



Danskernes Historie Online

Danske Slægtsforskeres Bibliotek

Dette værk er downloadet fra Danskernes Historie Online

Danskernes Historie Online er Danmarks største digitaliseringsprojekt af litteratur inden for emner som personalhistorie, lokalhistorie og slægtsforskning. Biblioteket hører under den almennyttige forening Danske Slægtsforskere. Vi bevarer vores fælles kulturarv, digitaliserer den og stiller den til rådighed for alle interesserede.

Støt vores arbejde – Bliv sponsor

Som sponsor i biblioteket opnår du en række fordele. Læs mere om fordele og sponsorat her: <https://slaegtsbibliotek.dk/sponsorat>

Ophavsret

Biblioteket indeholder værker både med og uden ophavsret. For værker, som er omfattet af ophavsret, må PDF-filen kun benyttes til personligt brug.

Links

Slægtsforskernes Bibliotek: <https://slaegtsbibliotek.dk>

Danske Slægtsforskere: <https://slaegt.dk>

SLÆGTSBOG
FOR
FAMILIEN FINSEN

SAMLET OG UDGIVET AF

OLAF FINSEN

KRIMINALRETSASSESSOR

VILH. H. FINSEN

POSTMESTER

TRYKT SOM MANUSKRIFT



BISKOP HANFES FINSSONS SIGNET

KØBENHAVN

TRYKT HOS NIELSEN & LYDICHE

1903

I Foraaret 1902 meddelte vi efter Opfordring af Redaktøren af personalhistorisk Tidsskrift til Optagelse i dette en Del Oplysninger om de nulevende Medlemmer af Slægten Finsen. Ved at sysle med dette Arbejde fik vi den Tanke at søge at samle de spredte Oplysninger, der findes om Slægten, og, ved dertil at knytte hvad vi kunde forskaffe os af Oplysninger om de seneste Generationer, at tilvejebringe en Slægtsbog eller Stamtavle for Slægten, gaaende ud fra den Mand, fra hvem Slægtsnavnet hidrører, Biskop Finnur Jónsson. Arbejdet interesserede os, og vi var saa heldige at faa mellem Hænder baade trykte og utrykte Meddelelser om Familien, hvorved den Opgave stillede sig frem for os, ikke at standse ved Biskop Finnur Jónsson, men at gaa saa langt tilbage i Tiden, som vi med nogenlunde historisk Sikkerhed kunde naa.

Hvor Stamtavlen skulde ende, gav sig jo af sig selv — hvor den skulde begynde, var et noget vanskeligere Spørgsmaal. Vi havde liggende for os den af Prinds Napoléon i sin i 1857 udgivne: »Voyages dans les mers du Nord« optagne Stamtavle, der med tiltalende Oprindelighed begynder med Adam, for gennem nogle og halvfemsindstve Led at naa ned bl. a. til dalevende Bærere af Navnet Finsen. Dens Sikkerhed som historisk Kildeskrift svækkedes jo nok en Del ved, at Saturnus og Jupiter opføres som Adams Efterkommere i 15de og 16de Led, og ved at Kong Priamus fungerer som Mellemed mellem disse og det 41de Led: Odin. Hvor fristende den Tanke end kunde være, at kunne føre sit Stamtræ op til de nysnævnte gennem saa historiske Personligheder som Harald Hildetand, Ragnar Lodbrog, Rolf Ganger og mange andre, har vi dog ment ganske at burde se bort fra dette Dokument som »historisk« Kilde.

Vi havde dernæst til Disposition en i 1874 i Anledning af Islands Tusindaarsfest af den for sine genealogiske Kundskaber bekendte islandske Bonde

Bjarni Guðmundsson samlet og nedskrevet samt til daværende Landshøvding Hilmar Finsen overrakt Stamtavle, der paaviser Slægtens Afstamning fra flere af Landnamsmændene, altsaa fra Slutningen af det 9de Aarhundrede.

Denne Forfatter, der forøvrig i sin Stamtavle citerer en Del historiske Værker og anfører en Mængde Aarstal, har imidlertid heller ikke kunnet modstaa Fristelsen til at begive sig ud i det ganske uhistoriske, idet han — ganske vist parenthetisk — baade afleder Slægten fra Ragnar Lodbrog gennem dennes Søn Bjørn Jærnside, og fra Harald Hildetand. Denne Stamtavle maatte derfor ogsaa tages varsomt og med Anvendelse af Kritik, og vi har derfor været enige om at undlade at medtage, hvad der maatte siges at være uhistorisk.

Til Afgørelse heraf og til altsaa at finde det rette Udgangspunkt savne vi imidlertid begge videnskabelige Forudsætninger saavel som Tid til i den Retning at foretage dyberegaaende Undersøgelser. Vi har derfor henvendt os til Historikeren, Hr. cand. mag. Bogi Th. Melsted, med Anmodning om at gennemse det Parti af denne Stamtavle (fra Þórður Landnamsmand c. 900 til Loptur hin Rige † 1436), som vi — uagtet det i og for sig maatte formodes at være historisk — manglede ethvert Korrektiv til, og vi bringe ham herved vor Tak for den Ulejlighed, han har paataget sig, og for ved sin Udtalelse om, at de fleste Slægtled i dette Parti kendes fra historiske Kilder (fra c. 1200—1300), at have sat os i Stand til at kunne medtage i Slægtsbogen, hvad der nedenfor findes anført indtil Loptur hin Rige.

Med Hensyn til det efter Loptur liggende Tidsrum har vi derimod haft forskellige Hjælpemidler, saaledes »Ættartal og æfisaga Finns Jónssonar« (København 1792), »Æfisaga Hannesar Finnssonar« (Leirárgörðum 1797), »Lífssaga Jóns Jónssonar« (København 1794), »Timarit« (Reykjavik 1869), »Andvari«, »Sunnanfari«, »Biografisk Lexicon«, nogle af Landshøvding Finsen afskrevne Meddelelser, hidrørende fra Præst til Útskálar Sigurður B. Sivertsen og endelig forskellige Optegnelser, stammende fra Højesteretsassessor Finsens Haand — og ved Anvendelse af disse og indbyrdes Sammenholden af dem og Bjarni Guðmundssons ovennævnte Stamtavle mene vi i nedenstaaende at have kunnet give et saavidt muligt historisk og autentisk Billede af Slægtens Stamtræ.

Vi har endelig, da nu Lejligheden for første og formentlig sidste Gang gaves til paa ét Sted at samle de spredte genealogiske Meddelelser om Slægten, ganske vist noget udenfor Slægtsbogens Plan, i et Tillæg, væsentlig paa Grundlag af Højesteretsassessor Finsens nævnte Optegnelser, medtaget Meddelelse om 1) Biskop Finnur Jónssons mødrene Slægt, 2) Biskop Hannes Finnssons mødrene Slægt, 3) hans Hustru, Bispinde Valgerður Finsens fædrene og 4) mødrene Slægt samt 5) hendes Efterkommere af hendes 2det Ægteskab med Biskop Steingrímur Jónsson.

Naar vi nu udsende denne lille Slægtsbog som Manuskript til Slægten, bede vi den modtaget med den Velvilje, som dens Mangelfuldhed paakræver, idet den jo kun er et Amatørarbejde, ikke blot i den Forstand, at vor Evne næppe har svaret til vor Vilje, men ogsaa i den Forstand, at det har været vort varme Ønske gennem den at bidrage til at styrke og bevare Slægtsfølelsen i en Æt, der i Aarhundredernes Løb har frembragt mange for Islands Udvikling betydende Personer, og hvis Navn staar uudslettelig indskrevet i Islands Historie.

København i Februar 1903.

Udg.

Þórður Bjarnarson, Landnamsmand paa Höfði i Höfðaströnd. Levede omkring Aar 900. Hans Datter Herdis Þórðardatter, gift med Atli Eilífsson (en Søn af Landnamsmanden Eilífur Örn Atlason). Deres Datter Þórlaug Atladatter, gift med Guðmundur hin Rige paa Möðruvellir i Øfjorden († 1025). Deres Søn Eyólfur Guðmundsson den Halte paa Möðruvellir, † c. 1060, gift med Ingveldur Siðu-Hallsdatter (Faderen omtalt i Njálssaga). Deres Søn Guðmundur Eyólfsson. Hans Søn Guðmundur Guðmundsson. Hans Søn Þorvaldur Guðmundsson den Rige, † 1161. Hans Søn Guðmundur Dyre paa Bakki i Øxnadal (jævnlig omtalt i Sturlungasaga), † 1212. Gift med Arndýs Pálsdatter fra Reykholt. Deres Søn Einar Guðmundsson. Hans Søn Eiríkur Einarsson. Hans Søn Brandur Eiríksson paa Höfði. Levede c. 1335. Hans Søn Magnus Brandsson paa Svalbarð. † 1. Februar 1363. Hans Søn Eiríkur Magnússon den Rige, paa Svalbarð. † 1381. Hans Datter Sophia Eiríksdatter, gift med Guttormur Örnólfsson i Þykkvaskog. Deres Søn Loptur Guttormsson hin Rige, Ridder, til Möðruvellir i Øfjorden, gift med Ingibjörg Pálsdatter fra Eyðar i Mulasýssel. Begge døde 1436.*) Deres Datter.

*) Ifølge Finni Johannæi historia ecclesiastica Islandiæ II—394 førte Ridder Loptur Guttormsson hin Rige en hvid Falk i blaat Felt som Tegn paa sit Adelskab. Den samme Beretning findes i Espolins Islands Aarbøger II. p. 9 og i Tidsskriftet «Limarit» IV Aargang p. 97 ff., hvor det anføres som sandsynligt, at Loptur Guttormsson under sit Ophold i Udlandet har været hos Kong Erik af Pommern og Dronning Margrethe, og der

- Olöf Loptsdatter, † 1484 paa Skarð paa Skarðstrand som en gammel Enke efter Ridder Björn hin Rige af Vatnsfjarðarættin. Ved Illugi svartí (den sorte), født omtrent 1410 af ubekendt Slægt, Moder til
- Sigvaldi Illugason Langalíf («den Høje» paa Grund af sin Højde, der angives til $3\frac{2}{3}$ Alen), Bonde i Bygden Siða paa Østlandet, gift med Þuríður Einarsdatter. Deres Afkom benævnes »Langalífs-Ætten«. Deres Søn
- Einar Sigvaldason, Bonde paa Siða. Gift med Gunnhildur Jónsdatter. Deres Søn
- Jón Einarsson (Broder til den første evangeliske Biskop i Skálholt Gissur Einarsson 1540—1548), f. paa Reykholt 1514, † 1592. 1545 Domkirkepræst i Skálholt, 1552 Præst til Mosfell, 1559 til Garðar paa Akranes, 1569 til Reykholt, 1569—82 Provst i BorgarfjordsysseL. Gift med Þuríður Sigurðardatter. Deres Søn
- Böðvar Jónsson, f. paa Reykholt 1548, † 7. Septbr. 1626. 1575 Præst til Stað i Grinnavík, 1582 til Reykholt, 1585—1626 Provst i BorgarfjordsysseL. I sit 3die Ægteskab med Steinun Jónsdatter Fader til
- Jón Böðvarsson, f. paa Reykholt 1593. † 1657, 1618 Kapellan hos Faderen, 1627 Præst til Reykholt. Gift med Sesselja Torfadatter fra Gilsbakki. Deres Søn
- Halldór Jónsson*), f. paa Reykholt 1625, † 15. Maj 1705. 1654 Domkirkepræst til Skálholt, 1657 Præst til Reykholt, 1663 Provst i BorgarfjordsysseL. Gift med Hólmsfríður Hannesdatter. Deres Søn
- Jón Halldórsson den Lærde, f. paa Reykholt 6. Novbr. 1665, † i Hitardal 27. Oktbr. 1736. 1683 Student fra Skálholt lærde Skole, 1686 immatrikuleret ved Kbhavns. Universitet, 1688 cand. theol., 1688—92 Hører ved Skálholt Skole, 1692 Præst til Hitardal, 1708 Provst i MýrasysseL, 1709—10 kst. Rektor ved Skálholt Skole, 1720—22 efter Biskop Jón Vídalíns Død bestyret Bispedømmet i Skálholt som Officialis (Stiftsprovst), 2 Gange udset til Biskop i Skálholt, men trak sig frivillig tilbage for Jón Árnason. Var en meget lærd Historiker, der navnlig ved sine biografiske og genealogiske Arbejder ikke uvæsentlig bidrog til Materialet til den af hans Søn

er bleven slagen til Ridder. Endelig gentager Jón Gissursson († 1648) i »Safn til sögn Islands« I. p. 672 Fortællingen om Vaabnet og tilføjer, at Loptur G.s Efterkommere da førte samme Vaaben i deres Segl. Biskop Hannes Finnsson har i sit Signet ført en Falk (dette Signet er endnu i Behold og i Postmester V. Finsens Eje). — (Højesteretsassessor Finsens Optegnelser.)

*) Ved Provst Halldór Jónssons Død 1705 blev hans ældre Søn Hannes Halldórsson Præst til Reykholt, hvilket Kald han beholdt til sin Død 1732. Reykholt Præstekald havde da fra 1569, altsaa i 163 Aar, været beklædt af 5 Generationer, Søn efter Fader. Ved Hannes Halldórssons Død fik hans Brodersøn, den senere Biskop Finnur Jónsson, Kaldet. og beholdt dette indtil han 1754 blev udnævnt til Biskop. Reykholt Præstekald havde da i 185 Aar været paa Familiens Hænder.

forfattede *historia ecclesiastica Islandiæ*. Gift 1700 med Sigríður Björnsdatter (Datter af Præst Björn Stefánsson til Snæfokstaðir). Deres Søn

Finnur Jónsson (Finnus Johannæus), f. i Hitardal 16. Januar 1704, † paa Skálholt 23. Juli 1789. 1724 Student fra Skálholt, 1725 immatrikuleret ved Københavns Universitet, 1728 cand. theol. Som Alumnus paa Elers Kollegium under Københavns store Ildebrand 1728 ydet værdifuld Bistand til Redningen af Assessor Arni Magnússons store Bibliothek (Grundlaget for den Arnemagnæanske Samling), 1729—32 givet sig af med videnskabelige Studier paa Island, 1732 Præst til Reykholt og Provst i Þverárþing, 1743, 45 og 53 Officialis i Skálholt Stift, 1753 udset til Biskop i Hóla Stift, 1753—54 i København, hvor han 28. April 1754 viedes af Biskop Hersleb til Biskop over Skálholt Stift, 1774 Æresdoktor i Theologi ved Københavns Universitet (Islands første Dr. theol.). Fra 1777, da hans Søn Hannes Finnsson adjungeredes ham som Biskop, væsentlig givet sig af med videnskabelige Sysler. Har udgivet en Del hovedsagelig theologiske og historiske Værker, hvoraf navnlig den med offentlig Understøttelse i Aarene 1772—78 udgivne *historia ecclesiastica Islandiæ* (i 4 Bind) har gjort hans Navn bekendt, og endnu anses som en væsentlig Kilde til Studiet af Islands Historie. 1734 gift med Guðríður Gisladatter, † 1766 (Datter af Gíslí Jónsson, † 1715). Deres 4de ældste Barn var

Hannes Finnsson (Finsen), f. paa Reykholt 8. Maj 1739, † paa Skálholt 4. August 1796. 1755 Student fra Skálholt og immatrikuleret ved Københavns Universitet, 1760 udgivet en oldnorsk Kristenret (jus ecclesiasticum Vicensium) prisbelønnet af det theologiske Fakultet. 1763 cand. theol., 1766 Tilbud fra den franske Gesandt i København om Ansættelse ved Bibliotheket i Paris, 1767 Universitetets Guldmedaille for en historisk Afhandling, 1767—70 under et af Faderen foranlediget Ophold i Skálholt dels sat sig ind i biskoppelige Forretninger, dels studeret Islands Historie og gjort Forarbejder til et islandsk Lexicon, hvoraf dog kun 1ste Del fuldførtes, 1770 kaldt tilbage til Danmark, hvor han indtil 1775 fortsatte sine litterære Arbejder, 1772 videnskabelig Rejse til Stockholm med Juristen Kofod-Ancher, s. A. Sekretær ved den Arnemagnæanske Kommission, 1774 udgivet Islands Landnámabók, flere vigtige Sagatexter samt deltaget i Udgivelsen af Faderens Kirkehistorie, 1775 Tilbud om Ansættelse som Professor ved Københavns Universitet, 1776 Domkirkepræst og Stiftsprovst i Skálholt, 1777 udnævnt til som Faderens Adjungerede og senere Efterfølger at være Biskop over Skálholt Stift, fra 1785 bestyret Bispedømmet, 1790 Æresdoktor i Theologi ved Københavns Universitet. Udgivet bl. a. »Kvöldvökur« (Betragtninger til Aftenlæsning for Menigmand), forskellige Afhandlinger i »Landsoplysningsselskabs« og »det islandske Litteraturselskabs« Skrifter, korresponderende Medlem af det kgl. danske Landhus-

holdningsselskab, Æresmedlem af det engelske Oldskriftsselskab i London m. m. Gift 1^o 28. Juni 1780 med Þórunn Olafsdatter Stephensen, f. 7. Juni 1764, † 7. Februar 1786 (2 Børn døde i ung Alder), 2^o d. 16. Septbr. 1789 med Valgerður Jónsdatter, f. 14. Decbr. 1771 i Rangárvallasýssel, † paa Garðar paa Álptanes d. 17. Maj 1856. Deres Børn:

- I. **Jón Finsen**, f. 26. Marts 1792, † 8. Oktober 1848 (se pag. 12).
- II. **Ólafur Finsen**, f. 22. Maj 1793, † 24. Februar 1836 (se pag. 17).
- III. **Þórunn Finsen**, f. 30. Juli 1794, † 28. Marts 1886 (se pag. 22).
- IV. **Sigríður Finsen**, f. 20. Septbr. 1795, † 19. Oktober 1869 (se pag. 24).



FØRSTE LINIE.

I. **Jón Finsen**. f. paa Skálholt 26. Marts 1792, † i Aarhus 8. Oktober 1848. 1812 Student privat paa Island, 1816 cand. jur., s. A. Underkancellist i Kancelliet, 1821 Kancellisekretær, 1819 konst. 1824 fast ansat som Herredsfoged i Andst m. fl. Herreder (Kolding), 1830 Byfoged i Ringkøbing. Herredsfoged i Ulfborg m. fl. Herreder, 1842 Kancelliraad, 1844 Herredsfoged og Skriver i Hasle m. fl. Herreder (Aarhus). 1820 gift med **Dorthea Katrine Bruun**,*) f. 5. Juni 1789 i Kolding, † 13. Decbr. 1861 i Sønderborg (Datter af Købmand og Raadmand i Kolding Knud Bruun og dennes 2den Hustru Elisabeth Dorthea Thomsen), Enke efter Ingeniørkaptejn og Vejmaster i Fyn Hans Jakob Hoskiær.

Børn:

A. Hans Valgard Steingrim **Finsen**, f. i Kolding 22. Juni 1821, † i Ordrup 15. Maj 1894. Student fra Kolding, 1846 cand. theol., derefter Huslærer og personel Kapellan i Faxe, 1858 Kateket i Ringsted. 1869 Sognepræst til Veterslev og Höm. 1890 entlediget. Gift 15. Maj 1858 med **Laura Marie Caroline Fangel**. f. i København 26. Maj 1826 (Datter af Grosserer Georg Christian Fangel og Hustru Antoinette Vilhelmine Schrøder).

B. Thorun Victorine Elisabeth **Finsen**, f. i Kolding 25. Februar 1823, † paa Fuglsang 20. Januar 1891. Gift 18. Oktober 1848 med Engvandingsmester. Ejer af Engholm ved Viborg Christian Vilhelm **Feddersen**, f. i København 12. Decbr. 1814, † paa Engholm 18. Januar 1876.

Søn:

Frits Feddersen, f. paa Engholm 1. November 1858, flv. Landmand, gift 17. Marts 1890 med Ragnhild Louise **Markussen**, f. i Christiania 18. Marts 1863 (Datter af Tolk Jørgen Christian Markussen og Hustru Hanna Lavrence Mathilde Evensen).

Datter:

Thorun Kathrine Mathilde Feddersen, f. p. Fuglsang 19. Juni 1891.

*) Se Raadmand i Fredericia Johannes Iversen Bruuns (f. 1671, † 1731) samlede Descendents, udg. af H. R. Hjort-Lorenzen (1ste Udg. p. 22 ff.).

C. Søren Hilmar Steindor **Finsen**, f. i Kolding 28. Januar 1824, † i København 15. Januar 1886. — 1841 Student fra Kolding, 1846 cand. juris s. A. Sagførerfuldmægtig i København, 1848 kst. Herredsfoged i Hasle m. fl. Herreder (Aarhus), 1849 Auditør i Armeen og deltog som saadan i Felttoget, 1850 Borgmester, Byfoged og Byskriver i Sønderborg, 1854 R. af Dbg., 1856 tillige Herredsfoged i Sønderherred paa Als, s. A. Kancelliraad, 1861 Justitsraad, 1864 Medlem af Rigsraadets Folkething, 1864 fordrevet efter Indtagelsen af Als og entlediget, 1865 Stiftamtmand paa Island og Amtmand i Sønderamtet, kgl. Kommissarius paa Althinget, 1870 Dbmd., 1. April 1873 Landshøvding over Island, 5. Januar 1874 Kommand. af 2den Grad af Dbg., 2. August s. A. ved Islands Tusindaarsfest Kommand. af 1ste Grad af Dbg., 1883 Overpræsident i København, 27. August 1884 Indenrigsminister, 7. August 1885 entlediget paa Grund af Sygdom, samtidig Storkors af Dbg., atter Overpræsident i København. Gift 25. September 1857 med Olufa **Bojesen**, f. i København 16. Juli 1835 (Datter af Justitsraad, Overinspektør ved Københavns Fattigvæsen Severin Adrian Bojesen og Hustru Jensine Cecilie Hastrup).

Børn:

1. Ragnhild **Finsen**, f. i Sønderborg 5. August 1858, † i Charlottenlund 19. Juli 1880. Gift 16. Juni 1877 med Hans Henrik **Koch**, f. i København 28. Decbr. 1836, 1856 Lieutenant i Marinen, 1864 R. af Dbg., 1868 Premierlieutenant, 1873 Kaptein, s. A. Guvernør hos Prinds Valdemar, 1885 Dbmd., 1885 Kommandør, 1886 Adjudant hos Kongen, 1891 Kommandør af Dbg., 1893 Kontreadmiral, 1897 Viceadmiral, 1899 Storkors af Dbg., s. A. entlediget.

Sønner:

- a. Harald Koch, f. i København 20. Septbr. 1878, 1896 Student fra Borgerdydskolen, 1902 cand. juris.
- b. Ragnar Koch, f. i Charlottenlund 6. Juli 1880, Assistent i Københavns Handelsbank.
2. John **Finsen**, f. i Sønderborg 25. Januar 1860. 1877 Student fra Reykjavik, 1883 cand. juris, s. A. Sagførerfuldmægtig i København, 1885 Assistent i Ministeriet for Island, 1888 Assistent i Højesterets Justitskontor, 1898 Højesteretssekretær. 1903 Borgmester, Byfoged og Byskriver i Ringkøbing, Herredsfoged og Skriver i Ulvborg og Hind Herreder. Gift 30. November 1888 med Nanna Mathilde **Meyer**, f. i Flensborg 19. Januar 1863 (Datter af Højesteretsassessor Frits Meyer og Hustru Marie Dalberg).

Børn:

- a. Arne **Finsen**, f. paa Frederiksberg 10. Januar 1890.
- b. Aslaug **Finsen**, f. smsteds. 23. Juni 1891.

- c. Ingeborg **Finsen**, f. smsteds. 9. November 1892, † 19. August 1893.
 d. Margrethe **Finsen**, f. smsteds. 9. November 1892.
 e. Helge Hilmar **Finsen**, f. smsteds. 1. Marts 1897.

3. Olaf **Finsen**, f. i Sønderborg 26. Febr. 1861, 1879 Student fra Reykjavik, 1885 cand. juris, s. A. Sagførerfuldmægtig i København, 1886 Fuldmægtig ved Københavns Amts søndre Birk, 1888 1ste Fuldmægtig hos Straffedommeren paa Frederiksberg, s. A. Assist. i Justitsministeriet, 1896 Assessor i Københavns Kriminal- og Politiret. Gift 31. Maj 1890 med Inge **Bojesen**, f. paa Frederiksberg 2. Juli 1866 (Datter af Kammerherre, Departementssekretær Sophus Immanuel Anton Bojesen og Hustru Louise Frederikke Charlotte, f. Comtesse Schaffalitzky de Muckadell).

Børn:

- a. Aage **Finsen**, f. paa Frederiksberg 9. Marts 1891.
 b. Ragna **Finsen**, f. smsteds. 18. Februar 1894, indskrevet i Roskilde adelige Jomfrukloster.
 c. Hilmar **Finsen**, f. smsteds. 9. Marts 1898.
4. Arne **Finsen**, f. i København 23. Juni 1864, † smsteds. 5. Juli 1882. 1881 Student fra Reykjavik. Stud. polyt.
5. Anna Hilma **Finsen**, f. i Reykjavik 10. April 1868, gift 3. Juni 1902 med Isaac Kallevig **Klücker**, f. i Arendal 11. April 1866, 1883 Student fra Christiania, 1889 cand. jur., 1890 edsvoren Fuldmægtig hos Sørenskriveren i Nedenæs, 1894 kst. Politimester i Arendal, 1895 Overretssagfører smsteds.
6. Olufa **Finsen**, f. i Reykjavik 8. December 1869, Lærerinde ved Slomanns Skole, indskrevet i Vemmetofte adelige Jomfrukloster.
- D. Oluf Thomas Emil **Finsen**, f. i Kolding 22. Marts 1825, † paa Vallø 10. Febr. 1896. 1845 examinatus juris, 1848 Godsforvalter paa Nysø, 1853 Godsforvalter paa Stamhuset Giesegaard, 1865 Stiftsforvalter og Stiftsskriver samt Skov- og Bygningskasserer ved Vallø Stift, Medlem af Direktionen for den østsjællandske Jærnbane, 1874 Justitsraad, 1879 R. af Dbg., 1884 Etatsraad, 1890 Dbmd., 1895 entl. Gift 30. Oktober 1852 med Caroline Mathilde **Grønvold**, f. i Præstø 16. Marts 1832, † paa Vallø 25. Maj 1893 (Datter af Agent, Købmand Hans Christian Grønvold og Hustru Marie, f. Lund).

Børn:

1. Jón **Finsen**, f. paa Giesegaard 5. August 1853, 1870 Student fra Haderslev Læreres Skole, 1872 cand. phil., 1885 Slots- og Materialforvalter ved Vallø Stift. Gift 16. Marts 1887 med Dagmar Kirstine **Fiedler**, f. i Sterrede 1. Juli 1862 (Datter af Birkedommer Harald Valdemar Fiedler og Hustru Marie Jensen).

2. Ingeborg Maric **Finsen**, f. paa Giesegaard 13. September 1854, gift 7. Juni 1879 med August Julius **Thiele**, f. i København 20. Juli 1851, † paa Fuirendal 22. Maj 1901. 1870-Student fra Haderslev Læreres Skole, Forpagter paa Fuirendal.

Børn:

- a. Carl Gustav Thiele, f. paa Fuirendal 14. April 1880. 1897 Student fra Herlufsholm, Stud. juris.
 b. Frederik Anton Thiele, f. smsteds. 28. September 1881. Elektriker.
 c. Ingeborg Caroline Johanne Thiele, f. smsteds. 8. November 1884.
3. Sophus **Finsen**, f. paa Giesegaard 31. Oktober 1857. 1875 Student fra Roskilde, 1882 cand. med. & chir., prakt. Læge 1882 i Kirkehelsinge, 1887 i Hedensted, 1889 i Horsens, 1892 Kommunelæge paa Sct. Thomas og Sct. Jan., 1895 pr. Læge i Laurberg, fra 1899 i Gørlev. Gift 31. Oktober 1882 med Martha Maren Petrea **Gregersen**, f. i København 28. Juni 1860 (Datter af Overrevisor Hans Riber Gregersen og Hustru Vilhelmine Petrea, f. Munderspach).

Sønner:

- a. Jón **Finsen**, f. i Kirkehelsinge 12. Septbr. 1883, Trafik-Elev ved Statsbanerne.
 b. Eyvind **Finsen**, f. smsteds. 7. Juli 1885.
 c. Oluf **Finsen**, f. i Hedensted 6. Decbr. 1888.
- E. Jacob August Harald **Finsen**, f. i Kolding 18. Maj 1826, † smsteds. 8. April 1827.
- F. Valgerda Sigrid Augusta **Finsen**, f. i Kolding 19. April 1828, gift 8. Juni 1854 med Henrik Johan **Matthiessen**, f. i København 11. Septbr. 1815, † 5. Oktbr. 1897. 1834 Student fra Borgerdydskolen, 1841 cand. med. & chir., 1842—45 Kandidat paa Frederiks Hospital, 1844 Overskibslæge, 1845—47 Deltager i Galatheas Jordomsejling, 1848 prakt. Læge i Sønderborg, 1854—64 Fysikus i Sønderborg, 1864 forjaget, praktiserende Læge i Skelskør, 1865 Distriktslæge i Køge, 1882 R. af Dbg., 1888 entl. som Distriktslæge. samtidig Dbmd.

Børn:

1. Frederik Kristian Matthiessen, f. i Sønderborg 17. Marts 1855, 1875 Student fra Sorø, 1881 cand. polyt., 1882 Secondlieutenant i Ingeniørkorpset, 1883 Adjunkt ved Sorø Akademi. Gift 15. Juli 1886 med Beatrice **Rosen**, f. i Julianehaab i Grønland 15. Marts 1861 (Datter af Sognepræst Christian Hejlmann Rosen og Hustru Adelaide Rosen).
2. Johanna (Johnna) Valgerda Matthiessen, f. i Sønderborg 6. Januar 1857, † i København 18. Decbr. 1876. Gift 6. Januar 1876 med

William Maurice **Fridericia**, f. i København 11. Febr. 1842, 1864 cand. polyt., 1871 Ingeniør ved de danske Statsbaner, 1885 Banechef for de jydsk-fyenske Baner, 1889 Ridder af Dbg., 1893 Chef for de danske Statsbaners tekniske Bureau.

Søn:

Hilmar Johan Fridericia, f. i København 11. December 1876, 1894 Student fra Metropolitanskolen, stud. med.

3. Peter Finn Matthiessen, f. i Sønderborg 17. Oktbr. 1858, † i Køge 8. Marts 1886. 1880 cand. pharm.
4. Adelheid (Adda) Matthiessen, f. i Sønderborg 29. Juli 1860, gift 28. Oktbr. 1885 med Christian Frederik **Fogh**, f. paa Frederiksberg 11. Marts 1855, 1875 Student fra Roskilde, 1882 Cand. med. & chir., 1882—84 vikarierende Amanuensis i Nykøbing F., 1885 praktiserende Læge i Vordingborg, 1890 Jærnbanelæge.

Børn:

- a. Sigrid Fogh, f. i Vordingborg 15. Juli 1886, † 23. s. M.
- b. Hakon Fogh, f. smsteds. 27. Juli 1887.
- c. Ellen Fogh, f. smsteds. 7. August 1889.
5. Sigrid Kathrine Matthiessen, f. i Sønderborg 13. August 1863, indskrevet i Støvringgaard Kloster, 1896 praktiserende Fødselshjælperke i København.
6. Hilmar Eyvind Matthiessen, f. i Køge 9. Septbr. 1866, † 4. Juni 1868.
7. Henrik Johan Matthiessen, f. i Køge 23. Maj 1867, † 5. Juli s. A.
- G. Harald Frederik Ferdinand **Finsen**, f. i Kolding 29. Juni 1829, † i Sorø 25. Maj 1881. 1851 exam. juris, 1862 Assistent ved Sorø Akademis Gods-kontor, 1870 Kasserer smsteds., 1875 Bogholder og Forvalter ved Sorø Akademi, Universitets- og Kommunitetsforvalter i Sorø og Præstø Amter samt paa Falster, gift 14. Juli 1865 med Thora Augusta Vilhelmine **Lauritzen**, f. i Sorø 11. September 1845 (Datter af Købmand Frederik Christian Lauritzen og Hustru Julie Vilhelmine, f. Quortrup).

Søn:

John **Finsen**, f. i Sorø 15. April 1868, Maskinist, gift 11. Oktober 1896 med Camilla Charlotte Amalie **Mathiasen**, f. i Fredericia 12. Januar 1856 (Datter af Snedkermester Christian Mathiasen og Hustru Sophie Margrethe Rasmussen).

- H. Hans **Finsen**, f. 24. Oktober 1830, † 25. s. M.
- I. Emma Johnine Kathrine **Finsen**, f. 1. Febr. 1832, † 16. Juni 1837.
- K. Carl Heinrich Paul **Finsen**, f. 30. Oktbr. 1833, † 22. Januar 1838.

ANDEN LINIE.

II. Ólafur Hannesson **Finsen**, f. paa Skálholt 22. Maj 1793, † i Reykjavík 24. Febr. 1836. 1814 Student, 1817 cand. juris, 1818 kst. Sysselmand i Gullbringu og Kjósar Syssel, 1821 udnævnt til dette Embede, s. A. Kammeraad, 1831—32 kst. Land- og Byfoged i Reykjavík, 1834 Assessor i den islandske Landsoverret, 1834—36 kst. Stiftamtmand over Island. 1826 gift med Marie Nicoline **Møller**, f. 28. August 1803. † i Reykjavík 27. Novbr. 1886 (Datter af Købmand Ole Peter Møller i Reykjavík og Hustru Christiane Elisabeth Hoffmann).

Børn:

A. Vilhjálmur Ludvig **Finsen**, f. i Reykjavík 1. April 1823, † i København 23. Juni 1892. 1841 Student fra Bessastaðir, 1846 cand. juris og ansat i Rente-kamrets islandske Departement, 1848 Universitetets Guldmedaille for Afhandling om den islandske Familieret efter Grágás, 1851 Sysselmand i Gullbringu og Kjósar Syssel, 1852 Land- og Byfoged i Reykjavík, 1854 Kancelliraad, 1856—59 kst. Assessor i den islandske Landsoverret, 1853—59 kongevalgt Medlem af Althinget, 1859 R. af Dbg., 1860 Assessor i den viborgske Landsoverret, 1868 Assessor i Landsover- samt Hof- og Stadsretten, 1871 Assessor i Højesteret, 1878 Dbmd., 1879 Dr. juris hon. causa ved Københavns Universitet, 1884 Medlem af det kgl. danske Videnskabernes Selskab og Kommandør af Dbg. af 2. Grad, 1888 Kommand. af Dbg. af 1. Grad, s. A. entlediget. — Retshistorisk Forfatter, udgivet: »Grágás«, islandske Love i Fristatstiden, og flere Afhandlinger i Aarbøger for nordisk Oldkyndighed og i Videnskabernes Selskabs Skrifter. — Gift 1851 med Caroline Vilhelmine **Moberg**, Ægteskabet ophævet 1863.

Datter:

Valgerður **Finsen**, f. i København 1851, † i Hofsós i Skagafjord 1880.

Gift 1879 med Handelsfaktor, exam. pharm. **Bredahl**, f. 1850.

B. Jón Constant **Finsen**, f. i Reykjavík 24. Novbr. 1826, † i Nykøbing paa Falster 13. Oktober 1885. 1848 Student fra Reykjavík, 1850 Underlæge

i Felten, 1853 Koleralæge i København og Frederikshavn, 1855 cand. med. & chir., 1856 Distriktslæge i Eyjafjarðar- og Þingeyjar Sysler, 1860 tillige i Islands Østamts Distrikt, 1867 Distriktslæge i Ørsted i Jylland, 1874 Dr. med., 1875 Stiftsfysikus for Lolland-Falsters Stift, 1884 R. af Dbg. Gift 8. April 1855 med Sophie Wilhelmine **Fuuck**, f. 6. August 1815, † 4. August 1892 (Datter af Krigsassessor Peter Johannes Funck og Hustru Wilhelmine).

Adoptivbørn:

1. Carl Ole`Rob Bjerring, adopt. **Finsen**, f. paa Island 10. Juli 1857, exam. pharm., gift og bosiddende i Amerika.
2. Gerda Jónsdatter, adopt. **Finsen**, f. paa Island 8. August 1860, gift 2. Juli 1889 med Hans Eggert Emil **Jessen** til Skaarupgaard, f. 10. Decbr. 1853. 1872 Student, 1879 cand. polyt., Ingeniør, Medindehaver af Københavns mekaniske Stenhuggeri.

Døttre:

- a. Regitza Gertrude Jessen, f. i København 4. Maj 1890.
 - b. Benedicte Gyrithe Jessen, f. smsteds. 19. Decbr. 1891.
- C. Hannes Christian Steingrim **Finsen**, f. i Reykjavik 13. Maj 1828, † i Ribe 18. Novbr. 1892. 1848 Student fra Reykjavik. 1856 cand. juris, 1858 Landfoged paa Færøerne, 1868 Kancelliraad, 1871 Amtmand over Færøerne, 1874 R. af Dbg., 1883 Dbmd., 1884 Stifamtmand over Ribe Stift, 1890 Kom. af Dbg. af 2. Grad. Gift 1^o 12. Maj 1858 med Johanne Sophie Caroline Christine **Formann**, f. i Bellinge p. Falster 12. August 1833, † i Thorshavn 10. Maj 1864 (Datter af Godsforvalter ved det Classenske Fideicommis Niels Ryberg Formann og Hustru Elisabeth Christine Drewes). 2^o 5. Oktober 1865 med Birgitte Kirstine **Formann**, f. paa Dronninggaard 13. August 1840 (Datter af Godsejer Abraham Formann og Hustru Ane Henrikke Volquartz).

1^o Børn af 1ste Ægteskab:

1. Olaf **Finsen**, f. i Thorshavn 3. Februar 1859, 1882 cand. pharm., 1883 Bestyrer af Hjelpeapotheket i Thorshavn, 1896—1901 Medlem af Lagthinget, 1899 Apotheker i Thorshavn, 1900 R. af Dbg., tydsk Vicekonsul, Borgerrepræsentant og Sparekassedirektør i Thorshavn. Gift 14. April 1893 med Marie Augusta **Øllgaard**, f. i København 20. Marts 1869 (Datter af Højesteretsassessor Hans Øllgaard og Hustru Sophie Petersen).

Børn:

- a. Eyvind **Finsen**, f. i Thorshavn 14. Marts 1894.
- b. Bjørn **Finsen**, f. smsteds. 2. Marts 1896.
- c. Thorkil **Finsen**, f. smsteds. 2. Septbr. 1898.
- d. Herdis **Finsen**, f. smsteds. 26. Juli 1901.

2. Niels Ryberg **Finsen**, f. i Thorshavn 15. Decbr. 1860. 1882 Student fra Reykjavik, 1890 cand. med. & chir., 1890—93 Prosector anatomie ved Københavns Universitet, 1896 stiftet »Finsens medicinske Lysinstitut«, 1898 Professor, 1899 R. af Dbg., 1900 Æresmedlem af »La société des médecins Russes de St. Petersbourg« samt af »Petersburger medico-chirurgische Gesellschaft«, 1901 oprettet »Sanatorium for Hjerte- og Leversygdomme« samt udenlandsk Medlem af Videnskabernes Selskab i Gøteborg, 1902 Æresmedlem af det islandske litterære Selskab, 1903 Æresmedlem af »Berliner Dermatologische Gesellschaft« og valgt Medlem af »Svenska Läkare-Sällskapet«. — Udgivet flere medicinske Afhandlinger samt »Meddelelser fra Finsens medicinske Lysinstitut«. Gift 29. Decbr. 1892 med Ingeborg Dorthea **Balslev**, f. i Ribe 3. August 1868 (Datter af Biskop Carl Frederik Balslev og Hustru Marie Elise Hansen).

Børn:

- a. Gunnar **Finsen**, f. i Kbhvn. 22. Januar 1894, † 23. s. M.
 b. Halldor **Finsen**, f. smsteds. 12. Septbr. 1896.
 c. Gudrun **Finsen**, f. smsteds. 18. Juli 1900.
3. Elisabeth **Finsen**, f. i Thorshavn 16. Juli 1862. Gift 25. April 1899 med Axel Lauritz **Reyn**, f. i København. 1890 Student, 1896 cand. med. & chir. samt Kandidat ved Finsens medicinske Lysinstitut, 1900 Reservelæge smsteds.
4. Vilhelm Hannes **Finsen**, f. i Thorshavn 30. September 1863. 1879 Assistent i Postvæsenet, 1885 Postexpedient, 1893—1900 Assistent i Generalpostdirektoratet, 1893 Redaktør af »Postadressebog for Kongeriget Danmark«, 1896 kgl. Udnævnelse i Postvæsenet, 1900 Bestyrer af Postkontoret paa Gammelholm, 1901 fung. Postkontrollør, 1902 Postmester. Udgivet »Íslenzkt bæjatal«. Gift 26. Novbr. 1892 med Johanne Josephine **Wulff**, f. i Svenstrup i Jylland 27. Marts 1868 (Datter af Varemægler Anders Herskind Wulff og Hustru Johanne Cathrine Hansen).

Børn:

- a. Hannes Christian Steingrim **Finsen**, f. paa Frederiksberg 21. Oktober 1893.
 b. Valgard **Finsen**, f. smsteds. 28. Septbr. 1896.
 c. Johanne **Finsen**, f. smsteds. 26. Januar 1900.

2^o. Børn af 2det Ægteskab:

3. Johanne Sophie Caroline Christine **Finsen**, f. i Thorshavn 30. September 1866. Gift 29. Decbr. 1899 med Jørgen **Lyngbye**, f. paa Frederiksberg 18. Februar 1856. 1872 Student, 1879 cand. juris og Assistent under Københavns Magistrat, 1882 ansat i Indenrigsministeriet,

1883 Assistent under dette Ministerium, 1890 Inspektør ved Frederiksberg Fattigvæsen og Hospital, 1898 kst. og 1900 udnævnt til Borgmester i Esbjerg. 1900 R. af Dbg.

Børn:

- a. Knud Lyngbye, f. i Esbjerg 8. Juni 1901.
- b. Olaf Lyngbye, f. smsteds. 28. Decbr. 1902.
- 6. Steingrim **Finsen**, f. i Thorshavn 7. Febr. 1868. 1888 Student fra Ribe, 1889 cand. phil. og Assistent ved det Classenske Fideikommis, 1898 Assistent i Dansk Arbejderbank i København.
- 7. Marie **Finsen**, f. i Thorshavn 21. Oktober 1870. Gift 30. Juli 1899 med Alfred Johannes **Fritsche**, f. i Roskilde 20. April 1870. 1888 Student fra Ribe, 1896 cand. juris, s. A. Amtsfuldmægtig i Viborg, 1897 Herredsfuldmægtig smsteds., 1898 Borgmesterfuldmægtig i Esbjerg.

Søn:

Gunnar Fritsche, f. i Esbjerg 13. Juni 1900.

- 8. John Valgard **Finsen**, f. i Thorshavn 7. September 1872. 1890 Student fra Ribe, 1891 cand. phil., Civilingeniør i Johannesburg i Afrika.
- 9. Henrikke **Finsen**, f. i Thorshavn 19. April 1874, indskrevet i Vemmetofte adelige Jomfrukloster.
- 10. Valgerda **Finsen**, f. i Thorshavn 15. Oktober 1879. Gift 22. November 1902 med Emil **Cold**, f. i København 4. November 1865. 1884 Student, 1891 cand. med. & chir., 1893—97 Kandidat ved forskellige københavnske Hospitaler, 1897 Reservelæge ved Københavns Amts Sygehus, 1899 Reservelæge i Hæren, 1900 Sygehuslæge i Esbjerg.
- D. Ole Peter **Finsen**. f. i Reykjavik 1. Januar 1832, † i København 2. Marts 1897. 1856 Student fra Reykjavik, 1857 cand. phil., 1873 Postmester i Reykjavik. Expeditor for det forenede Dampskibsselskab og Branddirektør i Reykjavik. Gift 1^o 13. Juni 1863 med Henrikke Andrea **Bjerring**, f. i Reykjavik 21. Maj 1844, † smsteds. 27. Marts 1871 (Datter af Købmand Moritz Vilhelm Bjerring og Hustru Jenny Rob). 2^o 26. Juni 1875 med Marie Kristine **Jouasson**, f. i Reykjavik 18. Juli 1845 (Datter af Justitarius i den islandske Overret, Konferentsraad Þórður Jonasson og Hustru Dorthea Sophie, f. Lyngge).

1^o. Børn af 1ste Ægteskab:

- 1. Moritz Vilhelm Finsen, f. i Reykjavik 17. Maj 1865, † smsteds. 31. Januar 1882 som Discipel i den lærde Skole.
- 2. Marie **Finsen**, f. i Reykjavik 22. Novbr. 1866. Gift 25. Maj 1895 med Ólafur **Ámundason**, f. i Reykjavik 8. Juni 1848. Købmand i Reykjavik.

Søn:

Moritz Vilhelm Ámundason, f. i Reykjavik 5. December 1896.

- 3 Ólafur **Finsen**, f. i Reykjavík 17. Septbr. 1867. 1888 Student fra Reykjavík, 1892 cand. med. fra den islandske Lægeskole, 1894 praktis. Læge i Skipaskagi, 1900 Distriktslæge smsteds. Gift 21. Septbr. 1894 med Ingibjörg **Ísleifsdatter**, f. paa Arnarbæli 12. Septbr. 1872 (Datter af Præst Ísleifur Gíslason).

Børn:

- a. Ole Peter **Finsen**, f. paa Akranes 11. August 1895.
- b. Karitas **Finsen**, f. smsteds. 14. Septbr. 1896.
- c. Ísleifur Gísli **Finsen**, f. smsteds. 25. August 1898.
- d. Hendrikka Andrea **Finsen**, f. smsteds. 18. Juli 1900.
- e. María Ása **Finsen**, f. smsteds. 24. Septbr. 1902.

2^o. Børn af 2det Ægteskab.

4. Sophie **Finsen**, f. i Reykjavík 23. Maj 1876. Gift 15. Novbr. 1900 med Georg Pjetur Björnsson **Hjaltested**, f. i Reykjavík 12. Maj 1865, 1885 Student fra Reykjavík, 1886 cand. phil., Lærer i Reykjavík.

Børn:

- a. Svavar Hjaltested, f. i Reykjavík 20. Novbr. 1901.
 - b. Kjartan Hjaltested, f. smsteds. 17. Oktbr. 1902.
5. Hendrikka Andrea **Finsen**, f. i Reykjavík 19. April 1877.
 6. Þórður **Finsen**, f. i Reykjavík 26. Juni 1878, Handelskontorist smsteds.
 7. Carl **Finsen**, f. i Reykjavík 10. Juli 1879, Handelsbogholder smsteds.
 8. Anna Valgerða **Finsen**, f. i Reykjavík 3. Juli 1880, † smsteds. 20. Juni 1882.
 9. Vilhjálmur **Finsen**, f. i Reykjavík 7. Novbr. 1883. 1902 Student fra Reykjavík.
- E. Valgerður **Finsen**, f. i Reykjavík 16. Marts 1833, † smsteds. 25. Juli 1894. Gift 23. August 1859 med Halldór **Jónsson**, f. paa Ytri Hóll 25. Febr. 1810, † paa Hof i Vopnafjörð 17. Juli 1881. 1831 Student (Privatist), 1835 immatrikuleret ved Københavns Universitet, 1840 cand. theol., s. A. Præst til Glaumbær i Skagafjörð, 1849 til Hof i Vopnafjörð. Provst. 1851 kongevalgt, 1859—71 folkevalgt Medlem af Althinget. R. af Dbg., Dbmd.
-

TREDIE LINIE.

III. Þórunn **Finsen**, f. paa Skálholt 30. Juli 1794, † i Reykjavík 28. Marts 1886. Gift 22. Juli 1821 med Bjarni **Thorsteinson**, f. paa Sandhúsnæs paa Island 31. Marts 1781, † i Reykjavík 3. Novbr. 1876. 1800 Student fra Reykjavík, 1807 cand. juris, 1808 Kopist i det kgl. Rentekammer, 1811 Fuldmægtig smsteds., 1816 Medstifter af det islandske litterære Selskab, 1816—18 Formand i sammes københavnske Afdeling, 1819 Auditør ved Søkadet-Akademiet, 1820 2den Assessor i den islandske Landsøverret, 1821 Amtmand i Islands Vestamt, 1823—24 og 1825—26 kst. Stiftamtmand og Amtmand i Sønderamtet, 1829 R. af Dbg., 1841 Dbmd., 1843 Konferentsraad, 1845 kongevalgt Medlem af og Formand i det raadgivende Althing, 1849 entlediget paa Grund af Blindhed.

Sønner:

- A. Finnur Vilhelm Thorsteinson, f. paa Arnarstapi 1822, † i Aalborg 1853. 1842 Student fra Reykjavík, 1851 exam. juris. Ansat paa Byfogedkontoret i Aalborg.
- B. Árni Thorsteinson, f. paa Arnarstapi 5. April 1828. 1847 Student fra Reykjavík, 1854 cand. juris, 1856 Sysselmand i Snæfellsnes-Syssel, 1861 Landfoged og Byfoged i Reykjavík (fra 1874 alene Landfoged), 1867 Kancelliraad, 1874 R. af Dbg., 1877—78 kst. Assessor i den islandske Landsøverret, 1877 kongevalgt Medlem af Althinget, 1885 Formand i det forenede Althing, i flere Sessioner valgt til Formand i Althingets øverste Afdeling, 1895 Dbmd. Gift 8. September 1861 med Sophie Christjane **Johnsen**, f. i Reykjavík 14. Januar 1839 (Datter af Købmand Hannes Steingrímur Johnsen og Hustru Kristín Hansen).

Børn:

1. Hannes Thorsteinson, f. i Reykjavík 2. Oktober 1863. 1882 Student fra Reykjavík, 1892 cand. juris, Sagfører i Reykjavík.
2. Þórunn Thorsteinson, f. i Reykjavík 10. April 1866, gift 8. September 1887 med Frants Eduard **Siemsen**, f. i Reykjavík 15. Oktober 1855. 1875 Student fra Reykjavík, 1882 cand. juris, 1884—86 Sagfører ved den islandske Landsøverret, 1886 Sysselmand i Gullbringu- og Kjósar-Syssel, 1899 entlediget.

Børn:

- a. Árni Siemsen, f. i Havnefjord 22. September 1888.
 - b. Sigríður Siemsen, f. smsteds. 24. December 1889.
 - c. Sophia Siemsen, f. smsteds. 23. December 1891.
 - d. Theodor Siemsen, f. smsteds. 7. November 1893.
3. Árni Thorsteinson, f. i Reykjavik 15. Oktober 1870. 1890 Student fra Reykjavik. Fotograf. Gift 15. September 1900 med Helga **Einarsdatter**, f. paa Island 22. Oktober 1875 (Datter af Købmand Einar Guðmundsson og Hustru Kristín Pálsdatter).

Datter:

- Sophie, f. i Reykjavik 7. August 1901.
4. Sigríður Thorsteinson, f. i Reykjavik 11. Juni 1872, gift 11. August 1894 med Páll **Einarsson** (Broder til ovennævnte Helga Einarsdatter), f. paa Island 25. Maj 1868. 1886 Student fra Reykjavik, 1891 cand. juris, s. A. Sagfører ved den islandske Landsoverret, 1893 Sysselmand i Barðastrand-Syssel, 1899 Sysselmand i Gullbringu- og KjósarSyssel.

Børn:

- a. Árni, f. i Havnefjord 4. Januar 1897.
 - b. Kristín, f. smsteds. 21. Juli 1898.
5. Bjarni Thorsteinson, f. i Reykjavik 14. Juni 1875.
- C. Steingrímur Thorsteinson, f. paa Arnarstapi 19. Maj 1831. 1851 Student fra Reykjavik, 1863 cand. philol., 1872 kst., 1874 fast ansat som Adjunkt ved Reykjavik lærde Skole, 1895 Overlærer ved samme, 1899 R. af Dbg. Lyrisk Digter. Gift 1^o med Lydia Ethelinde **Wilstrup**, f. i Kbhvn. 17. Decbr. 1821, † i Reykjavik 5. Juni 1882 (Datter af Toldkontrollør Johannes Wilstrup og Hustru Augusta Voss). 2^o med Birgitta Guðríður **Eiriksdatter**, f. i Reykjavik 30. Septbr. 1855.

Søn af 1ste Ægteskab:

1. Bjarni Vilhelm Thorsteinson, f. i København 21. Januar 1864. 1884 Student fra Reykjavik, 1893 cand. med. & chir., praktiserende Læge paa Frederiksberg.

Børn af 2det Ægteskab:

2. Þórður Aðalsteinn Thorsteinson, f. i Reykjavik 7. Januar 1884.
3. Steinunn Thorsteinson, f. smsteds. 15. April 1886.
4. Haraldur Thorsteinson, f. smsteds. 20. Februar 1892.
5. Þórunn Thorsteinson, f. smsteds. 9. Marts 1893.
6. Axel Thorsteinson, f. smsteds. 5. Marts 1895.

FJERDE LINIE.

IV. Sigríður Finsen, f. paa Skálholt 20. Septbr. 1795, † paa Bessastaðir 19. Oktbr. 1869. Gift 15. August 1835 med **Árni Helgason**, f. paa Stad i Aðalvík 27. Oktbr. 1777, † paa Bessastaðir 15. Decbr. 1869. 1799 Student fra Reykjavík, 1807 cand. theol. med Udmærkelse, s. A. Universitetets Guldmedaille for en theologisk Afhandling, 1809 Præst til Vatnsfjord, 1811 til Reynivellir, 1821 Præst ved Reykjavík Domkirke, Provst, 1823 Stiftsprovst, 1826—58 Præst til Garðar og Bessastaðir, 1828 R. af Dbg., 1823—25 og 1845—46 kst. Biskop, 1845, 47 og 49 folkevalgt Althingsmand. Medstifter af det islandske litterære Selskab og i en Række af Aar dets Formand. 1853 Dbmd., 1858 titulær Biskop. (1ste Gang gift 5. Oktober 1809 med Guðný Höggvadatter, † 1834.)

Fortegnelse over de i Familien Finsen indgiftede Slægter.

Amundason p. 20. Balslev 19. Bjerring 20. Bojesen 13, 14. Bredahl 17. Bruun 12. Cold 20. Einarsson 23. Eiríksdatter 23. Fangel 12. Feddersen 12. Fiedler 14. Fogh 16. Formann 18. Fridericia 16. Fritsche 20. Funck 18. Gregersen 15. Grønvold 14. Helgason 24. Hjaltested 21. Ísleifsdatter 21. Jessen 18. Johnsen 22. Jónasson 20. Jónsson 21. Klöcker 14. Koch 13. Lauritzen 16. Lyngbye 19. Markussen 12. Mathiasen 16. Matthiessen 15. Meyer 13. Moberg 17. Møller 17. Reyn 19. Rosen 15. Siemsen 22. Thiele 15. Thorsteinson 22. Wilstrup 23. Wulff 19. Øllgaard 18.

TILLÆG.

I. Biskop Finnur Jónssons mødrene Slægt.

Jón Egilsson, Forvalter paa Skálholt. † 1480.

Guðmundur Jónsson.

Valgerður Guðmundsdatter, gift med Bonden Hallkell Stefánsson.

Stefán Hallkelsson. Præst til Laugardæli, † 1585.

Hallkell Stefánsson. 1582 Præst paa Borg, 1600—1630 Præst i Reykjavik og til Seltjarnarnesþing.

Stefán Hallkelsson, f. 1601, † 1659, Præst til Reykjavik og Seltjarnarnesþing.

Gift med Úlfhildur Jónsdatter fra Reykjavik.

Björn Stefánsson. 1660—1716 Præst til Snæfokstaðir i Grimsnes. † 1717.

Gift med Hildur Höggnadatter fra Húsanes.

Sigríður Björnsdatter, gift med Provst Jón Halldórsson.

Biskop Finnur Jónsson.

II. Biskop Hannes Finnssons mødrene Slægt

(den saakaldte Langs-Æt).

Jón Langur paa Axarfjord, † 1361. (Espolins Aarbøger II. p. 94).

Finnbogi Jónsson hin Gamle paa Ás i Kelduhverfi. † 1430. (Esp. Aarb. II. p. 4—6, 14—16).

Hallur Finnbogason (Esp. Aarb. III. p. 45).

Hákon Hallsson paa Vindheimar. Lovrettesmand i Hegranesþing.

Gisli Hákonsson paa Hafgrímsstaðir. Gift med Ingibjörg Grímsdatter.

Árni Gíslason hin Ríge, Sysselmand paa Hlíðarenda, † 1587. Gift med Guðrún Sæmundsdatter.

Hákon Árnason paa Klof, Sysselmand i Rangárþing. † 1608. Gift med Þorbjörg Vígfúsdatter.

Gisli Hákonsson paa Bræðratunga. 1614—1630 Lovmand. † 12. Febr. 1631.
Gift med Margrèt Jónsdatter.

Vígfús Gíslason. 1628 Rektor paa Hólar, 1630 Rektor paa Skálholt. Sysselmand i Árnessyssel, boede paa Stórólshvol, † 1647. Gift med Katrína Erlindsdatter.

Magister Jón Vígfússon, f. 1643, † 1690. Biskop over Hólar Stift. Gift med Guðríður Þórðardatter.

Gisli Jónsson af Máfahlíð, † 1715. Gift med Margrèt Magnúsdatter.

Guðríður Gísladatter, gift med Biskop Finnur Jónsson.

Biskop Hannes Finnsson. *)

III. Bispinde Valgerður Finsens fædrene Slægt.

Magnús? af Einarsnes-Ætten. Levede i den sidste Halvdel af det 15de Aarhundrede.

Guðmundur Magnússon.

Jón Guðmundsson af Einarsnes.

Sigurður Jónsson, † 1606, Lovrettesmand.

Jón Sigurðsson, † 1648, Sysselmand.

Sigurður Jónsson, f. 1618, † 1677. 1663—1676 Lovmand i Sønder- og Østamtet.

Jón Sigurðsson, † 1628, Sysselmand i Mýra Syssel. Gift med Ragnheiður Torfadatter, der i lige Linie nedstammer fra Islands sidste katholske Biskop Jón Arason, f. 1484, henrettet paa Skálholt 7. Novbr. 1550.

Jón Jónsson, † 1739. 1707 Præst i Stafholt, 1736 Provst i Mýrasyssel. Gift med Ragnheiður Gísladatter (Søster til Biskop Finnur Jónssons Hustru).

Jón Jónsson, f. paa Stafholt 23. Januar 1740, † 20. August 1789. 1760 Student fra Skálholt, cand. juris, 1768 Sysselmand i Rangárvallasyssel. Boede paa Móeiðarhvoll. Gift 1769 med Sigríður Þorsteinsdatter.

Valgerður Jónsdatter, gift med Biskop Hannes Finnsson.

IV. Bispinde Valgerður Finsens mødrene Slægt.

Sveinbjörn Þórðarson paa Múli i Þingeyjar Syssel, † 1490. 1433—63 Præst til Múlastad, 1468 Provst.

Hallgrímur Sveinbjörnsson paa Höfðaströnd.

*) Dennes Sødskende:

a. Halldór Finnsson, † 1814. 1775 Provst, Præst til Hitardal.

b. Jón Finnsson, † 1810. 1767—1797 Præst i Hruni.

c. Steindór Finnsson, † 1819. 1772—1819 Sysselmand i Árnessyssel.

d. Margrèt Finnsdatter, gift med Biskop Jón Teitsson paa Hólar.

e. Ragnheiður Finnsdatter, gift med Lovmand Magnús Ólafsson paa Meðalfell i Kjós (Moder til Professor Finn Magnusen).

Þorlákur Hallgrímsson, 1542 Præst til Staðarbakki, 1574—91 til Melstað. Gift med Helga Jónsdatter.

Guðbrandur Þorláksson, f. 1542, † 20. Juli 1627. 1571 Biskop over Hólar Stift. Var den første, der oversatte Biblen paa Islandsk (udgivet paa Hólar 1584). Gift med Halldóra Árnadatter.

Páll Guðbrandsson paa Þingeyri, Sysselmand i Húnavatns Syssel, † 1622. Gift med Sigríður Björnsdatter.

Björn Pálsson paa Stórahóll i Øfjorden, † 1679. Gift med Ragnheiður Magnúsdatter*).

Magnús Björnsson hin Rige paa Espihóll, gift med Sigríður Jónsdatter.

Þorsteinn Magnússon paa Móeiðarhvoll, † 1785. 1743 Sysselmand i Rangárþing, gift med Valgerður Bjarnadatter.

Sigríður Þorsteinsdatter, gift med Sysselmand Jón Jónsson.

Valgerður Jónsdatter, gift med Biskop Hannes Finnsson.

V. Bispinde Valgerður Finsens Efterkommere af 2. Ægteskab (den Johnsenke Slægt).

Bispinde Valgerður Finsen (4. August 1796 Enke efter Biskop Hannes Finnsson), gift 2^o den 2. Juli 1806 med Steingrímur Jónsson, f. i Mýrar i Vester Skaptafellssyssel 14. August 1769, † i Reykjavík 14. Juni 1845. 1788 Student fra Reykjavík, 1790—96 Ammanuensis hos Biskop Hannes Finnsson, 1796—1800 Huslærer for dennes Børn, 1803 cand. theol., 1805 Lektor ved Bessarstaðir Skole, 1810 Præst i Oddi, 1813 Provst, 1824 Biskop over Island, 1828 R. af Dbg., 1836 Dbmd, 1839 og 41 Medlem af Regeringskommissioner, 1841 Kom. af Dbg. 2. Gr. Udgivet Æfisaga Jóns Jónssonar Therkelsens (Kbhvn. 1825) og en Oversættelse af Romerbrevet samt efterladt en Række haandskrevne genealogiske Tabeller, opbevarede i Landsbibliotheket i Reykjavík.

Søn:

Hannes Steingrímur Johnsen, f. i Oddi 22. Maj 1809, † i Reykjavík 16. Novbr. 1885. Student. Købmand i Reykjavík. Gift 14. August 1835 med Sigríður Kristin Hansen, f. i Reykjavík 15. August 1814, † smsteds. 9. August 1869 (Datter af Købmand Simon Hansen og Hustru Kristin Stephensen).

Børn:

A. Ólafur Johnsen, f. i Reykjavík 24. Februar 1837. 1856 Student fra Reykjavík, 1862 cand. philol., 1864 Vikar ved Odense Kathedralskole, 1866

*) Deres Sønnefatterson var Stiftamtmand Ólafur Stephensen paa Viðø, fra hvem den bekendte islandske Slægt Stephensen nedstammer.

Adjunkt smsteds., 1890 Overlærer smsteds. Gift 28. Decbr. 1866 med Anna Lucinde Tærgesen, f. i Reykjavik 10. Oktober 1840 (Datter af Købmand Robert Peter Tærgesen og Hustru Johanne Cathrine Wedel).

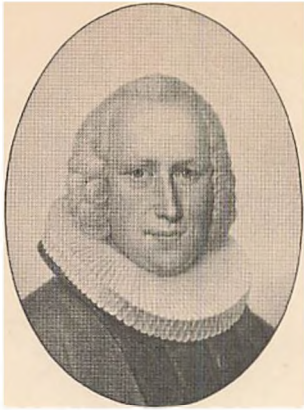
Børn:

1. Hannes Johnsen, f. i Odense 21. Oktober 1867. 1886 Student fra Odense, 1889 Premierlieutenant ved Fodfolket. Gift 6. Novbr. 1897 med Fanny Charlotte Stapel, f. i Odense 30. Juni 1877 (Datter af Slotsgartner Ludvig Niels Christopher Stapel og Hustru Louise).

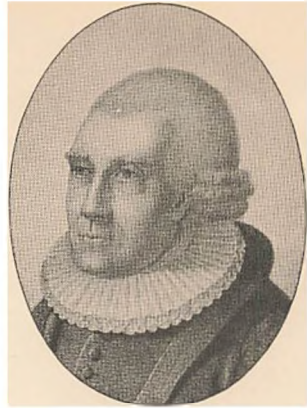
Børn:

- a. Kaj Olaf Ludvig Albert Johnsen, f. i Odense 1. Februar 1900.
- b. Hannes Vilhelm Johnsen, f. smsteds. 7. Juni 1902.
2. Sigrid Christine Johnsen, f. i Odense 25. April 1870, gift 26. April 1895 med Peter Otto Albert Andersen, f. paa Frederiksberg 16. Marts 1862, 1879 Student, 1886 cand. juris, 1890 Assistent i Indenrigsministeriet, 1898 Fuldmægtig smsteds., 1899 Departementschef i Finantsministeriet og Statsgældsdirektør, 1901 R. af Dbg.
- B. Sophie Christjane Johnsen, gift med Landfoged Arni Thorsteinson (se ovenfor pag. 22).
- C. Steingrimur Johnsen, f. i Reykjavik 10. Decbr. 1846, † smsteds. 3. Januar 1901. 1866 Student fra Reykjavik, 1872 cand. theol., Lærer i Sang m. m. ved Reykjavik lærde Skole. Købmand i Reykjavik. Stifter af Reykjavik Musikforening.
- D. Simon Johnsen, f. i Reykjavik 22. Mai 1848, † smsteds. 2. Februar 1884. Købmand i Reykjavik, 1879 svensk-norsk Konsul smsteds. Gift 26. Septbr. 1873 med Inger Margrethe Tærgesen, f. i Reykjavik 26. Maj 1852 (Datter af Købmand Robert Peter Tærgesen og Hustru Anna Hansen). Siden 1902 Enke efter Bureauchef ved det kgl. Theater i København V. Hauch.





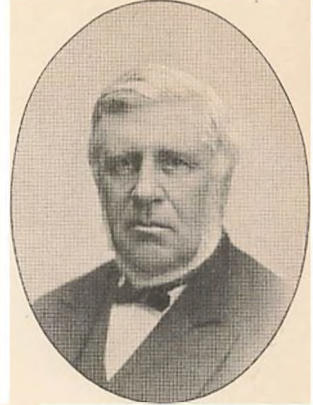
Finnur Jonsson



Hannes Finnson



M. Martinsen



V. Jensen



Nils R. Finna