

## Dette værk er downloadet fra Danskernes Historie Online

**Danskernes Historie Online** er Danmarks største digitaliseringsprojekt af litteratur inden for emner som personalhistorie, lokalhistorie og slægtsforskning. Biblioteket hører under den almenyttige forening Danske Slægtsforskere. Vi bevarer vores fælles kulturarv, digitaliserer den og stiller den til rådighed for alle interesserede.

### Støt vores arbejde – Bliv sponsor

Som sponsor i biblioteket opnår du en række fordele. Læs mere om fordele og sponsorat her: <https://slaegtsbibliotek.dk/sponsorat>

### Ophavsret

Biblioteket indeholder værker både med og uden ophavsret. For værker, som er omfattet af ophavsret, må PDF-filen kun benyttes til personligt brug.

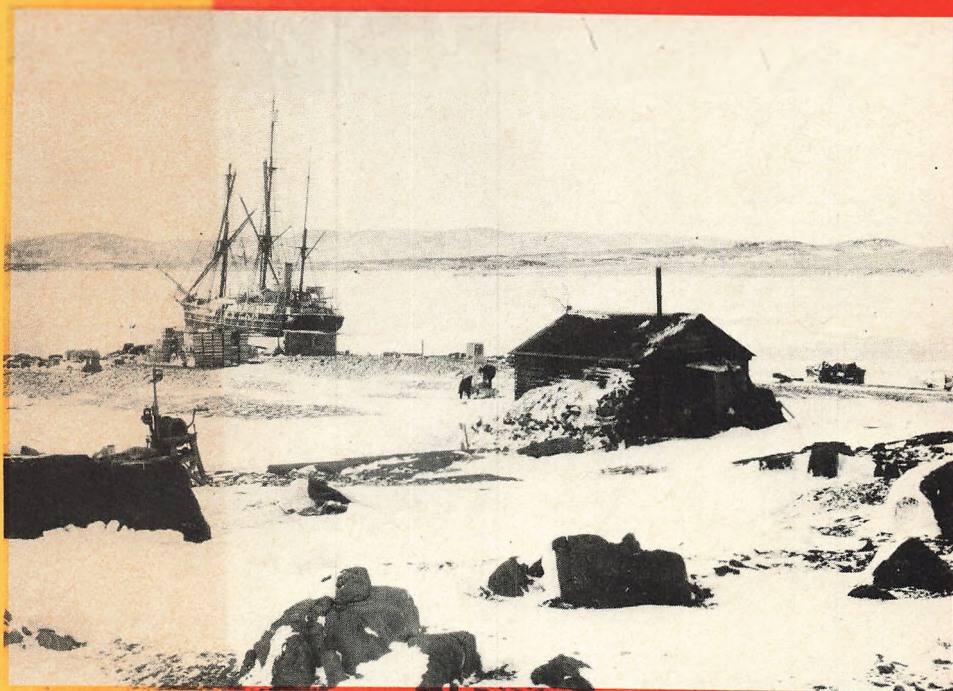
### Links

Slægtsforskernes Bibliotek: <https://slaegtsbibliotek.dk>

Danske Slægtsforskere: <https://slaegt.dk>

# LOKALHISTORISK JOURNAL

41. årg. nr. 4 Dec. 1982



SAMMENSLUTNINGEN AF LOKALHISTORISKE ARKIVER ★  
SAMMENSLUTNINGEN AF LOKALHISTORISKE FORENINGER

# LOKALHISTORISK JOURNAL

ISSN 0106-5351

Udgivet af

Sammenslutningen af lokalhistoriske  
Arkiver og S sammenslutningen af  
lokalhistoriske Foreninger

**Redaktion:**

Susanne Krogh Bender, Lokalhistorisk Arkiv,  
Skt. Pedersvej 6, 2900 Hellerup,  
tlf. (01) 62 11 99 (ansvh.)  
Assistent: Eva Maar

**I redaktionen:**

Arne Gammelgaard  
Lis Gertrud Kildsig  
Conny E. Petersen  
Erik Wassard

**Ekspedition og kasse:**

Niels Juul Nielsen, Skelbyvej 42,  
Skelby, 4160 Herlufmagle.  
Giro 4 19 96 26  
Tlf. (03) 75 01 94 efter kl. 20  
(også ekspedition for SLA)

Bladet udkommer den 15. marts,  
juni, september og 8. december.  
Stof må være på redaktionen senest  
1 måned før udsendelsen.  
Pris pr. årgang 50 kr.  
Klager over udeblevne numre bedes  
rettet til postvæsenet  
- for kuverterede eksemplarer  
dog til ekspeditionen.

**FORSIDEN:**

Dette nummer udkommer lige før jul - et rigtigt  
vinterbillede må være på sin plads:  
Fra Danmark-ekspeditionen. Efter den første sne-  
storm (30.9. 1907) i Danmarkshavn. Lundager fot.  
Tilhører Arktisk Institut.

---

Glumsø Bogtrykkeri . 4171 Glumsø

## Lokalhistorie i undervisningen

Dette meget aktuelle emne er i efteråret blevet taget op på flere møder og konferencer, således bl.a. af Dansk Historielærereforening, Foreningen af gymnasie- og hf-lærere i historie, Foreningen af historielærere ved seminarierne og museumsformidlerne (7.-8. okt.), Lokalhistoriske arkiver i Storkøbenhavn (27. sept.) og Lokalhistoriske arkiver i Storstrøms amt (20. nov.) - Her i bladet s. 3ff gør Kurt Hartvig Petersen sig nogle tanker om lokalhistorie og undervisningsmaterialer. I de følgende numre af Lokalhistorisk Journal vil der blive bragt flere indlæg om emnet. Synspunkter og idéer er velkomne!

## Indhold:

Kronik: Lokalhistorie og undervisningsmaterialer - hvordan kommer vi i gang.....	3
Huskekalender.....	6
Det muntre hjørne.....	6
Vi præsenterer: Arktisk Institut.....	7
Billedregistreringsseminar i SLA.....	8
Film og fotonyt: Konservering af fotografier. Bytteordning om postkortdubletter.....	11
Personalia.....	12
Sammenslutningen af lokalhistoriske arkiver.....	12
Sammenslutningen af lokalhistoriske foreninger.....	16
Grav hvor du står.....	16
Billeder fra arbejdslivet.....	17
Synspunkter på Vestvolden.....	18
Efterlysning.....	20
Københavnsbilleder.....	20
Lokalhistorisk afd.....	20
De nye bøger.....	21

## Lokalhistorie og undervisningsmaterialer - hvordan kommer vi i gang?

*Som tidligere omtalt drøftedes på SLA's konference om lokalhistorie og undervisning på Hindsgavl i april ikke mindst spørgsmålet om lokale arkivers muligheder for at stille undervisningsmaterialer til rådighed for skolerne. Kursusleder, cand.pæd. Kurt Hartvig Petersen, der er medlem af Solrød lokalhistoriske Forenings arkivgruppe, udarbejdede efter konferencen et notat herom til lokalt brug. Denne artikel, der udelukkende beskæftiger sig med materialer til folkeskolens historieundervisning, er en bearbejdelse af dette notat.*

### Tilfældige »opgaver«

Lad mig lægge hårdt ud med at påpege, hvilke materialer der helst ikke må blive de dominerende. Det vil være uendelig nemt for alle arkiver at finde frem f.eks. nogle fotografier, nogle uddrag af folketællingslister og nogle sognekort/bykort, at kopiere disse ting og at udarbejde en liste med spørgsmål dertil, så det hele fremtræder som et sæt grydeklare »opgaver«, man kan stikke ud til besøgende skoleklasser og elevgrupper. Hensigten kan være den prisværdige at gøre eleverne opmærksomme på, hvilken slags informationer man kan hente i et lokalhistorisk arkiv.

Men man må gøre sig klart, at sådanne »opgaver« kun i sjældne tilfælde vil komme til at indgå som et naturligt og nødvendigt led i en undervisningsmæssig sammenhæng. Spørgsmålene vil få eleverne til at mærke sig helt tilfældige enkeltheder, og

elevernes svar vil ikke kunne medvirke til at afklare historisk-faglige spørgsmål, man på det givne tidspunkt har til behandling i undervisningen. Og værst af alt: Der er en åbenlys risiko for, at »opgaver« af denne art vil cementere den opfattelse, at lokalhistorien består af usammenhængende, kuriøse detaljer og løjerlige mennesker, der bliver ved med at være løjerlige, fordi der ikke gives mulighed for at arbejde til bunds med f.eks. de økonomiske og sociale forhold, disse mennesker levede under en gang i fortiden.

### Det store undervisningsprojekt

På Hindsgavl-konferencen drøftedes et par efterfølgelsesværdigt planlagte og meget gennemarbejdede lokalhistoriske undervisningsmateriale-sæt, der på alle leder og kanter lever op til de intentioner og elevaktiviteter, der er ønskelige i lyset af de krav til historieundervisning, der stilles i undervisningsvejledning for folkeskolen. Undersøgelser og iagttagelser i det lokalhistoriske felt dannede det konkrete udgangspunkt for seriøst arbejde med landshistoriske emner (f.eks. arbejderbevægelsens historie) eller tjente - den anden vej rundt - til anskueliggørelse af mere fjerne og abstrakte lands- eller verdenshistoriske fænomener (økonomisk krise), der var taget op i undervisning.

Det er imidlertid et faktum, at sådanne omfattende materiale-pakker, der bestemmer, hvad der skal ske i store, nøje

planlagte og beskrevne undervisningsforløb, under normale omstændigheder ikke lader sig fremstille, hvis der ikke kan ydes timenedsættelse til et antal lærere, eller hvis lokale skolekonsulenter ikke i en periode kan afse et betragteligt antal arbejdstimer til formålet. Hvor mange steder kan dette ske og i hvor mange kommuner har man overhovedet skolekonsulenter for orienteringsfag? Og endelig: Hvis det skulle lykkes en gang eller to at få stablet et større undervisningsprojekt om et bestemt emne på et bestemt klassetrin på benene, har man så derved sikret sig, at lokalhistorien på naturlig vis glider ind i undervisningen i de mange historietimer på de mange klassetrin?

## En tredje slags materialer

Har jeg nu lukket alle døre? Eller er der en tredje slags materialer, som det er overkommeligt at fremskaffe og fremstille? Svaret på det sidste spørgsmål er ja. Jeg vil kalde denne tredje type materialer for »åbne idé-materialer«.

## Om materialer, der er »åbne«

At materialer er »åbne« vil sige, at elever og lærere kan bruge dem uden at være bundet til at følge en nøje beskrevet plan. Der er ikke udarbejdet spørgsmål og »opgaver« til materialerne. Der er tale om materialer, der kan glide ind i mange sammenhænge og som efter undervisningsforløbets natur kan anvendes på forskellig måde. Lad mig nævne et par oplagte måder, man kan anvende undervisningsmaterialer på.

Materialer - tænk på en pakke med lysbilleder, lydband og transparenter til overhovedprojektor - kan bruges af læreren som oplæg til *samtale*. Det er en undervisningsaktivitet, som selv i vore projektarbejds-tider, ikke er at foragte. I samtalen har eleverne vældige muligheder for at ytre sig og for at være med i en proces, hvor man i fællesskab - hvis det er en rigtig samtale - finder frem til, hvordan dette og hint fænomen kan forklares. Og man kan nok hævde, at netop lokalhistorisk materiale i særlig grad har en chance for at engagere eleverne i samtale, hvis de i ma-

terialet kan genkende lokaliteter og hvis materialet er skruet sådan sammen, at det fortæller *en god historie om mennesker*, der har levet på de kendte steder - mennesker, hvis tankebaner og livsvilkår kan sammenholdes med elevernes egne. I pædagogisk sprog ville man sige, at man med rådgighed over lokalhistorisk materiale af denne art vil kunne lave undervisningsmateriale, der knytter an til eleverfaringen.

Lokalhistoriske kilder kan kopieres på mange måder. Arkivalier kan blive til lysbilleder, papirfotos og skriftligt materiale, og uddrag af interviews kan kopieres på håndterlige kassettebånd. En sådan pakke med kilder kan stilles til elevgrupperes rådgighed. Og elevernes opgave kan så i al enkelthed være at få disse kilder til at tale, til at fortælle en historie om mennesker i fortiden det lokale sted. Dette er den anden oplagte brug af undervisningsmaterialer, jeg vil nævne.

Alle voksne, der arbejder med lokalhistorie, kender det: Man sidder med den og den protokol og de og de billeder. Man har en svag idé om, hvad arkivalierne kan fortælle, og der skal komme en artikel ud af det, for det har man jo lovet. Og så pludselig får man kilderne rystet sammen, så de fortæller noget sammenhængende. Man har helt enkelt stykket en forklaring sammen om noget, ingen tidligere har givet sig af med at forklare. Lad det så end være en forklaring på noget nok så snævert og lokalt. Men glad er man, når det lykkes. Det er just denne oplevelse, der må arbejdes på at give eleverne. Og der må altså fremskaffes pakker med indbyrdes sammenhængende lokalhistoriske kilder til eleverne. Selv om eleverne på en eller anden lempelig måde må sættes på sporet, er der stadig tale om »åbne« materialer, og der kan meget vel være tale om materialer, som læreren bruger i en anden situation.

Jeg nævner til dette for god ordens skyld, at undervisningsvejledning for folkeskolen, Historie 1982, har mange betragtninger om det ønskelige i elevaktivitet og herunder om det ønskelige i, at eleverne skaber det, der i vejledningens sprogbrug hedder »*elevens fortælling*«. Dette sker ikke uden videre, og jeg har altså peget på, hvordan lokalhistorisk materiale kan tænkes at iværksætte noget, der pædagogisk



set er ønskeligt. Undervisningsvejledningen taler også, som man vil vide det, om lokalhistorie. Og det hedder her bl.a.: »Det er altid spændende at arbejde ud fra et kildemateriale, ingen før har brugt på samme måde«. Lige netop!

## Om materiale-idéer

De »åbne« materiale-pakker til elevers og læreres brug, jeg har skitseret ovenfor, lader sig naturligvis ikke sammensætte, hvis man ikke har en idé om, hvad materialerne i en pakke i sammenhæng kan bringes til at fortælle. Et arkivs bestand af arkivalier kan berette om nogle tidsbundne emner i lokal belysning (landboreformer, krisen i 30'erne) og give et bidrag til belysning af nogle tværgående temaer (skolegang, en arbejdsdag), men der er nok andre emner og temaer, som arkivet ikke har mulighed for at belyse tilfredsstillende.

Det vil være naturligt, at folk, der kender det lokale arkiv godt, gennemgår dette for at finde ud af, hvad arkivet kan tilbyde. Grupper af interesserede lærere vil modsvarende kunne formulere ønsker om emner og temaer, de kunne tænke sig, at lokale materiale-pakker kunne belyse i større eller mindre omfang. Man må dernæst forestille sig, at en eller flere arbejdsgrupper, bestående af arkivfolk og lærere, i et løbende samarbejde sammensætter materiale-pakker om emner/temaer, man enes om at satse på. Herunder er det bydende nødvendigt, at man nøje beskriver den idé, der har styret sammensætningen af denne og hin pakke. Dette betyder ikke, at man nødvendigvis må kaste sig ud i en meget tidrøvende planlægning og tilrettelægning af et undervisningsforløb omkring materiale-pakken. Der er - nævnt endnu engang - tale om »åbne« materialer. Men det betyder, at man skriftligt må give et bud på, hvilke spørgsmål af faglig art man forestiller sig, at materialet i elevers eller lærers hånd kan belyse. Og der kan nok blive tale om, at man gør opmærksom på særlige pointer omkring visse af materialerne i pakken. Det vil nok være givende, om man i denne idé-beskrivelsesproces skæver til undervisningsvejledningen og formulerer sig med denne vejlednings begreber i mente. Man bør således f.eks.

holde sig klart, om materialerne i en given pakke beskæftiger sig med den ene eller anden samfundstype (det sene bondesamfund, industrisamfundet, evt. overgange mellem sådanne samfundstyper) og med den ene og/eller anden »side« af samfundslivet (socialt mønster, økonomisk/produktionsmæssigt mønster).

## Lidt om det praktiske

Jeg nævner for en ordens skyld, at amtscentraler for undervisningsmidler kan bistå med den praktiske bearbejdelse af arkivalier i en pakke, altså ting som kopiering, trykning og lysbilledfremstilling. Og jeg skal nævne, at det bør være en naturlig opgave for skolebiblioteket på den enkelte skole at registrere og formidle det lokale udbud af lokalhistoriske materiale-pakker - som de nu hen ad vejen bliver klar til brug.

## Niels Olsen og hans ejendom

Det vil nok gå sådan, at man i første omgang vil finde det naturligt at fremstille pakker med materialer af den, om jeg så må sige, mest »åbne« art. Jeg tænker her på materialer, som lader sig anvende i et utal af undervisningsmæssige sammenhænge og hvis udsagn er ganske åbenbare. Det kan være lysbilledserier om arbejdet på gården eller teglværket for 80 år siden, det kan være en samling kort over byen til forskellige tider, det kan være kopier af folketællingslister eller skoleprotokoller. Idé-beskrivelsen kan her nok indskrænke sig til påpegning af særlige detaljer ved enkelte af materialerne, og bearbejdelsen vil udover kopieringen måske indskrænke sig til oversættelse fra gotisk skrift af visse repræsentative uddrag af håndskrevne arkivalier. Jeg synes da også, og det var der enighed om på Hindsgavl-konferencen, at man skal begynde her. Det er vigtigt at få bragt et rimeligt udbud af materialer, det er nemt at fremstille, til torvs forholdsvis hurtigt.

Jeg vil dog hævde, at man ikke må stoppe her. Det er vigtigt, at man i det videre forløb interesserer sig for materialer, der kan noget mere af det, jeg har søgt at pege på ovenfor, materialer der i højere grad kan bringes til at fortælle gode historier om mennesker. Men jeg nok hidtil udtrykt mig

i så principielle vendinger, at jeg skylder læseren et eksempel.

På Solrød lokalhistoriske Arkiv vil det være muligt at finde arkivalier, der kan bringes til at fortælle om Niels Olsen og hans landejendom. Der eksisterer billedstof af manden og hans familie, af hans arbejde i mark og stald, af ejendommen, som han overtog i 1905, til forskellige tider. Der findes billeder med tilknytning til mejeri og andelsbevægelse og et spændende billede af Niels Olsen og hans Ford A en sommersøndag i 1930. Der findes udskiftningskort, skøder med alle ejendommens værdier opregnet og aftægtraktater. Det hele kunne suppleres med billeder fra lokaliteten, som der ser ud nu, billeder som elever for den sags skyld kunne optage med et simpelt kamera. Niels Olsen samlede i årenes løb 20 td. land sammen af strimler af husmandslodder, han fik en ganske pæn ejendom ud af det og hvor hans svinehus lå, da han døde i 1949, ligger der nu en telefonboks på en parkeringsplads til en boligblok. På hans gravsten på Solrød kirkegård ser man det klassiske motiv med plovspanedet, der er forladt af bonden.

Der er således ikke kun tale om en god historie om en arbejdsom mand, der har

levet på stedet. Historien spejler på overvældende overskuelig måde hele udviklingen fra udskiftning til industrialisering og urbanisering.

Det er nærliggende at påpege den idé med materiale-pakken om Niels Olsen, at den i undervisning kunne bruges til at fokusere på den »side« af samfundet, der drejer sig om produktion og fordeling af produktionsresultatet mellem samfundets medlemmer i hele denne periode. Om man bruger materialerne om Niels Olsen og hans ejendom som grundlag for samtale eller om man lader eleverne selv ryste disse kilder sammen til en lysbilled-fortælling, er det oplagt at søge at få eleverne til at forklare, hvorledes ændringer på de just nævnte felter betyder afgørende ændringer i samfund og livsvilkår - ændringer, man kan se resultater af lige uden for vinduet, hvis man er opmærksom på det.

Og jeg tror nok, at jeg i en kortfattet beskrivelse af idéen bag dette »åbne« materiale ville gøre læseren opmærksom på den pointe, der ligger i billedet af Niels Olsens Ford A: Et billede på det industrisamfund, der gjorde ende på den ejendom, der havde kostet så meget arbejde.

*Kurt Hartvig Petersen*

## Huskekalender

## Det muntre hjørne

### **Kommende møder og kurser, sæt x i kalenderen:**

18.-20. februar 1983. SLA-specialkursus i erindringsindsamling og interviewteknik. Hindsgavl.

7.-8. maj 1983. SLA-amtskredsrepræsentantmøde. Hindsgavl.

1. okt. 1983. SLA-amtsrepræsentantmøde. Hindsgavl.

21.-23. oktober 1983, SLA-specialkursus om formidling. Klarskovgård v/Korsør.

Læst på etiketten på en Jolly-cola flaske: »Det revolutionerende, nye arkiveringssystem, jeg udarbejdede, har kun en fejl - det er blevet borte«.



# Vi præsenterer

## Arktisk Institut

Arktisk Institut er en selvejende institution.

Vi har et bibliotek, som blandt andet omfatter litteratur og tidsskrifter om Grønland, og vi har en meget stor samling af fortrinsvis ældre fotografier fra Grønland. Vi sælger reproduktionsretten til vore fotografier og kan levere kopier til private.

Arktisk Institut opbevarer bøger og dokumentarisk materiale af enhver art for andre for at sikre det imod tilintetgørelse og eventuelt gøre det tilgængeligt for interesseret.

Vi yder endelig - inden for vore økonomiske og praktiske rammer - bistand til alle, som er interesseret i grønlandske og andre andre arktiske forhold.

Siden Grønland blev »koloniseret« har - i den første begyndelse mange norske - men siden danske i stort tal virket i Grønland i administrationen, i Den kgl. Grønlandske Handel, i Missionens og Kirkens tjeneste, som søfolk og på anden måde. Disse folk kom alle vegne fra i Danmark, og mange skrev flittigt hjem til familie og venner. En del af denne korrespondance er i vort arkiv. Vi har tillige dagbøger og beretninger fra deltagerne i de ekspeditioner, som udforskede landet, således for at nævne eet eksempel: »Danmark- Ekspeditionen«, som i årene 1906-08 kortlagde Grønlands nordøstlige hjørne.

De samlinger, som vi således har i vort arkiv, er af interesse for studiet af Grønlands historie og den danske indsats i landets udforskning.

Arktisk Institut vil gerne opfordre lokalhistoriske arkiver til at give os meddelelse, hvis de ligger inde med materiale om Grønland. Der kan jo meget vel i lokalhistoriske arkiver ligge breve og dagbøger, som er sendt hjem fra Grønland til familien i Danmark. Det var for eksempel i ældre tid, da der som regel kun kom et enkelt skib fra Danmark hvert år, ikke usædvanligt, at de



*Fra Danmark-ekspeditionen. Skibet »Danmark«. Lundager fot. 4.7. 1907. Tilhører Arktisk Institut.*

danske udsendte embedsmænd og deres familier førte dagbøger, som blev sendt hjem til slægtningene med årets postforbindelse. Sådanne dagbøger kan være af stor interesse.

Vi har fuld forståelse for, at sådant materiale hører hjemme i modtagerens lokalarkiv, men vi vil meget gerne kende det og eventuelt i særlige tilfælde drøfte muligheden for at kopiere det.

*N. O. Christensen  
Arktisk Institut  
L. E. Bruunsvej 10,  
2920 Charlottenlund  
Tlf. 01-64 05 43.*



# Billedregistreringsseminar i SLA

Det ofte tilbagevendende problem - registrering og opbevaring af fotografier - blev atter taget op på det billedregistreringsseminar, SLA afholdt på EUC i Skjern den 22.-24. oktober.

Der var 47 deltagere. Dels repræsentanter fra de lokalhistoriske arkiver, udpeget af amtskredsene, dels medlemmer af SLA's styrelse og billedregistreringsudvalg, og endelig foredragsholdere fra vore nabolande, Det kgl. Bibliotek og konservatorside.

Programmet startede fredag aften med foredrag af *Jesper Johnsen*, uddannet fra Konservatorskolen med fotokonservering som speciale. Hans hovedtema var, at *præventive foranstaltninger er bedre end konservering*, idet det er uoverkommeligt at konservere sig gennem de skader, der opstår på billeder ved brug af forkerte materialer og ved forkert opbevaring. Jesper Johnsen illustrerede sit foredrag med lysbilleder, der dels viste forskellige skader på billeder, dels forskellige billedarkiver: Etnografisk Afdeling på Nationalmuseet, samme museums 3. afdeling samt Lokalhistorisk arkiv i Aalborg. - I øvrigt gjorde Jesper Johnsen rede for forskellige måder, billeder kan nedbrydes på:

a) interne årsager, dels i selve materialet, dels ved fremkaldelse og kopiering, og b) eksterne årsager: Nedbrydende faktorer i det omgivende miljø som forkert temperatur og luftfugtighed, forurening, forkerte opbevaringsmaterialer og -møbler. De interne nedbrydende faktorer forstærkes gennem de eksterne, så at tingene spiller sammen. Det er her, man kan sætte ind ved præventive foranstaltninger.

Der var mange spørgsmål til Jesper Johnsen illustrerede sit foredrag med vant for de lokalhistoriske arkiver. (I den billedregistreringsvejledning, SLA udsender, vil der blive et afsnit om de fysiske problemer med billeder, udarbejdet af Jesper Johnsen).

Lørdagens program startede med *præsentation af forskellige billedregistreringssystemer*:

*Liv Hilde Boe*, sekretariatet for fotoregistrering, Oslo, redegjorde kort for sekretariatets virksomhed. Hun uddelte og kommenterede desuden vejledningen »Bevaring av eldre fotografier«, sekretariatet har udgivet i år. Endelig nævnte hun de forsøg, man har igang med EDB-registrering af fotografier.

*Margreta Ståhl* fra ABA i Stockholm og medlem af Folkrorelsernas Arkivförbunds billedregistreringsudvalg, fortalte om udvalgets arbejde og uddelte det forslag til registreringsskema (til enkeltbilleder), de har udarbejdet. Hun understregede bl.a., at deres forslag adskiller sig fra bibliotekers og museers måde at registrere på ved at lægge større vægt på provenienssystemet.

*Hans Berggren* fra Det kgl. Biblioteks billedsamling redegjorde for deres registrerings- og opbevaringssystem. Han viste en række lysbilleder fra samlingen.

Eftermiddag og aften var sat af til emnet *billedregistreringssystem for SLA*. Deltagerne havde i forvejen fået tilsendt et nyt udkast til system for journalisering, registrering, arkivering og registerudarbejdelse. Medlemmerne af udvalget gjorde hver især rede for de afsnit, de havde udarbejdet:

*Mogens Thøgersen* gjorde rede for principperne for journalisering, både alment og specielt af billeder. Idéen er, at der foreslås indført et særligt journalblad til journalisering af afleveringer, der jo ofte er »blandede«. På dette blad noteres kort de forskellige dele, en aflevering består af. Hvad arkivalierne angår, sker registreringen derefter på de kendte registreringsblade, ét for hvert arkiv.

Hvad billederne angår, foreslås et særligt registreringsblad, som *Susanne Krogh Bender* gjorde rede for. Da man normalt

alligevel må behandle hvert enkelt billede i arkivet, er bladet (i A4 tværformat) beregnet til enkeltbilleder - dog således at flere ensartede billeder kan registreres på ét blad. Udvalget har også tænkt sig, at samme skema kan trykkes uden på kuverter, der kan anvendes i de arkiver, hvor man ikke har råd og mulighed for at lade fotografierne kopiere. Det anbefales dog, at man kopierer billederne, så at originalerne ikke anvendes som publikumseksemplarer. Derfor er der på bladet plads til påklæbning af en kopi af billedet.

For problemerne med opbevaring redegjorde *Henning Bender*, der anbefalede kopieringsmetoden, f.eks. sådan, at man begynder med at lade de mest truede eller mest benyttede dele af sin fotosamling kopiere for at beskytte originalerne. Originalbillederne opbevares da i »hvilede arkiv« og skal kun tages frem i det øjeblik, man har brug for at tage et nyt negativ.

Endelig gjorde *Gitte Strange Jørgensen* rede for registerudarbejdelse. Det foreslås enten gjort på de kendte registerkort eller ved, at man tager flere kopier af billedregistreringsbladene og ordner dem på forskellig vis, så at de udgør registre.

Resten af eftermiddagen var sat af til diskussion i 5 grupper, hvor man diskuterede det fremlagte udkast, bl.a. på baggrund af udleverede fotografier.

Efter aftensmaden samledes hele forsamlingen igen, og grupperne aflagde rapport fra arbejdet. Der kom en del forslag til korrektioner både af skemaforslagene og af vejledningsudkastet frem, men i det store og hele var stemningen for det fremlagte forslag positiv.

Det reviderede udkast samt det kursusmateriale, der skal udarbejdes efter nytår, skal prøvekøres på et kursus på Fyn i februar, og herefter skulle man gerne være så langt, at en vejledning kan udsendes til arkiverne, og at flere kurser kan holdes.

Søndagens emne var: *Fællesregistrering af fotografier på flere arkiver.*

*Liv Hilde Boe* understregede, at der var et behov for en central registrering af fotografier, og fortalte, hvordan man i Norge arbejdede for dette mål.

*Margareta Ståhl* fortalte om de ønsker, man i Sverige har om en fællesregistrering af billeder, og gjorde rede for de problemer, der var, bl.a. med kontakten mellem arkiver og museer.

*Hans Berggren* præsenterede et igangsat projekt med en fællesregistrering for flere udenlandske fotosamlinger og Det kgl. Biblioteks billedsamling, hvad angår den gruppe, der kaldes »fotografiske blade« (dvs. billeder udført i særlige teknikker, af pionerer inden for fotografering m.v.). Han uddelte det registreringsblad, der er udarbejdet til formålet. - Han omtalte desuden de planer, Det kgl. Bibliotek og Kbh. Bymuseum har om en fællesregistrering af Elfelts negativsamling, der er ordnet kronologisk, men hvor der bl.a. er behov for topografisk og emneregister.

Endelig fremstillede *Mogens Thøgersen* og *Susanne Krogh Bender* i dialogform problemerne med og betimeligheden af at få stabledet en fællesregistrering på benene.

I tilknytning til de planer og problemer, der var kommet frem, var der bl.a. en del diskussion om mulighederne for en fællesregistrering via EDB.

I den afsluttende *kursuskritik* blev det bl.a. drøftet, om det fremover var muligt at afholde seminarer af denne karakter, da dette seminar var noget af et eksperiment. Stemningen for andre lignende seminarer var positiv. Samtidig kom der kritik af, at materialet var sendt ud for sent - en bedre tid til forberedelse vil være nødvendig. - Det var også noget nyt at holde et arrangement på EUC i Skjern, men der var stor tilfredshed med kursusstedet, som formodentlig også vil blive anvendt i fremtiden.

ref. *Susanne Krogh Bender*



### Konservering af fotografier

Dette var emnet for en nordisk konference, som blev holdt i Oslo i dagene 11.-12. november. - Fra SLA deltog sekretæren Henry Ammitzbøll, der er medlem af materialedvalget, og Susanne Krogh Bender, medlem af billedregistreringsudvalget.

Deltagerne var i øvrigt arkiv- og museumsfolk, fotografer og konservatorer fra alle de 5 nordiske lande. I alt godt 50.

Programmet bød bl.a. på diskussion om konservatoruddannelse - Danmark er det eneste land, der endnu har en konservatorskole -, demonstration af konservering af glasnegativer og foredrag om ældre fotografiske teknikker. - Der blev også vist eksempler på materialer til opbevaring af fotografier (bl.a. en norsk plastmappe til film og dias).

Men som sædvanlig var det i lige så høj grad drøftelserne med kolleger fra andre organisationer og institutioner, som det officielle program, der var nyttige.

Der bliver senere udsendt en trykt rapport fra konferencen.

ref.: SKB

### Bytteordning med statsbiblioteket om postkortdubletter

Efter brevveksling mellem SLA og Statsbiblioteket i Århus er man kommet frem til følgende bytteordning:

Biblioteket kan støtte at der oprettes en distributionscentral for postkortdubletter hos Sammenslutningen af lokalhistoriske arkiver. Statsbiblioteket er indstillet på at afgive dubletter (efter bibliotekets definition) til dette formål. Den anden vej er man interesseret i at modtage dubbleteksemplarer **direkte** fra de enkelte lokalhistoriske arkiver. Efter endt gennemgang af sådant dubletmateriale vil det ikke indlemmede danske materiale blive videresendt til Sammenslutningen af lokalhistoriske arkiver.

Statsbiblioteket har ikke mindst interesse i det udenlandske materiale.

Ordningen med Statsbibliotekets Kort- og billedsamling vil kunne sættes i værk fra nytår 1983.

Statsbibliotekets adresse er: Universitetsparken, 8000 Århus C.

Der vil senere blive bragt meddelelse om en eventuel lignende ordning med Det kgl. Biblioteks Kort- og Billedafdeling. (red.)

### Abonnement på Lokalhistorisk Journal

Fra og med 1. nummer 1983 vil et årsabonnement på Lokalhistorisk Journal koste 60 kr.

(SLA's medlemmer og bestyrelserne i de foreninger, der er tilknyttet SLF, får abonnement på journalen gennem deres kontingent til de respektive sammenslutninger).

---

Fra SLA's billedregistreringsseminar i Skjern. Øverst: To af foredragsholderne, Jesper Johnsen og Margareta Ståhl, i en af pauserne. (Foto: SKB). Nederst: Deltagerne i SLA's billedregistreringsseminar. På første række, fra venstre: Dorris Frederiksen, K. B. Rasmussen, Hans Thomsen og Henry Ammitzbøll. (Foto: SKB).



# Personalia

## Præsentation af de nye styrelsesmedlemmer i SLA og SLF:

Ved årsmødet i august blev der valgt 2 nye bestyrelsesmedlemmer ind i SLA og 2 nye ind i SLF, og yderligere skete der i sommerens løb den ændring i SLA's bestyrelse, at Conny Petersen afløste Jan Horskjær i bestyrelsen.

Nedenfor præsenteres de nye styrelsesmedlemmer i de to sammenslutninger.

**Lone Brüsch** er født i 1943 og er af uddannelse fysioterapeut. Hun har siden 1974 været medlem af bestyrelsen i Ledøje-Smørum lokalhistoriske forening, og formand siden 1979. Foreningen og dens arbejde har hun præsenteret i Lokalhistorisk Journal (nr. 3, 1981). Ved generalforsamlingen i 1982 kom Lone Brüsch ind i SLF's bestyrelse, hvor hun i forvejen var suppleant; hun er nu næstformand i SLF.

**Lis Gertrud Kildsig** er født i 1949 og er cand. mag. i historie og spansk, uddannet i Kbh. Hun har i 4 år været formand for Hvalsø Egnshistoriske forening og har i den forbindelse især arbejdet for at formidle historien ud til alle. Lis Gertrud Kildsig har skrevet en del artikler i lokale blade af populærvidenskabelig karakter. Hun blev i år indvalgt i SLF's bestyrelse.

### Landsarkivar fylder 50

Den 11. november kunne **Hans H. Worsøe**, der i 1981 efterfulgte P. Kr. Iversen på posten som landsarkivar, fejre sin 50 års fødselsdag. (Se øvrigt L.J. nr. 4, 1981).

**Arne Gammelgaard** er født i 1928 og er læreruddannet. Siden 1958 har han været ansat ved Hammel skolevæsen og gjort tjeneste som viceskoleinspektør og skolebibliotekar. Gammelgaard har forestået oprettelsen af Hammel Kommunes Lokalhistoriske Samling og har i 10 år været medredaktør af Østjydsk Hjemstavn. Arne Gammelgaard har en stor historisk produktion bag sig, bestående af jubilæums skrifter om firmaer og organisationer, lokalhistoriske artikler i årbøger, aviser m.m., desuden radioforedrag. Gammelgaards sidste bog er »Mennesker i malstrøm«. Gammelgaard er medlem af SLA's bestyrelse.

**Conny Elsebeth Petersen** er født i 1949; hun blev uddannet arkivsekretær i 1972 og var ansat på Rigsarkivet indtil 1975, hvorefter hun var ansat på Tølløse Rådhus. Conny er nu lægesekretær og leder af Hvalsø lokalhistoriske arkiv (siden okt. 1978). Siden 1980 har Conny været suppleant i SLA og trådte ind i bestyrelsen i sommeren 1982. Hun er desuden suppleant i »Lokalhistoriske Arkiver i Roskilde amt«.

M.h.t. *Susanne Krogh Bender* henvises til Lokalhistorisk Journal nr. 4, 1979.

## Sammenslutningen af lokalhistoriske arkiver

### Kontingentopkrævning til SLA

I december måned vil SLA's medlemmer modtage kontingentopkrævning. Det beløb, de enkelte arkiver skal betale, er angivet på indbetalingskortet.

- Såfremt man mener, beløbet er forkert, kan man rette henvendelse til SLA's kasserer, Gitte Strange Jørgensen, Slagelse.



# Arkivnyt

**SLA's adresseliste 1982-83** er blevet lidt forsinket, men udsendes i december måned.

## **Kompendium om de lokalhistoriske arkiver**

Det kompendium om de lokalhistoriske arkivers virke, der blev omtalt på SLA's årsmøde, er nu færdigredigeret, og manuskriptet er ved at blive renskrevet. Kompendiet forventes udsendt i begyndelsen af 1983.

## **To projekter i Holstebro**

Lokalhistorisk arkiv i Holstebro har sat to store projekter i gang. Dels i forbindelse med 100-året for mejeribevegelsen, hvor man har samlet billeder ind til en lysbilledserie, dels i forbindelse med Færchs Tobaksfabrikker, hvor man i samarbejde med Holstebro Museum, foretager en indsamling (bl.a. af interviews), registrering og bearbejdning af materiale om tobaksfabrikens og tobaksarbejdets historie.

## **Arkiv holder 10 års jubilæum**

Lokalhistorisk arkiv i Bramsnæs kommune har den 15. november 1982 eksisteret i 10 år. I anledning af jubilæet afholdes jubilæumsudstilling på Kirke Hyllinge skole, foredragsaften med lektor Claus Bjørn samt filmaften med filmen »Kongen bød« om stavnsbåndsløsningen, for en stor del optaget i Englerup i Bramsnæs kommune.

# Nyt fra amtskredsene

**Lokalhistoriske Arkiver i Frederiksborg amt's** efterårsarrangementer har været: Kursus i udstillingsteknik den 21. sept., indeholdende foredrag af Kenno Pedersen og praktisk arbejde, samt besøg på Geodædisk Institut den 4. oktober.

**Lokalhistoriske Arkiver i Roskilde amt (LARA)** afholdt den 20. november en teatradag om *samarbejdet mellem bibliotek og arkiv*. Hensigten var først og fremmest at informere om hinandens materialesamlinger og arbejde, så at de muligheder, der ligger for et samarbejde mellem arkiv og bibliotek, bedre kan udnyttes.

## **Lokalhistoriske arkiver i Ringkøbing amt**

har i september 1982 udsendt det første nummer af »meddelelser«. Meddelelsesbladet indeholder bl.a. en oversigt over de kopier af kirkebøger og folketællinger, der findes på amtets arkiver, og en præsentation af arkivet i Lemvig. Det er tanken i følgende numre at præsentere flere af amtets lokalhistoriske arkiver. Bladets redaktion er Hans Thomsen, Bording.

## **Lokalhistoriske arkiver i Nordjyllands amt (LANA)**

I LANA regi har man forsøgsvis indført arrangementet »Månedens Arkiv«.

Det blev introduceret i LANA-NYT, kontaktorganet for lokalhistoriske arkiver i Nordjyllands amt, i september og strækker sig i første omgang fra oktober 82 til maj 83.

Arrangementet er et åbent hus arrangement, hvor amtets arkiver på skift holder åbent den første tirsdag i hver måned fra 19 til 22, for arkivfolk og andre interesserede, uden formaliteter af nogen art. Hvordan aftenerne skal forløbe er helt overgivet til det lokale initiativ, men der gives mulighed for at bese arkivet, udveksle erfaringer indenfor f.eks. den fysiske opbygning, indkøb, blanketter, og PR-udgivelser m.m., og selvfølgelig hente idéer, inspiration samt udveksle erfaring.

Ved disse arrangementer vil også et af LANAs bestyrelsesmedlemmer deltage, hvilket giver mulighed for at drøfte bl.a. kommende foretagsomhed på amtsplan.

Der har i den skrivende stund været afholdt to arrangementer, hvor antallet af fremmødte ikke har været stort, hvilket udbyttet for de deltagende derimod har været.

Interesserede kan rekvirere septembernummeret af LANA-NYT hos: Historisk Arkiv, Museumsgade 2, 9800 Hjørring. tlf. 08-92 06 77.

Ole Loell

Lørdag den 20. november holder amtskredsen den 2. arkivdag på arkivet i Aal-

borg. Hensigten er først og fremmest en større gensidig kontakt mellem arkiverne og udveksling af erfaringer fra arkivarbejdet. Desuden vil der blive diskuteret emner som: billedregistrering, forholdet arkiver/museer/lokalhistoriske foreninger og vist eksempel på anvendelse af smallfilm. Samme dag vil LANA's generalforsamling blive afviklet.

---

## SLA's amtskredsrepræsentantmøde 2. oktober

På Byggecentrum ved Middelfart afholdtes det 7. amtskredsrepræsentantmøde med 30 deltagere, fra amtskredsene og fra SLA's styrelse.

Mødet startede ligesom sidst med en til årstiden passende sang: »Det lysner over agres felt«, hvorefter man gik over til dagsordenen, der som sædvanlig var lang. Også som sædvanlig var der stor talelyst på mødet.

Under *meddelelser fra styrelsen* underrettede formanden, Henning Bender, om de forskellige udvalg, styrelsen har nedsat, dels med medlemmer fra styrelsen dels uden for. Hensigten med udvalgene er at fordele arbejdet på flere hænder, og også at flere får indflydelse på de resultater, der kommer ud af det. - Af publikationer er adresselisten 1982-83 færdigredigeret, og »kompendiet« med artikler om de lokalhistoriske arkiver ved at være klar til trykning. - Kassereren, Gitte Strange Jørgensen, gjorde rede for regnskabsstatus pr. 27.9. 1982. Formanden meddelte, at han havde været til møde i Kulturministeriet, bl.a. vedr. tilskud til SLA. Stemningen havde været positiv m. h. t. tilskud til kursus- og konsulentvirksomhed og Lokalhistorisk Journal. Derimod er det problematisk, om der af tipsmidlerne kan gives penge til lokale opgaver; den bevilling i 3 år til fordeling til enkeltarkiver, der har været givet, er

faldet bort, og bliver ikke fornyet. Vil man søge at få del i tipsmidler, skal man søge kulturministeriet direkte, først og fremmest til specielle opgaver (ikke til alm. drift).

Det var ved amtskredsrepræsentantmødet i maj besluttet, at *meddelelser fra amtskredsene* burde indsendes skriftligt. da kun omkring 1/2 af amterne havde indsendt meddelelser til dette møde, vil man næste gang (hvor der også er afsat 2 dage til mødet) lade det foregå mundtligt igen. - Blandt de meddelelser, der blev givet, var: I *Ringkøbing amt* er der stadig kredse, der har planer om oprettelse af et »arbejderbevægelsens arkiv, bibliotek og museum« for Ringkøbing amt. Det er SLA's holdning, at det er uheldigt med specialsamlinger på amtsplan - i det foreliggende tilfælde foretrækker man, at arbejderbevægelsens organisationer, hvis det ikke vil beholde deres arkivalier selv, enten afleverer til ABA eller til et lokalhistorisk arkiv. I den forbindelse berøres også andre initiativer inden for arbejderbevægelseshistorie, som »grav-hvor-du-står grupperne« (se her i bladet s. 16f) og SID's projekt om arbejdsmændens historie (introduceret i L.J. nr. 2, 1982 s. 26 f.).

Fra *Viborg amt* blev det meddelt, at man nu går i gang med indsamling af foreningsarkiver; der er givet penge fra Under-

visningsministeriet til arbejdet som »projekt for færdiguddannede«, og en historiker vil blive ansat, med kontor i Thisted.

*Vedtægtssagen* drøftedes indgående og drejede sig om en række punkter, vedtægtsudvalget havde opstillet: 1. Styrelsens »spredning«, 2. Valgperiodens tidsbegrænsning, 3. Valg af formand, 4. Afstemningsprocedure, 5. Årsmødets form og forholdet til DHF, 6. Forholdet mellem landsorganisationen og amtskredsene. Debatten tjente først og fremmest til at få synspunkter frem, så at vedtægtsudvalget har materiale at arbejde med. Amtskredsene eller andre, der har synspunkter eller forslag vedr. vedtægterne, kan *inden 1.*

*jan. 1983* sende disse til udvalgets formand: Birgitte Dedenroth-Schou, Lokalhistorisk afdeling, Kolding kommunebibliotek, Jernbanegade 25, 6000 Kolding.

I øvrigt blev der aflagt korte referater fra de forskellige SLA-udvalg, der har holdt møde, nemlig materialeudvalget og billedregistreringsudvalget (herom se side 8f).

Emnet *kurser* blev som sædvanligt taget op. Styrelsen foreslog emnet »formidling af arkivernes materiale« som emne for efterårets kursus i 1983, medmindre der var andre forslag. Det var der ikke. Der blev ytre ønske om i 1984 at få et kursus i erhvervsarkiver og deres opbygning.

SKB



*Fra amtskredsrepræsentantmødet, deltagere fra Roskilde amt, Storkøbenhavn, Vejle og Ribe amt: John Møller, Conny E. Petersen, Birgit Linander, Anne Marie Kyed Pedersen, Ulla Qvortrup (næsten skjult), Asbjørn Hellum og Jørgen Dieckmann Rasmussen. (Foto: SKB).*

# Sammenslutningen af lokalhistoriske foreninger

## Historiske foreninger arrangerer udenlandsrejser

I tidligere numre af journalen har samarbejdet mellem de historiske foreninger i nærheden af Frederikssundbanen været omtalt. I forårssæsonen arrangerer foreningerne både en rejse til Grækenland og en rejse til Gotland. Arrangementerne er fælles for foreningerne i Ballerup, Frederikssund, Gundsø, Herlev-Hjortespring, Ledøje-Smørum, Slangerup, Stenløse, Værløse og Ølstykke.

## Genudgivelse af sognehistorie

*Solrød lokalhistoriske forening* får nu genudgivet »Havdrup-Solrød, Træk af de to sognes historie«, der udkom i 1949 og som i mange år har været udsolgt. Til genudgivelsen er der skaffet garanti fra kommunen.

## Historisk-topografisk Selskab for Søllerød kommune

har fået ændret bestyrelsessammensætning, idet journalist Ady Rechnitzer og eksp.sekr. Ulrik Schou er udtrådt, medens arkitekt Albert Gehrke og dr.phil. Erik Helmer Pedersen er nyvalgte.

## Foredragsrække i Slangerup

Historisk Forening for Slangerup kommune arrangerer i tiden 27. oktober - 1. december en foredragsrække på hele 6 foredrag, hver onsdag. Man spænder vidt i tid og emner, der kan bl.a. nævnes »fattighuse og fattiggårde« og »danske glas i renæssancen«.



---

## Grav hvor du står

Dette er både titlen på en bog, en avis og en bevægelse. Udtrykket stammer fra svensk, idet Sven Lindqvist i 1978 udsendte bogen »Gräv där du står«. Idéen er, at folk selv skal udforske deres arbejde, deres arbejdsplads og den historie, der ligger bag. Altså arbejderne skal selv undersøge baggrunden for sin arbejdsituation.

Bogen henvender sig således til ikke-fagfolk; det er en håndbog, der forsøger at vise, hvilke veje man kan gå for at studere sit eget arbejdes historie - til biblioteker, til arkiver, gennem slægtsforskning, på museer, gennem fotografier, på selve virksomheden o.s.v., o.s.v. Der bliver givet 35 forskellige veje at finde oplysninger om arbejdet og dets historie på.

Den danske udgave af bogen er omarbejdet i forhold til den svenske; Sven Lindqvist har godkendt omarbejdelsen, der er foretaget af et forfatterkollektiv på

seks. Som eksempel på en erhvervsgren er ligesom i den svenske udgave valgt cementindustrien, og bogens kildeeksempler vedrører derfor Ålborg. Hvor typisk cementindustrien er lige netop i Danmark, kan man måske sætte spørgsmålstegn ved; men det understreges i indledningen, at det kun er valgt som eksempel.

I Sverige førte bogens fremkomst til oprettelse af en mængde »grav-hvor-du-står«-grupper, der studerer deres arbejdes historie. Og de svenske lokale arkiver har også kunnet mærke interessen. Også i Danmark er der ved at blive oprettet en del tilsvarende grupper, der i studiekredsform, under AOF, vil forsøge at undersøge arbejdspladsens og arbejdets historie. Til hjælp for grupperne har AOF udarbejdet en særlig studievejledning, der kan bruges i forbindelse med bogen (kan rekvireres hos AOF). Der er næppe tvivl om, at de

lokalhistoriske arkiver i den kommende tid vil få besøg af disse grupper - det er allerede begyndt - så det vil være nyttigt for arkiverne på forhånd at orientere sig om, hvad »grav-hvor-du-står«-bevægelsen nærmere er, og sætte sig ind i håndbogen, der jo er udgangspunkt for gruppernes arbejde.

Den lille avis, der introducerer idéerne, kan rekvireres på forlaget SOC.

Rekvirer avisen, læs bogen - den kan give en del nye indfaldsvinkler til lokalhistorien og er en nyttig håndbog for de lokale arkiver.

Susanne Krogh Bender

*Peter Brock m.fl.: Grav hvor du står. Håndbog i at udforske et arbejde. 1982. Forlaget SOC, Holsteinsgade 8, kld. tv. 2100 København Ø.*

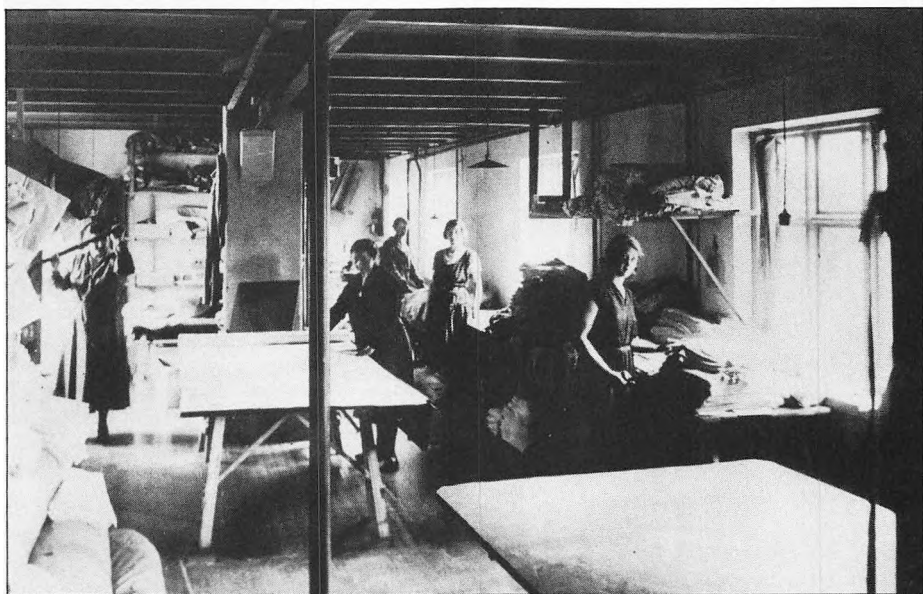
## Billeder fra arbejdslivet

I Lokalhistorisk Journal nr. 2, 1982 efterlyste redaktionen billeder fra arbejdslivet - der jo er et særdeles aktuelt emne for tiden. Vi vil hermed bl.a. gøre opmærksom på, at denne type billeder er vigtige at indsamle, så meget mere som der i forbindelse med de forskellige initiativer inden for studiet af lokal arbejderhistorie (se også s. 14 og 16 er brug for materialet.

Her vises nogle eksempler på sådanne

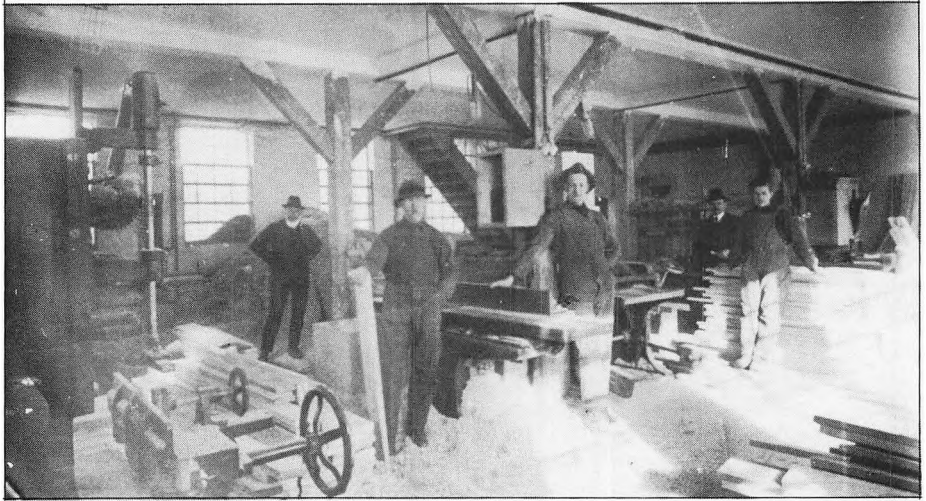
billeder, dels fra en københavnsk forstads-kommune - Gentofte - dels fra Ikast, hvor den lokalhistoriske samling har efterkommet opfordringen.

Til de næste numre af journalen, hvor der kommer mere stof om arbejdslivets historie og studium, vil vi gerne bringe flere arbejdslivsbilleder. *Send nogle gode eksempler til Lokalhistorisk Journal's redaktion!*



*Kvindelige arbejdere ved tilskæreri og sammenlægning i Niels Mikkelsens fabrik i Ikast ca. 1935. Omkring århundredskiftet kom der fart i mekaniseringen af tekstilvirkningen i Midtjylland - med rod i det gamle hjemmebinderi. Resultatet heraf blev for Ikast's vedkommende en vækst, der næsten kun kan sammenlignes med københavnske forstads-kommuner. I 1901 boede der i Ikast by 180 mennesker og i dag har tallet passeret 12.500-en vækst på næsten 7.000%.*





Øverst:  
Maskinsnedkeriet »Rygaard« ca. 1925.  
Personerne er: Snedkermester A. Lützhøft  
Christiansen, maskinsnedkerne Eivind  
Rasmussen og Poul Friis, formand Nielsen  
og snedker Otto Lützhøft Christiansen  
(søn af A. L. C.). Billedet findes i Lokalhi-  
storisk arkiv for Gentofte kommune.

Nederst:  
Maskinsnedkeriet »Rygaard« 1981. Ma-  
skinsnedker Heine Larsen i arbejde ved en  
af maskinerne. (Foto: Lars Nældested).

## Synspunkter på Vestvolden

Min bog »Vestvolden. Fra fæstning til naturpark« blev omtalt i sidste nummer af Lokalhistorisk Journal (11. årg., nr. 3, sept. 1982) af museumsinspektør Ole L. Frantzen, Tøjhusmuseet.

Denne omtale giver mig anledning til følgende bemærkninger:

Frantzen besværer sig over, at jeg efter hans mening bruger for meget plads i bogen på Vest-

voldens forgængere, Københavns tidligere fæstning (sagt meget kort: Absalons og Christian den IVs).

Hertil vil jeg bemærke, at det netop har været hele min stræben - også i foreningsregi - at klarlægge sammenhængen: at fortælle det publikum, der jo ikke nødvendigvis har de samme forudsætninger som Frantzen, at det vældige anlæg, der nu strækker sit grønne bælte igennem Københavns ellers så stærkt urbaniserede omegnskommuner, er i ubrudt forbindelse bagud i tiden med hele vor nationale historie. Jeg har søgt at sætte sagen i den genkendelige sammenhæng med den danmarkshistorie, vi alle hørte om i vor skoletid - netop for at fremhæve, at Vestvolden ikke er et løserevet og »uforståeligt« militærisk og fortifikations teknisk diktat fra officerskredse omkring Estrup, en provisorieårenes tornekrone, som dansken skulle have fået presset ned over hovedet, men en kulturarv til os, et udtryk for sin tids Danmark på godt og ondt, fuldt så vel som Dannevirke, Trelleborg, Kronborg og Fredericia er det for hver deres. Derfor skal perspektivet bagud med.

Man har efter min opfattelse en tilbøjelighed til i den egentlige militære faglitteratur om Københavns Befæstning at fiksere på de militære anlæg alene og isoleret og først begynde fremstillingen i og med opførelsen af befæstningen. Men min bog skulle være noget andet. Det havde jeg sat mig for.

Jeg har ikke skrevet en bog om militærhistorie. Endsigende om lokal militærhistorie alene. Men om Vestvolden. Københavns tredje vold. Et hjørne af Danmarks kortet, af hegnet - set igenem mit temperament.

Det var noget om min holdning til sagen.

Nu til facts.

Frantzen mener, at jeg gør mig skyld i »en fæl tudse«, ved at jeg skulle have påstået i min bog, at det nye ved Vestvolden var, at man der skød på langs ad voldgraven. Det mener Frantzen er forkert. Det nye er, at kaponiererne ligger forskudt, siger Frantzen - (jeg citerer fra Frantzens anmeldelse: »... således, at soldaterne herfra kunne skyde langs voldgraven uden at ramme deres kammerater omkring 600 m fremme« (dette burde jeg efter Frantzens mening have fremhævet).

Deri er jeg ikke uenig med Frantzen. Men det må han have overset.

For hvad er det, der faktisk står i min bog - i direkte og umiddelbar fortsættelse af min sætning om, at man nu i hovedsagen sigter på langs ad Voldgraven?

Der står: »Derfor er det, at volden er bygget som en rundsav med savtakker.

Kanonbunkerne, de såkaldte kaponierer, ligger således forskudt for hinanden, at de danske soldater inde i disse bunkers kan skyde ned langs voldgraven uden at ramme deres lands-

mænd ca. 600 meter (= 2000 fod) længere nede ad voldgraven, hvor den næste kanonbunker befinder sig, men sådan at alle eller næsten alle angriberne rammes fra siden. En sådan langsgående beskydning kaldes en flankerende ild« (se min bog, side 39).

I kampens hede må Frantzen have overset disse linier.

At bogen tilmed er illustreret på samme side med et rids af »det modificerede bastionære grundrids« (tegnet efter Særtryk af Tidsskrift for Ingeniørofficerer, 1934, side 44) nævnes blot for at fuldständiggøre, hvad Frantzen ved sin uagtsomhed også må have overset.

Frantzen bryder sig heller ikke om, at jeg tidligere har skrevet en bog om samme emne. Det skulle ifølge Frantzen være for letkøbt at gentage sig selv.

Det er rigtigt, at jeg - i 1978 - på opfordring af Pædagogisk Central i Brøndby kommune skrev et lille hæfte til skoleelever - efter anmodning med et ikke for højt lix-tal - på 48 sider (incl. enkelte stregtegninger) i A5 format.

Men det er da netop ansøret af dette arbejde, at jeg siden da har haft lyst til at skrive en noget større fremstilling om emnet og lade den gennemillustrere i sort/hvid og farver med alle de dejlige billeder, der fandtes af og kunne optages på Vestvolden.

Og udgive en sådan bog om Vestvolden for en bredere kreds, end den trods alt begrænsede, der udgøres af skoleeleverne i Brøndby.

Endelig: Frantzens ord om, at jeg har brugt mit materiale om Vestvolden til »en række radioforedrag«, forstår jeg slet ikke. Her må Frantzens hukommelse spille ham et puds. Jeg har mig bekendt (og jeg bør vel vide det) aldrig nogensinde holdt et eneste radioforedrag om Vestvolden (- men om så var? Skulle det være formasteligt?). Nej: Jeg er blevet interviewet af Københavns Radio til dennes radioavis, og det netop *fordi* og *i anledning af*, at Hernovs Forlag havde udgivet den bog, Frantzen har læst - og delagtiggjort Journalens læsere i - med så levende interesse.

Det var lidt om kendsgerningerne i og om min bog.

»Kendsgerningerne distraherer« skal Henrik Cavling have sagt til sine journalistkolleger, der opfordrede ham til at gå med ind til et møde, der skulle refereres.

Denne problemkonflikt synes vor anmelder ikke at være fremmed over for - men han har til gengæld, lig Cavling, øjensynligt heller ikke svært ved at hæve sig over den. (Nyere undersøgelser skulle i øvrigt have vist, at det ikke er Cavling, der er ophavsmand til dette citat. Men at jeg tillader mig at se bort fra denne sidste kendsgerning, vil Frantzen - efter hans artikel at dømme - sikkert være den første til at tilgive mig!)

Erik Wassard

## Efterlysning

Undertegnede vil gerne efterlyse materiale omkring følgende person: landstingsmand Jørgen Berthelsen, f. 23/1 1851 i Lindholm v. Aalborg, død 4/1 1922.

Vognmand, entreprenør og byrådsmedlem i Aalborg og desuden »Kolonihavernes fader« i Danmark.

Henvendelse til:

*Peter Nielsen  
Fyrkildevej 36  
9220 Aalborg Øst*

---

## Københavnerbilleder

Fra lokalhistoriske arkiver landet over har Københavns Bymuseum via Stadsarkivet mellem år og dag haft den glæde at modtage en mængde historisk værdifulde fotografier, postkort, tryksager og lignende fra Københavnsområdet. Da arkivet og museet har delt opgaverne imellem sig således, at arkivet samler dokumenter, men museet billeder og genstande, må disse altså ekspederes fra Stadsarkivet til Bymuseet.

Bymuseets interesser ligger hovedsagelig på det topografiske område og i mindre omfang på det personalhistoriske. Derfor videresendes alle unavngivne portrætter til Det kgl. Biblioteks billedsamling. Dette betyder, at et billede kan vandre gennem 2-3 institutioner, før det havner, hvor det hører hjemme.

Københavns Bymuseum vil derfor bede om, at de lokalhistoriske arkiver for det første sender københavnerbilleder til Bymuseet og *ikke* til Stadsarkivet, for det andet, at unavngivne portrætter tilsendes Det kgl. Bibliotek direkte. Dette ville spare både tid og slid på billederne.

På forhånd tak.

*Med venlig hilsen  
Mette Bruun Beyer  
Billedarkivar*

## Lokalhistorisk afd.

### En årbog gennem 25 år

»Historiske Meddelelser om København« har netop holdt 75 års jubilæum. Ved 25 års jubilæet skrev Arne Sundbo om de første årgange, nu har redaktionen bedt undertegnede lave en gennemgang af de sidste 25 bind af tidsskriftet, og resultatet foreligger i årbogen for 1982. Ikke mindst fordi jeg har haft undervisning i de lokalhistoriske årbøgers udvikling, har det været en morsom opgave, og jeg har kunnet benytte flere af mine studenters undersøgelser til at drage sammenligninger mellem Københavns-årbogen og de amtshistoriske årbøger. Den bebrejdelse, der først og fremmest er rettet mod amtsårbøger, nemlig at de næsten udelukkende behandler landboforhold, gælder selvsagt ikke »Historiske Meddelelser«. Her må det snarest noteres som en mangel, at de nu indlemmede sogne næsten aldrig behandles. I modsætning til amtsårbøgerne finder man ret lidt personalhistorie, og de præster og lærere, som ellers behandles så udførligt i årbøgerne, mangler næsten helt her. Det er også interessant at notere, at hvor amtsårbøgerne har deres tyngdepunkt i 1800-årene, så er det 1600- og 1700-årene der er hyppigst behandlet for Københavns vedkommende. Artikler om dette århundrede fylder ikke meget, endnu mindre end de gør i amtsårbøgerne. Forfatterne er i usædvanlig høj grad faghistorikere. Alene arkiv- og museumsfolk tegner sig for 40% af sidetallet, og højest 1/3 er skrevet af amatører. Bemærkelsesværdigt er det, at lærergruppen, der ellers plejer at være så talrig, næsten mangler totalt.

Når man har gennemgået de næsten 5.000 sider der er udkommet på de 25 år, har man en del idéer om, hvor der kunne sættes ind med nye undersøgelser og nye artikler, men man er først og fremmest glædeligt overvældet over hvor mange gode, velskrevne og ofte spændende artikler, der er fremkommet i årenes løb.

*Knud Prange*

# De nye bøger

*John Roth Andersen:*  
**Der ligger en ø - Samsø.**

1981, 600 s. Forlag: Flemming Andersens Boghandel, 8791 Tranebjerg - Samsø. Tf. (06) 59 04 44. Pris: 285 kr.

Dette værk er en topografisk-kulturhistorisk beskrivelse af Samsø. Forfatteren er forlagsredaktør og stammer selv fra øen. Udover at have brugt adskillige år til at samle sit materiale, har han også redigeret bogen og stået for den tekniske produktion. Der er således tale om en mandsværk af gigantisk omfang, hvis sigte har været, at værket skal være »bogen om Samsø«. Unægtelig en ambitiøs programmerklæring, men lad det være sagt med det samme - det er lykkedes til fulde.

Der indledes med en topografisk beskrivelse af øen og teksten ledsages af en række særdeles smukke farvefotografier, der giver et glimrende indtryk af øens naturskønhed. Herefter redegøres for dyre- og plantelivet. Hovedparten af bogen omhandler dog Samsøs historie, d.v.s. kulturhistorie i bredeste forstand. Alle aspekter af lokalhistorien omtales samtidig med, at det øvrige danske samfunds indflydelse på den lokale udvikling demonstreres. Der er tale om en overbevisende redegørelse for samspillet mellem lokalhistorie og rigshistorie. Endog specialområder som øens militære historie er dygtigt og indsigtsfuldt behandlet.

Forfatteren har anvendt et fantastisk rigt illustrationsmateriale, der på fremragende vis supplerer teksten. Hertil kommer, at bogens lay-out er meget fornemt, hvilket i forbindelse med en dejlig fremstillingsform, gør værket overordentlig spændende at læse.

Det er ikke muligt at være kritisk over for denne bog. Blot ville nærværende anmelder have ønsket, at det manglende noteapparat og en større litteraturoversigt, der er udeladt af pladshensyn, alligevel var blevet taget med, eftersom det nok havde forhøjet bogens værdi yderligere. Til gengæld findes et virkelig godt register, der fungerer som både person-, sted- og emneregister.

Som bogen fremtræder er den et eksempel på, hvor fremragende et lokalsamfunds historie kan beskrives i både tekst og billeder, og i betragtning heraf er prisen meget lav. »Bogen om Samsø« er nu skrevet.

*Ole L. Frantzen*

*Gunnar Knudsen:*  
**SPORVOGNE OG OMNIBUSSER TRUKKET AF HESTE, DAMP OG EL**

Chr. Erichsens forlag 1981. 132 s., ill., stort format. Pris: 168,50.

Ligesom gamle jernbanetog har gamle sporvogne og busser deres tilhængere og der er tilligemed oprettet et sporvognshistorisk selskab.

Selv om ens interesse for disse transportmidler kun er overfladisk, kan man med godt udbytte fordybe sig i både tekst og billeder, som fortæller om de første sporvogne og busser, om deres passagerer og om deres personale bestående af konduktører, kuske, vognstyrere og staldpersonale, og hele deres daglige tilværelse.

Bogen, der indgår i serien Fortidsreportage, tidl. anmeldt i Lokalhistorisk Journal, indeholder 150 gamle billeder, næsten alle xylografier fra 1800-tallet.

Bogen har især interesse for et københavnsk publikum på grund af de mange dejlige billeder fra det nu forsvundne København. Biblioteker og arkiver bør være opmærksom på bogen ud fra et lokalhistorisk aspekt og især de storkøbenhavnske omegnskommuner.

*Hjejl Resen Steenstrup*

*Gorm Benzon:*  
**GAMLE DANSKE KAMINER**

Det Benzonske forlag 1982. 128 s., ill.

GB er en flittig skribent, som har sans for at popularisere et stort kulturhistorisk stof.

Foreliggende bog hører sammen med den i serien tidligere anmeldte *Gamle ovne i Danmark*. Forfatteren oplyser i forordet, at af hensyn til bogernes omfang var det ikke muligt i den forbindelse at få plads til et emne som kaminerne.

Bogen er til dato den første danske samlede fremstilling om emnet. - Benzon behandler emnet dels kronologisk, dels emnemæssigt (kirkelige kaminer, malede kaminer, stenkaminer, kolossalkaminer, pragtkaminer, stukkaminer, trækkaminer).

Bogen er fuld af mange dejlige fotografier i s/h og en del i gode farver med gengivelser af kaminer fra danske og til dels tyske slotte og herregårde. Forfatteren har gjort et meget stort opøgende arbejde for selv at bese de mange forskellige former for kaminer, der findes rundt om. Der er meget arkitekturhistorisk, kulturhistorisk og lokalhistorisk stof at hente i bogen. Bagl ordforklaringer og stilschema.

*Hjejl Resen Steenstrup*



Georg Buchreit:

**Hjelmhaverne i Aabenraa. Træk af kolonihavebevægelsens grundlæggelse og historie.**

Historisk Samfund for Sønderjylland. Åbenrå 1981. 115 s., ill.

Udenfor skrifttrækken har Historisk Samfund for Sønderjylland udgivet en jubilæumspublikation for Hjelmhaverne i Åbenrå i anledning af 150-året for deres grundlæggelse: Et stort essay om havens historie i nyere tid med udgangspunkt i de store patricieranlæg, den franske og den engelske have, og indrammet af en kortfattet redegørelse for samtidens sociale og økonomiske tankeverden. Her aner vi grunden til, at de små haveparceller først får succes med den gryende industrialisme: Havekolonien er opstået som fattighaver. Mange ældre forsøg på at anlægge havekolonier lykkedes kun delvist eller blev ligefrem fiaskoer, som f.eks. importen af de sk. kartoffeltyskere til både kongeriget og hertugdømmerne i 1759, og oprettelsen af haveprivilegier til borgerne i fæstningsbyen Fredericia i 1665. Et spændende filantropisk produktionskollektiv udgør fattigkolonien »Friederichsgabe« ved Quickborn, stiftet af købmand og fabrikant J. D. Lawaetz fra Neumühlen ved Elben: En ejendom med bolig til 100 mennesker, udstyret med jord, besætning, værksteder og startkapital, så alle kunne klare sig selv. Her fandtes ingen personlig ejendom, men Lawaetz foreslog, at man oprettede sparekassebøger for at sikre formuen, - det blev ikke til noget, og i 1873 havde kolonien spist formuen væk. Tiden var ikke inde til dette eksperiment, men Lawaetz kom ved sin fantasirigdom til at præge eftertiden, og han hørte gennem familieforbindelser til kredsen bag prins Carl af Hessen, der i 1821 forordnede fattighaver anlæg i Åbenrå. Buchreit følger sagens behandling i detaljer, og fremstillingen rummer de vigtigste akter in extenso. Arbejdet i magistraten gik langsomt, prins Carl måtte rykke for sagen, men i 1831 skete der noget, måske under indtryk af at landsdelen var truet af hungersnød, og Hjelmhaverne blev udstykket.

Kilderne har tilsyneladende ikke kunnet fortælle ret meget om livet i haverne, førend vi når dette århundrede. Men i 1934 oprettes en haveforening, og siden da kan der berettes en del: Problemerne har ikke være store, kaninplager og vandforsyning f.eks., og det indtryk bestyrkes af de gode billeder i teksten: Samvær over hækken og en hvilestund, efter udført arbejde. Til sidst gennemgår Buchreit fredningen af Hjelmhaverne, et arbejde som fik sin afslutning i 1979 - fredningskendelsen er trykt i sin fulde udstrækning. Optakten og starten i 1831 samt fredningssagen og den ny tid for haverne er bogens substans - alt det øvrige er i meget stort træk, men med gode ophold undervejs.

Steen Ove Christensen

G. Japsen:

**Pastor Jacobsen fra Skærbæk og hans foretænder. Bidrag til det tyske mindretals historie efter 1864.**

Skrifter, udgivne af Historisk Samfund for Sønderjylland nr. 52. Åbenrå 1980. 214 s., ill. Pris for medl./ikke medl.: 60/90 kr.

Lektor G. Japsen har i sit store forfatterskab især interesseret sig for sindelagsforhold i grænselandet, og det er da også denne interesse, der ligger bag denne foreliggende biografi over pastor Christian Johannes Jacobsen, sognepræst i Skærbæk 1884-1904.

Pastor Jacobsen er vel atypisk om nogen, men hans nationalpolitiske udvikling er spændende, udgået, som han er, fra et politisk dæmpet, dansk-sønderjysk præstehjem til en ivrig begejstring for en voksende pangermansk bevægelse med antisemitiske undertoner. Og som Japsen ser ham, bliver han i kraft af sin sociale position desuden en god sonde i den indsats, den preussiske administration lagde for dagen i sit arbejde mod den sønderjyske danskhed. Pastor Jacobsen er nemlig ved siden af at være præst et rigtig barn af sin samtids økonomiske opsving: Han udnytter sin nationale overbevisning i sit arbejde med at stimulere den almindelige velstand i landsdelen. Han grundlægger således dambrug, teglværk, badestedet Lakolk på Rømø og væveskole i Skærbæk, altsammen med udgangspunkt i »Creditbank Scherrebek«, oprettet i 1890 ikke mindst med det formål at trække tæppet væk under den danske Sparekasse i Skærbæk. Jacobsen er vel for vidtløftig og han savner jordforbindelse, det hele ender med en personlig katastrofe, fallit og afsted fra embedet. Japsen følger nøje det preussiske bureaukratis og de politiske myndigheders behandling af de mange sager omkring Jacobsen. I fremstillingen følger læseren stærkt arbejdsgangen i den preussiske forvaltning - det er en oplevelse i sig selv - men Japsens hovederinde er at vise, hvor langt loven kunne strækkes når det gjaldt kampen mod danskheden. Det er vel Jacobsens chance og uheld som erhvervsmand, at scenen er det dansk-tyske grænseland: Han får lov at løbe linnen ud og løber for langt, og så er der ingen vej tilbage. Man kan ikke frigøre sig fra, at dele af hans virksomhed kunne have overlevet andre steder i Preussen, men Jacobsen er først og fremmest national politiker, og danskheden i Skærbæk er et solidt bolværk mod hans projektmageri. En ting står dog stadigt stærkt: Arbejderne fra væveskolen i Skærbæk! Det er gode eksempler på den nye Jugendstil, der kan nydes i reproduktion i denne underholdende bog.

Steen Ove Christensen



## **NORD NYTT 13, nordisk tidsskrift for folkelivs-forskning, marts 1982**

Tema: Kultur og klass, av Mats Lindquist och Magnus Wikdahl. Udg. af NEFA (Nordisk Etnologisk Folkloristisk Arbejdsgruppe). 144 s. Pris: 61 dkr.

Temaet for dette nummer af Nord Nytt er forholdet mellem kulturelle mønstre og klassetilhørsforhold - et spændende og væsentligt emne.

Tidsskriftet omfatter en række artikler, der behandler et særdeles vidt spektrum af menneskelige relationer. Udgiverne har afstået fra på forhånd at definere rammerne for temaet. Det skal ikke lastes dem, så meget mindre som de artikler temanummeret består af giver læseren en ganske god fornemmelse af, hvad der menes med kultur og klasse, og hvorfor der kan være forskellige synspunkter på indholdet i disse begreber.

Temaet introduceres af Lindquist og Wikdahl med en artikel af mere almen art, hvor de forsøger at indkredse en række begreber og fastslå deres teoretiske indhold for forskellige forskningstraditioner - det er hverken særligt spændende endsige nyt.

De følgende fire artikler stammer fra etnologistuderende ved universitetet i Lund. De behandler mødet mellem forskellige samfundsklasser og dermed mellem forskellige kulturelle normer. Den første er set fra barnets synspunkt. Den anden i velgørenhedssituationen, hvor gaver og modtager af hjælp mødes. Den tredje er set fra tjenestepigens synspunkt. Endelig behandles i den fjerde spændingen mellem social mobilitet og kulturel tilpasning.

Herefter følger tre artikler med mere bredt sigte. For en dansk, lokalhistorisk interesseret læser er den mest spændende Jørgen Selmers artikel om arbejdere, næringsdrivende og landligere i Vedbæk nord for København i tiden omkring 1. verdenskrig. Via interviews og erindringer søges det vist, hvorledes tre livsformer med tilhørende kulturel adfærd eksisterede side om side. Forfatteren stiller spørgsmålet, om de tre adskilte sociokulturelle sfærer er udtryk for grundlæggende økonomiske og sociale modsætninger, eller om der snarere er tale om tre varianter af samme mønster. Forfatteren hælder til den sidste forklaringsmodel. Imidlertid forekommer hans væsentligste argument herfor, nemlig at folk selv syntes at de levede i et harmonisk samfund, særdeles tyndbenet. Så meget mere som han overhovedet ikke har problematiseret spørgsmålet om sit materiales repræsentativitet. Som bekendt kan folks subjektive opfattelse være væsensforskellig fra, hvad en objektiv analyse resulterer i, men en sådan har Selmer øjensynligt ikke ment det nødvendigt at foretage. Konklusionen virker således mere suspekt end overbevisende.

Temanummeret afsluttedes med to glimrende introduktioner af Lynn Åkesson og Svend Aage Andersen til Centre for Contemporary Cultural Studies i Birmingham. Der har her udviklet sig en forskningstradition, som mange af vore hjemlige etnologer o.a. har ladet sig inspirere af.

*Søren Federspiel*

## **1800-TALLET**

Kulturhistorisk Magasin fra Strandbergs Forlag. Okt. 1980 - aug. 1982. Eksp.: Strandbergs Forlag, Topstykket 17, 3460 Birkerød. Pris: Pr. årg. 50,00 kr., pr. enkeltnummer 17,50 kr.

Strandbergs forlag, der blev grundlagt i 1861 af skillingsviseforfatteren Julius Strandberg, begyndte i 1980 at udsende et lille tidsskrift, »1800-tallet«. Forrige århundrede er jo uægtelig også en periode, hvor meget sker i Danmark: ændringerne i landbrugsstrukturen, afskaffelse af enevælden, industrialiseringen, jernbanerne, de folkelige bevægelser fremkomst, for blot at nævne nogle betydningsfulde faktorer, ting, der på afgørende vis har præget det samfund, der findes i dagens Danmark. Dette fremføres bl.a. også som argument for at starte bladet (nr. 1, 1980).

Indholdet er meget vekslende, og meget bredt kulturhistorisk, så bredt, at det af og til kan være svært at se en linie i bladet. Initiativet er udmærket; men det meget blandede indhold kan få en til at mene, at emnerne optræder som valgt ud fra det kuriøse.

Imidlertid er bladets linie i de senere numre lagt om, således at august-nummeret 1982 er et temanummer, med emnet: »Ændringer i det danske landbrugssamfund i 1800-tallet«. Det er sammensat af en gruppe lærere og studerende med tilknytning til Århus Universitet. Det bebudes flere tema-numre, og det er utvivlsomt en idé til efterfølgelse fremover. Det er også en idé, der fra tid til anden kommer frem i forbindelse med diskussion om de lokalhistoriske årbøger (jfr. Birgitte Dedenroth-Schou i Lokalhistorisk Journal nr. 2, 1982).

»1800-tallet«s indhold dækker hele landet; det er et nydeligt blad og på trods af det blandede indhold absolut læseværdigt.

**Hermed glædelig jul  
og godt nytår til  
journalens læsere**

SAMMENSLUTNINGEN af  
LOKALHISTORISKE ARKIVER  
stiftet 22. oktober 1949

**STYRELSE:**

**Formand:**

Henning Bender, Lokalh. arkiv f.  
Aalborg kommune, Peder Barkesgade 5  
Postbox 353, 9100 Aalborg.  
Tlf. (08) 12 85 77 og (08) 12 82 56,  
priv. (08) 18 23 03.

**Næstformand:**

Bent Ødegaard,  
Syvhøjevej 19, 5260 Odense S.  
Tlf. (09) 95 84 99.

**Sekretær:**

Henry Ammitzbøll, Lokalh. arkiv f.  
Struer Kommune, Smedegade 1,  
7600 Struer, telefon (07) 85 06 55,  
priv. (07) 48 73 47.

**Kasserer:**

Gitte Strange Jørgensen, Slagelse  
Centralbibliotek,  
4200 Slagelse.  
Tlf. (03) 52 12 45, priv. (03) 52 99 96.

Conny E. Petersen, Hvalsø Lok.hist. ark.  
Hvalsø bibliotek, Skolevej 12,  
4330 Hvalsø.  
Tlf. (02) 40 80 47, priv. (02) 40 88 18.

Susanne Krogh Bender, Lok.hist. arkiv  
f. Gentofte kommune, S. Pedersvej 6,  
2900 Hellerup. Tlf. (01) 62 11 99,  
priv. (01) 95 44 14.

Arne Gammelgaard, Lok.Hist. Samling,  
Hammel, Voldbyvej 7, 8450 Hammel.  
Tlf. (06) 96 15 40, priv. (06) 96 13 74.

**Arkivforsyning:**

**C/O Museumstjenesten,**  
Sjørupvej 1, Lysgård,  
8800 Viborg, Tlf. (06) 66 76 66.

SAMMENSLUTNINGEN AF  
LOKALHISTORISKE FORENINGER  
Stiftet 1967

**Formand:**

Overarkivar, cand. mag.  
Finn H. Lauridsen,  
Carit Etlarsvej 60,  
8230 Åbyhøj. Tlf. (06) 15 83 48.

**Næstformand:**

Lone Brusch, Bastkær 1,  
2760 Måløv. Tlf. (02) 97 37 32.

**Sekretær:**

Afdelingsbibliotekar Ebbe Fels,  
Gladsaxe Hovedbibliotek,  
Søborg Hovedgade 220,  
2860 Søborg. Tlf. (01) 69 53 33.

**Kasserer:**

Værkfører Hans Peter Hansen,  
Bjørnemosen 2, 6400 Sønderborg.  
Tlf. (04) 43 29 46. Postgiro 2 15 47 14.

Lis Gertrud Kildsig,  
Hyldebjerg 34, 4330 Hvalsø.  
Tlf. (02) 40 93 02.

**SLF's lokalhistoriske konsulent:**

Seminarielektor Verner Bruhn,  
Tulipanvej 24, 6700 Esbjerg.  
Tlf. (05) 14 27 54.

**Dansk historisk Fællesforening**

Rigsarkivet, Rigsdagsgården 9,  
1218 København K. Tlf. (01) 13 60 12.