



Danskernes Historie Online

Danske Slægtsforskeres Bibliotek

Dette værk er downloadet fra Danskernes Historie Online

Danskernes Historie Online er Danmarks største digitaliseringsprojekt af litteratur inden for emner som personalhistorie, lokalhistorie og slægtsforskning. Biblioteket hører under den almennyttige forening Danske Slægtsforskere. Vi bevarer vores fælles kulturarv, digitaliserer den og stiller den til rådighed for alle interesserede.

Støt vores arbejde – Bliv sponsor

Som sponsor i biblioteket opnår du en række fordele. Læs mere om fordele og sponsorat her: <https://slaegtsbibliotek.dk/sponsorat>

Ophavsret

Biblioteket indeholder værker både med og uden ophavsret. For værker, som er omfattet af ophavsret, må PDF-filen kun benyttes til personligt brug.

Links

Slægtsforskeres Bibliotek: <https://slaegtsbibliotek.dk>

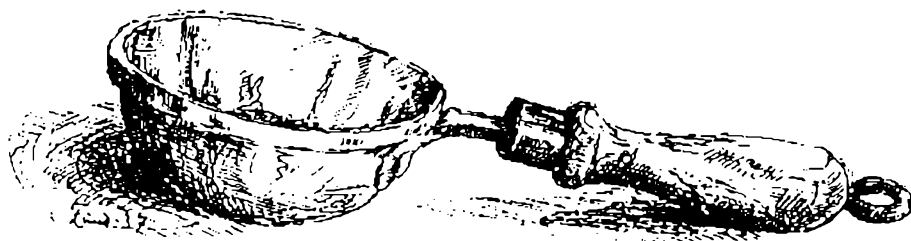
Danske Slægtsforskere: <https://slaegt.dk>

Emmelev Skole
150 år
1838 - 1988

Emmelev Mølle
150 år
1838 - 1988



Emmeled Mølle
150 år
1838 - 1988



Emmelev Mølle 150 år

Forfatter:

H. Ellegaard Frederiksen

Sats og layout:

Aage Hansen Salgskommunikation ApS Vissenbjerg

Tryk:

Vissenbjerg Tryk A/S

Udgivet af:

Emmelev Mølle A/S 1988

Literaturhenvi­ning

Arkiver, især kirkebøger, folketællingslister, taksationsprotokoller, skifteretsprotokoller, komunalarkiver, godsarkiver m.v. fra Landsarkivet i Odense.

Ole Mortensen: Møller og møllerfolk på Langeland.

Jens Lampe m. fl: Møller og møllere i Danmark gennem 100 år.

Gejl og Jansen: Korn, købmænd og kornkompagnier 1880-1970.

Tidsskrift for Industri 1909.

Stubmøller paa Fyn: Fynsk Hjemstavn 1933

Torsten Balle: Møller. Historisk årbog for Thisted amt 1959-61

Danmarks Søfart, Handel og Industri 1918

Tage Heft: Købmænd i 100 år 1942

Munke Mølle i Odense 1135-1935

Kristian Westergaard: Kværnsten og Mølletyper

Frode Lund: Fynske vandmøller

Landbohistoriske billeder: Akvarelsamlingen Tune Landbrugsskole

Fordord

Emmelev Mølle 1838-1988 erførst og fremmest en skildring af den enorme udvikling, der har præget virksomheden gennem 150 år - oven i købet i samme slægt.

Det er beretningen om husmandssønnen, der satte sig store mål for livet og sammen med husmandsdatteren energisk arbejdede sig frem til en anerkendelsesværdig position i samfundet - ofte på trods af ugunstige vilkår.

Det er også beretningen om hvorledes de følgende slægstled byggede videre på det grundlag, der blev skabt i 1838, så Emmelev Mølle i dag fremtræder som en stor og moderne foderstofforretning med handelsforbindelser ud over det ganske Fyn.

Men bogen er tillige tænkt som en kortfattet skildring af mølleriets udvikling og vilkår fra de ældste tider til i dag - udviklingsrække, hvor Emmelev Mølle glider ind som et naturligt led, og som på værdig måde har været med til at præge hele udviklingen.

Bogen er ikke et bestilt arbejde, men en del af lokalhistoriske arbejder om Otterup kommune og overladt Emmelev Mølle til fri benyttelse.

H. Ellegaard Frederiksen
Otterup, maj 1988

Lidt møllerihistorie

Mølleriet er ikke alene Danmarks, men nok også hele verdens ældste erhverv. Længe før kornet kom til Danmark for 5-6000 år siden, var det kendt som håndværk på den ældre stenalders bopladser, hvor man mellem et par rå sten knuste egetræets frø, olden, eller nøddefrugter, før de blev fortæret.

Fra tiden omkr. 3900 f.K. ved man fra aftryk i lerkar, at danerne dyrkede enkorn, emmer, dværghvede, nøgen byg og ærter, som altsammen blev formålet på tilsvarende måde som olden.

Ordet "mølle" stammer fra det latinske "molina", som betyder sten, der anvendes til formaling - altså møllesten. Efterhånden går betydningen over til et maskineri, der formaler korn til mel, for i nutiden at ende som betegnelse for et sted, hvor man forarbejder og forhandler kornprodukter o.lign.

Det gamle nordiske ord for "mølle" var ellers "kværn", og dette ord knytter sig vedblivende til selve formalingsprocessen, mens ordet "mølle" er kommet til at dække over et utal af funktioner som papirmølle, hammermølle, savmølle, stampemølle, pumpemølle, hestemølle osv., ja endog blive til et af de mest udbredte personnavne her i landet. Navnet Møller kendes for første gang i 1384 (Odense).

I den oldnordiske mytologi betegnes "kværn" med ordet "grotte". Heraf kommer så igen betegnelsen at "grutte".

Skubbekværnen

Den ældste kendte form for mølleri. Den bestod nederst af en stor, flad sten og øverst af en noget mindre, afrundet sten. Materialet var granit eller gnejs. Formalingen skete mellem de to sten, ved at man skubbede den øverste frem og tilbage mod den nederste. Skubbekværnen udviklede sig efterhånden til den såkaldte *gruttekværn* eller mortar, det bestod af en skålformet sten med en kugleformet knusesten. Et par århundreder før vor tidsregning dukker *drejekværnen* op.



Drejekværnen

Denne bestod af en meget stor granitunderligger og øverst af en noget mindre sten, en såkaldt løber, med et rundt hul i midten til aksel og et andet til påfyldning af korn. I et tredje hul var anbragt et håndtag af træ, så løberen kunne drejes, hvorved kornet blev presset ud langs stenenes rande som grut.

Drejekværnen har været i brug herhjemme lige til begyndelsen af 1700 tallet - lokalt på Strynø endda til 1832. Den anvendes den dag i dag i mange u-lande.

Gennem årtusinder var kornformaling ved hjælp af to rå sten den eneste kendte proces.

I det gamle romerrige fik drejekværnene nogle vældige dimensioner. De blev drejet rundt af lænkede slaver med udstukne øjne ved hjælp af kraftige stænger anbragt i løberens yderkant. Det var et arbejde så umenneskeligt hårdt og brutalt, at mølleriets blev romerrigets mest afskyelige erhverv.



Håndkværn fra Ringø museum.

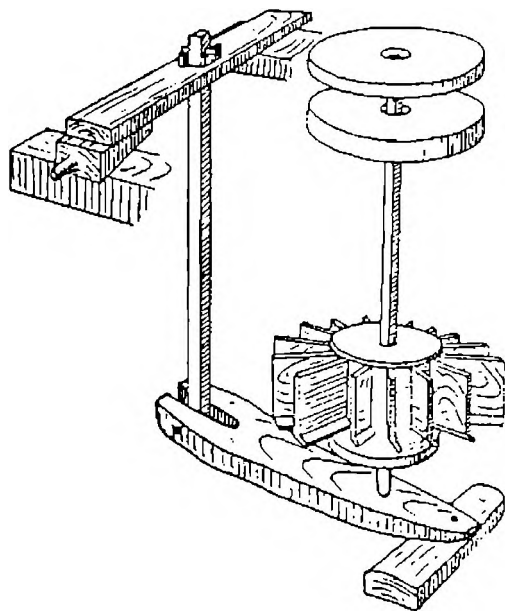
Luiso
1973

Herhjemme nåede vi heldigvis aldrig længere i brutalitet end til at anvende de såkaldte trædemøller. Mens mølleriet andre steder i verden kunne være et forhadet erhverv, så blev det herhjemme med tiden et sted, hvorfra der udstrålede en vis nimbus, omgivet af ikke så lidt romantik og sære spøgelsesberetninger. Men først skulle en ny energikilde ind i billedet, nemlig vandkraften.

Allerede et par hundrede år f.K. fandt grækerne på at udnytte kraften i vandløb som drivkraft for kværnen.

Den græske vandmølle

Den græske vandmølle havde vandretliggende skovblade i vandstrømmen på en lodret akse, der drejede løberen med en diameter på 15 cm rundt. Herhjemme er den bedst kendt under navnet "skvatmøllen", fordi den kunne fungere med ganske små vandmængder. Men processen var uhyre langsommelig. Der kunne meget vel gå dage med at grutte bare en lille sæk korn. Der var dog tale om et betydeligt fremskridt i forhold til håndkværnen, og man behøvede ikke længere at blande kornet med sand for at fremskynde processen. Skvatmøllen opnåede kun status som "husmølle". Som erhvervsmølle vandt den aldrig indpas.



Christian IV udstedte i 1639 en lov, der forbød alle skvatmøller, hestemøller og vejrøller inden for en radius af en mil (knap 8 km) fra en erhvervsmølle. Mølleriet blev herved monopoliseret, og al hjemmeformaling blev reelt forbudt. Denne lov kom til at gælde lige til 1852, for landsbyerne endda til 1862.

På Christian IV's tid blev det almindeligt at bilde kværnestenene, dvs. hugge riller i dem. Også dette var et stort fremskridt.

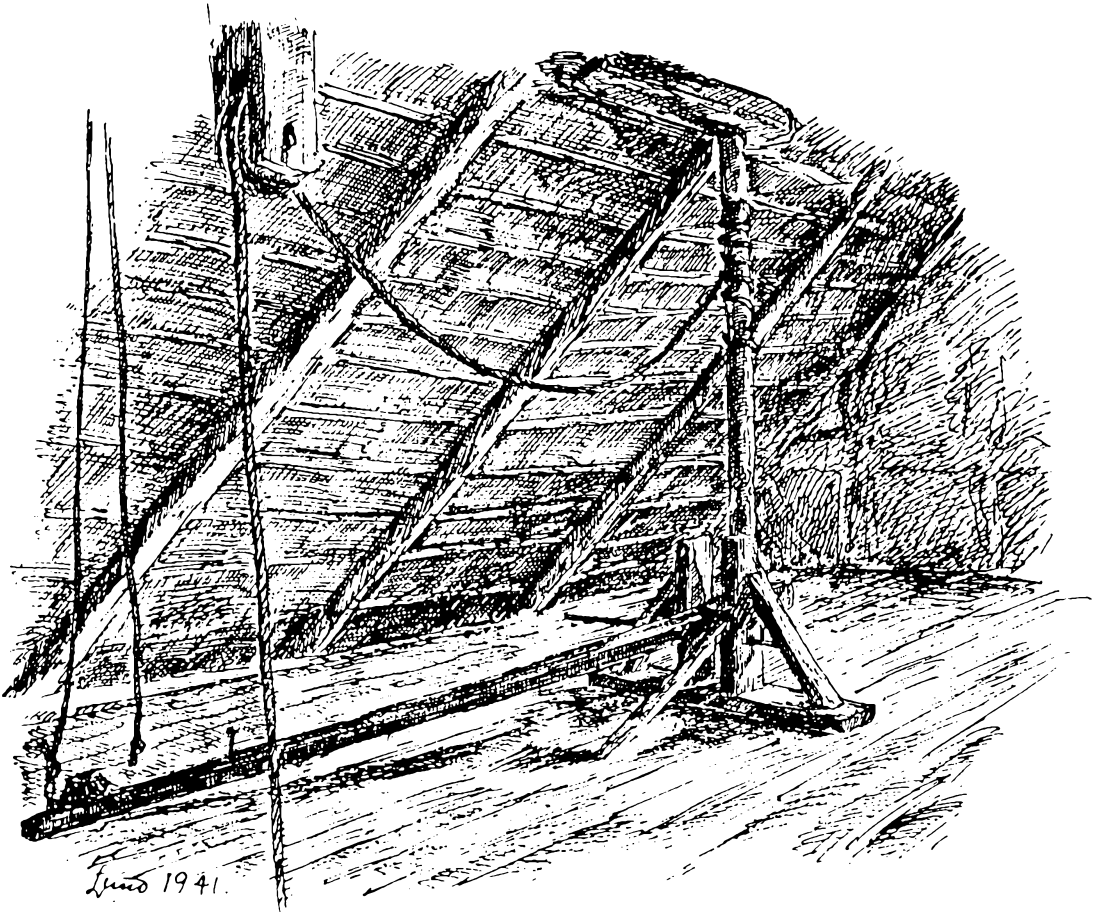
Skvatmøllen fik ret stor udbredelse, men blev omkr. 500 år efter dens opfindelse næsten udkonkurreret af den *romerske vandmølle*, der havde lodretstillet hjul på en vandret akse og med langt større skovblade, der hver især kunne tage vægten af en betydelig vandmasse, som igen gav øget kraft. Endvidere blev vandhjulets roterende bevægelse gennem transmission ført ind i kværnhuset ved siden af. Det betød, at dennes omdrejningstal kunne øges betydeligt.

Den romerske vandmølle

Fra omkr. år 500 gik den romerske vandmølle sin sejrsgang over det ganske Europa. Herhjemme kom den noget senere. Oprindeligt havde den underfaldshjul. Først langt senere - omkr. år 1500 - skete der med opfindelsen af overfaldshjulet en forbedring, der betød op til en tredobling af kraften, afhængig af vandhjulets størrelse. Den ældste danske vandmølle med mølleri menes at være MUNKEMØLLE i Odense. Den nævnes allerede i 1135.



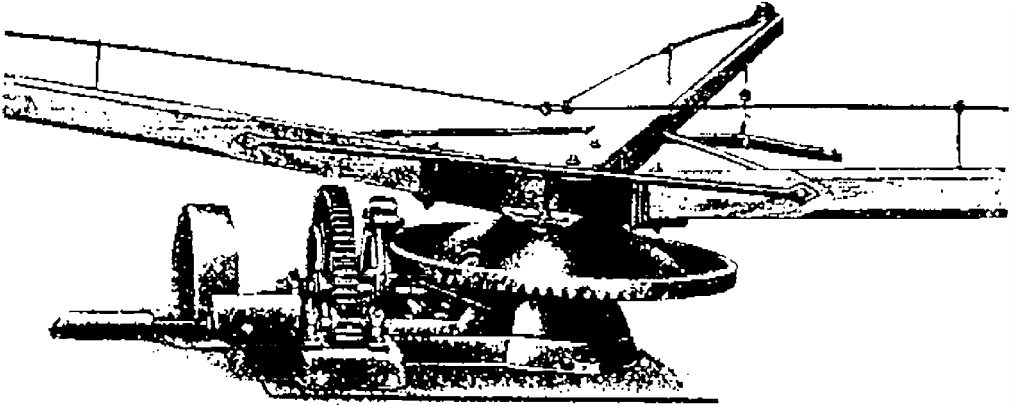
Tilløbet fra mølledammen ved Harndrup mølle.



Hejseværket på Harndrup mølles loft.

Okse- eller hestemøllen

Okse- eller hestemøllen er en speciel form for mølleri. Den havde en såkaldt hestegang ude i det fri. Herfra blev kraften overført via en aksel ind i huset til kværnen. Den har været ret udbredt her i landet fra 1247. Den var kendt og anvendt rundt om på ikke så få gårde og husmandsbrug endnu i 1923, da elektriciteten slog den helt ud.

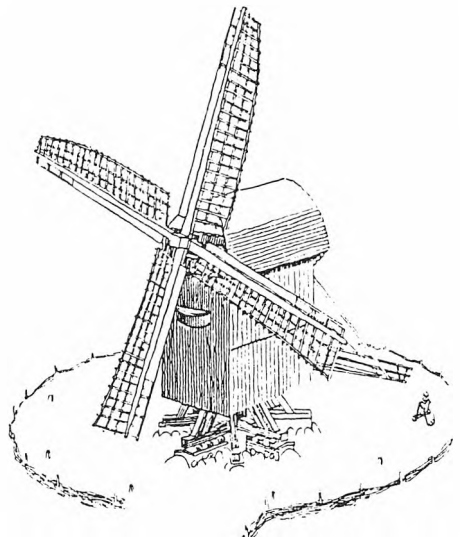


Vindmøllen

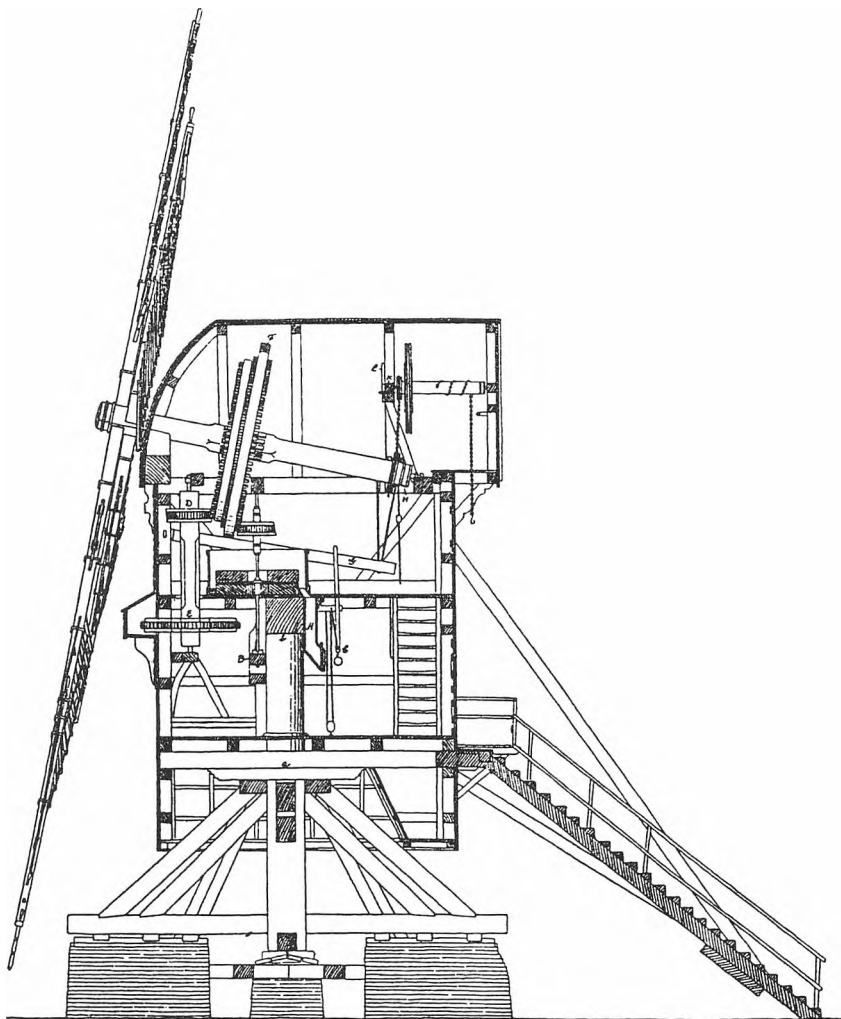
Thor og hvornår den første vindmølle begyndte af dreje sine vinger rundt, er vanskeligt at sige, men meget taler for, at det var i England omkr. år 1200. I 1400-tallet er vindmøllerne almindelige overalt i Europa. Hollænderne var foregangsmændene på dette område, og de blev da også læremestre for mange andre nationer, bl.a. Danmark.

Stubmøllen

Er den ældste vindmølletype. Den dukker op omkr. 1180. Den ældst kendte i Danmark omtales i 1259 i Fløng ved Roskilde. Omkr. 1600 findes den i stort antal overalt i landet, også her på Nordfyn, hvor den er særlig udbredt i Lunde og Skam herreder, mens den er noget mere sjælden i Skovby herred.



Stubmøllen er bygget op omkring en meget svær egestamme, kaldet stubben. Deraf navnet.



Den hvilede på en solid krydsfod, undertiden trefod. Denne type var let at flytte, og det skete ofte. En anden type havde nedgravet stub. Den stod imidlertid ikke så fast og væltede let i storm. Den var desuden sværere at flytte. Når møllen skulle drejes op mod vinden, foregik det ved hjælp af en lang, kraftig bom, svansen. Vingerne, der var sejklædte, havde en diameter på ca. 15 meter. Møllehuset var tækket med strå eller træspåner.

Stubmøllen havde 2 lofter med 2 eller 3 kværne samt sold og sigte. Vand- og vindmøller brugtes side om side næsten helt op til nutiden. Vandmøllerne lå altid på et lavt sted, vindmøllerne på et højt. I begge tilfælde var der problemer med at trække tunge læs op ad bakke.

Ofte havde samme møller begge mølletyper. Han var så i reglen uafhængig af mangel på vind eller vand. Stubmøllen var den dominerende til 1775.

Efter 1820 opføres der ikke længere stubmøller i Danmark. Dels krævede de for meget svær egetømmer, dels var ydeevnen for lille.

Efter 1890 anvendes stubmøllen ikke længere.

Den hollandske vindmølle

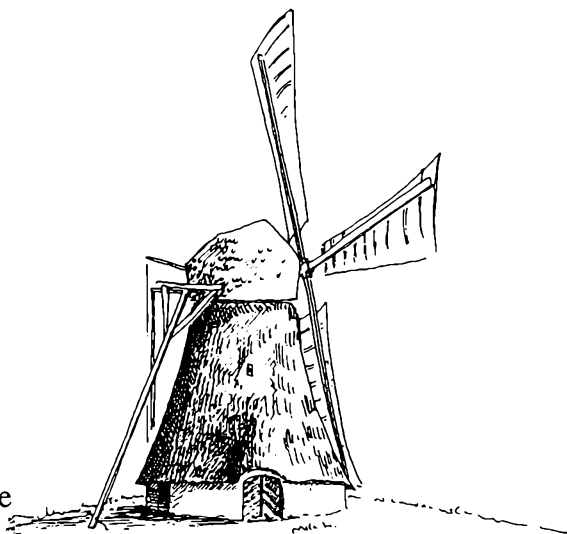
Hatmøllen eller tårnmøllen, som den også kaldes, fortrænger i begyndelsen af 1800-tallet de fleste stubmøller. Den nye mølletype blev opfundet i Tyskland, men af en hollænder. Derfor navnet.

Det specielle ved den er den drejelige hat, hvori vingepakset har sit leje. Den mange tons tunge møllehat hvilede på en såkaldt krøjer, bestående af meget svær egetømmer, der ustandselig måtte smøres med fåretalg. Krøjeringen hvilede igen på kraftige egeklodser, fastgjort på de 8 lange ben, der var hovedelementet i møllens skelet.

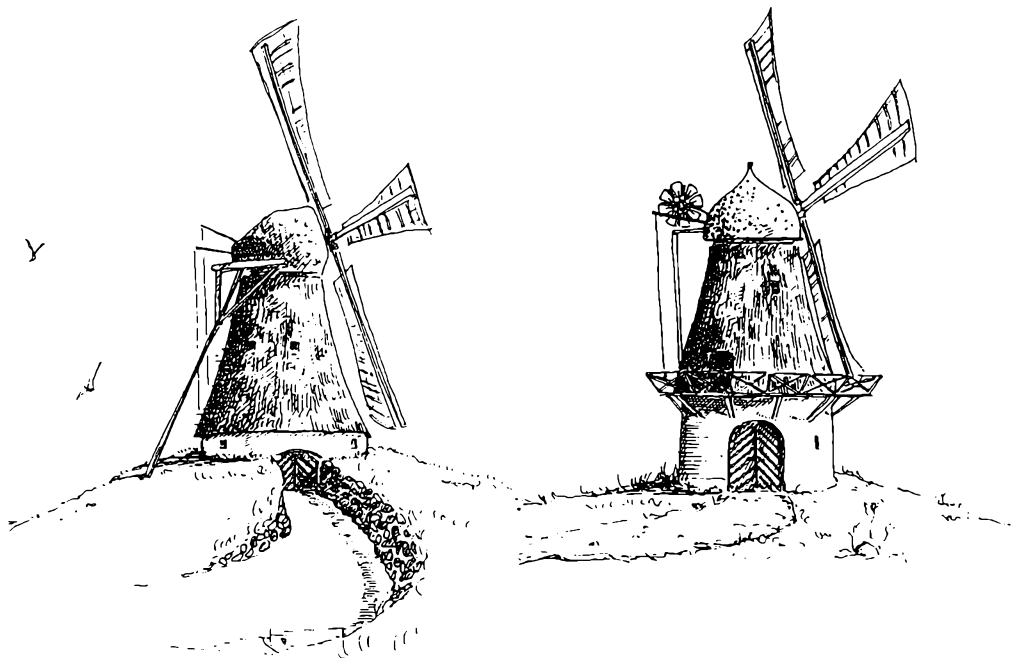
Alle hjul, også tandhjulene, samt aksler og drev var af hårdt træ. Vingerne var i de første mange år beklædt med sejl, der blev betjent fra jorden. Fra omkr. 1850 fik mange møllere sejlene udskiftet med træklapper, der kunne reguleres automatisk under farten og efter behov. Det kaldes selvsvikkende. Når møllehatten skulle drejes op mod vinden, skete det ved hjælp af svansen, der kunne fastlåses. Til dette arbejde måtte man i reglen have hjælp af et trækdyr eller et spil.

Ligeledes omkr. 1850 opfandt man vindrosen, der automatisk kunne holde møllen op mod vinden. Det kaldes, at den er selvkrøgende.

De 3 typer hollændermøller



Jordhollænderen, hvor vingerne nåede næsten helt ned til jorden.



Kælderhollænderen, hvor nederste del af møllen gik ned i jorden, hyppigt i en gravhøj, så man kunne køre helt ind i møllen.

Gallerihollænder. Galleriet var nødvendigt, thi hvilken type, man end valgte, så skulle man kunne nå vingerne for at trække sejlene på.

Alle tre typer fandtes i flere størrelser og variationer. Den størst kendte, en gallerihollænder, havde et vingefang på 36 alen (=24 m). Skroget var ottekantet og beklædt med spåntag, sjældnere med strå. Enkelte var muret op. I sidste halvdel af 1800-tallet var det ikke usædvanligt at se beklædninger med tagpap eller pandeplader.

Normalt havde hollændermøllen, uanset type, 5 lofter. Her fandtes som regel en pilleværn (til afskalning), en gruttekværn, en melkværn, et sold og en sigte.

Møllebyggerfaget var et så krævende håndværk, at kun den virkelige fagmand kunne varetage det. På Nordfyn fandtes kun nogle få stykker. Faget havde sin glansperiode fra 1820 til 1870.

På dette tidspunkt i mølleriets historie er det, at Emmelev Mølle kommer ind i billedet. Fra en beskeden start i 1838, hvor den gik ind i udviklingskæden som et lille og ubetydeligt led, er den efterhånden vokset op til en betydelig industrivirksomhed.

Lige så interessant er det, at hele udviklingen gennem de 150 år har fundet sted inden for den samme slægt gennem 5 generationer.

En dansk møllebygger

De første møllebyggere her i landet var hollændere, men snart var tilstrækkelig mange danskere uddannet i faget, så de kunne påtage sig den yderst krævende opgave. Blandt dem Adrian Johansen.

Adrians karriere som møllebygger ligger forud for 1838. Efter den tid gav han sig kun af med reparationer. Men det falder godt sammen med, at Nordfyn på det tidspunkt var udbygget med møller. Af den grund har han måske fundet det nødvendigt at gå ind i det mere stabile erhverv som møller.

Hvor lærte Adrian at bygge møller og hvornår? Hvem var hans læremester? og hvilke møller byggede han, inden han i 1838 lagde faget på hylden?

Det er naturligvis spørgsmål, der har været stærkt i forgrunden under afklaringen af hans livsbane, men det er også spørgsmål, der ikke er så lige til at besvare. De eneste, der dengang registrerede flytninger, var præsterne. Det skete i perioden 1812 til 1875 bag i kirkebøgerne. Men præsterne var overordentlig sløse med denne registrering, og ad disse kanaler når man ikke langt, når det drejer sig om Adrian.

Derimod finder man i Hofmansgaves godsarkiver nogle interessante oplysninger:

“I 1810 fandtes der ikke på det ganske Nordfyn en eneste møllebygger. Dette år brændte nemlig den gamle stubmølle i Hasmark (opført 1746).

Da herremanden, Niels Hofman (Bang), ikke kunne opdrive en møllebygger, sendte han derfor samme år Rasmus Pedersen i Hasmark til Holland for at lære faget. Hjemkommet derfra byggede han en ny mølle i Hasmark. Den stod færdig i 1813”.

Det nævnes endvidere, at dette var den første hollandske mølle på Nordfyn, ligesom det også nævnes, at den næste mølle han byggede, var Lumby Mølle i 1824. Møllerfaget var et så kompliceret og krævende fag, at det ikke blev overladt til enhver. Kravene var en kvalificeret uddannelse hos en hollandsk mester.

Da det ikke ses, at der har været hollandske bygmestre på Nordfyn, er det mest sandsynligt, at Adrian på et tidspunkt mellem 1825 og 28 har været i Holland for at blive udlært. Men hvem har sendt ham derned?

Faderen har det ikke været, for han havde kun sin lille jordlod.

Men i hvert fald træffer vi i 1828 Adrian i nærheden af Gislev, hvor han i forbindelse med opførelsen af Stenbjerg Mølle nævnes som møllebygger. Stenbjerg Mølle ejes i dag af Emmelev Mølle.

Rasmus Pedersen og Adrian Johansen har uden tvivl været de eneste nordfynske møllebyggere på den tid, men hvem der har bygget hvilke møller, og hvornår, er endnu uvist.

Drømmen om sin egen mølle

1. generation

Den 4. april 1838 vandrede Adrian Johansen fra Nr. Nærå ad Slettens Landevej mod Otterup. Han var uddannet som møller, men tillige havde han en uddannelse som møllebygger, og han havde på dette tidspunkt allerede været med til at opføre adskillige nordfynske møller.

Han var 34 år og havde et barn. Længe havde han drømt om en selvstændig tilværelse og et hjem til sig selv og sin familie. Men det var forbundet med store vanskeligheder at komme i gang. Det krævede en bevilling, hvis han skulle oprette sit eget mølteri, og den var meget svær at opnå. At finde et etableret mølteri, der var til salg, var lige så svært.

For en stund standsede han op på højdedraget EMMELEV BANKE. Længe stod han og skuede ud over landskabet. Hans var så facineret af stedet, at han havde svært ved at løsrive sig.

Her måtte hans livsdrøm kunne realiseres. Her var lige stedet for en mølle og en driftig møllerfamilie. Inden Adrian Johansen gik videre, havde han truffet sin beslutning. Kunne han bare få lov til at købe det lille jordstykke med bygninger på banken, så vidste han, hvor der var en mølle til salg for en rimelig pris. Handel med og flytning af møller var en almindelig foreteelse, og som møllebygger kunne han selv besørge det praktiske arbejde med flytningen.

Tilbage var så kun at få fat i en mølleribevilling. Her var han af en eller anden grund optimist.

Adrian Johansen var født i Nr. Nærå 13. maj 1804, hvor forældrene, Johan Adriansen og Birthe Cathrine Hansdatter, havde et lille husmandsbrug.

Som så mange andre børn på den tid fik han en temmelig mangelfuld skolegang. Ganske vist havde skolelovene af 1814 medført tvungen skolegang overalt i landet, men ikke alle steder fungerede de efter hensigten. For Adrians vedkommende betød det, at han hele livet igennem brugte påtegningen "m.f.P." (med ført pen) efter sine underskrifter.

Men ellers var Adrian i alle måder en ung mand med gode evner og gå-påmod. Hans store interesse var mølleri og især bygning af møller.

Møllen var den tids fornemste mekanik, og den tiltrak nok den unge mand. Han fik især tilknytning til den nye mølle i Rostrup ved Skamby, bygget omkr. 1825, hvor han fik sin første oplæring både som møllebygger og som møller. I de følgende år var han med til at bygge flere af de nordfynske møller.

Nær ved Rostrup Mølle boede husmand Knud Christensen og hans hustru Karen Rasmusdatter. De havde i børneflokkens en smuk og dygtig datter, Maren Knudsdatter. Maren blev dybt forelsket i den flotte møllersvend, der tillige havde ry for at være en flittig og dygtig mand. Adrian blev lige så dybt forelsket i Maren. Da de begge var husmandsbørn, var der ingen problemer med at få lov til at få hinanden.

Det kunne næsten ikke ende med andet en bryllup, og det gjorde det da også den 20. maj 1838 i Sønderød kirke. Maren tjente da hos møller Jens Adrian i Ørritslev (tidl. Fluebjerg Mølle). Adrian boede på det tidspunkt i Nr. Nærå.

En landsbymølle bliver grundlagt

Maren og Adrian overtog 1. juli 1838 den lille jordlod på 2 skpr., 5 fdk. og 2 1/4 album på Emmelev Banke. Sælgeren var selvejerhusmand Peder Knudsen, der tillige var både skrædder og hjulmand. Prisen var 900 rdl. sedler. De 200 rdl. skulle afdrages over en årrække, mens restsummen blev lånt hos selvejergårdmand Mads Olsen i Bolmerod.

Et par måneder tidligere havde Adrian købt Ørritslev Mølle for 800 rdl. sedler. Med i handelen fulgte en bevilling til at male gryn. Møllen var til salg, fordi den var for lille og skulle erstattes af en større. Mølle og bygninger blev forsikret for 1400 rdl. sølv.

Hvorledes Adrian fik etableret sig, er lidt af en gåde, hvor man nok skal finde svaret i hans evner som forretningsmand. Sagen er, at det var uhyre svært at opnå en mølleribevilling.

Så tidligt som i 1639, havde Christian IV som nævnt, monopoliseret mølleriet, og forbudt privat formaling af korn. Samtidig havde han ved lov begrænset antallet af møller. I 1688 var der kun i alt 887 møller i hele landet - hovedsagelig vandmøller.

I 1838 - det år da Adrian startede - var antallet kun steget til 1553, hvoraf de 568 var vandmøller. I 1825 var der kommet en lov, der som betingelse for tilladelse til opførelse af nye møller forlangte, at der skulle være mindst en mil (= 7 3/4 km) til den nærmeste mølle, med mindre de berørte møllere gav deres tilladelse, eller der kunne påvises et virkeligt akut behov.

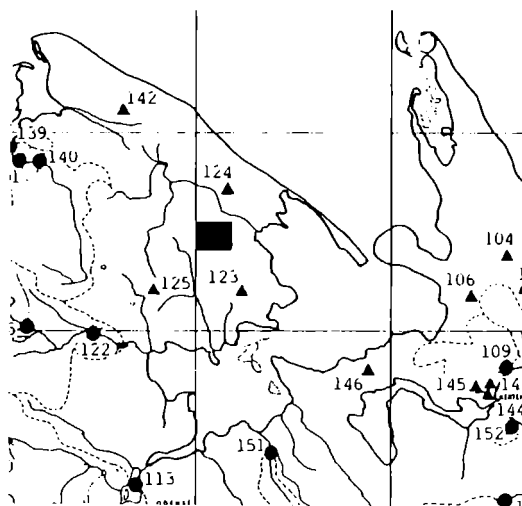
Ingen af delene synes at kunne have motiveret Adrian til at gå i gang, selv om den største forøgelse i antallet af nye møller kan tilskrives tiden efter 1825. Nordfyn var dækket særdeles godt ind med hensyn til møllerier. Alene i den nuværende Otterup kommune, var der med Adrians Emmelev Mølle i alt 13 vindmøller, hvoraf de 5 tillige havde vandmøller: Hasmark, Strøbye (eller Eskelund), Nislev, Østrup, Gyrup og Uggerslev med vindkraft alene, og Agernæs, Lunde, Bredstrup, Ringe og Holme med både vind- og vandkraft.

Den 13. vindmølle lå på "Møllehøj" ved Møllevej lidt nord for Otterup, blot 1/4 mil fra Emmelev. Der var således flere, der kom inden for en radius på mindre end en mil. Der kunne heller ikke påvises noget behov. I hele den nuværende Otterup kommune, var der på den tid 413 gårde og 517 huse med ialt 6.333 indbyggere.

Det vil sige, at hvert mølteri skulle betjene gennemsnitligt 32 gårde og 40 huse, eller hver 487 indbyggere, og det kunne de med lethed.

Møller i Lunds og Skams herred ca. 1800

- 122 Lunde
- 123 Østrupgård
- 124 Hasmark
- 125 Nislevgård
- 139 Holme
- 140 Bredstrup
- 141 Ringe
- 142 Agernæs
- Emmelev



Tilbage bliver muligheden for de øvrige mølles forståelse for Adrians ønske. Men heller ikke denne mulighed ligger lige om hjørnet, thi de fleste steder vogtede møllerne strengt om deres rettigheder og tillod ikke overskridelse af de afstukne grænser.

Forklaringen skal nok findes i, at Adrian var velanskrevet og respekteret hos nabomøllerne, hvor han tillige i mange tilfælde havde været engageret som møllebygger eller reparatør. Man kviede sig i hvert fald ved at lægge ham hindringer i vejen. En anden tænkelig årsag kunne også være, at den nærmeste mølle - den på Møllevej - var blevet solgt og nedrevet. Den forsvinder i hvert fald omtrent på samme tid, efter at mølleren var blevet ramt af en vinge og slået ihjel.

Endelig kan forklaringen ligge i, at Adrians mølle var så lille, at den ikke kunne gøre større skade på forretningerne.

Det var den mindste af de tre mølletyper. Den havde et vindfang på 15 m. Den største mølle, gallerimøllen, havde sine steder et vingefang på 24 m.

Adrians mølle var bare en lille jordhøllænder, en såkaldt jordstryger. Den havde tre lofter med 2 kværne, pillekværn samt sold og sigte. Vingerne havde sejl, som skulle svikkes, dvs. trækkes ud over trærammen på vingerne, hver gang møllen skulle i brug, og det vil i praksis sige, når der var vind nok. Svikningen foregik med snoretræk fra jorden. Det var et betydeligt arbejde, der krævede stor opmærksomhed og forsigtighed. At behandle en vindmølle i blæst krævede lige så megen agtpågivenhed som et sejlskib for fulde sejl.

Mangen møller eller svend har mistet livet i et øjeblik uforsigtighed under svikningen. Det skete som nævnt for mølleren på Møllevej fordi han glemte at bremse møllen med den såkaldte perse, en bremseklods, der blev presset mod det store tandhjul i møllehatten. Også dyr kunne nu og da blive ramt af vingerne og slået ihjel.

Forinden svikningen skulle møllevingerne krøjes, dvs. drejes op mod vinden. Det skete ved hjælp af svansen, en lang bom, der fra jorden førte op til hatten. Krøjningen var et meget tungt arbejde, og man måtte have et spil, en hest eller okser til hjælp. Når krøjningen var endt, blev svansen fasttøjret, så vingerne beholdt stillingen.

Ustandselig skulle man holde øje med ændringer i vindretningen, fordi det var vigtigt at udnytte vindkraften maksimalt, men især for at passe på, at møllen ikke kom i bagvind. Skete det under en storm eller kraftig blæst, risikerede man, at både vinger og hat blæste ned og tillige ødelagde de omliggende bygninger.

En anden risiko var, at møllen løbløbsk. Gjorde den det, skete der næsten altid en katastrofe, for i løbet af meget kort tid, kunne lejer og hjul, der alt sammen var af træ, blive så varme, at møllen nedbrændte. Det skete ikke så sjældent, således nedbrændte Agernæs Mølle under en storm i 1919.

Til møllerens talrige opgaver, når møllen ikke var i brug, hørte derfor det at sikre, at den var forsvarlig tøjret og bremset, at vingerne var afsvikket, og at være opmærksom på, at det ikke lige pludselig blæste op, eller vinden ændrede retning. Mølleren havde i reglen en fin næse for den slags, men alligevel var det ofte nødvendigt at stå op om natten og føre tilsyn, og så kunne alt disponibelt mandskab blive purret ud af fjerene for at sikre møllen. Når møllen ikke var i drift, blev vingerne stillet i kryds. Under kirkelige handlinger, samt på helligdage blev de stillet i kors.

**Adrian ved sin
mølle**
foto ca 1840



Mølleren og hans svende

Adrian havde altid mindst en fast møllersvend i sin tjeneste. Den første var Niels Christensen på 23 år. I folketællingslisterne kaldes han "betjent på møllen". I regelen havde Adrian, som det nok var tilfældet hos de fleste møllere, sine folk længe ad gangen. Dels var det et eftertragtet job at være møller på grund af den gode kost og den forholdsvis store løn, der fulgte med. Der kunne tjenes op mod det dobbelte af en karleløn. Dels var der også lidt prestige i arbejdet. Men det var tillige et meget krævende job, både med hensyn til tid, kræfter, opmærksomhed og påpasselighed.

Når der var god vind, kunne man godt arbejde i næsten alle døgnets 24 timer, for så var det om at indhente det, man var bagud fra vindstille perioder.

Om natten kunne man se mølleren og hans svende traske om i møllen i flagermuslygtens dunkle skær, mens træskoenes trampen på lofter og trapper gav en underlig gungrende lyd, alt mens vinden susede i takkelagen og peb ind gennem huller og sprækker, så spindelvævene bævede og dannede undvigende skygger og figurer. Så der skulle ikke meget til, før fantasien fik frit løb, og man så nisser overalt.

Nutidens øjne vil nok se hele dette sceneri i et romantisk skær. Datiden har sikkert set det i dyb alvor. Det var også et tungt arbejde at være møller, når man skulle bakse med de mange store sække. I Adrians mølle skulle alle sække bæres ind og ud, op og ned. Ganske vist hjalp kunderne til med at bære ud og ind, men alligevel.

Adrians kundekreds voksede stødt, og han fik efterhånden oparbejdet en god forretning. Tiden var ham også gunstig. Efter statsbankerotten i 1813 til omkr. 1828, kom der en hård tid for såvel landmænd som møllere, men derefter var der en opgangstid, som holdt sig i omtrent 50 år, hvor kornpriserne steg og steg.

Møllerens betaling

Adrian fik ingen penge for sit arbejde. Penge fandtes jo næsten ikke. I stedet var det hans ret at tage en attendedel af kornet som betaling for sit arbejde.

Det kaldes at tolde.

Hertil skulle anvendes en særlig toldkop, som skulle være godkendt og justeret, hvilket fremgik af en indgravering i bunden af toldkoppen. Af hver skæppe korn måtte han tage en toldkop fuld til sig selv.

Adrians gamle toldkop

Adrians gamle toldkop hænger i dag på Emmelev Mølle.

Man brugte dengang andre måleenheder end nu.

En tønne korn (ca. 140 liter) var delt op i 8 skæpper.

En skæppe (ca. 20 liter) var igen delt op i 4 fjerdingkar.

En tønne kunne også deles op i 144 potter.

En pot svarer i dag til ca. 1 liter (jfr. potmål).

Ind imellem kom der kunder, som fandt afgiften urimelig og protesterede. Vinden er jo da gratis. De tænkte ikke altid på, at en mølle var en kostbar indretning, der også krævede reparationer ind imellem. Og så var det da heller ikke gratis at beværte kunderne med både mad og drikke. Det var ikke så lidt, der mellem år og dag blev sat til livs i møllerens stue.

Stor betydning for Adrian havde salget af malt til bøndernes ølbrygning, som Maren i øvrigt besørgede den nødvendige ølgør til. Øl blev ligefrem betragtet som et livsvigtigt næringsmiddel. Heldigvis kan man sige, for drikkevandet var som oftest farligt at drikke, og på den måde undgik man mange smitsomme sygdomme.

Men desuden var øllet så proteinholdigt, at man ligefrem sagde, at hvor man lagde en tønne byg, kunne man spare en tønne rug.

Det betød noget, når man betænker, at rugen dengang var langt dyrere end byggen.

Gennemsnitsdanskere ude på landet fortærede på den tid ca. 100 kg rugmel om året i form af rugbrød. Omkr. 1900 var tallet 71 kg., mens det i dag kun er 35 kg. Forbruget af hvedemel pr. indb. var dengang omkr. 52 kg. pr. år. I dag er det 45 kg. Omkr. 1914 passerede hvedemelsforbruget rugmelet.



Det er værd at bemærke i forbifarten, at vi her i landet, i det år Adrian startede, havde beskæftiget ialt 12.000 møllere og møllersvende på i alt 1553 møllier. Folketællingslisterne fortæller også, at vi på samme tid bl.a. havde ca. 4.000 bagere og ca. 3.000 brændevinsbrændere.



Brødbagning på landet. Akvarel af Rasmus Christiansen

Adrian forsynede såvel bagere som brændevinsbrændere med de nødvendige råvarer, og det betød en betydelig omsætning. Brændevin var lige så vigtig som øl for landbefolkningen. Først med spritusloven i 1912, da al øl og spiritus blev beskattet, og hjemmebrænding blev forbudt, ændredes billedet.

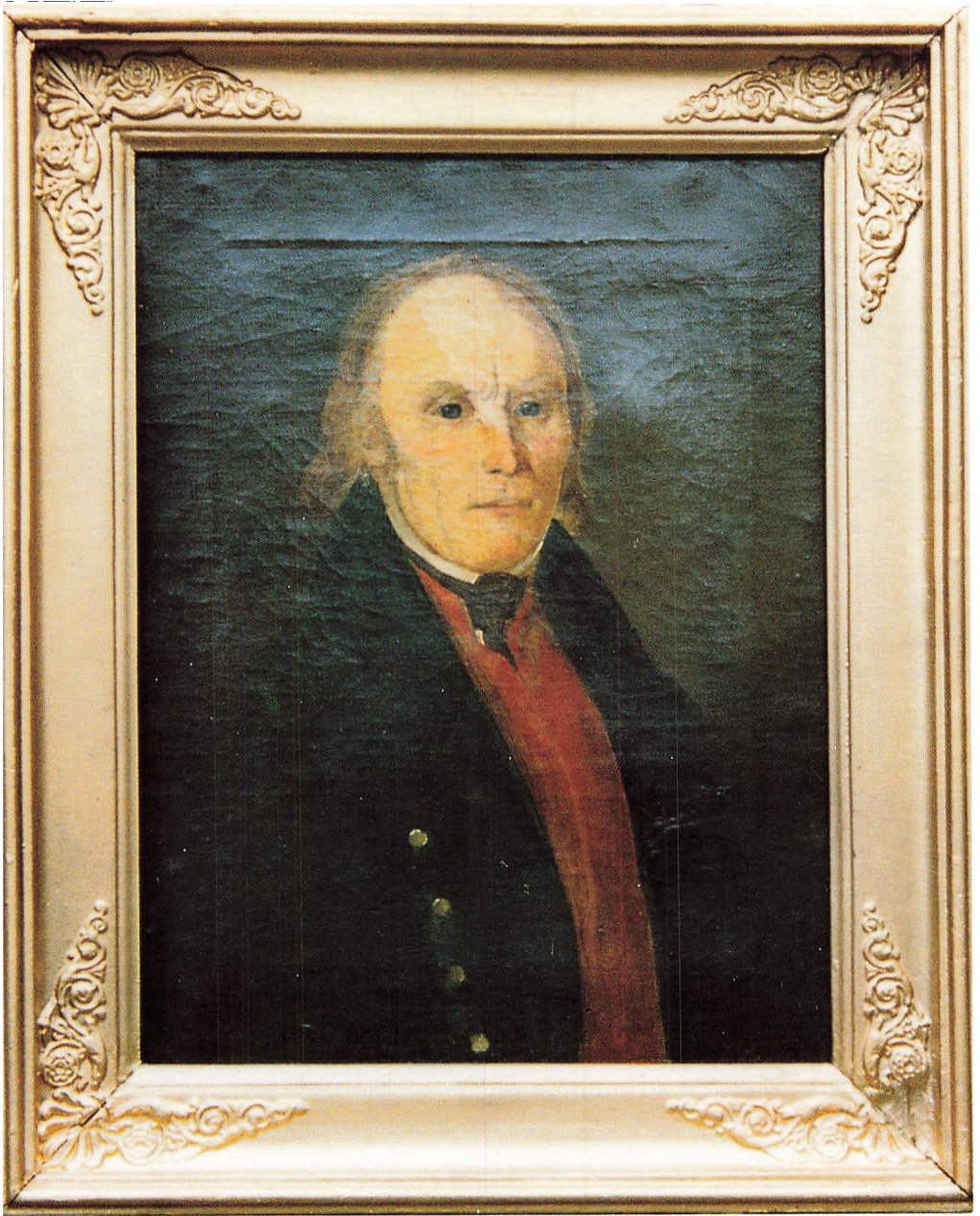
Et møllerhjem for 150 år siden

Vi vender blikket tilbage til 1838 og kigger indenfor hos den nybagte møllerkone, Maren, på Emmelev Mølle. Pladsen er meget trang. Bygningerne er dårlige og fugtige. Intet leder tanken hen på en rig møllerfamilie, som det kunne være tilfældet andre steder.

Men det måtte der rådes bod på med årene. Foruden dem selv og deres nyfødte barn, Marie Cathrine, skulle der også være plads til tjenestepigen, Anne Pedersdatter på 16 år og møllersvenden, Niels på 23. Deres kamre var meget små og beskedne, men som Niels engang sagde: "Det betyder ingenting. Jeg har næsten aldrig tid til at komme der alligevel. Det vigtigste er, at vi lever godt og er glade for arbejdet".

Stuen blev om natten brugt som soverum for familien. Her var en alkove, en slagbænk samt et langbord. Slagbænken var soveplads for børnene gennem nogle år. Et dominerende bohove i de fleste landbohjem på den tid var "gåsebænken". Det var en kasse eller bænk bestående af 4 rugerum med skodder og lufthuller til udrugning af gæslinger. På de fleste gårde stod den i vinterstuen, dvs. opholdsstuen. Den kunne så tillige gøre nytte som siddeplads, og gæssene kunne drage nytte af den varme og beskyttelse, som sådan et rum kunne give.

Maren havde naturligvis også sin gåsebænk, men den stod i bryggerset. Foruden at være et vigtigt næringsmiddel, spillede gåsen dengang en rolle som betalingsmiddel for forskellige afgifter. Kirken skulle have tiendegæs, degnen skulle have degnegæs. Således fik degnen i Norup årlig 39 gæs i løn, i Hjadstrup 31. Degnegæs blev ved lov af 19/2 1861 afløst af en bygafgift. Slagtningen af samtlige gæs, bortset fra levegæssene, fandt altid sted til mortensdag. Hertil var knyttet overtro. Efter slagtningen blev gæssene parteret og nedsaltet til senere brug. Det saltede gåsekød anvendtes f.eks. til grønkålssuppe eller gule ærter. Røget gåsekød var en rarietet. Også blodet regnedes for en fin spise, som f.eks. i blodsuppe, eller som blodpølse, hvor det blev blandet med byggryn og stoppet i gåsens halsskind - alt sammen lækkerier til glæde for kunderne.



Adrian Johansen

17/6 1804 - 16/3 1884

Maleri af ukendt kunstner



Maren Knudsdatter

8/7 1902 - 17/10 1881

Maleri af ukendt kunstner

Adrians familie

I det hyggelige møllerhjem voksede 3 piger op. I 1838, samme år som møllen blev bygget, fødtes datteren Marie Cathrine Adriansen Lemberg. I 1842 kom Birthe Katrine Adriansen Lemberg til verden, og endelig i 1846 Karen Marie Adriansen Lemberg.

Tilføjelsen "Lemberg" menes at være sognepræstens påhit. Det er ikke tidligere nævnt i familien.

Birthe blev nogle år senere møllerkone i 2. generation på Emmelev Mølle. De to andre døtre blev aldrig gift.

Om dagen var opholdsstuen skænkestue for møllens mange kunder. Her som på så mange andre møller blev der trakteret med sulemad, en bid brød og en tår til kunderne, mens de ventede på, at deres korn blev malet. Og Maren forstod at forkorte ventetiden på en behagelig måde. Hun havde flere saltekar velforsynede med sulemad. Komfuret og dermed stegekunsten var endnu ikke opfundet, men man tog sig også gerne til takke med kogt saltkød fra sulekarene.

I ølkammeret lå der 4 til 6 store øltønder, som hun til stadighed sørgede for var fyldt op. Hun bryggede selv sit øl. Det bedste fik en nogen længere lagringstid og kaldtes "gammeltøl". I ølkammeret lå også brændevinsankerne. Hun bryggede næppe brændevinen selv, men heller ikke den manglede. Klukflasken havde sin plads i skænkestuen, og man drak af flasken.

Skikken med at beværte kunderne var almindelig de fleste steder på møllerierne, mange steder også hos de større købmænd. Traktementet var ligefrem et nødvendigt led i forretningsgangen. Den møller, der ikke forstod sig på det, kunne godt lukke. Bønderne havde nemlig den vane at kræve at få deres eget korn igen, når det var malet, selv om det var vanskeligt for dem at kontrollere, fordi de ingen steder fik adgang til selve møllen.

Flere steder nævnes eksempler på upopulære møllere, som havde påkaldt sig bøndernes mistænksomhed. Man hører også om møllere, der førte kontrol med den tid, bønderne tilbragte i skænkestuen, for den havde jo sin pris, men så kunne en sådan møller godt finde på at tage sig sin udgift dækket ind i reduceret grutmængde.

Visse steder satte møllerkonen også sine begrænsninger for fortæringerne. Gårdmanden, der kom med sine to heste og pisk havde adgang til det store udbud, mens den lille husmand, der kom med en lille klat korn i sin trillebør og uden pisk, måtte tage til takke med en enlig dram eller to, hvis han da ikke var så snu at låne en pisk hos en af gårdmændene.

Den slags nævnes aldrig om Maren og Adrian. Tværtimod finder vi i hende den jævne og gæstfrie møllerkone, der havde noget til alle - også en venlig bemærkning.

Når bonden så vendte hjem til sin gård i overstadigt humør med det gruttede korn, kunne han overbevise både sig selv og konen om, at mæge til møller fandtes ikke.

Men omvendt var Maren en påpasselig kone, der ikke havde noget imod, at der også blev lidt penge til kistebunden, uden at hverken hende eller Adrian af den grund blev nærige.

En nyt og bedre stuehus

∩ 1850 fandt de ud af, at det var nødvendigt med et større og mere tidssvarende stuehus. Mølleriet gik godt, og der kom flere kunder, som skulle trakteres. Den nye bygning blev pæn efter datidens forhold, og den gav en del mere og bedre plads.



Adrians nye stuehus, foto ca 1910

Maren og Adrian går på aftægt.

Da Adrian var 64 og Maren 66 år, fandt de tiden inde til at slippe tøjlerne. Det kunne de også trygt gøre, for den mellemste af deres 3 døtre, 26-årige Birthe, var klar til at rykke ind og overtage det hele for at blive møllerkone i 2. generation.

Det meste af skoletiden tilbragte hun i Nr. Næså skole, idet hun fra sit 8. til 14. år havde fast ophold hos Adrians forældre, hvor hun er registreret som plejebarn.

Efter konfirmationen i 1856 og til 1/11 1860 var hun hjemme på møllen, hvorefter hun havde plads som tjenestepige på en gård. I 1865 er hun atter hjemme på møllen og nu forlovet med Nislevmøllerens søn, Claus Peter Julius Simonsen, kaldet Peter.

Peter Simonsen, født 1842 på Nislev Mølle, var uddannet som møller hos sin fader Simon Christiansen. Den 21. april 1868 overtog han Emmelev Mølle for en pris af 2.000 rdl., samt en engangsftægtsydelse på 750 rdl., idet de gamle skulle have frit ophold, så længe de levede.

Den 20. juni 1869 overtog han også møllerens datter. Brylluppet fandt sted i Hjadstrup Kirke.

Maren og Adrian satte stor pris på deres svigersøn, og de nærede begge meget stor tillid til ham. Det gives der mange eksempler på. Her skal blot nævnes, at de solgte og overdrog ham Emmelev Mølle endnu inden brylluppet var fastsat. Det var noget temmelig uhørt dengang. Nu skal man dog ikke forledes til at tro, at Adrian handlede letsindigt og overilet, tvært imod. Han havde alle dage været en forsigtig og fremsynet mand. Det var han også på sine gamle dage. Forud for skødet sørgede han nemlig for, at en aftægtskontrakt var udfærdiget og tinglyst.

Denne aftægtskontrakt er i sig selv spændende læsning, men den er tillige et historisk dokument, der taler sit tydelige sprog om, hvorledes man dengang tacklede alderdommens problemer og tog højde for enhver tænkelig situation.

På den måde var svigersønnen på forhånd så stærkt bundet til sine forpligtelser, at enhver risiko for Maren og Adrian var utænkelig.

N^o 27/1884

FOR DOCUMENTER AF
FØRSTE KLASSE
som angaar 750 Rd.
Stempel-Tarif N^o 22.



FOR DOCUMENTER AF
ANDEN KLASSE
som angaar 3000 Rd.
Taxt: 5 Rd.

2-40

Imellem nunderkønnede Adrian Johansen og Claus
Peter Julius Simonson, begge af Emmelse Stolle, en and
part følgende

Aftagts Contract

Da jeg Adrian Johansen n^o 1. af Dage Dato fæstede
min nedvendte Børgersøn Claus P. J. Simonson fra Emmelse Stolle
solgt og afførte min Gænsen Emmelse Stolle med Velling,
gunde og Velling, som jeg betingede mig og mine Højherre
Marcus Knudsen for en andertid for Børgen i Møllens
Baaningsfæste, som den indvillig er 2 forsvarende Tænder
eller Børgersøn fæstede at jeg tillod Børgersøn, som den Stolle
børgersøn som fæstede og fæste her Lige Locale bliver det
Gænsen Stolle at nedligeslede forsvarede, og det fæste Møllens
ring som jeg betingede mig det til af Børgersøn at indtage
en lang med Børgersøn, det Børgersøn med fæstede Børgersøn, en
Børgersøn og en Børgersøn, en Børgersøn, en Børgersøn,
en Børgersøn, at Børgersøn, fæste Børgersøn, at Børgersøn
n^o med Børgersøn. (Her den Børgersøn det fæste det fæste
n^o med Børgersøn igitte Børgersøn det Møllens fæste, men Børgersøn,
Børgersøn Børgersøn det fæste Børgersøn Børgersøn Børgersøn af
Børgersøn det indvillig Børgersøn. —

2.

Indtægten Børgersøn Børgersøn Børgersøn, n^o 1. af Børgersøn
den Børgersøn Børgersøn med Børgersøn Børgersøn Børgersøn
fæste Børgersøn, og den Børgersøn det fæste at fæste Børgersøn
men i Børgersøn af Børgersøn Børgersøn Børgersøn Børgersøn

der gangbare Kvind.

Jeg Claus Peter Julius Simonson tilføjer hermed at sams indgaard denne Contract, som jeg forlygtes mig til at oplyse, og til Bekræftelse herfor giver jeg Hensindhed og Hæder samt udfæstet 2000⁰. i den mig af den hellige Emmelev Woldemar Hvidstrup Bogen med Tilførsel af tilliggende Jord, der Maaske N. 56 med Hartkorn 2 Rys 2 Sæter 14 Aln.

Til Begal som det samlynde Hæder Bøny og Ordførelse med den sams Contract udførte herfor Hensindhed og Hæder af Lov og ansat til en Capitalstørrelse af 150⁰ eller gjenansættelse lig 150⁰ aarig, Regner for og Hensindhed Hensindhed denne indskaffelse.

Denne bekræftelse med mine Underkriptioner i Hvidsten siges indskrives i Lunde Herredets.

Udført i Egenhed den 21 April 1868

(Arvid Johansen) Claus Peter Julius Simonson
m. f. p.

Til Bekræftelse

Mand Olsen

af. Kunde skone Hensindhed den Tirsdag den 28 April 1868 og udført i Hvidsten og Hæder Hensindhed 1714 og 1714, Regner for N. 2 Sæter 10.

Hensindhed af den Contract begynder hermed indskrives af Hæder Bogen, da jeg aflygtes mig denne som herfor Regner for alle disse 1714 og 1714 med Hæder.

Adressen 22 April 1884

At Udført den

Læst i Lunde Skam Herredets Ret

d. 29 April 1884

Indført i P. Nr. 20 fol. 156 Reg. 2. 70

og Begynder hermed.

Arvid Johansen

for Hensindhed:

Mand Olsen

707.

Aftægtskontrakten

oversat til nudansk

Mellem underskrevne Adrian Johansen og Claus Peter Julius Simonsen, begge af Emmelev Mølle er indgået følgende

Aftægts Contract

1

Da jeg, Adrian Johansen ved Skjøde af Dags Dato har til min vordende Svigersøn Claus P. J. Simonsen fra Nislev Mølle solgt og afhændet min Ejendom Emmelev Mølle med Tilliggende og Tilbehør, har jeg betinget mig og min hustru Maren Knudsdatter for vor Livstid fri Bopæl i Møllens Vaaningshus, hvor der indrettes os 2 forsvarlige Kamre eller Værelser foruden et særskilt Tørvehus, hvor vor Ildebrændsel kan hensættes og huses tør.

Disse Localer bliver det Eierens Pligt at vedligeholde forsvarligt, og til dens Møblering har jeg betinget mig ret til af Bohavet at udtage en Seng med Sengsted, et Sengebækken, en Jernkakkellovn, en Stegepande og en Gryde, en Øltønne, en Spand, en Strippe, 3 Kornsække, et Bord, fire Stole, et Madskab, et Stueuhr med Fouteral.

Efter den Længstlevendes Død falde de her nævnte Effecter igjen tilbage til Møllens Eier, men vore efterladte Gangklæder tilfalde derimod vore Døttre Marie og Karen til indbyrdes Deling.

2

Saalænge Parterne derom kunne forenes, nyde Aftægtsfolkene deres daglige Underholdning ved Eierens Bord lige med ham og hans Familie, og der bliver da ikke at svare Aftægt in natura, men i Tilfælde af Uoverensstemmelse herom skal Møllens Eier paa Forlangende være pligtig til aarlig at levere Adrian Johansen og Hustru Maren Knudsdatter til deres Underholdning følgende Naturalier: 36 Lispund Rugmel, 20 Lispund Malt, 12 Lispund Bygsigtemel, 6 Lispund Byggryn, 3 Lispund Boghvedegryn, 6 Lispund Hvedesigtemel, 4 Lispund røget Sideflæsk, 2 Lammekroppe à 2 Lispund Stykket og 2 Halvottinger Sommersmør og 2 Halvottinger Vintersmør, 1 Skp Salt, 1 Lispund afsmeltet Tælle, 2 Lispund sød Ost, 8 Pund Humle, 8 Pund heglet Hør, 8 Pund Hegleblår, 10 Pund Uld, 4 Snese Æg, 1 Kande nysmalket Mælk hveranden Dag, og haves der ikke Mælk leveres Øl istedet, 6 Læs Tørv à 1200 Stk pr Læs og 1/2 Favn fast Brænde, som hjemkjøres og indsættes i Tørvehuset, samt 20 Rdr i Penge:

De anførte Varer skulle være af god forsvarlig Qvalitet og, forsaavidt Anderledes ikke bestemmes leveres forskudsvis til passende Tider, Pengene med Halvdelen hver 1^{te} Mai og 1^{te} November.

Naar en af Aftægtsnyderne afgaaer ved Døden, bortfalder Halvdelen af de anførte Præstationer med Undtagelse af Tælle og Ildebrændsel.

3

Der overlades Aftægtsfolkene en Skpr. Land i Haven til Dyrkning og 2 Frugttræer efter eget Valg.

Så skal Møllens Eier og holde Aftægtsfolkene med Vadsk og Renlighed, brygge og bage frit for dem samt i Sygdom og Alderdom pleie (=pleje), passe og opvarte dem og efter deres Død lade dem anstændigt og hæderligt begrave efter Egnens Skik og Brug.

4

For det Tilfælde at Claus P. J. Simonsen og Kone skulle afgaa ved Døden og Eiendommen som Følge deraf overgaae i Fremmedes Eie (=eje) skal fornævnte Aftægt, dersom Aftægtsnydernefaae (=får) i Sinde at flytte til et af deres andre Børn, leveres dem på deres nye Opholdssted med Undtagelse af Mælk og Ildebrændsel, som de erstatter dem med Penge efter gangbar Priser.

•••••••*•••••••

Jeg Claus Peter Julius Simonsen tilstaar herved at have indgaaet denne Contract, som jeg forpligter mig til at opfylde og til Sikkerhed herfor giver jeg Prioritet og Panteret næstefter 2000 Rd i den mig idag tilskjødede Emmelev Mølle i Hjadstrup Sogn med Tilbehør og tilliggende Jordlod Matr Nr 5c med Hartkorn 2 Skpr, 2 Fdkr, 3/4 Album.

Til Regel for det stemplede Papirs Brug er Aftægten efter denne Contract efter bedste Skjønnende (=skøn) paa Tro og Love ansat til en Capitalværdi af 750 Rdl. eller gjennemsnitlig 150 Rdl aarlig, Begravelers og Værelers Indretning herunder indbefattet.

Dette bekræftes med vore Underskrifter i Vitterlighedsvidners Overværelse.
Udstede i Odense den 21 April 1868
Adrian Johansen

Claus Peter Julius Simonsen

m. f. p. (=med ført pen)

Aftægtskontrakten er aflyst i Lunde Skam Herreders Ret 29 april 1884



Birthe og Peter Simonsen

2. generation på Emmelev Mølle

Foto ca. 1875

Traditionerne vidreføres

2. generation

Det nye ejerforhold gav ikke umiddelbart nogen ændringer i livets gang på møllen. Handelen gik livligt. Kunderne kom som før, og de blev behandlet og beværtet som før med den gæstfrihed, der efterhånden var skabt tradition for.

Men ude i den store verden skete der i disse år en hel del, som på den ene eller anden måde smittede af på udviklingen herhjemme i Danmark og dermed også på møllers familiens forretning. Det gamle landsbysamfund med dets særprægede bondekultur og forældede dyrkningsmetoder var så småt begyndt at ændre sig, selv om det ikke skete lige på én gang.

Da Peter Simonsen overtog møllen i 1868 anede han næppe, at tunge og mørke skyer var ved at trække op over mølleriet og det erhverv, som det var så stærkt afhængigt af, landbruget. Men snart skulle de vise sig, og snart skulle det unge møllerpars evner sættes på prøve.

Endnu i 1868 synes fremtiden lys. Ganske vist havde loven om fri møllernæring i 1852 med virkning for landsbyerne fra 1862 gjort mange møllere bekymrede og skabt vanskeligheder. Bekymringerne var nok heller ikke ubegrundede, men som helhed var der opgangstid lige til 1873.

I sidste halvdel af 1800-tallet sker der en betydelig udvikling med hensyn til teknikken i møllerne. Gallerimøllen blev nu den fremherskende mølletype.

Fordelen i denne lå især i den større højde, større vinger og dermed langt større trækraft.

Men i Emmelev beholdt man den gamle mølletype lige til 1908, da den blev brækket ned efter 83 års trofast tjeneste. En alvorlig gene ved den havde altid været, at man ikke kunne køre ind i selve møllen med læs, men måtte bære alt ind og ud.

En anden gene var, at den havde svært ved at trække, når vinden var i øst. Alt dette kunne der have været rådet bod på, for mølleteknikken lå nu som sagt på et meget højt plan - det højeste nogen sinde.

Umiddelbart kunne det friste en driftig møller til at foretage en udskiftning, hvis der var penge til det. Og penge manglede vel ikke, men alligevel blev det ved tanken.

Mangen møller var på den tid præget af modløshed, og ikke så få gav helt op. Adskillige møller nedbrændte i disse år, og måske ikke så mærkeligt. Begge dele reducerede møllernes antal her i landet væsentligt.

Næringsfriheden betød nemlig, at mange landmænd, enten privat eller i andelsselskaber nu havde lov til at bygge gård- eller husmølle, så de selv kunne grutte korn til deres svin.

Et vendepunkt for mølleriet

Landbrugets omlægning fra kornavl til animalske produkter i 70-erne havde betydet et vældigt opsving i forbruget af grut, men hvis det så blev gruttet hjemme på gårdene, gavnede det jo ikke møllerens forretning.



Et holstens mejeri. Akvarel af Rasmus Christiansen

Kornpriserne holdt sig til 1873, men så var det også ved at være forbi med dansk korneksport.

Fra dette år overstiger eksportværdien af husdyrprodukter den tilsvarende værdi af kornprodukter. Inden længe var også eksporten af mel ophørt.

Møllерiet var ikke længere Danmarks vigtigste eksporterhverv.

Årsagerne var flere. Fra begyndelsen af 70-erne blev Danmark såvel som det øvrige Vesteuropa oversvømmet af billigt korn fra Canada, USA og Rusland.

I de to første lande var landbruget begunstiget af nye, avancerede og effektive landbrugsmaskiner, der sparede den dyre arbejds løn. Hertil kom nye, billige befragtningsmuligheder, da skruedamperen vandt indpas, og jernbanerne blev bygget. Det russiske korn kunne sælges billigt på grund af en meget lav arbejds løn.

Landbruget klarede krisen ved at omlægge driften fra kornavl til animalsk produktion. Herved fik møllerne ganske vist en chance som forarbejdere og forhandlere af foderstoffer, men det krævede naturligvis, at de først fik indhøstet en hel del viden og erfaringer og navnlig fik foretaget betydelige investeringer.

Mens landbruget hurtigt og uden de helt store omkostninger kunne foretage en omlægning, tog det betydelig længere tid og krævede større kapital for møllerne, og det mest afgørende spørgsmål var, hvor de skulle sætte ind, så de undgik fejlinvesteringer.

Forarbejdning og handel med foderstoffer krævede endvidere en betydelig driftskapital, ligesom man måtte indstille sig på noget hidtil ukendt: kredittab.

Midt i al denne mismod fandt møllerne endelig sammen og dannede deres egen organisation i 1884 i et forsøg på, om de i fællesskab kunne præge udviklingen og støtte hinanden i et oplysnings- og vejledningsarbejde.

I en årrække blev regering og rigsdag bombarderet med den ene skrivelse efter den anden om beskyttelsestold o.lign.

Men uden større resultater.

Det var en bevæget tid for møllerne - for mange endda en håbløs og fortvivlet tid. Noget af det første, den nye forening tænkte på, var derfor at oprette en understøttelses- og enkekasse.

Birthe og Peter Simonsen var som deres forgængere særdeles flittige, stræbsomme og dygtige møllerfolk, som beboerne på egnen værdsatte højt. De var forsigtige og påpasselige, men alligevel tilpas dristige, når det gjaldt om at skabe ny veje, hvor gamle blev spærret.

I 1871 købte de nye jordtilliggende, og straks efter blev stalde og lader ombygget, thi møllerens var tillige folk med forstand på landbrug. Mange møllere var på den tid af den opfattelse, at hele udviklingen blev deres undergang. Det blev den da også for en hel del, men for dem, der fulgte med tiden og fornyede sig, kort sagt, udnyttede de forliggende muligheder, betød det snarere fremgang.

Faktisk var 10-året efter 1862 det bedste i mølleriets historie for mange møllere, blot man forstod at skabe de produkter, markedet havde brug for, og samtidig holdt en høj kvalitet.

En af forbedringerne på Emmelev Mølle var anskaffelse af en forbedret pillekværn eller skalkkværn, som den også kaldtes, samt en mere effektiv sigte. Skalkværnen, som også fandtes i Adrians mølteri, havde til opgave at rive og slibe skallerne af kornet. Skallerne kaldtes klid og anvendtes som foder til møllerens husdyr. Senere blev det også en handelsvare.

Efter afskalningen blev kornet finmalet flere gange. Efter sigtningen blev det til mel, hvoraf der bagtes "finbrød". Der blev dog stadig formalet mel af korn med skal. Det kaldtes grovmel, og af dette bagtes grovbrød. Det indeholdt i modsætning til finbrødet værdifulde vitaminer.

Den oprindelige sigte bestod af en træramme med hårdug som bund, lavet af vævet hestehår. En lodret knastaksel fik sigten til at ryste, og de grove dele kom ud for enden af sigten. I den anden ende var sigten tilsluttet kværnen.

Imidlertid blev der stillet stadig større og større krav til melets finhed, navnlig englænderne var krævende på dette område. Derfor indførte mange møllere, som i Emmelev, en ny sigtetype, der bestod af en ottekantet tromle, beklædt med ægte silkeflor. Produktet blev derfor kaldt "flormel".

Affaldet ledtes ud af sigtens nedadskrånende ende, og det blev formalet 5-6 gange, til omkr. 2/3 af kornet var blevet til mel. På et senere tidspunkt kom der en forbedret udgave af plansigten, som især blev anvendt af landsbymøllerne. Med den finere forarbejdning af melet, tog man sig imidlertid ikke i agt for, at man også fjernede de livsvigtige B-vitaminer, som netop sidder i skallerne.

Derved opstod mange steder en alvorlig mangelsygdom, der navnlig var stærkt udbredt i England, hvor man i udstraks grad havde vænnet sig til finbrødet. Sygdommen fik derfor navnet "engelsk syge".

Møllerens husdyr derimod, var som oftest de sundeste og bedste dyr - ikke overraskende for de blev fodret med "affaldsprodukterne" fra melproduktionen.

Malt var også i Peter Simonsens tid en betydningsfuld og vigtig handelsvare for mølleren. Birthe besørgede som hendes forgænger den nødvendige forsyning af ølgær til kunderne.

Dengang blev der drukket enorme mængder af hjemmebrygget øl. En voksen person kunne udmærket konsumere 5-7 liter om dagen, om sommeren endda mere. Der var ikke tale om blot en drikkevane. Det drejede sig i virkeligheden om at dække et stærkt væskebehov. Årsagen var det store forbrug af saltmad, der gav legemet en daglig salttilførsel på 50 gram eller mere, hvorved der opstod et væskebehov på 6-8 liter for at udskille saltet.

Men det vidste man naturligvis ikke noget om dengang. Man opdagede også, at de steder, hvor man drak vand, var der megen sygdom.

Altså måtte øl være en sund drik. Vandet var jo ved kogningen blevet desinficeret. Ikke mange forbandt smitsomme sygdomme med det dengang stærkt inficerede drikkevand.



Ølbrygning. Akvarel af Rasmus Christiansen

Det store væskebehov kunne heller ikke dækkes på anden måde, f.eks. ved mælk, der var en mangelvare. Gennemsnitlig gav en ko ikke mere end 1 liter mælk om dagen, og da der var få køer, rakte mælken ikke langt.

Øl var lige så vigtig som det daglige brød, og møllerne på Emmelev har gennem årene været leveringsdygtige med både malt og ølgær, så længe der var et behov.

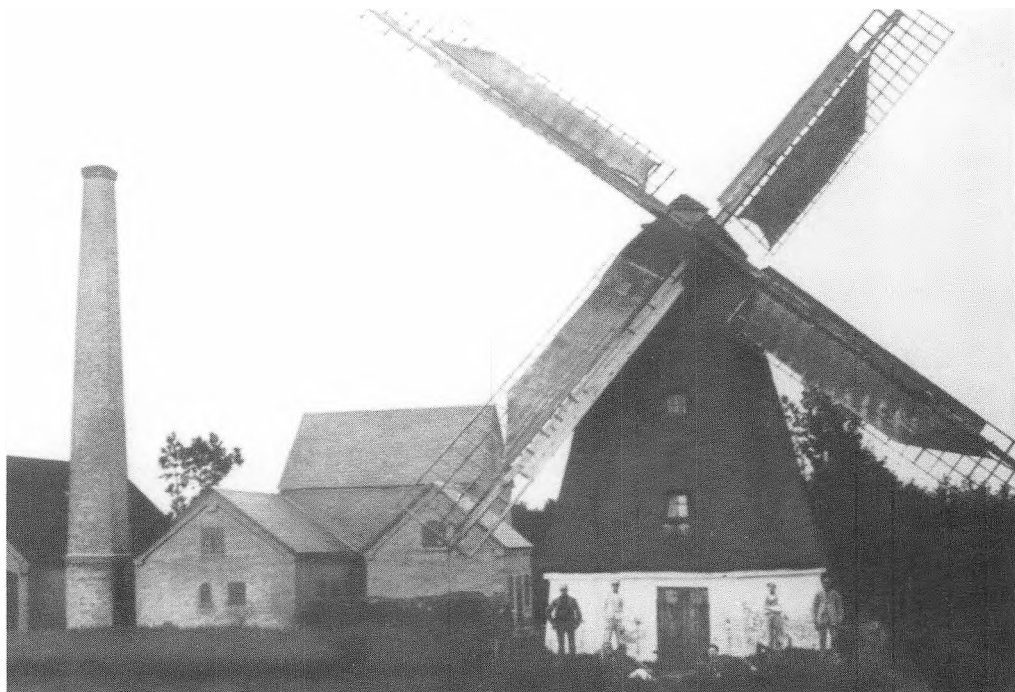
Birthe og Peter Simonsen havde således opgaver nok at leve op til. De vidste også, at skulle deres opgaver lykkes, måtte de hele tiden være agtpågivende og følge med i udviklingen, hvis de skulle klare deres opgave som møllerfolk.

Landsbymøllen bliver også dampmølle

¶ 1890 kunne den gamle hollandske mølle ikke længere klare opgaverne alene. En udskiftning ville ikke kunne svare sig. Derfor byggede man dette år en dampmølle, til at supplere arbejdet.

Desuden blev der bygget ny lade. I 1900 købte mølleren en tvillinggård i Emmelev på 46 tdr. land. De 21 tdr. blev lagt ind til møllen, mens sønnen Johan, overtog gården med de resterende 25 tdr. land.

Dampmøllen fik stor betydning for mølleriet, idet mange omegnsmøllere kom og fik formalet deres korn, når der var for lidt vind, men derved kvalte de i virkeligheden sig selv på længere sigt.



Adrians mølle med dampmøllen bygget 1890. Foto ca 1891

Omkring århundredeskiftet lå lønnen for en møllersvend på landet omkr. 16 kr. om ugen, mens den for en voksen karl på landet var 6-9 kr. En løsarbejder havde sjældent over 1 kr. om dagen, og så var indtægten endda højst usikker.

Den kendte - nu 100 årige - landsbymusiker Peter Hansen (bedre kendt som "Peter musik") fortæller:

"Min fader, Hans Jensen, der boede tæt ved, arbejdede det meste af sit liv på Emmelev Mølle. Da dampmøllen blev bygget i 1890, blev han sat til at passe den.



Lønningen var 80 øre om dagen i vinterhalvåret, 1 krone om sommeren. Men det var ofte meget lange dage.

Tit måtte han hen og fyre op under kedelen kl. 2-3 om natten, så dampen kunne være oppe, når møllerne skulle begynde dagens arbejde. Indtægten var godt nok fast, men så lille, at det mange gange kneb alvorligt med at klare dagen og vejen for den lille familie.

Men mølleren var en rar mand, der ikke sjældent kom på visit”.

Peter Simonsen nåede ikke at opleve det næste store skridt i den tekniske udvikling, elektriciteten. 24. juli 1905 døde han midt i sin travle hverdag på Emmelev Mølle, 63 år gammel.

Sten på sten havde han lagt på svigerfaderen, Adrians livsværk.

Kundekredsen voksede sig stor, efterhånden som de nordfynske møllerier forsvandt. Emmelev Mølle var en anset forretning, kendt i vide kredse. Æren for alt dette var dog ikke møllerens alene. Som Adrian havde haft Maren, havde Peter Simonsen haft Birthe. Begge de to møllerkoner har haft en helt usædvanlig heldig indflydelse på bedriften, som det nødvendigvis måtte være dengang, hvis en virksomhed skulle trives.

Efter Peters død, ledede Birthe Simonsen møllen indtil december 1907, hvor sønnen Simon overtog den.



Simon Simonsen

3. generation på Emmelev Mølle

Foto ca. 1918



Martha Simonsen

3. generation på Emmelev Mølle

Foto ca. 1918

Møller under to verdenskrige

3. generation

Det sidste par årtier af 1800-tallet havde været sløje for både landbrug og mølleri. Det nye århundrede begyndte ikke bedre. I 1883 slog høsten fejl, men værre var det, at de danske kornprodukter næsten var blevet slået ud på verdensmarkedet, både p.g.a. kvaliteten, men især af billigt udenlandsk korn og mel.

Rundt om i havnebyerne var der i denne periode opstået en række store dampmøller. Den største omsætning lå i København, men byer som Århus, Nakskov (med Danmarks første havregrynsmølle, OTA, i 1898) og Randers talte godt med.

I det fynske område var den førende by Rudkøbing, selv om størrelsesforholdet til København var som 10:1. Her opstod i øvrigt et af landets største og mest betydningsfulde møllier, Langelands Korn, som i dag hører under Emmelev. Nævnes skal også Nyborg og Odense (bl.a. med Dampmøllen VICTORIA i 1903) - Odense dog kun med halvt så stor omsætning som Rudkøbing.

De mange store dampmøller i byerne havde indtil denne stund ikke påført landsbyerne nogen større konkurrence, idet de hidtil havde været baseret på eksport af korn eller kornprodukter.

Da eksporten hørte op, blev disse store møllerier tvunget til enten at likvidere eller også samle interessen om mølleri i landdistrikterne, men derved påførte de landsbymøllerierne en meget alvorlig konkurrence.

Denne blev yderligere forstærket af, at mange større købmænd, ja endog brugsforeninger pludselig begyndte af handle med korn og foderstoffer.

Møllerierne på landet måtte herefter vælge: enten at ophøre eller også gå nye veje for at klare sig i kampen om kunderne. De fleste valgte den første udvej, hvis ikke de ligefrem gik fallit. De resterende møllerier måtte supplere deres vindmøller med mere tidssvarende energi, hvis ikke de valgte den noget uholdbare løsning: at foretage en bekostelig reovering af den gamle mølle - dog uden at der kom mere vind af den grund.

Men i sig selv var dette heller ikke nok. Der måtte også spekuleres i nye indtægtskilder, og man måtte ruste sig til at tage konkurrencen op med bymøllerne og købmændene i by og på land.

Til alt dette kom så, at adskillige gårde eller sammenslutninger i tiden lige efter århundredeskiftet anskaffede sig små vindmøller, petroleumsmotorer eller fra omkr. 1911 elektricitet, som kunne drive egne kværne

Landsbymøllen går ind i el-alderen



Adrians stuehus med elmaster. Foto ca. 1911

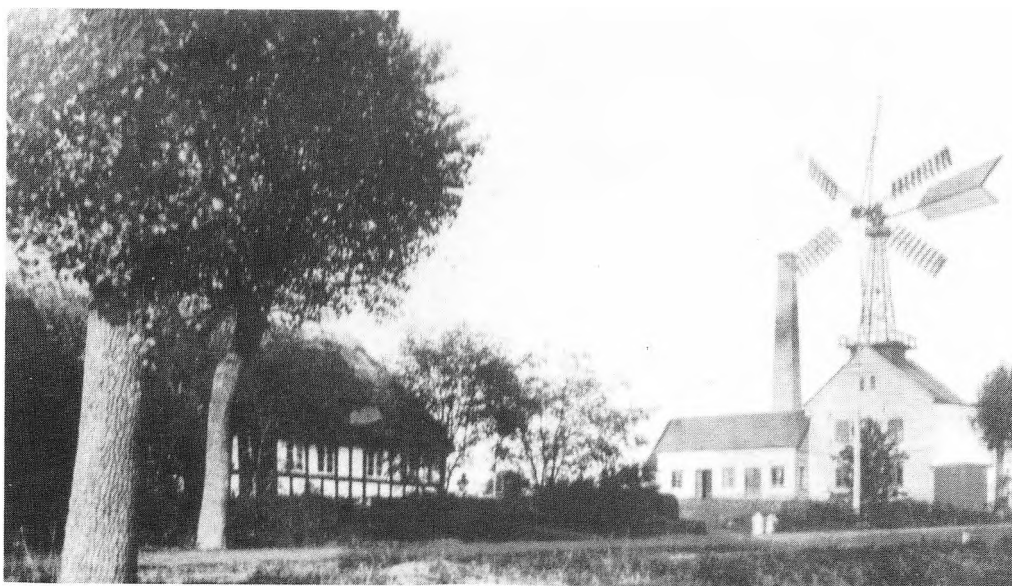
Danmarks første el-værk var ganske vist blevet bygget allerede i 1891 i Odense, men det forsynede i begyndelsen kun selve byen med el. Først fra 1923 gik man ud på landet. Da var der allerede oprettet ikke så få små lokale elværker, bl.a. Norup i 1911, der da kom til af forsyne Emmelev Mølle med el.

Det var under sådanne fremtidsudsigter, at den tredje møller på Emmelev Mølle, Simon Simonsen, voksede op og fik sin indlæring i mølleriet. Og det var de barske kendsgerninger, han gik ind til, da han 17. december 1907 overtog virksomheden - samme år som man gik over til de nuværende måleenheder.

Men hans forudsætninger var i orden. Han havde en solid baggrund. For det første var det en god og sund forretning, han overtog. For det andet havde han en solid faglig ballast. Han var vokset op med mølleriet som kernen i sit liv.

Simon Simonsen er født 10. april 1869. Han var således 36 år, da faderen døde. I flere år havde Simon Simonsen en værdifuld hjælp i broderen Christian, inden denne selv købte sig en gård.

Adrians gamle mølle bliver udskiftet



Den nye Keglemølle ved vejen fra Otterup. Foto ca.1910

Allerede i april samme år, som han overtog møllen, besluttede han sig til at udskifte Adrians gamle mølle med tidens mest moderne, en såkaldt keglevindmølle. Den havde efterhånden vundet udbredelse i store dele af verdenen, endda helt til Brasilien, på grund af dens egenskaber, især på ydeevnen.

Den nye 40 fod høje mølle blev opført i sommeren 1907 på den høje bygning ved siden af dampmøllen. Den var i brug lige til 1961, og især under anden verdenskrig, hvor der herskede en katastrofal mangel på el, gik den døgnet rundt, hvis der da ellers var vind nok.

Adrians gamle mølle blev revet ned i 1908. Dampmøllen var derimod i fortsat drift lige til 1919.

Men hvad er en møller uden en møllerkone? Det vidste Simon Simonsen udmærket. Den 23. juli 1910 giftede han sig med Martha Andersen fra Egense Mark. Hun var født 23. maj 1890 og således kun 20 år, da hun blev den tredje møllerkone på Emmelev Mølle.



Mejebillede med keglemøllen i baggrunden. Foto ca. 1915

Naturligvis betød et generationsskifte nye skikke og visse forandringer. Alt andet ville være unaturligt. Stilstand er jo det samme som tilbagegang.

En meget iøjnefaldende forandring skete, da den unge møllerkone fik afskaffet de stærkt belastende traktementer til kunderne. I hvert fald blev det gamle mønster med spisning og udskænkning af øl og brændevin forladt. Der var ikke økonomi i at bespise og give drikke til så mange mennesker hver dag. Det blev endda endnu føleligere i 1912, da øl-, spiritus- og tobaksbeskatning indførtes her i landet. Men gæstfriheden over for kunderne var stadig stor.

En anden væsentlig forandring i møllet var, at de ofte lange ventetider blev afskaffet. Når folk tidligere var kørt til mølle, havde de måtte vente længe, til det blev deres tur. Man kunne se på møllevingernes stilling, når der var standsning i møllet. Når der så atter kom gang i det, hastede folk til mølle, thi "den, der kommer først til mølle, får først malet", lød ordsproget. Og alle skyndte sig.

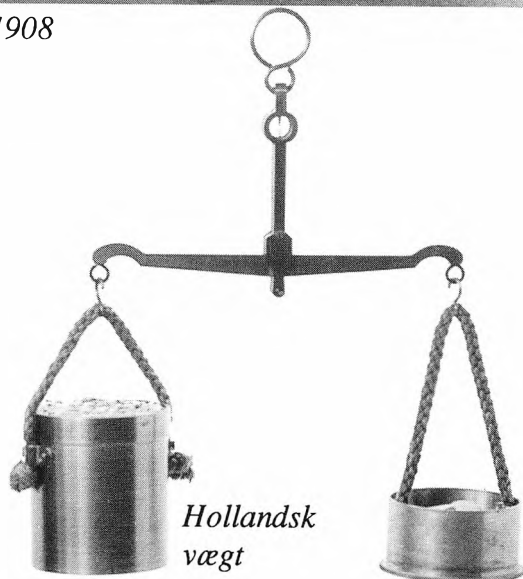
Rationaliseringen holdt sit indtog



Møllevognen på varetur. Foto ca. 1908

Mølleren anskaffede sig hestekøretøj og møllerkusk, og antallet af ventende blev væsentlig reduceret. Bønderne fik heller ikke længere deres eget korn tilbage i formalet stand, men blot udleveret den mængde grut, der svarede til det afleverede korn.

Den gamle toldkop blev pensioneret, og i stedet indførtes en betaling på 50 øre for hver tønne korn, der blev formalet.



Hollandsk
vægt

Produktion af foderkager

Alt i alt medførte denne rationalisering, at man kunne bruge kræfterne på andre opgaver. Det førte igen til, at Simon Simonsen i 1910 oprettede en foderkagefabrik i Otterup.



Foderkager hentes på Otterup station. Foto ca. 1910

Den blev bygget ved siden af Otterup station, og det betød, at råvarerne kunne leveres direkte fra jernbanen på produktionsstedet. Råmaterialet bestod af store afpressede kager fra olieholdige frø. Forarbejdningen bestod i at få kagerne brækket i stykker og lavet til forskellige blandinger af olie kager, der blev solgt som foderblandinger. Til forarbejdningen anvendtes en såkaldt kagebrækker.

Folk kom langvejs fra og forsynede sig med foderstoffer i Otterup, når de nu alligevel skulle til stationen og aflevere grise til slagteriet, som man gjorde dengang 2 eller 3 dage om ugen. Fabrikationsstedet var således særdeles velvalgt. Foruden kagebrækkeren i Otterup, havde man også tilsvarende produktion i gang på møllen.

Omsætningen gik godt, thi ingen andre møllere på Nordfyn var leveringsdygtige. I øvrigt var der heller ikke mange tilbage. Salget af foderblandinger fortsatte lige til sommeren 1916, da importen af olie kager på grund af krigen standsede og dermed også produktionen.

Bygningerne blev solgt til den nyoprettede Otterup Geværfabrik. Selv om perioden til 1914 må betegnes som dårlig for mølleriet som helhed, var dette altså ikke tilfældet for Emmelev Mølle.

Gennem alle årene, lige fra Adrians tid og op til slutningen af 1950'erne fremstillede man - foruden grut af korn - betydelige mængder rugmel til bagerier o.lign. Fremstillingen af hvedemel blev stort set indstillet, da strømmen af udenlandsk korn og mel væltede ind over landet i slutningen af 1800-tallet. Den blev egentlig aldrig senere genoptaget.

Fremstillingen af gryn blev indstillet, da de store dampmøller i byerne satte en storproduktion i gang af mærkevarer - især med OTA-produkterne.

Handelen med bygmalt havde fortsat et betydeligt omfang. Råvaren blev leveret af maltgøreriet i Otterup.

En anden handelsvare, der vandt indpas i denne periode, var hønse- og svinefoder som dog kun i ringe omfang blev fremstillet på møllen. Endvidere blev der forhandlet en del kunstgødning.

Perioden op til første verdenskrig, der altså for de fleste møllerier må betegnes som dårlig, blev således gunstig for Emmelev Mølle. Årene under krigen må derimod betegnes som gode for mølleriet som helhed - for enkelte endda som særdeles gode.

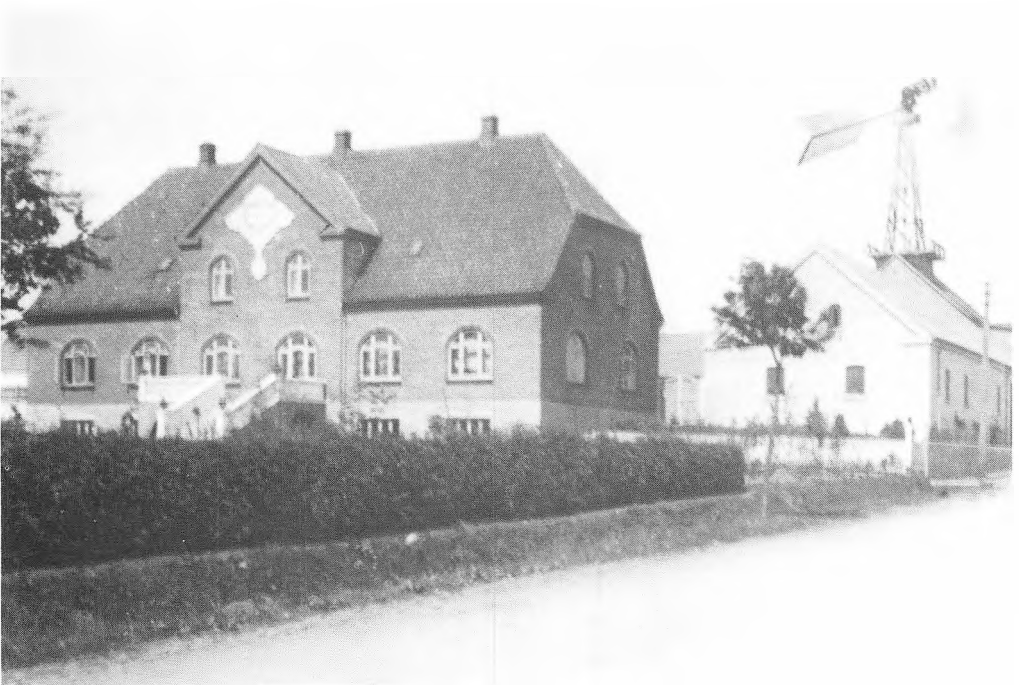
Årsagerne var flere, men en væsentlig var, at importen af billigt oversøisk korn og mel efterhånden gik i stå samtidig med, at der opstod en akut fødevaremangel i Tyskland. Det betød, at tyskerne ophævede deres eksportpræmier til egne eksportører af mel og korn samtidig med, at de også ophævede tolden på importen af tilsvarende varer.

Mens man i flere år havde haft store vanskeligheder med at afsætte danske kornprodukter, blev disse nu en meget følelig mangelvare. Regeringen så sig derfor nødsaget til at indføre rationering og maksimalpriser på rug og hvede, så befolkningen kunne sikres det daglige brød. Det blev derefter i overvejende grad overladt til møllerne at forarbejde og distribuere brødkornet. Tiden før og under første verdenskrig havde været gunstig for Simon Simonsen. Tiden, der fulgte blev ikke ringere, og han gik ind i en række store investeringer.

I 1919 blev den gamle dampmølle fra 1890 nedrevet og erstattet med en petroleumsmotor, en såkaldt sugegasmotor. Den blev allerede i 1927 udskiftet med en dieselmotor på 25 HK. Foruden keglevindmotoren havde man i 1911 fået indlagt el fra det nyoprettede elværk i Norup.

Men el-forsyningen kunne man lige så lidt som vindforsyningen sætte sin lid til. Dels var forsyningen jævnstrøm, og dels var der alt for lidt af den, så forbrugerne måtte ofte have tildelt visse benyttelsesdage, når det drejede sig om kraftforbrug. Møllen talte også med i denne fordeling. Det var derfor svært for den at undvære en alternativ energi.

Den 73 år gamle bolig fornyes



Det nye stuehus opført i 1923. Foto ca. 1930

‡ 1923 byggede Simon Simonsen en ny og præsentabel bolig til sig og sin familie. Den udgør stadig hovedbygningen i virksomheden. Desuden byggede han ny lade, samt heste-, ko- og svinestald.



Selvbinder på møllens marker. Foto ca. 1925

Ikke alle møllere foretog investeringer i samme omfang og de var derfor ikke rustede til at klare det opsving, der opstod for landbruget i midten af tyverne. Ganske vist blev det noget afdæmpet af en forfærdelig mund- og klovsyge epidemi i 1925 og 26, men kornpriserne var faldet betragteligt, og i 1927 satte danske landmænd ind med en svineproduktion så stor som aldrig før. Det gav en vældig omsætning i grut og svinefoder for de få møllere, der var tilbage. Men kun for en kort stund. Allerede året efter var der overproduktion af svin, og i 1929 er vi inde i den hidtil største landbrugskrise herhjemme. Den varede et godt stykke ind i 30'erne. Længe var man famlende overfor, hvad man skulle stille op med problemet.

Først i 1933 prøvede regeringen Stauning at komme det til livs ved at lægge den told på importeret korn, som møllerne lige siden 1884 havde tryglet om. Men loven fik - som man kunne vente - ikke den ønskede virkning, thi udlandet foretog straks modforholdsregler.

Så prøvede man at begrænse produktionen ved at indføre svinekort, således at hver kort gav ret til at levere et svin. Men snart var svinekortene mere værd end fortjenesten på grisene, og de blev en ikke ubetydelig handelsvare.

I en periode var prisen på et slagterisvin nede på næsten 20 kr. og for en ældre slagteko 10 kr. I perioden leverede Emmelev-mølleren 100 kg formalet foderkorn for omkr. 5 kr. Men da var prisen for formalingen også nået under 50 øre/100 kg.

Forholdene var mere end fortvivlede for både landmænd og møllere. Der var nu kun 965 møllier tilbage i hele landet, heraf de 135 på Fyn. Emmelev Mølle var en af dem.

Som helhed var møllieriet ved at gå over i historien. I et desperat forsøg på at hjælpe hinanden i nøden og for at sikre kreditgivningen hos grossisterne, sluttede de fynske møllere sig sammen i en forening "Fynske Møllere", der forpligtede sig til at garantere for hinandens kreditgæld, hvis det gik galt.



Og galt gik det - endda for mange.

Færre var de møllere, der var i stand til at indfri de store gældsophobninger hos møllernes leverandører.

Disse år var svære for møllerbranchen. Det var især kreditgivningen der slog møllerne ud. De udestående fordringer kunne let vokse til store højder, og samtidig voksede møllernes gæld til leverandørerne. For mange var det nok svært at lade landmandens dyr sulte, når man vidste, at det ikke var dennes vilje, men den øjeblikkelige evne til at betale, der var årsagen.

Dengang var det almindeligt at sende en af møllerens folk ud med regninger én gang om måneden. Men når kreditten skulle strammes, kom mølleren selv, og så var mundheldet ikke sjældent: "Nu går den nok ikke længere. Denne gang kommer den gamle møller selv". Så blev der i regelen besørget i det mindste et lille afdrag eller en aftale, og kreditten kunne fortsætte.

Men betingelserne var sat.

Ellers var mellemkrigsårene præget af en solid fremgang med forarbejdningen af rugmel og grutning af korn. Handelen med korn, foderstoffer og kunstgødning fik et opsving. Endnu var der ikke tale om nogen større egenproduktion. Varerne indkøbtes til videreforhandling hos de daværende store producenter eller importører som f.eks. K.K. (Korn Kompagniet), Elias B. Muus eller Langelands Korn. Først efter 2. verdenskrig gik man for alvor ind i foderstofproduktion. Men det hører de 2 næste generationer til.

20'erne og 30'erne havde været drøje år for både vind- og vandmøller. De fleste steder gik de i stå og forfaldt.

Så kom 2. verdenskrig i 1939, og de fik en ny æra, om end det blev for en kort stund. Denne gang blev Danmark et besat land, og det betød, at vi meget hurtigt mistede en lang række vigtige importvarer som amerikansk korn og mel, majs, olieholdige frø, oliekgær, foderstoffer, kunstgødning, kul olie og meget andet. Mangelen på de to sidstnævnte betød, at vi måtte se os om efter alternative energikilder, og det medførte, at mange af de resterende vind- og vandmøller blev sat i stand og kom på deres højeste ydeevne. Således gik den gamle keglevindmølle i Emmelev dag og nat under hele krigen, når der da ellers var tilstrækkelig med vind.

Rationeringskort var i brug til 1950

§traks da krigen brød ud, skred regeringen ind med en række foranstaltninger med det formål at sørge for en retfærdig fordeling af fornødenheder og hindre hamstring.

I 1939 blev "Centralkontoret for indkøb af korn og foderstoffer oprettet og snart efter "Statens Brødkontor" samtidig med, at man indførte rationeringsmærker for en række mangelvarer. Året efter blev brød og mel rationeret, og "Direktoratet for Vareforsyning" blev oprettet. Alt brødkorn skulle herefter afleveres til staten gennem møllere eller kornhandlere, der så distribuerede forarbejdning og formidling til forbrugerne, især Danmarks 42.000 bagere.

Krigen medførte et betydeligt administrativt arbejde.

Ustandselig var statens strenge kontrollanter på tærne, og de gik nidkært til værks. De mange restriktioner og foranstaltninger, der naturligvis var nødvendige for samfundet, var en stor belastning i det daglige arbejde.

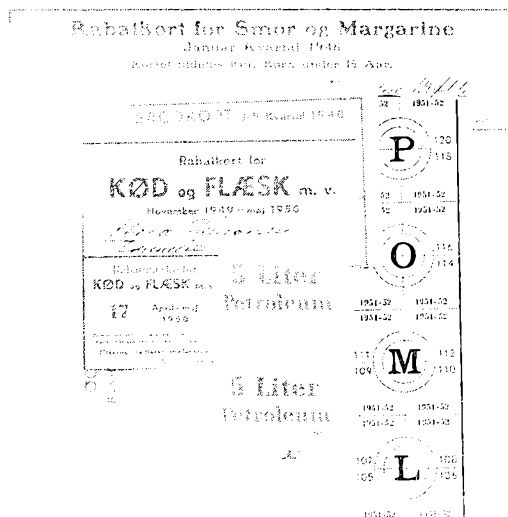
Simon Simonsen var nu 72 år. Han besluttede sammen med sin hustru at overdrage hele virksomheden til sønnen Peter.

Martha og Simon Simonsen havde 3 børn, nemlig Agnes, født 1911, Inger, født 1914 og Peter, født i 1915, i 1941 gift med Esther Nicolaisen, Egense Mark.

Esther og Peter Simonsen overtog Emmelev Mølle i 1941, og de blev dermed den 4. generation på virksomheden.

De gamle møllerfolk boede resten af deres liv på møllen, som de begge holdt meget af.

Simon døde i 1953, Martha 1973. Begge blev de 83 år gamle.





Ester og Peter Simonsen

4. generation på Emmelev Mølle

Foto 1988

Fra landsbymølle til industrivirksomhed

4. generation

Anders Peter Simonsen - født i 1915 - overtog Emmelev Mølle efter sin far i 1941.

Ejerskiftet foregik under krigsårene, hvor møllerhvervet nødvendigvis måtte være under central styring.

Landbruget og dermed møllerne var sikret rimelige priser gennem de centrale organer, men omsætningen var på et relativt lavt niveau.

På Emmelev Mølle blev der ikke foretaget store investeringer - kun nødvendig vedligeholdelse - og der blev ikke igangsat nye aktiviteter. Rationeringen var mærkbar - særlig hvad angik hvede - omend problemerne i Danmark var langt mindre end i Norge hvor alternative "varer" måtte blandes i kornet for at få det til at strække. Brødrationeringen blev først ophævet i 1948.

Endnu i 1950'erne var det almindelige landbrug på ca. 40 tdl. og mange husmandsbrug på mindre end 10 tdl. I de fleste tilfælde blev markbruget kombineret med mindre kvæghold og/eller svinehold.

Men affolkningen af landbruget og sammenlægningerne til større enheder var begyndt. Således forsvandt ca. 65.000 landbrug fra 1950 til 1970.

Samtidig skete en stærk specialisering og rationalisering af landbrugsbedrifterne. I markbruget har særlig fremkomsten af mejetærskeren spillet en stor rolle.



Emmelev Mølle. Foto 1948



En dansk produceret bugserede mejetærskere ca. 1954

Foruden de tekniske, skete en række produktionsmæssige forbedringer. Der fremkom nye gødningstyper som PK og NPK og navnlig forædling af kornsorterne bevirkede en stærkt øget komproduktion.

Udviklingen indenfor den animalske produktion forløb tilsvarende.

Husdyracerne blev forbedret ved et målbevidst forædlingsarbejde, og der blev gjort et stort arbejde med at forbedre de fabriksfremstillede foderblandinger, som landbruget brugte i større og større udstrækning. Antallet af husdyr blev forøget, men koncentreret på færre brug.

Nogle enkelte tal kan belyse udviklingen

<u>Antal ejendomme</u>	<u>1935</u>	<u>1950</u>	<u>1960</u>	<u>1970</u>	<u>1985</u>
landb. under 30 ha	182000	180000	172000	112000	59000
landb. over 30 ha	26000	25000	23000	27000	32000

Som supplement kan anføres, at af det samlede landbrugsareal på 2,8 mill ha udgør landbrug på over 30 ha. de 1,9 mill ha. Da denne størrelse ejendomme har ca. 0,5 mill ha. tilforpagtet, dyrker 32000 landbmænd ca. 85% af det samlede landbrugsareal.

Det er ikke alene antallet af ejendomme, som er faldet - således er i dag næsten 100.000 færre ansatte i landbruget end 1960 - heri ikke medregnet ejere af ejendomme, som er forsvundet.

Møllen et spejl af landbruget

Som følge af landbrugets omstilling var den traditionelle form for møllervirksomhed ikke længere anvendelig. Landbruget ønskede afsætningsmuligheder for meget store mængder korn og levering af foderstoffer, gødning og kemikalier.

I 1952 blev det investeringsprojekt, som skulle gøre Emmelev Mølle konkurrencedygtig, sat i gang. Melproduktionen blev for stedse opgivet og i stedet blev bygget lagerbygninger og installeret korntørreri.

Den første af de nye lagerbygninger kunne rumme ca. 1800 td. korn - ikke meget i forhold til den nuværende kapacitet, men dog en start, og i løbet af 1950'erne blev investeret i yderligere bygninger og materiel i takt med landbrugets udvikling.

I 1957 blev EEC (de seks) stiftet, men Danmark ønskede ikke at indgå i toldunionen, fortrinsvis på grund af at Storbritanien ikke deltog, men også på grund af frygt for at vor egen industriproduktion ikke ville kunne klare sig i konkurrencen med de øvrige medlemmer af unionen. I stedet var Danmark med til at stifte EFTA (de syv) i 1960.

De syv

Formålet med EFTA var at opnå frihandel med industrivarer mellem medlemslandene, samt at muliggøre en udvidelse af den indbyrdes handel med landbrugsvarer og fiskeriprodukter.

I 1966 var toldfriheden for industrivarer en realitet, men med hensyn til landbrugsvarer og fiskeriprodukter var der ikke sket fremskridt.

Medlemsskabet af EFTA var et mørkt kapitel for dansk landbrug. Eksport af landbrugsvarer var ensbetydende med baconeksport til det engelske marked, hvilket betød at Danmark gradvist tabte markeder andre steder - særligt i Tyskland.

Den ensidige satsning på bacongrise medførte at landbruget fik yderligere behov for fabriksfremstillede foderblandinger og blev derved indirekte årsag til at Emmelev påbegyndte egenproduktion af i første omgang svine- og fjerkræfoder og senere kvægfoder.



Pilleret foder

Emmelev's første pillepresse blev installeret i 1966, og havde en kapacitet på 3 tons pr. time, hvilket er helt utilstrækkeligt i dag, men efter forholdene et moderne og effektivt anlæg.

I midten af 1960'erne blev de to højsiloer bygget (1964 og 1967) og der blev installeret nyt korntørreri.

Emmelev's omstilling fra landsbymølle til industrivirksomhed var nu en realitet og i 1969 blev det besluttet at omdanne virksomheden til et aktieselskab - Emmelev Mølle A/S. Samtidig blev Peter Simonsen's tre børn Helge, Bjarne og Arne Simonsen optaget som medejere af virksomheden.



Arne, Bjarne og Helge Simonsen
5. generation på Emmelev Mølle
Foto 1988

Emmelev Koncernen

5. generation

Med stiftelse af selskabet Emmelev Mølle A/S i 1969 var 5. generation af møllerne på Emmelev blevet medejere af virksomheden, men upåvirket af det påbegyndte generationsskifte blev virksomheden drevet videre i takt med landbrugets udvikling.

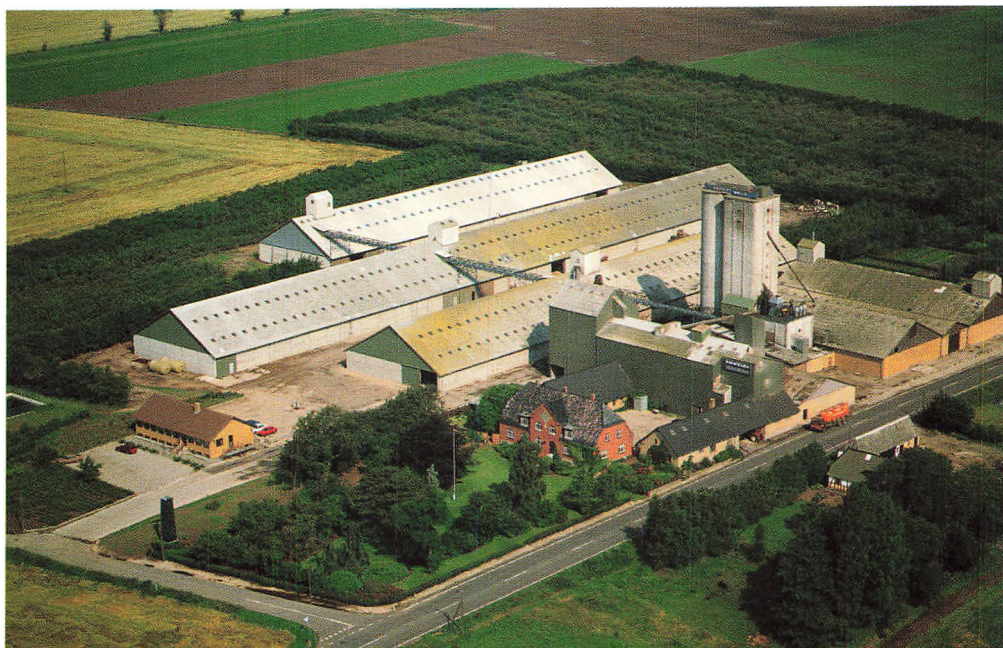
Det var en svær tid for dansk landbrug. Danmark var stadig medlem af EFTA og på vort væsentlige marked - England - blev konkurrencen fra oversøiske lande stadig større, samtidig med at en stor del af det øvrige Europa var lukket for dansk landbrugs eksport grundet toldunionen EEC. Omvendt kunne bl. andet hollandsk landbrug udvikle sig positivt indenfor unionen.

I 1973 blev Danmark sammen med England og Irland medlem af EF (tidl. EEC) og resten af 1970'erne blev gode år for dansk landbrug.

EF medlemskabet betød, at danske landbrugsvarer kunne eksporteres frit til det meste af Europa, til gode priser, særlig hvad angik korn, men også animalske produkter kunne finde afsætning i de tidligere lukkede markeder. Der blev investeret i landbruget som aldrig før, med en stærkt forøget produktion til følge.

På Emmelev blev, som i landbruget, investeret.

Foderblandingsfabrikken blev udvidet ,og der blev bygget plansiloer. Emmelev Mølle havde opnået en god markedsandel på Nordfyn, men for på længere sigt at kunne skabe indtjening til de nødvendige investeringer, blev det besluttet at etablere afdelinger andre steder på Fyn.



Emmelev Mølle 1977

Investeringerne tager fart

I 1973 blev Harndrup Nymølle på Vestfyn erhvervet og i resten af årtiet blev yderligere 4 virksomheder lagt under Emmelev.

De store investeringer som landbruget havde foretaget i sidste halvdel af 70'erne og begyndelsen af 80'erne havde nok skabt øget produktion, men var finansieret ved højtforrentede lån. Jordpriserne steg år for år endnu hurtigere end kornpriserne og som konsekvens fik, særligt de nyetablerede landmænd, en meget stor rentebyrde.

Landbruget var fra officiel side blevet opfordret til - nærmest pålagt - at forøge produktionen og dermed eksporten, men mange kunne ikke forrente og tilbagebetale de højtforrentede lån, og tvangsauktion blev almindeligt i landbruget i 1980'erne.

At Danmark blev et højrenteland skyldtes underskud på betalingsbalancen med udlandet, men landbruget er modsat industrien positiv bidragsyder til betalingsbalancen, hvilket ses af nedenfor nævnte tal (1980 i mia. kr.)

	<u>landbrug</u>	<u>industri</u>
eksport	27,5	70,0
import	<u>6,5</u>	<u>78,0</u>
Bidrag	+ 21,0	- 8,0

Kilde: "Tal om landbruget" Landbrugsrådet 1981)

Det er derfor et paradox, at det var og er landbruget som i udstrakt grad må betale prisen for det høje renteniveau.

De lovgivende myndigheder har søgt at afhjælpe problemerne med "lappeløsninger", men der er stadig ikke kommet reelle løsninger frem. Tværtimod har Danmark accepteret nedskrivning af kornpriserne i EF og medvirket i etablering af kvoteordninger, hvorefter effektive danske brug skal afstå fra at producere til fordel for brug i andre lande.

Urealistiske miljøinvesteringer

Sidst er landbruget blevet udråbt til den største miljøsynder i Danmark, med krav om produktionsomlægninger og investeringer til fordel for miljøet af hidtil uset størrelse. Naturligvis skal al forurening så vidt muligt stoppes, men man kan (bør) ikke pålægge et i forvejen meget betrængt erhverv økonomiske forpligtigelser af en sådan størrelse.

Emmelev Mølle var i 1980 blevet en foderstofvirksomhed med i alt 6 afdelinger spredt over Fyn med øer. Særlig ved købet af den sidste og største afdeling, Langelandskorn, var virksomhedens produktions og distributionsapparat blevet udbygget til at dække hele virksomhedens naturlige område.



Kornvogn på brovægten - de kører overalt i det fynske

80'ernes landbrugskrise var og er hård, også for foderstofvirksomhederne og mange er forsvundet siden 1980.

På Emmelev ser man dog med forstrøtning på fremtiden. Vel er landbruget i krise, men vi tror på at problemerne kan overvindes og 6. generation af møllerfolk på Emmelev er klar til at tage over, når deres tid oprinder.

Emmelev Nord

Emmelev Mølle etableret i 1838 - koncernens hovedkvarter.



På Emmelev Mølle findes den væsentlige del af koncernens lagerkapacitet. Der kan lagres op til 130.000 tons. Produktionskapaciteten er ca. 25 tons foder, og der kan tørres ca. 100 tons korn pr. time. Koncernens såsædsanlæg findes på Emmelev.

Emmelev Vest

Harndrup Nymølle erhvervet 1973



Afdelingen er udelukkende en handelsafdeling, og nærlager for området. Der kan oplagres op til 8.000 tons korn.

Emmelev Øst

“Karotina” erhvervet 1978. På østfyn blev Bierne Mølle erhvervet i 1977 og lagt under “Karotina” året efter.



Som Emmelev Vest er afdelingen på Østfyn udelukkende handelsafdeling. Lagerkapaciteten er på ca. 7.000 tons.

Emmelev Syd

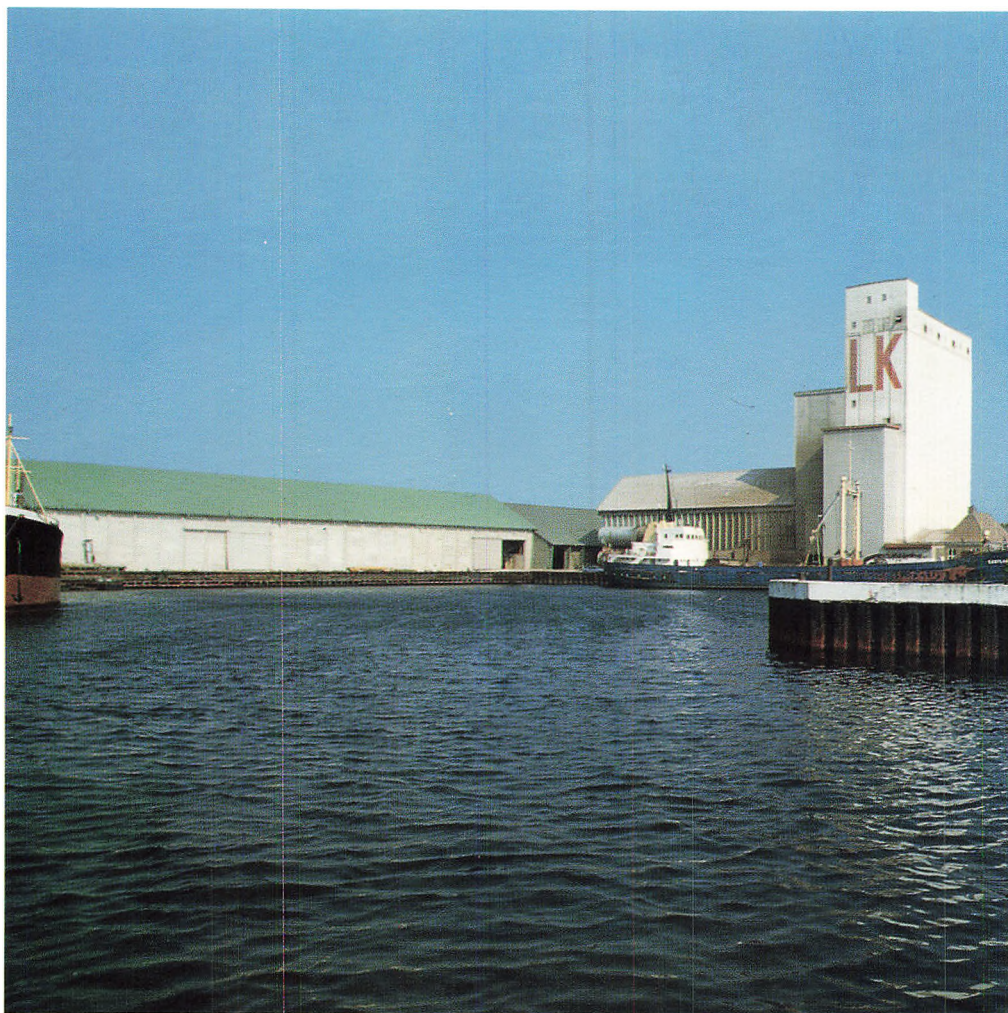
“Grela Grønt” erhvervet 1979. På Sydfyn blev Stenbjerg Mølle erhvervet tidligere samme år og lagt under “Grela Grønt” ved årsskiftet 79/80.



Afdelingen i Kværndrup dækker hele det sydfynske område. Der er ikke produktion på afdelingen, men en lagerkapacitet på ca. 9.000 tons.

Langelandskorn

Langelandskorn erhvervet 1980 er koncernens anden hovedafdeling.



På Langelandskorn produceres som på Emmelev ca. 25 tons foderstoffer pr. time. Korntørningskapaciteten er ca. 40 tons og der kan oplagres ca. 25.000 tons korn. Koncernens afskibninger af korn sker fra Langelandskorn på grund af beliggenheden direkte på havnen i Rudkøbing.

Ærøkorn, som blev erhvervet sammen med Langelandskorn i 1980, blev afhændet i 1988.

Emmelev Mølle 150 år

Den 1. juli 1988 er det 150 år siden at Emmelev Mølle blev etableret og selskabet har ment det på sin plads at der blev udgivet en skildring af møllens historie over de 150 år.

Vi håber at vore kunder og andre interesserede kan have fornøjelse af at læse bogen og vi er stor tak skyldig til forfatteren, skoleinspektør H. Ellegaard Frederiksen, uden hvis insats bogen ikke var blevet en realitet.

Vi vil blot tilføje, at grunden til at Emmelev Mølle blev en af de få møller, der har fået lov til at eksistere ud af den vrimmel af møller der fandtes i 1838, ikke har kunnet afklares under bogens udarbejdelse.

Et står dog klart. En møller må indrette sig efter landbruget og ikke omvendt. Det har mølleren på Emmelev søgt gennem 150 år ,og det vil vi fortsat bestræbe os på.

Juni 1988

Anders Peter Simonsen

