



# Danskernes Historie Online

Danske Slægtsforskeres Bibliotek

## Dette værk er downloadet fra Danskernes Historie Online

**Danskernes Historie Online** er Danmarks største digitaliseringsprojekt af litteratur inden for emner som personalhistorie, lokalhistorie og slægtsforskning. Biblioteket hører under den almennyttige forening Danske Slægtsforskere. Vi bevarer vores fælles kulturarv, digitaliserer den og stiller den til rådighed for alle interesserede.

### Støt vores arbejde – Bliv sponsor

Som sponsor i biblioteket opnår du en række fordele. Læs mere om fordele og sponsorat her: <https://slaegtsbibliotek.dk/sponsorat>

### Ophavsret

Biblioteket indeholder værker både med og uden ophavsret. For værker, som er omfattet af ophavsret, må PDF-filen kun benyttes til personligt brug.

### Links

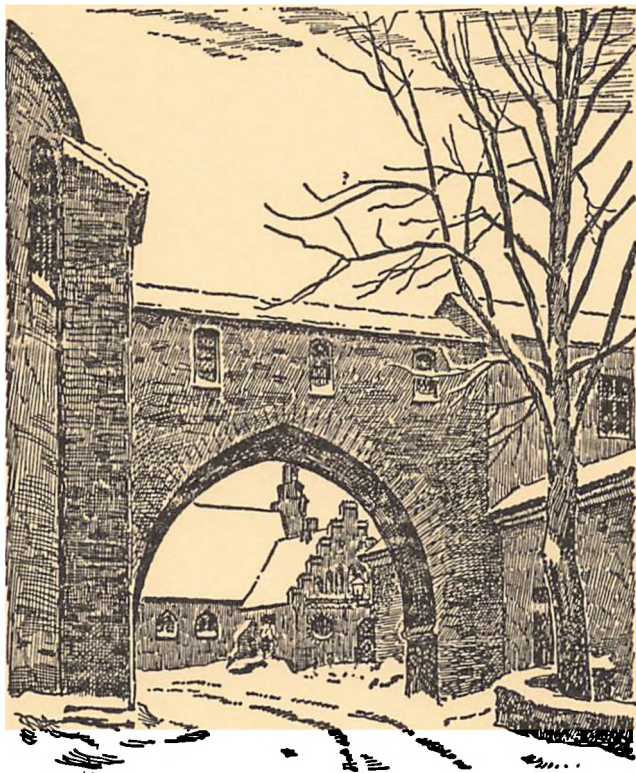
Slægtsforskerens Bibliotek: <https://slaegtsbibliotek.dk>

Danske Slægtsforskere: <https://slaegt.dk>



# ROSKILDE DOMKIRKE

Den, der træder ind, bør betænke,  
at Roskilde Domkirke gennem århundreder  
har været og er et helligt og indviet sted.



**Absalonsbuen** (opført ca. 1210) indeholdt forbindelsesgang mellem den middelalderlige bispegård og domkirkens galleri. Den dag i dag tjener den samme formål, da biskoppen fra sin bolig (1. sal i d. kgl. palæ, der ligger på den gamle bispegårds plads) kan gå direkte ind i kirken gennem buen — på samme måde som hans forgængere for 700 år siden. Gennem buen skimtes konventhuset.

**Grundplan side 16—17**





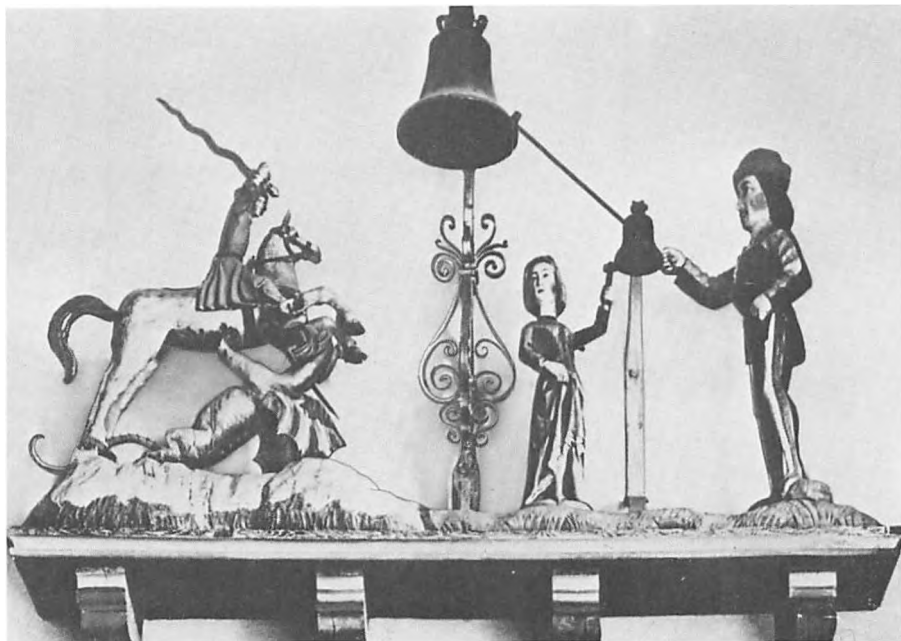
Høskilde Domkirke fra sydvest.



Roskilde Domkirke fra nordvest.

## INDLEDNING

Ved kongsgården i Roskilde byggede den første kristne konge, Harald Blaatand, ca. 960 en kirke af træ, indviet til den hellige Trefoldighed. Ca. 100 år senere, under biskop Vilhelm, der havde været Knud den Stores kansler og kapellan, påbegyndtes opførelsen af en domkirke af frådsten. Den var færdig c. 1080 og fik kort efter martyren, pave Lucius († 255) til sin særlige værnehelgen. Heller ikke denne kirke nåede at blive ret gammel. Under biskop Absalon, i 1170'erne, er opførelsen af den nuværende domkirke af røde mursten rimeligvis blevet påbegyndt. I dens byggemåde mødes og blandes romansk og gotisk stil. Bygmesteren må have kendt nordfranske bygningsværker, særlig domkirkerne i Tournai og Arras. Man har bygget den nye domkirke fra øst mod vest uden om den gamle frådstens-katedral, hvis grundmure skjuler sig under den nuværende domkirkes gulv. Under opførelsen er der foretaget forskellige ændringer i byggeplanen. Korpartiet er blevet ombygget, og man har begyndt at rejse to fremspringende korsarme, men opgav dette. Før år 1300 har kirken været fuldført helt hen til vestenden. I den efter-



St. Jørgen, Kirsten Kimer og Per Døver.

følgende tid tilbyggedes det første kongelige kapel, Christian I's, og bisperne opførte kapeller og våbenhuse, blandt hvilke særlig må fremhæves den nordøstre tilbygning, det skønne biskop Oluf Mortensens våbenhus (nordtysk gotik). Senere kom de andre kongelige kapeller: Christian IV's, Frederik V's og Christian IX's. Tårnenes slanke spir er først rejst 1635, altså under Christian IV.

## A. Midtskibet.

(Se grundplanen på side 16 og 17.)

Fra våbenhuset, ved domkirkens sydvestre tårn, når man ind i kirkens vestende. Næst efter Aarhus er Roskilde den længste danske kirke. Dens indre måler fra øst til vest 84 m. Hvælvingstoppene hæver sig c. 24 m over gulvet. (I Aarhus Domkirke: 22,5 m).

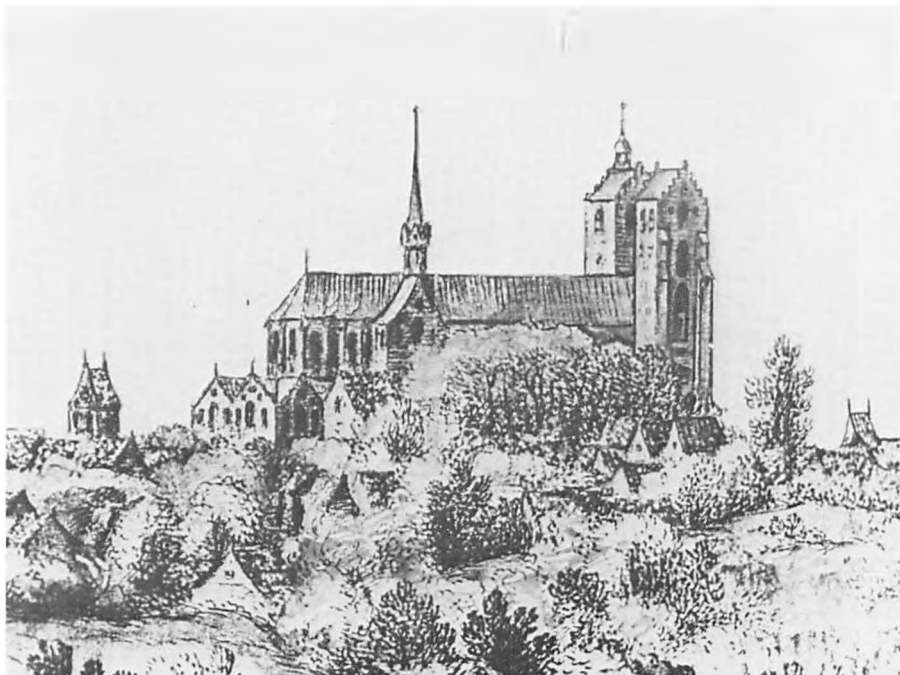
I midtskibets vestre ende, indenfor kongeporten i vestgavlen, findes oppe på sydvæggen:

En urskive, derover *Kirsten Kimer* og *Per Døver* samt *St. Jørgen*, der ridende på sin skimmel kæmper mod dragen; middelalderligt figur-



Hovedskibet set op mod koret.





Domkirken ca. 1600.

spil fra c. 1500. Manden slår med sin hammer timeslag på den større klokke, konen kvarterslag på den mindre. Hver fulde time stejler Sct. Jørgens hest og tramper på dragen, som udstøder et skrig.

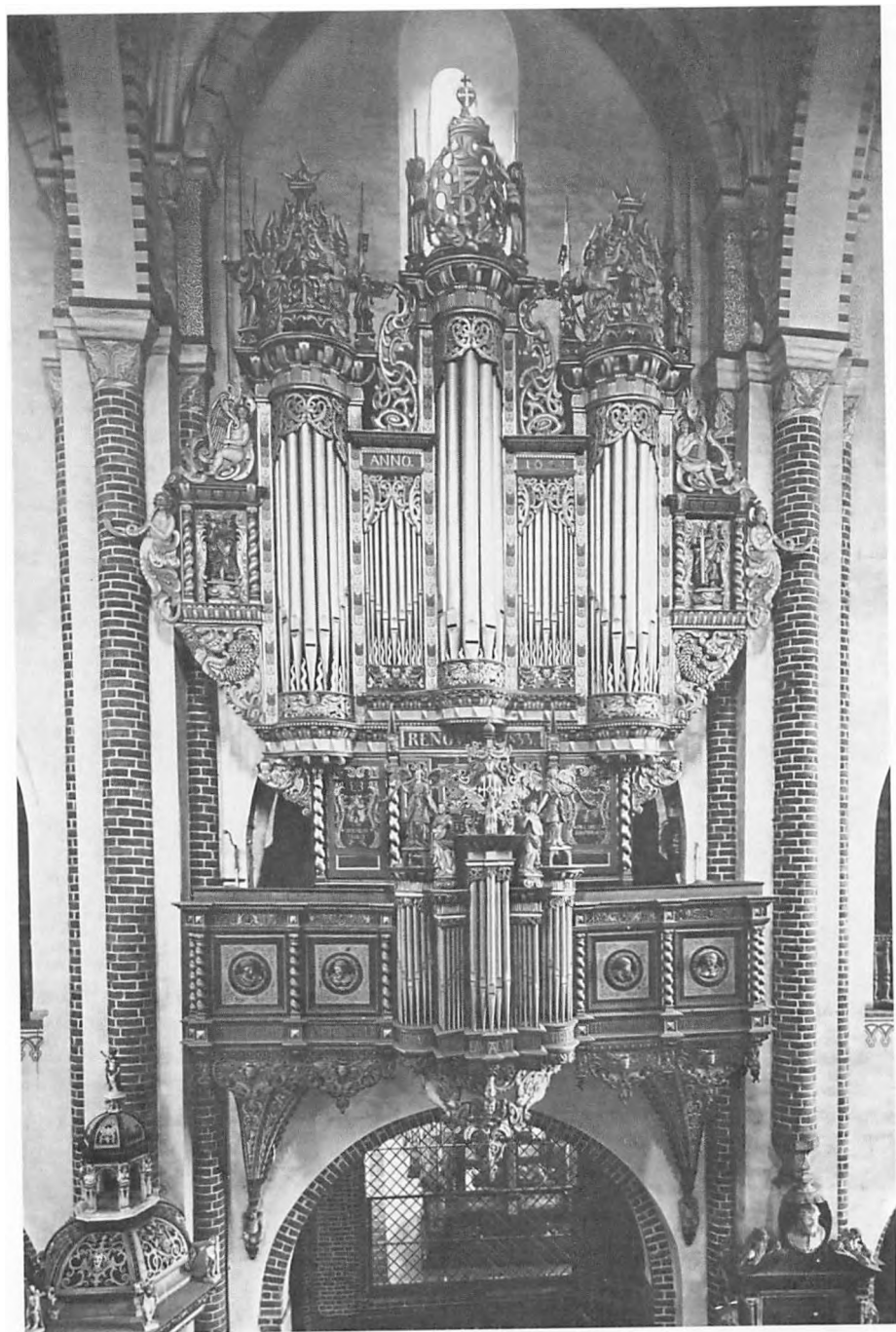
På væggene i vestenden desuden:

En *paraderustning* fra sidste halvdel af 1600'erne. I modsatte hjørne: Kirkens største mindetavle, epitafiet over statsmanden *Otto Krabbe*, † 1719.

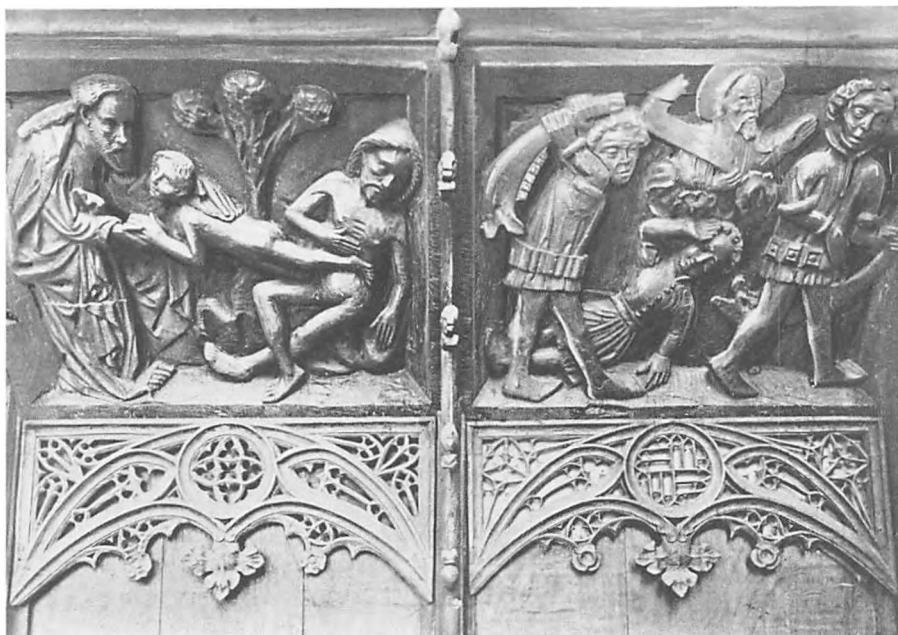
Oppe på midtskibets nordre væg, overfor orglet, findes et pulpitur (en udhængende loge); det er *Christian IV's* stol eller, som den også kaldes, *kongestolen*. Den er udført i egetræ, rigt udskåret, malet og forgyldt, opsat ca. 1610. Den øverste del er gennembrudt; bag dette gitterværk kunne kongen og hans familie ubemærket deltage i gudstjenesten.

*Orglet* er oprindeligt bygget 1555; siden ombygget flere gange, sidst i 1957. Dele af brystværnet stammer fra orglets ældste tid; den største del af orgelhuset er fra 1654.

*Prædikestolen*, af sandsten med alabasterfigurer, er et københavnsk stenhuggerarbejde fra 1609. Den store messing-lysearm er opsat 1612.



Orgel.



Fra korstolene: Evas skabelse, Kain og Abel.

Til højre for prædikestolen: Mindetavle af marmor og alabast med portrætmedaillon over *Jonas Charisius*, † 1619, diplomat i Christian IV's tjeneste.

*Døbefonten*, ved opgangen til koret, er af malm, opsat 1602.

## **B. Kannikekoret**

begrænses af to rækker *korstole* eller »munkestole« fra 1420, ialt 44 sæder med høje rygpaneller af egetræ, udskåret i gotisk stil. På arm-lænene er der dyre- og menneskehoveder. Den latinske indskrift foroven fortæller, at dette kor blev fuldendt af biskop Jens i det Herrens år 1420 til sjælefrøelse for dronning Margrethe, hele gejstlighedens velunderske, »thi denne dronnings styrelse var overalt til lykke og held for rigernes indbyggere. Alt godt for hende og for dem, der mener os det vel!« Reliefferne under indskriften forestiller scener fra bibelhistorien.

Reliefferne på sydsiden: 1. Gud skaber verden. 2. Evas skabelse. 3. Kain og Abel. 4. Noahs ark. 5. Abrahams offer. 6. Jakobs kamp med engelen. Jakobs-stigen. 7. Josephs brødre sænker ham i brønden



Prædikestol og orgel.

og viser Jakob hans kjortel. 8. Moses slår med sin stav på klippen; han modtager lovens tavler. 9. Guldkalven tilbedes. 10. Kobberslangen oprejses i ørkenen. 11. Samson bryder løvens gab, bærer byen Assas porte bort. 12. Kong Saul styrter sig i sit sværd; hans afhuggede hoved bringes til David. 13. Bathseba knæler med sin søn Salomon foran Davids sygelcje. Salomon kåres til konge. 14. Salomons dom. 15. Elias farer til himmels i en gloende vogn. Elias opvækker den døde dreng. 16. Judith og Holophernes. 17. Kong Ahasverus sætter kronen på Esthers hoved og forskyder dronning Vasthi. 18. Jobs hus ødelægges. Job slagen med bylder, omgivet af sine venner. 19. Daniel i løvekulen. Jonas udkastes af havdyret. 20. Judas Maccabæus' kamp med kong Antiochus. Eleazer knuses af en elefant. 21. Johannes Døberens fødsel. Den stumme Zacharias skriver barnets navn. 22. Johannes Døberen med det Guds lam prædiker i ørkenen.

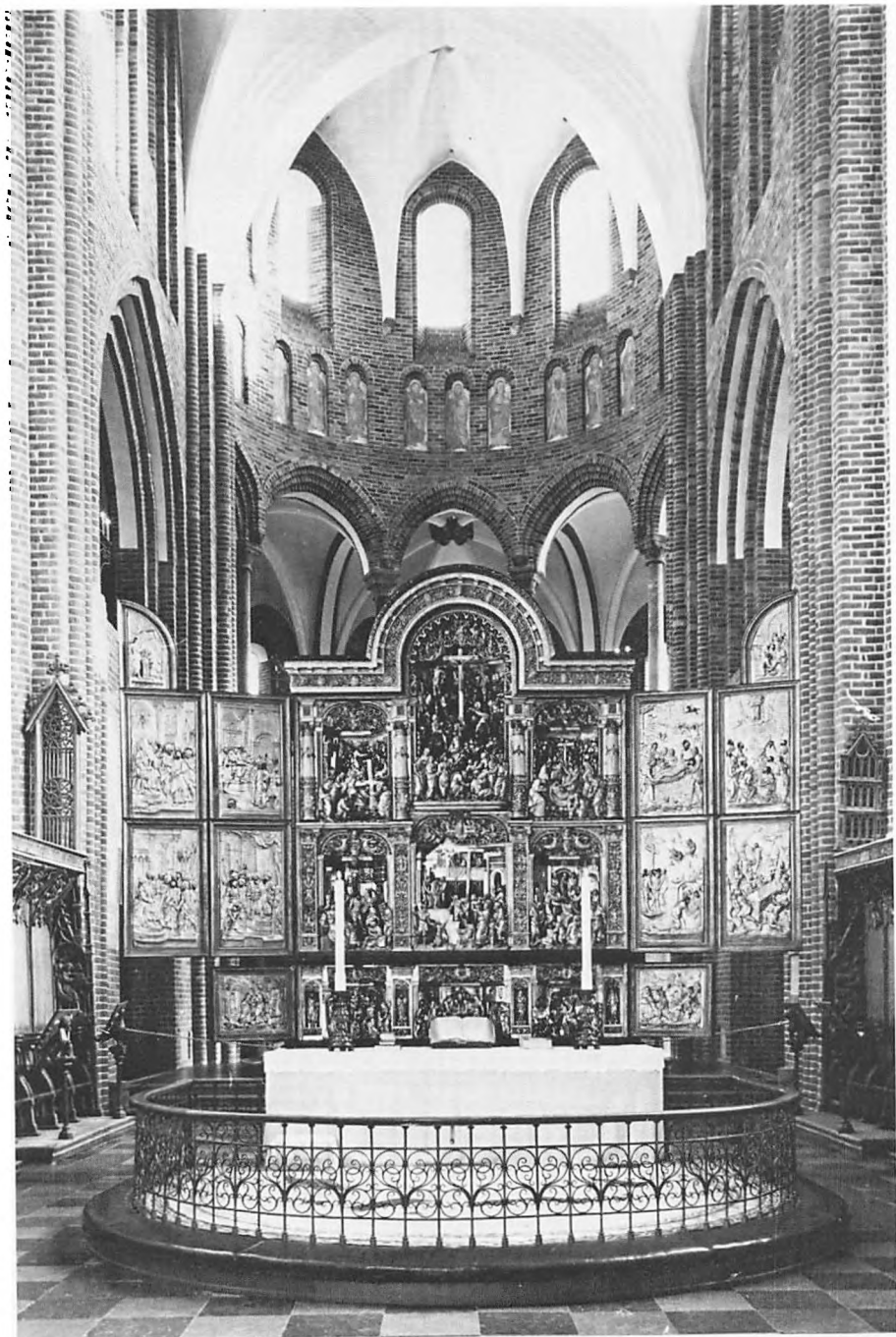
Reliefferne på nordsiden: 1. Kristi fødsel. 2. De hellige tre konger tilbeder Jesusbarnet. 3. Fremstillingen i templet. 4. Barnemordet i Bethlehem. 5. Maria Magdalena salver Herrens fødder. 6. Jesus opvækker Lazarus. 7. Jesu indtog i Jerusalem. 8. Jesus uddriver kræmmerne af templet. 9. Nadveren indstiftes. 10. Judaskysset. Peter hugger øret af Malchus. 11. Jesus tornekrones. 12. Jesu gang til Golgatha. 13. Korsfæstelsen. 14. Gravlægningen. 15. Nedfarten til dødsriget. 16. Opstandelsen. 17. Jesus som urtegårdsmand åbenbarer sig for Maria Magdalena. 18. Den vantro Thomas. 19. Kristi himmelfart. 20. Den hellige Ånd kommer over apostlene. 21. Marias kroning som himmel-dronning. 22. Jesus som verdensdommer.

Til korstolene hører de 4 gamle læsepulte med evangelisternes sindbilleder.

På sydrækkens østlige endeplanke ses Moses samt Adam og Eva, på den vestlige Kristi dåb og domkirkens beskytter, pave Lucius. I nordrækken forestiller endeplankernes figurer: Evangelisten Johannes, den hellige Kristoffer (Christophorus), som bærer Jesusbarnet, ærkeenglen Mikael og kong Knud den Hellige.

*Allertavlen.* Snitværkets renaissancestil viser, at den er et nederlandsk arbejde, tilvirket i Antwerpen c. 1560.

Hovedtavlen er delt i 9 afdelinger: 1. Kristi fødsel. 2. Omskærelsen. 3. De hellige tre konger. 4. Jesus hudflettes. 5. Jesus fremstilles for folket. 6. Jesu tornekroning. 7. Jesus bærer sit kors. 8. Korsfæstelsen. 9. Nedtagelsen af korset. Alle disse figurer er fritstående, ordnede



Alter.



Dronning Margrethes sarcofag.

i grupper, forgyldte og malede. Ansigter og stillinger er udtryksfulde, snittede af en dygtig kunstner, hvis navn man dog ikke véd. Fløj-dørene, hvis fremstilling er i fladt relief, synes at hidrøre fra en anden hånd. På den nederste fløjdrør til venstre: Marias bebudelse, Marias besøg hos Elisabeth; til højre: barnemordet i Bethlehem, flugten til Ægypten. På den store fløjdrør til venstre: Jesus viser sig for Maria Magdalena; Jesus hos ypperstepræsten; Pilatus vasker sine hænder; Jesus for Pilatus; Jesus for Herodes. På den store fløjdrør til højre: Fodvaskningen; gravlæggelsen; opstandelsen; nedfarten til dødsriget; himmelfarten.

På alterbordet: To stager, fra c. 1675, og Frederik II's bibel, trykt i 1589; bindet er nyt.

*Dronning Margrethes monument*, bag alteret, er af sort marmor med figurer og prydelser af alabast. På dækpladens rand læses en latinsk indskrift: »I det Herrens år 1412, på apostlene Simon og Juda's dag, døde den navnkundige frue, fru Margrethe, fordum dronning af Danmark, Norge og Sverige, og 4. juli i det følgende år blev hun begravet her. Da hele efterverdenen ikke formår at hædre hende efter fortje-



Sarkofagens dronningehoved.

neste, er dette værk udført til hendes amindelse og bekostet af den høje fyrste, nu regerende kong Erik 1423«. På kistens låg hviler dronningens smukke statue; efter middelalderlig skik er klædedragten, med de dengang moderne bjælder om knæene, ordnet som om figuren stod oprejst, men øjnene er lukkede. Kronen er fornyet ved år 1600. Det er ikke et portræt, men en symbolsk fremstilling. Af monumentets øvrige, rige alabaster-prydelser er der kun levnet en del stærkt medtagne brudstykker, der til dels har dannet grundlaget for den nuværende udsmykning ved billedhugger C. Aarsleff, fuldført 1912. Mindesmærkets oprindelige dele skyldes vistnok en i Rhinlandene skolet kunstner.

Dronning Margrethe døde natten til 28. oktober 1412 på sit skib i Flensborg havn. Hendes lig begravedes i Sorø, hvor hendes fader og hendes søn, den unge kong Oluf, var stedt til hvile, men hendes fortrolige og trofaste rådgiver, roskildebispen Peder Jensen Lodchat, bragte det til Roskilde, hvor Kong Erik af Pommeren fejrede hendes minde ved en stor kirkefest.

Dronning Margrethes klædning, som indtil 1658 fandtes i Roskilde, opbevares nu i Upsala Domkirke.





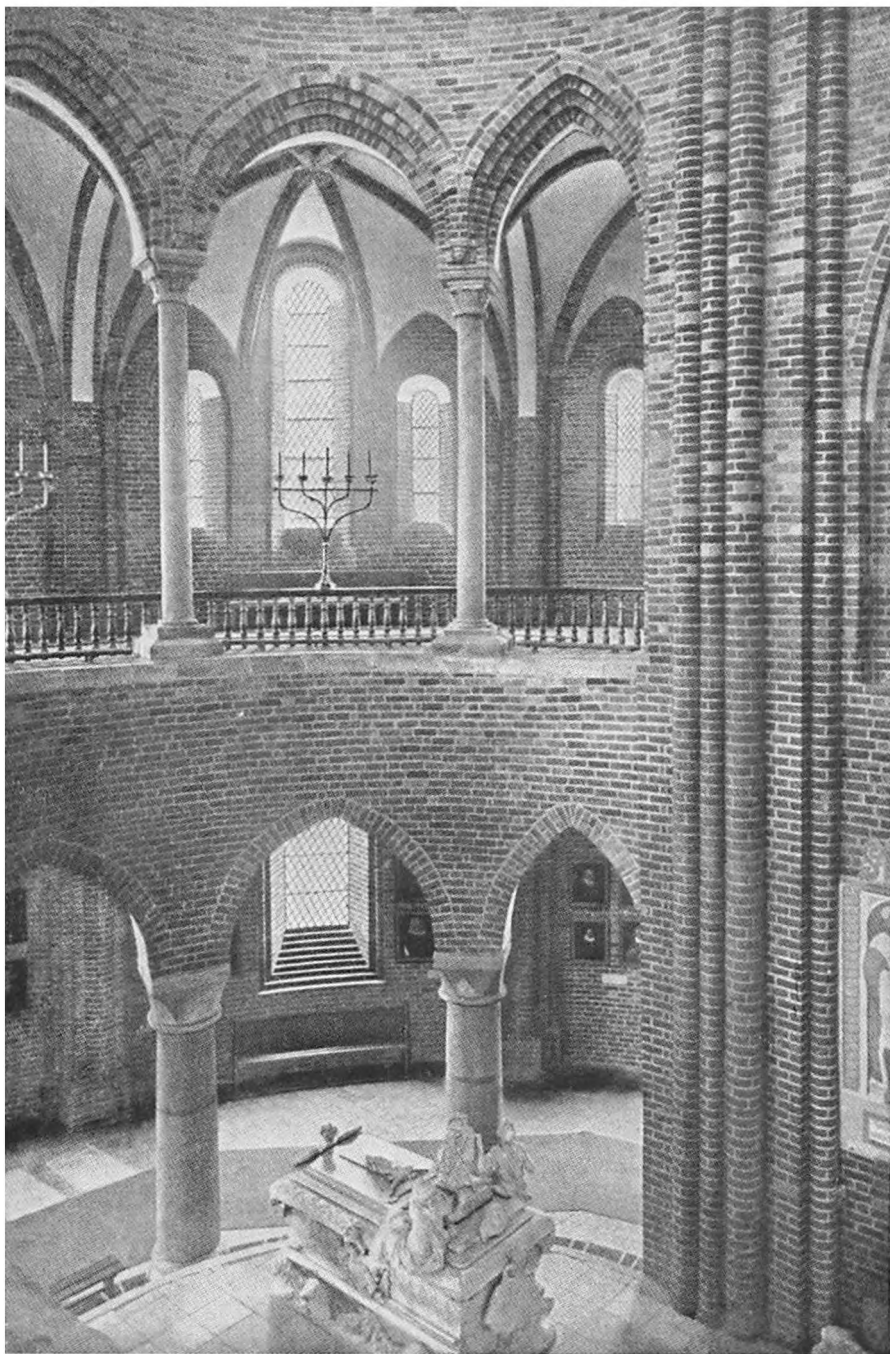
### C. Højkoret.

Mindesmærket over *hertug Christoffer*, Valdemar Atterdags søn og dronning Margrethes broder, † 1363, er af ikke ringe kunsthistorisk interesse. Alabasterfiguren forestiller den unge kongesøn, klædt i fuld rustning, med enkeltheder af metal. Ved figurens side ligger en turnerhjelme og tre skjolde med dele af det danske våben.

Dernæst fire marmor-sarkofager i rig barokstil:

I første række fra alteret hviler *kong Frederik IV*, † 1730, og *dronning Louise*, født hertuginde af Mecklenburg-Güstrow, † 1721. På låget af kongens kiste knæler »Fama«, som udbasunerer hans navn. Kvinden med det brændende hjerte betegner folkets kærlighed til kongen, oldingen tiden, på hvis tavle læses den latinske gravskrift over kongen. Reliefferne på siderne forestiller begivenheder fra hans historie, deriblandt landmilitsets oprettelse 1701, landsbyskolernes indretning 1721 og vornedskabets ophævelse 1702. Sarkofagerne er udført af billedhuggeren Didrik Gercken efter udkast af arkitekten Lauritz Thura.

I anden række: *Kong Christian V*, † 1699, og *dronning Charlotte Amalie*, født landgrevinde af Hessen-Kassel, † 1714. På kongens kiste



Højkor.

## Grundplan af domkirken.

De store bogstaver på planen betegner de forskellige dele af kirken.

De små nummererede firkanter på planen angiver beliggenheden af de kongelige begravelser.

### A. Midtskibet.

### B. Kannikekoret:

1. Dronning Margrethe.

### C. Højkoret:

2. Hertug Christoffer.
3. Dronning Louise.
4. Kong Frederik IV.
5. Dronning Charlotte Amalie.
6. Kong Christian V.

### D. Kong Christian IV's kapel:

7. Dronning Anna Cathrine.
8. Kong Christian IV.
9. Prins Christian.
10. Dronning Sophie Amalie.
11. Kong Frederik III.

### E. Nordre korsfløj og koromgangen.

### F. Søndre korsfløj.

### G. Kong Frederik V's kapel (se planen side 22).

### H. Kong Christian I's kapel:

12. Kong Christian III.
13. Kong Christian I. og dronning Dorothea.
14. Kong Frederik II.

### J. Tårnkapellerne:

15. Dronning Anna Sophie.

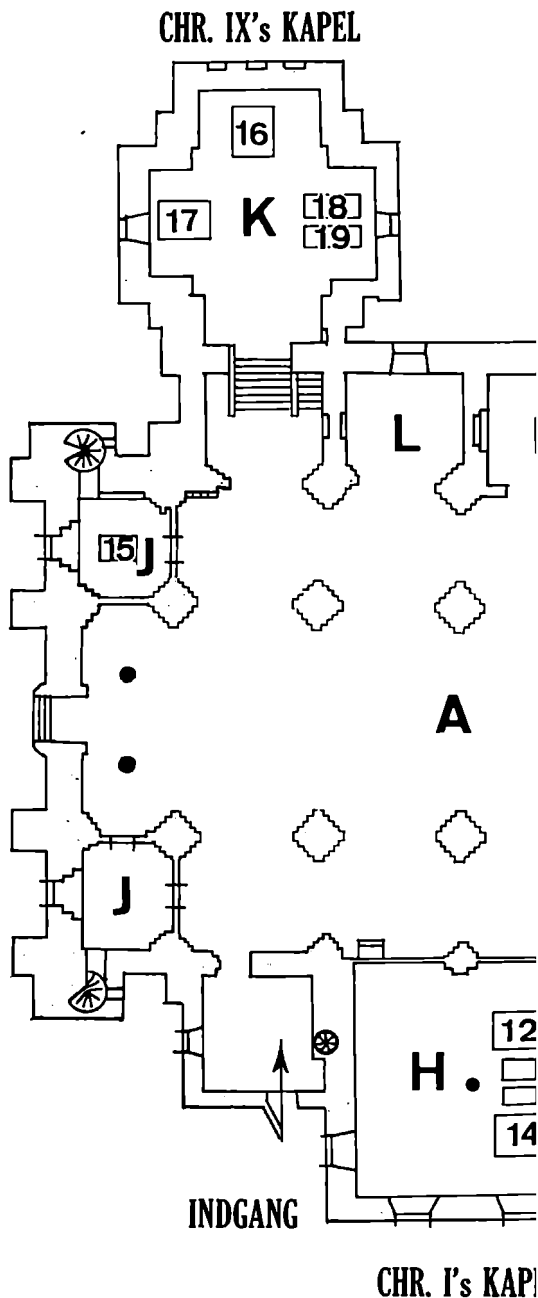
### K. Kong Christian IX's kapel:

16. Kong Christian IX og dronning Louise.
17. Kong Frederik VIII og dronning Louise.
18. Kong Christian X.
19. Dronning Alexandrine.
- K. Kong Frederik IX.

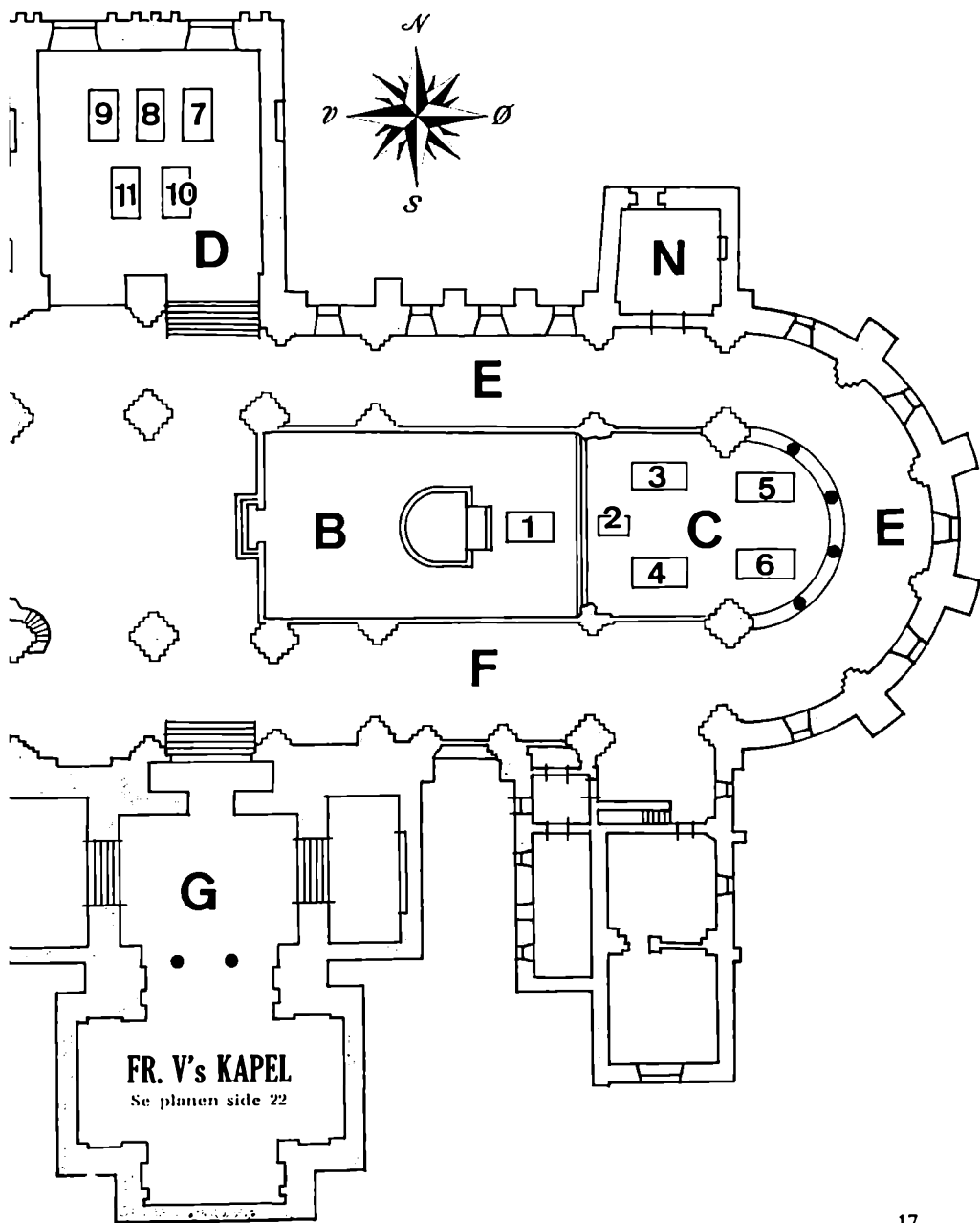
### L. Sct. Birgittes kapel.

### M. Sct. Andreas' kapel.

### N. Oluf Mortensens (nordre) våbenhus.



# CHR. IV's KAPEL



sidder to kvindefigurer, fromhed og retfærdighed, holdende hans portræt. De tilsvarende figurer på dronningens kiste forestiller kærlighed og sandhed. Begge sarkofager er af billedhuggeren J. C. Sturmberg.

Bag om de kongelige kister rejser *korrundingen* sig, mærkeligt let og dristigt bygget i fransk stil. Den halvrunde væg er helt opløst i to rækker arkader, som åbner sig ind til koromgangene, med spidse buer hvilende på granitsøjler. I den nedre række er disse søjler korte og svære, med trapezformede søjlehoveder; i den øvre række er de forbavsende slanke og spinkle, med bladsmykkede hoveder, og bag dem strømmer lyset ind af de tredobbelte vinduer i den øvre koromgang. I et bælte under højkirkevinduerne øverst i den runde væg findes en række niches med kalkmalede apostel- og helgenskikkelser, stammende fra ca. 1450 og genfremstillede 1932 af maleren Ole Søndergaard.

På højkorets murpiller findes fire kalkmalede billeder fra 1500-tallet, der ifølge de latinske indskrifter skal minde om: »Harald (Blaatand), konge af Danmark, England og Norge, denne kirkes første grundlægger«, kong Svend Estridsen, hans moder Margrethe eller Estrid (kong Knud den Stores halvsøster) og biskop Vilhelm af Roskilde. — Under billederne er der bag små stenplader skjulte vægggrave. Kong Haralds er tom.

## **D. Kong Christian IV's kapel**

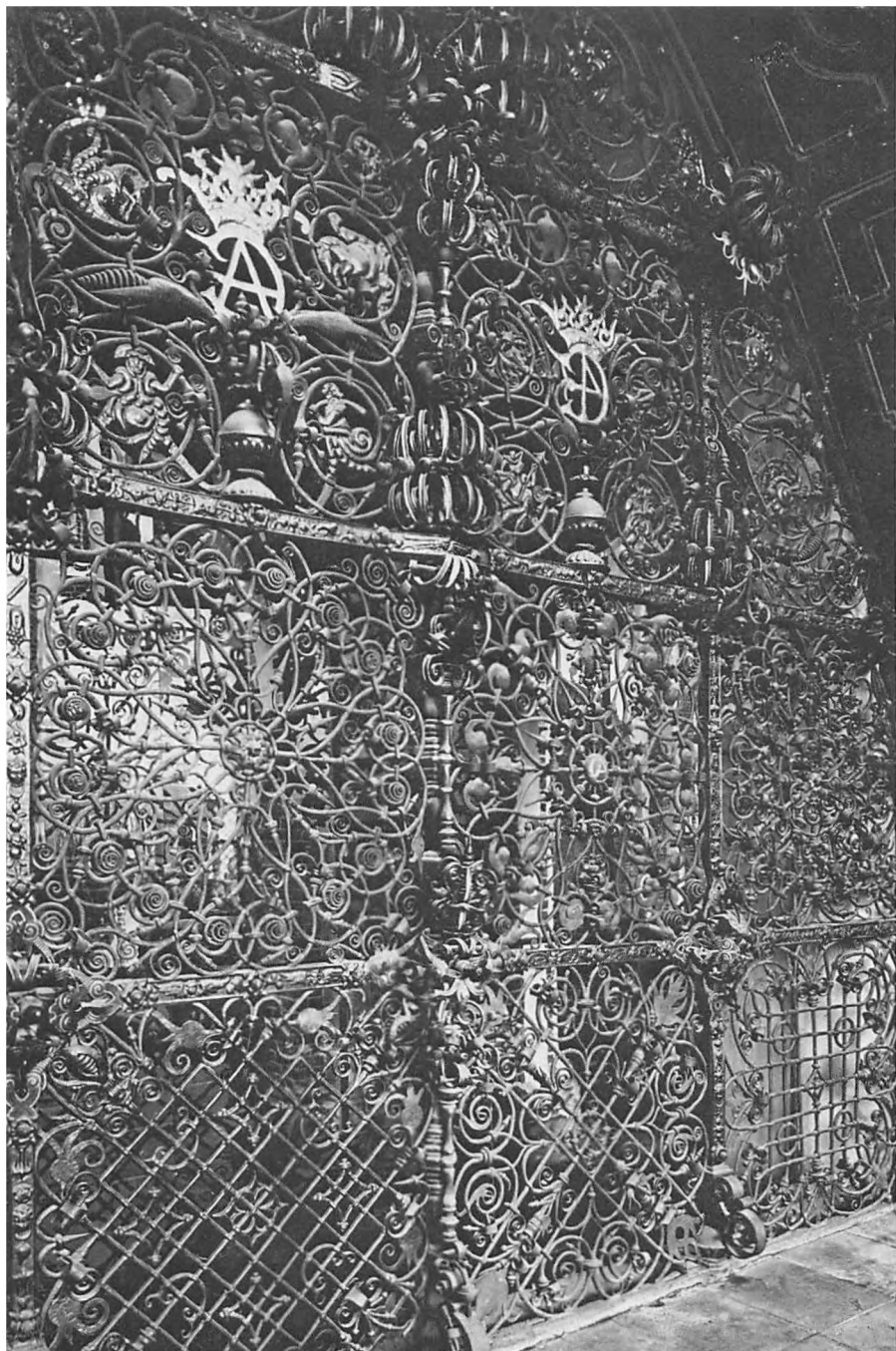
ved kirkens nordside er opført i årene 1615—20 af brødrene Lorentz og Hans Steenwinkel. Medens kapellets ydre straks blev gjort færdigt, blev dets indre først senere udsmykket med frescobilleder under hvælvingen og en frise med portrætter af landets bedste mænd fra Christian IV's tid. På væggene malede Vilh. Marstrand 1866 i olie: den opstandne Kristus og to historiske scener:

Christian IV som dommer 1610. Ved tronens fod ses en forurettet enke med sine børn. I forgrunden står den dødsdømte adelsmand og dokumentfalskner med højet hoved. Den kongelige herold sønderbryder hans sværd og kaster hans æreskæde på gulvet.

Christian IV i søslaget på Kolbergheide ved Femern 1644. Kongen, der er ramt i højre øje af splinterne fra en sprængt kanon, har atter rejst sig og formaner sine folk på skibet »Trefoldigheden« til at kæmpe tappert.

De ornamentale rammer, der i farver efterligner stenarbejder, er malet af Heinrich Hansen.

Kapellet rummer 5 kister.



Fra gitteret for Christian IV's kapel.



Fra Christian IV's kapel.

I rækken nærmest vinduerne:

*Dronning Anna Cathrine*, Christian IV's første gemalinde, fyrstinde af Brandenburg, † 1612. Kisten har fløjlsbetræk med forgyldte sølvbeslag, hvoriblandt det brandenburgske våben.

I midten:

*Kong Christian IV*, »født på Friderichsborg Slot den 12. Aprilis anno 1577. Hyldet udi Danmarch anno 1584, udi Norge 1591. Kronet udi Kiøbenhaffn anno 1596. Der och døde den 28. Februarii anno 1648, och er her, effter nesten thou och halftreisindstive Aars Møde och Regering til en ærefuld Opstandelse henlagt udi Hvile«. Kisten er fløjlsbetrækket med indskriftplader, krucifiks og beslag af forgyldt sølv. På låget ligger kongens sværd, som han skal have båret i slaget ved Lutter am Barenberg 1626.

*Prins Christian*, udvalgt tronfølger, Christian IV's ældste søn, død før faderen 1647 på slottet Kōrbitz ved Dresden. Kisten er af tin.

Nærmest indgangen:

*Kong Frederik III*, † 1670. Kisten har kobberbeklædning med rige

prydelser af messing. På låget et krucifiks, svævende engle og »Fama«, som holder den lange latinske indskrift.

*Dronning Sophie Amalie*, Frederik III's gemalinde, hertuginde af Brunsvig-Lüneburg, † 1685. Begge kister er udført efter tegning af arkitekten Lambert v. Haven.

Christian IV's *broncestatue* er modelleret af Thorvaldsen. *Jerngitrene* er kunstfærdige smedearbejder, udført ca. 1618 af den i Helsingør bosatte mester Caspar Fincke. Nederst på dørene har han sat indskriften: »Caspar Fincke bin ich genant, dieser Arbeit bin ich bekant«.

## **E.** Nordre korsfløj og koromgangen.

Her ser man nogle af domkirkens talrige *gravsten*, deriblandt flere i Roskilde-værksteder udførte stenhuggerarbejder. Alt i alt rummer domkirken 175 gravsten (se nærmere side 31 og 32).

I nordre korsfløj: Mindetavle over viceadmiral *Just Juel*, bekendt som dansk gesandt hos czar Peter den Store, faldet i søslaget ved Rygen 1715; ved tavlen hænger admiralsens kårde og kommandostav og kanonkuglen, der dræbte ham. På venstre hånd findes en mindetavle over *Saxo Grammaticus*; dens latinske tekst er affattet i begyndelsen af 1500'erne af biskop Lage Urne.

I koromgangen, hvor man ser den nederste række af søjlerne omkring højkoret, hænger foruden nogle mindetavler fra Christian IV's tid en række malde portrætter af biskper og andre kirkens mænd.

Over Dronningetrappen er ophængt et kors af træ, der stammer fra det den 26. august 1968 nedbrændte Dronning Margrethe Spir.

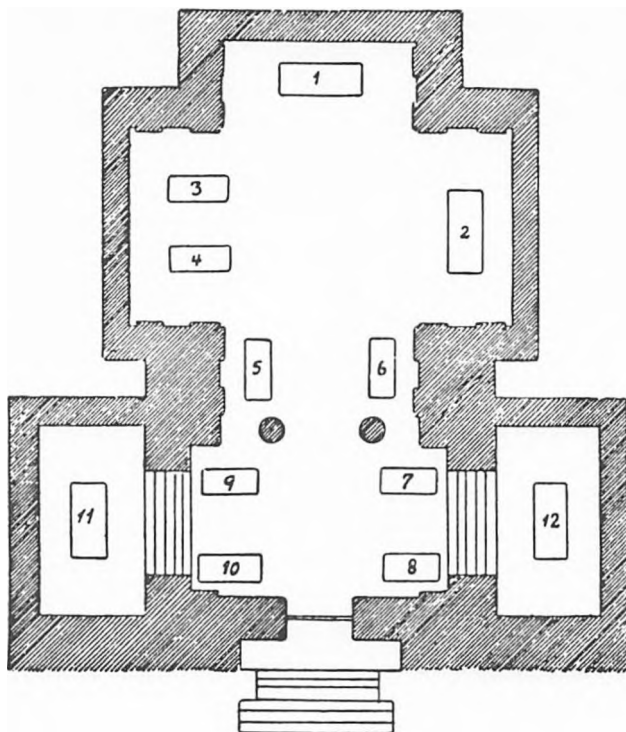
## **F.** Søndre korsfløj.

I søndre korsfløj hænger på ydervæggen et lille sjældent skjold med slægten Skaves våben; nedenunder ligger biskop *Niels Skave*, † 1500, begravet.

## **G.** Kong Frederik V's kapel.

Domkirkens næstnyngste tilbygning er opført 1774—78 af arkitekten C. F. Harsdorff, der havde udarbejdet de første tegninger under et ophold i Rom, hvor han studerede den klassisk-antike bygningskunst. Det indre, der først blev helt fuldendt 1825, er beregnet til fem store marmor-gravmæler over kong Frederik V, hans to dronninger og hans forældre. Heraf er dog kun de tre udført efter bestemmelsen.





Grundplan af Frederik V's kapel.

1. Midt for indgangen: Monumentet over *kong Frederik V*, † 1766, af billedhuggeren Johs. Wiedewelt. Ved marmor-sarkofagens sider ses to sørgende kvindeskikkelser, Danmark og Norge; bag sarkofagen står en søjle af norsk marmor med kongens portræt.

2. På højre hånd i en marmor-sarkofag: *Louise*, † 1751, kong Frederik V's første dronning, datter af Georg II af England. Kvindeskikkelserne forestiller Fromheden og Godgørenheden og er ligesom selve sarkofagen udført af billedhuggeren C. F. Stanley.

3. Til venstre: *Juliane Marie*, kong Frederik V's anden dronning, født hertuginde af Brunsvig-Wolfenbüttel, † 1796.

4. *Kong Christian VII*, † 1808. Kisten er tegnet af arkitekten C. F. Hansen.

Syd for søjlerne:

5. *Kong Frederik VI*, landets regent fra 1784, konge 1808, † 1839.

6. *Marie Sophie Frederikke*, kong Frederik VI's dronning, født landgrevinde af Hessen-Kassel, † 1852.



Frederik V's surkofog.

Foran i kapellet til højre:

7. *Kong Christian VIII*, † 1848. På kisten findes en dekoration af gennembrudt sølvarbejde, skænket af Norges Storting.

8. *Caroline Amalie*, kong Christian VIII's dronning, født hertuginde af Augustenborg, † 1881.

Til venstre:

9. *Louise Charlotte*, landgrevinde af Hessen, † 1864, søster til kong Christian VIII og moder til dronning Louise, Christian IX's gemalinde.

10. *Kong Frederik VII*, † 1863. Kisten er af egetræ med bronzeornamenter. Relieffet på den ene side hentyder til kongens valgsprog: »Folkets kærlighed, min styrke«. På den anden side: Danmarks sorg over kongens død. Charons båd har ført ham bort til skyggernes rige, men det frihedstræ, han har plantet, står tilbage.

11. I en sideniche nærmest til venstre for indgangen: *Kong Christian VI*, † 1746. Marmorsarkofagen er af Wiedewelt; dens relieffer hentyder bl. a. til kongens virksomhed som bygherre.

12. I den tilsvarende sideniche til højre for indgangen hviler *dronning Sophie Magdalene*, kong Christian VI's gemalinde, født markgrevinde af Brandenburg-Kulmbach, † 1770.

I krypten under kapellet hviler prins *Valdemar* af Danmark, † 1939 (søn af Christian IX), og hans gemalinde prinsesse *Marie*, født prinsesse af Orléans, † 1909; marmorsarkofager efter legning af Carl Brummer. — I de fem kister forrest i krypten hviler deres sønner prins *Erik* og prins *Viggo*, prinsesse *Viggo* og prinserne *Vilhelm* og *Hans*, Christian IX's brødre.

Hele det oldenborgske kongehus er — på få undtagelser nær — begravet i Roskilde Domkirke. Kong *Hans*, † 1513, hans dronning *Christine*, hertuginde af Sachsen, † 1521, kong *Christian II*, † 1559, og hans dronning *Elisabeth* (Isabella), † 1526, prinsesse af Burgund, søster til kejser Carl V, er begravet i Odense Domkirke. Kong *Frederik I*, † 1533, og hans anden dronning *Sophie*, hertuginde af Pommern, † 1568, hviler begge i Domkirken i Slesvig; Christian VII's dronning *Caroline Mathilde*, † 1775, søster til Georg III af England, er bisat i den fyrstelige begravelse i Celle i Hannover.

## H. Kong Christian I's eller Hellig Trekongers kapel

blev stiftet 1459 af Christian I. Rummets fire gotiske hvælvinger hviler på en granitsøjle, som er ældre end bygningen. *Kalkmalerierne* stammer fra opførelsestiden.

I gulvet ligger to (nye) gravsten over kong *Christian I*, † 1481, og hans dronning *Dorothea*, født markgrevinde af Brandenburg, † 1495, hvis grave findes under gulvet.

Nærmest kirken står *monumentet for Christian III*, † 1559. Det prægtige monument, af marmor og alabast, er udført 1569—76 i Antwerpen af Cornelis Floris, datidens betydeligste billedhugger i Nordeuropa. Det er formet som en paradeseng i rig og ædel renaissancestil, vogtet af fire drabanter i romersk dragt. På lejet hviler kongen, klædt i rustning, og over himmelen ses han knælende foran Kristi kors. —



Christian III's gravmæle i Christian I's kapel.

Under monumentet hviler kongen og *dronning Dorothea*, født hertuginde af Sachsen-Lauenburg, † 1571.

*Monumentet for kong Frederik II*, † 1588, er udført i Helsingør af den til Danmark indvandrede nederländer Gert van Egen. I hovedtrækkene er det formet som Floris' monument over Christian III, men enkelthederne er afvigende. Reliefferne forneden forestiller scener fra Frederik II's krige: Ditmarskens erobring 1559, Elfsborgs belejring 1563, Halmstads forsvar 1563, Bohus' forsvar 1566, Akershus' forsvar 1567, Varbergs erobring 1569. — Under monumentet hviler kongen og *dronning Sophie*, født hertuginde af Mecklenburg, † 1631.

På *granitsojlen* midt i kapellet er der afsat mål af danske kongers og andre fyrstelige personers højde. Øverst Christian I, hvis højde dog ikke har været så kæmpemæssig, idet hans skelet målte c. 188 cm. Derunder:

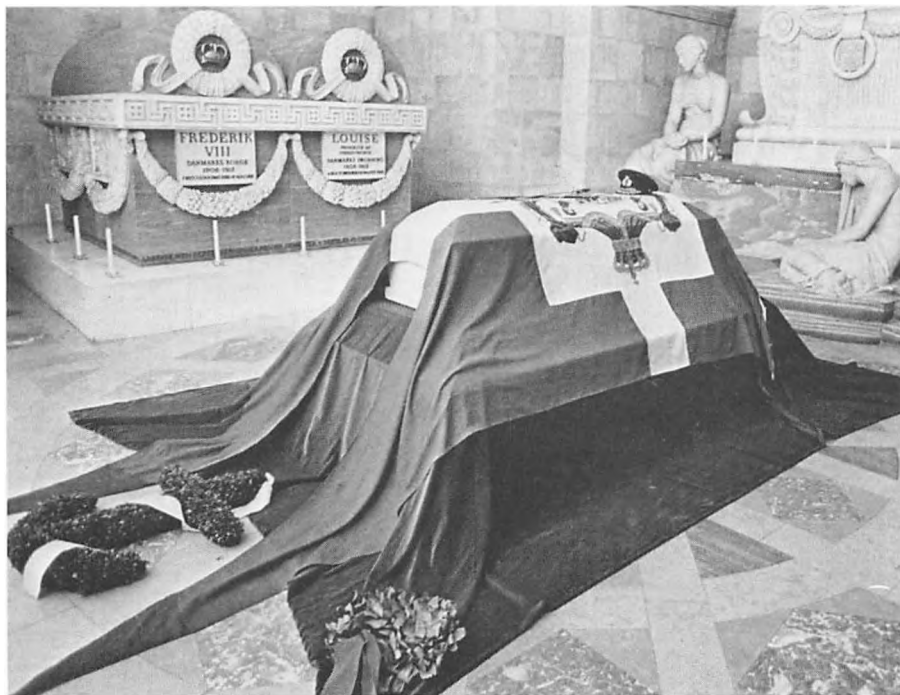
	cm		cm
Czar Peter den Store af Rusland	208,4	Prins William af Gloucester	183,0
Kong Christian X	199,4	Dronning Margrethe II	182,5
Prins Georg af Grækenland	195,6	Prins Valdemar	182,3
Prins Axel	193,6	Kong Georg I af Grækenland	180,3
Kong Frederik IX	192,5	Kong Frederik VIII	178,9
Arveprins Knud	192,2	Kong Olav af Norge	177,0
Kong Konstantinos af Grækenland	190,0	Kong Frederik VII	176,9
Hertugen af Gloucester	188,6	Kong Bhumibol af Thailand (Siam)	174,0
Hertug Philip af Edinburgh	188,2	Kong Edward VIII af England	173,1
Kong Gustav VI Adolf af Sverige	188,0	Kong Frederik VI	170,9
Czar Alexander III af Rusland	187,3	Kong Chulalongkorn af Siam	165,4
Kong Christian IX	184,0	Kong Christian VII	164,1

## J. Tårnkapellerne.

Under det søndre tårn stiftede dronning Margrethe 1411 *Bethlehems kapel*, der siden blev gravkapel for en adelig slægt *Krag*.

Under det nordre tårn stiftede biskop Peder Jensen Lodehat 1405 *St. Sigfrids kapel*. Senere gravkapel for en adelig slægt *Trolle*; dernæst et kongeligt gravkapel. I marmorkisterne hviler *dronning Anna Sophie*, født comtesse Reventlow, Frederik IV's anden hustru, † 1743, og tre af hendes i spæd alder døde børn.

I nordre tårnkapel sidder der et fantastisk jerngitter med en stor trold, slægten Trolles våbenmærke. Også i søndre tårnkapel er der forneden et kraftigt smedet gitter med nogle mærkelige menneskelignende figurer og mod nord et andet, meget elegant udført. Foroven i begge kapellerne er der nogle smukke gitre, som ikke er af jern, men som med forbavsende teknisk dygtighed er udført i egetræ af Roskildesnedkeren Casper Lubbeke, 1655—65.



Kong Frederik IX's kiste i Christian IX's kapel.

### **K.** Kong Christian IX's kapel.

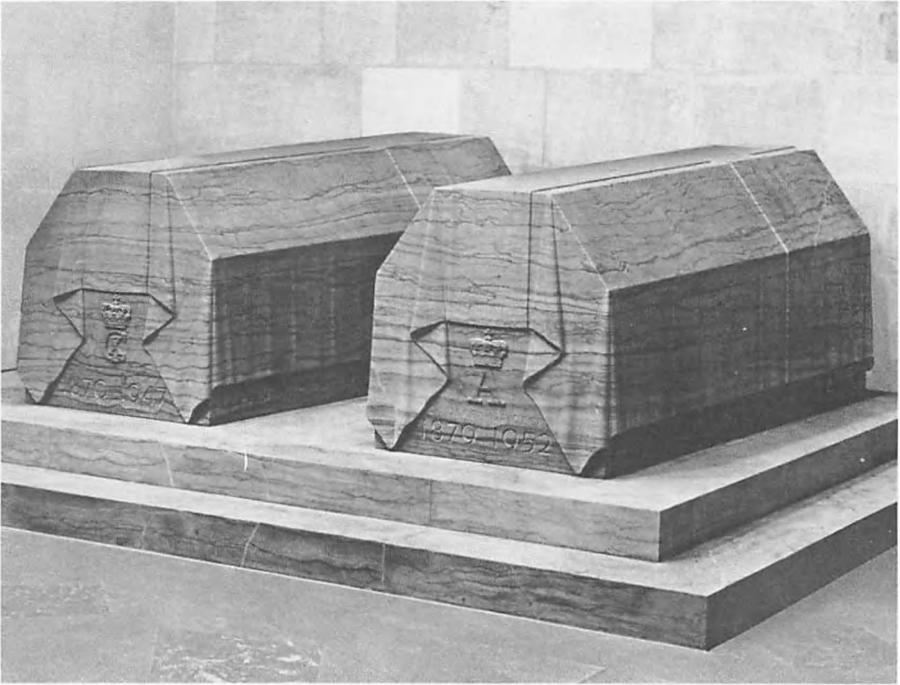
er opført 1917—23 efter tegning af arkitekt A. L. Clemmensen. I dobbeltsarkofagen midt for indgangen hviler *kong Christian IX*, † 1906, og *dronning Louise*, født prinsesse af Hessen, † 1898; den er tegnet af arkitekt H. Kampmann, medens skulpturerne er udført af billedhuggeren Edv. Eriksen.

I dobbeltsarkofagen til venstre hviler *kong Frederik VIII*, † 1912, og *dronning Louise*, født prinsesse af Sverige og Norge, † 1926. Marmorsarkofagen, med relieffer forestillende menneskets levealdre, er udført af billedhuggeren Utzon Frank.

Til højre i kapellet hviler *kong Christian X*, † 1947, og *dronning Alexandrine*, † 1952, født prinsesse af Mecklenburg. De 2 marmorsarkofager er udført af arkitekt Kåre Klint.

Midt i kapellet hviler *kong Frederik IX*, † 1972, i en med kongeflaget dækket kiste.

Over kapellets indgangsportal hænger et kors af lueforgylt bronze, modelleret af Utzon Frank.



Kong Christian X's og dronning Alexandrines sarkofager i Christian IX's kapel.

## **L. St. Birgittes kapel**

er stiftet af biskop *Oluf Mortensen*, † 1485. *Kalkmalerierne* er fra 1511; i en vægniche ses Christophorus, bærende Jesusbarnet, og ved siden gæstebudet hos Lazarus samt pave Lucius — domkirkens værnehelgen. Indflettet i hvælvingernes rankeværk ses St. Birgitta. *Oliemaleriet*, malet 1670 af Heinr. Ditmar, forestiller *Frederik III* på ligseng. Desuden et portræt af domkirkens værge *Steen Friis*, † 1875, malet af Marstrand. Domkapitlets *brevskab* er fra 1473. *Celebrantstolen*, kaldet *Lage Urnes stol*, med de tre sæder og biskop Niels Skaves lukkede *stol* er fra c. 1500.

I kapellet står en *egetræsfigur* (apostlen Johannes), skåret c. 1500.

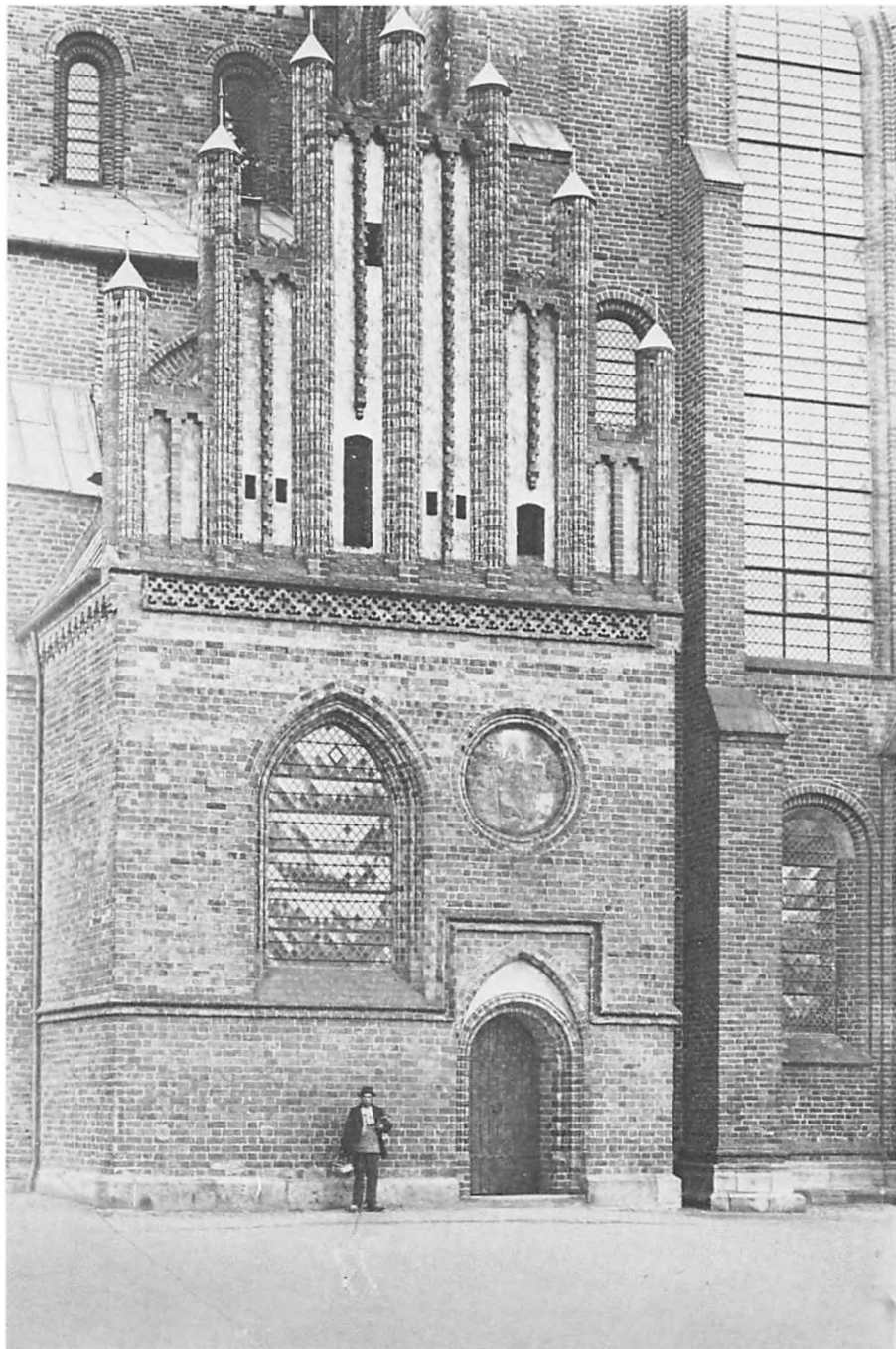
## **M. Sct. Andreas' kapel**

er stiftet 1387. Tidligere blev kapellet kaldt Sct. Laurentii kapel; men ved dr. phil. J. O. R. Arhnungs undersøgelse er det fastslået, at det er et Andreas kapel. Apostlen Andreas' billede ses på østvæggen, kalkmalerierne på vestvæggen er fra 1511 og forestiller scener fra Johannes Døberens historie samt Jomfru Maria i »solgisel« (solglans).



St. Birgittes kapel.

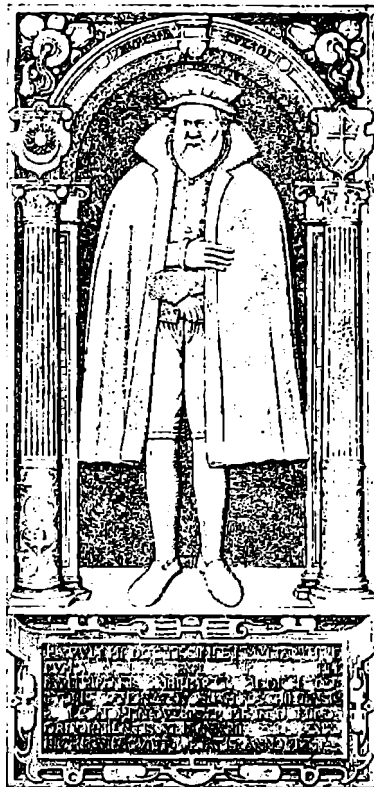




Oluf Mortensens (nordre) våbenhus.



Peter Jensen Lødehat, † 1416.



Mads Poulsen Hiber, † 1579.

## GRAVSTEN

(Gravstenenes placering: se den nummererede plan på omslagets 3. side)

„Den rigeste skat i Danmark af gravsten fra middelalder og renaissance ligger i Roskilde Domkirke.“ — Gulvene er som et tavlebræt af gravsten, de fleste dog skjult under stolestader og tæpper; af de synlige skal de mærkeligste omtales.

Ejendommelig, kisteformet sten (nr. 25 på planen), romansk o. 1250; skråkanterne er rigt udhugget med kraftigt formet lønværk; på det glatte rygbånd er o. 1450 indhugget på latin: Olav, kantor i Roskilde.

*Livstræet* (26). Romansk o. 1250. Relieffet rummer en fin symbolik: Kristi kors — livstræet — har slået rod og lever; de tre øverste korsarme er et kunstfærdigt spind af bladstængler og blomster, måske liljer, nådens symbol.

*Biskop Oluf Mortensen (Baden)*, † 1485 (27) — gotisk; bispen i fuld figur, fornedet: stiftsvåbenet og familievåbenet. Restaureret 1856. — Bispen genrejste Domkirken efter brand 1443, byggede tre våbenhuse og kapellet, hvori han hviler.

*Kanniken Søren Olsen*, † 1564 (28) — Renæssance — en af de bedst bevarede gravsten, enestående i sin udformning. I gavlfeltet det øverste af en benrad med et timeglas og omsnoet af en slange, et almindeligt dødssymbol.

*Susanne Madsdatter* (Matthiæ filia), † 1637 (29), datter af Mads Jensen Medelfar (biskop i Lund), gift med den nordiske oldforsknings grundlægger professor, dr. med *Ole Worm* (død 1654 i København og begravet dér i Vor Frue kirke). På pillen ved siden af stenen findes tillige hendes epitaf (bruskbarok).

*Peder Jensen Lodehat*, † 1416 (30). En af de mærkeligste gravsten i kirken — gotisk. Svagt indristet står bispen i fuld figur. T.v. slægtens skjoldmærke, en lodehat, over dette hjelmen med et mandshoved med lodehat. T.h. stiftsmærket, korset med de to nøgler og højere oppe to korslagte nøgler. Stenen lå oprindeligt i bispens kapel i nordre tårn, blev 1644 flyttet til koromgangen. — Billedet er i trekvart profil og hovedet let hældende; kunne tyde på et individuelt portræt, i så fald Danmarks ældste. Peder Jensen var en fremstående kirkemand og politiker, dronning Margrethes kansler og ven.

Den dag i dag er Peder Jensen Lodehat kendt for opførelsen af Gjorslev (Stevns), den bedst bevarede middelalderborg på de danske øer.

*Helhestens sten* (31). En meget smal (0,45 cm) sten uden indskrift. Endnu op i nyere tid var den ofte bespyttet, enten for at vise afsky eller afværge spøgeri. Et sagn siger, at her er begravet en helhest — et fabeldyr, som kan sættes i forbindelse med hedenske byggeofre af levende mennesker eller dyr, videreført i tradition om begravelse af levende dyr ved kirkers bygning. Graven blev undersøgt o. 1860, den indeholdt skelet af en halshugget mand, hans hovedskal lå mellem lårknoglerne.

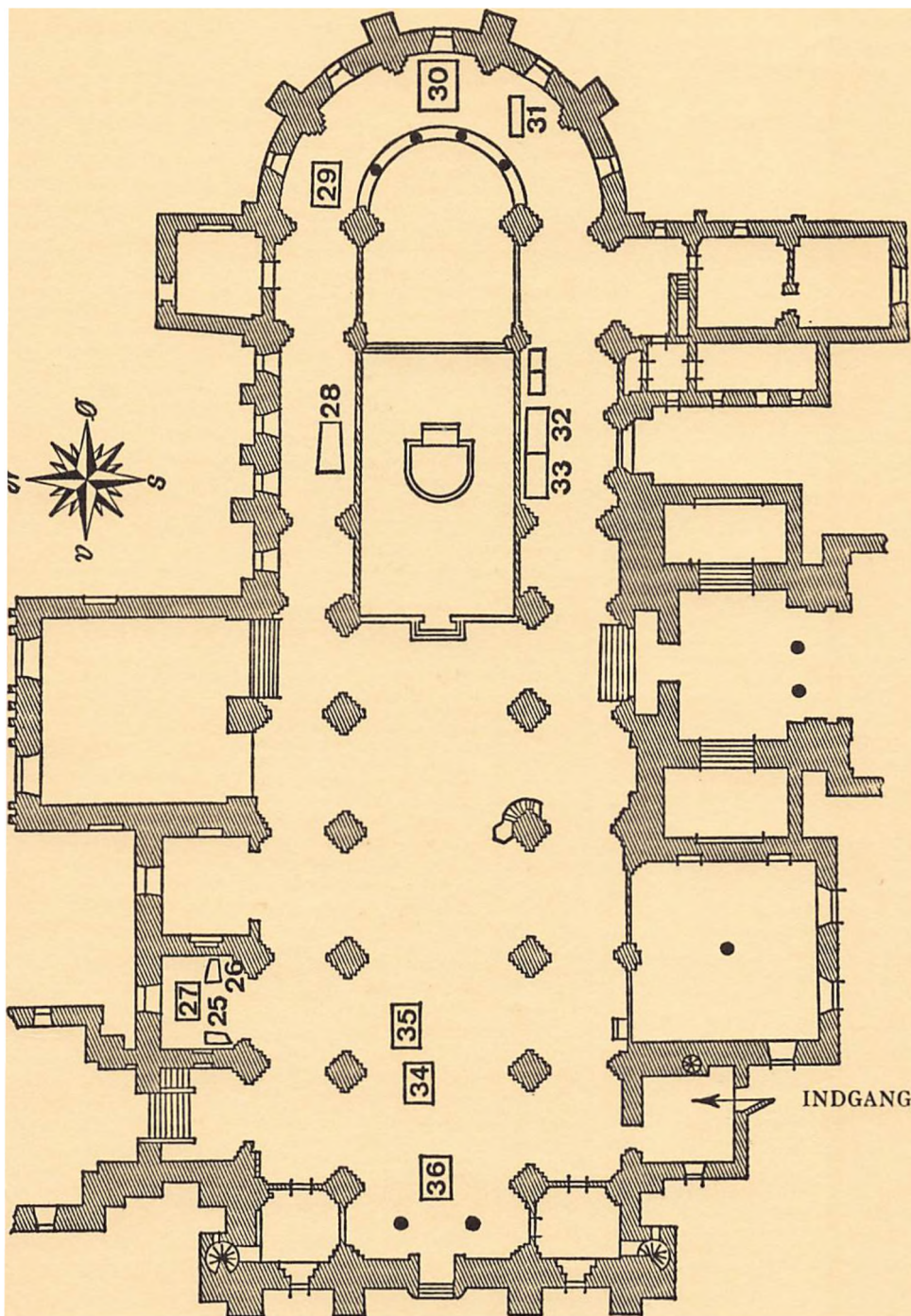
*Mads Poulsen Riber og hans to børn*, † 1570-erne (32). Renæssance. Han var fra Ribe, dr. med., forudm kannik i Roskilde og forstander for Duebrødrene. T.v. hans våben, t.h. hans bomærke. De to små gravsten er over sønnen Poul Madsen og datteren Maren Madsdatter.

*Jens Rosengaard*, † 1561 (33). Renæssance. — Også ridderens hustru må være begravet her, for begges våbener: Rosengaard og Arenfeld, samt deres tre nærmeste aneskjoldte findes på stenen.

*Holger Gagge og hustru*, † 1630 (34). Renæssance, kraftfuldt relief af opstandelsen. — Holger Gagge til Førsløv, domprovst i Roskilde Kapitel, og Beate Ulfeld til Bolstoft. — De middelalderlige domkapitler bestod o. 150 år efter reformationen; de tidligere stillinger: kannik, domprovst m. m. blev opretholdt, dog uden forbindelse med kirken.

*Erik Walkendorff*, † 1605, og *hustru*, † 1568 (35). Renæssance. — E. W. var en tid sammen med sin halvbroder, rigshofmester Christoffer W., ejer af Glorup. Hustruen Berete Andersdatter døde „med deres barn“ — vel i barselseng — barnet ses ved hendes fødder. T.v. hans våbenskjolde: Walkendorff og Egern-Friis, t.h. hendes: Lindenow og Lange, på siderne de nærmeste aneskjoldte. Ingen portrætlighed. De udhulede øjne har oprindeligt været fyldt med sort begmasse.

*Niels Jørgensen og hustru* (36). Barok. — Stenen er, som flere andre i kirken, genanvendt, her kender man dens oprindelige indehaver, en kapellan ved Domkirken, † 1635. I 1753 købte grovsmed Niels Jørgensen stenen, lod indskriften udslibe og erstatte med en ny og ret mærkværdig. Den siger intet om de begravede, men gengiver skødet på gravstedet. Udsmykningen: Kristi opstandelse og evangelismærkerne er fra 1600-tallet. — Stenen er „barometer“: forud for regnvejr bliver den fugtig.



De omtalte gravstens placering i domkirken.



Billedet på omslagets forside forestiller Roskilde domkapitels ældste segl — fra omkring 1150. Man ser kirkens værnehelgen, pave Lucius, i en bygning — måske en gengivelse af den ældre domkirke.

---

Figuren på omslagets bagside viser Roskilde stiftsmærke fra middelalderen.

FLENSBORGS BOGHANDEL — ROSKILDE — 1974