



Danskernes Historie Online

Danske Slægtsforskeres Bibliotek

Dette værk er downloadet fra Danskernes Historie Online

Danskernes Historie Online er Danmarks største digitaliseringsprojekt af litteratur inden for emner som personalhistorie, lokalhistorie og slægtsforskning. Biblioteket hører under den almennyttige forening Danske Slægtsforskere. Vi bevarer vores fælles kulturarv, digitaliserer den og stiller den til rådighed for alle interesserede.

Støt vores arbejde – Bliv sponsor

Som sponsor i biblioteket opnår du en række fordele. Læs mere om fordele og sponsorat her: <https://slaegtsbibliotek.dk/sponsorat>

Ophavsret

Biblioteket indeholder værker både med og uden ophavsret. For værker, som er omfattet af ophavsret, må PDF-filen kun benyttes til personligt brug.

Links

Slægtsforskerens Bibliotek: <https://slaegtsbibliotek.dk>

Danske Slægtsforskere: <https://slaegt.dk>



Leif Theilmann Aabel

Mellem Svanemøllen og Rådmandsmarken

**Østerbro
Lokalhistoriske
Forening**

Leif Theilmann Aabel

**Mellem Svanemøllen og
Rådmandsmarken**

**Østerbro
Lokalhistoriske
Forening**

København 1994

Mellem Svanemøllen og Rådmandsmarken

© 1994 Leif T. Aabel
og
Østerbro
Lokalhistoriske
Forening

Manuskript: Leif T. Aabel
Redaktion og layout: Leif T. Aabel
Kortkitter: Leif T. Aabel
Omslag: Udsnit af Stadskonduktørens kort, 1.2000, 1913
Tryk og repro: Mac Keenzie Copycenter, København.

ISBN 87-985059-4-7

Pjecen er udgivet med støtte fra:
Københavns Kommunes Udviklingspulje
og
Den Danske Bank A/S

Leif Theilmann Aabel (f. 1938) er arkitekt og sekretær i Østerbro Lokalhistoriske Forening og redaktør af foreningens blad "2100 Ø".

Forord

Som led i "Livsglædens Dage 1993" arrangerede Østerbro Lokalhistoriske Forening en række byvandring. Omvisningerne viste, at der var behov for nogle turguider, der kunne føre rundt til bydelens seværdigheder. Dette måtte være en naturlig opgave for Østerbro Lokalhistoriske Forening at tage op, og vi gik snart i gang med at skrive tre guider, dækkende henholdsvis Ydre Østerbro "Mellem Svaneøllen og Rådmandsmarken", Indre Østerbro "Fra Nordre Frihavnsgade til Jagtvejen" og Indre Østerbro "Fra Østerport til Trianglen".

I efteråret 1993 modtog vi 24.000 kr. fra Københavns Kommunes udviklingspulje, således at guiderne kunne trykkes i et stort oplag, og for denne støtte vil vi gerne rette en varm tak.

Turguiderne er skrevet af tre forskellige forfattere, som hver med deres temperament og baggrund har præget fremstillingen og turforløbet. Vi har netop lagt vægt på ikke at standardisere sproget, for derved at bevare en variation, som vi håber læserne vil finde inspirerende.

Som østerbroere har vi det privilegium at bo i en bydel, der ikke alene er smuk, men som også rummer mange store og små seværdigheder. Ofte passerer man dem uden at være klar over, at her er noget, som det kunne være værd at stoppe op for at se nærmere på.

Det er vort håb, at de tre guider må blive til glæde og inspiration for mange.

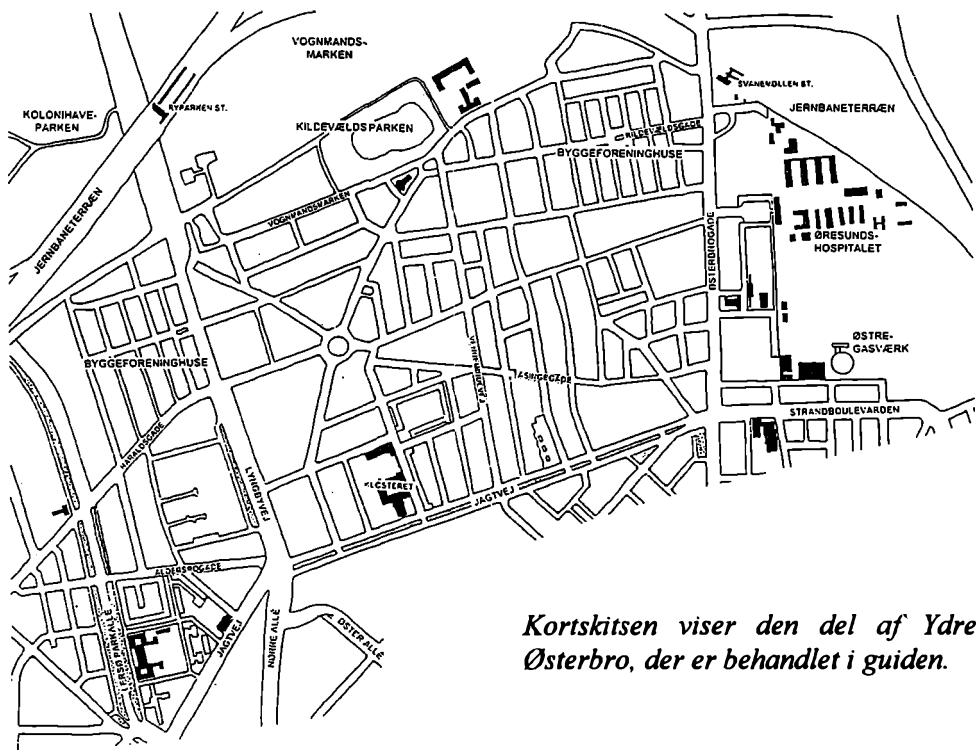
Rigtig god fornøjelse!

Østerbro, oktober 1994

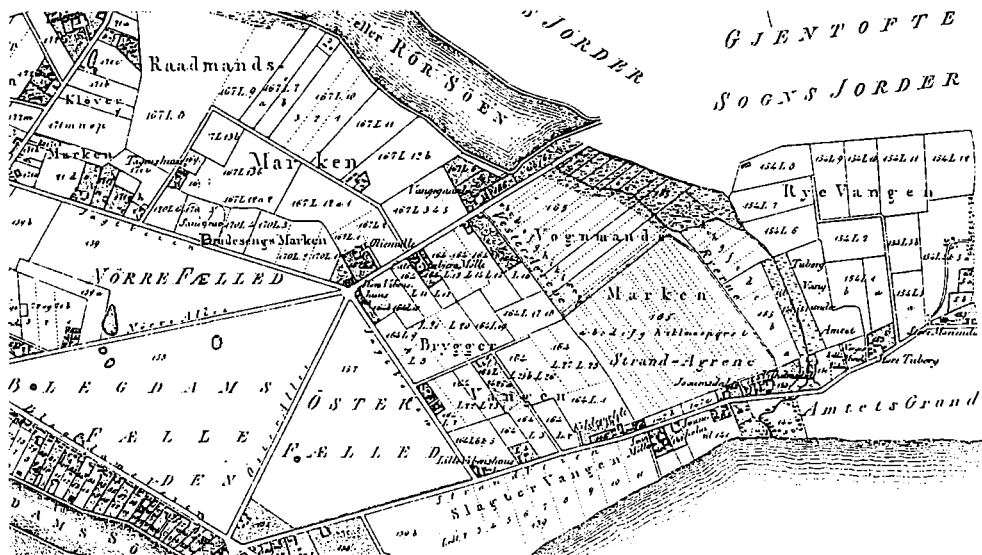
Bjøm Westerbeck Dahl

Karl Peder Pedersen

Leif Theilmann Abel



Kortskitsen viser den del af Ydre Østerbro, der er behandlet i guiden.



Udsnit af S. Sterns kort over Københavns forstæder fra 1841. Litografi. Københavns Rådhusbibliotek.

Ydre Øster er etableret på det, der indtil midten af 1800-tallet var Københavns udyrkede byjorder, hvor byens borgere lod deres kvæg græsse, efter at landsbyen "Serridslev", blev jævnet med jorden under Københavns belejring i 1523. Københavns borgere fik ved skødebrev af 17. august 1525, af Frederik I, overdraget brugsretten til den forsvundne landsbys jorder med den motivering, "... at Københavns by måtte desydermere bygges og befæstes ..." Det kom til at koste Magistraten en årlig afgift på "20 lødige mark sølv".

En af de større veje, der fandtes i området var Strandvejen, og langs den var der bygget flere store ejendomme. I sidste halvdel af 1800-tallet var det offentlige så småt begyndt at bygge i området langs Strandvejen: Østre Gas-

værk og Øresundshospitalet og nogle få private f.eks. Arbejdernes Byggeförening havde etableret sig i Kildevældsgade. Ellers var resten af området landbrugs- og græsningsarealer for nogle af de københavnske laug, hvilket i dag kun kan spores i gadenavnene f.eks. Kildevældsgade, Vennemindevej, Nygårdsvej, Bryggervangen osv.

Boligbyggeriet på Ydre Østerbro stammer, for det meste vedkommende, fra tiden mellem de to verdenskrige. I 1916-18 opstod der en akut boligmangel, som resulterede i, at man måtte indlogere boligløse i hundredvis i skoler og lignende kommunale bygninger. For at afhjælpe boligmanglen, byggede Københavns kommune midlertidige træbaracker - "husvildebaracker" - på sine ledige grunde, især i de

nyligt indlemmede distrikter. I vores område havde kommunen nogle egne grunde ved Haraldsgade/Ragnhildgade/Studsgaardsgade, og i arealet op mod Frihavnsbanen, ved Vognmandsmarken Skole/Bellmangsgade samt i Edvard Griegs Gade. Det var meningen, at de maksimalt skulle blive stående i 20 år, men flere af bebyggelserne stod til langt op i 1980'erne.

I begyndelsen af 1920'erne startede de sociale boligselskaber et omfattende byggeri bl.a. på "Christiansmindegrunden" ved Strandvejen, men ellers var det mest de private boligudlejere, der byggede i området.

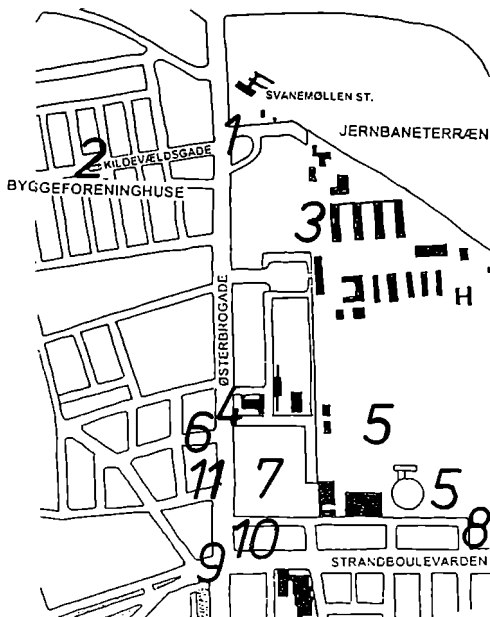
De absolutte pionerer i området var de betrængte, spirende industriforetagender, der havde fået alt for trange kår i det gamle København og ønskede at etablere sig hvor grundpriserne var til at komme i nærheden af, også selv om deres arbejdere fik lang "gåvej" til arbejdet. De kollektive transportmidler kom relativt sent ud på den anden side af Trianglen.

Bydelen har de senere år måttet se på, at store dele af de etablerede industrielle virksomheder er udflyttet til nye erhvervsområder, og i stedet er der bygget boliger eller kontorhuse på de gamle industrigrunde.

Svanemøllen

En byvandring i den nordlige del af Østerbro begynder - ret naturligt - ved det trafikale knudepunkt som den moderniserede S-togsstation Svanemøllen Station udgør. Her mødes S-tog fra nord og syd med buslinierne 6 og 14.

Navnet "Svanemøllen" dukker første



- 1 Svanemøllen
 - 2 Arbejderne Byggeforeningshuse
 - 3 Øresundshospitalet
 - 4 Sionskirken
 - 5 Østre Gasværk
 - 6 Øbro-Centret
 - 7 Vibenshave
 - 8 Bonniers Hus
 - 9 Lille Vibenshus
 - 10 Vibensgaard
 - 11 AAB's byggeri
- Numrene refererer ikke til teksten.*

gang op i 1771 hvor møllen skifter ejer og har siden været knyttet til området. Møllen lå nord for det nuværende jernbaneterræn - omtrent på hjørnet af Strandvejen og Strandvænget. Den første kendte mølle på stedet var en stubmølle fra ca. 1756. Af gamle skøder fremgår det, at der den 4. august 1760 blev givet kongelig bevilling på møllebrug på stedet. Stubmøllen blev



i 1761 afløst af en hollandsk mølle og i 1764 knyttedes der desuden en hestemølle til vindmøllen. I 1858 lod en af de seneste ejere - mægler og major i Borgervæbningen Johan Peter Ferdinand Ekman - opføre en moderne dampmølle i tilknytning til den eksisterende vindmølle. Efter hans død i 1883 fortsattes mølledriften af hans to sønner indtil eventyret brat endte natten mellem den 11. og 12. december 1892, da møllen udbrændte - for ikke senere at blive genopbygget.

Jorderne blev i 1895 solgt til Københavns kommune, mens hovedbygningen, med en lille del af haven, solgtes fra. Denne bygning blev senere ombygget til danserrestauranten "Fokina", der i 1944 blev sprængt i luften af danske sabotører, da den var et

Bindingsværkshuset ved Svanemøllen. Kloakpumpestationens udluftning ses i baggrunden. Foto: L.T. Aabel.

meget yndet tilholdssted for de tyske soldater, der var indkvarteret på den nærliggende Ingeniørkaserne.

På Svanemøllens jorder er der i dag jernbaneterræn.

Svanemøllen Station

Stationen blev nybygget i 1975 i en art DSB-kølehusstil. Den gamle station, der blev bygget i 1934 - formentlig af arkitekt K. T. Seest - lå på den anden side af Østerbrogade, men blev flyttet til sin nye plads på grund af omlægning af jernbanelinien i forbindelse med anlægget af Farumbanen. Ved siden af den nye station ligger Østerbros eneste "bondegård". Bin-

dingsværksbygningen, der tjener som mandskabslokale for HT, var oprindeligt placeret ved Farimagsgadeliniens endestation ved Husarkasernen (Østerbrogades Kaserne). I 1908 - ved liniens forlængelse og etableringen af sporsløjfen - fandt den sin nuværende plads ved Svanemøllen.

Bygningen har i 1993 gennemgået en større renovering og man må så bare håbe, at kommunen også vil gøre noget ved den fæle, grå toiletbygning der ligger klos op af "bondegården".

Gemt godt af vejen, i busholdepladsens inderste hjørne, bag den store røde ejendom "Sanemøllegård" opført 1933-35 af arkitekterne A. Wittmaack og V. Hvalsøe, er sportshallen "Svanemølle Hallen" etableret i den tidligere Svanemølle Remise opført i 1912.

Minaretten

Mellem S-stationen og busholdepladsen er der, bag den lille legeplads, et minaretlignende tårn. Det tjener som udluftning for den gamle kloakpumpestation, som sendte kloakvandet direkte ud i Svanemøllebugten. Den gamle pumpestation er opført i 1909 og tegnet af stadsarkitekt Hans Wright, som også har tegnet bl.a. Vognmandsmarken Skole.

Kildevæld

På den anden side af Østerbrogade, næsten på hjørnet af Borgervænget, ligger værtshuset "Kildevæld", som pryder sig med betegnelsen: "Østerbros ældste værtshus". Det er kun en delvis sandhed, idet den oprindelige kro "Kildevæld", der kunne dateres

tilbage til 1743, blev revet ned i midten af 1930'erne og erstattet af den moderne ejendom, hvor kroen er genopstået.

Østerbrogade

Østerbrogade var udfaldsvej fra Østerport, som ved voldanlæggets omlægning i 1650'erne blev etableret omtrent hvor den nuværende Østerport Station ligger. Oprindeligt hed gaden "Øster Stenbro" eller "Østerbro" til Trianglen hvorfra "Strandvejen" udgik. I 1858 blev gaden omdøbt til Østerbrogade ud til "Lille Vibenshus", og kom fra 1949 til at bære navnet helt til Svanemøllen.

Den første sporvognslinie - hestetrucken - blev etableret i 1863, og ruten gik inde fra byen til Trianglen. To år senere blev den forlænget til "Lille Vibenshus". Linien blev forlænget til Hellerup i 1868 og blev i 1884 afløst af en dampsporvogn, som dog måtte indstille driften i 1892 for atter at overgå til ægte hestekræfter. I 1902 blev driften elektrificeret og i 1911, da Københavns kommune overtog sporvognsdriften og linierne fik numre, fik linien nr. 4.

De første linier, der blev etableret, var rene skovturslinier - alt for bekvemmelige for menigmand at benytte til daglig transport - men efter at kommunen overtog driften blev det mere almindeligt, at folk benyttede sporvogne på vej til og fra arbejde. Og i 1934 kom så S-toget til - og senere busserne.

Bryggervangen

Fra en gang i 1500-tallet har området mellem Strandvejen (nuv. Østerbrogade), Jagtvej, Lyngbyvej og Vognmandsmarken heddet "Bryggervangen" fordi det fra den tid har været stillet til rådighed for Københavns mange bryggere til græsning og høstning.

Området blev som hovedstadens andre udenbyske jorder udstykket og solgt i begyndelsen af forrige århundrede, og drevet som landbrugsejendomme eller gartnerier. Kommunen manglede bl.a. penge til genopbygning af København efter 1795-branden.

Den første bymæssige bebyggelse i området blev opførelsen af Arbejdernes Byggeforeningshuse ved Kildevældsgade. Først omkring århundredeskiftet fandt man det nødvendigt at lave en bebyggelsesplan for området.

Kildevældsgade

Gaden er blevet opkaldt efter landstedet "Kildevæld", der lå omtrent ved hjørnet af Kildevældsgade og Østerbrogade. Ejendommen kan spores til bage til 1743. I 1763 overdrages gården til silkefabrikør Wöhler, der kalder sin ejendom "Kildevæld". Ejendommen blev i 1894 købt af familien Heymann, som solgte den til Københavns kommune i 1905 på grund af anlægningen af Svanemøllebroen over jernbaneterrænet.

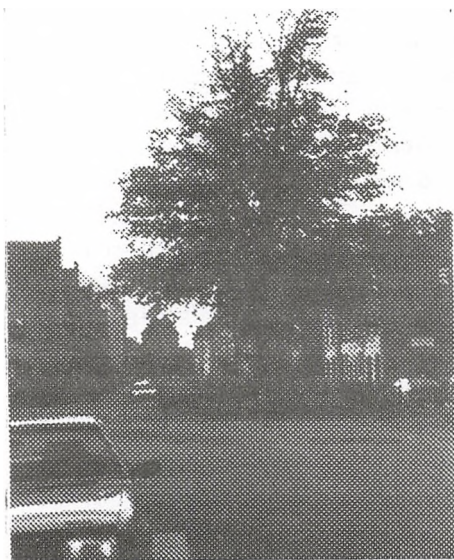
Byggeforeningshusene

Lige over for busholdepladsen har Arbejdernes Byggeforening, i 1892-1903, opført sin næststørste samlede bebyggelse på 393 huse, kun overgået af

"Kartoffelrækkerne" ved Søerne. Begge bebyggelser er tegnet af arkitekt Frederik Böttger.

Byggeforeningen blev startet den 20. november 1865, på initiativ af læge dr. med. Frederik Ferdinand Ulrik (1818-1917) for at skaffe småkårsfolk en menneskeværdig bolig i sunde og billige huse.

Foreningen havde til formål, at være sparekasse for medlemmerne for, ved hjælp af medlemmernes egne penge, at finansiere og administrere boliger. Det bestemtes i foreningens vedtægter, at man skulle binde sig til, i 10 år, at indbetale et ugentligt kontingent på 1 mark (ca. 35 øre). For disse penge - og hvad der kunne lånes herpå - byggedes huse, som udloddedes blandt medlemmerne. I 10 år kunne de



Østerbroidyl. Kildevældsgade med Arbejdernes Byggeforeningshuse. Kildevældskirken anes i baggrunden.

Foto: L.T. Aabel.

ikke sælge huset eller belåne det, og først herefter fik medlemmet skøde på huset. Og efter ca. 25 år kunne man sidde gældfrit!

Husene er 2-etages rækkehuse med kvist opført i gule sten med røde murbånd og skifertag. Bygningerne langs de nord-syd gående gader er forsynet med små forhaver og alle huse har en lille gård, og tidens bekvemmeligheder. Det var tofamiliehuse beregnet på at "husejeren" udlejede den ene etage, for at kunne klare sine forpligtelser.

To af initiativtagerne til Arbejdernes Byggeforening, grosserer Moses Melchior og F. F. Ulrik, er hædret ved en obelisk, rejst i 1916, midt på det lille trækransede torv, der er dannet i Kildevældsgade.

Det der for næsten 100 år siden startede som et bemærkelsesværdigt initiativ for at skaffe arbejderbefolkningen rimelige levevilkår, er i dag blevet et højt værdsat énfamiliehuskvarter. Husenes lejligheder er, efterhånden som de blev ledige, blev slået sammen, så kvarteret i dag mest består af luksusboliger i millionklassen.

Gaderne i Byggeforeningskvarteret er opkaldt efter danske komponister.

Øresundshospitalet

Længere inde ad Østerbrogade, på østsiden og ned ad den brede Carl Nielsens Allé ligger Øresundshospitalet. Den ældste del blev opført 1875-1876 efter tegninger af H. Vilhelm Friedrichsen, der også tegnede det nu nedrevne Blegdamshospital.

Hospitalet var i begyndelsen kun tænkt som karantænehospital til be-

handling af kopper og kolera, der var indført ad søvejen, og havde oprindeligt kun 32 sengepladser. Fra hospitalets grund, der dengang lå direkte ud til Øresund, førte en landgangsbro ud i Sundet, så patienter fra skibene kunne komme direkte på hospitalet.

Hospitalet blev taget i brug i 1878, og efter at der i 1884 var opført yderligere en træbarak og telte kom hospitalet til at fungere som hjælpehospital for Blegdams- og Kommunehospitalet.

I 1889 indlagdes de første patienter med lungesygdomme, for at de kunne nyde godt af de friske omgivelser og man blev nødt til atter at bygge til. Fra 1906 og til Avnstrup Sanatorium blev taget i brug i 1940, var hospitalet Københavns kommunes tuberkulosehospital, hvilket atter medførte store udvidelser af hospitalets areal og bygninger. Det mest karakteristiske ved Øresundshospitalet er, at langt de fleste bygninger er blevet opført som lave træbaracker, enkle i bindingsværk. I samme periode byggedes liggehallen, der stadig kan ses ud mod banelinien.

I 1904 byggede arkitekt Ludvig P. Fenger administrationsbygningen med facade mod nuværende Carl Nielsens Allé, der dengang var udlagt til kolonihaver.

Senere udvidelser af Bispebjerg Hospital har overflødiggjort hospitalet, som blev nedlagt i 1980'erne og nu bl.a. fungerer som dagcenter for ældre og center for projektet "Ungdomsgarantien".



Pavillonerne på Øresundshospitalet står endnu som da patienterne forlod den i 1980'erne. Foto: L.T. Aabel.

Strandvejsgården

Længere inde ad Østerbrogade - stadig på østsiden, lige før Sionskirken - ligger ejendommen "Strandvejsgården", der er opført for K.A.B. i 1936-37 og er projekteret af A/S Dominia. Ejendommen repræsenterer noget af det bedste de almennyttige boligselskaber har bygget og lejlighederne er stadig meget attraktive med den fine udsigt over Sundet.

Ejendommen, der indeholder 190 lejligheder samt 16 butikker, er placeret i slyngninger omkring tre haveanlæg, det største, der er placeret mod Østerbrogade, er tillige smykket med et stort vandbassin med mange finurlige

ge detaljer.

Sionskirken

Kirken, der ligger Østerbrogade 192 - ved hjørnet af Sionsgade - blev opført 1895-96 efter tegning af arkitekt Valdemar Koch, der her, rundhåndet, har gjort brug af sit indgående kendskab til romanske kirker i Danmark.

Kirken blev, af samtiden, også kaldt for "Sølvbryllupskirken" fordi Skt. Jakobs Sogns menighed forærede deres præst Peter Krag og hans hustru kirken i sølvbryllupsgave. Menigheden fik indsamlet 43.000 kr., som siden voksede til 70.000 kr. og kommunen skænkede grunden. Samtidig med kirkens oprettelse blev sognet udskilt fra Skt. Jakobs Sogn.

Bygningen består af et langhus,

orienteret øst-vest, med skib og kor i ét, og en smallere sakristbygning ved østgavlen og et klokketårn mod nord. I 1970 blev der til kirken opført et ligkapel.

Den skiferdækkede bygning er opført på en granitsokkel af røde mursten med motiver i blændgallerier og med dværgsøjler fra Grenåegnens kridtstenskirker. Murene er fagdelte ved lisener, kronet af kridtstensrelieffer udført af Th. Bærentzen. Klokketårnet, hvis tag er dækket med kobber, er først opført 1921, og afløste den oprindelige "tagrytter" hvor klokkerne havde hængt i de første 25 år. Det er tegnet af arkitekt Kristoffer Varming og skænket kirken som en gave fra fabrikant H. V. Christensen og hustru til den daværende sognepræst.

Strandvejsskolen

Mellem Sionskirken og Østre Gasværks gamle administrationsbygning ligger Strandvejsskolen (tidligere Østre Gasværks skole). Skolen er opført i 1896-97 af arkitekt Fritz Koch.

Øbro-Centret

Lige over for Sionskirken ligger "Øbro-Centret" der er opført i 1957-58 af arkitekt Jan Fehmerling med en 5-etages fløj langs Østerbrogade og en bagved liggende 8-etages blok.

På det sted hvor bebyggelsen ligger, lå i midten af forrige århundrede en af Strandvejens smukkeste lystejendomme "Christiansminde". Ejendommen var i mere end en menneskealder beboet af slægten Heymann, der solgte den i 1918. Hovedparten af den store

ejendoms jorder blev købt af Arbejdernes Andels-Boligforening. De sidste år blev "Christiansmindes" hovedbygning benyttet som café og restaurations, for til sidst at blive gemt bort bag en lav bazarbebyggelse.

Familien Heymann ejede også et par andre store ejendomme længere ude ad Strandvejen bl.a. nr. 15 ved Nygårdsvej og nr. 81 "Johannedal" ved Svanemøllen. Af familiemedlemmerne er etatsråd Philip W. Heymann (1837-93) den bedst kendte, bl.a. som medstifter af Tuborg Bryggerierne, hvorfor hans portræt kan ses på etiketten til Tuborgs øl "Classic".

Vibenshave

Ud til Østerbrogade mellem Sionskirken og Nyborggade har Lægeforeningens Boligers Byggeselskab i 1959-61 opført bebyggelsen Vibenshave. Bebyggelsen, der er tegnet af arkitekterne Flemming Grut og Tyge Holm, består af 6 blokke med fra 2 til 6 etager, grupperet omkring en 14-etages blok langs Østerbrogade.

Bebyggelsen har afløst en afdeling af Lægeforeningens Boliger, på 159 lejligheder, som var blevet opført 1878-1881, som en udvidelse af "Brumleby". Bygningerne, der var i en etage med kvist, var tegnet af Vilhelm Klein som arbejderboliger til det nærliggende Østre Gasværk. I 1885 havde man planer om en udvidelse af byggeriet mod nord, men den blev aldrig gennemført.

Hele anlægget blev nedrevet i 1957-1959 uden de helt store protester fra omgivelserne, som endnu ikke var ble-

vet så bevaringsbevidste som det er tilfældet i dag.

Østre Gasværk:

Øst for Lægeforeningens Boliger ligger Teateret "Østre Gasværk", som er kendt viden om som en fremragende teaterbygning. Teateret er blevet indrettet i en tidligere gasbeholderbygning, det eneste der er tilbage af det tekniske anlæg fra det store Østre Gasværk der blev etableret 1878-1901.

Beholderbygningen er 45,5 meter i indvendig diameter og rummede ca. 17.000 kubikmeter gas. Bygningen er tegnet af den senere så kendte rådhusarkitekt Martin Nyrop og blev taget i brug i efteråret 1883. Den indvendige gasbeholder blev demonteret i 1935 og bygningen var fra 1957 udlejet som kulissemagasin til Det kongelige Teater.

En anden ting mange S-togspassagerer i tidens løb har oplevet, er gasværkets lille kulbane, som det blev nødvendigt at anlægge, da gasværket - med etableringen af dæmningen til kystbanen i 1894-97 - mistede sin direkte adgang til havnen.

Kulgasværket blev lukket i 1969 og afviklet i løbet af 1970. I 1987 blev der afholdt en arkitektkonkurrence om gasværksgrundens fremtidige anvendelse. Bortset fra, at beholderbygningen er blevet bevaret, istandsat og siden 1983 er blevet anvendt som teaterbygning, er der intet sket med resten af gasværksgrunden. Man har bl.a. på grund af en meget omfattende forurening med tungmetaller i undergrunden opgivet planen om at bygge

boliger på området, der nu er blevet udlagt som fodboldbaner til B93.

Gasværkets gamle todelte administrationsbygning ud mod Sionsgade er bibeholdt og rummer i dag Østerbro Lille Skole og en integreret børneinstitution.

Bonniers Hus:

Klos op af gasværket, på Strandboulevarden - mellem Svendborggade og Middelfartgade - på grunden hvor KBI A/S for bladforlaget Bonnier i 1987-88 har bygget et stort kontorhus, etablerede Philip W. Heymann - sammen med firmaet H. Puggaard og Co - Kjøbenhavns Svineslagteri i 1866.

Heymanns idé med slagteriet var, at opkøbe, slagte og eksportere magre svin, der var udvalgt og udskåret efter det engelske krav til bacon. Forretningen gennemgik en rivende udvikling, der efterhånden gjorde Heymann til en af landets største flæskeeksportører.

Firmaet Philip W. Heymann blev på stedet til 1958, selv om svineslagteriet var ophørt i 1920. Senest har Københavns Salatfabrik A/S og vinfirmaet Erik Andersen A/S boet på adressen.

Lille Vibenshus:

Krydset hvor Jagtvej-Strandboulevarden/Østerbrogade mødes kaldes uofficielt "Lille Vibenshus" efter det traktørsted - tidligere vangehus - der indtil 1908 lå på det nordvestlige hjørne af krydset. Vangehuset er afløst af en pompøs, tårnprydet 5-etages ejendom i nygotik - en typisk Østerbroejendom, der klart skal signalere velstand.

Traktørstedet, der antagelig blev op-



Man skal lægge nakken godt tilbage for at få øje på Vibensgårdens flotte udsmykning i 5-sals højde. Foto: L.T. Aabel.

ført i 1685 og ejedes af Niels Lauritsen, har formentlig alle sine dage været værtshus. Det kaldtes fra først af "Huset på hjørnet af Vangen" og fik navn efter Jens Jensen Vibe, der ejede det i 1708. Det var et ret populært sted for hovedstadens befolkning og gennem traktorfamilien Meyer, der ejede stedet i flere generationer, skabtes en tradition på stedet. Da Jeremias Meyer i 1852 ansøgte om at få bevillingen fornyet, påpegede han at både hans far og farfar havde drevet bevertning på stedet - han fik bevillingen. En overgang husede det også Østerbros første politivagt.

På modsatte side af Østerbrogade opførte fhv. telegrafist S. Mørk og sagfører A. Mørk i 1903-04 en palæagtig, ligeledes tårnprydet, 5-etages beboelsesejendom "Vibensgaard", tegnet af arkitekterne Anton Rosen og P. Neerskov.

Jagtvej

Vejen er anlagt 1750 fra Frederiksberg til Store Vibenshus og benyttedes bl.a. af kongelige jagtselskaber - hvorfra navnet stammer. Vejen forlængedes i 1768 til Strandvejen (nuv. Østerbrogade).

Jagtvej fik del i den kollektive transport i 1914 da linie 9, der siden 1904 havde haft endestation ved "Lille Vibenshus", blev videreført ad Jagtvej til Borups Allé.

I 1932 blev sporvognsskinnerne flyttet ind i eget areal - tracé - midt i vejen. Dette ligger i dag ubenyttet hen og deler heldigvis ikke skæbne med Strandboulevarden, hvor tracéen - ironisk nok - fungerer som parkeringsplads for den bilisme, der har kostet sporvognene livet.

Øbrohus

Mellem Jagtvej og Tåsingegade - med adressen Jagtvej 217 - på en grund, som tidligere blev benyttet af Københavns kommunes kørselsafdeling, har arkitekt Eske Kristensen i 1959-62 opført kollektivbebyggelsen Øbrohus.

Byggeriet blev i 1963 præmieret af Københavns kommune.

AAB's byggeri

Arbejdernes Andels-Boligforening er

det almennyttige boligselskab, der er bedst repræsenteret på Østerbro. Alene i kvarteret Tåsingegade/Reersøgade/Christiansmindevej har AAB 3 afdelinger med tilsammen over 600 lejligheder, opført i perioden 1922-1925.

AAB købte det meste af ejendommen "Christiansminde"'s jorder i 1918 af boet efter Philip W. Heymanns enke - ca. 8 tønder land - for en million kroner med en kontant udbetaling på 250.000 kr.

Det var ikke boligselskabets plan at bebygge arealet med det samme, så der blev udarbejdet bebyggelsesplaner for de afdelinger, arealet over en arække skulle bruges til, og så etableredes der tømrer- og malerværksteder samt tømmersplads på arealet, til betjening af boligforeningens byggerier i området.

Da den seneste afdeling blev opført i 1925 blev der, fra personer uden for boligforeningerne, rejst kritik af byggeriet. Kritikken gik på, at huslejudgifterne ikke burde være større end 40 kr. pr. måned og, at der ikke burde bygges så store lejligheder, forsynet med centralvarme, til arbejderklassen.

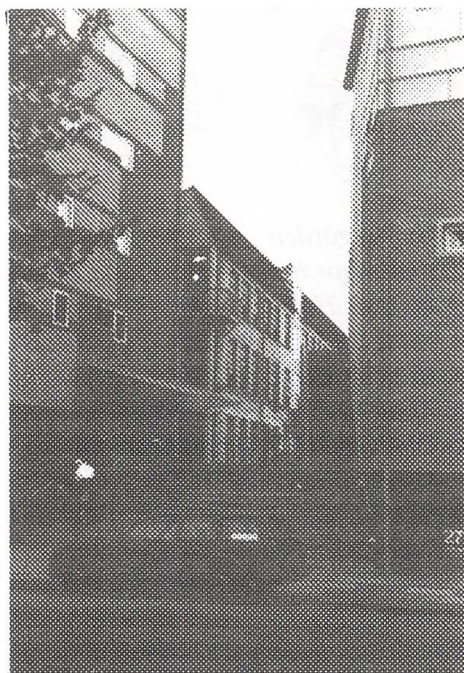
Det meste af AAB's byggeri fremstår stadig som det gjorde ved opførelsen, men jeg tror, at arkitekt Rolf Schroeder, der tegnede AAB's første bebyggelse - Fanøgade/Skarøgade/Tåsingegade - ville rotere i sin grav, hvis han kunne se den mildt sagt mislykkede vinduesudskiftning ejendommen har været offer for.

Garvergården

På grunden, langs Masnedøgades øst-

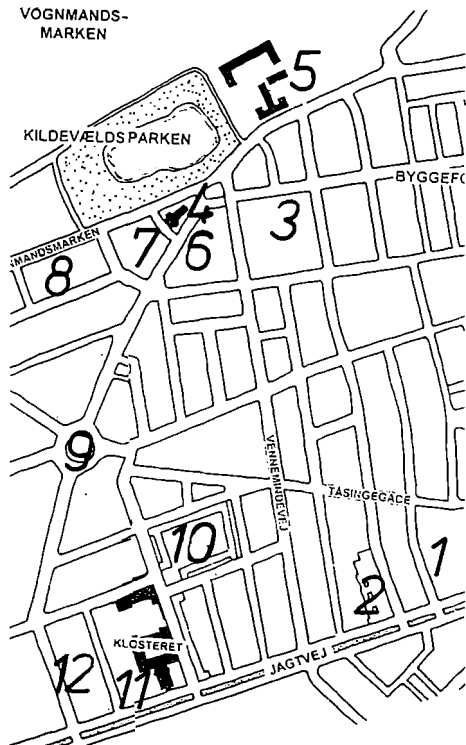
side, lå en fabrik - Hertz Garveri og Skotøjsfabrik - grundlagt i 1821 og flyttet ud på Jagtvej i 1875 hvor det lå til 1972. Da grunden i midten af 1980'erne skulle bebygges foreslog bygherren, Knud Thorsen, at man bevarede fabriksanlægget og byggede boliger i det hele, men resultatet blev alligevel overvejende nybyggeri.

Bevaret er - trods modstand fra Københavns kommune - bl.a. værkstedsfløjen mod øst og et par andre stumpere: Indgangen til direktørboligen, hvor der er blevet café, og dele af facaden mod Masnedøgade, hvor det gamle murværk er bevaret.



Garvergården set fra en noget usædvanlig vinkel. Man ser tydeligt resterne af fabriksbygningen, som indgår i det nye ejendomskompleks.

Foto: L.T. Aabel.



- 1 Garvergården
- 2 Fælledgården
- 3 Wessels Have
- 4 Kildevældskirken
- 5 Kildevældsskolen
- 6 Kong Frederik VIII's Minde
- 7 Olg's og J.C. Teilmanns Minde
- 8 Østergården
- 9 Sankt Kjelds Plads
- 10 Solgården
- 11 Klosteret
- 12 Jagtgården

Numrene refererer ikke til teksten.

"Garvergården", der er opført i perioden 1986-88 og rummer 71 ejerlejligheder, er opført af arkitektfirmaet Vandkunsten.

Fælledgården

På hjørnet af Jagtvej og Drejøgade ligger den selvejende institution Om-sorgscentret "Fælledgården", oprettet på initiativ af De samvirkende Menighedsplejer og 9 af Østerbros sogns menighedsplejer. "Fælledgården", der både indeholder plejehjem og beskyttede boliger, er bygget af arkitekterne P. Hvidt og O. Mølgaard-Nielsen i 1977-79 og blev i 1980 præmieret af Københavns kommune for smukt byggeri.

"Fælledgården" ligger på den grund hvor Kgl. Hof Farveri C. Schleisner i årene 1917-68 havde sin virksomhed. Før Schleisners tid lå der en landejendom som Københavns indre Mission, med pastor Jens Christian Rudolf Fridmodt som initiativtager, i 1876 købte og indrettede "Magdalenehjemmet", et "hjem for faldne kvinder", i. Hjemmet blev indviet den 15. november 1877, med frøken Thora Esche som forstander, og var beregnet til at huse 15 kvinder, som her skulle modtage "en Hensigtsmæssig Oplæring, Opdragelse og religiøs Påvirkning".

Vennemindevej

Vejen har fået navn efter landejendommen Venners Minde, der lå tæt ved hvor Vennemindevej udmunder i Jagtvej. Vennemindevej - med sit snorlige forløb, sine 5-etages, ensartede husrækker og lange ubrudte gadestrækninger - anses af mange for bydelens kedeligste gade - og det til trods for, at de fleste af bygningerne er bygget af samtidens kendteste arkitekter f.eks Louis Hygum, Ambye og



Thorvald Dreyer. De fleste bygninger er opført i årene 1920-30.

Bebyggelsen på den østlige side, mellem Jagtvej og Tåsingegade, har i løbet af de seneste 8-10 år gennemgået en større gårdsanering, så de mange små mørke gårde er blevet slået sammen til store luftige haveanlæg.

Wessels Have

Lige i nærheden af Kildevældsparken ligger bebyggelsen "Wessels Have", der er opkaldt efter Th. Wessel - den ene af Magasin du Nord's grundlæggere. Byggeriet er opført på dele af grunden, hvor firmaet havde sine store dampværker og en møbelfabrik indtil nedlæggelsen i 1955. Ejendommen, der rummer 95 luksusejerlejligheder, er bygget som randbebyggelse om-

Vennemindevej, der med sin ensartede bebyggelse, virker ualmindelig lang og kedelig. Foto: L.T. Aabel.

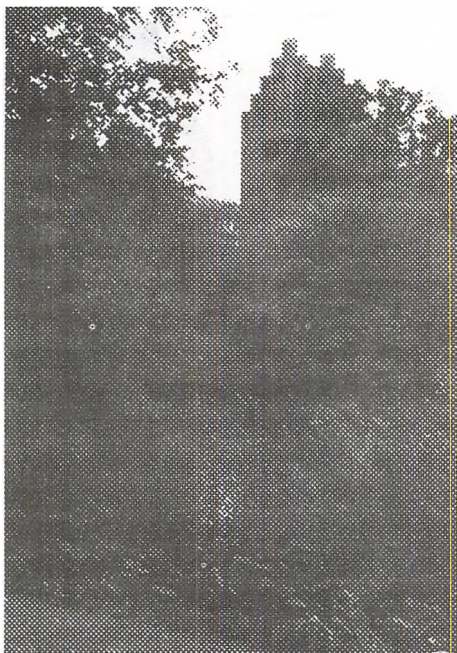
kransende et stort, lukket haveanlæg. Byggeriet er tegnet af arkitekt Bent Rohde og var indflytningsklar i 1987.

Wessel & Vetts gamle administrationsbygning - mod Landskronagade - er endnu bevaret og rummer bl.a. Københavns Radio.

Vognmandsmarken

Området mellem Bryggervangen og Ryparken har fra gammel tid været fæstet af Københavns Vognmagerlaug - hvoraf navnet. Da laugsvæsnen blev ophævet i 1857 overtog magistraten fæstet.

I 1893 overgik en stor del af Vognmandsmarken til militæret i forbin-



Landlig idyl på Østerbro. Kildevældskirken ved "landsbyens gadekær" - Kildevældsparken. Foto: L.T. Aabel.

delse med den store Fælledoverenskomst, resten blev udstykket.

Kildevældsparken

Kildevældsparken er blevet anlagt 1926-1927 omkring en kunstig sø, der er opstået ved afgravninger til de meget omfattende jordarbejder, som måtte udføres i forbindelse med anlægget af Frihavnen og Langelinie.

Der eksisterer en sejlivet myte om, at der nede på bunden befinder sig rester af et skinneanlæg samt et tipvognstog, der blev overrasket af de pludseligt frembrydende vandmasser under udgravningen. Så sent som i sommeren 1993 havde lokalavisen Østerbro Avis et dykkerhold nede for

at undersøge sagen.

Det eneste man fandt var et par skrællede pengeskabe.

Bag parken, kan man - i forløbet af gang og cykelsti - endnu ane resterne af det sporareal, der blev benyttet af den omlagte Frihavnsbane.

Kildevældsskolen

Kildevældsskolen er en sammenlægning af de oprindeligt to skoler, der blev bygget klos op ad hinanden i bydelens børnerige tid: Vognmandsmarken Skole, til ca. 1.300 elever, opført af stadsarkitekt Hans Wright i 1912, med et i 1942 tilføjet anneks, opført af stadsarkitekt Poul Holsøe, og Bryggervangen Skole, til ca. 1.170 elever, opført af arkitekt Victor Nye-bølle i 1919.

Kildevældskirken

Kirken, der ligger frit på hjørnet af Vognmandsmarken og Bryggervangen, blev opført 1931-33 efter tegning af arkitekt P. Staffeldt Matthiesen, der ønskede at forene traditionen fra den gamle danske bykirke med en dansk landsbykirke. Arkitektens valg af byggematerialer: Røde teglsten, bejdsset træ og plankegulve giver sammen med den romantiske stil det ønskede indtryk af ælde og soliditet. Under hele kirken, der har plads til ca. 600 mennesker, er der en krypt med menighedslokaler.

Kirkens to klokker, der blev taget i brug ved 25 års jubilæet i 1957, er afstemt efter de to nabokirkers klokker.

Kildevælds Sogn er udskilt fra Sions

Sogn og Aldersro Sogn i 1931.

Kong Frederik VIII's Minde

Over for Kildevældskirken, i Brygger-
vangen (tidl. Frijsenborg Allé) ligger
stiftelsen Kong Frederik VIII's Minde.
Den er opført i 1918 af generalkonsul
J. C. Teilmann og hustru - kendt som
indehaver af vinfirmaet Teilmanns
Vine, med hovedkontor og lager i
Landskronagade 1. Vinfirmaet er nu
væk og er blevet erstattet af et almin-
delig kedeligt skalmuret betonelement-
hus, let kendeligt på sine halvrunde,
papirkurvslignende altaner. Stiftelsen,
der er tegnet af arkitekt Alfred Thom-
sen, danner 3 fløje omkring et stort
haveanlæg og rummer ca. 90 lejlighe-



*"Kong Frederik VIII's Minde" ligger
godt gemt væk bag Kildevældskirken.
Foto: L.T. Aabel.*

der for værdigt trængende over 60 år,
samt 100 lejligheder til almindelig ud-
lejning.

Olga og J. C. Teilmanns Minde

Ejendommen bag kirken, lige over for
Kong Frederik VIII's Minde, er også
en stiftelse, opført i 1930-1931 af ge-
neralkonsul Teilmanns enke.

Stiftelsen har til formål, at yde bolig
for værdigt trængende medlemmer af
den danske Frimurerorden eller deres
enker. Komplekset indeholder 99 lej-
ligheder.

Østergården

I karéen Vognmandsmarken/Livøgade/
Venøgade/Askøgade ligger ejendom-
men "Østergården", som er opført for
K.A.B. i 1933 af arkitekterne Kay
Fisker og C. F. Møller. Komplekset
rummer ialt 300 lejligheder. Bebyggel-
sen er udformet som en 5-etages rand-
bebyggelse omsluttende et haveanlæg
på ca. 3.000 kvadratmeter.

Adgangen til lejlighederne foregår
gennem haveanlægget, der er åbent i
det nordvestlige hjørne - ved hjørnet
af Vognmandsmarken og Askøgade.

Sankt Kjelds Plads

Områdets absolutte trafikale knude-
punkt er rundkørslen Sankt Kjelds
Plads. Pladsen har, ligesom Sankt
Kjelds Gade - inspireret af det nær-
liggende katolske kloster - fået navn
efter en af de få danske helgener
Sankt Kjeld, der var biskop i Viborg
og døde omkring 1150.

Pladsen kom til at spille en væsent-
lig rolle i omlægningen af Lyngbyvej,

idet al den nordgående trafik midt i 1970'erne blev ført via Sankt Kjelds Gade over pladsen og videre gennem den nu delvis ensrettede Æbeløgade og Glænøgade ud i Hans Knudsens Plads.

Området nord for Sankt Kjelds Plads rummer nogle af Østerbros sidste ledige byggegrunde - desværre er nogle af dem forurened så de indtil videre ikke kan bebygges. Området har bl.a. været benyttet af autoværksteder og som værksteder og oplagspladser for nogle af Københavns største tømrerfirmaer.

Den seneste tilkomne bygning på pladsen er kontorhuset "Skt. Kjelds Gård" lokalt kaldet "strygejern" eller "Østre fængsel", der blev opført i 1972-73 til bl.a. Danmarks Statistik og Sikringsstyrelsen.

På den modsatte side af rundkørslen mellem Sankt Kjelds Gade og Bryggervangen ligger en anden markant bygning "Kristineberg Altanhus". et altankarnaphus med murede altanbrystninger opført 1933 af arkitekt Thor Beenfeldt.

Solgården

I karéen Sankt Kjeldsgade/Ourøgade/Langøgade/Vejrøgade findes en anden af bydelens bemærkelsesværdige boligbebyggelser, ejendomskomplekset "Solgården". Byggeriet er opført for K.A.B. i 1929-30 af arkitekt Henning Hansen og rummer 186 lejligheder.

Bebyggelsens navn er opstået af den specielt udformede randbebyggelse omkring en park på ca. 1 td. land og åbnet mod sydvest, så solen kan

komme ind i parken. Bebyggelsens facade vender ind mod haveanlægget der er projekteret af havearkitekt C. T. Sørensen.

Ejendommen er en videreudvikling af de idéer der ligger bag bebyggelsen "Ved Classens Have" og er den første herhjemme, der er blev bygget i 5 etager med kun én trappe, som til gengæld er udført som en brandfri betontrappe.

Adgangen til lejlighederne sker gennem parkens monumentale åbning ved hjørnet af Sankt Kjelds Gade og Vejrogade.

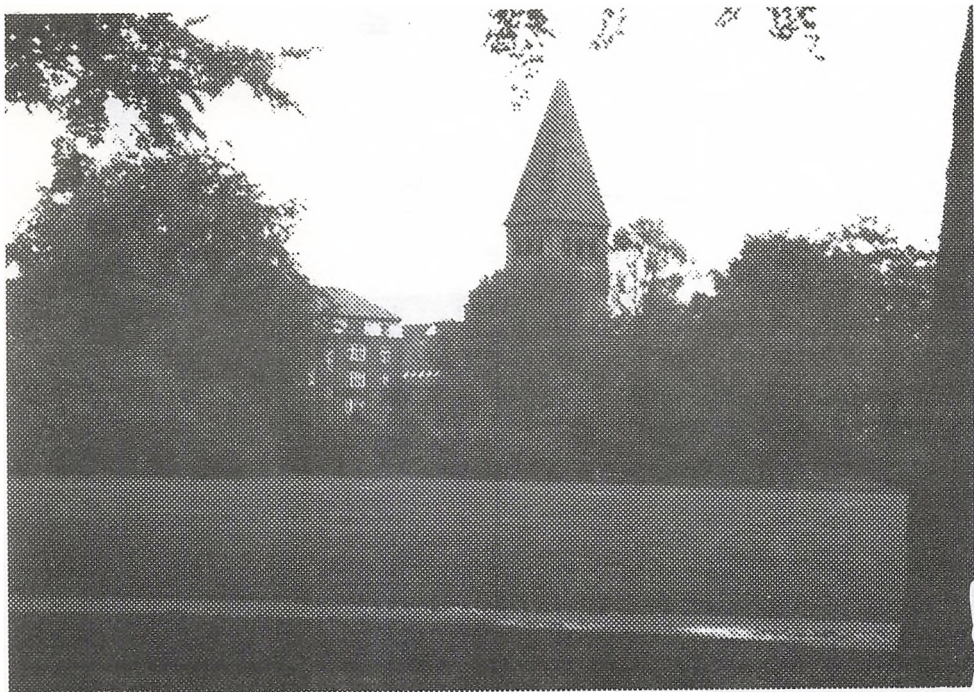
Andelsboligforeningen Skt. Kjeldsgade
Boligkarré på hjørnet af Skt. Kjelds Gade og Jagtvej opført i 1924 af arkitekterne Poul Henningsen og Kay Fisker, som en tid havde indledt et samarbejde.

Kay Fisker foretrak imidlertid af opløse deres kompagniskab fordi han fandt PH for udisciplineret. Ejendommen er et af de få huse PH har tegnet.

Klosteret

Det massive klosterkompleks på hjørnet af Sankt Kjelds Gade og Jagtvej blev opført 1912-16 af arkitekt Emil Jørgensen og blev af folkeviddet døbt "det røde fængsel".

Klosteret blev opført for Ordensklosteret af "Den evige Tilbedelse" i Innsbruck for at etablere et kloster for søstre, der søger et liv i bøn og ensomhed. I 1914, da klosteret blev indviet, ankom de første 7 søstre til København. Kirken, Sankt Augustinus Kirken, blev først indviet i 1916.



Søstrene flyttede i 1942 til Høsterkøb og udlejede klosterkomplekset, indtil Jesuitterordenen i 1954 flyttede ind sammen med Niels Steensens Gymnasium, der tidligere havde haft til huse i Stenogade på Vesterbro.

Kirken, der er bygget af røde, håndstrøgne teglsten med tag af sortglaserede tegl, er forsynet med et kraftigt tårn med et meget karakteristisk pyramidespir, der kan ses viden om. Langhuset er treskibet, dækket af ét sadeltag. Komplekset fremstår i en kombination af romansk, byzantinsk og ren nordisk stil.

Jagtgården

Mellem Klosteret og Samsøgade ligger bebyggelsen Jagtgården, som blev opført af arkitekterne Kay Fisker og Chr.

Sankt Augustinus Kirkes pyramideformede tårn kan ses viden om. Foto: L.T. Aabel.

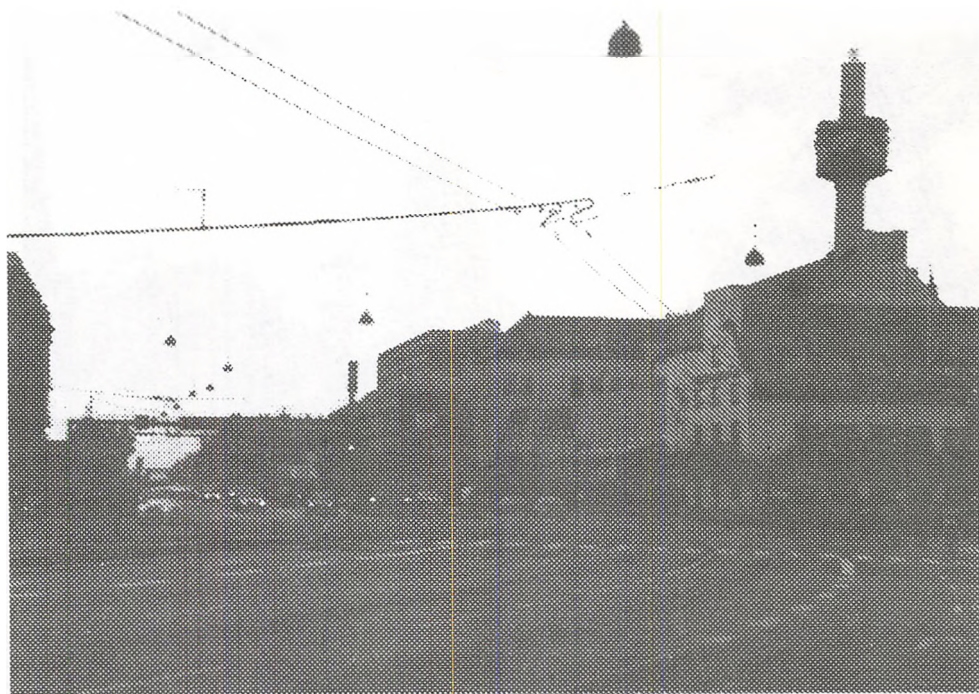
Holst i 1924-25 sammen med havearkitekt G. N. Brandt.

Bebyggelsen består af 3 sammenhængende blokke, hvoraf den midterste er åben mod øst.

Bygningerne er opført af røde sten, overfladebehandlet med tjære og karbolineum (træimpregneringsmiddel på basis af stenkulstjære) og dækket af røde tegl.

Vibenshus Runddel

På ældre kort hedder stedet "Store Vibenshus", opkaldt efter kroen "Store Vibenshus", der blev opført ved "Konvegejen til Fredensborg" i 1629 som bolig for en vagtmænd, Hans Anders-



Den "amputerede" Vibenshus Runddel efter trafikomlægningen. Galle & Jessens karakteristiske skorsten med de springende frøer har være bydelens vartegn siden 1927. Foto: L.T. Aabel.

søn Vive, der gav navn til stedet. Den gamle kongelig privilegerede kro og gæstgiveri eksisterede, omend i en noget miserabel stand, indtil den nedbrændte i juli 1925.

Kroen blev ikke genopført og A/S Galle & Jessen købte grunden. Ved udgravning til de nye bygninger blev der fundet talrige vandrør af hele egestammer. De stammer fra den i 1570'erne etablerede vandforsyning fra den højtliggende Emdrup Sø og ind til de tre offentlige springvand i København - opstillet på Gammelortov, Amagerortov og Højbro.

Oprindelig var der her seks veje der mødtes i "Vibenshus Runddel", hvilket ikke var heldigt, da "teorien på bjergget" - i bilismens tidsalder i 1960'erne - gik ud på at afskaffe rundkørsler og erstatte dem med lyssignaler. Indføringen af Østre Alle i krydset blev derfor, i forbindelse med Lyngbyvejs omlægning og nedlæggelsen af rundkørslen i 1975, lukket og i stedet blev den ført i en bue ind i Nørre Alle lige før krydset. Samtidig blev Aldersrogade lukket.

Lyngbyvej

Oprindelig hed vejen "Kongevejen" eller "Frederiksborgvej" og var forbeholdt de kongelige hvorfor der blev ansat vagtmænd til at holde øje med vejen. Det var deres opgave at over-

våge, at bønderne ikke benyttede den kongelige vej. Den blev dog åben for offentligheden - mod at betale bompeng. Betaling af bompeng til Københavns amt blev først afskaffet i 1915.

Til vagtmændene blev der bygget bomhuse med jævne mellemrum langs vejen. Husene, der fortrinsvis lå ved porte og led blev efterhånden til "bedesteder" eller kroer.

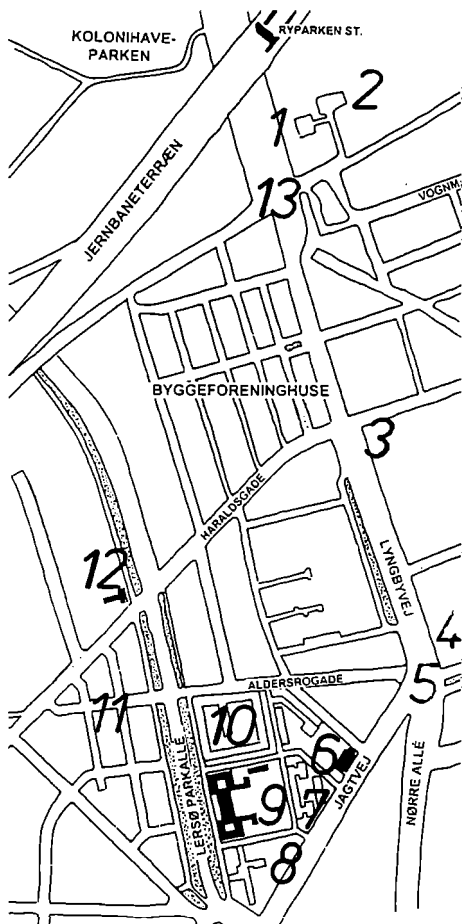
I 1771 etableredes den første postdilignenserute København-Hillerød. Postvæsnet kørte på ruten fra 1834 men ved Nordbanens åbning i 1864 indstilledes ruten.

Den kollektive trafik kom ret sent til kvarteret. Først i 1904 blev sporvognsline 6 forlænget fra Trianglen til en ny endestation ved Haraldsgade.

Landevejen udviklede sig med tiden til en meget trafikeret hovedfærdselsåre og måtte bl.a. i 1927-31 omlægges. Den indre del af Lyngbyvej undgik de store forandringer, den var på det tidspunkt tæt bebygget på begge sider, men fra Rovsingsgade var der frit land.

Den næste meget omfattende udvikelse af Lyngbyvej tog sin begyndelse i 1960'erne med henblik på at føre de travle biler fra det nordlige opland helt ind til byen, hvilket fik uhyggelige konsekvenser for bebyggelsen langs vejen, både i Gentofte og Københavns kommune.

Den moderne Lyngbyvejs indføring til centrum var genstand for hede offentlige debatter i slutningen af 1960'erne og begyndelsen af 1970'erne. Folketinget vedtog i 1968 et meget



- 1 Vanføres Kollektivhus
 - 2 Ortopædisk Hospital
 - 3 Magistrenes Hus
 - 4 Galle & Jessen
 - 5 Vibenshus Runddel
 - 6 Taksigelseskirken
 - 7 Københavns Maskinmesterskole
 - 8 Københavns Navigationsskole
 - 9 Klostersvængets Skole
 - 10 Gammel Kloster
 - 11 Vibekevang
 - 12 AAB's byggeri
 - 13 Hans Knudsens Plads
- Numrene refererer ikke til teksten.

omfattende projekt, der bl.a. betød en indføring af Lyngbyvej i en tunnel mellem Hans Knudsens Plads og "Vibenshus Runddel" og en videreførelse i en motorgade langs Søerne ("Søringen") ind til Vesterbro og videre derfra til Amager og Vestegnen.

"Søringprojektet", blev opgivet i 1970 og et betydeligt mindre - og billigere - projekt blev vedtaget i 1975.

Desværre var der allerede blevet iværksat omfattende nedrivninger langs begge sider af Lyngbyvej - også på stykket mellem Vibenshus og Haraldsgade/Sejrogade - de kunne have været undgået, hvis nedrivningsbeslutningen havde afventet projektets endelige godkendelse.

Som beboer i kvarteret, kan man kun beklage, at tunnelprojektet ikke blev udført. Vi må nu leve med en trafiksydende Lyngbyvej, der adskiller bydelen i to dele og det har givet været med til at ødelægge det rige forretningsliv på Lyngbyvej.

Galle & Jessen

Et karakteristisk træk ved "Vibenshus Runddel" er den meget særprægede fabriksskorsten med de springende frøer og GaJol-manden i neon, og at der næsten altid er en sødlig lugt i nærheden. Skorstenen og duften skyldes Galle & Jessen A/S, der siden 1884 har haft til huse ved Vibenshus.

Firmaets historie er ret traditionel: en lille to-mandsvirksomhed - startet af Edvard Galle og Hans Jessen i et kælderlokale i Store Kongensgade 6 i 1872 - som ved flid fik stablet en kæmpevirksomhed på benene.

De grønne springende chokoladefrøer, som kan ses viden om, har blinket over Østerbro siden 1927 - bortset fra i krigsårene, hvor alle lysreklamer var forbudt - er stadig i drift, skønt chokoladefremstillingen, siden 1961, foregår i Ballerup hos Toms Chokolade A/S, som nu ejer virksomheden.

Aldersro

I 1856 købte fabrikant George Owen et stort areal ved Store Vibenshus. Ejendommen lå på hjørnet af Jagtvej og Lyngbyvej og strakte sig helt ind til den nuværende Haraldsgade og dér anlagde han et teglværk.

George Owen var søn af ejeren af Fredens Mølles Fabrikker, Joseph Owen, der var indvandret fra England i 1814, en vovelig sag så kort tid efter englændernes bombardement i 1807. Sammen med faderen og broderen Frederick Owen indbød han i 1858 til dannelsen af et aktieselskab der, på den ubenyttede del af grunden, ved "Vibenshus Runddel", skulle opføre et bayersk ølbryggeri. Bryggeriet blev opført og fik, ligesom teglværket, navnet "Aldersro".

I 1865 udvidedes driften til også at omfatte brygning af hvidtøl, men bryggeriet havde mange vanskeligheder - både af økonomisk og afsætningsmæssig art, ligesom det rantes af flere uheld, bl.a. sammenstyrtning af lagerkælderne.

Aktieselskabet blev opløst den 18. september 1869 og overtaget af Joseph Owen og Sønner. Bryggeriet blev ledet af George Owen til hans død 8. august 1874 og derefter af broderen

Frederick til det i 1884 blev solgt til Marstrands Bryggeri. Begge bryggerier indgik i 1891 i De forenede Bryggerier, og i december 1900 blev Aldersro Bryggeri nedlagt og en del af arealet solgtes til byggegrunde.

En af bygningerne ud mod Jagtvej blev i 1927 overtaget af cigarillosfabrikken Lichtinger og eksisterer stadig. Siden midt i 1970-erne er "Det Bedste" blevet redigeret herfra.

Gadenavnene Aldersrogade og Teglværksgade skyldes familien Owens aktiviteter i området.

Store dele af Aldersros jorder blev senere bebygget med små og mellemstore virksomheder bl.a. etablerede Hellesen og sølvmedefirmaet Georg Jensen sig i området.

Apropos Galle & Jessen, så lå firmaets nuværende fusionspartner A/S Anthon Bergs Chokoladefabrik i Hammershusgade 10, senere Teglværksgade 31, hvorfra firmaet i januar 1962 flyttede til Toms Fabrikker A/S i Ballerup.

Hellesens

På dele af det gamle Aldersrobryggeris grund etablerede Hellesens Enke & O. Ludvigsens Fabrik for fremstilling af tørelementer sig i 1905. Efter en brand genopbyggedes hele komplekset i 1918 af arkitekt Helweg-Møller. Det hele blev alligevel for småt, så et helt nyt fabriksanlæg, bygget af Kampsax, blev taget i brug i 1957.

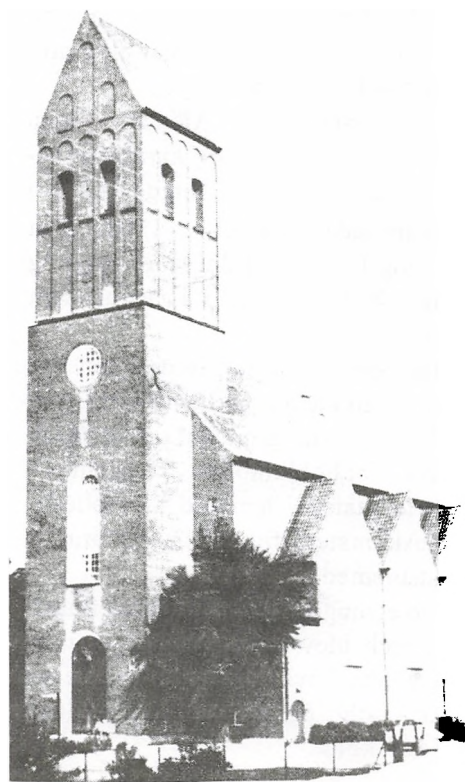
I slutningen af 1960'erne flyttedes batteriproduktionen til Thisted og fabrikkens lokaler blev udlejet til for-

skellige virksomheder, bl.a. Arbejdsformidlingen, der har til huse i stueetagen mod Aldersrogade.

Taksigelseskirken

Lidt længere sydpå ad Jagtvej, på hjørnet af Teglværksgade ligger Taksigelseskirken, der blev opført 1925-27 efter tegning af arkitekt Frederik Kjørboe.

Det tog 9 år at få samlet de godt 400.000 kr. kirken kom til at koste. Pengene blev samlet ind i alle landets kirker, for idéen var, at rejse en "taksigelseskirke", der skulle "stå som et vidnesbyrd over taknemmeligheden



Taksigelseskirken. Illustration fra Aldersro Sogns Kirkeblad.

mod Gud fra den slægt af danskere, der gennemlevede verdenskrigen 1914-18 og fik Sønderjylland tilbage". En tavle på østmuren fortæller herom, ligeså indskriptionerne på klokkerne.

Den højstammede bygning er opført af røde teglsten med rødt tegtag i nyklassicistisk stil med romanske vinduer, gotiske hvælvinger og sideskibe samt med enkelte modernistiske træk i form af cirkelrunde vinduer i tårn og apsis. Den består af et kor med halvrund apsis, skib, der flankeres af to sideskibe, samt et tårn, hvis blændingsprydede overdel har sadeltag med gavlfod mod syd-vest og nord-øst.

Under hele kirken, der har ca. 550 siddepladser, er der en krypt med menighedslokaler m.m.

Den første kirke Aldersro Sogn havde var af midlertidig karakter, tegnet af arkitekt Aage Bugge og lå i Aldersrogade, indviet i 1908. Den blev dog for lille til det store sogn og i dag står bygningen i Taastrup som katolsk kirke.

Man forsøgte at få placeret den nye kirke på trekanten mellem Nørre Allé og Jagtvej, men grunden, der dengang husede fodboldklubben "Trekanten", tilhørte Staten i henhold til Fælledoverenskomsten fra 1893 til brug i "Statsøiemed".

Ved et mageskifte med tømmerhandler Tesch blev den gamle kirkegrund - som han havde skænket den første kirke - solgt og en ny grund på Jagtvej 165 købt.

Maskinmesterskolen

Et stykke længe sydpå ad Jagtvej lig-

ger Københavns Maskinmesterskole, opført 1943 af arkitekterne Henning Hansen og C. H. Nimb. Bygningen er præmieret af Københavns kommune.

Navigationsskolen

Lige bag ved Maskinmesterskolen ligger et let genkendeligt bygningskompleks med et 4-etages observations-tårn, der har en umiskendelig lighed med et skibs kommandobro.

Bygningen blev i 1953-54 opført af kongelig bygningsinspektør Axel Maar som ramme om Københavns Navigations-skole, der var vokset ud af sine gamle rammer i Toldbodgade.

Skolen blev, som flere andre sømandsskoler, nedlagt i begyndelsen af 1990'erne og bygningen har siden 1992 huset VUC Nørrebro (Voksen Uddannelses Centret).

Stadens Vænge

Vejen lige nord for VUC er navngivet efter områdets gamle betegnelse "Rådmandsmarken", opkaldt efter det område stadens magistrat havde rådighed over som supplement til deres løn.

Klostervængets Skole

Bydelens nyeste kommuneskole, Klostervængets Skole, ligger lidt nord for Navigationsskolen. Den er opført i 1932 af stadsarkitekt Poul Holsøe til 1.177 elever.

Biskop Krags Vænge

Vejen der adskiller de tre skoler er navngivet efter Roskildebispens Johannes Krag, der i 1294 gav København en udvidet stadsret. Samtidig knytter

det ham til det nærliggende Gammel Kloster som han stiftede i 1296 som Helligåndshospitalet.

Gammel Kloster

Gammel Kloster eller Vartov Hospital, som det oprindelige navn var, er Københavns ældste milde stiftelse for ældre medborgere, idet den har sin oprindelse i Helligåndshuset, grundlagt 1296, hvor syge og fattige mennesker optoges og plejedes af et gejstligt broderskab.

Stiftelsen har haft en omflakkende tilværelse, flyttede i 1606 ud ved Rosbækkens udløb i Øresund, omtrent ved Tuborg, til gården Vartov - der gav stiftelsen sit navn - som den beholdt selv om den i 1625 rykkede ind ved den nuværende Triangelen hvorfra den blev forjaget under svenskekrigen i 1658. I 1666 købte den en grund med egen gård i Farvergade, hvor den blev til den flyttede ud til ejendommen ved Klædebo Parkallé som Lersø Parkallé dengang. Komplekset er opført i 1933-36 af arkitekt Aage Rafn.

Stiftelsen rummer otte fløje med ca. 300 lejligheder foruden en plejeafdeling.

Lersø Parkallé

Byens vise fædre havde allerede i 1926 planlagt vejføringen, som i forbindelse med Bispebjerg Parkallé, skulle tjene som udfaldsvej for Københavnerne, der ville ud til de rekreative områder ved Utterslev Mose, men planerne blev først udført efter 2. verdenskrig, men uden tilslutningen til Bispebjerg Parkallé.

Første del af vejanlægget, Klædebo Parkallé, blev anlagt i 1937, gående fra Jagtvej til Haraldsgade. Anden del af vejanlægget, som fik navnet Lersø Parkallé, blev anlagt i 1941, gående fra Tuborgvej og sydpå hvor den stoppede ved jernbaneterrænet. De to veje blev i 1950-51 forenet og skiftede ved den lejlighed navn til Lersø Parkallé.

På det areal, der var udlagt til den fremtidig vejføring - mellem Haraldsgade og banelinien - var der i en årrække kolonihaver.

Vibekevang

Bebyggelsen, der er tegnet af arkitekt Henning Hansen, er projekteret som enkelt- og dobbelthuse i lighed med byggeforeningshusene ved Lyngbyvej og i Kildevældskvarteret, dog er der her betydelig større afstand mellem husene til gårde og haver.

Bebyggelsen består af 32 enkelthuse og 62 dobbelthuse alle i tre etager med særskilte lejligheder på hver etage, opført 1923-25. Disse huse er i dag, hvor man har tilladt sammenlægning af mindre lejligheder, eftertragtede enfamiliehuse i tre etager.

Hvor bebyggelsen "Vibekevang" ligger havde Københavns Renovationskompagni indtil slutningen af 1800-tallet, et latrinoplag med tilhørende bygninger, hvilket var årsag til at Vermdungsgade - der oprindeligt var blevet etableret som renovationsvej - i folkmunde blev kaldt "Lortevej" et godt stykke ind i dette århundrede.

Haraldsgade

Gaden, som på ældre kort kaldes "Vej



Aldersrogade, der har en fortid som travl gade, der bragte i tusindvis af arbejdere til og fra deres arbejdspladser ved General Motor og LK, er

hovedgaden i bebyggelsen "Vibekevang" og ligger nu hen som en stille provinsgade. I baggrunde ses Gammel Kloster. Foto: L.T. Aabel.

til Raadmandsmarken", er opkaldt efter Harald Blåtand og er etableret som forbindelsesvej mellem Tagensvej og Raadmandsmarken, der udgjorde størstedelen af området mellem Jagtvej, Tagensvej, Lersøen og Lyngbyvej.

Nord for vejen, på hjørnet af Vermundsgade, lå, indtil 1988, bydelens største arbejdsplads, Laur. Knudsen A/S, som fremstillede elektrisk materiel. Firmaet flyttede hertil i 1921 til en fabrik opført af bygningsinspektør Alfred Thomsen. Administrationsfløjen mod Haraldsgade blev tilføjet af arkitekt Dan Fink i 1955.

Entreprenør Kay Wilhelmsen, der

købte fabrikken for at omdanne det til kontorhus, er ansvarlig for den senere tilføjede skalmur, der må være tænkt som et forsøg på at kamouflere, at der har været tale om et fabriksanlæg. I dag har bl.a. Skov- og Naturstyrelsen til huse her.

Marielyst

Der hvor Københavns belysningsvæsen har bygget en transformerstation - og Arbejdernes Andels-Boligforening har etableret sin afdeling 41 - lå indtil 1956 resterne af landstedet "Marielyst" hvor N. F. S. Grundtvig havde sin første højskole 1856-90. Ud til Haralds-

gade er rejst en mindesten, udført af billedhugger Hans Wilhelm Larsen. Stenen er udformet som en miniature-udgave af "Marielyst"s hovedbygning.

Hvor bl.a. AAB's bebyggelse nu er, lå indtil 1984 den sidste rest af en husvildebebyggelse, som Københavns kommune havde ladet bygge i 1918-19 i forbindelse med boligkrisen i 1917-23. Der blev oprindeligt bygget over 450 nødboliger i 2-etages blokke, opført dels af arkitekt Anton Rosen, dels af stadsarkitekt Hans Wright. Boligerne var fordelt på begge sider af det areal, der var udlagt til den kommende forlængelse af Klædebo Parkallé.

Den del af Rosens husvildebarakker, der lå øst for vejarealet blev revet ned i 1964 samtidig med de barakker som Wright havde opført ud mod Studsgaardsgade, i 1918 - og erstattet af høje kedelige 8-etages betonblokke, som helt klemmer de nærliggende byggeforeningshuse.

De resterende ca. 170 lejligheder, vest for Lersø Parkallé, fik lov til stille og roligt at forfalde, og skønt der i den 11' time blev gjort et forsøg på at redde byggeriet, blev husene fjernet i 1984 for at give plads for 246 nye almennyttige boliger, opført i 1986 af arkitektfirmaet Børge Kjærs Tegnestue.

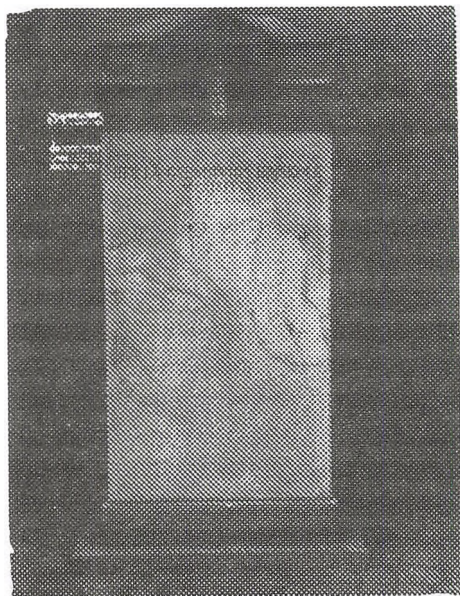
Byggeforeningshusene

Nord for Haraldsgade, mellem Studsgaardsgade og Lyngbyvej, har Arbejdernes Byggeforening sin 3. største bebyggelse - 324 huse opført af arkitekt Chresten Larsen i perioden 1906-

29.

I 1899 købte Byggeforeningen en grund på 63.000 kvadratmeter af proprietær Christian Frederik Neve Borthig, der i ejede "Vangegaard", hvis bygninger lå ved Lyngbyvej mellem den nuværende Borthigsgade og Rovsingsgade. Det er ham der har lagt navn til Borthigsgade på bebyggelsens nordside.

Husene er til forskel fra de tidligere opførte huse udstyret med en tredje etage og økonomien blev baseret på at de to etager skulle udlejes. Bygningerne langs de nord-syd gående gader, samt mod F. F. Ulriks Gade er forsynet med smalle forhaver. I forbindelse



Mindesten for Grundtvigs første højskole. Inskriptionen på stenen er fra den sang grundtvig skrev til skolens indvielse: "Hvad solskin er for det sorte muld er sand oplysning for muldets frænde. Foto: L.T. Aabel.



Selv fuglene i Lyngbyvejkvarteret er der taget hensyn til i Arbejdernes Byggeforening. Foto: L.T. Aabel.

med Lyngbyvejs udvidelse i 1969 ofredes forhaverne og vejtræerne mod Lyngbyvej ligesom der røg 3 halve hjørneejendomme ved F. F. Ulriks Plads og ved Haraldsgade.

Gaderne i byggeforeningskvarteret er opkaldt efter læger, der i midten af forrige århundrede var aktive i arbejdet med at skaffe arbejderbefolkningen sundere levevilkår.

Hans Knudsens Plads

Pladsen fik i begyndelsen af 1940'erne navn efter pastor Hans Knudsen (1813-86), som i 1872 stiftede "Samfundet der antager sig vanføre og lem-læstede børn" det senere "Samfundet

og Hjemmet for Vanføre" og som var med til at starte det, der senere blev til Ortopædisk Hospital.

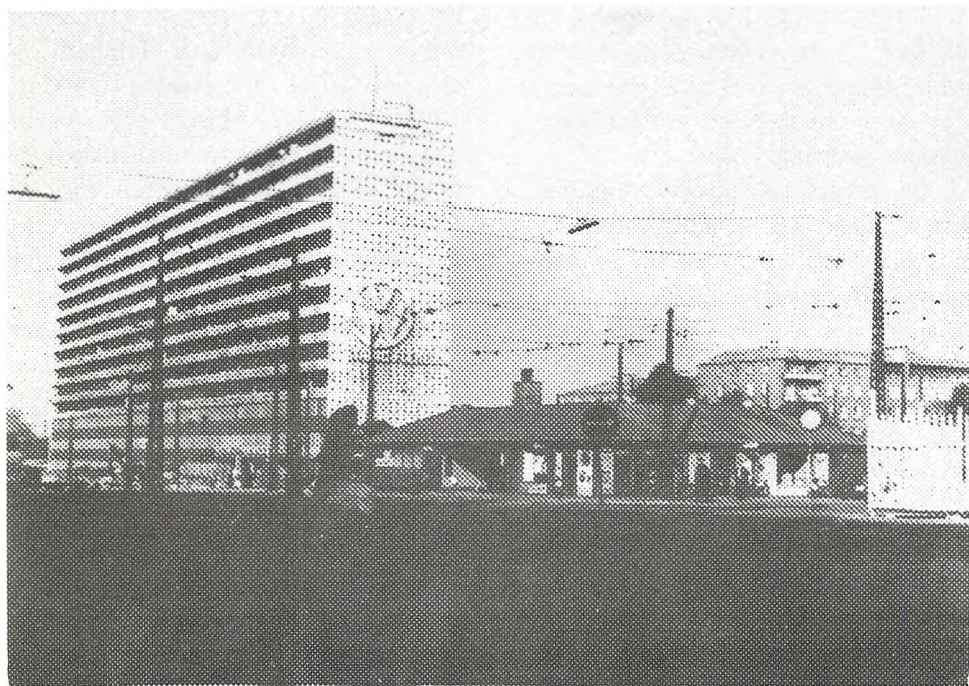
I 1930-31 blev Lyngbyvej omlagt og en "rundkørsel" etableret. Den nordgående vejbane blev tvunget i en halvcirkel rundt om den sporvognssløjfe, der var blevet etableret på pladsen da linie 6 blev forlænget fra sin tidligere endestation ved Haraldsgade. Samtidig blev linien suppleret med linie 15. Pladsen blev samtidig endestation for rutebiler til Københavns nordlige opland. Ved omlægningen af Lyngbyvej blev der etableret et separat sporareal midt på vejen på strækningen Vognmandsmarken til Bernsdorffsvej. "Rundkørslen" bestod indtil motorvejen blev anlagt i 1973-76.

Indtil Lyngbyvejbroens bygning i 1928-29 krydsede Frihavnsbanen Lyngbyvej med en jernbancoverskæring der hvor Rovsinggade nu munder ud i Lyngbyvej.

Beauvais

På vestsiden af Lyngbyvej, ved det nordlige hjørne af Rovsinggade, lå firmaet A/S Beauvais hovedkontor. Firmaet havde etableret sig i 1895 på Lyngbyvej på en grund beliggende mellem dengang Klampenborgbanen og Frihavnsbanen (nuv. Rovsinggade) med en konservesfabrik tegnet af arkitekt Thorvald Sørensen.

Beauvais var flyttet fra området i slutningen af 1960'erne, men firmaets store administrationsbygning havde fået lov til at blive liggende selv om resten af fabriksanlægget var blevet fjernet. Der var på den tid mange fø-



Hans Knudsens Plads 1973 med sporvejsventesalen. I baggrunden Or-

topædisk Hospital og Vanførehuset. Foto: Stadsingeniørens Direktorat.

lelsesladede diskussioner om hvad bygningen skulle anvendes til, men efter en brand sidst i 1970'erne blev den revet ned og grunden dannede kvarterets største hundeluftningsområde. I 1989 overdrog overborgmester Jens Kramer Mikkelsen grunden til beboerne i de omliggende bebyggelser.

Lersøen

Nord for jernbanelinien lå Lersøen eller Rørsøen, som oprindelig var en rigtig sø med afløb til Øresund gennem Rosbækken. I løbet af 1700- og 1800-tallet groede den til og Københavns kommune udtørrede resten af søen i 1870-erne. Ca. 25 ha. blev ud-

lejet og beplantet med pil, som kurvemaere brugte til langt ind i dette århundrede.

Det vildsomme krat og morads gav husly for en del forliste skæbner fra storbyen, der levede i mere eller mindre primitive huler og hytter. Her trivedes, især om sommeren, storbyens kriminelle, sprittere, subsistensløse og voldsmænd, som satte deres spor på området og spredte gru i den nærmeste omegn.

Det kriminelle miljø i Lersøen var ikke det eneste der gjorde området berygtet. Til omkring 1906 blev området også benyttet som losseplads og til opsamlingssteder for byens natrenovation. Der var, især om sommeren,

en ulidelig stank fra de åbne latrinkuler, hvor "natmændene" tømte deres last efter nattens indsamlinger inde i byen og hvor omegnens bønder hentede deres gødning.

I dag er det hele meget velordnet. Den vestlige del - enden mod Tagensvej - blev i 1911 udlagt som offentlig park og kaldes nu Lersøparken. En anden del af arealet blev udlagt til rekreative område med bl.a. kolonihaver. Den østligste del blev solgt til bl.a. boligbebyggelse. Her ligger AAB' store byggeri "Emdrup Vænge" og "Emdrup Banke" samt Emdrupbadet og landets første byggelegeplads.

Den del af Lersøen der ligger nærmest banen blev i 1947 udlagt til et særligt industrikvarter. Kvarteret blev kaldt "Tekstilbyen" eller "Konfektionsbyen" fordi området var øremærket til let industri. Der var desuden pålagt arealet forskellige servitutter, som bl.a. bestemte at alle bygninger skulle opføres i røde tegl. Arkitektonisk set blev ganske mange af bygningerne meget vellykkede, og området som helhed et ualmindelig fint og harmonisk byggeri i grønne omgivelser.

"Konfektionsbyen" blev et af landets første større, planlagte områder for udflytterindustrier. I dag er en stor del af industrierne erstattet af serviceerhverv, men det har heldigvis ikke ændret kvarterets miljømæssige kvaliteter.

Ryparken Station

Nord- eller Klampenborglinien blev omlagt i 1863 så linien fra Hellerup blev forbundet med den nye station i

Farimagsgade via Nørrebro. Den første station - "Lyngbyvejen Trinbræt" - blev imidlertid først etableret i 1926.

Indtil 1928-29 havde det været nødvendig med to jernbaneoverskæringer over Lyngbyvej; den ene, til Klampenborgbanen, omtrent hvor jernbanelinien går i dag; den anden, for Frihavnsbanen, gik hvor Rovsingsgade befinder sig. Det gav en del gener for den kørende trafik, at bommene spærrede for Lyngbyvej over 120 gange om dagen. Man indså at det var på tide at etablere en bro over Lyngbyvej, og selv Gentofte kommune betalte til den, skønt broen lå langt inde i Københavns kommune.

Den nuværende S-togstation, der ligger på østsiden af Lyngbyvej, er åbnet i 1973 efter en gennemgribende ny- og udbygning i forbindelse med etablering af motorvejen og Farumbanen, som kom til at kostede den gamle station livet. Den gamle "Lyngbyvejen Station", der var blevet opført af arkitekt K. T. Seest i 1931 - før elektrificeringen af nærbanen i 1934 - var langt kønnere - bygget som en af landets første funktionalistiske stationer. De store glasflader var endnu ikke kommet på mode, men ellers fandtes de rette moduler, cirkelrunde vinduer mv. i betonværket.

Samtidig med ombygningen i 1973 skiftede stationen navn fra "Lyngbyvejen Station" til "Ryparken".

Ryvangen

Området nord for stationen, "Ryvangen", tilhørte oprindeligt Gentofte, men blev ved en overenskomst i 1621 o-

verdraget Københavns Magistrat til erstatning for området mellem Sankt Jørgens Sø og Kalveboderne, som blev tillagt "Kongens Ny Ladegård". Stadens jorder blev derved forøget mod nord, til den nuværende kommune-grænse ved Callisensvej.

Ved Fælledoverenskomsten i 1893 fik militæret rådighed over den del af "Ryvangen", som nu er delvis inde-sluttet af jernbanelinierne.

Lige nord for stationen, ud mod Lyngbyvej, ligger de første større eta-bebyggerier, der blev opført i Emdrup; kvarteret "Ryparken" og "Lundevænget". Byggeriet, der bryder med tidlige tiders byggetradition ved at være opført som fritliggende boligblokke med grønne arealer imellem, blev opført i 1933-35 af tidens kendteste arkitekter; Povl Baumann, Edv. Heiberg, Karl Larsen og Frederik Wagner på det store græsareal mellem Lyngbyvej og Ingeniørtroppernes gamle øvelses-område, der nu søges fredet som naturesservat.

Mellem stationen og "Ryparken" ligger sportsanlægget "Ryparkhallen", som blev taget i brug i 1934, i tilknytning til fodboldbanerne.

Meteorologisk Institut

Lige syd for jernbanen, klos op af skinnerne, holder man vejret! Der ligger nemlig DMI - Danmarks Meteorologiske Institut - der i slutningen af 1980'erne flyttede ind i bygningerne, der siden 1941 havde huset Forsvarets Materielintendantur.

Kollektivhuset

På østsiden af Lyngbyvej har Landsforeningen for Vanføre opført et 12-etages betonelementhøjhus på Hans Knudsens Plads i nær tilknytning til Ortopædisk Hospital. Bygningen, der blev færdig i 1960, er opført af arkitekterne P. E. Hoff og Bennet Winding.

Bygningens øverste 9 etager rummer revalideringsafdeling, kollegium samt boliger, der er udformet med hensyntagen til de bevægelseshæmmede beboeres krav og alle lejligheder har altan. De nederste etager, der rummer administration mv. er udformet så de danner en slags fundament for højhuset, idet det er udformet i kontrast til husets øvrige horisontale altansystem.

Ortopædisk Hospital

Stifteren af "Samfundet og Hjemmet for Vanføre" Hans Knudsen var meget optaget af den lægelige side af handicapsagen og fik i 1873 oprettet en poliklinik for børn og senere en klinik. I 1895 flyttede klinikken til Tolddodvej (nuv. Esplanaden) hvor den var til pladsen blev for trang og Samfundet erhvervede en grund ved Borgervænget.

Ortopædisk Hospital, der nu fungerer som plejehjem, blev opført i 1933-35 efter tegninger af arkitekt Harald Gad.

Kildevældsparken

Bebyggelsen "Kildevældsparken" er opført og projekteret af Kooperativ Byggeindustri A/S 1979-81 på en grund, hvor før den så berygtede ha-



Tre Flasker Kro kort før den blev revet ned ca. 1929. I baggrunden ejendommen "Lyngbyvang" opført af arkitekt Carl Brummer i 1926.

Foto: Stadsingeniørens Direktorat.

vehusbebyggelse "Vognmandsmarken" havde ligget siden 1917 opført af arkitekt V. Woldbye for A/S Havekoloni-erne.

Byggeriet er opført som elementbyggeri i 4½ etager, med skyldig hensyn tagen til det eksisterende byggeri i området.

Tre Flasker

På Lyngbyvej, omtrent der hvor Pinsebevægelsen har sin kirke, lå kroen "Tre Flasker", opført i 1776. Den blev revet ned i begyndelsen af 1920-erne for at give plads for den nuværende

ejendom opført 1930 af arkitekterne Wittmaack & Hvalsøe, hvor Østerbros 4. biograf "Capitol" (senere "Lyngbyvejens Kino" senere "Øbro Bio") blev åbnet i 1931.

I 1962, hvor mange biografer måtte lukke, købte Pinsebevægelsen - der måtte forlade deres hidtidige domicil ved Trianglen, på grund af Østerbrogårdsens opførelse - ejendommen og benytter nu den nedlagte biografsal til sine arrangementer

Kristinebjerg

Gadenavnet "Kristinebjerg" stammer fra en mølle der har ligget på stedet. Den blev opført som hollandsk mølle i 1812. I 1849 blev den suppleret med en dampmølle, der efter en brand i 1858 blev genopbygget.

"Katrineberg Mølle", som den dengang blev kaldt, blev forsynet med vin geaksler af støbejern - en helt ny teknik i Danmark. Møllen udbrændte fuldstændig i 1881 og blev aldrig genrejst.

Området blev i 1920 købt af et håndværkerkonsortium, som delte området mellem sig. En del af arealet blev anvendt af entreprenører og tømrerfirmaer til værksteder og oplagspladser.

Ud til Lyngbyvej, mellem nuværende Omøgade og Sejrgade opførte arkitekt Chr. Mandrup Poulsen i 1923 den store palæliggende ejendom "Kirstinegården" med det karakteristiske, herskabelige indkørselsparti .

Likørstræde

På området syd for Sejrgade, hvor nu "Bryggervangen Supermarked", "Magistrenes Hus" og "Den Grønne Port" ligger, lå i tiden op til slutningen af 1960'erne, klunsernes paradis, "Østerbros Klondyke", en vild forvirring af småhuse og skure, værksteder, småindustrier, garager og oplagspladser af forskellig art samt overnatningssteder for tvilsomme eksistenser. Det var årsag til, at området i folkemunde blev kaldt "Likørstrædet".

Ud til Lyngbyvej var der lave bazarbygninger og rester af provinsiel vilabelbebyggelse, som alt sammen faldt som offer for Lyngbyvejens udvidelse.

"Magistrenes Hus", med bydelens højeste boligblok, blev bygget i 1972. Det meget utraditionelle betonkompleks "Den grønne port" er opført 1990-92 af arkitekterne Mogens Werliin og Gert Mikkelsen. På grunden hvor kontorhuset er bygget lå indtil 1984 chokoladefabrikken Heinrich Jessen. Stifteren, der i 1919 fratrådte som direktør hos Galle & Jessen A/S og startede et konkurrerende firma med adressen Bryggervangen 5, var bror til Hans Jessen - den ene af stifterne af Galle & Jessen.

Vibenshus Centret

På den vestlige side af Lyngbyvej ligger et stort kompleks med butikscentret Vibenshus samt boliger, der er opført 1981 af arkitekt Gay Sørensen for Sygehjælpernes Pensionskasse (Pensam).

Det meste af Lyngbyvejs oprindelige facadelinie blev revet ned i forbindelse med gadeudvidelsen i 1960'erne, og det nye byggeri rykket tilbage og ligger nu delvis gemt bag et lille grønt anlæg Den oprindelige gadelinie kan endnu ses på hjørneejendommen ved Jagtvej.

På gunden lå der tidligere en del beboelsesejendomme samt småindustrier bl.a. en oliemølle ejet af Dansk Oliemølle og Sæbefabrik A/S. Møllen startede produktionen på Lyngbyvej i 1813.

