



## Danskernes Historie Online

Danske Slægtsforskernes Bibliotek

### Dette værk er downloadet fra Danskernes Historie Online

**Danskernes Historie Online** er Danmarks største digitaliseringsprojekt af litteratur inden for emner som personalhistorie, lokalhistorie og slægtsforskning. Biblioteket hører under den almennyttige forening Danske Slægtsforskere. Vi bevarer vores fælles kulturarv, digitaliserer den og stiller den til rådighed for alle interesserede.

#### Støt vores arbejde – Bliv sponsor

Som sponsor i biblioteket opnår du en række fordele. Læs mere om fordele og sponsorat her:

<https://slaegtsbibliotek.dk/sponsorat>

#### Ophavsret

Biblioteket indeholder værker både med og uden ophavsret. For værker, som er omfattet af ophavsret, må PDF-filen kun benyttes til personligt brug.

#### Links

Slægtsforskernes Bibliotek: <https://slaegtsbibliotek.dk>

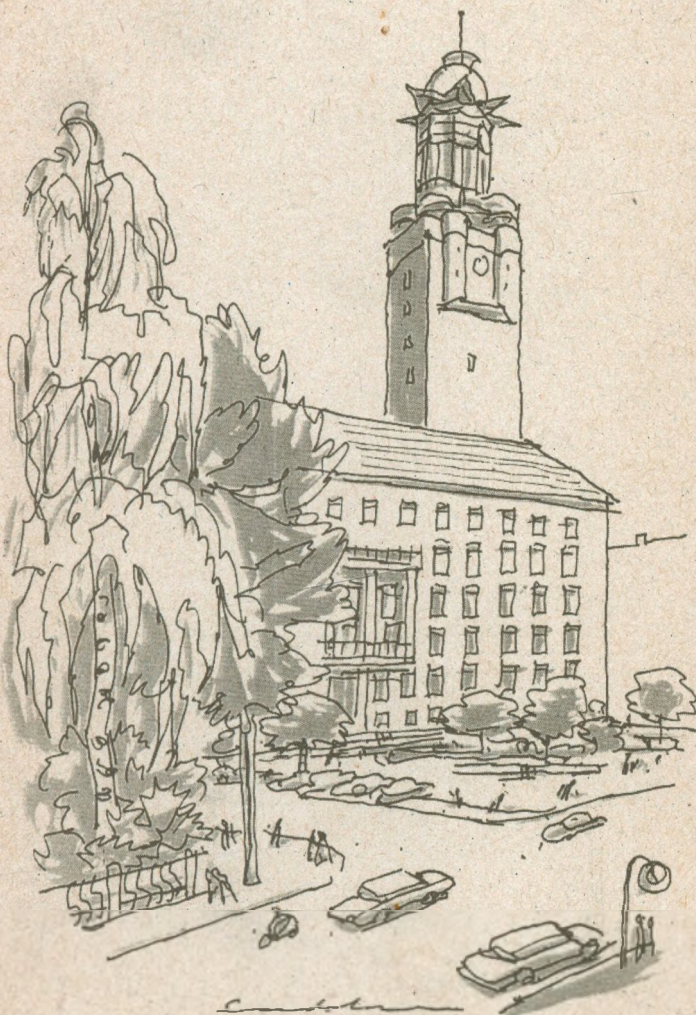
Danske Slægtsforskere: <https://slaegt.dk>

# Frederiksberg

EN BY I BYEN

---

---



## Frederiksberg – En by i byen

I forbindelse med København Kulturby 96 arrangeres på Frederiksberg en udstilling i Brøndsalen med titlen: **Byen i byen. Frederiksberg mellen kunst og videnskab.** Arrangementet suppleres bl.a. med udstillinger i Møstings Hus og tilbud om guidede ture på Frederiksberg. Som baggrund for disse gåture indeholder dette hefte en oversigt over byen og dens historiske udvikling - i korte træk - som en appetitvækker til at gå videre med Frederiksberg - byen i byen.

Pjecer om disse ture omfatter:

1. Allégade - Frederiksberg Allé
2. Pile Allé - Søndermarken.
3. Frederiksberg Have.
4. Smallegade - Howitzvej.
5. Frederiksbergs vestlige områder.
6. Frederiksbergs østlige områder.

Pjecerne er udarbejdet i et samarbejde mellem stadsbibliotekar Svend Esbech og journalist Erik Claudi.



# Frederiksberg startede som landsby

---

## *Bønder var de første indbyggere i Frederiksberg*

Der har ikke været noget rådhus, Landbohøjskole eller boligkarreer til at stoppe vinden, da den en eftermiddag i 1621 smøg sig over Frederiksberg Bakke og videre ind mod det københavnske kongeslot, hvor Chr. den 4 var i færd med at tage en beslutning, der førte til Danmarks sjette største by, som Frederiksberg er i dag.

Ifølge kongen skulle markerne på den vestlige side af København lægges ind under en ny avlsgård til Københavns Slot, og med et royalt pennestrøg slettede han for eftertiden den lille Solbjerg landsby, som lå for foden af Frederiksberg Bakke.

Men avlsgården blev en fiasko, og nogle år senere forærede kongen, Frederik III, jorden til 20 hollandske bønder fra Amager, der byggede deres gårde langs den nuværende Allegade. De første skridt til en ny by var taget, og Frederik d. 3 skubbede selv til udviklingen ved at bygge en prinsessegård til sin kone og døtre ved den nuværende Frederiksberg Runddel. Da døtrene med tiden blev gift og flyttede hjemmefra, tog gården navneforandring til Prinsens Gård.

## Kongens Slot

Gården ved Runddelen blev i begyndelsen af 1700-tallet afløst af Frederiksberg Slot, der blev opført på toppen af Frederiksberg Bakke. Slottet, der i dag er militærakademi, var dengang sommerresidens for kongefamilien, og den



*Frederiksberg Slot*

store have, som i dag er delt af Roskildevej, strakte sig på alle sider af slottet. Hvor Frederiksberg Have ligger, lå den gamle landsby Solbjerg, som blev slettet af den royale byplanlægning.

Slotshaven blev oprindelig anlagt i barok stil, og i både Søndermarken og Frederiksberg Have kan man stadig se enkelte af de gamle alléer fra barokhaven, selvom det meste af parken blev omlagt til den nuværende engelske stil for 200 år siden.

Det nye udseende betød en mere naturagtig park med snoede gange og en række kanaler, som blev anlagt for at skabe den rigtige romantiske og sværmeriske stemning.

Fra slottets terrasse mod vest er der i dag en storslået udsigt ud over slotshaven, der er et grønt åndehul i det moderne Frederiksberg. En perle i hovedstadsområdet, der stadig har et kongeligt præg.

## Nye Indvandrere

Slottet betød nye indvandrere til Frederiksberg, der byggede nye gårde. Samtidig voksede byen langsomt op omkring Allegade, Smallegade, Frederiksberg Allé og Falkoner Allé. En blanding af pragtvillaer, lyste jendomme og tjenesteboliger til slottet.

Men selvom enkelte fabrikker også fandt vej til området udenfor Københavns volde, tog byggeriet først fart, efter at Frederiksberg Slot blev opgivet som kongeslot, da Frederik d. 6's enkedronning Marie Sofie Frederikke døde i 1852.

Det meste af den by, vi kender i dag, har omkring 100 år på fundamentet, men det blander sig smukt med en række perler fra fortiden, som har overlevet moderniseringer og byforandringer i det arkitektoniske billede, der i dag hedder Frederiksberg, og som ligger på jordene fra Chr. d. 4's avlsgård, Ladegården, som fik sit areal fra de gamle jorder fra Solbjerg, Nybygård; Skt. Jørgens Hospital og en stump af de københavnske byjorde.

## Frederiksberg Runddel

Det var ikke alle de hollandske nybyggere, der klappede af begejstring, da Frederik den 3 havde færdigbygget sin prinsessegård ved Frederiksberg Runddel. Runddelen havde i lang tid været hollændernes festplads, men Frederik d. 4 inddrog snart pladsen til ridebane.

I dag har hele pladsen bevaret sit fornemme miljø med Haveselskabets Have, Storm P. Museet og Frederiksberg Kirke. Fra Runddelen er der et smukt vue ned gennem Frederiksberg Allé.



*Frederiksbergs Haves indgang ved Runddelen*

Der er intet tilbage af hollændernes gårde, som lå langs med Allégade. En brand i 1697 ødelagde det meste af den nye by, og kun de grønne arealer, der lå mellem bygaden og gårdene, er stadig bevaret. Navnet fra fortiden er alene gemt i Hollændervej.

Efter branden beholdt kongen jordene, og først i 1765 blev de bortauktioneret. Nye gårde blev bygget langs Allégade og en enkelt af dem har overlevet til idag. Det er proprietærgården Ludvigsminde, der står som et enestående landligt miljø midt i hovedstaden.

## Udflugtsmål

Frederiksberg var et yndet udflugtsmål for Københavnerne, der i stort antal valfartede til de grønne områder om søndagen - ikke mindst efter år 1800, hvor Frederik d. 6 åbnede Frederiksberg Have og Søndermarken for publikum - eller skikkelige og honette folk, som det hed dengang. Skildvagter ved indgangen havde til opgave at sørge for, at kun pæne mennesker fik adgang til haven.

Udflugterne skabte grobund for en lang række spisesteder og beværtninger. De fleste er i dag forsvundet og erstattet af det høje byggeri fra slutningen af 1800-tallet, men stemningen kan stadig fornemmes i Allegadé 10 og hos Lorry, der først hed Lars Mathiesen dernæst Kehlets Café Chantant, inden det i flere menneskealdre blev



*Indgangen til Kehlets Cafe Chantant i Allegade*

kendt som det folkelige forlystelsessted Lorry, hvor der både var serveringsteater og selskabslokaler. Bygningerne, der er bevaret og delvis fredet, rummer i dag TV2's regionale kanal og Jytte Abildstrøms teater.

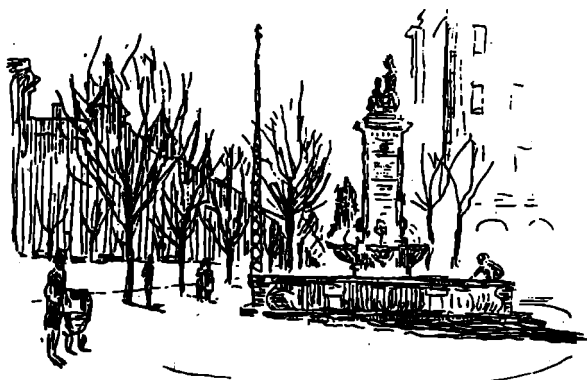
Syd for Lorry ligger et smukt hus, der i 1860'erne blev opført som et lille landsted. Det benyttes nu som Frederiksbergs Musikbibliotek.

På hjørnet af Allegade og Smallegade/Bredegade ligger Frederiksberg Rådhus, der blev påbegyndt i 1941 og færdigbygget i 1953. Den moderne bygning i røde mursten har helt ændret området's karakter.

## Frederiksberg Allé

Det er hovedstadens Champs Elysée, der fra Vesterbro munder ud i Frederiksberg Runddel. Frederiksberg Allé er en af de smukkeste gader i hovedstaden, og den rummer i dag en broget mangfoldighed af arkitektoniske stilarter, som alle fortæller deres del af vejens historie.

Oprindeligt var den blot en køreallé, som kongen brugte, når han kørte til slottet fra Vesterbro. Først i begyndelsen af 1800-tallet gav Frederik d. 6 tilladelse til bygge på jordene langs alléen. Det blev til gengæld startskuddet til et byggeboom af fornemme villaer og landsteder, hvis haver og parker strakte sig helt over til Gl. Kongevej og Vesterbrogade.



*St. Thomas Plads*



Alléen fik også sin del af området mange forlystelsessteder. Frederiksberg Teater, der i 1784 hed Ratzenborg, senere Sommerlyst, Fønixteatret og Avenueteatret. Teatre der har haft så kendte direktører som Osvald Helmuth, Lily Broberg og Stig Lommer. Andre underholdningssteder var Rosenlund, Alhambra og St. Thomas, der lå ved St. Thomas Allé, og som har givet navn til St. Thomas Plads. Pladsen, der i dag kaldes Den Lille Runddel er prydet af to figurer: Falkoneren og Amagerpigen, der begge fortæller om nogle af byens første kolonister.

Omkring århundredeskiftet blev de sidste forlystelsessteder på alléen afløst af egentlige teatre. Foruden Frederiksberg Teater var det starten for blandt andet Betty Nansen Teatret, ABC-teatret og Dr. Dante. I dag har teatergaden fået et anneks i Edison-teatret på Hortensiavej.

Samtidig med at forlystelsesstederne forsvandt, blev en del af de store landsteder revet ned og erstattet af høje boligblokke. Det har imidlertid ikke fjernet boulevardpræget fra gaden, der enkelte steder har eksempler på mere moderne arkitektur. Blandt andet hvor den franske skole lå. Den ødelagdes fuldstændigt ved en tragisk bombeulykke i marts 1945. Mange børn omkom ved ulykken, og ud mod Frederiksberg Allé står i dag Max Andersens smukke monument for de omkomne.

## Pile Allé

En markvej med dybe grøfter og piletræer var alt, hvad turistguiden kunne vise frem af Pile Allé for 300 år siden. De første huse langs vejen var små stråtede huse, der blev brugt som slottets tjenesteboliger. Efter år 1800 udviklede husene sig til De små Haver ved Pile Allé, hvoraf tre endnu eksisterer. Bag haverne ligger Josty, som var den første restaurant, der fik lov til at placere sig i slotshaven.

Her er også Labyrinten, der er skænket af Tuborg og udformet som etiketten på en Tuborg-flaske, hvorfra der er en storslået udsigt op mod slottet på toppen af bakken og til køkken- og staldbygningerne nedenfor.

Den mest markante bygning langs Pile Allé er Frederiks-



*Bakkehuset*

berg Kirke, der blev færdigbygget på hjørnet af Runddelen, Pile Allé og Frederiksberg Allé i 1734. Kirken er omgivet af sin smukke kirkegård, med grave over mange berømte frederiksbergborgere: Oehlenschläger, Rahbeh, Storm P. mfl.

På arealerne mod øst lå der indtil århundredskiftet store gartnerier, som i dag er erstattet af høje pompøse boligblokke i hollandsk og fransk renæssancestil. Samme fantasifulde og frie udfoldelse benyttede arkitekterne sig af på de åbne arealer op mod Bakkehuset og langs den gamle landevej - Rahbeks Allé. De mange eksperimenter i arkitekturen var med til at kalde tiden for den Stilløse Periode.

Det smukt vedligeholdte Bakkehus ligger med sin store have tæt op ad grænsen til København. Huset er i dag



museum, der med en enestående indretning fortæller historien om dengang, ejerne hed Kamma og Knud Lyhne Rahbek, og huset blev brugt som hjemsted for diskussioner mellem romantikkens kendte digtere, litterater og videnskabsmænd.

## Smallegade

Smallegade er i dag en trafikal hovedåre, som hver eneste dag skaffer tusindvis af biler gennem det indre af Frederiksberg. Meget mere hektisk end dengang den blot var en markvej, der ledte ind til hovedstaden med en sparsom trafik af kærre, stude, vandringsmænd og heste.

Først efter Ny Hollænderbyens brand i 1697 blev jorden langs Smallegade og Bredegade bebygget, og 100 år senere var trekanten mellem de to gader forvandlet til en kompakt bebyggelse, der først blev ødelagt, da bulldozerne i 1940 ryddede området for at give plads til det nye rådhus.

Et af de smukkeste og mest kendte huse i Smallegade var Møstings Hus, der blev opført i år 1800 og fik navn efter sin mest kendte ejer, finansmanden og gehejmestatsminister Johan Sigismund Møsting. Huset blev revet ned i

1959 men blev 17 år senere genopført ved Andebakkestien, hvor det ligger med slothavens høje træer som baggrund. Samme kulisse, som det havde, da det lå i Smallegade omgivet af en have, der strakte sig helt over til Howitzvej. Huset bruges i dag som museum og til udstillinger.

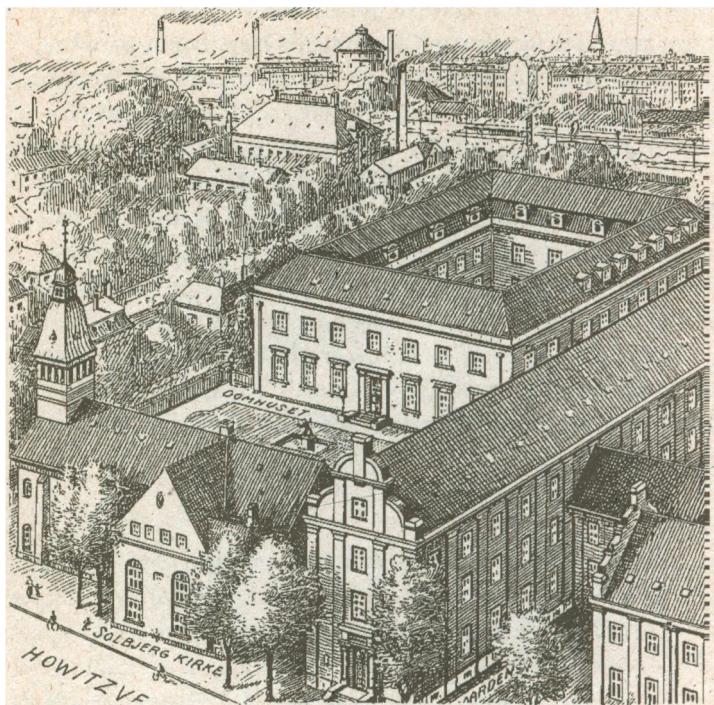
Ind mod slotshaven og ved siden af Møstings Hus ligger Hasagers Kollegium og 4 maj Kollegiet. Tilsammen danner de tre bygninger en smuk afgrænsning mellem slotshaven og den gølge parkeringsplads, som dog på sommerlørdage kortvarigt blomster med et broget loppemarked.

I begyndelsen af dette århundrede havde bebyggelsen på Frederiksberg bredt sig helt ud til Teglgården, hvor Den Kongelige Porcelainsfabrik i 1884 var flyttet ind i nye bygninger.



*Møstings Hus*

Ejendommene langs Smallegades nordside var meget store og strakte sig helt op til Howitzvej. På de jorde, der oprindeligt hørte til Møstings Gård, byggede man i 1863 Frederiksberg Hospital, der voksede med så hastigt et tempo, at det snart blev nabo til jernbanen, som blev anlagt i 1864. På hospitalets grund opførtes senere Solbjerg Kirke (1908), Politistationen (1919), Domhuset (1921), Brandstationen (1932) og Hovedbiblioteket (1935).



*Solbjerg Kirke, Domhuset og Politistationen*

Samtidig med, at skinnerne blev lagt ned, byggede man Frederiksberg Station og det gamle posthus, som begge er fredet i dag. Oprindeligt hed gaden Frederiksberg Stationsvej, men har siden fået navnet Solbjergvej som et minde om den landsby, der forsvandt, da Chr. den 4 besluttede at opføre sin avlsgård. Bag de gamle bygninger rejser sig i dag det nye Stations-center og den nye Handelshøjskole.

På hjørnet af Sylows Allé og Howitzvej byggede man i 1886 et nyt rådhus og en brandstation, der begge blev naboer til Falkoneralléens Skole, som afløste skolen på Pile Allé. Det gamle rådhus blev revet ned i 1954 for at give plads til Falkonercentret.

## Fra Falkoner Allé til Søerne, Gl. Kongevej

Kornmarker og enge var det eneste, som lå mellem Frederiksberg Slot og søerne, når kongerne i 1700-tallet tog på visit til deres nye sommerbolig udenfor voldene. Kun marker var at se, bortset fra Ladegården og Vodroffsgård, som kunne ses på højre hånd, når de kongelige kørte fra Runddelen og via Allégade til Falkonergården, som blev anlagt af Chr. d. 5.

Ladegården var opført i 1621 under Chr. d. 4 og fungerede i en årrække som avlsgård til Københavns Slot. En del af de meget store landarealer, som blev lagt under avlsgården, omfattede blandt andet de knap 9 kvadratkilometer, som i dag udgør Frederiksberg kommune.

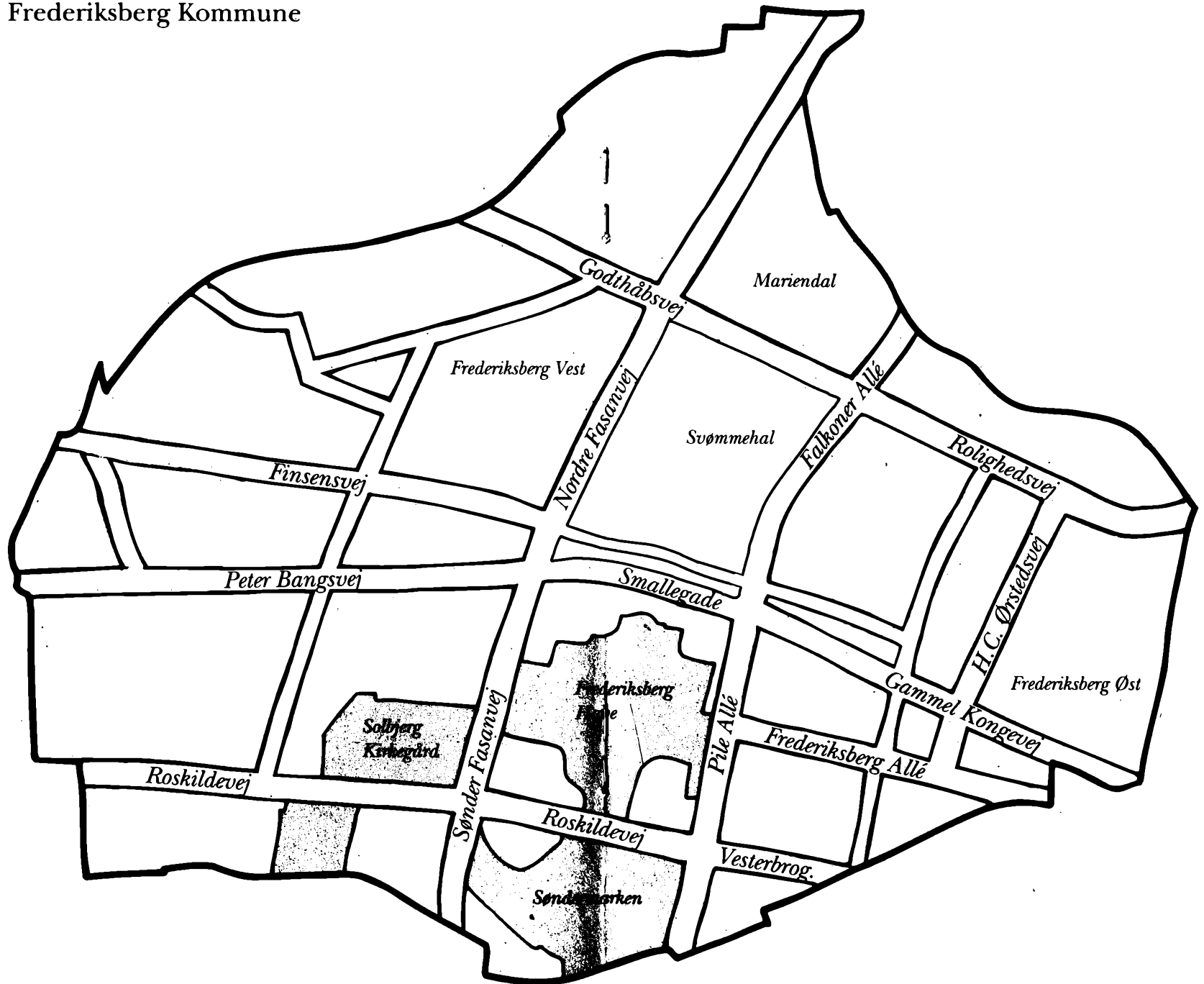
Ladegården, der lå ved det nuværende Rosenørns Allé, startede som kongens gård, men endte med at være fattiggård og arbejdsanstalt, inden den i 1908 blev afløst af Sundholm. Overgangen til institution begyndte efter ødelæggelsen under svenskerkrigene 1858-59, hvor gården blev ombygget til militært pesthospital og senere sindsygehospital.

I 1935 forsvandt de sidste rester af Ladegården til fordel for opførelsen af Radiohuset, der i dag er nabo til Forum og Handelshøjskolen ved Julius Thomsens Plads.

Ved siden af Ladegården lå gården Vodroffsgård, der blev opført inden år 1700. Senere blev en del af jorden bebygget med mindre fabrikker, inden alle bygninger i begyndelsen af dette århundrede blev revet ned og jorden udstykket i mindre lystgårde som Mosendal, Svanholm og Forhåbningsholm.

Efter den store auktion i 1765, hvor kongen solgte ud af sin jord, blev der på københavnersiden af Falkoner Allé bygget lystgårdene Nørre Alleenlyst og Landlyst. I 1859 blev noget af pladsen brugt til Rubens Bomuldsvæverier, der udviklede sig til en betydelig industrivirksomhed, der nu forlængst er afløst af boligkomplekset Hostrups Have.

Lidt nærmere mod søerne blev gården Rolighed bygget kort inden år 1800. I 1857 blev gården købt af staten for at bygge Landbohøjskolen udenfor København og i grønne





*Den kgl. Veterinær- og landbohøjskole*

omgivelser. I dag er området stadig præget af skolens gamle have, og besøgende kan se både hovedbygningen fra gården Rolighed og den smukke hovedbygning fra slutningen af 1850'erne, og de store moderne udvidelser af den gamle læreanstalt.

Bygningen af Landbohøjskolen var samtidig starten på en kraftig byggeaktivitet mellem højskolen og søerne. Ejeren af lystgården Mosendal, rådmand Bülov, udstykkede det meste af sin jord i grunde. Store grunde til de velhavende og små grunde til middelklassen. Resultatet blev en mosaik af forskellige hustyper og haveanlæg, der samtidig var det første blandede villakvarter udenfor København og et kerneområde, der fik stor betydning for byudviklingen på Frederiksberg. Selvom megen af bebyggelsen især langs de gennemgående veje blev fjernet i årene op mod år 1900 for at give plads til etagebyggeri, så rummer kvarteret stadig huse fra Bülovs bebyggelsesplan.

Det høje etagebyggeri kom samtidig med, at en række store industrivirksomheder flyttede til Frederiksberg. Blandt dem var Carl Lunds fabrikker på Danasvej - som nu er bibliotek og medborgerhus, De Forenede Bryggerier,



Gosch's Tændstikfabrik og Svanholm jernstøberi, som lå ud mod Gl. Kongevej.

Gl. Kongevej blev allerede anlagt af Chr. d. 4, og den har altid været en af de vigtigste veje til og fra hovedstaden. Byggehistorien langs vejen ligner den på resten af Frederiksberg. Lystejendomme og villaer blev bygget gennem 1800-tallet, og de forsvandt igen omkring år 1900 for at give plads til etagebyggeri langs den stærkt trafikerede hovedvej.

I hele området mellem Falkoner Allé og søerne er der flere markante seværdigheder. Det er blandt andet Radiohuset med Mogens Bøggilds skulptur "radionfiguren", Sankt Markuskirken med udsmykning af Elof Risebye, Emanuelskirken med udsmykning af Niels Skovgaard, Landbohøjskolens gamle hovedbygning med den smukke udsmykning i festsalen og det store auditorium.

## Mariendalskvarteret

Mariendalskirken, der rækker sit røde tårn højt over husmasserne, er ikke blot en kirke. Den er samtidig et monument over ægteparret Niels og Thora Josephsen, som grundlagde og formede hele kvarteret i slutningen af 1800-tallet.

Niels Josephsen var allerede en rig kreaturhandler, da han i 1880 købte gården Mariendal, som var blevet bygget efter den store auktion i 1765 og siden da havde haft en række ejere, hvoraf de fleste var gået fallit.

Niels blev ikke fattig på gården. Tværtimod blev han en af områdets rigeste mænd, da han udstykkede hele gårdens jorde i små og store parceller. For at fremme salget af sine byggegrunde anlagde han en sporvognslinje - Falkoneralléens Sporvei - som havde vendeplads, hvor Zarthmanns Plads senere blev anlagt.



Zarthmann

Gården Mariendal, som lå hvor Falkoner Allé møder Mariendalsvej, eksisterer ikke mere, men det gør en række af de stiftelser, som Niels Josephsen lod opføre i nabokvarteret, hvor mange af gaderne har fået navne fra det græske kongehus - en hyldest til prins Vilhelm, der som søn af Chr. d. 9 blev kong Georg d. 1 af Grækenland i 50 år.

Niels Josephsen døde i 1905, men nåede inden da at skænke grunden til Mariendalskirken, som stod færdig tre år senere. I dag hviler kreaturhandler Niels Josephsen og hans hustru i store stenarkofager i kirkens krypt. Læg mærke til kirkens kors, som er lavet af Thora Josephsens smykker og prydet med hendes juveler. Kirken ligger på Nitvej, som er dannet af ægteparrets initialer NITI.

## Svømmehalskvarteret

Vil man kende historien i dette kvarter, der afgrænses af Falkoner Allé, Godthåbsvej, Nylandsvej og Fasanvej, så er det en god ide at studere gadenavnene. Falkoneralléen førte ud til kongens falkonergård, Godthåbsvej fik sit navn fra lystejeendommen Store Godthåb, Fasanvej fra det fasanopdræt, som Chr. d. 5 etablerede ved Prinsens Gård, og Nylandsvej fik sit navn fra den lokale rigmand, som udstykkede jordene i området. Han hed Stefan Nyeland og havde giftet sig til jorden gennem sin kone Anne Kirstine, som havde arvet gården fra sin far, Rasmus Langeland.

Parret boede på den gård, som Rasmus Langeland i 1814 havde bygget ud mod det nuværende baneterræn. Jorden havde Langeland købt fra lystgården Sindshvile, som lå på hjørnet mellem nuværende Sindshvilevej og Godthåbsvej med en imponerende hovedbygning og en stor parklignende have.

Mens Nyeland fik en større vej i kvarteret opkaldt efter sig, så blev slægten Langeland mindet med Langelandsvej og Langelandsplads. Stefan Nyelands anden hustru lagde sit slægtsnavn til Bentzonsvej.

En del af udstykningerne blev brugt til en arbejderby. Det Classenske Fideikommis købte et stort areal i 1866 og byggede et helt arbejderkvarter, hvor der ikke kun var bo-



*Nyelandsvej med Godthåbskirken*

liger men også fælleshus med vaskeri, købmandshandel, børneansyl, skole og kirke. De Classenske Boliger var et samfund i samfundet, og de betød et stort fremskridt for arbejderklassen, der ofte var tvunget til at leve i meget små og dårlige lejligheder.

I 1909 blev boligerne købt af Frederiksberg Kommune, som i løbet af de næste 40 år fjernede bebyggelsen. Den lille kirke blev nedrevet i 1912 og erstattet med Godthåbskirken på Nyelandsvej, der stod færdigbygget i 1919 med Gotfred Tvede som arkitekt. En stor del af det område, hvor De Classenske Boliger lå, er i dag omdannet til Aksel Møllers Have.

Går man fra Falkoner Allé og op mod Fasanvej, vil man kunne se, hvordan måden af bygge boligblokke på har ændret sig fra 1884 og fremad. Man vil også opdage, at kvarteret mellem alléen og Langelandsgade er præget af Oehlenschläger's skuespil Yrsa, der havde stor succes på det Kongelige Teater, da kvarterets veje skulle navngives.

Deraf gadenavnene Rolf, Bjarke, Yrsa, Roar, Folkvar og Helge.

I området ligger tillige den gamle telefoncentral "Godthåb" og ved Helgesvej Frederiksberg Svømmehal, der opførtes i 1934, og som er udsmykket med Vilhelm Lundstrøms berømte mosaikker.

Krydser man Nylandsvej er man på det gamle jernbaneområde, som i dag er optaget af blandt andet Godthåbs Kirke, Frederiksberg Seminarium og Nylandsvejens Skole.

Men området er ikke færdigt med at forandre sig. Den arkitektoniske profil i jernbaneområdet er under forvandling på grund af opførelsen af det nye butikcenter og senere Handelshøjskolens nye bygning på seks etager. Andre steder i svømmehalskvarteret er byfornyelsesselskabet ved at gennemføre omfattende gårdrydninger og ombygninger, der med nye løsninger og miljøer vil medføre store ændringer.

## Fasanvej

For blot 100 år siden blev man betragtet som en dristig kolonist, hvis man fik den ide at bygge hus på den anden side af Fasanvej. Her stoppede byen, og landet begyndte. Den eneste undtagelse udgjorde de døde byboere, som siden 1863 var blevet begravet på Fasankirkegården, som lå på den vestlige side af vejen. Først da Diakonissestiftelsen i 1877 og senere Frederiksberg Hospital i 1893 flyttede efter kirkegården, blev det acceptabelt at have postadresse på landsiden af Fasanvej.

Kirkegården har i dag skiftet navn til Solbjerg Kirkegård, og siden århundredeskiftet er udviklingen gået stærkt langs de trafikerede landeveje, som skærer gennem området mod vest.

## Roskildevej

En af de store forandringer kom, da Rahbeks Allé blev sløjfet som landevej og erstattet af Roskildevej, der 1770-

75 blev anlagt tværs over Frederiksberg Bakke og midt gennem slotshaven. Københavnerne kørte nu forbi kongens dør, når de skulle til Roskilde.

90 år senere blev Frederiksberg Slot også nabo til Zoologisk Have, der blev anlagt i 1859. Siden da har haven med dyrene haft vokseværk, og den ligger i dag på begge sider af Roskildevvej forbundet med en underjordisk passager-tunnel.

Kort efter Zoologisk Have skiller Roskildevvej Solbjerg Kirkegård fra den yngre Søndermark Kirkegård, der rummer et krematorium, der er prydet med Utzon Franks monumentale relief.

På arealerne efter S-banen lå førhen Mariendals Mølle og en række store gartnerier. Efter 2. Verdenskrig blev hele området ryddet for at give plads til en række bastante og kompakte boligblokke, der blev bygget på de såkaldte Kochske grunde. Overfor boligblokkene rejste sig i 1967-68 højhuset Domus Vista, der i dag er omgivet af lavere boligbebyggelse.



*Solbjerg Kirkegård og højhusene ved Roskildevvej*

## Peter Bangs Vej

Asfalten på Peter Bangs Vej er lagt i sporene på den gamle markvej, som i århundreder har ført folk til og fra hovedstaden via den hovedåre, som i dag fortsætter i Smallegade og Gl. Kongevej. Førhen blev Peter Bangs Vej kaldt Klammerivej og den vej, vi kender i dag, blev først anlagt i 1866. Det var til gengæld tidsnok til, at Diakonissestiftelsen havde gode trafikforhold, da den i 1877 byggede sine smukke bygninger på den anden side af Fasanvej.

Stiftelsens Emaus-kirke vender gavlen ud mod vejen, og i den tilstødende gård står busten af Chr. d. 9's dronning Louise, der hele sit liv støttede stiftelsen, som har udvidet mange gange, siden de første bygninger stod færdige i slutningen af sidste århundrede.



*Diakonissestiftelsen*

Bag Diakonissestiftelsen blev der omkring århundrede skiftet bygget et villakvarter, der i store træk fulgte rådmannens principper fra området nord for Gl. Kongevej, men som blev brudt af de høje boligblokke ved Frederiksvej og Mathildevej.

Om kort tid vil området igen skifte karakter, når det planlagte bolig- og kontorbyggeri opføres overfor Diakonissestiftelsen.

Længere ude ad Peter Bangs Vej startede to store industrivirksomheder, Geismars Væverier og Nilfisk, som i

dag er verdenskendt for både sine støvsugere og sine gamle motorcykler. Overfor fabrikkerne opførte Gasværkarbejdernes Byggeforening en række charmerende huse, som i dag er meget efterspurgt på grund af deres smukke beliggenhed i et helt specielt miljø.

I 20'erne og 30'erne blev der bygget store og bastante boligkarreer langs Peter Bangs Vej og i en række af sidegaderne. Men bag karreerne opstod der i samme periode langs Dalgas Boulevard et attraktivt boligområde, som også rummer Lindevangskirken, der blev bygget i 1927-30, og som indvendigt er udsmykket med Urup Jensens farvemættede og dramatiske altermaleri.

## Den Sønderjydske By

I 1930'erne blev Peter Bangs Vej skåret over på midten af S-banen, og selvom højhusbyggeriet var fortsat op gennem 20'erne, så voksede der nu et område op vest for skinnerne og ud mod Damhussøen, som var præget af skoler, idrætsanlæg og nye ideer hos byplanlæggerne. Et markant eksempel er Den Sønderjydske By, der blev bygget i 1924-35 efter den moderne tanke om et anderledes og mere åbent byggeri, som blev en del af det nye Flintholm Sogn, der med sin egen kirke blev udskilt fra det gamle kirkesogn.

Sønderjyllands-skolen, Johannesskolen, Søndermark-skolen og Falkonergårdens Gymnasium er nogle af skolerne i området. Som den ældste af skolerne blev Sønderjyllands-skolen opført i 1943 sammen med svømmehallen Damsøbadet og et stort sportsanlæg.

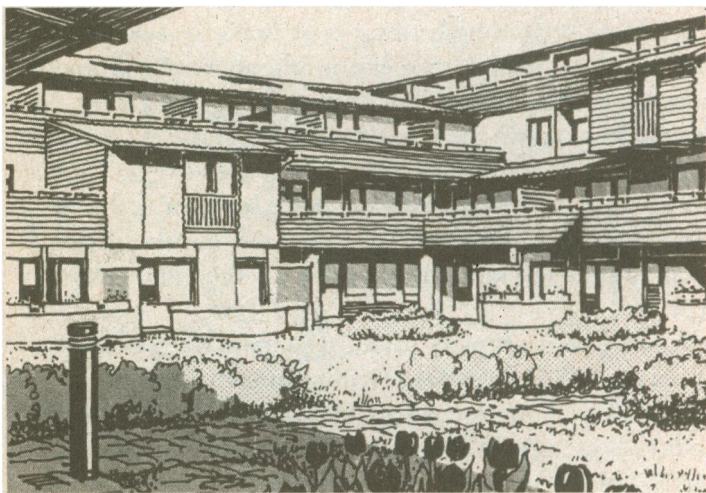
Mest kendt udenfor kommunens grænser er KB-hallen, der blev bygget i 1938, og som i dag er omgivet af sportsanlæg af international standard. Foran KB-hallen står Knud Nellemoses dramatiske skulptur "Fodboldspillerne".

På den anden side af S-banen og op mod Dalgas Boulevard står en anden smuk skulptur på Borgmester Godske-sens Plads. Det er Johs. Bjergs skulptur "Dansen".

## Finsensvej

"Vejen til Nummerne" var det navn, som Finsensvej måtte trækkes med i årevis, fordi vejen ikke førte andre steder hen end ud til en række ubebyggede matrikler. I 1906 blev den døbt om, men måske burde den være kaldt Industrivej i stedet for på grund af de mange fabrikker, som blev opført langs vejen. Krystalisværket, Gasværket, Elektricitetsværket og Industrigården var nogle af dem.

I løbet af dette århundrede er de store bygninger igen blevet nedlagt til fordel for højt etagebyggeri, som ind imellem brydes af den lave bebyggelse i Lindevejsparken og i området omkring Lindevangsskolen. I nyere tid er Gasværksgrunden blevet fornyet med de utraditionelle og charmerende boliger i Solbjerg Have.



*Solbjerg Have*

På den anden side af S-banen ligger villabebyggelsen "Ved Grænsen«, der med sine små huse og haver udgør en malerisk by i byen. Bebyggelsen er afgrænset af Grøndalsåen, der som en grøn linje danner grænse mellem Københavns Kommune og Frederiksberg Kommune hele vejen fra Haveforeningen Zenia og via Ågade ud til Skt. Jørgens Sø.



## Godthåbsvej

Når man førhen begav sig ud af Godthåbsvej på hesteryg, gik turen forbi gården Grøndal, der lå tæt ved den nuværende Godthåb Station. Gården har både navngivet en række af gaderne og lagt navn til den å, der skiller de to kommuner.

Godthåbsvej er en af Frederiksbergs ældste veje, og den fik sit navn fra lystgården Store Godthåb, hvis hovedbygning stadig er bevaret i smukt restaureret stand på hjørnet af Fasanvej.

Bag Store Godthåbs hovedbygning ligger Frederiksbergs Hospital med et stort kompleks af bygninger, som fylder hele området mellem Godthåbsvej og Nylandsvej. Hospitalet blev bygget i 1893 og erstattede det gamle hospital på Howitzvej.



*Store Godthåb*

I mange år delte det nye hospital kvarter med en række industrivirksomheder, som i dag er erstattet af boligbyggeri. Den største og mest kendte var Nordisk Kabel og Tråd, der har vejet pladsen for Henning Larsens Handelshøjskole og det moderne boligbyggeri i Dalgas Have, som har en arkitektur, der er skabt i sammenhæng med de omkringliggende villaer.

Området rummer en række imponerende villakvarterer, som rækker fra Dalgas Boulevard og helt ned til Grøndalsåen via Femte Juni Plads og Nylandsvej. Fra Nylandsvej fører Tesdorpsvej som en bred allé gennem villaområdet og ud til Godthåbsvej langs med hospitalets grund.

## Arkitekturens Historie

Frederiksberg er et arkitekturens spejl, hvor man fra Skt. Jørgens Sø i øst til KB hallen i vest kan se mere end 200 års forskellig bebyggelse. Vil man nøjes med en kort rundtur kan alene Gl. Kongevej præsentere een for næsten enhver bebyggelsestype. En del ældre villaer er stadig bevaret, og efter at den gamle bebyggelse ud for Schønbergkvarteret er blevet erstattet med altanprydede betonbygninger, kan Chr. d. 4's gamle vej fremvise mange generationers bud på etagebyggeri.

På en lidt længere travetur kan man opnå et endnu bredere billede af den fascinerende historie i landets sjette største by. Spredt i bybilledet ligger smukt restaurerede gårde og hovedbygninger som et minde om byens første beboere, dengang den blot bestod af et slot og nogle få gårde. Andre yderpunkter i arkitekturen er de gamle frederiksbergske villaer, skyskraberne ved Roskildevej, renæssancehusene på Rahbeks Allé, de mange kirker, det moderne byggeri i Dalgas Have, Falkonercentret og Stationscentret, der som et moderne monument er i færd med at rejse sig bag det fredede posthus.

Udviklingen de sidste årtier har medført, at de fleste store industrivirksomheder er flyttet ud at kommunen og befolkningstallet er faldet fra 118.000 i 1920 til ca 85.000 i dag.

Samtidig har Frederiksberg som en selvstændig kommune fastholdt og udbygget sin karakter af en venlig by med store grønne områder, moderne og tidssvarende boligbyggeri og byfornyelse - og nye virksomheder og handelscentre.

Langsomt er bybilledet ændret, men samtidig bevares og vedligeholdes de områder og bygninger, som afspejler byens historie og udvikling på en sådan måde, at byen er sig selv - genkendelig, afvekslende og charmerende - Kort sagt. Frederiksberg. Byen i Byen.

## Litteratur om Frederiksberg

Historisk topografisk Selskab for Frederiksberg udgiver bøger om Frederiksbergs historie og typografi, Adressen er Biblioteket, Solbjergvej 21-25, 2000 Frederiksberg. Tlf.: 38344877. Medlemskontingent 100 kr. om året.

Af Selskabets udgivelser kan nævnes:

Digternes Frederiksberg. 1957. 95 sider, illustreret. 50.00 kr.

Svend Esbech: Frederiksberg. 1988. 83 sider, illustreret, 95.00 kr.

Steffen Linvald: Frederiksberg, en yndig have. 1983. 104 sider, illustreret 80.00 kr.

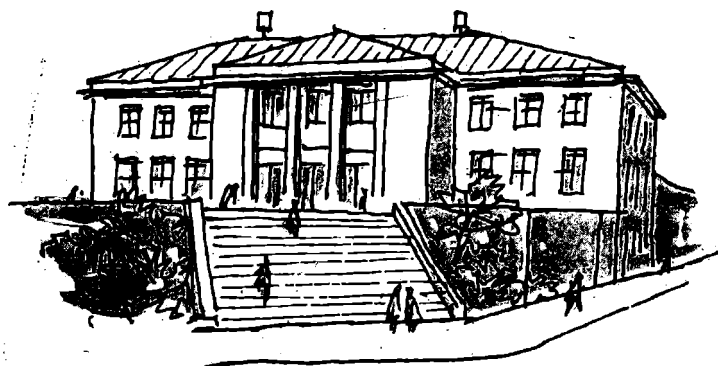
Veje og gader på Fredriksberg. 1973. 157 sider. 30.00 kr.

I boghandelen kan bl.a. købes:

Svend Esbech: April 44. (besættelsestiden) 1994. 79 sider illustreret.

Jørgen Fisker: Skulpturer på Frederiksberg. 131 sider, illustreret.

Frederiksberg før, nu og aldrig. 1991, 368 sider. illustreret.



*Frederiksberg Kommunes hovedbibliotek*

Frederiksberg Kommune  
Kulturdirektoratet



---

Frederiksberg Bogtrykkeri a.s

