



# Danskernes Historie Online

Danske Slægtsforskeres Bibliotek

## Dette værk er downloadet fra Danskernes Historie Online

**Danskernes Historie Online** er Danmarks største digitaliseringsprojekt af litteratur inden for emner som personalhistorie, lokalhistorie og slægtsforskning. Biblioteket hører under den almennyttige forening Danske Slægtsforskere. Vi bevarer vores fælles kulturarv, digitaliserer den og stiller den til rådighed for alle interesserede.

### Støt vores arbejde – Bliv sponsor

Som sponsor i biblioteket opnår du en række fordele. Læs mere om fordele og sponsorat her: <https://slaegtsbibliotek.dk/sponsorat>

### Ophavsret

Biblioteket indeholder værker både med og uden ophavsret. For værker, som er omfattet af ophavsret, må PDF-filen kun benyttes til personligt brug.

### Links

Slægtsforskerens Bibliotek: <https://slaegtsbibliotek.dk>

Danske Slægtsforskere: <https://slaegt.dk>

SKÆVINGE  
BRUGSFORENING  
JUBILÆUM

# SKÆVINGE BRUGSFORENING

# SKÆVINGE BRUGSFORENING

*halvtreds års jubilæum*

1911 - 9. JANUAR - 1961

Udarbejdet af bibliotekar Peter Frank



*Skævinge brugsforenings første bygning 1911.*

## *Skævinge sogn i Nordsjælland*

Skævinge sogn hører sikkert til de allerældste på Sjælland. Landsbyer med endelsen *-inge* menes at være vore ældste, og navnet betyder en græsgang ved å eller sø – aldrig ude ved en åben kyst. Da byen blev anlagt for 4–5000 år siden, var Havelse å sejlbar ind mod sognets sydgrænse, og Skævinge sogns navn kan da udledes af det gamle navn »Skeping«, som findes i de gamle skrifter fra før år 1200, og som betyder den landsby, hvortil man kan komme på skib. Helt op i middelalderen var der sejlads med små skibe op ad Havelse å. Et stort skibsanker er da også oppløjet i engen ved Skævinge Møllegård, og det tyder da på tidligere skibsfart her langt ind i land, hvor byen lå godt gemt for sørøvere og andre skarnsfolk. – Disse første Skævingeboere har væsentlig levet af kvægavl, men senere har korndyrkningen bredt sig. Det hedder da også i Traps Danmarksbeskrivelse for hun-



*Grd.. amtsrådsmedlem N. H. Nielsen.  
første formand 1911–14.*



*Gårdejer Jørgen Pedersen, Damgaard.  
medlem af første bestyrelse.*

drede år siden, at »de 528 Indvaanere i Sognet driver intet særligt Erhverv udenfor Agerdyrkning og Kvægavl.« – Der var dengang i sognet 26 gårde og 47 huse, hvoraf de 18 gårde og 40 huse var flyttet udenfor landsbyen. I dag er Skævinge et frugtbart, men skovløst sogn, arealet er knapt 1000 ha., men mange af de nu langt over et tusinde indbyggere ernære sig af andre erhverv end landbrug. Bemærkelsesværdigt er den stærke vækst i folketallet gennem dette århundrede. I 1901, da jernbanen Hillerød–Frederiksværk var ført gennem sognet, var der 490 indbyggere, i 1950 var det vokset til 1035. Skævinge hører til de helt »selvstændige sogne«, om man så må sige, har kirke og præstegård (præstegårdsjorden nu udstykket), skole, alderdomshjem, jernbanestation, mølle, andelsmejeri (i Borup), teglværk, telefoncentral, brugsforening og købmand, et betydeligt hørskatteri har været i virksomhed, men er nu ved de ændrede forsyningsforhold efter krigen nedlagt. Kort sagt, Skævinge er et moderne landsogn med en vidtdreven erhvervsdeling. I 1950 var 36 af indbyggerne beskæftiget ved handel, og 283 ved håndværk, industri og transport. Byen har i dag 3 bankfilialer, man får efterhånden købstadsforhold også på landet.

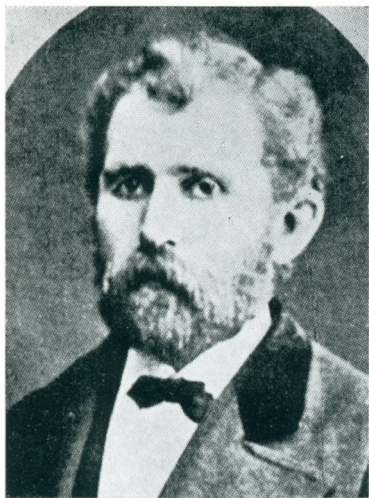
I sognet begyndte for 50 år siden Skævinge brugsforening, af hvis start og udvikling her skal gives et kort rids, med henblik på jubilæumskriftet fra 1936, da foreningen havde rundet de første 25 år.



*Tømremester O. Petersen.  
medlem af første bestyrelse.*



*Postbud H. P. Nielsen.  
medlem af første bestyrelse.*



*Amtsrådsmedlem Jens Petersen, regn-  
skabsfører, medlem af første bestyrelse.*



*Uddeler H. Rasmussen, foreningens  
første uddeler 1911-44.*



*Afbygger J. P. Larsen, formand  
1914–18.*



*Smedemester Jørgen Hansen, formand  
1918–23, medlem af første bestyrelse.*

## *Foreningens stiftelse og de første år*

Det tyvende århundredes begyndelse var en fremgangstid for vort landbrug såvelsom for de fleste andre erhverv. Det følte derfor også i Skævinge som en hindring, at man skulle til købstad for at købe mange varer, som »Høkerne« i landsbyen ikke måtte føre, fordi der omkring de fleste købstæder var draget et »Læbælte«. Det vil sige, at i en omkreds af 12 km til alle sider af købstaden måtte ingen købmand åbne butik. Man ville ifølge lov bevare det, man kaldte for »købstadens naturlige opland«. – Og dette »Læbælte« for købstædernes handelsstand førte også med sig, at ingen håndværkere kunne nedsætte sig i Skævinge, fordi folk skulle til købstad og derfor også derinde købte sådanne varer, der hørte til håndværkernes »naturlige næring«.

Misfornøjelsen med dette formynderskab fra købstæderne gav sig allerede udslag i året 1909, da nogle mænd begyndte at drøfte oprettelse af en brugsforening, der ikke af loven kunne forbydes inden for »Læbæltet«s område. Denne plan allarmede købstadens Handelsstandsforening, der kom til Skævinge for at advare mod oprettelse af en sådan brugsforening – da »Læbæltet« sikkert snart ville blive ophævet. Og så kunne man få store butikker at købe sine varer i også ude i Skævinge. Men det tog man desværre for købstadens købmænd





*Afbygger Karl Sørensen.  
formand 1923-27 og 1931-35.  
medlem af første bestyrelse.*



*Gårdejer Søren Hansen.  
formand 1927-31.*



*Sognefoged Laur. Sørensen.  
første revisor 1911.*



*Gårdejer Chr. D. Trojel.  
formand siden 1935.*



*Uddeler Svend N. Rasmussen 1944–57.*

ingen hensyn til herude, og i efteråret 1910 – da man havde haft et møde om en »andelslægebolig«, der ikke blev til noget, samledes en lille gruppe interesserede mænd hos forpagter *H. Hansen*, Skævinge præstegård, og her vedtog et udvalg bestående af gårdejer *N. H. Nielsen*, tømrermester *O. Petersen*, gårdejer *Jørgen Pedersen*, smedemester *J. Hansen*, amtsrådsmedlem *J. Petersen*, postbud *H. P. Nielsen* og afbygger *Karl Sørensen* at indbyde til et møde på Skævinge kro den 22. december 1910. Her vedtog man da at oprette brugsforeningen. Der indmeldte sig til en begyndelse 38 medlemmer, man nedsatte et udvalg til at udarbejde vedtægter og til at finde en passende byggeplads. Foreningen fik »solidarisk ansvar«, og man var klar over, at omkostningerne ved nybyggeriet ville blive forholdsvis store.

Ved den stiftende generalforsamling på Skævinge kro den 9. januar 1911 valgtes det nævnte udvalg til bestyrelse med gårdejer *N. H. Nielsen* som formand. Til foreningens kasserer valgtes smedemester *Jørg. Hansen*. Bestyrelsen fik bemyndigelse til at optage et lån til køb af byggegrund og opførelse af bygningen. Man indmeldte foreningen i Fællesforeningen for Danmarks Brugsforeninger, der var stiftet i 1896 og omfattede næsten alle daværende brugsforeninger. Ved samme bestyrelsesmøde den 11. januar 1911 indledte man forhandlinger med handelsmand *Sylvest Larsen* om køb af dennes ejendom, matrikel nr. 62 af Skævinge by. Huset med en halv tønde land jord skulle koste



*Uddeler H. Elmelund-Petersen og frue, fra 1957.*

3.000 kr. Foreningen overtog en prioritet på 1.200 kr., man udbetalte sælgeren 1.400 kr. straks, og restbeløbet da han havde nedrevet det gamle hus og ryddet pladsen, så der var klart til nybygning. Entreprenør blev tømrermester *O. Petersen*, Skævinge, for en byggesum af 9.200 kr. Han antog murermester *J. Ejlersen* til at udføre murerarbejdet. Malerarbejdet blev udført af malermester *Carl Andersen*, Skævinge, for 300 kr., og snedkermester *N. Petersen*, Thorup, leverede inventar for 878 kr. og 76 øre. Man optog et lån i Den sjællandske Bondestands Sparekasse på 10.000 kr., og den 12. juli kunne bestyrelsen overtage bygningerne, så Skævinge Brugsforening kunne åbne sin butik den 8. august 1911. Starten var god, man solgte første dag for ca. 150 kr.!

Ved valget af uddeler var der tre og tyve ansøgere, og foreningen gjorde et meget heldigt valg ved at antage mejerist *H. Rasmussen*, Melløse. Han skulle i løn have 5 pct. af butiksvare og 2 pct. af grovvarer og stille en kaution på 4.000 kr. Uddeler Rasmussen var den daglige leder af foreningens drift i tre og tredive år og har sin store andel i dens gode fremgang. Fra de otte og tredive medlemmer så



*Skævinge brugsforenings hovedbygning, opført 1936.*

han medlemstallet vokse til det tidobbelte, og omsætningen steg fra ca. 60.000 kr. i det første regnskabsår til ca. 450.000 kr. det sidste år, han stod for butikken. – Til regnskabsfører antog man bestyrelsesmedlem, amtsrådsmedlem *J. Petersen* for et honorar på 300 kr. årligt. Han førte foreningens regnskab i elleve år og afløstes i 1922 af gårdejer *L. Jørgensen*.

### *Udviklingen i de første fem og tyve år*

I foreningens andet år optog man et lån på 9.000 kr. i Frederiksborg Amts Spare og Laanekasse, så de samlede prioriteter nu var 19.000 kr. Samme år vedtog man at handle med trælast og byggede lagerbygning til tømmeret. To år efter indmeldte man sig i Dansk Andels Cementfabrik og begyndte også handel med dette vigtige byggemateriale. Samme år byggede man brændselsskur og indmeldte sig i 1915 i Dansk Andels Kulforretning, så brændslet er blevet en vigtig vare under de fire krigsår 1914–18. Efter krigen i 1922 noterer man



*Skæringe brugsforenings bestyrelse 1961.*



*Interiør af butikken med isenkram og manufaktur 1961.*

et bemærkelsesværdigt fremskridt, idet der bliver installeret elektrisk lys i foreningens lokaler. På det finansielle område lægger man mærke til, at der i 1928 oprettes en driftsfond, hvortil medlemmerne henlægger 1 pct. af deres årlige køb, således at dette beløb bliver udbetalt til medlemmet efter ti års forløb. En meget vigtig vedtagelse til foreningens konsolidering. Det samme kan siges om den samtidig foretagne forhøjelse fra 1 til 5 pct. af nettooverskuddet, der årligt bliver henlagt til det faste reservefond. Men den vigtigste begivenhed i fem og tyve års perioden var dog det store byggeri, foreningen foretog i 1935. Ved starten i 1911 var der flere medlemmer, der så skeptisk på den store bygning, man da rejste. Men den viste sig god og rummelig trods en betydelig vækst i omsætningen gennem de fem og tyve år. I 1935 fandt bestyrelsen dog lokalerne utidssvarende, og man fik i det tidlige forår vedtaget en betydelig ombygning efter FDBs arkitektkontors tegninger og overslag. Den samlede byggesum androg ca. 32.000 kr., og resultatet blev den anselige hovedbygning, der står i dag. Følgende håndværksmestre udførte det store arbejde:



*Interiør af butikken med køledisk 1961.*

Tømrerarbejdet: O. Petersen, Skævinge.

Murerarbejdet: Chr. Nielsen, Græsted.

Malcerarbejdet i butikken: Jespersen, Hillerød.

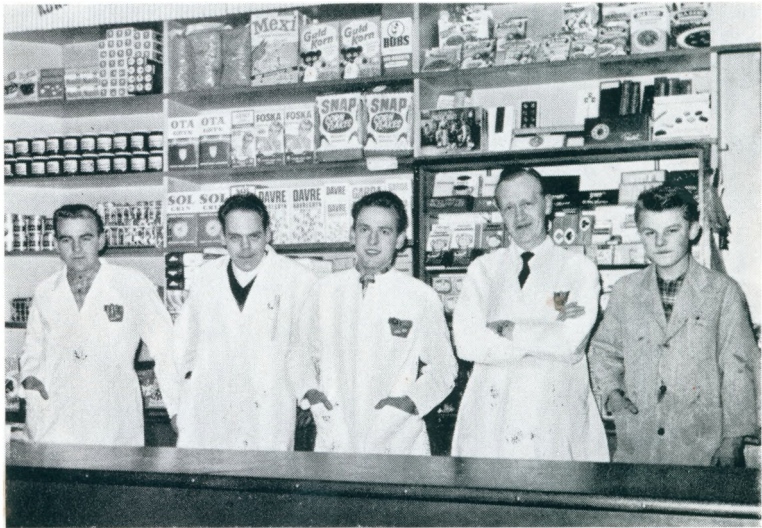
Malerarbejdet iøvrigt: S. Rasmussen, Skævinge.

Blikkenslager og sanitet: S. Rasmussen, Skævinge.

Lys- og varmeinstallation: Fæster Carlsen, Holte.

Butiksinventar: H. Madsen, Haarby Maskinsnedkeri, Fyn.

Den 1. november 1935 kunne man flytte ind i de moderne og smukke lokaler et par måneder før fem og tyve års jubilæet. Dette blev fejret under den nyvalgte formand, gårdejer *Chr. Trojels* ledelse. Han har siden været formand og kan således fejre fem og tyve års jubilæum sammen med foreningens halvtreds år. Af bestyrelsen havde ved jubilæet i 1936 murermester *E. Ejlertsen* været medlem af foreningen fra starten. Den samlede omsætning havde i de første fem og tyve år været næsten 5 mill. kr. – 4.925.012 kr., og det til medlemmerne udbetalte overskud var ca. 390.000 kr.



*Uddeler og personale ved jubilæet 1961.*

## *Det andet kvarte århundrede 1936-1961*

Det halve århundrede, Skævinge Brugsforening har virket i og nået en udvikling til næsten et millionforetagende, har kunnet udvise to verdenskrige med alle de vanskeligheder for vareforsyningen og varernes kvalitet, som krigstider fører med sig. Og ikke mindst betydelige prisstigninger kommer til at spille en rolle, når vi er afskåret fra vante markeder. – Midt mellem begge krige fik vi så den hårde landbrugskrise i 1930'erne, der samtidig med en meget betydelig arbejdsløshed i byerhvervene har virket til skade for brugsforeningernes fremgang. Og alligevel har man i Skævinge holdt en smuk fremgangslinie. Allerede året 1914–15 passerede omsætningen de hundredtusinde kr., og når vi undtager de værste kriseår 1930–34, har der været en årlig og betydelig stigning i omsætningen til godt 910.000 kr. i jubilæumsåret. Den støtte udvikling fortsatte under uddeler H. Rasmussen til 1944, da han afløstes af sønnen *Svend Rasmussen*. Under hans periode foretoges i 1950 en betydelig ombygning af baglokalerne, der kostede godt 30.000 kr. eller lige så meget som rejsningen af hovedbygningen i 1935. – Snedker- og tømrerarbejdet udførtes af *O. Petersen og Søn*, Skævinge, murerarbejdet af *Erik Jacobsen*, Skævinge, og elektricitetsinstallationen af *Svend Christensen*, Skævinge. Og fra efteråret 1954





*Parkeringsplads og ny lagerbygning, opført 1958.*

overtog FDBs revisionskontor den ordinære regnskabsførelse. Ved denne lejlighed havde foreningen besøg af konsulent *Aage Pedersen*, FDBs distributionsafdeling, der med en assistent gennemgik foreningens varelager. Varer, man ikke mente kurante, blev taget ud, ialt til en bogført værdi af ca. 25.000 kr. Disse varer, der optog unødigt plads, blev bortsolgt for ca. 5.000 kr., hvilket »gav luft på lageret«.

Fra april 1957 tiltrådte nuværende uddeler *V. Elmelund-Petersen*. Næste år gik foreningen i gang med opførelsen af en ny og moderne lagerbygning. Arbejdet udførtes af murermester *Folmer Jørgensen*, Meløse, og tømrermester *Eigil Bækgaard*, Skævinge. Og dette tredje store byggeri kostede med regulering og asfaltering af den rummelige parkeringsplads ca. 30.000 kr., der synes at være et lykketal, der gentager sig i foreningens vellykkede byggeri.

Tallene siger jo ikke alt, men giver dog et billede af foreningens virksomhed og vækst i de sidste fem og tyve år såvel som i hele det halve århundrede 1911–61. – Den samlede omsætning i de sidste fem og tyve år viser sig at være mere end det tredobbelte af den første

periodes, ialt 20.693.504 kr., og det samlede nettooverskud, der er udbetalt eller hensat på medlemmernes konti som ti-årig driftsfond, har i de samme halvhundrede år udgjort 1.091.625 kr. – En god million i overskud – det er dog penge, der er kommet de mange medlemmer til gode. Desuden de gode bygninger og varelageret, der er grundlaget for den daglige drift, medlemmernes gunstige køb og årets overskud. Her er skabt værdier, der kan ses og tælles i kroner. – Men bag alt dette er brugsforeningen blevet et vigtigt midtpunkt i byens økonomiske liv, som alle så at sige er medlem af, hvor man mødes på lige fod og med lige rettigheder. Dette demokratiske fællesskab er måske mere værd end millionen, medlemmerne har nydt godt af. Den andelsorganisation, her er skabt, skal også være til fordel og støtte for den unge slægt, der skal overtage arven en dag.

# Tillidsmænd og uddelere gennem halvtreds år

<b>Første bestyrelse:</b>	Gårdejer N. H. Nielsen, formand. Gårdejer Jørgen Pedersen. Tømrermester Ole Petersen. Smedemester Jørgen Hansen, kasserer. Afbygger Karl Sørensen. Amtsrådsmedlem Jens Petersen. Postbud H. P. Nielsen. Sognefoged Laur. Sørensen, revisor.
<b>Formænd:</b>	Gårdejer N. H. Nielsen ..... 1911–1914 Afbygger J. P. Larsen ..... 1914–1918 Smedemester Jørgen Hansen ..... 1918–1923 Afbygger Karl Sørensen ..... 1923–1927 Gårdejer Søren Hansen ..... 1927–1931 Afbygger Karl Sørensen ..... 1931–1935 Gårdejer Chr. Trojel ..... 1935–
<b>Regnskabsførere:</b>	Amtsrådsmedlem Jens Petersen ..... 1911–1932 Gårdejer L. Jørgensen ..... 1932– Overportør Ole Andersen ..... indtil 1954 FDBs revisionskontor ..... fra 1954
<b>Kasserere:</b>	Smedemester Jørgen Hansen ..... 1911–1918 Afbygger J. P. Andersen ..... 1918–1923 Smedemester Jørgen Hansen ..... 1923–1928 Murermester Jørgensen ..... 1928–1932 Overportør P. Nielsen ..... 1932–1938 Overportør Ole Andersen ..... 1938–1944 Skolepedel Carl Jørgensen ..... 1944–1954
<b>Bestyrelse ved 25-års jubilæet 1936</b>	Gårdejer Chr. Trojel, Dyremosegaard, formand. Gårdejer Svend Nielsen, Meløse, næstformand. Portør P. Nielsen, kasserer. Murermester E. Ejlertsen, Skævinge. Handelsmand Henry Vilhelmsen, Skævinge. Gårdejer V. Smedegaard, Lille Lyngby. Vejmand Valdemar Hansen, Store Lyngby.
<b>Uddelere:</b>	H. Rasmussen ..... 1911–1944 Svend Rasmussen ..... 1944–1957 V. Elmelund-Petersen ..... 1957–

**Nuværende bestyrelse:** Gårdejer Chr. D. Trojel, formand fra 1935.  
 Skolepedel Carl Jørgensen, næstformand.  
 Gårdejer Christian Nielsen, Skævinge.  
 Gårdejer Laurits Nielsen, Lille Lyngby.  
 Afbygger Hans Andersen, Strøllille.  
 Afbygger Knud Hansen, Store Lyngby.  
 Husejer Kaj Nielsen, Skævinge.

**Revisorer:** Lærer Clemmensen, Skævinge.  
 Postbud Madsen, Skævinge.

## OMSÆTNING OG NETTOOVERSKUD

år:	omsætning:	netto- overskud:	år:	omsætning:	netto- overskud:
1911-12	33.583	1.483	1935-36	284.076	26.312
1912	35.973	1.911	1936-37	295.351	28.812
1912-13	83.008	5.462	1937-38	323.677	31.413
1913-14	85.191	6.129	1938-39	349.329	35.097
1914-15	103.248	7.980	1939-40	402.416	36.638
1915-16	126.116	9.757	1940-41	464.695	37.569
1916-17	157.688	13.239	1941-42	443.061	31.916
1917-18	184.128	14.610	1942-43	446.867	26.815
1918-19	245.499	17.110	1943-44	422.060	22.832
1919-20	348.553	21.865	1944-45	454.583	24.647
1920-21	312.926	16.898	1945-46	562.448	24.694
1921-22	250.405	16.965	1946-47	646.762	18.224
1922-23	252.856	17.058	1947-48	699.275	21.906
1923-24	260.598	18.999	1948-49	795.420	23.267
1924-25	275.070	22.269	1949-50	848.252	29.255
1925-26	232.968	15.402	1950-51	809.948	17.537
1926-27	210.087	15.123	1951-52	890.316	18.426
1927-28	207.432	16.665	1952-53	919.613	32.146
1928-29	229.380	19.169	1953-54	907.308	28.530
1929-30	234.998	20.922	1954-55	791.506	21.657
1930-31	200.568	19.013	1955-56	787.068	22.640
1931-32	182.486	16.437	1956-57	738.661	17.217
1932-33	196.179	20.143	1957-58	743.126	38.629
1933-34	226.108	20.537	1958-59	832.408	41.434
1934-35	249.967	25.792	1959-60	910.266	43.077

Kr. 20.693.504 1.091.625