



Dette værk er downloadet fra Danskernes Historie Online

Danskernes Historie Online er Danmarks største digitaliseringsprojekt af litteratur inden for emner som personalhistorie, lokalhistorie og slægtsforskning. Biblioteket hører under den almennyttige forening Danske Slægtsforskere. Vi bevarer vores fælles kulturarv, digitaliserer den og stiller den til rådighed for alle interesserede.

Støt vores arbejde – Bliv sponsor

Som sponsor i biblioteket opnår du en række fordele. Læs mere om fordele og sponsorat her: <https://slaegtsbibliotek.dk/sponsorat>

Ophavsret

Biblioteket indeholder værker både med og uden ophavsret. For værker, som er omfattet af ophavsret, må PDF-filen kun benyttes til personligt brug.

Links

Slægtsforskeres Bibliotek: <https://slaegtsbibliotek.dk>

Danske Slægtsforskere: <https://slaegt.dk>

100 år



Skævinge Brugsforening

n. lirket konvolut, paategnet staab og
66 Nummer, indleveret til Regnskabs-
føreren inden Decbr. Maanedes Udgang

Pust 50 Ore Bafaren i „Linden“

Undertegnede indbyder herved alle Be-
boerne i Skovinge og Omegn,
som ønsker oprettet en Brugsforening
i Skovinge, til et Møde i Skovinge
Kro Torsdag den 22. December Kl.
6 $\frac{1}{2}$, Efterm. Hr. Lærer Andersen,
Distrikt, kommer til Stede og giver
Oplysninger om Sagen.

L. Andersen, Oluf Larsen, L. H. Olsen,
D. Petersen, R. Sørensen, J. Petersen,
S. L. Hansen, B. Sørensen,
P. B. Pedersen, J. Nielsen, B. Larsen,
J. Hansen, N. S. Nielsen, J. Pedersen,
P. S. Petersen, A. P. Hansen,
Per S. Petersen, L. Jørgensen,
S. P. Nielsen, J. Chr. Jensen,
L. Jørgensen, P. Rasmussen,
S. Nielsen.

En
hos Anl

er billig

Køb

En b
en Statt
Rt., me
mkt. 9
forlige
Blads S

En

helt fra
Januar
anviser.

Skævinge
Brugsforening
1911-2011

Skævinge Brugsforening 1911-2011

Forfatteren: Hans Ethelberg

Skævinge Brugs – Skævinge Brugsforening gennem 100 år

Copyright © 2011 by

Skævinge Brugsforening

Illustrationer, hvor intet andet er nævnt, LAFAK, Lokalhistorisk Arkiv

Grafisk tilrettelægning: Leif Milo

Sats og omslag: Lymi DTP-service

Tryk og indbinding: Arco Grafisk A/S

Indhold

Førord	7
Høkere i Skævinge	9
Initiativ til oprettelse af brugsforening	12
De første år	14
Der kommer førstesal på huset	19
Den gamle butik	24
Detailhandel i Skævinge	29
Effektivisering og modernisering i Brugsen 1950-erne og 60-erne	37
Nyt butikshus	42
Ny uddeler	44

Super Brugsen 48

1996-2011 53

Hundrede år og hvad så? 57

Brugsens aktiviteter i lokalsamfundet 60

Brugsforeningsbevægelsen og medlemmerne 65

Kamp mod monopoler – egne produktionsvirksomheder 66

Cementkrigen 66

Lumakrigen 67

Brugsforeningerne og medlemmerne 67

Navne og tal 69

Kilder til dette skrift 71

Forord

100 år er værd at fejre – specielt som Brugsforening i en tid med konkurrence fra nær og fjern.

Vi er glade og stolte over at vi som forening og butik har kunnet være med til at sætte vores præg på Skævinge og omegn igennem 100 år. En opgave som vi gerne påtager os i mindst 100 år mere.

Lokalhistorisk forening i Skævinge sagde med det samme ja til at stå for indsamling af oplysninger og skrivearbejdet i forbindelse med udgivelse af dette jubilæumsskrift. Lokalhistorisk forening har udpeget Hans Ethelberg til at stå i spidsen for dette arbejde. En stor tak skal lyde til Hans og Lokalhistorisk forening.

Med dette jubilæumsskrift byder vi velkommen til en rejse gennem Skævinge og Skævinge Brugsforening i 100 år.

April 2011

Kjeld Bartels
formand

Høkere i Skævinge

I 1897 kom der jernbane til Skævinge. Det var altafgørende for byens udvikling. Før var den en lille landsby, som lå langt fra alfarvej. Med jernbanen var grundlaget lagt for at byen kunne vokse.

Det var rimeligt at forvente, at erhvervs-

livet ville blomstre i Skævinge. Det gjorde det også inden for de rammer, som lovgivningen tillod. Man havde en bager, en kro og der var plads til ikke mindre end fire høkerforretninger i byen. Den ene af dem var indrettet ved kroen, andre i husene



Der kom jernbane til Skævinge i 1897.



Skævinge kro havde høkerbutik. Den ses til venstre i billedet.



som nu er Ny Harløsevej 7 og Meløsevej 2. Endelig var der høkerbutik på hjørnet af Hovedgaden og Ny Harløsevej. I daglig tale blev de kaldt købmænd, selv om loven kaldte dem høkere.

En høker var ikke det samme som en købmand. Høkeren måtte kun handle med de

En af høkerne i Skævinge holdt til i denne bygning på hjørnet af Ny Harløsevej og Hovedgaden. Efter at Brugsen var åbnet, fortsatte den som den eneste af høkerforretningerne med at eksistere. Efter 1920 kunne den kaldes købmandsforretning. Bygningen blev revet ned 2004. Nu har Netto parkeringsplads på stedet.

mest almindelige forbrugsvarer. I loven stod der, at høkere foruden almindelige fødevarer, fremstillet i Danmark, måtte handle med øl, salt, brændolie, tran, lys, svovlstikker, træsko, tjære, sæbe, soda, kaffe, kaffesurrogater, sukker, sirup, the, og tobak. Høkeren måtte kun have ét udsalgssted, og det skulle være ved deres bopæl.

Loven sagde, at der ikke måtte drives handel med andre varer end de nævnte, hvis man boede i en afstand fra en købstad, der var mellem 1 og 1½ mil fra en købstad (7,5-11,3 km). Man kaldte det for læbælte. Skævinge lå netop i en sådan afstand fra hele tre byer: Hillerød, Frederiksværk og Frederikssund.

Initiativ til oprettelse af brugsforening

Der var folk i Skævinge, der ønskede at kunne købe, hvad de havde brug for lokalt, i stedet for at skulle tage til en af købstæderne. Det kunne man opnå det ved at danne en forening,

Indkaldelse til mødet den 22. december 1910.
(Frederiksborg Amts Avis 17. december 1910)

som kunne skaffe alle de varer hjem, som man ønskede. Det var fuldt ud lovligt. Man kunne oprette en brugsforening. Siden 1860-erne var der oprettet brugsforeninger mange steder i Danmark, og lokalt var man heller ikke ukendt med tanken om en sådan forretningsform. Man havde nemlig en forderstofforening i byen.

For at realisere ideen om en brugsforening, var det vigtigt at få så mange som muligt til at blive medlemmer. De første møder blev holdt i 1909.

Ideen om at oprette foreningsejede virksomheder var så udbredt i byen, at man endog ville oprette en andels lægebolig. I efteråret 1910 blev der holdt møde om etableringen af andelslægeboligen. Den idé kom man dog ikke igennem med; men behovet for en brugsforening pressede sig så meget på, at det i stedet var det, man talte om på mødet. Der blev dannet en gruppe på 7 mænd, som

skulle mødes og gøre alvor af at få oprettet en brugsforening.

Nu gik det stærkt. På et møde på Skævinge Kro den 22. december 1910 blev det vedtaget, at oprette Skævinge Brugsforening. Et udvalg blev nedsat til at udfærdige vedtægter og finde en passende byggeplads. Der var 38, som havde tegnet sig som medlem.

Det var imidlertid ikke kun skævingere, der deltog i møderne. Også repræsentanter for købstædernes købmænd deltog. De gjorde, hvad de kunne for at snakke folk fra at oprette en brugsforening. Deres stærkeste argument

var, at loven om læbælder sandsynligvis snart blev ophævet, og så kunne købmænd etablere sig i Skævinge.

De havde utrolig meget godt at sige om købmænd og lige så meget dårligt om brugsforeninger. Købmand Juel-Bruun fra Hillerød udtrykte sig poetisk: "En Brugsforening er Dødvande, men en Købmand er Livets Strøm."

Men skævingerne lod sig ikke snakke fra idéen, og den stiftende generalforsamling fandt sted på Skævinge Kro mandag den 9. januar 1911.

De syv skævingeborgere, der var initiativtagere til at oprette Skævinge Brugsforening. De kom også til at udgøre den første bestyrelse.



Gårdejer Niels
Hansen Nielsen.
Første
formand for
foreningen.



Gårdejer
Jørgen Pedersen.



Postbud Hans
Peter Nielsen.



Karl Sørensen.



Smedemester
Jørgen Hansen.



Tømrmester
Ole Petersen.



Jens Petersen.

De første år

Man fandt en passende byggegrund midt i byen, matrikel nr. 62, på ca. ½ tønde land. Det er der, hvor Brugsen ligger den dag i dag. Prisen var 3.000 kr. For det beløb skulle sælgeren også sørge for at fjerne det hus, som lå på grunden, så der kunne blive bygget et nyt, hvor der var plads til butik, lager og bolig for en uddeler og hans familie. Allerede den 8. februar 1911 havde man tegninger klar til bygningen. Det var et af bestyrelsesmedlemmerne, tømrermester Ole Petersen, som havde lavet tegningerne. Da han var den eneste, der kom med et tilbud, da byggeriet blev udbudt i licitation, var det ham, der kom til at stå for byggeriet.

12. juli var huset så færdigt, at det kunne overdrages til bestyrelsen, og tirsdag den 8. august var den store dag, da butikken åbnedes for salg af varer til medlemmerne.

Inden da havde man ansat en uddeler, som skulle stå for den daglige drift.

23 søgte stillingen som uddeler. Den hel-

dige blev mejeristen Hans Rasmussen fra Meløse.

De vilkår man tilbød uddeleren var, at lønnen skulle være 5% af salget af butiksvarer og 2% af grovvarer. Uddeleren skulle selv svare for svind, og han skulle betale for lys, varme og indpakningsmateriale.

Man indmeldte foreningen i FDB, Fællesforeningen for Danmarks Brugsforeninger. De grovvarer, som uddeleren kun skulle tjene 2% på, var de varer, som navnet siger var for grove til at komme på hylderne i butiksklokalet. Det var varer som brædder, cement og brændsel.

I 1912 besluttede man at bygge et hus til at opbevare brædderne, og i 1914 et skur til brændslet.

Man meldte sig ind i Dansk Andels-Cementfabrik og i Dansk Andels-Kulforretning. Så skulle leverancerne af cement og brændsel være sikret.

Når man sælger bygningsmaterialer og



Skævinge Brugsforenings bygning, som stod færdig i 1911. Der var indgang på hjørnet. Uddeleren boede bag de tre vinduer til højre.

brændsel, er man nødt til at kunne bringe det ud til kunderne. Denne udbringning blev i de første år udliciteret. I 1918 antog man vognmand L. Larsens tilbud på 25 øre pr. 100 kg, der skulle køres. Sidenhen overtog uddeleren kørslen, og brugsforeningen fik sin egen bil.

Uddeler Rasmussen engagerede sig i livet i Skævinge. I 1912 kom han i bestyrelsen

for 'Skævinge Borgerlige Forening', og fra 1914 til 1916 var han formand.

Borgerforeningen, som den også kaldes, var blevet stiftet i 1907 for at skabe gadebelysning i Skævinge, men siden hen tog foreningen også initiativ til meget andet, til gavn for Skævinges befolkning.

Foreningen havde stillet 24 petroleumsgadelygter op, og da Brugsen solgte petro-



Uddeler Hans Rasmussen.

leum, var der mulighed for en handel. I 1922 kom der elektricitet til Skævinge, og så var det slut med petroleumslygterne.

Overskuddet fra salget i brugsforeningen, fik medlemmerne udbetalt en gang om året i form af dividende. Dividenden udgjorde en procentdel af det beløb, som man havde

købt for i årets løb. Hvor mange procent, man fik i dividende, ændredes fra år til år, efter hvor godt det var gået.

Fra 1928 blev 1% af dividenden imidlertid indsat på en driftkonto. Her stod beløbet så i 10 år. Først derefter blev det udbetalt. Hvert enkelt medlem havde på den måde sin egen konto, hvor der hvert år blev indbetalt et beløb. 11 år senere blev beløbet så udbetalt. På den måde fik foreningen forøget sin likviditet. Den regel med at indsætte 1% af dividenden på driftkontoen brugte man så længe, foreningen udbetalte dividende.

Under en Efteraars-Manøvre i 1913 var Brugsforeningen ude for et regulært Angreb af Hæren, og Brugsforeningens Kommandant blev



under Trusler anmodet om at overgive sig og udlevere af Brugsforeningens Forraad, hvad de Herrer Krigsmænds skrigende Tarme maatte ønske. Afdelingens Chef forlangte, at Brugsforeningen skulde sælge de Varer. Soldaterne havde Brug for. Uddeleren

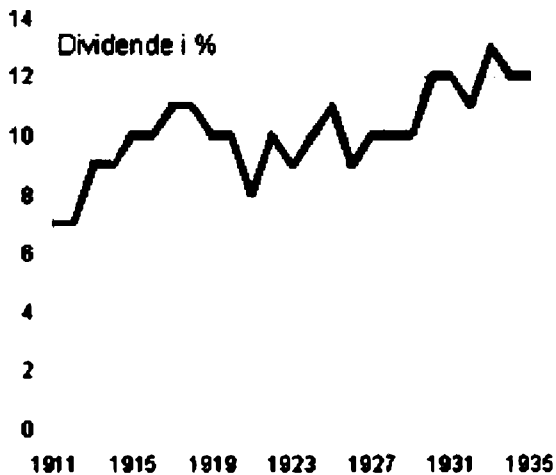
nægtede dette, da Brugsforeningen ikke maatte handle med Ikke-Medlemmer. Nu kommanderede Krigernes Øverstbefalende, at Uddeleren havde at efterkomme Ordren. Der var netop paa samme Tid Bestyrelsesmøde, og Uddeler Rasmussen kom ind med Skrækken malet i hvert Træk og satte Bestyrelsen ind i Situationen. Formanden telefonerede øjeblikkelig til Indenrigsministeren. Tilladelsen til at sælge til den danske Armé opnaaedes, og nu maatte Uddeleren mobilisere hele Bestyrelsen til Ekspedition i Butikken. —

Det blev en af Brugsforeningens store Dage.

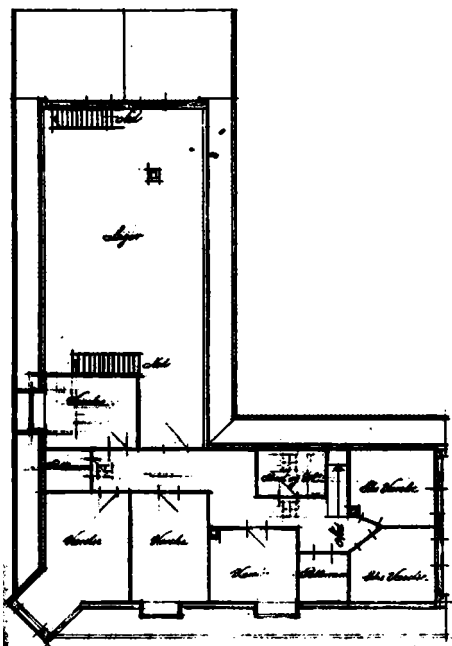
Det var i de første år ulovligt at sælge til andre end medlemmerne. Det medførte følgende historie, som var at læse i jubilæumshæftet ved foreningens 25 års jubilæum.



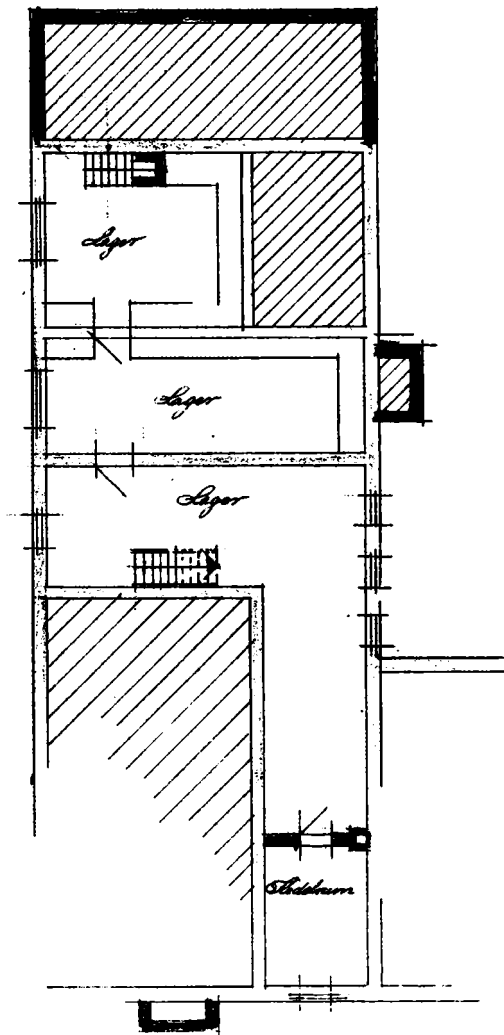
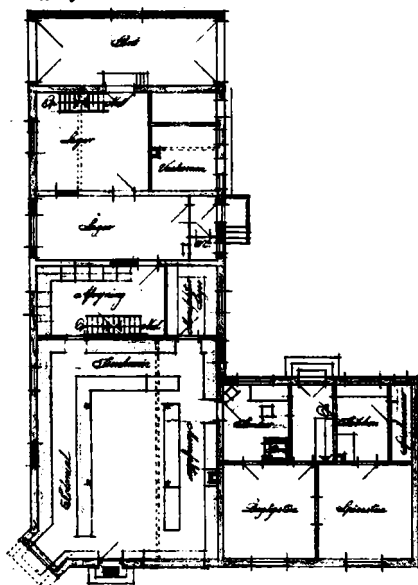
Skævinge Hovedgade dengang, der var petroleumsgadelygter. Man ser mod øst. Til venstre er vejen mod Harløse. På marken i forgrunden til højre er bageriet nu.



Kurven viser hvor mange % medlemmerne af Skævinge Brugsforening fik udbetalt af det beløb, de havde købt for i årene 1911-1935.



Skævinge Brugsforening
Etablering Kjøkken, Næst



Tegninger af de tre etager i Skævinge Brugsforening. Brugsen var en virksomhed i vækst. Derfor måtte butiksarealet udvides. Beboelsesarealet i stueetagen blev indskrænket samtidig med, at blev indrettet værelser i tagetagen. Indgangen til butikken blev flyttet fra hjørnet til facaden mod hovedgaden. Der er desværre ikke noget årstal på denne tegning.

Der kommer førstesal på huset

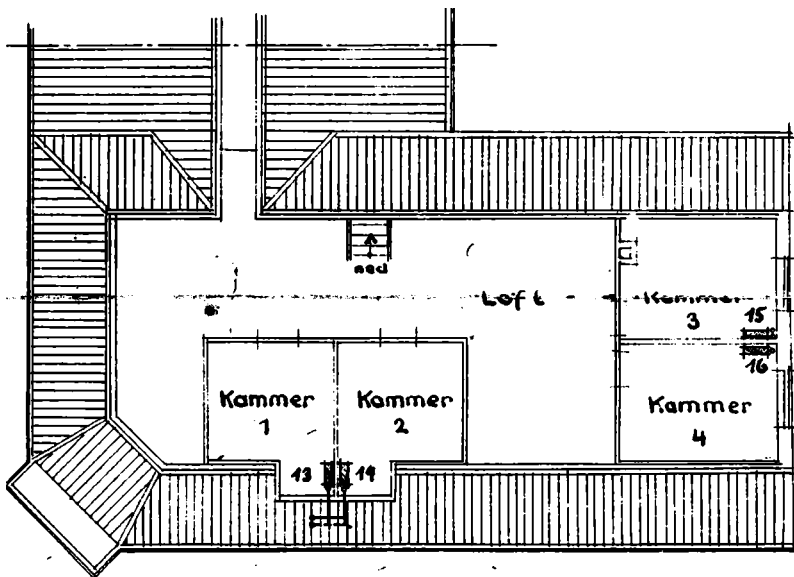
På generalforsamlingen i februar 1935 fremlagde bestyrelsen forslag om en ombygning af Brugsforeningens bygning. Man ville bygge en etage oven på den eksisterende bygning. Uddeleren skulle så bo på første sal, så hele stueetagen kunne bruges til butik og kontor.

1. november tog man de nye lokaler i brug.

Hans Rasmussen ønskede at stoppe som uddeler i 1944, og man havde været så glad for ham, at man ansatte sønnen Svend Nordberg Rasmussen som hans efterfølger.

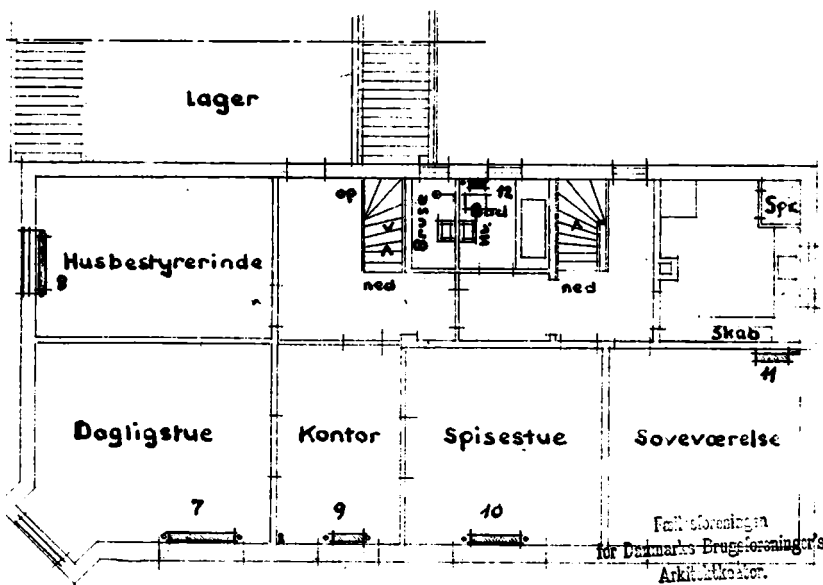


Efter ombygningen i 1935, så huset sådan ud.

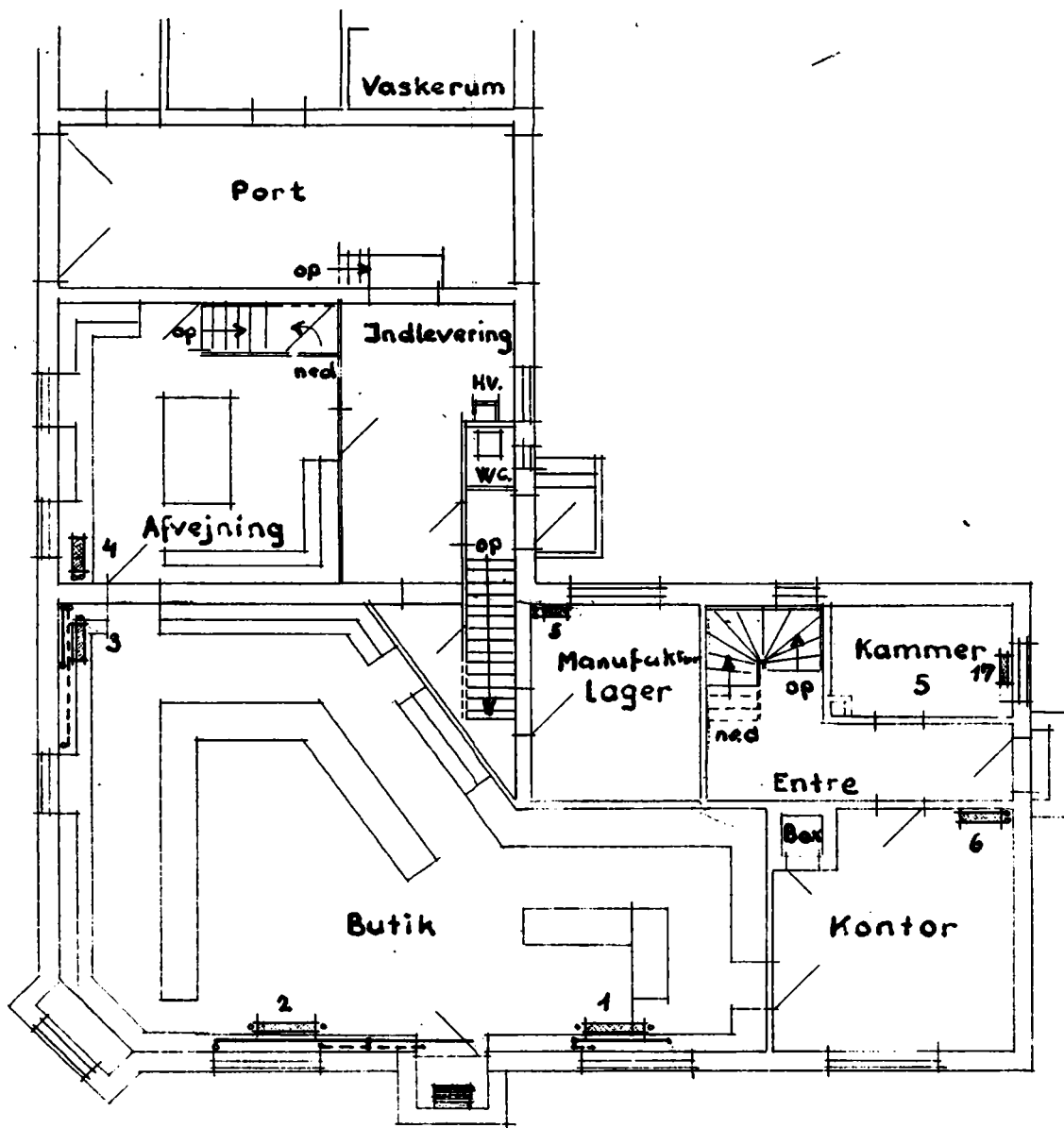


Tagplan

Tegninger af etagerne i huset, som det så ud efter ombygningen i 1935. På første sal boede uddeleren med familie. I kamrene på tagplanet boede personale.



1. Sals Plan.



Stue Plan.



Ved
JUBILÆUMSFESTEN

for Skævinge Brugsforening og
 Uddeler H. Rasmussen

d. 9 Januar 1936.

Mel. Poul Fossmønst.

Det er en sikker og given Sag,
 at Tiderne er grumme strenge,
 og der er meget for lidt Forlsag
 i vore surt forløjente Penge,
 og at vor Indtægt er al for sløj,
 og at vor Udgift er al for høj.
 ♪ Ja, det er trist,
 men sandt og vist,
 at det er grumme dyrt at leve ♪

Men vi, der samlet om Brugsen staar,
 vi kender Vejen til at spare,
 der ved vi sikkert, vi altid faar
 til billig Pris en prima Vare.
 Den virker med til vort fælles Vel,
 og Overskudet det faar vi selv.
 ♪ Enhver faar sit,
 og jeg faar mit
 vi skal jo alle sammen leve ♪

Og hvad der føres i saa'en „Biks“,
 det grænser op til det utrolige,
 fra Kul og Koks til Marie Kiks
 og Mel og Som og Smørelse,
 Parfume, Fernis, Konfekt, Palmis,
 Konserves, Kniplinger, Ost og Vin
 ♪ og Oryn og Salt,
 ja, næsten alt,
 hvad vi behøver for at leve ♪



I Aften har vi hinanden mødt,
 for Brugsen her vi lidt vil feste.
 Et kvart Aarhundred' den godt og støt
 har virket til vort fælles Bedste.
 Oid endnu længe den virke maa
 og stadig Fremgang og Lykke faa
 ♪ Saa skal den ha'
 et langt Hurra!
 Vor Brugsforening længe leve ♪

Og Rasmussen, Brugsens Liv og Aand,
 han og i Dag med den han feste,
 han styrer den med en kyndig Haand,
 med Kløgt og med Akkuratse.
 Med ham den sikkert nok fremad gaar
 og stadig fler' og flere Kunder faar.
 ♪ Ja, her er han
 den rette Mand,
 Vor Brugsuddeler længe leve ♪

Et Medlem.



Svend og Marta Rasmussen sammen med kommiss
 Knud Madsen og gårdejer Chr. J. Trojel. Trojel var
 formand for Skævinge Brugsforenings bestyrelse
 fra 1935 til 1962. Svend Rasmussen var uddeler fra
 1944 til 1957.

Ved 25 års jubilæet i 1936 kunne man se tilbage
 på en god udvikling, og at en stor del af æren for
 succesen blev givet til uddeleren ses af denne sang,
 som blev skrevet til lejligheden.



De samme fire personer som på billedet ved siden af. Nu på Brugsens bagtrappe.

Den gamle butik

Når man købte ind var der ikke noget, der hed selvbetjening. Varerne stod pænt på hylderne, som de gør nu om dage; men der var en disk imellem kunderne og varerne. Bag disken stod kommiserne i hvid kittel, parat til at ekspedere kunderne.

En del af varerne blev solgt i løs vægt. Der var ost, der skulle skæres, og man havde en tønde med spegesild, som man solgte stykvis. Klipfisk blev skåret ud og solgt i mindre stykker. Der var balloner eller tøn-der med sprit, saltsyre og petroleum og sirup. Det skulle tappes af i dunke eller flasker, når kunderne ønskede at købe det. Især petroleum blev der solgt meget af, da mange brugte det til opvarmning.

Der blev også solgt manufaktur og isen-kram. Manufakturen udfyldte den ene ende af butikken, hvor der lå metervarer på hyl-derne. Porcelæn, kakkelovne og træstole var en del af vareudbudet. Søm og skruer skul-le hentes ude på lageret. Koks havde man



Kommis Tage Rasmussen bag disken. Ca. 1950.



Personalet ca. 1950.
Fra venstre: Hans Forsman,
Gunner Møller Jensen,
Tage Rasmussen, Flemming (?),
Birgit Goethe, Ejler Petersen,
Frede Jensen, Knud Madsen og
uddeleren Svend Rasmussen.



Brugsens tekstilafdeling
umiddelbart efter
ombygningen i 1935.

Skævinge brugsforening

KOLONIAL - ISENKRAM
MANUFAKTUR - TRIKOTAGE
BYGNINGSARTIKLER
BRÆNDESEL

Tlf. 24 og 124

Bil udlejes

HANS K. OLSEN . tlf. 10

HELGES

HERREFRISØRSALON

anbetaler sig med alt til faget hørende

Ærbødigtst HELGE RASMUSSEN
tlf. 123

Håndkøbsudsalget

anbefaler sig med alt i medicinalvarer

✧ Stort udvalg i
✧ FESTTELEGRAMMER

ANNA OLSEN . tlf. 10

Skævinge foderstofforening

købes bedst og billigst foderstoffer til kreaturer, høns og kyllinger
Varetur køres hver onsdag – indgiv venligst Deres ordre senest tirsdag

Tlf. 87

Udsnit af annoncerne på program for en dilettantforestilling, som borgerforeningen, husmandsforeningen og idrætsforeningen opførte i fællesskab i 1952.



ude i skuret bag huset. Der havde man også cement og brædder.

Bortset fra grovvarerne, der nu er indskrænket til benzin og diesel, er det i virkeligheden ikke så meget, der er forandret i vareudbudet siden da. Den største forskel er emballagen og kundebetjeningen.

Ofte kom folk i hestevogn, når de skulle i Brugsen. Så sent som i 1952 kan man læse i bestyrelsens mødeprotokol at det henstilledes *“til Uddeleren saavidt muligt, at forhindre*

På dette billede, som tidens tand har været lidt hård ved, står to af brugsens personale i 1958. Kommis Cyril Larsen og lærling Finn Andersen. Bag dem ses den bygning, hvor Skævinge bibliotek holder til i dag. Dengang havde foderstofforeningen sit kornmagasin der.



Uddeler Sv. Rasmussens tre sønner Peter, Hans Erik og Henrik på gårdspladsen ved Brugsen ca. 1950. Bag dem ses skuret, hvor grovvarerne blev opbevaret.

25/4	1/2 tte Kaffe	105	
	1 Sukker	25	
	1 tte Teorimuler	29	
	6 Citron vand	90	
	1 tte Peberolien	20	267
	<i>Rasmussen</i>		
	4 Kaffebøl ^{er}	112	
	2 sm Carlberg	58	
	1 tte Chokolade	55	
	2 Kogler Chokolade		
	3 Brøge	05	
	1 tte Vinild	25	255
	Betalt N/		
24/4	1/2 tte Kaffe	105	
	1 Sukker	25	
	4 tte af dellen	88	
	1 - Fajomiler	14	
		232	

En side i den kontrabog, hvor alt, hvad man købte i Brugsen blev noteret.

at Biler parkerer direkte uden for Butiksdøren, af Hensyn til de af Foreningens Kunder som kommer med Hestekøretøj.”

Brugsens medlemmer havde en kontrabog, hvor alt, hvad man købte, blev noteret. De fleste betalte med det samme. Men kneb det med penge, kunne man måske få lov til at vente med at betale. Der kunne være mange gode grunde til, at de havde småt med penge. Uddeleren måtte være barsk og sige nej til at sælge mere til kunder, der havde oparbejdet en gæld. På det punkt var Svend Rasmussen lidt for flink. Den gæld, der ikke blev betalt, kom han selv til at hænge på. Da han fratrådte uddelerstillingen i 1957, skyldte han flere tusinde kroner til foreningen.

Nogle af stamkunderne fik lov til at komme ind i bagbutikken, hvor man råhyggede med en øl eller to. Der blev fortalt mange gode historier. Selv om rummet ikke var særlig stort, kunne der godt være plads til en 10 - 15 stykker, når det gik højt, fortæller Tage Rasmussen. Han stod i lære i Brugsen fra 1943 til 46, og han arbejdede der en overgang som kommis omkring 1950.

I en sang, som blev skrevet i anledning af Brugsens 65 års jubilæum i 1976, var der et par nostalgiske vers.

*Melodi: Min Amanda var fra Kerteminde.
Vers 4 og 5:*

Hyggeligt det var i gamle dage
dengang det over disken lød:
hva' sku' det vær' - hva' ska' vi tage
til en sludder kunderne det bød
men man kunne ikke sådan rage
til sig som det nutildags jo sker,
når med varerne man hjemad drage
var det altså vejjet med manér. #

Ja hvem husker ikke hver en skuffe
her var mel og gryn og meget mer
og så sukker med den store sluffe
man det hele næsten for sig ser.
Spegesilden må vi ikke glemme

lige op af tønden den jo kom
i papir blev svøbt - før den derhjemme
så ved bordet lækker blev budt om. #

Detailhandel i Skævinge

Bagere og slagtere var nogle af de erhverv, der sammen med høkerne ifølge den gamle lov havde tilladelse til at åbne butik et sted som Skævinge. Derfor havde Skævinge en bager og indtil flere slagtere, før der kom brugs her.

Oprindeligt var bageriet på hjørnet af Ny-

gade og Ny Harløsevej, men i 1925 flyttede det til hjørnet af Hovedgaden og Jernbanevej, hvor det stadig befinder sig.

Nogle vejnavne er blevet ændret gennem tiderne, og husnumre er en moderne opfindelse. Her bruges de navne og numre, som gælder i dag.



Maleri af Skævinge bageri, som det så ud, efter at det var bygget i 1925.



Borupvej 2. Det er slagtermester Knud Olsen og frue, der står uden for deres butik.



Hovedgaden 27 "Lykkens Prøve". Slagter Andersen, som holdt til her, kom til Skævinge i 1908.

Hans Andreasen, bager-
kusk og købmand i
Borup, og hustru Else.
Barnet hedder Per Jensen.
1957. I baggrunden ses
manufakturhandlen i
Hovedgaden 10.



Der var slagterforretning i Borupvej 2, Hovedgaden 27 og nogle år en på Jernbanevej 4.

I de første mange år havde de ikke konkurrence fra Brugsen. I 1950-erne forsøgte Brugsen at sælge pålægsvarer, men der kom forbud fra sundhedsmyndighederne, fordi

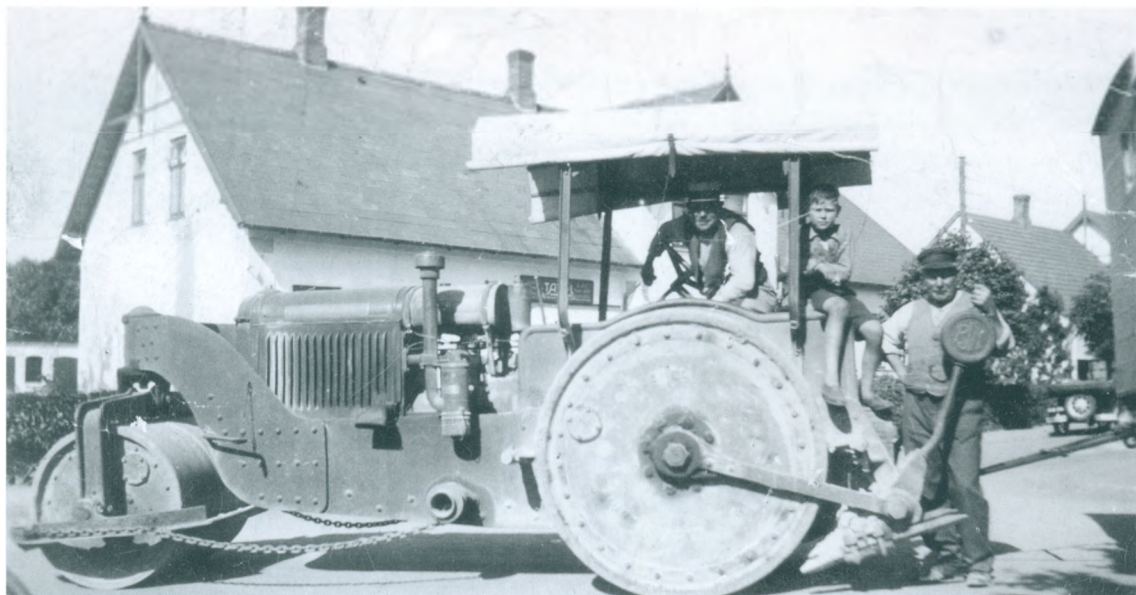
opbevaringsforholdene ikke var i orden. Da Brugsens nye butikshus stod færdigt i 1971, havde det en slagterafdeling, og med tiden overtog Brugsen det meste af kødsalget i Skævinge.

Loven, der beskyttede købstædernes handlende mod konkurrence blev ophævet i 1920.



Krydset Ny Harlosevej,
Hovedgaden, Jernbanevej.
1940-erne. Huset lige for
er 'Marie Adsers Hus', hvor
der var kiosk.

Hovedgaden 14, hvor
Ejlertsen havde Kiosk i
den ene ende af huset.
I den anden ende havde hans
kone frisørsalon.



Manden på vejtrømlens førersæde hedder Chr. Rasmussen. Drengen er hans barnebarn Erik Rasmussen. Den tredje hedder Laurits Willumsen. 1946. I baggrunden ses et skilt 'Ta(to)' på Borupvej nr 1. Butikken flyttede senere til Borupvej 7.



Fiskemand 'Lassen'. Her står han foran Brugsen.

Det benyttede uldstrikker Chr. Bækgaard sig af. Det år åbnede han en trikotageforretning i det nuværende Hovedgaden 10. Med skiftende ejere eksisterede butikken til 1976. Karen og Tage Madsen havde den fra 1957 til 1976.

Trikotageforretningen fik imidlertid en konkurrent i Hovedgaden 2. Fra slutningen

af 1930erne var det Karla og Sigfred Larsen, der drev den butik. De flyttede senere til Hovedgaden 11, for så i 1957 at bygge butik på Hovedgaden 17. I 1980 solgte de til Ann-Mari Sørensen.

Engang var der kiosk i et hus 'Marie Aders hus' ved siden af Hovedgaden 10. Huset



Mælken blev bragt ud med hestevogn. Mælkemanden hedder Hans Pedersen, han står sammen med John Wilhelmsen. 1946.



Et billede fra filmen "En sommerdag i Skævinge 1973". Den gang var der købmandsforretning i det vi nu kender som Striben. *Fotograf: Knud Løvo.*

blev revet ned engang i 1950-erne og kiosksalget flyttede en overgang til en skurvogn, som stod på græsmarken overfor. (Hvor kroen nu har parkeringsplads.) I 1960-erne og 70-erne var der kiosk i Hovedgaden 14. Det hus blev revet ned i 2004.

På Borupvej var der fra 1940-erne og indtil midten af 60-erne en Tatol-butik. (Svarer til det, vi kender som Matas)

I 1920-erne og 30-erne kunne man købe fisk af Lassen. Hans rigtige navn var Oluf Larsen. Han gik rundt med en fiskekasse på sin

trillebør. Når han ville gøre opmærksom på at, at han var i nabolaget sang han “Tingeling for Lassen” – frit efter en revyviser.

I 1950-erne var Lassen blevet afløst af Wendeldorf, som kørte rundt med fiskekassen på en ladcykel. I 1960-erne var der fiskehandel i den tidligere slagterforretning Jernbanevej 4.

Købmanden i Skævinge holdt i mange år til i Hovedgaden 12 på hjørnet af Ny Harløsevej og Hovedgaden. Men pladsen blev efterhånden for trang, og da muligheden i 1970 viste sig for at flytte butikken hen i den tidligere smedie i Hovedgaden 6, benyttede købmanden sig af det.

En overgang hed butikken Centra Marked. Senere kom den til at hedde Supra Discount. Den lukkede i 1995 og blev til det, vi nu kender som Striben.

Der var mælkeudsalg med udbringning af mælk. Engang var udsalget Borupvej 5, og mælkeemanden kørte rundt med hestevogn. I tre årtier 1960-erne, 70-erne og 80-erne var mælkeudsalget på hjørnet af Nygade og Ny Harløsevej – der, hvor bageriet havde været i begyndelsen af 1900-tallet. En praktisk placering i nærheden af skolen. Der blev nemlig også solgt slik. Nu skete udbringningen af mælk ikke mere med hestevogn. Mælkeemanden var blevet motoriseret. Ikke alle detailhandler i Skævinge er blevet nævnt her. Der har gennem det 20. århundrede i perioder blandt andet været ishushus, slikbutikker, handelsgartneri og håndkøbsudsalg af apotekervarer. Det sidste vil blive omtalt senere.

Effektivisering og modernisering i Brugsen 1950-erne og 60-erne

Som alle andre virksomheder er en brugsforening nødt til at effektivisere og modernisere. Man behøver blot at sammenligne de to fotografier af personalet i 1950 og 1961 for at se at der var sket en meget kraftig reduktion af de ansatte i den mellemliggende periode.

Også varelagerets størrelse og sammensætning blev revideret. Efter at man i 1953 havde taget imod et tilbud fra FDB om at lade dem føre regnskaberne, var det konsulenter herfra, der kom med gode råd om de sager. I 1955 kan man læse i bestyrelsens protokol, at *“Regnskabsføreren gjorde opmærksom paa at Foreningens Isenkramafdeling omsættes for langsomt, men særlig daarlig var det fat med Manufakturomsætningen, og han henstillede til Bestyrelsen og Uddeleren om at lade være med at føre Metervarer i nogen videre grad, idet det bandt for mange Penge.”*

Konsulenterne mente, at varelageret var alt for stort. Konsulent Aage Petersen *“havde*

sammen med en Assistent gennemgaaet Foreningens Varelager og havde frasorteret en Del Varer indenfor baade Kolonial, Manufaktur og Isenkram, som ikke var gangbare men brugelige. Disse Varer var nedsat med ca 25.000 Kr. Bestyrelsen forstod, at det var et stort Tab for Foreningen, men var klar over at det var nødvendigt, da disse Varer blot optog Pladsen, og figurerede som Formue.

Man vedtog at realisere disse Varer til disse stærkt nedsatte Priser ved at avertere et Udsalg ved første Lejlighed.”

I 1957 var det tiden til udskiftning på uddelerposten. Svend Rasmussen blev afløst af V. Elmelund Petersen, der kom fra en stilling som første-kommis i Helsingør Brugs.

For at følge med tiden, måtte man den ene gang efter den anden ændre på bygninger, lokaler og inventar. I 1958 fandt man ud af, at man ville have en anden bygning til grovvarer og garage.

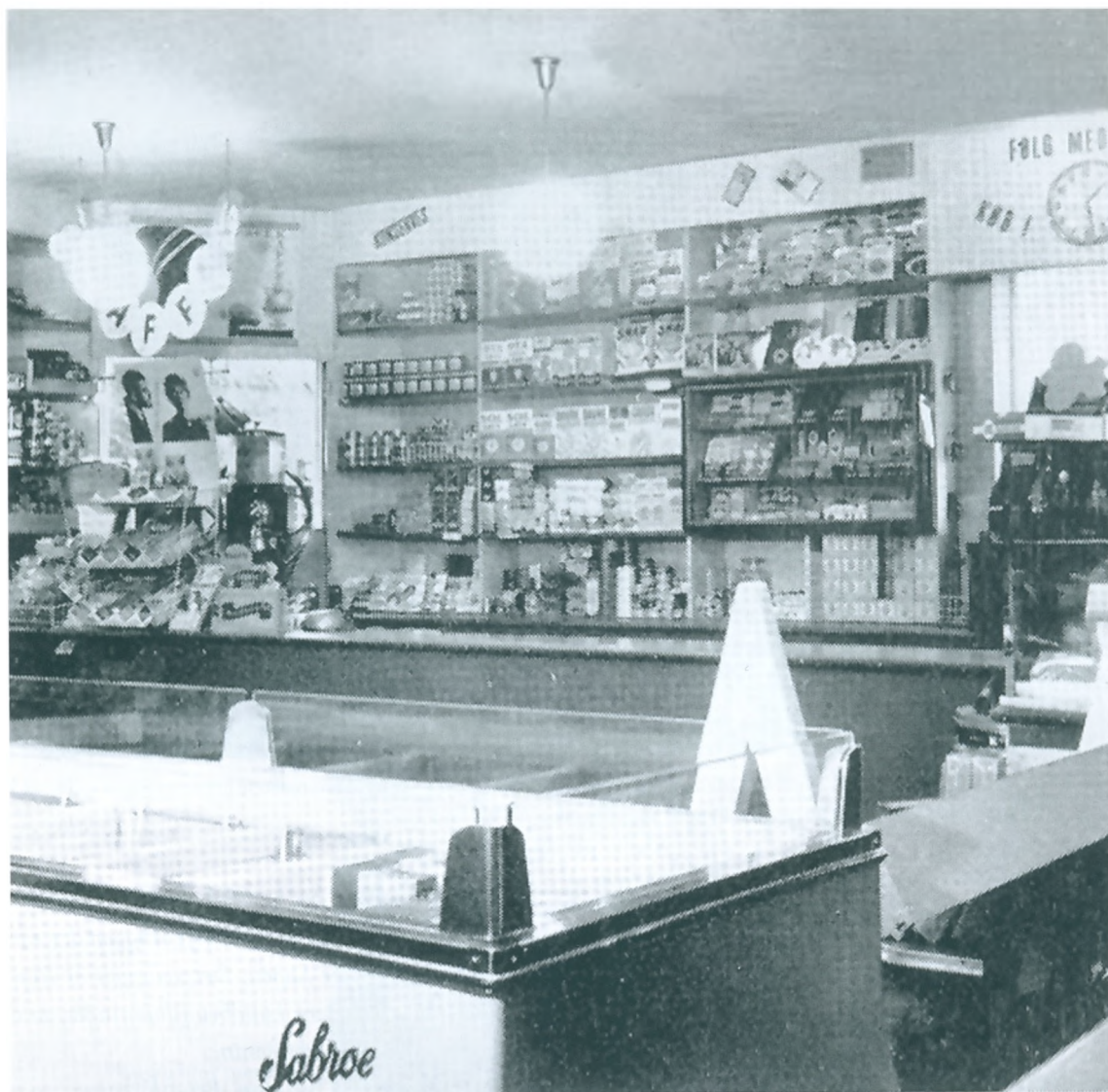


Personalet i Skævinge Brugs 1961. Fra venstre: Tre kommisser Ejner Jørgensen, Frede Sørensen og Kaj Klausen. Dernæst uddeler Elmelund Petersen og lærling Finn Andersen.

9. juni 1958: Arkitektkontoret havde fremsendt Tegninger for den nye Garagebygning. Det vedtoges at modtage Tilbud paa Opførelsen af denne Bygning, dels af Murerm. Folmer Jørgensen paa Murerarbejdet, og af Byens Tømrere paa Tømrerarbejdet.

Der er paa Tegningen vist 12 Tagvinduer, det vedtoges at nøjes med 6.

Der var indkommet 13 Tilbud paa Nedrivning af de gamle Skure, Entreprenør Charles Hansen, Skævinge laa højest med 610 Kr.



Man fik installeret en frostdisk.



Hovedgaden i Skævinge omkring 1960 med Brugsen i baggrunden. Kun huset, der næsten gemmer sig bag træet i midten findes i dag. Helt til højre ses fru Ejlertsens frisørsalon.

Nu var der også kommet et nyt produkt frem, som man måtte handle med: Frostvarer. Derfor blev der i oktober 1959 bevilget penge til køb af en frostdisk.

Der dukkede også et helt nyt begreb op: Selvbetjening. Kunderne skulle selv finde

varerne på hylderne. I 1961 drøftede bestyrelsen *“evt. Overgang til Selvbetjening, og der var en del Stemning for Sagen. Det vedtoges at tage ud og se en eller flere Landbrugsforeninger, som var gaaet over til Selvbetjening.”*

Man besøgte *“Blistrup Brugsforening, som havde indrettet Selvbetjeningsbutik, og her oppe*

var man ovenud tilfreds med det foreløbige Resultat. Man vil nu arbejde videre med Sagen, da man inden for Bestyrelsen er enige om, at det er Vejen at gaa for at følge med Tiden.”

Der blev foretaget nogle ombygninger af butikken, som skulle muliggøre selvbetjening. Der, hvor der før var kontor, blev der opstillet to kasseapparater, og der blev sat en ny dør i facaden, som man gik ud ad, når man havde betalt for varerne.

Også på den udbetalte dividende kan man

se, at der var sket noget siden århundredets begyndelse. I 1950-erne lå dividenden på 3-4%. Det var betydeligt lavere end det man kan se af kurven i kapitel 3. Da tiderne blev bedre i 1960-erne fik man udbetalt 5%. Et enkelt år endog 6%. Herudover blev som hidtil indbetalt 1% på driftkontoen.

I 1964 besluttede bestyrelsen at tage imod et tilbud fra foderstofforeningen om at overlade salget af grovvarer til dem.



Pladsen blev mere og mere trang i Brugsen. Billedet her er fra 1961.

Nyt butikshus

I løbet af 1960-erne blev det klart, at det var nødvendigt med en større butik. Eventuelt kunne man flytte ud på en mark i udkanten af byen.

4. juli 1966: *“Formanden havde rettet henvendelse til gdtj Aksel Nielsen Gadegård om eventuelt køb af en byggegrund, han ville godt sælge ca 5000 m², det vedtoges at gå i forhandling om køb af denne grund.”*

Hillerødegns byplanudvalg ville imidlertid ikke godkende at Brugsen flyttede til Gadegårds jord. Derfor begyndte man at lave planer om et nyt butikshus på Brugsens egen grund. I samarbejde med FDB blev planerne mere og mere konkrete, og i 1969 arbejdede man på detailtegningerne.

På en ekstraordinær generalforsamling

den 19. marts 1970 blev det vedtaget at erstatte den gamle bygning med et nyt butikshus, og byggeriet gik i gang i løbet af sommeren.

Den ny butik åbnede 4. marts 1971. Det var en helt moderne selvbetjeningsbutik, hvor vareudbudet var betydeligt forøget.

Den nye butik kunne være sværere at overskue end den gamle butik. Fristelsen til ikke at betale for alle sine varer, var der tilsyneladende nogle, der ikke kunne stå for. Der opstod et alt for stort svind. Der blev gjort mange forgæves forsøg på at komme det problem til livs. Først da der kom ny uddeler ved nytåret 1973, lykkedes det at få styr på svindet.



Den 10. marts 1971 havde Frederiksværk Ugeblad dette billede i avisen med følgende tekst:

Brugsen i Skævinge tog i sidste uge sit nye supermarked i brug. Den store nye bygning er opført på pladsen bag brugsforeningens hidtil anvendte forretning, som det er tanken skal rives ned for at give plads for et parkeringsområde til et halvt hundrede biler.

I den nye bygning er der betydeligt mere plads end i den 60 år gamle forretning. Lokalerne er velindrettede med stor hensyntagen til kunderne, som nu i moderne og hyggelige omgivelser kan gå på opdagelse i den store forretning, hvis vareomfang er udvidet på flere områder, bla. med en slagterafdeling.

På åbningsdagen var der stor tilstrømning af såvel kunder som forretningsforbindelser, og Brugsen markerede begivenheden med opmærksomheder både til voksne og til børn.

Ny uddeler

Generalforsamlingen i december 1972 var meget anderledes end andre generalforsamlinger i foreningen, både før og siden. Det kan man læse i avisreferaterne.

Formanden meddelte, at uddeleren havde sagt op. Det var ikke alle de fremmødte, der troede, at det hang sådan sammen, og der blev udtalt kritik af bestyrelsens måde at behandle den sag på. Beretningen, der ellers altid blev godkendt uden videre, kom til afstemning, og blev godkendt med 28 for og 7 imod.

Uanset, hvordan det hang sammen var det tid til at nye kræfter måtte tage over. Både formanden og næstformanden ønskede at udtræde af bestyrelsen. Formanden Karl Jørgensen brugte den undskyldning, at han nu var 70 år. Han havde været medlem af bestyrelsen i 28 år, og den halve tid som formand. Han afløstes som formand af Aksel Jensen fra Meløse.

Der skulle i en fart findes en ny uddeler.

Blandt 17 ansøgere valgte man Jens Jakob Hindhede, som i 6 år havde være uddeler i Esbønderup Brugs.

Hvad det betød for Skævinge Brugs, at Hindhede fik kommandoen over den daglige drift fremgår af en sang, der blev skrevet i anledning af Brugsens 65 års jubilæum i 1976. Underskrevet: personalet.

Melodi: Katinka, Katinka. Vers 5-7:

Hindhede, vor chef, vi ej omtale må
i denne vor velmente vise,
han skal dog ej slippe for hyldest at få,
ham er det en let sag at prise.
Ny tone i Brugsen han skabte fra start,
og at den er god, ja, det ser vi jo klart,
for kunderne syn's, der er hyg'ligt og rart,
de siger: VI MØDES I BRUGSEN !

Da Hindhede kom og har tiltrådt sin plads,
så blev vi straks samlet til møde,



Hindhede, uddeler i Skævinge Brugs 1973-96. Nordsjællands Pressefoto.

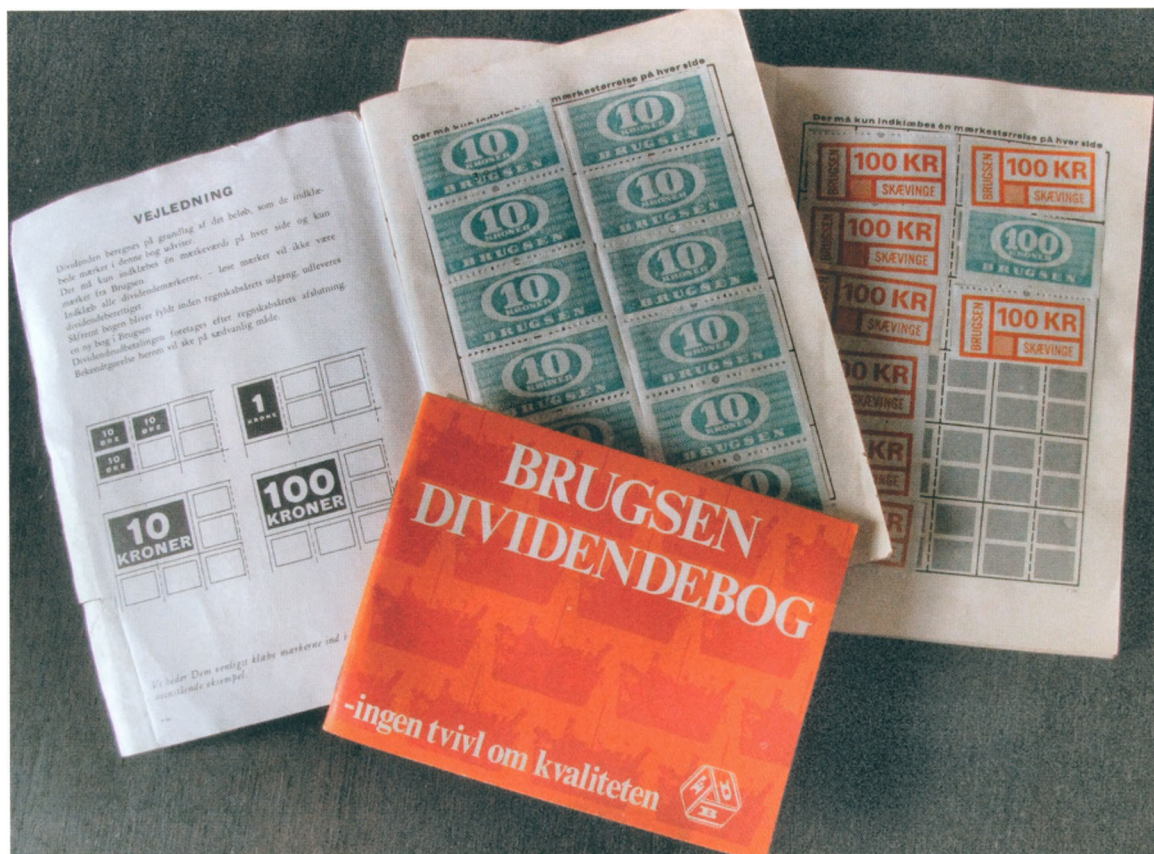
han lød meget streng, ja, han var jo lidt hvas,
hans ord var ej milde og søde.

Vi så på hinanden med sigende blik:

“Her bli’r vi ej længe,” - - så 3 år der gik,
vi alle er blevet, for god chef vi fik,
så vi si’r: VI MØDES I BRUGSEN !

Respekt for vor chef fik vi lige fra start,
men ham kan vi jo alle lide,
for han er en god chef, vi har det så rart,
for ham vi fornøjet vil slide.

De rigtige varer dem skaffer han hjem
til den rette pris, så der bli’r rift om dem,
og han tit lynhurtigt en ting skaffer frem,
så folk si’r: VI MØDES I BRUGSEN !



Hvert medlem af Brugsen havde sin egen dividendebog. Når man købte ind, fik man udleveret klistermærker, der svarede til det, man betalte. En gang om året kunne man så aflevere bogen og få udbetalt sin dividende.

Økonomien i Skævinge brugsforening var ikke den bedste i begyndelsen af 1970-erne. Dels havde man investeret i den helt nye butiksbygning og dels havde der i to år været et ret stort svind. I 1971 havde

svindet givet anledning til, at regnskabet gav underskud. Men på trods af den dårlige økonomi, blev der alligevel udbetalt dividende til medlemmerne, hvilket ikke gjorde underskuddet mindre.

I en årrække fik Brugsens sine tilbudsannoncer ud til kunderne i form af "Den lille Gule". Det var et foldet A4-ark, som blev husstandsomdelt. Her er et eksemplar fra 1976, da det blev besluttet, at der igen skulle udbetales dividende.

side 28

Gordon gin <small>hel flaske</small> 69,95 <small>spar 9,00</small>	<small>Rose's</small> Lime juice <small>hel flaske</small> 6,95	Passport whisky <small>hel flaske</small> 64,85
Soave hvidvin <small>2 liter</small> 22,95	Valpolicella <small>2 liter</small> 22,95	Ægte jydsk bitter <small>1/2 flaske</small> 33,85 <small>spar 3,00</small>
Topping <small>5 liter</small> 9,95	<small>Køb brugsens egne mærker</small> 24 bl. vand 20,75 <small>excl. flasker</small>	<small>Køb brugsens egne mærker</small> 24 hvidtøl 24,00 <small>excl. flasker</small>

Mangler De haveslange, havevander — eller andre haveartikler — kom ind og se vort udvalg!

**Brug Brugsen i Skævinge
et godt sted at handle**
og så får De dividende oven i købet!

Telefon 28 81 24 — 28 80 24

BRUGSEN

SKÆVINGE

Tilbudene gælder fra tirsdag og resten af ugen

I en tid med dividendebestanden ...

Der har i den senere tid været talt og skrevet en del om dividenden. Vi synes faktisk at De skal vide hvad vi gør her i Brugsen:

Når De handler i Skævinge Brugs, så får De fortsat dividende (i år også udbetalt).

Vi er nemlig 782 der er medlem af Skævinge brugs og det er kun os der bestemmer hvordan vi vil bruge brugsen — det kan man da vist kalde demokrati.

Førresten fortsætter vi med samme åbningstider som hidtil — nemlig:

Mandag - torsdag	8.30-17.30
Fredag	8.30-18.00
Lørdag	8.00-13.00

Rød Ålborg <small>hel flaske</small> 47,85 <small>spar 4,00</small>	<small>Køb 1 karton</small> Margarine <small>6x300 gr.</small> 14,60 <small>spar 4,00</small>	30 pl <small>HOF - Tuborg</small> 66,00
---	--	--

For at rette op på økonomien, blev det besluttet, at for 1974 og 1975 var det ikke kun den ene %, der skulle indsættes på medlemmernes driftslånskonto, men hele dividenden. Det var et beløb på 4% af medlemmernes køb, der blev indsat der.

Nogle var utilfredse med, at de først kunne få udbetalt dividenden med 10 års

forsinkelse. Der blev tilskrevet en rente på 5% hvert år. Men det var en sølle trøst, da de årlige prisstigninger dengang lå på omkring 12%.

I 1976 gik det hele noget bedre, og medlemmerne kunne få udbetalt dividende. Den udgjorde dog kun 2%.

Super Brugsen

På generalforsamlingen i april 1976 blev bestyrelsen opfordret til at installere en døgntank ved Brugsen, og den idé tog man til sig. Siden 1971 var der ikke solgt benzin ved Brugsen. Man skulle hen på hjørnet af Hovedgaden og Gadevænget for at tanke. Det nye skulle være, at man døgnet rundt kunne putte penge i en automat og fylde benzin på bilen.

I august 1976 fik man et tilbud fra OK-olie som lød på 160.000 kr for at levere og opsætte anlægget. Bestyrelsen brugte et par måneder til at tænke over det, før den accepterede tilbudet; men der var lang vej endnu, før det kunne realiseres. Først skulle kommunen give sin godkendelse.

I januar 1977, svarede kommunen, at den ikke ville godkende opstillingen på det sted, hvor man havde tænkt sig det skulle være.

I marts godkendte kommunen så en anden placering, ud mod hovedgaden. Der-

efter skulle politi og brandmyndigheder spørges. Den godkendelse forelå i maj. Til sidst skulle det så endelig godkendes af kommunen. I august var alle godkendelser på plads, og arbejdet kunne gå i gang. Den 1. november 1977 åbnedes der for salget af benzin på døgntanken. Det var en succes. Den første uge blev der solgt for 11.100 kr.

I 1977 lykkedes det at købe en grund bag butikbygningen. Man fik tilladelse til at nedrive det hus som lå på grunden for at lave parkeringsplads. Parkeringspladsen var færdig i 1980.

Man ville også gerne udvide butikken, så der kunne blive plads til flere varer og flere kunder.

Projekteringen af denne udvidelse påbegyndtes i 1978.

Der skulle skaffes penge til det nye byggeri, så bestyrelsen besluttede at standse

På dette avis-udklip viser uddeler Hindhede stolt det nye tankanlæg frem.



SKÆVINGE BRUGS har anskaffet tankanlæg med OK benzintank.

udbetaling af dividende den 1. februar 1979 – midlertidigt. Den metode til at skaffe kapital var lykkedes fem år før, og det ville man nu gentage.

Der blev arrangeret et medlemsmøde den 19. januar 1978, hvor planerne om butiksudvidelse og dividendepause skulle forelægges medlemmerne. Mødet samlede 305 deltagere.

“Alt foregik i ro og fordragelighed, og der var

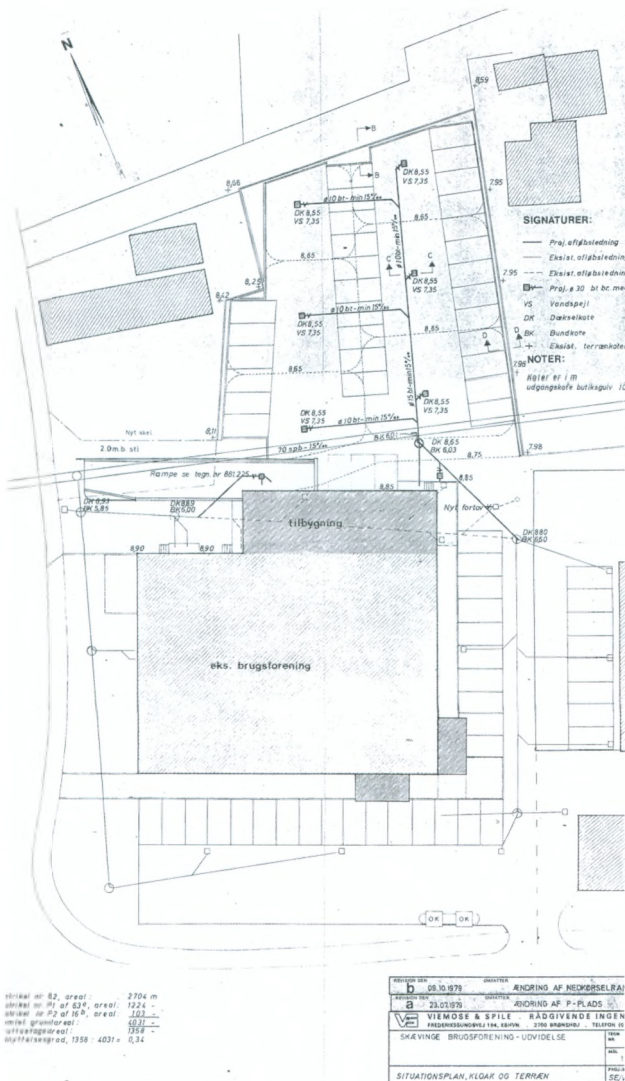
ingen kommentarer fra forsamlingen. Aftenen sluttede med bankospil. Brugsen var vært med en kop kaffe med snitter og øl.” Sådan står der i bestyrelsens protokol.

Hvad hverken bestyrelse eller medlemmer var klar over på det tidspunkt, var at dividenden, i daværende form, nu var afskaffet for stedse. At der så siden hen blev indført andre medlemsfordele, er en anden sag.

I april måned 1979 var der generalforsamling. Her blev der givet yderligere information om planerne: Uddeleren redegjorde nærmere for baggrunden for den planlagte udvidelse af butikken – som efter endt ombygning ville have et forretningsareal på 640 m² samt et lagerrum på 150 m² – fordelt på 2 etager. Udvidelse ville give mulighed for et større varesortiment i blandt andet køle- og dybfrostvarer. Endvidere ville der blive installeret en mælkefront, hvilket indebar at mælkevarerne på intet tidspunkt kom væk fra den fastsatte køletemperatur. Uddeleren udtalte, at man ville tilstræbe, at brugsen var så god en forretning at handle i, at beboerne ikke behøvede at køre uden for kommunen, når de skulle gøre deres indkøb.

Indvielsen af tilbygningen til Brugsen — og en ommøbleret butik — skete torsdag den 6. december 1979. *Tilstrømningen af kunder – og medlemmer – var meget stor. Denne dag og de næste to var butikken fyldt med åbningstilbud – og kunder.*

I alt kom ombygningen til at koste 1,8 millioner kr. Der var nu lavet en nedkørselsrampe fra Meløsevej, så lastbilerne, der kom med varerne, kunne læsses af direkte ind til det nye lager i kælderen.



Tegning af Brugsen og dens omgivelser ved ombygningen i 1979.



Brugsens personale ved 75 års jubilæet i 1986. Fra venstre uddeler Hindhede, Irene Hansen, Anni Jacobsen, Karen Rasmussen, Bent Olsen, Anne Marie Sørensen, Freddy Larsen, Svend Christiansen, Eli Hansen, Jytte Sørensen, Jette Simonsen, Inge Johansen, Claus Nielsen, Jacob Kvist og Torben Karlson.

I 1981 overtog Brugsen salget af håndkøbsmedicin i Skævinge. Indtil da havde Anna Olsen solgt medicin i næsten 40 år fra sin butik på Borupvej. (Se annoncen i kapitel 5.) Da hun ønskede at holde op, stod Brugsen parat til indrette en afdeling til apotekervarer.

Mens Skævinge Brugs voksede, var der andre, der måtte lukke. Strø brugs, der lå i Sigerslevøster, drejede nøglen om i 1981. Skævinge Brugs overtog varelageret, og inviterede folk fra Strø-området til at komme til en 'åbent hus aften'



Eli Hansen viser den kølige frugt og grønt afdeling frem, da den stod færdig i 1989. Eli Hansen kom til Skævinge Brugs samtidig med Hindhede og ved 100 års jubilæet arbejder han stadig her.

Ved 75 års jubilæet i 1986 var det store ønske at indrette en afdeling af butikken, hvor man kunne holde grønt og frugt nedkølede. Den afdeling blev indviet i 1989.

I 1991 kom Skævinge Brugs til at hedde

‘Super Brugsen’. FDB havde nemlig fundet på, at de brugerne skulle hedde noget forskelligt, alt efter, hvor store de var. Her i Skævinge passede størrelsen altså til superklassen.

1996-2011

I 1996 havde Hindhede lyst til at slippe for det 24 timersjob, som det er at være uddeler. Han blev afløst af Brian Farsinsen, som stadig nu ved 100-års jubilæet er uddeler. Brian Farsinsen kom fra et job som souschef i Kvickly i Vejle.

Det første, den nye uddeler foretog sig var at gøre butikken lysere. Det blev gjort ved at fjerne skærmkasser omkring lysstofrørene. Samtidig blev der foretaget ændringer, som gav mere plads i butikken.

1998: benzintankanlægget blev renoveret, og der kom tag over benzinstanderne.

1999: indgangspartiet blev bygget om. Kontoret, der hidtil havde været ved indgangen, blev flyttet ud bag butikken.

2002: en større om og tilbygning. Der kom nyt personalerum og nyt rum til mælken. Slagterafdelingen blev udvidet, og man begyndte at sælge frisk brød. Der kom også et nyt rum til returflaskerne, så vi kan aflevere dem ved indgangen til butikken. Den



August 1996: Den afgående uddeler Hindhede byder den tiltrædende uddeler Brian Farsinsen velkommen.



Netto åbner i Skævinge den 10. august 2005.

ombygning kostede over 4 millioner kroner. Der bliver med jævne mellemrum lavet forandringer i forretningens inventar og indretning. Det sidste i foråret 2011 er, at der er foretaget en stor udvidelse af køle frost området, som giver mere plads til frost, slagtervarer og ikke mindst dobbelt op på delikatessen. Der er kommet låg på alle køle/frost møbler som udover at spare energi, giver os som kunder en tryghed for

at varerne har den rigtige temperatur altid. Det giver samtidigt mulighed for betjent slagter, alt sammen noget der skal differentiere Brugsen fra discount butikkerne og fastholde dens position som en rigtig 'MADBUTIK'.

Indtil 2002 havde Skævinge postkontor holdt til i jernbanestationsbygningen. Da billetsalget lukkede, måtte postkontoret flytte. Det flyttede hen på hjørnet af Nygade



Skævinge Brugs januar 2011.

og Borupvej. Men da det så lukkede der i 2009, var Brugsen parat til at bygge sit indgangsparti om, så der kunne blive plads til en postekspedition der.

I 2010 fik Skævinge Brugs en "filial" i ældrecenteret Bauneparken. Røde Kors åbnede nemlig en kiosk, hvor frivillige betjener de ældre. Det er Brugsen, der leverer kioskvarerne.

En service, som Brugsen har ydet i alle

årene, er udbringning af varer. Hver fredag kører man varetur, så de kunder, der har svært ved at komme til butikken, kan få deres indkøb bragt til døren.

I 2005 fik Brugsen ny konkurrence. Netto åbnede en butik i Skævinge.

Allerede 10 år tidligere havde Netto været i gang med at undersøge mulighederne for at installere sig i Skævinge. Det var den gang købmanden i Supra Discount lukkede. Men

de fandt pladsen ved købmandsbutikken for trang. For at skabe plads, blev husene, der havde adressen Hovedgaden 12 og 14 revet ned, og der blev bygget et helt nyt butikshus.

Det første år med den nye konkurrence havde Brugsen en omsætningsnedgang på ca. 10 %, men allerede året efter, blev den nedgang mere end indhentet, og de følgende år har omsætningen været stødt stigende.

Muligheden for at handle i to butikker i stedet for én, trækker tilsyneladende kunder til.

Skævinge Brugsforening er en selvstændig forening; men eftersom den har sluttet sig til FDB og COOP, er den forpligtet til at handle med varer derfra. FDB bryster sig af at følge nogle værdier: Sundhed, klima, etisk handel og miljø. Det er ikke alle Brugsens varer, der kan leve op til de krav; men hvis man som kunde ønsker at støtte de værdier, kan man lede efter forskellige mærker på varerne: Nøglehul, änglamark, økologimærket, o.s.v.

Hundrede år og hvad så?

Mens dette skrives, har fejringen af Skævinge Brugsforening været i gang et par måneder. Det begyndte søndag den 9. januar 2011 om morgenen. Brugsen slog dørene op mens det endnu var mørkt udenfor. Inde i butik-

ken var der masser af gode tilbud, og kunderne stod i en lang kø for at komme ind. Inden for stod foreningens formand parat med blomster til kunderne.

Den 14. april vil jubilæet blive markeret



Uddeler Brian Farsinsen byder kunderne velkommen søndag morgen den 9. januar 2011.



Brugsens personale ved 100 års jubilæet. Fra venstre: Emil Jensen, Arne Sorensen, Alexander Frederiksen, Max Moller, Peter Hansen, Suheil Almasri, Mike Vesterskov, Emil Olsen, Martin Müller, Claus Banholtz, Jonas Aagaard, Charlotte Christiansen, Rie Petersen, Lasse Jørgensen, Alice Rask, Lene Farsinsen, Brian Farsinsen, Marianne Bentsen, Jeanne Jørgensen, Sissel Jensen, Christine Rydstrom, Jette Hansen, Fie Hoffer-Simonsen, Eli Hansen, Louise Hansen, Cecilie Vestphael, Martin Westerberg, Kim Christensen, Susanne Crone, Amalie Jensen, Heidi Hansen og Mic Berg.

på den årlige generalforsamling med spising for medlemmerne.

Den 18. juni holdes jubilæumsfest i Skævingehallen med populære bands. Endelig markeres til august, at det da er 100 år siden butikken åbnede. Det vil ske med

reception, masser af tilbud og aktiviteter. Ved et jubilæum er det ikke kun tiden til at se tilbage. Det er også spændende at se lidt ind i fremtiden.

Ønsket om at udvide og effektivisere, som har præget Skævinge Brugsforening i alle

100 år, er stadig levende. Tiden, hvor man igen sprænger sine rammer ved nybyggeri, er måske ikke så fjern. For at muliggøre det, har foreningen opkøbt naboejendommen Hovedgaden 18 for nogle år siden og for nylig Meløsevej 2 og 6.

Drømmen er at flytte benzinanlægget ned bag butikbygningen med tilkørsel fra Meløsevej. Så kan butikken udvides helt ud til Hovedgaden og Meløsevej.

Mellem Brugsen og Netto ligger stadig den bygning, som engang tilhørte Foderstofforeningen. Der har nu Skævinge bibliotek holdt til siden 1969. Politikerne har planer om at flytte biblioteket væk fra den centrale placering. Men det betyder meget for et lokalsamfund at have et sådant kulturhus liggende midt på forretningstorvet, så man kan kun håbe på, at disse planer aldrig bliver realiserede.

Brugsens aktiviteter i lokalsamfundet

I september 1976 spurgte Skævinge husholdningsforening, om de kunne holde et aftenarrangement i Brugsen. Det kunne de selvfølgelig, og F.D.B. sendte en til at underholde og fortælle om sund kost.

100 smagte på vin

Ikke en mere kunne klemmes ned på træbænkene i Brugsens kælder, da vineksperten Karsten Riis Laursen onsdag aften var på besøg for at fortælle om franske vine. Men til gengæld morede de 100, som i tide havde sikret sig en adgangsbillet, sig herligt, alt imens de smagte sig igennem et stort udvalg af franske vine og øste.

– Det er tredje år i træk, at vi har dette vinarrangement med Karsten Riis Laursen, og hvert år har det været utrolig populært. Vi sendte en rundskrivelse ud til vores medlemmer mandag, og allerede onsdag morgen var der totalt udsolgt til arrangementet, fortæller brugsuddeler Jens Hindhede.

Og de 100 deltagere fik fuld valuta for de 20 kroner, de havde betalt for arrangementet.

Karsten Riis Laursen fortalte en masse om de franske vine krydret med sjove bemærkninger og selvoplevede historier. Og deltagerne fik smagt en masse god vin imens.

– Vi forsøger at lave en tre-fire af den slags arrangementer om året for vores medlemmer. Det er med til at skabe et godt miljø herude, og det gør, at folk har lyst til at handle her i stedet for i lavprissupermarkederne, mener brugsuddeleren.

Jens Hindhede fortæller, at Brugsens næste arrangement sandsynligvis kommer til at handle om blomster. Det er meningen, at han vil engagere en kendt person, som kan komme ud og fortælle om emnet.

ris

Der har været flere af den slags arrangementer gennem årene. Fra 1980-erne har Brugsen gentagne gange arrangeret vin-aften. I bestyrelsesprotokollen er et af disse arrangementer omtalt på denne måde: *10 december 1986 skal der være vinaften i Brugsen kl 19.30, hvor Karsten Riis Laursen vil være til stede. Der vil blive solgt ca. 75 billetter til en pris à kr. 20,- pr stk.* Hvordan det gik, kan ses af avisudklippet.

Ved den slags arrangementer var der lejlighed til at demonstrere varer, som man kunne købe i Brugsen. Men der har været mange andre aktiviteter, hvor reklameværdien har været mindre åbenlys.

Under ombygningen i 1979 fik børnehaveklassens børn lov til at male på udstillingsvinduerne.

Da den lokale kunstforening spurgte, om de måtte udstille i kælderen, fik de lov til det, og gennem 1980-erne blev kælderen flere gange udlånt til det formål. Da der på

Avisudklip 12-12-1986.



Børnehaveklassens børn udsmykker Brugsens vinduer.
Dec. 1979



Hindhede overrækker check til
Villy Andreassen fra Skævinge
Ildrætsforening. 1990.



Hindhede underholder børn i
Brugsens kælder.



Der har været holdt tøndeslagning i mange år ved Skævinge Brugs. Det er usikkert, hvor gammelt dette billede er.

et tidspunkt var udstillet et særlig værdifuldt maleri, sov uddeleren i kælderen om natten for at passe på.

Da Skævinge Lokalhistoriske Forening var hjemløs i begyndelsen af 1980-erne, fik de lov til at benytte et kælderlokale. Til gengæld skulle de så en gang imellem lave en udstilling i en montre i butikken.

Brugsen støtter stadig Lokalhistorisk Forening. I de senere år har salget af 'Skævinge Vinen' givet 2 kr. for hver solgt flaske til lokalhistorien.

Da Borgerforeningen i 1986 ønskede at anskaffe en flagallé til byen, gav Brugsen 2.500 kr.

Også den lokale idrætsforening blev betænkt. Da "Skjold" Skævinge fejrede sit 75 års jubilæum fik de 500 kr af Brugsen.

Tilskuddet til den lokale idræt kom i faste rammer, da man begyndte at give et del af indtægten ved benzinsalget til det formål.

Der blev arrangeret teaterture for brugsforeningens medlemmer.

I bestyrelsens protokol blev der den 8. juni 1982 skrevet følgende: *Med henblik*



Tøndeslagning 2011.



Tøndeslagning 2011.



Der dances folkedans ved Skævinge Brugsen.

på arrangementer vedrørende Artes tilbud på teaterture gennemgik bestyrelsen forslag desangående. - - Bestyrelsen valgte forestillingerne: "Her går det godt" på ABC-Teateret, "Nøddebo Præstegård" og "Den stundesløse" på Folketeateret. Man satser på 50 billetter pr. forestilling, hvortil kan opnås 33% i grupperabat. Formanden vil indhente oplysninger hos Arte, Hvorefter der skal reserveres bus til turene. Hensigten er at udbyde billetterne i Brugsen og annoncere turene i "Den lille gule". - -

Brugsen betalte for bussen til teateret. Det var en udgift på 850 kr. pr. tur.

Teaterturene ophørte få år senere, da et offentligt tilskud bortfaldt, og det blev for dyrt.

Gennem tiderne har der været mange forskellige arrangementer ved Brugsen. For eksempel folkedans og motorcykeltræf; men noget, der er tradition for at gentage fra år til år, er tøndeslagning til fastelavn samt pølsevogn og hoppeborg i skolernes efterårsferie.

Brugsforeningsbevægelsen og medlemmerne

Selv om mange måske har den opfattelse, at brugsforeningerne opstod samtidig med og som en del af andelsbevægelsen, er det ikke korrekt.

Brugsforeningsbevægelsen kom til Danmark fra udlandet, hvor det hele startede i England, nærmere betegnet i Manchester og startede som en indkøbsforening. Man ville samle indkøb af dagligvarer for at opnå bedre priser, og håbede derigennem at kunne forbedre de sociale og boligmæssige forhold for deltagerne.

Man havde store ambitioner om at kunne opføre eller købe og indrette bedre boliger, etablere produktion af varer, hvorved man kunne få beskæftiget arbejdsløse, oprette butikker med dagligvarer og endelig havde man planer om at åbne et afholdshotel for at "befordre ædrueligheden".

Alt dette blev sammenfattet i 7 punkter:

1. Åben tilgang for medlemmer (mænd og kvinder lige)
2. Demokratisk ledelse
3. Overskudsfordeling til medlemmerne i.f.t. deres andel af omsætningen
4. Fremskaffelse af kapital fra medlemmerne til en fast og begrænset forrentning af indskuddet
5. Politisk og religiøs neutralitet
6. Handel til markedspriser og kun mod kontant betaling
7. En andel af overskuddet anvendes til oplysnings- og uddannelsesvirksomhed.

Disse 7 punkter kom også til at præge brugsforeningsbevægelsen her i Danmark, og de 4 første punkter blev brugt som definition på, om et foretagende kan kaldes kooperativt.

I 1866 blev den første danske brugsforening stiftet i Thisted. Man ser mange steder, at oprettelse af en brugsforening i en by, med-

førte, at nabobyen ikke ville stå tilbage og derfor også fik en brugsforening. Det var dog også ønsket om at kunne købe ind i nærheden af bopælen, der førte til mange oprettelser.

Selv om især de eksisterende høkere naturligt nok var imod brugsforeningerne, kunne man nogle steder også se et samarbejde mellem hører og brugsforening. Det ses bl.a. i Alsønderup, hvor der allerede i 1882 blev stiftet en brugsforening. Foreningen lejede høkerens butik og ansatte ham som uddeler. Navnet uddeler stammer fra, at man i brugsforeningen uddelte varer til sine medlemmer, og man måtte kun handle med medlemmer af foreningen, idet der ellers kunne vanke bøder.

Kamp mod monopoler – egne produktionsvirksomheder

Et af formålene med brugsforeningerne var som sagt at skaffe billigere dagligvarer, og det gav hurtigt grobund for konflikter med de etablerede indkøbsmønstre. På flere områder var der stort set monopol, og det medførte også højere priser. Det ville brugsforeningerne gerne gøre noget ved.

Det kunne man f.eks. gøre ved selv at producere de varer, der skulle sælges i butikkerne. Allerede i 1897 blev den første fabrik – et kafferisteri i Kolding – oprettet. Flere kom til, og det medførte også, at man fik lanceret egne varemærker, så som Cirkel kaffe, der jo kendes den dag i dag.

Cementkrigen

I Danmark havde en sammenslutning af danske cementfabrikker monopol på markedet, og da FDB i starten af 1900-tallet opførte mange nye bygninger til de mange brugsforeninger, indgik man i 1910 en 5-årig aftale med sammenslutningen, hvor man også forpligtede sig til ikke selv at anlægge egen cementfabrik.

Imidlertid mente sammenslutningen, at det nok kun var et spørgsmål om tid, før FDB opførte en cementfabrik, så derfor meddelte man i 1911 en prisforhøjelse på 50 øre pr. tønde. I begrundelsen anførtes, at beløbet ville blive henlagt i en fond til imødegåelse af de tab, man forudså ved den kommende priskamp på det danske marked.

FDB opfattede det som kontraktbrud og en egentlig krigserklæring, så man oprettede Dansk Andels Cement, der allerede fra 1913

BØLGNING OG VASK

Ingen anden Shampoo kan give Deres Haar en saadan Skønhed — gøre det saa blødt, glansfuldt og bølget. BUTYWAVE er engelsk og fremstilles i Danmark. Køb det i Brugsen!

Vandshampoo: 0.45.
Tør Shampoo: 1.50 og 0.60.

BUTYWAVE SHAMPOO.

NYESTE NYT!

baade i Model og Læsteform.

Kr. 19.25

Brun Boxcalf med Snorunderlag og Stormrand.

Art. 2129

Fås i enhver Brugsforening.

Annoncer i oktobernummeret af Brugsforeningsbladet 1932. De brune skjolder kommer af, at bladet i mange år har ligget på et loft.

kunne levere cement til den halve pris af, hvad sammenslutningen forlangte.

FDB måtte dog betale erstatning til sammenslutningen for tabte leverancer, men monolet var brudt.

Lumakrigen

Lumakrigen startede i Sverige og drejede sig om elektriske pærer. Her havde producenterne i 1925 sluttet sig sammen i 'Phoebus', der enerådigt kunne fastsætte prisen på pærer. Man prøvede at opnå billigere priser til brugsforeningen gennem forhandling, men uden resultat.

Så derfor oprettedes i et nordisk fællesskab det 'Kooperative Luma-forbund' til etablering af egen produktion af el-pærer. Fabrikken blev opført i Sverige og begyndte at sælge i 1931.

Nu kunne Phoebus pludselig sænke deres priser for en 25-watt pære fra 1,35 til 0,85 kr. Men Luma-pæren kostede kun 80 øre, så her kan man i hvert fald tale om, at det lykkedes at skaffe varer til billigere pris.

Brugsforeningerne og medlemmerne

For at holde på medlemmerne og få dem til at lægge alle deres indkøb i brugsen, var ideen, at overskuddet skulle uddeles til medlemmerne i forhold til det beløb, de havde købt for i det forgangne år. Hvert år besluttede bestyrelsen, hvilken procent-sats der skulle uddeles, men typisk lå den

på 8-10% – enkelte år endnu højere. Beløbene blev udregnet, og så fordelte formanden og en fra bestyrelsen pengene i kuverter til hvert medlem, og de kunne så eventuelt blive uddelt i forbindelse med generalforsamlingen. I Skævinge holdt man i mange år generalforsamlingen i december. På et tidspunkt gik man som tidligere nævnt over til at holde regnskab med dividenden ved hjælp af dividendemærker.

Efter at vi er kommet ind i edb-alderen, kan købet registreres ved, at man indskanner sit medlemskort, og eventuel dividende eller anden medlemsfordel beregnes centralt.

I 1995 vedtog FDB på en kongres, at dividenden skulle ophøre. I stedet skulle medlemmerne opspare bonus på køb af et forud udvalgt sortiment af varer. Der kunne også optjenes bonus hos flere samarbejdspartnere,

bla. fyringsolie og rejser. Den opsparede bonus blev så udbetalt en gang årligt.

Det sidste nye i denne forbindelse er opsparing af de såkaldte Pluspoints, der tildeles efter hvor meget man køber for i hver måned. For de opsparede points kan man så købe udvalgte varer.

Men hvad enten det kaldes dividende, bonus eller nu pluspoints, så kan man dog se den røde tråd tilbage til starten, hvor et af de syv punkter var

Overskudsfordeling til medlemmerne i.f.t. deres andel af omsætningen,

og da det netop er en af grundtankerne bag brugsforeningerne, er det nok også dette, der under en eller anden form vil overleve.

Navne og tal

Skævinge brugsforening har i alle sine 100 år været en selvstændig forening med ansvar for sin egen økonomi. Det vil sige, at foreningens bestyrelse og ganske særligt formanden for denne bestyrelse har haft ansvaret for, at Skævinge Brugsforening var en god forretning.

Det er bestyrelsen, der ansatte uddeleren, som havde det daglige ansvar for butikken.

Formændene gennem tiderrne:

Niels Hansen Nielsen	1911-1914
Jens Peter Larsen	1914-1918
Jørgen Hansen	1918-1923
Karl Sørensen	1923-1927
Søren Hansen	1927-1931
Karl Sørensen	1931-1935
Chr. Trojel	1935-1962
Karl Jørgensen	1962-1973
Aksel Jensen	1973-1981
Anni Jensen	1981-1994
Flemming Munch Mortensen	1994-2006

Egon Jensen 2006-2007

Nuværende formand:

Kjeld Bartels 2007-

De øvrige medlemmer af den nuværende bestyrelse:

Næstformand: Egon Jensen

Sekretær: Birthe Larsen

Bestyrelsesmedlemmer: Bente Andersen, Ruth Stauning, Hanne Bundgaard og André Thomsen.

Uddelere:

Hans Rasmussen	1911-1944
Svend Nordberg Rasmussen	1944-1957
V. Elmelund Petersen	1957-1973
J. J. Hindhede	1973-1996
Brian Farsinsen	1996-

Antal medlemmer af Skævinge Brugsforening:

1911*)	1945	1960	1976	2001	2011
38	ca. 500	600-700	782	1056	1673

*) Før stiftelsen af foreningen.

Skævinge sogns befolkningstal siden 1911 (Danmarks Statistik):

1911	1945	1960	1976	2000	2010
598	907	1186	1609	1919	2684

Kilder til dette skrift

Samtaler med involverede personer: Tage Rasmussen, Henrik Rasmussen, Peter Rasmussen, Robert Nordsberg, Jørgen Forsman, Carl Erik Nielsen, Finn Andersen, Jens Jakob Hindhede, Flemming Munch Mortensen, Birthe Larsen, Brian Farsinsen og Kjeld Bartels. Desuden bestyrelsen for Lokalhistorisk For Skævinge og Omegn.

Skævinge Lokalhistoriske Arkiv.

Skævinge Brugsforenings bestyrelses mødeprotokol.

Avisartikler og udklip. Frederiksborg Amts Avis, Frederiksværk Ugeblad og Hillerødposten.

“Brugsforeningsbevægelsen: Historie og perspektiv udgivet af FDB” – redaktion Birgit Schwartz Poulsen og Anne Buch Jørgensen.

“Brugsforeningsbevægelsen 1866-1920 – med udgangspunkt i Ribe Amt” af Flemming Just.



Fra venstre: Uddeler Brian Farsinsen, bestyrelsesmedlem Hanne Bundgaard, Sekretær Birthe Larsen, André Thomsen, Benta Andersen, Ruth Stauning, formand Kjeld Bartels, næstformand Egon Jensen.

SuperBrugsen

100års Jubilæum - 2011

