



# Danskernes Historie Online

Danske Slægtsforskeres Bibliotek

## Dette værk er downloadet fra Danskernes Historie Online

**Danskernes Historie Online** er Danmarks største digitaliserings-projekt af litteratur inden for emner som personalhistorie, lokalhistorie og slægtsforskning. Biblioteket hører under den almennyttige forening Danske Slægtsforskere. Vi bevarer vores fælles kulturarv, digitaliserer den og stiller den til rådighed for alle interesserede.

### Støt vores arbejde – Bliv sponsor

Som sponsor i biblioteket opnår du en række fordele. Læs mere om fordele og sponsorat her: <https://slaegtsbibliotek.dk/sponsorat>

### Ophavsret

Biblioteket indeholder værker både med og uden ophavsret. For værker, som er omfattet af ophavsret, må PDF-filen kun benyttes til personligt brug.

### Links

Slægtsforskeres Bibliotek: <https://slaegtsbibliotek.dk>

Danske Slægtsforskere: <https://slaegt.dk>







# BORUP ANDELSMEJERI

1890

1950



---

UDGIVET I ANLEDNING AF BORUP ANDELSMEJERIS 60 AARS JUBILÆUM 12. MAJ 1950

*Tekst:*

*Anders Kjellerup*

*S. Brendstrup, Andelsselskabets Formand*

*J. P. Bøjgaard, Mejeriets Bestyrer*

*K. Grønlund Thomsen, Stadsdyrlæge*

*Tryk:*

*Lyhnes Specialtryk*

Naar Borup Andelsmejeris Historie i dette Jubilæumsskrift skal skrives, er det vel naturligt ogsaa at give en kort Beskrivelse af Mejeriets Oprindelse, der i dets første ca. 10 Aar blev drevet som Fællesmejeri. Da ingen Forhandlingsprotokol for disse Aar foreligger, som kunde give Oplysninger herom, har Forfatteren henvendt sig til to Sønner fra Borupgaard, H. M. Hansen og Sylvest Hansen. Disse har meddelt følgende:

Omkring 1880 blev fire Gaardmænd i Borup, nemlig H. Hansen, Borupgaard, M. Døcker, Lundegaard, Lars Larsen, Hellegaard og Anders Pedersen, Øllingegaard, enige om i Fællesskab at oprette et Mejeri.

En vinkelbygget, straatækket Ejendom med tilhørende 7 Tdr. Land blev afkøbt Hjulmand Peder Jensen, beliggende umiddelbart ind mod Borupgaards Jorder, hvorfra det tidligere var blevet udstykket i to Husmandslodder, hver paa  $3\frac{1}{2}$  Td. Land.

Ejendommen blev restaureret saaledes, at den nogenlunde kunde egne sig til Mejeridrift i mindre Stil med en Hesteomgang til at trække en saakaldt kontinuerlig Burmeister & Wains Centrifuge, og Kærnemælken blev væsentlig anvendt til Osteproduktion og Svinefedning.

Virksomheden blev forestaaet af en Mejeriforpagter, som disponerede over al Sk. Mælken, hvorimod en Del Valle blev tilbageleveret Leverandørerne.

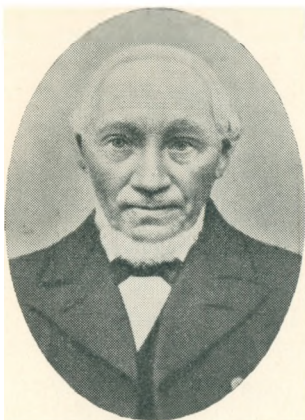
I 1883 nedbrændte Mejeriet ved Ildspasættelse af en Tjenestepige paa Mejeriet, som i Forhøret gav som Grund, at det var saa kedsommeligt at være der.

Nævnte H. Hansen, som drev et Teglværk, paatog sig nu for egen Regning at opføre et nyt Mejeri med bedre Pladsforhold og med en dyb Smørkælder, hvor- efter Mejeriet blev bortforpagtet til Mejerist N. Larsen, den senere Bestyrer af Andelsmejeriet.

I selve Skummelokalet lod han installere Dampkedel og Maskine samt en Alfa Laval Centrifuge, som havde langt større Skummeevne end Burmeisteren havde, for at kunne behandle Mælken fra den efterhaanden større Tilgang af Leverandører. Larsen fortsatte med at disponere over al Sk. Mælken til Osteproduktion og Svinefedning.

Hvorledes Kontrakten med Leverandørerne for disse Aar har været, har ikke kunnet oplyses.

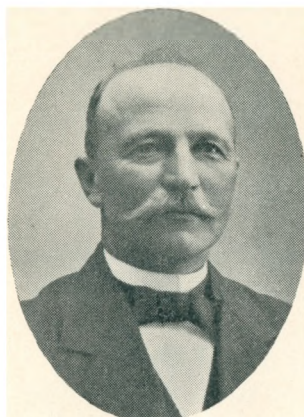
Efterhaanden som Andelstanken kom frem, blev Leverandørerne i 1890 enige om at gaa over til Andelsdrift, og dermed var Fællesmejeriets Saga endt.



**L. Larsen**  
1890—92



**E. J. Scheibel**  
1892—1900



**H. P. Jørgensen**  
1900—20



**N. H. Nielsen**  
1920—22



**L. Olsen**  
1922—28



**S. Hansen**  
1928—31



**C. Trojel**  
1931—34



**Vilh. P. Nielsen**  
1934—42

**Borup Andelsmejeris Formænd i Aarene 1890—1942**

J Foraaaret 1890 blev det af Leverandørerne til Fællesmejeriet vedtaget at gaa over til Andelsdrift, da der i Amtet allerede var oprettet en Del Andelsmejerier, og flere var under Opbygning. Det blev derfor vedtaget at leje eller forpagte det gamle Mejeri og foreløbig fortsætte her fra 12' Maj at regne, med den hidtilværende Forpagter N. Larsen som Bestyrer.

En Bestyrelse paa fem Medlemmer blev valgt, nemlig Grd. Lars Larsen, Formand, J. P. Simonsen, M. J. Mathiasen, Hans Andersen og Jens Christensen. Som Revisor valgtes Sognefoged A. Sørensen, Skævinge, og Gdr. A. Hansen, Frerslev.

Der blev straks indtegnet 376 Køer fordelt paa 44 Andelshavere dels fra Borup-Gørløse og dels fra Frerslev og Skævinge. Noget senere kom 79 Køer til, saa at Koantallet kom op paa 455 Køer. Love blev vedtaget, som dog kun var bindende for et Aar. Der blev optaget et Laan i Frederiksborg Amts Sparekasse paa 2.500 Kr. til at dække Omkostningerne ved Nymontering i Mejeriet og til dets Drift. Mælkekørslen blev liciteret ud, hvorimod Transporten af Smørret til Hille-rød skulle besørges af Andelshaverne efter Omgang. Osteproduktionen blev indstillet indtil videre.

Ifølge en Annonce i Amtsaviserne ser det ud til, at Melløse Mejeri ved samme Tid, da Andelsdrift kom paa Tale, har været ude efter at kapre nye Andelshavere, hvilket utvivlsomt har resulteret i, at nogle faa indtegnet Andelshavere har benyttet sig af Tilbudet. Det ses nemlig paa Listen over de indtegnede Andelshavere, at 7 af disse igen er blevet overstreget.

I de første Love ses det, at Formanden tillige var Regnskabsfører og Kasserer og skulde derfor have et Vederlag af 40 øre pr. indtegnet Ko.

Mælken blev afregnet saaledes: Naar der bruges 28 Pd Mælk til 1 Pd Smør, betales 1 Kande Mælk (2 kg) med  $\frac{1}{7}$  af Topnoteringen for Smør, dog saaledes, at Mælkeforbruget ikke maa svinge til over 30 Pd og ikke under 26 Pd. Senere ændredes Svingningstallet til ikke over 34 Pd og ikke under 24 Pd. Den Sk. Mælk tilbageleveres til 4 øre pr. 2 kg og skulde være opvarmet til 70° Reamur.

I Begyndelsen og langt frem i Aarene ser det ud til, at Mejeriet har haft Vanskeligheder ved at holde fast paa de indmeldte Andelshavere, da der saa at sige ved hvert Bestyrelsesmøde foreligger Spørgsmaal desangaaende til Behandling. Hvad Aarsagerne hertil end

kan være, er det mest sandsynlige vel, at de senere optagne Andelshavere kun kunne blive Medlem paa Betingelse af, at Mælken skulde bringes til nærmeste Kørevej.

I det følgende skal Aar for Aar i Uddrag efter de to Forhandlingsprotokoller antegnes de mest betydningsfulde Begivenheder og driftsmæssige Forhold gennem de forløbne 60 Aar, Mejeriet har bestaaet som Andelsmejeri.

1890.

Mejeriet overtager fra Mejeriforpagter N. Larsen alle de i Mejeriet brugelige Maskiner og Materiel. Hvilken Pris dette er betalt med, findes der ingen Oplysninger om — antagelig henved 1000 Kr.

1891.

Det vedtages, at Mejeriet skal holdes i Gang alle højhellige Dage, og Mejerifolkene ydes herfor hver 6 Kr. ved hver Højtid.

1892.

Andragende fra 24 Andelshavere, som begærer Forholdene paa Mejeriet undersøgt for om der muligt kunde skaffes et større Udbytte.

Under de indskrænkede Forhold i det gamle Mejeri, har det sikkert ikke været let at konkurrere med de nyoprettede Andelsmejerier i Omegnen med den langt større Mælkemængde.

Paa Forslag af Proprietair Scheibel vedtages det at tilkalde Mejerikonsulent Bøggild, som saa skulde afgive Skøn, om Mejeriets Drift var tidssvarende, og om Udbyttet stod i Forhold til andre, veldrevne Mejerier. Ved en følgende Generalforsamling var Mejerikonsulenten tilstede og afgav forskellige Oplysninger, som gik ud paa, at forskellige Udgiftsposter ved Driften yar for store, hvilket havde sin Aarsag i, at Mejeriet arbejder med for lille Mælkemængde, og han anbefalede at optage Ostproduktionen igen, hvilket vilde forøge Mejeriets Indtægter.

Det vedtages at paabegynde Ostelavning saaledes, at de Andelshavere, som ønskede al deres Sk. Mælk kunde faa det.

Proprietair Scheibel stillede Forslag om at nedsætte Mejeribestyrerens Løn noget, saa man derved skabte en Formueforøgelse, hvilket vedtages. I et senere Bestyrelsesmøde fandt Bestyrelsen ingen Anledning til at nedsætte Lønnen, saa meget mere som Ostelavningen vilde medføre større Folkehold.

Proprietair Scheibel vælges til Formand.

1893.

Ved Generalforsamlingen paa Borupgaard vedtages det at anskaffe en Alfa Centrifuge og Omforandring af det indvendige Mejeri i Svinehuslængen, beregnet til en Udgift af 2000 Kr., som skaffes ved Laan i Sparekassen i Hillerød.

Inventariet i Mejeriet takseres til ialt 525 Kr.



1894.

Smørret sælges til Grosserer Thorvildsen, København, efter den nye Smørnotering, som de høje Overpriser er inkluderet i.

Mejeribestyrerens faste Løn forhøjes, da Overpriserne paa Smørret nu var bortfaldet, som han hidtil havde haft Procenter af.

Lønningen blev fastsat til 1500 Kr. aarlig +  $\frac{1}{2}$  Ø. pr. Pd. Smør, som opnaar Topnoteringen.

1895.

Ved en Optælling af Andelshavernes Koantal viste dette sig nu at være 412 Stkr.

23 nye Andelshavere optages i Mejeriet med ialt 159 Køer mod et Indskud af 1 Kr. pr. Ko.

Det vedtages at søge at formaa Andelshaverne til hver i sin Kreds at sammenkøre til Mejeriet Tørvejord til Opbevaring af Is, da al den Is, Mejeriet har samlet i det gamle Ishus paa Borupgaard, ikke har



*Det gamle Mejeri*

været tilstrækkeligt, idet den alt for tidligt var sluppen op, og Smørret som Følge heraf ikke har kunnet æltes tilstrækkeligt, hvorover ogsaa Grosserereren havde klaget. Et Læs pr. 5 Køer vilde være tilstrækkeligt.

1896.

Bestyrelsen ansætter Mejeriets Inventarium og Maskiner til en Værdi af 300 Kroner.

Det vedtages at lade grave en ny Brønd. Og et Pasteuriseringsapparat til Opvarmning af Sk. Mælken anskaffes. En Optælling af Koantallet viste, at der nu var indmeldt ialt 585 Stkr. hos 65 Andelshavere.

Da Forsamlingshuset nu var færdigbygget, vedtages det, at Generalforsamlingerne skulde afholdes der.

1897.

Bestyrelsen forespørger Branddirektør Hansen, Borupgaard, om Salget af Mejeriet, som Andelsha-

verne hidtil havde været Lejer af, hvorpaa der blev givet følgende to Tilbud:

1. Samtlige Bygninger med tilstrækkelig stor Grund for 6000 Kr.
2. Samtlige Bygninger med tilhørende to Huslodder (6—7 Tdr. Land) for 10.000 Kr.

Ved en følgende Generalforsamling vedtages det at modtage Tilbud Nr. 2 og saaledes, at Sædafgrøden tilfalder Mejeriet. Desangaaende bemyndiges Bestyrelsen til at optage i Sparekassen et Laan, som var nødvendigt til Købet og til ny Indretning af Mejeriet samt til Nyanskaffelser.

Et fremsendt Forslag om Mejeriet vilde være med til at forhandle med Frederiksværkbanen om at faa Holdeplads i Borup, mente Generalforsamlingen ikke at have nogen Interesse for.

Maskinfabrikant Dreyer, København, anmodes om at fremsende Overslag over Levering af en Dampkedel m. m.

Efter Tilbud fra Dreyer og fra Fabrikant H. P. Philipsen, Slagelse, vedtages at antage sidstnævntes Tilbud.

Et Kontrolapparat til Bestemmelse af Flødeprocenten anskaffes fra Fabriken »Ranje«, København.

1898.

Spørgsmaalet om tvungen Fodring med Oliekager vedtages med 26 Stemmer mod 13, og Bestyrelsen skulde paase, at der blev anvendt mindst 1 Pd Raps-

kager pr. Ko daglig. Ved en senere Generalforsamling blev Paabudet dog givet fri.

Der forelaa Forslag fra Bestyrelsen om, at Andels-havernes Stemmerettighed skulde være i Forhold til Koantal, saaledes at hver indtegnet 1—5 Køer gav 1 Stemme o.s.v. Forslaget fik 16 Stemmer og 20 imod.

1899.

Det vedtages, at Regnskabet skal ligge til Eftersyn paa Mejeriet 8 Dage før Generalforsamlingen.

1900.

Gdr. H. P. Jørgensen, Frerslev, vælges til Formand. Det vedtages, at Mejeriet fremtidig benytter Hillerød og Omegns Bank.

1901.

Det vedtages at anskaffe en Centrifuge af ny Model, som kan skumme hele Mælkemængden uden at skulle rengøres under Skumningen.

Fra Konsulent Saxtorph, Hillerød, forelaa Tilbud om et gratis Foredrag ved Generalforsamlingen af Malkelærer Jacobsen, hvilket med Tak modtages.

Det vedtages at indmelde Mejeriet i Danske Mejeriers Fællesindkøb og at overtage en Garantsum paa 100 Kr.

Det vedtages at indmelde Mejeriet i Foreningen til Malkearbejdets Fremme for Frederiksborg Amt.

1902.

Der indmeldes 9 nye Andelshavere.

Da Beboelsen paa det gamle Mejeri begrundet paa megen Fugtighed er uanvendelig, vedtages det at lade Mejeriets østre Gavlnedrive og opbygge med hul Mur og Isolation.

Det vedtages at indmelde Mejeriet i Frederiksborg Amts Mejeriforening.

1903.

Forslag om, at der nedsættes et Udvalg med sagkyndig Assistance til at undersøge, om det gamle Mejeri med Fordel kan benyttes mere blev nedstemt, hvorimod Bestyrelsens Forslag om at bygge et nyt Mejeri blev enstemmigt vedtaget.

Der nedsættes et Byggeudvalg paa 7 Mand, nemlig 2 fra Skævinge, 2 fra Gørløse, 2 fra Frerslev og 1 fra Borup, med Bemyndigelse til at vælge den mest passende Plads samt lade bore efter Vand. Formanden for Mejeriet skal være Formand for Udvalget.

Det nedsatte Byggeudvalg holdt Møde paa Mejeriet sammen med Mejeribestyrelsen, efter at have set paa Byggeplads langs Borupvejen og fundet, at Pladsen ved Stokkebroen var bedst egnet.

Bestyrelsen vedtager at tilkalde Fabrikant H. P. Philipsen, Slagelse, for at yde Udvalget Hjælp med Hensyn til Boringer, Tegninger og Overslag.

Ved det næste Udvalgmøde paa den udsete Plads

mødte Philipsen for at konstatere, hvor der skulde bores efter Vand.

Udvalget var ikke enig, om der skulde bygges Ihus eller anskaffes Kølemaskine. Det sidste blev ved et senere Udvalgmøde vedtaget.

Der oprettedes en Overenskomst med Philipsen om, at han skulde paatage sig at udarbejde Tegninger og Overslag over Byggeriet samt føre det nødvendige Tilsyn med Bygningens Opførelse, indtil Mejeriet stod færdigt til Brug, samt være til Raadighed med Raad og Vejledning i enhver Henseende. Som Vederlag herfor forpligter Udvalget sig til enten at betale Philipsen 4 % af hele Anlægssummen, eller at Udvalget køber samtlige til Anlægget nødvendige Maskiner af ham, efter indgivet Tilbud og Overslag og under Statskonsulentens Kontrol saa vel med Hensyn til Friser som Kvalitet. Ved indkomne Tilbud paa Montering af Maskiner med Tilbehør blev Philipsens Tilbud antaget paa Betingelse af, at Mejeriet skulde staa færdigt til at tages i Brug den 1' November 1904.

Gdr. Mathiasen, Borup, overlod Udvalget Byggepladsen til Mejeriet for 150 Kr. pr. Skp. Land.

Det vedtages at optage et Byggelaan paa 32.000 Kr. i Frederiksborg Amts Sparekasse.

Der fremkom Tilbud fra Muremester Ejlertsen, Skævinge, paa Opførelse af Bygningerne i Henhold til Konditionerne paa 12.800 Kr. Monteringerne blev tilstaaet Philipsen for 13.574 Kr. indbefattet Udarbejdelsen af Tegninger og Overslag og Tilsyn.



Det vedtages at sælge det gamle Mejeri med Jordtilliggende for 6000 Kr.



Saa byggedes da ved Borupvejen det ny Mejeri, der med senere Udvidelser og stadige Nyanskaffelser og Forbedringer nu har været Mejerikredsens Centrum henimod et halvt Aarhundrede.

Mejeriet var i 1904 efter daværende Forhold en særdeles smuk og anseelig Bygning med en rummelig Beboelse. Ved en Indvielsesfest d. 14. Decbr. s. A. havde Fru Henri P. skrevet en Sang, hvori hun i det sidste Vers ogsaa giver Udtryk for det smukke Mejeri:

Nu staar det kønt og godt  
og tager ud sig flot  
og Hat paa har det faa't.  
Det var dog ej saa let  
at faa det saa komplet.

Bestyrelsen derned tit har rendt sig svedt og træt.  
Men selv den fæle Kælder,  
som nær blev bare Vand,  
den er blevet ændret, og alt er godt i Stand.

1904.

Smørret sælges til Grosserer Dilworth, København, til 4 øre over Topnoteringen.

Det vedtages at opsætte Lynafleder efter Netsystemet paa Mejeriets Bygninger og Skorsten.

Paa Grund af forskellige indtrufne Forhold blev den paatænkte Indvielsesfest udsat til den 14. December, som blev afholdt i Forsamlingshuset.

1905.

Et Forslag om Indmeldelse i Frederiksborg Amts Mælkebedømmelsesforening fandt ingen Tilslutning, hvorimod det vedtages med stort Flertal at nedsætte et Udvalg paa 4 Mand, som sammen med Mejeribestyreren skulde øve fornøden Kritik over Mælken, hvis den ikke var, som den burde være.

1906.

En Henstilling om Oprettelse af en Andelskreaturforsikring fandt ingen Interesse inden for Borup Mejerikreds.

1907.

Smørgrosserer Dilworth henleder Opmærksomheden paa, at der ifølge den engelske Smørlov er indført skærpede Bestemmelser angaaende Import eller Salg af Smør, som indeholder over 16 % Vand. Overtrædelse vil blive straffet med Bøder, som i Gentagelsestilfælde vil kunne stige til lige saa stor en Sum som Salgsværdien af det Parti Smør, der ved Analysen findes at være i Uoverensstemmelse med Lovens

Forskrifter, hvorfor Firmaet maa fralægge sig al Ansvaret og Risiko herved. I Henhold hertil indgik Bestyrelsen paa Mejeriets Vegne at holde Grossererens skadesløs for eventuelle Tab herved, hvis Smørret fra Borup Mejeri skulde vise sig at indeholde over 16 % Vand.

1909.

Et Forslag fra Mejeriets Revisor om at forandre Mejeriets Bogholderi blev udsat til senere Behandling.

1910.

Efter en Del Forhandlinger om at forbedre Mælken til Mejeriet blev Formanden be- myndiget til at indmelde Mejeriet i en Mælkebedømmelsesforening, hvis en saadan blev oprettet i Frederiksborg Amt.

Under Hensyn til de Vanskeligheder, som hele Landets Smørproduktion for Tiden befinder sig i, finder Borup Andelsmejeri Anledning til gennem Fællesorganisationen overfor Regering og Rigsdag at

udtale Ønsket om at faa oprettet et Forsøgsmejeri under Staten.

1911.

Det vedtages efter Opfordring fra de samvirkende

Mejeriforeninger at gaa med til en Kvalitetsbetaling for Smør, dog foreløbig kun for et Aar.

Det vedtages at anskaffe en ny Flødepasteur og en dobb. Udvejningsvægt.

1912.

Det vedtages for et Honorar paa 75 Kr. halv-aarlig at antage en lønnet Revi-

sor, som sammen med de sædvanlige 2 Revisorer skal revidere Regnskabet.

1913.

Det vedtages at anskaffe en Vandvarmer, som koster 500 Kr.



*Det nye Mejeri*

1914.

Da al Eksport paa Grund af Krigen er standset, vedtages det at gøre alt muligt for at holde Mejeriet i Gang, og det henstilles til Mejeribestyreren at lave Smørret saa holdbart som vel muligt og opbevare det i Kølerummet, saalænge Plads haves. Da Smørnoteringen er suspenderet, vedtages det, at Prisen pr.  $\frac{1}{2}$  kg Smør for Detailsalget ansættes til 1 Kr.

1915.

Der forelaa Meddelelse fra Forsøgslaboratoriet om, at Mejeriet for anden Gang havde Smørret i bedste Trediedel.

Der anskaffes en kombineret Kærneælter og Flødebassin, som koster 2000 Kr.

Et Forslag om Salg af Mælk til København nedstemtes omtrent enstemmigt.

1916.

Det vedtages at sælge 20 % af den søde Mælk til København.

Det vedtages at yde Mejeribestyreren et Dyrtidstillæg til Lønnen paa 10 % eller 200 Kr. halvårlig.

1917.

I Anledning af Salget af Mælk til København var det nødvendigt at foretage Foranstaltninger til en mere effektiv Afkøling, som Mælkeudvalget stiller Krav om. Desangaaende forelaa Tilbud paa Levering og Installation af Apparater til dette Brug.

Endvidere vedtages det at anskaffe en Universalpasteur.

Det vedtages at sælge indtil 30 % sød Mælk til København samt at forhøje Prisen paa Sk. Mælk til 16 øre pr. 2 kg.

1918.

Efter de Forhandlinger, der var førte med Dansk Mejeristforening om højere Løn til Mejeribestyrerne, og som var vedtaget, vilde det være nødvendigt at forhøje Mejeribestyrer Larsens Løn til 5.700 Kr., hvilket vedtages.

Det vedtages at forhøje Sk. Mælksprisen til 24 Øre pr. 2 kg.

1919.

Paa Grund af den af Undermejeristerne foranstaltede Strejke over hele Landet vedtages det at holde Mejeribestyreren skadesløs for de Merudgifter, der var forbundne herved.

1920.

Amtsraadsmedlem, Gdr. N. H. Nielsen, Skævinge, vælges til Formand.

1921.

Det vedtages, at Afregningen til Andelshaverne skal foretages efter Flødeenhedsberegning.

Mejeribestyrer N. Larsen opsigter sin Plads fra 1. September.



Som hans Efterfølger havde meldt sig 57 Ansøgere. Mejeribestyrer J. P. Bøjgaard, Filskov v. Vejle, valgtes enstemmigt.

Det overlades til Bestyrelsen at undersøge Mulighederne for Mælkesalg i Hillerød eventuel at aabne et Mælkeudsalg der, men Tanken blev foreløbig stillet i Bero.

1922.

Gdr. Lars Olsen, Skævinge, vælges til Formand.

En ny Centrifuge og et Resttømningsapparat anskaffes.

Det vedtages at indføre Maanedrevision af Mejeriets Regnskab og at lønne Revisorerne med 150 Kr. aarlig.

Det vedtages at sælge Mejeriets Smørproduktion samt Mælk til Mælkeriet »Enigheden«, København, efter tilsendt Kontrakt.

Det vedtages at anskaffe et Gær- og Reduktaseapparat.

1923.

Det vedtages at indlægge elektrisk Belysning i Mejeri og Beboelse.

Der anskaffes et nyt Sødmælkskar med to Rum og to Udløb.

1924.

Det vedtages at gaa over til Afregning efter Gerbers Fedtbestemmelser samt Kvalitetsbetaling for

Mælken efter Gær- og Reduktaseprøver med Fradrag af ½ Øre pr. kg for Mælk i 3' Kl. og 1 Øre for 4' Kl., dog kun for den Uge, Reduktaseprøven gælder.

Et nyt Mælkekøleapparat og en Varmvandskedel og Vandbeholder samt en Flødepasteur anskaffes.

1925.

Det vedtages at anskaffe en større Dampmaskine mod at betale 1600 Kr. i Bytte med den gamle samt en ny Dampkedel, som koster 6500 Kr., og en komb. Kærneælter, som har været til Forsøg paa Forsøgsmejeriet, for en Pris af 2000 Kr. Endvidere et nyt Sk. Mælks- og Kærnemælkskar for 1700 Kr., Istandsættelse af Kølerummet for 7866 Kr. og Indretning af et Laboratoriumslokale for Gerberering samt Murer- og Tømrerarbejde, som vil koste ca. 1000 Kr. Alt ialt til et samlet Beløb af 20.666 Kr., hvortil optages et Prioritetslaan i Frederiksborg Amts Sparekasse paa 22.000 Kr. at afdrage i 15 Aar.

1926.

En ny Universalpasteur anskaffes.

1928.

Af Mejeriets 172 Andelshavere er der nu kun 10, som ikke har faaet deres Besætning tuberkulinprøvet.

1929.

Ved en Generalforsamling udtalte Formanden en

Anerkendelse af Mejeribestyrer Bøjgaards fine Stilling m. H. t. Smørret paa Landsmejeriudstillingen i København, hvilket fandt Tilslutning hos Andelshaverne.

Der anskaffes en ny Centrifuge.

1930.

Der afholdes en Festlighed i Anledning af Mejeriets 40 Aars Jubilæum.

Det vedtages at anskaffe et nyt Køleanlæg.

Det vedtages, at Mejeriets Udbetalinger skal foregaa pr. Check, som underskrives af Formanden og Næstformanden tillige med Mejeribestyreren.

Der forelaa Skrivelse fra Landbrugsministeriet om, at Reduktaseprøven skal være obligatorisk hver Uge, og det vedtages at fradrage 20 Øre pr. 100 halve kg Mælk for 3' Kl. og 40 øre for 4' Kl.

Mejeriets Ansættelse til Ejendomsskyld er 35.000 Kr., Grundværdien 1500 Kr.

1931.

Gdr. Chr. Trojel, Skævinge, vælges til Formand.

Det vedtages at levere til Grosserer O. Sørensen, København, 14 Spande færdigbehandlet Mælk og 4 Spande Fløde af afregne til Københavns Mælkenotering ÷ 20 Øre pr. 100 kg afhentet paa Mejeriet. Ligeledes til Mejeriejer Jespersen, ca. 20 Spande Mælk og Fløde til samme Notering afhentet paa Mejeriet. Ligesaa ca. 25 Spande sød Mælk og Fløde til Lyngby Mejeri.

1932.

En Garantikapital paa 4000 Kr. til Andelsbanken, svarende til 1 Kr. pr. 1000 kg Mælk at indbetale paa 10 Aar tegnes.

Tilladelse fra Justitsministeriet for Mejeriet til at fremstille lavpasteuriseret Mælk til Salg paa Flasker. Det vedtages at yde Mejeribestyreren 2 % af Salget som Vederlag for det ekstra Arbejde, dette medfører.

1933.

En Kotælling viser, at der er 1300 Køer hos Mejeriets Andelshavere.

1934.

Gdr. Vilhelm P. Nielsen, Faurholm, vælges til Formand.

Da Pladsforholdene i Mejeriet er meget indskrænket, som Følge af det ikke ringe Detailsalg i Hillerød, vedtages en Udvidelse og at anmode en Mejeriarkitekt om at udarbejde et Overslag, gaaende ud paa at fjerne Porten ved Ombygningen. Mejeriernes Maskinfabrik gav Tilbud paa Ommontering af Rørnettet og Levering af forskellige nødvendige Maskiner for et Beløb af 23.500 Kr., hvilket Tilbud antages. Dertil blev optaget et Laan i Sparekassen i Hillerød og Ombygning og Modernisering til ialt 90.000 Kr.

Mejeribestyreren ydes 1 % af alt Detailsalg imod, at han inden for det første Aar indestaar for Halv-

delen af eventuelle Tab paa udestaaende Fordringer. Samtidig annulleres Bestemmelsen om, at han faar 2 % af den lavpasteuriserede Mælk paa Flasker. Efter et Aars Forløb overtager Mejeribestyreren hele Risikoen ved udestaaende Fordringer.

1935.

Det vedtages at anskaffe en Smørpakke-Maskine med elektrisk Motor.

Ved Generalforsamlingen afholdtes et Forekøer de første drag af Forstander, Prof. Kjærgaard Jensen, Forsøgsmejeriet, om Tuberkulosen blandt Mælkvæget og om dens Bekæmpelse samt Forevisning af en Tuberkulosefilm, som vakte stor Interesse.

1936.

Det vedtages at anskaffe en ny Tønde til Kærnelæteren. Endvidere at afholde en lille Festlighed i

Forsamlingshuset, naar Udvidelsen af Mejeriet var færdig, med fælles Kaffe bord, humoristisk og musikalsk Underholdning. Efter Henstilling ved nævnte Fest vedtages at afholde en ny Fest i Forsamlingshuset med et Foredrag om Mælkens Behandling i Hjemmene.

1937.

Mejeribestyrernes Lønnings- og Pensionsforhold drøftedes ret indgaaende i et Bestyrelsesmøde, idet der nu var fremkommen en ny Lønoverenskomst imellem Fællesorganisationen og Dansk Mejeristforening med en Pensionsordn.

Det vedtages at fortsætte Over-

enskomsten af 24/6 1934 med Mejeribestyrer Bøjgaard med Tillæg af Fællesorganisationens Pensionsordning, som gaar ud paa at yde 300 Kr. aarlig hertil.

Det vedtages at anskaffe en Flaskevaskemaskine.

En Del Andelshavere indgaar paa at bortsælge alle



Aa. Sylvest Larsen Villemos Kristiansen Axel Andersen E. Lyngé Hans Olsen  
S. Brendstrup. Formand J. P. Bøjgaard Aage Hansen. Næstform.



Tuberkulose-Reagenter af Hensyn til Mælkesalget til København og andre Steder, og hertil kan Mejeriet yde et Kautionslaan med eventuel Statsstøtte udover Destruktionsprisen, ligesom Mejeriet staar som Garant i Sparekassen for et Laan af 100 Kr. pr. udsat Ko til Indkøb af rene Køer og Kvier.

1938.

Efter Henstilling fra Mejeriernes Fællesorganisation vedtages, at Mejeriet tilslutter sig Repræsentantskabets Bestemmelser.

1939.

Det vedtages at anskaffe en ny Pladepasteur og en Centrifuge med 5000 Liters Skummeevne pr. Time samt en cylindrisk Aluminiumsbeholder for Syrning af Sk. Mælk, som kan rumme 3500 Liter til et samlet Beløb af 29.030 Kr.

Der er ydet Tilskud fra Staten til 166 Køer med ialt 14.996 Kr. samt Tilskud til kollektiv Tuberkulinprøve for ialt 2403 Køer.

1940.

Angaaende at Mejeriet kunde holde 50 Aars Jubilæum som Andelsmejeri d. 12' Maj, mente Bestyrelsen ikke, som Forholdene laa paa Grund af Krigen, at der var Grund til at fejre Dagen med nogen Festlighed.

1942.

Gdr. S. Brendstrup, Frerslev, vælges til Formand. Det vedtages at indføre dobbelt Bogholderi af Mejeriets Regnskaber og lade Mejerikontoret i Aarhus tilrettelægge samme samt revidere Regnskabet 6 Gange aarlig for et Beløb af 450 Kr.

Der anskaffes en ny Pladepasteur.

Det vedtages at afholde et Kursus i Staldhygiejne. Proprietair Stenboch Nielsen, Øllingegaard, stillede sin Kostald til Raadighed for Kursuset.

Det vedtages, at Mejeriet gaar over til en treaarig Tuberkulin Registrering.

1943.

Det vedtages, at Mejeribestyrerens Løn bestemmes efter Bymejeriernes Lønskala.

1944.

Der anskaffes et nyt Køleanlæg for 9.480 Kr.

En gratis Analyse af Ensilage tilbydes Mejeriets Andelshavere af Mejeriernes Fællesorganisation.

Det vedtages at afholde et nyt Eftermiddagskursus i Staldhygiejne paa Øllingegaard og i Forbindelse hermed et Aftenmøde i Forsamlingshuset med Filmsfremvisning og fælles Kaffe bord.

Der anskaffes en ny Flaskevaske- og Tappemaskine i Bytte med den gamle samt et Vandfilteranlæg til dette Brug og til Vandet til Dampkedlen til en Pris af 14.900 Kr.

1945.

Der ydes 1 Dags Mælkepenge til Bornholms-hjælpen.

1946.

I Anledning af Mejeribestyrer Bøjgaards 25 Aars Jubilæum den 1. September vedtages det at afholde en Festlighed for ham og Familie paa Hotel Kronprinsen i Hillerød.

Til Sydslesvigshjælpen bevilges 500 Kr. til Indkøb af Fødemidler til de Danske syd for Grænsen.

1947.

Der anskaffes nyt Ostekar af rustfrit Staal med mekanisk Røreapparat.

1948.

De stedlige Revisorer tillagdes hver et Honorartillæg paa 25 Kr. pr. Halvaar.

Reduktasefradragene skærpes for Mælken, som

sælges til København, dog uden Fradrag for Mælk i 2' Kl., men med 1½ Øres Fradrag for 3' Kl. og 3 Øre for 4' Kl.

1949.

Dyrlæge Seit holder et Foredrag om den nye Kalvekastningslov.

Det henstilles indtrængende til Andelshaverne, naar Køernes Yvere er behandlet m. Penicillin, da ikke at levere Mælk fra disse 2 Dage efter Behandlingen.

Da Pladsforholdene i Mejerilokalerne efterhaanden er blevet altfor trange vedtages det at udvide v. en Til-

bygning og Omplacering for at imødekomme Tidens Krav og de Muligheder, Konkurrencen og den store Omsætning maatte indebære.

1950.

Det vedtages at afholde en Festlighed paa »Hotel



Bestyreren og Personalet

Lejdersdorff«, Hillerød, i Anledning af Andelsmejeriets 60 Aars Jubilæum d. 12' Maj.

I samme Anledning vil et Jubilæumsskrift blive udarbejdet og tilsendt hver enkelt Andelshaver samt Mejeriets Handelsforbindelser.

Der arrangeres et Malkekursus hos Gdr. Poul Rasmussen, Møllegaarden.

En ny Titan Centrifuge med paasat, elektrisk Motor er anskaffet for 12.000 Kr.

Mejeriets Gæld ved sidste Regnskabsaars Slutning var 33.675 Kr. Brandforsikringssum 367.000 kr. Gennemsnitlig Fedtprocent 3,78. Forbruget af 1 kg Mælk til 1 kg Smør 22,5. Gennemsnits Smørpris 6,56 Kr. pr. kg. Driftsudgifter ialt 225.956 Kr. Aarsudbytte pr. kg Mælk 41,16 Øre. Den leverede Mælkemængde 3.737.660 kg. Koantal 1300 Stkr. fordelt paa 180 Andelshavere. Alle Besætninger har været rene for Tuberkulose siden 1936.

★

I det foregaaende er der Aar for Aar givet en Oversigt over Mejeriets driftsmæssige Forhold og Fremgang i de forløbne 60 Aar. Det vil heraf ses, at Borup Andelsmejeri er gaaet støt fremad, saaledes at det staar som et af de bedste i Frederiksborg Amt, ja, maaske endog for hele Landet, hvad Udbytte angaar, idet det i Driftsstatistikken staar opført med det højeste Aarsudbytte af de indberettede Regnskaber fra Amtets Andelsmejerier. Dette skyldes i første Række to Ting. For det første, at der altid har været

et fortrinligt Samarbejde mellem Bestyrelse og Mejeribestyrer og for det andet, at Andelshaverne altid har været lydhøre og haft den rette Forstaaelse, naar Talen har været om at bevilge de undertiden ret store Beløb til Nyanskaffelser og Ombygninger, som Tiden har maatte kræve til et moderne og økonomisk drevet Mejeri. Dette tjener saaledes Mejeriets Bestyrelse og Andelshavere til megen Ære, som udmærket kan udtrykkes ved det gamle Mundheld: »At spare en Krone kan undertiden medføre, at der smides en Daler væk.«

I denne Forbindelse maa ogsaa nævnes, at Andelshaverne har haft fornøden Interesse for at levere ren og velafkølet Mælk til Mejeriet, hvilket naturligvis Reduktaseprøverne har bidraget til, saaledes at Mejeriet ved Udstillingerne har faaet tilkendt adskillige Anerkendelser for Smør og Ost, hvoriblandt 2 Guldmedaljer, 8 Sølvmedaljer og 7 Broncemedaljer samt andre Anerkendelser.

Naturligvis skyldes dette ogsaa det samvittighedsfulde og maalbevidste Arbejde, som Mejeribestyrelsen og hans Medhjælpere udfører i den daglige Drift, ligesom ogsaa Mejeribestyrer Bøjgaards udmærkede Evner til at vejlede en Chance for en fordelagtig Forretning ved Salget af Mejeriets forskellige Produkter, som iøvrigt altid har været stærkt efterspurgt som en god og velbehandlet Salgsvarer.

I de forløbne 60 Aar har der været 9 Formænd med skiftende Bestyrelsesmedlemmer samt mange forskellige Revisorer, som er udskiftet indtil de seneste



Aar hvert andet Aar, hvilket maa ses ud fra den Betragtning, at Honoraret for Revisionsarbejdet har været yderst ringe. Nu er dette Forhold ordnet paa en mere formaalstjenlig Maade, dels ved højere Honorarer til de to stedlige Revisorer, dels ved bogholderimæssige maanedlige Tilsyn af en Revisor og Mejeriregnskabsfører fra Centralkontoret

Det maanedlige Afregningsregnskab føres stadigt af Mejeribestyreren med Hjælp af Personalet. Følgende Firmaer har været Aftagere af Eksportsmørret:

— Først Gros-serer Thorvildsen, København, dernæst Firmaet Co-operative Wholesale Societe Limited, ved Wm. Dilworth, København, samt Brødrene Pedersen (delvis) og en Tid Mælkeriet »Enigheden«, København. For Tiden sælges Smørret mest i Pakker til Detailhandlere og til Maypole A/S.

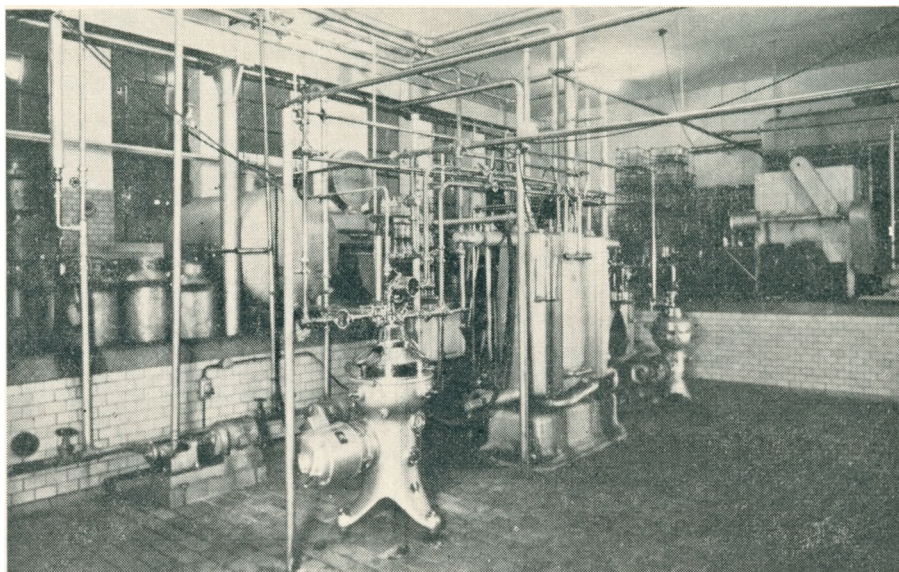
Mejeriet har ogsaa været lydhør over for forskellige

humanistiske og almennyttige Formaal, bl. a. med Bidrag til Andelssanatorieforeningen, Sydslesvigsk Forening til Indkøb af Fødemidler til de Danske syd for Grænsen og Bornholmshjælpen m. m.

Mejeriet er Medlem af De samvirkende Mejeri-

foreninger under Frederiksborg Amts Mejeriforening, De danske Konsummejeriers Fællesorganisation, Danske Mejeriers Fællesindkøb og Maskinfabrik o. fl. a.

Med Hensyn til Kalvekastningens Bekæmpelse arbejdes der for en fuldstændig Udryddelse.



Interior



Som Dyrslæger fungerer: Flint-Larsen og Ibsen, Slangerup, H. Ulsø, Skævinge, Fossum, Hillerød, Marstrand Pedersen, Hillerød og Stadsdyrlæge Grønlund Thomsen, Hillerød.

Mejeriet har for Tiden et Personale paa 7 Personer, nemlig: Mejerist Robert Bøjgaard som Forvalter og

Leder af det praktiske Arbejde i Mejeriet med Paa-passelighed og Dygtighed, da Mejeribestyreren personlig, som Følge af det nu ret omfattende Detail-salg, ikke som forhen kan overkomme den tekniske Ledelse alene. Desuden en Førstemejerist, 3 Undermejerister og 2 Elever samt en Kontrolassistent, som forestaar Gerbereringen. Endvidere en Tilsynsførende for Lavpasteuriceringen.

Ogsaa Fru Bøjgaard har som den dygtige Husmoder hun er, ydet sin Indsats paa forskellig Vis, saaledes ved den undertiden ret store Husholdning med Forplejning af Mejeripersonalet samt Pasning af Telefon i de travle Formiddagstimer. Hendes hjertelige Gæstfrihed og venlige Modtagelse af de mange

Fremmede, som har Ærinde paa Mejeriet, er anerkendt og paaskønnes af enhver.

Naar Borup Andelsmejeri i sit tresindstyvende Aar er færdigt efter den nu projekterede Udvidelse, vil det staa som et smukt Exempel paa, hvad der i Enighed og Samdrægtighed kan opnaas, hvor der sluttes op om et maalbevidst Arbejde for til enhver Tid at naa det bedste Resultat.

Paa Borup Andelsmejeri er der altid arbejdet i Til-lid og under Ansvar. Maatte dette vedvare langt frem i Tiden.

Med Ære kan Borup Andelsmejeri fejre sit 60 Aars Jubilæum.

A. K.

**S**er vi os tilbage paa Mejeribrugets Historie, vil vi forstaa, at Andelsmejeriernes Oprettelse fra 1880'erne ogsaa var et stort Vendepunkt i dansk Landbrugs Historie.

Før den Tid lavede næsten hver Gaard selv Smør, men Kvaliteten var — maalt med Nutidens Forhold — daarlig og meget uensartet. Der siges, at i visse Steder i Udlandet fik meget af det danske Smør Benævnelsen »Mastesmør«, fordi det betragtedes som mest velgnet til at smøre Skibsmaster med (!).

Med Andelsmejeriernes Opstaaen kom Mejeribruget ind i en gennemgribende Rationalisering, og dermed var Betingelserne og Grundlaget lagt for Danmarks vigtigste Produktionsgren gennem de siden forløbne 60 Aar.

I Stedet for at være et korndyrkende Land gik dansk Landbrug nu over til paa Verdensmarkedet at sælge sin Eksport i forædlede Varer som Smør, Ost, Kød, Flæsk m. m.

Og Haand i Haand har Mejeribrug og Landbrug siden da arbejdet sig op til at være den største Faktor, som vi i Dag mest kan takke for, at vi er blandt de Lande, der har den højeste Levefod.

Hvis vi her i Danmark skal bevare denne vor høje

Standard i Forhold til den øvrige Verden, saa er det først og fremmest inden for Landbrug og Mejeribrug, at videre Udvikling bør ske, fordi Danmark fra Naturens Haand er et decideret Landbrugsland.

Over 90 pCt. af Landbrugseksporten sker gennem Mejeri- og Slagteriprodukterne samt Æg. Derfor maa det ogsaa fortsat være den Linie, vi maa følge.

Vi faar ikke mere for Smør, Ost og Flæsk paa Verdensmarkedet, fordi vi kan sige, at vi har brugt 7—800 kg Korn og Oliekager pr. Ko eller 5 Tdr. Korn pr. Gris, end hvis vi kun brugte det halve Korn og mere Grovfoder.

I Roer, Kartofler, Græs og Lucerne kan i Gennemsnit let dyrkes dobbelt saa meget i F.E. og Æggehvide som i Korn. Det er derfor forkert at dyrke og fodre mere med Korn til Kreaturer, Svin og Heste end nødvendigt.

Mejeribruget er den største Gren paa Produktions-træet dansk Landbrug, og derfor maa vi ønske og haabe, at dansk Mejeribrug fortsat maa følge med Tidens Udvikling i kommende Aar til Gavn og god Økonomi for dansk Landbrug og dermed ogsaa for det danske Samfund.

Aaskellegaard, den 17. April 1950. *S. Brendstrup.*

**J**Anledning af Borup Andelsmejeris 60 Aars Jubilæum er jeg blevet anmodet om en Udtalelse til Festskriftet, og da det har været mig forundt at lede Mejeriet den sidste Halvdel af det forløbne Aaremaal, gør jeg det gerne.

Jeg overtog Stillingen 1. September 1921 paa et Tidspunkt, hvor alt efter forrige Verdenskrig ikke var blevet helt normalt. Der var ikke nogen stor Mælkemængde, ca. 2,5 Mill. kg aarlig; thi en Del af de store Gaarde var traadt ud af Mejeriet for at levere Mælken direkte til København — vel nok paa Grund af manglende Smidighed inden for Andelsmejeriet, saa de Andelshavere, som gerne vilde sælge Mælken til Konsum, ikke kunde blive af med den og opnaa den rigtige Udnyttelsespris.

Kort efter, at jeg var tiltraadt, viste det sig, at der til Forsøgsmejeriet, som da var under Oprettelse, var tegnet Andelshavere fra Frerslevkredsen svarende til 325 Køer, og da der paa det Tidspunkt ikke var mere end 900 Køer til Mejeriet, vilde det svare til godt  $\frac{1}{3}$ . Udviklingen blev imidlertid en helt anden, idet de til Forsøgsmejeriet tegnede fik Lov til at blive, ligesom

de københavnsælgende Gaarde meldte sig ind i Mejeriet igen tillige med en Del andre, som laa naturligt for Mejeriet.

Borup Andelsmejeri har i Dag 180 Andelshavere med 1400 Malkekøer og godt 5 Mill. kg Mælk og en Omsætning paa godt og vel  $2\frac{1}{4}$  Mill. Kr. aarlig — en ret passende Størrelse for en økonomisk Drift.

Der er naturligvis gennem Aarene foregaaet en Del, og der har været baade Glæder og Skuffelser. Til de første hører et ubrudt godt Samarbejde med Formænd og Bestyrelser. Dertil kommer et godt Forhold til Andelshaverne, som altid har været imødekommende og overbærende, idet der ved de utallige Ekspeditioner let kan ske Fejltagelser. Jeg har ogsaa gennem Aarene haft flinke og gode Medarbejdere, saa vi ofte har opnaaet gode kvalitetsmæssige og økonomiske Resultater.

Aaret 1940 etableredes Mælkeordning i København, hvortil vi dengang leverede et ret stort Kvantum færdigbehandlet Mælk til selvstændige Mælkeforhandlere. Efter Ordningen skulde vi levere til de store Mejerier, som fik Lov til at bestaa. Men vi havde jo Hille-



rød i Nærheden, og vi kunde paa dette Tidspunkt have opnaaet en særdeles fornuftig Ordning sammen med Hillerød-Mejerierne, saa vi kunde være med til at lægge et passende Antal Salgsenheder til Effektivering af Byens Forsyning og opnaa Halvdelen af Handelen i Byen til en for alle Parter fornuftig Pris. Forslaget blev imidlertid nedstemt paa Generalforsamlingen. Dette hører til en af Skuffelserne! Salget maatte nu oparbejdes fra omtrent bar Bund. Vi har dog nu et ret godt Detailsalg til Hillerød og Omegn og en gros Salg af Spandemælk til København samt Ostefabrikation i den mælkerige Tid.

For min Hustru, vore Børn og jeg selv har det været lykkelige Aar paa Borup Mejeri, for hvilke vi er taknemmelige, og det er vort Haab, at vi fortsat maa have Lykke og Velsignelse til vor Gerning, saa vi endnu en Del Aar maa virke her.

Mit Ønske i Dag skal da være, at det ogsaa i Fremtiden maa være rentabelt at producere Mælk og Flæsk, saa Landbrugets Udøvere maa have gode Kaar. Og til sidst at der stedse maa være et godt Samarbejde og Sammenhold indenfor Borup Andelsmejeri.

Maj 1950.

*J. P. Bøjgaard.*

# BORUP ANDELSMEJERI SET I HYGIEJNISK BELYSNING

AF STADSDYRLÆGE K. GRØNLUND THOMSEN, HILLERØD

**D**anne meget smukke — og velfortjente — hyldest af *Thøger Larsen* til det danske landbrug kan jo tjene som motto for ethvert andelsmejeri og ser i høj grad ud til at være det for Borup Andelsmejeri, der netop staar foran en hårdt tiltrængt, meget betydelig udvidelse, et godt bevis for både soliditet og usvækket livskraft.

Det er den danske konstruktør *L. C. Nielsen's* opfindelse af centrifugen, som gjorde det muligt at skumme store mælkemængder på kort tid og herved skabte grundlaget for mælkens industrimæssige behandling, der jo er det centrale i andelsmejeriernes virksomhed.

I denne forbindelse kan det have sin interesse at se lidt på statistikken vedrørende den procentvise anvendelse af den indvejede sødmælk, givet med det forbehold, man i almindelighed må tage over for statistiske oplysninger i pct.:

Smør . . . . .	93	80,6	17,5
Ost . . . . .	2	8,5	11,3
Sødmælkesalg .	3	9,4	61,8
Flødesalg . . . .	2	1,5	9,4

Midterste gruppe omfatter alle de mejerier, som indsender produktionsregnskab til smørexport-udvalget, altså både by- og landmejerier, idet det ikke har været mig muligt på den knappe tid at få andelsmejerierne skilt ud her. — Imidlertid fremgår det tydeligt af denne opgørelse, at Borup Andelsmejeri har en meget lille smørproduktion, en osteproduktion noget over middel og et meget stort salg af mælk og fløde direkte til konsum. Mejeriet har forstået at udnytte sin beliggenhed i forhold til København og Hillerød godt.

Priserne på smør og ost er jo afhængige af verdensmarkedet og derfor ikke altid lige tilfredsstillende for producenterne. Således var osteproduktionen for bare 2 år siden en fin forretning, mens den i år er ligefrem ved at volde mejerierne kvaler. Måske har dog andre faktorer end verdensmarkedet noget af skylden herfor.

Anderledes med salget direkte til konsum, her ligger økonomien i et langt mere stabilt leje. I et radioforedrag fornylig om landbrugsforhold i U.S.A. fremhævedes den store fordel for de amerikanske farmere altid at være sikre på det vældige og meget stabile hjemmemarked. Og herhjemme er mælkeprisernes rimelighed yderligere sikret ved loven i 1940 om by-

*befolkningens forsyning med mælk.* Efter denne fastsætter kommunalbestyrelserne priserne på handelsmælk og -fløde efter særlige forhandlinger og på grundlag af sagkyndig vurdering af mejeriernes regnskaber. Og det er indlysende, at priserne lægges således, at mejerierne sikres en rimelig fortjeneste, idet ingen by er tjent med at få mælk fra økonomisk dårligt stillede mejerier, da sådanne ikke er i stand til at honorere tidens hygiejniske og tekniske krav.

Ja, for det er gået her som på mange andre områder, at jo mere oplyste, folk bliver, des større krav stiller man.

Om oplysning så virkelig er til glæde for en befolkning eller gør den utilfreds og bitter, afhænger af, i hvor høj grad kravene kan blive opfyldt. Så sent som i 70'erne leveredes megen mælk til København direkte fra omegnens bønder, hvilket naturligvis indebar rige

muligheder for mælkeepidemier og -forfalskninger. Og mælken fra de mange dårlige kostalde hørende til de talrige brændevinsbrænderier var naturligvis ikke meget bedre hverken i hygiejnisk eller sanitær henseende. Men heldigvis er forholdene nu helt anderledes. Kon-

sumenterne forlanger i dag, at deres mælk skal være sund, ren, holdbar og velsmagende; krav, som er ganske rimelige, selv når de kombineres med det naturlige ønske om, at mælken også skal være billig.

I henhold til nævnte lov kan byernes mælkehandel rationaliseres i den hensigt at nedsætte mejeriernes

drifts- og forhandlingsudgifter; men tanken, der måske kan smage lidt af planøkonomi, er langt fra praktiseret i alle byer. Omend man mange steder har opnået smukke resultater i form af færre, men godt indrettede mejerier og butikker samt billigere mælk, har



*Fra Marshall-Delegationens Besøg Foraar 1950*

chancerne for et gunstigt resultat måske ikke været gode i alle byer. Og nu, hvor arbejdsløsheden igen gør sig stærkt gældende, må det naturligvis altid overvejes nøje, hvad der tæller mest: mælkeprisen eller manglen på beskæftigelse for de mennesker, som rationaliseringen skubber ud — omend med en sum penge til trøst.



N. Larsen

Set fra et folkehygiejnisk standpunkt må der imidlertid lægges større vægt på mælakens sanitære, hygiejniske og fysisk-kemiske egenskaber end på dens pris, og det er derfor disse forhold, mælkekontrollen beskæftiger sig med.

Grundlaget for en god handelsvare danner råvaren, i dette tilfælde leverandørmælken.

For hele landet ligger det således, at c. 65—70 % af mælkeprøverne fra besætninger, kontrolleret i henhold til regulativet (c. 130.000 køer), ved reduktase-vende-prøven holder over 4 timer, hvad der af veterinærdirektoratet og mange stadsdyrlæger sættes som grænsen for 1. kl. mælk. Dette er imidlertid uheldigt, fordi der ved be-

sætningskontrollen gang på gang påvises ret grove, mælkehygiejniske fejl på steder, hvor mælken sædvanligt holder 4½—5½ time. Mælkekontrollen i Hillerød og Frederiksborg slotssogns kommuner følger derfor mejeriernes grænser for 1. kl.: over 5½ time, men efter vendemetoden, og stimulerer iøvrigt leverandørerne til at komme op på mindst 7 timer bl. a. for at øge deres chancer for altid at få betaling for 1. kl. mælk. — For Borup Andelsmejeri's vedkommende har prøverne af leverandørmælk til Hillerød ligget således i pct.:

	1945	1946	1947	1948	1949
over 5½ time ..	61,2	73,5	55,5	71,4	80,3
4—5½ time ....	16,1	11,9	31,7	22,2	16,1
2—3½ time ....	14,1	11,8	9,2	5,1	2,6
under 2 timer ..	8,6	2,8	3,6	1,3	1,0

★

Vandmanglen i 1947 har forringet mælakens holdbarhed noget men, — og det bør bemærkes —, dog kun således, at der er sket en forskydning indenfor de to bedste grupper, mens mængden under 4 timer nærmest er uforandret På den anden side har *desinfektion med klor-essens* i 1948 og 49 i stedet for det langt ringere præparat klorkalk forøget holdbarheden meget betydeligt. En særlig opmærksomhed må kontrollen vise *den udpræget dårlige mælk* (under 2 timer = 3. og 4. kl. mælk), fordi der her er så mange bakterier, der overlever varmebehandlingen, at lidt af denne



mælk væsentligt kan forringe store partier færdigvarer, specielt handelsmælk og ost.

★

*Varmebehandlingen*, især de moderate former (lavpasteurisering og stassanisering) er jo et meget betydeligt mejeriteknisk fremskridt, og naturligvis har Borup Andelsmejeri også fulgt med på dette område, så at det kan være med i konkurrencen om at sælge en velsmagende handelsmælk, hvor sygdomsfremkaldende bakterier er dræbt, og hvor det totale bakterieindhold er meget reduceret i forhold til den rå mælk. Grænsen for det totale bakterieindhold sættes i almindelighed således, at over 25.000 pr. cm<sup>3</sup> anses for utilfredsstillende, og i 1946 var resultatet for 30 byer, at 4—100 % af de varmebehandlede handelsmælkeprøver havde over 25.000 pr. cm<sup>3</sup>. For Borup Andelsmejeri's vedkommende er forholdet i pct. således:

	1945	1946	1947	1948	1949	pr. cm <sup>3</sup>
Flaske ..	88,9	61,5	43,6	46,5	22,4	over 25000
Spand ..	92,3	83,3	70,6	80,5	65,2	» 25000

Af disse to femårs-oversigter til belysning af mejeriets hygiejniske status viser især *leverandørmælken* fine resultater de sidste år. Af handelsmælken er *flaskemælken* forbedret meget væsentligt i løbet af den årrække — i overensstemmelse med leverandørmælkens kvalitet — og tillige et smukt eksempel på et mejeris udnyttelse af laboratoriets månedsrapporter over den bakteriologiske driftskontrol og handelsmælkens

hygiejniske kvalitet. Desværre har *spandemælken* ikke gjort tilsvarende stærk fremgang, hvad der for en stor del sikkert må tilskrives, at denne mælk ikke opbevares i butikkerne under så gunstige forhold som flaske-mælken (i køleskab).

Uagtet de gode resultater, der som helhed er nået, vil det være *uklogt at hvile på laurbærrerne*. Konkurrencen i vor tid er hård — også på mælkehandlens område. Den kan drives på forskellig måde, men et sundt og ydedygtigt kreaturhold samt omhu og renlighed ved mælkens produktion og mejerimæssige behandling vil altid være gode og reelle kort på hånden. Med særlig henblik på kreaturholdet og produktionsforholdet har mig bekendt blandt andre mejeriets forrige og nuværende formænd: *Vilh. P. Nielsen* og *S. Brendstrup* givet fremragende eksempler hver på sin vis, og hvad mælkens behandling og omsætning angår, er den i gode hænder hos *J. P. Bøjgaard*, i hvem faglig dygtighed og sans for økonomi er forenet på heldig måde.



*J. P. Bøjgaard*

***Tanker i en Kobaas!***

*Jeg har en hel Del Goder,  
men kunde ønske fler.  
Jeg tænker paa mit Foder,  
for ærligt talt: Det sker,  
at det, jeg faar leveret,  
er mindre pænt serveret.  
Selv vilde I hold' Hus,  
hvis I fik Jord og Grus  
paa Roer, som er Vinterkost  
endda de tidt tog Frost.  
Jeres Ko.*