



Danskernes Historie Online

Danske Slægtsforskernes Bibliotek

Dette værk er downloadet fra Danskernes Historie Online

Danskernes Historie Online er Danmarks største digitaliseringsprojekt af litteratur inden for emner som personalhistorie, lokalhistorie og slægtsforskning. Biblioteket hører under den almennyttige forening Danske Slægtsforskere. Vi bevarer vores fælles kulturarv, digitaliserer den og stiller den til rådighed for alle interesserede.

Støt vores arbejde – Bliv sponsor

Som sponsor i biblioteket opnår du en række fordele. Læs mere om fordele og sponsorat her: <https://slaegtsbibliotek.dk/sponsorat>

Ophavsret

Biblioteket indeholder værker både med og uden ophavsret. For værker, som er omfattet af ophavsret, må PDF-filen kun benyttes til personligt brug.

Links

Slægtsforskernes Bibliotek: <https://slaegtsbibliotek.dk>

Danske Slægtsforskere: <https://slaegt.dk>

SKRIFTER, UDGIVNE AF HISTORISK SAMFUND FOR SØNDERJYLLAND

NUMMER 8

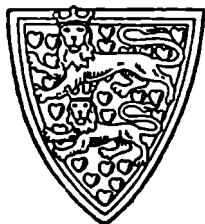
VEJLEDNING
FOR
SØNDERJYSKE
LOKALHISTORIKERE
VED
PETER KR. IVERSEN



I KOMMISSION HOS
GYLDENDALSKE BOGHANDEL
NORDISK FORLAG

Vejledning for sønderjyske lokalhistorikere

VEJLEDNING
for
sønderjyske lokalhistorikere
ved
Peter Kr. Iversen



*Udgivet med støtte af Den grevelige
Hielmstjerne-Rosencroneske Stiftelse*

Skrifter, udgivne af Historisk Samfund for Sønderjylland – Nummer 8

I Kommission hos:
Gyldendalske Boghandel – Nordisk Forlag
1946

Th. Laursens Bogtrykkeri, Tønder

Forord

Nærværende vejledning er udarbejdet paa foranledning af styrelsen for *Historisk Samfund for Sønderjylland* og er tænkt som en haandsrækning til begyndere indenfor det lokalhistoriske studium. For gode raad under udarbejdelsen er jeg landsarkivar *J. Hvidtfeldt*, Viborg, megen Tak skyldig. Endvidere vil jeg gerne takke *Dansk historisk Fællesforening* og arkivar ved Rigsarkivet *E. Kroman* for laan af klicheerne til de side 28—29 gengivne gotiske alfabeter samt bogtrykker *Valdemar Pedersen* for tilladelse til at reproducere skemaet for korrekturrettelser efter hans bog: *Manuskript, Korrektur og Teknik*.

PETER KR. IVERSEN

Indhold

	Side
I. Arbejdets forberedelse og materialets indsamling	7—17
II. Det trykte materiale	18—27
III. Arkivmaterialet	27—46
IV. Levninger	46—48
V. Sagn og folkeminder	49—50
VI. Stednavne og folkemaal	51—52
VII. Stoffets bearbejdelse, manuskript og trykning . .	52—61

I. ARBEJDETS FORBEREDELSE OG MATERIALETS INDSAMLING

Der har glædeligvis i det sidste aarti i Sønderjylland været en stadig stigende interesse for hjemstavnshistorien. Et par sognehistoriske arbejder har set dagens lys, og i andre sogne arbejdes der flittigt med indsamling af materiale. For en del sognes vedkommende drejer det sig dog endnu foreløbig kun om gaardhistoriske og slægtshistoriske undersøgelser, men ogsaa disse har deres store betydning, idet de ofte kan tilskynde til at tage fat paa egentligt lokalhistorisk arbejde, og de maa betragtes som en god forskole hertil. Men det skal dog tilføjes, at slægts- eller gaardhistoriske studier ingenlunde behøver at være forudsætningen for, at man kan give sig i lag med videregaaende lokalhistoriske undersøgelser. Naar man er i besiddelse af almindelig historisk sans og interesse og har den fornødne tid til sin raadighed, skulde der intet være i vejen for at kunne gaa i gang med arbejdet.

Det er muligt, at udarbejdelsen af en sognehistorie kan synes ganske uoverkommelig for enkeltmand — selv om lysten til at gaa i gang dermed er tilstede i rigeligt maal —, men dette bør dog ikke være bestemmende for, at arbejdet opgives. Rimeligvis findes der andre, der har interesse for hjemstavns historie, og som kunde tænkes at ville tage et lille nap med. Det er meget ofte blot et spørgsmaal, om de interesserede parter kan finde hinanden, hvilke dog ikke turde være saa vanskeligt i et landsogn. Naar kontakten mellem de interesserede er sluttet, dannes der en sognehistorisk studiekreds — eller, om man vil, et sognehistorisk samfund — med det som sit vigtigste for-

maal at skaffe sognets historie klarlagt og sluttelig faa samlet resultaterne i en sognehistorie. Ved siden heraf kan man saa til glæde for kommende slægter, saaledes som man har begyndt paa det i et par sogne, udarbejde beretninger over udviklingen inden for sognet, som den former sig fra aar til aar.

Det maa indtrængende tilraades, at man paa et saa tidligt stadium som muligt søger forbindelse med Historisk Samfund for Sønderjylland, hvorved straks fra første færd kan opnaas sagkyndig bistand ved tilrettelæggelsen af det lokalhistoriske arbejde. Bestyrelsen ønsker i videst muligt omfang at medvirke med raad og daad ved udarbejdelsen af lokalhistoriske arbejder, og saafremt man i et sogn, hvor man omgaas med planer om at faa udarbejdet en sognehistorie, ikke mener at have en mand, der er kvalificeret til at overtage ledelsen af arbejdet, vil Historisk Samfund gerne være behjælpelig med tilrettelæggelsen og eventuelt være formidler ved at skaffe forbindelse med en mand, der kan paatage sig ledelsen af arbejdet, som regel en faghistoriker, der dog i almindelighed næppe kan gøre arbejdet uden vederlag.

I samraad med Historisk Samfund eller eventuelt med den af dette udpegede leder udarbejdes derefter en arbejdsplan eller disposition, og samtidig faar hver af deltagerne i arbejdet den opgave overdraget, som vedkommende menes at have de bedste forudsætninger for at kunne klare. Een skal saaledes behandle kirkens historie, en anden skolens, en tredie fattigvæsenets, en fjerde landbruget osv. Eventuelt kan to eller tre i fællesskab overtage bearbejdelsen af et emne f. eks. gaardhistorien. Skulde der være et eller andet af emnerne, man ikke mener at have en kvalificeret mand til at skrive om inden for sognets grænser, vil det være tilraadeligt, at man allierer sig med en udensogns sagkyndig; men omkostningerne bliver jo noget større herved, idet man næppe kan forvente, at vedkommende vil være tilbøjelig til at paatage sig arbejdet uden godtgørelse.

Som eksempel paa et foreløbigt arbejdsprogram gengives nedenstaaende udkast til en disposition til en planlagt Møgeltonder Sogns Historie.

1. Indledende oversigtskapitel,

hvori bl. a. flg. emner vil blive behandlede:

Beliggenhed, jordbundsforhold, bebyggelse (forskul paa gest og marsk).

Byernes navne og oprindelse. Bebyggelseshistorien. Stednavnenes vidnesbyrd om landets danskhed, ogsaa guldhornsindskriften nordisk.

Befolkningen, vestslesvigsk med frissisk og nørrejysk islæt, personnavnene. Karakteriserende bemærkninger, befolkningen udholdende, stejl, de skarpe standpunkter. Befolkningens størrelse og sammensætning gennem tiderne.

Sognets forhold til omliggende sogne (Tønder og Andæflyth, stridigheder med Østerbybønderne m. v.). Rids af sognets udvikling gennem skiftende tider (ogsaa statsretslige). Krige og andre ulykker.

Samfærdsel, veje, jernbaner, baadetransport.

Skove og plantager. Læplantning: Sandgrave, mergelgrave.

Møgeltønders ændrede udseende, det flækkeagtige præg, Slotsgaden, Møllevvej, stationen.

2. Oldtiden

(skrives af en fagmand).

3. Guldhornene.

Anvendelse, figurer, indskrift, fundberetningerne. Kirstine Svendsdatters brev til kongen. Hornenes senere skæbne. Mindestenene.

4. Øvrigheden.

Sognet delt mellem Schackenborg og Tønder og Haderslev amter. (Hovedparten af de tønderke ejendomme oprindelig kogsbølske). Derfor baade kongerigsk og slesvigsk retspleje i sognet. Møgeltønder birk (dets historie), Tønder og Højer herreder, tingsteder. De blandede jurisdiktionsforholds indvirken paa retsplejen og retsudøvelsen. Retssikkerheden i ældre og nyere tid. Birke- og herredsfogder, delefogder. Skildring af livet paa tinge. Bøndernes medvirken (sandemænd og andre nævn). Efter 1867 amtsret og amtsforstander.

Militærtjeneste til søs og til lands, i krig og i fred.

5. Det kommunale selvstyre.

Da sognet er delt, to sognefogder, en schackenborgsk og en kogsbølsk; deres beføjelser. Ottemænd. Sogneforstanderskaberne. Præsternes deltagelse i det kommunale styre. Efter 1864 indførelse af det preussiske kommunestyre. Kommunerne.

6. Social forsyning.

Kongerigsk lovgivning paa fattigvæsenets omraade. Forordn. af 1708 og reskript af 1732 ang. offentlig eller tvungen forsyning af de fattige. Virkning i praksis. Eventuel indvirkning af slesvigsk fattiglovgivning.

Fattigvæsenets styrelse, præstens dominerende indflydelse. Fattigkassens indtægter og udgifter, forsyngelsesmaade og understøttelse, hjemstavnsbestemmelser, fattiggaarden, arbejdet og livet der. Antallet af fattige i og udenfor fattiggaarden.

Den private godgørelse, klingpungpenge og legater.

Tiggeruvæsenet trods straffe. Antal af fremmede tiggere, tiggertegn og -breve. Jagt paa tiggere, fattigfogden. Reformert: Sygeforsikring, sygeplejeforening.

7. Landbruget før udskiftningen.

Overvejende part af bønderne under Mogeltønderhus len — Schackenborg. Resten under Kogsbøl, samt Tønder og Haderslev amter. I retslig henseende nogen forskel, i økonomisk henseende næppe. Jorden er den samme, og med undtagelse af gaardene Ved Aaen er alle i landsbyfællesskab.

Bøndernes stilling overfor herskabet, fæstere, men ejer selv bygningerne, i realiteten arvefæstere.

Fæstebrevets bestemmelser. Forpligtelser overfor konge, herremand og amt, indfæstning, landgilde, hoveriægter, tjenestepenge, hartkorns- og plovskat, magasinkorn, kopskat etc. Afgifter til kirken (især tiende). Afgifter og arbejde til kog og landsbyfællesskab, til møllen m. m.

Mod sætningsforhold til lensmand og herskab paa grund af paalagte byrder. Processerne.

Landsbyfællesskabet, driftsform i gest og marsk. Alsædejord og vekseljord, kornsorter, høbjærgning, udbytte, besætning, det relativt store hestehold, kvægracen, studeopdræt og -handel, kvægsyge.

Afsætningsforhold, bøndernes økonomiske forhold. Granden, vider og vedtægter, »embedsmændene«, bonders og husmænds andel i landsbymarken (otting).

Husmænd og inderster. Stilling i landsbyfællesskabet.

8. Landbruget fra udskiftningen indtil vore dage.

Udskiftningen (baade kongerigsk og slesvigsk jord), udflytning finder ikke sted, daarlig udskiftning, senere forsøg paa at gennemføre en bedre jordfordeling. Ejendommenes størrelse. Nedlæggelse af gaarde.

Overgang til selveje, omlægning af skattevæsenet, afløsning af realbyrder.

Den gradvise ændring i dyrkningsmaaden, modereret kobbelbrug, men dog stadig noget jord, der ikke oplojes. Hjulploven afløses af svingploven, andre avlsredskaber og maskiner.

Gødning, køb i Rudbøl, moddingstederne ved Hærvejen. Udkørsel af jord fra gest til marsk, mering og dræning, kunstgødning. Rodfrugter, hvede, landbrugskonsulenternes betydning. Besætningernes størrelse og sammensætning. Indtil 1920 overvejende studeopdræt, dog ogsaa stigende smørproduktion. Mejeriet. Landracen afløses af korthornet (engelsk og ejderstedsk) og denne igen i færd med at afløses af malkeracerne. Faare-, heste- og svineavl. Landboforening og dyrskuer. Bøndernes økonomiske forhold, statsbankerot, forkrigstidens højkonjunkturer.

9. Hus og gaard.

Forskellen paa byggemaade i ældre tid i marsken og paa gesten. Værfterne. Hvornaar afløses bindingsværket af grundmur? Hvorfra skaffes bygningsmaterialet?

Bygningernes stil og indretning, navnene paa de forskellige rum og deres anvendelse. Inventaret igennem tiderne.

10. Møgeltønderhus.

Ældste historie. Adelsgods, bispegods, kgl. len, størrelse, ejere og lensmænd.

Borgen, bygningen, tegninger og maleri, avlsbygninger, voldanlæg, park. Ladegaardsdrift, jordens dyrkning, driftsform, kobbeltbrug, foldudbytte, hollænderi og øksnehold.

11. Schackenborg.

Alm. historie fra feltherrens tid. Kgl. len, grevskab, lensafløsning. Til- og afgang af bøndergods. Grever og inspektører, ridefogder og andre embedsmænd, korte personalhistoriske oplysninger.

Slottet: Genopbygningen efter trediveaarskrigen og svenskerkrigenes ødelæggelser. Stil. Senere hovedreparationer og ændringer i udseendet. Indretning og inventar. Porthus, avlsbygninger, voldanlæg og park.

Hovedgaardsdriften. Stillingen ved svenskerkrigenes afslutning. Hans Schacks reformer og udlejning af hovedgaardsmarken. Slotfeld og nogle ord om de øvrige under Schackenborg hørende avlsgaarde.

12. Møgeltønder kog.

Kort oversigt over inddigningens historie. Ikke oktrojeret kog, styrelsen, ikke demokratisk i vor tids forstand. Forholdet til omgivende koge. Afvanding i ældre og nyere tid. Stormfloder.

13. Haandværk og industri.

De alm. landhaandværkere i ældre tid (ogsaa de ulovlige), fag, antal og økonomiske forhold. Forholdet til Tønder. Kniplingsindustrien. De første efterretninger om den fra egnen og sognet. Antal kniplingspiger til skiftende tider. Kniplingspigernes økonomiske forhold.

Kniplingshandlerne, særlige mønstre.

Tekstilfabrik. Sivmaatter og -sko. Bogtrykkeri.

Teglværk, kalkstensfabrik, cementvarrefabrikation.

Vognmandsvirksomhed.

14. Søfart og handel.

Søfart i gammel tid og forholdet til Tønder. Hvorhen sejledes der (Holland bl. a.). Folk fra Møgeltønder som matroser i Holland. Hjemmehørende skibe i sognet, størrelse og ejendomsforhold etc. Hvilke varer sejles der med? Studehandelen, ogsaa handel over land, hollandsk indflydelse.

Landhandelens lovlighed. Tønders utilfredshed. Hvilke varer handlede høkerne med?

Købmandshandelen i nyere tid, delvis specialisering.

Kroer, antal, betydning for moralen.

Fiskeri, ferskvandsfiskeri.

15. Kirkebygningen.

Alder og stil, ombygninger, udvidelser, reparationer. Indvendig udsmykning, kalkmalerier, billedskærerarbejder, altertavle, prædikestol, epitafier, orgel, pulpiture, gravstene, klokker. Hvem har udført de forskellige arbejder?

Her eventuelt nogle bemærkninger om kirkegården.

16. Kirkelige forhold.

Kirkestyrelsen under Ribe stift; præstens overordnede myndigheder; striden mellem ærkedegnen i Ribe og Bendix Rantzau. Schackenborgs patronsret. Kirkeværg, menighedsraad, kirkeregnskabet, vrøgere.

Præsterne, uddannelse (tysk eller dansk), afstamning, arvelige embeder, udnævnelse i ældre og nyere tid, aflønning, pensionering, enkernes økonomiske forhold.

Præstegaarden, bygning og jord. Præsten bonde og medlem af landsbyfællesskabet. Præsternes sociale (og selskabelige) stilling overfor herskabet paa Schackenborg, de talrige embedsmænd og bønderne. Forholdet mellem de tyske præster og den danske menighed.

Præsterækken med karakteristikker (om muligt) og korte referater af særlige interessante begivenheder i præsternes liv og virke i sognet (f. ex. L. Thomsen).

Religiøse forhold. Kirkens altoverskyggende betydning i ældre tid. Menighedens deltagelse i gudstjenesten, skriftemaal og nadver, statistik. Særlige skikke ved de kirkelige handlinger. De faste stolestader.

Kirkens sociale arbejde, den kirkelige fattigforsorg.

De forskellige religiøse strømningers indflydelse i sognet, sekter. Folketro og overtro, herunder hekseprocesser og trolddom.

Moralske forhold. Overtrædelse af det 6. bud i alle samfundslag (ogsaa præster og degne). Antallet af uægte børn. Skilsmisser, ædruelighed, forbrydelser (tyveri, vold).

17. Skolevæsen og folkeoplysning:

Hvor langt tilbage kan skoleundervisning spores? Degneskolen, bi- eller klip-skoler. Indberetningerne vedr. skolevæsenet i 18. aarh., skoleloven 1814 og udviklingen siden, reformer. Hvor mange skoler og hvor? Skolebygningernes størrelse og indretning. Centralskole. Lærernes løn og sociale position, vinterlærerne. Præsten lærernes overordnede, der fører tilsyn med undervisningen, Ortsschulinspektor og Kreisschulinspektor. Skolekommission, skoleforstandere.

Lærernes afstamning og uddannelse, undervisningsfærdighed og undervisningsmetoder.

Hvilke fag undervises der i? Skrive- og læsefærdighed i ældre tid. Hvilke bøger læses? Bibel og lovbøger. Fremmede sprog (tysk, frisisk, hollandsk).

Skolen i fremmedherredømmets tid.

18. Den nationalpolitiske udvikling.

Efterretninger om befolkningens nationalpolitiske stilling før 1848, 1848-50

og mellem krigene. Klosterpolitikken. Reaktion ved at komme under fremmedherredømme. En kongerigsk befolkning, der kommer under Preussen. Optanter og optantbørn, hvor mange og hvem? 1870. Vestslesvigs Tidendes betydning, redaktørerne. Sognets stilling til protestpolitikken, valgstatistik. Forfølgelser fra preussisk side, Køllerpolitik. Den danske reaktion, myndighederne drilles. Dansk foreningsliv. Selskabelig forening, sangforening (sangerstævnet). Kongerigske foredragsholdere, de store nationale foreninger, medlemstal og tillidsmænd. Bogsamling. Besøg paa efter- og højskoler.

Forsamlingshusets stiftelse, bygmester, selskabets form, indvielse, benyttelse m. v.

Jordkamp, Landeværn, sogneværn.

Den danske greves betydning for danskheden.

Præsternes og lærernes stilling.

Verdenskrigen, faldne, saarede, savnede, deserterede. Arrestationer, Forholdene under krigen, overgangstiden. Afstemning og genforening.

19: Tiden efter 1920:

Genforeningen. Alm. indledende bemærkninger om den nationalpolitiske udvikling. Valgene til rigsdag og sogneraad.

Tyskerne staar ikke stærkt i Møgeltønder.

Mindesten for de i verdenskrigen faldne. Genforeningssten, kongebesøg og andre særlige begivenheder, der fortjener at mindes af eftertiden.

Dansk administration indføres. Kommunalpolitisk udvikling. Sogneraadet og dets politiske sammensætning, sogneraadformændene. Skatteudskrivning og sognets udgifter. Den sociale udvikling, højnelse af smaafolks kaar. Sygekasse, sygeplejeforening.

Skolevæsenets udvikling (herunder tysk privatskole), skolekommission og forældrenævn. Skoletilsynet.

Biblioteksvæsenet.

Kirken og kirkelige forhold, menighedsraad.

Landbruget. Omlægningen af driften, tilpasning til de nye markeder. Krisen. Vogelgesang, jordfordeling, udstykning, husmandsbrug, afvanding, elektrificering.

Kontrollforening, tuberkulosebekæmpelsen. Kødracen afløses af malke-racene. Mund- og klovesygeepidemiene.

Haandværkets stilling.

Foreningsliv. Forsamlingshus, Ungdoms- og Idrætsforening, Selskabelig Forening. De nationale foreninger, Danske Samfund, D. u. G., D. s. K., D. K. B., fagforeningerne, Friv. Brandværn.

Besættelsestiden, 5. maj, udrensning.

20. Dagligt liv i gamle dage.

Særlige arbejdsskikke paa mark, i lo, i stald, i køkken og stue. Arbejdstid og fritid. Belysning. Klædedragt og smykker. Kost til daglig og ved festlige lejligheder, særlige festsikke. Nydelsesmidler, tobak og spiritus.

21. Folketro:

22. Lindskov mølle.

Naar anlagt og af hvem? Oprindelig kun vandmølle, senere ogsaa vejr- mølle. Møllepligten. Stridigheder desangaaende og angaaende mølledam og møllehovert. Møllerens sociale position. Elektriciteten slaar møllen ud, den afsides beliggenhed.

23. Gaardhistorie.

Fæster- og ejerrækken paa samtlige gaarde i sognet, med angivelse af om gaardene gaar i arv og ejernes afstamning. Angivelse af om gaardene hører under Schackenborg eller under Tønder amt (Kogsbøl).

24. Korte biografier af kendte mænd med tilknytning til sognet.

Hans Schack, Jens Jessen, Carsten Petersen, provst Sonne, redaktør Willemoes, Cornelius Petersen m. fl.

25. Registre.

(Sag-, sted- og personregistre).

En arbejdsplan som denne vil altid kunne diskuteres og kritiseres. Blandt andet vil man sikkert af skolelærere, der underviser i hjemstavnslære, blive gjort opmærksom paa, at der mangler et indledende afsnit om sognets geologiske forhold. Strængt taget hører geologien dog ikke hjemme under historien, men under naturfagene, og man bør sikkert undgaa en alt for stærk sammenblanding af naturfagene og lokalhistorien, saaledes som det for eks. er tilfældet i *Bogen om Bov Sogn (1939)*.

Er der i sognet — som i Møgeltønder — et slot eller gods skal dette naturligvis have sin tilbørlige omtale, men paa den anden side skal behandlingen af dette emne begrænses i forhold til det øvrige materiale, idet det jo ikke er meningen, at sognehistorien skal være en herregaardshistorie.

Men iøvrigt vil en sognehistorie naturligvis kunne disponeres paa flere forskellige maader, og gengivelsen af Møgeltønderdispositionen her maa endelig ikke give anledning til den misforstaaelse, at samtlige sognehistorier skal skæres over denne læst. Det vilde være særdeles ubehageligt, om man skulde faa en række ganske ens opbyggede sognehistorier. Og naar dispositionen er gengivet saa omfattende her, er en af aarsagerne, at det forhaabentlig herved er lykkedes uden mange forklaringer og omsvøb at klarlægge, hvilke problemer og emner, lokalhistorikerne særlig maa have opmærksomheden henvendt paa og søge belyst i deres

fremstilling. En disposition, der som denne i det væsentligste er opbygget efter saglige synspunkter, har den fordel, at der herved kan inddrages et større antal medarbejdere i arbejdet, end naar en kronologisk inddeling anvendes, ligesom den »saglige« disposition sikkert vil synes mere overskuelig for amatørhistorikere.

Fra lederens side maa der fra første færd lyde stærke paamindelser til medarbejderne om at *skole sig omhyggeligt* til den opgave, som de har paataget sig at bringe til udførelse. Medarbejderne maa, som det senere vil blive udførligere omtalt, orientere sig i sønderjysk og dansk historie i almindelighed, de maa studere andre lokalhistoriske arbejder og den specielle litteratur, der foreligger vedrørende det emne, som hver især har faaet overdraget at behandle. Endelig maa de ogsaa i god tid begynde at øve sig i skriftlæsning, hvilket maaske, som det et enkelt sted er praktiseret, bedst kan ske i en studiekreds.

Under udarbejdelsen og drøftelsen af arbejdsplanen eller dispositionen paahviler det endvidere lederen at anvise, hvilke problemer der særligt skal lægges vægt paa at faa klarlagt, og han maa i det hele taget med raad og daad støtte de enkelte medarbejdere i saa vid udstrækning som muligt. Han maa fremhæve, at medarbejderne maa tage sig i agt for ikke at se udviklingen i sognet som enestaaende og isoleret samt belære dem om, at man maa være meget forsigtig med at generalisere ud fra et enkelt eller enkelte tilfælde.

For uøvede historikere bør der beregnes god tid til indsamling af materialet og udarbejdelsen af manuskriptet. En tid paa 3-4 aar maa saaledes anses for passende til materialeindsamlingen, idet der altid vil medgaa en vis tid til at sætte sig ind i rent elementære ting som f. eks. biblioteksbenyttelse og skriftlæsning. Ligeledes bør man erindre, at der er tale om fritidsarbejde, og navnlig for landmænd kan det knibe at være længere tid ad gangen borte fra bedriften. Fra lederens side bør der jævnlige komme venlige, men bestemte paamindelser til medarbejderne om at hænge i med arbejdet, saa at tidsfristen kan overholdes, ligesom han maa holde sig orienteret om, hvorledes arbejdet skrider for hver især, saaledes at eventuelle fejltagelser kan blive rettet allerede paa et tidligt tidspunkt. Gavnligt og nødvendigt for foretagendets heldige afslutning er det, at medarbejderne jævnlige samles til møder

for i korte foredrag at faa forelagt resultatet af de hidtil foretagne undersøgelser, hvilket maaske kan give nye impulser. Ved denne fremgangsmaade vil man endvidere i det store og hele kunne undgaa, at maaske to eller flere gennearbejder samme materiale og ved udformningen af det endelige manuskript kommer til at skrive om samme emner.

Et gammelt ord siger, at sparsommelighed er en dyd, hvortil dog maa bemærkes, at dette kun er betinget rigtigt, naar talen er om det papir, der bruges til m a t e r i a l e i n d s a m l i n g e n. Mange benytter den fremgangsmaade, at de exciperer og noterer fortløbende i et kollegiehæfte eller en diger protokol og blander alle mulige emner sammen heri, efterhaanden som de dukker frem ved stofindsamlingen. Selv om der maaske kan spares for nogle kroner papir herved, er det dog en uklog og tidsspillende fremgangsmaade, idet man ved bearbejdelsen af stoffet og udarbejdelsen af manuskriptet igen maa til at lede efter og samle det stof, der naturligt hører sammen. Maaske bliver man endda nødt til at udarbejde registre for i det hele taget at kunne hitte rede i det. Den bedste fremgangsmaade er selvfølgelig at gøre sine notater og uddrag paa løse papirark eller sedler, der alle bør være af samme størrelse, f. eks. $\frac{1}{4}$ folioside.

Ved hvert enkelt notat eller excerpt maa man omhyggeligt opnotere, hvorfra vedkommende oplysning stammer, saaledes at man selv lige saa vel som andre til hver tid kan kontrollere oplysningernes rigtighed. Det er saaledes aldeles utilstrækkeligt, naar man nu og da ser en kildehenvisning som: »Akter i landsarkivet i Aabenraa« eller »Sønderjydske Aarbøger«. En fuldstændig kildehenvisning skal f. eks. se saaledes ud: Landsarkivet i Aabenraa (forkortet La.): Brøns Præstearkiv, Sager henhørende til Brøns Fattigkommission 1772-1901, eller Sønderjyske Aarbøger 1896, s. 123 f. Det er rigtigst, at kildehenvisningen anbringes et bestemt sted f. eks. øverst til venstre paa sedlen; øverst til højre kan da med et stikord indholdet angives, f. eks. landsbyfællesskab, udskiftning osv. Sedlerne ordnes derefter systematisk i grupper efter stikordene. Efterhaanden som man skrider frem i studierne, viser det sig maaske praktisk at foretage en yderligere opdeling i undergrupper, saaledes at de enkelte emner efterhaanden stadig afgrænses mere og mere.

Man vil ved arbejdet maaske ret ofte komme ud for, at visse notater hører hjemme flere steder, og i saa fald maa man skrive to eller flere sedler eller eventuelt — hvad der er mere tidsbesparende — nøjes med at skrive henvisningssedler med angivelse af, hvor man har valgt at anbringe det fuldstændige notat.

Man kan i almindelighed ikke forvente, at alle oplysninger, man faar indsamlet, kan finde anvendelse i selve sognehistorien, men disse notater kan alligevel have deres store interesse for andre af sognets historisk interesserede beboere, og man kan derfor efter arbejdets afslutning anbringe dem i sognebiblioteket eller et andet passende sted, hvor de ikke udsættes for overlast. Sedlerne maa i saa fald enten anbringes i brevordnere og klemmapper eller eventuelt samles i pakker med skilte paa, saaledes at man hurtigt kan orientere sig om, hvor en bestemt sag skal søges.

Som regel vil det være unødvendigt at foretage *ord- og bogstavrette udskrifter* af dokumenterne. Et samfattende uddrag maa normalt siges at være tilstrækkelig. Særlig vigtige eller karakteristiske vendinger bør dog udskrives ord- og bogstavret, saa at de senere ved udarbejdelsen af manuskriptet kan medtages her for at give fremstillingen liv og farve.

Ved indsamlingen af materialet bør iøvrigt bemærkes, at man i almindelighed gør klogest i at begynde med gennemgangen af den foreliggende trykte litteratur og derfra gaa over til arkiv- og museumsstudier. Til tider maa disse undersøgelser dog kombineres og foregaa side om side. Som et sidste raad, inden man gaar igang med materialeindsamlingen, bør det understreges, at man i saa stor udstrækning som muligt bør raadføre sig med bibliotekernes, arkivernes og museernes personale desangaaende.

II. DET TRYKTE MATERIALE

En væsentlig forudsætning for med held at kunne fuldføre en sognehistorisk opgave er, at den, der giver sig i lag hermed, har erhvervet sig et solidt overblik over den almindelige historiske udvikling, og i særdeleshed har studeret den foreliggende litteratur vedrørende det specielle emne, han har faaet overdraget at give en skildring af. Værker som *Sønderjyllands Historie Bd. I-V* og *Hedemann-Heespen: Die Herzogtümer Schleswig-Holstein und die Neuzeit* (1926) bør flittigt studeres og raadspørges. Af værker omfattende enkelte sider af Sønderjyllands historie skal her kun nogle af de vigtigste nævnes, idet der iøvrigt henvises til Fink og Hvidtfeldt: *Vejledning i Studiet af Sønderjyllands Historie* (1944).

Landbrugshistorie:

Georg Hanssen: *Agrarhistorische Abhandlungen I-II* (1880-84).

R. Mejborg: *Slesvigske Bondergaarde* (1892).

Seering: *Erbrecht und Agrarverfassung in Schleswig-Holstein auf geschichtlicher Grundlage* (1908).

Mager: *Entwicklungsgeschichte der Kulturlandschaft des Herzogtums Schleswig in historischer Zeit I-II* (1930-37).

Troels Fink: *Udskiftningen i Sønderjylland indtil 1770* (1941).

Fattigvæsen:

M. H. Nielsen: *Fra slesvigsk Fattigvæsens Fortid* (1944).

Kirkelige forhold.

Hans v. Schubert og Ernst Feddersen: *Kirchengeschichte Schleswig-Holsteins I-II, 1907-38* (Schriften des Vereins für schlesw.-holst. Kirchengeschichte 1. r. III og XIX).

H. N. A. Jensen: *Schlesw.-Holst. Kirchengeschichte I-IV*, udgivet af A. L. J. Michelsen 1873-79.

Samme: *Versuch einer kirchlichen Statistik des Herzogtums Schleswig I-IV* (1840-42).

Carsten Petersen: *Slesvigske Præster* (1938).

Samme: *Slesvigske Landsbykirker* (1941).

Retshistorie:

N. Falsk: *Handbuh des schleswig-holsteinischen Privatrechts I-V* (1825-47).

Stemann: *Geschichte des öffentlichen und Privatrechts des Herzogtums Schleswig* (1866-68).

Samme: *Schleswigs Recht und Gerichtsverfassung im 17. Jahrhundert* (1885).

Poul Johannes Jørgensen: *Dansk Retshistorie* (1940).

Den nationalpolitiske historie:

P. Lauridsen: Da Sønderjylland vaagnede I-VIII (1908-18).

Franz v. Jessen: Haandbog i det nordslesvigske Spørgsmaals Historie (1901).

Samme: Haandbog i det slesvigske Spørgsmaals Historie I-III (1937).

Kunsthistorie:

R. Haupt: Die Bau- und Kunstdenkmäler der Provinz Schleswig-Holstein I-IV (1887-90).

Vigtigt er det endvidere, at man i saa stor udstrækning som muligt orienterer sig i den allerede foreliggende *sognehistoriske litteratur*, og man behøver her ikke at nøjes med de relativt faa nordslesvigske sognehistoriske arbejder, men det vil være klogt ogsaa at studere et par af de kongerigske eller enkelte af de sydslesvigske, der ganske vist alle er skrevne paa tysk.

For Nordslesvigs vedkommende er de betydeligste sognehistoriske arbejder: Varnæs Sogns Historie (1944).

Rolfs: Geschichte des Kirchspiels und Fleckens Hoyer (1926).

Hejselbjerg-Paulsen: Sønderjydske Slægter (Øster-Logum sogn) (1941-42).

Et sønderjysk Forsamlingshus (Øster-Lindet).

En mellemting mellem en nordslesvigsk og en kongerigsk sognehistorie er

F. L. Hansen: Stenderup Sogns Historie (1935).

Af kongerigske sognehistorier kan bl. a. nævnes:

Johan Kvist: Bække Sogn (1936).

P. Lindholm: Starup Sogn (1911).

H. K. Kristensen: Ovtrup Sogn (1933-35).

Henrik Larsen og S. Alkærsig: Askov i Malt Herred (1934).

Chr. Munck Rømer: Sindal Sogns Historie (1926).

Efter at have orienteret sig i disse »hovedværker« og sognehistorier og derved skaffet sig overblik over, hvilke forhold og problemer, man særlig skal have opmærksomheden henvendt paa, gaar man igang med *materialeindsamlingen*. Muligvis har man allerede ved læsning i et af de ovennævnte værker fundet materiale vedrørende det sogn, man arbejder med, og eventuelt har man tillige fundet kildehenvisninger til anden litteratur og muligvis ogsaa til arkivmateriale. Men herefter begynder man mere systematisk at gennemgaa, hvad der findes paa tryk vedrørende det sogn og det emne, man arbejder med. Det vil her maaske være paa sin plads at fremkomme med et par bemærknin-

ger med hensyn til den skillelinie, man drager mellem de egentlige kildeskrifter og bearbejdelserne. Til den første gruppe henregnes værker, der enten gengiver historiske aktstykker ordret eller i omhyggeligt udarbejdede uddrag, som Kancelliets Brevbøger, øjenvidners beretninger om begivenheder eller andre førstehaands kilder, medens den anden gruppe omfatter afhandlinger eller bøger, der giver en fremstilling paa grundlag af trykte eller utrykte kilder. I det følgende vil først bearbejdelserne, den egentlige litteratur blive behandlet.

Ved gennemgangen af litteraturen vil man maaske opdage, at et af de emner, man har faaet stillet som opgave at give en udredning af, allerede tidligere helt eller delvis er behandlet og skildret. I saa fald maa det anses for unødvendigt igen at gennemtrawle alle de en gang studerede kilder. Man kan foretage en kritisk gennemgang og ved nogle stikprøver undersøge om forfatterens behandling af kilderne er forsvarlig og saa iøvrigt tage det af afhandlingen, der passer ind i ens egen fremstilling, men naturligvis kun under tilbørlig henvisning til kilden.

Med hensyn til at finde frem til den litteratur, der forefindes vedrørende et lokalhistorisk emne, er det som regel praktisk at gaa ud fra de litteraturrenvísninger, der findes i værker som *Trap: Danmark*, hvis bd. IX omfatter Nordslesvig, *Sønderjydske Stednavne*, der foruden at henvise til det trykte brevmateriale fra middelalderen tillige giver en række værdifulde henvisninger til arkivmateriale, samt *Mager* og flere andre af de tidligere nævnte »hovedværker«, der ligeledes indeholder omfattende litteraturfortegnelser og giver en fylde af kildehenvisninger. Desuden maa man raadspørge *Bibliotheca Danica*, der omfatter den ældre litteratur indtil 1830, *Erichsen og Krarup: Dansk historisk Bibliografi*, der dog kun gaar til 1912, samt *F. Witt: Quellen und Bearbeitungen der schleswig-holsteinischen Kirchengeschichte (1913)*, der giver betydeligt mere end titlen lover, idet der her tillige er en række henvisninger til almindelig topografisk litteratur. Benyttes maa endvidere for de seneste aars vedkommende de fortegnelser over historisk litteratur, der aarligt udgives af Dansk Historisk Forening sammen med *Historisk Tidsskrift* (indeholder oversigter over saavel danske som tyske publikationer vedrørende Sønderjyllands historie).

Meget vigtigt er det, at man benytter de r e g i s t r e til *Sønderjydske Aarbøger* og *Sønderjydsk Maanedsskrift*, som Historisk Samfund for Sønderjylland for nylig har ladet udarbejde. Der er i disse tidsskrifter et væld af lokalhistoriske oplysninger, omend ikke altid af lige stor værdi. Det gælder da her, og navnlig for *Sønderjydsk Maanedsskrifts* vedkommende, at læse med kritik og kun tage det for gode varer, der er solidt underbygget. Ogsaa i tidsskrifterne *Fra Als* og *Sundeved* og *Ribe Stifts Aar-bog* vil der kunne findes værdifuldt materiale, men til disse tidsskrifter savnes registre.

Har man at gøre med emner vedrørende den allernyeste tid, bør man tillige efterse registret til *Grænsevagten*, fra hvis artikler og oversigter, der næsten udelukkende omhandler nationalpolitiske emner, man ofte vil kunne finde yderligere henvisninger til dagbladsartikler. I *Nordslesvigsk Landbrugs- og Mejeritidende*, der begyndte at udkomme 1894, men hvortil der ikke er udarbejdet register, vil sognehistorikeren ogsaa ofte kunne finde stof af interesse. Ikke blot findes rundt i de mange aargange en lang række biografiske oplysninger vedrørende landbrugets og mejeribrugets kendte mænd, men man finder ogsaa værdifulde oplysninger vedrørende mejerier, slagterier, landboforeninger, dyrskuer etc. Ogsaa landbrugs-, høj- og efterskolernes, samt statskolernes aars- og elevskrifter lønner det sig ofte at efterse.

Heller ikke de fra tysk side udgivne tidsskrifter maa glemmes. Vigtigst er *Zeitschrift der Gesellschaft für Schleswig-Holsteinische Geschichte*, hvortil der findes udmærkede registre, men ogsaa *Nordelbingen* og *Die Heimat*, samt den lærde serie *Quellen und Forschungen zur Geschichte Schleswig-Holsteins* vil kunne gennemgaas med udbytte, ligesom der ogsaa vil kunne udtrages værdifuldt stof af de ældre tidsskrifter og publikationer, hvortil Alberti: *Register über die Zeitschriften und Sammelwerke für Schleswig-Holstein-Lauenburgische Geschichte* er nøglen.

Iøvrigt vil man ogsaa rundt omkring i dagbladene kunne forvente at finde artikler med lokalhistorisk emne. Det er dog først i den senere tid og navnlig fra de sidste krigsaaer, da aviserne skulde have neutrale emner at skrive om, at man træffer saadanne artikler i større udstrækning — ikke alle lige værdifulde og hi-

storisk korrekte. Der vil altid kunne pilles et eller andet ud af dem, og der kan i dem gives fingerpeg om, hvor der er stof at tage op til behandling og uddybelse. En overgang optrykte Hejmdal og Nordschleswigsche Zeitung en del af disse artikler og udsendte dem i smaa hæfter (*Vor Hjemstavn* og *Heimatblätter aus Nordschleswig*), en god ide, som man maa haabe vil blive genoptaget, naar med tiden papirrationen bliver rigeligere. Med Sønderjydske Maanedsskrifts optrykning i februarnummeret af de betydeligste af dagbladenes historiske artikler, er en del af dette savn afhjulpet. I *Avis-Kronik-Index*'et findes iøvrigt ret ofte henvisninger til artikler med sønderjysk lokalhistorisk emne.

De egentlige lokalhistoriske artikler er imidlertid kun en forsvindende lille del af avisstoffet, og ogsaa det øvrige stof — referater af møder og generalforsamlinger, nekrologer, jubilæumsartikler, processer, ulykker, annoncer (særlig fra ældre tid) etc. etc. — har stor interesse for lokalhistorikeren, og meget ofte er endda maaske avisartikler sammenholdt med, hvad gamle folk ved at erindre, den eneste kilde til vigtige lokale begivenheder, idet interessen for opbevaring af foreningers og institutioners protokoller og papirer mange steder har været meget ringe, hvorved særdeles værdifuldt materiale i tidens løb er gaaet tabt. Men der kræves en del arbejde for at finde frem til dette stof i aviserne. Registre findes jo i almindelighed ikke, men det kan dog nævnes, at der af dr. phil. *Troels Fink* er udarbejdet register til *Hejmdal* for aarene 1893-1923, som kan benyttes paa Landsbiblioteket i Aabenraa. For at arbejdet med gennemgangen af avisstoffet ikke skal blive uoverkommeligt, vil man gøre klogt i at dele det op mellem flere, hvilket udmærket kan lade sig gøre, da det ikke kræver særlige forudsætninger. Ved avisgennemgangen bør man ikke udelukkende have opmærksomheden henvendt paa den lokale rubrik, idet omtale og referater af vigtige møder og begivenheder ofte kan være anbragt paa forsiden eller anden fremtrædende plads. I ældre aviser er stoffet iøvrigt ordnet meget lidt overskueligt, men til gengæld fylder de ældre aargange heller ikke saa meget.

Aviserne vil som regel kunne benyttes paa *centralbibliotekernes læsesale*, og skulde et af bibliotekerne ikke være i besiddelse af det blad, man ønsker at gennemgaa, vil det rimeligvis kunne

fremskaffes fra et af de andre biblioteker eller eventuelt fra *Statens Avisssamling* i Aarhus, idet dog bemærkes, at for tiden mellem 1864 og 1920 er avisssamlingens bestand af sønderjyske aviser desværre ikke komplet. Ved henvendelse til avisernes redaktioner vil man maaske kunne faa tilladelse til at laane de manglende aargange der. En del ældre aargange af de sønderjyske aviser findes endvidere paa landsarkivet i Aabenraa. Fortegnelse over dem forefindes paa læsesalen.

Ved benyttelsen af avisstof maa man have i erindring, at det i meget stærk grad er præget af nationale, politiske, lokale eller andre interesser. Den samme begivenhed refereret f. ex. af Schleswigsche Grenzpost og en dansk avis kan tage sig ud som nat imod dag. Referater af politiske begivenheder maa derfor altid læses med kritik, og ved sammenligning med oplysninger, der iøvrigt maatte staa til raadighed, maa man søge at danne sig et billede af, hvad der virkelig er sket. Beretninger vedrørende ulykker, stormfloder, ildebrande etc. vil i almindelighed være mere objektive i deres skildring end artikler refererende politiske forhold, selv om man dog ogsaa her bør regne med — og navnlig for den nyeste tids vedkommende, — at journalisten har smurt lidt tykt paa.

Det egentlige trykte kildemateriale er i det sidste aarhundrede, efterhaanden som dansk historieforskning er blevet mere og bedre organiseret, vokset støt og roligt. For middelalderens vedkommende gælder det, at alt, hvad man kender af breve fra tiden før 1513 — det være sig i original eller afskrift — nu er trykt helt eller i uddrag. En fortegnelse over alle trykte breve fra Kongeriget og Sønderjylland for tiden indtil 1660 med en kort indholdsangivelse findes i *Regesta diplomatica historiæ Danicæ* 1. r. I-II og 2. r. I-II (1847-1907). Som regel maa det dog tilraades lokalhistorikeren at benytte *Repertorium diplomaticum regni Danici mædievalis* 1. r. I-IV og 2. r. I-IX, der giver en fuldstændig fortegnelse over alle kendte breve fra 1085-1513 med oplysninger om, hvor brevene er trykt, eller gengiver det hidtil utrykte brevstof, dog med enkelte forkortelser. Til begge rækker findes omhyggeligt udarbejdede person- og stedregistre, men da disse jo kun omfatter det brevstof, der er trykt i repertoret, maa man for at skaffe sig overblik over alt middelalderligt brevstof

vedrørende en bestemt lokalitet, jævnsides med registrene benytte Sønderjyske Stednavne.

En vanskelighed ved studiet af middelalderbrevene møder lokalhistorikeren deri, at dokumenterne for de ældstes vedkommende som regel er affattede paa latin og for en del af de yngres vedkommende paa plattysk. Denne ulempe er nu dog ved at blive afhjulpet, idet der jævnsides med Det danske Sprog- og Litteraturselskabs udgivelse af *Diplomatarium Danicum* der vil komme til at indeholde en fuldstændig gengivelse af alle middelalderlige breve indtil 1340, udgives en *oversættelse*, hvoraf der foreløbig er kommet 5 bind (1250-1305). Ydermere samles de sønderjyske breve i et særligt bind og udsendes i hæfter, efterhaanden som arbejdet skrider frem, til abonnenterne af Sønderjydsk Maanedsskrift. Med tiden vil sønderjyske lokalhistorikere her faa hele den ældre del af det middelalderlige brevstof oversat og samlet i et enkelt bind.

I *Acta Pontificum Danica* d. v. s. pavelige akstykker vedrørende Danmark 1316-1536 (1904-15) i 6 bd. og i *Kirkehistoriske Samlinger* vil man kunne forvente at finde en del, omend spredte, oplysninger vedrørende sønderjyske kirker og kirkeforhold, hvad man ogsaa kan i *De ældste danske Arkivregistraturer I-V* (1854-1910), i hvis 5. bind bl. a. findes fortegnelser over Løgumklosters samt Slesvigbiskoppens og -kapitlets arkiv. Vedrørende klostrenes og kirkernes historie maa endvidere henvises til værker som *Scriptores Rerum Danicarum* (8 bind + registerbind) og *Scriptores minores Historiæ Danicæ* (2 bd). Disse sidste værker er imidlertid skrevne paa latin og er saaledes utilgængelige for flertallet af lokalhistorikerne. Af indholdet af *Scriptores Rerum Danicarum* fortjener dog særskilt at nævnes den saakaldte Løgumbog, der er en afskrift af flere hundrede middelalderbreve, hovedsagelig privilegier, skøder og andre adkomstdokumenter paa Løgumklostrets jordegods, der strakte sig over store dele af Vest- og Midtslesvig (jfr. iøvrigt Sønderjydske Aarbøger 1945, s. 20 ff).

Et kildeskrift som *Kong Valdemars Jordebog*, der er udgivet 1926 ff af Svend Aakjær, og som maa anses for at være vor vigtigste kilde til sønderjyske forhold i det 13. aarhundrede, kan den ikke faglærte historiker maaske benytte med udbytte. I

Diplomatarium Flensborgense (I-II) vil kunne findes akter vedrørende andre lokaliteter end Flensborg, og ogsaa *Slesvigbispens jordebog* (trykt i *Quellen-Sammlung der Gesellschaft für schleswig-holsteinische Geschichte VI*) indeholder bidrag til den nord-slesvigske lokalhistorie.

Som nævnt er stort set alt kildemateriale vedrørende middelalderen trykt. Slet saa gunstigt er lokalhistorikeren ikke stillet for den følgende tid. Vel findes der ogsaa fra 16. og 17. aarhundrede store og værdifulde trykte kildeskifter, men nu bliver det nødvendigt at supplere det i dem gængsne materiale med arkivundersøgelser. Meget vigtig er den endnu ikke afsluttede udgivelse af uddrag af alle kongebreve, udstedt gennem Danske Kancelli fra tiden 1523-1660, hvoraf en del vedrører enklaverne, Haderslev og Sønderborg amter. Indtil nu er man naaet frem til 1639. Fra 1523-50 er brevene udgivet henholdsvis under titlen *Kong Frederik den Førstes danske Registranter* (1879) og *Danske Kancelliregistranter 1535-1550* (1881-1882); derefter fra 1550 under titlen *Kancelliets Brevbøger. Kronens Skøder*, der som titlen angiver, indeholder kontrakter (i uddrag) vedrørende køb eller mageskifter af krongods, og hvoraf der foreløbig er kommet 3 bind, omfattende tiden 1535-1719, har ligeledes en del stof af interesse for den nordslesvigske lokalhistoriker. Alle disse værker er forsynede med omfattende person-, sted- og sagregistre.

Af større interesse for Nordslesvigs historie i det 16. aarhundrede er imidlertid den nu af *Caroline Andersen* paabegyndte udgivelse af *de hansborgske registranter* d. v. s. hertug Hans den Ældres kopibøger over udgaede skrivelser. Foreløbig er der kommet et bind: *De hansborgske Registranter I, Forordninger 1544-1580* (1943). En oversættelse af de paa plattysk affattede forordninger er ikke givet, men ogsaa den ikke sprogkyndige vil dog rimeligvis kunne benytte dette (og de kommende) bind takket være en kort angivelse paa dansk af, hvad hvert enkelt aktstykke indeholder. En ordliste bagi vil ligeledes kunne hjælpe mange paa gled med forstaaelsen. Naar ad aare Hansborgregistranterne foreligger færdig udgivne, og naar forhaabentlig ogsaa de desværre ufuldstændigt bevarede registranter fra Tyske Kancelli kommer til at foreligge paa tryk, vil der være givet sønderjysk lokalhistorisk forskning en meget værdifuld haandsrækning.

ved studiet af det interessante reformationsaarhundrede, hvortil der i forvejen er leveret betydeligt materiale i *Falkenstjerne og Hude: Sønderjydske Skatte- og Jordebøger fra Reformations-tiden* (1895-99), hvis udgivelsesform dog ikke er helt tilfredsstillende.

For de følgende aarhundreder indtager de trykte kilder en betydelig mindre væsentlig plads. Vigtigst for landsbyhistorien før udskiftningen er *Danske Vider og Vedtægter I-V* (1904-38), som dog ikke har medtaget alle grandevedtægterne, idet der baade i landsarkivet og paa Schackenborg findes flere utrykte. Fra det 19. aarhundrede bør et værk som *P. Lauridsen: Da Sønderjylland vaagnede* nævnes. I de her gengivne aktstykker findes værdifulde oplysninger vedrørende den nationalpolitiske lokalhistorie. Fra samme periode bør endvidere nævnes *Tidende for Forhandlingerne ved Provinsialstænderne for Hertugdømmet Slesvig*. For enklavernes vedkommende maa de tilsvarende oplysninger søges i *Viborg Stændertidende*. Ogsaa i de store lov- og reskriptsamlinger vil der ofte kunne findes oplysninger af betydning for den lokalhistoriske forskning, men man maa ogsaa her have opmærksomheden henvendt paa, at man for den slesvigske vestkysts og for dele af Haderslev og Sønderborg amters vedkommende (særlig vedrørende kirke- og skoleforhold) maa søge love og reskripter i de kongerigske lov- og reskriptsamlinger (især i *Fogtmans Reskripter*). Ogsaa de fra omkring 1870 i hver kreds oprettede *Kreisblætter* samt det af regeringen i Slesvig udgivne *Amtsblatt* kan nu og da give oplysninger af interesse. Alle disse samlinger af love, forordninger, reskripter og cirkulærer gøres tilgængelige gennem sagregistre og repertorier.

Ovenstaaende fortegnelse over kildekrifter til sønderjysk lokalhistorie er ikke fuldstændig, men omfatter kun de værker, som er lettest tilgængelige for den ikke faglærte historiker.

Saaframt et af centralbibliotekerne ikke selv maatte være i besiddelse af disse værker eller andre bøger, som man maatte ønske at benytte ved undersøgelserne, besøger biblioteket dem fremskaffet fra Statsbiblioteket i Aarhus eller et af de andre store videnskabelige biblioteker. Der er ingen omkostninger for laareren forbunden hermed.

Det vil være paa sin plads ogsaa her at nævne de trykte kort.

Vigtige for studiet af det 17. aarhundredes historie er *de meyerske kort*, der er trykt i *Caspar Danckwerts store værk: Neue Landesbeschreibung der Zwey Herzogthümer Schleswig und Holstein*, der udkom 1652. Særlig fremhæves skal de af Mejer i 1640'erne udarbejdede *specialkort over Aabenraa amt*, der viser os hele den gamle landsby før udskiftningen med dens gaarde, marker og overdrev. Først nu i vore dage er disse kort blevet udgivet af N. E. Nørlund. (*Johannes Meyers Kort over det danske Rige III (1942)*).

Ogsaa *Videnskabernes Selskabs Kort* kan give lokalhistorikeren mange værdifulde oplysninger. Forarbejderne til dem paa-begyndtes i 1770'erne, men for de fem sønderjyske korts vedkommende har udgivelsen først fundet sted i aarene 1780-1825. En ny og revideret udgave af disse kort udgaves i 1850'erne af *den danske generalstab* og er sammen med *de tyske maalebordsblade* (udgivet omkring 1880) et vigtigt hjælpemiddel for lokalhistorikeren. Det er en selvfølge, at man ved det sognehistoriske arbejde har *Geodætisk Instituts maalebordsblade* (maalestok 1:20 000) ved haanden.

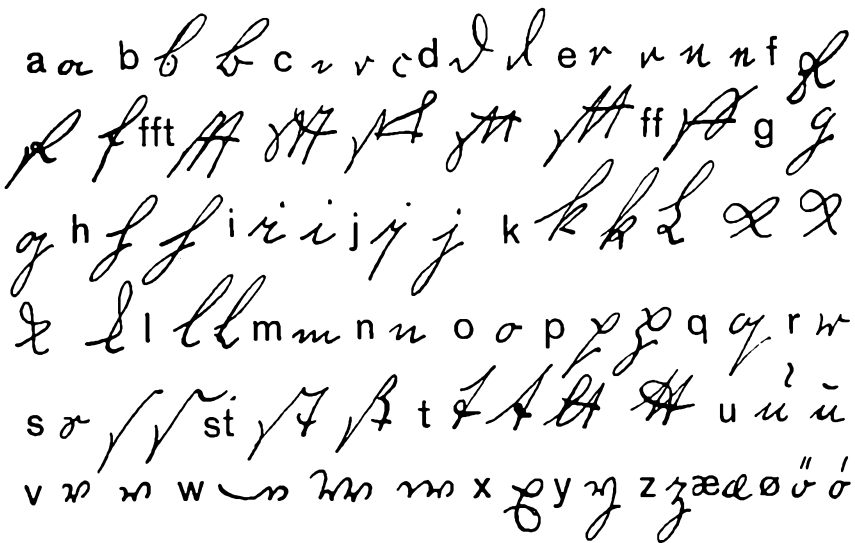
III. ARKIVMATERIALET

Har man efterhaanden faaet sig arbejdet gennem den trykte litteratur, maa man gaa i gang med arkivstudierne, og her dukker for de fleste en ny, men dog heldigvis ikke uovervindelig vanskelighed op, nemlig den gotiske skrift, der nu til dags kun kan læses nogenlunde flydende af et faatal ældre mennesker. At kunne læse og forstaa tysk er ogsaa en af forudsætningerne for at kunne drive arkivstudier med udbytte, idet langt den overvejende part af de gamle dokumenter, takket være det gennem aarhundreder her i landsdelen herskende forkvaklede styre, er skrevet paa dette sprog, og for det 16. og 17. aarhundredes vedkommende er en del endda skrevet paa plattysk. Det tyske sprog er en vanskelighed for menigmands deltagelse i lokalhistorisk og for den sags skyld ogsaa i slægtshistorisk arbejde i Nord-slesvig. Dette fremgaar iøvrigt klart af det sønderjydske landsarkivs besøgsprotokol, idet den overvejende part af de besøgende

er i den alder, at de har haft deres skolegang før genforeningen, eller ogsaa tilhører de det tyske mindretal.

At lære at læse gotisk skrift er ikke nogen kunst, men en øvelsessag, og tilmed er man nu saa heldigt stillet, at dette rent forberedende arbejde kan gøres hjemme i dagligstuen, idet der til brug for vordende arkivbesøgende er udgivet gotiske skriftprøver med tekstlæsning. Særlig anbefales kan *Holger Hjelholt: Skriftprøver fra Tiden efter Reformationen til Midten af 19. Aarhundrede med Tekstlæsninger*, der er udgivet af Dansk historisk Fællesforening (1940). I tilknytning hertil har samme forening udgivet *Erik Kroman: Skriftens Historie i Danmark fra Reformationen til Nutiden* (1943). Begge disse bøger kan af medlemmer af Historisk Samfund for Sønderjylland faas til nedsat pris. Et af mange værdsat hjælpemiddel til opøvelse i læsning af gotisk skrift er ogsaa *Anna Elisa Møldrup: Gotisk Skrift* (1940). Det kan ikke understreges kraftigt nok, at denne opøvelse i skriftlæsning maa drives med flid hjemme (eventuelt i studiekredse), saaledes at ikke unødigt tid spildes paa arkivernes læsesale.

Dernæst maa det anbefales, at man efter at have opnaaet nogen



Bogstavtyper fra 17. og 18. aarhundrede. Smaa bogstaver.

(Efter E. Kroman: *Skriftens Historie i Danmark fra Reformationen til Nutiden*, 1943.)



No.

992

No. 19.

Told Skilling.

1739.

In Vollmacht des Hochwohlgebohrnen Herren, Otto Friederich, Bobren Herren, Otto Friederich, Equale von Buchwald, auß Troyburg Borstel und Grabow Erb Herren, habe ich Endesbemelter dero Gevollmächtigter an Hinrich Joh. Johannsen aus Meolden ein neu erbautes Innsten Haus daselbst, würcklich in Feste eingethan, und gestalt und also, daß er dasselbe, nebst dem dabey gelegenen kleinen Kohl Hoeff, zeit seines Lebens zu seinem besten nutzen, besitzen, und genießen möge, jedoch, daß er das Haus in baulichem stande unterhalte und jährlich Zwölff Lübsch Schilling ins Troyburgische Register erlege, anbey der Obrigkeit, und, in dero abwesen, dem Gevollmächtigten, gebührenden respect und Gehorsahm erweise, alles bey Verlust der Feste. Troyburg den 23 Junij 1739

Confirmit
 Otto Friederich von Buchwald

O. F. Clausen.

TEKSTLÆSNING: In Vollmacht des Hochwohlgebohrnen Herren, Otto Friederich von Buchwald, auß Troyburg, Borstel und Grabow Erb Herren, habe ich Endesbemelter dero Gevollmächtigter an Hinrich Johannssen aus Meolden ein neu erbautes Innsten Haus daselbst, würcklich in Feste eingethan, und überlassen, dero gestalt und also, dass er dasselbe, nebst dem dabey gelegenen kleinen Kohl Hoeff, zeit seines Lebens zu seinem besten nutzen, besitzen, und genießen möge, jedoch, dass er das Haus in baulichem stande unterhalte und jährlich Zwölff Lübsch Schilling ins Troyburgische Register erlege, anbey der Obrigkeit, und, in dero abwesen, dem Gevollmächtigten, gebührenden respect und Gehorsahm erweise, alles bey Verlust der Feste. Troyburg den 23. Juny 1739.

Confirmit
 Otto Friederich von Buchwald.

(Fæstebrev fra Troyborg Godsarkiv.)

færdighed i skriftlæsningen begynder at arbejde med dokumenter fra det 18. aarhundrede, hvis skriverhænder som regel er betydelig lettere læselige end det 19. aarhundredes. Praktisk vil det maaske være til at begynde med at skrive et par dokumenter helt af, idet man da i første omgang udelukkende kan have opmærksomheden henvendt paa selve læsningen, medens man saa bagefter ved hjælp af afskriften kan klare sig meningen af det ofte noget snørklede og indviklede tyske sprog. Bedst er det naturligvis, om man til at begynde med kan faa nogle paa dansk skrevne dokumenter at arbejde med. Er der iøvrigt et eller andet, som nybegynderen ikke kan læse eller forstaa, bør han henvende sig til arkivpersonalet om hjælp, og det anbefales indstændigt hellere at spørge en gang for meget end en gang for lidt, da fejllæsning og mistydninger ofte har givet anledning til de ejendommeligste og pudsigste misforstaaelser. De paa arkivernes læsesale anbragte ordbøger og andre hjælpemidler bør naturligvis ogsaa i paakommende tilfælde flittigt raadspørges.

I almindelighed kan det siges, at den nordslesvigske lokalhistoriker bør begynde arkivundersøgelserne paa *landsarkivet i Aabenraa*, hvor de lokale embeders akter er opbevarede. Det vil maaske til at begynde med knibe lidt for den besøgende at sætte sig ind i arkivordningen, thi medens man i et bibliotek ordner bøgerne efter saglige hensyn, saaledes at f. eks. bøger vedrørende topografi, landbrugsforhold, skolevæsen, arkitektur etc. samles i grupper for sig, ordnes akterne i arkiverne efter det saakaldte *proveniens- eller hjemhørsprincip*, hvilket vil sige, at hvert embedsarkiv holdes for sig, og at sagerne — saa vidt muligt — ordnes paa samme maade, som de i sin tid har været ordnet ved det paagældende embede. Dette ordningssystem medfører, at den arkivbesøgende maa søge at skaffe sig et overblik over landsdelens administrationsforhold, der gennem tiderne har undergaaet adskillige forandringer. En fortræffelig oversigt herover er givet i *Vejledende Arkivregistraturer VI, Landsarkivet for de sønderjydske Landsdele. En Oversigt ved Frode Gribsvad og Johan Hvidtfeldt* (1944), en bog, som det maa tilraades den nordslesvigske lokalhistoriker at studere særdeles grundigt. Bogen kan faas i boghandelen for 5 kr.

Ved arkivundersøgelserne lærer det sig som regel at begynde

i de lavere embeders arkiver, og dette vil i første række sige, *præstearkiverne*, hvis vigtigste bestanddel er *kirkebøgerne*, der med hensyn til deres betydning for den personalhistoriske forskning vil blive fyldigere omtalt i en vejledning i slægtshistoriske studier, der vil udkomme om kort tid. Men ogsaa som kilde for den almindelige lokalhistorie er kirkebøgerne af stor værdi, idet en del præster i det egentlige kirkebogsstof (daab, konfirmation, trolovelse etc.) har indflettet notater vedrørende begivenheder, der har fundet sted i sognet eller nærmeste omegn, og som de fandt værd at opbevare for efterverdenen. Som særlig interessante i denne henseende kan de ældste kirkebøger fra Aastrup nævnes. Da der 1762-63 imidlertid udstedes forordninger om, at kirkebøgerne i de under den slesvigske generalsuperintendent hørende sogne skal føres efter et bestemt skema, standses hermed præsternes bemærkninger i kirkebøgerne vedrørende aktuelle begivenheder. En del præster har dog stadig følt trang til at notere sig vigtige hændelser og har da ført særlige *dagbøger* eller *aarbøger* (jfr. Sønderjydske Maanedsskrift 1945 s. 166 ff.). Andre præster har drevet det betydeligt videre, idet de har drevet grundige studier over deres sogns fortid og nutid og har udarbejdet en slags *sognekroniker*. Langt over alle sine kaldsfæller rager i denne henseende pastor Peter Kier i Østerløgum, men ogsaa andre præster har efterladt sig værdifulde lokalhistoriske samlinger i præstearkiverne. Et i 1897 udstedt paabud om, at sognepræsterne skulde udarbejde de saakaldte *kirkekroniker*, blev efterkommet paa meget forskellig maade, idet en del præster gjorde sig stor umage ved indsamling af stoffet og udarbejdelse af kroniken, medens andre endnu ved genforeningen knap nok havde faaet begyndt. I en del af disse kirkekroniker er der saaledes præsteret et betydeligt forarbejde til en sognehistorie, og det maa tilraades, at man overalt, hvor man arbejder med lokalhistoriske emner, udnytter — men med kritik — det stof, som mere eller mindre flittige præster har faaet samlet. Kun nogle ganske faa af disse kirkekroniker er afleveret til landsarkivet, og betydeligst af disse er kroniken fra Døstrup sogn.

Fra sognene under Ribe stift maa endvidere nævnes de saakaldte *libri datici*, præsternes embedsbøger, der foruden afskrifter af øvrighedsbreve indeholder præsterækken, oplysninger om præ-

stens, degnens og kirkens økonomiske forhold, synsforretninger m. m. De tilsvarende *reskriptbøger* i de slesvigske sogne har derimod ikke samme interesse for lokalhistorikeren, men bør dog helst efterses. Ogsaa *kirkeregnskabsbøgerne*, der for en del sognes vedkommende gaar helt tilbage til det 16. aarhundrede, og som kan give vigtige oplysninger vedrørende reparationer paa kirkebygningerne og anskaffelse eller restaurering af inventar, samt om kirkens økonomiske forhold, tiende m. m., bør studeres. Endvidere findes ofte i sønderjyske præstearkiver en lang række vigtige pakkesager — og ofte langt tilbage i tiden — vedrørende kirke, præster, skoler, lærere, fattigvæsen, landbrugsforhold etc. — altsammen sager som det lønner sig at udnytte, inden man gaar over til de højere embeders arkiver.

I tilknytning til præstearkiverne vil det endvidere ofte lønne sig at efterse den gruppe sager, der gaar under benævnelsen *Topografica*, og som hovedsagelig bestaar af sager, der er foræret landsarkivet af privatpersoner. Sagerne, der er ordnet topografisk efter amter, sogne og byer og saaledes er lette at orientere sig i, er af meget forskellig værdi. Ejendoms papirerne er saaledes meget ofte værdiløse, idet de som regel i forvejen findes i bibøgerne til skyld- og panteprotokollerne. Vigtig er derimod en del lokalhistoriske haandskrifter (Hagenbjærg, Hørup, Egen og Broager sogne) samt en del ældre sager stammende fra landsbyarkiver (hvorimellem en del pergamenter). I forbindelse med *Topografica* skal samlingen *Udskiftningsakter af forskellig Proveniens* nævnes. Det drejer sig her om en lang række udskiftningsakter fra det 18. aarhundrede, der er ordnet alfabetisk efter byer. Samtidig bør undersøges, om der i *kortsamlingen* skulde være udskiftningskort. Af andre arkiver, omfattende stærkt begrænsede lokaliteter, kan nævnes *skolearkiverne* (med skolekrønikerne), *kommunearkiverne* (med forhandlingsprotokollerne), *amtsforstanderarkiverne* (fra 1887 og i almindelighed endnu ikke tilgængelige) og de topografisk ordnede *foreningsarkiver*, der heller ikke for alles vedkommende er tilgængelige.

Efter at have udnyttet materialet i disse mindre arkiver kan man vove sig i lag med de mere overordnede embeders arkiver. For kirke-, skole- og fattigvæsensforholds vedkommende søger man fra præste- og skolearkiverne naturligt over i *provstearkiver-*

ne, der gennemgaaende er godt bevaret. I hovedsagen er sagerne her ordnet topografisk og er saaledes let tilgængelige for lokalhistorikerne. Man bør ved undersøgelserne have i erindring, at provstiinddelingen i tidens løb er undergaaet en del forandringer, og man maa derfor for nogle sognes vedkommende gennemgaa to eller flere provstearkiver, jfr. iøvrigt Vejl. Arkivreg. VI, s. 99 ff. Vigtigst og mest benyttet i provstearkiverne er *visitatsberetningerne*, der ikke blot giver oplysninger om kirke- og skoleforhold i snævrere forstand, men ogsaa om kulturelle, nationalpolitiske og moralske forhold. Ogsaa vedrørende landbrugsforhold og økonomiske forhold i det hele taget findes der værdifuldt materiale i provstearkiverne (f. eks. kirkeregnskabsbøger, tiendelister og andre afgiftsfortegnelser).

Provstearkiverne er i tidens løb ofte blevet sammenblandet med *visitationarkiverne*. Kirkevisitationet bestod af amtmand og provst, og herunder var indtil 1879 kirkens og skolens økonomiske forhold, regnskabsvæsenet m. v. henlagt. I almindelighed var amtshuset ekspeditionskontor for visitationet, og normalt træffes derfor hovedparten af dets arkivalier i amtsarkiverne, hvor de udgør en særlig gruppe. En del kan dog ogsaa findes i provstearkiverne. Ogsaa i visitationarkiverne er de fleste sager ordnet topografisk og er saaledes lette at finde til rette i. For Haderslev provstis og Als' vedkommende kan værdifulde oplysninger vedrørende kirkernes økonomiske forhold og kirkebygningerne endvidere findes i *kirkekasse- og kirkeinspektorsarkiverne*.

Ogsaa i *bispearkiverne* findes stof af stor betydning for den lokalhistoriske forskning. Ved benyttelsen af disse arkiver bør have i erindring, at de vestslesvigske enklavesogne og Tørninglen provsti indtil 1864 hørte under Ribe stift, og at Als indtil 1819 henhørte under Fyns stift, hvorefter øen sammen med Ærø indtil 1864 udgjorde et særligt bispedømme. Fra 1864-1920 var saavel Als som de tidligere under Ribe stift henhørende sogne henlagt under den slesvigske generalsuperintendent, og for første og eneste gang var Sønderjylland samlet under eet stift. Som følge af stiftsinddelingens omskiftelige historie er arkiverne ret splittede. Selv om der er sket afleveringer fra saavel landsarkiverne i Viborg og Odense som fra Staatsarchiv i Kiel til landsarkivet i Aabenraa, kan man ved studier i bispearkiverne

her let komme ud for, at man maa søge til et af de først nævnte arkiver for at faa en sag opklaret. Vigtigst og mest benyttet af sagerne i bispearkiverne er *visitatsberetninger* og *præsteindberetninger*, men ogsaa i de øvrige sager, der er ordnet sagligt og efter provstier vil en række værdifulde oplysninger kunne hentes, navnlig vedrørende præsteembedets besættelse og økonomiske forhold. Ogsaa fattigvæsenssager findes her.

Det vil altsaa ses, at der i de kirkelige arkiver vil kunne fremdrages meget interessant stof ikke blot til belysning af kirke-, skole- og fattigvæsensforhold, men ogsaa vedrørende landbrugsforhold og økonomiske forhold i det hele taget. Naar man arbejder med landbrugsforhold eller et beslægtet emne, vil man dog som regel fra præstearkivet søge til retsbetjent-, amts- og amtstuearkiverne eller eventuelt et godsarkiv.

I *retsarkiverne* vil man saaledes ofte træffe udskiftningsager (ordnede topografisk), men frem for alt findes her *skyld-* og *panteprotokollerne*, der er den vigtigste kilde til ejendoms historien, og som for visse egne vedkommende gaar tilbage til det 17. aarhundrede, men i almindelighed først begynder lidt ind i det 18. aarhundrede. De ældre skyld- og panteprotokoller er ret uensartede i deres anlæg og giver sjælden saa gode og mange oplysninger som de yngre, der er indrettet efter forordningen af 10. september 1734. Bestemmelserne af 1734 omfattede dog kun byerne og amterne, og først fra de sidste to aartier af det 18. aarhundrede findes der skyld- og panteprotokoller for det adelige bøndergods.

Skyld- og panteprotokollerne er som regel indrettede paa den maade, at hver ejendom i *hovedbogen* har sit folium, hvor der indføres korte uddrag af de kontrakter, der medførte behæftelse paa ejendommen, medens selve kontrakterne i deres helhed er gengivet i *bibøgerne*, hvortil der henvises fra hovedbøgerne. For den ældre tids vedkommende findes der som regel alfabetisk register i selve hovedbogen, medens der for det 19. aarhundredes vedkommende findes særlige registerbind, hvori folieindehavernes navne er ordnet alfabetisk indenfor de enkelte sogne. For at kunne benytte skyld- og panteprotokollerne maa man derfor kende navnet paa en af ejerne af den ejendom, man søger oplysninger om. Normalt vil dette sige, at man maa vide, hvem der ejede ejen-

dommen i 1880'erne, paa hvilket tidspunkt skyld- og pantebøgerne blev afløst af grundbøgerne, der endnu opbevares ved dommerembederne. Fra grundbøgerne er der i almindelighed tilbagevisning til bind og folio i skyld- og panteprotokollerne, ligesom der ogsaa i disse er frem- og tilbagevisninger.

Foruden at man ved hjælp af skyld- og panteprotokollerne som regel vil kunne føre ejer- eller fæsterrækken paa en gaard tilbage til ca. 1750, gives der i de mange forskelligartede protokollerede kontrakter (skøder, aftægtskontrakter og skiftebreve) et meget værdifuldt materiale til belysning af landbobefolkningens levevilkaar. Da protokollering imidlertid ikke var nogen pligt, vil man til tider komme til at søge forgæves i skyld- og panteprotokollerne, og man vil nu og da ikke kunne faa oplyst, hvilket aar en ejendom har skiftet ejer. Man maa derfor ofte nøjes med paa grundlag af de indførte obligationer at angive det omtrentlige tidspunkt for ejer- eller fæsterskiftet, hvis da ikke fæsteregistre eller fæstebreve i gods-, amts- eller amtstuearkiverne kan oplyse desangaaende. Ejerskifte finder ofte sted samtidig med overtagerens vielse, og man vil derfor hyppigt kunne benytte kirkebøger og skyld- og panteprotokoller side om side.

Fremdeles bør bemærkes, at har man forgæves søgt en kontrakt i skyld- og panteprotokollerne, vil man maaske kunne finde den i *kontrakt- eller ekspeditionsprotokollerne*, der dog kun er opbevaret i en del af jurisdiktionerne, og som er noget forskelligartede af indhold.

I de kongerigske *enklaveegne* er skyld- og pantevæsenet indrettet paa en lidt anden og desværre ogsaa noget mere upraktisk maade end i de slesvigske omraader. Ved hjælp af de ældre alfabetiske registre og de nyere realregistre (fra 1845), hvori hver gaard har sit folium, finder man dog som regel frem til kontrakterne i selve skøde- og pantebøgerne.

Af *skiftesager*, der er en vigtig kilde ikke blot til personalhistorien, men ogsaa til belysning af landbygningernes indretning og inventar, samt af tidligere tiders økonomiske forhold og levevilkaar i det hele taget, er der desværre besvaret meget faa i de sønderjyske retsarkiver. Et alfabetisk seddelregister staar til benyttelse paa landsarkivets læsesal.

Til belysning af retstilstandene og moralske forhold er *tingbøgerne* og *retsprotokollerne* en udtømmelig kilde.

Vedrørende de stærkt blandede jurisdiktionelle forhold i Nordslesvig i ældre tid maa henvises til Joh. Hvidtfeldts oversigt i Vejledende Arkivregistraturer VI, s. 41 ff. Uden at have denne oversigt og den alfabetiske ordnede fortegnelse over de nordslesvigske sognes jurisdiktionsforhold (sammesteds s. 200 ff.) ved haanden vil man næppe kunne finde rede i disse yderst forvirrede forhold.

Ogsaa *amtmanden* havde i ældre tid i Sønderjylland andel i rettens pleje. Alle retstrætter skulde saaledes indbringes for ham til en slags forligsmægling, inden de kunde forelægges herredstinget, og en lang række mindre sager kunde han afgøre paa egen haand. I egentlige kriminalsager ledede han forundersøgelserne, og for mindre sagers vedkommende kunde han selv afsige dom, medens han i de større sager, hvor der var tale om idømmelse af tugthus eller haardere straf indgav indstilling til overkriminalretten, der fældede den endelige dom. Herredstinget kunde dog ogsaa, som det oprindeligt havde gjort, stadig fungere som kriminalret, men det forekom sjældnere og sjældnere. Man bør ved arbejdet med de dømmende myndigheders arkiver have i erindring, at for en stor del skildres heri vrangsidens af samfundslivet. Det er forbrydelser og retstrætter, der findes opnoteret i *tingbøger* og *retsprotokoller*, og lige saa lidt som vi gerne vil se vor tids moral og kultur skildret udelukkende paa grundlag af dommer- og politimesterarkivernes akter vedrørende hipoforbrydelser, schalburgtager og sortbørshandel, maa man, saaledes som ganske vist enkelte er tilbøjelige til at gøre det, skildre fortiden i alt for dystre farver paa grundlag af de opbevarede retsakter.

Retsakterne udgør imidlertid kun en ringe del af *amtsarkiverne*, der maa betegnes som de vigtigste for den lokalhistoriske forskning, og hvori man foruden de tidligere omtalte visitatorsager vil finde topografisk ordnede udskiftningsager og iøvrigt en mængde værdifulde akter vedrørende landbrugets forhold i det hele taget, f. eks. sager vedrørende foldudbytte, besætning, kvægsyge, skatteforhold etc. etc. Desforuden vil der her kunne findes sager vedrørende kgl. bygninger, veje, broer, møller, kroer og hokerier samt sager vedrørende told- og jagtvæsen. Da en rela-

tiv stor del af amtsarkiverne ikke er ordnet sagligt eller topografisk, kan det maaske for begynderen synes uoverkommeligt at gaa i gang med studierne i disse arkiver. Man vil dog ret snart opdage, at man ved hjælp af de ved embederne udarbejdede arkivregistrarer og journaler uden for megen besvær kan finde frem til den eller de sager, man har brug for. Det kan vel nu og da tage sin tid at finde frem til en bestemt sag, men jo større vanskelighederne er, desto større er ogsaa tilfredsstillelsen og glæden over at naa et gunstigt resultat.

Kort efter indlemmelsen i Preussen omordnedes administrationen i Sønderjylland, idet amterne omdannedes til kredse, og amtmændene erstattedes af landraader. I *landraadsarkiverne* er sagerne ordnet sagligt og topografisk efter det tyske akthæftesystem, saaledes at man ved hjælp af specificerede fortegnelser hurtigt vil kunne finde frem til det materiale, man har brug for. Landraadsarkiverne, der indeholder et meget værdifuldt, men hidtil ubenyttet stof til belysning af tilstandene i den tyske tid, er gennemgaaende endnu ikke tilgængelige uden særlig tilladelse. Det samme er tilfældet med *Kreditsudvalgsarkiverne*, der bl. a. indeholder et omfattende materiale vedrørende de i sin tid saa omdiskuterede amtsbaner, og med *kredsskoleinspektørernes arkiver*, der sammen med landraadsarkiverne er den vigtigste kilde til skolehistorien i fremmedherredømmets tid.

Meget vigtige til belysning af landbrugets økonomiske forhold er *amtstuearkiverne*, idet bønderne til amtstuerne indbetalte deres landgilde, kontribution og andre afgifter til kongen. I amtstuearkiverne finder man derfor de saakaldte *jordebøger*, d. v. s. registre over bøndernes landgildeafgifter. Af jordebøgerne i landsarkivet skal særlig fremhæves den ret fuldstændige række fra Haderslev vesteramt 1690-1777. For de øvrige amters vedkommende er de i landsarkivet beroende jordebøger mere spredte, og man maa derfor baade for det syttende og attende aarhundredes vedkommende ty til Rigsarkivet. Ogsaa for en del af godserne er jordebøgerne i landsarkivet temmelig spredte, men gaar til gengæld ofte tilbage til det 17. aarhundrede, og for Trøjborgs vedkommende endog saa langt tilbage som 1577. Da landgilden i ældre tid ydedes in natura, oplyser jordebøgerne foruden om hver enkelt gaards afgifter til kongen, tillige om de produkter,

der er blevet dyrket og frembragt paa de forskellige egne. I de yngre jordebøger er ogsaa kontributionen d. v. s. den maanedlige skat indført, men der træffes dog ogsaa særlige kontributionsregistre.

Særlig fremhæves skal de i Aabenraa og Løgumkloster amtstuearkiver opbevarede jordebøger fra begyndelsen af det 18. aarhundrede, hvori der gives en mangfoldighed af oplysninger vedrørende landbruget i fællesskabets sidste tid. Man finder her oplysninger om bygningerne, besætningerne, jordernes beliggenhed, dyrkningsmaade og ydelse samt om ejernes og fæsternes økonomiske forhold i det hele taget. Fra en del af Haderslev vesteramt findes en lignende beskrivelse i amtsarkivet, og i godsarkiverne findes beskrivelser af Gram, Søgaard og de graastenske godser. I Rigsarkivet opbevares endvidere tilsvarende beskrivelser over Haderslev, Aabenraa, Løgumkloster og Tønder amter, samt over godset Gammelgaard paa Als. For enklaveegnenes vedkommende findes ikke tilsvarende jordebogsarbejder, men til gengæld haves Christian V's matrikel med de meget værdifulde markbøger, der opbevares i Rigsarkivet. Iøvrigt maa for disse egnes vedkommende henvises til Svend Aakjærs instruktive afhandling *Dansk Landsbyhistorie 1844-1600 i Fortid og Nutid IV*, s. 147 ff.

Ved jordebogsstudierne bør man erindre, at bortset fra de ret faa tilfælde, hvor aarstal for fæste- eller ejerskifte direkte er angivet i selve jordebogen, kan angivelserne vedrørende ejer og fæster være ret upaalidelige. Meget ofte har skriveren paa amtstuen eller godskontoret afskrevet en ældre jordebog uden at tage hensyn til senere stedfundne ændringer i besiddelsesforholdet, og man kan derfor ofte i jordebøgerne træffe personer opført som ejere eller fæstere til trods for, at de har været døde i aarevis. Det bliver derfor i almindelighed kun omtrentlige tidsangivelser for ejer- eller fæsterskifter, der kan udledes af jordebøgerne, men hvor jordebogsrækken er nogenlunde komplet, kan man som regel i hvert fald opstille ejer- eller fæsterrækken for en bestemt ejendom. For de amters og godsers vedkommende, hvor indfæstningen, fæstepengene, har skullet erlægges med en sum én gang for alle ved fæstets overtagelse, vil man i indfæstningsregistret i amts- eller godsregnskaberne maaske kunne faa oplysning om, hvornaar ejendomsoverdragelsen har fundet sted.

Ved undersøgelserne i jordebøgerne bør endvidere bemærkes, at gaardene i en landsby meget ofte er opført i en ganske bestemt rækkefølge i de skiftende aargange, men er dette ikke tilfældet, vil man ofte kunne identificere en gaard ved dens otting og plov-tal, eller eventuelt ved hjælp af dens landgilde, der i almindelighed er uforanderlig fra aar til aar. I byer, hvor gaardene er »jævned« eller egaliserede d. v. s. gjort lige store, kan identificeringen af en gaard dog volde betydelige vanskeligheder.

Af sager i amtstuearkiverne skal endvidere nævnes *konceptregnskaberne*, ganske vist først fra et ret sent tidspunkt (jfr. under Rigsarkivet s. 43 f.), og endelig skal ogsaa nævnes, at der i amtstuearkiverne findes en del udskiftnings-sager og landvæsenssager iøvrigt.

Husfogden førte tilsyn med kongelige bygninger, ladegaarde, møller, veje, sluser, diger og skove. I de ikke særlig store og ikke særlig velbevarede *husfogedarkiver* vil man derfor kunne finde oplysninger vedrørende disse forhold, ligesom man ogsaa kan finde en del udskiftnings-sager der.

I denne forbindelse vil det falde naturligt ogsaa at nævne *de amtskommunale regnskaber*, der for Haderslev, Aabenraa og Løgumkloster amters vedkommende gaar tilbage til det 18. aarhundrede, og hvori man ligeledes vil kunne forvente at finde oplysninger vedrørende udgifter til veje, broer, dæmninger, tinghuse etc.

For de egne, der hørte ind under de adelige godser, kan man ikke vente at finde meget stof i de ovennævnte arkiver, men maa her søge oplysningerne i *godsarkiverne*. De vigtigste er *Gram*, *Søgaard*, *Trøjborg* og *de augustenborgske godsers* arkiver. Fra Schackenborg findes kun en beskeden del i landsarkivet, idet det øvrige velbevarede arkiv opbevares paa godskontoret. I godsarkiverne kan man forvente at finde oplysninger af lignende karakter som nævnt under amts-, amtstue- og husfogderiarkiverne. Dog kan nævnes, at en relativ stor del af sagerne er ordnet sagligt og topografisk.

Iøvrigt findes der i landsarkivet en lang række andre mere eller mindre velbevarede arkiver, som man ved lokalhistoriske arbejder kan hente stof fra. Der kan saaledes i flæng nævnes *byarkiver*, *kogsarkiver*, *skovriderarkiver*, *fysikatsarkiver*, *amts-*

banearkiver, branddirektoratsarkiver, sygekassearkiver med flere.

Som følge af, at en del af Vestslesvig (enklaverne) indtil 1864 hørte til Kongeriget, og at Tørninglen provsti hørte under Ribe stift, findes der, selv om der har fundet visse afleveringer til Aabenraa sted, stadig i l a n d s a r k i v e t i V i b o r g et betydeligt materiale til belysning af vestslesvigske forhold. Vigtigst er Ribe bispearkiv og Ribe stiftamts arkiv, men ogsaa i Viborg landstings arkiv vil man kunne vente at finde mange værdifulde oplysninger. (Jfr. iøvrigt *Fink og Hvidtfeldt: Vejledning i Studiet af Sønderjyllands Historie*, s. 177 ff.).

For øen Als' vedkommende, der indtil 1819 hørte under Fyens stift, maa man paa tilsvarende maade søge oplysninger i l a n d s a r k i v e t i O d e n s e.

Som oftest vil man ved lokalhistoriske arbejder kunne skaffe sig de nødvendige oplysninger i landsarkivernes materiale, men det kan ske, at arkivpersonalet for visse lokaliteters og visse emners vedkommende maa henvise den besøgende til at henvende sig desangaaende i R i g s a r k i v e t i København, hvor *central-administrationens arkiver* opbevares. En kort oversigt over Rigsarkivets store skatte er givet i *Kr. Erslev: Rigsarkivet (1923)*, en lille bog som det bør anbefales enhver, der paatænker at begynde undersøgelser der, at stifte nærmere bekendtskab med. For det sønderjyske materiales vedkommende maa endvidere *Fink og Hvidtfeldt: Vejledning i Studiet af Sønderjyllands Historie (s. 141 ff)* flittigt benyttes. Trykte registraturer for alle Rigsarkivets samlinger foreligger endnu ikke, og desværre heller ikke for de arkiver, som den sønderjyske lokalhistoriker har mest brug for. Der findes dog haandskrevne registranter og seddelregistraturer, som man kan benytte paa læsesalen.

I T y s k e K a n c e l l i vil man navnlig kunne forvente at finde materiale vedrørende retsvæsen og retsbedsmænd, kirke- og skoleforhold samt fattigvæsenet. Desværre er det kun en del af Tyske Kancellis arkiv, der findes i København; resten beror eller beroede i Staatsarchiv i Kiel. Ved arkivudvekslingen i 1936 er dog de nordslesvigske lokalakter kommet tilbage til Rigsarkivet sammen med brevøgerne 1730-70. For tiden indtil 1770 findes nu en betydelig del af arkivet i København, navnlig fra 16. og 17. aarhundrede. Vigtigst er brevøgerne, der er delt i to rækker:

»Patenten«, der begynder 1524, og »Inländische Registranten«, der begynder 1541, men begge rækker er for den ældre tids vedkommende kun bevaret for enkelte spredte aar. Fuldstændige er de henholdsvis fra 1701 og 1670. For tiden efter 1770 er *forestillingsprotokollerne* arkivets vigtigste indhold. Iøvrigt kan af sager af særlig interesse for lokalhistorikerne nævnes indlæggene til brevbøgerne, indberetninger fra embedsmænd, procesakter og kommissionssager. Det bemærkes, at der ogsaa til belysning af sydslesvigske forhold findes værdifuldt materiale i København. Tyske Kancelli skiftede 1806 navn til det slesvig-holstenske og 1816 til det slesvig-holsten-lauenborgske kancelli og blev endelig ophævet 2. september 1849. 1851 overtoges en stor del af dets forretninger af Ministeriet for Hertugdømmet Slesvig, hvis arkiv efter udvekslingen i 1936 for langt den overvejende parts vedkommende nu findes i Rigsarkivet.

I tilknytning til disse arkiver skal **O v e r r e t t e n s** og **O v e r k o n s i s t o r i e t s** a r k i v e r nævnes. Førstnævnte arkiv indeholder en række landvæsens- og procesakter, og i Overkonsistoriets arkiv findes visitatsberetninger, der paa udmærket maade supplerer visitatsberetningerne i generalsuperintendentens arkiv. En trykt registratur over alle disse arkiver er under forberedelse.

Heller ikke **R e n t e k a m m e r e t s** a r k i v har undgaaet afleveringer til Tyskland, men dog ogsaa her findes der endnu i København et stort materiale af betydning for sønderjysk lokalhistorie. De to afdelinger, der har særlig interesse i denne forbindelse er *det tyske sekretariat* og de *slesvigske kontorer*. Vigtigst er den lange række af resolutions- og forestillingsprotokoller i Tyske Sekretariat, hvori findes værdifulde oplysninger vedrørende kongelige bygninger, pensionsgaarde, møller, kroer m. v., men ogsaa de øvrige akter bør man have opmærksomheden henvendt paa, idet der navnlig her er materiale vedrørende landbrugets økonomiske forhold, specielt dets skatte- og afgiftsforhold. Af akterne i de slesvigske kontorer skal særlig nævnes samlingerne og forarbejderne til jordebogen over Haderslev amt 1708 ff, beskrivelse af Haderslev amt 1708 ff og koncept til jordebog for Haderslev amt 1708 ff. I *Den slesvig-holstenske Landkommissions* arkiv findes værdifuldt materiale til skildring af udskiftningens historie.

Meget vigtigt for den lokalhistoriske forsker er *folketællings*

listerne, der er udskilt af Rentekammeret som en særlig gruppe. Folketælling er i Sønderjylland før 1864 blevet afholdt i aarene 1769, 1803, 1835, 1840, 1845, 1855 og 1860, men desværre er folketællingslisterne i Rigsarkivet for Sønderjyllands vedkommende ikke fuldstændige, idet en del — saafremt de i det hele taget er bevarede — beror i Staatsarchiv i Kiel. En del spredte folketællingslister (det drejer sig i hovedsagen om genparter) findes dog ogsaa i landsarkivet. For enklaveegnenes vedkommende opbevares i Rigsarkivet folketællingslister for aarene 1787, 1801, 1834, 1840, 1845, 1850, 1855 og 1860. Oplysningerne i de ældre folketællinger er temmelig knappe, og først fra 1845 angives fødestedet. (Vedr. folketællingerne se iøvrigt Fortid og Nutid III, s. 137 ff., særlig s. 144 ff).

De øvrige kollegiers arkiver er ikke saa betydningsfulde for sognehistorikerne, men af og til vil man dog der kunne finde sager, af interesse. Det bemærkes, at for de kongerigske enklavers, Tørninglen provstis og Als' vedkommende maa oplysninger vedrørende kirke-, skole- og fattigvæsen søges i *Danske Kancelli*, medens oplysninger vedrørende landvæsensforhold i enklaverne paa tilsvarende maade maa søges i den danske rentekammerafdeling. (Se iøvrigt Vejledende Arkiv-Registraturer I og II).

Af de fyrstelige arkiver er navnlig *Hansborgarkivet* af meget stor betydning for Haderslev og Tønder amters historie i 16. aarhundrede. Næsten hele *Gottorperarkivet* er nu afleveret til Tyskland, men der findes dog stadig i København en del nordslesvigske lokalakter, bl. a. sager fra den store undersøgelseskommision i begyndelsen af det 18. aarhundrede og en opgørelse over de skader, som fjenden forøvede i Tønder, Løgumkloster og Aabenraa amter 1628-29.

For Als og Sundeveds historie i 17. aarhundrede findes vigtigt materiale i de sønderborgske hertugers arkiver, og for Sundeveds og Angels vedkommende maa *Glücksborgarkivet* gennemgaaes.

Meget vigtige for alle lokalhistorikere er det store antal nordslesvigske amtsregnskaber, der delvis gaar helt tilbage til middelalderen. Navnlig for den ældre tids vedkommende findes der i tilknytning hertil en del jordebøger, der er en værdis-

fuld personal- og landbrugshistorisk kilde, som man fra personalets side i landsarkivet ofte henviser de besøgende til. Særlig fremhæves skal de to tidligere nævnte jordebøger fra Aabenraa og Løgumkloster amter fra 1704, der indeholder udførlige og værdifulde oplysninger om hver enkelt gaard og kaadnersted. Ogsaa en del sydslesvigske amtsregnskaber beror i Rigsarkivet.

I Rigsarkivets samling af *p r i v a t a r k i v e r* vil lokalhistorikeren vel i almindelighed kun kunne hente lidt materiale af betydning; enkelte breve til belysning af den politiske lokalhistorie vil imidlertid sikkert kunne findes. I *h a a n d s k r i f t s a m l i n g e n* findes adskillige ting, der har interesse for sønderjysk lokalhistorie, ligesom der ogsaa i *k o r t s a m l i n g e n* findes udskiftnings- og matrikuls kort fra nordslesvigske landsbyer. For en billig penge kan man paa arkivets atelier faa kortene fotograferet til gengivelse i sognehistorien.

Som det fremgaar af det foregaaende, er en stor del af de i Rigsarkivet beroende arkiver vedrørende slesvigske forhold ikke fuldstændige. For en dels vedkommende er hovedparten ved tidernes ugunst landet i *K i e l*. Arkivudvekslingen i 1936 betød dog en stor forbedring, og den nordslesvigske lokalhistoriker vil som regel kunne finde tilstrækkeligt materiale i Aabenraa og København. I visse tilfælde bliver det dog maaske nødvendigt at rejse til Kiel, og for sydslesvigske lokaliteters vedkommende bliver det som regel altid tilfældet. Medens dette skrives, vides endnu intet bestemt vedrørende Staatsarchivs skæbne under krigens, men der foreligger dog oplysninger om, at det er lykkedes at bringe en del af dette, ogsaa for danske historikere, saare vigtige arkivmateriale i sikkerhed, inden bomberegnen satte ind over Kiel. De enkelte arkiver i Staatsarchiv skal ikke nævnes her, men interesserede henvises til Fink og Hvidtfeldt: Vejledning i Studiet af Sønderjyllands Historie, s. 189 ff. Det skal dog bemærkes, at arkivalierne er ordnet paa en noget anden maade end i danske arkiver. En meget stor del af akterne er ordnet topografisk, saa man vil ved hjælp af stærkt specificerede registranter ret hurtigt kunne finde frem til de sager, man har brug for. Endvidere henledes opmærksomheden paa, at centraladministrationens og den lokale administrations arkiver her er samlet paa samme sted. Meget betydelige dele af arkiverne syd for græn-

sen findes dog endnu ude ved embederne, deriblandt ogsaa de for lokal- og personalhistorikeren saa vigtige arkivalier som skyld- og panteprotokoller, tingbøger etc. I almindelighed opbevares ogsaa præstearkiverne endnu ved embederne, idet dog de ældre kirkebøger i 1930'erne er blevet samlet i provstikontorer eller Sippenkanzleien til brug for det nazistiske arierattestvæsen.

Lokalhistorikeren maa tage vare paa, at han ikke drukner i arkivmaterialet. Væsentligt maa skelnes fra uvæsentligt, og det gælder om at finde frem til de typiske sager. Mange sager er af ganske ensartet karakter (f. eks. fattigvæsenssager, stridigheder om markskel, lejermaalssager), og det vil være unødvendigt tidsspild at gennemlæse og excerperere dem alle. Paa den anden side maa gennemgangen af akterne heller ikke være saa flygtig, at vigtige begivenheder bliver overset.

Det maa maaske i denne forbindelse være tilladt at understrege, at der maa udvises forsigtighed ved benyttelsen af arkivmaterialet, der jo ifølge sagens natur er uerstatteligt. Det er desværre ikke overflødigt at minde om, at de arkivstuderende ved blading i protokoller og akter ikke maa væde fingrene i munden. Det er rent ud sagt noget svineri og skader i tidens løb de meget brugte kirkebøger og folketællinger i ikke ringe grad. Ved benyttelsen af pakkesager maa man sørge for, at ordenen i pakkerne opretholdes, hvilket bedst sker ved at vende bladene over ryggen, som naar man blader i en bog.

Med henblik paa dem, hvem det daglige arbejde ikke tillader at være hjemmefra i længere tid, er der aabnet mulighed for at kunne benytte sagerne fra Rigsarkivet eller et af de andre landsarkiver paa landsarkivet i Aabenraa, ligesom der ogsaa finder udlaan sted fra arkiverne til de centralbiblioteker, der har brandsikre rum. Det bemærkes dog, at akterne kun maa benyttes paa bibliotekernes læsesale, og bibliotekspersonalet har ansvaret for, at sagerne ikke bringes i uorden eller paa anden maade lider skade. Undtagne fra udlaan er meget brugte arkivalier som kirkebøger, skyld- og panteprotokoller, skiftesager, folketællinger m. m., og iøvrigt maa rigsarkivarens tilladelse til udlaan indhentes i hvert enkelt tilfælde. Omkostningerne ved forsendelsen maa afholdes af laaneren.

Der findes rundt om i Nordslesvig nogle større arkiver, som

det desværre endnu ikke er lykkedes at faa indlemmet i landsarkivet i Aabenraa. Vigtigst af disse er Haderslev byarkiv og Schackenborg godsarkiv, men ogsaa herud over findes der en mængde arkivalier paa privat haand. Rundt om i sognene vil der saaledes mange steder ikke blot kunne opspores grandesager og kommunearkiver, men ogsaa egentlige privatarkiver og foreningsarkiver. Alle disse spredte arkivalier maa opledes og udnyttes ved det sognehistoriske arbejde, og efter afbenyttelsen bør man søge at formaa ejerne til at overdrage dem til landsarkivet. Skulde disse ikke være villige hertil, kan sagerne deponeres i arkivet, saaledes at ejerne fortsat beholder ejendomsretten til papirerne og til enhver tid kan kræve dem tilbageleveret. I alle tilfælde bør man gøre landsarkivet eller Historisk Samfund for Sønderjylland opmærksom paa disse akters eksistens.

Under arkivmaterialet maa ogsaa bibliotekernes og museernes haandskrifter og papirer nævnes, og det maa tilraades allerede ved begyndelsen af det lokalhistoriske studium at orientere sig i de trykte kataloger eller direkte skrive til Det kgl. Bibliotek eller Universitetsbiblioteket, om man der har haandskrifter vedrørende den bestemte lokalitet, man paa-tænker at skrive om. I Nationalmuseets arkiv findes foruden indberetninger vedrørende fund og undersøgelser af historiske mindesmærker et meget stort billedmateriale. Ogsaa i de nord-slesvigske amtsmuseer findes nogle faa arkivalier.

IV. LEVNINGER

Ved siden af det trykte og utrykte kildemateriale maa ogsaa de levninger, fortidens mennesker har efterladt sig, studeres og udnyttes ved det sognehistoriske arbejde. Erfaringen viser, at der her er et omraade, hvor interessen er mere levende ude omkring i befolkningen, end naar talen er om opbevaring af og granskning i gamle papirer. Der findes rundt omkring i landsdelen et ikke ringe antal amatørrarkæologer, der ofte har indlagt sig fortjeneste ved fremdraging af oldsager, som moder jord havde lagt sit skærmende tæppe hen over; men der findes desværre ogsaa folk, der af uforstand og selvrædighed ødelægger fund

ved deres »arkæologiske undersøgelser«. Det maa derfor indskærpes — og det er jo navnlig landmænd og arbejdsmænd, der bør lægge sig dette paa sinde — at støder man ved jordarbejde paa noget ekstraordinært, hvad enten det nu er en oldtidsgrav eller murrester fra længst forsvundne bygninger, bør man henvende sig til det nærmeste købstadsmuseum, for at fundet kan blive sagkyndigt undersøgt og beskrevet. Heldigvis er forståelsen for de værdier, der ligger begravet i jorden, vokset betydeligt, og der har i de sidste aar mange steder været det smukkeste samarbejde mellem tørvearbejdere og museumsfolk.

Ogsaa gammelt husinventar, arbejdsredskaber og beklædningsgenstande bør man have opmærksomheden henvendt paa. Pulterkamrene og skrammellofterne kan ofte huse ting af interesse, og en revne i et tapet eller noget afkradset maling kan i en gammel bygning ofte afsløre værdifulde fliser, der kan fortælle om handelssamkvem med Holland. Ogsaa i kirkerne kan der bag tykke lag af kalk eller maling findes værdifulde malerier, hvis eksistens kommer for dagen ved reparationsarbejder eller anden tilfældig anledning. Kort sagt det gælder om at have øjnene aabne, og det kan ofte være ubetydeligheder, der kan give anledning til betydningsfulde og vigtige opdagelser.

Det vil meget ofte være vanskeligt selv for en dreven amatørarkæolog eller samler at skønne, hvad der kan være af værdi som museumsgenstand og for den historiske videnskab i det hele taget. Ethvert fund bør derfor ubetinget anmeldes, og en museumsmand tager hellere en tur forgæves, end at noget værdifuldt skulde blive ødelagt ved usagkyndig behandling.

Der er i tidens løb samlet et meget betydeligt materiale i vore a m t s m u s e e r. Det vil føre for langt her at gaa i enkeltheder, hvad de enkelte museer indeholder, blot skal anføres, at der foruden oldsagssamlingerne findes gode samlinger til belysning af vore forfædres klædedragt, bohave, haandværks- og avlsredskaber. Vigtigst for studiet af landbohistorien er frilandsmuseet i Haderslev med dets herlige gamle bygninger. Ved studierne i museerne maa det indtrængende anbefales, at man raadfører sig med museernes ledere, saaledes at man faar sagkyndig bistand ved studiet af de museumsgenstande, der har tilknytning til det emne, man beskæftiger sig med.

Fra de lokale museer søger man til Nationalmuseet, hvis vigtigste afdelinger for lokalhistorikerne er: Den forhistoriske (1. afdeling), Den historiske (2. afd.), der spænder over tiden 1000-1660, Dansk Folkemuseum (3. afd.) samt Frilandsmuseet i Lyngby. Ved besøg paa Nationalmuseet gælder det i endnu højere grad end for amtsmuseernes vedkommende, at man raadspørger personalet og ved hjælp af inventarprotokollerne faar oplyst, hvad der findes af sager fra den egn, man arbejder med. Stort udbytte kan som regel hentes i de enkelte afdelingers arkiver, hvor der findes omhyggelige beskrivelser af hver enkelt museumsgenstand. Ogsaa udgravninger og historiske bygningsværker ude omkring i landet findes beskrevne her, ligesom ogsaa afdelingerne har meget righoldige fotografisamlinger, hvor man vil kunne vente at finde værdifuldt illustreringsmateriale til sognehistorien. Som regel vil man kunne faa Nationalmuseets beskrivelser af bygninger og oldtidsmindesmærker udlaant til benyttelse paa centralbibliotekernes eller landsarkivets læsesal. Jævnside med Nationalmuseets beskrivelser bør der naturligvis foretages studier paa stedet, og for bygningers vedkommende bør ældre beskrivelser og inventarfortegnelser, kirkeinventarier, godsbeskrivelser, skiftesager etc., saafremt saadanne maatte findes i arkiverne, gennemgaas. Paa denne maade kan det ofte lykkes at tidsfæste inventargenstande, som ikke selv meddeler noget om deres alder og herkomst.

Foruden det tidligere omtalte billedmateriale, der opbevares i Nationalmuseet, findes ogsaa i amtsmuseerne meget billedstof, der maa studeres, og som i skønsomt udvalg kan bruges til illustrering af sognehistorien; navnlig gælder det for personalhistoriens vedkommende, men der findes dog ogsaa adskillige tegninger, malerier og fotografier af nu forsvundne bygninger og gadepartier.

Med hensyn til billedmaterialet maa iøvrigt siges, at man ogsaa her bør have opmærksomheden henvendt paa, hvad der findes rundt om hos private. Ofte henligger værdifulde billeder upaaagtede paa et pulterkammer, og i saa fald bør der drages omsorg for, at de indlemmes i en offentlig samling. Ogsaa ældre fotografers pladearkiver og billedsamlinger kan ofte indeholde ting af betydelig interesse for en lokalhistoriker.

V. SAGN OG FOLKEMINDER

Til mange lokaliteter rundt om i Sønderjylland er der knyttet forskellige sagn. Hovedparten af disse er efterhaanden blevet opnoteret, og ved henvendelse til Dansk Folkemindsamling i København vil man kunne faa oplyst, om der maatte forefindes sagnstof fra det sogn, man arbejder med. Som egentlig berettende kilde er sagnstoffet i almindelighed særdeles upaalideligt og maa i hvert fald behandles med den yderste kritik og forsigtighed. Som regel kan man kun konstatere, at det, der berettes om, ingen holdepunkter har i virkeligheden, men set ud fra et kulturhistorisk synspunkt har sagnstoffet naturligvis sin store betydning. Man faar gennem fortællingerne ofte et fortræffeligt indblik i tidligere tiders levevilkkaar, sæd og skik, tro og overtro. Det vigtigste af dette materiale er bevaret i form af folkeviser, og der er mulighed for, at enkelte gamle hist og her endnu kan »gemme« paa en vise, der ikke er blevet nedskrevet. Men ogsaa det øvrige stof saasom fortællinger vedrørende forvarsler, brandtræer, trolddom, mirakler etc. har det sin interesse at faa nedskrevet og opbevaret for eftertiden, uanset om kun en del af stoffet kan komme med i sognehistorien. Alle disse optegnelser bør efter afbenyttelsen ude i sognet indsendes til Dansk Folkemindsamling i København. Det samme er tilfældet med de oplysninger, de gamle kan give vedrørende dagligt liv i ældre tid, vedrørende arbejdet paa mark, i lo og stald, i køkken og fremmers, eller vedrørende fester (barsel, bryllup og begravelse), gamle danse og melodier. De oplysninger, man indhenter paa denne maade, bør sammenholdes med, hvad man iøvrigt har af meddelelser fra trykte og utrykte kilder (jfr. Fink og Hvidtfeldt: Vejledning, s. 89 ff.). I skiftesager og aftægtskontrakter opregnes saaledes til tider en lang række redskaber og brugsgenstande, hvis anvendelse og brug man ikke altid ved hjælp af ordbøger og andre hjælpemidler kan faa opklaret. Maaske vil en eller anden af de helt gamle være i stand til at kunne oplyse dette.

Men vigtigst her i grænselandet er at faa alle de gamle hædersmænd fra fremmedherredømmets tid til enten skriftligt eller mundtligt at give en *beretning om det nationale og folkelige liv*, som det formede sig i hjemmene, i foreningerne og forsamlings-

husene før den første verdenskrig. Et udmærket forbillede at gaa efter i saa henseende er den lille bog: *Et sønderjydsk Forsamlingshus* (Øster-Lindet), som giver meget mere end titlen lover, idet der foruden om selve forsamlingshusets historie fortællendes om det gamle bysamfund og de gamle slægter, om foreningsvirksomhed og gymnastikundervisning, om sogneværn og om tyske overgreb. Kunde man paa lignende maade faa alle, der i preusservældets sidste generation sad som danskhedens ledende mænd rundt omkring i sognene, til at nedskrive deres erindringer, vilde et uvurderligt materiale være opbevaret for eftertiden. Det maa erindres, at de danske aviser ikke kunde skrive om alt, hvad der foregik af dansk foreningsarbejde for ikke at give myndighederne oplysninger, der kunde føre til forbud mod møder og lukning af forsamlingshuse. Og heller ikke i de tyske arkiver (låndraads-, amtsrets- og amtsforstanderarkiverne) kan man forvente at finde ret meget materiale vedrørende dette »illegale« nationale arbejde. Det er derfor meget vigtigt, at man netop nu — inden det er for sent — faar disse erindringer nedskrevet. Og det vil falde naturligt at tage denne opgave op i forbindelse med udarbejdelsen af sognehistorien. Disse beretninger vil naturligvis ikke være upaarvirkede af, at beretterne selv i sin tid levende har taget del i de begivenheder, der berettes om, hvilket maa tages i betragtning ved skildringen i sognehistorien, men selv om en del af historierne vedrørende drillerierne overfor de preussiske myndigheder, efterhaanden som tiden er kommet paa afstand, er kommet i »nye, forbedrede og forøgede udgaver« giver de alligevel paa sin vis et udmærket billede af den kampaand og det kamphumør, der prægede den sønderjyske danskhed i hele denne begivenhedsrige tid.

I denne forbindelse falder det naturligt at pege paa, at man allerede nu tager initiativet til at faa nedskrevet beretninger vedrørende stemninger og tilstande, illegalt arbejde etc. i besættelsestiden.

VI. STEDNAVNE OG FOLKEMAAL

Ved siden af oldtidsmindesmærkerne og jordfundene er stednavnematerialet en særdeles vigtig kilde til vor ældste historie. Stednavneforskningen er imidlertid en videnskab, der kræver saa betydelige sproghistoriske forudsætninger, at det i almindelighed ikke er tilraadeligt for amatørhistorikere at give sig i lag hermed.

For Nordslesvigs vedkommende er vi imidlertid saa heldigt stillede, at hele det mægtige stednavnemateriale herfra nu er trykt og bearbejdet i det store værk *S ø n d e r j y d s k e S t e d n a v n e* (1933-44), der er udgivet af Stednavneudvalget. I dette værk er alle kendte skrivemaader af stednavnene fra middelalderen til vore dage gengivet med kildehenvisninger, saaledes at Sønderjydske Stednavne herved tillige bliver et udmærket register til saavel trykt som utrykt kildemateriale vedrørende de enkelte lokaliteter. Endvidere angives i værket den stedlige udtale i lydskrift, ligesom hvert enkelt af stednavnene fortolkes. Vel kan der i enkelte tilfælde af stednavneudvalgets iøvrigt højt kvalificerede medarbejdere være begaaet fejl baade med hensyn til lydskrivningen og fortolkningen, men i betragtning af værkets karakter og store omfang maa det siges at være fremragende, og der er her givet sønderjysk lokalhistorisk forskning et materiale i hænde, som man forhaabentlig vil forstaa at værdsætte og bruge.

Ved nærmere studium af fortolkningen af stednavnene og ved at gruppere dem efter art og oprindelse kan man ofte derigennem sammenholdt med oplysninger, der iøvrigt maatte staa til raadighed, danne sig et udmærket billede af hele *b e b y g g e l s e s h i s t o r i e n* og i nogen grad ogsaa af landets udseende i hine fjerne tider. En kortfattet oversigt over de enkelte stednavnegrupperes alder gives i *Sønderjyllands Historie* I s. 207 ff., men ogsaa indledningen til *Sønderjydske Stednavne* bør benyttes.

I en almindelig sognehistorie kan der næppe blive plads til et særligt kapitel om stednavne, lige saa lidt som til et om folkemaalet. Meningen med disse linier er derfor heller ikke at give en vejledning i systematisk stednavne- eller dialektforskning, men blot at paapege, at der saavel i stednavnene som i folkemaalet findes materiale til belysning af den almindelige historiske udvikling. For *d i a l e k t e n s* vedkommende er det i denne for-

bindelse derfor navnlig ordforraadet, der interesserer, og det maa vist nok siges, at et vist kendskab til dialekten i det sogn, hvis historie man har sat sig for at skildre, er ønskeligt. Man træffer ofte i gamle inventarier og andre dokumenter benævnelser for ting og redskaber, som er ukendte i rigsmaalet, men som endnu lever i folkemaalene. Feilbergs dialektordbog og andre hjælpemidler vil vel nok i de fleste tilfælde kunne hjælpe den ukyndige i dialekten over vanskeligheder, men det hænder, at man søger forgæves i de trykte hjælpemidler.

Nu og da vil laaneord vel ogsaa kunne underbygge formodninger om en ellers maaske vanskelig paaviselig forbindelse med andre egne og lande.

VII. STOFFETS BEARBEJDELSE, MANUSKRIFT OG TRYKNING

Det er en af historikernes hovedgrundsætninger — og den gælder saavel amatør- som faghistorikere — at enhver oplysning bør behandles med kritik, bør prøves, inden den tages for gode varer. Man kan til tider faa det indtryk, at blot der bliver øst af en utrykt kilde, er alt i sin orden, men heroverfor maa de kildekritiske læreregler fastholdes. En samtidig kilde maa normalt anses for at være mere paalidelig end en yngre, og man bør bestrebe sig for at faa de enkelte begivenheder — navnlig naar der er tale om stridigheder og processer mellem to personer, familier, byer eller sogne — belyst saa alsidigt som muligt, inden man, som historiens ophøjede dommer, fælder sin dom. Desværre kommer man jo ret ofte ud for, at man paa grund af, at en del arkiver i tidens løb er blevet ret medtagne, ja i mange tilfælde er fuldstændigt forsvundet, kun kan faa en sag belyst af den ene af parterne, og i saa fald gælder det om at være særlig forsigtig med sin dom.

Ved skildringen af ældre tiders landboforhold har man ofte været tilbøjelig til at male de forhold, hvorunder landbefolkningen levede, med alt for mørke farver. Maalt med nutidens maalestok kan forholdene være utiltalende nok, men det gælder om — og det bør man lægge sig stærkt paa sinde — i saa høj grad som muligt at *se paa forholdene med samtidens øjne*. Man bør heller

ikke lade sig forblinde af, at der rundt om i arkiverne findes bunker af klager og bønsskrivelser (supplikationer) fra befolkningen over snart det ene og snart det andet, men mest dog vedrørende skatteforholdene. Nu har skatte- og afgiftsforholdene i Slesvig i ældre tid været ordnet paa en særdeles uheldig maade, hvilket har medført, at skatterestancerne visse steder har taarnet sig op til usandsynlige højder, men det vilde være ukorrekt paa baggrund heraf at male landboernes forhold graat i graat. Undersøger vi nemlig skiftesagerne, aftægtskontrakterne, beskrivelserne af ejendommene etc., vil man hurtigt opdage, at forholdene ikke har været slet saa daarlige endda. Mange steder har der været en god slant penge paa kistebunden, og bygning, besætning og inventar har ofte kunnet vurderes til meget anselige summer. Inddrager vi paa denne maade et alsidigt materiale til belysning af forholdene, og bruger vi vor kendte sønderjyske kritiske sans paa fornuftig maade, skal fremstillingen nok aftvinge respekt ogsaa indenfor fagfolks kredse.

Særlig skal det dog indskræpes, at man maa være paa vagt over for den mundtlige overlevering. Selv den mest sandhedskærlige og lidenskabsløse beretter kan vel næppe undgaa, at give sin beretning farve af det standpunkt, han har indtaget overfor de begivenheder, hvorom han beretter, men det skal dog tilføjes, at en saadan beretning ofte kan være af stor oplivende virkning i en ellers tør skildring. Det maa i saa fald klart fremgaa af fremstillingen, at det drejer sig om et »sagsindlæg«, og det bør oplyses, om der findes afvigende meninger.

Som det allerede er berørt i kapitel I, bør man tage sig i agt for at skildre udviklingen i sognet som ganske enestaaende og isoleret — saaledes som amatørhistorikere, der savner det tilstrækkelige overblik over den almindelige historiske udvikling ofte vil være tilbøjelige til. Her gælder det om for redaktøren at være paa vagt og retlede alt for lokalpatriotisk indstillede medarbejdere. Men er der paa den anden side særlig interessante foreteelser i sognet f. eks. karakteristiske driftsformer indenfor landbruget, interessante hoveribestemmelser, særprægede haandværk eller industrier (knipling f. eks.), bør disse ting omtales særlig fyldigt.

Under materialeindsamlingen viser det sig maaske, at den op-

rindelige, foreløbige disposition er mangelfuld. Der kan være fundet interessant stof frem f. eks. vedrørende gamle forsvundne herregaarde og møller, vedrørende ødelæggelser under krig og stormfloder etc., og redaktionen maa i saa fald skride til ændring og udvidelse af dispositionen, saafremt en indarbejdelse i et af kapitlerne skulde vise sig umulig eller mindre heldig.

Naar en af deltagerne i det sognehistoriske arbejde har faaet gennemgaaet det materiale, der foreligger vedrørende hans tildelte opgave, og han saaledes har faaet et overblik over sit stof, laver han en udførlig disposition for sit kapitel og beregner omtrentlig, hvor meget hver af underafdelingerne maa fylde, for at kapitlet kan faa en saa afrundet form som muligt. I forvejen har han faaet opgivet, hvor mange sider, han kan disponere over, og det gælder nu om saa vidt muligt at holde kapitlet inden for de beregnede rammer, saa sognehistorien ikke paa grund af en enkelt medarbejders større skrivelyst faar slagside. Det kan naturligvis ske, at den tildelte plads ikke kan overholdes, og redaktionen vil sikkert være at faa i tale, naar virkelig alvorlige grunde taler for en overskridelse af den oprindelig tilmaalte plads.

Det gamle ord om de mange kokke, der fordærver maden, skulde nødvendig komme til at gælde for de sognehistoriers vedkommende, der er resultat af et samarbejde mellem flere. Det er derfor redaktionens opgave at bearbejde de enkelte bidrag, saaledes at de følger harmonisk ind i helheden. Redaktionen maa forbeholde sig ret til saavel at foretage afkortninger som tilføjelser; navnlig gælder det om at faa fjernet gentagelser, som jo næppe kan undgaas, naar flere skriver om mere eller mindre beslægtede emner. Som regel vil gentagelser vel dog i nogen grad kunne undgaas ved, at medarbejderne med mellemrum drøfter arbejdet med hinanden.

Medens der, som det i det indledende kapitel er sagt, bør beregnes god tid til de forberedende studier og materialeindsamlingen, maa det i almindelighed anbefales, at der, efter at man er gaaet i gang med manuskriptets udarbejdelse, fastsættes en ret kort frist for arbejdet's afslutning. Erfaringen viser, at gives der for god tid, fristes deltagerne let til at udskyde arbejdet til bedre tider, og følgen er meget ofte, at interessen kølnes.

Det publikum, sognehistorien i første række er bestemt for, er den jævne mand hjemme i sognet, som ingen særlige forudsætninger har for læsning og forstaaelse af historiske værker. Man bør derfor tilstræbe en fremstilling, der er saa let læselig som overhovedet muligt. Lange knudrede og indviklede sætninger bør være banlyst, og det samme er tilfældet med fremmedord, der dog vel næppe helt kan undgaas, men de bør forklares i ledsagende noter i den udstrækning, som skønnes nødvendigt, for at læsere uden særlige forudsætninger kan læse bogen med udbytte. Samtidig hermed maa man have for øje, at fremstillingen ikke bliver for tør og ufordøjelig. Nogle passende anbragte anekdoter kan ofte gøre underværker, uden at det af den grund behøver at gaa ud over sagligheden.

Foruden at bogen eller afhandlingen skal være skrevet paa et ordentligt og let læseligt sprog, skal den have et pænt udstyr, hvilket i første række vil sige, at den i saa vid udstrækning som muligt skal være illustreret. Klichéer er imidlertid ret dyre, men den forøgede afsætning, som illustreringen forhaabentlig bevirker, kan vel til fulde yde erstatning herfor. Redaktionen maa have opmærksomheden henvendt paa, at billederne anbringes paa de rigtige steder i teksten, saaledes at f. eks. et udskiftningskort ikke anbringes i kapitlet om kirken eller omvendt et billede af prædikestolen eller alteret i en tekst angaaende landbrugsforhold.

Mange jævne læsere viger ofte tilbage for at gaa igang med læsningen af en bog, der er fyldt med kildehenvisninger og noter nederst paa hver side. Paa den anden side er der andre, der er stærkt interesserede i disse noter, idet de ved hjælp af dem kan finde frem til yderligere oplysninger vedrørende emner, som maatte have deres særlige interesse; og — hvad der vel nok er det vigtigste — noteapparatet med kildehenvisningerne medfører, at læserne til enhver tid vil kunne kontrollere fremstillingens rigtighed. Henvisningerne tvinger derfor forfatteren til ikke at sige mere, end han kan staa ved. Skildringens ædruelighed og objektivitet vil som regel i høj grad underbygges ved det »lærde« noteapparat, og det maa derfor i almindelighed anbefales, at noteapparatet medtages i lokalhistoriske arbejder — med mindre det da drejer sig om smaaartikler til f. eks. Sønderjydske Maanedsskrift. Men det gælder da om at camouflere det,

saaledes at ingen tager anstød deraf, hvilket bedst kan gøres ved, at noterne anbringes bag i bogen eller eventuelt bag efter hvert kapitel.

Om man vil anvende store eller smaa bogstaver er en smags-sag, men en sognehistories forfattere maa i hvert fald se at blive enige om, hvilken skrivemaade, man vil anvende, da det ikke ser godt ud, at nogle kapitler er skrevet med smaa og andre med store bogstaver. Ligeledes maa man anvende ensartet stavemaade af stednavne og lignende.

Naar man omsider er naaet saa langt, at man skal til at have den lokalhistoriske afhandling eller bog trykt, maa man aflevere et **l e t l æ s e l i g t m a n u s k r i p t** til trykkeriet. Det originale konceptmanuskript vil som oftest være saa gennemrettet og tillige meget ofte skrevet saa utydeligt, at kun forfatteren uden vanskelighed kan tyde det. Manuskriptet maa derfor ubetinget renskrives, hvilket helst bør ske paa maskine paa papir af ensartet format, og sætterne kræver, at der kun skrives paa papirets ene side. Man bør ogsaa altid sørge for at have en ret bred margin, saa der kan foretages tilføjelser og rettelser.

Naar manuskriptet er fremsendt til bogtrykkeren, har forfatterne lejlighed til at trække vejret lidt, indtil det gaar løs med **k o r r e k t u r l æ s n i n g e n**. Herved maa der gaas meget omhyggeligt til værks, da intet er saa irriterende som en bog over-saaet med trykfejl. Første korrektur læses af forfatterne til de enkelte kapitler, eventuelt ogsaa af et af redaktionsudvalgets medlemmer. 2. og 3. korrektur tager redaktionen derimod alene paa sin kappe. Korrekturrettelserne skal være skrevne med blæk og saa tydelige, at sætteren ikke et øjeblik kan være i tvivl om, hvad rettelsen gaar ud paa. En kortfattet vejledning i korrekturlæsning er givet i et lille hæfte *Manuskript og Korrektur*, udgivet af Nordlundes Bogtrykkeri (1941). For særligt interesserede kan der f. eks. henvises til *Valdemar Pedersen: Manuskript, Korrektur og Teknik. En Orientering ved Fremstilling af Bøger og Tryksager* (1942), der kan laanes paa centralbibliotekerne.

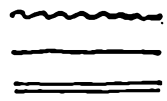
For at læserne kan have virkelig fornøjelse af sognehistorien er det ikke tilstrækkeligt, at der findes en god **i n d h o l d s - f o r t e g n e l s e**, men der skal ogsaa helst bag i bogen være sted- og personregistre, eventuelt ogsaa **s a g r e g i -**

st e r. Udarbejdelsen af disse registre kræver en del tid, men lønnen herfor er nok arbejdet værd, og trykkeomkostningerne herved er jo kun ubetydelige i forhold til bogens samlede omkostninger.

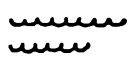
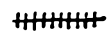
Selv om det maaske ogsaa vil fordyre bogen noget, maa man vælge papir af god kvalitet til trykningen. Bogen skulde jo gerne holde i mange aar, maaske gennem et par generationer, og skulde i denne tid gerne blive læst flittigt af saavel voksne som børn. Det er derfor sikkert ogsaa rigtigst, om den udsendes i handelen indbundet i shirting, da erfaringen viser, at kun faa lader hæftede bøger indbinde.

Omkostningerne ved at faa en bog udgivet i dag er store, men de vanskeligheder, der maatte opstaa i forbindelse hermed, er dog ikke større, end at de kan løses. Allerede paa et ret tidligt tidspunkt maa man skaffe sig et overblik over, hvor store beløb man maa have til raadighed ved bogens udgivelse, og det er herunder ikke nok at regne med selve trykningsomkostningerne, men ogsaa udgifter til medarbejdernes rejser og hotelophold, porto til forsendelse af arkivalier, samt udgifter til fotografering, papir og maskinskrivning maa tages med i beregningen. Naar trykningsomkostningerne beregnes til ca. 200 kr. pr. ark for et oplag paa 500, bliver det for en bog paa ca. 300 sider 3 800 kr., hvortil saa kommer de øvrige udgifter, der sikkert ikke kan anslaaes til mindre end 1 500 kr. Ialt skulde udgifterne saaledes andrage henved 5 300 kr. hvoraf en del, men ogsaa kun en del kan indtjenes ved salg af bogen. For at sikre at ogsaa ubemidlede i vid udstrækning kan faa raad til at købe bogen, bør dens pris sættes saa lavt som overhovedet muligt. Mere end ca. 5-6 kr. skulde bogen ikke gerne koste. Naar man i det første par aar højt anslaaet regner med et salg paa 400 eksemplarer, vil det altsaa sige, at man herved tjener ca. 2 000 kr., og der skal altsaa endnu skaffes godt og vel 3 000 kr. til veje, hvilket maaske kan være vanskeligt nok i et lille sogn. Rejsningen af disse penge maa gribes an paa den rigtige maade, og bedst vil det være, om man kan bevæge en af sognets fremtrædende mænd, f. eks. sogneraadetsformanden, sognefogden eller sparekassens formand til at paatage sig ledelsen af den økonomiske side af sagen. Der er i sognet ikke saa faa kilder, der kan øses af. Der maa saaledes sø-

Kursiv angives ved en Bølgelinje under Ordet. Halvfed Skrift angives ved Enkeltunderstregning. Fed Skrift angives ved Dobbeltunderstregning. VERSALIER, KAPITÆLER og andre Variationer indenfor samme Skriftart, angives ved Understregning af Ordet, og i Margenen anføres den ønskede Ændring. Ønskes anden Skriftgrad (Petit, Bourgeois, Cicero o. s. v.) understreges det paagældende Ord eller Linjer, og i Margenen tilføjes den ønskede Skriftgrad. Ønskes Ord spacieret, understreges de i Teksten med korte Streger, og i Margenen anbringes Spatieringstegnet. Spatiering, som man ikke ønsker, markeres med et Sammentrækningstegn under Ordet og i Margenen.



— Kapitaler
— Bourgeois



Ligatur forlanges ved at gennemstrege de forkert satte Bogstaver og ved i Margenen at skrive Bogstaverne med Bue under; f. Eks. beffnder. En forkert anvendt Ligatur, f. Eks. Affling, gennemstreges og gentages i Margenen med Streg imellem og Bue under.

ff
ff
ff

Alle beskadigede (låderede), falske eller urene Bogstaver gennemstreges. Hvis flere sammenhængende Bogstaver er urene, omkredses disse. Bogstaver, som staar ovenvendt eller paa tværs, gennemstreges ligesom forkerte Bogstaver og Bogstaver, der staar paa Hovedet. Forkerte Ord gennemstreges helt i Teksten og sættes rigtigt i Margenen. I delvis forkert satte Ord gennemstreges de forkerte Bogstaver og erstattes med de rigtige i Margenen. Den samme Regel gælder ligeledes for forkert Deling af Ord ved Slutning og Begyndelsen af en Linje.

f B r r
f m
o p s e m
l e
l a a
skrivet
n stre

I Teksten gennemstreges Bogstavet før eller efter et manglende, og i Margenen skrives baade dette og det manglende Bogstav i rigtig Rækkefølge. Mangler et Komma/Punktum eller andet Tegn, angives dette ved et almindeligt Korrekturtegn. Det Sted, hvor Ordene eller mangler, betegnes tydeligt Kiler, og i Margenen skrives det manglende. Ved større Overspringelser henvises til Manuskriptet.

r r
l g e
l t a l a n

Overflødige Ord eller Bogstaver gennemstreges og betegnes i Margenen med Tegnet 3 (en Forkortelse af „deleatur“ = fjernes). Bogstaver og Ord i forkert Rækkefølge betegnes ved et Omstillingstegn, som angiver, hvorledes skal de staa. Staar flere Ord forkert, over sættes hvert en Streg, og de nummereres i rigtig Rækkefølge. Findes der ulæselige Bogstaver eller Ord i Manuskriptet, anvendes

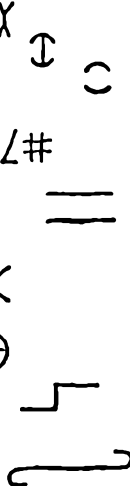
r,
Y Ord.
l ved
Y se Ms. Side 16
m r
F r
N
1 2 3 4

Denne og følgende side viser de almindeligste korrekturtegn.

des Blokering paa den formodede Ord- eller Bogstavplads (d. v. s. Typerne sættes paa Hovedet med Fødderne opad eller der sættes ens Bogstaver med almindelig Stilling), f. Eks.: Udsigten var meget smuk paa Turen fra Cap d'uvv til ~~mmmmmmmm~~ Korrektøren maa i saadanne Tilfælde skaffe oplyst, hvad der skal staa, og indskrive det rigtige.

— *Sil*
— *Roquebricel.*

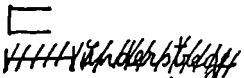
Manglende eller for smaa X Mellemrum markeres ved en Dobbeltkile. Ved for store Mellemrum ∇ anvendes Tegnet ∇ . Skal et Mellemrum helt bortfalde, angives dette ved Tegnet \circ . En Spies er Mellemrumsmateriale, som er trukket op og giver Aftryk. Den gennemstreges, og Tegnet # $\angle \#$ anføres i Margenen bag ved Korrekturtegnet. Steder, som ikke holder Linje, d. v. s. hvor Bogstaver hopper, antydes ved parallelle Streger over og under Linjen. Linjer, hvorefter der mangler Skydning (Mellemrum), angives ved en Streg i det Mellemrum, som ønskes større; Stregen forlænges udenfor Linjerne i en spids Vinkel. For stor Skydning rettes ved mellem Linjerne at trække en Streg, der ender med en Sammentrækningsbue. Ny Linje angives ved at indskrive Tegnet \lrcorner foran det Ord, der skal begynde den ny Linje.



Ønskes en indrykket ny Linje tilsluttet Udgangen af forrige Stykke vises dette med en Forbindelsesstreg mellem — begge Linjer. En forkert indrykket Linje markeres ved Tegnet — foran i Linjen. En glemt Indrykning angives derimod med Tegnet \square .



En forkert Rettelse tilbagerettes ved at ~~underskrive~~ det forkert rettede Sted. Rettelsen i Margenen overstreges.

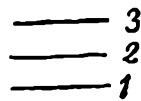


Ved Korrektur af linjestøbt Maskinsats anvendes de anførte Korrekturtegn. Desuden skal følgende Hensyn tages:

Dersom der i linjestøbt Maskinsats findes en Linje med urene Bogstaver, Bogstaver der ikke holder Linje, læderede Bogstaver, Linjer der er bredere end Satsformatet eller har andre Mangler, der nødvendiggør, at en Linje skal sættes paany, tilkendegives dette ved, at der i Margenen sættes en Dobbeltstreg ud for den paagældende Linje eller en Kantstreg ud for de for brede Linjer.



Linjer i urigtig Rækkefølge rettes paa følgende Maade: nummererer Linjerne i den Rækkefølge, de skal have. kort vandret Streg, og efter denne Streg skrives et Tal, der Ud for hver Linje, der staar forkert i Teksten, trækkes en



(Efter Valdemar Pedersen: Manuskript, Korrektur og Teknik. 1942.)

ges om tilskud fra sogneraad, menighedsraad, sparekasse, mejeri, foreninger m. v. Maaske kan man ogsaa faa tilskud fra banker og andelsvirksomheder i nærmeste købstad. Saafremt der skulde være betæneligheder ved at rykke ud med en forholdsvis stor sum paa en gang, kan man foreslaa, at tilskuddet deles i aarlige rater strækkende sig over 3-4 aar. Naar mulighederne for at opnaa tilskud til arbejdet maa siges at være udtømte i den snævrere hjemstavn, er det et forsøg værd, om der kan opnaas nogen hjælp fra legater og fonds, der støtter udgivelsen af historiske arbejder. I første række gælder dette *den grevelige Hielmstjerne-Rosencroneske Stiftelse*, der nu gennem aartier har ydet særdeles betydelige bidrag til støtte af dansk lokalhistorisk forskning. Som regel vil man dog fra stiftelsens side overfor ukendte forfattere kræve manuskriptet eller dele deraf indsendt til gennemsyn, forinden understøttelse tiltaas. Ansøgninger om understøttelse bør være stiftelsens direktion i hænde inden 1. oktober. Ogsaa fra *H. P. Hanssens Mindefond* uddeles der understøttelser til lokalhistoriske arbejder. I almindelighed maa det dog tilraades, at man raadfører sig med Historisk Samfund for Sønderjylland, inden ansøgning indsendes. Skulde det i sidste ende knibe med at faa den tilstrækkelige kapital rejst, kan man gribe til den gamle udvej at afholde en basar eller en anden fest, der kan skæppe godt i kassen.

Naar saa omsider bogen foreligger færdig fra bogtrykkeren, gælder det om at faa folk til at købe den. Der maa gøres nogen reklame for den, og navnlig maa man sørge for, at den bliver fyldigt omtalt i de lokale dagblade. For at tvinge folk til at købe den, bør man maaske aftale med lederen af det stedlige sognebibliotek, at den det første par aar efter udgivelsen ikke kan laanes der. Iøvrigt maa der drages omsorg for, at der foruden til de lokale aviser ogsaa sendes anmelder eksemplarer til de forskellige historiske tidsskrifter, og som en opmærksomhed mod de institutioner (arkiver, biblioteker m. v.), der paa den ene eller anden maade har støttet arbejdet, sender man ogsaa hver af disse et eksemplar.

Der er som regel i nærværende vejledning talt om udarbejdelse og udgivelse af en sognehistorie i form af en selvstændig bog under medvirkning af en større eller mindre lokalhistorisk inter-

esseret kreds, men ogsaa mindre lokalhistoriske arbejder har naturligvis i allerhøjeste grad deres berettigelse. Det kan f. eks. være et bidrag til en kirkes, en mølles eller en herregaards historie med et sidetal paa op til omkring 50 sider. Saadanne skildringer vil man, naar de iøvrigt skønnes at have interesse for en større læsekreds, kunne forvente — alt efter deres størrelse og beskaffenhed — at faa optaget i Sønderjydske Maa-nedsskrift, Sønderjydske Aarbøger eller eventuelt i Fra Als og Sundeved. I saa fald slipper man altsaa selv for at skulle udrede trykningsomkostningerne, og saafremt artiklen offentliggøres i Sønderjydske Aarbøger, faar man endda et pænt honorar i tilgift.

I Serien:

SKRIFTER,
UDGIVNE AF HISTORISK SAMFUND
FOR SØNDERJYLLAND

er tidligere udkommet:

- Nr. 1. Erik Christensen: *Fra min Virksomhed i Tønder*.
Kr. 3,00 (Medlemmer Kr. 2,25).
- Nr. 2. *Bonden der blev Landraad*. Minder fortalt af
Domæneforvalter P. J. Refshauge: Kr. 4,00 (3,00).
- Nr. 3. *Tønder gennem Tiderne I*. Kr. 12,00 (9,00).
Tønder gennem Tiderne II. Kr. 10,00 (7,00).
- Nr. 4. M. H. Nielsen: *Fra slesvigsk Fattigvæsens Fortid*.
Kr. 6,00 (4,50).
- Nr. 5. Troels Fink og Johan Hvidtfeldt: *Vejledning i Studiet af Sønderjyllands Historie*. Kr. 8,00 (4,00).
- Nr. 6. *Navneregister til H. P. Hanssens Værker*. Udgivet af Johan Hvidtfeldt: Kr. 5,00 (3,00).
- Nr. 7. *Aktstykker vedrørende Kreditanstalt Vogelgesangs Tilblivelse*. Kr. 4,50 (3,00)

Medlemmerne af Historisk Samfund for Sønderjylland
kan bestille Skrifterne hos Samfundets Kasserer:
Museumsinspektør Neumann, Aastrupvej 150, Haderslev.

Ikke-Medlemmer kan købe dem i Bogladerne.