

Langesø – et skovbrug på Fyn

Af *Finn Jacobsen*

Dansk skovbrug før år 1900

Siden yngre stenalder har befolkningen i Danmark ryddet skov. Først for at få agerjord, så for at få brænde og bygningsmaterialer til hegn, huse og skibe, – brændsel til saltindvinding og kulsvidning. Kreaturhold i skovene ødelagde den naturlige opvækst.

Alle disse gøremål truede de danske skovreserver. I 1500-tallet udstedtes de første påbud om at spare skovene. Virkningen var imidlertid begrænset.

Christian V udstedte den første store samlede skovforordning i 1670 med hovedindholdet: »Alle ejere, af hvad stand og vilkår de ere, skulle dyrke og opelske deres skove med under- og overskov, og det for jagtens gavn, tømmer, ildebrands og gærdsels fornødenheds skyld.« Denne forordning blev fulgt af tilsvarende i 1680, 1681, 1687, 1710 og 1733. Overskovejerne havde retten til de store træer og olden (frø af eg og bøg), som var meget vigtig som svineføde. Mod betaling af oldengæld drev bønderne deres svin til skovs, hvor de opfededes i løbet af efteråret, så de var slagteklare til jul.

Det var oldengælden, der var den største indtægtskilde for skovejeren, idet salg af træ fra skovene var meget usædvanligt. Det meste af det træ, der huggedes i skovene, benyttedes af godsejeren selv eller hans fæstebønder.

Hornkvæg, heste og svin gik løse i skove og på overdrev. Derfor var det nødvendigt at indhegne de dyrkede marker, og hertil brugte man hovedsagelig risgærder, hvortil gærdselen blev hugget i underskoven. Mange af disse risgærder blev i løbet af vinteren brugt til brændsel, hvorefter man huggede ny gærdsel om foråret. Skovforyngelsen blev ved denne hugst og kreaturerne ædelyst næsten umuliggjort. Skovforordningen af 1687 påbød derfor rejsning af stengærder og jordvolde, så gærdselhugsten kunne nedsættes.

I 1747 blev Carl Christian Gram overjægermester for de kongelige skove. På hans foranledning indkaldte Frederik V i 1763 en tysk forstmand, Johan Georg von Langen fra Braunschweig, for at få sat system i driften af de kongelige skove. På grund af pengemangelen blev mange af kongens godser solgt i de følgende 15 år, så kun i Nordsjælland blev von Langens systemer indført.

Von Langens ide var, at skovene blev inddelt i 100 lige store afdelinger, hvoraf der hvert år blev afdrevet (fældet) én, i stedet for den almindelige brug, hvor man huggede, hvad man havde brug for rundt omkring i skoven. Umiddelbart efter afdriften skulle arealet gentilplantes og beskyttes med hegn, så vildt og kreaturer ikke ødelagde den nyanlagte skov. Planen var så, at man efterhånden havde en skov, hvor 1% var 100 år, 1% 99 år o.s.v. ned til 1% nykultur.

I Nordsjælland nåede man at nyanlægge ca. 1000 ha. skov, heriblandt en del med nåletræ, der dengang var så godt som ukendt i danske skove. Kun taks og ene og måske skovfyr kan regnes for indfødte nåletræer i Danmark.

Von Langens indførelse af nåletræ i dansk skovbrug havde vist, at nåletræerne kunne trives hos os, hvilket medvirkede til, at de højproduktive nåletræer bredte sig i vore skove. Von Langen havde æren (ahorn) som et af sine yndlingstræer og indførte den i vid udstrækning i de nordsjællandske skove.

I 1781 gav den store udskiftningsforordning regler for samling af landbrug for sig og skov for sig og udskiftning af brugsrettighederne, så kreaturgræsning og gærdselhugst ophørte i skovområderne. Det var dog først ved fredskovsforordningen af 1805, disse udskiftninger blev påbudt og »skovtvang« indført for de arealer, der var udlagt til skov. Det var fortsat lovligt at have svin på olden, idet svinenes oppløjning af skovbunden var gunstig for træernes selvsåning. Denne lov, der kom til at gælde helt til 1935, var udformet af geheimestatsminister C. D. F. Reventlow, Christianssæde, der er en af de personer, der har betydet mest for udviklingen af dansk jordbrug. Han efterlod sig manuskript til Danmarks fornemste skovbrugsbog: »Forslag til forbedret Skovdrift«, der først udkom i 1879, 52 år efter hans død. Hans ideer om tyndingshugst blev grundlaget for den stærke tyndingshugst, som adskiller dansk skovbrug fra skovbruget i de fleste andre lande.

Omkring 1800 var frembringelse af højt betalt egetræ til skibsbygning en overmåde vigtig opgave for dansk skovbrug. Englændernes overtagelse af den danske flåde i 1807 understregede vigtigheden af at være selvforsynende, og mange egebevoksninger blev grundlagt i denne periode. Nu 180 år senere kan man stadig finde bevoksninger af disse »flådeeg«. Efter jernskibenes fremkomst i slutningen af det 19. århundrede faldt behovet for disse bevoksninger.

Tabet af Slesvig i 1864 gav anledning til den store skovrejsning i Danmark, specielt på heden. I 1805 var det danske skovareal nede på 4% efter udskiftningen.

Fynsk skovbrug før 1900

Til den 18. danske Landmandsforsamling i Odense blev det af Skovbrugssektionen vedtaget, at der skulle søges tilvejebragt nogle oplysninger om de fynske skove. En kreds af større skovejere bekostede i 1899, at forstkandidat C. Weismann kunne samle oplysninger og publicere »Skove og Skovbrug paa Fyn i det nittende Aarhundrede«. Herfra er følgende beskrivelse sammenstykket:

I sidste halvdel af det 18. århundrede nærrede man en ikke ringe frygt for, at der i fremtiden ville blive en følelig mangel på brænde og gavntræ her i landet.

For Fyns vedkommende var skovarealets udvikling i forhold til indbyggertal:

	<i>Indbyggere</i>	<i>Skovareal</i>
1775	100.000	53.000 tdr.
1800	129.000	40.000 tdr.
1896	257.000	49.000 tdr.

Af de 49.000 tdr. land skov i 1896 var:

25.000 tdr. bøg

10.600 tdr. andre løvtræer

9.300 tdr. nåletræ

3.000 tdr. krat

800 tdr. endnu ubeplantet.

Ialt var ca. 7,8% af Fyn skovbevokset.

Når skovene var så velbevarede på Fyn i en periode, hvor man i resten af landet talte meget om brændemangel, så er grunden, at bønderne havde jord nok under dyrkning, og at man foretrak den lettere jord til agerdyrkning, medens den fugtige, stærke lerjord, de stærkt bakkede arealer anvendtes til græsning eller skov.

Endvidere hørte en stor del af Fyns skove til godser, hvis ejere holdt på skovene, bl.a. af hensyn til den så højt skattede jagtherlighed.

Skovene var i 1770 som regel ikke indfredede, og den største indtægt af skovene havde man gennem oldensvinene, hvorfor man søgte at bevare de gamle bredkronede træer, der gav rigeligst olden. Indtægten pr. svin, man havde på olden, var i 1800 mellem 4 og 5 mark.

Inde i skovene fandtes store ubevoksede arealer, agerjord, græsletter og moser. Opvæksten kunne ikke trives af mangel på lys, eller fordi den blev holdt nede af kreaturerne. Hugsten var plukhugst, d.v.s. man tog et træ hist og her, idet man søgte at få de stammer, der passede bedst til formålet, var lettest tilgængelige og ikke for gode frøtræer.

Kongen havde i ældre tid store godser på Fyn. Det fynske rytterdistrikt omfattede helt eller delvis følgende sogne: Odense herred: Sct. Knuds landsogn, Vor Frue landsogn, Pårup, Korup, Ubberud, Dalum, Sanderum, Brændekilde, Bellinge, Stenløse, Fangel, Verninge, Tommerup, Brylle og Vissenbjerg. – Aasum herred: Aasum. – Lunde herred: Allesø. – Skovby herred: Haarslev, Veflinge, *Vigerslev*. – Baag herred: Orte, Skydebjerg, Køng.

Der fandtes en ikke ringe mængde skov, som 1748 bestyredes af jægermester P. Bachmann og to skovridere, J. C. Claudi og Søren Thoboe.

Bachmann beskriver tilstanden på distriktets skovareal som meget lovende. De fleste skove bestod af indhegnede løkker, hvori oftest fandtes pløjeland og engbund. Kreaturer kom kun i skoven om efteråret, hvorfor der flere steder på rytterdistriktet fandtes »saa dejlig en Ungskov, man kan ønske sig«.

På grund af den uheldige finanstilstand blev det 1763 bestemt, at ryttergodset skulle sælges, og i 1764 blev det fynske ryttergods solgt for 1.171.000 rdl.

Køberne benyttede sig i rigt mål af skovene for at få penge til at udbetale købesummen, så skovarealet formindskedes noget ved denne lejlighed.

Geheimstatsminister C. D. F. Reventlows lillebror Johan Ludvig arvede i 1775 Brahetrolleborg og arbejdede til sin død i 1801 på skovenes forbedring. Dette arbejde på Brahetrolleborg blev videreført af C. V. Oppermann, der i 1806–58 var skovrider på godset. Oppermann opstillede teorier om tynding af de unge bevoksninger, når de nåede en højde af 7–8 meter og derefter hvert 5. år, idet der fortrinsvis fjernedes undertrykte træer. Tidligere havde man gået i tyske fodspor og kun hugget hvert 30. år og sluttet med et stamtal, der var dobbelt så stort, som det efter Oppermanns teori skulle være. Disse teorier udvikledes samtidig med Reventlows forsøg på Lolland, men de har vistnok ikke påvirket hinanden, idet de først senere lærte hinanden at kende. Teorien gik på, at man ved tynding fik stammer, der var mindst dobbelt så store, som man ville opnå ved den tyske metode. Oppermann tilkultiverede også arealer med gran, hvor han såede 20 pund frø pr. td. land.

Bortset fra Brahetrolleborg var der ingen egentlig skovbehandling på noget gods i perioden til 1825. En »ordentlig forstmæssig behandling« betyder, at skoven er indhegnet og opmålt med tilhørende kort, og at skoven leverer en årlig hugst overensstemmende med skovens bestand og vel.

Langesø under slægten Holsten

- 1684–1694 Adolph Hans von Holsten
 1694–1701 hans enke, Ide Rathlau
 1701–1745 sønnen Godske Ditlev Holsten
 1745–1801 sønnen Adam Christopher Holsten
 1801–1825 sønnen Ditlev Holsten
 1825–1827 broderen Hans Holsten
 1827–1879 sønnen Adam Christopher Holsten-Carisius
 1879–1880 datteren Sophie Magdalene Berner Schilden Holsten
 1880–1911 sønnen Adam Christopher Berner Schilden Holsten
 1911–1963 sønnen Hans Heinrich Adam Berner Schilden Holsten
 1963–1977 sønnen Godske Berner Schilden Holsten
 1977 stiftelse af Langesøfondet.

Med henblik på skovbruget er følgende anført i slægtshistorien:

Adam Christopher Holsten, der overtog Langesø i 1745, fik ved udskiftningen samlet de største af strøskovene, og ved at indhegne og tilplante nye arealer lagde han grunden til nogle af Fyns store smukke skovarealer.

Brodersønnen Adam Christopher Holsten-Carisius købte i 1836 en del af Morudskov (175 tdr. land) fra Harritslevgård og i 1843 endnu en del af samme skov fra Rugaard. Han drev ikke selv landbruget på sine gårde Holstenshuus, Nakkebølle og Langesø, men bortforpagtede dette. Derimod nærrede han en levende interesse for skovbruget. Der blev ansat en fortskyndig mand som skovrider, bøndernes udvisningsret blev afløst, manglende hegn blev opført og åbne pletter taget under kultur. – 1870 opførte han skovkapellet ved Langesø.

Dattersønnen Adam Christopher Berner Schilden Holsten gennemgik 1875–77 kursus i teoretisk skovvæsen på den Kgl. Veterinær- og Landbohøjskole og nærrede siden en særlig interesse for denne del af administrationen, hvilket gik i arv til efterkommerne.

Den sidste ejer i slægten, Godske Berner Schilden Holsten, var ugift og havde ingen arvinger i direkte linie, hvorfor han stiftede Langesøfondet og skænkede sine besiddelser hertil. Fondet har til formål at bevare ejendomme i god drift, så at hovedbygningen kan holdes vedlige. Skovbruget skal drives i pagt med stedets traditioner, og eventuelt overskud efter stedets vedligeholdelse kan støtte dansk skovbrugs fremme.

Langesø Skovbrug før 1900

Geheimeråd Adam Christopher Holsten foretog ret omfangsrige kunstige kulturer på Holstenshuus og Langesø. Desværre vides der kun lidt om hans arbejder i skoven, men hans bestræbelser synes først og fremmest at være rettet mod indfredning af skoven og at tilkultivere pladser og sletter heri. Da han overtog godset i 1745, var der ikke megen gammel vedmasse. Han tilplantede ca. 140 tdr. land på Holstenshuus (Enemærket) og et måske tilsvarende areal på Langesø (Blæsbjerg og Dyrehaven) med eg og bøg.

I 1825 ansatte Adam Christopher Holsten-Carisius, der nærede en brændende interesse for skovbruget, den første skovrider på Langesø. Det var den unge C. F. Berg, der var uddannet hos forstråd C. V. Oppermann.

I 1825 udgjorde skovarealet ved Holstenshuus 370 tdr. land, Nakkebølle 92 tdr. land og Langesø henved 310 tdr. land (170 ha.). I perioden 1825–42 blev der indtaget 735 tdr. land og tilkøbt 175 tdr. land (Morudskov). Alene i årene 1837–42 er plantet over 1 million planter og sået 1928 pund nåletræfrø og 1900 pund løvtræfrø foruden de i 1836 udsåede 400 tdr. olden. I 1842 er der sået 552 tdr. agern.

Kulturerne foretog Berg således både ved såning og plantning. Der blev sået meget fyr i kvadrater, i hvis hjørner der plantedes gran og lærk, som fyrren skulle være løvtræ for. Da Berg tog sin afsked i 1858, var arealet vokset til 1000 tdr. land ved Holstenshuus og Nakkebølle og til 1100 tdr. land (600 ha.) ved Langesø.

Nedenstående figur viser, hvordan de ca. 600 ha. på Langesø var fordelt til 10-årige anlægsklasser. De 88% af arealet (530 ha.) var bevokset med 275 ha. bøg, 95 ha. med andre løvtræarter, 80 ha. fyr og 80 ha. gran. De resterende 70 ha. mose, slette, tjenestejord og offentlige veje.

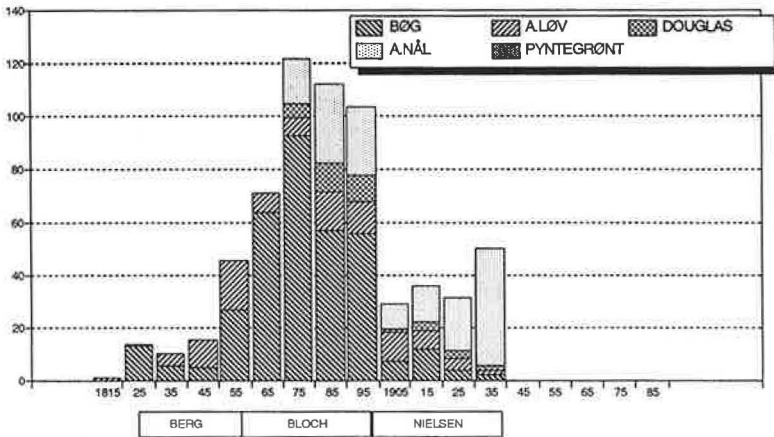
I 1858 tiltrådte skovrider Carl Bloch. Baron Adam Christopher Holsten-Carisius havde megen andel i de forsøg, som skovrider Bloch fra ca. 1865 anstillede i Langesøs skove med fremmede nåletræer.

Bloch fortæller selv:

»Den første Impuls til at iværksætte Forsøg med Dyrkning af fremmede Naaletræer fik jeg af Baroniets tidligere Besidder, Geheimekonferensraad A. C. Baron Holsten-Carisius, der nærede en varm Interesse for Skovene.

Hovedformalet med at indføre de fremmede Træarter var at berige Skoven med Arter, om hvilke det skulle kunde siges med Sikkerhed, at de havde Betydning for Skovdriften enten i økonomisk Henseende eller under Hensyn til Skovens Forskønnelse.

Man hører ofte udtalt, at den forstnæssige Behandling af Skoven og



Skovarealets fordeling 1865, 7 år efter at skovrider Bloch var tiltrådt.

da især de hyppigt rene og ensaldrende Bevoksninger give Skoven et alt for »kedeligt« Præg, som trætter Øjet; og helt kan man vel ikke underkende Rigtigheden af denne Opfattelse.

Skoven er vel »ej blot til Lyst«; men naar man, uden at komme i Strid med økonomiske Hensyn, kan tilfredsstille Øjets Trang til Afveksling, ved paa passende Steder i Skoven at sætte Prydtræer, saa bør man dog visselig gøre det.

Og hvor ofte er der ikke Plads nok dertil i Skoven?

En væsentlig Del af Plantematerialet er indforskrevet fra Orléans i Frankrig, men noget er også hentet i Amerika og Skotland eller tiltrukket Frø paa Langesø Distrikt. Frøet er dels købt de nævnte Steder, dels hos danske Forhandlere eller hjemmeavlet paa Distriktet.

Kulturen af *Douglas* påbegyndtes i 1868 med 4 Stkr. 4-aarige Planter, vistnok fra Skotland. I 1870 udsaaedes en lille Portion Frø, som gav 41 Planter. Fra 1878 til 1880 brugtes udelukkende Smaaplanker, væsentligst indførte fra Orléans, ialt i et Areal af 11.250. I Aarene 1880–1887 udsaaedes Frø, indført dels gennem danske Frøhandlere, dels direkte fra New York og San Francisco; derved frembragtes ialt 38.110 Planter.

I 1894 bar de nu indtil 30 Aar gamle Træer i Langesø Skove Kogler; efter at disse vare høstede og Frøet udsaaet i 1895, fremkom der 2000 Planter, som bleve udpriklede i 1897. Sidstnævnte Aar fandt der atter en rig Koglesætning Sted paa Douglasgranerne i Langesø Skove, men jeg ved ikke, om den er bleven benyttet.

Til Slutningen af 1897 er der saaledes plantet 51.400 Stkr. Douglasgraner paa Distriktet.

I Aaret 1870 påbegyndtes Kulturen af *Nobelgran* ved Saaning af en

*Europæisk ædelgran
(Abies alba) fra Bergs tid.
Der er nu kun en enkelt
tilbage.*



ubetydelig Frøprøve, derefter fra 1874 til 1882 ved Indførsel af 1–4-aarige Planter væsentlig fra Orléans med ialt 376 Stkr. Fra 1882 til 1895 er derimod Formering udelukkende sket ved Udsæd af Frø. Dette blev i Hovedsagen indført, men der høstedes dog tillige i Langesø Skov spiredygtigt Frø af et 24-aarigt Træ, og Frøudsæden gav ialt 16.624 Stkr. Planter.

I 1897 fandt Koglebæring Sted paa flere Eksemplarer i Langesø Skov, men om den blev benyttet, vides ikke.

Et Træ plantet som 8-aarig i 1880 i udenskovens Anlæg ved den østlige Ende af Langesø Sø omgivet af samtidig plantede Blodbøge maalte som 25-aarig 38,5 Fod og 2,54 Fod i Stammeomfang i 5 Fods Højde over Jordoverfladen. (Samme træ i 1990: 39 m × 4,65 m).

Udfaldet af mine Forsøg med Nobelgranen giver mig grundet Anledning til at anbefale Træarten udbredt som Bevoksningstræ i vore Skove. Vel maa jeg indrømme, at den ligesom Douglasgranen under sin



Skovrider Carl Bloch
fotograferet ved
Sequojadendron 1891.

Fremvækst efter Henplantning paa Blivestedet ikke gaar uskadt gennem sine Fjenders (Svampes eller Insekters) Angreb; det har i Kulturerne vist sig, at enkelte Planteindivider blive gule, sygne hen og dø bort midt under Plantens kraftige Udvikling. Men i Hovedsagen har Træarten udviklet sig kraftigt, og den har sit store Fortrin fremfor den almindelige Ædelgran deri, at Vækstperioden først begynder, efter at al Fare for Forsommerfrost er forbi, og i Regelen afsluttes tidligere, end Efteraarsfrosten indtræder.

Ved Udsortering fra Frø- og Priklebede bør man udvælge Individuer af stærk blaa Naalefarve, hvilket altid blive de holdbareste Kulturplanter og tillige vilde afgive de i dekorativ Henseende smukkeste Eksemplarer.

Nordmannsgran: Af denne i vore Haver og Parkanlæg allerede almindelige og i flere af vore Skove indførte Ædelgran er der i Langesø Skove udelukkende brugt Planter af egen Avl, idet der i Aarene 1868–73, 1876, 1880, 1882, 1884 og 1889 indførtes stadig større Portioner Frø. Der er udplantet en ret betydelig Mængde Planter.

Foruden at besidde stor dekorativ Betydning har denne Ædelgran Fortrin fremfor den europæiske Ædelgran deri, at den springer senere

Skovrider Finn Jacobsen
fotograferet ved samme
Sequojadendron ved
»Skovens Værn« 1989.



ud og derfor i Almindelighed undgaar Sildigfrostens skadelige Indflydelse; derimod er den i langt højere Grad efterstræbt af Raavildt og er, for saa vidt den unge Alder angaar, noget langsommere i Vækst.«

De nye træarters baggrund

De store træer, der vokser ved den amerikanske Stillehavskyst, blev først kendt, da kaptajn George Vancouvers ekspedition til området vendte hjem omkring 1795. Ekspeditionens botaniker, Archibald Menzies, berettede da med betagelse om kæmpetræer, der var dobbelt så høje som noget træ, han nogensinde havde set.

Frø af *Douglasgran* (*Pseudotsuga taxifolia*) og *Nobilisgran* (*Abies procera*) blev i 1827 indsamlet ved Columbiafloden mellem Washington og Oregon af den skotske botaniker David Douglas, som forsynede botaniske haver og parkanlæg i Europa med disse hidtil ukendte træarter.

Skønt *Sierra redwood* (*Sequoiadendron gigantea*) er det største blandt alle nåletræarter, var det dog ukendt indtil 1833, hvor løjtnant Joseph R. Walkers ekspedition nåede frem til Yosemite Valley (California), hvor en af de store sequoia-bestande findes. – Forsøgskulturer af Se-

quoia er vist her i landet kun foretaget i større omfang af skovrider Bloch. I tiden 1866 til 1886 var der her udplantet 168 træer, spredt i forskellige kulturer, hvoraf dog et stort antal er gået tabt.

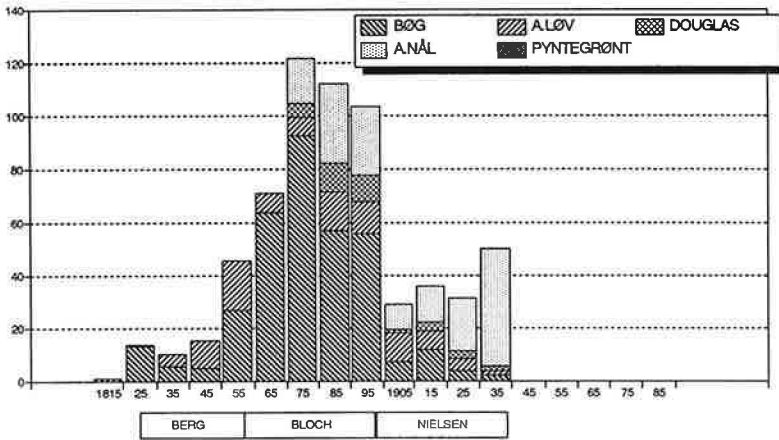
Nordmannsgran (*Abies Nordmanniana*) blev fundet i Kaukasusbjergene 1848 af den finske zoolog Alexander von Nordmann, der i 1831 blev doktor i Berlin og året efter professor i zoologi og botanik i Odessa. Han foretog herfra talrige undersøgelsesrejser til bl.a. Krim og Kaukasus. I 1849 ansattes han endelig som professor ved universitetet i Helsingfors.

At disse – og mange andre – ukendte træarter i slutningen af det 19. århundrede fandt vej til et dansk skovbrug på Fyn, er så meget mere bemærkelsesværdigt, når man tager datidens samfærdselsmidler og nyhedsformidling i betragtning. Samtidig med de første plantninger af Stillehavs-træerne på Langesø blev dilgencen afløst af den første jernbane over det amerikanske kontinent. Skovrider Bloch tog på sin første »udlandsrejse« til Jylland ca. 10 år efter, at han var begyndt at importere frø fra alverdens skovtræer. Han kom aldrig uden for landets grænser. Han var statens tilsynsførende med de private skove på Fyn og berejste hver sommer øen med hest og vogn.

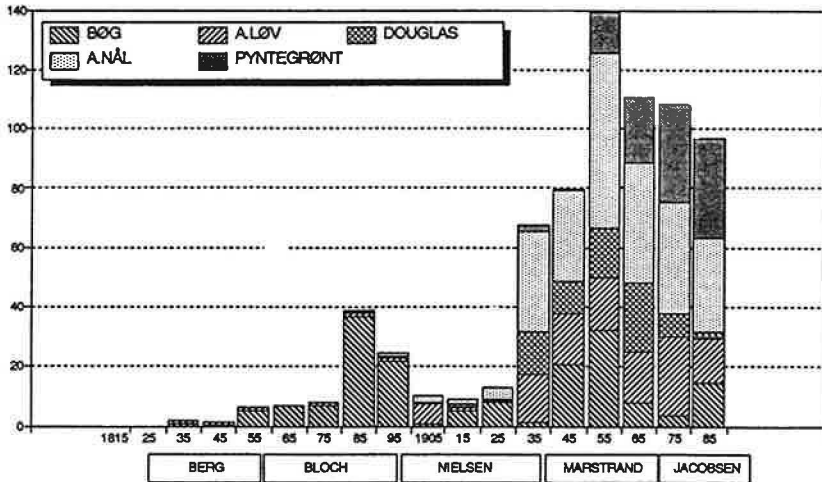
Langesø Skovbrug i det 20. århundrede

Den 1. oktober 1897 overtog skovrider Valdemar Nielsen ledelsen af Holstenshuus og Langesø skovbrug og året efter tillige Clausholms. Blochs forsøg med fremmede nåletræer blev nu i lensbaron Adam Berner Schildens tid også optaget på Holstenshuus, hvis skovbrug inden skovrider Niensens tiltrædelse blev ledet af skovrider Emil West. Som det fremgår af figuren over skovarealet 1938, hvor skovrider Otto Marstrand Jørgensen har overtaget pr. 1. oktober 1937, har skovrider Niensens periode været optaget af at pleje de omkring 400 ha. ungskov, hvoraf en tredjedel er løvtræ. Det bevoksede skovareal er nu 645 ha. Der er på dette tidspunkt kun 85 ha. tilbage af den skov, Berg anlagde. Det svarer naturligt nok til Bergs løvtrækulturer, idet hans nåletræbevoksninger alle ville være over 80 år, og en omdriftsalder på mere end 50–60 år for fyr og gran vil give fuldmodne bevoksninger, der ville gå i opløsning som følge af rådsvampe og storm.

Skovrider Marstrand Jørgensen er født i Vancouver og har videreført interessen for de eksotiske nåletræer på Langesø Skovbrug. Douglasgranen har fået stigende økonomisk betydning for Langesø, og der tages principbeslutning om, at alle bestandstræer af douglas skal opstammes til ca. 10 meters højde, inden de på kvistestedet har en diameter på 10 cm. Disse bestandstræer vil, når de når omdriftsalder på ca. 80 år, have nået en diameter på den opstammede rodstock på over 60



Skovarealets fordeling på Langesø 1938.



Skovarealets fordeling på Langesø 1992.

cm., hvoraf kun de inderste 10 cm. vil have spor af knaster. Dette træ forventes at kunne få en værdifuld anvendelse til skibsbygning, snedkertræ m.v.

Marstrand ynder blandingskulturer, specielt bøg/douglas for at skabe løvtræbevoksninger med værdifuldt indslag af nåltræ, der vokser hurtigere end bøg, og hvis sundhed og stabilitet er bedre i blanding med løvtræ end i renbestand.

Efter anden verdenskrig får produktionen af pyntegrønt og juletræer voksende betydning for skovdriften på Langesø, idet 25% af skovens



3 duoglasgraner på vej fra Langesø til kongsgård på Island.

omsætning i 1970 stammer herfra. Til de mange krigsgrave i Tyskland eksporteres store mængder af klippegrønt af douglas og grandis.

I takt med Vesttysklands forbedrede økonomi udvides eksporten med juletræer, som snart foretrækkes i den eksklusive nordmannsgran, ligesom klippegrønt af den dengang ret sjældne nobilis bliver efterspurgt. Begge arter er dekorative og meget nålefaste.

I Marstrands tid forynges 165 ha. af Bergs og Blochs bøgeareal, og der resterer i 1973 knap 165 ha., som skal bære skovdriften frem til år 2000. Efter denne tid skulle Niensens bøge tage over som bærende element, men han havde kun anlagt 25 ha. Derfor intensiverede Marstrand nåletrædyrkningen, som giver hugstmodne bevoksninger på 50 år og derfor kunne afløse bøgen som hovedindtægtskilde fra 1990.

I 1938 indførtes kontrolordning med dansk skovfrø, hvor der kåredes avlsbevoksninger i de danske skove. På Langesø blev en række af Blochs bevoksninger udvalgt: Douglas, Nordmanniana, Lowiana, Grandis, Europæisk Ædelgran, Tsuga og Thuja. De var alle første generation af træarten i Danmark. De enkelttræer, der genetisk var bedst egnet til det danske klima, trivedes bedst. De træer, der samtidig var bedst set med forstmandens øjne, blev favoriseret ved tyndingshugsten, hvor de dårligste træer må vige for de bedre. Således må frø samlet på de danske bevoksninger antages at egne sig bedre til dansk skovbrug end nyimporteret frø fra naturbestandene.



Karakteristisk skovbillede fra Langesø: Douglasgran indplantet i bøg.

Senere kåredes 2. generations bevoksninger fra Nielsens tid i Douglas (Oregon pine), Thuja (Western red cedar) og Chamaecyparis (Oregon-cedar).

I 1965 overtager Jørgen Berners søn Gustav, der har uddannet sig til forstkandidat, selv driften af Holstenshuus.

Den 1. januar 1967 ansættes Finn Jacobsen som forstassistent hos Marstrand Jørgensen, der har påtaget sig offentlige hverv som amtspolitiker. Den 1. januar 1974 overtager Finn Jacobsen skovriderstillingen på Langesø, medens Clausholm vælger at ansætte egen skovrider (Niels Terp-Hansen).

Udviklingen i forstfunktionærstaben er gået fra 3 skovfogeder på 650 ha. i Blochs tid over 2 skovfogeder på 700 ha. i Marstrands tid til nu 1 skovfoged på 730 ha. bevokset areal. Til gengæld er skovrideren nu heltids, hvor han tidligere var delt mellem slægtens 3-4 ejendomme, hvor der yderligere var en skovfogedstab.

Dette medfører, at skovrideren nu bliver integreret i driften på en anden måde end på flere danske skovbrug, hvor ledelsen extensiveres. Langesø har vel altid hørt til de meget intensivt drevne skovbrug med stor omsætning pr. arealenhed, hvilket ikke har bragt konflikter i forholdet til publikumsbesøget, som har været blandt Danmarks »tætteste«. Lensbaron Godske nærrede ligesom skovrider Jacobsen stor inter-

esse for hestesport, hvilket førte til ridekortsordning for de fynske ryttere, som også har holdt adskillige stævner på Langesø.

I 1958 blev en del af parken og skoven udlagt til blomsterløgpark, der modtog stort, men svindende besøg, indtil den i 1979 blev nedlagt.

Til godset hørte også »Kom igen Kro«, hvis første kendte bevilling blev givet i 1847 af Frederik VII. Kroen blev nedlagt efter lensbaron Godskes død i 1981.

Disse to aktiviteter blev opgivet som økonomisk bæredygtige på et tidspunkt, hvor omkostningsniveau (incl. moms, skatter og afgifter) var stærkt stigende samtidig med, at publikums interesse fik nye mål.

Langesø er nu blevet et »allround«-skovbrug, hvor indtægterne lige- ligt stammer fra de 5 driftsgrene: løvtræ, nåletræ, juletræer, klippegrønt og det øvrige (frø, jagt, fiskeri, publikum, landbrug, huse). Heraf kan udledes, at pyntegrønt og juletræer nu tegner sig for 40% af omsætningen, eller det samme som den samlede vedproduktion af nåletræ og løvtræ. Traditionerne med douglas og blandingskov videreføres. Der begynder nu at komme tyndingstræ fra Marstrands douglas-kulturer i 50-års størrelse. Desværre er prisudviklingen for nåletræ ikke gunstig for Marstrands opbygning af hugstreserven til årtusindskiftet; men det er forhåbentlig forbigående?

Vi har nu fået avlskåret chamaecyparis i 3. generation fra Nielsens tid, samt fra Marstrands tid: douglas i 2. og 3. generation, nordmanniana og grandis i 2. generation samt rødeg (amerikansk) i 1. generation. Derudover er der kåret ær og fuglekirsebær. Vi kan stadig fremvise bøge fra Bergs tid samt eksoter fra Blochs.

Mange officielle forstlige forsøg findes placeret på Langesø, specielt inden for pyntegrøntområdet, hvor der nu afholdes en årlig fagmesse, »Langesømessen«.

Det bevoksede areal er i fondets tid udviklet med tilkøb af yderligere en lod af Morudskov samt juletræskulturer på landbrugsjorden.

Bortset fra skovrider Bloch, der tilkultiverede agerjord med bøg, har de øvrige fire distriksbestyrere brugt en træartsfordeling i kulturfasen, som på langt sigt – træarternes levetid taget i betragtning – vil bevare en løvtræandel på ikke under 50%.

Kilder

- C. Weismann: Skove og Skovbrug paa Fyn 1900.
 Hans Lensbaron Berner Schilden Holsten: Slægtetog 1940
 Tidsskrift for Skovvæsen 1889.
 Tidsskrift for Skovbrug 1879–86.