

1900-tallets nybyggere – en karakteristik af 48 statshus- mænd i Flødstrup sogn på Østfyn

Af
Anette Jensen

Ved lensafløsningen i 1919 afgav Danmarks ca. 75 privilegerede godser 1/3 af deres jordtilliggende til staten mod erstatning. Disse jordarealer, der blev overdraget i perioden 1920–1932, var grundlaget for udstykning af en væsentligt del af det samlede antal husmandsbrug, som blev oprettet i henhold til statshusmandslovgivningen. Statshusmandslovgivningen var en realitet i perioden 1899–1967. Rammerne for statshusmændenes virke kan mange steder fortsat erkendes i kulturlandskabet i form af letgenkendelige bygninger, dels ved det tilhørende jordlod i bygningernes umiddelbare nærhed. Men hvem var de mennesker, der etablerede disse smålandbrug med ca. en tønde hartkorn jord til? Hvad var deres baggrund og forudsætninger for at drive et statshusmandsbrug? Med udgangspunkt i 48 statshusmandsbrug, som blev oprettet i Flødstrup sogn på Østfyn i 1923 og 1925, skal der i denne artikel gives en karakteristik af disse nybyggere.¹

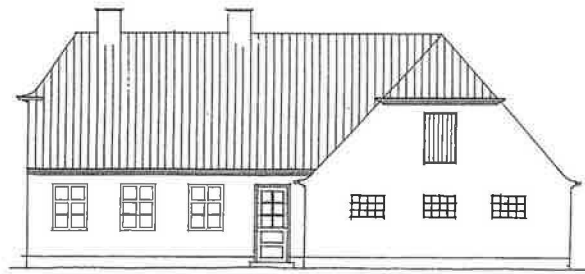
Indledning

Statshusmandsbrug i Bedre Byggeskik-stil præger mange steder det fynske kulturlandskab. Bygningerne er karakteriseret ved, at det oftest er vinkelbygninger med halvvalmede tage, og døre og vinduer, som er symmetrisk placeret i facaden. Disse bygninger var rammen om blomstrende smålandbrug fra lensafløsningen i 1919 og frem til 1960'erne, hvor strukturudviklingen i landbruget gjorde, at denne brugsstørrelse ikke længere var rentabel. Jordtilliggendet til et statshusmandsbrug var oprindeligt ca. 6–10 ha. jord afhængigt af jordens kvalitet, og svarende til ca. 1 tønde hartkorn. Statshusmandsbrugenes kulturmiljø er mange steder stadig erkendbart i landskabet, men hvem var de folk, som fik bevilliget et statshusmandsbrug?

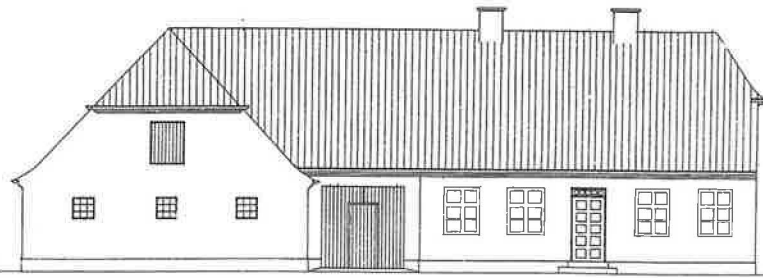
De steder, hvor der blev afgivet større sammenhængende jordarealer, opstod der kolonier af statshusmandsbrug. To sådanne statshusmandskolonier findes i Flødstrup sogn på Østfyn, hvor gårdene Hannesborg og Rørbæk blev helt og delvist udstykket. Hannesborg og Rørbæk var ikke privilegerede godser, men blev opkøbt af henholdsvis stamhuset Hverringe og baroniet Schelenborg i starten af 1920'erne, hvilket gjorde det muligt at flytte statshusmandsbrugene fra de privilegerede godsers forhåndenværende jorder på Hindsholm til Flødstrup på Østfyn. På disse jordarealer blev der udstykket 47 statshusmandsbrug i 1925. Dertil kom, at der i 1923 var blevet udstykket ét statshusmandsbrug på præstegårdens jorder. I Flødstrup sogn er der således 48 statshusmandsbrug, hvilket er det største antal på sogneniveau på Fyn, og de udgør denne artikels undersøgelsesområde.

Formålet med denne artikel er at belyse, hvad der karakteriserede de folk, hvis primære livsgrundlag var de ovenfor beskrevne rammer. Med udgangspunkt i de formelle krav, der er angivet i statshusmandslovgivningen, skal de 48 statshusmænd karakteriseres. Hvad var

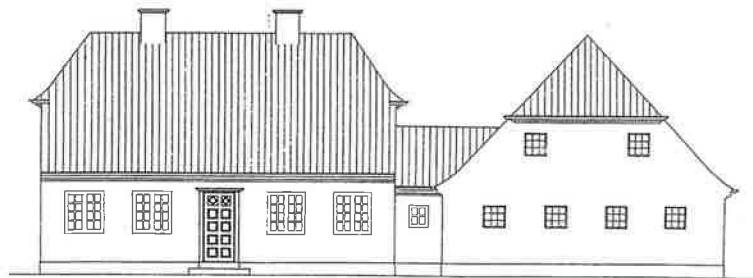
Ejnar Mindedal-Rasmussens typetegninger. For at få udbetalt statslån skulle statshusmandsbyggeriet godkendes af Statens Jordlovsudvalgs tilsynsførende arkitekter og den amtslige husmandsbrugskommission. Og hvis statshusmanden valgte at anvende en af arkitektens typetegninger, kunne tegningen udarbejdes gratis, så statshusmandens incitament til at foreslå, at bygningerne skulle udformes radikalt anderledes, var antageligt begrænset. (Tegning i Lars Mindedals tegnestue, Svendborg)



Type 1



Type 2



Type 3

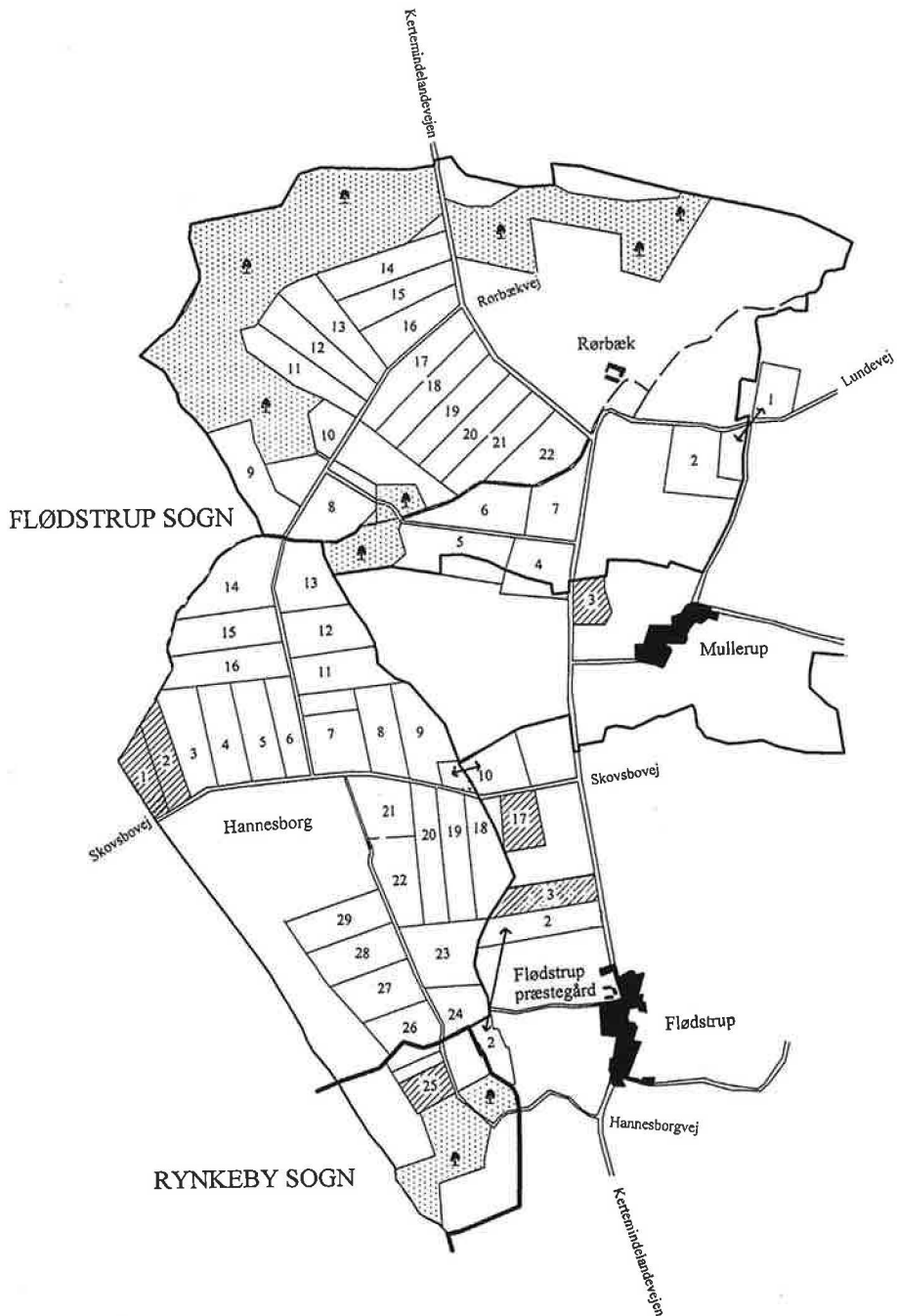
de formelle krav i henhold til 1919-loven til ansøgerne? Hvor gamle var de? Hvorledes var deres familiære status? Hvad var deres erhvervsmæssige baggrund? Hvilke økonomiske forudsætninger havde de for at etablere et statshusmandsbrug? Hvorfra rekrutteredes statshusmændene geografisk? Ud over den generelle karakteristik skal der sættes fokus på én af statshusmændene, nemlig Ejnar Rasmussen, som fik et lod i Hannesborg-udstyknings, idet hans baggrund samt etableringen af hans statshusmandsbrug skal beskrives nærmere.

Kilden til at besvare ovenstående spørgsmål er de godkendte ansøgnings-skemaer, som var grundlaget for, at de 48 statshusmænd fik tildelt et statshusmandsbrug i Flødstrup i 1923 og 1925.

Det bevarede kildemateriale tillader således kun en undersøgelse af de, som fik tildelt et statshusmandsbrug, medens de afviste ansøgninger ikke indgår i Statens Jordlovsudvalgs arkiv. Materialet giver udelukkende oplysninger om ansøgerne, medens der kun findes ganske få spredte oplysninger om de kvinder, der allerede var, eller senere blev en væsentlig del af husholdet på de enkelte brug.

Baggrunden for oprettelsen af statsstøttede husmandsbrug

Landarbejdernes kår blev diskuteret gennem hele 1800-tallet, men først i anden halvdel af århundredet blev der gjort tiltag til forbedring af de laveste sociale



Kort over hele Flødstrup-udstyknigen. De skraverede felter er tillægsparceller til eksisterende husmandsbrug. Øverst ses Rørbæk-udstyknigen 22 lodder, der er beliggende i ejerlavets vestlige del, medens skovområdet og ejerlavets østlige del ikke er berørt af udstyknigen, når man ser bort fra lod nr. 1 og lod nr. 2. Nederst ses Hannesborg-udstyknigen 29 lodder. Her er hele ejerlavet udstykket. Ejnar Rasmussen fik lod nr. 12. Ved Flødstrup by ses statshusmandsbruget, der er udstykket på præstegårdsjorden. Tegning: Lene Jørgensen og Anette Jensen.

klassers kår på landet. Årsagerne til disse tiltag skal findes i udviklingen i landdistrikterne, i befolknings- og landbrugsudviklingen samt i ejendomsstrukturen. Udviklingen inden for de nævnte områder resulterede i, at et vist »overskud« af landarbejdere samt deres familier havde vanskeligt ved at tjene til deres levebrød i landdistrikterne. Alternativet til livet på landet var vandring mod byen, hvor industrialiseringen efterspurgte arbejdskraft, og/eller emigration til oversøiske områder.

Andelsbevægelsens opkomst i 1880'erne forbedrede vilkårene for husmandsbrugene. Forarbejdningen af produkterne i andelsbevægelsens regi gjorde, at husmændenes produkter var af høj kvalitet, hvilket bevirkede, at de havde mulighed for at afsætte deres produkter på lige fod med andre landbrug. Debatten om husmandsbrugets eksistensberettigelse fik derved en ny drejning, idet forudsætningerne for en rentabel drift af smålandbrug havde ændret sig.

Landbokommissionen af 1894 blev nedsat blandt andet med henblik på at give forslag til, hvordan landarbejdere kunne få adgang til jordlodder. Resultatet af Landbokommissionens overvejelser blev den første statshusmandslov »Lov om Tilvejebringelse af Jordlodder for Landarbejdere«, der blev vedtaget i 1899.² Herefter kunne landarbejdere, der opfyldte de i lovens §3 stillede krav, komme i betragtning til et statslån på højst 4.000 kr. Den første statshusmandslov havde dog ikke løst spørgsmålet om, hvorledes ejendomsstrukturen kunne ændres, således at landarbejderne lettere kunne få adgang til (billig) jord – det såkaldte jordspørgsmål.

De efter loven oprettede statshusmandsbrug var dog af begrænset størrelse, og de første statshusmænd måtte arbejde ved siden af bedriften. Loven skulle imidlertid revideres hvert 5. år, så med den første lov havde den gryende husmandsbevægelse et udgangspunkt for kampen for bedre vilkår for landarbejdere og smålandbrugere.

Jordspørgsmålet blev for en periode løst efter vedtagelse af de såkaldte »Oktoberlove«, som blev vedtaget i 1919. Udgangspunktet for disse love var Landbokommissionen af 1911's betænkning, der blandt andet anbefalede, at jordspørgsmålet skulle løses ved, at de privilegerede godser skulle afgive 1/3 af deres jord til staten i forbindelse med godsernes overgang til fri ejendom.³ Også præstegårdenes jorder overgik til staten i 1919.⁴

Overdragelsen af 1/3 af de privilegerede godser jorder til staten satte gang i udstykningen af statshusmandsbrug. I perioden for 1920–1932, hvor pligtafleveringsjorden blev overdraget til staten, blev oprettet ca. 4.000 selvstændige brug af de i alt ca. 28.000 statshusmandsbrug, der blev udstykket 1899–1967.⁵

1919-lovens fire krav til ansøgerne

1919-loven fastsatte, at pligtafleveringsjorden skulle stilles til rådighed for Staten med et halvt års varsel til den førstkommende 1. april, så arbejdet med at udvælge, hvem jordlodderne skulle tildeles, skulle være klarlagt forud. Proceduren i forbindelse med indkaldelse af ansøgninger var i hovedtræk som følger. I juni måned året før overdragelsen af jorden blev det offentliggjort, hvor der ville blive udstykket statshusmandsbrug det efterfølgende forår. Potentielle ansøgere blev opfordret til at hente et ansøgningsskema ved det lokale sogneråd og levere det tilbage dertil inden 15. juli i udfyldt stand. Sognerådet sendte derefter ansøgningerne vedlagt rådets påtegninger videre til den amtslige husmandsbrugskommission, der samlet vurderede, hvem der skulle indstilles til at komme i betragtning i den pågældende amtsråds-kreds. Herefter blev ansøgningerne sendt til Statens Jordlovsudvalg i Landbrugsmi-nisteriet. Udvælgelsen af kvalificerede ansøgere skete på baggrund af de fire krav, som var opstillet i lovgivningen.

»Lov om Bortsalg af Jorder i offentlig

eje«, som var en del af lovkomplekset fra oktober 1919, fastsatte, hvorledes den jord, som blev overdraget til staten, skulle anvendes.⁶ For det første skulle staten beholde ejendomsretten til jorden, hvilket betød, at de statshusmænd, som sad på brug oprettet efter denne lov (kaldet »ny lov« i modsætning til 1899-loven: »gammel lov«), måtte betale leje af jorden, den såkaldte jordrente. Forskellen mellem den nye statshusmandslov og den gamle, som fungerede side om side, var, at de jordrenteydende statshusmænd kun ejede bygningerne og som nævnt ikke jorden, medens statshusmændene på brug oprettet efter 1899-loven ejede både bygninger og jord. For det andet var der i denne lov regler for, hvilke kvalifikationer, de kommende statshusmænd skulle være i besiddelse af. Disse fire punkter vil blive præsenteret nærmere i det følgende.

Alder

1919-lovens §4 stk. 1 foreskrev, at ansøgeren skulle kunne opfylde Grundlovens §30, der fastsatte, hvem der havde valget til Folketinget. På daværende tidspunkt var der tale om en mand eller kvinde, der var fyldt 25 år, og som havde bopæl i Danmark.

Dernæst måtte ansøgeren ikke være over 50 år. Den regel var vel et udtryk for, at man vidste, at det at etablere et nyt landbrug var en krævende opgave, hvor friske og unge kræfter var en forudsætning, ligesom staten vel også havde en interesse i, at de samme folk blev på bedriften i en årrække. Overdragelsen af statshusmandsbruget til en ny ejer krævede øget administration, idet en eventuel ny ejer skulle godkendes til at overtage statslånet m.v.

Der kunne i henhold til lovgivningen forventes en forholdsvis stor aldersspredning blandt statshusmændene, hvilket også var tilfældet. Tre af statshusmændene var kun 24 år på ansøgningstidspunktet, medens den ældste var 51 år.

Gennemsnitsalderen i hele udstykningsområdet var godt 36 år. En undersøgelse af statshusmandsbrug på Fyn i 1929 viste, at 40,2% af ansøgerne ved overdragelsen var mellem 30 og 40 år.⁷

Når man analyserer statshusmændenes familiære status, viser det sig ikke overraskende, set i forhold til gennemsnitsalderen, at mange af de 48 nye husstande bestod af familier. 30 af de 48 statshusmænd var således gift og havde mellem et og syv børn; tre var gift, men havde ingen børn, en var enkemand og 14 var ugifte. Det var ikke overraskende den yngre del af gruppen, som var ugifte. Studier af kirkebøger viser dog, at 12 af de 14 ugifte indgik ægteskab i perioden sommeren 1925 til sommeren 1928. Som en naturlig følge af indgåelse af ægteskab og etablering af egen husstand voksede antallet af børn på statshusmandsbrugene, hvilket resulterede i, at de 48 husstande på deres højdepunkt i 1930'erne udgjorde hele 17% af befolkningen i Flødstrup sogn.⁸

Et godt skudsmål

Ovenfor er nævnt, at ansøgningsskemaerne i første instans blev behandlet af sognerådene. En væsentlig del af sognerådernes arbejde var i denne forbindelse at udfærdige en attest til ansøgeren, hvoraf det skulle fremgå, om den pågældende var »...en ædruelig og hæderlig Person, som kan antages egnet til at drive et mindre Landbrug«.⁹ Et godt skudsmål var således det tredje krav, der blev stillet til ansøgere om et statshusmandsbrug.

Vedlagt de bevarede ansøgningsskemaer er derfor udtalelser fra det lokale sogneråd samt i flere tilfælde tillige fra ansøgerens tidligere arbejdsgiver(e). Af disse fremgår det, at personen kan erklæres egnet til det ansøgte. Skudsmålene fra sognerådene og de tidligere arbejdsgiver(e) er dog meget identiske. Det er oplagt, at sognerådene støttede sig til de udtalelser, som kom fra arbejdsgiverne, der sandsynligvis kendte ansøgerens du-

Afstand i km	Antal	I % af samlet antal
Op til 15	28	58
15-30	8	17
Over 30	12	25

Statshusmændenes sidste opholdssted før tilflytning til Flødstrup i 1923 og 1925. Afstanden er fastlagt ved at måle afstanden fra Flødstrup kirke til de enkelte lokaliteter på et 1:100.000 cm kort. Der er tale om afstanden i luftlinie.

(Kilde: Rigsarkivet, Statens Jordlovsudvalg, Majoratsjord, 1920-40, j. nr. 5233A, 2484A og Præstegårdsjord, 1920-40, i. nr. 6023).

elighed bedre end sognerådet. Hovedparten af anbefalingerne indeholder udsagnsord som »flittig«, »dygtig«, »arbejdssom«, »sparsommelig« og »ædruelig«.

Ser man på statshusmændenes tidligere beskæftigelse, tegner der sig et broget billede; der er dog fællestræk deri. Angivelsernes detaljeringsgrad varierer, idet nogle eksempelvis blot angav, at de havde været »karl«, medens andre nøje opregnede, hvor og i hvilken periode denne betegnelse var gældende. Hovedparten af statshusmændene havde tidligere været karl, soldat og/eller arbejdsmand, sidstnævnte er langt fra altid nærmere defineret. Én angav, at han havde været ansat på Fraugde Plovfabrik, én anden på Dalum Papirfabrik og dertil kom, at én havde været teglværksarbejder, banearbejder samt ansat hos grosserer Muus i Kerteminde. Fire af statshusmændene kunne håndværk; én havde til tider arbejdet som tømmermand, én som stenhugger og to som murer. Hvad angik anden beskæftigelse ved landbruget ud over arbejdet som karl eller fodermeister, havde to tidligere forpagtet gårde. Det gjaldt Nørre Åby Præstegård på cirka 14 tønder land samt én, der i 13 år havde været bestyrer af Veringe Fattiggård og Alderdomsasyll, der havde et jordtiliggende på 33 tønder land. Tre af ansøgerne havde en egentlig faglig/teoretisk uddannelse inden for landbruget; én havde været på landbrugsskole, én havde været på husmandsskole samt én på højskole, hvilket dog ikke havde haft den

betydning, at de pågældende havde haft en særlig beskæftigelse indenfor landbruget.

Flertallet af ansøgningerne vidner om, at ansøgerne var godt informeret om, hvor der skulle udstykkes jord, idet flere ikke bare ønskede sig en lod i et bestemt udstykning, men tillige også en lod med en bestemt placering i selve udstykningen. Det lokale kommer også til udtryk på anden vis, når man studerer, hvorfra statshusmændene blev rekrutteret geografisk. Det fremgår, at 58% af ansøgerne boede inden for en radius af 15 km fra Flødstrup, da de sendte ansøgningen. 17% kom fra en bopæl, som lå en afstand af 15-30 km fra Flødstrup, medens de resterende 25% måtte flytte over 30 km, da statshusmandsbruget skulle etableres. Kun to af ansøgerne opholdt sig uden for det nuværende Fyns Amt på ansøgningstidspunktet.

Ser man på ansøgernes fødested, var 36 ud af de 48 statshusmænd født inden for det nuværende Fyns amt. Det fremgår også af flere af ansøgningerne, at man ønskede at komme tilbage til den egn, hvor ansøgeren eller dennes kone var opvokset. Disse ønsker stemmer overens med den filosofi, der nævnes flere steder i landbrugslitteraturen, nemlig at statshusmandsudstykningskerne skulle komme egnens folk til gode, således at familie og venner kunne hjælpe til i de hårde år omkring etableringen af statshusmandsbruget.¹⁰

Den nødvendige formue

Det fjerde og sidste krav var, at ansøgeren skulle »...være i Besiddelse af de Midler, som er nødvendige til Oprettelse af et mindre Landbrug«, men dog ikke så megen kapital eller en ejendom af en sådan værdi, at den enkelte ved egen hjælp kunne etablere sig. Det vil sige, at den kommende statshusmand på den ene side skulle være i besiddelse af visse midler, men på den anden side ikke for mange, idet han derved ikke var berettiget til statens hjælp ved etablering af eget landbrug.

Dette punkt er løst formuleret, hvilket også kommer til udtryk ved, at statshusmændene i Flødstrup havde ganske forskellige økonomiske forudsætninger for at etablere og drive et mindre landbrug. Statshusmanden kunne ud over den 1/10 af lånet, han selv skulle indskyde i statshusmandsbruget (i 1925: 1.250 kr.), påregne udgifter til indkøb af indbo, landbrugsredskaber og besætning.

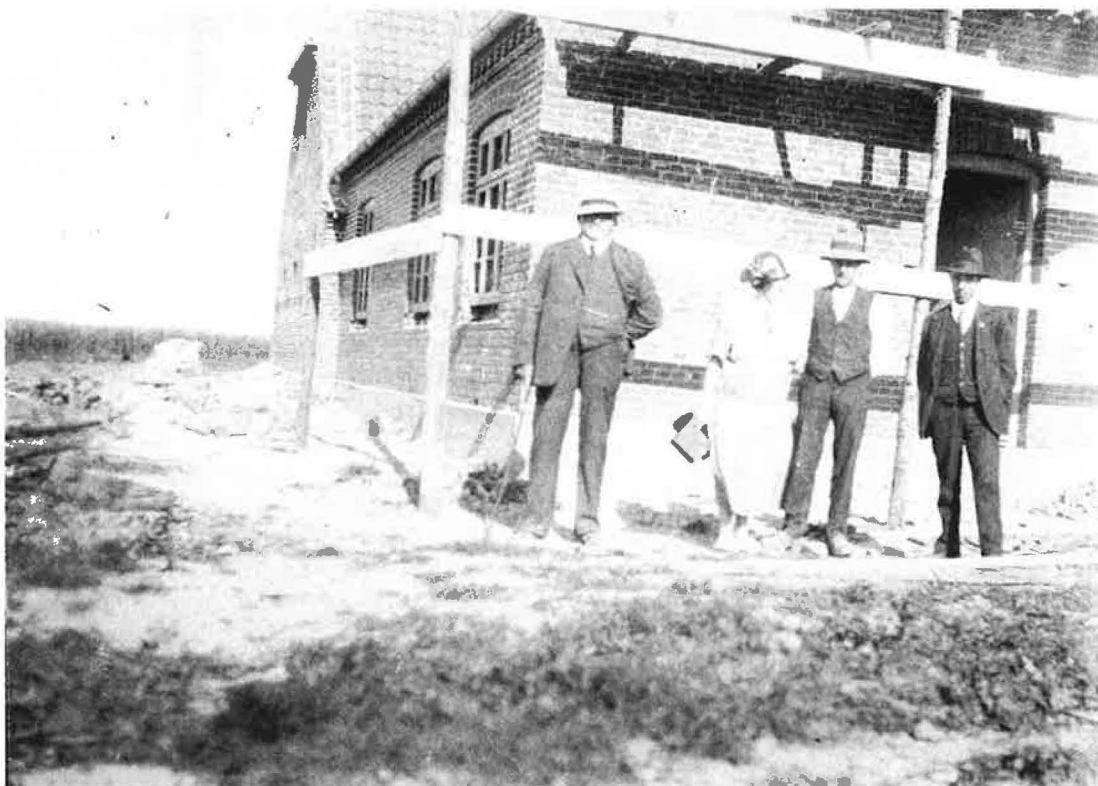
På ansøgningsskemaet skulle det angives, hvor stor en formue den enkelte ansøger havde. Det er naturligvis vanskeligt at gøre op, hvor meget den enkelte husmand medbragte til Flødstrup sogn i kapital, redskaber, indbo med videre. Det skyldes dels, at alle husmænd var i besiddelse af indbo i varierende omfang,

dels at flere »kun« ejede en mindre ejendom uden at have formue ved siden af; det er vanskeligt at omsætte en ejendoms værdi, når der i de fleste tilfælde kun var angivet ejendommens areal. Ved siden af formuen havde ti en ejendom med et jordtilliggende på op til 4 tønder land, hvilket især gjaldt de ansøgere, der havde de mindste formuer i penge. – En ejede endog en bil! Husmændenes formuer i kapital kan dog sammenlignes. Husmændene i Rørbæk medbragte i gennemsnit 2.597 kr. i penge til deres nye hjem i Flødstrup sogn. Gennemsnitstallet dækker dog over en variation fra 387 kr. til 6.500 kr.! Statshusmændene på Hannebørgs jorder medbragte i gennemsnit 3.682 kr., og formuernes størrelse varierede fra 350 til 8.000 kr. Statshusmanden på præstegårdsjorden medbragte 4.000 kr. i formue.

Det fremgår af ansøgningerne, at der hovedsageligt var tale om sammensparet løn og for nogles vedkommende også om arv. At formuen var tilvejebragt gennem opsparing, var selvfølgelig det mest meriterende i denne sammenhæng. Som nævnt ovenfor skulle folk, der ville kvalificere sig til at få tildelt et statshusmandsbrug, have opsparet en ikke nærmere defineret sum penge ud over de 1.250 kr., der skulle bruges til eget indskud i statslånet. Ved ansøgningen hav-



Margrete og Ejnar ved hoveddøren i det ny statshusmandsbrug i ca. 1926–27. Måske er fruen i lykkelige omstændigheder med den førstefødte, Else. (Privateje)



Statshusmandsbruget på lod nr. 12 i Hannesborg-udstyknngen under opførelse. Ejnar Rasmussen, der ses på billedet med skjorte og vest, cyklede hver dag fra Kappendrup til Flødstrup for at hjælpe til ved byggeriet. (Privateje)

de 30 af de 48 husmænd vedlagt et overslag over, hvor meget det ville koste at anskaffe sig den fornødne besætning og redskaber. Seks anslog, at det ville koste mindre end 2.000 kr., medens tolv anslog, at de ville bruge mellem 2.000 og 3.000 kr.; de tolv øvrige anslog, at det ville koste fra 3.000 kr. og op til 5.320 kr. at anskaffe sig besætning og redskaber til statshusmandsbruget. Gennemsnitsudgifterne for etablering af besætning og redskaber var ifølge overslagene ca. 2.800 kr. for statshusmændene i Flødstrup sogn. Udgangspunktet for disse overslag var formodentlig statshusmandens egen økonomisk formåen samt hans daværende omfang af besætning og redskaber.

Oven i de ovenfor nævnte udgifter skal lægges ekstra byggeudgifter, idet en undersøgelse af byggeregnskaberne for statshusmandsbrugene viser, at stats-

husmændene i Flødstrup ikke nøjedes med at bygge for de 12.500 kr., som statslånet udgjorde. De laveste byggeudgifter var på 14.075 kr., medens det dyreste byggeri i Flødstrup-udstyknngen beløb sig til 20.900 kr., og gennemsnitsprisen lå på 15.700 kr. De højere byggeudgifter skulle statshusmanden selv udrede. De angivne priser var dog prisen på papiret, og den kunne nedbringes ved, at statshusmanden selv var håndlanger for håndværkerne, medens byggeriet stod på samt ved, at statshusmanden selv skaffede materiale til byggeriet, hvilket typisk nedbragte prisen på papiret med 1.000–2.000 kr.¹¹

Ovenstående viser, at det ikke alene var nok at være i besiddelse af det påkrævede indskud på 1.250 kr. ved oprettelsen af et statshusmandsbrug. Statshusmændene skulle der ud over være i besiddelse af

midler, der svarede til minimum et par tusinde kroner til etableringen. Nogle havde dog ikke denne sum i rede penge, men i form af indbo, besætning og redskaber i forskelligt omfang. På den baggrund må det antages, at det ikke var de dårligst stillede landarbejdere, som blev tildelt et statshusmandsbrug.

Ejnar Rasmussens statshusmandsbrug i Hannesborg-udstykningsen

En af de ansøgere, som fik bevilliget et statshusmandsbrug i Flødstrup-udstykningsen, var Ejnar Rasmussen. Han var født i Marslev på Østfyn og var 27 år, da han fik overdraget statshusmandsloppet i 1925. Det vil sige, at han tilhørte den yngre del af nybyggerne. Siden 18-års alderen havde han tjent på forskellige

gårde, været soldat og havde været på et højskoleophold. På ansøgningstidspunktet var han ugift og havde ingen børn, men han må have kendt sin kommende hustru, Margrete, idet de blev gift i juli 1925, altså tre 3 måneder efter, at de havde overtaget statshusmandsbruget.

Ejnar Rasmussen havde egentlig ønsket sig jord i Vindinge i forbindelse med udstykningsen af præstegården, men blev i stedet for indstillet til jord i Flødstrup, hvilket både var tæt på hans fødested samt på det sted, hvor han opholdt sig før tilflytningen til Flødstrup. Forud for overdragelsen af statshusmandsbruget i 1925 opholdt han sig i hjemmet i Kappendrup ved Langeskov, hvor han hjalp til med at passe gården. Det lokale sogneråd karakteriserede Ejnar Rasmussen som følger: »Ansøgeren er en i alle Maa-der velbevaret og oplyst ung Mand«. ¹²



Luftfoto af Ejnar Rasmussens statshusmandsbrug ca. 1950. Der er bygget til den oprindelige vinkelbyggede ejendom. Til stuehusets gavl er bygget et mindre indgangsparti og tilbygningen til avlsbygningerne fra 1941 ses tillige. (Foto: Sylvest Jensen)

Ejnar Rasmussens far var død i 1900, så han havde arvet en sum penge, ligesom han havde opsparet nogle tusinde kroner, hvilket gjorde, at han havde gode økonomiske forudsætninger for at etablere eget landbrug. I marts 1925 blev de udstykkede lodder på Hannesborg og Rørbæks jorder fordelt mellem de kvalificerede og godkendte ansøgere. Ejnar Rasmussen fik ved den lejlighed overdraget lod nr. 12 i Hannesborg-udstyknin-gen.

Han indhentede efterfølgende tilbud fra lokale håndværkere fra Birkende, Rønninge og Rolfsted. Mureren, tømreren og snedkeren skulle anføre deres udgifter til materialer og arbejds løn i en såkaldt tilbudsliste, der sammen med tegninger af byggeriet, skulle godkendes af Statens Jordlovsudvalgs tilsynsførende arkitekt, før arbejdet kunne igangsættes. Den tilsynsførende arkitekt på byggeriet var Ejnar Mindedal-Rasmussen. Han godkendte tilbudslisten og tegningen, og det er derfor ikke utænkeligt, at Ejnar Rasmussen har ladet sig inspirere af en af Ejnar Mindedal-Rasmussens typetegninger ved udformningen af sit statshusmandsbrug.

Statshusmandsbruget blev opført i vinkelform af de bedste kvaliteter mursten, nemlig helbrændte røde mursten samt halvbrændte mursten. Taget var halvvalmet og belagt med røde teglsten. Den samlede pris for byggeriet blev 16.680 kr., hvorfra der skulle trækkes 1.300 kr., idet Ejnar Rasmussen selv udgravede grunden til huset samt tilførte materialer til byggeriet. Malerarbejdet udførte Ejnar Rasmussen ligeledes selv.

I 1937 købte Ejnar Rasmussen et mindre areal i naboejerlavet Mullerup, og i 1941 blev der bygget til avlsbygningerne, så husdyrholdet kunne udvides. Familien, der bestod af to voksne og siden hen to børn, Else og Egon, levede af afkastet af statshusmandsbruget frem til starten af 1960'erne. Ejnar Rasmussens kone døde i 1962, hvilket førte til, at han solgte statshusmandsbruget senere samme år.

Afslutning

De statshusmænd, som kom til Flødstrup i 1925, havde trods visse variationer forholdsvis ensartet baggrund og forudsætninger. Der kan dog spores mindre forskelle mellem de enkelte statshusmænds økonomi, deres landbrugsfaglige kunnen samt variationer i statshusmandsbrugenes naturlige forudsætninger, men disse variationer fandtes på tværs af udstykningerne, snarere end at særlige forhold gjaldt for hver enkelt udstykning. Resultaterne fra undersøgelsen i Flødstrup viser, at der var stor overensstemmelse mellem forholdene i denne koloni og andre statshusmandsbrug. Denne homogenitet skyldes i hovedsagen, at ansøgeren skulle opfylde de fire krav i 1919-loven, hvilket alle statshusmændene i Flødstrup gjorde.

Nybyggerne i Flødstrup var folk mellem 24 og 51 år, og det var overvejende familier med børn. Hovedparten af ansøgerne var født inden for den nuværende Fyns Amt eller havde anden tilknytning til Fyn – særligt Østfyn – før de stiftede et hjem i Flødstrup. De havde alle landbrugsmæssig erfaring fra tidligere ansættelser som tjenestekarle og/eller som forpagtere af gårde. Ti af statshusmændene havde en mindre ejendom. Ser man på de udgifter som statshusmændene havde i forbindelse med etableringen af statshusmandsbruget, står det klart, at de skulle have sparet adskillige tusinde kroner op for at kunne svare udgifter til indskud, indkøb af besætning, redskaber og indbo. Dertil kom ekstra byggeudgifter på i gennemsnit mere end 2.500 kr. ud over byggelånet. Samlet kan ovenstående karakteristik lede til den konklusion, at statshusmændene i Flødstrup på den ene side lå nær den økonomisk øvre grænse for, hvem staten burde hjælpe. På den anden side havde staten en interesse i, at statshusmandsbrugene blev indrettet og drevet forsvarligt, idet staten havde pant heri.

Statshusmanden Ejnar Rasmussen er således et typisk eksempel på, hvad en

tjenestekarl kunne opnå ved at blive tildelt eget landbrug ved statens hjælp. Han havde gode landbrugsfaglige og økonomiske forudsætninger for at »fod under eget bord«, og statshusmandsbruget for sørgede en familie bestående af to voksne og to børn frem til starten af 1960'erne.

Noter

1. Der henvises generelt til: *Forandret og beva- ret? En kulturhistorisk undersøgelse af 48 statshusmandsbrug oprettet i 1923 og 1925 i Flødstrup sogn på Østfyn*. Speciale afleveret ved Center for Historie, SDU/Odense Uni- versitet august 1999. Tak til Egon Rasmus- sen, Langeskov, for lån af billeder og op- tegnelser om faderen Ejnar Rasmussen.
2. Læs mere om de første statshusmandsbrug i: Torben W. Smith: *Vi vil rejse nye Huse. Statshusmandsloven af 1899*. Odense. 1999.
3. I 1671 blev det muligt at oprette stamhuse, grevskaber og baronier, når et gods havde en vis størrelse. Kongens mål med dette var at sikre sig loyalitet samt embedsmænd, som kunne udføre lokaladministrative op- gaver såsom skatteindkrævning, påtage sig amtmandsembedet, foretage skifter osv. Til gengæld fik godsejeren privilegier (eksem- pelvis skattefrihed). For at sikre sig godser- nes stabilitet blev disse godser (ved et erektionsbrev) oprettet som en art selv- ejende institution, der skulle gå uddelt i arv, udeft ved salg eller ved konkurs. Det var disse selvejende institutioner, der blev af- løst ved lensaflysningen.
4. Jensen (1999) s. 24–30.
5. Dertil kom ca. 1.200 parceller til supple- ring af eksisterende husmandsbrug. *Stati- stisk Aarbog*. 1934. Tabel 60.
6. Lov nr. 557 af 4. oktober 1919. *Lovtidende 1919*.
7. C. Lind og Jørgen Pedersen: *Statshusmands- brug i Fyns Stift*. Kbh. 1933. s.12.
8. Jensen (1999) s. 33–34, 37–38
9. Lov nr. 557 af 4. oktober 1919. §4. *Lov- tidende 1919*.
10. Jensen (1999) s. 32–33.
11. Jensen (1999) s. 52–53.
12. Rigsarkivet, *Statens Jordlovsudvalgs arkiv*, Majoratsjord, j. nr. 5233A.