

Udskiftningen på Brahetrolleborg

Et eksempel på godsejers store indflydelse på kulturlandskabet

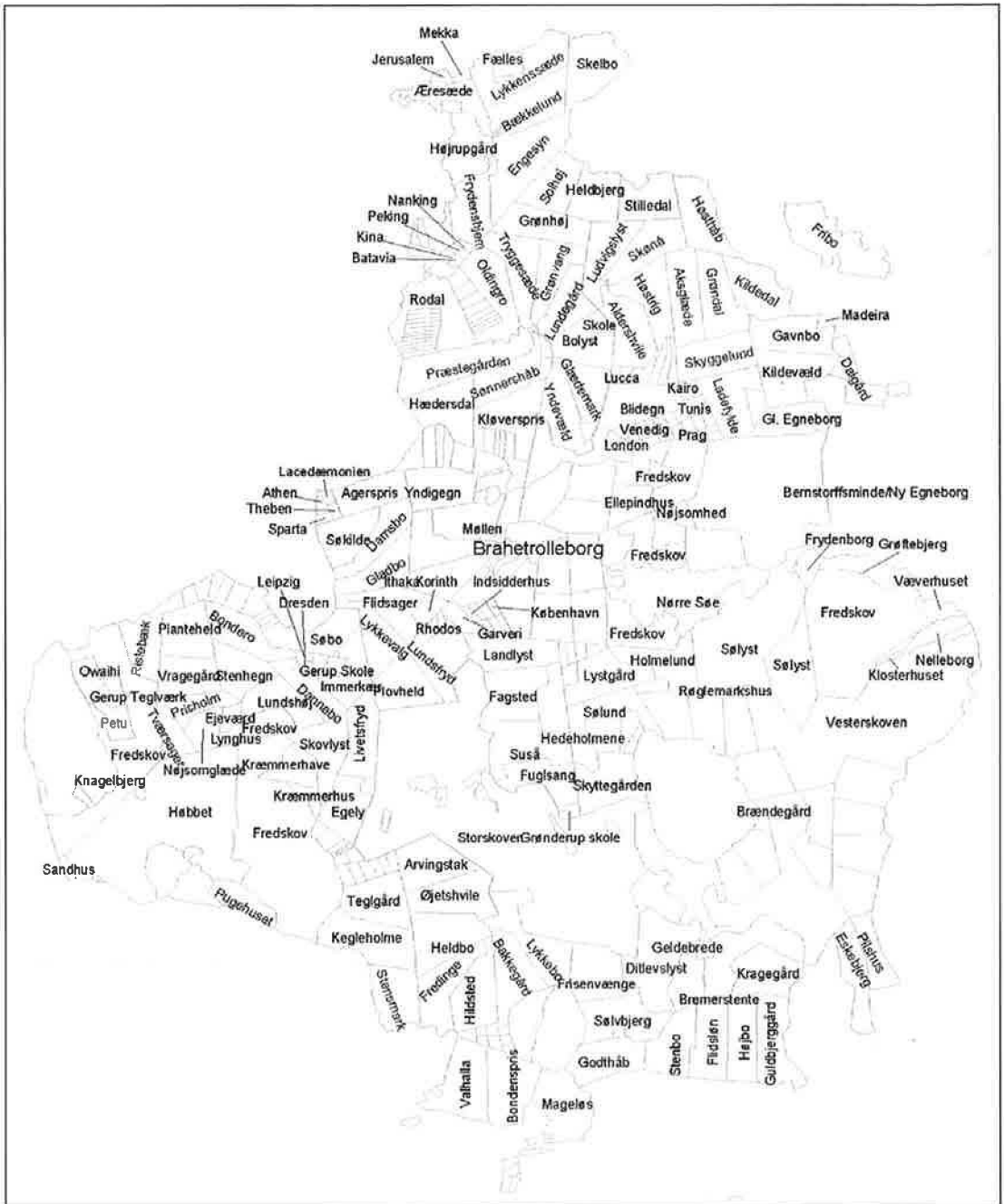
Af
René Schrøder
Christensen

En af de vigtigste og mest gennemgribende dele af det komplekse af reformer (landboreformerne), der markant ændrede landbo- og landbrugsforholdene i den sidste del af 1700-tallet, var den radikale omlægning og samling af landbrugsjorden hos den enkelte bruger (udskiftningen) og i sammenhæng dermed udflytningen af en del af gårdene ud af landsbyen ud på marken. Dette medførte, at mange af de gamle landsbyers strukturer blev helt eller delvis opløst. Processen med omlægningen af landbrugsjorden begyndte i 1730'erne på holstenske godser og i kongeriget i midten af århundredet på de i litteraturen højt besungne nordsjællandske godser Hørsholm, Bernstorff og Bregentved. Udskiftningen tog for alvor fart i 1790'erne og var stort set gennemført o. 1840. På Fyn var 1/3 af landsbyerne udskiftet o. 1790 og 92% gennemført 1805.¹

Indledning

Det sydfynske gods Brahetrolleborg er et eksempel på en hovedgård, hvor godsejeren satte sit markante præg på kulturlandskabet. Ejeren i slutningen af 1700-tallet, Johan Ludvig Reventlow, valgte nogle lidt andre reformløsninger af landbrugs- og landboforholdene på sit gods end kollegaerne på andre godser. Reformerne gennemførtes ikke specielt tidligt, men til gengæld hurtigt og på en særegen måde. Johan Ludvig Reventlow, som var den ene af de berømte reformivrige Reventlowbrødre, satte landbrugsreformerne på godset i gang. Al fæstejorden blev udskiftet, og hovedparten af bønderne fik arvefæste, som var en mellemting mellem selvejet, hvor bonden havde ejendomsret og dermed fri dispositions- og brugsret til gården, og fæstet, hvor ejendomsret og brugsret var adskilt. Ejendommen med bygninger og jord og ofte redskaber tilhørte ejeren, mens produkterne af gården var fæsterens. Der var to hovedtyper arvefæste: én med ret til at sælge og pantsætte ejendommen og én uden. Førstnævnte var den hyppigste form og også dén, Reventlow valgte på sit baroni Brahetrolleborg. Ludvig Reventlow satte desuden et markant præg på egnen ikke mindst i kraft af sin nok så bekendte store interesse for skolesagen, men også ved igangsættelsen af flere hovedgårdsindustrier. Navngivningen af de udskiftede gårde og huse ved digteren og vennen Jens Baggesens mellemkomst² er et særligt præg, der endnu kan erkendes i dag. Brahetrolleborg havde arvefæstere helt op i 1900-tallet og beholdt som sådan en rest af godssystemet meget længe, trods de gennemgribende og hurtigt gennemførte reformer i slutningen af 1700-tallet. Det er bebyggelsesstrukturen under disse ejendomsforhold, der her er emnet.

Med afsæt i den lokale historiker Niels Rasmussen Søkilde's arbejder, der er blevet genudgivet de senere år,³ har jeg ud fra godsets jordebøger fra udvalgte år samt kortstudier analyseret udskiftnings-



Kort 1. Gårdsnavne på baroniet efter udskiftningen 1788 (en del husnavne samt strøgodsset er udeladt af pladshensyn).

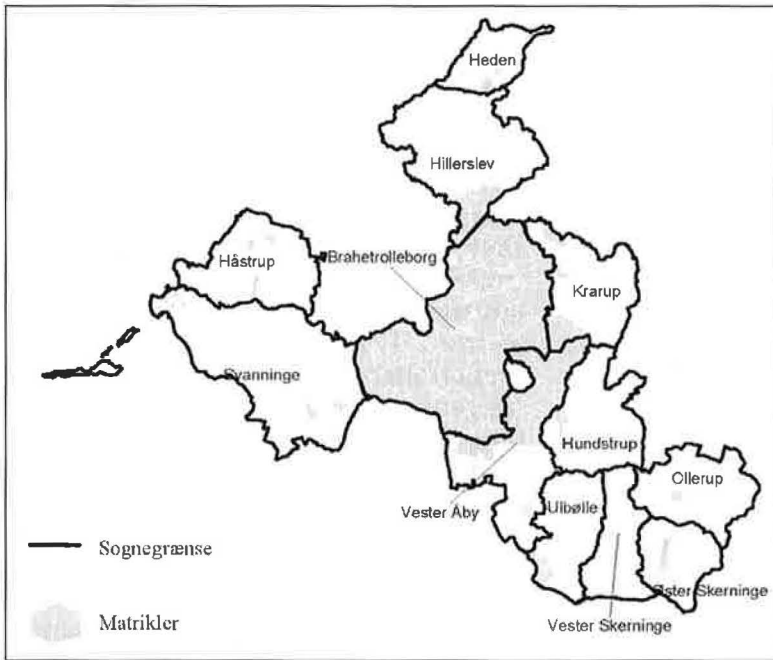
resultatet på baroniet. Jeg vil her søge at give en helhedsbetragtning på bebyggelsesstrukturen på godset og fremdrage nogle indvirkende faktorer som naturgeografiske forudsætninger og ejendomsforhold og ikke mindst individet - godsejeren.

Resultatet af Reventlows landbrugsreformer vil blive analyseret og beskrevet mht. arvefæstevilkår, bebyggelsens struktur, (størrelsen af gårdene, jordfordelingen, udflytningsgrad og jordlodderne form) samt økonomi.⁴

Ejendomsforhold før udskiftningen

Godset blev anlagt som cistercienserklostret Insula Dei (Guds Ø) eller Holme Kloster i 1100-tallet. Der var i 1541 i alt 125 gårde, regnet til 964 tønder hartkorn,⁵ i store træk svarende til besiddelserne ved udskiftningstidspunktet. Klosteret overgik til kronen ved reformationen og blev bortpantet til flere, før kronen afhændede det til Henrik Rantzau i 1568, hvorefter navnet ændredes til Rantzausholm. Dette blev atter i 1672 ved Birgitte Trolles erhvervelse ændret til det nuværende Brahetrolleborg. Sikringen af godset som en helhed, og dermed også som kulturmiljø, skete samtidig, da det blev erigeret (oprettet) som friherreskab/baroni. Ved privilegieforordning af 1671 skabtes begreberne grevskab, baroni og stamhus, hvilket gav nogle minimumsstørrelser for oprettelsen af privilegerede hovedgårde, som ikke kunne splittes op ved arvedeling. Et baroni eller friherreskab kunne oprettes, hvis der var tillagt minimum 1.000 tønder hartkorn, og det medførte skattefrihed for 100 tønder hartkorn af dets bøndergods foruden hovedgårdsjorden (et grevskab krævede 2.500 tønder hartkorn og fik frihed for 300 tønder hartkorn) samt en række andre privilegier. Det var dog baronen og ikke de underlagte fæstebønder, der fik denne skattefrihed. Samtidig sikredes godset som

majorat mod arvedeling,⁶ og der båndlagdes jordegods/formue til efterslægten underhold i en såkaldt fideikommissarisk båndlæggelse.⁷ Grev- og friherreskaberne fik desuden funktion som len, hvilket bl.a. betød, at kronen havde hjemfaldsret, hvis en slægt uddøde.⁸ Dette skete ikke hyppigt, men på Brahetrolleborg kom denne bestemmelse til anvendelse. Således overtog Reventlowerne i 1722 det i 1700 erhvervede Brahetrolleborg,⁹ og derefter påbegyndtes gensamlingen af godset til dets omfang i midten af 1600-tallet, da det var størst.¹⁰ De følgende generationer fortsatte godssamlingen, og i 1750 foretoges en omdeling af jorderne.¹¹ Denne gennemgribende egalisering, som ses udtrykt i jordebogen 1772¹², kan måske sættes i sammenhæng med den samtidige på Holstenshus, der allerede i 1750'erne gik i gang med udskiftning og egalisering af landsbyer – en proces, der var afsluttet 1773.¹³ Fæstegodset til Brahetrolleborg var i 1772 samlet, således at hele hovedgårdssognet samt det tilgrænsende Højrup ejerlav i Hillerslev sogn (bortset fra Højrupgård) og nogle gårde i Pejrup og Vester Åby i Vester Åby sogn hørte under baroniet. Desuden var en række enkeltgårde i Krarup sogn og forpagtergården Brændegård under Brahetrolleborgs hovedgårdstakst. Endelig var der få gårde og huse i Falsled, Svaninge, Heden, Hundstrup, Ollerup, Ulbølle og Ulbølle Strandgårde. I alt lå der gods i 21 landsbyer, hvoraf de 9 var helt ejet af Brahetrolleborg, og denne godsfordeling bevarede i hovedsagen i hele den undersøgte periode. I alt var der 2 hovedgårde, 107 gårde og 14 huse med jord, 97 jordløse husmænd og 2 møller under Brahetrolleborg i 1772.¹⁴ Erland Porsmose har fremhævet en række godt arronderede godser på Fyn i 1770,¹⁵ men her figurerer Brahetrolleborg ikke, omend godset fremstår ganske velarronderet med 92,5% af hartkornet samlet omkring hovedgården, trods et strøgods på 9 gårde, 5 huse med jord og 17 uden jord.¹⁶



Kort 2. Sognene i Brahetrolleborg baroni i dets udstrækning 1788. Det grå areal udgør baroniets omfang.

Selve hovedgården er bevaret på Reventlowfamiliens hænder til dato, men allerede under Johan Ludvigs besiddelse på reformernes tid ændredes bøndernes brugsret til fæstegårdene til en form for ejendomsret, idet arvefæstets indførelse gav ret til at handle med jorden.

Naturgrundlag

Fyn er som Østjylland og Sjælland i øvrigt skabt af den sidste istid, og landskabet er som sådan generelt morænejord, en blanding af ler, sand, grus og sten medbragt af istidens gletcherer. Ud fra en generel klassificering af de danske jordtyper fremstår det meste af baroniets jord som lerblandet sandjord, om end den nordlige del dels er sandblandet lerjord (ved Brænde Lydinge og Lydinge Gårde), dels humusjord (omkring Hovedgården).¹⁷ Moræneleret (15–35% ler), der typisk er grundlaget for god landbrugsjord, præger baroniets nordvestlige del med ejerlavene Brændelydinge, Lydingegårde og den østlige del af Hågerup.

Højrup, den vestlige del af Hågerup samt den nordlige del af Fleninge ejerlav er desuden præget af ferskvandsaflejringer og smeltevandssand, hvilket betyder, at der er store mose-/engarealer. Brahetrolleborgs hovedgårdsjord (inkl. Egneborg) er også primært moræneler med større arealer af ferskvandsaflejringer. Et bælte af smeltevandssand og ferskvandsaflejringer strækker sig fra hjertet af Fleninge/Korinth gennem Fagsted, Nybo og den østligste del af Søndermarksskoven til Ditlevsløst. Det meste af Gerup ejerlav, Søndermarksskoven og Brændegårds ejerlav er moræneler samt desuden baroniets sydligste del ved gårdene i Pejrup og Vester Åby ejerlav. Høbbet, Gerup Skov, Nybygdgårde og Grønderup ejerlav er langt mere varierede i jordbunden med en blanding af morænesand og -grus, ferskvandsaflejringer, smeltevandssand og -grus, smeltevandssler og sandet hedejord med enkelte lommer af. Dette er det topografiske grundlag for arealanvendelsen i den her skildrede periode.

Bygdeinddeling

Fortiden som kloster kan have betydning for bebyggelsesstrukturen. Sandsynligvis har anlægget af Holme Kloster været bestemt af topografien med skov og søer og et åforløb, der gav mulighed for anlæg af karpedamme.¹⁸ Brahetrolleborg sogn befinder sig således i den sydfynske skovbygd. Skovbygden er karakteriseret ved, at der i sognet minimum var 25% skov omkring 1800 og/eller, at det var domineret af overdrev.¹⁹ I den mere detaljerede bygdeinddeling på ejerlavsniveau, foretaget af Erland Porsmose, er hele baroniet beliggende i skovbygden (bortset fra strøgodsset i Heden).²⁰ Denne ressourcefordeling på dette tidspunkt var typisk underlagt en hovedgård, som også i tilfældet Brahetrolleborg. Ser man på opdyrkningsgraden i 1682, var den for sognet som helhed vurderet til 27%,²¹ som var lidt under landsgennemsnittet på 29%.²² Dette dækker naturligvis over variationer mellem de forskellige bebyggelses ejerlav, hvor landsbyerne Højrup (som dog lå udenfor sognet), Fagsted, Fleninge, Hågerup og Brænde Lydinge havde en opdyrkningsprocent på omkring 40 eller derover, og kun Nybo på 15% var markant under landsgennemsnittet. De nordligste landsbyer med deres høje opdyrkningsprocent og manglende skov kan karakteriseres som agerbygd, som er defineret som den del af sognene, der havde opdyrkningsprocent og hartkornstal over gennemsnittet.²³ Hovedgårdsjorden var ikke overraskende den mest skovprægede. Brahetrolleborg (og Brændegård) var/er udpræget skovhovedgårde²⁴ og hørte til blandt de 9 hovedgårde på Fyn med lavest opdyrkningsprocent (under 20%) i 1682. (Brændegård var sågar den hovedgård, der havde den laveste opdyrkningsprocent på Fyn (4%) 1682/1800).²⁵ De hørte samtidig til blandt de 9 hovedgårde med størst ejerlav. Af stordrifter på Fyn 1770 (36 med ejerlav over 60 tønder hartkorn) var det kun klostrene, der rimeligvis kan anses som stordrifter allerede o. 1500,

de andre er opstået eller har udvidet godset senere.²⁶ På skovhovedgårde voksede små gård-/huskolonier op i takt med skovrydning, og Brahetrolleborg havde i 1688 en hovedgårdstakst (dvs. den privilegerede skattefri jord) på 90 tønder hartkorn, hvoraf de 32 tdr. dyrkedes af 7 bøndergårde og 4 huse.²⁷ I undersøgelsen af de fynske hovedgårde i 1990'erne²⁸ så man på arronderingen (dvs. den geografiske samling) af fæstegodset som fordelingen på bebyggelser og antal enheder pr. bebyggelse. I 1662 var der 4,1, og i 1770 var der 5,1 enheder pr. bebyggelse i gennemsnit under hovedgårdene. Tendensen var, at det bedst samlede fæstegods var på storgodserne, og det mest spredte var på de små, en tendens der forstærkedes fra 1662 til 1770. At Brahetrolleborg ikke i hovedgårdsundersøgelsen figurerer som velarronderet i 1770, må dog undre. Godset havde samlet næsten al jord omkring hovedgården, og fæstegodset var i høj grad egaliseret (dvs. gjort lige i størrelse). Hvad det sidste angår, var igen de tidligere klostergårde topscorere. I 1662 var 25% af fæstebebyggelserne egaliseret, i 1770 var tallet 63% og i 1840 var 78% egaliseret.²⁹

I godsarkivet findes en samling af udskiftningskort³⁰ for 66 af baroniets gårde, som viser en arealanvendelse, som jeg har skønnet i procenter, som til dels underbygger Søkilides oplysninger om arealfordelingen lige før udskiftningen. Der skal tages højde for en forskel i tid på måske 15–20 år, idet kortene er produceret efter udskiftningen (jeg vurderer dem til at være yngre end 1805), hvilket betyder, at der kan være opdyrket mere jord, da kortene blev skabt. Desuden er kortene jo ikke dækkende for hele området. Det kan dog fastslås, at størstedelen af de nordligste ejerlav omkring udskiftningen klart domineredes af agerjord (70–76,5%), mens de sydlige byer kun havde lige godt halvdelen af jorden som ager, og en stor andel skov (16–38%).

Ejendomsstruktur

Ejendomsstrukturen var før udskiftningen således velarronderet og gennem-egaliseret. Ved reformationen bestod godset af 122 fæstegårde, heraf flere skovenestegårde.³¹ Allerede i 1541 var 6 landsbyer egaliserede.³² Ved at betragte rækken af jordebøger samt 1688-matriklen ses, at en hartkornsegaliseret struktur før 1688 modereredes for atter i perioden mellem 1722 og 1772 at være omfordelt til et mere egaliseret præg.³³ Således var gårdene i byerne Fleninge, Gerup og Nybygdgårde i 1772 sat til samme hartkorn og fordelt med en fiktiv fordelingsnøgle på ned til 19/21 album (=1/96 tøn-
de), hvilket afspejler, at der var 21 gårde tilsammen.³⁴ Alle landsbyer, hvor Brahetrolleborg ejede hele byen, samt de 5 gårde i Vester Åby og gårdene i Højrup, var egaliseret i hartkorn. Det varierede fra de små gårde i Gerup på lige under 1½ tønder hartkorn over en mellemgruppe på 5–6 tønder hartkorn til gårde på 7–9 tønder hartkorn. Landsgennemsnittet var omkring 5,6 tønder hartkorn for en gård i 1682 og hhv. 7 tønder hartkorn i agerbygden og 5 tønder hartkorn i skovbygden.³⁵ Der var altså tale om gennemsnitsgårde, når baroniets nordlige del (Højrup, Brænde Lydinge og Lydinge Gårde) med de største hartkornstilliggender betragtes som agerbygd (jf. ovenfor).

Markinddelingen var i sagens natur en anden før udskiftningen, og dele af den jord, der senere udlagdes til skov, har endnu i dag klare spor af tidligere agerdyrkning i form af højryggede agre. I Storskoven mellem Nybygdgårde, Fagsted og Grønderup ses disse rester af driftsmåden i fællesskabstiden på arealer, der lovmæssigt blev inddraget til skov ved omfordelingen af jorden i 1788.³⁶



Johan Ludvig Reventlow malet af Anton Graff i 1783, da reformerne på Brahetrolleborg var godt igang. Ludvig er blevet karakteriseret som en mere handlende og følelsesbetonet person, mens den ældre bror, senere statsminister C.D.F. Reventlow, var mere nøgtern. Ludvig koncentrerede sig, efter at have deltaget i den lille landbokommission i 1770'erne, om reformerne på sit eget gods, mens storebroderen gik mere ind i regeringsarbejdet og reformlovgivningen. C.D.F. kunne bruge nogle af lillebroderens erfaringer i sine egne reformer på det lollandske Christianssæde. Bl.a. overtog han Ludvigs godsforvalter Fasting i 1787. (Kilde: Claus Bjørn: Den gode sag. En biografi om C.D.F. Reventlow)

Ejendomsforhold ved udskiftningen

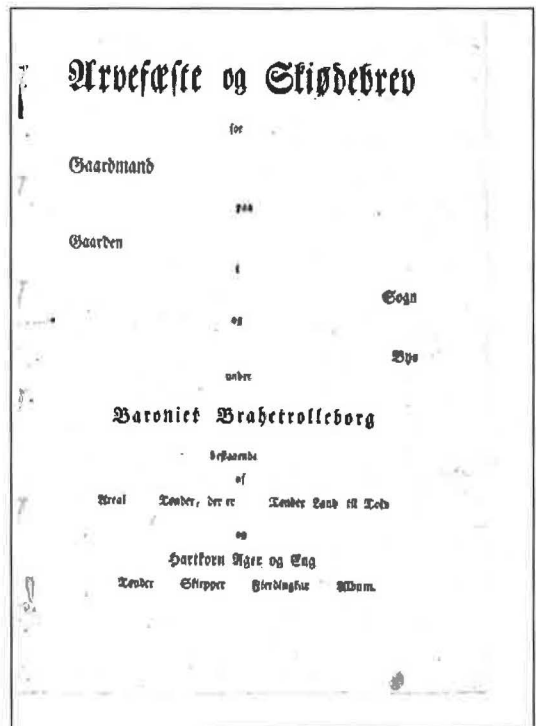
Johan Ludvig Reventlow arvede baroniet i 1775 og overtog styret som myndig i 1777. Han fortsatte straks reformarbejdet, der allerede må være sat igang, idet dele af hovedgårdens jord blev kortlagt 1775 af T. Bugge.³⁷ Fra 1782 begyndte

opmålingsarbejdet på fæstejorden,³⁸ og godset blev dernæst takseret. I 1786-88 foretoges udskiftningen og det meste af udflytningen, og hovedparten af godsets fæstere (88 gårde) fik arvefæste ved en festlig og senere højt besunget lejlighed i 1788.³⁹ Der var dog ikke umiddelbart tilfredshed blandt bønderne, som fik overdraget arvefæstet, da betalingen for arvefæstet var en forøgelse af de årlige afgifter til Baroniet.⁴⁰ En lille håndfuld gårde fik først arvefæste lidt senere (Sønnershåb i Hågerup 1792, Tvørsager, Prisholm, Nøjsomglæde i Gerup i 1805, Kegleholme 1825 og Teglgård 1832),⁴¹ og nogle få gårde forblev i fæste (heriblandt en del af strøgodset og bl.a. Høsthåb i Lydingegårde). Ifølge jordebogen 1803 var der således 87 arvefæstegårde og 14 fæstegårde (Bla. gården Stenmark i Grønderup, der i jordebogen 1793 er brugt af arvefæsterne på Fredinge og Hildsted, før den blev arvefæstet 1805) samt 94 jordlodder til fæstehuse med jord (heraf 5 arvefæstelodder og inkl. skoler og linnedmanufaktur) (se tabel 1 og kort 4: Hartkornfordeling 1793 nedenfor). I jordebogen 1818 ses det, at endnu nogle bønder var overgået til arvefæste, således at der nu var 94 arvefæstegårde og yderligere 8 jorder under 1 tønder hartkorn i arvefæste – heriblandt Falsled Kro. Desuden hørte 20 fæstegårde (en del af disse var dog i jordebogen oplistet som huse) under baroniet og 65 huse med jord i fæste. (se tabel 2 og kort nr. 5: Hartkornfordeling 1818 nedenfor).

Arvefæstet

Arvefæstevilkårene, som de fremgår af de bevarede kontrakter,⁴² betød, at gårdbrugerne fik ret til at købe og sælge jord til og fra gården, når bare hovedlodden forblev mellem 30 og 120 tønder land, og køb og salg skulle godkendes af gods-ejeren mod en opmålingsafgift til baroniet alt efter jordstykkernes størrelse. Opmålingsafgiften gjaldt ikke, hvis bru-

gerens børn overtog jorden, og det var dyrere for en fremmed uden for bondestand end for en af bondestand eller en slægtning.⁴³ Det var tilladt at udleje jordstykker for en begrænset periode, dog ikke så længe at det kunne betragtes som afhændelse. Dispositionsretten til gården og jorden var lig selvejet, men i arvefæstet lå en række betingelser og vilkår, som adskilte det fra selvejet. Væsentligst var selvfølgelig den årlige arvefæsteafgift, der stadig fastholdt arvefæstegården i en økonomisk tilknytning til hovedgården på linie med, at det var hovedgårdsejeren, der til stadighed havde 1. prioritet i gården. At godsejeren var hovedkreditor, adskilte sig dog ikke meget fra de samtidige selvejekøbere, der ofte måtte låne af godsejeren, selvom Creditkassen af 1786 og Den Almindeli-



Forsiden til et fortrykt arvefæsteskode med 14 poster på 24 sider med bestemmelser vedrørende arvefæstet. Navn på gård og arvefæster, sogn og by, samt gårdens størrelse skulle bare indføres. (Brahetrolleborg Godsarkiv, 7a.1, LAO)

ge Enkekasse skulle yde lån hertil.⁴⁴ Afgiften blev fastsat efter gårdenes nye hartkorn og opgjordes dels *in natura*, dels i penge, dog således at kornopgørelsen betaltes i penge som et gennemsnit af de sidste ti års kapitelstakst i Fyns stift.⁴⁵ Landgilde, som var den årlige afgift, fæsteren måtte erlægge for brugen af agerjord mm., hoveripenge og tiende var alt iberegnet.⁴⁶ Afgiften sattes pr. tønde hartkorn jord til 4 skæpper rug, 2 skæpper byg, 4 skæpper havre i landgilde; 6 skæpper rug, 4 skæpper byg, 6 skæpper havre i hoveriafgift; 5 skæpper rug, 5 skæpper byg, 5 skæpper havre i tiendevederlag samt 3 rigsdaler 2 mark i vederlag for renten af omkostningen for udflytning, bygninger og besætning, samt et administrationsgebyr (rekognition) afhængig af gårdstørrelse og om køber var af bondestand (jf. ovenfor).⁴⁷ Et andet vilkår var, at der ikke længere skulle betales indfæstning, når en ny overtog gården. Dispositionsretten til gården var således fri bortset fra førnævnte betingelser for hovedloddens størrelse og desuden med restriktioner mht. at bevare underskov under skovriderens tilsyn og ikke uden tilladelse at ødelægge skov- og moseod.⁴⁸ Desuden var der udførlige arveregler, som udgjorde hovedparten af arvefæstekontrakten. Disse havde til formål at sikre produktionsapparatet på gården (bygninger, nagelfast inventar, redskaber, besætning, sædekorn, frugttræer, over- og underskov), såvel som der beholdtes arvingen til gården 1/6 af den ved et skifte takserede værdi af gård og jord (efter fradragelse af gæld), og samtidig deltog gårdarvingen på lige fod med andre arvinger i delingen af det resterende beløb. Det var godsejerens udtrykkelige ønske, at gården til stadighed skulle kunne forbedre produktionen og i hvert fald ikke forringe den. Godsejeren beholdt stadig visse herlighedsretigheder som f.eks. jagt.

Hoveriet blev samtidig med arvefæstets indførelse pengeafløst, hvilket var tidligt i forhold til reformlovgivningen.⁴⁹ Det tilbageværende behov for hoveri på

hovedgårdsmarkerne pålagdes husmændene, og de nye huskolonier Mellemhaverne og Spanget blev placeret tæt op af hovedgårdsmarkerne af samme årsag. De gårdbrugere, der ikke ville flyttes ud, kunne i stedet modtage et hus med 3 tønder land boniteret jord fri af afgift, hvilket flere gjorde.⁵⁰ Reformerne gennemførtes hurtigt og radikalt og med hjemmel i lovgivningen.⁵¹

Den videre udvikling er styret af det bevarede arvefæsteforhold, der, skønt lighed med selvejet i kraft af dispositionsretten, havde nogle øvre begrænsninger for frasalg og udvidelse af jordtilliggendet.

Hovedgårdens kulturmiljø

Johan Ludvig Reventlow satte andre væsentlige spor i godsets kulturlandskab. Dels havde han industrielle tiltag som slibe- og hammerværket i Storskoven, Silkensværk (1785–1858), der bl.a. producerede leer og et linned-manufaktur (1792 – erstattet af garveri 1807) i Spanget lige syd for hovedgården samt et teglværk (Gerup). Den gamle vandmølle blev nedbrudt og nyopført 1792, såvel som hovedbygningen istandsattes, og der opførtes/restaureredes lade- og mejeribygninger og kornmagasin.⁵² Efter en orkan i 1794 etableredes desuden et savværk. På arvefæstegården Lykkenssæde etableredes et høravlingsinstitut (1799–1832).⁵³ Ifølge J.O. Bro Jørgensen var linnedmanufakturen med dets 9 væve et statsstøttet foretagende og betragtedes som uddannelsessted. Der leveredes garn fra 11 spindeskoler i omegnen i 1789, hvor børn og gamle leverede arbejdskraften, særligt om vinteren, hvor der var op mod 70 beskæftiget på hver spindeskole. Der var klar sammenhæng med høravlingsinstituttet, da det var høgarn man spandt.⁵⁴ Som sådan fungerede Korinth en tid. Denne godsindustri var et led i statens manufakturpolitik, der bl.a. gik ud på at bedre linnedindustrien ved



De bedst bevarede dele af godset på Johan Ludvig Reventlows tid er bygninger, der hørte under hovedgården. Omkring i baroniets område ligger stadig flere af arbejderboligerne, de såkaldte familiehuse, ligesom flere af husmandsstederne er bevaret. Også skolebygningerne er velbevarede og fortæller om tilhørsforholdet til baroniet. Ovenfor ses familiehuset London, i Mellemhaverne nord for hovedgårdsmarken, hvor der boede 8 familier, og nedenfor et af 2 indsidderhuse i Spanget ligeledes med 8 boliger, som var arbejderboliger til Garveriet. (Foto: forfatteren).

at hente udenlandske eksperter ind eller bekoste uddannelse i udlandet, som tilfældet var med Schroll på Lykkenssæde.

Johan Ludvig Reventlow er blevet fremhævet som Fyns, måske landets første til at benytte afbyggergårde,⁵⁵ dvs. at hovedgårdsdriften lagdes ud på forpagterladegårde (Brændegård, der var en hovedgård,⁵⁶ samt de nyetablerede Høbbet, Sølyst og Bernstorffsminde/Egneborg), og i samme åndedrag nævnes godsets pionerstatus udi landbrugsteknologien, bl.a. med såning af bælgplanter o.a. i brakmarken og forædling af kvæg. Det er tydeligt, at Reventlow var præget af tidens fysiokratiske tankegang, der i sin grundsubstans gik ud på at øge den primære produktion for at øge landets velstand.

Da Johan Ludvig havde drevet forceret hugst på skovene for at få penge til godsforbedringerne, måtte der kort efter hans død 1801 tages et stort lån til at færdiggøre udskiftningen, bygning af 2 nye avlsgårde og 5 skoler, markernes forbedring, skovens indhegning og opdyrking og beplantning af hede med træer.⁵⁷

Derudover og ikke mindst var indsatsen på skoleområdet det område, hvor på J.L. Reventlow i nutiden står som en markant person og reformator.⁵⁸ Hans engagement i denne sag er set som et resultat af skuffelsen over Brahetrolleborgbøndernes utilfredshed med arvefæstets konsekvenser,⁵⁹ der bevirkede, at 29 bønder drog til hovedstaden for at klage til kancelliet i 1789.

Reventlow lod en pensions- og opdragelsesanstalt bygge på husloden Korinth i Fleninge, men dette overhalede af det i Lydinge i 1795–1800⁶⁰ opførte seminarium. Korinth virkede som seminarium, mens Bernstorffsminde færdigbyggedes, og dernæst som spindeskole til J.L. Reventlows død, hvorefter bygningen solgtes til kro.⁶¹ Bernstorffsminde seminarium nedlagdes allerede i 1826, og bygninger og jord frasolgtes.⁶² Bygningen nedrev man i 1850'erne.⁶³

Skolebygningerne er et klart udtryk for godsets kulturmiljø. Gerup (senere Sibyl-

lesminde) skole opførtes af greven i 1783, Grønderup (Wendtsminde) skole i 1786 og Ludvigsmind (Hågerup) skole opførtes af enken 1803–04. Disse var dog ikke baroniets første skoler, da Fr. Trolle allerede i 1693 havde opført en bondeskole ved kirken (ligesom i Krarup, Vester Åby, Åstrup, Hillerslev og Håstrup sogne) – meget tidligt i forhold til resten af landet.⁶⁴

Bebyggelsesstruktur 1772–1793

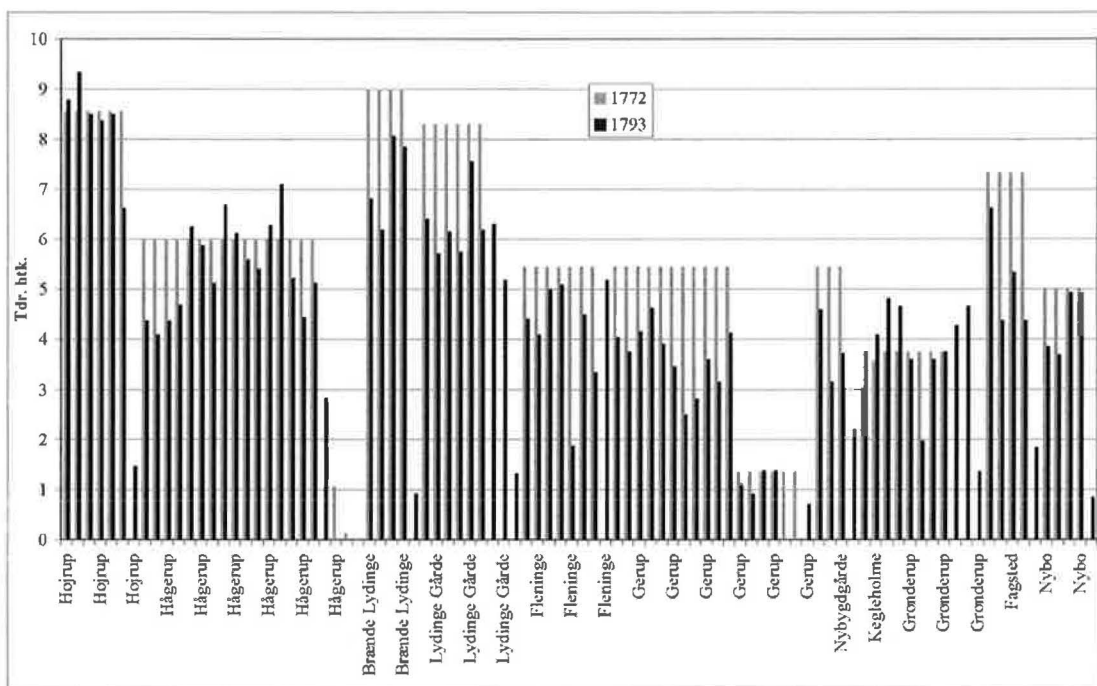
Ved udskiftningen skete en regulering af gårdenes hartkorn fra det tidligere egaliserede præg, og samtidig blev der ganske usædvanligt foretaget en egalisering af arealerne på bekostning af hartkornet. Jorden boniteredes ud fra en mark i hhv. Hågerup og Fleninge, der sattes til værdien 12, som bedste jord. Herudfra værdisattes de øvrige marker således, at 1 tønde hartkorn beregnedes til 5 tdr. land til taksten 12.⁶⁵ Gårdene blev tillagt hver 55 tønder land (geometrisk) og dernæst reguleret efter jordens bonitering og godhed, så alle fik lige meget jord, men ulige hartkorn, om hvilket Begtrup kommenterede: »Ideen synes at fortjene opmærksomhed og være rigtig.«⁶⁶ Der må altså både for Reventlow og Begtrup være en formodning om, at diverse jordforbedringer på sigt vil gøre de ringere jorder jævngode med de bedre boniterede – inden for visse grænser – arealerne er jo trods alt ikke fuldstændigt egaliserede. Arealmæssigt fik de udskiftede gårde i gennemsnit godt 57,5 tdr. l., varierende fra omkring 49 til 94 tdr. l., og i flere ejerlav varierede tilliggendet kun med meget få tdr. l. (i Fagsted er det fuldstændigt egaliseret). Dette svarede til mellem 9 og 48 tønder land boniteret jord.

Der blev oprettet 4 nye gårde⁶⁷ i modstrid med et forbud i 1787, men med hjemmel i forordning af 1781 og der blev afsat jord til omtrent lige så mange huse (97), som der var gårde. Disse jordlodder blev dog langt fra alle bebygget fra

Arealegalisering ved udskiftningen



Kort 3. Areallegalisering.



Figur 1. Her ses hartkornfordelingen for gårdene i Brahetrolleborg sogn og baroniets gårde i Højrup. Arealegaliseringens konsekvenser for hartkornstilliggendet ses tydeligt. Kilder: Jordebøger 1772 og 1793.

starten – nogle aldrig. Desuden blev der inddraget en del fæstejord til fredskov og avlsgårde/hovedgårdsmarker.⁶⁸

Brahetrolleborgs største arvefæstegård målt i hartkorn var efter udskiftningen Mageløs (nr. 79 på godt 9 3/4 tønder hartkorn) i Pejrup. De mindste var bolstederne i Gerup på lige omkring 1 tønne. Spredningen før udskiftningen lå, når bortses fra bolstederne i Gerup mellem omtrent 3 1/3 tdr. og godt 9 tdr. Efter udskiftningen lå spredningen mellem knap 2 og knap 10 tdr. Ejerlavene kan groft opdeles i 3 grupper, hvor den med de mindste gårde (2–5 tdr.) udgjorde ejerlavene i hovedgårdssognet syd for hovedgårdsejerlavet (undtaget Fagsted) samt gårdene i Vester Åby. En mellemstørrelse (4,5–7 tdr.) sås i Hågerup, Lydinge Gårde og Fagsted, og de største var at finde i Højrup og Brænde Lydinge samt Pejrup. Dette mønster ændrede udskiftningen ikke ved, men det blev dog knap så skarpskåret. Bygdeinde-

lingen var med andre ord stadig betydende for gårdstørrelserne på baroniet efter omfordelingen af jorderne.

Set overordnet skete der en vis udjævning af hartkornfordelingen, om end med nogle variationer. De større gårde reduceredes i hartkorn, og de mindre voksede lidt. Skjult i disse generaliseringer er nogle gårddele, der skete kort efter udskiftningen, og som skabte noget mindre gårde (Ejeværd 1788,⁶⁹ Vragegård 1788,⁷⁰ Planteheld 1792⁷¹ i Gerup og Gladbo 1799⁷² i Fleninge). Kun en af disse gårde havde over 4 tønder hartkorn (Gladbo 4,5), mens de 3 Gerup-gårde var små gårde i forvejen (hhv. 1,1; 2,5 og 2,8 tønder hartkorn). Der anes i Hågerup en tendens til, at de udflyttede gårde var lavere sat i hartkorn (1–2 tønder hartkorn), hvilket kan forklares ved, at den tildelte jord ikke tidligere havde været udsat for intensivt brug og derfor var lavere boniteret. Hvis tanken bag den arealmæssige egalisering var rigtig, må

Tabel 1. Ejendoms- og hartkornsfordeling 1803: 105 gårde (ekskl. Hovedgård og 2 aflæggergårde)

Tdr.htk.	Antal fæste	Gnsnt. htk. fæste	Antal arvefæste	Gnsnt. htk arvefæste	Antal forpagter	Gnsnt. htk forpagter
1- 2	4	1,5	6	1,5	1	1,2
2- 4	2	3,8	22	3,4		
4- 8	7	5,8	52	5,3		
8-12	1	9,4	6	8,7		
> 12			1	17,8	1	15,8
Ialt	14	4,5	87	4,9	2	8,5

(Desuden var der en skovridergård og en gård, som var skolegods. Den lille forpagtergård er linnedmanufaktur. Der er ikke i jordebogen tal for hovedgårde og de 2 aflæggergårde samt en række huse med hartkorn over 1 tønne, som er hovedgårdsjord, hvorfor fæstegårdstallet er for lille i forhold til 1818.)

Tabel 2. Ejendoms- og hartkornsfordeling 1818: 120 gårde (inkl. hoved- og aflæggergårde)

Tdr.htk.	Antal fæste	Gnsnt. htk. fæste	Antal Arvefæste	Gnsnt. htk arvefæste	Antal forpagter	Gnsnt. htk forpagter
1- 2	8	1,4	10	1,5		
2- 4	7	3,4	25	3,3		
4- 8	5	6,3	53	5,4	1	4,3
8-12			5	8,7	1	8,6
> 12			1	17,8	3	30,7
Ialt	20	3,3	94	4,7	5	21,0

(Med til fæstegårdene er regnet gårde under hovedgårdstakst, og i kategorien gårde 1-2 tønner hartkorn er bebyggelser, der i jordebogen er kategoriseret som huse (f.eks. Holsten)).

det vise sig i en senere hartkornsregulering, hvilket det også gjorde.

Poul Nissen, der har behandlet den fynske udskiftning, vurderede Brahetrolleborg som et eksempel på en god udskiftning pga. sin store udflytningsgrad. Dog påpegede han en samtidig kritik af lidt for små gårde og for mange udlagte huslodder.⁷³ At meget få gårde voksede i tiden efter udskiftningen, men en del deltes eller frasolgte jord, modsiger, at gårdene skulle være for små. Derimod støtter det forhold, at mange huslodder aldrig blev bebygget, og at nogle sammenlagdes til ét hus, at der var rigeligt. Fordelingen af gårdene mht. størrelse og ejendomsforhold ses i tabel 1.⁷⁴ Gennemsnitshartkornet var en anelse højere for arvefæstegårdene end for fæstegårdene, men ser vi på de enkelte kategorier, så var mindre og mellemstore

fæstegårde gennemsnitligt lidt større i hartkorn – det er Lykkenssæde, der trækker gennemsnittet op for arvefæstegårdene. Der var i alt 105 gårde med et samlet gennemsnit på 4,9 tønner hartkorn (101 fæste- og arvefæstegårde med gennemsnit på 4,9).

Bebyggelsesstruktur 1793–1818

Omtrent en generation efter udskiftningen var strukturen ikke meget ændret (se kort 5). Dog var der sket enkelte gårddelelinger, og der var frasolgt jord fra nogle gårde, men overordnet var strukturen bevaret. I Pejrup havde baroniets største gård mht. hartkorn (Mageløs) nu fået udskilt en række mindre lodder (på 1-2 tønner hartkorn og havde bevaret en

hovedlod på godt 5 tønder hartkorn) Også 2 á 5 gårde i Vester Åby var blevet delt (en i 2 (Højbo) og en i 3 lodder (Flidsløn)), og én havde frasolgt en lille parcel (Guldbjerg). Også Fuglsang i Fagsted havde fået fraskilt jord.⁷⁵ I Højrup var der sket en enkelt gårddeling (Skelbo⁷⁶), og to gårde, Lykkenssæde og Bækkelund i Højrup, blev sammenlagt til et tilliggende på over 17 tønder hartkorn,⁷⁷ en størrelse, der svarede til afbygger- /forpagtergårdene Høbbet og Brændegård under baroniet. Det viser sig altså, at i den første generation af arvefæstere under baroniet skete der ikke de store forskydninger i strukturen, som ikke havde udspring i udskiftningen og udflytningen. En lille håndfuld gårddivisioner og en enkelt sammenlægning var de største ændringer i gårdstrukturen, og hartkornsfordelingen var stabil.

Kun en enkelt gårddivision ser ud til at være betinget af arvedeling, mens et par af de delte gårde var gældsplagede og blev overtaget af godsejeren, da ingen ville byde på dem til auktion. (Gladbo og Fuglsang). Et par gårde blev almindelige fæstegårde igen (Skovlyst i 1807 og Aldershvile 1817). Det ser ud til, at frasalgt af jord har skullet hjælpe på økonomien for dårligt kørende gårde. En anden årsag til udskillelse af små lodder var, at fratrædende brugere således sikrede sig lidt jord og evt. bygninger til deres aftægt. Gårdsammenlægningen i Højrup havde derimod rod i godsejerens interesse i landbrugsteknologi, da det var her høravlingsinstituttet oprettedes. I tabel 2 ses det, at arvefæstegårdernes gennemsnitshartkorn var dalet lidt, mens antallet af gårde var steget. Til gengæld var fæstegårdernes hartkorn i gennemsnit meget reduceret. Det samlede gennemsnit for de nu 120 gårde var 5,1 tønder hartkorn (dette skyldes dog, at de store hoved- og aflæggergårde nu er medregnet). Hvis vi kun medregner fæste- og arvefæstegårde bliver gennemsnittet af 114 gårde 4,5 tønder hartkorn, hvilket er et fald, der primært skyldes de mindre fæstegårde.

Figurer, jordlodder og udflytning

Det er et særligt forhold for Brahetrolleborg, at man ved udskiftningen egaliserede arealer, modsat, som normen, efter hartkorn. Den fysiske struktur har jeg delvis rekonstrueret (se kort 3), og den viser gårdene som arealmæssigt jævnstørre, og 4 af 9 byer (Hågerup, Fleninge, Grønderup og Brænde Lydinge) med klar stjernestruktur. Kun sidstnævnte var rent stjerneudskiftet, idet der i de andre byer var mindst en gård, som var udflyttet og ikke grænsede op til den gamle bygade.

Med hensyn til antal jordlodder, så fik 46 af 81 kartografisk undersøgte tidligere landsbygårde tildelt en enkelt lod, mens 22 fik 2 lodder, 9 fik 3 lodder, og 4 gårde fik 4 lodder. Efter 1781 frd. var det maksimalt tilladte 3 lodder, men dette tolkedes i praksis som værende agerlodder,⁷⁸ og der er da også tale om skovlodder blandt dem, der fik flest lodder tildelt. I 5 landsbyer tildeltes der mere end et lod pr. gård. Afstanden fra gården til hovedloddens fjerneste grænse er målt i luftlinie,⁷⁹ og den lå generelt mellem ½ og 1 km (se Figur 2), hvilket er betydeligt kortere end de op til 2 km., som Nissen anså som u hensigtsmæssige.⁸⁰ En enkelt undtagelse var Hågerup Præstegård med 1½ km. Det var naturligt nok de udflyttede gårde, der havde de største afstande. Afstanden til andre skov- og englodder lå mellem 1 og godt 3 km. Huslodderne blev placeret i ejerlavskanten, gerne stødende op til husparceller i naboejerlavet, således at huskolonier skabtes, og disse lå op til hovedgårdsmarken.

Udflytningsgraden ud fra jordebogen 1803 (se kort 6) varierede pr. landsby mellem 0 og 75% (alle baroniets 5 gårde i Vester Åby flyttedes ud) og var som helhed 44,3% svarende til 35 af 79 gårde, der lå i en landsby før udskiftningen (Gerup småmænd og baroniets enkeltgårde er ikke medregnet). Der synes ikke at være sammenhæng mellem landsbystørrelse, gårdstørrelse eller landsby-

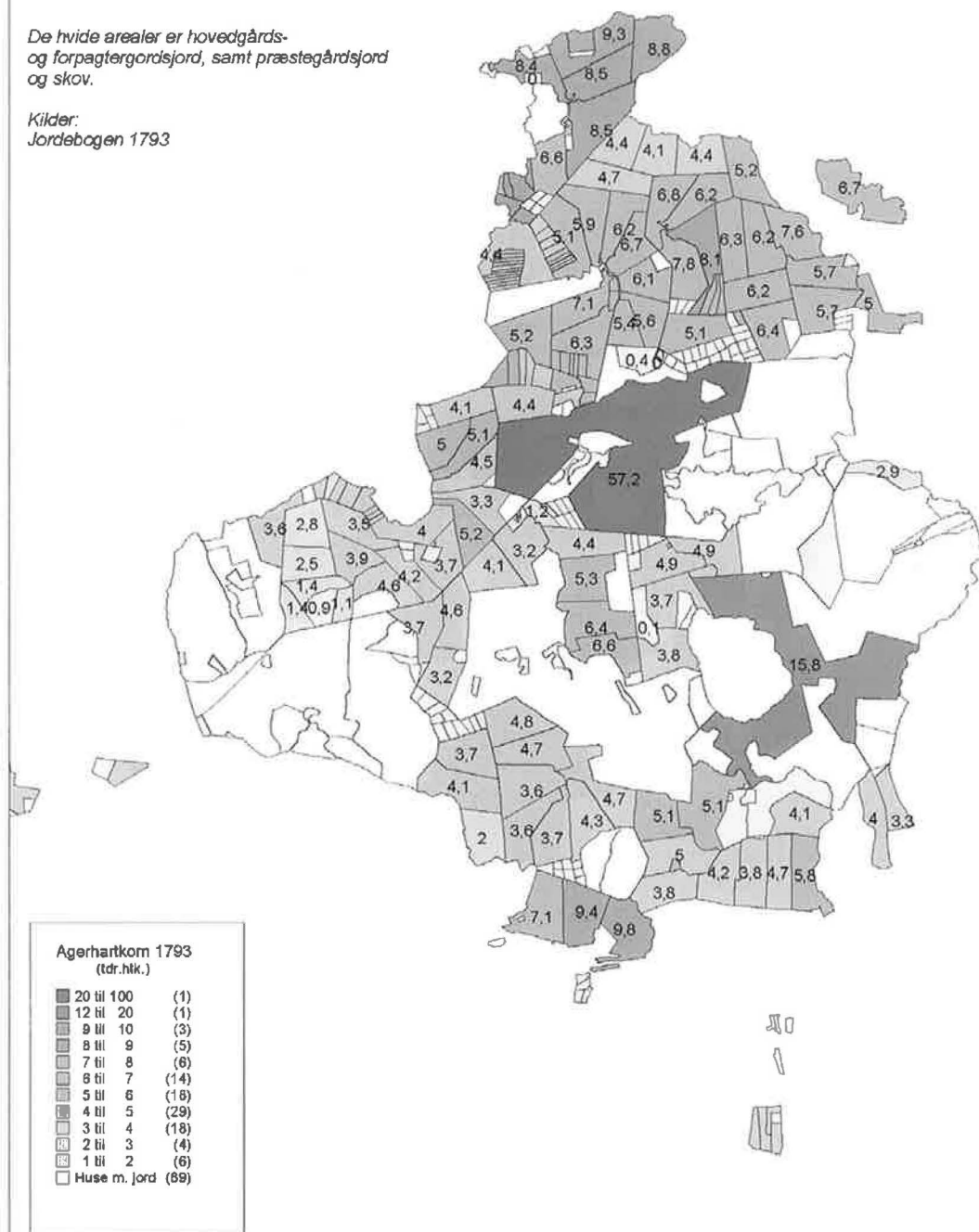
Hartkornsfordeling 1793

Strøgodsset er ikke medtaget,
for overskuelighedens skyld

Hartkornstallene er afrundet, og kun
vist for gårde.

De hvide arealer er hovedgårds-
og forpagtergordsjord, samt præstegårdsjord
og skov.

Kilder:
Jordebogen 1793



Kort 4. Hartkornsfordeling 1793.

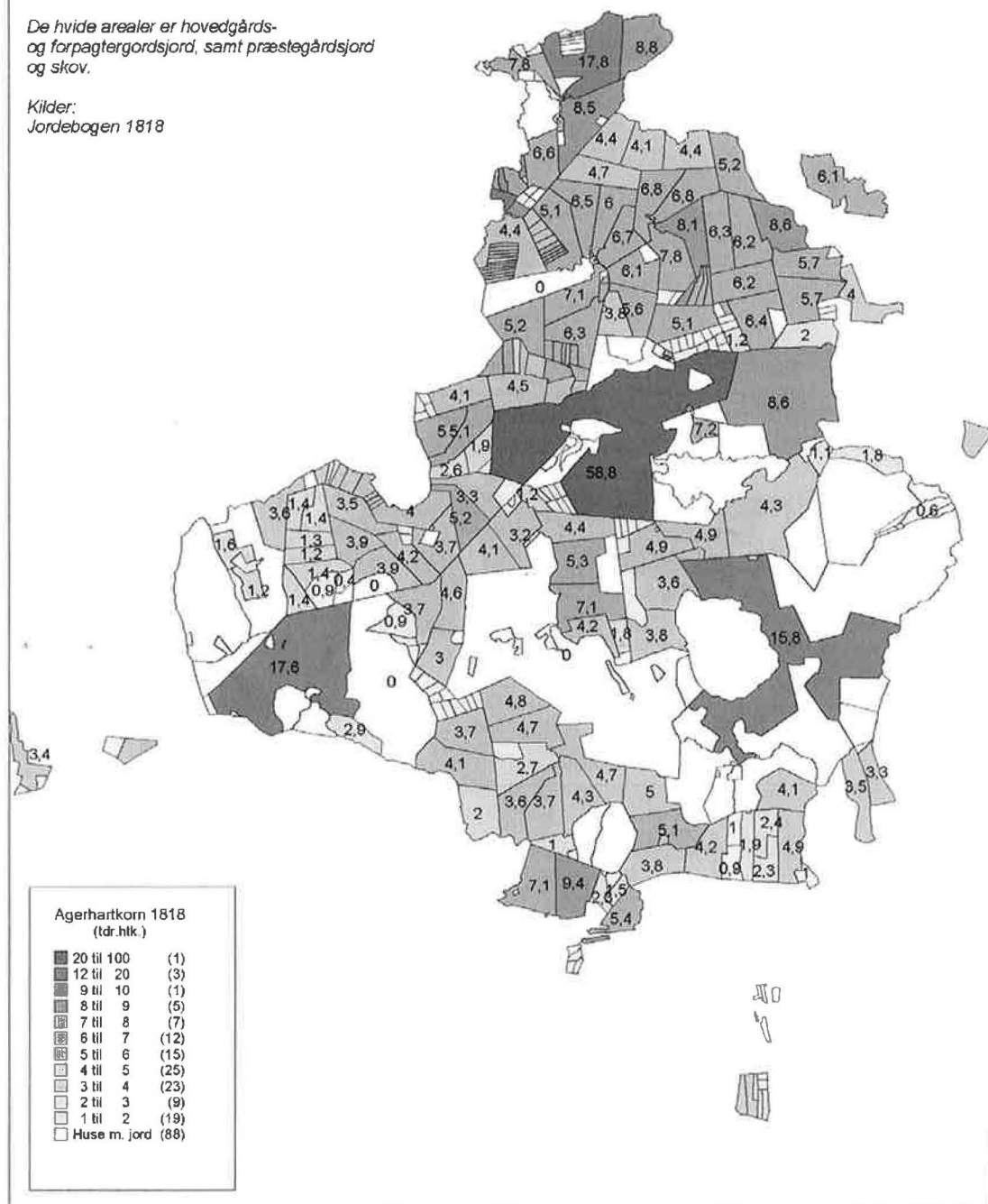
Hartkornsfordeling 1818

Strøgdset er ikke medtaget,
for overskuelighedens skyld

Hartkornstallene er afrundet, og kun
vist for gårde.

De hvide arealer er hovedgårds-
og forpagtergodsjord, samt præstegårdsjord
og skov.

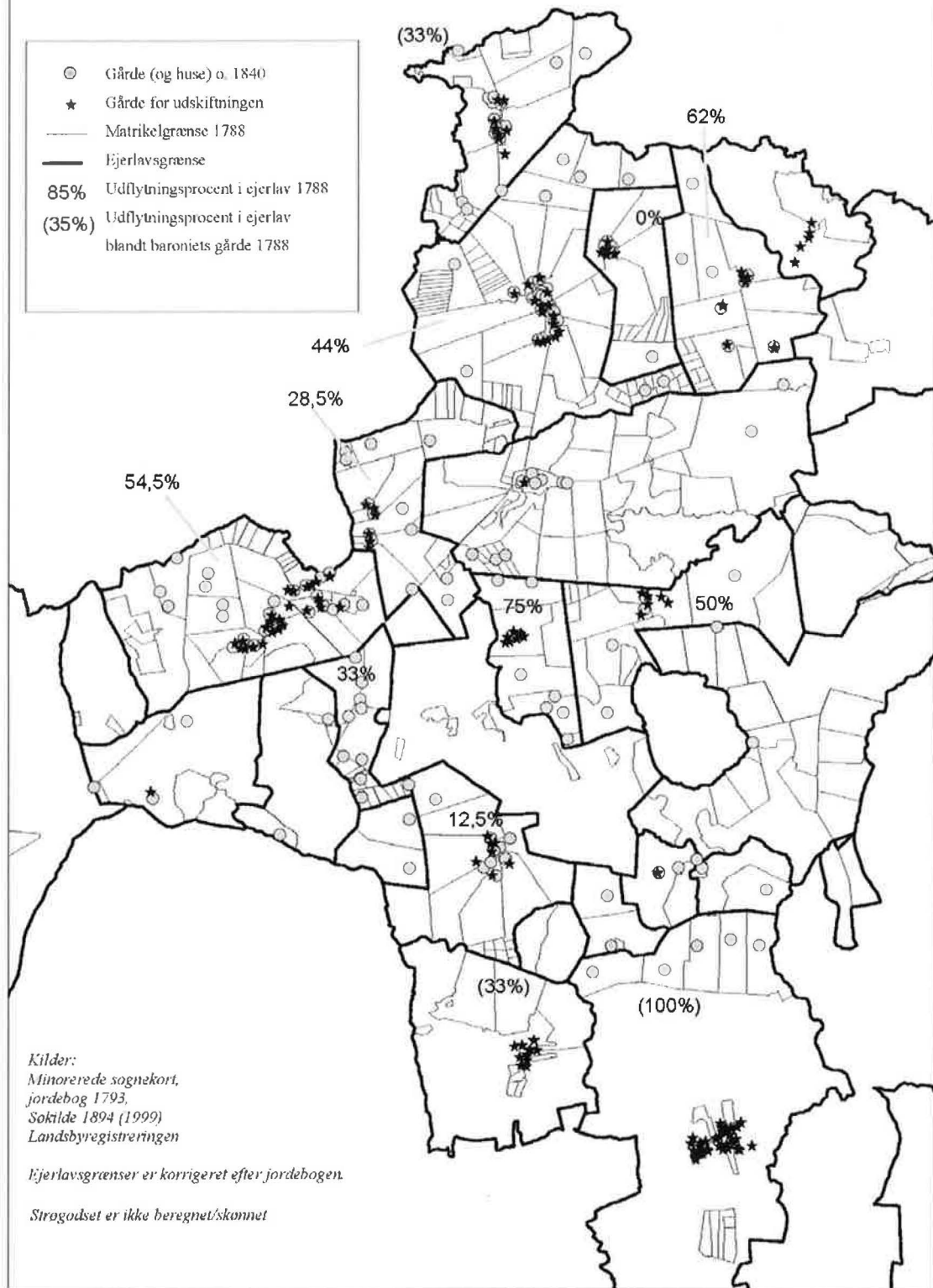
Kilder:
Jordebogen 1818



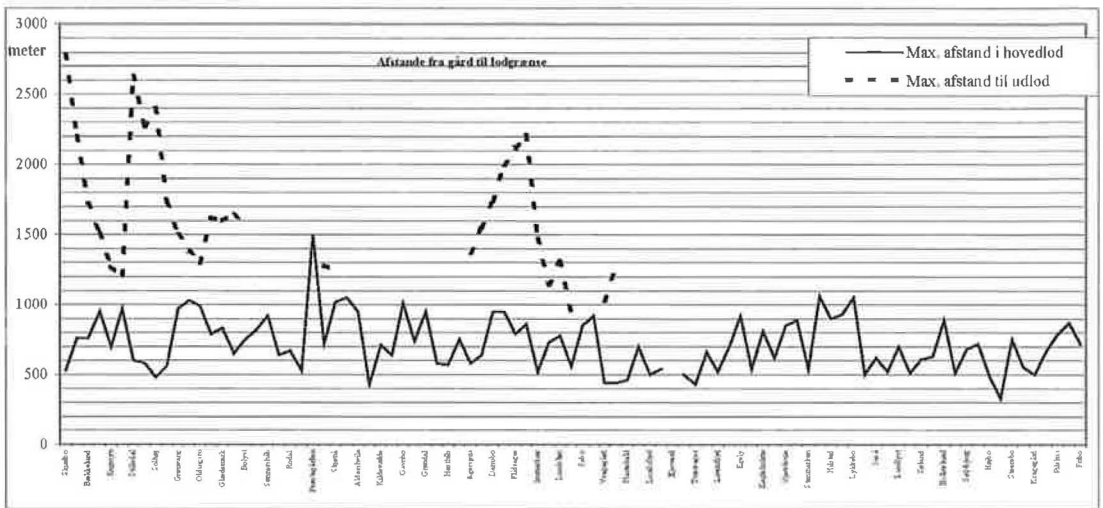
Kort 4. Hartkornsfordeling 1818.

Udflytningsgrad

- Gårde (og huse) o. 1840
- ★ Gårde for udskiftningen
- Matrikelgrænse 1788
- Ejerlavsgrense
- 85% Udflytningsprocent i ejerlav 1788
- (35%) Udflytningsprocent i ejerlav blandt baroniets gårde 1788

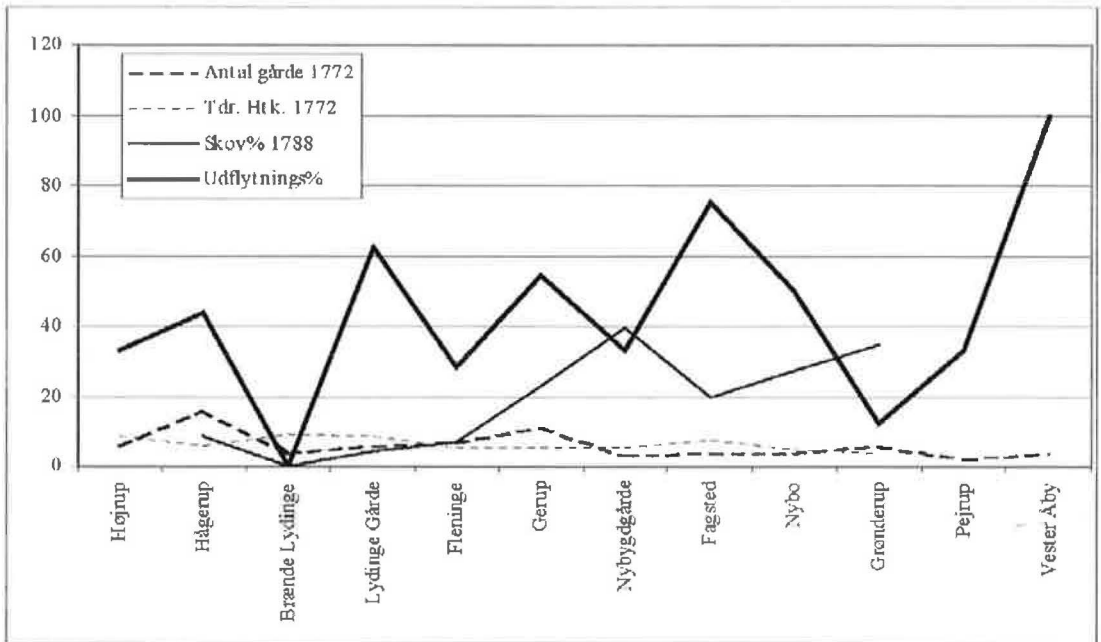


Kort 6. Udflytningsgrad.



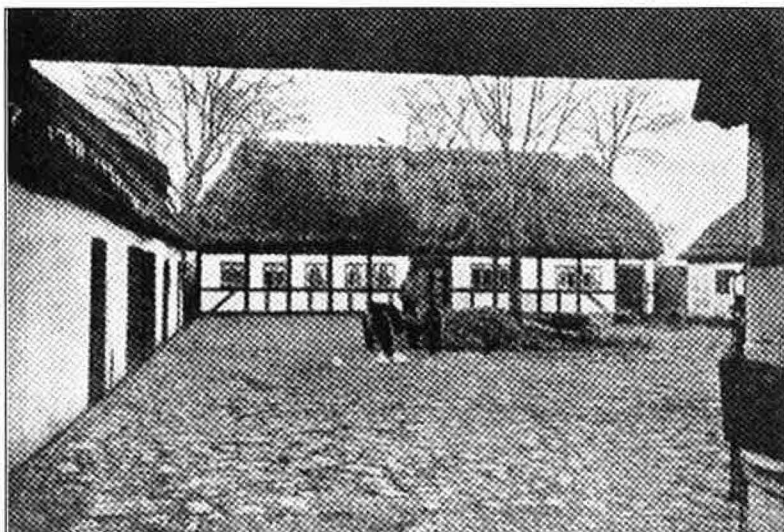
Figur 2. Der er foretaget målinger på digitaliserede kort. Afstandene er målt fra gården til det fjerneste hjørne af jordlodden. Der er en vis usikkerhed i målingerne, men det overordnede resultat skønnes at kunne give et fingerpeg om afstandene. De største udlodder findes i det store Hågerup ejerlav samt i Højrup og Fleninge. Den afvigende store afstand i hovedlodden er Hågerup Præstegård. (Kilder: Minorerede sognekort).

Udflytningsgrad, gård- og landsbystørrelse og skovandel



Figur 3. Relation mellem udflytning, gård- og landsbystørrelse og skov. Der ses ikke stor sammenhæng mellem de forskellige faktorer. Eksempelvis har jævnstore byer med jævnstore gårde som Brænde Lydinge og Fagsted meget forskellig udflytningsgrad. Begge byer var placeret i randen af deres ejerlav 1772, så heller ikke her er umiddelbart en sammenhæng (dog er skovandelen væsentlig større i den meget udflyttede Fagsted). De største byer Hågerup og Gerup derimod passer godt ind i en sammenhæng mellem byers størrelse og udflytningsgrad. (Kilder: Jordebog 1772 og 1803 (gård og hartkornstal), Søkilde 1894 (1999) (skovandelen ved udskiftningen), Minorerede sognekort og lodvise udskiftningskort (udflytningsgrad og skovandel).

Et tidligt foto af en af de oprindelige arvefæstegårde gennem vognporten i det midterste af, hvad der ser ud til at være en trelænget driftsbygning, med stuehuset overfor – givetvis en af standardgårdene (Kilde: F. Skrubbeltrang: *Den danske Bonde 1788–1938, 1938, billedblad efter s. 96*).



ens placering i forhold til udflytningsgraden (se Figur 3).

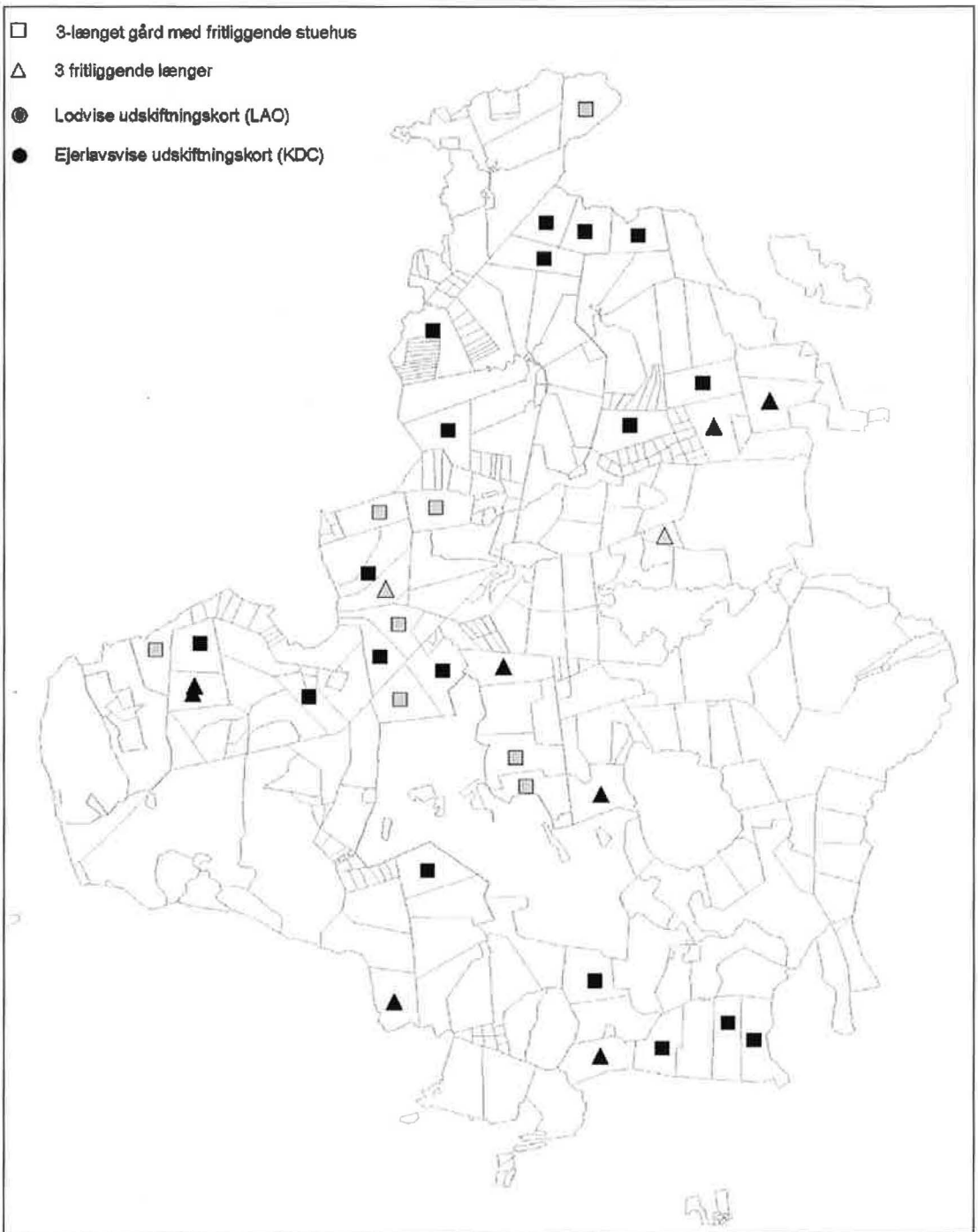
Gårde

Jeg har kartografisk konstateret to gennemgående typer nyopførte gårde. Den ene med et fritliggende nordligt stuehus og en trelænget avlsbygning syd herfor (18⁸¹ + 8⁸² gårde). Den anden bestod ligeledes af et nordligt stuehus samt to fritliggende parallelle længer i syd (7 gårde samt en enkelt hvor stuehuset var i syd).⁸³ Dette kan være udtryk for en norm, der ønskedes fulgt, men bl.a. Bobé bragte et eksempel på en af de 3-længede bindingsværksgårde i egetræ (nedrevet),⁸⁴ og Søkilde nævnte også standardudflyttergårde med fritliggende stuehus og trelænget driftsbygning.⁸⁵ Begtrup skrev, at de nye udflyttede gårde såvel som husene var godt byggede. Gårdene var i eg og fyr med stuehus af brændte sten.⁸⁶ Axel Steensberg mente, at de Trolleborske udflyttergårde i reglen havde et fritliggende stuehus med nogen afstand til udlængerne, der bestod af 3 sammenbyggede længer med en port midt i længen over for stuehuset.⁸⁷ Stuehusene blev gjort et fag bredere i gavlen (nu 4 fag bred), så der kunne være 2

værelser ved siden af hinanden i husets bredde.⁸⁸ Det ligger udenfor rammerne her, men kunne være interessant at undersøge, om der var en særlig byggeskik (udover grundplanen) på de udflyttede gårde, som således kan tydeliggøre fæstegodset som del af godsets kulturmiljø. Begtrup bragte dog et eksempel på en udflyttergård fra Sanderumgård, som havde samme grundplan som de nævnte med fritliggende nordligt stuehus og 3-længet driftsbygning.⁸⁹ Det var altså ikke en usædvanlig grundplan, men repræsenterer samtidens opfattelse af den ideelle gård.

Økonomi

De fleste len havde stram økonomi, da landbrugskrisen var sat ind. Mange, deriblandt Brahetrolleborg, havde en stor gæld og løbende skatterestancer til kronen.⁹⁰ I forbindelse med udskiftningen optog Reventlow i 1785 et lån på 30.000 og igen 1788 på 50.000 rigsdaler med prioritet i baroniet.⁹¹ Da Reventlow gav sine fæstere arvefæstet og desuden lagde penge ud til udflytningerne, har det nok i første omgang været en byrde for baroniet, men ikke så meget for den en-



Kort 7. Her illustreres placeringen af baroniets standardgårde at dømme efter grundplanen på udskiftningskortene.

kelte fæster. Den nye arvefæsteafgift blev sat sammen af den tidligere landgilde, hoveripenge, tiender, og der indregnedes udskiftningsudgifter samt en forhøjelsesafgift.⁹² Disse afgifter for udskiftningen skulle dog først falde efter 6–10 år, således at arvefæsteren først kunne komme på fode. En kgl. resolution 1793 afgjorde, at nye arvefæstere kunne vælge at betale en købssum i stedet for disse afgifter.⁹³ Bobé anslog, at gælden i baroniet i 1795 var på 148.000 rigsdaler og ved J.L. Reventlows død omtrent 200.000 rigsdaler.

Ifølge en såkaldt omdragsliste i jordebogen for 1803, der viser årets afgifts-eftergivelser, var det primært fæstehusmændene, der fik eftergivelser, men også fæstegårde og gårde under det privilegerede hartkorn har fået eftergivelser. Samlet blev der dette år eftergivet godt 185 tdr. korn og 120 rigsdaler i arvefæsteafgift, 11 rigsdaler i hoveripenge samt knap 335 rigsdaler i husfæsteafgift og desuden af hoveriet 44 ugedage, 176 høstdage, 76 jagtdage og 76 fiskeridage. Årsagerne var dels, at nogle af husloderne ikke havde beboere, dels at der var afgivet jord til bl.a. skov. Der optræder kun 10 gårde på listen, heraf 3 af 4 gårde i Pejrup, 4 bol i Gerup samt Grøftebjerg, Teglgård og Keglholm. Desuden optræder 48 huse.

Arvefæstegårdenes udgifter i form af den faste arvefæsteafgift var ganske ligeligt fordelt efter hartkornet. Således skulle der ud fra mine beregninger over jordebogen 1803, betales en fuldstændig ensartet afgift over hele baroniet til en værdi af 15–25 rigsdaler pr. tønne hartkorn for gårdene, uanset de var fæste- eller arvefæstegårde eller fæstehuse med hovedparten af gårdene på 18–19 rigsdaler pr. tønne hartkorn.⁹⁴ Indfæstningsbetalingen var arvefæsterne jf. arvefæstekontrakten fri af for stedse.

Begtrup nævnte en gennemsnitlig indfæstningsafgift på 50–60 rigsdaler pr. tønne hartkorn på Fyn samt en landgilde på ofte 7–8 mark og sjældent over 2 rigsdaler pr. tønne hartkorn.⁹⁵ En gård

på 6 tønner hartkorn ville således have en indfæstningsafgift på 300–360 rigsdaler og en landgilde på 7–8 rigsdaler. Derudover skulle til bondens udgifter så medregnes hoveribyrd. Da arvefæstet blev overdraget til baroniets bønder, var der ingen købs-/overtagelsessum, men ved salg af arvefæstegårdene fremefter hører en sådan med i beregningerne. De årlige udgifter på Brahetrolleborgs gårde ser således ud til at være markant større end gennemsnittet, men her er hoveriafløsningen indregnet, såvel som udskiftningsomkostninger samt den for arvefæstegårdenes vedkommende forhøjede afgift.

Beregningsgrundlaget for jordebøgerne før 1829 er ikke den fynske, men den sjællandske kapitelstakst, hvorfor den nævnte betaling ikke er korrekt. Det er derfor også umuligt reelt at sammenligne med betalingen i de senere jordebøger og egentlig også Begtrups tal. Tallet er dog brugbare som en beregningsnøgle internt på godset for at vise variationen mellem gårdene. Det er således tydeligt at se, at udgifterne for baroniets få fæstegårde en generation efter udskiftningen var markant lavere på årsbasis end for arvefæstere. Mens arvefæsterne ifølge mine beregninger kunne påregne en årsudgift i 1818 på omtrent 70–80 rigsdaler pr. tønne hartkorn, slap fæstegårdene i baroniets nordlige del med 10–30 rigsdaler og i den sydligste del med helt ned til 2–3 rigsdaler pr. tønne hartkorn.⁹⁶ Disse skulle vel at mærke ikke levere hoveri, som var afløst. Hoveriet var pålagt fæstehusene, som betalte 20–25 rigsdaler pr. tønne hartkorn.

Udskiftningens resultat

Brahetrolleborgs udskiftning var ikke blandt de første. Der havde længe været gang i reformer på privat initiativ både af godsejere og selvejere/arvefæstere bl.a. på de nedlagte ryttergodser. Lovgivningen, der udstak rammer for udførelsen, var godt igang, ikke mindst de væsentli-

ge love fra 1781 og 1787. Rammerne var sat for reformerne, og heri lå nogle af forskellene på udskiftningsresultatet i forhold til tidligere udskiftede områder. Den høje udflytningsgrad (44,3%), som oftest ses som udtryk for en god udskiftning, var et resultat af ejendomsforhold og lovgivning. Reventlow kunne tvinge sine fæstere til at udflytte. Hvor arvefæstere eller selvejere selv tog initiativ til udskiftningen, blev resultatet en lavere udflytning, som det ses på de nedlagte ryttergodser (København og Hørsholm), fordi der var modvilje mod den side af reformerne.⁹⁷ På Nordals, hvor hovedparten var arvefæstere under hertugen, dvs. kongen, var der ikke dispositionsret over gårdene mht. køb, salg og arvedeling, men det var også her bønderne, der tog initiativ til udskiftningen også med et meget lavt udflytningsniveau.⁹⁸ Birte Stig Jørgensen viser en udskiftning i Nordsjælland, der minder om den Trolleborske, idet den er samtidig (1787, dog ansøgt 1781), gårdene var på forhånd egaliserede i hartkorn, arealerne blev jævnstore (50–60 tdr. l.), hver gård tildelte 2 lodder, og udflytningsprocenten var høj (50%). Forskellen er, at her tog selvejerne initiativet, og hartkornfordelingen ændredes ikke, hvilket må tilskrives jordens ensartethed.⁹⁹

Afhængighed af gård- og bystørrelser samt den uudsiftede bys placering i ejerlavet i forhold til udflytningsgrad har ikke umiddelbart kunnet konstateres på Brahetrolleborg. Jørgensen mener, at en central placering i ejerlavet af en større by har medført stjerneudskiftning med en stor udflytning.¹⁰⁰ Per Grau Møller har vist, at figurvalget på Nordals afhængt dels af landsbyens placering i ejerlavet og dels af byens størrelse, således at centralt placerede og mindre byer tenderede mod stjernefiguren. Endvidere betød landsbyboernes uvilje mod at forlade landsbyfællesskabet, at stjernen ofte blev resultatet. Af de 4 stjerneudskiftninger på Brahetrolleborg er der kun én centralt placeret landsby, der samtidig er den største (Hågerup). Denne er i øvrigt en

blandet udskiftning med bloklodder i en ring om stjerneodderne, som var nødvendig for en rimelig jordfordeling jf. Grau Møller.¹⁰¹ Rikke Hougaard konstaterede, at stjernen oftest valgtes, hvor en hovedgård var ene-ejer. Stjerneudskiftningen betragtes som et kompromis og forklares enten med, at udflytninger ikke kunne finansieres, eller at fæstebønder har modsat sig. For Brahetrolleborg (og hovedgårde, der som hovedejer valgte stjerneformen,) argumenterer hun for, med henvisning til Claus Bjørn,¹⁰² at frygten for uvilje blandt fæstebønderne kan have resulteret i kompromiseret stjerneudskiftning. Ser man på den tekniske gennemførelse, er afhængigheden af kronologien vurderet forskelligt i litteraturen. Riise-Hansen og Steensberg mente, at de ældste ikke stod tilbage i kvalitet, mens Jørgensen ikke sporede en afhængighed af tidspunktet. Men en måling af udskiftningsresultatets kvalitet er kun foretaget af Grau Møller, der kunne konstatere det modsatte på sit alsiske materiale.

Afstanden til jorden, jordloddens regularitet og antallet af lodder, dvs. arronderingsgraden, må efter min mening være bedre mål for udskiftningens kvalitet, end om der er tale om stjerne eller blok. Der findes u hensigtsmæssige eksempler af begge slags, og den i landbohistorielitteraturen etablerede præmis, at stjerneudskiftningen som udgangspunkt er dårlig, må nuanceres. Som Grau Møller viser, er den bedste udskiftning en blandingsform, hvor de udflyttede gårde er stjerneudskiftede. Stjerneudskiftningerne på Brahetrolleborg var af en sådan blandingsform, og i det hele taget er lodderne her rimelig ensartede, med mellem ½ og 1 km fra gård til fjerneste skel. Antallet af lodder blev reguleret i 1781 frd., og også i den sammenhæng er Brahetrolleborg godt udskiftet.

Arvefæstet i den form, det havde på Brahetrolleborg, blev ikke af sin samtid og de berørte betragtet med udelt begejstring. Man mente, at bønderne hver-

ken var godt eller dårligt stillet i forhold til nabogodsernes fæstere (iflg. nabogodsejeren Bille-Brahe, som nok kunne tiltænkes at ville fremhæve sit eget gods, grevskabet Brahesminde, stod Brahetrolleborgs arvefæstere tilbage for Brahesmindes livsfæstere mht. velstand). Dalgas fremhævede, at problemet var de vel høje arvefæsteafgifter med den efter 10 år indregnede forhøjelse som betaling for udskiftningen, som skulle være ved. Hvis bare afgiften sattes ned ville det være en god ordning.¹⁰³ Desuden var det gået arvefæsterne godt de første par årtier. Afgifternes vækst og arvedelinger af værdier havde så siden strammet økonomien for arvefæsterne. Førnævnte Bille-Brahe mente i øvrigt, at arvefæsteordningen ville medføre udparcelleringer og fattigdom, og at det for godsejeren var skidt at skulle inddrive skatter, især da det med forarmede bønder ville betyde, at godsejeren ville hænge på skatterne. Igen må Bille-Brahes holdning dog ses i lyset af, at han nok forsvarede styringen af sin eget gods.¹⁰⁴ Analysen af gårdstrukturen for den første generation efter udskiftningen viser dog, at der ikke var sket den store udparcellering frem til, at landbrugskrisen strammede til, og de restancer, der var tale om i tiden efter udskiftningen, kom primært fra husfæsterne.

Afslutning

Udskiftningen på Brahetrolleborg var speciel i kraft af dens hurtige og konsekvente udførelse. Dette kan i høj grad tilskrives ejendomsforholdene og mennesket bag – Johan Ludvig Reventlow. Godset var forberedt i form af sit velegaliserede fæstegods, hvilket dog ikke var usædvanligt. At arvefæstet først blev givet efter udskiftningsarbejdet, betød i modsætning til på flere af kronens tidligere ryttergodser, at godsejeren kunne tvinge en stor del af sine fæstere til at flytte ud af landsbyen. Der var dog modstand, men den handlede nok lige så me-

get om forøgede afgifter. De utilfredse bønder kunne få afgiftsfrie huse med jord i stedet, for huslodder blev der nok af.

Et andet særligt træk ved udskiftningen på Brahetrolleborg var, at der skete en jævndeling af gårdenes jordarealer modsat den sædvanlige egalisering med udgangspunkt i jordens vurdering. Dette er lidt overset i litteraturen, bortset fra den samtidige Begtrup. Lovgivningen spillede en regulerende rolle, idet der sattes grænser for, hvordan reformerne skulle udføres, men alligevel valgtes på Brahetrolleborg en særlig udgave af gårdegaliseringer, og man var tidlig med at oprette avlsgårde. Det medførte en forholdsvis ensartet struktur over hele baroniet mht. jordtilliggendet. Forskelle mellem gårdenes hartkorn, bestemt af bygdeforholdene, udjævnedes dog ved arealernes jævndeling. Figurvalget synes ikke på Brahetrolleborg at have været afhængig af målbare faktorer som byens størrelse og placering i ejerlavet eller gårdenes størrelse, således som Per Grau Møller har fremført for Nordals. Udflytningsgraden var høj, hvilket man i litteraturen har bemærket som tegn på et godt resultat. Der er forskelle mellem landsbyerne, og udflytningsgraden er naturligt nok lavest, hvor der er stjerneudskiftet bortset fra den største by Hågerup. Det synes her ikke væsentligt, hvilken figur der valgtes, idet jordlodderne var forholdsvis jævnstore, og afstanden til jorden ikke var u hensigtsmæssig stor.

At betragte baroniet som en helhed synes relevant trods de individuelle udskiftningsformer og udflytningsgrader i landsbyerne. Den jævnstore arealfordeling og husenes placering viser klart ejendomsforholdenes betydning for udskiftningsresultatet. Naturforholdene satte selvfølgelig grænser for jordfordelingen, således at gårdene i en række ejerlav fik mere end en lod.

En markant ændring af bebyggelsens struktur fra udskiftningen til lensaflysningen 1919 fandt ikke sted på Brahe-

trolleborg. Ejendomsforholdene har haft en vis konserverende virkning på bebyggelsesstrukturen. Strukturen var ikke så stabil som i et rent fæsteområde, men udgjorde en mellemting mellem fæste og selveje. Omkring halvdelen af godsets gårde havde omkring 1900 næsten hele sit oprindelige tilliggende intakt.

Noter

1. Erland Porsmose: *De fynske landsbyers historie*, 1987, s. 236.
2. Jf. bl.a. Louis Bobé: *Fyens Historiske Herregaarde*, 1909, s. 71f.
3. Særligt Niels Rasmussen Søkilde: *Trolleborgegnen og dens Beboere igjennem 250 Aar*, 1999 (1894).
4. Artiklen er baseret på dele af mit speciale: *Brahetrolleborg – et kulturmiljø. Et bebyggelseshistorisk studie i en hovedgårds fæstegodsstruktur og ejendomsforholdenes betydning for denne i perioden ca. 1780-1920*, 2005. Jeg vil i et kommende nr. af *Landbohøistorsk Tidsskrift* behandle bebyggelsesstrukturen i perioden frem til godsets afvikling som følge af lensafløsningsloven 1919.
5. Louis Bobé: *Brahetrolleborg i Danske Slotte og Herregårde*, 8, *Sydfyn*, 1965, s.170.
6. Allerede under Rantzau i 1568 bestemtes det, at godset skulle gå udelt i arv til en søn (efter lodtrækning) og derefter nedarves efter normale arveregler, Louis Bobé: *Brahetrolleborg i Danske Slotte og Herregårde*, 8, *Sydfyn*, 1965, s. 173.
7. *Dansk kulturhistorisk opslagsværk I-II*, red. E. Alstrup og P. E. Olsen, 1991, s. 600-601 og Lotte Dombernowsky: *Lensbesidderen som amtmænd. Studier i administrationen af fynske grevskaber og baronier 1671-1849*, 1983, s. 33ff. hhv. s. 276
8. Denne hjemfaldsret blev dog sjældent brugt, Claus Bjørn: *Brahesminde – et grevskabs historie*, 2002, s. 18.
9. Fordi Trolleslægten ikke havde flere arvinger, gav kongen Reventlowerne ventebrev på godset, Louis Bobé: *Brahetrolleborg i Danske Slotte og Herregårde*, 8, *Sydfyn*, 1965.
10. Rantzausholm under Frands Lykke og sønnen Kai, se Thorvald Ringsmose: *Rantzausholm gods før og efter svenskekrigene 1657-60. En analyse af herregårdsregnskaberne*, 1976.
11. Jf. Niels Rasmussen Søkilde: *Trolleborgegnen og dens Beboere igjennem 250 Aar*, 1999 (1894).
12. *Brahetrolleborg Godsarkiv* 3.a.9, LAO.
13. Jf. Poul Nissen: *Udskiftningen i Fyns Stift*, *Fynske Aarbøger* VII.1, 1959, s. 139 samt Erland Porsmose: *De fynske landsbyers historie*, 1987, s. 236.
14. Inklusive skolegods og hovedgårdstakst, jf. jordebog 1772. Dog skal det påpeges at antallet af husmænd uden jord ikke nødvendigvis afspejler bebyggelser.
15. *De fynske hovedgårde* s. 40.
16. Ud fra jordebogen 1772 ligger knap 43 tønder hartkorn ikke samlet med resten af baroniets jord.
17. Kort 8, Danske jordtyper, s. 24 i: *Atlas over Danmark, serie I, bind 3, Den danske jordklassificering*, 1992.
18. Michael Venge: *På sporet af Holme Kloster*, *Fynske Årbøger* 1982, s.52f.
19. Jf. Per Grau Møller og Erland Porsmose: *Kulturhistorisk inddeling af landskabet*, 1997, s. 40-42.
20. Erland Porsmose: *De fynske landsbyers historie*, 1987, kort s. 21.
21. Karl-Erik Frandsen: *Vang og tægt*, 1983, s. 150.
22. Per Grau Møller og Erland Porsmose: *Kulturhistorisk inddeling af landskabet*, 1997, s. 20.
23. Per Grau Møller og Erland Porsmose: *Kulturhistorisk inddeling af landskabet*, 1997, s. 11.
24. Ager-, eng- og skovgårde er klassificeret ud fra ejerlavets ressourcensammensætning o. 1800, bonitetsvurderingen 1682-88, terræn og beliggenhed, samt oplysninger om skovens tidligere omfang og besættningens størrelse og driftsøkonomien i det hele taget. Skovgårde har en forholdsvis stor andel af eng og overdrev i ejerlavet, foruden selvfølgelig skov samt en lav bonitet. *De fynske Hovedgårde* 1995, hhv. s. 28 og s. 31.
25. *De fynske Hovedgårde* 1995, s. 27-28.
26. *De fynske hovedgårde*, 1995, s. 33 og 35.
27. *De fynske hovedgårde*, 1995, s. 20.
28. *De fynske hovedgårde*, 1995.
29. *De fynske hovedgårde*, 1995, s. 39-42.
30. *Brahetrolleborg Godsarkiv* 21.1, LAO.
31. Adam Tybjerg Schacke: *Enkelt- og enestegårde på Fyn – i dyrkningsfællesskabets tid*; 2003, s. 113-115. Som tilføjelse

- kan nævnes, at Dombernowsky viser en fordeling af Baroniet Brahetrolleborgs gods i 1690 til at omfatte følgende sogne: Vejle, Heden, Gestelev, Hillerslev, Espe, Brahetrolleborg, Krarup, Kværndrup, Svanninge, Vester Åby, Hundstrup, Vester Skerninge, Øster Skerninge, Lotte Dombernowsky: *Lensbesidderen som amtmand*, 1983, s. 52
32. Jf. *Hovedgårdsregistreringen i Fyns Amt, Fåborg kommune*, 1994, s. 22.
 33. Ifølge Søkilde sker en omfordeling i 1750, Niels Rasmussen Søkilde: *Trolleborgegnen og dens Beboere igjennem 250 Aar*, 1999 (1894).
 34. Jf. Erland Porsmose: *De fynske landsbyers historie*, 1987, s.173.
 35. Dette hænger sammen med, at området er skovbygd, hvor ressourcerne er mere differentieret end i slettebygden, hvor det store hartkorn findes, jf. Erland Porsmose: *De fynske landsbyers historie*, 1987, s. 25 og *KIL* s. 48–51.
 36. Se Bo Fritzbøger: *Kulturskoven. Dansk skovbrug fra oldtid til nutid*, 1994, s. 81.
 37. Jf. Louis Bobé: *Efterladte Papirer fra den reventlowske Familiekreds i Tidsrummet 1770–1827, Meddelelser af arkiverne paa Pederstrup og Brahe-Trolleborg*, II, 1895, s. VIII. Der er bevaret et kort over Høbbet, Knagelbjerg, Gierup Skov og Pugehuset, tegnet af Bugge i 1775. Arealer for de forskellige typer arealanvendelse er opmålt. Brahetrolleborg godsarkiv 21.3 LAO.
 38. Jf. Kopier af Udskiftningskort, målt fra 1782 f. tegnet/kopieret o. 1805 og produceret 1839 til brug ved matrikuleringen. KDC.
 39. Jf. bl.a. Niels Rasmussen Søkilde: *Udskiftningen på Brahetrolleborg for 100 år siden, et Festskrift*. 1888; og Louis Bobé: *150 aar efter landboreformerne paa Brahetrolleborg: 1788, 1938*.
 40. Claus Bjørn: *Den gode sag.*, 1992, s. 211. At arvefæste nok ikke i realiteten var nyt på Reventlows godser, ses af at J.L.'s far på Christianssæde udtalte, at bønderne ikke i sin og sin fars tid var blevet nægtet at give fæstet videre i familien, Fridlev Skrubbeltrang: *Det danske Landbosamfund 1500–1800*, 1978, s. 322.
 41. Jf. Niels Rasmussen Søkilde: *Trolleborgegnen og dens Beboere igjennem 250 Aar*, 1999 (1894).
 42. Arvefæsteskoede i Brahetrolleborg Godsarkiv, 7.a.1, LAO.
 43. Gr. Begtrup: *Beskrivelse af Agerdyrkningsens tilstand i Danmark III*, 1806, s. 421–43; s. 427f.
 44. se Sigurd Jensen: *Fra patriarkalisme til pengeøkonomi. Studier over dansk bondeøkonomi i tiden mellem midten af det 18. og midten af det 19. aarhundrede*, 1950; s. 172–173.
 45. Jf. gennemgangen af fæstevilkår i Gr. Begtrup: *Beskrivelse af Agerdyrkningsens tilstand i Danmark III*, 1806, s. 427–432.
 46. Småredsel indgik som del af landgilden, og var udredning af små ydelser så som få stk. lam, gæs, høns æg o. lign., jf. *Dansk kulturhistorisk opslagsværk I–II*, red. E. Alstrup og P. E. Olsen, 1991: Landgilde.
 47. Jf. Louis Bobé, Gust. Graae og Fr. Jürgensen West: *Danske len*, København 1916, s. 181–206; s. 189, hhv. arvefæsteskoede, Brahetrolleborg godsarkiv 7.a.1, LAO.
 48. Gr. Begtrup: *Beskrivelse af Agerdyrkningsens tilstand i Danmark III*, 1806, s. 427.
 49. Hoveriets bestemmelse var en væsentlig del af reformdebatten og et af de sværeste problemer at løse, se Thorkild Kjærgaard: *Konjunktur og afgifter. C.D. Reventlows betænkning af 11. februar 1788 om hoveriet*, 1980.
 50. Bl.a. fæsterne på gårdene Immerkær og Planteheld i Fleninge. Begge gårde brændte et par år før og blev først genopført i forbindelse med udskiftningen. Jf. N. Rasmussen Søkilde: *Trolleborgegnen og dens Beboere igjennem 250 Aar*, 1999 (1894).
 51. Ifølge Stendal Pedersen var J. L. Reventlow en kopist uden selvstændige ideer. Således skulle udskiftningen af Brahetrolleborg være en videreførelse af reformerne primært på Bernstorff gods. Stendal Pedersen mener, at det er på skoleområdet, man bør huske ham. F. Stendal Pedersen: Johan Ludvig Reventlow (1751–1801) – en mand og hans tid, *Fynske Årbøger* 1991, s. 64–82, s. 80.
 52. Louis Bobé: *Fyens Historiske Herregaarde*, udg. Af W. Norvin og E. Nystrom, II, Brahe-trolleborg, Odense 1909, s. 68. Den fredede mølle har desværre fået lov at forfalde de senere år, særlig efter at den styrtede sammen som følge af orkanen i december 1999.
 53. Louis Bobé: *Fyens Historiske Herregaarde*, udg. Af W. Norvin og E. Nystrom, II, Brahe-trolleborg, Odense 1909, s. 74.
 54. Axel Nielsen (red.): *Industriens historie i Danmark II*, 1979 (1943), s. 32 hhv. s. 224.

55. Gr. Begtrup: *Beskrivelse af Agerdyrkningsens tilstand i Danmark III*, 1806, s. 440.
56. Brændegård var allerede forpagtet før udskiftningen, jf. forpagtningskontrakter tilbage til 1735, Brahetrolleborg godsarkiv 14.3, LAO.
57. Louis Bobé: *Fyens Historiske Herregaarde*, udg. Af W. Norvin og E. Nystrøm, II, Brahe-trolleborg, Odense 1909, s. 76.
58. Se note 51 vedr. Stendals betragtning af Ludvig som kopist.
59. Ingrid Markussen: *Visdommens Lænker. Studier i enevældens skolereformer fra Reventlow til skolelov*, 1988, s. 108f.
60. Ingrid Markussen: *Visdommens Lænker. Studier i enevældens skolereformer fra Reventlow til skolelov*, 1988, s. 242f.
61. Niels Rasmussen Søkilde: *Trolleborgegnen og dens Beboere igjennem 250 Aar*, 1999 (1894), s. 72.
62. Louis Bobé: *Fyens Historiske Herregaarde*, udg. Af W. Norvin og E. Nystrøm, II, Brahe-trolleborg, Odense 1909, s. 78.
63. Ingrid Markussen: *Visdommens Lænker. Studier i enevældens skolereformer fra Reventlow til skolelov*, 1988, s. 246, se i øvrigt samme for behandling af idégrundlaget bag skolesagen på Brahetrolleborg.
64. Kr. Møller: *Brahetrolleborg. Slot-Herresæde-Sogn 1172–1950. Fortidslivs og Nutidsliv*, 1951, s. 16.
65. Gr. Begtrup: *Beskrivelse af Agerdyrkningsens tilstand i Danmark III*, 1806, s. 425.
66. Gr. Begtrup: *Beskrivelse af Agerdyrkningsens tilstand i Danmark III*, 1806, s. 426.
67. Arvingstak 4,8 tønder hartkorn/58 4/14 tdr. l. og Stensmark knap 2 tdr. htk/58 tdr. l. i Grønderup samt Aksglæde 6,3 tønder hartkorn/59 10/14 tdr. l. og Høsthåb 5,2 tønder hartkorn/59 13/14 tdr. l. i Lydinge Gårde.
68. Niels Rasmussen Søkilde: *Gamle og nye Minder om Brahetrolleborg og omegn*, 1870, s. 143.
69. Gården modtog samme areal som andre gårde, men en del fravalgtes af arvefæsteren pga. for ringe jord, og blev til skovlod, jf. Niels Rasmussen Søkilde: *Trolleborgegnen og dens Beboere igjennem 250 Aar*, 1999 (1894), s. 91.
70. Delt ved udskiftningen, da den siddende fæster aftræder til fordel for et hus, pga. alder, Niels Rasmussen Søkilde: *Trolleborgegnen og dens Beboere igjennem 250 Aar*, 1999 (1894), s. 82–3
71. Gården deles ved arv til den afgående arvefæsters 2 børn, Niels Rasmussen Søkilde: *Trolleborgegnen og dens Beboere igjennem 250 Aar*, 1999 (1894), s. 84–5.
72. Gården havde før udskiftningen en række fæstere der ikke kunne magte det og kom i gæld, hvilket også skete for arvefæsteren der måtte overdrage gården til Reventlow i 1799, hvorefter den deltes ved den nye arvefæster, Niels Rasmussen Søkilde: *Trolleborgegnen og dens Beboere igjennem 250 Aar*, 1999 (1894), s. 65–66.
73. Poul Nissen: *Udskiftningen i Fyns Stift, Fynske Arbejder VII.1*, 1959, s. 150.
74. Beregningerne er foretaget ud fra jordebogen 1803, da det først er her det oplyses om ejendomsforhold.
75. Denne gård blev afstået til godsejeren af arvefæsterens arvinger i 1799, da ingen ville købe den. 4 tdr. l. udskiltes 1799 og yderligere 6 tdr. l. mellem 1800 og 1806 og atter 2 tdr. l. 1812. 1818 overtog Reventlow igen fordi ingen bød på auktionen. Niels Rasmussen Søkilde: *Trolleborgegnen og dens Beboere igjennem 250 Aar*, 1999 (1894), s. 116–117.
76. Delingen skete 1802 og en mark købtes tilbage 1810, Niels Rasmussen Søkilde: *Trolleborgegnen og dens Beboere igjennem 250 Aar*, 1999 (1894), s. 10.
77. Gårdene købtes af Schroll 1793–4 og lagdes sammen til høravlinsinstituttet Lykkenssæde, Niels Rasmussen Søkilde: *Trolleborgegnen og dens Beboere igjennem 250 Aar*, 1999 (1894), s. 10–11.
78. Jf. C. Rise Hansen og Axel Steensberg: *Jordfordeling og udskiftning. Undersøgelser i tre sjællandske landsbyer*, 1951, s. 365.
79. Inspireret af Per Grau Møller: *Udskiftningen og dens økonomiske og sociale følger i Sønderjylland ca. 1730–1830. En analyse af et udvalgt område på Nordals*, 1984, der dog vejer afstanden mod boniteringen af jorden. Her vurderes afstanden i sig selv at kunne udtrykke ensartetheden i udskiftningen.
80. Poul Nissen: *Udskiftningen i Fyns Stift, Fynske Arbejder VII.1*, 1959, s. 147.
81. De lodvise udskiftningskort, LAO.
82. På udskiftningskortene KDC.
83. De lodvise udskiftningskort, LAO.
84. Louis Bobé: *Fyens Historiske Herregaarde*, udg. Af W. Norvin og E. Nystrøm, II, Brahe-trolleborg, Odense 1909, s. 71.
85. Niels Rasmussen Søkilde: *Udskiftningen på Brahetrolleborg for 100 år siden, et Festskrift*. 1888, jf. tegning af gården Søkilde 1860; se desuden foto af den af Søkilde fremstillede model af sin gård,

- Bol og By* 1998:1, s. 160; Kr. Møller: *Brahetrolleborg. Slot-Herresæde-Sogn 1172-1950. Fortidslivs og Nutidsliv*, 1951, s. 2. En særlig alsisk stil på nogle udflyt-tergårde nævnes i Niels Rasmussen Søkilde: *Trolleborgegnen og dens Beboere igjennem 250 Aar*, 1999 (1894).
86. Gr. Begtrup: *Beskrivelse af Agerdyrknin- gens tilstand i Danmark III*, 1806, s. 425.
 87. Axel Steensberg: *Den danske bondegård*, 2. udg., 1974, s. 136.
 88. At bruge fag som mål, som Steensberg gør, er kritiseret af bl.a. Stylsvig, der påpeger, at fag (afstand fra spær til spær) varierer i bredde; Paw Stylsvig Jeppesen: *Betydningen af selvejets indførelse. Myte og realitet*, 1991, s. 32-33.
 89. Gr. Begtrup: *Beskrivelse af Agerdyrknin- gens tilstand i Danmark III*, 1806, s. 119.
 90. Lotte Dombornowsky: *Lensbesidderen som amtmand*, 1983, s. 298.
 91. Louis Bobé, Gust. Graae og Fr. Jürgensen West: *Danske len*, København 1916, s. 188.
 92. Jf. Gr. Begtrup: *Beskrivelse af Agerdyrk- ningens tilstand i Danmark III*, 1806, s. 432.
 93. Louis Bobé, Gust. Graae og Fr. Jürgensen West: *Danske len*, København 1916, s. 188-9.
 94. Jordebogens kornafgifter for arvefæstere er beregnet med et 10-års gennemsnit for Sjællands Kapitelstakst 1793-1802, mens landgildeydelse er beregnet med kapitelstaksten for Sjælland 1803.
 95. Gr. Begtrup: *Beskrivelse af Agerdyrknin- gens tilstand i Danmark III*, 1806, s. 42-43.
 96. Jordebogens kornafgifter for arvefæstere er beregnet med et 10-års gennemsnit for Sjællands Kapitelstakst 1808-1817, mens landgildeydelse er beregnet med kapitelstaksten for Sjælland 1818.
 97. Jf. Jørgen Dieckmann Rasmussen: *Bønderne og udskiftningen. En undersøgelse af udskiftningen i det københavnske rytterdistrikt med særlig henblik på bønder- nes holdning*, 1977 og Birte Stig Jørgen- sen: *Udskiftningen af krongodset i Nord- sjælland*, 1967 og samme: *Bønderne og udskiftningen i Hørsholm amt*, i *Landbo- historiske studier tilegnede Fridlev Skrubbel- trang på halvferdsårsdagen den 5. august* 1970, 1970, s. 112-128.
 98. Per Grau Møller: *Udskiftningen og dens økonomiske og sociale følger i Sønderjylland ca. 1730-1830. En analyse af et udvalgt område på Nordals*, 1984, s. 67 og s. 149 (udflytningsgrad på 9%).
 99. Birte Stig Jørgensen: *Udskiftningen af krongodset i Nordsjælland*, 1967, s. 32 f.
 100. Birte Stig Jørgensen: *Udskiftningen af krongodset i Nordsjælland*, 1967.
 101. Per Grau Møller: *Udskiftningen og dens økonomiske og sociale følger i Sønderjylland ca. 1730-1830. En analyse af et udvalgt område på Nordals*, 1984, s. 91 ff.
 102. Rikke Hougaard Pedersen: *Udskiftningen på Fyn. Faktorer til belysning af figurvalget* Upubl. speciale, Odense Universitet 1990. Claus Bjørn: *Bonde-herremand- konge*, 1981.
 103. Carl Dalgas: *Svendborg amt beskrevet 1837*, udg. med indledning og kommentarer af Finn Stendal Pedersen, 1992, s. 112-114.
 104. Bille-Brahe til Hvedholm var besidder af grevskabet Brahesminde ophøjet fra stamhus til Grevskab i 1798. Herfra påbegyndtes frasalget af bøndergods først i slutningen af 1800-tallet, og man har altså o. 1830 set en fordel i at bevare sit fæstegods. Vedr. ejendomsforhold se HR s.54 ff.
- KDC = Kartografisk Dokumentations Center, Syddansk Universitet
 LAO = Landsarkivet for Fyn, Odense.