



Dette værk er downloadet fra Danskernes Historie Online

Danskernes Historie Online er Danmarks største digitaliseringsprojekt af litteratur inden for emner som personalhistorie, lokalhistorie og slægtsforskning. Biblioteket hører under den almennyttige forening Danske Slægtsforskere. Vi bevarer vores fælles kulturarv, digitaliserer den og stiller den til rådighed for alle interesserede.

Støt Danskernes Historie Online - Bliv sponsor

Som sponsor i biblioteket opnår du en række fordele. Læs mere om fordele og sponsorat her: <https://slaegtsbibliotek.dk/sponsorat>

Ophavsret

Biblioteket indeholder værker både med og uden ophavsret. For værker, som er omfattet af ophavsret, må PDF-filen kun benyttes til personligt brug.

Links

Slægtsforskeres Bibliotek: <https://slaegtsbibliotek.dk>

Danske Slægtsforskere: <https://slaegt.dk>

ÅRSSKRIFT



UDGIVET AF
HISTORISK FORENING FOR VÆRLØSE KOMMUNE
1979

ÅRSSKRIFT



UDGIVET AF
HISTORISK FORENING FOR VÆRLØSE KOMMUNE
1979

Historisk Forening for Værløse Kommune

Bestyrelsesmedlemmer:

Formand, fru Emmi B. Brodersen, Åsevej 17, Værløse. Tlf. (02) 48 12 07.
Næstformand, Chr. B. Thomsen, Bjørnsholmvej 10, Værløse. Tlf. (02) 48 18 27.
Kasserer, J. K. Skov, Vesterbo 131, Værløse. Tlf. (02) 48 02 88.
Erik Laumann Jørgensen, Syvstjernen, Værløse. Tlf. (02) 48 09 71.
Lars Larsen, Kildebakken 11, Kr. Værløse. Tlf. (02) 48 05 24.
Bent Damsgaard-Sørensen, Mosevej 3, Værløse. Tlf. (02) 48 02 12.
Niels Bødker Thomsen, Bjørnsholmvej 44, Værløse. Tlf. (02) 48 18 08.
Bodil Mynderup, MK, Lindevej 51, H-by, Værløse. Tlf. (02) 98 18 29.
Viggo Murmann Jensen, MK, Ryetvej 105, Værløse. Tlf. (02) 48 07 14.

Suppleanter:

Erik Frandsen, Rastestedet 23, Værløse. Tlf. (02) 48 06 46.
Hanne Jespersen, Birkevej 8, Værløse. Tlf. (02) 48 45 78.

Revisorer:

Johan C. Christiansen, Birkedalshusene 22, Værløse. Tlf. (02) 48 18 94.
Poul Skipper, Ryetvej 26, Blok 3, 1., Værløse. Tlf. (02) 48 19 42.

Revisorsuppleant:

Gunhild Nielsen, Ll. Værløsevej 52, Værløse. Tlf. (02) 48 03 12.

Årsskrift udsendes omkring 15. februar.

Medlemsbidrag mindst kr. 25,00 årlig. Giro nr. 5 47 19 58.
Når intet andet indtræffer afholdes vore sammenkomster således:
Generalforsamling: Sidste halvdel af februar måned.

Forårsvandretur: 2. lørdag i maj.

Sommerudflugt eller anden arrangement: 2. lørdag i juni.

Efterårsvandretur: 2. lørdag i september.

Reserver dagene.

Alle er velkomne, også ikke-medlemmer.

Værløse museum

i Mosegården, Skovgårdsallé 37, Værløse, er åben hver søndag fra kl. 14-17.

Museets telefon: (02) 48 00 70 kan anvendes, når personale er til stede.

Uden for åbningstiden kan museet besøges efter aftale med formand, næstformand eller kasserer.

Et optryk af S. Sterms kort over Værløse sogn fra 1836, 45×60 cm, velegnet til indramning, kan købes for kr. 10,00 pr. stk.

Karl K. Nielsen m. fl.: De 3 Værløse malere. 24 sider med 16 farvetryk og andre illustrationer. Særtryk af årsskrift 1976. Kr. 10,00 pr. stk.

Historisk Forenings årsskrifter fra 1949 og til dato kan stadig købes af medlemmerne til en meget billig pris. Ligeledes det fine jubilæumsskrift fra 1973.

I årets løb

Ved Emmi B. Brodersen

Historisk Forening for Værløse Kommune afholdt generalforsamling mandag d. 26. februar 1979 i Syvstjerneskolens store sal, og formanden kunne byde velkommen til ca. 200 medlemmer. Kontorchef Erik Frandsen blev valgt til dirigent.

Efter en kortere redegørelse om museets drift meddelte museumsleder Tove Werner Larsen, at hun ønskede at fratræde som museumsleder, idet hun ikke længere turde tage ansvaret under de givne forhold. Hun ønskede en faguddannet leder til museet, hvorimod et flertal af bestyrelsen ønskede museet drevet som hidtil med frivillig, ulønnet arbejdskraft.

Derefter aflagde formanden Emmi B. Brodersen beretning om foreningens virke i det forløbne år og takkede alle medarbejdere ved museet. På baggrund af Tove Werner Larsens fratræden som museumsleder redegjorde formanden for bestyrelsesflertallets mening om museets drift med frivillig arbejdskraft.

Kasserer Skov fremlagde foreningens kasseregnskab for 1978, der balancerede med kr. 198.934,47. Deraf var kommunens tilskud kr. 65.000 og statens tilskud kr. 50.170. Medlemskontingent androg kr. 21.140. Derefter gennemgik Skov en del posteringer i regnskabet og rettede en tak til alle, der havde bidraget med over 7.000 kr. til Karl K. Nielsens mindesten på Mosegården. Udtalte sin glæde over medlemmernes aldrig svigtende indbetaling af kontingent, for manges vedkommende langt over det årlige kontingent på mindst 25 kr. Regnskabet godkendtes.

Ved valget til de 3 ledige bestyrelsesposter blev indstillet følgende til valg ved skriftlig afstemning: Oberstløjtnant Chr. B. Thomsen, arkitekt Bent Damsgaard-Sørensen, civiling. N. Bødker Thomsen og fru Tove Werner Larsen, der fik henholdsvis 120, 108, 92 og 87 stemmer. Som suppleanter valgtes kontorchef Erik Frandsen og bibliotekar Hanne Jespersen. Revisor Joh. C. Christiansen og revisor-suppleant Gunhild Nielsen modtog genvalg.

Da ingen ønskede ordet under Eventuelt, kunne kaffen serveres, og derefter fortalte politimester Birger Wilcke om Slangerupbanen og dens drift, ledsaget af gamle, særdeles interessante lysbilleder i så stor mængde, at klokken blev henad 23.00, inden formanden kunne slutte af med en tak til de mange medlemmer og til alle de assisterende damer og herrer.

Forårs-vandreturen d. 12. maj i Jonstrupvang, ledet af E. Laumann Jørgensen, var meget vellykket med over 100 deltagere. Den store sommerudflugt blev opgivet. I stedet kunne vi i maj måned se Ole Rømer-udstillingen på museet, og efter afsløringen af mindepladen for Karl K. Nielsen d. 14. juni fortsætte med at se på særudstillingen om hans virke. Begge disse udstillinger blev godt besøgt.

Lærer Claus Thykier og E. Laumann Jørgensen, der fandt resterne af Ole Rømers observatorium i Vestskoven og stod for udstillingen, har nu også oprettet et lille Ole Rømer museum ved gården Kroppedal i Vestskoven.

Efterårs-udflugten gik til Flyvestation Værløse, hvor vi så på de gamle gårde og resterne af Bringe landsby under ledsagelse af velfærdsofficer Rathje, der hermed bringes den bedste tak. Derefter besøgte vi Måløv kirke med de fine kalkmalerier, som sognepræst Erik Lindsborg forklarede indgående for interesserede og taknemlige tilhørere.

En undersøgelse i sommerens løb af et område for udvidelse af Kirke Værløse kirkegård er foretaget, og indberetning sendt til Fortidsmindeforvaltningen.

Overtagelse af fru Philipsens hus, Gadekærvej 2, er under drøftelse med kommunen.

Værløse Museum i årets løb

Det har været et travlt år med mange indadrettede aktiviteter. Herom beretter Gerda Hansen og Kirsten Thomsen:

Omordningen af oldtidsafdelingen er påbegyndt, men endnu ikke færdiggjort. Nyanskaffede montrer vil medvirke til en bedre præsentation af samlingerne, hvilket publikum kan se frem til i 1980.

Det store fund af Ertebølle-bopladsen ved Veksø bro, bestående af ca. 1300 genstande, fundet, beskrevet og udstillet af Torben B. Bernhardtsen, er flyttet, så det bedre passer ind i helheden, idet samlingerne søges opstillet i de på hinanden følgende tidsperioder.

Revision og forbedring af registreringerne for mange genstande, samt registreringerne af ca. 120 indkomne gaver er meget tidskrævende. Museets nye ting, der er tilgået i årets løb, bliver herefter vist ved indgangen.

Skolestuen er flyttet til stuehuset og prydet med skolebilleder fra 1890 og fremefter fra sognets gamle skoler i Kirke Værløse, Lille Værløse og Hareskovby.

Forbedringer på magasinet finder stadig sted. Ekstra hylder til kompaktreolerne er indkøbt, så genstandene kan opbevares mere hensigtsmæssigt. Vore gamle foreningsfaner hænger nu forsvarligt på specialfremstillede hyldekæbte. – Genstands-fotografering er påbegyndt af Inge Olsen, hvilket vil styrke vort dokumentationsmateriale.

I efteråret har museet haft en udvidet udstilling af legetøj i stuehuset i anledning af Børneåret, og i december måned har der været en lille udstilling af jule- og nytårskort.

Museet har haft et rekordår hvad angår besøgende. 5100 har aflagt samlingerne besøg i 1979. Det vil sige en forbedring af den hidtidige rekord på over 2000. Antallet af besøgende skoleklasser udgør 31, og 24 foreninger og sammenslutninger har i årets løb fået særvisninger.

Det spirende arkiv

Den første spire til et lokalhistorisk arkiv i Værløse er lagt, og herom beretter Inge Olsen og Kirsten Thomsen:

Opgaven har indledningsvis bestået i at sortere de mange arkivalier, som gennem

årene er kommet i foreningens og museets besiddelse. – En meget betydelig skat af gamle fotografier er ved at blive sorteret, registreret og beskrevet.

Arkivalierne vil blive arkiveret efter et nyt system, som er anbefalet af Sammenlutningen af Lokalhistoriske Arkiver. Fotografier arkiveres efter det system, som anvendes af Landsudvalget for Indsamling af gamle billeder. Arkivalierne lægges i syrefri omslag og æsker, og fotografierne lægges i syrefri kuverter. Kartotekskort i mange forskellige farver skal skrives, så der er lang vej fra en bunke »gamle papirer« til et velfungerende arkiv – men det kommer en dag.

Desværre vil det nok tage lang tid, inden vi er i stand til at yde service ud af huset, men vi håber publikum vil have tålmodighed. Glem alligevel ikke at overlade os Deres gamle dokumenter, billeder og papirer af lokalhistorisk interesse, som alle hver især er en brik til den mosaik, der skildrer Værløseegnen og dens beboeres historie.

Mange interessante ting har vi allerede og mere kommer til. Det bliver tilsammen en guldgrube for slægts- og egnsforskere.

Registreringen af foreningens efterhånden ret omfattende samling af håndbøger, løbende tidsskrifter m. m. er påbegyndt.

Bogsamlingen vil fremover efter behov blive forøget med den for arkiv og museum relevante faglitteratur.

Årsskrift 1978 udkom til generalforsamlingen i 1400 ekspl. à 48 sider. Teksten er velforsynet med kort og illustrationer.

Byggefondens midler er nu anvendt efter bestemmelsen: kr. 25.000 til regulering af Mosegårdens gårdsplads og resten til indkøb af nye montere til museet. Et beløb på kr. 1.000, som fru E. M. Spange for år tilbage gav os til anvendelse efter behag, er nu anvendt til indkøb af de tre fine kunsttryk af Kr. Værløse kirke, trykt af Grafo-dan. Hermed vor bedste tak.

J. K. Skov har genoptaget sit kursus: Kend din Egn, og der er 22 deltagere. Niels Bødker Thomsen afsluttede et kursus i arkæologi med 23 deltagere nu til jul, og E. Laumann Jørgensen begynder et kursus om vore skove først i 1980, ligeledes med en snes deltagere. Alle kurser afholdes på Mosegården, og deltagerne er vore gode medarbejdere ved museet. Det lover godt for fremtidigt samarbejde.

Foreningen har også udfoldet lidt foredragsvirksomhed.

Den 3. okt. holdt afdl.geolog Arne Vagn Nielsen et foredrag »Værløseegnens Geologi«. Godt besøgt af meget interesserede medlemmer.

Den 15. nov. fortalte lederen af de byhistoriske samlinger i Lyngby-Tårnbæk, Johs. Boager, om »Udgravningerne på det gamle Frederiksdal«, ligeledes med mange tilhørere.

Det 3. foredrag, d. 9. jan. 1980, holdes af etnografen, mag. scient. Henny Harald Hansen om »Kvindekår og kvindeklæder«.

Emmi B. Brodersen og E. Laumann Jørgensen har været på Dansk Kulturhistorisk Museumsforenings sommerkursus på Danebod højskole på Als i henholdsvis billedformidling og udgravningsteknik.

Emmi B. Brodersen og Kirsten Thomsen repræsenterede Historisk Forening og Værløse Museum ved henholdsvis Sammenslutningen af de Lokalhistoriske Foreningers og Dansk Kulturhistorisk Museumsforenings årsmøde i Viborg.

Som et led i det regionale museumsarbejde er der i efteråret udarbejdet en Langtidsplan, gældende frem til 1990. – I planen er der givet en redegørelse for, hvilke ideer Historisk Forening har med vort museum samt forventet anvendelse af Gadekærvej 2 og museets etape II, der formodes at komme i midten af firserne.

Værløse Bibliotek og Kommune takkes for godt samarbejde i årets løb. Fra Historisk Forenings side skal der lyde en varm tak til alle vore medarbejdere. Uden dem havde det ikke været muligt at gøre 1979 til et rekordår.

Måtte 1980 blive et år, præget af sammenhold og samarbejdsvilje til gavn for vort museum og foreningen.



*Kjole fra ca. 1880 fra Skatholm,
præsenteret af Inge Olsen.
Giver: Gdr. Jørgen Eggertsen
Lundsteen, Solbjerggaard, Værløse.
Museumsnummer: 4323/79.*

Nora fylder 100 år

Ved J. K. Skov

Ifølge ministerialbogen for Toksværd sogns præsteembede er *Eleonora Franciska Jensen* født i Sørup, Toksværd sogn, Hammer herred, Præstø amt den 21. januar 1880, datter af husmand Kristian Jensen og hustru Franciska Eleonora Meiling i Sørup.

Ud fra disse data skal vi nu forsøge at skrive lidt om hendes liv, som det gennem så mange år har formet sig under de forhold, som var almindeligt for dem, der måtte tjene til livets ophold, netop ved *at tjene*, ved husligt arbejde.

Moderen døde straks efter fødslen, så barnet fik ved dåben hendes navn. Nora fortalte aldrig om sin spæde barndom, hverken om hvad hun selv kunne huske eller



*En lille konfirmand i sin flotte kjole.
Foto: Viggo A. Chr. Larsen,
Østergade 42, København K.*

hvad hun havde hørt af andre. Vi skal helt frem til den tid, da hun 7½ år gammel kom på frk. Josefine Schneiders børnehjem, Vodroffsvej på Frederiksberg.

Det var i 1887, og her kom hun sammen med 100 andre børn. Forrige århundrede og børnehjem sat i forbindelse med hinanden giver straks fornemmelsen af, at nu kommer der noget med forsømte børn og en streng børnehjemsleder; men det er ikke tilfældet med Nora, som mindes en god barndom på frk. Schneiders børnehjem, en dejlig plejemor, der lærte hende værdier, som har holdt livet igennem.

Herfra gik Nora til præst og blev konfirmeret i Frederiksberg kirke 15 år gammel. Efter konfirmationen skulle hun ud at lære husholdning og kom på Gilbjerggård ved Gilleleje, som var købt af børnehjemmets stifter, Poul Schneider, for at børnene kunne komme ud på landet i den friske luft og lære livet at kende i en landhusholdning. Dengang rejste man med tog til Græsted og måtte så gå resten af vejen til Gilleleje.

Nora fik ikke lært ret megen husholdning der, for hun blev sendt ud til markarbejde på gården, og hun sagde da også til frk. Pontoppidan, der var forstanderinde, at det jeg har lært her, har jeg lært ude.

Efter 1½ år på Gilbjerggård kom hun til en gård i Veddelev ved Roskilde fjord for at lære at malke, men det ophold der taler hun om uden begejstring. Hun kom til at kende en gårdmandsdatter, der var som frøkenpige hos musiklærer K. Steensen på Jonstrup seminarium, og her fik hun så plads som tjenestepige i 1897.

De behandlede hende meget nedladende, som det var tidens skik, og selv om Nora havde lært at finde sig i meget, så kunne hun godt føle sig såret, så hun blev der ikke så længe.

I 1911 er hun noteret i folketællingslisten som tjenestepige hos seminarielærer Rudolf Benzon på Jonstrup seminarium, der har kone, to børn og en ældre slægtning i huset, så der var nok at gøre for en slider som Nora. Vi ser også, at hun er kommet til Værløse sogn 1908 fra en plads i Kvorning, Viborg amt, hvor hun har haft en streng plads hos en forarmet hedebonde, hvor kosten også havde været meget sparsom. Her måtte hun bl. a. sprede møg; det var pigearbejde dengang.

Hos Benzons var hun i 3½ år til 1914. Hun var egentlig glad for at være hos dem, og hun kom rigtig ind i livets gang på seminariet. Nora beretter med megen sympati og medfølelse om forstander Stig Bredstrup og hans familie. Deres eneste datter blev gift med en teolog, og det var ikke nogen særlig højtlønnet stilling at være præst dengang. De fik 3 børn, hvoraf den første døde ret hurtigt; så døde moderen, derefter faderen, og så stod det ældre forstanderægtespar med de to forældreløse tvillinger i 1918. – »Da blev Stig Bredstrup gammel«, siger Nora.

Har man læst »De Seks« af Rudolf Bruhn og sat sig lidt ind i livet på seminariet på den tid, er det en oplevelse at høre Nora fortælle om det, set fra hendes synsvinkel. Hun kan være streng i bedømmelsen af forholdene, men aldrig ondskabsfuld.

Efter 1914 har hun flere pladser, bl. a. i Jylland; men hun kommer til Ll. Værløse i 1926 og er hos »Prangeren« Lars Nielsen på Højeloftvej i 10 år. Derefter på afholdshotellet (nuværende gamle kommunekontor og senere i det nye hos Niels Larsen på hjørnet af Kollekollevej og Ballerupvej).

Senere hos lærer Ougaard i Ll. Værløse gl. skole og en tid hos lærer Skaalum i Hareskovby.

Hendes ubestridelige arbejdslyst og -evne har været til hjælp for mange i sognet, og da hun tog ivrig del i foreningsliv m. m. var hun en velkommen hjælp, bl. a. når der skulle vaskes op efter kaffebordene.

Flittige hænder har hun altid haft og er særdeles kendt for sine kaffeduge og hæk-lede grydelapper.

Omsider holdt hun op med at arbejde for fremmede, fik egen lejlighed, tilsidst i aldersrenteboligerne, Poppelallé 11, i Hareskovby.

Nu bor hun på plejehjemmet »Søndersø« i Jonstrup og er ganske tilfreds med til-værelsen; dog beklager hun sig over, at hun ikke kan se til håndarbejdet. Hendes erindring og fortælleevne, især og gamle dage, er lige usvækket. Det er en oplevelse at tale med Nora.

Hun har som sagt altid været interesseret i at komme med til fester og forenings-udflugter, og her skal det nævnes, at hun har været medlem af Historisk Forening for Værløse Kommune i over 25 år. En flyverejse med andre folkepensionister fra Værløse kommune til Italien er for hende et uforglemmeligt minde, som hun gerne taler om.

Som god Venstre-m/k har hun tit været på Edelgave, når partiet samlede sine tilhængere til sommerfester der.

- Nu kan hun komme til en fest, som hun aldrig har fejret før:

Sin 100-års fødselsdag.

Tillykke, kære Nora.



*Nora besøger Mosegården
d. 14. juni 1974.*



Jonstrup Seminarium

Af R. C. Mortensen

Ill. af E. Wennerwald

Roligt og stilfærdigt arbejdede man her hjemme i forrige Aarhundredes Slutning paa Oplysningens Fremme, mens der var Uro og Gæring i andre Lande. Man saa snart, at Bondens Frigørelse kun lidet baadede, om ikke hans Aand blev lige saa fri, som hans Haand og Fod var blevne. Der maatte tænkes paa Almueskolerne og først og fremmest paa at faa dygtige Lærere til dem. Der manglede Folk med særlig *pædagogisk* Uddannelse, og for at tilvejebringe saadanne nedsatte Regeringen i Maj 1789 en Kommission til det danske Skolevæsens Forbedring. Denne, i hvilken f. Eks. Greverne Schimmelmann og Kr. D. Rewentlow, Biskop Balle og Konfessionarius Bastholm havde Sæde, fik som første Frugt af sit Arbejde oprettet Statsseminariet paa *Blaagaard*, et Stykke uden for Københavns Volde, og der begyndte Undervisningen den 14. Marts 1791 med 2 Lærere og 14 Elever. Førstelæreren, Claussen, var Seminarist fra Kiel; den anden Lærer, Riber, var Student og ved Seminariets Oprettelse Lærer ved Efterslægtens Skole. Han havde uden Tvivl stor Indflydelse paa Eleverne, og man har til Tider ment, at den i en vis Henseende var uheldig. Han fortalte nemlig, mens han underviste, en Mængde Anekdoter, og en Del af disse skal have været om Præster og formentlig givet anledning til Præstehad hos Eleverne. Disse var »udskregne som indbildske, trodsige og fjendsksindede imod Præsterne« siger Strøm, der 1801 blev deres Lærer. Den alvorlige og arbejdsomme Claussen havde stor Færdighed i det, man den Gang ansaa for Hovedsagen hos en Lærer: Katekisation. Da Englænderne landede i 1807 og begyndte at omringe København, drog den daværende Forstander *Saxtorph* med sin Familie til Fyn, og kun faa Elever blev med Strøm paa Seminariet. Denne Lærer maatte nu som den eneste tilstedeværende redde Seminariets Inventar, der fik Plads paa Borchs Kollegium. De c. 20 Seminarister, der fulgte ham, blev ved hans Omsorg indlogerede i Regenskirken og beordrede til at holde Vagt paa Rosenborg og Christiansborg. Strøm, der var gift med en Datter af Universitetsbibliotekar Rasmus Nyerup, tog med Kone og Barn Logis i Taarnopgangen uden for Biblioteket, der jo den Gang havde Plads over Hvælvingerne i Trinitatis Kirke. Efter Kapitulationen begav Strøm sig ud til Seminariet, hvor alt var ødelagt. Frugttræerne var omhuggede af vore egne Folk, i Strøms Have laa et fjendt-

ligt Batteri, Panelerne var brugte til Brændsel, Laasene afbrudte eller Dørene borttagne. De Seminarister, der havde oplevet Krigens Rædsler, overrakte Strøm en Takskrivelse, og Undervisningen begyndte nu igen. Men snart bestemtes det, at Blaagaard skulde være Lazaret for de fransk-spanske Krigere, der ventedes til Sjælland, og Seminariet flyttede saa til Store Ravnsborg. Her kom det dog aldrig ret i Gang, og 1809 flyttedes det saa ud til *Jonstrup*, en Klædefabrik, der laa 2½ Mil fra København, og den Gang dreves af Fabrikant Branner. Siden den Tid er Undervisningen fortsat uafbrudt derude; men der har flere Gange været Tale om at standse den. Efterhaanden var der oprettet Seminarier i forskellige Egne af Landet, men mange var misfornøjede med Seminaristerne. 1816 foreslog Provst Stokholm at nedlægge nogle af Læreanstalterne, og nogle Aar senere fremførtes der i »Kollegialtiden« og andre Blade Angreb, der bl. a. bevirkede, at der et Aar ingen ny Elever optoges paa Jonstrup. Striden endte foreløbig i 20rne med en Bestemmelse om, at Jonstrup skulde vedblive at bestaa, medens flere andre Seminarier nedlagdes. Imidlertid har det dog ikke manglet paa senere Debatter; her skal blot nævnes, at en af Jonstrups egne Elever, Folketingsmand Frølund, i 1866 fik indbragt et Forslag om at nedlægge Jonstrup i Aaret 1869. Forslaget blev imødegaaet bl. a. af Professor Steen og vedtoges ikke.



Jonstrup Seminarium, set fra Bringevej, der drejer ud til højre mellem seminariebygningen og møllehusene. Længst til venstre ses gymnastik- og sovesalsbygningen.

Indtil Frederikssundsbanens Aabning (1879), var man temmelig uberørt af det Liv, der pulserede ude i Verden. Forbindelsen med København var vanskelig, og en Københavner var et Særsyn paa Egnen. I saa Henseende havde man naat, hvad man vilde, nemlig at holde Seminaristerne borte fra de Fristelser, Storstadslivet medfører; men man holdt dem rigtignok med det samme borte fra alt det gode, som Hovedstaden har at byde. Nu, da Jærnbanen fører fremmede til Egnen, og Lokomotivets Fløjten lyder ind i Læsestuerne, spores der hos Eleverne langt mere Paavirkning fra Omverdenen end forhen – en Omstændighed, der bidrager sit til, at Jonstrups Fysiognomi lidt efter lidt forandrer sig.

Seminariets Forstander er for Tiden Provst *O. W. Tidemand*, der tiltraadte sin Stilling 1879. Blandt de andre Lærere kan nævnes Inspektør *C. Mortensen*, der blev ansat 1851, *H. Mortensen*, der har været der siden 1856, og *J. Bayerholm*, ansat 1857.

C. Mortensen kom til Jonstrup som Elev, da han var 17 Aar gammel, og samme Aar, som han blev dimitteret derfra, ansattes han som Lærer. Hans Navn, der for øvrigt er godt kendt i Skolekredse, knytter sig til flere populære Melodier, bl. a. »Nattens dæmrende Taager.«

H. Mortensen har paa sin Fod og med en uhyre Botaniserkasse paa Nakken gennemvandret hele Danmark i floristisk Øjemed og paa sine Ture flere Gange fundet Planter, hvis Plads i den danske Flora han først af alle har paavist.

Ogsaa Seminariets mangeaarige Læge *J. Busch*, der indtil 1870 fungerede som Censor ved Afgangseksamen, fortjener at nævnes.

Jonstrup ligger i en Dal, der gennemstrømmes af en Aa. Terrænet rundt om er afvekslende og smukt med Bakker og Skove, mellem hvilke Søndersøen glimter frem, og over hvilke Nordens højeste Graner, en lille Gruppe nær Furesøen, hæver sig. Ved Søndersøen laa i gamle Dage et Jagtslot, Jonstrup, hvis Jorder stykkedes ud til »Vangens« smaa Ejendomsbesiddere, som den Dag i Dag betaler en for dem ejendommelig »Høskat« til de kongelige Stalde.

Seminariet er indrettet som en Kaserne med Sovesale, en stor Spisesal, 3 Klasseværelser, en Gymnastiksal og en Del smaa Læseværelser, i hvilke Eleverne arbejder to og to sammen. Der er ikke hyggeligt inden Døre, saa det er let at forstaa, at Seminaristerne færdes saa meget som muligt i den fri Natur. De har da ogsaa deres Skydebane ved Hejrebakke, Boldspilplads paa en Eng i Skoven og Kroketplads ved selve Seminariet; vilde man hjælpe dem dertil, kunde man ogsaa drive Rospport, thi Søndersøen giver Plads nok dertil. I de smukke Sommeraftner gaar Seminaristerne ofte syngende ud i Skoven for at lege; men tillader Vejret ikke Friluftslæg, saa samles man i Spisesalen. Her maa før og efter Maaltiderne ryges og leges, og her er mangan god Gang »bidt til Bollen« i Fastelavnstiden eller danset – uden Damer.

I Spisesalen er Økonom *Castberg* Hersker. At bespise 60 til 70 unge Mennesker, af hvilke en Del befinder sig i Lømmelalderen, er ikke altid en behagelig Bestilling; men Nutiden kan ikke opvise saadanne Konflikter mellem Elever og Økonom, som der berettes om fra tidligere Dage. Det paastaas, at en Elev en Gang fyldte Etatsraad Jensens hat med Øllebrød for paa denne Maade at tvinge ham til at tage denne Ret i nøjere Eftersyn og overbevise sig om dens mærkelige Egenskaber. En anden Gang begravede Eleverne, der var misfornøjede med Økonomens sure Øl, Øltønden paa en Mark og pyntede dens Grav med Blomster.

Til Opvartning ved Bordet benyttes en ældre Pige, *Maren*, som nu i 18 Aar har røgtet sit Kald paa en udmærket Maade. Der hører Personlighed til for som Kvinde at kunne bevæge sig med den tilstrækkelige Avtoritet blandt 70 unge Springfyre; men *Maren* besidder i fuldt Maal den nødvendige Overlegenhed. Eleverne er gærne 3 Aar paa Jonstrup. Det daglige Liv forløber på følgende Maade: Kl. 7 hver Morgen ringer *Maren* paa en stor Klokke, der hænger i Gaarden. Eleverne, der til det nævnte



Interiør fra gymnastiksalen.

Klokkeslet skal være paaklædte, have redet deres Senge og børstet deres Sko, gaar derefter ned i Spisestuen, hvor de indtager deres første Maaltid: kogt Mælk og Smørrebrød; vil de have Te eller Kaffe, maa de selv betale den. Kl. 8 samles de med Lærerne i et Klasseværelse, der har et fortrinligt Orgel, og der synges saa en Salme, hvorefter hver Klasse gaar til sit Lokale, og Undervisningen begynder. Der læses til Kl. 2 eller 2½; hver Time holdes der Frikvarter; Kl. 10 spises der Frokost. Kl. 2½ ringer Maren til Middagsmaaltidet, under hvilket en af Lærerne, dog ikke Forstanderen, er tilstede. Derefter overlades Eleverne til sig selv, og de har da nok at gøre med at forberede sig. Forberedelsen finder Sted dels i smaa Tomands-Værelser, dels i Klasseværelserne eller – om Somren – i det fri. Klokkeren 7 om Aftenen ringer Maren til Aftensmaaltid. Er det nu en smuk Sommeraften, hænder det ofte, at hele Sværmen bagefter drager ud i Skoven, hvor der saa leges, til »Nattens dæmrende Taager har sig paa Engen lagt.« I sluttet Trop drager de saa hjem under fuldtonende, kraftig Sang. En meget yndet Opsang, hvis Oprindelse det hidindtil ikke er lykkedes at udfinde, er gaaet i Arv fra det ene Hold Elever til det andet i omtrent 40 Aar. Den lyder saaledes:

∴: Og hør du gamle, gamle Borger,
 vil du aldrig vaagne mer? ∴:
 Og falder Vejen dig besværlig og lang,
 saa syng kun denne hersens gamle, gamle Sang:
 Tra la la la la – – tra la!

Erik Bøgh skrev 1890 en Tekst paa to Vers til samme Melodi; det vil nu vise sig, om de gamle Ord lader sig fortrænge.

Blandt Eleverne fungerer tre som Opsynsmænd. De skal gaa Lærerne, navnlig Inspektøren, til Haande, og de vælges saaledes, at Lærerne indstiller 6, blandt hvilke Eleverne saa vælger 3. Disse, der af Kammeraterne kaldes »Vægtene«, maa bl. a. kalde op om Morgnen og i Seng om Aftenen, samt slukke Ild og Lys.

Kasernelivet medfører mange Ejendommeligheder, som de andre Seminarier til Dels mangler. Der haves et udviklet Foreningsvæsen med dertil hørende selskabelige Sammenkomster, der udgives et lokalt Blad, der for Tiden hedder »Kanonnen« og autograferes i København.

Blandt de aarlige Forlystelser kan nævnes et Par Aftenunderholdninger, ved hvilke der ofte spilles Komædie, et Par Baller, af hvilke »Martsballet« er det største, samt »Dusgildet«; hvert Aar, naar et nyt Hold Elever er optaget, afholdes der – oftest i Frederiksdal – et Gilde, ved hvilket »Spirerne«, som de ny Elever kaldes, drikker Dus med de gamle. Med »Spirerne« drives der naturligvis i den første Tid mange Løjer. Forinden Afgangseksamen afholdes der et Afskedsgilde for Dimittenderne, ved hvilket det gaar lystigt til: Kammeraterne vælger tre, der udgør »Eksamenskommissionen«, og denne Kommission udsteder til hver Dimittend en Dimissionsattest, paa hvilken der figurerer Fag som: Dans, Gemytlighed, Tobaksrygning, Disputere-lyst osv. Under stor Højtidelighed oplæses Karaktererne, og Attesterne, der siden 1884 trykkes i København, overrækkes med formanende Ord til dem, der har indstillet sig til denne saakaldte »højere Dimission.«

Kasernelivet har maaske sine Svagheder; men det har bevisligt ogsaa gode Sider, og blandt dem maa nævnes, at det udvikler en stærk *Kammeratskabsfølelse*: Jonstrupperne holder broderlig sammen, og Opsangen fra de unge Aar formaar altid at samle dem paa Skolemøder, eller hvor de ellers træffes. I mange Aar var det Skik og Brug, at man, inden man forlod Seminariet, skar sit Navn i en ældgammel Bøg inde i Skoven, og denne »*Navnebøg*« bar Hundreder af Seminaristnavne; de nederste fandtes ved Jordens Overflade, de øverste 7 à 8 Alen oppe i Træet. For nogle Aar siden faldt des værre dette Mindetræ i en stærk Storm.

Ligesom Erik Bøgh uden Tvivl er den populæreste af Jonstrups gamle Elever og Professor *Kroman* den lærdeste, saa var Skrivekuglens berømte Opfinder, Pastor *Malling Hansen*, den mest kammeratlige. Han elskede i bogstavelig Forstand Jonstrup og fredede med Omhu hvert Minde derfra. Hans gamle Kammerater følte det tit; men ogsaa yngre Jonstruppere, der kom i Berøring med ham, fornam hans varme Hjærtelag for den Anstalt, han skyldte sin første Ungdoms Uddannelse. Blandt andre Elever fra Jonstrup, der har vundet sig Navn her hjemme, kan fremhæves *Emanuel Henningsen*, *Zacharias Nielsen*, *Anton Nielsen*, Personalhistorikeren *Anders Petersen* og Arkivassistent *C. E. Secher*, Legatstifteren *Ole Thorup*. Lærerne *Mads Abrahamsen* og *Brøchner Larsen* samt *Joachim Larsen* og *Georg Jørgensen*, der er Forstander for Døvstummeinstituttet i Fredericia. Endvidere *A. Stephansen*, der oprettede Højskolen paa Hindholm, hvor siden *Chr. Nielsen* var Forstander i mange

Aar. Over 1600 Elever er dimitterede fra Jonstrup. Der har været 6 Forstandere og 37 Lærere. Af disse 37 er dog de 10 militære Gymnastiklærere.

I den allersidste Tid er Seminarielærernes Lønninger blevne forhøjede. Denne Forhøjelse var nødvendig; men var end Gagerne smaa, saa maa de dog have været forholdsvis bedre end i Begyndelsen af Aarhundredet. Fra den Tid haves flere ejendommelige Ansøgninger, der aabner et lidet lysteligt Indblik i Lærernes daværende pekuniære Forhold. Engang i Aarhundredets første Tiaar ansøgte en af dem om en saadan Lønningsforbedring, »at hans Kaar kunde blive lige saa gode som en Landsbylærers«, og 1813 indgav en anden Lærer Ansøgning, i hvilken han anfører, at han nu har opslidt de faa Klædningsstykker, han ejede, da han blev ansat ved Seminariet, og han kan ikke faa Raad til at købe sig nogle ny, før hans Løn forhøjes. Blandt bekendte Mænd, der har været Lærere paa Jonstrup, maa man, foruden den før Nævnte C. L. Strøm, bedst kendt ved sin engang meget populære »Naturhistorisk Læsebog«, anføre C. J. Boye, kendt bl. a. som Salmedigter; han har paa Jonstrup skrevet en stor Del af sine bedste Ting, bl. a. Sangen, »Der er et Land, dets Sted er højt mod Norden«, Professor H. O. C. Zinck, Udgiveren af den blandt alle ældre Organister kendte »Zincks Koralbog«, og Skuespiller O. Zincks Bedstefader; samt Fr. Høegh Guldberg. Blandt nulevende Mænd har Biskop Clausen, Provst F. Dahlerup og Pastor O. Kalkar, Udgiveren af »Ordbog til det ældre danske Sprog«, været Lærere derude.

Seminariets første Forstander, *Johan Chr. Gebhard Claussen*, er før nævnt. Han stod i nært Forhold til Grev Schimmelmann, der en Tid benyttede ham til Skoleinspektør paa Lindborg Gods. Den næste Forstander var Professor *Jacob Saxtorph*, hvis Seminarievirksomhed falder fra 1799 til 1818, da han blev Rektor i Odense. Han lod plante det Anlæg, der endnu findes ved Seminariet. De mægtigste af Træerne staar mod Øst, og den, der med egen Haand plantede dem, var *Ole Jacob Gebauer*, dengang Elev, senere Lærer paa Jonstrup. Saxtorph døde 1850; hans Eftermand blev Konsistorialraad *Jens Ernst Wegener*, 1819–38. Om hans Forfattervirksomhed finder man en Mængde Vidnesbyrd i Datidens pædagogiske Literatur. Han skildres som en Mand, der ved Dimissionseksamen var overmaade venlig, hvis han fik gode Svar, men meget stræng, naar det gik daarligt. Efter Wegener, der tog sin Afsked 1836 og døde 1846, kom Etatsraad *Jens Jensen*. Ingen anden Forstander har foretaget saa gennemgribende Forandringer og virket saa meget for Undervisningsvæsenet derude som han. Et Minde fra hans Tid er den saakaldte »ny Bygning«, hvormed han fik Seminariet udvidet. Han var Forstander til 1869 og døde 1875. Pastor *Viggo Andreas Vilhelm Dreibein* blev hans Eftermand. Han var en energisk Arbejder, en Mand med en sjælden Ordenssans og megen Kærlighed til sin Gerning. Han havde en vigtig Plan for, sigtende til en Forbedring af Seminariets indre Forhold; men han døde allerede 1878, før hans Arbejde blev fuldendt. En af hans vigtigste Forbedringer bestod i, at han lod indrette de før nævnte Læseværelser til Eleverne, af hvilke de fleste før hans Tid sad sammen i den store Spisesal og forberedte sig paa deres Lektier. Det hele var naturligvis et ubeskriveligt Kaos, en Larmen og Støjen af alle mulige Lyd. Kom man gaende uden for Seminariet og ikke kendte denne Læsemølle, da maatte man forundret standse og lytte efter den Brus, der slog en i

Møde. Det paastaas, at man kunde forberede sig godt i dette Virvar, og det er vel netop det øredøvende, der var Skyld deri; men for Driebein var denne Læsemølle en Vederstyggelighed, og han indrettede derfor de smaa Læseværelser til to og to.

Efter ham blev Provst *Odin Wolff Tidemand*, dengang Præst i Skuldeløv, Jonstrups Forstander, og han er det vedblivende.

Seminarieinstitutionen er ved at forældes – der er Tegn, der tyder paa, at en Omordning af Forholdene snart vil komme –; men man maa ønske, at det ny maa kunne udvikle sig jævnt paa Basis af det gamle, saa at Landets ældste Seminarium fremdeles maa kunne udsende sine Elever til Gavn for Landet. Om de store Ændringer, der paa Indstilling af klartseende Forstandere flere Gange er foretagne, kan Seminariets Arkiv tale tydeligt nok; andre Forandringer er komne lidt efter lidt og ganske af sig selv. Bedst ses dette, naar man kaster et Blik paa Disciplinens Historie. I sin Tid maatte Eleverne hente Smør og Æg hos Bønderne til Lærerne – C. J. Boye havde desangaaende en Konflikt med dem, ved hvilken det endog nær var kommet til Haandgribeligheder – de maatte gaa til nærmeste Poststation, der ligger ½ Mil borte, med Breve osv. Endnu i Etatsraad Jensens Tid noterede Opsynsmændene deres Kammerater i en »Meldingsbog«, som Politibetjente noterer uvorne Værtshusgæster, og denne Meldingsbog forevistes jævnlig for Forstanderen. I den finder man anført, naar Niels Jensen gik med Tøfler, naar Hans Pedersen laa et Kvarter for længe i Sengen eller naar Morten Hansen »ubehageliggjorde Luften« i et Klasseværelse. Saadan kammeratlig Politimyndighed er heldigvis for længst bortfalden. Forhen var Tobaksrygning forbudt endogsaa i fri Luft; men nu er det kun forbudt at ryge paa Sovesalene, i Klasseværelserne og i Spisestuen kort før Maaltiderne.

Den sidste Menneskealders største Ændringer i Seminarielivet er fremkaldte ved *Dannelsen af Eksamenkommissionen 1870*, fra hvilket Aar intet Seminarium har Dimissionsret, og den Skærpelse af Eksamensfordringerne, der førte til det epokegørende Mandefald 1890, da 28 pCt. af Jonstrups Elever ikke fik Eksamen, mens det tidligere var saa godt som uhørt, at nogen faldt igennem. Men der kan ikke være Tvivl om, at en Skærpelse var nødvendig; vor hele Seminarisituation befinder sig paa et Vendepunkt, og det er just en af Jonstrups tidligere Elever, Professor Kroman, der mest eftertrykkelig paapeger Vendingens Nødvendighed og viser, hvorhen der skal styres.

Note:

Vort årsskrift bringer hermed en artikel fra *Illustreret Tidende* nr. 25, 20. marts 1892, som aldrig har været trykt i Jonstrupsamfundets årbøger.

Den er skrevet af årbogens redaktør, Rasmus Christopher Mortensen, søn af den strenge sem.lærer Hans Mortensen, Jonstrup. R. C. Mortensen var en meget beskeden mand, og i de 19 år fra 1923–42 han redigerede årbogen, har han haft så meget stof om Jonstrup seminarium, at han aldrig nåede at få denne særdeles læseværdige artikel med.

Historisk Forening har altid været glad for kildematerialet fra Jonstrupsamfundets årbøger, og da dette samfund er opløst og årbogen ikke udkommer mere, benyttes lejligheden til i 170-året for seminariets udflytning fra København til vor kommune at gengive denne artikel i vort årsskrift 1979, så flere kan få glæde af at læse den.

J.K.S.

Bringe

Ved J. K. Skov

*Hvad var vel i verden det fattige liv
med al dets fortærende tant,
om ikke en plet med en dal og lidt siv
vort hjerte i skælvinger bandt!
Om ikke vi drog fra det yderste hav
for bøjet og rynket at stå
og høre de kluk, de mindernes suk
fra bækken, vi kyssed som små.*

Jeppe Aakjær. 10. nov. 1904.

En gammel landsby forsvandt

Det er underligt at tænke på, at vort lille sogn for godt 150 år siden begyndte at få beboelse på Værløse Overdrev, der i årenes løb udviklede sig til den nu blomstrende villaby, Hareskovby, og så skulle der kun gå hundrede år, før vi måtte afgive en gammel bondelandsby, Bringe, og en hel del gårde på Kr. Værløse mark, et ikke ubetydeligt areal af sognets bedste landbrugsjord, mens beboerne måtte flytte andetsteds hen, og den ældgamle Bringe by således forsvandt af Danmarkskortet.

Allerede i begyndelsen af 1930-erne forelå der planer om at anlægge en flyveplads ved Værløselejren, som var anlagt i 1911. Man havde bygningerne og det fornødne mandskab, og terrænet var ikke så vanskeligt at planere til formålet. Naturligvis skulle nogle gårde nedlægges; men det ville næppe volde vanskeligheder at ekspropriere dem til formålet. Landejendomme var lette at købe under 1930-ernes voldsomme depression, og man hørte da heller ingen klage i den anledning.

I begyndelsen var der plads nok ved Langdyssegård til de tre første hangarer med tilhørende startbaner, uden at gårde måtte nedrives, og det gik da også indtil tyskerne kom i 1940. De havde større planer og udvidede flyvepladsen mod nord, godt op mod Paradisgårdene; dog uden at nedrive disse. Kristinelyst og Lerbækgård måtte derimod vige for at forlænge startbanerne mod øst, og hele arbejdet foregik med et stort opbud af gravemaskiner og nødvendig arbejdskraft.

Langdyssegård lå uheldigt for start og landing med maskinerne, så tyskerne lod den nedrive, og man rykkede så meget nær mod selve landsbyen Bringe, hvor især Bellemosegårds jorder måtte afgives.

Beboerne blev stadigvæk boende i landsbyen; men det blev efterhånden meget besværligt at bo der; der skulle vises passerseddel hvert øjeblik, og tyskerne ville naturligvis helst have det hele for dem selv, så i løbet af 1942 forlod de allerfleste byen. Men een holdt stand under hele besættelsen: Det var frk. Augusta Lundsteen på Skatholmhøj.

Omsider forlod Værnemagten flyvepladsen; men der blev ikke tale om nogen re-tablering af landbruget. Under Krigen havde man lært at flyve med jetjagere, og det betød, at der nu skulle bygges en startbane på 3 km længde. Så måtte Paradisgårde-
ne ud af billedet og ligeledes nogle mindre land- og gartnerbrug mod øst, bl. a. går-
den Pilekær; men Fuglebækgård fik lov at blive liggende, og ligeledes ligger Bellemo-
segård intakt.

For beboerne, der således måtte forlade deres barndoms- eller ungdomshjem, må
det være sket med nogen sorg i sindet at skulle forlade de kære gamle omgivelser. –
Rent økonomisk blev de vel holdt skadesløse; men der er ting, som ikke kan erstat-
tes med penge.

Den, der skriver disse linier, har i høj grad mærket det i sindet, da hans barndoms
egn rundt omkring den militære øvelsesplads ved Borris på Skjernegnen ligeledes
måtte afgives til øvelsesplads for moderne, langtrækkende geværer og morterer. Her
blev 45 gårde og huse nedlagt, og deres beboere spredt rundt omkring i omegnen.
Gamle naboer, og deres børn, gamle skolekammerater af begge køn!

Hvor er de henne?

Historisk Forening for Værløse Kommune havde lørdag d. 8. sept. 1979 en udflugt
til Værløselejren, til resterne af de gamle gårde og hvad der var tilbage af den gamle
Bringe landsby. Blandt de 60 deltagere var fru Ellen Pedersen og hendes broder Otto
Hansen fra Skovrødgård ved Freerslev. Begge er født på Bellemosegård sidst i 1920-
erne, og under en samtale med dem blev det klart, at de havde mange minder, men
også billeder fra deres barndoms by, og det satte os naturligvis igang med at samle
oplysninger om de sidste år i den gamle landsby.

Men vi har heldigvis også en god beretning af afd. arbejdsmand Aage Petersen i
hans barndomserindringer fra Bringe, som man kan læse om i årsskrift 1971.

Yderligere har Einar Olsen fra St. Paradisgård også skrevet om en vandretur gen-
nem Bringe i hans barndomsår, da han gik på Jonstrup seminariums øvelsesskole,
og denne beretning, ledsaget af et godt kort over det gamle Bringe og de billeder, vi
har fået, skal nu gøre læserne bekendt med den tabte landsby. Kortet vil blive forsyn-
net med numre, som refererer til billedteksternes numre i venstre side forneden, og
skulle således gøre det muligt at »gå en tur« med Einar Olsen i den gamle by. Det
fremgår af beretningen, at Einar Olsen kommer ind i landsbyen ad vejen fra Kr.
Værløse, forbi Fuglebækgård.

Einar Olsen besad ægte fortælleglæde, og hans beretning om landsbyen og dens
beboere er venlig og stilfærdig, så det skulle være en fornøjelse at ledsage ham.

Bringe

Erindringer fra min barndoms
skolevej til Jonstrup

Af Einar Olsen



*Einar Olsen,
f. på St. Paradisgård i Kr. Værløse d. 8. marts 1896
og d. i Vejby d. 15. maj 1975.*

Denne, måske den ældste by i sognet, er nu affolket for sine oprindelige beboere, og er ændret til ukendelighed.

Jeg vil her prøve at genskabe den i mine erindringer fra tiden ca. 1903–15, samt skønne om dens fortid på grundlag af oplysninger jeg har erhvervet siden.

Da jeg i 1903 begyndte min skolegang i børneskolen på Jonstrup seminarium, førte min vej mig hver dag igennem byen, og endnu står billedet af landsbyen lyslevende for mig.

Ved udskiftningen er vel kun de to gårde, Langdyssegård og Skatholm, flyttet uden for byen. Jeg tænker, at de tidligere har været placeret om den ca. 2 tdr. land åbne plads sydøst for vejen gennem byen. Købmand Frederik Olsen, som dyrkede denne jord i mange år, kaldte den for Toften. Her var også en brønd, sat af kampesten, som meget vel kan have været den gamle bybrønd.

Bringe bys jorder begrænses mod øst, syd og vest af Værebro å, mod nord af Fuglebæksrenden og et ikke navngivet vandløb fra Bringemosen til Værebro å ved Knardrup. Nordøst for byen lå den dybe Baunemose; vi kaldte den »Bommemosen«. Den var kranset med Elletræer, og her kunne man fange suder; en dejlig fed fisk.

Men lad os se på byen og dens indbyggere. På højre side af vejen lå Hjørnegården, nr. 1. Det var en gammel gård, vel fra udskiftningstiden omkring 1800, med et langt, smalt stuehus med mange små vinduer. Udbygningerne var fornyet gennem tiderne. Her boede Jørgen Hansen, der havde overtaget gården efter sin fader, Peter Hansen, som var i aftægt på gården og var veteran fra krigen i 1864. Jørgen Hansen var gift med Johanne, som var datter af Sofus Andersen fra Klostergården i Ll. Værløse. Det var to glade og meget elskelige mennesker.

På den modsatte side af vejen, *nr. 2.* boede Jørgen Hansens farbror, Jens Eggert Hansen, og hans kone Sidse. De havde tidligere haft ejendommen Kristinelyst, nordvest for Bringe by, men grundet dårlig økonomi måtte de sælge den og levede nu stille her i deres alderdom.

Lidt længere fremme ad vejen gik en sidevej skråt til venstre, og her lå tømmerens hus, *nr. 3.* Det var bygget af tømmer Lars Peter Larsen, som i 1903 flyttede sin forretning til Måløv, hvor den nu videreføres af hans søn, Anders Larsen.

I min skoletid boede senere sognerådsformand Niels Sejersén her, indtil han byggede sit eget hus i Jonstrupvang. Postkører Olsen boede også her, indtil han flyttede i sit eget hus i Jonstrup.

Gik man så lidt længere frem ad den før omtalte sidevej, der forøvrigt var markvej for Bringegård, kom man til Smedens hus, *nr. 4.*, ved hvis nordre gavl beslag-skuret lå. Her foregik skoningen af hestene, og herfra var der en dobbeltdør ind til selve smedien. Den var ikke ret stor, vel 6×8 alen; til højre var en filebænk med to skruestikke, til venstre en boremaskine til håndkraft, midt på gulvet en ambolt, og mod væggen til beboelseshuset essen med blæsebælg til venstre. Rundt om essen hang tænger, mejsler og andet håndværktøj, og på bjælkerne under loftet hang færdige hestesko. Til højre for essen var en dør med klinkefald, som førte ind til en lille gang og derfra til den øvrige beboelse.

Smeden og hans kone var gamle folk, da jeg kendte dem; men de havde to ugifte børn, som boede hjemme, sønnen Niels og datteren Dorthea. Hun var sypige, og Niels passede smedien. Han var en dygtig håndværker, der under de rette forhold kunne have drevet det langt videre end han gjorde her.

Syd for huset var en ret stor have, der grænsede ned mod gadekæret, og ca. 50 m sydøst herfor lå »Bringeladen«, *nr. 5.*, som vi kaldte den; det var resterne af den gamle »Bringegård« (matr.nr. 4a), hvis jordtilliggender var solgt til Måløvgård, antagelig dengang der var cikoriefabrik på Måløvgård. I min skoletid voksede der endnu cikorieplanter i vejgrøfterne. Den gamle ladebygning blev nu kun brugt til opbevaring af halm. Der var ingen porte eller døre i den; men her holdt »Skrædder An's« til. »Jeg bor på »Hotel Bringe«, sagde han, og kravlede så godt ned i halmen. I 1908 nedbrændte den gamle lade; det var børns leg med tændstikker, der var årsag. Skrædder An's, eller som hans rigtige navn var, Anders Christensen, var oprindelig en god samfundsborger; men drikfældighed ødelagde ham fuldstændig. Jeg husker ham som en kraftig mand med langt, hvidt hår og skæg, klædt i en gammel, grøn diplomatfrakke, med et reb om livet, en gammel bowlerhat på hovedet, og et par udtrådte, hullede fjedersko på fødderne; men han var en fredsommelig fyr, der var værst mod sig selv.

Ved Bringeladens søndre gavl var der en vanddam, og mellem den og Jonstrupvejen lå et hus, *nr. 6.* som beboedes af Hans Petersen og hans svenskfødte hustru, Mathilde. Hans Petersen var i mange år avlskarl hos »Økonomen« Castberg på seminariet, der havde seminariejorden i forpagtning; det var jordlodder, der hørte til lærerembederne ved seminariet. Mathilde var rengøringskone på seminariet; hun var en meget flittig og bestemt dame og var en god moder for sine børn.

Gik man så fra Hans Petersens hus ind mod byen, lå på venstre side af vejen et

hus, nr. 7., hvor Hans Petersen tidligere havde boet; det blev købt af en urmager fra København. Bygningen lå meget tæt mod naboens mark; det var sikkert bygget på såkaldt gadejord.

Nærmere mod byen kom man til Karen Hjulmands hus, nr. 8. Hun var enke og hed Karen Hansen. Hun ejede Toften, og Jonstrupvejen gik mellem beboelsesbygningen og en lille avlsbygning. I beboelsesbygningen var der to lejligheder, hver med eet værelse og køkken. I den udlejede lejlighed boede en enke, Johanne Petersen, med 4 ukonfirmerede børn. Johanne fik tuberkulose og var i lang tid på sanatorium. Der var dog ingen af børnene, der blev smittet; de var et stykke tid i pleje forskellige steder. (Johanne var søster til Jens Erland Jensens mor).

På samme side som foran nævnte lå postkører Rasmus Olsens hus, nr. 9. Rasmus Olsen kørte postvogn to gange daglig mellem Bringe og Ballerup station; det var nok af hensyn til seminariets beboere, denne rute var oprettet. Postvognen var et charabanc-lignende køretøj med plads til 6 personer bag i vognen plus een ved kuskens. Af- og påstigningen skete igennem en lille låge i bagsiden af vognen; der var så 2-3 faste jerntrin at træde på, og hvis der var en rejsende, der havde svært ved at bevæge sig, havde Rasmus Olsen en lille stige med lave trin, som så blev stillet op mod vognen. De rejsende var om vinteren skærmet med et sejldugsovertræk. Rasmus Olsen tog sin afsked i 1906 og blev afløst af postkører Larsen, der byggede hus ved Jonstrup og flyttede dertil.

Rasmus Olsens hus blev solgt til Mads Castella, som i nogle år havde boet på Bellemosegård. Han var efter at have ført en stormfuld tilværelse i en del år nu blevet en sat og stabil mand. Han var af fransk herkomst, og hans skikkelse og fysiognomi skilte sig ud fra andre beboere i byen. Hans kone, Laurenze, var også ret særpræget. De var vældig flinke mennesker; men der var en vis alvor over hjemmet.

Jeg kom ofte hos dem, da deres søn, Mourits, og jeg var jævnaldrende. Første gang, jeg besøgte Mourits, var da hans forældre boede i et meget gammelt, lille hus, der lå helt nede ved åen bag møllejendommen. Seminarieeleverne kaldte den »Kahytten«.

Kan det tænkes, at det var en arbejderbolig, der havde tilhørt klædefabrikken?

Mourits var stærkt ordblind; men med enestående energi lærte han sig selv at læse. Det var ikke ved hjælp af skolebøgerne, men ved at stave sig gennem de dengang så kendte Nick-Carter romaner, nogle amerikanske cowboys- og gangsterfortællinger, og hver dag, når vi fulgtes ad til skole, kunne han fortælle mig et afsnit af romanen, som han nøjsommeligt havde læst den foregående aften; det var stoffet, der fængslede. Mourits udvandrede senere til Amerika; han og hans bror var et par gode skolekammerater.

Den gård, man i dag kalder Bringegård, nr. 10., ejedes i min skoletid af journalist Michael P. H. Skandrup. Han byggede udbygningerne om, mest med gamle materialer fra nedrivningen i København; men da det skortede på vedligeholdelse, så disse bygninger snart værre ud end de gamle. P. H. Skandrup byggede også den første gade i Hareskovby, og blev vel derved denne bys grundlægger.

Både Bringegård og Hjørnegård måtte i 1910 afgive jordarealer til den nyanlagte militærlejr og dens øvelsesplads.

Helt mod nord i byen lå et hus, *nr. 11*. Her boede Jens Sørensen og hans kone Anna, som var ældste datter af førnævnte Johanne Petersen. De var i mere end 25 år fodermesterfolk hos Jens Andersen på Langdyssegård – flittige og stabile begge to. Det var strengt at være fodermester i tiden, før man opfandt malkemaskinen!

Byens købmand, Frederik Olsen og hans kone Karen havde en lille blandet landhandel, *nr. 12.*, og her handlede mine forældre i mange år. Man leverede smør og ost og fik så kolonialvarer i stedet. Det var et mærkeligt interiør sammenlignet med vor tids købmandsforretninger og supermarkeder. Hele lokalet var vel ca. 4–5×6–7 alen med eet vindue ud til vejen, dog ikke een stor rude, men mange små. Her havde Karen altid en dejlig stor, blomstrende Nerium stående. I hele lokalets længde var en bjælke under loftet. Herpå sad bl. a. et skilt, hvorpå der stod: »Her sælges Margarine«. Det var smørproducenterne, der havde fået gennemtruffet »Margarineloven«, som påbød, at alle, der handlede med det nye produkt, skulle skilte med det. På bjælken under loftet hang forøvrigt mange ting, lige fra spegepølsen til reb, strygespånere, kostrigler og træsko. Ved væggen mod vejen stod en bænk, hvor man kunne sidde, medens man blev ekspederet; alt skulle jo afvejes. På begge sider af bænken stod forskellige håndværktøj, som skovle, spader og grebe samt skafter til disse.

På disken stod en balancevægt af messing, og ved den ene ende var fastskruet en lille kaffemølle, der blev trukket ved håndkraft; det var Game'ls kaffe, der blev forhandlet. På disken stod også, når det var i sæsonen, en stor blok med figner og dadler, og her kunne man, hvis man havde været så heldig at finde en hestesko på vejen til skole og fået den solgt til smeden for 2–5 øre, købe en hel håndfuld af de dejlige frugter, som så blev brækket af blokken med hånden og pakket ind i avispapir. Købmanden havde måske lige forinden fisket spegesild op af tøndens, som stod bag disken, men det fandt man helt i orden. I min barndom holdt købmændene åbent fra kl. 7 morgen til kl. 9 aften, lørdag aften til kl. 11, og igen søndag formiddag fra kl. 9–11.

Frederik Olsen var også skatteopkræver, og senere blev han en af kontorchef O. Spanges første og mest trofaste medarbejdere på kommunkontoret. Han var en flittig og meget punktlig mand.

På Bellemosegård, *nr. 13.*, boede Peder Larsen. Jeg husker ham som invalid, siddende i en rullestol; han havde fået amputeret det ene ben. Seminarielærer Beyerholm benævnte ham som »Den rige Bonde« og vel med rette; thi der var velstand hos de Bringe gårdmænd ved århundredskiftet. Efter Peder Larsens død giftede hans eneste datter, Hansigne, sig med sin fætter Jens Andersen på Langdyssegård, som derved blev ejer af begge gårdene. Bellemosegård blev i 1908 solgt til Anders Nielsen fra Ejby. Den gamle gård var af samme type som Hjørnegården, med et langt smalt stuehus med mange små vinduer, og tre udlænger, så helheden dannede en lukket gård; det lignede. Den gamle gård brændte i 1911 efter et lynnedslag. Efter genopbygningen blev den handlet mange gange; bl. a. har vognmand Jens Seierø i Måløv været ejer to gange.

Jens Andersen, Langdyssegård, *nr. 14.*, var ved giftermålet med sin kusine blevet en velstående mand, og dette prægede driften af gården. Jens Andersen mekaniserede driften på et meget tidligt tidspunkt, bl. a. med radsåmaskine, selvbinder, kartof-

feloptager og senere selvrensende tærskværk. Eget vandværk med artesisk boring blev etableret ude ved den udgravede langdysse, der lå et par hundrede meter vest for gården. Jens Andersen var en mild og venlig mand, der sammen med sin kone søgte at gøre livet så tåleligt for sine medmennesker som muligt.

Laurits Lundsteen overtog ca. 1903 gården Skatholm, *nr. 15*, efter sin far, August Eggertsen Lundsteen. Han blev gift med Birthe, som var en datter af Jørgen Jensen på Søgård i Kr. Værløse. De fik sønnen Jørgen Lundsteen, som har drevet Solbjerggård i Kr. Værløse. Laurits Lundsteen var en ualmindelig flink mand. Han drev sin gård godt, havde bl. a. en meget stor, sortbroget kvægbesætning; noget der var sjældent der på egnen, hvor den røde race har været dominerende.

Laurits Lundsteen var en ivrig jæger og lystfisker, og i Værebros å syd for gården fangede han masser af ål, når disse var på træk fra Søndersø mod havet. Det var dengang, der endnu var rent vand i åen. Mange jagt- og ålegilder blev holdt i det store stuehus, hvor de var god plads til sligt, og hvor alle var velkomne. Laurits Lundsteen kom ulykkeligt af dage ved at falde ned af et træ, som han var ved at beskære.

På Skatholmhøj, *nr. 16*., boede August Eggertsen Lundsteen; han byggede denne villa, da han overdrog gården til sønnen Laurits. August Lundsteen var en høj, stætelig mand; meget pertentlig med alt, hvad han foretog sig. Hans store, altid velplejede have, bar vidne herom. Han var tillige en flittig mand. I høsten var man sikker på at se ham bag hesteriven, en såkaldt slæberive, der skubbede høet sammen i en lang pølse. Når riven var fuld, skulle man holde stille, trække riven tilbage, så den kom fri af høet og kunne glide hen over dette, når hesten gik frem. Det syntes at være et besværligt arbejde for en ældre mand; men August Lundsteen klarede det fint. En sådan pølse af hø kaldte man en »Rumpe«.

Han var en stor blomsterelsker, og mange sjældne planter fandtes i hans have og stuer. Han blev i sine sidste leveår passet og plejet af sin ugifte datter, Augusta.

Augusta Lundsteen var også meget aktiv i høsten, både når der skulle stakkes hø, og når der skulle lægges på *vognen*, og få mænd kunne lægge så fint et korn- eller hølæs, som Augusta kunne.

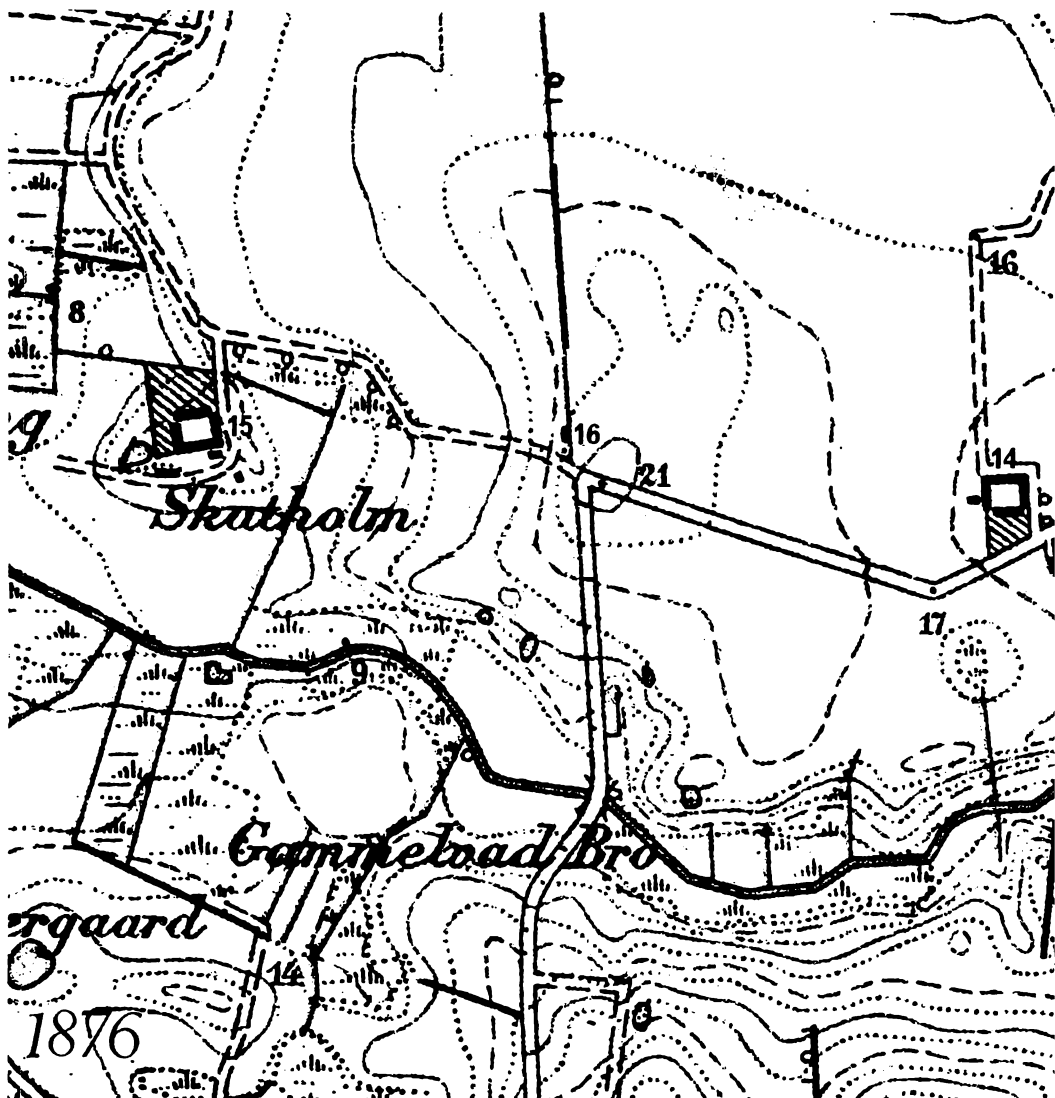
Om vinteren var hun en fremragende amatørskuespiller, og der var ikke mange dilettantkomedier i omegnen, uden at hun var aktiv deltager.

Til alle gårdene i Bringe hørte en tørve- og en englod, der var beliggende vestpå mod Knardrup.

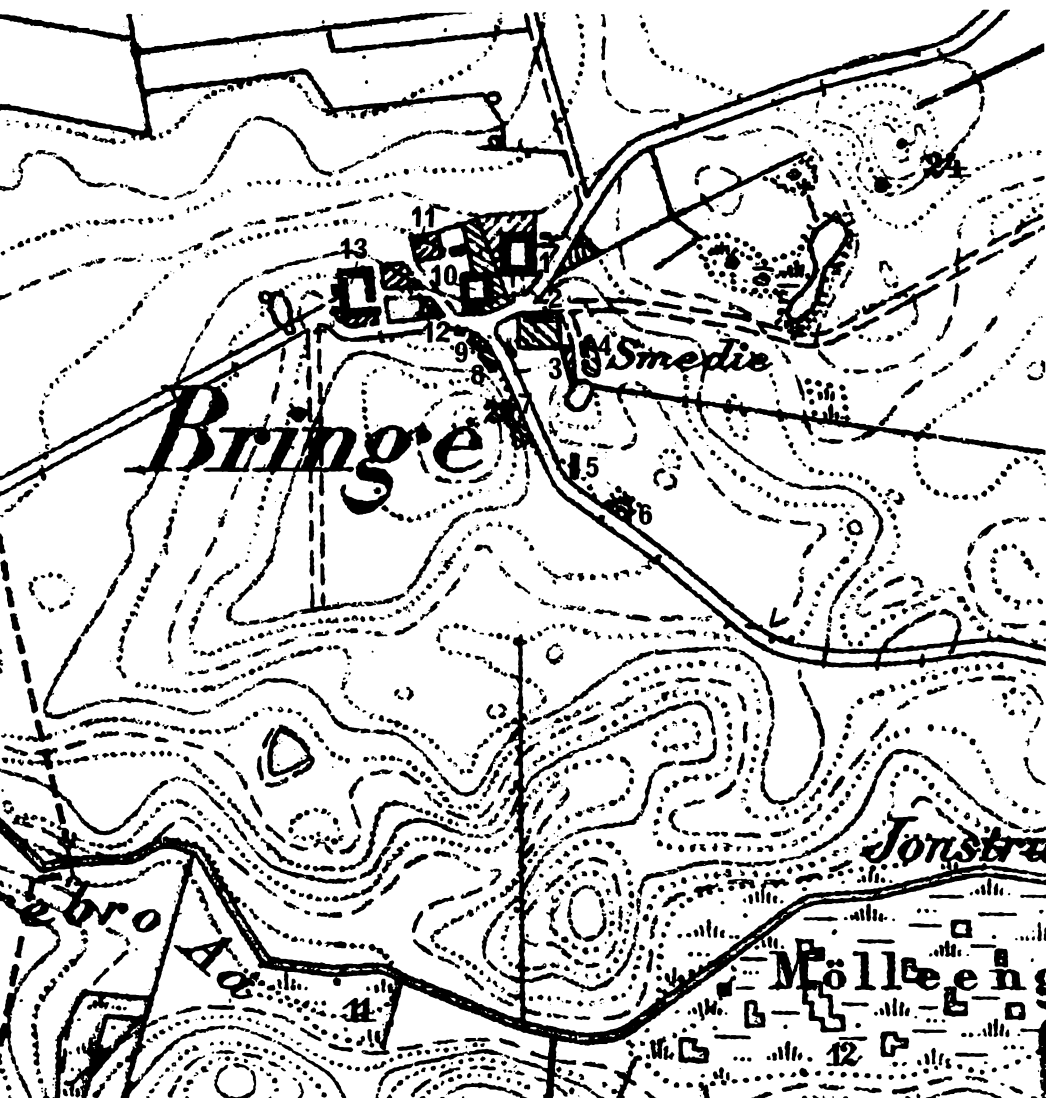
Folketællingslisterne og gamle kort fra Geodætisk Institut har været særdeles vejledende, og mundtlige oplysninger, bl. a. fra Herman Nielsen, Kr. Værløse, har sat mange ting på rette plads. Men ikke mindst de to søskendes beretninger har hjulpet til med at beskrive forholdene omkring 1940.

Arkitekt Bent Damsgaard-Sørensen har ydet værdifuld hjælp med udarbejdelsen af kortmaterialet.

For ethvert bidrag til denne artikel bringes den bedste tak.



- Nr. 1. Hjørnegården, set fra syd.
 » 2. »Jens Eggert Hansens Hus«, set fra syd.
 » 3. Kun angivet på kortet. Intet billede.
 » 4. Smedens hus, set fra sydvest.
 » 5. Huset stammer fra en gl. ladebygning.
 » 6. »Mathildes Hus«, set fra sydvest.
 » 7. »Granly«, set fra nordvest.
 » 8. »Karen Hjulmands Hus, set fra sydøst.
 » 9. »Castellas Hus«, set fra nordvest.
 » 10. Bringegårds stuehus, set fra syd.
 » 11. Fodermesterhus til Langdyssegård. Uden tekst og billede.



- Nr. 12. Købmandshuset, set fra syd.
 » 13. Bellemosegård, set fra nord.
 Uden nr. Udsigt mod nordøst fra Bellemosegårds veranda.
 » » Passerseddel for gdr. Richard Hansen, Bellemosegård.
 Nr. 4b. Mindre landbrug til venstre for Langdyssegård.
 » 14. Langdyssegård og lidt af en hangar.
 » 15. Skatholm stuehus, set fra sydøst.
 » 16. Skatholmhøj, set fra sydøst.
 Uden nr. Familien Lundsteen foran huset.
 » » Vejen fra Bringe mod Jonstrup.

Hjørnegården, nr. 1.

Man ser den søndre længe, der ligger langs vejen til Kr. Værløse. Udlængen er i ringe stand; men gården skulle jo nedrives, så dens jorder kunne give plads til udvidelse af flyvepladsen. Porten fører ind til den lukkede gårdsplads, hvor man ser vandposten ved stuebygningen.

Gårdens tilliggende blev betydelig formindsket, da den i 1911 måtte afgive et areal til Værløselejrens øvelsesplads.

I årenes løb blev den af den lokale befolkning kaldt Østergård, og i 1940 ejedes den af gdr. Victor Hansen og hustru Karla. Efter rømningen af Bringe by købte de Møllegård i Knardrup.

Nr. 1.

Ellen Hansen fot. Søndag d. 25. okt. 1942.

I dette meget idylliske hus, nr. 2, boede Jens Eggert Hansen og hustru Sidse Larsdatter i 1901 samt to logerende. Huset blev i mange år kaldt »Jens Eggert Hansens Hus«.

Bagved huset løber den gamle vej til Kr. Værløse mod øst og drejer så op, øst om Fuglebækgård, til Kr. Værløse.

Der har ikke været meget plads i dette hus; men der har dog som regel altid boet to familier.

I baggrunden til venstre ses den søndre længe af Hjørnegården med porten ind til den lukkede gårdsplads. Den nordre side af huset lå så tæt op til vejen, at den hvidkalkede mur altid var tilsølet med vejsnavs.

I 1940 er huset beboet af arbejdsmand Alfred Werther og sønnen Carlo Werther.

Nr. 2.

Ellen Hansen fot. Søndag d. 25. okt. 1942.



Vi drejer så til venstre ad en markvej for Bringegården. Der passerer vi først et hus, nr. 3. (intet billede angivet), hvor der som regel boede 2 familier.

Derefter kommer vi til den lille landsbysmedie, nr. 4. Selve værkstedet var i den nordvestre ende, men smeden havde et træskur ved enden af husgavlen, hvor han kunne stå i læ under hesteskoningen.

I midten af huset var smedens lejlighed. Den sydøstre ende af huset var som regel aftægtslejlighed.

I 1901 boede den gamle smedemester Peder Nielsen og hustru Christiane der. De var da omkring 70 år gamle. Endvidere noteres sønnen Niels Pedersen som beslag-smedesvend samt datteren Ane Dorthea Pedersen, som er syjomfru.

Hun noteres endnu i 1940 som husejerske i Bringe og er over 80 år.

Nr. 3 og 4.

Ellen Hansen fot. Søndag d. 25. okt. 1942.

Huset til venstre, nr. 5, kaldet Bringeladen, stammer fra resterne af en ladebygning, som vi ser er indrettet til beboelse.

Huset til højre i billedet er »Mathildes hus«. Nr. 6. Her boede Hans Petersen og Mathilde, der begge havde arbejde på Jonstrup Statsseminarium. Deres søn, arbejdsmand Aage Petersen, skrev i årskrift 1971 en særdeles læseværdig artikel om sin barndoms by, Bringe. Den er god at have ved hånden, når man læser denne artikel om det gamle Bringe.

Hans Pedersen og Mathilde havde før boet i »Granly«, men da børnene kom fra hånden, kunne de nøjes med at bo i det mindre hus. Det er det første hus man møder, når man kommer fra Jonstrup og nærmer sig Bringe. Man kan ikke se vejen på billedet, men den løber altså *foran* de to huse.

Nr. 5 og 6.

Ellen Hansen fot. Søndag d. 25. okt. 1942.



»Granly« var i sin tid en vinkelbygning af ret anselig størrelse og som regel beboet af to familier. Den såkaldte lade, der lå på den anden side af vejen, har vel været anvendt af »Granly«, der havde et ret stort jordtilliggende.

Endnu ligger »Granly« og knejser på det højeste punkt i byen. Huset er i særdeles velholdt stand og anvendes stadig af flyvevåbnet. Den kendte flyverkaptajn Michael Hansen boede i det, da han i sin tid gjorde tjeneste her.

Vejen fra Jonstrup til Bringe gik tæt østen om huset. Den var nærmest en hulvej, og skrænten op mod »Granly« var meget stejl og stensat i betydelig højde.

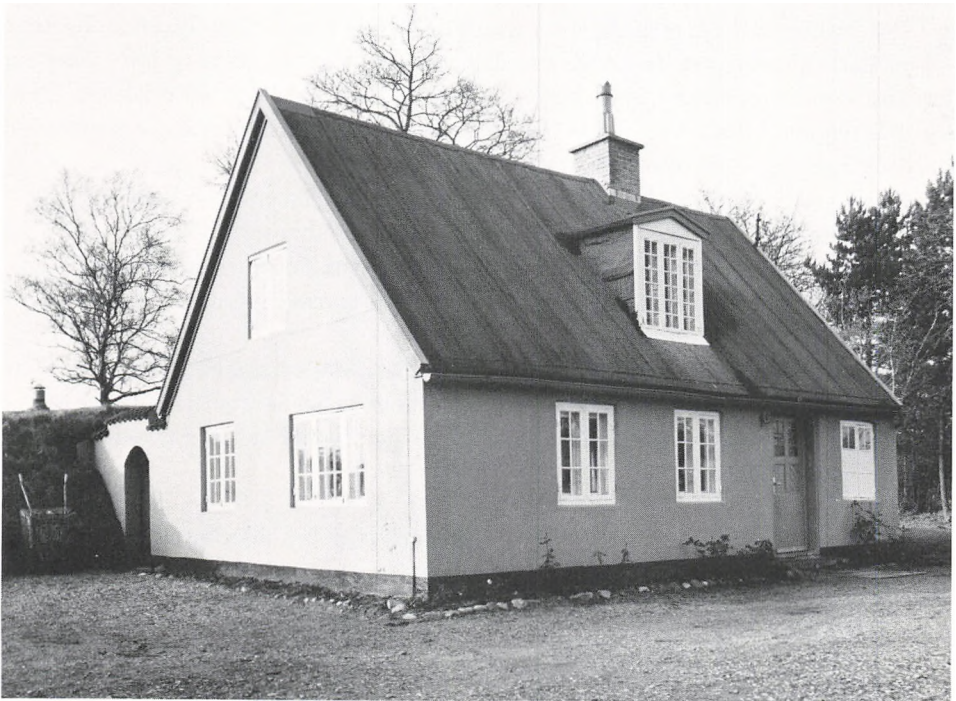
Nr. 7.

Ellen Hansen fot. Søndag d. 25. okt. 1942.

»Granly«, nr. 7, som det ser ud i dag. Man ser de ændringer, der er foretaget, men huset ligger stadig og pynter på omgivelserne. Det er overordentlig velbevaret, og det er, sammen med Bellemosegård og Skatholmhøj, de eneste bygninger, der er tilbage fra landsbytiden.

Nr. 7.

Fototjenesten. Flyvestation Værløse. Dec. 1979.



»Karen Hjulmands hus«, nr. 8, således kaldet i 1901.

Det ligger ret højt til venstre, og på modsat side af vejen, lidt lavere, ligger udhuset, da der hørte lidt jord til stedet.

Vejen kommer fra Jonstrup og er ganske smal, ikke over 4 m bred. Bag husets gavl, omtrent midt i billedet, ses lidt af kastanietræet på bymidten.

Bygningen i baggrunden er østre ende af Bringegårdens stuehus. I 1940 var huset beboet af en snedker Enselmann og hustru Margit.

Nr. 8.

Ellen Hansen fot. Søndag d. 25. okt. 1942.

»Castellas Hus«, nr. 9, er dets kaldenavn fra 1906.

I 1901 var det beboet af postkører Rasmus Olsen og hustru Ellen Kirstine. Rasmus Olsen kørte postvognen to gange om dagen til Ballerup og medtog post, især fra Jonstrup Statsseminarium; men han tog også rejsende med om det ønskedes. Han flyttede senere til Jonstrup, og i 1911 noteres Mads Castella og hustru Laurenze med børnene Ester og Carl som beboere af huset.

Mads Castellars farfar, Pankras Brinius Castella, var pensionist fra slaget på Rheden 2. april 1801. Han blev gift og i 1834 noteres han som indsidder i Kr. Værløse med hustru Ane Katrine Nielsdatter, begge 50 år gamle og med børnene Gotfred, Karoline og Johan Castella. På den måde kom dette franske navn ind i sognet, hvor det endnu i 1979 eksisterer.

Efter en fattig og meget skiftende tilværelse faldt Mads Castella til ro i dette lille hus i Bringe og gik beboerne til hånd med forskellige småarbejder. Han skal have været en gudbenådet fabulant, ikke mindst når han havde fået et par kaffeknægte, som det var tidens skik.

Nr. 9.

Ellen Hansen fot. Søndag d. 25. okt. 1942.



Bringegårds stuebygning med den statelige indgang og det smukke stråtag. Til højre i baggrunden ses lidt af gårdens østre udlænge. Læg mærke til kastanietræet i bymidten.

I 1911 ejes gården af journalist Michael P. H. Skandrup, der netop i den tid gjorde sig bekendt i sognet med sine byggeforetagender i Hareskovby: Skandrup Alle. Han boede her med sin hustru Martine og sønnen Hans.

Slagtermester Herm. Nielsen, Kr. Værløse, hvis forældre har ejet gården, fortæller, at moderen, Anna Nielsen, endnu boede i stuebygningen, da tyskerne kom i 1940, og hun er da også noteret som gårdejerske i folketingsvalglisten for 1939-40.

Ligesom på Hjørnegården blev der afgivet betydelige arealer til øvelsesplads, da Værløselejren blev etableret i 1911, så landbrugsarealet til gården var af ret beskednen størrelse; men det skulle blive endnu mindre, da flyvepladsen blev anlagt.

Nr. 10.

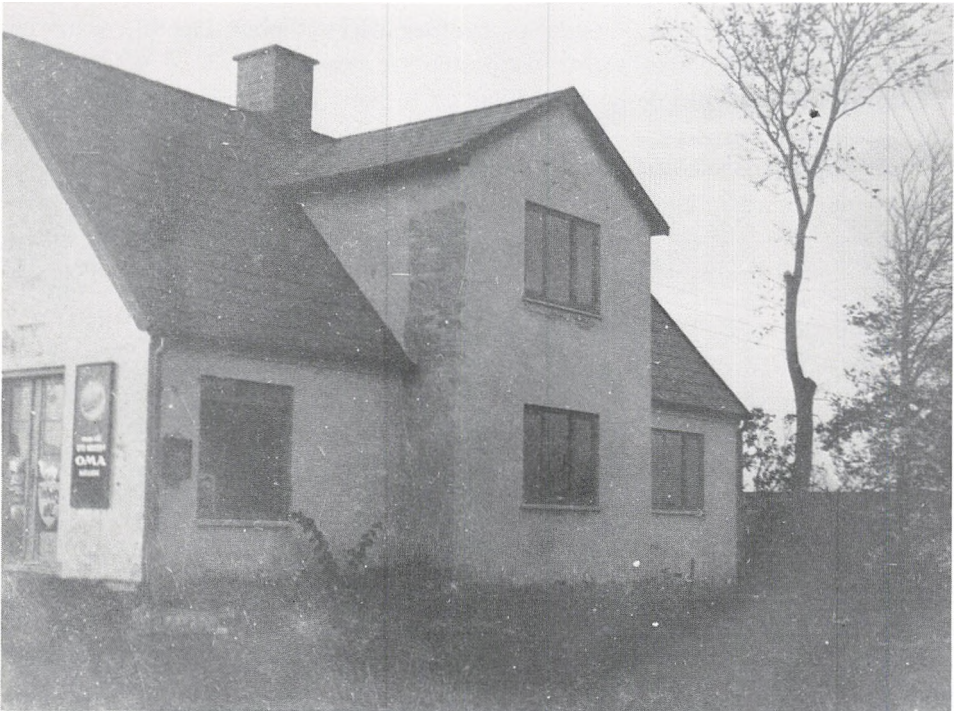
Ellen Hansen fot. Søndag d. 25. okt. 1942.

Købmandshuset i Bringe, nr. 12. Det ligger mellem Bringegård og Bellemosegård. Oprindelig et stråtækt bindingsværkshus, men som vist på billedet er det ommuret med en ½-stens mur og restaureret til ukendelighed. På modsat side af vejen lå forretningens udhus.

Her boede købmand Frederik Olsen og hustru, Karen, i 1906, og de drev en rigtig gammeldags købmandshandel. Mellem godtfolk blev Frederik Olsen kaldt »Adrianen«. Det skyldtes ikke noget mellemnavn; men han sagde altid, når han skulle fiske en god spegesild op af tøndens, at nu skulle det være en rigtig »Adrian«. Han var en kendt personlighed i sognet, for han var skatteopkræver og kom således rundt blandt folk. Når der var travlt på skattekontoret hjalp han til. En venlig og rar mand, der altid kunne give et par bolcher, som lå løse i overfrakkelommen, velforsynede med lommeuld.

Nr. 12.

Ellen Hansen fot. Søndag d. 25. okt. 1942.



Bellemosegård, nr. 13.

På billedet ses stuehuset med facade mod nord; nu er verandaen nedrevet. Denne gård med 4 sammenbyggede længer ligger endnu i 1979 helt intakt i særdeles velholdt stand; men alle de andre gårde er nedrevet.

Den var i 1901 beboet af gdr. Peder Larsen og hustru Ane Katrine. Datteren Hansine Kirstine Larsen overtog gården ved forældrenes død, men giftede sig med gdr. Jens Andersen, Langdyssegård, og ægteparret havde således 2 gårde. Den kom dog hurtigt i handelen og havde således flere forskellige ejere. 1. nov. 1924 købtes den af Carl Richard Hansen fra Møen, der drev den lige til 1942, da han med hustruen Johanne og børnene Ellen og Otto flyttede til Skovrødgård i Freerslev, hvorefter gården blev opgivet som landbrugsejendom.

Nr. 13.

Ellen Hansen fot. Søndag d. 25. okt. 1942.

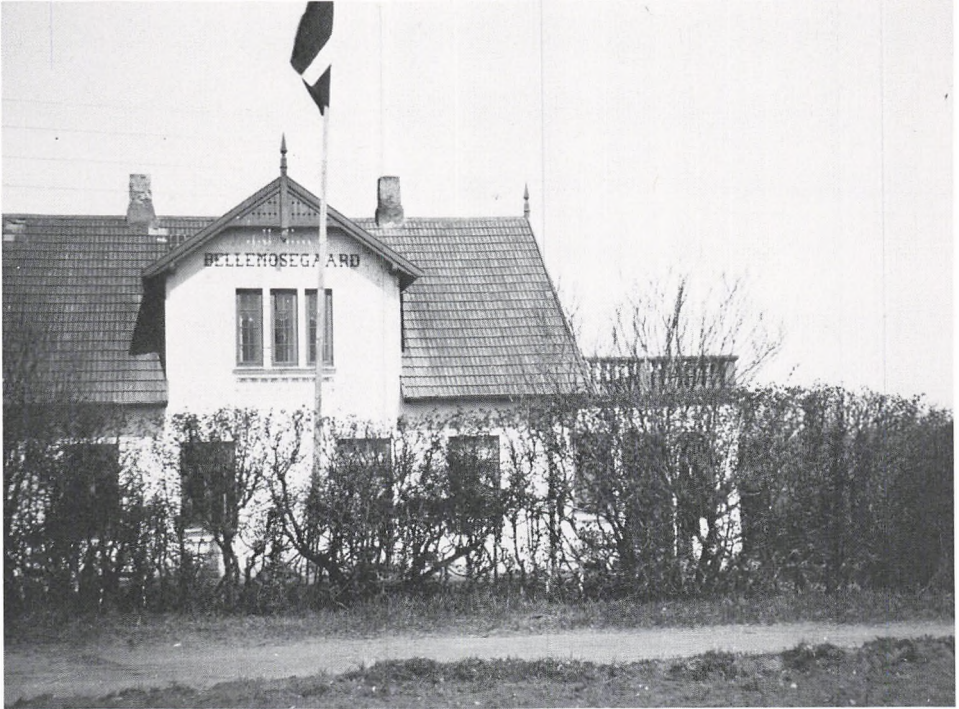
Udsigt fra verandaen på Bellemosegård mod nordøst.

Man ser gavlen og de to skorstene på Hjørnegårdens stuehus. Lige til venstre for gavlen ses det tyske skilderhus for vagtposten ved vejen.

Den gamle længe med de lave staldvinduer til højre er Bringegårds østre længe. Stuehuset og de to øvrige udlænger er nedrevet, da billedet blev taget.

Helt i baggrunden ser man lidt af Søndersøs vestre ende.

Ellen Hansen fot. Søndag d. 25. okt. 1942.



Billemergaard.
31 AUG. 1942 *Jensen*
30 SEP. 1942 *Jensen*
31 OKT. 1942 *Keleus*

POLITIMESTEREN
KØBENHAVNS AMTS
SENDRE BIRK m. v.

L. Nr. *61.*

Jensens
PASSERSEDEL

BALLERUP ENDTRYKKEERI



KØBENHAVNS
SENDRE
BIRK

Ballerup Politistation bevidner, at Indehaveren
af Passersedlen *Hansen Carl*

Richard - Landmand
født *25-9-88 i Gjønnebo*
boende *Boungi*

er identisk med den Person, Fotografiet fore-
stiller, og som jeg paa Grund af

Bopal
meddeler Tilladelse til at færdes i det ved
Værlose Flyveplads afspærrede Areal.

Naar Forudsætningerne for Passersedlens
Udstedelse ikke mere er til Stede, skal denne
omgaaende afleveres her.

KØBENHAVNS AMTS 347 E. Reinstrup.
SENDRE BIRK m. v.
Politistation 1942 *Schwartz*

Indehaverens egenhændige Underskrift:

Richard Hansen



Her ses Jens Eggert Hansens hus fra nordsiden.

Billedet viser vejen til Kr. Værløse, der går mod øst og omkring Fuglebækgård, der ses i baggrunden, og videre op over Lånshøj til Kr. Værløse.

Til venstre ses et lille hus, som tyskerne lod opføre til vagtmanskabet, der skulle visitere *alle*, som kom forbi, også dem, der arbejdede på marken og passerede mange gange om dagen, hvad der naturligvis var til stor irritation for de lokale beboere.

Læg mærke til de to store vejsten med V-tegnet. De to bogstaver var forgyldte, men det blev hugget væk, da tyskerne kapitulerede.

Nr. 2a.

Ellen Hansen fot. Søndag d. 25. okt. 1942.

På foranstående side vises en passerseddel for gdr. Carl Richard Hansen fra Belle-mosegård.

På vandringen ud ad Gammelvadsvej, til venstre lige før Langdyssegård, ligger et unavngiven boelssted, som Einar Olsen har glemt at omtale i sin beretning.

Her boede i 1901 gdr. Anders Hansen og hustru Ane Christine Jacobine H., der begge var kommet fra Skibby i 1888 og havde børnene Ane, Ingeborg og Hans Peter Nicolai, og de findes også noterede i 1906.

I 1911 ejes stedet af Hans Bergmann og hustru Abelone, der er kommet fra Amager.

Det lille sted har matrikel.nr. 4b og er sikkert udparcelleret fra den i sin tid nedlagte gård (uden navn) i Bringe.

På billedet ses dets beliggenhed, tæt op mod Langdyssegård.

Matr.nr. 4b.

Hærens flyvetropper fot. ca. 1939.

Langdyssegård, nr. 14. ligger vest for byen, et stykke ud ad Gammelvadsvej. Den bærer sit navn med rette, for den lå lige ved siden af en meget stor langdysse, der i sin tid var en meget yndet legeplads for alle børn i byen. Gården nedrevet af tyskerne sommeren 1940.

I 1901 noteres Inger Kirstine Andersen som gårdejerske og har sønnen Jens og datteren Birthe Marie boende hos sig samt fire tjenestefolk.

I 1906 har Jens Andersen overtaget gården og giftet sig med sin kusine Hansine fra Bellemosegård. De har hendes far boende på gården.

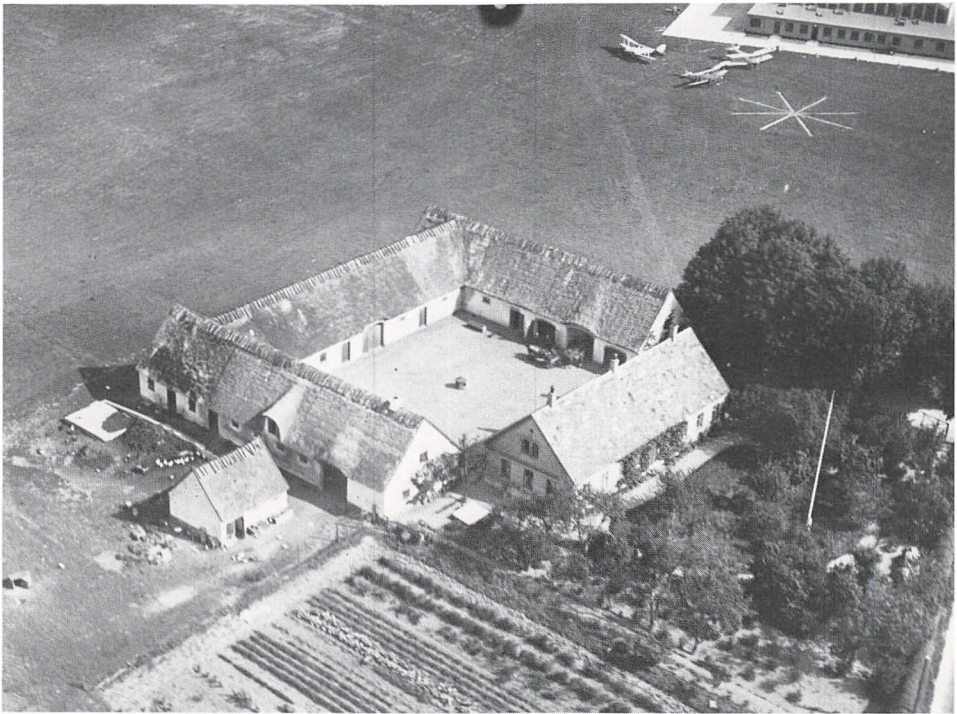
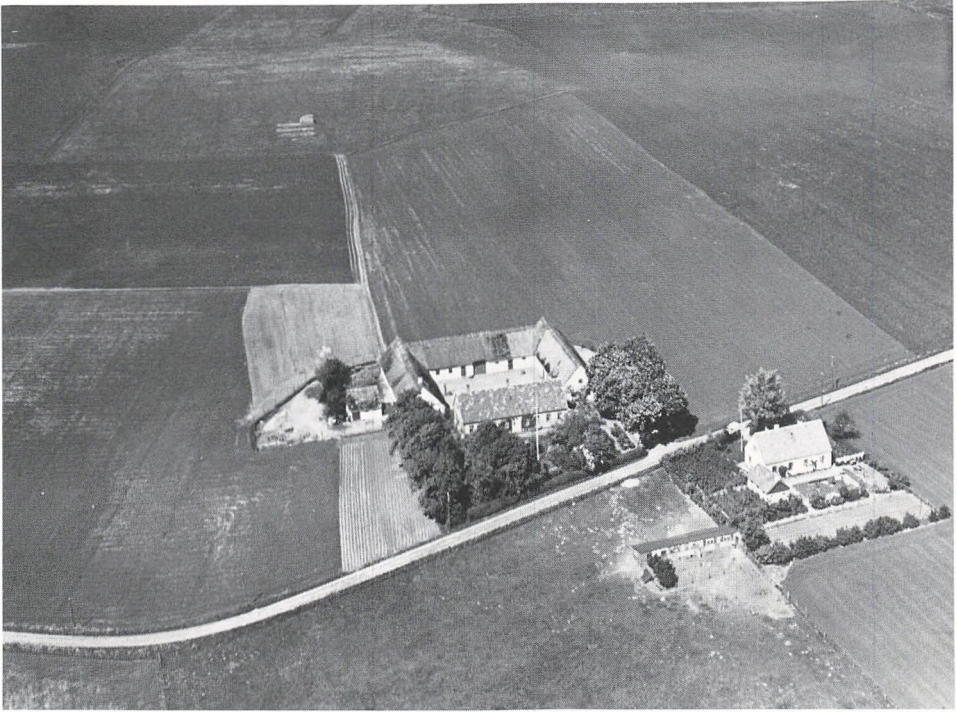
Jens Andersen var en anset landmand og var i mange år sognefoged. Hans giftermål med kusinen satte ham istand til at anskaffe moderne landbrugsmaskiner, hvad det ellers kneb svært med på den tid. Gården blev således en mønstergård.

Han havde også en gift fodermester, der boede i Bringe by, nord for købmand Fr. Olsen.

Billedet er orienteret ved retningen vest-øst af stuehuset.

Nr. 14.

Hærens Flyvetropper fot. ca. 1939.



Nr. 15. Skatholm. Matr.nr. 6a af Bringe.

I Værløse sogns kirkebog noteres navnet Skatholm i en dåbsudskrift fra 1809. I 1901 finder vi gdr. August Eggertsen Lundsteen med hustru Ane Marie, en søn og to døtre boende på gården.

Det ses af folketingsvalglisten 1939-40, at slægten stadig bor på gården.

Det var afgjort den største gård i Bringe, og ser vi på dens markante hovedbygning får man anelsen om, at der har været store forhold og megen foretagsomhed ved det landbrug.

Man vil vide, at da de to plejesønner på gården, August Eggertsen Lundsteen og Børre Børresen, skulle have foden under eget bord, fik de valget mellem gården Skatholm eller en god hest. Vi ved, hvem der fik gården, og Børre Børresen fik en gård i Jonstrupvang, som kom til at hedde Børresens Minde. Nu nedbrændt og opgivet som landbrug. Hvem blev mest tilfreds?

Skatholms hovedbygning har været anvendt af Flyvestation Værløse, men er nedrevet nu i 1979.

Nr. 15.

Foto: ?

Skatholmhøj, nr. 16. Hvor Gammelvadsvej slår et meget skarpt knæk mod syd ned til broen over Værebros å, ligger Skatholmhøj til højre; et stort hus, som August Eggertsen Lundsteen lod bygge til sig og hustru Ane Marie, da gården blev overdraget til sønnen, Laurits Lundsteen.

Her noteres de boende i 1906, og de har datteren Augusta boende i huset. Efter de gamles død blev Augusta Lundsteen stadig boende, og af een eller anden grund lod tyskerne hende få sin vilje.

Men postbudet fra brevsamlingsstedet i Jonstrup var ofte ked af at skulle gå eller køre den lange vej gennem tyskernes afspærringer m. m.

Som det ses af billedet ligger huset stadig som sognets sidste forpost mod vest og bevarer stednavnet Skatholm.

Nr. 16.

Flyvevåbnet fot. Dec. 1979.



Dette udmærkede billede skal afslutte de to beretninger om Skatholm og Skatholmhøj.

Foran huset, Skatholmhøj, ser vi fra venstre frk. Augusta Andrea Lundsteen, f. 08.01.1877. Siddende Ane Marie L. f. Jensen, 21.05.1842 på Dalgården, og stående August Eggertsen Lundsteen, f. 04.03.1843 i København, gift 11.07.1865 med Ane Marie J., død som enkemand 29.11.1929.

Foto: ?

Denne fornøjelige vandretur gennem det gamle Bringe afsluttes med et billede af vejen fra Bringe by til Jonstrup.

Så uendelig trist kan en skolevej også være.

Ellen Hansen fot. Søndag d. 25. okt. 1942.



Folketings-Valgliste

1. april 1939 til 31. marts 1940. Fra Bringe er noteret følgende vælgere:

Andersen, Christen Chr., landmand. Bor i matr.nr. 4b ved Langdyssegd.

- , Karen Sofie, enke. Chr. Andersens moder.

- , Ellen Yrsa, husassistent.

Bækkelund, Ingefred, frk. Bor i 1. villa til venstre, hvor Bringevej begynder i Jonstrup.

Enselmann, Evan, snedker. Bor i Karen Hjulmands hus.

- , Margit, hustru.

Hansen, Hans Fr., tømrer. Bor i købmandens hus.

- , Agnes, hustru.

- , Richard, gdr., Bellemosegård.

- , Johanne, hustru.

- , Victor, gdr., Østergård (Hjørnegård).

- , Karla, hustru.

Jensen, Poul, arbejdsmand.

- , J. E. William, arbejdsmand.

- , Anna, hustru.

- , Julius, arbejdsmand.

- , Oluf P., bestyrer, Langdyssegård.

- , Karen, hustru.

- , Rudolf, Hüttel, medhjælper, Skatholm.

- , Thorkild, købmand. Bor i et lille hus ved vejen op til lejren.

Larsen, Karl Peter, medhjælper, Skatholm.

Lundsteen, Augusta, husejerske, Skatholmhøj.

- , Bertha, gårdejerske, Skatholm.

- , Jørgen, landmand, Skatholm.

Nielsen, Anna, gårdejerske, Bringegård.

- , Erna, enke. Bor i 1. hus tilhøjre, hvor Bringevej begynder i Jonstrup.

- , Karen Marie, husassistent.

- , Lars P., pens. skovløber. Bor i Mathildes hus.

- , Anna, hustru.

- , Niels Chr., medhjælper, Skatholm.

Owesen, Poul Mogens, murer.

Petersen, Ane Dorthea, husejerske. Bor i smedens hus.

- , Arnold, arbejdsmand. Bor i et fodermesterhus ved enden af Bellemosegårds køkkenhave.

- , Karen, hustru.

- , Ejnar Th., arbejdsmand. Bor i Jens Eggert Hansens hus.

- , Henry Emil, sømand. Bor i Jens Eggert Hansens hus.

Petersen, Laur. Vilh., medhjælper, Bringegård.

- , Ns. P. Pommer, militærflyver. Bor i nr. 3.

- , Karen, hustru.

Rasmussen, Viggo, medhjælper. Bor og arbejder på Bellemosegård.

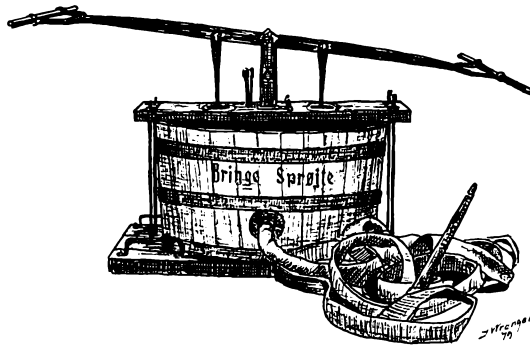
Sørensen, Hans P. Jac., arbejdsmand.

- , Jens Peter, arbejdsmand. Fodermester på Langdyssegård.

- , Thorvald, arbejdsmand. Bor hos faderen, Jens Peter Sørensen i fodermesterhuset ved Bellemosegd.

Werther, Alfred, arbejdsmand. Bor i Jens Eggert Hansens hus.

- , Carlo, arbejdsmand. Bor i Jens Eggert Hansens hus.





Værløse Fægyde

Af E. Laumann Jørgensen

Værløse Fægyde omfatter det vejstykke, der forløber mellem skovløberhusene »Bakkehus« og »Syvstjernehus«, og som langs siderne er indrammet af 2 kraftige stengærder.

Svend Fleuron skriver i 1919 i sin fører i Store og Lille Harreskov og Jonstrupvang bl. a.:

»Fægyden danner grænsen mellem St. og Ll. Hareskov. I fordums tid, længe før den ældste af de lave, gamle rønner udenfor langs skovhegnet blev til, da overdrevene lå hen, uopdyrket og ubebygget, halvt i græs og halvt i skov med Tipperup å glidende frem mellem fede og bugnende bredder, havde Fægyden sin store betydning. Ad den drev bønderne fra Værløse – i gamle dage »Witherløssæ« – deres kvæg til græsning. Bønderne havde lov til såvel om natten som i koldt og ondt vejr at drive kvæget ind i læet i Fægyden. Der blev da sat en bom for begge ender, og nu gik kvæget her som i en fold, ja, det havde endda delvis tag over hovedet, dannet af skovtræerne, der lukkede sig sammen foroven. Intet under, at Fægyden henlå i et formeligt morads!«

1. Jagtvej

Som kronprins havde Chr. V lært parforce-jagten at kende under et ophold i Paris ved Solkongens hof. Efter at være blevet konge forærede han sin overjægermester Joachim Vincent Hahn landsbyen Tøpperup ved Herlev. Selve byen blev nedlagt, og Hahn oprettede i stedet sædegården Hjortspring.

I de tætliggende Harreskove lod Hahn en vildtbane indrette til parforce-jagt, og den gamle fædrift omdannedes til en af de snorlige jagtveje i godt 20 alens bredde med et ridespor i midten og med 2 brede, græsbevoksede rabatter på begge sider. Se iøvrigt om vildtbanen og Syvstjernepunktet i dette årsskrifts årgang 1970, side 31 f.f.

2. Udskiftningen

I forbindelse med forordningen af 1781 blev det ved kongelig resolution af 27. april 1781 bl. a. bestemt, at skovene i Københavns, Hørsholm, Frederiksborg og Kronborg amter skulle udskiftes af fællesskabet, således at skovene for fremtiden alene skulle drives for skovbrugets, altså træproduktionens, skyld og frigøres for landbrugets rettigheder til kreaturgræsning, hugst af gærdsel i underskoven m. m. Allerede 3 år i forvejen, i 1778, var vejen mod et rationelt skovbrug tiltrådt, ved at jagten var blevet skilt fra skovbruget.

Til at udføre skovseparationerne var der nedsat en kommission, hvori bl. a. overforstmeren og amtmanden havde sæde. I 1791 var udskiftningen i det væsentlige tilendebragt, og på dette tidspunkt var der til forbeholden skov indtaget og næsten indhegnet 2386 ha på det københavnske distrikt.

Langs de ved separationen udstukne og afmærkede grænselinier mellem bøndernes jorder, herunder også Fægyden, og de til skov indtagne strækninger begyndte man straks at sætte hegn. Det var oprindeligt bestemt, at hegnene vel skulle opføres for kongelig regning, men at bønderne i hoveri skulle tilkøbe stenene, hvor der sattes stengærder, og siden deltage i vedligeholdelsen. I virkeligheden kom den kongelige kasse til at betale for hele opsætningen. Man ved, at rentekammeret i skrivelse af 24. maj 1788 til overforster Linstow bifaldt, at skovene blev indhegnet, »men da man ikke kan paalægge Districtets Bønder ved Hoverie Arbeide at tage del i dette Hegn, saa ville Herr Kammerherren behage at besørge dette Hegn for Forstvæsenets Regning opført.«

Stengærderne sættes herefter af stensættere, som flyttede fra skov til skov, efterhånden som de blev færdige, og som ikke havde andet hvern i disse år.

Ved en rentekammer-resolution af 9. november 1780 var det som følge af en forespørgsel fra overforstmer Warnstedt om, hvorledes nogle hegn på Københavns revir – det første, hvor man begyndte med hegnssætningen efter skovseparationen – skulle stå, blevet bestemt, at hegnene »bleve alle at sætte paa den forbeholdne Skov-Grund, saaledes at Bøndernes tilstødende Jorder intet derved afgaaer«.

Stengærdet på begge sider af Værløse Fægyde er blevet opsat i løbet af 1780'erne. Udskiftningskortet fra 1793 bruger navnet Lilleværløse Fægyde og anfører for enden i nord »Syvstjerneledet« samt viser midtpå en sti, der skærer Fægyden under betegnelsen »Ting-ledet«, fig. 1.

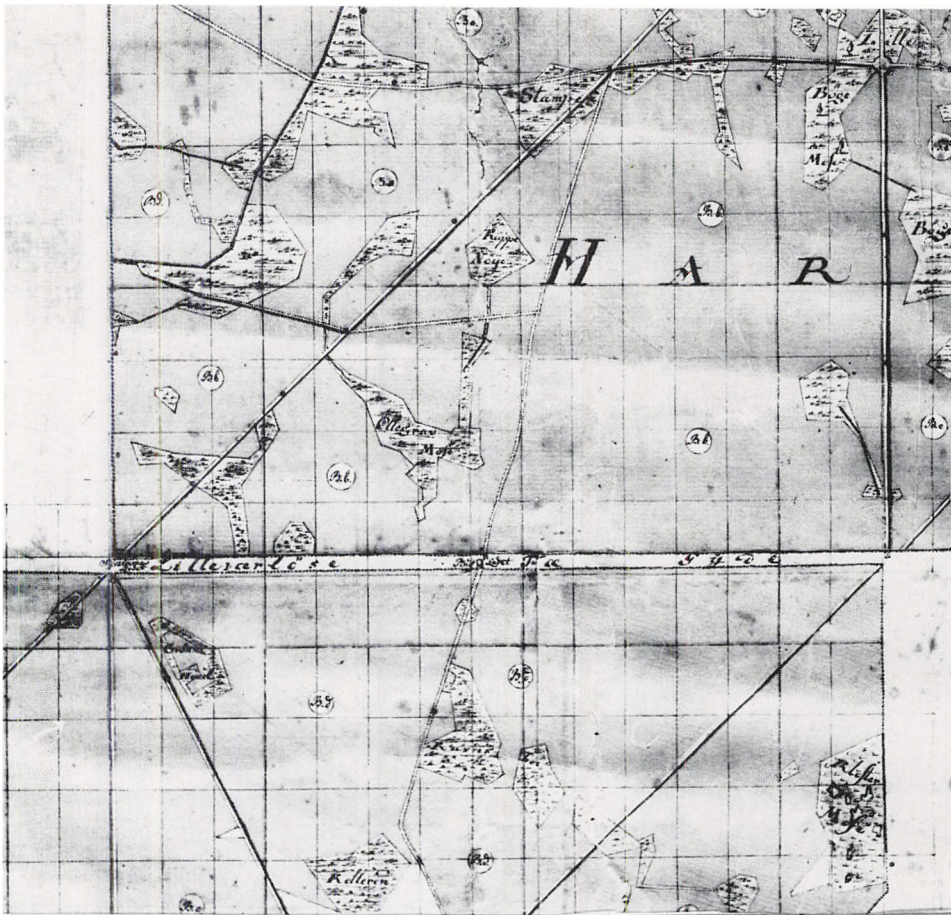


Fig. 1. Udsnit af udstykningskort fra 1793. Læg mærke til den gamle vej fra Kelleren, der går mod nord til Stampen og skærer Fægyden i Ting-ledet.

På fig. 2 ses et kort fra 1794 over Lille Værlose bys overdrev, og her nævnes »Fædrift«, der er 1505 alen lang med et samlet areal på 31.600 kvadratalen. Fægyden bliver herved 21 alen bred.

3. Den hvide sten

I nordre stengærde, omtrent midtvejs i Fægyden, sidder en ca. 60 cm stor, ejendommelig hvid flintesten. Det hedder om denne, at hvis man en stormnat ved midnatstid og måneskin går ud til den hvide sten, vil man kunne se, at en hest med rytter højt oppe fra, oven over skoven, styrer lige ned mod stenen og forsvinder ind i denne.

Dette er sandsynligvis et såkaldt vandresagn, identisk med historien om den fæle bondeplager, Chr. V's overjægermester Hahn, »Den onde Hahne«, der, efter at have drukket sig ihjel, kun 48 år gammel, ikke kunne få fred i sin grav, men stadig måtte jage rundt i Harreskov-vildtbanen på sin fyrige gænger.

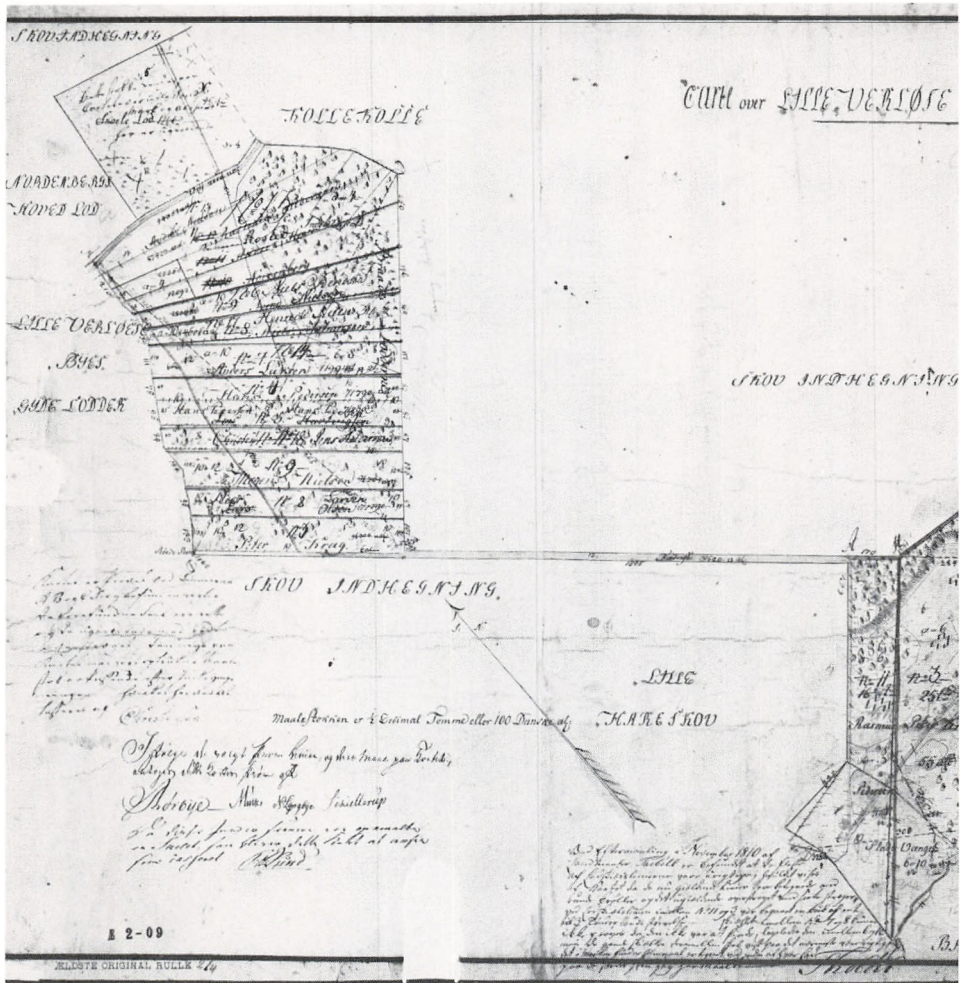


Fig. 2. Udsnit af kort over Ll. Værlose Overdrev af 1794. Man ser Bræderlodderne og Fægyden i sin hele udstrækning fra Syvstjernen ud til de første lodder på Overdrevet, nr. 11 og 3.

4. Ting-ledet

En af de ældst kendte veje mellem lokaliteterne »Kelleren« og »Stampen« skærer Fægyden omtrent midtvejs, og skovvæsenet har i 1979 genskabt passagen i form af en smal gangsti, der hermed forbinder Store og Lille Harreskov. Man kender det nøjagtige sted for det oprindelige »Ting-led«, idet der ved gennembrydningen af de to stengærder, i nordsiden dukkede en stor, håndsmedet nagle op 20–30 cm nede i jorden, der sandsynligvis har båret svingbommen til ledet.

5. Hørgen

I forbindelse med udbedring af stien lige indenfor stengærdet nord for Fægyden gjorde skovløber Henrik Nielsen opmærksom på, at der lå en utrolig mængde indtil hovedstore sten i et ca. ½ meter tykt lag.

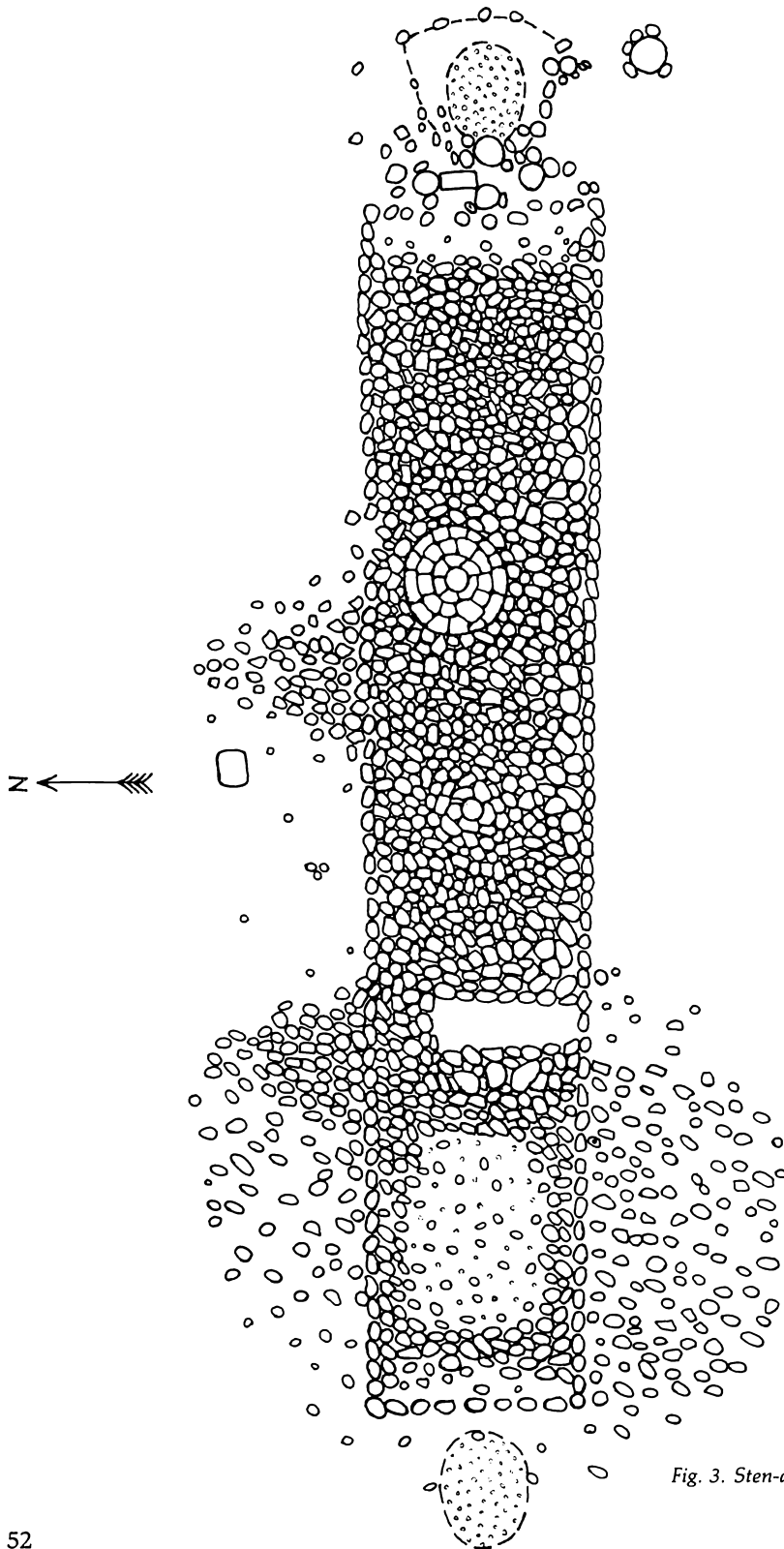


Fig. 3. Sten-dyngen. Hørgen.

Det viste sig at være et enestående fund af en 18 m lang og godt 3 m bred rammesat stenrøse eller stendynge, der i hedensk tid kaldtes en hørg. Med afbrydelser har det taget forfatteren af denne artikel henved 10 år at afdække hørgen, der overalt var dækket af et ca. 20 cm tykt lag af humus, træørdder, ler og sand.

Stendynge er afbildet i årsskrift 1978, side 15, og den er i detaljer gengivet på fig. 3.

Hørgen ligger nøjagtig øst-vest og på et højt sted i terrænet. I den østlige del findes en af flade heller stensat grube, der i midten når helt ned til undergrunden. Måske en offergrube.

I den vestlige del er der, symmetrisk i forhold til gruben, et indsnit fra syd, hvis østlige halvdel er stenfri til undergrunden, og hvis vestlige halvdel er en præcist lagt flad, stenlagt flade.

Som symmetriske udposninger på den nordlige stenramme ligger der 2 mod nord skrånende stendynger.

Nøjagtig midt i hørgen var der en tidligere nedgravning sydfra ind til en kuglerund hvidlig sten af ca. 25 cm diameter, omhyggelig omgivet af og dækket af flade heller.

I østenden og udenfor stenrammen findes der en ellipse af håndstore sten, som om der her har ligget en, nu fjernet, meget stor stenblok.

Og hvordan passer foranstående til overleveringerne vedrørende nordiske, forhistoriske stendynge-helligdomme?

I eddadigtet Hunduljud hedder det: »Hørg han mig gjorde, ophobet af stene«.

Ved de mere end 100 menneskabte stenanlæg i Harreskovene omkring hørgen kan vi forestille os, at der engang har været en intens religiøs aktivitet fra mange menneskers side.

Aksel Olrik og Hans Ellekilde: Nordens gudeverden, side 495 f.f. anfører: Den mærkelige, gammelnordiske stendynge-helligdom hørgen blev til ved, at hvert medlem af det religiøse samlag, der ville skabe en ny helligdom til gavn for bygden, har lagt sin sten i offerdyngen og helliget stendynge ved blod af nyslagte offerdyr eller ved drikoffer af rusende gammeløl.

Hørgen var oprindelig en helligdom i den frie natur. I stendynge i Harreskov findes ca. 1000 større og mindre sten.

I 1634 fandt man ved Folkeslunda by midt på Øland en stendynge med en større, kuglerund sten midt i, jfr. den runde sten, der sidder midt i Harreskov-hørgen.

Også stednavne gemmer vidnesbyrd om hørgens betydning. Navnet Harreskov kan slet og ret udlægges som »skoven med stendyngehelligdommen«.

Omkring jernalderen opstiller man gudebilleder i form af træstøtter i hørgene. Den vestlige, stenfrie indskæring kan måske stamme fra en, nu borttrådet, træstøtte med en svær træplanke liggende ud for den flade stenlægning. Sådanne træplanker nævnes, beslæede med »magtnagler«.

I Fægydens stengærde, i umiddelbar forlængelse af hørgen, sidder et par meget store stenblokke, der på grund af deres størrelse og vægt kun kan være flyttet et begrænset antal meter. De store sten er ret umotiverede i stengærdet og må næsten ha-



Fig. 4. Rillesten i Fægydens stengærde.

ve hørt til hørgen, eventuelt som en stor blok, »stallr« eller alter for hver ende, jfr. hvor de stenlagte buer findes i hørgens østende.

6. Rillesten

Lidt vest for hørgen findes der i stendiget en indsat sten med en rille i. Stenens diameter er knap en meter, og rillen deler stenen i to lige store halvdele. I begge ender slutter rillen et lille stykke inden stenens kant. Fig. 4.

Sådanne riller i $\frac{1}{2}$ -1 m³ store granitsten er der en del af i Harreskovene. De er hidtil blevet tolket som kløveriller, der er lavet for at spalte stenen i forbindelse med skærvefremstilling eller for at lave tilpas store sten til brug ved sætning af stendigerne omkring skovene efter udskiftningen.

Man er gået så vidt som til at påstå, at rillerne indgik som almindeligt led i teknikken med at kløve sten. Nogle påstår, at man har hamret knastørt træ sammen i ril-

lerne, hvorpå man hældte vand på og gik hjem. Træets udbulning ville da udløse en sådan kraft, at stenen var flækket næste dag.

Andre siger, at man i frostperioder hældte vand i rillerne. Ved optøningen ville stenen blive kløvet på samme måde, som et vandrør sprænges ved optøning. Begge disse metoder betvivles af nutidige, professionelle stenhuggere.

Emnet rillesten har imidlertid det sidste års tid fået en helt anden dimension, efter at pastor emer. K. Høgsbro Østergaard fra Holsted i Jylland har fremsat den interessante teori, at rillerne er sakrale, altså kultiske riller fra hedenskabets tid, knyttet til frugtbarhedsdyrkelsen omkring guderne Nerthus og Njord. En kult, som Tacitus omtaler i sit værk »Germania« fra kort efter vor tidsregnings begyndelse.

Tilbedelsen af frugtbarhedsgudinden fandt sted »på en ø i oceanet«, hvilket mere og mere tolkes som Sjælland, og rillerne skulle symbolisere det kvindelige skød.

Centeret for denne kult snerper mere og mere sammen omkring Harreskovene, Frederiksdalskovene samt søerne Furesø, Bagsværd sø, Lyngby sø, og rent navnemæssigt har man Nærum, der udlægges som Njords hjem.

I denne artikel skal sløret omkring de sakrale rillesten kun lige løftes, idet megen efterforskning både i marken og i arkiver endnu skal finde sted, men rillestenen i stengærden i Fægyden er et godt indicium for pastor Østergaards teori, idet man jo her har brugt stenen med rille i til gærden. Da denne sten, rent teknisk, meget let uden videre har kunnet lade sig kløve, har rillen ingen fornuftig kløvefunktion.

Det, der i Harreskovene understøtter rillestenene som sakrale sten, er:

1. De er så at sige alle løftet 25–30 cm op over deres oprindelige, geologiske leje. De har skullet ses.
2. Rillerne følger næsten alle granitstenenes længderetning og hermed ikke altid stensens naturlige kløveretning.
3. Rillerne er lavet minutiøst omhyggeligt og er oftest slebne i siderne.
4. En del af rillestenene ligger ovenpå eller ved en stenlægning.
5. En del af rillerne skrâner ned mod omgivende terræn, og for enden af rillerne findes ofte en brunrød, stærkt jernholdig plet på 25–30 cm diameter.
6. En del af rillestenene indgår i menneskeskabte stenanlæg, altså megalithanlæg, hvor rillestenen er det centrale.
7. Enkelte rillesten er så små, kun ca. ½ m på længste led, hvor det store arbejde med at fremstille rillen er uden mening ud fra et kløvningssynspunkt.

Når Historisk Forening for Værløse Kommune har valgt allerede nu at nedfælde foranstående på tryk i sit årsskrift som en foreløbig orientering, skrevet i efteråret 1979, skyldes det ønsket om at undgå, at nogen såvel indenfor som udenfor det antikvariske arbejde herhjemme skulle finde på at lancere eller »låne« emnet sakrale rillesten, før pastor Høgsbro Østergaard og denne artikels forfatter fremkommer med en samlet redegørelse.

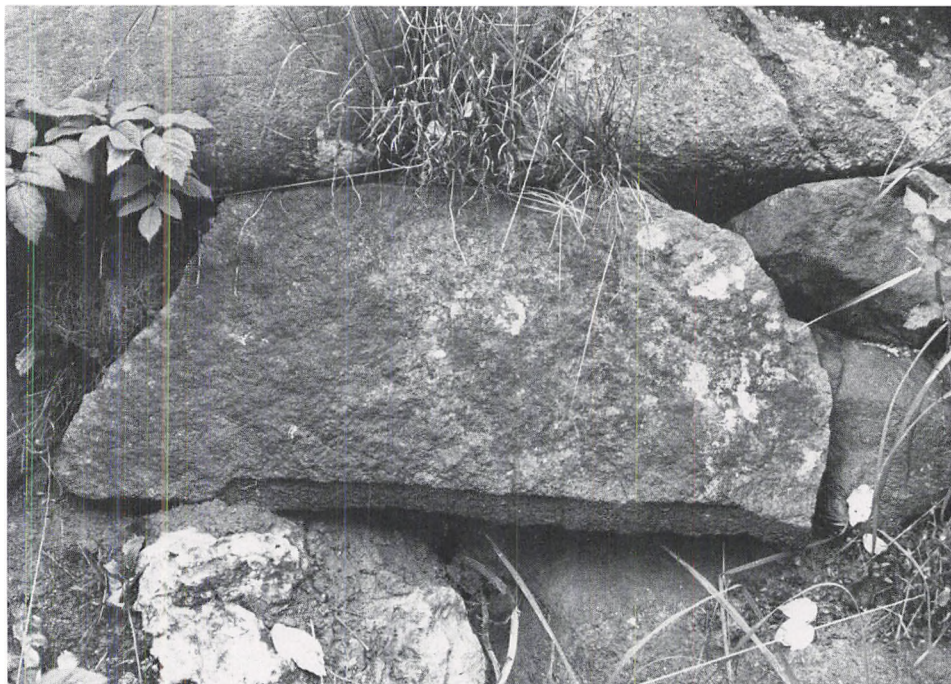


Fig. 5. Halv rillesten i stengærden.

7. Halve rillesten

I begge de to stengærder, der indrammer Værløse Fægyde, sidder der, fra Syvstjernehus i nord og til Bakkehus i syd, indsat ialt 15 sten, hvorpå man tydeligt kan se en halv rilleside. Fig. 5. Af størrelse og udseende svarer disse halve rillesten til dem, der er beskrevet under punkt 6, og problemet er nu, om de halve riller stammer fra oprindelig hele rillesten, der har været forsætligt knust, altså kløvet ved brug af jernkiler. Også dette er under udredning for tiden. Fra overleveringer ved vi, at Nerthus-Njord-navnene, der er identiske, blot forskudt i tid, er knyttet til også kvægets trivsel, og om Njord siges det, at »han har templer og altre i mængde«. Det store antal sten med rillespor er derfor ikke afskrækkende.

8. De czekoslovakiske bøge

I nordlige del af Fægyden, og på den modsatte side af skovridergårdens have, findes en smuk og meget velformet bøgebevoksning med det særkende, at en del af disse bøgetræer hvert forår er blandt de første, der springer ud. Denne egenskab er ofte knyttet til bøgetræer af sydlig herkomst, og bøgene ved Fægyden er da også fremkommet af bøg, importeret fra Czekoslovakiet.

Denne afstamning eller proveniens har, foruden tidligt udspring og fin formtendens, desværre den skavank, at en stor procentdel af træerne meget tidligt, altså ret langt nede på de senere stammer, deler sig med to topkud og danner tveger, som man ikke er så glade for, men gennem tyndingerne i træernes ungdomsstadier søger man at borthugge disse tveger.



Fig. 6. Skovløberstedet »Bakkehus«. Billedet viser stedet, set fra sydsiden. Man ser skovløber Hans Hansen, veteran fra 1864, f. 17.03.1839, hans hustru Maren, f. 07.02.1840 og datterdatteren Vilhelmine Andersen, f. 27.01.1882, samt en mindre legekammerat. Billedet må være taget i begyndelsen af 1890-erne.

9. Bakkehus

Ved indgangen til Fægyden fra syd ligger skovløberstedet »Bakkehus«, fig. 6. Billedet må være taget i begyndelsen af 1890-erne.

Det er opført i 1876 som standardskovløberbolig af den type, skovvæsenet betegner som dobbelt-huse, dvs. indrettet med to lige store lejligheder, der ligger spejlvendt i forhold til hinanden.

Af ganske samme type og indretning har Københavns distrikt tre andre dobbelt-huse, »Skovhus« midt i Nørreskoven vest for Frederiksborgvej og »Højlundshus« ved ejendommen Kulhus, begge bygget i 1875, samt »Vangehus« i Jonstrupvang, hvor Ballerupvej i nord forlader skoven. Dette hus er bygget i 1877.

På 3 år byggede man altså 4 standard-dobbelthuse, men typen blev efter kort tid opgivet igen som skovløber- og skovarbejderboliger, idet erfaringerne viste, at 2 familier, direkte opad hinanden ude i skoven, selvom der var god plads udenom huse, idelig kom i skænderier og spektakler, især mellem kvinderne, der dengang gik hjemme om dagen og passede hus og børn.

Der er i skovdistriktets arkiv skrivelser, der vidner om at skovrideren ind imellem har måttet træde til for at løse stridighederne, og en skovløber i et dobbelt-hus fik omkring år 1900 besked om at give sin kone »en røffel« og kalde hende til orden.

10. Syvstjernehus

I den nordlige ende af Fægyden ligger skovløberboligen »Syvstjernehus«, der er bygget i 1793 og hermed er skovdistriktets ældste bygning, fig. 7. Husets ruminddeling og antallet af fag i bindingsværket tyder på, at huset er identisk med den type skovhuse, som v. Langen indførte under forstordningen, og hvor v. Langen om husenes placering ude i skoven skriver, at boligerne bør ligge på et godt og fornøjeligt (d.v.s. smukt) sted, hvor der er godt vand.

»Syvstjernehus« blev »renoveret« i 1806 i forbindelse med skovløber Hans Peter Clausens benyttelse af huset.

H. Chr. Lund, der var skovrider 1805–1844, kommer i anmærkningerne til de i 1810 befalede efterretninger om de kongelige forstbygninger med en bitter bemærkning om, at erfaringerne siger, at skovløberne kort efter deres ansættelse ofte viser sig så »utroe og slette«, at man må bortjage dem, og i almindelighed er det ikke til at få folk på egnen til skovløbere »uden Folk, der staar under en sapeur (arbejds-soldat) eller fra dette Korps vrages« og »de har intet at afgive til Husreparation, da Gagen kan fortæres paa 8 Dage, og vil man paalægge slige Folk Forpligtelse, faar man slet ingen, med mindre man forlanger gamle, udtjente Soldaterfamilier, der maaske er de aller bedste«.

»Syvstjernehus« bliver ombygget i 1870 og hovedrepareret i 1901, og i 1912, da Jens Pedersen tiltræder som skovløber, udfærdiges følgende minutiøse beskrivelse af »Syvstjernehus«:

Stuehuset er opført af Bindingsværk med kalkfarvede Vægge og Straatag. Alt udvendigt Træværk er oliemalet. Omkring Huset er 65 cm bredt Brostens Fortov.

Boligen er indretter saaledes:

- a) *et Køkken* med Murstengulv, hvidtede Vægge og oliemalet Loft. 1 udvendig Fyldingsdør med 2 Cementtrin foran. 3 glatte Revledøre. 1 Komfur med 3 Kogehuller, Vandgryde og Stegeovn. 1 fritstaaende Jernvadskekedel. 1 Køkkenbord med Trævadsk.
- b) *et Spisekammer* med Murstengulv, hvidtede Vægge og oliemalet Loft. 1 Bord, en Tallerkenrække og et Stativ med 4 Hylde.
- c) *en Stue* med Bræddegulv, Fodlister, tapetserede Vægge og oliemalet Loft. 1 rund Kakkellovn med Rør og Gulvplade. 1 2^m Vindue. En Fyldingsdør fører til:
- d) *en Stue* som den første, ligeledes med Kakkellovn og med 2^m Vinduer. 1 Fyldingsdør fører til:
- e) *en Forstue* med Murstengulv, hvidtede Vægge og oliemalet Loft. Fyldingsdør med 2 Ruder fører til Haven (1 Cementtrin foran). 1 Bræddetrappe fører til Loftet, der er i ét Rum. En Fyldingsdør fører til:
- f) *en Stue* som d.



Fig. 7. Skovløberstedet »Systjernehuset«.

Alle Døre ere oliemalede.

I den nordøstlige Overgavl findes en Lem. I samme Undergavl 1 glat Revledør, der fører til:

g) *et lille Kammer* med Murstengulv, tapetserede Vægge, oliemalet Loft og et 1-fags vindu.

I Overgavlen mod sydvest findes et 2^m Vindue.

Udhuset er opført af Bindingsværk med hvidtede Vægge, tjærede Bræddeovergavle (1 Lem i hver Gavl) og Straatag. Det er indrettet saaledes:

a) *en Kostald* med Brostengulv, hvidtede Vægge med 4 Vinduer, Bræddeloft, Plads og muret Krybbe til 3 Køer. Foran Krybben er Murstengulv. 1 tjæret Revledør fører til Møddingen og 1 Revledør fører til:

b) *Loen*, som har Lergulv og hvidtede Vægge. 1 Dør i 2 Halvdele fører til Gaarden. 1 Revledør fører til Svinehuset og 1 Foderlem til Hestekrybben.

Fra Gaarden fører en oliemalet Port med 2 Fløje til:

c) *en Vognport*, som har Brostengulv, hvidtede Vægge med 1 lille Vindue og Bræddeloft.

En glat Revledør i Gavlen fører til:

d) *en Retirade* med Murstengulv, hvidtede Vægge med 1 lille Vindue, Bræddeloft, Siddebrædt og Træbeholder.



En tjæret udvendig Revledør fører til:

- e) *Hestestalden*, som har 2 Baase, bræddebeklædte Undervægge og hvidtede Overvægge med 1 lille Vindue. Bræddeloft. En Halvdør fører til:
- f) *Svinehuset*, som har Brostensgulv og Trætrug, hvidtede Vægge med 2 smaa Vinduer og Bræddeloft.

Ved den nordøstlige Side af Udhuset findes:

- g) en *Lude* indrettet til Svinehus med Svinegaard og Trætrug.

Af Brandredskaber forefindes:

1 Brandstige og en Brandhage.

I Gaarden findes en Brønd sat af Mursten, forsynet med Træpumpe og Plankedækse.

I 1924 udnævntes Knud Peter Andersen til skovløber, i 1939 erstattes udhuset af det nuværende udhus, og i 1951 flytter Jacob Nielsen ind som skovløber. Han har, ligesom forgængerne, skovkørsel i skoven, d.v.s. at skovløberens spand af heste trækker kævler og stammer ud til fast vej, ligesom hestene, forspændt en vogn, kører afkortede stykker af brænde og gavntræ ligeledes ud til fast vej, hvor rummetrene opstilles.

I 1964 tiltræder nuværende bruger Knud Klausen.

Før 2. verdenskrig var det almindeligt, at der til skovløberstederne var knyttet en serveringsvirksomhed med øl og kaffe m. m.; også ved »Syvstjernehus« havde man i gammel tid servering for det skovsøgende publikum.

Afsløring af mindeplade for Karl K. Nielsen

Ved Emmi B. Brodersen

Torsdag aften d. 14. juni 1979 var mange mennesker samlet på Mosegården på den omlagte gårdsplads og det beplantede og regulerede område.

Medlem af kommunalbestyrelsen Viggo Murmann Jensen indledte med disse ord:

Efter Karl K. Nielsens død, den 19. november 1977, fremkom der fra mange et ønske om at kunne bidrage til at sætte ham et varigt minde for hans fremsynede og utrættelige arbejde for Historisk Forening og for hele vort lokale samfund.

Der kom en opfordring i Kaj's Avis, forfattet af Hans-Jørgen Nutzhorn, og den blev fulgt op af så mange, at der til formålet indkom 7.410 kr.

Bestyrelsen nedsatte et mindstensudvalg bestående af E. Laumann Jørgensen, Kurt Bork-Christensen og mig, og det første resultat af udvalgets arbejde var opsætningen af en sten på Karl Nielsens gravsted i Kr. Værløse til den 14. juni 1978.

I dag er vi så samlede på Mosegården for at afsløre en mindeplade ved indgangen til det museum med de mange samlinger, som Karl Nielsen skabte grundlaget for – samme dag hvor han kunne have fejret sin 75-års fødselsdag.

Den mindeplade, der skal afsløres, er støbt i bronze og fremstillet af bronzestøber N. Outzen Schmith, Falkoner Alle 58 på Frederiksberg. Den måler 30×45 cm og vægten er 7 kg. Nu sidder den fastboltet i muren, og mindeudvalget må betragte sin opgave som afsluttet, – vi tror på en måde som Karl selv ville have bifaldet – to varige minder for eftertiden, det ene hugget i sten, det andet støbt i bronze.



Historisk Forenings fmd. Emmi Brodersen sagde herefter:

Som det står skrevet i indbydelsen, er det en af de store dage på Mosegården, men selv om det først og fremmest er Karl Nielsen vi vil mindes på denne dag – hvor han ville være fyldt 75 år – kan vi samtidig glæde os over den omlagte gårdsplads og de nye beplantninger omkring Mosegården, som blev færdige – eller næsten færdige – til dagen.

Det må falde naturligt her, at takke Værløse kommune for det gode samarbejde vi har haft omkring løsningen af dette nødvendige og påtrængte arbejde.

Vi mindes alle Karl Nielsen på denne lyse sommeraften – midt i den gamle gård – som blev hans hjem, og som nu rummer den rige arv han efterlod sig.

Jeg skal ikke i aften gentage de mange gode og rigtige ord, der er sagt og skrevet om Karl. Vi har valgt at gøre det ved at arrangere en særudstilling, som vi har kaldt

Kulsvier Karl K. Nielsen vist i tekst og billeder

– og vi håber mange vil besøge Mosegården i de kommende dage – og se denne spændende udstilling og de øvrige samlinger.

Inden vi afslører mindepladen vil jeg på Historisk Forenings bestyrelses vegne bringe en hjertelig tak til de mange medlemmer, – Karl Nielsens familie og andre venner, som har bidraget til mindestenen og bronzepladen.

Og så vil jeg bede Karl Nielsens gode ven og medarbejder gennem mange år – Historisk Forenings kasserer J. K. Skov om at fremsige de ord – der skal ledsage mindepladeafsløringen.

Historisk Forenings kasserer J. K. Skov læste før afsløringen disse ord, forfattet i verseform:

Til Dig, der lægger vejen her omkring,
 at dvæle lidt og se på gamle ting,
 der pryder vægge, rum, hvert ledigt sted,
 fortæller om den fortid, der hengled:
 – Tænk lidt på ham, der satte det igang!
 Til forskning havde han ubændig trang,
 som drev ham frem – han glemte tid og sted,
 den forskerånd lod aldrig ham i fred.
 – Han brugte ikke snak, ej store ord,
 når han med flid forfulgte fædres spor.
 Nej, barsk og sammenbidt han trylled frem,
 hvad gennem sekler helt var gået i glem.
 – Men når han så fortalte om sit fund,
 blev det en skøn, historisk højtidsstund.
 Hvad før var sagn, blev nu realitet,
 – han gav sit sogn, sig selv, identitet.
 Han brød sig ej om ros og bragesnak
 – KARL KRISTIAN NIELSEN mindes vi med tak!

Efter afsløringen bragte tidligere borgmester, ing. Ernst Ellgaard, en hilsen fra kommunalbestyrelsen samt overrakte de papirer, der gik forud for den hædersbevisning, Karl nåede at få fra dronningen inden sin død, og en båndoptagelse af den højtidelige overrækkelse.

Så dansede Folkedanserforeningen Syvstjernen, hvorefter der var en læskedrik og mulighed for at bese særudstillingen og museet iøvrigt.

I året 1979 har foreningen haft følgende tilgang af nye medlemmer

(Postadr.: B = 2750 Ballerup. V = 3500 Værløse).

Ammendrup, Susanne, Højeloft Vænge 120, V.
 Andersen, August, Kr. Værløsevej 41, 1. tv., V.
 – , Inger, Jernbanegade 3B, st., Hundested.
 – , Tola, frk., Højlundshusene 11, V.
 Andresen, Poul, typograf, Bregnevej 10, V.
 Arleth, Karen og Jørgen, ing., Rolighedsvej 27,
 H-by, V.

Barozsi, Eleni, fru, Olufsvej 6B., Kbh. Ø.
 Bartholdy, Elly og Helge, maskinchef, Mosegård
 Park 116, V.
 Berg, Ole, civiling., Kærvej 18, Farum.
 Berget, Henning, kordegn, Skovgds. Alle 135, V.
 Bjerregaard, Birthe, lærer, Klostergds.vej 14,
 1. th., V.

Borch, Jørgen, direkt.sekr., Middelfartvej 13,
 Himmelev, Roskilde.
 Brüsch, Lone, Bastkær 1, Måløv.

Christensen, Bjarne Juncker, Birkegården 88, V.
 – , K., Ryetvej 43, V.
 Climè, Karen, Ryttergårdsvej 16, 205, Farum.

Dauidsen, Poul, fotografm., Skovløbervangen
 36, V.
 Dybkjær, Lis, afdl.chef., Gl. Hareskovvej 253,
 H-by, V.

Falkow, Tine, Kr. Værløsevej 53, 3. tv., V.
 Farver, Peter, arkitekt, MAA, Højbro Vænge
 57, V.

Freising, Hans, o.ass., KTAS, Skovgds. Alle 77, V.

Gelskov, Vibe, fru, Bregnevej 24, V.

Grinderslev, Birgit, o.ass., Mølle dalen 16, B.

Grønnemose, Inger, fru, Ryetvej 50, V.

Gunris, Per, Birkegården 80, V.

Hansen, Gitte Baaring, Langkær Vænge 28, V.

- , Hans Joh., ing., Sunesvej 7, V.

- , Solvejg, Charlotte Munksvej 12, st. th., Kbh. NV.

- , Viggo, lærer, Ll. Værløsevej 65, V.

Havmøller, Hanne, Ryetvej 41, 1., V.

Holm, Grethe, Bauehøj Park 5, V.

Holtén, John, kommandørkapt., Bostedet 4, V.

Hovind-Hougen, Kari og Per Chr., Jomfrubakken 19, V.

Jacobsen, Jonna Felsted, Ny Vestergds.vej 10, V.

Jacobsson, Oscar, Ballerupvej 41, V.

Jakielski, Flemming, Tøgersvej 7, V.

Jensen, Bodil, Birkegården 1, V.

- , Michael, Annexgds.parken 35, V.

- , Ole, Høveltevej 31, Bregnerød, Birkerød.

- , Poul V., rådg. ing., Bjørnholmsvej 9, V.

- , Aase Murmann, lærer, Højbo Vænge 60, V.

Jeppesen, Ingelise og Jørgen, fabr., Inavej 6, V.

Jespersen, H. Gøttrup, ing., Højloft Vænge 52, V.

Jøns, Dot, Marie Alle 5, H-by, V.

Jørgensen, C., Tinghøjvej 56, Søborg.

Kjeldsen, Nils Hybert, Marie Alle 8, H-by, V.

Larsen, Ebba, fru, Lærketofte 30, H-by, V.

- , Karl, fuldm., HD, Snerlevej 3, V.

Lindboe, Inger, sekr., Langkær Vænge 52, V.

Mertz, Charlotte, Søndergds.vej 69A, V.

Mogensen, Leif Voss, cand. mag., Mosestedet 20, V.

Møllerup, Birgit, fru, Bakkevej 10, H-by, V.

Mortensen, Bent, læge, Langkær Vænge 5, V.

- , Karl, laboratoriebetj., Skandrup Alle 39, H-by, V.

Møller, Tove, fru, Elsevej 6, V.

- , Troels, Anyvej 8, V.

Nielsen, Ella, Bagsv. Hovedgade 81C, 1.,

Bagsværd.

- , Ruth, bogh., fru, Baunestedet 17, V.

Nielsson, Hans, jordbr., Bækmarksvej 9,

Ll. Grandløse, Holbæk.

Norden, Ole, MK., Pilevænget 9, H-by, V.

Pedersen, Anne Marie Kyed, Åkandehaven 234, Måløv.

- , Niels Chr., materielforv., Ivarsvej 10, V.

Petersen, Lillian Rong, Mosestedet 9, V.

- , Steen, bankbest., Ålbrobakken 2, Herlev.

Rasmussen, Freddy, Lindegårdsvej 12, 1. tv., Farum.

Rosenkvist, Kirsten, Bøgemosen 6, V.

Schollert, Erik, orlogskapt., Lærketofte 32, H-by, V.

Slagelse Centralbibliotek. Indkøbet. Stenstuegade 3, Slagelse.

Soja, Anne Merete, Hybenvej 9, V.

Svalgaard, Ingrid, fru, Skovbovænget 17A, H-by, V.

- , Poul R., fuldm., Skovbovænget 17A, V.

Sørensen, Else M. P., Munkevej 9, V.

- , Inge Kornerup, Ravnehusvej 37, H-by, V.

- , Irene, fru, Ryetvej 53, V.

- , Marianne, Skovgds. Alle 3, 2. tv., V.

- , Sven, Højlundvej 13, V.

Therkildsen, Ingelise, ing., Nygårdsterrasserne 210 C, Farum.

Thomsen, Eddy Bjerring, Lejrevej 4, Kbh., Brh.

Utecht, Otto W., Brådervej 10, V.

Utvang, Ruth, Blåbærvej 65, Odense S.

Villadsen, Bent, eksp.sekr., Nørreskovvang 46, V.

Viltoft, Niels, dommerfuldm., Skovbovænget 55, H-by, V.

Vinge, Edith, Finsensvej 49, Kbh. F.

Warncke, Inger Marie, socialrådg., Nørrevænget 50, V.

Wettersten, Etly og M., Kr. Værløsevej 13, 3. tv., V.

Wrangel, Ettie, fru, Askevej 9, V.

Zachariassen, John, rådg. ing., Fiskebækvej 109, V.

Ørtoft, Kai, civiling., Jomfrubakken 9, V.

Østergaard, Uffe, civiløkonom, Birkevej 13, V.

