



Dette værk er downloadet fra Danskernes Historie Online

Danskernes Historie Online er Danmarks største digitaliseringsprojekt af litteratur inden for emner som personalhistorie, lokalhistorie og slægtsforskning. Biblioteket hører under den almennyttige forening Danske Slægtsforskere. Vi bevarer vores fælles kulturarv, digitaliserer den og stiller den til rådighed for alle interesserede.

Støt Danskernes Historie Online - Bliv sponsor

Som sponsor i biblioteket opnår du en række fordele. Læs mere om fordele og sponsorat her: <https://slaegtsbibliotek.dk/sponsorat>

Ophavsret

Biblioteket indeholder værker både med og uden ophavsret. For værker, som er omfattet af ophavsret, må PDF-filen kun benyttes til personligt brug.

Links

Slægtsforskerens Bibliotek: <https://slaegtsbibliotek.dk>

Danske Slægtsforskere: <https://slaegt.dk>

ÅRSSKRIFT



UDGIVET AF
HISTORISK FORENING FOR VÆRLØSE KOMMUNE
38. ÅRGANG 1986

ISSN 0108-6804

ÅRSSKRIFT



UDGIVET AF
HISTORISK FORENING FOR VÆRLØSE KOMMUNE
38. ÅRGANG 1986 ISSN 0108-6804



Bestyrelsesmedlemmer:

Formand, arkitekt Bent Damsgaard-Sørensen, Mosevej 3A, Værløse. Tlf. 02480212.
Næstformand, kontorchef, cand.jur. Erik Frandsen, Rastestedet 23, Værløse. Tlf. 02480646.
Kasserer, fhv. maskinmester Jens K. Skov, Vesterbo 131, Værløse. Tlf. 02480288.
Urmager Lars Larsen, "Domus", Kildebakken 11, Kr. Værløse. Tlf. 02480574.
Civilingeniør Niels Bødker Thomsen, Bjørnsholmvej 44, Værløse. Tlf. 02481808.
Statsskovrider Einar Laumann Jørgensen, "Syvstjernen", Fægyden 1. Værløse. Tlf. 02480971.
Tandlæge Per Lotz, Mosestedet 79, Værløse. Tlf. 02482941.

Udpeget af kommunalbestyrelsen:

Kommunalbestyrelsesmedlem Viggo Murmann Jensen, Ryetvej 105, Værløse. Tlf. 02480714.
Kommandørkaptajn John Holtén, Bostedet 4, Værløse. Tlf. 02483681.

Suppleanter:

Fru Mary Simonsen, Højlundshusene 43, Værløse. Tlf. 02480228.
Vakant.

Revisorer:

Toldkontrollør Johan C. Christiansen, Birkedalshusene 22, Værløse. Tlf. 02481894.
Kontrolassistent Poul Skipper, Bymidten 120, 2.th., Værløse. Tlf. 02481942.

Revisorsuppleant:

Ass. Olaf Dann, Bondehavevej 10 F, Bagsværd. Tlf. 02980743.

Værløse museum og Værløse lokalhistoriske arkiv

Mosegaarden, Skovgårds Allé 37, 3500 Værløse. Tlf. 02480070.
Museet har åbent hver søndag fra kl. 14-17, og altid efter nærmere aftale.
Ellens Lyst, Højeloftsvej 1, 3500 Værløse. Tlf. 02480070.
Arkivet har åbent efter nærmere aftale med arkivlederen.

Historisk Forening for Værløse Kommune

afholder generalforsamling omkring 1. marts.
Forårsvandretur: 2. lørdag i maj. Efterårstur: 2. lørdag i september.
Foreningens girokonto: 5471958.
Medlemsbidraget var i 1986 mindst 40 kr.

Indholdsfortegnelse

<i>Bent Damsgaard-Sørensen: I årets løb</i>	3
<i>Per Balslev Strøyer: Lidt om arkiver og slægtshistoriske arkivalier</i>	7
<i>E. Laumann Jørgensen: Værløse-virket</i>	18
<i>Ken Ravn Hedegaard: Værebros sværdet. Et enægget sværd fra tidlig yngre germanertid</i>	23
<i>Niels Hyberst Kjeldsen: Yngre stenalders slebne flintøkser</i>	28
<i>Børge Andersen: Mon vi har ham her?</i>	37
Medlemsliste	40

I årets løb

Når dette læses, er vi allerede et godt stykke inde i 1987, og mange har formentlig mere eller mindre lagt afstand til det, der skete før årsskiftet.

Vi følger imidlertid uanfægtet skik og brug og prøver at samle tråden op, således at der kan lægges et nyt kapitel til foreningens interne historie, mens livet på og omkring Mosegaarden haster videre. Opgaven skulle for så vidt være nemmere denne gang, idet vi netop har afsluttet en fyldig statusrapport til Statens Museumsnævn, som nidkært våger over vort virke i kulturhistoriens tjeneste.

Som udgangspunkt går det vel an at støtte sig til rapportens tørre kendsgerninger, men da virkeligheden er mere nuanceret og flersidet end som så, bliver denne årsberetning ikke den rene genfortælling.

Foreningen

Et centralt emne, som går igen fra forrige år, er spørgsmålet om museets ledelse, og dertil er kommet det ufravigelige krav fra vore venner i museumsnævnet, at der skal ske en ajourføring af de gældende vedtægter fra 1980. Alt sammen foranlediget af museumsloven af 6. juni 1984.

Når det gælder vedtægterne, står vi i den noget bagvendte situation, at de skal fremsendes til godkendelse i nævnet senest d. 15. februar, d.v.s. før den kommende generalforsamling. Der skal dog ikke herske nogen tvivl om, at vi følger spillets regler, og at rækkefølgen for vedtægternes godkendelse bliver: generalforsamlingen, kommunalbestyrelsen og Statens Museumsnævn.

Ved den sidste generalforsamling for snart et år siden (3. marts) forelagde bestyrelsen et oplæg til en imødekommelse af

museumslovens krav om en faglig museumsleder. I modsætning til tidligere udeblev debatten om dette ømtålelige emne, hvilket måtte opfattes som en stiltiende accept. Løsningen med en trinvis overgang, hvor museumslederen først bliver fuldtidsansat fra 1990, håber vi da også er acceptabel, når kommunalbestyrelsen skal tage stilling til forslaget sammen med budgettet for 1988.

Fra generalforsamlingen skal iøvrigt kun nævnes vedtagelsen af en kontingentforhøjelse til 60 kr. årligt – gældende fra 1987 – samt at alle valg var genvalg. Siden er sket en enkelt ændring, idet Arne Jespersen ønskede sig frigjort af bestyrelsesarbejdet, og Per Lotz indtrådte som 1. suppleant på hans plads.

Det siger sig selv, at de allerede nævnte spørgsmål omkring museumsledelsen og vedtægterne kombineret med udarbejdelsen af en ret detaljeret arbejdsplan for de kommende 4 år har taget meget tid, og undertiden også mere end det synes rimeligt for en fritidsledelse. Uden ansættelsen af Evelyn Jensen som halvtids kontorfunktionær fra 1. august var det næppe heller forløbet nogenlunde fornuftigt. Vi påskønner, at kommunen viste forståelse for nødvendigheden af denne hjælp, efter at ordningen med ansættelse af langtidsledige ikke fungerede mere.

Rent praktisk er det nu arrangeret på en sådan måde, at der kan regnes med fast kontortid på Mosegaarden mandag-fredag (begge dage incl.) kl. 12-16, dog således at en enkelt dag i givet fald kan blive i Lokalhistorisk Arkiv i "Ellens Lyst", hvor foreningens telefon 02 48 00 70 også kan benyttes.

Med dette sidste er det antydnet, at ombygningen og indretningen af de nye ar-

kivlokaler er tilendebragt, og overflytningen fra Mosegaarden er i det store og hele overstået. Projektet har selvfølgelig ikke været gratis for hverken kommunen eller Historisk Forening, men økonomisk har vi kunnet holde skindet på næsen på grund af en solid kassebeholdning, og investeringen vil helt sikkert være til fordel for alle parter.

Den tidligere gennemførte og omtalte arbejds- og ansvarsfordeling har betydet, at foreningsarbejdet er lagt i flere hænder, og fx på formidlingsområdet har dette givet nye muligheder. På kursusområdet er indledt et samarbejde med "Familie og Samfund", og i første omgang er der startet op med et enkelt kursus i "Ellens Lyst" om landsbyen Bringes historie. Desuden har Mosegaarden givet husly til nogle velbesøgte LOF-kurser om Værløsehistorien med Hans Jørgen Hansen som lærerkraft.

Når der også skal være plads til mødevirksomhed, interne kurser og studiekredse for de aktive udvalg og medarbejdere, bliver lokalekapaciteten hurtigt lidt knap, men formidlingsudvalget ser gerne rammerne udfyldt såvel om dagen som om aftenen.

På hverdage kommer der som hidtil jævnligt besøg af skoleklasser og andre grupper, og søndagene er som altid forbeholdt andre besøgende. Ved hjælp af gæstebogen er det muligt at få et nogenlunde overblik over besøgstallet, og det fortæller bl.a., at arrangementer som julestuerne absolut hører til de mest besøgte. Det er her lykkedes at skabe en god tradition.

Af andre traditionelle aktiviteter hører forårsturen uden tvivl også til de mest eftertragtede, medens efterårsturen har været lidt op og ned. Årets tur til "Holmen" overtraf imidlertid alle forventninger, idet tilmeldingen måtte lukkes allerede dagen efter annonceringen. Trods regn og kulde blev havneturen med det gamle dampskib "Skjælskør" og rundvisningen på flådens

historiske enemærker da også meget vellykket, og der vil blive gjort en indsats for at få turen gentaget, så andre interesserede kan få denne oplevelse.



Fra forårsturen.



Vi går ombord på »Skjælskør«.

På budgettet har været afsat et beløb til en salgbar museumsplakat, og efter et grundigt forarbejde af Niels Lundwall skulle plakaten ligge klar fra trykkeriet. Iøvrigt er det tanken at følge op med en mere tidssvarende folder, ligeledes til museet. Til formålet har de lokale pengeinstitutter givet et pænt bidrag.

Museet

De lovpligtige forhold i forbindelse med museet, som ligger direkte under bestyrelsens ansvar, er allerede nævnt, men arbejdet med at få det efterhånden omfattende museum med dets samlinger, magasiner og aktiviteter til at fungere er meget andet end et spørgsmål om den forventede leder og de formelle vedtægter og planer.

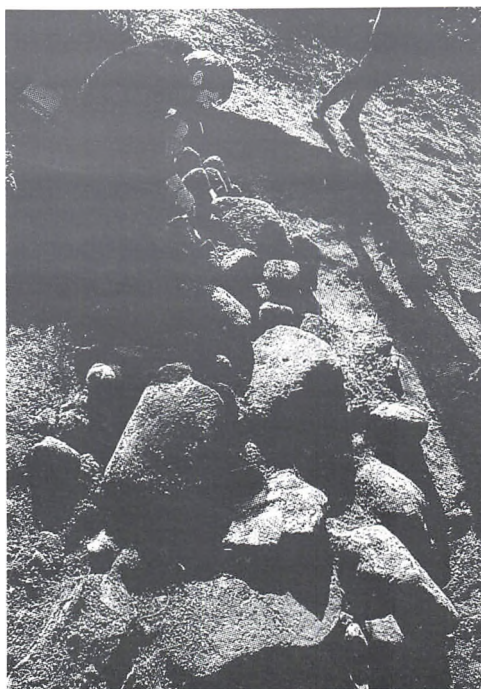
Museumsudvalget og -medarbejderne har gjort en stor indsats på alle de praktiske områder, som kort skal omtales, og her kommer den officielle rapport til nytte.

I forbindelse med genstandsregistreringen er man foreløbig nået til nr. 5350, hvoraf 3050 genstande er fotograferet til journalkortene. Hertil kommer oldsags-samlingen, som er særskilt registreret efter emne og fundsted. Ikke udstillede genstande er fordelt og opbevaret i de forskellige magasiner, men der udestår et større arbejde med færdigregistrering, sortering, konservering o.s.v., før samlingerne er klargjort helt efter bogen. Trods dette bør ingen dog holde sig tilbage, hvis man ønsker at supplere museets samlinger med ting af lokalinteresse – fx børnetøj og genstande, der belyser børns egen kultur.

I den permanente udstilling er der arbejdet ihærdigt med at gøre det hele mere indbydende og overskueligt, hvilket bedst kan konstateres, når museet besøges med jævne mellemrum. Især oldsagssamlingen og udstillingerne på 1. sal har fået en ansigtsløftning.

Igennem hele 1986 har der været en fin lille udstilling af oldsager fra Paradisgaardens mose. Disse værdifulde benredskaber er normalt deponeret på Nationalmuseet sammen med andre fund fra Karl Nielsens udgravningsarbejde. Forhåbentlig kan vi få lejlighed til også at præsentere bl.a. oldsager fra bronze- og jernalder. Andre små særudstillinger gennemføres fortsat i monterer i de lokale afdelinger af Bikuben og SDS, hvor der hovedsagelig vises genstande fra museet.

Den aktive arkæologigruppe har haft månedlige møder og udflugter på programmet, men har også været i gang i marken, idet man har deltaget i en udgravning i Præsteskovens ved Farum sø. Arbejdet er gennemført i årets sidste måneder under ledelse af Amtsmuseumsrådets arkæolog og med Tola Andersen som lokal sagkyndig. Ellers gælder det fortsat undersøgelserne af de mange stenlæg i Harreskovene. Undersøgelserne tyder på, at en stor



Graven i Præsteskovens.

del af anlæggene er verdenshjørneorienterede, således at der i princippet er tale om astro-arkæologi, og det er hensigten at søge teorierne bekræftet.

Det lokalhistoriske arkiv

I arkivet er næsten alle kræfter blevet sat ind på at få bragt den efterhånden store samling af arkivalier på plads i "Ellens Lyst", således at den bliver nemmere at overskue og bruge. Heri indgår bl.a. også et stort og grundigt registreringsarbejde, udført af de frivillige medarbejdere, idet en tilfredsstillende registrering er den væsentligste forudsætning for, at arkivet kan benyttes efter hensigten.

I henhold til den nyeste arbejdsplan er det arkivets formål, "at indsamle, registrere og bevare arkivalier, billeder, billed- og lydoptagelser samt trykte materialer med tilknytning til Værløse kommune, dens borgere, foreninger, virksomheder og institutioner i fortid og nutid, og at stille det indsamlede materiale til rådighed for offentligheden, ... og gennem udadvendt virksomhed at fremme kendskabet til og styrke interessen for Værløse kommunes historie".

Vi må nok desværre erkende, at disse ideelle fordringer, som for så vidt er gældende for ethvert lokalhistorisk arkiv i landet, ikke umiddelbart kan efterleves på de givne vilkår, men at det vil kræve øgede ressourcer, herunder lønnet assistance i et vist omfang.

Indtil da forsøger arkivet at klare de mest påtrængende opgaver som fx den nævnte registrering af de billeder og arkivalier, der modtages løbende. En egentlig aktiv indsamling har derimod ikke kunnet gennemføres, selvom det måtte være ønskeligt, og et område som interviews og videooptagelser med ældre medborgere har der stort set ikke været kapacitet til.

Faste åbningstider har endnu ikke kun-

net gennemføres i arkivet, men enkelte interesserede har da allerede fundet vej til "Ellens Lyst" efter forudgående aftale.

Større tilbundsående undersøgelser på basis af arkivet, fx. af Værløse kommunes historie i de sidste 200 år er endnu fremtidsmusik, men hensigten er selvfølgelig først og fremmest, at det lokale arkiv skal blive et nyttigt supplement til de større arkiver som Rigsarkivet og Landsarkivet for Sjælland. Med udgangspunkt i det lokale og gennem disse arkiver er Hanne Jespersen i gang med en undersøgelse af Jonstrupvangs historie fra omkring 1800, hvor "Vangen" blev udstykket i husmands-lodder.

Ved en udstilling på Hareskov Bibliotek af Hareskov-billeder, indsamlet og beskrevet af John Christensen, har arkivet bidraget med materiale, og arkivet vil selv vise en vandrestilling om "Københavns historiske udvikling igennem de sidste 800 år" som en start på 1987.

Med lokalerne i "Ellens Lyst" har det lokalhistoriske arkiv, der er udsprunget af museet, fået forbedrede fysiske rammer, ligesom de sikringsmæssige forhold er i orden, og på den måde har det været et godt år for arkivet.

Sammenfatning

Trods et stort pres på udvalg og medarbejdere, kort sagt på den mere eller mindre anonyme, frivillige arbejdskraft bag foreningen, museet og arkivet, må 1986 som helhed karakteriseres som et positivt år, som denne beretning kun giver et meget summarisk indtryk af.

Som allerede nævnt sidste år sætter frivilligheden grænser for den videre udvikling på en række områder. På en måde er situationen selvforskyldt på grund af den almindelige medvind for lokalhistoriske initiativer, men oven i dette kommer så stigende kvalitetskrav fra staten, hvilket in-

gen selvfølgelig bør være utilfredse med.

Historisk Forening har fra den aller første begyndelse i 1948 haft en trofast medlemskreds, som vi skylder at gøre tingene bedst muligt. Vi håber, at alle nuværende medlemmer synes, at der er givet god valuta for kontingentet, og at man hænger

ved, selvom der er vedtaget en kontingentforhøjelse fra det nye år.

Foreningen takker iøvrigt for udvist interesse og imødekommenhed fra mange sider, ikke mindst fra Værløse kommune, som vi også sætter vores lid til fremover.

Lidt om arkiver og slægtshistoriske arkivalier.

Af Per Balslev Strøyer

I det seneste årti er interessen for slægtsforskning steget mærkbart. Tidligere var det en interesse for de få, for en ret snæver kreds af ligesindede, der trofast, ofte dagligt, besøgte vore arkiver i deres jagt på hedengangne aner eller slægtsmedlemmer. I dag er billedet et ganske andet. Kredsen af interesserede er udvidet betragteligt og repræsenteres nu af et bredt publikum – unge og yngre, såvel som ældre. Spørges hvorfor, ja – så kan der næppe svares entydigt herpå. Måske hænger forholdet sammen med den fortsat voksende interesse for historie, herunder ikke mindst lokalhistorie, samt med arbejdsledigheden der for mange menneskers vedkommende har medført et øget behov for udnyttelse af fritiden til dyrkelse af meningsfulde interesser.

Slægtsforskningen er således blevet en populær fritidsinteresse, og det er vel derfor naturligt her i årsskriftet at give en kortfattet introduktion til begreberne arkiver og slægtshistoriske arkivalier.

Begrebet *arkiv* er flertydigt. Det kan f.eks. defineres som det sted hjemme i vore

skrivebordsskuffer, hvor vi opbevarer papirer, gamle selvangivelser, breve, etc. Men det kan også defineres som det sted, hvor statsadministrationens arkivskabende myndigheder afleverer deres sager til arkivering, og hvor rigets arkivaliske klenodier opbevares, nemlig Rigsarkivet. Spektret er bredt, som det her er forsøgt antydnet.

Skal vi definere begrebet *arkivalie*, kan det nok bedst gøres ved at citere et par linier fra en ministeriel bekendtgørelse:

”Ved arkivalier forstås såvel skriftligt materiale som enhver anden art af materiale, der formidler information og er blevet til eller tilvejebragt i forbindelse med institutionens og dens medarbejderes tjenstlige virke...”

Som det tydeligt fremgår, er arkivalier altså ikke blot papirer og protokoller, men også kort, fotografier, planer, mikrofilm, lydband og meget andet. Ikke desto mindre er det dog primært papirer og protokoller, vi skal beskæftige os med i slægtshistorisk sammenhæng.

Da det i hovedsagen er de statslige arki-

ver, d.v.s. Rigsarkivet og landsarkiverne, der besøges af slægtsforskeren, er det disse arkiver og lidt af deres historie, der vil blive berettet om i det følgende.

Det statslige arkivvæsen.

De tidligste spor af et egentligt statsarkiv finder vi i middelalderen i kong Valdemar Atterdags regeringstid. Omkring 1350 var der oprettet et arkiv på Vordingborg slot i selveste Gåsetårnet! Før den tid opbevarede centraladministrationens dokumenter i transportable skabe eller kister. Sådanne skabe findes den dag i dag i Rigsarkivet. Det er ganske vist nyere skabe fra omkring 1684, men de er udført i den oprindelige stil i egetræ og med bærebælg, og de minder os således om en svunden tid i middelalderen, hvor de fulgte med kongen og dennes følge på de hyppige rejser rundt i riget fra len til len.

Senere – efter kong Valdemars død – oprettedes endnu et arkiv, denne gang på Kalundborg slot. Dette arkiv fik med tiden stor betydning som opbevaringssted for nyere sager, medens arkivet i Vordingborg fortrinsvis anvendtes til opbevaring af de ældre sager.

Efter ca. 1440, da København under Christoffer af Bayern var blevet kongelig residensstad, fungerede Københavns slot som arkiv for statsmagtens løbende administrative sager. Arkiverne i Vordingborg og Kalundborg eksisterede fortsat, men i det store og hele kun som arkiver for de ældre arkivalier.

Arkivfortegnelser fra 1474 viser, at arkivalierne opbevarede i skrin, ”lader” og æsker. På Kalundborg slot havde arkivet til huse i det fritstående tårn kaldet ”Folent”, der samtidig var krudtmagasin – ikke ligefrem betryggende opbevaringsforhold! Arkivet i Vordingborg blev antagelig nedlagt i kong Hans’ regeringstid og arkivalierne herfra overført til Kalundborg.

I 1582 overførtes alle arkivalier fra Kalundborg til Københavns slot. Fra dette år og til i dag har centraladministrationens arkivalier befundet sig samlet i hovedstaden. Overføringen til København i 1582 kan således betragtes som Rigsarkivets ”fødselsår”. Omkring 1684 blev kældrene under Rosenborg udpeget til arkiv, men her var dårlige opbevaringsforhold, blandt andet på grund af fugt. Der var derfor i arkivkredse stor glæde og tilfredshed, da arkivet i 1720 kunne rykke ind i Gehejmearkivbygningen umiddelbart op til den nyopførte kancellibygning – senere kendt som ”den røde bygning”. Selve overflytningen af arkiverne fandt sted en forårsdag ved hjælp af 160 matroser fra den kgl. orlogsflåde, som bar de 40 egetræsskabe fra Rosenborg til den nye bygning, der den dag i dag indgår i det nuværende Rigsarkivs bygningskompleks på Slotsholmen.

Fra omkring 1730 ændredes arkivvæsenets ledelsesstruktur. Det blev nu videnskabsmænd, der fremover kom til at besætte chefposten, d.v.s. gehejmearkivarstillingen.

Dette forhold kom til at betyde en gradvis ændring af Gehejmearkivets status fra passivt arkivdepot for de statslige arkivalier til også at omfatte funktionen som historisk-videnskabeligt forskningscenter.

Først efter enevældens ophør i 1848 skabtes der ved en arkivreform en liberalisering af adgangsbetingelserne, som kom til at betyde en lettelse for forskerne i deres mulighed for at få adgang til arkivalierne. Reformens indhold understregede også Gehejmearkivets position som det videnskabelige hovedarkiv. Ved samme lejlighed oprettedes en læsestue for publikum, og staben blev udvidet.

I 1889 gennemførtes en ny arkivlov, der kom til at fungere frem til 1976, hvor den afløstes af den nugældende arkivbekendtgørelse. Gehejmearkivet og Kongerigets Arkiv – sidstnævnte oprettet 1861 for kon-

gerigets nyere arkivalier vedrørende indre forhold – blev ved loven af 1889 sammenlagt til ét arkiv, benævnt Rigsarkivet under ledelse af en rigsarkivar. Her samledes alle statsadministrationens arkiver og de vigtigste privatarkiver. Derudover oprettedes tre provinsarkiver, et i Viborg, et i Odense og et i København for henholdsvis Jylland, Fyn og Sjælland med omliggende øer, herunder Bornholm – hvert af dem under ledelse af en landsarkivar. I 1931 etableredes et landsarkiv for Sønderjylland med domicil i Åbenrå, i øvrigt som en konsekvens af arkivafleveringerne fra Tyskland til Danmark i forbindelse med Genforeningen i 1920. På landsarkiverne samledes fra de respektive landsdele lokaladministrationernes arkivalier, blandt andet bispe-, provste- og præstearkiverne, amts- og retsbetjentarkiverne samt gods- og privatarkiver.

Andre Arkiver.

Af værdi for slægtsforskeren findes yderligere et antal specialarkiver, der summarisk skal omtales nedenfor.

Erhvervsarkivet i Århus opbevarer arkiver fra blandt andet erhvervsorganisationerne, Hedeselskabet, Det Kgl. Landhusholdnings Selskab og fra forretnings- og industriforetagender i øvrigt.

Matrikelarkivet i København under Matrikeldirektoratet har især interesse for den, der arbejder med landbrugsejendomme eller interesserer sig for landbrugshistorie i 1800-tallet. Her findes foruden matrikelkortmaterialer også forarbejderne til matriklen 1844, de såkaldte sogneprotokoller.

Københavns Stadsarkiv på Københavns Rådhus indeholder blandt andet Politi- og Kommercearkivets arkivalier, Magistratens kopibøger, rådstueprotokoller, borgerskabsprotokoller, skattemandtal, kapulationsregistre, lavsarkiver og borgerre-

præsentationens arkiv.

Arbejderbevægelsens Bibliotek og Arkiv i København, hvor arkivet først og fremmest består af en række central- eller landsorganisationers arkivfonds. Hertil kommer en stor samling af foreningsarkiver, herunder de fleste socialdemokratiske statsministres privatarkiver.

Lokalhistoriske arkiver. En arkivgruppe, der i antal – ikke mindst i de senere år – er vokset med næsten eksplosiv hast. Der findes i dag lokalhistoriske arkiver i de fleste større bysamfund og sogne, således også i *Værløse*, hvor vort lokalhistoriske arkiv for nylig flyttede til nye lokaler på ”Ellens Lyst”. Lokalarkiverne har i hovedsagen koncentreret sig om indsamling af arkivalier af privat oprindelse, f.eks. foreningsarkiver, personarkiver, billed- og fotosamlinger, avisudklip og lignende. Områder som landsarkiverne stort set ikke har kunnet dække. I de senere år har de lokalhistoriske arkiver medvirket ved indsamlingen af *de folkelige bevægelsers arkiver* – en indsats af allerstørste betydning, som for alvor har medvirket til at skabe respekt om lokalarkiverne.

Slægtshistoriske arkivalier.

Det første en slægtsforsker normalt går igang med, når han har defineret sit forskningsmål, er at opsøge nulevende medlemmer af den familie eller slægt, som han vil forske i med henblik på at indsamle så mange forhåndsuplysninger som muligt.

Når det er gjort, opsøges bibliotekerne, først og fremmest det Kongelige Bibliotek og Frederiksberg Kommunebibliotek, der begge rummer meget store samlinger af personalhistorisk litteratur. Det gælder nemlig om at finde ud af, om der allerede findes trykte arbejder om den slægt eller personkreds, der arbejdes med, således at

Skal Præstis i denne bog ved næsten, og 3.
 tid, alle de som troleses, og vies.

Tercia anna natiuitatis Dni 1649.
 Blevt viet en ung Karl ved næsten Hans
 Clausen med Margrethe Hans d.

Dond 27 Febr. Blevt troloset en mand i 1650.
 Hvide paa Sidenicks borger Hof ved næsten
 Niels Hansen med Datter Rasmus d. Claus
 Understend sig i Borger.

Dominica Inuocavit Blevt en mand ved næsten
 Hans Lauritzen troloset med Karen Mor
 tens d. Hans Understend Claus i Vorhusegde.

Dni 16 Vi go. Blevt viet Hans Laur
 itzen, og Karen Mortens d.

Dond 28 Jan. Blevt Metz oluffson i Borger 65
 go troloset med Kusine Pihlens d.

Dni 16 Inuocavit Blevt bomsolte Metz
 oluffson, og hans quinde viet tilfammen.

Dond 25 April. Blevt Jodder Jensen tro
 loset med Ellen Pihl d.

Dni 16 Inuocavit Blevt bomsolte Jodder Jensen
 i Vorhusegde, og hans quinde viet tilfammen.

Side af Værløse sogns ældste kirkebog 1649 - 1694. Siden
 viser begyndelsen af vielsesregisteret, som præsten har
 forsynet med følgende forord: Skal skrives i denne bog

ved navn og tid alle de som troløves og vies. De første,
 der blev viet var en ung karl ved navn Hans Clausen
 og pigen Margrethe Hansdatter.

der undgås uhensigtsmæssigt dobbeltarbejde. Herefter er vejen åben til arkivbøgerne.

De slægtshistoriske kildematerialer, der primært anvendes af slægtsforskere, er *kirkebøger*, *folketællinger*, *lægedsruller* og *skiftearkivalier*. Det er derfor disse grupper af arkivalier, som især vil blive omtalt i det følgende.

Kirkebøger. De ældste bevarede danske kirkebøger stammer fra slutningen af 1500-årene. Kun få præster gav sig da af med at føre bog over de kirkelige handlinger. Efter flere forgæves forsøg på at opfordre præsterne hertil, udstedte *Chr. IV* derfor i 1645 følgende kgl. missive til Sjællands biskop om føring af kirkebøger: "*Vor synderlig Gunst tilforn. Vi bede eder og naadeligen ville, at I Præsterne udi eders Stift alvorligen tilholder, at de herefter holder rigtig Kirkebog ved Dag og Datum paa, hvor mange udi deres Sogne fødes, hvo der til Fadder staar, og hvor mange aarligen til sammen vies og dør. Ville og naadeligen, at I siden skal have god indseende med, at saadant af dennem efterkommes. Saafremt nogen Præst herudinden forsømmelig findes, skal han dermed have forbrudt sit Kald*".

Tilsvarende kongebrev udgik også til øvrige bisper i landet, og da det jo var stærke sager, var der ikke mange præster, der sad opfordringen overhørig. En del af vore bevarede kirkebøger begynder netop ca. 1645-50. Bogen skulle føres af sognepræsten, men det skete, at den i hans fravær førtes af kapellan eller degn. Undertiden førte både præst og degn kirkebog. Som nævnt skulle den indeholde oplysninger om dåb, vielser og begravelser. Ellers var der ingen regler for, hvordan bogen skulle føres. De førtes derfor meget individuelt. Ofte indførtes andre handlinger som troløvelse, offentlige skriftemål og introduktion, d.v.s. barselskonens indledning i kirken ca. seks uger efter barnets fødsel. I 1735 indførtes konfirmationen, hvorefter

også denne handling som oftest blev indført.

Af og til finder vi indførsler, der vidner om særligt talent hos præstemanden. F. eks. når det i forbindelse med begravelser er blevet til hele nekrologer eller levnedsbeskrivelser, der i detaljer fortæller om den afdøde. Andre præster var mere ordknappe. En indførsel som "*Dom. Septuagesima 1698 begrauffen gamle Ane*" er jo ikke ligefrem en lækkerbissen for en forventningsfuld slægtsforsker! Nogle indførsler kan, når de læses med et par øjne af i dag, få skær af det næsten barokke, som her hvor præsten i Junget sogn i Salling skriver om et af sine sognebørn ved dennes begravelse i året 1800: "*Den 6. August jordet Niels Skræder I Grættrup som døde derved at han skræd ned af et Læs Langhalm og herved beskadigede sin Ryg og døde ... gl. 57 Aar*".

Desværre er mange gamle kirkebøger gået tabt på grund af krigshandlinger, brande eller blot sjusk. Eksempelvis kan det nævnes, at en del sjællandske sogne under svenskekrigene blev slemt raseret, og vi kan i dag med beklagelse konstatere, at kirkebøgerne for perioden ikke mere eksisterer. For nogle sogne findes kirkebøgerne bevaret fra ca. 1645 og frem til i dag, praktisk taget uden væsentlige huller. Værløse sogns ældste kirkebog dækker perioden 1649-1694. De efterfølgende bind er bevaret med kun få huller frem til i dag.

I 1812 indførtes skemafortrykte kirkebøger, der konkret anviste, hvad der for fremtiden skulle indføres i kirkebogen. Dermed var det slut med individualismen. Til gengæld blev de nu betydeligt nemmere at orientere sig i. De skulle nu føres i to eksemplarer, og måtte for fremtiden ikke opbevares under samme tag.

I 1851 og 1891 indførtes nye skemaer, der bidrog til, at der efterhånden kom flere oplysninger med. Eksempelvis anførtes efter 1891 i forbindelse med dødsfald den

afdødes fødested samt, hvad der er af væsentlig betydning for slægtsforskeren, navnene på afdødes forældre og deres stilling og bopæl. Præstens eksemplar af kirkebogen blev nu benævnt hovedministerialbogen og genparten kontraministerialbogen.

Kirkebøgerne afleveres til de respektive landsarkiver, idet hovedministerialbogen afleveres 100 år efter, den er udskrevet. Indtil da opbevares den ved præsteembedet. Kontraministerialbogen afleveres efter 30 år. Kirkebøgerne kan anvendes af de besøgende efter følgende tilgængelighedsregler:

Dødsindførsler bliver tilgængelige 10 år efter sidste indførsel. Øvrige registre 50 år efter sidste indførsel.

Som nævnt opbevares de afleverede bind på de respektive landsarkiver, hvor de kan anvendes af publikum. Kun de yngre kirkebøger udleveres i original, hvorimod de ældre udleveres enten i form af fotokopibøger eller som mikrofilm til brug i de opstillede læseapparater. Det sjællandske landsarkiv opbevarer kirkebøger fra de tidligere Dansk-Vestindiske Øer og fra Trankebar samt bøger fra diverse danske menigheder i udlandet m.v.

I rigsarkivet findes en filmlæsesal, hvor man ved selvbetjening kan studere kirkebøger på mikrofilm. Samtlige Danmarks bevarede kirkebøger, fra de ældste op til ca 1870, er mikrofotograferet. Det var mormonerne, som i årene efter den anden verdenskrig bekostede såvel kirkebøgerne som slægtshistoriske arkivalier fotograferet til deres imponerende slægtsforskningscenter i Salt Lake City. Rigsarkivet stillede dog den betingelse, at arkivet skulle modtage en kopi af hver film. En fremsynet disposition, der for mange forskere kom til at betyde, at det nu ikke længere blev nødvendigt med en tur til Jylland eller Fyn for at studere kirkebøgerne fra disse områder.

Folketællinger. Den ældste bevarede fol-

ketælling fra det egentlige kongerige stammer fra 1769. Den har dog kun statistisk interesse, da den ikke indeholder navne eller andre umiddelbart anvendelige oplysninger på de talte personer.

I 1787 kom derimod den første folketælling, der indeholdt værdifulde oplysninger om de enkelte personer. Tællingslisten var indrettet som et fortrykt skema med kolonner til oplysninger om den enkeltes fulde navn, om eventuelle børn i familien var ægte eller uægte fødte, om personens status i familien, om vedkommendes alder, om denne var gift eller ugift, enke eller enkemand, om den pågældende var i f.eks. 1. eller 2. ægteskab. Endelig afsluttedes med en kolonne til oplysning om erhverv eller tjenesteforhold.

Den næste tælling, som kom i 1801, var indrettet på samme måde. Men der skulle gå hele 33 år, før der igen blev foretaget en folketælling. Det skete 1. februar 1834.

Siden foregik det med jævne mellemrum, nemlig med en tælling hvert 5. år regnet fra 1840 og frem til og med 1860. Derefter fulgte en tælling hvert 10. år, nemlig 1870, 1880, (1885), 1890, (1895), 1901 samt i 1906 og 1911. Tællingerne i parantes gjaldt kun for København. Arbejdet med indsamling og nedskrivning blev i begyndelsen udført af præsterne. De skulle sørge for, at de ønskede oplysninger blev anført korrekt. De to ældste folketællinger er således for landsognenes vedkommende stort set indsamlet og nedskrevet af sognepræsten personligt.

Fra 1834 blev også skolelærerne på landet inddraget i dette arbejde. Først i 1870 lykkedes det at få ændret dette forhold, idet sognerådene blev pålagt at udpege såkaldte tællingskommissionærer til at udføre det praktiske arbejde.

Oplysningerne i folketællingerne er generelt set gode. Dog skal man være opmærksom på, at der især i de ældste folketællinger kan være ret stor forskel i alder-

Optegnelse

paa Folketaalet m. v. i *Verslev* - Sogn, *Horns* - Herred eller Distrikt *Frederiksborg Amt*
den 1^{te} Februar 1850.

Ejernes eller Eiebenedes Navne med Ansættelse af Gaarde, Huse o. l. v.	Samtlige Personers Navne i hver Gaard, hvert Hus, hver Familie.	Ejernes eller Eiebenedes Alder i Aarene	Ejernes eller Eiebenedes Stand	Ejernes eller Eiebenedes Religion	Ejernes eller Eiebenedes Bopæl	Personernes Titel, Embede, Forretning, Haandværk, Næringsvei, Stilling i Familien eller hvad de leve af.	Af disse være					
							Hvorledes de være	Om de være	Om de være	Om de være		
<i>Verslev Lj. 79, ad Jernv.</i>	<i>Ole Olsen</i> - - -	41	gift	<i>Hjortshøj</i>	<i>Frederiksborg Amt</i>	<i>Handværker og Søjleren, Jernslager</i>						
	<i>Anv. Patsine v. Rostoffen</i>	34	gift	<i>Verslev Lj.</i>	<i>Frederiksborg Amt</i>		<i>(Jensens Gaard)</i>					
	<i>Ole Olsen</i> - - -	11	-	<i>Frederiksborg Amt</i>	<i>Frederiksborg Amt</i>							
	<i>Hans Maria Olsen</i>	8	-	<i>Frederiksborg Amt</i>	<i>Frederiksborg Amt</i>							
	<i>Anv. Patsine v. Rostoffen</i>	71	enke	<i>Frederiksborg Amt</i>	<i>Frederiksborg Amt</i>			<i>(Jensens Gaard)</i>				
	<i>Nicki Bræmning</i>	54	gift	<i>Frederiksborg Amt</i>	<i>Frederiksborg Amt</i>							
	<i>Hans Jenssen</i> - - -	32	gift	<i>Frederiksborg Amt</i>	<i>Frederiksborg Amt</i>							
	<i>Jens Nielsen</i> - - -	23	gift	<i>Frederiksborg Amt</i>	<i>Frederiksborg Amt</i>							
	<i>Christen Nielsen</i>	11	-	<i>Frederiksborg Amt</i>	<i>Frederiksborg Amt</i>							
	<i>80, ad Mølle.</i>	<i>Thom. Andersen Schimann</i>	47	gift	<i>Blakke Mølle</i>				<i>Frederiksborg Amt</i>	<i>Jernslager</i>		
<i>Anv. Margrethe Schimann</i>		43	gift	<i>Blakke Mølle</i>	<i>Frederiksborg Amt</i>							
<i>Peter Christen Schimann</i>		11	-	<i>Blakke Mølle</i>	<i>Frederiksborg Amt</i>							
<i>Thom. Andersen Schimann</i>		11	-	<i>Blakke Mølle</i>	<i>Frederiksborg Amt</i>							
<i>Ole Christen Schimann</i>		7	-	<i>Blakke Mølle</i>	<i>Frederiksborg Amt</i>							
<i>Nicki Thomsen Schimann</i>		5	-	<i>Blakke Mølle</i>	<i>Frederiksborg Amt</i>							
<i>Poul Thomsen Schimann</i>		2	-	<i>Blakke Mølle</i>	<i>Frederiksborg Amt</i>							
<i>Anv. Henningsen</i>		74	enke	<i>Blakke Mølle</i>	<i>Frederiksborg Amt</i>	<i>(Jensens Gaard)</i>						
<i>Harald Kalkhøj</i>		25	gift	<i>Blakke Mølle</i>	<i>Frederiksborg Amt</i>							
<i>Christen Jensen</i>		77	enke	<i>Blakke Mølle</i>	<i>Frederiksborg Amt</i>							
<i>Edvard Kalkhøj</i>	26	gift	<i>Blakke Mølle</i>	<i>Frederiksborg Amt</i>								
<i>Hans Maria Nielsen</i>	27	gift	<i>Blakke Mølle</i>	<i>Frederiksborg Amt</i>								
<i>Hans Andersen</i>	30	gift	<i>Blakke Mølle</i>	<i>Frederiksborg Amt</i>								
<i>Peter Christen Jensen</i>	37	gift	<i>Blakke Mølle</i>	<i>Frederiksborg Amt</i>								
<i>Anv. Pedersen</i>	19	gift	<i>Blakke Mølle</i>	<i>Frederiksborg Amt</i>								
<i>Britha Christen Andersen</i>	20	gift	<i>Blakke Mølle</i>	<i>Frederiksborg Amt</i>								
<i>Jens</i>	-	-	-	-								
<i>3 Samlinger - 23 Personer</i>												
<i>7 Verslev Lj. ad Jernv. ad Mølle:</i>		89	Sumt. over	-	-	-	-	-	-	-		
		80	Sumt. over	-	-	-	-	-	-	-		
		12	Sumt. over	-	-	-	-	-	-	-		

En side fra folketællingen 1850 for *Verslev* sogn, *Horns* herred i *Frederiksborg* amt. Optællingen angår tre familier i *Verslev*, heraf er nr. 80 mølleren i *Blakke Mølle*. (Illustrationen er fra »Gotisk skrift - Læsning af slægts- og lokalhistoriske kilder«, 1977 af Georg Simon, s. 36. Gengivet med forfatterens tilladelse).

sangivelsen på en og samme person.

Fra og med 1845 blev personernes fødested anført, normalt i form af fødeby eller fødesogn. Denne oplysning er naturligvis til stor gavn for slægtsforskeren.

I folketællingen 1845 for Langet i Østofte sogn på Lolland anføres følgende om en aftægtskone i en gårdmandsfamilie:

"Anne Marie Jørgensdatter -74- -Enke- -f. her i Sognet- -Konens Moder, lever af Aftægt. I 23 Aar berøvet Forstanden, fjollet eller af-sindig".

I sagens natur har folketællingerne ikke kunnet "konkurrere" med kirkebøgerne indholdsmæssigt, men det netop anførte eksempel viser dog, at også en folketælling kan afspejle noget af hverdagens vilkår, som her en tragisk livsskæbne.

Hver folketælling starter med København, opført efter kvarterer, gader og matrikelnumre (senere husnumre). Derefter følger købstæderne, efterfulgt af amterne, der er ordnet herredsvis, og herrederne igen sognevis.

Folketællingsmaterialet er stort set godt bevaret. De findes for hele landet på Rigsarkivet. De ældre folketællinger kan anvendes i fotokopi, de yngre enten på mikrofilm eller i original. Det skal nævnes, at folketællingerne for Slesvig først begynder 1803. Under Slesvig hørte også Ærø og hele Ribe amt.

På landsarkiverne i København, Odense og Viborg findes fotokopier af tællingerne for de respektive landsdele fra 1787 til og med 1850. På Københavns Stadsarkiv ligger der ligeledes fotokopier af de ældre københavnske folketællinger.

Den sidst tilgængelige er fra 1911. Der skal dog udstedes formel tilladelse fra Rigsarkivet, såfremt man ønsker at benytte 1906 og 1911.

Sammen med kirkebøgerne udgør folketællingerne slægtsforskerens primært benyttede arkivalier. De supplerer på udmærket måde hinanden. Desværre lider

folketællingsmaterialet af den alvorlige mangel, at der er 33 år imellem tællingerne 1801 og 1834 – et nok så langt spand af år, hvor vi må undvære dette udmærkede materiale.

Lægdsruller. Før 1788 var det godsejerne, som sørgede for at udskrive mandskab til hæren. Ved stavnsbåndets ophævelse blev dette forhold ændret. Staten overtog udskrivningen af mandskabet til hæren, der indtil 1849 kun omfattede bondestanden. Den øvrige del af den mandlige befolkning, også på landet, var fritaget for tjeneste.

Fra 1778 blev landet inddelt i såkaldte *lægder*, der almindeligvis faldt sammen med sogneinddelingen. Hvert lægd havde sin *lægdsmand*, der ofte samtidig var sognefoged. Det var hans opgave og ansvar at føre *lægdsrullen*, en protokol hvori der indførtes oplysninger om de personer, som blev udskrevet til tjenesten. Fra 1788 indførtes mandskabet fra det fyldte 1. leveår og op til ca. 35-årsalderen. Senere blev drengene først optaget i rullen fra omkring konfirmationsalderen.

Ligesom hæren havde også flåden fra gammel tid fået sit mandskab ved udskrivning blandt den del af kystbefolkningen, som ernærede sig helt eller delvis af søfart eller fiskeri. Folkene var opført i såkaldte *søruller*. Fra 1802 blev søindrulleringen overtaget af det landmilitære udskrivningsvæsen.

Lægdsrullen blev ført i to eksemplarer. Den indeholder rubrikker for gammelt og nyt løbenummer, faderens og den værnepligtige søns navne, sidstnævntes fødested, hans alder, højde og opholdssted samt diverse anmærkninger, blandt andet om tidspunktet for mødet på sessionen, og hvilket regiment han kom til at tilhøre. Der tilførtes også protokollen oplysninger om eventuel overtagelse af fæste, samt om den værnepligtige havde fysiske eller psykiske defekter, som kunne betinge tjeneste-

fritagelse. Endelig blev der gjort bemærkning om, hvornår den pågældende blev slettet af rullen.

De såkaldte *hovedruller* blev omskrevet hvert tredje år. Senere skete dette kun hvert sjette år. Ved hjælp af de omtalte gamle og nye løbenumre er det muligt at følge en person fra rulle til rulle indenfor samme lægd, idet "Nye Lb. No.", i den rulle man har for sig, bliver til "Gl. Lb. No." i den næste omskrevne rulle tre år senere. Såfremt en person flyttede fra sit lægd, blev nummeret på det lægd, han flyttede til, anført i protokollen.

Lægds- og søruller udgør på sin vis en god erstatning for de manglende folketællinger imellem 1801 og 1834, dog med den begrænsning, at de jo kun giver oplysninger om en mindre del af den mandlige befolkning.

Lægdsrullerne opbevares i hovedsagen i Rigsarkivet, hvor de udleveres til den besøgende i original. For ældre lægdsrullers vedkommende opbevares eksemplarer nr. 2 i et vist omfang i de respektive landsarkiver, idet dette eksemplar indtil 1826 skulle indleveres til amtmanden.

I 1851 blev der oprettet 8 udskrivningskredse, som i 1869 blev reduceret til 6. Hver udskrivningskreds havde sin udskrivningschef. Lægderne blev naturligvis omnummererede i overensstemmelse med den nye ordning.

Skiftearkivalier. Arvedeling i dødsboer blev i ældre tid som regel afgjort af arvingerne selv ved såkaldt "Venligt Skifte", d.v.s. ved privat overenskomst imellem arvingerne.

Når der i løbet af sidste halvdel af 1500-årene opstod et offentligt skiftevesen, skyldtes det først og fremmest hensynet til de umyndige arvinger. Ifølge Chr. V. Danske Lov fra 1683 kunne et skifte afholdes enten som privat skifte, d.v.s. når alle arvinger var myndige og nærværende, som skiftebehandling ved den ordinære skifte-

ret eller ved en særlig indsat ekstraordinær skiftemyndighed.

Skiftevesenet organiseredes i tre store områder eller *skiftejurisdiktioner* med hver deres skifteretter til behandling af skiftesager fra henholdsvis befolkningen i København og i købstæderne, befolkningen på landet og endelig gejstligheden. De to førstnævnte skifteområder var lokalbestemte, medens det sidstnævnte var standsbestemt. Det var således herredsprovsten, der forrettede skifte efter gejstlige i købstæder, der lå i hans herred. Ved gejstlige forstås i denne sammenhæng præster, degne, skoleholdere og klokkere. Af andre standsbestemte skifteretter kan nævnes land- og søetaternes og universitetets.

I forbindelse med skifteforretningen skulle der føres *skifteprotokol*, der dog ikke fra begyndelsen havde karakter af egentlig retsprotokol. Først fra 1790 blev det bestemt, at protokollen skulle føres løbende under selve skiftebehandlingen. Indtil da var der kun blevet optaget skiftekoncept, hvorefter der på grundlag heraf blev udarbejdet skiftet brev, som så blev tilført protokollen.

I København blev skiftebehandlingen for almindelige borgere foretaget af bytinget, senere Hof- og Stadsrettens Skiftekommission og i købstæderne af magistrat og byfoged.

På landet var det godsejeren, repræsenteret af godsforvalteren eller ridefogeden, der foretog skiftebehandlingen for de fæstere, han havde under sig. På krongodset var amtsforvalteren eller ridefogeden skifteforvalter og på ryttergodset regimentsskriveren. Drejede det sig om godsejere, selvejere, hovedgårdsforpagtere eller indsiddere, d.v.s. lejere, var det amtmandens skiftemyndighed, som foretog forretningen.

Efterhånden skete der justeringer og også principielle ændringer af skiftejuris-

diktionsforholdene, som det vil føre for vidt at komme ind på her.

Skiftearkivalier findes i form af forseglingsprotokoller, egentlige skifteprotokoller og skiftesager. Sidstnævnte kategori indeholder ofte kopier af udstedte skiftobreve og diverse bilag. Skiftearkivalierne kan i mange tilfælde være af afgørende betydning i en slægtsundersøgelse, fordi man her kan få bekræftet, om den person man arbejder med, virkelig er den man søger. I skifteprotokollen nævnes foruden den afdøde dennes arvinger, som hyppigt er ægtefællen og børnene. For kvinders vedkommende anføres ofte, om de er gift og i bekræftende fald med hvem. Oplysninger om skifteforretningen omfatter registrering og vurdering af boet samt en beregning af indtægter og udgifter. I forbindelse hermed nævnes tillige, om der blev noget til overs til arvingerne. I så fald opgives størrelserne på arveparterne.

Skiftematerialet har naturligvis også stor værdi for den, som har lyst til at supplere sin slægtsoptegnelse med beretning om forfædrenes levevilkår, herunder om de pågældendes status i det samfund de levede i, om husets eller gårdens størrelse og om de økonomiske forhold i øvrigt.

Som eksempel på en mindre skiftebehandling gengives nedenfor følgende uddrag fra skifteprotokollen for Ærø, Gråsten amt i året 1792.

”Actum Lillerise den 15. November 1792. Paa Forlangende af Enken af den afdøde Kaadboe Hans Rasmussen sammesteds navnlig Anne Hanses, indemødte Dags Dato Øvrighedenetc..... for at foretage, siden hun agter at indtræde i et nyt Ægteskab med Rasmus Jørgen Pedersen ung Karl fra Storerise imellem hende og hendes med den afdøde mand avlede 2 Sønner og 1 Datter, Skifte og Deling. For Enken mødte ved denne Forretning som Lavværge Hans Rasmussen Bohls- og Sandemand i Lillerise, for den ældste Søn Rasmus Hansen, 12 Aar gl. blev indsat til

Formynder Jens Nielsen Bohlsmand i Lillerise, for den anden Søn Hans Hansen, om trent 9 Aar gl. blev indsat til Formynder Laurits Albertsen, Huusmand i Lillerise, for Datteren Ellen Marie, 10 Aar gl. blev indsat til Formynder Hans Jørgensen Bohlsmand i Lillerise.....”

Vurderingen af boet resulterede i en indtægt på 134 rdl. 42 skl. og en udgift på 192 rdl. 18 1/2 skl. Som det tydelig fremgår, var udgifterne langt større end indtægterne. Som følge heraf blev der altså intet at arve. Yderligere fortæller protokollen, at kådstedet, d.v.s. husmandsstedet, overgik til enkens nye mand, den nævnte Rasmus Jørgen Pedersen, som så til gengæld skulle svare for gælden.

Der findes som regel alfabetiske navneregistre i skifteprotokollerne, som derfor er forholdsvis nemme at arbejde med.

Denne gruppe af arkivalier, som gennemgående er velbevaret, skal som hovedregel søges på landsarkiverne. Dog findes på Rigsarkivet skiftematerialerne fra land- og søetaterne samt fra universitetet, ligesom også skiftematerialerne fra vore tidligere tropekolonier opbevares her.

Andre arkivalier.

Af interesse for slægtsforskeren skal også nævnes *fæsteprotokoller*, som i et vist omfang er bevaret fra såvel de private godser som fra krongodset. De indeholder gode oplysninger, som f.eks. gård- eller husfæstestens navn, ofte hans fødested og den tidligere fæsters navn. Endelig oplyses normalt fæstets størrelse udtrykt i hartkorn samt størrelsen af den pålagte fæsteafgift. Materialet findes på landsarkiverne.

Skøde- og panteprotokoller, der indeholder oplysninger om køb og salg af fast ejendom og om udstedelse af panteobligationer m.v., findes ligeledes i landsarkiverne. En udmærket indfaldsvinkel til dette materiale er de såkaldte *realregistre*,

som oplyser navne på køber og sælger, tinglæsningsdato og hæftelser på ejendommen m.m. Har man interesse i at beskrive sine forfædres ejendomme, kommer man ikke uden om *brandforsikringsarkivalierne*, der for Københavns vedkommende begynder i 1731 og for købstedernes og landejendommenes vedkommende i 1761. Denne arkivgruppe skal søges i de respektive landsarkiver.

Af personalhistorisk interesse er også *lavsarkiverne*, som opbevares på landsarkiverne. En stor del af de københavnske lavsarkivalier findes dog på Stadsarkivet.

Endelig bør også nævnes *lens- og amtsregnskaberne* samt *rytterdistriktsregnskaberne*, som blandt andet indeholder *jordbøger* og *skattemandtal*, hvor især *bilagene* har interesse med deres oplysninger om f.eks. fæsteafgifter, lejermålsbøder og sagesfald, d.v.s. retsbøder.

Som det er søgt illustreret i det foregående, rummer vore arkiver en omfattende samling af slægtshistoriske arkivalier. De står til rådighed for enhver, der har tid, lyst, energi og ikke mindst tålmodighed til at kaste sig ud i studiet af egne eller andres rødder.

Jeg er ofte blevet stillet over for det postulat, at hedder man Hansen eller Pedersen, er det ikke ulejligheden værd at søge sine aner. Intet er mere forkert. Hvad en-

ten man hedder Hansen eller bærer et mere sjældent navn, er mulighederne lige gode for et godt resultat. De fleste mennesker vil, med mindre de stammer fra ret sent i tiden indvandrede slægter, kunne føre deres aner tilbage til omkring midten af 1700-tallet. Afhængig af omstændighederne ofte en del længere tilbage i tiden.

Ret beset er det imponerende, hvad der i arkiverne kan fremdrages af oplysninger ikke blot om kendte eller fremtrædende personer og slægter, men også i bredeste forstand om ganske almindelige mennesker.

Anvendte kilder.

Trykte:

Danmarks arkiver, Rigsarkivet 1982 i kommission hos G.E.C. Gad.

Albert Fabritius og Harald Hatt: *Håndbog i Slægtsforskning*, 3. udg., Kbhvn. 1973.

Håndbog for danske lokalhistorikere, red af Johan Hvidtfeldt, udg. af Dansk Historisk Fællesforening, 1952-1956.

Georg Simon: *Gotisk skrift – Læsning af slægts- og lokalhistoriske kilder*, Kbhvn. 1977.

Utrykte:

Kirkebog for Junget sogn, Salling Ndr. herred 1789-1814 (film M8496)(Rigsarkivet).

Folketælling 1845 Østofto sogn, Fuglse herred, Maribo amt. Langet by, s. 361 (bind 55, Rigsarkivet).

Skifteprotokol Gråsten amt (Ærø) 1789-1796, s. 116 (film M6121) (Rigsarkivet).

Værløse-virket

Af E. Laumann Jørgensen

Siden 1980 er der i årsskriftet redegjort for de landvindinger, der år for år er sket omkring de mange menneskeskabte sten anlæg i Harreskovene. Da anlæggene også findes i Nørreskoven samt i Frederiksdal Storskov og i Nybro Skov, udgør det samlede areal efterhånden mere end 1000 hektar; dette har medført, at det er blevet nødvendigt at anskue tingene i en landskabelig sammenhæng.

Herved kan man ikke undgå at lægge mærke til, at skovene, Kollekollesletten samt Lille Værløse byområde på alle sider er omgivet af vand. Enten i form af søer og vådområder som Hareskovby eller i form af vandløb som Mølleåen eller Værebros Å. En gennemgang af skovene og af gamle og nutidige skovkort og målebordsblade har vist, at det er påfaldende, så mange jordvolde Værløse-egnen er forsynet med, hvoraf kun et fåtal har tilknytning til udskiftninger eller til det egentlige skovbrug. Især langs bredderne af Bagsværd Sø, af Furesø ind mod Frederiksdal Storskov, samt af Farum Sø's sydside og Søndersø's nordside findes der kilometerlange jordvolde få meter fra søbredden, ofte med en grav bagved. Da så tillige den kraftige jordvold, der danner ejerlavsgænse mellem Lille Hareskov og Jonstrupvang viste sig at indeholde 2 rækker af ca. 1/2 meter lange og parallelt forløbende granitsten, se fig. 1, var tiden inde til at undersøge, om ikke hele området på ca. 1800 hektar, omgivet som det er af forsvarsmæssige elementer, har været en stor folkeborg eller fæstning, altså et virke.

Forbløffende har det været, som resultat af en systematisk vandring langs ydergrænsen af virket, at kunne stedfæste be-

fæstningselementer på ca. 24 af ialt 26 km, som periferien er på.

På kortet fig. 2 ses Værløse-virket. En række faktorer er karakteristiske.

1. Generelle træk ved de ydre værker. Langt den overvejende del af periferien består af mere eller mindre tydelige jordvolde med ydre grøft eller grav eller med ydre, stejlt nedfaldende skrænt. Langs nordsiden af Frederiksdal Storskov, ud mod den meget stejle skrænt ned mod Furesøen, forløber jordvolden endda i zigzag-linier, hvor sidelængden for det enkelte stykke er på ca. 25-30 m.

En undersøgelse af jordvolden med de 2 stenrækker indeni gennem fladeafdækning og profilskæring har vist, at der yderst er en skråning med svag ydre grav, herefter mere eller mindre stensat vold, indenfor hvilken der stedvis er fyldskifter som efter pæle eller palisader, og inderst en ride- eller kørevej i ca. 2-3 meters bredde befæstet med slåede granitskærver.

Spørgsmålet om, hvorvidt der har været palisader, er til undersøgelse i Nationalmuseets naturvidenskabelige afdeling, idet et antal fremgravede egestolper af svær kaliber dels er søgt dateret gennem grafisk oplæg af årringene for mere end 140 år og indstyring på dendrologiske årringskurver, dels ved at vedprøver fra egepælene er sendt til C-14-datering. Resultater vil først kunne foreligge en gang i 1987. Men interessant var det, at der fastklemt i et tydeligt erkendeligt huggespor sad en 1 x 3 cm lang flis af æggen fra en slebet flintøkse. Dette indicerer selvsagt forhistorisk tid, men ikke nødvendigvis stenalder, idet man ved, at slebne flintøkser har været anvendt som genbrug ret langt ind i jernalderen,



Egestolpen.

indtil man lærte at hærde jernet, så det kunne holde til øksehug selv i hårdt kerneved af eg.

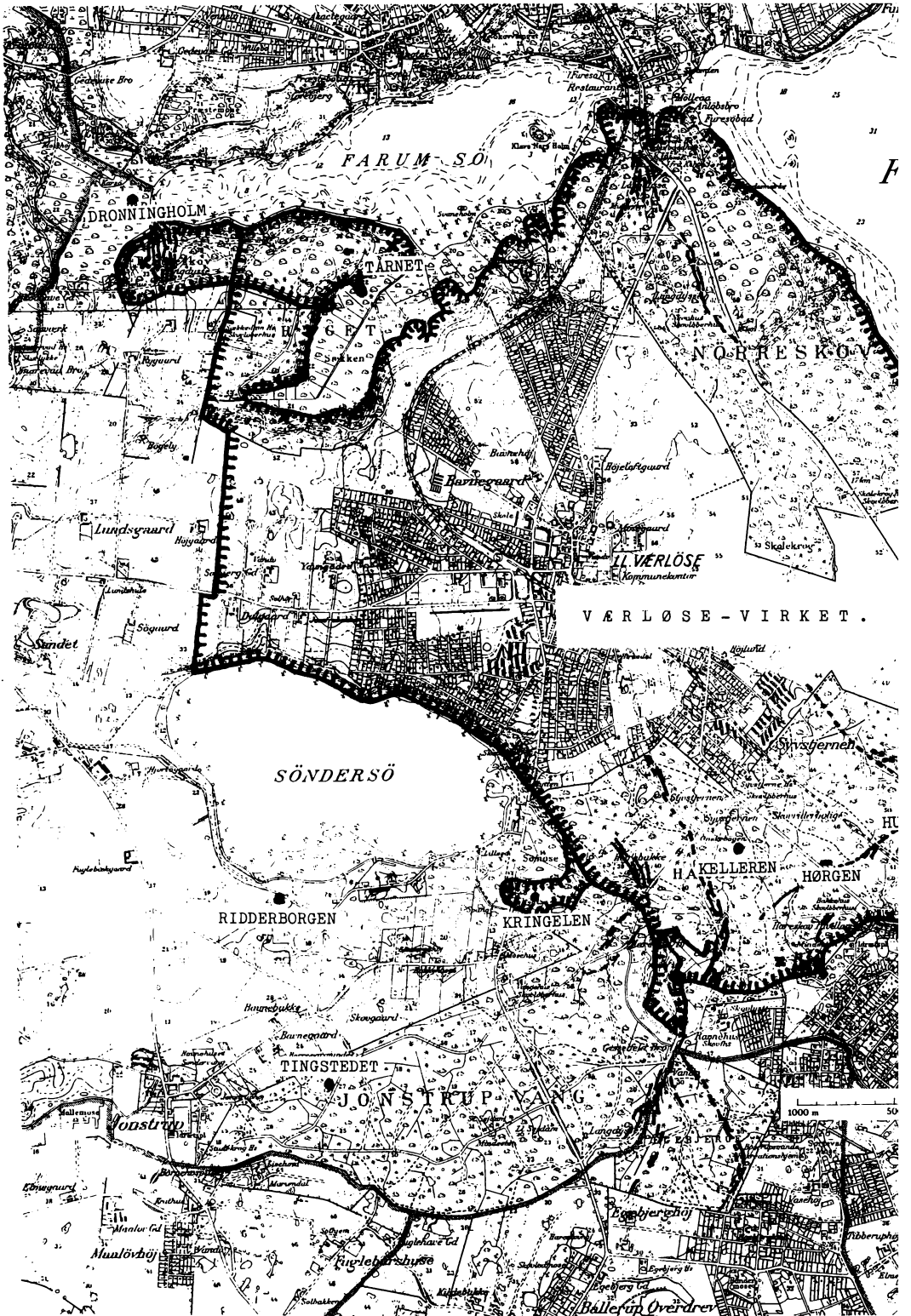
2. Fremskudte stillinger. Betragter man fæstningen under eet, er det påfaldende, at virket har et antal nogenlunde jævnt fordelte fremspring eller bastioner, der hver for sig er omgivet af voldanlæg. De findes som Farum Præsteskov i Ryget Skov, omkring lokaliteten "Tårnet", nordvest for Luciehøj i nordsiden af Frederiksdal Storskov, i østsiden af Nybro Skov, ved Svenske Vold øst for Trekroner, ud med Gissel-feldbro, nordvest for Ravnehus og endelig som fremspringet "Kringlen" syd for Sømose ved Ballerupvej. I Farum Præsteskov har Søllerød Museum, under medvirken af Tola Andersen og andre fra Værløse Museum, netop udgravet en gravrøse med indskudte og underliggende lerkar, samt undersøgt elementer af boplads karakter.

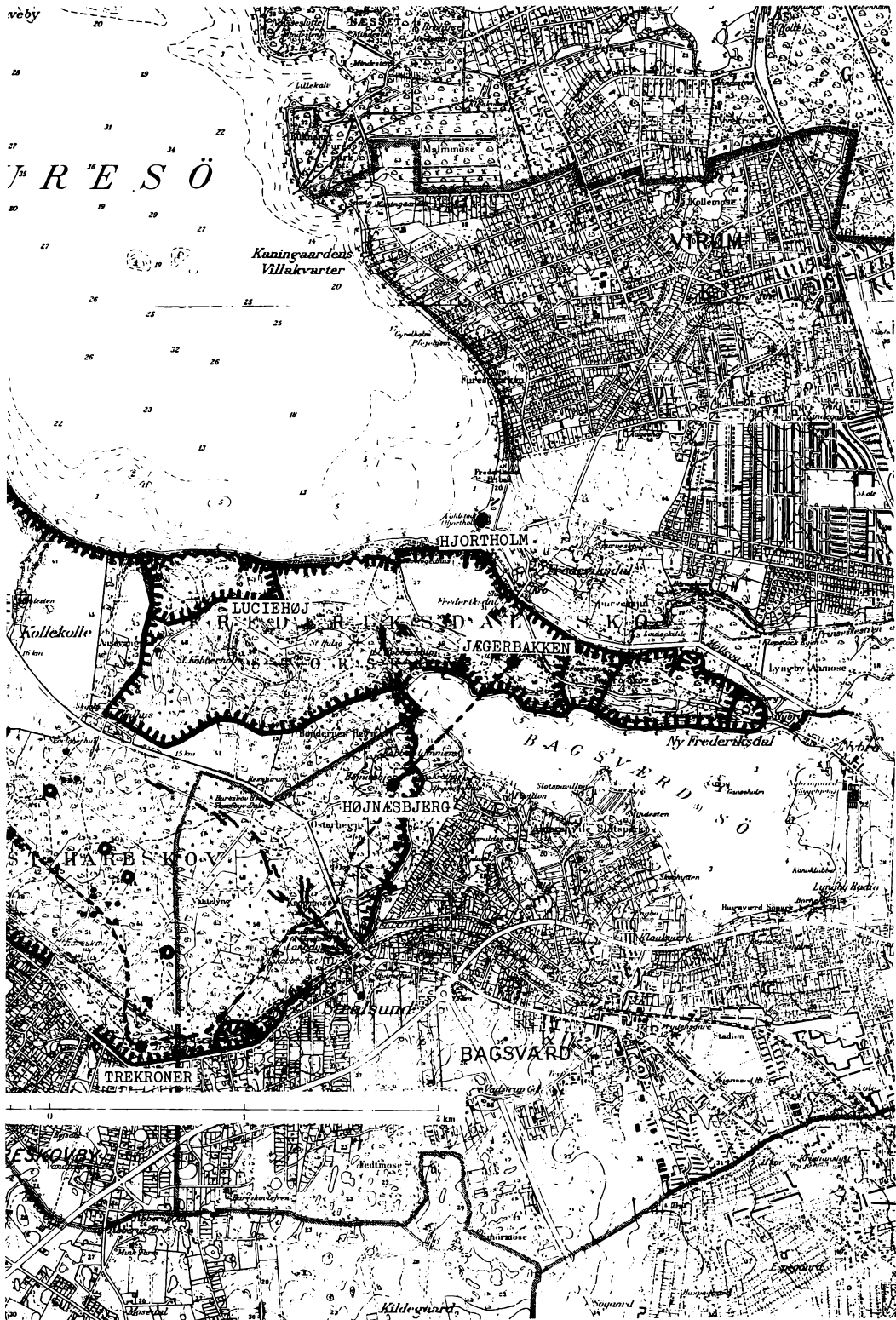
Indenfor forlægningen ved Luciehøj findes rektangulære nedsænkninger i ter-

rænet samt anlæg af forsvarsmæssig karakter. Endelig findes der i Kringlen adskillige ca. 2 meter lange nedgravninger med udadvendende, opkastede jordvolde, der ligner en slags skydestillinger.

3. Warther. Langs Værløse-virkets omkreds erkendes med ca. 400-500 meters mellemrum opkastede forhøjninger, der hver kan have båret et mindre tårn af træ (jfr. lokaliteten "Tårnet" i Ryget Skov), altså udkigsposter, svarende til de warther, Vilh. la Cour omtaler i sit værk *Danske Borganlæg*, Nationalmuseet 1972. Går man de mindre forhøjninger efter, ligger de oftest sådan strategisk, at man derfra har kunnet overvåge vigtige områder udenfor fæstningen.

4. Støttepunkter. I tilknytning til virket har man også en række endnu navngivne bygværker, der kan have tjent fortifikatoriske formål. Nævnes kan Dronningsholm ved vestenden af Farum Sø samt Hjortholm ruin ved Frederiksdal, hvor borgen





med munkesten endnu erkendes 1-200 meter ude i Furesøen på 1-2 meter vand. Da man ved, at Furesøens vandstand i historisk tid er hævet adskillige meter i 2 omgange, har Hjortholm oprindeligt ligget på en bank ude i søen og har været en stærk borg. Vi ved da også, at Roskildebispens folk i kampe mod kongemagten modstod en belejring gennem lang tid, inden man måtte overgive sig, hvorefter borgen blev jævnet med jorden. Ridderborgen på sydsiden af Søndersø går der stadig frasagn om, og formanden for vor forening har flere gange lagt op til, at vi burde forske i og i bogstavelig forstand grave i sagen. Forholdene besværliggøres dog af, at tyskerne under besættelsen jævned området ved borgen ud i forbindelse med udbygning af flyvepladsen.

5. Hulvejene. 5-6 meget omfattende systemer af hulveje, der alle stævner ind mod nuværende Lille Værløse fra strategiske overfartssteder, tyder på kraftig færdsel til og fra Værløse-virkets indre. Det drejer sig i Præsteskovene om nogle af vort lands dybeste og mest omfattende hulvejssystemer, der samler sig mod Dronningholm, og som forløber videre på Farum-siden som Kong Volmersvej, om de store hulvejssystemer i Nørreskovene ved Fiskebæk ned mod Farum-porten, om de komplicerede veje ved Frederiksdal sluse, og om de store vifter af hulveje ved Sandskredet ved

Skovbrynet station. Og endelig om de kombinerede hulvejssystemer fra Ballerup ad "gamle vej" over Gisselfeldbro, der mødes med vejene over Harrevad, og som forløber op over Hejrebakken.

6. Andre indikationer. Historikeren Tietmar af Merseburg bruger tidligt i 1000-tallet Ledrum på Sjælland som navnet på hovedstaden i riget.

C. Schuchhardt nævner 1926 i Arkona-Rehtra-Vineta, at der på Sjælland har ligget 2 kraft-centre. Det ene – Rehtra – var omgivet af en stor skov og synes at være Lejre, medens det andet, med en gammel og berømt helligdom og helt omgivet af vand, kan have været Værløse-virket. Hos Adam af Bremen siges der om hovedstaden, at den er sæde for afgudsdyrkelsen og at selve staden har 9 porte, og byen er på alle sider omgivet af dybt vand. Mølleåen, der løber gennem Furesøen, hed oprindeligt Lughn, og vest for Virum ud mod søen hedder området stadig Luknam. Skjoldungernes kongesæde hed Hjort, og Hjortholm ved Frederiksdal nævnes helt tilbage i 1100-tallet.

Nu skal man ikke lægge for meget i stednavne, men ud fra at Værløse-virket og dets omgivelser og Harreskovene rummer over 200 lokaliserede menneskeskabte stenanlæg, er det som om mangt og meget peger på, at fæstningen har værnet det ene af fortidens 2 magtcentre på Sjælland.

Værebrosværdet. Et enægget sværd fra tidlig yngre germanertid.

Af Ken Ravn Hedegaard

Det var i forbindelse med stud. mag. Tola Andersens bebyggelses-arkæologiske undersøgelse af landskabet omkring Værebros Å, at jeg blev gjort opmærksom på en kort notits fra en gammel museumsjournal omtalende "et kort jernsværd fundet i Værebros Å!"



Ill. 1. Værebrosværdet. Nationalmuseets protokol nr. 22111. Journal nr. 598/51. Tøjhusmuseets nr. C 488. København.

Da jeg selv i den seneste tid har beskæftiget mig med våbentyper fra den yngre jernalder, blev jeg opfordret til at undersøge sværdet og dets fundhistorie nærmere og om muligt datere det.

Sværdet blev i 1860'erne fundet af arbejdere ved en oprensning af Værebros Å på stykket imellem nedre og øvre Værebros Mølle. Det blev taget i forvaring af Møller Børgesen, som var en samler af oldsager i området. I 1863 blev sværdet sammen med en gruppe andre oldsager ved Kammerråd Strunks mellemkomst overdraget til det Kgl. Museum for nordiske oldsager (senere Nationalmuseet) imod en erstatning på 12 rigsdaler.

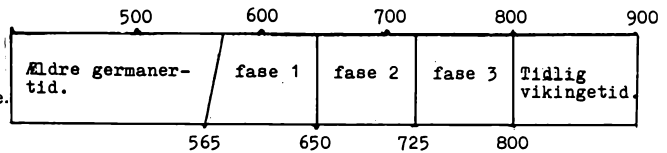
Sværdet blev senere udlånt til Tøjhusmuseet i København i forbindelse med en udstilling af forhistoriske våben. For tiden er denne del af museets udstillinger lagt på magasin. Her har Tøjhusmuseet meget beredvilligt ladet mig få adgang til at undersøge sværdet.

Sværdet viste sig at være relativt godt bevaret, og det kunne hurtigt konstateres, at her er tale om et kort enægget sværd fra yngre jernalder. Nærmere betegnet begyndelsen af yngre germanertid, som indenfor den nuværende kronologi placeres fra ca. 575 – 800 e.Kr. D.v.s. perioden umiddelbart før vikingetiden, se tidsskemaet ill. 2.

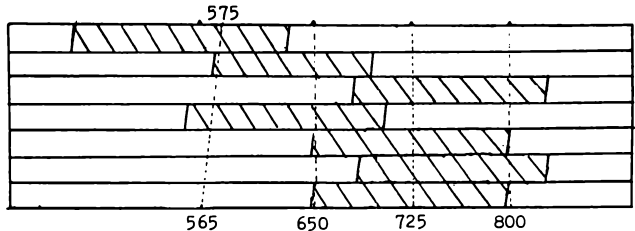
Denne sværdtype kaldes "enægget sværd med lige ryg" eller oftere i fagsproget R 498 (1). Typen er skandinavisk og kendes kun i få eksemplarer udenfor dette område (2).

Man har ofte fejlagtigt omtalt sværd af type R 498 som "scramasaxer". Denne betegnelse dækker en gruppe sværd, som skal knyttes til det frankiske rige i Nordvesteuropa. Disse sværd afviger fra Værebrosværdet på væsentlige punkter: Ill. 3 viser figurer af de vigtigste typer af enæggede sværd i yngre jernalder i Nordvesteuropa og Skandinavien. Fig. 1-3 er de egentlige scramasaxer, – fig. 2 og 3 i særdeleshed. Bemærk den nedadbøjede ryglinie og odpartiets "geddenæb" på fig. 2 og 3, samt den aftappede overgang imellem grebtunge og klinge. De her anvendte begreber er søgt anskueliggjort i ill. 4. Disse "saxer"

Ill. 2. Tidsskema: Ørsnes (1966) faseinddeling af yngre germanertid i Danmark og Skåne.

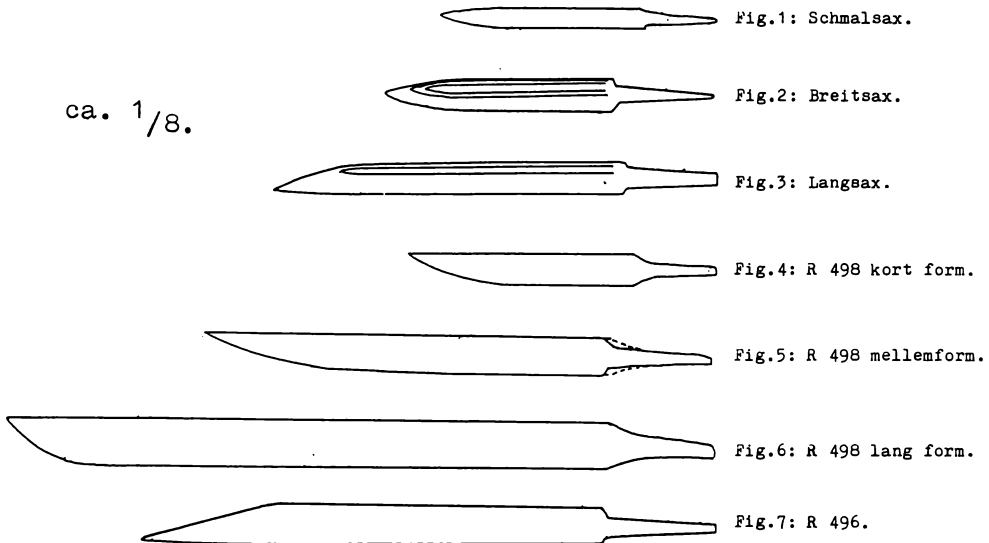


- Schmalsax.....
- Breitsax.....
- Langsax.....
- Kort form R 498 (Værebrosv.)..
- Mellemform R 498....
- Lang form R 498.....
- R 496.....



Sværdene er dateret ud fra en undersøgelse af 84 danske og skånske yngre germanertids våbengrave foretaget af undertegnede. Herunder indgår en krybsdatering med fund i det øvrige Skandinavien og Nordeuropa.

Ill. 3. Enæggede sværd i yngre jernalder i Skandinavien og Nordvesteuropa (datering: Ill. 2.).



kan findes i Skandinavien og Sydslesvig som importerede eksemplarer fra frankiske værksteder eller lokalt fremstillede efterligninger, men de må betegnes som sjældne (3).

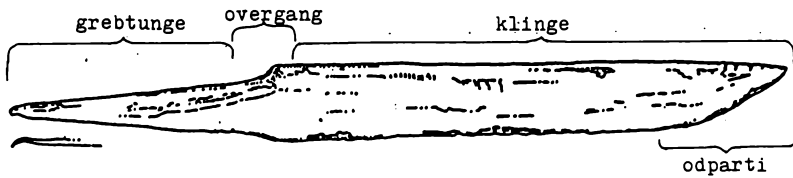
Ill. 3. fig. 7 viser en noget særegen skandinavisk type kaldet R 496. Formen anses for en afledning af langsaxene (fig. 3.) Typen er bedst kendt fra norske og svenske fund, men også fra enkelte engelske (4).

Type R 496 kendes ikke fra hidtidigt gjorte danske fund.

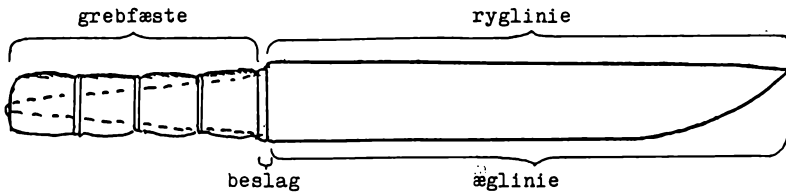
Ill. 3. fig. 4-6 viser den dominerende skandinaviske type kaldet R 498, og det er her, vi skal placere Værebro sværdet.

Ill. 4 er en tegning af Værebro sværdet i dets nuværende form. Sværdet er ca. 44,5 cm langt, heraf udgør klingens ca. 30 cm. Klingens er op til 4,6 cm bred. Ryglinjen er næsten lige, dog bøjer den ved odpartiets

Ill. 4. Værebro sværdet. Terminologi.



Værebro sværdet i dets nuværende form. $\frac{1}{4}$.



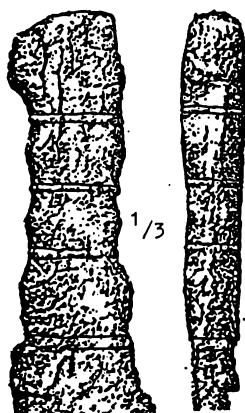
Værebro sværdet søgt rekonstrueret og påsat fæste af træ i lighed med Vätteryd sværdet (se Ill. 5). $\frac{1}{4}$.

begyndelse ganske svagt nedad. Æglinien bliver hen imod odden spidst opadstræbende, dog er sværdets oprindelige spids noget forandret i udseende p.g.a. opskærpning og bortrustning. Overgangen mellem tunge og klinger er forholdsvis jævn. Denne karakteristik passer på den tidlige – korte – form af type R 498, se ill. 3. fig. 4.

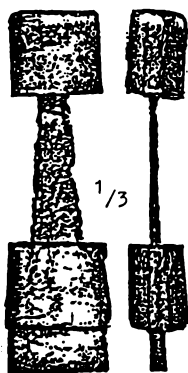
Type R 498 kan som helhed dateres til hele yngre germanertid og begyndelsen af vikingetid, se skemaet ill. 2. Den korte form (ill. 3. fig. 4) er tidligst og dukker op herhjemme i våbengrave fra omkring overgangen imellem ældre og yngre germanertid. Den dominerer som våbenform iblandt alle andre kendte våbentyper i fase 1 af yngre germanertid. Den kendes også i fase 2, hvor en videre udvikling af typen, – de længere former af R 498 (ill. 3. fig. 5) – allerede kendes fra overgangen imellem fase 1 og 2. Den korte form af R 498 kendes ikke fra sikre fase 3 eller vikingetids fund og må på dette tidspunkt regnes for forsvundet fra den yngre jernalders våben-

produktion, omend enkelte gamle eksemplarer stadigvæk kan være i cirkulation. Type R 498 kulminerer i slutningen af fase 3 i den sene og lange form (op til en meter lange sværd, kun egnet til at hugge med) afbilledet i ill. 3. fig. 6. Denne sidste form fortsætter et stykke tid op i tidlig vikingetid, til noget før midten af det 9. årh.

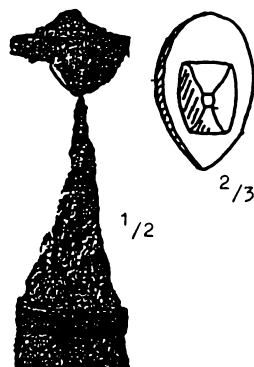
På Værebro sværdet mangler selve grebsfæstet. Dette har formentlig helt igennem været af organisk materiale som f.eks. træ. Ben kan også have været anvendt. Et heldigt fund fra Vätteryd i Skåne giver os et indtryk af, hvordan Værebro sværdets fæste kan have set ud, se ill. 5; men mere komplicerede udførelser kan dog også nævnes, omend de hører til mindretallet. Fæstet kan have haft spoleformede bronzebeslag i lighed med et andet skånsk fund, se ill. 6. Grebet kan yderligere have været afsluttet af en lav bronze-sværdfæsteknap med indbuede sider, som f.eks. sværdet fra den rige grav 14 på den Bornholmske Lousgårdsgravplads. Ill. 7.



Ill. 5. Træfæste til enægget sværd. Fra Vätteryd grav 20 i Skåne. Efter Strömberg 1961. Taf.42,1a.



Ill. 6. Spoleformede sværdfæstebeslag af bronze til enægget sværd. Løsfund fra kanal imellem Kristianstad og Åhus i Skåne. Efter Strömberg 1961. Taf.58,1a.



Ill. 7. Enægget sværd med lav bronzesværdfæsteknap med indbuede sider. Tegning øverst til højre: Knap med spoleformet beslag set fra oven. Fra Lousgård grav 14 på Bornholm. Efter Klindt-Jensen 1964. Fig.2. Lille tegning: Nationalmuseets protokol: C 5615.

Det enæggede sværds oprindelse har været og er stadigvæk stærkt omdiskuteret (5). Fra førromersk jernalder og ældre romersk jernalder (ca. 500 f.Kr. – 200 e.Kr.) kendes der enæggede sværd i Danmark. Disse sværd er imidlertid af helt andre typer end Værebro sværdet og uden direkte forbindelse med dette (6).

I sidste halvdel af ældre romertid forsvinder de gamle enæggede sværd, og i en lang periode kendes næsten kun de tveæggede sværd. Vi skal helt op i slutningen af det 5. Årh. i Nordvesteuropa og op til anden halvdel af det 6. Årh. for Danmarks vedkommende, førend det enæggede sværd atter begynder at optræde i fundene. Et af de første og bedst daterede fund med enægget sværd i denne periode er det enæggede sværd (schmasax) i frankerkongen Childerics grav (død 481 e.Kr.) i Belgien.

Man ser i dette sværds tilstedeværelse i graven en påvirkning fra den østfra kommende hunnisk invasion af Europa i det 5. Årh. (7).

Som allerede nævnt bliver enæggede sværd af type som Værebro sværdet i tidlig yngre germanertid i Danmark den dominerende våbentype. Det afløser det lange tveæggede sværd fra ældre germanertid. Tveæggede sværd forsvinder dog ikke helt i yngre germanertid, men bliver beholdt af folk fra de højere sociale lag i samfundet (8). Derfor er et enægget sværd af type R 498 normalt eneste genkendelige gravgave i langt størstedelen af yngre germanertids våbengrave – evt. kombineret med en lille kniv. I de få rigere våbengrave kan R498 optræde med et tveægget sværd – tillige med endnu et enægget sværd (d.v.s. tre sværd ialt), en lansespids, skjoldbule, bid-

selbeslag, rem og bæltespænder med dyreornamentik, samt i få tilfælde et enkelt lerkar (9).

Værebrosværdet er et løsfund og kan ikke sættes i forbindelse med en grav eller andre forhistoriske anlæg. Sværdet kunne tolkes som et offer ud fra dets fundsted. Vi har fra hele oldtiden vidnesbyrd om ofringer i åer, moser og andre vådområder af forskellige oldsager – i særdeleshed våben

(10). Men den vigtigste oplysning, som netop dette sværd giver, er imidlertid simpelthen dets tilstedeværelse i Værebros Å på Sjælland. Vi kender denne våbentype fra jyske, skånske og frem for alt bornholmske fund, men hidtil er ingen sikre sjællandske fund med enæggede sværd af type R 498 blevet publiceret (11). Herved er det fastslået, at typen findes på Sjælland, hvilket også ville være mærkeligt andet!

Noter:

- (1). Efter O. Rygh 1885. Kat. nr. 498.
- (2). Type R 498 findes i størst antal i Norge og på Bornholm. Udenfor Skandinavien kendes typen i enkelte eksemplarer fra Finland og Sydøstengland. Vedel 1886. fig. 263 og 308, Petersen 1919, Grieg 1923. s. 20, Olsén 1945. s. 27-31. Se iøvrigt litt. liste.
- (3). Ill. 2. fig. 1: Schmalsax. Kendes ikke med sikkerhed fra danske fund.
Ill. 2. fig. 2: Breitsax. Ingen ægte breitsaxer kendes med sikkerhed fra danske fund. Der findes dog lokale efterligninger:
Nørre Sandegård grav 5 Bornholm. C 10279-84. Stein 1967. s. 398. Kat. nr. 364. Taf. 73,1. Dat. fase 2.
Bækkegård grav 27 Bornholm. C 2359. Kan være mulig langsax. Vedel 1886. s. 379. fig. 310. Dat. fase 1.
Ill. 2. fig. 3: Langsax med to riller. Enkelte sikre fund med importerede eksemplarer kendes:
Oldenburg. Sydslesvig. Jordfæstegrav under Hedeby forbindelsesvold. Stein 1967. s. 353. Kat. nr. 276. Taf. 72,2. Dat. fase 2-3, evt. tidlig vikingetid.
Løsfund af damaskeret langsax fundet ved opmudring af Nørreå ved Fladbro. Viborg amt i Jylland. C 6373.
Hertil kommer en gruppe lokale efterligninger af langsaxe. F.eks.:
Kannikegård grav 196 Bornholm. Vedel 1886. s. 339. fig. 264. Dat. fase 2-3, evt. tidlig vikingetid.
- (4). Grieg 1923. s. 28-32, Gjessing 1934. s. 81 og Olsén 1945. s. 22.
- (5). Se Grieg 1923 som helhed, men også Petersen 1919. s. 55 ff. og Gjessing 1934. s. 69. Evt. Böhner 1958 (scramasaxer).
- (6). Et førromer-romertids enægget sværd kan bl. a. ses afbilledet i Politikens "Jeg ser på oldsager" fig. 535. Se evt. også Brøndsted 1960. Bind III.
- (7). Hunnerne var et asiatisk rytterfolk bevæbnet med korte enæggede sværd og specielt bue og pil. Under

Storkhanen Attila (død 453 e.Kr.) hærgede de store dele af Europa i det 5. Årh. De "traditionelle" romerske og germanske hære kunne kun sjældent modstå dem. Netop Hunnernes fremtrængen satte for alvor gang i de store folkevandringer; men med Attilas død begyndte Hunnernes hære at opløses p.g.a. mangel på enighed og militær organisation.

(8). Her skal som et eksempel nævnes Kyndby-ringsværdet (dateret til fase 2). Sværdet blev i 1952 fundet i grav 2 (jordfæste under flad mark) ved Kyndby i Nordsjælland. Sværdet er afbilledet i fig. 685 i Politikens "Jeg ser på oldsager". Ørsnes 1956. s. 69 ff.

(9). Der kendes knap halvfems våbengrave fra yngre germanertid i Danmark og Skåne. Langt hovedparten er fladmarksgrave eller lave høje med jordfæste. Enkelte brandgrave kendes fra specielt Jylland og en enkelt på Sjælland: Lellinge ved Køge. C 2017-20. M.h.t. dyreornamentik, se Ørsnes 1966.

(10). Den i note 3 omtalte langsax C 6373 blev ved opmudring af Nørreå ved Fladbro i Jylland fundet sammen med en gruppe tveæggede sværd m.m. af en fornem kvalitet – også formentlig importerede. Fundet må som helhed betragtes som et samlet offer. Fundet er dateret til fra omkring år 800 til midten af det 9. Årh.

(11). Den i note 9 omtalte brandgrav fra Lellinge indeholdt et enægget yngre germanertids sværd, – formentlig af type R 498. Desværre er kun fragmenter af sværdet blevet fundet og en nøjagtig typeinddeling kan derfor ikke foretages.

Litteratur liste:

- Brøndsted. J. : Danmarks Oldtid III. 2. udg. Kbh. 1960
- Böhner. K. : Die Fränkischen Altertümer des Trierer Landes. Bd. I-II. Germ. Denkmäler der Völkerwanderungszeit. Berlin.

- Gjessing. G. : Studier i norsk Merovingertid. Hist. 1934
Filos. Klasse. Oslo.
- : Attila og det enegga sverdet. Uni. 1979
Oslo. Årb.s. 127.
- Grieg. : Merovingisk og Norsk. Hist. Filos. 1922 (1923)
Klasse. Kristania.
- Olsén. P. : Die Saxe von Valsgårde I. Valsgårdestudien II. Uppsala. 1945
- Petersen. J. : De norske vikingetidssværd. Hist. 1919
Filos. Klasse. Kristania.
- Rygh. O. : Norske Oldsager. Kristania. 1885
- Stein. F. : Adelsgråber des Achten Jahrhunderts in Deutschland. Germ. Denkmåler der Völkerwanderungszeit. Berlin.
- Strömberg. : Untersuchungen zur Jüngerer Eizenzzeit in Schonen I-II. Acta. Arc. 1961
M. Lundesia. Lund.
- Vedel. E. : Bornholms Oldtidsminder og Oldsager. Kbh. 1886
- Ørsnes. M. : Kyndby. Ein seeländischer Grabplatz aus den 7-8. Jahrh. nach Chr. Acta XXXVI 1955. 1956 (1955)
- : Form og stil i Sydskandinaviens yngre germanske jernalder. Arc.hist. række II. Kbh. 1966

Yngre stenalders slebne flintøkser.

Af Niels Hyberst Kjeldsen

Denne artikel er ment som en forklaring til den nye udstilling på Værløse Museum, vedrørende fremstilling af flintøkser og træarbejde med flintøkser, som er blevet færdiggjort i efteråret 1986, men også som en slags status for det forsøgsarbejde artiklens forfatter har udført med yngre stenalders slebne 4-sidede flintøkser gennem årene 1979-1986.

Flint som redskabsmateriale

En nødvendig forudsætning for stenalderbøndernes bygning af de store langhuse var tilstedeværelsen af brugbar flint, så de gode økser og andre redskaber kunne blive fremstillet. Sydskandinavien hører til Europas flintrigeste områder. Denne position

er først og fremmest betinget af, at de primære kridtlag de fleste steder er højtliggende, og desuden er de mange steder omlejret af Weichselistidens gletchere. Her ved er store mængder flint blevet fordelt i de danske moræneaflejringer. Gennem hele stenalderen blev en stor del af redskaberne fremstillet af flint, da flinten er et særdeles hårdt og godt redskabsmateriale og dog rimeligt let at forarbejde til redskaber.

I den ældre stenalder krævedes ikke de store stykker flint, hvilket fremgår af redskabsinventaret fra den tid. Brugbare stykker kunne hentes ved stranden og ved åløb og søer inde i landet.

I den yngre stenalder blev behovet for store flintstykker så vigtigt, at man ikke kunne nøjes med opsamling fra overfladen,

da der var for langt imellem de store og brugbare stykker. Fremskaffelsen af brugeligt flint har sikkert altid været et problem for stenalderens flinthåndværker (som det er for os, der har genoptaget det gamle håndværk). De større stykker flint vi af og til kan finde og opsamle rundt omkring, liggende frit fremme på markerne, i bøndernes stenbunker og lignende steder, er ødelagt for flinthåndværkeren ved, at flinten har optaget vand og derefter er frostsprængt i vintrene gennem tusinder af år. Jeg har haft flint liggende frit fremme ude gennem 5 år, men i denne periode er der ikke sket skader på flinten, og den var lige så brugelig efter denne behandling, som da den blev udlagt, så ødelæggelsen sker altså over en meget længere årrække. Det vil altså sige, at skulle god flint skaffes, kunne den hentes fra de ved visse strande liggende kridtklinter, hvor flinten ligger i lag i kridtet. Erosionen af disse klinter bevirker, at der af og til styrter stykker af kanten ned, så flintblokkene kan opsamles, hvor de er faldet.

Andre steder måtte man grave sig ned til kridt/flint-lagene, hvor de fandtes nær overfladen i undergrunden. Det var et besværligt arbejde med oldtidens enkle graveredskaber. I yngre stenalder blev der således drevet regulær minedrift efter flint. Sådanne miner med underjordiske gange er her i Danmark fundet bl. a. ved Bejsebakken nær Ålborg og ved Hov i Thy.

Til mine forsøg har jeg hentet senonflint fra Stevns Klint, hvor kvaliteten er ret god og forekomsten rigelig.

En flintøkse bliver til.

Arbejdet starter på ressourcestedet med at finde og udvælge flintstykker af passende størrelse, form, samt med et udseende, der giver indtryk af, at kvaliteten også er god. Disse flintemner samles, og en bearbej-

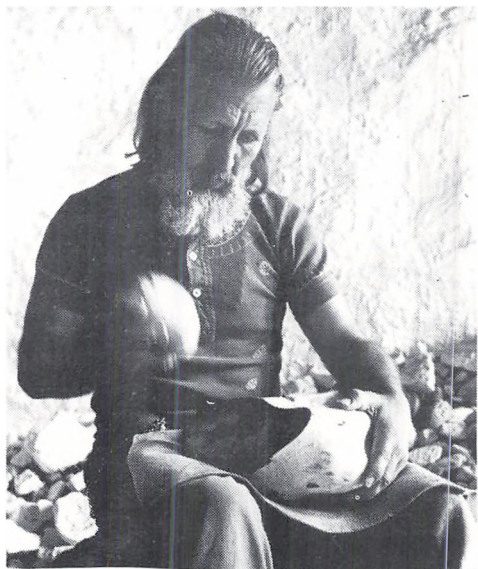


Stevns Klint, hvor det mørke flintlag tydelig ses

ning påbegyndes. Denne første bearbejdning foregår med en håndstor sten af f.eks. flint, granit, kvartsit eller lignende. Til sådanne slagsten vælges en sten med en afrundet, langagtig form og en diameter på 8-15 cm.

Med denne slagsten bearbejdes de udvalgte flintstykker med direkte slag, således at flintstykket ender med en langstrakt kasseform. Denne del af arbejdet foregår med ret kraftige slag, der tager store skiver af. Der arbejdes forholdsvis hurtigt. Mislykkes et stykke, eller er der fejl, fossiler, hulrum eller andet i flinten, kasseres det, og et nyt stykke påbegyndes. Der er rigelig flint på pladsen, og sådanne kasserede stykker findes ofte ved flintestederne. Målet er at finde og tillave så mange som muligt af disse halvfabrikata (planker), mens man er på ressourcestedet.

I princippet slås der først et afslag fra bredsiden, dernæst fra smalsiden og igen fra bredsiden og så fremdeles. Ved denne zig-zag hugning dannes den første økseæg, og man undgår at skulle trimme slagfladekanterne for hvert slag, idet øksesømmene nu danner rigelig og god basis for kommende slag. Allerede på dette tidlige stadium i fremstillingen er afslagene "typiske". De genkendes først og fremmest ved de rester af øksesøm, der er tilbage på slagfladeresten. Mange af afslagene er dækket med cortex. De store afslag fra bredsiderne

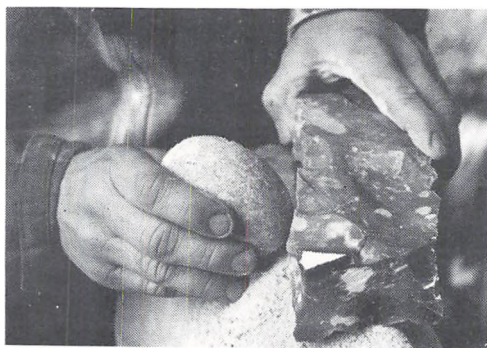


Den første tilhugning af flintblokken.

er meget anvendelige til fremstilling af skraber. De kræver ikke megen tildannelse, og den runde form har de allerede. Denne skraberstype optræder meget almindeligt på neolitiske pladser.

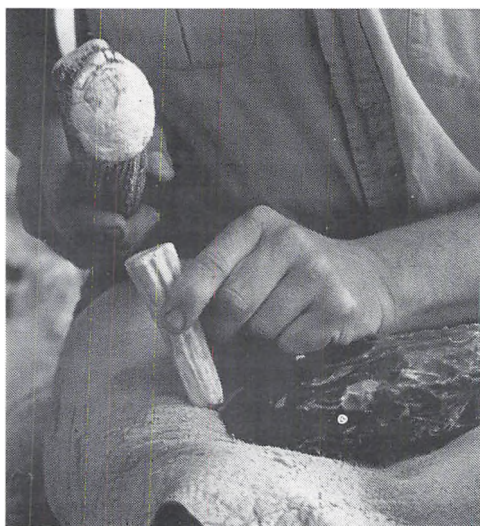
Ved dette arbejde kan flintblokkens kvadratiske ret godt bedømmes, og ikke mindst betydende, vægten reduceres. Dette sidste vil kunne forstås af dem, der har prøvet at bære en last flint fra stranden ved Stevns op ad klinten. Disse således fremstillede flintplanker vil typisk have en vægt på ca. 2 kg og vil være råmateriale til en økse af omkring 20 cms længde og med en vægt omkring 1 kg. På en dags udflugt til klinten plejer jeg normalt at kunne finde og grovtilhugge 10-15 gode økseplanker.

Disse planker bringes nu til det egentlige økseværksted, hvor den endelige tilhugning foregår. Der skiftes nu arbejdsform fra direkte slag med slagsten til indirekte slag med træ- eller takkølle på et mellemstykke af hjortetak. Sådanne lige, kraftige stykker af gevirsprosser fra kron- eller elsdyr, 12-14 cm lange, er fundet på en plads ved Bundsø, Sønderjylland, hvor



Her ses den 4-sidede planke, der er fremstillet med hård slagsten.

fremstillingen af tyknakkede flintøkser har fundet sted. Denne teknik resulterer i langt finere og smallere afslag, samt større kontrol med afspaltningernes forløb. Cortex optræder ikke længere så hyppigt på afslagene. Der produceres stadig afslag fra bredsiderne, der er anvendelige til skraberfremstilling, og afslagene fra smalsiderne er nu fine nok til, at enkelte kan anvendes til fremstilling af pile. Der arbejdes stadig i zig-zag fremad på alle 4 kanter. Mellemstykket placeres hele tiden i slagbulearret fra afslaget, der er slået vinkelret på det afslag, der nu skal foretages.



Her vises, hvorledes takmellemstok og kølle anvendes.

Således fortsætter arbejdet til den ønskede økseform er nået. Inden øksen gøres helt færdig, tildannes øksens æg ved direkte slag med en hjortetakskølle. Derefter ”pudses” øksen af, og sømmene langs de 4 kanter rettes ind og pyntes med små fine afslag, samt ved afpresninger med lang sprods fra hjortegevir.

Dette stadie fra planke til rå økse vil normalt fra 1-2 timers arbejde, alt efter flintens kvalitet og plankernes tilhugning. Det her beskrevne arbejde ville i stenalderen have været udført af en særligt uddannet håndværker, da det tager flere år at lære at beherske dette håndværk, og derfor ikke kan have været hvermands arbejde. Dette bekræftes også af, at der findes pladser, hvor der specielt har været fremstillet økser, endda mange, men uden bopladsrester, det vil sige, hvor flintesmeden en tid har haft arbejdsplads. Ligeledes træffes ofte økser, der efter brud er forsøgt repareret af ejeren, og denne reparation er tydeligvis udført af en person, der ikke forstår sig på øksehåndværket.

En interessant erfaring vedrørende øksetyper fik jeg efter den første periode med træning i arbejdet med fremstilling af 4-sidede økser. I denne første periode arbejdede jeg udelukkende på at fremstille tyndnakkede økser. Det blev på dette tidspunkt klart, at jeg skulle anvende mine økser til bygning af en rekonstruktion af stenalderbondens langhus fra dolktidens begyndelse (Myrhøjfundet). Da man i denne periode af stenalderen fremstillede og anvendte tyknakkede flintøkser, var det dermed klart, at jeg måtte skifte over til at arbejde på at fremstille tyknakkede økser. Og nu kommer det interessante: det var mig næsten umuligt at skifte fra tyndnakkede til tyknakkede. Øksens form hænger så nøje sammen med arbejdsmetode og teknik, at metode og teknik måtte skiftes for at opnå den nye form, og det tog længere tid, end man umiddelbart skulle an-

tage. Jeg måtte i starten ligefrem tvinge mig selv til at gøre det hele anderledes, ellers blev den økse, jeg arbejdede på, pludselig tyndnakked alligevel. Dette fortalte mig tydeligt, at her var måske én af grundene til, at flintredskabernes type og form i lange perioder ikke har større ændringer. Øksesmedens uddannelse var så målrettet på ét produkt, at han helt naturligt hver gang lavede den samme form, og hvis han skulle skifte, måtte næsten en helt ny uddannelse til eller i hvert fald en omskoling, og derfor skulle der stærke grunde eller nytilkomne flintesmede med nye ideer til, for at formen skiftede. Dette er en viden og erfaring, man først erhverver og forstår, når man selv har prøvet det.

Slibningen

Med en hårdhed der tangerer en ædelstens, synes det i vore dage at være en vanskelig og meget langsommelig opgave at skulle slibe flint. Men stenaldermanden kendte ikke til hårdhedsgrader, så han begyndte bare at slibe. Han fik slebet i tusindvis af økser, så man i dag nok kan undre sig over, at han i det hele taget kunne nå at slibe så mange. Men hvis man ser på varigheden af yngre stenalder, er de godt 2000 år trods alt et stykke tid, der kunne slibes mange økser i.

Ved at betragte de originale slebne flintøkser ser man med al tydelighed, at stenaldermanden ikke alene havde forstået at fremstille et effektivt redskab, men også et smukt og dygtigt lavet stykke kunsthåndværk.

Ved at se nøje på slibningen af de gamle økser ses 3 forskellige typer slibespor, fra de forskellige slibemåder. En, der har efterladt slibespor som grove striber i længderetningen, oftest parallelle og tydeligst på bredsiderne. En, der har slebet den buede ægende glat, men uden de dybe striber og endelig en, der har givet den skærende æg

den sidste fine slibning. Man kan kalde disse tre slibemåder: den grove, den fine og hvæsningen.

I den gamle arkæologiske litteratur kan man læse, at slibning af flint har været meget tidrøvende. Dog lavede allerede i 1881 Kammerherre Sehested forsøg med slibning af originale uslebne økser fra stenalderen. Han foretog enkelte slibeforsøg, hvor han bl. a. viste, at der ikke skal bruges sand på slibestenen, men ikke desto mindre kan man i de fleste bøger om emnet læse, at det skal man bruge. Sehested mente udfra sine forsøg, at det vil tage én mand 36 timer at slibe en økse.

En af de første, der her i Danmark begyndte at lave forsøg med fremstilling af stenalderens flinteredskaber, var Anders Kragh fra Gjørl i Jylland, se bogen "Mand og flint" 1964. I bogen beskriver han forsøg på at fremstille firesidede flintøkser. Slibningen foretog han på roterende moderne slibesten, da han mente, at den rigtige metode med fastliggende slibesten måtte være alt for tidrøvende.

For at få en god slibning, drejer det sig om at benytte den rigtige stenart som slibesten. Sehested brugte i sine forsøg altid granitsten til den grove slibning. Efterhånden er man vel nok kommet til den anskuelse, at slibesten af sandsten har været mest brugt. Den mest effektive stenart vil være den, der kan give flinten mest modstand, den sten med den højeste hårdhedsgrad. Man kan derfor undersøge, hvad de to stenarter består af, og hvilken hårdhed de hver især har.

Granit er dannet i bjergkædernes rodzoner, dels ved hel eller delvis smeltning af dybt begravede sedimentære og vulkanske bjergarter, dels ved indtrængen af granitmagma fra endnu dybere liggende dele af jordens skorpe eller fra dens kappe. Hovedbestanddelen i granit er kvarts, ca. 50%, med en hårdhed på 7, derudover indgår følgende bestanddele med hver

10%, kalifeldspat hårdhed 6, sur plagioklas hårdhed 6 og et eller flere mørke mineraler, blandt hvilke biotit er almindeligst, hårdhed 2, men også lys glimmer hårdhed 2 eller hornblende hårdhed 5-6, sjældnere pyroxen hårdhed 5-6 og muskovit hårdhed 2 forekommer. Det giver en gennemsnitlig hårdhed på granit på ca. 5,4.

Sandsten er opstået af sand ved sammenkitning. Bindemidlet kan være kisel-syre, kalkspat, lersubstans og jernforbindelser. De fleste sandaflejringer består overvejende af kvarts. Jo længere transportvejen er, jo mere nærmer sandaflejringerne sig til at blive rent kvartssand. Kvarts er mere modstandsdygtigt mod slid og forvitring end de fleste andre mineraler. Desuden kan forekomme feldspat, glimmer og alle mulige andre mineraler, dog oftest kun i ringe mængde. Bestanddelen af kvarts i sandsten indgår med ca. 93% med hårdhed 7, de øvrige bestanddele er altså ca 7% med hårdheder fra 2 – 6, dette giver en hårdhed for sandsten på ca. 6,5. Røde sandsten (prækambrium) er efter oprindelsen ofte ørkensandsten, men kan tillige vise tegn på transport i periodiske vandløb og aflejringer i fladvandede søer; eksempler er Dalasandsten fra Sverige og Neksø-sandsten fra Bornholm. Hvid eller mørkegrå hård sandsten (kambrium) med stærkt afrundede korn opstår af sandstrand, eksempel herpå er Balkasandsten fra Bornholm.

Af hårdhedstabellen ser man en ret stor forskel på granit og sandsten, en forskel der altså viser sandsten som den hårdeste, og dermed den bedste slibesten. Jeg har til mine forsøg anvendt både granit og sandsten, men fandt også, at sandsten var bedst.

Selve slibearbejdet foregår på følgende måde: Man udvælger sig først den sten, der skal fungere som slibesten, den skal have en forholdsvis flad side, hvorpå slibefladen skal være. Denne sten klodses op, så den ligger stabilt med slibefladen opad.

Det kan enten være meget lavt, så man ligger på knæ for enden af stenen og bøjer sig indover med overkroppen under slibningen og derved har mulighed for at bruge hele kropsvægten ved slibningen; andre foretrækker slibestenen placeret så højt, at man under slibningen står ved siden af slibestenen. Det må bero på den, der skal gøre arbejdet. Det gælder om at kunne lægge flest kræfter og størst mulig vægt i slibearbejdet for at opnå den største effektivitet under arbejdet.

Før man starter, må man sørge for at have en krukke med vand klar ved siden af slibestenen, der under hele slibningen skal holdes våd for at modvirke, at slibestøvet pakker sammen på stenen og gør den glat og mindre egnet til slibning. Man griber så med begge hænder om øksen og fører den frem og tilbage over slibestenen i øksens længderetning og under størst muligt pres på øksen mod stenen. Det er et ret anstrængende arbejde, og man må ofte lave små hvilepauser under arbejdet, og mere end 2-3 timers effektiv slibetid pr. dag kunne jeg ikke opnå, selv efter lang tids træning. I arbejdstiden derudover var jeg for trætt og kunne derfor ikke udøve pres nok, og derved ville slibningen ikke blive effektiv nok. Ved alle slibeforsøgene målte jeg slibetiderne med stopur, så jeg kunne udelade alle pauser og lignende, og derved fik jeg målt, hvad jeg kalder effektiv slibetid.

Nogle af de originale økser viser i de grove slibespor nogle meget kraftige slibestriber, som kun vanskeligt lader sig fremstille ved at trykke på øksen med hænderne under slibningen. Arkæologen Bo Madsen har lavet forsøg med nogle indretninger, hvor man under slibningen kan belaste øksen med ekstra vægt, hvorved slibestriberne blev kraftigere (beskrives i "Journal of Danish Archaeology" 1984), men herved skal der også være flere personer, der medvirker ved slibningen, så hvis

man udregner forbruget af mandtimer, er det stort set ens ved begge metoder.

Mine forsøg viste, at man ved godt arbejde og alt efter slibemåde, slibesten og økseflintens hårdhed kan fjerne 10-15 g flint fra øksen pr. mandtime. Ligeledes viste forsøgene, at man for at slibe en flintøkse af normal størrelse og af rimelig god tilhugning, skal fjerne ca. 100-200 g flint under slibningen. Det giver ved almindelig udregning, at slibetiden for flintøkser vil ligge fra 7 timer til op mod 20 timer. Inden for dette interval lå slibetiderne for alle de økser, jeg har slebet under mine forsøg, og det er ret mange.

Slutslibningen af øksens æg kan foregå med en finkornet sandsten eller på skifer, hvor øksens æg bliver meget blanksleben.

Træarbejder med flintøkser.

Den første retøkse, jeg startede træbearbejdning med, holdt ret længe, velsagtens på grund af, at jeg var ret forsigtig i starten, da jeg jo havde brugt megen tid og kræfter for at lære at fremstille disse økser, samt på at slibe dem, men da denne forsigtighed fortog sig, brækkede øksen pludselig, og det samme gjorde et par økser mere, lige efter hinanden. Nå, på denne måde kunne det jo ikke fortsætte, da jeg så snart ville have opbrugt min beholdning af færdigslebne økser. Så efter nærmere eftertanke, kom jeg til det resultat, at bruddene skete som følge af min arbejdsmåde. Jeg havde hugget tykke stammer over, ved at lave et snit i v-form. Men når dette snit blev dybt, kunne det næsten ikke undgås, at siden af øksehovedet eller skaftet, hvor dette omslutter øksehovedet, ramte siderne i v-snit; det gav tværgående vibrationer, og disse bevirkede bruddene, som alle lå på stedet, der er markeret på tegningen. Iøvrigt et sted, hvor mange af de originale

stenøkser også er brækket under anvendelsen.

Derfor ændrede jeg følgende: Mellem skaftet og øksehovedets smalsider, hvor øksehovedet spænder i skafthullet, lægges læderstykker ind. Disse kan ved at lade sig sammentrykke forskelligt på fladen, udligne evt. ujævnheder på øksehoved og skaft, og derved give en bedre kontakt imellem disse. Derved afbødes vibrationerne noget. Derudover ændrede jeg huggemåden fra v-snit til u-snit. Disse ændringer er sandsynligvis grunden til, at jeg ikke har brækket en økse, siden jeg foretog ændringerne i 1982, og jeg har hugget tømmer i mange timer siden dengang.

Efterhånden lærte jeg også at anvende flintøkser på den for dette redskabs rette måde. Jeg synes nu, at den fungerer ganske udmærket, men giver lidt mere ømhed og træthed i hånd og arm, end ved arbejde med jernværktøj, da den lidt stumpe ægvinkel giver noget mere tilbageslag. Det er også som om, der skal hugges med korte seje træk med brug af underarmens muskler, og ikke med store sving som med jernøkser. (Jeg har fået at vide af folk, som har set mig arbejde, og som har rejst i New Guinea, hvor der for ikke mange år siden stadig blev anvendt stenøkser til træfældning, at min arbejdsmåde er helt den samme, som de oplevede i New Guinea.)

Men naturligvis skal man hele tiden være opmærksom på sit arbejde, da et enkelt fejlrettet hug kan give skår eller brud på øksen. Man skal også lære at hugge mere stejlt på træet, end det er nødvendigt med en jernøkse.

Alle disse ting skal trænes over længere tids huggearbejde, før man kan påbegynde forsøg eller bedømmelse af flintøksernes brugbarhed, og dette er grunden, til at mange tidligere huggeforsøg med flintøkser har givet fejlagtige resultater. Man har anvendt personer med kendskab til at arbejde med jernøkser, men uden særlig træ-

ning med flintøkser, her tænkes bl. a. på Kammerherre Sehesteds huggeforsøg (Archæologiske Undersøgelser, Sehested 1884.) og Dravedforsøgene (Draved, Axel Steensberg, 1979).

Den egentlige mening med mit træarbejde med flintøkser var, at studere slid på og nedslidning af flintøkser, herunder opskærping af ødelagte ægge, for til sidst at sammenligne mit materiale med de originale, stærkt brugte, fundne økser.

Jeg ønskede derfor at udføre et større relevant arbejde med økserne. Det blev meget naturligt til, at jeg skulle rekonstruere en stenalderbondes langhus fra yngre stenalder, og det fund, der skulle ligge til grund for projektet, valgte næsten sig selv, fordi der på det tidspunkt, hvor jeg planlagde arbejdet (1981), ikke var så mange udgravninger af stenalderhuse, der for det første omtalte så tilpas meget om stenalderens huse, at det var muligt at lave en rekonstruktion af huset, samt hvor det helt klart var et beboelseshus, det drejede sig om. Så derfor blev det et af de 3 udgravede hustomter fra Myrhøj i Vesthimmerland, der blev udgangsmaterialet for rekonstruktionen. (Udgravningen er beskrevet i KUML 1972, af udgraveren Jens Årup Jensen).

Der blev så lavet tegninger og model af huset i 1:10. Dette materiale blev gennemdiskuteret med udgraveren, for at høre om noget stred mod det, der blev observeret ved udgravningen, men alt blev godkendt. (Forarbejdet er omtalt i "Stenalderbondens langhus" af N.H.K., 1982). Der blev nu indkøbt egetømmer fra den nærliggende skov, og endelig kunne det spændende byggeri tage sin begyndelse.

Før jeg gik i gang med arbejdet, havde jeg taget afstøbninger af de retøkser, hulløkser og mejslers, der skulle anvendes ved arbejdet, i silicone gummi, for senere at kunne sammenligne de slidte økser med de ubrugte. Ligeledes blev øksehoveder, samt



Det rekonstruerede langhus fra Myrhøj

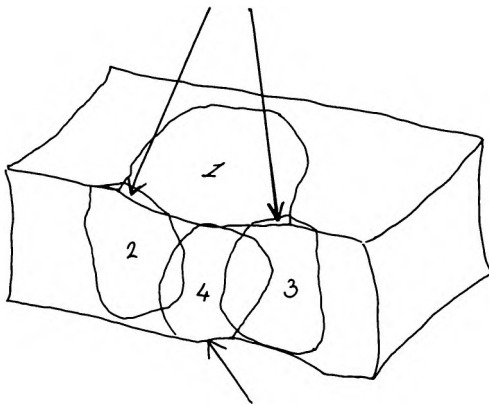
de anvendte skæftninger gennemfotograferet.

Selve byggeriet foregik over sommeren 1984 i perioder med andet arbejde ind imellem, og under talrige samtaler med besøgende publikum, da det foregik på Lejre Forsøgscenter. Til at hjælpe mig med arbejdet havde jeg en langtidsledig ung mand samt nogen ekstra hjælp, når de store tunge egestammer skulle flyttes eller lægges på plads i konstruktionen. Hvis byggeriet var foretaget i et stræk og uden tilskuere, kunne vi vel nok have udført det over 2-3 måneder. Til byggeriet gik 26 kraftige egestammer på omkring 20 cm i

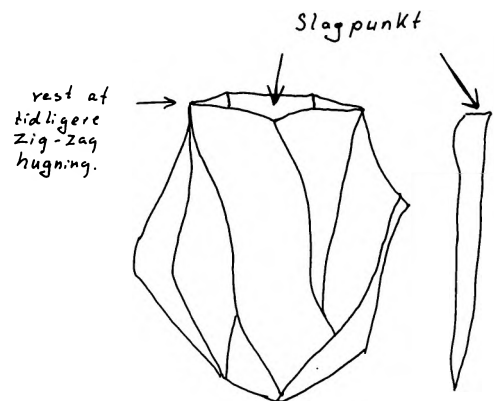
diameter og ca. 600 egerafter på ca. 20 cm i diameter. Alt blev bearbejdet med flintøkser. Den effektive huggetid, og med effektiv mener jeg helt præcis tiden, hvor der hugges, målt med stopur, og ikke tid, der går med pusterum, skifte stilling, flytte træemnet eller lignende, for byggeriet var 140 timer og 36 min.

Dette hus er, såvidt jeg ved, det eneste i nyere tid, der her i Europa, helt er bygget med stenalderens redskaber. Der er bygget rekonstruerede stenalderhuse andre steder, men de er alle bygget ved anvendelse af jernredskaber, evt. er der lavet enkelte huggeprøver med stenredskaber, men det er også alt. Men det kun at bruge stenalderens redskaber giver det bedste grundlag for at bedømme redskabernes muligheder, og om det prøvede rekonstruktionsforslag er rimeligt i forhold til datidens redskaber.

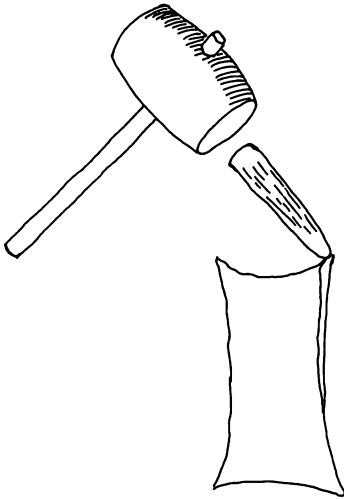
Jeg har haft den glæde så sent som ved et specielt møde om yngre stenalders beboelser (oktober 1986) med deltagelse af nogle af de arkæologer, der i de sidste år har udgravet mange af de nye fund af neolitiske huse nemlig: Niels Axel Boris, Jens Årup Jensen, Poul Otto Nielsen og Bo Madsen, at de alle udtalte, at mit rekon-



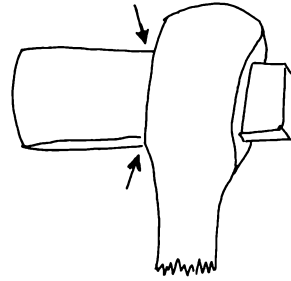
Principskitse af zig-zag hugning, flække nr. 1 er slået af. Den viste nr. 2 vil blive taget af med takmellestokken anbragt som pilen. Derefter 3 og 4 på samme måde.



Skiveafslag fra tilhugning af 4-sidet redskab.



Anvendelsen af takmellestok og træhammer. Det ønskede afslag er også markeret.



Bruddet vil ofte komme mellem de 2 pile.

struktionsforslag stadig må ses som det bedste bud på, hvorledes stenalderbondens langhus har været bygget. Men netop i disse år er der fundet mange nye hustomter, og der er sikkert flere på vej, så hvem ved, hvornår vi får helt ny og afgørende viden om stenalderens huse.

Så langt så godt. Men som tidligere beskrevet var et af hovedformålene med byggeriet at studere slid og evt. ødelæggelser på de anvendte flintredskaber. Men med disse studier går det træt, og det er ene og alene på grund af, at flintredskaberne er usandsynlig holdbare, når de anvendes

rigtigt. Den økse, jeg har arbejdet mest med, har været i meget hyppig brug siden 1982 (d.v.s. 84 timer 24 min. effektivt arbejde) og det har ikke været nødvendigt at slibe æggen efter, siden den blev taget i brug. Enkelte redskaber har jeg dog måttet reparere æggen på, men de er meget få. Dette viser, at sådanne forsøg nødvendigvis må strække sig over ret så lang tid. Jeg håber dog, at jeg med tiden vil få tilstrækkeligt stort materiale af nedslidte flintredskaber til, at der kan drages konklusioner af forsøgsarbejdet. Men som sagt, der vil gå nogen tid, før det kan ske.

Mon vi har ham her?

Af Børge Andersen

I tiden fra 18/9 – 2/10 1956 fandt en gravning sted i Kirke Værløse kirke under Nationalmuseets ledelse og med Karl K. Nielsen (Kulsvier Karl) fra Værløse Museum i spidsen for et arbejds hold. Anledningen til denne gravning var, at kirken trængte til en restaurering omfattende indlæggelse af vand, nyt gulv og nye varmeapparater samt kloakering m.m.

Resultatet af denne gravning i selve kirken skal vi ikke komme ind på her, men derimod et andet resultat foranlediget af den daglige kontakt med Nationalmuseets førende ekspert i kirkeudgravninger, idet det lykkedes Karl Nielsen, efter at gravningen i kirken var slut, at opnå tilladelse til for egen regning at efterprøve en overlevering i sognet vedrørende en grav i våbenhuset, der lå lige udenfor kirkedøren og var dækket af en ligsten over provst, magister Friederich (præst fra 1759 – 1778).

Næret af ligstenens placering fastholdt overleveringen, at han på grund af uvenskab med sin menighed lå begravet der, da menigheden ikke ønskede ham gravlagt i kirken. Ved denne gravning stødte man til at begynde med kun på flere omrodede skeletdele af børn og voksne. Et møntfund fra Erik Menveds tid (1286 – 1319) blev således gjort ved et kranium af en voksen. I en lidt større dybde stødte man på en barnegrav indeholdende skelettet af et barn på ca. 2 år ved hvis fødder der var rejst en flad granitsten på højkant, hvilket træk daterer graven til middelalderen. Lige under denne barnegrav stødte man på taget af en muret grav fra romansk tid. Resultatet af denne forgæves søgning efter provst Friederich blev således overraskende godt, og Nationalmuseets ekspert



Nærbillede af barnegraven. Bemærk den underliggende romanske grav. Foto: O. Hembo.

måtte atter på arbejde, til og med i en week-end, idet graven blev fundet sent fredag d. 5/10 og lukket igen d. 8/10 1956,



Den uåbnede romanske grav med den overliggende barnegrav. Foto: O. Hembo.

og således kun var et kort glimt fra en svunden storhedstid.

Graven kan beskrives som en usædvanlig smukt opført grav i to skifter munkesten formet efter legemet af den afdøde og med et særligt rum til hovedet. 12 store teglstensfliser (30,5 x 26,5 x 7 cm.) med affasede kanter foroven og forneden var parvis som sadeltag anbragt i hele dens længde.

Et velbevaret skelet af en mand i moden alder og med en højde på 172 – 175 cm. var eneste indhold i graven, men placeringen i kirkens tagdryp og en stærk lighed med kongegravene i Sct. Bendts kirke i Ringsted lod ane, at manden var af fornem slægt, og det var nærliggende at tænke på Hvideslægten, som på den tid ejede meget gods i Nordsjælland, blandt andet Knarstrupgård, hvorfra afstanden i lige linie til kirken er 2,5 km.



Den åbnede romanske grav med skelet af en mand i den moden alder. Foto: Berlingske Aftenavis (Week-end avisen).

Naturligvis kan en formodning om en helt anden nærliggende slægtsgård, der indtil dato ikke er erkendt, ikke afvises, men det eneste holdepunkt for denne teori er et skattefund gjort i bakkehældet vest for Værløse kirke i 1929 (se årbog 1942) bestående af en lerkrukke indeholdende 338 mønter hovedsagelig fra Svend Estridsens tid (1047 – 1076). Der er trods alt flere holdepunkter i Hvideslægtsteorien, og som vi nu skal se, er der ligefrem en ganske god mulighed for at få det bekræftet.

Henvend 14 år efter fundet i Kirke Værløse finder der en gravning sted i Klosterkirken i Sorø, der som bekendt var Hvideslægtens mest fremtrædende medlemmers gravkirke. (Se Skalk nr. 6 – 1970).

Blandt resultaterne ved denne gravning er der i det mindste to ting, der er af stor interesse for en sammenlignende bedømmelse af Værløsegraven og Hvideslægtgravene.

For det første viser de antropologiske undersøgelser karakteristiske familiære træk i kraniets baghoved på samtlige personer, der blev fremdraget ved undersøgelsen i Sorø, og en efterundersøgelse af Værløsemanden ville derfor være et godt bidrag til problemstillingen.

For det andet er de paralleller, man kan drage til Johs. Marsks og Esbern Snerlings kister nok en nærmere opmærksomhed værd, da her er tale om helt identiske gravtyper.

I betragtning af slægtens navnkundighed og betydelige rolle i vor tidlige middelalderhistorie hæver interessen for et af dens medlemmer sig udover det lokalhistoriske, men som det senere vil fremgå, er en gren af slægten først og fremmest af lokalhistorisk interesse. Og hvis man vil sandsynliggøre et sådant slægtskab med manden i Værløsegraven, er som tidligere nævnt Knarstrupgård en lokalitet, der næsten tilbyder sig selv og på en særdeles gunstig måde, idet man ved at se nærmere

på dens ejerforhold indenfor Hvideslægten kun kommer til at stå med een person som den sandsynligste, nemlig Peder Ebbesen, død 1256 – ingen før og ingen efter – da tidligere generationer er begravet i Sorø, og i tiden efter Peder Ebbesens død er Knardrupgård Krongods.

Om Peder Ebbesens egen person er den almindelig kendte litteratur tavs, men at hans familierelationer har været af de bedste, aner man ved visheden om, at hans søster Benedicte blev gift med kong Sverker af Sverige, og hans fader, der hørte til de anseteste mænd, var i det broderskab af stormænd, hvis navn er optegnede i Valdemars Jordebog. Når man herudover ved, at Abbed Vilhelm i Æbelholt priste hans fader i høje toner for dennes ædelhed og fromhed, kan gravens karakter og placering måske lade sig forklare i den gravlagtes hele miljømæssige baggrund.

Når jeg skriver ”ingen før og ingen efter Peder Ebbesens død, da tidligere generationer er begravet i Sorø”, bør det retfærdigvis nævnes, at Peder Ebbesen efterlod sig to sønner og en datter ved navn Torben – og Peder Pedersen samt Cæcilie Pedersdatter, men disse arvinger fratages Knardrupgaard som forbrudt gods i Nyborgdommen 1287, der er en følge af kongemordet på Erik Klipping i 1286, og Knardrupgaard ejes herefter af Erik Menved for senere at overgå til et Cistercienserkloster oprettet af Christoffer d. II 1326.

Mange vil forbinde Hvideslægten historie med en helt anden egn her på Sjælland, og det har absolut sin betydning indenfor de første 3 slægtsleds vedkommende. Her kan nævnes: Skjalm Hvide, Asser Rig, Esbern Snare og sidst men ikke mindst Absalon. Men hvis man ser nærmere på den af Skjalm Hvides sønner, der blev ejer af Knardrupgaard, nemlig Ebbe Skjalmsen, er de oplysninger om slægten i denne linie (slægten Galen) som tidligere nævnt ikke uden stor lokalhistorisk interesse. En vigtig kilde, blandt flere, er Erik

Ulsigs: ”Danske Adelsgodser i Middelalderen”. Af denne skal jeg kort videregive, uden at gå i detaljer, de for mig mest iøjenspringende oplysninger, der for vor egn og for den interesserede må være en opmærksomhed værd.

Hvis man betvivler Hvidernes ejerforhold for dels Værløse dels egnen som helhed, fremstår det klart, at Erik Ulsig her henviser til Poul Nørlunds opfattelse af Sune Ebbesen som den godsrigeste af Hvideslægten (bl.a. omkring Knardrup), samt at denne er godsrigere end nogen slægt enkeltmand senere hen i middelalderen.

Det var, stadig iflg. Erik Ulsig, knap muligt at drage et skarpt skel mellem denne høvdingeklasse og kongeslægten. Sønnerne kunne endnu i 1208 føre deres egen udenrigspolitik i Sverige, hvilket kostede Ebbe Sunesen og hans broder Lars livet i slaget ved Lena (mellem Vänerne og Vättern) i deres eget private felttog.

Det står ligeledes fast, at Lille Værløse også var i Hvideslægten strøgodsbesiddelse, og Erik Ulsig nævner efter en gennemgang af Hvidernes godskompleks i Uvelse, Lyngø og Ugerløse sogne følgende: ”Iøvrigt kan tilføjes omfattende besiddelser syd for Mølleåen, hvor vel endog centret har ligget (nemlig Knardrup), men vor viden er her fragmentarisk”.

Det skal understreges, at hensigten med denne artikel *ikke* er at postulere persons identitet, men på den anden side mener jeg, at det *ikke* er udpræget dristigt ud fra de kendsgerninger, der foreligger i egnshistorien såvel som i gravens tilsynkomst og hele karakter i sin kronologiske sammenhæng, at pege på, at antagelsen har en yderst rimelig baggrund.

Litteraturhenvisning:

Dansk Biografisk Leksikon (3. udg. 1979-84)

Trap: Danmark

Vilh. Lorentzen: Fra Fr.borg Amt - Årb. 1949

Erik Ulsig: Danske Adelsgodser i Middelalderen

Hans Stiesdal: Skalk 1970 nr. 6

Roar Skovmand: Årb. 1942 f. nord.Oldk. og hist

Ernst Verwohlt: Heraldisk Tidsskrift. Bind 5 nr. 49-

I året 1986 har foreningen haft følgende tilgang af nye medlemmer:

(Postadr.: B = Ballerup. V = Værløse)

- Anker-Møller, Lis, Bøgevej 10, V.
Arvesen, Lis, Højedvej 9, V.
Bang, Jette, Peder Larsens Vænge 6, V.
Bernstorff, Liss, Åby Bækgårdsvej 34, Åbyhøj.
Bloch, Gunver, Ryetvej 65.st.mf., V.
Blomqvist, Steen, Søndergårdsvej 27, V.
Bojesen, Margaret Ellen, Evavej 22, V.
Boserup, John, Gartnerkrogen 24, V.
Buk, Anne Dorthe, Klosterbakken 25, V.
Bøtcher, Lone, Fuglsang Park 7, Farum.
Efsen, Erik, kontorchef, Gartnerkrogen 36, V.
Eilersen, Helen og Halfdan, Højeloft Vænge 161, V.
Frandsen, Alfred, Dalsø Park 144, V.
Giese, Kate, Sunesvej 1, V.
Gudmann-Høyer, Kamma, Væver, Hvedevej 3, Kbh. Brh.
Hansen, H. Lynggaard, læge, Højeloftsvej 7, V.
Jakobsen, Knud, malermester, Ll. Værløsevej 66, V.
Jensen, Bodil, Fenrisgade 2.st.th. Kbh. N.
Johansen, Dagny, Klinthøj Allé 8, H-by, V.
Johnsen, Klostergårdsvej 29, V.
Johnsen, Anna M., lærer, Klostergårdsvej 29, V.
Johsen, Anne Sofie, Klostergårdsvej 29, V.
Jørgensen, Karen, Lyngbyvej 59, Lyngby.
Karle, Annie, Skovbakken 23, V.
Kjeldsen, Linda, ass., Bringevej 3, B.
Klausen, Lillian, Lindevej 23 A, H-by, V.
Knudsen, Birgit, Studekrogen 1, Jonstrup, B.
Kromann, Else, Højlundshusene 67, V.
Larsen, Ketty, Dalsø Park 23 A, V.
Larsen, K. W., lektor, Skovbakken 7, V.
Lassen, Agnete, Ryetvej 109, V.
Lichtenberg, Kaare, Skovløbervangen 34, V.
Lindegaard, Morten, Amundsensvej 43, Lyngby.
Mortensen, Poul E., instrumentmager, Nørrevænget 12, V.
Nielsen, Ulla, Ryetvej 111.2.tv., V.
Norrdahl, Kaj, Paltholmterrasserne 50 D, Farum.
Palm, Axel, smedem., Ryetvej 151.st.tv., V.
Rasmussen, Helge, reklamekonsulent, Stormly 46, H-by, V.
Riis, Kristian, Skovgården, V.
Rostung, Henning, afdl.direktør, Tornekrogen 16, V.
Saggau, Clara, Brovænget 3, V.
Pedersen, Gurli, Bregnevej 3, V.
Persson, Lisbeth, Lindevej 54, H-by, V.
Petersen, Jens Aage, Bavnehøj Park 28 st., V.
Schirmer, Hans G., sømand, Toftbo 19. st.tv., V.
Simmersholm, Peter, Islandshøjparken 17, Nivå.
Simonsen, Karl Johan, cand. polyt. Ll. Værløsevej 96, V.
Struve, Inger, Amager Fælledvej 79, 1.mf. Kbh. S.
Sørensen, Karna, Ringparken 31.3. Roskilde.
Thordrup, Ruth og Poul, Skandrups Allé 45, H-by, V.
Vonsild, William, St. Kongensgade 95.4. Kbh. K.
Zalewski, Olgierd T., Bakkevej 2, H-by, V.

