



Danskernes Historie Online

Danske Slægtsforskeres Bibliotek

Dette værk er downloadet fra Danskernes Historie Online

Danskernes Historie Online er Danmarks største digitaliseringsprojekt af litteratur inden for emner som personalhistorie, lokalhistorie og slægtsforskning. Biblioteket hører under den almennyttige forening Danske Slægtsforskere. Vi bevarer vores fælles kulturarv, digitaliserer den og stiller den til rådighed for alle interesserede.

Støt Danskernes Historie Online - Bliv sponsor

Som sponsor i biblioteket opnår du en række fordele. Læs mere om fordele og sponsorat her: <https://slaegtsbibliotek.dk/sponsorat>

Ophavsret

Biblioteket indeholder værker både med og uden ophavsret. For værker, som er omfattet af ophavsret, må PDF-filen kun benyttes til personligt brug.

Links

Slægtsforskeres Bibliotek: <https://slaegtsbibliotek.dk>

Danske Slægtsforskere: <https://slaegt.dk>

ÅRSSKRIFT 1997



VIBY LOKALHISTORISKE FORENING

Årsskrift 1997

udgivet af
Viby lokalhistoriske
Forening

Eget forlag, Viby J, 1997

**Årsskrift for Viby lokalhistoriske Forening.
8. årgang.**

Udgivet af Viby lokalhistoriske Forening 1997.

Redaktion:

Tove Glud Rasmussen

Harry Bjørnbak

Redaktionens adresse:

Viby Bibliotek, Skanderborgvej 170, 8260 Viby J.

Sats og tryk:

HB Grafisk Produktion,

Hasseltoften 62, 8361 Hasselager.

Tlf. 86 28 13 21

Oplag: 575

ISSN: 0905-801X.

Salgspris: 45 kr.

Artiklerne kan kopieres efter aftale.

Forsiden:

Kirkegården under udgravning i 1996.



lere af artiklerne i dette årsskrift har udgangspunkt i Viby lokalhistoriske Forenings aktiviteter. Mest tydeligt er nok Hans Skovs artikel om kirkegården fra den tidlige middelalder (lysbilledforedrag efter generalforsamlingen), men også artiklen om Edisonsvej er inspireret af et arrangement, nemlig af vandringen "I bøndernes hjulspor". Hele tre artikler er udsprunget af den samtalegruppe, der startede i efteråret 1996. Artiklerne om chokoladedrengen og brandsprøjten er to deltageres erindringer, mens artiklen om skolegangen i 1930'erne er skrevet ud fra alle de deltagendes erindringer.

Det øvrige stof er af meget forskellig art. Der er en artikel om indlemmelsesforsøg i Århus i 1930'erne. Der er en skildring af en hård skæbne i artiklen om "Livsfangen på Vidtskue", og endelig er der, nu hvor der sker store forandringer på FDB's arealer, medtaget en billedserie, der fortæller om FDB i Viby gennem tiden.

Sædvanen tro slutter årsskriftet med beretninger fra forening og samling samt en indholdsfortegnelse over de tidligere årgange af årsskriftet. Det er vort håb, at årsskrifternes artikler med tiden vil give et dækkende billede af det Viby, der voksede fra at rumme ca. 1000 mennesker ved århundredskiftet til ca. 20.000 mennesker i dag.

INDHOLDSFORTEGNELSE

<i>H. Chr. Jobansen</i>	
Chokoladedreng i Kinografen	7
<i>Tove Glud Rasmussen m. fl.</i>	
I skole i Viby og Rosenvang i 1930'erne.....	11
<i>Hans Skov, Moesgård Museum</i>	
Nordby - en nedlagt kirkegård fra tidlig middelalder	15
<i>Tove Glud Rasmussen</i>	
Det talte man om i 1930'erne: Indlemmelse i Århus	21
<i>Kai Knudsen</i>	
Hvor blev brandsprøjten af?.....	27
<i>Tove Glud Rasmussen</i>	
Edisonsvej - en gammel villavej	33
<i>N. Granild/Harry Bjørnbak</i>	
Livsfangen på "Vidtskue"	35
FDB i Viby	41
<i>Tove Glud Rasmussen</i>	
Beretning fra Viby lokalhistoriske Forening	50
<i>Bente Klercke Rasmussen</i>	
Beretning fra Viby lokalhistoriske Samling	52
Indholdsfortegnelse over tidligere årgange af årsskriftet	54

H. Chr. Johansen

Chokoladedreng i Kinografen

En dag i 1935, da jeg var på vej hjem fra skole, holdt mælkehandler Petersen med sin mælkebil på vores vej, Hørvej. Han kaldte på mig og sagde: "Christian, kunne du ikke tænke dig at blive chokoladedreng nede i biografen?" - "Jo, det kunne jeg da godt", svarede jeg", mens en betagende tanke om en masse gratis film for gennem mit hoved. "Nå, men kan du så ikke spørge din far og mor om lov, og så komme ned til mig i aften kl. 7 - så skal jeg fortælle dig lidt om, hvordan arbejdet er".

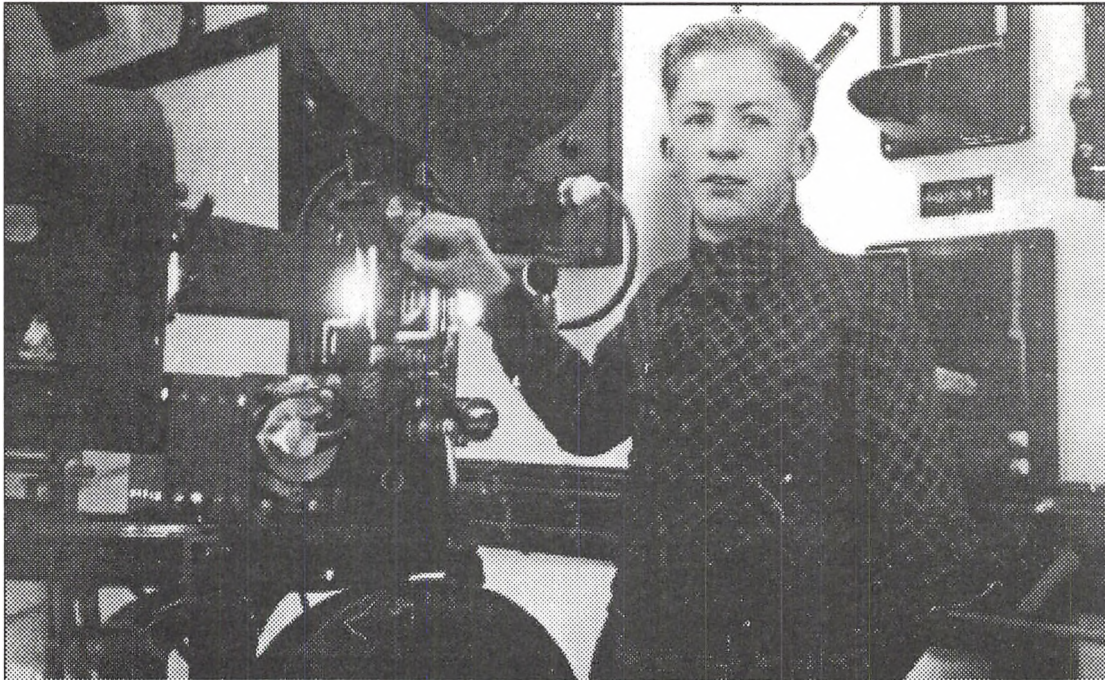
Da min far kom hjem spurgte jeg ham, om jeg måtte tage jobbet (jeg havde i forvejen indhentet min mors tilladelse...). Til alt held havde min far heller ikke noget imod det, og om aftenen tog jeg derfor ned til Petersen, der boede på Kongevej, for at få de omtalte informationer. Jeg fik en meget kort orientering om, hvad jeg skulle lave, hvorefter jeg noget overrumplet fik hængt en stor kurv med chokolade- og slikvarer om nakken, jeg tror, den vejede en otte-ni kilo, og så skulle jeg ellers bare kaste mig ud i arbejdet, der startede med, at jeg skulle gå

med kurven hele vejen gennem Viby ud til biografen. Da jeg nåede derud var jeg ved at være godt træt og remmen omkring nakken var begyndt at gnave lidt.

Efter forskellige begyndervanskeligheder og nogen nervøsitet kom jeg i gang med salget, lidet anende, at jeg skulle arbejde i biografen det næste halvandet år, og tage den lange distance tur-retur til Petersen hver aften, også lørdag/søndag. Det var ikke altid lige sjovt, især ikke om sommeren, når vi var ude at bade, og jeg skulle hjem allerede kl. fire for at nå den første forestilling, der startede kl. fem. De næste forestillinger var kl. syv og ni.

Før hver forestilling stod Melsgaard gerne i foyeren og tog imod folk, og inde bag billetlugen sad hans kone og solgte billetterne. Børnebilletter kostede 35 øre om dagen og 70 øre om aftenen. Voksne måtte betale 1 krone og 25 øre.

Når man havde erhvervet den eftertragtede billet, skulle man over til døren ind til salen. Her stod kontrollør Børge Schønning med sin



*Chr.
Johansen
fotograferet
i operatør-
rummet i
1935.*

Foto i privateje.

store, flotte kasket. Samtidig med, at han var kontrollør, var han også operatør. Han kunne sagtens bestride begge jobs, for kort tid før filmen skulle starte, overlod han kontrollørjobbet til Melsgaard og forsvandt op i operatørrummet.

Inde i salen gik jeg så rundt med min chokoladeturv. Det var meget spændende, og jeg kom til at kende mange folk og deres mere eller mindre specielle vaner, så jeg efterhånden vidste, hvem der var særligt slikne, og som det derfor var klogt at holde sig i nærheden af.

Dengang havde vi 10 minutters pause midtvejs, og især under børneforestillingerne var der stor trængsel omkring mig, for da skulle

alle børnene selvfølgelig have slik til resten af forestillingen. Så for at styre forretningen, var det bare med at komme op i et hjørne, hvorfra jeg lettere kunne overskue at sælge mit store nummer: lakrids, som var meget efterspurgt.

Da jeg havde arbejdet som chokoladedreng et stykke tid, fik jeg lov til at komme op i operatørrummet og se, hvordan Schönning kørte filmene. Der var to maskiner og en slags lysbilledapparat, som blev brugt til reklameindslagene. Derudover var der i et tilstødende rum en spolemaskine, hvorpå man spolede filmen tilbage, så den var klar til næste forestilling. Det foregik pr. håndkraft og skulle foregå i et ganske bestemt tempo for ikke at ride filmen.

Her i operatørrummet fik jeg en helt anderledes oplevelse ud af at se film, fordi operatør Schønning gjorde mig opmærksom på forskellige tricks og fejl i filmene, som man naturligvis især lagde mærke til, når man så filmene så mange gange, som vi gjorde.

Arbejdernes Oplysnings Forbund lejede sommetider nogle ganske gode film, som man kunne komme ind at se for det halve af den normale pris. Til disse film var der selvfølgelig altid fuldt hus, og når folk kom myldrende hen ad Kongevejen for at få sig en billig biograftur, bemærkede Melsgaard lidt syrligt, at nu kom "den røde garde", og det havde han jo nok ret i, for det var jo socialdemokratiet i Viby, der

havde lejet filmene, og så kom alle de store kanoner med Jens Juul i spidsen. De købte skam også chokolade hos mig, og det kunne jeg jo godt lide.

Ellers observerede jeg dagligt mange kendte mennesker både fra Århus, Åbyhøj, Skåde og Højbjerg. Det var vist ikke altid, de brød sig om at blive genkendt, hvad årsagen så kunne være, og da jeg en gang omtalte det for min far, sagde han: "Christian, du ser alt, du hører alt, men du siger ikke alt - kun til politiet".

Apropos politi: Det var morsomt, når politibetjent Andersen, iført spidsbukser og stor kasket, kom cyklende ud for at se, om alt gik rigtigt til. Kasketten tog han med ind i salen, hvor

*Biografen i
Viby 1961.
Hjørnet af
Vestre
Kongevej og
Skolevej
(Nordbyvej).*

Foto:
Viby
lokalhistoriske
Samling.



han lagde den i skødet. Dengang havde man respekt for politiet, og der var mærkbart rolligere nede foran, når han var der. Ellers kunne det godt gå så voldsomt til, at jeg dårligt kunne komme omkring med min kurv, og det var jo ikke så godt, for jeg skulle gerne sælge noget.

Så var det bedre, når der kom fremmede i salen. De var som oftest ude for at more sig, og kiggede ikke så nøje på pengene, så der blev som regel en drikkeskilling til mig.

Når jeg havde været hjemme hos mælkehandler Petersen og afregne, skulle jeg tit lige hen og have en pølse hos pølsemanden, den kostede 25 øre og 5 øre for en "kradser".

Hvis det var gået godt med salget og især med drikkepengene, flottede jeg mig og af lagde besøg hos Albert Nielsen, der havde "Den lille Café", hvor han havde et stort udvalg af diverse isspecialiteter. Det kunne jeg lige nå, før jeg skulle hen i biografen og hjælpe med at lukke folk ud efter sidste forestilling.

Efterhånden som jeg blev mere rutineret, gik det hele meget lettere, og for eksempel kunne jeg, når filmen kørte, om sommeren nå at komme et smut hen til de forskellige omrejsende tivolier, der holdt til, hvor Viby Stadion nu ligger. Her mødte jeg en masse af mine kammerater, og hos dem var jeg ret populær/misundt i kraft af mit arbejde i biografen, og jeg kunne da som regel også fortælle dem lidt om den film, der kørte for øjeblikket og om kommende film. Var der så én, der lød særligt spændende, så kunne de jo begynde at glæde sig og eventuelt spare op til billetten.

På det tidspunkt spillede vi alle de kendte danske film, hvoraf vi nu har genset mange i fjernsynet, som for eksempel: Ud i den kolde Sne, Panserbasse, Odds 777, De blaa Matroser, Barken Margrethe af Danmark, Alle Mand paa Dæk og alle de andre med datidens så uhyre populære skuespillere som for eksempel Ib Schønberg og Liva Weel. Men også de kendte udenlandske film med barnestjernen Shirley Temple, musik- og dansefilm med Fred Astaire, Nelson Eddy og Jeanette Macdonald og andre blev spillet i Kinografen, hvor filmene som hovedregel blev skiftet ud to gange om ugen, mandag og fredag; men var der en rigtig publikumstræffer, spillede vi den sommetider i tre uger flere gange hver aften, og så kunne man godt blive træt (for ikke at sige meget træt) af at høre de samme replikker igen og igen.

På et tidspunkt var det hele ved at blive for meget for mig; men så var jeg pludselig blevet så gammel, at jeg skulle ud af skolen. Den forlod jeg i april 1936 og var så heldig at få en læreplads i Århus, og når jeg først kom hjem kl. fire og skulle på Teknisk Skole kl. seks, kunne jeg naturligvis ikke passe mit job i biografen og måtte sige op. På det tidspunkt havde Melsgaard selv overtaget salget af chokoladevarerne, så det hele passede egentligt godt sammen.

Dermed sluttede min karriere som chokoladedreng, men gemt i erindringen er stadig indtrykkene fra de mange film, jeg har set og som får minderne til at strømme frem, når jeg bliver overtalt til at se dem på den lille skærm på "flimrekassen". □

Tove Glud Rasmussen m. fl.

I skole i Viby og Rosenvang i 1930'erne

Erindringer tilbage til 30'ernes skolegang går mest på lærere og kammerater. Det mere generelle går mest på, at man skulle stille op på række i skolegården, gå i række op ad trappen, rejse sig, når læreren kom ind i klassen, og at man skulle sidde pænt med foldede hænder på bordet. Det var en tid, hvor man kunne få lus-singer og også spanskrør af læreren.

Det mere specielle, der har med Viby at gøre, kommer frem, når man sammenligner Viby og Rosenvang skoler. Til trods for, at Viby skoles ældste bygning kun var 22 år ældre end første del af Rosenvangskolen, var der stor forskel.

Indtil 1917 havde venstre (og konservative) flertal i sognerådet, og Viby skoles "Den hvide Skole" og "Den røde Skole" var da bygget, mens Rosenvangskolen blev bygget efter, at socialdemokratiet havde fået flertal. Selv om Viby var i stærk vækst, må man betragte Viby som en landkommune indtil dette "systemsifte".

Et tegn på Viby skole som en landsbyskole er en lille ting som hylder til træsko. Sådanne var der i Viby skole, og de blev brugt. Børnene

havde hjemmesko med, og det var strengt forbudt at gå ud i hjemmeskoene, selv om det var tørt udenfor. I Rosenvang skole, som den blev kaldt indtil ca. 1948, var der ingen træskohylder, og det var ikke almindeligt at bruge træsko her.

I en artikel i Aarhus Stiftstidende den 10. marts 1928 er den nye skole i Rosenvang omtalt og benævnt som en købstadskole uden for købstaden. Det fortælles i artiklen om den nyskabelse, man fik, ved at der blev indrettet et skolekøkken, og det fortælles, at der ved siden af gymnastiksalen var indrettet baderum med brusebade og særlige kummer til fodbade.

Gamle elever fra Viby skole fortæller, at brusebadet efter gymnastiktimen havde karakter af afvaskning. Det var før, det blev almindeligt med badeværelser i hjemmet, og der skulle en god grund til for at slippe for at gå i brusebad. Hver elev fik udleveret et firkantet stykke sæbe (skåret af en lang stang) og et stykke tvist, og så blev man skrubbet og set efter, at det var gjort godt nok. Der var varmt vand i hanerne, men badet skulle afsluttes med en kold dusche.



De udleverede håndklæder var af brunt sækkelærred i størrelse som et gæstehåndklæde.

Badeforholdene var ikke for gode på Viby skole. Selv om gymnastiksalsbygningen var bygget 1918-19, d.v.s. kun 10 år før Rosenvangskolen, måtte børnene efter gymnastiktimen over gården - også i vinterkulde - og i bad i kælderen ved siden af fyrrummet.

Det købstadsagtige ved Rosenvangskolen fastholdtes ved, at skolen allerede året efter ibrugtagningen startede en såkaldt realklasse. I byerne var det almindelige en fireårig mellemskole og en etårig realklasse, men sandsynligvis på grund af, at mellemskolen først indgik i folkeskoleloven i 1937, var det en fireårig realafdeling, der blev oprettet ved Rosenvangskolen. Den afsluttende eksamen hed præliminæreksamen og var en eksamen, der svarede til realeksamen, blot vanskeligere, da den omfattede fire års pensum mod en almindelig realeksamens etårige pensum. Foruden den afsluttende eksamen var der årlige prøver, som skulle beståes.

Fra 1939 drøftede man at gå over til den fireårige mellemskole og den etårige realklasse, men først i 1945 startede den første mellemskoleklasse med optagelse fra 5. klasse. Samtidig startede der naturligt nok også en 1. real, da der ellers ville blive et år uden realeksamen. Der er stadig tale om Rosenvangskolen, som på det tidspunkt lokalemæssigt på grund af besæt-

telsen hørte til på Viby skole, men Viby skole startede også med mellemskole i 1945, så der var fra da af ikke forskel på de to skoler.

Tilbage til 1930'erne. Der opstod snart den opfattelse, at det var "finere" at gå på Rosenvangskolen end på Viby skole. Lærerne har nok følt det som et avancement at komme på Rosenvangskolen frem for på Viby skole, og ved at der skulle en optagelsesprøve til, og der kun kom 2-5 elever fra en klasse på Viby skole ind i realafdelingen på Rosenvang, fik børnene den samme opfattelse. Det var dog ikke alle børn, der gik op til prøven. På det tidspunkt var den syvårige skolegang almindelig, og kun et fåtal var indstillet på, at børnene skulle gå i skole i 10 år, idet optagelsesprøven var efter 6. klasse.

Hvordan blev det bestemt, hvem der skulle til optagelsesprøve? Det var nok mest forældrenes ønsker, men også lærerne søgte at overtale dygtige elever til at gå til prøven, som også Rosenvangskolens elever skulle til. Der var også nogle, der ikke bestod prøven fra 6. klasse, der gik op til prøven igen fra 7. klasse.

Det var noget af et kulturchok for en Viby skoleelev at komme i realafdelingen på Rosenvangskolen.

I Viby skole sad børnene i klassen efter dygtighed. De dygtige elever fra Viby skole, der var vant til at sidde øverst, rykkede nu langt ned i rækken. Selv om det ikke brugtes at sidde efter dygtighed på Rosenvangskolen, så var ens nummer i klassen kendt og indført i karakterbogen. Det var ikke morsomt at komme hjem med sådan en karakterbog.

*Viby skole. Klasseværelse i 1930 eller 1931.
Klasselæreren er Asmind Gravgaard.*

Foto: Viby lokalhistoriske Samling.

Undervisningen var - som i den syvklasede - gratis, men bøger skulle man selv betale, og det var en relativ stor udgift. Der skulle mange bøger til de mange fag (dansk, regning, matematik, religion, historie, geografi, engelsk og tysk), men der kunne søges hel eller delvis friplads. Sprog blev der ikke undervist i på Viby skole.

Rosenvangskolens område rummede med de mange villaer nok gennemgående en lidt mere velhavende befolkning end Viby skoles område, men der var én undtagelse - Vidtskue.

Vidtskue var oprindelig fattiggård, men var nu blevet indrettet med toværelses lejligheder beregnet for husvilde. Når beboerne var husvilde, var grunden oftest fattigdom, og børnene herfra følte, at både lærere og elever så ned på dem. En del af eleverne ville ikke have noget med børnene fra Vidtskue at gøre, og Vidtskuebørnene forsøgte at skjule, at de boede på Vidtskue ved i stedet at kalde adressen Balagervej 41 A. □

Rosenvangskolens lærere 1933-34.

Foto: Viby lokalhistoriske Samling.



Hans Skov, Moesgård Museum

Nordby - en nedlagt kirkegård fra tidlig middelalder

Moesgård Museum blev, takket være amatør-arkæolog Aage Brandt, i marts 1996 opmærksom på, at bygningerne fra Viby Tømmerhandel var ved at blive nedrevet. Området er arkæologisk interessant, eftersom museet allerede i 1957, i forbindelse med udgravningen til Viby Ringvej, besøgte nogle kristne begravelser på stedet. Frilægningen af grunden muliggjorde en totaludgravning af området med begravelserne, hvilket fandt sted i august-september 1996 for midler stillet til rådighed af Rigsantikvaren.

Stedets historie

Inden resultaterne af udgravningen fremlægges, skal stedets historie kort omtales. Den del af Viby, som begravelserne er fundet i, hedder Nordby, og kigger man på gamle kort fra 1800-årene, ser Nordby og Viby ud til at have været adskilt fra hinanden. I Valdemar Sejrs jordebog

fra første halvdel af 1200-årene er Viby nævnt sammen med to torper. Den ene torp hed Norhætoft, og er formentlig det senere Nordby. Ved præsteindberetningen til Ole Worm i 1623 nævner Viby-præsten, at to jomfruer fra kongsgården i Viby i fordums tid lod et kapel opføre ved en kilde nord for Viby. Den nævnte helligkilde var viet til Århus's lokalhelgen Nils og menes at have været i Gåsemosen få hundrede meter nordøst for begravelserne. Formentlig har man benyttet kirkegårdens indviede jord som byggegrund for kildekapellet. Endnu i slutningen af 1800-årene blev stedet med begravelserne kaldt "Gammel-Kirkegaard" af de lokale.

Så tidligt som i 1890-erne vides det, at man ved markarbejde pløjede menneskeknogler op. Ved en udbedring i 1932 af den vej, som siden blev til Viby Ringvej, stødte man på 8 skeletter. Opdagelsen medførte ingen opfølgende undersøgelser.

Da vejtracéet til den nuværende Viby Ringvej blev udgravet i 1957, stødte man næsten omgående på skeletter. Mere end 100 skeletter blev bortgravet ved den lejlighed og siden genbegravet på fyldpladsen ved Stolpeeng.

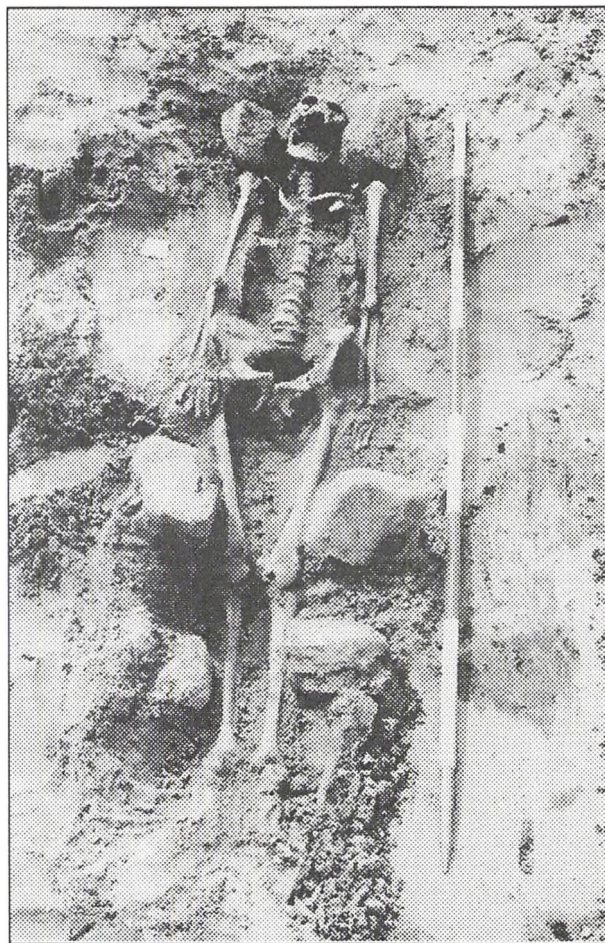
Udgravningen i 1996

Ved de arkæologiske undersøgelser i 1996 blev der påtruffet rester af mindst 235 individer, men kun 126 skeletter eller dele af skeletter lå endnu i deres grave. Resten var forstyrret eller ødelagt af Viby Tømmerhandels mange byggeaktiviteter på stedet. Blandt de 126 skeletter, der lå helt eller delvist in situ, kunne 60 af gravene bestemmes som mandsgrave (47,6 %), 31 grave var kvindegrave (24,6 %) og 25 kunne bestemmes som børn eller meget unge individer (19,8 %). Kun 10 grave kunne ikke kønsbestemmes (7,9 %). En gennemgang af gravenes indbyrdes kronologi baseret på stratigrafiske iagttagelser, viser at kirkegården oprindeligt var kønsopdelt. Mændene lå begravet syd for kirken og kvinderne nord for. Det er et træk, som kun genfindes på de tidligste kristne kirkegårde. I Nordby kan man se at kønsopdelingen i kirkegårdens levetid efterhånden går i opløsning og de to køn begravnes sammen både nord og syd for den formodede kirke.

Aldersfordeling

Aldersfordelingen viste, at de fleste kvinder døde i 22-35 års alderen (den fødedygtige

alder), mens de fleste mænd døde i 36-55 års alderen. Kun få kvinder og mænd blev ældre end 55 år. Ikke uventet var der en overdødelighed blandt 0-6 år gamle spæd- og småbørn. Knoglematerialet viste, at menneskene fra kirkegården i Nordby havde været små, muskuløse og firskårne. Mændenes gennemsnitshøjde var 165,5 cm og kvindernes blot 152,4 cm.



Grav med hoved- og fodsten.

Denne mand havde ikke færre end tre huglæsioner i hovedet, men havde overlevet.



Folkene i Nordby er en anelse mindre end normalt for bondebefolkningen i tidlig middelalder. På kirkegården i Tirup ved Horsens var mændene 166,1 cm og kvinderne 155 cm høje.

Hvad knoglerne kunne fortælle

En gennemgang af sygdomsspor og skader i knoglematerialet, foretaget af stud.mag. Lene Mollerup, viste at to mænd må have deltaget i et slag på et tidspunkt. En mand, der hørte til aldersgruppen 30-50 år, havde et lægt sværdhug tværs over pandebenet. Slaget er sandsynligvis påført af en højrehåndet modstander forfra. En anden mand fra aldersgruppen 30-45 havde 3 helede hug- og slaglæsioner på kraniet.

Den ene læsion på højre side af issebenet var tildelt vertikalt med økse eller sværd. En anden huglæsion fra økse eller sværd var at finde i højre side af pandebenet. Den sidste læsion var på venstre side af issebenet og fremstod som en markant ujævnhed, der måske er påført med en kølle. Øvrige påviste knogleskader var brud på lårben, fingre og en knæskade, der havde medført, at en mands lårben og underben var vokset sammen i en grotesk vinkel. Denne mand må have slæbt sig afsted på krykker. En anden mand må have haft en alvorlig knoglehindeildelse, der medførte, at underbensknoglen voksede sammen med skinnebensknoglen. Denne mand må have været halt.

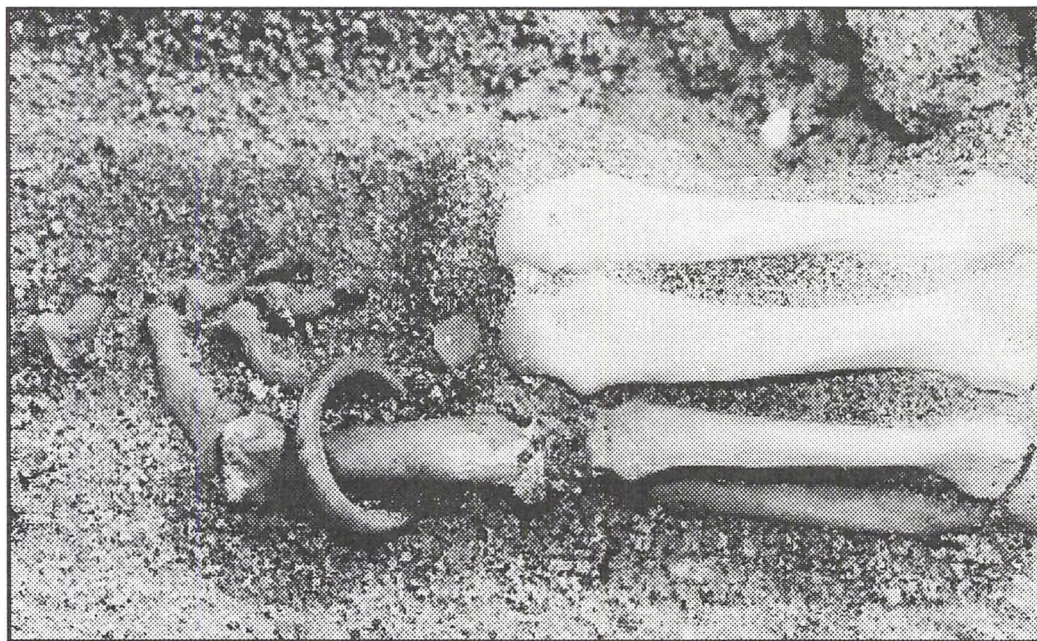
De fleste voksne var i mere eller mindre udpræget grad besværet af ledforandringer som en følge af slidgigt. En enkelt viste tegn på engelsk syge, og en ældre kone har lidt af kariesangreb i tænderne. Tandsliddet hos de voksne var relativt stort p.g.a. melets indhold af sten fra kværnstenene.

Man kan ud fra knoglematerialet konkludere, at personerne fra kirkegården i Nordby har haft et slidsomt liv. Alt tyder på, at det er almindelige bønder, der har udført hårdt fysisk arbejde, som tidligt har ældet disse mennesker.

Gravformer

En gennemgang af de forskellige gravformer har vist, at 104 af begravelserne var kisteløse.

De døde har dog formentlig ofte været indhyllet i et tæppe eller lignende, men dette har i reglen ikke efterladt sig nogen spor. I et tilfælde var det dog tydeligt, at den døde må have været indhyllet i noget. En kvinde havde både skuldre og bækkenpartiet "indsnørret" på en unaturlig og akavet facon. Kun 8 begravelser indeholdt kistespor i form af en tynd, mørk formuldet tværstribet, der angav kistens dimensioner. I 14 grave var kistens sider erstattet af store sten i gravens hovedende og ofte ligeledes forsynet med store sten i fodenden. Oven på stenene har graven været dækket af en træplanke. Den døde har ligget i et jordtomt rum, ganske som det er tilfældet med kistebegravelser. Gravformen med de store sten er typisk



En ældre kvinde fik sin enkle bronzering med i graven. Ringen sad endnu omkring venstre ringfinger.

for grave i tidlig middelalder og giver et vigtigt fingerpeg om kirkegårdens datering. Alle tre begravelsesformer optræder sideløbende, dog er der en række indikationer, der tyder på, at hovedstensgrave og kistebegravelser hører til kirkegårdens tidligste faser.

Placeringen af de dodes arme

Et andet vigtigt dateringselement er de dodes armstillinger. I middelalderen skifter måden, man lægger de dodes arme på, fra at man har armene lagt ned langs siden i tidlig middelalder (armstilling A), til man får lagt hænderne i skødet (armstilling B), og siden lægges hænderne på brystet (armstilling C og D). Armstilling A regnes for den ældste type og er fremherskende frem til 1200 årene. Blandt de begravede har armstillingen for 97 kunnet bestemmes. Af disse hører 91 begravelser til armstilling A, mens kun 6 hører til armstilling B. Tre af eksemplerne på armstilling B kan måske endda bortforklares på forskellig måde. Armstilling A regnes for den ældste type og er fremherskende frem til 1200 årene. Den totale dominans af begravelser med armstilling A tyder på, at kirkegården i Nordby ikke har været i brug langt ind i 1200-årene.

Gravorientering og afgrænsning af kirkegården

Hovedparten af gravene er orienteret øst-vest mens 29 grave er sv-nø vendte, og blot 13 er nv-sø orienteret.

De vekslende gravorienteringer kan skyldes

tilfældigheder, men det kan ikke afvises, at årsagen er kronologisk betinget.

På baggrund af de i 1996 fundne begravelser og fordelingen af løsfundne knogler, kan kirkegårdens nord-, øst- og sydafgrænsning fastlægges. Flere af hinanden uafhængige personer har kunnet bekræfte, at begravelserne under Viby Ringvej kun nåede ud til den nuværende midterrabat. Dette stemmer godt overens med, at man kun stødte på 8 begravelser under de første vejarbejder på stedet i 1932, da Nordbyvej (nu Viby Ringvej) blev udbedret. De nævnte afgrænsninger giver et kirkegårdsareal på ca. 35x35 m. Det giver en kvadratisk kirkegård på ca. 1225 kvadratmeter.

De topografiske undersøgelser viste, at kirkegården har ligget på et sandet næs, der fra vest-sydvest skød sig ud i Gåsemosen (ådal). Kirkegården er trukket helt ud på nordøstenden af næsset, således at terrænet falder markant umiddelbart nord, øst og syd for kirkegårdsområdet. Kun mod vest stiger terrænet op imod Nordbygård.

Genstandsfund

Kun i én grav blev der gjort et fund, som med sikkerhed hører til graven. En ganske enkel fingerring af bronze sad på den døde kvindes venstre ringfinger. Ringen er så enkel, at den ikke kan tidsfæstes. Øvrige fund fra kirkegården og gravfylden er en lille jernnøgle til et skrin, en mindre slibesten af skifer og potteskår fortrinsvis fra "Østersø" lignende keramik fra tidlig middelalder. Fælles for de sidstnævnte fund er,

at det er umuligt at afgøre, om de er samtidige med gravene, eller om de er ældre end disse.

Opsummering

Udgravningen i 1996 har vist, at der i tidlig middelalder lå en sognekirkegård i Nordby. Teorien fra 1950-erne om at der var tale om en pestkirkegård kan frafalde, da skeletterne næsten uden undtagelse er begravet enkeltvis, og at de er langt ældre end de pestepidemier, der hærgede senere i middelalderen. Det oprindelige antal begravelser kan have været så stort som henved 800. Alt tyder på, at der må have hørt en kirke til den ca. 35x35 meter store kirkegård, men p.g.a. omfattende moderne forstyrrelser i området, hvor kirken formodes at have stået, har det ikke været muligt at påvise en kirketomt. Der er ikke påvist direkte spor af en kirkegårdsafgrænsning, men da de sydligste grave tydeligvis respekterede en grænse mod syd, er det indlysende, at kirkegården må have været omgivet af en afgrænsning - formentlig et dige anlagt direkte på markoverfladen. På baggrund af den store overvægt af armstilling A (dominerende armstilling før 1250), en C-14 datering af et skelet fra ca. år 1100, mange stengrave og fraværet af tegl i gravene, dateres gravene til tidlig middelalder. Nærmere bestemt fra engang i 1000-årene over 1100-årene og måske lidt ind i 1200-årene. Kirkegården er formentlig kun blevet brugt i ca. 200 år. Et dunkelt sagn omtaler et kildekapel i Viby. Kildekapellet har muligvis stået på kirkegården i Nordby efter, at man var ophørt

med at begrave folk dér. I tidlig middelalder har der efter alt at dømme været kirke i både Viby og Nordby på samme tid. Da der ikke har været befolkningsgrundlag for 2 sognekirker inden for 800 meter, må kirken i Viby sandsynligvis have tjent som gårdskirke for stormandsgården dér, mens kirken i Nordby har været søgt af de jævne folk fra sognet. Engang omkring 1200 nedlægges kirken i Nordby, og kirken i Viby bliver da sognekirke. Overnævnte kunne være en plausibel forklaring på de to nærliggende kirker i samme sogn. Noget tilsvarende er kendt fra Stenløse på Sjælland.

På trods af, at kun en mindre del af den oprindelige kirkegård er fundet intakt, opfattes kirkegården i Nordby som en perle blandt antropologiske fagfolk. Skeletmaterialet er uhørt velbevaret p.g.a. jordens store kalkindhold, og det faktum, at der er tale om en homogen lokal bondebefolkning, gør kun fundet mere interessant for antropologer. Skeletmaterialet, der er ved at blive grundigt undersøgt på Retsmedicinsk Institut på Kommunehospitalet i Aarhus, vil siden indgå i Antropologisk Databases studiesamling af middelalderskeletter på Odense Universitet. □

KILDER:

Beretning for FHM. 3970 Viby Tømmerhandel (Nordby kirkegården). Opbevares på Moesgård Museum.

Niels Engberg og Jakob Kieffer-Olsen 1992. Kirkegårdens grøft. Om den ældste indbegning af Danmarks kirkegårde. Nationalmuseets Arbejdsmark.

Jakob Kieffer-Olsen, Jesper L. Bojdsen og Peter Pentz 1986. En nyfundet kirke ved Bygholm. Vejle Amts Arbobog 1986.

August F. Schmidt 1942. Viby Sogns Historie.

Tove Glud Rasmussen

Det talte man om i 1930'erne:

Indlemmelse i Århus

I indkaldelsen til generalforsamlingen den 28. november 1929 i Ny Kongsvang Grundejerforening var pkt. 4: Valg af Udvalg til Fremskaffelse af Oplysninger om Kvarterets evt. Indlemmelse i Aarhus og Sporvejenes Forlængelse.

I følge et avisreferat indsat i grundejerforeningens protokol var det det mest interessante punkt på dagsordenen. Arkitekt Rhode var dirigent og havde et indlæg om spørgsmålet. Det slutter sådan: "Vi føler os jo herude nærmere knyttet til Aarhus end til Viby. Jeg vil anbefale et Udvalg". Diskussionen bølgede frem og tilbage. Der blev talt om, om det var en fordel skatte- og afgiftsmæssigt at komme ind under Århus, og der blev talt om, at kommunen havde flest indtægter fra Kongsvang og færrest udgifter hertil, hvorfor man ikke regnede med kommunens velvilje. Det kom til en afstemning, og her vedtog man enstemmigt at nedsætte et udvalg. Formanden supplerede med at oplyse, at meningen var at samarbejde med mulige udvalg fra de andre grundejerforeninger.

Herefter er Kongsvang Grundejerforenings

forhandlingsbog tavs om spørgsmålet, men af Rosenvængets Grundejerforenings forhandlingsbog kan man se, at der havde været afholdt fællesmøder i Kongsvang og Viby Forsamlingsbygninger, og selvom fællesmødet i Kongsvang havde været meget dårligt tilrettelagt, så havde mødet i Viby været sådan, at spørgsmålet gav anledning til indkaldelse til en generalforsamling den 3. februar 1930.

Også på denne generalforsamling bølgede diskussionen frem og tilbage, hvorefter det kom til afstemning, om der var tilslutning fra Rosenvænget til en indlemmelse. Dette blev enstemmigt vedtaget, og formanden fik bemyndigelse til at medunderskrive andragendet til ministeriet sammen med de øvrige kvarterer. Altså noget mere vidtgående end resultatet i Kongsvang Grundejerforening, hvor man blot vedtog, at der skulle nedsættes et udvalg.

Den 22. maj 1930 havde Århus Byråd på det lukkede møde et "Udkast til en skrivelse til indenrigsministeriet om nedsættelse af en kommission til at overveje spørgsmålet om indlem-

melse af en del af Viby kommune" på dagsordenen. Det fremgår af udkastet, at byrådet havde modtaget et andragende fra forskellige grundejerforeninger i Viby, og det fremgår også, at budgetudvalget havde haft et møde med Viby sogneråd om sagen den 29. marts 1930. Sognerådet havde på det møde været afvisende over for tanken om indlemmelse af en del af Viby og anførte, at skulle der være en indlemmelse, måtte den omfatte hele Viby kommune. Senere havde budgetudvalget haft forhandling med repræsentanter fra grundejerforeningerne, og man var her blevet enige om at rette en anmodning til indenrigsministeriet om nedsættelse af en kommission til at tage spørgsmålet om en hel eller delvis indlemmelse op til overvejelse.

Under den efterfølgende debat i byrådet kom det frem, at beboerne i Viby ikke kunne forvente nogen øjeblikkelig fordel af indlemmelsen, idet Århus selvfølgelig ikke kunne sætte andet til side for at skaffe de indlemmede dele bedre veje og kloakforhold, gas, lys, sporveje til ydergrænserne o.s.v., men iøvrigt var der tilslutning til forslaget fra såvel den socialdemokratiske som den borgerlige gruppe.

Vi skal nu helt frem til den 17. november 1930, før der igen er oplysninger i Kongsvangs protokol. Der var den dag generalforsamling, hvor der var referat fra udvalget om indlemmelsesspørgsmålet, dog uden at indholdet blev refereret, men ved et møde den 7. januar 1931 fortæller protokollen, at oprettelsen af en indlemmelsesforening blev drøftet på et bestyrel-

sesmøde, og man enedes om at udsende indmeldeskort til beboerne i kommunen. Resultatet af dette tiltag fremgår af et nyt møde den 18. marts 1931. Der var indkommet ca. 500 indmeldelser, og man vedtog at afholde en stiftende generalforsamling. Hvad der er sket på denne og i det hele taget i indlemmelsesforeningen hører indlemmelsesforeningens protokoller til, og disse kendes ikke.

Der ses ikke at være mange oplysninger om indlemmelsesagen de næste to et halvt år, men af et byrådsmøde den 26. juli 1933 fremgår det indirekte, at der skulle være en afstemning. Viby sogneråd havde dog vedtaget at udsætte afstemningen indtil videre, idet man dels ønskede at se virkningen af det nyvalgte sogneråds arbejde og dels de forskellige gennemgribende nye loves indflydelse på Viby kommunes økonomiske forhold. Det, der her hentydes til, er vel socialreformen i 1933.

Den 23. november samme år indsendte indlemmelsesforeningen en adresse til indenrigsministeren indeholdende hele 1599 underskrifter for indlemmelsen. Underskriverne udgjorde ikke mindre end 67,4 % af vælgerskaren, der således må have udgjort ca. 2370 personer.

I 1935 blev afstemningen endelig afholdt. Den blev foretaget samtidig med amtsrådsvalget den 5. marts 1935, og der var naturligvis avisomtaler i Aarhus Stiftstidende i den anledning. Nogle dage før, den 2. marts, er der omtale af et offentligt møde under overskriften "Det bedste tidspunkt for Vibys indlemmelse forpasset!"

Både tilhængere og modstandere kørte frem med brochurer, der skulle overbevise vælgerne om at stemme henholdsvis for og imod. Indlemmelsesforeningens brochure var en læsevenlig salgsbrochure, der i overskuelig form søgte at overbevise vælgerne om det rigtige i at stemme for. Man påpegede de højere skatter i Viby, man påpegede endvidere, at de offentlige

udgifter i en oplandskommune ville blive for store og vigtigheden af at sikre forbindelsesgader og nye færdselsårer, og man påpegede, at man ved en indlemmelse ville få ret til goder som folkebiblioteket, skoletandlægeklinik m.m., og at indlemmelsen ville åbne adgang til lån i Jydsk Hypotekforening.

Indlemmelsesmodstandernes brochure var ikke så moderne i sin opbygning. Overskriften var "Til eftertanke før afstemningen om indlemmelse", og der opremses naturligvis Vibys fortræffeligheder på områder som skolevæsen, begravelsesordning, veje og beskæftigelsesmuligheder. Indholdet er desuden gennemsyret af det synspunkt, at man ved, hvad man har, og man udtaler, at der intet er at vinde, tværtimod, der er ikke tvivl om, at der vil tabes på de fleste områder. Brochuren har som underskrivere 37 kendte Vibyborgere, hvoraf kun 10 var fra Kongsvang og Rosenvang, mens de øvrige 27 var fra Viby.

Afstemningen den 5. marts 1935 var en skuffelse for indlemmelsestilhængerne. Ganske vist var der flertal på 1102 eller 57,2 % af de 1925 afgivne stemmer for indlemmelse, men det var kun 41 % af samtlige 2672 stemmeberettigede, der havde stemt for. Avisen oplyser forklarende den 6. marts, at der skulle have været mindst 50 % af samtlige vælgere for en indlemmelse, for at ministeriet ville rejse sagen, og man mente det derfor sandsynligt, at sagen ville falde.

Der er ikke noget at sige til, at indlemmelsestilhængerne var skuffede. Ser man på antallet af underskrifter i 1933 og de afgivne stemmer i

Til Eftertanke før Afstemningen om Indlemmelse.

Den Afstemning, der skal foregaa paa Tirsdag om Rejsning af Spørgsmaalet om Viby Kommunes Indlemmelse i Aarhus Købstad, er den ansvarfulde Afgørelse, kommunale Vælgere kan blive stillet overfor, og skønt det ikke er den endelige Afgørelse, men kun Sagens Rejsning, der skal til Afstemning, er der ingen Tvivl om, at

er Sagen først rejst,

vil den være meget vanskelig at standse.

Det er derfor nødvendigt, at

Vælgerne træffer Afgørelsen

i fuld Bevidsthed om det Ansvar, der følger af at sætte Sagen i Gang, da Skridtet tilbage ikke kan gøres, saafremt Indlemmelse først sker.

Dette Spørgsmaal bør rejses fra Købstaden og for samtlige Forstadskommuner under eet, saafremt det i det hele taget skal rejses.

Hvad vil man opnaa?

Det har ikke været muligt for Tilhængere af Indlemmelsen at fremkomme med Argumenter, der gør Fordelene ved en Indlemmelse sandsynlige, endsige fordelagtige. Ja, de kan faktisk ikke anføre en eneste fornuftig Grund. Skatten i Viby og Aarhus er stort set den samme, og der vil næppe i Aar blive nogen synderlig Forskel. Gælden pr. Indbygger er meget mindre her. Lys og Gas noget billigere, og Vandspørgsmaalet staar sikkert lige for en Løsning.

Vort Skolevæsen

er fuldt paa Højde med Aarhus.

Vor Begravelsesordning

er saaledes, at enhver Beboer kan komme i Jorden uden at skulle betale noget for den og uden at blive klassificeret i 1., 2. eller 3. Klasse, medens man i Aarhus maa betale flere Hundrede Kroner blot for at komme i Melleklassen.

1935, var der lige ved 500, der havde underskrevet, men ikke stemt for ved afstemningen. Havde de gjort det, ville de 50 % have været opfyldt. Man kan også se, at avisoverskriften om, at det bedste tidspunkt for Vibys indlemmelse var forpasset, synes at være korrekt. Hvad årsagen var til det, kan ikke siges, måske var det fordi, indlemmelsesmodstanderne var kommet op på barrikaderne og havde en række kendte Vibyborgere som underskrivere i brochuren.

Interessant er forskellen på resultatet i de to afstemningsdistrikter, Rosenvang Skole og Viby Skole. I Rosenvang Skoles distrikt var ikke mindre end 623 eller 80,7 % af de afgivne stemmer for, mens tallet var 479 eller 41,5 % for i Viby Skoles distrikt. Ser man på tilhængerprocenten i forhold til samtlige vælgere, var der i Rosenvang Skoles distrikt 59,4 % for, mens det tilsvarende tal kan beregnes til 29,5 % i Viby Skoles distrikt. Med hensyn til stemmeprocenten var der ikke den store forskel på de to kvarterer. I Rosenvang Skoles distrikt var stemmeprocenten 73,6, mens den i Viby Skoles distrikt var 71,0 %.

Allerede den 13. marts - en uge efter resultatet forelå - var der en artikel i Århus Stiftstidende under overskriften "Indlemmelse af en del af Viby?", og med underoverskriften "Hvis den samlede indlemmelse glipper". Artiklen oplyser, at to af indlemmelsesfolkene spidser, kommunelærer Rosenlund og muremester Martin Pedersen, havde haft en lille orienterende forhandling med Århus' borgmester H.

P. Christensen om en partiel indlemmelse omfattende kvartererne Kongsvang, Rosenvang, Rosenvænget, Ny Kongsvang og Fredensvang. Det oplyses også, at det ikke var indlemmelsesforeningen, der stod bag - den arbejdede for en samlet indlemmelse - men grundejerkredse.

Det var altså grundejerforeningerne, der nu

Stem

for

Den 26. Juni 1933 lovede Viby Sogneraad Aarhus Kommune at lade afholde en Afstemning om Indlemmelse.

Den 7. August 1933 løb Viby Sogneraad med 5 Stemmer mod 4 fra det givne Løfte.

Ca. 70 pCt. af Kommunens Beboere har i August 1933 erklæret sig for Indlemmelse.

Lad os vise, at en Underskrift bør være en Underskrift, at et Ord bør være et Ord, man ikke løber fra.

Indlemmelsen!

gik aktivt ind for indlemmelsessagen, og man enedes på et møde den 18. marts om at sende en deputation til indenrigsministeren, som man dog ikke fik foretræde for, men måtte nøjes med en departementschef.

Der blev arbejdet seriøst fra grundejerforeningernes side med møder med alle syv grundejerforeninger øst for banen, da det lå klart, at ministeriet på grundlag af afstemningsresultatet ikke ville arbejde for en samlet indlemmelse, og at en ny indlemmelsessag ikke kunne starte før om tre år. Man enedes om en afgrænsning af det areal, som man ville søge indlemmelse for, til arealet øst for banelinjen til Balagervej, således at Terpkvarteret ikke skulle medtages, man udarbejdede afstemningslister, og man anskaffede et kort, så man tydeligt kunne se tilslutningen.

Den 8. december mødtes man og fik forelagt det endelige resultat af afstemningen, som viste, at 80,3 % eller 569 af 708 grundejere stemte for, at indlemmelsessagen rejstes. Af afstemningsresultatet fremgår også, at 448 grundejere havde beskæftigelse i Århus, og at 378 grundejere var udflyttet fra Århus. Man vedtog at sende en deputation til foretræde for Århus Byråd og at fremsende materialet til indenrigsministeren.

Resultatet af kontakten til Århus Byråd forelå hurtigt. Allerede på et byrådsmøde den 19. december forelå der en indstilling fra budgetudvalget med anbefaling af, at byrådet over for ministeriet anbefalede grundejernenes andragende til ministeriet om den partielle indlem-

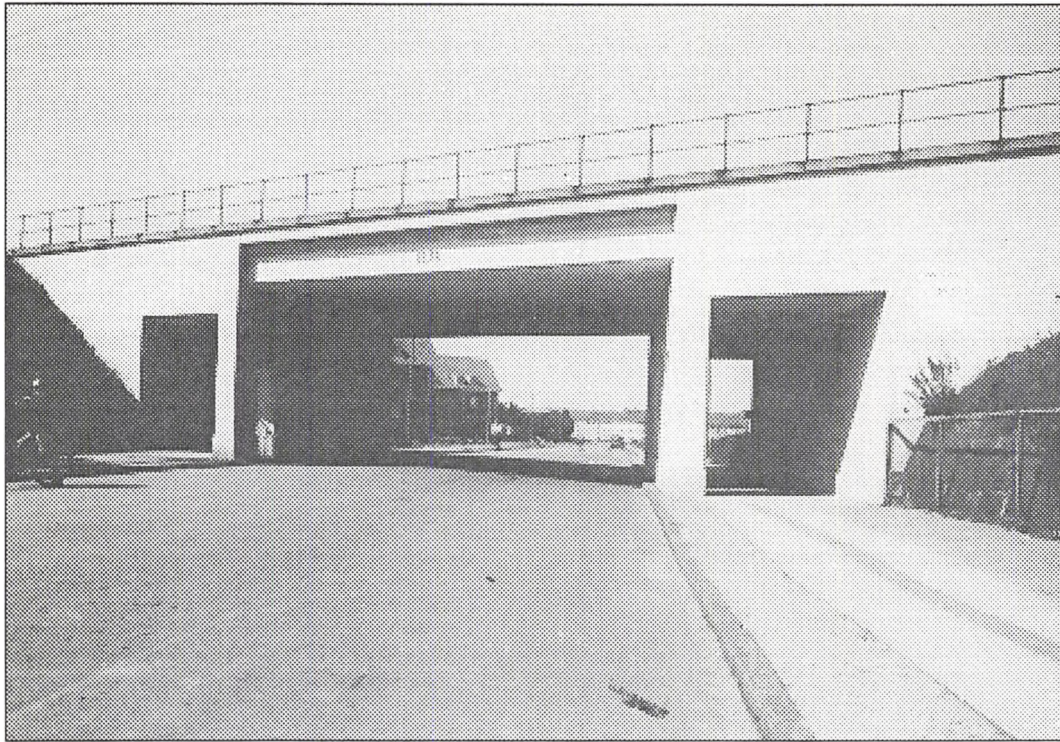
melse både i verdslig og i gejstlig henseende pr. 01.04. 1936.

Så nemt gik det dog ikke. I februar 1936 var der forhandlinger bl.a. med amtmanden, som var imod, og man gjorde grundejerforeningernes udgifter op. De var allerede den 4. september 1935 hver blevet pålagt 16,30 kr. og blev nu hver pålagt yderligere 25,75 kr.

Sognerådsformand Jens Juul var stærk modstander af tanken om indlemmelse. Han fortæller, at der blev brugt beskidte tricks fra indlemmelsestilhængerne, og at de ikke undså sig for at hænge enkeltpersoner ud. Efter afstemningen i 1935 blev der fra kommunens side arbejdet stærkt for at få Grundtvigsvej og via-dukten etableret i et forsøg på at bringe den vestlige og østlige del i forbindelse med hinanden. Fra indlemmelsestilhængerne side blev disse bestræbelser kritiseret, og kommunen fik skyld for, at det kun var for at modvirke indlemmelsen, at de blev udført.

I april 1936 tog sagen en ny vending, idet der ifølge byrådsforhandlingerne også var indgået en henvendelse om indlemmelse fra grundejerforeningerne i den vestlige del af Viby. I 1937 var der kommunevalg, hvor lærer Valdemar Rosenlund, Siriusvej 1, var blevet indvalgt som repræsentant for indlemmelsessagen, og der blev nu flertal for indlemmelsen i sognerådet.

Den 10. november 1938 var der en forhandling mellem Viby sogneråd og Århus Byråd om indlemmelsesspørgsmålet. Af referatet fremgår det, at indenrigsministeren året før - altså i 1937 - havde indkaldt et udvalg fra både Århus



Grundtvigsvej set mod Viby 1949. Vejen og viadukten blev etableret for at bringe den østlige og vestlige del af Viby i forbindelse med hinanden.

Foto: Århus lokalhistoriske Samling.

og Viby for at sondere stemningen, men resultatet af mødet den 10. november 1938 blev, at der nedsattes et fællesudvalg, der skulle arbejde for hel eller delvis indlemmelse af - ikke alene Viby - men alle forstadskommunerne.

Indenrigsministeriet besluttede herefter at lade foretage afstemning i de involverede kommuner den 28. april 1940, men på grund af den tyske besættelse blev afstemningen aflyst, og indenrigsministeriet meddelte, at spørgsmålet om indlemmelse af forstadskommunerne stilledes i bero.

Der kom som bekendt til at gå ikke mindre end

30 år. Pr. 1. april 1970 blev kommunesammenlægningen gennemført og storkommunen Århus en realitet. Den kom til at omfatte ikke alene Århus og de gamle forstæder, men også en række oplandskommuner.

KILDER:

Grundejerforeningerne Ny Kongsvang og Skovdals arkiv i Viby lokalhistoriske Samling.

Grundejerforeningen Rosenvængets forhandlingsbog, der beror i foreningen.

Århus Byrådsforhandlinger.

Artikler i Århus Stiftstidende før og efter valget den 5. marts 1935.

Tidligere sognerådsformand Jens Juuls manuskript i Viby lokalhistoriske Samling.

Kai Knudsen

Hvor blev brandsprøjten af...?

I 1944 blev jeg af tømrermester Peter Jensen spurgt, om jeg kunne tænke mig at blive brandmand. Peter Jensen var netop blevet brandfoged efter at kæmner Larsen havde taget sin afsked.

Jeg var interesseret i tilbudet, men måtte meddele, at jeg desværre ingen telefon havde, så jeg kunne ikke alarmeres efter arbejdstid. Jeg fik imidlertid en ordning med min vært, K. M. Pedersen, Kongevej 30, som vi boede hos. De skulle nok sørge for, at jeg fik besked i tilfælde af brand.

Jeg tiltrådte den 1. april 1944 og fik udleveret uniform, der bestod af jakke, benklæder, hjelm, økse, ca. 10 meter tov og en svær livrem med diverse karabinhager, men intet fodtøj.

Lønnen var 100 kr. årligt for at stå til rådighed. Timelønnen tre kroner for mindst tre timer. Derudover var der en præmieordning for de tre brandmænd, der nåede først frem. Jeg tror, det var 12, 8 og 6 kroner, men præmien blev dog delt mellem de brandfolk, der mødte.

Brandalarmen gik først til Falck, der ringede til Peter Jensen, som omgående, efter at have givet fru Jensen besked på at alarmeres brandmændene på deres arbejdsplads eller på de opgivne kontaktsteder, startede sin motorcykel og kørte til brandstedet. Vi andre skyndte os at komme hjem, skifte tøj og så af sted på cykel.

Når vi ankom til brandstedet, havde Falck som regel lagt slangerne ud. De mødte sædvanligvis med 5-6 mand plus en brandchef, og så arbejdede vi sammen til branden var bragt under kontrol. Herefter tog falckfolkene hjem, og overlod efterslukningen og brandvagten til vi lokale brandfolk, som skiftedes til at have vagten, så længe, det var nødvendigt.

Brandstationen havde efter at være flyttet fra parken fået plads på Bjørnbaksvej ved kommunens oplagsplads.

Materiellet bestod af en hestetrukket sprøjte, 300 meter slange, stige og nogle lærredsspande til at transportere vand fra branddammen til sprøjten, som skulle kunne give 1000 liter vand i minuttet. Den blev betjent af 2-4 mand.

Foruden at skulle holde materiellet i orden, skulle vi vide, hvor de forskellige brandhaner i byen var placeret. Vi havde desuden øvelser ca. hver tredje måned med civilforsvaret om alt muligt, der havde med redningstjeneste at gøre.

Vi var flere gange på øvelse i Tinglev, hvor der var, og stadig er, en stor ruinby. Øvelserne bestod af alt vedrørende genoplivning, røgforgiftning og meget mere.

Da vi var underlagt luftbeskyttelsestjenesten, skulle vi møde på Viby Skole hver gang, der var luftalarm, og da vi selv skulle notere, hvor mange gange vi havde luftalarm, har jeg ifølge min bog noteret, at jeg i perioden 1. april 1944 til 4. maj 1945 har mødt 59 gange på Viby Skole, sommetider 2-3 gange i løbet af en nat.

Vi fik udleveret et tjenestebevis, som gav os lov til at blive i området under udgangsforbud eller evakuering. Dette bevis skulle fremvises, hvis vi blev antastet af tyske soldater.

Jeg vil lige fortælle om en øvelse, vi havde ved emballagefabrikken på Nordbyvej. Det var en øvelse, der kun var for det lokale brandmandskab, og vi skulle derfor bruge vort eget materiel. Vi fik vognmand Sørensen til at køre ud med vores egen brandsprøjte, der var lavet om fra at være hestetrasket til at kunne trækkes af en lastbil.

Sprøjten blev placeret på Ormslevvej ud for en brandstander, så vi kunne fylde karret derfra. Vi fik lagt slangen ud og kunne begynde at pumpe.

Der var en del interesserede tilskuere, som

stod og så på, og især én gjorde sig bemærket ved at stå og skraldgrine af den gamle sprøjte og de folk, der betjente den.

Brandfoged Jensen blev efterhånden så gal på manden, at han beordrede ham til at pumpe. Det ville han selvfølgelig ikke, men så fik han besked på, at det var borgerligt ombud, og at han derfor ikke kunne nægte, og gjorde han det alligevel, ville han blive anholdt. Denne trussel fik manden i gang, og han afløste på skift de andre ved pumpen.

Det var sidste gang, pumpen var i brug, den kom aldrig ud mere, og det var vi glade for. Vi lånte fremover en motorpumpe hos Falck, når det var nødvendigt.

En brand, jeg lige vil omtale, var på Bjørnholmsallé. Her havde Nordisk Tekstiltrykkeri købt en tysk mandskabsbarak, der havde stået et sted ude ved vestkysten. Den skulle efter ombygning bruges til at huse maskinerne, der brugtes til tekstiltrykningen.

Barakken var af træ og placeret således, at gavlene vendte ud mod Bjørnholmsallé og DSB's baneterræn.

Jeg blev alarmeret om aftenen, og da jeg kom til brandstedet, stod hele bygningen i lys lue, og der var ikke meget at gøre. Flammer og gni-ster fløj ud over baneterrænet, hvor netop et godstog skulle til at passere på det sydlige spor.

Blandt godsvognene var en tankvogn med brandfarlig væske, og lokomotivføreren turde ikke køre forbi brandstedet på grund af gni-sterne. Brandfoged Jensen og lokomotivføreren fik en snak om, hvad der kunne gøres

for at togstammen kunne komme forbi, og de fandt ud af, at der på tankvognen var en udluftningskanal, og hvis man fik den dækket, skulle der ikke være nogen fare. Jensen sprang op på vognen og dækkede kanalen med en våd sæk, og toget fortsatte derefter uden problemer. Jensen blev sat af ved Viby Gasværk.

En anden brand, jeg vil omtale, var på Birkedalsvej 6, hvor jeg selv boede. Det var den 25 december 1949.

Vi sad og hyggede os første juledag om eftermiddagen, da vi så og lugtede røg, men vi kunne ikke forstå, hvorfra det kom. Vi var flere gange henne at se til vores kamin, da vi troede, det muligvis kunne komme derfra, men vi fandt intet. Pludselig kom vores nabo i nr. 4 løbende ind og sagde, at det brændte i gulvet i deres værelse. Brandvæsenet blev tilkaldt og fik hurtigt ilden slukket. Årsagen til branden skyldtes, at gulvbjælkerne i Birkedalsvej 4, på grund af, at Birkedalvej 4 og Birkedalsvej 6 er forskudt ca. 60 centimeter, stødte næsten helt ind til vores kamin, så varmen derfra havde antændt gulvet.

Branden forårsagede, at opgangene 2, 4 og 6 måtte efterses og bjælkerne afkortes.

Viby Gasværk var, efterhånden som byen voksede, kommet slemt i bekneb for gasbeholdere, og de to eksisterende måtte derfor laves større.

Den ene blev lavet i december 1946 og den anden februar 1949. Inden de blev taget i brug, skulle de dog sikres for udsivning af gas.

Det er lidt vanskeligt af beskrive, hvordan

beholderne virker i praksis, men hvis man for eksempel tager en skål med vand og sænker et tomt glas med bunden opad ned i skålen, vil der være et rum foroven. På samme måde virkede gasbeholderen, blot var der nu gas i rummet, hvor det blev opbevaret, indtil det gik ud til forbrugerne.

For at få vand til beholderne havde gasværket lånt nogle brandslanger hos brandvæsenet. Slangerne blev tilkoblet en brandhane på Øster Allé/Brorsønsvej og lagt i grøften langs med banelinien til gasværket, en strækning på en 3-400 meter. Slangen blev lagt her, da man så undgik at krydse landevejen eller andre veje nogen steder.

For at få lov til at have slangen liggende her havde DSB forlangt, at der skulle gå vagt ved slangen så længe, der var vand på. Derfor måtte brandvæsenet på skift patruljere langs slangen for at kontrollere at der ikke var brud nogen steder, så banelegemet kunne blive undermineret eller på anden vis beskadiget.

Jeg gik vagt ved den ene beholder i 24 timer og 25 timer ved den anden. Vi fik kun 4 kroner i timen - selv for nattearbejde...!

Der var en del skorstensbrande, som skyldtes dårligt brændsel. Disse brande kom vi sjældent ud til, men den 1. oktober 1944 var der en brand i Lystagers fabrik på Ormslevvej. Fabrikken blev sprængt i luften ved schallburgtage, og det kunne være farligt med disse brande, for man vidste aldrig, om der var flere bomber eller forsinkede tændsatser.

Fabrikken brændte helt ned, men der blev

hurtigt bygget en helt ny på det samme sted. I mellemtiden lejede Lystager nogle lokaler på Viby Emballagefabrik, hvor de kunne fortsætte fabrikationen.

Den 9. december var der en påsat brand. Det var på vaskeriet Frem i Kongsvang.

Den 6. januar var der også en påsat brand i en træbarak ved Hammelbanen, hvor tyskerne havde et lager af smøringsmateriel m.m.

Den 17. maj 1945 var der en brand i Svejstrups gartneri på Skanderborgvej. Om den var

Brand februar 1947, set fra Fredensvej.



påsat, vides ikke, men tyske soldater havde kort forinden holdt et hvil her, før de fortsatte deres lange vandring sydoover.

September '47 brændte Viby Mosegaard. Det var en stor brand, hvor Aarhus Brandvæsen

- og fra torvet.

Fotos: Viby lokalhistoriske Samling.

måtte hjælpe. Vi kunne heldigvis her få vand fra branddammen, der lå lige på den anden side af vejen. I de bygninger, der ikke nedbrændte, blev der i én fabrikeret fiskestænger og i en anden dyrket champignons af ejerne af Mosegaarden.



Den sidste brand, jeg var med til, var storbranden i Kongsvang i 1961. Jeg deltog ikke selv i slukningsarbejdet, men betjente en motorpumpe, der var anbragt i skellet til Aarhus, hvorfra vi måtte have vand. Jeg skulle sørge for, at der var fornødent tryk på slangerne. Om natten deltog jeg i brandvagten.

Midt i tresserne tog jeg min afsked fra brandvæsenet på grund af mit arbejde.

Jeg mener, at brandvæsenet blev nedlagt ved

sammenlægningen af kommunerne i 1970-71, og jeg ville derfor gerne have studeret brandvæsenets historie, men det har ikke været muligt at finde noget frem. Jeg har prøvet diverse kontorer, opsøgt mennesker, der var ansat i kommunen, besøgt arkiver osv., i alt 10 steder, men uden resultat.

Alle steder, jeg har opsøgt, har et af mine faste spørgsmål været:

"Hvor blev brandsprøjten af...?" □



*Brand i Viby
Gummi-
varefabrik på
Ormslevvej
juli 1956.*

Foto:
Viby
lokalhistoriske
Samling.

Tove Glud Rasmussen

Edisonsvej - en gammel villavej

Lokalkendte ved, at Edisonsvej udgår fra den nederste del af Rosenvangs Allé og ender ved Vilh. Bechs Vej. Den går næsten parallelt med Chr. X's Vej og skærer både H. C. Ørsteds Vej og Niels Bohrs Vej i nogle farlige vejkryds med meget dårligt udsyn.

På et kort over den første del af udstykningen af Rosenvang fra 1901 er Rosenvangs Allé fuldt optrukket, mens Edisonsvej kun er angivet med en stiplede linie bortset fra i selve udstykningen, hvor der er aftegnet en vej mellem H.C.Ørsteds Vej og Niels Bohrs Vej og en sti herfra mod præstegårdens jorder. Det vil sige mod nuværende Vilh. Bechs Vej.

Udstykningskortet fandt jeg for nogle år siden, da jeg var ved at finde kildemateriale om Rosenvænget, men jeg tænkte ikke dengang nærmere over, hvorfor vejene var afsat på den måde.

Det var først forslaget om, at Viby lokalhistoriske Forening skulle afholde en vandretur i bøndernes hjulspor i år, der fik mig til at tænke på Edisonsvej. Et kig på et gammelt kort fra

midten af 1800-tallet viste en vej fra Holme forbi Terp til Marselisborg, og jeg sammenlignede nu dette kort med et nutidigt kort. Det viste sig, at vejføringen passer fint med Edisonsvej.

Men ikke nok med det. Jeg opdagede, at også fortsættelsen passer fint med nutidige veje. På den anden side af Rosenvangs Allé har vi Rolfs-gade. Den fortsætter i Kongsvangs Allé. Drejer vi nu til højre ad Ellemarksvej, så krydser den Jyllands Allé og går videre til Stadion Allé for at fortsætte under navnet Rungstedsvej. Vi når herefter til Marselisborg Gymnasium, som ligger, hvor det gamle Marselisborg lå.

Vi har altså fra Vilh. Bechs Vej fulgt den gamle vej fra Holme og Terp, som bønderne skulle køre ad, når de skulle på hoveri på Marselisborg!

Også en anden vej eller rettere gade vidner om, at der var brug for veje til det gamle Marselisborg, som jo dengang lå i Viby sogn. Lægger vi nemlig en lineal på et Århuskort, ses det tydeligt, at Marselisborg Allé, der i dag kun går

fra Jægergårdsgade til starten af H. Pontoppiddansgade, var vejen fra Marselisborg til Århus.

Tilbage til Edisonsvej. Hvorfor hedder den sådan?

På en generalforsamling den 17. oktober 1911 i grundejerforeningen "Skovly", hvor navnet Rosenvang blev fastslået, vedtog man bestyrelsens forslag til følgende vejnavne: Den sydlige tværvæg Holger Drachmannsvej, den nordre tværvæg H.C. Ørstedsvej, den vestlige tværvæg Ingemannsvej, hovedvejen Rosenvangs Alle og den nye hovedvej H.C. Andersensvej. Edisonsvej blev altså kaldt den nye hovedvej og må på det tidspunkt have været mere end en stiplede linie på kortet.

I forstadsavisen nr. 1 1940 kan man læse en bekendtgørelse om, at sognerådet havde ved-

taget en række navneændringer. Af interesse i forbindelse med Edisonsvej kan nævnes:

H.C. Andersensvej - Edisonsvej

Jeppe Aakjærsvej - Marconivej

Holbergsvej - Ellehammervej

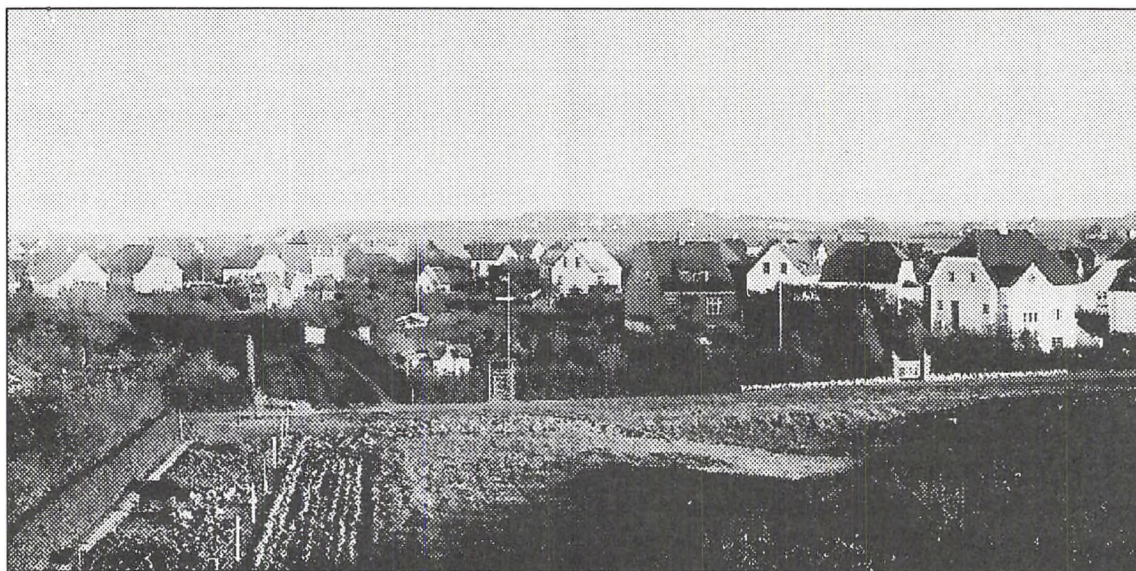
Chr. Richardsvej - Bunsensvej

St. Bickersvej - Vald. Poulsensvej

Holger Drachmannsvej - Niels Bohrsvej

Vi kan altså se, at man var fortsat med at give områdets veje digter- eller forfatternavne med H.C. Ørsted som den eneste undtagelse. Da man - sandsynligvis p.g.a. forvekslinger med Åbyhøj - besluttede at ændre digternavnene, var H.C. Ørsteds Vej, den eneste, der fik lov til at beholde sit navn, og den kom herefter i selskab med andre fysikere.

Mon ikke det er tilfældigt hvilke fysikere, de enkelte veje fik navn efter? □



*Udsigt
over
Rosenvang
ca. 1925.
I
forgrunden
Edisonsvej.*

Foto:
Viby
lokalhistoriske
Samling.

N. Granild/Harry Bjørnbak

Livsfangen på "Vidtskue"

Overskriften er af sognepræst N. Granild brugt i Viby Kirkeblad i en skildring af livet i Viby i 1932. Her bringes et redigeret uddrag.

Livsfangen på "Vidtskue" er ikke titlen på en knaldroman, men er overskriften over en menneskeskæbne, som henlevede sine sidste år på "Vidtskue", der var navnet på Viby Kommune-gård eller fattiggård.

Livsfangens navn var Knud Christensen, og han blev den 27. juli 1932 ikke mindre end 95 år gammel. I 1837 fødtes i Holme Bjergerne en søn hos husmand Christen Andersen og hustru Gjertrud Christensdatter. Den 8. oktober 1837 blev han døbt i Holme Kirke, og gårdmand Knud Petersens kone fra Enslev bar barnet frem, og gårdmand Knud Madsen fra Hørret var med blandt fadderne. Man forstår, at barnet blev opkaldt efter disse to mænd, som hed Knud til fornavn.

Sandsynligvis har man ikke vidst, at den lille nydøbte dreng var og blev døvstum alle sine livsdage.

Knuds forældre, Christen Andersen og Gjertrud, havde sandsynligvis 5 børn, hvoraf en datter døde som ung kone fra et par småbørn.

Blandt de sidste tre var, foruden Knud, Kirsten Christensdatter, gift med smeden Laurs Jensen. Hun døde i sit eget hus i Lillering i 1912. Smeden og hans kone havde en søn, Christen Laursen Aarslev, mælkehandler i Viby. Han boede på Stenkildevej 3.

Da livsfangen, som vi kalder Knud, var blevet 12 år gammel, var der ikke andet at gøre end at sende ham til København til det kongelige Døvstummeinstitut, hvor han blev i 6 år, til han fyldte 18. I Knuds afgangsbrev fra instituttet står der:

"På grund af sine indskrænkede evner har han, uagtet han ikke har ladet det mangle på flid, kun gjort langsom fremgang i kundskab, og har ikke opnået nogen særdeleshed i at udtrykke sine tanker skriftligt; hans opførsel har altid været meget god.

I instituttet er han tillige undervist i skomagerhåndværket, for så vidt hans alder har tilladt det.



Med sine 95 år var Knud Christensen en af Vibys ældste. Ved hans side står fru Johanne Pedersen på "Vidtskue", hvor han var i pleje. Billedet er kopieret fra artiklen i kirkebladet.

stedse uskicket til al krigstjeneste og slettedes af lægdsrullen; men livets krigstjeneste måtte fortsættes for hans vedkommende på hårde betingelser.

Han fik en stue i sin fødegård, og dér udøvede han skomageri (man ved at fortælle, at Knud fik et svendebrev som skomager af Århus-mestrene, men det kan ikke bekræftes).

Da Knuds forældre døde, overtog hans eneste broder, Anders Christensen, gården og arvede også Knud. Man kan tænke sig ham sidde og hamre på læderet i et kammer på gården, indtil broderen døde som en gammel mand, og brodersønnen, Frederik Andersen og hans unge hustru overtog gården og Knud, som nu var begyndt at blive gammel.

Så kom katastrofen: Frederik Andersen solgte gården (eller måske døde han; der fortælles, at disse to ting skete rask efter hinanden, i hvilken orden er ikke opklaret); men Knud, ja, hvad med Knud; ham finder vi den 12. juli 1899 indlagt paa Viby Fattiggård, "Vidtskue", altså lige ved 62 år gammel hos den forhenværende fattiggårdsbestyrer Jens Mikkelsen, som var den første bestyrer, da Viby fik sig en fattiggård i 1884, idet man købte "Vidtskue" af Leth Espensen til Vibygård. Den første indlæggelse fandt sted 27. august 1884 af én mand, men den 1. oktober 1884 blev der indlagt 13 alumner på én gang.

Ved at meddele ham dette vidnesbyrd anbefale vi ham, med de bedste ønsker for hans fremtids vel til alle vedkommendes velvillige omhu".

Disse smukke og gode ord er bekræftet af direktionen, og de har sat det røde segl under dette dokument.

11. november 1859 var Knud på session, og på grund af, at han var døvstum, anså han for

Hvorvidt alle disse indlæggelser var selvfor-skyldte eller ikke, er det ikke meningen at undersøge, men her henslæbtes mange men-neskeskæbner, kan man forstå, og i 1899 kom Knud også, som absolut havde fortjent en bedre skæbne. Det er vist rigtigt, at han havde det usselte deroppe i Holme og hvem, der har ansvaret for, at det gik, som det gik, vides ikke. Det kan være, ingen har noget at bebrejde sig!

Da Knud havde været i Viby en kort tid, måske i et år, fik han én lykkelig dag. Hans gamle søster, Kirsten Christensdatter, smedekonen fra Lillering, kom på besøg hos sin søn, mælke-handler Aarslev på Stenkildevej, og de blev enige om at køre op for at hente Knud, for at han kunne aflægge sig et besøg på Stenkilde-vej. Man har skildret for mig, hvor lykkelig den gamle døvstumme mand blev over gensynet med sin søster (som man mente var hans tvil-lingesøster, men det er ikke rigtigt). Han fik skrevet op alle navnene på hans endnu den-gang levende slægtninge og fik skriftlig fortalt, hvordan de havde det, og hvor de boede.

Da besøget var forbi, tog Knud hjem på fattig-gården, og vi ved ikke mere om ham andet end, at han kort tid efter blev blind...

Tænk, den døvstummes øjne slukkedes i et frygteligt mørke, og lidt efter lidt ophørte al forbindelse med hans lille verden, som havde været hans trang og higen. Ingen kunne han tale med, ikke en lyd kunne han høre, og intet kunne han se.

Nu ved man, at adskillige er blevet blinde på fattiggårde, fordi føden ofte i tidligere tid var

for ensartet og derfor manglede en bestemt slags vitaminer.

1. november 1908 kom fattiggårdens nye bestyrerfolk, nemlig: Carl Marius Pedersen, der var født i Viby og hans hustru, Johanne Peder-sen født Brögger. De kom fra Ebeltoftegnen og var tilbudt en plads som bestyrere på en anden fattiggård, men de foretrak Viby, hvor Pedersen blev født 1877.

Der var i 1908 ca. 10 gamle mennesker på Viby fattiggård og blandt disse Knud - blind, døv og stum, men Knud vandt i dette bestyrer-par venner for livet. Vi aflagde et par gange "Vidtskue" et besøg og fik mange beviser for, at han holdt meget af sin madmoder, til hvem han som et barn kunne lægge sit af trætte tan-ker tunge hoved. I hvert tilfælde var bestyrer Pedersen og hans hustru de eneste, der på nogen måde kunne komme i forbindelse med Knud.

- Man forsøgte at lade døvstummepræsten fra Århus besøge ham og tale fingersprog med Knud, ligesom et par gange andre døvstumme forsøgte at komme i forbindelse med ham. Men nej, gamle blinde Knud havde glemt sit finger-sprog, både han og præsten rystede på hovedet - de kunne ikke forstå hinanden.

I hans Kuffert, hvor han smukt og med nøjag-tig orden gemte sine få fattige ejendele, lå også en bibel, som han fik foræret på sin konfirma-tionsdag i Citadelskirken i København af Døv-stummeinstituttet; men Knud havde ikke brug for den mere, dog gemte og pakkede han sine sager ind, som var så velholdte.

Han tillod ingen at rede sin seng; hvis der var nogen, der forsøgte derpå, kunne han med sine hænder føle, at det ikke var, som han ville have det, og med hurtige bevægelser udøvede han det kunststykke at rede sin seng så godt, at man kunne se hans gamle ansigt fyldes med fred, når han ved 10 tiden selv havde regnet ud, at det var sengetid. Han lå da med foldede hænder som et fromt barn, der beder aftenbøn. Hvis han en enkelt gang tog fejl af tiden, kom fru Pedersen og førte hans hånd hen og lod ham klappe på dynen, så forstod han, det var

sengetid. Han var så flink og elskelig, når han blev taget med det gode.

Når Knud skulle spise, var han glad og tog selv sine spiseredskaber op af bordskuffen. Det vigtigste spiseredskab var en knibtang, og med den smuldrede han brødet i fine smuler, ja, al fast føde blev fintdelt med knibtangen, og dr. Christensen, Viby, som var hans læge, sagde, at hvis alle folk uden tænder eller med dårlige tænder ville findele deres mad i samme udstrækning som Knud, så kunne nogle af dem blive 100 år gamle.



"Vidtskue" 1968.

Foto:
Viby lokalhistoriske
Samling

Knud havde også været syg og haft lægebehov, men det var uhyre svært at gøre ham forståelig, at det var til hans eget bedste, man måtte behandle ham. Medicin rørte han ikke, og gjorde al den modstand han kunne, hvis man gjorde et forsøg. Han fik således engang en stærk bronchitis med en fæl hoste. I seng ville han ikke, da han svedte under dynen, og i stedet for gik han udenfor og knappede tøjet op, og lod vinden afkøle hans febervarme krop. Ja, han slap med livet, mens en anden patient på "Vidtskue", der var syg samtidig, bukkede under på trods af medicin og den varme seng. Han døde, Knud levede videre.

En gang faldt Knud på sin forsigtige vej, da han ville trække frisk luft, så uheldigt, at han brækkede kravebenet. Med uhyre tålmodighed måtte han plejes, idet lægens indgreb havde givet ham den tro, at livet var i fare.

Værst var en buldenskab i hans hånd, hvor lægen måtte bruge kniven og skaffe lindring. Inden operationen sparkede han og slog. Han havde tilsyneladende kæmpekræfter; men bagefter, når lægen kom, klappede Knud ham, så snart han havde følt på tøjet, at det var dr. Christensen. I det hele taget var følelsen den eneste sans, han kunne bruge overfor mennesker, der kom ham nær.

Når man åbnede døren til hans værelse, som havde nr. 6, og gik ind til ham, så rørte han sig ikke ud af pletten, han sad sammensunken i sin lænestol med hue på hovedet, og man måtte bøje sig ned på knæ foran ham for at se ham ind i ansigtet. Man så da, at han havde det

kæreste lille ansigt, han så god ud, men øjnene var hvide og mælkeagtige, han kunne intet se. Opholdt man sig så lidt i stuen, begyndte han langsomt at røre på sig og drejede hovedet om imod døren, som om han kunne høre, men hans hud har måske mærket et lille pust af dens åndedræt, som var i stuen. Hans opmærksomhed var vakt, og han ventede på, hvad der skulle komme. Hvis det var en fremmed, som han ikke kendte, var han lidt bange, og i hans ansigt tegnede sig mange gådefulde spørgsmål.

Han var ikke glad for besøg af fremmede, men kom bestyrer Pedersen og hans kone ind, så var han så munter og ivrig. Han følte f.eks., om fru Petersen havde ring på højre hånd, og om hun havde forklæde på, og når han genkendte hende, var det gribende at se, hvorledes han kunne gøre sig forståelig, og mærkeligt hvorledes hun forstod at læse hans tanker - det endte gerne med, at han sprang op og viste hende noget fra sit skab, hvor der herskede den mest pinlige orden, og hvor han straks kunne finde det, han søgte.

Jeg var deroppe en solskinsdag, og det var så yndigt vejr udenfor. Da vi kom ind til Knud, og han forstod, at det ikke var spisetid, hvad han først troede, så sad han lidt og grundede over, hvad der var i vejen, men da han gennem sine følsomme hænder havde forstået, at det var fru Pedersen, der ville underholde sig med ham, blev han så glad, at han sprang op og fandt et par gamle briller, som han gik med hen til vinduet og viste, at hvis hun tog disse på, så kunne hun også mærke, at det var dejligt vejr i

dag; men det var forfærdeligt at stå og se på, da han rystede på hovedet og pegede på sine øjne, hvilket betød, at han ikke kunne se det, men kun på bagsiden af sin hånd mærke solens varme.

Knud vidste, når det er jul, og da græd han lidt, men trøstede sig hurtigt med sin julemad og julegodter. Han kunne måske huske, at hans familie for 30 år siden sendte ham den sidste julepakke.

Skønt det kunne være fristende at fortælle mere om Knud, så skal alt have en ende. Personlig synes jeg, at det var godt, at Viby fattiggård blev nedlagt. En fattiggård er en skamplet på et sogn, og fangen paa "Vidtskue" viser os med al tydelighed, det var et frygteligt misgreb, at lade denne uskyldige stakkel, der har lidt mange lidelser i sit lange liv, ende som en brændemærket livsfange, og det i året 1932.

Vi må have et hjem for gamle, hvor trængende gamle kan nyde deres livsaften på den hyggeligste måde, hjulpet af kyndige og kærlige hænder.

"Vidtskue" har undertiden været hjem for sådanne mennesker. Jeg tænker f.eks. på veteranen, arbejdsmand Peter Petersen, som 9. juni 1917 af egen drift forlangte at blive indlagt. Den 1. November 1918 rejste han en kort tid bort igen for at prøve på at slå sig igennem, men han kom tilbage, og for 6 år siden døde han på "Vidtskue«.

Da han var vendt tilbage og havde forsonet sig med tilværelsen på fattiggården, oplevede han efter verdenskrigen to store ting. En dag

kom en oberstløjtnant og hans adjutant ledsaget af konsulent Voigt og Dr. Christensen op på "Vidtskue", og da Peter Petersen kom frem, tog de ham i hånden og ønskede ham til lykke; thi Kongen havde sendt dem op med et dannebrogskors for at hædre ham som veteran.

Året efter, 6. Juli 1921, fik han gratis rejse til Sønderborg, og soldaterne i hele byen parade-rede for gamle Peter Petersen.

Selvom nu dette ikke betyder så meget, så viser det dog også, at fattiggård har vi ikke brug for, men en hædersbolig for byens udtjente borgere eller et barmhjertighedens asyl for mennesker som livsfangen på "Vidtskue".

Knud Christensen døde den 23. februar 1933, godt 95 år og blev begravet på Viby kirkegård.

Ved oprydningen i hans værelse fandt man i det tøj, som lå på stolen efter ham, godt gemt i pung og tegnebog - penge, i alt ca. 150 kr. i gammeldags sedler og mønter.

I hans skrin lå yderligere en pung med penge, gamle, tunge sølvpenge, 20 kr. i alt. Knud var altså ikke fattig, som så mange, der dør aldeles pengeløse. Han havde nok til sin begravelse, og det må formodes, at han havde tjent pengene ved skomageri, efter at han var kommet på fattiggården. □

FDB i Viby

Under overskriften "Nyt liv i FDB's gamle fabrikker" kunne man den 7. oktober i år på forsiden af Århus Stiftstidende læse følgende:

"Med en investering på op mod 300 millioner kroner forsøger FDB at sætte nyt liv i sit store fabriksområde i Viby.

Her arbejdede på et tidspunkt over 500 mennesker med at producere bl.a. reb, margarine, battelak, sennep, sæbe og meget andet.

I dag er alle FDB-fabrikkerne lukkede, men nye lejere er begyndt at flytte ind, og udviklings-selskabet Coblo forventer, at der i løbet af et par år igen vil være 500 arbejdspladser på området."

Nu, hvor fortid og fremtid mødes, vil vi benytte lejligheden til på de næste sider at vise nogle billeder fra FDB's tid som fabriksanlæg i Viby.

FDB's centrallager og vandtårn 1962.

Foto: Århus lokalhistoriske Samling.

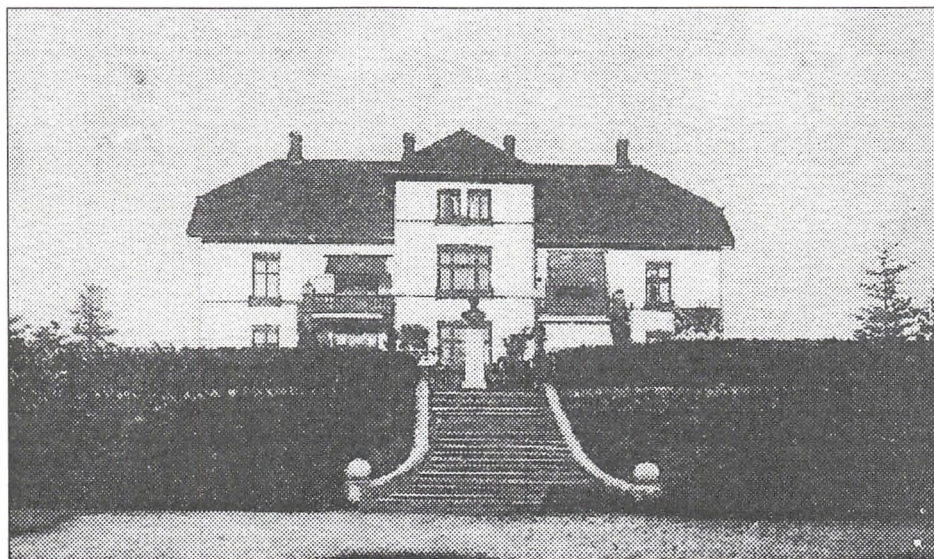




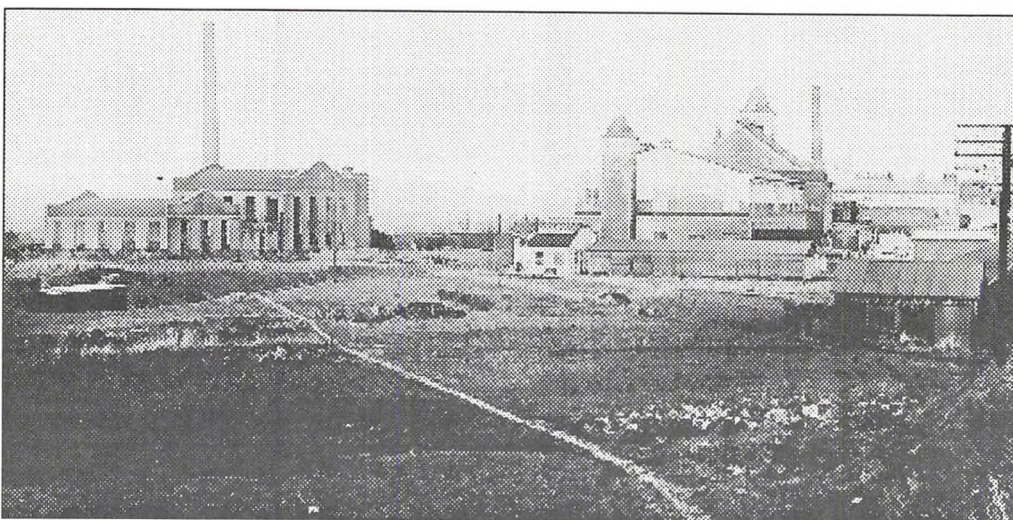
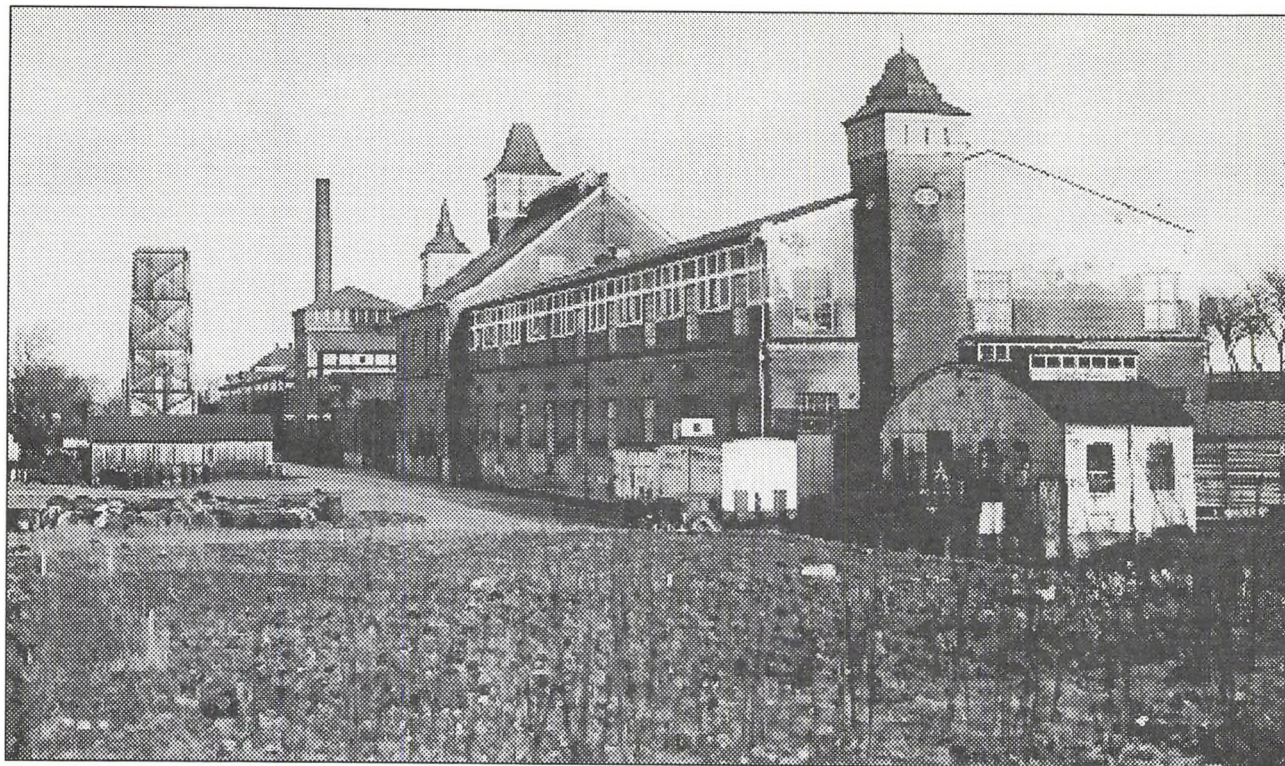


*FDB's hovedindgang
omkring
opførelsestidspunktet i
1906.*

*Funktionærboligen
fotograferet ca. 1906.*



*Modsatte side:
FDB's fabrikker 1948.
Fotos: Viby lokalhistoriske Samling.*



*Fabriksbygningerne
fotograferet i januar
1930.*

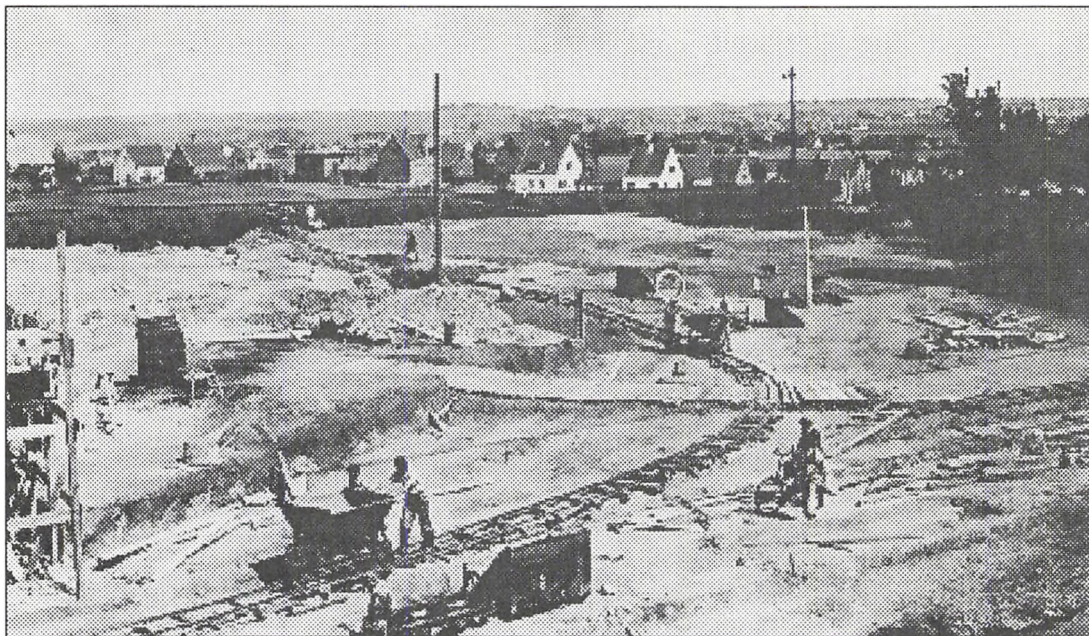
Fotos: Århus lokalhistoriske
Samling.

Næste side:

*Foto taget foran
margarinefabrikken
først i 30'erne.
Hvem kender
personerne?*

Foto: Viby lokalhistoriske
Samling.





*Hørskætteriet
"Linum"
bygges.
Flytning af
jord den
9. juni 1941.*



*"Odder-
ekspressen"
kører gennem
byggepladsen
den 9. juni
1941.*

Næste side:
*Jord-
afgravning
syd for
råstofhallen
den 26. juli
1941.*

Fotos: Viby
lokalhistoriske
Samling.





Fabriksanlægget fotograferet oktober 1962.

FDB-OVERSIGT

- 1904:** Et jordstykke på 3 3/4 td. land købes.
1906: Funktionærbolig med 4 lejligheder bygges.
1906: Rebfabrik med kraftcentral bygges.
1906: Fabrik til kemisk-tekniske artikler og faste sæber bygges.
1912-13: Margarinefabrik bygges.
1926: Fælles kraftcentral etableres.
1929-32: Margarinefabrikken ombygges.
1931: Nyt vandværk bygges.
1931-32: Ny kontorbygning bygges.
1933-35: Sæbefabrikken bygges.
1934: Ny værkstedsbygning bygges.
1936: Kemisk-teknisk afdeling og sennepsfabrik indrettes i gammel sæbefabrik.
1939: Ny rebfabrik bygges efter en brand.
1941-42: Hørskætteriet "Linum" bygges.
1947: "Linum" udvides med et høerspinderi.
1956: Produktionen i Linum flyttes til Brasilien.
1958: Krydderimøllen flytter ind i "Linum"s lokaler.
1960: Centrallageret indvies.
1962: Kød- og viktualieafdeling opføres.
1964: Salatfabrikken overtager nogle af margarinefabrikkenes lokaler.
1970: Salatfabrikken overtager den hidtidige teknisk-kemiske fabrik, som slås sammen med sæbefabrikken.
1970: Vaskemiddelfabrik opføres.
1975: Centrallageret brænder og genopføres.

LITTERATUR:

August F. Schmidt: Viby Sogns Historie I s. 252-265, 1942.

Jørgen Fink: FDB's fabrikker - pioner i Storårhushus s.111 -120 i De skabte Aarhus - anden samling 1992.

Vibyfabrikkerne, Et fabrikssamfunds udvikling og særpræg gennem tiderne udgivet af Fællesforeningen for Danmarks Brugsforeninger 1993.

Beretning fra Viby lokalhistoriske Forening 1996/97

Det sidste arrangement i 1996 var sædvanen tro et foredrag i Viby Sognegård. Emnet var "Brikker af præste- og sogneliv før og nu" med pastor Arne Hareskov, Bente Klercke Rasmussen og undertegnede. Vi skiftedes til at fortælle om nogle af Vibys mest spændende præster, mens det naturligvis var Arne Hareskov, der fortalte om det at være præst i dag. Til arrange-

mentet, der blev afholdt den 4. december, var der ca. 40 deltagere, som ved samme lejlighed fik udleveret årsskriftet for 1996.

Generalforsamlingen blev afholdt den 5. marts. De fleste synes ikke, at generalforsamlinger er det mest spændende at gå til, men interessen for arkæologiske udgravninger er stor, og vi havde fået arkæolog Hans Skov til at



Ulla Krogsgaard søger læ på forårets regnfulde tur.

komme og fortælle om de spændende udgravninger, der blev foretaget i sommeren 1996. Ikke mindre end 90 deltog derfor i generalforsamlingen, og da foredraget var blevet omtalt i ugeavisen, stod der ca. 20 og ventede udenfor, da generalforsamlingen var færdig. Der var derfor mere end fuldt hus til det meget spændende foredrag, der blev ledsaget af lysbilleder.

Forårets byvandring blev i år ændret til en spadseretur, som blev ledet af Bjarne Merlit den 10. maj under overskriften "I Chr. X's ridespor på gammel Vibyjord". Vi havde lovet lysegrønne træer, og det holdt vi. Derimod var det klogt, at vi ikke havde lovet godt vejr, for vejrguderne var bestemt ikke med os. De ca. 20

vikinger blev på den regnfulde tur færre og færre, og kun otte holdt ud til afslutningen ved indgangen til Marselisborg slot.

Vi var lige ved at tro, at vi skulle fortsætte med dårligt vejr til vores udendørs arrangementer, da det så noget truende ud før vandreturen "I bøndernes hjulspor" den 28. august. Men vejret holdt, og de 33 deltagere nød turen i den varme augustaften op ad bakken fra Viby kirke og hen ad Terp Skovvej for at puste ud i græsset ved "Højen". Carl Bendixen ledede veloplagt den interessante tur.

Til slut en tak til alle, der støtter det lokalhistoriske arbejde i Viby.

Tove Glud Rasmussen

Carl Bendixen er steget til vejs for at fortælle om vandtårnet på vandreturen i august.



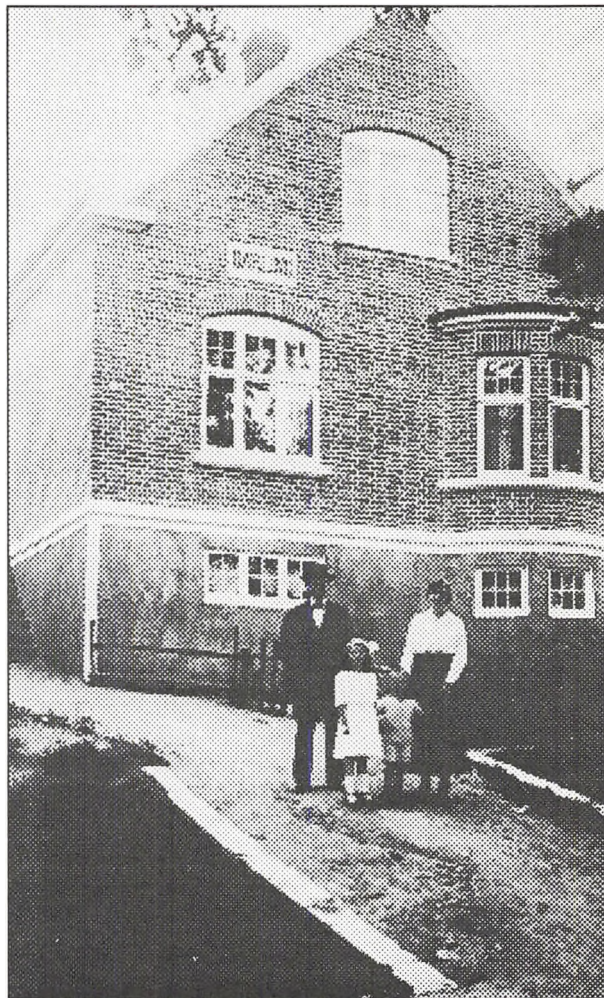
Beretning fra Viby lokalhistoriske Samling 1996/97

Efter 31 år som leder af Viby lokalhistoriske Samling har Ejolf Salomonsen valgt at gå af pr. 1. januar 1997. Salomonsen har opnået en kolossal viden om Viby og er vanskelig at efterfølge, men det er nu min opgave at fortsætte Salomonsens store indsats som leder af Samlingen.

Min baggrund for arbejdet er, at jeg som 13-årig begyndte at dyrke slægtshistorie, og gennem denne interesse fik jeg lyst til at læse historie på Universitetet. Jeg er nu cand. mag. i historie og middelalderarkæologi. Sideløbende med mine universitetsstudier begyndte jeg dels at undervise i slægtshistorie og dels at hjælpe til i Viby lokalhistoriske Samling, da jeg hurtigt blev klar over, at jeg gerne ville arbejde inden for arkiververdenen.

Selv om jeg gennem de sidste år har haft tæt tilknytning til Samlingen er der meget, jeg skal sætte mig ind i, dels for at lære Samlingens indhold bedre at kende og dels for at lære Vibys historie.

Samlingens materiale omfatter billeder, foreningsarkiver, personarkiver, lokal litteratur (herunder gamle vejvisere) og kopier af kirkebøger, folketællinger m.m.



1994

- Bernadette Keblouszki:* Erindringer fra Kongsvang.
Tove Glud Rasmussen: Sichar i Viby - Nordens første kvindehjem.
Vagner Nielsen: Barndomserindringer fra Viby.
Bente Klercke Rasmussen: 4000 læs sten.
Valdemar Petersen: Et kapitel otte hus.
Tove Glud Rasmussen: Gartner M. Jensen, Skovdal.

1995

- Erik Hall:* Besættelsestidens Viby.
Bjarne Merlit: En husvagts erindringer.
Richard Høeg: Alex og Richard . harmonikavirtuoser.
Henning Poulsen: Handelsliv på Kongevej.
Tove Glud Rasmussen: Viby Centret 25 år.
Christian Jensen: Landsbyen, der forsvandt.
Jens Juul/
Tove Glud Rasmussen: Viby Kommune.
Artikel fra Viby Ugeavis: Det sidste sognerådsmøde.
Lillian Enemærke/
Per Yde Rasmussen: Loft, en gammel Vibyslægt.

1996

- Hanne Skærbæk:* Min barndom på Stenkildegaard.
Bjarne Merlit: Statsbos boligblokke på Neptunvej.
Tove Glud Rasmussen: "Den røde skole".
Aksel Loft: Viby Feriekoloni's tilblivelse.
Jens Juul: Hotel Viby gennem 60 år.
Else Hørlyck: Pigeliv i 30'erne og 40'erne.
Ejlif Salomonsen: Træk af Viby Folkebiblioteks historie.
Bente Klercke Rasmussen: Viby sogns lånebogssamling.

Billedsamlingen er meget stor, men absolut ikke komplet, og derfor er vi meget interesserede i at modtage flere billeder. Vi er især interesserede i at få billeder, der viser en udvikling. Billederne på disse sider er et eksempel herpå. De viser samme hus i 1920 og i 1949. Selve huset er ikke forandret i de



næsten 30 år, men det ses, at man i 1920 skulle over en vejgrøft for at komme ind i huset. I 1949 var vejgrøften væk.

Viby lokalhistoriske Samling bygger på frivillig arbejdskraft, da der ikke er midler til at lønne hjælperne. De få hjælpere gør alle en stor indsats, men der er plads til flere, der kunne tænke sig at bruge lidt af fritiden til at give en hjælpende hånd. Vi forsøger at dele arbejdsopgaverne op, så hver enkelt arbejder med et afgrænset emne. Så hvis der er nogen, der har lyst, så kontakt mig venligst i Samlingens åbningstid om mandagen kl. 15.30-17.30.

Bente Klercke Rasmussen

Samlingen 1996 i tal:

Åbningstid: 2 timer om ugen.

Antal besøg: 59.

Registrerede afleveringer: 32

herved indkom bl.a.:

139 billeder, 24 arkivalier og 5 videobånd.

Viby lokalhistoriske Samling

Viby Bibliotek

Skanderborgvej 170

8260 Viby J.

Tlf. 86 14 25 66

Indholdsfortegnelse over tidligere årgange af årsskriftet

1990

- Thøger Rasmussen:* Lidt om Viby-forhold omkring 1906.
Bent Keblouszki: Byggeforeningen "Fremtiden".
Bent Keblouszki: Spredte træk fra Gl. Kongsvang.
Ejlif Salomonsen: Om familien Borchmann og gartnerierne på Lillevej.

1991

- Hanne Marie Rud:* Om kvindeegen og min oldemors erindringer.
Jens Juul: 50 år som beboer i Rosenvang.
Knud Juul: Erindringer fra min drengetid i Rosenvang.
Bjarne Merlit: Fra hjulspor til villavej - om Vegavej.
Ejlif Salomonsen: Viby Telefoncentral og dens første abonnenter.
Bodil Elling: Litteratur om Viby.

1992

- Tove Glud Rasmussen:* Lærerinde Anna Sørensen.
Jens Juul: Man kan stadig finde bindingsværkshuse på Enghavevej.
Katrine Jensen: Katrine Jensen fortæller om sit liv i Viby.
Ejlif Salomonsen: En bondeslægt i Viby..
Vagner Nielsen: Kirkevej i 1920'erne.
Bodil Elling: Litteratur om Viby (Lars Bjørnbak og kirken).

1993

- Aage Bruun Jespersen:* "Billeder" fra min barndom i Viby.
Tove Glud Rasmussen: Historien om et billede.
Jens Juul: Hvornår bliver vi gamle?
Carl Bendixen: Fælleseje.
Carl Bendixen: Saga om et hus i "Fælleseje".
Jytte Kristensen: Et havehus på Junovej.
Ejlif Salomonsen: Flagallé på Kongevejen.