



Dette værk er downloadet fra Danskernes Historie Online

Danskernes Historie Online er Danmarks største digitaliseringsprojekt af litteratur inden for emner som personalhistorie, lokalhistorie og slægtsforskning. Biblioteket hører under den almennyttige forening Danske Slægtsforskere. Vi bevarer vores fælles kulturarv, digitaliserer den og stiller den til rådighed for alle interesserede.

Støt vores arbejde – Bliv sponsor

Som sponsor i biblioteket opnår du en række fordele. Læs mere om fordele og sponsorat her: <https://slaegtsbibliotek.dk/sponsorat>

Ophavsret

Biblioteket indeholder værker både med og uden ophavsret. For værker, som er omfattet af ophavsret, må PDF-filen kun benyttes til personligt brug.

Links

Slægtsforskeres Bibliotek: <https://slaegtsbibliotek.dk>

Danske Slægtsforskere: <https://slaegt.dk>



Næstved

før og nu



135

Mindealbum

1935

Kommission:

C. A. Reitzels Forlag, København

NÆSTVED

VOR BY I BILLEDER

UDGIVET I ANLEDNING AF 800 AARS JUBILÆET
1135-1935

MED STØTTE AF BYRAAD, AMTSRAAD,
BANKER, SPAREKASSER, FORSKELLIGE FORENINGER, INSTITUTIONER OG VIRKSOMHEDER
SAMT
MUSÆUMS-, TURIST- OG FORSKØNNELSESFORENINGEN
VED

E. L. DEMUTH



Fotografier leveret af Fotograferne
Arnholtz, Knudsen, Melberg, Nielsen Foto-Amatøren, Aero Express samt Carl Stenders Kunstforlag, København.
Clicheerne fra H. Marzens Clichefabrik, København
Papir fra A/S De Forenede Papirfabrikker

REDAKTION

E. L. Demuth (Formand for Musæums-, Turist- og Forskønnelsesforeningen), cand. mag. Poul Demuth,
Direktør Sv. Holst, Kommunalærer cand. phil. Rasmus Nielsen



I KOMMISSION:

C. A. REITZELS FORLAG . KØBENHAVN

A/S OSCAR FRAENCKEL & CO., KØBENHAVN . E. L. DEMUTH BOGTRYKKERI, NÆSTVED

MCMXXXV

*Næstved, du gamle, du smukke By,
Navne fra Fortid har baaret dit Ry,
kender i Nutid dit eget Værd,
Lykke og Held paa din Fremtids Færd!*

OTTE HUNDREDE AAR er i 1935 henrundet, siden Næstved nævntes første Gang.

Musæums-, Turist- og Forskønnelsesforeningen for Næstved og Omegn har i Anledning af dette Jubilæum besørget Udgivelsen af dette Mindealbum, der kun har det ene Formaal at samle de bedste af de mange Billeder, der er taget af Begivenheder i Tidens Løb. Pladsmangel har desværre bevirket, at Redaktionen har maattet begrænse Antallet af det meget store Billedmateriale, som var til Raadighed.

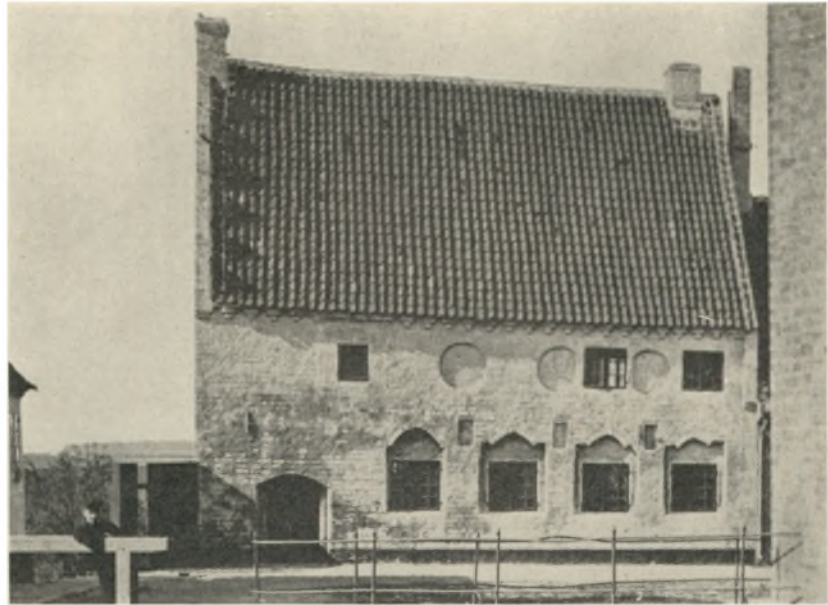
Nu lader vi de udvalgte Billeder tale deres eget Sprog. Redaktionen haaber, at alle, der har Interesse for eller Tilknytning til vor By, maa finde Glæde og Adspredelse ved at studere disse Billedsider, og at den kommende Slægt, der skal føre Næstved videre, vil betragte denne Bog som en kær Erindring om svundne Dage og om de Mænd og Kvinder, der har været delagtige i Byens hidtidige sunde og støtte Udvikling.

Redaktionen bringer sin Tak til alle, der økonomisk eller paa anden Maade har støttet Udgivelsen.

FRA DET GAMLE NÆSTVED



Ridderen Peder Bodilsen, som i 1135 stiftede St. Peders Kloster i Næstved, rækker knælende sin Kirke frem for St. Peder, mens en Haand velsignende kommer frem fra Skyerne. — Efter Tegning.



Peder Syvs Hus ved St. Peders Kirke har faaet sit Navn efter Peder Syv, der var Rektor i Næstved 1658—64. Det er opført ca. 1500 og blev brugt til Latinskole til 1740. Dansk Skole til 1814 og Kommuneskole til dets Nedrivning 1881.



Næstved, set fra Vest, i det 17. Aarhundrede.



Næstved, set fra Sydøst, i det 18. Aarhundrede.



Borgmester Mogens Thuesens Stenhus, opført kort før 1484. Skænket af ham til St. Peders Kirke. Var forhen Bolig for Rektor, Hørere, Klokker og Organist ved Kirken. Og Henrik Gotschalks Stenhus, opført i Midten af det 15. Aarhundrede.



Sydsiden af Mogens Thuesens Stenboder og Henrik Gotschalks Hus.

FRA DET GAMLE NÆSTVED



Sortebrødreklostret blev opført 1527 og var en ufri Herregaard fra ca. 1536 til henimod 1800.
Sortebrødrene kom til Næstved i Midten af det 13. Aarhundrede.



Det gamle Apotek paa Akseltorvet er opført efter Branden 1722 og senere ombygget.



Søndersiden af Akseltorvet (to gamle Købmandsgaarde) i 1820'erne.



Den Hornemannske Gaard paa Hjørnet af Akseltorvet og Kirkestræde er opført af Købmand, Raadmand Hans Hornemann i 1668 og revet ned i 1899. I Baggrunden ses St. Peders Kirkes Taarn.



Et karakteristisk Gadeparti fra Næstveds gamle Dage: Pølsestræde, nu St. Peders Kirkeplads. Huset til venstre er for længst revet ned.

KIRKER I NÆSTVED



St. Peders Kirke, der bestaar af Taarn, tredelt Skib og Kor, Vaabenhus og Kapel, er opført efter Branden 1280 og efter Restaureringen 1883—85 en af Danmarks smukkeste gotiske Kirker.



Østgavlen af St. Peders Kirke før Restaureringen 1883—85 med Peder Syvs Hus i Baggrunden.



St. Peders Kirkes Indre. Stolestader fra 1580, Prædikestol fra 1671, Altertavle (Jesu Bjergprædiken) fra 1882.



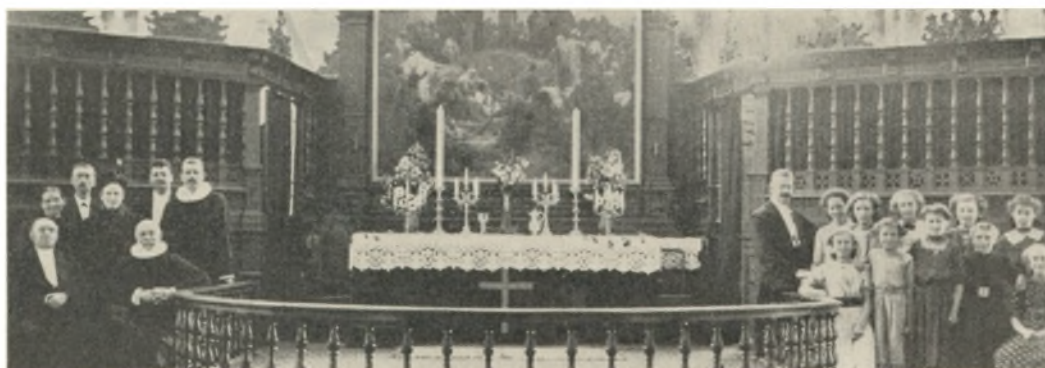
Provst Joensen,
Sognepræst siden 1932.



Det indre af det søndre Sideskib og Sidekor i St. Peders Kirke.



Pastor Kalkar,
res. Kapellan ved begge
Kirker siden 1914.



Parti af Højkoret i St. Peders Kirke. Tilvenstre tidligere afd. Sognepræst Pastor Knudsen (sidd.), Pastor Bang, Overlærer Beldring, Organist Olsen og Ringer Mortensen og Hustru. Tilhøjre Kantor Ankersen og Børnekoret.

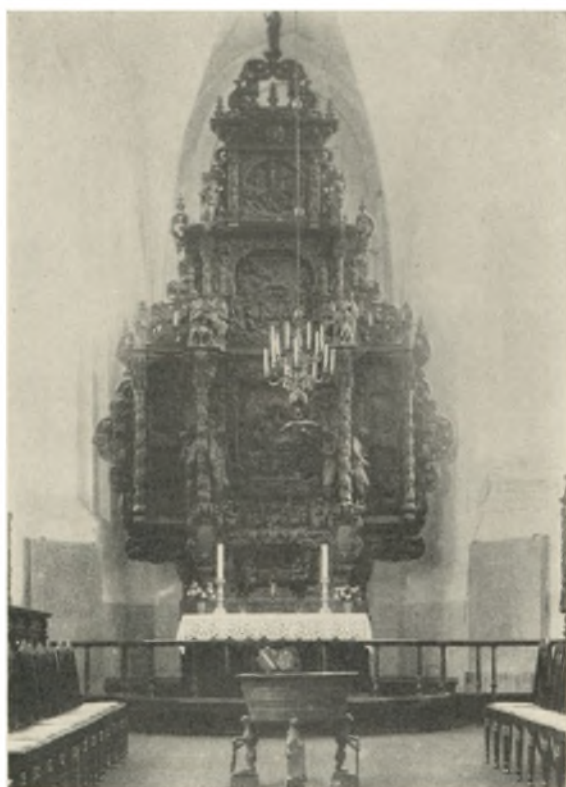
KIRKERNE I NÆSTVED



St. Mortens Kirke, der bestaar af Taarn, Skib, Kor, Vaabehus og Kapel, er opført i det 14. Aarhundrede og restaureret 1857—59. Et nordre Sideskib blev da revet ned.



Det indre af St. Mortens Kirke. Stolestader fra 1857—58 og 1927, enkelte dog fra 1577—98. Prædikestolen fra 1602.



Altartavlen (Jesu Lidelseshistorie) i St. Mortens Kirke er udskåret af Billedsnideren Abel Schrøder den Yngre i Næstved 1664 og skænket af Frk. Helvig Reedtz til Sortebrødregaard. Et stort Kunstværk.



Pastor M. Ring,
Sognepræst siden 1921.



Kapel-Krematoriet paa Næstved Kirkegaard.
Bygget 1933 af Arkitekt Tidemand-Dal.

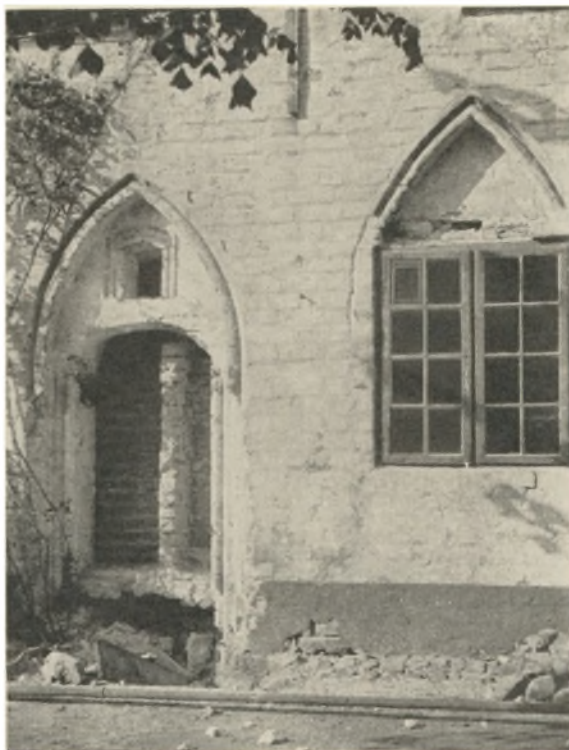


Det indre af Kapel-Krematoriet.

GAMLE HUSE I NÆSTVED



Helligaandshuset i Ringstedgade er opført i det 15. Aarh. Syge- og Fattighus til 1636. Eneste profane Helligaandshus i Danmark. Restaureret af Stat, Kommune og Museums- og Turistforeningen 1926—27 af Arkitekt Tidemaud-Dal.



Parti af Helligaandshuset før Restaureringen.



Sydsiden af Helligaandshuset efter Restaureringen.
Nu Museum, oprettet af Musæums-, Turist- og Forskønnelsesforeningen 1918.



Kirkesalen i Musæet. Til 1804 var der Kirke med Hvælvinger. Loftsbjælkerne stammer fra Kronborg Slot.



Interiør fra et af Lokalerne i Musæet.
Dragt- og Kniplingsstuen.

FRA DET GAMLE NÆSTVED



Nordsiden af St. Peders Kirkeplads, Bindingsværkshus fra 1606. Det gamle Raadhus fra det 15. Aarhundrede var i Brug til 1856. Intet Hus har i saa mange Aar været benyttet til Raadhus. Gøyernes Gaard fra ca. 1500 med Bindingsværkstilbygning fra det 18. Aarhundrede.



Peblingehuset eller Kompagnihuset i Kompagnistræde fra ca. 1500. Rimeligvis Købmændenes Gildeshus i Middelalderen. Restaureret 1925. Nu Husflidsskole.



Kompagnihuset efter Restaureringen. Ejes af »Foreningen til gamle Bygningers Bevaring«.



Apostelgaarden før Restaureringen i Riddergade fra ca. 1500. Paa Stolperne findes Egetræsknægte med udskaarne Figurer, forestillende Kristus og de 12 Apostle, tilvenstre en smuk toetages Bindingsværksbygning fra det 17. Aarhundrede.



Østsiden af Akseltorvet i 1880'erne. Tilvenstre det smukke gamle Vagthus, opført 1784 til Brug for Militæret, revet ned i 80'erne. I Midten Mindestøtte for Frederik d. VII, rejst 1870. Tilhøjre Nandrups Ejendom før Ombygningen.



Den gamle Borgmestergaard paa Købmagergade, opført af Købmand, Raadmand, Postmester M. Hansteen i 1745. Her boede Borgmestrene fra 1809—76. Nu ombygget og benyttes til Missionshotel.



Den vestlige Del af Østergade med Brøndpumpen ved Krumpørt i 1870'erne. Glarmesterhuset bag Træerne.



Kattebjerg (nu Ny Østergade) set fra Amtmandsgade i 1870. St. Mortens Kirke i Baggrunden.



Glarmesterhuset ved Nordsiden af Østergade. For længst revet ned.



Akseltorvet fra 1860'erne. St. Mortens Kirke. Lille og Store Mølle i Baggrunden (forlængst nedrevet). Nandrups Ejendom før Ombygningen, og Fixhus før Restaureringen (tilhøjre).



Gaardinteriør med Svalegang fra den store Bindingsværksgaard (Satterups Gaard).



Hjørnet af Ramsherred og Skomagerrækken, nu Slagter Petersens Ejendom (nedrevet 1890).



Gl. Bindingsværkshus med fremspringende Knægte under Tagskægget i Møllegade; kaldet Vægterhuset.



Den gamle og sidste Accisebod i Næstved, nu Wilh. Smiths Ejendom i Ringstedgade. (Nedrevet.)



Wulfs treetages Gaard paa Vestsiden af Akseltorvet i 1880'erne. Opført 1784 af Borgmester Ewald Wulf. Nu Hotel »Akselhus«. Til venstre Hans Hornemanns Gaard.

FRA DET GAMLE NÆSTVED



Hjultervet, hvor 4. Dragonregiments Musikkorps spiller.



Den gamle Bryggergaard i Ringstedgade.
Til venstre Hans Larsens Beværtning.



Den gamle Fogedgaard i I. Næstved.



Et nedrevet Hus i Ringstedgade.
Man ser de karakteristiske Dragter fra 80'erne og den høje Cykel.



Billede af Ramsherredsgade før Gennemskæringen. I Baggrunden det smalle Stræde til Jernbanevejen.



Fra en gammel Baggaard i Farvergade.
St. Peders Kirke i Baggrunden.



Jærnbanegade i 80'erne med store Sandbakker paa begge Sider af Gaden.



Fra det gamle Posthus ved Hotel Vinhuset. — Diligencen kører ud med Postillonen paa Bukken. I Baggrunden ses den gamle Postvogn, der kørte Pakker og Breve til Banen.



Gl. Hus paa Brotorv fra ca. 1700.



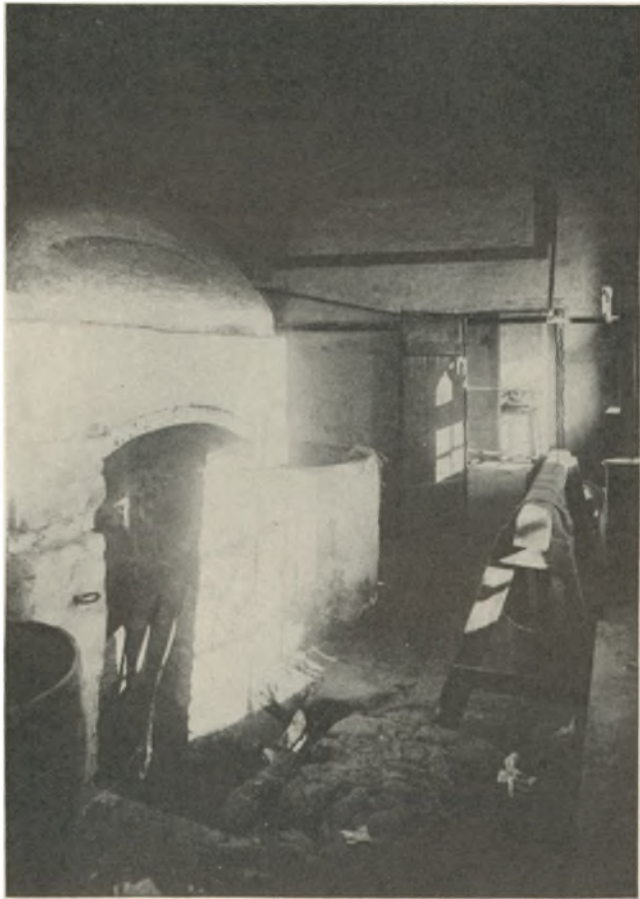
Den gl. Bryggergaard i Farvergade.



Parti fra Sandbækken set fra Johannebjerg,
da Udgravningerne begyndte.



Parti fra Lille Bredstræde.
St. Peders Kirke i Baggrunden i 80'erne.



Interiør fra Farveriet i Farvergade ca. 1860.



Interiør fra Køkken i F. W. Daases Ejendom i Ringstedgade i 70'erne.



Hjultorvet i 1865. Tilvenstre Smedenes og Skomagernes Lavshus.
I Midten det ny Raadhus.



Tilvenstre Kronprins Frederiks Bolig i Grønnegade ca. 1860.

STIFTELSESR OG HJEM I NÆSTVED



Osterfeldtske Stiftelse blev oprettet af Maler Chr. Osterfeldt i 1816. Købte Sortebrødregaard i 1823, rev den ned i 1840 og opførte den nuværende Bygning 1841.



Sanders Friboliger ved Magle Møllevej oprettedes i 1878 af Købmand F. E. Sander.



Stiftelsen for værdige Ægtefolk og Mænd i Sortebrødrestrede oprettedes i 1852.



Vaabenbrødrenes Stiftelse oprettedes i 1870. Bygningen paa Jærnbangade opførtes i 1876.

STIFTELSESR OG HJEM I NÆSTVED



Beværfereforeningens Stiftelse blev oprettet i 1861.
Bygningen paa Odinsvej opførtes i 1893.



Håndværkssvendenes Sygeforenings Stiftelse
blev oprettet i 1894.



Justitsraad Wittes og Hustrus Stiftelse paa Farimagvej blev oprettet i 1907.



Kronprinsesse Louises Asyl oprettedes i 1836.
Bygningen i Grønnegade opførtes i 1888; nu Børnehave.



Optagelsehjemmet for Børn i Grimstrup.
oprettet af Plejeforeningen for Præstø Amt og »Børnenes Vel«.

GAMLE GAARDE OG HJEM



Købmand Daases Ejendom i Ringstedgade før Ombygningen.
Opført 1734.



Fra de gamle Købmandsgaarde, hvor Pladsen var optaget af Bøndernes
Vogne. Billedet fra Niels Hansen & Co.s Gaard paa Brotorv.



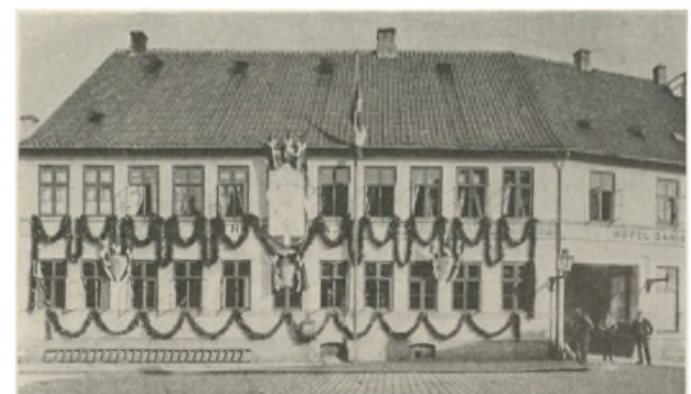
En gammel Købmandsgaard i Riddergade.
Nu ombygget. — Ca. 1880.



Nordsiden af Akseltorvet ca. 1870. Nedrevet.
Nu Scheel Bechs Ejendom.



G1. Købmandsgaard paa Sydsiden af Akseltorvet.
Smykket i Anledning af Kristian d. IX Guldbryllup 1892.



Det gamle Hotel Dania i Ringstedgade.
Smykket i samme Anledning.

PARTIER FRA NÆSTVED I 80'ERNE



Næstved set fra Lisbjergbakken.



Næstved set fra St. Peders Kirketaarn.
Lille og Store Mølle ved Præstøvej i Baggrunden.



Næstved set fra St. Peders Kirke mod Syd over Havnen.

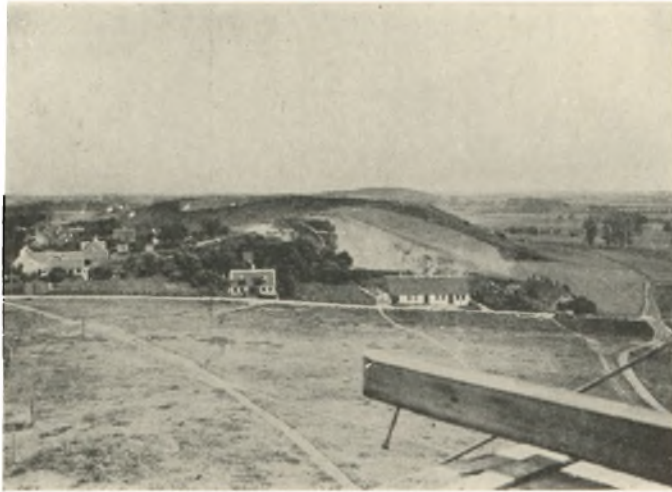


Udsigt fra Møllebakken.



Udsigt over Johannebjerg i 80'erne.

PARTIER FRA NÆSTVED



Udsigt fra St. Mølle, Præstøvej, ca. 1870.



Udsigt fra St. Mølle paa Præstøvej.



Udsigt fra St. Mølle over Susaa mod Syd.



Udsigt over Næstved ca. 1870.

BARNETS GLADE MINDER



Børneforeningen: »Den lille Solstraale«.
Forlængst ophævet.



Fra Børnehaven i Grønnegade.
Børnene skal fotograferes.

GAMLE MINDER FRA NÆSTVED



Næstveds store Drøm: Forbindelsen med Havet. Damperen »Næstved«.



Pramfart paa Susaa fra Karrebæksminde.



Parti fra Susaa mod Havnen. Farveriets Skyllepram.



Næstveds gamle Toldsted i 80'erne.



Da Susaa blev uddybet i 1901.



Damperen »Susaa« paa Vej til Karrebæksminde med glade Badegæster ca. 1890.

FESTER OG SAMMENKOMSTER I GAMLE DAGE



Afsløring af Krigsmonumentet i 1904 ved St. Mortens Kirke.



Krigsminister Madsen taler i Industriforeningens Have efter Afsløringen.



Krigsminister I. C. Christensen tager Afsked med Næstved efter at have inspiceret Militæret.



Kronprins Frederik og Dronning Louise besøger Næstved 26. Juni 1891.



Fra Kronprins Frederiks Besøg.
De kongelige Herskaber afhentes af Gaunøs flotte Firspand.



Fra Veteranfesten i Næstved 18. April 1914.
Veteranerne forlader Statskasernen.

FESTER OG UDFLUGTER I NÆSTVED



Fra de katolske Paaskefester i Næstved.



Den store Børnehjælps-Bazar i Næstved 1907.
Børneoptøget ordnes ved Industribygningen.



Akseltorvet pyntet til Fest i Anledning af Christian IX's
Guldbryllup. Optøget kommer.



Raadhuset pyntet i samme Anledning.



Næstved Festplads ved Granplantagen.
Fra en Fest 1905.



Naar Næstved'erne i gamle Dage pr. Vogn tog paa Skovtur.
Man samledes i Grusgraven.

UDFLUGTER OG FESTER



En Arbejderfest i Næstved.
Det store Folketog med Masser af Faner gaar gennem Ramsherred.



Veteranoptog i Anledning af Mindestenens Afsøring
ved St. Mortens Kirke.



Svundne Dage: Haandværkerforenings Udflugt i 1907.



Bagermesterforeningen foretager sin aarlige Skovtur i gamle Dage.
Man vil her finde mange nu afd. Borgere.



Forsvarsbrødrene foretager den aarlige Udflugt med Faner og klingende
Spil. Ved Fanen skimtes Formanden, afd. Regnar Petersen.



Klubbens Skovtur til Holsteinborg 1900.
Her ses mange kendte Næstved-Borgere fra den Tid.

UDSTILLINGER OG FESTER



Fra Haandværksfesten i Næstved 1889. Skræddernes Vogn.



Fra Haandværksfesten 1889. Sadelmagernes Vogn.



Industri-Udstillingen i Næstved i Teatersalen 1892.



Industri-Udstillingen i Næstved i Teatersalen 1892.



Optøget fra den store Haandværksfest i 1889 kører frem.



Haandværks-Udstillingens Mænd 1908, hvor Glarmester I. A. Pedersen var den ledende og Formand.

GAMLE GLADE MINDER FRA NÆSTVED



Borgervæbningen samles paa Ridemarken til Øvelse.
Chefen, Slagter Andersen, i Forgrunden.



Borgervæbningen samlet foran Industribygningen,
hvor Frokosten venter.



Der holdes Hvil i Borgervæbningen efter endt Øvelse.
Mange kendte Ansigter vil findes her. Ca. 1890.



Borgervæbningen paa Udflugt. I Midten Chefen, Emil Hansen, og
tilhøjre Næstkommandanten, Urmager Arentzen.



Næstved Brandkorps samlet til Øvelse.
Chefen, Tømremester Jørgensen.



Der holdes Brandøvelse paa Torvet.
I Forgrunden Bytrommen, som betjenes af Natvægter Rohlf.

GLADE MINDER FRA NÆSTVED



Fra Bazaren i Industribygningen.
Bondestue med Æbleskiver og Ribssaft af Klukflasken.



Fra Blomsterafdelingen paa Bazaren i Industribygningen.
Kendte Damer i Amagerdragter.



Til Ellene, Sejler op ad Aaen: En yndet Borgerudflugt med god
Madkurv og kold Snaps.



Der øves Gymnastik i Ramsherred.
Kendte Borgere holder Fægtøvelse.



En herlig Hvile og god Passiar i Hans Larsens Beværtning
i Ringstedgade.



En af Næstveds kendte Borgere paa Torvet
Onsdag og Lørdag.

SMUKKE MINDER FRA NÆSTVEDS OMEGN



Fra det idylliske Jægerhus og Traktørsted Lønnede ved Gaunø.



Den gamle Stubmølle ved Rønnebæksholm (nu nedrevet).



Udsigtstaarnet paa Fladsaa Bakker set fra Fannylund (nu nedrevet).



Parti fra den gamle Smedie ved Fladsaa.



Kilden ved de smukke Mogenstrup Bakker.
Her holdtes i gamle Dage de store Kildemarkeder.



Kammerherre Collets Jægtsselskab med Kongen og Dronningen i Forgrunden.

FRA NÆSTVEDS STORE MILITÆRDAGE NÆSTVED MILITÆRBY SIDEN 1660



Det gamle Ridehus i Grønnegade, og Gaden Udseende
ca. 1870.



Kronprins Frederik som Løjtnant ved Dragonerne
i Næstved i 1860.



1. Dragonregiment er samlet til Parade paa Statskasernen
i Anledning af Genforeningen 1920.



Dragonerne rider over Akseltorvet efter Parade 1885.
I Baggrunden den smukke Hornemanns Gaard.



Dragonerne til Parade paa Akseltorvet. I Baggrunden det gamle Fixhus.

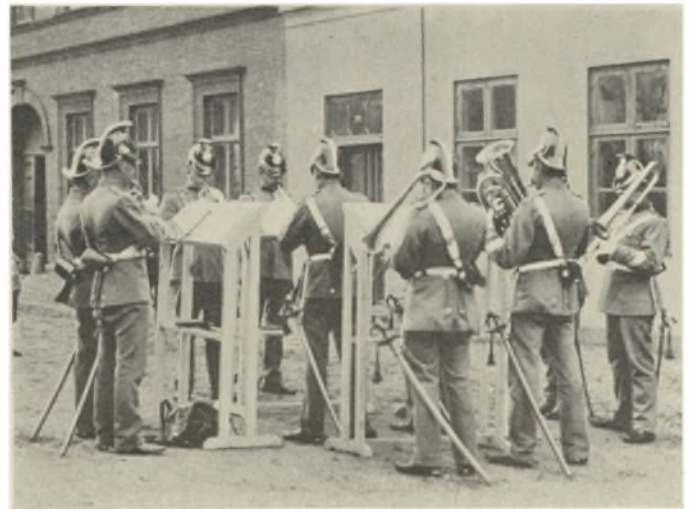


Parti af Brandts Kaserne, der nu er omdannet til Beboelse.

FRA NÆSTVEDS STORE MILITÆRDAGE



Dragonerne holder Parade paa Aksetorvet. Et stolt Syn! Musik i Spidsen og alle med blanke Hjelme. Billedet er fra 1880.



Regimentsmusikeren spiller paa Kirkepladsen for en af de overordnede Officerer. Orkestret bestod af 9 Mand.



Fra en af de store Hestestalde paa Statskasernen.



Den store Parade i det store Ridehus ved Mindegudstjenesten den 18. April 1914.



4. Dragonregiments sidste store Parade paa Aksetorvet afholdes den 29. September 1923. Borgerne tager Afsked med Dragonerne.

DA NÆSTVED VAR EN AF DANMARKS STØRSTE MILITÆRBYER



4. Dragonregiments Officerstab 1917.
Mange kendte Ansigter fra den Periode ses her.



4. Dragonregiments Underofficerskorps 1910 med mange
kendte og nulevende Borgere.



4. Dragonregiment samlet paa Aksetorvet i Anledning
af Genforeningen 9. Juli 1920.



Infanteristerne samles paa Torvet under
de store Indkaldelser 1914.



Kong Christian X. hilser paa gamle Veteraner i Næstved.



Kongen inspicerer 25. og 26. Bataillon paa Ridemarken.
Kongen taler med Oberstløjtnant Kirchheiner.

MILITÆRLIVET FØR OG NU I NÆSTVED



Ved Soldaterhjemmets Indvielse den 8. Marts 1913 paa K. F. U. M. Krigsminister Klaus Berentsen ses her med Chefen for Dragonerne, Oberstløjtnant Thomsen.



De unge Værnepligtige indbudt til Fællesspisning efter Sessionen. Billedet fra 1912.



Soldater, der ikke kom hjem Juleaften, samles til Juletræ i Industribygningen.



Fodfolket samlet paa Herlufsholm under de store Indkvarteringer.



5. Regiments Officerskorps samlet efter Øvelse 1915.



5. Regiments Underofficerer ligeledes samlet efter Øvelse 1915.

NÆSTVED SOM MILITÆRBY I DAG



Kong Christian X. inspicerer Befalingsmandsskolen 1934.
Foran til højre ses Kongen og Oberstløjtnant Giersing.



Befalingsmandsskolen efter afholdt Eksamen.
I forreste Række ses Chefen med sine Befalingsmænd.

UDSTILLINGER OG FESTER I NÆSTVED



Fra »Dansk Arbejdes« Udstilling 1926.
Fra det gamle Næstved. (Kopi af Glarmesterhuset.)



Fra »Dansk Arbejdes« Udstilling 1926. Den gamle Kro »De gyldne Nøgler«.
Udstillingen arrangeret af Arkitekt Hansen-Reistrup.



Landboforeningens Dyrskue afholdtes i gamle Dage paa Bakken bag
Kirkegaarden, indtil den nye Plads blev anlagt.



Fra en af de store Arbejderfester i Næstved.
Over 100 Faner og 4 Musikkorps.

FRA DE STORE FESTER OG UDS STILLINGER



Fra Rundskuet. Ringridning paa Statskasernen.



Optøget drager gennem Jernbanegade. Ca. 70 Ryttere og 28 Vogne. Landboernes Rideklub.



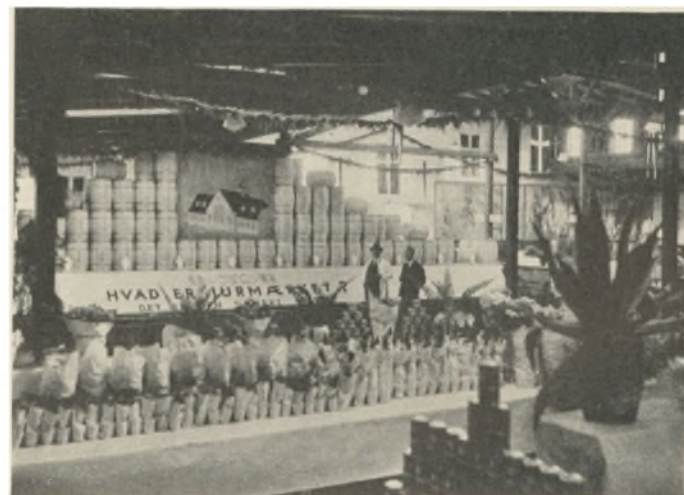
De store Optog drager gennem Ringstedgade. Musikkorpset udklædt som Mælkekuske.



Tusindvis af Mennesker betragter de smukke Vogne i Optøget. Rundskuet 1933.



Fra Rundskuet Landbo-Udstilling i Kvægtorvshallen 1933.



Fra samme Udstilling 1933. Her ses Smørfadningen med det gode danske Lurmærke.

MØDER OG FOLKEFESTER I NÆSTVED



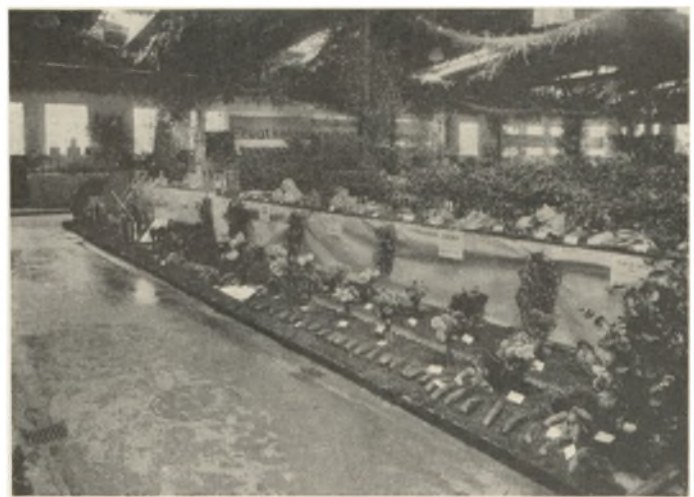
Indgangen til Rundskuet's Festplads paa Markedspladsen.
Til de store Festsplil paa Munkebakken samles ca. 15—20,000 Mennesker.



Et lille Kig over Festpladsen Søndag Eftermiddag.
I Forgrunden Majstangen, hvor Dansen gaar om Aftenen.



Naar Forlystelserne lukker op Søndag Eftermiddag
paa Rundskuet i Næstved.



Fra den smukke Havebrugs-Udstilling i Kvægtorvshallen
i Forbindelse med Rundskuet 1934.



De sjællandske Turistforeninger fejrer deres 25 Aars Jubilæum
paa Musæet 1931.



Provins-Journalistforeningen afholder sit Aarsmøde i Næstved 1931.
Billedet taget fra Munkebakken.

SANG OG MUSIK I NÆSTVED



Fra en af Næstved Sangforenings Koncerter den 14. Maj 1908. Dirigent Organist Tscherning. Sangforeningen, stiftet 1867 og ophævet 1930, har afholdt utallige smukke Koncerter under Ledelse af Kantor Ankersen.



Organist C. Olsens velkendte store Orkester har glædet mange Mennesker i Næstved By. Billedet er fra 1900.



Da det verdensberømte Drengekor: Thomanerkoret fra Leipzig sang i St. Peders Kirke for aldeles udsolgt Hus.



Da det store og berømte Blüthner-Orkester fra Berlin gæstede Næstved i 1923 var alt udsolgt længe før Koncerten, og flere Hundrede Mennesker kunde ikke faa Billet. Disse Koncerter arrangeredes af Organist Gade, Herlufsholm, og Boghandler E. L. Demunth.



Da Tage Dalls Opera »Maria« opførtes af Dilettanter paa Næstved Teater 5 Aftener for udsolgt Hus.



De sjællandske Sangforenings Sangstævne i Næstved 1904. Besøg paa Herlufsholm.

SANG OG MUSIK I NÆSTVED



Fra Turistforeningens store Musikfest paa Munkebakken 1932, som overværedes af 3-4000 Mennesker og transmitteredes gennem Radioen.



Fra Turistforeningens Sensommerfest paa Munkebakken, spillet af Dilettanter, arrangeret af cand. mag. Langballe.



Deltagerne i Mindekoncerten for Organist Olsen. Sangerne og Musikerne samlet paa Vinhuset.



Anker-Kvartetten, som har glædet mange Mennesker ved sine smukke Sange.



Det sjællandske Folkekor, som sang i Næstved den 18. Juni 1933 i Kvægtorvshallen. Overdirigent Lærer Køefoed. (Billedet taget i Sorø.)



Fra Organisterne Grums og Gades Kirkemusikantener i St. Mortens Kirke. Disse smukke Koncerter har haft stor Betydning for Kendskabet til gamle Musikværker. Foran Organist Grum tilvenstre staar Organist Emborg fra Vordingborg.

SANG OG MUSIK I NÆSTVED



Fra det store Sangstævne i Næstved Sommeren 1927.
Sangernes Ankomst til Næstved Banegaard. Overlærer Mortensen taler.



Tage Dalls Musikorkester, som bestod af Amatører,
har afholdt mange Koncerter i Musikforeningen.



Lærer Erik Nielsens Børnekor,
kendt fra de smaa Koncerter i Skolen og Foreninger.



Aftenskolens Sangkor, som fornylig fejrede sit 25 Aars Jubilæum.
Dirigent: Erik Nielsen.



Sangforeningen »Brage«, oprettet 1915,
har afholdt utallige Koncerter under Ledelse af Kordegn Nielsen.



Sangforeningen »Lassalle«, Dirigent Hans Hansen,
har ligeledes medvirket ved og afholdt mange Koncerter.

SPORTEN I NÆSTVED TIL VORE DAGE



Fra den gamle Cyklebane i Godthaabsallé, anlagt af Isenkræmmer Bahnson (forlængst nedlagt).
Opløbet begynder. Billedet fra 1889.



Der gøres klart til Starten paa den gamle Cyklebane.



Skøjtesporten dyrkes paa Engen ved Magle Mølle. Billedet fra 1888.



Roklubbens Baadhus indvies paa Præstegaards-Engen.



Roerne dyrker den smukke Sport. Der samles til Træning.

SPORTEN I NÆSTVED TIL VORE DAGE



En Ynglinge-kamp paa Næstved Boldklubs Bane den 28. Juni 1934 mellem Københavns og Næstveds Boldklubber.



Aftenkamp paa Næstved Boldklubs Bane den 6. Juni 1934 mellem Korsør og Næstved.



Idrætsfest paa Dirck Track Banen i Karrebæksminde den 8. Juli 1931.



Fra Svømmeforeningens Opvisning paa Badeanstalten ved Magle Mølle.



Den gode og sunde Sports Udøvere i Næstved.
N. I. K. 1912.



D. U. I.s Folkedansere, som har optraadt utallige Gange ved Fester og Sammenkomster.

SPORTEN I NÆSTVED TIL VORE DAGE



Væddeløb ved Næstved.
Publikum stormer Totalisatoren før et spændende Løb 1906.



Sydsjællands Rideklubs Rævejagt 1916.



F. D. F. 25 Aars Jubilæum med Faneindvielse paa Aksetorv.
1. Oktober 1933.



D. U. I.s Orkester med deres Formand, Viceskoleinspektør Herm. Nielsen.



Næstved Pigespejdere
med deres Førere, Frk. Hansen og Frk. Moes.



Fra Husflidskursuset i Kompagnihuset.
Man forarbejder Stole og Borde og andre Møbler.

NÆSTVED I VORE DAGE



Fra de store Torvedage Onsdag og Lørdag.



Torvet de stille Dage som Parkeringsplads.



Jærnbanegade set mod St. Mortens Kirke.



Jærnbanegade set mod Banegaarden.



Ringstedgade med »Næstved Tidende«s Ejendom i Baggrunden.



Parti fra Østergade med St. Mortens Kirke i Baggrunden.

NÆSTVED I VORE DAGE



Kirkestræde med St. Peders Kirke i Baggrunden.



K. F. U. M.s smukke Bygning paa Jernbanegade.



En travl Dag i Næstved Havn.



Havneparti med St. Peders Kirke i Baggrunden.



Susaa set fra Store Bro.



Der flages fra Munkebakken Pinsemorgen.

NÆSTVED SET FRA LUFTEN



St. Peders Kirkeplads. I Baggrunden Akseltorvet.



Akseltorvet med Mindestøtten og Færdselsstriberne.

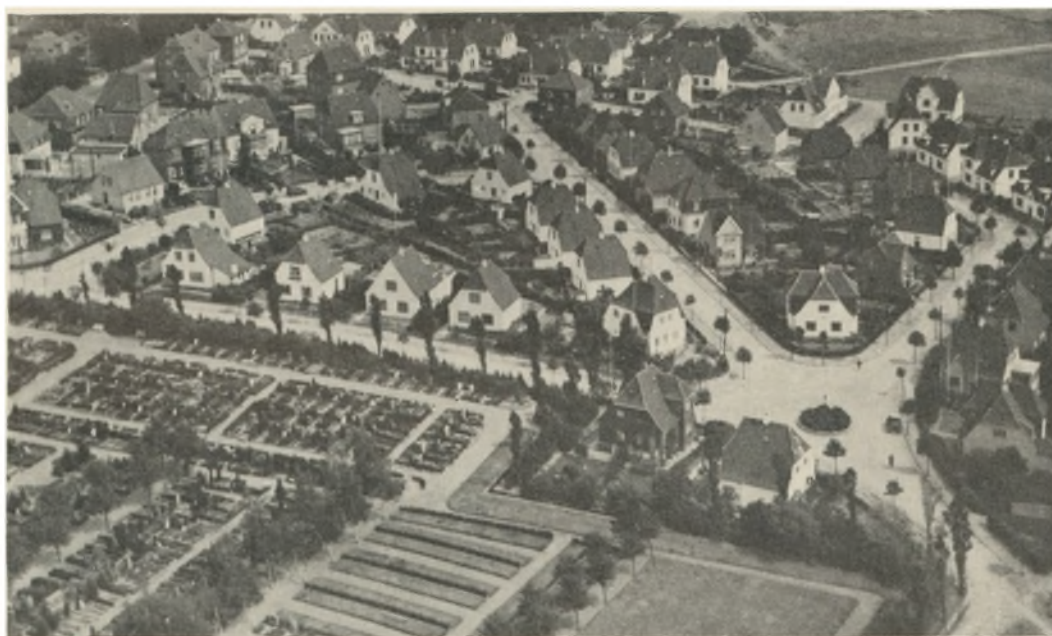


I Forgrunden Næstved Banegaard og i Baggrunden den smukke Munkebakke.

NÆSTVED SET FRA LUFTEN



Jernbanegade med St. Mortens Kirke i Forgrunden og Banegaarden i Baggrunden.



Gallemarks-Kvarteret med Villavejene og Kirkegaarden tilvenstre.



Susaaen med Kolonihaver i Forgrunden.

NÆSTVED BY 1935



Næstved Byraad.

Forreste Række fra venstre: Faktor Christiansen, Bageribestyrer Andersen, Borgmester A. M. Kristensen, Købmand Lorentzen, Sagsfører Clausen. Bagerste Række: Fabrikant C. V. Hansen, Papirarbejder Brendorp, Viceinspektør H. Nielsen, Sekretæren, Kommunebogholder Hansen, Murermester Larsen, Fru Billehøj, Amtsfuldmægtig Høyrup, Direktør V. Larsen, Kontorbestyrer C. Hansen, Blikkenslager Reitz og Murermester Storgaard.



Byrådsmøde paa Raadhuset.



Redaktør A. M. Kristensen,
Byens Borgmester siden 1919.



Kommunale Embedsmænd.

Staaende: Skattesekretær Johs. Westphal, Gasværksbestyrer Frits Sørensen, Stadsingeniør Frandsen, Bibliotekar V. Holst, Elektricitetsværksbestyrer E. Lorentzen, Bestyrer Oluf Petersen.
Siddende: Kaptajn L. Nielsen, Kasserer Fru E. Schaarup, Kommunebogholder Holger Hansen, Bestyrerinde Frøken M. Hansen, Forsørgelsesinspektør Herm. Petersen.

NÆSTVED SKOLER



Lærerpersonalet fra Overlærer Beldrings Periode.
Staaende i Baggrunden (Nr. 3 fra v.) Overlærer Beldring.



Næstved Skole i Jernbanegade.



Fra Skolekøkkenet.



Skolen skal paa Skovtur og afmarcherer til Banegaarden.



Næstved Lærerpersonele. Siddende i forreste Række (fra venstre Nr. 6) Skoleinspektør Bæksted og Overlærer Spøgaard.
Samtlige kommunale Skolers Lærerpersonele er 51 Personer og besøges af ca. 1500 Børn.

NÆSTVED BY 1935



Fra Skolegården i Jernbanegade. Skolebørnene samles til Skovtur.



Det smukke Alderdomshjem set fra Haven. (Arkitekt Tidemand-Dal.)



Alderdomshjemmet set fra Forsiden.



Alderdomshjemmets Beboere. De gamle samlet til Fotografering.

NÆSTVED BY 1935



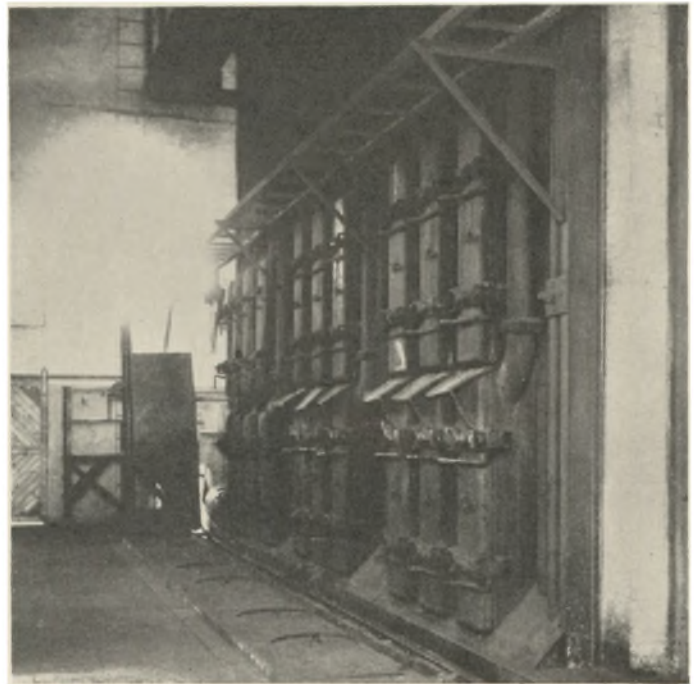
Fra Centralbibliothekets smukke Ekspeditionslokale i Vinhusgade.



Fra Centralbibliothekets Læsestue.



Fra Byens Elektricitetsværk.



Fra Næstved Gasværk.



Næstved Brandkorps. Brandinspektør: Arkitekt Beldring.



Forsørgelsesanstalten ved Vordingborgvej.

STATSINSTITUTIONER I NÆSTVED



Næstved Raadhus opført 1856 af Arkitekt M. G. Bindesbøll.



Retten er sat. Retslokalet paa Raadhuset. I Baggrunden Dommer Diderichsen.



Næstved Politikorps og Statspolitii.
I Midten i forreste Række Politimester W. Schmit. Til venstre Politifuldmægtig C. Herting.

STATSINSTITUTIONER I NÆSTVED



Banegaarden mod Jernbanegade med Parkeringspladsen og Næstved Jernbaneterrain, hvor der daglig passerer mange Tog. Er Knudepunkt for sydsjæll. Baner, og omsætter i Person- og Varetrafik for ca. 1½ Million Kr. aarlig.



Jernbanens store Personale med Stationsforstander A. T. Kruse i Midten, Nr. 5 fra venstre. Til højre Godsekapeditør H. I. Dietz til venstre Trafikkontrollør J. S. Rostgaard.



Herfort Petersen,
Toldforvalter
fra 1916—1933.



Næstved Toldbod opført 1891 af Arkitekt Herholdt.



H. L. Nielsen,
Toldforvalter
siden 1933.

NYERE BILLEDER FRA NÆSTVED



Rideklubbens Hubertusjagt 1934, hvor kendte Ryttere fra København og Sjælland deltog.



Røde Kors demonstrerer sit Samariterkursus. Bestyrelsen: A. Christoffersen, G. Ibsen, A. Berg, Frk. Schlichting, Frk. Ethelfeldt, Frk. I. Pedersen, Fru Damgaard-Rasmussen, Læge Damgaard Rasmussen, Formand.



Den store Mindesten paa Munkebakken, skænket af Herlufsholm Stiftelse og rejst af Turistforeningen til Minde om Peder Bodilsen. (Væjer ca. 39 Tons).



Hvor Næstved Jubilæumshog trykkes i E. L. Demuths Bogtrykkeri.



Industrihaven i Næstved.



Industribygningen, nu kaldet »Bygningen«.



Fællesorganisationen i Næstved, der ved smaa Bidrag sammensparede ca. 130,000 Kr. og købte Industribygningen 1. Januar 1935. Bestyrelsen: fra venstre Typograf M. Petersen, Papirarbejder Brendorp, Kontorbestyrer Carl Hansen (tidl. Formand), Repræsentant Calum (nu Formand), Skolebetjent Billehøj, Arbejdsmand Villumsen, Murer Viggo Nielsen.

OFFENTLIGE INSTITUTIONER I NÆSTVED



Post- og Telegrafbygningen.
Opført 1920 af Arkitekt M. Borch.



Ekspeditionslokalerne paa Posthuset.
I Baggrunden ses Postmester Nicolaisen.



69 Personer er beskæftiget ved Næstved Postkontor. Postomraadet bebos af 26,628 Mennesker, hvoraf enhver gennemsnitlig hvert Aar modtager 66 Breve, 3 Pakker, 30 Avisnumre og 107 Kroner. 26 Landpostbude tilbagelægger daglig 937 km. Omsætningen udgør ialt 26 Mill. Kroner aarlig.



Telefoncentralen i Ramsherred. I Baggrunden Forstæderinden Frk. Fog.
Ialt beskæftiges ca. 35 Damer. Har 1387 Abonnenter og ca. 5 Mill. Samtaler aarlig.

FOLKETINGSMÆND SIDEN 1892



Redaktør Jørgen Lund,
1892—1897.

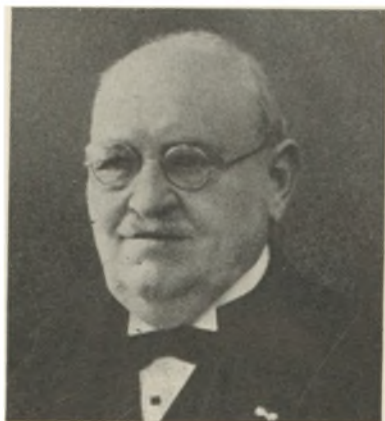


Gaardejer Jul. Frandsen,
1897—1906.



Redaktør N. Andreasen,
1906—1935.

NÆSTVEDS KONSULER



Tyskland: Købmand J. Nandrup,
udnævnt 1904.

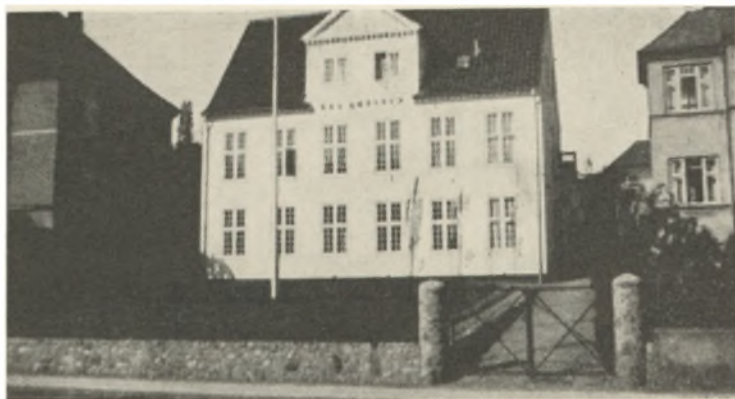


Sverige: Købmand Wilh. Smith,
udnævnt 1919.



Finland: Direktør R. Grønholt,
udnævnt 1928.

PRÆSTØ AMTSSTUE I NÆSTVED



Amtsstuegaarden paa Farimagsvej. Opført 1926.



Amtsforsvalter B. Boeck,
udnævnt 1926.

PRÆSTØ AMTSRAAD OG DETS INSTITUTIONER



Amtsgaarden og Præstø Amts Kontor.



Amtmand G. Toft, udnævnt 1926.

Amtsraadet til 1935.



Amtsraadet og Amtets Embedsmænd: Husmand Søren Hansen, Stolpehuse; Gdr. H. Chr. Pedersen, St. Hedinge; Fisker Axel Henriksen, Gl. Tappernøje; Gdr. Chr. Grønager, Raabylille; Stationsmester M. Jensen, Nyraad; Greve A. Moltke, Lystrup; Amtsfuldægtig Højrup; Husejer L. Nielsen, Brandelev; Gdr. Jens Pedersen, Bjevskov; Gdr. Otto Larsen, Roholte; flv. Lærer Christensen, Ring; Amtmand G. Toft, Formand; Gdr. Jens Pedersen, Vrangstrup; Gdr. Hans Jensen Nr. Smidstrup; Amtsvejiinspektør Jensen-Løvstrand; Landstingsmand A. P. Hansen; Landinspektør Barfoed.

PRÆSTØ AMTS VEJVÆSEN



Administrationsbygningen ved Næstved.



Udbygning af Bivejen Mern—Ørslev. Et smukt Eksempel paa Præstø Amts gode Landeveje.

AMTSSYGEHUSET I NÆSTVED

ombyggedes 1881 og udvidedes 1924. Er med sine 112 Senge et stort og moderne Sygehus med Operations-, Lysbade- og Røntgenafdeling.



Sygehuset set fra Haven.



Sygehuset set fra Gaden.



Sygehusets Stab af Læger og Sygeplejersker. I første Række ses som Nr. 2 fra venstre og mod højre: Søster Adelheid, 2. Reservelæge Faber, Overlæge Køster, 1. Reservelæge Ortmann, Søster Valborg, og i 2. Række længst til højre Søster Mary.

SCT. ELISABETHS HOSPITAL I NÆSTVED



Hospitalsbygningen set fra Præstøvejen. Den i Efteraaret 1934 paabegyndte Opførelse af en betydelig Tilbygning af Hospitalet vil være afsluttet i Foraaret 1935.



Stuegangen er naaet til Enden af Korridoren.



Hospitalets første Overlæge i 1931, H. Nielsen.

Sct. Elisabeths Hospital i Næstved er bygget i Aarene 1922—1923 og blev taget i Brug 1923. Som Overlæge ved Hospitalet har Læge H. Nielsen virket fra Hospitalets Aabning og indtil 1. Juli 1931, fra dette Tidspunkt Dr. med. S. A. Holbøll.

Hospitalet er indrettet som medicinsk Specialafdeling og besidder alle de for en saadan Afdeling nødvendige diagnostiske og terapeutiske Hjælpemidler. Hospitalet har nu 44 Sengepladser. I Efteraaret 1934 er paabegyndt Opførelsen af en betydelig Tilbygning til Hospitalet.

Ved Hospitalet er ialt ansat 30 Personer. Det med selve Sygebehandlingen beskæftigede Personale omfatter 2 Læger, 13 Søstre og 1 Massøse.



Den nuværende Overlæge, Dr. med. S. A. Holbøll.

FORENINGER I NÆSTVED
NÆSTVED HANDELSSTANDS FORENING
 De ni Formænd



M. Weeke
1883.



Fr. L. Brandt
1883—89.



J. A. Thomsen,
1890—91.



H. Sommer
1892—1907.



Hans Olsen
1908.



Foreningens Bestyrelse.
 Fra venstre: Købmand Chr. Lorenzen, Købmand T. A. Medling,
 Kasserer, Konsul Wilh. Smith, Formand, Købmand P. Andersen,
 Næstformand, Købmand Fr. Brandt.



V. Huus
1909—24.



Peter Andersen
1925—27.



Konsul Wilh. Smith
fra 1932.



Konsul J. Nandrup
1928—31.

Næstved Handelsstandsforening stiftedes 15. Juni 1883. Skolesagen var straks fra Starten en af Foreningens vigtigste Opgaver, og allerede den 10. Januar 1885 kunde Næstved Handelsstands Elevskole begynde sin Virksomhed med 23 Elever mod ca. 120 nu. Foruden at varetage Standens Særinteresser, har Foreningen paa mange Maader, sidst i Kanalsagen, været medvirkende til Byens Udvikling.



Handelsskolens Lærere og Elever. Til venstre: Skolens Forstander Lærer Chr. Larsen.

INDUSTRIFORENINGEN OG NÆSTVED TEKNISKE SKOLE



Tegneskolen i Næstved 1832—49
Østergade Nr. 20.



Den nuværende Tekniske Skole opført 1886.



Lærerpersonalet ved teknisk Skole. I Midten ses Overmaskinmester Olsen, Formand. Skolen havde i Aaret 1933—34 baade i Dag- og Aftenskolen ialt 310 Elever fordelt paa 47 Klasser. I bagerste Række paa Midten ses Industriforeningens Formand og Skolens Forstander, Arkitekt Otbo.

Næstved Industriforening blev dannet 1861. I 1877 opførtes Industribygningen, der skulde samle Folk fra Land og By. Foreningen ejer et stort Byggefond og betydelige Pengemidler, hvoraf der aarligt ydes Understøttelse til trængende Medborgere og til teknisk Skole, der fornylig fejrede sit 100 Aars Jubilæum.

Industribygningen solgtes 1. Jan. 1935 til Fællesorganisationen.



Industriforeningens Bestyrelse.
Fra venstre: Købmand Knud Knudsen, Overmaskinmester Olsen, Grosserer Demuth, Konsul Grønholt, Købmand Severinsen, Formand, Sagfører Hovmann-Hansen, Arkitekt Tidemand-Dal, Tømrermester Poulsen, Malermester Andersen.

MUSÆUMS-, TURIST- OG FORSKØNNELSESFORENINGEN FOR NÆSTVED OG OMEGN



Munkebakken.

Foreningen har anlagt Munkebakken, Herberget paa Teknisk Skole og Plantagen i Karrebæksminde og opretholder dem ved Midler fra de store aarlige Rundskuer, kendt over hele Sydsjælland.



Musæet startedes 1918 og Helligaandshuset toges i Brug 1927.

Foreningen, der er stiftet 1914, er nu den største Lokalforening paa Sjælland og har oprettet Musæet, der rummer mange værdifulde gamle Minder fra Næstved og Omland. Musæets Inspektør er fhv. Lærer Borre og Kustode J. Madsen.



Sommerlejren i Karrebæksminde Plantage.



Musæums- og Turistforeningens Bestyrelse har besigtiget den af Løjtnant Holm skænkede Vaabensamling.

Fra venstre: Postmester Nicolajsen, Amtmand Toft, Kustode Madsen, Løjtnant Holm, Sekretær Bogholder Jepsen, Grosserer E. L. Demuth, Formand, Konsul Wilh. Smith, Borgmester A. M. Kristensen, Arkitekt Tidemand-Dal, Inspektør Borre, Gdr., Landbrugskandidat H. Hansen, Ellekildegaard (fraværende var nu afd. Gdr. L. P. Frandsen).

„DANSK ARBEJDE“S NÆSTVED AFDELING

»Dansk Arbejde«s Næstved Afdeling, stiftet 1909, har afholdt Udstillinger, Demonstrationer, Møder som Agitation for »Køb af dansk Arbejde«.



Bestyrelsen fra venstre: Fabrikant Jensen, »Dan«, Købmand Meding, Teglværksejer Lorentzen, staaende Formanden, Konsul Grønholt, Fabrikant H. P. Christensen, Overmaskinmester Olsen og Direktør Larsson.

NÆSTVED HAANDVÆRKERFORENING

HANDELSFORENINGEN FOR NÆSTVED OG OMEGN

Foreningen stiftedes 1880 til Varetagelse af Stændens Interesser og Lærlingenes faglige Undervisning paa Teknisk Skole. Har siden 1895 haft Samarbejde med Næstved Industriforening.



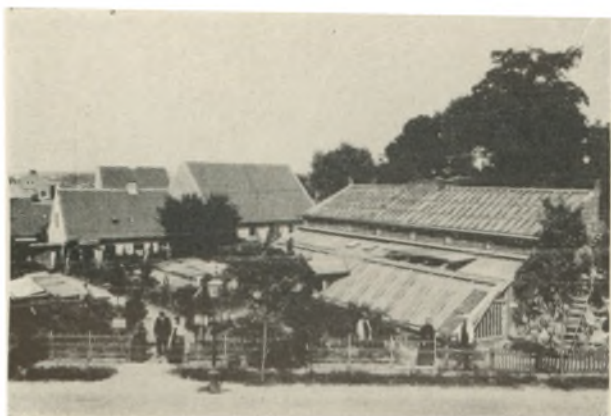
Bestyrelsen. Fra venstre: Murermester Larsen, Bødker Christensen, Cigarhandler Petersen, Installatør Mortensen, Skrædermester Elbo, Formand, Skomager Vindberg, Tømrer Aaris-Larsen.



Bestyrelsen. Fra venstre: Købmand J. Jørgensen, Formand, Købmand M. Brodersen, R. Christiansen, Peder M. Christensen, Jens A. Jensen.

Foreningen stiftedes 1888 med det Formaal at varetage Smaahandelens Interesser. Foreningen yder Støtte ved Medlemmernes Begravelse og understøtter Medlemmernes Enker. 147 Medlemmer.

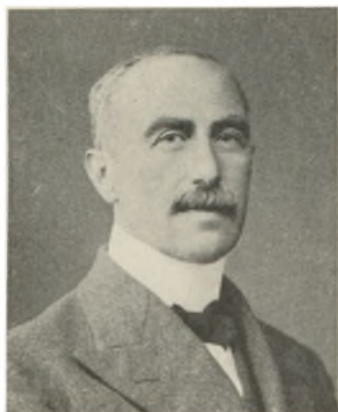
HANDELSGARTNERFORENINGEN FOR NÆSTVED OG OMEGN



Eddeliens Gartneri 1896.



Moderne Næstved-Gartneri.



Foreningens Stifter: Gartner Victor Brandt, Aaderup.



Foreningens Bestyrelse: Gartner Rosenstand, Gartner Hansen, »Import«, Gartner Henning Hansen, Gartner Olsen, Karrebæk, Gartner Gram, Bøgely.



Foreningen oprettedes 1911 og varetager Stændens økonomiske og faglige Interesser; særlig støttes Undervisningen af Gartnerelever. Midler hertil fremskaffes ved Afholdelse af Udstillinger, der finder Sted hvert 3die Aar. Foreningen tæller 65 Medlemmer.

Billede fra en af de mange smukke Udstillinger i Kvægtorvshallen.

SØNDERJYSK FORENING FOR NÆSTVED OG OMEGN



Grænseforeningens Aarsmøde Maj 1932.



Inspektør Møller,
Foreningens Formand



Deltagerne i Aarsmødet udenfor Bygningen.

Sønderjydsk Forening har gjort et meget energisk Arbejde for den sønderjydske Sag, og er nu en af Landets største Foreninger.

LANDBOFORENINGEN FOR NÆSTVED OG OMEGN



Dyrskue i gamle Dage paa Gallemarken.



Kendte Ansigter paa Dyrskuepladsen i gamle Dage: Møller Madsen, Lund og Gaardejer Rasmus Olsen, Ladby.



Flagalleen paa den nye Dyrskueplads, Vordingborgvej.



Afd. Gaardejer
L. P. Frandsen,
mangeaarig
Formand
for Foreningen.

Landboforeningen har gennem Aarene afholdt sine kendte Dyrskuer i Næstved; samt opretholder Forsøgsmarken i Aaderup og driver en betydelig Konsulentvirksomhed.

Landboforeningens Bestyrelse.

Fra venstre: Gdr. Raaschou, Regnstrup; Snedker Ypkendanz; Konsul Wilh. Smith; Gdr. Chr. Hansen, Kyse; Gdr. H. C. Hansen, Skraverup, Formand; Gdr. Georg Christiansen, Toxværd; Gdr. Chr. Rasmussen, Kalby; Gdr. Sigfred Petersen, Spjellerup; Gdr. Nielsen, Lou.



DANSK KVINDESAMFUND I NÆSTVED
STIFTET 1907



Bestyrelsen. Fra venstre: Fru Grønholt, Frk. Nielsen, Frk. Jernboe, Formand, Fru Nielsen (tidl. Formand), Fru Braae, Fru Demuth.

NÆSTVED HUSMODERFORENING
STIFTET 1921



Bestyrelsen. Fra venstre: Fru Bisgaard, Fru G. Andersen, Fru Hansen, Fru Olsen, Formand, Fru Nielsen, Fru Thureholm, Fru Christensen.

CENTRALSAMMENSLUTNINGEN AF SYDSJÆLLANDSKE SOLDATERFORENINGER



4de Rytterforenings Aarsmøde paa Statskasernen 1933.



Marineforeningens Mindestue paa Bygningen.
Maleriet malet af K. Hansen-Reistrup.

Centralsammenslutningen af sydsjællandske Soldaterforeninger omfattende Sydsjællands Garderforening, Marineforeningen for Næstved og Omegn, Sydsjællandsk Kystartilleriforening, Pionerforeningen for Næstved og Omegn, Sydsjællands Feltartilleriforening, 4. Dragonregiments Rytterforening, Fæstningsartilleriforeningen og Sydsjællands Fodfolksforening, stiftet 1920. Bestyrelsen bestaar af Formændene med Pantefoged Zilmer som Formand. Udgiver sit eget Medlemsblad.



Centralsammenslutningens Hovedbestyrelse. Fra venstre: pens. Stabssergent Larsen, Pantefoged Zilmer og Direktør Holst.

NÆSTVED AVIS



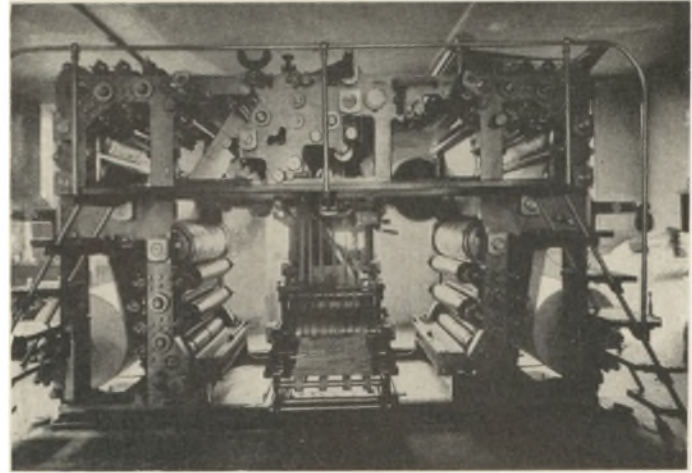
Overassistent
G. R. Bakke.

Næstved Avis blev startet 1848 af Bogtrykker Bang. Overgik 1902 til Aktieselskab indtil 1922. Indgik i Sammenslutning af samtlige sydsjællandske konservative Blade. Tidl. Redaktører: L. Vesten, A. Vejlø, Jul. Fr. Porst og Brix Pedersen. Bladets adm. Leder og Redaktør Overassistent G. R. Bakke. Næstved Avis er Byens ældste Blad.

NÆSTVED TIDENDE SYDSJÆLLANDS FOLKEBLAD



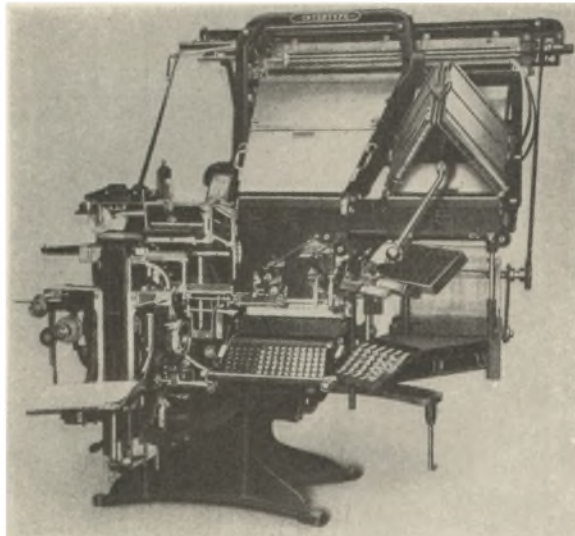
Næstved Tidendes gamle Ejendom, nedrevet 1898.



Rotationsmaskinen, som trykker, falser og klæber
13,000 16-sidede Aviser i Timen.



Bladets Redaktør siden 1912,
H. P. Olsen.



Bladets nyeste Sættemaskine, der kan præstere 9 forskellige
Slags Skrifter.



Bladets nuv. adm. Leder:
Direktør V. Larsen.



Næstved Tidendes nye Læse- og Telegramhal.



Bladets nuværende Ejendom i Ringstedgade,
ombygget 1898 og udvidet 1928.

Bladet grundlagdes 1866 af Bogtrykker H. V. Petersen, overtoges 1894 af Sønnerne, Redaktør Regnar Petersen og Bogtrykker Victor Petersen, overgik til Aktieselskab 1917 og er nu med Filialblade i Vordingborg, Præstø, Skelskør og Stege et af Provinsens største Dagblade (beskæftiger ca. 40 Personer). I Redaktionen er desuden Redaktionssekretær S. Sørensen, Journalist Steffensen og Volf-Jørgensen.

SYDSJÆLLANDS SOCIALDEMOKRAT
BYENS SOCIALDEMOKRATISKE AVIS . STIFTET 1899 AF DET DANSKE ARBEJDERPARTI



Bladets Ejendom paa Jernbanegade 3.



**Bladets tekniske Medarbejdere. I Baggrunden Trykkeriet. Ialt beskæftiges 38 Personer.
I forreste Række fra venstre Nr. 5 Faktor Christiansen.**



**Redaktør, Borgmester
A. M. Kristensen.**

Der er gentagne Gange foretaget Udvidelser af Avisen og Trykkeriet, og Bladet fremtræder nu i et stort moderne Format og har flere Filialblade. I Redaktionen: Redaktionssekretær Hylander, Hans Jensen og Sekretær Nielsen.

A/S. SYDSJÆLLANDS VENSTREBLAD



Trykkeribygningen i Ramsherred.



Bladets Redaktør
Harald Sørensen.



A/S. første Formand
Lærer J. Christensen, Ring.



Nuv. Formand
Muremester H. Aagaard.

Bladet grundlagdes 1905 og havde til Huse i Riddergade, og dets første Redaktør var J. P. Jørgensen. Nuværende Bopæl Ramsherredgade.

Bladet udgiver:
Sydsjællands Venstreblad,
Vordingborg Venstreblad,
Præstø Venstreblad,
Østsjællands Venstreblad.

Driver foruden Bladvirksomhed Accidenstrykkeri og be-
beskæftiger 17 Personer.



Redaktionskontor og Ekspedition i Ramsherred.

JAGTVENNEN,



udgivet af Redaktør K. W. I. Thureholm. Bladet er et uafhængigt Tidsskrift for Jægere, Hundevenner og Lystfiskere. Tillige Medlemsblad for Danske Skovfogedforeninger, Dansk Gordon Setter Klub og Dansk Pelsdyrsavlerforening.

Redaktør
K. W. I. Thureholm.



**BANKER OG SPAREKASSER I NÆSTVED
INDUSTRI- OG SPAREBANKEN FOR NÆSTVED OG OMEGN**



Bankens nyrestaurerede Facade mod Hjultorvet.



Banklokalet og Ekspeditionen.



Bankens Bestyrelse og Direktion. Fra venstre: Grd. Fr. Kristoffersen, L. Næstved; Grd. Morten Hansen, L. Næstved; Tømrermester H. P. Poulsen, Formand; Direktør exam. jur. G. Holm; Urmager Arentzen; Købmand Johs. Clausen, Næstformand.



Direktør G. Holm.

Industribanken grundlagdes 1866 med en Aktiekapital paa 40,000 Kr. som udvidedes 1926 til det tidobbelte Beløb. Balancen var i Juni 1934 5,858.102.52 Kr., og Passiverne androg 285,000 Kr. Banken er en af de ældste i Landet og stiftedes for at støtte Sparsommeligheden og Erhvervslivet i Næstved. Banken har sin egen Bygning paa Hjultorvet.

DISKONTO-, LAANE- OG SPAREBANKEN FOR NÆSTVED OG OMEGN



Bankens Bygning i Ramsherredgade.



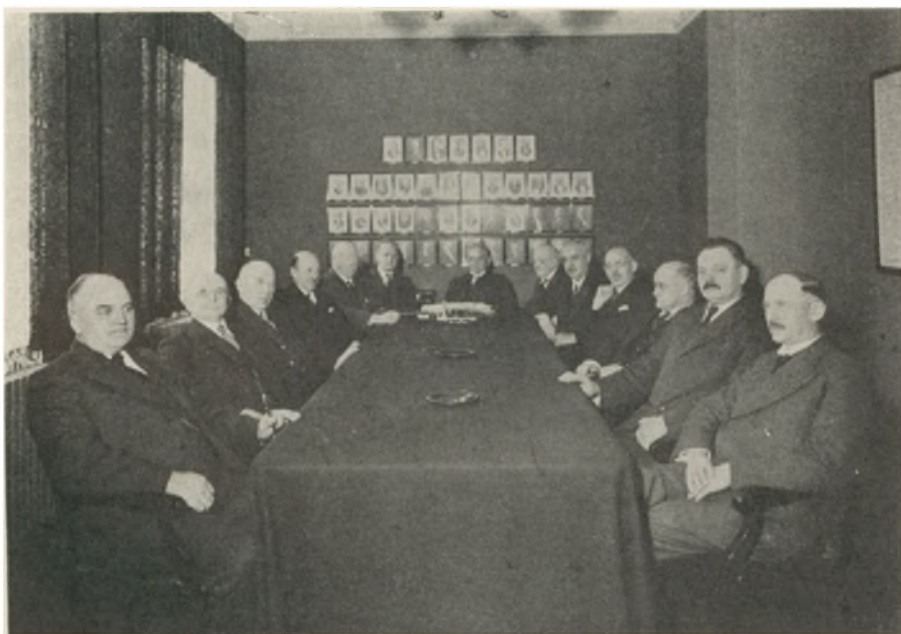
Banklokale med Ekspedition (mod Syd).



Banklokale med Ekspedition (mod Nord).



Boxlokale og Taleværelser, der fornylig er indrettet i Kælderen.



Bankens Bestyrelse og Direktion.

Fra venstre: afd. Gdr. L. P. Frandsen, Brandelev; Gdr. Hans Andersen, Torpe; Amdsraadsformand Johs. Larsen, Hyllinge; Godsejer Pille, Folbygaard; Købmand Fr. Brandt; Direktør Dragheim; fhv. Godsforvalter, Overretssagfører Horstmann, Formand; Konsul C. Nandrup; Direktør V. Holm; Direktør H. Poulsen; Dommerfuldmægtig Knudsen; Gdr. O. Fr. Olsen, Blangslev; Gdr. Hansen, Skraverup.



Direktør Dragheim.

Diskonto-, Laane- og Sparebanken for Næstved og Omegn stiftedes 1871 med en Aktiekapital paa 49,460 Rd. mod 1,000,000 Kr. i 1934. Omsætningen var ved Udgangen af 1933 ca. 285 Millioner, Balancen ca. 23 Millioner, og Banken er Landets sjette største Provinsbank.

Banken har egen Ejendom i Ramsherredgade. Den første Formand var Bogtrykker A. C. Bang, den nuværende er fhv. Godsforvalter, Overretssagfører Horstmann, Bornakke. Bankens administrerende Direktør er Chr. Dragheim.

A/S. HAANDVÆRKER-, HANDELS- OG LANDBRUGSBANKEN, NÆSTVED



Bankens Hovedsæde i Jernbanegade, opført 1914.



Afd. Direktør Carl Christensen,
Bankens Stifter.



Direktør J. P. Petersen.



Adm. Direktør N. Bendixen.



Banklokalet og Personalet.



Filialen i Glumsø.



Boxanlægget.



Filialen i Fuglebjerg.

Banken er stiftet den 7. September 1901 under Navnet Haandværker- og Detailhandlerbanken for Næstved og Omegn. Den startedes under meget beskedne Former med en Aktiekapital paa 50,000 Kr., der blev opkrævet med smaa ugentlige Beløb. Bankens Udvikling ses bedst af følgende Tal: Aktiekapitalen er i 1934 300,000 Kr. (Reserverne 236,000 Kr. mod 9500 Kr. i 1914). De samlede Indlaan $3\frac{1}{2}$ Kr., Balancen 4,400,000 Kr., Omsætning 87 Mill. Kr. Fremgangen har været støt og rolig. Den nuværende Bestyrelse og Direktion er følgende: adm. Direktør N. Bendixen, Direktør J. P. Petersen, Købmand C. Severinsen, Formand, Malermester Joh. Kann, L. Næstved, Muremester P. Larsen, Nygade, Skrædermester Chr. Elbo, Mejerierjer S. Boel, Proprietær H. Christensen, Nygaard, Gdr. N. Larsen, Fuglebjerg, Parcel. J. V. Mortensen, Fuglebjerg, Snekermester H. C. Larsen, Glumsø. — Banken har i flere Aar haft Kontorsteder i Kærrebæksminde, Herlufmagle, Toxværd, Everdrup og Rønnede.

SPAREKASSEN FOR NÆSTVED OG OMEGN



Bankens Ejendom paa Hjørnet af Hjulltorvet og Ringstedgade.

Sparekassen stiftedes 1866 af Lehnsbaron Reedtz-Thott, Gaunø, Hofjægmester Collet, Lundbygaard, Godsejer Neergaard, Gunderslevholm, Møller Høyer, Holløse, Borgmester Petraeus, Næstved, Kancelliraad Zoffmann, Næstved, Malermester Bischoff, Næstved, samt Fysikus, Etatsraad Høegh-Guldberg, Næstved.



Banklokalet. Personalet bestaar af Direktør og 6 Funktionærer.



Direktør C. Strüwing.



Godsejer F. Neergaard, Gunderslevholm, Formand.



Bestyrelsen.

Fra venstre: Branddirektør Hansen, L. Næstved; Forpagter Lawaetz, Holmegård; Hofjægmester Neergaard, Førslevgaard; Amtmand Toft, Statens Representant; Godsejer F. Neergaard, Gunderslevholm; Direktør Strüwing; Gdr. A. Hansen, Kulsager; Godsejer Gasmann, Fladsaagaard; Dommer Didrichsen; Tømrermester Aaris Larsen.

DEN SJÆLLANDSKE BONDESTANDS SPAREKASSES NÆSTVEDFILIAL



Sparekassens nuværende Lokaler paa Hjørnet af Ramsherred og St. Mortensgade.



Interiør fra Sparekassen. Fra venstre til højre ses: afd. Gaardejer L. P. Frandsen, Sparekassebestyrer Julius Frandsen, Assistent Hansen, fhv. Gaardejer Petersen.

Fhv. Landstingsmand
Jul. Frandsen,
Sparekassebestyrer.



Direktør Gyning, mangeaarig
Formand for Bondestandens
Sparekasser i Danmark.

Den sjæll. Bondestands Sparekasse aabnede sit Lokalkontor i Næstved i 1856 samtidig med Hovedvirksomheden i København. Den første Kontorbestyrer var afd. Gaardejer Hans Hansen, Menstrup, der fra 1899 afløstes af fhv. Landstingsmand Julius Frandsen. Sparekassen giver sig udelukkende af med almindelig Sparekasservirksomhed.

BRANDASSURANCEFORENINGEN AF 1848



Afd. Direktør S. P. Hansen,
Foreningens Stifter.



Foreningens Ejendom i Næstved, erhvervet 1924.



Dir., Brygger H. Hoffmeyer,
Storehedinge, Formand.



Købmand Chr. Christiansen,
Frederikssund, Næstformand.



Apoteker A. Wengel, Ringsted,
Medl. af Forretningsudvalget.



Konsul J. Nandrup,
kontrol. Direktør.



E. I. Nørgaard,
adm. Direktør.

Foreningen blev stiftet den 25. April 1848 af exam. juris, senere Bankdirektør, S. P. Hansen under Navnet »Brandassuranceforeningen for rørlig Ejendom i Sjællands Stifts Købstæder, København og Bornholm undtaget«, som i 1931 ændredes til det nuværende. — Foreningens Domicil var og har altid været i Næstved.

Selskabet ledes af et Repræsentantskab paa 18 Medlemmer, valgt i Købstæderne paa Sjælland og Møn. Forretningsudvalget, der er paa tre Medlemmer, bestaar for Tiden af Foreningens Formand, Dir., Brygger H. Hoffmeyer, Storehedinge, Næstformanden, Købmand Chr. Christiansen, Frederikssund og Apoteker A. Wengel, Ringsted. Foreningen overtog fra Begyndelsen udelukkende Brandforsikring, men optog i Aaret 1924 tillige Indbrudsforsikring, i 1930 Driftstabsforsikring, i 1931 Vandskade-, Ansvars-, Grundejer- og Glasforsikring. Foreningens samlede Reserver udgjorde ultimo 1933 Kr. 728.061,35.

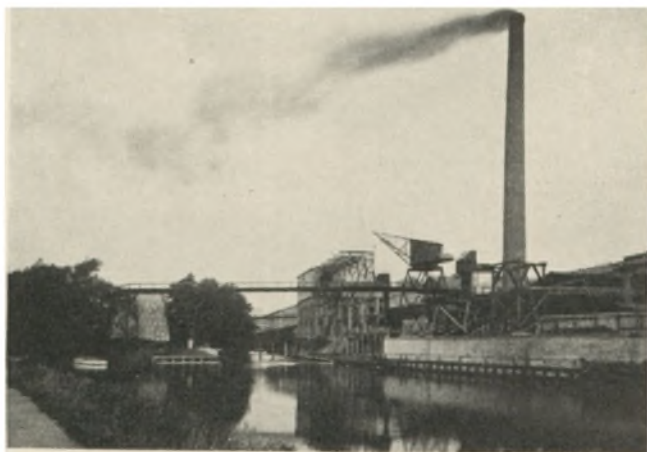
INDUSTRIELLE VIRKSOMHEDER I NÆSTVED OG OMEGN



Den gamle Vandmølle, Magle Mølle, ca. 1870.



Fugleperspektiv af Fabrikkens Anlæg.



Fabrikken set fra Stien til Herlufsholm.



Den store Papirsorteringshal.

MAGLE MØLLE PAPIRFABRIK,

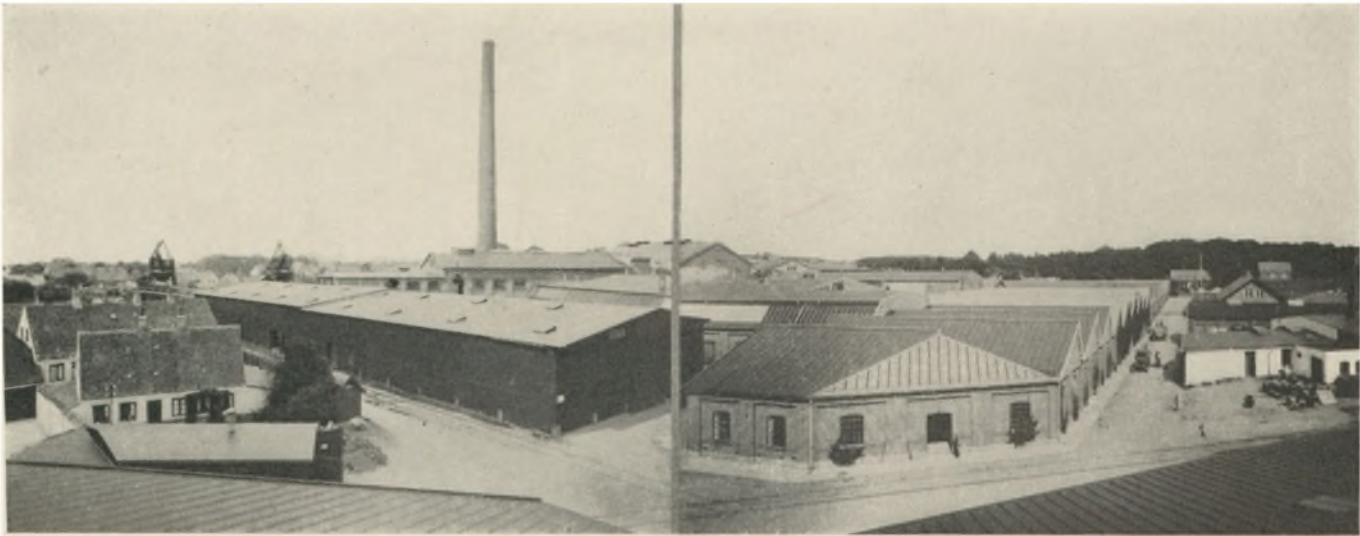
Danmarks største Papirfabrik

I Aaret 1873 overtog et Interessentskab den forfaldne Vandmølle, Magle Mølle, ved Susaen for paa dens Grund at opføre en Papirfabrik, der indviedes 1874. Fabrikens første Aar var meget vanskelige, og først efter 1880 begyndte Virksomheden at give Overskud. Opgangstiden kom dog først for Alvor, efter, at Fabrikken for 600,000 Kr. var overtaget af et nyt Aktieselskab, »De forenede Papirfabrikker«. Fra en daglig Produktion af 4000 kg i de første Aar, produceres nu mere end 80,000 kg pr. Døgn. Antallet af Funktionærer og Arbejdere er for Tiden ca. 700.

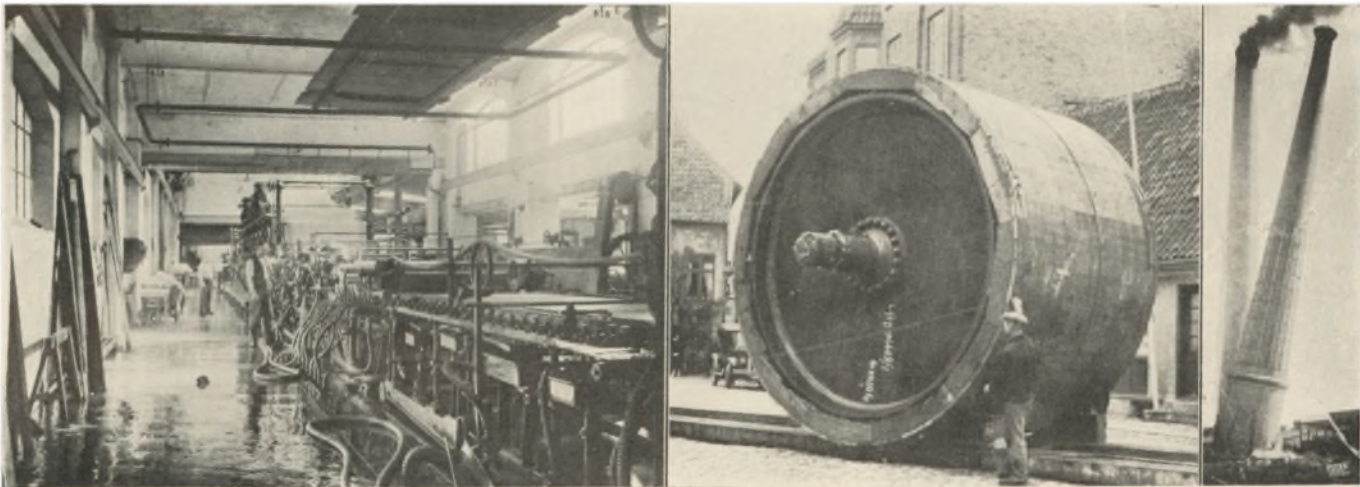
Fabrikken er igennem Aarene blevet udvidet og moderniseret mange Gange. I Øjeblikket er der 7 Papirmaskiner i Drift. For ikke længe siden byggedes et Træsliberi til Slibning af dansk Trae, og i Løbet af kort Tid bygges en stor ny Fabrik ved Næstved Kanal.

De forenede Papirfabrikker, der omfatter København, Dalum, Silkeborg og Magle Mølle, ledes af Direktør Torben Zahle, København.

MAGLE MØLLE PAPIRFABRIK



Panorama over Magle Mølle Papirfabrik.



En af de store Papirmaskiner til Fabrikation af grovere Papirvarer.

Den 40 Tons store Cylinder føres gennem Næstved til Fabrikken.

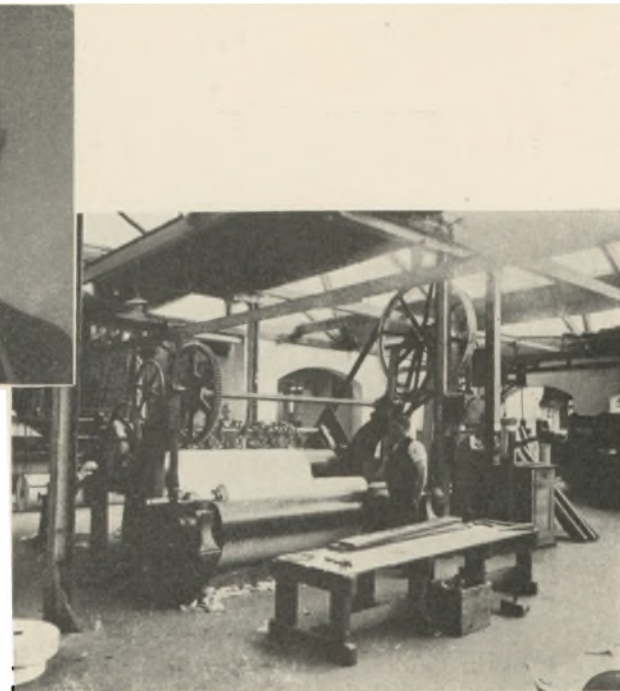
Da den gamle Skorsten faldt.

Cand. pharm. Tvede var Fabrikkens første Driftsbestyrer og afløstes 1875 af cand. polyt. Buhl, denne igen i 1901 af cand. polyt. Hjorth. Hans Efterfølger fra 1911 er nuværende Leder, Driftsbestyrer, cand. polyt. J. Høeg.

Fabrikkens første Papirmester, Danielsen, efterfulgtes af nuværende Papirmester M. Monrad. Den første Maskinmester var Schjellerup, nuværende Førstemaskinmester O. Th. Olsen.



Driftsbestyrer, cand. polyt. J. Høeg.



Rullemaskinen i Arbejde.

A/S. DE FORENEDE JERNSTØBERIERS NÆSTVED AFDELING



I. A. Hermansens gl. Jernstøberi. Afd. Fabrikant Hermansen tv.



Den nuværende Fabriks Maskinhal.



Fabrikkens Funktionærer.



Luftbillede af Fabriksanlægget.



Driftsbestyrer E. Horn.

Fabrikken startedes i 1848 under Navnet I. A. Hermansens Jernstøberi. I 1906 overtoges Virksomheden af A/S. De forenede Jernstøberier. Bygningerne er gentagne Gange ombygget og udvidet, sidst i 1927. Hovedfabrikationen bestaar af: Jernstøberi, Fabrikation af Maskiner, Ventilatorer, Elektromotorer, Centrifugalpumper, Elevatorer, Varmeventilatorer, Oliefyrringsanlæg, Kloakstøbegods, Muffefitting etc. — Der beskæftiges ialt ca. 175 Personer.

A/S. NÆSTVED KVÆGTORVS OFFENTLIGE SLAGTEHUSE



Kvægtorvets Administrationsbygning og Restaurant.



Stadsdyrlæge V. Steiner og Dyrlæge Elmqvist i Færd med at undersøge de slagtede Kreaturer.

Kvægtorvet startedes 1924 af en Kreds Interesserede fra Byen og nærmeste Opland. Virksomheden er væsentlig baseret paa Eksport til Tyskland, Holland og Belgien. Direktør E. Vølxen forestaar den daglige Ledelse. Har egne Bygninger med Kontorer, Laboratorier, Slagtehus, Kreaturstalde etc. I Administrationsbygningen er indrettet en moderne Restauration.



Kvægtorvshallen med Opkøberne.



Bestyrelsen.

Bagerste Række fra venstre: Parc. Jørgen Caspersen, Gdr. Jens Jesper Jensen, Parc. Jens P. Steffensen, Købmand Lorentzen, Forp. Lawaetz, Gdr. Emil Hansen.
Forreste Række: Dir. Vølxen, Prop. P. C. Poulsen, fung. Formand, afd. Gdr. L. P. Frandsen (tidl. Formand), Borgmester A. M. Kristensen, Kreatureksportør H. P. Hansen, Gdr. P. Mehlsen.

A/S. I. D. KOOPMANN'S SVINESLAGTERI I NÆSTVED



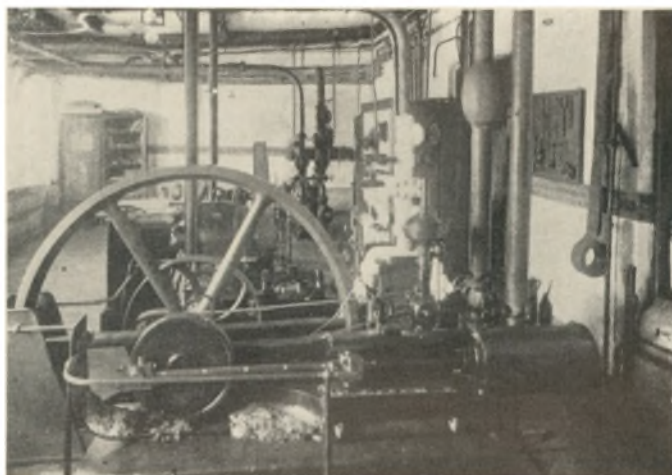
Slagteriets Bygninger.



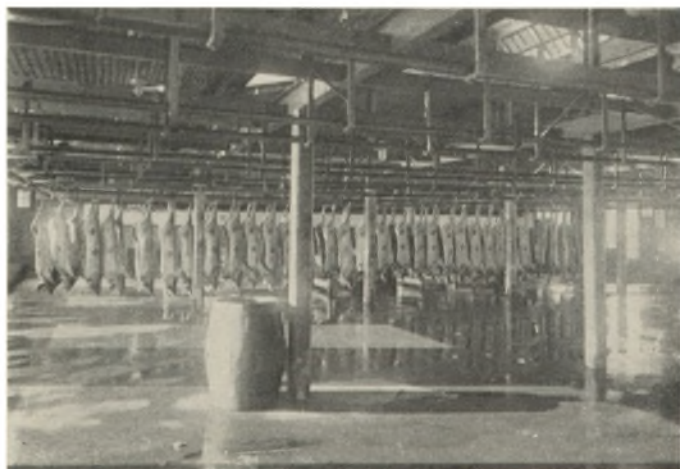
Generaldirektør for samtlige Slagterier F. A. Alstrup, Næstved.

Slagteriet er oprettet i Aaret 1896 af et Konsortium af Næstved Borgere og forpagtedes ud til Frits Økenholt. I Aaret 1899 blev Slagteriet overtaget af Aktieselskabet J. D. Koopmann's Svineslagterier. Dette Selskab er stiftet i Hamburg i 1846 og erhvervede i 1887 det første Slagteri her i Landet og ejer nu ialt 9 Svineslagterier i Danmark.

Der beskæftiges ialt ca. 80 Personer.



Hvor Drivkraften produceres.



De blaa-stemplede Svins sidste Holdt paa Transportbaandet.



De stablede Svinekropper før Rejsen til England.

A/S. SYDSJÆLLANDS JERNFORRETNING



Købmand Lillielunds gamle Gaard i Ringstedgade.



Fru Lillielund og Fru Fischer med Søn.



Ejendommens gamle Gaard før Ombygningen.



Den paa den gamle Ejendoms Grund af Arkitekt Reistrup opførte »Staalguard«.



Firmaets Grundlægger
Købmand F. Lillielund.



Den nuværende Leder
Direktør H. Poulsen.

A/S. Sydsjællands Jernforretning grundlagdes 1857 af Købmand Frits Lillielund i Ejendommen, Ringstedgade 12, hvor Firmaet endnu har til Huse, og førtes efter Lillielunds Død videre af Enken, indtil Virksomheden i 1914 omdannedes til Aktieselskab med Direktør H. Poulsen som Leder. 1934 flyttede Forretningen ind i de nyopførte, moderne Forretningslokaler mod Grønnegade med et Gulvareal paa over 3000 m². Firmaet forhandler Jern, Rør, Sanitetsartikler, Centralvarmeartikler, Bygningsstøbegods, Maskindele og Landbrugsredskaber. Der beskæftiges ca. 20—22 Mennesker

A/S. ARBEJDERNES FÆLLESBAGERI,

Vordingborgvej, Næstved, stiftedes 9. Maj 1913.



Personalet ved Bageriet.



Bestyrer Andersen,
Leder af Virksomheden.



Rugbrødene tages ud af den moderne, hygiejniske Ovn.

Bageriet beskæftiger ialt 11 Personer, og Hovedvægten er lagt paa Brødfabrikation og er nu en betydelig Virksomhed. Er atter udvidet i 1934.



Fællesbageriets Ejendom med Facade mod Vordingborgvej.



Brødvognene kører ud til Byen og Omegnen.

A/S HERM. A. KÄHLERS KERAMIKFABRIK



H. A. Käblers Pottemageri. Maleri af P. S. Krøyer 1905.



Exteriør af Fabrikken.



Exteriør fra den maleriske Gaard.

Keramikfabrikken grundlagdes i 1839 af Pottemager Herman Joachim Kähler og omdannedes i 1913 til Aktieselskab.

Virksomheden er landskendt og har en ikke ringe Eksport til Udlandet, særlig Amerika. Har paa Udstillinger faaet tildelt flere Udmærkelser.

Administrerende Direktør Konsul R. Grønholt og Direktør C. Kähler. Til Virksomheden har været og er flere Kunstnere knyttet, bl. a. Keramikeren J. Thirslund.



Udstilling af det verdensberømte Lertøj.

A/S. NÆSTVED TRÆSKOFABRIK



Fabrikkens Funktionærer og Arbejdere.

A/S. NÆSTVED TRÆSKOFABRIK



Der aflæsses Bøgestammer udenfor Fabrikken.



Interiør fra Virksomheden.

Næstved Træskofabrik startedes i 1898 under meget beskedne Former af forlængst afd. Fabrikant J. Johansen. Fabrikken købtes i 1908 af Fabrikant A. Beck. I 1915 overtog A/S. De forenede Træskofabrikker Virksomheden, der i de forløbne Aar med Driftsbestyrer O. Magaard Olsen som Leder har foretaget adskillige Udvidelser. Produktionen har udelukkende været baseret paa alle Arter af Træskobunde, dog har man ogsaa i de senere Aar beskæftiget sig med Fabrikation af Raemmer til Skotøjslæster og andre Trævarer for Eksport.

A/S. BRYGGERIET FØNIKS



Bryggeriet set fra Vordingborgvej.



Panorama over Bryggeriet. I Døren til Kontoret ses Direktør V. Holm.

Næstved Bryggerier A/S. Fønix startedes i 1899 af Brygger E. Larsen, Nyborg, Købmand V. Huus, Næstved, og Købmand J. Thaning, Næstved. Den nuv. Bestyrelse bestaar af Direktør V. Holm, Vinhandler A. Jørgensen, Agent K. K. Rasmussen. Der har fundet Udvidelser og Tilbygninger Sted i Aarene 1902—1905—1908—1916—1920. I 1914 og 1916 overtoges henholdsvis M. Nielsens og C. Friis's Bryggerier i Næstved. Fabrikationen omfatter Lagerøl, Pilsner, Eksportøl, Hvidtøl og Mineralvande. — Ialt beskæftiges 20 Personer.

TRÆVAREFABRIKEN „DAN“



Panorama over Fabrikken.



Interiør fra et af Værkstederne.



Forskellige Værkstedslokaler i Virksomheden.



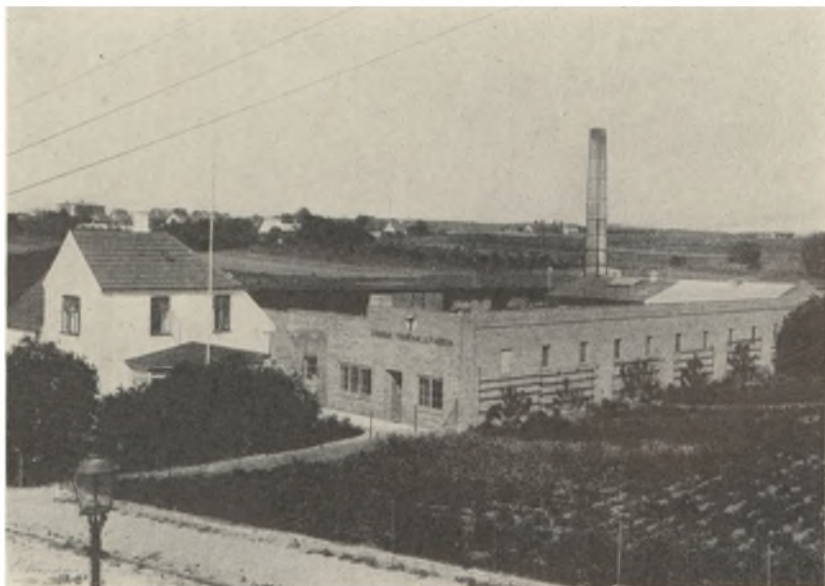
Fabrikant C. Jensen.



Funktionære og Arbejdere.

Trævarefabriken »Dan« startedes af Fabrikanterne Johs. Rasmussen og C. Jensen i 1920 i Farvergade, men flyttedes allerede i 1921 til Kildemarksvej. Virksomheden er vokset Aar for Aar og har nu et stort og godt Hjemmemarked. Producerer foruden Bøjler og Propper til Papirindustrien særlig Træhæle, hvorved alene beskæftiges ca. 50 Mand. Nuværende Ejer Fabrikant C. Jensen.

DANSK TRÆHÆLEFABRIK



Fabrikken set fra Hermansensvej.

Dansk Træhælefabrik indregistreredes i August 1921 og er stiftet af den nuværende Ejer. Der fabrikeres Træhæle med Eksport til England for Øje, og ialt beskæftiges ca. 40 Personer.



Fabrikant H. Hansen.



Interiør fra Virksomheden.

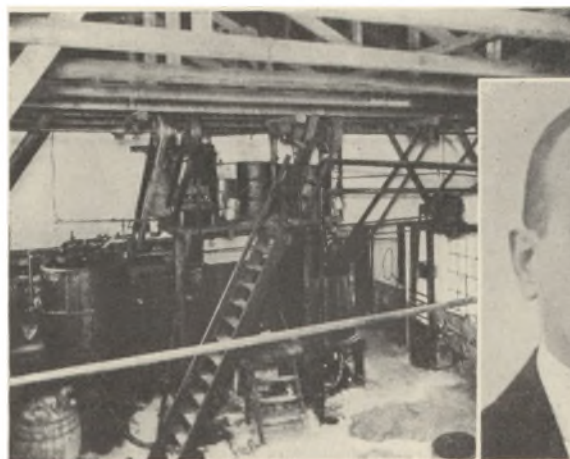


Fabrikkens Personale.

„LUXOL“, KEMISKE FABRIKKER, NÆSTVED



Panorama over Fabriksanlægget.



Interiør fra Emulsionsfabrikken.



Fabrikant Thv. Andersen.

„LUXOL“ KEMISKE FABRIKKER



Interiør fra Laboratoriet.



Luxol Granitbeton udlægges paa Sti ved Køge.

»Luxol«, kemiske Fabrikker, startedes i 1913 af Fabrikant Aage Nellemann, København, i Østergade Nr. 20, og flyttedes i 1926 til Kählersvej ved Rampen. Fabrikken fremstiller særlig Vejmaterialer, Kemikalier, Tagtjære, Træfarver og Fiskeritjære. Fabrikken ejes af Fabrikant Thorv. Andersen.

KAREBÆKSTORP TEGLVÆRK



Det gamle Teglværk, som gennem Tiderne har leveret mange Sten til Næstved.

Karebækstorp Teglværk anlagdes i Aaret 1857 af Gaardejer Ulrik Hansen som Højovnsteglværk, og efter at have skiftet Ejer nogle Gange, købte den nuværende Ejer, Ingeniør Emil Lund, Lerarealet i 1930 og genopførte Teglværket som et moderne Ringovnsteglværk, hvor der foruden haand- og maskinstrøgne Mursten tillige som Specialitet fabrikeres røde, gule og glacerede hollandske Fals-tagsten. Teglværket er beliggende ved Næstved—Skelskør Landevej 10 km fra Næstved.



Det nuværende, helt moderne Teglværk.



Teglværkets Ejer Ingeniør E. Lund omgivet af sine Arbejdere.

HOLMEGAARDS GLASVÆRK



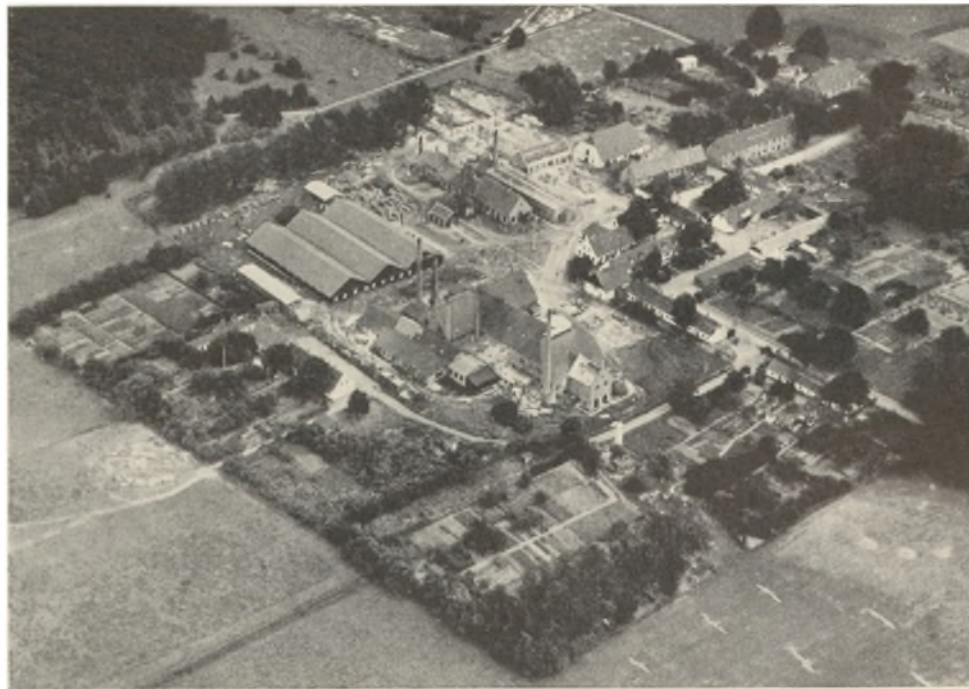
Rytterpokalen af graveret Krystal.



Brændevins- og Likørstel af graveret Krystal.

Glasværket grundlagdes i 1825 af Enkegrevinde Henriette Danneskjold - Samsøe i Fensmark Sogn og ejes nu af Lensgreve Aage Danneskjold-Samsøe.

Der beskæftiges i Øjeblikket ca. 300 Personer med Fabrikation



Fugleperspektiv af Glasværket med den smukke gamle Mose.

af alle Slags Glasvarer. Virksomheden er nu anerkendt for sit Kunstglas og har deltaget i mange Udstillinger. I Spidsen for Ledelsen er Direktør C. Grauballe, København, Driftsbestyrer er Karl Schlütter, kunstnerisk Leder Arkitekt J. Bang.



Hytten: Kunstglasset fremstilles.



Hvor Glassene slibes.

**HANDELSHUSE I NÆSTVED
A/S. HANS OLSEN BIRKSTED**



Det gamle Handelshus i Brogade.



Afd. Købmand
Hans Olsen Birksted.



Den store Købmandsgaard.



Fra Tømmerpladsen med Cementblandingsfabrikken.



De store Tømmerstabler med Pakhusene
i Baggrunden.



Tømmeret flaades i Pramme fra Karrebæksminde og
læsses op paa Tømmerpladsen.

Virksomheden startedes i 1880 af Købmand Hans Olsen Birksted og havde indtil 1892 til Huse i Brygger Trap Friss' Ejendom i Ringstedgade. I dette Aar erhvervedes den nuværende Ejendom i Brogade, hvor der siden Midten af det 18. Aarhundrede har været drevet Købmandsforretning, som bl. a. en Tid ejedes af Digteren M. A. Goldschmidts Far.

Efter Købmand Hans Olsen Birksteds Død i 1927 overgik Forretningen til Aktieselskab med Firmaets mangeaarige Prokurist, A. Hesse, som Direktør. Den nuv. Direktør er C. Righolt, og Bestyrelsens Formand Landsretssagfører H. A. Birksted. — Foruden Handel med Træløst og Byggematerialer sælges Korn, Foderstoffer og Kunstgødning.

WILH. SMITH



Foroven:
Hovedkontoret i Ringstedgade.

Til venstre:
Pakhuse ved Havnen.

Til højre:
Riddergade Pakhus.



Forretningen grundlagdes i 1853 af afd. Købmand F. E. Sander. Efter at have skiftet Ejer nogle Gange, overtoges den i 1909 af Konsul Wilh. Smith og er siden adskillige Gange blevet udvidet. Den omfatter Korn, Foderstoffer, Kunstgødning, Markfrø og Kul samt Kolonial en gros, og beskæftiger 35 Funktionærer og Arbejdere.



Billede fra den vognfyldte Købmandsgaard paa den Tid, da Landmændene selv hentede deres Varer.



Konsul Wilh. Smith.



Billede fra vore Dages Købmandsgaard. Varerne læsses paa Lastbiler.



Kolonial-Ekspedition.



Korn- og Foderstof-Ekspedition.

HOTELLER I NÆSTVED

HOTEL VINHUSET



Hotel Vinhusets Facade.



Interiør fra den nyrestaurerede Forhal.



Interiør fra Baren.



Interiør fra den gamle Munkekælder, som nu er indrettet som Vinstue.

Hotel Vinhuset, etableret den 11. April 1778 af Maren Hansteen og hendes Mand Niels Lyng.

Hotellets skiftende Ejere:

Maren Hansteen og hendes Mand Niels Lyng 1778—83,
John. Chr. Mouritzen 1783—1796,
Chr. Sorterup 1796—,
Oberstløjtnant Fr. Bülow til Trollesgave i Fensmark 1823,
Michael Chr. Næsted og hans Enke 1823—1853,
Michael Fr. Næsted 1853—1896,
Jens Chr. Hansen og hans Enke 1896—1917,
Georg Jensen 1917—1920,
P. Pedersen 1920.

Er af sin nuværende Ejer, P. Pedersen, i 1934 restaureret til et smukt, moderne Hotel.

MISSIONSHOTELLET



Exteriør af Hotellet.

Missionshotellet indrettedes i 1909 i den gamle Borgmestergaard af fhv. Hotelejer Simon Jensen. Virksomheden udvidedes i 1912, 1914, 1928 og 1934 og er nu et moderne Hotel.

Ialt beskæftiges 17 Personer, og Hotellet ejes af Hotelejer A. Jacobsen.



Hotellets Selskabssal.



Interiør fra Restaurationen.

A/S. FALCKS REDNINGSKORPS, NÆSTVED



Falck assisterer paa Dirt-Track Banen.



Stationen i Ramshered.

Etableret 1930 i Ramshered 12 med det Formaal at forebygge Ulykker og assistere ved Ildebrande, Oversvømmelser etc. samt ved Sygdoms- og Ulykkestilfælde. Har i de forløbne faa Aar assisteret overalt i Sydsjælland.

HERLUFSHOLM



Birgitte Gøjes og Herluf Trolles Sarkofag bag Alteret i Herlufsholms Kirke.



Klosterbygningen paa Herlufsholm 1850.



Klosterbygningen efter Restaureringen og som den ser ud nu.



Fra Kongebesøget i Anledning af Herlufsholms 350 Aars Jubilæum 26. Maj 1915.



Fra Jubilæumsfesten. Kongen, Forstanderen, Baron Tage Otto Reetz Thott, Statsminister Zahle og Rektor Bache.

HERLUFSHOLM



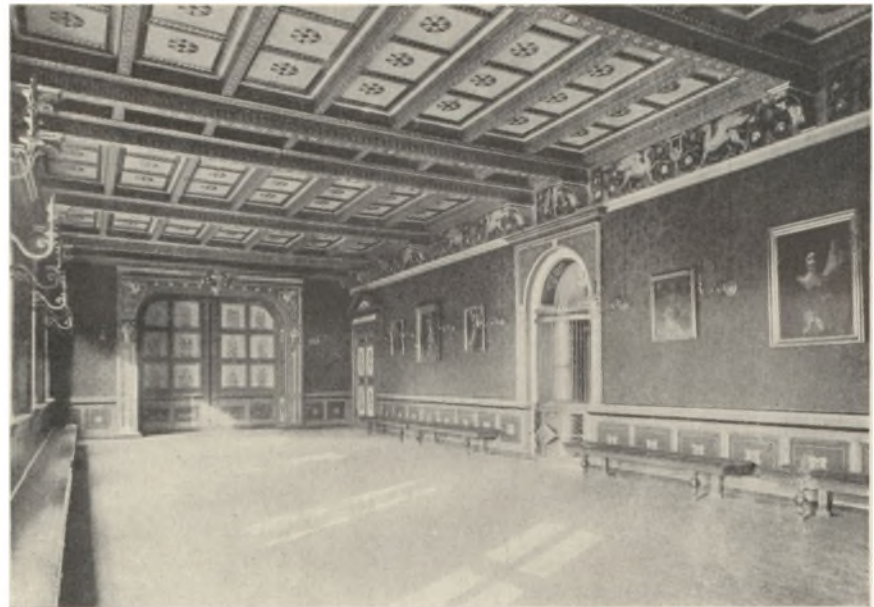
Udsigt over Nyhave mod Klosterbygningen.



Susaaen og Gangbroen ved Herlufsholm.



Et Kig gennem Porten ind i Klostergaarden.



Festsalen med Portrætterne af Skolens Forstandere gennem Tiderne.



Gamle Herlovianere samlede paa Herlufsholm 29. Maj 1930 paa Skolens Fødselsdag. I Forgrunden til venstre Formanden, afdøde Kammerherre Clan (med Hatten), og Rektor Krarup th.

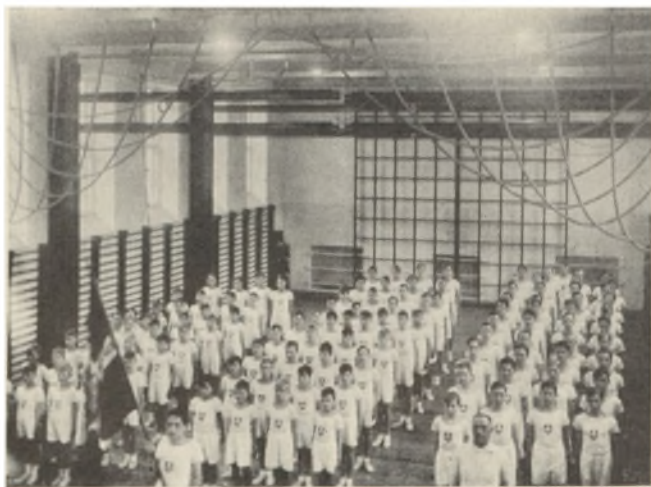
HERLUFSHOLM



Herlufsholm Kirkes Indre.



Et gammelt Billede fra den traditionelle Fugleskydning.



Skolens Elever opstillet til Gymnastik i den nye, moderne Gymnastiksal.



Skyttekorpset opstillet til Parade.



Forstander, Baron Rosenkrantz (til venstre) og den nylig afgaaede Rektor, J. Krarup.



Gymnasiestmøde paa Herlufsholm i 1923.

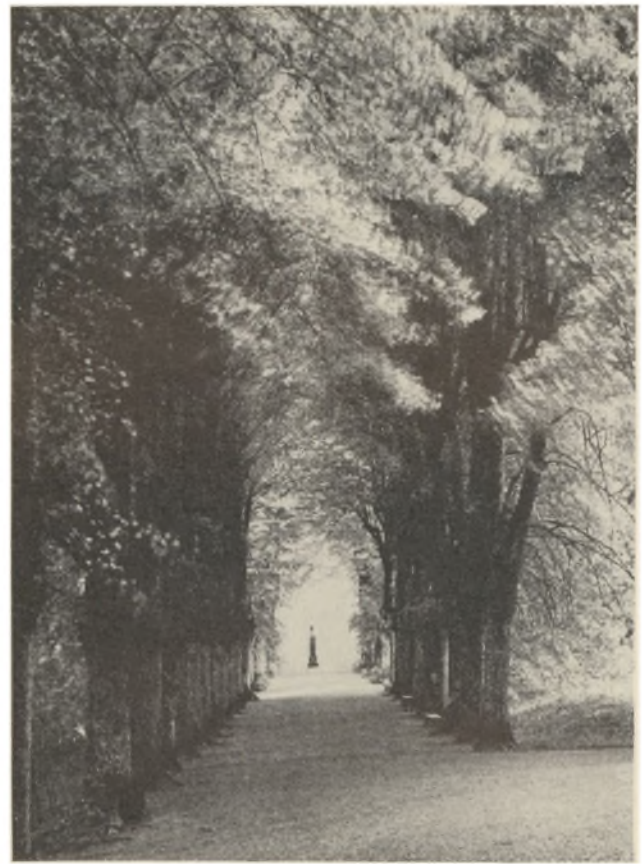


Den nuværende Rektor, Friis Hansen.

BARONIET GAUNØ VED NÆSTVED



Interiør fra Slotskapellet.



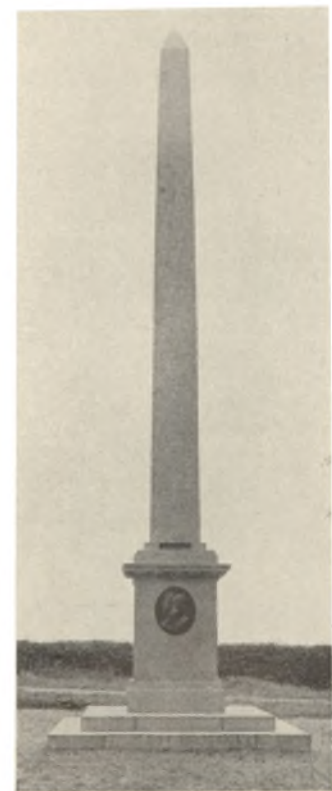
En Del af den lange smukke Lindeallé.



Kongejaft paa Gaunø 11. Oktober 1913.
Længst til venstre den unge Baron Reetz-Thott,
foran, før Dronningen, Greve Friis, Friisenborg,
Dronningen og Kongen og bagved den gamle Baron.



Medaljon fra Obelisk.



Mindeobelisk for Baron og
Baronesse Kjeld Thor Tage Otto
Reetz-Thott.

BARONIET GAUNØ VED NÆSTVED



Gaunø Slot.



Udsigt fra Slottet over Gaunø Fjord.



Interiør fra Baronens Arbejdsværelse.



En af Korridorerne med en Del af den berømte Malerisamling.
(Tilgængelig for Publikum.)



Det kendte smukke Firspand med Heisterberg paa Bukken holder foran Hovedtrappen.



Slottet set fra Haven.

KARREBÆKSMINDE: NÆSTVED HAVNESTAD



Den gamle Karrebæksminde Mølle, der afbrændtes ved Optagelsen af Filmen: Ole Opfinders Offer.



Sommerdag i Feriekolonien:
Nora Mortensens Minde.



Flaadebesøg. Torpedobaadene gaar i Havn.



Lejrlivet i Plantagen giver Sundhed og Glæde.



Luftbillede af Stranden. Plantagen anlagdes i 1918 af Museums-, Turist- og Forakønnelsesforeningen i Næstved.

FRA NÆSTVED TIL KARREBÆKSMINDE



Luftbillede af Karrebæksminde Havn.



En travl Dag i Karrebæksminde. 3 store Dampere lossere Træmasse og Kul i Pramme, der føres til Næstved.



Luftbillede af Susaaens Løb mod Karrebæksminde. Stregen tilhøjre angiver, hvor den nye Kanal skal graves. I Baggrunden Gaunø.



Luftbillede af Karrebæk med den smukke højtliggende Kirke i Baggrunden.



Luftbillede af Karrebæksminde By nær Kanalen.

FRA KARREBÆKSMINDES STORE SØNDAGE



»Fluepapiret« paa Enø Strand med Badegæster fra hele Sydsjælland.



Solen varmer, Sandet bager og Vandet er herligt.



Lejrpladsen i Granplantagen.



Lejrlivet dyrkes baade af unge og gamle, der ønsker at bevare Sundheden.



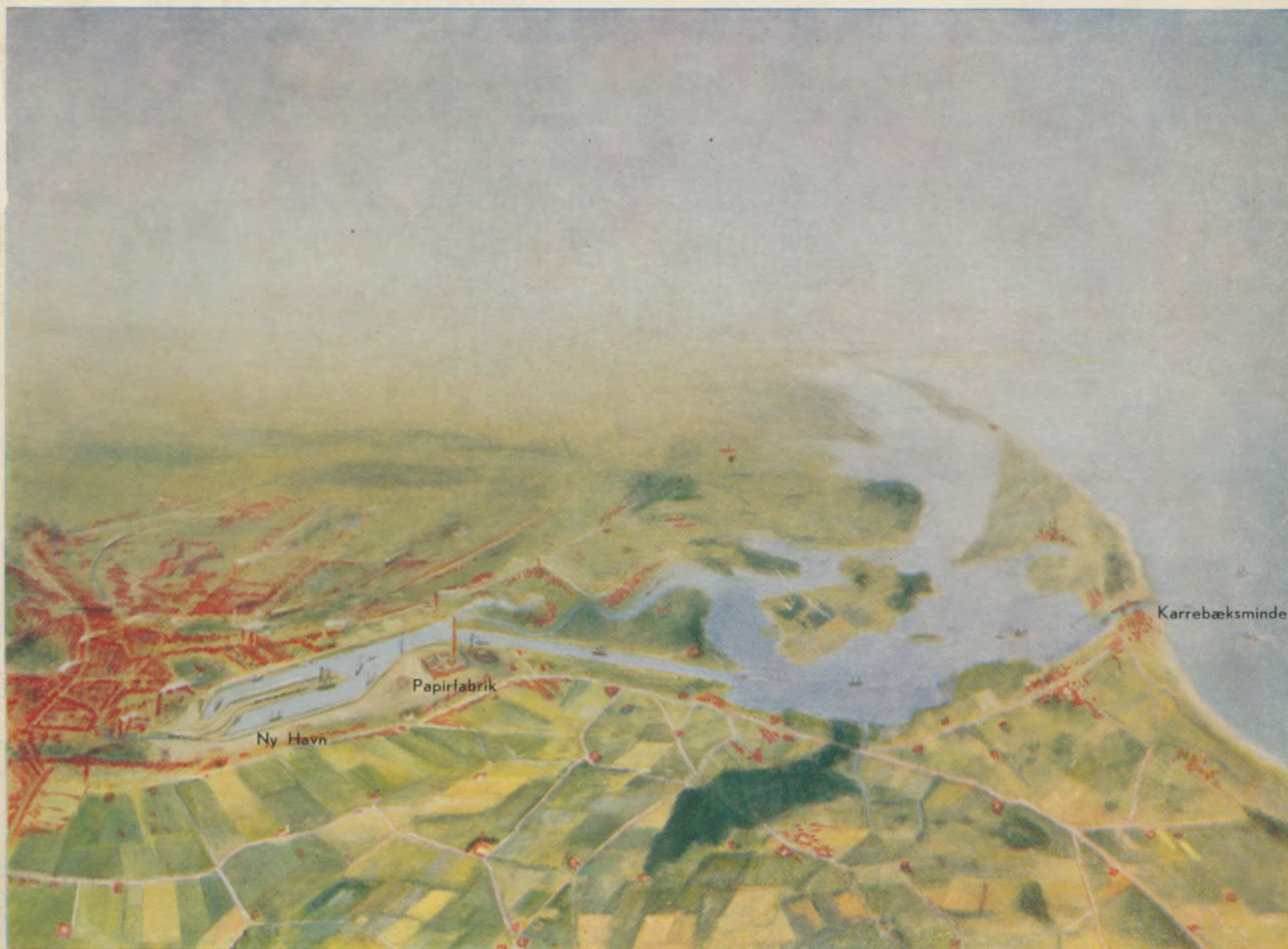
Vue over Parkeringspladsen paa en af de store Søndage.



Luftbillede af Dirt-Track Banen i Karrebæksminde.

Se det smukke Sydsjælland og besøg den
gamle By ved Susaa

NÆSTVED



Hvor gammelt og nyt mødes (se Forsiden)
Næstved ny Havn med den ny Papirfabrik. Tilhøjre Korrebæksminde

Carl C. Nielsen

Besøg Næstved Musæum

aabent hver Dag fra Kl. 2-4 Eftm.

