



# Danskernes Historie Online

Danske Slægtsforskeres Bibliotek

## Dette værk er downloadet fra Danskernes Historie Online

**Danskernes Historie Online** er Danmarks største digitaliseringsprojekt af litteratur inden for emner som personalhistorie, lokalhistorie og slægtsforskning. Biblioteket hører under den almennyttige forening Danske Slægtsforskere. Vi bevarer vores fælles kulturarv, digitaliserer den og stiller den til rådighed for alle interesserede.

### Støt Danskernes Historie Online - Bliv sponsor

Som sponsor i biblioteket opnår du en række fordele. Læs mere om fordele og sponsorat her: <https://slaegtsbibliotek.dk/sponsorat>

### Ophavsret

Biblioteket indeholder værker både med og uden ophavsret. For værker, som er omfattet af ophavsret, må PDF-filen kun benyttes til personligt brug.

### Links

Slægtsforskeres Bibliotek: <https://slaegtsbibliotek.dk>

Danske Slægtsforskere: <https://slaegt.dk>

EJVIND TOFTE

FRA STATIONSBYENS  
SAGA

*Glostrups historie*

II



HISTORISK SELSKAB

# FRA STATIONSBYENS SAGA

EJVIND TOFTE

FRA STATIONSBYENS  
SAGA

*Glostrups historie*

II

Tiden omkring 1850—1950

UDGIVET AF  
HISTORISK SELSKAB FOR GLOSTRUP  
BRØNDBY, ALBERTSLUND  
OG VALLENSBÆK

1976

**Tryk: Glostrup Bogtryk + Offset**  
**Oplag: 1200 eks.**

**Udgivet med støtte fra Glostrup kommune**

## Indledning

I 1847 standsede det første damptog i Glostrup; i 1953 det første S-tog. Det er tidsrummet mellem disse to begivenheder, der behandles i nærværende skildring.

Ofte er det således, at først når noget er ved at forsvinde, begynder man at blive opmærksom på de værdier, som det besad. Ordet stationsby er ofte blevet udtalt med en lidt nedsættende betoning. Der lå i ordet, at det var en lille halvtrist samling bygninger fra 1890'erne. Den gamle Glostrup stationsby var måske heller ikke ligefrem den store oplevelse, men alligevel — den var i besiddelse af en rolig hygge og harmoni.

En lille spadseretur gennem Glostrups bykærne vil hurtigt fortælle, at her er stationsbyens dage forbi. I løbet af de sidste 25 år er det gamle præg blevet udslettet. Omlægningen af Banegårdsvej og nyindretningen af Stationspladsen gjorde et betydeligt indhug i den ældre bebyggelse. På Nyvej falder snart det ene, snart det næste hus til fordel for en parkeringsplads. Sidst forsvandt den gamle telefoncentral. Den bevarede vestlige del af Jernbanevej bliver tvunget i knæ af sin store, massive nabo — Glostrup-Centret.

Karakteristisk for en stationsby er det, at man i reglen ikke skal fjerne sig særlig langt fra bykærnen, før man står ved de åbne marker. Således var det også i Glostrup. Endnu i 1950 var der adskillige landbrug og talrige gartnerier i kommunen — specielt i Ejby, Hvissinge og Avedøre, men også i Glostrup by.

Ved Hovedvejen mellem Paul Bergsøesvej (Hvissingevej) og Sofielundsvej lå der på dette tidspunkt ikke færre end otte gartnerier. Ja, selv midt i byen, såvel ved siden af gasværket som der, hvor biblioteket nu ligger, var der gartnerier.

Siden 1950 er der sket mange og afgørende ting i Glostrups udvikling; men det er et nyt kapitel i byens historie. Her vil vi samle os om en fremstilling af tilstande, tildragelser og mennesker i den gamle stationsby.



*Fig. 1. Fra det forsvundne Glostrup.  
K.F.U.M.'s bygning på Stationsvej. Nedrevet 1975.*

## Jernbanen

Omkring midten af forrige århundrede indledtes en ny periode i Glostrup historie. Landsbyen blev en af Danmarks fire første stationsbyer. De tre andre, som Glostrup måtte dele æren med, var Valby, Tåstrup og Hedehusene.

Arbejdet på Jernbanestrækningen mellem hovedstaden og Roskilde købstad blev påbegyndt i 1844 på initiativ fra Industriforningen i København, der oprettede Det sjællandske Jernbaneselskab. Anlægsudgifterne var efter datidens målestok meget høje, idet de beløb sig til 1,7 mill. rigsdaler (3,4 mill. kroner). Foruden danskere var der beskæftiget et ret stort antal svenske og tyske gæstearbejdere ved jernbaneanlægget. Tyskerne havde den fordel, at de var kendt med arbejdet fra jernbaneanlæg i deres hjemland. Forholdet mellem danskere og tyskere var ikke altid det bedste. Det nationale modsætningsforhold i Sønderjylland, der netop tilspidsedes i 1840'erne, gav sig også udslag blandt jernbanearbejderne. Søndag den 8. juni 1845 kom det således til et større slagsmål på Røde Vejrmølle Kro, ved hvilken lejlighed det gik hårdt ud over inventaret. I dagbladet „Fædrelandet“ berettes, at tyskerne forlod valpladsen og „trak mod Glostrup, hvor de logerede“, hvad der viser, at Glostrup allerede i 1845 talte gæstearbejdere blandt sine indbyggere.

Skønt ingen oprindeligt drømte om, at jernbanevogne skulle føres over farvande, var man i modsætning til mange andre lande så heldig straks at bestemme sig til at anvende det såkaldte „normalspor“ med en sporvidde på 1435 mm. Denne vidde, der også brugtes i Tyskland, var oprindeligt fastsat af den engelske lokomotivkonstruktør George Stephenson på grundlag af postvognenes normale hjulafstand.

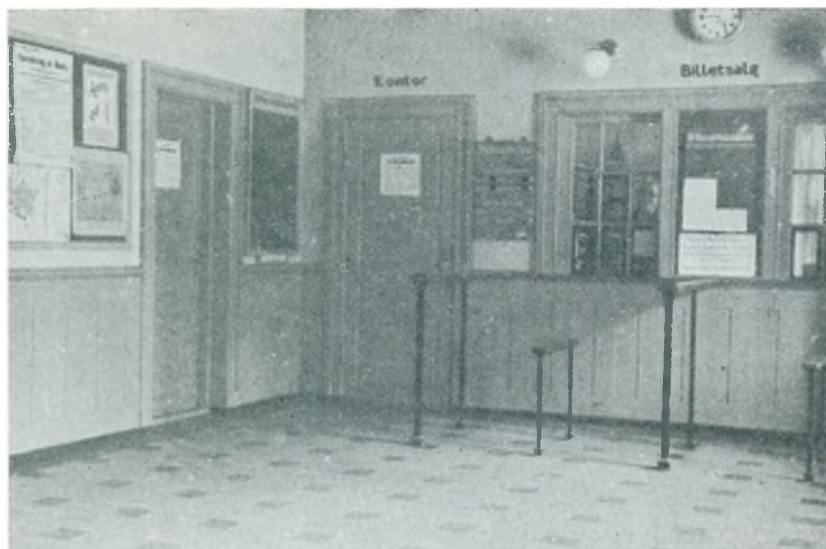




*Fig. 2. Glostrups gamle jernbanestation.  
Foruden kontor og billetsalg rummede bygningen både 2. og 3. classes ventesal  
samt et såkaldt dameværelse, hvis fornemste pryde var et rigtigt gammeldags »das-  
skjult bag et grønt forhæng.*



*Fig. 3. Glostrups nye jernbanestation. Opført 1918.*



*Fig. 4. Glostrup station. Billetsalg og kontor. 1942.*



*Fig. 5. Glostrup station. Kiosk. 1942.  
Til venstre skimtes en stor jernkædeovn.*



*Fig. 6. Glostrup station med jernbaneterræn. 1942.*

Stationsbygningerne var med undtagelse af Roskilde station af træ. Glostrups første station eksisterede i ca. 70 år. Den lå lidt længere imod øst end den nuværende, der er opført i 1918.

Opførelsen af den første Glostrup station medførte i øvrigt en ændring i vejføring i området. Før jernbanens tid fortsatte Brøndbyvestervej hen over stationsområdet og udmundede i Hovedvejen på det sted, hvor nu Rådhusvej ligger. I stedet anlagdes Stationsvej, der blev forbundet med Brøndbyvestervej ved Kærmindevej, der passerede banelinien med tilhørende bomme. (Se fig. 7).

Lørdag den 26. juni 1847 kunne kong Christian VIII og dronning Caroline Amalie indvie Danmarks første jernbane. Dagen efter indledtes den ordinære trafik. En enkeltbillet København—Roskilde kostede i vore dages penge 2,00 kr. for 1. klasse; 1,50 kr. for 2. og 1,00 kr. for 3. klasse. Der kunne købes returbilletter til  $1\frac{1}{2}$  gang enkeltbilletprisen, og allerede fra jernbanens start kunne man købe abonnementskort.

Toget standsede almindeligvis i Valby, Glostrup, Tåstrup og Hedehusene. Tåstrup blev i øvrigt en tid lang benævnt Køgevejens station. Herfra var der forbindelse med dagvognen til



*Fig. 7. Jernbanebomme.*

*Omtrent samtidig med opførelsen af den nye station blev Østbroen etableret, og bommene ved den gamle Brøndbyvestervej (nu Gerdasvej og Kærmindevej) blev nedlagt.*

Køge. Da der her var flere rejsende, som skulle af og på toget, holdt det i 4 minutter. Ved de øvrige stationer holdt det kun 3 minutter. Der var undertiden tog, der kørte direkte igennem. Under krigen 1848—50 kørte toget strækningen København—Roskilde på 23 minutter. Til sammenligning kan anføres, at et intercitytog i 1975 bruger 21 minutter. Tiden er således på 125 år kun blevet nedbragt med 2 minutter, hvad der selvfølgelig først og fremmest skyldes, at i 1850 var der ikke så mange tog på linien, medens strækningen i dag er en trafikal flaskehals.

Banen, der i 1856 var blevet forlænget til Korsør, blev i 1880 overtaget af staten, der allerede fra 1867 havde forestået driften af de jyske og fynske hovedlinier.

## Roskilde landevej

Som omtalt i bind 1 side 77f. anlagdes den nuværende Roskildevvej i årene 1770—73. I de første hundrede år af vejens historie skete der ingen større ændringer; men fra o. 1880 begynder den tekniske udvikling også at sætte sit spor på Roskildevøjen. I dette år etableredes telegrafledninger på vejens nordside, og i 1884 følger telefonledninger på sydsiden.

Den første bil kørte gennem Glostrup tirsdag den 13. april 1897. Turen gik fra København til Roskilde. Vognen var danskbygget fra A/S N. Larsens Vognfabrik i København. Tophastigheden var 30 km i timen. Da der jo snart kunne forventes at komme flere biler, udsendte Københavns amtsråd i december 1897 et udkast til regulativ for kørsel med motorvogne til erklæring i amtets sogneråd. Brøndbyernes sogneråds forhandlingsprotokol har følgende tilføjelse for den 6. januar 1898: „Efter Sogneraadets Formening burde Kørselen med slige Vogne ganske forbydes“. Men til trods for Brøndbyernes kategoriske indstilling lod udviklingen sig ikke standse.

Den 27. juni 1905 startede 14 automobiler fra Ålborg for at foretage den første biltur gennem Danmark. Den 30. juni kørtes den sidste etape: fra Roskilde til Rådhuspladsen i København. Blandt deltagerne var bryggeridirektør Axel Hansen, Glostrup, der var en af bilismens pionerer herhjemme. Bilernes æra var for alvor indledt — endnu var de få, men ikke desto mindre satte de deres spor på vejen ved at køre gruslaget op. En følge heraf var det, at man i 1907 besluttede at foretage chaussébrolægning af Roskilde landevej. Man begyndte med strækningen gennem Glostrup by. Samtidig opfyldte man her grøfterne og anlagde fortove. Arbejdet med brolægning af hele strækningen fra Damhussøen til Roskilde blev dog først fuldført i 1923.

En del af udgifterne til vejens vedligeholdelse fik amtet fra bompengene. Med visse mellemrum var vejen spærret af bomme, der ikke blev lukket op, før man havde betalt den fastsatte takst. På strækningen mellem København og Roskilde var der fire bomme med tilhørende bomhuse. De lå ved Damhuskroen, Vridsløselille, Baldersbrønde og Roskilde. På Københavns Bymuseum opbevares bomtaksterne fra Vridsløselille. De lyder således :

Ifølge Indenrigsministeriets Bekendtgørelser af 4. Juni og 28. December 1874 samt Ministeriet for offentlige Arbejders Bekendtgørelser af 18. April og 22. December 1905 opkræves Passagepengene ved Bomme paa offentlige Veje efter nedenstaaende Takster :

Arbejdsvogne, Arbejdsslæder, Torvevogne, Torveslæder, Kasser med 2 Hjul, naar der findes kun ét for Kudskens bestemt Sæde (Brædt), med 1 eller 2 Heste	4 Øre	
Samme Vogne (Slæder, Kasser) med flere end 2 Heste	8	-
Samme Vogne (Slæder) og iøvrigt alle aabne Vogne af lignende Slags, som foruden det for Kudskens bestemte Sæde er forsynede med et eller flere Sæder med Rygstød, samt Fragtvogne og Vogne, der benyttes til Fragtkørsel, med 1 eller 2 Heste	8	-
Samme Vogne (Slæder) med flere end 2 Heste	15	-
Vogn med 2 Hjul (Gig, Karriol, Dogkardt m. fl.) med 1 Hest	8	-
Kane med 1 eller 2 Heste	8	-
Kane med flere end 2 Heste	15	-
Droske med 1 Hest (aaben eller tillukket)	10	-
Firhjulede Personvogne uden Indretning til at lukkes (Jagtvogne, Skolevogne, Charabanc m. fl.) med 2 Heste	10	-
Samme Vogne med flere end 2 Heste	15	-
Firhjulede Person-Motorvogne uden Indretning til at lukkes samt fir- eller femhjulede Motorcykler	10	-
Firhjulede Personvogne med Indretning til at lukkes (Karet, Wienvogn, Landauer, Droske, Charabanc m. fl.) med 2 Heste	16	-

Samme Vogn med flere end 2 Heste .....	20 Øre
Firhjulede Person-Motorvogne med Indretning til at lukkes .....	16 -
Firhjulede Vareautomobiler uden Indretning til at lukkes .....	10 -
Firhjulede Vareautomobiler med Indretning til at lukkes .....	16 -
Blokvogne med 2 Heste .....	8 -
Blokvogne med flere end 2 Heste .....	15 -
Transportvogne med Maskiner med 2 Heste .....	25 -
Samme Vogne med flere end 2 Heste .....	35 -
Person-Omnibusser med 2 Heste samt Person Motor-Omnibusser .....	25 -
Samme Vogne med flere end 2 Heste .....	35 -
Motor-Omnibusser til Fragtkørsel .....	35 -
Flyttevogne, Flytteomnibusser med 2 Heste .....	25 -
Samme Vogne med flere end 2 Heste .....	35 -
Sporvogn med 2 Heste .....	25 -
Samme med flere end 2 Heste .....	35 -
Vejlokomotiver .....	25 -
Vogne, der trækkes af Vejlokomotiver .....	15 -
Dampomnibusser .....	35 -
Ridende .....	4 -
Heste, Æsler, Hornkvæg .....	4 -
Svin, Geder, Faar, Lam .....	2 -

Københavns Amts Vejinspektorat

Sporvogne er der i alt fald ikke kommet forbi ved Vridsløselille bomhus. Det er vel også et spørgsmål, hvor mange æsler, der er passeret.

Efterhånden som trafikken intensiveredes, blev ordningen dog for upraktisk. På sit møde den 26. august 1914 vedtog Københavns amtsråd at ophæve bomafgifterne fra 1. april 1915. I stedet indførtes benzinafgiften nogle år efter.

Bilerne havde også gjort spørgsmålet om den bedst egnede vejbelægning aktuel. For at få et nøjere kendskab hertil anlagdes i 1926 den såkaldte forsøgsbane ved Vestenceinten. Her

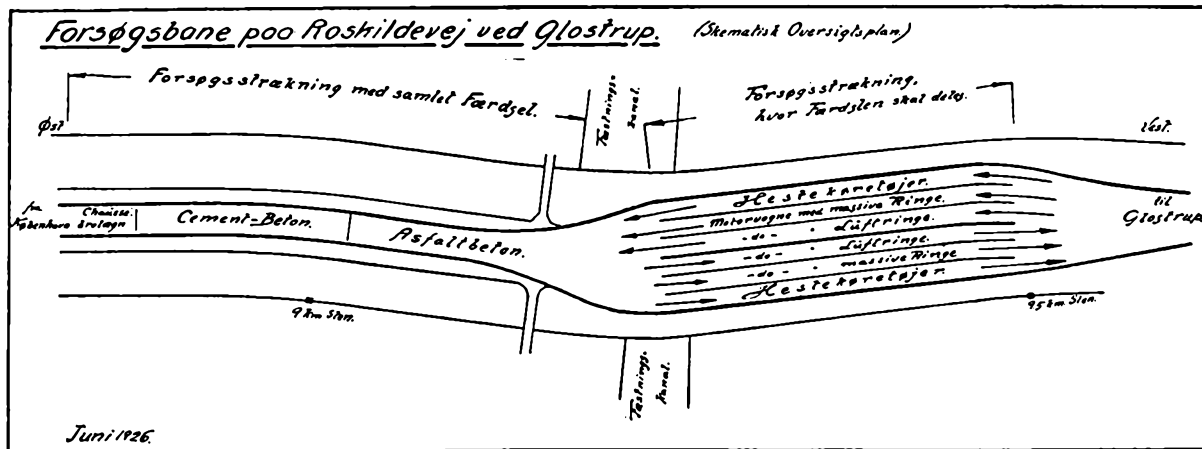


Fig. 8. Plan over Forsøgsbanen.  
 Mod øst en strækning med tre forskellige vejbelægninger. Mod vest ses to gange tre parallelle kørebaner til henholdsvis hestekøretøjer, biler med luftringe og med massive ringe.



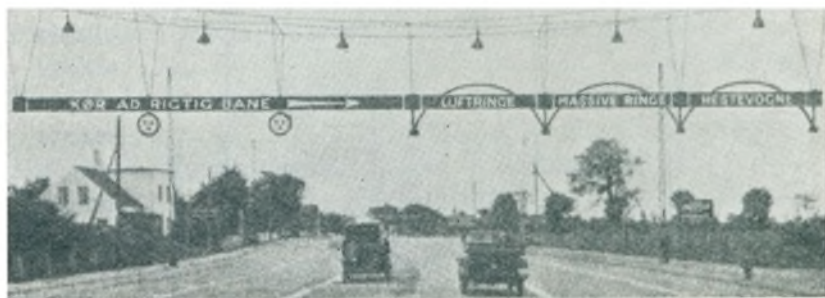


Fig. 9. Indkørsel til Forsøgsbanen.

For at gøre opmærksom på forsøgsstrækningen var der over banens begyndelse anbragt en række rødt lysende lamper.

målte man slid og modstandsevne for tre forskellige arter vejbelægning, nemlig chaussébrolægning, cementbeton og asfaltbeton. Endvidere var der på en strækning af 250 m lagt 6 parallelle kørebaner, 3 for kørsel i hver retning, beregnet for henholdsvis hestevogne, automobiler med luftringe og biler med massive ringe. I den kommende tid blev antallet af hestevogne dog stadig mindre, og biler med massive ringe forsvandt helt.

Resultatet af forsøget var medvirkende til, at man valgte cementbeton, da man i slutningen af 30'erne påbegyndte udvidelsen af Roskildevejen. Ganske vist var chaussébrolægning det stærkeste materiale og det mest modstandsdygtige over for frost, men det var en meget dyr belægning, der samtidig havde de ulemper, at vejen meget nemt blev glat, og at kørsel på brosten er alt andet end behagelig.

Den nye vej nåede at blive færdig gennem Glostrup inden den tyske besættelse i 1940. Dog blev kun sydsidens vejbelægning tændt inden den påbudte mørklægning. Nordsiden kom til at vente til 1945.

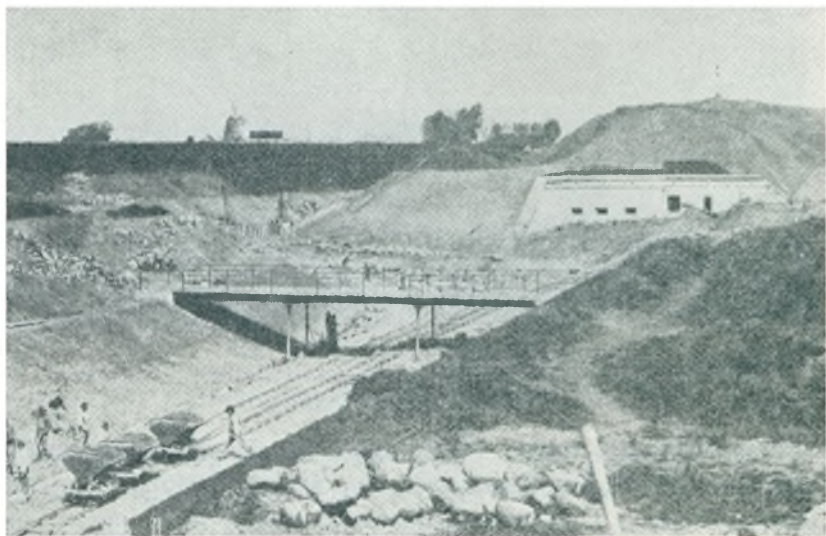
## Vestencienten

Vestenceinten — eller Fæstningen, som den kaldes i daglig tale — er så afgjort Glostrupegnens største historiske minde. Med opførelsen af Vestenceinten strejfer storpolitikken Glostrup.

Efter tabet af Sønderjylland i 1864 håbede man i Danmark en tid lang på at genvinde det tabte ved Frankrigs hjælp. En konflikt mellem Frankrig og Tyskland var ikke udelukket. Den danske militærpolitik gik i disse år ud på at have så mobil en styrke som muligt, således at den i en given situation eventuelt kunne deltage i offensiv krigsførelse.

Da den fransk-tyske krig brød ud i sommeren 1870, forekom der da også bl. a. i Tivoli store demonstrationer for, at Danmark skulle støtte Frankrig. Til alt held bevarede den danske regering et køligt overblik over situationen. I udenrigsministeriet var man klar over, at Frankrig ikke var i besiddelse af den styrke, som man almindeligvis tillagde det. Det viste sig hurtigt, at Danmark havde gjort klogt i at holde sig neutral.

Den fransk-tyske krig 1870—71 endte med et totalt fransk nederlag. Til gengæld stod Tyskland som den førende stat på det europæiske fastland. Denne nye situation ændrede den danske udenrigs- og forsvarspolitik. Danmark ville holde sig neutral i en eventuel ny stormagtskonflikt; men spørgsmålet var, om stormagterne ville respektere denne neutralitet. Selv om man ikke sagde det højt, var det selvfølgelig først og fremmest tyskerne, man frygtede.



*Fig. 10. Vestenceinten under opførelse. 1890.  
I baggrunden ses Brøndbyvester mølle og gården Oskarslyst.*

Ved et eventuelt angreb på Danmark ville det være af betydning, at i hvert fald hovedstaden forblev på danske hænder, mente den daværende Højre-regering. Man henviste bl. a. til Svenskekrigen 1658—60. Således fremkom tanken om Københavns befæstning — en tanke, der dog ikke vandt udelt tilslutning i Rigsdagen. Oppositionspartiet Venstre var betænkelig — dels af økonomiske hensyn og dels fordi man mente, at opførelsen af en sådan forsvarslinie ville være en uvenlig handling over for Tyskland. Opfattelsen inden for Venstres radikale fløj var, at et dansk forsvar ikke mere tjente noget formål.

I de kommende 20 år gik bølgerne højt mellem fæstningsvennerne og fæstningsmodstandere. Samtidig blev det politiske klima i landet stadig mere koldt og bittert. I 1885 kunne regeringen under Estrups ledelse ikke få flertal i Folketinget for finansloven, hvorfor man udsendte en provisorisk (foreløbig) finanslov. Dette gentog sig i de kommende år lige til 1894. På den provisoriske finanslov for 1888 var der opført beløb til Københavns landbefæstning, hvorefter Vestenceinten opførtes i årene 1888—92. Der arbejdedes dog med tilstødende anlæg indtil 1894. Vest-

enceinten krævede betydelige investeringer, ca. 19 mill. kr. Det var for den tid en svimlende sum; men samfundsøkonomisk var fæstningsbyggeriet særdeles nyttigt, idet 1880'erne var tilbagegangsår med arbejdsløshed, fallitter og stagnation i byggeriet — specielt i hovedstadsområdet. De store militæranlæg var i høj grad med til at afbøde krisens virkninger. Også for Glostrup fik fæstningsbyggeriet betydning. I 1890 var op i mod 20 procent af kommunens indbyggere beskæftigede ved Fæstningen, og samtidigt kom der en efter den tids forhold ret betydelig tilflytning. Byens forretningsliv nød selvfølgelig også godt af det stigende antal forbrugere. Det væsentlige er dog, at den fremgang for Glostrup, som militæranlæggene havde betydet, også holdt sig, da arbejdet blev standset ved et politisk forlig i 1894. Ved dette forlig, der i øvrigt betød, at Estrup måtte gå af, accepterede Venstre, at Fæstningen var der, og at der skulle bevilges penge til dens vedligeholdelse; men det igangværende arbejde skulle standses, og anlæggene måtte ikke senere udbygges.

Vestvolden er konstrueret af daværende oberstløjtnant E. J. Sommerfeldt, hvis ideer vakte betydelig opsigt i militære kredse — også i udlandet. Anlægget består af et fortærræn (fig. 11 h), en voldgrav (fig. 11 f) samt hovedvoldanlægget (fig. 11 a-e). De enkelte dele af voldanlægget ligger forskudt for hinanden med ca. 600 meters afstand. Ved hver forskydning findes et lille betonfort — en såkaldt kaponiere. Hver kaponiere kan beskyde sit voldgravsstykke uden at berøre nabokaponieren eller selv blive udsat for beskydning. Kaponiererne var bestykket med maskingeværer og forsynet med lyskastere, til hvilke elektriciteten leveredes fra nogle små, primitive elektricitetsværker, der blev trukket af damplokomobiler, der lavede et skrækkeligt spektakel, og hvis røg ville være et udmærket mål for en eventuel fjende. Under første Verdenskrig blev damplokomobilerne dog afløst af benzinmotorer.

Den V-formede voldgrav er 16 m bred og i midten 3,5 m dyb. Tværs over graven findes med visse mellemrum smalle cementdæmninger, hvis opgave det er at holde vandet på plads og dermed i den ønskede dybde. Dæmningerne er spærrede med smedjernsgitre, der skal hindre en eventuel fjende i at benytte dæmningerne som overgang.

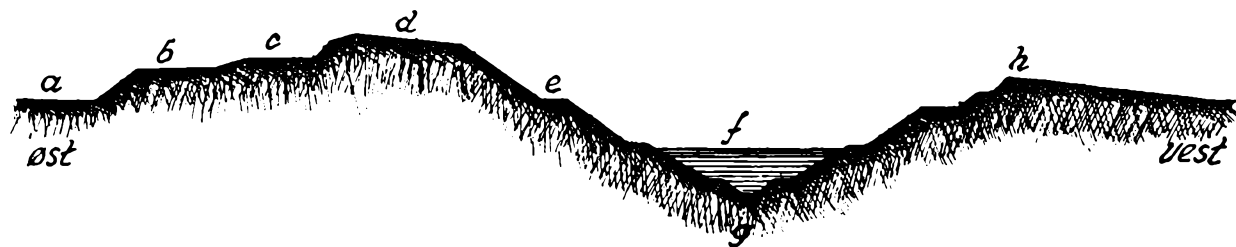


Fig. 11. Vestenceintens profil.

- a. Voldgade. b. Voldgang. c. Kanonstandplads. d. Brystværn. e. Voldskråning.  
f. Voldgravens vandspejl. g. Voldgravens v-formede bund. h. Forterræn.

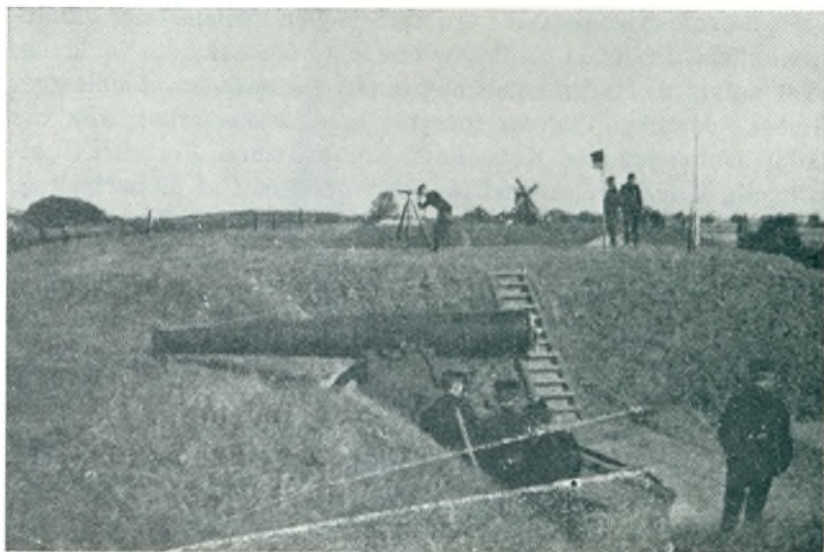
Hovedvolden er inddelt i tre højder. Den mellemste er kanonstandpladsen (fig. 11 c). Bag denne løber den såkaldte voldgang, hvor der bl. a. findes krudtmagasiner. På østsiden af anlægget findes voldgaden, der var forsynet med jernbanespor, som var sat i forbindelse med København-Korsør-banen. Foruden til almindelig transport anvendtes Vestvoldsbanen af et batteritog, der hurtigt kunne føres hen til et sted, der var særligt truet af fjenden. Batteritoget havde remise ved Hvissinge.

Mandskabet lå indkvarteret i lejre bag fæstningsterrænet. Ved Ejbyvejen lå en teltlejr, og umiddelbart syd for vestbanen etableredes en baraklejr — „Glostruplejren“. „Avedørelejren“ var først teltlejr, senere baraklejr, og i 1911—13 opførtes de ældste murede dele af det nuværende kaserneanlæg.

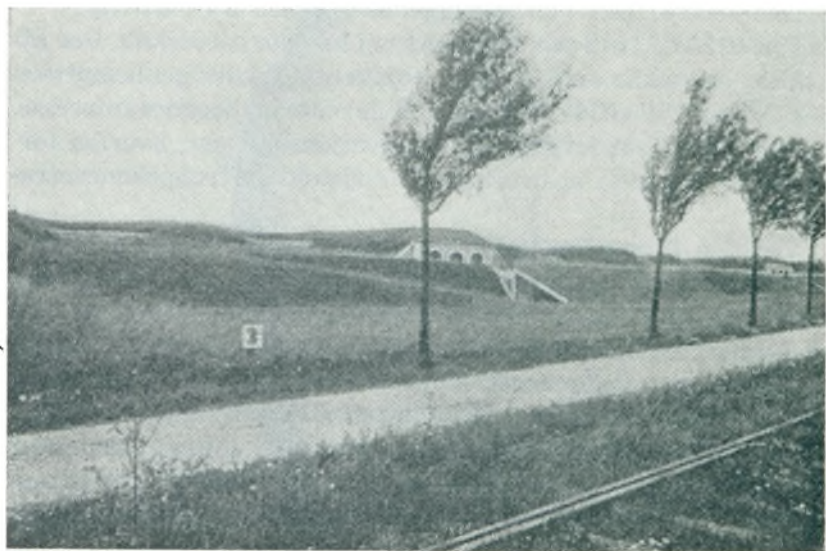
Ved den første Verdenskrigs udbrud blev Vestvolden sat i fuld krigsmæssig stand. Mærkværdigvis var det en af voldens stærkeste modstandere P. Munch, der som forsvarsminister den 1. august 1914 beordrede fæstningsværkerne sat i kampklar stand. Der blev anlagt flere fremskudte stillinger, bl. a. ved Vibeholm og Kroghslyst. Endvidere skulle der opføres op imod 400 overdækkede mandskabsrum. En del af voldens store besætning blev privat indkvarteret i de nærliggende byer, bl. a. i Glostrup.

Fra 1914 til 1918 var Fæstningen i højeste beredskab. Der afholdtes en række øvelser, hvor forsvarets teknik gennemprøvedes. Noget, der altid var sikker på de omkringboendes interesse, var de store, fast forankrede observationsballoner, hvorfra forsvarerne kunne få et overblik over fjendtlige troppekonzentrationer.

Ved den første Verdenskrigs afslutning afvikledes det store militærapparat, og den 31. marts 1920 nedlagdes Fæstningen som forsvarslinie, selv om militæret også i den kommende tid anvendte dele af volden som depoter. Da den sidste fæstningsartillerist var afmarcheret, sænkede roen og freden sig over det tidligere så travle område. Vegetationen bredte sig og slørede de skarpe militære linier. Fæstningen blev et for vor egn særpræget område med store træer, stille alleer, et rigt dyreliv og en mangfoldighed af vilde blomster. Kun få mennesker kom herud. Man skulle være i besiddelse af et specielt adgangskort, hvis man ønskede at spadsere på voldområdet. Meget efterspurgt var det at



*Fig. 12. Vestenceinten. Kanonstandplads.*



*Fig. 13. Vestenceinten. Høissinge batteri.  
I forgrunden ses jernbancspor til batteritoget.*

få et fiskekort til voldgraven; men disse kort udstedtes dog kun i meget begrænset antal. Strækningen mellem Hovedvejen og Ejbyvej er nu saneret med let hånd og gjort offentlig tilgængelig. Der arbejdes på at gennemføre en naturfredning af hele voldområdet. Herved vil der også kunne etableres en naturlig forbindelse mellem Vestskoven og Brøndbyskoven.

På et helt andet område fik fæstningsbyggeriet beklagelige følger. Som fundament for voldene anvendtes store sten. En del hentede man ved kysten ud for Møns klint, hvorved man berøvede klinten noget af dens værn mod havets nedbrydende virksomhed. Der er ingen tvivl om, at fjernelsen af de mange sten var medvirkende til det store skred ved Liselund i 1905, da 6 hektar af parken forsvandt i Østersøen.

---



# Sundhedsvæsen

## *Læger*

Den første læge i Glostrup var Bertel F. T. Riber, der var distriktslæge 1832—42. Han boede på gården „Sophienlund“, der var opkaldt efter hans hustru. Fra 1842 til 1857 virkede Hans Frederik Søht. Han opførte den nu nedrevne villa „Frederikshaab“, Hovedvejen 193 ved hjørnet af Odinsvej.

I Søhts tid indtraf det berygtede kolera-år 1853. Koleraen var ført til Danmark fra Østen. De første tilfælde dukkede op i København i 1848; også i de følgende år var der tilfælde af sygdommen. I 1853 udviklede den sig til en voldsom epidemi, der i hele landet krævede omkring 7000 menneskeliv. Værst var sygdommens hærgen i det meget tæt bebyggede København, der på dette tidspunkt endnu måtte holde sig inden for det område, som Christian IV mere end 200 år tidligere havde afstukket. København var stadig en fæstning, og de gamle volde holdt byen fast i sit greb. Koleraepidemien var medvirkende til, at man i 1856 nedlagde befæstningen og gav tilladelse til bebyggelse uden for voldene.

Distriktslæge Søht var forberedt på, at epidemien hurtigt kunne komme her til enen. I den anledning fik han med sogneforstanderskabets godkendelse gården „Krogshlyst“ udtaget til eventuelt at fungere som hospital. Der blev anskaffet et antal senge; dyner og puder skulle være stoppet med hø, udvasket tang

eller høvlspåner i stedet for fjer, som man mente nemmere kunne sprede smitten. Endvidere udstedte Søht følgende regler:

1. Alle beboelser skulle være forsynet med vinduer, der kunne åbnes, således at der var god mulighed for udluftning.
2. Alle stuehuse skulle snarest muligt kalkes.
3. Alle senge skulle forsynes med frisk halm. Klæderne skulle soles og udluftes, så ingen muggen luft sporedes.
4. Alle beboelseslejligheder skulle ofte rengøres.
5. Alt stillestående vand i grøfter og ved møddinger skulle bortskaffes ved afledning.
6. Indbyggerne formanedes til renlighed, ædruelighed og varm påklædning, da man ved forsømmelse af disse ting lettere udsatte sig for angreb af sygdommen.

Overtrædelse kunne straffes med bøder fra 1 til 10 rdl.

Med hensyn til vinduerne skal det bemærkes, at de meget ofte — som værn mod tyve — var sømmed til.

I Glostrup sogn startede sygdommen i Ejby, hvor gårdejer Niels Christoffersen blev det første offer. Han døde den 10. august 1853. Der opstod i Glostrup sogn i alt 8 tilfælde, af hvilke 4 personer døde. Det var alvorligt nok; men sammenlignet med de rystende forhold i København, var det alligevel billigt sluppet. Af byer i Glostrups omegn gik det hårdest ud over Brøndbyøster, som havde 36 tilfælde; heraf døde 14 personer. I Herstedvester og i Vallensbæk var der hvert sted 1 tilfælde. Begge disse patienter overlevede. I Herstedøster blev derimod 9 personer smittet med kolera; 4 af disse stod ikke sygdommen igennem.

Fra 1858 til 1875 var Albert Christian Wiberg distriktslæge. I 1860 købte han forgængerens ejendom „Frederikshaab“. Fra 1860 til 1875 fungerede Wiberg tillige som læge ved Vridsløselille fængsel. Den næste distriktslæge, Valdemar Poulsen (1875—89) boede i Tåstrup; men med J. C. Bencke vendte lægen tilbage til Glostrup. I 1891 købte han den nu nedrevne ejendom Hovedvejen 102. Den 1. april 1915 skete der en ændring fra lægedistrikt til lægekreds. Bencke fortsatte som kredslæge indtil 1917. Hans efterfølger blev Mads Melchiorsen, der virkede fra 1917 til 1939. Hans bolig lå på Hovedvejen 206.

Året efter at dr. Melchiorson var tiltrådt udbrød en epidemi, der bragte koleraåret i erindring. Det var Den spanske Syge — en meget ondartet influenza, der især ramte yngre mennesker. Der var så mange dødsfald, at de store københavnske dagblade måtte udsende dødsannoncerne som særligt tillæg til avisen.

Efter sin afgang som kredslæge fortsatte dr. Melchiorson i nogle år sin privatpraksis. Han døde i 1949.

De oven for nævnte læger var alle embedslæger; men fra 1874 begyndte der også at komme privat praktiserende læger i Glostrup. Den første af disse var Carl S. E. Petersen, der var svigersøn af distriktslæge Wiberg. Petersen overtog „Frederikshaab“ i 1874. Ejendommen beholdt han indtil 1918, da han afhændede den til ejeren af Røde Vejrmølle kro, Valdemar Jensen Bloch, hvis svigersøn Svend Bruhn senere indrettede et slagteri på ejendommen.

I 1907 nedsatte Thomas Bollerup sig som praktiserende læge i Glostrup. Samtidig blev han byens første skolelæge. I 1912 overdrog han sin praksis til Axel Schade, der dog kun blev her i to år, idet han i 1914 videresolgte praksis til læge Axel Glente, der ligeledes fungerede som skolelæge. Som sådan huskes han endnu af mange Glostrupborgere. Når der skulle holdes øreprøve, var der to muligheder for ord, der skulle gengives: øllebrød og tinsoldater.

I 1916 købte læge Glente grunden Solvej 10 og opførte den endnu eksisterende villa. I 1942 afstod han praksis og villa til læge Johs. Drost, der dog allerede i 1945 overdrog begge dele til læge Jens Fenger Eriksen.

Læge Lars Ammitzbøll overtog i 1922 kredslæge Benckes privatpraksis. I 1924 opførte han villaen på Hovedvejen 94. Efter hans død overgik praksis og villa til læge Einar Ipsen.

Kredslæge Melchiorsons privatpraksis blev af hans enke i 1953 overdraget til læge Jørgen Walther Larsen.

Af „gamle“ Glostruplæger må også nævnes Axel Hansen, der startede sin praksis på Banegårdsvej 6 i 1926. Hans hus var et af de sidste, der faldt ved opførelsen af Glostrup-Centret.

Efterhånden som byen voksede, nedsatte der sig naturligvis en række andre læger, der iblandt også flere tandlæger.

## *Sygekasser*

De danske sygekasser opstod på privat initiativ omkring midten af forrige århundrede. Initiativtagerne til Glostrup sygekasse var folk, der arbejdede på Roskilde landevej. En regnjvsrdag i november 1866 havde arbejderne søgt ly hos arbejdsmand Frederik Christiansen og hans kone Line, der boede i et lille hus på Kildevej. Her kom man til at tale om, hvor vanskeligt man var stillet, hvis man blev ramt af sygdom. I Brøndbyvester var der dannet en forening, hvis medlemmer betalte et bestemt beløb hver måned. Hvis nogen skulle blive syge, kunne de få et tilskud fra den fælles kasse. De tilstedeværende syntes, at det var en god idé, og den 1. december 1866 stiftedes Glostrup bys sygekasse, der hurtigt fik et stort medlemstal.

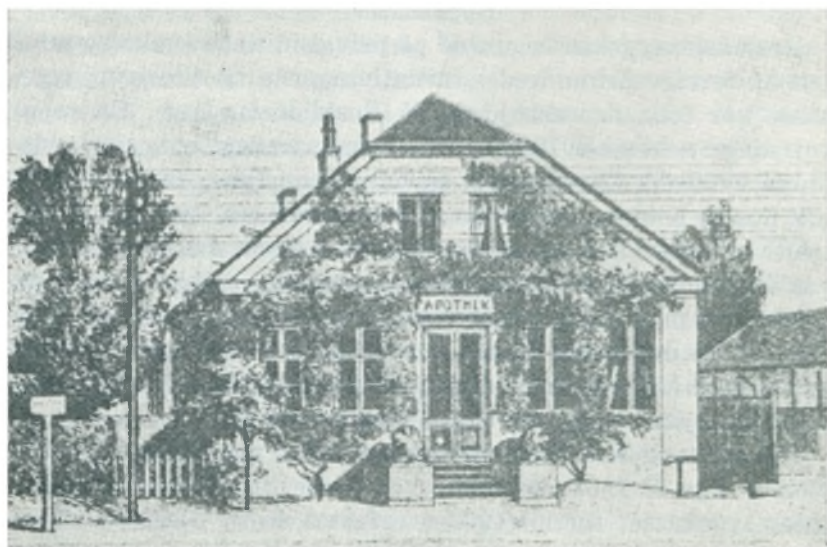
For Ejby og Hvissinge stiftedes en lokal sygekasse, der eksisterede lige til 1961. Beboerne i Avedøre tilsluttedes Brøndbyøster sygekasse; først i 1962 overførtes de til Glostrup. Disse ændringer var en følge af en lovbestemmelse, der sagde, at der i hver kommune kun måtte være én sygekasse.

Sygekasserne fungerede i ældre tid også som selskabelige foreninger. Mindst én gang om året var der sammenkomst med efterfølgende bal.

I det lange løb kunne sygekassernes indtægter ikke dække udgifterne, hvorfor der blev ydet tilskud fra staten. Glostrup sygekasse blev statsanerkendt i året 1900.

## *Apotek*

Før 1864 var det en besværlig sag for Glostrupborgere at skaffe sig medicin, idet det nærmeste apotek lå på Vesterbro i København. I 1859 ansøgte sogneforstanderskabet justitsministeriet om tilladelse til at oprette et apotek i Glostrup. Det var åbenbart ikke så lige til en sag, idet tilladelsen først blev givet i 1863. Bevillingen blev tildelt apoteker H. H. A. Siegumfeldt, der i 1863—64 opførte Glostrups første apotekbygning på grunden, der nu er Hovedvejen 179. Bygningen eksisterer stadig — det er her plejehjemmet „Arendse“ nu har til huse. Begrundelsen for at placere apoteket vest for den daværende Glostrup by var, at det også skulle betjene Tåstrup og statsfængslet i Vridsløselille.



*Fig. 14. Glostrups første apotek.  
Nu plejehjemmet »Arendse«. Hovedvejen 179.*



*Fig. 15. Glostrup apotek.*



*Fig. 16. Glostrup apotek set fra Solvej.*

Ret ejendommeligt var det, at apoteket i perioden fra 1886 til 1903 også fungerede som telefoncentral i Glostrup. Da apoteket i 1886 var den ene af de tre telefonabonnenter, påtog apotekeren sig omstillingen. Abonnenterne antal steg selvfølgelig i den kommende tid. Da tallet i 1903 var kommet op på 56, blev apotekeren fritaget for sit centralbestyrerhverv. I øvrigt var centralen kun åben fra kl. 8 om morgenen til kl. 8 om aftenen — uden for dette tidsrum kunne man ikke benytte telefonen.

Siegmundfeldt var apoteker i Glostrup i ikke mindre end 43 år. De sidste år blev apoteket dog ledet af en bestyrer. Da Siegmundfeldt døde i 1907 blev det bestemt, at der skulle oprettes et apotek i Tåstrup, og at Glostrup apotek skulle flyttes ind i byens

centrum. Bevillingen til Glostrup apotek blev givet til apoteker Sprechler, der opførte det nuværende apotek på Hovedvejen 101 i 1908. Da apoteket åbnede den 2. oktober samme år, havde det i alt kostet 37.000 kr. — varelager og inventar medregnet. Bygningen har en meget høj loftsetage, der var beregnet til tørring af planter — specielt kamilleblomster, idet apoteket dengang drev en omfattende engros-handel med kamillethe.

---

## Kirken

Glostrup kirke er beskrevet i bind 1 side 40 til 57. Her skal en enkelt ting omtales, nemlig det *ur*, der ikke er der, i hvert fald ikke synligt; men værket står på sin oprindelige plads i tårnet. Urskiven var placeret på tårnets sydside — dog ikke som det oftest er tilfældet midt på tårnet, men på dets vestlige del, ca. 8 m over jordoverfladen.

Uret blev skænket af kirkeejeren, Hans Nicolaj Nissen, sandsynligvis i 1759. Uret gik i mere end hundrede år; men i 1866 var det dog så medtaget af tidens tand, at man overvejede at anskaffe et nyt eller foretage en hovedreparation af det gamle. Et nyt tårnur ville koste ca. 1600 rigsdaler, hvad man syntes var for bekosteligt. Sognepræsten C. F. Stub mente ikke, at det var absolut nødvendigt med et kirkeur, idet de fleste familier nu var i besiddelse af et ur. Pastor Stub ville hellere anvende pengene til et orgel. Der var dengang endnu intet menighedsråd, der kunne tage sig af sagen. Menighedsråd indførtes først i 1903. Derimod var der et kirkesyn og en kirkeværge, som pastor Stub drøftede sagen med. Man blev enige om først at høre, hvad man mente i sognerådet, som pastor Stub i øvrigt var formand for. Dette har måske været medvirkende til, at rådet gav udtryk for samme indstilling. Kirkeuret kunne undværes, idet der „i Glostrup by findes en jernbanestation, efter hvis ur de private ure altid kan reguleres“.

Den 13. april 1869 godkendte ministeriet, at uret blev nedtaget. Det var dog kun urskiven, der forsvandt, idet det gamle





*Fig. 17. Pastor C. F. Stub.*

værk fik lov til at blive stående på sin plads. Uret blev dog aldrig glemt. I tidens løb har man gentagne gange gjort forsøg på at få det igang igen. Således har specielt Glostrup grundejerforening interesseret sig for uret. I 1908 nedsatte denne forening et udvalg med det formål at få kirkeuret repareret. Det blev dog ikke til noget. I 1921 forsøgte man igen og atter i 1935. På sin generalforsamling i 1935 stillede grundejerforeningen 500 kr. til rådighed til formålet; men da der i 1947 endnu ikke var sket noget, trak man tilsagnet tilbage.

Glostrup menighedsråd har også adskillige gange haft sagen på dagsordenen — sidste gang i 1974. Man har bl. a. haft kontakt med Nationalmuseets tårnurmager Ingemann Sørensen,

Holbæk. Der skulle være en mulighed for at få det gamle ur til igen at fungere; men det kræver et vist arbejde at passe det; idet uret skal trækkes op med håndkraft.

*Sognepræst Carl Frederik Stub.* Den i ovenstående nævnte pastor Stub var født i 1805. Hans fader var hørkræmmer i Vestergade i København, men ved bombardementet i 1807 mistede han hele sin ejendom. Ufortrødent gik han dog i gang med at



*Fig. 18. Glostrup's gamle præstegård.  
På gårdspladsen ses pastor Stubs familie og præstegårdens tjenestefolk.*

genopbygge sin forretning. Sønnen kom først i lære hos faderen; men da handel ikke havde hans store interesse, begyndte han at studere. C. F. Stub blev student i 1826 og teologisk kandidat i 1832. Efter forskelligt virke blev han i 1841 kaldet til sognepræst i Vallensbæk, hvorfra han i 1858 kom til Glostrup.

Stuehuset på Glostrup præstegård var på dette tidspunkt meget forfaldent, hvorfor Stub i 1859 lod foretage en ombygning og istandsættelse.

Stub var afholdt som præst og som menneske. Han var en betydelig prædikant og en glimrende lejlighedstaler. Et bevis på den tillid, han nød blandt beboerne, var at han fra 1868 til 1879

var valgt til sognerådsformand. For øvrigt havde han også været sognerådsformand i Vallensbæk.

C. F. Stub forblev i sit embede indtil sin død i 1892 i en alder af næsten 87 år. De fire sidste år måtte han dog have en hjælpepræst. Der var dengang ingen tvungen aldersgrænse for præsters virke i deres embede.

*Provst Ludvig Koch.* Stub efterfulgtes af Ludvig Koch, der stammede fra Sønderjylland. Her havde han da også sit første virke, bl. a. som højskoleforstander i Brøns 1868—70. Fra 1880 til 1892 var han sognepræst i Brønshøj-Rødovre. Herfra kom han til Glostrup, hvor han virkede indtil 1907. Fra 1882 til 1902 var han provst for Smørum og Sokkelund herred.

Provst Kochs store interesse var dansk kirkehistorie. Emner herfra har han behandlet i en lang række bøger. I Glostrup kom han snart på kant med Indre Mission, som bl. a. i sit opråb om støtte til opførelsen af et missionshus skrev, at man skulle komme den forsømte menighed til hjælp. Dette kunne provst Koch selvfølgelig kun opfatte som en kritik af sin præstegerning. Tid efter anden bedredes forholdet dog mellem sognepræst og Indre Mission.

Missionshuset „Emmaus“ på Sydvestvej blev indviet i 1897. Bygningen blev nedrevet ved omlægningen af Banegårdspladsen i begyndelsen af 1970'erne.

I øvrigt kan det nævnes, at Kochsvej nord for kirkegården har navn efter provst Koch.

*Præstegårdens brand 1905.* Det var i provst Kochs tid, at den gamle idylliske præstegård gik op i luer sammen med fire huse og et værksted. I ugebladet „Hjemmet“ 1905 side 247 findes en skildring af branden, der skal gengives her:

### *En landsbybrand*

Den 9. juni fandt der i den opløstrende Stationsby Glostrup ved Roskildebanen en Ildebrand Sted, der fik meget betydelige Dimensioner og kunde have faaet endnu større, hvis det havde været ved Nattetider og ikke ved højlys Dag, at den var udbrudt.

Ilden opstod om Formiddagen i et ved Roskilde Landevej værende Savskæreri, hvor en Motor, der forøvrigt tidligere



*Fig. 19. Vinkelvej.*

*Den 9. juni 1905 nedbrændte tømrermester Peder Martinsens værksted på Vinkelvej. På grund af en kraftig blæst fløj en regn af gnister mod nordvest, hvor den gamle, stråttækte præstegård blev et let bytte for flammerne.*

havde vist Upaalidelighed, exploderede. I et Øjeblik stod Savskæreriet i Flammer, og et nærliggende Hus var paa samme Tid ganske i Ildens Vold. Fra de omliggende Huse belavede man sig nu paa alle Eventualiteter, og snart var alle veje fulde af udflyttet Husgeraad, reddet og udbaaret hulter til bulter. Det blev dog ikke til mere her, men saa meget voldsommere tog Ilden fat paa et andet Sted, over 800 Alen fra det oprindelige Brandsted.

Fra Savskæreriet førtes en stor Gnist af den temmelig stærke Østenvind over paa Præstegaardens Straatag, faa Minutter efter brød Flammerne ud, og snart var det klart, at den to Hundrede Aar gamle Præstegaard ikke stod til at redde. Saa pludseligt og uformodet kom Ilden paa her, at det kun akkurat lykkedes at faa en syg Dame, Provst Kochs Datter, baaret ud gennem et Vindue og noget af det allervigtigste og værdifuldeste reddet, deriblandt Præstens kostbare Bibliotek og Arkivet. En Ynk var det at se, hvorledes Ilden afsved de smukke høje Aske langs Kirkegaardens Mure. Selve Kirken var et Øjeblik stærkt truet, men heldigvis drev Faren over.



*Fig. 20. Foran den nedbrændte præstegård. 9. juni 1905.*

Endnu tre Huse i Præstegaardens Nærhed faldt for Luer-nes Begærlighed, saa lykkedes det at begrænse Ilden, der havde anrettet Skade for mellem 150.000 og 175.000 Kroner.

Rygtet om den store Brand havde hurtigt naaet København, og i store Skarer valfartede Københavnerne til Brandstedet, hvor det mest brogede Folkeliv snart udfoldede sig i det smukke Sommervejr.

Det gik hurtigt med oprydning og opførelse af ny præstegård. I kaldsbogen har provst Koch noteret følgende: „Fredag før pinse, den 9. juni 1905, brændte Glostrup præstegård totalt. Den 2. oktober begyndtes på genopførelsen. Den 10. juli 1906 flyttede vi ind“. Præstegården blev genopført, men den storkefamilie, der så længe nogen kunne huske, havde haft sin rede på præste-

gårdens tag, drog bort fra byen for aldrig mere at vende tilbage. I dette ligger næsten noget symbolsk. Idyllen forsvandt fra Glostrup. — Fra omkring århundredskiftet begyndte Glostrups første store ekspansionsperiode. Den landlige stationsby blev forvandlet til en driftig forretningsby.



*Fig. 21. Den nye præstebolig. Opført 1906.*

## Udvikling

Selv om Glostrup i år 1900 havde været stationsby i mere end 50 år, bar byen dog endnu et landsbyagtigt præg, men med det nye århundrede begyndte en kraftig udvikling. Man havde endda så store tanker, at man i 1905 ansøgte om at få sporvognsforbindelse fra København til Glostrup, hvad der dog aldrig blev realiseret.

Et andet trafikprojekt, som man var interesseret i, var Køge Bugt-banen. I 1907 blev der nedsat et udvalg, der skulle forbedre etableringen af en jernbane til Køge. I 1972 — d. v. s. 65 år senere — blev den taget i brug, dog foreløbig kun til Vallensbæk. Der må være blevet tænkt godt og grundigt over den sag.

Et ganske godt billede af den ændring, der indtræder omkring århundredskiftet, får man gennem en artikel af forfatteren Chr. Engelstoft, i „Verdens-Spejlet“ for 19. marts 1905. Engelstoft, der var dattersøn af pastor Stub, fortæller først om, hvorledes han erindrer Glostrup fra sine drengeår:

„For tyve år siden var Glostrup en landlig idyl omkring en gammel smuk kirke. Den lå en halv fjerdingvej fra stationen på begge sider af landevejen, og landevejsfærdselen så lidt som de forbifarende tog forstyrrede freden det aller bitteste.

Midt i byen lå et beskedent hvidtølsbryggeri; helt oppe ved sogneskallet til Hvissinge ejede en gammel konferensråd en proprietærgård, hvor man lå på landet, og doktoren boede langt ude



Fig. 22. Hovedvejen omkring 1920.

*Huset med kvistbygningen i forgrunden til højre var bagermester Fortmeyers forretning. Nu Glostrup Radio- og Cykleimport.*

ad Røde Vejrmøllekro til. Om aftenen, når konferensråden sad på sin tromle uden for Sofienlund, kunne han se over de flade, givtige jorder lige til Roskilde, og kirkeklokkerne, landsbyens bjæffende hunde og de små børn som græd, snarere øgede end forstyrrede al denne fred.“

Og Engelstoft fortsætter:

„Sådan var der i Glostrup indtil for tyve år siden; men så begyndte håndværkerne at bygge huse langs landevejen. En bager byggede sig et med butik og butiksrude skrås over for præstegårdens indkørsel (bager Fortmeyer, nu Glostrup Radio- og Cykleimport. Red.), og i årenes løb lagde smeden sig efter at reparere cykler.

Jeg kom derud for otte dage siden.

Stationsbygningen var den samme; men på den anden side banelegemet, over imod Brøndbyvester, knejsede en fabriksbygning så stor som et af silopakhusene i Frihavnen og bag den flere tilhørende bygninger. (Oliemøllens sæbefabrik fra 1901. 1923 overtaget af Sunligt. Red.).



Jeg skyndte mig ned ad Stationsvejen til den gamle by. På hjørnet af vejen lige over for kroen, der såmænd er statelig nok til at kaldes Glostrup Hotel (Jernbanehotellet, opført 1891. Red.), lå der et halvfærdigt treetageshus med fireværelses lejligheder. Længere ned ad vejen lå Glostrup realskole (se side 91. Red.). På en af tværvejene over til landevejen — marken er helt bebygget — lå Glostrup Bank (Forstædernes Bank, se side 41. Red.). Et sted kom jeg forbi en boghandlerbutik. (Otto Thims boghandel — åbnet 1905 på Hovedvejen 103, 1906 flyttet til Stationsvej og derfra igen op til Hovedvejen. Red.). Hvor forhen en markvej førte ned til sognefogedens gård og det lille hvidtølsbryggeri, har direktøren bygget sig et lille slot, „Glostruphus“ (nuværende dommerkontor. Red.).

Lidt efter stod jeg på landevejen midt i den gamle by. Præstegården, kirken og sprøjtehuset lå der ligesom før, men hvidtølsbryggeriet var blevet et imponerende vældigt bygningskompleks.

Jeg besøgte en af håndværkerne ved landevejen.

„Hvad mener De om Glostrups fremtid?“ spurgte jeg. Han rystede på hovedet. „Her spekuleres alt for meget. Og vi er blevet en svær mængde mennesker, ca. 2000. Der er 200 børn i kommuneskolen, som de har bygget bag præstegårdshaven. Jeg ved ikke, hvordan kommunen skal bære alle de udgifter. De har vedtaget, at vi skal have vandværk og elektrisk lysstation. Det er dyrt. Folk har så travlt herude“.

Da jeg rejste hjem og så ud over byen, lyste Glostrup med hundrede ildøjne fra de nye fabrikker.

Gamle Glostrup er blevet en ung, ny by, men den mindes de gamle idylliske dage“. (Artiklen er ikke meddelt i sin helhed men kun i uddrag. Red.).

Lad os i det følgende se på noget af det, som Engelstoft omtaler. F. eks. var det naturligt, at der med det oplomstrende erhvervsliv opstod ønske om at få en lokal bank.

## Forstædernes Bank

Tiden omkring århundredskiftet var en vækstperiode for det danske erhvervsliv — en vækst, der medførte øget efterspørgsel på lånemarkedet. Resultatet blev, at der landet over oprettedes en række nye lokale banker, der skulle samle den kapital, der i større eller mindre summer lå spredt på forskellige hænder. Ved udlån af disse midler kunne bankerne virke til fremme af landbrug, handel og industri.

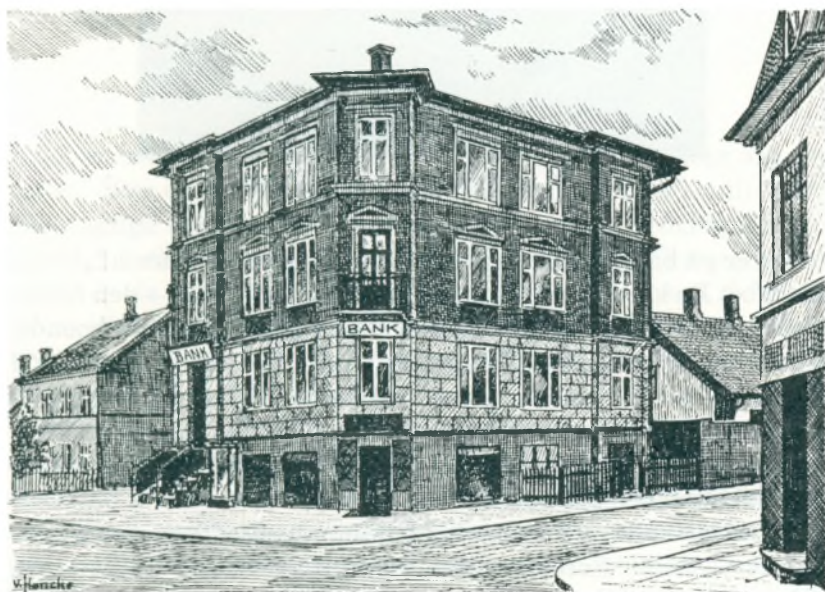


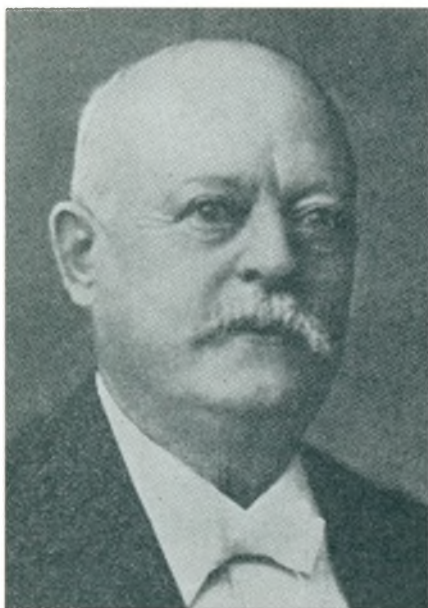
Fig. 23. Forstædernes Bank.  
Kontoret på hjørnet af Jernbanevej og Vinkelvej.



*Fig. 24. Bankdirektør Rudolf Thomsen.*

Det er på baggrund heraf, at man skal se oprettelsen af Aktieselskabet De københavnske Forstæders Bank i 1902 — den første bank i Glostrup. Initiativtageren var dog en udenbys boende, nemlig sagfører Alfred Sørensen, Køge. Den 12. januar 1902 indkaldte han til et møde på Jernbanekroen i Glostrup. Her redegjorde Alfred Sørensen for sine planer. Banken i Glostrup skulle fungere som hovedkontor med en række filialer placeret i en halvcirkel omkring København.

I de kommende måneder arbejdede et udvalg videre med sagen. Foruden Alfred Sørensen skulle kulgrosserer H. C. Petersen indtræde i direktionen. Den kendte og populære kulgrosserer skulle nok kunne trække kunder til banken, og med sit store



*Fig. 25. H. C. Petersen.  
Medlem af bankens direktion 1902—1927. Drev sammen med L. Pedersen  
Glostrup Kul- og Trælastforretning fra 1895 til 1924.*

lokalkendskab kunne han være vejleder, når det drejede sig om udlån. Men endnu manglede man den person, som skulle have den daglige ledelse. Man vedtog at rette en opfordring til den 28-årige birkefuldmægtig i Vester Egede, Rudolf Thomsen, som man kendte som en særdeles dygtig og effektiv mand. Selv om han måtte opgive en sikker levevej for en usikker fremtid, sagde Thomsen straks ja til tilbuddet om at blive administrerende direktør for den påtænkte bank.

Den 21. april 1902 kunne man afholde stiftende generalforsamling på Jernbanekroen. Til dirigent valgtes blikkenslagermester P. F. Hansen, der i øvrigt senere opnåede den enestående værdighed at blive æresborger i Glostrup. På generalforsamlingen valgtes en direktion på tre medlemmer (Alfred Sørensen, H. C. Petersen og Rudolf Thomsen). Alle tre benævntes direktører. Endvidere valgtes enstemmigt et repræsentantskab (be-



*Fig. 26. Blikkenslagermester P. F. Hansen.*

*P. F. Hansen deltog interesseret i byens liv. Bl. a. var han medstifter af Glostrup Grundejerforening i 1897 og opnåede senere at blive udnævnt til æresborger i Glostrup.*

styrelse) bestående af syv personer. 23 aktionærer var til stede på den stiftende generalforsamling.

Selv om Alfred Sørensens store planer jo med tiden skulle blive delvis virkeliggjort, var begyndelsen dog yderst beskedent. Aktiekapitalen var 40.000 kr., hvoraf der dog foreløbig kun var indbetalt 8.000 kr. — resten kom lidt efter lidt, en del afdragsvis i små beløb.

Den 3. juni 1902 åbnede banken i et par lejede lokaler på Jernbanevej 8. Bankens personale bestod af én mand, nemlig direktør Thomsen, der skiftevis måtte fungere som direktør, bogholder, kasserer og bankbud. Da det første regnskabsår var gået, henstod der på indlån 58.000 kr. Kontorhold, husleje og lønninger androg 1.383 kr. Overskuddet var på 1.007,32 kr., heraf fordeltes 787,04 kr. til aktionæerne.

At der åbenbart ikke var større tiltro til det nye foretagendes levedygtighed, viser en lille episode, der fandt sted kort tid efter,



*Fig. 27. Forstædernes Banks bygning på Stationsvej o. 1920.*



*Fig. 28. Maren Post's hus.  
Postmarens idylliske gamle hus på Hovedvejen 110 blev nedrevet i 1936.  
På stedet opførte Forstædernes Bank sin nye hovedbygning.*



Fig. 29. Maren Post.

55

at banken var åbnet. Den nye og for Glostrupborgerne endnu ukendte direktør Thomsen kom i toget til København til at overvære en samtale mellem provst Koch og en sagfører. I samtalens løb spurgte provsten, hvad sagføreren mente om den nye bank. Sagføreren rystede på hovedet og svarede: „Det går aldrig!“ Til trods for denne pessimistiske udtalelse tabte direktør Thomsen dog ikke modet, og i de kommende år øgedes bankforretningerne da også betydeligt. Allerede i 1903 grundlagdes de to første filialer — det var i Tåstrup og i Ballerup. Nogle år efter oprettede man kontorsteder i Måløv og Karlslunde. Karlslunde-kontoret blev passet af direktionsmedlemmet, kulgrosserer H. C. Petersen uden vederlag, og så måtte han endda køre derud i sin egen jumbe.

Forstædernes Bank blev først og fremmest Vestegnens Bank. I de nordlige forstadsområder blev der grundlagt selvstændige lokalbanker, således Ordrup-Charlottenlund Bank i 1905 og Holte Bank i 1906; men ellers kunne man glædes over stadig fremgang for Forstædernes Bank. Den tid, da direktør Thomsen kunne



*Fig. 30. Forstædernes Bank.  
Hovedvejen 110. Opført 1936—37.*

klare det hele, var forlængst forbi. De ydre rammer for hovedkontoret i Glostrup var for små. I 1907 vedtog man at opføre en ny bankbygning. Til formålet erhvervedes en grund på Stationsvej 7. Bankbygningen var i brug fra 1908 til 1937 — dog med en ombygning i 1924, hvor kontorlokalerne blev udvidet og hovedindgangen flyttet fra nordsiden til østgavlen. Bygningen eksisterede indtil omlægningen af banegårdspladsen o. 1970; men da var banken forlængst flyttet til Hovedvejen 110. Her havde man erhvervet „Postmaren“s hus, der havde et ret stort bagareal. Prisen var 31.000 kr. Det gamle hus forsvandt, og i stedet opførtes i 1936—37 den ældste del af den nuværende bankbygning.

I mellemtiden var der sket ændringer i direktionen. Alfred Sørensen trak sig tilbage i 1922. I stedet indtrådte proprietær M. P. Tønnesen, Øbakkegaard, Ledøje som landbrugskyndig direktør fra 1923 til sin død i 1937. I 1927 blev H. C. Petersen ramt af et hjerteslag kort efter, at han som sædvanlig havde indfundet sig i banken om morgenen. H. C. Petersen stammede





*Fig. 31. Bankdirektør Kai Petersen.*

fra Virum. I 1890'erne var han flyttet til Glostrup, hvor han drev kul- og trælasthandel fra 1895 til 1924.

Efter direktør H. C. Petersens død bestemtes det, at der fremtidigt kun skulle være to direktører. Disse to var fra 1927 til 1937 M. P. Tønnesen og Rudolf Thomsen. Da Tønnesen afgik ved døden i 1937, forlod man den sædvane at lade personer, der havde et absolut godt kendskab til erhvervslivet, men som ikke var fagligt bankuddannede, have sæde i direktionen. Til direktør efter M. P. Tønnesen udnævntes den 35-årige daværende bogholder Kai Petersen, der havde været ansat i banken fra sit 16. år. I en årrække havde han ledet Tåstrup-afdelingen.

Den 30. september 1950 trak den administrerende direktør Rudolf Thomsen sig tilbage. Mere end nogen anden havde han gennem næsten et halvt århundrede været indbegrebet med Forstædernes Bank. Det var en betydelig udvikling, der var sket fra dengang, han selv førte alle regnskaber og omhyggeligt indførte f. eks. udgiften til et stykke viskelæder i protokollen. Den gamle



*Fig. 32. Et kendt ansigt fra Forstædernes Bank: Bankkasserer C. O. Jensen.*

bankdirektør fik kun et kort otium. Han afgik ved døden nytårs-aftensdag 1951.

Til administrerende direktør udnævntes Kai Petersen, og den ledigblevne stilling som meddirektør besattes med hidtilværende bankfuldmægtig P. Würtzen fra Handelsbanken i Viborg.

Fra 1928 begyndte også andre banker at finde til Glostrup. I det nævnte år startede Andelsbanken, og i 1935 oprettede Landmandsbanken en afdeling. Efter Den anden Verdenskrig blev alle førende banker og sparekasser repræsenteret i Glostrup. Der er således i dag mange muligheder, når det gælder bankforretninger; men når vi her først og fremmest har beskæftiget os med Forstædernes Bank, skyldes det, at det her drejer sig om et lokalt foretagende, der har haft sin store andel i Glostrups udvikling siden århundredskiftet.

## Glostrup bryggeri

I 1845 købte glarmester Chr. Ditlev Friedel den såkaldte Rådhusgård (navnet er et senere arbejdsnavn for den ikke navngivne gård, der lå nær det nuværende rådhus). På dennes jorder opførte Friedel et bryggeri.



*Fig. 33. A. V. Jaunsen - bryggeriets mangeårige forvalter. Jaunsen, der var svoger til brygger K. C. Hansen, døde i 1913 i en alder af 93 år. I sine sidste år boede han i en lille lejlighed på Glostruphus. Jaunsen var i øvrigt en ganske habil amatørmaler.*

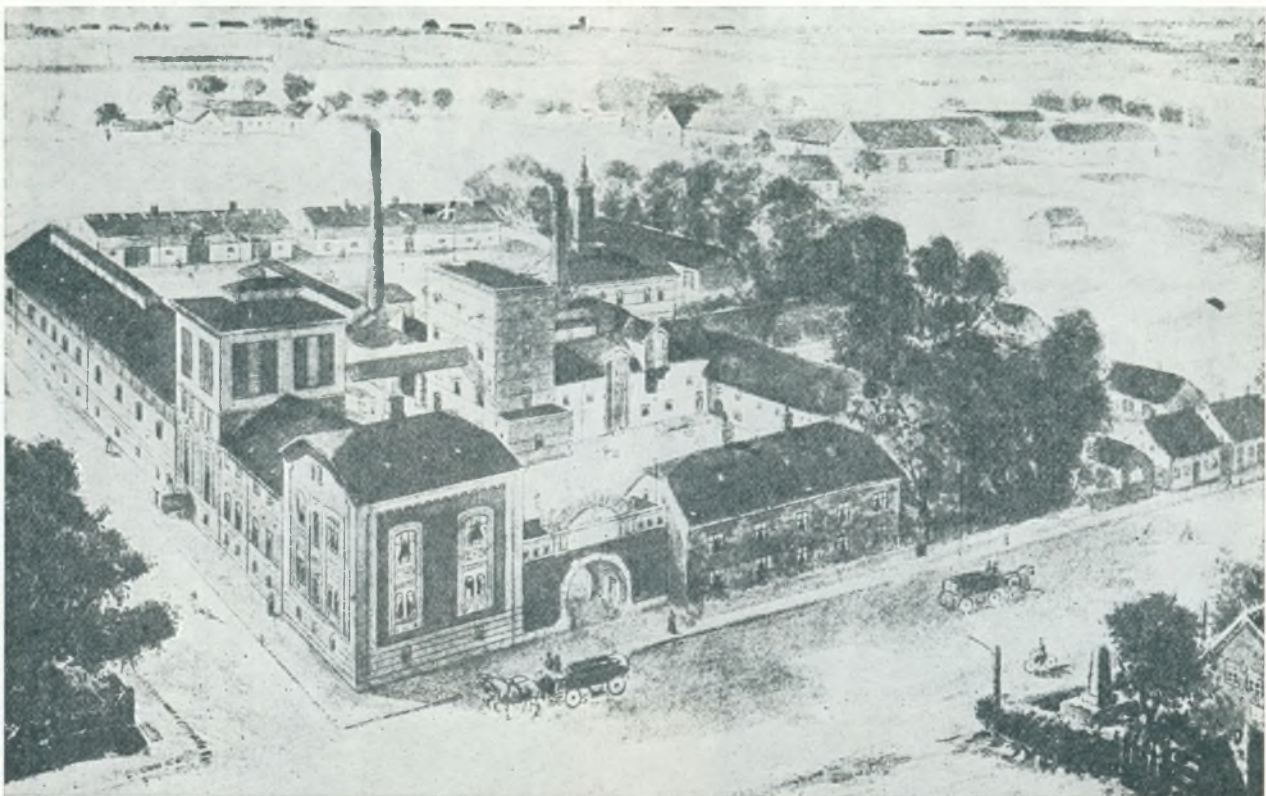


Fig. 34. Glostrup bryggeri o. 1900. Til venstre Kildevældets Allé, der dengang gik igennem til Hovedvejen. Bag den høje skorsten ses Kildegården. Til højre de to bryggergårde. I forgrunden den gamle granitmilepæl, der nu står foran Glostrup kirke. Dengang var den placeret på den modsatte hjørne af Østervej.



*Fig. 35. Brygger Axel Hansen. 1872—1933.*

I 1854 trak Friedel sig dog ud af virksomheden, der i de næste par år blev drevet af grev F. M. Knuth, Knuthenborg, der var en dygtig og foretagsom mand. Ved Knuthenborg anlagde han Bandholm havn, der fik stor betydning for trafikken på øerne i Smålandshavet. Han var medlem af Folketinget og en kort tid udenrigsminister (ministeriet Moltke marts-november 1848). Desuden bestred han en lang række tillidsposter. Ved sin tidlige død — knap 43 år gammel — i 1856 var han medlem af Landstinget.

Fra grev Knuths dødsbo overgik Glostrup bryggeri til brygger Knud Chr. Hansen, der drev det til sin død i 1892. Bryggeriet havde på denne tid stor betydning for beskæftigelsen i Glo-



*Fig. 36. Glostrup bryggeri. 1937.  
I forgrunden Østervej.*



*Fig. 37. Resterne af Glostrup bryggeri som brandstation. 1947.  
I baggrunden Teknisk skole.*



*Fig. 38. Glostruphus.  
Direktørbolig ved bryggeriet. Nuværende dommerkontor.*

strup. I 1890 arbejdede 10 procent af byens befolkning på bryggeriet.

Brygger K. C. Hansens søn, Axel Hansen, drev bryggeriet som selvstændig virksomhed indtil 1897. Fra dette år fortsatte man i samarbejde med Københavns Hvidtølsbryggerier.

I 1902 opførte Axel Hansen en ny stor direktørbolig til bryggeriet — det senere kommunekontor og nuværende dommerkontor. Villaen fik navnet Glostruphus — et navn, som brygger Hansen dog havde vanskeligheder ved at få optaget i stednavne-registeret, bl. a. fordi den daværende ejer af Kroghslyst, Ludvig Claesen, protesterede, idet han mente, at Kroghslyst var bygget på det sted, hvor det oprindelige Glostruphus havde ligget. Det var dog ikke tilfældet, idet det gamle Glostruphus, der var vejopsynshus, smedie og kro, lå omtrent der, hvor nu Dalvangsvej skærer Erdalsvej. I øvrigt har det oprindelige Glostruphus næppe været noget herskabeligt bygningsværk. Resultatet blev da også, at brygger Hansen fik lov til at kalde sin villa Glostruphus.

I 1927 solgte Axel Hansen villaen til Glostrup kommune, der indrettede den til kommunekontor. Bryggeriet var ikke mere



*Fig. 39. Vandkunst.  
Af stenhuggermester Schannong. Indkøbt af brygger K. C. Hansen på  
Den nordiske Industri- og Landbrugsudstilling i København 1888.*

rentabelt. Bygningerne blev anvendt til forskellige formål, bl. a. til margarinefabrik og brandstation. Størstedelen af bryggeriet, der var beliggende mellem Hovedvejen og Teknisk skole, blev nedrevet på grund af Hovedvejens udvidelse umiddelbart før Den anden Verdenskrig. Resten forsvandt ved opførelsen af det nuværende rådhus.

Foruden den smukke, gamle direktørbolig er der endnu noget, der minder om bryggeriet, nemlig den lille vandkunst, der for et par år siden er blevet genopstillet på bryggeriets tidligere grund. Den har to kummer. Den øverste var drikkekar for heste; den nederste for hunde.



## Kommunal virksomhed

### *De kommunale råd*

Som omtalt i bind 1 side 97 oprettedes der i 1842 et valgt sogneforstanderskab i Glostrup til varetagelse af det lokale selvstyre. Oprettelsen skete i henhold til anordning om landkommunalvæsen af 13. august 1841. Sogneforstanderskabet skulle påbegynde sit virke fra 1. januar 1842. Medlemstallet blev for Glostrups vedkommende sat til syv. Valgbarhed og valgret til sogneforstanderskabet var afhængig af besiddelse af jordejendom på mindst 1 td. hartkorn. Tjenestejord, der f. eks. var tillagt lærerne, gav samme rettigheder, hvad der her i Glostrup bl. a. bevirkede, at læreren i Ejby, Laurits Jensen, var medlem af sogneforstanderskabet 1859—61.

Valgene skulle afholdes i oktober, november eller december måned, således at et nyt sogneforstanderskab kunne tiltræde 1. januar. Valgperioden var seks år, men med udgangen af 1844 skulle tre medlemmer dog afgang, hvorefter der skulle afholdes valg til disse tre pladser. De fire øvrige skulle blive siddende til udgangen af 1847. Således var der hvert tredje år mulighed for at udskifte enten tre eller fire medlemmer. På den måde ville man søge at sikre sig, at nye medlemmer kom til at sidde sammen med gamle. I de første tre år kunne de nye lære af de gamle, og i de næste tre år var det så deres tur til at videregive erfaring. Der kunne dog let komme uorden i dette sindrigt udtænkte system, idet der kunne finde genvalg sted, ligesom det skete, at medlemmer, der ikke var på valg, trak sig tilbage efter den første treårsperiode.

Ovennævnte valgsystem anvendes jo i øvrigt stadig ved valg til de fleste foreningers bestyrelser.

Sogneforstanderskabets formand valgtes af forsamlingens midte for ét år ad gangen.

Samtidigt med sogneforstanderskaberne oprettedes amtsrådene.

I marts 1855 kom der en ny lov om sammensætning og valg til sogneforstanderskaberne. Delingen i en mindre og større afdeling bibeholdtes (i Glostrup henholdsvis 3 og 4 medlemmer). Valgret til den mindre del fik alle folketingsvælgere, medens den større del valgtes af den femtedel af kommunens indbyggere, der i det foregående år havde betalt de højeste kommuneskatter. Da disse jo også var folketingsvælgere, fik de på denne måde dobbelt repræsentationsmulighed i sogneforstanderskabet. Samtidig var de sikre på at have flertal, idet de jo som nævnt valgte den større afdeling.

I 1867 ændredes betegnelsen sogneforstanderskab til sogneråd. I 1868 fik man tilladelse til at udvide Glostrup sogneråd fra 7 til 9 medlemmer. I 1904 kom en yderligere udvidelse til 11.

I 1908 kom der en ny lov om kommunale råd — en lov, der gav afgørende ændringer i mere demokratisk retning. Den velstillede femtedels forrettigheder bortfaldt, kvinder fik valgret til kommunale råd og afstemningen blev skriftlig og hemmelig.

Hele sognerådet skulle nu vælges på én gang for 4 år. Valget skulle foregå i første halvdel af marts måned. Tiltrædelsesdatoen blev fastsat til 1. april — samtidig med regnskabsårets begyndelse. Tidligere havde man stemt direkte på nogle personer; nu skulle der udfærdiges kandidatlistor, hvorpå personer blev bragt i forslag til valg. Fordelingen af mandater mellem listerne skulle foretages efter forholdstalsmetoden.

Siden 1908 er der selvfølgelig kommet mange ændringer; men de grundlæggende principper i den snart 70 år gamle lov er stadig ved magt. Af ændringer kan nævnes, at der i 1924 blev givet tilladelse til at indgå listeforbund; samtidigt bestemtes det, at en kandidatliste gerne må indeholde færre navne end det antal, der skal vælges, men ikke mere end 4 ud over dette. I 1936 blev der fra og med det kommende valg givet tilladelse til at stemme pr. brev — dog kun for søfolk og for personer, der på grund af deres tjeneste ikke kunne forlade deres arbejdssted. I dag har alle mulighed for at afgive brevstemme.

Indtil 1882 fandt Glostrups kommunevalg sted på Hvissinge skole — dog med en enkelt undtagelse, idet valget i december 1855 afholdtes på Glostrup Bryggeri. I nogle år benyttede man Glostrup skole på Østervej. Fra 1891 til 1906 fandt valgene sted på Jernbanekroen.

*Kommunevalget 1903.* Et kommunevalg før loven af 1908 formede sig på en ganske anden måde, end den vi nu kender.

Således var der indkaldt til valg af sognerådets mindre afdeling torsdag den 17. december 1903 kl. 12 på Jernbanekroen. Efter at man havde ventet lidt på de sidste, var der i alt 284 vælgere til stede. Adskillige var oppe på talerstolen med navneforslag og motivering. Nogle af de foreslåede skyndte sig at sige nej tak, men efterhånden fik man dog skrevet 10 navne op. Derefter kunne man begynde at stemme. Hver vælger måtte stemme på op til fem forskellige — det antal, der skulle vælges. Afstemningen foregik ved håndsoprækning. Resultatet blev, at mælkeforpagter (senere købmand) Peder Jensen, Avedøre, fik 263 stemmer; tømrer Lars Christiansen (hvis valgsprog var: „gi'en et søm“) 163; kreaturhandler Herman Andersen 157; gartner Vilh. Fabricius 148 og murer (senere gasværksbestyrer) Niels Olsen 139 stemmer. De fire sidstnævnte var alle fra Glostrup by.

Selvfølgelig fik de fem andre foreslåede også stemmer. Kommunesekretæren svedte. Det var svært at holde styr på; men han fik dog omhyggeligt noteret i protokollen, at smed Sørensen fik 1 stemme af Jens Hansen i Ejby. Hemmelig afstemning var endnu et ukendt begreb.

Mærkværdigvis valgte man ikke stedfortrædere. Hvis et medlem døde, flyttede eller trak sig tilbage, måtte der afholdes suppleringsvalg.

*Anders Christiansen.* Sognerådets formand i 1903 var gård ejer Anders Christiansen, der var indvalgt til sognerådets større afdeling for perioden 1901—1906. I hele perioden fungerede han som formand — i øvrigt den sidste Glostrup-gårdejer, der skulle komme til at varetage dette hverv. Anders Christiansen var svigersøn af en tidligere formand, Rasmus Olsen, efter hvem han overtog Kildegaarden i 1880. Den gamle gårds bygninger solgte han i 1888. De fik lov til at blive stående i endnu ca. 80 år, da de forsvandt til fordel for politiets barakbygning (Kildevej 11).



*Fig. 40. Sognerådsformand, gårdejer Anders Christiansen.*

Kildegaardens jord beholdt Anders Christiansen imidlertid. En ny hovedbygning blev opført ved Roskildevvej (nu Hovedvejen 75). Denne gård blev i 1919 solgt til Ludvig Kromann, efter hvem den en tid lang blev kaldt Kromanns gård. Bygningen eksisterer stadig; den benyttes nu af et automobilfirma.

Kildegaardens jorder, der var på i alt ca. 50 tdr. ld., lå mellem de to nuværende veje Rådhusvej og Florasvej. Dertil kom et areal syd for jernbanen.

Da Glostrups udvikling for alvor satte ind o. århundredskiftet, var det naturligt, at Kildegaardens arealer hurtigt kom i søgelyset. Området nærmest bykernen udstykkedes til boliger og forretninger. Anders Christiansen anlagde selv flere nye veje, bl. a. den nuværende Banegårdsvej, der i en del år gik under betegnelsen Anders Christiansensvej. Dette syntes man åbenbart ikke om i et senere sogneråd, hvorfor navnet blev ændret til det nuværende, selvom byen i forvejen havde to vejnavne med tilknytning til jernbanen — Stationsvej og Jernbanevej. Anders



*Fig. 41. Anders Christiansens gård.  
Hovedvejen 75.*

Christiansens hustru Inger, har haft mere held med at bevare sit navn i et vejnavn, idet Ingersvej er opkaldt efter hende.

I 1905 solgte Anders Christiansen to tønder land til kommunen til brug for opførelsen af et gasværk. Grunden umiddelbart ved siden af sin bolig skænkede han til bygning af et vandtårn. I 1892 havde Anders Christiansen skænket grunden til den private realskole (se side 91).

De fjernere liggende dele af Kildegaardens jorder omdannedes til gartnerier. Således erhvervede gartner Alfred Mikkelsen i 1914 jord til etablering af gartneriet „Nybo“, der i 1952 erhvervedes af kommunen til opførelse af Søndervangskolen.

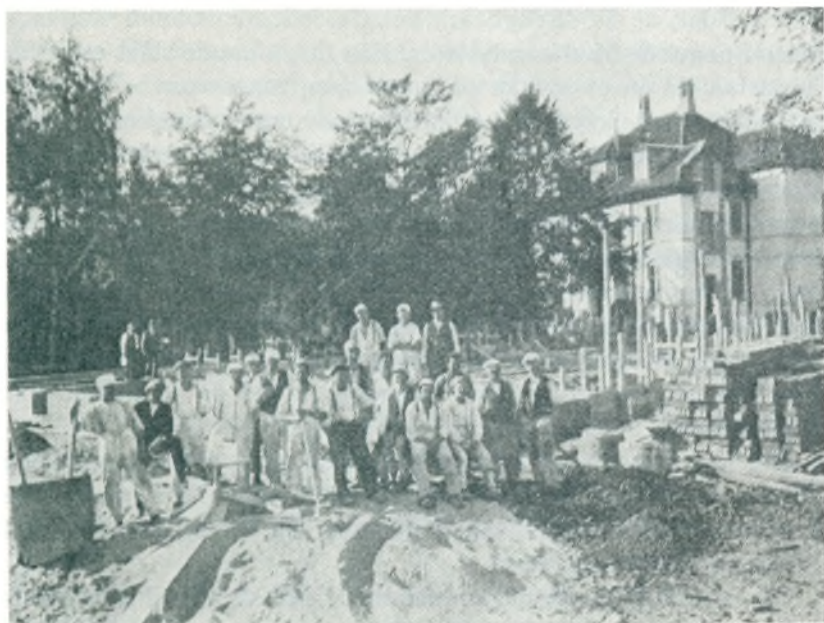


Fig. 42. Siesta.  
Salen under opførelse i 1933. Villaen blev bygget i 1906.

Allerede i 1906 havde udstykningen af Kildegaardens jorder indbragt Anders Christiansen en ganske pæn formue, hvorfor han besluttede at opføre en stor villa umiddelbart ved siden af hans hidtidige bolig. Den nye bygning fik navnet „Villa Siesta“ (Hovedvejen 77). Her boede han indtil sin død i 1923. I 1933 blev villaen omdannet til restauration og forsamlingsbygning. For at kunne tjene dette formål opførtes sal og mellembygning. I den første tid blev „Restaurant Siesta“ drevet af Arbejdernes Fællesorganisation.

*Kommunevalget 1909.* Valget, der blev afholdt mandag den 15. marts, var det første efter 1908-loven. Der var valgsteder på skolerne i Glostrup, Ejby, Hvissinge og Avedøre. Afstemningen foregik kl. 10—13 og igen kl. 16—20.

Der var jo unægtelig nogle af byens indbyggere, der ikke syntes, at der var så meget ved det valg. Man skulle ikke komme på en bestemt tid, men bare sådan i løbet af dagen. I valglokalet sad skolelæreren og en fra kommunen; nu var de endda blevet så

fine på det, at de dårligt nok kendte folk mere, men skulle se efter i noget de kaldte valglister. Når de så havde slået et kryds der, stak de én et stykke papir med en masse navne på. Man måtte kun sætte kryds ved ét af dem, selv om at der skulle vælges 11. Man skulle gå ind og stemme i et lille hus. Det mindede faktisk lidt om „det lille hus“ hjemme i baggården. Når man havde stemt, skulle man lægge papiret ned i en kasse — og så kunne man godt gå hjem. Næh, det var lige godt noget andet i gamle dage på Jernbanekroen. Der skete der da noget, og der fik man med det samme at vide, hvem der blev valgt — og så var der jo også nogle stykker, som fik en dag ud af det, nu da de alligevel var kommet hen på kroen. Dengang havde de jo heller ikke konerne med.

Der var absolut en betydelig forskel på kommunevalgene i 1903 og i 1909, og selv om valgdagen for nogle ikke mere følte som helt den samme festdag, fandt man sig dog alligevel hurtigt til rette med den nye form.

Til valget i 1909 var der indkommet fire lister. Tidligere havde valgene til sognerådet udelukkende været personvalg. Listesystemet opfordrede imidlertid til, at mennesker, der havde en bestemt grundopfattelse af tingene, samlede sig om en bestemt liste, hvorved det landspolitiske partisystem også fandt anvendelse ved kommunevalgene. Den eneste liste, der dog klart tilkendegav det politiske tilhørsforhold, var liste A — socialdemokratiet. Liste B var en byliste for Glostrup og liste C nærmest en landboliste. Med et vist forbehold kunne man kalde disse lister henholdsvis Konservativ og Venstre. Liste D var mere udefinerlig — sandsynligvis sammensat og støttet af personer, der af en eller anden grund ikke har kunnet sympatisere med nogen af de øvrige tre lister. Det er værd at nævne, at på denne liste indvalgte det første kvindelige medlem af Glostrup sogneråd, fru Johanne Bencke, gift med distriktslæge Bencke (se side 25).

Det skal bemærkes, at listernes bogstavbetegnelse dengang ikke havde fast tilknytning til et bestemt parti. Det fik de først fra og med folketingsvalget i 1943.

Resultatet af kommunevalget i 1909 blev i øvrigt, at socialdemokratiet fik indvalgt 4 medlemmer (former Anthon Christensen, murer Thorvald Hannibal, arbejdsmand P. Chr. Jørgensen

og lærer Sophus Darling) — alle fra Glostrup. Liste B — bylisten — fik 2 mandater (murermester Hans Nielsen og slagtermester P. Hansen, der dog kort efter flyttede til Tåstrup og afløstes af slagtermester W. Grøndahl). Liste C — landbolisten — opnåede valg af 4 medlemmer (gårdejer Søren L. Jensen, Enceintegaarden, Hvissinge, gårdejer Chr. Christensen, Stevnsbogaard, Avedøre, gårdejer Aug. Layborn, Ejby samt gartner Herman Eigtved, Avedøre). Liste D fik som før nævnt valgt fru Bencke.

Der blev i alt afgivet 793 stemmer, fordelt således på lister og byer:

	Glostrup	Ejby	Hvissinge	Avedøre	I alt	Mandater
Liste A	231	8	23	0	262	4
„ B	181	1	0	0	182	2
„ C	50	79	51	88	268	4
„ D	81	0	0	0	81	1
I alt	543	88	74	88	793	11

Til valget i 1913 indkom der kun to lister: en socialdemokratisk og en borgerlig fællesliste. Først efter Den anden Verdenskrig opstillede Venstre og Konservative særskilte lister til kommunevalgene. Resultatet i 1913 blev 5 mandater til socialdemokraterne og 6 mandater til de borgerlige. Det påfølgende valg i 1917 gav nøjagtig samme fordeling.

Ved valget i 1921 opstillede Det radikale Venstre for første gang til kommunevalget og sikrede sig 1 mandat (tømremester Axel Larsen), der måtte afgives fra borgerlisten. Stillingen var nu således: 5 socialdemokrater, 5 borgerlige og 1 radikal.

I 1921 indvalgte på den socialdemokratiske liste for første gang den senere formand, murer Vald. Hansen.

I 1925 indkom 4 lister, idet der foruden de tre kendte opstillede en liste, der kaldte sig De tre Byer. Denne listes kandidater ville særligt virke til gavn for Ejby, Hvissinge og Avedøre. Listen opnåede to mandater, som de borgerlige måtte afgive. Socialdemokraterne og de radikale stod uforandret på henholdsvis 5 og 1 mandat.



Til valget i 1929 opstillede de samme fire lister, men denne gang gled de radikale ud. Deres mandat erobredes af socialdemokraterne, der nu havde 6 mandater og dermed flertallet i sognerådet. De borgerlige erobrede 1 mandat fra „De tre Byer“, som herefter kun var repræsenteret ved 1 medlem (gårdejer Laurits Sørensen, Dybenskær, Avedøre).

1933 øgede socialdemokraterne deres flertalsgruppe til i alt 7. Til dette valg opstillede Danmarks kommunistiske Parti for første gang til kommunevalget i Glostrup. Ingen af partiets kandidater opnåede dog valg. 1937-valget skabte ingen større ændringer. Dog gled „De tre Byer“ helt ud, og deres mandat gik til de borgerlige. De medlemmer, som blev valgt i 1937 fik en længere virkeperiode end normalt, idet kommunevalgene i 1941 blev forbudt af den tyske besættelsesmagt. Da tyskerne imidlertid i 1943 havde givet deres samtykke til afholdelse af folketingsvalg, optog indenrigsministeriet forhandlinger med tyskerne vedrørende kommunevalg. Forhandlingerne endte positivt, således at de kommunale valg med to års forsinkelse kunne afholdes i 1943.

Hverken 1943 eller det første efterkrigsvalg i 1946 gav de store ændringer. I 1943 genvandt de radikale det mandat, som de havde tabt i 1929.

*Valdemar Hansen.* På sit konstituerende møde i 1929 valgte Glostrup sogneråd murer Vald. Hansen til formand.

Vald. Hansen var født i Herstedvester i 1886. Han blev udlært som murersvend i 1907, og han kom til Glostrup i oktober 1914. I 1921 indvalgte han for første gang i sognerådet, af hvilket han var medlem i ikke mindre end 39 år, deraf de 31 som formand (1929—61). Ingen anden har her i Glostrup været beskæftiget med kommunalpolitisk arbejde i en så lang årrække.

I 1952 gennemførtes forskellige ændringer for en del af hovedstadsområdet kommuner, hvad der bl. a. medførte, at sognerådet fremtidigt blev benævnt kommunalbestyrelsen, og dens formand kaldtes herefter borgmester. For landet som helhed forsvandt betegnelsen sogneråd først ved kommunalreformen i 1970.

Vald. Hansen beklædte i tidens løb en lang række andre tillidsposter. Bl. a. kan det nævnes, at han i 1928 blev medlem af kredsledelsen for Andelsbanken i Glostrup; 1929 medlem af social-



*Fig. 43. Sognerådsformand Vald. Hansen.*

demokratiets hovedbestyrelse ; 1930 medlem af Københavns amts sognerådsforenings bestyrelse ; 1935 blev han indvalgt i Københavns amtsråd ; fra 1939 til 1948 var han medlem af hovedstadskommissionen og 1947—49 formand for socialdemokratiets kredsorganisation i Køgekredsen.

Det var ikke som taler, men som taktikker, at Vald. Hansen havde sin styrke. Ofte kom han kun med få bemærkninger ved et møde, hvor synspunkterne var så forskellige, at man næppe kunne forvente at finde en løsning. Vald. Hansen lod de andre have udspillet for så til sidst at runde diskussionen af med det, han gerne så gennemført. Ofte ramte han en midterlinie, som alle kunne samles om.

Siden det kommunale selvstyres begyndelse i 1842 har der været 26 formænd for henholdsvis sogneforstanderskabet, sogneråd og kommunalbestyrelse. 18 af disse har været fra Glostrup, 6 fra Avedøre og 2 fra Ejby. Hvissinge har derimod aldrig været repræsenteret på formandsposten.

Formændenes erhverv viser Glostrup kommunes udvikling fra landområde til bymæssig bebyggelse. I de første 60—70 år er formændene så overvejende gårdejere. Den sidste var Fr. Sørensen, Eriksgaard, Ejby (1907—09). Efter valget i 1937 var der overhovedet ingen gårdejere blandt sognerådets medlemmer.

*Formænd siden 1842*

1. 1842 Gdr. Peder Pedersen, Vestervejgaard, Glostrup.
2. 1843 Gdr. Jacob Møller, Lykkeseje, Ejby.
3. 1844—46 Gdr. Cort Larsen, Damgaard, Avedøre.
4. 1847—50 Gdr. Christen Hansen, Kastanienborg, Avedøre.
5. 1851 Gdr. Rasmus Olsen, Kildegaarden, Glostrup.
6. 1852—53 Gdr. Peter Larsen, Avedøregård, Avedøre.
7. 1854—56 Gdr. Guttorm Sørensen, Lysholmgaard, Avedøre.
8. 1857—58 Gdr. Christen Jensen, Raadhusgaarden, Glostrup.
9. 1859—61 Gdr. Peder Christensen, Lysholmgaard, Avedøre.
10. 1862—67 Gdr. Ole Pedersen, Højgaard, Avedøre.
11. 1868—79 Sognepræst C. F. Stub, Glostrup.
12. 1880—82 Gdr. Lars Pedersen, Vestervejgaard, Glostrup.
13. 1883—85 Gdr. Peder Ludvig Jensen, Raadhusgaarden, Glostrup.
14. 1885—1900 Gdr. Johan P. Andersen, Kirkebakkegaard, Glostrup.
15. 1900—06 Gdr. Anders Christiansen, Kildegaarden, Glostrup.
16. 1907 Dyr læge Lars Hansen, Glostrup.
17. 1907—09 Gdr. Fr. Sørensen, Eriksgaard, Ejby.
18. 1909 Slagtermester Niels Peter Hansen, Glostrup.
19. 1909—13 Slagtermester Waldemar Grøndahl, Glostrup.
20. 1913—17 Handelsgartner Christen Mikkelsen, Glostrup.
21. 1917—28 Sagfører Johs. Graff, Glostrup.
22. 1928—29 Handelsgartner Alfred Mikkelsen, Nybo, Glostrup.
23. 1929—61 Murer Valdemar Hansen, Glostrup.
24. 1961—68 Postkontrollør Niels G. Sortsø, Glostrup.
25. 1968—70 Retsassessor Fr. Aa. Elmerkjær, Glostrup.
26. Fra 1970 Overpakmester Martin Nielsen, Glostrup.

Møderne blev indtil 1902 holdt enten hos formanden eller på skift hos medlemmerne. Kommunekontoret var heller ikke større, end at formanden kunne have det hjemme i stuen. Fra 1902 til 1927 anvendte man den gamle skole på Østervej til mødelokale og kommunekontor. Herefter flyttede man til Glostrup bryggeris tidligere direktørbolig (nu dommerkontor). Da forholdene her efterhånden blev for trange, påbegyndtes i 1956 opførelsen af det nuværende rådhus ved arkitekt Arne Jacobsen.



*Fig. 44. Glostrup Kommunekontor. Kommunesekretær P. Petersen og kommunekontorets personale med kontoreleven yderst til venstre foran den tidligere skole på Østervej, der anvendtes som kommunekontor indtil 1927.*

## *Bibliotek*

Efterhånden som befolkningen i Glostrup voksede, fremkom der også et behov for et bibliotek. For at imødekomme dette, stiftedes Glostrup Folkebiblioteksforening den 30. januar 1906. Det nystartede bibliotek fik lokaler i Afholdshjemmet på Stationsvej. Noget stort foretagende var det ikke. Hele biblioteket bestod kun af små to hundrede bind.

I foråret 1918 blev biblioteket overtaget af Glostrup kommune, og bøgerne anbragtes på skolen. Samtidig antog man lærer Frits Johansen som sognebibliotekar. På hans initiativ blev biblioteksvæsenet nyordnet i 1922, således at der blev mulighed for større bogindkøb. I 1929 var bogbestanden 2258 bind og udlånet i alt 9128.

I 1932 var forholdene på kommuneskolen blevet for små og trange, hvorfor man flyttede til det nedlagte pantefogedkontor. Da Teknisk skole opførtes i 1937, indrettedes der her lokaler til biblioteket. I 1943 var bogbestanden vokset til ca. 9000 bind, og det årlige udlån var oppe på omkring 80.000. Teknisk skole tjente som bibliotek indtil det nuværende blev indviet i 1970.

## *Sociale forhold*

I 1803 kom en lov, der betød en nyordning af fattigvæsenet. Loven fastslog, at den fattige havde ret til forsorg, som omfattede naturalier, sygehjælp og begravelse. Hjælpen skulle udføres af hemsognet og midlerne tilvejebringes ved hjælp af en fattigskat. Fattighjælp skulle administreres af en særlig kommission. Desværre har vi ingen efterretninger om, hvorledes denne kommission fungerede i Glostrup. Fattighjælpskommissionerne kom til at danne grundlag for det kommunale selvstyre i 1841. I dette år kom der en ny fattiglov, og kommissionernes beføjelser overførtes til sogneforstanderskaberne.

Det var i øvrigt almindeligt, at de fattige „gik på omgang“ til byens gårde, d. v. s. at de i en uge fik kosten på den ene gård og i den næste på den anden.

I datidens socialforsorg skelnede man skarpt mellem „værdige trængende“ og de „uværdige“. De værdige var f. eks. mennesker, der ikke kunne klare sig selv på grund af alderdom, sygdom eller

arbejdsløshed. Drankere derimod faldt ind under betegnelsen uværdige.

Hvis det gik rent galt, kunne man ende på fattighuset — et trist og mørkt sted, som også rummede sindsforvirrede personer.

I marts 1891 indførtes indtægtsbestemt aldersrente fra det fyldte 62. år. Til delvis dækning af udgifterne indførtes samtidigt ølafgiften.

I 1929 opførte Glostrup kommune „De gamles Hjem“ med plads til ca. 30 beboere. Senere byggedes to ejendomme med 42 billige lejligheder for aldersrentemodtagere. Lejen var i 1950 30—34 kroner om måneden inklusiv varme.

I en lang årrække blev den sociale forsg ledet af socialinspektør Johs. Andersen. I hans tid skete — specielt på baggrund af socialreformen i 1933 — en kraftig udvikling i hele den sociale sektor.

I kælderen til „De gamles Hjem“ indrettedes i øvrigt en badeanstalt, som stadig eksisterer. Det var et længe næret ønske blandt byens borgere. I 1921 havde man planer om at etablere



Fig. 45. Badeanstalt.

*Endnu i 1975 kunne man én gang om ugen få sit kommunale bad i kælderen under »De gamles Hjem«s tidligere bygning.*

badeanstalt på Glostrup mejeri, uden at det dog blev nogen realitet. Glostrup mejeri lå, hvor den nordligste del af Glostrup-Centret nu er placeret. Det blev under krigen nedlagt til fordel for Hvissinge mejeri. I en årrække anvendtes den gamle mejeribygning af „Irma“.

### *Tekniske forhold*

På et tidspunkt, hvor den eneste industrielle virksomhed i Glostrup var bryggeriet, og hvor de menneskelige affaldsprodukter blev gravet ned i haven, havde man intet behov for et større *kloakeringssystem*. Overfladevandet fra regnskyl blev bortskaffet gennem et net af grøfter, der var sat i forbindelse med Rosenåen. Omkring århundredskiftet var grøfternes indhold dog ikke mere det klare kildevand, og man begyndte at rørlægge en del af dem — først grøfterne på Stationsvej. I 1908 afsagde landvæsenskommissionen en kendelse, efter hvilken det blev pålagt grundejerne at yde bidrag til Rosenåens delvise rørlægning og opretholdelse som hovedafvandingsåre for Glostrup.

Da det imidlertid var alt andet end rosenduft, som åen udsendte, opførte man i 1935—36 et renseanlæg ved Brøndbyvester-

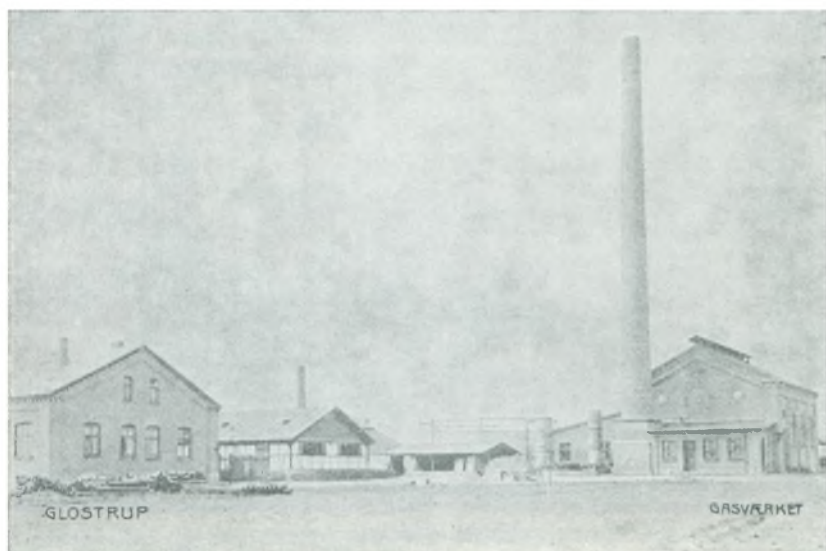


Fig. 46. Glostrup Gasværk o. 1910.

vej. Renseværket, der blev udvidet i 1955—59, sorterer nu under Avedøre Kloakværk.

Fjernelse af det faste affald, *dagrenovationen*, blev påbegyndt i 1902. Affaldet blev kørt til forskellige lossepladser, bl. a. på Motorgaardens jorder omkring den nuværende Nordvangskole. I en lang årrække benyttedes Ejby mose, indtil „Vestforbrænding“ i 1970 kunne overtage affaldet. Ejby mose er nu i stedet omdannet til et smukt rekreativt område.

*Gas og vand.* I årene 1905—06 opførtes Glostrup Gas- og Vandværk. Da værket startede den 1. februar 1906 havde de samlede udgifter til anlægget været 272.498,25 kr., hvad man dengang syntes var en helt ufattelig sum. Foruden til køkkenbrug anvendtes gas i udstrakt grad til belysning — både indendørs og som vejbelysning.

Før 1906 foregik vejbelysningen ved hjælp af petroleumslamper. Der var i alt 22 lygter, og det var overdraget ledvogter Frederiksen at passe dem formedelst 16 kr. om måneden. Købmand Gunst leverede petroleum til 15 øre pr. pot. Petroleum var efter den tids prisniveau en ret dyr vare.

Købmand Carl Gunst havde sin forretning på hjørnet af Nyvej og Stationsvej, hvor nu det lille grønne område er beliggende. Hans — vistnok lidt overdrevne — slogan var: „Carl Gunst sælger alt“.

Glostrup Gasværks produktion ophørte i 1958, og gassen er siden hentet i København (Sundby Gasværk). Glostrupværket fungerer nu som fordelingscentral og råder over to gasbeholdere på henholdsvis 200 og 500 kubikmeter. Den samlede gasudsendelse var i 1975 ca. en million kubikmeter.

Vandforsyningen startede samtidigt med gasværket. For at opnå det nødvendige vandtryk skete fordelingen fra det i 1905 opførte vandtårn. Tårnet blev opført i stil med et middelalderligt borgtårn. Det sker da også, at udenbys folk virkelig tror, at det er et sådant. Da Glostrup i slutningen af 30'erne skulle have et byvåben, indkom der forskellige forslag. Blandt disse var en tegning af vandtårnet omgivet af en halvcirkel med indskriften: „Fra Arilds tid vogter jeg over byen“ — Så nu ved vi, at Arilds tid er 1905. — Man valgte som bekendt et rødt felt med en gylden globus, der henviser til byens grundlægger Glob, omgivet af





Fig. 47. Hovedvejen med vandtårnet. 1933.

tre søvliljer symboliserende de daværende gartnerbyer Ejby, Hvissinge og Avedøre. Dette våben blev godkendt af indenrigsministeriet den 9. august 1940.

Vandtårnet kom ikke i byvåbnet; men det er et særpræget og bevaringsværdigt bygningsværk, der står som et vartegn for byen. Det er et af de meget få, der er tilbage af denne type.

For nogle år siden ville et benzinfirma købe vandtårnet og de omkringliggende grunde. Vandtårnet skulle nedrives til fordel for en benzintank. Men her sagde en enig kommunalbestyrelse nej — og lad os håbe, at det gamle vandtårn også får lov at blive stående ud i fremtiden.

I Avedøre opførte den lokale grundejerforening i 1936 Avedøregaardens vandværk, der i 1956 blev overtaget af kommunen. I Ejby findes fortsat et privat vandværk.

*Elektricitet.* I 1911 optog kommunen forhandling med NESA om levering af elektricitet. Den 24. december 1912 tændtes det elektriske lys for første gang i en del af Glostrup, bl. a. i Glostrup kirke.

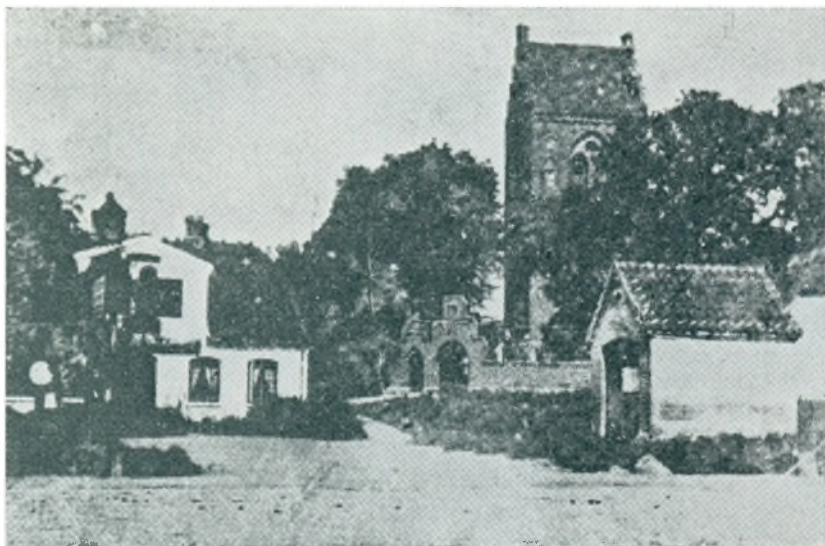


Fig. 48. Sprøjtehuset foran Glostrup kirke.

### *Brandvæsen*

På den nuværende parkeringsplads foran Glostrup kirke lå det gamle sprøjtehus — en lille teglhængt bygning fra o. 1850. Heri opbevaredes vognsprøjten og andet brandslukningstilbehør.

Vognsprøjten var sat i forbindelse med strålerøret ved en slange af sejldug eller læder. Sprøjten var ligeledes forsynet med en sugeslange, som fyldte pumpen med vand. Denne sprøjte type var opfundet i Holland i slutningen af 1600-tallet.

De første officielle bestemmelser om brandvæsen kom i 1764. I 1792 udsendtes en mere udførlig forordning om brandvæsenet på landet samt om brandforsikring. Heri pålagdes det landsbyen „efter formue og tilstand“ at holde slangesprøjte m. m. Der skulle beskikkes en brandfoged, ligesom gadekæret eller branddammen skulle være i orden.

Indtil 1916 var det Glostrupborgere, der havde møde- og brandslukningspligt; men fra 1. januar dette år oprettedes et egentligt brandkorps. Gennem annoncer meddeltes det, at man agtede at antage 13 mand til det nye brandvæsen. Møde- og brandsluk-



*Fig. 49. Et stykke gammelt Glostrup går op i luer.  
Grøndrups smedie, Hovedvejen 124, brændte i december 1943.*

ningspligten opretholdtes dog endnu nogle år, men formedelst 10 kr. kunne man købe sig fri for denne pligt.

Smedemester Chr. Larsen ansattes som brandinspektør fra 1916 til 1921, da han afløstes af murermester S. M. Thomsen, der var leder af brandvæsenet i ikke mindre end 43 år.

Under og efter krigen anvendtes den sidste bygning fra det gamle Glostrup bryggeri som brandstation. Den nuværende brandstation blev taget i brug i 1949. Brandkorpset var på dette tidspunkt på 22 mand, hvoraf 7 fik bolig i brandvæsenets bygning.

### *Skolevæsen*

*Hvissinge.* Som omtalt i Glostrups historie bind 1 side 82—86 opførtes i 1721 en rytterskole i Hvissinge. Med forskellige ændringer blev bygningen anvendt, indtil den nedbrændte i 1912. En ny skolebygning blev indviet i 1913. I 1950 blev Hvissinge skole nedlagt og eleverne henvistes til Nordvangskolen.

Fra 1721 til 1950 virkede der i alt 16 lærere i Hvissinge; endvidere blev der i 1923 oprettet et lærerindeembede, hvis inde-

haver i den længste periode (1924—47) var frk. Anna Kristensen.

I tidsrummet fra 1888 til 1905 var Peter Boegh Langhoff lærer. Han var født 1846 og dimitteret fra Lyngby seminarium i 1866. Langhoff havde først en privatskole i Vejle, herefter virkede han i Øster Åst mellem Jelling og Grindsted, og efter 6 års lærergerning ved Dragør skole kom han til Hvissinge i 1888.



*Fig. 50. Hvissinge skole.  
Til venstre ses den første skolebygning med lærerboligen, opført 1913;  
til højre annekset med lærerindebolig, opført 1923.*

I 1905 efterfulgtes han af sønnen Christian Boegh Langhoff — født 1877 og dimitteret fra Jonstrup seminarium i 1899. Han skulle komme til at virke i Hvissinge i næsten et halvt århundrede, idet han allerede i 1900 blev vikar for faderen, der led af tiltagende tunghørighed.

Sammen med Ejbylæreren Ole C. Nielsen bestred lærer Langhoff tillige hvervet som kirkesanger ved Glostrup kirke.



Fig. 51. Lærer Chr. Bøegh Langhoff, Hvissinge.

Et par år efter, at Langhoff i 1947 havde trukket sig tilbage, ophørte Hvissinge skole. De sidste, der havde deres virke her, var lærer Rytter og lærerinde frk. Gerda Hansen.

*Ejby.* Indtil 1814 gik Ejbybørnene i skole i Hvissinge. I det nævnte år oprettedes som led i den store skolelov en række nye skoler ud over landet. En af disse var Ejby skole. Skolebygningen blev anvendt indtil 1911, da der blev opført en ny — omtrent på samme sted som den gamle.

Fra 1906 til 1949 virkede lærer Ole C. Nielsen. Han var født 1878 og dimitteret fra Jelling seminarium 1899. Fra 1902 til 1906 var han ansat som andenlærer ved Glostrup skole. Den sidste lærer ved Ejby skole (1949—50) var Chr. Helmer Sørensen.

*Avedøre.* Avedøre fik sin første skole i 1781. I 1887 opførtes en ny skolebygning, der i 1929 måtte vige pladsen for en større og mere moderne indrettet bygning.

Der har i tidens løb virket en lang række lærere ved Avedøre skole. Den 11. i rækken var Peter Petersen (1886—87). Han kom senere til Brøndbyvester Strandskole og siden hen til Hersted-

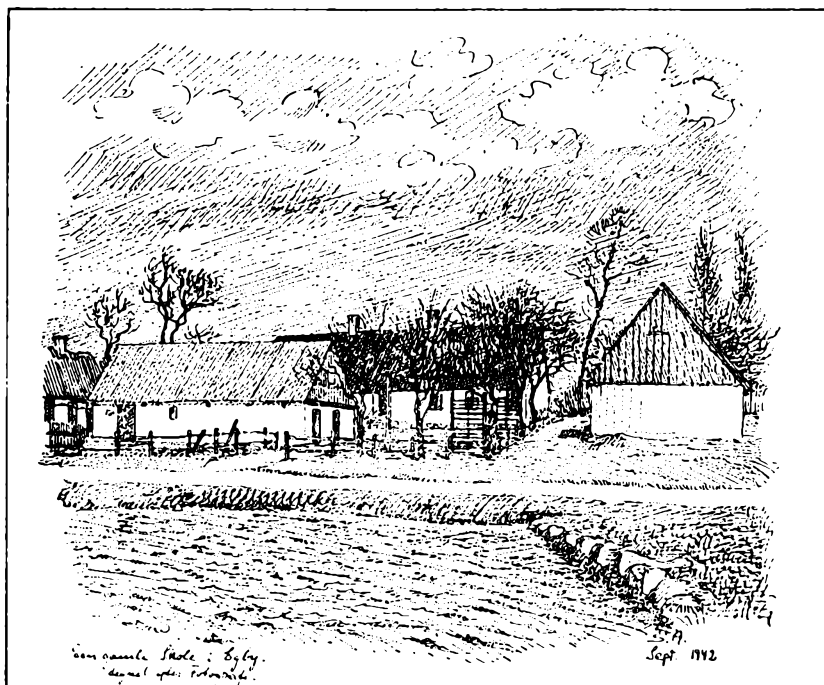


Fig. 52. Ejby første skole fra 1814.

øster. Fra 1888 til 1937 var Petersen kommunesekretær i Glostrup. Som sådan fik han et indgående kendskab til kommunens udvikling gennem næsten 50 år. Den gamle kommunesekretær var i 1942 medstifter af Historisk Selskab. Som lærer efterfulgtes han i Avedøre af Rasmus Svinding, der bestred embedet i 41 år (1887—1928). Hans 40 års jubilæum i 1927 blev fejret under stor opmærksomhed fra beboernes side. Hans efterfølger blev J. N. Aggernæs. I 1930 blev skolen udvidet fra to-klasse til tre-klasse, hvorfor der ansattes en andenlærer, Henry Aabo. I 1934 oprettedes endvidere et lærerindeembede, hvis første indehaver var Holga Jensen (1934—39), senere Ellen Vigstrup Jensen (1940—43) og fra 1943 Johanne Margrethe Post Nielsen.

I 1947 var Avedøre skole blevet seks-klasse med i alt 125 elever, hvad der medførte, at der måtte ansættes endnu en lærer, Leo Hedegaard Petersen.



*Fig. 53. Ejby anden skole, opført 1911.*



*Fig. 54. Lærer Ole C. Nielsen, Ejby.*



*Fig. 55. Avedøre anden skole, opført 1887.*



*Fig. 56. Avedøre tredje skole, opført 1929.*





Fig. 57. Lærer J. N. Aggernæs, Avedøre.

Efter 1950 skete der en kraftig udvikling i Avedøre-området. Dette kom selvfølgelig også til at sætte sine spor på det skolemæssige område. En ny epoke blev indledt; det lille landsbysamfunds tid var forbi.

*Glostrup.* I bind I side 83 er det omtalt, at der i perioden 1807—1818 fandtes en såkaldt interims-biskole i Glostrup. Baggrunden for oprettelsen var, at Hvissinge skole i 1807 var kommet op omkring 80 elever, hvad der var mere end Hvissingelæreren kunne klare. Glostrup biskole blev først ledet af madam Lassen, hvis kvalifikationer vistnok indskrænkede sig til, at hun var gift med en skolelærer i Avedøre. De opnåede resultater var da også så ringe, at hun blev sat fra bestillingen. Med andre lærerkræfter opnåedes gode resultater for de 20—50 elever, der søgte Glostrups første skole.

I 1814 var som tidligere nævnt Ejby skole blevet taget i brug. Herved faldt elevtallet i Hvissinge skole efterhånden, og i 1818 mente man ikke, at der mere var basis for at opretholde Glo-

strupskolen. Lige til 1876 måtte Glostrupbørnene igen søge til Hvissinge.

Omkring 1860 begyndte Hvissinge skole dog igen at få en ret høj belægning, og man var fra kommunens side klar over, at det sandsynligvis blev nødvendigt at genoprette skolen i Glostrup. Tilladelse hertil fik man i 1863; men man ville dog se tiden lidt an — også for at opsamle de nødvendige midler til bygning og indretning. Da der endnu i 1876 ikke var sket noget, modtog kommunen fra Københavns amts skoledirektion en skrivelse, hvori der blev mindet om kommunens begæring og ministeriets resolution om oprettelse af skole i Glostrup. I skrivelserne, der i øvrigt var ret skarpt formuleret, pålagde man „det ærede sogneråd snarest muligt og senest inden udløbet af fire uger at indkomme med forslag til denne sags ordning. Navnlig forventer man at modtage tegning og overslag til den påtænkte skolebygning, for at dennes opførelse kan ske i denne sommer“.

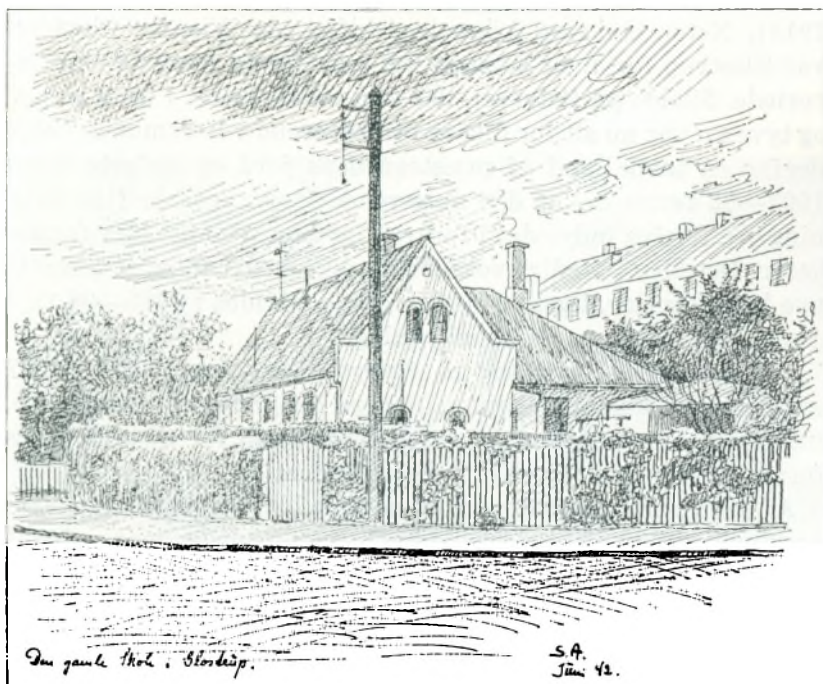


Fig. 58. Den gamle Glostrup skole på Østervej.

Nu var der åbenbart ikke andet at gøre end at tage fat og arbejde hurtigt. Skrivelsen fra amtet er dateret 11. maj 1876. Tegninger og overslag blev indsendt den 6. juni. Omkostningerne var beregnet til 10.000 kr. I løbet af sommeren og efteråret opførtes skolebygningen på Østervej nr. 9. Den 27. december blev enelærerembedet i Glostrup besat med lærer Georg Larsen. Man nåede således at få alt ordnet inden udgangen af 1876.

Lærer Larsen var i øvrigt broder til skoledirektør Joakim Larsen, Frederiksberg — en af mændene bag stiftelsen af Danmarks Lærerforening og formand for denne 1895—1901. Lærer Georg Larsen var den første Glostrup-lærer, der var medlem af Danmarks Lærerforening.

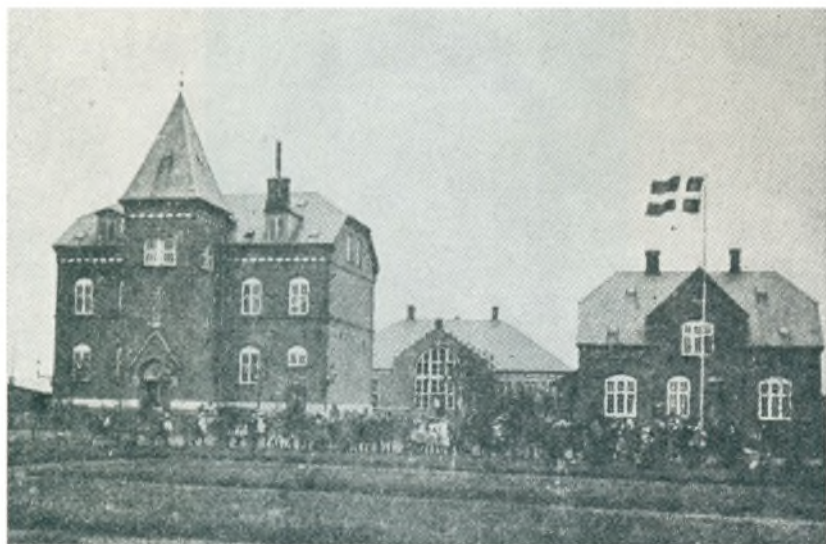
Til lærerembedet i Glostrup var knyttet hvervet som organist ved Glostrup kirke.

Lærer Larsen blev i 1883 efterfulgt af Hans Jacobsen, der siden 1877 havde været lærer i Avedøre. Da lærer Jacobsen døde i slutningen af 1898, efterfulgtes han af Carl Wienike (1899—1918). Netop omkring århundredskiftet, da Wienike tiltrådte, var Glostrup for alvor kommet ind i sin første store udviklingsperiode. Skolen på Østervej, der kun havde været i brug et par og tyve år, var nu alt for lille og utidssvarende. Kommunen købte derfor en tønde land af præstegårdens jord og opførte her i 1901—02 første del af den nuværende Højvangskole (tårnbygningen). Skolen indviedes i foråret 1902 og Wienike blev første-lærer. Det blev i stadigt voksende tempo nødvendigt at ansætte nye lærerkræfter, ligesom skolen måtte udvides i 1905—06 med den i 1974 nedrevne pavillonbygning.

Den gamle skolebygning på Østervej blev fra 1902 til 1927 anvendt som kommunekontor. Senere blev der privat beboelse, indtil den blev nedrevet i forsommeren 1943 for at give plads for opførelse af en større beboelsesejendom.

Af lærere ved Glostrup kommuneskole i Wienikes tid kan nævnes Sophus Darling, der oprindeligt hed Vilhelmsen, men uvist af hvilken grund i 1903 tog navneforandring til Darling. Fra 1909 til 1910 var han medlem af sognerådet indvalgt af socialdemokratiet. I 1910 flyttede han til Øster Stillinge.

Korporlig afstraffelse var vel intet særsyn i den tids skole, men det kunne dog drives for vidt, hvad der viste sig i affæren



*Fig. 59. Glostrup kommuneskole o. 1910.*



*Fig. 60. Skolevej. 1910.*



*Fig. 61. Førstelærer Carl Wienike.*

omkring den 23-årige lærer Aage Florander. Han var dimitteret fra Vordingborg seminarium i 1909 og fik stilling i Glostrup 1910. Sandsynligvis har han haft vanskeligt ved at holde disciplin og derfor brugt spanskroret mere end godt var. Det har vel heller ikke hjulpet på humøret, at han hørte eleverne synge: Tjep, tjep, tjep — Florander med sin kæp! Det blev imidlertid så slemt, at forældrene vedtog en protestresolution mod ham. Den blev efterfulgt af et møde på Jernbanekroen, hvor folketingsmand P. Sabroe var hovedtaler. Florander måtte flytte fra Glostrup i 1912, men fik dog senere en stilling som fast vikar ved Frederiksberg skolevæsen.

I 1913 blev Edvard Hansen, der året før var dimitteret fra Jonstrup seminarium, ansat ved kommuneskolen. I sit første ægteskab var han gift med en adoptivdatter af førstelærer Wienike, Dorteia Margrethe Wienike, der afgik ved døden i 1933.

Ved siden af lærergerningen drev Edvard Hansen en stadig mere omfattende virksomhed med udstykninger og ejendoms-handeler, hvad der medførte, at han fra skoleårets begyndelse i



*Fig. 62. Fhv. kommunelærer Edvard Hansen.*

1935 ansøgte om orlov. To år senere — i 1937 — trak han sig tilbage som lærer. Edvard Hansen kaldte sig dog aldrig ejendomsmand; men altid fhv. kommunelærer.

Allerede i 1927 købte han Erdalsgården og udstykkede jorden omkring Erdalsvej, som han anlagde. Senere købte han Kirkebakkegårdens jorder, som han over en længere årrække — indtil 1941 — udstykkede til Solvangskvarteret.

Fra 1937 til 1950 var Edvard Hansen medlem af sognerådet, indvalgt af den borgerlige fællesliste (Venstre og Konservative). I 1921 indtrådte han i Glostrup Grundejerforenings bestyrelse. 1925—58 virkede han som foreningens formand.

I 1917 kom Frits Johansen til Glostrup skole. Han trak sig tilbage fra skolevæsenet i 1939 for at varetage stillingen som kommunebibliotekar (se side 68).

Førstelærer Wienike afgik ved døden i 1918, og til ny skoleleder udnævntes pr. 1. november 1919 hidtilværende kommunelærer Ernst Winther, Frederiksberg. Skolelederens stillingsbetegnelse ændredes nu til overlærer og samtidig udskiltes orga-



*Fig. 63. Overlærer Ernst Winther.*

niststillingen, der blev besat med lærer C. Søndergaard. Efter lærer Søndergaards død i 1938 blev hvervet som organist ved Glostrup kirke en selvstændig stilling, der ikke mere skulle have tilknytning til skolevæsenet.

I overlærer Winthers tid (1919—40) udvikledes Glostrup kommuneskole yderligere. Et stigende elevtal krævede flere lærere og flere lokaler. 1923 fik pavillonen en tilbygning mod nord, og i 1933 opførtes skolebygningen ud mod Højvangsvej. 1936 kom den nye gymnastiksal, der ved en mellembygning blev forbundet med den gamle, der stammer fra 1916. I 1940 blev skolelederens embedsbolig nedrevet. På grunden opførtes 1940—41 en vinkelbygning til den i 1933 opførte fløj.

Fra 1931 forberedte skolen elever til præliminæreksamen. Denne eksamen afløstes fra 1943 af mellemskole- og realeksamen.

Skolen var vokset så meget, at det fra 1931 var nødvendigt for skolelederen at have en medhjælper, hvorfor lærer Laurits Aabo, der havde virket ved skolen siden 1912, udnævntes til viceinspek-



*Fig. 64. Skoleinspektør Jens Jørnung.*

tør — en stillingsbetegnelse, der måske nok kan undre, idet der jo ikke fandtes en inspektør på skolen, men en overlærer.

Umiddelbart før juleferien — den 21. december 1940 afgik overlærer Winther ved døden. Mærkværdigvis døde viceinspektør Aabo på samme dato i 1942. Den nye overlærer blev fra 1. august 1941 Jens Jørnung. Som han selv udtrykte det, hørte han skolemæssigt til nomaderne, idet Glostrup var det syvende sted, hvor han fik tjeneste efter at være dimitteret fra Silkeborg seminarium. Her i Glostrup fandt han dog sit blivende virke, idet han nåede at gøre tjeneste ved skolevæsenet i 26 år (1941—67).

Ved viceinspektør Aabos død i 1942 havde Glostrup kommuneskole opnået en sådan størrelse, at der nu udnævntes to viceinspektører, nemlig C. Larsen og J. P. Bang. Stigningen i elevtallet havde også nødvendiggjort, at man, fra 1939 til 1941 da den nye vinkelfløj mod Skolevej stod færdig, måtte lade 3. og 4. klasserne undervise i Teknisk Skoles lokaler.

Besættelsestiden 1940—45 gjorde først hen mod slutningen indgreb i skolens daglige tilværelse. Det skete, at der forekom



luftalarm i skoletiden, og alle eleverne måtte begive sig til kælderrummene. Foran kældervinduerne var opstillet trækasser med sand for at skærme mod eventuelle sprængningsstykker. Nogle lærere fungerede som brandvagter med stålhelme og økser.

Men kort efter skoleårets start den 1. april 1945 kom man for alvor til at mærke krigens og besættelsens uregelmæssige forhold. Eleverne fik at vide, at tysk militær fra og med den kommende dag havde beslaglagt skolen til kaserneformål. De mindre elever blev sendt hjem, medens de større blev sat i gang med forskellige „redningsaktioner“. Den vigtigste af disse bestod i at fjerne lampekuplerne fra gange og klasseværelser. Måske har man haft en eller anden tanke om, at tyskerne ville skyde til måls efter dem — og lampekupler var næsten ikke til at opdrive på dette tidspunkt. Lampekuplerne blev forsigtigt båret dels til præstegården, dels til Edvard Hansens villa på Heggelunds allé.



*Fig. 65. Glostrup kommuneskole. August 1941.  
Bemærk kasserne med sand foran kældervinduerne. Kældrene anvendtes som beskyttelsesrum under luftalarm i krigsårene 1940 til 1945.*

Her var der god plads til dem på lofterne. Da dagen var gået, var alle kupler i sikkerhed, derimod var det meget lidt undervisningsmateriale, man havde fået med.

Selv om skolebygningen var blevet beslaglagt, lykkedes det alligevel under meget vanskelige forhold at fortsætte undervisningen. De ældste klasser blev placeret på Teknisk Skole, andre i biografen, i Missionshuset og i K.F.U.M.'s bygning. Enkelte klasser undervistes i lærernes privatboliger.

Da man manglede bl. a. kladdehæfter, udvalgte man et par af fjerde mellems elever, der formodedes at være gode til tysk, til at gå op på skolen og gøre et forsøg på at hente sådanne hæfter. De tyske soldater var egentlig forbavsede imødekommende. Eleverne fik lov til at tage de kladdehæfter, de ville. Man lagde mærke til, at tyskerne endnu her i slutningen af april 1945 forsøgte at bevare en vis optimisme. På klassetavlerne var der bl. a. på tysk skrevet: „— og vi vil alligevel sejre“. Et andet sted stod der: „Berlin forbliver tysk!“ I den kommende tid blev der hentet meget materiale fra kommuneskolen; men en dag var det slut. Soldaterne forlod skolen, der i stedet blev indrettet som lazaret. Nu var det helt forbi med at komme på skolen.

Lazarettet blev opretholdt også efter befrielsen den 5. maj 1945. Da de syge og sårede soldater endelig var flyttet, skulle bygningerne desinficeres, og først efter efterårsferien 1945 kunne skolen flytte ind i de vante omgivelser. I forhold til de rygter, der havde været i omløb, havde skolebygningerne ikke lidt den helt store overlast. I sanglokalet, stue 8, i pavillonbygningen havde man åbenbart haft lægeundersøgelse. På tavlen var der malet en målestok med centimeterangivelse til måling af personers højde. I nogle år mindede denne målestok om den vel nok vanskeligste tid i Glostrup skolevæsens historie.

Fra årene umiddelbart efter krigen kan det nævnes, at der i 1946 kom en ny lønningslov, for folkeskolens lærere. Ifølge denne skulle de tidligere overlærere nu benævnes skoleinspektører, medens der blandt det fast ansatte lærerpersonale skulle udnævnes en række overlærere. Stillingsbetegnelsen overlærer havde fra 1946 at regne intet at gøre med skoleledelse, men havde kun betydning for aflønningen.

I 1949 var Glostrup kommuneskole blevet en meget stor skole



*Fig. 66. Hovedvejen og Skolevej i 1947.*

med ikke færre end 1350 elever, der undervistes af en lærerstab på 50. Men aflastningen var på vej. Lige siden 1945 havde man arbejdet med planerne til en ny skole i den nordlige del af kommunen. Efter sommerferien 1950 blev halvdelen af denne skole, som blev benævnt Nordvangskolen, taget i brug. Samtidigt fik Glostrup kommuneskole navneændring til Højvangskolen.

---

## Glostrup private Realskole

Foruden kommuneskolen eksisterede i perioden fra 1892 til 1936 Glostrup private Realskole på Jernbanevej 15—17. Grunden blev foræret af gårdejer Anders Christiansen. Den første ejer og bestyrer hed Otto Fick, der dog kun virkede i knap et år. Fick var en mand med mange idéer. I 1904 opførte han et såkaldt „Centralhus“ med kollektive boliger på Forchhammersvej i København. Foretagendet gik dog ikke særlig godt. Bygningen kom på tvangsauktion, og i nogle år opholdt Fick sig dels i Berlin, dels i U.S.A. Han endte som lampepudser på Københavns godsbanegård.

Realskolen var i 1893 overgået til Carl Møller, der i modsætning til Fick, var uddannet lærer; men også han blev her i mindre end et år. Møller, som var ugift, indtog sine måltider på Jernbanekroen. Skolen har åbenbart ikke været den store overskudsforretning, idet han engang måtte betale på kroen med et par lange støvler og et gammelt bord. Stort bedre er det næppe gået under efterfølgeren J. F. Grum (1893—95), der endte sine dage ved at begå selvmord.

I de første tre år havde skolen således haft tre forskellige bestyrere, hvad der selvfølgelig ikke var den bedste start. I 1895 blev skolen overtaget af Glostrup kommune, der udlejede den til skolebestyrer David Schjær på den betingelse, at han overtog en del af småbørnsundervisningen. Det var i disse år, at den gamle kommuneskole på Østervej var blevet for lille til at klare det voksende elevtal. Efter opførelse af første del af den nuværende Højvangskole i 1902, var der ikke mere brug for aflastning fra realskolen, hvorfor kommunen i dette år solgte bygningen til skolebestyrer Schjær.



*Fig. 67. Realskolebestyrer Carl Prosch-Jensen.*

I efteråret 1906 afgik Schjær ved døden, og den 1. maj 1907 overdrog hans enke realskolen til Carl Prosch-Jensen, der tidligere havde ledet en privatskole i Skive. I Prosch-Jensens tid nåede realskolen op på sit højeste elevtal, nemlig 135. Det var af betydning for tilgangen, at skolen i 1924 opnåede eksamensret. Før den tid skulle eksaminationen finde sted på Københavns universitet, hvor den eksaminerende lærer var eleven ubekendt. Dette var medvirkende til, at flere elever, end det normalt ville have været tilfældet, undlod at indstille sig til den afsluttende prøve, idet de fremmede forhold kom til at virke afskrækkende.

Prosch-Jensen var en bestemt mand med bestemte meninger, som han krævede respekteret. For eksempel var det absolut forbudt at ryge i hans hjem, selv ved de største selskaber. Prosch-Jensen var medstifter af landsforeningen „Bort med Tobakken“ og en overgang redaktør af medlemsbladet „Frisk Luft“.

Et specielt præg havde realskolen i hans tid på grund af de mange dyr, der færdedes i bygning og skolegård. Her var hunden „Gorm“, kaninen „Pjerrot“, geden „Ymer“ samt en tam



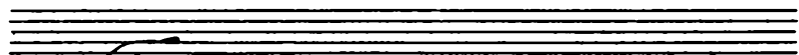
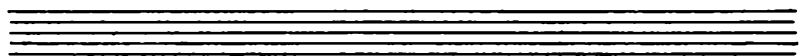
*Fig. 68. Realskolebestyrer, senere overlærer Ejulf Prosch-Jensen.*

måge og en fritflyvende papegøje. Den sidste endte dog desværre sine dage på bunden af skolens skorsten.

Oldtidens sagn og saga optog Prosch-Jensen stærkt, hvad der gav sig udslag ved navngivningen af hans syv børn. Alle fik de gamle, nordiske navne: Ejulf, Vøgg, Hjarl, Sigyn, Eyvor, Gøndul og Audur.

Prosch-Jensen udgav et par digtsamlinger. Et af hans digte handler om øen Anholt, som han siden sin barndom følte sig stærkt knyttet til. De fire første vers er gengivet på side 94. Komponisten Steffen Graa var øens sognefoged, der ind imellem „gjorde en melodi“, som han udtrykte det.

Da Carl Prosch-Jensen var afgået ved døden i 1931, blev han efter ønske begravet på Anholt kirkegård. Han havde bedt om, at kisten måtte blive placeret således, at der fra hovedenden var udsigt mod en lokalitet ved navn Sønderbjerg, hvad der betød, at hans begravelsesstilling blev modsat af den almindelige. Sit særpræg holdt Prosch-Jensen fast ved selv efter døden.



*Teset*

*Musik*

*Carl Prosch Jensen*

*Puffen Paa.*

## BARNDOMSMINDERNE

*Jeg mindes Dig, du kære Ø,  
med Dine høje Brinker,  
der stiger blaanende af Sø  
og fra det fjerne vinker.*

*Jeg husker Dine Gaarde grant,  
de lange, lave Længer,  
hvor mangan Barndomsven jeg fandt,  
ved hvem mit Hjerte hænger.*

*Jeg husker Dig, Du lille By  
derinde midt paa Øen,  
og Bakken, som Dig giver Ly  
mod Stormene fra Søen.*

*og Kirken med det røde Tag,  
og Præstegaardens Have,  
der hæver hvælvende sig bag,  
ved Kirkegaardens Grave.*

Realskolens ledelse blev overtaget af den ældste søn Ejulf Prosch-Jensen, der var dimitteret fra K.F.U.M.'s seminarium i 1921, og som fra 1922 havde virket som lærer ved realskolen.

Netop i 1931, da Ejulf Prosch-Jensen tiltrådte, begyndte kommuneskolen at forberede elever til præliminæreksamen, hvad der nødvendigvis måtte have til følge, at der skete en betydelig tilbagegang i realskolens elevtal. I de følgende år kæmpede man med stadig stigende vanskeligheder, der resulterede i at realskolen måtte ophøre i 1936. Et kapitel af Glostrups skolehistorie var til ende. Ejulf Prosch-Jensen blev ansat ved det kommunale skolevæsen, og talrige Glostrupborgere husker ham som den glade, positive og varmhjertede person, han var.

Realskolens bygning blev omdannet til privat beboelse med flere lejligheder. Den eksisterede indtil den måtte vige for opførelsen af Glostrup-Centret.

---



## Biograf

Før 1913 kunne man se film på Afholdshjemmet eller på Jernbanekroen. Det var biografen fra Tåstrup, som hver fredag af lagde besøg i Glostrup. Bygningen, hvor Afholdshjemmet havde til huse, eksisterer stadig. Det er bygningen på Stationsvej, hvor frisør Klitford har haft salon.

I 1913 byggedes den første biograf i Glostrup på hjørnet af Hovedvejen og Heggelunds allé, hvor nu Andelsbanken ligger. Den fungerede indtil den nuværende biograf blev opført i slutningen af 1940'erne.

Den første biografdirektør hed A. Nielsen. Han gav sig også af med udstykning af villagrunde, bl. a. Sofielundsvej og Lunddalsvej. Her kunne man i 1916 købe en grund til 30 øre pr. kvadratalen. Udbetalingen var 50 kr.

Så længe biografforestillingerne var stumfilm, blev de ledsaget af klavermusik. I en årrække var det den senere så bekendte danselærerinde Ella Koefod, som spillede i biografen.

Senere blev den ældre Langebæk biografdirektør. Han efterfulgtes af sin søn, efter hvis død svigerdatteren fik bevillingen.

Billetspriserne var beskedne. I slutningen af trediverne og begyndelsen af fyrrerne kostede en almindelig plads 1,05 kr.; hvis det skulle være meget fint, kunne man købe reserveret plads for 1,35 kr. Desuden var der børnebilletter til 35 øre. Børnepladserne var på de fire forreste rækker, som kun var nogle smalle bænke. Her udfoldede der sig ofte en særdeles livlig aktivitet. Det kunne ske, at et par urolige hoveder kom op at slås; så måtte biografdirektør Langebæk forsøge at dæmpe gemytterne. I gentagelses tilfælde kunne de pågældende risikere at blive udvist. Særlig til eftermiddagsforestillingerne søndag kl. 2 og kl. 4 var der god



Fig. 70. Afholdshjemmet på Stationsvej.

søgning på de fire forreste rækker. I reglen blev der på dette tidspunkt vist Western-film med Tom Mix og Buck Jones. Den sidste blev af Glostrup-ungdommen altid udtalt buke-jones. Da man under den sidste del af krigen (1943—45) ikke måtte vise engelske og amerikanske film, var det som oftest de gode gamle danske Fy og Bi-film, der stod på programmet.

Når der blev tændt en rød pære i loftet ved indgangen, var det tegn til operatøren, at man var klar til start. Denne pære blev af det ungdommelige publikum holdt nøje under observation, og så snart den blev tændt, råbte alle: rødt lys! rødt lys!

Filmapparatet kunne ikke klare en hel film på én gang. Derfor blev der holdt pause, i hvilken chokoladesælgeren havde rivende afsætning. Under Den anden Verdenskrig kunne man risikere, at der midt under forestillingen blev luftalarm, hvad man dog ikke tog så tungt. Filmen standsede et øjeblik, og Langebæk kom til mikrofonen og kundgjorde: „Så er der luftalarm! Hvis den fortsætter efter filmens ophør, kører vi den én gang til“. Undertiden kunne man være så heldig, at se Fy og Bi i „Ole Opfinders Offer“ tre gange.

Biograflokalet blev opvarmet af en stor kakkelovn på den ene langsides midte. I nærheden af denne var der absolut godt lunt.

Selv om der under krigen var mangel på tobaksvarer, blev der røget endda særdeles kraftigt i den gamle biograf. Dengang var der intet forbud mod rygning i biografen, hvad der forårsagede, at filmbillederne ofte forekom noget uskarpe og tågede. Der var ganske vist en ventilator i loftet; men det var ikke altid, at den var funktionsdygtig. — Jo, den gamle biograf er et absolut ikke uvæsentligt kapitel i Glostrups kulturhistorie.

---

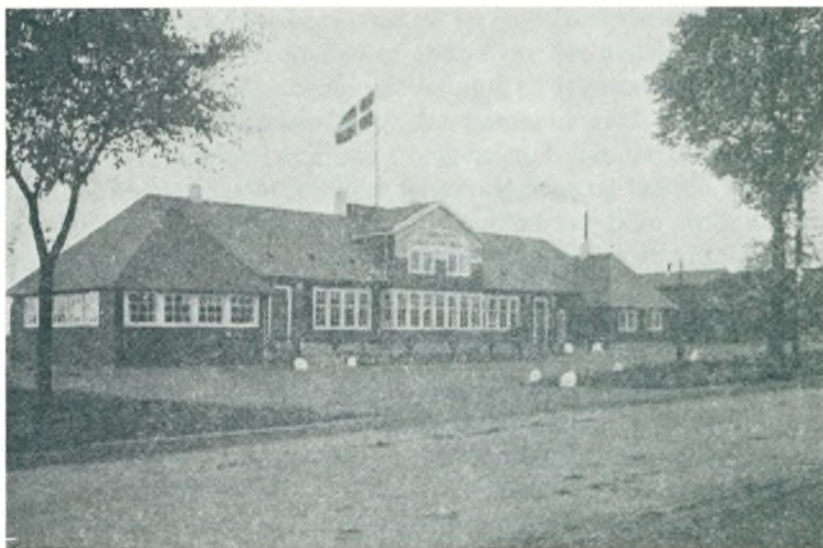
## Besættelsestiden 1940-45

Om formiddagen den 9. april 1940 passerede ret store tyske troppestyrker gennem Glostrup mod København. En del af dem skulle senere blive indkvarteret i Glostrup på Turistpavillonen — den nuværende restaurant Byparken's forgænger.

*Turistpavillonen* og det tilhørende Turistanlæg — Glostrups første park — var indrettet af et privat konsortium i 1910 på arealer, der havde tilhørt Hulgaarden, der lå hvor nu Esso Motor Hotelbygningen er placeret. Pavillonen var en ret rummelig træbygning med facade mod Hovedvejen. I en lang årrække blev Glostrup børnehjælpsdag eller asylofest, som det oprindelige navn var, afholdt på „Turisten“.

Fra midten af 1930'erne gik restaurationsvirksomheden dog mindre tilfredsstillende. Bestyrerne skiftede hurtigt, og i 1938 overtog Glostrup kommune bygning og anlæg. En kortere periode var virksomheden forpagtet ud, men i 1940 var restaurationen lukket. Fra kommunens side havde man planer om at nedrive bygningen, da der kom besked om, at den var beslægtet af tysk militær.

De tyske soldater kom hurtigt til at præge bybilledet, bl. a. var de gode kunder i byens bagerforretninger. De forsøgte også at komme i kontakt med befolkningen, f. eks. ved at invitere til Kameradschaftsabend. Det var dog yderst få, som efterkom de tyske invitationer. Hver morgen kunne man se en deling tyske soldater marchere gennem byen, medens de sang om deres Heimat eller om, at Wir fahren gegen Engelland. Så langt skulle de dog ikke. Deres mål var Røde Vejrmølle, hvor de bagte brød til forlægningen.



*Fig. 71. Turistpavillonen.  
Nedbrændt 23. juni 1943.*

Tyskernes chef hed Gantz. Han boede dog ikke på „Turisten“ men var indkvarteret i den over for liggende villa Hovedvejen 36.

Men en dag forlod de tyske soldater „Turisten“, der nu atter stod tom. Nu måtte man dog ikke røre bygningen, da tyskerne mente, at de eventuelt senere ville få brug for den. Det skete da også — en kortere tid blev der påny tysk indkvartering. Efter at også disse soldater var rejst, stod den gamle Turistpavillon øde og forladt, indtil den om aftenen den 23. juni 1943 gik op i et mægtigt Sankt Hans bål. I løbet af få timer var træbygningen totalt nedbrændt. Der er næppe tvivl om, at branden har været påsat.

*D.N.S.A.P.* I håb om at få magten i landet udfoldede det danske nazistparti specielt i 1940—41 en energisk propagandavirk-somhed. Den lokale afdeling af partiet oprettede et kontor på Hovedvejen 107. Vinduet var fyldt med plakater, der fortalte, at „Vi viser vejen“, og som reklamerede for „Fædrelandet“ — „Den nye avis med det gamle navn“. Særligt imponerende var et stort billede af Fritz Clausen under et flag. „Med Fritz Clausen under Dannebrog“ lød teksten.

Da den tysk-russiske krig brød ud i juni 1941, indrettedes der hvervekontor for „Frikorps Danmark“. — En dag var kontorets rude knust, og en stor sten lå midt imellem alle plakaterne. Selvom man ellers ikke var tilhænger af rudeknusninger, opfattede de forbigående det skete som et udmærket udtryk for, hvad man i Glostrup mente om D.N.S.A.P.



*Fig. 72. Globus-sabotagen.  
Set fra Hovedvejen ud for nr. 32.*

*Globussabotagen.* Globus var oprindelig en cykelfabrik, der lå på Hovedvejens sydside nær Vestenceinten. Ejeren var en tidligere cykelrytter Verner Grundahl Hansen, der ændrede produktionen fra cykler til nogle mindre, men meget væsentlige flyvemaskindele, der eksporteredes til Tyskland. Da det ville



*Fig. 73. Globus efter sabotagen 6. juni 1944.*



*Fig. 74. Globus-sabotagen.  
Til venstre ses en af sabotagevagternes betonbunkers.*

være mærkbart for den tyske krigsindustri, dersom virksomheden på Globus blev standset, besluttede sabotageorganisationen Bopa at foretage en aktion mod fabrikken. Navnet Bopa var en forkortelse af Borgerlige partisaner, der til trods for benævnelsen var kommunistisk ledet, selv om medlemmerne nødvendigvis ikke behøvede at være kommunister.

En aktion mod Globus var ikke nogen let opgave, idet fabrikken blev bevogtet af sabotagevagter fra kaptajn Sommers vagtkorps. Mange af Sommerfolkene var tidligere, frivillige frontsoldater. De var iklædt sorte uniformer og var svært bevæbnede. Ved hvert af fabrikkens hjørner var der indrettet runde betonbunkers, hvor vagtmandskabet kunne søge dækning. Endvidere kunne sabotagevagterne tilkalde hjælp fra Avedørelejren, som på dette tidspunkt havde tysk belægning.

Forud for aktionen, der var en af de mest omfattende herhjemme, foregik et flere måneder langt undersøgelses- og planlægningsarbejde; men endelig kunne man fastsætte datoen til den 6. juni 1944. Helt tilfældigt kom Globus-sabotagen til at falde sammen med invasionen i Normandiet. Der deltog i alt ca. 100 mand i aktionen. Deltagerne var på forskellig vis kommet til Glostrup i løbet af eftermiddagen — én gruppe kom således kørende på cykel som en spejdertrop på tur i korte benklæder og med rygsække (fyldt med maskinpistoler og håndgranater). Kl. 19 var fabrikken omringet, og hovedangrebet blev sat ind fra nordsiden. Det lykkedes i løbet af kort tid at drive sabotagevagterne ind i vagtbygningen. Efter at være blevet beskudt og overdænget med håndgranater i ca. 25 minutter overgav de sig.

For at hindre tyskerne fra Avedørelejren i at komme sabotagevagterne til undsætning, havde en gruppe sabotører lagt landminer på Brøndbyøstervej. Minerne var forbundet med en elektrisk ledning, således at sabotørerne i en dækstilling ca. 100 m derfra kunne bringe dem til eksplosion, hvis tyske vogne skulle passere. I Avedørelejren havde man åbenbart intet hørt om den igangværende sabotageaktion; thi ingen tyskere viste sig.

Da Globus var blevet erobret, kørte nogle lastbiler, der var „lånt“ hos politiet og statens civile luftværn, frem med 175 kg trotyl. Sprængstoffet blev bragt ind, og bomberne monteret.



Tændingstiden var kun tre minutter, så det gjaldt om at komme bort i en fart.

Da den sidste gruppe havde fået skudt vognens benzintank i stykker, tog man en af statsbanernes rutebiler, der netop kom kørende. Rattet blev overtaget af gruppens læge, dr. Hagens. Da rutebilen passerede „Carltorp“ i Rødovre, blev den imidlertid beskudt af de derværende sabotagevagter. Lægen blev ramt, og bussen slingrede voldsomt, men en anden sprang op på skødet af den dræbte læge og fik rettet vognen op.

Få øjeblikke efter at de sidste sabotører havde forladt Globus, lød et vældigt brag, og en stor gullig røg- og støvsøjle hævede sig over stedet. Fabrikationen af flyvemaskindelene var effektivt standset.

Lyden fra skududvekslingen og rygten om, hvad der foregik på Globus, havde tiltrukket mange Glostrupper. Opholdet på Roskildevej var i virkeligheden livsfarligt, men da man ikke var vant til krig i Glostrup, var det de færreste af tilskuerne til de dramatiske begivenheder, der skænkede den sag nogen tanke.

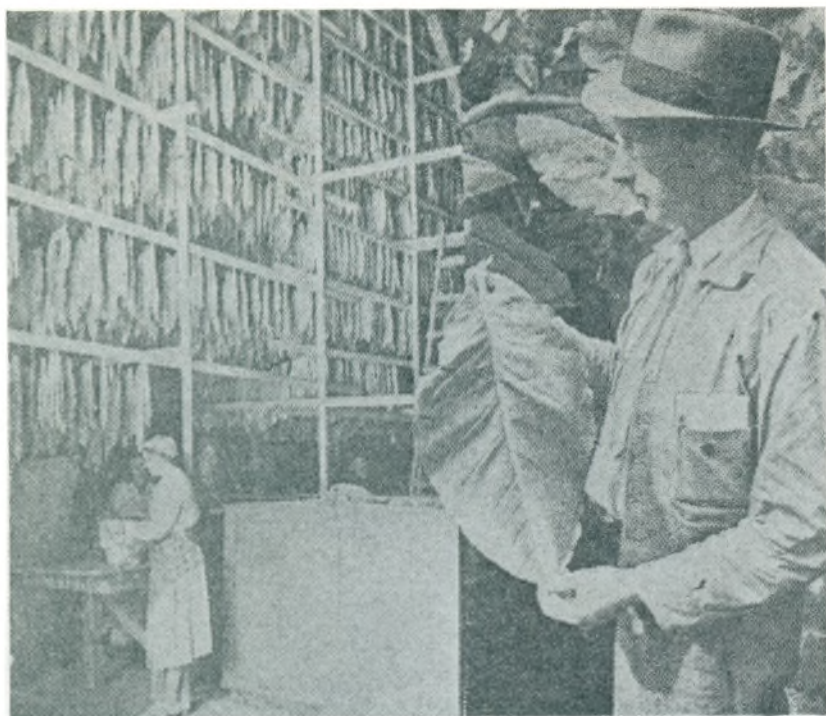
*Motorvej.* På tysk initiativ begyndte ministeriet for offentlige arbejder anlægget af motorvejen ved Kroghslyst og Vestenceinten. Der blev foretaget udgravninger og gennembrydning under Hovedvejen. Da krigen holdt op, standsedes arbejdet. Gennembrydningen under Hovedvejen blev lukket, idet der var fare for sammenstyrtning. Der skulle gå lang tid, inden man igen tog fat på dette vejanlæg. Først i 1975 genoptoges arbejdet.

*Rationer.* Krigens restriktioner medførte meget ekstraarbejde for den kommunale administration. Hvert kvartal skulle der således udleveres nye rationsmærker vedrørende de fleste fødevarer, brændsel og sæbe. Visse varegrupper, f. eks. kød, fodtøj og tekstiler, var dog ikke rationeret, men man skulle fremvise et såkaldt købekort, på hvilket der blev skrevet, hvad man havde købt og hvornår.

Udlevering af rationsmærker og købekort fandt sted på Glostrup kommuneskole.

*Legitimationskort.* I maj 1944 stillede tyskerne krav om, at alle danske over 14 år skulle være i besiddelse af et legitimationskort, der skulle udstedes af kommunernes folkeregistre.

*Trafik.* I sammenligning med vore dage var der meget stille



*Fig. 75. Gartner Mohr med Glostrup-tobak.*

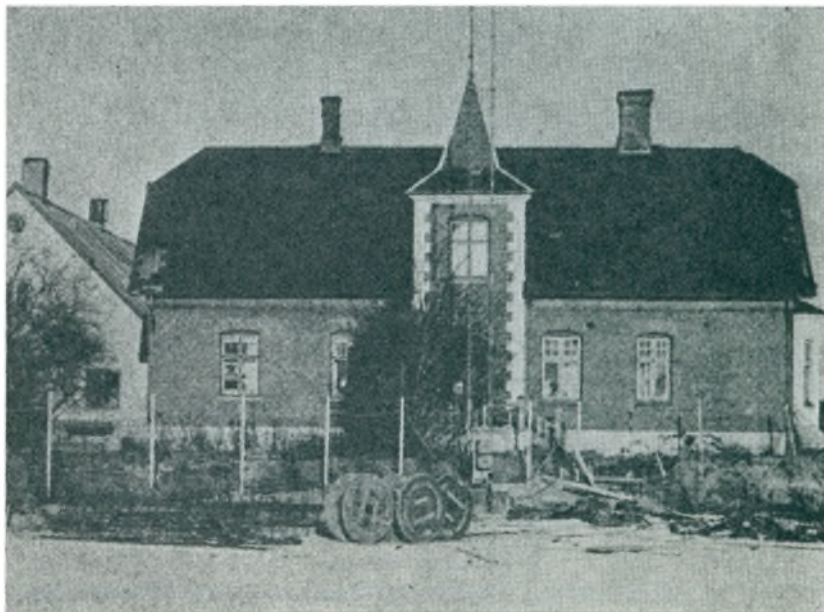
på vejene i krigens år. På grund af den lave energiforsyning var al kørsel med privatbiler forbudt, og benzintildelingen til erhvervskørsel var ikke stor. Det var derfor ikke usædvanligt at se en mindre varebil forspændt med en hest. Lastbilerne gik efterhånden over til at anvende generatorgas som drivkraft. Denne gas udvikledes ved forbrænding af bøgetræ.

Den trafikale forbindelse med København var specielt hen imod slutningen af besættelsen af meget ringe omfang. Der kørte kun få tog og busser. Busserne kørte som lastbilerne på generatorgas; men medens lastbilen havde generatoren monteret bag førerhuset, var bussens anbragt på en lille påhængsvogn.

Cyklen var vel nok det vigtigste befordringsmiddel. Skulle man til København, var det almindeligt, at man kørte til linie 6's endestation på Ålholm plads. Det var dog klogt at ofre 50 øre på at få cyklen anbragt i en bevogtet cykelstald, ellers risikerede

man let at genfinde en „skrælet“ cykel, d. v. s. at dæk og slanger, der var udtalte mangelvarer, var fjernet fra cyklen. Hvis man ikke rigtig havde fysik til at cykle, kunne man også komme til København med Damgaards hestebus, der afgik fra „Siesta“.

*Tobaksdyrkning.* Under krigen blev der dyrket tobak i Glo-



*Fig. 76. Spirgaarden i Ejby.  
Her blev gartner Mohr's tobak lagret og fermenteret.*

strup, nemlig hos Brd. Mohr i Hvissinge, hvor drivhusenes roser blev udskiftet med tobaksplanter. Den drivhusavlede danske tobak var ikke af den dårligste kvalitet. Bedst egnet var den til fremstilling af cigaretter. Cigaretter af dansk tobak kom til at minde noget om de mørke franske cigaretter.

*Politistationen.* Ved aktionen mod det danske politi den 19. september 1944, blev også Glostrup politistation overtaget af tyskerne, ligesom der var Glostrup-betjente blandt de ca. 1700 danske politifolk, som blev sendt til Tyskland. Fra september 1944 til maj 1945 var der tysk vagt på Glostrup politistation. Der var dog ingen større virksomhed hos denne politivagt, ej

heller var den særligt frygtet. Store drenge gik undertiden ind til tyskerne for at spørge, om de havde noget cigaretpapir at sælge. I den sidste periode af besættelsen blev politistationen dog omgivet med pigtrådsafspærring. På befrielsesaftenen den 4. maj 1945 var politistationen forladt af tyskerne. Nogle unge mennesker, som syntes, at der skulle ske noget, fjernede en del af pigtrådsafspærringen og trak den ned på Kildevældets Allé, hvor der lå en mindre virksomhed — „Globe“ (ikke at forveksle med „Globus“) — der arbejdede for tyskerne. Virksomheden var på dette tidspunkt stadig bevogtet af sabotagevagter. Det var de unge menneskers hensigt at vise disse vagter, at pigtråden ved politistationen var brudt ned. Da man nærmere sig „Globe“, skød vagterne imidlertid varselsskud op i luften med deres maskinpistoler. Hurtigt blev pigtråden sluppet, og de unge mennesker forsvandt i en fart. Dagen efter blev sabotagevagterne afvæbnede og arresterede af modstandsbevægelsen, der i den kommende tid anvendte „Globe“ som kvarter.

Krigens onde dage var til ende, og fra vinduerne strålede de tændte lys, der i fem lange år havde været spærret inde bag mørklægningsgardinerne.

---

## Glostrup i efterkrigsårene

Fra 1900 til 1940 øgedes indbyggerantallet fra ca. 2.000 til ca. 10.000 altså en femdobling. Med krigsudbruddet i 1939 indtræder en pause i udviklingen. De vanskelige forhold under krigen og i de første efterkrigsår gjorde 1940'erne til en mere stille periode. Dermed være ikke sagt, at der intet skete. Det gjorde der selvfølgelig, men i et betydeligt mere roligt tempo end i den kommende tid i 1950'erne og 1960'erne.

I slutningen af 1940'erne opførtes Nordvangskolen ved Sofielundsvej. Den blev taget i brug efter sommerferien 1950. Opførelsesudgiften androg ca. 4,5 millioner kroner. Omtrent samtidigt indrettedes restaurant „Byparken“ i stedet for den i 1943 nedbrændte „Turistpavillon“. 1949 indviedes den nuværende brandstation. Omkring 1950 blev der foretaget ombygning af jernbanestationen med henblik på den kommende S-togstrafik. Postvæsenet, der havde haft til huse i stationsbygningen, var allerede inden dette tidspunkt rykket hen i en barakbygning, der lå, hvor nu cykelstativerne er anbragt. Det nuværende posthus blev taget i brug i 1952.

Et stort projekt var Københavns amts sygehus i Glostrup. Man havde længe været klar over, at amtssygehuset i Gentofte ikke vedblivende kunne klare opgaverne. Da det daværende sogneråd i Glostrup — og vel nok først og fremmest formanden Vald. Hansen — var meget interesseret i at få et nyt sygehus placeret i Glostrup, skænkede kommunen en grund på ca. 20 tdr. land til formålet. I 1949 påbegyndte Københavns amtsråd planlægningen, og i 1950 udskrev man en nordisk arkitektkonkurrence om skitseforslag til sygehuset. Der indkom i alt 45 forslag fra danske, norske, svenske og finske arkitekter. Det projekt, der fik førstepræmien på 24.000 kr., var udført af den finske ar-



*Fig. 77. Skilt på Glostrup station.*

*I 1975 var der fem gange om ugen én daglig forbindelse til Næstved. Også rent jernbanemæssigt er stationsbyens saga ved at være til ende.*

arkitekt Veikko Malmio i samarbejde med det ligeledes finske arkitektægtespar Ragnar og Martta Ypyä. Selv om dommerkomitéen købte tre andre projekter, blev sygehuset opført på grundlag af de finske arkitekters forslag.

Grundudgravningen til sygehuset påbegyndtes den 31. marts 1953.

På „Vestergaard“s jorder opførtes o. 1950 en række boligkomplekser. De første hundrede lejligheder blev udlejet i efteråret 1951.

Omkring 1950 begynder Glostrups anden store udbygnings- og ændringsperiode, der i de forløbne 25 år har medført så store ændringer i bybilledet, at den gamle stationsbys præg er blevet næsten helt udvisket. Af stor betydning for byens udvikling blev åbningen af S-banen den 17. juni 1953. I 1955 var befolkningstallet steget til ca. 16.000.

Det var en ny tid, der begyndte omkring 1950. Stationsbyens saga var til ende.

## Kildemateriale

- Andersen, Carlo: Fra Damphest til Lyntog. 1947.
- Bjørn, Helge: Glostrups første år som stationsby. Glostrupbogen. IV. 1963—67.
- Brandt, Børge og Kaj Christiansen: Sabotage. 1945.
- Bruun, Daniel: Danmark. Land og Folk. V. 1921.
- Danmarkshistorie. Bd. 10, 11 og 12. Under redaktion af John Danstrup og Hal Koch. 1964—65.
- Danmarkshistoriens blå bog. Udgivet af Krak. 1970.
- Dansk biografisk Haandleksikon. 1920—26.
- Den danske Kirkes Historie. VII. Under redaktion af Hal Koch og Bjørn Kornerup. 1958.
- Folketællingslister.
- Glostrup Kaldsbog.
- Glostrup sogneråds forhandlingsprotokoller.
- Hvidt, A. N.: Vestvolden. Glostrupbogen. IV. 1963—67.
- Hæstrup, Jørgen (red.): Besættelsens hvem, hvad, hvor. 1965.
- Høyer, Poul: Glostrup Apotek. Glostrupbogen. IV. 1963—67.
- Høyer, Poul: Glostruphus. Glostrupbogen. I. 1948—52.
- Høyer, Poul: Lægevæsenet i Glostrup. Glostrupbogen. IV. 1963—67.
- Jensen, H. Fohlmann: Venskabsbyen Glostrup. Utrykt manuskript. 1951.
- Koch, Ludvig: En gammel Præsts Erindringer. 1912.
- Langberg, Knud: Glostrup Præstehistorie. IV. Glostrupbogen. III. 1958—62.
- Linde, Peter: Anholt. 1948.
- Lundbye, J. T. og V. Hermansen: Roskilde Landevej gennem Tiderne. 1927.

- Møller, Kristian: Aktieselskabet De Københavnske Forstæders Bank. 1902—1952. 1952.
- Nationalmuseets arkiv. 2. afdeling. Indberetninger.
- Nielsen, Jørgen Erik: En episode fra jernbanens bygning. Glostrupbogen. V. 1968—74.
- Nørgaard, J. Ankjær: Skolevæsenet i Glostrup Kommune. Glostrupbogen. I. 1948—52.
- Nørgaard, J. Ankjær og Poul Høyer: Glostrup private Realskole. Glostrupbogen. I. 1948—52.
- Petersen, Jens A.: Glostrup bibliotek. Glostrupbogen. V. 1968—74.
- Petersen, Jens A.: Glostrup brandvæsen. Glostrupbogen. IV. 1963—67.
- Petersen, Jens A.: Glostrup sygekasse. Glostrupbogen. IV. 1963—67.
- Petersen, P. og Poul Høyer: Glostrup Sogneråd. Glostrupbogen. I—III. 1948—62.
- Rømning, H. P., Eduard Madsen og Poul Høyer: Glostrup Grundejerforening. 1897—1947. 1947.
- Tofte, Ejvind: Roskildevejens historie. Glostrupbogen. IV. 1963—67.
- Trap, J. P.: Danmark. 5. udgave. I, 2: Stor-København. 1959. II, 3: Københavns amt. 1960.
- Velkommen til Glostrup. Udgivet af Mostrups Forlag. 1959—60 til 1974—75.
- Winkel, R. W.: Forsøgsbanen på Roskildevej. „Ingeniøren“. 1926.
- Winterø, Erik (red.): Københavns amts sygehus i Glostrup. U.å.

Foruden trykte og utrykte kilder bygger fremstillingen på mundtlige meddelelser fra forfatterens familie, der har været Glostrupborgere siden 1902. Der er ligeledes gjort brug af forfatterens egne erindringer fra 1930'erne og 40'erne.



## Billedfortegnelse

1. K.F.U.M.s bygning. Foto: E. Tofte. 1975.
2. Glostrups gamle jernbanestation. Foto: Otto Thims boghandel. 1916.
3. Glostrups nye jernbanestation. Foto: Knud Hansen. 1942.
4. Glostrup station. Billetsalg. Foto: Knud Hansen. 1942.
5. Glostrup station. Kiosk. Foto: Knud Hansen. 1942.
6. Glostrup station med jernbaneterræn. Foto: Knud Hansen. 1942.
7. Jernbanebomme ved den gamle Brøndbyvestervej. Foto: Michael Olsen. 1918.
8. Plan over Forsøgsbanen. Tegning. 1926.
9. Forsøgsbanen. Foto: V. Hermansen. 1926.
10. Vestenceinten under opførelse. Foto: Ingeniørtroppernes arkiv. 1890.
11. Vestenceintens profil. Tegning: A. N. Hvidt. 1965.
12. Vestenceinten. Kanonstandplads. Foto 1905. Historisk Selskabs arkiv.
13. Vestenceinten. Hvissinge batteri. Foto 1920. Artilleriets bibliotek.
14. Glostrups første apotek. Tegning på gammel receptkonvolut.
15. Glostrup apotek. Bartho Foto. 1949.
16. Glostrup apotek. Foto: Clari Tofte. 1975.
17. Pastor C. F. Stub. Foto o. 1890. Historisk Selskabs arkiv.
18. Glostrup gamle præstegård. Foto o. 1885. Historisk arkiv.
19. Brand på Vinkelvej. Foto: Ugebladet „Hjemmet“. 1905.
20. Foran den nedbrændte præstegård. Foto: Ugebladet „Hjemmet“. 1905.
21. Den nye præstebolig. Foto: Otto Thims boghandel. 1907.
22. Hovedvejen. Foto: Chr. Olsen. 1919.
23. Forstædernes Bank. Jernbanevej. Tegning: V. Høncke. U.å.

24. Bankdirektør Rudolf Thomsen. Foto o. 1940.
25. Bankdirektør H. C. Petersen. Foto o. 1920.
26. Blikkenslagermester P. F. Hansen. Foto: 1907. Historisk Selskabs arkiv.
27. Forstædernes Bank. Stationsvej. Foto o. 1920.
28. Maren Post's hus. Tegning 1935.
29. Maren Post. Foto: A. Lønborg. U.å.
30. Forstædernes Bank. Hovedvejen. Bartho Foto. 1951.
31. Bankdirektør Kai Petersen. Bartho Foto. 1950.
32. Bankkasserer C. O. Jensen. Bartho Foto. 1951.
33. Forvalter A. V. Jaunsen. Foto: A. Lønborg. o. 1890.
34. Glostrup bryggeri. Tegning af Franz Sedivy. o. 1900. Originalen findes i udvalgsværelset på Glostrup rådhus.
35. Brygger Axel Hansen. Foto: A. Lønborg. 1907.
36. Glostrup bryggeri. Foto: Knud Hansen. 1937.
37. Glostrup bryggeri som brandstation. Bartho Foto. 1947.
38. Direktørbolig ved bryggeriet. Foto: Clari Tofte. 1975.
39. Vandkunst. Foto: Bent Petersen. 1975.
40. Sognerådsformand, gårdejer Anders Christiansen. Foto o. 1905. Historisk Selskabs arkiv.
41. Anders Christiansens gård. Foto: E. Tofte. 1975.
42. Siesta. Salen under opførelse. Foto. 1933.
43. Sognerådsformand Vald. Hansen. Bartho Foto. 1950.
44. Glostrup Kommunekontor. Personalet. Foto o. 1920. Historisk Selskabs arkiv.
45. Skilt ved badeanstalt. Foto: Clari Tofte. 1975.
46. Glostrup Gasværk. Foto: Otto Thims boghandel. 1910.
47. Hovedvejen med vandtårnet. Foto: Nic. Rossen. 1933.
48. Sprøjtehus. Foto: Christiane Lønborg. 1895.
49. Brand i Grøndrups smedie. Bartho Foto. 1943.
50. Hvissinge skole. Delta Luftfoto. 1937.
51. Lærer Chr. Bøegh Langhoff. Foto o. 1937. Historisk Selskabs arkiv.
52. Ejby første skole. Tegning: Stig Aagesen. 1942.
53. Ejby anden skole. Foto: Knud Hansen. 1937.
54. Lærer Ole C. Nielsen. Foto 1935. Historisk Selskabs arkiv.
55. Avedøre anden skole. Foto: Knud Hansen. 1948.
56. Avedøre tredje skole. Foto: Knud Hansen. 1948.

57. Lærer J. N. Aggernæs. Foto 1946. Historisk Selskabs arkiv.
58. Den gamle Glostrup skole. Tegning: Stig Aagesen. 1942.
59. Glostrup kommuneskole. Foto: Carl Larsen o. 1910.
60. Skolevej. Foto: Gade. 1910.
61. Førstelærer Carl Wienike. Foto o. 1910. Historisk Selskabs arkiv.
62. Fhv. kommunelærer Edvard Hansen. Bartho Foto. 1944.
63. Overlærer Ernst Winther. Foto o. 1935. Historisk Selskabs arkiv.
64. Skoleinspektør Jens Jørnung. Foto o. 1945. Historisk Selskabs arkiv.
65. Glostrup kommuneskole. Foto: Dagbladet „Politiken“. 1941.
66. Hovedvejen og Skolevej. Bartho Foto. 1947.
67. Realskolebestyrer Carl Prosch-Jensen. Foto o. 1925. Historisk Selskabs arkiv.
68. Realskolebestyrer, senere overlærer Ejulf Prosch-Jensen. Foto o. 1932. Historisk Selskabs arkiv.
69. Barndomsminderne. Fra arkivar Peter Lindes samling.
70. Afholdshjemmet. Foto: Otto Thims boghandel. O. 1910.
71. Turistpavillonen. Foto: Otto Thims boghandel. O. 1910.
72. Globus-sabotagen. Foto 1944. Fotografen ukendt. Billedet blev kopieret i et stort antal eksemplarer og solgt illegalt i flere forretninger i Glostrup i tiden umiddelbart efter sabotagen.
73. Globus efter sabotagen. Foto: Bopa. 1944.
74. Globus efter sabotagen. Foto: Bopa. 1944.
75. Gartner Mohr med Glostrup-tobak. Foto: Dagbladet „Politiken“. 1941.
76. Spirgaarden i Ejby. Foto: Allan Hygom. 1971.
77. Skilt på Glostrup station. Foto: Bent Petersen. 1975.

Omslagsbillede: Vandkunst ved Glostrup rådhus. Udført af stenhuggermester Schannong 1888. Foto: Bent Petersen. 1975.

---

## Indholdsfortegnelse

Indledning .....	5
Jernbanen .....	7
Roskilde landevej.....	12
Vestenceinten .....	17
Sundhedsvæsen .....	24
Læger 24. Sygekasse 27. Apotek 27.	
Kirken .....	31
Kirkeur 31. Sognepræst Carl Frederik Stub 33. Provst Ludvig Koch 34. Præstegårdens brand 34.	
Udvikling .....	38
Forstædernes Bank .....	41
Glostrup bryggeri.....	50
Kommunal virksomhed .....	56
De kommunale råd 56. Bibliotek 68. Sociale forhold 68. Tekniske forhold 70. Brandvæsen 73. Skolevæsen 74.	
Glostrup private Realskole .....	91
Biograf .....	96
Besættelsestiden 1940—45 .....	99
Turistpavillonen 99. D.N.S.A.P. 100. Globussabotagen 101. Motorvej 104. Rationeringer 104. Legitimations- kort 104. Trafik 105. Tobaksdyrkning 106. Politistation 106.	
Glostrup i efterkrigsårene .....	108
Kildemateriale .....	110
Billedfortegnelse .....	112

# PERSONREGISTER

- Absalon, biskop I 65, 74.  
 Aggernæs, J. N., lærer II 77, 80.  
 Ammitzbell, Lars, læge II 26.  
 Andersen, Herman, kreaturhandler II 58.  
 — , Johan P., gårdejer II 66.  
 — , Johannes, socialinspektør II 69.  
 — , Lars, skolemester I 82.  
 Aagesen, Frederik Vilhelm,  
 overkrigskommissær I 92.  
 Aagaard, Peter Andreas, sognepræst,  
 provst I 50f.  
 Bang, J. P., viceinspektør I 18, II 87.  
 Bauner, kammerjunker I 92.  
 Bencke, J. C., kredslæge II 25, 26, 62.  
 — , Johanne, II 62, 63.  
 Berntsen, Johan, lærer I 86.  
 Bjørn, Arne, ingeniør I 26, 29, 101.  
 Bloch, Valdemar Jensen, møllelejer II 26.  
 Bollrup, Thomas, læge II 26.  
 Bruhn, Svend II 26.  
 Caroline Amalie, dronning II 10.  
 Christensen, Anthon, former II 63.  
 — , Christian, gårdejer II 63.  
 — , Peder, gårdejer II 66.  
 Christian IV, I 76, II 24.  
 Christian V, I 58, 60, 91, 99.  
 Christian VIII, II 10.  
 Christiansen, Anders, gårdejer,  
 sognerådsformand II 58ff, 66, 91.  
 — , Frederik, arbejdsmand II 27.  
 — , Inger, II 60.  
 — , Lars, tømrer II 58.  
 — , Line II 27.  
 Christoffersen, Niels, gårdejer II 25.  
 Claessen, Ludvig, gårdejer II 54.  
 Clausen, Fritz, partileder II 100.  
 Clausen, Morten, sognepræst I 8f.  
 Cornerop, Søren, magister I 49 (se også K).  
 Damgaard, omnibusejer II 106.  
 Darling, Sophus, Vilhelmsen, lærer II 63, 82.  
 Drost, Johannes, læge II 26.  
 Eigtvød, Herman, gartner II 63.  
 Elmerkjer, Frederik Aage, retsassessor,  
 borgmester II 66.  
 Engelstoft, Christian, forfatter II 38ff.  
 Eriksen, Jens Fenger, læge II 26.  
 — , Laurits I 85.  
 Esbendsdatter, Maren I 65.  
 Estrup, konselipræsident II 18f.  
 Fabricius, Vilhelm, gartner II 58.  
 Fick, Otto, realskolebestyrer II 91.  
 Florander, Aage, lærer II 84.  
 Fortmeyer, bagermester II 39.  
 Frederik II, I 76.  
 Frederik IV, I 78, 83, 85.  
 Frederik V, I 78.  
 Frederiksen, ledvogter II 71.  
 Friedel, Christian Ditlev, glarmester,  
 bryggeridirektør II 50, 52.  
 Gantz, officer II 100.  
 Glente, Axel, læge II 26.  
 Glob, I 37, 40, II 71.  
 Graff, Johannes, lægfører II 66.  
 Grum, J. F., realskolebestyrer II 91.  
 Grøndahl, Waldemar, slagtermester II 63, 66.  
 Grøndrup, smed II 74.  
 Graa, Steffen, sognefoged, komponist II 93f.  
 Gunst, Carl, købmand II 71.  
 Hagens, læge II 104.  
 Hammond, Eiler, provst I 89f.  
 Hannibal, Thorvald, murer II 62.  
 Hansdatter, Mette I 57.  
 Hansen, Axel, bryggeridirektør I 93,  
 II 12, 52, 54.  
 — , Axel, læge II 26.  
 — , Christen, gårdejer II 66.  
 — , Edvard, lærer ejendomshandler II 84f,  
 88  
 — , Gerda, lærerinde II 76.  
 — , Jens II 58.  
 — , Knud Christian, bryggeridirektør  
 II 52, 54f.  
 — , Lars, dyrlæge II 66.  
 — , Niels Peter, slagtermester II 66.  
 — , P., slagtermester II 63.  
 — , P. F., blikkenslagermester II 43, 44.  
 — , Thomas, kromand I 79.  
 — , Valdemar, murer, sognerådsformand,  
 borgmester II 63ff, 108.  
 — , Verner Grundahl, cykelrytter,  
 fabrikant II 101.  
 Holstein, Ludvig greve I 55.  
 Hvide, I 40.  
 Høyer, Poul, ingeniør I 93.  
 Ipsen, Einar, læge II 26.  
 Jacobsen, Arne, arkitekt II 67.  
 — , Hans, lærer II 82.  
 Jaunsen, Andreas V., bryggerforvalter II 50.  
 Jensen, Christen, gårdejer II 66.  
 — , C. O., bankkasserer II 49.  
 — , Ellen Vigstrup, lærerinde II 77.  
 — , Ferdinand, gårdejer I 96.  
 — , Holga, lærerinde II 77.  
 — , Jens, skolemester I 82.  
 — , Laurits, lærer II 56.  
 — , Peder, kirkeværge I 57.  
 — , Peder, købmand, forpagter II 58.  
 — , Peder Ludvig, gårdejer II 66.  
 — , Søren L. gårdejer II 63.  
 Jønsen, Peder I 65.  
 — , Simon, sognepræst I 48.  
 Johansen, Frits, lærer, bibliotekar II 68, 85.  
 Jørgensen, P. Christian, arbejdsmand II 62.  
 Jørnung, Jens, skoleinspektør II 87.  
 Klitford, frisør II 96.  
 Knuth, F. M. greve, bryggeridirektør II 52.  
 Koch, Ludvig, provst II 34f, 46.  
 Kold, Arne I 101.  
 Koefod, Ella, danselærerinde II 96.  
 Kornerup, Søren (se Cornerop, Søren).  
 Kristensen, Anna, lærerinde II 75.  
 Kromann, Ludvig, gårdejer II 59.  
 Langebæk, biografdirektør II 96f.  
 Langhoff, Christian Bøegh, lærer II 75f.  
 — , Peter Bøegh, lærer II 75.  
 Larsen, Axel, tømrermester II 63.  
 — , C., viceinspektør II 87.  
 — , Christian, smedemester II 74.  
 — , Cort, gårdejer II 66.  
 — , Georg, lærer II 82.  
 — , Joakim, skoledirektør II 82.  
 — , Jørgen Walther, læge II 26.  
 — , Peter, gårdejer II 66.  
 Lassen, madam, lærerinde II 80.  
 Layborn, August, gårdejer II 63.  
 Malmio, Veikko, arkitekt II 109.  
 Maren, „Post“, II 46, 46.  
 Marmillod, Jean, ingeniør I 77.  
 Martinsen, Peder, tømrermester II 35.

- Massø(n), Lauris, klokkestøber I 47.  
 Melchiorson, Mads, kredslæge II 25f.  
 Mikkelsen, Alfred, handelsgartner II 60, 66.  
 --- , Christen, handelsgartner II 66.  
 Mohr, gartner II 105f.  
 Mortensdatter, Maren I 56.  
 Mortensen, Claus I 57.  
 Munch, P., forsvarsminister II 21.  
 Møller, Carl, realskolebestyrer II 91.  
 --- , Jacob, gårdejer I 97f, II 66.
- Nebeløng, arkitekt I 51.  
 Nielsen, A., biografdirektør, ejendomshandler II 96.  
 --- , Hans, murermester II 63.  
 --- , Johanne Margrethe Post, lærerinde II 77.  
 --- , Martin, overpakmester, borgmester II 66.  
 --- , Ole C., lærer II 75f, 78.  
 --- , Viggo, cand. jur., I 16.  
 Nissen, korporal, kroeger I 80.  
 --- , Eva Cathrine Pechüle I 53, 55.  
 --- , Hans Nicolaj, etatsråd, kirkejer, viceborgmester I 47, 50ff, II 31.  
 Nyrop, Christopher, sognepræst I 70.
- Olsen, Niels, murer, gasværksbestyrer II 58.  
 --- , Rasmus, gårdejer, sognerådsformand II 58, 66.
- Pedersen, L., kulgrosserer II 43.  
 --- , Lars, gårdejer II 66.  
 --- , Ole, gårdejer II 66.  
 --- , Peder, gårdejer I 97f, II 66.
- Pederson, Hans I 57.  
 --- , Jens I 57.
- Petersen, Carl S. E., læge II 26.  
 --- , H. C., kulgrosserer, bankdirektør II 42, 43, 46ff.  
 --- , Kai, bankdirektør II 48f.  
 --- , Leo Hedegaard, lærer II 77.  
 --- , P., lærer, kommunesekretær II 67, 76f.
- Poulsen, Valdemar, distriktslæge II 25.  
 Prosch-Jensen, Audur II 93.  
 --- , Carl, realskolebestyrer II 92ff.  
 --- , Ejulf, realskolebestyrer II 93, 95.  
 --- , Eyvor II 93.  
 --- , Gøndul II 93.  
 --- , Hjarl, gartner II 93.  
 --- , Vegg, gartner II 93.
- Prøck, stiftamtmand I 78.
- Riber, Bertel F. T., distriktslæge II 24.
- Rostgaard, Frederik, godsejer I 85.  
 Rytter, lærer II 76.  
 Raadsig, P., kunstmaler I 51.
- Schade, Axel, læge II 26.  
 Schannøng, stenhuggermester II 55.  
 Schjær, David, realskolebestyrer II 91f.  
 Schouboe, Niels, sognepræst I 89.  
 Sehested, Axel, ritmester I 80.  
 Siegmundfeldt, H. H. A., apoteker II 27, 29.  
 Simonsen, Niels, sognepræst I 48.  
 Skikkild, Johannes I 12, 13.  
 Skov, Erik, museumsinspektør I 43.  
 Skovgaard, Ebbe, keramikker I 31.  
 Sommer, kaptajn, II 103.  
 Sommerfeldt, E. J., oberstløjtnant II 19.  
 Sortas, Niels G., postkontrolør, borgmester II 66.  
 Sprechler, apoteker II 30.  
 Steenberg, O., I 73.  
 Stephenson, George II 7.  
 Stub, C. F., sognepræst II 31ff, 38, 66.  
 Svinding, Rasmus, lærer II 77.  
 Søht, Hans Frederik, distriktslæge II 24, 25.  
 Søndergaard, C., lærer, organist II 86.  
 Sørensen, smed II 58.  
 --- , Alfred, sagfører, bankdirektør II 42f, 44, 47.  
 --- , Christian Helmer, lærer II 76.  
 --- , Frederik II 66.  
 --- , Guttorm, gårdejer II 66.  
 --- , Ingemann, tårnmager II 32.  
 --- , Laurits, gårdejer II 64.
- Thim, Otto, boghandler II 40.  
 Thomsen, Rudolf, bankdirektør II 42f, 44, 46, 48.  
 --- , S. M., murermester II 74.
- Troels, snedker I 54.  
 Tønnesen, M. P., proprietær II 47f.
- Unsgaard, landinspektør I 70.
- Wessel, Caspar I 67, 79.  
 Wiberg, Albert Christian, distriktslæge II 25, 26.  
 Wienike, Carl, førstelærer II 82, 84.  
 Winther, Ernst, overlærer II 85f, 87.  
 Würtzen, P., bankdirektør II 49.
- Yppä, Martta, arkitekt II 109.  
 --- , Ragnar, arkitekt II 109.
- Aabo, Henry, lærer II 77.  
 --- , Laurits, viceinspektør II 86f.

## STEDREGISTER

- Afholdshjemmet II 68, 96f.  
 Anders Christiansensvej (Banegårdsvej) II 59.  
 Anholt II 93.  
 Appemoose I 34.  
 Asylvej I 93.  
 Avedøre I 8, 16, 22, 35ff, 61ff, 70f, 78f, 81, 87, 95ff, 99f, II 5, 61, 63ff, 71f, 76f, 79f, 82.  
 Avedøre Holme I 9, 11ff.  
 Avedørelejren II 21, 103.  
 Baldersbrønde II 13.  
 Ballerup I 75, 83, II 46.  
 Bandholm II 52.  
 Banegårdspladsen II 34, 47.  
 Banegårdsvej II 5, 26, 59.  
 Banemarksvej I 24f, 34f, 99, 101.  
 Bavnehøj I 16.  
 Beltegade I 78.
- Bernstorff gods I 69.  
 Bjergby I 39.  
 Brandbjergagre I 36.  
 Brandpileagre I 36.  
 Broby I 39.  
 Bromarksvej I 26.  
 Bryggergaardene I 92f, II 51.  
 Bryggergårdsvej I 95.  
 Brøndbyerne I 26, 89, 94, II 12.  
 Brøndbyskoven II 23.  
 Brøndbyvester I 16, 65, 80, 81, 83, 93, II 27.  
 Brøndbyvester mølle II 18.  
 Brøndbyvestervej II 10, 11, 70.  
 Brøndbyvester I 16, 37, 81, 83, II 25, 27.  
 Brøndbyvestervej II 103.  
 Brønshøj I 83.  
 Byparken I 74, 91, II 99, 108.  
 Byparkvej I 17.

Carltop II 104.  
 Charlottenlund II 46.  
 Dalby I 39.  
 Dalvangsvej I 17, 74.  
 Damhusøen I 74, II 12, 13.  
 „De gamle Hjem“ II 69.  
 Dommerkoret (se også Glostruphus) I 65.  
 Drager II 75.  
 Dybensker II 64.  
 Ebberød I 39.  
 Egholmskolen I 78.  
 Ejby I 9, 10, 16, 23, 35ff, 61, 63ff, 70, 75, 81,  
 85, 86, 87, 97, 99, 100, II 5, 25, 56, 61,  
 63, 65f, 71f, 76, 78, 80, 106.  
 Ejby bymark I 61.  
 Ejby mose I 9.  
 Ejby Torvevej I 81.  
 Ejby Udlovsvej I 36.  
 Ejbyvej II 21, 23.  
 Emilsvej I 93.  
 Enighedsvej I 94.  
 Erdalsgaarden I 91, II 85.  
 Erdalsvej I 74, II 54.  
 Eriksgaard II 66.  
 Ertebelle I 11.  
 Easo Motor Hotel II 99.  
 Evas Allé I 92.  
 Farum I 8, 39, 83.  
 Flaaskrokroen I 79.  
 Flemager I 65.  
 Florasvej I 94, II 59.  
 Forchhammersvej II 91.  
 Frederiksberg II 82, 84, 85.  
 Frederikshaab II 24, 26.  
 Frederiksundsvejen I 8.  
 Frydenhøj I 22.  
 Frydenhøjskolen I 22.  
 Gadelandsagre I 64.  
 Gadelandsenge I 64.  
 Gamle Landevej I 75, 80.  
 Gammel Kirkevej I 81.  
 Gammel Køge Landevej I 78, 79, 99.  
 Ganløse I 83.  
 Gasværksvej I 65.  
 Gentofte I 69, 83, II 108.  
 Gerdasvej I 94, II 11.  
 Gildhøj I 65.  
 Gladaakse I 83.  
 Globe II 107.  
 Globus II 101ff, 107.  
 Glosemose I 84.  
 Glostrup bryggeri II 50ff, 58, 67, 70, 74.  
 Glostrup-Centret II 5, 28, 95.  
 Glostrupgaard I 89, 92.  
 Glostrup hule I 74.  
 Glostruphus (ved Dalvangsvej) I 74, 76, 78.  
 Glostruphus (dommerkantor) II 54.  
 Glostruplejren II 21.  
 Glostrup mejeri II 70.  
 Glostrup præstegaard I 91, 95, II 85ff.  
 Grindsted II 75.  
 Gyvelvej I 64.  
 Haraldsted I 39.  
 Harrestrup A I 9, 79.  
 Hedeby I 39.  
 Hedehusene I 77, II 7, 10.  
 Hederavej I 26.  
 Høggelunds Allé II 88, 96.  
 Herlev I 39.  
 Herlevvangen I 61.  
 Herstederne I 39, 63, 76, 80, 89.  
 Herstedvangen I 61.  
 Herstedvester I 16, 76, 83, 93, II 25, 64.  
 Herstedøster I 80, 81, 83 II 25, 76.  
 Hestedøster mark I 71.  
 Herstedøstervej I 75, 81, 92.  
 Holte II 46.  
 Hovedvejen I 18, 68, 76f, 91f, 94f, II 6, 10,  
 23ff, 30, 40, 45, 47, 51, 55, 59, 61,  
 90, 96, 99ff, 104.  
 Hulegaarden I 91, II 99.  
 Hvidovre I 36, 47, 78, 79, 83.  
 Hvidøre I 83.  
 Hvissinge I 35, 35ff, 61, 63ff, 70, 74, 81ff, 85f,  
 91, 97, 99, II 5, 38, 58, 61, 63, 72,  
 74ff, 80, 81, 106.  
 Hvissinge batteri II 22.  
 Hvissingegaard I 81, 86.  
 Hvissinge mark I 61.  
 Hvissingevangen I 61.  
 Hvissingevej I 81.  
 Højvangskolen II 82, 90f.  
 Højvangsvej II 86.  
 Ingersvej II 60.  
 Jelling II 75, 76.  
 Jernbanehotellet (Kroen) II 40, 58, 61, 84, 91,  
 96.  
 Jernbanevej II 5, 41, 44, 59, 91.  
 Jonstrup II 75, 84.  
 Jyllinge I 39.  
 Jyllingevej I 36.  
 Kallerup I 11.  
 Karlslunde II 46.  
 K.A.S. Glostrup I 9, 80, 92, II 108.  
 Kastanienborg I 71.  
 K.F.U.M. II 6, 89.  
 Kildegaarden I 65, 94f, II 51, 58f, 60f.  
 Kildevej I 65, 93, 95, II 27, 58.  
 Kildeveldets Allé I 65, 94, 95, II 51.  
 Kindebjerg I 61, 65.  
 Kirkebakkegaard I 92, II 85.  
 Klinteagre I 64.  
 Kløvtofte I 39.  
 Knuthenborg II 52.  
 Kochsvej II 34.  
 Konghuset I 76.  
 Kornerup I 49.  
 Korsør I 78, II 11.  
 Krogagervej I 95.  
 Krogerup I 85.  
 Kroghalyst I 78, II 21, 54, 104.  
 Krogholtsbjerg I 9.  
 Kvædehaven I 80.  
 Kærmindevej II 10.  
 København I 7, 47, 55, 56, 61, 66, 74, 75, 76,  
 77, 78, 81, 89, 90, 97, II 7, 11, 12,  
 13, 21, 24, 25, 27, 33, 36, 38, 42,  
 55, 71, 91, 92, 99, 105, 106.  
 Københavns amt I 79, II 81, 108.  
 Køge I 7, 78, 79, 89, II 38, 42.  
 Køge bugt I 8, 11ff, 89 II 38.  
 Køgevej I 78, 80, II 10.  
 Langager I 65.  
 Langagervej I 81.  
 Ledøje I 81, 83, II 47.  
 Lejre I 23f, 26, 31, 33, 76, 101.  
 Lillemark I 61.  
 Lille Værløse I 83.  
 Limfjorden I 13.  
 Liselund II 23.  
 Lunddalavej II 96.  
 Lundtofte I 39.  
 Lykkeseje I 97.

- Lyngby I 39, 83, II 75.  
 Lysholm I 71.  
 Løngangstræde I 63.
- Mellemtoftevej I 74.  
 Mellemvængen I 63.  
 Møllevej I 95.  
 Middegrundten I 11.  
 Missionshuset Emmaus II 89.  
 Mjølnervej I 93.  
 Mosevængen I 61.  
 Muldbrandsagre I 36.  
 Mæglergården I 80.  
 Mølleby I 39.  
 Møllehuset I 75.  
 Møn I 13.  
 Møns klint II 23.  
 Måløv I 83 II 46.
- Nielstrup I 39.  
 Nissekroen I 80.  
 Nordre kirkegård I 63.  
 Nordvængen I 61.  
 Nordvangskolen I 9, 63, 86f, II 71, 74, 90, 108.  
 Nybo, gartneri II 60, 66.  
 Nyvej II 5, 71.  
 Nørrevang I 61.
- Odinsvej I 95, II 24.  
 Ordrup II 46.  
 Oskarslyst II 18.
- Paul Bergæsevej II 6.  
 Peders Kilde I 65, 95.  
 Pederstrup I 39.  
 Peers Gildeagre I 64.  
 Platanhaven I 80.
- Raynager I 65.  
 Ringvejen I 9, 74, 77, 81, 91ff.  
 Roskilde I 7, 41, 46, 49, 74, 76, 77, 78, 85, 97,  
 99, II 7, 10, 11, 12, 13, 21, 39.
- Roskildekroen I 78.  
 Roskilde Latinskole I 49.  
 Roskildevej (se også Hovedvejen) I 78, 81, 99,  
 II 12ff, 27, 34, 104.
- Røde Vejrmølle II 99.  
 Røde Vejrmølle Kro I 75, 78, 99, II 7, 26, 39.  
 Rødovre I 36, 47, 81, II 104.  
 Rønnebjerggaard I 95.  
 Raadhusgården I 93.  
 Rådhusvej I 94, II 10, 59.
- Sandbjerg I 65.  
 Sandby I 39.  
 Sengeløse I 39, 89.  
 Siesta II 61, 106.  
 Siestavej I 95.  
 Sigerslev mose I 18.  
 Sillerøgelsagrene I 65.  
 Silkeborg II 87.  
 Sjælland I 8, 10.  
 Skelskø I 39.  
 Skive II 92.  
 Skolevej I 77, II 83, 90.  
 Slagalunde I 83.  
 Smørkageagrene I 64.  
 Smørum herredsting I 75f, 81, 99.  
 Sofielunden I 74, II 24, 39.  
 Sofielundsvej II 6, 96, 108.  
 Solvangskvarteret II 85.  
 Solvangsparken I 91.  
 Solvangvej I 91.  
 Solvej II 26, 29.  
 Sorø kloster I 65.  
 Sportsvej I 63, 92.  
 St. Laurenti kirke I 47.  
 St. Nikolaj kirke I 61.
- St. Olai kirke I 48.  
 Stadionvej I 92, 93.  
 Stationspladsen II 6.  
 Stationsvej I 93, II 6, 40, 45, 47, 59, 71, 96, 97.  
 Stathospitalet I 92.  
 Stenløse I 39.  
 Stevns I 18, 41.  
 Stevnsbogaard I 71.  
 Store Vejleå I 74.  
 Sundby II 71.  
 Syvhusgaard I 16.  
 Sydvestvej I 26, II 34.  
 Sønderbjerg II 93.  
 Sønderjylland II 7, 17, 34.  
 Søndermarken I 78.  
 Søndervang I 16, 61, 91.  
 Søndervangskolen II 60.
- Teknisk skole I 65, II 87, 89.  
 Tidselbjerg I 64.  
 Tivoli II 17.  
 Tjalfesvej I 95.  
 Toftavej I 93.  
 Trippendal I 76.  
 Trippendalsvej I 76.  
 Turistpavillonen II 99, 100, 108.  
 Tværvæg I 95.  
 Tåstrup I 16, II 7, 10, 25, 27, 29, 46, 48, 63,  
 96.
- Utterslev I 39.
- Valby I 78, 83, II 7, 10.  
 Vallensbæk I 16, 55, 78, 89, II 25, 33, 34, 38.  
 Vandfaldtæckerne I 63.  
 Vanløse I 39.  
 Vartov I 61, 63.  
 Vedbæk I 89.  
 Vejle II 75.
- Vestenceinten (se også Vestvolden) II 14ff,  
 101, 104.
- Vesterbro II 27.  
 Vesterbrogade I 78.  
 Vester Egede II 43.  
 Vestergade II 33.  
 Vestergaard I 95, II 109.  
 Vestervang I 61.  
 Vestervej I 92f, 95.  
 Vestervejgaard I 88, 93, 97.  
 Vester Voldgade I 63.  
 Vestakoven I 71, 81, II 23.  
 Vestvolden (se også Vestenceinten) I 74, 77,  
 91.
- Vibeholm II 21.  
 Viborg II 49.  
 Vinkelvej II 35, 41.  
 Vordingborg II 84.  
 Vridsløselille I 39, II 13, 14, 25, 27.
- Yalebjerg I 61.
- Øbakkegaard II 47.  
 Øresund I 13, 89.  
 Ørnebjergvej I 65, 94.  
 Østbroen II 11.  
 Øster Stillinge II 82.  
 Østeraasen I 13, II 23.  
 Østervang I 61.  
 Østervej I 80, II 51, 53, 67, 81f, 91.  
 Øster Åst II 75.
- Ågerup I 39.  
 Ålborg II 12.  
 Ålholm plads II 105.
- I henviser til „I Slægternes Spor“ Glostrup  
 historie bind I.  
 II henviser til „Fra Stationsbyens Saga“ Glo-  
 strups historie bind II.



