



# Danskernes Historie Online

Danske Slægtsforskeres Bibliotek

## Dette værk er downloadet fra Danskernes Historie Online

**Danskernes Historie Online** er Danmarks største digitaliseringsprojekt af litteratur inden for emner som personalhistorie, lokalhistorie og slægtsforskning. Biblioteket hører under den almennyttige forening Danske Slægtsforskere. Vi bevarer vores fælles kulturarv, digitaliserer den og stiller den til rådighed for alle interesserede.

### Støt vores arbejde – Bliv sponsor

Som sponsor i biblioteket opnår du en række fordele. Læs mere om fordele og sponsorat her:

<https://slaegtsbibliotek.dk/sponsorat>

### Ophavsret

Biblioteket indeholder værker både med og uden ophavsret. For værker, som er omfattet af ophavsret, må PDF-filen kun benyttes til personligt brug.

### Links

Slægtsforskeres Bibliotek: <https://slaegtsbibliotek.dk>

Danske Slægtsforskere: <https://slaegt.dk>

HANDSKERUMSBØGERNE  
DANMARKS HERLIGHEDER

ELLEN ANDERSEN

110

# Sydfyns herregårde

GJELLERUP



## Sydfyns herregårde

*Handskerumbøgerne · Danmarks herligheder*

*omfatter:*

Ellen Andersen: Sydfyns herregårde

Bredo L. Grandjean: Københavnske palæer

Otto Norn: Bornholms byer og fæstningen Christiansø

*Under forberedelse:*

Gudmund Boesen: Nordsjællands slotte

Hans H. Engqvist: Sønderjyske byer

Th. Ramskou: Himmerlands oldtidsminder

*Handskerumsbøgerne · Danmarks herligheder*

Redigeret af: AAGE ROUSSELL

ELLEN ANDERSEN

# Sydfyns herregårde

GJELLERUP 1967

**SYDFYNS HERREGÅRDE** er sat med Linotype Aldus  
og trykt i Th. Laursens Bogtrykkeri, Tønder.  
Typografi og omslag: Finn Aa. Andersen.  
Mekanisk, fotografisk eller anden gengivelse  
af denne bog eller dele af den er ikke tilladt  
ifølge lov om ophavsret.  
© Jul. Gjellerups Forlag a-s, København 1967.

*Bogens fotografier skyldes:*

**K. Uldall, Th. Andresen, H. Matthiessen, N. Albretsen,  
Elsving, Hude, Rolsted, Arne Bloch, Foto-Service,  
Kronvang, M. Mackeprang, »Danske Herregaarde«,  
»Danske Herregaardshaver«**

# Indhold

Forord	7
Kort over Sydfyns herregårde	8-9
Indledning	11
Holckenhavn	27
Hindemae	30
Juulskov	32
Hellerup	34
Ravnholt	36
Ørbæklunde	38
Lykkesholm	41
Glorup	43
Rygård	46
Hesselager	49
Broholm	51
Fjellebro	53
Egeskov	55
Skjoldemose	58
Hvidkilde	60
Valdemarsslot	63
Nakkebølle	66
Brahe Trolleborg	68
Arreskov	71
Sandholt	73
Østrupgård	75
Stensgård	77
Damsbo	79
Løgismose	80
Hagenskov (Frederiksgave)	82
Krengerup	84
Litteraturhenvisninger	88

# Forord

Vi ved det alle; digterne har lært os det, malerne har skildret det, og vort eget øje har vist os det: Danmark er et dejligt land! Og i en tid hvor statsmænd og nationaløkonomer i aviser og radio hver dag hamrer ind i vor bevidsthed, at Danmark er et fattigt land, mens hele verden nikker samtykkende, er det en befrielse at kaste de mørke briller, se sig om og råbe: nej, Danmark er et rigt land! Se vore landsbykirker mellem de runde bakker, se vore oldtidsminder i skov og på hede, se vore herregårde i de dejlige parker! Det er alt sammen vort, det er vor kulturarv, det er dansk nationalejendom, det er Danmarks herligheder!

Sådan stod der i forordet til det første bind af den serie, Jul. Gjellerups forlag udsendte kort efter krigen. Man kan måske sige, at ordene genspejler jubelen efter befrielsen, men de har gyldighed den dag i dag. Nu har hver mand sin bil og bruger megen fritid til at se sig om. Han har krav på at få at vide, hvad det er han ser.

Redaktionen har valgt i alt væsentligt at genanvende billederne fra den første udgave vel vidende, at vegetationen på og omkring herregårdene har ændret sig i løbet af de forgangne 20 år, at nogle kirker har fået nye vinduer osv. Men det er ikke noget, der ændrer karakteren af monumentet, og mange motiver, især i byerne, kan på grund af lygtestandere, færdselstavler og parkerede biler ikke mere fotograferes så godt som tidligere. Seriens opgave er ikke at give et tidsbillede af 1960'erne, men at vise, hvad natur og kunst har givet os: Danmarks herligheder.

*Aage Roussell*



# Kort over Sydfyns herregårde





# Indledning

Fyn er herregårdenes ø. Her ligger de store godser mark ved mark og skov ved skov. De store flader af bølgende korn eller af græs med store flokke af kvæg giver landskabet en helt anden karakter end husmandsbrugenes tætbyggede smådrift. En skønhedsværdi, der vil forsvinde, hvis hele landet engang bliver udstykket. Gården selv ligger som regel godt skjult og røbes kun af tårne og tinder, der rager op over trætoppene, eller af alleen, der strækker sin lange finger ud over markerne.

Vil man forstå de danske herregårdsbygningers arkitektur, indretning og placering i landskabet, må man forsøge at tænke sig tilbage til den tid, da de blev bygget, og prøve på at danne sig et begreb om livet, som det levedes dengang.

Danmarks ældste hold herregårde eksisterer ikke mere. Men spredt over landet ligger svage rester af bondebefolkningens tilflugtsborge fra oldtidens slutning og nogle få ruiner af svært byggede borgtårne fra den første kristne tid. Og mange grønne voldsteder venter på arkæologens spade for at blive bestemt til tid og type; dog ligger de ofte i en så intim forbindelse med en eksisterende herregård, at der ikke er tvivl om, at vi står ved gårdens ældre byggeplads. Herregårdsflytninger har været almindelige, vi kender eksempler på, at gårdene kan være flyttet indtil 5 gange.

I den tidlige middelalder var kongen og kirken de førende magter i landet. I sammenligning med dem betød den menige adel kun lidt, og herregårdene var små og ubetydelige. I mange tilfælde lå de midt i landsbyen og

skilte sig ikke synderligt ud fra de omgivende bøndergårde. Men under Valdemar Atterdag indleddes en 300-årig glansperiode for herremandsstanden, og rundt om i landet begyndte adelen at bygge befæstede borge til værn mod stimænd og naboer, ja endog mod kongen selv.

Borgen i den ældre middelalder bestod af et svært stentårn, omgivet af en ringmur, som omkransede en mængde småhuse, stalde, forrådsrum o.s.v. af tømmer eller bindingsværk. Det hele var så vidt muligt anbragt på en holm i sø eller sump med en vindebro som eneste forbindelse med land. Middelalderens gårde er bygget »indefra«. Vinduer og døre anbragtes som det passede bedst for rummene uden hensyn til symmetri. Det var ren funktionalisme, og udsmykningen spillede en ganske underordnet rolle. I senmiddelalderen opstod mere varierede borganlæg, nu kom også vinkelbygninger, parallelhuse, dobbelthuse og i sjældnere tilfælde tre- eller firfløjede typer i anvendelse. Den firfløjede gård har utvivlsomt i datidens øjne været idealet, som dog på grund af pengemangel sjældent blev nået. Men samtidig spores en tydelig tendens til at anbringe bygningerne symmetrisk, og dette gør sig også gældende for ladegårdenes vedkommende. Denne bestræbelse nåede dog først sin fulde udfoldelse under baroktiden; uden tvivl skyldes den påvirkning fra middelalderens klosterbygninger.

Skumle og truende rugede de svære stenhuse over landskabet, sikre tilflugtssteder for beboerne, men højst ubekvemme at leve i. De vældige murtykkelser levnede som regel kun plads til ganske få rum i hvert stokværk, og indvånerne må have tilbragt en stor del af deres tid

med at løbe op og ned ad trapper og stiger. De små bitte vinduer gav kun lidt lys i stuerne, og hertil kom at glas var en sjælden og kostbar vare, som man ikke ødslede med. De fleste vinduer var kun lukkede med luger, så der om vinteren og i dårligt vejr var bælgmørkt i stuerne. Og selv ruder af horn, skind eller pergament gav ikke meget lys. Luften i de snævre rum var kold som i en kælder. Endnu langt hen på sommeren formåede solen ikke at varme gennem de tykke mure, og om vinteren var de åbne, evigt rygende kaminer ganske utilstrækkelige varmekilder. – De sanitære indretninger har naturligt nok voldt datidens arkitekter mange kvaler. Oprindeligt klarede man sig med en åben kloak midt i huset. Et arrangement, der nok kunne gøre brugen af vellugtende vande nødvendig. Senere fandt man på at bygge små karnapper udvendig på husene, de såkaldte »hemmeligheder«, der havde direkte afløb til voldgraven. Alt ville nu have været såre godt, om man blot havde rensset voldgraven en gang imellem. Men den tanke faldt overhovedet ikke datidens mennesker ind. Omkring 1600 gik hemmelighederne af brug og erstattedes af store, skabslignende aflukker inde i stuerne. Disse arrangementer findes endnu på Ørbæklunde og Egeskov.

Gennem folkeviserne får vi nu og da et glimt af senmiddelalderens yderst demokratiske herregårdsliv. Husbonden tilbragte dagen sammen med sine huskarle, fru- en med sine døtre og tjenestepiger. Inddelingen foregik efter køn, ikke som senere efter sociale skillelinier. Borge- stuen var gårdens vigtigste rum, hvor kvinderne sjæl- dent vovede sig ind, i hvert fald fjernede de sig altid ef- ter måltidet, når drikkelaget begyndte. En skik, som

endnu er bevaret i England, hvor damerne forlader bordet efter middagen og overlader valpladsen til herrerne – og portvinen. Størsteparten af dagen opholdt kvinderne sig i fruerstuen, der som oftest lå bag ved eller oven over salen.

Så længe man kæmpede på ærlig vis med kolde våben, kunne et palisadehegn, en optrukken vindebro og en håndfuld mænd holde uønskede besøgende fra livet. Men den stadig mere udviklede krigsteknik medførte, at der stilledes større og større krav til herregårdenes forsvarsindretninger. Under Grevens Fejde høstede særligt de fynske adelsmænd bitre erfaringer for, hvor skæbnesvangert det kunne være at forsømme forsvarsanlæggene, og vi ser derfor, at Christian 3's mægtige herremænd genopbyggede deres gårde som rene middelalderfæstninger. På husets hjørner anbragtes de to svære tårne, der skulle forsvare gavlene og den ene langside. Den modsatte langside bevogtedes af et trappetårn. Det øverste stokværk var kun halvt så højt som de andre, det ragede et stykke ud over den nedre mur og havde en vægtergang bagved. I gulvet var der »skoldehuller«, hvorfra man hældte kogende vand eller beg ned over den fremstormende fjende. Man kunne også skyde ned gennem skoldehullerne. Adgangen til huset skete ad en vindeltrappe i tårnet. Den drejede altid til højre, således at fjenden, der prøvede at trænge op ad trappen, blev stærkt hindret i at bruge sværdet med højre hånd, mens forsvareren, der havde trappeløbet på venstre side, var anderledes frit stillet. Men selv om angriberne havde erobret hele huset, havde beboerne alligevel en chance for at slippe bort ad hemmelige trapper og løngange. Naturligvis har disse hemmelighedsfulde indretninger



*Ørbækklunde,  
vægtergang*

sat fantasien i bevægelse, og utallige sagn og historier har dannet sig om dem. Ofte er man ved nedbrydning og ombygning stødt på spor af »løngange«, der dog i mange tilfælde har vist sig simpelt hen at være kloakledninger. Men at virkelige løngange og -trapper har eksisteret, og sikkert ofte har gjort god nytte, er hævet over al tvivl.

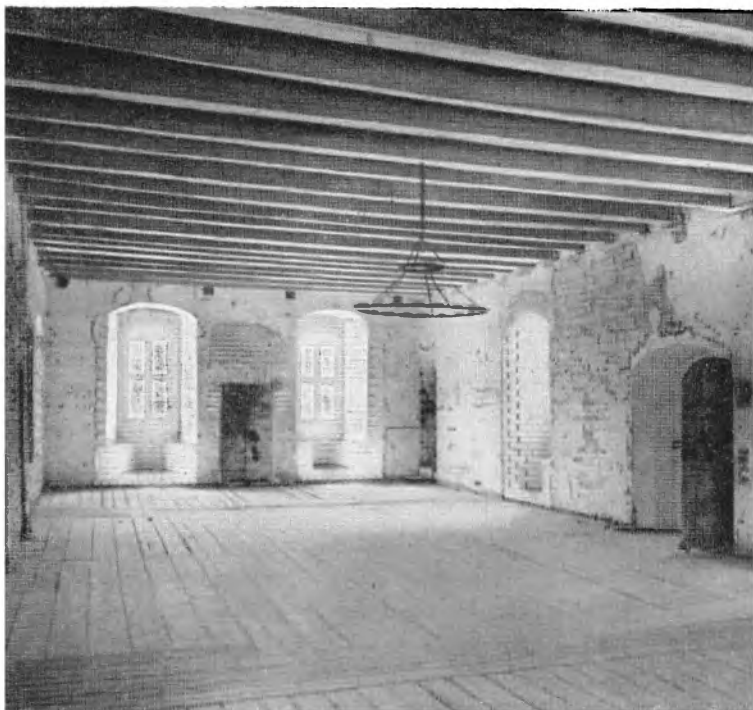
Hele riddervæsnen med det kammeratlige våbenbroderskab mellem husherren og hans svende var kun mu-

ligt, så længe rytteriet var det vigtigste våben i krig. Da artilleriet fik overtaget, gik kongerne over til at benytte professionelle soldater, landsknægte, til at slås for sig. Nu skulle herremanden ikke mere holde et vist antal beredne svende, og hans tidligere krigskammerater sank ned til at blive underdanige tjenere. Klasseforskellen trængte ind på herregårdene, tilværelsen blev aristokratisk. Men dermed var det også slut med de feudale småenheder, som gårdene tidligere havde udgjort, de var ikke længere stater i staten, de opsugedes både politisk og militært af kongemagten, og selv om adelen i renæssancetiden rent materielt oplevede en blomstringstid som aldrig før, så var grunden til dens forfald allerede lagt.

Under renæssancen blev den firlængede gård mere almindelig, men portbygningen blev gjort lavere end de andre, så der kunne komme lys og luft ind i gården, og tårnene fik slanke spir i stedet for middelalderens enkle saddeltag eller lave »hat«. Den udkragede vægtergang forsvandt, og fra midten af 1500 årene blev det stadig mere almindeligt at kalke murene. Arkitekturen prægedes af en rig ornamentik i hugne sten, som ofte har været forgyldt og malet i brogede farver. I modsætning til den gotiske middelalder arbejdede renæssancetiden fortrinsvis med vandrette inddelinger; de aftrappede og blændede gavle fik svungne konturer og sandstensforsiringer, de middelalderlige buefriser erstattedes af sandstens- og kridtstensbånd og den beskedne indgangsdør fik en pragtportal med ejerens navnetræk og våben. Sidst men ikke mindst gav de store, sandstensindfattede renæssancevinduer huset et helt nyt præg.

Også ladegården begyndte nu så småt at blive draget





*Rygård, riddersalen*

ind i det symmetriske anlæg, selv om dette princip først i barokken blev gennemført med fuld strengthed. I de middelalderlige borganlæg lå ladegården i de fleste tilfælde helt for sig, uden for volde og grave. Da strøgodsdriften blev forældet, begyndte herremændene at samle jordtilliggende under hovedgården. Ved køb eller mageskifte, ved inddragning af bøndergods, ja undertiden ved at nedlægge hele landsbyer, lykkedes det efterhånden at samle store arealer under ét. Stordriften i det danske

landbrug begyndte at tage form. Sin højeste blomstring nåede den i 15- og 1600 årene.

De ændrede livsforhold medførte en gennemgribende forandring af boligen. Salen var nu ikke længere husets vigtigste rum. Den spaltedes i 2 dele: borgestuen i kælderen, hvor huskarlene holdt til, og riddersalen i andet stokværk, festrullet, som de fleste af årets dage førte en øde og upåagtet tilværelse og kun ved særlige lejligheder vaktet til et kortvarigt liv. Herskabets beboelse blev skarpt adskilt fra tjenestefolkenes. Man delte sig ikke længere efter køn, men efter socialt niveau. Korridorsystemet, som nu blev indført, var en praktisk forbedring. Lige inden for hovedindgangen anbragtes en lang gang, »stengangen«, i husets længderetning. Ud mod den vendte flere småstuer, og for enderne udmundede den i to store gavlværelser, de egentlige opholdsstuer. Også på andre måder blev livet bekvemmere. På renæssancetiden begyndte en stor import af jernovne fra Tyskland. Disse bilæggerovne, som de kaldtes, kunne ganske anderledes effektivt varme stuerne op, og resultatet blev, at familien bredte sig ud over huset og tog flere og flere rum ind til beboelse. I tidens løb var glas blevet betydelig billigere, og de store renæssancevinduer med klare glastruder lod lyset strømme frit ind i stuerne, så det ikke længere var nødvendigt at sidde i bælgmørke eller ved en tælleprås, så snart det var dårligt vejr.

Under enevælden ændredes adelens stilling betydeligt. Den centraliserede enevoldsmagt håndhævede kraftigt og effektivt lov og orden i riget, og privat organiseret selvforsvar var nu ikke mere en livsbetingelse. De selvbevidste herremænd, der før havde siddet som små eneherskere på deres stærke borge, blev draget med ind un-

der den fortryllelse, som udstrålede fra enevoldshoffet. Landmanden og krigeren blev hofmand, og borgen forvandlede til herresæde. Hertil kom, at tiden efter 1660 var en meget vanskelig periode for den danske adel. En alvorlig landbrugskrise, der især ramte storbrugene, tvang mange herremænd til at sælge deres slægtsgårde. Køberne var medlemmer af den nye lensadel, for største delen af tysk afstamning, eller borgerlige embedsmænd eller storkøbmænd, der havde tjent solide formuer under det centraliserede embedsmandsstyre og merkantilismen. En hollandsk-præget, snusfornuftig, solid borgerlighed satte sit stempel på den nye godsejerstands herregårde samtidig med, at man efter evne kopierede det enevældige hofs stive etikette. – Denne tids – baroktidens – gårde blev anlagt efter strenge symmetriakser, og ladegårde og haver blev draget med ind i anlæggene. Dette havde ikke været muligt tidligere, hvor befæstningsanlæggene, volde og grave havde trukket skarpe grænser for udvidelsesmulighederne. Stalde og lader flankerede nu indkørslen og dannede en storartet optakt til den tre-fløjede hovedbygning, der fornemt isolerede sig ved en spærremur med en port i midten, og hvis midtfløj ganske dominerede de lavere sidefløje. Længdeaksen, begyndende mellem avlsgårdens længer, fortsatte tværs igennem hovedbygningens vestibule og havestue for at ende i parkens snorlige gange og alleer. Også i det indre blev symmetrien gennemført med hård hånd, ofte på bekostning af bekvemmeligheden. Hovedbygningen blev ofte opført i rød teglstensmur med sandstensornamenter. Tårnene forsvandt definitivt og trappen, der lagdes ind i huset, udnyttedes arkitektonisk i modsætning til renæssancetidens indven-

dige trapper, der altid undseligt gemte sig i et hjørne af huset.

Under Den store nordiske Krig blev der ikke bygget meget i Danmark, men i 1730'erne tog man fat igen. Kort efter holdt rokokostilen sit indtog her i landet. På herregårdsarkitekturen kom den dog ikke til at øve nogen større indflydelse, den varede kun i ca. 30 år og gav sig nærmest til kende ved sin elegante behandling af facadeinddelinger og ornamentik.

Men hele livsførelsen ændredes. Ludvig 14's stive hofceremoniel fik under »regenttiden« og Ludvig 15 et friere, elegantere og mere intimt præg, og den stive symmetri, der havde tilsidesat alle bekvemmelighedshensyn, måtte i boligindretningen vige pladsen for en friere placering af værelserne. Små, intime kabinetter afløste de kolde pragtsale, og korridorsystemet forsvandt til fordel for en mere samlet rumfordeling.

Efterhånden blev man dog led ved rokokoenes kyniske materialisme og det overforfinede salonliv. Under indflydelse af engelske og franske filosoffer kom kravet om en naturligere og mere ukunstlet levevis til orde, og i nyklassicismen blev landlivets uskyldige glæder moderne. Den pompøse slotsstil var ikke længere idealet. Nu søgte man at give hovedbygningen en mere landskabsagtig karakter, noget, der for øvrigt allerede var begyndt under rokokoen. Almindeligvis blev den opført i ét eller to stokværk og med hvidkalkede facader; en »ædel simpelhed« var målet, som også i mange tilfælde blev nået. På større gårde blev taget ofte lagt af de fornemme blå, glaserede teglsten, mens de mindre nøjedes med de hyggelige røde vingetegl. Den mest almindelige udsmykning af de fint profilerede facader var

*Interiør fra  
Arreskov*



pilastre, medaljoner og et vandret fuget midtparti. – Omkring 1760 byggede J. H. E. Bernstorff sit yndige lille landsted uden for København i en helt ny stil. Bernstorff slot blev, som Chr. Elling har påvist det, forbillede for en række fynske herregårde, f. eks. Glorup, Krengerup, Frederiksgave o.s.v. Rokokoens kapriciøse usymmetri veg igen pladsen for en mere klassisk betonet stil. Men i virkeligheden havde klassicismen aldrig været helt forsvundet fra det danske herregårds-

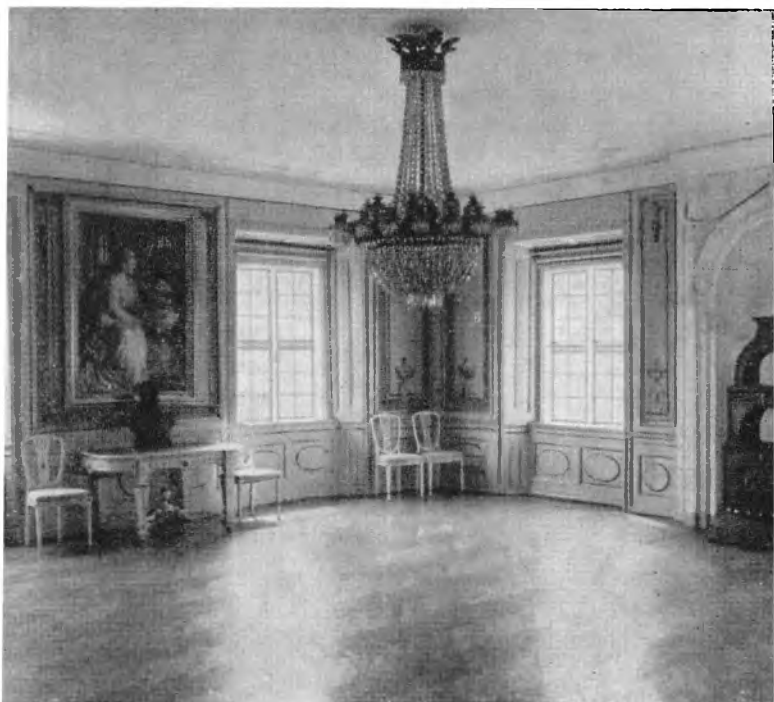
byggeri. Den har faktisk holdt sig her i landet i henved 200 år. Indendørs blev symmetrien igen fremherskende, og en klar og kølig enkelhed i rummenes udsmykning afløste rokokkens undertiden lidt lumre interiørkunst.

Under klassicismens strenge ydre lå romantikken gemt som en lille, grøn spire. Dens første udslag var den »romantiske have«, senere nåede indflydelsen også til arkitekturen. England var allerede i 1700årene begyndt at interessere sig for middelalderen, og utallige villaer og herresæder blev derefter bygget i en romantiserende gotik, som vi også – heldigvis i en ret behersket form – træffer herhjemme i midten og slutningen af 1800årene. »Maskingotikens« værste forsyndelser ligger her uden tvivl i de hårdhændede restaureringer. Adskillige hæderlige gamle gårde blev fikset op med tårne og tinder, takkede gavle og spidsbuede vinduer, så der i mange tilfælde skal et øvet arkæolog-øje til for at skelne gammelt fra nyt.

### *Haverne*

Herregården lever sit eget liv. Fornemt tilbagetrukket ligger den og tillader ikke tilfældige besøgende at komme sig nær. Kun på ét punkt er herregården demokratisk: haven er som regel åben for alle.

De smukke og velholdte parker er for nutidens mennesker uløseligt knyttet til begrebet herregård. Men sådan har det ikke altid været. I middelalderen spillede haven en meget ringe rolle. Inden for voldene kunne



*Salen på Juulskov*

der højst blive plads til »en liden abildhave« eller en »humlehave«. Den sidste var især vigtig, da ølbrygningen betød meget i datidens husholdning. De største og smukkeste haver lå ved klostrene. Her dyrkede de flittige munke og nonner alle slags lægeurter, grøntsager og sjældne blomster, og uden tvivl har klosterhaverne bidraget meget til at vække interessen for havekunsten herhjemme. Endnu på renæssancetiden var haven kun lille og uden direkte forbindelse med huset. Ingen haver

er bevaret fra denne tid, og vi ved kun lidt om, hvordan de har set ud. Først i 1647 udkom en dansk havebog med nøjagtig anvisning på anlæg og pasning af haven: Indgangen skal være en smuk løvportal, helst skal der tværs gennem haven graves en kanal, og omkring denne gallerier af malede piller med urtepotter på. I en løvgang med flettede grene hænger fuglebure, og haven deles i 12 kvadrater med blomsterbede i geometriske figurer. Bedene indhegnes af klippede buxbomhække og gangene bestrøs med hvidt eller rødt sand. Rundt omkring bænke og små lysthuse.

Allerede på renæssancetiden var man i Italien begyndt at bringe haven i kontakt med huset, men dette lod sig ikke gøre herhjemme, så længe hovedbygningen var omgivet af voldenes og gravenes snærende bånd. Først da man opgav disse befæstningsværker, blev det muligt at udnytte haven arkitektonisk i samspil med gårdens øvrige anlæg, og barokkens arkitekter benyttede sig da også i fuldt mål af denne chance. Barokhaven blev »forlænget arkitektur«. Haven anlagdes strengt symmetrisk med længde- og tværakser og med hovedbygningen som point de vue. På denne tid optræder for første gang begrebet »havestue« i indendørsarkitekturen, et bevis på det nære samspil mellem hus og have. Snorlige alleer stængede til alle sider, så haven virkede som et lukket rum. Træer og buske blev klippet til mærkelige og fantastiske former: vaser, dyr o.s.v., og blomsterrabatterne blev anlagt i »broderimønstre«. Figurer og vaser af sandsten eller marmor anbragtes symmetrisk i anlægget og damme og åer udgravedes til regelrette bassiner. Alleerne var barokhavens mest karakteristiske træk, i mange herregårdshaver står de end-





### *Valdemarsslot, indkørsel*

nu som mindelser om 1600årenes havekunst. Men også som indkørsel til gården blev alleen godsernes særlige kendemærke.

Omkring 1760 brød den romantiske havestil igennem i England og henved 20 år senere nåede den til Danmark. Den var et eklatant brud med den stive, friserede barokhave; bedst kan stilen vel defineres med ordet »landskabshave«. Nu rykkede naturen ind i haven, træ-

er og buske fik lov at vokse frit, gange og stier snøede sig kapriciøst ud og ind, stadig førende til nye og uventede udsyn, og det omgivende landskab blev draget med ind i haveplanen. Men haven skulle ikke blot være naturlig, den skulle også være »belærende«, og den skulle fremkalde bestemte »følelser«. For at understøtte disse bestræbelser brugtes staffage i rigt mål: Mindestøtter rejst til erindring om alt mellem himmel og jord, lige fra »indfødsretten« til en »dybt savnet hund«, templer indviet til »kærligheden« eller »venskabet«, »mindet om en kær ven« o.s.v., statuer af guder og gudinder, og endelig lysthusene, der blev bygget i kinesisk, norsk, ja sågar i dansk stil.

De Conincks berømte have på Dronninggård ved Furesøen var den første herhjemme, der blev anlagt i engelsk stil, men andre fulgte hurtigt efter. Et stykke op i 1800årene var de allerfleste herregårdshaver omlagt efter engelsk mønster. Grunden til den engelske haves enorme popularitet kan måske også søges deri, at den var betydeligt lettere og billigere at holde end den klippede og friserede barokhave, der må have krævet ustandselig pasning for at se ordentlig ud. Baroktidens havestil levede videre i bondegårdenes sirlige småhaver.

Fyn er det eneste sted i Danmark, hvor der endnu findes svage rester af det gamle herregårdsliv. Her, hvor de store gårde ligger så tæt som rosiner i en kage, har godsejerne endnu kunnet bevare nogle af fortidens traditioner. En forgangen tids kultur, men en kultur, der i sin blomstringstid har beriget landet med værdier, som vi ikke kunne undvære, og som vi mere eller mindre bevidst bygger videre på.

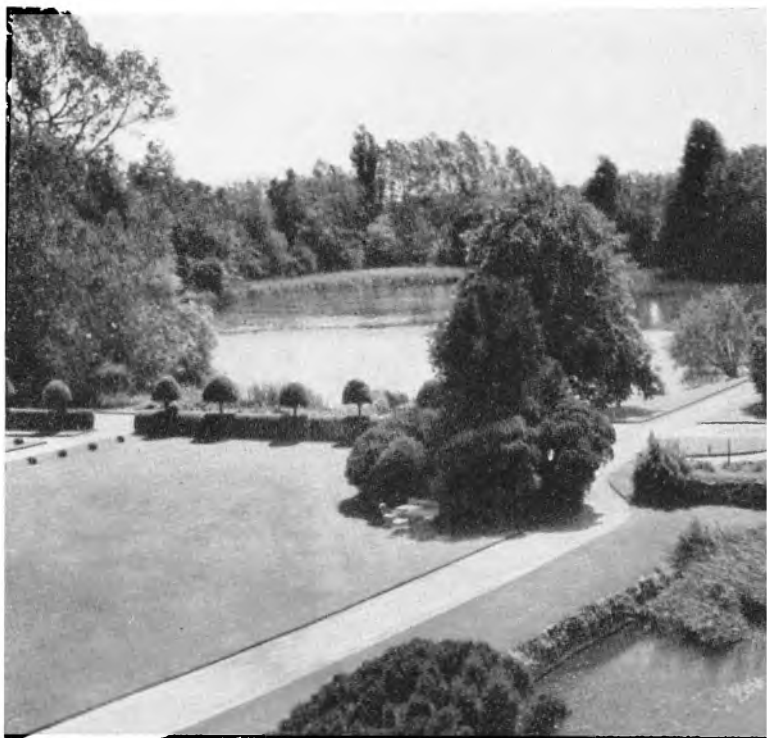
# Holckenhavn



Tæt ved Nyborg og lige ud til Store Bælt ligger en af Fyns smukkeste herregårde, Holckenhavn. På Valdemar Atterdags tid kaldtes gården for Kogsbølle, men da den kom i Ulfeld-slægtens eje, fik den navnet Ulfeldsholm. Hovedbygningen er opført mellem 1579 og 1585. Den var oprindeligt planlagt som et firfløjet anlæg, men som så ofte blev kun de to fløje bygget færdig, tillige med et

prægtigt porthus. Oprindeligt havde nordfløjen et rundt trappetårn og i hjørnet, hvor fløjene mødes, stod også et tårn. Under en følgende ejer rejstes det mægtige fir-kantede klokketårn, kronet af et slankt spir, der dominerer anlægget. Mellem tårnet og nordfløjen opførtes en tilbygning, hvis tre store gavlkviste giver en morsom og malerisk virkning. Endvidere byggedes et tårn ved østfløjens sydøstlige hjørne og endelig det store karnaptårn på nordfløjens udvendige side. 1616 købte fru Ellen Marsvin gården og kaldte den »Ellensborg«. Omkring 1630 opførte hun en vestfløj forbundet med nordfløjen ved et hjørnetårn; et andet stort tårn delte denne bygning i to dele. Den nordlige del var i to stokværk over en høj, hvælvet kælder. I den sydlige del indrettedes et kirkerum, som strakte sig gennem kælder og nederste stokværk. Denne kirke udstyrede Ellen Marsvin med pragtfuldt billedskærerarbejde, så den nu er en af landets seværdigheder. På begge sider af det gamle porthus byggede hun en lav fløj på ét stokværk med kælder, vægterloft og trappetårn.

Alle storebæltsrejsende kender silhouetten af Holckenhavn, hvis tårne og spir rager op over trætoppene. Men sådan har gården ikke altid set ud. Den stolte renaissancegård var blevet slemt medtaget i tidens løb. Efter Ellen Marsvins død ejedes den i nogen tid af Eleonore Christine, men da hun og Corfitz Ulfeld flygtede fra landet, blev den konfiskeret af kronen. I 1672 havde Eiler Holck oprettet friherreskabet Holckenhavn af ejendommen, men den var hårdt belastet med gæld, og i slutningen af 1700'erne følte man sig foranlediget til at rive store dele af bygningerne ned. Det gik ud over kvistene på to fløje, trappetårnene ved nord- og vestfløjen



*Holckenhavn park*

og det lille tårn ved porten, de svungne gavle og to af de små karnaptårne på østfløjen. I 1827 faldt endelig spiret på det store klokketårn. Først i 1904 begyndte en grundig restaurering af Holckenhavn, hvor man i hvert fald til en vis grad søgte at genskabe det gamle renæssanceanlæg. Ikke mindst det indre blev gennemgribende restaureret. Således blev Ellen Marsvins dekorationer på loftsbjælkerne igen draget frem, ligesom man i vestflø-

jens hvælvede kælder har fundet spor af morsomme kalkmalerier på væggene bestående af rankeværk med figurer.

Den smukke park blev udvidet ved at man inddrog en tidligere køkkenhave mellem landevejen og graven, og da landevejen blev omlagt, kunne der yderligere indtages et mindre areal. Den er nu en virkelig seværdighed, ikke mindst på grund af den henrivende udsigt over bæltet.

Parken og kapellet er åben tirsdag og lørdag kl. 14-18.

## Hindemae

Oprindelig var Hindemae en bondegård, men allerede i 1500'erne blev den hovedgård. Navnet kendes fra Valdemar Atterdags tid og betyder Hindeeng (made = eng). En søn af rigsadmiral Ove Giedde, admiral Frederik Eiler Giedde, der som skibschef under Niels Juel havde deltaget i slaget i Køge Bugt, har ejet gården, og Ludvig Holberg var en tid huslærer for hans børn.

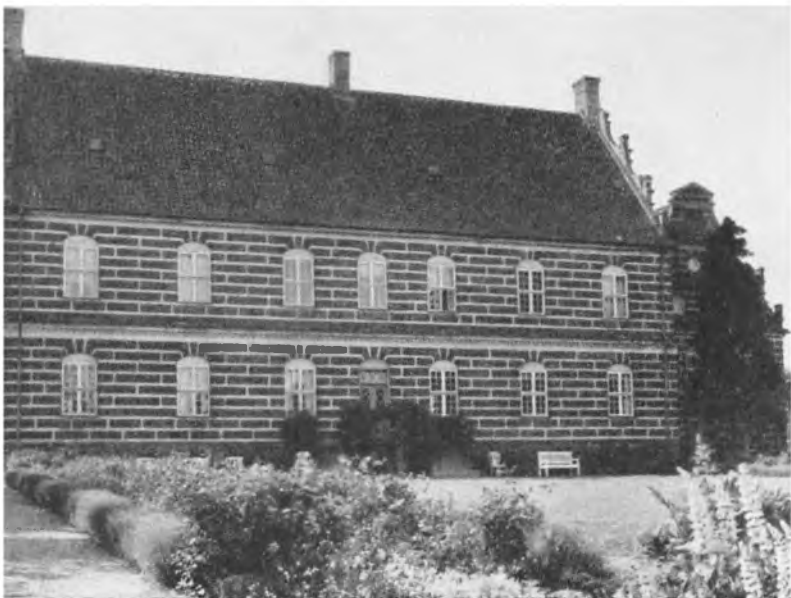
Om den ældre hovedbygning vides kun lidt, udover at ladegården og borggården blev bygget i bindingsværk omkring 1720. Den nuværende hovedbygning bygherre er hofjægermester, major Ove Johan Vind, der i 1790 lod opføre huset i ét stokværk over en høj kælder. Det trefags midtparti er to stokværk højt og kronet



### *Hindemæ*

af en trekantgavl. Dette forhøjede midtparti har sit forbillede i Glorup, men gavltrekanten, som er fremmed for Jardins stil, kan efter Chr. Ellings udtalelser måske tænkes at være påvirket af Odense slot. Stuernes plan har stor lighed med Juelsberg, men det er dog et særpræg, at trapperne ligger i bygningens ender. De herved fremkomne vinduesløse flader i facadens ydersider er af stor virkning og fremhæver midtpartiet på den fordelagtigste måde.

# Juulskov



Juulskov er antagelig bygget i begyndelsen af 1600-årene. Ved en brand i 1862 gik gårdens arkiv op i luer, så bygningshistorien er nu vanskelig at udrede. Hovedbygningen er det eneste bevarede af det ældre Juulskov, der efter sin type må være opført omkring 1590. Den er bygget af røde mursten i to etager. Ligesom på Holckenhavn er facaderne rødmaledede i kvadre med hvidmalede, forsænkede bælte. Tidligere har den dog måske



stået i andre farver. Et oprindeligt trappetårn og tårnagtige karnapper er nu forsvundet. Gavlene har svungne profiler med småspir. Før branden i 1862 lå gårdspladsen øst for hovedfløjen og indrammedes mod nord og øst af to bindingsværksfløje i to stokværk, sandsynligvis fra 1600årene. Ved denne brand blev nord- og østfløjen ødelagt, og til erstatning opførtes den lave sidefløj, som endnu står. Endnu engang hjemsøgte Juulskov af ildebrand: i 1899 brændte de gamle, stråtækte bindingsværksbygninger ned til grunden. 1918 blev der foretaget en grundig restaurering af hovedbygningen, og haven blev nyanlagt.

Mærkelig nok ser det ikke ud til, at Juulskov har haft grave, skønt den er samtidig med andre befæstede gårde på egnen.

Omkring 1800 blev det indre ombygget i nyklassisk stil, og disse yndefulde interiører er endnu bevaret.

# Hellerup



Som så mange gårde i middelalderen er Hellerup sandsynligvis vokset frem af en landsbybebyggelse. Landsbyen selv er forlængst forsvundet, kun kirken, der ligger lige op til hovedbygningen, lader ane dens eksistens. Gården ligger endnu på det gamle voldsted, hvor der i den seneste tid er fundet fundamenter af et tidlig middelalderligt tårn. Gården er et tofløjet anlæg i to stok-

værk. En lille notits i biskop Jacob Madsens visitatsbog giver et glimt af Hellerup i reformationstiden, idet han skriver, at gården ligger op til kirkegårdsmuren, har mange vinduer og er bygget i bindingsværk. Hellerups ejerforhold har været meget indviklede, og om gårdens bygningshistorie ved man kun lidt. I 1700årene var hovedfløjen, den nuværende sydfløj, opført af grundmur og med et trappetårn. Sandsynligvis skriver denne bygning sig fra før 1672, fra Jacob von Körbitz's tid, en af de mange tyskere, der under enevælden indvandrede til landet og fik embeder under staten. Omkring 1804 opførte geheimerådinde Sehestedt-Juul den østre fløj og lod samtidig hele hovedbygningen ombygge til dens nuværende skikkelse. I 1874 blev den igen restaureret, og i den nyeste tid er sydfløjen ført tilbage til sit oprindelige udseende. – Avlsgården, der ligger uden for voldgravene, er ombygget i 1863.

# Ravnholt



Oprindelig lå der på samme sted, hvor nu hovedbygningen ligger, en gammel bindingsværksbygning, men i 1592 var man i færd med at opføre et nyt hus. Ældst er østfløjen, kirkefløjen, hvor nu køkkenet er. Ind mod denne er fruerstuehuset lagt, den nuværende midtfløj, der har haft trappetårn med højt spir ind mod gården. Fra tårnets øverste etage førte to løngange ned til kæl-

deren og der var skydehuller både foroven og forneden. Efter en forfaldsperiode blev gården istandsat, og 1740 omtales Ravnholt som en af landets herligste gårde, især berømmes haven for sine skønne alleer, buegange, lysthuse o.s.v. I 1780erne opførtes en lavere tilbygning mod øst ud fra den nordre ende af køkkenfløjen; den kaldtes jagtherrefløjen og brugtes til gæsteværelser. I årene 1864–71 blev gården igen restaureret, efter forbillede fra Frederiksborg. Vestfløjen blev bygget, kuppet forlænget med et vinduesfag, og jagtherrefløjen blev indrettet som vaskehus og stod ikke længere i forbindelse med køkkenfløjen. Også indvendig blev hovedfløjen restaureret. – Vejen fra Herrested til Ryslinge, der tidligere gik lige gennem avlsgården, blev ført nord om denne og haven fik en betydelig udvidelse mod syd. Omkring hele arealet Arreskov-Hellerup og tilliggende hovedskove blev der sat vildthejn og udsat vildsvin, en tid lang det eneste sted i landet, hvor disse dyr levede vildt, men bestanden eksisterer nu ikke mere. – Parken er åben daglig kl. 10–18.

# Ørbæklunde

Til trods for at Ørbæklunde har bevaret mange af middelalderens og renæssancens befæstningsværker, begynder man dog at spore 1600årenes åbne herresæder i byggemåden. Tidligere har gården ligget på et voldsted, hvis rester endnu findes i haven. Gravene var opfyldt allerede i 1700årene, kun »Køkkendammen« og »Pæredalen« viser resterne. Også ladegården har været indgravet. Hovedbygningen står nu som en vinkelbygning, men østre fløj er dog først bygget i 1600årene. Hovedfløjen er opført ca. 1560, den er bygget i to stokværk med et udkragende halvstokværk øverst. Her findes endnu vægtergang med skydeskår og skoldehuller. Mod borggården ligger et trappetårn med en sandstens vindeltrappe, og mod nord findes tre tårnagtige fremspring. Indgangsdøren ligger fortil i tårnet, ikke som ellers på siden, så at den lettere kunne forsvares. De svungne gavle er stærkt renæssanceprægede, på dem står Niels Friis og Vibeke Gyldenstjernes monogrammer samt årstallet 1593, der sikkert angiver tidspunktet for en ombygning, da gården selv må være lidt ældre. Også nordtårnene har svungne gavle. Gårdspladsen kaldes endnu for »ridebanen«, den var tidligere omgivet af ladebygninger til alle sider. Flere af bygningerne stammer helt fra 1600årene. I Ørbæklundes have findes en mærkelig »karruselplads«, bestående af klippede træer plantet i koncentriske cirkler. Den skal være brugt til ringridning.

Gårdens indre viser korridorsystemet i dets tidligste forekomst herhjemme. Det ældste hus har i kælderens og



### *Ørbæklunde*

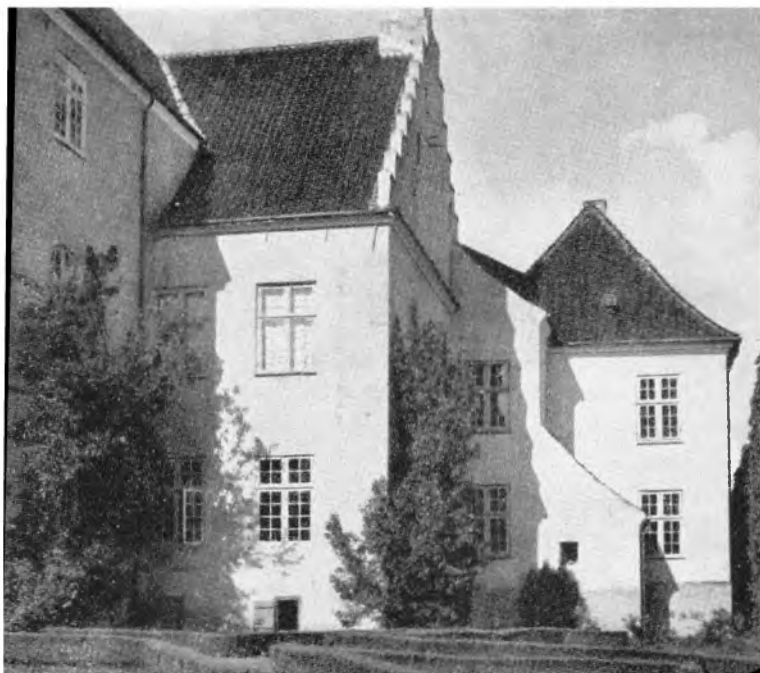
første stokværk bevaret den oprindelige ruminddeling. Begge stokværk er ved fælles mur delt i to større rum i hver gavl. Midtpå findes et rum mod nord og en gang mod trappetårnet. I første stokværk findes »stengangen« endnu med sin gamle gulvbelægning af gullandske kalkstensfliser. Endogså navnet, »stengangen«, er bevaret. Nord for denne ligger »stenstuen« og syd for et stort værelse med en interessant dekoration på de hvælvede lofter. Den består af slyngede ranker med vingede englehoveder og frugtklaser, alt i kalkmaleri. Dekorationen på væggene med de indsatte våbenskjolde er en senere imitation af loftsdekorationen. Det øvrige udstyr i stuen, døre, paneler, møbler o.s.v., er hovedsagelig fra



*Ørbæklunde, kloak*

1700årene. På anden sal lå riddersalen i hele husets bredde og det meste af længden; den er dog nu delt op i flere rum. I midttårnet mod nord er skakterne fra »hemmelighederne« endnu bevaret, de fører fra hvert stokværk ned til en hvælving, der fra tårnkældrene har ført ud i voldgraven. Under vindeltrappen ligger gårdens fængsel, »hundehullet«, et lille, lavt kælderrum uden vinduer. Endnu den dag i dag sidder i muren bøjlen og hullet til den tværbom, der kunne spærre hoveddøren.





## Lykkesholm

Som så mange fynske herregårde ligger Lykkesholm ved en lille sø. Voldstedet, hvorpå hovedbygningen nu er anbragt, har grave til to sider, mens søen skærmer den tredje side. Også mod syd har der tidligere været vand, men denne arm af søen er nu næsten tilgroet. En høj voldbanke i skoven, »Magelund«, har båret det ældste, middelalderlige Lykkesholm. Det nuværende anlæg har

oprindelig bestået af et mærkelig kort porthus, som formentlig er forlænget i slutningen af 1500-årene. Sandsynligvis har der foruden denne portfløj også været andre bygninger, blandt andet omtales i 1716 en toetas bindingsværksbygning, der blev nedrevet i 1786, da nordfløjen blev bygget. Sydfløjen var opført to år tidligere. Fra broen til porten løb to parallelle mure, der stod endnu i 1778. En kort fløj, der gik fra nordre sidefløj til graven, er også senere nedrevet.

I ladegården står endnu en morsom gammel portbygning, kaldet »Odense port«, med årstallet 1640. For øvrigt er hovedparten af det gamle ladegårdsanlæg brændt i 1859. Samtidig brændte også »Nyborg port« og »Svendborg port«. Tidligere har avlsgården dannet et regelret anlæg, der tillige med graven omsluttede ridebanen. Hovedbygningen blev restaureret i 1914.

# Glorup

Gården omtales allerede i 1390, men muligvis er den meget ældre, hvad et bevaret voldsted fra begyndelsen af middelalderen kunne tyde på. Dette ligger nordøst for det nuværende Glorup, ved bredden af den tidligere Holme sø. Righofmester Christoffer Valkendorff samlede godset og byggede hovedbygningen, der dog nu er stærkt omdannet. Den var på Valkendorffs tid i to stokværk med tårne og grave omkring. Kældrene fra dette bygningsværk er endnu bevaret, under østre fløj danner de én stor pillesal. Valkendorffs Glorup har været et af de ret sjældne firfløjede renæssanceanlæg. I 1740erne blev gården moderniseret i barok smag, med 4 enetages fløje og mansardtag. Midt i vestfløjen blev hovedporten anbragt under en gavlkvist. I 1765 lod Adam Gottlob Moltke, som havde købt gården 3 år tidligere, foretage en ombygning indvendig, ligesom facaden blev moderniseret. Som hovedbygningen nu fremtræder, er den et særdeles smukt eksempel på den tidlige nyklassiske stil herhjemme; dens forbillede må, som Chr. Elling har vist, søges i Bernstorff slot, der var bygget få år tidligere. Men det barokke anlæg skinner dog stadig igennem. Ved den nordlige fløj er der i 1898 bygget et kapel i fransk gotik. Indendøre har arkitekten (C. J. Zuber, formentlig under ledelse af Nicolas-Henri Jardin) skabt smukke og stilfulde interiører; således er f. eks. en panelklædt spisestue, helt i hvidt og guld, af henrivende virkning. På gården findes mange skønne og interessante malerier, blandt andet portrætter malet af Pilo af Frederik 5 og dronning Louise.



## *Glorup*

Ikke mindst Glorups park har gjort godset til et af egnens mest yndede udflugtssteder. Og dette med fuld ret, for Glorups have er enestående i sit anlæg. I Frederik 5's atlas findes et morsomt billede af haven, som den så ud i 1754. På denne tid bestod hele anlægget af en lille forhavn udfør sydfløjen, helt i barok manér med snirklede blomsterrabatter og klippede træer, der nærmest ligner kosteskafter. Den nuværende have mod sydvest har sit forbillede i Fredensborg park, som blev anlagt i 1760erne af Jardin og billedhuggeren J. Wiedewelt. 100 år senere blev der på Glorup skabt en have i fransk stil, et fortryllende anlæg, der domineres af det



*Glorup park*

200 m lange fontænebassin. Midt i bassinet rager en lille ø op med et plaskende springvand. Fra bassinet hæver rosenterrassen sig op mod hovedbygningen og bag det ligger en parterrehave med store lindealleer og et væld af statuer og vaser, der dog nu er skænket til Det kgl. Haveselskabs have i København. I 1800årene blev den gamle ladegård flyttet bort fra hovedbygningen og et haveanlæg anbragt foran indkørselsfløjen, således at hovedbygningen nu ligger helt omgivet af en park. Netop det ideal af lystgårdsanlæg, som rokokoen og nyklassicismens arkitekter drømte om.

Parken er åben søndag kl. 9–18 og torsdag kl. 12–18.

# Rygård

Det er sjældent her i landet at finde et renæssancehus, der, som Rygård, så lykkeligt har undgået de skiftende tiders velmente, men ofte ødelæggende restaureringer. Det skyldes utvivlsomt, at hovedbygningen ikke har været beboet af ejeren fra 1766, indtil ejeren af Glorup 1962 overlod den til sin datter. Gården har bevaret den tætte, sluttede karakter, der kendetegner så mange af datidens bygningsværker. Med sine røde mure med rundbuefriser som eneste udsmykning og med de kamtakkede, blændingsprydede gavle og de runde tårne i den lille borggård, er Rygård en lille perle af renæssancearkitektur. – Nordfløjen, som er ældst, er bygget i begyndelsen af 1500årene, den er i to stokværk med vægtergang og skydehuller. Omtrent samtidig er porthuset bygget, således at gården altså oprindelig har stået som et parallellanlæg i lighed med Damsbo. Men snart blev den østre og vestre fløj bygget til, og omkring 1593 blev de to runde tårne opført inde i den snævre borggård, det høje tårn midt for hovedfløjen og et mindre i hjørnet mellem porthuset og vestre fløj. Det store tårn er ganske uden udsmykning på murfladen, mens det lille har en enkel rundbuefrise og trekantgavl over indgangsdøren.

Som navnet viser, er Rygård opstået i en skovrydning, og endnu den dag i dag findes der megen skov på egnen. Gården ligger lavt i terrænet, som så mange gårde fra renæssancetiden, bygget på nedrammede pæle på et snævert, firkantet voldsted, der er omgivet af damme på to sider. Tidligere har der været grave på de to



*Rygård*

andre sider. Ladegården, som brændte i 1671, har, ligesom hovedbygningen, ligget på et indgravet voldsted. Under Grevens Fejde blev gården erobret af Svendborgs borgere i 1535, til trods for den stærke befæstning og til trods for den store forsyning af ildvåben, som fandtes på gården, og som erobrerne tog med sig. Sandsynligvis er Rygård blevet hårdt medtaget ved denne lejlighed og har måttet bygges helt op igen. – Indendørs er endnu adskillige rester bevaret fra denne periode. Hovedfløjens andet stokværk optages helt af riddersalen, som har ka-



*Rygård*

min ved begge gavle og rester af kalkmalerier på væggene. I muren fører en snæver trappe op til vægtergangen. Også tårnets vindeltrappe er interessant og velbevaret.

I slutningen af 1600årene har Rygård en kort tid været selvstændigt stamhus. Men i 1766 blev det købt af grev A. G. Moltke, der lod det istandsætte og indlemme i stamhuset Moltkenborg tillige med gården Anhof og med Glorup som hovedsæde.





## Hesselager

Det første stamhus i Danmark oprettedes i 1548 af kansler Johan Friis. Som hovedsæde for det havde han allerede ti år før begyndt at bygge Hesselagergård. Oprindeligt lå gården på et dobbelt voldsted, men i begyndelsen af 1800'erne blev graven omkring ladegården kastet til, og bygningerne, der sikkert stammede fra kansle-

rens tid, revet ned. Men endnu står hovedbygningen, en af de ældste og bedst bevarede i Danmark. Sandsynligvis er den bygget i to perioder. Den ældre bygning, der begyndtes i 1538, blev ødelagt under Grevens Fejde og genopbygget i 1550erne i sin nuværende skikkelse. Huset består af to stokværk med et udkragende halvstokværk øverst. Dette har endnu bevaret vægtergangen med skydeskår og skoldehuller. Øverst i trappetårnet findes en kamin, der muligvis har været brugt til at varme vandet, som skulle hældes ned gennem skoldehullerne. På nordsiden af huset ligger to kantede tårne, der skulle forsvare denne side og gavlene. Sydsiden kunne bestryges fra det store firkantede trappetårn. Hesselagers gavle er ganske usædvanlige i dansk byggeskik. Det fjerne forbillede til deres halvsøjler, friser og gesims og de afsluttende bueslag må søges i venetiansk paladsarkitektur. Ikke alene i det ydre er Hesselager en storartet repræsentant for dansk renæssancearkitektur. Også i det indre er adskillige detaljer bevaret fra kanslerens dage, og i kælderen findes endnu husets gamle brønd.

Der er offentlig adgang til Hesselager alle dage i juli og august samt søn- og helligdage i maj, juni og september med rundvisning hver eftermiddag fra kl. 15.

# Broholm



Gården er bygget på 2 holme i Broholm mose. Broholm er et af de mange beviser på, hvor betydningsfuld en sikret beliggenhed kunne være. Under Grevefejden reddedes gården fra tilintetgørelse, udelukkende fordi angriberne ikke kunne komme over de 60 m brede grave. – I 1642 blev hovedfløjen opført i en mærkværdig gammeldags stil i 2 etager og et øvre halvstokværk. Mod nord ligger en portbygning, der rummede borgestue til

karlene og spindestue til hovpigerne. En yderst grundig restaurering i 1839 ændrede bygningernes udseende og karakter i højeste grad. Huset fik takkede gavle, i det sydøstlige hjørne af borggården opførtes et tårn til astronomiske observationer, samt et lille trappetårn. Den nordre portfløj blev omdannet og ladegårdens portfløj blev revet ned og bygget op fra ny. Samtidig blev de gamle vindebroer fjernet og erstattet af murede broer. Ladegården blev bygget om, og i haven lod den daværende ejer Niels Frederik Bernhard Sehested, der var stærkt arkæologisk interesseret, opføre en hel museumsbygning til sine oldsager. I nærheden af denne ligger et bjælkehus, der udelukkende er bygget ved hjælp af gamle stenredskaber. I 1895 blev det store firkantede tårn i borggårdens nordvestlige hjørne opført, og kort efter blev den gamle sydmur fjernet og en biblioteksbygning rejst på stedet.

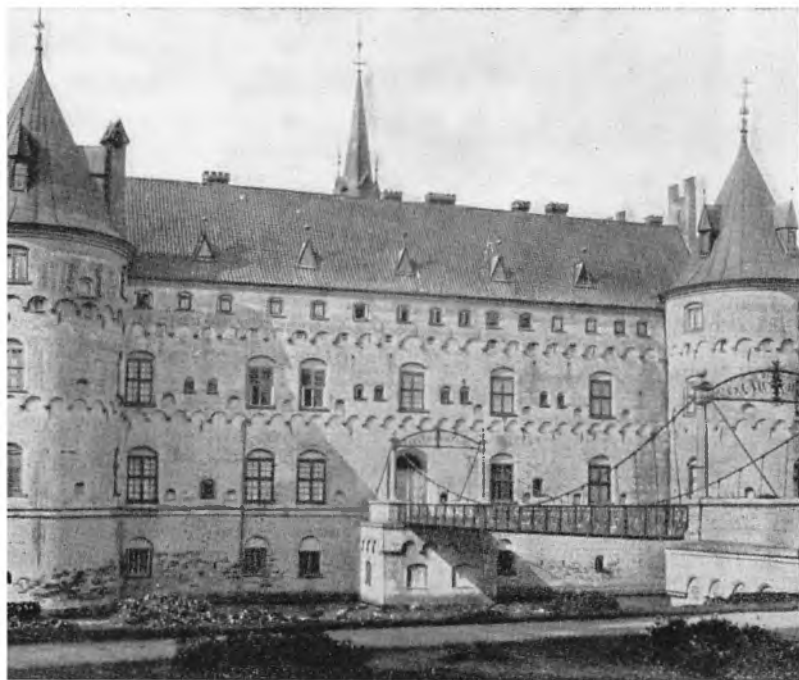
# Fjellebro



På et kvadratisk voldsted, omgivet af vand, ligger gården på sin oprindelige plads. De første skriftlige beretninger om Fjellebro stammer fra 1462. Men den nuværende bygnings ældste del, det nordre hus, er først fra 1500årenes senere tid. Det har oprindeligt været et frit-

liggende enkelthus med trappetårn, men det er senere udvidet. Porthuset og det vestre hus er påbegyndt i 1622. Den østre fløj blev revet ned i slutningen af 1700-årene. Husene er uregelmæssigt sammenbygget indbyrdes, og vest- og nordfløjen er forbundet ved en kort mur. Ved siden af porten ligger et kapel. I 1726 blev gården stærkt ombygget, især udvendig, og i 1846 blev den igen istandsat. 14 år efter har den påny været underkastet en reparation, således blev der anbragt 2 »renæssancegavle« på nordfløjen. I 1890'erne blev ladegården flyttet fra sin gamle plads tæt på den anden side graven. Af det gamle anlæg eksisterer der nu kun en delvis ombygget lade i bindingsværk. I årene omkring Den første Verdenskrig blev der gjort et forsøg på, såvidt muligt, at føre gården tilbage til sin oprindelige skikkelse. Den fremtræder nu med røde murstensfacader, trefløjet og i to stokværk. De gamle grave er bevaret, og uden for dem strækker sig den store park med mange gamle træer.

# Egeskov



Egeskov er en typisk vandborg. Den ligger midt i søen på nedrammede pæle og i tørre perioder kan man endnu se de svære bjælker. Sagnet fortæller, at en hel egeskov er gået med til bygningen af borgen. I 1300årene lå Egeskov i en landsby af samme navn, sandsynligvis har den da været en af de talrige ubefæstede middelalderlige herregårde. I 1550erne opførte Rigets Marsk

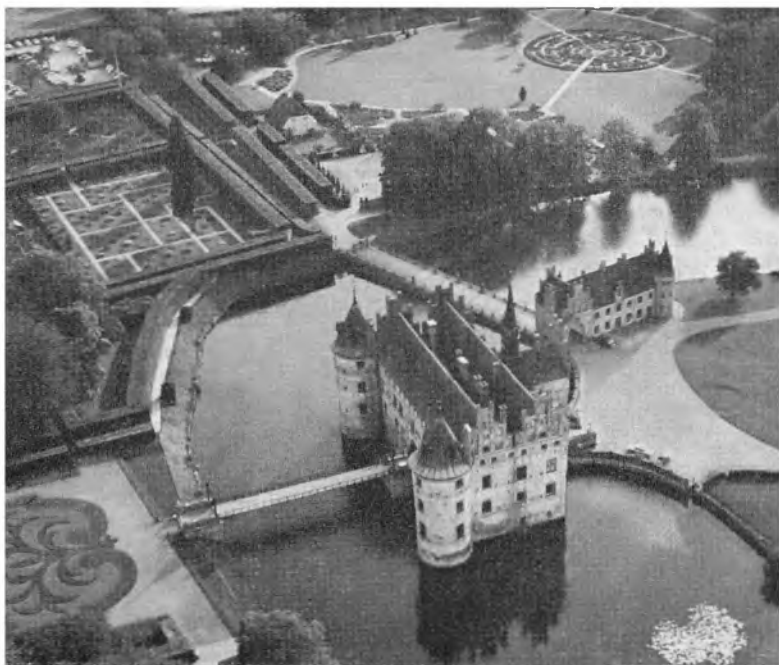
Frands Brockenhuus det nuværende Egeskov og samlede meget jordegods til gården.

Den pragtfulde hovedbygning er opført som et dobbelthus, en bygningsmåde, der stammer fra Holsten. Herved blev der skaffet mere plads i hovedhuset, uden at forsvaret svækkedes. Mod øst står to runde hjørnetårne og mod vest et firkantet trappetårn. Andet stokværk er både på hus og tårne udkraget over det nedre og i øverste halvstokværk, der ligeledes er udkraget, findes vægterloft med skydeskår og skoldehuller. For øvrigt er både hus og tårne spækket med skydeskår. Alle gavlene har oprindelig, ligesom trappetårnet, været kamtaktede og blændingsprydede. De søndre gavle er ombygget ca. 1600, men er ved en istandsættelse i 1880'erne genopført i lighed med nordgavlene.

Indvendig er huset ret uforandret i nederste stokværk. I vestre hus har der været 3 rum fornedet og derover en riddersal. Endnu findes der bjælkelofter med akantusprydede konsoller. På østsiden af huset sidder de gamle »hemmeligheder« udvendigt på muren, og i skillemuren mellem de to huse, der er 2,5 m tyk, er der indbygget trapper. Enkelte af dørene inde i huset har bevaret den helt middelalderlige forsvarsindretning med en spærrebom tværs over døren og i riddersalens vinduesnicher stod endnu i mands minde kanoner. Huset har haft indlagt vand, og de gamle trærør til ledningerne eksisterer endnu enkelte steder.

Først da Egeskovs helt middelalderlige isolation blev ophævet ved at en stendæmning byggedes over vandet, blev det muligt at skabe en nærmere forbindelse med haven, der for størstepartens vedkommende er anlagt imellem 1713–40. I de seneste år er Egeskovs have ble-





### *Egeskov set fra luften*

vet helt omlagt. Professor F. Duprat, arkitekt ved haveakademiet i Versailles, har genskabt en renæssancehave efter spor, som endnu fandtes. Endvidere har man bevaret dele af en barokhave anlagt af Niels Krag, en af Egeskovs tidligere ejere. Den er, som så mange af baroktidens haveanlæg, beregnet til at ses i fugleperspektiv, fra slottets vinduer. Forbindelsen med hovedbygningen sker ad den stendæmning, der som nævnt blev bygget over vandet. Uden for haveanlægget ligger en vidtstrakt en-

gelsk park med store træer. Langs den gamle lade har man anlagt en gammeldags fynsk bondehave, og endelig har kyndige fagfolk oprettet en moderne demonstrationshave. Alle haveanlæggene og et cafeteria er åbne for publikum. I de gamle stalde er der nu indrettet et morsomt museum med veteranbiler, hestevogne, motorcykler – ja, endog gamle flyvemaskiner.

## Skjoldemose

Den ældste gård skal have ligget i en skov kaldet »Mændenes Løkke«, på et lavt, rektangulært voldsted med plads til både borg og ladegård. Corfitz Hardenbergs gård, der skal være bygget engang i begyndelsen af 1500årene, eksisterer nu ikke mere. Den hovedbygning, som nu står, er rejst i 1662, i to stokværk med et trappetårn midt for gårdfacaden. Over hovedindgangen står årstallet og Otte Krags våben. Bygningen var tidligere omgivet af grave, hvoraf der endnu findes svage spor. I 1868 blev gården meget stærkt restaureret og fik blandt andet ved denne lejlighed svungne »renæssancegavle«. I 1916 opførtes på hovedbygningens sydside et fremspring med ind-



*Skjoldemose*

gangsportal i moderne billedskærerarbejde. – Allerede 1475 nævnes Hardenberglægten i forbindelse med Skjoldemose. Den er formodentlig indvandret til landet med de holstenske grever og kom til at spille en betydelig rolle i Danmarks historie. En af slægtens mere romantiske skikkelser er jomfru Anna Hardenberg, der henlevede sin ungdom på Skjoldemose. Som bekendt var hun Frederik 2's ungdomselskede og nægtede i stolt resignation at modtage den dronningekrone, han ønskede at skænke hende.



## Hvidkilde

Tæt vest for Svendborg i Gamle Dyrehave skov har der sandsynligvis i middelalderen stået en kongeborg, hvis voldsted endnu er bevaret. Den senere borg, formodentlig bygget af Eiler Rønnow, som arvede godsset i 1506, må være oprindelsen til det nuværende



*Hvidkilde park*

Hvidkilde. Den blev ødelagt under Grevens Fejde og bygget op igen på sit nuværende sted nede ved søen. Det hus, der da opførtes, udgør stadig midtpartiet i den nuværende hovedbygning, men naturligvis i stærkt ombygget skikkelse. De store, hvælvede kældere under den gamle del af huset viser, hvor stort det oprindelige Hvidkilde har været. Formodentlig har huset bestået af to stokværk med riddersal i øverste

etage. Således var jo den almindelige byggemåde på renæssancetiden. Der har sandsynligvis kun eksisteret dette ene hus, i hvert fald er der ikke fundet rester af fløje. – Eiler Rønnows vinterbolig i Odense eksisterer endnu. I 1742 blev gården, der var yderst forfalden, ombygget og restaureret. I hver ende af det gamle hus tilføjedes en ny fløj, hvorved anlægget fik typisk barokkarakter. Den nuværende ejer har foretaget en nænsom restaurering af hovedbygningen, hvorved den delvis er bragt tilbage til sit oprindelige udseende. Desuden har han ladet opføre den lave spærremur, der nu afslutter anlægget ud mod landevejen, som er blevet omlagt, så den fører forbi gården. Avlsbygningerne blev delvis ødelagt ved en brand i 1932, men er nu genopbygget.

I sidste halvdel af 1700årene blev Hvidkilde park anlagt i den form, som den i hovedtrækkene har bevaret til vore dage. Ligesom Glorups have er den indrettet efter Fredensborgparkens forbillede.

Det var Hvidkildes daværende ejer, den bekendte Poul Abraham Lehn, som moderniserede haven efter tidens smag. Han var en af nyklassicismens oplyste godsejere, der nærrede en levende interesse, ikke alene for godsets drift, men også for sine underordnedes velfærd. Han arbejdede ivrigt på udskiftning af bøndergodset og opførte adskillige solide og smukke udflyttergårde, og ikke mindst tog han sig varmt af stedets husmænd. Men han ønskede ikke at ophæve hoveriet, da han mente, det ville være en stor uretfærdighed mod godsejerne. I god overensstemmelse med sin samtid nærrede han en særlig forkærlighed for industrien og beskæftigede mange mennesker på de væverier og spindeskoler, han havde anlagt tæt uden for Svendborg.

# Valdemarsslot

Christian 4 lod slottet opføre til sin søn, grev Valdemar Christian, men den ældste oprindelse til Valdemarsslot må søges i det middelalderlige Kærstrup, hvis store voldsted endnu ligger i nærheden af gården, imellem Hestehaven og Pederskoven. Valdemarsslot ladegård, der brændte i 1749, skal være bygget af sten herfra. I middelalderen har der ligget hele tre borge på Tåsinge. Foruden Kærstrup tillige Pils slot i Brejninge skov ved Pilekrogen nord for Troense og Horse slot i Horseskoven ved nordvestkysten. Kærstrup blev nedrevet i 1630erne, og i 1639–44 opførtes det nuværende Valdemarsslot, dog i en helt anden skikkelse end nu. Det stod i røde mursten i to etager med ottekantet trappe-tårn. I bygningens sydende var der indrettet en kirke, og på hver side af hovedbygningen lå en lav, kort sidefløj. Det vældige, skiferdækkede tag var prydet med 6 gavlkviste og en mængde små tagkviste, som findes endnu, og som på en morsom måde karakteriserer bygningen. – Grev Valdemar Christian kom dog aldrig til at bo på slottet; det forfaldt, og en indkvartering under Svenskekrigen af 100 ryttere med deres heste har nok ikke gjort sagen bedre. I 1678 blev gården ændret i barok manér af admiral Niels Juel, der havde købt godset for sine prisepenge. Taget blev afvalmet, de 6 gavlkviste forsvandt tillige med trappetårnet. En toløbet fritrappeløbe førte nu op til hovedindgangen og to mindre trapper lå ved hjørnerne. Omkring 1880 blev gården atter restaureret.

Det interessanteste ved Valdemarsslot i dets nuværen-



*Valdemarsslot tepavillon*

de skikkelse er ikke den stærkt omdannede hovedbygning, men det pragtfulde barokke ladegårdsanlæg, som er påbegyndt i 1754 og må betragtes som en efterligning af Christiansborg slotsplads, der netop var opført på det tidspunkt. Det er efter tidens manér bygget op efter en længde- og en tværakse. Fra slottets portal føres blikket hen over et stort vandbassin med en ø midt i, flankeret af de regelrette avlsbygninger, ned mod den henrivende lille tepavillon ved sundet. Tværaksen markeres af de to portfløje.





*Valdemarsslot*

I tidens løb har stedet været ejet af mange berømtheder, begyndende med dronning Margrethe, biskop Jens Andersen Beldenak, Ellen Marsvin og Kirstine Munk, der alle ejede Kærstrup. Valdemarsslots ejerhistorie er mindre broget. Foruden Christian 4 har den kun været i slægten Juels eje, siden Niels Juel købte gården i 1678 og til nu – mere end halvtredje hundrede år. I denne lange periode er der naturligvis samlet en mængde minder om slægten, ikke mindst malerier, mange kunstskatte og et stort bibliotek.

Niels Juels sønnesøn, der bar samme navn, holdt et helt lille hof på Valdemarsslot omkring midten af 1700årene. På slottet samlede han malere, skuespillere, sangere og musikanter til sin underholdning. Blandt disse var også Ambrosius Stub, der en tid var ansat som kammerherrens »skriverkarl«, d.v.s. sekretær og bibliotekar. Endnu minder »Ambrosiusegen« om hans ophold på Tåsinge.

## Nakkebølle

Et udmærket eksempel på en renæssanceherregård er Nakkebølle, men selve anlægget må være langt ældre efter de to voldsteder »Herregårdsholmen« og voldstedet i Høsemosen at dømme. Den nuværende hovedbygning er opført i 1559 på en landtunge – nakke – der strækker sig ud i søen. Som sædvanlig er landtungen gennemskåret af grave og yderligere er der ringgrav omkring borggården. Anlægget er trefløjet i to stokværk og med et halvstokværk øverst. I hvert hjørne mod syd er et tårn og midt på nordsiden et trappetårn. Over anden etage kan man endnu se skoldehuller og skydeskår. Indgangsdøren er den oprindelige: af egeplanker med en mængde jernnagler og en forskudsbom på indersiden, hvormed døren endnu stænges hver aften. Ruminddelingen i første stokværk er vistnok i det væsentlige uændret. Andet stokværk har været helt optaget af ridder salen, der dog nu er delt i flere rum, i hver ende af salen står en gammel sandstenskamin. I kælderen findes



endnu den oprindelige brønd og i det sydlige tårn ligger fangehullet. Sidefløjene er noget yngre end hovedfløjen. I 1700årene blev bygningen gjort lavere, det høje, stejle renæssancetag afløstes af valmtag, og gavlene blev ombygget i barok manér. I 1870 blev disse smukke, halvrunde gavle erstattet af »renæssance«-gavle med cementforsiringer. Samtidig fik også kældervinduerne de samme rundbuede indfatninger som i første og andet stokværk.

# Brahe Trolleborg

Oprindelig var dette sted et cistercienserkloster, Holme kloster, vistnok grundlagt i 1172. Bygningerne ligger på en holm mellem søen og et åløb, derfor kaldtes stedet »insula dei«, Guds ø. I 1568 blev gården stamhus for slægten Rantzau, under navnet Rantzausholm, og først 1672 oprettedes baroniet Brahe Trolleborg. I 1722 gik gården over til den Reventlowske slægt, hvis navnkundigste medlem, grev Johan Ludvig, overtog godset 1775 og straks lod bønderne brænde træhesten.

Gården består af 3 fløje og kirkefløjen. Den vestlige fløj er en levning af det gamle kloster, og her findes endnu abbedens repræsentationsrum med de skønne hvælvinger. Også kældrene i sydfløjen stammer fra klostrets tid, ligesom de 2 nedre stokværk i østfløjen. Det øverste stokværk skal være bygget i 1620. Kirken var indviet til St. Nicolai. Til trods for sit helt moderne udseende, der skyldes en hård restaurering, er den dog et levn af den middelalderlige klosterkirke. Spirene på de 2 ottekantede tårne er yngre end disse, og i 1870 opførtes et trappetårn ind mod gårdsiden samt en overdækket søjlegang. I året 1900 brændte avlsbygningerne, men blev genopført efter gamle tegninger. Og samme år byggedes den morsomme brønd i borggården, efter model fra Cluny museet i Paris. Slottet rummer en stor portrætsamling og mange pragtfulde gamle møbler, hvoraf nogle har tilhørt Anna Sofie Reventlow, Frederik 4's dronning.

Omkring 1856 anlagdes en ny lysthave ved Trolleborg. Hidtil havde der kun ligget en ganske lille have



*Brahe Trolleborg*

nærmest slottet. Nu blev der anlagt store plæner med fritstående træer og mølledammen blev udgravet og renset. Selv med det sene årstal for anlægget er haven dog helt i engelsk stil, et udmærket bevis på, hvor længe den naturlige havestil holder sig. I virkeligheden lever den videre den dag i dag, uden at dens bærende idé er blevet synderligt forandret. – 1888 blev der i haven afsløret en mindestøtte for Johan Ludvig Reventlow.



*Brahe Trolleborg park*

I begyndelsen af 1900'erne blev Trolleborg lystskov inddraget under haven, der derved fik en stor og meget smuk udvidelse. Skoven blev udtyndet og samtidig blev mølledammen reguleret.

I Nørresøen ligger en lille ø, der endnu den dag i dag kaldes Baggesens ø. Under et af Baggesens mange besøg på gården skænkede greven ham øen. Andre mindelser om hans ophold på Brahe Trolleborg er de mange ejendommelige stednavne, der endnu findes rundt omkring. I 1787, da Baggesen boede hos grev Johan Ludvig Reventlow, var man i færd med at udflytte bøndergårde

fra landsbyerne, og grevinde Sybille og Baggesen opfandt nye navne til gårdene. Efter de bedste romantiske forbilleder kaldtes stederne Skovfryd, Søkilde, Rislebæk, eller Valhalla, Athen, Korinth o.s.v.

Brahe Trolleborg park er åben mod entré onsdag og søndag kl. 10–19.

## Arreskov

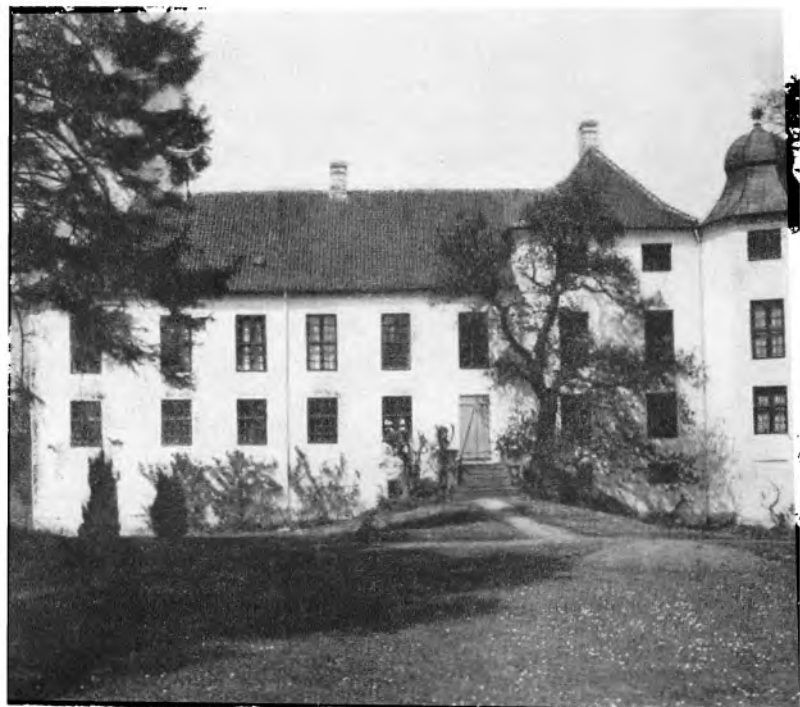
I tidlig middelalder har Arreskov sandsynligvis dannet kærnen i det vidtstrakte krongods, der optog en stor del af herredet. Siden er gården flyttet 2 gange. Oprindeligt lå den østligere på »Perdeholm«, men denne borg blev ødelagt af Erik Plovpenning og genopbygget af Abel – eller en af hans efterkommere – på det andet voldsted, som er et af de betydeligste i landet. Det danner en borgbanke på søens østlige bred, sikret mod land af 2 grave med en vold imellem. Det nuværende Arreskov er påbegyndt i 1558 på et næs, der ved roden er gennemskåret af en voldgrav. Som så mange gamle herregårde er den bygget i flere perioder. Det østre hus, der stod færdigt i 1568, er opført i 2 etager, den øverste udkraget over en rundbuefrise, der gentages under gesimsen. Oprindeligt har dette hus haft et øvre halvstokværk, formodentlig med vægtergang. Visse dele af det vestre hus er endnu ældre end det østre, måske går det helt tilbage til midten eller begyndelsen af 1400årene.



*Arreskov*

Fem år efter det østre hus byggedes den nordre fløj, og efter 1575 blev vestfløjen udbygget, ligesom der senere – i slutningen af 1600årene – tilføjedes en søndre fløj med et rundt tårn, således at bygningen nu fremtræder som et firfløjet anlæg. I løbet af 1700årene forfaldt bygningerne stærkt, og i midten af forrige århundrede var de genstand for en meget hårdhændet restaurering, som i høj grad har skæmmet det statelige bygningsværk, foruden at de gamle voldgrave blev opfyldt.





## Sandholt

Oprindeligt har Sandholt formodentlig hørt under det krongods, der i tidlig middelalder optog størstedelen af Sallinge herred. Sydøst for gården ligger voldstedet »Løvborg« med sø på de tre og grav på den fjerde side.

Det nuværende anlæg må stamme fra begyndelsen af 1500årene; det har tidligere været omgivet af grave og

volde, som nu kun er delvis bevarede. Det østre hus, der antagelig er bygget af Jacob Hardenberg, har oprindelig haft portgennemkørsel. Ved dets ene ende lå et endnu ældre stuehus, hvis kældre delvis er bevaret. Under Grevens Fejde blev også Sandholt stormet og for en stor del ødelagt, og Jacob Hardenberg blev taget til fange af de grevelige. I 1590 brændte gården, og efter branden blev det søndre hus revet ned og erstattet af et nyt i to etager. Østre hus blev forhøjet med en etage og to ottekantede tårne rejstes ved de udvendige hjørner. Sandsynligvis er de to sidste fløje bygget samtidigt og med tilsvarende tårne i de to hjørner mod vest. Det prægtige hus var prydet med 50 forgyldte spir og fløje, som alle blev taget ned af den foretagsomme fru Ellen Marsvin, der fra 1611 sad som enke på Sandholt. For denne bedrift samt for at have forhugget skovene, måtte hun bøde 2000 rigsdaler til arvingen. Under Svenskekrigen blev Sandholt hårdt medtaget, ikke mindst af vore egne tropper. Siden da forfaldt gården mere og mere, indtil den i 1788 og 91 blev fuldstændig ombygget, hvorved den i alt væsentligt fik sit nuværende udseende.

# Østrupgård



Formodentlig er Østrupgård først oprettet som hovedgård engang i 1400årene. Tidligere har gården vel ligget som en almindelig bondegård i Østrup by. Da den blev flyttet ud, anlagdes den på et lille, rundt voldsted i en mose. – Netop denne lille, ret beskedne gård giver et udmærket billede af, hvorledes en mindre herregård

har set ud i senmiddelalderen, med et »fast hus« af kampesten omgivet af mindre bindingsværksbygninger. Stenhuset er senere blevet forhøjet og har fået større vinduer. Det rummer foroven en lille riddersal og to kamre. Indskrifttavlen på huset med årstallet 157(2) må referere til en ombygning. Der har tidligere stået et andet hus end det nuværende på voldstedets vestlige side. Da det blev revet ned i begyndelsen af 1600årene, blev stenene brugt til opførelse af Brahesborg. I stedet for opførte Karen Brahe og hendes søster i 1710 et barokt bindingsværks-hus, der dog nu er stærkt ændret. Borggårdens østre længer må være omtrent samtidige med dette hus. Da gravene blev opfyldt, blev der bygget to udløberfløje til portlængen. Uden for voldstedet strækker sig den store, uregelmæssige ladegård med de mægtige bindingsværksbygninger, hvoraf laden fra 1742 er den mest imponerende.

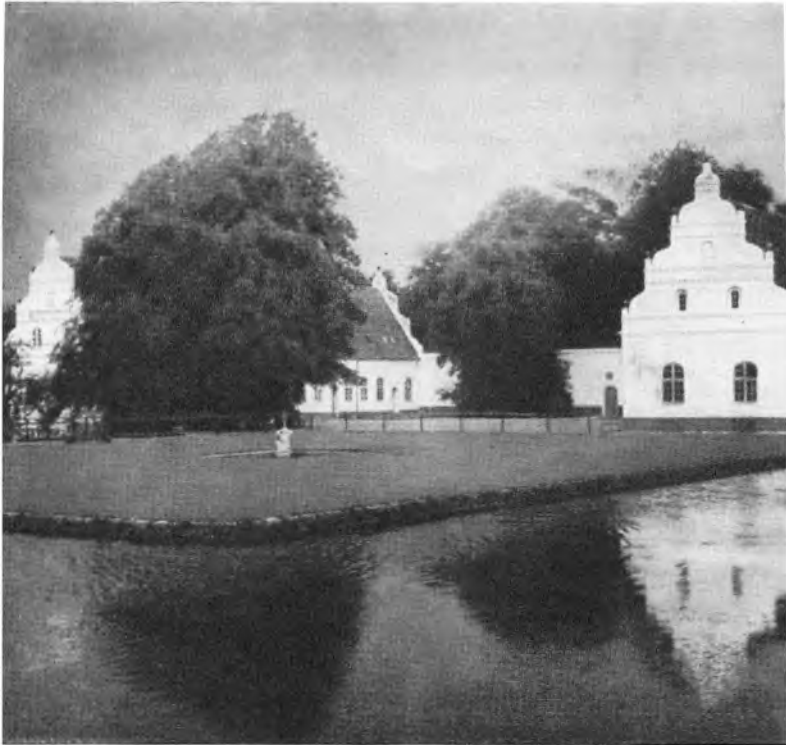
# Stensgård



Gården hed tidligere »Ræveborg« og lå omgivet af store mosedrag. Sagnet fortæller, at der ude i Grubbe mølle mose i gamle dage lå et granittårn med en tofløjet forborg, en halv mils vej fra det sted, hvor Stensgård nu ligger. Den nuværende gård er et trefløjet anlæg, der

ligger på et voldsted, omgivet af grave. Den midterste del af det nordre hus er ældst, opført af rå kampesten, kun med mursten omkring vinduerne, en byggemåde, der går tilbage til gotisk tid. Det øverste stokværk – i bindingsværk – er dog yngre, sandsynligvis opført i begyndelsen af 1600-årene. Den væsentlige del af gården er formodentlig opført omkring midten af 1500-årene. Lidt senere er den nordlige del af vestfløjen samt sydfløjen bygget. Oprindeligt var det ældste hus fritliggende, kun i det ene hjørne sammenbygget med det nordre hus, altså et vinkelanlæg. Ved gravning er der fundet rester af en fjerde fløj. Porttårnet, der er nyopført i sin gamle skikkelse, bærer Sidsel Høgs og Ebbe Munks våbner. Hun ejede gården fra 1625-48. I midten af 1700-årene blev Stensgårds hovedbygning underkastet en reparation, hvorved den i hovedtrækkene fik sit nuværende udseende. Den tårnagtige udbygning på fløjen mod vest er dog helt moderne. Indtil 1897 stod gården hvidkalket, men er nu ført tilbage til sin oprindelige farve, røde murede tavl og malet bindingsværk. I den store, smukke have viser de klippede bøgehække, at her engang må have ligget et barokt haveanlæg.

# Damsbo



I året 1552 oprettedes Damsbo af 3 bøndergårde, og godt 100 år senere byggede rigsmarsken hr. Anders Bille den nuværende mærkelige parallelgård på et sted, der ligger sydøst for det gamle voldsted, »Lystholm« eller »Øen«, hvor det ældste Damsbo lå. Dette voldsted,

som er særdeles velbevaret, består af en stor firkantet holm, omgivet af stensatte grave. Husene på det nuværende Damsbo ligger i øst-vest og er mod nord forbundet ved en høj spærremur med skydehuller. Fløjene er opført i ét stokværk på en svær kampestenssokkel. Kældrene er høje og delvis hvælvede. Gavle og kviste har svungne konturer og mod havesiden er et stærkt fremspringende midtparti, ligeledes med svungen gavl, der er tilbygget i nyere tid. Vinduerne har kurvehanksbuer. – Den trefløjede ladegård, der er opført samtidig med hovedbygningen er stærkt ombygget i moderne tid. Omkring gårdanlægget ses endnu rester af usædvanlig brede grave.

## Løgismose

I 1300årene var Løgismose delt på mange hænder. Først 1417 ser det ud til, at gården er blevet samlet under ét, men endnu efter denne tid er ejerforholdene mere end komplicerede.

Mogens Gjøe, Danmarks riges hofmester, der i en periode ejede Løgismose, opførte et grundmuret hus på gården. Det står endnu som den nordøstre fløj af hovedbygningen. En anden berømt, Peder Okse, har i 1575 opført portfløjen, den nordvestre fløj. Ingen af dis-





*Løgismose*

se to mænd har dog til stadighed boet på Løgismose. I første halvdel af 1600årene blev der tilføjet en fløj mod sydøst, således at det gamle vinkelanlæg nu blev trefløjet. Den nye fløj fik gavle med svungne afdækninger og tilsvarende anbragtes på de gamle fløje; samtidig blev et spirdækket tårn rejst i hjørnet mellem to af fløjene. Således stod Løgismose igennem et hundredår, indtil der i midten af 1700årene blev foretaget adskillige moderniseringer, især indvendigt. I begyndelsen af 1900årene har tårnet fået nyt spir og andre mindre væsentlige istandsættelser er foretaget.

De i 1790 genopførte ladebygninger brændte i 1903 og er bygget op i moderne skikkelse.

# Hagenskov (Frederiksgave)



Under det gamle navn Hagenskov går gårdens historie helt tilbage til 1200årene, da den var i kongens eje. I 1259 var borgen fængsel for selve rigets ærkebiskop, Jacob Erlandsen. Muligvis har det gamle Hagenskov ligget på voldstedet sydøst for den nuværende hovedbygning. Det var kernen i det kongelige len, der omfattede

størsteparten af Båg herred. I 1534 blev Hagenskov erobret af grev Christoffers tropper, men først fra omkring 1670 ved vi besked om, hvorledes gården da så ud. Borgen var omgivet af volde og grave og bestod af en firfløjet hovedbygning i to stokværk. Tæt op til hovedbygningen lå en stald, og uden for voldgraven lå slotsmøllen og ladegården. Også et porthus og fruerstuen omtales. En stor part af dette kompleks er opført af Erik Hardenberg, der fik Hagenskov i pant fra 1572 til 1604. 1620–53 opførtes et nyt fruerhus, gæstestald, ladehus og køkkenhus, men allerede 1658 plyndrede de svenske slottet og efterlod det i en sørgelig forfatning. 1667 skænkede Frederik 3 Hagenskov slot til amtmand Niels Banner, der udbad sig tilladelse til at kalde det Frederiksgave. 1748 brændte slottet. Til erstatning opførtes en bindingsværksbygning af ret ubetydeligt omfang, der i 1775 afløstes af den nuværende klassicistiske hovedbygning, det fornemste hus i denne stil herhjemme.

Også haven blev anlagt i nyklassisk smag med tyrkiske telte, grotter med konkylier osv. I 1962 fik gården atter navnet Hagenskov.

# Krengerup

Navnet Krengerup forekommer allerede i 1514. Men i 1783 blev gården omdøbt til Frederikslund, et udslag af tidens smag for landlig romantik, og først i 1917 fik den igen sit gamle navn, Krengerup.

Krengerup er et skoleeksempel på nyklassicismen. Det store, rektangulære hus uden fløje og med de rolige linjer virker netop så køligt og klart som tiden fordrer det. I 1772 blev den gamle og lidet herskabelige hovedbygning revet ned og erstattet med den nuværende. Facaden er tydeligt inddelt efter sit brug: økonomilejlighed i kælderen, der med sin rustikbehandling og profilering foroven ligesom danner sokkel for hele bygningen. Stueetagen med sine høje, herskabelige vinduer rummer dagligværelser og repræsentationsværelser. Og øverst sove- og gæstekamre, hvis vinduer er mindre end stueetagens. – Det trefags pilastersmykkede midtparti mod gården er kronet af en platform med bygherrens og hans hustrus våbner: grev Friedrich Siegfried Rantzau og Sophie Magdalene Krag-Juel-Vind. Op til hovedindgangen fører en bred trappe med to løb. Mod havesiden markeres midtpartiet på noget mindre fremtrædende måde ved en enkel rustikbehandling. – I 1942 blev hovedbygningen istandsat indvendig, og i 1961–63 blev såvel hovedbygning som ladegård moderniseret.

Ikke alene Krengerups hovedbygning er strengt symmetrisk. I forbindelse med avlsgården udgør den et regelret anlæg af sjælden skønhed og harmoni. De tre mægtige bindingsværksbygninger, formodentlig fra midten af 1700'erne, der udgør den gamle avlsgård



*Krengerup*

(den nye, der ligger uden for anlægget, er opført i 1876), danner en fornem optakt til hovedbygningen. Fra den hvide forstue med de to kraftige joniske søjler, der bærer den dobbeltløbede trappe, har man en storartet udsigt over avlsgården.

Da adelen begyndte at samle gods under hovedgården og at drive denne under ét, blev det nødvendigt for



*Krengerup avlsgård*

godsejeren at kunne overvåge driften nøjere end før, og avlsgården blev anbragt så nær til hovedbygningen, at han kunne holde øje med den fra sine vinduer. Rokokoen, og især nyklassicismen gjorde et forsøg på at skabe »landsteder« af herregårdene ved at lægge hovedbygningen for sig i en park, fjernet så langt som muligt fra dagliglivets slid og slæb. Men de fornuftige

danske godsejere har ikke billiget denne »byagtige« indstilling. For dem var og blev landvæsnet et erhverv, som man ikke behøvede at skamme sig over, og en romantiserende naturdyrkelse var kun en kostbar og upraktisk kaprice.

Der går offentlig vej gennem gården og den omgivende skov.

# LITTERATURHENVISNINGER

- Danske Herregårde ved 1920, II. København 1923  
Danske Slotte og Herregårde VII–IX. København 1965  
Chr. Elling: Klassicisme i Fyen. København 1939  
– – Den romantiske Have. København 1942  
– – Danske Herregårde. København 1948  
A. Hahr: Nordiska Borgar. Stockholm 1939  
V. Lorenzen: Studier i dansk Herregårdsarkitektur.  
København 1921  
E. Lundberg: Herremændens Bostad. Stockholm 1935  
Aa. Roussell: Danmarks Middelalderborge. København 1942



– eller tage med i bilen –

# Handskerumsbøgerne

## Danmarks herligheder

Redigeret af dr. phil. Aage Roussell

Turisten og søndagsbilisten vil gerne på en lettilgængelig måde erhverve viden om det, han ser på sin tur. I **Handskerumsbøgerne – Danmarks herligheder** gives i tekst og billeder en nem førstehåndsorientering om steder og bygninger, oldtidsmindesmærker og kirker, slotte og palæer, herregårde og borgerhuse overalt i det dejlige Danmark.

En række eksperter har skrevet de enkelte bind, der hver for sig på overskuelig måde giver klare oplysninger om særlige områder eller emner. Den righoldige illustration er afrundet med gode oversigtskort.

Serien omfatter foreløbig:

Ellen Andersen: Sydfyns herregårde

Bredo L. Grandjean: Københavnske palæer

Otto Norn: Bornholms byer og fæstningen Christiansø

Under udarbejdelse er:

Gudmund Boesen: Nordsjællands slotte

Hans H. Engqvist: Sønderjyske byer

Th. Ramskou: Himmerlands oldtidsminder

Flere bind er under planlægning

**Handskerumsbøgerne – Danmarks herligheder**

giver god orientering før turen – er nyttige at have med på stedet – og genopfrisker indtrykkene, når man er kommet hjem.

