



## **Dette værk er downloadet fra Danskernes Historie Online**

**Danskernes Historie Online** er Danmarks største digitaliseringsprojekt af litteratur inden for emner som personalhistorie, lokalhistorie og slægtsforskning. Biblioteket hører under den almennyttige forening Danske Slægtsforskere. Vi bevarer vores fælles kulturarv, digitaliserer den og stiller den til rådighed for alle interesserede.

### **Støt Danskernes Historie Online - Bliv sponsor**

Som sponsor i biblioteket opnår du en række fordele. Læs mere om fordele og sponsorat her: <https://slaegtsbibliotek.dk/sponsorat>

### **Ophavsret**

Biblioteket indeholder værker både med og uden ophavsret. For værker, som er omfattet af ophavsret, må PDF-filen kun benyttes til personligt brug.

### **Links**

Slægtsforskernes Bibliotek: <https://slaegtsbibliotek.dk>

Danske Slægtsforskere: <https://slaegt.dk>

# GÅRDEN FRA LØNNESTAK



FRILANDSMUSEET

GÅRDEN  
FRA LØNNESTAK

# GÅRDEN FRA LØNNESTAK

*Af*

BJARNE STOKLUND

NATIONALMUSEET 1969

Udsendt som særtryk af „Nationalmuseets  
Arbejdsmark 1968“.

Omslagsbillede: Forstuedøren. N. Elswing fot.

Klicheer udført af Bernhard Middelboes  
Reproduktionsanstalt.

Tilrettelæggelse ved Erik Kjersgaard.

Trykt af Andelsbogtrykkeriet i Odense.

With an English summary translated by Anne Zeeberg.  
Copyright © Nationalmuseet, København 1969.

I samme serie:

Peter Michelsen: Huset fra Ødis Bramdrup.

Peter Michelsen: Ildsteder og opvarmning på Frilandsmuseet.

Peter Michelsen: Hans Hansens Gård.





*Fig. 1. Frilandsmuseets gård fra Lønnestak set fra sydøst. N. Elswing fot. 1968.*

Ved Ringkøbing fjords gamle udløb mod syd, Nymindegab, ligger Lønne sogn med Vesterhavet som nærmeste nabo. En stor plantage skærmer nu mod den evige vestenvind, men i ældre tid sås kun spredte, forkrøblede træer og lidt krat af egepur, som ikke gav meget læ for vinden. Rejste den sig da til storm, truedes sognet af vestkystens gamle svøbe, sandflugten, som navnlig hærgede i det 17. og 18 århundrede og lagde adskillige gårde øde. Størsteparten af sognet er flyvesandsarealer, som nu for en stor del er tilplantet, men som tidligere lå hen som hedestrækninger eller åben klit. De dyrkede jorder, som har klaret sig i kampen mod flyvesandet, ligger som et smalt bælte i sognets østlige del, og her finder man også den ret spredte bebyggelse langs landevejen, som fører fra Varde til Nymindegab.

I året 1793 lod bønderne i Lønne sogn deres sparsomme agerland og store lynggroede udmarksstrækninger udskifte, og i den anledning blev der målt og tegnet et kort over gårdene og deres tilliggende. Dette kort



Fig. 2. Udsnit af matrikelkortet fra 1793, revideret 1819. I de hvide cirkler ses de to stadier i gårdens historie: Øverst gården, som den så ud, da kortet blev målt, nederst den firlængede gård fra 1803, som blev tegnet ind ved revisionen.

findes nu i Matrikelarkivet i en kopi fra 1817, udarbejdet til brug for Rentekammeret ved den matrikulering af landets jorder, som fandt sted i første halvdel af forrige århundrede. I 1819 blev opmålingen efterprøvet på stedet og de nødvendige rettelser af ejendomsskel, vejforløb o. l. indføjet på kortet. I 1793 var også gårdenes bygninger tegnet ind på kortet, men på dette punkt fandt man ingen anledning til at rette, for det, at en gård havde skiftet udseende, havde jo ingen betydning for matrikuleringen af jorderne. Kun hvis ændringerne var meget radikale, hvis f. eks. en gård var blevet flyttet, blev der foretaget rettelser på kortet. Det var netop tilfældet med den gård, som vi her interesserer os for, matr. nr. 14 af Lønnestak. Ved opmålingen i 1793 lå den lidt inde på marken og bestod af to parallelle længer med gavlene i øst og vest. Men ved revisionen i 1819 konstaterede man, at disse længer var revet ned

og afløst af en nybygget, firlænget gård, som var placeret ca. 150 m derfra. Heldigvis raderede man ikke den gamle gård ud, men slog blot et par streger over dens længer og det indtegnede havedige og tegnede så den firlængede gård ind på det nye sted. Vi er da i den heldige situation, at vi på samme kort har to stadier i en gårds historie.

Om den gamle gård med de to længer ved vi ikke meget. Der er ikke fundet skifter eller lignende, som kan fortælle om dens udseende og indretning. Vi ved, at den er blevet takseret til brandforsikring engang i 1790'erne, men de ældste brandtaksationer er desværre gået tabt. Kun ved en udgravning af tomten vil det være muligt at kaste lys over de ældre stadier i gårdens historie, og forhåbentlig vil det senere være muligt at foretage en arkæologisk undersøgelse. Ved vi ikke meget om den gamle gård, så kender vi til gengæld dens nyere afløser såre vel. Den eksisterer nemlig endnu, dog ikke på sin gamle plads ved vejen til Nymindegab,

*Fig. 3. Stuehusets sydfacade med de to symmetrisk anbragte risalitter. N. Elswing fot. 1968.*







*Fig. 4. Nordlængens vestgavl med møddingen i forgrunden. Midt i gavlen renselemme til svinestierne og til venstre stige op til høsehuset over svinene. N. Elswing fot. 1968.*

men i nye omgivelser i Frilandsmuseet i Sorgenfri. Den havde længe været i museets søgelys som en usædvanlig god repræsentant for byggeskikken i det sydvestlige Jylland, da der i 1959 frembød sig en mulighed for at erhverve bygningerne til museet. I 1964 blev gården opmålt og nedbrudt, og i efteråret 1967 var arbejdet med genopførelsen på Frilandsmuseet afsluttet, således at gården kunne åbnes for publikum.

Frilandsmuseets gård fra Lønnestak er bygget i 1803. Det fortæller den selv, idet bygherren, Christen Thuesen, har ladet sine initialer og



*Fig. 5. Gårdspladsen set fra porten i østlængen. I baggrunden vippebrønd og slibesten. I forgrunden karakteristisk brolægning af strandsten på kant. N. Elswing fot. 1968.*

årstallet indskære i hammeren over køkkenskorstenen. Samme år anmodede han om at få sin nybyggede gård takseret til brandforsikring, og den beskrives da således i taksationsprotokollen: A) Stuehus i sønder, 14 fag, 11 alen dyb, af grundmur med stråtag til beboelse med skorsten. B) ibygt A i øster, 3 fag,  $9\frac{3}{4}$  alen dyb, af bindingsværk med stråtag, til vognport. C) i samme længde, 7 fag,  $7\frac{1}{4}$  alen dyb, bindingsværk med stråtag, til lade. D) ibygt C i nord, 5 fag,  $7\frac{1}{4}$  alen dyb, af bindingsværk med stråtag, til lade. E) i samme længde, 7 fag,  $9\frac{3}{4}$  alen dyb, af bin-

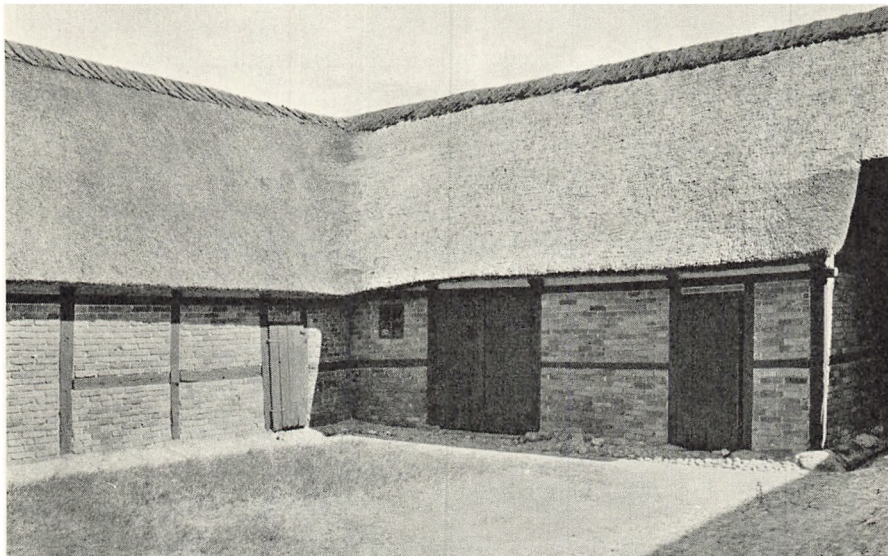
dingsværk med stråtag, til stald. F) bygt i vester, 6 fag,  $9\frac{3}{4}$  alen dyb, af bindingsværk med stråtag, til stald.

Taksationsmændenes beskrivelse af gården kan måske ved første øjekast forekomme lidt uforståelig og kræver derfor en fortolkning. Gården er en helt sammenbygget, firlænget gård tækket med strå. Sydlængen, stuehuset, er den bredeste og er opført af grundmur, mens udlængerne alle er bindingsværk. Mod vest ligger kostalden på 6 fag og sammenbygget hermed hestestalden i nordlængen. Den har samme bredde, mens resten af nordlængen, der bruges som lade, er smallere, kun ca.  $4\frac{1}{2}$  m. Den smalle lade fortsætter i østlængen, som mod syd går over i et bredere parti med vognport. Nord- og østlængens sammensætning af bredere og smallere partier kunne tyde på, at de ikke har været bygget helt af nyt. Måske har laden i den gamle gård indeholdt så mange brugelige materialer, at man har valgt at anvende dem i den nye gård. Længden på bjælker og spær har da været afgørende for, at laden er blevet så meget smallere end de øvrige dele af gården.

Er denne formodning rigtig, så synes man imidlertid ret hurtigt at have fortrudt den udviste sparsommelighed. I 1818, året før gården blev tegnet ind på udskiftningskortet, bliver den nemlig påny takseret til brandforsikring efter foretagne ombygninger. Stuehuset er der ikke sket noget med, men udlængerne er bygget radikalt om. De angives nu alle at bestå af grundmur og bindingsværk med tavlmur, d. v. s. tavlene mellem tømmerstykkerne er udmuret med brændte sten. Mod vest er en stald på  $6\frac{1}{2}$  fag og  $9\frac{1}{4}$  alens bredde, mod nord en lade på 15 fag og  $9\frac{1}{2}$  alens bredde og mod øst en vognport på 6 fag og  $9\frac{1}{4}$  alens bredde. Dermed har gården i alt væsenligt fået det udseende, som den har i dag. Der skete visse ændringer sidenhen, men de var ubetydelige; f. eks. lod man i 1841 de sidste bindingsværksvægge i kostalden udskifte, således at denne længe nu kunne takseres som en helt grundmuret bygning. Både i nord- og østlængden er store dele af bindingsværket endnu bevaret. Tømmeret er tildels strandingsgods, et vidnesbyrd om havets nærhed.

Christen Thuesen kunne med rette være stolt af den nye gård, som han kunne tage i brug i 1803. Det var den første sammenbyggede, firlængede gård i sognet, hvor gårdene ellers bestod af få og i reglen fritliggende længer. Mange af ejendommene havde kun to længer, sådan som hans egen gamle gård havde haft det. I sådanne gårde var den ene





*Fig. 6. Nord- og østlængen har endnu bevaret en del af det oprindelige bindingsværk, men tavlene er udmuret med brændte sten. N. Elswing fot. 1968.*

længe i reglen stuehus med stald i den ene ende, mens den anden var lade. Fandtes der flere længer end de to, var de i reglen af meget beskeden størrelse, kun på 4–5 fag, og blev brugt som bagerhus, vognport eller fåresti. Men Christen Thuesens gård udmærkede sig også på andre områder. Den synes at være den første i sognet, hvor man har taget en byggeteknisk nyhed, grundmuren, i anvendelse.

Grundmuringen var en nyhed, som netop i disse år begyndte at nå frem til Varde-egnen sydfra. Allerede i begyndelsen af 1600-årene byggede man teglstenshuse i de træløse marskegne syd for den nuværende grænse. Derfra bredte metoden sig langsomt nordpå. I reglen skiftede man først de lerklinede tavle i bindingsværkshusene ud med brændte sten eller skalmurede husene, så tømmerkonstruktionen blev skjult. Siden begyndte man at bygge huse af nyt uden bærende stolper. Omkring midten af 1700-årene var den nye skik nået frem til egnen omkring Ribe. Sognepræsten i Vilslev skriver 1766–67: „At brænde teglsten og bygge med grundmur i steden for bindingsværk etc. er, skønt ganske

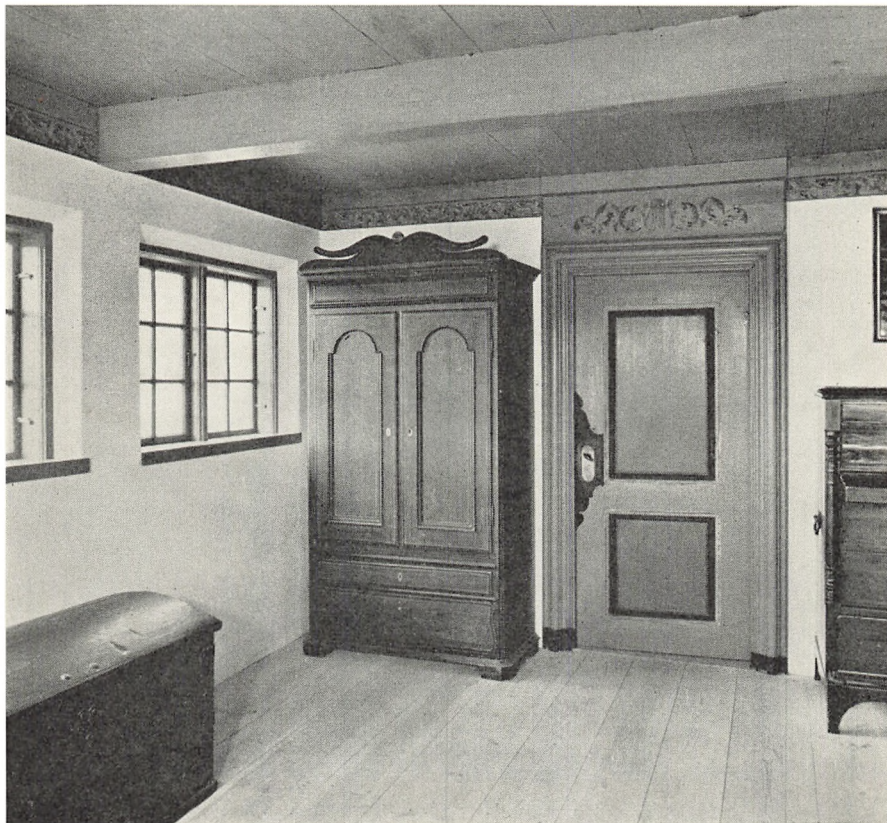


langsomt, på en tid af 50 år avanceret ligesom skridt for skridt, fra sogn til sogn, fra sønder mod nord, så at exempli gratia her i sognet, hvor før ej fast var en mursten at se og intet andet end lervægge i husene, nu ere adskillige teglovne oprettede og få eller ingen bøndergårde, der jo enten ganske eller til dels bestå af grundmur, mest på søndre og vestre side . . .“.

Først i begyndelsen af 1800-årene dukker den nye byggemetode op længere nordpå i Vestjylland. I området mellem Varde og Ringkøbing fjord synes 1700-årenes bondebygninger at have været meget simple og beskedne. I en indberetning fra midten af århundredet fra Lunde og Ovtrup sogne siges, at de i almindelighed er „ringe og slette, hvilket ikke er meget at undre over, da ingen skov haves, som kunne skaffe bygnings-tømmer“. Mange kostalde og enkelte beboelseshuse havde da også på den tid vægge opsat af græs- eller lyngtørv. Der var således i disse egne et stærkt behov for nye og bedre bondebygninger, og der blev da også i første halvdel af 1800-årene bygget eller ombygget en lang række gårde, som alle fik grundmurede stuehuse. De ukendte bygmestre, som i disse år var virksomme i Sydvestjylland, har ikke været rene novicer i faget. De har skabt bevidst arkitektur, præget af klassicismens stilidealer, således som det ses på Lønnestak-gårdens stuehus med dens to symmetrisk anbragte risalitter.

Men de grundmurede huse var ikke den eneste nyhed, der blev indført i disse års byggeri. Der synes at være fulgt nye normer for gård- og boligindretningen med sydfra i følge med teglstenen. Det bliver almindeligt med helt sammenbyggede gårde, og den lukkede gårdsplads, som i reglen er af ret beskeden størrelse, bliver efter vestslevigsk mønster forbeholdt gårdens beboere. Møddingen lægges ikke på gårdspladsen, og kreaturerne lukkes ikke ud den vej som i de egne af landet, hvor man fra ældre tid har haft den helt lukkede gårdsplads.

I de gamle gårde kunne stuehuset være sydlænge, men det almindeligste var dog, at det lå mod nord og vendte vinduerne ud mod gårdspladsen mellem længerne. Under påvirkning sydfra og vel også for at give de nye smukke stuehuse en bedre placering går man i stigende grad over til at lægge stuehuset mod syd, således at hovedfacaden med døre og vinduer vendte bort fra gården og var det første, den fremmede så. Man kan følge denne udvikling i brandtaksationerne fra Lønne sogn,



*Fig. 7. Storstuen med skabelonmalet dørstykke og frise. Til venstre for døren står det skab, som Peder Schmidt havde med, da han kom til gården i 1896. N. Elswing fot. 1968.*

som det fremgår af følgende oversigt over stuehusets placering i de ejendomme, der er blevet takseret fra 1800 til 1850:

- 1800–1809: 18 takserede ejendomme;  
13 har stuehus mod nord, 5 mod syd.
- 1810–1819: 19 takserede ejendomme;  
8 har stuehus mod nord, 11 mod syd.
- 1820–1850: 24 takserede ejendomme;  
2 har stuehus mod nord, 22 mod syd.

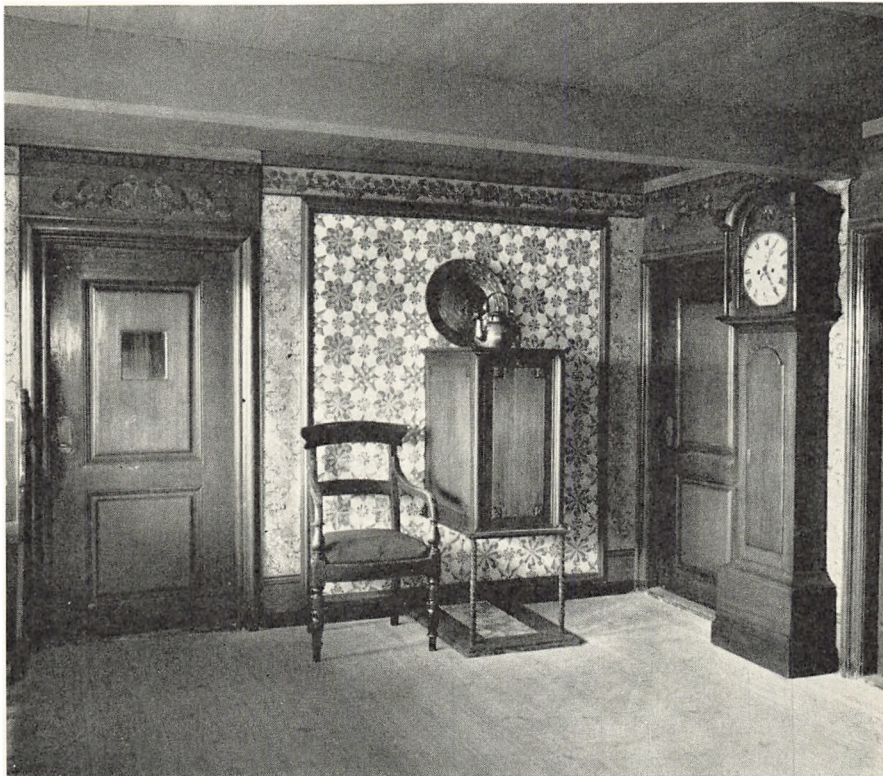


*Fig. 8. Dørnset domineres af et langt bord omgivet af faste bænke og løse stole. Væggene har skabelonmalet tapetmønster. N. Elswing fot. 1968.*

Det var således en virkelig radikal omvæltning, der i disse egne fandt sted på byggeskikkens område i første halvdel af 1800-årene, og som gården fra Lønnestak var med til at sætte igang.

Gårdens bygherre, Christen Thuesen, var født i 1761 og synes at have overtaget ejendommen i en ret ung alder, formentlig da han blev gift i 1782. I hvert fald var han ejer af den i 1787, da den første folketælling blev foretaget. Han havde da sin far og mor på henholdsvis 57 og 61 år på aftægt. Faderen, Thue Christensen, døde i 1802, året før den nye gård blev færdig, mens moderen, Kirsten Gundesdatter, levede til 1813, da hun døde i den høje alder af 88 år. Præsten noterede i kirke-





*Fig. 9. Væggen bag bilæggeren i dørnset er beklædt med hollandske fliser. Døren med det lille vindue fører ind til kammeret. N. Elswing fot. 1968.*

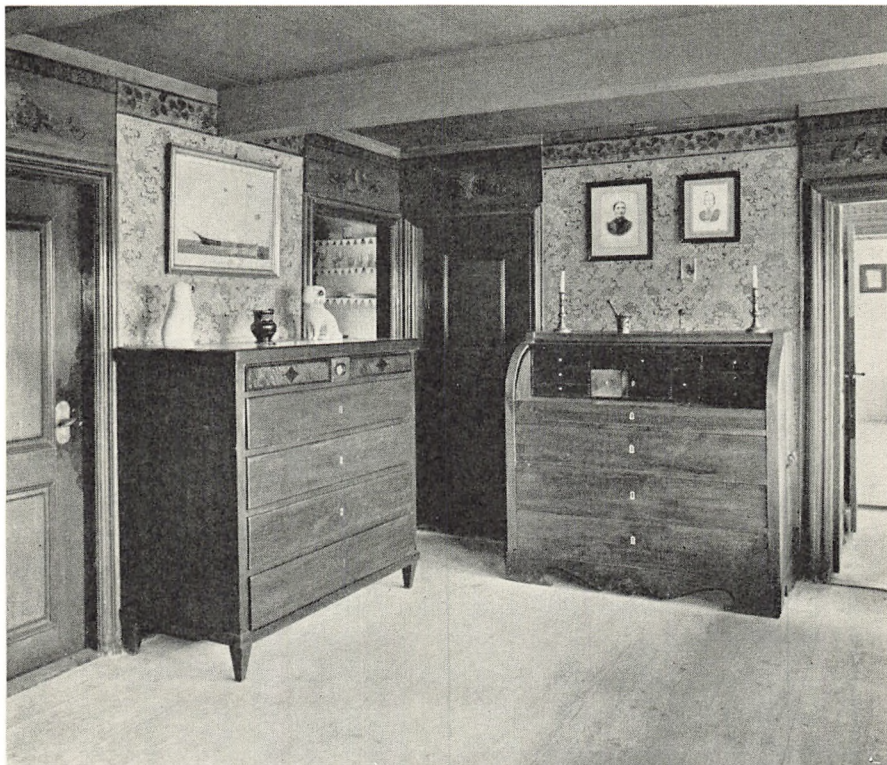
bogen, at hun „var i det sidste år stokdøv, men kunne læse uden briller“. Året før var Christen Thuesen selv gået på aftægt og havde overdraget gården til sin ældste søn Thue, men denne solgte allerede i 1821 ejendommen videre til sin yngre bror, Peder. Peder Christensen var gift med Ane Henriksen fra Nr. Nebel og havde 4 børn med hende. Den ældste hed Anna, og hun blev i 1846 gift med Søren Hansen, en yngre søn fra en af de andre gårde i Lønnestak. Det var ikke første gang, der blev knyttet ægteskabsforbindelser mellem disse to gårde, for Christen Thuesens kone var en søster til Søren Hansens far, og Peder Christensen var således fætter til sin svigersøn.



Søren Hansen fik skøde på gården i 1852, men allerede fire år før var der blevet oprettet en aftægtskontrakt mellem ham og hans svigerfar, et omstændeligt dokument, som ikke overlader noget til tilfældet. Kontrakten bestemmer, at Peder Christensen skal forestå gårdens bestyrelse indtil 1851, og inden han afstår den til svigersønnen, skal denne have bygget „6 fag forsvarlig bondehus til vor aftægtsværelse“ ved det sydøstlige hjørne af gården. Det bestemmes i detaljer, hvilke møbler der skal flyttes fra gården over i aftægtshuset, og kontrakten fortsætter: „Så længe vi finde det for godt at blive gående i huset hos vor svigersøn, efter at han har overtaget gårdens bestyrelse, beholde vi fri adgang til alle fødevarer i huset, at tage øl og mad, når vi finde for godt, så at intet deraf låses eller lukkes for os, og vi nyde da ingen anden aftægt; men såfremt vi ønsker at føre særskilt husholdning, og til den ende indflytter i fornævnte aftægts hus, skal han eller efterkommende gårdens ejere levere os til underholdning og fri afbenyttelse følgende kornvare og andre produkter . . .“.

Og nu følger en detaljeret opregning af, hvad der skal leveres fra gården årlig, ugentlig og daglig. Aftægtsfolkene skal hvert år have 3 tdr. rug, 2 tdr. byg og 1½ td. køletørret malt. De skal hver dag have „4 pottes uforfalsket, nymalket mælk“ og hver uge 1 pd. smør – i sommertiden dog 2 pd. – 2 pottes kærnemælk og 1 potte kornbrændevin. I fisketiden skal der leveres 6 gode torsk og 6 snese saltede og tørrede hvillinger, ved Skt. Hansdag 6 pd. tør sød ost, hvert efterår i slagtetiden 2 lispd. 8 pd. saltet flæsk og desuden hvert år 200 hønseæg. Yderligere en række varer, hjemlige produkter eller købmandsvarer, skal leveres i efteråret, nemlig salt, humle, sæbe, sirup, svinefedt, tran, hør, kartofler, kaffebønner og brun sukker. Til ildebrændsel skal aftægtsfolkene årligt have 10 forsvarlige læs tørv (hedetørv), 4 læs klyne (mosetørv) og 2 læs lyng. De skal endvidere nyde yngel og uld af 3 får, som aftægtsgiveren skal fodre og passe samt erstatte, hvis et eller flere af dem skulle dø.

Men der var endnu mere at tænke på, hvis man skulle være helgarderet. Aftægtsfolkene forbeholder sig fri adgang til kålhaven og skal have fri befordring med hestevogn til familie og venner og til købstaden. Peder Christensen vil kunne gå frit i huggehuset og bruge de



*Fig. 10. Udover langbord og bænke er dørnsets vigtigste møbler et chatol og en dragkisté. Der er kneben plads til dem, fordi stuen har seks døre, hvoraf de fire ses på billedet. N. Elswing fot. 1968.*

redskaber, der findes der, og hans kone forbeholder sig samme ret med hensyn til bryggers og bagerovn. Endvidere skal svigersønnen „stedse gå os til hånde med fornøden opvartning, som besørge vort brød bagt, øl brygget og klæder vasket m. m., når vi behøver eller forlanger, men fornemmelig i alderdoms svagheds tilfælde skal han og husets folk være pligtig at yde os al den pleje, tilsyn og opvartning, vi måtte behøve og således som for gud og menneskene kan forsvares“. Sluttelig skal han lade dem godt og anstændigt begrave efter egnens skik og brug.

Aftægtsmanden havde imidlertid uforsørgede børn, og kontrakten måtte derfor også give detaljerede forskrifter for „den udstyr og underholdning m. m., som skal ydes vore 2 yngste børn, Henrik og Elisa-

beth.“ Om den sidste bestemmes, at så længe hun er ugift, skal hun blive boende på gården og gøre tjeneste som pige mod passende løn, og bliver hun gift, da skal Søren Hansen bekoste et sømmeligt bryllup for hende. Henrik, som må have lidt af en eller anden sygdom, skal have underhold hos aftægtsgeberen, til han bliver 36 år og skal i den tid „udrette ved gårdens drift, for så vidt hans helbred tillader, hvad slags arbejde han bedst kan tåle.“ Vedbliver han at være svagelig og ugift, når de gamle er afgået ved døden, skal han have lov til at bo i aftægtsghuset, og gården skal levere ham mælk, tørv og andet, som han har brug for.

Når der er gjort så udførligt rede for denne aftægtskontrakt, så skyldes det, at den med sine mange detaljer giver et ganske godt billede af de daglige fornødenheder på en vestjysk gård for godt hundrede år siden, da husholdningen endnu i hovedsagen var baseret på selvforsyning og præget af de ressourcer, som fandtes på egnen. Derimod skal man ikke tage alt for tungt på selve kontrakten og de mange forpligtelser, som den lægger på den unge gårdejer. Den er ikke stort værre end så mange andre aftægtskontrakter, og om de fleste gælder, at de aldrig er blevet efterlevet til punkt og prikke. De rigoristiske bestemmelser gav aftægtsmanden en sikkerhed for det tilfælde, at sagerne ikke kunne klares i mindelighed, men det kunne de i reglen, også i vort tilfælde. Aftægtsghuset, som svigersønnen skulle bygge til Peder Christensen, er aldrig blevet opført, og de to gamle synes at have delt husholdning med Søren Hansen og hans kone, så længe de levede. Peder Christensen døde i 1859, hans kone et par år før, og i 1862 blev aftægtskontrakten officielt annulleret. Hvad der blev af de to ugifte børn vides ikke.

Søren Hansen fik en meget lang virketid på gården, længere end nogle af de tidligere ejere. Et lille halvt århundrede kom han til at stå for gårdens drift. Han og hans kone døde begge i august 1896 med kun 17 dages mellemrum. Når Søren Hansen ikke gav gården fra sig og gik på aftægt, må det skyldes, at han ikke havde nogen arving, som naturligt kunne rykke ind i hans sted. Han havde fire børn, tre døtre og en søn, men sønnen var uhelbredeligt sindssyg og boede på gården i „det sorte kammer“ bag forstuen. En af døtrene blev gift, men døde ret tidligt, mens de to andre, Margrethe og Hansine, som var ugifte, overtog gården efter forældrenes død.

Som bestyrer antog „de rige piger“, som de hed i folkemunde, Peder



Fig. 11. I kammeret opholdt man sig til daglig, og her sov man i to alkovrer med skydedøre. N. Elswing fot. 1968.

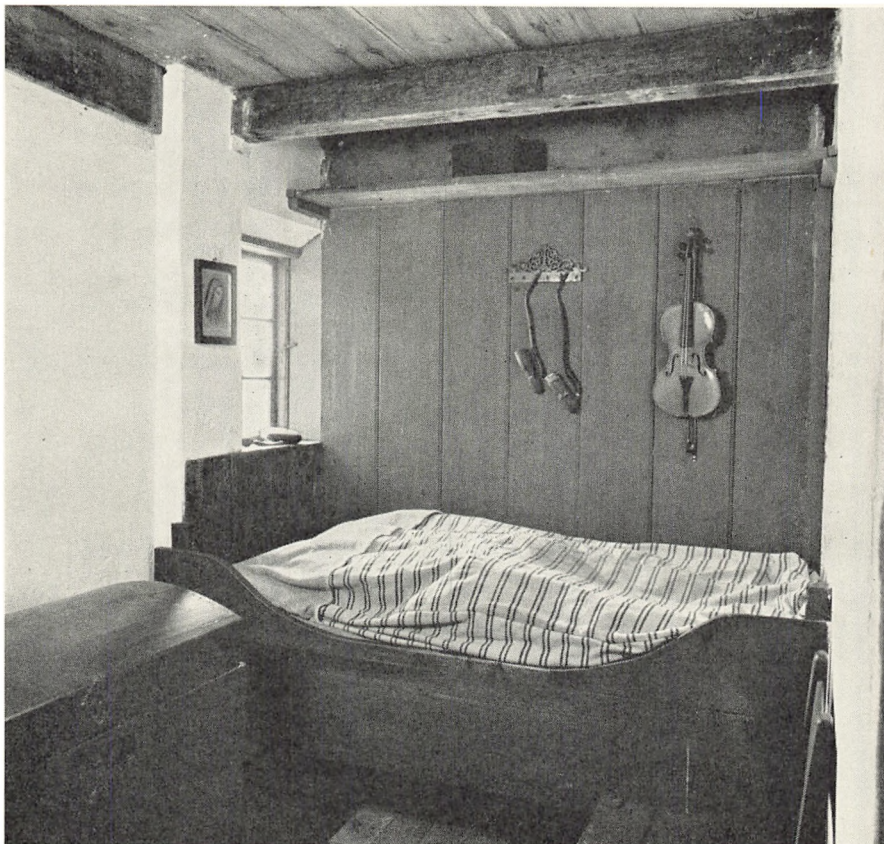
Schmidt, der tidligere havde tjent på gården som karl i slutningen af 1880'erne. Der blev indrettet et lille kammer til ham i bryggerset tæt ved døren til kostalden, og her står endnu en grønmalet kiste med hans navn på. Efter nogle års forløb solgte „de rige piger“ gården til ham og flyttede selv ind i en lille villa, der blev bygget nær gården. Peder Schmidt blev imidlertid boende i det lille kammer også som gårdejer; i den første tid delte han seng med karlen, men så ønskede karlen sit eget rum og blev flyttet til gæstekammeret bag storstuen. Peder Schmidt var en konservativ natur, som ikke brød sig om forandringer, og der blev derfor kun foretaget små ændringer i gårdens indretning i hans tid. Han levede endnu, da Nationalmuseets bondegårdsundersøgelser i 1946 målte gården op, og kunne da fortælle om dens udseende og indretning i slutningen af forrige århundrede. Disse oplysninger har været en vigtig kilde ved indretningen af gården på Frilandsmuseet.



I øvrigt var det i meget ringe grad nødvendigt at rekonstruere ved genopførelsen. Skillevæggene behøvede man ikke at flytte, for de stod endnu på deres gamle plads, men enkelte ting, f. eks. køkkenskorstenen, har måttet føres tilbage til en ældre skikkelse. Mange af møblerne stod endnu således, som de var placeret i Søren Hansens tid, andre kunne sættes på plads på grundlag af meddelelser fra Peder Schmidt og andre, som har kendt gården i ældre tid. Som altid i et gammelt hus er ældre og nyere træk blandet mellem hinanden; hver generation har føjet nye detaljer til. Enkelte ting, f. eks. dørene, kan være ældre end huset og kommer måske andetsteds fra. Jævngamle med bygningen er sikkert de to bilæggerovne og de hollandske fliser, som beklæder væggene bag dem. Det er et træk, som er karakteristisk for de sydvestjyske kystegne, og ligesom grundmuringen et vidnesbyrd om kontakten sydpå. Af nyere dato er derimod stuerne skabelonmalinger, som skal være udført i 1870'erne af en lokal maler ved navn Vind. I hovedsagen har gården, som den står i dag, det udseende og den indretning, som den fik i sidste halvdel af forrige århundrede, da Søren Hansen ejede den.

Når museumsgæsterne i dag besøger gården, kommer de i reglen ind ad døren på stuehusets sydside. Det er på en måde forkert, for det var den fine indgang, som kun blev benyttet ved ganske særlige lejligheder. Døren fører ind til en forstue med et ejendommeligt tøndehvælvet træloft. Til højre ligger storstuen, som er møbleret med kister og skabe. Der står bl. a. det skab, som Peter Schmidt bragte med sig, da han kom til gården i 1896. Både karle og piger havde deres skabe eller kister stående i storstuen, og når de skulle have fat i nogle af deres ting, måtte de gå fra den ene ende af stuehuset til den anden. Ellers var det familiens eget forråd af uldent og linned, der opbevaredes her. Bag storstuen er der et gæstekammer med en stor seng. Kammeret har nu vindue i østgavlen, men det kunne ved nedbrydningen konstateres, at der oprindeligt i stedet har været et vindue lige over for døren til storstuen. Det vendte ud til porten, og til begge sider var der alkovesenge; mærker af dem kan endnu ses i væggene.

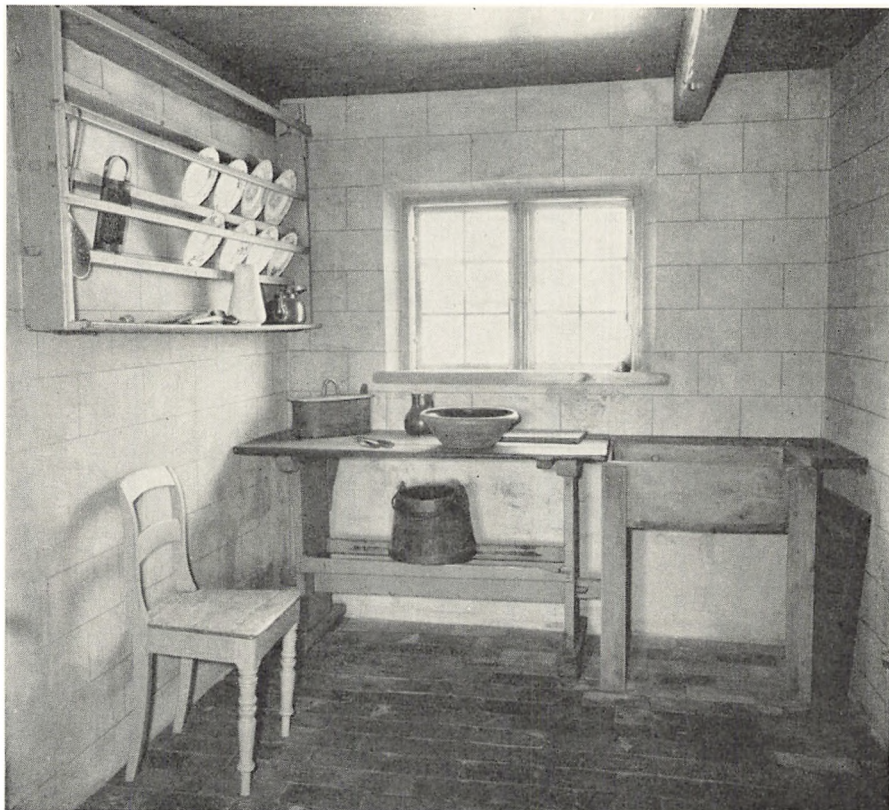
På den anden side af forstuen ligger det såkaldte dørn, som er gårdens fine stue. Den kan varmes op af en stor bilæggerovn, men det var meget sjældent, det skete. I den tid, der huskes, var det faktisk kun når man havde „julbojel“ (julegilde), at denne stue blev taget i brug; så



*Fig. 12. Det lille kammer ved bryggerset, som blev indrettet til Peder Schmidt i 1896. Til venstre står en grønmalet kiste med hans navn på. N. Elswing fot. 1968.*

blev der også danset oppe i storstuen. Men normalt stod altså disse to stuer, som tilsammen optager mere end halvdelen af stuehusets længde, kolde og ubenyttede. Langs hele vinduesvæggen i dørnset står et imponerende langbord, omgivet af faste bænke på de tre sider og stole på den fjerde. Her kunne mange gæster bringes til sæde, og slog pladsen alligevel ikke til, så hentede man en løs bordplade med tilhørende bukke og to lange bænke, som stadig findes på gårdens loft.

De øvrige møbler i dørnset er et standur, en dragkiste, et chatol og et par armstole. Trods stuens størrelse er der sparsomt med plads, for der er ikke mindre end 6 døre. To fører til forstuerne mod syd og nord, én

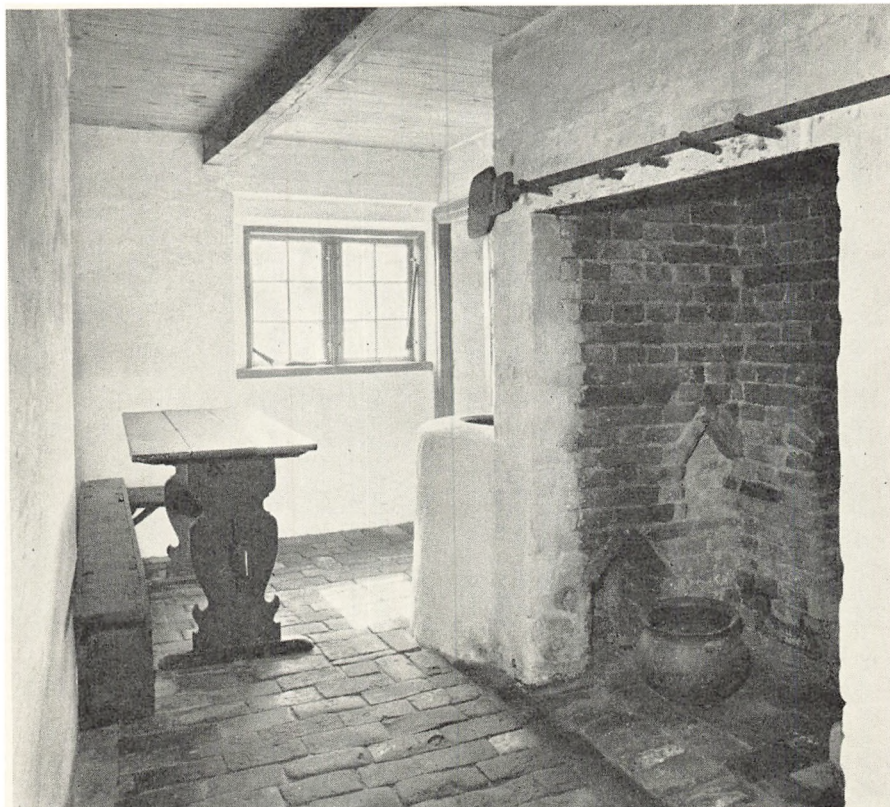


*Fig. 13. De kalkede vægge i køkkenet er dekoreret med et kvaderstensmønster. Til højre for køkkenbordet står en trævask med afløb gennem muren. N. Elswing fot. 1968.*

til „det sorte kammer“, hvor Søren Hansens sindsyge søn boede, én til det såkaldte „kopkammer“, hvor husets fine kopper, tallerkener o. l. opbevarede, og en til det lille „saltkammer“, hvor der altid stod en tønde med nedsaltet kød og en anden med nedsaltet fisk.

Den sjette dør fører ind til „kammeret“, som var gårdens daglige opholdsrum. I ældre tid havde gårdene i disse egne et stort rum i hele husets bredde, som på engang var opholdsstue og køkken. Senere blev det skik at dele dette rum i to med en skillevæg, så man fik et særligt køkken og bagved det et lille rum, hvor man kunne opholde sig, og som var sovekammer. Denne opdeling synes at være slået igennem på det



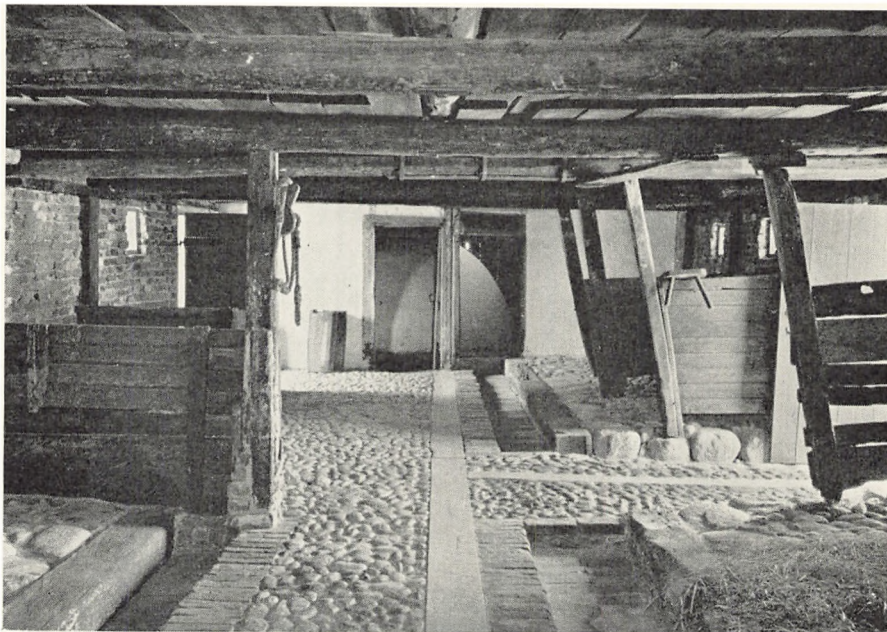


*Fig. 14. Bryggerset med den åbne skorsten, hvorfra der kan fyres i bagerovn og gruekedel. I baggrunden bordet, som man spiste ved om sommeren. N. Elswing fot. 1968.*

tidspunkt, da Lønnestak-gården blev opført, for der er ikke spor af ændringer på dette punkt. Kammeret har ligesom dørnset bilæggerovn med indfyring fra køkkenskorstenen. Mod vest er der to alkover med skydedøre. I den inderste sov omkring århundredskiftet Søren Hansens to døtre, i den yderste en tjenestepige. Der er langbord med faste bænke ved vinduesvæggen, og her spiste man, dog kun i vintertiden, for om sommeren var måltiderne henlagt til bryggerset. Den ene af Søren Hansens døtre mente egentlig, at det var vel flot at sidde og spise i kammeret, men i køkkenet var der ikke plads.

Gennem køkkenet kommer man ud i bryggerset, som domineres af en





*Fig. 15. I kostalden er der til højre kobåse, til venstre en svinesti. I baggrunden ses bagerovnens store hvidkalkede pukkell, som stikker ind i høgulvet. N. Elswing fot. 1968.*

stor åben skorsten med bagerovn. Ovnens runde pukkell stikker sin runde pukkell ud i „høgulvet“ i vestenden af stuehuset. Oynhvælvingen blev set grundigt efter hvert år, inden høet kom ind, så man kunne være garanteret mod brandfare. Der er kneben plads i bryggerset til det bord med tilhørende bænke, som man spiste ved om sommeren. Det skyldes, at der er skilt flere småkamre fra bryggerset. Syd for ovnen er der et „brødkammer“, hvor man ikke blot opbevarede brødene, men også bageredskaber og andet til brug i bryggerset. Mod nord er der et lille spisekammer og ved siden af kammeret, som i 1896 blev indrettet til Peder Schmidt.

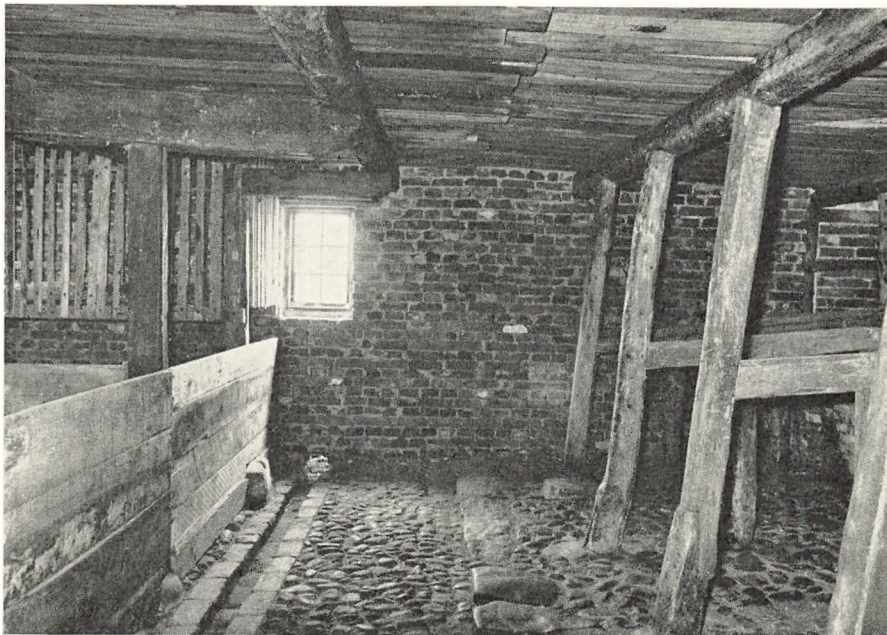
Det er karakteristisk for gårdene i det sydlige Vestjylland, at man fra bryggerset kan gå direkte ud i stalden uden at passere gårdspladsen. Kostalden, „kjørres“, har i den ene side 5 kobåse og i den modsatte side et par kalvebåse, en svinesti og et muret vandtrug, som gennem en trærende kan fyldes direkte fra vippebrønden på gårdspladsen. Der er ikke krybber i kobåsene. Skulle køerne have kerne, fik de det i en spand eller

en trækasse. Staldgulvet er brolagt, men der ligger en køreplanke hen til døren. På den kørte man ved mugningen gødningen ud til møddingen, der som nævnt ligger uden for gården.

Nord for kostalden ligger hestestalden med plads til fire heste. I vestsiden er der indrettet 2 „svinebinge“, og over dem findes efter vestjysk skik hønsehuset, et bur med tremmevægge og forsynet med siddepinde til hønsene. Udvendig fører en lang hønsestige op til den højtstående hønselem. Ved siden af hestestalden ligger hakkelseskammeret med hakkelsesmaskinen, som har afløst den mere primitive skærekiste. På dette sted har der tidligere været indrettet et karlekammer.

Derefter følger tærskeloen, hvor kornet blev tærsket med plejl, og resten af nordlængen bruges til lade. Der er 4 fag „ruggulv“ og 4 fag „byggulv“, tilsammen blot en fjerdedel af gårdens samlede bygningsmasse, et tydeligt vidnesbyrd om den underordnede rolle, korndyrkningen spillede i det vestjyske landbrug. Når avlingen skulle bringes hjem,

*Fig. 16. I den ene side af hestestalden er der indrettet svinestier og over dem et lille hønsehus med tremmevægge. N. Elswing fot. 1968.*



blev læssene væltet af nord for laden og negene stukket ind gennem luger i ladevæggen.

I det østre hus er indrettet en vognport, som samtidig tjener som huggehus. Her står en høvlebænk, og omkring den hænger værktøj og materialer, som skulle bruges ved vedligeholdelse og reparation af gårdens mange forskellige redskaber. Loftet i vognporten er et slydeloft af løst oplagte rafter og brædder, dækket af et lag store græstørv. Her opbevares hedetørvene, „flaverne“, mens mosetørvene, „klynerne“ sattes i det tilstødende klynehus. Porten mellem klynehuset og stuehuset blev ikke benyttet i gårdens sidste tid. Den var da blevet lukket ind mod gårdspladsen og indrettet til fåresti. Hvor man tidligere har haft fåresti vides ikke, men i øvrigt har der kun været brug for sti i de hårdeste frostperioder, for resten af året kunne fårene selv finde føden i de hede- og klitstrækninger, som hørte til gården.

Blandt de mange forskellige brugsgenstande, som findes på gården, vil man også støde på enkelte fiskeredskaber, som minder om havets nærhed og om, at bønderne i disse vestkystsogne ikke blot var landmænd, men også fiskere. Bønder og husmænd fra Lønne sogn havde i forrige århundrede deres små boder ved Nymindegab, hvor de holdt til i fiske-tiden. Den sidste af disse boder kom i 1910 til Frilandsmuseet, og den er nu sammen med kopier af et par andre boder opstillet i et lille klitlandskab ikke langt fra Lønnestak-gården, således at også denne vigtige side af gårdens erhvervsmæssige baggrund kan studeres.

Gården fra Lønnestak står nu på Frilandsmuseet fuldt udstyret med alle de møbler og redskaber, som rettelig hører til på en sådan gammel vestjysk gård. Nogle ting kommer fra andre gårde på egnen, men de allerfleste møbler og en væsentlig del af redskaberne hører fra gammel tid hjemme på gården, og Frilandsmuseet skylder den sidste ejer, fru Oline Høy, stor tak, fordi hun har værnet om disse ting og ladet det hele følge med, da gården blev flyttet til museet i Sorgenfri.





*Fig. 17. Søren Hansens døtre, Margrethe Sørensen. (f. 1851) og Hansine Sørensen (f. 1856) flyttede, da de havde afstået ejendommen, ind i et hus, som var bygget tæt ved gården. Her er de fotograferet i det nye hus sammen med deres efterfølger på gården, Peder Schmidt. Til højre på billedet en petroleumslampe af messing, skjult i en støvpose af gaze.*

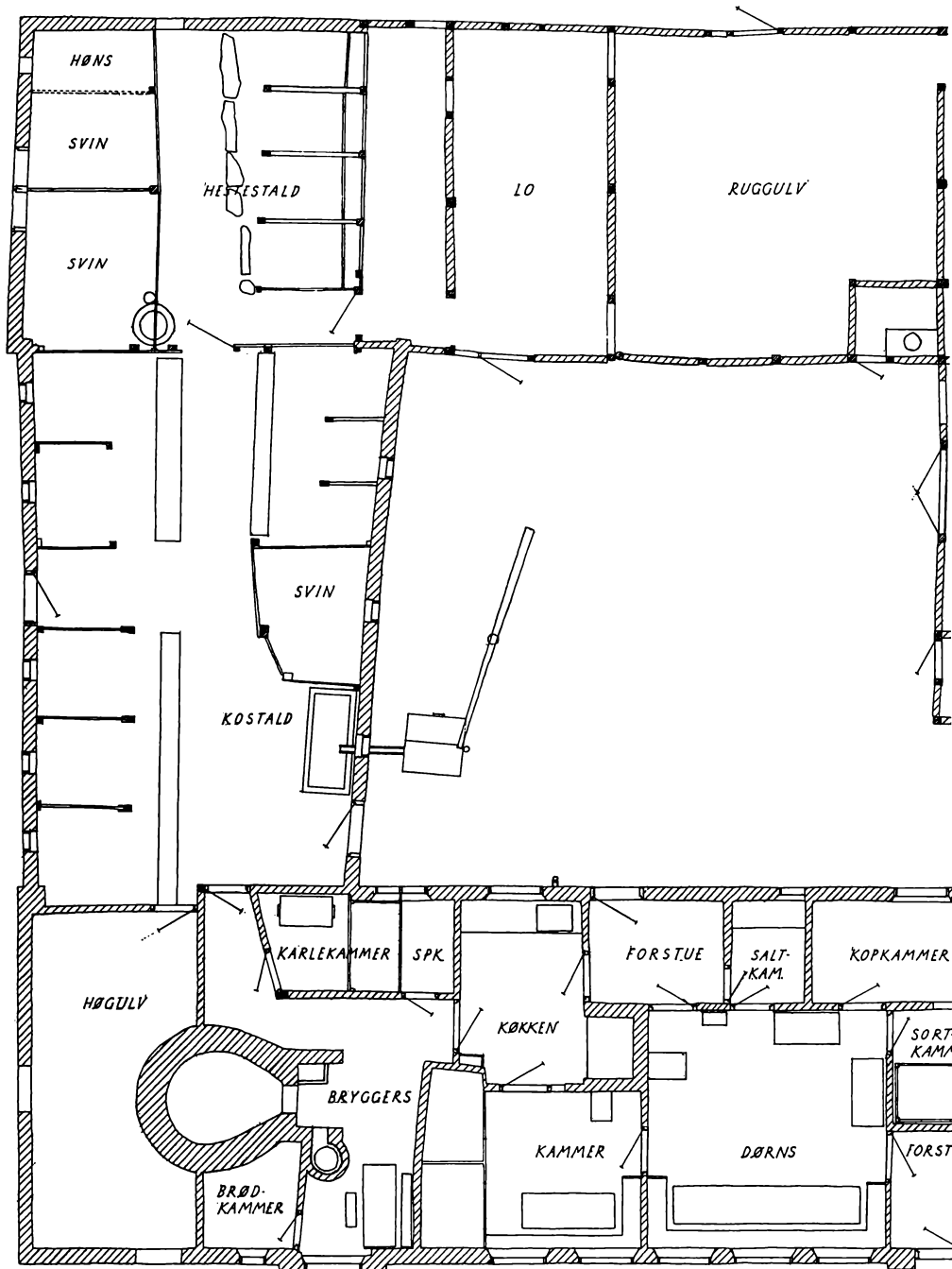
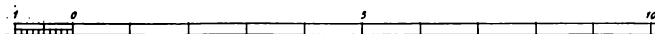
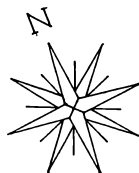
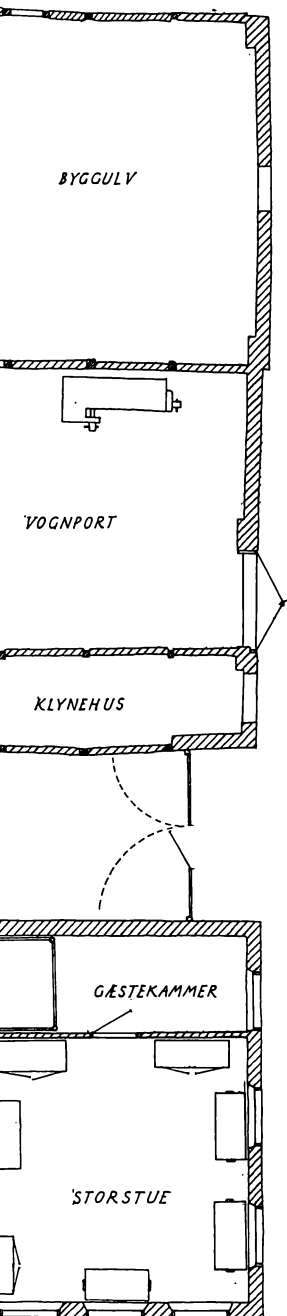


Fig. 18. Plan af Frilandsmuseets gård  
fra Lønnestak.  
Tegnet 1968 af Ellen Crone.





## THE FARM FROM LØNNESTAK

In 1967 in the autumn the Open-air Museum opened a typical, four-wing farm from western Jutland. It came from the parish of Lønne at the southern end of the inlet of Ringkøbing, a severe country which has the North Sea as its nearest neighbour; and which has for centuries been pestered by drifting sand.

The farm was built in 1803. We find this year carved into the chimney together with the initials of the then owner, Christen Thuesen. But this building has a predecessor, a modest farm consisting of two parallel wings placed at some distance from the place where the 1803 building was erected. This knowledge has come to us through a map of the parish which was surveyed in 1793. This map was revised in 1819 and on this occasion the new farmbuilding was added without the old one being removed, so that the result is one map showing two steps in the history of the same farm. When finished the new building was valued for the purpose of fire insurance. It then consisted of a brick-built dwelling house built together with three outbuildings in half-timbering. In 1818 the farm was revalued because parts of the old half-timbered walls had been replaced by brick walls. A new rebuilding in 1841 gave the building the looks we know to-day: a brick-built dwelling-house on the south, a brick-built cow-house on the west, and on the east and the north barns built partly from bricks, partly as half-timbering.

The owner, Christen Thuesen, had every right to feel proud of his new place. It was the first farm in this parish to have all wings built together in a closed rectangle. All other farms in this neighbourhood consisted of a small number of detached houses. And furthermore this farm represented a new technique in house-building, the purely brick-built wall. This technique was applied in the treeless West Slesvic as early as the 17th century and from there it penetrated slowly north. About the middle of the 18th century it had reached the country round Ribe and from there it spread further north. Alongside of the new house-building technique came new standards of arrangement for farms and dwelling-houses. It became the normal thing to close the wings round a farmyard which was used solely by the human inhabitants of the farm. The cattle and their manure never were allowed in there as was the practice in other parts of the country. The position of the dwelling-house was altered, too. Until this time it usually was the northern wing with its windows overlooking the yard. From now on it became the southern wing with a front facing the visitor. The new brick-

built facades were worked out more deliberately as architecture than what was normal before, the classicist style being the one preferred. This tendency is obvious on the Lønnestak façade with its symmetrically placed projecting bays.

In 1821 Christen Thuesen became a pensioner with his son, Peder Christensen. The daughter of the latter married a son from one of the neighbouring farms, Søren Hansen, and he took over our farm in 1852. Søren Hansen gave the work of a long life to this farm which he ran till his death in 1896. All subsequent owners made only few and unimportant alterations in the arrangement of the farm, so to-day it stands to all intents and purposes in the shape Søren Hansen gave it. However, as will always be the case with an old house, we will find late and early features mingled. The two stoves stoked through the wall from the open chimney in the kitchen, and the Dutch tiles covering the walls behind the stoves (a detail characteristic of the culture along the southwestern coast of Jutland) are probably the same age as the house itself. Later, however, are such wall decorations in the living-rooms as paintings above the doors, painted friezes, and templet painted "wall-papers" which are said to be the work of a known local housepainter and executed in the 1870'ies.

In the museum the visitor enters the dwelling-house through the "best" door facing south. From the entrance-hall the right-hand door leads into the "best room" furnished with chests and cupboards. Behind this room is a spare bedroom. The left-hand door opens into the so-called "dørns", the elegant room of the house. Both of these "best rooms" which occupy more than one half of the total length of the dwelling-house, were used on special occasions only. On all normal days they were cold and unused. The furniture of the "dørns" consists of an impressive long table surrounded by benches and chairs; a grandfather's clock; a bureau; a chest of drawers; and one or two arm-chairs. In spite of the fact that it is a fairly large room it suffers from lack of space as there are no less than six doors. Two of them open into entrance-halls on the north and on the south respectively. One leads to a dark bedroom, one to a small room used for keeping plates, cups, etc., and one to a storage room for pickled pork and fish. Through the sixth door one gets into the everyday living-room of the family. The members of the family all slept in two alcove beds here, and during the winter the meals were eaten in this room. In the summer, however, the eating took place in the scullery which is reached via the kitchen, the room where all the daily cooking was done. The scullery was used for all kinds of heavy domestic work such as baking, brewing, etc., and the dominating feature of this room is a large open chimney with bread oven. A larder and a few other small rooms have been partitioned off from the scullery.

It is characteristic of the farmstead of south-western Jutland that there is direct connection from the scullery into the cow-house where we find, apart from the stalls of the cows, a pigsty, too. To the north of the cow-house is the stable which has another pigsty, and furthermore, suspended above the latter, the hen-house. The rest of the northern wing is threshing-floor and barn. The barn has four bays for rye and four for barley, together totaling only one fourth of the entire volume of the buildings, a clear evidence of the unimportant position of grain-growing in this part of the country. In the eastern wing is a coach house, the farmer's workshop, and room for peat and heather, the dominating kinds of fuel.

The Lønne farmers did not depend on farming alone, they were also fishermen. The fishing took place in the spring and in the autumn, going out from small huts among the sand dunes along the western coast. With the purpose of giving an impression of this important part of the economic background of the farm the museum has re-created near the farmstead a small landscape with fishermen's huts among sand dunes.