



Danskernes Historie Online

Danske Slægtsforskeres Bibliotek

Dette værk er downloadet fra Danskernes Historie Online

Danskernes Historie Online er Danmarks største digitaliseringsprojekt af litteratur inden for emner som personalhistorie, lokalhistorie og slægtsforskning. Biblioteket hører under den almennyttige forening Danske Slægtsforskere. Vi bevarer vores fælles kulturarv, digitaliserer den og stiller den til rådighed for alle interesserede.

Støt Danskernes Historie Online - Bliv sponsor

Som sponsor i biblioteket opnår du en række fordele. Læs mere om fordele og sponsorat her: <https://slaegtsbibliotek.dk/sponsorat>

Ophavsret

Biblioteket indeholder værker både med og uden ophavsret. For værker, som er omfattet af ophavsret, må PDF-filen kun benyttes til personligt brug.

Links

Slægtsforskerens Bibliotek: <https://slaegtsbibliotek.dk>

Danske Slægtsforskere: <https://slaegt.dk>

AARHUS
SLAGTERLAV

1911-1936



AARHUS SLAGTERLAV

1911-1936



TRYKT SOM MANUSKRIFT
1936

TEKST: *H. C. HANSEN*
FOTOGRAFIER: *RIIS KNUDSEN*
KLICHÉER: *A. HAMMERSCHMIDT*
BOGTRYK: *E. WESTPHALL*

FORORD

Naar vi i Anledning af vort Lavs 25 Aars Jubilæum i Henhold til Lavsfor-
samlingsbeslutningen i 1935 har udarbejdet et Festskrift, har vi ikke an-
set det for vor Opgave at holde os alene til det, der er sket inden for Lavets
Rammer i de forløbne 25 Aar.

Man vil derfor i Skriftets første Del finde omtalt og berørt Forhold, vedrø-
rende hele vor Stand ogsaa uden for de 25 Aar. I Skriftets sidste Del har vi
omtalt Lavets Forsøg paa at løse de Opgaver, det har stillet sig selv i Lovens
3 første §§.

Forholdene har nødvendiggjort Beskæring af Stoffet, men vi haaber dog ikke,
det skal forringe Interessen for Skriftet.

Vi føler det som en kær Pligt her at udtale vor bedste Tak til

Herr Museumsdirektør Peter Holm, R. af Dbg., Dbm., p. p.

Herr Overdyrlæge N. S. Nielsen og

Herr Overbetjent Sørensen

for den venlige Støtte, de har ydet os under Udarbejdelsen af Skriftet.

AUTOR

—

FORTIDENS LAV

Gør man sig bekendt med Middelalderens Historie, kan man ikke undgaa at lægge Mærke til, at det har været en urolig Verden at leve i den Gang. Krige rasede uafsladeligt rundt omkring, ikke alene mellem Landene indbyrdes, men ogsaa inden for de enkelte Landes egne Grænser, mellem Fyrstesønner, mellem Lensherre og Vasal o. s. v. „Krigskarle“ gik i Tjeneste, snart hos en Felt-herre, snart hos en anden. De drev Krigen som et Haandværk for Sold og Ret til Plyndring

Det er forstaaeligt, at det var en som oftest urolig Tilværelse, den fredelige Del af Befolkningen førte, og at den kunde være udsat for Vold og Overgreb. Selv om Myndighederne havde Vilje til at værne Befolkningen, savnede de i mange Tilfælde Evnen dertil, og det kan derfor ikke undre, at Befolkningen tog Sagen i sin egen Haand og prøvede at hjælpe sig selv.

I Middelalderens usikre Forhold maa man søge en af Grundene, maaske den væsentligste, til Tilblivelsen af de Foreninger og Sammenslutninger, man kender under Navn af Gilder, en Slags Broderskaber med egne Love (Skraaer). Gilderne kunde have forskellige Formaal; men fælles for dem alle var den Bestemmelse, at Medlemmerne skulde hjælpe og støtte hinanden. Lovene blev strengt overholdt og skabte et Sammenhold inden for disse Broderskaber, der gjorde, at de fik en betydelig Indflydelse, hvad der igen bevirkede, at endnu flere og ofte betydelige og indflydelsesrige Folk søgte Optagelse i Gilderne.

Gilderne opstod i Købstæderne, og selv om enhver Borger, i hvert Fald i Begyndelsen, kunde blive Medlem af et Gilde, var Hovedmassen af Medlemmerne dog Haandværkere og Handlende. Da derfor Sæderne mildnedes, og ordnede Forhold blev almindelige, skiftede Gilderne Karakter og fik andre Formaal. Medens de

oprindelige Gilders fornemste Opgave var: Fælles Hjælp og fælles Forsvar for Liv og Ejendom, saa fik de nu til Opgave at pleje og støtte Medlemmernes faglige og økonomiske Interesser, og de blev derved Begyndelsen til den nyere Tids Lav.

Saalænge Købstæderne var smaa og Haandværkerne faatallige, kunde man inden for et Lav træffe flere Arter af Haandværk. Men efterhaanden som Byerne tog til i Størrelse, des flere Udøvere blev der af det enkelte Haandværk, og derfor specialiserede man sig, saa de enkelte Haandværk dannede egne Lav, der naturligvis i Enkelthederne var forskellige, men som dog havde et Fællespræg: at Medlemmerne skulde støtte hinanden saavel i det faglige Arbejde som under Sygdom og anden Fortræd. Haandværkslavene fik gennem Tiderne overordentlig stor Betydning for Faget, Standen og Samfundet.

For at blive Medlem af et Haandværkslav maatte man begynde fra neden som Lærling. Det var ikke alle og enhver, der kunde blive antaget som Lærling. Ikke alene skulde den unge Mands Vandel være uangribelig, men det samme skulde være Tilfældet med hans Afstamning og hans Forældres Forhold. Læretiden, der nu almindeligvis er 4 Aar, var i Lavstiden sjældent mindre, men kunde derimod vokse til det dobbelte. Lærlingen havde sit Ophold i Mesterens Hjem og var under hans Opsigt. Naar Læretiden endelig var udstaaet og Svendepreven tilfredsstillende aflagt og antaget, maatte den unge Svend „paa Valsen“. Ingen Svend ansaas for at være fuldt uddannet, hvis han ikke havde vandret.

Naar Svenden kom hjem fra sin Vandring, var det næsten altid hans Hensigt at blive Mester. Som saadan maatte han lade sig optage i Fagets Lav. Uden at være Lav medlem var det ham umuligt at udøve sit Haandværk. Han maatte f. Eks. ikke antage Svende og ikke uddanne Lærlinge. Det blev imidlertid gennem Tiderne vanskeligt at blive Lav medlem, idet enhver nyoptagen formindskede Antallet af Kunder og dermed Indtægten for de allerede eksisterende Mestres, saa man søgte paa forskellig Maade at hemme Tilgangen til Faget.

Medlemmerne af et Fags Lav var faktisk Indehavere af et Monopol. Kunderne var nødt til at tage de Varer, de kunde faa, og betale de fastsatte Priser. Myndighederne førte derfor skarp Kontrol saavel med Varer som med Priser. For Slagternes Vedkommende var det bestemt, hvor meget de maatte tage for de forskellige Dele af et Dyr, og der var strenge Bøder for at fravige disse Priser.

Inden for Slagterlavet synes imidlertid de sædvanlige for Uddannelsen gældende Regler ikke at have været særlig strengt overholdt. I „Københavns Slagterlav

1451—1926“ oplyses saaledes, at saa sent som i 1815 krævedes der hverken Mester- eller Svendestykke, ligesom Vandring ikke ansaas for nødvendig for en Svends Uddannelse.

NÆRINGSLOVENS VIRKNINGER

Næringsloven af 29. December 1857 betegner en fuldstændig Omvæltning i de hidtil bestaaende Forhold. Næringslivet blev Genstand for en fuldkommen Revolution, fordi Loven betød et fuldstændigt og afgjort Brud med alle hidtil gældende Love, Anordninger og Privilegier. Alt, hvad der hed Lavs- og Byprivilegier, blev afskaffet. Det, som By og Borger hidtil havde anset for en urokkelig Grundvold og en Nødvendighed for deres Bestaaen, forsvandt ganske og aldeles. Vi har om Begivenhederne i hine Dage fundet følgende Oplysning:

Saa snart Forslaget til Næringsloven var forelagt i Rigsdagen, vakte det et voldsomt Røre overalt, og Protester strømmede ind fra alle Egne af Landet. Særlig i Aarhus var Modstanden mod Forslaget stor, og mere end Tiendedelen af samtlige Underskrifter paa Protesten stammede herfra. Det blev under Forslagets Behandling i Rigsdagen udtalt, at der kunde være Grund til ikke at lade den nye Lov gælde i Aarhus. Det kunde have været hyggeligt, hvis Næringsloven havde sluttet med Ordene: Denne Lov gælder ikke for Færøerne og Aarhus. Lovforslaget blev imidlertid vedtaget af Rigsdagen og underskrevet af Frederik VII uden denne Slutning.

Den nye Lov gav enhver, der opfyldte visse borgerlige Betingelser, Ret til at ned sætte sig som Handlende eller Haandværker, uanset om han havde nogen Uddannelse i eller Kendskab til den Virksomhed, han agtede at give sig af med. Lavene kunde for saa vidt godt vedblivende bestaa, men havde ikke mere nogen som helst Rettighed.

Adskillige gamle Lav vedblev derfor ogsaa efter Næringslovens Ikrafttræden at bestaa og beholdt Navnet, og flere senere stiftede Foreninger har ligeledes antaget den gamle Betegnelse „Lav“. Naar dette har fundet Sted, maa man have Lov at tro, der har ligget bestemte Motiver til Grund herfor.

For Aarhus Slagterlavs Vedkommende er dette Tilfældet. De gamle Lavs Bestemmelser om kollegial Støtte gaar igen i Lavets Love, hvor der ogsaa findes Bestem-

møder om Hjælp og Støtte til syge og trængende Medlemmer og til deres Enker.
— Selv om den nyeste Tid med dens mange Maader at yde Hjælp paa, til Dels
gør Foreningers og Lavs Hjælp mindre paakrævet end i gamle Dage, staar Lavets
Bestemmelser herom som et smukt Bevis paa Samfølelse.

Ligeledes findes der i Lovene Bestemmelser om Uddannelse af Lærlinge, hvilket
maa tages som Udtryk for Bestræbelser, gaaende ud paa at højne Faget ved skaffe
det en god og veluddannet Tilgang af ung Arbejdskraft.

Det, der var den bærende Ide i de gamle Lavslove, vil man, omend moderniseret
og afpasset efter Nutiden, genfinde i vore Love.

SLAGTERSTANDEN I AARHUS I GAMLE DAGE

Medens Københavns Slagterlav nærmer sig sin 500 Aars Fødselsdag, medens
Odense Slagterlav nylig fejrede sin 300-aarige Bestaaen, og medens flere mindre
Byer har eller har haft endog meget gamle Lav, saa findes der i tilgængelige Bø-
ger og Aktstykker saa godt som intet om Slagterstanden i Aarhus i gamle Dage.
At der altid har eksisteret en saadan, maa formentligt anses for givet, men den maa
have ført en meget tilbagetrukket Tilværelse og har sikkert ikke været organi-
seret. Det lidet, der har været at finde, skal vi gengive i det følgende.

I Dr. Hübertz Aktstykker vedkommende Staden og Stiftet Aarhus staar at læse:

**Mdxxxviii paa Pasche
aften ontte Borger-
mestere og Raadt
Niels Roodt att broge
Slagterie thette
Samme aar och
schall giffoe v
marck udj rundhe
fire skellinge montthe.**

Dette er et veritabelt Borgerskabsbevis og det første Tegn, vi har kunnet finde
paa, at der har været drevet Slagterhaandværk i Aarhus.

Andet Sted finder vi en Meddelelse af langt senere Dato, nemlig den 21. Januar
1695. Den fortæller, at Slagterne var stævnet paa Raadstuen, og det blev dem be-

tydet, at „herefter ingen maa gaa omkring med Kød af stort Kvæg, men alene af Kalve, Faar og Lam“. — Det er den, ogsaa fra langt senere Tider kendte, saakaldte „Huseren“, der her er Genstand for Indskrænkning.

I Aaret 1704 har man lavet en Fortegnelse over alle Haandværksfag i Aarhus, saavel i som udenfor de da eksisterende Lav, men der findes i denne Liste ikke en eneste Slagtermester. Om Aarsagen hertil kan man kun gisne. Der er jo den Mulighed, at Slagterne har været betragtet som Handelsfolk og ikke som Haandværkere. Men denne Betragtning maatte da være specielt aarhusiansk, fordi andre Byers Lavsartikler ikke lader Tvivl om, at Slagterne de paaældende Steder har været betragtet som Haandværkere.

At der imidlertid i 1704 har været Slagtere i Aarhus, selv om de ikke er medtaget i den fornævnte Fortegnelse, fremgaar af et meget interessant Aktstykke, nemlig Raadstueplakat af 5. Juni 1719.

Heri befales, at et Slagterlav, som ikke hidtil har eksisteret i Aarhus, skal indrettes, og følgende Mestre optages.

Efter Ordlyden at dømme maa man formode, at der har været anført Navne paa Slagtermestre, men Originalen til Plakaten, hvis Ordlyd er anført efter andre Værker, har ikke været til at finde i Arkiverne.

Den 12. Juni 1719, altsaa Ugedagen efter Plakatens Publikation,

„fremkom 4 Slagtere paa Raad-
„stuen og tilkendegav, at de
„havde oprettet et Slagterlav
„ved Magistratens Bistand.“

I andre Akter finder man en udateret Meddelelse om, at Anledningen til Indretningen af et Slagterlav skulde være den, at nogle havde købt syge Kreaturer, som var blevet slagtet og solgt til Beboerne. Denne

„Indretning af et Slagterlav skul-
„de tjene til bedre Sikkerhed for
„deslige Lejligheder og deraf fly-
„dende Skade.“

Om denne Motivering skal sættes i Forbindelse med „Indretningen“ af Slagterlavet i 1719 eller med en anden Begivenhed, lader sig ikke konstatere, og om det nævnte Lavs Varighed og senere Skæbne kan intet oplyses.

Ved Næringslovens Ikrafttræden fandtes der i Aarhus ialt 10 Lav med 151 Medlemmer. Men der nævnes blandt dem intet Slagterlav.

I en Bog om Aarhus Haandværkerforening, vistnok udgivet i 1853, omtales temmelig udførligt en Industriudstilling, som Foreningen havde arrangeret. Der var 120 Udstillere, som repræsenterede 41 forskellige Haandværk. Medens der blandt disse fandtes f. Eks. Gartnere, savner man ogsaa her Slagtere.

Det er altsaa kun lidt, vi kan faa at vide om Slagterstanden i Aarhus, før vi naa saa langt frem i Tiden, at Oplysninger kan faas gennem mundtlig Overlevering og Aktstykker af nyere Dato.

*

Mere end de fleste Handels- og Haandværkerfag er Slagterfaget undergivet Indskrænkninger gennem Tilsyn og Kontrol fra Myndighedernes Side, fordi dets Udøvere er Forhandlere af en for Samfundets Sundhed og Trivsel saa vigtig Artikel som Kødvarer. Men man skal ikke mange Aartier tilbage i Tiden for at finde fuldstændig ukontrolleret Handel med Kød og Flæsk.

Al Slagtning fandt Sted i Slagternes egne Huse, hvortil de opkøbte Dyr blev trukket. Aarhus mod Syd naaede indtil Begyndelsen af forrige Aarhundrede ikke meget længere end til Aaen, langs hvis sydlige Bred Fiskerne havde opført deres smaa Huse. Kun ud fra Mindeport og fra Basballe Bro — den senere, nu forsvundne Frederiksbro mellem Immervad og Frederiksgade — strakte der sig Bebyggelser mod Syd som 2 lange smalle Spidser.

Fiskernes Ejendomme afgrænsedes af Fiskergade, paa hvis Sydside en Del Slagtere havde opført Slagtergaarde med bagved liggende Gaardsplads og Haver, der altsaa grænsede ud til aabne Marker. At disse Ejendomme kom til at ligge udenfor den egentlige daværende Bygrænse, er forstaaeligt. Blod og andet Affald fra Slagtningerne skylledes ud og løb ud i Gadens Rendesten, hvorfra der ikke var Afløb, saa Affaldet fik Lov til at ligge længere, end godt var for frisk Luft.

Vi maa have Lov til her at fortælle om et Forhold, hvis Virkning har holdt sig til vore Dage.

Medens Bytolden endnu eksisterede, maatte Slagtere saavel som andre, der vilde indføre Varer paa Byens Grund, standse ved Acciseboderne ved Mindeport og Brobjergport for at betale Afgift. Medens et Par Handelsmænd, Slagtere eller andre, ved hver Port beskæftigede Tolderne, kunde Slagterne føre deres Kreaturer ned over de ubebyggede Grunde (Amtmandstoft m. fl.) til Haverne bag Ejendommene i Fiskergade. Ved denne og anden Færdsel dannedes der i Aarenes Løb Syd for Haverne en fast tiltraadt Sti, som forblev urørt, da der senere byggedes længere Syd paa. Der var allerede den Gang Aldershævd paa Stien,

der siden har henligget vanrøgtet som „Ingen Mands Land“, indtil Byraadet i sin Tid lod sig bevæge til at lægge en Række Fliser her.

Medens Byens Posthus var beliggende paa Fredens Torv, var Stien livligt befærdet. Nu er den uden Betydning; men „Posthusmøgen“ skylder formentlig i ikke ringe Grad Fortidens Slagtermestre sin Tilblivelse.

—



De 12 Lavsbrodre, som gav Møde ved Hans Majestæt Kong Christian X's Ankomst til Aarhus første Gang efter Genforeningen med Sønderjylland 1920.

SLAGTERSTANDEN OG SUNDHEDSVÆSENET

Med den stigende Oplysning blandt Befolkningen er der ogsaa fulgt Kendskab til smitsomme Sygdomme, deres Oprindelse og Maade at udbrede sig paa. Man kom under Vejr med, at de kunde stamme fra usundt og smittefarligt Kød. Dette har formentlig bevirket, at enkelte større Mestre frivilligt lod deres Varer undersøge, saa de kunde reklamere med kontrolleret Kød. Denne Kontrol kunde dog ikke være særlig effektiv, og da der intet Forbud var mod at sælge usundt Kød, blev det, der var befundet sygt, almindeligvis kørt udenfor Byens Grænser og solgt der. Men denne frivillige Kontrol førte med sig, at der opstod de saakaldte „privilegerede“ Mestre, der ydede en vis Garanti for deres Varers gode Kvalitet. Medvirkende til, at Flertallet af Slagtermestre begyndte at indse, at Forholdene maatte ændres, var Loven om Sundhedsvedtægter, der var blevet vedtaget i 1878. Efter denne var det overladt til de enkelte Kommuner selv at ordne deres sanitære Forhold. Aarhus havde vistnok allerede i 1859 faaet en Sundhedsvedtægt, som var blevet ændret, forbedret og udvidet i 1867. Denne havde Gyldighed i 20 Aar, idet den først i 1887 blev Genstand for en Revision, og i den nye Vedtægt fik ogsaa Fødemidler deres Kapitel. Selv om dens Bestemmelser set med Nutidens Øjne maa anses for mere end læmpelige, betød den dog et Fremskridt. Ved at gengive enkelte af de for Slagtermestrene gældende Bestemmelser kan man nok give et nogenlunde Billede af Forholdene her i Byen for 50 Aar siden.

- § 32. Slagterier maa ikke anlægges i en Afstand af under 20 Alen fra Nabo-ejendommen eller fra offentlig Gade eller Vej. Sundhedskommissionens Samtykke med Hensyn til Stedet og Driften skal indhentes.
- § 36. Svinehold er ikke tilladt.
- § 37. Kreaturstalde maa ikke anbringes under beboede Vaaningshuse.

- § 39. Sundhedskommissionen undersøger jævnlige falbudte Næringsmidler.
- § 40. Den, som vil sælge Kød, der hidrører fra et sygt eller selvdødt Kreatur, skal anmelde saadant for Sundhedskommissionen, der kan give Samtykke hertil, naar det er godtgjort, at det paaagældende Dyr er slagtet paa Grund af pludselig indtraadt Sygdom eller Ulykkestilfælde, og at Kødet er tjenligt til Menneskeføde.

Disse og flere andre Bestemmelser, der — hvor lemfældige de end var — dog indskrænkede den hidtil raadende Frihed, tilfredsstillede dog i Længden ikke hverken Producenter eller Aftagere. Af Aarhus Byraads Forhandlinger ses det, at Slagterne i Begyndelsen af Halvfemserne havde fremsendt et Andragende om, at der maatte blive opført et offentligt kommunalt Slagtehus. Det tjener den aarhusianske Slagterstand til Ære, at den i Stedet for at lade sig Reformer paatvinge selv gaar i Spidsen for at faa saadanne indført, om disse end stred mod ældgamle Sædvaner og Arbejdsmetoder.

Det nævnte Andragende mødte en saa velvillig Modtagelse, at der blev taget fat paa Sagen med det samme. Men forinden indgik Byraadet til Ministeriet med Andragende om nogle Ændringer i Sundhedsvedtægten. Disse blev godkendte og gik ud paa, dels at ingen Slagtning af Dyr, bestemt til Forhandling, maatte ske andre Steder i Aarhus end paa det offentlige Slagtehus, og dels at alt Kød efter Slagtingen skulde forsynes med 1ste eller 2den Klasses Stempel. Ligeledes skulde alt indført fersk Kød besigtiges og stemples paa Slagtehuset, inden det maatte forhandles i Aarhus.

Som alt bemærket er Slagternes Erhverv Genstand for en omfattende og indgribende Kontrol fra Myndighedernes Side. Men til Gengæld har Slagterne en betydelig Fordel af denne tvungne Kontrol. — Enhver Slagter kan nu opnaa samme Fordel af Kontrollen; de Afgifter, der skal erlægges til det Offentlige, er ens for alle, og alle kan sælge med samme Garanti for Varerne, uden at Udgiften herved er uoverkommelig selv for den lille Mester.

De nye Forhold efter den tvungne Kontrolls Indførelse kunde maaske nok i Begyndelsen være Aarsag til en Del Misfornøjelse, især hos Mestre, der i en Aarrække havde arbejdet under frie og ubundne Forhold, og som nu kunde føle det som en Forurettelse, at de ikke havde Lov til at handle med deres Varer efter Forgodtbefindende. Men det tog kun kort Tid, før alle havde lært at indse Fordelene ved den nye Ordning.

tige Institution, som Kontrollen er, kunde have sin store Interesse, har vi formaet Overdyrlæge *N. S. Nielsen* til at udtale sig herom, og vi gengiver nedenstaaende hans Udtalelser in extenso.

*



Overdyrlæge N. S. Nielsen

Fra 5. Maj 1863 findes en kongelig Bestemmelse vedrørende Kødkontrol, hvorefter Slagterlavet fik Autorisation til at føre Tilsyn med Kødtorv og Butikker. I Dokumentet findes blandt andet følgende Passus: „Hver den, der træffes selvdøde Dyr at falbyde, han haver 58 Rigsdaler til Barnehuset forbrudt.“ — Alle Dyr, som var angrebet af Sygdom, maatte ikke blive solgt. Slagterlavet skulde selv sørge for, at de forskellige Lavsbestemmelser blev overholdt. Et Par af de ældste Medlemmer blev valgt til at udføre dette Eftersyn. Slagterlavets Tilsyn faldt bort ved Grundloven af 5. Juni 1849.

Imidlertid kunde de Bestræbelser, som i Tyskland førte til Oprettelsen af Kødkontrol, ikke gaa sporløst hen over Danmark. Navnlig Trikiniepidemien i Nordtyskland omkring 1860 havde givet Folk Frygt for at spise Svinekød. Efterhaanden opstod der da blandt Befolkningen Krav om at faa indført Kødkontrol, og der vedtoges en Lov af 12. Januar 1878 om Sundhedsvedtægter, i Henhold til hvilken de enkelte Kommuner selv havde Lov til at ordne deres offentlige Anliggønder, blandt andet den offentlige Hygiejne, og paa Grundlag heraf kunde Københavns Kommune indføre Kødkontrol i Begyndelsen af 80erne. Der blev i 1883 oprettet et Kvægtorv, og en Dyrlæge ansattes som Tilsynsførende. Det næste Skridt var, at Kommunen oprettede Slagteceller, der blev lejet ud til de enkelte Slagtere, som frivilligt henlagde deres Slagtning hertil og samtidig ønskede Kødet undersøgt af den kontrollerende Dyrlæge. Det var en frivillig Sag, om de vilde slagte i Cellerne eller hjemme. — Slagtetvang indførtes 1. Januar 1888 i København.

Det indførte Kød undersøgtes uden Organer paa Kontrolstationer i Byen, fra 1910 derimod i Flæskehallen.

Her i Aarhus var der Torvetilsyn af en Dyrlæge, der ligeledes kontrollerede hos

de forskellige Slagtere indtil 1895, da det offentlige Slagtehus oprettedes, hvorefter Hjemmeslagtningen ophørte. Dog var der et Par Slagtere i Dannebrogs­gade, som i nogle Aar havde Lov til at slagte hjemme.

Samtidig med Oprettelsen af Slagtehuset oprettedes der paa dette en Kontrolstation for indført Kød, og det blev paabudt, at Organerne — Lunge, Lever, Milt, Nyrer, Yver — skulde være i Forbindelse med Kroppen. Tilførselen til Kontrolstationen var ret betydelig de første 10—15 Aar, ligesom der ogsaa var stor Torvehandel de første Aar. Efterhaanden tog Indførselen af Kød til Kontrolstationen og Torvehandelen af. Slagtningen gled over paa Slagtehusene og Svineslagterierne, som i Begyndelsen af Aarhundredet tiltog i Antal og Produktion.

Indtil 1906 kunde de enkelte Købstæder i Kraft af deres Sundhedsvedtægt forbyde Indførselen af Kød fra Slagterierne, hvilket generede disse i deres Salg til Byerne. Ved Loven af 6. April 1906 om indenrigsk Kødkontrol blev dette Forhold ændret saaledes, at Dyr, som var slagtet paa Slagterierne, frit kunde indføres. Dog havde de enkelte Kommuner Lov til at forlange Efterkontrol af 2den Klasses Kød, men uden Betaling. De første Aar efter Lovens Ikrafttræden betalte Svineslagterierne en mindre Afgift for Retten til Indførsel af Svin i Kommuner med offentligt Slagtehus. Loven revideredes den 13. Maj 1911.

Efterhaanden indførtes Kødkontrol i alle Købstæder og mange Landkommuner i Henhold til Loven om indenrigsk Kødkontrol. Dog var det stadig en frivillig Sag, om en Kommune vilde have Kødkontrol eller ej; men vilde den have Ret til Indførsel af Kød i andre Kommuner, hvor Kødkontrol var etableret, maatte det ske i Henhold til Loven om indenrigsk Kødkontrol. Ifølge denne skal der i samtlige Landets Kommuner ved Bestemmelse i Sundhedsvedtægt være paabudt Kødkontrol fra 1. April 1938. Alt Kød og Slagteaffald, der tilføres Kommunerne fra andre Slagterier eller „Paragraf-2-Kommuner“, kan efter denne Lov underkastes Efterkontrol, dog uden Betaling.

Medens det tidligere var tilladt de enkelte Kommuner, som har indført Kødkontrol i Henhold til Lov af 13. Maj 1911, at bestemme, om de vilde tillade Brugen af 2den Klasses Kød til Pølser, er dette forbudt i Henhold til Loven af 14. April 1932. Ligeledes er Forhandling af 1ste og 2den Klasses Kød i samme Butik forbudt. Endvidere er der givet „Paragraf-2-Kommunerne“ Tilladelse til Indførsel af 2den Klasses Kød, naar deres Slagtehus er forskriftsmæssigt indrettede.

Indførsel af Pølser til Kommuner med offentlige Slagtehus kan kun ske fra de statsautoriserede Pølsefabrikker.

Der er siden 1. August 1931 indført Kontrol med slagtet Fjerkræ. Foruden Aarhus har ogsaa Fredericia og Odense indført denne Kontrol.

Den stærke Konkurrence, som Svineslagterierne og til Dels „Paragraf-2-Kommunerne“ har paaført de offentlige Slagtehus, har bevirket, at disse mange Steder drives med Underskud. Medens Forholdet for 30 Aar siden her i Byen var det, at enhver Slagter var faguddannet, har den lette Adgang til Varer fra Slagterierne medført, at en hel Del af Butikshandelen er gledet over paa ikke-faglærte Folk.

Endvidere er der paa Slagtehuset oprettet et Fjerkræslagteri, ligeledes i 1931. Efter forskellige Genvordigheder har det i de sidste 3 Aar været forpagtet af Groserer *Niels Jensen*, København, som dels forsyner sin Forretning i København med Varer og dels eksporterer til Udlandet. Denne Virksomhed er fraflyttet Aarhus den 1. September 1935.

Fjerkrækontrollen oprettedes i Henhold til Bekendtgørelse af 26. Juli 1930 vedrørende Kontrol med slagtet dansk Fjerkræ; 25. Marts 1935 er udstedt nye Instrukser angaaende Fjerkrækontrol, navnlig vedrørende Eksporten til Udlandet. Eksporten af Fjerkræ kan efter denne Forordning kun foregaa fra autoriserede Fjerkræslagterier. Sygt og afmagret Fjerkræ kan ikke eksporteres.

Hvert enkelt Stykke skal være plomberet med Slagteriets Nummer. De enkelte Kasser skal være mærket med forskellige Bogstaver, saa det kan ses, hvad Kassen indeholder (Høns, Haner, Kalkuner, Kyllinger, Gæs, Ænder). Der findes tillige en Del andre Bestemmelser, som jeg ikke skal komme ind paa.

I 1907 oprettedes i Tilslutning til Aarhus offentlige Slagtehus et Kvægtorv. Medens Handelen med Kælvækør og Smaaagrise hidtil havde fundet Sted paa Vesterbros Torv, overførtes denne nu til Kvægtorvet. Eksportmarkedet førte nærmest en hensygnende Tilværelse, indtil Krigen udbrød. Den Eksport af levende Kreaturer, som foregik til Tyskland, besørgedes dels af Aarhus Eksportforening, der oprettedes 1906, dels af private Eksportører.

I Aarene fra 1900 til 1914 oparbejdedes der en slagtet Eksport, der ved Krigen Udbrud var oppe paa ca. 10.000 Stk. Hornkvæg aarlig og i det første Krigsjaar naaede 20.000 Stk. Efter Krigen har denne Eksport været underkastet store Svingninger. Den stiller sig saaledes:

HORNKVÆG:

1919 Norge 649.

1920 Norge 922, Sverige 1052, England

15, Schweiz 264.

- 1921 Schweiz 265, Tyskland 331, England 47, Holland 4133.
 1922 Holland 9769, Sverige 48.
 1923 Holland 5450.
 1924 Tyskland 35.
 1925 Tyskland 11269.
 1926 Tyskland 7337.
 1928 Tyskland 336.
 1929 Tyskland 1518.
 1930 Tyskland 955, Holland 3632, Belgien 60.
 1931 Belgien 30, Holland 249, Italien 23, Frankrig 185.
 1932 Italien 116, Holland 195, Belgien 105, Frankrig 18.
 1933 Belgien 18, Holland 355, Frankrig 39.
 1934 Holland 182.

ANDRE DYR:

- 1923 Holland 79 Søer, Belgien 116 Søer.
 1924 Østerrig 254 Søer.
 1925 Tyskland 842 Søer.
 1927 Tyskland 508 Søer.
 1928 Tyskland 156 Søer og 938 Fedekalve.
 1929 Tyskland 1673 Fedekalve.
 1930 Tyskland 1635 Fedekalve, Frankrig 76 Søer.
 1931 Frankrig 36 Søer.
 1932 Italien 1125 Søer, Holland 56 Søer.
 1933 Belgien 15 Heste, Italien 4466 Søer, Frankrig 21 Søer.

ugentlig; men da der var gaaet et Aars Tid, havde vi ikke stort mere at eksportere. Fra Begyndelsen af 20'erne begynder der dog atter at komme Kreaturer til Eksport frem paa Markedet, og Tyskland begynder atter at opkøbe levende Kreaturer. Fra dette Tidspunkt og indtil Dato har Eksportmarkedet været konstant. Tilførselen har beløbet sig fra ca. 400 til 1000 Kreaturer, 100—300 Søer og 100—200 Kalve ugentlig. En Del af disse Dyr er, levende eller slagtet, gaaet til Eksport til Tyskland, Belgien, Italien og Czekoslovakiet; en Del er slagtet til Byens Forbrug, og de sidste 4—5 Aar er der aarlig sendt ca. 4000 Kreaturer og ca. 1200 Kalve til København.

Ved Krigens Begyndelse opstod der fra Tyskland en stor Efterspørgsel efter Konserver. Her paa Slagteriet oprettedes Konserverfabrikker, først af *Frederik Hasle* og *Søren Poulsen*, senere af *Zwiebler* m. fl. Det var ret store Partier, der eksporteredes; men da Krigen var forbi, ophørte Fabrikationen.

De Slagtermestre, som i Aarhus gav sig af med Eksportslagtning før Krigen, var *Søren Hasle*, *Søren Poulsen*, *Carl Hansen*, *Rasmus Sørensen*, *Andreas Olsen*, *M. Styrk* og *Niels Rosenkrans*. Under Krigen eksporterede endvidere *Valentin Hansen*, København, saavel levende som slagtede Dyr, og *Danielsen*, Kiel, opkøbte til levende Eksport. De to sidstnævnte har sammen med *Lundgaard* ogsaa efter Krigen opkøbt mange Kreaturer til levende Eksport.

I Aarene 1921—1923 lod endvidere nogle Hollændere (*Goudsmit*, *van Leuwen*, *van Linde*) slagte en Del Kreaturer til Holland.

Medens Byslagtningen i Aarene fra 1895 til 1910—11 besørgedes af hver enkelt Butikslagter, idet de fleste af disse dels rejste til Markederne i Oplandet, hvorfra de hentede Kreaturer hjem, dels kørte paa Landet og købte deres Kalve, Søer og Lam, saa begyndte nogle enkelte i Aarene før 1914 at drive en gros Handel med slagtede Varer. Af disse maa nævnes *N. P. Petersen*, som senere gik i Kompagniskab med *O. I. Christensen* og *H. C. Hansen*; endvidere *Th. Jørgensen* og *Langballe*, *C. Harre*, *Chr. Leth*, *Chr. Kruse*, *Chr. F. Poulsen*, *Møller Nissen* og Brødrene *Christiansen*. Det er væsentligt de samme Firmaer, som eksisterer endnu. I Firmaet *N. P. Petersen* er alle 3 Kompagnoner døde, men Firmaet fortsættes af Enken med Sønnerne som Bestyrere; endvidere er *Langballe* og *Kruse* afgaaet ved Døden. I Øjeblikket er det mest Handel med Oksekød og Soflæsk, der drives af disse Firmaer, idet Handelen med Kalvekød og Grise er trængt meget tilbage paa Grund af Kortsystemet. Forinden dette traadte i Kraft, slagtedes der 10.000—14.000 Svin aarlig; men i Øjeblikket er Antallet dalet til ca. 5000 Stk.

Kalveslagtningen er ligeledes gaaet tilbage fra ca. 10.000 Stk. til ca. 5000 Stk. aarlig. Naar Svinekortene og Kødskatten engang bortfalder, vil Slagtningen antagelig naa op paa sin gamle Størrelse.

For at vise hvilken Fremgang Faget har haft, skal vi anføre, at medens der i 1896 slagtedes 3638 Stk. Hornkvæg til Hjemmeforbrug, var Tallet i 1934—35 naaet op paa 14.539 Stk.

Der findes kun enkelte Firmaer, som slagter til eget Forbrug, f. Eks. *Harald Nisted*, *J. M. Jensen* og *A. Ovesen*. Resten forsyner sig fra Slagtehusene, Svineslagterierne og „Paragraf-2-Kommunerne“.

Medens det tidligere var forbudt at forhandle Hestekød sammen med andet Kød, ser man nu flere Steder, at de forskellige Sorter findes mellem hinanden i samme Butik. Det ligger vel i, at der ikke mere sælges saa meget Hestekød som før i Tiden. For ca. 30 Aar siden slagtedes her omtrent 1200 Heste aarlig, medens Slagtningen nu er nede paa ca. 500 Stk. Den stærke Biltrafik har vel ogsaa bevirket, at Antallet af Slagteheste er gaaet ned. Prisdifferensen mellem Hestekød og andre Sorter vil jo ogsaa i de Aar, hvor Kødet er billigt, bevirke, at Salget af Hestekød gaar ned, da det jo af de fleste Mennesker bliver betragtet som en mindre værdifuld Vare, dels paa Grund af den sødlige Smag og dels paa Grund af sin Beskaffenhed, idet det jo mest er gamle Heste, som slagtes, og som kun egner sig til Pølser og Fars.

Der findes paa Slagtehuset en Pølsefabrik, der oprettedes omkring Aar 1900. Et Par Aars Tid, 1906—1908, drevs den af *Sabroe* og *Olsen* som statskontrolleret Pølsefabrik. Den fortsatte senere, drevet af forskellige Mestre, indtil 1928, da den bortforpagtedes; samtidig bortfaldt Statskontrollen.

I Tilslutning til Slagtehus og Kvægtorv oprettedes i 1907 samtidig med Kvægtorvet en Restauration, der forpagtedes af Restauratør *A. Sørensen*, som døde 1916, hvorefter hans Enke fortsætter Virksomheden.

—



Marhus Slagterlav.



Lavsbrev.

Vi underskrevne Aldermand, Bifiddere og samtlige Mestres af Marhus Kobstads Slagterlav gør vittetligt: at vi paa vor Lavsforsamling i Maret 1911, 5de Faruar har optaget Herr: Slagtermester Harald Christian Nisted i vort Lav, hvilket vi bekræfte med vort Segl og vore egenhændige Underkrifter.

Marhus d. 5de April Mar 1911
Paa Lavets Vegne.

F. Hald J. Wier Herald Nisted.
Aldermand.

Bifiddere

Bifiddere



LAVETS DATA

OPRETTELSE

Efter Indbydelse af Slagtermestrene *Harald Nisted*, *Frederik Hasle* og *Søren Poulsen* samledes 14 Slagtermestre til en lille Spisning paa Kvægtorvets Restauration Torsdag Aften den 15. December 1910. Formaålet dermed var at undersøge, om der blandt Slagtermestrene var Stemning og Mulighed for at oprette en ny Slagtermesterforening her i Byen under Navn af

AARHUS SLAGTERLAV

og med Love og Vedtægter i Lighed med det i København allerede bestaaende Slagterlav.

Det blev fremdraget som en sørgelig Kendsgerning, at flere af de nuværende Mestre stod uden for deres egen faglige Forening, og da man ansaa dette for uheldigt, fremkom Tanken om at starte en ny Forening med udelukkende faglærte Folk inden for sine Rammer. Paa Mødet viste der sig straks Enstemmighed for Tanken, og der blev nedsat et Udvalg paa 5 Medlemmer til at udarbejde Love og Vedtægter for saa at fremlægge disse i et senere Møde, som blev fastsat til den 5. Januar 1911.

Til dette Møde indfandt sig 12 Slagtermestre. Lovene blev gennemgaaet og vedtaget, og dermed var Aarhus Slagterlav oprettet. Der valgtes en Bestyrelse paa 5 Medlemmer, nemlig *Harald Nisted*, *Frederik Hasle*, *Søren Hasle*, *Søren Poulsen* og *Jens Weis*. *Harald Nisted* valgtes til Oldemand med de øvrige 4 Mestre som Bisiddere.

Aftenen sluttede med en Fællesspisning, hvortil der som Gæster var indbudt nogle Medlemmer af Aarhus Slagtermesterforening.

I Bestyrelsmødet den 29. Marts 1911 blev Udkast og Tegning til Lavsbrev forelagt og godkendt.

GAVER

Det nye Lav synes straks at have faaet mange og gavmilde Venner. Saaledes oplyses det paa Lavsforsamlingen den 29. Marts 1911, at Bestyrelsen i Fællesskab havde skænket 225 Kr., og „Ingen“ havde givet 200 Kr. i Guld. Den 13. Juni giver „Nogen“ 100 Kr. og den 28. December „en Ven af Lavet“ 200 Kr.

Paa Bestyrelsesmødet forud for Lavsforsamlingen den 5. Januar 1913 kunde Oldermænden meddele, at Brødrene *Frederik* og *Søren Hasle* havde skænket Lavet en smuk Fane.

Den højtidelige Faneindvielse fandt Sted under en Fest for Lavsbrødre med Damer umiddelbart efter Lavsforsamlingen.

Ved Oplæsningen af et Gavebrev blev Fanen overgivet til Lavet. Oldermænden modtog Fanen, takkede for den storstilede Gave og udtalte Ønsket om, at den som et Symbol maatte samle alle Brødrene og bringe Held og Lykke for Aarhus Slægterlav. Derefter slog Oldermænden efter en Tale det første Søm i for Kongen. *Jens Weis* talte for Fædrelandet og slog det andet Søm i; *Otto Weis* slog det tredje Søm i og talte for Lavet. Efter Afsyngelsen af en Fariesang blev Fanen overgivet til den nyvalgte Fanebærer, *L. Pihlkjær*. Senere samledes alle til et Festmaaltid,



Frederik Hasle



Søren Hasle



*Lavsfanen, skænket 5. Januar 1913
af Brødrene Frederik og Søren Hasle*

som blev efterfulgt af Juletræ for Lavsbrødrenes Børn, hvorefter Aftenen sluttede med Bal.

En Del Aar senere, den 7. December 1916, skænkede *Frederik Hasle* 2000 Kr. til Lavet. Den 30. Maj 1917 giver „Anonym“ 500 Kr. og Oldermænden 1000 Kr. Det var altsaa forholdsvis betydelige Beløb, det nye Lav kom til at raade over, skønt det Kontingent, der betaltes, var ret beskedent. Paa Lavforsamlingen i 1918 kunde Oldermænden derfor ogsaa udtale sin og Bestyrelsens Tilfredshed med, at saavel Lavet som Syge- og Begravelseskassen nu var vel funderede, naar man tog Lavets korte Levetid i Betragtning, idet Lavet allerede nu ejede en Formue paa ca. 5500 Kr.

Naar Lavet i Løbet af saa forholdsvis faa Aar kunde samle et saadant Beløb, skyldtes det ikke alene Lavsbrødrenes Offervillighed, men ogsaa, at der ud over enkelte Sygdomstilfælde i disse Aar ikke var særlig Anledning til at træde hjælpende til. Imidlertid skete det, at der i Aaret 1922 i en Sammenslutning, som bestod af Slagtermestre, opdagedes store Bedragerier, hvorved flere af Lavets Medlemmer led store Tab. Aarhus Slagterlav var blandt dem, der traadte hjælpende til, idet der af Lavets Formue blev givet 3000 Kr. til Hjælp for de skadelidte. Paa Mødet, hvor denne Sag blev behandlet, var man ikke blind for, at Lavets Formue ved denne Hjælpeaktion blev halveret; men næsten alle Talerne fremhævede, at Lavets Formaal var, at Lavsbrødre skulde hjælpe og støtte hinanden, saa det vilde kun være i Lovens Aand at træde hjælpende til.

Gennem de følgende Aar lykkedes det Lavet atter at opspare en Del til Trods for, at Kravene til Syge- og Begravelseskassen blev større, eftersom Aarene gik. Der ydes ikke særligt Kontingent til Syge- og Begravelseskassen, men Lavets Kasse skal efter Lovene afgive Halvdelen af det aarlige Kontingent til denne Kasse. Derimod betales der til Enkekassen 2 Kr. aarlig.

Man var altsaa i Stand til at yde Støtte, da der paa Lavforsamlingen i 1933 viste sig stærk Stemning for Oprettelsen af en Stiftelse, som skulde være fælles for Aarhus Slagterlav og Aarhus Slagtermesterforening. Man var ikke blind for, at der allerede var Stiftelser for Haandværksmestre, hvor ogsaa gamle Slagtermestre kunde søge Optagelse; men den Tanke at bygge en Stiftelse alene for Slagtermestre, hvor disse paa deres gamle Dage kunde være blandt deres egne Standsfæller og derfor føle sig bedre hjemme, fandt man saa smuk, at Lavet besluttede at give 1000 Kr. hertil. Paa samme Lavforsamling rejste Lavsbroder *Chr. Rasmussen* sig og meddelte, at han paa Hustrus og egne Vegne skænkede 500 Kr. til Stif-

telsen. Senere er der af flere Lavbrødre skænket Beløb til dette Formaal. — Efter at der i Aarhus Haandværkerforening var indrettet en Lavssal, havde en Række af Haandværkerkorporationer givet Bidrag hertil, hvorefter deres Lavs- eller Foreningsinsignier var opsat i Salen. — Blandt Slagtermestrene var der fremkommet Ønske om at støtte denne Sag, og der var allerede blandt disse indsamlet et Beløb. Dette blev af Lavet og Slagtermesterforeningen i Fællesskab forhøjet til 900 Kr. Slagterne er derfor blandt de Sammenslutninger, som har deres Skjold paa et Felt i Lavssalens Panelvæg.

Saa vel ved Dødsfald som ved festlige Lejligheder inden for Lavbrødrenes Kreds viser Lavet altid sin Deltagelse ved at sende Blomster.

Har Lavet saaledes meget at takke Lavbrødrene for, har dette til Gengæld vist Iver og Nidkærlighed for at gøre Lovenes § 2 levende og virksom.

FAGLIGE FORHOLD

Da Overdyrlæge *Nielsen* foranstaaende har givet en historisk Oversigt over Kødkontrollens Udvikling og de i Forbindelse hermed staaende Forhold, skal vi i det følgende indskrænke os til at fremdrage enkelte af de Forhold, hvortil Lavet har Berøring.

Ved Slagterlavets Stiftelse eksisterede Aarhus offentlige Slagtehus med tilhørende Kødkontrol. En vigtig Del af Slagternes Arbejde foregaar her, og det er derfor forstaaeligt, at Forholdene her i høj Grad interesserer dem og er Genstand for Debat i deres Forsamlinger. Især er det Kontrollen, som stadig beskæftiger Sindene, og Forhandlingsprotokollen bærer Vidne om, at der Gang paa Gang er Forslag fremme om at faa indført Ændringer.

Allerede paa Lavsforsamlingen den 28. December 1911 stilles der Forslag om, at det sorte Stempel skulde bortfalde og alt Kød blaatstemples, men i 2 Klasser, A og B. Dette Forslag synes imidlertid at have gjort en Del Lavbrødre betænkelige. Forskellen mellem blaat- og sortstemplet Kød var saa stor, at kun sygt og usundt Kød blev sortstemplet. Fik man kun blaatstemplet Kød, vilde Forskellen blive mindre, saa man kunde risikere, at Kød med andre Skader eller af ringe Kvalitet vilde komme i B-Klassen, medens det ellers havde faaet rent blaat Stempel. Disse Indvendinger gjorde saa meget Indtryk, at Sagen stilledes i Bero.

Den 22. Maj 1912 afholdtes der en ekstraordinær Lavsforsamling, hvor den eneste Sag paa Dagsordenen var Kødkontrollen. Bestyrelsen stillede her Forslag om, at der:

- 1) enten kun udleveres blaatstemplet Kød fra Kødkontrollen eller
- 2) gives fuld Dispositionsret over alt udleveret Kød, saa at f. Eks. sortstemplet Kød maa bruges til Pølser.

Forsamlingen overdrog til Bestyrelsen at udarbejde et Andragende herom til Ministeriet.

Den 28. Januar 1914 vedtog Lavforsamlingen, at ingen Lavbroder maa forhandle blaat- og sortstemplet Kød fra samme Forretning. Denne mere end 20 Aar gamle Bestemmelse er nu efter Sundhedsvedtægtens obligatoriske Forbud herimod overflødig. Men den foranledigede, at Lavet den 25. Januar 1927 fra Veterinærinspektøren modtog en Skrivelse, hvori udtales Anerkendelse af, at Lavet paa et saa tidligt Tidspunkt frivilligt havde gennemført en saa vigtig Bestemmelse.

Den 12. Juni 1914 blev det paa en Lavforsamling meddelt, at Sundhedsstyrelsen forlanger ophængt et Skilt i de Butikker, der handler med 2den Klasses Kød, for at gøre Publikum opmærksom derpaa. Men — Sundhedsautoriteterne forlanger ikke dette Skilt ophængt hos Lavets Medlemmer, efter at de er blevet gjort bekendt med § 11 i Lavets Love.

I denne Forbindelse kan ogsaa nævnes, at Lavet i mange Aar arbejdede for, at det blev forbudt Hoteller, Beværtninger og Pensionater under nogen som helst Form at anvende 2den Klasses Kød i deres Virksomhed. Forbud herimod er nu optaget i Sundhedsvedtægten.



Slaættehusinspektør Bernt Jensen



Fhv. Slaættehusinspektør J. C. Knudsen

Men der er naturligvis gennem de forløbne 25 Aar behandlet et meget stort Antal Sager vedrørende de mest forskellige Emner, hvoraf dog langt den største Del vedrører Forholdene paa Slagtehusene og Kvægtorvet. Disse Sager har givet Anledning til hyppige Forhandlinger med Slagtehusudvalget og dettes daglige Repræsentant, Slagtehusinspektøren. Vel har denne ikke øjeblikkelig og i enhver Sag kunnet sige Ja til de Krav og de Ønsker, der er stillet fra Slagtermestrenes Side. Men Lavet har altid mødt Beredvillighed til at forhandle og debattere en Sag, og ved fælles Hjælp og Imødekommenhed er der blevet ordnet mange af de Ting, der betyder noget under det daglige Arbejde.

*

Medens det ellers er almindeligt, at et Fags Lønforhold og Arbejdsregulativer ordnes under eet for hele Landet, har Aarhus i mange Aar indtaget en Særstilling, idet disse Forhold for Mestrenes Vedkommende er varetaget af Aarhus Slagterlav og Aarhus Slagtermesterforening i Fællesskab; disse to Sammenslutninger har haft et staaende fælles Lønudvalg. Svendenes Interesser er derimod varetaget af deres Landsorganisation. Forhandlingerne har ofte været langvarige og besværlige, fordi begge Parter, som det er almindeligt ved slige Lejligheder, har holdt paa deres respektive Interesser til det yderste. Men Forhandlingerne har dog altid ført til et Resultat, og gennem de forløbne 25 Aar har Forholdet mellem Mestre og Svende altid været det bedst mulige, saa Strejker og Lock-out har været ukendt inden for Faget her i Byen.

Kun et Par Uoverensstemmelser har været saa alvorlige, at Parterne ikke har kunnet enes om en Ordning. I Stedet for at lave Konflikt enedes Parterne om at lade de paaagældende Sager afgøre ved Voldgift. I begge Tilfælde fik Lavets Synspunkt Medhold ved Voldgiften.

Af andre Enkeltheder skal kun nævnes een, nemlig, at det paa Lavsforsamlingen den 3. Februar 1931 meddeles, at det i den nye vedtagne Løntarif forbydes Svendene eller deres Hustruer at drive Kødudsalg eller Delikatesseforretning.

ANDRE SAMMENSLUTNINGER

Paa Bestyrelsesmødet den 13. Juni 1911 drøftede man Spørgsmaalet om Indmeldelse af Lavet i Centralforeningen af Slagtermestre; men dette Spørgsmaal blev udsat indtil videre.

28 I Begyndelsen af Aaret 1915 er dette Spørgsmaal igen fremme. Der var nemlig

indledet Forhandlinger med *P. Larsen*, Vejle, om Lavets Indmeldelse i Centralforeningen af Provinsslægtermestre i Danmark. Disse Forhandlinger skyldtes, at en Del af Lavets Medlemmer stod i Centralforeningens Understøttelsesforening, hvad der var rejst Indsigelse imod, naar de ikke samtidig var Medlemmer af Foreningen. — Nogen kollektiv Indmeldelse blev der dog ikke Tale om.

Den 27. September 1916 blev Lavet indmeldt som Medlem af Foreningen for Handel, Haandværk og Industri.

Lavets Oldermænd havde i mange Aar været Medlem af Aarhus Haandværkerforenings Repræsentantskab, da han i 1928 blev indvalgt i denne Forenings Bestyrelse. Til at indtage hans Plads i Repræsentantskabet valgtes en af de daværende Bisiddere. — I 1933 maatte Oldermændene paa Grund af langvarig Sygdom nedlægge sit Bestyrelsesmandat, hvad der ogsaa blev beklaget af Haandværkerforeningen, med hvilken der altid har været nøje Føling, og som f. Eks. gennem en Aarrække har været repræsenteret ved de aarlige Lavsfester.

Aarhus Slægtermesterforening har gentagende Gange været nævnet i dette Skrift. Adskillige af Byens Slægtermestre er Medlem baade af Lavet og Foreningen, og mange af de Problemer, der gennem Aarene har foreligget, har haft samme Interesse for begge Parter, som derfor i Fællesskab og Enighed har søgt at løse Opgaverne paa bedste Maade og til fælles Fordel.

FORSKELLIGT

Et Par enkelte isolerede Sagers Behandling og Afgørelse skal til Slut refereres. — Blandt Opkøbere og Kommissionærer, der handlede paa Aarhus Kvægtorv, opstod der efterhaanden en Del Misfornøjelse med, at mere eller mindre tilfældige Markedspriser paa Kreaturer blev meddelt i Byens og Oplandets Dagblade, hvorved Landbefolkningen blev desorienteret med Hensyn til Priserne, hvilket bevirkede, at Handelen blev vanskeliggjort. Efter at være gjort bekendt hermed gav Lavet sin Oldermænd Bemyndigelse til at forhandle med de øvrige i Sagen interesserede Parter, og der foranstaltedes derefter paa Lavets Initiativ et Møde her i Aarhus mellem Slægtermester *Nisted* (Aarhus Slægterlav), Slægtermester *Langballe* (Kreaturhandlerne) og Sekretær *Rasmussen* (Aarhus Amts landøkonomiske Selskab). Paa Forslag af Lavet vedtoges det at oprette et Noteringsudvalg, som paa Grundlag af Markedets Forløb skulde fastslaa en Markedspris for de forskellige Dyr- og Vægtklasser til Publikation i Bladene. Lavet behandlede derefter denne Sag paa Lavsforsamlingen den 4. Februar 1920. Der var enstemmig Til-

slutning til Forslaget, som blev vedtaget, og Repræsentanter til at indtræde i dette Udvalg blev samtidig valgt.

*

Hos nogle Erhvervsdrivende, der paa forskellig Maade stod Lavet nær, var der efterhaanden opstaaet Ønske om at komme i nærmere Forbindelse med Lavet. Da dettes Love imidlertid kun tillod Optagelse af faglærte Slagtermestre, og man ikke ønskede at fravige dette principielle Standpunkt, blev der paa Lavsforsamlingen den 24. Januar 1928 vedtaget en Lovændring, hvorefter enhver hæderlig og uberygtet Borger, hvis Erhverv skønnes at have Tilknytning til Slagterstanden, kan optages som passivt Medlem. Saadanne Medlemmer har ingen Stemmeret og har ikke Ret til Understøttelse af Lavets Midler.

Efter at en af Rigsdagen vedtaget Lov var traadt i Kraft, kunde der af de ifølge denne Lov til Raadighed staaende Midler paa yderst lempelige Vilkaar ydes Statslaan til ubemidlede Haandværkere og den mindre Industri. Fra Fællesrepræsentationen for Haandværk og Industri sendtes Meddelelse herom til de lokale Haandværkerforeninger. Aarhus Haandværkerforening lod Meddelelsen gaa videre til de denne tilknyttede Fag og bad dem foranledige, at Sagen blev gjort bekendt for deres Medlemmer, samt udtale sig om de indkomne Ansøgninger. Af 11 fra Slagtermestre indsendte Ansøgninger anbefaledes 8, der alle fik Del i Statslaanet.

I Januar 1931 begyndte man at arbejde paa, at Slagterlavets Medlemmer kunde blive Leverandører til Varelotteriet, hvis Vedtægter forbød at vælge Fødemidler som Gevinster. Man begrundede et derom indsendt Andragende med, at Slagtermestrene ligesom andre Haandværkere var Fremstillere af danske Produkter og derfor burde ligestilles med andre leveringsberettigede Haandværksmestre.

Den 19. Maj 1931 underskrev en Række Slagtermestre følgende Dokument:

Vi undertegnede Kvægopkøbere, som med vort Navns Underskrift har vedtaget at opkræve: 2 Kr. pr. Stk. Slagtekvæg, 1 Kr. pr. Stk. Fedekalv, So eller Orne og 50 Øre pr. Stk. Gris hos Sælgeren til Imødegaaelse af Tab ved Slagtningen, indgaar herved paa at erlægge en Bøde paa eet Hundrede Kroner i ethvert Tilfælde, hvor det konstateres, at vi har undladt at opkræve de ovenfor nævnte Beløb. Bøden tilfalder de øvrige Underskrivere. Afgiften skal kun opkræves, naar Dyrene købes paa Aar-

hus Eksportmarked og i Stalden med Slagting for Øje.

Ved Indkøb af Kreaturer og Kalve samt andre Dyr, som videresælges levende, altsaa ogsaa Kvæg, som er bestemt til Græsning, behøver man ikke at opkræve nogen Afgift af Sælgeren.

Denne Afgift eksisterede et Par Aar. Den ophævedes paa Foranledning af Slagtehusudvalget. Men det forhindrede dog ikke Udvalget i senere selv at opkræve tvungen Afgift for Søer.

I Aarene 1920—21 blev der paalagt det danske Samfund store Indskrænkninger i Forbruget gennem Rationering af en lang Række Produkter, der ikke alene gjaldt indførte Varer som The og Kaffe, men ogsaa adskillige af de Livsfor nødenheder, Landet selv kunde frembringe, som Brød, Kød, Flæsk og Sukker. Rationeringen foregik paa den Maade, at der til enhver Mand og Kvinde, gammel og ung, hver Maaned for hver Varegruppe for sig, blev udstedt forud bestemt Antal Kort med paatrykt Angivelse af, hvilken Vægtmængde der maatte udleveres. — Desuden kunde Fabrikationsvirksomheder købe „Industrimærker“ hos Myndighederne. Prisen paa disse Mærker betød altsaa en Varefordyrelse, ligesom hele Ordningen betød en Højnelse af Prisniveauet.

Verdenskrigens Eftervirkninger var mange og langvarige. De greb paa forstyrrende Maade ind i Samfundenes Organisme. Teknikkens voldsomme Udvikling bevirkede, at mangfoldige Arbejder nu kunde udføres ved tids- og pengebesparende mekanisk Arbejdskraft. Derved øgedes Arbejdsløsheden alle Steder i foruroligende Grad og bevirkede, at næsten alle Stater lukkede for Indvandring. Samtidig kom man ind paa Selvforsyningens Princip: Saa vidt muligt selv at fremstille sit Forbrug og saa vidt muligt undvære, hvad man ikke selv kunde frembringe.

Disse Foranstaltninger ramte det danske Samfund i følelig Grad. Adskillige af Landets Eksportartikler, der hidtil kunde udføres i ubegrænsede Mængder, blev rationerede, saaledes at der nu kun kan udføres en Brøkdæl, større eller mindre, af den tidligere Eksport.

Haardt ramt blev f. Eks. Udførselen af Hornkvæg. Da Landbostanden hverken kunde omlægge Kreaturholdet og finde Erstatning herfor eller undvære denne Indtægtskilde, blev der i Aaret 1933 indført en Statsafgift, idet der skulde betales 15 Kr. for hvert Stykke Hornkvæg og 10 Kr. for hver Fedekalv, der blev

slagtet. Denne Afgift er senere forhøjet til henholdsvis 20 og 15 Kr. De gennem denne Afgift indvundne Beløb anvendes til Indkøb af Hornkvæg, ikke alene magre, daarlige og syge Dyr, men ogsaa unge, sunde og gode Dyr, der slagtes. Kødet anvendes ikke til Menneskeføde, som for en billig Penge kunde købes af de arbejdsløse, der faar Socialhjælp. Det bliver derimod destrueret, og Produkterne solgt til teknisk Brug. Statsafgiften betales af den Slagter, der dræber Dyret, men paalægges naturligvis i sidste Omgang Forbrugerne, altsaa i væsentlig Grad Bybefolkningen.

Paa Lavsmødet den 27. Januar 1931 blev det vedtaget, at ingen Lavbroder maatte være Medlem af nogen organiseret Rabatforening.

LÆRLINGENE OG DERES UDDANNELSE

Ved Gennemlæsning af Akterne fra Lavets første Dage ser man, at heller ikke de gamle Lavs tredje Formaal er blevet glemt hos Stifterne og de stiftende Medlemmer af Aarhus Slagterlav, hvis Tankegang har præget Lovene. Man har ikke alene ønsket at samle de faglærte Mestre i Arbejde for Standens Vel og Fremgang, men ogsaa søgt at dygtiggøre Fremtidens Mestre i deres Haandværk. Man har anset denne Side af Lavets Virksomhed for saa vigtig, at den har fundet sit Udtryk i Lovenes § 3.

Endnu kan man af ældre Mestre høre om Fortidens strenge og ensidige, men ogsaa grundige Maade at opdrage og uddanne Lærlinge paa. Allerede paa et tidligt Tidspunkt af deres Læretid maatte de med Stok i Haanden ud paa Vandring for at købe Kalve og Lam. Ved Hjemkomsten blev der altid spurgt dem: Hvor meget vejer det? Hvad har det kostet? Var Købet rigtigt, lød der ingen Ros, for der var jo kun præsteret, hvad der med Rette kunde forlanges. Men stod Vægt og Pris ikke i et gunstigt eller i hvert Fald rimeligt Forhold til hinanden, vankede der en skrap Belæring om begge Dele. Til Lærlingens Arbejde hørte ogsaa at „husere“, det vil sige, at han skulde gaa rundt fra Dør til Dør og sælge de Rester, der var til overs af Dagens Beholdning, og som Regel var der ikke Tale om at gaa hjem, før alt var afsat. Der uddannedes paa den Maade i ældre Tid en Slagterstand, hvis Evne til at handle var i højeste Grad udviklet, og hvis Evne til at bedømme et levende Dyrs Vægt og dets Kød vægt i slagtet Stand var rent ud forbløffende. Denne Evne kom dem især til Gode, fordi den meste Handel i ældre Tider fandt Sted i Landmandens Stald eller paa hans Mark, og der da handledes

„paa Slump“, hvorved der ved rigtig Vurdering ofte kunde blive lidt Ekstrafor-tjeneste. At træffe ældre Mestre med denne Lærlingeuddannelse, hvis Vurdering af et levende Kreaturs Vægt kun afveg en Ubetydelighed fra hinanden, var i tidligere Tid ingen Sjældenhed.

Haandværksmæssig set var det altsaa en god Uddannelse, Lærlingen fik, men den var som sagt yderst ensidig. Læremesteren lærte fra sig, hvad han selv havde lært, og paa samme Maade, som han havde faaet sine Kundskaber erhvervet.

Lavets Stiftere havde Øje for denne Ensidedighed paa en Tid, hvor i hvert Fald i Byerne Ungdommens Undervisning i Tekniske Skoler og Handelsaftenskoler var muliggjort. Undervisning af Lærlingene er derfor en Sag, der ofte kommer frem paa Møderne. Vi skal her nævne de vigtigste Forhandlinger.

Paa Bestyrelsens første Møde den 29. Marts 1911 er Spørgsmaalet paa Bane, idet det oplyses, at Aarhus Handelsforening af 1887 var villig til at optage Lavsmedlemmernes Lærlinge som Elever i Aftenskolen. Hvor længe denne Ordning har bestaaet, oplyses ikke; men det synes, at de allerfleste Mestre har taget Sagen alvorligt og holdt Lærlingene til Skolegang her.

Paa Lavsmødet den 2. Februar 1926 blev der slaaet til Lyd for en Ændring i Lærlingeuddannelsen, idet man foreslog Oprettelsen af en Fagskole. Denne Tanke vandt saa meget Gehør blandt Mestrene, at der efter en Forhandling mellem Mestrene indbyrdes og mellem disse og Teknisk Skole paa Lavsmødet den 24. Januar 1928 kunde meddeles, at der nu var oprettet en Fagskole for Slagterlærlinge paa Teknisk Skole, og at der paa denne blev undervist i Dansk, Tysk, Tegning, Fagteori og praktisk Arbejde med *Chr. Rasmussen* og *Møbius* som Lærere. Efter et Prøveaar afholdtes den 27. August 1929 et Bestyrelsesmøde, hvor Teknisk Skoles Forstander, *Høegh Guldberg*, var kommet til Stede. Her fik Undervisningen sin endelige Udformning, og *H. H. Madsen* blev valgt til Faglærer.

At det fra Mestrenes Side var Alvor, naar de ønskede at give Lærlingene en god Uddannelse, viser den vedtagne Bestemmelse, som siger, at hvis en Lærling uden lovlig Grund har forsømt Undervisningen i utilbørlig Grad, kan der nægtes ham Svendebrev efter udstaaet Læretid.

Undervisningen paa Fagskolen bestaar endnu. Men der har siden rejst sig nogen Kritik af denne. Samtlige Lærlinge undervises i een Klasse, og da de alene i Kraft af, at de har staaet ulige længe i Lære, staar paa et meget forskelligt Kundskabs- og Udviklingstrin, synes Ordningen ogsaa at kunne give Anledning til nogen Utilfredshed.

Paa de senere Lavforsamlinger har der derfor ogsaa gentagende været fremsat Ønske om at vende tilbage til Handelsskolen. Man hævder, at for en Slagter er det lige saa nødvendigt at tilegne sig Kundskaber i Handelsfag som Færdighed i Haandværket. En anden Omstændighed taler ogsaa for en Forandring. Slagterhaandværket specialiseres mere og mere (Slagter, Pølsemaager o. s. v.), saa alle Lærlinge skal ikke have samme praktiske Uddannelse.

Man arbejder derfor nu paa, at Lærlingene skal have Handelsuddannelse paa Handelsaftenskoler og lære Haandværket hos sin Læremester. Om dette Synspunkt vil sejre, er det for Tiden umuligt at forudse.

Efter endt Læretid og velaflagt Svendeprov faar den nye Svend udstedt Lavets Svendebrev.

Den 25. April 1912 blev Lavets første Svendebrev udstedt til *J. M. V. Jensen*, der havde været Lærling hos *Frederik Hasle*.

*

Ved Lavets Stiftelse havde der allerede længe været et fuldt færdigt Slagtehus med tilhørende Kontrol og Trikinundersøgelse, og omtrent samtidig med Lavets Stiftelse var der opført en Eksporthal. Markedspladsen var blevet henlagt til Pladsen ved Slagtehuset, som paa forskellig Maade var blevet udvidet f. Eks. ved Tilbygninger, hvor andre Sammenslutninger af Slagtermestre havde lejet Lokaler. De store Mærkesager, som andre Byers Slagterlav med længere Levetid end vort har haft at deltage i Løsningen af, har ikke ligget for hos os. Men i Behandlingen og Løsningen af det store Antal Sager, der forekommer i det daglige Liv, har Lavet taget virksom Del. Og da disse Sager i en samlet Sum betyder uhyre meget for Tilfredsheden under det daglige Arbejde, haaber Lavet gennem sin Medvirken til disse Spørgsmaals heldige Afgørelse at have vist sin Eksistensberettigelse.

—

AARHUS SCHLACHTER-INNING

GRÆSTIFTET 5. JANUAR 1911

berøgt hermit, das
 geboren
 Lebling bei
 für Gesundheit abgelegt, denselben bewandert und im ganzen seine Pflichten erfüllt, wofür wir ihm
 diesen
 Die Schlachter-Innung empfiehlt ihm auf das beste an Meistern, im in- sowie im Auslande, mit der
 Bitte, den Inhaber in seiner weiteren Ausbildung zu unterstützen.
 AARHUS, den

Obermeister.

**THE BUTCHERS CORPORATION
 OF THE CITY OF AARHUS**

FOUNDED JANUARY 5TH 1911

certify that
 born in
 apprentice with
 has made a journeyman's probation work, which has been accepted, and has upon the whole fulfilled
 his duties, wherefore we have this journeyman's certificate.
 The corporation give him their best recommendations to butchers at home and abroad requesting
 them to assist him in his further improvement in his profession.
 AARHUS, the

For the corporation:

master:

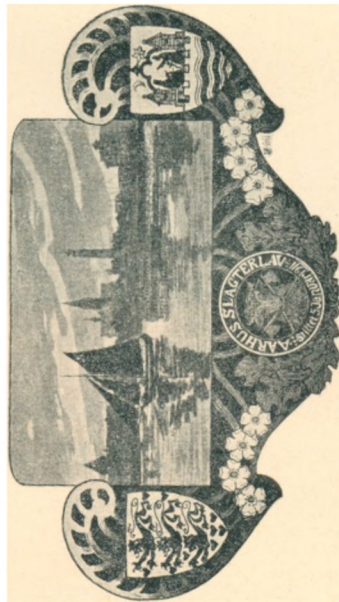
**LA CORPORATION DE BOUCHERS
 DE LA VILLE D'AARHUS**

FONDÉE LE 5 JANVIER 1911

fait savoir que
 né à
 apprenti chez
 a fait son période de compagnon, qui a été acceptée, et en même temps il a accompli ses devoirs en
 général, par quelle raison nous lui donnons cette lettre de compagnon.
 La corporation le recommande très bien aux maîtres dans la patrie et à l'étranger en demandant
 de l'assister à son perfectionnement dans sa profession.
 AARHUS, le

Pour la corporation de bouchers:

maître de corps.



**AARHUS
 SLACHTERLAV**

GRÆSTIFTET 5. JANUAR 1911
 GØRVÆRDLIGT, AÅ

FØDTE:

LÆRLING: HOS:

HARFJAG & SVENDEPRØVE OG DE SEKSE & DENNE SAMT I DEZ
 HELLE TAGE & DEPUJDS MEJLIGT. HVIDERØD VILJELER HANDEZ
 ZE SVENDEPRØVE & LAVET RINGE FÅLER HAVT PAA DEZ
 I DENZ TILLÆSTRE. SAAVELI SIND- SIND UDJALD- OG ANGODNING
 UDAT SØBTIGE. HVIDER HANS VIDERE UDDANNELSE. I FAGE & ØVING
 AARHUS DEN

PAA LAVETS VÆGNÉ.

· OLDERMAND ·

· BISSIDERE ·

· BISSIDENE ·



HARALD CHRISTIAN NISTED

Født i Odense 14. Marts 1867. Uddannet 1881 – 1885 hos Grupe, Odense. Aflagde Svendep prøve 1885 i Odense. Yderligere Uddannelse i Hamborg, Berlin, Dresden, Pirna, Newcastle, Gateshead on Tyne gennem 4 Aar. Etableret som Mester 18. Oktober 1892. Slagterforretning en gros & en detail. Fabriksvirksomhed for Kødvarer og Pølser. Tarmrenseri, Skibsproviantering. I 8 Aar Medlem af Haandværkerforeningens Repræsentantskab, i 6 Aar Bestyrelsesmedlem i samme.



MARIUS DALSGAARD



Født i Pederstrup 9. Februar 1888. Kreaturhandel og Eksport.



← **JØRGEN CHRISTENSEN**

Født i Broager 8. April 1881. Uddannet 1895–1899 hos O. Hald. Aflagde Svendepreve 1899. 2 Aars Ophold i Tyskland. Etableret som Mester 12. September 1904. Butikshandel.



← **WILHELM JØRGEN FLACH**

Født i Aarhus 4. Juli 1901. Uddannet som Garver 1917–1921 hos ^{A/s} Carl Flach. Eetaarig Kursus paa Den jydskke Handelshøjskole. Handelsmæssig Uddannelse i Hamborg. Siden 1. Februar 1929 Direktør for ^{A/s} Carl Flach.

THEODOR FOURNAIS →

Født i Fredericia 1. December 1879. Uddannet 1894–1898 hos Lauritz Jensen, Fredericia. Aflagde Svendep prøve 1. Oktober 1898. Etableret som Mester i Aarhus 1903. Butikshandel i Brabrand.



CARL FR. DITLEV HANSEN →

Født i Aarhus 17. Juni 1877. Uddannet 1891–1895 hos Ole Jørgensen, Aarhus. Aflagde Svendep prøve 1895. Etableret som Mester 1900. Kreaturhandel og Eksport.

← **JENS PETER FRISLEV**

Født i Vejlbj 26. Juni 1882. Uddannet hos R. Ovesen. Aflagde Svendep prøve 1902. Etableret som Mester 15. Januar 1905. Butikshandel.





CARL JOHAN HARRE



Født i Aarhus 10. September 1880. Uddannet hos J. Harre 1894–1898. Aflagde Svendepøve 15. Oktober 1898. Etableret som Mester 1. Marts 1906. Kreaturkommissionsforretning.



← **HERMAN H. ASMUS HANSEN**

Født i Horsens 21. November 1888. Uddannet hos Petersen, Horsens. Aflagde Svendepøve 1. November 1907. Etableret som Mester 1. Februar 1912. Kommissionsforretning.



← **JENS CHR. THEODOR HARRE**

Født i Aarhus 20. Februar 1889. Uddannet hos J. N. Harre 1903–1907. Aflagde Svendepøve 1907. Etableret som Mester 1912. Kreaturhandel.

ØGAARD HOLM CHRISTENSEN →

Født i Vejlbj 22. Marts 1881. Uddannet hos N. Poulsen. Aflagde Svendepøve 1. November 1900. Etableret som Mester 1. April 1905. Butikshandel. Bestyrelsesmedlem for Aarhus Slagtermesterforening 1916–1923. Formand for samme 1926–1933. Siden 1928 i Hovedbestyrelsen for Danske Slagtermestres Landsforening.



← CHR. HOLM

Født i Aarhus 22. Marts 1886. Uddannet 1900–1904 hos R. Ovesen. Aflagde Svendepøve 1. April 1904. Etableret som Mester 1909. En gøros Handel.



JENS HØJGAARD →

Født i Hammel 11. Februar 1887. Uddannet 1901–1906 hos N. Lassen, Hammel. Aflagde Svendepøve 1. Marts 1906. Etableret som Mester 1. August 1922. Butikshandel.



← EINAR KARL KR. JENSEN

Født i Agri 9. November 1899. Uddannet hos P. Pedersen, Fredericia. Aflagde Svendepøve 10. April 1918. Etableret som Mester 15. Oktober 1929. Butikshandel.

JENS MART. JENSEN →

Født i Viborg 15. Februar 1869. Uddannet 1883–1887 hos P. Henriksen, Viborg. Aflagde Svendepøve 1. April 1887. Butikshandel.



← LAURITZ JENSEN

Født i Ølholm 10. Maj 1878. Uddannet i Faderens Firma, som overtoges 1905. Kødmelsfabrik, Talgsmelteri, Handel med Huder og Skind.



THOMAS JØRGENSEN →

Født i Aarhus 8. November 1883. Uddannet 1898 – 1902 hos R. J. Jørgensen. Aflagde Svendepøve 1. Maj 1902. Etableret som Mester 2. Februar 1904. En gros Slagteri. Siden 1923 Formand for Aarhus Slagtermestres Produktforening. - Kasserer, Fanebærer og Skuemester i Aarhus Slagtermesterforening.



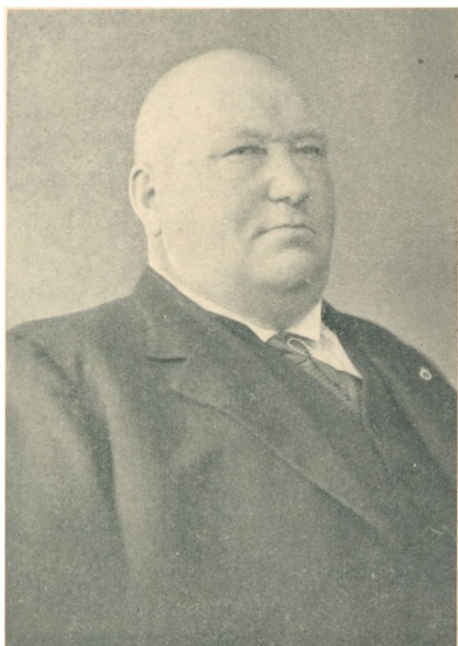
← **HANS LUDVIG KRUSE**

Født i Tved 11. December 1897. Uddannet 1912 – 1916 hos J. P. Kruse, Tved. Etableret som Mester 1. Februar 1924. Landforretning i Tved.



JACOBUS LAUSERSEN →

Født i Fruering 15. April 1885. Uddannet hos Harald Nisted. Aflagde Svendepøve 1903. Etableret som Mester 1924. Butikforretning.



ANKER RAVNSØ LIND



Født i Aarhus 27. Oktober 1909. Uddannet hos P. C. Jensen. Aflagde Svendepøve 15. Maj 1928. Etableret som Mester 15. April 1934. Butiksføretning.



← **CHRISTEN RASMUSSEN LETH**

Født i Aarhus 21. August 1870. Uddannet hos Henningsen, Randers. Aflagde Svendepøve i Randers. Etableret som Mester 6. Okt. 1896. En gros Handel.



← **HANS HENRIK MADSEN**

Født i Todbjerg 10. December 1884. Uddannet hos Zachø, Randers. Aflagde Svendepøve 1905. Etableret som Mester 1925. Butikshandel. Formand for K. F. U. M.s Soldaterhjem, Kristelig Lytterförening, Medlem af Repræsentrantskabet for Livsforsikringsselskabet „Jylland“.

OSKAR PAUL FR. MØBIUS →

Født i Blankenburg i Thüringen 12. September 1875. Uddannet hos A. Schellhorn, Blankenburg. Aflagde Svendepøve 1. April 1893. Etableret som Mester 19. September 1919. Butikshandel.



← **ANDERS NIELSEN**

Født i Pedholt 26. August 1878. Uddannet hos J. Weis, Beder. Etableret som Mester 1902. Kreaturhandel. Butikshandel i Hasle.



ANIUS ANDREAS NIELSEN →

Født i Skouby 7. Juni 1883. Uddannet 1897 – 1901 hos C. Wilhelmsen. Aflagde Svendepøve 1. Maj 1901. Etableret som Mester 26. April 1917. Butikshandel.



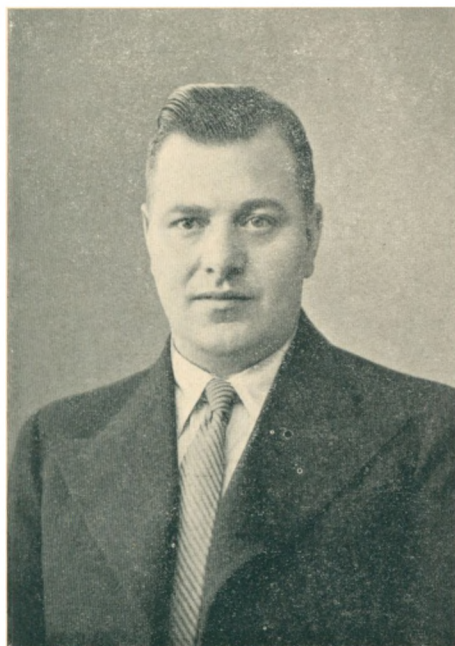
← BOVIG NIELSEN

Født i Skovby 17. April 1886. Uddannet hos C. Leth. Fleraarigt Ophold i Canada og U. S. A. I 9 Aar Bestyrer af H. Nistedes Tarmrenseri. Etableret som Mester 1920. Butikshandel.

CARL NIELSEN



Født i Riis Skov 5. Juni 1873. Uddannet 1887—1891 hos Ziegler. Aflagde Svendepøve 1891. Etableret som Mester 1897. Torve- og Kreaturhandel.



← FOLMER BØRGE NIELSEN

Født i Aarhus 19. Juni 1906. Uddannet 1920—1925 hos N. Nielsen. Aflagde Svendepøve 5. November 1924. Har gennemgaaet Handelsskolen. Etableret som Mester 25. April 1930. Butikshandel.

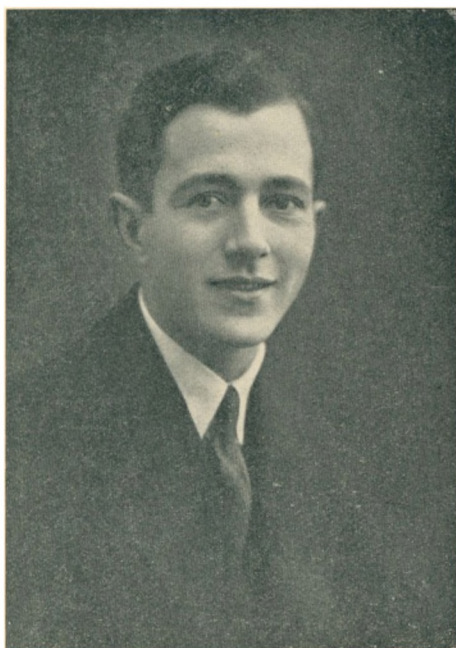
N. H. CRISTOFFER NIELSEN →
Født i Aarhus 17. August 1881. Uddannet 1895–1899 hos H. M. Nielsen. Etableret som Mester 1913. Butikshandel.



← **JØRGEN PETER NIELSEN**
Født i Aarhus 16. April 1887. Uddannet 1901–1905 hos P. M. Jensen. Aflagde Svendepøve 1. Maj 1905. Etableret som Mester 1909. Kreaturhandel og en gros Handel.

PEDER SKJOLD NIELSEN →
Født i Kalundborg 9. Oktober 1885. Uddannet hos Norup, Kalundborg. Aflagde Svendepøve 1899. Etableret som Mester 1927. Butikshandel.





HENRIK MØLLER NISSEN →

Født i Ringgøve 17. Oktober 1885. Uddannet hos J. A. Jensen, Vejle. Aflagde Svendepøve 21. Oktober 1903. Etableret som Mester 1. December 1909. En gros Slagteri.



← **WALTHER FRODE NIELSEN**

Født i Aarhus 21. December 1907. Uddannet 1922–1926 hos N. Nielsen. Aflagde Svendepøve 1926. Har bestaaet Handelsskole-Eksamen. Etableret som Mester 8. Maj 1931. Butikshandel.



← **KNUD AAGE NISTED**

Født i Aarhus 18. Oktober 1900. Uddannet 1914–1919 hos H. Nisted. Aflagde Svendepøve 4. November 1919. Kursus i Johs. Nimks Fleischerschule, Leipzig, og hos Gebr. Witte, Braunschweig. Etableret som Mester 11. Januar 1926. En gros & en detail Handel.

NIELS ANDREAS OLSEN →

Født i Grenaa 20. Februar 1862. Uddannet 1876–1880 hos Daniel Carstensen. Videre Uddannelsø som Pølsemaager i København og Roskilde. Etableret som Mester 1890.



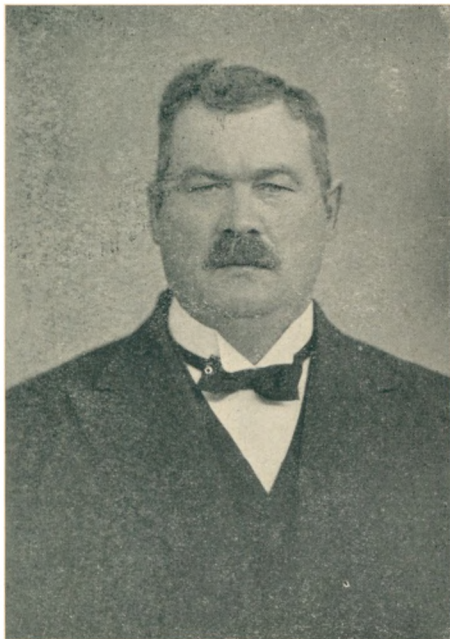
← **RUDOLF OVESEN**

Født i Vejlbj 3. Marts 1861. Uddannet 1875–1879 hos P. Hare. Aflagde Svendeprøve 1879. - Etableret som Mester 1881. Kreaturhandel.

ANTON CHR. OVESEN, R* →

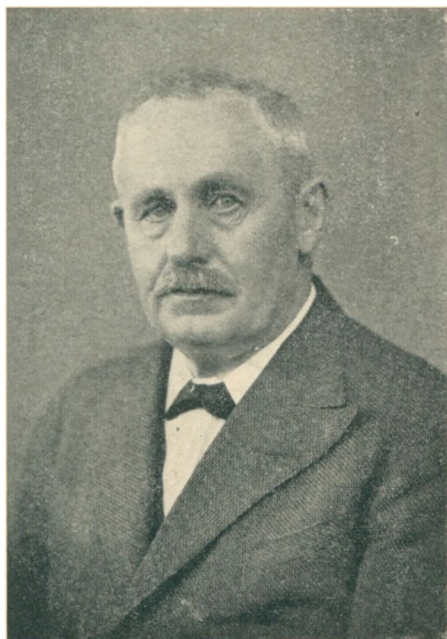
Født i Vejlbj 24. August 1884. Uddannet 1900–1904 hos J. Weis, Beder. Aflagde Svendeprøve 1904. Rejser i Tyskland 1905–1906. Etableret som Mester 1. April 1917. Butikshandel. Pølsefabrikation en gros. Kgl. Hofleverandør 1922. Medlem af Repræsentantskabet for Købmands- og Haandværkerbanken og for Haandværkerforeningen. - Næstformand for Aarhus Slagtermestres Produktforening. Formand for Brevdueforeningen „Aarhus“. Brevduekyndig Raadgiver i Brevduesager for Jyske Division. Ejer af Hovedgaarden Møgelkjær siden 1927.





← JOHANNES FR. F. PETERSEN
Født 24. Juni 1885. Uddannet hos F. Pedersen, Hornslet, og Andreassen, Odder. Aflagde Svendepøve 1903. Etableret som Mester 1. April 1913. Landhandel i Mørke.

SØREN CHRISTIAN PETERSEN →
Født i Aarhus 26. Januar 1874. Uddannet 1888 – 1892 hos Johan Pedersen. Aflagde Svendepøve 1892. Etableret som Mester 23. Sept. 1902. Butikshandel.



← CHR. F. POULSEN
Født i Tinning 27. Februar 1867. Uddannet 1881 – 1885 hos E. G. Wetzlar. Aflagde Svendepøve i Nov. 1885. Etableret som Mester 1887. En gros Forretning. 1904 Bestyrelsesmedlem i Aarhus Slagtermesterforening, 1911 – 1918 Kasserer og 1918 – 1926 Formand for samme. 1911 – 1926 Repræsentant for Aarhus Slagtermesterforening ved Landsforeningens Aarsmøder. 1922 – 1926 Medlem af Hovedbestyrelsen for Danske Slagtermestres Landsforening.

NIELS EDVARD POULSEN →

Født 13. August 1882. Etableret 1906.
Kreaturhandel. Siden 1. Maj 1911 Di-
rektør for Aarhus Eksportslagteri.



HUGO PRINTZ →

Født i Aarhus 27. September 1902. Ud-
dannet hos N. Chr. Jensen. - Aflagde
Svendeproeve 1. Oktober 1920. Etableret
som Mester 1920. En gros Handel.



← **CHR. F. POULSEN**

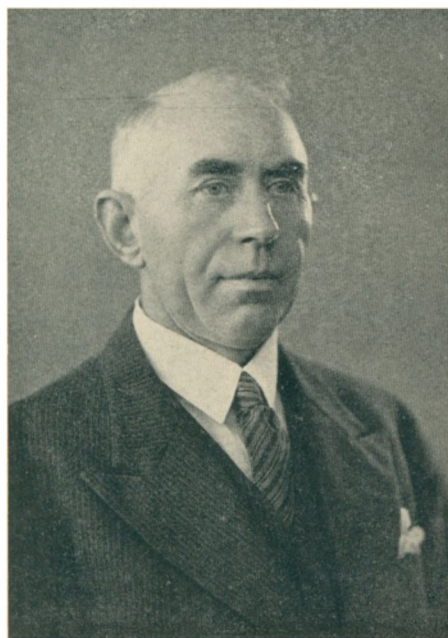
Født i Aarhus 15. Oktober 1907. Real-
eksamen 1925. Handelshøjskolens eet-
aarige Kursus med Eksamen 1926. Ef-
ter 2-aarig Uddannelse hos Kreaturkom-
missionær P. Andersen Medindehaver
af Firmaet Chr. F. Poulsen & Søn.





N. ROTH AUS ROTH AUSEN →

Født i Hovedgaard 28. Juni 1883. Uddannet 1897–1901 hos J. Skriver. Aflagde Svendepøve 1901. Etableret som Mester 1906 i Mørke, 1916 i Aarhus. Kreaturhandel og Kommissionsforretning. Bestyrelsesmedlem i Aarhus Slagtermestres Produktforening.



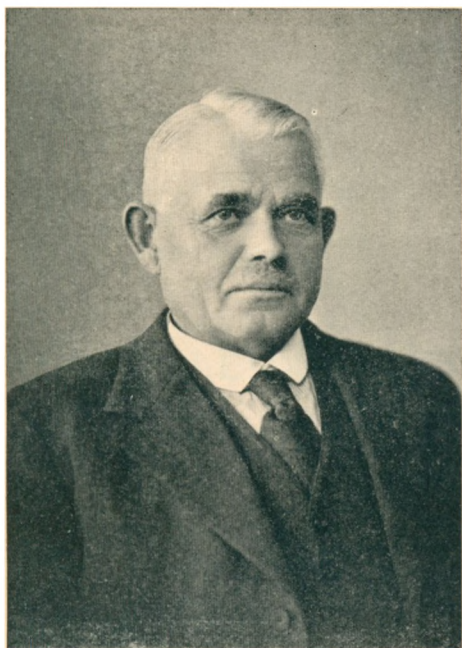
← **CHRISTIAN RASMUSSEN**

Født i Odense 17. Juni 1887. Uddannet 1901–1905 hos C. Hansen, Odense. Aflagde Svendepøve 27. April 1905. Kursus i Pølsemaageri paa Teknologisk Institut. Studierejser i Tyskland, England og Sverige. Etableret som Mester 14. Juni 1912. Butikshandel.



← **A. J. PETER SØDERSTRØM**

Født i Brund 19. Februar 1889. Uddannet hos L. Rath, Horsens. Aflagde Svendepøve 1. Maj 1907. Etableret som Mester 1. Oktober 1910. Butiks- og Kreaturhandel.



CARL PAUL ZWIEBLER

Født i Nicolausdorf bei Görlitz. Uddannet 1888—1891 hos Reinhardt, Görlitz. Aflagde Svendprøve 1891. Videre Uddannelse i Bautzen, Dresden, Berlin, Hamburg. Etableret som Mester 1903. Tarmhandel en gros & en detail.



H. C. HANSEN

Revisor.

Følgende Lavsbrødre har ikke sendt Bidrag til Billedserien:

<i>Bendt, H.</i>	Slagtermester	Aarhus
<i>Hansen, Poul</i>	Kreaturhandler	Aarhus
<i>Holbeck, H.</i>	Slagtermester	Aarhus
<i>Holtzmann, Th.</i>	Slagtermester	Aarhus
<i>Nielsen, N.</i>	Slagtermester	Aarhus
<i>Petersen, R.</i>	Fabrikant	Skanderborg
<i>Poulsen, S. M.</i>	Kreaturhandler	Aarhus
<i>Sørensen, S.</i>	Kreaturhandler	Aarhus

LAVETS TILLIDSMÆND

OLDERMAND:

Harald Nisted 5. Januar 1911 —

BISIDDERE:

Frederik Hasle 5. Januar 1911 — 17. Januar 1923
Søren Hasle 5. Januar 1911 — 29. Decbr. 1913
Søren Poulsen 5. Januar 1911 — 2. Januar 1916
Jens Weis 5. Januar 1911 — 17. Januar 1923
Rasmus Sørensen 29. Decbr. 1913 — 2. Febr. 1926
Niels Peter Petersen 2. Januar 1916 — 5. Januar 1920
Anton Ovesen 5. Januar 1920 — 21. Januar 1930
Carl Harre 17. Januar 1923 — 12. Januar 1925
Christian Rasmussen 17. Januar 1923 —
M. P. Jørgensen 12. Januar 1925 — 25. Januar 1927
Jens Peter Frislev 2. Febr. 1926 — 5. Febr. 1935
Hans Hansen 25. Januar 1927 — 21. Januar 1930
Anders Nielsen 21. Januar 1930 — 29. Maj 1934
Hans Henrik Madsen 21. Januar 1930 —
Niels R. Rothausen 29. Maj 1934 —
H. Møller Nissen 5. Febr. 1935 —

REVISORER:

Rudolf Ovesen 5. Januar 1911 — 29. Decbr. 1913
Th. Gerker 5. Januar 1911 — 28. Decbr. 1912

N. Andreas Olsen	28. Decbr. 1912—23. Januar 1924
Th. Langballe	29. Decbr. 1913—30. Aug. 1921
N. Nielsen	11. Januar 1922— 2. Febr. 1926
Emmanuel Hasle	23. Januar 1924— 2. Febr. 1926
Søren Sørensen	2. Febr. 1926—29. Maj 1934
Niels R. Rothausen	2. Febr. 1926—29. Maj 1934
Christian Holm	29. Maj 1934—
Ø. Holm Christensen	29. Maj 1934—

FESTUDVALG:

Hans Hansen	23. Januar 1924— 2. Febr. 1926
Christian Weis	23. Januar 1924—25. Januar 1927
M. P. Jørgensen	2. Febr. 1926—25. Januar 1927
Oscar Møbius	25. Januar 1927—21. Januar 1930
J. P. Frislev	25. Januar 1927—21. Januar 1930
H. Møller Nissen	21. Januar 1930—

FANE BÆRERE:

Louis Pihlkjær	30. Januar 1912— 2. Febr. 1926
Christian Weis	2. Febr. 1926— 6. Januar 1927
Oscar Møbius	6. Januar 1927—

SKUEMESTRE:

Louis Pihlkjær	28. Decbr. 1911—24. Januar 1926
Carl Harre	28. Decbr. 1911—23. Januar 1924
O. I. Christensen	23. Januar 1924—24. Januar 1928
Jens Højgaard	24. Januar 1926—
Møller Nissen	24. Januar 1928—

NOTERINGSUDVALG:

Jens Weis	4. Febr. 1920— 9. Maj 1923
Jens Peter Langballe	4. Febr. 1920—30. Aug. 1921
Th. Jørgensen	30. Aug. 1921— 1. April 1926
Per Andersen	9. Maj 1923— 1. April 1926

C. Harre	1. April 1926—16. Juli 1929
Rudolf Ovesen	1. April 1926—
Niels R. Rothausen	16. Juli 1929—

Desuden har der i dette Udvalg siddet følgende Repræsentanter for Landboerne:
Th. Nielsen, Tanne — Borbjerg, Attrup — Rs. Rasmussen, Holme — Jacobsen,
Viby — Sognefoged Jensen, Holme.

SEKRETÆRER:

Otto Weis	5. Januar 1911— 3. Maj 1918
H. C. Hansen	3. Maj 1918—

REGNSKABSFØRER:

H. C. Hansen	1. Aug. 1912—
--------------	---------------

—



AKTIESELSKABET

KØBMANDS- OG HAANDVÆRKERBANKEN

ST. TORV 12 - STIFTET 1905 - AARHUS

AKTIEKAPITAL OG RESERVER $1\frac{3}{4}$ MILL. KRONER

AFDELINGER:

SØNDRE AFDELING I AARHUS HOVEDBANEGAARD
HORNSLET, LØGTEN OG SØBY

**KONTOR PAA AARHUS KVÆGTORV
TELEFON 4045**

Alle Arter Bankforretninger udføres

Vort godt sikrede Boxanlæg anbefales til Opbevaring af Værdipapirer

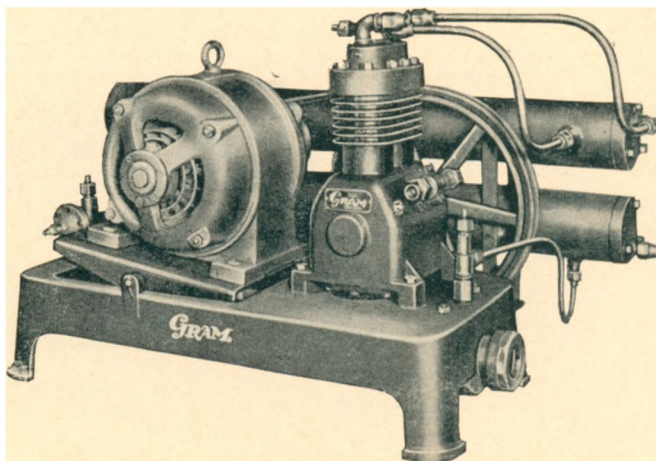
GRAM

KØLEANLÆG

for saavel

større som mindre Slagterforretninger

Vi er gerne til Tjeneste med Forslag og Tilbud uden Forbindende ♦ Lad os vise Dem vore moderne, helt automatiske og fuldstændig driftsikre Chlormethyl Køleanlæg ≡≡≡



CARL SINDING

ROSENKRANTZGADE 24-36 · TLF. 1316

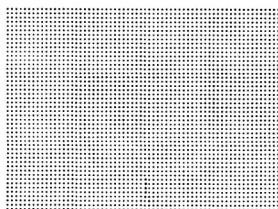
AKTIESELSKABET

„STRØMMEN“ RANDERS

Hurtighakker saavel for Remtræk som med indbygget Elektromotor ♦ ♦ *Kødvalffe* saavel for Remtræk som med indbyggede Motorer ♦ ♦

Pølsestoppere - Røgeovne ≡≡≡≡

≡≡≡≡ Butikshakkeren „Tiger“



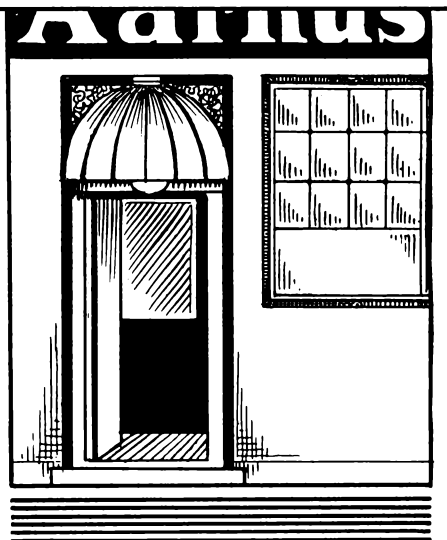
ENESTE SPECIALFABRIK I LANDET

A/S VAN BERKEL'S PATENT

GL. STRAND 46
KØBENHAVN K
TELEFON C. 588 - 589

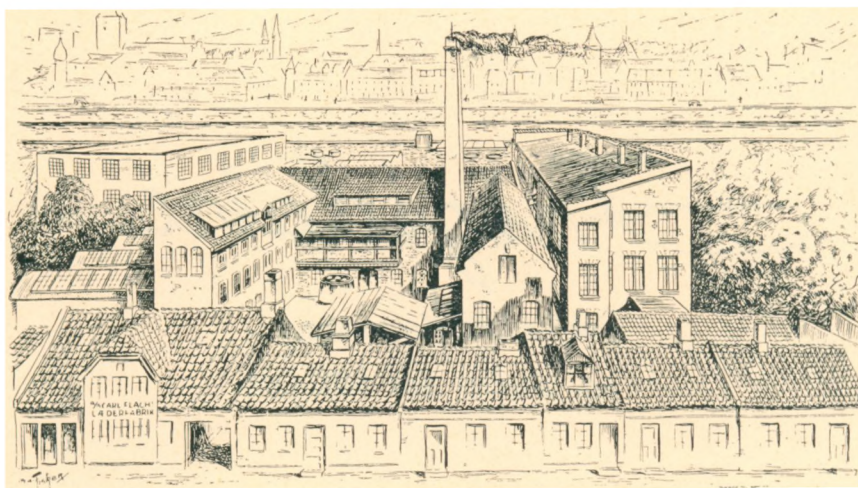
**A
A
R
H
U
S**

Udfører alle alm.
Bankforretninger
og modtager Penge
til Forrentning paa
Indlaan, Check-
Conto og Folio.



DISCONTOBANK

KONTOR: SØNDERGADE 9
KONTORTID: 9-15 og 17-18
TELF. 188 - 1117 og 1118



A/s **CARL FLACH^S LÆDERFABRIK**

GRUNDL. 1825

AARHUS

TELEFON 307



**Opkøb af Huder
og Skind til egen
Fabrikation**

Frigidaire

*Det bedste Køleanlæg -
og derfor det billigste*

EMIL CHR. HERTZ A/S
Toldbodvej 6, Telf. Central 3783
KØBENHAVN K

JYSK KØLE CO. A/S
Banegaardsplads 10, Telf. 2206
AARHUS

Hans Karpinski
Horsens

SKANDERBORG TALGSMELTERI
ROBERT PETERSEN

SKANDERBORG
TELEFONER 366 OG PRIVAT 47



SABROE

Selvfolgelig ==

SABROE

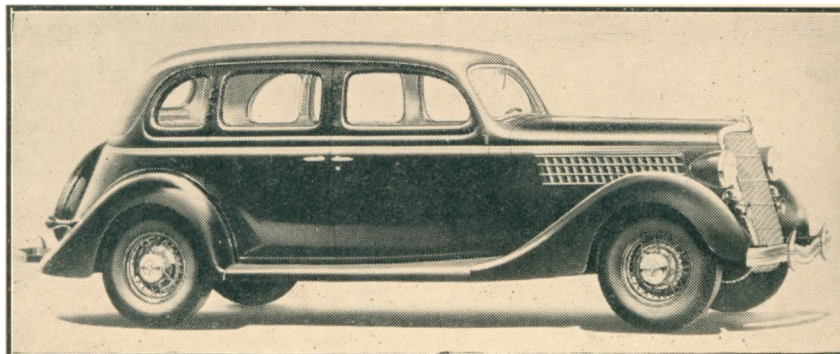
KØLEANLÆG

... AARHUS ANLÆG TIL AARHUS SLAGTERE

=====
ELEKTRISK
AUTOMATISKE
KØLEANLÆG



Dansk Arbejde

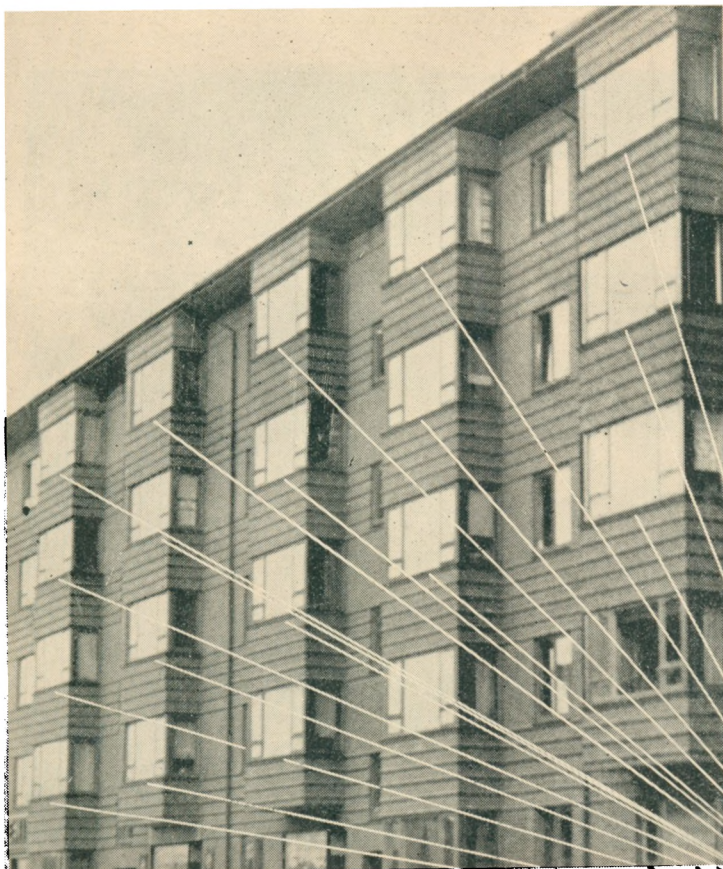


FORD AUTOMOBILER
FORD LASTVOGNE
FORD MARINE MOTORER
FORD CRAFT BAADE
FORD AEROPLANER
FORDSON TRAKTORER
LINCOLN AUTOMOBILER

GRØNNEGADE
KLOSTERGADE
LILLE TORV 2
TELEFON 7801

AARHUS MOTOR COMPAGNI A/S

Til Fornøjelse og Transport
man kører sikrest i FORD



Alle disse Hjem

Spiser Kød daglig -

Hvor købes Kødet? - Ja, det bestemmer De! Gode Varer er den første Betingelse for godt Salg, - den næste er, at Publikum véd, at De har de gode Varer

*- sig det med
god Reklame!*

Aarhus
Telf. **1166**
4 Linier

**BUCHTRUPS
ANNONCE
BUREAU**



Aarhus Bys Kødforbrug

forhandles af Slægterlavets Medlemmer, men slægtes hos os

Vi har ca. 43.000 Slægtninger aarlig. - Vore moderne og hygiejniske Slægtmetoder og den skarpe Dyrlægekontrol er en Sikkerhed for 1. Kl.s Kød



A a r h u s o f f e n t l i g e S l a g t e h u s