

Dette værk er downloadet fra Danskernes Historie Online

Danskernes Historie Online er Danmarks største digitaliseringsprojekt af litteratur inden for emner som personalhistorie, lokalhistorie og slægtsforskning. Biblioteket hører under den almennyttige forening Danske Slægtsforskere. Vi bevarer vores fælles kulturarv, digitaliserer den og stiller den til rådighed for alle interesserede.

Støt vores arbejde – Bliv sponsor

Som sponsor i biblioteket opnår du en række fordele. Læs mere om fordele og sponsorat her: <https://slaegtsbibliotek.dk/sponsorat>

Ophavsret

Biblioteket indeholder værker både med og uden ophavsret. For værker, som er omfattet af ophavsret, må PDF-filen kun benyttes til personligt brug.

Links

Slægtsforskerens Bibliotek: <https://slaegtsbibliotek.dk>

Danske Slægtsforskere: <https://slaegt.dk>

GREVE LOKALHISTORISKE FORENING

BIDRAG TIL
GREVE KOMMUNES HISTORIE



HÆFTE NR. 1.

GREVE SOGN - ÅR 1836.

Statistisk-Topographisk

B e s k r i v e l s e

over

Kjøbenhavns Amt,

tildeels efter meddelte Efterretninger fra

vedkommende Embedsmænd og Ejere,

af

H. Stern,

forhen Ejer af Hannevanggaard.

2den Deel.

Kjøbenhavn.

Paa Forfatterens Forlag, trykt hos C. O. Schletterer,

1836.

FORORD.

Denne beskrivelse af Greve sogn i årene fra 1830 til 1835 er afskrevet direkte fra S. Stern's beskrivelse af sognene i Københavns Amt i denne tidsperiode. Se venligst titelbladet, hvor de charmerende lysebrune mugskjolder desværre af tekniske grunde er blevet helt sorte under trykningen. Beskrivelsen er helt bogstavret og ordret afskrevet og derfor kræver de vigtigste gamle specialudtryk vel lidt forklaring.

Tiende - det var den skat man skulle betale - og allerede i Kristian d. III's Reces af 1536 hed det bl. andet således om Tienden: "..... og skulle Bønderne i hvert Sogn føre Tienden i Kjørven til Kirkeladen, og Der skal Tienden skiftes i Trende Parter" - hvoraf den ene, der før tilfaldt Bisperne, nu tilfaldt Kronen, den anden var Kirkens ejendom og forvaltedes af kirkeværgerne, medens den tredje part hørte til præsternes underholdning.

Hartkorn - datidens trækprocent - var et udtryk for jordens bonitet, og dermed et mål for hvor meget udbytte man kunne have på 1 tønde land. Denne jordens "godhed" regnedes til forskellig takst og af middelgod jord regnedes 6 tønder land til 1 tønde hartkorn. 1 Tønde Hartkorn (hårdt korn = rug og byg) var = 8 Skjepper á 4 Fjerdingskar. 1 Fjerdingskar = 3 Album. En ejendom kunne således takseres til f.eks.: 7 Tdr. 2 Skpr. 1 Fdk. $\frac{1}{2}$ Alb. Hartkorn Ager og Eng.

Herligheden - når der tales om "Herlighed" i en gård, tænkes derved på en medejendomsret til visse fordele og indtægter i de tilfælde, hvor man ikke havde den fulde, uindskrækkede besiddelse af en jordejendom.

Rigsbankdaler - efter det endelige økonomiske sammenbrud med Statsbankarotten i 1813, blev en reorganisation af møntvæsenet nødvendig. Man oprettede en Rigsbank, som i 1818 igen afløstes af Nationalbanken. Hovedmønten blev rigsbankdaleren til 6 Mark á 16 Skilling. Dens sølvværdi svarede til $\frac{1}{2}$ Speciedaler sølv. Da man kun i begrænset mål kunne mønte rigsbankdaleren i sølv, udstedtes i stedet rigsbanksedler.

Alle fodnoter i bogens oprindelige tekst, er her markeret som -1)., og findes samlet på side 16.

klasse sammesteds. Herredet ligger i det nordre skandinaviske Sø- og Land-Krigskommissariat. Endelig har Thune Herred i Forbindelse med Rands, Esøkke og Voldborg Herreder sin egen Landvæsen- og Landcommissiøn.

I. Greve Sogn

grænser mod N. til Rådebrønde Sogn, mod D. til Rjøgeby, mod S. til Carlslunde Sogn, mod B. til Thune og Keerblø Sogne. Det indeholder Hovedgaarden Gjeddesdal, samt Byerne Greve og Røskede.

Hovedgaarden Gjeddesdal har her under Sognet 20 Tdr. 4 Skpr. 1 Rd. 2 Aln. priv. A. og C. Skpr. med 268 Tdr. Land, der i Aaret 1802 bleve vurderede til 100 Rd. pr. Tdr. Hele dette Areal bruger Eieren imidlertid ikke selv, men kun 248 Tdr. Ld., af hvilke Kongsgængen, der ligger østlig i Carlslunde Byes Mark, indtager 20 Tdr., en Fredskov 27 Tdr., Haven, Gaardsplads m. m. 13 Tdr. og nogle Damme 2 Tdr.; det øvrige bruges af nogle Huusmænd, hvorom mere siden, og blandt de Lødder, hvori samme er udskøttet, findes et Bøenge, Espholmsøen kaldet, paa 6 Tdr. Land. Iøvrigt har Gaarden, som nedenfor vil blive bemærket, ogsaa Jorder i Keerblø Sogn.

Gjeddesdal, der nu tilhører Hr. Proprietair Valentin, ligger $\frac{3}{4}$ Mill fra Kjøbenhavn, $\frac{1}{2}$ Mill fra Rjøge, 1 Mill fra Røskilde og $\frac{1}{2}$ Mill fra Rjøge Landevej.

Gaarden ligger midt i sine Marker, og er, med Undtagelse af Stuebygningen, af nyt opført efter en Ildbrand i Aaret 1809. Hovedbygningen bestaaer af en smuk Borggaard med 3 sammenbyggede Fløje, 1 Etage høj med dobbelt Dørløb, opført af Muur- og Bindingsværk og teglhangt; Localet er herstaaende indrettet og Bygningen solid; de øconomi-

GÆVE SOGN

grændser mod N. til Kildebrønde Sogn, mod Ø. til Kjøgebugt, mod S. til Carlslunde Sogn, mod V. til Thune og Reersløv Sogne. Det indeholder Hovedgaarden Gjeddesdal, samt Byerne Gæve og Mosede.

Hovedgaarden Gjeddesdal har her under Sognet 20 Tdr. 4 Skpr. 1 Fdk. 2 Alb. priv. A. og E. Hrtk. med 266 Tdr. Land, der i Aaret 1802 bleve vurderede til 100 Rdl. pr. Tde. Høls dette Areal bruger Ejeren imidlertid ikke selv, men kun 248 Tdr. Ld., af hvilke Kongsengen, der ligger østlig i Carlslunde Byes Marker, indtager 20 Tdr. en Frøskov 27 Tdr., Haven, Gaardsplads m.m. 13 Tdr. og nogle Damme 2 Tdr.; det øvrige bruges af nogle Huusmænd, hvorom mere siden, og blandt de Lodder, hvori samme er udstykket, findes et Vænge, Lopholmsvænget kaldet, paa 6 Tdr. Land. Iøvrigt har Gaarden, som nedenfor vil blive bemærket, ogsaa Jorder i Reersløv Sogn.

Gjeddesdal, der nu tilhører Hr. Proprietair Valentin, ligger $3\frac{1}{2}$ Miil fra Kjøbenhavn, $2\frac{1}{2}$ Miil fra Kjøge, 1 Miil fra Roeskilde og $\frac{1}{2}$ Miil fra Kjøge Landevej.

Gaarden ligger midt i sine Marker, og er, med Undtagelse af Stuebygningen, af nyt opført efter en Ildebrand i Aaret 1809. Hovedbygningen bestaaer af en smuk Borggaard med 3 sammenbyggede Fløje, 1 Etage høj med dobbelt Qvist, opført af Muur- og Bindingsværk og teglhængt; Localet er herskabeligt indrettet og Bygningen solid; de oeconomiske Bygninger ere: en stor Lade med Tærskemaskine og 2 Kostalde, opførte af Bindingsværk med Bodentag; Mejeriebygningen, der er grundmuret og deels straatækket, deels teglhængt; fremdeles to Hestestalde, en Bygning, deels indrettet til Hestestald, deels til andre Fornødenheder; et Bryggerhus og en anden Bygning, indrettet til Beboelseslocale; disse tvende Bygninger ere teglhængte; de andre derimod straatækkede; men de ere alle opførte af Bindingsværk med murede Vægge. Samtlige Bygninger ere assurerede for 49840 Rbd. Sølv. Ved Gaarden findes en Have på 13 Tdr. og en Lysthave på 27 Tdr. Land.

Gjeddesdals Jorder, der i Aaret 1802 taxeredes til 100 Rd. pr. Tde. Land., staae i Alt for 42 Tdr. 1 Skp.

3 Fdk. 2½ Alb. priv. A. og E. Hrtk. -1), 14 Tdr. 6 Skpr.
2 Fdk. upriv. A. og E. Hrtk. og 2 Tdr. 6 Skpr. upriv.
Hrtk. Skovskyld.

Af det privilegerede Hartkorns Areal drives 480 Tdr. Land under Hovedgaarden; paa dette Areal hvile 37 Tdr. 2 Skpr. 1½ Album af Hovedgaardstaxten; Resten 4 Tdr. 7 Skpr. 3 Fdk. 1 Album med et Areal af 65 Tdr. Land (efter Ejerens Opgivende kun 57 Tdr. Land) er overtagen i simpelt Fæste til 6 Beboere, som have fra 2 Tdr. til 2 Skpr. Hartkorn. Endvidere bruger Hovedgaarden af upriv. A. og E. Hartkorn 14 Tdr. 6 Skpr. 2 Fdk. med omtrent 150 Tdr. Land, og Skovskylden 2 Tdr. 6 Skpr., med omtrent 100 Tdr. Land Skov, beliggende i Osted Sogn, Voldborg Herred, næsten 3 Mile fra Hovedgaarden, og for størstedelen af Bøg og El. (Efter Beretning fra Osted Sogn bruges Skovskylds-Hartkornet af Fæsteren af Joenstrupgaarden, hvortil det hører). Af det nævnte Areal er kun omtrent 50 Tdr. Land naturlig Eng, deraf 10 Tdr. Land udmærket god Tørveskjær; paa Gaardens Marker findes overflødig Mergel, som afbenyttes. Jordene, der ere udskiftede og indhægnede med levende Gjerder, ere jævne og bestaae af en sandblandet Leer med en stærk Tilsætning af Muld; de ere inddeelte i 12 Marker, hver paa omtrent 45 Tdr. Land. Foruden disse 12 Marker drives under Hovedgaarden et Stykke Jord paa omtrent 50 Tdr. Land, som benyttes afvekslende til Sød og Eng. Den sædvanlige Drivtsmaade er: 1. Grønjords Havre, reolpløjet; 2. heel Brak; 3. derefter gjødes til Raps; 4. Hvede; 5. gjødes til Byg; 6. Vikkehavre; 7. Rug, og endelig udlægges Jorden i 5 Aar til Græs, som ikke slaaes. Dog holder Ejeren sig ikke strengt til dette Sødskifte. En Mark paa 45 Tdr. Land besaaes med Raps, hvis Udbytte i et Middelaar udgjør 400 Tdr., og i det øvrige Areal udsaaes omtrent 80 til 90 Tdr. Vintersød, halv Rug og halv Hvede, som giver sædvanlig 10 til 12 Fold, 45 Tdr. Byg, som giver samme Fold, 60 Tdr. Havre, som give 9 Fold, og 55 Tdr. Blandingssød. Efter denne Ud-sød avles 900 Tdr. Vintersød, halvt Hvede halvt Rug, 500 Tdr. Byg og 540 Tdr. Havre. Af Productionen forbruges i Huusholdningen og til Saesød samt Kreaturers Fodning 200 Tdr. Vintersød, samt hele Indavløn af Byg og Havre. Der sælges saaledes 400 Tdr. Raps og 700 Tdr.

deels Rug og deels Hvede. Det maa imidlertid bemærkes, at, da Sædsiftet varierer, varierer ogsaa Productionen. Gaarden har ikke tilstrækkelig Engbund, og, som forhen bemærket, anvendes derfor en Deel Jord til Foderurters Dyrkning; der avles omtrent 600 Læs Eng- og Kløverhø, samt Vikkehavre; Avlen af Halm kan anslaaes til 1200 Læs. For Tiden har Gaarden en Besætning af 200 Køer, 24 Arbejdsheste og 70 Sviin; der tillægges aarlig 20 Kalve, hvorimod Hestene kjøbes. Omtrent 50 Sviin fedes ved Val-le, af hvilke 30 sælges, og Resten forbruges i Huusholdningen. Til Besætningens Forædling haves tønderske Køer og engelske Tyre. Ejeren benytter Staldfodring, dog ikke i nogen betydelig Grad, da det hele Antal, der staldfodres, kan anslaaes til 20 á 30 Stkr. Ungqvæg. I Mejeriet produceres aarlig 100 Tdr. Smør og 1600 Lpd. Ost, deraf forbruges i Huusholdningen 8 Tdr. Smør og 100 Lpd. Ost, Resten, 92 Tdr. Smør og 1500 Lpd. Ost, sælges. Ejeren har ikke undladt at benytte den nyere Tids fuldkønnere Avlsredskaber. Saaledes bruges paa Gaarden: Svingelplov, Exstirpator og holsteenske Rundharver; der haves to Rensemaskiner, en Tærskemaskine og et Kjørneværk, som ere forenede med en Hestemølle, der drives ved 4 Heste. - Af Haandværkere har Gaarden 1 Smed, og 1 Hjulmand, og af Tyende 16 Karle og 15 Piger.

Af den Skov, som Gjeddesdal ejer i Osted Sogn, sælges noget Brænde, dog kun saare ubetydeligt, omtrent 10 til 12 Favne om Aaret. Jagten i denne Skov tilhører iøvrigt ikke Ejeren af Gjeddesdal, men Besidderen af Grevskabet Lethrabort.

Søer findes ikke paa Godset, kun nogle Damme, hvis Areal tilsammen optage 2 Tdr. Land; de indeholde ingen Fisk. Godset støder vel til Havet, men Strandfiskeriet benyttes ikke.

Bøndergodsets Hartkorn udgjør 87 Tdr. 3 Skpr. 2 Fdk. 2 Alb. -2), der ligge i følgende Sogne og Byer, nemlig: Kildebrønde Sogn 1 Tde. 6 Skpr. 1 Alb. Hrtk. med 69 Tdr. Land, fordeelte paa 13 Huusmænd (Strøbye-huusmænd), hver med fra 3 til 9 Tdr. Land; i Greve Sogn noget over 5 Tdr. Hrtk. med 103 Tdr. Land, fordeelte paa 25 Huusmænd, som hver have fra 3 til 12 Tdr. Land; i Carlsunde By 9 Tdr. 4 Skpr. 2 Fdk. $\frac{1}{2}$ Alb.

Hrtek. med 81 Tdr. Land, fordeelte paa 27 Huusmænd, hver med 3 Tdr. Land: i Thune By 13 Tdr. 2 Skpr. 2 Fdk. 2½ Alb. Hrtek., med 231 Tdr. Land, fordeelte paa 2 Gaarde, som hver have 5 Tdr. Hrtek., og 18 Huse -3), hvert med fra 3 til 18 Tdr. Land; i Stærkende By, Reersløv Sogn, 14 Tdr. 2 Skpr. 1 Alb. med 160 Tdr. Land, fordeelte paa 27 Huusmænd, som hver have fra 3 til 19 Tdr. Land; i Vindinge By, Vindinge Sogn, 10 Tdr. 6 Skpr. 1 Fdk. 1 Alb. med 76 Tdr. Land. Hartkornet hviler paa een Gaard, men 7 Tdr. Land bruges af 3 Huusmænd; i Ødehastrup By, Frue Sogn under Roeskilde, 27 Tdr. 6 Skpr. 1 Fdk. med 175 Tdr. Land, som benyttes af 4 Gaardbeboere; i Østed Sogn, Jonstrupgaard, 4 Tdr. 7 Skpr. 2 Fdk. 1 Alb. Hrtek. med 50 Tdr. Land; af det priv. Hrtek. ere, som foranmeldt, ligeledes 4 Tdr. 7 Skpr. 3 Fdk. 1 Alb. bortfæstede til 6 Huusmænd. Godset tæller saaledes i Alt 8 Gaarde og 119 Huse, der alle have simpelt Fæste paa een Gaard og eet Huus nær, som have Arvefæste. Hele Jordebogsindtægten af bemeldte Gods beløber sig til 950 Rbd. Sølv, 10 Tdr. 6 Skpr. Rug, 268 Tdr. Byg, 41 Tdr. Havre, 56 Høns, 30 Snese Æg. Af en Gaard gives sædvanlig 500 Rbd. i Indfæstning, af et Huus fra 50 til 80 Rbd., og den aarlige Indtægt af Indfæstninger kan anslaaes fra 300 til 400 Rbd. Med Undtagelse af 6 Gaardbeboere, som hver gjøre 4 Skovrejsjer, forrette Gaardbeboerne aldeles intet Høverie; Huusmændene gjøre derimod 730 Høstdage og 2704 Ugedage. Gjennemsnitsarealet af en Bøndergaard er 50 Tdr. Land med 5 Tdr. Hrtek., og en saadan Gaard svarer til Herskabet 14 Tdr. Byg og 15 Rbd. i Penge om Aaret: af et Huus med 6 Tdr. Land svares 6 Rbd. Sølv, 6 Tdr. Byg, og 8 Arbejdsdage om Aaret. Alle Jorderne ere udskiftede og alle Gaardmændene udflyttede, hvilket ogsaa er Tilfældet med den største Deel af Huusmændene. Hele Bøndergodsets Besætningshold kan anslaaes til 250 Køer og Ungqvæg, 100 Heste, 300 Sviin og 300 Faar. Gjeddeshal ejer følgende Kirketiender, nemlig: Grøve Sogns, hvis tiendeydende Hrtek. er 199 Tdr. 7 Skpr. 1 Fdk. 1 3/8 Alb., matriculeret til 53 Tdr. Hrtek., og behæftet til Barken med 383 Rbd. 81 sk. r. Sølv.;

den oppebæres in natura og kan anslaaes til 8 Skpr. Byg pr. Tde Hrtk., eller i det Hele til 200 Tdr. Byg: Thune Sogns, hvis tiendeydende Hrtk. er 171 Tdr. 2 Skpr. 2 Fdk., matriculeret til 45 Tdr. Hrtk., behæftet til Banken med 328 Rbd. 88 sk. r. S.; 35 Tdr. 3 Skpr. 2 Fdk. 1 Alb. ere overdragne Ydærne ved bestandig Accord mod en aarlig Afgift af 30 Tdr. $1\frac{1}{4}$ Skp. Byg efter hvert Aars Capitelstaxt; Resten oppebæres med omtrent 1 Tde. Byg pr. Tde. Hrtk., og kan i det Hele anslaaes til 130 Tdr. Byg; Carlsunde Sogns, hvis tiendeydende Hrtk. er 248 Tdr. 1 Skp. $2\frac{1}{2}$ Alb., matriculeret til 53 Tdr. Hrtk., og behæftet til Banken med 476 Rbd. 43 sk. r. S., oppebæres efter bestandig Accord med 236 Tdr. 6 Skpr. $1\frac{2}{3}$ Fdk. Byg efter hvert Aars Capitelstaxt; Snoldeløv Sogns, hvis tiendeydende Hrtk. er 256 Tdr. 7 Skpr. 2 Fdk. 1 Alb., matriculeret til 40 Tdr. Hrtk., og behæftet til Banken med 493 Rbd. 33 sk. r. S., oppebæres dels efter bestandig dels efter aarlig Accord, med ialt 235 Tdr. $7\frac{1}{2}$ Skp. Byg efter hvert Aars Capitelstaxt. Ejeren har ikke jus proponendi til disse Sognes Kirker, derimod kalder han Skolelærerne.

De aarlige Skatter af Hovedgaarden udgjøre 500 Rbd., af Bøndergodset 714 Rbd. 1 Mk. 10 sk. og af Tienderne 215 Rbd. 5 Mk. 7 sk., Alt i Sedler. Communeafgifterne kunne anslaaes til $1/8$ derimod. Den paa Hovedgaarden hvilende Bankhæftelse udgjør 4740 Rbd. 63 sk. r. S. og Bøndergodsets 3158 Rbd. 55 sk. r. S., begge uindfriede. Ejeren udøver ikke Skiftejurisdiction. Forhen har Gjeddedsdal ejet langt betydeligere Bøndergods, over 488 Tdr. Hrtk.; men det er for længe siden bortsolgt, paa det foranførte nær, uden Reservation Af Herligheden. Godset hører til de complete Sædegaardes Valgklasse.

En af Gjeddedsdals forrige Ejere, Justitsraad Michael Wulff Gjõe, har ved Testament af 12 Maj 1795 stiftet et meget betydeligt Legat (efter Schack: ved Udgangen af Aaret 1830, 78156 Rbd. Sølv), hvis Renter anvendes til Bedste for Fattige af Gjeddedsdals Gods, og til Brudgave for de Piger, som blive gifte med Gaardmænd paa Godset, samt skulde anvendes til Oprettelsen af en Industrieskole og et Laaninstitut, hvilke to Indrøtninger dog ikke ere komne istand, ligesom de heller ei ere forord-

nede af Testator. Legatets Capital skal indestaae i Gjeddesdals Hovedgaard og Gods; for samme er under 22 Febr. 1810 af Executores testamenti i Justitsraad Gjæes Boe udfærdiget en Fundats, som tillige tilsiger Trængende af Testators Slægt Hjælp. I Aaret 1834 uddeelttes til 150 Fattige 875 Rbd. og til Brudegaver 275 Rbd., hvilke sidste ikke maae være under 50 Rbd. eller over 100 Rbd. Fattighjælpen maa ikke være ringere end 5 Rbd. eller højere end 10 Rbd. Ogsaa Huusmænd, som af en eller anden Aarsag trænge til øjeblikkelig Hjælp, kunne nyde den af Legatets Rente-Overskud. Dette Legat er til en ikke ringe Fordeel saavel for Fæsterne paa Godset, som for selve Godsejeren, idet Fæste paa Gaarde og Huse under Gjeddesdal med Begjærlighed søges, saa at Ejeren af denne Grund kan forøge Indfæstningen.

Gjeddesdal er ikke af meget gammel Oprindelse; den er ikke ældre end fra 1672, da Cantsler Holger Vind lod tvende store Bøndergaarde, Porup eller Paarup-Gaarde, nedrives, og oprettede deraf en Hovedgaard, som han efter sin Hustru, Margarethe Gjedde, kaldte Gjeddesdal. Den kom senere i Familien Benzons Besiddelse, af hvilken Conferentsraad Peder Benzon forøgede den vid i Aaret 1715 at tillægge den Størstedelen af den nedlagte Bondeby Thorslundelilles Marker. Samme P. Benzon opbyggede ogsaa paany Gaardens Bygninger. I Midten af det 18de Aarhundrede oprettede Etatsraad Kløcker denne Gaard til et Støtthaus; senere ejedes den af Justitsraad Jens Lauritz Barfred, og efter ham af den nuværende Ejer, Hr. Valentiners Fader. Gaard og Gods solgtes i Aaret 1774 for 68000 Rd. d. S., i Aaret 1798 for 160000 Rdl. d. G., og i Aaret 1822 for 102000 Rbd. Sølv.

Greve By ligger paa den vestlige Side af Kongevejen til Kjøge, $3\frac{1}{2}$ Miil fra Kjøbenhavn, $2\frac{1}{2}$ Miil fra Kjøge og 2 smaa Mile fra Roeskilde. Den har et Areal af 2313 Tdr. Land, der er skyldsat for 5 Tdr. 3 Fdk. $\frac{5}{8}$ Alb. priv. og 177 Tdr. 6 Skpr. 3 Fdkr. $\frac{1}{24}$ Alb. upr. A. og E. Hrtk., vurderet ved Taxationen i 1802 til 350 Rd. pr. Tde., og fordeelt paa 79 Matr. No. Paa dette Areal findes, foruden Kirken, Præstegaarden, Skolen og Hospitalet, efter Opgivende fra Stedet: 20 Selvajergaarde, nemlig 5 over 7 Tdr. upriv. A. og E.

Hrtk., 3 over 6, 3 over 5, 1 over 4, 1 paa 4, 2 over 2, 2 over 1, 1 paa 1 Tde. Hrtk., hvorved bemærkes, at af en Gaard paa 2 Tdr. 4 Skpr. 3 Fdk. 2 $\frac{1}{2}$ Alb. høre de 2 Tdr. til Grøve By, det Øvrige til Thune By i Thune Sogn, og af en Gaard paa 4 Tdr. Hrtk. ere de 3 Tdr. Selvejendom, den ene Tønde Arvefæste af Magistratsgodset; endvidere findes en Selvejendomslod paa 1 Tde. 2 Skpr. upriv. A. og E. Hrtk., der tilhører en Gaardmand i Hundie By, Kildebrønde Sogn, hvorpaa ere opførte 4 simple Fæstehuse med lige Andeel i Hartkornet, 2 Arvefæstegaarde af Kjøbenhavns Universitets Gods, den ene paa næsten 15 Tdr. Hrtk., den anden paa over 6 Tdr., 4 Arvefæstegaarde af Kjøbenhavns Magistratsgods, en paa næsten 13 Tdr. Hrtk. (Venterupgaarden), en over 7; en over 4 og en over 3, samt en simpel Fæstegaard af Roeskilde Domkirkes Gods paa 8 Tdr. 4 Skpr. upr. A. og E. Hrtk. Gjeddesdal har ejet en Gaard med over 7 Tdr. Hrtk., som nu er solgt; en samme tilhørende Gaard paa over 5 Tdr. Hrtk. er fordeelt paa 25 Huse, hvorunder de 24 Huse med Jord uden Hrtk., som nedenfor blive nævnte, skulle indbefattes. Af Huse med Jord og Hrtk. ere 8 Selvejendom med Hrtk. fra 1 til noget over 4 Skpr.; 4 Selvejendomslodder med Hrtk. fra 1 til 4 Skpr. drives af en Selvejergaard og 3 Fæstehuse af Gjeddesdals Gods her i Sognet; 2 Arvefæstelodder paa 6 Skpr. Hrtk. drives af Huusmænd i Mosede By. Af Huse med Jord uden Hrtk. høre 24 under Gjeddesdal, 6 under Kjøbenhavns Magistrat og 3 under Universitetet, alt simpelt Fæste; af Huse uden Jord ere 3 Selvejendom, 2 i simpelt Fæste af Universitetet og 3 i simpelt Fæste af Selvejergaardene. 20 Gaarde og 15 Huse ere udflyttede. I Byen ere ingen Indsiddere, men 3 Smede, 5 Vavere, 4 Hjulmænd, 1 Sadelmager, 2 Skomagere, 3 Skræddere samt af Tjenestetyende 21 Karle, 21 Piger og 21 Dreng. I Byen boer en Jordemoder. Byens priv. Hrtk. hviler paa Præstegaarden med et Areal af 42 Tdr. Land. Under Grøve By drives en Deel af Thune Byes Hrtk. Efter et gammelt Sagn skal Byen oprindeligt have hedt Gjøve.

Mosede By med et Areal af 204 Tdr. Land, skyldsatte for 22 Tdr. 1 Skp. 1 Alb. upriv. A. og E. Hrtk. -4), fordeelte paa 8 Matr. No., og taxerede i 1802 til 360 Rd. pr. Tde. Hrtk., indeholder 4 Gaarde og 3 Huse med Jord.

Gaardene, af hvilke 2 staae for 7 Tdr. 3 Skpr. og to ere over 3 Tdr. Hrtk., have Arvefæste under Kjøbenhavns Magistratsgods. Staden Kjøbenhavn ejer fremdeles de 3 nævnte Huse, som ere i simpelt Fæste og hver have 3 Tdr. Land uden særskilt Hartkorn samt alle ligge i Byen. Kun een Gaard er udflyttet. Jorderne ere omtrent af samme Beskaffenhed som Greve Byes, og til Byen høre circa 60 Tdr. Land Eng, hvori findes Tørveskjær. Byen har ingen jordløse Huse. Af Haandværkere tæller Byen 1 Skræder og 1 Hjulmand, og af Tyende 4 Karle, 4 Piger og 4 Dreng.

Efter Matricul-Contoirets Registre har Greve Sogn i Alt af priv. Hrtk. A. og E. 25 Tdr. 5 Skpr. 2 5/8 Alb. og af upriv. Hrtk. A. og E. 199 Tdr. 7 Skpr. 3 Fdk. 1 1/24 Alb. -5) med et Areal af 2783 Tdr. Land, der altsaa gjør noget over 12 Tdr. Land paa en Tde. Hartk.; paa det nævnte Areal, der, foruden Gjeddeshal, tæller 87 Matricul-Nummere, findes: Sædegaarden Gjeddeshal, en Kirke, en Skole, en Præstegaard, et Hospital, 21 Selvejergaarde, 10 Arvefæstegaarde, 1 simpel Fæstegaard, 8 Selvejerhuse med Hrtk. og Jord, 4 Selvejerlodder og 2 Arvefæstelodder med Hrtk., 4 simple Fæstehuse med Hrtk., 37 simple Fæstehuse med Jord uden Hrtk., 3 jordløse Selvejerhuse og 8 jordløse Huse i simpelt Fæste. - 21 Gaarde og 15 Huse ere udflyttede.

Jordene bestaae af en god, lærblandet Muld, naar man undtager de nærmest mod Østen liggende Jorder, som ere meget sandede, og afgive mangfoldige Tønder Land Strandgræsning, der benævnes under det almindelige Navn "Jernet", og gjenneuskjæres af Strandvejen eller den saakaldte gamle Kjøge Landevej. Jordsmonnet er fladt, sidt, og fordrer megen Vandafledning. I Landets Matrikul ere Jorderne ansatte til Taxten 14. Sognets betydeligste Mose er Jersmosen, Østen for Greve, med et Areal af 200 Tdr. Land. Den tilhører Greve og Kildebrønde Sogne, men afbenyttes kun til Græsning, da der intet Tørveskjær findes i den. Med Engbund er Sognet kun meget tarveligt forsynet, det hele Areal kan anslaaes til 330 Tdr. Land, hvoraf en Dael er Mose. Tørveskjær findes vel, som bemærket, men ingenlunde tilstrækkeligt.

Naar undtages den under Gjeddeshal omtalte Lystskov paa 27 Tdr. Land, findes ingen Skov i Sognet. Ligeledes

findes heller ingen Søer, kun nogle Damme paa Gjeddesdals og Mosede Byes Marker. Paa Aaer har Sognet ogsaa Mangel, derimod findes 3 smaae Bække, der alle falde i Kjøge Bugt. Hovedlandevejen til Kjøge gaaer over Greve Byes Jorder og Strandvejen saavel over denne som Mosede Byes Jorder.

Af Sognets 199 Tdr. 7 Skpr. 3 Fdk. $1\frac{1}{2}$ Alb. upr. A. og E. Hrtek. ere kun 199 Tdr. 7 Skpr. 1 Fdk. $1\frac{3}{8}$ Alb. ansatte som tiendeydende Hrtek., og svares alle tre Tiender af dette Beløb. Kongetienden der tilhører Universitetet, er matrikuleret til 24 Tdr. Tiende.Hartkorn, og behæftet til Barken med 479 Rbd. 78 sk. r. S.; den svares af Yderne med $6\frac{1}{2}$ Skp. Byg pr. Tde Hrtek. efter Capitelstaxt. Kirketienden, matrikuleret til 53 Tdr. Hartkorn og behæftet til Barken med 383 Rbd. 81 sk. r. S., ejes af Gjeddesdal, og oppebæres in natura; den giver Ejeren en Indtægt af omtrent 8 Skpr. Byg pr. Tde. Hrtek. Det Fornødne om Præstetienden vil findes under Kaldet. Kirken, der tilhører Gjeddesdal, er en almindelig Landsbykirke med 2de Kløkker og Lysekroner; forresten uden alle Mærkeligheder.

Ved Folketællingen i Aaret 1834 fandtes 599 (i Aaret 1801 - 404, -6.) Indbyggere i Sognet, af Mandkjøn 299, af Qvindekjøn 300; deriblandt 1 Jordemoder, 4 Smede, 5 Vævere, 6 Hjulmænd, 1 Sadelmager, 2 Skomagere, 4 Skrædere, og af Tjenestefolk 41 Karle, 40 Piger og 25 Drengene. - Sognet har een Skole, der ligger i Greve By, er ny opbygget og har et Jordtillæg af 6 Tdr. Land; den besøges af 80 Børn, der undervises efter den indbyrdes Underviisningsmethode; gymnastiske Øvelser ere ogsaa indførte; Læreren oppebærer Degnetræve af Districtet, som udgjør hele Sognet, og hvorunder tillige hører den Deel af Mosede By, der ligger i Carlsunde Sogn. Skolevæsenet ejer ingen Legater. Beboerne, hvis eneste Næringsvej er Landbrug, ere sædelige og tarvelige, og Formuestilstanden er ret god, skjøndt Ejendommene ere temmelig stærkt behæftede.

Naar undtages Gjeddesdals Hovedgaard og Præstegaarden i Greve udmerke de øvrige Bygninger sig i ingen Henseende fra de almindelige Bøndergaarde i Sjælland. Samtlige Bygninger ere i Landets Brandkasse for-

sikkrede for 101410 Abd. Sølv; i disse saavel som i Jorderne og Inventariet, ere prioriterede 10098 Abd. 78 sk. S. og T., 86489 Abd. 87 sk. Sølv og 200 Abd. r. S., hvoraf private Creditorer eje 7454 Abd. Sedler, 1942 Abd. Sølv og 200 Abd. r. S.; Umyndige 444 Abd. 78 sk. S. og T. og 898 Abd. 88 sk. Sølv; og offentlige Stiftelser 2200 Abd. Sedler, og 83648 Abd. 95 sk. Sølv samt 125 Slettedaler.

I Greve By findes en Deel smaa Parcellister, i Moseede derimod ingen, og i det Hele taget kan Man ikke sige, at Sognets Hartkorn er meget udstykket. De fleste Gaarde have mellem 6 og 8 Tdr. Hartkorn, og nogle derover. En almindelig Gaard paa 8 Tdr. Hrtk. med omtrent 70 Tdr. Land (-7), hvoraf 12 Tdr. Land Eng blandet med Mose, udsaaer 2 Tdr. Hvede, 5 Tdr. Rug, 10 Tdr. Byg, 4 Tdr. Bælgsæd, 16 Tdr. Havre, 3 Tdr. Kartoffler og 1 Skp. Hørfrø, som give af Hvede, Rug og Havre 6 Fold, af Byg 8 Fold, af Bælgsæd 4 Fold og af Kartoffler 10 Fold. Af Hø avles 20 Læs og af Halm 70 Læs. Jorderne ere udskiftede, og drives i Almindelighed saaledes: 1. heel Brak, hvornæst gjødes til Hvede eller Rug; 2. Byg; 3. Arter og Vikker; 4. Byg; 5. Havre, som udlægges med Kløver eller Raigræs; i de sidste Aar have adskillige Gaardmænd begyndt med Væxeldrivt. Besætningen er: 8 Heste, 10 til 12 Køer, 6 Faar og 6 Sviin, hvert andet Aar tillægges 1 Føl, og hvert Aar 2 Kalve, 4 Faar, 6 Sviin; der sælges aarlig 2 Stykker Hornqvæg, 2 fede Kalve og 4 Lam. Sognet ligger for langt fra Hovedstaden til med Fordeel at kunne drive Melkehandel, og Melken anvendes derfor til Smør og Ost. Hvad der sælges af disse Artikler, er ubetydeligt, af Smør dog omtrent 1 Fjærding pr. Gaard. De kongelige Skatter udgjøre noget over 70 Abd., og de andre Afgifter, Tienderne ikke medregnede, 20 Abd.

Den hele aarlige Production for Sognet kan, Herregaarden tildeels iberegnet, anslaaes til: 400 Tdr. Raps, 675 Tdr. Hvede, 1575 Tdr. Rug, 2700 Tdr. Byg, 3600 Tdr. Havre, 675 Tdr. Arter, 337 Tdr. Vikker, 1200 Tdr. Kartoffler, 112 Lpd. Hør, 400 Fjærdinger Smør og 1000 Lpd. Ost. - Heraf sælges foruden Rapsen 562 Tdr. Hvede, 731 Tdr. Rug, 1012 Tdr. Byg, 844 Tdr. Havre, 225 Tdr. Arter, 240 Fjærdinger Smør og 700 Lpd. Ost; det Øvrige: 113

Tdr. Hvæde, 844 Tdr. Rug, 1688 Tdr. Byg, 2756 Tdr. Havre, 450 Tdr. Ærter, 337 Tdr. Vikker, 1200 Tdr. Kartofler, 112 Lpd. Hør og 160 Fjerdinger Smør samt 300 Lpd. Ost, forbruges til Saaesød, Natural-Præstationer, Fodring og Fedning af Kreaturer, samt i Huusholdningen. Der holdes i Sognet 240 Heste, 450 Stkr. Hornqvæg, 450 Faar, og 280 Sviin.

I Forening med Annexet Kildebrønde danner Sognet et Fattigvæsensdistrict, der bestyres paa sædvanlig Maade. Antallet af de til Forsørgelse indskrevene Fattige er for Tiden 18 Personer, der aarlig koste Districtet 18 Tdr. Byg, 18 Tdr. Rug og 100 Rbd. i Penge. Iøvrigt gives der vel faa Landdistricter, hvis Fattige ere saa rigeligen betænkte som Greve og Kildebrønde Sognes; thi foruden den nævnte Understøttelse af Sognene, nyde de aarlig 200 til 300 Rbd. af det Gjæske Legat, dog kun forsaavidt de bygge og boe paa Gjæddesdals Gods; fremdeles have de Adgang til det foran ommeldte i Greve By beliggende Hospital, der er stiftet i Aaret 1710 af sal. Kantsler Holger Vind og Enkefrue Margarethe Vind, født Gjædde, og ejer for Tiden foruden Bygningen en Capital af 1440 Rbd. Sølv; det er assureret for 1410 Rbd. - Ifølge Hospitalsreglementet af 28de November 1738 skulde der egentlig være 12 Lemmer paa Hospitalet; men i mange Aar har der kun været indlagt 7 Lemmer, der nyde Huusly og hver 3 Rbd. 2 Mk. qvartaliter; Greve og Kildebrønde Sognes Fattige have lige Adgang, og Stiftelsen staaer under Pastoratets Sognepræst. Capitalen er sikkert deels i Prioritets-obligationer og deels i kongelige Obligationer. For de fattige fader- og moderløse Børn er der ogsaa sørget ved to Legater, nemlig Bodil Wallåfs Legat paa 125 Slette-daler eller 83 Rbd. 2 Mk. Sølv og Willads Olsens -8) paa Rbd. Sølv. Det første Legats Gavebrev er brændt, men det er fra Aar 1630, og Capitalen er sikkert i Greve Præstegaard, hvorom et Hæftelses-Document er tinglæst; det andet Legat grunder sig paa en Fundats af 11te Decbr. 1712; det er sikkert paa samme Maade som det Wallåfske, og efter Fundatsen skulde Renten anvendes til Fordeel for et fattigt fader- og moderløst ægte Barn i Kildebrønde; begge Legater staae

under Fattigcommissionens Bestyrelse, der aflægger Regnskab til Amtsfattigdirectionen.

Sognet udgjør det 24de Landlagd af Rømsø-Thune Herreder, Kjøbenhavns Amt, og hører til de nævnte Herreders Jurisdiction. Det ligger i det 2det Valgdistrict for de mindre Land-Ejendomsbesiddere i Østifterne.

Af antiqvariske Mærkværdigheder findes ved Stranden et med Grave og Rudera af Volda omgivet Stykke Jord, som kaldes Hovgaarden.

-oOo-

Greve Sogn udgjør i Førelse med Kildebrønde Sogn et Pastorat, der i Cancelliet er ansat 400 Rd. Den nuværende Præst er Hr. F. D. Møllerup, Ridder af Dannebrog, som tillige er Provst for Rømsø-Thune Herreder. Han beboer den i Greve By beliggende Præstegaard, som er assureret for 7850 Rbd. Sølv, og hvis Indløsningssum er 500 Rbd. Sølv, hvorefter dog 366 Rbd. 4 Mk. Sølv er indfriede. Bygningerne bestaa af 84 Fag Huus; Stuelængden paa 29 Fag er opført af Bindingsværk med murede Vægge. I denne Længde findes 10 malede og gipsede Værelser, foruden Kjøkken, Folkeværelser, Bryggerhuus o.s.v. Udhusene, der ligesom Stuebygningen ere straaetakkede, ere for det meste opførte af Bindingsværk med klinede Vægge, og udgjøre 3 Længder. I Gaarden findes en steensat Brønd og strax udenfor Gaarden en Park. Tvende Haver, hver paa en halv Tønde Land, høre ligeledes til Gaarden, og paa den udenfor samme liggende Jordlod er anlagt en liden Lund.

Jorderne, der efter Matr. Contoirets Registre have et Areal af 42 Tdr. Land (efter Hr. Provst Møllerups Opgivende kun 37½ Tdr.), hvorefter 6 Tdr. Land Eng blandet med Mose, staae for 5 Tdr. 3 Fdk. 5/8 Alb. A. og E. Hrtk. Marken, der gaar langs med Kjøge Landevej, har en langagtig Figur; dens Bonitet er meget forskjellig, og bestaaer deels af stærkt Lær, deels af Sand og Gruus. Hele Avlen af Hø og Halm kan udgjøre resp. 20 Læs og 70 Læs; Tørveskjer findes slet ikke, og Brøndsølet maa hentes i en Afstand af tildeels 4 Mile. Udsæden er: 4 til 5

Tdr. Vintersæd, meest Rug, 6 til 7 Tdd. 2radet Byg, 5 Tdr. Havre, 4 Tdr. Arter og 2 Tdr. Kartoffler, som giver 6 til 7 Fold; Besætningen: 4 Heste, 8 til 9 Qvæghøveder, 4 Faar og 4 Sviin. Jorderne drives i 7 smaae Afdelinger, af hvilke 4 drives med Sæd, og 3 ligge med Kløver til Græsring; de bleve ved Taxationen af 1802 vurderede til 100 Rd. pr. Tønde Land.

Præstetienden oppebæres af Greve Sogns tiendeydende Hartkorn 199 Tdr. 7 Skpr. 1 Fdk. 1 3/8 Alb. og af Kildebrønde 196 Tdr. 7 Skpr. 2 Fdk. 2 13/16 Alb., tilsammen 396 Tdr. 7 Skpr. 1 3/16 Alb. Med Undtagelse af 5 Gaerde, med hvilke er indgaaet approberet Tiendeforretning, høves ingen fast Accord om Tienden. Den ydes sædvanlig med visse Skjæpper Byg pr. Tønde Hartkorn, som betales deels efter Torvepriserne en bestemt Dag, deels efter Capitalstaxt og kan blive mellem 5 og 8 Skpr. Byg pr. Tønde Hartkorn; det Høls kan anlæaes til omtrent 380 Tdr. Byg. Qvægtienden og Smaaredsel er omtrent 70 Rbd. Sølv, Offer og Accidentser lidt over 200 Rbd. Annex- eller Mensaljord høves ikke, og ligesaa lidet Refusioner. 40 Huusmænd forrette 40 Høstdage.

Jordernes Bankhæftelse er 360 Rbd. r. S. og Tiendens 952 Rbd. 51 sk. r. S.; Kaldets øvrige Udgivter ere: kgl. Skatter 100 Rbd., Communaefgivter og Expenser 40 Rbd.; Rente af de to foranmeldte i Præstegaarden staaende Legater, til Beløb 133 Rbd. 2 Mk. Sølv, og desforuden Assurancepræmie af Præstegaarden. Artilleriehøst holdes.

Fodnoter fra bogens tekst:

- 1). Hovedgaardstaxten har forhen været 64 Tdr. 6 Skpr. 1 Fdk. 2 Alb.; deraf drives under Gjeddesdal 42 Tdr. 1 Skp. 3 Fdk. 2½ Alb., beliggende i Grøve og Reersløv Sogne. Resten 22 Tdr. 4 Skpr. 1 Fdk. 2½ Alb. drives under Barfredshøj.
- 2). Bøndergodsets Hartkorn udgør egentligen 102 Tdr. 2 Skpr. - Fdk. 2 Alb. men heraf drives under Hovedgaarden 14 " 6 " 2 " - " og det bliver

 kun saaledes 87 Tdr. 3 Skpr. 2 Fdk. 2 Alb.
- 3). I Oplysningerne fra Stedet er disse Huses Antal kun opgivet at være 15.
- 4). Byen staaer egentlig for 44 Tdr. 2 Skpr. 1 Alb. Hartkorn; men de 22 Tdr. 1 Skp. høre til Carls- lunde Sogn.
- 5). Efter Amtsstuen har Sognet 25 Tdr. Mølleskyld; men denne Mølleskyld hviler paa Benzonsdal, og hører altså under Thorslunde Sogn.
- 6). Den rimelige Grund til denne paafaldende Forøgelse i Folkemængden vil sees af hvad der ved Carls- lunde Sogn er bemærket. (Folketællingen 1801 foretoges af præsterne og indeholder derfor sognets folketal, hvorimod folketællingen 1834 foretoges af skole- lærerne og derfor indeholder folketallet for skole- distrikterne. Disses grænser faldt ikke altid sam- men med sognegrænserne, derfor forskellen).
- 7). Under dette Areal er ikke medregnet en saadan Gaards Andeel i "Jærnet" eller i "Jærsmosen"; thi, regnes denne Andeel med, som Bønderne ikke pløje, saa faaar en Gaard et Areal af mellem 80 til 100 Tdr. Land.
- 8). Gliemann benævner dette Legat K. Fr. Gamborgs Legat; Grunden til den forskellige Benævnelse hidhører fra den Omstændighed, at Fundatsen er forfattet af sidstnævnte Gamborg, Legators Svigersøn. Saavel Olsen, som Gamborg vare i sin Tid Præster til Grøve og Kildebrønde.

GREVE LOKALHISTORISKE FORENING:

FORMAND.

Ole Eriksen, Stolpeager 69,
2670 Greve Strand. (02) 90 04 24.

NÆSTFORMAND.

Georg Gregersen, Gersagerparken 41, 3.,
2670 Greve Strand. (02) 90 37 11.

KASSERER.

Birte Nielsen, Greve Landevej 82,
2670 Greve Strand. (02) 61 01 40.

SEKRETÆR:

Bjørn Helles, Kildebrønde Landevej 41,
2670 Greve Strand. (02) 61 09 10.

BESTYRELSESMEDLEM.

Tove Sørensen, Roskildevej 3, Tune,
4000 Roskilde. (03) 13 88 77.

-oOo-

Næstformanden er formand for den
permanente arbejdsgruppe, som sam-
arbejder med:

GREVE LOKALHISTORISKE ARKIV.

Hugo Aarslev-Nielsen, Greve Bygade 74,
2670 Greve Strand. (02) 61 01 17.

SEKRETÆR.

Iben E. Jacobsen, Frederiksvej 11A, st.th.,
2000 København F. (01) 16 31 63.

-oOo-



Sogn under *1801* Sogn, saaledes som det
 den 1ste Febr. 1801, tilligemed Forhøring om enhver Person's Staaet
 Embede og Næringsvei, m. v.

GREVE LOKALHISTORISKE FORENING

		ders var ibevaret nei.	Hvort eller Entesland.	vel, eller hvad de leve af.
<i>Ande Daniel Leierup</i>	<i>Hjortebæk</i>	<i>36</i>	<i>Gjølgaard Ejend.</i>	<i>Agur, og Løg</i>
<i>ria Elisabeth Nielsen</i>	<i>Jaur Tjørns.</i>	<i>23</i>	<i>Gjølgaard Ejend.</i>	
<i>Frideric Hilling vare vorens omus Klange han Jensen rsten Larsen ren Nielsa</i>	<i>Jaur Christen</i>	<i>1</i>	<i>Hjortebæk</i>	
<i>gen Charlotte</i>	<i>Hjortebæk</i>	<i>11</i>	<i>Hjortebæk Ejend.</i>	<i>Agur, og Løg</i>
<i>en L. Romberg</i>				

BIDRAG TIL
 GREVE KOMMUNES HISTORIE

FOLKETÆLLINGEN 1. FEBRUAR 1801
 GREVE SOGN

VEFTE NR. 2.

FOLKETÆLLINGER.

=====

"På den tid udsendte Kejser Augustus en forordning om, at der skulle foretages en folketælling over hele Romerriget. Denne folketælling blev den første i Kvirinius' embedstid som statholder i Syrien.

Overalt tog man nu af sted for at blive optaget på listen, hver familie til den by, slægten stammede fra. Også Josef rejste op fra Nazaret i Galilæa til Davidsbyen Betlehem i Judæa, idet han tilhørte det fordums kongehus af Davidsslægten, for at blive optaget på listen dér sammen med sin forlovede, Maria, som ventede et barn."

I dette citat fra Juleevangeliet - her i Anna Sophie og Paul Seidelins nye oversættelse af Det nye Testamente - nævnes den mest berømte folketælling, der er foregået på jorden.

Hvad folketællinger i nyere tid angår, er de nordiske lande foregangslande. På Island afholdtes således allerede i 1703 en folketælling - det skete i anledning af en række misvækstår - og i 1749 fulgte Finland og Sverrig efter. Danmark og Norge havde folketælling første gang i 1769.

Fra den første folketælling i 1769 er det ret begrænset, hvad der findes af materiale, i forhold til, hvad der findes fra de efterfølgende folketællinger. Grunden til dette er, at der i instruksen om folketællingen, som Rentekammeret (Finansministeriet m.v.) udsendte, ikke var givet klare retningslinier for,

hvorledes de lokale myndigheder skulle foretage folketællingen. Det væsentligste i instruksen var, at nogle udsendte tabeller skulle udfyldes med de tal, som var resultatet af tællingen. Selve grundmaterialet i form af navnelister skulle ikke sendes ind til centraladministrationen i København. Derfor er næsten alle navnelisterne fra den første tælling gået tabt. Der dukker dog af og til nogle op ved tilfældige fund i arkiver.

Den 2. folketælling herhjemme blev foretaget i 1787, og fra denne tælling, såvel som fra de efterfølgende har man bevaret navnelisterne, som skulle indsendes til Rentekammeret. Herved har man fået samlede fortegninger over hele Danmarks befolkning med angivelse af hver enkelt persons navn. Hertil kommer forskellige andre oplysninger såsom alder og stilling i henholdsvis hjemmet og samfundet.

Herefter blev der foretaget folketællinger i hele Danmark den 1. februar 1801, den 18. februar 1834, og den 1. februar i årene 1840, 1845, 1850, 1855, 1860, 1870, 1880, 1890, 1901, 1906 og 1911. Disse folketællinger er alle tilgængelige på Rigsarkivet, hvor de opbevares.

De efterfølgende folketællinger, der ikke er tilgængelige, blev foretaget frem til 1970, hvor Det centrale Personregister - CPR - blev oprettet som edb-register. De løbende folketællinger blev derved gjort overflødige, idet man nu har et til stadighed ajourført register over hele befolkningen.

Folketællingslisterne er den arkivgruppe, der er mest benyttet i Rigsarkivet, hvor den i stor udstrækning anvendes af mennesker, der ønsker at finde oplysninger om deres slægtsforhold.

Det er GREVE LOKALHISTORISKE FORENING's agt efterhånden at udgive alle folketællingslisterne for Greve, Kildebrønde, Karlslunde og Tune sogne, for at gøre oplysningerne let tilgængelige for slægtsforskere og andre, som så kan benytte oplysningerne uden først at skulle bruge tid til den gotiske snørklede håndskrift, som ofte er anvendt.

Ved anvendelse af folketællingslister vil man ofte finde fejl i listerne. Det kan tænkes, at grunden til disse fejl delvis skal findes i den fremgangsmåde, der blev brugt ved indsamling af oplysningerne. Ved tællingen i 1787 indkaldte præsterne på landet fra prædikestolen familiefædrene til at møde i præstegården den efterfølgende søndag. Her skulle de redegøre for hver enkelt person i husstanden ved at oplyse fulde navn, familiemæssige stilling, alder, ægteskabelige stilling og næringsvej. Denne fremgangsmåde blev også fulgt ved tællingen i 1801, men i 1834 og ved de efterfølgende tællinger skulle skolelærerne besøge de enkelte familier i sognet, og på den måde indhente oplysningerne. Når man tager tællingstidspunkterne - den kolde februar måned - og datidens vejnet og transportmidler i betragtning, kan man vel ikke fortænke skolelærerne i, at springe besøget hos nogle af de yderstboende i sognet over, og i stedet føre listerne efter egen og måske konens hukommelse.

o.e.

1976

GREVE BYE

1. Familie

Frands Daniel	Huusbonde	36	Givt 1. Gang	Sognepræst
Mellerup				
Maria Elisabeth ...	Hans Kone	33	Givt 2. Gang	
Aulum				
Ane Frideriche	Hans Broderdatter	7	Ugivt	
Mellerup				
Andrea Dorothea ...	Huus-Jomfrue	18	Ugivt	
Hansen				
Rasmus Hansen	} Tjeneste folk	28	
Christian Jensen ..		31	
Kirsten LarsDatter ..		25	
Maren NjelsDatter ..		28	

2. Familie

Jørgen Morsleth ...	Huusbonde	77	Enkemand efter 1. Ægteskab	Sogne- degn
Johanne Sophie	} Tjeneste folk ...	34	Ugivt	
Cronberg		27	
Maren HansDatter ...				

3. Familie

Njels Knudsen	Huusbonde	64	} Begge i 1. Ægteskab	Bonde og Gaard- beoer
Kareb HansDatter ..	Hans Kone	59		
Lars Nielsen	} Deres Børn	30	Ugivt	
Knud Nielsen		18	
Sidse NjelsDatter ..		26	
Kirsten NjelsDatter ..		15	

GREVE BYE

4. Familie

Mads Mortensen	Huusbonde	62	Givt 2. Gang	Bonde og Gaardbe- boer
Ane PedersDatter ..	Hans Kone	52	Givt 1. Gang	
Peder Madsen	26	Ugivt	
Morten Madsen	22	
Christen Madsen	} Deres Børn	21	
Jens Madsen		15	
Mette MadsDatter	24	

5. Familie

gamle Peder Njelsen	Huusbonde	73	Givt 2. Gang	Bonde og Gaardbe- boer
Karen RasmusDatter	Hans Kone	41	Givt 1. Gang	
Jørgen Pedersen	32	Ugivt	National- Soldat
Hans Hansen	} Tjeneste folk	25	
Magrethe Peders- Datter		24	
Sidse JørgensDatter	10	

6. Familie

Rasmus Hansen	Huusbonde	45	Givt 2. Gang	Bonde og Gaardbe- boer
Sidse OlsDatter ...	Hans Kone	40	Givt 1. Gang	
Njels Rasmussen ...	} Hans ... Sønner .	24	Ugivt	
Morten Rasmussen ..		14	
Ellen Christens- Datter	Tjeneste- pige	15	

GREVE BYE

7. Familie

Peder Olsen	Huusbonde	40	Givt 2. Gang	Lægdsmand Sognefo- ged, Bon- de og Gaardbe- boer
Maren NjelsDatter .	Hans Kone	37	Givt 1. Gang	
Njels Pedersen	} Deres ...	4	Ugivt	
Kirsten PedersDatter		} Børn	8	
Peder Dinesen	} Tjeneste-		23	
Peder Hansen		} folk	19	
Cathrine HansDatter	}		23	
Ane Kirstine		}	17	
HansDatter	} Huusbon-		69	
Ole Pedersen		} dens For- ældre	80	
Maren MortensDatter			

8. Familie

Ole Jacobsen	Huusbonde	62	Givt 2. Gang	Bonde og Gaardbe- boer
Bodil PedersDatter	Hans Kone	51	Givt 1. Gang	
Christen Olsen	}	24	Ugivt	
Sidse OlsDatter		} Deres	23	
Kirsten OlsDatter	}		21	
Ane OlsDatter		} Børn	16	
			

GREVE BYE

9. Familie

Njels Hansen	Huusbonde	40	Givt 1. Gang	Bonde og Gaardbe- boer
Magrethe LarsDatter	Hans Kone	45	Givt 2. Gang	
Njels Pedersen	Hendes Børn ...	22	Ugivt	
Magrethe Peders- .. Datter		20	
Peder Njelsen		Deres	10	
Mette NjelsDatter .	Børn ...	4	
Ole Christensen ...	Tjeneste- dreng	18	

10. Familie

Peder Larsen	Huusbonde	57	Givt 3. Gang	Bonde og Gaardbe- boer
Kirsten LarsDatter	Hans Kone	40	Givt 1. Gang	
Inger PedersDatter	Hans Dat- ter	23	Ugivt	
Lars Pedersen Deres Børn	13	
Anders Pedersen		9	
Peder Pedersen		6	
Maren PedersDatter .		1	
Povel Mortensen ...	Tjeneste- karl	44	Ugivt	

GRÆVE BYE

11. Familie

Peder Christensen	Huusbonde	32	} Begge i 1. Ægteskab	} Bonde og Gaardbe- boer
Gunild NjelsDatter	Hans Kone	30		
Mads Sørensen	Hjælper med hvad han kan i Gaarden	45	Givt 2. Gang	} Har nylig afstaaed Gaarden til Peder Christen- sen og nyder Af- tægt af samme
Birthe PedersDatter	Hans Kone	30	Givt 1. Gang	
Njels Madsen	} Mads Sø- rensens og Birthe Peders- Datters Børn	3	Ugivt	
Lars Madsen		1	

12. Familie

Hans Olsen	Huusbonde	34	Givt 1. Gang	} Bonde og Gaardbe- boer
Ane Magrethe	Hans Kone	50	Givt 2. Gang	
WillumsDatter				
Jens Pedersen	} Tjeneste- folk	22	Ugivt	
Lars Jørgensen		12	
Kirsten NjelsDatter		22	
Mette PedersDatter ..		19	

GREVE BYE

13. Familie

Rasmus Njelsen	Huusbonde	56	Givt 2. Gang	Bonde og Gaardbe- boer
Kirsten BendtesDatter	Hans Kone	38	Givt 1. Gang	
Njels Rasmussen ...	} Hans Sønner Deres	22	Ugivt	
Hans Rasmussen		19	
Jens Rasmussen		12	
Mette RasmusDatter	} Børn	5	
Bodil NjelsDatter .		Tjeneste- pige	19	

14. Familie

unge Peder Njelsen	Huusbonde	53	Givt 2. Gang	Bonde og Gaardbe- boer		
Maren LarsDatter ..	Hans Kone	36	Givt 1. Gang			
Njels Pedersen	}	25	Ugivt			
Peder Pedersen		Hans	16		
Hans Pedersen		} Børn	14		
Magrethe PedersDatter			20		
Jacob Pedersen		}	8		
Lars Pedersen			6		
Jens Pedersen			} Deres		3
Anders Pedersen					Børn	1
Ane MortensDatter ..			Tjeneste- pige		18	Ugivt

GÆVE BYE

15. Familie

Henrich Sørensen ..	Huusbonde	35	} Begge i 1.	} Bonde og Gaardbeboer
Kirsten PedersDatter	Hans Kone	24		
Njels Henrichsen ..	Deres Søn	1	Ugibt	
Lars Pedersen	} Tjeneste- folk ...	19	
Kirsten AndersDatter		25	
Peder Larsen	} Konens .. Forældre, som ophol- der sig hos dem	57	} Begge i 1.	
Ane NjlausDatter ..		56		} Ægteskab

16. Familie

Povel Ipsen	Huusbonde	41	Givt 1. Gang	} Bonde og Gaardbeboer
Ane NjelsDatter ...	Hans Kone	52	Givt 2. Gang	
Kirsten Mortens- Datter	} Hendes	27	Ugibt	
Barbara Mortens- Datter		} Børn	21
Morten Povelzen ...	} Deres ...	15	
Maren PovelsDatter	} Børn	12	
Ole Jepsen	} Tjeneste- folk	37	
Hans Andersen		24	

GRAVE BYE

17. Familie

Christen Mortensen	Huusbonde	54	} Begge i 1.	Bonde og Gaardbe- boer
Mette PedersDatter	Hans Kone	54		
Morten Christensen	27	Ugibt	Land- Rytter
Peder Christensen ..	Deres	19	
Ane ChristensDatter	21	
Mette Christens- Datter	Børn	15	
Ane OlsDatter	Deres Dat- terdatter	5	
Peder Christensen .	Tjeneste- karl	33	

18. Familie

Peder Pedersen	Huusbonde	43	} Begge i 1.	Bonde og Gaardbe- boer
Karen NjelsDatter .	Hans Kone	44		
Njels Pedersen	11	Ugibt	
Hans Pedersen	Deres	10	
Ole Pedersen	6	
Lars Pedersen	5	
Kirsten Peders- Datter	12	
Ingeborg Peders- Datter	Børn	3	
Maren PedersDatter	1	
Johan Christensen	27	
Christen Njelsen ...	Tjeneste folk	18	
Maria LarsDatter	24	

GREVE BYE

19. Familie

Lars Pedersen	Huusbonde	30	Givt 2. Gang	Bonde og Gaardbe- boer
Karen JørgensDatter	Hans Kone	28	Givt 1. Gang	
Peder Larsen	Deres Søn	1	Ugivt	
Jens Pedersen	} Tjeneste- folk	23	
Magrethe Anders- Datter ..		20	
Lars Mortensen	Opholder- de sig hos dem	59	Enkemand efter 1. Ægteskab	

20. Familie

Njels Larsen i Venterup	Huusbonde	37	} Begge i 1. Ægteskab	Bonde og Gaardbe- boer
Kirsten Anders- Datter ...	Hans Kone	35		
Hans Njelsen	} Deres .. Børn ...	2	Ugivt	
Ingeborg Njels Datter		5	
Jens Pedersen	Hans Sø- stersøn	8	
Anders Jensen	35	Ugivt	
Jens Henrichsen	14	
Sidse PedersDatter ..	} Tjeneste- folk	23	
Maren ArildsDatter ..		17	
Lars Hansen	Huusbon- dens Fa- der	67	Enkemand efter 1. Ægteskab	

GREVE BYE

21. Familie

Peder Mortensen ...	Huusbonde	51	Givt 3. Gang	Bonde og Gaardbeboer
Kirsten Christens-Datter	Hans Kone	43	Givt 1. Gang	
Morten Pedersen	} Deres	15	Ugivt	
Christen Pedersen ..		10	
Søren Pedersen		5	
Johanne Peders-Datter		} Børn	13	
Karen PedersDatter .	3		
Njlous Pedersen ...	} Tjeneste	27	
Karen ClausDatter .		folk	23

22. Familie

Jens Olsen	Huusbonde	57	} Begge i 1. Ægteskab	Bonde og Gaardbeboer
Ane SamuelsDatter	Hans Kone	67		
Anders Arildsen	} Tjeneste-	30	Ugivt	
Lars Pedersen		25	
Ole Povelsen		15	
Karen AndersDatter .		28	
Else PedersDatter ..	} folk	19	
Lars Rasmussen		46	

GRÆVE BYE

23. Familie

Jens Larsen	Huusbonde	35	} Begge i 1. Ægteskab	Bonde og Gaardbe- boer
Ane PedersDatter ..	Hans Kone	28		
Peder Jensen	Deres	5	Ugivit	
Ole Jensen	Børn	3	
Peder Christensen .	Tjeneste-	23	
Sidse NjelsDatter .	folk	16	

24. Familie

Lars Jensen	Mand	67	} Begge i 1. Ægteskab	Inderste og nyder aftægt af sin søn Jens Lar- sen, Gaard- mand
Kirsten JensDatter	Hans Kone	76		

25. Familie

Johan David	Mand	46	} Begge i 1. Ægteskab	Huusmand med Jord og Skomager
Asmussen	Hans Kone	37		
Maren TruelsDatter	13	Ugivit	
Karen JohannsDatter	Deres	9	
Ane JohannsDatter	7	
Sidse JohannsDatter	7	
Kirsten Johanns- Datter	Børn	3	

GRÆVE BYE

26. Familie

Jens Christensen ..	Mand	45	Givt 2. Gang	Huusmand med Jord og Hjulmand
Birthe LarsDatter .	Hans Kone	38	Givt 1. Gang	
Lars Jensen	Deres Søn .	4	Ugibt	

27. Familie

Hans Mortensen	Mand	45	} Begge i 1. Ægteskab	Huusmand med Jord og Væver
Karen NjelsDatter .	Hans Kone	41		
Anders Hansen	} Deres ... Børn	5	Ugibt	
Ane HansDatter		3	
Else PedersDatter .		Tjeneste- pige	22	

28. Familie

Christen Madsen ...	Mand	54	Enkemand efter 2. Ægteskab	Huusmand med Jord
Mairen Christens- Datter	Hans Datter	23	Ugibt	

29. Familie

Jens Andersen	Mand	40	} Begge i 1. Ægteskab	Huusmand med Jord
Ane AndersDatter ..	Hans Kone	35		
Cathrine Jacobs- Datter	opholdende sig hos dem	71	Erke efter 1. Ægte- skab	Nyde Af- tægt af Stedet

GRÆVE BYE

30. Familie

Elias Jensen	Mand ...	35	Givt 1. Gang	Huusmand med Jord
Karen OlsDatter ...	Hans Kone	47	Givt 2. Gang	

31. Familie

Peder Njelsen	Mand ...	35	Givt 2. Gang	Huusmand med Jord
Kirsten LarsDatter	Hans Kone	32	Givt 1. Gang	
Ane PedersDatter ..	Deres ... Datter	1	Ugibt	

32. Familie

Rasmus Njelsen	Mand	62	} Begge i 1. Ægteskab	Inderste og nyde Al- misse af Sognet
Else MortensDatter	Hans Kone	64		

33. Familie

Anders Jensen	Mand	58	} Begge i 1. Ægteskab	Huusmand med Jord og tillige Tingmand
Kirsten OlsDatter .	Hans Kone	68		

34. Familie

Christopher Jensen	Mand	69	} Begge i 1. Ægteskab	Huusmand med Jord
Johanne NjelsDatter	Hans Kone	40		
Ane Christophers- Datter	Deres ... Datter	2	Ugibt	

GREVE BYE

35. Familie

Jørgen Larsen	Mand ...	66	Begge i 1. Ægteskab	Inderste og nyde Al- misse af Ju- stitsRaad Gjøes Sterv boe
Kirsten Jørgens- Datter	Hans Kone	68		

36. Familie

Hans Johannsen ..	Mand ...	39	Begge i 1. Ægteskab	Huusmand med Jord og tillige Sme
Sophie Hedevig .. JensDatter	Hans Kone	30		
Jens Pedersen	} Tjeneste folk	23	Ugibt	
Mægretthe Peders- Datter		17	

37. Familie

Povel Olsen	Mand ...	46	Begge i 1. Ægteskab	Huusmand med Jord, Hjulmand og Tingmand
Mette DavidsDatter	Hans Kone	42		
David Povelzen ...	} Deres Børn	1	Ugibt	
Sidse PovelsDatter		18	
Birthe PovelsDatter		11	

38. Familie

Johan Larsen	Mand	33	Begge i 1. Ægteskab	Huusmand med Jord og Land-Soldat
Kirsten MadsDatter	Hans Kone	27		
Jacob Johannsen	} Deres Børn	7	Ugibt	
Christen Johannsen .		3	
Karen JohansDatter		1	

GREVE BYE

39. Familie

Anders Christensen	Mand ...	50	} Begge i 1. Ægteskab	Huusmand med Jord
Ane HansDatter	Hans Kone	52		
Ande AndersDatter .	Deres ... Datter	7		

40. Familie

Jens Pedersen	Mand	30	} Begge i 1. Ægteskab	Huusmand med Jord og Væver
Ane DinesDatter ...	Hans Kone	34		
Hans Jensen	Deres Søn	2	Ugigt	
Hans Dinesen	Konens Bro der	33	Ugigt	

41. Familie

Anders Jensen	Mand	64	Gigt 2. Gang	Huusmand med Jord
Mette MortensDatter	Hans Kone	30	Gigt 1. Gang	
Morten Andersen ...	Deres Søn	1	Ugigt	

42. Familie

Unge Jens Jensen ..	Mand	42	} Begge i 1. Ægteskab	Huusmand med Jord og tillige Skrædder
Kirsten PedersDatter	Hans Kone	30		
Karen JensDatter ..	Deres ...	4	Ugigt	
Johanne JensDatter	Børn	1	
Hans Jensen	Tjeneste karl	23	Ugigt	

GREVE BYE

43. Familie

gamle Jens Jensen	Mand	70	Begge i 1. Ægteskab	Inderste og nyde Aftægt
Inger JensDatter ..	Hans Kone	73		

44. Familie

Morten Jensen	Mand	36	Begge i 1. Ægteskab	Huusmand med Jord og Væver
Ellen PedersDatter	Hans Kone	31		
Jens Mortensen	} Deres .. Børn ...	3	Ugibt	
Kirsten Mortens- .. Datter		1	

45. Familie

Jens Njelsen	Mand	35	Begge i 1. Ægteskab	Huusmand med Jord og Hjulmand
Kirsten AndersDatter	Hans Kone	37		
Anders Jensen	} Deres Børn	5	Ugibt	
Kirsten JensDatter ..		11	
Ane JensDatter		9	
Bodil JensDatter ...		1	

46. Familie

Ole Jensen	Mand	56	Begge i 1. Ægteskab	Huusmand med Jord, og nyde Aftægt som forhen- værende Gaardbeboer
Karen HansDatter ..	Hans Kone	48		
Jens Olsen	} Deres .. Børn ...	22	Ugibt	
Johanne OlsDatter		17	

47. Familie

Peder Hansen	Mand	68	Givt 2. Gang	Huusmand med Jord
Kirsten HansDatter	Hans Kone	58	Givt 1. Gang	

GREVE BYE

48. Familie

Anders Nielsen	Mand	61	} Begge i 1. Ægteskab	Huusmand med Jord
Birthe OlsDatter ..	Hans Kone	61		

49. Familie

Christen Mortensen	Mand	50	} Begge i 1. Ægteskab	Huusmand med Jord og handler med Qvæg	
Birthe JørgensDatter	Hans Kone	54			
Morten Christensen	}	25	Ugigt	Land-Soldat	
Jørgen Christensen		Deres	21	
Bodil Christens- Datter		Børn	23	

50. Familie

Njels Madsen	Mand	48	} Begge i 1. Ægteskab	Huusmand med Jord
Kirsten PedersDatter	Hans Kone	47		
Mads Njelsen	Deres Søn	7	Ugigt	

51. Familie

Arild Olsen	Mand	62	Gigt 3. Gang	Huusmand med Jord
Ingeborg JensDatter	Hans Kone	47	Gigt 1. Gang	

52. Familie

Peder Mortensen ...	Mand	48	Gigt 1. Gang	Huusmand med Jord, o tillige Væ- ver
Maren JensDatter ..	Hans Kone	56	Gigt 2. Gang	
Birthe AndersDatter	Tjeneste- pige	23	Ugigt	

GREVE BYE

53. Familie

Peder Olsen	Mand ...	31	Begge i 1. Ægteskab	Huusmand med Jord og tillige Væver
Ingeborg NjelsDatter	Hans Kone	26		
Ane PedersDatter ...	Deres .. Datter	1	Ugibt	
Dorthe AndersDatter	Tjeneste- pige	41	Ugibt	
Njels Larsen	opholdende sig hos dem	67	Enkemand efter 1. Ægteskab	Inderste og nyde Aftægt af Huset

54. Familie

Simon Njelsen ...	Mand ...	37	Gibt 1. Gang	Huusmand med Jord
Bodil NjlausDatter	Hans Kone	53	Gibt 2. Gang	
Ane LarsDatter ...	Hendes .. Børn Deres Søn	20	Ugibt	
Birthe LarsDatter		9	
Lars Simonsen ...		8	
Caroline HansDatter	opholdende sig hos dem	50	Gibt 1. Gang	vanvittig og nyde Almisse af Sognet

55. Familie

Hans Mortensen ...	Mand ...	38	Begge i 1. Ægteskab	Huusmand med Jord
Ane HansDatter ...	Hans Kone	24		

GREVE BYE

56. Familie

Anne NjelsDatter ...	Kone	53	Enke efter 1. Ægte- skab	Inderste og nyde Aftægt
Lars Knudsen	Hendes .. Søn	10	Ugigt	

57. Familie

Lars Njelsen	Mand	41	} Begge i 1. Ægteskab	Husmand med Jord
Bodil AndersDatter	Hans Kone	28		

58. Familie

Magrethe OlsDatter	Kone	60	Enke efter 1. Ægte- skab	Har Huus med Jord og nyde Almisse af Sognet
--------------------	-----------	----	--------------------------------	---

59. Familie

Jens Njelsen	Mand	39	} Begge i 1. Ægteskab	Jordløs Husmand og Smed
Kirsten Jørgens- Datter	Hans Kone	35		
Jørgen Jensen	5	Ugigt	
Njels Jensen	} Deres	2	
Ingeborg JensDatter	} Børn	7	

MOSEDE BYE

1. Familie

Lars Johannsen	Huusbonde	62	Enkemand efter 1. Ægteskab	Bonde og Gaardbe- boer
Jacob Larsen	}	28	Ugibt	
Christen Larsen		Hans	26
Ane LarsDatter		Børn	32
Bodil NjelsDatter	Tjeneste- pige	24	

2. Familie

Njels Pedersen	Huusbonde	69	} Begge i 1. Ægteskab	Bonde og Gaardbe- boer
Kirsten HansDatter	Hans Kone	56		
Hans Njelsen	}	28	Ugibt	
Peder Njelsen	22
Jens Njelsen		Deres	19
Kirsten NjelsDatter	}	33	
Mette NjelsDatter ..		Børn	30
Maren NjelsDatter	16

MOSEDE BYE

3. Familie

Hans Hansen	Huusbonde	46	} Begge i 1. Ægteskab	Bonde og Gaardbeboer
Kirsten Hemmings-Datter	Hans Kone	43		
Hans Hansen	} Deres ..	3	Ugibt	
Karen HansDatter ..		Børn ...	12
Christen Pedersen ..	} Tjeneste folk	22	Land-Soldat
Ole Andersen		21	
Kirsten DeresDatter		35	
Inger HansDatter ..	Huusbon- dens Mo- der	71	Enke efter 1. Ægte- skab	

4. Familie

Ole Christensen ...	Mand	33	Gibt 1. Gang	Jordløs Huusmand og Hjulman
Birthe NjelsDatter	Hans Kone	36	Gibt 2. Gang	
Karen LarsDatter ..	} Hendes Børn	12	Ugibt	
Bodil LarsDatter ..		10	,.....	
Lars Olsen	Deres Søn	1	
Njels Jensen	Konens Fader	68	Enkemand efter 1. Ægteskab	

5. Familie

Jens Njelsen	Mand	43	Enkemand efter 1. Ægteskab	Jordløs Huusmand
Ellen JensDatter	Hans Datter	16	Ugibt	

MOSEDE BYE

6. Familie

Peder Rasmussen ...	Mand	34	Begge i 1. Ægteskab	Jordløs Huusmand
Maren NjelsDatter.	Hans Kone	39		
Rasmus Pedersen ...	Deres ..	5	Ugibt	
Njels Pedersen	Børn ...	3	

GREVE OG KILDEBRØNDE HOSPITAL

1. Familie

Christen Larsen ...	Mand	68	Begge i 1. Ægteskab	Læser for Hospitals- Lemmer
Birthe MogensDatter	Hans Kone	61		

2. Familie

Njels Jensen	Mand	80	Enkemand efter 1. Ægteskab	Hospitals- Lem
--------------------	-----------	----	----------------------------------	-------------------

3. Familie

Sidse WillumsDatter	Kone	68	Enke efter 2. Ægte- skab	Hospitals- Lem
Kirsten PedersDatter	Hendes .. Datter	40	Ugibt	

4. Familie

Rasmus Pedersen ..	Mand	73	Begge i 1. Ægteskab	Hospitals- Lem
Birthe OlsDatter	Hans Kone	62		

GREVE OG KILDEBRØNDE HOSPITAL

5. Familie

Ane JønsDatter	Kone	80	Enke efter 2. Ægte- skab	Hospitals- Lem
---------------------	-----------	----	--------------------------------	-------------------

6. Familie

Christen Andersen	Mand	83	Givt 2. Gang	Hospitals- Lem
Ellen JønsDatter ..	Hans Kone	68	Givt 1. Gang	

7. Familie

Mette AndersDatter	Kone	55	Enke efter 1. Ægte- skab	Meget syge- lig og Ho- spitals-Lem
Peder Andersen	} Hendes .. Sønner ..	16	Ugivt	
Jens Andersen		10	

8. Familie

Hans Rasmussen	Mand	80	Enkemand efter 1. Ægteskab	Hospitals- Lem
---------------------	-----------	----	----------------------------------	-------------------

9. Familie

Anders Njelsen	Mand	78	Givt 2. Gang	Nyde Huus i Hospitalet
Mette JørgensDatter	Hans Kone	60	Givt 1. Gang	

10. Familie

Ellen SamuelsDatter	Kone	61	Enke efter 1. Ægteskab	Nyde Huus i Hospitalet, og Almisse af Justits- Raad Gjões Stervboe
---------------------	-----------	----	---------------------------	---

GREVE OG KILDEBRØNDE HOSPITAL

11. Familie

Ane JensDatter	Kone	81	Enke efter 1. Ægte- skab	Nyde Huus i Hospita- let
---------------------	-----------	----	--------------------------------	--------------------------------

12. Familie

Peder Jensen	Mand	68	Givt 2. Gang	Nyde Huus i Hospita- let, og tillige Almisse af Sognet
Mette Njelsdatter .	Hans Kone	65	Givt 1. Gang	

13. Familie

Karen Christo- phersDatter	Kone	53	Enke efter 1. Ægte- skab	Nyde Huus i Hospita- let
------------------------------------	-----------	----	--------------------------------	--------------------------------

GJEDDESDAHL'S HOVEDGAARD

1. Familie

Jens Lauritz	Huusbonde	45	Givt 3. Gang	Gods-Ejer og Frie- Brygger i Kjøbenhavn
Sophie Trane	Hans Kone	30	Givt 1. Gang	
Frederich Mathias Barfred	Hans Søn	15	Ugivt	
Oline Barfred	12	Ugivt	
Lauritz Barfred	11	
Ane Sophie Barfred	Deres	10	
Christiane Barfred	Børn	7	
Frederich Barfred	4	

GJEDDESDAHL'S HOVEDGAARD

Henriette Barfred	} Deres ...	2	Ugibt	
Ludvig August Barfred		} Børn	1
Peder Hansen	} Tjeneste- folk hos Herr Bar-		31	Ugibt ...
Jens Olsen		32	
Jørgen Jensen		32	
Jens Nielsen		23	
Peder Jensen		26 Husar
Njels Njelsen		35	
Njels Johansen		29	
Anders Jensen		47	Givt 1. Gang	
Hans Pedersen		27	Ugibt	
Matthias Knudsen ...		38	
Peder Jensen	} Bar-	64	Enkemand efter 1. Ægteskab	
Njels Povelsen		52	Givt 1. Gang	
Andreas Sørensen ...	44	Ugibt		
Ole Pedersen	17		
Hans Christensen ...	} fred	17	
Søren Pedersen		13	
Peder Mortensen ...		37	
Elisabeth Maria ... Holm		32 Huushol- derske
Maren MikkelsDatter		40 Mejerske

GJEDDESDAHL'S HOVEDGAARD

Else NjelsDatter	37	Ugibt	
Ane PedersDatter	Tjeneste-	21	
Ane Magrethe	24	
PedersDatter	folk			
Catharine Frands- Datter	24	
Magrethe Peders- Datter	hos	25	
Maren OlsDatter	Herr	33	
Birthe PedersDatter Bar-	46	Givt 2. Gang	
Ane ChristensDatter	25	Ugibt	
Sophie JacobsDatter	30	
Ane ChristensDatter	fred	42	Givt 1. Gang	
Marie	8	Et Pleje- barn fra Opfostrin- gshuset
Wilhelm Kiersgaard	Nyde Op- hold paa Gaarden	37	Ugibt	Har været Forvalter ved Godset
<u>2. Familie</u>				
Frands Hørring	Huusbonde	40	} Begge i 1. ægteskab	Forvalter ved God- set
Maria Helring	Hans Kone	30		
Hans Lauritz Hørring	Deres ..	5	Ugibt	
Frederich Barfred Hørring	Børn ...	2	
Adam Helm	Tjeneste-	20	Ugibt	Skriver- karl
Ane PedersDatter	folk	19	

GJEDDESDAHL'S HOVEDGAARD

3. Familie

Johannes Mortensen	Mand ...	48	} Begge i 1. Ægteskab	Vægter paa Gaarden
Ane HelmersDatter .	Hans Kone	54		
Otto Johansen	Deres Søn	11		

4. Familie

Njels Møller	Mand	69	Givt 2. Gang	Er Tømmer- mand, men er nu saa sva- gelig, at han nyde Al- misse af Ju- stitsRaad Gjøes Sterv boe
Mette Albreths- Datter	Hans Kone	74	Givt 3. Gang	ogsaa svage- lig, og nyde ligeledes Almisse

5. Familie

Møller Svendsen ...	Mand	32	} Begge i 1. Ægteskab	Er Gartner ved Gaarden
Ane Sørensdatter ..	Hans Kone	35		

GJEDDESDAHL'S HOVEDGAARD

Et Markhuus

Jens Mikkelsen	Mand	48	} Begge i 1. Ægteskab	Opsynsmand ved den saa kaldte Kon- gens Eng, Gjeddesdahl tilhørende
Kirsten Svends- Datter	Hans Kone	55		
Ane JensDatter	17	Ugivit	
Karen JensDatter	Deres	15	
	Børn	13	
Peder Svendsen	Konens .. Broder	52	Ugivit	Meget, Vanfø nyde Almiss af Sognet o Justits Raa Gjæs Sterv boe

Greve Bye	290	Personer
Mosedede Bye	33	"
Greve og Kildebrønde Hospital .	21	"
Gjeddesdahls Hovedgaard	54	"
Et Markhuus	6	"
<hr/>		
Tilsammen i Greve Sogn	404	Personer
<hr/>		

William Smith	24		
Nicolai Thomsen	19	nygift	
Carl Thomsen	21		
	14		
Paul Jensen	28	1 ^{te} gift	
Ann Mathilde	39	2 ^{de} gift	
Mathilde Thomsen	15		
Agnes Thomsen	13		
Emma Thomsen	9		
Barbara Thomsen	7		
Morten Thomsen	1		
Else Thomsen	24	nygift	
Nils Thomsen	76	nygift	
Elmire Thomsen	32	nygift	
Mathilde Thomsen	11		
Morten Thomsen	1		
Christiane Thomsen	12		
Fredrik Thomsen	26	nygift	
Nils Thomsen	19		
Ann Thomsen	69	nygift	
Johann Thomsen	76	nygift	
M. Thomsen	45	nygift	
Margrethe Thomsen	32	nygift	

GREVE LOKALHISTORISKE FORENING

BIDRAG TIL
GREVE KOMMUNES HISTORIE



HÆFTE NR. 3.

KILDEBRUNDE SOGN - ÅR 1836.

Denne beskrivelse af Kildebrønne sogn i årene fra 1830 til 1835 er en fortsættelse af hæfte nr. 1. i serien af "Bidrag til Greve Kommunes Historie".

Titelbladet på S. Sterm's "Statistisk - Topografisk Beskrivelse over Kjøbenhavns Amt" er denne gang udeladt, men beskrivelsen er stadig helt bogstavret og ordret afskrevet, hvorfor forklaringen på de vigtigste af de gamle specialudtryk bringes påny.

Alle fodnoter i bogens oprindelige tekst, er her markeret som -1)., og findes samlet på side 12.

Tiende - det var den skat man skulle betale - og allerede i Kristian d. III's Reces af 1536 hed det bl. andet således om Tienden: "..... og skulle Bønderne i hvert Sogn føre Tienden i Kjærven til Kirkeladen, og Der skal Tienden skiftes i Trende Parter" - hvoraf den ene, der før tilfaldt Bisperne, nu tilfaldt Kronen, den anden var Kirkens ejendom og forvaltedes af kirkeværgerne, medens den tredje part hørte til præsternes underholdning.

Hartkorn - datidens trækprocent - var et udtryk for jordens bonitet, og dermed et mål for hvor meget udbytte man kunne have på 1 tønne land. Denne jordens "godhed" regnedes til forskellig takst og af middeldig jord regnedes 6 tønner land til 1 tønne hartkorn. 1 Tønne Hartkorn (hårdt korn - rug og byg) var = 8 Skjepper á 4 Fjerdingkar. 1 Fjerdingkar = 3 Album. En ejendom kunne således takseres til f.eks.: 7 Tdr. 2 Skpr. 1 Fdk. $\frac{1}{2}$ Alb. Hartkorn Ager og Eng.

Rigsbankdaler - efter det endelige økonomiske sammenbrud med Statsbankarotten i 1813, blev en reorganisation af møntvæsenet nødvendig. Man oprettede en Rigsbank, som i 1818 igen afløstes af Nationalbanken. Hovedmønten blev rigsbankdaleren til 6 Mark á 16 Skilling. Dens sølvværdi svarede til $\frac{1}{2}$ Speciedaler sølv. Da man kun i begrænset mål kunne mønte rigsbankdaleren i rent sølv, udstedtes i stedet rigsbanksedler.

den staaende Legater, til Beløb 133 Rbd. 2 Mk. Soly, og desforuden Afsurcepræmie af Præstegaarden. Artilleriehest holdes.

II. Rildebrønde Sogn

Kirker til Greve, grændser mod N. til Thorslunde og Jiz-
høj Sogne i Smorum Herred, fra hvilket det er adskilt ved
Killevestebakke, mod S. til Thorslunde og Neerslov Sogne,
mod S. til Greve Sogn, og mod V. til Skjoge Bugt.
Sognet indbefatter: Noget af Benzonsdals Hovedgaard,
Rildebrønde By, Cappelovgaard, Hundie By og Strøby-
Huse.

De Jorder, som Benzonsdals Hovedgaard ejer her i
Sognet, udgjøre et Areal af 98 Tdr. Ld., der staae for 4
Skr. 2 Fdk. 2 Alb. pr. N. og E. Hrtk. og 6 Tdr. 7 Skr.
3 Fdk. $1\frac{1}{2}$ Alb. upr. N. og E. Hrtk. Det priv. Hrtk.
har et Areal af 7 Tdr. Ld., det upriv. af 91 Tdr., og det
hele drives under Hovedgaarden, der ligger i Thorslunde
Sogn. Det nævnte Hrtk. er fordeelt paa 2 Matr. No.
(jevns. iøvrigt S. 207).

Rildebrønde By, næsten en halv Hjertingvej often for
Kongevejen til Skjoge, 3 Mil fra Kjøbenhavn og $2\frac{1}{2}$ Mil
fra Skjoge, har et Areal af 1149 Tdr. Ld., skyldsat for 99
Tdr. 2 Skr. 2 Fdk. $1\frac{1}{4}$ Alb. upriv. N. og E. Hrtk., og
taxeret i Aaret 1802 til 400 Rdl. pr. Tde Hrtk. Byen,
d. r. teller 50 Matr. No., har en Kirke, en Skole, en Vand-
mølle der er skyldsat til 11 Tdr. upriv. Hartkorn Mølle-
skyld, 15 Selvejergaarde, 2 Selvejerhuse med Hartkorn, 21

KILDEBRØNDE SOGN

Annex til Greve, grændser mod N. til Thorslunde og Iis-
høj Sogne i Smørum Herred, fra hvilket det er adskilt
ved Lillevejle-Aa, mod V. til Thorslunde og Reersløv
Sogne, mod S. til Greve Sogn, og mod Ø. til Kjøge Bugt.
Sognet indbefatter: Noget af Benzonsdals Hovedgaard,
Kildebrønne By, Cappeløvgaarde, Hundie By og Strøby
Huse.

De Jorder, som Benzonsdals Hovedgaard ejer her i
Sognet, udgjøre et Areal af 98 Tdr. Ld., der staae for
4 Skp. 2 Fdk. 2 Alb. pr. A. og E. Hatk. og 6 Tdr. 7 Skp.
3 Fdk. 1 13/224 Alb. upr. A. og E. Hrtk. Det priv. Hrtk.
har et Areal af 7 Tdr. Ld., det upriv. af 91 Tdr., og
det Hele drives under Hovedgården, der ligger i Thors-
lunde Sogn. Det nævnte Hrtk. er fordeelt paa 2 Matr.
No.

Kildebrønne By, næsten en halv Fjerdingsvej østen
for Kongevejen til Kjøge, 3 Miil fra Kjøbenhavn og 2½
Miil fra Kjøge, har et Areal af 1149 Tdr. Ld., skyldsats
for 99 Tdr. 2 Skp. 2 Fdk. 1 259/336 Alb. upriv. A. og E.
Hrk., og taxeret i Aaret 1802 til 400 Rdl. pr. Tde. Hrtk.
Byen, der tæller 50 Matr. No., har en Kirke, en Skole,
en Vandmølle der er skyldsats til 11 Tdr. upriv. Hart-
korn Møllleskyld, 15 Selvejergaarde, 2 Selvejershuse med
Hrtkorn, 21 Fæstehuse med Hrtk., nemlig 2 tilhørende
Jordbrugere udenfor Sognet, og 19 under Benzonsdal;
fremdeles findes her 2 Fæstehuse, det ene med Jord uden
Hrtk. under Cappeløvgaarde og det andet under Benzons-
dal, 5 jordløse Huse, hvoraf 1 Selvejendom, og 4 sim-
pelt Fæste under Benzonsdal. Paa Byens Grund ligger
fremdeles et Bomhuus. Under Møllen drives 3 Tdr. 7 Skp.
2 Fdk. 1 3/8 Alb. A. og E. Hatk. og af Gaardene have 8
over 7, 1 o. 5, 3 o. 3, 2 o. 2 og 1 o. 1 Tde. Hrtk.
Paa Benzonsdals 19 Huse hvile 7 Tdr. 4 Skp. 2 Fdk. Hrtk.,
det øvrige falder paa en ubebygget Lod over 5 Skp., som
drives under en af Cappeløvgaardene, og paa de andre 4
Huse med Hrtk., hvoraf 1 har over 5, 1 o. 4 og 2 o. 2
Skp. 4 Gaarde og 3 Huse ere udflyttede. Til Byen hører
en Mose, Øllemose kaldet, paa 60 Tdr. Ld., hvoraf dog en
Trediedeel er opdyrket; i denne Mose findes lidt Tørve-

skjær. Nordvest for Byen ligger en Eng "Bjergengen" paa 21 Tdr. Land, som ejes af Cappeløvgaarde. Paa selve Byens Lodder findes lidt Engbund, men ikke af Betydenhed. Jorderne ere jevne og bestaae af Leer og sandblandet Muld. - Byen har en Skole, hvis Distrikt indbefatter Kildebrønde By, Cappeløvgaarde og Strøbyhuse. Den besøges for Tiden af 50 Børn, og Læreren oppebærer den saakaldte Degnetrave, der omtrent udgjør den reglementerede Løn. Til Skolen høre 7 Tdr. Ld.; Gymnastik og indbyrdes Underviisning ere indførte. Indsiddere findes ikke i Byen; af Haandværkere haves 2 Hjulmænd, 1 Smed, 3 Vævere og af Tjenestefolk 10 Karle, 10 Piger og 10 Dreng.

Cappeløvgaarde staae for 27 Tdr. 2 Skp. 2 Fdk. $2\frac{1}{2}$ Alb. upriv. A. og E. Hrtk. -1), fordeelte paa 4 Matr. No., og have et Areal af 348 Tdr. Land. De bestaae af to Gaarde, hver paa 13 Tdr. 5 Skp. 1 Fdk. $1\frac{1}{4}$ Alb. Hrtk., og tilhøre Staden Kjøbenhavn, men ere overdragne Brugerne ved Arvefæste. Under den ene af disse Gaarde høre to Fæstehuse, det ene uden Jord, det andet med 3 Tdr. Ld. Hver af disse Gaarde har Lod i "Bjerg-Engen", N.V. for Kildebrønde Mark.

Hundie By har et Areal af 949 Tdr. Ld., der ere skyldsatte for 61 Tdr. 3 Skp. 1 Fdk. 487/672 Alb. upriv. A. og E. Hrtk. og fordeelte på 25 Matr. No. Hrtk. blev i Aaret 1802 taxeret til 400 Rdl. pr. Tde. Paa dette Areal findes 3 Selvejergaarde, alle paa over 7 Tdr. Hrtk., 3 Arvefæstegaarde under Staden Kjøbenhavn, hvoraf 2 have o. 7 Tdr. og 6 over 3 Tdr. Hrtk; endvidere 3 Selvejershuse, hvert med omtrent 4 Skp. Hrtk., 1 Fæstehuus med Hrtk. under Benzonsdal, og en ubebygget Lod under Samme, bortfæstet til en Huusmand i Byen; Paa disse to Lodder under Benzonsdal hvile 5 Skp. 1 Fdk. 1 Alb. Af Huse uden Hrtk. men med Jord findes et Lejehuus under en Selvejergaard og af jordløse Fæstehuse 6, hvoraf 2 under Benzonsdal, 2 under Byens Gaardmænd og 2 under Staden Kjøbenhavn -2). Byen har ingen Indsiddere, derimod af Haandværkere: 1 Smed, 1 Hjulmand og 2 Vævere og af Tjenestefolk 11 Karle, 11 Piger og 11 Dreng. 6 Gaarde og 3 Huse ere udflyttede. Hundie Byes Jorder ere af samme Beskaffenhed som Kildebrøndes, Byen

har nogen Engbund, men ikke tilstrækkelig. Skjeldmosen paa 50 Tdr. Ld., Kjelder-Engen paa 8 Tdr. Ld., Stadhaven paa 6 Tdr. Ld. og Møllemosen paa 12 Tdr. Ld. ere samlede Moser og Enge, der tilhøre Hundie Bymænd, som desuden have Andeel i "Jernet". I Stadhaven og Møllemosen findes lidt Tørveskjær.

Hundie By udgjør et Skoledistrict, hvortil Pile-Mølle hører. Skolen, der ligger i Byen, er tillagt 6 Tdr. Ld., og tæller 34 Børn. Indbyrdes Underviisning og Gymnastik ere indførte. Læreren nyder Degnetraven i Stedet for den reglementerede Løn.

Strøbyhuse staae for upriv. A. og E. Hrtek. 1 Tde. 6 Skp. 1 Alb. med 15 Matr. No. og have et Areal af 69 Tdr. Ld. Hrtek. hviler paa 13 Huse -3), der have fra 3 til 9 Tdr. Ld., og tilhøre Gjeddedal; de have alle simpelt Fæste. Der findes 1 Skomager og 1 Væver, men ingen Indsiddere.

I Matr. Contoirets Hrtekrn-Fortegnelser ere Sognets Jorder ansatte til 4 Skp. 2 Fdk. 2 Alb. priv. A. og E. Hrtek., samt 196 Tdr. 6 Skp. 2 Fdk. 1 9/168 Alb. -4) upriv. A. og E. Hrtek. med et Areal af 2613½ Tde. Ld., hvilket udgjør noget over 13 Tdr. Ld. pr. Tde. Hrtek. Sognet har desuden 11 Tdr. upriv. Hrtek. Mølleskyld, der hvile paa Pile-Mølle. Paa det nævnte Areal findes: en Kirke, to Skoler, en Mølle, 18 Selvejergaarde, 10 Arvefæstegaarde, 40 Huse med Hrtek. og Jord, nemlig 5 Selvejere og 35 Fæstere, 3 Fæstehuse uden Hartkorn, men med Jord, 1 Lejehuus med Jord, 1 jordløst Selvejershuus og 24 jordløse Fæstehuse. 10 Gaarde og 6 Huse er udflyttede.

Jorderne ere jævne, ved Strandkanten endog side; de bestaae af en leer- og sandblandet Muld, og ere i Matriculen ansatte til Taxten 15. Sognet har ikke tilstrækkelig Engbund; det hele samlede Areal kan i det højeste anslaaes til 300 Tdr. Land; men Noget bødes herpaa ved den betydelige, skjøndt af Qvalitet kun ringe, Græsning, som Sognet, dog meest Hundie By, har i "Jernet", som den store øde Strandgræsmark kaldes. Af Moser findes Bjergengen, Øllemosen, Skjeldmosen, Kjelderengen, Stadhaven og Møllemosen, men de afgive kun ubetydeligt og derhos slet Tørveskjær. Skov, Bakker eller Søer fin-

Kildebrønde Byes Jorder

under
Bengonsdals
Landhøveds Gods
under Aarskilde-land, Thum Herred Kildebrønde

Opmaalt af Suddell og Cjgelid

af August 1825 af Medlemmet
af den Kongelige Landmæling

Jorder

Kappelie
Gaardene

Jorder
Tufjordsdal

Gaardene

Kappelie



Green By Marken

Maalet for Indrømming

Alle Jorder paa dette kort afregnes paa den danske Aarstok af 1792. De enkelte Jorder paa dette kort afregnes paa den danske Aarstok af 1792. De enkelte Jorder paa dette kort afregnes paa den danske Aarstok af 1792. De enkelte Jorder paa dette kort afregnes paa den danske Aarstok af 1792.

des ikke i Sognet, naar nogle smaae Damme eller Kjør undtages; mod N. har Sognet Lillevejle Aa, men iøvrigt findes ingen Vanddrag i Sognet, med Undtagelse af en Bæk, der kommer fra Greve Sogn og falder ud i Kjøge Bugt. I den ommeldte Aa findes ingen Fisk, eller, rettere sagt, Fiskeriet afbenyttes ikke, ligesaa lidet som Strandfiskeriet. Hovedlandevejen til Kjøge gaaer over Cappeløvgaardes og Kildebrønde Byes Marker og Kjøge Strandvej over Hundie Byes. Ved den førstnævnte Vej ligger Kildebrønde Bom; Intraderne ere bortforpagtede mod en aarlig Afgift af 665 Rbd.

Alle tre Tiender oppebæres af Sognets fulde upr. A. og E. Hrtek., 196 Tdr. 7 Skp. 2 Fdk. 2 13/16 Alb. -5) Angaaende Præstetienden, henvises til Greve Sogn. Kongetienden ejes af Universitetet for 186 Tdr. 7 Skpr. 13/16 Alb. og af Benzonsdal for 10 Tdr. 2 Fdk. 2 Alb. Hrtek.; Universitetets Andeel er behæftet til Banken med 448 Rbd. 50 sk. r. S. og Benzonsdals med 24 Rbd. 19 sk. r. S., og det hele tiendeydende Beløb af Hrtek. er matriculeret til 24 Tdr. Hrtek., som dog alene hvile paa Universitetets Part. Denne Tiende ydes med $8\frac{1}{4}$ Skpe Byg pr. Tde. Hartkorn, betalbare efter Capitelstaxt. Kirketienden tilhører Benzonsdal. Den er matriculeret til 50 Tdr. Hartkorn, og Bankhæftelsen er 378 Rbd. 17 sk. r. S. Den oppebæres in natura med 9 Skpr. Byg pr. Tde Hrtek., med Undtagelse af Cappeløvgaardes 27 Tdr. 3 Skpr. tiendeydende Hrtek., hvis Tiende oppebæres af Ejeren af Thorslunde Mølle, mod at han deraf svarer aarlig til Kirkeejeren 18 Tdr. Byg efter Capitelstaxt. Kirken, der ligger noget udenfor Byen, tilhører ligeledes Benzonsdal, men Kongen udøver Kaldsret. Det er en smuk simpel Kirke med to Klokker og en Lysekrone, og den har hverken faste Ejendomme eller Capitaler. Den er Annex til Greve Kirke, hvorfra den ligger $1\frac{1}{2}$ Fjerdingsvej.

Ved Folketællingen i Aaret 1834 befandtes Sognets Folkemængde at være 560 (i Aaret 1801: 378 -6)) Mennesker, af Mandkjøn 273, af Qvindekjøn 287, hvoriblandt 1 Skomager, 3 Hjulmænd, 2 Smede, 6 Vævere, og af Tyende: 21 Karle, 21 Piger og 21 Dreng. Beboerne leve af Landbrug, og andre Næringsveje kjendes ikke. Velstanden

er god.

Sognets tvende Skoler ere besøgte af 84 Børn, og saavel Gymnastik som indbyrdes Underviisning ere indførte. Skolevæsenet ejer ingen Legater.

Naar undtages Pilemølle, har Sognet ingen Bygninger, der udmærke sig fremfor de almindelige Bønderbygninger i Sjælland. Samtlige Bygningers Assurancesum udgjør 71220 Rbd. Sølv, og i dem, saavel som i Jorderne og i Inventariet er der prioriteret 16385 Rbd. Sedler, 14125 Rbd. 48 sk. Sølv og 7048 Rbd. r. Sølv., hvoraf 9650 Rbd. Sedler, 1395 Rbd. Sølv og 100 Rbd. r. S. tilhøre private Creditorer; 3735 Rbd. Sedler og 3728 Rbd. Sølv ere Umyndiges Midler, og 3000 Rbd. Sedler, 9002 Rbd. 48 sk. Sølv, samt 6948 Rbd. r. S. offentlige Stiftelsers.

Sognets Hartkorn er temmelig udstykket, og det tæller et forholdsmæssig betydeligt Antal Huusmænd. Som Gjennemsnitsarealet for en Gaard kan man antage 80 til 100 Tdr. Land med 7 Tdr. Hartkorn; dens Drivtsmaade, Udsæd, Production til Forbrug og Salg, saavel som dens Besætning er i Reglen lige med en Gaards paa 8 Tdr. Hrtk. i Greve Sogn, hvisaarsag angaaende disse Punkter henvises til dette Sogns Beskrivelse. De kongl. Skatter af slig en Gaard udgjøre omtrent 70 Rbd., Commune- og andre Afgivter 16 Rbd.

Den aarlige Production for hele Sognet kan, efter de herfra gjorte Meddelelser, anslaaes til: 340 Tdr. Hvede, 850 Tdr. Rug, 2250 Tdr. Byg, 2700 Tdr. Havre, 450 Tdr. Bælgsæd, 840 Tdr. Kartoffler og 90 Lpd. Hør. Heraf forbruges i Huusholdning, til Naturalpræstationer, til Saaesæd samt Fodring og Fødning af Kreaturer: 190 Tdr. Hvede, 700 Tdr. Rug, 1400 Tdr. Byg, 2050 Tdr. Havre foruden Bælgsæden, Kartofflerne og Hørren; Resten 150 Tdr. Hvede, 150 Tdr. Rug, 850 Tdr. Byg, 660 Tdr. Havre sælges. Der produceres 224 Lpd. Ost, som forbruges, og 230 Fjerdinger Smør, hvoraf de 84 sælges. Kreaturbesætningen er omtrent 230 Heste, 300 Køer, 200 Faar og 170 Sviin.

Da Kildebrønde Sogn udgjør eet Fattigvæsenstrict med Greve Sogn, henvises angaaende de Fattiges Antal, Forsørgelsesmaade, o.s.v. til Greve Sogn; dog

med den Bemærkning, at Villads Olsens Legat paa 50 Abd. udelukkende er bestemt for Klildebrønde Sogn.

Sognet udgjør det 25de Lægd af Rømsøe-Thune Herreder, Kjøbenhavns Amt, og hører under benævnte Herreders Jurisdiction. Det hører til det 2det Valgdistrict for de mindre Landejendomsbesiddere i Østifterne.

-oOo-

Efter et Sagn paa Stedet skal Kildebrønde have sit Navn af "Kong Kildrings Brønd", hvilket dog nok ingen Hjemmel har for sig, da Byen allerede i Fortegnelsen over de roeskildske Bispers Gods fra Aar 1370 kaldes "Gellebrønnæ"; dog synes Navnet tildeels at have sin Oprindelse fra den indhegnede Kilde, som findes paa Byens Gade. Cappelvgaardene vare fordum en Bispegaard, Cappellæ, der ligeledes tilhørte de roeskildske Bisper. Hvorvidt Hundie By skal have sit Navn af en Kong Hunding, der skal have boet paa et Sted, kaldet "Vallegaard", maa man lade staae ved sit Værd. Af egentlige antiqvariske Mærkeligheder findes ingen i Sognet.

-oOo-

I Sognet findes hverken større Avlsgaarde, der beboes af Folk udenfor Bondestanden, eller Kroer -7), men en

M Ø L L E,

Pile-Mølle. Det er en Vandmølle, der drives ved et Vandhjul, $7\frac{1}{2}$ Alen i Diameter, og ved Underfaldsvand. Den har 3 qværne: 1 Grovqværn, 1 Sigteqværn, begge 8 Qvarteer i Diameter, og en Skalkqværn 10 Qvarteer i Diameter. Den maler 1 Tønde Sød i Timen, og hele Aaret omtrent 3200 Tdr. Sød, hvoraf 500 Tdr. fiint, som betales med 4 Mk. pr. Tønde; af den grovt malede Sød erlægges Told. Møllen mangler ikke Vand, da den drives og har sin Vandbeholdning ene ved Kildevand. Den staaer for 11 Tdr. upriv. Hrtek. Møllenskyld. Møllens Jorder ere skyldsatte for 3 Tdr. 7 Skpr. 2 Fdk. 1 $\frac{3}{8}$ Alb.

upriv. A. og E. Hrtek. (Efter Matr. Cont. 4 Tdr. 2 Alb.), og have et Areal af 54 Tdr. Land, hvoraf 5 Tdr. Eng, ingen Mose. Udsæden er 2 Tdr. Hvede, 6 Tdr. Rug, 9 Tdr. Byg, 4 Tdr. Havre, 4 Tdr. Ærter, 16 Tdr. Kartoffler, og 10 Tdr. Vikkehavre til Staldfoder og Hø. Drivten er: Brak gjødet til Staldfoder, dernæst Vintersæd, Kløver, Byg efter 3 Pløjninger, Brak, Vintersæd, Ærter og Byg. Den mindre gode Jord gjødes til Kartoffler, hvorefter saaes: Byg, Vikker, Rug, Kløver og Havre. Den langtstraaede Sæd giver gjerne 10 Fold, Bælgsæden 5 Fold. Besætningen er: 5 Hæste, 12 Køer, 8 Faar og 12 Sviin. Af Hø avles 30 Læs og af Halm 100 Læs.

Bygningen, der afgiver en beqvem Bopæl til en Familie udenfor Bondestanden, bestaaer af 6 Længder, hvoraf de 4 ere opførte af Muur- og Bindingsværk, og de 2 Pisée-Bygninger; Stuehuset er teglhængt, det Øvrige straatækket, og det Hele, Mølleværket iberegnet, assureret for 6760 Rbd. Sølv. Bankhæftelsen, som ikke er indfriet, udgjør 579 Rbd. r. S.; de kongl. Skatter ere omtrent 150 Rbd. og Commune-Afgivter 40 Rbd. Sedler. Kongetienden er accorderet til $8\frac{1}{4}$ Skp. Byg, Præstetienden til $9\frac{1}{2}$ Skp. Byg, og Kirketienden til 10 Skpr. Byg; alt pr. Tønde Hartk.

Under Møllen hører et Fæstehuus, med $3\frac{1}{2}$ Tde. Land, som forretter 75 Arbejdsdage om Aaret.

Den nuværende Ejer er Hr. Sibbern.

-oOo-

Indsiddere - boede ikke i et selvstændigt hus, men i en stue hos en gårdmand eller husmand. Indsiddere bestod for en del af unge gifte ægtepar, som havde taget fast tjeneste hos en gårdmand og nu boede i en stue hos ham, men den største part var gamle eller skrøbelige mennesker, der ofte betegnedes som "Stakler". Ordet har næsten samme betydning som - inderster - som aftægtsfolkene på gården ofte kaldtes.

Degetrave - hvor degnens korntiende leveredes ham på ageren, kaldtes den degetrave, mens den, hvor degnen fik kornet i skæppen, kaldtes degetkorn.

Fodnoter fra bogens tekst:

- 1). I dette Beløb fragaae imidlertid 5 Skp. 2½ Alb. for det til Kjøge Hovedlandevej afgivne Areal.
- 2). Efter Matr. Contoirets Registre skal Staden Kbhavn. eje 5 Huse uden Hrtk. i Hundie By, hvilket imidlertid er benægtet fra Stedet.
- 3) Efter Matr. Contoirets Registre skal dette Hrtk. hvile paa 14, og deriblandt 1 paa 5 Tdr. Ld. under Benzondal, men saavel efter Opgivende fra Sognet som fra Benzonsdals Ejer hører dette Huus til Kildebrønne By, og er derfor saaledes anført her.
- 4). Amtstuen opgiver det upriv. Hrtk. at være 196 Tdr. 2 Skp. 2 Fdk. Denne Difference rejser sig tildeels fra den Afgang i Hrtk., som findes bemærket i note -1).
- 5). Naar der i det for det tiendeydende Hartkorn anførte Beløb af.....

196 Tdr. 7 Skpr. 2 Fdkr. 2 13/16 Alb.

bringes til

afgang i de i

note 1 anførte	5	"	-	"	2	1/2	"
<hr style="border: 0.5px solid black;"/>							
udkommer	196 Tdr.	2 Skpr.	2 Fdkr.		5/16	Alb.	

Hvilket paa lidet nær stemmer med det Beløb, som det upr. Hartkorn er opført med i Amtsstuen; men, da det vel med Sikkerhed kan antages, at der heller ikke svares Tiende af det til Kjøge Hovedlandevej afgivne Areal med det derpaa hvilende Hartkorn, maatte det tiendeydende Hartkorn formeentlig reduceres til samme Beløb, som det upriv.

- 6). Denne betydelige Forøgelse i Folketallet maa sandsynligviis antages at hidhøre fra den Omstændighed, at Sognets Hartkorn er meget udparcelleret.
- 7). Forhen har Sognet havt en Kro, Kjøge Kro kaldet, der laa ved Gamle-Kjøge Landevej, men den er nu nedlagt.



GREVE LUKALHISTORISKE FORENING

Liste over Afgifterne. I Colonnen A antegnes Mandens Navn, i B hans Stand og Nærings-Vey, i C hans Alder, i D, om det er hans første eller andet, eller tredje Giftermaal, i E Hustruens Alder, i F, om det er hendes første, eller andet, eller tredje Giftermaal.

A	B	C	D	E	F
Lise Nielsen	Fyldt Land	33	1ste	31	1ste
Christ. Nielsen	Fyldt Land	30	1ste	24	1ste
Thomsen	Fyldt Land	28	1ste	26	1ste
Anders Nielsen	Fyldt Land	35	1ste	33	1ste
Anders Nielsen	Fyldt Land	30	1ste	26	1ste
Anders Nielsen	Fyldt Land	29	1ste	26	1ste
Anders Nielsen	Fyldt Land	28	1ste	26	1ste
Anders Nielsen	Fyldt Land	27	1ste	26	1ste
Anders Nielsen	Fyldt Land	26	1ste	26	1ste
Anders Nielsen	Fyldt Land	25	1ste	26	1ste
Anders Nielsen	Fyldt Land	24	1ste	26	1ste
Anders Nielsen	Fyldt Land	23	1ste	26	1ste
Anders Nielsen	Fyldt Land	22	1ste	26	1ste
Anders Nielsen	Fyldt Land	21	1ste	26	1ste
Anders Nielsen	Fyldt Land	20	1ste	26	1ste
Anders Nielsen	Fyldt Land	19	1ste	26	1ste
Anders Nielsen	Fyldt Land	18	1ste	26	1ste
Anders Nielsen	Fyldt Land	17	1ste	26	1ste
Anders Nielsen	Fyldt Land	16	1ste	26	1ste
Anders Nielsen	Fyldt Land	15	1ste	26	1ste
Anders Nielsen	Fyldt Land	14	1ste	26	1ste
Anders Nielsen	Fyldt Land	13	1ste	26	1ste
Anders Nielsen	Fyldt Land	12	1ste	26	1ste
Anders Nielsen	Fyldt Land	11	1ste	26	1ste
Anders Nielsen	Fyldt Land	10	1ste	26	1ste
Anders Nielsen	Fyldt Land	9	1ste	26	1ste
Anders Nielsen	Fyldt Land	8	1ste	26	1ste
Anders Nielsen	Fyldt Land	7	1ste	26	1ste
Anders Nielsen	Fyldt Land	6	1ste	26	1ste
Anders Nielsen	Fyldt Land	5	1ste	26	1ste
Anders Nielsen	Fyldt Land	4	1ste	26	1ste
Anders Nielsen	Fyldt Land	3	1ste	26	1ste
Anders Nielsen	Fyldt Land	2	1ste	26	1ste
Anders Nielsen	Fyldt Land	1	1ste	26	1ste

BIDRAG TIL
GREVE KOMMUNES HISTORIE

GREVE PRÆSTEGÅRD.

Forfatteren Henrik Scharling udgav i 1862 bogen "Ved Nytaarstid i Nødebo Præstegaard", og han har derved uddælggjort et billede af, hvorledes livet formede sig i Greve Præstegaard i midten af 1800-tallet. Af nogle afvises det dog, at det var Greve Præstegaard og præsten der, van Wylich, forfatteren havde i tankerne, da han skrev sit værk - men lad det fare.....

Peter William van Wylich var præst fra 1847 til 1877 i Greve og Kildebrønde sogne. På dette tidspunkt havde præstegården 4 længer. Den nordligste længe, som lå ud mod vejen, blev nedrevet i 1930'erne, hvorved vi har fået det frie indkig til gårdspladsen og stuehuset.

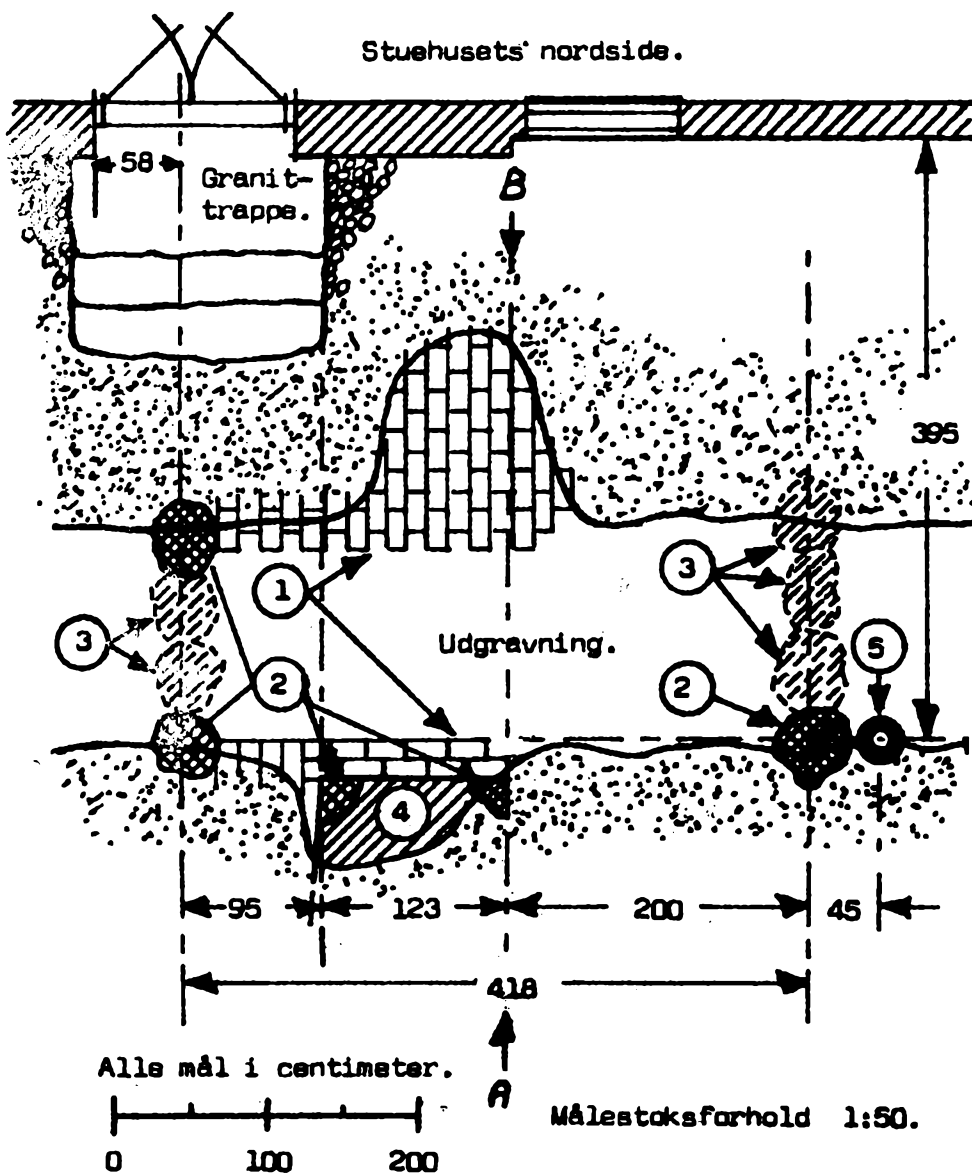
Her i sommeren 1976 bliver præstegården gennemgribende restaureret, og det skulle blive årsag til, at vi her skal beskæftige os med den. Der dukkede nemlig ting op, som vi ikke til hverdag har lejlighed til at se. Det skete, da kloakmester Rudolf Christiansen, Tåstrup, på gårdspladsen gravede nogle 150 cm brede og 140 til 200 cm dybe rønder, hvori de nye kloakrør skulle nedlægges. En af disse rønder gik nogenlunde parallelt med stuehuset i en afstand derfra på 250 cm. Kloakmesteren fortalte, at man ved den maskinelle udgravning af rønden stødte på nogle kampesten i bunden af rønden, omtrent ud for midten af stuehusets hovedtrappe, og tilsvarende sten lå 400 cm vestligere.

Senere, da nedlægningen af rør var igang, fandt man en flade af murksten - et gulv - i en knapt så dybt gravet siderende, som førte ind mod stuehuset lige vest for hovedtrappen. (Se venligst situationsplanen på midtersiden).

Lokalhistorikeren, redaktør Jens A. Petersen blev underrettet herom og han videregav oplysningen til Greve Lokalhistoriske Forening, som igen underrettede Nationalmuseets 2. Afd. Herfra kom museumsinspektør Hans Stiesdal og besøgte det fundne. På det foreliggende grundlag var der ikke mulighed for at bedømme, hvad det egentlig var, men hr. Stiesdal gav foreningen tilladelse til at fritlægge lidt yderligere og opmøde dette, samt sende Museet resultatet heraf.

SITUATIONSPLAN.

Stuehusets' nordside.



EFTERRETNINGER ANGAAENDE ÆGTEPARRENES, ENKEVÆNDENES OG ENKERNES ANTAL I KJØBENHAVN, SJÆLLAND, MØEN OG BORNHOLM

1771.

Blandt Rigsarkivets store mængde af arkivalier findes en med ovennævnte lange titel. Heri findes en del originale indberetninger fra sognepræsterne i Sjællands stift, udfærdiget i året 1771 til centralforvaltningen.

Indberetningerne indeholder en hel del personal- og kulturhistoriske oplysninger, og de kan for f.eks. slægtsforskere udgøre en god erstatning for det tab, der er lidt ved, at der fra folketællingen i 1769 stort set kun er bevaret statistiske oplysninger. Dette er anledningen til, at "De Oederske efterretninger" herved publiceres for de sogne den nuværende Greve kommune består af, nemlig: Greve, Kildebrønne, Karlslunde og Tune sogne.

Det er finansråd G.C.Oeder vi kan takke for, at indberetningerne findes, idet grundlaget herfor er en kabinetsordre af 20. februar 1771, udstedt efter, at Oeder havde foreslået, at der blev oprettet en almindelig enkekasse. Det blev ved nævnte kabinetsordre pålagt Oeder at udarbejde en plan til indretning af en almindelig enkekasse.

Som materiale hertil blev der fra sognepræsterne i Sjællands stift indhentet efterretninger om samtlige ægtepar, enkemænd og enker. På de trykte skematiske indberetningslister skull angives mændenes - også enkerens afdøde mænds - navne, stand og erhverv, og oplysninger om både mændenes og kvindernes alder og eventuelle tidligere giftemål, samt om enkemænds og enkers uforsørgede børn.

Se iøvrigt listernes fortrykte tekst som er gengivet i kopi på side 3.

Oplysningerne i indberetningerne er forholdsvis pålidelige. Friedlev Skrubbeltrang anfører således i sit værk "Husmand og Inderste", København 1940, at der i indberetningerne højst mangler et par procent af de bosatte familier. Forfatteren skriver, at en medvirkende årsag til en så høj grad af pålidelighed må antages at være, at det i listerne blev betonet, at formålet sigtede til det almene vel. Herved søgte man at undgå, at befolkningen holdt sig tilbage af frygt for nye skattepålæg.

Her i publikationen er listernes originale inddeling holdt for ægteparrenes og enkemændenes vedkommende, men af redaktionelle grunde har det været nødvendigt at slå B og C kolonnerne sammen for enkernes vedkommende, hvorfor kopier af originallisterne hver gang er indsat i oversættelsen.

Hvor det har været os umuligt at tyde teksten helt eksakt, er ordet markeret med parentes () eller helt udeladt og markeret således (.....).

Indsiddere - boede ikke i et selvstændigt hus, men i en stue hos en gårdmand eller husmand. Indsiddere bestod for en del af unge gifte ægtepar, som havde taget fast tjeneste hos en gårdmand og nu boede i en stue hos ham, men den største part var gamle eller skrøbelige mennesker, der ofte betegnedes som "Stakler". Ordet har næsten samme betydning som - inderster - som aftægtsfolkene på gården ofte kaldtes.

Dekorationerne på hæftets yderside er udsnit af indberetningen fra Greve sogn.

Oversættelsen af indberetningerne er foretaget af Holger Schmidt-Sørensen og korrektur er læst af Erik Kann.

Udgivet af GREVE LOKALHISTORISKE FORENING i april 1977.

Erindringer til Vedkommendes behagelige Efterretning ved Efterforskningen af Ægteparrenes, samt Enkemændenes og Enkernes Tal, med videre.

Hos Ægteparrene antegnes Mandens Navn (Fornavnet eller Døbe-Navnet behøves ikke), hans Stand, Betiening eller Characteer, og Nærings-Vey; Hustruens Navn behøves ikke, men om Begge meldes, om det er enhvers første, andet eller tredje Ægteskab, m. v. og Begges Alder.

Antegnelsen skeer egentlig paa det Sted, som er et hvert Parres sædvanlige Opholds-Sted og Boepæl, hvor det holder Disk og Dag, men findes der Ægtefolk, være sig Manden eller Konen alleene, eller begge samlede, uden for deres sædvanlige Boepæl, den Stund Esterspørfølelsen hos dennem skeer, saa antegnes de vel ogsaa, men ikkun som nærværende paa den Tiid, og deres rette Boepæl navnes derhos.

Hos Enkemand antegnes ligeledes Navnet, Alderen, Standen, Nærings-Veyen; om de haver været gift en eller flere gange, og hvor længe deres nærværende Enkestand har været, samt om de ved den sidste Kones Død havde uopdragne Børn?

Ligeledes antegnes hos Enker den sidste Mands Navn og Stand, hendes Alder, hendes Næring, enten af egne Midler, eller Handtering, eller af Pension af den Kongelige Cassé, eller af en og anden Enke-Cassé, eller, om hun er fattig, at nogen Anstalt for de Fattige, om hun har været gift en eller flere gange, hvor længe hun i nærværende Enkestand har levet, om hun ved den sidste Mands Død har havt uforføjede Børn og hvor mange?

Antegnelsen af Enkemænd og Enker skeer ligeledes paa deres sædvanlige Boepæl, men skeer Esterspørfølelsen hos nogen uden for samme, saa antegnes begge Steder, det nærværende Opholds-Sted og den rette Boepæl.

Da Hensigten af denne Esterspørfølelse sigter til det almindelige Beste, og til en grundig Enke-Cassés Indretning, saa ventes hos de Spørgende og hos de Adspurgte Velvillighed til at forskafe og give nøyagtig og tilforladelig Oplysning.

Naar den trykte Formular, som vedkommende, der anstiller Esterspørfølelsen, meddeeles, ikke forslaaer til at rumme derpaa den heele Liste, vilde de behage selv at indrette og efter nærværende Formular at lineere samt med Bogstavene A, B, C, &c. at betegne de til Listerens Fuldstændighed behøvende Blade Papiir, og samme til den trykte Formular at vedhefte.

Liste over Ægteparrene. I Colonnen A antegnes Mandens Navn, i B hans Stand og Nærings-Vey, i C hans Alder, i D, om det er hans første eller andet, eller tredje Giftermaal, i E Hustruens Alder, i F, om det er hendes første, eller andet, eller tredje Giftermaal.

A	B	C	D	E	F
<i>Lars Andersen</i>	<i>Lars Andersen</i>	29	12	31	12
<i>Christen Andersen</i>	<i>Christen Andersen</i>	30	12	24	12
<i>Anders Andersen</i>	<i>Anders Andersen</i>	35	12	28	12
<i>Anders Andersen</i>	<i>Anders Andersen</i>	35	12	33	12
<i>Anders Andersen</i>	<i>Anders Andersen</i>	35	12	40	12
<i>Anders Andersen</i>	<i>Anders Andersen</i>	35	12	32	12
<i>Anders Andersen</i>	<i>Anders Andersen</i>	35	12	33	12
<i>Anders Andersen</i>	<i>Anders Andersen</i>	35	12	33	12

GREVE SOGN.

Liste over Ægteparrene.

A	B	C	D	E
Lars Johansen	Fæste Bonde	29	1'	31
Niels Pedersen	Fæste-Bonde	36	1'	24
Hans Pedersen	Fæste-Bonde	60	2'	40
Niels Jensen	Fæste Huusmand Hugger	35	1'	33
Rasm. Christensen	Fæste Huusmand Arbejder hos Bonden	60	1'	46
Anders Madsen	Fæste Huusmand Arbejder hos Bonden	29	1'	30
Peder Nielsen	Fæste Bonde	43	1'	63
Morten Mortensen	Fæste Bonde	73	1'	56
Tjude Nielsen	Fæste Bonde	46	1'	57
Niels Rasmusen	Fæste Bonde	58	1'	67
Hans Rasmusen	Fæste Bonde	50	1'	54
Ole Jacobsen	Fæste Bonde	28	1'	34
Niels Jensen	Fæste Bonde	45	1'	35
Hans Pedersen	Fæste Bonde	30	1'	49
Niels Madsen	Fæste Bonde	34	1'	22
Jacob Jensen	Fæste Bonde	42	1'	66
Lars Mortensen	Fæste Bonde	28	1'	42
Christen Davidsen	Fæste Bonde	29	1'	27
Lars Jensen	Fæste Bonde	37	1'	40
Ole Jensen	Fæste Bonde	50	1'	60

A	B	C	D	E	F
Ole Pedersen	Fæste Bonde	40	1'	49	2'
Peder Hansen	Fæste Bonde	62	1'	66	1'
Jens Mortensen	Fæste Bonde	48	1'	37	1'
Niels Knudsen	Fæste Bonde	32	1'	28	1'
Peder Larsen	Fæste Bonde	26	1'	25	1'
Anders Nielsen	Fæste Bonde	47	2'	37	1'
Lars Hansen	Fæste Bonde	35	1'	50	2'
Hans Olsen	Fæste-Huusmand Forpaktet (....) (....) Auling	52	1'	55	1'
Mads Hansen	Inderste tiener Bonden	26	1'	28	1'
Michel Olsen	Fæste Huusmand; Tiener i dagleje	53	2'	48	2'
Jens Madsen	Fæste Huus Mand; Tiener Bonden	48	1'	58	1'
Anders Sørensen	Fæste-Huusmand; Tiener Bonden	52	1'	46	1'
Anders Nielsen	Fæste Huusmand; Tiener Bonden	40	1'	37	1'
Jørgen Bonde	Fæste Huusmand; Væver og tiener	30	1'	36	1'
Mads Mortensen	Fæste Huus Md; Hugger og Væver	31	1'	28	1'
Niels Sørensen	Inderste og Væver	68	1'	64	1'
Anders Jensen	Fæste Huus Md; Tiener Bonden	28	1'	36	1'
Rasmus Nielsen	Fæste Huusmand; Tiener Bonden	33	1'	31	1'
Jens Sørensen	Tiener Bonden	40	1'	30	1'

A	B	C	D	E	F
Niels Larsen	Fæste Huus Mand Væver	40	1'	59	2'
Franz Nielsen	Fæste Huus Mand og Bødker	64	1'	64	2'
Jens Pedersen	Fæste Huus Mand. Tiener Bonden	32	1'	27	1'
Hans Olsen	Fæste Huus Mand og Hugger	27	1'	32	1'
Rasmus Mortensen	Fæste Huus mand; Tiener Bonden	48	1'	49	1'
Peder Jensen	Fæste Huus Mand; Tiener Bonden	57	2'	55	2'
Olav Nielsen	Fæste Huus mand; Tiener Bonden	66	1'	56	1'
Christen Andersen	Fæste Huus mand. Tiener Bonden	54	1'	51	1'
Anders Jensen	Fæste Huus mand, Tiener Bonden	34	1'	49	2'
Jens Jensen	Fæste Huus mand og Skræder	35	1'	41	1'
David Hansen	Fæste Huus mand og Smed	60	1'	56	1'
Peder Hansen	Fæste Huus mand Tiener Bonden	38	1'	34	1'
Nicolai Jensen	Fæste Huus Mand og Smed	25	1'	20	1'
Lars Knudsen	Fæste Huus mand; Tiener Bonden	51	1'	53	1'
Jens Andersen	Fæste Huus Md; Tiener Bonden	45	1'	40	2'
Rasmus Pedersen	Fæste Huus mand, Tiener Bonden	40	1'	31	1'

A	B	C	D	E	F
Arrild Olsen	Fæste Huus mand, Tiener Bonden	32	1'	38	1'
Jens Pedersen	Fæste Huus mand og Ting Mand	61	2'	75	2'
Peder Pedersen	Fæste Huus mand og Skræder	33	2'	33	2'
Hans Hansen	Huusmand; Tiener Bonden	60	1'	54	1'
Anders Nielsen	Inderste; Tiener Bonden	31	1'	31	1'
H. Møller	Forpagter	38	1'	37	1'
Dons	Ridefoged	46	1'	35	1'
Schulz	Gartner	37	1'	38	1'
Jørgen Madsen	Huusmand, Tiener Bonden	66	1'	57	1'
Thomas Pedersen	Fæste Kroe Mand	33	1'	30	1'
Hoÿ	Skÿtte	27	1'	41	1'
Irgens	Præst	57	2'	37	1'
Morsleth	Degn	47	1'	55	1'
Hans Olsen	Hospitalslem	80	3'	56	1'
Morten Larsen	Hospitalslem	64	1'	60	1'
Lars Jensen	faar fattige Penge og betler	69	1'	54	1'

e over Enkemændene. I Colonnen A antegnes Mandens Navn, i B hans Stand og Nærings-Vey, i C hans Alder, i D, om det er hans første Enkestand, i E, hvor mange Aar hans nærværende Enkestand har været, i F, om saa er at hans sidste Hustru ved hendes Død har efterladet ham uforfærgede Børn, deres Tal.

A	B	C	D	E	F
Peder Nielsen	underholdes af Sorensen, ledd	70	1 ^o	5	1
Ole Andersen	har ophold af Sorensen, hand har afstaaet	74	2 ^o	4	—
Jens Nielsen	ophold af Sorensen, hand har afstaaet	83	1 ^o	14	—
Christen Nielsen	Hospitals lem	82	1 ^o	15	in
Jørgen Jensen	Hospitals lem	70	1 ^o	5	—
Hans Svendsen	Hospitals lem	66	1 ^o	9	—
Niels Hansen	faaer fattiges Penge, betler	60	1 ^o	25	—

Liste over Enkemændene.

A	B	C	D	E	F
Peder Nielsen	underholdes af gaarden, hand til Sønnen har afstaaet	70	1 ^o	5	1
Ole Andersen	har ophold af gaarden, hand har afstaaet	74	2 ^o	4	—
Jens Nielsen	ophold af gaarden Ved afstaaelse	83	1 ^o	14	—
Christen Nielsen	Hospitals lem	82	1 ^o	15	in
Jørgen Jensen	Hospitals lem	70	1 ^o	5	—
Hans Svendsen	Hospitals lem	66	1 ^o	9	—
Niels Hansen	faaer fattiges Penge, betler	60	1 ^o	25	—

Ste over Enkerne. I Colonnen A antegnes den afdøde (sidste) Mand's Navn, i B fammes Stand og Nærings-Vey, i C Enkens nærværende Subsistens enten af egne Midler, eller *Neget*, eller *Handtering*, eller *Pensjon* af Kongen, eller af en eller anden *Enke-Casse*, eller af *Fattiges Væfnet*, i D hendes Alder, i E, om det er hendes første, eller anden, eller tredje Enkestand, i F, Enkestandens Tiid, i G, uforfæede Børns Tal ved Mandens Død.

A	B	C	D	E	F	G
Lucie Johans Datter	Fæste Gaard Mand	—	66	1°	16	—
Margrethe Rasmussen	Fæste Huus Mand	—	64	1°	13	2
Karen Madsens	Fæste Bonde	—	80	1°	4	—
Lucie Peder Peders	Fæste Huus mand	—	65	1°	16	1
Peder Peders	faaer fattige Penge	—	—	—	—	—
Ellen Niels Datter	Fæste Gaard Mand	—	66	1°	16	—
Margrethe Rasmussen	Fæste Huus Mand	—	64	1°	13	2
Karen Madsens	Fæste Bonde	—	80	1°	4	—
Lucie Peder Peders	Fæste Huus mand	—	65	1°	16	1
Peder Peders	faaer fattige Penge	—	—	—	—	—
Ellen Niels Datter	Fæste Gaard Mand	—	66	1°	16	—
Margrethe Rasmussen	Fæste Huus Mand	—	64	1°	13	2
Karen Madsens	Fæste Bonde	—	80	1°	4	—
Lucie Peder Peders	Fæste Huus mand	—	65	1°	16	1
Peder Peders	faaer fattige Penge	—	—	—	—	—

Liste over Enkerne.

A	B + C	D	E	F	G
Lucie Johan Larsens	Fæste Gaard Mand underholdes af Sønnen	66	1°	16	—
Margrethe Jens Rasmus.	Fæste Huus Mand Spinder	64	1°	13	2
Karen Mads Jensens	Fæste Bonde opholdes af Sønen	80	1°	4	—
Lucie Peder Peders.	Fæste Huus mand faaer fattige Penge	65	1°	16	1

A	B + C	D	E	F	G
Anne Morten Madsens	Fæste Huus Mand Fattige Penge	45	1'	9	2
Kirsten Niels Niels.	Huusmand og Smed er ved (Kokkeriet)	49	3'	1.	1.
Anne Niels Pedersens	Hospit: Lem	89	1'	16.	-
Kirsten Ole Nielsens	Huusmand Hospit: lem	72	2'	23.	2.
Anne Jorgens	Huusmand fattiges Penge	56	1'	10.	-
Maren Peder Dines	Huusmand almisse Lem	76	1'	1.	-
Maren Stephansens	Huusmand Hospit: lem	76	1'	25.	-
Sidse Thomasis	Huusmand Hospit: lem	76	1'	25.	-
Maren Anders Nielsens	Huus Mand og Skræ- der. Fattiges Penge	62	1'	7.	-
Else Hansis	Fæste grd Mand Fattiges Penge	73	1'	26.	-
Else Ivers	Huus Mand Fattiges Penge	85	1'	26.	-
Ellen Niels Jørgens	Huusmand Fattiges Penge	70	1'	1.	-

Greve d: 31 Maj 1771

Christian Frederic Irgens.

*Greve d: 31 Maj 1771
Christian Frederic Irgens*

K I L D E B R Ÿ N D E S O G N .

Liste over Ægteparrene.

A	B	C	D	E	F
Fritz	Skoleholder	43	1'	51	1'
Christen Nielsen	Fæste Bonde	57	1'	66	2'
Peder Pedersen	Fæste Bonde	28	1'	24	1'
Ole Hansen	Fæste Bonde	40	1'	58	2'
Peder Olsen	Fæste Bonde	51	1'	69	1'
Hans Josepsen	Fæste Bonde	54	2'	56	1'
Christen Jensen	Fæste Bonde	32	1'	47	2'
Søren Christensen	Fæste Bonde	66	2'	50	1'
Bent Jorgensen	Fæste Bonde	43	1'	32	1'
Jørgen Nielsen	Fæste Bonde	46	2'	45	1'
Niels Olsen	Fæste Bonde	59	1'	78	3'
Niels Jensen	Fæste Bonde	53	1'	36	1'
Jens Nielsen	Fæste Bonde	33	2'	25	1'
Rasmus Pedersen	Fæste Bonde	42	1'	42	1'
Ole Nielsen	Fæste Bonde	46	1'	47	1'
Svend Nicolajsen	Fæste Bonde	35	1'	51	3'
Lars Jorgensen	Fæste Huus Mand og Skoeflikker	38	1'	37	1'
Hans Christensen	Fæste Huus Mand og Væver	55	1'	54	1'
Niels Mørk	Fæste Huus mand tiener Bonden	38	1'	30	1'
Jens Frandsen	Fæste Huus mand tiener Bonden	27	1'	34	1'

A	B	C	D	E	F
Jens Larsen	Fæste Huus Mand tiener Bonden	30	1'	25	1'
Anders Nielsen	Fæste Huus mand tiener og Betler	66	3'	35	1'
Rasmus Hansen	Fæste Huus Mand tiener Bonden	33	1'	32	1'
Niels Jensen	Fæste Huus Mand tiener Bonden	38	1'	54	2'
Niels Kieldsen	Fæste Huus Mand tiener Bonden	52	1'	42	1'
Lars Nielsen	Fæste Huus Mand tiener Bonden	48	1'	47	1'
Peder Sørensen	Fæste Huus Mand tiener Bonden	39	1'	34	1'
Lars Jensen	Fæste Huus Mand tiener Bonden	43	1'	34	1'
Lars Hansen	Fæste Huus Mand og Smed	34	2'	21	1'
Niels Pedersen	Fæste Huus Mand	73	1'	72	1'
Søren Christensen	Indsidder, faaer fattiges Penge	68	2'	75	1'
Anders Jensen	Fæste Bonde	40	1'	60	2'
Peder Jensen	Fæste Bonde	53	2'	26	1'
Anders Jacobsen	Fæste Bonde	35	1'	41	1'
Hans Sørensen	Fæste Bonde	56	2'	49	2'
Bent Zachariasen	Fæste Bonde	52	2'	30	1'
Ole Michelsen	Fæste Bonde	56	1'	43	1'
Hans Pedersen	Fæste Bonde	38	1'	34	1'
Jørgen Rasmusen	Fæste Bonde	29	1'	38	2'

A	B	C	D	E	F
Jens Nielsen	Fæste Bonde	50	2'	48	1'
Jens Pedersen	Fæste Bonde	60	2'	70	1'
Peiter Hansen	Fæste Bonde	32	2'	28	1'
Drachman	Kroe Md. Selv Ejer	49	1'	45	1'
Niels Pedersen	Huus Mand og Væver	29	1'	32	2'
Ole Jensen	Fæste Huus Mand, Betler	70	2'	36	1'
Peder Rasmusen	Fæste Huus Mand, Betler	70	2'	60	2'
Hans Nielsen	Fæste Huus mand, Betler	60	1'	54	2'
Matthis Nielsen	Fæste Huus mand, Skræder	47	2'	34	1'
Peder Sachariasen	Fæste Huus mand; tiener Bonden	44	1'	42	1'
(Dines) Olsen	Fæste Huus Mand; tiener Bonden	44	1'	29	1'

Liste over Enkemændene.

Michel Hansen	Indsidder; faaer af Fattiges Penge	63	2'	1.	3.
Peder Pedersen	opholdes af Gaar- den hand har af- staaet	67	1'	6.	4.
Niels Nielsen	opholdes af gaar- den hand har af- staaet	70	1'	6	-
Peder Hansen	opholdes af Gaar- den hand har af- staaet	56	1'	11.	-
Anders Nielsen	Indsidder og Skræder	50	1'	4.	1.

Liste over Enkerne.

A	B + C	D	E	F	G
Peder Olsens	har sit ophold hos Søn- nen hun har af- staaet Gaarden til lever deraf	59	1'	12	5.
Søren Pedersens	Fæste Huus mand Daglejer Spinder	44	1'	1.	3.
Jens Larsens	Fæste Huus mand er hos Søn- nen og faaer Fattiges Penge	80	1'	20.	-
Peder Rasmusens	er hos sin Stift- søn og til hvilken Gaarden er afstaaet og der opholdes	60	1'	2.	4.
Anders Svendsens	Fæste Huus Mand Faar Fattiges Penge	59	1'	7.	-
Morten Knudsens	Huusmand. faaer af Fattiges Penge	63	2'	17.	2.
Hans Pedersens	Huus Mand og Smed er hos sin Søn	67	1'	7.	-
Jens Pedersens	Selv Ejer Møller (....) ved Møllen	52	1'	9.	4.
Lars Andersens	Huusmand Spinder	56	1'	4.	2
Peder Povlsens	Huusmand Spinder	64	2'	10.	2.
Anders Christensens	Gaardmand faaer af Fattiges Penge	67	1'	14.	6.

Grave d: 31 Maij 1771.

Christian Frederic Irgens

C A R L S L U N D S O G N .

Liste over Ægteparrene.

A	B	C	D	E	F
Niels Aulum	Sogne Præst	47	1'	37	1'
Christian Haaber	Sogne Degn	25	1'	33	1'
u: Lars Nielsen	Fæste Bonde	60	2'	38	1'
gl: Peder Nielsen	Fæste Bonde	50	1'	50	1'
Ole Nielsen	Fæste Bonde	50	2'	26	1'
u: Peder Nielsen	Fæste Bonde	53	1'	48	1'
Knud Nielsen	Fæste Bonde	58	1'	57	1'
Hans Nielsen	ligesaa -	55	1'	48	1'
Lars Bache	ligesaa -	49	1'	45	1'
Peder Nicolajsen	ligesaa -	32	1'	44	2'
Lars Nielsen Bech	ligesaa -	30	1'	30	1'
Niels Jørgensen	ligesaa -	43	1'	51	1'
Nilaus Pedersen	ligesaa -	40	1'	49	2'
Anders Hansen	ligesaa -	29	1'	29	1'
gl: Lars Nielsen	ligesaa -	64	2'	56	1'
Ole Sørensen	ligesaa -	36	1'	26	1'
Jens Henrichsen	Fæste Bonde	34	1'	21	1'
Lars Abrahamsen	Fæste Bonde	56	1'	57	1'
Lars Hansen	ligeledes -	37	1'	41	2'
Peder Pedersen	ligesaa -	25	1'	18	1'
Niels Jensen	ligesaa -	47	1'	24	1'
Jens Pedersen	ligesaa -	40	1'	54	2'

A	B	C	D	E	F
Peder Larsen	Fæste Bonde	41	2'	38	1'
Ole Jensen	ligesaa -	43	1'	33	1'
Søren Jensen	ligesaa -	60	1'	63	2'
Knud Nielsen	Fæste Huus Mand	60	1'	50	1'
Christen Jensen	Skoeflikker	37	1'	40	1'
Peder Pedersen	Fæste Huus Mand	61	2'	36	1'
Lars Christensen	Fæste Huus Mand	33	1'	34	1'
Jens Madsen	Fæste Huus Mand	28	1'	32	1'
Peder Andersen	ligesaa -	41	2'	50	1'
Morten Henrichsen	ligesaa -	50	1'	41	1'
Niels Marcussen	ligesaa -	40	1'	30	1'
Jens Marcussen	ligesaa -	52	2'	39	1'
Søren Olsen	ligesaa -	42	1'	46	1'
Niels Rasmussen	ligesaa -	61	2'	40	1'
Peder Hansen	ligesaa -	40	1'	28	1'
Lars Nielsen	ligesaa -	49	1'	44	1'
Rasmus Jensen	ligesaa -	41	3'	28	1'
Anders Nielsen	ligesaa -	46	1'	36	1'
Jens Eschildsen	ligesaa -	59	1'	54	1'
Anders Børresen	ligesaa -	43	2'	43	1'
Hans Jonæsen	ligesaa -	44	1'	54	1'
Lars Hare	ligesaa -	43	1'	31	1'
Anders Christensen	ligesaa -	31	1'	31	1'
Niels Ipsen	ligesaa -	67	2'	66	1'
Ole Pedersen	ligesaa -	52	1'	50	1'
Svend Pedersen	ligesaa -	60	1'	60	1'

A	B	C	D	E	F
Niels Pedersen	Fæste Huus Md. og Smed	32	2'	59	2'
Ole Olsen	Fæste Huus Mand	55	3'	36	1'
Peder Skræder	Fæste Huus Mand	65	3'	37	1'
Christen Ipsen	Fæste Huus Mand	66	2'	71	2'
Ole Svendsen	Indsiddere	70	1'	68	2'
Knud Rasmussen	Indsiddere	63	1'	62	2'
Hans Larsen	Indsiddere	58	1'	55	1'
Hans Hansen	Fæste Huus Mand	60	2'	56	2'
Rasmus Jyde	Indsiddere	70	1'	66	1'
Ole Wincentzen	Indsiddere	33	1'	26	1'
Wincentz Andersen	Fæste Huus Mand	35	1'	28	1'
Søren Nielsen	Indsiddere	63	2'	50	1'
Lars Andersen	Indsiddere	60	2'	36	1'
Wincentz Olsen	Fæste Huus Mand	64	1'	57	1'
Lars Hansen	Fæste Huus Mand	26	1'	28	1'
Hans Nielsen	ligesaa -	56	1'	53	1'
Niels Boesen	ligesaa -	32	1'	31	1'
Søren Pedersen	ligesaa -	31	2'	33	2'
Rasmus Christopher- sen	ligesaa -	80	2'	59	1'
Christen Olsen	Indsiddere	70	2'	44	1'

Liste over Enkemændene.

Henrich Lesberg	Kongl.Hoff Skiøtte nu afgaaen med Pension. - -	81	1'	5.	2.
Lars Thune	Fæste Huus Mand	61	3'	1Aar	2.

Liste over Enkerne. I Colonnen A antegnes den afdøde (sidste) Mand's Navn, i B famnes Stand og Nærings-Vey, i C Enkens nærværende Substanz enten af egne Midler, eller Negece, eller Handtering, eller Pension af Kongen, eller af en eller anden Enke-Casse, eller af Fattiges Væsenet, i D hendes Alder, i E, om det er hendes første, eller anden, eller tredie Enkestand, i F, Enkestandens Tiid, i G, uforlyæde Børns Tal ved Mandens Død.

A	B	C	D	E	F	G
Se Helst	Enkemand i Høvedskøben.	Enkemand i Høvedskøben.	50.	2 ^{de}	35.	2.
Nils Beergren	Enkemand i Høvedskøben.	Enkemand i Høvedskøben.	52.	11 ^{de}	8.	5.
Nils Mortensen	Enkemand i Høvedskøben.	Enkemand i Høvedskøben.	61.	11 ^{de}	13.	7.
Nils M. Thiel	Enkemand i Høvedskøben.	Enkemand i Høvedskøben.	69.	11 ^{de}	17.	11.
Rasmus Nielsen	Enkemand i Høvedskøben.	Enkemand i Høvedskøben.	70.	11 ^{de}	9.	11.
Nils Larsen	Enkemand i Høvedskøben.	Enkemand i Høvedskøben.	71.	11 ^{de}	6.	6.
Nils Christensen	Enkemand i Høvedskøben.	Enkemand i Høvedskøben.	71.	3 ^{de}	13.	3.
Nils Christensen	Enkemand i Høvedskøben.	Enkemand i Høvedskøben.	73.	11 ^{de}		
Nils Olsen	Enkemand i Høvedskøben.	Enkemand i Høvedskøben.	68.	11 ^{de}	7.	11.
Nils Hansen	Enkemand i Høvedskøben.	Enkemand i Høvedskøben.	63.	11 ^{de}	16.	1.
Nils Jensen	Enkemand i Høvedskøben.	Enkemand i Høvedskøben.	72.	11 ^{de}	20.	5.
Nils Thiel	Enkemand i Høvedskøben.	Enkemand i Høvedskøben.	67.	11 ^{de}	3 ^{de}	5.
Nils Ericson	Enkemand i Høvedskøben.	Enkemand i Høvedskøben.	79.	2 ^{de}	11.	1.
Nils Mortensen	Enkemand i Høvedskøben.	Enkemand i Høvedskøben.	48.	2 ^{de}	12.	2.

Maj 1771.

Liste over Enkerne.

A	B + C	D	E	F	G
S ^r Holst	Var Fransk Sprog- mester i Kiøben- havn. Opholdes af sin Svigersøn	80	2'	35	5.
Mads Bentzen	var Fæste Bonde holder Gaard med sin Søn	52	1'	8	5.
Nilaus Mortensen	Tjener Mand. nyder Hielp af Fattig Cassen	61	1'	13	7.
Wilhelm(Thiil/Kiil)	Skræder - ligesaa	69	1'	14	inger
Rasmus Nielsen	Fæste Bonde. opholdes hos sin Daatter	70	1'	9	inger
Niels Larsen	Fæste Bonde. op- holdes hos sin Søn	61	1'	6	6.
Søren Christensen	ligesaa - ligesaa	64	3'	13	3.
Jens Christensen	ligesaa - ligesaa	73	1'		
Jens Olsen	ligesaa - ligesaa	68	1'	7	inger
Nicolaj Hansen	ligesaa - ligesaa	63	1'	16	1.
Jens Ipsen	Fæste Huus Mand nyder Hielp af Fattig Cassen	72	1'	20	5.
Michel Jyde	Indsiddere - ligeledes	67	1'	3½	inger
Bertel Erichsen	Indsiddere - ligeledes	79	2'	11	1.
Niels Mortensen	Indsiddere - Væverske	48	2'	1½	2.

Carlslund d: 13 Maij 1771.

Niels Aulum

THUNE SOGN.

Liste over Ægteparrene.

A	B	C	D	E	F
Wiingard	Skoeele Holderen i Thune	55	1'	71	2'
gl: Anders Larsen	Universitets Gaardmand Drivende 5 $\frac{1}{2}$ T. Hartkorn	47	2'	34	1'
Jens Olufsen	Dito Driv: 5 $\frac{1}{2}$ T.Hk	25	1'	43	2'
Søren Andersen	Dito Driv: 5 T.Hk	53	3'	33	1'
gl: Mads Olufsen	Dito Driv: 2 $\frac{1}{2}$ T.Hk	32	1'	36	2'
Søren Madsen	Roskilde (Dom...s) Gaardmand driver 7 $\frac{1}{2}$ T.Hk. -	41	2'	32	1'
unge Anders Larsen	Dito driver 5 T.Hk	28	1'	44	2'
Jeppe Olufsen	Dito driver 4 T.Hk	27	1'	24	1'
Nels Jensen	Dito driver 10 $\frac{1}{2}$ THk	32	1'	35	1'
unge Peder Olufsen	Dito Driver 8 $\frac{1}{2}$ THk	31	1'	22	1'
Ytte Olufsen	Dito Driver 5 $\frac{3}{4}$ THk	29	1'	57	2'
Anders Jensen	Khavns Stads Gaardmand Driver 5 T. Hartk.	33	1'	37	1'
Jens Andersen	Dito Driver 5 $\frac{3}{4}$ THk	47	1'	50	1'
Peder Madsen	Dito Driver 9 $\frac{1}{2}$ THk	29	1'	29	1'
Jens Jensen	Dito Driv: 6 $\frac{1}{4}$ T.Hk	51	1'	55	2'
Jens Nielsen	Giedesdalls Hov- ninger Gaardmand driver 8 T:Hartkorn	48	2'	39	1'
Jens Olufsen	Dito Driv: 7 7/8TH	33	1'	32	1'

A	B	C	D	E	F
Nels Mortensen	Dito Driv: $8\frac{1}{2}$ T.Hk	34	2'	24	1'
Nels Pedersen	Geddesdahls Hov- ninger Gaardmand driver $5\frac{1}{2}$ T.Hartkorn	39	2'	39	1'
Knud Nelsen	Dito Driver $7\frac{1}{2}$ THk	32	1'	34	1'
Anders Hansen True Nelsen	Dito driver $7\frac{3}{8}$	28	1'	19	1'
Oluf Pedersen	Dito driver $5\frac{1}{8}$	32	1'	32	2'
Peder Larsen	Dito Driver $5\frac{1}{8}$	60	2'	50	1'
Hans Hansen	Dito Driver $5\frac{6}{8}$	(33)	1'	29	1'
Peder Søfrensen	Dito Driv: 8 T.Hk	50	1'	44	1'
gl: Peder Olufs- unge Mads Olufs- Lars Jensen	Dito Driv: $8\frac{1}{8}$ Dito Driver 8 T.Hk Selvejer Huusmand ere Smed og lever deraf	35 38 48	1' 1' 1'	33 34 51	1' 1' 1'
Hans Hansen	Universitets Huus- mand Bonde Skræder	40	2'	21	1'
Nels Hansen	(Dom.....s)Huusmand Betler	33	2'	30	1'
Jørgen Jensen	Dito. Tærsker og Betler	40	1'	30	1'
Hans Nelsen	Dito og Land Smed	48	2'	41	1'
Nels Jørgens-	Dito. Daglejer hos (Bonden/Andre)	55	1'	36	1'
Hans Christens-	Dito. Vandvittig daglejer og betler	34	1'	37	2'
Hans Anders-	Dito. daglejer	39	1'	33	1'
Morten Hansen	Dito Tingmand	55	2'	69	2'

A	B	C	D	E	F
Friderich Larsen	Dito Kjøber Høns og Eg af Bonden og sælger til (..) ellers Betler	63	2'	33	1'
Hans Nels-	Dito, Tingmand og betler	63	1'	59	1'
Mads Christopher-	Dito, Bonde skræder	55	1'	55	1'
Søren Peder-	Dito. Betler	80	1'	60	1'
Peder Christesen	Dito har haft Gaar og faar noget lidt aarl: af same	58	1'	63	2'
Hans Hans-	have vært og er nu i same omstændigheder	66	1'	61	1'
Rasmus Olsen	Huusmand, tiener bonden	34	1'	29	1'
Jens Olsen	Inderster, har haft Gaard, er sadt fra same, faaer af Gaarden lidt aarl: for det øvrige Betler	55	1'	39	1'
gl. Ole Hansen	Khavns Stads Huusmand tiener om Sommeren, betler om Vinteren	38	1'	32	1'
unge Ole Hansen	Dito. Daglejer	34	1'	30	1'
Mads Pedersen	har været Huusmand. er nu Betler	57	2'	35	1'
Peder Mortensen	Betler	74	3'	48	3'
Peder Jensen	Huusmand paa Khavns Stads Gods, tærsker	33	1'	44	2'
Mads Pedersen	Inderste, Betler	78	1'	80	1'

A	B	C	D	E	F
Peder Pedersen	Inderste, Almisse- Lem	78	1'	80	1'
Nels Jensen	Gieddesdahls Huusm: Tiener Bonden	50	1'	50	1'
Ole Nels-	Dito, tiener Bonden	50	1'	43	1'
Jørgen Anders-	Dito, tærsker	36	1'	36	1'
True Nelsen	Inderste har af- staaet sin Gaard, og faar noget der- af aarl: -	76	1'	54	1'
Hans Larsen	Huusmand, tærsker	65	1'	53	1'
Peder Olufs-	Dito, Daglejer	52	1'	45	1'
Oluf Christens-	Dito, Betler	62	3'	48	1'
Jørgen Olufs-	Dito, Daglejer	27	1'	30	1'
Jacob Knuds-	Dito, Tiener Bonden	48	1'	47	1'
Nels Hansen	Dito. Lever af Sønner	55	1'	46	1'
Morten Jensen	Inderste og Betler	59	1'	45	1'
Nels Skræder	Dito, Bruger Naa- len	51	2'	40	1'
Nels Rasmus-	Huusm: Daglejer	30	1'	29	1'
Christen Anders-	Huusm: og(Hucher)	54	1'	43	1'
Nels Hans-	Dito. Daglejer	35	1'	35	1'
Jens Knuds-	Dito, Tærsker	46	1'	72	2'
Espen Lars-	Inderste og Betler	64	1'	62	1'
Bent Anders-	Dito, Dito -	80	2'	82	1'
Nels Jens-	Dito. faar aarl: lidt af sin af- staaede Gaard	59	1'	62	1'

A	B	C	D	E	F
Christen Anders-	Huusmand. Tiener Bonden	35	1'	45	2'
Nels Anders-	Dito. Tiener Bonden	49	1'	44	1'
Ander Huggert	Dito. Huulmand	47	1'	38	1'
Jens Bentzen	Dito. Tiener Bonden	40	2'	36	1'
Nels Anders-	Inderste, Betler	54	1'	65	2'
Christen Jørgensen	Inderste hos Sko- leholderen i Thune Tiener Bonden	37	1'	26	1'

Liste over Enkemændene. I Colønnen A antegnes Mandens Navn, i B hans Stand Nærings-Vey, i C hans Alder, i D, om det er hans første Enkestand, i E, hvor man ser hans nærværende Enkestand har været, i F, om saa er at hans sidste Huus ved hendes Død har efterladet ham uforsorgede Børn, deres Tal.

A	B	C	D	E	F
<i>N. Olufsen</i>	<i>Huusmand paa Gied, desdahls-Gods. Gaar i dagleje og Bet- ler</i>	<i>55</i>	<i>1 1/2</i>	<i>5 1/2</i>	<i>1</i>

Liste over Enkemændene.

A	B	C	D	E	F
Nels Olufs-	Huusmand paa Gied, desdahls-Gods. Gaar i dagleje og Bet- ler	55	1'	5 $\frac{1}{2}$	1

Liste over Enkerne. I Colonnen A antegnes den afdøde (sidste) Mandts Navn, i B sin Stand og Nærings-Vey, i C Enkens nærværende Subsistenz enten af egne Miller, Næppe, eller Handtering, eller Pensjon af Kongen, eller af en eller anden Enks-Cass, af Fattiges Væsenet, i D hendes Alder, i E, om det er hendes første, eller anden, tredje Enkestand, i F, Enkestandens Tiid, i G, uforlyndede Børns Tal ved Mandens D

A	B	C	D	E	F
Sørensen's Enke	hendes af sin mand af sin 2 ^{de} -	hendes af sine egne	68	1 ^{te}	10
Sørensen's Enke	hendes af sin mand af sin 1 ^{de} -	hendes af sine egne	80	1 ^{te}	11
Hansen's Enke	hendes af sin mand	hendes af sine egne	76	1 ^{te}	12
Borgers Enke	hendes af sin mand	hendes af sine egne	40	1 ^{te}	1
Jørgensen's Enke	hendes af sin mand	hendes af sine egne	50	1 ^{te}	17
Jensen's Enke	hendes af sin mand	hendes af sine egne	70	1 ^{te}	10
Jensen's Enke	hendes af sin mand	hendes af sine egne	71	1 ^{te}	13
Jensen's Enke	Dito	Dito	70	1 ^{te}	23
Borgers Enke	Dito	Dito	64	2 ^{de}	9
Jensen's Enke	Dito	hendes af sine egne	69	1 ^{te}	9
Jensen's Enke	hendes af sin mand	hendes af sine egne	63	1 ^{te}	30
Jensen's Enke	hendes af sin mand	hendes af sine egne	72	2 ^{de}	30
Jensen's Enke	hendes af sin mand	hendes af sine egne	67	2 ^{de}	17
Nielsen's Enke	hendes af sin mand	hendes af sine egne	62	1 ^{te}	15
Borgers Enke	hendes af sin mand	hendes af sine egne	60	2 ^{de}	9

Liste over Enkerne.

A	B + C	D	E	F	G
Mads Sørens Enche Anna	Levede af sin Gaards afstaaelse Lever af samme	68	1°	10	-
Iraël Johansens Enche	fik underholdning fra sin afstaaede Gaard - faar nu saa	80	1°	11	-
Jeppe Hansens Enche	Gaardmand - faar noget fra Gaarden og af almisse	76	1°	12	1
Jørgen Peders- Enche	Tiente Bonden - Betler og (...ner)	40	1°	1	3
Nels Jørgensens Enche	Var daglejer - Betler	50	1°	17	4
Hans Andersens Enche	Var daglejer - Betler	70	1°	10	3
Peder Mortensens Enche	Tiente Bonden - Betler	71	1°	13	4
Povel Andersens -	Dito - Dito	70	1°	23	5
Christen Pedersens	Dito - Dito	64	2°	9	1
Hans Olufsens -	Dito - underhol- des af sin Søn en Gaardmand	69	1°	9	1
Ole Andersens -	Afsat fra Gaard betlende - Betler	63	1°	30	-
Rasmus Olsens -	Var Gaardmand blev sadt derfra og der- paa rømte for 30 aar fødes af sin Søn en Huusmand	72	2°	30	3

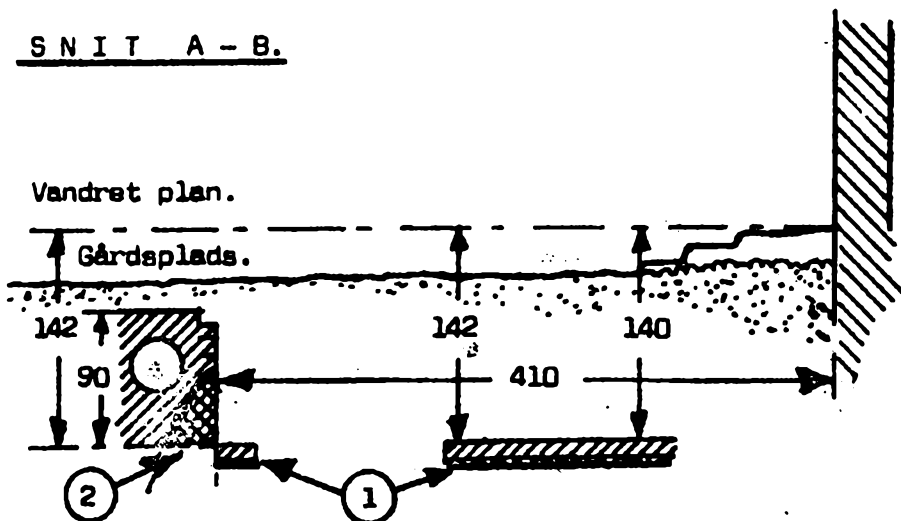
A	B + C	D	E	F	G
Hans Nielsens -	Var Bonde Skræder Betler	64	(1')	17	6
Christen Nielsens	Tærskende - Betler	62	1'	15	4
Anders Pedersens	Tiente Bonden Fattig Lem	60	2'	9	-

OPMÅLING AF MUNKESTENSGULV.

Fundet under gårdspladsen i GREVE PRÆSTEGÅRD
under udgravning til nyt kloeksystem.

Munkestenenes størrelse ca. 8 x 13 x 26 centimeter.

SNIT A - B.



Signaturer:

1. Munkestensgulv lagt i ca. 2 cm mørtel.
2. Syldsten stadig på plads.
3. Syldsten fjernet under udgravningen.
4. Hvidkalket fundament af munkesten lagt i mørtel, med egne tildannede syldsten i hjørnerne.
5. 25 cm rund træstolpe, hul indvendig og med blyrist.

Den delvise afdekning og opmåling foretaget af

GREVE LOKALHISTORISKE FORENING.

Maj 1976/G.G.

BESKRIVELSE AF FUNDET.

Under gårdspladsen i Greve præstegård blev fundet dels af et murkestensgulv, lagt af sten (8 x 13 x 26 cm) på fladen i 2 cm mørtel. Gulvet lå umiddelbart nordvest for stuehusets naturstenstrappe i en dybde af 140 cm under trappens øverste trin.

Stenene var principielt lagt i mønster som vist på situationsskizzen, og de kunne konstateres i den viste udstrækning. Gulvet var mod øst begrænset af en række rå kampesten, der lå vinkelret på stuehusets nordvæg, omtrent udfør trappens midte. Mod vest i en afstand af ca. 400 cm lå parallelt med den første, yderligere en række kampesten. Der konstateredes tæredes ikke murkestensgulv udenfor disse 2 rækker kampesten.

Nordligst i udgravningen blev fundet en forhøjning, opmuret i murkesten med lodrette vægge. Forhøjningen var 90 cm høj, men havde været højere, hvilket kunne ses af, at der var mørtel også på oversiden af de øverste sten. Forhøjningens sydside, som var 123 cm bred, blev helt fritgravet. I hjørnerne mellem sydsiden og henholdsvis øst- og vestsiden var anbragt fint tilhuggede kampesten - ca. 75 cm høje - som hjørnestein.

Det var ikke muligt, at konstatere, hvor langt forhøjningen strakte sig mod nord.

Umiddelbart uden for den vestligste kampestensafgrænsning og i samme dybde, fandtes en lodretstående hul træstolpe, 25 cm i diameter. På stolpens yderside var med håndmedets som fastslået en si, lavet af bly i størrelsen 17 x 17 cm med uensartede firekantede huller.

I jorderfyldet over murkestensgulvet lige vest for træstolpen fandtes forskellige genstande - bl.a. en hængelås, et bidsel, 2 kridtpibehoveder og en jernkrog.

I jorden som var opgravet fra renderne fandtes diverse skår fra husgeråd, og der var, oplystes det, fundet en møllesten, som imidlertid var forevundet igen. En del af en stjerterpote var også fundet, den er nu i pastor Refsgårds besiddelse, medens alt det øvrige er indgået i Greve Lokalhistoriske Arkiv's samlinger.

Underløgelse og opmålingen blev foretaget af Birte Nielsen, Georg Gregersen og Ole Eriksen - Greve Lokalhistoriske Forening - efter tilladelse fra pastor Refsgaard.

Juli 1976/O.E.

7 SOLDATERBREVE FRA 1864.

Det er med meget stor glæde vi hermed kan udsende hæfte nr. 5. i rækken af "BIDRAG TIL GREVE KOMMUNES HISTORIE", idet det er første gang en af foreningens medlemmer har udarbejdet manuskriptet helt efter egne studier, hvorved materialet således bliver tilgængeligt og trykt for første gang. De tidligere udsendte hæfter har jo kun været afskrifter eller "oversættelser" af tidligere kendt materiale som bøger og folketællingslister.

Af forståelsesmæssige grunde ville det være ønskeligt, om hæftet kunne komme til at indeholde kopier af kort og billeder, hvorfor hæftet ikke kunne trykkes på vor hidtil brugte metode. Derfor er hæftet denne gang trykt på et rigtigt trykkeri og det er til fulde lykkedes at få de gamle stregtegninger korrekt gengivet. Forfatteren, Gunnar Petersen, som er lærer på Hedelyskolen, har også udarbejdet en studievejledning til hæftet. Dette har medført, at det har været muligt at sælge hæftet som "klassesæt" med studievejledning til kommunens skoler.

Bestyrelsen takker hermed lærer Gunnar Petersen for det meget store arbejde han har udført med bearbejdelsen af dette materiale og ønsker samtidig til Lykke med denne hans første udgivelse af historiske studier.

Også en tak til fru. Gudrun Jensen og hendes familie, der så beredvilligt samlede og lånte os brevene til dette formål. Når man har læst hæftet forstår man, hvor stor slægtsmæssig betydning disse 7 breve har for familien og hvor stor gave man har givet foreningen og hermed dens medlemmer, som gennem brevene får et meget nært og stærkt indtryk af denne families levemåde og -vilkår under krigen i foråret 1864.

Hermed er bolden også givet op til, at andre af foreningens medlemmer forsøger at løse en lignende opgave.

SLAGET VED KØGE BUGT 1677 - 1'ste juli - 1977.

De ca. 40 af foreningens medlemmer, som var mødt op til foredraget den 3. maj på Tjørnelyskolen, fik vel nok alle deres opfattelse af dette kendte søslag meget revideret igennem Marinestabens historiske konsulent, cand. mag. Hans Chr. Bjerg's meget fint forberedte og gennemarbejdede foredrag om "Slaget ved Køge Bugt".

Det var først efter at hr. Bjerg havde fortalt om begivenhederne, der havde ført til, at Niels Juel besluttede sig til at "slå til" mod de svenske flådestyrker den 1. juli 1677, at tilhørerne fik den første overraskelse -

Slaget ved Køge Bugt foregik slet ikke ud for vor så kendte strand, men helt nede mellem Stevns og den svenske kyst.

En anden overraskelse var vel nok også, at det er tvivlsomt, om det var dygtighed, dristighed eller held der afgjorde Niels Juel's store sejr. Sagen var nemlig, at vinden pludselig ændrede retning så den kom fra vest. Herved fik Niels Juel vinden fra læ til luvart position mod de svenske skibe - hvilket var af meget stor betydning for datidens mulighed for en hurtig manøvrering af sejlskibene - og havde herved muligheden for at gennembyrde og nedkæmpe de svenske styrker.

Den tredje overraskelse var, at styrkeforholdet faktisk ikke var så forskelligt, som vore historiebøger har omtalt. En senere undersøgelse har vist, at antallet af kanoner var nogenlunde ens, selv om skibenes størrelse var forskellig.

Høle slagets forløb blev meget nøjagtigt gennemgået og efter foredraget var der livlig diskussion mellem de fremmødte medlemmer og foredragsholderen.

Som supplement til foredraget og til glæde for dem, der ikke havde mulighed for at være til stede denne aften, har foreningen ved meget stor velvillighed og forståelse fra formanden for MARINEFORENINGEN for KØGE og ØMEGN, hr. Karl K. Jensen, modtaget netop så mange eksemplarer af Køge Marineforenings Jubilæumsskrift om "Slaget i Køge Bugt 1677 - 1' juli - 1977", at der kunne blive til alle foreningens medlemmer.

Vi takker Køge Marineforening herfor.

men det har jeg da ogsaa følt
at du har gaaet det igennem og det er nu stor
glæde for mig naar jeg kan høre noget fra
du kan tro kjære Broder du er ikke meget af
mine Tanker alting er mig saae kedelig
naar jeg tænker paa vorledes du har det.



- men det har jeg da ogsaa hørt at du har gaaet det
igennem og det er nu stor glæde for mig naar jeg kan
høre noget fra dig du kan tro kjære Broder du er
ikke meget af mine Tanker alting er mig saae kedelig
naar jeg tænker paa vorledes du har det.

(Brudstykke af brev skrevet af Anders Sørensens sted-
søster, Sidse, den 28. marts 1864 og sendt til Dybbøl)

FORORD.

En aften - et brev.

Ved slægtsforskningskursus i Greve Lokalhistoriske Forening, vinteren 1976-77, havde fru. Gudrun Jensen, Greve Landevej, et gammelt brev med. Det var et soldaterbrev, der var stemplet med feltpoststempel fra 1864.

På adressesiden stod, at det var til Christoffer Andersen, Strøhusene ved Gjeddesdal pr. Taastrup. Afsenderen var Anders Sørensen, 2. infanteri-regiment, 3. kompagni, nr. 162.

Da jeg er meget interesseret i den del af Danmarks-historien, der knytter sig til 1864, fik jeg brevet med hjem for at oversætte det.

Et brev - syv breve.

Det varede imidlertid ikke længe, før fru. Gudrun Jensen havde samlet seks breve mere fra 1864. Alle syv breve havde forbindelse med Anders Sørensen, der var stedbroder til Gudrun Jensens farmor, hvis pigenavn var Mette Andersen, født den 6. juli 1854.

- o -

Der forestod nu et omfattende arbejde med at "oversætte" brevene. De var skrevet med gotisk håndskrift og i felten under primitive forhold.

Til fru. Gudrun Jensen vil jeg gerne sige tak, fordi vi fik lov til at låne brevene, der egentlig var meget fine slægtsklenodier. For korrekturlæsning af oversættelsen takker jeg Holger Schmidt-Sørensen og Georg Gregersen.

Greve den 11. april 1977.

Gunnar Petersen
Gunnar Petersen.

Udgivet af GREVE LOKALHISTORISKE FORENING i maj 1977.

INDHOLDSFORTEGNELSE:

- Omslagets forside: Kopi af brev nr. 2.
- Side 2: Forord.
- Side 4: Drengen Anders Sørensen.
- Side 5: Soldaten Anders Sørensen.
- Side 6: Kort over Sydslesvig.
- Side 7: Brevenes rækkefølge.
- Side 8: Tegning af brevskrivning, kopi af brevfor side.
- Side 9: Kopi af brevside af brev nr. 1.
- Side 10: Brev nr. 1. af 18. januar 1864.
- Side 11: Tegning af arbejdet ved Dannevirke.
- Side 12: Kopi af brevside af brev nr. 2.
- Side 13: Brev nr. 2. af 26. januar 1864.
- Side 14: Kort over Dannevirke, samt avisartikel.
- Side 15: Tegning af madlavning i Sydslesvig.
- Side 16: Brev nr. 3. af 23. februar 1864.
- Side 17: Brev nr. 4. af 21. marts 1864.
- Side 19: Brev nr. 5. af 22. marts 1864.
- Side 20: Brev nr. 6. af 28. marts 1864 fra Sidse.
- Side 22: Brev nr. 7. af 10. (marts) april 1864.
- Side 23: Den 11. april 1864.
- Side 24: Kort over skanserne ved Dybbøl.
- Side 25: Samtidig tegning af skanserne ved Dybbøl.
- Side 26: Hvorfor kom krigen, og resultatet af krigen.
- Side 27: Til den danske Hær.
- Side 28: Kort over grænseområderne under og efter 1864.
Kilder og litteraturhenvisninger.
- Omslagets bagside: Kopi af brev nr. 5.

Drengen Anders Sørensen.

Efter at have læst hans breve og indlevet sig i hans tankegang stiller man uvilkårligt spørgsmålet:

"Hvordan var han som dreng?"

I Kildebrønde skoles indskrivningsprotokol for 1844 står:

Anders Sørensen, født den 8. dec. 1836. Indskrivningsdatoen var den 8. maj 1844. Forældre var indsieder Søren Hansen og Birthe Larsdatter, Strøhusene.

Fire år senere ser vi i "Fortegnelse over 2. Klasses Børn i Kildebrønde Skole": Anders Sørensen, Husmand Christoffer Andersens stedsøn i Strøhusene.

Hans mor, der var blevet enke, havde i løbet af de fire år giftet sig anden gang med Christoffer Andersen fra Strøhusene. I det nye ægteskab medtog Birthe Larsdatter sine to sønner, Jakob og Anders.

Christoffer Andersen medtog seks børn, hvoraf en datter var Gudrun Jensens farmor - Mette. En anden af døtrene, Sidse Christoffersdatter, skriver et af de breve - brev nr. 6. - som er gengivet på side 20.

I en eksamensprotokol for Kildebrønde skole, den 29. april 1851, ses tydeligt, at Anders Sørensen er en velbegavet dreng, der ligger blandt de bedste i sin klasse.

Læreren ved Kildebrønde skole var dengang Anders Henriksen. Han virkede her i 38 år. Skolebygningen lå, hvor nu købmandsforretningen i Kildebrønde ligger. Da Anders Sørensen gik i skole, var bygningen over 100 år gammel.

Præsten ved Greve og Kildebrønde sogne var pastor P. W. van Wylich, 1847 - 1877. Det var denne præstefamilie, der stod model til "Nøddebo Præstegaard".

Soldaten Anders Sørensen.

Ved juletid 1863 blev 2. infanteri-regiment indkaldt og sendt til Sydslesvig. Her skulle de sammen med andre regimenter forsvare Danmark mod de østrigske og prøjsiske styrker. Som forsvarsværk havde de Dannevirke, nogle utidssvarende gamle jordvolde, som var bygget lige syd og sydvest for Slesvig by. I brevene får vi et levende indtryk af livet dernede.

Den 6. februar 1864 får den danske hær ordre til at trække sig tilbage. Anders Sørensens regiment drager fra Kappel og er i Flensborg kl. 11.00 formiddag. Samme dag er de i Dybbøl kl. 19. Det var en lang og slidsom march gennem sne og slud. Se kortet næste side.

Ved Dybbøl var det 2. regiment, der måtte tage den hårdeste tårn som forposter ud for skanse 4 og 5.

Anders Sørensens kompagnichef M. Gjørup giver følgende karakteristik af sine soldater: "Når de er i ilden holder de sig fortræffeligt og mister ikke deres gode humør, skønt de har opdaget, at fjendens våben er langt bedre end vores. Det er københavnere, kulsviere og folk fra Københavns amt, en heldig blanding af fortrinlige elementer."

Den 11. april 1864 blev Anders Sørensen dræbt under en forpostfægtning, 28 år gammel. Han blev begravet den 14. april i Sønderborg.

*Anders Sørensen
28. April 1864
E. Sønderborg*

Brevenes rækkefølge med kommentarer.

Gottorp den 18. januar 1864. Til Christoffer Andersen.

Gottorp den 26. januar 1864. Til Christoffer Andersen.

Als den 23. februar 1864. Til Christoffer Andersen.

Als den 10. marts 1864. Til Christoffer Andersen.

Kjettinge på Als den 21. marts 1864.

Til Christoffer Andersen.

Sønderborg den 22. marts 1864. Til Jakob Sørensen.

Thorslunde den 28. marts 1864.

Til soldat Anders Sørensen
fra Sidse Christoffersen.

Til brevenes rækkefølge vil jeg knytte følgende kommentarer:

Jeg tror, at brevet, der er dateret den 10. marts, er dateret forkert. Det må være den 10. april, der er den rigtige dato. Derfor taler følgende grunde:

1. I brevet omtales beskydning af Sønderborg med kanoner. Denne beskydning kom fra Broagerland, og batterierne her blev først gjort klar den 15. marts.
2. Endvidere står der i brevet, at næsten alle beboere i Sønderborg måtte flygte ud af byen. Dette var tilfældet den 2.- 6. april.
3. Anders Sørensen omtaler slaget Anden påskedag, hvor han var med. Anden påskedag var den 28. marts.
4. Han skriver også i brevet "Jeg tror ikke, det varer ret længe før der vil blive en forandring". Den følelse fik den menige soldat stærkest i starten af april.

Der kan ikke være tvivl om, at brevet må være skrevet den 10. april 1864, altså dagen før han blev dræbt.

Brevskrivning i pauserne mellem træfningerne.Kopi af et af brevenes forside.

Til
 Mand Christoffer Andersen,
 i Strøfjøsne,
 ved Gjødalen
 28. December

Brev nr. 1.

Gottofte Den 18 Jannuare 1864.

Kjære Forældre og Søskendø.

Jeg har nu med glæde modtaget begge eders Breve og jeg vil nu ikke tøve længere førend jeg skriver eder til igjen. Da jeg veed jo at i længes efter at høre hvorledes jeg har det. Jeg er Gud være lovet ved en god Helsen og har det jo da nogenlunde godt eftersom jeg kan vente at faae det i Kristid. Andet Regiment har nu forladt Erkenførde og er draget tilbage over Slien omtrent 2 Miil fra Erkenførde nu likker vi indqvateret i Sønderbyerne langs med Slien mellem Misunde og Kappeel. Vinteren er temmelig streng herover for vi likker paa Halm men jeg har dog været heldig at og faaet et af de bedste qvarter jeg liker hos en Kromand i Gottofte jeg har rigtignok ikke andet Lagner nder mig men jeg har dog en god Dyne over mig saa jeg kan da komme af Klæderne om Natten. Der er mange af mine Kammerader som maa ligge med Klæderne vær Nat. Her maae vi gaa paa Skandsearbejde ved Misunde og vi maa jævne Dier og Grøvter deromkring til Coelonieveje for vi lettere kan komme tilbage naar vi skal rettere hvis Fjenden kommer og vil storme Skandserne men det gaaer maaske bedre nu man troer. Jeg har skrevet til Kirsten og jeg helste hende fra Poul for jeg var ude at besøge ham da jeg kom fra Erkenførde. Jeg trøstede hende paa det bedste og jeg vil ogsaa bede eder at ikke sørge for mig enu har jeg ingen nød vi haver rettighed at takke Gud fordi han haver givet mig en god Helbred og gode freske og sunde lemmer saa at jeg er værdig til at stride for vort fødelands Ret og Ære. Du veed jo at vi ikke er skabt til at leve i fryd og glæde for saa glæmte vi vist vor Frelser vi skal have Taalmodighed naar vi troer paa ham vi veed der styrer alt paa det bedste saa maa vi ikke sørge for Fremtiden men vi maae stole paa at om ogsaa det ser lidt daarlig ud har øjeblikke (.....) det maaske bedre. Nu ønsker jeg eder alle lev vel saa helses i paa det bedste fra eders hengivne

Søn.

Der bygges barakker på Dannevirke. Jorden er dækket af et let lag sne. Den 24. januar 1864.

Samtidig tegning af Carl Bøgh.



Og smørret koster omtrent 3 mark pundet.

I det andet brev er hjemvé og fortvivlelse trægt i baggrunden. Nu er det de daglige praktiske ting, der optager hans tanker. Det er sidste brev fra Sydslesvig.

Brev nr. 2.

Gottofte den 26 Jannuvare 1864.

Kjære Forældre og Søskende.

Jeg maae nu sætte mig til at skrive et extra Brev som I nok ikke venter og det er af den grund at jeg trænger svært til penge jeg vil derfor bede eder om I vil sende mig fem Risdaler med det første jeg har rigtignok lidt endnu men det varer jo saalænge inden Lønnen kommer herover derfor vil jeg skrive i rette tid for jeg kan ikke godt tære af Lønningen vi faaer jo rigtignok 12 Skilling om Dagen og Middagspise men saalænge vi skal og maa paa Arbeide saa er vi nød til at spise tre gange om Dagen for de 12 Skilling og Smøret koster omtrent 3 Mark Pundet. Og saalænge det er saa koldt maa jeg skaffe her to gange om Dagen og fik til Brændeviin og Øl og fik til mælk og Støvlesollerne slider det paa hver dag og det kommer alt sammen an paa pengepungen nu vil jeg ikke skrive mere om det.

Jeg har forresten ikke noget nyt at fortælle jeg er rask og har det ligesom jeg skrev i mit forrige brev men jeg kan da lade jer vide at jeg har faaet Brev fra Jakob han skrev at han havde lagt en smede i Hestøster og han havde god fortjeneste og det er jo meget godt jeg var tilfreds at vi havde nu en god Ende paa denne kjedsomme Tid man skulde jo rigtignok ikke ønske Krig.

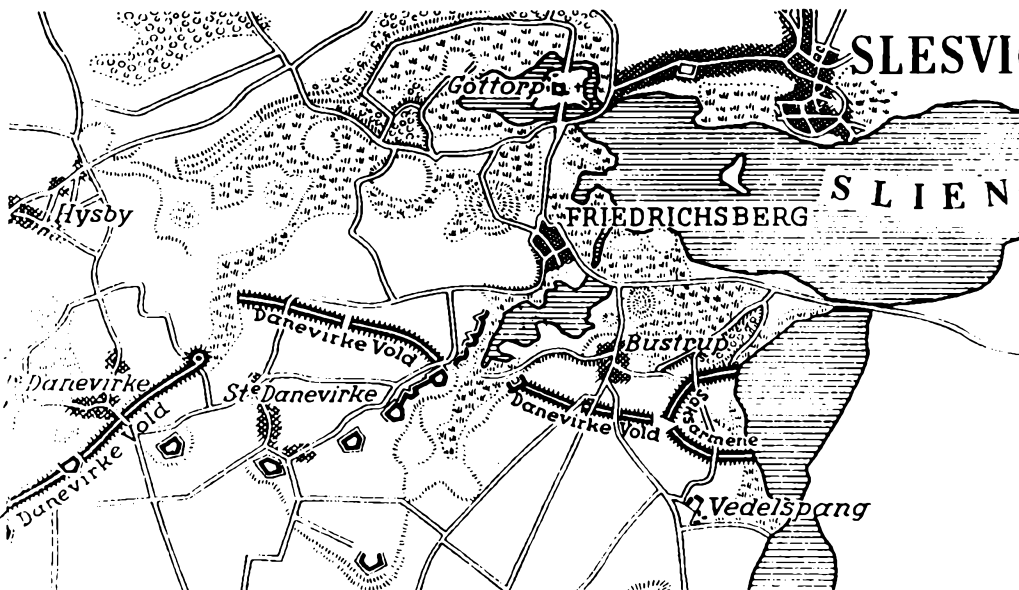
Men vi kan jo ikke vente andet saa jeg vilde ønske at det snart maatte begynde for det er kjedsom at vente saalænge og at der ingen Begyndelse er kan man ikke vente nogen Ende men med en god Taalmodighed overvinder vi alt.

Dermed vil jeg ende min Skrivelse med en kjærlig Hilsen til eder alle saa helses I paa det bedste fra eder hengivne Søn

Anders Sørensen
2det Inft. Regemente
3 Compni Nr. 162

i Gottoft

Kort over Dannevirke.



Extrablad til den „Berlingske Tidende“.

Lørdag Formiddag den 6te Februar, Kl. 12.

Efter Overkommendens Befaling er Dannevirkestillingen opgivet med uden Kamp.¹

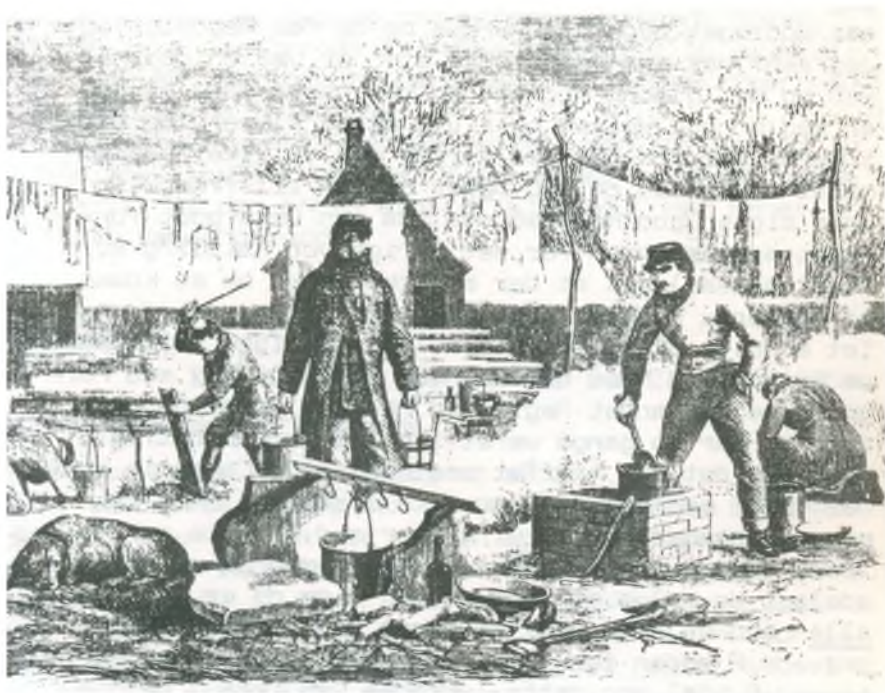
Vi fornaar. i dette Stedstil ikke at give den ringeste Forklaring om denne særveirde Efterretning.

Kl. 11 Formiddag: Tilbagetoget sker i god Orden. De Divisioner af S. Hærsberg. Dybbøl-Stillingen sikret.

Redigeret og forlagt af Berlingske Tidende. No. af P. Sandbejer. Trykt i det Berlingske Bogtrykkeri i Kjøbenhavn.

Soldater i Sydslesvig i færd med at koge mad den 31. januar 1864.

Samtidig tegning af Carl Bøgh.



3. Compagnie har ikke været med.

Den 23. februar har Anders Sørensen været ved Dybbøl i 17 dage, hans kompagni har endnu ikke haft kontakt med fjenden - "men jeg haaber nok vi kommer med" -. Om den strabadfulde tilbagetrækning fra Dannevirke skriver han intet.

Brev nr. 3.

Als den 23 Februar 1864.

Kjære Forældre og Søskende.

Jeg har idag Leilighed til at lade eder vide at jeg har modtaget bege eder Breve og de fem Regdaler og jeg seer der med Fornoielse at i er ved en god Helsen og det glæder mig at jeg kan ogsaa sige at jeg er ved en god Helsen og i vil ogsaa blive glad naar i hører det fra mig men derfor maa vi ikke forglemme at takke Gud og jeg beder at han vil frømedles unde mig en god Helbred saa maa man være godt fornøiet med Skjæbnen for det øvrige vor Stilling er nu fortiden saaledes at der er ikke tanke om at komme af Klæderne hverken Nat eller Dag vi er godt fornøiet endnu vi blot kan faa lov til at ligge i lit Halm om Natten med Fred her er hver Dag Fægtning med Forposterne men andet Regimente har inu været de heldige vi har to gange været i en lille Forpostfægtning men det har truffet saaledes at 3 Companie ikke har været med saa jeg har ikke løsnat et Skud inu men jeg haaber nok at vi kommer med. Første og atrende Regimente har været formeget med de er omtrent ødelagt de halve af dem det vil sige de er skudd alle men en stor Deel er taget til fange. igaar prøvede Fjenden for første gang at storme Skandserne herved Dybbøl men dette lykkedes Dem ikke. De gik paa vores Forposter med en saa overlegen Størke og de brasede saa stærk paa saa vi miste jo ikke saafaa enden de naadte saavidt at de kunde beskyde dem fra Skandserne. Nu er det vores Tuer at vile os et par dage her inde paa Als. idag har der ogsaa været Slag derude ved Dybbøl for vi kan høre de skyder derude med kanonerne.

Nu vil jeg lade jer vide at jeg har faaet to Regdaler fra (Kirkeskje...d) for Jannuvar Maaned. Jeg kender ikke Peder Kristes Svoger men jeg skal nok lære at kjende ham. Nu vil jeg ønske eder alle lev vel til om Gud vil at vi maa sees igjen og det haaber jeg og det haaber jeg dog nok at vi gjør. Saa helses i paa det bedste fra mig eders hengivne Søn

Anders Sørensen

Det er let urolig nu for tiden.

Når man tager datoen i betragtning, den 21. marts, er det meget mildt sagt, at der er lidt uroligt ved Dybbøl. På dette tidspunkt kom betegnelsen "Slagtehus Dybbøl". Det er typisk for Anders Sørensens breve, at han ikke omtaler de grufulde tilstande og oplevelser, vi ved, der hændte dernede. Hellere skriver han optimistisk og trøstende.

Brevet den 10. marts sætter jeg til den 10. april. I dette brev skriver han, at fjenden har opkastet nogle batterier på den anden side af Alssund. Han mener sikkert Vemmingsbund.

Brev nr. 4.

Kjættinge paa Als den 21 Marts 1864.

Kjære Forælder og Søskende.

Da Tiden i dag tillader mig at skrive saa vil jeg dog lade eder vide at jeg har modtaget eder Brev og seer deri at i er ved en god Helsen og har det godt. Jeg er ogsaa Gud være lovet ved en god Helsen og har det som sædvanlig. I hører vel sagtens ikke noget godt der hjemme i denne Tid da det er let urolig nu for tiden herover fjenden har faaet opkastet nogle Batterier paa den anden side af Alssund og nu skyder de vær dag herover til os med Granater. De har hvist i sinde at de vil skyde vores Skandser ned og saa bagefter gaa frem med deres Infanteri og jave os herfra men de vil faa noget at bestølle førend vi gaar tilbage og jeg vilde ikke ønske at vi skulde komme til at forlade Dybbølstillingen for saa vilde det gaa hurtig til og jeg haaber da ogsaa at vi nok skal holde stand. vi er jo raske Stridmand men vi er kunds saa faa imod to Stormagter men vi kommer til at stole paa os selv vi faa nok ingen Hjælp fra de andre Magter men saa hjælper vi os selv saalænge vi kan. vinder vi saa ikke Seier saa faar Krigen nok Ende alligevel. Men vi stoler paa at det danske Folk kjæmper for en Retfærdig Sag og saa stoler vi paa at Gud vil give os Seier.

Brev nr. 4. fortsat -

Den 17 var her et Slag Fjenden prøvede paa at storme to gange men de blev slaget tilbage med stort Tab. Jeg har faaet Brev Kirsten ved at Poul var fangen jeg har ogsaa faaet et Brev fra Bodil det er virkelig sadt ogdt samled. men Det værste er at hun har ikke skrivet nogen Adresse saa jeg kan ikke godt skrive hende til igjen og det ville jeg gjerne Jakob har jeg ikke faaet noget Brev fra de siste to Maaneder. i spurte om jeg havdid faadet nogen penge fra min Familie jeg har faaet to Regdaler fra min Farbroder i Carlslunde og det er det hele jeg har faa men man siger jo for et gammelt Ord at Familien er god nok naar den bare føde sig selv. Jeg vil nu ende min skrivelse og jeg vil ønske eder alle lev vel til vi sees igjen saa helses i paa det bedste fra mig eders hengivne Søn

Handwritten text in cursive script, likely a continuation of the letter or a separate note. The text is mostly illegible due to the cursive style and fading. It appears to be a signature or a closing phrase, possibly starting with 'Sørensen'.

Maae jeg være godt fornøjet naar jeg bare er rask.

I brevet til broderen, Jakob, omtaler han igen, som så ofte før sin glæde over at være rask. I virkeligheden var en meget stor procentdel af de danske styrker til stadighed syge. Det skyldtes kulde, sult og dårlig påklædning. Tilsyneladende har Anders Sørensen haft et godt helbred.

Brev nr. 5.

Sønderborg den 22 Mars 1864.

Kjære Broder

Jeg haver idag Løilighed til at skrive og jeg længes efter at høre hvorledes du har det da det nu er saalænge siden jeg har hørt noget fra dig det er nu to Maanæder siden jeg skrev dig til og jeg har ikke faaet noget Svar saa jeg antager ikke at du har faaet mit Brev. Men nu vil jeg dog lade dig vide hvorledes jeg har det herover jeg er Gud være lovet ved en god Helsen og efter Omstændighederne maa jeg være godt fornøiet naar jeg bare er rask. Der er vist ingen gode Efterretninger der hjemme i denne Tid for det er en urolig Tid herover nu fortiden Fjenden haver faaet opkastet nogle Batterier paa den anden side af Alsund lige over for vore Skandser og nu skyder de hver dag over til os med Granater og det er nogle slemme nogen. Den 19 dennes rykkede Fjenden frem imod os og de prøvede paa at storme Skandserne to gange men de blev slået tilbage med stort tab. Du kan tro kjære Broder at det har været en stræng Vinder at være Soldat vi har lidt kild og døiet undt savnet megen Søvn og Hvile og endnu har vi ikke noget godt at vende men vi vil haabe at det skeer nok en Forandring saær det gaar nok bedre en det seer ud til for øieblikkedt. Jeg vil nu ende min skrivelse og jeg vil af Hjertet ønske at vi snart fandt en god Ende paa denne Krig og jeg kunde komme hjem lige saa frisk og sund som jeg reiste bort og det haaber jeg dog bestandig at jeg nok endnu Gang skal samles med mine Forældre og Søskende og Venner men vi maa med Tolmodighed opbie Tiden Nu vil jeg ønske dig et kjærlig lev vel til vi sees igjen saa helssis du paa det bedste fra din hengivne Broder Anders Sørensen

Anders Sørensen
2det Inft. Regemente
3 Compani N- 162.

Det er dog for os og vort lille Danmark i strider.

Det eneste brev vi har, som går den modsatte vej er fra hans stedsøster Sidse Christoffersen. Hun er 22 år og tjener på en gård i Thorslunde. Hun skriver om en mand fra Thorslunde, der købte sig fri fra militærtjenesten. Dette kunde lade sig gøre, hvis man kunne finde en "stiller", det vil sige, en våbenduelig mand, der imod betaling ville træde i den indkaldtes sted, så denne kunne hjemsendes. Den lov blev afskaffet i 1867.

Brev nr. 6.

Thorslunde den 28 Marts 1864.

Kjære Broder.

Jeg vil nu skrive dig til og lade dig vide at jeg er ved en god Helsen og jeg har med glæde modtaget dit Brev men du har nok været i slag siden den tid men det har jeg da ogsaa hørt at du har gaaet det igennem og det er nu stor glæde for mig naar jeg kan høre noget fra dig Du kan tro kjære Broder du er ikke meget af mine Tanker alting er mig saan kedelig naar jeg tænker paa vorledes du har det. men det er dog aligevel en stor Trøst for os naar vi læser dine Breve vi ser deraf at du har en god tolmodighed. Men der er en Karl her fra Byen som havde to Brødre med derover men den ene kjøbte sig fri - og saa var han over at hente ham hjem og han fortalte os saa meget om vorledes de havde det derover og han vilde ønske at aldrig nogen skulde see det han havde seedt for der var saa megen Elendighed han havde seedt Soldaterne kom hjem fra forpost og de vare Næsten sorte af kuld og Krudtrøg det kan regtignok gjøre os undt naar vi tænker paa aldet i maae Lide og det er dog for os og vort lille Danmark i strider men jeg vil bede Gud at han dog snart vil gjøre en ende paa alt dette at vi dog snart kunde komme til at tale med dig den glæde vilde jeg regtignok blive stoer. Jeg kan da lade dig vide at Jakob er tagen til fange det er vel nok ikke godt er man fange men de faar dog lov at beholde Livet. Jeg kan helse dig fra Morbroder du kan tro han havde ikke raad til at give

Brev nr. 6. fortsat -

noget til Soldaterne men han sagde at vis han kunde
 uvære noget saa vilde han give dig og Hans Nielssens
 Peder fra Trangilde Jer vilde han dog først give no-
 get enten han gav nogen andre men der bliver vist ikke
 noget til overs han holder vist nok fast paa det han
 haver. Din farbroder husker vist mere paa dig han
 har nylig sendt noget smør over til dig og maaske du
 har faaet det. Jeg vil nu ende min skrivelse med en
 kjærlig helsen og jeg vil bede dig at hilse din ven
 Karen Jensen.

Du maae skrive mig til saa snart det er dig muligt
 for det er mig saae glædelig naar jeg faar et brev
 fra dig

Saae Helses du paa det Bedste fra din hengivende
 Søster Sidse Christoffersen Lev vel til vi sees igjen

Til

Sidse Christoffersen

hos

Gnd Chresten Nielsen Thorslunde

afleveres Taastrups Stasjon

Lik

Sidse Christoffersen

*for
 Gnd Chresten Nielsen Thorslunde
 afleveres Taastrups Stasjon*

See høre og seer vi ikke andet en Elendighed.

Af før omtalte årsager er dette brev trods datoen det
 sidste brev fra Anders Sørensens hånd.

Brev nr. 7.

Als den 10 (Mars) April 1864.

Kjære Forelder og Søskende.

I dag tillader Tiden mig at skrive jeg vil da lade eder vide at jeg har modtaget eders Brev med de to Regdaler og de kom ret til pas for jeg havde ingen penge. jeg seer at i er alle ved en god helsen og har det godt. Jeg skal dog ogsaa sige at jeg er ved en god helsen men andet godt har jeg ikke at fortælle jeg har det som sædvanlig hveranden Dag paa. Jeg vil nu i kordhed fortælle hvorledes det er gaaet til her i den senere Tid. Fjenden har bombaderet Sønderborg og en Deel af Byen er brændt af og alle beboerne har forladt Byen og nu har vi næsten ingen Sted at hvære hvor vi kan sige os fri for Granater.

Naar jeg skal sige hvad sandt er saa høre og seer vi ikke andet en Elendighed vi hører Kanonernes Torden fra Morgen og entil Aften og om Natten med og vi seer Granater springe ved alle sider af os og vi veed os ingen Sted sikker. Nu har Fjen bombaderet her siden den 15. Februar. I har vel nok hørdt at her var et Slag Anden Paaskedag der var jeg med men jeg har Gud være lovet været heldig endnu at beholde Livet og mine Lemmer ved Magt og jeg haver bestandig det gode haab at det gaar mig nok godt og jeg kommer nok hjem og jeg troer ikke det varer ret længe førend der vil blive en Forandring Skjændt der er ingen udsegter til noget godt endnu men vi maa altid haabe det bedste og med en god Taalmodighed overvinder vi alt jeg tænker vi kommer hjem til Sommer nu har jeg ikke tid at skrive meer denne Gang. Men jeg Vil ønske eder alle lev vel til vi sees igjen saa helses i paa det bedste fra mig eders hengivne Søn

Anders Sørensen

Jeg kan dog bede jer at helse Peder Kristes fra deres Svoger han er rask.

Den 11. april 1864.

Om kampen, hvor Anders Sørensen faldt, fortæller hans kompagnichef, M. Gjørup, i 1889:

"Natten til den 11. April havde Preusserne travlt med at grave Løbegrave. Forposterne være sine Steder komme hinanden paa ca. 50 Skridt nær; da Ilden kunde blive begge Parter ubekvem, og det desuden var til ingen Nytte at skyde, var der en Slags Vaabenhvile ude i Forpostkjæden. Men imens susede de dødbringende Granater over Forposternes Hoveder. Dagen i forvejen var Dybbøl Mølle blevet skudt ned.

I Natten til den 11. April avancerede de preussiske Forposter omtrent 15 Skridt frem og lagde sig ned. En tæt Taage laa over Jorden og forhindrede at se længere frem foran sig end 10 til 12 Skridt. Taagen naaede ikke op i de øverste Luftlag; thi man skimtede Maanen og Stjernerne. Hele Egnen laa som i en magisk Belysning.

Uden vi mærkede det rykkede Preusserne yderligere frem. Paa venstre Fløj ud for Skandse 5 havde 2. Regiments 3. Kompagni Forposterne. De havde paa Grund af Taagen udstillet flere Poster end ellers; Preusserne fik en varm Modtagelse. Svensk Lieutenant Baron Åkerhjelm var blandt Forposterne. Han var første Gang i Ilden; han greb strax et Gevær og fyrede uafbrudt paa Fjenden.

Det var to preussiske Kompagnier af Regimentet Augusta der angreb. Deres Angreb blev kraftigt støttet af en hæftig Ild fra de preussiske Løbegrave. Den blev meget generende for vore Forposter. Ved Feltvagt Nr. 2 blev under denne Fægtning 3 Mand Skudt. (En af dem var Anders Sørensen).

Opad Dagen blev Skydningen mod vore Skandser meget hæftig. Brogerbatterierne gjorde imod os 1026 Skud.

Vort Tab i det Hele var den Dag 4 saarede Officerer, 20 Døde, 50 saarede og 10 Fanger af Underofficerer og Menige."

Kort over skanserne ved Dybbøl.



Samtidig tegning af skanserne ved Dybbøl.



På modstående side ses et kort over Dybbøl; vi ser tydeligt rækken af skanser begyndende med nr. I nedé ved Vemmingbund. Det var udfør skanse V og VI Anders Sørensen stod forpost den 11. april og blev dræbt. Stedet er markeret med et mørkt punkt udfør D i Dybbøl Bjerg.

Herover viser en samtidig tegning nogle prøjsiske soldater, der holder udkig over mod de danske forposter. Vi ser tydeligt skanse V og VI tilvenstre for Dybbøl Mølle. Sammenlign tegningen med kortet.

Hvorfor kom krigen ?

Den 28. januar 1852 fandt en aftale sted mellem Preussen og Østrig på den ene side og den danske konge, Frederik den 7., på den anden side.

Aftalen gik ud på, at Danmark og Slesvig ikke måtte knyttes nærmere hinanden end Danmark og Holsten. Efter flere års uro om netop dette spørgsmål, besluttede den danske regering sidst i 1863 at bryde aftalen. Det ville betyde, at Danmark og Slesvig skulle have en fælles grundlov og Holsten slippes.

I november 1863 døde imidlertid Frederik den 7., og hans efterfølger blev Christian den 9. Han så klart, at resultatet af regeringens handling måtte betyde krig. Han var imod at skrive under, men gjorde det dog stærkt presset af regeringen.

Reaktionen fra Preussen-Østrig udblev ikke. Den 16. januar 1864 fik Danmark et krav om at omstøde den nye lov. Skete det ikke inden 48 timer, ville krigen være en realitet. Kravet lod sig af tekniske grunde ikke opfylde på så kort tid, og den 1. februar rykkede de fjendtlige tropper frem mod Dannevirke. Her stod 38.000 dårligt udrustede danske soldater. Den preussisk-østrigske hær talte 56.000 mand, der havde langt bedre udrustning.

Resultatet af krigen.

Den 18. april stod det endelige slag ved Dybbøl skanser. Her blev den danske hær rændt over ende og måtte give tabt. Krigen fortsatte dog en tid op gennem Jylland. Den 18. juli blev der våbenstilstand. I oktober blev der sluttet fred i Wien. Her blev det bestemt, at den danske sydgrænse skulle gå ved Kongeåen. Sydslesvig og Sønderjylland var tabt. Her havde tyskerne nu herredømmet indtil de tabte 1^{ste} verdenskrig.

I 1920 fik vi Sønderjylland tilbage efter en folkeafstemning i områderne dernede.

Slesvig og Holsten valgte at forblive i Tyskland.

Til den danske Hær.

Jeg bringer Eder Min og Folkets inderlige og varme Tak for Eders udholdende og opofrende Heltemod, og Jeg er overbevist om, at den samme Aand fremdeles vil besjæle Eder.

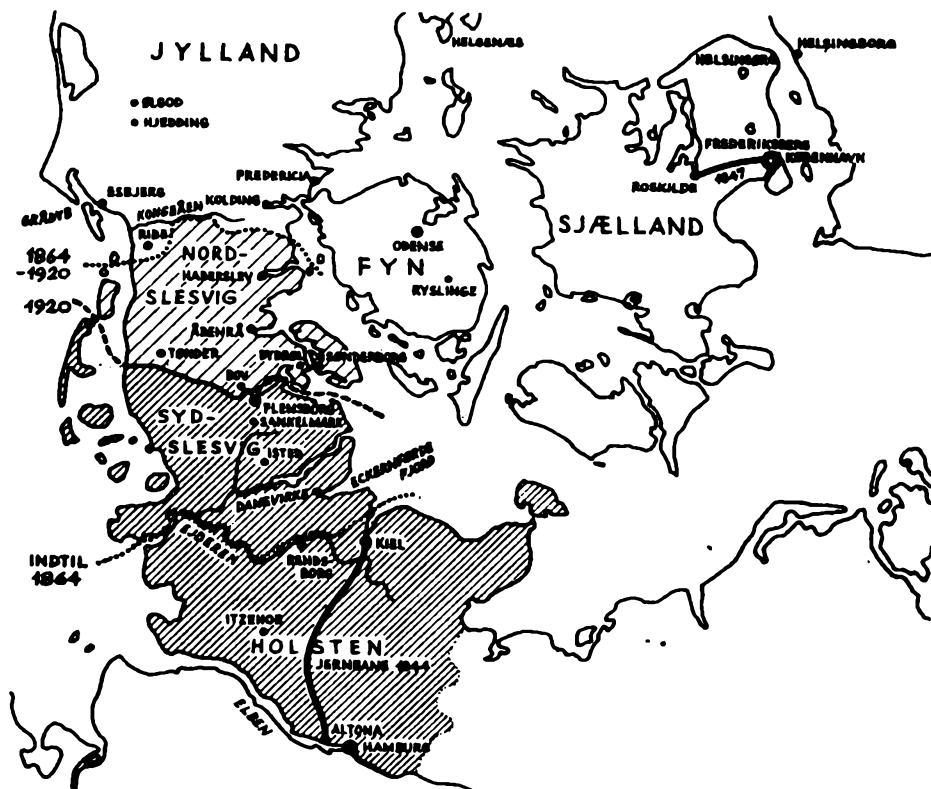
Gud bevare Min brave, danske Hær og skænke den Lønnen for dens udholdende Tapperhed, ligesom han vil skænke faldne Helte sin naadige Fred.

Kjøbenhavn, den 21. April 1864.

Christian R.



Kort over grænseområderne under og efter krigen 1864.



Kilder og litteraturhenvisninger:

Fru Gudrun Jensen og hendes familie, samt brevene.
Hærens arkiv, Rigsarkivet.

Folketællingslisterne fra Kildebrønne sogn.

Skoleprotokollen fra Kildebrønne Skole 1844 - 1851.

Kampen om Sønderjylland, af Otto Vaupell.

Kjøbenhavn 1888.

Dybbølstillingens forsvar 1864, af M. Gjørup.

Kjøbenhavn 1889.

Med far i felten, af la Cour.

Krigen 1864, i samtidens billeder. København 1963.

Danmarks Historie, Politikens Forlag, 1964.

LOKALHISTORISKE FORENINGER I ROSKILDE AMT.

Den 17. maj var der indbudt til stiftende generalforsamling i Snoldelev Sognegård for den nye amtssammenslutning hvis navn blev:

LOKALHISTORISKE FORENINGER I ROSKILDE AMT

Vedtægterne blev godkendt og underskrevet af foreningerne i Hvalsø, Ramsø, Greve og Solrød, sidstnævnte havde dog forlods givet telefonisk accept.

Det er meningen, at amtssammenslutningens bestyrelse skal bestå af en repræsentant fra hver af de tilsluttede foreninger. Bestyrelsen skal arbejde med mulighederne for en fælles holdning til emner som: "Pederslyst-Projektet" for bevarelse af gamle landhuse, fælles foredragsrækker, udstillinger, udsendelser af fælles udgivelser til alle foreningernes medlemmer, samt en fælles indstilling overfor de bevilgende myndigheder i amtet.

Amtssammenslutningen bør også ses i lyset af, at de lokalhistoriske arkiver den 30. november 1976 stiftede

LOKALHISTORISKE ARKIVER I ROSKILDE AMT

denne amtssammenslutning kaldes til daglig - LARA -

LOKALHISTORISK ARBEJDE OMTALES I KØBENHAVNS RADIO.

Fra september måned vil regionalradioen for København indføre en månedlig meget fyldig redigeret orienterende udsendelsesrække om det lokalhistoriske arbejde der udføres i hovedstadsregionen, samlet på baggrund af stof som indsendes af de lokalhistoriske foreninger.

KARLSLUNDE MOSE.

Foreningens topografiske gruppe, repræsenteret ved Palle Mallinger, Karlslunde, har taget kontakt med bl.a. "Kulgruppen" fra Kunstforeningen ved Køge Bugt, samt Karlslunde Bylaug, for at undersøge de fælles muligheder for at få indflydelse for at bevare mosen i størst muligt omfang - som den er nu - medens sagen om den påtænkte rasteplass ved og i mosen behandles af fredningsmyndighederne.

NU FAST ARKIVAR VED GREVE LOKALHISTORISKE ARKIV.

Blandt 14 andre ansøgere har foreningens næstformand fået tilbudt og har modtaget jobbet som $\frac{1}{2}$ dags ansat arkivar ved arkivet fra 1. maj 1977.

Arkivet er samtidig blevet administrativt tilknyttet Greve Kommunebibliotek, men ledes fortsat af hr. Hugo Aarslev-Nielsen igennem Hugo Aarslev-Nielsens Fond.

Herved har arkivet nu fået FASTE ÅBNINGSTIDER:

Mandag - fredag fra kl. 13.00 til 17.00, undtaget er
Torsdag, hvor åbningstiden er fra 16.00 - 20.00.

ARKIVET OG FORENINGEN HOLDER FLYTTEDAG.

Da kommunen nu skal bruge de lokaler som var stillet til rådighed i Hundie Storcenter, skal både foreningen og arkivet flytte til "Medborgerhuset" - Greve gamle Rådhus" - og flytningen påregnes at skulle ske i løbet af august måned.

Arkivet vil få egen indgang, entre med toilet, læsesal, arkivarkontor og egen brandsikker box i forbindelse med læsesalen, ligesom man vil få enerådighed over den gamle kælderbox, så alle indleverede originaldokumenter og protokoller kan opbevares på et af de sikreste steder i kommunen. Desuden vil man påny kunne indrette en ny "Hugo's Kælder" i et særdeles velegnet kælderrum. Foreningen kan som hidtil benytte arkivets læsesal i det for foreningens arbejde for arkivet nødvendige omfang, og vil derudover få lokaler stillet til rådighed i "Medborgerhuset" på lige fod med alle andre foreninger i kommunen.

Efter flytningen er alle velkommen i arkivet for studier af alle slags, ligesom indleveringer kan foretages i den faste åbningstid.

OG SÅ SKAL DER GRAVES I SLUTNINGEN AF AUGUST -

Holger Schmidt-Sørensen har fået udvirket, at hans farbroder, gartner Laue Schmidt-Sørensen har skænket en gammel håndmedet vandpumpe til arkivets samlinger. Pumpen kan imidlertid først graves fri, når kornet er høstet, så kontakt venligst lederen af udgravningen Anette Tonn-Petersen - (02) 90 14 83 - hvis det har interesse at være med til udgravningen i august.

Den 19 Januar 1848
af den første af dem som
helt nye mennesker som
Lad. De har her været
med deres Officerer og
helt nye af dem som
og hvilke og andre som
men vi vil gerne at det
kan det være det
fordelagtigt. Og vi vil
og jeg vil af det
og vi vil af det
komme fra det
vi vil af det
og vi vil af det
Lad os se om
vi vil af det
Lad os se om
vi vil af det