



Danskernes Historie Online

Danske Slægtsforskeres Bibliotek

Dette værk er downloadet fra Danskernes Historie Online

Danskernes Historie Online er Danmarks største digitaliseringsprojekt af litteratur inden for emner som personalhistorie, lokalhistorie og slægtsforskning. Biblioteket hører under den almennyttige forening Danske Slægtsforskere. Vi bevarer vores fælles kulturarv, digitaliserer den og stiller den til rådighed for alle interesserede.

Støt vores arbejde – Bliv sponsor

Som sponsor i biblioteket opnår du en række fordele. Læs mere om fordele og sponsorat her: <https://slaegtsbibliotek.dk/sponsorat>

Ophavsret

Biblioteket indeholder værker både med og uden ophavsret. For værker, som er omfattet af ophavsret, må PDF-filen kun benyttes til personligt brug.

Links

Slægtsforskerens Bibliotek: <https://slaegtsbibliotek.dk>

Danske Slægtsforskere: <https://slaegt.dk>

INGEBORG BUHL

Portrætsamlingen
i
Roskilde
adelige Jomfrukloster



Det nationalhistoriske Museum på Frederiksborg

1961

INGEBORG BUHL

Portrætsamlingen
i
Roskilde
adelige Jomfrukloster

SAMT EN BESKRIVELSE AF
KLOSTERETS ANDRE MALERIER
OG ÆLDRE INVENTAR

UDGIVET AF

Det nationalhistoriske Museum
på Frederiksborg
1961

I fortsættelse af tidligere publikationer om danske portrætter udsender Det nationalhistoriske Museum på Frederiksborg hermed en fortegnelse over portrætsamlingen i Roskilde adelige Jomfrukloster. Fortegnelsen er suppleret dels med en kort indledning, hvori er fremdraget træk af klosterets og samlingens historie, dels med et tillæg, omfattende beskrivelser af de øvrige bemærkelsesværdige malerier og inventargenstande i klosterets eje.

Undersøgelsen og registreringen er foretaget af forfatterinden, frøken Ingeborg Buhl, der tidligere har været knyttet til Frederiksborg Museet. Som mangeårig konventualinde i klosteret har frøken Buhl viet studiet af dettes historie og samlinger meget af sin tid og interesse.

Fra Museets side skal der lyde en tak til klosterets nuværende patronat og priorinde for såvel tilladelse til som bistand ved de foretagne undersøgelser. Fotografierne er optaget af Sophus Bengtsson, Johs. Albrechtsen, A. Brandt og Lennart Larsen.

G. Bardenfleth

Jørgen Paulsen

FORORD

Arbejdet med denne bog blev påbegyndt for ca. 20 år siden, men af forskellige grunde er den først nu nået til udgivelse. Ved afdøde direktør Otto Andrup's velvilje var det blevet besluttet at indlemme bogen i Frederiksborg Museets planlagte publikationsserie, som først for få år siden blev virkeliggjort. I mellemtiden havde jeg fået anvendelse for den mere levende del af stoffet, særlig dets biografiske indslag som er udeladt her, i den del af klosterets jubilæumsskrift som jeg udgav i 1949 sammen med Arthur Fang.

Jeg benytter med glæde lejligheden til at rette en tak til museets nuværende direktør, Jørgen Paulsen, der tog tråden op efter Otto Andrup's død, og som sammen med museumsinspektør Povl Eller har gennemgået mit manuskript.

Ingeborg Buhl

INDHOLDSFORTEGNELSE

INDLEDNING	SIDE
Roskilde adelige Jomfrukloster	13
Stifternes liv og data	18
Klosterets malerisamling	23
Noter og litteratur	29
KATALOG	
Kongelige personer	33
Stifterne	42
Patroner af slægten Juel	44
Patroner af slægten Skeel	50
Konventualinder	62
Andre personer	64
Andre malerier	82
Genstande	89
PERSONREGISTER	103

INDLEDNING

ROSKILDE ADELIGE JOMFRUKLOSTER

Næppe havde kong Christian V i København ladet anlægge det omfangsrige torv, som skulle udgøre et værdigt midtpunkt for hans hovedstad, før flere af rigets mænd lod opføre gårde eller palæer med facade ud mod dette »Kongens nye Torv«. Et par af de stateligste tilhørte to fra Svenskekrigen og Den skånske Krig kendte mænd, søhelten Niels Juul (det senere Thottske Palæ, nu fransk ambassade) og generaløjtnant Niels Rosenkrantz, hvis gård lå på hjørnet af Østergade. Mellem deres hustruer, Margrethe Ulfeldt og Berte Skeel, opstod der snart et varmt venskab, som fortsattes også efter mændenes død. Der var meget i deres skæbne, som kunne knytte de to udmærkede damer til hinanden, måske ikke mindst deres fælles ungdomserfaringer, idet de begge havde mistet deres forældre i en tidlig alder. Intet under derfor at deres interesser kom til at gå i retning af at sikre unge ugifte døtre af dansk adel eller af mænd »i højere charger« en betryggende tilværelse. Og der synes hos de to energiske og selvhjulpne kvinder ikke at have været langt mellem tanke og handling, idet de i 1698 for 9000 rdl. afkøbte købmand Weiman i Roskilde »Sortebrødregården«, som lå på det oprindelige Dominikanerklosters og St. Agnes klosters grund. Dens tilliggende var ca. 230 td. htk., og hermed var altså det fornødne økonomiske grundlag skabt for oprettelsen af Roskilde adelige Jomfrukloster 1699. Ved sin existens endnu et kvart årtusinde efter grundlæggelsen har denne institution vist sig at bygge på en sund tanke. Den blev da også forbillede for ikke så få stiftelser herhjemme, som i hastig rækkefølge fulgte i dens spor: Gisselfeld 1702, Odense kloster 1716, Støvringgård og Vemmetofte begge 1735, Vallø 1737. Thårupgård, der stiftedes et år før Roskilde kloster, var til at begynde med en ren familiestiftelse.

Selv om klosteret i Roskilde således var det første af denne gruppe, var tanken aldeles ikke så ny og uprøvet, at man ikke kunne gøre brug af tidligere indhøstede og forøvrigt delvis uheldige erfaringer. I katolicismens tid havde nonneklostrene, i hvert fald de fornemmere af dem, været såre praktiske forsørgelsesanstalter for adelens ugifte døtre, hvis ret til at arve lige med

familiens øvrige børn truede med at svække slægternes økonomiske grundlag og splitte de møjsommeligt sammenskrabede stor-godser. Derfor skete der også det ejendommelige, at mens man foer ret kategorisk frem mod munkeklostrene, som forlangtes opløst ialfald så hurtigt gørligt var, tog man mere nænsomt på nonneklostrene, ja, modsat Sverige, hvor Gustav Vasa gik anderledes brutalt til værks, blev de egentlig aldrig opløst officielt. Under alle omstændigheder skulle de i det verdslige liv hjælpe-løse beboere have lov til at fortsætte deres existens som før, indtil de alle var afgæede ved døden. At kongen samtidig rask væk inddrog det gods, der var grundlaget for klostrenes beståen, og overlod til sine lensmænd at sørge for de stakkels kvinders underhold, er en anden sag. Det kom da også hurtigt til et sørgeligt tovrækkeri mellem de nye besiddere, nonnerne selv og de adelsmænd, som havde skænket klostrene pengegaver for at få deres døtre »livsforsikrede« og, for at sige det mere brutalt, uskadeliggjort. Da alle dog var enige om, at disse for adelslægterne så nyttige stiftelser ikke burde opgives, enedes man om at genoplive ialfald en af dem med jordegodset intakt og omdannede 1556 Maribo Brigittinerkloster til dette brug, men nu på luthersk grundlag.

Ved siden af de i hjertet endnu stadig katolsksindede ældre nonner kunne der altså nu mod behørig pengeydelse indsættes et nyt yngre kuld af adelsfrøkner — den først indlemmede var 11 år! Men de skulle have ret til at gifte sig, hvis de kunne opnå abbedissens og slægtens samtykke. At familien isåfald skulle udrede en brudeskat, kunne dog i så pengekær en tid som denne let gøre disse kvinders chancer for giftermål rent illusoriske. Og det skønt Luthers egen lære indebar en stærk fordømmelse af al ugift stand; den rangerede i hans øjne i virkeligheden med adskillige af de vægtigere synder, djævelen har en speciel for-kærlighed for. — Stor var de unge damers bitterhed, da de snart opdagede, at de var gået i en fælde.

Som sagerne stod, var klosteret på forhånd dømt til at mislykkes. Her skulle to tidsaldre, der stod hinanden hårdt imod, mødes og leve under samme tag. Tilmed var grunden slået bort under nonneordenens indre berettigelse og åndelige trivsel: den bærende religiøse idé og et praktisk, for en stor del filantropisk virksomt liv. Maribo blev da også snart hvad kiv, skandaløse optrin, drukkenskab og ikke mindst usædelighed angår. en fabel

for hele landet. Der appelleredes til kgl. Majestæt fra alle sider, fra bisp, verdslig øvrighed, klosterets kvindelige foresatte og de klostergivne selv, og vel forsøgte såvel konge som rigsråd at få sat skik på de spegede forhold, men lige så ofte var det Frederik II selv, som forkludrede sagen ved at kræve en særstilling for sine protegéer. Der fejlede fra alle sider. Det nyttede derfor ikke stort, at man flere gange udstedte nye fundatser, hvori de oprindelige statutter fornyedes og snart strammedes, snart slækkedes — intet hjalp. Men det er jo et kendt fænomen, at er der først faret en ond ånd i en institution, er den næsten ikke til at drive ud igen. Det endte da også med, at man gav op og i 1620 besluttede at ophæve klosteret og nedbryde det. Det var i den del deraf, der oprindelig havde været forbeholdt munkene, at Leonora Christine fik anvist bolig efter at være løsladt fra fængslet.

Ved at læse om Mariboklosterets statutter, især fundatserne af 1572 og 1596, slår det en, at de i grunden i mangt og meget ligner dem, Roskilde Jomfruklosters stifterinder lod udforme (f. ex. deler jomfruerne begge steder værelser to og to) igen engang et bevis på, at det ikke er den ydre skal, der er det afgørende, men de personligheder, der står bag. For der forlyder, bortset fra et par uundgåelige eksempler på letsindighed navnlig i pengesager, intet om anstødelige forhold i Roskildeklosterets lange levetid. Man har i hvert fald intet hørt om, at straffen for løstgighed (indsættelse i spindehuset på livstid!), nogensinde har måttet effektueres (1). Det har været et trygt og godt hjem for de oprindelig ganske unge piger, som her nød en stands-mæssig opdragelse under en priorindes daglige ledelse og de to stifterinders mere fjernstyrende opsyn.

En ting kan vække undren, nemlig at de to praktiske og fromme stifterinder, som selv var i høj grad filantropisk anlagte, lige så lidt som Maribo klostres grundlæggere lagde nogen bærende idé til grund for jomfruernes liv. Vel formanedes de i fundatsens reglement til ikke at sidde ledig men beskæftige sig med hånden eller med åndelig læsning — den godgørende virksomhed eller de filantropiske datterinstitutioner, vi kender fra tilsvarende stiftelser som f. ex. Vemmetofte, Vallø, Preetz og Slesvigs St. Johanneskloster finder vi her kun et enkelt spor af i den Juelske enkestiftelse, som blev oprettet engang i det 18. årh. af en af konventualinderne.

En vægtigere inspiration til deres adelige jomfrukloster end

det mislykkede Maribo kan Margrethe Ulfeldt og Berte Skeel have fundet i hertugdømmerne. Men her har de gamle katolske nonneklostre haft en ganske anderledes kontinuerlig existens end i kongeriget. Man kan overhovedet næppe som i Maribo påvise et år, hvor et verdsligt frøkenkloster afløste det gamle med en ændret fundats. I Preetz, Itzehoe, Uetersen og St. Johanneskloster i Slesvig mærker man til at begynde med kun overgangen i de overordnede instansers iver efter at få udskiftet de katolske præster med luthersk sindede. Først sent – naturligvis også under en vis sejt protestholdning – og ganske gradvis spores forandringen i jomfruernes levevis, endda med så katolske reminiscenser som noviciat, edsaflæggelse, foreskreven dragt, latinsk sang o. l. helt ind i det 17. og 18. årh. Ny var indtil videre egentlig kun deres ret til udtræden af klosteret – og i så fald definitiv. Flere af stederne havde indenfor det lukkede område hver af damerne sit rummelige hus med have, vel en af grundene til, at forholdene ikke blev så betændte som i det tætpakkede Maribo (2).

Hvis man altså for Roskildes vedkommende skal tale om en nyskabelse, må den søges deri, at man her skabte et slags adeligt opdragelseshjem på helt selvstændig protestantisk basis; og at dette fristed for adelens ugifte døtre tilfredsstillede en ved enevældens adelsfjendtlige holdning fornyet trang, viser de mange efterligninger, der fulgte slag i slag. Og idé som etisk baggrund eller ikke, Roskilde klostres sunde og renfærdige ånd har ihvert fald vist sin bærekraft, ikke mindst derved at antallet af indskrevne frøkner hurtigt øgedes. Bygningerne blev da også i årenes løb flere gange udvidet. Den gamle trefløjede gård, som i det 16. årh. var opført på det gamle Sortebrødreklostres grund, forlængedes mod vest med en fløj, bestående af to bindingsværkshuse. De bragtes senere under samme tag og erstattedes endelig i 1907 med den nuværende hovedfløj, som bedre tilfredsstillede tidens krav til mere rummelig komfort. Her findes nu størsteparten af damernes lejligheder, således at den oprindelige hovedbygning, bortset fra een dames bolig, hovedsagelig optages af riddersal, fælles spise- og opholdsrum samt priorindebolig.

Klosteret har i tidens løb også på anden vis ændret karakter, idet det nu nærmest må betragtes som et fristed for ugifte damer, hvis alder eller helbred gør en betrygget tilværelse ønskelig. Omkring 1825 udvidedes retten til at indskrive døtre til også at gælde mænd af de tre øverste rangklasser. Den mest indgri-

bende forandring af fundatsens bestemmelser skete dog i 1947, da fælleshusholdningen blev opgivet. Damerne fører nu helt og holdent egen husholdning. Klosteret forestås dog stadig af en priorinde samt af et patronat, bestående af et medlem af slægten Juel (eventuelt Juel-Brockdorff) og af slægten Skeel, idet man i hver slægt vælger den ældste repræsentant i den generation, der står stifterinderne nærmest (3).

STIFTERNES LIV OG DATA

Margrethe Ulfeldt til Totterup og Svenstorp (1641–1703) var datter af lensmanden i Landskrona Knud Ulfeldt til Svenstorp. Moderen Vibeke Podebusk døde i 1645, og faderen ægtede snart efter Else Rosenkrantz, der tog sig af barnets opdragelse. Knud Ulfeldt fik i 1657 overbefalingen over den skånske milit, men faldt allerede samme år i Svenskekrigen under et indfald i Småland. Margrethe var tyve år, da hun ægtede den allerede dengang kendte admiral Niels Juel (1629–97), som havde deltaget i krigen under Henrik Bielke. Han blev senere chef for Holmen og i 1675 øverstkommanderende over flåden. Da sejren i Køgebugt skyldtes hans geniale konduite, udnævntes han til generaladmiral, 1678 til gehejmeråd. For sine prisepenge fik han skøde på godset Tåsinge, hvor han købte hovedsædet Valdemarsslot af private ejere. Året efter tildeltes ham landets højeste æresbevisning, elefantordenen. Han hørte således til de forholdsvis få mænd af den gamle adel, som hævdede sig efter indførelsen af enevælden, kongens direkte modtræk mod de egenrådige stormandslægter. Frederik III og Christian V foretrak så afgjort at støtte sig til de nyere familier eller endog til mænd af udenlandsk oprindelse. Vi må endda formode, at alle de gunstbevisninger, der ydedes søhelten Niels Juel, kun overfladisk dækkede den grund af nag til den gamle adel, disse konger nærrede og indpodede deres efterkommere. Man tænke blot på det brev i Rigsarkivet, hvori Frederik IV så sent som i 1723 på perfideste måde advarer kronprinsen imod og mistænkeliggør mænd af Just Juels kaliber (Niels Juels fættersøn og søhelt som han) og begrundet det med, at de hører til den gamle adel. Jo, der var god grund for denne gamle adel til at skøtte sine egne sager og gardere sine efterkommere økonomisk. Når man tænker på, at både Margrethe Ulfeldt, Berte Skeel og begge deres mænd har tilhørt nogle af landets ældste slægter, begynder man at tvivle på, at der har bestået noget varmere forhold mellem kongehuset og de to stifterinder, lad Christian V nok så meget have konfirmeret klosterets statutter og skænket det kongetiende af det norske Lister len samt skattefrihed. Dronning Charlotte Amalie, som fra det reformerte Hessen havde medbragt en varm interesse for

denne trosretning, måtte lide under lutheransk mistro; heller ikke mellem hende og de to alvorligt lutheranske damer kan man vel vente, der i denne ortodoxiens æra har hersket overdrevent varme følelser. Men da også dronningen, den tredje genbo på Kongens Nytorv (hun købte efter kongens død U. F. Gyldenløves gård, efter hende kaldt Charlottenborg), ligesom de var en administrativt dygtig og varmhjertet kvinde, må der have været en del områder, hvor de kunne mødes.

Som før omtalt lod admiralen (i 1683–86) sin vinterresidens opføre på Kongens Nytorv, og her som på det ligeså stort anlagte Valdemarsslot forestod nu Margrethe med dygtighed den selv efter datidens målestok store husholdning. Ægteskabet med den retsindige, kloge og humane mand – »den gode gamle Ridder« kaldtes han – var lykkeligt og harmonisk. Thomas Kingo berømmer ham i gravskriften som »en Mand af gammel Dyd og dansk Oprigtighed / af Ja og Nei, og hvad man ærligt meere veed«. Hustruen priser han som »saa stor en Dyds Mandinde«, hun har efter alt at dømme i retsind og gavmildhed kunnet stå mål med sin mand. Hun skildres som godhjertet, endda lovlig godtroende, men ilter. På klosterets portræt fra 1694 sporer vi tillige både vågen klogskab og et stænk af humor. Nogen skønhed har hun ikke været, selv hendes alder, 54 år, taget i betragtning. Trækene er alt andet end aristokratiske.

Det var først efter at admiralen i 1697 var gravsat i familiens pompøse mausolæum i Holmens kirkes gravkapel, at hun kunne begynde at koncentrere sig helt om sine og Berte Skeels fælles planer i Roskilde. Her bidrog hun til købet af Sortebrødregård med 4000 rdl., som Niels Juel havde udsat til velgørende formål. 8000 rdl. til indskrivning af jomfruer skød hun til af sine egne midler, hvorefter de to damer kappedes om at ombygge gården, indrette den og tage ivrig del i klosterets drift. Margrethe skænkede det mange inventargenstande, som dog næsten alle er bortkommet. Af de sølvgenstande, hvormed hun betænkte klosteret, findes nu kun en kalk og en disk (kat. nr. 70–71) mærket med Juel-Ulfeldt våbnerne, samt en sølvbeslået alterbog. Heller ikke det store maleri af Niels Juels sejr i Køgebugt, hun lod forfærdige til klosteret, findes mere.

Af Margrethes fem børn blev Knud den, der førte slægten videre på Tåsinge, og som sammen med søstrene Sofie og Vibeke overtog patronatet over Roskilde kloster efter moderens død.

Berte Skeel (1644–1720), som skrev sig til Holbækgård og Selsø, var født på Vallø som datter af lensmanden på Trygge-
 vælde, rigsråd Christen Skeel, der blandt sine elleve gårde
 talte Fusingø, Vallø og Gl. Køgegård. Han var en vidtberejst og
 kultiveret mand, en rank natur, som ikke gik af vejen for at sige
 sin konge sandheden. Det var ham, der fik den tunge lod at være
 fredsforhandler hos svenskekongen i 1658. Indenfor sine godsers
 område var han en gavmild mand og heller ikke bange for at yde
 riget pengelån, når det gjaldt. Bertes moder, Birgitte Rud, døde
 mens barnet endnu kun var et år gammelt, hvorefter Christen
 Skeel tog Margrethe Lunge til ægte; men også denne stedmoder
 døde, i Bertes niende år, faderen da hun var femten. Børnene,
 som i alle disse år havde været under opsyn så hos den ene, så
 hos den anden, blev efter stedmoderens død anbragt i huset hos
 deres faster Anne Skeel, Manderup Dues, hvor de opfostredes i
 samme ånd som i deres hjem. Selv om man altid må tage de tiders
 eftermæle cum grano salis, da de hovedsagelig bygger på lig-
 prædikenernes lovprisninger, er der næppe tvivl om, at disse
 kvinder har været godgørende og pligttopfyldende naturer, som
 har kunnet nedlægge spiren til Bertes stærke følelse af »noblesse
 oblige« i hendes sind. Mest indtryk gør dog et brev fra faderen
 til den faster, hos hvem børnene blev anbragt, da han anden
 gang blev enkemand (4). De forskrifter, han deri giver sine små-
 piger for deres daglige vandel, er udtryk for god gammeldags
 moral, men også for en forbavsende finfølelse. De skal »med Fin-
 hed og Fromhed« omgås enhver og være ydmyge overfor går-
 dens folk uden dog at gøre sig gemene med dem eller holde
 sladder. De må ikke være ørkesløse og stjæle dagen fra Vorherre,
 men skal høre hinanden i salmer og katekismus, sy og øve sig i
 tysk — altsammen principper, som kunne gå lige over i jomfru-
 klosterets statutter. Ikke mindst genfinder vi hans formaninger
 om tarvelighed i klædedragt og om at undgå »de galeste og
 nyeste Moder« i klosterdamernes pligt til kun at gå i uld eller
 »ostindisk Bast«. Kort sagt, man har indtryk af at befinde sig i
 en atmosfære af kultiveret og ren, men livsbejaende tankegang,
 som sikkert har sin store andel i, at Maribo klostres skamløse
 forhold ikke gik igen hos de Roskilde jomfruer.

Tonen blandt Bertes mange søskende var hjertelig og for-
 nøjelig. »Jeg har haft elskelige Søskende«, erklærede broderen
 Otto på sit dødsleje. Han og broderen Mogens havde litterære

interesser og har endda begge været nævnt som mulige forfattere til »Grevens og Friherrens Comoedie«. Søsteren selv var oprindelig ikke fri for en vis ubehjælpssomhed, når hun udtrykte sig skriftligt. Måske netop derfor krævede hun i klosterets fundats, at man valgte en priorinde, som var »færdig i Pennen«. Men med årene synes hun at have fået det skrevne ord i sin magt.

Den purunge Berte Skeel var som tolvårig trolovet med oberst Kjeld Lange, kendt som anfører for studenterne under Københavns belejring, hvor han faldt i 1658. En anden deltager i denne kamp, major Niels Rosenkrantz (1627–76), friede nøjagtig to år efter, men først da pigen var fyldt sytten år, blev de i januar 1662 gift i Viborg Snapsting. Også dette ægteskab blev overmåde lykkeligt, men det synes at være ledemotivet i Berte Skeels liv, at dødsfald fulgte på dødsfald i hendes familie. De fire børn hun fødte, døde alle som små, og selv sin mand fik hun kun lov til at beholde i 14 år. Han nåede dog at udmærke sig ikke blot under hovedstormen på København, men også i Den skånske Krig ved stormen på Wismar i 1675. Året efter faldt han for en fjendtlig kugle under Helsingborgs belejring, som han ledede. Han var i mellemtiden steget hurtigt i graderne, idet Frederik III synes at have næret en vis sympati for den unge mand på grund af hans »modestie« og overlod ham ledelsen også af praktiske befæstningsarbejder i København. Han endte som generalløjtnant og hvid ridder (1674).

Man kan ikke være i tvivl om, at Bertes kærlighed til sin mand, der, som hun siger, var hende »til daglig Hjertens Gledede og Fornøyelse«, var dyb og ægte. Ikke blot ofrede hun den enorme sum af 13.500 rdl. på hans begravelse og det senere ved kirkens brand ødelagte pragtfulde marmorepitafium i Nikolaj kirke i København — det *kunne* skyldes tidens ambitiøse trang — men hvad der set fra datidens synspunkt vejer stærkere til: den kun 32årige enke giftede sig aldrig mere. Dog blev hendes 44årige enkestand ikke fattig og farveløs. Barnløs, som hun forlængst var blevet, optog hun en hel flok af adelig ungdom i sit hus, fire mandlige og ni kvindelige, opdrog dem og hjalp dem i vej. Også i denne gerning finder vi kimen til klosterets oprettelse. Altid fandt hun rig anvendelse for sine store pengemidler. Niels Rosenkrantz havde i 1660 fået Jungshoved i forlening, selv ejede hun Holbækgård, som hun oprettede til stamhus for Skeelerne og købte dertil Selsø ved Roskilde fjord.

Klosterets portræt viser hende som 63-årig, en allerede træt kvinde, som heller ikke alderdommen skånede. Den store nordiske krig, ledsaget af pest og misvækst, var en hård belastning for landet og krævede hendes stadige årvågenhed og hjælpsomhed overfor de små i samfundet, og det netop som herremændenes indtægter forringedes. Men altid lå hendes bønders og tyendes tarv hende på sinde. »De, der råder Kongen, ved intet hvad Jordegods er og mene, de altid kan tage det derfra, saa det er en Ynk . . . Ihvor det gaar maa vi konservere vor Bonde saalænge vi kan«, skriver hun til den senere statsminister Chr. Ludv. Plessen. Tilmed plagedes hun med årene af »sin tunge Krop og syge Helbred . . . Jeg kan kun lidet føre mig og bliver straks træt«. Til gengæld brugte hun pennen flittigt til udarbejdelse af sine jordebøger og en omfattende korrespondance, hvori hun viser sig som den omsigtsfulde og driftige godsbesidder med hjertet på rette sted (5).

Berte Skeels smukke valgssprog var: Ændre det vi kan, lide det vi skal. Ligesom Margrethe Ulfeldt indbetalte Berte Skeel i 1699 en sum (6000 rdl.) til indskrivning af fem jomfruer. Allerede i klosterets andet år gav det underskud, men den gavmildhed m. h. t. penge og naturalier, fruene til Selsø viste sin stiftelse, kendte ingen grænser. 1711 skaffede hun klosteret Svogerslev kirketiende, ligesom hun sørgede for istandsættelse af de mange fiskedamme, som stammede fra St. Agnes kloster og endnu består. Allerede i 1715 var stiftelsens formue nået op på 51.280 rdl., i de dage en imponerende sum.

Ligesom Margrethe Ulfeldt har også Berte Skeel ifølge en egenhændig fortegnelse fra 1709 ladet en skat af sølvgenstande tilgå klosteret, hvoraf der dog ikke er bevaret en eneste. Hele hendes kontingent er vel, om ikke før, gået med i løbet, da en del af sølvsagerne blev omsmeltede i 1823 for at skaffe nyt service.

Berte Skeel efterfulgtes som patronesse af sin broderdatter Birgitte Skeel, gift med gehejmeråd Otto Krabbe; også hun skænkede klosteret store pengesummer. Berte Skeel havde selv udpeget hende; i det hele taget synes kvindesiden i de første generationer at have været foretrukket i klosterets øverste ledelse, hvad rimeligt var, når de to slægter kunne præstere så dygtige administratorer som netop disse. Til første priorinde valgtes Mette Reedtz, som efter faderens død fra 1674 til 1679 selv havde været ejer af Sortebrødregård. Hun fungerede til sin død i 1733.

KLOSTERETS MALERISAMLING

Klosterets bestand af malerier er opstået på ret tilfældig vis og undergået mange forandringer i årenes løb. Først fra slutningen af det 19. århundrede har man bevidst søgt at skabe en mere helstøbt samling ved anskaffelse af portrætter af klosterets stifterinder og patroner, idet man sikrede sig ældre billeder eller lod udføre kopier. Disse mange kopier har bidraget til at give portrætrækken i Riddersalen et eget fysiognomi, men desværre også forringet samlingens kunstneriske kvalitet betydeligt.

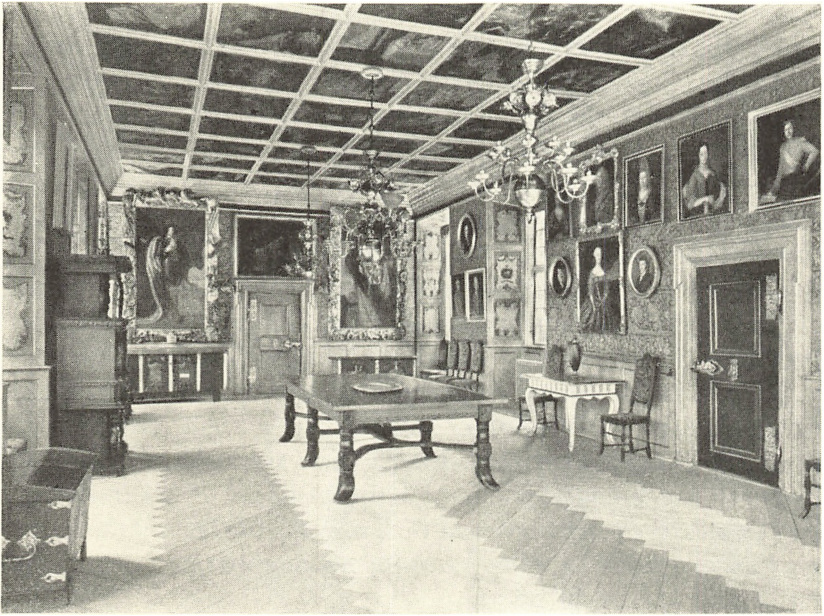
Størstedelen af de øvrige malerier har sandsynligvis fundet vej til klosteret på den ret naturlige måde, at de på stedet boende priorinder og damer har medbragt billeder som deres private eje og mere eller mindre tilfældigt efterladt dem til klosteret ved deres død. På tilsvarende måde er ikke så få af malerierne sikkert igen forsvundne. I hvert fald taler de forskellige tiders fortegnelser her et sørgeligt sprog. Billeder, som ejedes af klosteret, men var ophængt til dekoration i en priorindes private lejlighed, kunne let af arvingerne i god tro opfattes som hørende til den afdødes bo og derfor finde vej ud igen. Måske klosteret også i statsbankerottens kølvand af økonomiske grunde har måttet skille sig af med nogle; omsmeltingen af klosterets sølv i 1823 kunne tyde derpå. Hvorledes ellers forklare, at i løbet af de første halvandet hundrede år to portrætter af Berte Skeel (deriblandt en miniature), billeder af Niels Juel og andre portrætter med tilknytning til klosteret er sporløst forsvundne. Vi ved fra andre officielle institutioner og museer, hvor løse forholdene ofte var, inden inventariseringen blev bragt i forsvarligt system.

Men ikke blot den omstændighed, at billeder altfor sjældent mærkes med ejernes eller institutionens navn, har ført ulemper med sig; den almindelig udbredte skik ikke at navngive den portrætterede, endsige kunstneren, har til følge, at de fleste portrætsamlinger, og således også klosterets, er belastet med en række ubekendte portrætter, som vanskeliggør en katalogisering. Vil man rådføre sig med ældre inventarlistes, støder man på det faktum, at det er gået med klosterets arkivalier som med kunstskattene, en stor del er bortkommet. En del af de nu forsvundne

arkivalier nævnes dog i »Optegnelser om Roskilde adelige Jomfrukloster«, udgivet 1867 og 1877 af en af klosterets patroner, kammerherre Villh. Skeel (se kat. nr. 30), så vi kan derigennem til en vis grad følge samlingens historie.

Det vides, som før nævnt, at Margrethe Ulfeldt skænkede klosteret et maleri af det for hendes mand så hæderfulde slag i Køge Bugt. Måske var det det store »Skilderi«, som angives at have været anbragt over kaminen i Riddersalen lige overfor det Stilleben (kat. nr. 51), som ved salens indretning blev indsat over indgangsdøren. Dette sidste er højst sandsynligt identisk med et frugtstykke af københavnermaleren Frederik Holm fra 1705, som nævnes i gamle optegnelser om salens første udsmykning (6). Ligeledes fra salens første udsmykning stammer de to store repræsentative portrætter af kong Christian V og dronning Charlotte Amalie (kat. nr. 1 og 2). 1711 skænkede Erik Rosenkrantz' enke, Mette Krabbe, det lille fine elfenbens krucifiks, som – sikkert med liden ret – angives at være et egenhændigt arbejde af kansleren Johan Friis 1546, og som hendes mand, Erik Rosenkrantz, havde ladet sætte i en montre og forsyne med sine våbner (kat. nr. 67).

Kammerherre Villh. Skeel nævner en inventarliste fra 1728, hvori der opregnes tyve portrætter. Af dem eksisterer nu med fuld sikkerhed kun to, de to store billeder af kongen og dronningen i Riddersalen. Ikke engang det billede af Berte Skeel selv, som stod på listen, synes at være identisk med det nuværende (kat. nr. 11), da det er opført som malet på metal, og det nu eksisterende er på lærred. Til gengæld står der intet om det materiale, portrættet af Niels Rosenkrantz, er malet på, og vort Wuchters-billede (kat. nr. 36), som med stor sandsynlighed kan benævnes Niels Rosenkrantz, er på kobber. Men det kan jo være en forglemmelse eller en ombytning. Hvis portrættet, som angives at forestille Mogens Skeel, Berte Skeels halvbroder (kat. nr. 37) virkelig forestiller denne (hvad dog kan betvivles), har også dette hørt til den bestand, der nævnes 1728. Af listens øvrige, nu totalt forsvundne portrætter anføres: Niels Juel, Christen Skeel (stifterindens fader?), Charlotte Amalie Krabbe (Ulrik Chr. Gyldenløves hustru og datter af patronessen, Birgitte Skeel), hendes fader gehejmeråd Otto Krabbe, Erik Rosenkrantz, Sophie Rosenkrantz, Jacob Ulfeldt med frue og børn (7), Knud Gyldenstjerne, Tyge Brahe, Otto Skeel (i sølvramme), Kirsten Bille,



Riddersalen.

Holger Rosenkrantz, Birgitte Thott, Henning Valkendorf og Karen Brahe.

I 1776 modtog klosteret som arv efter konventualinde, friherreinde Anna Margrethe von Winterfeldt et maleri af den korsfæstede Christus. Antagelig er dette identisk med det lille, slet malede korsfæstelsesbillede, som nu hænger i gangen foran kapellet. Samme år tilfaldt der klosteret seks portrætter efter Berthe Skeel Seefeldt, som næsten alle synes forsvundne, og blandt dem var en så interessant ting som miniaturen af Berte Skeel. Muligvis er dog et »Gehejmerådinde Krabbe« betegnet portræt identisk med et af de to portrætter af fru Birgitte Skeel, gift med gehejmeråd Krabbe, som klosteret nu ejer (kat. nr. 20) og som senere ofte, på grund af navneligheden, er blevet forvekslet med stifterinden Berte Skeel. De andre billeder forestillede generaladmiral Ulrik Christian Gyldenløve og hans hustru fru Charlotte Amalie Krabbe i halv figur, grevinde Frederikke Elisabeth Holck-Winterfeldt, født v. der Lühe, samt kammerherreinde Levetzow; men de er nu forsvundne.

Mere fast grund under fødderne får vi, da patronen Vilh. Skeel begynder at interessere sig for klosterets løsøre og i 1867

optæller portrætbestanden. Han nævner først tolv dameportrætter og fire herreportrætter. Af disse kan han kun navngive det af den første konventualinde, Jytte Katrine Friis (kat. nr. 35) og af patronen Iver Rosenkrantz til Rosenholm fra 1739 (kat. nr. 23) og det takket være indskrifterne bagpå. Wuchters' Rosenkrantz-billede (kat. nr. 36) og »Mogens Skeel« (kat. nr. 37) må vel være blandt de tre resterende ubekendte herreportrætter. Desuden omtaler han de to store billeder af Christian V og Charlotte Amalie (kat. nr. 1 og 2), Berte Skeel (det er muligt, han dermed mener Birgitte) og Vibeke Juel (kat. nr. 12) samt den ubekendte Juel (kat. nr. 43), som han fejlagtigt kalder Carl Juel, altså ialt 21 portrætter. De øvrige 9 oliemalerier, han optæller, med navns nævnelse dog kun »Skattens Mønt« (kat. nr. 49), tvende jagt- og tvende krigsstykker (kat. nr. 52–55), svarer nogenlunde til klosterets nuværende bestand af ældre malerier. Dog kender han kun to bibelske oliemalerier af de fire små billeder, som nu hænger i gangen foran kapellet; de anføres som anbragte i dette og er formentlig kat. nr. 58 og 59.

I det 1899 forfattede festskrift s. 36 opregner Louis Bobé 25 portrætter (rettelig kun 24), nemlig i spisestuen: stifterinderne, kong Frederik V og dronning Louise (kat. nr. 6 og 7), det ubekendte Juel-portræt, her kaldet Jens Juel (kat. nr. 43) og Iver Rosenkrantz (kat. nr. 23); i Riddersalen: kong Christian V og dronning Charlotte Amalie (kat. nr. 1 og 2), Frederik IV's dronning Louise (kat. nr. 3), et ubekendt dameportræt, »Mogens Skeel« (kat. nr. 37), »gehejmerådinde Birthe Krabbe (?), født Skeel (1669–1737)« (kat. nr. 20) – vi ser, at tågen m. h. t. begreberne Birgitte og Berte Skeel så småt begynder at lette –, »Erik Rosenkrantz til Rosenholm (1612–81)« (kat. nr. 36) – det er Wuchters' billede – damen med l'union parfaite, formentlig Margrethe Hedevig Juel, her fejlagtig kaldt Birthe Sophie Bothmer, jvf. kat. nr. 42, samt – og her lægger tågen sig atter tykt og tæt – »Stifterinderne«. Da han i spisestuen nævnte stifterinderne, må man formode, at der dermed mentes de to billeder af Margrethe Ulfeldt og Berte Skeel (kat. nr. 9 og 11), som indtil fornylig hang der. Der siges udtrykkelig oliemalerier, så en forveksling med et stik af Berte Skeel, klosteret også ejer, kan ikke være mulig, og i en riddersal hænger man næppe grafiske fremstillinger. Når han nu i Riddersalen allerede har nævnt, om end med et forsigtigt spørgsmålstegn, Birthe Krabbe, f. Skeel, og vi

ved, at det andet Birgitte Skeel-portræt (kat. nr. 21) hang til låns på Birkelse fra 1886 til 1921, samt at det gamle Berthe Skeel-portræt på kobber fra inventarlisten 1728, som Villh. Skeel ikke kender noget til, vel næppe momentvis er gået igen, ja, så må man tro, at den udødelige forveksling (den finder sted endnu i dag) af de to fruer B. Skeel har spillet ham et sidste puds, skønt han allerede var klar over, at »Birthe« alias Birgitte ikke var stifterinden. Bemærkningen viser derimod, at man allerede dengang var i besiddelse af begge de nuværende Margrethe Ulfeldt-billeder (en original og en kopi).

I det daværende patronværelse opregner han følgende portrætter: Kong Christian VI (kat. nr. 4) og »dronning Sophie Magdalene«, fejlagtig for kongens søster prinsesse Charlotte Amalie (kat. nr. 5), Jytte Katrine Friis og Vibeke Juel (kat. nr. 35 og 12), desuden fire ubekendte dameportrætter. Vi ser altså, at de tilsammen anførte fem ubekendte dameportrætter nøjse svarer til det nuværende antal, men at Villh. Skeels tre ubekendte herreportrætter er blevet til fem mandspotrætter, hvoriblandt så prominente personer som kongerne Frederik V og Christian VI, der dog næppe ville have været kammerjunker Skeel ubekendte.

Af andre malerier end portrætter omtaler L. Bobé kun »Skatens Mønt« (kat. nr. 49) og Frederik Holms »Frugstykke« (kat. nr. 51), men det må skyldes en forglemmelse, at han helt forbigår de i trapperummet ophængte malerier, som dog Villh. Skeel allerede nævner.

I de 1917 af patron, kammerjunker Christian Skeel udgivne »Fortsatte Optegnelser om Roskilde adelige Jomfrukloster« opgøres malerisamlingen ret forvirrende til 73 stykker, men ved sammenligning med løbenumrene i en af kunsthändler Wilstrup forfattet vurderingsliste af samme år ser man, at alt, lige til våbenskjolde, kobberstik og kappellets nu fjernede biscuitrelieffer, er medregnet til »malerierne«. Af portrætter fandtes der 40, hvoraf 16 nytilkomne patronbilleder, et yderligere bevis på, at L. Bobé's ene stifterinde er et fantasifoster, idet 16 fra 40 giver tallet 24 imod Bobé's 25. Siden fortegnelsen i 1867 er øjensynlig endnu tre af de bibelske billeder kommet til, deraf mangler dog på nuværende tidspunkt den af Wilstrup nævnte »Opstandelse«. Det eneste portræt i hans liste, som ikke kan identificeres med noget af de nuværende, er et gådefuldt ubekendt herreportræt,

som ikke stemmer med nogen anden opgivelse, og som i hvert fald er udgået af samlingen, medmindre han — ligesom forunderligt nok flere andre — har anset den ubekendte dame fra ca. 1770 (kat. nr. 48) for et herreportræt.

Siden da er derimod tilkommet: 1919 kopien efter det ene af Ryegårds billeder af Charlotte Amalie Skeel (kat. nr. 22), gift med F. C. Rosenkrantz, og de to Hörner-portrætter af patron geheimeråd Holger Skeel og hans hustru Regitze Gyldencrone (kat. nr. 24 og 38), som tilfaldt klostret ved priorinde frk. Nelly Skeels død 1928. Desuden en buste af kong Frederik VIII, købt af oberst Wegener, samt Villh. Tetens portræt fra 1936 af den i 1945 afdøde patron, branddirektør Otto Skeel (kat. nr. 8 og 34).

I 1952 tilfaldt der endvidere klosteret en række familieportrætter som testamentarisk gave efter patronen, ovennævnte kammerjunker Christian Skeels enke Malvina, f. Zytphen Adeler, nemlig: et portræt af hendes mand (malet af H. C. Vantore 1905), samt portrætter af patronen Holger Skeel, dennes hustru Regitze Gyldencrone, to af deres sønner, patronerne Frederik Christian og Villh. Mathias, to døtre og en svigerdatter. De tre sidstnævnte, nemlig P. Als' maleri fra 1749 af Amalie Margrethe Skeel, gift Holck (kat. nr. 39), et Hörner-maleri af Frederikke Louise Skeel, gift v. Osten (kat. nr. 40), og portrættet af Mette Vind, gift med Villh. Mathias Skeel (kat. nr. 41), indgik i samlingen, medens klosterets oprindelige kopi efter et Hörner-portræt af patron Frederik Christian Skeel (se kat. nr. 25) udskiftedes og overlodes patron, landsretssagfører Erik Skeel, Ebeltoft, sammen med kammerjunker Chr. Skeels portræt, fordi klosteret allerede ejede et bedre billede af ham (kat. nr. 33). Han overtog tillige Holger Skeel og hustrus billeder, fordi de var replikker af de Hörner-portrætter (kat. 24 og 38), som erhvervedes 1928, samt sønnen, patron Villh. Mathias Skeels portræt, en kopi fra 1903 af H. Chr. Hansen (som 1904 tog navneforandring til Vantore), fordi klosteret allerede ejede en kopi af denne efter samme original (kat. nr. 26).

Dermed er vi da nået til den nuværende bestand af portrætter. For fuldstændighedens skyld må endnu anføres de i dette århundrede tilkomne malerier af klosteret og dets omgivelser, som de så ud før ombygningen 1907 og klosterhusenes nedlæggelse 1928. De omtales nærmere i billedfortegnelsen.

I det følgende vil portrætterne være ordnede i rækkefølgen: 1) kongelige personer, 2) stifterinderne, 3) patroner af slægten Juel, 4) patroner af slægten Skeel, 5) konventualinder og 6) andre portrætter.

Derpå følger de øvrige klosteret tilhørende billeder af forskellig art og herkomst. Endelig omfatter kataloget en lille række inventargenstande, som har tilhørt klosteret fra dets første tid. Vel er det kun enkelte ting af en anselig mængde kostbart udstyr, som er bevaret. Men de giver dog et glimt af det gamle adelige frøkenklosters miljø. De fleste af genstandene er forsynede med giverens slægtsvåben og vidner om datidens klassebevidsthed og eksklusivitet; alle er de af høj kunstindustriel kvalitet.

Noter:

- 1 I Maribo var straffen for usædelighed indemuring. At man trods de vitterlige udskjelser har set gennem fingre dermed, skyldes måske, at abbedissen isåfald skulle spise (bespise) den indemurede og vel skyede udgiften.
- 2 Joh. Friedrich Aug. Dörfer: Chronik des Klosters und Fleckens Preetz, Kiel 1813.
- 3 Hvad Roskilde Klosters oprindelse og flere gange ændrede statutter angår, må man her nøjes med at henvise til fyldigere oplysninger i klostrets jubilæumsskrifter fra 1899 og 1949 (jvf. nedenstående litteraturfortegnelse).
- 4 Delvis aftrykt i I. Buhl: Uforbeholdne Breve fra Leonora Christinas Tid, (1956); in extenso i Danske Magasin V, 2.
- 5 Denne korrespondance, endda de breve til Chr. Ludv. Plessen, hvoraf Bobé har citeret ikke så få passager i jubilæumsbogen 1899, synes siden da – trods finkæmning af Danmark og Holsten – at være sporløst forsvundet.
- 6 Jvf. L. Bobé's festskrift i anledning af klostrets 200-års jubilæum: Roskilde adelige Jomfrukloster 1699–1899, s. 12 og 36.
- 7 Der kan næppe være tvivl om, at det er dette billede, som kort tid senere blev erhvervet af kunstsamleren Terkel Klevenfeldt. På dennes dødsboauktion 1777 købtes det af Leonora Christinas efterkommere i Østrig. Ved en byttehandel med Nationalmuseet i Prag blev det 1955 erhvervet af Frederiksborg Museet (inv. nr. A 7308).

Litteratur:

Vilh. Skeel: »Optegnelser om Roskilde adelige Jomfrukloster« 1867 og 1877.
Samme: »Optegnelser om Familien Skeel 1871 og 1882« (forkortet: Vilh. Skeel).
Louis Bobé: Roskilde adelige Jomfrukloster 1699–1899 (forkortet: L. Bobé).
Chr. Skeel: »Fortsatte Optegnelser om Roskilde adelige Jomfrukloster 1917«.
(forkortet: Chr. Skeel)

A. Kall Rasmussen: Historisk-topografiske Efterretninger om Musse Herred paa Laaland, 1866.

C. C. Haugner: Maribo Historie I, 1937.

Iøvrigt henvises, navnlig m. h. t. biografiske oplysninger om de portrætterede til afsnittet: »Roskilde adelige Jomfruklosters Samling af Malerier og Tekstiler« i jubilæumsskriftet »Roskilde adelige Jomfrukloster 1699–1949«, udgivet af Arthur Fang og Ingeborg Buhl, 1949, samt til Ingeborg Buhl: Et Haandskrift fra 1736 i Roskilde adelige Jomfrukloster, i Fra Københavns Amt 1956.

KATALOG

KONGELIGE PERSONER

1. *Kong Christian V* (1646—99; konge 1670).

Hel figur, stående vendt mod højre. Brungrå øjne. Langt sort, let bølget hår, skilt i midten. Hvid halsklud med kniplingsender, sammenholdt af diamantring. Skindhandsker med rødt foer. Lange kravestøvler med linned i skafterne, høje, røde hæle og sporer. Elefantordenen i kort, afbleget skulderbånd. Venstre hånd i siden, i højre kommandostav. Kårde ved venstre side. Venstre fod strakt frem. Hermelinskappe med bred, ædelstensbesat guld-bort. I baggrunden til højre et svært, svungent stenpostament, dekorere med udskårne frugter. Derover et rødt klæde, hvorpå kronregalierne. Foroven og til venstre brunligt draperi, i højre side udsigt til Kronborg, meget fortegnet, og Sundet med både og skibe. H. 224. B. 122.

Rigt udskåret og forgyldt pragtramme med krigsemler; foroven et af løver flankeret rødmalet rundt felt med kongens forgyldte monogram; derover en krone.

Med undtagelse af kongens hoved, halskluden og elefantordenens anbringelse er maleriet i næsten alle enkeltheder en nøjagtig kopi af Frederiksborg Museets maleri af Kong Frederik III (inv. nr. A 4086), som atter er malet efter Abr. Wuchters' lille skitse sammesteds (inv. nr. A 2753). Hovedet er helt i Wuchters' stil og er muligvis malet af ham selv, jvf. portrætterne af kong Christian V, som de kendes fra Rosenborg (inv. nr. 6—13) og Frederiksborg (inv. nr. A 4410). Maleriet er iøvrigt et værkstedsarbejde; Frederik III og hans dronning Sophie Amalies portrætter har stået færdigmalet i det gængse skema til eventuelt brug blot med manglende hoveder, som da hurtigt kunne påmales i påkommende tilfælde, og endda efter kongens død erstattes med det følgende kongepar.

Dette portræt og dets pendant (se følgende nr.) hører til Ridder-salens ældste udsmykning fra kort efter klostrets stiftelse og er nævnt i inventarfortegnelsen af 1728.

Else Kai Sass: Bidrag til en karakteristik af Abr. Wuchter's alderdomsværk. Kunstmuseets Aarskrift 1942, s. 82.



Kat. nr. 1.

2. *Dronning Charlotte Amalie* (1650–1714), født prinsesse af Hessen-Cassel, kong Christian V's dronning, gift 1667.

Hel figur, stående vendt mod venstre. Grå øjne. Lyst halvlangt hår med midterskilning og små fremadredte krøller. Enkelt



Kat. nr. 2.

perlehalskæde. Dybt udringet, hvid brokades kjole med guld-
mønstre, opslidsede ærmer holdt sammen af et perlesmykke,
derunder hvidt linned. Armbånd og ring med diamanter. Mørk,
violet kappe med bred hermelinskrave og -foer, holdt sammen af

brystsmykke med to perler. Højre hånd hvilende på en fold af kappen, der er ophæftet foran livet; i venstre hånd en sammenfoldet vifte. Dronningen står på et broget tæppe på en terrasse, flankeret af stenpostament med rødbrun marmorkugle. Bag dronningen ses til højre en ædelstensbesat krone, liggende på et bord med lyseblåt, ædelstensbesat silketæppe med gul kant og rødt foer. I baggrunden gulbrunt mønstret og frynset draperi, som til venstre åbner udsigt mod Frederiksborg slot, der er meget fortegnet. H. 224. B. 122.

Rigt udskåret og forgyldt pragtramme med blomsterornamenter; foroven et rødt, rundt felt med dronningens monogram, holdt af to putti; derover en krone.

Billedet er en pendant til kongens billede og i lighed med dette en kopi af et maleri af dronningens forgænger Sophie Amalie (Frederiksborg Museet, inv. nr. A 4087); dog er dennes kjole uden guldmønstre. På nærværende billede er viften stærkt ændret og udsigten med slottet tilføjet som pendant til udsigten paa kongens billede. Maleriet er et værkstedsarbejde; hovedet, som helt er Wuchters' type, er også her indmalet senere og sidder uheldigt på skuldrene.

3. *Dronning Louise* (1667–1721), født prinsesse af Mecklenburg-Güstrow, kong Frederik IV's dronning, gift 1695.

Oval. Halv figur uden hænder. Ansigtet en face mod venstre, kroppen mod højre. Mørke øjne. Høj, pudret frisure med diamantsmykke over skilningen og lange perleomvundne krøller ud over skuldrene. Øresmykke med hængeperle. Dybt udringet silkekjole med gyldent broderi og besætning af perler og ædelstene. Spidst indsnit fortil. Underkjolens hvide kniplinger ses som flæse i udskæringen. Lige afskåret kjoleliv, bæltet besat med stene. Ærmet sammenbundet midt på overarmen med gyldent bånd og ædelsten. Rød hermelinskåbe, sammenholdt med kæde af samme art som kjolens besætning. Mørk baggrund. H. 84. B. 68.

Gammel, rigt ornamenteret og udskåret ramme med passepartout med blindtryks-dekoration. Over billedet forgyldt og rødmalet krone.



Kat. nr. 3.

Maleriet slutter sig typemæssigt til Jacob d'Agars portrætter af dronningen (jvf. Frederiksborg Museet, inv. nr. R 220 og Rosenborg 8—24) og er måske malet af ham selv, selvom hermelinskindet er udført dårligt. Rosenborgs lille portræt svarer ret nøje til nærværende billede. Her er det dog fra venstre side —

og ikke som på Rosenborgbilledet fra højre —, at en flig af kappen er lagt hen over skulderen og fæstnet med et smykke. Et stik af Joh. Friedlein 1700 står portrættet meget nær.

Billedet nævnes første gang af L. Bobé 1899.

4. *Kong Christian VI* (1699—1746; konge 1730).

Malet oval. Halv figur vendt mod højre. Blå øjne. Hvidpudret allongeparyk med lavt trekantet parti midt over panden. Hvidt halslinned. Rustning med forgyldte ornamenten og rødt, guld-kantet foer. Midt for brystet ovalt rødt smykke, kantet med diamanter. Elefantordenens blå bånd. Over venstre skulder en rød, hermelinsforet kappe med elefantordenens stjerne. Skyet luftbaggrund med lys i højre side. Mørkebrune hjørner. H. 78. B. 63. — Ny blendramme. Nyere forsølvet ramme.

Portrættet svarer ikke til nogen af de kendte billedtyper af kongen, men går formentlig tilbage til en original af J. S. Wahl. Parykken tyder på, at billedet er udført i 1720'erne eller måske begyndelsen af 1730'erne. Der er ingen kroner på kåben, hvorfor det snarest må antages at være en kopi fra før 1730, altså fra kronprins-tiden.

Billedet og dets pendant (kat. nr. 5) nævnes første gang hos L. Bobé 1899.

5. *Prinsesse Charlotte Amalie* (1706—1782), datter af kong Frederik IV.

Med afrundede hjørner. Halv figur en face, hovedet let drejet mod venstre. Blå øjne. Hvidpudret lav frisure med lange lokker, omsnoede med perler på skuldrene. Diamant-esprit over venstre tinding; øresmykke med hængeperle. Dybt udskåret guldmorskjole med spidst liv, der er kantet med ædelstensbesatte borter; midt for brystet et påsyet stort ædelstenssmykke med tre hængeperler. Kniplingsflæse langs den dybe udskæring. Smykke med perler og diamanter på det opslidsede korte overærme. Rød hermelinskåbe. Gråviolet draperi. Til venstre en kanneleret søjle. Mørkebrune hjørner. H. 79. B. 63. — Forsølvet og profileret ramme som foregående nr.



Kat. nr. 4.

Billedet var forsynet med en nu fjernet navneplade: »Dronning Sophie-Magdalene«, en ikke usædvanlig forveksling.

Portrættet synes malet som pendant til forannævnte billede af kronprins Christian (VI), men er ikke udført af samme maler, hvilket blandt andet ses af hermelinsforet, der er malet helt forskelligt på de to billeder. Det viser megen lighed med J. S. Wahls



Kat. nr. 5.

portræt af prinsesse Charlotte Amalie paa Frederiksborg (inv. nr. A 2658), men er dog nok snarere malet af Andreas Møller, som arbejdede helt i Wahl's stil i de år (1736–41), han tilbragte i Danmark. Proveniensen som foregående.

6. *Kong Frederik V* (1723–66; konge 1746).

Næsten knæstykke. Vendt mod venstre. Blå øjne. Pudret frisure, strøget opad og mod siderne, bundet med nakkesøjle; håret er let bølget og falder langt nedad ryggen. Kniplingshalsklud. Rustning med lyseblå kantninger og sølvnagler. Blåt sølvkantet bælte med kårde i gehæng. Neden for rustningens korte armskinner ses grågule frakkeærmer med kniplingsmanchetter. Grågule skindhandsker. Det blå bånd med elefantordenen. Den behandskede højre hånd støtter på kommandostaven, den venstre holder handsken og støttes i hoften. Til venstre ligger på en rød kappe en blålig hjelm med strudsfjer og forgyldt laurbærkrans. Mørk blågrå baggrund. H. 112. B. 88. — Sat på nyt lærred.

Forgyldt rococoramme med krone.

Billedet er en stærkt medtaget og groft overmalet kopi efter original af C. G. Pilo. Nærmest står det Frederiksborg Museets kongeportræt (inv. nr. A 727).

Billedet synes tilkommet mellem 1877 og 1899.

7. *Dronning Louise* (1724–51), født prinsesse af Storbritannien, kong Frederik V's dronning, gift 1743.

Knæstykke. Vendt mod venstre. Grå øjne. Hvid frisure med korte krøller og to diaman Smykker. Øresmykke med tre hængestene. Guldbrokades, grågrøn kjole med knipling i udskæringen og kniplingsrucher i rækker ned ad det halvlange ærme, øverste ruche holdes sammen af ædelstenskæde. En lignende kæde i to rækker om livet. Foran på livet påsyede ædelstene og to dråbeformede perler. Store pocher. Hermelinsforet kappe. Til venstre på en rød fløjls pude med guldborter en diamantbesat krone. Lys luftbaggrund. Til venstre sandstensputti på stensokkel og brede grønne blade samt mørkebrunt draperi. H. 112. B. 88. — Sat på nyt lærred.

Pendant til foregående og som dette en meget medtaget og groft overmalet kopi efter en original af Pilo, hvoraf der findes flere replikker med variationer. Billedet slutter sig ret nøje til et portræt på Langesø og står iøvrigt Frederiksborg Museets Pilo-portræt af dronningen (inv. nr. A 921) nær. — Proveniens som foreg.

8. *Kong Frederik VIII* (1843–1912; konge 1906).

Marmorbuste. Hovedet drejet til venstre. Overskæg. Kort bølget hår. Generalsuniform med epauletter. Af knapperne er 2¹/₂ synlige. Elefantordenen med båndet, storkors, storkommandørkors, ridderkors samt en medaille og en halvt skjult orden. Militærkappe. Hvidpoleret marmorfodstykke på grå sokkel. H. 70. B. 60. D. 40. Udført af oberstløjtnant Carl Theodor Wegener; ikke signeret.

STIFTERNE

9. *Margrethe Ulfeldt* til Totterup (1641–1703), datter af Knud Ulfeldt til Svenstrup og Vibeke Podebusk, gift 1661 med generaladmiral Niels Juel (1629–97). Stiftede 1699 sammen med Berte Skeel Roskilde adelige Jomfrukloster og funge-rede sammen med denne som klosterets patronesse til sin død.

Med afrundede hjørner. Halv figur. En face til venstre. Lyseblå øjne. Opstrøget gråt hår. Fontange dannet af gyldne bånd og hvide kniplinger, hvoraf lange ender hænger ned over ryg og bryst; sort tyllsslør. Øresmykke og hængeperle. Enkelt perlehalskæde. Sort hermelinsbræmmet kjole med spids halsudskæring. Langs denne ses en kniplingsruche. Halværmernes hermelinsbræmmer fæstet med smykker af slebne sten. På brystet et stort rhombeformet ædelstensmykke. Mørk gråbrun baggrund. Mørke rødbrune hjørner. H. 76. B. 62. — Bag på blendrammen, skrevet med blæk: »Margrete Ulfeldt«.

Billedet synes at være en gammel kopi. Det nævnes ikke i inventarfortegnelsen fra 1728, ej heller i Villh. Skeels optegnelser. Sandsynligheden taler for, at det først er kommet til klosteret efter 1893, siden man i det år anskaffede den under følgende nr. anførte kopi. Portrættet står et helfigursbillede af Margrethe Ulfeldt på Egeskov nær; dette er malet o. 1694–95.

10. *Samme*.

Som foregående, men uden afrundede hjørner. Kniplingerne er finere, men mere stormønstrede. I øverste venstre hjørne Ulfeld-



Kat. nr. 9.

ternes våben og påskriften: »Margareta Vlfeldt udi hendis 54 Aar«. H. 79. B. 64. — Baggå: »Copi 1893 L. Thornam«.

Maleriet er udført efter et helfigursportræt på Egeskov, der er en pendant til et stort billede af Niels Juel. Dateringen er også hentet derfra, jvf. foregående nummer.

11. *Berte Skeel* til Holbækgaard, Skovgaard og Selsø (1644–1720), datter af Christen Skeel til Fusingø m. m. og Birgitte

Rud, gift 1662 med generalløjtnant Niels Rosenkrantz til Stougaard (1627—1676). Stiftede sammen med Margrethe Ulfeldt Roskilde adelige Jomfrukloster 1699 og fungerede som patronesse for dette indtil sin død.

Med afrundede hjørner. Halv figur uden hænder. En face til venstre. Mørkeblå øjne. Halvhøj blond frisure med tindingekrøller og lange lokker ud over skuldrene. Snip af sort enkehue. Øresmykke med to diamanter. Dybt udringet grå kjole med slids foran i livet, sammenholdt foroven af en stor og længere nede af to mindre diamantagraffer. Gylden kantsøm på kjolen. Underkjolens flæse falder ud over kjolens udskæring. Vide ærmer. Blå kappe over begge skuldre, sammenholdt fortil af et sort bånd og et diamantspænde. Mørk brunlig baggrund med lys i højre side. Brunlige hjørner. H. 80. B. 63. — Forsølvet ramme.

På lærredets bagside med gammel skrift: »Fr. Bertte Scheel Si Hr Niels Rosenkrantzes Actatis suæ 63«. — Billedet er altså malet o. 1707.

Skeels optegnelser 1867 omtaler billedet. Men hvis man kan tro inventarfortegnelsen fra 1728, kan det ikke være det samme portræt, som nævnes der, da dette angives at have været malet på metal, mens det her beskrevne er på lærred. Hvornår det førstnævnte er udgået fra klosteret og vort billede er tilkommet, vides ikke, jvf. dog indledningen s. 24 og 26 ff.

1776 arvede klosteret efter Berte Skeel Seefeldt en miniature, forestillende Berte Skeel. Heller ikke denne findes nu i klosteret.

PATRONER AF SLÆGTEN JUEL

12. *Vibeke Juel* til Basnæs og Eriksholm (1672—1735), datter af søhelten Niels Juel og Margrethe Ulfeldt, gift 1° med admiral Chr. Bielke († 1694), 2° med oberst Gregers Juel († 1731). Fra 1703 patronesse for klosteret sammen med sine søskende Knud Juel († 1709) og Sophie Juel († 1722) og efter deres død alene.

Med afrundede hjørner. Halv figur. En face til højre. Mørkeblå øjne. Brunt hår, midterskilt, med tindingekrøller og lange lokker



Kat. nr. 11.

over ryg og venstre skulder. I håret ædelstenskæde. Enkelt perlekæde om halsen. Grønblå lægget kjole, inderste læg besat med rucher i wienerlæg, trukket sammen med en lille snor, bundet i sløjfe på brystet og med lang spids dup. Knipling i halsudskæringen. Kjolelivet er snøret sammen over stærkt blå brystdug og har spids taille. Vide, opsmøgede halværmer, hvorunder hvide underærmer med kniplingsblonde. Kappe med hvidt silkefoer.



Kat. nr. 12.

Højre hånd hviler på en i pergament indbundet bog med »Roeschilde Jomfrue Closters Statutter«. Brungrå baggrund med mørkegrønt draperi til venstre. Mørkebrune hjørner. Juelernes våben i nederste venstre hjørne. I højre hjørne forneden står: »Wibeche Juel, General Admiral Niels Juels daater«. Derover senere tilføjet: »General Leutnantine«. H. 80. B. 62.

Efter dragten at dømme må billedet være fra kort efter 1700. Titelen »General Leutnantine« er da føjet til, efter at hendes anden mand, Gregers Juel, 1730 var blevet udnævnt til general-løjtnant.

V. J. synes at have haft særlig interesse for klosterets ledelse, som hendes søskende i et og alt overlod til hende; det er derfor naturligt, at hun er afbildet med klosterets statutter.

Billedet nævnes første gang af Villh. Skeel 1867.

13. *Frederik Juel* til Thorseng (1761–1827), generalløjtnant, kammerherre. Søn af gehejmekonferensråd Carl Juel til Rønnebæksholm. Patron 1786–1827.

Oval. Brystbillede. En face til højre. Blå øjne, pudret tilbagestrøget hår med eet sæt bukler. Sort nakkesløjfe. Hvidt halsbind og hvidbroderet tyllskrøs. Gråblå åbentstående kjole, kantet med brogede blomsterbroderier; fire broderede knapper. Lignende vest med een synlig knap knappet og een uknappet. Mørk grålig baggrund. Signeret nederst til højre: »H. Chr. Vantore 1905«. H. 66. B. 54.

Bagpå skrevet: »General Frederik Juel, Copi efter Jens Juels Maleri på Valdemarsslot, Taasinge. H. Chr. Vantore 1905«.

Originalen synes at være malet o. 1780. Den er afbildet i E. F. S. Lund: Danske malede Portrætter X (1910) p. 23.

Nærværende kopi er bestilt af klosteret for at supplere rækken af patronportrætter.

14. *Knud Frederik Juel* til Juelsberg (1766–1847), generalløjtnant, kammerherre, gesandt. Søn af gehejmekonferensråd Carl Juel til Rønnebæksholm. Patron 1836–1847.

Hoftestykke. En face til venstre. Let hovedhældning. Blå øjne. Gråt krøllet hår, bakkenbarter. Fadermordere. Generalløjtnantsuniform: rød uniformsfrakke med to rækker guldknapper og epauletter. Blå halskrave med fire guldborter og blå ærmeopslag med guldbroderi. Gyldent skærf om livet. Blå benklæder med klap. Hvide handsker. Sølvkorset, storkorsets bryststjerne og det hvide bånd. Kårde. Venstre hånd, støttet i hoften, holder høj trekantet hat med hvid fjerkant og gulddornament. I højre

hånd, der støttes mod et rundt bord, et ark papir. Bag bordet en stol med buet ryg og gult stribet betræk, hvorover grønt draperi. I baggrunden til højre dør med empireindfatning. Signeret nederst til venstre: »H. Chr. Vantore cop. 1904«. H. 80. B. 64.

Bagpå skrevet: »Generallieutenant Juel. Forstørret Copi efter Original-maleri på Juelsberg. H. Chr. Vantore cop. 1904«. (Størrelsen af originalen er angivet med linjer, hvorefter den måler 27 × 22 cm).

Billedet på Juelsberg må være malet efter 1836, da Juel blev generalløjtnant. Det er et ovalt brystbillede. Kopiens hænder, benklæder, kårde, hue og baggrund er tilføjet af H. Chr. Vantore. Billedet blev i sin tid bestilt af klosteret for at supplere rækken af patronportrætter.

15. *Frederik (Frits) Carl Vilhelm Niels Adolph Krabbe baron Juel-Brockdorff* til Taasinge og Scheelenborg (1812–76), kammerherre. Søn af kammerherre, baron Carl Juel-Brockdorff. Patron 1875–76.

Ovalt brystbillede. En face, kroppen til højre. Blå øjne. Hvidt bølget hår, skilt i venstre side. Kort gråt rundskæg. Nedfaldende flip. Sort tværsløjfe. Sort kjole med brede opslag og dybt indsnit. Brungrønlig baggrund. Langs højre kant påmalet: H. Christian Jensen pinxit. H. Chr. Vantore cop. 1906. H. 69. B. 56.

Bagpå skrevet: »F. C. V. N. A. K. Juel-Brockdorff. Patron for Roskilde adelige Kloster fra 1875–76. Copi efter H. Chr. Jensens Maleri på Valdemarsslot. H. Chr. Vantore 1906«. Originalen er afbildet i D. A. A. XLIV.

16. *Christian Frederik Theophilus Alexander baron Juel-Brockdorff* til Meilgaard (1827–88), ritmester. Broder til foregående. Patron 1876–88.

Brystbillede. Vendt mod venstre. Blå øjne. Kort gråt hår, skilt i venstre side. Blond overskæg. Stiv flip. Sort silkesløjfe. Lille guldknap i kravebrystet. Sort frakke, opslag med indsnit. Baggrunden lys til venstre, mørk til højre. H. 55. B. 46.



Kat. nr. 14.

Bagpå skrevet: »Chr. Fr. T. A. Baron Juel-Brockdorff, malet efter Fotografi og Maleren Th. Philipsens Raad og Forklaring. H. Chr. Vantore 1911«.

17. *Carl Frederik Sophus Vilhelm baron Juel Brockdorff* til Thorseng og Scheelenborg (1839–1900), ritmester, kammerherre. Søn af kammerherre Frits Juel-Brockdorff. Patron 1888–1900.

Brystbillede. En face. Blågrå øjne. Tætklippet hår. Stort blond. snoet overskæg. Knækflip. Sort tværsløjfe. Knappet mørk frakke, opslag med indsnit og knaphul. Lys grøn baggrund til venstre, mørk til højre. H. 54. B. 46.

Bagpå skrevet: »Lehnsbaron Juel-Brockdorff, malet efter Fotografi og Familiens Vejledning. H. Chr. Vantore 1912«.

18. *Knud Frederik Juel* til Juelsberg (1836–1908), kammerherre. Søn af kammerherre Hans Juel. Patron 1902–08.

Brystbillede. En face. Grå øjne. Gråt tilbagestrøget hår. Langt gråblond overskæg med snoede ender. Knækflip med gråt slips. Sort toradet tilknappet kjole med indsnit i opslaget. To sæt knapper synlige. I venstre brystlomme et lommestørklæde. Siddende på stol med grå ryg. Olivengrøn baggrund. H. 71. B. 59.

Bagpå skrevet: »Copi efter Otto Baches Maleri paa Juelsberg. H. Chr. Vantore cop. 1917. Originalen malet 1907«.

19. *Niels baron Juel-Brockdorff* (f. 1878), kommandørkaptajn. Søn af kammerherre Carl Frd. S. V. Juel-Brockdorff. Patron 1908–1949.

Knæstykke. En face til venstre. Blå øjne. Brunt hår, skilt i højre side. Knækflip med sort butterfly. Søløjtnants-uniform med kantiller. Kårde. Siddende i gråmalet havestol med venstre hånd i siden, højre hvilende på armlænet. 4 ringe på venstre hånd. Mørk himmel som baggrund. I højre hjørne det Juel-Brockdorffske våben. Signeret i stolens armlæn: H. C. Vantore 1913. H. 94. B. 76.

Bagpå lærredet: »Niels Juel-Brockdorff, f. 19. juli 1878«.

PATRONER AF SLÆGTEN SKEEL

20. *Birgitte Skeel* til Egholm og Krabbesholm (1669–1737), datter af gehejmeråd Otto Skeel til Vallø og Kirsten Bille til Birkelse, gift 1686 med gehejmeråd Otto Krabbe til Holmegaard m. m. Som Berte Skeels broderdatter blev hun patronesse efter dennes død 1720.



Kat. nr. 20.

Afrundede hjørner. Halv figur. En face til højre. Gråblå øjne med højsiddende mørke øjenbryn. Lav frisure, let krøllet i tindingerne. Øresmykke med to diamanter. Nedringet lysegrå kjole med broderier og kort åben slids fortil, holdt sammen forneden af et diamantsmykke. Det opslidsede ærme holdes af lignende smykke. Underkjolens lin ses som en flæse over udskæringen og

under ærmerne. Gråblå kappe. I baggrunden mørkeblå himmel med brune skyer. Mørkebrune hjørner. Skeel-våben i højre hjørne foroven og derover bogstaverne F. B. S., betegnende Fru Birgitte Skeel. H. 79. B. 59.

Efter dragten at dømmе er billedet malet omkring 1730. Det ligger til grund for J. Houbrakens stik (Westergaard nr. 11042). Et usigneret stik efter samme ejes af klosteret.

1776 tilfaldt der klosteret tre portrætter fra baronesse Winterfeldts bo, deriblandt et af »Gehejmeraadinde Krabbe«. Om dette sidste er et af de to portrætter af Birgitte Skeel, der nu beror på klosteret, eller om det har drejet sig om et nu forsvundet portræt af gehejmerådinde Cecilie Andrea Krabbe, f. Bille, vides ikke med sikkerhed. Men da billedet nævnes sammen med Charlotte Amalie Krabbe og Ulrik Christian Gyldenløve, Birgitte Skeels datter og svigersøn, må man formode, at det er Birgitte Skeel, der menes.

21. *Samme.*

Gammelt maleri af samme type som ovenstående. Kappen er her mørkeblå og baggrunden sort. H. 78. B. 64. — Forgyldt profileret ramme.

Bagpå skrevet med blæk: »Tilhører Roskilde adelige Jomfrukloster«.

22. *Charlotte Amalie Skeel* til Egholm og Krabbesholm (1700–63), datter af amtmand Christen Skeel og Charlotte Amalie von Plessen, gift 1721 med statsminister Iver Rosenkrantz til Rosenholm (se følgende nummer). Efter Birgitte Skeels ønske overtog ægtefællerne i forening patronatet over klosteret fra 1731; efter mandens død 1745 varetoges det af Charlotte Amalie Skeel alene indtil hendes død.

Knæstykke. En face til højre. Blå øjne. Lav pudret frisure, opstrøget hår med krøller ved tindingerne. Dybt nedringet, grå damaskes silkekjole med spidst liv og udstående nederdel. Kniplinger langs udskæringen og i rucher dækkende hele ærmet. Broget buket i højre side af brystet. Lang grå handske på højre hånd, venstre



Kat. nr. 23.

holder en lukket vifte med kvaster. Dobbelt perlearmbånd om venstre håndled. Ring med blå ædelstene på lillefingeren. Landskabsbaggrund med bjerg til højre, løvværk til venstre. Øverst til venstre Skeelernes våben. H. 112. B. 85.

Bagpå skrevet: »Charlotte Amalie Skeel, Patronesse fra 1737—1763. Copi efter Maleri paa Rüegaard. H Chr. Vantore cop. 1918«.

23. Foregåendes mand, *Iver Rosenkrantz* til Rosenholm, Egholm, Krabbesholm og Ryegaard (1674—1745), gesandt, stiftamtmand, gehejmeråd, præsident i højesteret. Søn af Erik Rosenkrantz til Rosenholm. Patron 1737—45.

Med afrundede hjørner. Brystbillede. En face til venstre. Mørkeblå øjne med kraftige bryn. Pudret lav allongeparyk. Hvid halsklud med tyllsender, bundet i knude. Brungul kjole, hvorunder en halvt åbentstående, sølvhvid vest ses; derunder hvidt linned. Store ærmeopslag, fæstnet med knapper. Elefantordenens blå bånd og bryststjerne. L'union parfaite. Mørk baggrund. Brune hjørner. Øverst til venstre Rosenkrantzernes våben med elefantordenskæde. H. 80. B. 63.

Bagpå med gammel skrift: »Herr Iver Rosenkrantz til Rosenholm, Egholm og Ryegaard A° 1739«.

Gammel forgyldt og rigt udskåret rococoramme.

Maleriet er en gammel kopi med afvigelser i visse enkeltheder efter et i 1737 af J. S. Wahl malet portræt på Københavns Universitet.

24. *Holger Skeel* til Birkelse, Mullerup m. m. (1699—1764), stiftamtmand, gehejmeråd. Søn af kaptajn Anders Skeel og Sophie Amalie Vind til Birkelse, gift med Regitze Sophie Gyldenchrone (se nr. 38). Patron 1763—64.

Halv figur. En face til højre. Blå øjne. Lav pudret allongeparyk. Hvid halslinning, halsklud. Rød kjole med brede knaphuller. Storkorsordenens hvide bånd og bryststjerne. L'union parfaite. Rødt draperi, foret med spættet skind. Mørk luftbaggrund. H. 78. B. 63.

Gammel forgyldt, profileret ramme.

Formentlig malet af J. Hörner eller udgået fra hans værksted. Billedet må være malet efter 1757, det år den afbildede fik



Kat. nr. 24.

l'union parfaite (storkorset havde han fået i 1747), sandsynligvis dog først efter 1762, da hans hustru fik samme orden, idet de to billeder gør indtryk af at være samtidige pendants (se kat. nr. 38).

Der eksisterer flere portrætter af Holger Skeel af denne type. På et maleri i Ribe rådhus er han afbildet uden ordenen l'union parfaite; dette billede er formentlig fra hans stiftamtmandstid i



Kat. nr. 25.

Ribe 1748—50. Derefter synes at følge nærværende variant i Roskilde kloster med l'union parfaite oven for det hvide bånd, men hvor parykken og frakken stadig er som på Ribe-billederne. Et billede på Orebygaard danner ved at have mere moderne paryk overgang til den sidste variant på Frederiksborg. Holger Skeel er her afbildet med åbentstående frakke og l'union parfaite neden for det hvide bånd.

Billedet tilfaldt klosteret 1928 som testamentarisk gave efter priorinde Nelly Skeel.

25. *Frederik (Fritz) Christian Skeel* til Birkelse, Mullerup og Nakkebølle (1735–98), major, gehejmeråd, stifter af det Skeelske majorat. Søn af fornævnte gehejmeråd Holger Skeel og Regitze Sophie Gyldenchrone. Patron 1782–98.

Halv figur. Hovedet en face til højre med let hældning, kroppen drejet stærkere mod højre. Mørkebrune øjne. Grå pudret frisur med sidebukler. Sort nakkesøjle og det sorte bånd. Hvidt halsbind med kniplingskrø. Rød, sølvgalloneret kjole med sølvknapper og blå sølvbroderet krave og ærmeopslag. Grågul vest med sølvborter. Trekantet hat under venstre arm. Kammerherrenøglen. Grønlig baggrund. Signeret for neden til venstre: »J. Hörner pinx. a°. 1761.« H. 78. B. 62.

På bagsiden står på en påklæbet, delvis afrevet seddel, hvis blæk er trængt igennem til lærredet: [Camm]er Herre [Fried]erich Christian Skeel, Herre til Mullerup [med anden, nyere skrift tilføjet:] og Birkelse [Patron] fra 1762–1798. 1798. [Det Skeelske Majorat og Fideikommis. På blendrammen seddel med nummeret: 526. – Gammel forgyldt ramme.

Da Fr. Skel først blev kammerherre i 1773, må nøglen være tilmalet, dog inden 1780, da han blev hvid ridder. På udstillingen »Mit bedste Kunstværk« 1941, nr. 91, angaves det fejlagtigt, at billedet var malet 1758.

Billedet tilhørte i sin tid kammerjunker Christian Skeel (1862–1936), der var den afbildedes brodersøns sønnesøn. Det tilfaldt klosteret 1952 som arv efter dennes enke Malvina (Vivi), f. Zytphen-Adeler.

26. *Vilhelm Mathias Skeel* til Faarevejle og det Skeelske Majorat (1746–1817), amtmand, kammerherre. Broder til foranstående. Ægtede 1783 Mette Vind (se kat. nr. 41). Patron 1798–1817.

Halv figur. En face, hovedet til højre, kroppen lidt til venstre. Mørkebrune øjne. Høj hvid paryk med eet sæt bukler og sort

nakkesløjfe. Hvidt halsbind med kniplingskrøs. Lyseblå kjole og vest med sølvkantninger, store sølvknapper og sølvknaphuller. En af vestens knapper uknappet. Kniplingsmanchetter. Højre arm hvilende på en konsol med à la grecque bort. Til venstre rødt draperi med kvast i snor. Mørk grålig baggrund. H. 78. B. 63.

Bagpå står: »Wilhelm Mathias Skeel født 1745 † 1817. Copi af H. Chr. Vantore. 1907«.

Dragten tyder på, at originalen er malet i begyndelsen af 1770'erne.

27. *Christian Frederik Erik Skeel* til Petersholm og det Skeelske Majorat (1777–1837), kaptajn ved det nordenfjeldske infanteriregiment. Søn af statsminister Erik Skeel til Faarevejle. Patron 1826–37.

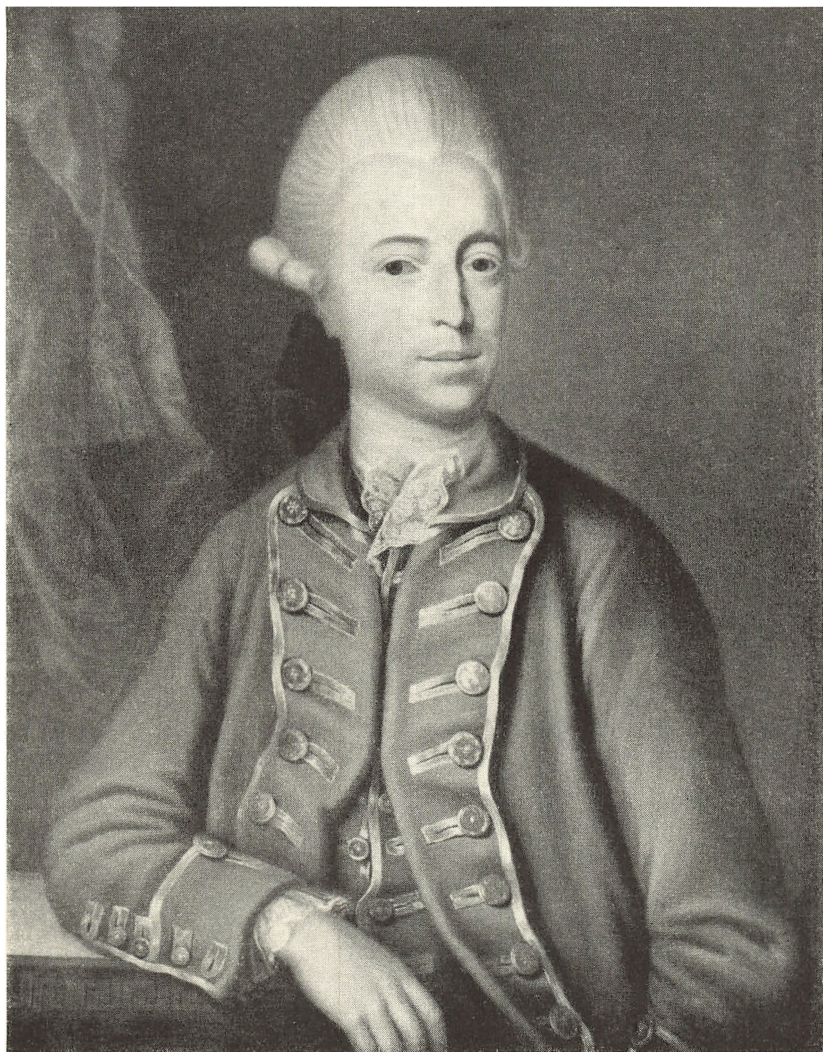
Ovalt brystbillede. En face mod højre. Blå øjne. Bakkenbarter. Blond tilbagestrøget bølget hår med tjavser i panden; fremadredt i tindingen. Ring i øret. Fadermordere. Hvidt halsbind med sløjfe. Blåt halstørklæde. Gul vest med lav opstående krave, een knap synlig. Mørkeblå kjole med indsnit i opslaget. To rader gule knapper, hvoraf to er uknappede. Grå baggrund med lys til højre. H. 47. B. 39.

Bagpå står: »Major Christian Frederik Erik Skeel, født 19/8 1777 død 22/11 1837. Malet efter samtidigt miniatureportræt. H. Chr. Vantore 1909«.

28. *Holger Frederik Skeel* til det Skeelske majorat (1785–1838), landsoverretsprokurator. Søn af kammerherre Wilhelm Mathias Skeel (se nr. 26). Patron 1837–38.

Ovalt brystbillede. En face til venstre, kroppen vendt mod venstre. Brune øjne. Sort småkrøllet hår. Krøllede bakkenbarter. Fadermordere. Hvidt halsbind med lille sløjfe. Plisseret kalvekrøs. Mørkeblå kjole med indsnit i reverset. Blågrå baggrund. H. 47. B. 40.

Bagpå står: »Holger Frederik Skeel. Copi efter samtidigt Miniatureportræt, sign. Wind 1816. H. Chr. Vantore 1910«.



Kat. nr. 26.

29. *Jørgen Erik Frederik Skeel* til Birkelse (1802–49), kaptajn i livgarden til fods, kammerherre, medlem af den grundlovgivende rigsforsamling. Søn af P. Frd. Skeel. Patron 1838–49.

Brystbillede. En face mod højre. Blå øjne. Blond krøllet hår. Lyst overskæg. Rød uniform med blå sølvbroderet krave og sølvepaulletter. Tolv synlige sølvknapper i to rader. Ridderkorset. Grøn-

grå baggrund. Signeret øverst til højre: »H. Olrik pinx 1873. H. Chr. H[ansen]. cop. 1903. Malet efter et mindre Maleri og Familiens Beskrivelse«. H. 79. B. 63.

30. *Vilhelm Samuel Skeel* til det Skeelske majorat (1810–87), kammerherre, højesteretsassessor. Søn af landsoverretsprokurator Holger Friderich Skeel. Forfatter til de oftere citerede »Optegnelser om Roskilde adelige Jomfrukloster« 1867 og 1877. Patron 1850–80.

Brystbillede. Vendt mod venstre. Brune øjne. Hvidt bølget hår, skilt i venstre side. Hvidt kindskæg. Hvidt halsbind med sløjfe. Hvidt skjortebryst. Sort kjole med brede reverser med indsnit. Sort vest. Kommandørkorset i hvidt bånd om halsen; sølvkorset. I baggrunden rødt draperi og bag dette tilhøjre buskads og grå himmel. Signeret nederst til højre: August Hærning. H. 66. B. 51.

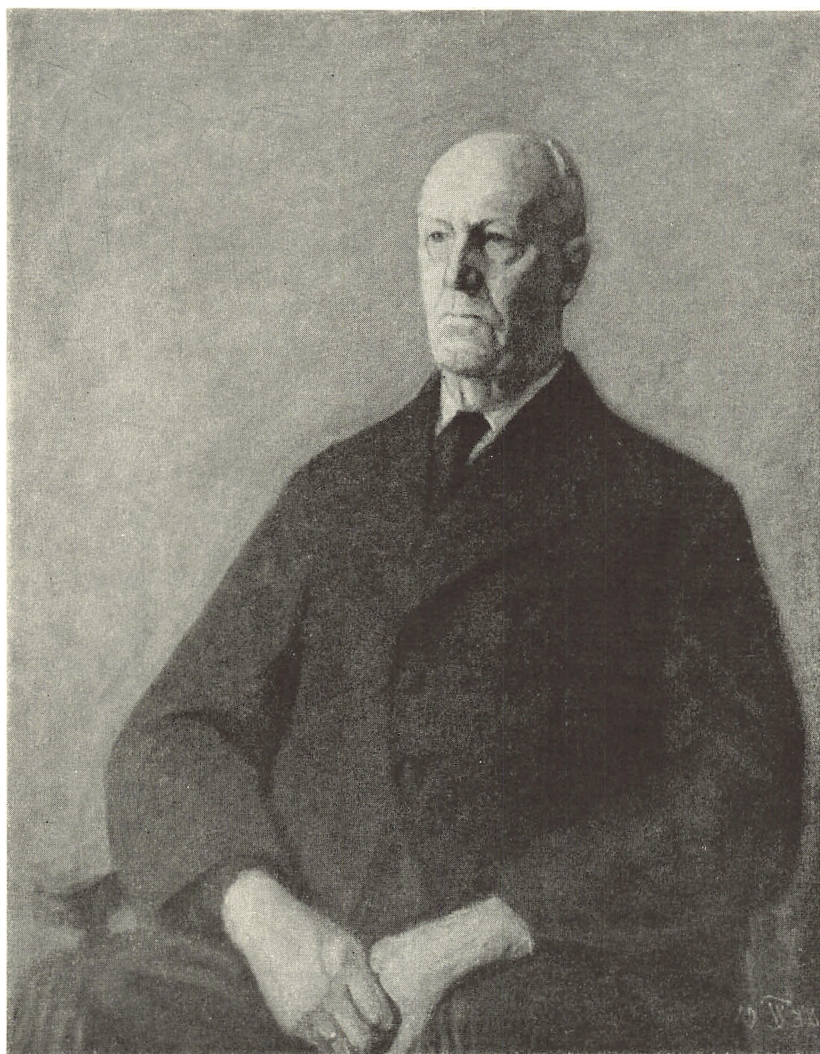
Billedet er posthumt og som forlæg er benyttet et litografi af I. W. Tegner, udført 1886 efter et fotografi.

31. *Erik Vilhelm Robert Skeel* til Dronninglund (1818–84), indenrigsminister, gehejmekonferensråd. Søn af Jørgen Erik Skeel. Patron 1880–84.

Brystbillede. Vendt mod højre. Blå øjne. Gråt hår, skilt i venstre side. Fuldskæg med stort overskæg. Sort ministeruniform med sølvknapper og guldbroderet krave med lyseblå kant. Storkorsets bryststjerne og sølvkorset. Rød mønstret portiere som baggrund. Signeret: H. Olrik pinx 1883. H. Chr. H[ansen] Copi 1903«. H. 67. B. 57.

32. *Holger Frederik Skeel* til det Skeelske majorat (1830–1901). oberstløjtnant, kammerherre. Søn af kaptajn Christian Skeel. Patron 1885–1901.

Halv figur, siddende. En face, hovedet let hældet mod venstre. Brune øjne. Lysblond hår, skilt i venstre side og krøllet ved tindingerne. Fuldskæg. Sort uniform med to rader sølvknapper. Rød halskrave og flettede sølvdistinktioner med gyldne stjerner på skuldrene. Hvid snor om halsen, hvidt bandolér og bælte.



Kat. nr. 34.

Kårde. På brystet ridderkorset, sølvkorset, jubileumsorden og den norske St. Olavsorden. Den behandskede venstre hånd støttet mod et bord. Frimurerguldring på højre hånds 3. finger. Bord med rødt tæppe, hvorpå chakoten. Grønt draperi med guldfrynser; bag venstre arm ses forgyldt stol med rødt betræk. Signeret foroven: »H. Chr. H[ansen] pinx 1904. Malet efter fotografi og familiens beskrivelse«. H. 80. B. 64.

33. *Holger Frederik Christian Skeel* til det Skeelske majorat (1862–1936), kontorchef i landsoverretten, kammerjunker, storsire for Odd Fellow ordenen. Søn af kammerherre Holger Frederik Skeel (se nr. 32). Forfatter til de »Fortsatte Optegnelser over Roskilde adelige Jomfrukloster« 1917. Patron 1902–36.

Knæstykke, siddende. En face, kroppen let drejet mod venstre, let hovedhældning mod venstre. Blå øjne. Gråt hår, skilt i venstre side og kort gråblond overskæg. Opstående flip. Hvidt slips, kravebryst med brystnål. Udringet sort vest med fire knapper. Sort kjole med silkeopslag. Manchetter med store guldkantede knapper. Ridderkors og sølvkors en miniature. Om halsen ridderordenen af Islands Falk og på venstre bryst det østrigske Røde Kors' officersærestegn. Siddende i mahognistol med venstre hånd på armlænet, højre albue støttet mod en bordkant. I baggrunden gobelin og gråt panel. Øverst til venstre Skeelernes våben. Signeret nederst til højre: August Hærning 1930. H. 93. B. 75.

Bagpå skrevet: »Holger Frederik Christian Skeel f. 30/10 1862. Kammerjunker majoratsbesidder. Patron for Roskilde adelige Kloster. August Hærning 1930«.

34. *Otto Skeel* til Oxholm (1862–1945), branddirektør, patron for det Skeelske Universitetslegat. Søn af kammerherre Sophus Skeel. Patron 1936–44.

Knæstykke, siddende. Vendt mod venstre. Blå øjne. Skaldet isse, kort hvidt hår. Nedfaldende flip. Blåt slips. Mørk jakke med brede reverser, knappet med to knapper; sribede benklæder. Hænderne samlede i skødet. Vielsesring. Stol med udskårne armlæn. Lysegrå baggrund. Signeret med monogram for Vilh. Tetens og årstallet 1936. H. 109. B. 89.

Forgylt profileret ramme med blindtryk-ornamenter.

Malet til klosteret ved Otto Skeels tiltræden som patron.

KONVENTUALINDER

35. *Jytte Katrine Friis* (1674–1715), datter af Henrik Friis til Ørbækklunde og Hesselager og Sophie Juul.



Kat. nr. 35.

Med afrundede hjørner. Halv figur uden hænder. En face mod højre, kroppen en face mod venstre. Grå øjne. Let pudret hår i halvhøj frisure, skilt i midten og med tindingekrøller, lange lokker langs skuldrene. Smalt blå silkebånd slynget gennem håret. Diamantørening. Blå kjole med gule borter. Underkjolens kniplinger synlige langs den dybe udkæring, opslidsning fortil og på overarmen. Hvidt linned synligt i slidserne. Alle opslidsninger sammenfæstet med diamantstykker. Rød kappe.

Brunlig baggrund. Lysere brune hjørner. H. 75. B. 61. — Bagpå skrevet: »Frø: Jytte Cathrine Frijs«. Ny blendramme.

Sort profileret ramme med forgyldte lister.

Billedet er ifølge frisure og dragt malet omtrent samtidig med Berte Skeels portræt, altså omkring 1707.

Portrættet nævnes mærkeligt nok ikke i fortegnelsen fra 1728, men først hos Villh. Skeel 1867.

ANDRE PERSONER

36. Formentlig *Niels Rosenkrantz* til Stovgaard og Alsted (1627–76), generalløjtnant, assessor i krigskollegiet. Søn af Palle Rosenkrantz til Ørup og Kirsten Abildgaard, gift med stifterinden Berte Skeel (se kat. nr. 11).

På kobber. Brystbillede vendt mod højre. Mørke øjne. Ganske tynd moustache. Flad grå allongeparyk. Hvid halsklud med kniplingsender, sammenholdt af sort bånd i sløjfe; under halskluden to hvide kvaster. Vest af sølvmor med en række tætsiddende knapper. Sort frakke kantet med en bort af knapper og bræmme af spættet pelsværk. Midt for brystet kronet monogram eller snarere brillantbesat portrætmedaljon, hængende i lyseblå sløjfe. Over dette ses tilmalet det hvide bånd med røde kanter, nu delvis afvasket. H. 74. B. 56. — Malet af Abr. Wuchters.

Forgyldt profileret og ornamenteret ramme.

Inventarlisten fra 1728 nævner tre Rosenkrantzportrætter: Holger, Erik og Niels. Nærværende maleri må være et af disse.

Billedet er ifølge dragten udført omkring 1670; derved bortfalder den første mulighed, eftersom der da ingen Holger Rosenkrantz levede, hvis alder kan passe.

Af både Erik Rosenkrantz (1612–81) og Niels Rosenkrantz (1627–76) kendes portrætter, malet af Abraham Wuchters. Ud fra portrætligheden alene synes det næppe muligt at afgøre, hvem af disse nærværende maleri forestiller.

Dragten svarer i nogen grad til Erik Rosenkrantz' på et epitafiemaleri i Hornslet kirke, hvorfor maleriet almindeligvis er blevet benævnt Erik Rosenkrantz. Else Kai Sass har imidlertid



Kat. nr. 36.

nok ret i, at forskellene er væsentlige, og at billedet ikke forestiller Erik Rosenkrantz, der desuden aldrig blev hvid ridder.

Af Niels Rosenkrantz findes på Ryegaard et maleri, hvor den afbillede bærer rustning og det hvide bånd, som han fik 1674. Dette billede er malet 1674–76. Ligheden med klosterets bil-



Kat. nr. 37.

lede er stor. Der er ganske vist den vanskelighed, at Niels Rosenkrantz på Ryegaard-billedet ikke bærer nogen portrætmedaljon; men uanset dette er det sandsynligste dog, at nærværende maleri forestiller Niels Rosenkrantz, Berte Skeels mand.

Else Kai Sass: Bidrag til en karakteristik af Abraham Wuchters alderdomsværk, *Kunstmuseets Aarskrift* 1942, s. 70.

37. Formentlig *Mogens Skeel* til Fussingø, Odden m. m. (1650–94), stiftamtmand, etatsråd, gesandt, forfatter. Søn af Christen Skeel til Fussingø og hans anden hustru Margrethe Lunge, altså Berte Skeels halvbroder (se kat. nr. 11).

Med afrundede hjørner. Brystbillede. Hovedet en face mod højre, kroppen profil til højre. Gråblå øjne. Høj, let pudret allongeparyk med matrød sløjfe. Hvidt halsbind, bundet i knude. Rustning med brunt foer og spænder. Rød kappe. I baggrunden blåsort himmel med rødbrune skyer. Lysere, brune hjørner. H. 76. B. 60. — Sat på nyt lærred.

På blendrammen en påklæbet seddel med det åbenbart fejlagtige navn: »Oberst Sigfrid Skeel«. På lærredet står: »Tilhører Roskilde adelige Jomfrukloster«.

Louis XVI-ramme med runde hjørneornamenter.

Billedet må være malet, før Mogens Skeel i 1688 blev hvid ridder.

Inventarlisten fra 1728 nævner et portræt af Mogens Skeel, Villh. Skeel derimod ikke. Det kan dog være et af de fire ubekendte herreportrætter, han omtaler. L. Bobé nævner det 1899 som hængende i Riddersalen. Påskriften bagpå lærredet kan vække lidt tvivl om, at billedet er identisk med det oprindelige portræt af Mogens Skeel. Den findes kun på det i 80'erne til Birkelse udlånte portræt og på det Holger Skeel-portræt, som priorinde Nelly Skeel havde bestemt at overlade klosteret. På de ældste billeder findes ingen sådan angivelse. Villh. Skeel synes, som det fremgår af ovenstående, at have været i tvivl om, hvorvidt billedet forestiller Mogens Skeel. Noget bindende bevis findes ikke, men de øvrige noget senere portrætter (Ryegaard, Frederiksborg) modsiger det ikke.

At billedet, bortset fra ansigtstrækkene, er »en kliché« viser sammenligning med et portræt på Brahetrolleborg af storskansleren Conrad Reventlow (afbildet i Danmarks Riges Historie V, s. 7), hvor hver detalje i rustningen og hårsøjfen lige til glanslys, folder og knæk, går igen; se også admiral Christen Thomesen Sehested, Gavnø, afbildet i samme bog s. 49.



Kat. nr. 38.

38. *Regitze Sophie Gyldenchrone* (1706–79), datter af gehejmeråd, lensbaron Christian Gyldenchrone til Vilhelmsborg og Amalie Margrethe Moth, gift 1730 med gehejmeråd Holger Skeel (1699–1764) til Birkelse (se kat. nr. 24). Moder til de to senere patroner Fritz og V. M. Skeel (kat. nr. 25 og kat. nr. 26) og døtrene Frederikke L. Ch. v. Osten og Amalie Margrethe Holck (kat. nr. 39).



Kat. nr. 39.

Halv figur. Hovedet en face mod venstre, kroppen en face mod højre. Brune øjne. Sort hår i stramtsiddende frisure med lille blomsterbuket over panden. Gråhvid, dybt udringet silkekjole med spidst liv. Omkring halsen, langs udskæringen og på ærmet kniplingsbræmmer, på armen sammenholdt af to perlekæder. L'union parfaite og kronet A S i diamanter, i blåt bånd. Rød

fløjlskappe, foret med spættet skind. Mørk luftbaggrund. H. 78. B. 63.

Malet af Johan Hörner som pendant til kat. nr. 24.

Bagpå påklæbet seddel med angivelsen: »Tilhører Roskilde adelige Jomfrukloster«.

Forgylt profileret ramme.

Billedet må være malet efter 1762, da den afbildede fik l'union parfaite.

I tiden 1725–30 var Regitze Gyldenchrone hofdame hos dronning Anna Sophie, som skænkede hende sit monogram i diamanter ved hendes afgang fra hoffet (jvf. »Dronning Anna Sophie«, 1951, s. 84).

39. *Amalie Margrethe Skeel* (1732–66), datter af gehejmeråd Holger Skeel til Birkelse og Regitze Sophie Gyldenchrone (se kat. nr. 38), gift 1751 med kammerherre Christian Frederik baron Holck til Holckenhavn.

Halv figur vendt mod venstre. Blågrå øjne. Hvidpudret frisure, redt bagud fra panden i løse lokker, der samles i nakken. I håret i venstre side en rød blomst, hvis støvdragere danner en slags aigrette. Stort ædelstens-øresmykke. Dybt udskåret grønlig kjole med kniplinger i udskæringen og fortil en stor rød sløjfe. De rynkede ærmer samles af et bånd. Rødt draperi med grøn bort og foer. Grønlig baggrund. H. 79. B. 53.

Bagpå lærredet signeret: »Peint par P. Als 1749«.

Forgylt profileret ramme.

På en gammel seddel bagpå lærredet, hvorpå endnu skintes påskriften: »Baronesse Holck«, står skrevet med nyere blæk: »Amalie Margrethe Holgersdatter, Holck født Skeel. Holger Skeels Datter født 17/5 1732 † 21/12 1766«. På blendrammen: »Amalie Margrethe Holgersdatter Skeel, gift med Holck«.

Tilfaldt klosteret 1952 ved arv efter kammerjunkerinde Malvina Skeel.



Kat. nr. 40.

40. *Frederikke Louise Charlotte Skeel* (1747–1823), datter af gehejmeråd Holger Skeel til Birkelse og Regitze Sophie Gyl-dencrone (se kat. nr. 38), gift 1770 med generalmajor Chr. Albr. Massau von der Osten.

En face mod venstre. Brune øjne. Hvidpudret frisure, oversået med små røde og hvide blomster. Perleøresmykke kantet med små rubiner. Om halsen sløjfe af rødt, sort og hvidt bånd, samlet



Kat. nr. 41.

med smykke af perler og røde rubiner. Gråhvid atlaskes kjole med kniplingsbræmme langs den dybe udskæring. En broget buket midt foran brystet. To rækker kniplingsrucher på ærmerne, fastholdt af røde bånd og sløjfer. Rød kappe med foer af plettet skind. Luftbaggrund. H. 77. B. 53.

På blendrammen skrevet: »Frederikke Luise Charlotte Skeel f. 31/7 1747 † 10/2 1823, gift med Kammerherre Generalmajor von Osten«. Bag på lærredet en seddel med påskrift: »Osten født Skeel. Holger Skeels Datter«.

Gammel forgyldt, profileret ramme.

Sandsynligvis malet af Johan Hörner og udført omtrent samtidig med forældrenes og broderens billeder i begyndelsen af 1760'erne (se kat. nr. 24, 38 (og 25)).

Tilfaldt klosteret 1952 som arv efter kammerjunkerinde Malvina Skeel.

41. *Mette (Alette) Vind* (1749–1808), hofdame 1773 og 1780–82, kammerfrøken hos prinsesse Charlotte Amalie. Datter af major Holger Vind og Christine Amalie Frederikke Rampe, gift 1783 med patronen Villh. Mathias Skeel til Faarevejle (se kat. nr. 26).

Oval. En face mod venstre. Grå øjne. Glat mørkt hår, strøget tilbage fra panden og fortsættende ned over nakken. Tre små flige af et hovedtøj, dels i hvidt broderi, dels i mønstret stof, ligger frem over frisuren, en lignende flig ses til venstre i håret ved halsen. Sort kjole, spidst udskåret og kantet med to lag kniplinger, der holdes sammen på brystet af kronet C A i brillanter. L'union parfaite. På de halvlange ærmer sløjfer af bånd som hårets. Rød kappe. Grå baggrund, næsten dækket af brunligt draperi. H. 78. B. 62.

På blendrammen skrevet: »Mette Vind f. 14/3 1749 † 2/6 [skal være 3/10] 1808, gift med Vilhelm Mathias Holgersen Skeel f. 2/6 1746 † 9/4 1817«.

Gammel forgyldt ramme med perlestav.

Portrættet er meget overmalet og har derved helt ændret karakter. Tilfaldt klosteret 1952 ved arv efter kammerjunkerinde Malvina Skeel.

42. Formentlig *Margrethe Hedevig (Helvig?) Juel* (1702–52), overhofmesterinde for kong Frederik V's børn. Datter af

generalløjtnant Gregers Juel og Vibeke Juel (se nr. 12), gift 1721 med kammerherre, overlanddrost greve Christian Frederik Haxthausen.

Halv figur. En face til venstre. Grå øjne. Hvidpudret frisure med lyseblåt bånd i venstre side. Dybt udringet lysegrå kjole med kniplingsruche i udskæringen og i rækker på ærmerne, hvis øverste ruche er holdt sammen af en ædelstenskæde, den nederste af blåt bånd med sløjfe. Fortil på livet en stor blå sløjfe og derunder bånd, sammenrynket i cirkler, aftagende i størrelse nedefter. Inden for disse rynket tyll. Prinsesse Sophie Magdalenes kronede monogram og l'union parfaite i blå sløjfer. Rødviolet fløjlsdraperi til venstre og bag ryggen til højre. Lys luftbaggrund. H. 75. B. 60. — Sandsynligvis malet af Peder Als.

Guldlakeret ramme.

Under den forudsætning, at maleriet forestiller en dame af slægten Juel, kan der være tale om de tre nedennævnte, som alle har fået tildelt ordenen l'union parfaite: Carl Juel's (1706–1767), første hustru, Christiane Henriette Louise v. Schleinitz bar dog et smykke med monogram SM af en ganske anden form. Carl Juel's tredje hustru Amalie Christiane Raben kan formentlig udelukkes, da et velafhjemlet portræt af hende er helt uden lighed med nærværende. Det synes derfor sandsynligt, at billedet forestiller Margrethe Helvig Juel, af hvem der ikke kendes andre portrætter.

43. Ubekendt af slægten Juel, ca. 1740. Muligvis ritmester Niels Juel (1696–1766). Patron 1744–62.

Knæstykke. En face; kroppen vendt mod venstre. Lysebrune øjne. Lav hvid allongeparyk. Hvidt halsbind. Harnisk og mørkeblåt foer med guldbort. Gul køllert med guldbroderi. Derover rød blåforet frakke med sølvbroderier, otte fortil, tre på lommen, tre på de store ærmeopslag. Hvidt linned underærme, synligt ved håndleddet. Trekantet hat under venstre arm. Holder med venstre hånd om kårdefæste. Mørk landskabsbaggrund med blå og rødlig himmel. H. 144. B. 112. — Midt på maleriet dækker en lap over en beskadigelse i lærredet.

Forgylt profileret ramme.



Kat. nr. 42.

Ifølge traditionen skal billedet forestille en Juel, hvad der også er grund til at antage, da trækkene har lighed med slægten og et Juel-portræt har sin naturlige tilknytning til klosteret. Af den generation, der kan være tale om, har to af patronen Knud Juels sønner selv fungeret som patroner, nemlig Niels og Carl. – Vilh. Skeel bringer en tredje broder, Jens Juel, i forslag, men denne



Kat. nr. 43.

var søofficer, og den portrætterede bærer rytteriets uniform. L. Bobé foreslår broderen Carl, hvis karriere dog var helt igennem civil, og hvis ansigt virker smallere og finere end portrættets brede træk. Rytterofficer var derimod den ældste broder, Niels Juel til Thorseng (1696–1766), som 1718 blev ritmester ved 1. fynske rytterregiment og gik af i 1723 som oberstløjtnant. Der



Kat. nr. 44.

er dog nogen usikkerhed med hensyn til hans portrætter, så det er vanskeligt at danne sig en bestemt forestilling om hans ydre.

44. Ubekendt dame, ca. 1690—1700.

Brystbillede en face mod venstre, kroppen en face mod højre. Mørke øjne. Høj let pudret frisure med lokker langs skuldrene.



Kat. nr. 45.

Hvor de på issen højt opsatte krøller skilles, sidder en stor ædelsten. Lignende ørenringe og enkelt perlehalskæde. Lysegrå, gyldenmønstret silkekjole, lagt i læg langs den orangerfarvede, kniplingsbesatte brystduk og holdt sammen af tre smykker med ædelstenene og perler. Mørk blågrøn kappe med hermelinsfoer fæstet til brystet. Mørk baggrund. H. 74. B. 59. — Lap øverst til højre over en beskadigelse i lærredet.



Kat. nr. 47.

45. Ubekendt dame, ca. 1700.

Med malede afrundede hjørner. Næsten halv figur. En face mod venstre, kroppen vendt mod højre. Blå øjne. Højt opsat, pudret frisure med lange lokker langs skuldrene. Stærkt blå silkekjole med slids foran, hæftet sammen med ædelstensmykker, så underlinnedet ses. Dettes kniplingskant synlig i halsudskæringen. Øresmykke af slebne sten. Perlehalskæde, som nu er næsten udvisket,

ligesom også den snoede perlekæde langs kjolens udskæring. Rød kappe med hvidt foer med rester af hermelinshaler, fæstet til skuldrene med smykker svarende til de øvrige. Andre ædelstene ses langs ærmets kant. Mørk baggrund. Grå hjørner. H. 75. B. 60.

Sort profileret ramme med forgyldte lister.

46. Ubekendt ung dame, ca. 1710.

Med malede afrundede hjørner. Næsten halv figur. En face mod venstre, kroppen vendt mod højre. Mørke øjne. Let pudret hår med tindingekrøller og lange lokker langs skuldrene, i håret perlekæde. Rød hue med fjer synlig i venstre side. Rød kjole, åben fortil, så at dyb halsudskæring med hvidt linned ses, brun brystdug, slidset op midtvejs og igen fæstet sammen med to ædelstene. Blommemarvet kappe med hvidt silkefoer. Mørkebrun baggrund. Mørkebrune hjørner. H. 78. B. 65. — Billedet er meget medtaget.

47. Ubekendt ung dame, ca. 1750.

Halv figur. En face mod venstre. Brune øjne. Hvidpudret frisure med lille buket ved venstre tinding. Dybt udskåret lysegrå silkekjole med knipling i udskæringen. I denne er stukket et løst flagrende lyseblåt bånd. Sløjfer af samme slags midt på ærmet, der er slidset op og silkeforet, derunder knipling. Spidst liv og stærkt udstående nederdel. Gult silkedraperi. Landskabsbaggrund med buske; skyet himmel. H. 75. B. 60.

Sort profileret ramme med guldlistor.

Billedet er malet i H. Arbiens manér, men er mere mat i farven end f. eks. hans fra Ryegaard stammende portrætter af Fr. Chr. Rosenkrantz og Dorte Reedtz (Frederiksborg, A 2598 og A 2600).

48. Ubekendt dame, ca. 1770.

Halv figur. Hovedet en face mod venstre, kroppen en face. Mørkegrå øjne. Gråpudret frisure, redt op i en høj spids og med en bukkel over ørene. Hvidt linned om halsen, bundet i sløjfe. Rød ulden kjole med sølvgalloner og samme slags kanter. Bred, mørk, olivengrøn, højhalset bærekraue, der er trukket gennem



Kat. nr. 48.

et over brystet knappet tværstykke af kjolens stof. Mørk luftbaggrund, til højre løvværk. H. 72. B. 54.

Tilskrevet den svenskfødte maler Andreas Bergius, som i årene omkring 1770 opholdt sig i Danmark.

Forgylt riflet Louis XVI-ramme med runde hjørneornamenter.



Kat. nr. 49.

ANDRE MALERIER

49. *Skattens Mønt.*

Til venstre Kristus, i hvid kjortel og rød kappe, venstre hånd pegende mod himlen, højre fremstrakt. Til højre fem skriftkloge; den midterste blandt de tre forreste, i guldbroderet klædning, rækker mønten frem. I forgrunden en af de skriftkloge med en hebraisk foliant. H. 180. B. 194. — Lærredet er sammensyet af tre baner.

Sort profileret ramme med guldlister.

Billedet er utvivlsomt kopi efter en gengivelse — evt. med flere mellemed — efter et maleri af Rubens, Jordaens eller en anden flamsk kunstner, jvf. L. Vorstermans stik fra 1621 efter Rubens'

maleri af dette emne. Det er udført i 17. årh., men næppe, som L. Bobé antager, af H. Ditmar.

Nævnes første gang af Villh. Skeel 1867.

50. *Tomyris og Cyrus.*

Til højre dronning Tomyris, fulgt af sine hofdamer, hvoraf en er iført et middelalderligt hovedlin. Foran dronningen, i midten, en knælende mand med nøgen overkrop, holdende Cyrus' afhuggede hoved over et guldkar med blod. En gøende hund ved karret. Til venstre hoffolk og krigere. I baggrunden arkitektur med snoede søjler, draperier; skyet himmel. H. 129. B. 138. — Lærredet er syet sammen på midten.

Gammel, sort profileret ramme.

Ifølge Herodot blev Cyrus overvundet af de scythiske Massagettere, hvis dronning befalede, at hans hoved skulle kastes i et kar med blod, for at han kunne mætte sig med det blod, han så længe havde tørstet efter.

Billedet er udført ca. 1700 med et stik af P. Pontius som forlæg. Dette er udført efter et maleri af Rubens 1617, nu i England, Cobham House.

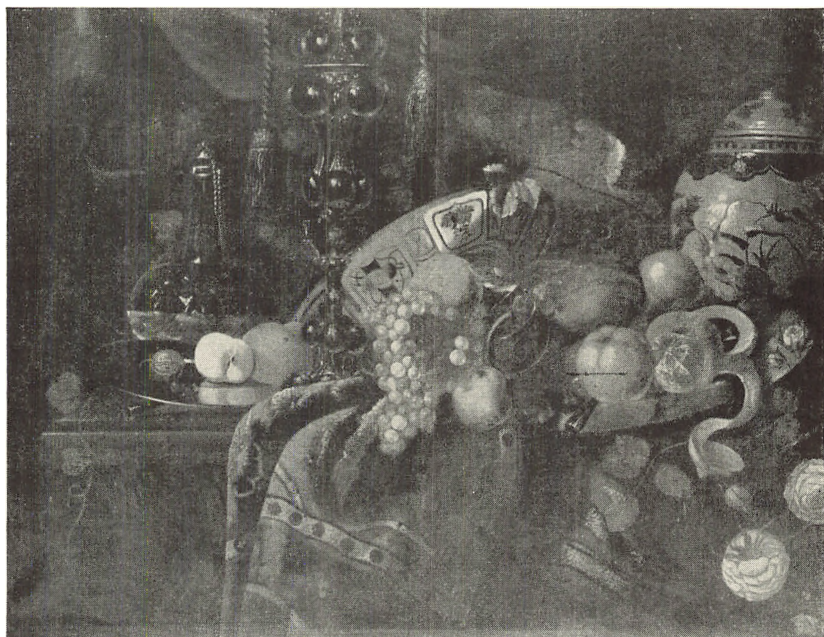
Maleriet kan være et af de »tre oljemalerier«, Villh. Skeel nævner. At det ikke omtales af L. Bobé, kan skyldes, at han i sin ellers så grundige opregning af billederne aldeles forbigår alle malerierne i den gamle fløjs trapperum.

51. *Nature morte.*

På et bord, som delvis dækkes af et tykt Brysseler-tæppe, står Delfter-fade, en bowle, opsatser samt frugter i overnaturlig størrelse. Længst til højre ses roser. Draperier i baggrunden. H. 113. B. 146.

Malet i hollandsk manér.

Billedet er indfældet i træpanelet over døren i Riddersalen og stammer fra salens ældste indretning efter klosterets oprettelse. Det nævnes ikke af Villh. Skeel, men falder sikkert ind under de »tre oljemalerier«. Hos L. Bobé omtales det som malet af Frd.



Kat. nr. 51.

Holm i København 1705, en oplysning, som har arkivalisk grundlag, idet dette omtales i en beskrivelse af salens oprindelige indretning.

52. *Lejrscene.*

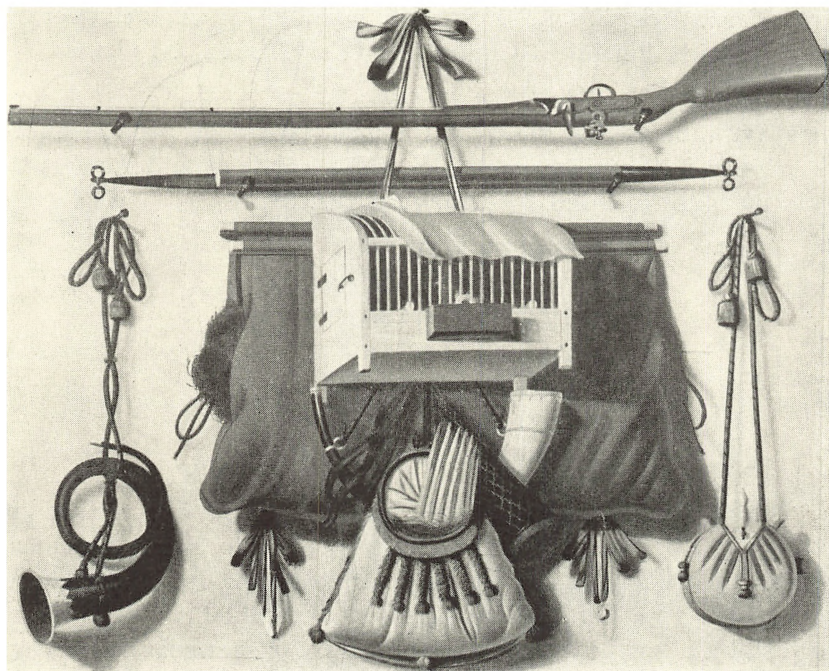
I en lejr med telte på begge sider står i midten en opsadlet hest ved en krybbe. Foran teltet til venstre ses en rytter, to kvinder og to soldater. I mellemgrunden dansende bønder og hvilende soldater. Teltet til højre er forsynet med flag. Baggrunden udgøres af bjerge og mørk skyet himmel. H. 76. B. 118.

Gammel, sort ramme med guldlister.

Billedet er malet i Wouvermanns manér. Det må være et af de »tvende krigsstykker«, Vilh. Skeel nævner.

53. *Lejrscene.*

Beredne soldater ses uden for et hus, hvorfra en kvinde træder



Kat. nr. 54.

ud. Hovedgruppen dannes af en rødklædt officer på en brun hest, en gulklædt på en gråskimmel og en tredje rytter, som er stået af en hvid hest. Gennem dalen i mellemgrunden kommer trosset. Mørk, skyet himmel. H. 76. B. 119.

Gammel, sort ramme med guldlister.

Som foregående.

54. *Trompe l'oeil med jagtrekvisitter.*

På en grå væg hænger en bøsse, jagttasker, krudttasker, jagthorn og bur med lokkefugle. Signeret: F. Leemans 1675. H. 113. B. 130. — Gammel, sort profileret ramme.

Billedet hører til den gruppe af »Quodlibet«-billeder, som navnlig Corn. Gijsbrecht dyrkede. De fremstiller altid en gruppe brugsgenstande som f. eks. musikinstrumenter o. l.

Nævnes første gang af Villh. Skeel 1867.

55. *Trompe l'oeil*, som foregående, visende tillige falkehætter og ridepisk. Pendant til foranstående. H. 110. B. 136,5.
56. Syv våbentavler. Malet på træ med påsømmet, profileret forgyldt indramning. Påmalede våbner i de heraldiske farver, på rødbrun bund. H. ca. 48. B. ca. 68.

- A) SKELER. RVDER.
- B) FRISER. ROSENSPAR.
- C) KRABBER. ROSENKRANTZ.
- D) KAASER. PODEBVSK.
- E) LANGER. LØCKER.
- F) VLSTANDER. JVLER.
- G) GYLDENSTIERNE. BILLER.

Det er ikke lykkedes at finde forklaringen på oprindelsen til denne samling våbentavler. A betegner Berte Skeels forældre, men i to tilfælde (B og D) synes der overhovedet ikke at være indgået ægteskaber mellem personer af vedkommende slægter, hvorfor de næppe kan tolkes som led i en ahne-sammenhæng.

Ifølge Vilh. Skeel (1867) skal fire våbentavler (A, B, C, F) hidrøre fra et nedlagt pulpitur for klosterets damer i Roskilde domkirke. Det må dog formodes, at de øvrige tre stammer samstedts fra; måske har der endda været flere.

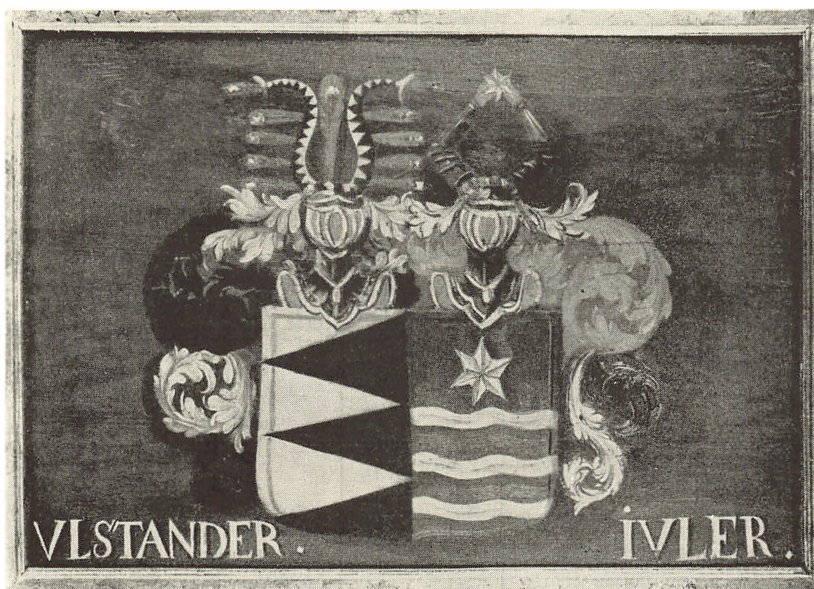
57. Tresindstyve malerier med fremstillinger fra det Ny og det Gamle Testamente. Udført af tre eller fire forskellige malere.

Indsat i lige store firkantede felter, som udfylder Riddersalens loft. Hidrører sikkert fra salens første indretning, muligvis endda fra tiden før klosterets stiftelse 1699.

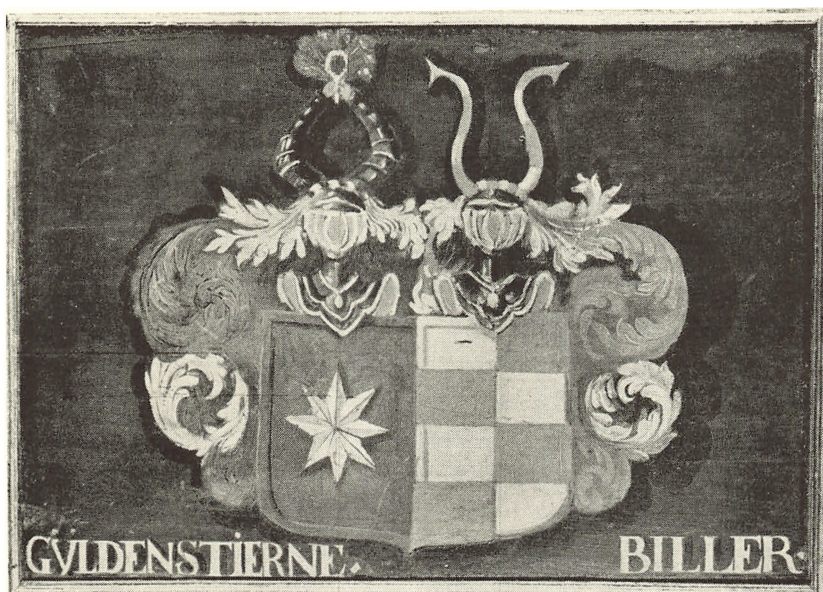
58. *Hyrdernes tilbedelse*. H. 74. B. 57. Gammel forgyldt ramme.

Dette og følgende er antagelig de to malerier, der ifølge Vilh. Skeel i sin tid var ophængt i kirken, da de har samme mål og ramme, og altså har hørt sammen.

59. *Kongernes tilbedelse*. H. 74. B. 57. Gammel forgyldt ramme. Se foregående.



Kat. nr. 56, F.



Kat. nr. 56, G.

60. *Korsfæstelsen*. H. 90. B. 65. Gammel forgyldt ramme.

Måske identisk med et maleri, som konventualinde baronesse Winterfeldt i 1776 testamenterede til kirken.

61. *Gravlæggelsen*. H. 32. B. 46. Gammel forgyldt ramme.

62. *Roskilde adelige Jomfrukloster fra tiden før 1906*.

Til højre for den gamle hovedbygning ses den gamle sidefløj, der rummede lejligheder for de damer, som havde Juelske eller Scheel-Plessenske patronpladser, opført 1729; nedrevet 1906. Haven i sommerdragt. Blå, let skyet himmel. Signeret: E. C. H. 19. B. 25.

Bagpå påklæbet seddel med påskrift: »Har tilhørt Priorinde Hedemann og skænket Klosteret af Konventualinde Frk. Marie Hedemanns Arvinger i Sept. 1940«. — På blendrammen står: Afdøde Priorinde Hedemann, som døde 1880 Januar.

63. *Roskilde adelige Jomfrukloster, set vestfra*.

Den gamle Juelske fløj ses til venstre og den gamle hovedfløj i baggrunden. I et bed midt i gården blomstrer syrener, kastanjer og guldregn. Signeret: Louis Jensen 1906. H. 51. B. 71.

64. *Roskilde adelige Jomfrukloster, set fra sydvest, fra alléen*.

Akvarel. Den Juelske fløj til venstre og kapelfløjen til højre. En gartner river gangen, en kone og en lille pige står i køkkengården. To lygter. Højsommer. Signeret: C. N. Roskilde 1894, betegnende arkitekt Chr. V. Nielsen. H. 27. B. 36.

Bagpå skrevet: »Akvarel af Professor Nielsen, tilhører Roskilde adelige Jomfrukloster. Købt 1912«.

65. *De gamle huse i Klosterhusstræde*.

Maleri. Til venstre ses de ca. 1928 nedrevne huse og gårde, som hørte ind under klosteret, og bagved Klostermarken. Til højre for strædet (nuværende Dronning Margrethesvej) står det gamle

plankeværk, som indhegnede klosterhaven, inden den nuværende mur blev bygget. Sommer og sol. Signeret: Louis Jensen 1905. H. 50. B. 75.

Chr. Skeel skriver 1917: For at bevare udscendet af, hvorledes Klosterhusstræde med de ejendommelige huse så ud, har patronatet i sin tid ladet afdøde maler Louis Jensen male et oliemaleri heraf, som for tiden hænger i priorindefløjen.

66. *Mindeblad*. Udført i anledning af klosterets 250-års jubilæum i 1899.

Akvarel. Omkring et digt, der er taget fra pladen over kaminen i Riddersalen: »Tvende danske Heltes Enker« osv., ses akvareller af stifterinderne, klosterkirken, det gamle Sortebrødre kloster samt munk og borger i bladslyng, foruden de to stifterinders våben. Signeret: J. Kornerup 1899. H. 54. B. 41.

G E N S T A N D E

67. *Krucifiks*.

Elfenbensfigur anbragt på et trækors med kort arm foroven. Under korset parti af Golgatas høj med kranium, ben og skeletrester: rester af forgyldning eller bemaling. På underkanten MDXLVI (3: 1546). Sarkofag-agtig underdel med hornplade, hvorpå indridset indenfor en stregindramning:

SPES MEA CHRISTVS
D. IOHAN. FRYSIVS
CÆCELARIVS ETC. 1546

Foran inskriptionspladen Friis'ernes skjold med gennembrudt hjelm og ranker, holdt af 2 putti i ædelt træ.

Anbragt bag glas i nøddetræskasse med et udskåret, malet og forgyldt renæssancetopstykke, hvori flg. våbner: øverst Rosenkrantz, derunder Skeel, Rosenkrantz og Krabbe. Rester af afbrækkede hjelmtegn.

Udskåret forgyldt understykke med flg. inskription i to felter:

CHRISTI KAARS.
FÖR CHRISTI SKYLD.
MAND BÖR AT ÆRE.
H: ERICH.

CHRISTO SELF.
OC EÝ HANS KAARS.
BÖR PAA KALDET VÆRE.
ROSSENKRANDZ.

På bagsiden påmalet hvid skriftrulle med sort inskription:

DETTE CRVSEFIX
MED BIERG OC WAABEN
HAFVER CANDSELLEN
HER IOHAN FRIS TIL
BAAREBY OC HESSELLAGEN
SKAARED MED SIN EGENN
HAND . OC ER AF FRVV
MARGRETTA KRABBE SAL
HER ERICH ROSSENKRANDZES
GIFVED TIL IAMFRVV
CLAASTEREDZ KIRKE.

H. 59. B. 21.

Krucifikset er antagelig udført i 16. årh., og har tilhørt Johan Friis. Inskriptionens angivelse af, at figuren er skåret af Johan Friis selv, kan der næppe fæstes lid til. Hans navn på hornpladens inskription fra 1546 betegner sandsynligvis kun et ejerforhold. Krucifikset er blevet indsat i renaissanceindfatningen af Erik Rosenkrantz (1612–81), hvis våben ses på topstykket, oven over hans tre hustruers, Margrethe Skeel (1626–47), Mette Rosenkrantz (1632–65) og Margrethe Krabbe (1640–1716).

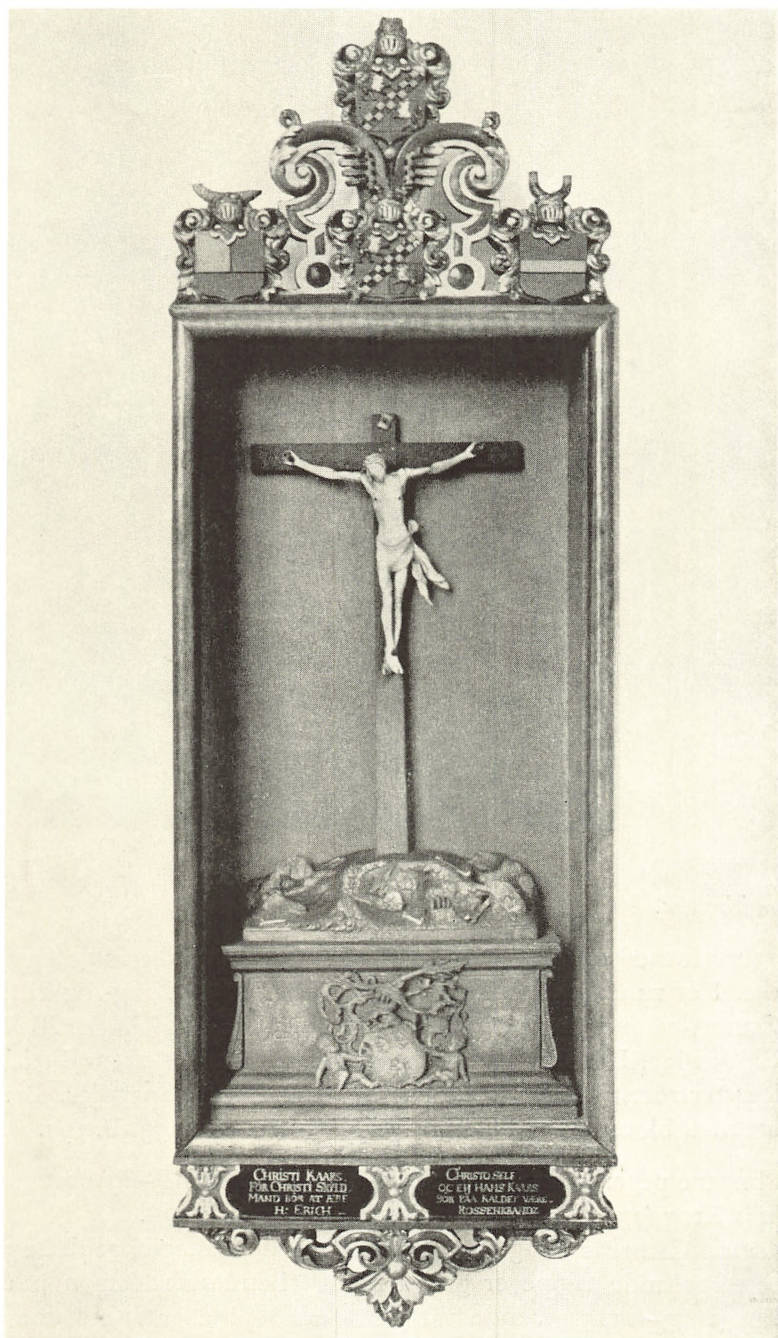
Det kan anføres, at Erik Rosenkrantz har bekostet altertavlen i Skødstrup kirke ved Aarhus, som er skåret af Peder Jensen Kolding, og hvorpå de samme fire våben findes anbragt. Det er ikke usandsynligt, at Peder Jensen Kolding eller en af hans svende har forfærdiget den lille kasse.

68. *Tæppe.*

Lærred, broderet med rød og gul silke. I et stort midterfelt cirkelmønster med naturalistiske blomster- og dyrefremstillinger. Omkring dette en bred, tunget bort med stiliserede bladranker. L. 307. B. 228. — Tæppet er sammensyet af to stykker på tværs; mønstret brudt ved sammensyningen.

Tæppet menes at have samme proveniens som følgende.

Georg Garde: To broderede tæpper fra 17. århundrede i Roskilde adelige Jomfrukloster, Håndarbejdets Fremme I, 1949, s. 1.



Kat. nr. 67.



Kat. nr. 69.

69. Tæppe.

Grøn taft med blåt lærredsunderlag. Broderet med mange farver silke. I et rundt midterfelt med blomsterkrans Krag- og Høeg (Banner)- våbner samt JOMFRV ANNA CATHARINA KRAG ANNO 1652. I det omgivende store firkantede felt naturalistiske blomsterfremstillinger, i hjørnerne frugter og papegøjer. Bred bort med blomster og bladmotiver. Frynser. L. 199. B. 197.

Våbnerne peger hen på Anna Cathrine Krags (1616–87) forældre Niels Krag (1574–1650) og Jytte Høeg (1589–1659).

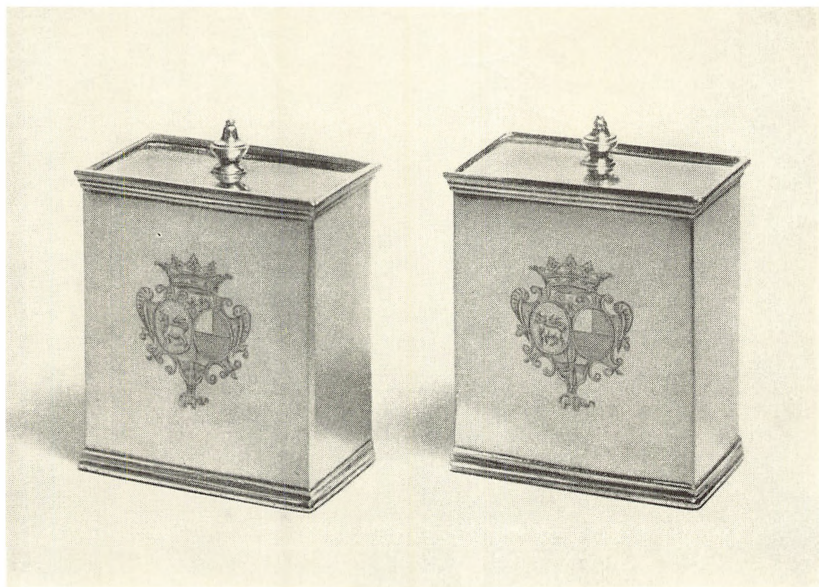
Anna Cathrine Krag døde barnløs, og det antages, at dette og det foregående tæppe er gået i arv til hendes brodersøn Niels Krag (1653–1713). Denne var gift med Sophie Juel, patronesse 1703–22, som antagelig har efterladt tæpperne til klosteret.



Kat. nr. 70.

70. *Alterkalk.*

Forgylt sølv. Fladbuet fod, kraftig stilk med to vulster. Bred cuppa, hvorpå indgraveret Juel- og Ulfeldt-våbner samt HNJ og



Kat. nr. 73-74.

FMV. Under foden på randen indgraveret 1701 og stemplet guardeinmærket CL/MW (for Conrad Ludolf), Københavns bystempel 1701, mesterstempel DB, krebsens tegn (månedsmærke for 21.6.—22.7.) samt oldermandsranke. H. 20. Diam. fod 13,3; cuppa 10,6.

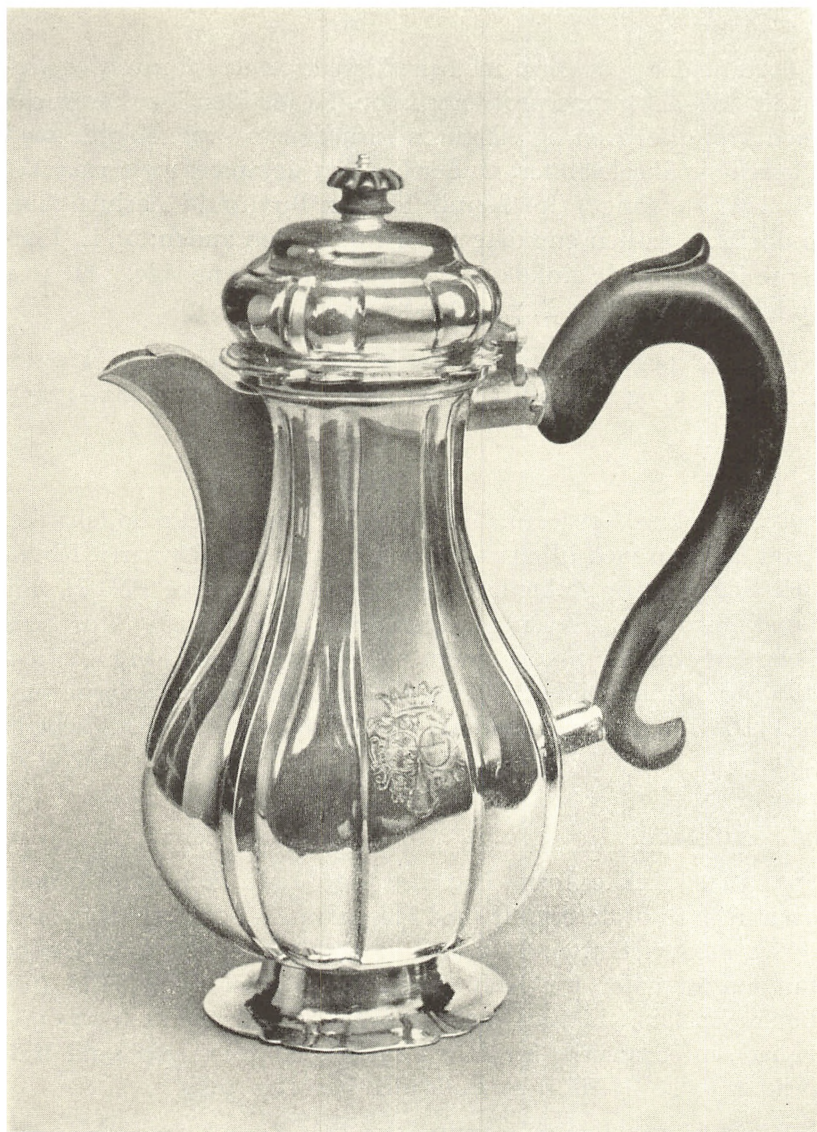
De ingraverede våbner med tilhørende monogrammer viser hen på hr. Niels Juel (1629—97) og hans hustru fru Margrethe Ulfeldt (1641—1703), stifteren af Roskilde adelige Jomfrukloster.

71. *Paten.*

Forgylt sølv. Flad tallerken. På undersiden indprykket 11 : 1 : q. Diameter 15,7.

72. *Oblatdåse.*

Forgylt sølv. Cirkelrund dåse med låg. På låget er i et fladt, cirkelrundt parti i midten fæstnet en kvadratisk blå akvamarin i en gennembrudt, svunget sølvindfatning. Udenom denne en bred, dreven og ciseleret godronnering. På dåsens side profilering



Kat. nr. 76.

og indridsede linier. Let hvælvet bund med stempler for København 1701, gardeinmærke CL/MW (for Conrad Ludolf), væg-
tens tegn (månedsmærke for 23.9.–23.10), et ulæseligt mester-
mærke samt indprikket 6:2. q. H.3,2. Diam. 7,6.

73–74. *Et par tedåser.*

Sølv. Firsidet, glat form med profilerede kanter foroven og forneden. Skydelåg med profileret knop. På forsiden i en kartouche med krone foroven og elefanten forneden to ovale skjolde med Plessen- og Skeel-våbner. Under bunden stempler: mestermærket SB/1715 (to gange) (for Sønnik Hansen Buxlund i Aarhus) samt indprikket på den ene dåse 16 : 1 : q, på den anden: 15 L. I dåserne indsat tynde zinkdåser med øsken i den ene side. H. 10,1 (uden knop H. 8,8). B. 7,2. Dybde 4,1.

Våbnerne peger hen på Christian Ludvig Scheel v. Plessen (1676–1752) og hans hustru Charlotte Amalie Skeel (1685–1729).

75. *Lågskaal.*

Sølv. Lige knækket form. Brede buede og knækkede bøjlehanke. Oval lågknop med lille rundt hoved i ovalt ophøjet parti. I bunden stempler for København 1736, gardeinmærke PNVH (for Peter Nicolai v. Haven), mestermærke J. P. K 1733 (for Jens Pedersen Komløv), skorpionens tegn (månedsmærke for 23.10.–22.11.) samt indprikket: V 60 lod. Midt mellem stemplerne indprikket C. Nedenfor endvidere: 54: L. H. 14,6. B. 17,5. Længde 29,8.

76. *Kaffekande.*

Sølv. Lige knækket form. Fod med fliget kant. På bugen i kronet kartouche to ovale skjolde med Rosenkrantz- og Skeel-våben, det første med elefanten. Håndtag og lågknop af sort træ. Under bunden stempler for Kbh. 1734, gardeinmærke PNVH (for Peter Nicolai v. Haven), vægtens tegn (månedsmærke for 23.9.–23.10.), mestermærke for Jens Pedersen Komløv 1733 samt indprikket 51 l. H. 26,1. B. 21,6 (med hank og tud).

Våbnerne peger hen på statsminister Iver Rosenkrantz til Rosenholm og Rygaard (1674–1745) og hans hustru, Charlotte Amalie Skeel til Egholm og Krabbesholm (1700–1763), patronesse for Roskilde adelige Jomfrukloster 1737–63.

77. *Lågpokal af glas.*

Flad fod, balusterformet stilk med lige knæk og tværrifler; cuppa



Kat. nr. 77-78.

med udbuget underdel med slibninger som stilkens, overdelen bægerformet. På cuppa indgraveret Frederik IV's og dronning Anna Sophies monogrammer i et kronet skjold, holdt af to vildmænd; midt under skjoldet en elefant. Låg med indgraveret

rankemotiv; på mellemstykket slebne ovale facetter; stor tilspidset knop med slibninger som stilkens. H. 32,8. Diam. 10,1. Fodens diam. 10,4. Foden er læderet, formentlig restaurering efter skade.

Antagelig bøhmisk arbejde fra begyndelsen af 18. årh.

78. *Vinglas.*

Høj hvælvet fod. Kraftig, balusterformet stilk med vulst forneden og stærkt udbuget parti på midten. Cuppas bund massiv med luftdråber. På cuppa indgraveret en stor kronet kartouche med ovalt skjold, hvori Frederik IV's og dronning Anna Sophies monogrammer. H. 18. Diam. cuppa 7,4; fod 8,1.

Formen er hessisk, af en type som tidligt har været anvendt på Nøstetangen glasværk i Norge, måske fra kort efter dets oprettelse 1741. Der er således en mulighed for, at dronning Anna Sophie, der døde januar 1743, fra Clausholm kan have foretaget bestilling på glas fra Nøstetangen.

Ada Buch Polak: Gammelt norsk glass, Oslo, 1953, s. 33, billede ved side 85 samt planche 27 c.

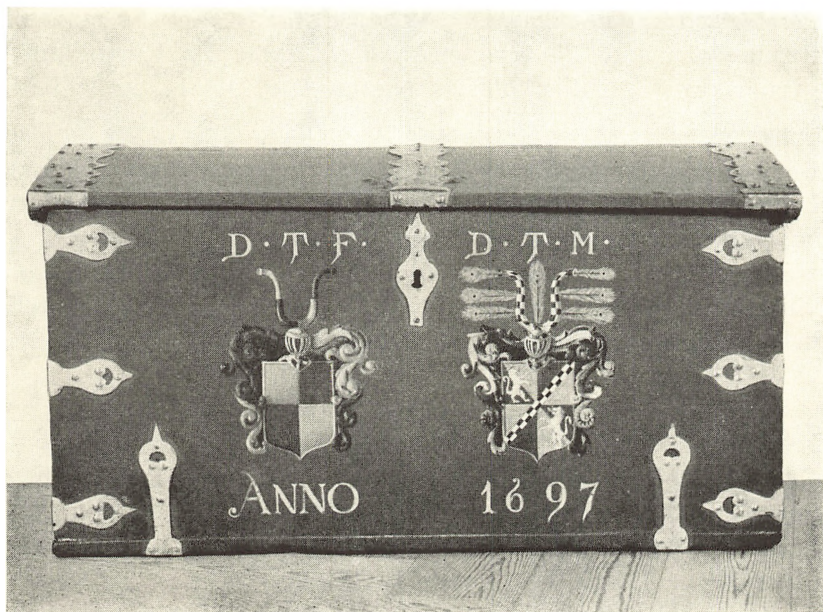
79. *Våbenkiste.*

Rødbrun egetræskiste, beslået med 5 forgyldte jernbånd. Fladt buet låg. På forsiden i de to midterfelter malede Rosenkrantz- og Krabbe-våbner hvorover henholdsvis bogstaverne H.O.R.K. og F.B.K.; forneden årstallet 1676. Højde 75. Længde 198. Dybde 74.

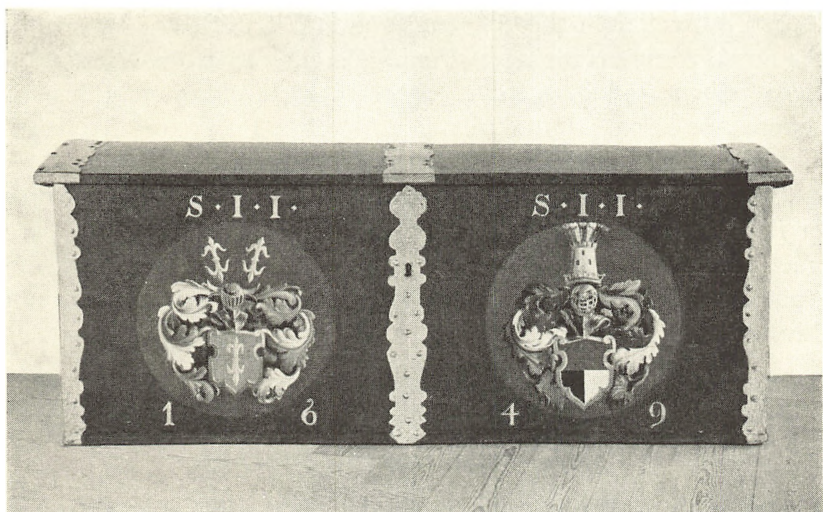
Våbnerne og bogstaverne peger hen på baron Oluf Rosenkrantz (1623–85) og dennes hustru Birgitte Krabbe (1634–85), hvis datter Helvig (1656–1707) i 1672 ægtede Holger Thott. Kisten har utvivlsomt hørt til hendes udstyr, og årstallet 1676 er da sandsynligvis en misforståelse for 1672 fra en senere opmaling. (Jvf. følgende nr.)

80. *Våbenkiste.*

Grønmalet egetræskiste med forgyldte jernbeslag. Endestykkerne fastholdes af 3 fligede beslag på hjørnerne, og bunden af to lig-



Kat. nr. 80.



Kat. nr. 81.

nende, længere beslag. Lille låsebeslag. Fladt buet låg med tre fligede jernbånd. På forsiden malede Thott- og Rosenkrantz-våbner, hvorover henholdsvis bogstaverne D.T.F. og D.T.M. og forneden ANNO 1697. Højde 55. Længde 102. Dybde 53.

Bogstaverne står for Dorte Thotts fædre og mødre (våben). Hendes forældre var Holger Thott (1647–95) og den under kat. nr. 79 nævnte Helvig Rosenkrantz (1656–1707).

Dorte Thott var født 1677 og blev år 1700 indskrevet i Roskilde Kloster, hvor hun døde 1760. Hun har sikkert medført begge kisterne (nr. 79 og 80) til klosteret.

81. *Våbenkiste.*

Rødbrun egetræskiste med 3 fligede, forgyldte jernbeslag. Fladt buet låg. På forsiden i runde, blåmalede felter (Lillie-)Juul- og Parsberg-våbner; over hvert af disse bogstaverne S.I.I., samt årstallet 1649. Højde 65. Længde 172. Dybde 60.

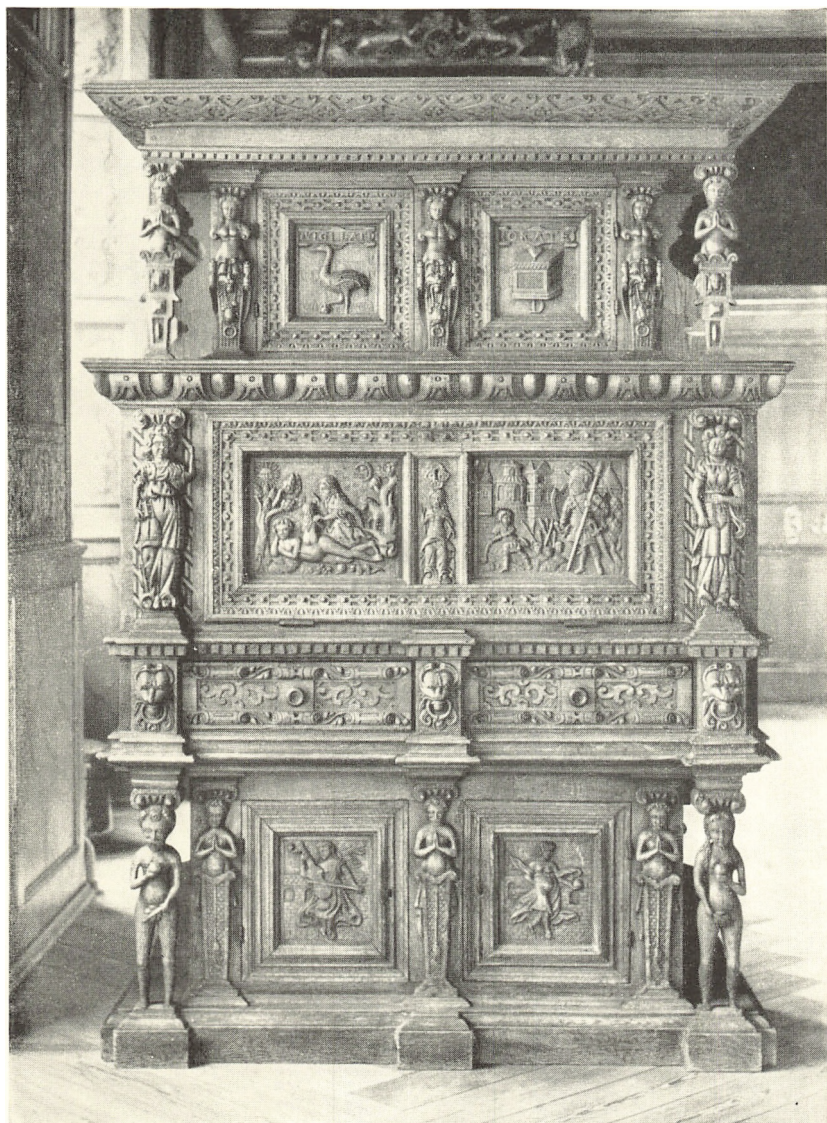
Våbnerne betegner rigsråd Iver Juul til Villestrup (1563–1627) og dennes 2. hustru Ingeborg Parsberg (1584–1665), hvis datter Dorte Juul (1609–64) i 1649 blev gift 2. gang med Erik Høeg til Bjørnholm. Kisten har da utvivlsomt hørt til hendes udstyr. Bogstaverne S.I.I. betegner hendes afdøde fader Salig Iver Juul. At bogstaverne er gentaget over moderens våben må formentlig bero på en fejltagelse, der er sket i forbindelse med kistens senere opmaling. Man skulle her forvente F.I.P. for Fru Ingeborg Parsberg i stedet for de anførte bogstaver.

Hvorledes kisten er kommet til Roskilde adelige Jomfrukloster er ikke helt klart, men indenfor de slægter, hvori den må være gået i arv (Høeg, Krag) er der adskillige damer, som omkring 1700 og i begyndelsen af det 18. århundrede blev indskrevet i klosteret.

Th. Thaulow: Lillie-Juulernes Slægtbog, 1925, 93.

82. *Stolpeskab fra 17. århundredes første halvdel.*

Egetræsskab med udskæringer. Tredelt med tilbagetrukket overdel under fremspringende gesims, fremspringende midtparti og tilbagetrukket underdel over forkrøppet fodplade. Øverste gesims med beslagværk båret af to fritstående hermer. Overdelen



Kat. nr. 82.

med to skabslåger mellem tre kvindelige hermer med løvemasker og to fyldinger. Til venstre tranen, årvågenhedens symbol, med stenen i den ene klo; derover ordet VIGILATI (sic) (v: våg!), til højre alter med hjerte under ordet ORATE (v: bed!); under

alteret bogstavet D. Midterdelen med en svær æggestav-gesims; derunder en bred klap med to fyldninger, hvori fremstillinger af Evas skabelse til venstre, David og Goliath til højre. I ramme-feltet derimellem Gud Herren. Yderst ved siderne to karyatider med bog under armen. Omkring karyatiderne mørke og lyse indlægninger. Under klappen to skuffer mellem tre forkrøppede fremspring med løvehoveder. Underdel med to skabslåger mellem tre bedende hermer. I fyldningerne henholdsvis en spillende og en dansende kvindefigur. Midterdelen bæres af fritstående Adam- og Evafigurer. Højde 205. Bredde 148. Dybde 58.

PERSONREGISTER

- Abildgaard, Kirsten, 64
 Adeler, se: Zytphen-Adeler
 d'Agar, Jacob, 37
 Albrechtsen, Johannes, 5
 Als, Peder, 28, 70, 74
 Andrup, Otto, 7
 Anna Sophie, dronning, 70, 97,
 98
 Arbien, H., 80

 Bache, Otto, 50
 Bengtsson, Sophus, 5
 Bergius, Andreas, 81
 Bielke, Chr., 44
 Bielke, Henrik, 18
 Bille, 86
 Bille, Cecilie Andrea, 52
 Bille, Kirsten, 24, 50
 Bobé, Louis, 26, 27, 29, 38, 67,
 76, 83
 Bothmer, Birthe Sophie, 26
 Brahe, Karen, 25
 Brahe, Tyge, 24
 Brandt, A., 5
 Buxlund, Sønnik Hansen, 96

 Charlotte Amalie, dronning
 (kat. nr. 2), 18, 19, 24, 26,
 27, 34

 Charlotte Amalie, prinsesse
 (kat. nr. 5), 38, 40, 73
 Christian V (kat. nr. 1), 13, 18,
 24, 26, 33
 Christian VI (kat. nr. 4), 27, 38
 Cyrus (kat. nr. 50), 83

 Ditmar, H., 83
 Due, Manderup, 20
 Dörfer, Joh. Friedrich Aug., 29

 Eller, Povl, 7
 Fang, Arthur, 7, 30
 Frederik II, 15
 Frederik III, 18, 21, 33
 Frederik IV, 18, 97, 98
 Frederik V (kat. nr. 6), 26, 27,
 41
 Frederik VIII (kat. nr. 8), 28,
 42
 Friedlein, Joh., 38
 Friis, 86
 Friis, Johan, 24, 89, 90
 Friis, Jytte Katrine (kat. nr.
 35), 26, 27, 62-64

 Garde, Georg, 90
 Gijsbrecht, Corn., 85
 Gustav Vasa, 14

- Gyldenchrone, Christian, 68
 Gyldenchrone, Regitze Sophie
 (kat. nr. 38), 28, 54, 57, 68-71
 Gyldenløve, Ulrik Christian,
 24, 25, 52
 Gyldenstjerne, 86
 Gyldenstjerne, Knud, 24
- Hansen, H. Chr., se: Vantore
 Haugner, C. C., 29
 Haxthausen, greve Christian
 Frederik, 74
 Hedemann, Marie, 88
 Herodot, 83
 Holck, Amalie Margrethe, f.
 Skeel, se: Skeel
 Holck, Christian Frederik, ba-
 ron, 70
 Holck-Winterfeldt, Frederikke
 Elisabeth, f. von der Lühne,
 se: Lühne
 Holm, Frederik, 24, 27, 84
 Houbraken, J., 52
 Hærning, August, 60, 62
 Høeg, Erik, 100
 Høeg, Jytte, 92
 Hörner, 28, 54, 57, 70, 73
- Jensen, H. Chr., 48
 Jensen, Louis, 88, 89
 Jordaens, 82
 Juel, 17, 86
 Juel, Carl, 26, 47, 74, 75
 Juel, Frederik (kat. nr. 13), 47
 Juel, Gregers, 44, 47, 74
 Juel, Hans, 50
 Juel, Jens, 26
 Juel, Jens (maler), 47
 Juel, Just, 18
 Juel, Knud, 19, 44, 75
- Juel, Knud Frederik (d. 1847)
 (kat. nr. 14), 47
 Juel, Knud Frederik (d. 1908)
 (kat. nr. 18), 50
 Juel, Margrethe Hedevig (Hel-
 vig?) (kat. nr. 42), 26, 73
 Juel, Niels (d. 1697), 13, 18,
 19, 23, 24, 42, 43, 44, 46, 94
 Juel, Niels (d. 1766) (kat. nr.
 43), 74-76
 Juel, Sophie, 19, 44, 92
 Juel, Vibeke (kat. nr. 12), 19,
 26, 27, 44-46, 74
 Juel-Brockdorff, 17
 Juel-Brockdorff, Carl Frederik
 Sophus Vilhelm, baron (kat.
 nr. 17), 49, 50
 Juel-Brockdorff, Christian Fre-
 derik Theophilus Alexan-
 der, baron (kat. nr. 16), 48,
 49
 Juel-Brockdorff, Frederik
 (Fritz) Carl Vilhelm Niels
 Adolph Krabbe, baron (kat.
 nr. 15), 48, 49
 Juel-Brockdorff, Niels, baron
 (kat. nr. 19), 50
 Juul, Dorte, 100
 Juul, Iver, 100
- Kaas, 86
 Kingo, Thomas, 19
 Klevenfeldt, Terkel, 29
 Kolding, Peder Jensen, 90
 Komlöv, Jens Pedersen, 96
 Kornerup, J., 89
 Krabbe, 25, 86, 89
 Krabbe, Amalie, 24
 Krabbe, Birthe, f. Skeel, se:
 Skeel

- Krabbe, Cecilie Andrea, f. Bille, se: Bille
- Krabbe, Charlotte Amalie, 25, 52
- Krabbe, Margrethe, 90
- Krabbe, Mette, 24
- Krabbe, Otto, 22, 24, 50
- Krag, Anna Catharina, 92
- Krag, Niels, 92
- Lange, 86
- Lange, Kjeld, 21
- Larsen, Lennart, 5
- Leemans, F., 85
- Leonora Christine, 15, 29
- Levetzow, kammerherreinde, 25
- Louise, dronning (Fr. IV) (kat. nr. 3), 36
- Louise, dronning (Fr. V) (kat. nr. 7), 26, 41
- Lund, E. F. S., 47
- Lunge, Margrethe, 20, 67
- Lühe, von der, Frederikke Elisabeth, 25
- Lykke, 86
- Moth, Amalie Margrethe, 68
- Møller, Andreas, 40
- Nielsen, Chr. V., 88
- Olrik, H., 60
- Osten, Chr. Albr. Massau von der, 71
- Osten, Frederikke Louise von der, se: Skeel
- Parsberg, Ingeborg, 100
- Paulsen, Jørgen, 7
- Philipsen, Th., 49
- Pilo, C. G., 41
- Plessen, Charlotte Amalie, 52
- Plessen, Christian Ludvig Scheel von, 22, 29, 96
- Podebusk, 86
- Podebusk, Vibeke, 18, 42
- Polak, Ada Buch, 98
- Pontius, P., 83
- Raben, Amalie Christiane, 74
- Rampe, Christine Amalie Frederike, 73
- Rasmussen, A. Kall, 29
- Reedtz, Dorte, 80
- Reedtz, Mette, 22
- Reventlow, Conrad, 67
- Rosenkrantz, 86, 98
- Rosenkrantz, Else, 18
- Rosenkrantz, Erik, 24, 26, 54, 64, 89, 90
- Rosenkrantz, Fr. Chr., 28, 80
- Rosenkrantz, Helvig, 98
- Rosenkrantz, Holger, 25, 64
- Rosenkrantz, Iver (kat. nr. 23), 26, 52, 54, 96
- Rosenkrantz, Niels (kat. nr. 36), 13, 21, 44, 64-66
- Rosenkrantz, Oluf, 98
- Rosenkrantz, Palle, 64
- Rosenkrantz, Sophie, 24
- Rosensparre, 86
- Rubens, 82, 83
- Rud, 86
- Rud, Birgitte, 20, 44
- Sass, Else Kai, 33, 64
- Scheel-Plessen, 88
- Schleinitz, Christiane Henriette Louise von, 74
- Seefeldt, Berthe Skeel, 25, 44
- Sehested, Christen Thomesen, 67

- Skeel, 17, 86, 89
 Skeel, Amalie Margrethe (kat. nr. 39), 28, 68, 70
 Skeel, Anders, 54
 Skeel, Anna, 20
 Skeel, Berte (kat. nr. 11), 13, 16, 18-27, 42, 44, 50, 64, 67
 Skeel, Birgitte (kat. nr. 20 og 21), 22, 24-27, 52
 Skeel, Birthe, 26, 27, 98
 Skeel, Charlotte Amalie (kat. nr. 22), 28, 52, 96
 Skeel, Christen, 20, 24, 28, 44, 52, 67
 Skeel, Christian (d. 1936), 27, 28, 57, 89
 Skeel, Christian (d. 1850), 60
 Skeel, Christian Frederik *Erik* (kat. nr. 27), 58
 Skeel, Erik (f. 1892), 28
 Skeel, Erik (d. 1795), 58
 Skeel, Erik Vilhelm Robert (kat. nr. 31), 60
 Skeel, Frederik Christian (kat. nr. 25), 28, 57, 68
 Skeel, Frederikke Louise (kat. nr. 40), 28, 68, 71
 Skeel, Fritz, se: Frederik Christian
 Skeel, Holger (kat. nr. 24), 28, 54-57, 68, 70, 71
 Skeel, Holger Frederik (d. 1838) kat. nr. 28), 58, 60
 Skeel, Holger Frederik (d. 1901) (kat. nr. 32), 62
 Skeel, Holger Frederik *Christian* (kat. nr. 33), 62
 Skeel, Holger Friderich, 60
 Skeel, Jørgen Erik, 60
 Skeel, Jørgen Erik Frederik (kat. nr. 29), 59
 Skeel, Malvina, f. Zytphen-Adeler, se: Zytphen-Adeler
 Skeel, Mette, f. Vind, se: Vind
 Skeel, Mogens (kat. nr. 37[?]), 20, 24, 26, 67
 Skeel, Nelly, 28, 57, 67
 Skeel, Otto (d. 1695), 20, 24, 50
 Skeel, Otto (d. 1945) (kat. nr. 34) 28, 62
 Skeel, P. Frd., 59
 Skeel, Sigfrid, 67
 Skeel, Sophus, 62
 Skeel, Vilhelm Mathias (kat. nr. 26), 28, 57, 58, 68, 73
 Skeel, Vilhelm Samuel (kat. nr. 30), 24, 25, 27, 42, 44, 47, 60, 64, 75, 83-86
 Sophie Amalie, dronning, 33, 36
 Sophie Magdalene, dronning, 27
 Tegner, I. W., 60
 Tetens, Vilh., 28, 29
 Thaulow, Th., 100
 Thornam, L., 43
 Thott, Birgitte, 25
 Thott, Dorte, 98
 Thott, Holger, 98
 Tomyris, dronning (kat. nr. 50), 83
 Ulfeldt, Jacob, 24
 Ulfeldt, Knud, 18, 42
 Ulfeldt, Margrethe (kat. nr. 9 og 10), 13, 16, 18, 19, 22, 24, 26, 27, 42-44, 94
 Ulfstand, 86

Wahl, J. S., 38, 39, 54
 Valkendorf, Henning, 24
 Vantore, H. Chr. (= H. Chr. Hansen), 28, 47-50, 54, 58, 60, 61
 Wegener, Carl Theodor, 28, 42
 Weimann, 13
 Wilstrup, 27
 Wind, 58
 Vind, Holger, 73
 Vind, Mette (Alette) (kat. nr. 41), 28, 57, 73
 Vind, Sophie Amalie, 54
 Winterfeldt, Anna Margrethe von, 25, 52, 88
 Vorstermans, 82
 Wouvermann, 84
 Wuchters, 24, 26, 33, 36, 64
 Zytphen-Adeler, Malvina, 28, 57, 70, 73