



Danskernes Historie Online

Danske Slægtsforskeres Bibliotek

Dette værk er downloadet fra Danskernes Historie Online

Danskernes Historie Online er Danmarks største digitaliseringsprojekt af litteratur inden for emner som personalhistorie, lokalhistorie og slægtsforskning. Biblioteket hører under den almennyttige forening Danske Slægtsforskere. Vi bevarer vores fælles kulturarv, digitaliserer den og stiller den til rådighed for alle interesserede.

Støt Danskernes Historie Online - Bliv sponsor

Som sponsor i biblioteket opnår du en række fordele. Læs mere om fordele og sponsorat her: <https://slaegtsbibliotek.dk/sponsorat>

Ophavsret

Biblioteket indeholder værker både med og uden ophavsret. For værker, som er omfattet af ophavsret, må PDF-filen kun benyttes til personligt brug.

Links

Slægtsforskeres Bibliotek: <https://slaegtsbibliotek.dk>

Danske Slægtsforskere: <https://slaegt.dk>



H. V. CLAUSEN

FRA HOLBÆK AMT

Topografisk-historiske Skildringer

2. UDGAVE

2. Hefte

Tølløse-Eggen – Holbæk By – Holbæks Omegn

HISTORISK SAMFUND FOR HOLBÆK AMT

HOLBÆK 1949



Kvandløse Kirke: Fra alterbordforstykket. Fot. Nationalm. II.

A. TØLLØSE-EGNEN.

Tølløse-Egnen danner en højflade, som ved stationen er 47 m. over havet, men denne flade sænker sig i øst brat mod Elverdams ådal, og vest for Tølløse hæver sig det mægtige bakketerren, hvoraf den nordlige del er Grøntved Oredrev og den sydlige Brofelde byjord og skov. Elverdams ådal med dens fortsættelse Bramsnæs Vig danner en række yndige landskaber, bakkelandet til den anden side er en af de mest storslåede egne på de danske øer; udflugterne til hver side kan gøres paa en dag, og bægge landskabsformer bør ses; netop fordi de er så vidt forskellige, fremhæver de hinanden, den ene smilende, den anden alvorsfuld. Nærmest stationen er landet til ingen af siderne smukt, men den ligger alligevel, som den bør ligge, for at man lettest kan forene udflugterne til bægge sider.

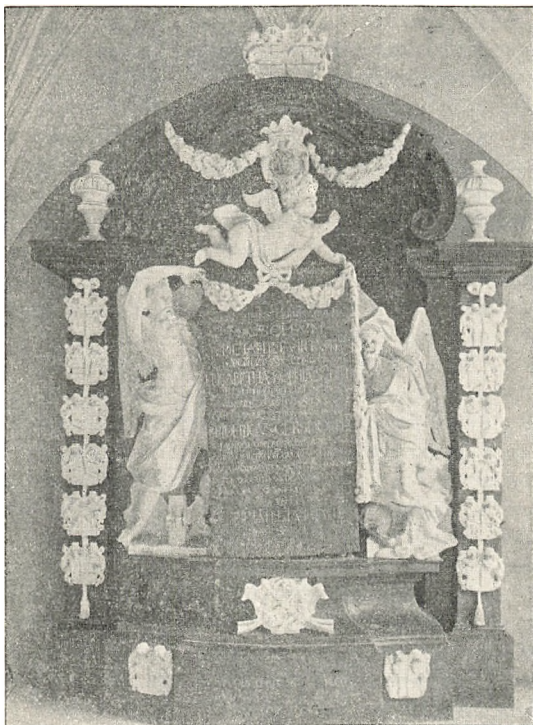
Tølløse har jernbaneforbindelse med Roskilde—København, med Holbæk—Kalundborg og med Høng. Postkontor. Meget ordentligt hotel; afholdshotel. Stationsbyen havde 1911 738 indbg.

I. TØLLØSE—GRØNTVED OREDREV.
(—BONDERUP—TOSTRUP).

På udflugten mod vest har man *Tølløse* by med hyggelig byplads, kirke og herregård.

Kirken er af frådsten som i det hele kirkerne omkring de gamle brudd ved Vintremøllerne, med lige korafslutning. Det indre er dækket med moderne dekorationer i oljefarve, »som på forbløffende måde kontrasterer til stilen og karakteren i det gamle karakterfulde kirkerum« (C. M. Smidt). Altertavlen er en kopi efter Küchler: Lazarus' opvækkelse. Prædikestolen er god højrenæssance; evangelist-figurene »store, brede, maniereret svungne, med flotte foldekast og lange markerede ansigter«. — I det af fru Lene Barnekov opførte kapel er der et pragtfuldt barokmonument i sort og hvidt marmor af Thomas Quellinus med figurer af Tiden og Døden, rejst af Fr. Gersdorff over hans hustru Elisabeth Sophie Skeel († 1690). Karakteristisk for tiden er både den bombastiske »Tid« og den sentimentale »Død«. — Under kappellets gulv hviler Chr. Barnekov († 1612); over den nyere marmortavle hans sværd, der før lå på kisten. — Ligsten over provsten Christen Hansen († 1559), hvem den berømte rigsråd Eske Bille i sit testamente skænkede en guldring med »Vorherres lignelse« på.

Af tidligere præster i sognet skal endvidere nævnes: Nordmanden Peder Christoffer Stenersen, 1749—64 i Udby på Tuse-næs, 1764 til sin død 1776 her. Han hørte til tidens poeter, først efterligner af Klopstocks pathos, senere af den engelske naturlyrik. Hans sidst udgivne digt: »Ode til Junkerskilde ved Eriks-holm« (1769) handler som Bødtchers »Marthes kilde« om oprensningen af et kildevæld. — Hans Teilmann, † 1822, gift med en søster til Ole Johan Samsøe († 1796), der her i præstegården skal have skrevet »Dyveke«. — Thomas Schat Rørdam, 1826—31, se Undløse. — Chr. Flor (1792—1875), var præst her 1822—26, men da han blev forlovet med etatsråd Zeuthens datter på Tølløse, ønskede hans svigerfader ikke at se hende som fremtidig præstekone opad sig, og Flor blev lektor i dansk sprog ved universi-



Tølløse Kirke: Monument af Quellinus. Fot. Hude.

tetet i Kiel. Øhlenschläger, Grundtvig og Rasmus Rask havde begejstret ham for dansk-nordisk ånd og sprog. Fra Kiel og senere paa Rødding højskole blev han leder af det danske folkelivs genfødselse i Sønderjylland i tiden 1830—48, »på en gang æstetiker, præst og klog verdensmand, istand til med samme lethed at færdes ved hove som i de laveste hytter, fornem og ligetil, jævnbyrdig med de store, ven med de mindste«.

Tølløse gård har haft en række interessante ejere og beboere. I middelalderen tilhørte den Roskilde bispestol. Efter reformationen forlenedes den af kronen til den fortræffelige forhenværende biskop i Århus Ove Bille († 1555), som iøvrigt mest opholdt sig paa Skovkloster (Herlufsholm). 1558 mageskiftedes gården til Peder Oxe. Der hørte da 65 gårde og 2 gårdsæder til Tølløse; en tidligere by Hellerup dreves halvt til hovedgården, halvt af bymændene i Tølløse. Men allerede 1559 inddroges den, da Peder

Oxe var falden i unåde og havde forladt Danmark, og Herluf Trolle, som havde været hans personlige fjende og på kongens vegne rejst anklagen imod ham, fik Tølløse til len. Efter hans død i krigen 1565 beholdt hans enke Birgitte Gøye den, datteren af Mogens Gøye, som var Peder Oxes morfader, men med hvem denne i sin ungdom også havde levet i tvist og proces. 1566 blev imidlertid Peder Oxe udsonet med kongen, som under vanskelige politiske og økonomiske forhold ikke kunde undvære den snar-rådige diplomat og geniale finansmand. »Ingen dansk statsmand har overgaaet Peder Oxe i dygtighed og held« (Troels Lund). Tølløse blev givet ham tilbage som ejendom, men hans hovedopholdssted var dog Gissselfeld. Foruden disse gårde ejede han Løgismose og Tange i Fyn, Holmegård og Hjelmøsgård i Sælland, Tågerup i Skåne. Gennem sin hustru Mette Rosenkrantz blev han medstyrer af Vallø og af Skarholt i Skåne. I forlening havde han en stor del af Sydsælland og Fålstner med hovedslottene Vordingborg og Nykøbing. »Peder Oxe var en lykkelig mand. Ikke blot udadtil var der trivsel i hans færd. Men det samme gentog sig i hans private forhold: Han syntes at have tid til alt ... medens bøndergårde i stadig større mængde sluttede sig til hans jordegods ... så skiftede alt lidt efter lidt præg. Der slog fede karper i søerne, fiskedamme anlagdes i rad ... haverne prangede med nye træfrugter og blomster; fra parker og damme kvækkede Peder Oxes frøer med deres ejendommelige lyd, hanner og hunner på forskellig vis og hver med et ophold mellem tonerne; i vandløbene krebsedes der; vel krysset kvæg gumlede i staldene, og krager forfulgte de uvante plove ved sommertid, når de opvæltede tykke larver i fælledens furer«.

Tølløse overtoges ved hans Død 1575 af søsteren Sidsel Oxe: efter hende kom ligeledes ved arv Chr. Barnekov til Birkholm (se Løvenborg), så dennes svigersøn Tønne Friis til Hesselager († 1665). 1665 mageskiftedes den til Christen Skeel »den rige«, den eneste af Griffenfelds elve dommere, som ikke vilde underskrive dødsdommen: »give Gud, vi havde mange Skeeler; du er en ærlig mand«, skal Christian 5 ved denne lejlighed have sagt til ham. Hans svigersøn Frederik Gersdorff, som blev næste ejer, var dansk sendemand i England under revolutionen 1688; hans erindringer om denne begivenhed vidner om, at han var et godt hoved, med original udtryksmåde. Hans datter Øllegaard skødede Tølløse 1706 til Otto Krabbe til Egholm, ligeledes en fortræffelig mand. I hans arme var Frederik 3 død, og den ring, den døende havde sat på pagens finger, fulgte ham i graven. 1703—17 sad

han i Frederik 4's råd og var den ledende, når kongen var fraværende eller på rejser. Det skal ikke regnes ham til last, at han frarådede vordnedskabets ophævelse, mens han var villig til personlig at give de vordnede på sine egne godser fri, idet han frygtede, at gårdene vilde komme til at stå øde; han regnedes selv for en sjælden human mand; 1708 gennemførte han den forordning, der afskaffede forskellige grove misbrug, som tiendetagerne tillod sig, når tiendenegene blev talte. Tølløse solgte han 1709.

Chr. Ditlev Reventlow, som 1728 købte gården, havde færdedes mange år i udenlandsk krigstjeneste og været yndet af en af tidens berømteste hærførere, prins Eugène af Savoie. 1710 fik han førelsen af den danske hær i Skåne, men sygdom nødte ham til 11 dage før det afgørende slag ved Helsingborg at nedlægge kommandoen. Han havde sin del i ansvaret for uheldene herovre, men respekteredes for sin kapacitet, vigilance, justicia og fermeté, idet vi bruger tidens udtryk. Efter at Stenbock 1713 havde afbrændt Altona, blev han denne bys »restitutor«, og ligeledes ledede han Københavns genopbygning efter ildbranden 1728. Han var kongens overjægermester, nærmest hvad vi nu kalder skovdirektør, og havde stor interesse for de ham underlagte statsskove. Hos hans sønnesøn af samme navn, den berømte bondeven, blev denne interesse til genialitet. Han var landets største godsejer som besidder foruden af spredte godser af de tre grevskaber Sandbjerg i Sundeved, Christianssæde og Hardenberg på Låland og af baroniet Brahetrolleborg i Fyn. Efter hans død 1738 blev sønnen Conrad, stiftamtmand i Sælland, ejer af Tølløse; han døde 1750. 1768 solgtes gården til Johan Thomas Neergaard til Ringsted Kloster og atter 1793 til etatsråd P. Chr. Zeuthen († 1823), der 1788—97 var sekretær i den store landbokommission, hvis indstillinger er prægede af hans skarpe forstand. Sønnen Chr. Fr. Zeuthen († 1850) fik 1843 Tølløse, Søgård og Sonnerup oprettet til baroniet Zeuthen. 1842—48 var han konservativt medlem af Roskilde stænder, 1848 blev han kongevalgt medlem af den grundlovgivende rigsforsamling, hvor han hørte til yderste højre, udtalte sig for et landsting med arvelige medlemmer og mod løfteparagrafen om lens og stamhuses overgang til frit eje, og tilsidst stemte mod junigrundloven. Baroniet arvedes af hans kones broder Schulin; en anden svoger var som nævnt Chr. Flor.

Tølløse er opført af Peder Oxe og blev færdigt i hans dødsår, hvad en indskriftsten minder om: Anno 1575 lod Per Oxe til Gisselfeld, K. M. og D. R. hofmester, som var

hr. Johan Oxes søn af Nielstrup, og . . . fru Mette Rosenkrantz, hr. Oluf R.'s datter til Vallø, bygge de hus her på Tølløse. Gud unde dem osv. Peder Oxes Tølløse dannedes af to huse, som blev lagte med langsiden sammenbyggede, i lighed med Egeskov på Fyn, Frederik 2's Frederiksborg og Lyksborg i Angel, men ellers ukendt i Danmark; smalsiderne tilsammen blev altså ikke så meget mindre brede end langsiderne og afsluttedes hver med to gavle, een for hver af langsiderne. Fordelen herved var, at under en belejring havde man meget færre forsvarere behov, end hvis de to længer havde ligget i vinkel; uheldigt blev selvfølgelig mørket inderst i de dybe rum. Af Peder Oxes bygning er endnu tilbage murene i de tre stokværk og tøndehvælvne i kælderen. Men 1773 blev gården ganske omdannet i tidens stil med enkelte gavle, karnisser og en frontispice på hoved-façaden, og en restauration af Klein 1883—84 har kun givet den en falsk anseelse af »Christian 4's stil«; gavle og trappe-tårn er nye.. Indtil 1855 var det søndre huses mellemste stokværk een stor sal.

Grøntved Oredrev (på sælandsk »Grynterne«) løfter sig over en højflade med fra 35 til 50 m.'s højde over havet indtil 105 m. i Mørkemosebjerg og 102 m. i Hyldebjærg. I modsætning til Odsherreds bakkerække fra Dutterhøjene til Vejrhøj danner det ikke en sammenhængende forholdsvis smal ryg, hvori de enkelte bakker ikke er så individuelt fremtrædende, men det består af en sammenhoben af mangfoldige enkeltstående svære bakker, der foroven kan være ret udstrakte og kun bølgede, men har meget stejle sider og ved snævre dybe kløfter, som går ned til højfladens niveau og som er udfyldte med småsøer og mosejord, er skilte fra hinanden. Stigningen fra lavt til højt er fra Maglesø til bjærgtet mod nordvest 48 m. på 150; i Galø Oredrev synker man på 200 m. 44. i sydøstlig retning. Bakkelandet er omtrent 8 km langt fra nord til syd og omtrent halvt så bredt. Det er tildels klædt med gammel skov, Sy-

vendeskov, Fledskov, Brofelde skov, Nyrup skov, Rummet (tidligere Snegerup Rum), Tryggerød, tildels med nye plantager (Galø og Grøntved Oredrev), men adskillige andre skovnavne paa landsbyerne (Vallenderød, Lunderød, Skimmede, Tjørnede, Søndersted, før Sønderstved, Brændholt, Højholt) vidner om en samlet mægtig skov, som oprindelig har klædt hele terrænet og også har gået ud i fladen. Alene Igelsø og Kvandløse, der må skrive sig fra folkevandringens tid, har ligget op ad bankerne. Igelsøs ene vang hed under trevangsbruget Bjærgvangen. Den efter navnet at dømme unge landsby Brofelde ligger inde mellem bakkerne, netop hvor det eneste jævne jordsmon er. Syv sogne stødte sammen i skoven, der vel var fælles alminding for dem, Tølløse, Asmindrup, Kvandløse, Sønder Jernløse, Søndersted, Undløse og Uggerløse. Det er bakkerne, det er tildels skovene, der giver landskabet dets karakter, som vist netop uddybes ved, at havet er fjærnt, medens dets rolige flade erstattes af det omliggende strøgs jævnhed. Ved Søndersted-sænkningen skilles det fra Holbæk amts store midterste bakke-land; ved fladen om Tølløse-Eskildstrup med den store eng, Tysingen, fra det midtsælandske højland om øens højeste punkt, Gyldenløveshøj. Indtil 50erne i forrige århundrede lå i Grøntved Oredrev over 700 tdr. land hen til græsning under Tølløse; alt gårdens malkekvæg var også herude om sommeren. »Her var krat, buske, bær og blomster, så det bugnede; i moserne hvide åkander, brudelys og andre skønne vandplanter. Her spiste man sig sort .. i bøller og bjørnebær, hindbær og vilde jordbær. Alt dette lå indbydende næsten som et æventyrland, og jeg har ikke i Danmark fundet en egn, hvorfra man bædre kunde slutte sig til et bjærglands udseende« (Andreas Bentsen).

1542 klagede bisp Ove Bille, som havde Tølløse i forlening, til lensmanden på Roskildegård, Mogens Godske, over, at dennes svende havde sat »set« (garn) gennem Tølløse skov og »bedet« 8—10 rådyr, »som vi have fredet og holdet udi fyrm«; en sådan

»hovmod og uskel« har endnu ingen af hans naboer, hverken her eller i Jylland, nogensinde gjort ham. Mogens Godske bad om forladelse for sine tjæneres forseelse, ti de havde jaget på det ham forlenede Nørre Vallenderøds marker og moser, ved hvilken lejlighed hundene jog gennem Tølløse skov, hvortil karlene troede, de var berettigede, men garn var der ikke sat.

Den nordlige del af området er smukkeste, og den begynder der med her. — Ud af Tølløse mellem den gamle og den ny kirkegård. Enten vestpå til Tjørnede og derfra mod nord, eller ad første vej nordpå og hinsides Truelsbækken op til venstre til det højtliggende Alkestrup (o. 65 m.), før Alguthstorph, som man hele tiden har kunnet se for sig, medens man har haft bakkelandet til venstre. Byen gammel-dags sælandsk, stråtækt. Nu åbner udsigten sig i øst og nordøst til Bramsnæsvig. Den anselige Fruerskov deler udsigten mod øst; i nordnordvest Asmindrup kirke; i sydøst over Tølløse (kirkebyen allevegne fra kendelig på den høje herregårdsbygning med park og den røde kirke, stationsbyen på de høje teglværksskorstene) og Tysingefladen til højlandet om Gyldenløveshøj. Fra Alkestrup vestpå og nordpå; ved en gård tilhøjre ad markvej tilvenstre om forbi den granklædte bakke Hølsbjærg (88 m.) ved en gård og en lille sø. Hinsides søsænkningen opad og så fra 86 m.'s højde et meget stejlt fald og herligt skue over en af de lange, smalle krummede kløfter med graner, med løvtræer og et par huse. Videre søndenfor granerne mod vest; så viser sig den fiskerige, 3—4 favne dybe, 14 tdr. land store *Maglesø*, dybt nedsænket mellem meget stejle bakker med kløft efter kløft; med sin sorte mosebund gør den et sørgmodigt indtryk. Storkløften, hvori både *Maglesø* og *Grøntved sø* ligger. hedder *Krogdalen*; i kærene og engene en mængde svære egestammer, vidner fra fortids skove. Bægge søer nævnes i Roskildebispens jordebog fra 1370. Den sidste tilhørte helt bispens og kældermeisteren, i den anden havde Tølløse ret til to dræt. Herlige steder til hvile opad hegnene ned mod søen.

Her er alt lukket, men på få minutter er man oppe på *Mørkemosebjærg* (105 m., generalstabsmærke), og en af de videste udsigter i Nordvestsælland breder sig for øjet, til visse verdenshjørner 6—7 mil ud. I sydvest er Galø Oredrev det mest fremtrædende; over sænkningen ved Søndersted-Undløse derefter Kløveshøj ved Tissø; i vest dannes begrænsningen af Kongsdals og Knabstrups skove med Skarridsøskovene derover igen; tilhøjre derfor Følleslev kirke; i nordvest ingen grænse før Vejrhøj med Kolås skov i 3½ mils afstand, og videre Odsherreds bakker ud til Egebjærg kirke; over Sønder Jernløse kirke ses i nordnordvest ud over Løvenborgskovene. Lidt tilvenstre for Asmindrup kirke Holbæk ret i nord og derover lidt til venstre igen Bavnehøj på Tusenæs. Over den dominerende Fruerskovs nordvestlige del Dragerup skov og derover Ovrø og Isefjords bredning. Derbag igen Jægerspris, klinerne ved Frederiksværk, gabet ud i Kattegat, hvorfra man i luftlinje er fjærnet 5 mil. I nordøst Slagslunde og Ganløse skove i Frederiksborg amt; i øst over Roskilde Himmelev kirke og lidt længere til højre Snoldelev kirke på Heden; i sydøst over Tølløse Gyldenløvehøjens skovland; mellem Brofelde skov og Galø Oredrev over det tågede Åmoseland Bromme kirke nord for Sorø og tilhøjre derfor Slagelse kirker og bagest den meget højtliggende Slots-Bjærgby kirke. For 60 år siden kunde man endelig se Ringsted kirke, men det er vist nu umuliggjort af nærliggende trætoppe. Man skal kunne tælle 63 kirker. Bakken er et led i den danske gradmåling, korresponderende med Kløveshøj, Vejrhøj, Juliane-høj i Hornsherred og Maglehøj ved Tune; i anden række også med Stedstrupbjærg ved Kirke-Eskilstrup.

Tilbage mod øst til vejen, der hinsides en mose går mod syd til Fiskerhuset mellem Maglesø og Grøntved sø; følg ved denne sidste den søndre bred, som samtidig er plantagens skovbryn, og bøj så søndenom langs østranden af skoven; fra det nordøstlige hjørne mellem to hvalrygfor-

mede bakker et virkningsfuldt perspektiv over Stenholmsgårde til Tølløse station og Åstrupskovene ovre i Københavns amt. Et punkt i skoven når 102 m. Tilbage i vest ad første vej til Fiskerhuset og ned til Maglesø og ad den slyngede vej gennem plantagen, der også indeholder partier med ege. Når man er kommen ud af skoven, bør man absolut gå op på bakken lige mod syd (99 m., en mergelgrav øverst), hvis det er muligt for besåningen. Foroven en højflade med usædvanlig stejle skråninger mod syd til vejen Brofelde-Sofieholm. Bakkernes linjer og former er herlige og ligeså skuet ned på skovmosen og skovsøen Korslyng hinsides vejen. Der er skov på højderne både i nord og syd, og dog får man vist her bædre end andensteds indtrykket af landet som bakkelandet med de indskårne kløfter. Og i modsætning hertil det vide fladland til forskellige sider. Det lønner sig at gå ad Brofelde-vejen i vest for at se det pæne Snegerup hus med dets røde skorstone og med ekkøet mod skoven, der her slipper, hen til en bakke (86 m.) med herlig udsigt mod nordvest over Maglesø i forkortning og mod sydvest mod en anden mosesænkning. Atter her har man stor nydelse af jordsmonnets former. Tilbage til Sneglerup hus og ad sti ind i skoven Tryggerød; hold så mod øst sønden om Korslyng og over hegnet ind i *Rummet*, et terræn med skov, krat, mose, sø, bakker, af en ejendommelig vild skønhed, skønnest i efteråret ved de forskellige træarters forskellige affarvning, fra birkens grå og det gule, brune, skarlagens- og zinnoberrøde til det grønne; med hyben, blåsorte slåen, tjørnens røde melbær; bøge, store og små, med mægtige kroner eller sært forkrøblede, hassel, brombær; nogle steder er der som i sydfynske skove plantet tuja. Alt på de stejleste skråninger mod den tildels opskårne mose i bunden. Til baggrund i nord den alvorlige granskov med sin ikke nuancerede grønsorte tone. Man gå højt og man gå lavt; det er lige herligt. Se tilslut at komme ud på bakken i syd, Hyldebjærg (102 m.), hvorfra man bædre end

fra Mørkemosebjærg overskuer hele det knudrede land med sletten omkring til alle sider.

Så om mellem skovriderboligen og den grimme forpagtergård *Sofieholm*, og i rask marsj med de bedste indtryk næsten til sidst over Tjørnede og kirkebyen tilbage til stationsbyen.

Vil man have hele bakkelandet afsøgt, kan det ske på en lang dagstur, men denne bør da, for at man kan få det bedste tilsidst, ordnes anderledes. Derfor besøger man først de sydlige partier, fra kirkebyen forbi en gammel stubmølle til Nørre Vallenderød og lige i Vest forbi Fledskov Huse ind i *Fledskoven*. Først smuk højstammet egeskov med krat; hinsides et vandløb med Grøftebakke (75 m.) tilhøjre til det nydelige gamle vinkelbyggede skovfogedhus Skovlyst med en bredkronet løn over en hvileplads. Hinsides huset mod nordvest gennem Nyrup skov til Rusledshuse. Ad første vej nordenfor dem gennem *Brofelde skov* til Nobishus (et kronavn) ved Holbæk-Ringsted landevej. Man har nu gået o. 3 km. i skov. Ad første vej nordlig ind forbi Bredbjærggården (76 m.) og sønden for gården langs et smukt krat med roser, slåen og tjørn over til *Galø* (Galgehøj) *Oredrev*; ved at følge mod sydøst skovbrynet til et skovløberhus kommer man op i skoven ad en overordentlig stejl sti langs et hegn; fra 44 m. i mosen forneden stiger man til 88 m.; vejene i skoven giver sig selv. Udsigt i syd over Uggerløse med de moderne kirkespir¹ og fladland. I skoven ikke blot nåletræ, men også ege og megen birk med brombær under; af virkning er en række bevarede høje slanke graner i skovens udkant med raseret terræn bagved. Fra det nordvestlige hjørne over fladt jordsmon mellem

¹ Uggerløse gamle kirke af kamp og frådsten med apsis havde på hver side af korbuen en smal niche ud til skibet med søjler. Den nye er bygget 1876 af Holsøe; altertavlen af Carl Bloch 1881: Den vantro Thomas. På bagsiden af altertavlen et smukt sengotisk krusifix. Indvendig er kirken dekoreret af Møller-Jensen 1910. Kro og Konditori i Uggerløse.

de stejle bakker. Hele tiden tilhøjre. Nord for en nybygget gård ved landevejen over til *Brofelde by*, der ligger skjult og først sent viser sig.

Til Brofelde rejste Lundbye i marts 1844 for at forvinde en kærlighedssorg: »Aldrig har jeg måske i den grad skønnet på den ro og stilhed, der ligger i naturen, som i de dage, når jeg vankede om imellem Grøntved store overdrevsbanker«. Her malede han den fortræffelige skitse af en vandringsscene; rimeligt er stedet herfor nordligst i byen, hvor vejen krummer og stiger; en dam tilhøjre og bakken tilvenstre; skov tilhøjre og en bondegård tilvenstre i mellemgrunden.

Netop tilvenstre for dette hus fører en kirkesti lige i nord stejlt opad til Lundsbakke (93 m.), hvor nu udsigten mod nord over Holbæk amts store lavland lige til Vejrhøj åbner sig. Kirken ved landevejen i vest, St. Stephans, tilhører en af de Grunnetske frimenigheder, som har den lutherske kirkes symboler, men kræver kirketugt og forkaster kirkenes forhold til staten.

Nord for mosen bøjer stien om til den enlige Selvagergård, og nu kan man vælge. *Enten* følger man vejen nordpå over Igelsø og så i øst til Mørkemosebjærg. *Igelsø* er et oprindeligt -løse, hvad der bliver tydeligt ved en jævnførelse med flere skånske og gøtiske byer af samme navn; dets beliggenhed tjæner aldeles til at afkræfte den påstand, at -løse skulde have at gøre med flade, åbne, storformede landskaber; vi er jo i et mægtigt bakket land. *Eller* man følger vejen mod sydøst til Snegerup huset. I første tilfælde er den videre rute Grøntved-Rummet-Sofieholm-Tølløse som foran; i andet Rummet-Grøntved-Mørkemosebjærg-Alkestrup-Tølløse.

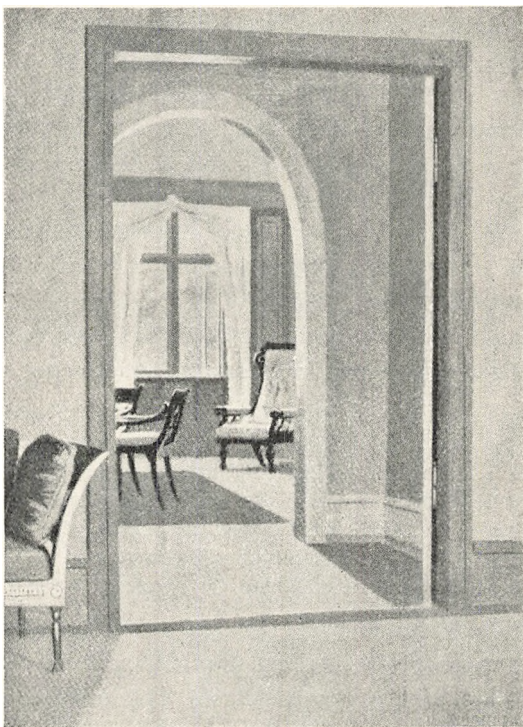
Fra Igelsø kan man også gå den lige vej ind til Holbæk (10 km.) forbi *Kvandløse*, hvis romanske kirke ovenover hvælvingerne har rester af en meget smuk kalkmalet bort. Et middelalderligt krusifix er 4¼ alen højt, men har ikke stor kunstværldi. Korset omsvæves af engle, der opfanger blodet af Kristi sår i kalke. Meget interessantere er der-

imod forstykket til alterbordet, antemensalet, sengotisk med renæssance iblandet; udtryksfulde hoveder; restauret af Eigil Rothe. Midtbilledet forestiller Marie og hendes moder Anna med Jesusbarnet mellem sig; de sidder på en stedbænk med tæpper til baggrund. I våbenhuset en smuk egedør fra 1591. I Kvandløse skole fødtes 1839 højskolemanden fra Vallekilde, bygmester Andreas Bentsen. Lorenz Jørgensen har boet på Kvandløsegård. — Asmindrup præstegård lidt længere fremme tilhøjre er dannet af to sammenbyggede stuehuse fra o. 1700 og 1800. Alle rummene op ad en meget lang gang. Interessante enkeltheder.

Ved korsvejen nord for Kvandløse (til Holbæk, Roskilde, Ringsted, Kalundborg) ligger Nykro, hvor 1843 bønderne stiftede Holbæk Amts Landkommunalforening efter forslag af Casper Jørgensen fra Ulkestrup, for at de kunde undgå politiforbud mod at samles. Første formand var kaptajn Jespersen på Grønnebjerggården i Soderup; derefter Gleerup. På den videre vej ind til Holbæk Tveje-Merløse berømte Kirke (se senere).

Fra Brofelde-egnen kan man også vandre sønderpå i retning af Store Merløse station. Ved det smukke skovfogedsted i Fledskoven går vejen lige i syd mellem Uggerløse (kirken med to spir) tilhøjre og gården Minnislyst (før landsbyen Sonnerup) og Ubberup (en morsom stubmølle og skrås overfor en stendysse) til venstre. Før Brændmølle bro bøjer man af tilhøjre ind mod Bonderup skov, hvor nordligst Højbjærg (43 m.) har et stejlt fald mod vest; forsamlingsplads med høje bøge, ege og ælme. Vi står her ved Amosens østlige grænse; ved stien sydligere en mægtig, nu halveret bøg; stien fører mod sydvest til en mindstøtte for J. Th. Suhr og hustru, født Falck. Nu er vi ved herregården *Bonderup*.

Gården nævnes 1380; 1592 solgtes den til Christoffer Pax; hans ætling Holger Pax døde 1698 som sidste mand af sin slægt. 1853 solgtes gården til etatsråd Suhr af det 1749 stiftede københavnske handelshus J. P. Suhr & Søn og selv en af de driftigste danske købmænd i tiden efter 1815, der først måtte ride de onde år

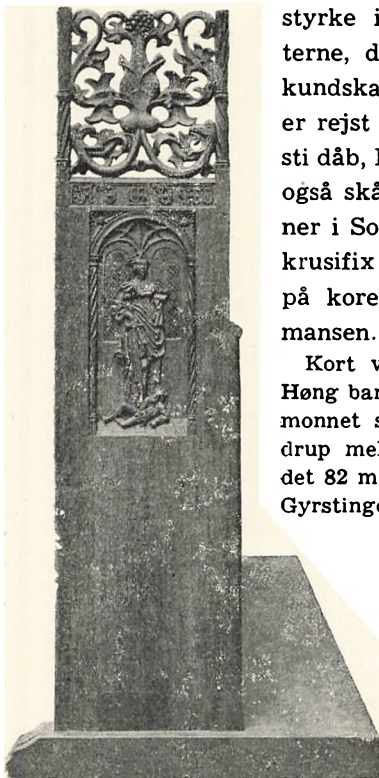


Bonderup: Heibergs værelser. Ill. Tid. 1896.

af, men siden bragte det til meget stor rigdom. Mest kendt er han for sit forhold til familien Heiberg; særlig øvede fru Johanne Louise Heiberg stor indflydelse på ham. Ved sit testamente havde han givet Heiberg og hans hustru ret til at bruge Bonderup efter hans død som sommerbolig, og han lod gården sætte i fuldstændig stand til deres ophold. Meldahl, der dengang repræsenterede en ny skole indenfor arkitekturen, udførte efter Suhrs død 1858 istandsættelsen. Udvendig er gården også ægte Meldahlsk som Pederstrup på Låland, med høje pavilloner midtpå og til siderne, mellem hvilke det svære tag skyder sig langt ned, med murene skærende sig op i midtpartiets tag og med rundbuefrise. Heibergs studerværelse, en prægtig, stor sal, havde han dekoreret med astronomiske emblemer, til stor glæde for Heiberg, der i sine sidste år, efter at have trukket sig tilbage fra sin stil-

ling som det kongelige theaters direktør, som diletfant syslede med studium af stjærnerne. Fru Heiberg fik nok at gøre med at brodere og filere »uttellige« kvindelige arbejder, der skulde smykke hendes nye hjem, men næste sommer blev Heiberg syg, så først i sommeren 1860 flyttede de derud og fik besøg af biskop Martensen med familie. »Mellem de to mænd, så forskellige i meget, havde der aldrig ... fundet nogen dissonans eller uenighed sted, så man med rette kunde kalde deres forhold et prøvet venskab«. I samtalerne vendte man atter og atter tilbage til Schillers »Marie Stuart«, hvis hovedrolle fru Heiberg skulde spille. Men strax efter Martensens afrejse faldt Heiberg sammen; han blev tavs og alvorlig og tålte ikke lekture. En forfærdelig storm vakte stor uhygge hos fruene, og storkenes bortrejse fra gården syntes hende et dårligt varsel. Søndag d. 26. Aug. blev Heibergs dødsdag; fru Heiberg lå knælende ved lejet i bøn med Heibergs hånd i sin. »Lidt efter kl. 11 (om aftenen) rejste han sig med anstrængelse halvt op, rakte sin mund mod mig og gav mig det sidste afskedskys, sank så udmattet tilbage på puden ... han lå nu stille og som det syntes uden smærter, og kl. 12 slog hans hjerte det sidste slag«. »Jeg blev ene tilbage i de mange værelser med min barndoms ven, min ungdoms leder, min elskede mand, min støtte, mit værn, liggende som lig«. Men vennerne Martensen og Krieger kom ud til hende. Torsdag d. 30. førtes liget bort, medens fru Heiberg blev herude til midt i oktober, ene med sine minder. Hendes selskab var et pigebarn på 6 år fra et af de små huse i omegnen, hvor en fattig arbejdsmand boede med kone og 7 børn; den lille Julie fulgte hende troskyldigt på hendes vandringer. Idelig nynnede hun Geijers: »Stilla, o stilla, somna från storm och snö osv.«. 6 Nu er gården en enkestiftelse.

En sti forkorter vejen øst- og sydpå til T o s t r u p. Kirkens altertavle af Olrik: Getsemane, men hvad der gør kirken et besøg værd, er dens degnestol fra 1525 i træskærerarbejde af en mester fra Køge, der udmærket håndterede det sengotiske foldeværk; som på adskilligt kirkeligt arbejde fra denne tid finder vi på stolen biskop Lave Urnes våben. Den hellige og lærde Katarina står under en hvælving med bog og sværd, som har gennemboret en segnet konge. Og endvidere dens prædikestol, udført af Lorenz Jørgensen, givet af Jørgen Seefeld og Karen Sehested 1657. Tro, håb, retfærdighed, kærlighed, klogskab, mådehold og



Tostrup kirke: Degnestol. Fot. Nationalm. II.

styrke indfatter i kvindeskikkelser felterne, der forestiller Adam og Eva ved kundskabens træ, Kristus på korset, som er rejst mellem telte, Mannaregnen, Kristi dåb, Dommedag. Bruskarok-døbefont, også skåret i træ, måske af Henrik Werner i Sorø. Smuk dør fra 1587. Sengotisk krusifix med Marie og Johannes, o. 1520, på korets nordvæg, restaureret af Termansen.

Kort vej til Merløse station ved Tølløse-Høng banen. Sønden for Merløse stiger jordsmonnet stærkt ind mod Sorø amt; ved Ordrup mellem Mølleskov og Ordrup skov er det 82 m. højt, og hinsides disse skove ligger Gyrstinge sø mellem andre skove; egnen er

smuk. Ret interessant er det, at mens ellers den ældgamle stednavne-endelse -inge holder sig til Sælends yderkanter, ligger herinde i hjertet af Sælland, fjærnt fra alle fæller, Gyrstinge og Kyringe hver på sin side af søen og lidt fjærnere i vest Døjringe. — I Ordrup stiftedes 1853 »foreningen for indre mission« for »at vække liv hos dem, som sover i synden« med gårdmand P. Peter-

sen til formand og smeden Jens Larsen til lægprædikant. — På gården Hammershus, i en enklave af Tostrup sogn ind mod Haraldsted sogn i Sorø amt, fødtes 1817 maleren P. Chr. Skovgaard. På Merløsegård (oprettet 1678 af to gårde og et bol) fødtes 1808 præsten Laurits Christian Hagen († 1880), fra 1840 præst i Sønderjylland, først i Mjolden, så i Stepping. Selv discipel af Grundtvig var han med at vække det danske folkeliv i Nordvestslesvig; 1867 afsat, da han ikke vilde aflægge ed til den preussiske konge, 1868—76 valgmenighedspræst i Kerteminde.

En hel interessant tur er den fra Kirke-Eskilstrup station mellem Tølløse og Merløse til Hvalsø øst for Tølløse. Men

den foretages bedst i omvendt orden og i forbindelse med en færd ind i de store skove under Københavns kommune, Ledreborg og Skjoldnæsholm i højlandet, hvis midtpunkt er sælands højeste punkt, Gyldenløves høj (126 m.), på grænsen af de tre amter. Københavns, Sorø og Holbæk. Den falder imidlertid i det væsentlige udenfor vort område. Går man fra Hvalsø den lige vej til Kirke-Eskilstrup, har man til en begyndelse et stortskåren nøgent terræn indtil Smidstrup på bægge sider af amtsgrænsen. Elverdams ås øverste løb i en trang dal. Senere ved en afstikker tilvenstre Stedstrup Bjærg (102 m.) på vort amts grund med vid udsigt mod nord og vest, mens skovlandet lægger sig i vejen i øst. Alle stednavnene ind mod skoven ender på den unge endelse -old, der har at gøre med tidligere skov. Og udenfor dem ender de alle på -torp frem til Tølløse og Merløse; disse -torp er også relativt unge.

II. TØLLØSE—BRAMSNÆS VIG—ÅSTRUP

Mod øst til Kvarmløse, på hvis grund Tølløse station ligger, store gårde med haver, men fattige sælandske småmandsboliger. I en grusgrav her fandtes ved et skelet genstande fra den ældre jernalder, et lerkar, en træspand med bronzebeslag, to sølvsmykker, et hængesmykke af guld og en mængde perler af rav og brændt ler. Nord på ud af byen, og udsigten åbner sig over *Elverdams ådal* med skovene; den bliver skønnere og skønnere. To alleer fører på skrå ned i dalen til Åstrup. De høje træer er ved Sneglehøj nordligst i Åstrup skov.

I gamle dage, da man kun havde vandmøller, samledes disse flere, ja mange i tal ved kildevældene og åløbene, således ved Vintremøller, Kongens møller ved Skarridsø og her. Kilde på kilde, mølle på mølle; det er *Elverdamsdal* helt oppe fra Taderød mølle. Videre på dalens vestlige skråning Heslemølle, Fristrup mølle, Sømølle, Elverdams mølle; de nævnes alle i Christian 5.s matrikel. Roskilde bispers

jordebog nævner Hæsle møllegård ved Ællebrodam med en afgift af 6 æ mel og »Fristorpp medh Ellebrodam« omtales 1474.

Fra Elverdamskro nordpå; snart går den gamle Kalundborgvej (Skovvejen) af fra kongevejen op over Marup lange bakke. Det kan måske interessere, at 1833 indrettedes først dagvognskørsel København—Holbæk—Kalundborg og 1836 lukket befordring. Bramsnæs Vig ses og Eriksholm hovedbygning som en stor villa foran sin skov; udbygningerne skinner hvidt oppe tilvenstre ret langt derfra. Tilhøjre for Eriksholm det høje land ved roden af Hornsherred. Syv-milepælen fra København er ikke bleven fjærnet (tegningen til den ligesom vist til anlæget udenom af Freund). Odden Munkholm ses; inderst i vigen Egernæs fællede med spredt krat, endnu ikke udskiftet. Tilhøjre for Ordrup skov Sonnerup røde kirke. I den marine periode gik havet omkring 2½ km. op i Elverdamsådal, så salt, at østers har kunnet trives et stykke ind. Over Drusebækken, der er kommet fra Mørkemosebjærg, går kongevejen med en forhøjelse af 15 fod og en afgravning af bakkerne på 12. Før kongevejen anlagdes, var her et frygteligt uføre, hvor mange vogne brødes sønder. Hinsides bækken går en sti af tilhøjre over til Ågerup kirke; men hvor bækken munder ud i vigen, ligger voldstedet Asserholm; ved pløjning er her fundet murværk og kampesten. Nu er det omgroet af strandenge, men før måtte man ud til det ad en dæmning.

Der er fredsælt i læ af Ågerup kirkes apsis; byen bag kirken ses ikke, derimod enge og vand og fællede og skov. Indad slutter udsigten med det høje, skovklædte Egstallebjærg. Kirken danner fra sydøst en god masse. På kirkegården marmorsøjle for konferensråd Hans Brinch Seidelin, ejer af Eriksholm (1750—1831), og hustru Mariane Magdalene Bartholin (1752—1800). Inde i kirken en god barok prædikestol fra o. 1639 og et ret mærkeligt lille, nu restaureret gotisk alterskab fra 1509 med plattysk indskrift, skønt

det efter indskriften er bestemt til »Akarop kirke«. En lykkelig familie: Marie med barn og forældre. Degnestol fra 1557 med smukt gennembrudt bladværk af samme snedker som stolestadernes i Højby. Hvor pænt går ikke på endestykket hovedornamentet, årstallet og cirklen med våbnet sammen. Ret pæne stolestader fra 1627—28. Bag væggenes kalk gemmes adskillige malede adelsvåben, f. ex. slægterne Banners, Ulfstands, Høgs og Rosenkrantz'.

Nord for kirkebakken en yndig lille dal ned mod stranden, med et blomsterkranset bækløb; præsteboligen fra 1909 bliver mindre og ligesom sammenkrøben ved bindingsværkkvisten.

Tilbage. Elverdamsdalen måske smukkest i denne retning, når man ikke ser den dyndede Tempelkrog; højderne er større, dalen snævrere, der er eng, skov, alleer, veje; husene ligger mere malerisk. Kragebro fører over Elverdamså ind på Københavns amt. Tidligere var »Skinnebrinken« her en frygtelig, leret hulvej, hvor man nu og da hørte om røveriske overfald. Herligt op igennem Broskov, bædre ad landevejens krumning end ad genvejen tilhøjre. 50 km.-stenen fra København lige ved de hvide portpiller til alleen til Åstrup. Dejlig skov inde tilhøjre. Allerede lidt ovenfor Broskov ses tilhøjre for den Fruerskov, der allevegne fra i den nordlige del af Merløse herred (f. ex. Mørkemosebjærg) er det gode og rolige orienteringsmærke, Ågerup og Asmindrup kirker, og længere tilhøjre bakkerne på Tusenæs. Lidt højere oppe kommer tilvenstre Grøntved Oredrev. Så i stik modsat retning tilhøjre for kongevejen Egstallebjærg med Bjærgskov bag. Det er det højeste punkt (94 m) i hele Nordøstsælland øst for Mørkemosebjærg og Gyldenløveshøj med omgivelser, men ligger udenfor vort område. I vest ser man nu nord for Grøntved bakker det isolerede træklædte Hølsbjærg; mellem det og de øvrige bakker lidt tilbage Møkkemosebjærg. Ind til den røde Nyrupgård i nord. Smukt er der her ved det lange gærde nordvest for gården. Gode

udlænger på den sydligste gård i *Ordrup*, og *Ordrup* strå-tage virker malerisk, når man kommer dem nær. Der synes i det hele øst for *Tølløse* mindre ødelagt af de gode, gamle sælandske gårde med stråtage, hvide længer og spidse træ-gavle end i adskillige andre egne.

I *Ordrup* lå før en hovedgård, som efter ejerslægten kaldtes *Grubbe-Ordrup*. Allerede i *Edik Menveds* tid nævnes *Johannes Sywndesson* af *Oræthorp*, men 1330—87 *Grubber*. Senere den barnløse *Jens Grubbes* søstersøn skåningen *Axel Pedersen Thott*, der vistnok blev ridder ved *Erik af Pommerns* kroning i *Kalmar* 1397 og allerede i dronning *Margretes* tid var rigsråd. 1417 var han med at dømme mellem kongen og bispestolen om retten til *København*, senere var han kong *Eriks* afsending til kejser *Sigmund* i striden om *Sønderjylland*. Til søs tjænte han som flådefører mod *Hansestæderne*, til lands værgede han *Varberg* i *Hal-land* mod *Engelbrecht Engelbrechtson*. Ret længe bevarede han sin troskab mod kong *Erik*; først 1441 opsagde han kongen sin tjeneste og var kong *Christoffers* mand til sin død 1446—47. I to ægteskaber blev han fader til 9 »*Axelsønner*«, som i *Christian 1.s* tid var blandt de mest aktive adelsmænd i *Norden*, halvt uafhængige af kongen. Om *Ordrup* førte hr. *Peder* en bitter strid med en anden af *Sælands* mægtigste adelsmænd, rigshovmesteren hr. *Anders Jacobsen Lunge*, en af *Landets* rigeste herrer, i 1397 under *Kalmarmødet* hovedsmand på selve *Kalmar*, dansk afsending på kirkemødet i *Konstans*, den første blandt de verdslige stormænd, der i 1424 aflagde *Vidnesbyrd* om *Sønderjyllands* forhold til *Danmark*. Hans broder og arving hr. *Ove Lunge* solgte 1447 *Ordrup* til hr. *Torben Bille*, ligeledes rigsråd, som første gang var gift med en søster til *Axelsønnerne* og anden gang med hr. *Oves* datter. *Axelsønnernes* krav på gården var tilsidst samlet hos hr. *Philip Axelsen*, men, da dennes enke fru *Ermegaard Frille* ægtede *Torben Billes* søn *Bent*, førtes striden herved til-ende. Men det er samtidig slut med *Ordrups* historie som herre-gård. Udmærket kønt har gården ligget, og til dens herligheder har vel fremforalt de store enge og fællede hørt; når man er kommet forbi de første gårde i byen, har man mellem *Eriks-holms* og *Rygårds* skove udsigt over den åbne nordlige del af *Bramsnæs Vig*, der forekommer frisk ved siden af den grunde indervig.

Nordøst på til *Vintremøller* (15. årh. *Hwinede møller*) med det berømte brud, af hvis frådsten *Sælands* kirker i

vid omkres er blevet byggede. Bruddet, hvorfra man også i vore dage har hentet materiale, f. ex. til Tveje-Merløse kirkes restauration, ligger umiddelbart tilvenstre for vejen Ordrup—Sonnerup på den mellemste mølles grund østen for den.

Sonnerup kirke er selvfølgelig også af frådsten (kun det yngre tårn af mursten), som nu står uden kalkning. Den har apsis; interessant er korbuen, der bæres af sidesøjler. Koret er fra en restauration 1875.

Fra Sonnerup sydpå til mejeriet ved kongevejen og tilbage ad denne. Vest for den gamle Skomagerkro¹⁾, der nu nedlagt kaldes Damshøj, fører en sti op på den førnævnte *Sneglehøj*, hvis kæmpehøj behersker udsigterne fra den anden side af Elverdamså (66 m.). Udsigt i nordlig retning fra Egstallebjerg i øst til Odsherreds bakker (Vejrhøj) i vest. Bagud den herligste bøgeskov. Særlig smuk er udsigten ikke; bedst er måske indtrykket af det mægtige Egstallebjerg. Ned til *Astrup* i sydvest.

Denne gårds berømteste ejer har været rigsråden Erik Krabbe († 1564), søn af rigsmarsken Tyge Krabbe. Men mens denne nærmest er kendt for sin strænghed og sit hovmodigt-aristokratiske sindelag, der gav ham omtrent første plads i rigsrådet under Frederik 1., var sønnen literært anlagt, historisk og juridisk dannet. Han arbejdede paa en almindelig lovbog for hele Danmark, der skulde afløse de gamle landskabslove, han syslede med jydsk lov, han gav stødet til en udgave af Saxo og af den danske Rimkrønike, han digtede salmer. Hans sprogkundskaber gjorde, at han blev meget brugt i sendefærd i udlandet, fra Frankrig og til Lifland, to gange til kejser Karl 5. Rigsråden Enevold Kruse, fortjent som statholder i Norge, tilgiftede sig *Astrup* med *Else Marsvin* og døde her 1621; han byggede 1613 gårdens østre hus, som en indskrift over porten siger. *Karen Sehested* (1606—72), en søster til *Hannibal Sehested*, fik *Astrup* efter sin første mand, *Tyge Enevoldsen Kruse*. Hun blev 1631

¹⁾ „Det gamle bræddeloft i rejsestalden lå så lavt, at man stående op i vognen kunde læse de hundreder af navne, der var indskrevet på bjælkerne af de utallige feriegæster, som i løbet af mange år havde været på vej til eller fra herregårdene og præstegårdene.“

hofmesterinde for Christian 4's børn med Kirstine Munk og har som sådan skullet opdrage Leonora Christine. Med denne opdragelse blev det så som så. Kongen klager over, at det skortede på tilsyn med børnene; hun havde tilstedt, at »hofjunkerne ... haver med børnene gået op og neder udi stuen, så at herremændene haver haft armen om dennem ... til hvilket jeg slet intet haver bestilt hende«. Leonora Christine taler om hendes lyst til at mishandle børnene; en gang blev hun slået med den tykke ende af et ris så voldsomt, at hun fire uger næppe kunde gå. Tilsidst førte hendes fæstemand, Korfits Ulfeld, klage over hofmesterinden hos kongen og fik hende afskediget tre år efter. Året efter igen blev dog den sexårige Niels Juel, den senere søhelt, anbragt i huset hos hende for at opdrages. 1664 købtes Astrup af generalprokurør Peder Lauridsen Scavenius, der hørte til den kres af velhavende og dannede borgerlige, på engang lærde, embedsmænd og nybagte godsejere, som den unge enevælde fremdrog. Han brugtes i mangfoldige bestillinger; han roses som en mild, mådeholden og forstandig mand. Hans svigersøn Niels Benzon arvede både gård og embede; han tilhørte samme samfundsniveau, men blev 1679 adlet. Også han var blandt de dygtigste af enevældens tjænere og samlede sig selv betydelig rigdom; i Holbæk amt ejede han både Aggersvold og Mørkegård. Med generallieutenant Gregers Juel kom gården 1714 tilbage til den gamle adel. Han ejede flere storgårde i egnen: Holbæk Ladegård, Trudsholm og Kongsdal, og hans første kone, Vibeke, datter af Niels Juel, medbragte i ægteskabet Eriksholm († 1731). Borgmester i København Johan Eichel fik 1736 gården gjort til et stamhus, som senere ved giftermål gik over til justitiarius i Højesteret Caspar Christopher Bartholin, igen af den »borgerlige« adel, noblesse de robe; 1805 solgtes gården af etatsråd I. Bartholin-Eichel (se Soderup) ud af denne slægt. 1805—10 ejedes gården af v. Schmidten, der var tidens største herregårdsslagter; ingen har bidraget mere til selvejdoms udbredelse; 10,000 tdr. hartkorn skal fra tid til anden have været i hans eje. 1810 gik gården over til Bornholmeren, skibsfører og grosserer Hans Peter Kofoed, der i den florissante tid havde tjænt sig en stor formue; han ejede også Holbæk Ladegård. Hans enke forøgede formuen betydeligt; hun skænkede allerede i levende live meget store summer bort, og efter hendes død gik o. 300,000 rdl. til velgørende øjemed. Blandt dem, hun understøttede, var Bornholmeren I. N. Madvig. På Bornholm har øens beboere rejst hende en mindesten i Almindingen.

Sit eneste barn havde hun tidlig mistet, og hun døde 1838 i stærk melankoli. 1842 købtes Åstrup af Frederik 6's uægte søn, grev Fr. Vilh. Dannemand. 1888 overgik den ved dennes og hustrus testamente til en stiftelse, hvortil også Nyrupgården hører. — Paa Åstrup fødtes som søn af forpagteren H. P. Kofoed-Hansen, 1850—64 præst og provst i Haderslev, discipel af Søren Kierkegaard, efterhånden nærmende sig katolicismen, æstetisk og religiøs forfatter: »Til det kloster, fra hvilket Luther brød ud, skal sagen føres tilbage«.

Over Elverdamså, der flyder gennem haven, og over Kvarmløse tilbage til Tølløse station. Men man kan også fra Åstrup gå tilbage op i skoven og holdende sig til skovbrynet komme til morsomt terræn ved Bankehuset og Taderød mølle og videre gennem den kønne Taderød skov, stejlt nedad over Dumpedalshuset, så først over Elverdamså, der her er snæver v-formet og uden eng. Vi er nær den høje jærnbanedæmning. Igen i Holbæk amt og over til Soderup.

I Soderup kirke ligsten over Erik Krabbe, hugget i »det store Roskildeværksted«. Han er fremstillet i fuld rustning med bægge sine hustruer, Karine Lykke, der døde i barselseng på Åstrup 1540, og Margrete Reventlow. På kirkegården syd for koret nydeligt mindesmærke af Wiedewelt over Bartholin Eichel 1799 med landlige emblemer: neg, rive, fork, le og plejl. Af indskriften: Han var en ivrig og kyndig landmand. For sine bønder en ven og velgører. Han virkede med til stavnsbåndets løsning. Derfor skal efterslægten vel-signe hans minde. — Også general du Plat, der faldt ved stormen på Dybbøl 18. April 1864, ligger her. Hans hustru, født Scholten, var en søster til grev Dannemands frue på Åstrup; hans militære optræden behøver ikke at skildres; her skal blot siges, at efter sin hustrus død følte han sig meget melankolsk, og døden var en befrielse for ham.

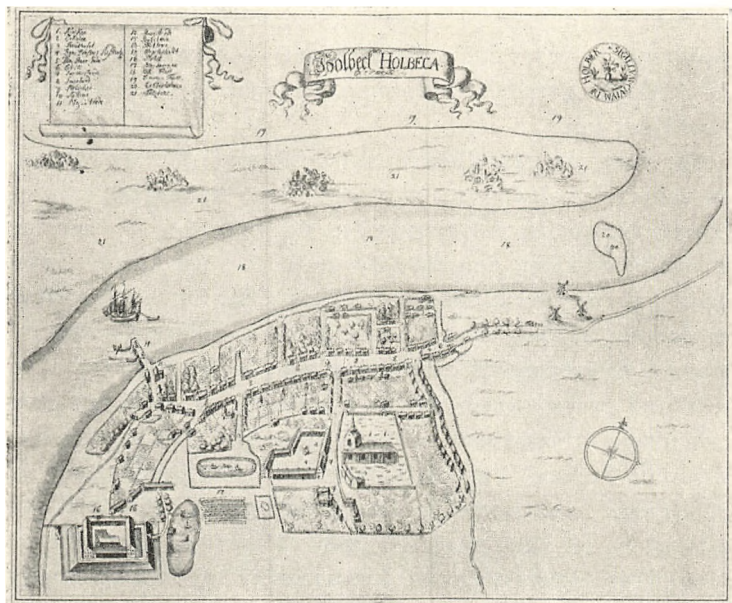
I Bukkerup her i Soderup sogn var Peder Hansen Smed o. 1596—1610 fæstebonde under universitetet, men voldte både sit herskab, sin øvrighed og sine standsfæller stort besvær, megen utryghed og fortræd ved sit ustyrlige sind. Historien om ham giver et meget interessant indblik i tidens retslige forhold,

men aflægger ikke det bedste vidnesbyrd om dens ævne til at holde over freden i samfundet. Da Peder endelig var blevet sat fast, undslap han af stok og jærn og holdt selv fra sin gård en stund bymændene i belejringstilstand, indtil han flygtede til »næste by hos os på Paxes, som ligger til Holbæk slot«, vistnok til Tølløse, og var dermed udenfor professorernes jurisdiktion. Selv efter at være flyttet til Uggerløse truede han folkene i Bukkerup med mord og brand og hindrede dem i at møde på Merløse herreds ting, idet han og hans sønner »hver tingdag går ved tinget med deres store øxer og ulovlige værger«. I Juli 1609 blev han dømt fra sin hals på Ringsted landsting, men forblev dog uantastet i Uggerløse, ja endnu søgte professorerne at komme til forlig med ham, hvis han vilde udrede 200 daler. 13. Decbr. dømte påny landstinget, at eftersom »ikke alene sex uger, men fast fem år er forløbne«, uden at han havde efterkommet en herredstingsdom, »kan vi ej andet kende, end Peder Smed jo bør at fare som andre fredløse mænd«. Han minder næsten om en islandsk skovgangsmand. 28. Febr. 1610 forsøgte man at fange ham i Uggerløse; sønnen Hans Pedersen »friede sin fader ind ad døren, og så måtte karlene rømme fra smedjen, da de ikke kunde magte hannem«. Men engang i Marts er han blevet dræbt, »der de nu ikke kunde fange hannem levende«; det vil vel sige, at han er blevet skudt på afstand.

Over jærnbane og ad vej langs denne til Tølløse station.



Soderup kirkegård: Fra et monument af Wiedewelt. Fot. Nationalm. II.



Resens byplan af Holbæk.

B. HOLBÆK BY.

I. DET GAMLE HOLBÆK

Holbæks oprindelse og ældste historie belyses kun glimtvis i de sparsomme middelalderlige kilder, hvor navnet for første gang forekommer 1199. I dette år udstedte nemlig ærkebiskop Absalon et gavebrev, hvorved han bortskænkede gården Holbæk — en by nævnes ikke — med omliggende landsbyer til Sorø kloster. Kort tid efter må den dog være gået over i Ringsted klostres eje, siden dettes abbed 1231 solgte et stykke af dens jord til Valdemar Sejr, og muligvis er det denne kraftige konge, som har grundet den faste borg og derved skabt mulighed for fremvæxt af et købstadsamfund; thi allerede under den store strid mellem Christoffer 1. og ærkebiskop Jakob Erlandsen omtales et

sådan, idet ærkebispemænd rejste klage mod de Holbæk borgere, som — uvist af hvilken grund — havde mishandlet og ihjelslået præsten Asser og dømt hans lig til begravelse i uindviet jord

Tør man tro traditionen, skyldes det første bysamfund en sammensmeltning af to småflækker, en vestlig, i ly af borgen fremblomstret bebyggelse, det egentlige Holbæk, og en østlig omkring den nu forsvundne Labæk, hvis navn endnu i vor tid mindes som betegnelse for hovedgadens østlige del. Hyllet i mørke, som Holbæks ældste historie er, lader overleveringens korrekthed sig ikke kontrollere, men ruinfund synes at tale for, at den østlige del af byen, som i de sidste århundreder og op til vore dage har dannet bylegemets grænse, i middelalderen har været bebygget, og 1913 fremdroges uformodet paa en tom grund i Østerstrædes østside en mængde skeletter samt 3 murede munkestensgrave, som omsluttedes af fundamenter af en ældgammel kirke, om hvis existens ingen havde haft anelse. Takket være Holbæk borgeres kærlighed til byens minder fik den afdækkede tomt lov til at henligge fredlyst som en åben plads i det nye nye kvarter, der nu har rejst sig på grundene om den gamle Labæk.

Allerede i middelalderen har hovedbebyggelsen dog sikkert samlet sig på bringen af den brede bakke, som indtages af Al- eller Adelgade, og som mod nord skråner temmelig stejlt ned mod fjorden, og ved denne store, som torv udvidede gade opførtes byens middelalderlige hovedkirke, helliget St. Nicolaus, købmændenes og de søfarendes skytspatron. Mægtige skeletfund og spor af svære grundmure, som tilfældig gravning har bragt for dagen, angiver med nogenlunde vished denne — i året 1573 nedbrudt — kirkes plads på Algades nordside under husnumrene 7—13.

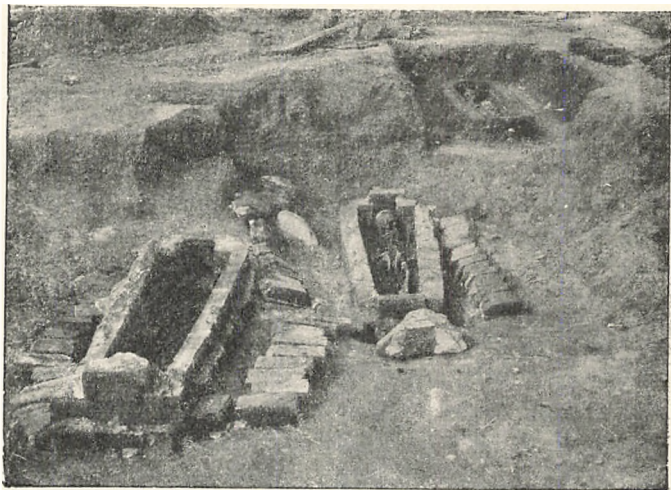
Som yderligere vidnesbyrd om Holbæks middelalderlige blomstring fik byen omkring år 1270 et kloster, grun-

det af dominikanerne eller sortebrødrene, som de kaldtes herhjemme. Men bygningerne har dog næppe været helt fuldført, da de en snes år senere afbrændtes sammen med byen af de fredløse kongemordere.

Både kloster og by genrejstes imidlertid atter. »1323 blev prædikebrødrenes kirke bygget af kong Christoffer og indviet af biskop Niels af Børlum.« Uden tvivl har de brande, som fra tid til anden hærjede staden, kun yderligere svejset bylegemet sammen i faste og klare former, ligesom den af Erik Menved udstedte, 1549 fornyede stadsret og de af Christoffer af Bayern 1443 og siden af en række konger stadfæstede købstadprivilegier bidrog til at sammenarbejde borgerskabet til en sluttet helhed. Byens havn omtales første gang 1328, da 30 mennesker 13. marts omkom mellem Holbæk skibsbro og Markeslev, sandsynligvis på isen.

Endnu i vore dage er Holbæks grundplan et vidnesbyrd om dens ælde, karakterfuldt og ejendommeligt som den bestemmes af den torveagtige, imponerende *Algade*, der sine steder når op imod 40 alen i bredde, og som parallelt med kystlinjen samler bebyggelsen tæt om sig på det højtliggende terræn (højst 13,7 m.). Fra arilds tid hjærtet i Byen, hvor landevejene fra vest, øst og syd strømmer sammen, har dette strøg været købmændenes tilholdssted, hvor de store gårde flokkedes side om side, hvor borgerskabet samledes på tinge, og bønderne søgte til torvs med deres varer.

Mere beskedent synes de øvrige gader at underordne sig den opgave at lede færdselen ind på hovedstrøget, og selv om dette også gælder den ejendommelige *Smedelunds-gade*, som i sig optager Roskilde landevej, har den dog et både anseligt og ærværdigt præg, skabt som den er i kamp med ujævnt terræn, skæv, kroget og formet over en fra første færd uregelmæssig og spredt bebyggelse. For så vidt turde den svare godt til sit navn, som uden tvivl skyldes smedene, der i overensstemmelse med middelalderlig ved-



Romanske grave fra Labæks kirkeomt. Fot. Nationalmus. II.

tægt i regelen kun fik lov til at bygge deres brandfarlige es-ser i en yderkant af staden.

Smedelundsgade og landevejsgaden fra øst, Labæk, mødes ved hældet af den ås, hvorpå algade ligger, og som atter mod vest sænker sig, hvor Kalundborgvejen fører ud af byen og Havnegade fra gammel tid leder ned mod skibsbro og havn. I vestre hjørne af Algade gemmer sig en morsom lille cul-de-sac, den såkaldte Pølsekrog.

Til byens brede grundstamme knytter sig både mod nord og syd et malerisk vedhæng af tværgyder og bagstræder, af hvilke Kirke- og Klosterstræde grupperer sig om Sortebrødreklosteret, medens Bysøstræde viser vej til Bysøen — Byens gamle gadekær — hvoraf en Rest endnu er bevaret i anlæget foran det nye rådhus. Mod nord, hvor terrænet falder af mod fjorden, kæmper Vimmelskiftet sig — parallelt med hovedgaden — på tværs frem over skråningen, brudt i vinkel som skaftet på et snedkerbor, hvorfra navnet er hentet, og fornøjelige gyder som Søstræde, Blegstræde, Studiestræde og Brolæggerstræde lister sig i ly af

havernes løv hyggeligt og stilfærdigt ned mod kysten. Et yndefuldt billede af en gammeldags småstad gemmer sig den dag i dag i disse afsides kroge, som i øst glider i et med Rolighedsstrædes haver og afsluttes af Østerstræde — det tidligere Sladderstræde —, hvor det moderne Holbæk nu rejser sig i det gamles grænseskel.

Vidner gadenettets grundtræk den dag i dag om, at Holbæk er en af år ærværdig by, har en ond skæbne til gengæld forfulgt dens bygningsminder. Fuldstændig forsvunden er forlængst St. Nicolaj på Algade, kun nøgne grundsten i Østerstræde fortæller om Labæks fordums kirke, og selv af Slottet, som forhen knejsede på en lille bakke vest for byen, er nu kun de i jorden skjulte fundamenter tilbage, samt spor af grave øst for tomten, som ligger ved Kalundborgvejen (vest for hotel Isefjord) og nu næsten skjules af moderne bebyggelse. Borgens oprindelse går sikkert langt tilbage i middelalderen. Tvivlsom er traditionen om, at den landflygtige kong Birger af Sverige (d. 1321) har boet der, og nogen fremtrædende rolle har borgen aldrig spillet i landets historie, medens den som de skiftende kongelige lensmænds residens naturligvis har været af ikke ringe betydning for byen selv og dens borgere. Under Svenskekrigen 1658—60 ruineredes slottet, som da bestod af 4 sammenbyggede fløje, omsluttende svære murrester af den middelalderlige borg, og i de følgende år udstykkedes dets jorder.

Den vanskæbne, Holbæks middelalderlige bygninger har lidt, skulde endnu i mands minde kræve et offer, der var så meget mere beklageligt, som man i dette tilfælde er i stand til at skønne over, hvor smukt og værdifuldt et monument byen mistede, da klosterkirken 1869 totalt jævnedes med jorden. Denne til sortebrødrenes ovenfor omtalte kloster hørende kirke, som var helliget St. Lucius og indviet 1323, dannede den nørre fløj i det beskedne, tre-fløjede klosterkomplex. Bygningen, som målte 52 alen i længde, 28 i bredde, de to sideskibe iberegnet, afsluttedes



St. Lucii kirke i Holbæk. Fot. Nationalmus. II.

mod øst af det polygonale kor, mod vest af et yngre tårn, hvis oprindelige kamgavle 1724 var blevne afløste af et spir. Smukke gotiske hvælvinger overspændte både højkirke og sideskibe, og en rigdom af gammelt inventar, ligsten og epitafier fortalte om byens og borgerskabets historie gennem århundreder.

I den kirke, som, lagt på tværs af den gamles grundplan, 1869 opførtes efter arkitekt Chr. Hansens tegning, vil man endnu kunne beundre en del af de rigt udskårne epitafier og mindetavler, den nedrevne St. Lucii kirke husede, ligesom en prægtig række ligsten over gamle lensmænd fra slottet (bl. a. Verner Parsberg, d. 1487, Markor Tidemand, d. 1549, Christoffer v. Festenberg Pax, d. 1608) nu er opstillede i klosterets sydfløj, der bruges som ligkapel.

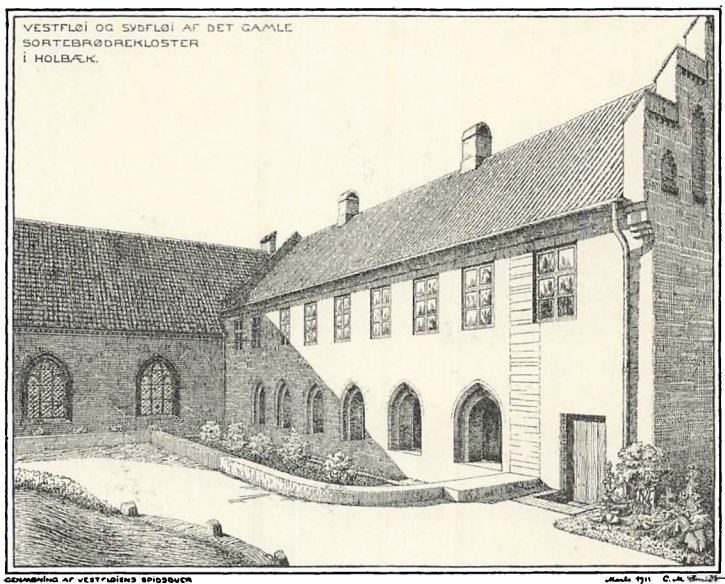
Denne bygning, der istandsattes 1689, er sammen med den stærkt vanrøgtede vestfløj de sidste rester af det gamle



St. Lucii kirke i Holbæk (under nedbrydning). Fot. Nationalmus. II.

dominikanerkloster, som alle dage var fattigt, og som 1535 af »nød og trang« overlodes af munkene til byen. Året efter, da reformationen var en fuldbyrdet kendsgerning, skænkede Christian 3. hele komplekset til borgerskabet, som med kongelig tiladelse 1575 tog den søndre fløj, hvor refektoriet, spisesalen, havde været, i brug som rådhus, medens latinskolen omtrent på samme tid beslaglagde den vestre, hvor den havde til huse, til den 1739 nedlagdes, og den danske skole rykkede ind i lokalerne. Nu har Musæet for Holbæk og Omegn sit hjem i den gamle klosterfløj, på hvis østside spor af den oprindelige korgangs buer titter frem i murværket, og som — kyndigt istandsat — trods mishandling og forfald endnu vilde kunne blive et værdigt og smukt monument om det middelalderlige Holbæk.

Vandrer man gennem byen, vil man hurtigt få det indtryk, at den også er fattig på gamle borgerlige bygningsminder, og i virkeligheden er disse også snart talte. Ikke



Holbæk Sortebrødre-kloster. Delvis rekonstrueret ved C. M. Smidt.

des mindre knytter der sig en særlig interesse til disse gårde, fordi man i dem mærker en af bestemte træk karakteriseret type, som harmonerer fortrinligt med gadeform, historie og bymilieu i det hele; thi nåede Holbæk end ikke så rig en blomstring som f. ex. Køge, var den dog i 16. og 17. årh. en velhavende og bjærgsom by, hvis driftige købmænd som »handelsmand og negociant« Peder Pedersen i beg. af 18. årh. forstod at drage nytte af den gode beliggenhed og det rige opland. 1657 siges Holbæk at være tre gange så god på formue som Kalundborg. Som en enlig fugl knejser ved hjørnet af Al- og Nygade i et iøvrigt moderne hus en grundmuret vestgavl i renæssancestil fra tiden o. 1600 med volutsvungne kamme, den sidste rest af statelig gård, hvorom ellers intet vides. Alle de øvrige renæssancegårde er derimod af bindingsværk, prægede af en vis solid kraft og bredde, et stokværk høje som de er, hvilende på en høj



Klosterstræde 16, Holbæk. Fot. Nationalmus. II.

kampestensfod, kronede af imponerende, røde saddeltage og med små opskalkknægte som eneste pryde. Trods vanrøgt og skamfering veed en gammel gård som Smedelunds-gade 22 den dag i dag at hævde sig i gaden med sit mægtige tag, sine små sirlige knægte og sin høje trappe med det nydelige Ludvig 16. rækværk. Fornøjeligt og malerisk viger flere andre gårde i samme gade — f. ex. nr. 24 og 30 — ud og ind i fortovslinjen og har, skønt yngre, den gamle byggetraditions præg, medens Algade 6.3, foran hvilket på god Holbækmaneer en række stenspæle med jærnlænker breder sig, nu kun er en ruin af et anseligt købmandshus fra Christian 4.s dage.

Bedst bevaret er Klosterstræde 16, en prægtig, gammel gård med stejl, knægtbåren kvistgavl, som liggende overfor klosteret side om side med det tidligere rådhus fra

Christian 8.s tid forlener det hele gadestrøg med en egen malerisk ynde.

Også Holbæk fik under Svenskekrigene et knæk, den langsomt forvandt, og dog rejstes netop i året 1660 en bygning, hjørnet af Kalundborgvej og Havnegade, som med sine to stokværk, sit smukt udskårne tømmer og sin rige mønstermuring vel nok har været byens prægtigste, skønt den nu — mishandlet og medtaget — kun er en skygge af sig selv. Ser man nøjere til, aner man dog bag hvidtekalken spor af fordums skønhed, således en mønstermuring af vandrette og brudte røde bånd gennem de gulkalkede flader, medens stolperne stod med mørkerød maling og det udskårne tømmer med røde ornamenten på lys bund. På en stolpe vil man lægge mærke til en gammel, jærnbefæstet fattigbøsse, et lille fortidsminde, som i sin art er enestående i landet. Den der har følelse og blik for slige småting, som — mere end man tror — bidrager til at give gaderne i en gammel by det præg af poesi og ynde, den sælsomme blanding af glæde og vemod, som er ejendommelig for fortidens stille stræder, vil også på sin vej gennem Holbæk her og der standse ved en hyggelig Louis 16. dør, et enkelt nydeligt klokketræk i empire eller et smukt formet rækværk af smedejern, som værdigt flankerer en stentrappe.

II. DET NYE HOLBÆK

Det 18. årh. var en tid af stilstand for Holbæk; der klages over næringslivets forfald; fra 1719 til 1788 blev der vist ikke opført nogen ny bygning. Da blev der bygget en gård på Smedelundsgaden til et teater, hvortil omegnens herremænd og især Bartholin-Eichel til Åstrup var ophavsmænd; senere blev det kornmagasin; det var i den nye tid, da landbrugsprodukternes stigen og landboreformernes virkninger bragte velstand til det frugtbare opland, og Holbæk lige såvel som Kalundborg blev sædet for driftige købmænd.

Vi nævner Sandøe, morfader til brødreparrret Ørsted, og noget senere Anders Borch, der stiftede betydelige legater. Op gennem 19. årh. steg kornudførselen stadigt, fra 31,000 tdr. i 1818 til 130,000 tdr. i 1849; over 100,000 tdr. gik i dette år til England. Indbyggertallet, som 1769 var 1211, steg til 2330 i 1845. Ved ansættelsen til statsindkomstskat i 1870 var Holbæk den af alle landets byer, der havde den største skattepligtige indtægt pr. individ. Købmændene handlede med alt muligt og var tillige brændevinsbrændere, havde studefedning og betydeligt landbrug. Som i andre købstæder giver også her de bevarede store købmandsgårde et indblik i bedriftens mangeartethed. Først i 1841 og de følgende år kom der i Holbæk egne kolonial-, manufaktur- og jærnkramforretninger. »Fra den tidlige morgen til den sildige aften var de store købmandsgårde fyldte med vogne . . . I butik og på kornlofter var der travlhed fra daggry til kvæld, der blev afregnet og betalt ud. Handelen gik let fra hånden. Bønderne tog rask penge ind — et læs med ti tdr. byg kunde til tider give 100 rdl. i de gamle penge — og gav dem ligeså rask ud, så at købmændene havde dobbelt fortjeneste, og der blev i hine år samlet betydelige formuer; selv gårdskarlene blev kapitalister. Også en anden omstændighed fremmede handelen . . . byen lå således, at skibe dertil undgik Sundtolden, medens den dog stod i umiddelbar forbindelse med andre sælandske byer, også København; derpaa byggedes en stor manufakturforretning, som endnu har bevaret S. Seidelins navn. Der var liv i havnen, skibene lastede korn og havde fragt tilbage af engelske manufaktur- og fabriksvarer«. (Bille). Fra 70erne ophørte korudførselen, men landmændenes voldsomt stigende forbrug både af nytte- og luksusvarer har stadig bevaret for byen en stor handel. Jærnvejen tilvejebragte en hurtigere samfærdsel, og anlægget af Odsherredsbanen 1899 tilførte byen nyt opland. Af stor betydning blev henlæggelsen til byen 1913 af en anelig garnison (to linjebatailloner, en re-

servebataillon, en feltartilleristab og en artilleriafdeling). I 1870 var folketallet endnu kun 2971, men 1911 5915, med forstæder 7771; byen har nemlig sprængt sine egne grænser, så der på Merløse grund var opstået et helt nyt bykvarter; da dette 1917 blev forenet med købstaden, blev det samlede folketal 11,271.

Karakteristisk for forholdet i vore købstæder i tidligere tid var det, at der i meget ringe grad af det offentlige blev truffet almindelige foranstaltninger til fremme af det almene vel, væsentlig dog begrundet i, at der var stillet urimelig små midler til rådighed. Endnu 1868 anvendte Holbæk således kun 14,500 kr. til bestridelse af alle udgifter udenfor fattig- og skolevæsenet. Kommunalloven af 1868 kan betragtes som indledningen til en ny tid i så henseende, og samtidig stillede det stigende folketal og den stigende velstand større kommunale krav, og disse er også blevne fyldestgjorte. Mens tidligere de rejsende ved indkørslen blev advarede om at stige af vognen og fortsætte gennem byen tilfods, har byen nu en fortræffelig brolægning. 1865 fik Holbæk et gasværk, tidligere end nogen anden by af lignende størrelse, 1911 opførtes elektricitetsværket. Hvor sundhedsfarlige for knapt en menneskealder siden de hygiejniske forhold var, gør man sig nu næppe en forestilling om, med åbne rendestene, der optog spildevandet fra husene, ja fra slagterierne, garverierne, staldene. Rendestene var dog brolagte, men affaldet optoges også af åbne render eller grøfter, der løb gennem byen, uden fast bund, så de ikke tilbørlig kunde renses. Inde i gårdene fandtes i reglen møddinger, der blot var nedgravede i jorden, til optagelse også af staldgødning og latrinindhold; fra dem forpestedes så brøndene. Men fra 1882 skabtes byens kloaksystem, der tillader anbringelse af w. c. ved de fleste huse, og 1890 fuldførtes vandværket, der var højst nødvendigt, da det vand, der fandtes forud, gennemgaaende var af slet beskaffenhed; 1896 indførtes kødkontrol.

Først ved loven af 1868 kom fattig- og skolevæsenet ind under den almindelige kommunale ledelse. Fattiggården er nu helt nedlagt, de lastefulde fattige anbragte i amtets store arbejdsanstalt, de andre fattige i dertil egnede plejehjem. — Den gamle latinske skole, der boede i vestfløjen af det gamle kloster, nedlagdes som andre skoler af samme art i de små byer 1739, og den »danske« skole rykkede ind i dens lokaler. 1842 deltes den i en borgerskole og en friskole, men 1904 nyordnedes hele skolevæsenet; kommuneskolen blev fælles for alle børn og undervisningen helt gratis; på et stort areal opførtes sex nye bygninger efter paviljonsystemet, hver med fire klasser og en stor forhal; to nye gymnastikhuse byggedes, det ene med en stor badeanstalt. Desuden benytttes en ældre bygning med fem klasseværelser og en samlingssal. 31. decbr. 1916 søgtes kommuneskolen af 1105 elever eller o. 95 pct. af alle skolepligtige.

Intet er måske mere oplysende om forskellen mellem fortid og nutid end rådhusets historie. Den fløj af det gamle kloster, som 1575 var blevet rådhus og sæde for byting og herredsting, vurderes 1682 til 40 rdl., men vedblev dog i over 250 år at gøre fyldest. 1844 opførte by og amt i forening en ny bygning for 14.000 rdl., betegnende for tidens sparsommelighed. Endelig 1911 opførte de samme to offentlige organer et sidste råd- og tinghus, der har kostet o. 280.000 kr.; den nye retsreform bl. a. vilde kræve plads for landsretten.

Alle de nævnte opgaver og reformer har selvfølgelig i høj grad forøget byens budget Fra 61.000 kr. i 1875 er budgettet i 1917—18 nået op til 480.000 kr., men samtidig er i 1917—18 den skattepligtige indtægt anslået til 4.438.000 kr. mod 854.000 i 1890.

Byens velhavende borgere har allerede i gammel tid forstået deres pligter overfor det lille samfund; derom vidner de rigelige legater, der i ældre og nyere tid er tilflydt byen; foruden den førnævnte legatstifter kan nævnes tømmerme-

ster Jens Chr. Fugl, der 1883 skænkede over 160.000 kr. til velgørende formål. Da man i 1872 opførte en ny kirke, tilvebragtes o. 50.000 Kr. ved private tilskud. Byens afsavn af skov i umiddelbar nærhed blev i væsentlig grad afhjulpet ved, at en af byens store velgørere, etatsråd Tidemand, skænkede byen en 11 tdr. land stor mark, smukt beliggende ned mod fjorden, til anlæg; til pavillonnen herude kom pengene ind ved gave af etatsråd Seidelin, som i sin Tid havde grundlagt den store manufakturforretning, der senere førtes videre af Tidemand. Selve anlægsomkostningerne tilvebragtes ved indsamlede bidrag.

III. VANDRING I BYEN

For nu i topografisk orden at få set, hvad der er af interessant i Holbæk, og tilslut at have det samlet i et helhedsindtryk, forslås følgende rundgang. Fra Banegården tilvenstre ad Lindevej; man vil ved at gå ad denne afsides rolige vej opnå at få hovedgaden, Algade, set i hele dens anselighed, bred og stærkt opadskrånende; de tidligere lave huse nu afløste af bygninger i flere stokværk, som det ikke er værd at kritisere enkeltvis, men som tagne under eet ikke lidet har hævet indtrykket af gaden; kun Elefantapoteket skal nævnes som typisk for støbejernsarkitekturen ved 1850. På hjørnet af Nygade den før nævnte renæssancegavl. Bædre måske end på en solhed sommerdag, hvor skyggen er svundet ind til det mindst mulige, og menneskene også er krøbet i ly, skal man se gaden en efterårsdag i skumringen, når lysene i butikkerne er tændte, når gaden ligge våd efter en byge, så den tilbagekaster lyset, og folk er ude for at købe ind; trafikken er livlig. Men man kan også se gaden under synspunktet af en stor fest- og processionsplads. Strax her ved Algades nederste ende har man det førnævnte anseligste bindingsværkshus med fattigbøsse. Forbi hotel Isefjord og den bygning, der nu er opført på slottets grund, hvor endnu de gamle grave og volde kan ses. Nu kommer langs

Kalundborgvej et stort Villakvarter, hvor heller ikke de enkelte villaer skal granskes for nøje, men som under eet set er meget hyggeligt; de smukke landevejstræer gør deres dertil. Så har man Strandparken, der må regnes blandt de smukkeste anlæg ved en provinsby, med restaurationspavillon og bådehus. Noget forbi den en skole (af Bentsen), og så oppe til venstre kostskolen Stenhus. Ei lærerbygning af Møller-Jensen.

Tilbage igen samme vej og ad Havnegade ned til Havenen, hvor der er udsigt til Tusenæs' kirker og bakker. Toldkammeret (af Friis) skriver sig som i så mange købstæder fra kornudførselstiden 1840—50. Ved Gasvejen i et moderne pakhus indmuret to sandstenshermer fra o. 1600. Op gennem de morsomme krinkelkrogede og stejle stræder til hovedgaden, som man nu ser nedad, og ud i Labæk med kirketomten i Østerstræde (bagved hus af Bentsen) og hyggelige småhuse fra Frederik 6.s tid i Søstræde og Rolighed (nr. 10 empiredør). Går man videre ad vejen langs stranden, mødes man af fattige arbejderhuse og af et nyt villakvarter med flere huse byggede af Iver Bentsen, deriblandt hans eget med håndværkerskole. Endnu længere vandring fører en ud til Dragerupskov.

I det nye kvarter mellem Labæk og Smedelundsgade ligger østligst det smukke Kaserneanlæg (Egil Fischer); staten har lidt klodset tilføjet intendanturbygningen (Sinding); bagved Østre Anlæg. Vest for kasernerne Skolerne, så Markedspladsen. I Smedelundsgade, ved hvis vejdeling den store Amtsarbejdsanstalt og Amtssygehus og Merløse Alderdomshjem (af Bentsen; en af hans bedste bygninger), bemærkes nr. 19 (fra 1788, mansardtag, gadedør i Ludvig 16.s stil), nr. 22—24, der står pænt sammen (smedejærnsrækværk) og nr. 30—32, en anelig købmandsgård. I Lille Kirkestræde et par empireporte, i Store Kirkestræde det førnævnte interessante hus nr. 16 (kig også ind i gården). I dette kvarter ligger desuden en del of-



Christoffer Pax's ligsten. Fot. Nationalmus. II.

fentlige bygninger, kommunekontorer (det tidligere rådhus), klosteret (se foran), det nye gotiske Rådhus af Vilh. Fischer), brandstation. Endelig kirken.

Kirkens arkitekt er Chr. Hansen (1803—83), som efter i sin ungdom i Athen at have bygget universitetet som en fin efterligning af den græske stil, i København blev mester for så smukke bygninger som Zoologisk Musæum og Kommunehospitalet. Denne sidste bygnings midtdel er i nær slægt med Holbæk-kirken, bægge i moderne romansk stil: fælles med Kommunehospitalet har kirken de tredelte vinduesgrupper og opbygningen af en del af tårnet. Men så gennemtænkt et anlæg end kirken er, er den ganske uden

stemning; det skyldes de moderne mursten, det skyldes indvendig det flade loft og den omtrentlige fraværelse af alt gammelt og tilfældigt. Altertavlen: »Lader de små børn komme til mig« af Carl Bloch. Dog er der nogle epitafier fra den gamle kirke, deriblandt et over rådmand Peder Jensen († 1649) og hustru, der afgjort er af Lorenz Jørgensen, og et over borgmester Anders Schult og hustru fra 1672, hvis snitværk også er af mester Lorentz, medens midtbilledet siges at skyldes Hamburgeren Henrik Dittmarz, »hvis foredrag ofte har en kækhed og bredde, der kan have en lille smag af Frans Hals, men der er kun sjældent solid kerne i hans arbejde«. På loftet ligger adskilligt andet. Model af fregatten »den norske løve«; »ophængt 1750 af min fader Hans Olsen Sandøe, købmand i Holbæk, har jeg Anne Sandøe Walleau, ikke uden hensyn på årets tildragelse, ladet . . . fornyet igen ophænge d. 7. novbr. 1807. Vist vender bladet sig, og Danmarks flåde — skal dække Norges kyst og over Sundet råde«. I ligkapellet er de gamle ligsten samlede, deriblandt Christoffer Pax's meget smukke. Han er fremstillet med hustru og børn. Meget betegnende for det skifte i opfattelsen af adelens opgaver, som fandt sted ved år 1600, er det, at den ældre mand er fremstillet i rustning, den yngre i hofdragt. — Syd for kirken Kirkegården med mindesmærke for amtmand Bille († 1898); busten af V. Bissen.

Billeslægten udgik i 14. årh. fra Holbæk amt; med Carl Bille vendte den tilbage til det sidst i 19de. Som nationalliberal politiker havde han i folketinget haft mangen en holmgang med den anerkendte bondefører herude fra, Tscherning; bægge lige veltalende og lige snare i debatten. Som redaktør af »Dagbladet« havde han sagt bønderne nogle sandheder og adskillige krænkende ord. Men hans intelligente, dygtige og velvillige optræden som amtmand skaffede ham også landboernes sympati. Hans smukke skildring af Holbæk amt i Galschiøts »Danmark« fortjænte at optrykkes påny.

Fra Kirkegården kort vej til Banegården.

Hotel Postgården (Torvet), Hotel Isefjord (Algade vestligst), Nicolaisens hotel og Højskolehjemmet (overfor banegården), Landmandshotellet (Algade), Missionshotellet (hjørnet af Nygade og Algade). — Strandparkens Kafee.

Fra bakkerne syd for byen, f. ex. fra Kighøj på Ladegårdens mark (33 m) vide udsigter lige til Maglehøj ved Frederiksværk, Halsnæs, Isefjordens indløb, Rørvig sogn, Egebjærg kirke, Lumbsås mølle, Høve mølle, Vejrhøj, Dragsholm, landet ved Vallekilde, skovene ved Jyderup, det skovklædte Højbjærg, det nøgne Knøsen; Tusenæs og hele fladlandet bag Løvenborg skove; i syd Mørkemosebjærg og Fruerskov, i sydøst Egstallebjærg.



Iver Bentsen: Merløse Alderdomshjem.



Eriksholm: Havepavillon. Fot. Nationalm. II.

C. HOLBÆKS OMEGN

I. HOLBÆK—BRAMSNÆS VIG

Fra Holbæk østpå ad sti langs fjorden til Dragerup by eller ad kørevejen over Dragerup eller over Tjebberup. Dragerup Skov er byens nærmeste udflugtssted, bekvæmt hos skovfogden. Ved stranden Søminestation (indskydning af torpedoer); af og til er strækningen mellem Dragerup skov og Eriksholm skov afspærret. Strandsti; ved denne en del kæmpehøje, særlig Trehøje. Ligeså ved kysten rester af flere bopladser fra stenalderen, snart et kun 6 tommer tykt lag, snart et betydeligt mægtigere lag med skaller og sort køkkenmøddingjord, navnlig kendelig 800 m nord for minestationens bro; her findes ildskørnede sten og kulsmuld. Også geologisk er skovens kyststrækning interessant ved den skarpe strandlinje, som følger 10 fods højden over vigen; så højt stod havet i den marine tid. Også nord for

skoven nordvest for Dragerup by er der en køkkenmødding, over 70 m. lang og $\frac{1}{2}$ m. tyk med østersskaller.

Langs stranden forbi adskillige sommerhuse til Eriks-holms skov med de glatte, grå, ranke stammer på frugtbar, kalkholdig jord. Hele skoven med herregården ligger på en fordums ø, udskilt ved et kun 100 m. bredt sund, nu et engdrag, begrænset af høje brinker; øens højeste punkt er 18 m. Allevegne er der kønt, men mest at anbefale er to stier. Den ene østligst langs stranden og her igen enten oppe på den høje strandklint, hvor den gamle havstok ligger 5 m. højt, eller ad en nybanet vej ned langs stranden med svajende bøgegrene udover (traktement i et skovløberhus; i en grusgrav her måske rester af en skaldyng). Den anden vestligst langs det tidligere sund, i dette tilfælde bøjer man ved hovedvejen fra gården til Bretved ud over engen og fortsætter ad stien på den vestlige sides skråning. Kæmpehøj oppe på marken med storstensætning (noget restaureret). Så ad alleen om til herregården, der er bygget 1788 i smagfuld enkel stil. Haven (åben to gange ugelig) har rester af et fransk anlæg med udsigter fra to i vinkel sammenstødende alleer; hvor de krysses, en nydelig empirepavillon med en fronton på fire søjler; skønneste udsigt fra gårdens andet stokværk. Alt ensomt, idyllisk. Ensomheden øget ved, at gårdens udbygninger efter en brand er flyttet langt ud på marken.

På vejens østside en temmelig stor køkkenmødding, kendelig i en mergelgrav. Foruden overordentlig mange skaller fandtes flintredskaber. »De enkelte skalarter ligger samlede for sig i dynger og striber, der er flere tommer tykke. Man ser snart en klump knuste, sammendyngede muslingeskaller, så en dyngesærdeles store og veludviklede østersskaller, ved siden deraf en halv skæppe litorina osv. En mængde sten af en knyttet hånds størrelse, sværtede og ildskornede, findes spredt gennem hele massen.«

Ud på halvøen Munkholm (12 m.). Udsigt over hele den dejlige vig, også den inderste del, Tempelkrog, i sand-

hed et fredhelligt sted, den blideste idyl i Holbæk amt. Man kan blive sat over til Langtved kro og her en god fjærdingvej op til Dejlighedsbakken, hvor Chr. Winther skrev en del af Hjortens Flugt. Nordøstlig ligger Hyllinge kirke, der før havde to tårne som Tveje-Merløse. Tidligere var der regelmæssig færgefart, indtil kongevejen blev anlagt.

På Munkholm er der nordvest for huset fundet murrester, brændtlers-gulvfliser og tyndslidte mønter. Halvøen har tilhørt Sorø kloster; 1319 hørte til Munkholms fang Vinderup, Torup, Bretved, Dragerup og Arnakke; da gav Erik Menved det til Ringsted kloster. Her er fra ældgammel tid bleven drevet fiske på sild og marsvin. Adelsmanden Henrik Staverskov vilde 1402 hindre Munkene i at bruge det, »i den bugt af Isefjorden, som flyder op til Ejby«, således kaldtes Bramsnæs Vig dengang. I Zoologia Danica skildres fangsten: I Isefjorden kommer marsvinene i marts og førstningen af april, og de bliver der, indtil »bøgen grønnes«, som fiskerne siger. De fanges paa dybt vand ved udsatte garn. Garnene bindes af tynde tråde og med en maskevidde af 9, 10, 12 tommer. De sættes næsten i ret vinkel tværs over vandet. Garnets ender fastgøres til nedrammede pæle, medens den del af garnet, som danner vinklen, fastbindes til en bøj; garnet er saaledes sat i en trekant. Kommer så en dag gråvej, og vinden drejer omkring syd, kan man være vis på, at marsvinet indfinder sig, thi det går altid op mod vinden, søgende dybt vand. En eller to gange daglig, tidlig Morgen og hen ad aften, ses garnene efter, og dyrene bliver ved kraftige hænder halede op i bådene ved halen og sejlede i land, hvor de dræbes ved et stik i halsen. Marsvinet er ikke så blodigt, men sejlivet, idet det ofte efter at være stukket ligger 10—15 minutter og pisker jord og stene vidt om sig med den kraftige hale. Spækket afskæres i regelmæssige stykker. Der regnes 8—10—12 stykker til en tønde tran, hvis værdi kan sættes til 40—50 kr. Man har også i Isefjorden brugt at skyde marsvinene, når de efter at være gaaet i garnene kom op for at ånde. — De går stundom helt ind i Roskilde fjord. Også ved Halsnæs er ikke ubetydelig marsvinefangst. Udbyttet ved Isefjorden o. 800 stykker. Holmene syd for Munkholm hedder Marsvinsholmene. — Er marsvinene de største havdyr, der fanges i Isefjorden, er rejerne de mindste, de bekendte »Roskilde rejer« kommer fra Bramsnæs Vig. — Helt herind i vigen er badene gode; Isefjorden er så salt, fordi kun lidet ferskvand falder ud i den.

Eriksholm gøres ganske urigtigt til et med det Erikslev, som omtales i Absalons gavebrev til Sorø kloster 1199; det er derimod fremkommet ved sammenlægning af de to gårde Vinderup og Torup, som i Erik Menveds testamente 1319 sammen med Bretved, Dragerup og Arnakke hørte til Munkholm. Siden må de være komne til kronen for efter reformationen at mageskiftes og sælges til kongens kansler Johan Friis, hvis broderdatters mand, rigsråden Bjørn Andersen, igen mageskifter dem tilbage til kronen mod Vitskøl kloster ved Limfjorden. Frederik 2. overlader igen Vinderup til Mads Eriksen Vaspyd for gods i Sønderjylland og 1581 Torup til Christoffer Pax. Også Vinderup kommer vistnok ved arv til ham. Navnet Eriksholm skriver sig fra Mads Eriksens søn Erik Vaspyd, der døde 1615 som sidste mand af denne ikke fremtrædende slægt. Paxerne er mere interessante. Christoffer von Festerberg, kaldet Pachisch, fødtes 1511 i Schlesien; blev knyttet til prins Frederiks hof som hingstrider, ved prinsens tronbestigelse 1559 blev han staldmester. På Holbæk var han lensmand fra 1563 til sin død, på Vinderup fra 1580. I den nordiske syvårskrig blev han såret. Det såkaldte strandlen (Tølløse) fik han 1571 tilskødet mod den forpligtelse at blive i riget og ægte en dansk adelskvinde; den 61-aarige mand ægtede så den 29-årige Sofie Galt Ebbesdatter. Siden købte han Bonderup. Han døde 1608 97 år gammel; hans smukke gravsten i Holbæk kirke. Sønnen Mogens blev opdraget sammen Christian 4.s broder Ulrik og fulgte ham på hans rejser; i Kalmarkrigen var han fanejunker. Fra 1627 til sin død 1642 var også han lensmand på Holbæk. Sønnesønnen Christoffer Pax blev 1650 skudt af en student i Jylland. Den sidste Pax, Holger, byttede 1683 Torup og Eriksholm til Niels Juel; også han, der døde 1698 som slægtens sidste mand, er begravet i Holbæk. Niels Juels betydning som søkriger hører ikke hid; om hans virksomhed som gods-ejer vides kun, at han, der vel kendte gårdene fra den tid, han blev opdraget på Åstrup, lagde dem sammen. Datteren Vibeke bragte Eriksholm til sin mand Gregers Juel, der er omtalt under Åstrup; han købte også Holbæk Ladegård. Sønnen Peder Juel anlagde haven og solgte bægge gårde 1752 til justitsråd, senere konferensråd Brinck-Seidelin til Hagestedgård. Her fødtes 1787 konferensråd Ludvig Chr. Brinck-Seidelin († 1865), der var en dygtig embedsmand, men mest er kendt som politiker og land-økonomisk forfatter. Han var med blandt de »oplyste mænd«, som 1832 drøftede grundlaget for en stænderforfatning og var et mandigt og frisindet medlem af Viborg stænder og af den

grundlovgivende rigsforsamling. Til de af Landhusholdningsselskabet udgivne amtsbeskrivelser ydede han den fortrinlige skildring af Hjørring amt. Også gennem andre skrifter af ham »går et frisk pust af de navnkundige bondevenners ånd fra den store landbokommission«. 1825 købtes gården af overretsassessor H. C. Jacobsen, hvis datter og svigersøn Holstein stiftede store legater. Nu ejes gården af fhv. udenrigsminister, grev Ahlefeldt-Laurvigén.

Fra Eriksholm lige mod syd i krat og eng til Tempelhusene med flittige og dygtige udflyttere, og derfra over Arnakke nordpå til den forfaldne mose-idyl Ebberup Huse, beboet for en del af ganske aflægs folk. Her kunde Henrik Pontoppidan have taget sin skildring fra af en sælandsk landsbys smutter: denne fattigdommens uhyggelighed ... disse grå, synkefærdige lervægge, nedtrampede gærder og sygelige kartoffelhaver, disse af »utøj« halv opædte stråtag og smudsige klude stoppede i de sønderbrudte ruder. Lige ved Ebberup lå Torupgård; Vinderup lå nordligere ved Duebjærg. En sti fører over Kongstrup til V i p p e r ø d station. Man kan også gå syd på til Ågerup og er dermed inde på rute A II.

Hos Saxo fortælles, at da Erik Emune krævede broderlod af faderen Erik Ejegods eje, afviste hans broder Harald Kesja ham med de ord, at horebørn tog ej arv med andre. Derfor hjemsøgte Erik sin broder, tog hans gods og hobede det op i A r n a k k e, hvor Harald en nat uventet kom over ham og brændte huset; Erik var dog undkommen. Dette Arnakke er søgt ved Nyborg og på øen Avernak, men kan også være Arnakke ved Eriksholm og gårdene Arnakke ved Svinninge og ved Frederiksværk. Saxo kalder det »et afsides hul«. Der er noget meget ærværdigt ved navnet Arnakke, der kommer af ari, et fordums navn for ørn. Vi mindes, hvorledes i den oldengelske Beowulfdrapa fra o. 700 helten bliver fældet ved Earnanäs, Asnæs, Arenakke.

II. MERLØSE—N. JERNLØSE—BUTTERUP—TUSE.

En tur gennem bølgende, ret højtliggende bundmoræneland, måske bedst at foretage i høstens tid med høj himmel, når markerne bugner af sæd, og slåmaskinen og leerne går hen over dem. Man får da et indtryk af frugtbarhedens fylde. Velgørende måske mest, når man har set så megen landskabelig skønhed andensteds; en hvile for øjet. Grunden til, at turen anbefales, er den, at man undervejs møder to af de interessanteste landsbykirker i Sælland.

Ud ad Ringstedvejen. Når man er kommen op på højfladen syd for Holbæk, ligger byen dybt nedsænket, og fjorden ses ikke foran Tusenæs. Løvenborg skove i vest, Erikholms i øst, det roligt rundede Grøntved Oredrev i syd.

Tveje - Merløse skylder forledet i navnet til kirkens tvende tårne, som er samtidige med eller ialtfald i samme stil som kirken selv. At en romansk landsbykirke har haft tårn fra første færd er meget sjældent, skønt det efterhaanden har vist sig, at der er adskillige også her i Nordvestsjælland. Men at en kirke har fået to tårne er noget ganske usædvanligt. I det nuværende Danmark kan det med fuldstændig sikkerhed foruden om Merløse kun siges om Fjenneslev og Magleby på Møn, og ved disse to kirker har tårnene ikke fra først af været påtænkte. Det er naturligt, at der om Fjenneslevs tårne er opstået sagn, et af vore skønneste. Det er interessant, at det om Merløse også kan påvises, at det har stået i forhold til Absalon, hvis moder Inge rimeligvis har føjet tvillingtårnene til Fjenneslev. 1199 skænker Absalon Merløse til Sorø kloster som en del af sin fædrearv. Det har altså været ejet af fru Inges mand, Asser Rig. Mens Fjenneslev kirke helt er opført af kamp og tårnene tilføjede af mursten, er ræmnet i Merløse kamp og frådsten. Koret med apsis og den nederste del af skibet er af kamp; måske efter en ildebrand er det bleven ført videre i frådsten, først med store kvadre, højere



Merløse kirke før restaurationen. Fot. Nationalm. II.

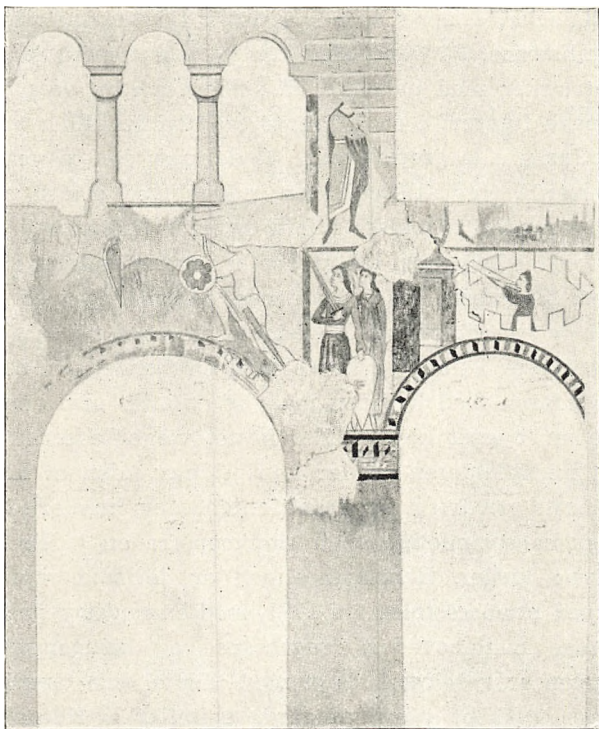
oppe med mindre, flade sten. Tårnene er af frådsten, disse sikkert fra det bekendte brudd ved Vintre møller i Sonnerup sogn. Selve tagdækningen er af sten uden anvendelse af tømmer som i kirkerne i Syden, men uden sidestykke her i landet. Det søndre tårn er finere pyntet end det nordre med indbundne søjler øverst, med en rundbuefrise på østsiden og med åbningerne i kuplen indfattede i nicher. Kirkens vestside har vist delvis været forbillede for Martin Nyrop i Eliaskirken i København, således i tårnenes stærke entasis, dvs. deres krummede yderlinjer, som gør, at de opad smalnes til. Klokkerne er til huse i en moderne klokkestapel i gammel nordisk træstil; man har ikke ved



Merløse kirke mod forhallen. Fot. Nationalm. II.

kirkens restauration turdet vove at hænge dem i tårnene; man har husket, hvorledes at i Hyllinge hinsides Bramsnæs Vig, hvis kirke også havde to tårne, disse engang i 1761 styrtede ned, da klokkerne rørtes, hvorved flere mennesker dræbtes. — Ved våbenhusets dør har der været indmuret et halsjærn, hvori godsejeren efter eget tykke satte sine tjænere, også pigerne.

Imellem tårnene er indgangen til forhallen, der skilles fra det egentlige kirkerum ved to piller, som også tjæner til at bære tårnene, og som sammen med ydermurene bærer tre runde buer. Ovenover dem er der et galleri md småsøjler, hvis kapitæler er tærningdannede med rundede hjør-



Merløse kirke: Romansk kalkmaleri. Kopi. Nationalm. II.

ner. I den senere middelalder havde kirken fået hvælvinger, der blev smykkede med kalkmalerier som dem i Tuse og Asmindrup, forestillende den hellige Laurentius' legende (han har vel været kirkens værnehelgen); men ved restaurationen har man igen givet den bjælkeloft som oprindelig og åbnet de små højtsiddende rundbuede vinduer, ligesom den igen har fået et gulv af frådsten. Rummet er meget anseligt; af 35 romanske landsbykirker i Holbæk amt, hvis mål forf. kender, kommer Merløse som nr. 7 med hensyn til skibets størrelse, eller når forhallen medtages, som nr. 3; kun Højby og Svallerup er lidt større.

Fra kirkens ældste tid skriver sig endnu de mærkelige

kalkmalerier. I apsis troner Kristus i regnbueglorie med evangelisterne. På den halvrunde korbue Jomfru Marie og to patriarker med pallium. På skibets nordre væg er der romanske figurer; i en højde af $6\frac{1}{2}$ fod strækker sig den byzantinske à la grecque-bort. Endelig er der på vestsiden interessante fremstillinger: En ridder med sværd og aflangt, forneden tilspidset skjold og hans hustru ved siden; de betragter bægge en kamp, der har været skildret i midtpartiet: en ridder ses i knælende dækstilling med rundt skjold og draget sværd. Bag de to et tårn, fra hvis tinde kuren blæser i horn til kamp mod en fjende, der nærmer sig. Ridderen med kvinden må vist opfattes som dem, der enten har bygget kirken eller kostet vægbillederne.

Fra middelalderen er der iøvrigt intet uden et krusifix på skibets nordvæg og granitfonten, der imidlertid ikke er kirkens oprindelige, men stammer fra en af Roskildes nedrevne kirker. Renæssancetiden er derimod repræsenteret ved prædikestolen fra 1571, med en noget yngre himmel med englehoveder, frugtkranser og hængeprydelser; himmelen er tydeligt i slægt med Mikkel van Grønningens arbejder (skabet på Skaføgård, epitafier i Hornslet og Hammel, prædikestolen i Århus domkirke, altertavlen i Krstrup, virksom i tiden 1588—1610). Og som landets bedste billedskærer fra Christian 4's første tid er repræsenteret her, således også den kunstner, der i Frederik 3's tid stod som en af de første, Lorenz Jørgensen i Holbæk, fra hvis hånd det gamle alterbillede — nu hængende på den søndre væg — stammer. Læg mærke til den mesterlige rytme i omridset af tavlen, dens ud og ind, dens fart mod oven trods bredden, de to hoveddeles gode forhold til hinanden, idet dog ikke forbindelsen mellem dem er særlig god, ver-ven, flugten i de enkelte ornamentter. På siderne af hovedbilledet, Nadveren, står Kærligheden med et barn og Retfærdigheden med sværd og vægt. Derover Korsfæstelsen med Marie og Johannes ved korsets fod og øverst Frelse-

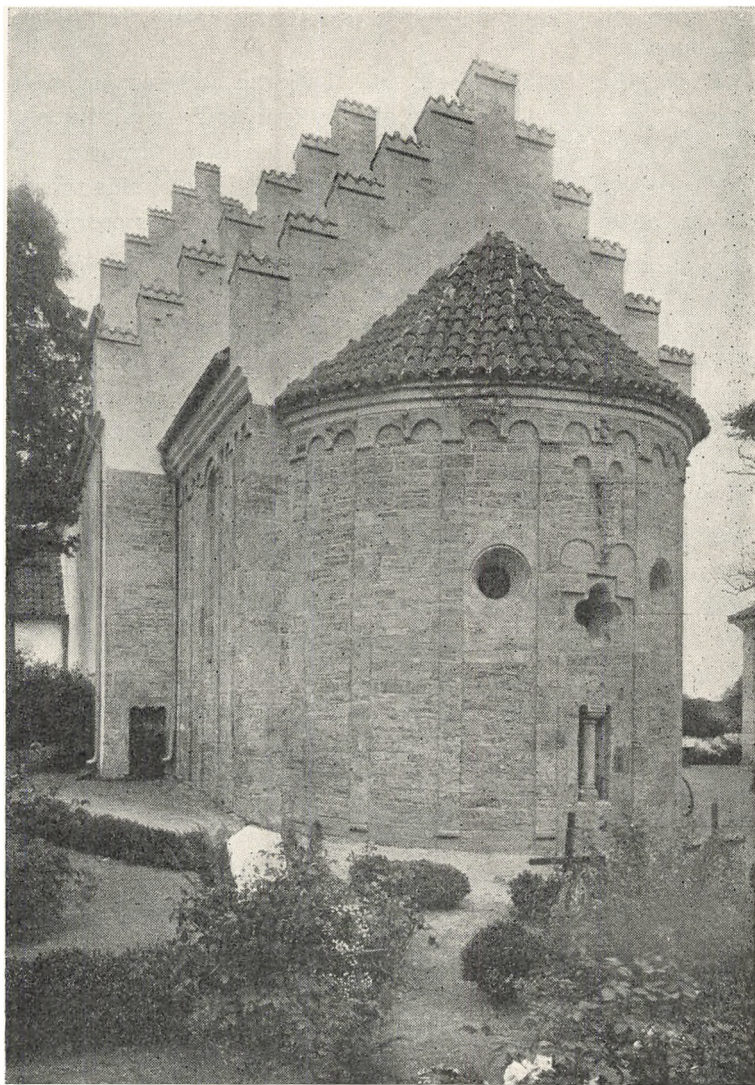
ren velsignende. — Degnestolen er sammenstykket af ældre renæssancestader: riflede toskanske pilastre og akantus-bladværk.

Kirken har haft det held midt i 90erne at blive ført tilbage til sin gamle skikkelse af vor kyndigste og taktfuldeste arkitekt, når det gælder restauration af fortidsbygninger, professor Storck; for at apsisbilledet ikke skulde være skjult, afløstes det gamle alter af et nyt i kirkens oprindelige stil, tegnet af Storck; men Lammet, der bærer alverdens synd, er malet af Joachim Skovgaard.

De små forvirrede bakker syd for Stradebro hører til en ås, en istids-flodseng, der er fortsat i Trønninge ås og som sig hør og bør har vandløb og fugtige strækninger på siden af sig: Kalveå. Betegnende for landskabet er den trælse langsomt opstigende vej fra Sasserup til Søstrup, hvis kirke skinner hvid og malerisk på sin bakke mellem kæmpehøje over kirkegåardsmuren, og overmåde lærerig er udsigten fra kirkebakken her med hensyn til terræformerne: det høje land ved Grøntved Oredrev, vest derfor sænkningen ved Søndersted—Undløse, så Kongsdal—Knabstrup-højlandet; det fladtbølgende morænelandskab, vi befinder os i; skovlinjerne over hinanden i sydvest ind mod Skarridsølandet; det flade england med Kundby kirke paa sin hatbakke; Vejrhøjs stejlt opstigende mægtige legerne fortsat i Odsherreds lange ryg; de spidstoppede bakker på Tusenæs.

Højen nordøst nedenfor Søstrup kirke hedder Dødningehøj; Sognet har været rigt på oldtidsminder; ved Sasserup har der ligget 17 dysser, ved Søstrup er der en rundhøj og et kammer med kort indgang; i skolens have står et sexsidedt gravkammer med to indgangsstenene, og på Søstrup-bjærg en stor rundhøj. — I kirken et smukt, stilfuldt, roligt krusifix.

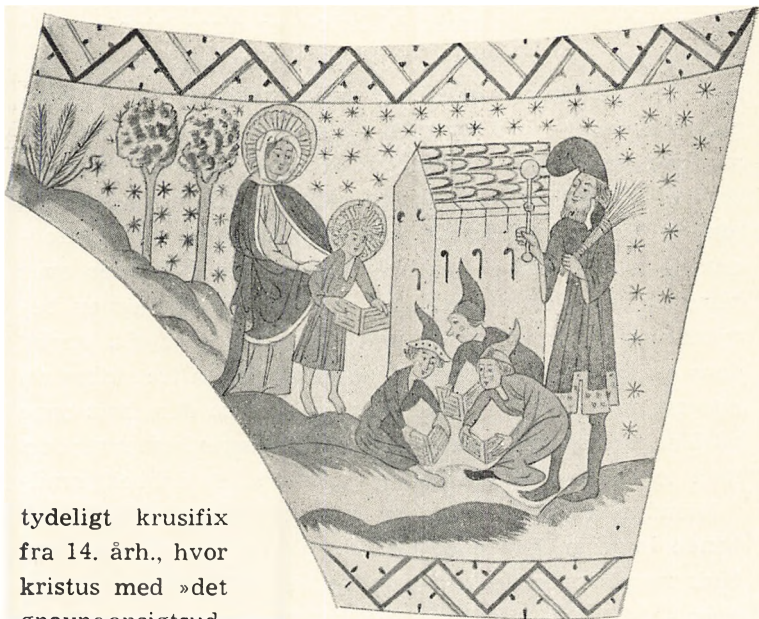
Nørre Jernløse kirke har desværre i Zeltner ikke haft så god en fornyer som Merløse i Storck. Mærkeligst



N. Jernløse kirke. Fot. Hude.

udvendigt er kor og absis. I Merløse er disse bygningsdele ganske nøgne, rimeligvis fordi først den mester, der benyttede frådstenen, lagde vægt på smykkende led, og korpartierne stod der i forvejen af kamp. Derfor lagdes udsmykningen vestpå i kirken; i Jernløse derimod, hvor de østlige dele helt er af frådsten (skibet af kamp og frådsten mellem hverandre), kunde man kæle for dette kirkens fornemste afsnit. Koret har her lisener med rundbuer over blindingerne, dets to smukke oprindelige vinduer er bevarede, men prægtigst er udsmykningen af absis, særlig dens østlige blindingsafsnit. Man kan tale om tre stokværk, nederst en indbunden søjle, der minder om dem højt oppe på Merløses søndre tårn, derover et firkløverformet vindue, med to runde i sideblindingerne, øverst et dobbelt rundbuevindue, hvis midtsøjle er formet som en nedad krybende lindorm, krummet som et spænde fra vikingetiden. Hvis man slutter fra det tydelige forhold i Merløse kirke, hvor frådstenen ligger ovenpå kampen, er absis og kor i Nørre Jernløse yngre end skibet; et oprindeligt kor med usmykket absis har ikke tilfredsstillet, og den mand, der har opført søndre tårn i Merløse, har vel været kaldet til at nybygge et kor her. Tårnet i Nørre Jernløse er romansk ligesom kirken selv.

Også i Nørre Jernløse har kirken kalkmalerier, men de er sentmiddelalderlige (o. 1450). I apsishvælvingen er dommedag fremstillet: Kristus i sin glorie med en engel ved fødderne og to basunblæsende engle på siderne. Nedenfor knæler Johannes Døberen og Marie. Ved hendes side et lavt tårn med stærkt udkraget vægtergang og spir. Bag de knælende store røde stjerner og grønsvær, frem fra hvilket de hvidklædte døde står op. På korets tøndehvælving, som er den oprindelige romanske, er ornamentfarverne røde og grønne, fra samme tid som apsibilledet, men på korets vægge er rester af en apostelrække med ret portrægtige hoveder. Som alterbillede tjæner et ikke be-



Tuse kirke. Hvælvingsmaleri: Skolestene.
Kopi. Nationalm. II.

tydeligt krusifix fra 14. årh., hvor kristus med »det gnavne ansigtsudtryk« endnu ikke har korslagte fødder, men har en

jærnnagle gennem hver af dem; de hviler hver for sig på en træklods. På korbuens nordre side en smuk ligsten fra 1559 over Mette Barnekov. Endestykker af kirkestole med Barnekovernes og Oxernes våben. Prædikestolen et aldersarbejde fra 1679 af Lorenz Jørgensen. Som hermer er fremstillet Kærligheden, Retfærdigheden og Manddommen. I fyldingerne Hyrdernes tilbedelse, Korsfæstelsen, Opstandelsen, Dommedag. — Løvenskjoldernes gravkapel ganske ligegyldigt.

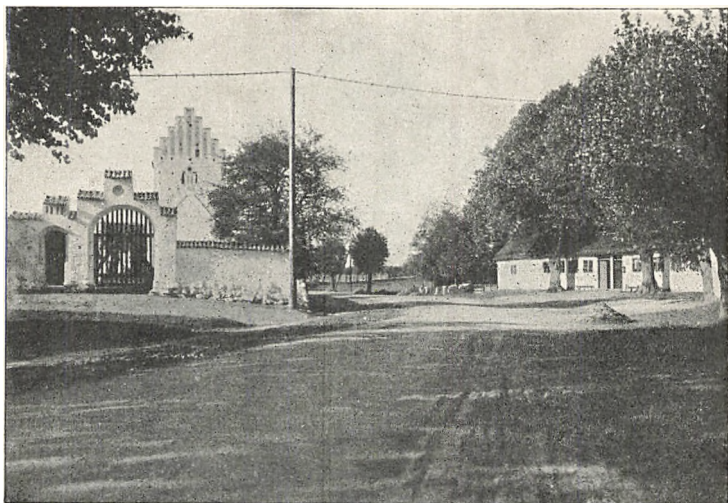
Ikke langt til Rejstrup station (afholdskro).

Turen kan gøres til en heldags og udvides med Løvenborg og Vognserup eller gøres rent arkæologisk, så foruden de ovennævnte kirker besøges Butterup og Tuse, og man ender ved Mårsø station på Odsherredsbanen.



Tuse kirke. Hvælvingsmaleri: Husk, du skal dø! Kopi. Nationalm. II.

Butterup kirke kaldes »den usynlige kirke«, fordi den, hvad der er yderst sjældent i Sælland, savner tårn; den har dog haft et før. I modsætning til den hedder den højtliggende Kundby kirke »den synlige«. Kirken er af kamp på en smuk fod og har bevaret sin apsis. På et krusifix er malet: Til dette gudtz huusis beprydelse hafver konstriig Lorentz Bilthugger dette krucifix foræret. Giveren — og kunstneren — er vor ven Lorenz Jørgensen. Også prædikestolen fra 1660 er af ham. At man i disse krigens år har haft tid, råd og lyst til kunstnerisk arbejde! Mellem hermer er fremstillet Evas skabelse (og Herren visende Adam og Eva kundskabens træ), Syndefaldet og Uddrivelsen af Paradiset. Endelig er vistnok af ham gravstenen i våbenhuset over Niels Lauridsen, som var præst her i 45 år til sin død 1665, 73 år gammel. Han avlede 15 børn. Altertavlen (1625) er fra samme værksted som Asmindrups og Grandløses. De



Tuse kirke og kro.

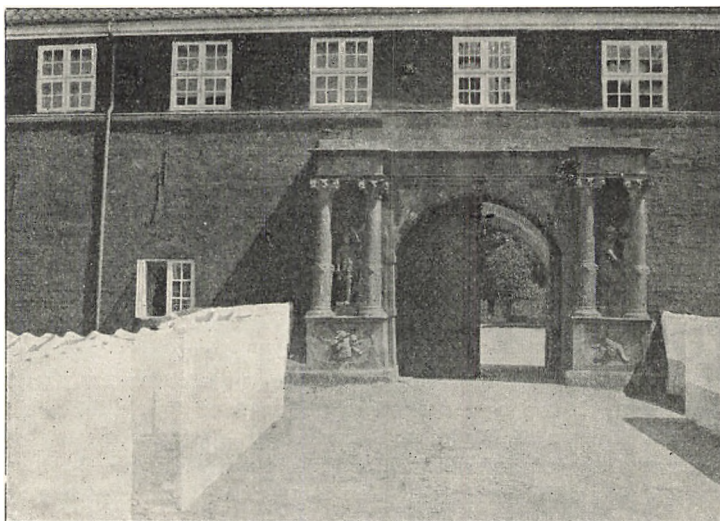
øverste stolestader fra 1569 bærer meget rå fremstillinger af Barnekovernes og Oxernes våben. Fonten er ikke som sædvanlig af granit og samtidig med kirken, men tidlig gotisk af kalksten. — I Butterup mølle fødtes 1861 politikeren Vilhelm Lassen, død som finansminister 1908.

Nu er man nede i de meget flade og lavtliggende enge om Kalveå, Tuseå og Gislungeå; Tusenæs adskilles fra de indre dele af herredet ved et drag, som højest kun er 4 m. over havet. På vejen til T u s e ved skolen overses hele det flade sogn fra Maglehøj (16 m.). Gården Severinsminde hinsides Kalveå har båret det gamle smukke navn Æbletved (således 1413, da Billeslægten ejede den). I disse side egne produceredes før med mere ufuldkomment landbrug så mange gæs, at der i Tuse holdtes et gæsemarked i oktober. Kirken her er af kamp med frådsten til indfatning om vinduer og døre. Den har en smuk rejsning; dens nordside er godt bevaret; skibets oprindelige to vinduer er også til endnu, og slet ingen nyere er kommet til. Gammel kirkegårdsмур med to kamgavlede indgange. Sammen med den

gamle kro og krostald, ægte tarveligt sælandsk med store træer udenfor, er her skabt et udmærket samvirkende parti; desværre skæmmet af et ligkapel. — Altertavle fra 1625 med Pappenheim'ernes og Grubbernes våben, prædikestol fra 1584. Sengotiske kalkmalerier.

På den ene hvælving Kristus på dommedag; til hver side Helvede og Himmerig, hvori St. Peter fører konger og biskopper ind; desuden helgener som St. Martin, St. Laurentius, St. Jørgen og St. Erasmus; endelig de burleske fremstillinger af djævelen og øltapperen, djævelen og kællingen, som kærner. På den anden hvælving inderst Kristi fødsel og hyrderne på marken, De hellige tre konger, Barnemordet i Betlehem, tre jagende konger; yderst Bebudelsen, Marie og Elisabeth, Omskærelsen, Fremstillingen i templet, Flugten til Ægypten; Jesusdrengen bringes til skole (læreren med ris, jødebørnene med bøger), pansrede ryttere, Ruth og Boas. Læg særlig mærke til de tre konger, der jager med høg og hund, og for hvem pludselig tre dødnings rejser sig af kisten. Det er det samme æmne, som er kendt fra et af verdens berømteste malerier, Dødens Triumf i Campo Santo i Pisa, der bringes i umiddelbar forbindelse med den sorte død o. 1350. Følelsen af livets intethed var den samme i det afsides sælandske sogn og i datidens mest glimrende kulturland.

Tuse kro er flyttet til M å r s ø station.



Løvenborg. Portal. Fot. Hude.

III. REJSTRUP—LØVENBORG—VOGNSERUP— MØRKØV (—JYDERUP)

I Rejstrup afholdskro. Alleer med dejlige aske, linde, ege og popler fører fra flere sider ind til L ø v e n b o r g.

Løvenborg hed oprindelig Ellinge, der må have været en af de ældste bebyggelser om det udstrakte england i Tuseherred sammen med Svinninge, Gåslinge og Trønninge. Netop for et folk med lidet udviklet jordbrug, men med behov for store fælles græsningsarealer har dette land været indbydende. Navnet Ellinge findes også sammen med Svinninge (og Hønsinge) ved en anden stor græsningsflade, den i Odsherred, og navnet er i det hele almindeligt i Norden. I middelalderen bestod endnu en landsby af dette navn, som lå nordøst for gården i en af hovmarkerne i nærheden af mosen Ellinge Enghave; på stedet er fundet mursten og potteskår. Allerede 1181 nævnes i en pavebulle »byen Ellinge med skove«, og den tilhørte da ved Absalons gave Sorø Kloster; siden kom den ved mageskifte til bispestolen i Roskilde, hvis lensmænd nævnes fra 1331. O. 1370 var i Ellinge en hovedgård med en udsæd af 6 læster korn eller 288 tdr. byg, 8 landboer (fæstere) og 6 gårdsæder, der arbejdede på gården; der hørte til den 25 gårde i Ellinge, Butterup, Rejstrup, Østrup og Borup (Søn-

dersted sogn); dertil også som endnu de ret fjærne skove, Syvendeskov og Østrup skov ved Åmosen. 1441 havde Anders Pedersen af den berømte sælandske slægt Jernskæg den i forlening af sin broder bispen; senere hans søn Mikkell Andersen, der også var lensmand på Tølløse, og hvis datter var kong Hanses bekendte frille Edele; moderen var fru Margrethe Andersdatter af Særslev. »Hun kunde vel skæmte med sin ord og tærning kaste over tavelbord«. 1496 var hun kommen i dronning Ohristines jomfrubur, men har vel tilbragt sin barndom og første ungdom her på Ellinge, hvor hendes fader nævnes 1489 og 1502. Hans søn magister Laurids Mikkelsen, kongens sekretær og domprovst i Roskilde, døde 1513 i Paris som slægtens sidste mand. Det var bispernes sædvane at give bispelene bort til slægtninge. Som broder til bispen fik også hr. Albert Jepsen Ravensberg gården på livstid. Han var en mand af større dannelse end adelsmænd som de dengang var flest; han kunde tale fransk og kom på sendefærder til Frankrig, England og Skotland. 1514 var han med i den store sendelse til kejser Maximilian og det burgundiske hof i Bruxelles, som førte til Christian 2.s giftermål med Karl 5.s søster Elisabeth. Da brylluppet 1515 havde stået, blev han hendes hofmester. Sin ridderlighed fik han lejlighed til at vise 1525 efter Christian 2.s fordrivelse, da han som rigsråd nægtede, at det Elisabeth forbeholdte enkegods blev givet til den nye konges hustru, hvad han først gik med til, da Elisabeth var død. Han selv døde 1532 under en herredag i København. Den senere lensmand Peder Godske havde også Hjortholm ved Furesøen i forlening af bispen og forsvarede i Grevens fejde tappert denne borg mod grev Christoffer; han overgav sig ikke, før vægtergangen og slotsmurens ene side var skudt ned. Han døde først 1556 men efter i mange år at have været svagelig af et sår, han rimeligvis har fået ved belejringen. Kronen inddrog ved reformationen Ellinge og solgte det i 1547 til Hans Barnekov, som kaldte det Birkholm. Han var en Rygbo, hvis fader dog alt som arvelig lensmand på Roskilde stifts ejendomme på Rygen havde haft forbindelser med Danmark, og han selv blev naturaliseret som dansk adelsmand mod at »bo og bygge i riget og tage sig en hustru af dansk adel«. Han havde studeret i Wittenberg allerede i Luthers tidligere tid og kaldes en lærd mand. Først 1543 kom han i Christian 3.s tjeneste som diplomat, særlig til forhandlinger med de nordtyske protestantiske fyrster, som kongen stod i forhold til som følge af det schmalkaldiske forbund. 1547, da forbundet kom i krig med Karl 5., blev Hans Barnekov sendt ud med 40,000

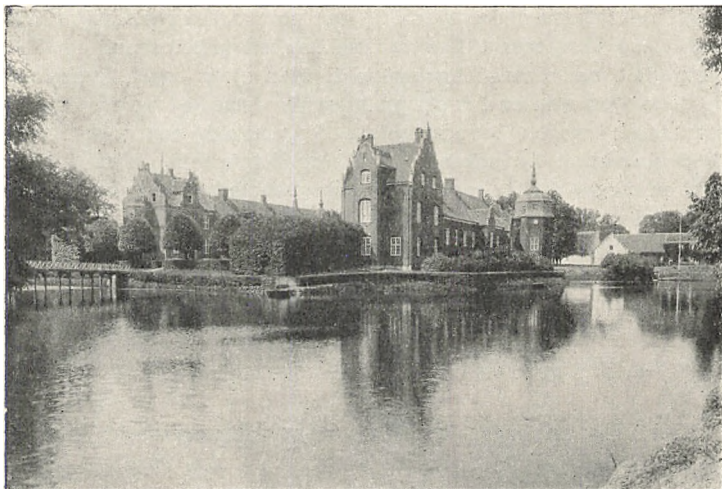
guldgylden til protestanternes understøttelse; da havde kejseren allerede sejret, men det lykkedes Hans Barnekov at komme tilbage til kongen med pengene uden at have stillet ham blot. Han ejede en mængde gods omkring i Sælland og var en af de få tyske adelsmænd, som i Christian 3.s tid blev optaget i rigsrådet. Til hustru tog han efter sin forpligtelse Mette Oxé, en søster til Peder Oxé. Sønnen Christian Barnekov var kun tre år, da faderen 1559 døde; han var opkaldt efter dennes kongelige beskytter. Fra 1574 til 1591 færdedes han vidt omkring i verden på rejser, som kostede ham 80,000 kr. og førte ham helt til Syrien og Ægypten. Han havde arvet faderens studietrang og lå 3 år i Jena, 3 ved det katolske universitet i Ingolstadt, 2 år ved det berømte lægeuniversitet i Padova. Ligesom faderen blev han brugt i sendefærd, til Skotland, England, Nederlandene, Polen, Tyskland. Ikke ung længer drog han i Christian 4.s følge med i Kalmarkrigen. 21. Februar 1612 overraskedes kongen på Skellinge hede i Halland af Svenskerne; med betydelige tab huggede han sig igennem til Varberg; blandt de faldne var Christian Barnekov. Sagnet om, at han skulde have overladt kongen sin hest, kendes først fra midten af 18. årh. Hvormegen tid han har kunnet ofre på Birkholm, og hvormegen glæde han har haft af det, vides ikke; som sit egentlige hovedsæde har han vel betragtet Tølløse, eftersom han ligger begravet i kirken der. 1630 solgte hans søn Hans Birkholm til rigsråden Malte Juul, død 1648 af en sygdom, han pådrog sig i Sachsen, hvor han havde hentet den udvalgte prins Christians lig. Han har opført hovedbygningen og den grundmurede lade; han var en Jyde af fødsel og mest knyttet til Skåne. Med hans datter Margrete fik Mourits Pødebusk 1661 gården; han købte 1676 Holbæk Slots Ladegård, men var en dårlig husholder og måtte 1684 sælge begge gårde til oberst Wittinghof, som også ejede Knabstrup. Han var en Kurlænding, som 30 år gammel 1654 var bleven dansk hofjunkker. At han ikke var nogen dårlig person, ses af, at han 1680 fik betroet at følge prinsesse Ulrikke Eleonore til Sverige, da hun blev gift med Karl 11.; til 1684 var han hendes overhofmester. Han selv døde 1691, hans hustru Eleonore Marie Sehested her på Birkholm 1696. Alt hans gods tilfaldt datteren Sofie Charlotte, som var gift med baron Schack Brockdorff, der som generalmajor 1710 deltog i slaget ved Helsingborg. Overgeneralen Reventlow, hans nære slægtning, havde tidligere forlangt ham fjærnet fra hæren, fordi han havde en slet indflydelse på denne, men til sin død 1730 omtrent samtidig med Frederik 4.s stod han i høj yndest ved hoffet. 1739

solgtes Birkholm ved auktion til den norske jærnværksejer Herman Leopoldus, som tillige var høj kancelliebedsmand og 1739 blev adlet med navnet Løvenskjold. Han ejede også Aggersvold og døde 1750 som en for sin praktiske brugbarhed og rigdom anset mand; sønnen Severin solgte Aggersvold, men grundlagde 1766 stamhuset Løvenborg; 1773 blev det baroni. Han skildres som en meget driftig mand, altid virksom; han har anlagt haven og plantet alleerne. Sønnen Michael Herman (1759—1807) var fra 1781 til 1804 en meget dygtig amtmand i Holbæk og fra 1783 tillige i Kalundborg, Sæbygård og Dragsholm æmter. Han havde levende interesse for landboreformerne; sit eget gods udskiftede og udflyttede han; han lod opføre stengærder og anskaffe sædekorn og kløverfrø, og han tog sig varmt af almuens undervisning.

Hører Løvenborg ikke til de allerinteressanteste af vore gamle herregårde fra 16.—17. årh., er den dog en af de gode, ja i Nordvestsæland den betydeligste. Dens lave langstrakthed og rolige bredde giver hvile for øjet, og samtidig er den dog malerisk og kraftig ved de løftede pavilloner og tårne. Som hørende til de yngre gårde har den allerede en fredelig og åben karakter; til pragtportalen med krigerstatuer mellem de to og to korintiske søjler fører en stenbro over de brede grave, der fylder 5 tdr. land. Skifferet på tårnene burde afløses af tegl. Som bekendt blev den brugt til forbillede for den danske udstillingsbygning i Malmø 1914, fordi vore herregårde fra 16.—17. årh. er af det mest ejendommelige danske. Haven er tildels endnu i fransk stil med store alleer. Fra bakken Karlsberg, 23 m, lige øst for gården, udsigt mod Odsherred. Thor Lange har skildret Løvenborg i skitsen Alvilda:

»Min grønne, solforyldte ellerand
med duft af jordbær, hanekam og mynte,
dig elsker langvejs fra en fremmed mand,
som søger hjem, hvor han sit liv begyndte.«

Fra Løvenborg mellem godsforvalterboligen og forpagtergården mod nordvest ud i Engene. »Høavlen er fed og overflødig som i marsklandene,« siger Pontoppidans



Løvenborg. Fot. Hude.

danske Atlas. Det kvæg, der nu holdes på gården, er også marskkvæg, stort, sortbroget, østfrisisk. Tilsammen danner Løvenborg, Trønninge, Vognserup, Kundby, Bjærgby, Nøkkentved, Knabstrup, Vented, Nørre Jernløse, Hanerup og Rejstrup enge det største engareal i Nordvestsælland næst efter Åmosens, en mil langt, fra Vented mølle til Kalveåens udløb en fjærdingvej bredt. Tidligere var det meget tilgroet med elleskov. Løvenborg skov, Lodskov, Toftholm park, Knabstrup Dyrehave og Dorotheaslyst' have lejrer sig endnu til de forskellige sider udenom det; længere borte har man i vest hatbakkerne med Kundby kirke, i syd den lange skov- og bakkelinje i amtets midtegn. Herligt en sommerdag under høj himmel med stortformede og højttårnede skyer. Helligt som et af de steder, hvor Danmarks landskabskunst fødtes og havde sine gyldne ungdomsdage.

Lad Høyen skildre egnen: »Et par mil på den anden side af Holbæk ligger herregården Vognserup i en flad egn, hvor frugtbare marker og græsfriske enge støde op til en stor mose, gennemskåret af grøfter og diger og kun på den sydlige side be-

grænset af Knabstrups venlige skove. Lange alleer føre fra gården ud til dens marker eller sætte den i forbindelse med de nærmeste landsbyer, men kun en lille strækning af gamle ælmetræer, i nærheden af gården, afbryder de ensformige pilerækker. — Netop under denne store himmel, som Kattegattet sender mægtige, højst maleriske skystriber og skybjerge ind på, trækker sig fjært i horisonten imod nord og vest yndige linjer, hele bakkerader, som snart antage dybere farver i det grønne, snart blålige og lilla farvetoner. På disse saftige enge, hvor grøfterne ere så frodigt bevoxede, hvor piletræerne med deres gamle runkne stammer frembringe mere end eet yndigt, lunefuldt naturspil, hvor hybentornen står med sin rosenpragt midt imellem de olivenagtige pilegrene, her var det, at Lundbye fandt sit egentlige atelier.« Lundbyes første ophold faldt fra midt i Juli 1844 til beg. af Septbr., efterat han havde været i Brorfelde (s. 82). Da han året efter var i Italien, skriver han hjem: »Sig Neergaards (forpagteren på V.) det, at ikke nogen langhornet italiensk oxer har ganske kunnet fordunkle Rasmus Hansen eller Agnes; jeg vidste altid noget, som var kønnere eller mere tiltrækkende ved disse danske venner.« Da Neergaard sender hilsen tilbage og beder sige, at det glædede ham at se Lundbye arbejde i staldene eller på malkepladsen, skriver Lundbye: »Så snart jeg læste de kære ord, kom strax de grønne enge med skove og fine blå højder bagved og de mangefarvede foran med stor påtrængenhed til min tanke, og arrangerede sig alt tilhobe til et vakkert billede, hvorpå Niels Røgter ikke manglede.« »Billedet af malkepladsen på Vognserup er undfanget i Italien,« skriver derfor Karl Madsen. Hjemkommen 18. Juli 1846 ilede han strax til Vognserup, hvor han blev i fire uger. »For første gang i mange år var han hjærtensglad, fuldkommen lykkelig.« Nu maler han skizzerne til Malkepladsen og Bolsstedet. »Den første opgave er såvel med hensyn på dyrene, deres grupper, pladser og forskellige karakterer som også i landskabelig henseende så herlig. Luften skulde blive stribet med fine klare skyer helt over, som vi på smukke sommerdage så tit kunne se den, og man ser imod solen, hvis virkning på skyerne skulde tilvejebringe meget fine overgange, og hvis glans helt skulde omhulle de fjærnere, større grupper af køer, så at de stedse vandt lokalfarve og bestemthed, eftersom de komme nærmere mod forgrunden. Det er henimod den tid, da malkningen er tilendebragt, køerne spredes og brøle af længsel efter at komme ud på de brede enge.« Bægge billeder er efter Karl Madsen: »betydelige og udmærket skønne billeder, de giver

så stemningsfine skildringer af ægte danske sommerdage ... at de ikke vilde blegne ved siden af ypperlig hollandsk kunst ... Hvor udmærket er ikke [i Bolsstedet] ... luften, vejen, kornet, selve bolsstedet, der ligger så nydeligt op under skoven i et gyldent skær! Der er en overordentlig duftighed i billedets farvone. Det kvægende venlige og fredelige ved det hyggelige motiv forhøjes ved den ypperlige staffage, en drægtig ko og et par ... svaler, der stryger langs jorden ... [Malkeplads-]billedets sommerstemning virker overordentlig indtagende. Nydeligt er lyset ind over engene, vejen og skrænten, og køernes mangfoldighed er udmærket grupperet.«

»Nu grønnes det smukt i mark og vang ...
 genfødselsens mægtige frihedssang
 henover det gamle Danmark toner ...
 Den gamle grå, mens den tygger sit fo'er,
 vender hodet vemodigt mod døren,
 den længes efter sin ven fra ifjor,
 den ryster manken og spidser øren;
 det årsgamle føl mellem skovens træer
 søger om ham, som det hævde så kær,
 ti nu har vi snart den blide skærsommer,
 og endnu ej han tilbage kommer!
 Men vi ... sukke: Ak nej, vor ven er død ...
 — Et suk fra Danmarks hjærte udgår:
 Fjærnt på den landlige kirkegård
 der har jeg kærlig beredet ham lejet,
 ti bædre søn har jeg aldrig ejet ...
 Ved modenhjærtet er godt at sove.
 I skulle ej sukke efter jer ven,
 I hviskende lunde! I drømmende skove! —
 Han har jo tegnet med pensel og stift
 i uforgængelig runeskrift
 det sande liv, der sig rører i eder,
 og om hans minde jer moder freder.

Det smukke sørgedigt, hvoraf her er gengivet nogle linjer, blev forfattet, da han i 1848 ved et vådeskud var falden i krigen, hvori han deltog som frivillig, og jordet på Bedsted kirkegård i Sønderjylland. Det blev indsendt til Plougs »Fædrelandet« af frøken Amalie Lunn fra Dortheaslyst, men det vides ikke, at denne dame ellers har skrevet vers. Det står på et ark papir, som Lundbye på Dortheaslyst 24. Juli 1847 har forsynet med en

dejlig vignet med heste og føl og en stork i engene. Det er vel ikke pietetløst, at den er gengivet forrest i dette arbejde. På Dortheaslyst malede han udsigten fra »Lundbyes høj« i haven og sin Knabstruphingst.

Ogsaa vor store landskabsmaler, P. Chr. Skovgaard, er knyttet til Vognserup; i 1844 var han herude sammen med Lundbye og har blandt andet tegnet udmærket karakterfulde portrætter af forpagter Neergaard og hans hustru. Fra 1849 er hans berømte billede: Alleen ved Vognserup, »lettere og friskere i farven end hans fleste andre, åndfuldt i behandlingen, af den prægtigste billedvirkning. Der er et spil af sol, en duft af sommer i billedet, der virker som en lovsang til den danske natur i dens rigeste fylde. De gamle ælmetræer, der breder deres kroner til et bladtag over vejen, løfter deres tætte løvmasser mod den solfyldte luft; med tusinde lyse, glitrende blade stritter de gamle, mosgroede, runkne pile; hyld og burre, vilde roser og skræpper i ødsel yppighed vælder frem på grøftekanterne ... og over al denne sommerfrodighed hvælver sig den dybe blå himmel, hvor den dejlige, store, snehvide sky sejler frem ... en stor og fuldbåren stil, så klassisk enkelt og helt, så fuldtonende stærkt og fyldigt« (K. Røder). Som bekendt sidder Lundbye i forgrunden malende; bagude ses Kundby kirke.

Kom selv og se: Bolsstedet ligger der endnu, når man fra Løvenborg er stilet mod nordvest og over en spange er kommet til Lodskoven, midt på dennes østside. Fra skovens nordvestre udkant, hvor der er en herlig ask, fører en lindeallee mod nordvest, således at man derefter kan gå mod nord til selve V o g n s e r u p, nord for hvilken Skovgaards allé findes, eller mod syd til malkepladsen. Fra lindealleen herligt syn over engene til det sydlige skovbakkeland.

1382 nævnes Jakob Nielsen (Ravensberg) af Wagnsorp, 1418 fru Anne Pedersdatter af slægten Jærnskæg, Mikkell Ruds enke af Vansrop, og derefter Ruder, søn efter fader. Peder Rud efterlod sig ved sin død 1559 gæld, hvoraf han i flere år ikke havde svaret rente; endnu 1572 procederedes der om den. Men enken Grete Bryske lader til at have været dygtig og mandhaftig. Hendes broder Jørgen Bryske indstævnedes hende 1570 for at have »fanget og ranet ham aldeles lovuforvunden og voldført ham til hendes gård Vognserup, hvorpå de havde ført ham til Hikke-

bjærg i Skåne og der holdt ham i fængsel«. Hun må have bygget Vognserup, der er ganske enkel, men med noble forhold og smukt liggende med de store træer. Efter hendes død 1575 kom Peder Ruds søstersøn Anders Dresselberg, landsdommer i Sælland, 1608 til sin død 1613 lensmand på Holbæk (se Kundby kirke). Derefter Parsbergere til 1672. 1672—80 ejedes gården af rigsadmiralen og statholderen i Norge Niels Trolle, hvis hustru Helle Rosenkrans' våben står over porten. En kort tid ejedes Vognserup af Skåningen Tage Thott, der, skønt han var svensk kammerherre, 1677, dømt fra ære, liv og gods i Sverige under den skånske krig, havde måttet ty til Danmark, hvor han blev amtmand i Holbæk. 1750 kom gården til Løvenborg.

Strax når man træder ud i engene, hvoraf 300 tdr. land hører til Vognserup, er man på malkepladsen, hvis lave skrænt til venstre på billedet er let at kende igen ligesom bakkelinjerne og kirken. Og endnu samles kvæget her til malkning, men det er kraftigt rødt kvæg, ikke Lundbyes spinkle, kantede, blakkede, gamle sælandske race, nedstammende fra dværgoxen.

For at komme ud af englandet i vestlig retning stiler man først mod den store vindmotor, der står lige i skellet mellem Kundby, Bjærgby og Mørkøv sogne. Strax sydvest for den kommer man ind på en vej, der fører op til Ny Bjærgby, hvorfra man over Bjærgby kan gå til Mørkøv station (gæstgiveri og afholdsbeværtning) og over Kundby til Sandby. Ved Mørkøv er man inde i Jyderupområdet.

Men man kan ogsaa fortsætte rigtig kønt mod vest. Syd for Bjærgby ind i skoven *F r i h e d e n*, der flere gange er fremhævet i den forstlige literatur for sin vidunderlig smukke skovbund i våren, især i den vestlige del (mange lærkesporer) og for sine gamle træer; det største fældede træ gav 18 favne brænde foruden grenene. Skovens østlige del er hatbakken Rundebjærg (43 m.) med køn udsigt til Kundby kirke og festplads med stor bøg. Godsejeren stiller liberalt skoven til rådighed til folkelige møder, ja er selv med at indbyde til dem, mens andre steder godsejerne lukker deres skove. To store bøge ved hovedvejen længere

vestpå; vestligst den smukkeste bøgeskov. Derefter ud i nye enge; kønt ved gården Vilhelmsdal: over til Tornvedbjærg, Højbjærg og Axelholm Bavnehøj, alle let kendelige; længere ude de nøgne Bjærgsted bakker; Bassebjærgs nåleskov nordligst i Jyderupskovene.

Over Tornved by og J y d e r u p Kirkeby til Jyderup station; der gives ikke nogen genevej. Fra Tornved følger man den gamle Roskilde—Kalundborg landevej: Skovvejen. I Jyderup kirke kalkmalerier fra 1400—1450, restaurerede af Kornerup: Marie bebudelse, de hellig tre konger, Korsfæstelsen, den tronende frelser med sværd og lilje, evangelistmærkerne, tre apostle. I korbuen Adam og Eva med slangen samt ornamenter med ikke dårlige dragefigurer.

Det store teglværk arbejder i et anseligt parti stenfrit ler op ad svage skråninger, hvad der antyder en randsø foran storisen, hvori leret er bleven lejret under isens afsmeltning.

IV. TUSENÆS.

Ad tre veje kan man komme ud på Tusenæs, 1) tilvands fra Holbæk til Hørby færggård eller Bognæs, 2) fra Mårsø station (dvs. fra Holbæk) og 3) fra Odsherred over Avdebo-dæmningen. Her lægger vi turen som en stor sløjfe med udgangspunkt fra Mårsø og endende ved Avdebo.

Den tidligere kro i Tuse er nu flyttet til M å r s ø. Dejlige enge ved det inderste af Holbæk fjord; udsigt over mod Holbæk. Fra sydvest til nordøst gennem Hørby skov, pragtfuld bøgepark med en del ælm; fra skovhjørnet fører en morsom tjørneallee op på Kolbjærg (53 m.), ligeså er der en herlig bræmme af tjørn om det langstrakte bjærgs vestlige granklædte afsnit. Udsigt til Holbæk, Eriksholms og Tølløse skove; Løvenborg skove og Vognserup gård mellem træer; Kundby kirke næsten ligeså alsynlig som Vejrhøj. Tilbage og ad den smukke ege- og ælmesti i Hørby skovs nordrand, om gennem Hagedsted skov nordpå og ud til Gu-

rede, som ikke er af de hyggelige byer: forfaldent gammelt, hæsligt nyt og alt nøgent. Videre i nordøst forbi smedjen gennem nøgent land, men marsjen lønner sig snart. Fra Langebjerg (59 m.) er der herligt: skråningen af Favrbø-Følleslevlandet, Vallekildehøjderne, sænkningen ved Sejrbøbugten, Dragsholm Fruerlund, Vejrhøj og Odsherreds bakkerække, Lammefjorden og dæmningen ved Avdebo med Fårevejle kirke (hvid) under Vejrhøj; Asnæs kirke (hvid) og Grevinge (rød); dæmningen for Sidingefjord; Ulkerup højtliggende skov, Egebjerg sogn (mølle og rød kirke mellem træer), Kongsøre skov, Isefjordsbredningen til Halsnæs og Hornsherred. Tusenæs ligger på den måde midt i amtet og højt mellem fladerne, at så meget kan overses. Langebjerggården selv har store træer om sig, men ellers er der adskillige hæslige statshusmandshuse med cement og bliktage, liggende ganske bart. Hyggelig er derimod Billerup med stubmølle og gode huse.

Fra Mælkehøj sydøst for Billerup er der smukt over den flade østlige del af Tusenæs til Ovrø og Hornsherred; lange, lave linjer over Holbæk fjord. Vejen fra Billerup mølle gør sig også; den grønne kedel mellem bakker. Så øst på. Fra Vandværksbakken ved Uglerup skole ligger Tusenæs bakker smukt med Hørbykov til baggrund; til den anden side det flade land ved Udby, igen jævnt stigende til Dalenes plantage; man ser også indad i Holbæk fjord. Hindsides skolen to kæmpehøje og en stendysse. Her går en sti nordpå og så ad vejen til Udby. Præstegården med dens afskrånede gavle og buer over porten må være bygget af en jyde (murmester Fugl i Holbæk?) eller for en jyde. På kirkegården ælm og ask og i det hele hyggeligt.

I Udby sogn i Uglerup var en hovedgård, der kan føres tilbage til 1302, da den ejedes af hr. Johan Pedersen, som 1314—16 var rigskansler og blev stamfader til den før omtalte slægt Ravensberg.

I Udby var den i Ålborg fødte Asmund Chr. Glerup (1809—65)

efter et omtumlet ungdomsliv lærer fra 1842 til 1845. Han blev stærkt optaget af bevægelsen indenfor bønderne selv for at frigøre sig politisk, socialt, økonomisk. Første gang, han trådte offentlig frem, var ved et gilde på skydebanen 25. Novbr. 1845, som københavnske borgere holdt til ære for en deputation ude fra bønderne, der krævede »bondecirkulæret« ophævet, men ikke var bleven modtaget af kongen. Efter Orla Lehmann, Tscherning og Sønderjyden Laurids Skau rejste en ung, bleg mand af deputationen sig for at takke og begyndte med de ord, der elektriserede forsamlingen: »Nu kommer bonden.« Fra nu af regnedes han med blandt landets mest veltalende mænd. Af hans ord skal mindes disse: »Bondestanden har gennemløbet den ene halvdel af cirklen, fra oven nedad, fra den højeste borgerlige anseelse til den dybeste borgerlige fornedrelse; nu står tilbage den anden halvdel, fra nedden opad, at genvinde og erobre bondenavnet i dets oprindelige betydning. Vi vil få bondesprog at høre og bondevilje at fornemme. Ikke som om jeg vilde prædike eller endog kun ønske et bondevælde — nej, lige så lidt et bondevælde som et adelsvælde, ingen stand over den anden, ingen stand under den anden, alle ved siden af hinanden og loven over alle.« Til Bondevennernes selskab var Gleerup ophavsmanden, han blev formand for Holbæk amts kommunale forening, og stiftede, da han efter pålæg af kancelliet havde taget sin afsked som skolelærer, Holbæk amts brandforsikringsforening, hvis formand han var, til I. A. Hansen i 1855 på en lidet fin måde fik ham skubbet tilside. Til den grundlovgivende rigsdag var han valgt i amtets 3. valgkreds (Ruds-Vedby). Han sad i grundlovsudvalget og i den store landbokommission. Men efterhånden gled han bort fra de egentlige bondevenner og blev ikke genvalgt til folketinget 1852; hans idealisme var for stor. — Gleerups nærmeste discipel blandt bønderne var Niels Hansen Nielsen fra Løsserup, som 1847 blev stænderdeputeret, 1848 medlem af den grundlovgivende rigsforsamling og var den første bonde i Holbæk amt, der var grebet af høj-skolebevægelsen. Han ligger begravet her på kirkegården.

Sydpå til Markeslev lige ud for vejen har man langt borte Mørkemosebjærg, og hvor vejen drejer en kende mod vest, den smalle ende af Galø Oredrev. Lige vest for Markeslev går vejen ned til H ø r b y F æ r g e g å r d, det hygelige overfartssted til Holbæk og meget besøgt herfra. Man sidder lige ud til det blinkende vand. Fortræffeligt til hvile

— eller endepunkt (natteleje til 6). Frisk sejltur over Holbæk fjord; som altid ved færger maleriske fænomener.

Fra Hørby Færggård kan man vandre ud til Bognæs, også et yndet udflugtssted for folk fra Holbæk, med bad og restaurant. Man går så langt som muligt ad strandsti; ved stranden Kongekransen, tre krese af sten tæt ved hinanden; strandvolden $4\frac{1}{2}$ m. høj. På hele kysten af Tusenæs er der fundet køkkenmøddinger. Ved Bognæs mødes flere vande, Holbæk fjord og Bramsnæsvig, løbene vest og øst om Ovrø; kyster med blide linjer, højest i øst omme bag Ovrø ved Rygård og i Hornsherred, et landskab med det salte vand på alle kanter, hvad man næppe skulde tro.

Vejen frem til Hørby nær vandet af stor skønhed, fremhævet ved modsætningen til det terræn på Tusenæs, man hidtil mest har vandret igennem, uroligt, nøgent og fra menneskenes side ligesom forfaldent. Her en rolig, jævnt op fra jorden stigende flade, krydset af hegn i linje efter linje, hegn, der som ved Hørby præstegård, kan udvide sig til alleer; gårdene ned mod vandet med store træer og haver, også ved selve vejen smukke træer. Alt i alt en hygge, som egentlig ikke er sælandsk, men fynsk eller østlesvigsk.

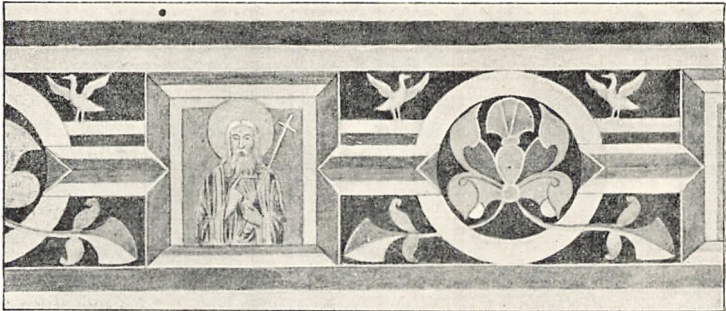
Hr. Niels Tuesen af Hørby nævnes 1316—39; 1326 stod han ved den unge kong Valdemars side. Af senere ejere eller panthavere kan nævnes hr. Jacob Basse af en gammel sælandsk æt med et vildbassehoved til våben. Han må have været en meget anset mand, ti 1352 var han en af de rigsråder, Valdemar Atterdag indsatte til at regere, mens han selv var udenlands. Han ejede også Uglerup her på næsset. En af hans døtre, Edle, blev gift med kongeætlingen Bårnum Eriksen på Skarridsholm; endnu 1420 købte hun en gård i Hørby. Men samtidig og senere har der også været andre ejere af slægterne Dyre, Bryske og Urne og af de tyske ætter Moltke og Kerkendorp. Efterhånden udkøbtes de forskellige ejere af bisp Peder Lodehat i Roskilde, hvem allerede hans veninde, dronning Margrethe, mens han var kannik, havde forlenet med gods i Ubby i Arts herred. Gården kom altså ved reformationen til kronen, der 1580 skødede den som et

arvelen til Peder Reedtz på Kongsdal, hvis smukke epitafium med legemsstore figurer af ham selv og hustruen Karine Røstrup findes i kirken. Efter Steen Reedtzes død 1682 sad enken Karen Juel i trange kår; der blev gjort indførsel i hendes løseøre; gården måtte hun pantsætte, og siden gik arvingerne fra arv og gæld. 1691 tildømtes Hørbygård kronen som forbrudt len, pant-haverne og slægtningene fik intet. To år efter overdroges den som len til Henrik Span, der fra hollandsk tjeneste under den skånske krig var gået over i dansk, sloges tappert i Køgebugt 1677 og ved Øland 1679. Efter sin gravskrift havde han deltaget i 26 slag, mistet et øje og engang med sit skib kæmpet med 8 fregatter. 1690 blev han Holmens chef; død 1694. 1748 solgtes gården til fru Jacobe v. Holstein, enke efter I. L. Carstens, adlet Castenschiold, til Knabstrup, og den har siden været i Castenschioldernes eje. — I kirkens kor findes en ligsten over Mogens Godske, der fødtes på faderens forlening Hørbygård 1502, der tog magistergraden og i den katolske tid skal have været præst i Udby, men 1536 havde sin fødegård i forlening af bispem og må have ægtet sin første hustru allerede før reformationens indførelse. Vistnok gennem sin anden kone, Karen Blome af holstensk æt, kom han i gunst ved hove, ti hun stod kongehuset nær. Han blev lensmand først på Dragsholm, så på Roskildegård og stiftsbefalingsmand i Sælland; også Østrup (i Undløse sogn) og Bjærgby havde han i pant, og 1565—68 var han lensmand på Tølløse († 1571). Om hans broder Peder se Løvenborg.

Nord for Hørby er Bavnehøj, den højeste bakke på Tuse-næs, 62 m., meget frit stående. Man kan tælle 36 kirker og se Jægerspris, Maglehøj ved Frederiksværk, Roskilde.

Ad allée over til Hørby skov, ad sti i dennes nordlige udkant som en gang før, men nu nordvestlig gennem Hagested skov og ad allée vestpå til H a g e s t e d.

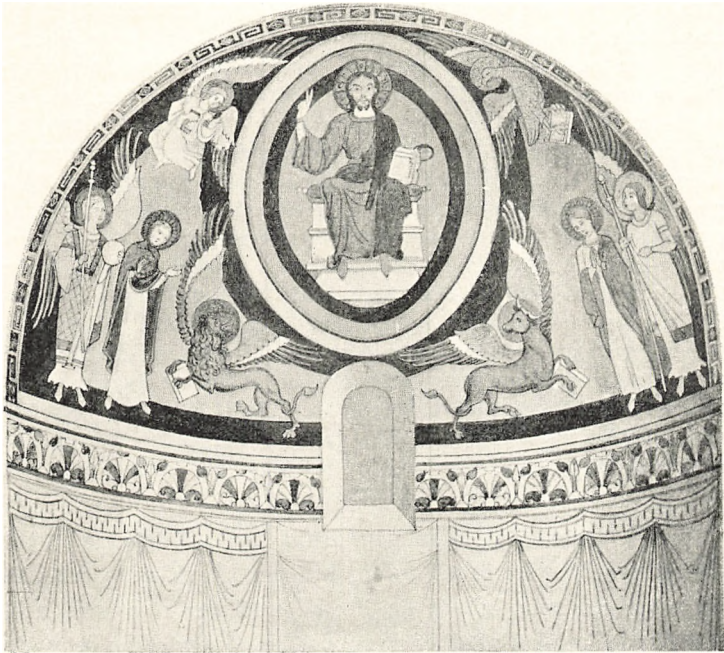
Kirken er bygget af frådsten med flere oprindelige vinduer og døre og er meget mærkelig ved sine godt bevarede romanske kalkmalerier, vistnok fra begyndelsen af 13. årh. I apsis er på blå grund med guldglorier fremstillet Kristus mellem Marie og Magdalene og med erkeenglene Gabriel og Michael ved siden; forneden og foroven evangelistmærkerne; nederst en bort- og tæppedekoration. I korbuen gudslammet, en ældre helgen med bibel og en yngre med



Hagedsted kirke: Romansk frise. Kopi. Nationalm. II.

en skriftrulle; de står i tårnede portaler. På kormuren ud mod skibet på hver side en basunblæsende engel og tilvenstre en mand, vel kirkens bygherre, der rækker et skrin op imod en udstrakt hånd. Også et af vinduerne er prydet.

Hakæstath nævnes i kong Valdemars jordebog som kongelev sammen med sit tilliggende, hvorved muligvis kan forstås kronens del af de store skove inde i det sydlige bakkeland eller de unge torp ude på næsset; lidt senere må gården være blevet kongens private ejendom. 1347 nævnes ridderen Peder Jensen, der kaldes Pelegrim, af Hagedsted. 1481—1510 var den forlenet til medlemmer af familien Skinkel (Tegenhus). 1541 mageskiftedes den til kongens berømte kansler Johan Friis (se også Eriks-holm), der var en af tidens ivrigste bygherrer, mod Egebjerg-gård og andet gods i Odsherred. Af hans gårde hører Hesselager i Fyn og Borreby til landets stolteste; af hans bygning på Hagedsted er kun kældermurene af en fløj og de to nederste stokværk af et tårn tilbage med Friisernes våben og årstallet 1555. Senere ejedes gården af hans brodersøn Chr. Friis (1556—1616), der dog skrev sig til Borreby og ikke vides at have haft meget med denne egn at gøre. Han var som kongens kansler fra 1596 blandt rigets fornemste embedsmænd, en dygtig, men stræng og selvrådig mand; med hård hånd tog han således på Tyge Brahe. Gennem ætterne Friis og Huitfeldt kom gården til Henrik Thott, som fra at have været en velstående mand i de for den danske adel ulykkelige tider blev mere og mere forarmet; 1662 måtte han gå af som amtmand i Holbæk og søge kongen om en nådegave. Han, der var sidste mandlige ætling af de i 15. årh. så berømte Axelsønner, der satte sig op mod kongen og indtog meget selvstændige stil-



Hagedsted kirke: Romansk apsismaleri. Kopi. Nationalm. II.

linger, døde i stor trang, kun efterladende sig en sindssyg datter. 1663 havde han solgt Hagedsted til en af den nye tids mænd, lægen Thomas Bartholin, universitetets almægtige, det berømteste navn indenfor sin slægt, en mand med glimrende ydre egenskaber og ævne til at arbejde sig frem, lærd og dog overfladisk, delvis profiterende af andres arbejde, pralende og selvfølende, men servil opadtil. Virkelige storheder som Niels Steensen søgte han at holde nede, men han har dog æren af at have skabt en videnskabelig naturforskning herhjemme. Han har vel som så mange af tidens borgerlige dygtigheder før 1660 følt sig tilsidesat af den gamle adel; han benyttede ialtfald den ret, også ikke adelige nu fik, til at erhverve sig adeligt gods. Af kongen blev han fritaget for at holde forelæsninger, og han boede i reglen her på Hagedstedgård, hvorfra han ledede landets officielle videnskabelige liv, ja døde som universitetets rektor, for fjerde gang »smykket med purpur og scepter«. Det ramte ham hårdt, da 17. Maj 1670 Hagedsted gård og by brændte, mens han var i København, og med går-

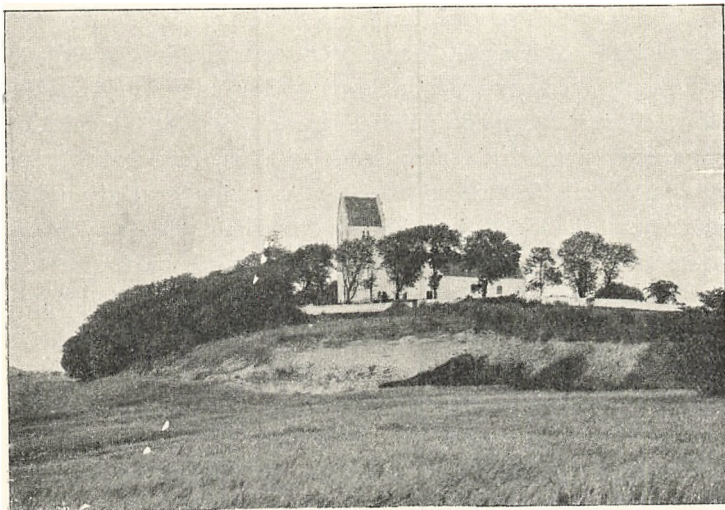
den hans kostbare bogsamling og hans forberedende arbejder til et anatomisk pragtværk. Om branden udgav han et eget skrift, hvori han også skildrer Hagested, hvis ynde næppe blev overgået af noget andet i Norden. Det beskylles af havet, har en sund og frisk luft, frugtbare marker og blomstrende enge, og jorden er allevegne fri for skadelige dyr; der trives hverken snoge eller rotter. Der er skønne bygninger og store fæstegårde. Kongen hjalp ham over branden ved at fritage hans gods for skatter og afgifter og forhøje hans løn. Bygningen restaurerede han, som indskriften på tårnets vestside siger: veteris vestigia Troiæ Th. B. reparavit 1672. Han døde 1680. Sønnen Caspar Bartholin var, vel ved faderens hjælp, kun 19 år gammel bleven professor og fulgte i faderens spor ved at trænge sin slægt ind i universitets-embeder, men var ved siden af en ret dygtig videnskabsmand. Hagestedgård solgte han 1686. Fra 1769 har Castenschiolder ejet gården. 1885 døde på Hagestedgård ganske pludselig den berømte arkæolog Worsaae, der havde hjemført sin hustru herfra og ofte opholdt sig her.

Fra Hagested kan man gå nordpå ind i Odsherred over dæmningen for Lammefjorden. Fra det skovklædte Bjærg har man en af de bedste udsigter over det inddæmmede areal. Enkelheden er det betegnende for de nære omgivelser: de store herregårdsmarker og de vide græsflader i den tidligere fjord. Videre se Odsherred.

V. SANDBY—KUNDBY—BJÆRGBY—MØRKØV.

Vejen fører gennem et meget jævnt jordsmon, men dette beherskes af de mærkelige enkeltstående »hatbakker«, som bedst kan studeres på denne tur. Flere af dem rager over 20 m. op over omgivelserne.

Hatbakkerne er lagdelte i det indre, afvejlende sand og grus, tildels i meget tynde striber over hinanden. Men lagene er forstyrrede og ofte mer eller mindre opretstående, ja forskudte og bøjede, især tydeligt i grusgraven i Lundebjærg. Stenene består for en stor del af kalk og flint, men f. ex. i Kirkebjærg findes også porfyrtuf, diabas fra Kinnekullen, porfyrer fra Dalarne, røde og grå silurkalkstene, i bakken vest for Gedebjærg skånsk basalt. Men over de lagdelte partier ligger altid Morænen uden lag-



Kundby kirke og hatbakke.

deling, idet vistnok det yderste af bakkerne er omdannet af isen. Hvorledes bakkørne er opstået, er man ikke på det rene med, men måske er de fremkomne i spalter eller hulrum i isen og dannede i vand. Da isen her i fladlandet ganske jævnt og under regelmæssige afsmælningsforhold trak sig tilbage, kom hatbakkørne tilsyne uden at være forstyrrede, blot kom de til at hælde noget.

Allerede fra Drusebjærg (44 m.) er der smuk udsigt. Holbæk fjord og by, Hørbygårds skov med Bavnehøj og Kolbjærg bagved, over Lammefjorden Kongsøre skov i Ods herred, dettes bakker indtil Vejrhøj, Nexelø over ubetydeligt af Sejrbøugten, Vallekilde-komplekset af bygninger og plantninger, randene af skovene om Skarriidsø og Torbenfeld—Knabstrup, skovene mellem Bjærgby og Mørkøv station, Vognserup—Løvenborg enge med skovpartier og bag dem de hvide kirker i Merløse herred: Nørre Jernløse og Søstrup. Der skal kunne tælles 30—40 kirker, Roskilde skal kunne ses.

Syd for Drusebjærg ved hovedlandevejen fører en sti lige over til Kundby kirke.

Mere malerisk er udsigten fra Kundby kirkebakke med den hvide, højtrejste kirke, den middelalderlige kirkegårdsмур (mod nord, vest og syd), tildels endnu med skydeskår, de spredte træer på kirkegården selv og de samlede trægrupper vest for kirken, endelig byen, som endnu mest er stråttækket. Ved at se udsigten her til alle sider forstår man ogsaa, at Kundby kirke selv ses allevegne, fra Mørkemosebjærg til Følleslev, fra Odsherred til bakkerne ved Skarridsø. Sognet kaldes amtets smørhul, fordi det ligger sådan i midten, og fordi det er så frugtbart. Kirken selv hedder den synlige kirke i modsætning til den usynlige: den lavtliggende og kullede i Butterup. En anden vittighed var det at kalde bønderne i Trønninge by her i sognet de højlerde, fordi de fleste tidligere var universitetsfæstere. At en bondesøn kunde blive boglærd uden at høre til de højlerdes bønder, veed vi fra Erasmus Montanus.

På kirken ses flere oprindelige rundbuede vinduer. Smuk udskåren altertavle, givet 1612 af Anders Dresselberg af Vognserup; prædikestol fra 1636; døbefont udskåret i eg og altså ikke oprindelig. Ligsten over Peder Rud til Vognserup († 1559) og hans hustru Grete Bryske († 1575) og over fru Tale Baad († 1511), enke efter Laurids Knob. Epitafium over Anders Dresselberg († 1613) med hustruerne Mette Grubbe († 1587) og Karen Skinkel († 1624). — I den hedenske tid, før Kundby kirke rejstes, var landsbyen Torslunde, lige vest herfor, egnens religiøse midtpunkt med en helligdom for Thor.

I Kundby var provst Otto Westengaard (1764—1835) præst. Fra hans præstegård hjemførte vor berømte kunsthistoriker Høyen datteren Birgitte som sin brud 1832 efter at have været forlovet med hende i 14 år. Besøgene herude i sælandsk frodighed har sikkert været med at modne hos ham ideerne om, at det var dansk natur, som det var dansk folkeliv, danske kunstnere skulde tage sig til opgaver. Fra præstegården er Høyen kommet hos forpagter Neergaard på Vognserup, der ligger her i sognet, og det er vel gennem ham, at Lundbye kom til at slå sig



Kundbye: Gravmæle af Freund.
Oppermann: Freund.

ned på denne gård. Høyen har også æren for, at mindesmærket på kirkegården over provsten og hans anden kone Anna Kristine Lange (1774—1834) blev udført af Herman Freund, tidens ypperste billedhugger næst efter Thorvaldsen. Monumentet blev som alle Freund's gravmæler en efterligning af de herlige gravsteler, der hører til det ypperste af græsk kunst, men vort er særlig mærkeligt ved, at Freund her har anvendt farver, at han har gjort gravmælet polykromt. Det blev ved dette ene forsøg, skønt han i det hele elskede farver. Polykromien er besørget af kunstneren Hilker. Båndfarven i relieffet, den kloge jomfru, er rød, figuren ligesom den ornamentale udstyrelse gul, mens de andre partier står med sandstenens naturlige tone. Endnu har farverne bevaret deres friskhed. Da de var ganske ny, skrev Høyen til Freund fra Vognserup 2. Septbr. 1838:

Igår efter gudstjenesten greb præsten lejligheden, da netop en stor del af menigheden var ved graven, til at

formane de tilstedeværende og gennem dem de fraværende med hensyn til monumentets bevaring, og da de afdøde havde været meget afholdte, så gjorde denne erindring megen virkning. Du kan næppe forestille sig, hvor herligt denne gravsten tager sig ud foran de grønne grene. I disse dage, ved middagstid, når solen

ret falder på, da må man se den for at overbevise sig om farvernes virkning. Der er en glans i den gule farve, som er overordentlig, og i den røde grund omkring figuren kommer der en saft og en finhed, som hæver jomfruen overordentlig. De dybe, skarpe slagskygger omkring hende og omkring sfinxen med ornamentet gør, at figurerne tegne sig med en forunderlig kraft på grunden, og de lidt blanke glanslys, som fremkomme på de højeste partier, f. ex. på ryggen af sfinx og på jomfruens hoved og skulder, give de klare halvtoner en mættelse i farve, som er fortræffelig. Her kommer man virkelig til at tænke på guld og email. Endnu har epheu ikke beklædt muren uden allerlavest nede, men efter al formodning vil den inden et par år dække hele muren. Når denne mørke, grønne grund kommer til, vil virkningen endnu blive større, og jeg kan alt forestille mig, hvilken slående kraft det hele må erholde f. ex. på en klar vinterdag ... der gives i dette øjeblik vistnok kun få pletter i Danmark, ... hvor de efterlevende med så megen ro og med en så inderlig og behagelig følelse kan dvæle ved mindet om deres kære afdøde ... Bønderne synes naturligvis meget godt derom, og et par af dem ere fortolkere for de øvrige af, hvad det forestiller. »Det er så dejligt, sige de, som om der var kommen et sejerværk på kirkegården.«

Folkene i Kundby var tidligst med i fyrrernes bonderøre. Til underskrift på adresser og indbydelse til møder tegnede de sig mandsstærke. Skaberen af den politiske adresse var Jens Gregersen, som i 1842 sagde de berømte ord: Ja, gøres der ikke noget for bondestanden, frygter jeg for, at postelinet bliver slået i stykker. Dette udsagn blev fremdraget af Drewsen i Roskilde stænder 1844. Amtmand Bille har engang sagt, at ligesom Kundby kirke ragede op overalt i omegnen, således Kundbyerne selv over den øvrige befolkning i amtet ved levende deltagelse og foretagsomhed i politisk henseende. Jens Gregersen fødtes i Hørby 1794 og havde som barn i hovmarken set sin fader blive mishandlet med slag af ladefogden, uagtet pryglestraffen i 1787 var bleven forbudt; det glemte den voxne mand aldrig. 1822 købte han en arvefæstegård i Kundby; 1848 blev han medlem af den grundlovgivende rigsforsamling for Holbæk amts anden valgkreds, hvis valgsted da var i Tvedekro, skønt han til modkandidat havde selve Drewsen. Han blev ven af Tscherning og fru Tscherning, i hvis erindringer han smukt skildres; da han 1849 trak sig tilbage, blev Tscherning hans efterfølger i folketinget, men Jens Gregersen var stadig hans stiller. Der er bevaret en del breve, som er vexlet mellem dem; hos Jens Gregersen havde Tscherning

stadigt sit ophold, når han færdedes i kresen. Også af Gleerup var han en trofast ven, hvad han i 1855 viste ved sin protest mod, at Holbæk amts brandkasse blev taget fra ham. Han døde 1874, 19 dage efter Tscherning, og blev begravet i det hjørne af kirkegården, som støder op til en lille skov, han selv har plantet. — Hans Jensen (1817—1903) var gårdmand her til 1891; i 24 år var han medlem af amtsrådet, i 26 år af skoledirektionen, i 20 år landvæsenskommissær, i 10 år medlem af Landbohøjskolens tilsynsråd og i 17 år folketingsmand. Samtidig var han en meget dygtig landmand, en af de første til at dræne og mergle; en lang poppelallee fører op til hans gård. Også han stod i nært forhold til Tscherning, men blev senere nøje knyttet til I. A. Hansen. 1853 blev han folketingsmand, da Tscherning på trods af kresens bøn (nu var valgstedet i Svinninge) stillede sig i Lyngby, men da Tscherning ikke valgtes her, vilde Hans Jensen overlade ham sit mandat. Tscherning tog ikke herimod, men da der næste forår blev foretaget nye valg, vilde Hans Jensen ikke stille sig. Først da Tscherning 1866 endelig trak sig ud af politiken, kom Hans Jensen igen ind i tinget, indtil han afløstes af den unge dygtige Hans Peter Andersen fra Gislinge, en af de nobleste repræsentanter af bondestanden, vor rigsdag har haft. Hans forhold til I. A. Hansen blev skæbnesvangert for ham, idet han var revisor i brandkassen, som I. A. Hansen ved sin død 1877 viste sig at have besveget. Underretten dømte ham til solidarisk med den anden revisor at tilsvare 92.000 kr., men højesteret frikendte ham 1884. Af den sælandske bondestands sparekasse var han 1856 en af stifterne, og han sad i bestyrelsen. 1860 var han ordfører for den 500 mands deputation, der overbragte Frederik 7. bøndernes fællesgave til genopførelsen af Frederiksborg. Ved hans jordefærd talte folketingsmand Fogtmann, lærer i Kundby, om ham som den milde og faste mand; han var med at træde de første spor på frihedens og fremskridtets veje; først og fremmest var han en trofast mand.

Sønden for Kundby når det store england snart ind til vejen. L u n d e b j æ r g (41 m.) vest for vejen har to fredlyste høje og mod syd en meget smuk trækranset grusgrav. På denne bakke holdt man i halvtredserne en række grundlovsfester, fortsættelse af dem i Ulkestrup. På den videre vej er der et fortræffeligt syn tilbage på de tre hatbakker Gedebjærg, Lundebjærg og Hyrdehøj, i forskydning den ene bag den anden inden over kornhavet.

Ny Bjærgby karakteriseres som en udflytterby ved sex gårdes regelmæssige beliggenhed på hver side af vejen. Herfra kan man østpå søge ud i engene, stilende først mod en vindmotor, så nordpå mod Vognserup (side 137).

K i r k e b j æ r g (47 m.) gør det mægtigste indtryk af hatbakkerne; det er helt kløvet af en vældig grusgrav. Herlig udsigt over engene med skove og herregårdslunde. Bag Holbæklandet Mørkemosebærg, skovlandet i syd, Sejrbugten, Vejrhøj fremhævet af det foranliggende Vallekildelands lavere højder, kønt over hinanden Ny Bjærgby, hatbakkerne, Kundby, Odsherred. Tusenæs med Hørby—Hagested skove. Til den anden side Bjærgbygård med skoven Friheden. I bakken er der fundet lerkar med brændte ben samt munkesten og levninger af ligkister (!). Ligeledes er der fundet mange lerkar med brændte ben fra den ældre jernalder i bakken Toftebjærg, den nærmeste mod syd.

Nu kommer ovenpå det rene bondeland Bjærgbygårds vide herregårdsmarker; en stor strækning nord for gården er stenfrit ler.

Stifts-Bjærgbys rette navn er Stigs-Bjærgby; den har sit eget forled i modsætning til Munke-Bjærgby, der har tilhørt Sorø kloster, og Slots-Bjærgby, der blev kaldet sådan, da Antvorskov kloster efter reformationen var bleven et kongeligt slot. I kong Valdemars Jordebog findes en interessant liste over 15 sælandske købstæder, som hver er ansat til et beløb, som man mener må være dens plovskat, skønt der er den indvending at gøre, at skatten ikke synes at svare til det jordareal, der kan formodes for hver købstad. Summen synes derimod afpasset efter byens størrelse og rigdom, fra Roskilde, som betaler 80 mk., Næstved med 40, Kalundborg 33, København 28, Slagelse 18, Vordingborg 15½, Skelskør 13, Holbæk 12, Ringsted 9½ og ned til Store Heddinge med 1 mk. Blandt byerne nævnes ikke Nykøbing, hvis det ikke skjuler sig under det ukendte Høghakløping (4½ mk.), men derimod Stigsburh, ansat til 2½ mk. Stigsborg nævnes også andetsteds i jordebogen blandt kronens gods, konunglev. Det er i Valdemarstiden, at de fleste, men ikke de anseligste af vore købstæder er opståede; nogle er igen sunket nedad, og til dem hører så Stigs-Bjærgby. Den må til en given tid have fået

en vis betydning ved at ligge midtvejs på den gamle landevej fra Ringsted, Sælands fælles tingsted, til Kalundborg, den vigtigste havn, hvor vejen trådte ud af skovlandet, som havde ledsaget den lige fra Undløse, og hvor samtidig veje kom til fra Odsherred, Holbæk og Roskilde. Da kongen ejede grunden, kan han have søgt at fremme anlæget. Men mere veed vi ikke om stedet som købing. — 1326 boede hr. Peder Karlsen her, hvis våben var en skråbjælke, belagt med 12 sparrer. Senere havde Bent Byg og Henneke Moltke til Torbenfeld den i pant af fru Ingerd, Peder Karlsens datterdatter. Rigsråden Bent Byg († 1391) af den sælandske slægt Grubbe til Gunderslevholm var 1370—71 hovedsmand på Holbæk og med at slutte freden med Hansestæderne i Stralsund. Siden blev han kong Olufs hofmester og var en tro tilhænger af dronning Margrete, ved hvis tronbestigelse han synes at have spillet en ikke ringe rolle. Gennem længere tid var gården Billernes. Af senere ejere kan nævnes Johan Oxe, der 1444 studerede i Erfurt, 1451—53 var hofsinde. Christian 1. gav ham atter og atter beviser på, hvor megen pris han satte på ham. Allerede 1455 var han rigsråd, 1457 blev han ridder ved kroningen i Uppsala; han brugtes meget til underhandlinger med Svenskerne. Efter kongens død blev han enkedronningen Dorotheas hofmester og ledsagede hende 1488 til Rom; hun boede som enke på det ikke fjærne Kalundborg. Han var en meget driftig mand og ivrig for at samle sig gods; som det synes handlede han især med enker og andre værgeløse, men samtidig var han from, stiftede altre i kirker og byggede et kapel i Helsingør; han døde o. 1490. Kronen har dog også haft gods her, ti 1562 tilbyttede Niels Andersen Dresselbjerg sig 22 gårde i Stigs-Bjærgby af kongen. Sønnen, landsdommeren Anders Dresselberg, havde efter sin moder også Vognserup. Hans Dresselberg døde barnløs 1616. Derefter kom Parsbergerne, af hvilke Vilhelm 1648 måtte rømme landet for drab af sin tjæner. — 1691 købtes Bjærgbygård af Johan Adolf de Clerque, der viser sig som en overmåde stridbar og lidet normal person. For slemme streger var han engang bleven relegeret fra Københavns universitet. Sin hustru, der var en datter af den meget rige københavnske købmand Albert Itzen, inde-spærrede han i en stue på Bjærgbygård, hvor han holdt hende under Bevogtning dag og nat. 1695 skred regeringen ind imod ham; en tid sad han i varetægtsfængsel i Holbæk, og gården bestyredes for kone og børn, som hun skulde opdrage. 1701 døde hustruen, og så blev manden løsladt; til minde om sin løsladelse nyårsaften 1701 stiftede han 1716 et legat paa 300 rdl., der står

som prioritet i gården til gavn for Holbæk kirke, skole og fattige. Mange andre retssager var han indviklet i; engang lod han et lig på Bjærgby kirkegård opgrave for at se, om det var lagt i graven på rette måde og ikke bagvendt. Over 80 år gammel døde han 1729. — Ved auktion 1803 bød major Cosmus Bornemann til Espe og major Jacob Neergaard til Tybjærggård hver 115.300 rdl. for gården, men tiltrædelsesretten afgjordes ved tærninger, som endnu findes, til fordel for den første. Han byggede 1806 hovedbygningen. For hans søn, kammerherre Ph. I. Bornemann († 1883) er der en mindestøtte udenfor gården. 1888 solgtes den for 774.000 kr. til greve A. Brockenhuus-Schack.

I Bjærgby var Gunni Busck præst 1824—44, da han kom til Brøndbyerne. Han stod på Grundtvigs side i kirkekampen i tyverne og støttede ham redebøn under hans trange kår, så han kunde få ro og tid til sit sangværk for den danske kirke. »Han var min ejegode ven,« siger Grundtvig, »som købte lovsang til Guds hus.« — Den gamle Lungeæts våben, 3 liljer, førtes 1372 af Amund, præst i Bjærgby.

Forbi skoven Friheden (side 138) gennem Mørkøv skov til Mørkøv station (post, gæstgiveri og afholdsbeværning). 1906 kun 298 indbg., men 1916 714).

Mørkøv kirke langt fra stationsbyen er mærkeligt nok væsentlig af tegl, også de ældste dele, hvad der tyder på forholdsvis sen opførelse; men der er dog over våbenhuset et oprindeligt, rundbuet vindue. Også fonten er ikke af granit, men yngre, af sandsten. Skibet er meget skævt. Om den sene bygningstid hænger sammen med bebyggelsesforholdene i sognet, kan ikke ses. Navnet Mørkhøj, måske den indhegnede, afmærkede tinghøj, er meget gammelt. Bag alteret er opstillet en interessant malet alterbordsbeklædning: St. Elisabeth med blomsterkurv, St. Katarina med sværd, St. Barbara med kalk og hostie. Skibets tre hvælvinger har kalkmalerier som de i Tuse. I materialhuset en gotisk processionsstang. I koret ligsten over fru Kirsten Ulfstand († 1570), Karl Bryskes enke fra det nærliggende Toftholm. — På Toftholm, der allerede i 1484 var i Ulfs-tandernes eje, hovedbygning fra 18. årh., men også nybygning 1915 af Alfred Brandt.

H. V. Clausens FRA HOLBÆK AMT, som Historisk Samfund udsendte i 1. Udgave 1917–18, har følgende

Indhold:

1. **Indledning** (Amtets Geologi; Oldtidsfund, Stednavne, Bebyggelse, Kirker, Herregaarde, Præstegaarde, folkelig og politisk Vækkelse, Amtet i Kunst og Litteratur).
2. **Tølløse-Egnen.**
3. **Holbæk By.**
4. **Holbæks Omegn.**
5. **Jyderup-Egnen.**
6. **Søndre Odsherred.**
7. **Nørre Odsherred.**
8. **Kalundborg.**
9. **Kalundborgs Omegn.**
10. **Syd for Aamosen og Tissø.**
Registre m. m. ialt ca. 400 Sider.

Det er Tanken at udsende Værket i større eller mindre Hefter i de kommende Aar i Følge med Aarbogen.

1. Hefte udsendtes 1948. Faas ved Henv. til Historisk Samfund, Holbæk (for Medlemmer) og i Boghandelen (P. Haases Forlag).