



Danskernes Historie Online

Danske Slægtsforskeres Bibliotek

Dette værk er downloadet fra Danskernes Historie Online

Danskernes Historie Online er Danmarks største digitaliseringsprojekt af litteratur inden for emner som personalhistorie, lokalhistorie og slægtsforskning. Biblioteket hører under den almennyttige forening Danske Slægtsforskere. Vi bevarer vores fælles kulturarv, digitaliserer den og stiller den til rådighed for alle interesserede.

Støt Danskernes Historie Online - Bliv sponsor

Som sponsor i biblioteket opnår du en række fordele. Læs mere om fordele og sponsorat her: <https://slaegtsbibliotek.dk/sponsorat>

Ophavsret

Biblioteket indeholder værker både med og uden ophavsret. For værker, som er omfattet af ophavsret, må PDF-filen kun benyttes til personligt brug.

Links

Slægtsforskeres Bibliotek: <https://slaegtsbibliotek.dk>

Danske Slægtsforskere: <https://slaegt.dk>

STEFFEN LINVALD

EMDRUP

*En forsvunden
landsby*



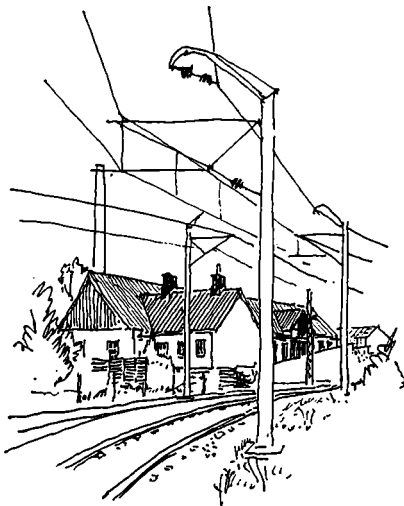
TEGNINGER AF
Kai Rich

KØBENHAVN 1975

STEFFEN LINVALD

EMDRUP

En forsvunden landsby



TEGNINGER AF
KAI RICH

MEDIGRAFIK A/S

INDLEDNING

Denne lille bog drejer sig om en forsvunden københavnsk landsby, Emdrup, der lå på grænsen mellem København og Gentofte kommune, og som fra en lille stråttækt bondeby i dette århundrede udviklede sig til en moderne københavnsk forstad. Det er ikke den, bogen i første række behandler, men derimod stedets historie og udvikling inden Emdrup i 1901, som beliggende i det store Brønshøj distrikt, indlemmedes i hovedstadens område. En eller anden vil måske alligevel forundre sig over, at såvel Grundtvigs Kirke som Bispebjerg Hospital kun er rent overfladisk omtalt i et »tillæg«, men det skyldes simpelthen, at de to bygningsværker begge er opført på Utterslev bys jorder – akkurat som C. F. Hansens bekendte landsted, Søholm, ved Emdrup Sø ligger i Gentofte kommune og dets historie derfor er omtalt i min bog om Bernstorffsvej, der udkom 1970.

Blandt de kilder, jeg har haft størst glæde af ved bogens udarbejdelse er C. A. Clemmensens bog: »Emdrup før og nu«, der blev udgivet i anledning af Emdrup grundejerforenings 25 års jubilæum 1926, og Viggo Bertrams lille bog: »Ny Ryvang i Emdrup«, der udkom 1971 i forbindelse med Ny Ryvang Villakvarters Vejlaus 50 års jubilæum.

STEFFEN LINVALD

Emdrups oprindelse og ældste historie

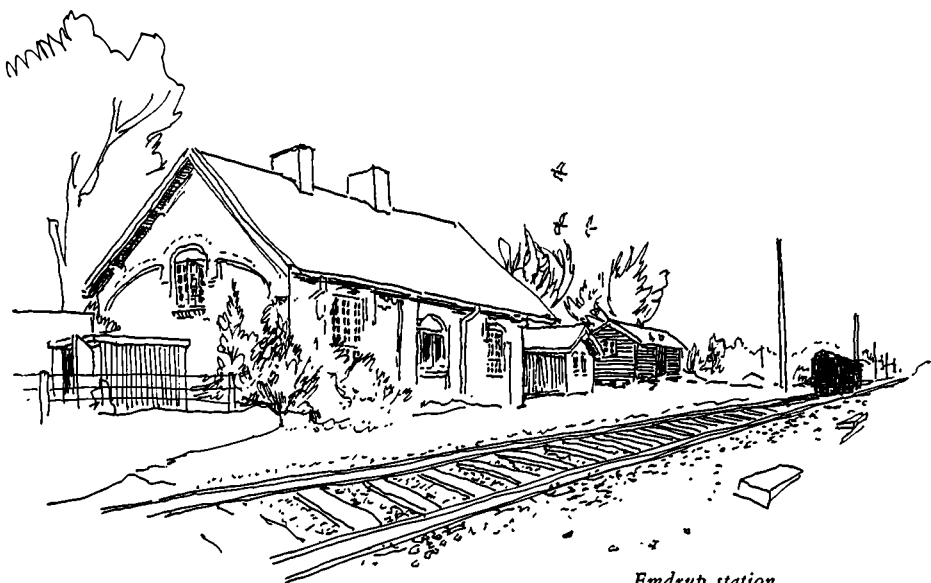
EMDRUPS jorder udgjorde tidligere et rektangel, der mod nord grænsede til Gentofte og Vangede, mod syd til Utterslev, mod øst til Vognmandsmarken og mod vest til Utterslev Mose. Stedets udsatte beliggenhed på grænsen mellem hovedstadens overdrev og et nordsjællandsk landsogn kom ganske naturligt til at præge dets udvikling.

Hvor tidligt egnen omkring Emdrup har været beboet, vides ikke, men det er vel næppe for meget sagt, at allerede oldtidsfolket har fundet vej til dets frugtbare agre. Selve navnet – Emdrup – der menes afledt af mandnavnet Imbris og endelsen torp tyder dog på, at en egentlig bebyggelse ikke har eksisteret før mellem 900–1100. Muligvis bestod Emdrup dog kun af en enkelt stor gård, da Valdemar den Store omkring 1158 sammen med Havn og halvdelen af det tilstødende herred skænkede den til Roskildebispen Absalon, der 1186 – fire år efter kongens død – overdrog sin gave til Roskilde bispestol. Ved navn er stedet første gang nævnt den 21. oktober 1186 i pave Urban III's bekræftelse på den store donation, og som

Imbrethorp er det atter omtalt i paverne Celestinus III's stadfæstelse 1193 og Innocens III's 1198.

Roskildebispernes jordebog fra 1370 oplyser, at Emdrup dengang hørte under bispeborgen Hjortholm ved Furesøen, og at den bestod af to bol jord med en mølle og godt fiskeri. Ved reformationen kom den som kirkegods i kronens besiddelse, men allerede 7. december 1536 fik borgmester Anders Haldager og rådmand Peder Willatzen brev på den gård, »som kaldes Emmendrup, som tilforn lå til Sjællands bispedømme og nu er lagt under Kongelig Majestæt og kronen, og den med al sin rette tilliggende, ager, eng, mark, fiskevand, forte (d.v.s. fælles græsgange) og fægang, vådt og tørt, intet undtaget . . .«.

Overdragelsens ordlyd kunne tyde på, at Emdrup endnu på dette tidspunkt var navnet på een stor gård, men denne må dog i al fald senest 1548 være blevet udstykket i fire mindre ejendomme, for den 5. juli dette år fik borgmestre og rådmænd i København brev »på Emmendrup bye, som er fire gårde«. I 1573 er disse atter i kronens besiddelse, og som utallige andre af omegnslandsbyernes gårde blev de under Svenskekrigene lagt øde. Af frygt for krigens rædsler er de imidlertid sikkert straks ved dens begyndelse blevet forladt af deres beboere, markerne er ikke blevet dyrket, og under Københavns belejring 1658–60, da Carl X Gustav havde opslået sin lejr i det nærliggende Brønshøj, er bygningerne blevet nedrevet, og tømmer og sten fra dem blevet anvendt til dens opførelse. På grund af sin beliggenhed er Emdrup sandsynligvis en af de landsbyer, det er gået hårdest ud over –



Emdrup station

i al fald berettes det i tingbogen 1660, at »disse fire gårde påbyggede af forrige eyermand ere ganske afbrudt og øde. Ingen sæd dertil i dette år er bleven sået«.

Emdrupgård

EFTER fredsslutningen er bønderne, der vedblivende var fæstere under kronen, vendt tilbage og har genopbygget deres gårde, men som krongods blev Emdrup snart efter i 1661 for 2.858 rdlr. solgt til hofpræsten Johannes Bremer, der stod i høj gunst hos Frederik III. Da han ingen livsarvinger efterlod sig, kom Emdrup ved hans død i 1670 imidlertid atter i kronens eje, og den 4. marts 1674 fik rigsmarskal Johan Christoph von Korbitz tilskødet Bremers lystgård, der bestod af to bindingsværkslænger,

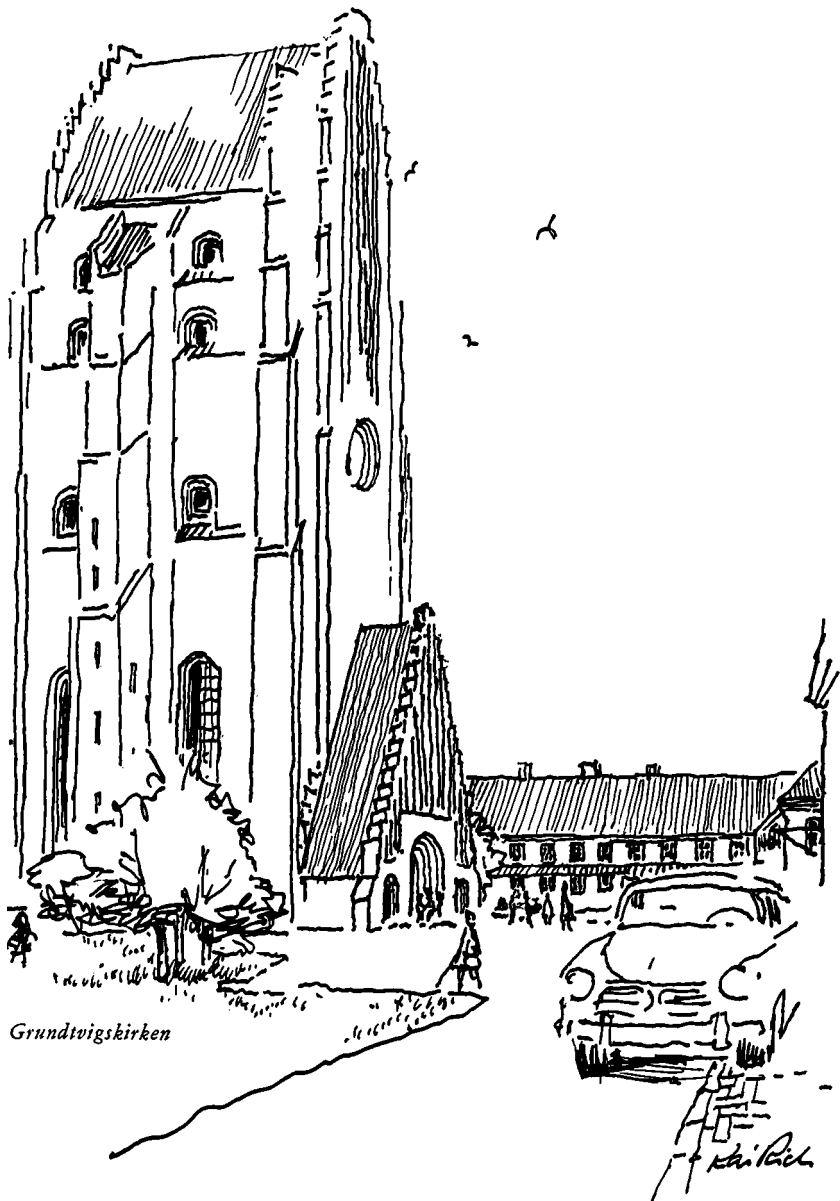
han havde bygget, og en stor have. Heller ikke han efterlod sig børn, og ejendommen blev derfor efter hans død 1682 erhvervet af forpagteren på Gyldenlund (d.v.s. det nuværende Charlottenlund) Melchior Werhagen, der synes at have ejet den til 1689, da den blev købt af hofpræst Hector Gottfried Masius. Som så mange andre af tidens fremtrædende mænd var han tyskfødt og havde fået sin teologiske uddannelse i Tyskland, men under et ophold i København, hvor han gjorde sig bemærket ved sine prædikener i Petri Kirke og ved sine private forelæsninger på universitetet, vandt han storkansleren Frederik Ahlefeldts bevågenhed i den grad, at han fik løfte om det første ledigblevne professorat i teologi ved universitetet. I mellemtiden virkede han fra 1682–86 som dansk legationspræst i Paris, hvor han tilegnede sig et indgående kendskab til fransk ånd og kultur, ligesom han klædte sig efter fransk mode og var den første danske præst, der bar paryk. I 1686 hjemkaldtes han som professor og udnævntes samtidig til hofprædikant. Eftertiden mindes ham dog navnlig som en ihærdig modstander af de reformerte, som han i skrift og tale bekæmpede på det heftigste, idet han hævdede den kalvinistiske lære var farlig for enevælden, da den efter hans mening i modsætning til lutherdommen havde en tendens til at sætte folkets suverænitæt i højsædet. Han var to gange gift, begge gange velhavende, og ejede foruden Emdrupgård også herregårdene Ravnstrup, Gunderslevholm, Førsløv og Fuglebjerg. To år efter hans død blev hans børn i 1712 optaget i adelsstanden under navnet von der Maase.

På sit lyststed i Emdrup opholdt han sig kun sjældent, og i 1698 ansøgte han derfor rentekammeret om fritagelse for at betale skat af det med den begrundelse, at han kun benyttede det »for legemets skyld at fare derud en gang 5 eller 6 om sommeren«. Efter hans død i 1710 blev det solgt til prokurator, senere generalfiskal og kancelliraad Troels Smith, der ejede det til 1728.

Sandsynligvis er det ham, der lod gårdens gamle bindingsværkslænger ombygge og modernisere. I Pontoppiddans »Danske Atlas« fra 1764 er den nævnt blandt lystgårde for »folk af middelstand«, medens en brandtaksation fra 1770 giver et udmærket indtryk af dens daværende udseende. Den var beliggende på Emdrupborgs nuværende plads og bestod af tre fløje omkring en firkantet gårdsplads, der alle var opført af mur og bindingsværk. Indkørselsportene fandtes i den nordre fløj, der desuden rummede en stald og en vognremise. Den var beliggende parallelt med Emdrupvej og på gårdspladsens modsatte side mod syd fandtes en tilsvarende fløj, der bl.a. indeholdt en gartnerbolig. Gårdens tredie fløj var stuehuset, der lå mod øst ud til den store park. Den var en etage høj over kælderen og havde en kvist på fire fag midt over facaden. I kælderen fandtes bl.a. køkkenet og domestikværelserne, i stueetagen lå i midten en havestue med glasdøre ud til haven og på hver side denne et mindre værelse og et sengekammer. På husets modsatte side var der udgang til gårdspladsen, og fra denne var der i hver ende af bygningen nedgang til kælderen. Fra en gang i stueetagen førte en trappe op til førstesalen, der indeholdt

to store værelser og et par mindre kamre. Huset var således ganske herskabeligt disponeret, og de fleste værelser havde tapetserede vægge og oliemalede lofter og paneler, ligesom de var forsynet med vindovne, som kunne opvarme dem om vinteren. Parken, der nu er gennemskåret af Tuborgvej, strakte sig ned til nuværende Bolandsvej, hvor der var indgang til den fra Emdrupvej. Dens plan var enkel, men virkningsfuld! Omkring en midtallé grupperede sig to mindre og otte større rektangler, af hvilke de fire var fiskedamme. Dette anlæg, hvortil sluttede sig en række plæner, var hegnet ud til Emdrupvej med et stakit af enebærstager, men i vore dage er det kun den store gennemgående allé af lindetræer, der minder om den gamle lystgårds park.

Som ejer efterfulgtes kancelliraad Troels Smith af oversekretær i Danske Kancelli, senere stiftamtmand i Bergen Christian Møinichen. I København ejede han den såkaldte Marskalsgård – den nuværende postgård – på Købmagergade, hvis genopførelse efter byens første store ildsvåde i 1728 han påbegyndte under ledelse af arkitekten Philip de Lange. Efter tronskiftet 1730 faldt han i unåde hos Christian VI og afskedigedes. Gården på Købmagergade blev solgt ligesom hans landsted i Emdrup, blandt hvis senere ejere der er grund til at nævne Sjællands biskop Peder Hersleb (1689–1757), der jævnlig opholdt sig herude, traktør Gottfried Rau, som i 1795 købte gehejmaraad Fr. Grams palæ på Kongens Nytorv og indrettede det til hotel – det nuværende Hotel d'Angleterre – og hofurmager Frederik Jürgensen, der benyttede Emdrupgård til



Grundtvigskirken

sommerbolig fra 1824 til 1837. I sin Statistisk-topographiske Beskrivelse over Kjøbenhavns Amt 1834 fortæller Sterm, at ejendommen da »fører navnet Annalyst og er et elegant, velvedligeholdt lyststed«, hvis bygninger »bestaae af et grundmuret stuehuus, som afgiver en herskabelig bopæl, og 3 udhuse af muur og bindingsværk; de ere alle straatækkede«.

Da bygningerne i 1770 skal have været bygget af mur og bindingsværk, og Sterm fortæller, at stuehuset nu er grundmuret, er det sandsynligt, at det i begyndelsen af forrige århundrede er blevet ombygget i den skikkelse, det havde, da det nedbrændte 1879, hvor det var to fulde etager højt og, så vidt det kan skønnes, bygget i nyklassisk stil.

Sin kærlighed til stedet har hofurmagerens søn, tegneren Fritz Jürgensen givet udtryk for: »Der havde jeg levet den lykkeligste ungdom, da man er uden al forfængelighed og endnu indbilder sig, at livet kun er en række af nydelser. Haven dér var min verden; ja, endnu i dette øjeblik kunde jeg ønske at leve dér et stille, ensomt liv . . . Jeg havde gjerne i tidligere tider havt mit kammer i gartnerhuset ud til hønsegården. Der stod jeg ofte i vinduet og saae paa storkene, som havde bygget en rede i træet ligeoverfor, paa hønsene, som skrabede med kløerne i jorden, og paa ænderne, der med det ene øje skelede op til mig. Det morede mig at forestille mig, hvad disse høner vel gik og tænkte paa . . . I 1837 – fortsætter Fritz Jürgensen – havde jeg et kammer i øverste etage i hovedbygningen, nemlig værelset nærmest hen mod gartnerhuset. Dér

sad jeg en søndag formiddag i midsommertiden med Frederik Nees (en halvbroder til hans svoger, secondløjtnant i Livjægerkorpset, senere cand. polyt. Christian Nees, der 1835 ægtede Fritz Jürgensens søster Sophie). Vi havde aabnet det ene vindue og smøgede en pibe god tobak. Over havens træer, som stod i den skjønneste flor, saae vi ligefor os stranden, hvor skibene sejlede forbi. Tilvenstre ligger Emdrupsø, paa den ene side omgiven af træer. Fuglene sang og kvidrede, og svalerne fløj os ganske nær forbi, da de havde reder tæt over vinduet. Vi saae intet menneske. – Alt var stille, og kun naturen taledes«.

Det er et meget stemningsfuldt billede, Fritz Jürgensen således tegner af de landlige tilstande, der endnu omkring midten af forrige århundrede gjorde egnen ved Emdrup så tillokkende for mange københavnere. Det må derfor også have været ham en virkelig sorg, at faderen netop i 1837 mageskiftede gården med en ejendom i Overgaden oven Vandet på Christianshavn.

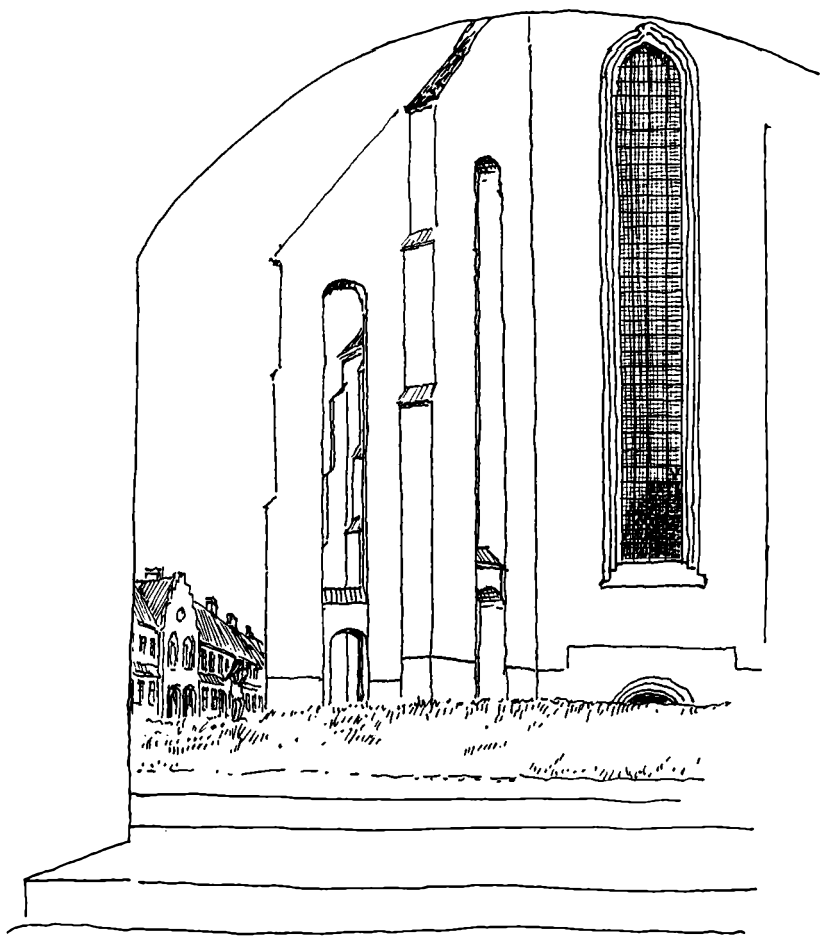
Emdrupgård som folkehøjskole

DE følgende ejere benyttede vedblivende Annalyst til sommerbolig, indtil den 1872 blev købt af den kendte seminariefors­tander Jeppe Tang, der ændrede dens navn til Emdrupborg. Tang var født på Ringkøbingegnen i 1828 og virkede efter at have gennemgået Ranum Seminarium, fra 1851–56 som lærer ved Københavns skolevæsen, hvorefter han blev ansat ved Grundtvigs nyåbnede højskole på Marielyst ved den nuværende Haraldsgade. Allerede 1859

oprettede han imidlertid selv en »fri folkelig læreanstalt for vordende lærere«, og da dens elevantal i løbet af tre år voksede fra 2 til 86, flyttedes den 1863 under navnet Blaagaards Seminarium ind i en bygning, han ved arkitekt S. Th. Sørensen havde ladet opføre i Blågårdsgade, hvor bygningen endnu ligger som havehus til nr. 15. Snart efter udvidede han seminariet med et præliminærkursus og et artiumskursus samt med den folkehøjskole, han 1872 flyttede til sin nyerhvervede ejendom i Emdrup.

Kort efter dens overtagelse fik han besøg af Grundtvig, som han beundrede og stod meget nær, og samme efterår – umiddelbart efter Grundtvigs død 2. september 1872 – afholdtes der i Emdrupborgs have et stort møde med Bjørnstjerne Bjørnson som taler.

I sin undervisning søgte Tang at virkeliggøre Grundtvigs skoletanke: »Det står enhver elev frit for – skrev han – karle såvel som piger, især at lægge sig efter de fag, som vedkommende har størst lyst til og mest brug for: skolen kræver kun alvorlig lærelyst, flid, orden og udholdenhed«. Foruden i historie undervistes der i landbrugsfag, mejeridrift og husholdning, ligesom eleverne udvikledes ved besøg på museer og andre seværdigheder. Om vinteren var det karlene, der besøgte skolen, og om sommeren pigerne, og hvor velanset den var blandt den lokale befolkning fremgår af en Emdrupbeboers udtalelse i slutningen af 1890'erne: »Jeg har selv mangan sommeraften hørt pigernes glade leg og latter runge ind over den lille landsby, og min kone mindes sin egen glade ungdomstid på skolen«.



Grundtvigskirkens kor

Livi Kihl

Foruden højskolen ledede Tang fortsat sit seminarium, udgav desuden en lang række bøger og var fra 1877–92 medlem af folketinget.

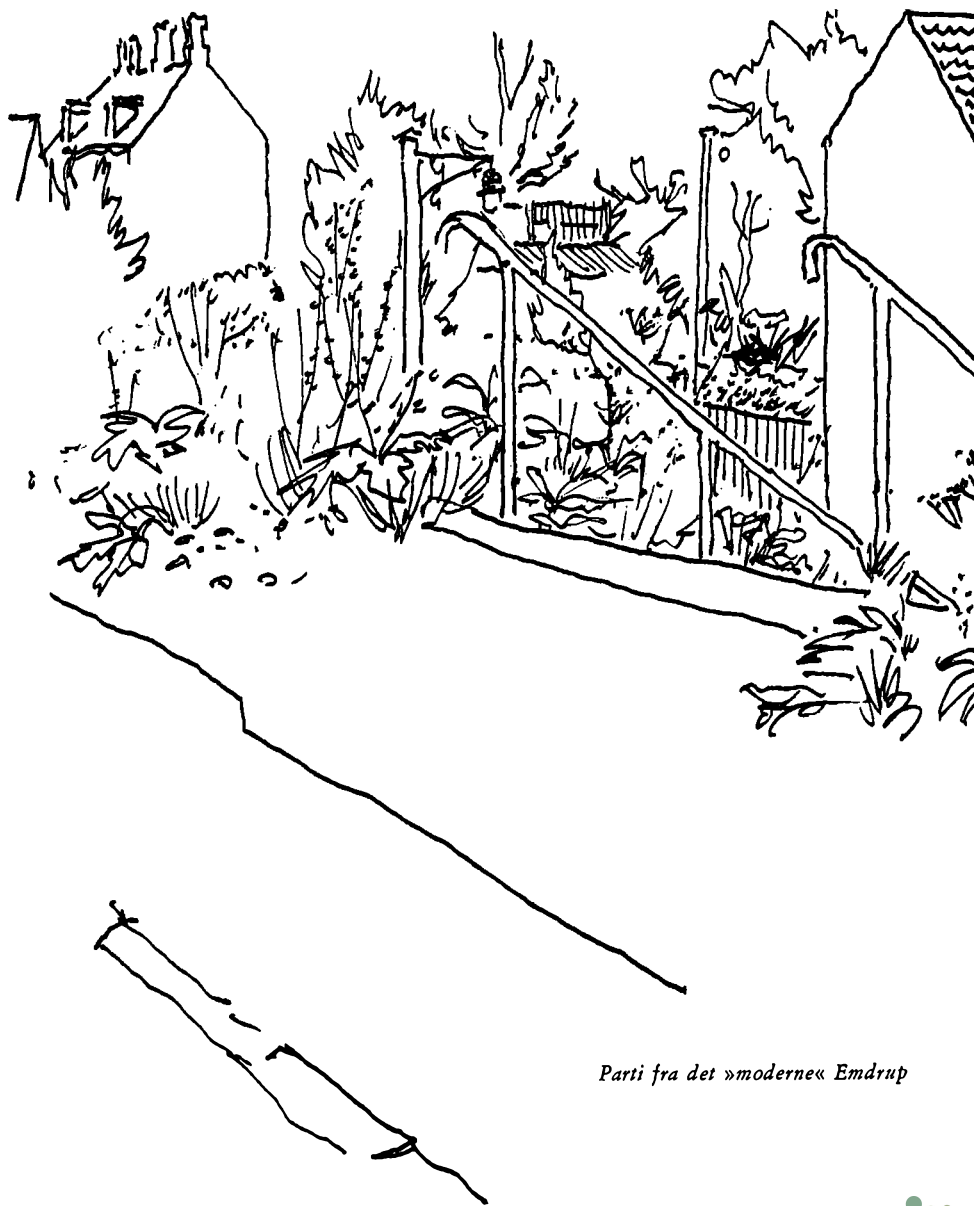
Sit hjem havde han i hovedbygningens stueetage, hvortil hørte den såkaldte »kongestue« med Christian VI's portræt over kaminen. På første etage lå »riddersalen«, der benyttedes som foredragssal, medens eleverne havde deres kamre i de to sidebygninger.

Natten mellem 19. og 20. februar 1879 nedbrændte den gamle lysteendom. Ilden opstod i den store sal på første etage, hvor der på grund af den stærke kulde var fyret godt op i kakkelovnen. Inden eleverne ved ti tiden forlod den for at gå i seng, havde imidlertid »en af dem, der er fra Vesterhæsinge i Svendborg amt, hængt sin overfrakke af nubret dyffel til tørring på kakkelovnens gitterværk. En anden elev hængte sin frakke ved siden af ovnen«. Om natten gik der ild i dem, og da branden først blev opdaget, da flammerne slog ud af vinduerne, stod den gamle brandfarlige bygning ikke til at redde. »De, der boede i hovedbygningen – fortælles det – måtte flygte i det blotte linned. Der blæste en hård storm. De tyede ind i Emdrup Ladegård. I hovedbygningen søgte man at redde, hvad der var nærmest for hånden. Højskole-eleverne kastede spejle med forgyldte rammer ud af vinduerne! Fra sidebygningerne, som slet ikke var i fare, sprang elever ned på jorden med deres sammenpakkede sager. Ovre i »kongestuen« vilde Hieronymus fra Emdrup gamle dampvaskeri redde Christian den Sjettes billede, men da han blev ramt af en brandhage i ansigtet, måtte han opgive forsøget«.

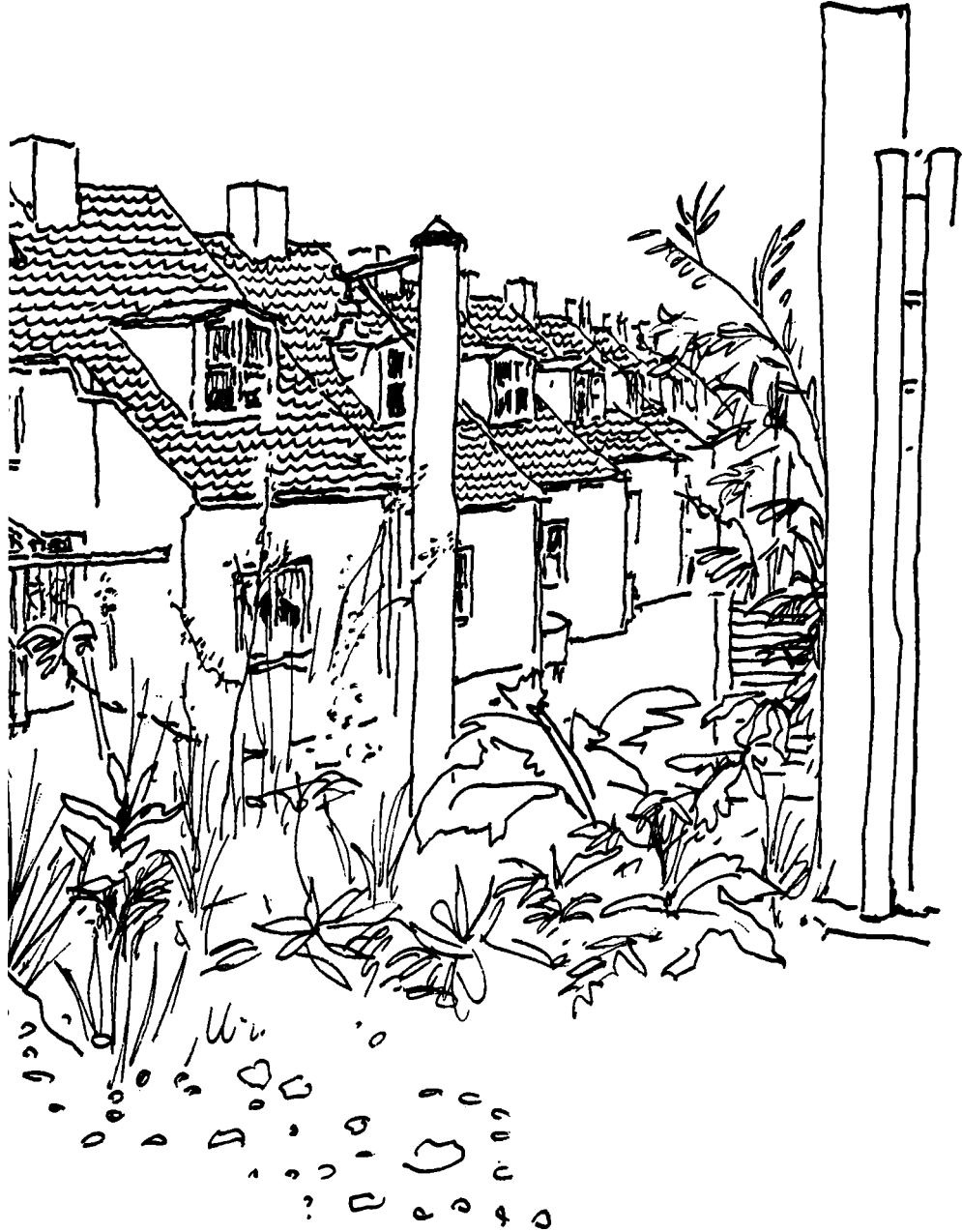
På tomten rejstes ved arkitekt Alfred Råvad et nyt hus af røde sten med grå cementdekorationer i en mærkelig blanding af fransk og hollandsk renæssance. Det er, hed det, »en tre etages bygning, 35 alen lang og 16 alen bred med et fem etages tårn (på midten), hvorfra der er en vid udsigt over Øresund og København og omegn. Den ny bygning er langt smukkere og bedre indrettet til skolebrug end den gamle. Foruden denne hovedbygning har skolen to mindre elevbygninger, hvori eleverne have deres soveværelser . . .«.

Det lyssyn, der udmærkede Tangs eget liv, satte ganske naturligt også sit præg på skolen, hvis elever følte sig stærkt knyttet til ham og hans familie. »Der var ikke denne kolde og fremmede luft i Tangs hus – har en af disse fortalt – som så ofte er det første, der slår En i møde, når man kommer på et fremmed sted . . . Der lød et åbent og frejdigt velkommen, og således var grundtonen for den tid, der kom; thi åbent og frejdigt var Tangs hus. Hvor man vendte sig hen, hørte man børne-jubel og frisk latter fra unge og gamle. Tang havde en særlig evne til at give sine elever troen på, at det gode altid vil sejre«.

I 1883 overdrog Tang højskolen til sin søn Niels Tang, og to år efter flyttede han selv tilbage til sin gamle forstanderbolig på Blågårds Seminarium. I 1904 afgik han ved døden, og Niels Tang overtog derefter også Blågårds Seminarium. Højskolen ledede han til 1913, da den blev nedlagt, men sit hjem bevarede han på Emdrupborg indtil 1917, da ejendommen blev købt af Københavns kommune.



Parti fra det »moderne« Emdrup



Emdrupborg som lærerhøjskole

I de følgende år fik Emdrupborg en krank skæbne. Husvilde holdt deres indtog i de stuer, hvor livsglæde og lærelyst havde hersket, medens parken forfaldt. Et forsøg på at bevare den i sin gamle skikkelse og hindre Tuborgvejs anlæg tværs igennem den lod sig ikke realisere, men resten af parken kom dog til at indgå i det anlæg, der skabtes ved Emdrup Sø, og som under navnet Emdrup Søpark var et led i en plan fra 1929 om at give København en række grønne områder.

Under den tyske besættelse blev Københavns kommune i 1940/41 tvunget til at afstå Emdrupborg, og efter at Tangs gamle højskole var blevet nedrevet, påbegyndtes på grunden opførelsen af et stort skolekompleks, men ved krigens afslutning 1945 var bygningen endnu ikke helt fuldført. Ikke destomindre blev den benyttet til indkvartering af tyske flygtninge, men da al tysk ejendom efter kapitulationen var overgået til staten, besluttedes det at indrette og ombygge den til at kunne huse Danmarks Lærerhøjskole, et statsseminarium, Danmarks pædagogiske Institut og en kommunal skole, der dog i 1964 overflyttedes til Emdrup Skole.

Emdrup Ladegård

UMIDDELBART vest for Emdrupborg ved Emdrupvej lå Emdrup Ladegård, der sammen med lyststedet, som lå på dets jorder, var blevet udskilt af landsbyen Emdrup mel-

lem 1661 og 1670. De to ejendomme, der synes at have haft ejerfællesskab i mere end 100 år, berørtes ikke af udskiftningen i Emdrup, der fandt sted 1782. Sandsynligvis er de først blevet adskilt i 1795, da den daværende ejer Johan Duncan solgte lyststedet til traktør Gottfried Rau og ladegården til Erich Hoppe. I 1834, da hofurmager Frederik Jürgensen ejede lyststedet, tilhørte den gårdejer T. B. Born, men nogen helt almindelig bondegård var den ikke. Med sine 13 tdr. hartkorn var den ikke blot egnens største gård, men havde desuden også det fortrin at blive drevet som forsøgsgård, bl.a. forsøgte ejeren sig med at lade turnips overvintre, »og disse gave ham en mængde frø, som han udførte til England, hvor det søges med begjærlighed«, beretter Sterm.

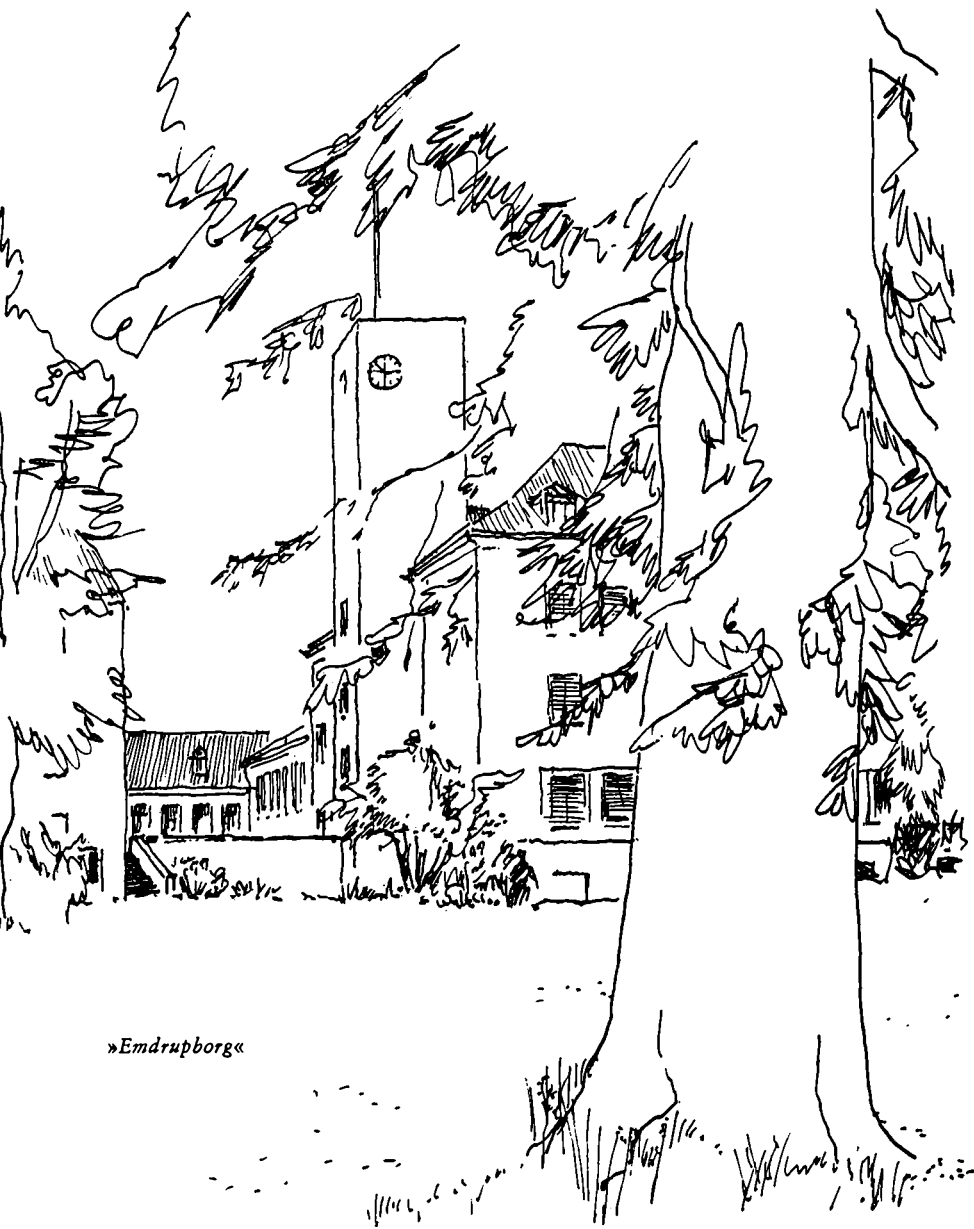
Bygningerne adskilte sig også fra egnens øvrige bøndergårde. 1834 var de assurede for 11.380 rbd. sølv og bestod af et grundmuret stuehus, »som afgiver en herskabelig bopæl«, og tre udhuse af mur og bindingsværk, der alle havde stråtag. Stuehuset indeholdt elleve værelser, hvoraf ejeren dog udlejede de otte. Til gården hørte en smuk have med mange frugttræer.

Til dens mest kendte ejere hører den fremragende jurist, konferensråd Jens Olaus Hansen, der købte den 1838. Han var da assessor i Den kgl. Lands- Over- samt Hof- og Stadsret, d.v.s. dommer, og tillige kommitteret i Rentekammeret. I 1848 blev han udnævnt til departementschef i Kultusministeriet, men tog allerede 1853 sin afsked. Året efter afgik han ved døden på Emdrup Ladegård. I slutningen af århundredet tilhørte gården proprietær Einar

Thierry, der ejede den fra 1881 til 1899, da den blev købt af Københavns kommune, hvorefter han som forpagter drev den til 1905. På egnen såvel som i sin store familie- og vennekreds var han højt værdsat, som det fremgår af en yngre slægtnings udtalelse: »Jeg vil ikke let kunne sige – hedder det – hvor meget han har været for mig fra mine tidligste drengeår og er endnu den dag i dag. Mange gange har jeg som dreng stået foran hans billede og i hans skønne rene ansigtstræk læst, hvorledes en sand adelsmand tænkte og følte, og med begærlighed samlede jeg alt, hvad jeg hørte af mine forældre og tanterne, til et fuldendt billede af en stolt og skøn personlighed. Og da jeg siden kom til at bo i hans hus, lærte jeg snart, at han bag den lidt kølige form og strenge selvbeherskelse, han havde optugtet sig til, gemte et varmt følende hjerte og en tænke-måde af udsøgt finhed. I alle mine studieår lærte jeg mere skøn menneskelighed af ham end af nogen anden«.

Emdrups udskiftning

OM Emdrup bys størrelse og udseende før udskiftningen vides i virkeligheden meget lidt udover, at den oprindelig foruden lyststedet Emdrupgård og Emdrup Ladegård bestod af de fire gårde, der allerede er omtalt i markbogen 1682 som tilhørende kongen. Et indtryk af den lille landsby giver muligvis et kort fra begyndelsen af 1700-tallet over »Pompe-Wandets 14 Render« og »Spring-Wandets 5 Render«, hvor alle omegnslandsbyerne er indtegnet med deres gårde og huse. Selv om disse næppe kan siges at være



»Emdrupborg«

korrekt gengivne, får man dog en lille fornemmelse af de enkelte landsbyers udseende. Således synes gårdene og husene i Emdrup at have ligget ved den vejgaffel, Emdrupvej dannede ved Emdrupgård, men meget mere fortæller kortet os heller ikke om denne by.

I 1766 blev bønderne selvejere, og i 1782 blev deres jorder udskiftet. Disse udgjorde, som allerede nævnt, tilsammen et rektangel, der på langs blev delt af Emdrupvej, på tværs af lyststedet og Emdrup Ladegårds tilliggende. Ved udskiftningen blev dette rektangel delt i fire tilnærmedesvis lige store ejendomme. To af gårdene fik jord nord for Emdrupvej, to syd for. Af disse fik Christian Truelsen del af bymarken, der lå nord for Emdrupvej mellem Utterslev Mose og Lundehussøen på begge sider vejen til Buddinge (den nuværende Frederiksborgvej). Den tilsvarende lod syd for Emdrupvej blev sammen med en englod øst for Lyngbyvej overdraget Anders Espensen, men blev snart efter delt i de to gårde Vestre- og Østre Bøllegård. Den tredie gård, der tilhørte Hans Hansen, fik jord mellem Lundehussøen mod nord og Emdrupvej mod syd foruden en lod øst for Lyngbyvejen. Den sidste gård, der lå syd for Emdrupvej omkring den endnu bevarede Søgård, tilhørte Mads Nielsen.

Alle fire gårde blev helt op i dette århundrede drevet som landbrugsejendomme.

På Christian Truelsen's ejendom blev bygningerne først udflyttet 1838 af dens daværende ejer Carl Valentin Stahl, der kaldte sin nyopførte gård Stahlsminde. Den var beliggende på det nordre hjørne af Emdrupvej og Frederiks-

borgvej og blev senere kendt under sit senere navn: Emdrupgård, som Emdrupborg jo oprindeligt hed. Stuehuset nedbrændte i 1860'erne men genopførtes i den skikkelse, det havde så længe det eksisterede, hvorimod staldbygningerne allerede forsvandt ved en brand i 1909 for ikke at blive genopført. Gårdens udstykning påbegyndtes af proprietær P. Lind, der beboede den i 40 år – fra 1880 til 1920.

Syd for Emdrupvej lå de to Bøllegårde, der var opført som nabogårde mellem det nuværende Håndværkerkollegium og Bøllegård Allé ved Bispebjerg Parkallé. Deres udstykning begyndte omkring århundredskiftet, og det er på en parcel af Østre Bøllegård, at Dyrehospitalet ved Emdrupvej, som blev taget i brug 1915, er bygget. De arealer, der ikke udstykkedes, blev på begge gårde drevet som gartneri – Vestre Bøllegård under navnet Emdruphøj – indtil de kort før sidste krig nedreves.

Den tredje gård, der ved udstykningen tilhørte Hans Hansen, blev kendt som Møllegården. Den nedbrændte 1903 og var beliggende mellem Lyngbyvej, Emdrupvej og Teglstrupvej. I 1884 blev den tilskødet vognmand og entreprenør Ole Nielsen, der forenede driften med anlæget af en grusgrav og et teglværk, som bl.a. har leveret sten til Københavns rådhus. Da teglværket nedlagdes, indgik nedbrydningen af dets store skorsten i en filmoptagelse, hvor den ved sit fald skulle »knuse« en del mennesker.

På gårdens jorder øst for Lyngbyvej lå tidligere foruden Waterstradts bekendte orkidégartneri og en række industrielle virksomheder også den grund, Ole Nielsen allerede i 1885 havde solgt til et konsortium, der repræ-

senterede »Selskabet til Travsportens Fremme i Danmark«, som benyttede den til traverbane. Denne nedlagdes i 1891, da »Det danske Travselkab« stiftedes og en ny bane indrettedes på Skjoldgårdens jorder i Charlottenlund.

Den sidste af Emdrups bøndergårde var Søgård, der endnu ligger mellem Emdrup Vænge og Ramløsevej. Stern fortæller 1834, at den »ejes og drives af hr. Hammershøj«, og at dens bygninger »bestå af 4 længer, opførte af muur og bindingsværk«. I 1860'erne synes dens bygninger, der nu er grundmurede, at være blevet fornyede. Den tilhører Københavns kommune, som har indrettet den til børneinstitution.

Kirke og skole

OPRINDELIG udgjorde Emdrup ligesom Husum, Vanløse og Utterslev en del af det store Brønshøj sogn. Brønshøj Kirke, der er omtalt i bogen om »Brønshøj, Husum og Utterslev« 1962, var Emdrupbøndernes sognekirke. Den var rammen om deres liv – i den blev de døbt, konfirmeret og gift, og til den valfartede de om søndagen og på årets store højtidsdage, hvor de efter gudstjenesten samledes på kirkegården for at udveksle nyt med slægt og venner i nabo-byerne, og hvor de efter et langt liv også fandt deres sidste hvilested.

Tæt ved kirken lå rytterskolen fra 1722, der oprindeligt var sognets eneste skole. Til den måtte børnene derfor vandre i al slags vejr ad øde stier og veje og om vinteren tillige i mørke. Forvænte var de ikke, og beklagelser over

tilstandene hørtes aldrig. Alligevel må det have været en stor lettelse for dem, da Emdrup og Utterslev i 1790 udskiltes af Brønshøj skoledistrikt og en selvstændig skole indrettedes i Utterslev, som var den største af de to byer. Den har sikkert oprindeligt blot bestået af et enkelt rum i et hus eller i en gård, for Sterm fortæller, at en skolebygning først blev opført 1818. Den var 7 fag lang og ligesom et udhus på 8 fag bygget af mur og bindingsværk. Foruden et klasseværelse indeholdt den en lærerbolig, hvortil hørte en stor have. I 1834 var de skolesøgendes antal allerede 70, og da elevantallet var stigende, udvidedes den ene klasse snart til fire. Ikke desto mindre havde skolen endnu omkring 1870 kun en førstelærer og en hjælperlærer, og børnene måtte derfor nøjes med at gå i skole tre gange om ugen. I længden var dette naturligvis en utilfredsstillende løsning, men først i 1901 blev skolen nedlagt og børnene overflyttet til den ny, såkaldte »Røde Skole« ved gadekæret i Brønshøj. Når dette kunne lade sig gøre, skyldtes det sandsynligvis, at vejnettet og de trafikale forbindelser nu var langt bedre end i 1790, da skolen i Utterslev oprettedes. Egen skole fik Emdrup i virkeligheden først med opførelsen af Emdrup Skole ved Lersø Parkallé 1940–43 og med Emdrupborg Skole, der indrettedes efter krigen ligesom Holbergskolen ved Frederiksbergvej, som blev bygget 1952.

For så vidt ligeså længe varede det, inden Emdrup fik sin egen kirke. I 1927 udskiltes bydelen af Brønshøj sogn og blev lagt ind under Bispebjerg sogn (Grundtvigs Kirke), hvorfra Lundehus sogn udskiltes 1938, men Lundehus Kir-

ke med sit karakteristiske pyramideformede tag blev først bygget 1956–57 – ganske vist som afløser for en midlertidig bygning fra 1938, der lå på Rygårds Allé. Som midlertidig betragtedes også Emdrup Kirke, der i 1946 indviedes i en barak i K.F.U.M.s idrætspark ved Nøkkerosevej. Sognet, der ligeledes er udskilt af Bispebjerg sogn, har dog siden fået en permanent kirkebygning, der ligger på den vejstrækning ved Utterslev Mose, som kaldes Ved Vigen.

1807 og årene derefter

LIGESOM andre omegnslandsbyer blev Emdrup under Englandskrigene 1807 besat af fjendtlige tropper. Lundeuskroen, der senere vil blive omtalt, indrettedes til lazaret, og adskillige af de gamle træer i den lille Lundeuskov fældedes til brændsel for soldaterne, men bortset fra de ubehageligheder indkvarteringen medførte for Emdrups bønder, synes de hverken at have lidt afsavn eller nød, ligeså lidt som deres gårde blev afbrændt eller ødelagt. Alligevel skal der endnu i 1926 blandt ældre folk i byen have gået »frasagn om den fjendtlige besættelse og indkvartering«.

Mere varige spor kan den dog ikke have efterladt sig. I hvert fald er eventuelle skader hurtigt efter krigen blevet udbedret, således at bønderne har kunnet genoptage deres vante levevis, og i 1821 fortæller Theodor Gliemann i sin »Geographisk-statistisk Beskrivelse over Kjøbenhavn Amt«, at Emdrup da bestod af »6 selvejergårde, 5 selvejehuse med jord, hvoraf det ene er Søeborghuus Kro ved



Emdrup sø

vejen til Frederiksborg, og 3 jordløse selvejerhuse« samt lyststedet Emdrupgård. Tretten år senere skriver Sterm, at Emdrup nu består af »8 gårdslodder og 5 jordløse huse« foruden Søborghus Kro. Antallet af ejendomme er således ens, men to af selvejerhusene har i de mellemliggende år mistet deres jordtilliggende.

I tidens løb skete også andre forandringer. Allerede i 1805 var en parcel i landsbyen, der havde hørt ind under Vestre Bøllegård, blevet solgt til hjulmand Jørgen Hansen fra Husum, der på grunden havde opført den såkaldte Hjulmandsgård – en idyllisk stråtækt ejendom, som bestod af to vinkelret på hinanden liggende fløje, der i store træk bevarede deres oprindelige skikkelse, indtil de omkring 1950 blev nedrevet. I 1847 var denne ejendom gået i arv til Jørgen Hansens søn Thomas Jørgensen, og dennes søn hjulmand Jørgen Jørgensen solgte i 1878 til sin broder smed Ole Peter Jørgensen en parcel, hvor denne byggede sig et hus med en smedie – som nu ligeledes er forsvundet.

De jordløse huse, Sterm omtaler, har sikkert været ejet og beboet af landarbejdere og småhåndværkere.

Lyngbyvej

EMDRUPS østlige kvarterer gennemskæres nu som før af Lyngbyvejen, men nutidens store trafikåre har i virkeligheden kun sin beliggenhed tilfælles med den vej, Frederik II formentlig i 1577 lod anlægge som kongevej langs Emdrup Sø over Gentofte, Jægersborg og Lyngby til Frederiksborg, idet den direkte forbindelse til Lyngby først

kom i stand henved 200 år senere i 1764. Som de andre kongeveje var Lyngbyvej oprindeligt ikke allemands eje men forbeholdt kongehuset, hoffet, højere regeringsembedsmænd og enkelte andre med særlig tilladelse. Samtidig med anlæget af Bernstorffsvej blev den i 1770 åbnet for offentligheden mod erlæggelse af bompenge, der jo unægtelig fordyrede en Nordsjællandsrejse ganske betydeligt. Derfor har der sikkert også været mange, som stadig foretrak den hidtidige vej til Lyngby over Lygten, Emdrup og Gentofte.

Emdrup Sø

DET er vanskeligt at forestille sig, at Emdrup Sø eller Lundehussøen, som den også er blevet kaldt, der i dag ligger omkranset af hyggelige og smukke villaer mellem de to store trafikårer Lyngbyvej og Emdrupvej, i virkeligheden er opstemmet som mølledam for den mølle, der er omtalt her i 1370. For at hindre oversvømmelse af de omliggende enge, blev der ved søens sydøstre hjørne anbragt et sluseværk, der stod i forbindelse med et afløb, som blev udgravet langs den senere anlagte Lyngbyvejs vestside, hvorigennem overløbsvandet kunne strømme ud i den nærliggende Lersø. Ligeledes blev der efter 1525 på samme side vejen bygget en dæmning, som afskar denne søs naturlige afløb gennem Rosbæk til Øresund. Fra Lersøen blev vandet ledet videre gennem Lygteåen og Ladegårdsåen til Peblingsø, hvorfra bl.a. voldgravene omkring København forsynedes med vand.

Desuden blev der i 1570'erne på grund af Emdrup Søs høje beliggenhed – 50 fod over daglig vande – lagt trykledninger fra den ind til de tre offentlige springbrønde på Gammeltorv, Amagertorv og den senere Højbro Plads. En snes år efter fik byens borgere tilladelse til gennem stikrender fra disse at lede vand ind til deres egne brønde. Emdrup Sø fik således tidligt stor betydning for hovedstadens forsyning med vand, og når den ikke blev tørlagt, skyldtes det datidens dygtige »ingeniører«, der ved render satte den i forbindelse med Hulsø (Hundesøen), Gentoftes Sø og Utterslev Sø. Med årene groede den imidlertid til, og bl.a. i 1745 blev den rensat for mudder og rør, men meget synes det ikke at have hjulpet. Vandet fra den havde en mærkelig bismag og vrimlede med smådyr. I 1807 var den atter groet til, fortæller lægen Heinrich Callisen i sin bog »Physisk Medizinske Betragtninger over Kiøbenhavn«, og tilføjer, at »dens omkreds (er) meget formindsket, derimod beboernes jordsmon, som grænser til søen, betydelig forøget«.

Søens rensning hjalp kun lidt, og i 1855 – fire år før København fik sit første vandværk ved Studiestræde – blev den da også opgivet som vandreservoir for hovedstaden, men da Lyngbyvej for nogle år siden omlagdes og udvidedes, dukkede dens tidligere funktion frem i erindringer ved fundet af sluseværket og de gamle vandledninger.

Lundehuset

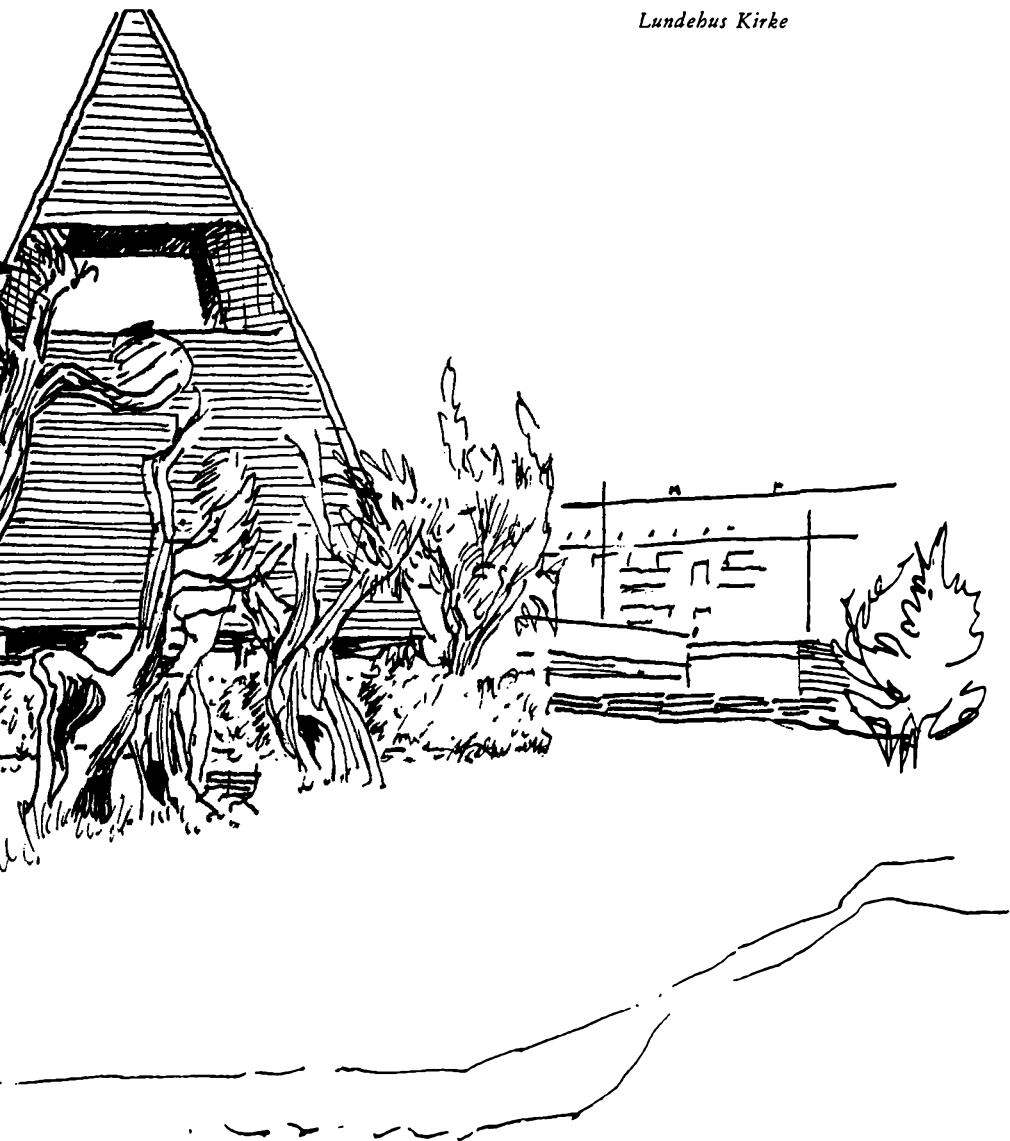
EMDRUP Søes betydning for Københavns forsyning med vand og dens righoldige fiskebestand, der i 1617 gav anledning til indretning af to fiskedamme, var også årsag til, at der i 1617 på en parcel øst for Lyngbyvej blev bygget et lille hus, som blev kaldt »Det nye vagthus ved Emdrup Sø«. Det nævnes første gang i Tingbogen 1625, da det beboedes af Anders Hansen, der sikkert var identisk med den Anders Skotte, som 1628 beskyldtes for om natten at have åbnet ledet til Emdrup vang og ladet sit kvæg græsse på bøndernes mark.

Huset, der lå på samme sted som senere Lundehuskroen, beboedes i 1630 af en fuglefænger ved navn Adam Nielsen, der året efter af lensmanden fik overladt hampefrø og to høns »til fuglefængeriets fornødenhed og falkehuset i Emdruplund«.

De følgende ejere af huset havde samme bestilling, og i lange tider kaldtes ejendommen derfor »Fuglefængerhuset«, selv om embedet utvivlsomt var forbundet med passagen af slusen. I 1742 blev huset købt af Christian v. der Heide, der sammen med sin trolovede Elisabeth Ebbach, som var kokkepige hos dronningen, fik bevilling til at brygge øl og brænde brændevin. Dermed indlemmedes Lundehuset i den række af omegnskroer, som gjorde lystrejserne og sommerudflugterne til de nordsjællandske herligheder lystige og afvekslende for menigmand, selv om bevillingen foreløbig kun gjaldt så længe, de selv var i live og beboede Lundehuset, at »alle og enhver, som finder behag, sig



Lundebus Kirke



der ved stedet at divertere om sommeren, køre på Kongevejen fra Vibenshus, men ikke videre end til Lundehuset«.

Dette sted, som var en ret stor ejendom, forpagtedes i 1756 af oldemanden for urtekræmmerlauget Niels Titken, der netop havde fuldendt opførelsen af sin gård i Bredgade, på hjørnet af Fredericiagade, som er bygget efter tegning af arkitekten Lauritz de Thurah. Den tilhører nu Medicinsk-historisk Museum. Lundehuset har Niels Titken sikkert anvendt som sommerbolig, når heden i staden blev ham for generende, men traktørvirksomhed har han ikke drevet. Den stod Heide for, indtil han i 1765 solgte sin »traktørgård«, der må have ligget i en selvstændig bygning, til jomfru Cecilie Gertrud Kochen, som ægtede Hans Henrik Møller, der i 1780 står opført som ejer af Lundehuset. 1801 blev en del af dets jord udlejet til »Det venskabelige Skydeselskab« til afholdelse af dets årlige fugleskydning.

»Lundehuset, der ligger på den østre side af landevejen til Helsingør tæt ved Emdrup Sø, tilhører hr. Holst – fortæller Sterm 1834 – som har privilegium til tracteurhold, gjæstgiveri og krohold. Bygningerne beståe ad 2de stuehuse, det ene to etager, det andet een etage højt, begge opførte dels af grundmuur, dels af muur og bindingsværk, en bygning af 2 etagers højde, opført af muur og bindingsværk og indrettet til gjæsteværelser, en rejsstald og et udhuus, ligeledes opførte af muur og bindingsværk; alle bygningerne, den sidstnævnte undtagen, ere teglhængte . . .«. Kroen, der var bortforpagtet, havde et tilliggende svarende til en almindelig bondegårds.

Det lille fuglefængerhus havde således i tidens løb udviklet sig til et ganske anseligt kompleks af bygninger, som endnu eksisterede i deres oprindelige skikkelse, da de bortset fra den egentlige hovedbygning nedreves 1929. Denne, der som nævnt var en etage høj, havde på midten en kvist på tre fag under en trekantsgavl. Da kroen nedreves, blev den moderniseret og indrettet til børnehjem, men er nu også forsvundet ligesom det gamle bomhus, der lå lidt nordligere ved udkanten af den lille Lundehuskov ved nuværende Bomhusvej på grænsen til Gentofte kommune. Ved dette blev der for sidste gang opkrævet bompenge i 1915.

Søborghus Kro

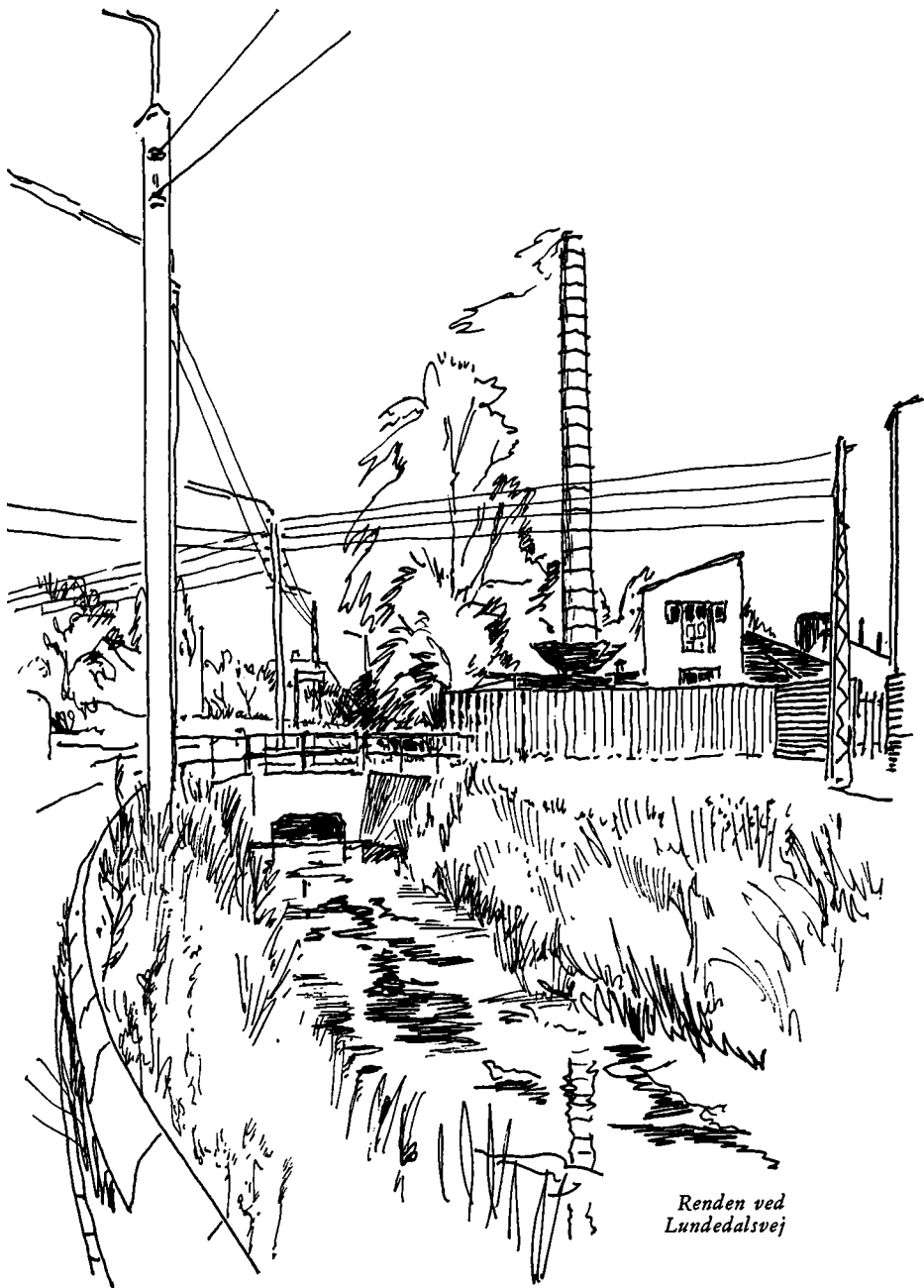
I Emdrups nordvestligste hjørne ved Utterslev Mose – mellem Gladsaxevej og Frederiksborgvej – lå egnens anden kro, den forlængst nedrevne Søborghus Kro. Den var opkaldt efter Søbjerg Sø – søen med de høje brinker – der skal have været mosens ældste navn. Ligesom Lundehuset, der fra første færd var opført som bolig for en fisker og opsynsmand ved Emdrup Sø, således skal Søborghus Kro oprindeligt være bygget til en fisker og opsynsmand ved de fiskedamme, som var blevet indrettet i Søbjerg Sø efter dens oprensning i 1587 og følgende år. Som »Kongens fiskehus ved Emdrup« nævnes det i 1607, da det beboedes af Jacob Storm. Knap en halv snes år efter må det være blevet fornyet, for i lensregnskabet omtales i juli 1616 »det nye hus, som er opbyggt ved Otterslev Sø efter hr.

stholders befaling, som fiskedamvogteren haver sin værelse og våning udi«. Det vedligeholdtes imidlertid ikke, og måtte derfor allerede 1631 erstattes med et andet af bindingsværk, der dog allerede var udtjent 1655, da et nyt opførtes, »som den person skal bo udi, som sluserne og vandløbet skal opvarte«, idet søen i mellemtiden var blevet inddraget i det net af søer, der forsynede København med vand.

Efter svenskekrigene, hvor huset sikkert er blevet ødelagt, fik opsynsmanden Jørgen Christensen det overladt som sin private ejendom, og for at bøde på sin ringe løn, der kun bestod i kosten, nogle daler om året og en oksehud til støvler, begyndte han som mange andre opsynsmænd i de kgl. vagthuse at holde kro. Den ældste bevilling, der kendes, er fra 1679 og udstedt af amtmanden over Københavns amt, men en kgl. bevilling fik kroen først i 1721.

Foruden af bønderne i omegnens landsbyer: Emdrup, Buddinge, Gladsaxe og Vangede må den på grund af sin beliggenhed ved Frederiksborgvejen sikkert have været søgt af mange rejsende til og fra hovedstaden, der har benyttet den som et kærkomment bedested, ligesom den hver torsdag i de år, der indtil 1683 holdtes ting i det nærliggende tinghus ved Tinghøj, har kunnet regne med et stort besøg af indstævnedes og vidners.

Alligevel må krofolkene tit have følt sig trykket af stedets ensomme beliggenhed, idet det nærmeste hus lå ved Søborre Vangen. Den tilhørte Gladsaxe Kirke og var den eneste bebyggelse i nærheden før gårdene efter udskiftningen blev udflyttet.



*Renden ved
Lundedalsvej*

Under krigen 1807 synes englænderne at have faret hårdt frem mod kroen. Den plyndredes og krokonen voldtoges, og det kan kun have været kromanden en ringe trøst, at gerningsmændene blev hårdt straffet og to af dem skudt. Om kroens størrelse og udseende på dette tidspunkt vides intet, men at den har været et søgt traktørsted, er der mange vidnesbyrd om. Den omtales af Sterm i 1834, der fortæller, at den da bestod »af et stuehuus og 3 udhuse, alle opførte af muur og bindingsværk og stråttækkede«, og havde et tilliggende på 16 tønder land »af Budtinge byes jorder«.

Ved dens nedrivning omkring 1940 bestod den af en etages 11 fag lang hovedbygning med en trefags kvist på midten under en trekantsgavl. Huset var stråttækt, og efter dets udseende at dømme kunne det meget vel være bygget omkring 1825/30. Sin idylliske beliggenhed bevarede den til det sidste, omgivet som den var af en stor have med frodige gamle træer. På stedet Frederiksborgvej 221 ligger nu en moderne ejendom med en restaurant, der viderefører den mindere kros navn.

Da landsbyen forsvandt

HELT op i dette århundrede bevarede Emdrup sin landlige skikkelse, som søens stille idyl med de ludende træer langs dens bredder gjorde endnu mere tillokkende. Men udviklingen lod sig ikke standse. Indlemmelsen 1901 af det store Brønshøj distrikt, hvortil Emdrup hørte, indledte i virkeligheden den gamle landsbys udslettelse og forvand-

ling til et moderne bolig- og industrikvarter. Slangerupbanens, nu Hareskovbanens, anlæg 1906 og jernbanestationens opførelse for enden af nuværende Nøkkerosevej formindskede afstanden til byen, ligesom linie 6's forlængelse til den senere anlagte Hans Knudsens Plads gjorde det lettere for beboerne at komme til og fra deres arbejde inde i København. Samtidig flyttedes flere industrivirksomheder ud til Emdrup, hvor grundene endnu var forholdsvis billige og der var mulighed for udvidelser. Alt dette bevirkede, at de eksisterende veje fra landsbytiden ikke var i stand til at optage den forøgede trafik. En omlægning og udvidelse af disse i takt med det stigende behov blev derfor snart nødvendig. Lyngbyvejen, der ved indlemmelsen kun var ca. 20 m bred, udvidedes 1925 i bredden udfor Emdrup Sø, og i 1927-28 blev den på hele strækningen gennem Emdrup-distriktet udvidet til 42 m, hvilket i længden heller ikke viste sig at være tilstrækkeligt, og i forbindelse med vejens planlagte indføring som motorgade til byen foretoges derfor for nogle år siden en række omfattende ekspropriationer og nedrivninger – uden at spørgsmålet om dens fremtidige form endnu synes at have fundet sin endelige løsning. I 1917 anlagdes Tuborgvej tværs gennem parken ved Emdrupborg, 1918 udvidedes Frederiksborgvej, der ved indlemmelsen havde en bredde på ca. 13 m, til 25 m, og midt i tyverne blev Emdrupvej, som hidtil havde slået en bue gennem den gamle landsby, rettet ud, således at den fra Tuborgvej fik et lige forløb forbi Emdrupborg og det bagved liggende Dyrehospital. Af den oprindelige vej bevaredes kun et

kort stykke som blind indkørselsvej til Hannibal Sanders renseri, Emdrupvej 54.

I disse år fandt også »Ny Ryvangs villakvarter« på Møllegårdens tidligere jorder sin endelige form, i 1930 anlagdes Emdrup Søpark, hvori de sidste rester af parken ved Emdrupborg indgik, og tre år senere opførtes Ryparkens bebyggelse på Lyngbyvejens østlige side. I 1935 blev boldbanerne syd for denne taget i brug. Opførelsen af rækkehusbebyggelsen Emdrupvænge mellem Lyngbyvej og Søgård fandt sted 1939–40, Emdrupbanke mellem Emdrup Skole og Emdrupvej 1940–43 og Emdrup Huse på hjørnet af Lersø Parkallé og Tuborgvej 1944–46.

EMDRUP er i vor tid blot en københavnsk forstad med et stort villakvarter, og kun de færreste tænker på, at endnu for et par generationer siden var det en landsby med idylliske stråttækte gårde og huse, omgivet af marker med korn og græssende kvæg, men i modsætning til de fleste andre omegnslandsbyer er så at sige ethvert spor af denne forsvundet, og på stedet, hvor den lå, er den i dag kun et navn, som de færreste forbinder med en gammel landsby.

»Tillæg«

DET har måske forundret en og anden, at hverken Grundtvigs Kirke eller Bispebjerg Hospital er blevet omtalt, men det skyldes, som nævnt i indledningen, at ingen af disse bygningsværker – hvor mærkeligt det måske kan lyde – er bygget på Emdrups jorder. Begge ligger på mar-



»Annas Minde« Lundeborgvej

ker, der tidligere hørte ind under Utterslev. Da de imidlertid på grund af deres beliggenhed i den almindelige bevidsthed synes nærmere knyttet til Emdrup end til Utterslev, vil en kort omtale af dem derfor sikkert være på sin plads – så meget desto mere som de to omtalte sogne i Emdrup er udskilt af Bispebjerg sogn, der hører til Grundtvigs Kirken.

Grundtvigs Kirke

EFTER Grundtvigs død 1872 havde det ofte været på tale at rejse ham et monument, bl.a. i form af en statue, og flere konkurrencer blev i den anledning udskrevet.

Ved en konkurrence i 1913 foreslog arkitekten P. V. Jensen Klint imidlertid i stedet at bygge et kirketårn med en »tredobbelt sammensmeltet trappegavl« og knytte det til en stor og anselig kirkebygning. Ideen vandt genklang hos den nedsatte komité, der besluttede først at søge tårnet rejst, og efter afslutningen af første verdenskrig blev dets opførelse påbegyndt i 1921 på en grund på Bispebjerg, som Københavns kommune havde stillet til disposition. I 1927 kunne det indvies og samtidig tages i brug som midlertidig kirke.

I det følgende årti opførtes så den egentlige kirke under ledelse af arkitekt Kaare Klint, der havde overtaget arbejdets videreførelse efter sin faders død 1930.

Kirken, der er opført af gule teglsten med røde tagsten er i stilen inspireret bl.a. af dansk sengotik. Den indviedes på Grundtvigs fødselsdag den 8. september 1940, og som

en hædersbevisning er dens egentlige skaber P. V. Jensen Klint og hans hustrus urner blevet indmuret i våbenhusets mur.

Den omgivende bebyggelse, der skal give kirken en købstadsmæssig indramning og samtidig fremhæve dens storhed, skyldes ligeledes P. V. Jensen Klint og hans søn Kaare Klint.

Bispebjerg Hospital

BISPEBJERG Hospital er opført 1908–13 efter tegning af Københavns rådhus navnkundige arkitekt Martin Nyrop, dog i nært samarbejde med havearkitekt Edvard Glæsel. Hospitalet, der blev bygget på et stærkt skrånende terræn, som omdannedes til terrasser, består af en række paviljoner symmetrisk placeret omkring en midtakse i form af trappeanlæg med store afsatser, og i modsætning til ældre hospitaler gør det med sine haveanlæg et lyst og venligt indtryk. Det disponerede oprindeligt over 700 sengepladser fordelt på tre afdelinger, en kirurgisk og to medicinske. I længden forsløg dette dog ikke, og de store medicinske fremstød, der efterhånden skete, har også bidraget til, at det gang på gang er blevet udvidet.

I nær tilknytning til Bispebjerg Hospital opførtes Lersøpark Hospital på den østlige del af dets terræn ud imod Hareskovbanen, og ved et tunnelsystem er dette sat i forbindelse med det gamle hospital. Det toges i brug 1963.

»Emdrup« er udsendt som privattryk af
Medigrafik A/S
til firmaets forretningsforbindelser og venner
i anledning af nytår 1976.

»Emdrup« er trykt i et oplag af 700.
Dette eksemplar har nr.

501