



Dette værk er downloadet fra Danskernes Historie Online

Danskernes Historie Online er Danmarks største digitaliseringsprojekt af litteratur inden for emner som personalhistorie, lokalhistorie og slægtsforskning. Biblioteket hører under den almennyttige forening Danske Slægtsforskere. Vi bevarer vores fælles kulturarv, digitaliserer den og stiller den til rådighed for alle interesserede.

Støt Danskernes Historie Online - Bliv sponsor

Som sponsor i biblioteket opnår du en række fordele. Læs mere om fordele og sponsorat her: <https://slaegtsbibliotek.dk/sponsorat>

Ophavsret

Biblioteket indeholder værker både med og uden ophavsret. For værker, som er omfattet af ophavsret, må PDF-filen kun benyttes til personligt brug.

Links

Slægtsforskerens Bibliotek: <https://slaegtsbibliotek.dk>

Danske Slægtsforskere: <https://slaegt.dk>

Dansk søulykkesstatistik
for 1985 og 1986



Industriministeriet, oktober 1987



ISBN 87-503-6993-8

ISSN 0109-1018

Ha 00-10

SCANTRYK, København

INDHOLDSFORTEGNELSE

	side
Introduktion	5
Udvikling 1977-1986.....	6
Søulykkernes art	12
Søulykkernes årsag	17
Søulykker fordelt efter farvand og art	23
Ulykkestilfælde	27
Forkortelser	32
Enkeltøulykker 1985, handelsskibe, 20-499 BRT/BT	33
Enkeltøulykker 1985, handelsskibe, 500 BRT/BT og derover	41
Enkeltøulykker 1985, fiskeskibe, 5 BRT/BT og derover	47
Enkeltøulykker 1986, handelsskibe, 20-499 BRT/BT	57
Enkeltøulykker 1986, handelsskibe, 500 BRT/BT og derover	63
Enkeltøulykker 1986, fiskeskibe, 5 BRT/BT og derover	69
Kommenterede søulykkestyper	79

Dansk Søulykke-Statistik er udarbejdet i Industriministeriet på grundlag af udskrifter af søforklaringer, politirapporter samt andre oplysninger.

Statistikken omfatter søulykker og ulykkestilfælde i **danske handelsskibe på 20 BRT/BT og derover samt danske fiskeskibe på 5 BRT/BT og derover.**

Ved **handelsskibe** forstås i denne forbindelse skibe, som ikke er fiskeskibe, boreplatforme, pramme og fritidsfartøjer.

Ved **fiskeskibe** forstås skibe, som er optaget i registre over fiskefartøjer og derved forsynet med havnekendingsnummer.

Danske skibe omfatter også grønlandske og færøske skibe.

Denne statistik omfatter søulykker og ulykkestilfælde, der fandt sted i årene 1985 og 1986.

For første gang er anvendt EDB ved opgørelsen. Første del i statistikken indeholder tabeller og grafiske illustrationer for såvel 10-årsperioden 1977-86 som for årene 1985 og 1986. Herefter følger en del med oplysninger om hver enkelt søulykke i 1985 og 1986, for hvert år opstillet alfabetisk efter skibets navn i grupperne handelsskibe, 20-499 BRT/BT, handelsskibe på 500 BRT/BT og derover og fiskeskibe. Bagerst i statistikken er enkelte søulykker og søulykkestyper beskrevet og kommenteret.

I året 1985 blev 141 danske skibe ramt af søulykke, der var fordelt på 74 handelsskibe og 67 fiskeskibe. I alt 15 skibe gik tabt, herunder 13 fiskeskibe og 2 handelsskibe. I 1984 forliste 25 skibe, heraf 21 fiskeskibe. I 1985 omkom 10 søfarende mod 17 året før.

I året 1986 blev 147 danske skibe ramt af søulykke, der var fordelt på 72 handelsskibe og 75 fiskeskibe. I alt 16 skibe gik tabt, alle fiskeskibe. I 1986 omkom 12 søfarende.

Tabel I viser antal handelsskibe og antal søulykker og søulykkesfrekvensen i 10-års perioden 1977-1986. Skibsantallet refererer til antallet ved det pågældende års

udgang og bygger på oplysninger fra Tabel II og III i "Danmarks skibe og skibsfart", Danmarks Statistik.

ALLE HANDELSKIBE

År	1977	1978	1979	1980	1981	1982	1983	1984	1985	1986
Antal skibe	1410	1376	1299	1274	1259	1245	1218	1180	1135	1119
Antal søulykker	107	73	75	84	51	74	77	64	74	72
Antal søulykker pr. 100 skibe	7,6	5,3	5,8	6,6	4,1	5,9	6,3	5,4	6,5	6,4

Tabel 1.

Tabel 2 og 3 giver tilsvarende tal som i tabel 1, men skibene er her opdelt i grupperne handelsskibe, 20-499 BRT/BT og handelsskibe, 500 BRT/BT og derover.

HANDELSKIBE, 20-499 BRT/BT

År	1977	1978	1979	1980	1981	1982	1983	1984	1985	1986
Antal skibe	951	944	911	908	894	880	867	822	795	779
Antal søulykker	70	51	54	66	31	43	43	56	47	42
Antal søulykker pr. 100 skibe	7,4	5,4	5,9	7,3	3,5	4,9	6,5	4,9	5,9	5,4

Tabel 2.

HANDELSKIBE, 500 BRT/BT OG DEROVER.

År	1977	1978	1979	1980	1981	1982	1983	1984	1985	1986
Antal skibe	459	432	388	366	365	365	351	358	340	340
Antal søulykker	37	22	21	18	20	31	21	24	27	30
Antal søulykker pr. 100 skibe	8,1	5,1	5,4	4,9	5,5	8,5	6,0	6,7	7,9	8,8

Tabel 3.

Tabel 4 viser tilsvarende tal for fiskeskibe, dog kun for årene 1978-1986. Antallet af fiskeskibe for årene 1978-1982 er beregnet, medens tallene for 1983-1986 er baseret på fiskeriministeriets EDB-register.

FISKE SKIBE, 5 BRT/BT OG DEROVER.

År	1978	1979	1980	1981	1982	1983	1984	1985	1986
Antal skibe	3590	3495	3400	3200	3300	3313	3283	3294	3246
Antal søulykker	79	95	85	91	70	88	80	67	75
Antal søulykker pr. 100 skibe	2,4	2,6	2,5	2,8	2,1	2,7	2,4	2,0	2,3

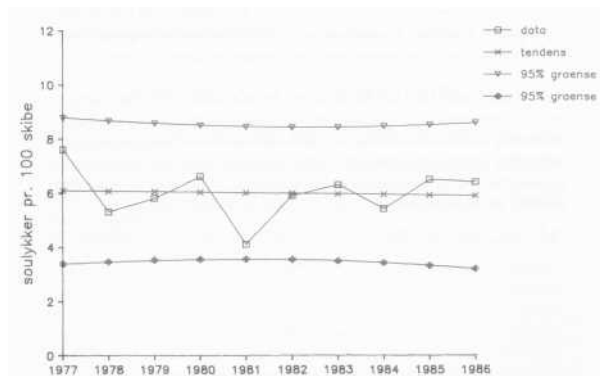
Tabel 4.

Figurene 1-4 er grafiske fremstillinger af ulykkesfrekvensen med angivelse af den gennemsnitlige udvikling, således som det fremgår af tabel 1-4 ovenfor.

Fig. 1 angiver søulykker i alle handelsskibe i 10 års-perioden 1977-1986. På fig. 1 er - i lighed med fig. 2, 3 og 4 - indtegnet data fra tabel 1-4 med søulykkesfrekvensen, d.v.s. antal søulykker pr. 100 skibe. Endvidere er indtegnet den gennemsnitlige udvikling over perioden (lineær regression) samt 95% øvre og nedre grænser. Såfremt en søulykkesfrekvens i et givet år falder uden for disse 95% grænser, må ulykkesfrekvensen siges at være en markant ændring.

Af fig. 1 fremgår, at den gennemsnitlige ulykkesfrekvens er 6,0% (standardafvigelsen er 0,9%) for hele perioden. Der er praktisk taget ingen tendens (korrelationskoefficient $R = 0,068$) over 10 års-perioden, hvilket også kan udtrykkes ved, at **ulykkesfrekvensen for alle handelsskibe i gennemsnit er konstant, således at der hverken er tale om en stigning eller et fald i perioden.** Da ingen data falder uden for 95% grænserne, er der ingen markante udsving i ulykkesfrekvensen for de enkelte år.

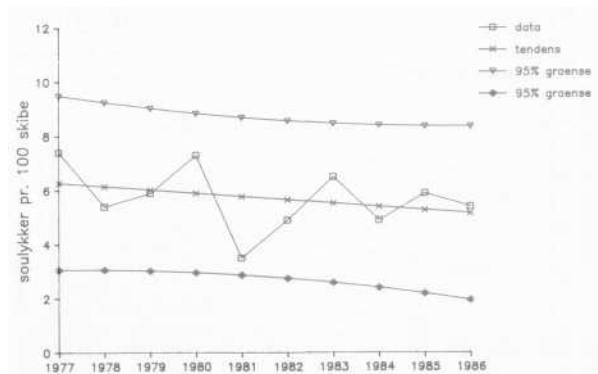
Søulykker i alle handelsskibe.
1977 – 86



figur 1.

Fig. 2 er en grafisk fremstilling af søulykkesfrekvensen i de mindre handelsskibe. Den gennemsnitlige ulykkesfrekvens er 5,7% (standardafvigelsen er 1,2%) for hele perioden. Den gennemsnitlige årlige udvikling er et fald på 0,1% (korrelationskoefficienten $R = 0,320$). Dette fald er dog ikke "signifikant", hvilket kan udtrykkes ved, at **ulykkesfrekvensen også for de små handelsskibe må anses for konstant gennem hele perioden**. Da ingen data falder udenfor 95% grænserne, er der ingen markante udsving i ulykkesfrekvensen for de enkelte år.

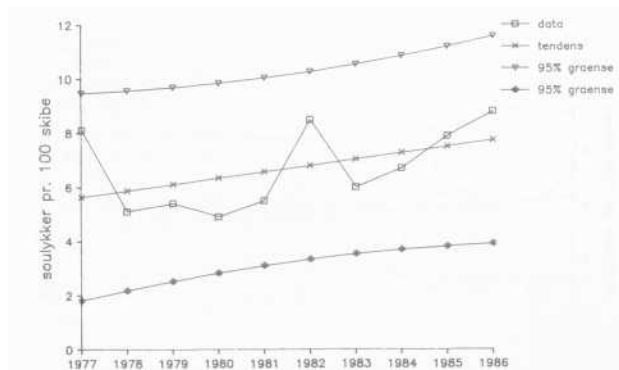
Søulykker i handelsskibe, 20-499 BRT/BT
1977 – 86



figur 2

Fig. 3 er en grafisk fremstilling af søulykkesfrekvensen for de større handelsskibe. Den gennemsnitlige ulykkesfrekvens kan beregnes til 6,7 % (standardafvigelsen er 1,5 %) for hele perioden. Den gennemsnitlige årlige udvikling er en stigning på 0,2 % (korrelationskoefficienten $R = 0,471$). Denne stigning er dog ikke "signifikant", men dog tæt på at være det. Det kan således konkluderes, at **ulykkesfrekvensen også for de store handelsskibe må anses for konstant gennem hele 10-års perioden.**

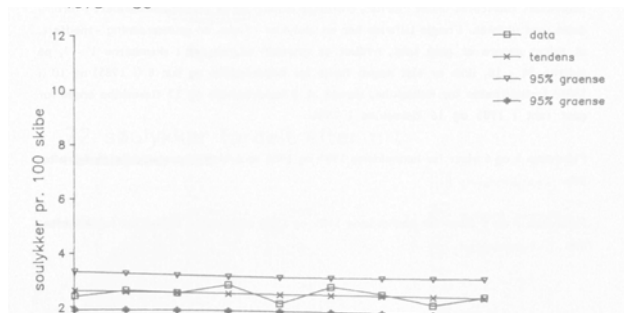
Søulykker i handelsskibe, 500 BRT/BT og derover
1977 - 86



figur 3.

Fig. 4 er en grafisk fremstilling af søulykkesfrekvensen i fiskeskibe i 9-års perioden 1978 - 1986. Den gennemsnitlige ulykkesfrekvens kan beregnes til 2,4 % pr. år. Der er praktisk taget ingen tendens over 9-års perioden, hvorfor **ulykkesfrekvensen for fiskeskibe må anses for at være konstant** (frekvensens årlige ændring er - 0,04 %, korrelationskoefficienten $R = 0,433$). Ingen data falder udenfor 95 % grænserne, og der er således ingen markante udsving i ulykkesfrekvensen i de enkelte år. Det tilføjes, at man ikke kan sammenligne fiskeskibe og handelsskibe indbyrdes. Handelsskibene havde en generel ulykkesfrekvens på 6,0 %, medens fiskeskibenes var 2,4 %. Denne tilsyneladende forskel må tilskrives det forhold, at handelsskibene er "aktive" gennem hele året i modsætning til fiskeskibene.

Søulykker i fiskeskibe, 5 BRT/BT og derover
1978 - 86



figur 4.

SØULYKKERNES ART.

Søulykkerne er opdelt i følgende 8 arter: Grundstødning, kollision eller påsejling, kæntring, maskinhavari, andet havari, brand eller eksplosion, forsvundet og forlist.

Ved "påsejling" forstås en søulykke, hvor et skib har ramt et fast objekt (havnemole, fast fyr m.m.), eller hvor et skib har ramt et andet skib, som lå til ankers eller fortøjet ved kaj.

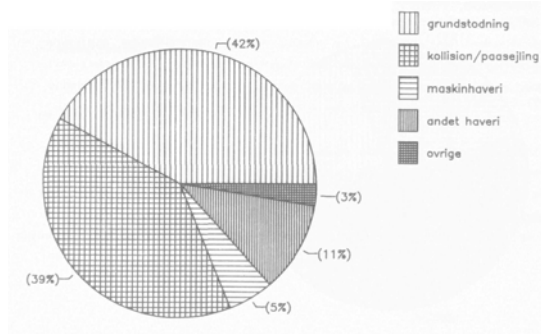
Under "andet havari" er blandt andet medtaget søulykker, hvor et skib er slået læk, har fået skrog- eller rorskader på grund af sejlads i is, og tilfælde, hvor skibe har mistet dækslast eller fiskeredskaber.

Søulykker, rubriceret under "forlis", omfatter skibe, der er forlist umiddelbart i forbindelse med ulykken. I nogle tilfælde har en søulykke - f.eks. en grundstødning - medført, at skibet senere er gået tabt, hvilket er grunden til, at der i skemaerne 1 - 3, på siderne 14 - 16, ikke er vist nogen forlis for handelsskibe og kun 8 (i 1985) og 10 (i 1986) forlistilfælde for fiskeskibe, uanset at 2 handelsskibe og 13 fiskeskibe anses for gået tabt i 1985 og 16 fiskeskibe i 1986.

Figurene 5 og 6 viser for henholdsvis 1985 og 1986 søulykker i handelsskibe fordelt efter art.

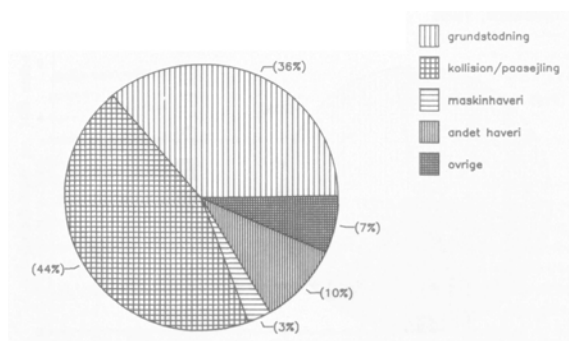
Figurene 7 og 8 viser for henholdsvis 1985 og 1986 søulykker i fiskeskibe fordelt efter art.

74 søulykker fordelt efter art
handelsskibe, 1985



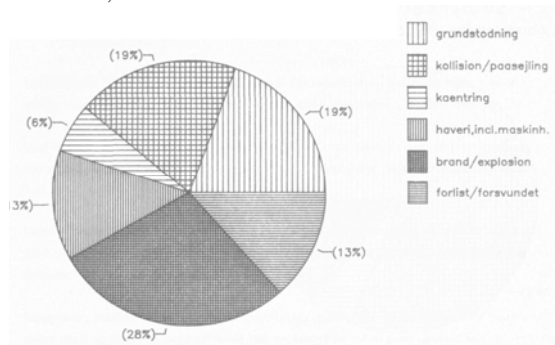
figur 5

72 søulykker fordelt efter art
handelsskibe, 1986



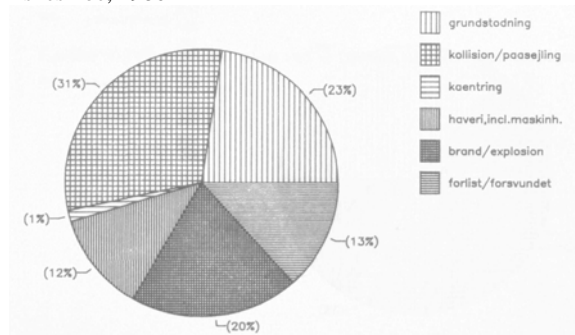
figur 6

67 søulykker fordelt efter art.
fiskeskibe, 1985



figur 7

75 søulykker fordelt efter art.
fiskeskibe, 1986

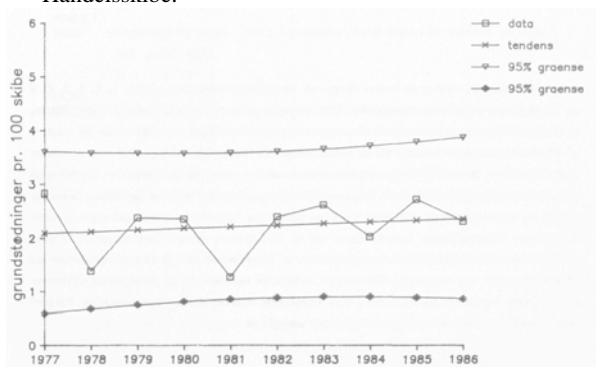


figur 8

Figur 9 og figur 10 viser analyser over henholdsvis grundstødninger og kollisioner for handelsskibe i 10 - års perioden 1977 - 86. For grundstødninger gælder, at den gennemsnitlige grundstødningsfrekvens i 10-årsperioden er 2,2% (standardafvigelsen er 0,5%). Den gennemsnitlige årlige udvikling er en stigning på 0,03% (korrelationskoefficienten $R=0,174$). Dette er en ubetydelig stigning, hvilket betyder, at **grundstødningsfrekvensen for handelsskib må anses for konstant gennem hele perioden.** Det tilføjes, at en opdeling efter store og små handelsskibe giver samme resultat.

Af figur 10 fremgår 268 kollisioner i handelsskibe over 10 år. Den gennemsnitlige kollisionsfrekvens er på 2,1% (standardafvigelsen er 0,6%) for hele perioden. Frekvensen er praktisk taget konstant med gennemsnitlig årligt fald på 0,009% (korrelationskoefficienten $R = 0,046$). **Kollisionsfrekvensen for alle handelsskibe har således været konstant i perioden.** Også her giver en opdeling efter store og små handelsskibe samme resultat.

Analyse af 279 grundstødninger, 1977 – 86
Handelsskibe.



figur 9.

Analyse af 268 kollisioner, 1977 – 86

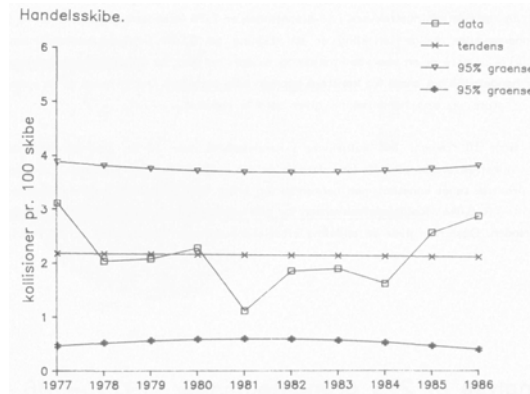


figure 10.

Industriministeriet finder at kunne drage en væsentlig konklusion af fig. 1, 2, 3, 5, 6, 9 og 10, der alle vedrører handelsskibe. Det fremgår generelt af analyserne af disse figurer, at ulykkesfrekvensen, herunder frekvensen for grundstødninger og kollisioner, der udgør 8 ud af 10 søulykker, er konstant i de sidste 10 år. Dette gælder uanset, om man vurderer små eller store handelsskibe for sig eller handelsskibe under ét og uanset en fordeling på grundstødninger og kollisioner. I samme 10 års periode er skibene og deres tekniske udstyr og uddannelsen af officerer om bord væsentlig forbedret i overensstemmelse med de seneste internationale konventioner og de tilsvarende danske bestemmelser. Dette resultat fortolker Industriministeriet således, at "den menneskelige faktor" spiller en alt afgørende rolle ved søulykker. Ministeriet opfordrer således til, at de sejlene officerer samt lærere og elever på skolerne i land indgående drøfter denne "menneskelige faktor" med henblik på at nedbringe antallet af søulykker.

SØULYKKERNES ÅRSAG.

Under behandlingen af søulykkerne i Industriministeriet har man naturligvis forsøgt at finde årsagerne til disse og hermed tage stilling til, om der er anledning til at iværksætte foranstaltninger, som kan medvirke til at hindre gentagelser og også for at bedømme, om der har foreligget overtrædelser af søfartslovgivningen.

Her i statistikken er søulykkernes årsag opdelt i følgende 5 grupper:

NATUR :Herunder er henført søulykker, hvor tåge, strøm-, vind- og isforhold har været den væsentlige årsag.

TEKNIK :Søulykker i denne gruppe skyldes hovedsageligt forskellige maskinhavarier, styremaskinesvigt og fejl i elektriske installationer.

PERSON-

FEJL :Herunder kan som almindeligste årsager anføres mangelfuld navigering, mangelfuld udkig, samt at den vagthavende er faldet i søvn eller har været beruset.

FEJL I ANDET

SKIB :Herunder er alene opført kollisioner, hvor fejlen er skønnet at ligge i det andet skib.

UOP-

KLARET :En kollision med et udenlandsk eller ukendt skib anses for uopklaret, for de udenlandske skibes vedkommende fordi man fra disse som regel ikke er i besiddelse af en søforklaring. Endvidere er herunder rubriceret forlis, hvor det ikke har været muligt ved en efterfølgende undersøgelse at klarlægge årsagen, samt endelig en del uforklarlige brande og andre havarier.

I skemaerne 1-3 er for de tidligere nævnte 3 grupper skibe vist årsagerne til de forskellige arter søulykker i 1985/1986.

I figurerne 11 og 12 er årsagsfordelingen vist grafisk for handelsskibe i henholdsvis 1985 og 1986 og i figurerne 13 og 14 tilsvarende for fiskeskibe.

SKEMA 1. - SØULYKKER FORDELT EFTER PRIMÆR ÅRSAG.**Handelsskibe, 20 -499 BRT/BT****1985/1986**

Årsag Art	Natur	Teknik	Person- fejl	Fejl i andet skib	Uopklaret	Ialt
Grundstødning	9/7	4/4	7/6			20/17
Kollision og påsejling	3/3	1/2	10/5	4/4	2/3	20/17
Kæntring	1/0					1/0
Maskinhavari		1/0			0/1	1/1
Andet havari	3/4	0/1	1/0		1/0	5/5
Brand, eksposion		0/1			0/1	0/2
Forsvundet						
Forlist						
I ALT	16/14	6/8	18/11	4/4	3/5	47/42

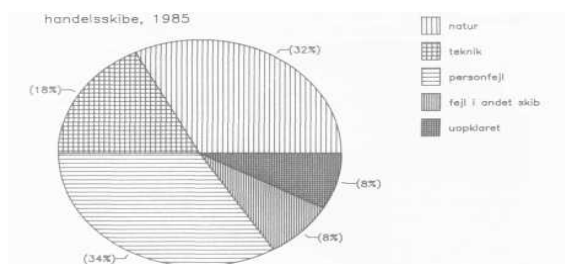
SKEMA 2. - SØULYKKER FORDELT EFTER PRIMÆR ÅRSAG.**Handelsskibe, 500 BRT/BT og derover.****1985/1986**

Årsag Art	Natur	Teknik	Person- fejl	Fejl i andet skib	Uopklaret	I alt
Grundstødning	4/2	1/1	6/6			11/9
Kollision og påsejling	2/2	1/2	1/6	2/2	3/4	9/15
Kæntring						
Maskinhavari		3/1				3/1
Andet havari	2/1	1/1				3/2
Brand, eksplosion		1/2			0/1	1/3
Forsvundet						
Forlist						
I ALT	8/5	7/7	7/11	2/2	3/5	27/30

SKEMA 3. - SØULYKKER FORDELT EFTER PRIMÆR ÅRSAG.**Fiskeskibe, 5 BRT/BT og derover.****1985/1986**

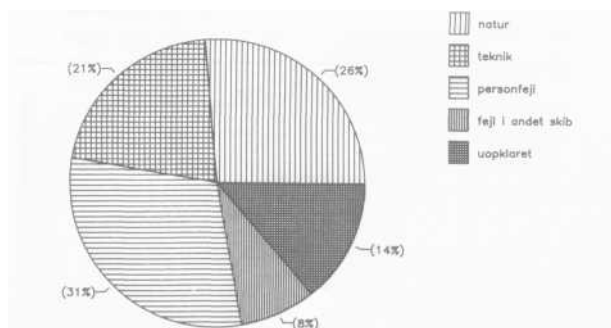
Årsag Art	Natur	Teknik	Person- fejl	Fejl i andet skib	Uopklaret	I alt
Grundstødning	4/2	4/3	5/12			13/17
Kollision og påsejling		2/2	5/10	2/4	4/7	13/23
Kæntring	3/0	1/0			0/1	4/1
Maskinhavari		1/0				1/0
Andet havari	3/6	1/3	1/0		3/0	8/9
Brand, eksplosion		16/10			3/5	19/15
Forsvundet					1/0	1/0
Forlist	2/5	0/4	2/1		4/0	8/10
I ALT	12/13	25/22	13/23	2/4	15/13	67/75

74 søulykker fordelt efter primær årsag
handelsskibe, 1985



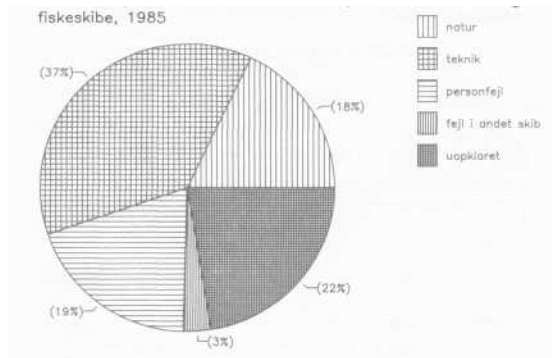
figur 11.

72 søulykker fordelt efter primær årsag
handelsskibe, 1986



figur 12.

67 søulykker fordelt efter primær årsag
fiskeskibe, 1985



figur 13.

75 søulykker fordelt efter primær årsag
fiskeskibe, 1986

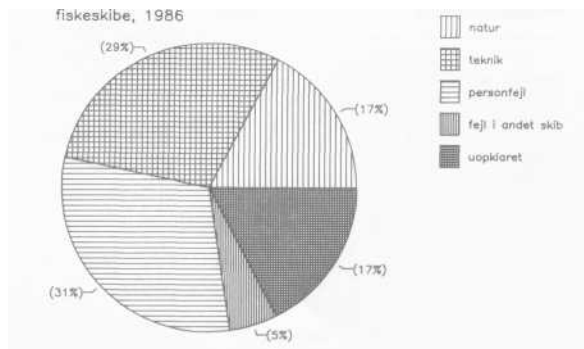


figure 14.

**SKEMA 4. - ANTAL SØULYKKER FORDELT
EFTER FARVAND OG SØULYKKENS ART.
Handelsskibe, 20 - 499 BRT/BT.
1985/1986**

Art	Grund- stødning	Kollision Påsejling	Kæntring	Maskin- og andet havari	Brand Eksplo- sion	Forlist Forsvun- det
Farvand						
Nordsøen						
Skagerak	1/0	1/2		1/0		
Kattegat	1/0	2/1				
Storebælt		0/2				
Lillebælt						
Sundet	4/0	3/0		2/1		
Østersøen	0/1					
Limfjorden	1/3					
Smålands- havet	1/0					
Isefjorden	0/1					
Andre indre farvande	3/2	3/2				
I havn	0/2	8/5		0/1		
DANSKE FARVANDE						
*) Åbent hav			1/0	1/2		
Kystfarvand	2/5					
Indre farvand	5/4	1/2		1/1	0/1	
I havn	2/0	0/2		1/2		
UDENLANDSKE FARVANDE						

* 7/5 grundstødninger i grønlandske farvande.

**SKEMA 5. - ANTAL SØULYKKER FORDELT
EFTER FARVAND OG SØULYKKENS ART.
Handelsskibe, 500 BRT/BT og derover.
1985/1986**

Art	Grund- stødning	Kollision Påsejling	Kæntring	Maskin- og andet havari	Brand Eksplo- sion	Forlist Forsvun- det
Farvand						
Nordsøen Skagerak		1/0		1/0	1/0	
Kattegat	1/0					
Storebælt	1/2	0/3				
Lillebælt						
Sundet	2/0	2/3				
Østersøen	4/0					
Limfjorden						
Smålands- farvandet						
Isefjorden						
Andre indre farvande	1/2	1/2				
I havn		3/3		0/1		
Åbent hav		1/0		3/2	0/2	
Kystfarvand	1/2	0/2				
Indre farvand	1/2	1/2		2/1		
I havn	0/1					

DANSKE FARVANDE

UDENLANDSKE
FARVANDE

**SKEMA 6. - ANTAL SØULYKKER FORDELT
EFTER FARVAND OG SØULYKKENS ART.
Fiskeskibe, 5 BRT/BT og derover.
1985/1986**

Art	Grund- stødning	Kollision Påsejling	Kæntring	Maskin- og andet havari	Brand Eksplo- sion	Forlist Forsvun- det
Nordsøen Skagerak	1/2	4/12	1/0	2/0	1/5	4/3
Kattegat	3/2	2/1	0/1	1/0		2/1
Storebælt	2/0					
Lillebælt		0/1				
Sundet	0/1	1/0				
Østersøen	1/2	0/2	1/0	2/0	5/1	2/1
Limfjorden		0/1				0/1
Smålands- farvandet						
Ise fjorden				1/0		
Andre indre farvande	1/0	1/0	1/0			
I havn	0/1	1/4	1/0	0/1	0/7	
Åbent hav	*)	2/0			2/1	1/1
Kystfarvand	2/7	0/1		0/1	0/1	0/2
Indre farvand	4/2	2/1		0/3	1/0	1/1
I havn				0/4	0/1	

DANSKE FARVANDE

UDENLANDSKE
FARVANDE

*) 4/5 grundstødninger i grønlandske farvande.

ULYKKESTILFÆLDE I FORBINDELSE MED SØULYKKER
ELLER ANDRE HÆNDELSER HENHØRENDE UNDER
SØLOVENS § 301.

SKEMA 7.-ULYKKESTILFÆLDE.**Alle skibe.****1985/1986.**

	Ulykkes- tilfælde	Omkomne	Tilskade- komne
Handelsskibe, 20 - 499 BRT/BT	3/3	0/2	3/1
Handelsskibe, 500 BRT/BT og derover	7/9	3/5	4/4
Fiskeskibe, 5 BRT/BT og derover	13/8	7/5	8/5
I ALT	(24) 23/20	(17) 10/12	(21) 15/10

De i parentes anførte tal er de tilsvarende tal for året 1984. I skemaerne er der kun medtaget ulykkestilfælde i forbindelse med søulykker, arbejde om bord og personers almindelige færden og ophold om bord.

SKEMA 8. - ULYKKESTILFÆLDE.**Handelsskibe, 20 - 499 BRT/BT****1985/1986.**

	Ulykkes- tilfælde	Omkomne	Tilskade- komne
Kollision, påsejling	1/0		1/0
Kæntring			
Skibet forlist eller forsvundet			
Brand, eksplosion			
Andet havari			
Overbordfald	0/1	0/1	
Forgiftninger, ætsninger o. lign.	1/1	0/1	1/0
Arbejde med laste- og lossemidler			
Arbejde med fortøjninger	0/1		0/1
Arbejde med fiskeredskaber			
Arbejde i maskinrum			
Fald i lastrum o.lign.			
Andet arbejde			
Anden årsag	1/0		1/0
I ALT	3/3	0/2	3/1

SKEMA 9. - ULYKKESTILFÆLDE.**Handelsskibe, 500 BRT/BT og derover.****1985/1986**

	Ulykkes- tilfælde	Omkomne	Tilskade- komne
Kollision, påsejling			
Kæntring			
Skibet forlist eller forsvundet			
Brand, eksplosion			
Andet havari			
Overbordfald	3/3	3/3	
Forgiftninger, æstninger o.lign.			
Arbejde med laste- og lossemidler	1/1		1/1
Arbejde med fortøjninger			
Arbejde med fiskeredskaber			
Arbejde i maskinrum	1/1		1/1
Fald i lastrum o.lign.	1/1	0/1	1/0
Andet arbejde	1/1		1/1
Anden årsag	0/2	0/1	0/1
I ALT	7/9	3/5	4/4

SKEMA 10. - ULYKKESTILFÆLDE.**Fiskeskibe, 5 BRT/BT og derover.****1985/1986.**

	Ulykkes- tilfælde	Omkomne	Tilskade- komne
Kollision påsejling			
Kæntring			
Skibet forlist eller forsvundet	1/1	3/3	
Brand, eksplosion			
Andet havari			
Overbordfald	1/0	1/0	
Forgiftninger, ætsninger o.lign.	1/0		1/0
Arbejde med laste- og lossemidler	2/0		2/0
Arbejde med fortøjninger			
Arbejde med fiskeredskaber	7/6	3/2	4/4
Arbejde i maskinrum			
Fald i lastrum o.lign.			
Andet arbejde	1/1		1/1
Anden årsag			
I ALT	13/8	7/5	8/5

FORKORTELSER

Under "ENKELTSØULYKKER" er følgende forkortelser for skibstyper anvendt.

M.	=	motorskib
S.	=	sejlskib
Bgs.	=	bugskib
Ff.	=	fiskeskib
Insp.	=	inspektionsskib
Is.	=	isbryder
Lst.	=	lastskib
Pa.	=	passagerskib
Rds.	=	redningsskib
Sdp.	=	sandsuger
Tk.	=	tankskib

ENKELTSØULYKKER

1985

HANDELSKIBE

20 - 499 BRT/BT

SKIBETS DATA Navn Hjemsted Type BRT/BT	REJSEDATA Afgang Bestemmelses- sted Ladning	SØULYKKEN Art Tid Sted	SØFOR- KLARING Tid Sted	FORMODET ÅRSAG BEMÆRKNINGER
Adolf Jensen Godthåb M.-Lst. 167	– – –	Grundstødning 5. februar Godthåb havn	29. oktober –	Vind og sø. Drevet for 2 ankre og agterfortøjning til land.
Adolf Jensen Godthåb M.-Lst. 167	Havunder- søgelser –	Grundstødning 7. marts Vestgrønlands skærgård	29. oktober Godthåb	Grundstødt på skær, der ikke er angivet i søkortet.
Arnatindur Thorshavn M.-Lst. 399	Selby Bremen –	Kollision 17. april Kanalen	23. april Svendborg	Manglende udvig. Kolliderede med hollandsk fiskekutter i tæt tåge. Ingen søforklaring fra kutteren. Kollisionen indtraf 5 min. efter vagtskifte, hvor begge navigatører befandt sig på broen.
Belinda Jo Egernsund M.-Lst. 381	Sydhavnen Kalvebod Brygge –	Påsejling 6. december Kalvebod Brygge	– –	Spiritus. Påsejlet logiskib "Rylle" af København, som lå ved kaj.
Blåhval Godthåb SM.-Lst. 46	– – –	Grundstødning 15. maj Grønlands Vestkyst	17. maj Sisimiut	Mangelfuld navigering. Flotbragt og fortsatte ved egen hjælp. Mistede orienteringen under en eftersøgningsaktion, og forveks- lede derfor 2 øer.
Freja Viking København Luftpudebåd 73	Malmø Kastrup Passagerer	Påsejling 14. januar Sundet	– –	Vind og sø. Mangelfuld navi- gering. Påsejlet badebro på Saltholm.
Freja Viking København Luftpudebåd 73	Malmø København –	Maskinhavari 5. maj Sundet	– –	Maskinrumsfejl. Havari på styrbord fremdrivningsmotor.
Freja Viking København Luftpudebåd 73	Malmø Københavns 14 passagerer	Kollision 27. november Sundet, Malmø	12. december København	Mangelfuld navigering. Kollid- deret med passagerfartøjet "Tunen".

SKIBETS DATA Navn Hjemsted Type BRT/BT	REJSEDATA Afgang Bestemmelses- sted Ladning	SØULYKKEN Art Tid Sted	SØFOR- KLARING Tid Sted	FORMODET ÅRSAG BEMÆRKNINGER
Fulton Marstal SM.-Pa. 98	– – –	Påsejling 8. maj Kolby Kås havn	– –	Under forhaling påsejlet jolle, som lå uden på andet skib. Hændeligt uheld.
Goliath Carl Ålborg M.-Bgs. 49	Isbrydnings- togt – –	Grundstødning 19. maj Limfjorden, vestlige del	– –	Tågedis samt manglende afmærkning. Let grundberøring på siden af sejlløbet ved Løgstør grunde under isbrydning.
Goliath Gøl Ålborg M.-Bgs. 61	Ålborg Frederikshavn –	Grundstødning 6. marts Læsø Rende	– –	Fejl i søkortet i dybdeangivelse, dog i E.F.S. Berørt grund.
Grindal Grenå M.-Tk. 394	Randers Ærøskøbing Ballast	Grundstødning 3. oktober Svendborg Sund	7. oktober Ærøskøbing	Tåge. Kom på forkert side af grønt sømærke ved Askesten Grund
Gustav Godthåb M.-Sdp. 286	– – Skærver	Andet havari 7. oktober Fiskenæsset	– –	Uopklaret. Bom knækket ved losning.
Hannæs Nykøbing Mon M.-Pa. 98	– – –	Påsejling 4. september	– –	Strøm, vind og sø. Påsejlet molehoved. Hård nordvestlig kuling, kraftig strømsætning.
Havørnen Hanstholm M.-Insp. 324	Frederikshavn – –	Kollision 28. august Frederikshavn	– –	Kollideret med havnetankbåd "Gulf 7" under udbakning fra kaj. Advarselssignal givet.
Heykur Thorshavn M.-Lst. 300	Tværå Vasa Fabriksaffald 766 tons	Grundstødning 13. august Sundet, N. for Hellebæk	– –	Vagthavende faldt i søvn. Fri af grund med assistance af slæbebåd.
Hildur Kalundborg M.-Lst. 299	Næstved Sartsborg –	Kollision 18. maj Kattegat	4. juni Kalundborg	Manglende udvig. Kollideret med Ff. "Rikkeline" i tæt tåge

SKIBETS DATA Navn Hjemsted Type BRT/BT	REJSEDATA Afgang Bestemmelses- sted Ladning	SØULYKKEN Art Tid Sted	SØFOR- KLARING Tid Sted	FORMODET ÅRSAG BEMÆRKNINGER
Karen Clipper Esbjerg M.-Lst. 399	Amsterdam Esbjerg Gødning 1220	Kollision 1. marts tNordsøen	6. marts Esbjerg	Uopklaret. Kollideret med hollandsk bomtrawler "Nova Cura". Søforklaring fra "Nova Cura" foreligger ikke.
Kissavik Nuuk M.-Lst. 85	Grundstødning Nanortalik 12 passagerer	23. juli 16. juli Vestgrønland	Is. Julianehåb	Kom fri ved egen hjælp. Under sejlad i svær storis med langsom fart i mørkt, stille vejr gik "Kissavik" på et lille skær. Kom fri ved egen hjælp. Under den efterfølgende sejlad fore- toges en bakmanøvre, hvorved skruen ramte en isskotte, med en bøjet skrueaksel til følge.
Kongså Sæby M.-Lst. 499	Casablanca Figuaria da Foz -	Grundstødning 5. december Nordlige At- lanterhav	16. december Ålborg	Ankerkæde sprang, skibet drev på land ud for Portugals kyst. Senere gået tabt.
Lida Nielsen Esbjerg M.-Sdp. 247	Esbjerg Ralsugning v. Fanø -	Kollision 23. september Grådyb	4. oktober Esbjerg	Mangelfuld navigering. Kol- lideret med "Casanova".
Lille Trine Åbenrå M.-Lst. 398	Hanstholm - Props	Slagside 27. februar Skagerrak	- -	Slagside på grund af fejl- agtig stuvning af dækslast.
Liv Viking København Luftpudebåd 74	Malmø Kastrup Lufthavn -	Propelhavari 3. februar Sundet	- -	Isdannelser på overbygning suget ind i propeller. Modi- fikationer for at undgå gen- tagelse er udført.
Malene Slotø Randers M.-Lst. 353	Rotterdam Høganæs Bauxit	Grundstødning 9. februar Kattegat, Hesselø NV.- rev	21. februar Randers	Maskinstop grundet kølevands- svigt. Under maskinstop blev skibet sat op på Hesselø p.g.a. isdrift i området. Sene- re gået tabt under bugsering.

SKIBETS DATA Navn Hjemsted Type BRT/BT	REJSEDATA Afgang Bestemmelses- sted Ladning	SØULYKKEN Art Tid Sted	SØFOR- KLARING Tid Sted	FORMODET ÅRSAG BEMÆRKNINGER
Malik Godthåb M.-Rds. 75	Kangerdluarsuk Sukkertoppen Passagerer	Grundstødning 4. juli Grønlands Vestkyst	9. juli Sukkertoppen	Ekstraordinært lavvande.
Merkur Hosvik M.-Lst. 39	- - -	Grundstødning 15. marts Runavikar havn	- -	Vind og sø. Fortøjninger brast, og skibet drev på stensætning i havnen. NNV.- lig storm.
Nordby Esbjerg M.-Pa. 399	Esbjerg Nordby -	Kollision 11. januar Esbjerg havn	17. januar Esbjerg	Tåge. Manglende agtpågiven- hed i andet skib. Kollide- ret med M.-Bgs. "Klyden" af Esbjerg.
Orsiaat Godthåb M.-Tk. 251	- Fiskenæsset -	Grundstødning 31. august Grønlands Vest kyst, Fiskenæs set	3. september Julianehåb - -	Strøm. Grundstødt under ank- ringsmanøvre.
Poul Egede Godthåb SM.-Lst. 26	Saarloq Julianehåb -	Grundstødning 20. december Vestgrønlands skærgård	23. december Julianehåb	Spiritus. Påsejlede skær.
Rita L. Nyborg M.-lst 399	Landskrona - 534 t gødning i bulk	Grundstødning 3. maj Sundet N./Hit- tarprevet	9. maj Fredericia	Mangelfuld navigering. Bragt flot ved fremmed hjælp. Und- lod at ændre kurs efter pas- sage af bøje M4.
Rona Klaksvik M.-Lst. 299	Island Færøerne Fiskemel, 396 t, containere	Kæntring 9. november N.-lige Atlan- terhav	13. november Klaksvik	Vind og sø. Kraftig sø bi- bragte skibet en krængning på 45 grader. Hård kuling fra NNE. Byger
Rylle København Logiskib 136	- - -	Påsejling 6. december Kalvebod Bryggre	- -	Påsejlet ved kaj af "Belinda Jo" af Egersund.
Sallingsund Nykøbing M. M.-Pa. 92	Agger Thyborøn 2 biler, 5 passagerer	Grundstødning 24. april Agger Tange	17. juni Lemvig	Strøm, vind og sø. Holdt til- bage for udgående tankbåd og blev herunder af vind og sø ført på grund.

SKIBETS DATA Navn Hjemsted Type BRT/BT	REJSEDATA Afgang Bestemmelses- sted Ladning	SØULYKKEN Art Tid Sted	SØFOR- KLARING Tid Sted	FORMODET ÅRSAG BEMÆRKNINGER
Satelith Ærøskøbing M.-Lst. 499	Famagusta Antwerpen -	Andet havari 17. april Middelhavet	- -	Vind og sø. Mistet dele af dækslasten. Vindstyrke 8, forkert sø.
Sea Trader Marstal M.-Lst. 299	Kolding Perth Grassmeal- pellets/6371	Grundstødning 27. december N. for Fyn på Klobs Hage	27. december Ærøskøbing i	Mangelfuld navigering. Selvstyrelsen svigtede mens styrmanden var i maskinen.
Skansehage Rørvig M.-Pa. 98	Hundested Rørvig 35 passagerer 10 personbiler	Påsejling 31. juli Hundested havn	- -	Styremaskinesvigt. Under udsejling fra havn satte roret sig fast under et styrborddrej. Skibet tørnede herefter kajen med stor materiel skade til følge.
Svava København M.-Bgs. 61	Bugseropgave København -	Grundstødning 28. august Københavns havn, Lynet- teløbet	2. september København	Mangelfuld navigering. Kollideret med motorbåd "Moby Dick", der under passagen blev suget ind mod "Svava". Foretaget overhaling i snævert løb.
Svendborgsund Svendborg M.-Lst. 399	Malmø Gøteborg Jern	Grundstødning 12. november Sundet/Sten- grunden	19. november Landskrona	Mangelfuld navigering. Føreren var optaget af VHF i tidsrummet omkring grundstødningen.
Søhesten Esbjerg M.-Bgs. 71	Esbjerg Bugserarbejde -	Kollision 27. februar Nordsøen, Grådyb Barre	7. marts Esbjerg	Tåge. Afgav ikke tågesignal i henhold til søvejsreglernes regel 35, litra a. Kollideret med "Tyr" af København.
Taterak Godthåb M.-Pa. 146	- - -	Skruehavari 6. juni V.Alluitsup Paa	17. juni Qaqortoq	Skruen bøjede i storisen.
Thyrø Sund Horsens M.-Lst. 398	Saxkøbing Rønne Ballast	Grundstødning 6. september Grønsund	- -	Vind og sø. Drev for anker, bragt flot af "Danasund".

SKIBETS DATA Navn Hjemsted Type BRT/BT	REJSEDATA Afgang Bestemmelses- sted Ladning	SØULYKKEN Art Tid Sted	SØFOR- KLARING Tid Sted	FORMODET ÅRSAG BEMÆRKNINGER
Trio II Frederikshavn M.-Lst. 20	- - -	Kollision 4. januar Frederikshavn havn	- -	Vind og sø. Assisterede ved stabelafløbning. I klemme imellem skib og kaj. Nybygning sat i drift af vinden. Styrehuset blev sammentrykket.
Tunen København M.-Pa. 250	Malmø København -	Kollision 27. november Sundet, Malmø Red	12. december København	Manglende udkig. Kollideret med passagerfartøjet "Freja Viking". Holdt ikke udkig agterud.
Tyr København M.-Bgs. 127	Esbjerg Bugserarbejde -	Kollision 27. februar Nordsøen, Grådyb Barre	7. marts Esbjerg	Tåge. Afgav ikke tågesignal i henhold til søvejsreglerens regel 35 og sejlede ikke med sikker fart. Kolliderede
Vest Ålborg M.-Lst. 299	Gøteborg Odense -	Kollision 12. december Kattegat, svenske skærgård	8. januar Ålborg -	Uopklaret. Kollideret i tåge med vesttysk M.-Tk. "Butt". Søforklaring fra "Butt" foreligger ikke.
Vester Nakskov M.-Pa. 99	- Nakskov 11 passagerer	Påsejling 11. juni Nakskov havn	- -	Mangelfuld manøvrering - fejlbedømmelse af vind. Mangelfuld bemanning. Påsejlet lystfartøj, der lå ved kaj.
Viben Helsingør M.-Insp. 23	- Toldinspektion -	Kollision 14. juli Smålandsfarvandet	16. juli Nykøbing F.	Mangelfuld manøvrering i andet skib. Lå stoppet. Kolliderede med det svenske lystfartøj "Ofelia".

ENKELTSØULYKKER
1985
HANDELSSKIBE
500 BRT/BT OG DEROVER

SKIBETS DATA Navn Hjemsted Type BRT/BT	REJSEDATA Afgang Bestemmelses- sted Ladning	SØULYKKEN Art Tid Sted	SØFOR- KLARING Tid Sted	FORMODET ÅRSAG BEMÆRKNINGER
Anders Mærsk Rømø M.-Lst. 33401	Hamburg Singapore Containere	Brand 13. december Nordsøen	19. december Rotterdam	Pakning til smøresystem i stykker. Olie antændt. Brand opstået i maskinrum.
Charm København M.-Lst. 3133	København - -	Kollision 8. oktober Sundet, Kbh. red	4. februar Liverpool	Mangelfuld navigering. Kol- lideret med M.-sdp. "Kron- borg" af København. Ikke opfyldt vigepligt. Ikke nedsat fart i tåge.
Danbjørn København M.-Is. 3023	Isbrdn.togt - -	Grundstødning 3. marts Sundet, N. for Saltholm Flak	4. marts København	Mangelfuld navigering. Util- strækkelig positionsbestem- melse. Tørnet sten, svære bundskader.
Danmark Rydbyhavn M.-Pa. 6352	Puttgarden Rødbyhavn -	Grundstødning 29. marts Østersøen	22. marts Maribo	Tåge og is. Påsejlede under- søsisk objekt 40 m øst for sejlrenden. Vand i maskinrum.
Djursland Grenå M.-Pa. 4371	Grenå Hundested -	Grundstødning 12. januar Kattegat, v. Grønnerevle	18. januar Frederiksværk	Mangelfuld navigering.
Edith Nielsen København M.-Lst. 2745	København Fredericia -	Påsejling 17. juli Kbh. havn	19. juli Kalundborg	Vind og sø. Påsejlet to for- tøjede fritidsfartøjer under havnemanøvrer.
Elsam Fyn Fredericia M.-Lst. 71560	Richards Bay Ensted Kul/135000 t	Grundstødning 22. juni Storebælt	1. juli Åbenrå	Mangelfuld navigering. Be- ordret styret kurs ikke kon- trolleret
Gedser Gedser M.-Pa. 5344	Travemünde Gedser Pass. m.m.	Grundstødning 31. januar Østersøen, indsejl. t. Ged.	7. februar Nykøbing F.	Strøm og is. Bragt flot ved fremmed hjælp.

SKIBETS DATA Navn Hjemsted Type BRT/BT	REJSEDATA Afgang Bestemmelses- sted Ladning	SØULYKKEN Art Tid Sted	SØFOR- KLARING Tid Sted	FORMODET ÅRSAG BEMÆRKNINGER
Gelting Syd Fåborg M.-Pa. 3743	Fåborg Gelting Pass. og biler	Grundstødning 25. oktober Østersøen, Pøls Rev	29. oktober Fåborg	Mangelfuld navigering. Spring i decca-lane. Baserede navi- gationen udelukkende på dec- caen. Grundberøring.
Isbjørn København M.-Is. 3019	København Isbrydning i Sundet -	Grundstødning 20. januar Sundet	21. januar Fredericia	Mangelfuld navigering. Efter passage af N. Røse på en syd- lig kurs ændredes kursen for sent, således at "Isbjørn" grund- stødte 1,6 sømil S for Røsen.
Johan Petersen Ålborg M.-Lst. 2428	Ålborg Julianehåb -	Skroghavari 23. maj Vestgrønlands Skærgård	29. maj Qaqortoq	Indtrykninger i skroget som følge af sejladis i iskoncen- trationer.
Kärnan Helsingør M.-Pa. 1579	Helsingør Helsingborg Pass. og biler	Kollision 3. oktober Helsingborg havn	8. oktober Helsingør	Tåge. Under indsejling til Helsingborg havn i tæt tåge kollideret med svensk færge "Ursula", der tidligere havde meldt ankomst over kanal K.
Kronborg København M.-Sdp. 940	København Kattegat -	Kollision 8. oktober Sundet, Kbh. red.	8. oktober København	Tåge. Kollideret med M/S "Charm" af København. Sigt- barhed på ca. 50 m.
Magnus Jensen Ålborg M.-Lst. 2428	Nanortalik Narssak -	Grundstødning 1. april Grønlands Vestkyst	4. april Julianehåb	Is. Påsejlet skær. Skibet straks fri med mindre skade.
Marianne Da- nielsen København M.-Lst. 1140	Conakry Dakar Ballast	Kollision 26. april Atlantehavet	27. april Dakar	Påsejlet kano uden lanterne- føring. Søforklaring afgivet af kanoens besætning forelig- ger ikke. Af kanoens besætning på 9 mand omkom 2 og 2 kom til skade.

SKIBETS DATA Navn Hjemsted Type BRT/BT	REJSEDATA Afgang Bestemmelses- sted Ladning	SØULYKKEN Art Tid Sted	SØFOR- KLARING Tid Sted	FORMODET ÅRSAG BEMÆRKNINGER
Mercandian Duke København M.-Lst. 7955	Las Palmas Santos Ballast	Maskinhavari 15. august Nordl. Atlan- hav	30. august Recife	Brud på plejlstang med stempel- havari til følge. Muligvis util- strækkelig køling af cylindre.
Mercandian President København M.-Lst. 3041	Santos Manaus Trailere	Maskinhavari 15. november Sydl. Atlan- hav	- -	Skade på stempel og cylinder- føring.
Mercandian Queen II København M.-Lst. 3041	Antofagasta Santos Containere	Maskinhavari 24. september Atlantehavet	4. oktober Santos	Havareret cylinder på hovedmotor. Skade på 2 dækscontainere som føl- ge af rulning i hård vejr, medens reparation foregik.
Mercandian Trader II København M.-Lst. 1599	Limetree Bay San Juan Trailers	Grundstødning 21. november St. Croix	25. november San Juan	Mangelfuld navigering. Kom flot ved egen hjælp.
Nuka Ittuk Ålborg M.-Lst. 6607	Godthåb Ålborg -	Rorhavari 2. marts Vestgrønlands skærgård	4. marts Godthåb	Roret ikke tilstrækkelig fastgjort. Rorstammen knækket og roret faldet af.
Prinsesse Anne-Marie Århus M.-Pa. 3425	Kalundborg Århus Pass. og biler	Påsejling 16. oktober Århus havn	8. november Århus	Elsvigt. Maskintelegrafsvigt med- førte, at maskinmanøvrer blev fo- retaget på grundlat af telefon- kommunikation mellem bro og maski- ne. Herunder opstod en misforståel- se således, at en forkert manøvre blev udført i maskinen med påsej- ling af færgeleje til følge.
Star Viking Torshavn M.-Lst. 823	Grimsby Flushing -	Kollision 3. juni Nordsøen	13. juni Ålborg	Uopklaret. Kollideret i tåge med vesttysk "Margaretha". Undlod at mindske fart i tide samt at plotte det andet skib. Søforklaring fra M. foreligger ikke.

SKIBETS DATA Navn Hjemsted Type BRT/BT	REJSEDATA Afgang Bestemmelses- sted Ladning	SØULYKKEN Art Tid Sted	SØFOR- KLARING Tid Sted	FORMODET ÅRSAG BEMÆRKNINGER
Surrey Esbjerg M.-Lst. 4061	Esbjerg Harwich Bl.a. farligt gods	Tab af dæks- last 6. november Nordsøen	12. november Esbjerg	Vind og sø. Forkert sø bibragte skibet en krængning på 35 grader. Containere og tank med gift revet sig løs og slået læk.
Svend Mærsk Ribe M.-Tk. 1410	Ravenna Antwerpen Isopren	Kollision 26. september Schelde Floden	3. oktober Vlissingen	Uopklaret. Kollideret med tyrkisk M/S "Baltic Transporter". Søfor- klaring fra B.T. foreligger ikke.
Taurus Esbjerg M.-Sdp. 1822	Grådyb Esbjerg Sand/110 kubikmeter	Kollision 25. februar Esbjerg	19. marts Esbjerg	Uopklaret. Kollideret i tåge med norsk "Drive Supporter". Søfor- klaring fra D.S. foreligger ikke.
Terkol Århus M.-Lst. 1874	Lübeck Gyldenløves Flak Ral	Grundstødning 16. juni Fakse Bugt	- -	Mangelfuld navigering.
Travemünde Gedser M.-Pa. 9120	Gedser Travemünde -	Grundstødning 6. december Østersøen, 200 m S.f. Gedser havn	13. december Nykøging F.	Vind og sø. Orkanagtig storm, grundstødte ved svajepads.

ENKELTSØULYKKER
1985
FISKESKIBE
5 BRT/BT OG DEROVER

SKIBETS DATA Navn Hjemsted Type BRT/BT	REJSEDATA Afgang Bestemmelses sted Ladning	SØULYKKEN Art - Tid Sted	SØFOR- KLARING Tid Sted	FORMODET ÅRSAG BEMÆRKNINGER
Åse - M.-Ff. -	Odden Fiskeri -	Førlist 24. juli Kattegat, øst f. Hasten Grund	28. august Frederiksværk	Net havde hold i bunden hvilket medførte, at søen slog ind og fyldte fartøjet.
Anitta Hvid Allinge M.-Ff. 19	- -	Brand 1. maj	- -	Overophedet olieamin. Brand i forlukaf.
Annette Nexø M.-Ff. 8	Fiskeplads Nexø Fisk/750 kg	Sprunget læk 31. marts Østersøen	16. april Rønne	Uopklaret. Gået tabt.
Arnajarak Paamiut M.-Ff. 8	- - -	Kollision 27. marts Godthåb Havn	1. maj Godthåb	Mangelfuld lanterneføring. Kollideret med Ff. "Karin- Marie" af Godthåb.
Atalante Skagen M.-Ff. 19	- - -	Brand 28. januar Skagen Havn	- -	Kortslutning. Brand i for- lukaf ved el-tilslutning til land.
Bauehøj Hanstholm M.-Ff. 173	Rødby Havn Hanstholm -	Grundstødning 13. april Storebælt/ Hatterrev	14. maj Thisted	Mangelfuld navigering. Ikke nødvendige søkort ombord.
Bente Houborg Esbjerg M.-Ff. 32	- - -	Forsvundet 6. november Nordsøen	21. november Esbjerg	Forsvundet under storm, vragdele m.m. drevet i land. 3 omkommet.
Bressay Hirtshals M.-Ff. 129	Fiskeri Svaneke 5,7 t torsk	Kæntring 3. februar Østersøen	6. februar Rønne	Vind og sø. Søen slået ind over lønningen. Lænseporte tilfrosne, således at van- det ikke kunne løbe ud. Slagside på 70 grader. Ski- bet derefter vandfyldt og gået tabt.
Casanova Esbjerg M.-Ff. 39	Esbjerg Fiskeplads -	Kollision 23. september Grådyb	15. oktober • Esbjerg	Mangelfuld navigering i andet skib. Kollideret med "Lida Nielsen".

SKIBETS DATA Navn Hjemsted Type BRT/BT	REJSEDATA Afgang Bestemmelses- sted Ladning	SØULYKKEN Art Tid Sted	SØFOR- KLARING Tid Sted	FORMODET ÅRSAG BEMÆRKNINGER
Cantania Nexø SM.-Ff. 32	Nexø Fiskeri -	Sprunget læk 22. februar Østersøen øst f. Bornholm	27. februar Rønne	Lækage opstået under sejldis i is.
Charlotte Chemnitz Hirtshals M.-Ff. 149	Østersøen Grenå Fisk 7,5 t	Grundstødning 24. april Hatterrev	24. april Hjørring	Manglende søkort.
Charlotte Frank Lemvig SM.-Ff. 31	Grenå Frederikshavn -	Grundstødning 25. marts Kattegat	- -	Tåge. Grundstødte under ind- sejling til Frederikshavn.
Charlotte Pedersen Esbjerg M.-Ff. 47	Esbjerg Fiskeri -	Grundstødning 8. februar Hjertingløbet	15. februar Esbjerg	Is og ekstraordinært lav- vande. Grundstødt og der- efter kærtret p.g.a. ispres.
Christel Østerby M.-Ff. 19	Fiskeplads østerby Hummere	Grundstødning 30. august Kattegat	12. september Frederikshavn	Mangelfuld navigering. Indtastet forkert waypoint.
Cortina Thyborøn M.-Ff. 48	Fiskeplads Thyborøn Fisk	Forlist 13. maj Nordsøen	25. juni Lemvig	Overlast. Dæk under vand efter lastning.
Dagmar Hanstholm M.-Ff. 17	Fiskeplads Hanstholm -	Brand 28. marts Skagerrak	9. august Thisted	Antændelse i elektriske in- stallationer.
Deget Strandby M.-Ff. 49	- - -	Kollision 14. august Kattegat, bøje	22. januar Frederikshavn	Uopklaret. Kollideret under fiskeri med "Hammonia" af Rendsburg. Søforklaring fra H. foreligger ikke.
Eydborg Skopun M.-Ff. 48	Tejn Fiskeplads -	Brand 29. august Østersøen	18. september Rønne	Læk hydraulikslange. Antændt af udstødsrøret. Brand i ma- skinrum, slukket af besætningen.

SKIBETS DATA Navn Hjemsted Type BRT/BT	REJSEDATA Afgang Bestemmelses sted Ladning	SØULYKKEN Art -Tid Sted	SØFOR- KLARING Tid Sted	FORMODET ÅRSAG BEMÆRKNINGER
Gitte Tina Thyborøn M.-Ff. 96	Grenå Rønne -	Brand 5. januar Østersøen, ca. 15 sm v.f. R.	- -	Kortslutning i pumpe føde- kabel. Maskinrumsbrand, mindre skader.
Gitte-Lange Thorsminde M.-Ff. 31	- - -	Brand 12. februar Thorsminde havn	- -	Defekt olievarmeovn. Brand i forlukaf.
Hallarklettur Thorshavn M.-Ff. 465	Fiskeri Thorshavn -	Kollision 5. juni Atlantehavet	12. juni Thorshavn	Manglende udkik. Kollideret med M.-Ff. "Slættaberg" af af Klaksvik.
Hanna Margarete Hanstholm M.-Ff. 18	Fiskeplads Den Helder Fisk	Påsejling 27. maj Nordsøen	18. juni Thisted	Vrag ikke afmærket i i søkort. Tørnet uafmær- ket vrag, slået læk. Strandet.
Helena S. Søldafirdi M.-Ff. 20	Klaksvik Toftir -	Andet havari 22. december Nordatlanten	8. april Thorshavn	Sunket under bugsering. Gået tabt.
Helle-Helene Skagen	- -	Påsejling 28. oktober	15. oktober Frederikshavn	Manglende udkik. Påsejlet an- duvningsbøje.
Ida West Hirtshals SM.-Ff. 39	Nexø Fiskeri -	Forlist 14. maj Østersøen	17. maj Rønne	Lækage, årsag ukendt. Lå til ankers, da lækage, der med- førte forlis, konstateredes.
Inger II Esbjerg M.-Ff. 14	Fiskeplads Thyborøn -	Grundstødning 11. december Nordsøen u.f. Agger Tange	20. december Lemvig	Mangelfuld navigering. Påsej- let hofde. Kontrollerede ikke kursen på autopiloten.
Inverness Hirtshals M.-Ff. 95	Hirtshals Fiskeplads Fisk/skaldyr	Kollision 2. februar Nordsøen	12. februar Hjørring	Uopklaret. Kollideret med supplyfartøj "Tough" af Bre- men. Søforklaring fra "Tough" foreligger ikke. Mangelfuld udkig.
Janil Klintholm M.-Ff. -	- - -	Brand 18. november Klintholm havn	- -	Overophedet skorstensrør.

SKIBETS DATA Navn Hjemsted Type BRT/BT	REJSEDATA Afgang Bestemmelses- sted Ladning	SØULYKKEN Art Tid Sted	SØFOR- KLARING Tid Sted	FORMODET ÅRSAG BEMÆRKNINGER
Jens Geislere Jakobshavn M.-Ff. 20	- - -	Lækage 30. december Jakobshavn Is- fjord	2. januar Jakobshavn	Forskellige skader p.g.a. sejlads i is.
Jens-Is Frederikshavn SM.-Ff. 37	Fiskeri Strandby Fisk, 30 t	Grundstødning 5. august Kattegat, u.f. Strandby	- -	Vind og sø.
Jette Købsted Skagen SM.-Ff. 31	- - -	Brand 1. januar Skagen havn	- -	Defekt ladeensretter an- tændt maskinrum. Maskin- rum og styrehus brandhærget.
Kap-Farvel Skagen M.-Ff. 20	Skagen Fiskeplads Fisk/1,5 t	Kæntring 15. juli Farvandet nord for Grenen	24. juli Frederikshavn	Lasten forskubbet. Skot mellem maskinrum og lastrum brudt sammen med skiftning af lasten fra lastrum til maskinrum til følge. Styrlastigheden her- efter således, at vand trængte ind i skibet.
Karen Louis Svaneke M.-Ff. 39	Fiskeri - -	Brand 5. juni Østersøen	- -	Udstødsrør brændt igennem. Brand i styrehusets garnering.
Karin-Marie Godthåb M.-Ff. 16	Godthåb Fiskeri -	Grundstødning 30. april Vestgrønlands skærgård, Amari	30. maj Godthåb	Styremaskinsvigt. Knækket bolt til styremaskinen.
Karin-Marie Godthåb M.-Ff. 16	- - -	Kollision 27. februar Godthåb havn	5. marts Godthåb	Mangelfuld lanterneføring i andet skib. Kollideret med Ff. "Arnajarak" af Paamiut.
Karl Peter Akunnaq M.-Ff. -	Egedesminde - -	Grundstødning 5. oktober Grønland, øen Tasilik	10. august Egedesminde	Spiritus. Rorgængerens faldet i søvn.
Kyrjasteinur Vag SM.-Ff. 148	Fiskeri Vag -	Brand 12. februar Atlantehavet	- -	Kortslutning i kabel til hoved- strømtavle. Brand opstået i maskinrummet.

SKIBETS DATA Navn Hjemsted Type BRT/BT	REJSEDATA Afgang Bestemmelses- sted Ladning	SØULYKKEN Art Tid Sted	SØFOR- KLARING Tid Sted	FORMODET ÅRSAG BEMÆRKNINGER
Lene Svaneke SM.-Ff. 29	Svaneke Fiskeplads i Østersøen Fisk	Brand 24. januar Østersøen, 50 sm NØ. af Hervik	5. februar Rønne	Formentlig fejl i el-installation. Under sejladis til fiskeplads konstateredes brand i maskinrum. Kutteren fortsatte ved egen hjælp til Hervik for midlertidig reparation og sejlede siden til Nexø.
Lene Skagen M.-Ff. 20	Skagen Fiskeplads -	Mistet trawl 8. august Skagerrak, 10 sm NW. f Grenen	26. august Skagen	Uopklaret. Trawlet fik hold i formodet ubåd, trawlet kappet.
Loki Esbjerg SM.-Ff. 99	Fiskeri Esbjerg 160 t tobis	Sprunget læk 6. maj Nordsøen, 280 sm VNV af Grådyb	10. mej Esbjerg	Uopklaret. Sprunget læk. Gæet tabt.
Louisa Saltangara M.-Ff. 11	- Fiskeri -	Brand 20. maj Atlantehavet, 3 sm Ø. af Ey	- -	Uopklaret. Brand opstået ved motorens forbrugstank i bagbord side. Næsten udbrændt. Føreren der var alene om bord, forsøgte forgæves at slukke branden. Dette lykkedes først med assistance fra to tililende skibe "Louisa" udbrændte indvendig og blev slæbt til Runavik af inspektionsskib.
Lundeborg Godthåb SM.-Ff. 27	Jakobshavn Itulissat -	Brand 21. juli Vestgrønlands skærgård	22. juli Itulissat	Uopklaret. Brand opstået i maskinrum. Skibet udbrændt, skroget forkullet.
M. File- mosen Kangatsiaq M.-Ff. -	- - -	Forlist 8. november Ipernat	22. november Kangatsiaq	Vind og sø. Fortøjet ved bøjerevet sig løs i dårligt vejr, grundstødt, forlist.
Maja-Docama Glyngøre M.-Ff. 19	- - -	Brand 14. oktober Thyborøn havn	- -	Uopklaret. Brand opstået i maskinrum.

SKIBETS DATA Navn Hjemsted Type BRT/BT	REJSEDATA Afgang Bestemmelses- sted Ladning	SØULYKKEN Art Tid Sted	SØFOR- KLARING Tid Sted	FORMODET ÅRSAG BEMÆRKNINGER
Mika Manitsok M.-Ff. 217	Godthåb Fiskeri -	Grundstødning 27. marts Sælskæret v. Godthåb	1. april Godthåb	Nyinstalleret radar ukorrekt indstillet. Undladt at be- nytte ekkolod.
Monika Havneby M.-Ff. 20	Havneby Fiskeri Is og rejser	Kæntring 2. august Lister Dyb	21. august Tønder	Kæntrede under indhivning af trawl. Undlod at tage hensyn til stærk strøm.
Najanguak Jakobshavn M.-Ff. 20	Jakobshavn Fiskeplads -	Skrogskader 6. marts Isfjorden	14. marts Jakobshavn	Mast af skruende is.
Najaraq Godthåb M.-Ff. 20	Godthåb Fiskeri -	Grundstødning 24. april Syd for Godthåb	30. maj Godthåb	Tåge og strøm. Ramt et skær.
Nancy Nexø Ff. 6	Nexø Fiskeplads i Østersøen Fisk	Forlist 6. juni Østersøen Ø. for Bornholm	17. juni Rønne	Uopklaret. Sprunget læk.
Nanoq Trawl Sisimiut M.-Ff. 934	Thyborøn Hanstholm -	Påsejling 25. januar Thyborøn havn	- -	Maskinomstyring svigtede under havnemanøvre.
N. Birgitte Napassoq M.-Ff. -	- - -	Brand 20. oktober Grønlands vestkyst	22. oktober Sukkertoppen	Knækket stempelring. Brand i maskinrum.
Radhamar Klaksvik SM.-Ff. 47	Fiskeri Klaksvik -	Grundstødning 15. marts Atlantehavet, Haraldsund	22. marts Klaksvik	Fejlbetjening af selvstyrer. Drejede selvstyreren den for- kerte vej. Grundstødte på skær i Haraldsund.
Rigel Skagen M.-Ff. 96	Fraserburg Fladen Grund -	Forlist 4. november Nordsøen, Fladen Grund	8. november Frederikshavn	Uopklaret. Vandindrængen i maskinrum.

SKIBETS DATA Navn Hjemsted Type BRT/BT	REJSEDATA Afgang Bestemmelses- sted Ladning	SØULYKKEN Art Tid Sted	SØFOR- KLARING Tid Sted	FORMODET ÅRSAG BEMÆRKNINGER
Rikkeline Odden M.-Ff. 20	Odden Fiskeri Fisk	Førlist 18. maj Kattegat	4. juni Kalundborg	Manglende udkgig. Kollideret med Hildur i tæt tåge. Efter endt fiskeri i Rute T gik føreren ind i styrehuset for at sejle til Odden havn. I samme øjeblik blev "Rikkeline" påsejlet af "Hildur" og sank kort tid efter. Alle blev reddet.
Ryna Århus M.-Ff. -	- - -	Kæntring 22. januar Århus havn	11. marts Århus	Is. Havnevæsenet foretog isbrydning i fiskerihavnen. Isflage slog hul i skroget.
Skagerak Esbjerg M.-Ff. 172	Esbjerg Fiskeri -	Kollision 14. marts Nordsøen	28. marts Esbjerg	Uopklaret. Kollideret med ukendt fiskeskib. Den vagthavende undlod at afgive opmærksomhedssignal, jfr. søvejsreglernes regel 34, litra d.
Slættaberg Klaksvik M.-Ff. 187	Fiskeri - -	Kollision 5. juni Atlantehavet	12. juni Klaksvik	Manglende udkgig. Vagthavende fisker forlod broen. Kollideret med M.-Ff. "Hallarklettur" af Thorshavn.
Sølborg Torshavn M.-Ff. 849	- - -	Brand 11. januar Hirtshals havn	- -	Uopklaret. Brand opstået i styrehus og officersgang. Brandvæsen tilkaldt.
Susser Aså SM.-Ff. 25	Frederikshavn havn -	Brand 5. januar Frederikshavn	- -	Maskinrumsbrand grundet defekt overkogstermostat i oliefy. Slukket ved hjælp af skibets halonanlæg.
Thomas Kiil Nexø SM.-Ff. 25	- - -	Brand 23. marts Nexø havn	- -	Brand i olieovns skorsten antændte træværket ved skorstenens gennemføring i dækket.
Tina København M.-Ff.	- - -	Kollision 10. august Sundet, N. f.	- -	Manglende udkgig. Kollideret med motorbåd. Fører hævder at have haft et ildebefinde.

SKIBETS DATA Navn Hjemsted Type BRT/BT	REJSEDATA Afgang Bestemmelses- sted Ladning	SØULYKKEN Art Tid Sted	SØFOR- KLARING Tid Sted	FORMODET ÅRSAG BEMÆRKNINGER
Tina Bruus Frederikshavn M.-Ff. 19	Grenå Fiskeri -	Lækage 28. januar Kattegat, syd for Anholt	7. januar Frederikshavn	Ankervagt ikke sat. Lå for anker i isfrit område. Observerede ikke, at der dannedes nyis.
Tove Schmidt Nordby M.-Ff. 43	Esbjerg Fiskeri -	Kollision 20. september Nordsøen	4. oktober Esbjerg	Uopklaret. Kollideret med ukendt skib.
Vanja Nuuk M.-Ff. 99	Nuuk Frederikshåb -	Maskinhavari 13. marts Vestgrønland	19. marts Godthåb	Knækket brændolierør. På grund af motorstop blev "Vanja" bugseret til Fiskeneset af lastskibet "Aqalluk Ittuk". Under bugseringen blev såvel skanse- klædning som ankerspillet på "Vanja" beskadiget.
Vesterhavet Grenå M.-Ff. 17	Rønne Fiskeri -	Grundstødning 12. marts Østersøen, Møllebugt, S.f. Rønne	20. marts Rønne	Fejlvisning på decca. Radar virkede ikke. Under anduvning af Rønne i tåge.
Watohama Nexø M.-Ff. -	Nexø Fiskeri -	Brand 21. april Østersøen, ca. 50 sm NE. for Nexø	5. januar Rønne	Fejl i hovedstrømtavlen. Brand opstået i maskinrum.
Winni Ohrt Hanstholm M.-Ff. 66	Hanstholm Fiskeplads -	Forlist 9. oktober Nordsøen 15 sm NW. f. Hanstholm	16. oktober Thisted	Uopklaret. Besætningen taget om bord i Ff. "Agathe" af Hanst- holm.

ENKELTSØULYKKER

1986

HANDELSSKIBE

20-499 BRT/BT

SKIBETS DATA Navn Hjemsted Type BRT/BT	REJSEDATA Afgang Bestemmelses- sted Ladning	SØULYKKEN Art Tid Sted	SØFOR- KLARING Tid Sted	FORMODET ÅRSAG BEMÆRKNINGER
Alf Berthelsen Godthåb M.-Lst. 33	Godthåb Nanortalik –	Grundstødning 25. oktober Amerlonguaq Sund	28. oktober Godthåb	Vanskelige besejlingsforhold. Ramte 2 skær. Kom fri ved egen hjælp.
Anders Olsen Godthåb M.-Lst. 187	– – –	Grundstødning 25. juni	30. juni Julianehåb	Tåge.
Andreas Boye Marstal M.-Lst. 499	– Skagen	Grundstødning 2. oktober Skagen Havn	– –	Vind. Under fortøjning måtte man lade bb. anker falde. Anker kun- ne ikke holde. Drev på grund. Vind blæste fra kaj, styrke 20 m/sek.
Anne Birthe Marstal M.-Lst. 299	Holland Oslo Stålprodukter	Grundstødning 9. februar Oslo Fjord, Digerud Fyr	11. juni Rønne	Mangelfuld navigering. Sejlede på den forkerte side af et fyr.
Annie Butler Hirtshals M.-Lst. 299	Århus Frederikstad Ballast	Kollision 16. oktober Kattegat	20. oktober Odense	Mangelfuld navigering. Kollideret i tåge med "Bratislava" fra Czeko- slovakiet, som havde dansk lods ombord. Ma- nøvreret før skibene havde passeret hinanden.
Artemis Marstal M.-Lst. 299	Ålborg Frederiksværk Gammelt jern	Grundstødning 18. marts Isefjord, syd for Lynæssand	– –	Is. Presset på grund af is i Lynæs Rende.
Artemis Marstal M.-Lst. 299	Esbjerg Frederiksværk –	Grundstødning 16. april Grådyb	– –	Mistede styringen ved brinken af Grådyb.
Beatrines Marstal M.-Lst. 299	Zeebrugge Rønne Koks	Kollision 4. januar Elben v. bøje 33	4. januar Cuxhaven	Uopklaret. Kollideret med cypriotisk "Orange Coral". Søforklaring O.C. foreligger ikke.

SKIBETS DATA Navn Hjemsted Type BRT/BT	REJSEDATA Afgang Bestemmelses- sted Ladning	SØULYKKEN Art Tid Sted	SØFOR- KLARING Tid Sted	FORMODET ÅRSAG BEMÆRKNINGER
Bien Kerteminde M.-Sdp.	– – –	Påsejling 11. juli Korsør havn.	– –	Påsejlet ved kaj af "Løvenørn". Knækket omstyringskabel i "Lø- venørn".
Blåside Godthåb M.-Lst 46	Kulusuk Ammassalik –	Lækage 21. juni Danmark Stræ- det	23. juni Ammassalik	Is. Sad fast i isen.
Conmar Carrier Marstal M.-Lst. 399	– Belfast –	Kollision 23. maj Nordsøen	– –	Manglende agtpågivenhed. Kol- lideret med ff. Mullu af Køge.
Conmar Tanker Marstal M.-Tk. 199	– – –	Grundstødning 15. maj Østersøen ved Fehmarn	– –	Mangelfuld navigering p.g.a. spirituspåvirkethed.
Dinne Fakse M.-Lst. 398	– København –	Påsejling 11. september Københavns havn	17. september Ærøskøbing	Påsejlet molehoved i Kronløbet u. forsøg på at undgå kollision med andet skib.
Erik Boye Marstal M.-Lst. 299	Torshavn Seydisfjord – –	Maskinhaveri 10. marts Atlantehavet v. Island	19. marts Akureyri	Uopklaret. Havareret skylle- luftblæser. Ankrede op og blev senere slæbt i havn.
Goliath IV Aalborg M.-Bgs. 17	Isbrydning i Havnen – –	Brand 7. marts Aalborg havn	– –	Maskinrumsbrand. Fejl ved oliefyr.
Gustav Godthåb M.-Sdp. 286	– Godthåb Sand	Lækage 23. oktober Vestgrønlands skærgård	27. oktober Godthåb	Revne i skot mellem lastrum og aptering. Ved ankomst til Godthåb stod der vand i apteringen op til en halv meter under dækket.
H.J. Rink Godthåb M.-Lst. 44	– – –	Andet havari 30. januar Godthåb havn	5. februar Godthåb	Vind og sø. Beskadiget lønningen mens den under storm var fortøjet langs kaj.
Hildur Kalundborg M.-Lst. 299	Sølvesborg Sunderland Papirmasse	Kollision 15. juni Nordsøen	19. juni Frederikshavn	Uopklaret. Kollideret med "Iron- master" af Panama. Søforklaring fra "I" foreligger ikke.

SKIBETS DATA Navn Hjemsted Type BRT/BT	REJSEDATA Afgang Bestemmelses- sted Ladning	SØULYKKEN Art Tid Sted	SØFOR- KLARING Tid Sted	FORMODET ÅRSAG BEMÆRKNINGER
Jannie Vad Marstal M.-Lst. 224	–	Grundstødning 16. maj Nissum Bredning	–	Strøm samt vind og sø. Bøjer under vand.
Kanalen Thyborøn M.-Pa. 148	–	Grundstødning 11. februar Sejlrenden Thyborøn-Agger	–	Tåge og lav vandstand.
Kissavik Godthåb M.-Lst. 85	–	Andet havari 29. januar Godthåb havn	7. februar Godthåb	Sydlig storm med vindstyrke på 50 knob. Beskadiget ved kaj.
Kissavik Godthåb M.-Lst. 85	–	Påsejling 2. august Godthåb	4. august Godthåb	Mangelfuld manøvrering p.g.a. spirituspåvirkethed. Påsejlede kaj under afprøvning af skruer.
Kristine Søbye Haderslev M.-Lst. 498	Rotterdam Åbenrå 1449 tons foderstoffer	Kollision 10. oktober Sønderborg Bugt	14. oktober Åbenrå	Uopklaret. Kollideret med vesttysk passagerskib "Habicht II", som var under udsejling. Søforklaring fra "Habicht II" foreligger ikke.
Løvenørn København Inspektions- skib 387	–	Påsejling 11. juli Korsør havn	–	Under omstyring til bak knækkede omstyringskablet. Påsejlet "Bien" af Kerteminde, som lå ved kaj.
Lille Tanja Åbenrå M.-Lst. 299	–	Kollision 26. august Storebælt	20. november Frederikssund	Kollideret med lystfartøj "Cirkeline" af Kastrup, som førte uberettiget ankerlan- terne.
Lille-Karen Åbenrå M.-Lst. 299	Ceuta For ordre	Grundstødning 14. januar Nordatlanten, Portugals kyst	21. januar Lissabon	Mangelfuld navigering. Vagthavende glemte, at radaren stod på 6 sm-området og ikke 12 sm. Lækage opstået i maskinrum. Slæbt i havn af to bugserbåde.
Netsiden Godthåb M.-Lst. 85	Grønmedal Paamiut	Grundstødning 18. juli Grønlands vestkyst	21. juli Frederikshåb	Grundstødte under sejlsads med ringe fart i isfyldt farvand.

SKIBETS DATA Navn Hjemsted Type BRT/BT	REJSEDATA Afgang Bestemmelses- sted Ladning	SØULYKKEN Art Tid Sted	SØFOR- KLARING Tid Sted	FORMODET ÅRSAG BEMÆRKNINGER
Nukik Godthåb M.-Rds. 77	– – –	Påsejling 1. februar Julianehåb havn	5. februar –	Vind og sø. Under afsejling fra kaj for at søge læ for storm påsejledes kajen.
Nukik Godthåb M.-Rds. 77	– Eftersøgning –	Grundstødning 18. maj Bredefjord, Grønlands vestkyst	21. maj Julianehåb	Grundstødt under eftersøgning i område uden afmærkning.
Ocean Trader Klaksvik M.-Lst. 299	Island Færøerne –	Grundstødning – Vestmannasund	14. maj Torshavn	Styremaskinesvigt.
Peder Wessel København M.-Pa. 45	København Fiskeplads Lystfiskere	Lækage 22. marts Sundet	– –	Is. Efter sejlds i dravis opstod lækage.
Sandsugeren Korsør M.-Sdp. 289	– Korsør –	Påsejling 18. september Korsør havn Ralkajen	– –	Vind. Påsejlet "Helen" af Korsør, der lå fortøjet ved kaj.
Sandsugeren Korsør M.-Sdp. 289	Korsør – –	Påsejling 30. oktober Korsør havn	– –	Manglende belysning på Korsør- molehoved. Påsejlede molehoved under udsejling fra Korsør Havn.
Saxtorph Godthåb M.-Lst. 44	– – –	Brand 12. oktober Vestgrønlands skærgård	– –	Uopklaret. Brand opstået i aptering under salon.
Scan Trader Ålborg M.-Lst. 499	Kalmar – Træ	Grundstødning 5. september Kalmarsund, Præstør grund	16. september København	Mangelfuld navigering. Ikke konstateret fejlvisning på gyro. Anvendt forældet søkort.
Sival Ålborg M.-Lst. 499	Nordenham Bremerhaven Gødning	Kollision 30. oktober Weseren	28. november Ålborg	Andet skibs styremaskine svigtede. Under flodsejlds drejede modgående skib bb- over ind foran "Sival" med kollision til følge.

SKIBETS DATA Navn Hjemsted Type BRT/BT	REJSEDATA Afgang Bestemmelses- sted Ladning	SØULYKKEN Art Tid Sted	SØFOR- KLARING Tid Sted	FORMODET ÅRSAG BEMÆRKNINGER
Stevns Svendborg M.-Bgs. 74	Korsør Boreplatform/ Sprogø	Kollision 2. september Storebælt	– –	Mangelfuld udkig. Kollideret med M/S "Dania Carina" af Hamburg.
Sulissok Godthåb M.-Lst. 46	Paamiut Bjørnesund –	Grundstødning Grønlands vestkyst	7. august Paamiut	Mangelfuld navigering p.g.a. spirituspåvirkethed.
Talke Rødby havn M.-Lst. 488	– Skagen Ballast	Grundstødning 27. august Skagen yder- havn	– –	Vind kombineret med mistet styring p.g.a. bakmanøvre. Trukket fri ved fremmed hjælp.
Talke Rødby havn M.-Lst. 488	– – –	Grundstødning 2. oktober Limfjorden, vest for Hals	– –	Svigtende hydraulisk styring. Trukket fri ved fremmed hjælp.
Thurø Svendborg M.-Lst. 391	Glatved – Singles, 500 MTS	Grundstødning 21. maj Farvandet N.f. Fyn, ved Æbelø	4. juni Fredericia	Mangelfuld navigering.
Trailer Express Korsør M.-Lst. 499	Korsør Nyborg –	Kollision 7. marts Nyborg Fjord	17. marts Nyborg	Mangelfuld navigering i tåge. Kollideret med M/F "Dronning Ingrid" af Korsør.

ENKELTSØULYKKER
1986
HANDELSKIBE
500 BRT/BT OG DEROVER

SKIBETS DATA Navn Hjemsted Type BRT/BT	REJSEDATA Afgang Bestemmelses- sted Ladning	SØULYKKEN Art Tid Sted	SØFOR- KLARING Tid Sted	FORMODET ÅRSAG BEMÆRKNINGER
Albert Mærsk København M.-Lst. 40600	Dubai – –	Kollision 29. november Oman Bugten	14. december Abu Dhabi	Uopklaret. Kollideret med somalisk Dhow. 1 person kom til skade på Dhow'en
Aluk Vag M.-Sdp. 500	– – –	Grundstødning 5. august Nordatlanten	8. august Ammassalik	Vagthavende navigatør faldt i søvn. Kom fri ved egen kraft.
Disko Ålborg M.-Pa. 2162	– –	Grundstødning 31. august Vestgrønlands skærgård	1. september Frederikshåb	Fejl i søkort. Ramte skær. Sejlads foretaget indenskærs p.g.a. ekstrem høje dønninger udenfor. Skæret var ikke afsat i søkort.
Dronning Ingrid Korsør M.-Pa. 10606	Nyborg Korsør 105 passagerer	Kollision 7. marts Nyborg Fjord	17. marts Nyborg	Mangelfuld navigering i tåge. Kollideret M/S "Trailer Ex- press" af Korsør.
Dronning Margrethe II Rødby Havn M.-Pa. 6211	Rødby havn Puttgarden –	Påsejling 1. februar Østersøen, Puttgarden	7. februar Rødby	Maskin black out. Påsejlede molehoved.
Fetish København M.-Lst. 1599	Antwerpen La Coruna Containere m.v.	Andet havari 25. marts Kanalen	18. april Caracas	Vind og sø. Mistede dækslast i hårdt vejr. Mindre skade på skibets lønning.
Gelting Syd Fåborg M.-Pa. 3743	Gelting Fåborg Biler/pas- sagerer	Kollision 13. juli Fåborg Fjord	– –	Påsejlede lystfartøj, da dette pludselig drejede ind foran "Gelting Syd".
Halsskov Korsør M.-Pa. 3194	Halsskov Knudshoved –	Påsejling 22. december Knudshoved havn	– –	Kraftig tværgående vind. Påsejlet molehoved under anløb af færgeleje.
Herta Mærsk Odense M.-Tk. 8750	Pembroke Swansea 11061 tons olie	Grundstødning 28. oktober Swansea gravede rende	7. november Hamburg	Tilsanding af den gravede rende.

SKIBETS DATA Navn Hjemsted Type BRT/BT	REJSEDATA Afgang Bestemmelses- sted Ladning	SØULYKKEN Art Tid Sted	SØFOR- KLARING Tid Sted	FORMODET ÅRSAG BEMÆRKNINGER
Holger Danske Helsingør M.-Pa. 1672	Helsingborg Helsingør –	Kollision 18.april Sundet ud for Helsing- borg	1. maj Helsingør	Uopklaret. Påsejlet agterfra i tåge mens stilleliggende af norsk M/S "Sundbuss Erasmus". Søforklaring fra "S.E. fore- ligger ikke.
Hydrobulk København M.-Lst. 1599	– –	Brand 23. januar Randers	– –	Forkert indstilling af skraber for losning. Friktion ved transportbånd forårsagede, at brændende gummi antændte NPK-gødning.
Iceblink København M.-Lst. 1131	Scalloway USA –	Brand 18. november Atlantehavet	21. november Torshavn	Uopklaret. Brand i agterskib, slukket af besætningen.
Inga Tholstrup København M.-Tk. 1999	Baglan Bay Grangemouth 1253 tons Butadiene.	Grundstødning 10. november Nordsøen, Craig Waugh Rock	20. november Edinburgh	Mangelfuld navigering. Grundstødte umiddelbart efter letning. Vagthavende naviga- gator overså rock ved udsæt- ning af kursen.
Julle Juelsminde M.-Pa. 1986	Korsør Nyborg –	Grundstødning 7. april Storebælt	15. april Svendborg	Mangelfuld navigering. Tog fejl af Halsskov Rev S. og Sprøgø NE.
Jutlandia København M.-Lst. 54035	Nagoya Shimizu –	Kollision 30. november Stillehavet- japansk kyst- farvand	16. december Tokyo	Uopklaret. Kollideret med japansk containerskib "Thames Maru" af Osaka. Søforklaring fra "Thames Maru" foreligger ikke.
Karoline Mærsk Sønderborg M.-Lst. 167207	USA. Loop- Terminal Fujairah –	Brand 13. december Arabiske hav	3. januar Ombord, Dubai	Maskinrumsbrand. Knækket hanetold på olieølerør. Slukket af "Maersk Shipper". Bugseret til Dubai af "Maersk Shipper".
Kis Søbye Haderslev M.-Lst. 1760	Varkaus, Finland Skagen –	Påsejling 7. juli Skagen havn	– –	Mangelfuld manøvrering. Påsejlet mole under havnemanøvre.
Knud Tholstrup København M.-Tk. 1999	Ankerplads, Schelde 1527 Butene	Kollision 4. september Schelde, Belgien	5. september Antwerpen	Uforvaren påvirkning af hovedafbryder til styremaskine. Påsejlet " " af Monrovia, der lå til ankers.

SKIBETS DATA Navn Hjemsted Type BRT/BT	REJSEDATA Afgang Bestemmelses- sted Ladning	SØULYKKEN Art Tid Sted	SØFOR- KLARING Tid Sted	FORMODET ÅRSAG BEMÆRKNINGER
Kong Frederik IX Gedser M.-Pa. 4084	Rødby havn Nakskov –	Grundstødning 25. marts Langelandsbælt	4. april Nakskov	Mangelfuld navigering samt SSV.-lig vind med sludbyger.
Kronborg København M.-Sdp. 940	Lübeck Kattegat	Kollision 21. marts Sundet	4. april –	Mangelfuld navigering. Kollideret med M.-Pa. "Najaden" i tæt tåge.
Mærsk Tracker Thyborøn M.-Bg. 832	Danfelt Esbjerg –	Grundstødning 11. oktober Grådyb ved Jerg fyr	17. oktober Esbjerg	Mangelfuld navigering. Tog fejl af Fovrfelt fyr og Jerg fyr.
Mercandian Admiral II København M.-Lst. 7955	Santos Baltimore Biler	Maskinhavari 13. november Santos Floden	18. december Santos	Havari på turbolader.
Mercandian President København M.-Lst. 3041	Manus Santos Trailere og containere	Påsejling 30. september Udsejlingen af Amazonas- flod.	15. oktober Rio de Janeiro	Påsejlet malflydende lysbøje.
Mercandian Universe København M.-Lst. 4841	Rotterdam – – –	Andet havari 19. september Den Engelske Kanal	24. september Lissabon	Knækket kardanled i lukke- mekanisme i drænventil. Ind- trængende vand beskadiget drænventil.
Mercandian Universe København M.-Lst. 4841	Karlshamn Hamburg 1500 tons stygods, containere m.m	Påsejling 17. december Hamburg havn	22. december Ombord-kon- sultatet	Påsejlet rampe under tillægning. Fejlbedømmelse, rampen under vand grundet højvande.
Najaden Helsingør M.-Pa. 1553	Helsingør Helsingborg Passagerer	Kollision 21. marts Sundet	4. april København	Mangelfuld udkgig. Kollideret med M.-Pa. "Kronborg" i tæt tåge.

SKIBETS DATA Navn Hjemsted Type BRT/BT	REJSEDATA Afgang Bestemmelses- sted Ladning	SØULYKKEN Art Tid Sted	SØFOR- KLARING Tid Sted	FORMODET ÅRSAG BEMÆRKNINGER
Romsø Korsør M.-Pa. 5603	Knudshoved Halsskov Passagerer og biler	Kollision 27. maj Storebælt, S.f. Halsskov Rev	10. juni Korsør	Kollideret i tåge med M.-Pa. "Sprogø" af Korsør. Afgav ikke tågesignal.
Romsø Korsør M.-Pa. 5603	Knudshoved Halsskov havn –	Kollision 11. august Storebælt S. for Hals- skov Rev	– –	Uopklaret. Kollideret med tysk skoleskib "Zeutte Deern", der var for sydgående. Søforklaring fra "Zeutte Deern" foreligger ikke.
Sprogø Korsør M.-Pa. 3835	Halsskov Knudshoved –	Grundstødning 24. marts Storebælt	– –	Hård vind og begrænset manøvremlighed p.g.a. anden trafik. Grundberøring.
Sprogø Korsør M.-Pa. 3835	Halsskov Knudshoved Passagerer og biler	Kollision 27. maj Storebælt S. for Halsskov	10. juni Korsør	Kollideret i tåge med M.-Pa. "Romsø" af Korsør. Mangelfuld navigering, mangelfuld bro- vagt, afgav ikke tågesignaler.

ENKELTSØULYKKER
1986
FISKESKIBE
5 BRT/BT OG DEROVER

SKIBETS DATA Navn Hjemsted Type BRT/BT	REJSEDATA Afgang Bestemmelses- sted Ladning	SØULYKKEN Art Tid Sted	SØFOR- KLARING Tid Sted	FORMODET ÅRSAG BEMÆRKNINGER
Actina Strandby M.-Ff. 49	Fiskeplads Frederikshavn –	Grundstødning 10. februar Kattegat	11. februar Frederikshavn	Kraftigt snevejr og strøm.
Adda Strandbo Hirtshals M.-Ff. 149	Hirtshals Fiskeri –	Brand 7. september Nordsøen, Fladen Grund	– –	Maskinrumsbrand. Smøreolierør knækket, varm olie antændt ved turbolader og udstød- ning.
Alice Bech Skagen M.-Ff. 50	Fiskeplads Skagen Fisk	Brand 15. november Skagerrak	1. december Skagen	Maskinrumsbrand. Læk dysserør. Slæbt brænd- ende i havn. Branden slukket ved brandvæsen.
Anette Rønn Hirtshals M.-Ff. 148	– – –	Påsejling 17. juni Hirtshals Havn	1. juli Hirtshals	Påsejlet kaj under for- haling, sunket.
Anne Sørine Esbjerg M.-Ff. 597	Esbjerg Fiskeri Ca. 840 tons fisk (tobis)	Forlist 9. juni Nordsøen	18. juni Esbjerg	For stor nedlastning, skalkede lænseporte samt ikke lukkede åbninger til underliggende rum. 3 omkom.
Anni Torsminde M.-Ff. 9	Fiskeplads Torsminde –	Kollision 26. august Nordsøen, u.f. Torsminde	3. september Ringkøbing	Uopklaret. Kollideret med "Bremer Norden" af Bremen. Forlist. Søforklaring fra "Bremer Norden" fore- ligger ikke.
Anni Bang Hvide Sande M.-Ff. 20	Hvide Sande Fiskeplads –	Brand 31. marts Nordsøen, 3 sml. u.f. Hvide Sande	–	Brand i kabelrum. Brand opstået i et før afgang afmonteret land-elkabel.
Anni Fjord Ringkøbing M.-Ff. 65	– – –	Påsejling 19. juni Hanstholm Havn	–	Svigtende omstyring. På- sejlet ff. "Kjølpøen", som lå ved kaj.
Auveq Godthåb M.-Ff. 651	– Holsteinsborg –	Grundstødning 28. maj v. Holsteins- borg	29. maj Holsteinsborg	Tåge, strøm samt vanske- lige besejlingsforhold.

SKIBETS DATA Navn Hjemsted Type BRT/BT	REJSEDATA Afgang Bestemmelses- sted Ladning	SØULYKKEN Art Tid Sted	SØFOR- KLARING Tid Sted	FORMODET ÅRSAG BEMÆRKNINGER
Avoq Godthåb M.-Ff. 788	Alesund Fiskeri –	Grundstødning 27. november Nordatlanten, Norges vest- kyst	4. december Alesund	Mangelfuld navigering. Ikke foretaget stedbestemmelse.
Benli Hansthalm M.-Ff. 46	Hansthalm Fiskeplads –	Kollision 1. juli Skagerrak	22. juli Thisted	Uopklaret. Kollideret med med norsk ff "Bruholm" af Kirkhavn. Søforklaring fra "Bruholm" foreligger ikke.
Bent Nanortalik M.-Ff. 8	Fiskeri – –	Forlist 2. september Vestgrønlands Skærgård	3. september Nanortalik	Kobling til maskinen gået i stykker, drevet på klipper.
Birthe Fredericia M.-Ff. 8	Fredericia Fiskeplads Fisk	Påsejling 8. juni Lillebælt	10. juni Fredericia	Fik motorstop p.g.a. garn i skruen. Drev mod bropille. Forlist.
Birthe Ras Skagen M.-Ff. 51	På værft – –	Brand 29. maj Skagen Havn	– –	Brand i styrehus. Termostat- svigt i el-ovn.
Bolateraq Jakobshavn M.-Ff. 5	– – –	Andet havari 10. august Vestgrønlands skærgård	30. august Holsteinsborg	Fik net i skruen, drev på grund. Væltet primus medførte at skibet udbrændte.
Christina Thyborøn M.-Ff. 178	– – –	Brand 19. februar Thyborøn Havn	– –	Brand i styrehus. El-ovn kort- sluttet. Antændte radioanlæg.
Dannebrog Frederikshavn M.-Ff. 27	– – –	Brand 20. december Hirtshals Havn	– –	Uopklaret. Branden slukket af brandvæsenet.
Dolete Hals M.-Ff. 12	– – –	Ekspllosion 20. oktober Østerby Havn	– –	Uopklaret. Under tænding af gasapparat skete eksplosionen. Forskibet udbrændt. 1 for- brændt.

SKIBETS DATA Navn Hjemsted Type BRT/BT	REJSEDATA Afgang Bestemmelses- sted Ladning	SØULYKKEN Art Tid Sted	SØFOR- KLARING Tid Sted	FORMODET ÅRSAG BEMÆRKNINGER
Elisabeth Skagen M.-Ff. 9	Skagen Fiskeplads –	Grundstødning 14. december Skagen Nord- strand	– –	Garn i skruen. Drev ind på revlen. Bragt flot af redningsskib.
Ella Christianshåb M.-Ff. –	Sarqaq Christianshåb – –	Forlist 27. november Grønlands vestkyst	28. november Christianshåb	Vind og sø. Bordfyldt og sunket.
Esther Hanstholm M.-Ff. 8	Fiskeri Thyborøn –	Kollision 22. juli Nordsøen, 10 sm VNV af Thyborøn	14. august Thisted	Mangelfuld udkig. Påsejlet ff. "Thyborøn" af Thyborøn, der lå til ankers.
Eysturhøvdi Klaksvik M.-Ff. 19	Klaksvik Torshavn –	Påsejling 10. september Hoyviksfles	– –	Spirituspåvirket. Påsejlet skær.
FRJ Julianehåb M.-Ff.	Frederikshåb Julianehåb	Grundstødning 21. oktober Vestgrønlands Skærgård	13. januar Julianehåb	Mangelfuld udkig. Så ikke kost. Grundstødt på skær.
Gardner Listed M.-Ff. 14	– – –	Brand 14. april Listed Havn	– –	Brand i styrehus. Regulator sat sig fast i olieovn, som blev overophedet.
Gerda Venø Hvide Sande M.-Ff. 19	Schreveningen Fiskeplads –	Kollision 30. juni Nordsøen	4. juli Hvide Sande	Vagthavende faldet i søvn. Kollid- deret med M.-Tk. "Tono Gawa" fra Panama. Forlist.
Gratia Skagen M.-Ff. 19	Skagen Fiskeplads –	Brand 7. november Skagerrak 1,5 sm. N.f.Skagen	12. november Frederikshavn	Uopklaret. Brand i maskinrum. Bugseret til Skagen for efter- slukning.
Heidi Sanne Strandby M.-Ff. 240	Østersøen Skagen Torsk	Kollision 23. april Kattegat	7. maj Frederikshavn	Uopklaret. Kollideret i tåge med svensk M/T "Thuntank VI" af Lindkøbing. Søforklaring fra T VI foreligger ikke.

SKIBETS DATA Navn Hjemsted Type BRT/BT	REJSEDATA Afgang Bestemmelses- sted Ladning	SØULYKKEN Art Tid Sted	SØFOR- KLARING Tid Sted	FORMODET ÅRSAG BEMÆRKNINGER
Hering Skagen M.-Ff. 31	Skagen Fiskeplads –	Forlist 1. november Skagerrak	12. november Frederikshavn	Under trawling blev overhaleren revet af, og der fossede vand i maskinrummet. Alle reddet af et fiskefartøj i nærheden.
Jakob Heilmann Sukkertoppen M.-Ff. 104	– – –	Brand 8. januar Ugpik	– –	Uopklaret. Brand i lastrum. Slukket ved egen hjælp.
Jamaica Frederikshavn M.-Ff. 20	Sæby Frederikshavn –	Grundstødning 24. januar Frederikshavn Havn	11. februar Frederikshavn	Mangelfuld udvig. Den vagthavende forlod styrehuset, molen påsejledes, hvorefter "Jamaica" grundstødte.
Jens Tina Lemvig M.-Ff. 23	– – –	Påsejling 10. april Nordsøen, 83 sm. S. for Thyborøn	29. april Lemvig	Fejl i andet skib. Påsejlet til ankers af FF. "Jonna Tornby" af Esbjerg.
Jonna Tornby Esbjerg M.-Ff. 193	– – –	Påsejling 10. april Nordsøen, 83 sm. V.t.S. for Thyborøn	12. maj Esbjerg	Mangelfuld udvig. Påsejlet FF "Jens Tina" af Lemvig, som lå til ankers.
Juanita Hirtshals M.-Ff. 50	Hasle Fiskeri –	Kollision 13. december Østersøen	16. december Hirtshals	Uopklaret. Kollideret med vesttysk "Margareta". Forlist. Søforklaring fra "Margareta" foreligger ikke.
Kalanchoe Esbjerg M.-Ff. 18	Fiskeplads Esbjerg 300 tons tobis	Forlist 7. juli Nordsøen	9. juli Esbjerg	Vandindtrængning i forskib gennem utæt dør på agterkant af bak. Senere hævet.
Karinette Hvide Sande M.-Ff. 57	– Nexø –	Grundstødning 15. marts Østersøen Ø.f. Bornholm	24. marts Ringkøbing	Mangelfuld navigering. Tog fejl af indsejlingsfyrene på Nexø og Årsdale.
Karl Jacob Jakobshavn M.-Ff. 46	Hullisat Nuqsuaq –	Påsejling 10. september Ud for Qut- ligssat	11. september Jakobshavn	Mangelfuld udvig. Påsejlet isskosse.

SKIBETS DATA Navn Hjemsted Type BRT/BT	REJSEDATA Afgang Bestemmelses- sted Ladning	SØULYKKEN Art Tid Sted	SØFOR- KLARING Tid Sted	FORMODET ÅRSAG BEMÆRKNINGER
Kicoli Skagen M.-Ff. 123	– – –	Kollision 8.marts Østersøen	14. marts Frederikshavn	Uopklaret. Kollideret i tåge med tysk FF. "Christel." Søforklaring fra "C" foreligger ikke.
Klesbo Akunnaaq M.-Ff. –	– – –	Andet havari 31. januar Egedesminde Havn	12. februar Egedesminde	Vind. Beskadiget ved kaj.
La Paloma Thyborøn M.-Ff. 8	Samlecentral Inderhavn	Kollision 21. november Thyborøn Havn	– –	Mangelfuld udgik. Kollideret med FF "Susanne Jan" af Thyborøn under fralægning fra kaj.
Lindenhann Jakobshavn M.-Ff. 16	– – –	Lækage 20. december Jakobshavn Havn	29. december Jakobshavn	Kalfatringen løsnet på grund af frost. Sunket ved kaj.
Marianne Sandgreen Jakobshavn M.-Ff. 66	Fiskeri Jakobshavn –	Lækage 2. maj Davis Strædet, Diskøen	9. maj Jakobshavn	Lækage opstået ved sejladis i is.
Marie København M.-Ff. 7	– – –	Forlist 27. august Limfjorden, Nissum Bred- ning	– –	Vind og sø. Agterluge slået fra af søen. Vandfyldt.
Metani Hanstholm M.-Ff. 64	Hanstholm Fiskeplads Fisk	Kollision 8. juli Nordsøen	17. juli Thisted	Uopklaret. Kolliderede med tysk fiskeskib. Søforklaring fra det tyske skib foreligger ikke.
Michael Georg Hanstholm M.-Ff. 69	Fladen Grund Hanstholm –	Kollision 29. juni Nordsøen, 143 sm V.f. Hanstholm	22. juli Thisted	Fejl i andet skib. Kollideret med M.-Ff. "Terje Vigen" af Lemvig.
Mitzi Østerby Havn M.-Ff. 18	Fiskeplads Østerby Havn –	Kæntring 10. januar Kattegat, 5 sm. N.f. Læsø	28. januar Frederikshavn	Uopklaret. Kæntrade pludselig under forlægning, 2 omkommet.

SKIBETS DATA Navn Hjemsted Type BRT/BT	REJSEDATA Afgang Bestemmelses- sted Ladning	SØULYKKEN Art Tid Sted	SØFOR- KLARING Tid Sted	FORMODET ÅRSAG BEMÆRKNINGER
Mullu Køge M.-Ff. 14	– – –	Kollision 23. maj Nordsøen, 65 sm. fra Hvide Sande	29. maj Ringkøbing	Fejl i andet skib. Kollideret med "Conmar Carrier" af Marstal.
Ngina Godthåb M.-Ff. 19	Fiskeplads Godthåb –	Lækage 2. januar Godthåbsfjor- den	– –	Lækage opstået ved sejlad i is.
Nordlyset Bagenkop M.-Ff. 15	– – –	Brand 30. oktober Østersøen ud for Svaneke	12. november Rønne	Maskinrumsbrand på grund af utæt hydraulikslange. Slukket af assisterende skibe.
Nypuberg Midvåg M.-Ff. 255	– – –	Andet havari 22. januar Bordoyavik	24. januar Torshavn	Skruehavari. Assisteret af andet skib.
Olavur Hviti Gøtu M.-Ff. 273	Nordagøta Fiskeplads –	Grundstødning 5. december Atlantehavet, N. for Skopun	16. december Torshavn	Mangelfuld navigering. Undladt at sikre, at kursen på auto- piloten blev fulgt.
Pele Lars Kangaatsiaq M.-Ff. 20	Christianshåb Kangaatsiaq Fiskekasser	Grundstødning 6. marts Grønlands Vestkyst	7. marts Kangaatsiaq	Rorgænger faldt i søvn, formentlig p.g.a. spirituspåvirkethed.
Polar Fisk Godthåb M.-Ff. 99	– Fiskeri –	Andet havari 19. april Vestgrønlands Skærgård	– –	Havari på mast, bom og stag under muslingefiskeri.
Pollur Sandur M.-Ff. 94	Fiskeri Færøerne Fisk	Forlist 1. september Nordatlantien	9. september Torshavn	Maskinrum bordfyldt af sø. Lænsning ej mulig.
Reynid Torshavn M.-Ff. 104	– Fiskeri –	Brand 18. september Farvandet S. for Færøerne	– –	Akkumulatoren i maskinrummet forårsagede antændelse af klude.

SKIBETS DATA Navn Hjemsted BRT/BT	REJSEDATA Afgang Bestemmelses- sted	SØULYKKEN Art Tid Sted	SØFOR- KLARING Tid Sted	FORMODET ÅRSAG BEMÆRKNINGER Type Ladning
Søs Listed M.-Ff. 7	Fiskeri Rønne Fisk - 50 kg	Grundstødning 21. oktober Østersøen, ud for Hammer- havn	29. oktober Rønne	Mangelfuld navigering. Ikke kontrolleret at autopilot var korrekt.
Sanasøq Sisimiut M.-Ff. 19	Holsteinsborg Sukkertoppen -	Grundstødning 13. maj Grønlands v.-kyst	19. august Holsteinsborg	Mangelfuld navigering.
Sarfaq Holsteinsborg M.-Ff. 299	Manitsoq Fiskeplads Ingen	Brand 20. maj Davisstrædet	21. maj Holsteinsborg	Brand i el-installation i lastrum. Branden slukket om bord.
Siutaq Godthåb M.-Ff. 19	- Fiskeri -	Grundstødning 2. juni Vestgrønlands skærgård	- -	Rorgængerens faldet i søvn.
Skylisklettur Klaksvik M.-Ff.	Fiskeri Klaksvik -	Grundstødning 28. oktober Nordatlanten, færøsk farvand	26. november Klaksvik	Rorgængerens faldet i søvn.
Sofia Klitbo Østerby havn M.-Ff. 30	- - -	Brand 19. november Østerby Havn	- -	Maskinrumsbrand. Kortslutning i el-installationer.
Sonja Kiss Hanstholm M.-Ff. 187	Østersøen Grenå Torsk	Grundstødning 19. februar Sundet	24. februar Helsingør	Mangelfuld navigering.
Susanne Jan Thyborøn M.-Ff. 36	Auktionskajen Monterings- kajen -	Kollision 21. november Thyborøn Havn	28. november Lemvig	Fejl i andet skib. Kollideret med "La Paloma" af Thyborøn
Tamari Thyborøn M.-Ff. 34	- - -	Brand 8. august Thyborøn Havn	- -	Maskinrumsbrand. Brand opstået ved svejsning. Svejsesklat antændte olie under dørk.
Tanica Nexø M -Ff 36	Nexø Fiskeplads -	Førlist 9. januar Østersøen	22. januar Rønne	Ramt af 2 store søer. Kæntret.

SKIBETS DATA Navn Hjemsted Type BRT/BT	REJSEDATA Afgang Bestemmelses- sted Ladning	SØULYKKEN Art Tid Sted	SØFOR- KLARING Tid Sted	FORMODET ÅRSAG BEMÆRKNINGER
Terje Vigen Thyborøn M.-Ff. 30	Thyborøn Fiskeri -	Kollision 29. juni Nordsøen	4. juli Lemvig	Mangelfuld udkig. Påsejlede M.- Ff. "Michael Georg" af Hanstholm, der var under bug- sering.
Thyborøn Thyborøn M.-Ff. 27	- - -	Kollision 22. juli Nordsøen, 10 sm VNV af Thyborøn	27. november Lemvig	Mangelfuld udkig. Besætningen sov om læ. Påsejlet til ankers af M-Ff. "Esther" af Hanstholm
Tina Krarup Esbjerg M.-Ff. 48	Esbjerg Fiskeplads -	Brand 10. december Nordsøen	18. december Esbjerg	Maskinrumsbrand. Uopklaret. Forlist.
Tove Pedersen Strandby M.-Ff. 74	Fiskeplads Strandby Ca. 100 tons fisk	Forlist 15. august Kattegat	22. august Frederikshavn	Forskydning af ladning.
Triane Hirtshals M.-Ff. 149	Bornholm Thyborøn -	Påsejling 6. juni Limfjorden, Hals Havn	- -	Vagthavende fejlbedømte kraftig strøm. Påsejlet molehoved.
Vanja Godthåb M.-Ff. 98	- - -	Andet havari 29. januar Godthåb Havn	6. februar Godthåb	Sydlig storm med vindstyrke op til 50 knob. Beskadiget ved kaj.
Vega København M.-Ff. 19	København Strandby -	Grundstødning 13. december Kattegat	22. december Frederikshavn	Havareret kompas og ekkolod.
Vestland Hasle M.-Ff. 20	- - -	Lækage 2. marts Rønne Havn	6. marts Rønne	Slået læk under sejls i is.
Vesturstein Gøtu M.-Ff. 28	Gøtu Oyndarfjord -	Grundstødning 12. marts Atlanten, N. for Leirvik	2. september Østerø Syssel	Motorstop på grund af vand i olien. Drevet på land, trukket fri ved fremmed hjælp.

Ville Bendt Jakobshavn M.-Ff. 15	Jakobshavn Fiskeplads -	Forlist 24. maj Grønlands skærgård	27. maj Jakobshavn	Slået læk på grund af ispres.
Well-Bank Skagen M.-Ff. 178	- - -	Kollision 9. september Nordsøen	18. september Frederikshavn	Uopklaret. Kollideret med tysk "Jan Meeder". Søforklaring fra "J.M." forligger ikke.

KOMMENTERED
SØULYKKESTYPER

BRANDE I FISKESKIBE.

Ser man på søulykker i fiskeskibe i 1985 og 1986 er det bemærkelsesværdigt, at 34 søulykker ud af 142 (24 %) er brande.

I 12 af tilfældene er det skønnet, at brandene er opstået på grund af fejl i de elektriske installationer, bl.a. ved el-ovn, og i de 5 af tilfældene er brandene opstået i forbindelse med brug af skibets olieamin.

Det må derfor tilrådes at være særligt opmærksom på, at de elektriske installationer er korrekt udført, samt at være påpasselig med hensyn til brug af olieaminer, herunder at isoleringsmaterialet ved skorstenens gennemførelse i dækket er intakt, og især hvis man i havn lader skibet ligge ubemandet med tændt olieamin.

SØVEJSREGLERNES REGEL 34, LITRA D.

I 1985 og 1986 var der adskillige kollisioner, hvor ministeriet ikke har haft mulighed for med rimelig sikkerhed at bedømme årsagen til kollisionerne, fordi det ene skib har været udenlandsk eller ukendt, og der derfor ikke har foreligget søforklaring fra dette skib.

I flere tilfælde har ministeriet imidlertid kunnet konstatere, at der i det danske skib ikke har været holdt behørig udkig, som påbudt i søvejsreglernes regel 5. Ved at undlade denne udkig afskærer man sig fra at medvirke til eventuelt at undgå kollisionen ved at afgive det signal, som er påbudt i nedenfor citerede regel 34, litra d.

"Når skibe i sigte af hinanden nærmer sig hinanden, og et af skibene af en eller anden grund ikke forstår det andet skibs hensigter eller manøvrer eller er i tvivl om, hvorvidt det andet skib tager fyldestgørende forholdsregler til at undgå sammenstød, skal det skib, der er i tvivl, straks tilkendegive dette ved at give mindst 5 korte toner med fløjten hurtigt efter hinanden. Sådant signal kan suppleres med et lyssignal, bestående af mindst 5 korte blink hurtigt efter hinanden".

I de fleste af disse tilfælde har ministeriet indstillet, at der blev rejst tiltale mod den vagthavende på det danske skib, og indstillingen følges som regel af anklagemyndighederne med bøder på typisk ca. 1.000,00 kr.

KOLLISION I TÅGE.

En nat i september kolliderede et mindre handelsskib og et fiskeskib i farvandet ud for Sjællands Odde. Det var tåget med en sigtbarhed på 50 - 60 meter, og der var NNØ-lig vind, styrke 1 Beaufort.

Handelsskibet var på vej NØ-over i rute T, gik fuld fart og blev styret ved selvstyreren. Der blev ikke afgivet tågesignaler. Radaren var startet og stod på 6-sømils området. Der var adskillige skibe i farvandet. Kort før kollisionen blev skibet overhalet af 2 store skibe, hvilket, kombineret med RACON-signalet fra Sjællands Rev, gav forstyrrelser på radar billedet. Handelsskibet ramte fiskeskibet under en vinkel på 90° på styrbord side.

Fiskeskibet var i færd med at bjærge redskaber, og hele besætningen var beskæftiget hermed. Der blev ført reglementeret fiskelys og med uregelmæssige intervaller afgivet tågesignaler. Føreren var med mellemrum i styrehuset for i radaren at kontrollere den øvrige trafik. Redskaberne var netop bjærget, og føreren gjorde i styrehuset klar til at sejle mod havn, da han observerede handelsskibet i en afstand af 5 - 6 meter. Trods øjeblikkelig fuld kraft manøvre kunne kollisionen ikke undgås. Fiskeskibet sank kort efter, og besætningen blev taget om bord i handelsskibet.

Ministeriet mente, at kollisionen hovedsagelig skyldtes, at handelsskibet i strid med søvejsreglernes regel 19, litra b, havde gået med for stor fart, ikke havde afgivet tågesignal, som påbudt i regel 35, samt ikke havde anvendt radaren som foreskrevet i regel 7, litra b. Ministeriet mente endvidere, at fiskeskibet havde undladt at afgive reglementeret tågesignal, og ved at undlade at holde konstant udkig, havde afskåret sig fra at medvirke til eventuel undgåelse af kollisionen ved at afgive det i regel 36 omhandlede opmærksomhedssignal.

Den vagthavende styrmand i handelsskibet vedtog en bøde på 3.000,00 kr., og føreren af fiskeskibet vedtog en bøde på 1.000,00 kr.

GRUNDSTØDNING PÅ GRUND AF DECCA FEJL.

En dag i november grundstødte et skib på Pøls Rev sydøst for Als.

Det var let diset vejr med stærkt solskin, og vinden var SSØ, styrke 3 - 4 Beaufort. Bøjen på Skrams Flak, sydøst for Lyø, blev korrekt passeret om bagbord, og samtidig blev deccavisningen kontrolleret. Efter passagen styredes kurs 190^0 på selvstyren. 20 minutter senere viste en deccaposition, at skibet befandt sig øst for kurslinien, og kursen blev derfor ændret til 194^0 . En ny deccaposition 15 minutter senere viste en position som beregnet. 5 minutter senere observeredes bøjen på Pøls Rev optisk ca. 20^0 om bagbord, og uanset maskin- og rormanøvre ramte skibet kort efter grunden.

Det viste sig, at deccaens røde lane meter var sprunget i 1 lane, således at skibet befandt sig ca. 1/2 sømil NV for den antagne position.

Ministeriet mente, at det måtte karakteriseres som mangelfuld navigering, at den vagthavende havde baseret navigationen alene på deccaen, uanset at der var rig lejlighed til ved hjælp af radar og optiske pejlinger løbende at kontrollere deccapositionerne.

Den vagthavende styrmand vedtog en bøde på 2.000,00 kr. for mangelfuld navigering.

**DEN VAGTHAVENDE FORLØD BROEN
OG BEMÆRKEDE DERFOR IKKE, AT
SELVSTYREREN SVIGTEDE.**

En dag i december grundstødte et mindre handelsskib i farvandet nord for Fyn.

Skibet var afsejlet fra Kolding i klart og solrigt vejr med svag vind fra sydøst. Styrmanden havde vagt alene på broen, og der blev styret ved hjælp af selvstyreren. På et tidspunkt forlod styrmanden broen og gik i maskinen for at smøre ventiler. Da han ca. 10 minutter senere atter kom på broen, konstaterede han på radaren, at øen Endelave var ret forude, og at en grundstødning ikke kunne undgås.

Det viste sig, at selvstyreren havde svigtet, således at skibet kom ud af kurs. Det fremgik endvidere, at selvstyreren ved 3 eller 4 tidligere lejligheder ligeledes havde svigtet. Ministeriet fandt, at det måtte karakteriseres som grov fejl og forsømmelse i tjenesten, at styrmanden i det pågældende kystnære farvand forlod broen, som herved blev ubemandet, samt at det måtte anses for en skærpende omstændighed, at styrmanden havde kendskab til, at selvstyreren kunne svigte.

Styrmanden vedtog en bøde på 2.000,00 kr. for overtrædelse af sømandslovens § 68, stk. 1.

**FORLIS PÅ GRUND AF TILFROSNE
LÆNSEPORTE (OVERISNING).**

En dag i februar måned modtager flere kystradiostationer og skibe signaler fra en nødsender fra en position i Østersøen. Et af skibene finder i pejlingen til signalet en flåde med 5 mænd.

De 5 mænd var besætningen fra en kutter, som var på trawlfiskeri i Østersøen.

Vinden i området var NNV, 15 - 20 meter i sekundet, der var en moderat sø, en temperatur på -6° og svag overisningstendens.

Besætningen forklarede, at man havde taget første trawl hjem, ca. 200 kasser, og var i gang med rensningen. Søen slog gentagne gange ind over styrbord side, hvor kutteren var lidt overiset, men dog ikke så meget, at det skønnedes nødvendigt at banke is af.

Efter en sø over styrbord side virkede kutteren pludselig "død" og havde svært ved at rette sig op. Næste sø gav den svær styrbord slagside, og pludselig lå den næsten helt på siden. Besætningen kom i redningsflåderne og blev efter 2 1/2 time bjærget af et skib.

Kæntringen skønnes at skyldes, at overisningstendensen pludselig er taget til, og at lænsportene var frosset til, så vandet ikke kunne løbe af kutteren, kombineret med at der var ca. 6 tons fisk på dækket. Kutteren har herved fundet en ligevægtstilstand ved ca. 70° styrbord krængning og er vandfyldt gennem luge, isdæksel og styrehusdør med adgang til maskinrum.

Siden 1978 er 11 danske fiskeskibe forlist på grund af overisning. Ministeriet må anbefale før hver vinter - at fiskeskibenes besætninger læser Fiskeriårbogens afsnit om overisning. Endvidere anbefales det at lytte til eventuelle overisningsvarsler, udsendt af SOK via Danmarks Radio og danske kystradiostationer.