



# Danskernes Historie Online

Danske Slægtsforskeres Bibliotek

## **Dette værk er downloadet fra Danskernes Historie Online**

**Danskernes Historie Online** er Danmarks største digitaliseringsprojekt af litteratur inden for emner som personalhistorie, lokalhistorie og slægtsforskning. Biblioteket hører under den almennyttige forening Danske Slægtsforskere. Vi bevarer vores fælles kulturarv, digitaliserer den og stiller den til rådighed for alle interesserede.

### **Støt Danskernes Historie Online - Bliv sponsor**

Som sponsor i biblioteket opnår du en række fordele. Læs mere om fordele og sponsorat her: <https://slaegtsbibliotek.dk/sponsorat>

### **Ophavsret**

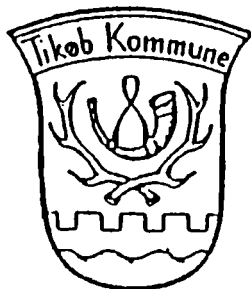
Biblioteket indeholder værker både med og uden ophavsret. For værker, som er omfattet af ophavsret, må PDF-filen kun benyttes til personligt brug.

### **Links**

Slægtsforskeres Bibliotek: <https://slaegtsbibliotek.dk>

Danske Slægtsforskere: <https://slaegt.dk>

# EGEBÆKKEN



MEDLEMSBLAD FOR

HISTORISK FORENING  
FOR  
ESPERGÆRDE OG OMEGN

NR 24

JUNI

1998

---

## Espergærde Station i fokus

Læs side 2 om Historisk Forenings usædvanlige udspil - og læs side 18 om stationens historie. Vil Du vide mere er der også foredrag - se side 31

## Sct. Georgs Gårdens historie

Se side 5 - og læs historien om Mellemvangsgaarden, der blev til Børnegården

## Humanitet eller pekuniær vinding

Læs side 24 om et mindre drama ved Kronborg Teglgård og Snekkersten i forrige århundrede.

---



---

# EGEBÆKKEN

## REDAKTION AF DETTE NUMMER:

*Kjeld Damgaard* (ansvh.), Rugmarken 27, 3060 Espergærde, tlf 49 13 52 97

*Ida Schmidt*, Stubvænget 13, 3060 Espergærde, tlf 49 13 48 48

*Helge Rasmussen*, Mordrupvej 57, 3060 Espergærde, tlf 49 13 27 64

## TRYK:

*Kopi og Print*, Kongevejen 3 D, 3000 Helsingør, tlf 49 21 60 11

---



---

## *Hvad nu med Espergærde Station?*

*HD-* Som lokalhistorisk forening, er det vor interesse og pligt, at følge med i udviklingen her i området; men det er vist ikke sket før, at vi går i aktion for at påvirke udviklingen. Der fremkom imidlertid på vor generalforsamling en massiv kritik af lukningen af Espergærde Stationsbygning og opførelsen af en containerlignende bygning til billet salg. Den sidste ønskes fjernet igen. Det blev derfor besluttet, at bestyrelsen skulle fremkomme med kritik af forholdene.

Fra sin start har Kystbanen haft afgørende indflydelse på opblomstringen af Espergærde-området, og denne indflydelse vil fortsætte. Ud over pendler- og shopping-transport, sætter Kystbanen os nu i direkte forbindelse med Kastrup Lufthavn, og over Sund og Bælt kommer vi til alle storbyer, måske med højhastighedstog. Espergærde Station bliver i højere grad også vor udrejsestation og gæstemodtagelsesstation.

Efterfølgende gengives den pressemeddelelse, bestyrelsen udsendte få dage efter det første billetsalgssteds 100 års jubilæum, hvor vi også henvendte os til DSB og Helsingør kommune og bad om kontakt.

De lokale aviser og B.T. har bragt pæn omtale, medens Berlingske Tidende og Politiken øjensynlig ikke tror, at deres aviser læses i kystbanetogene. DSB har lovet et svar på vor henvendelse, og Helsingør kommune har ladet forstå, at man ingen indflydelse har på stationen.

Omtalen af sagen har dog bevirket, at "hele Espergærde" deler vore synspunkter - hvis vi da kan dømme efter alle de udsagn, vi har fået. Også Borger- og Grundejerforeningen er enige og vil arbejde med sagen. Og det allervigtigste er, at folketingsmand Hans Engell, der selv bor på Mordrupvej og benytter

---



---

---

*stationen, har bedt trafikminister Sonja Mikkelsen om en redegørelse fra DSB om planerne for anvendelsen af den gamle stationsbygning. Hans Engell har herved bragt Espergærde Stations forhold til behandling hos de egentligt ansvarlige, hvilket vi er meget taknemmelige for.*

*Som man kan læse andetsteds i dette blad, har lokale beboere før haft held til at påvirke beslutninger vedrørende stationen. For Espergærdes skyld håber vi, at det også denne gang lader sig gøre at argumentere for en ændring af det ansigt, der for tiden tegner sig, og af de faciliteter, der i dag bydes stationens publikum.*

### **Pressemeddelelsen**

#### **Espergærde Station 100 år og dårligt behandlet !**

*Den 28. maj 1998 havde den røde træbygning nord for Espergærdes rigtige stationsbygning 100 års jubilæum. I denne bygning var Espergærdes første billetsalgssted, og der var fest og glæde, da det første tog standsede her for 100 år siden.*

*Da Kystbanen blev taget i brug året før, var der ikke engang et trinbræt i Espergærde. Først da der lokalt var indsamlet over 3.300 kr, og DSB fik lidt ekstra areal, byggede man den røde træbygning, samt et perrontag, som nu er væk.*

*I 1904 begyndte man at bygge den røde murstensbygning. Den levede op til de andre stationsbygninger langs Kystbanen. Det er en særpræget bygning i tidens stil, af høj håndværksmæssig kvalitet og omhyggeligt tilpasset sine omgivelser.*

*Stationen følger sammen med de øvrige stationer langs Kystbanen en arkitektonisk linie, der medfører en enestående strækningsidentitet.*

*Kystbanen kan imødesee en stor fremtid som den vigtigste kollektive trafikåre for byerne langs kysten. Det er derfor glædeligt, at DSB så klart satser på bedre materiel og drift.*

*Da DSB's distriktchef, Carsten Helmbo, sidste år lovede bedre forhold på stationerne - i første omgang Espergærde og Rungsted Kyst - tog vi det naturligvis for pålydende. Det skulle vi bare ikke have gjort.*

---

*Espergærdes beboere føler sig i særlig grad knyttet til deres station - ikke mindst fordi man lokalt i flere omgange har betalt til dens opførelse og udbygning. Det var derfor bedrøveligt for mange at se stationsbygningen blive lukket for at gå en uvis fremtid i møde.*

*Og erstatningen - den nye containerlignende bygning - virker som en provokation! Den nye bygning indeholder ikke faciliteter, der ikke kunne rummes i den gamle stationsbygning - tværtimod. Venterums- og toiletfaciliteter er fjernede, ligesom plads- og adgangsforhold er forringede.*

*Den nye bygning bryder fuldstændigt den arkitektoniske helhed, som kendetegner Kystbanen.*

*Ved generalforsamlingen i Historisk Forening for Espergærde og Omegn, i april 1998, gav flere medlemmer udtryk for deres mishag, og bestyrelsen blev bedt om at gå ind i sagen og protestere mod mishandlingen af vore smukke gamle station.*

*Bestyrelsen tager normalt ikke den slags sager op, men Kystbanens historiske betydning og bevarelse af miljøet omkring Espergærde Station, ligger os stærkt på sinde, hvorfor vi denne gang ønsker at markere vore synspunkter.*

*Hertil kommer, at andre byer langs banen kan komme ud for samme skuffende overraskelse som den, vi har oplevet i Espergærde. Derfor har vi gjort de øvrige lokalhistoriske foreninger langs banen opmærksom på, hvilken udvikling, der - måske - venter deres stationer, hvis vi ikke handler nu.*

## **Husk at betale kontingent**

Med dette nummer af "Egebækken" følger et girokort. Det er årets kontingent, som skal indbetales nu. Opmærksomheden henledes på, at kontingentet for 1998/99 nu er fastsat til 75,- kr pr. person.

# Fra Mellemvangsgaard til børnehave

**I april 1998 brændte Sct. Georgs Gildernes såkaldte "Børnegaard" ved Stokholmsvej i Mørdrup. I den forbindelse blev der i aviserne skrevet kort om stedets historie. Disse oplysninger uddybes i denne artikel.**

af Kjeld Damgaard

Fra gammel tid hørte Mørdrups jorder og gårde ind under Krogerup Gods, men i slutningen af 1700-tallet blev jordreformerne ført ud i livet. I Nordsjælland var størsteparten af jorden under kronen, men enkelte mindre områder var privat-ejede, herunder altså også Mørdrup. En af jordreformernes idéer var jo, at bønderne skulle overgå fra arvefæstere til selvejere, og derfor blev også Krogerups bøndergoods bortsolgt.

Det skete bl.a. i 1806 da den ejendom, der senere blev kaldt matr. nr. 26, blev bortsolgt. Fire dage før jul i 1806 skrev brødrene Lars og Niels Jørgensen under på et skøde, der gjorde dem til ejere af en mindre ejendom på Mørdrup Mellemvang. Det var i realiteten kun et husmandssted, takseret til ca 7½ Skæppe - altså kun nogle få tdr.ld.

I 1818 blev solgte Lars Jørgensen sin halvdel, medens Niels Jørgensen blev

boende indtil sin død. Enken, Inger Kirstine Nielsdatter, solgte derefter sin halvdel i 1844, og 15 år efter blev de to halvdele så særskilt skyldsatsat. Dermed var det to selvstændige ejendomme, hhv. matr. nr. 26 a og 26 b af Mørdrup.

## Mellemvangsgaarden

Den del af ejendommen som fik matr. nr. 26 b, blev herefter kaldt Mellemvangsgaarden. Så vidt det kan ses forbliver ejendommen i samme families eje - men kun frem til 1893, da Jens Christian Johansen overtog både matr. nr. 26 a og 26 b. Herefter var ejendommen atter samlet, og der blev herefter tilkøbt yderligere arealer syd for Stokholmsvejen, bl.a. et areal fra den af Mørdrupgårdene, som havde matr. nr. 4 - altså den gård, der lå på hjørnet af Hovvej og Mørdrupvej, men som blev nedlagt som gård efter en brand i 1913.

Gårdens bygninger lå omtrent, hvor den nuværende Børnegaard ligger. Der var indtil starten af 1890'erne tale om en ejendom med to længer og et stuehus, men på et tidspunkt kort før århundredskiftet må disse bygninger være blevet fjernet - i alle fald optræder de ikke på det målebordsblad, som Geodætisk Institut tegnede i 1899.



*I starten af april 1998 brændte Sct. Georgs Gildernes Børnegård. De sørgelige rester er her fotograferet et par dage efter branden. (Foto: Kjeld Damgaard)*

Ejerne af gården skiftede ret tit i de år. I december 1902 gik gården på tvangsauktion, og ved den lejlighed blev gården og dens tilliggende solgt til daværende ejer af Kvistgaard Hovedgaard, sagfører Valdemar Jenssen. Det var Jenssens hensigt at udparcellere ejendommen, der på det tidspunkt havde et tilliggende på godt 15 tdr.l.d. Det skulle imidlertid ikke komme til at blive sagfører Jenssen, der skulle profitere af gårdens nære beliggenhed ved vandet.

### **Peter Kofod Ancher**

Først da Peter Kofod Ancher i 1919 købte ejendommen indledtes for alvor en ny æra. Ejendommen bestod nu kun af en enkelt større bygning for enden af alléen fra Stokholmsvej. Det blev Kofod Ancher, der kom til at udparcellere ejendommen, og da han solgte gården i 1946 resterede stort set kun arealet rundt om selve bygningen. Dette areal var dog endnu ret stort - strækkende sig fra Stokholmsvej i nord til den nuværende idrætsplads i syd.

Et af de områder, som Kofod Ancher solgte fra, var området ved den nuværende Mindevej. Her lå fra gammel tid et højedrag, som havde været benyttet af Mørdrups bønder som græsningssted for får og kvæg. Bakken kaldtes derfor for Hyrdebakken. Under besættelsen opstod behov for at der kunne oprettes kolonihaver, og Landbrugsministeret opkøbte derfor arealet, som efterfølgende blev indrettet til haver af Haveforeningen "Hyrdebakken". Som evigt minde om denne gårdejer, der solgte alt jorden fra, gav man den nyanlagte vej - i forlængelse af Kløvermarken - fra Stokholmsvej og syd på, navnet Kofod Anchers Vej.

Da Kofod Ancher i juni 1946 solgte den tilbageblevne del af ejendommen til "Sct. Georgs Fondet for Nødhjælp", indledtes atter en hel ny æra i gårdens historie. Ny ejer var - som nævnt - et fond oprettet af Sankt Georgs Gilderne i København. Dette var igen underlagt Sct. Georgs Storgildet i Danmark, der kort kan beskrives som en sammenlutning af gamle spejdere.

### **Børn fra fattige, tuberkuloseramte hjem**

Ideen med erhvervelsen af Mellemvangsgaarden var at indrette et Optagelses- og Feriehjem for sunde børn fra fattige, tuberkuloseramte hjem. Børnene skulle så visiteres af de offentlige myndigheder. Hjemmet blev ledet af en ulønnet bestyrelse og driftsudgifterne skulle dels indsamles af Sct. Georgs Gilderne, dels sikres ved de plejefølge-



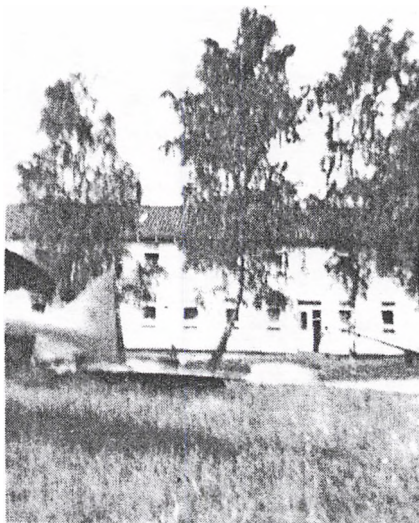
*"Vinterpigen" Benthe Henderson på tur med vinterbørnene 1948-49. To gange om dagen var børnene - uanset vejret - ude at gå. (Foto: Kirsten Borneland)*

som datidens regler gav mulighed for at få fra det offentlige. Dette hjem blev anerkendt og taget i brug i 1947.

En af de første forstanderinder var Vibeke Skonne, der senere blev gift med lærer Ebbe Nielsen. Af det øvrige personale omkring 1950 kan nævnes: Sygeplejerske Edith Kliim, lærer Ebbe B. Nielsen, barneplejerske Gerda Nielsen samt altmuligmand S. Rosenaa. Senere var lederen sygeplejerske Else Pedersen. Derudover var der bl.a. en økonoma, en børnehavelærerinde samt 2-4 medhjælpere.

Børnene kom i to hold - dels børnene fra de tuberkuloseramte hjem, dels børn,





*Havesiden af Børnegården. Til venstres bagenden af den udrangerede flyvemaskine, som børnene havde fået til at lege i. (Foto: Kirsten Borneland)*

der om sommeren kom på en slags rekreationsophold. Børnene, der var i alderen fra ca 3 til ca 13 år, kom for størstedelens vedkommende fra fattige københavnske hjem, hvor moderen p.g.a. tuberkulose ikke havde mulighed for at passe børnene. Mange af børnene var derfor på Sct Georgs Gården i op til et år. Her blev de iklædt en uniforms-lignende dragt, som personalet i øvrigt selv havde syet. Den bestod af noget khaki-tøj, med tilhørende rød "nissehue". Om sommeren blev børnene dog udstyret med sommertøj, som for pigernes vedkommende bl.a. bestod af læggede, mørkeblå nederdele. Når bør-

nene således færdedes rundt i byen, var man ikke i tvivl om, hvorfra de kom.

Sct. Georgs Gårdens have gik - som nævnt - helt ned til den nuværende Idrætsvej. På dette store område kunne børnene boltre sig, bl.a. med en gammel udrangeret flyvemaskine, som forsvaret forærede til hjemmet.

### **Almindelig børnehave**

I starten af 1960'erne var tuberkulose-tilfældene blevet mærkbart færre - og dermed forsvandt behovet for Optagelsehjemmet på Stokholmsvej 45, som adressen var dengang. I stedet tilbød



*De 8-10 årige børn på legepladsen 1949 sammen med Kirsten Borneland, der erindrer, at det var et stort ansvar at lægge på en 16-17 årige pige at have med så mange børn at gøre.*



*Til venstre ses Sct. Georgs Gårdens første børnehaveleder, fru Hanne Gissing.  
Til højre børnenes sandkasse - den ville næppe være blevet godkendt i dag.*

"Sct. Georgs Fonden", som ejeren nu hed, at indrette en børnehave i den del af ejendommen, som hidtil havde rummet feriehjemmet, hvorimod selve optagelseshjemmet skulle fortsætte uændret indtil videre. Tikøb Sogneraad sagde straks ja tak til tilbuddet, da man på det tidspunkt kun havde en børnehave i forvejen på hele Sydkysten, nemlig "Espergærde-Snekkersten Børnehave" på Stokholmsvej.

Arbejdet med ombygningen startede i juni 1962, idet planen var at indrette en børnehave til i alt 36 børn, heraf 16 småbørn. Børnenes alder skulle være 2½ til 7 år, og fortrinsvis være børn af enlige mødre, af forældre, som begge gik på arbejde, eller børn som Tikøb kommunes Børneværn ønskede anbragt

i børnehave. Som institutionens første leder, ansattes fru Hanne Gissing, medens bestyrelsen i den selvejende institution kom til at bestå af to medlemmer udpeget af Tikøb Sogneraad, nemlig fru Poula Fensmark Hansen, Hornbæk og skovløber Jens Olsen, Nygaard. Derudover sad tre medlemmer udpeget af Sct. Georgs Gilderne, nemlig: Overass. Ellinor Larsen, Kbh., grosserer Willy Nyborg, Kbh. samt skibsmægler B.E.Juhl, Charlottenlund.

### **Stort behov**

Indvielsen af børnehaven fandt sted i foråret 1963 - på et tidspunkt hvor der stod 60 børn på venteliste til en børnehaveplads. Det mere end halverede ventelisten, men allerede et halvt år efter var ventelisten atter voksende, så

der blev taget ekstra børn ind, så antallet lå omkring 40 børn. Personalet bestod - ud over lederen - af 3 børnehavestueledere og to medhjælpere.

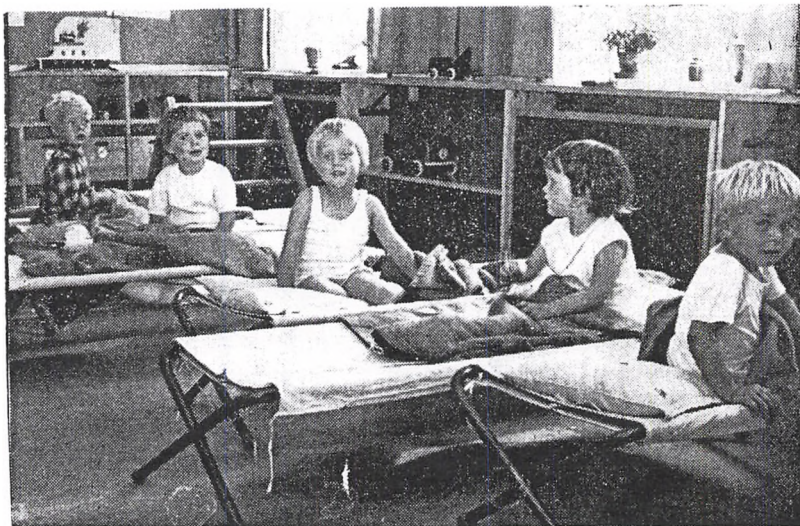
Imidlertid var der allerede på dette tidspunkt forhandlinger om, at opføre yderligere en række institutioner på ejendommen. Manglen på en vuggestue og et fritidshjem var voksende, og planerne var således allerede på bordet i 1962. Planerne omfattede bygning af en vuggestue til 80 børn, en børnehave til 60 børn, et fritidshjem til 60 børn samt en mødesal til ca 200 personer samt lokaler til byens ungdomskorps, studiekredsverelser m.v.

Tikøb Sogneraad vedtog i sit møde den 4. september 1962 at tiltræde dette forslag for så vidt angik vuggestue, børnehave og fritidshjem. Derimod kunne man ikke lide forslaget om forskellige

ungdomslokaler. Sogneraadmedlem Peter Jensen sagde bl.a. om hallen med ungdomslokaler: *"Endnu er behovet for lille, og opførelse af en saadan ville gi- vetvis sinke opførelsen af den allerede projekterede sportshal..."* Til dette synspunkt sluttede sogneraadmedlem Søren Larsen sig i øvrigt også - og hele det øvrige sogneraad.

Projektet med de nye afdelinger blev tegnet af arkitekterne Bodil og Helge Foss i København, og bygningerne blev som bekendt opført på arealet lige nord for den gamle Børnegaard. Indvielsen fandt sted i november 1967.

Senere - i 80'erne - er arealet helt fremme ved Stokholmsvej blevet bebygget med ældre-boliger, og senest - i 1995 - er størstedelen af haven mod syd, blevet bebygget med boliger - den såkaldt Sct. Georgs Have.



*Børnenes  
sovesal i  
året 1963.*

---

# Stadig flot medlemsfremgang

Medlemstallet i Historisk forening for Espergærde og Omegn, er nu oppe på ca 200, efter et flot og begivenhedsrigt år.

## af Kjeld Damgaard

Formanden, Holger Dahl, kom i sin formandsberetning bl.a. ind på foreningens mange tiltag i årets løb: Kystbanens 100 års jubilæum incl. jubilæumsskrift, foreningens 40 års jubilæum, indsigelse mod regulering af Egebækken (der havde ført til en ændring i projektet) samt de almindelige aktiviteter i form af foredrag, udflugter og medlemsblad.

Alt i alt et godt år. Lidt malurt kom der dog også i bægeret, da formanden omtalte de helt utåleligt dårlige forhold m.h.t. magasin-plads for muscerne.

### Espergærde Station

Efter formandens beretning spurgte Jørgen Mondorff, hvorvidt foreningen havde gjort eller ville gøre noget ved, at Espergærde Stationsbygning var blevet lukket og erstattet med en ny mindre bygning.

Dette spørgsmål førte til en længere debat, som mundede ud i, at generalforsamlingen opfordrede bestyrelsen til at gøre noget ved den sag.

### Underskud

For første gang i mange år var der i årets løb opstået et driftsunderskud. Det var dog ikke uventet, da foreningen dels havde foræret et jubilæumsskrift om Kystbanen till samtlige medlemmer, dels haft udgifter i forbindelse med foreningens eget jubilæum.

Underskuddet udgjorde ca 4.500 kr, men foreningens formue udgør dog stadig ca 10.500 kr.

Dette underskud var blandt årsagerne til, at bestyrelsen foreslog en kontingentforhøjelse til 75,- kr. Efter en kort debat om hvorvidt beløbet burde være 100,- kr, enedes forsamlingen dog hurtigt om forhøjelsen til 75 kr.

**Indmeldelse i foreningen**  
 kan ske til foreningens kasserer,  
 Fini Pode Pedersen, Stokholmsvej  
 83, Espergærde, tlf 49 13 26 10.

# Den heraldiske glasmosaikrude på Gurrehus

af Erling Svane

Som nabo til den middelalderlige borg-ruin "Gurre Slot" ligger "Gurrehus", der oprindeligt blev bygget i midten af 1700-tallet. Gurrehus blev i 1882 købt af grosserer Frederik Tutein, som byggede et helt nyt renæssancepræget slot. Frederik Tutein, som tilhørte en fransk hugenotfamilie, der indvandrede i 1700-tallet, solgte Gurrehus i 1911. Det blev kort efter overtaget af Prins Georg af Grækenland, der frasolgte jorderne og nedrev avlsgården. I 1914 lod han arkitekt Godtfred Tvede opføre en ny østlig tværløj og ændrede den oprindelige bygnings ydre fra nederlandsk renæssance til dens nuværende udseende. Bygningens indre udsmykning i fransk renæssance blev bevaret.

Under 2. verdenskrig var Gurrehus beslaglagt af tyske besættelsestropper, hvorunder bygninger og park blev meget beskadiget, ligesom forskellige dele af inventaret "forsvandt". Efter 1945 overtog først det danske Frihedsråd og senere Dansk Røde Kors ejendommen. I 1951 blev Gurrehus udlånt på lejebasis til hæren. Da Prins Georg døde i 1957, besluttede arvingerne at sælge Gurrehus til forsvaret, hvilket skete i 1958. Bygningen er nu forsvarets kur-

susejendom for lederuddannelse med myndighedsnavnet "Forsvarets Center for Lederskab" (FCL).

Prins Georg af Grækenland, født 1869, var i 1907 blevet gift med Prinsesse Marie Bonaparte, som var oldebarn af Napoleon den Stores bror, Lucien Bonaparte. Når Prins Georgs titel var "Prins af Grækenland" skyldtes det, at hans far, Prins Vilhelm, søn af Christian 9., fra 1853 til 1913 var konge af Grækenland under navnet Georg 1. I forbindelse med om- og tilbygningen af Gurrehus i 1914, fik Prins Georg i husets vestfløj indsat en fornem glasmosaikrude med kongeligt heraldik, der den dag i dag, minder om husets fortid i kongeligt eje.

Øverst i den to-etager store mosaikrude ses Konge Valdemar Atterdag med krone på hovedet, scepter og rigsæble i hænderne samt de 3 danske løver flere steder på sin kjortel. Når denne konge indtager en så fremtrædende plads på Gurrehus, er det en naturlig følge af, at Gurre Slot, hvis ruin ligger godt 100 m øst for Gurrehus, havde sin storhedstid netop i Valdemar Atterdags regeringstid. Borgen fra 1100-tallet blev i midten



af 1300-tallet udbygget af Valdemar Atterdag med ringmur og fire hjørnetårne. Kongen opholdt sig ofte på borgen. I 1361 byggede han Sct. Jakobs Kapel i nærheden og i 1375 forhandlede han med Hansestædernes repræsentanter netop på Gurre Slot. Valdemar skulle efter overleveringerne have udtalt: "Lad Gud beholde sit Himmerige, blot jeg må beholde mit Gurre". Valdemar Atterdag døde her 24. oktober 1375, men den gamle borgs glansperiode fortsatte under Kong Oluf, Dronning Margrethe 1. og Erik af Pommern. Under sidstnævnte konge, blev der slået mønt på borgen. Omkring 1570 blev borgen nedrevet. En del sten og andre materialer blev genbrugt på Frederiksborg Slot.

Tilbage til glasmosaikruden: Til venstre for Valdemar Atterdag, ser man hans kronede våbenskjold med 3 kronede, gående blå løver i guld-skjold, strøet med røde hjerter. I heraldikken skelner man mellem, om løven ses i profil eller forfra, "en face". Ses den i profil, kaldes den en løve, ses den forfra, kaldes den leopard. I Valdemars våbenskjold er det - heraldisk set - altså 3 leoparder, man ser.

Til højre for kongen, har vi det danske kongevåben, der var officielt i 1914, hvor Prins Georg overtog Gurrehus. Det er Christian 10.s våben, og var også Georgs farfaders (Christian 9.s) våben fra 1903 til 1906. Når våbenet blev ændret i 1903 skyldtes det, at Island dette år ændrede sit våbenmærke fra en kronet

sølv-stokfisk (klipfisk) i rødt skjold, til en sølv-falk i blåt skjold.

Skjoldmærkerne i Christian 10.'s våben er følgende:

*Hovedskjoldet:* Danmarks 3 kronede blå løver (leoparder) omgivet af 9 røde hjerter i guld-felt, Slesvigs to blå løver i guld-felt, Kalmarunionens 3 guld-kroner i blåt felt, Islands kronede sølv-falk i rødt felt, Færøernes sølv-vædder i blåt felt, Grønlands sølv-isbjørn i blåt felt, de Goters blå løve over 9 røde hjerter i guld-felt og de Venders guld-lindorm i rødt felt.

*Midterskjold:* Holstens rød/hvide "Nældeblad" i rødt felt, Stormarns sølvsvane i rødt felt, Ditmarskens guld-harniskklædte rytter på sølv-hest i rødt felt og Lauenborgs guld-hestehoved i rødt felt.

*Hjerteskjoldet:* Delt af Oldenborgs to røde bjælker i guld-felt og Delmenhorsts guld-kors i blåt felt.

Kongekronen over våbenskjoldet er fuldstændig ligesom kronen over Valdemar Atterdags våben, nemlig den åbne middelalderlige krone. Men det er en heraldisk fejl af glasmosaikmesteren, som har lavet ruden. Christian 10.s våben skulle have haft den såkaldt "lukkede krone" - kronen med 8 halvbøjler, hvorpå rigsæblet med et kors hviler. Selv om Christian 4. flere steder er afbilledet med den lukkede kongekrone (f.eks. på flere mønter), er det dog

først under Frederik 3., at brugen af den lukkede krone bliver almindelig. Frederik 3. regerede fra 1648 til 1670. Fra 1660 blev den lukkede krone symbol på enevælden.

Nederst til venstre på ruden er det Prins Georgs faders våben som græsk konge: Det danske kongevåben fra 1819 lagt på det tidligere græske våben, hellenernes hvide kors på blå bund. Det danske våben er som det ovennævnte Christian 10.s våben, blot er Islands skjoldmærke her den kronede stokfisk i sølv på rød bund. Kronen over dette skjold er en dansk kongekrone med 8 halvbøjler.

Til højre for det græske kongevåben ses Kejser Napoleon den Stores familievåben. Hovedskjoldet viser en ørn med tordenkiler i klørne. Dette symbol på

magt kopierede Napoleon fra det hellige romersk-tyske kejserrige, der også havde en ørn som våbenmærke. I hjerteskjoldet ses Bonapartefamiliens våbenmærke: I rødt felt to fra højre skråt stillede guldbjælker. I herved fremkomne øvre og nedre felter en fem-takket guldstjerne. I heraldikken er begreberne "højre" og "venstre" det omvendte af den almindelige opfattelse, idet *højre* og *venstre* altid skal opfattes som gældende for skjoldets bærer - man må altså tænke sig i dennes sted *bag* skjoldet.

Når Napoleon/Bonaparte-våbenet er med i den heraldiske glasmosaikrude på Gurrehus, skyldes det naturligvis Prins Georgs tilknytning til Bonapartefamilien gennem hustruen, Prinsesse Marie Bonaparte.

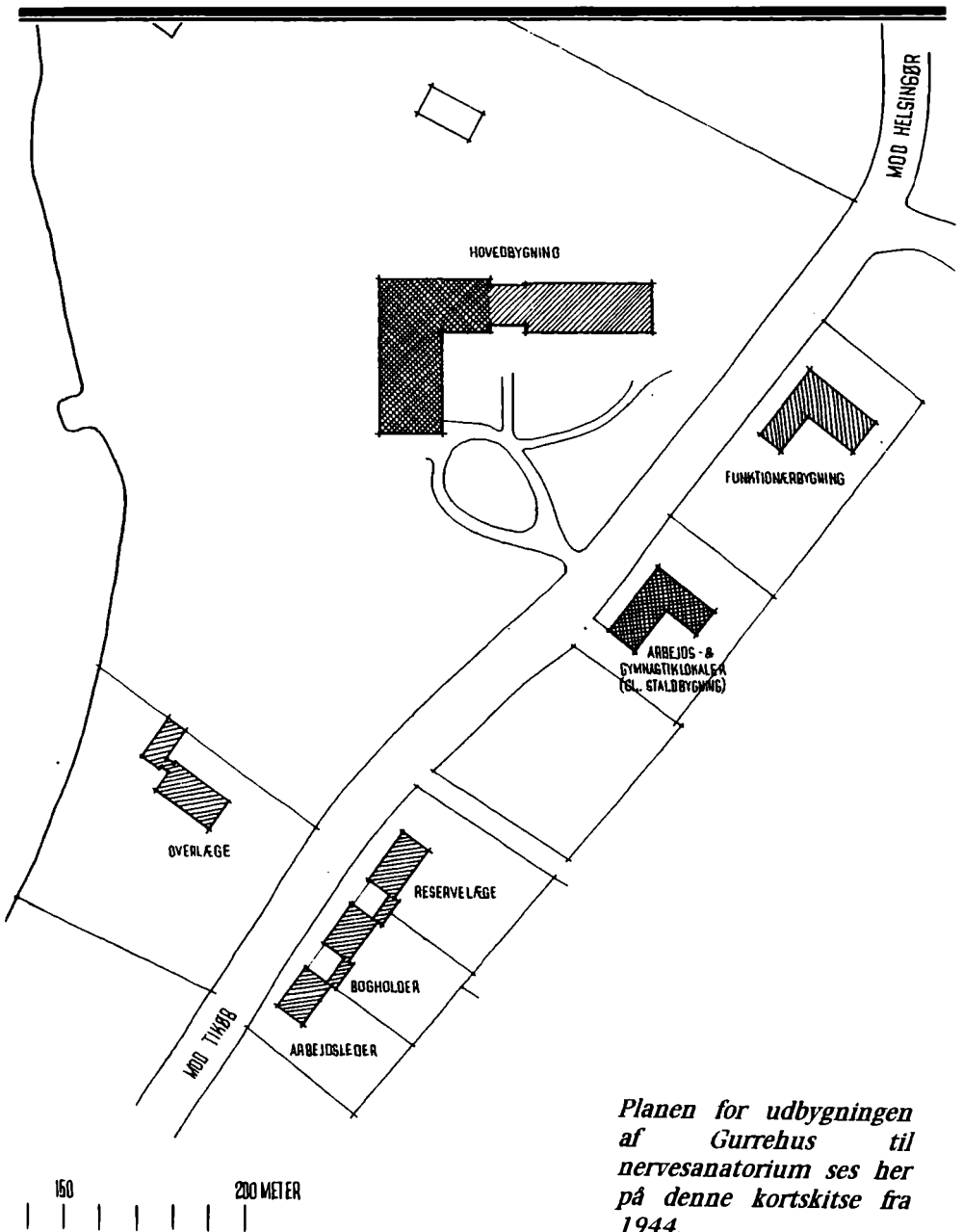
## Gurrehus Nervesanatorium

Overskriften kunne have været titlen på et afsnit i bogen om Gurre, som udkom i 1992 efter initiativ af daværende chef på Gurrehus, Stephen Ditlevsen. Når det ikke kom med, skyldtes det, at det kapitel i Gurrehus historie stort set har været glemt af alle. Og det er ikke så sært, for det blev aldrig til noget.

af Kjeld Damgaard

I 1943 havde man i Danmark kun ét nervesanatorium - det var Dianalund. Derfor tumlede man især på Sjælland med planer om oprettelse af endnu et sådant. Bl.a. havde man tanker om et nervesanatorium i Nordsjælland, idet det så skulle rumme patienter fra hhv.





*Planen for udbygningen af Gurrehus til nervesanatorium ses her på denne kortskitse fra 1944.*

Københavns Kommune, Frederiksberg Kommune samt Københavns og Frederiksberg Amter.

Den daværende ekspert på området, H. I. Schou, skrev om et sådant nervesanatoriums ideele beliggenhed:

*Placeringen skal være i en smuk og rolig Egn og i passende Afstand fra store Byer. Egnen maa ikke være for isoleret eller trist og naturligvis skal det være paa Landet og i naturskøn Egn og Skov bør foretrækkes for Strand. Der bør være Adgang til høj Bøgeskov med frit Udsyn over grønne Marker. Sanatoriet skal mod Nord være beskyttet af Højskov. Mod Syd skal det helst have en aaben og venlig Udsigt og et smukt Landskab med Møller, Kirker og Landsbyer. Øjet skal kunne hvile sig ved frit Udsyn."*

### **Gurrehus i kikkerten**

Opindeligt havde man tænkt på en placering ved Hillerød - tæt på Centralsygehuset i Hillerød. Men man havde nu fra initiativtagernes side hørt, at Prins Georg sandsynligvis var interesseret i at sælge Gurrehus for ejendomsværdien, der dengang udgjorde 225.000 kr.

Der ville på Gurrehus kunne blive plads til 82 patienter fordelt på 1 mandsafdeling og 2 kvindeafdelinger. Desuden skulle der indrettes spisesal, opholdsrum, kontorer, fysiurgisk afdeling samt et køkken. På modsatte side af Gurrevejen kunne der indrettes arbejdslokaler i den tidligere staldbygning. Desuden værksteder, gymnastiksal samt tæt derved en række funktionærboliger.

Den samlede anlægssum ville løbe op i 1,3 mio. kr, som tænkte finansieret af de involverede parter - herunder Tikøb Sogneraad. Et arbejdsudvalg til at arbejde videre med disse planer blev nedsat på et møde på Københavns Rådhus den 11. april 1944. I udvalget sad bl.a. sognerådsformand i Tikøb kommune, Oscar Sandell, Helsingørs borgmester Peder Christensen og amtmand i Frederiksberg amt, Kay Ulrich.

### **Byggeplanerne**

Et kig på de dengang udarbejdede byggeplaner, viser dels - som nævnt - at man tænkte at opføre et antal funktionærboliger på den modsatte side af vejen. Det blev ikke til noget i 1944-45, men da militæret overtog Gurrehus i 1950'erne og ved senere udvidelser fik brug for funktionærboliger, blev de netop placeret på det sted.

Mere bemærkelsesværdigt er det dog, at den ekstra værelsesfløj til 40 patienter, som man i 1944 opererede med, næsten blev identisk med den fløj militæret byggede på i slutningen af 1960'erne. Dog skulle fløjen i 1944 have været bygget mod syd, medens den fløj, der rent faktisk blev bygget, kom til at ligge mod øst.

### **Planerne skrinlægges**

Op som bekendt blev planerne jo aldrig til noget. Københavns kommunes Hospitalsudvalg valgte således i 1945 at sige nej til forslaget om køb og indretning af Gurrehus. Denne indstilling fulgte Borgerrepræsentationen, og næsten samtidig kom det frem, at prins

Georg trak sit forslag om salg tilbage.

Tikøb Sogneraad, der hidtil havde været velvilligt indstillet, trak sig derefter ud af samarbejdet, da man så ikke længere kunne påregne en placering af et ner-

vesanatorium i Tikøb Kommune. Men et nervesanatorium kom der alligevel tæt herved. I Helsingør indrettedes nemlig den tidligere kuranstalt "Montebello" til nervesanatorium.

---

## Stationen, som DSB ikke ville have...

**Lidt om Espergærde Station, som DSB først ikke ville have, dernæst flere gange skulle have betaling til, og som man nu atter har kasseret. Tirsdag den 15. september 1998 bliver der på Espergærde Bibliotek, mulighed for at høre yderligere om stationens historie - se herom i programmet bagest i dette nummer af Egebækken.**

**af Kjeld Damgaard**

Historien starter allerede i 1864, da Nordbanen blev anlagt. Men hvorfor kom der dengang ikke en station i Mørdrup? Det ville jo i den grad have ændret Sydkystens udvikling.

Der er flere svar på dette spørgsmål. Væsentligst var det, at vejnettet omkring gården Qvistgaard, var bedre end vejene omkring Mørdrup. Qvistgaard lå også tættere på Tikøb - datidens centrum i sognekommunen. Og man rut-

tede ikke med stationerne på Nordbanen. Mellem Hillerød og Helsingør anlagdes således kun to stationer, nemlig Fredensborg og Qvistgaard. Heller ikke i Snekkersten var der basis for en station, mente man i Det Sjællandske Jernbane Selskab, som dengang stod for driften af jernbanerne på Sjælland.

*Hvis* Mørdrup dengang havde fået en station, og dermed måske en yderligere byudvikling med industri som i Kvistgaard - så havde Mørdrups gårde måske slet ikke eksisteret i dag. Og *hvis* der var kommet station i Mørdrup, var der måske også kommet postekspedition, og så havde postdistriktet måske slet ikke heddet Espergærde, men Mørdrup!

### **Tilfældighederne**

Nu kom det som bekendt til at gå anderledes. På grund af en række tilfælde blev det en station på Kystbanen, der blev en afgørende faktor for udviklin-

gen i området.

En af tilfældighederne handlede om Kystbanens linieføring. Her var der mange forslag på bordet inden den nuværende linieføring blev besluttet. Et af forslagene var at lade Kystbanen ramme Nordbanen vest for Flynderupgaard, hvilket ville have betydet, at Kystbanestationen i stedet var kommet til at ligge betydeligt nærmere Mørdrup.

Placeringen af stationerne på Kystbanen gav i øvrigt anledning til mange og lange diskussioner mange steder, og et af disse steder var Humlebæk - og denne diskussion fik betydning for området nord herfor. Man kunne nemlig ikke enes om, hvorvidt stationen skulle placeres ved Sletten eller ved det egentlige Humlebæk (altså det der i dag - lidt misvisende - kaldes Gammel Humlebæk). Problemet var, at der stort set intet opland var til en station uanset om den blev placeret syd eller nord i sognet. Det havde derfor også været på tale at placere stationen endnu nordligere, nemlig ved Tibberup.

### Lokalt initiativ

Espergærde-folkene sad imidlertid ikke bare med hænderne i skødet og lod som ingenting. En deputation bestående af fiskere, landmænd og håndværkere - med malermester Julius Rasmussen i spidsen - drog den 15. november 1894 til København, hvor de fik foretræde for Helsingør-kredsens folketingsmand, general A.C.F. Thom-

sen samt trafikministeren, H.P. Ingerslev. På baggrund af dette møde skrev folketings-medlem Thomsen til Julius Rasmussen den 30.11.1894 bl.a. følgende:

*"...Under Forudsætning af, at Bevillingen vil strække til, er der godt Haab om, at det vil blive fastsat, at der ved Espergærde oprettes en Holdeplads foreløbig til Sommerbrug..."*

Det skal i denne forbindelse dog også nævnes, at der bestemt også var lokale beboere og ikke mindst landligere, som mente, at det var helt fint at undvære en station eller holdeplads - så undgik man vel, at hele området blev bebygget, og at Egebæksvang blev over-



*Malermester Julius Rasmussen, Espergærde, var aktiv for at få en holdeplads til Espergærde.*

rendt om sommeren. Man ville med andre ord beholde paradiset for sig selv.

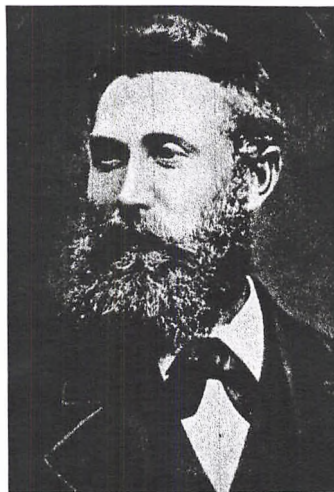
### En lang næse

Senere blev der endda eksproprieret et areal ved Mørdrupvejen, således at det for beboerne så ud som om at der vittterligt ville blive anlagt en holdeplads. I slutningen af 1896 gik det imidlertid op for beboerne, at DSB havde sparet denne holdeplads, og den tidligere omtalte gruppe af lokale beboere, understøttet af flere landligere, skrev derfor den 26. december 1896 til ministeriet og tilbød, at man da gerne selv ville betale, hvad det kostede at få oprettet en holdeplads eller trinbræt ved Espergærde.

Men indvielsesdagen for Kystbanen oprandt som bekendt den 2. august 1897 - uden at der var bygget nogen form for holdeplads i Espergærde. På strækningen var der kun opført nogle banevogterhuse, nemlig hhv. ved Tibberupvejen, Stokholmsvejen og Mørdrupvejen. De ligger der i øvrigt endnu i dag.

### Betalingen

De lokale beboere måtte altså "spytte i kassen" og samle penge ind. Her var landliggerens interesse i sagen væsentlig, idet disse bidrog med de største beløb. I alt 3.357 kr blev samlet ind, hvilket udgjorde ca halvdelen af den samlede anlægssum. Beløbet ville svare til en sum på 150.-200.000 kr i dag. Desuden blev et mindre stykke jord overladt til DSB, og så skete der endelig

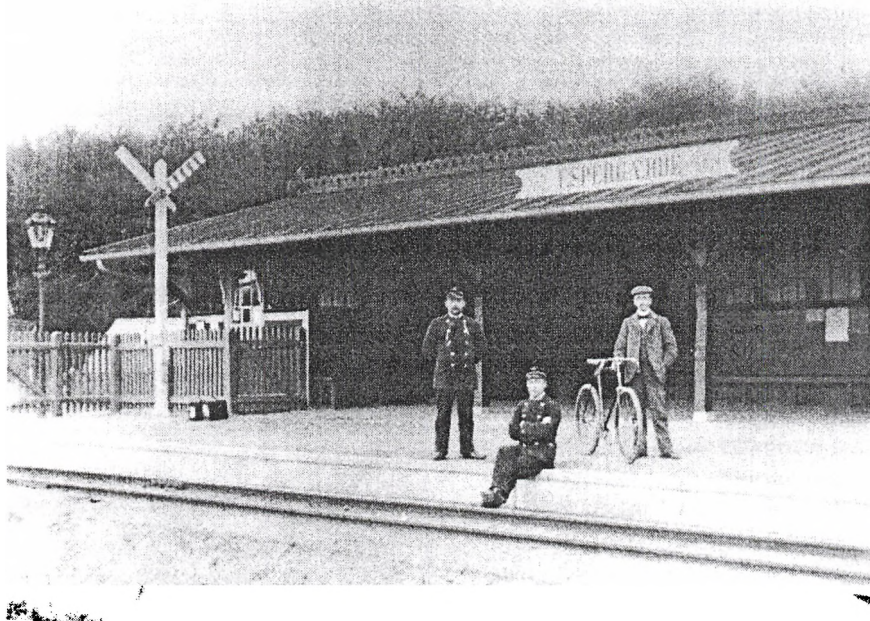


*Skipper Jacob Aanonsen, Espergærde, var også blandt de lokale erhvervsdrivende, som var aktiv for at få en holdeplads.*

noget. Den 9. marts 1898 kunne man læse i avisen, at arbejdet nu skulle gå i gang og den 28. maj 1898 blev den lille røde træbygning taget i brug.

Men glæden var nu ikke overstrømmende. For det første standsede alle togene ikke ved Espergærde, og for det andet lukkedes holdepladsen i vinterhalvåret. Med andre ord, man troede ikke, at de lokale beboere kunne danne basis for en helårsåbning.

Efter megen lokal utilfredshed med disse forhold, adskillige avisartikler m.v., gav presset til resultat, at Espergærde Holdeplads blev åbnet for trafik hele året. Det skete i december 1899.



*Espergærde Holdeplads, således som den så ud i årene 1898-1904. Bygningen anvendtes senere som pakhús og posthus - og er nu øvelokale for Helsingør Jernbaneorkester.*  
(Chr. Sørensens samling)

### **Postdistrikt Espergærde**

Den 1. maj 1901 kom der en direkte følge af billetsalgsstedets etablering. Der oprettedes nemlig et brevsamlingssted på stationen. Før dette var området delt mellem Snekkersten og Kvistgaard postdistrikter, således at Tibberup og Mørdrup hørte under Kvistgaard postdistrikt, medens selve Espergærde og Skotterup hørte under Snekkersten postdistrikt. Nu blev Espergærde, Skotterup og Mørdrup til Espergærde postdistrikt, medens Tibberup blev lagt under Humlebæk. Efter nogle år blev brevsamlingsstedet hver

sommer opnormeret til en postekspedition, for atter hver vinter at blive reduceret til et brevsamlingssted. Denne ordning, samt postdistriktets inddeling, eksisterede helt frem til starten af 1960'erne.

### **Nye betalingskrav fra DSB**

I løbet af 1902 voksede kravet om tidsvarende forhold ved Espergærde Station, og i oktober blev der afholdt et møde, hvor egnens beboere skulle tage stilling til et krav fra DSB om at yde endnu et tilskud til etablering af en rigtig holdeplads med en stationsagtig

bygning. DSB's ønske var denne gang 1.100 kr (op mod 50.000 kr i vore dages penge) til etablering af en ny adgangsvej. Hertil sagde Espergærde-borgerne imidlertid nej - de havde allerede bidraget ved billetsalgstedets oprettelse - og da det var blevet en stor succes, havde DSB tjent rigeligt på at lade togene standse i Espergærde. Man ville tilmed tjene endnu mere, hvis der blev bygget en rigtig holdeplads eller station, så DSB måtte selv betale for sin vej - lød konklusionen !

DSB gennemførte da også denne gang stationsbyggeriet uden lokale tilskud, og i løbet af 1904 stod bygningen færdig. Imidlertid var det formelt stadig ingen station, men kun en holdeplads. At daværende stationsmester, C. W. Bahnson, i 1911 blev stationsforstander skal selvfølgelig ses på baggrund af holdepladsens større og større betydning, samt etablering af et krydsnings- og omløbsspor. Antallet af passagerer steg i disse år kraftigt, og Espergærde blev snart en af Kystbanens største, hvad passagerantal angik.

Imidlertid var holdepladsen - trods det store antal rejsende - ikke at regne for en rigtig station med alle de forretninger og serviceydelser man kunne forlange af en rigtig station, bl.a. en læsserampe.

### En "rigtig" station

Ministeriet ville imidlertid have 5.000 kr i tilskud for at ophøje holdepladsen til en "rigtig" station. Sognerådet bevil-

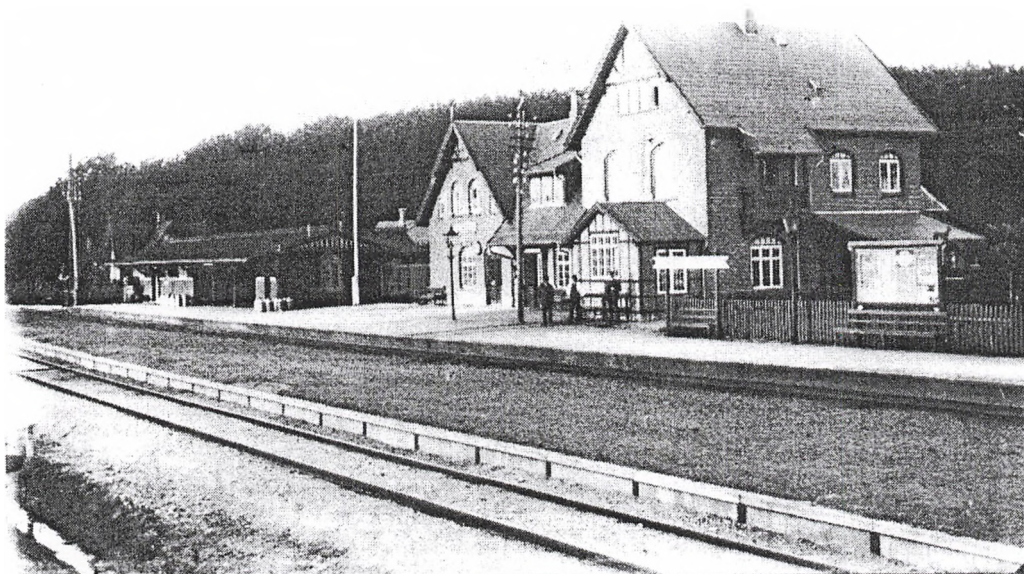
ligede derfor 1.500 kr, medens der blev indsamlet ca 5.000 kr blandt beboerne. Det ville i dag være et beløb på omkring 200.-250.000 kr. Imidlertid kom DSB på nye tanker, da det viste sig at udgiften alt i alt ville beløbe sig til 69.000 kr - og man ville så nu have 11.500 kr i tilskud. Disse trakasserier trak sagen ud, men i 1917 blev holdepladsen langt om længe ophøjet til station. En følge heraf var, at der kom to perronspor, et gennem-kørselsspor, et læssespor med læsserampe samt en perrontunnel.

### Igen lokal betaling

I 1942 blev der etableret cykelskure ved stationens østside. Til disse skure måtte den lokale Grundejerforening igen punge ud. Denne gang med et beløb på 1.200 kr. Tikøb Kommune bidrog med 600 kr, og DSB med det resterende beløb på 800 kr. Det lokale bidrag ville i vore dages penge udgøre mindst 25.-30.000 kr.

Om livet på og ved stationen i denne periode henvises i øvrigt til bogen af Birgit Gents: "En kystbanepiges notater".

Da Espergærdes brevsamlingssted i efteråret 1963 blev ophøjet til helårspostekspedition var stationens dage imidlertid ved at være talte. Godsmængderne fra stationen blev aldrig store, tværtimod havde det vist sig, at det havde været en yderst dårlig investering at etablere læssespor m.v.



*Espergærdes stationsbygning, der blev bygget i 1903-04, er i sit ydre næsten uændret frem til i dag. Indvendig er det sket flere ændringer.*

I 1967 var det derfor slut - stationen blev igen til et billetssalgsted, godssporerne blev fjernet og ekspeditionstiden på stationen stærkt reduceret. I 1966 var Aage E. Mortensen blevet stationsforstander - i sidste øjeblik kan man sige - men da han jo var udnævnt, tog man ikke titlen fra ham, og derfor var der stationsforstander på Espergærde Station i endnu 20 år. I disse år forsvandt også stationens kiosk, og ventesalen blev lukket i aften timerne. Herover protesterede bl.a. Tikøb Sogneraad, men da DSB forsøgsvis havde haft ventesalen åben om aftenene i en pe-

riode, blev den atter lukket p.g.a. hærværk, indbrud m.v.

### **Stationen lukkes**

Den sidste udvikling skete så i november 1997, hvor der etableredes en ny kombineret billetssalg- og kioskbygning på vestsiden af stationsterrænet. Herefter blev selve stationsbygningen lukket, og dermed også bl.a. ventefaciliteterne. Denne udvikling har medført en del lokal utilfredshed - ikke mindst set i lyset af, hvorledes man i 100 år har måttet kæmpe for ordentlige forhold på Espergærde station.



---

# Humanitet contra pekuniær vinding

**Denne overskrift forsøger at beskrive de to menneskelige modsætninger, der mødtes lige nord for Snekkersten og kulminerede i en kort læserbrevsfejde. Denne artikel gengiver sagen bl.a. ved uddrag fra de gamle læserbreve, der med vilje her er bibeholdt i den originale ordlyd og med den originale stavemåde.**

af Kjeld Damgaard

Jørgensen samt fiskerne A. Olsen og P. Sørensen.

## Scenen

Men først skal vi have scenen sat: Tiden er sommeren 1861, stedet er Kronborg Teglværk, der som bekendt lå lige nord for Snekkersten, egentlig nord for Helsingørs byskel, men alligevel i Tikøb Sognekommune, der "ejede" en lille enklave bestående af Kronborg Teglværk/Teglgaard og Meulenburg. Teglgaard og Teglværk lå på hjørnet af Strandvejen og Stubbedamsvej og på arealet ligger endnu hovedbygningen til Teglgaarden - dog i en nyere udgave, idet gården brændte i 1880.

## Forhistorien

Forhistorien er den, at der ud for Kronborg Teglgaard løb et lille vandløb ud i Øresund. Vandet stammede fra gårdens egne marker samt fra Meulenburgs marker lidt inde i landet, og dannede en pæn lille strøm, der gennem en stenkiste under Strandvejen - som nævnt - løb ud i Øresund. Jorden på begge sider af Strandvejen tilhørte imidlertid hr. Schjern, og det forstod han at udnytte.

## Deltagerne

Deltagerne i stykket var: Dels ejeren af Kronborg Teglgaard, hr. Schjern. Dels danske og udenlandske søfolk, som ankrede op for en kortere eller længere periode på Helsingør Rhed. Dels en række beboere i Snekkersten og Skotterup, nemlig toldkontrollør Klein, kroejer B. Børgesen, Skotterup Kro, kroejer Meinig, Snekkersten Kro, ejeren af Øresundsløst i Skotterup, H.C.

## Spillet

Naboen, toldkontrollør Klein, har nok været den første der har set det - men ingen tvivl om, at snakken hurtigt er gået rundt til hele Snekkersten og Skotterup. Og forargelsen bredte sig med lynets fart: "Det er for galt!" og "Hvad må man ikke tænke om os andre steder!"

Vi kan også gætte på, at hr. Schjern næppe har været en person man sådan

lige gik hen til og talte med - så hvad kunne man gøre. Jo, et læserbrev i den lokale avis var måske en idé. Som tænkt så gjort.

Årsagen til forargelsen var den, at det var helt almindeligt, at søfarende - i særdeleshed medens de lå for anker på rheden - gik i land for at hente friske vandforsyninger. Sådan havde man gjort på Øresundskysten i årevis og endda tilladt søfolkene at tage vand i brøndene, hvis der var brug for det. Men det tillod hr. Schjern ikke !

### "Skurken" på scenen

I læserbrevet skrev de 6 borgere derfor om hr. Schjerns vandløb:

*Vandet, som her ud for Kronborg Teglgård, næsten altid flyder i temmelig rigelig Mængde, kan vistnok ikke siges at være hverken reent eller godt, idet det i sit Løb kan optage de Uhumskheder, som flyde ud i Grøfterne, det passerer, men desuagtet tillader bemeldte hr. Schjern i den senere Tid ikke nogen Søfarende at forsyne sig med det smudsede Vand fra fornævnte Grøft eller Rende, med mindre der herfor erlægges en Contribution af 16, er Sexten, Skilling, hvilken Contribution Hr. Schjern i Reglen opkræver i egen Person, og ere vedkommende Søfarende ikke i Besiddelse af Penge, forbydes det dem at fylde selv en mindre Tønde eller et lidet Foustage med Vand, og det uagtet at Vandet, hvis det ikke undertiden blev beeyttet af Søfarende, flyder i Havet til Ingens Nytte eller Gavn.*

*Hr. Schjern er vistnok, som Eier af den lille Strimmel Sand- eller Strandjord, berettiget til at drive denne Vandtrafik, men da imidlertid denne, saavel efter vor som efter alle de Kystbeboeres Mening, med hvem vi i denne Anledning have talt, ikke er overensstemmende med Homanitetens Fordringer, saa finde vi os opfordrede til, for at mau ikke paa andre Steder skal bibringes en Feilagtig Mening om herværende Tilstande og Forhold, offentlig at erklære, at paa den herværende Kyststrækning er Hr. Schjern paa Kronborg Teglværk den Eneste, der driver en Trafik, som den omhandlede.*

For 16 skilling kunne man i 1861 få omkring 5 pund rugbrød, eller omtrent et pund flæsk - så det var ikke noget ringe beløb hr. Schjern opkrævede i vandafgift.

### Hold Næserne ved Dem selv !

Hr. Schjerns svar lod ikke vente på sig. To dage senere kunne man læse:

*I Helsingørs Avis har flere Beboere opholdt dem over, at jeg for kort Tid siden har begyndt med at fordre 16 Sk. pr Baad, som fylder Vand hos mig, uden i samme Commentar at oplyse, at disse Baade gjøres fast ved min Vase, ligesom det staar Besætningen af disse frit for at tage saa meget Vand, Baadene kunne bære; ejheller er det oplyst, hvilken Ulempe og Skade, den Masse Baade med udenlandske Søfolk har foraarsaget min Eiendom i flere Aar.*

*Endskjønt man ikke burde værdige slige Inserater at læse dem og følgerig mindre svare paa dem, vil jeg dog, for at den for Almeenhedens Vel interesserede Hr. Klein m.fl. ikke ved min Taushed skulde falde paa den Idee, at han eller De havde berørt min ømme Side, lade ham høre et Par Ord fra mig.*

*Disse skulle alene indeholde den Anmodning til Hr. Klein m.fl., at de for Eftertiden holde deres Næser ved dem selv og idetmindste ikke blande sig i mine Affairer eller mine Eiendoms-Rettigheder.*

*Jeg ønskede forresten at vide, med hvad Autoritet Hr. Klein m.fl. inkvirerer i denne Sag, og uden Legitimation i denne Henseende bliver dette mit sidste Ord, denne Sag betræffende.*

#### **"De godes" svar**

Så var det de 6 beboeres tur. Få dage efter stod svaret at læse i avisen:

*At nogle Søfolk fortøje deres Baade ved den af Schjern nævnte Vase, medens de hente det smudsede Vand fra den i vort Inserat omhandlede Grøft eller Rende, er ganske vist, men ligesaa vist er det ogsaa, at mange grunde Baaden op i Landingen ligefor Grøften, medens de bringe Vandet i Baaden, og Contributionen bliver derfor saaledes, naar Alt kommer til Alt, alene erlagt for det gjennem Veigrøften flydende smudsede Vand, og dette saameget mere, som vi endnu aldrig have hørt, at Hr. Schjern, ligesaalidet som nogen*

*anden af de herværende Kystbeboere, har ladet nogen contribuere, alene fordi en Skibsbaad i nogen Tid har været fortøiet ved en Vasepæl, men at det jo rigtignok faaer et mere humant Anstrøg, at opkræve den oftomhandlede Contribution under Navn af en Art Vaseafgift, kan ikke negtes.*

*Det er aldrig kommet til vort Kundskab, at fremmede Søfolk i mindste Maade have foraarsaget nogen Skade paa Kronborg Teglværk, medens Hr. Schjern har eiet det, men selv om dette havde været Tilfældet, vedkommer det jo iøvrigt ikke nærværende Sag; thi kan f.Ex. nogen Mand med Billighed forlange, at en norsk Sømand skal contribuere 16 Skilling, fordi maaskee nogle tydske eller svenske Sømænd for Aar og Dag siden havde krænket hans saakaldte Eiendomsrettigheder paa en eller anden saagodtsom intetsigende Maade ?*

*Vi ville iøvrigt sluttelig atter her bemærke, at Hr. Schjern vistnok kan være berettiget til at drive den oftnævnte Trafik, men tillige tilføie, at en Sag godt kan være berettiget uden derfor at være human, thi hvis f. Ex. saaledes nogle Mennesker, paa Grund af et Uveir, havde søgt Ly i en aabentstaaende Port, da var Portens Eier vistnok berettiget til at jage dem ud, men vilde nogen i Sandhed kalde eu saadan Handlemaade for at være human ?*

### Tæppe

Det var de sidste ord i dramaet fra Snekkersten og Kronborg Teglgård. Enhver må nu selv tænke hvorledes det gik videre frem - thi det fremgår desværre ikke af kilderne . . .

## Nellemanns mindefond

**Ingeborg og Conrad Nellemann boede fra 1922 til 1997 i Tibberup. En større arv har muliggjort oprettelsen af et fond, der nu er begyndt uddelingen af penge til kulturelle formål.**

Conrad Nellemann kom i 1896 - som 7-årig - til Mørdrup fra Odense. Da han blev voksen blev han gartner på Poulsens Planteskole, og arbejdede dér frem til 1944. I 1922 giftede han sig med Ingeborg, der stammede fra Kolding-egnen. De bosatte sig på Grøngaard i Tibberup. I 1943-44 byggede de sig et nyt hus på nuv. adresse Tibberupvej nr 5. Her drev de eget gartneri frem til Conrads død, hvorefter gartneriets arealer blev udstykket. Ingeborg Nellemann blev trods sine 99 år boende i huset til sin død i 1997.

Da de ingen børn havde, testamenterede de hele deres formue til en kulturel fond, der nu er begyndt uddelingerne. De første modtagere var Frilandskulturcenteret Flynderupgaards Venner, Stejlepladsgruppen, Kjeld Damgaard (til en bog af G. Bergsten om skovene i Tikøb kommune), Helsingør Domkirkes Dreng- og Mandskor samt Marienlyst Slot (til udstillingsvirksomhed).



*Ingeborg og Conrad Nellemann  
fotograferet i 50'erne.  
(Foto: Kjeld Damgaards samling)*

# Flot tilslutning til 40-års jubilæet

Den 23. januar 1998 fyldte Historisk Forening 40 år - og det blev fejret med manér på Flynderupgaard, hvor det nye spisehus blev taget i brug "før tiden".

Arrangementet blev indledt af museumsinspektør Anne Majken Snerup Rud, som bød velkommen til Flynderupgaard. Det skete i selve udstillingslokalerne, og under meget trange forhold, fordi gæsternes antal var stort. Efter en en kort rundgang på museet gik selskabet over i spisehuset, hvor Christian Sørensen holdt en lille tale om vor fælles fortid. Christian Sørensen sagde:

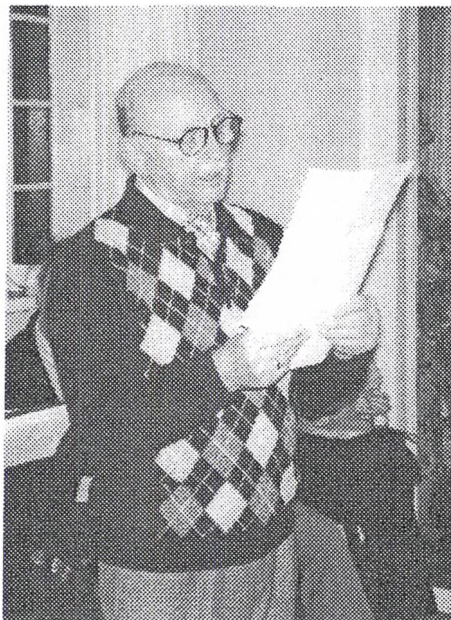
*"Vores fælles fortid begynder vel egentlig helt tilbage den gang, hvor omstrejvende nybyggere slog sig ned og dannede samfund i Nordsjællands øde skovområde. I Valdemarernes tid i 1100-1200 årene dukker sogne- og bynavnet TIKØB op i historien i forbindelse med, at biskop Absalon i 1170'erne mageskifter noget gods med munkene i Esrum. Fra den tid, og op gennem de mange år, er stof nok til timers foredrag, om vores fælles fortid - og det er i grunden ikke så ringe, men helt uoverkommeligt en fredag eftermiddag ved kaffen.*

Derfor vil jeg hellere kalde mit lille foredrag "FORTIDEN OMKRING OS". En ti-

Fotos: Lars Vange

*tel, der passer fint her i dag, hvor vi er gæster på Egnsmuseet, for at fejre støtteforeningens 40 års jubilæum.*

*Her er vi midt i alle minderne fra Tikøb sogn og kommunes lange levetid, som sluttede den 31. marts 1970 ved kommunesammenlægningen med Helsingør.*



*Christian Sørensen under sin hyldesttale til lokalhistorien. Indholdet kan læses i denne artikel.*



*De mange gæster ved jubilæet lytter interesseret til Christian Sørensens tale i Spisehuset på Flynderupgaard.*

*At der overhovedet kom et egnsmuseum, kan vi takke stifteren, overlærer og kommuneantikvar, Arne Meyling for. Han fattede interesse for egnens historie, og fortiden omkring os, og den levendegjorde han i ord og gerning. Hans iver og anstrengelser for at indsamle og bevare minderne fra en svunden tid, er almindelig kendt.*

*Og nu kan vi glæde os over at have et stort fint egnsmuseum, som Meyling lagde grundstenen til, med sin samling fra kælderens på Espergærde Skole. Og da Helsingør Kommune købte Flynderupgaard til museumsformål, fik den historiske samling den nødvendige plads. Her kunne kommunen tillige oprette en særafdeling for arkitekt Per Christiansens store samling af effekter fra de lo-*

*kale fiskeres liv og hverdag, en enestående samling, som han skænkede egnsmuseumet. Og dernæst må vi ikke glemme fiskerlaugets etablering af stejlepladsen med det gamle historiske havnefyrt og sine skure.*

*I den gamle Tikøb landkommunes lange levetid er der sket store omvæltninger. Menneskene rykkede frem overalt, og ny byer voksede op, men sådan er livet, intet kan stå stille. Hvor der før var marker og grøftkanter, er der nu industri, huse og haver.*

*Derfor er det en uvurderlig arv at have et egnsmuseum, som bugner af minder "fra vores fælles fortid".*

I 1959 digtede Arne Meyling følgende

rim om Tikøb kommune:

*Riste vil jeg en minderune  
om gamle dage i Tikøb kommune  
om kirke og borg og korn over bakker,  
om solstrefj, som over ageren flakker,  
om skyggernes spil i suset af skoven,  
om Sundet med spejl af skyer for oven,  
om gadekæret i landsbyens favn,  
om slægternes gang i lykke og savn,  
skal mejslen på kampesten sætte sit  
spor  
til tider, der kommer, om tider, der før.*

Efter dette citat, var der spisning og hyggeligt samvær. Næsten 150 mennesker var mødt frem denne festlige dag, hvor foreningen også modtog adskillige flotte gaver, bl.a. 1.000 kr fra Helsingør kommune, pengegaver fra flere medlemmer, to dirigentklokker, en radering samt flere flasker af forskellig art. Bestyrelsen ønsker herigennem medlemsbladet at rette en varm tak til de, som betænkte foreningen på denne dag.

## Møder & arrangementer

23. AUGUST:

### En dag i Roskilde

**Sommerudflugt til Roskilde, der i anledning af sit 1000 års jubilæum, vil være blomsterudsmykket.**

Turen går fra Espergærde station, og på Roskilde station mødes vi af vor guide, Lotte Fang, der fører os igennem byen, hvor vi ser gamle bygninger, Hestetorvet og Roskilde Kloster.

Herefter spiser vi frokost i det grønne, hvis vejret er godt - ellers indendørs. Medlemmerne anmodes om at tage madpakke med, og vi vil sørge for, at der kan købes øl og vand. Herefter besøger vi Domkirken og dens omgivelser.

Hermed slutter omvisningen - ca

mellem 15.00 og 15.30. Herefter er det frit om man vil gå til stationen og køre hjem eller, hvad vi anbefaler, at man besøger det nyåbnede Roskilde Museum eller Vikingskibsmuseet.

Transporten (togbilletten) betales af deltagerne selv. Derudover opkræves et deltagergebyr på 25 kr pr deltager, til dækning af entré m.v.

TID OG STED: Søndag den 23. august 1998, på Espergærde Station.

Køreplanen er som følger:

af	Espergærde	kl 09.27
an	Østerport	kl 10.06
af	Østerport	kl 10.18
an	Roskilde	kl 10.52

Man mødes i togets næstsidste vogn.

**15. SEPTEMBER:**

## **Espergærde stations historie**

**Hele to foredragsholdere vil denne aften fortælle om stationen.**

Først vil Kjeld Damgaard fortælle om, hvordan det gik til, at stationen overhovedet kom, og dernæst vil Birgit Gents fortælle om livet omkring stationen i 30'erne og 40'erne.

Der bliver endvidere mulighed for at samle trådene i sagen om stationens fremtid - om nødvendigt gives der en redegørelse herom.

TID OG STED: Tirsdag den 15. september 1998, kl 19.15 på Espergærde Bibliotek.

**6. OKTOBER:**

## **Georg Poulsen**

**Fhv. forbundsformand Georg Poulsen måtte i sidste øjeblik melde afbud til forårets arrangement. Nu har vi imidlertid aftalt en ny dato...**

Georg Poulsen fortæller om sin barndom i Helsingør, sin tid på Helsingør Værft, sit virke som forbundsformand for Metal, og om tiden derefter.

TID OG STED: Tirsdag den 6. oktober, kl 19.15 på Espergærde Bibliotek.

**17. NOVEMBER:**

## **Søren Bald om Krogerup Højskole**

**Aftenens gæst er højskoleforstander Søren Bald fra Krogerup.**

Søren Bald fortæller om Krogerup Højskole og højskolernes rolle i dagens Danmark.

Efterfølgende vil Else Elbæk stille spørgsmål til Søren Bald.

TID OG STED: Tirsdag den 17. november, kl 19.15 på Espergærde Bibliotek.

**15. DECEMBER:**

## **Julehygge**

**Det er snart en tradition at mødes kort før jul til dette arrangement, hvor Else Elbæk vil være toastmaster.**

Else Elbæk vil således indlede mødet, men dernæst vil der mulighed for at fortælle små historier med tilknytning til julen.

I forbindelse med arrangementet vil der blive serveret kaffe (evt. gløgg) og æbleskiver. Pris endnu ikke fastsat.

TID OG STED: Tirsdag den 15. december, kl 19.15 på Espergærde Bibliotek.



# Får vi en rigtig sommer i år ?

af Christian Sørensen

I Egebækken nr 23 skrev jeg "Får vi en rigtig vinter i år ?" Det blev der som bekendt ikke meget af. I stedet kunne man nu spørge: "Får vi en rigtig sommer i år ?" - til glæde for badelivet langs vore kyster?

Badning fra stranden var endnu i 1800-tallet et ret ukendt begreb. Det var rejsende fra England, der fortalte om det nye med søbade - det skulle være så

sundt for legemet. I sommeren 1835, der var meget varm, tog badelivet et sådant omfang, at borgmesteren i Helsingør forbød badning syd for byen ud til Snekkersten; det stred mod velanstændigheden og voldte forargelse. Han anbefalede folk med landsteder at etablere badebroer. Overtrædelse af forbudet, blev straffet med bøde fra 2 mark til 5 rigsdaler sølv.



*Stranden syd for Espergærde Havn. Her kunne de mange landliggere sidde og nyde havluften. Dengang var det endnu ikke velset, at bade fra åben strand. Børnene måtte nøjes med at lege i sandet eller eventuelt soppe lidt. Skulle der rigtig søbades, foregik det ude fra badeanstalten, der havde 30 badekabiner til damer og herrer - dog strengt adskilte. Ude på broen var der cykelparkering, samt dame- og herre-frisør.*