



Danskernes Historie Online

Danske Slægtsforskeres Bibliotek

Dette værk er downloadet fra Danskernes Historie Online

Danskernes Historie Online er Danmarks største digitaliseringsprojekt af litteratur inden for emner som personalhistorie, lokalhistorie og slægtsforskning. Biblioteket hører under den almennyttige forening Danske Slægtsforskere. Vi bevarer vores fælles kulturarv, digitaliserer den og stiller den til rådighed for alle interesserede.

Støt Danskernes Historie Online - Bliv sponsor

Som sponsor i biblioteket opnår du en række fordele. Læs mere om fordele og sponsorat her: <https://slaegtsbibliotek.dk/sponsorat>

Ophavsret

Biblioteket indeholder værker både med og uden ophavsret. For værker, som er omfattet af ophavsret, må PDF-filen kun benyttes til personligt brug.

Links

Slægtsforskernes Bibliotek: <https://slaegtsbibliotek.dk>

Danske Slægtsforskere: <https://slaegt.dk>

EGEBÆKKEN



MEDLEMSBLAD FOR

HISTORISK FORENING
FOR
ESPERGÆRDE OG OMEGN

NR. 27

DECEMBER

1999

Da "lydforplantnings- apparatet" kom

Allerede året efter, at Graham Bell havde opfundet telefonen, blev apparatet forevist i brug i Helsingør. Se side 3.

Hvorfor hedder det Præstebjerget ?

Det spørgsmål er stillet mange gange. Vi prøver med et muligt svar. Læs side 24.

Folkets talerstol

Læs om kunstneren bag "Folkets Talerstol" på Flynderupgaard, Karl Otto Johansen, side 19.

EGEBÆKKEN

REDAKTION :

Kjeld Damgaard

(ansvh.) Rugmarken 27, Mørdrup, 3060 Espevgærde, tlf 49 13 52 97

e-post-adresse: Kjeld-Damgaard@i-mail.tele.dk

Nina Etting

Gl. Strandvej 406, Tibberup, 3060 Espevgærde, tlf 49 13 29 00

Jørgen K.W.Hansen

Box 55, Dyremosevej 12, Tibberup, 3060 Espgd., tlf 49 13 47 45

TRYK: Det Grafiske Hus, Kongevejen 3 D, 3000 Helsingør, tlf 49 21 60 11

GOD DAG ÅR 2000 !

Holger Dahl: - Om årtusindeskiftet sker ved nytår 1999 eller ikke, så betragtes overgangen til årstallet med tre nuller som den store historiske begivenhed.

Vi har alle haft denne milepæl i sigte, og nu når vi den, og ingen generation siden Vikingetiden har oplevet tilsvarende. Jorden rundt bliver der holdt vilde fester og fromme andagter. Nogle sekter forventer dommedag, og i hele den civiliserede verden frygtes kaos som følge af nedbrudt elektronik. Her betragter vi nok årsskiftet forholdsvis afslappet.

Der er dog god grund til at dele tiden i før og efter. Der er tradition for status ved ethvert nytår. Alle statsmænd kommer med udtalelser, og herhjemme er Dronningens og statsministerens taler af betydning for opfattelsen af vort samfund og vor nation i forhold til omverdenen.

Som historieinteresserede har vi også interesse for vor nutid og fremtid, og det må være naturligt ved årtusindeskiftet at betragte tilværelsen i et stort perspektiv. Vor generation er vidner til en befolkningstilvækst, især i tredieverdens lande, som i stigende grad får betydning for vore efterkommere. I 1950 var Jordens befolkning på 3 mia, nu er vi på 6, og selv med hensyntagen til kampagnen for børnebegrænsning forventer man, at vi i 2050 nærmer os 9 mia.

Dette forhold stiller store krav til alle. De internationale organisationer må have større autoritet over for dogmatikere og kamphaner, og selv de største nationer og religioner må finde sig i at blive belært af det globale fællesskab, de selv er en del af. Tolerance og grænser for tolerance skal være arbejdsgrundlaget for ansvarlige politikere, hvis kloden skal undgå at blive et helvede. Det er en skamlet på vor generation, at korruption og griskhed har haft et svagt modspil, og at hensyntagen og situationsforståelse har præget debatten så lidt.

Disse betragtninger gælder for alle mennesker, også for os. Vi kommer til at modtage nødstedte, vi kommer til at yde hjælp, og selvom det ikke ser sådan ud nu, kan vi selv komme i nød! Heldigvis er vort land rigt og vort område skønt. Vi håber, at det længe må forblive sådan. Det kan vi virke for !

Med Arne Meylings to valgprog - "Det gælder om at vække til eftertanke" og "Egn og Verden" - vil jeg ønske alle foreningens medlemmer godt nytår - og sige GOD DAG ÅR 2000 !

Da lydforplantnings- apparatet kom til Helsingør og omegn

Glimt af historien om telefoniens udvikling i Danmark i almindelighed og i det nordøstlige hjørne af Nordsjælland i særdeleshed.

af Kjeld Damgaard

Allerede året efter at Graham Bell havde præsenteret sin nye opfindelse, telefonen, i marts 1876, blev opfindelsen præsenteret i Danmark. Først i København - det skete midt i november 1877. Telefonen blev da betegnet nærmest som et hørerør, og forklaringen for det undrende publikum var, at det var muligt at forbinde sådanne to hørerør med en almindelig metaltråd, og derved genkende stemmer og gøre sig forståelig for hinanden på en temmelig lang strækning.

Den tekniske beskrivelse af vidunderet gengives her med datidens ord:

Apparatet er ikke større end et almindeligt Hørerør og bestaar af en opretstaaende permanent Magnet, til hvis

øverste Ende er fastskruet et Stykke blødt Jern; dette er omgivet af en Rulle overspunden Kobbertraad, til hvis Enden Telegraftraaden fastgjøres. Over denne bløde Jernmagnet med dens Overvindinger hviler for Enden vandret en 6/100" tyk Jernplade, som holdes i en meget ringe Afstand ved et Træstativ. For at Lyden kan paavirke Pladen nøjagtig, er en Trætrakt anbragt over denne igjen. Naar der nu tales i Trakten, paavirkes Jernpladen og frembringes Vibrationer, flere Tusinde Svingninger i Sekundet; der dannes en Induktionsstrøm, som forplantes igjennem Traaden til et andet lignende Ap-

Telefon-Forevisning.

Trædaagen den 11te og Dønsdaagen den 12te Dec., fra Kl. 5—8 Eftermidd., forevises i „Dønsunds Forening“ Solennitetsful, og offentlig Forsøg med Telefonen. Publikum vil herved nærmere kunne gjøre sig bekendt med denne Opfindelse, idet Enden personlig vil komme til at høre, hvorledes Tale, Musik, Sang &c. ved Elektricitetens Hjælp forplantes i længere Afstand. Entree 50 Dec., Børn 25 Dec., som betales ved Indgangen.

*I december 1877 kunne den helsingøranske offentlighed for første gang stifte bekendtskab med en telefon.
(Annonce i Helsingør Avis, 14.12.1877)*

parat.

I København arrangerede man således prøver, bl.a. en hvor man talte over en afstand fra Postgården (i Købmagergade) til det såkaldte Kabelhus, der lå hvor Fiolstræde munder ud i den daværende Nørre Boulevard (Nørre Voldgade). Resultatet var tilfredsstillende, man kunne således tydeligt genkende en stemme, når man holdt apparatet helt op til øret. Ligeledes kunne man tydelig høre en melodi, der blev fløjtet.

Man troede dog ikke, at resultatet ville blive ligeså godt, hvis man forsøgte sig over længere afstande over land, men denne skepsis ville nye forsøg snart gøre til skamme.

Det første forsøg med langdistance-telefonering

Heldigvis havde man jo allerede telegraftrådene, så en prøve med telefonapparater kunne altså finde sted uden videre. Og allerede natten mellem den 18. og 19. november forsøgte man sig at telefonere fra Telegrafstationen i København til Telegrafstationen i Hel-



Nyrup Central, der senere omdøbtes til Kvistgaard Central, blev indrettet i dette hus i Nyrup. Centralbestyrer blev skomagemester Christian Jørgensen, der her ses med hustruen siddende i vognen. Foran på gyngehesten deres søn, Jørgen, længst til venstre den yngste datter, Helga. De øvrige er sikkert ægteparrets tre øvrige døtre, nemlig Ingrid, Arenta og Astrid. Læg i øvrigt mærke til skiltet med ordene Telefon og Samtalestation (delvist skjult). Det sidste betød, at man her kunne ringe fra to bokse i gavlen af huset. Selve centralen lå i lokalet bag skiltet.

singør. Til denne demonstration var indbudt en del mennesker fra Helsingør, men de var ikke særligt overbeviste, da de gik hjem ved midnatstid den nat. Man havde således kun kunnet høre enkelte stavelser og slet ingen hele sætninger. Kun stærk fløjten og melodier kunne opfattes nogenlunde.

Efter at gæsterne var gået hjem, fortsattes eksperimentet imidlertid - og nu med meget bedre resultater. Bl.a. blev der både i Helsingør og København talt til 50, og begge veje gik "budskabet" tydeligt igennem til modtageren. Man var endda i stand til at høre at forskellige stemmer (fra forskellige personer) talte.

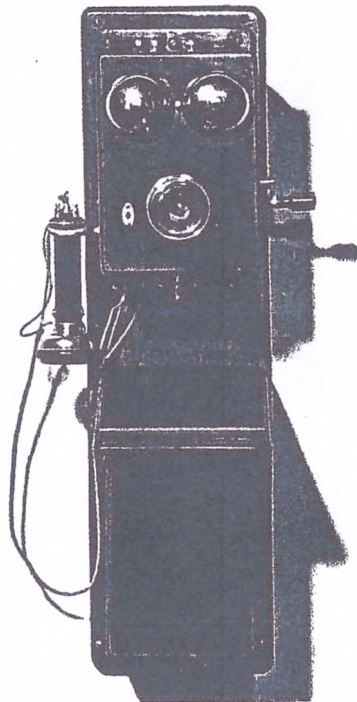
Man kunne på denne baggrund konstatere, at lyde nu kunne transporteres af en afstand på mindst 8 mil !

Telefonforbindelsen Njoge—Helsingør kan siges at være aabnet ijaar, idet den første Samtale mellem de to Endestationer fandt Sted.

I Njoge hørtes tydeligt Alt, hvad der blev sagt her i Helsingør, derimod var det noget vanskelige her at forstaa den Talende paa Njoge Station.

Nogle ubetydelige Hindringer ville formentlig være tilstrækkelige til at fjerne diåse Smaahindringer, og selv om der just ikke skulde vije sig nogen stor Trang til en Forbindelse Njoge—Helsingør, er det dog interessant at se, hvorledes Opfindelserne i Nutiden reducere Afstandene.

*I 1880'erne var det endnu ikke helt gået op for befolkningen hvilke muligheder telefonen åbnede.
(Art. i Helsingør Avis, den 19.07.1886)*



Dette vægapparat af mærket "Magneto" blev fremstillet af Det store nordiske Telegrafskab fra 1892 og var i brug i mange hjem omkring århundredeskiftet og i årene derefter.

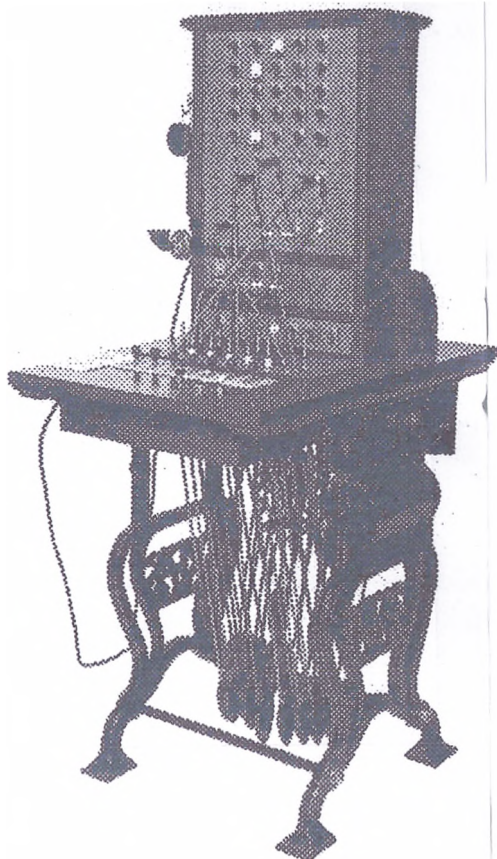
I København fortsatte man forevisningen af det nye apparat. Disse forevisninger blev ledet af en civilingeniør Hopstock, der var generalagent for Graham Bells Telefonselskab i Skandinavien. En af disse forevisninger foregik i det daværende forlystelses-etablisement Kasino.

Ude i Europa var man også hurtige til at tage det nye apparat til sig. I Tyskland var der allerede på dette tidspunkt etableret en fast teleforbindelse mellem to telegrafstationer i Berlin-området.

Offentligheden får adgang til at se en telefon

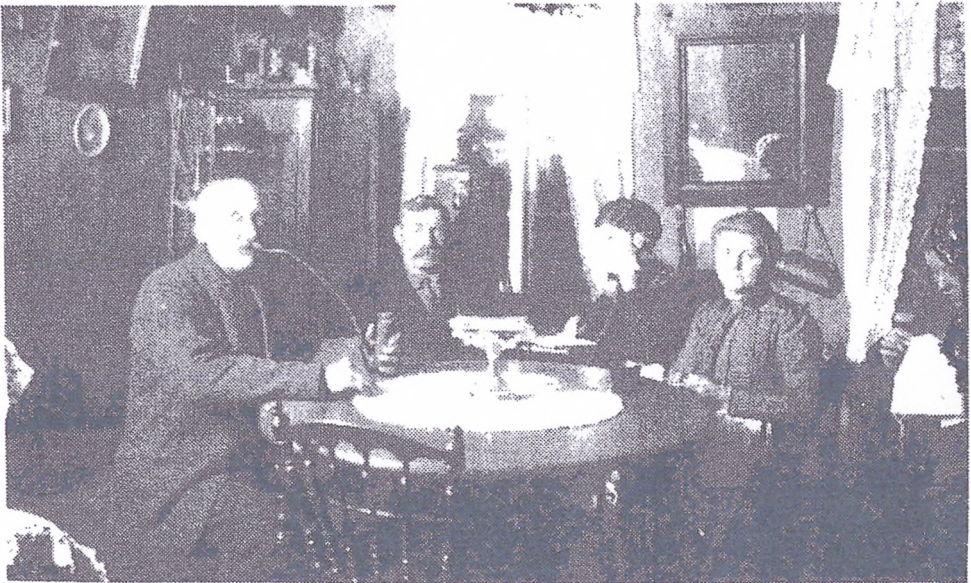
Natten mellem den 25. og 26. november anstillede man atter forsøg med telefonering mellem København og Helsingør. Forsøget blev denne gang ledet af telegrafist Gredsted, der var kommet til Helsingør fra København i samme anledning. Resultatet var denne gang meget bedre end ugen forinden. Man kunne nu uden besvær høre alle forespørgsler, ligesom alle svar gik fint igennem.

Dette "lydforplantningsapparat", var naturligvis midtpunkt for opmærksomheden, og det blev derfor hurtigt muligt for den almindelige borger at prøve dette mærkelige apparat. Allerede søndag den 9. december og mandag den 10. december inviterede "Øresunds Forening" sine medlemmer "med damer" til at se "telefonen", og i dagene 11. og 12. december arrangerede telegrafbestyrer Nees og telegrafist Renouard et offentligt forsøg med telefonen. Forsøget foregik også i "Øresunds Forening"'s Solennitetssal (= festsal) i Helsingør,



Det var telefonborde af denne type, som stod på de mange mindre centraler i starten af århundredet. Dette er fra 1910 og med 25 ledninger.

hvor enhver kunne gøre sig bekendt med opfindelsen, og selv høre apparatet i praksis. Helt gratis var denne fornøjelse dog ikke. Voksne måtte betale 50 øre og børn 25 øre i entré. Telefonens introduktion i Helsingør



Dette billede er fotograferet af førstelærer ved Espergærde Skole, Carl Adolf Nielsen, antagelig omkring 1905-10. Billedet har hidtil været betragtet som værende fra Espergærde Telefoncentral, men da personerne på billedet ikke har kunnet identificeres som værende familierne Anker Petersen eller Jørgen Larsen, er der opstået tvivl om hvilken central, der er tale om. Imidlertid viser det en typisk landcentral fra starten af århundredet, hvor de små centraler var placeret i private hjem.

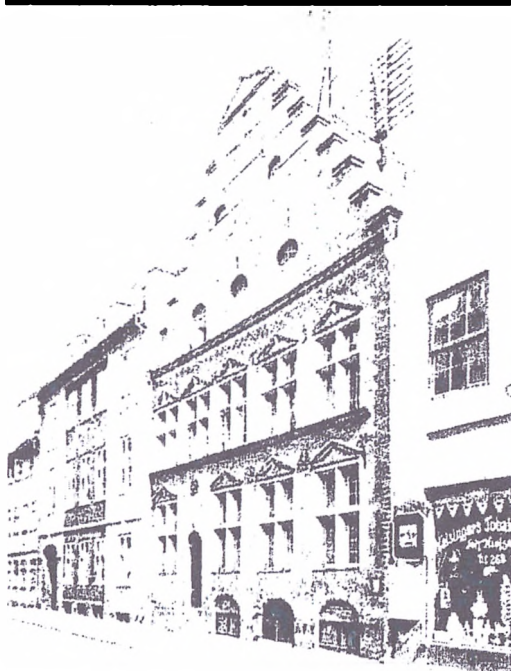
skete med andre ord hurtigt, og i løbet af 4 uger havde alle interesserede haft mulighed for at gøre sig bekendt med opfindelsen. Men så skete der ikke rigtig noget i lang tid.

Københavns Telefonselskaber

Vi skal helt frem til 1879, før der i København blev oprettet et telefonselskab, der med lidt god vilje kan siges at være forløberen for det, der senere skulle blive til det kendte telefonselskab, KTAS. To initiativtagere oprettede nemlig det såkaldte "Kjøbenhavns

By- og Hustelegraf", hvis formål dog blot var at oprette telefonkiosker, hvorfra publikum kunne indtelefonere telegrammer til en central, der så videretelefonerede telegrammerne til den station, der lå nærmest adressaten. Det skal - efter sigende - have givet mange sjove og misforståede telegrammedelelser!

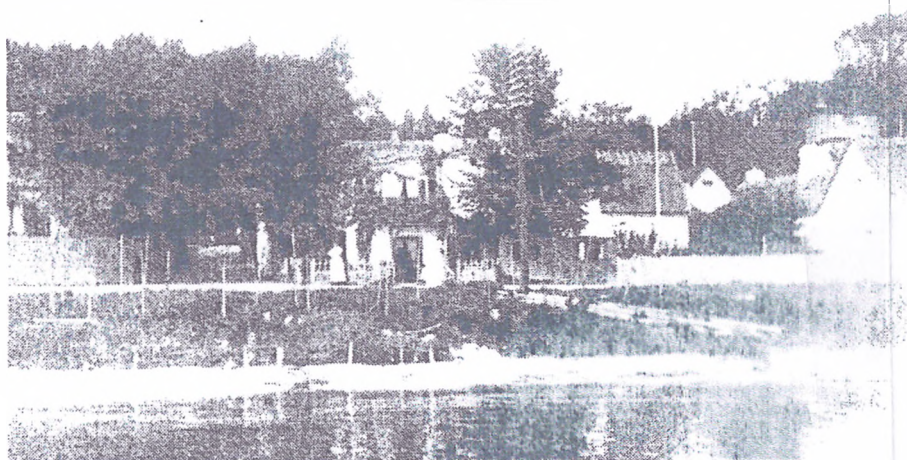
Men det amerikanske "The International Bell Telephone Company" havde fra sit europæiske hovedkvarter i Antwerpen, sendt en udsending til



Helsingør Telefoncentral havde til huse i denne ejendom på Stengade 76. Bemærk telefonstativet på taget.

Danmark m.h.p. at etablere en dansk afdeling. Det skete i sommeren 1880 - samtidig med at det københavnske selskab forsøgte at hverve abonnenter til en almindelig offentlig telefoncentral. Ved C.F. Tietgens mellemkomst blev der indgået en overenskomst, der delte markedet mellem de to selskaber, og den 15.1.1881 åbnedes den første offentlige telefoncentral i Danmark - med i alt 22 abonnenter!

En kreds af danske erhvervsfolk indså dog hurtigt nytten af at få samlet telefonforretningerne på danske hænder, og den 21. august 1881 stiftedes "Kjøbenhavn Telefon-Selskab". Ugen efter overtog man rettighederne fra Bell-selskabet, og i slutningen af 1882 opkøbte man tillige By- og Hustelegrafens Central.



Her på hjørnet af Gydevej og Strandvejen lå Snekkerstens første telefoncentral.



Personale m.v. ved Snekkersten Telefoncentral på Strandvej-en 206 i Snekkersten fotograferet i 1934. I øverste række fra venstre ses: Johanne Wellendorf, Selma Johannessen, Helga Johannessen, Ida Sørensen, Julie Johannessen, Karen (telefonist). Siddende midterst fra venstre: Petronelle Johannessen og en ukent telefonist. Næderst f.v.: telefonisterne frk. Zachau og frk. Jensen.

Sjællands første central var Helsingør

Den københavnske succes med telefonerne, smittede hurtigt af på Helsingør. Som den første sjællandske provinsby oprettedes i foråret 1883 en telefoncentral i byen, og i juni samme år blev denne central forbundet med den københavnske. Nu kunne man tale i telefon mellem København og Helsingør, når blot linjen var ledig.

Initiativtagerne i Helsingør var en række erhvervsfolk. I spidsen for aktieselskabet som havde en aktiekapital på 12.500 kr., stod en bestyrelse bestående af Joachim C. Brammer, Peter C.J. Holsøe og formanden Jens Levin Tvede. Da sidstnævnte døde i 1891, indtrådte Charles Tvede i bestyrelsen, medens Holsøe blev formand.

Helsingør Telefoncentral indrettedes på Stengade, hvor der på taget af huset opsattes

Espergjærde

Sjællandsabonnenter

(Samtaler i Rækkefølge efter Bestilling. Ekspresamtaler à 35 Øre pr. 3 Minutter)

- 5 Andersen H. N., Kaptajn og Direktør for „Det østasiatiske Kompagni“. (For Sommeren)
- 11 „Gefion“, Hotel. (A. Nielsen)
- 3 Hansen, Vilh., Fiskehandler. Snekkersten
- 2 Kuhn, C. F., Overretssagfører
- 9 Lütken, O., Kaptajn. (For Sommeren)
- 8 Mouritzen, L. P., Gaardejer. „Christiansminde“
- 6 Nathansen, J. J., Overretssagfører, Snekkersten. (For Sommeren)
- 7 Pedersen, H. P., Tømrermester, Humlebæk

Distriktsabonnenter

(Kunne kun kaldes mod Betaling pr. Samtale eller Afskrivning af en abonneret Samtale)

- 10 Lindahl, Chr., Kjøbmand, Skotterup

Samtalestation ved Centralen

Samtaler med Ikke-Abonnenter betales af Rekvirønten med 60 Øre

Fejl og Forstyrrelser ved Abonnentforbindelserne bedes straks meldte til egen Central

„Telefonbog“ for Espergjærde Centrals abonnenter 1899. I alt 9 abonnenter var der her i det første år, hvor centralen var åben.

et såkaldt tårnstativ, hvorfra telefontrådene forgrenede sig ud i byen. Her holdt telefoncentralen til frem til 1955 - og her sad telefondamerne på rad og række og ekspederede samtalerne.

Telefonen var trods alt ret ny, og det kneb da også med at få lov til at opsætte telefonstænger langs vejene. Helsingør Byråd måtte således have sagen på dagsordenen et par gange, førend tilladelsen blev givet i foråret

1883. I Tikøb Sogneråd gik det lidt hurtigere, men da var Helsingørs tilladelse jo allerede givet, så måske man blot "hægtede" sig på denne beslutning.

I de første år forekom en række eksperimenter, bl.a. fik 7 helsingøranske familier i 1884 via telefonen lejlighed til at høre en "transmission" af Figaros Bryllup fra Det Kgl. Teater i København. Historien melder dog intet om, hvor god en gengivelse man fik hjemme i stuerne.

Tikøb kommunes første 4 centraler

Aktieselskabet Helsingør Telefonselskab opstod i 1897, men var da allerede året forinden overtaget af KTAS.

Samme år var den første telefoncentral i Tikøb Kommune blevet oprettet. Den lå i Hellebæk og havde i alt 6 abonnenter! I de følgende par år oprettedes tillige telefoncentraler i Nyrup, Espergjærde og Hornbæk. Sidstnævnte sted indrettedes centralen i en ejendom på Skolebakken, hvor Christiane Buch var centralleder. Dermed blev det muligt i løbet af året 1900 at komme i forbindelse med i alt 41 abonnenter i Tikøb Kommune. Samme år var der

Nystrup

Sjællandsabonnenter

(Samtaler i Rækkefølge efter Bestilling. Ekspresamtaler à
35 Øre pr. 3 Minutter)

- 1 Clausen, Fairy-hill
- 2 Havreholm Fabriker, Emil Brüel }
- 3 Meyn, H, Læge
- 4 Sindshvile Teglværker
- 5 Tiljob Kro, (Tiljob Kommune-Kontor)

Distriktsabonnenter

(Kunne kun kaldes mod Betaling pr. Samtale eller Afskrivning
af en abonneret Samtale)

- 6 Kallenbach, Dyrhøje
- 7 Kvistgaard Fabriker

Hornbæk

Sjællandsabonnenter

(Samtaler i Rækkefølge efter Bestilling. Ekspresamtaler à
35 Øre pr. 3 Minutter)

- 10 Andelsmejeriet Havreholm pr. Esrom
- 2 Andersen, Ferd., Grosserer, Villingebæk
- 3 Friis, Anna Regine, Frk.
- 4 Hansen, N, Hoteløjer
- 5 Jensen, Niels, Kjøbmand
- 5 Johannesen, Johannes, Vognmand
- 9 Levy, Siegfred, Dr. med. (For Sommeren)
- 6 Paulsen, Peter, Kjøbmand
- 7 Rejersen, A. C., Læge

Hellebæk

Sjællandsabonnenter

(Samtaler i Rækkefølge efter Bestilling. Ekspresamtaler à
35 Øre pr. 3 Minutter)

- 7 Hellebæk Klædefabrik
- 4 Hellebæk Kro, F. Olsen
- 5 Hostrup-Schultz, Enkefrue, Aalsgaard
- 8 Hotel Aalsgaard, Elin Pehrson
- 2 Aalsgaard Teglværk
- 3 Petersen, Ludvig, Kjøbmand do.
- 6 Schaar, P. G. E., Kjøbmand

under Helsingør Central i
alt 173 abonnenter.

Espergærde Centrals område omfattede nu også Snekkersten, men det skal dog bemærkes, at antallet af abonnenter her jo kun var 3-4 stykker i de første år. Indtil da var telefonbetjeningen af Snekkersten alene foregået via en såkaldt samtalestation under Helsingør Central hos købmand C. Lindahl i Skotterup.

Københavns Telefon Selskab havde med udgangen af juni 1897 overtaget de resterende centraler på Sjælland. Det betød, at abonnenterne kunne telefonere overalt på Sjælland - under forudsætning af at de var såkaldte "Sjællands-abonnenter". Man kunne nemlig også vælge blot at blive "distrikts-abonnet". Det betød i praksis, at man kun kunne telefonere i ens eget distrikt, og at telefonering uden for distriktet var væsentligt dyrere.

*Telefonabonnenterne i
hhv. Nystrup, Hornbæk og
Hellebæk i 1899.*

Snekkersten.

Hverdage: Sommer 7—8, Vinter 8—8.
 Helligdage: Sommer 8—4, Vinter 8—9 og 12—2.
 Samtalestation.

Kreds II. Bicentral til Helsingør.

Abbonnenter taler frit med: egen Central og Helsingør. Oplandsabbonnenter har desuden 350 fric Samtaler om Aaret med Oplandet: Espergærde, Esrom, Fredensborg, Græsted, Hellebæk, Helsingør, Hillerød, Hornbæk, Humlebæk, Hørsholm, Kvistgaard, Nivaa, Hvingsted, Saunte, Tikøb og Vedbæk.

- 11 Berth Laurits Juvelér
- 26 Blache N Chr. Malerm. Villa Bredablik
- 6 Cohen Martin Vekseler
- 27 Cornelius Peter kgl. Kammeranger
- 5 Hagemann G A Fabrikejer Direktør
Borupgaard
- 3 Hansen Wilhelm Fiskehdl. & Eksport
- 25 Jørgensen Henrik Gross. Rørtangvej
Skotterup
- 10 Lindahl Chr. Købmd. Skotterup
- 16 Moltke Adam H C Greve Kmlr.
- 4 Mortensen Peter Gaardejer Rørtang
- 21 Nielsen-Kaas P Murerm. Skotterup
- 13 Nimb H & S Frkn. Villa Mit Hus
- 23 Petersen N Gartner Skotterup
- 24 Poggenburg C Hagerm.
- 12 Réo G M HR.Sagt. Villa Røntofte
- 17 Rothe Chr. E Gross.
- 1 Rovsing Th. Prof.
- 15 Skotterup Hotel (G Bryggebosch):
*Ligeudtil Øresund. Værelser med
fuld Pension fra 3 Kr. pr. Dag.*
- 7 Snekkersten Guldstofabrik (Andreas Christensen & Carl Høyer)
- 20 — Jernbanestation
- 9 Svendsen L Baadebygger
- 22 Tikøb Sogns Gas- & Vandværk Villa
Strandly
- 8 Welding C Enkefrue Villa Bakke-Hytten

Saunte.

Hverdage: Sommer 7—8, Vinter 8—8.

Helligdage: 8—9 og 12—2.

Samtalestation.

Kreds II. Bicentral til Helsingør.

Abbonnenter taler frit med: egen Central. Oplandsabbonnenter har desuden 350 fric Samtaler om Aaret med Oplandet: Esrom, Espergærde, Fredensborg, Gilleleje, Græsted, Hellebæk, Helsingør, Hillerød, Hornbæk, Humlebæk, Kvistgaard, Nivaa, Raageleje, Snekkersten, Tikøb.

- 14 Andersen J Gaardejer Horsørød
- 7 Beck C Gaardejer
- 21 Bille-Hansen V Propr. Rosendal
- 15 Franch C Gaardejer Horsørød
- 4 Hansen F B Gaardejer „Skovly“ Børsholm
- 11 — J P Hdsgartn.
- 2 Jensen F C Gaardejer Børsholm
- 22 — C Købmd.
- 10 — V Slagter
- 19 Jørgensen J Gaardejer Børsholm
- 20 Krogh W Propr. Børsholm
- 6 Larsen O Gaardejer Skibstrup
- 12 — N C Parcellist
- 5 Mathiasen O Gaardejer Børsholm
- 18 Olson O Smedem.
- 9 Petersen's J P Enke Gaardejer Skibstrup
- 8 — N Gaardejer Skibstrup
- 1 — P Høker Børsholm
- 17 Poulsen A Gaardejer Skibstrup
- 16 Rasmussen E Snekker Skibstrup
- 3 Schmidt I Propr. Børsholmgaard
- 13 Svendsen Harald Gaardejer Rødegaard
Sommerpensionat

De første abonnenter i hhv. Snekkersten og Saunte er her gengivet fra KTAS telefonbog 1910.

Fra den 1. januar 1904 "ophørte" Nyrup Telefoncentral - men i praksis var der dog kun tale om en meget begrænset ændring, idet telefoncentralen fortsatte i samme hus med samme betjening, men nu blot med navnet Kvistgaard Telefoncentral.

Yderligere 5 centraler oprettes

I løbet af årene 1909-10 oprettedes

yderligere 3 centraler i Tikøb Kommunes område. Det var Tikøb, der hidtil kun havde haft en enkelt telefon installeret på Tikøb Kro. Den havde haft forbindelse til Nyrup/Kvistgaard Central, og var i øvrigt indtil da tillige den officielle telefonforbindelse med Tikøb Kommune Kontor. Tikøbs nye central oprettedes i "Englyst", et hus på adressen Fredensborgvej 6 (nu nedrevet). Desuden oprettedes Saunte og

Havreholm*).

Kreds II. Biceutral til Helsingør.
Hverdage: Marts-Oktr. 7-8, Novbr.-Febr. 8-8.
Helligdage: 8-9 og 12-2.
Samtalestation.

- 1 Andersen O S Gaardejer Linderupgaard Plejelt
- 13 Christensen A P Lærer Havreholm Skole
- 4 Christiansen William Tomrer Plejelt
- 12 Hansens Enke Bagerm. Botterup
- 20 — Oluf P Gaardejer Bøbjerggaard
- 21 Jantzen Chr. Direktør Villa Havreholm
- 5 Jensen Chr. Gaardejer Hammerøigaard Plejelt
- 11 — N F Tomrer. Botterup
- 2 Johansen Brdr. Gaardejer Norreris Plejelt
- 8 Larsen C P Gaardejer Hømpagaard Botterup
- 9 — J P Gaardejer Vingegaard Botterup
- 17 — Ludvig Gaardejer Krøgggaard
- 18 — Otto Gaardejer Stubhøgaard
- 6 Nielsen J P Gaardejer Langvang Plejelt
- 14 — J P Gaardejer Nederudgaard Botterup
- 19 Olsen Peter Gaardejer Ravneholm
- 15 — Helga Lærerinde Havreholm Skole
- 3 Pedersen's Chr. Enke Gaardejer Sonderris Plejelt
- 7 Petersen Anton Gaardejer Aagaard Botterup
- 10 Rasmussen Laur. Gaardejer Stettmosegaard Botterup
- 16 Sørensen H P Smedem.

*) Oprettet i Begyndelsen af Aaret 1918.

Øerne.

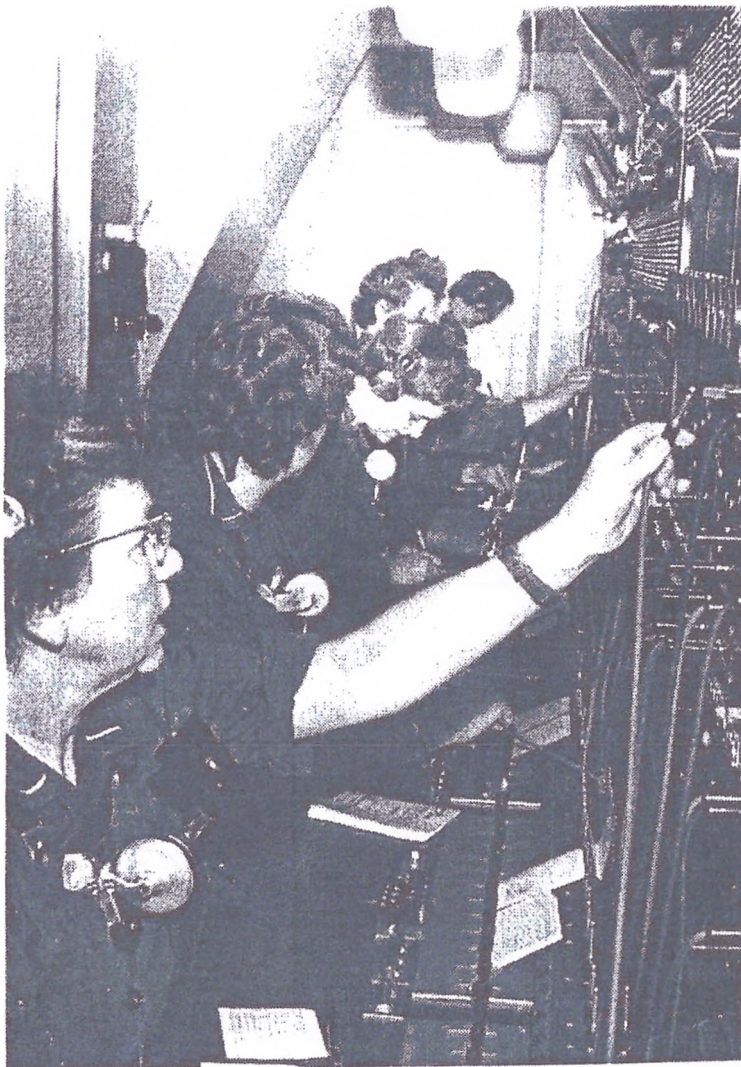
Kreds II. Biceutral til Helsingør.
Hvdage: Marts-Oktr. 7-8, Novbr.-Febr. 8-8.
Helligdage: 8-9 og 12-2.
Centralbest.: P. Chr. Andersen, Øerne pr. Helsingør.

- 11 Andersen A Afholdsvæst (Gurre Afholdsrestaur.) Lykkesholm
- 22 — E Gaardejer Øerne
- 15 — Carl P Vognd. Grantoftegaard
- 6 Enquist I A Smedem. Nygaard Smedier
- 3 Frederiksen N pens. Stabsserg. Villa Kastaniely Øerne.
- 13 Gotsd P C H Vognd. Øerne
- 23 Henriksen Johannes Husejer Virkelyst
- 19 Jensen Edvard Gaardejer Krøtsgaard
- 18 Jørgensen H Gaardejer Rosentund
- 17 Larsen Hans Parcellist Carls Hus Gurrevej
- 20 Møller Rogert Bagerm. Teglstрупlund
- 7 Nielsen C Gaardejer Gurrelyst
- 14 — Carl P Gaardejer Teglstrupgaard Gurre Overdrev
- 10 — Karl H Gaardejer Bakkeby
- 2 — N H Gaardejer Rødegaard
- 9 — R Gaardejer Limborggaard
- 4 Petersen O Gaardejer Søbøndal
- 5 — P L Gaardejer Nygaard
- 12 Post Hugo van Ingenior Gurre
- 16 Schwansen J A Traugott Lejta. Nørrelykkegaard
- 25 Svendsen Harald Gaardejer Ørshøltund
- 21 Thelin C H Husejer Øerne

- 65 Andersen L Tomrer. Inkass. (N. F. S. A.)
- 13 Blich Anders Grøse. Fabrikant Skovlund
- 58 Erikson Niels P Prop. Ll. Esbønderup
- 12 Estrup E V (fr. Skoleforst. Lille Kathol. Rekreatjonsheim L. Skoleforever
- 54 Gulstad H Hølsgaard.
- 56 Hansen Frantz Skatteopkr. Dirkeby
- 62 — N M Skovlærem. Damhuset
- 10 Herman V Lærer Tikjøb Skole
- 16 Holm W Prop. Guldømsdgrd. Jonstrup
- 4 Hoeg L Adjunkt Cand. theol. Lejlysten Jonstrup pr. V.
- 40 Jensen Anders Gaardejer Engerupgrd. Ll. Esbønderup
- 31 — Jens (Gaardejer Nyvanggrd. pr. N.)
- 52 — Jens (Gaardejer Svalebakke)
- 41 — Marius (Gaardejer Sølvsgrd. Saande)
- 35 — Niels (Gaardejer Ll. Esbønderup)
- 29 — Ole (Gaardejer Vanggrd.)
- 22 — Holg. Landbrugskand. Prop. Sogrd.
- 57 — Gunnar Murrva. Kystgrøvej
- 3 — Jøks. S Mølleforp. Tikjøb Mølle
- 32 — P M Prop. Kathøjgrd.
- 21 — Charles Slagterm.
- 27 Jørgensen B M Skovgaard Skovfoged Danstrup pr. F.
- 37 Jørgensen Jøks. Gaardejer Aldersted Tinkerp pr. N.
- 8 — Lars S Gaardejer
- 19 Langøse Plantage (N W Larsen)
- 38 Larsen Lars (Gaardejer Skovhus)
- 5 — L P Gaardejer
- 17 — Ole (Gaardejer Jonstrup pr. F.)
- 11 — N W Gartn. Langøse Plantage v. Eromvej
- 26 — V Mejerforp. (Tikjøb Andelsmejeri)
- 4 — Ole Sognefoged
- 67 Løbet Banning A Købnd. Landly Harritsøej
- 63 Lind E Slagterm.
- 36 Munk Chr. Gaardejer Tinkerp pr. K.
- 24 Møller P Gaardejer Søbøkgnd. Jonstrup pr. F.
- 51 Nielsen Peter Gaardejer Jonstrup
- 15 — Se. Gaardejer Aagaard. Harritsøej
- 65 Nordstjellands Elektricitets- og Sporvej Akts. Inkass.
- 42 Nørh L N Købnd.
- 11 — A Sadela.
- 34 Olsen Martin (Gaardejer Sognefoged Lørgøden Høsttrup pr. S.)
- 23 — Ole P Tomrer. Jonstrup
- 45 Petersen Niels Peter Gaardejer Højbjerggrd. Saande
- 2 — Jøks. Provst Tikjøb Præstegrd.
- 18 — C Tomrer. Harritsøej
- 30 Poulsen Jøks. Gaardejer Nygd.
- 6 — Ejnar Knud.
- 14 Prahl Joachim Hrost. Danstruplund pr. V.
- 25 Rasmussen C G E Prop. Løtteemunde
- 39 — Martin Vognd.
- 9 Sandager J Gaardejer Søndvøngrd. Høsttrup p. S.
- 61 Schou Harald Grøse. Emalm
- 28 Thomassen L Pensionat Søbø Harritsøej pr. F.
- 7 Thomson P Gaardejer Støngrd.
- 20 Tikjøb Alderdomshjem
- 1 — Kommune Kont. 9-2
- 55 — Statkont. & Folkeregister 9-3
- 59 — Kro (I Gårdevej)
- Frønte Kf. Kofø & Restaurat. Automobilbet. sidl.
- 64 — A Ømøns Brugsløsing
- 44 Østergaard S Gaardejer Hørdøgrd. Jonstrup pr. F.

Havreholms første abonnenter er hentet fra telefonbogen 1918, medens afsnittet om Øerne er fra 1920.

Tikøb Centrals abonnenter er gengivet fra telefonbogen 1927, hvor antallet af abonnenter var steget noget fra de 25, der var ved begyndelsen i 1910.

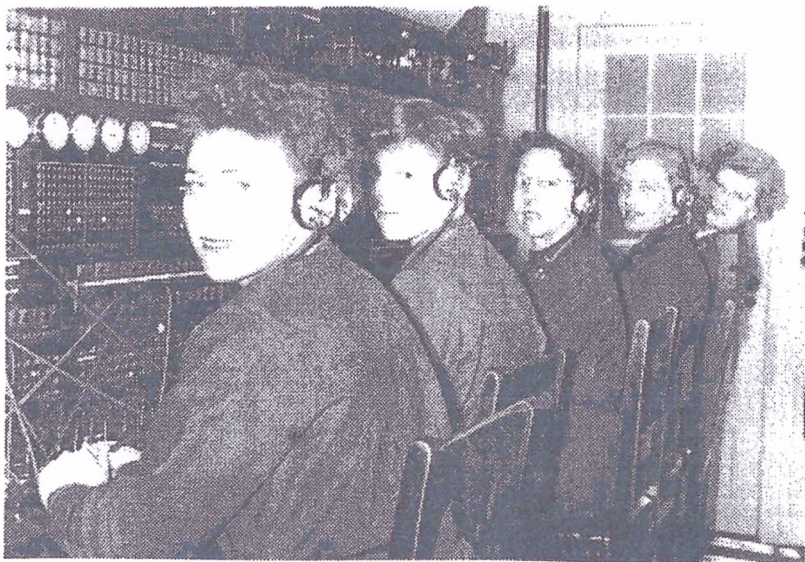


Et kig ind i Espergærde Telefoncentral i slutningen af 1950'erne, hvor Edith Larsen på det tidspunkt var centralbestyrer. Hun havde afløst Eva Larsen (en søster til tørmester Oluf Larsen) i hvervet.

nekkersten centraler.

Sidstnævnte central blev først indrettet i en ejendom på hjørnet af Gydevej og Strandvejen i Snekkersten. Senere flyttede den hen på Strandvejen nr. 206 i Snekkersten. Centralbestyrer blev Julius og Petronelle Johannessen, som senere overdrog hvervet til svigerdatteren Johanne Wellendorf, der beholdt hvervet til centralen automatiseredes.

Telefonlinierne blev i de første mange år alene fremført via luftledninger. I byerne ofte ført fra tag til tag - ude på landet på "telefonstænger", som man sagde - senere kaldt telefonmaster. I 1912 nedlagdes det første længere jordkabel. Det var



Telefonbordet i Espergærde Central betjenes her af 5 damer - det var primært i sommersæsonen at der var så stor en betjening. Om natten kunne en enkelt telefonist klare samtalerne. Centralbestyrer Edith Larsen ses i midten.

igen strækningen mellem København og Helsingør, der var først med de såkaldte pupin-kabler, der bl.a. betød, at Kvistgaard Central kom på hovedkabelnettet, idet linien gik via Hillerød. Først i 1926 lagdes kabler langs Øresundskysten, hvorved Espergærde, Snekkersten, Hellebæk og Hornbæk kom på hovedkabelnettet. Herved undgik man de problemer, der hidtil havde været med overbelastning af de såkaldte "stanglinier" - altså de luftbårne telefontråde.

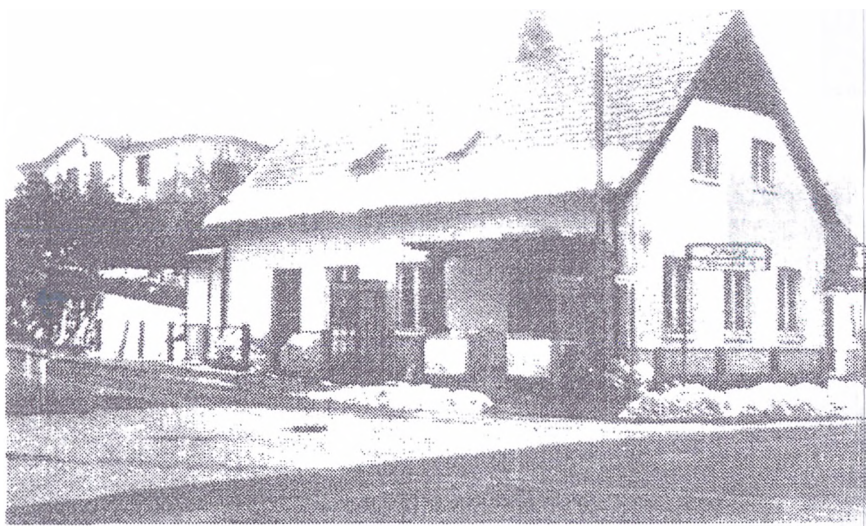
I begyndelsen af året 1918 oprettedes Havreholm Central med i alt 21 abonnenter og i 1920 kom den sidste og med tiden mindste central med. Det var centralen i Øerne, som startede

med 22 abonnenter.

Telefonering fra centralens bokse

Som nævnt var der ved hver central tillige en såkaldt samtalestation - i virkeligheden blot to-tre telefonbokse i forbindelse med centralen. I Hornbæk lå centralen på Nordre Strandvej, og herfra haves en fin beskrivelse af hvorledes det var at telefonere i sommeren 1946. Det er Vibeke Drachmann (et barnebarn af Holger D.), som har skrevet disse linier om et sommerferieophold i Hornbæk:

"Til venstre lå telefoncentralen, højt oppe. Derfra ringede vi til mormor et par gange om ugen, når hun altså ikke var oppe hos os. Mange cement-



Espergærde Telefoncentrals bygning, som den så ud kort før nedrivningen i foråret 1966. En ny fuldautomatisk telefoncentral var blevet bygget på Jembåne Allé, og dette gamle hus lå i vejen for en udvidelse af krydset Mørdrupvej/Strandvejen. Huset var i sin tid bygget af centralbestyrer Jørgen Larsen, der selv boede i den gamle del af huset (til højre for denne bygning) langs Strandvejen.

trin førte op til centralen, der var indrettet i en lidt ældre villa. Man kom ind i et helt hvidlakeret rum med hvide, svenskagtige stole og bord med diverse telefonbøger i sirlige bunker.

Til højre var der en lukket dobbelt fløj, hvor der var skåret et stort firkantet hul i den venstre fløj, måske var der blot taget en hel fylding ud. Der bagved sad overtelefonistinden og modtog bestillingerne, og atter bagved hende så man tre-fire damer, som sad på række foran den høje tavle fyldt med huller, hvor de stak bananstik ind.

De havde en metalbøjle med hovedtelefoner for ørerne, og endnu en bøjle om halsen med en tragt, der vendte opad, så de kunne sige telefonnumrene deri, medens deres ferme fingre fløj rundt og med sikre tag hev stikkene op af bordpladen med en ledning for hvert stik. Når en samtale var endt, trak de stikket ud af hullet på tavlen, og vupti forsvandt ledningen og stikket ned i bordpladen.

Det var fascinerende at se på, og det kunne give et helt gib i én, når damen ved åbningen sagde "Klar til Hellerup



I perioden fra 1927 til nedlæggelsen i 1969 rummede ejendommen, Ndr. Strandvej 321A, beliggende længst til venstre i billedet, Hornbæk Telefoncentral. Indtil 1954 var KTAS indlejet, men købte derpå huset. Efter centralens nedlæggelse solgtes ejendommen til privat beboelse. Dette postkort stammer dog fra 1907, hvor der var indrettet frisørsalon i huset.

165 i boks 1". Der var tre hvidlakerede bokse, nr. 1 var bedst, for der var vindue. Under telefonen hang der et ekstra hørerør, så man nærmest kunne få samtalen i "stereo"- eller to personer kunne høre samtidig. Efter at have ringet af ved at dreje et lille håndsving med et "kling", betalte man for sine minutter hos hende i hullet.

Alle disse telefoncentraler - på nær Snekkersten - eksisterer i princippet endnu, men udviklingen - især med centralernes automatisering - har betydet, at mange abonnenter ikke rigtig længere er klar over hvilken central de hører under. Alle centralerne er da

også rent fysisk flyttet fra de gamle adresser til helt nye ejendomme, bygget til formålet. Konsekvensen blev da også taget for en del år siden, da telefonbøgerne blev inddelt efter postadresse fremfor telefoncentral.

Automatiseringen

I sommeren 1955 blev Helsingør Central fuldautomatiseret. Den var blandt de første provinscentraler, der blev fuldautomatiseret med et L.M. Ericsson anlæg. I alt ca. 4.000 abonnenter skulle i forbindelse dermed have udskiftet deres telefon med en drejeskivetelefon. I januar 1963 nedlagdes Snekkersten Central og lagdes

ind under den fuldautomatiske central i Helsingør. Dermed var det slut med at slå op i telefonbogen under Snekkersten, når man skulle finde et nummer dér.

De øvrige centraler blev automatiserede således: Espergærde i foråret 1963, Kvistgaard i 1967, Tikøb og Hornbæk i 1969, hvorved Havreholm samtidig nedlagdes, og abonnenterne fordeltes mellem de to centraler. Saunte automatiseredes i 1970, Hellebæk (som lå på Ndr. Strandvej 164) i 1971, hvorved centralen ændrede navn til Aalsgaarde, samt, som den sidste i kommunen, Øerne i 1972. Herefter kunne alle ved selvvalg komme i forbindelse med resten af Danmark og store dele af udlandet.

Liberaliseringen

Forud for liberaliseringen af teleområdet, sluttedes de danske teleselskaber sammen under navnet Tele Danmark, og efter de allerseneste liberaliseringer er der i fremtiden ikke længere sammenhæng mellem nummer og geografisk placering af telefonen, som jo nu også kan flyttes med

som mobil-telefon eller en kombination af begge typer.

Så godt 100 år efter at telefonen vandt indpas i lokalområdet, er det lokale islæt ved at glide ud. Når der næste gang er gået 100 år, vil udviklingen sandsynligvis være gået endnu stærkere, og telefoni som vi kender det i dag, være håbløs gammeldags.

Kilder:

"KTAS-telefonbøger", diverse årgange 1883-1999.

"Helsingør Avis", diverse numre i årgangene 1877-1904.

"Registrerings-Tidende", 1897.

"Handelstidende", 1889 og 1891.

Poul Borberg: "Kjøbenhavns Telefon 1881-1931", (1931)

Svend Erik Møller (red.): "KTAS i hundrede år", (1981)

"Hornbækegnen", nr. 57, juli 1999.

Oplysninger fra Hornbækegnens Lokalhistoriske Arkiv, Christian Sørensen, Ellen og Børge Larsen m.fl.

Fotos venligst udlånt af:

Hornbækegnens lokalhistoriske Arkiv

Christian Sørensen

Birgitte og Søren Thesbøl

Ellen og Børge Larsen



**Historisk Forenings
bestyrelse og redaktion,
ønsker alle medlemmer en
god jul og et godt nytår !**



Talerstolen på Flynderupgaard Museet

Tekst og fotos: Jørgen K. W. Hansen

I det sidste år i dette årtusinde fejrede vi 150-året for underskrivelsen af Danmarks Riges Grundlov, og det blev i vort lokalområde markeret ved afsløringen af en ganske smuk skulpturel talerstol, hugget i granit og skabt af vor kendte billedhugger **Karl Otto Johansen (KOJ)**, der i dag stadig bor - og har værksted - på sin smukke landejendom, der er beliggende i Øerne.

Midlerne til denne talestol blev bevilget af komiteen, der bestyrer "Ingeborg og Conrad Nellemanns Fond". Ægteparret var gartneriejdere, og deres planteskole lå i det gamle Tibberup. Det skal bemærkes, at det ikke er muligt at søge om midler gennem denne fond. Det er alene fondens bestyrelse, der finder frem til modtagerne,

Talerstolens skaber, Karl Otto Johansen, er født i 1918 i Humlebæk



"Folkets Talerstol" - skabt af Karl Otto Johansen til Grundlovens 150 års jubilæum - og opstillet i Flynderupgaards have.



(Krogerup), og da han i 1936 blev student fra Rungsted Statsskole ville han uddannes som kunstmaler, men efter et familie-råd, endte det med at han kom i lære hos stenhuggermester Thorv. Petersen på Nørrebro, hvor han var med til at udføre værker for Sv. Ratsack, Jens Lund, Henrik Starcke og Aug. Keil. Endvidere lærte han model-
 lering hos Henry Luckow-Nielsen. Derpå gennemgik han teknisk skole og

var i en periode elev på Akademiet hos professor Utzon-Franck.

I 1945 blev KOJ gift med Inger Lange-land fra Helsingør og stiftede hjem på den landejendom de stadig bor i. De har sammen slidt og stræbt under de svære økonomiske vilkår en kunstner havde, inden han blev accepteret og anerkendt.

Da dette skete, og der som følge deraf kom tildeling af legater, foretog Karl Otto og Inger en del rejser rundt i Norden og ud i det øvrige Europa, fortrinsvis til Italien, hvor det blev til et længere ophold på kunstner-refugiet San Cataldo, til Grækenland, Ju-goslavien, Sicilien og England.

Også i perioden med rejseaktiviteterne var KOJ meget produktiv og da han derudover i 1960 blev ansat hos Bing & Grøndal, hvor han lavede skulpturer i stentøj og porcelæn, skete der en væsentlig stabilisering af familiens økonomi og KOJ omtaler denne peri-ode som meget givende for sit arbejde. Ansættelsen hos Bing & Grøndal varede til 1983.

I årene 1975 og 1976 var KOJ medlem af Akademi-Rådet. KOJ har i årenes løb deltaget i mange udstillinger med bl.a. debut i 1938 på Kunstnernes Efterårs-udstilling, Charlottenborg, Den Frie, Grønningen, Corner - her med en ud-stilling i Beijing i 1961, Dansk Nutids-kunst og Kunstnernes Hus i Oslo.

Granit er KOJ's foretrukne arbejdsmateriale, og i den hugger han med en udpræget sans for netop de muligheder, der ligger i kontrasterne mellem grove og glatpolerede partier. KOJ's skulpturer er udført i en enkel naturalistisk form med dyr eller dyregruppe som motiv. Dersom der er personer, er de kun i enkelte tilfælde individualiseret.

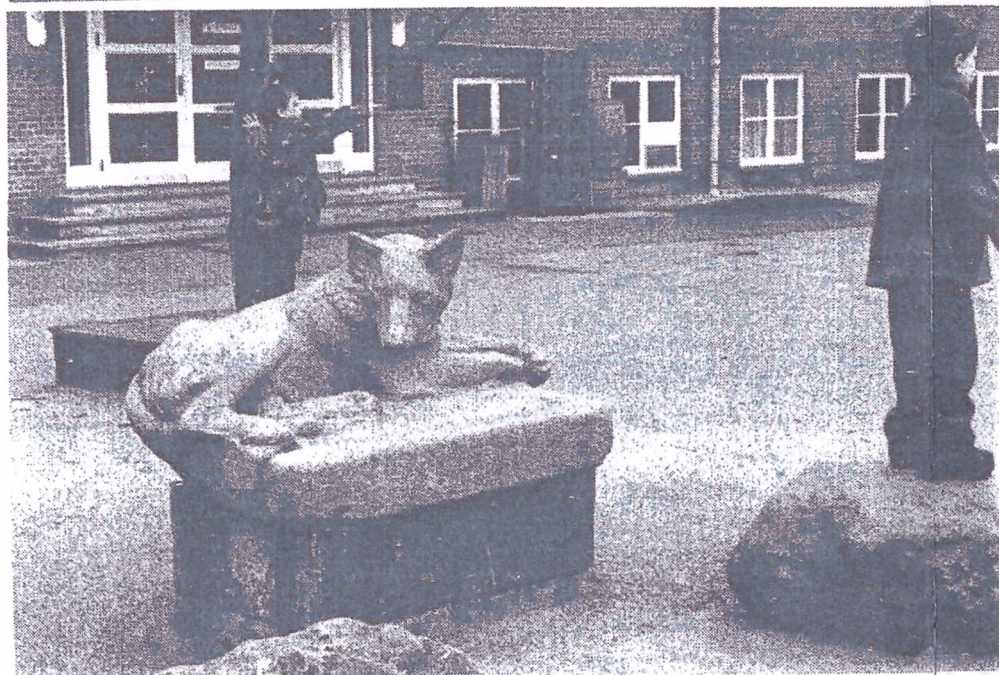
KOJ's udformning af talerstolen er derfor baseret på hele hans erfaring og produktion og dette manifesterer sig i følgende beskrivelse af Folkets Talerstol:

På talerstolens forside svæver den vingede hest Pegasus, der er symbol

for digterkunsten og kan vidne om fantasien, om den frie tale og det frie ord. Medens Pegasus stammer fra den græske mytologi, er de to sorte ravne nordiske. Det er Odins to ravne, Hugin og Munin, der hver morgen vender hjem for at orientere taleren om, hvad der sker ude i verden.

Foran taleren er der en krybbe, hvori talerens guld Korn opsamles samt en ranke af blomster, frugter og modne aks, der symboliserer frodigheden. På hver side af talerstolen står en vagthund. Er talen sand og ægte, passer hunden sig selv, slikker sine sår, som den på talerens højre side. Men er talen falsk og letfærdig, hyler den som hunden på hans venstre side.





Karl Otto Johansens værker:

For Helsingør Kommune:

DYRENE I SKOVEN - Tikøb Skole
 VANDHUNDEN - Nygaard Skole
 HESTEN - Vapnagaard

For Ny Carlsberg Fonden:

HINGSTEMØNSTRING - Ølstykke
 RYTTERFRISE - De unge herrers gaard, Sorø
 HIND VED KILDEN - Bregninggaard, Spjald

For Statens Kunstfond:

HESTE UNDER ET TRÆ - Jerne Skole, Esbjerg
 KØER PÅ ENGEN - Fænøsund Ældrecenter, Middelfart

Øvrige værker:

PIGEFIGUR - Grenaa, 1954
 PÅ TRAPPEN OVER SAN CATALDO - Ribe, 1956
 KOHOVED - Statens Museum for Kunst, 1956
 DRENG - Køge, 1959
 GARTNER-PIGE - Eventyrhaven i Odense, 1962
 KALVEBRØND - Boldesager Skole, Esbjerg, 1966
 KO & ALLIKE - Esbjerg Børnehjem, 1968
 HESTEFONTÆNE - Carlshøj, Lyngby, 1969
 MAND MED HESTE - Vejle, 1971
 SKILDPADDE - Hans Scherfigs grav, Assistens Kirkegaard, 1976
 MOR MED BARN - Glostrup Rådhus, 1981
 HAVDYR - Vestbadet, Rødovre, 1982
 TYREKALVE - Greve Medborgerhus, 1984



Hvorfor hedder det Præstebjerget ?

**Løst og fast om et spørgsmål,
som mange har stillet.**

af Kjeld Damgaard

Den bakke, som ligger mellem
"Pigevejskvarteret" i Mørdrup og Flyn-

derupgaard, hedder Præstebjerget - og det har den ifølge de umiddelbart tilgængelige kort, gjort siden midten af 1800-tallet. Men sandsynligvis er det ikke et navn, der er opstået i 1800-tallet - det har rødder langt tilbage i tiden.

Utallige har i tidens løb undret sig over



Alle ved hvordan Præstebjerget ser ud i dag - så her gengives et billede af Præstebjerget, som det så ud i starten af 1970'erne, da der blev udvundet grus i bakken.

spørgsmålet er bl.a. også stillet til undertegnede. Denne lille artikel markerer ikke, at der er fundet en løsning på gåden, men har egentlig blot til formål, at debattere de foreliggende muligheder - samt gøre opmærksom på, at svaret ikke findes - endnu i alle fald.

De gamle forklaringer

En gammel hypotese om, at navnet skyldes Flynderups tilknytning til Esrum Kloster, kan ikke underbygges på nogen måde, og lyder i øvrigt helt usandsynlig. Et kloster havde jo ikke præster tilknyttet.

En anden forklaring er fremsat omkring 1907 af J.C.B. la Cour. Her nævnes, at der på den nordvest for Flynderupgaard liggende bakke engang har ligget et kloster, deraf navnet "Præstebjerg". Der er absolut ingen dokumentation for denne påstand - også selvom historien i 1950'erne blev genoptrykt af den lokale journalist Henri T. Meyer. I øvrigt ligger Præstebjerget ikke nordvest for Flynderupgaard, men derimod ret vest for denne.

Har det noget at gøre med en præst?

Eller har bakken nogensinde tilhørt en præst?

Næppe. Godt nok lå området med Præstebjerget i den sydligste udkant af det kæmpestore overdrev, der udgjorde størsteparten af det østlige Tikøb Sogn, men den nærmeste præst

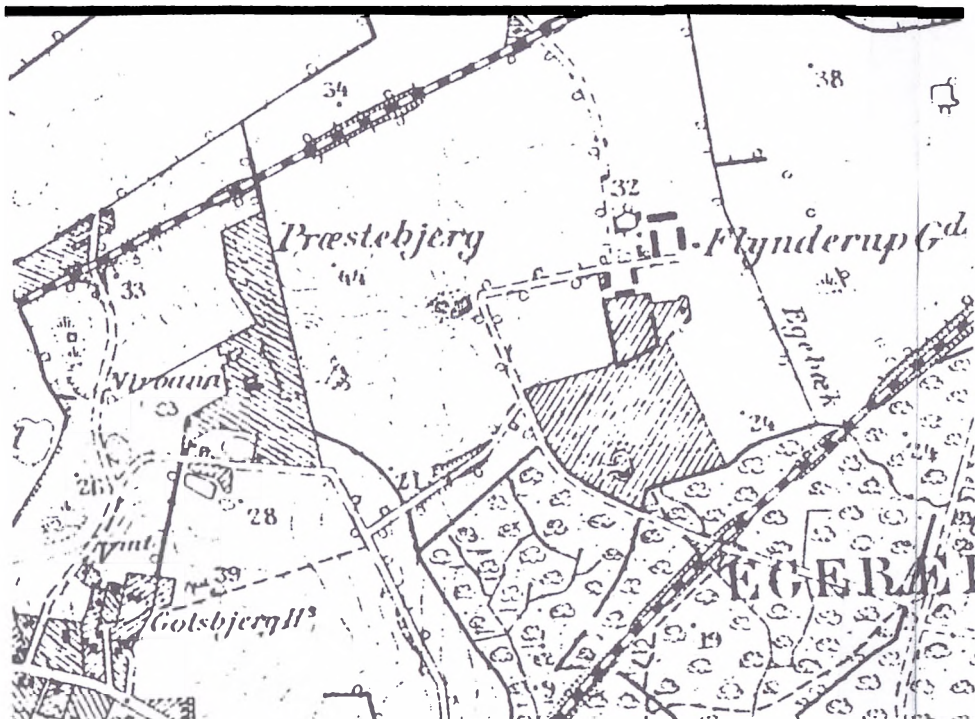
boede jo i Tikøb, og intet tyder på, at han nogensinde skulle have haft interesser eller ejendom vest for Flynderupgaard.

Det kan dog ikke udelukkes, at en eller anden præst i tidens løb har brugt bakken som udsigtspunkt, til græsning eller hvilested for sin hest, eller haft anden tilknytning til stedet. I så fald fortaber det sig i historiens mørke, og vil næppe nogensinde kunne afklares.

Markbøgerne fra 1681

Vi må derfor tænke i helt andre baner, når vi skal prøve at finde en mulig forklaring. Det gælder således her, som ved al anden stednavneforskning, at man skal forsøge at finde den ældste skriftlige kilde. Med den i hånden kan man ofte udlede en betydning eller en oprindelse.

Imidlertid er der ikke umiddelbart nogen skriftlige kilder, der nævner Præstebjerget. En af årsagerne er, at området med Præstebakken i sin tid (antagelig i 1700-tallet) blev tillagt Mørdrup og Espergærde byer som overdrevsjord. Faktisk lå bakken indtil 1979 i Espergærde Ejerlav, men er nu flyttet tilbage og lagt ind under Mørdrup Ejerlav. Og det forhold, at området hørte under Espergærde og Mørdrup betød, at ejeren af området ikke var kongen, men derimod Krogerups ejer. Og desværre er der ikke bevaret ret meget skriftligt om disse byer i vores arkiver.



Udsnit af målebordsblad fra 1915, hvor Præstebjerget er tydeligt markeret med sine 44 meter. Om denne højde stadig står til troende er tvivlsomt, eftersom der i 1970'erne blev gravet grus i bakken, og den efterfølgende kun delvist blev opfyldt.

Ikke desto mindre er der en enkelt kilde, der måske kan hjælpe os. Det er nemlig markbøgerne, der blev udarbejdet i årene 1681-83 som forarbejde til matriklen af 1688. I markbøgerne er beskrevet alle marker, moser, overdrev m.v. og egentlig var det meningen, at der også skulle udarbejdes kort til bøgerne. Det blev desværre aldrig til noget. Men i disse markbøger er der en beskrivelse af den såkaldte Sønder-skovs udstrækning. I skovene - der ikke må sammenlignes med vore dages intensivt dyrkede arealer -

havde landsbyerne deres overdrev, hvor de måtte lade deres kvæg og svin græsse.

Persbjerg Bakke

I denne markbog står under Tilkøb Sogn og By nævnt stedsnavnet **Persbjerg Bakke** om et sted mellem Mørdrup og Rørtang. Det er med stor sandsynlighed den bakke vi i dag kalder Præstebjerget, og her afsløres det så, at der sandsynligvis slet ikke er tale om nogen præst. Hvordan vi skal forstå dobbeltnavnet med både bjerg

og bakke er imidlertid ikke umiddelbart gennemskueligt, ligesom det heller ikke er krystalklart hvordan forleddet "Pers" kan blive til "Præst".

Den nordsjællandske dialekt har imidlertid et fænomen, som man kan betegne "vokalovergange". Det er det fænomen, som bedst kendes fra ord som "køer", der på nordsjællandsk bliver til "kyer" - altså ø ændres til y. Ordet "kul" hedder "køl", "øl" hedder "ol", "smør" hedder "smår" og "spytte" hedder "sputte". En vokal (selvlyd) skifter altså ofte udtale på nordsjællandsk. Det kendes også fra de oprindelige lokale udtaler af bynavne som Tibberup, der på nordsjællandsk hedder "Tøbrop", "Borsholm", der udtales "Båsholm", "Ellekilde", der udtales "Ælekille".

Hertil skal dog tilføjes, at man langt op i tiden - og længe efter den svenske erobring af Skaane - havde sin egen "øresundsdialekt" i fiskerlejerne langs Øresund. Det er den dialekt som endnu for få år siden kunne opleves i Dragør - en dialekt, der på mange måder minder om bornholmsk. Om denne specielle dialekt kan have indflydelse på navnets udtalelse og ændring, kan ikke siges.

Problemet

Problemet er imidlertid, at der jo i 1681 ikke fandtes nogen retskrivningsordbog. Skriveren måtte altså ud fra den tids almindelige skrivemåde gøre hvad han fandt bedst. Og hvordan har han

så kendt til stedernes navne. Ja, dem har han vel fået fortalt af den eller de lokale bønder og andre lokalkendte. Og deres dialekt må nødvendigvis have skinnet igennem når den stakkels skriver skulle beslutte sig for hvordan et bestemt stednavn skulle staves.

Her må vi sammenligne med stednavne, som vi kender og ved hvordan blev udtalt den gang. Eksempelvis har skriveren stavet sognenavnet "Tikiøb" - hvilket må siges at være den staveform, som blev anvendt i yderligere to hundrede år. Og vel at mærke ikke den lokale udtale, som nærmest er "Tikøw". Den lille landsby "Flynderup", stavedes i 1681 helt som vi gør i dag - og ikke som den lokale udtale "Flønerop". Og fiskerlejet, som vi i dag kalder Esbjergærde er af skriveren i 1681 stavet "Espergærde" - skønt beboerne med øresundsdiakten sagde og udtales det stednavn "Æsperød" - altså i virkeligheden den helt gamle form af bynavnet.

Konklusionen

Konklusionen må altså være, at skriveren i 1681 har skrevet stednavnene så tæt på den "retskrivning", som man anså for rigtig i 1680'erne - og at den lokale dialekt er forsøgt undgået i de skriftlige og officielle markbøger.

Hermed kan man måske - og også kun måske - konkludere, at "Persbjerg" oprindeligt lokalt er blevet kaldt noget i retning af "Pærsbjerg" og i løbet af de næste 150 år har navnet så stille og

roligt ændret sig til det som man på kortene i midten af 1800-tallet betegnede som "Præstebjerg". Ingen kunne nemlig huske, at oprindelsen ikke

havde noget med en præst at gøre.

Er der nogen, der har en bedre forklaring ?

Horneby Engsø

Det er naturligvis med glæde, at redaktøren af dette blad har kunnet konstatere at det alligevel lykkedes at få byrådet til at sadle om i den lille sag om navngivningen af Horneby Engsø.

Det er glædeligt af flere grunde, men særligt fordi dette sagsforløb måske endelig har fået byrådspolitikere og andre involverede til at indse, at proceduren i navngivningssager bør fuldstændig omlægges.

Grundlæggende er problemet, at det i årevis har været Teknisk Forvaltning, der har indstillet vejnavne m.v. til de politiske udvalg. Det er åbenbart, at teknikerne i forvaltningen ikke har historisk indsigt og nok lokalkendskab til altid at kunne vurdere navneforslag.

Og det kan vel heller ikke undre. De er jo ingeniører, arkitekter o.lign - ikke historikere! Hvad der derimod kan undre er, at man ikke anvender de kommunale embedsmænd, som rent faktisk er historisk uddannede - nemlig de ansatte på museerne ? Det bør naturligvis være museerne, der indstiller til byrådet, hvad de nye vej-, sø- og stednavne skal være.

Undertegnede har derfor fremsendt et forslag til ny procedure til byrådet. Opstil-

let i punktform har forslaget følgende hovedpunkter:

1. Teknisk Forvaltning fratages retten til at indstille nye stednavne.
2. Helsingør Kommunes Museer overtager indstillingsretten til et eller flere forslag til nye stednavne.
3. Som led i proceduren kan man spørge de lokalhistoriske foreninger (og/eller den lokale borger- og grundejerforening). Her sidder man meget ofte inde med stor lokal viden.
4. Først herefter behandles forslagene politisk i et udvalg, eller sagerne går direkte i byrådet.
5. Kommunale institutioner, som ønsker et nyt navn, skal først have navnet godkendt af Helsingør Kommunes Museer.
6. Navngivningsproceduren iværksættes umiddelbart efter en lokalplans vedtagelse, således at man undgår at skulle tage stilling under tidspres.

Forslaget behandles p.t. i Teknisk Udvalg.

Kjeld Damgaard

- en duft af Middelalder:

Fra den lærde skoles skatkammer

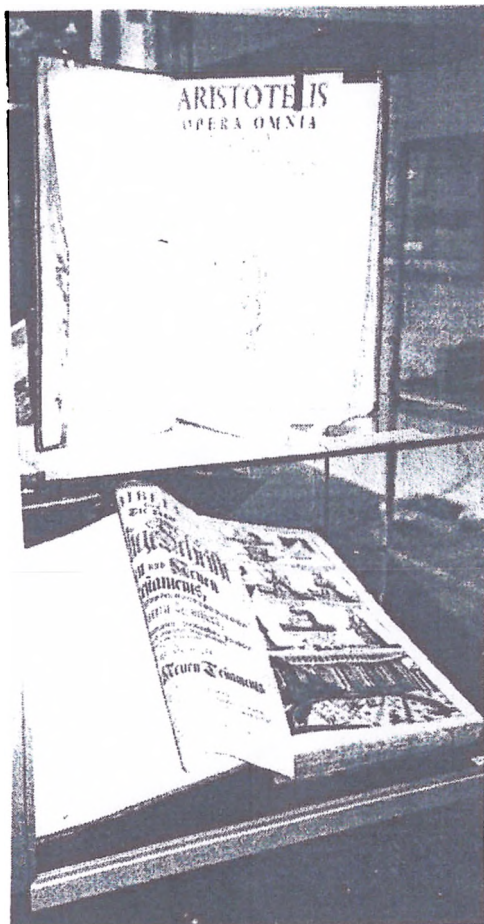
af Holger Dahl

Som bidrag til kulturnat '99, d. 1. oktober, udstillede foreningen i Espergærde Biblioteks forhal gamle bøger m.v. fra Espergærde Gymnasium og HF's samling.

Denne skole har siden den opstod i Karmeliterklosteret i Helsingør i 1430, haft mere end 10 forskellige navne. I 1979 flyttede den fra Helsingør til Espergærde og dens enestående bogsamling - med bøger tilbage fra 1500-tallet - fulgte med.

Et udvalg af disse kostelige bøger blev smukt placeret i bibliotekets glasmonstre af Hans Henrik Lützhøft, og et stort publikum blev herved gjort opmærksom på, at denne kulturskat findes i Espergærde.

Vi siger mange tak for den velvilje, vi mødte hos rektor Jens Per Nielsen, og for det engagede samarbejde, der opstod med både gymnasium og bibliotek. Det lover godt for muligt samarbejde fremover.



*Et kig ind i en af udstillingsmontrene på Espergærde Bibliotek.
(Foto: Holger Dahl)*

Propforeningerne

af Christian Sørensen
og Kjeld Damgaard

Propforenings-ideen opstod i 1890'erne i København. De fastboende handlende og håndværkere i kvarteret omkring Saxogade, Mathæusgade og Oehlenschlägersgade, hittede på den morsomme idé at gå med en almindelig korkprop i lommen. Når de så mødtes skulle de vise proppen og havde den anden ikke sin prop, skulle han give en genstand på et værtshus.

Efter kort tid var så mange med på spøgen, at det blev besluttet at gøre lidt gavn samtidig. Derfor indkaldtes til en stiftende generalforsamling i Søren Thomsens beværtning i Saxogade 52 den 1. september 1894 og Propforeningen "P" var en realitet. Ideen var fortsat, at havde man ikke sin specielt

afmærkede korkprop på sig, måtte man betale en mulkt, men i stedet for at gå på værtshus for pengene, blev beløbet lagt til side til godgørende formål. Derudover kostede indmeldelsesgebyret 25 øre og så betalte man 10 øre i kontingent om måneden.

Foreningens godgørende formål var at yde hjælp til fattige konfirmanders beklædning. Foreningens motto udsprang af dens oprindelse og lød: "At gavne og fornøje, hav stedse det for øje".

Ifølge paragraf 2 i foreningens love kunne der oprettes afdelinger ude i landet, og bl.a. i Helsingør dannedes en afdeling i 1917. Det udstyr, som konfirmanderne fik af Propforeningen, var for drengenes vedkommende: Jakkesæt eller matrostøj, hat eller hue samt strømper og sko. For pigernes vedkommende var det: Kjole og undertøj, en hat samt strømper og sko.

Men ideen med at hjælpe konfirmander med beklædning var ikke ny. Allerede før århundredeskiftet var der både i Helsingør og i Tikøb Kommune initiativer, at støtte fattige konfirmander. I Helsingør havde private kvindekomiteer således igennem

Announce fra Helsingør Avis d. 7.sept. 1883.

en lang årrække hjulpet ved indsamlingen af både penge og tøj.

I Mørdrup eksisterede allerede kort efter århundredskiftet en propforening. Også i "Tikøb Sogns søndre Del" var der på den tid en "Konfirmations-Understøttelsesforening", hvor skipper Jacob Aanonsen var formand. Senere -

i 1920'erne opstod "Espergærde/Snekkersten og Omegns Propforening" i hvis bestyrelse bl.a. sad en lang række af de personer, der også i andre sammenhænge var aktive dengang på Sydkysten.

Konfirmations-Understøttelses- Foreningen

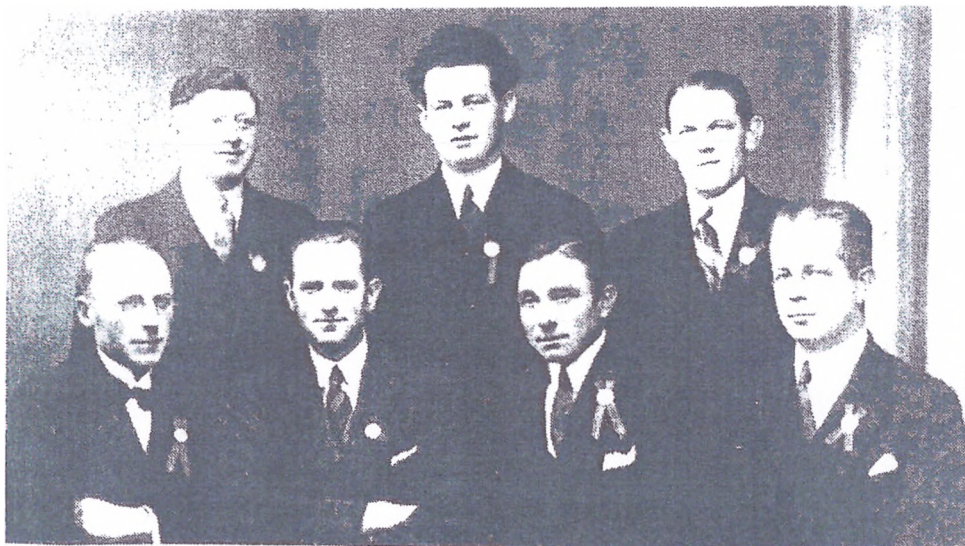
før Tikøb Sogns søndre Del

afholder den aarlige Generalforsamling
Fredag d. 19. Februar Kl. 7 i Skolterup
Hotel. Tillige Uddeling af Bellædnings-
hjælp, hvorom Ansøgninger maa være ind-
gavne inden 17. ds. til J. Aanonsen,
Espergærde.

Mørdrup Propforening

afholder stor Præmie-Masterade i
Mørdrup Forsamlingshus Søndag d. 25.
ds., Aften Kl. 8. Indmeldelse kan ske ved
Indgangen. Bestyrelsen.

*Til venstre annonce fra 10.02.1904,
ovenfor annonce fra 23.02.1906.*



Propforeningens bestyrelse omkring 1930. Øverst f.v. ses Carl Jensen, Snekk., Svend Andersen, Esp. og Hans Hansen, Esp. Nederst f.v.: Louis Hansen, Snekk. C.W.Larsen, Esp., Valdemar Jensen, Snekk. og Hans Løvenvig, Snekk.

Per Christiansen 80 år

af Holger Dahl

Den 20. oktober fyldte arkitekt Per Christiansen 80 år, og med Stejlepladsgruppen som arrangør, blev han fejret med reception i sin samling "Fiskerne" på Flynderupgaard Museet.

Per har i sit virksomme liv præget Espergærde som ingen anden, og med sit engagement i områdets fortid, nutid og fremtid, har han været en sikker støtte for vor forening. Vi husker sidst den flotte plancheudstilling "Den hvide By" og Pers foredrag om dens tilblivelse.

Efter sygdom og lårbensbrud havde

Per glædet sig til at være vært d. 19. september på Flynderupgaard og forevise Fiskerisamlingen. Desværre var smerterne i benet for svære, så Per måtte melde afbud. Både han og foreningen er Bjørn Andersen meget taknemmelig for, at han så flot gennemførte arrangementet.

Det er dejligt, at Pers tilstand nu er meget bedre, så han kunne nyde sin fødselsdag og senere ved årets EIF-revy mere sig, da Per Tærsebøl sang Ruddy Philipsens sang på melodien "He's got the whole world in his hand" - selvom det for Per kun var Espergærde.



Bjørn Andersen viser rundt i Fiskerisamlingen. (Foto: Fini P. Pedersen)

Århundredets Fester

af Else Elbæk

Den store satsning i år 2000 på Flynderupgaard, bliver udstillingen "Århundredets Fester".

Den kommer til at omfatte tiden fra år 1900 til år 2000. Hvad festede familien for og hvordan? Hvilket tøj havde man på, hvordan var bordet dækket, servetterne sat op og hvad spiste man? I løbet af året vil udstillingen blive ændret efter årstiden.

Anne Majken Snerup Rud, leder af Flynderupgaard Museet, fortæller, at museet er ganske velforsynet med festdragter og porcelæn, men der mangler billeder fra århundredets fester.

Hvis nogle af Historisk Forenings medlemmer har fotografier liggende, er Anne Majken meget interesseret.

Det drejer sig om fotografier fra familiefester - ikke foreningsfester - og fes-

ter man holdt i det sidste århundrede i den nuværende Helsingør Kommune. Hvis man ønsker det, kan billederne udstilles anonymt, men anledning og cirka-tidspunkt for festens afholdelse, vil være nyttige oplysninger.

Anne Majken lover, at der nok skal blive passet godt på billederne.

Interessegrupperne

De mange interessegrupper, som er tilknyttet Flynderupgaard, fortsætter også arbejdet i år 2000.

Og i spisehuset "Folkestuen" kan man drikke kaffe og spise hjemmebagt kringle, eller man kan smage på "Dagens Grød" eller "Dagens Varme Ret".

Både Museum, Fiskerisamling og "Folkestuen" har åbent alle ugens syv dage mellem kl 12 og 16.

HISTORISK FORENINGS BESTYRELSE:

Formand: Holger Dahl, Hyacintvej 19, Mørdrup, 3060 Espergærde, tlf. 49 13 17 16

Næstfmd.: Jørgen K.W. Hansen, Dyremosevej 12, Tibberup, 3060 Espergærde, tlf. 49 13 47 45

Kasserer: Fini Pøde Pedersen, Stokholmsvej 83, Mørdrup, tlf. 49 13 26 10

Sekretær: Else Elbæk, Gefionsbakken 5 B, 3060 Espergærde, tlf. 49 13 51 44

Best.medl.: Nina Etting, Gl. Strandvej 406, Tibberup, 3060 Espergærde, tlf. 49 13 29 00

1. suppl.: Per Då, P.W.Tegners Vej 9, Borupgaard, 3070 Snekkersten, tlf. 49 22 02 62

2. suppl.: Hans Henrik Lützhøft, Hovvej 89, Tibberup, 3060 Espergærde, tlf. 49 13 19 76

Møder og arrangementer

24. JANUAR:

Per Tærsebøl - om områdets fremtid

Borgmester **Per Tærsebøl** vil denne aften fortælle om sin vurdering af den udvikling vort lokalområde er inde i. Herunder vil Tærsebøl komme ind på fremtidsvisionerne for Øresundsregionen, og vi kommer også til at høre om planerne for bl.a. Statshavn, Kronborg samt for den del af kommunen, som har Historisk Forenings særlige interesse, nemlig den gamle Tikøb Kommune.

TID OG STED: Mandag den 24. januar 2000, kl 19.15 på Espergærde Bibliotek. **BEMÆRK AT MØDET DENNE GANG ER PÅ EN MANDAG.**

15. FEBRUAR:

Kampen om lyset

Aftenens emne er dansk folkeoplysnings historie gennem 500 år. Det er forfatteren, forskningsleder **Ove Korsgaard**, ph.d., der fortæller om det enestående danske bidrag til uddan-

nelsens udvikling som grundlag for demokrati: folkeoplysningen. Ove Korsgaards bog "Kampen om Lyset" er lige udkommet i en japansk udgave, men kan i øvrigt lånes på biblioteket på dansk.

TID OG STED: Tirsdag den 15. februar 2000, kl 19.15 på Espergærde Bibliotek.

7. MARTS:

Omkring Kronborg

Museumsleder for Kronborg, **Lars Holst**, taler over emnet Kronborg.

TID OG STED: Tirsdag den 7. marts 2000, kl 19.15 på Espergærde Bibliotek.

25. APRIL:

Generalforsamling

Foreningens årlige generalforsamling afholdes på Espergærde Bibliotek med

den sædvanlige dagsorden, der udsendes kort før generalforsamlingsdagen. Efter generalforsamlingen er der foredrag:

Familie- Journalens historie

"Illustreret Familie Journal" begyndte at udkomme i 1877, og eksisterer stadig i bedste velgående. Bladets historie, der indeholder en god portion kulturhistorie, oprulles af **Kjeld Damgaard**, direktionsmedarbejder i Carl Allers Etablissement, hvis historie også berøres. Endelig berøres også familien Aller og dens tilknytning til lokalområdet.

TID OG STED: Tirsdag den 25. april 2000, kl 19.15 på Espergærde Bibliotek.

28. MAJ:

Udflugt til Kastellet

Det foreløbige program:

Vi kører med tog til Østerport Station og spadserer langs Kastelsvolden til Kongeporten. Her mødes vi med oberst **E. M. Veisig**, Kastelets tidligere kommandant, som vil fortælle og vise os rundt. Det er uafklaret, om vi kan spise i kantinen, men ellers finder vi noget

andet. Herfra spadserer vi ad Langelinie til det nye Toldmuseum (som vi håber til den tid er færdigt) i Dahlerups Pakhus. Herefter sejler vi med Havnerundfarten forbi de nye bygninger og håber, man kan komme af ved Diamanten (Det kongelige Bibliotek), så vi kan gå til Hovedbanegården og tage toget hjem.

Pris endnu ikke fastsat. Endelig plan for turen udsendes i forbindelse med indkaldelsen til generalforsamlingen i april.

TID OG STED: Søndag den 28. maj på Østerport Station.

HUSK D. 14. DECEMBER 1999:

Julemøde

m. Inge Schjellerup og Jørn Jørkov.

"- Dybt inde i tågeskoven på Andesbjergenes østlige side, blev en ny landsby grundlagt for 15 år siden."

Inge Schjellerup vill fortælle historien om landsbyen i Peru, hvor hun har arbejdet i flere år. Inge Schjellerup er kendt af mange i Historisk Forening, som foreningens formand igennem en årrække. Hendes mand, Jørn Jørkov, er lektor i musik ved Zahles Gymnasium. Han spiller klaver og guitar og vil dels synge nogle gamle julesange og fortælle om dem, og dels spille til fællessang. I pausen kan der købes kaffe, æbleskiver og solbærrøm. Af pladshensyn er mødet - desværre - kun for medlemmer.

Flere udklip ...

Fra redaktørens avisudklippssamling bringes yderligere et par eksempler:

Fejl Hat.

Den Herre, som ved Vallet i Teatret af en Fjrltagelse tog en ny Hat istedetfor en gammel, bedes berigtige samme i Groffenstræde Nr. 4.

Fejl Hat.

Den Herre, som i Aftes i Teatret tog en næssen ny Hat istedetfor en gammel ditto, bedes berigtige Fjrltagelsen i Stjernegade 16 A, 1ste Sal

"Fejl Hat" - skrev begge annoncørerne i Helsingør Avis den 28. januar 1884, men gad vide, hvordan udvekslingen af hattene er foregået - efter at begge herrer havde vurderet hattene for gamle og åbenlyst dårligere end deres egne hatte ?

Løbemanien griber mere og mere om sig, og der gaar snart ikke en Dag, uden at unge Medborgere løbe her fra Byen, der dog heldigvis over saa stor en Tiltrækningskraft paa dem, at de atter vende tilbage.

Saaledes løb igaar en yngre Medborger herfra Kl. 3 og var i Humlebøge Kl. 3, 32 Minuter, og atter tilbage her Kl. 4, 5 Min.

I dag lægges ud paantj til Fredensborg.

Denne artikel stammer fra 24. september 1886 - også fra Helsingør Avis. Ja, løbesport var tilsyneladende ukendt i 1880'erne, men det var jo også før idrætsklubbernes tid!

Indmeldelse i Historisk Forening

kan ske til foreningens kasserer, Fini Pode Pedersen, Stokholmsvej 83, 3060 Espergærde, tlf 49 13 26 10 - eller ved indbetaling af årskontingent på 75,- kr på foreningens girokonto 604-3151 - med angivelse af ovennævnte adresse. Husk afsender.