



# Danskernes Historie Online

Danske Slægtsforskeres Bibliotek

## Dette værk er downloadet fra Danskernes Historie Online

**Danskernes Historie Online** er Danmarks største digitaliseringsprojekt af litteratur inden for emner som personalhistorie, lokalhistorie og slægtsforskning. Biblioteket hører under den almennyttige forening Danske Slægtsforskere. Vi bevarer vores fælles kulturarv, digitaliserer den og stiller den til rådighed for alle interesserede.

### Støt Danskernes Historie Online - Bliv sponsor

Som sponsor i biblioteket opnår du en række fordele. Læs mere om fordele og sponsorat her: <https://slaegtsbibliotek.dk/sponsorat>

### Ophavsret

Biblioteket indeholder værker både med og uden ophavsret. For værker, som er omfattet af ophavsret, må PDF-filen kun benyttes til personligt brug.

### Links

Slægtsforskeres Bibliotek: <https://slaegtsbibliotek.dk>

Danske Slægtsforskere: <https://slaegt.dk>

# **Gustav Adolf Frederik Ludvig Conrau**

## **og hans slægt**



Dyrehaugegaard, hovedbygningens vestfacade i 1982.

Øverst et ur med blå skive og forgyldte tal.

Over døren ses stadig det af Gustav Conrau (4f) indsatte felt med hans valgsprog (se side 39).

Den lave gennembrudte mur i forgrunden er af nyere dato, - antagelig opført, da avlsbygningerne forsvandt og området udstykkedes til parcelhuse.

Tidens kontrast sidder på døren: Kollektivets navneliste.

## Rettelser og tilføjelser til

### Gustav Adolf Frederik Ludvig Conrau og hans slægt

- Side 4 sidste linje rettes til "to danske repræsentanter."  
" 5 tilføj efter 2. afsnit: "200-års-jubilæet fejredes med avisomtale 27/4 1961."  
" 8/2a fødselsåret rettes til "1761, evt. 1765".  
Enken Anna Johanna, der endnu levede jan 1819, giftede sig 2. gang med en drejer Larsen, der overtog forretningen.  
" 9/3b tilføj kaldenavn "Fritz". - Død før 1859.  
" 10/3c navnet rettes til "Sophie Christine Conrau"  
" 13/4a tekstafsnit, 1.linje: "farbroderen" rettes til "sin fars fætter"  
" 13 4g, Helene (side 50) henhører lige før eller efter 4a.  
" 42 Nyborg 25/10 1901: Den omtalte ingeniør Ammentorp kan være Nyborg-Svendborg-banens driftsbestyrer, A.Ammentorp.  
" 50/4g henføres til side 13. - født i 1830'erne, død 9/7 1878.  
Boede i Slesvig-tiden i en lokalitet ved navn "Lollfuss".  
J.Th.Fremming født 1824.  
" 51/5b død efter 1961. - Børn: 6a + en datter. - Læsesmedemester i Slesvig fra 27/4 1911. - Datteren bor i 1983 hos 6a.  
" 67/7L Børn: 8f. Helene Birgitte Priemé, - 8g. Hans Gram Bechmann  
" 61/6g død 18/6 1956. Prieme.  
" 67/7n "Tinglev" rettes til "Padborg".  
" 70/7s Gift 3. gang i 1968 i New Delhi med Maren Andersen, f. 12/10 1943 i Brande, datter af Valdemar Andersen.  
" 77-80 I personregisteret mangler henvisning de respektive steder til de på side 80 opsamlede navne vedr. 7u m.fl. -  
Samme register side 79: Jørgensen, Birte Yvon er 2 personer.  
" 8-13: Til personerne 1a, 2a, 3a-d, 4b og 4g samt 4b's søskende 4bb, 4bc og 4bd knyttes yderligere oplysninger i vedlagte omtale af et brev om Slesvig-grenen. - Herfra kan personregister og generationsoversigten side 73 suppleres.

Endelig har min gode ven og interessefælle, Georg Mørch, med et signatursystem, hentet fra POLITIKENS håndbog om de europæiske fyrstehuse, tegnet og produceret vedlagte skematiske oversigt over Conrau-slægten.

).

## Slesvig-grenen

Efter udgivelsen har jeg fra Willi Conrau (6a) i Slesvig modtaget supplerende materiale om slægtens slesvigske gren, - især om en gruppe søskende til "Fritz" Conrau (4b), hvis eksistens jeg ikke har kendt til, og ikke gjort plads til i systemet.

Oplysningerne indeholdes i et brev til "Fritz" fra hans søster Sophie i Amerika. Willi omtaler hende som tante Sophie, men hun var jo altså hans fars tante. Han omtaler hende også som Sophie Conrau, men da hun omtaler sine børnebørn, må hun vel have været gift (i Amerika?), og båret et andet navn. - Hun har tilsyneladende af en eller anden anledning taget sig for at nedskrive sin viden om navnet og slægten Conrau, - efter formuleringen også henvendt til andre end "Fritz".

Af praktiske grunde må disse søskende indføres efter 4b "Fritz" med betegnelser 4bb, 4bc og 4bd, selvom "Fritz" nok har været den yngste.

I stort set kronologisk orden gennemgår brevet følgende:

- (1a) Familiens grundlægger var en tilrejsende drejersvend, hvis hjemstavn familien aldrig har fået opklaret.
- (2a) Om sin bedstefar skriver Sophie, at han foruden drejermester også var fontanemester ("im Neuwerk, bei der Wasserkunst"), og at hun ofte har løbet op og ned ad trapperne til Gottorp slot. Hertil må for det første føjes, at bedstefaderen var død mange år før Sophie blev født. Endvidere, at hun enten har forvekslet bedstefaderen med hans bror (2b), eller også har begge brødre (evt. efter tur) været foranemestrene ved Gottorp. - Efter bedstefaderens død 1808 giftede bedstemoderen sig igen med en drejer Larsen, som overtog Conraus forretning. - Hun levede endnu jan 1819.
- (3d) Om sine forældre nævner hun deres navne og datoer (intet nyt heri) og lokaliteten Norderstapel som moderens dødssted, ikke fødested. - Endvidere oplyses, at faderen i sin ungdom vandrede (gik på valsen) i 11 år. Den ældste (?) søn døde som 29-årig i 1862, så ægteskabet må være indgået omkring 1830, - ikke 184-, som jeg har skrevet. - Sophies mormor Lehmkuhl boede hos dem i mange år og døde som 79-årig.
- (3b) farbroderen Fritz giftede sig med en søster til jernstøberiejær Nagel i Slesvig. De flyttede til Kiel, og man mistede forbindelsen. - Der er altså lidt tvivl om, hvorvidt denne tante var født Nagel eller Böhrensen, eller Fritz var gift 2 gange.
- (4g) Jeg havde gættet på, at denne Fritz måtte være den "Mechanicus Conrau", der var far til 4g Helene, gift Fremming, og det bekræftes i brevet, som videre beretter, at Fremmings efter 1864 boede i København ("als Schleswig-Holstein wieder deutsch wurde"). Helene kom dog på besøg i Slesvig hos "Tante Nagel" (det fremgår ikke, om det er Helenes eller brevskriverens tante). I 1878 skrev Helene fra København, om ikke een af Conrau'erne ville flytte over til hende, og Sophies tvillingsøster Marie Conrau (4bd) flyttede til København og blev hos Helene, indtil hun døde (~~Helene døde 9/7 1878 og var nok syg, da hun skrev~~).
- (3a) Sophies faster Marie giftede sig 1. gang med en Johan Japsen, og 2. gang med en Wilhelm Jensen, og boede i Slesvig/Rudolfsberg. En søn (altså fætter til Sophie) Johan Japsen var præst i Kiel.
- (3c) En anden faster, Sophie Christine (måske den, som brevskriveren var opkaldt efter), som jeg fejlagtigt havde regnet for en dreng (folketællingslisten 1803 angiver "Soph. Christi--"), giftede sig Schlesier. En datter (?) Adelhaid Schlesier nævnes som købmand ("Kauffrau") i Tønder.

Uden præcist tilhør nævner brevet her en tante Marie Kruse som den ældste datter. Dette kan enten være ovennævnte 3a, som virkelig var brevskriverens tante og den ældste i sin søskendeflok, men som så skulle have været gift endnu en gang med en Kruse, - eller også er der tale om faster Sophie Schlesiens ældste datter, som så må være blevet gift Kruse, men jo ikke skulle benævnes tante.

Endelig kommer vi til Sophie (brevskriveren) og hendes søskende, - her nævnt i formodet kronologisk orden:

- 4bb. Ernst Peter Christian Conrau,  
født omkr. 1833, ant. i Krusendorf ved Nør,  
død 3/5 1862 som 29-årig,  
forældre 3d, - opvækst ved Nør og i Slesvig,  
vandrede i 3 år, - tilsyneladende ugift.
- 4bc. Sophie Conrau, (tvilling)  
født i 1830'erne eller -40'erne, ant. i Krusendorf ved Nør,  
død efter 3/5 1933 i Amerika ?  
forældre 3d, - opvækst ved Nør og i Slesvig,  
gift og bosiddende i Amerika ? (evt. først Schweiz),  
børn ? (der nævnes børnebørn i Schweiz, senere Canada).
- 4bd. Marie Conrau, (tvilling)  
født som 4bc,  
død i København (?) efter 1879,  
forældre 3d, - opvækst ved Nør og i Slesvig,  
tilsyneladende ugift, - boede i 1878 hos sin kusine Helene  
**Fremming** (4g) i København.
- 4b. Hans Friedrich ("Fritz") Theodor Conrau,  
født 10/11 1844 i Krusendorf ved Nør, - se iøvrigt side 13,  
gik 2 år på valsen ("und haben den Namen Conrau nirgendswo  
gefunden").

Sophie beretter i brevet, at hun engang i en amerikansk avis har set, at en tysk handelsmand Conrau skulle være myrdet i Afrika (vistnok i 1879).

Willi Conrau omtaler et brev fra Tante Sophie (muligvis ovennævnte brev) fra 3/5 1933 som hendes sidste, i hvilket hun skriver, at hun har besøg af sine børnebørn fra Canada, - endvidere, at nogle børnebørn (de samme ?) var kommet tilbage fra Schweiz.

Sophies brev er karakteristisk ved overhovedet ikke at beskæftige sig med slægtens Flensborg-gren, - hendes fætter 4a, der var bror til Helene Fremming, og hele grenen efter hendes bedstefars bror Peter Christian. Der var nok ikke nogen kontakt til Flensborg.

**Gustav Adolf Frederik Ludvig Conrau  
og hans slægt**

På grundlag af Lauritz Bechmann's oversigter (suppleret af Hugo Cornelius Bechmann (6h) og Helge Bechmann (7n)), - samt oplysninger indhentet fra andre familiemedlemmer og i arkiver, registre m.m. - af Edvard Paludan (g.m.7p).

Værløse 1983

Indholdsfortegnelse:

	side
Navnet og oprindelsen.....	3
Udbredelse .....	4
Erhvervs-karakteristika .....	5
Flensborg .....	6
Christian Frederik Kunrau og hans efterkommere .....	8
1.74. generation .....	8
4f. Gustav Adolf Frederik Ludvig Conrau .....	18
Flensborg .....	18
Ægteskab .....	19
Brudens afstamning .....	20
Århus .....	22
Dampskibet "Hammer" .....	23
Viborg .....	25
Det Lorenzen'ske fideicommiss .....	25
Fredericia .....	28
Randers .....	30
Scandia .....	32
Politisk engagement i Randers .....	37
Dyrehaugegaard .....	39
Kongeligt bekendtskab .....	43
Eftermæle .....	47
5. generation .....	51
6. generation .....	59
7. generation (incl. resp. 8. generation) .....	65
Oversigt: 1.-7. generation .....	73
8.-9. generation .....	74
Register: Kilder .....	75
Personnavne .....	77
Billeder af 4f, Gustav Conrau .....	81
Tilføjelser .....	83
Efterskrift .....	88
Billedsider .....	89



Nærværende er ikke udtømmende i henseende til opremsning af slægtens medlemmer, og især ikke i henseende til belysning af dens liv og oprindelse, - dels fordi jeg ikke konsekvent har gennemgået alle arkiv-muligheder, - dels fordi slægten tilsyneladende kun i ringe grad har sat sig skriftlige spor udover de offentlige registre.

Udgangspunktet har været en ikke-fagmands kombination af jernbanehistorisk og slægtshistorisk interesse for en markant skikkelse, der tilhørte første generation af ledere under opbygningen af den slesvigske og jyske jernbaneadministration, - blev den første danske leder af det store, jyske, stadig levende industriforetagende, Scandia i Randers, - og blev stamfader til den danske gren af slægten, - Gustav Adolf Frederik Ludvig Conrau (4f).

### Navnet og oprindelsen

I den tidligst registrerede forekomst (en kongelig dispensation fra 1761) staves navnet Kunrau - overensstemmende med den visse steder nedarvede udtale (som i det danske ord "kun"). Endelsen -au (= dansk -å) kunne tyde på, at det oprindeligt har været navnet på et sted, som slægten kom fra eller følte sig knyttet til. I det nuværende Østtyskland findes en lille stationsby med navnet Kunrau, nær zonegrænsen midt mellem Brandenburg og Hannover. - Den ovennævnte kongelige dispensation, underskrevet 1761 af Frederik V og von Bernstorff, er en tilladelse til bosættelse i Slesvig by, givet til drejersvend (1a) Christian Frederik Kunrau fra Oberfeld ved Brandenburg. - Der er derfor grund til at tro, slægten har sit udspring i denne egn af Tyskland. - I en fødselsdagsartikel om een af drejersvendens efterkommere i Slesvig skriver "Schleswiger Nachrichten" i 1953, at slægten stammer fra mellem- eller syd-Tyskland, og at familienavnet også forekommer i Schweiz.

## Udbredelse

Bortset fra ovenstående, som indicerer, at bærere af navnet eller efterkommere af sådanne kan findes i Østtyskland og Schweiz, må vi her holde os til de konkrete oplysninger, der foreligger. Dette bevirker, sammen med den almindelige navnebetingede områdeafgrænsning, at disse oplysninger om slægtens udbredelse må tages med betydeligt forbehold. Siden 1761 har slægten været repræsenteret i og omkring Slesvig by, - siden 1829 også i Flensborg (dog næppe senere end 1870'erne), - og endelig siden 1862 i Danmark. Efterkommere af ovennævnte Gustav Conrau findes desuden antagelig i USA og - mere tvivlsomt - i Østtyskland. Herudover har Willi Conrau (6a) i Slesvig oplyst, at navnet er fundet i en parisisk telefonbog for 1980, samt at en ung pige fra Australien, Susanne Conrau, besøgte ham i 1979.

Navnet Conrau, nedarvet på "gammeldags" vis fra far til søn (eller ugift datter) findes endnu i Slesvig (og evt. andre steder i verden), men ikke i Danmark. Der findes derimod bærere af navnet, der har taget deres moders fødenavn, eller har erhvervet det ved giftermål.

Det betyder ikke, at patriarken Gustav Conrau (4f) ikke fik mange efterkommere. Den danske gren omfatter hans 13 børn (5e-q), hvoraf 7 blev voksne og 6 fik efterkommere, - nemlig hans 11 børnebørn (6b-L). Af disse blev 10 voksne, og 9 fik efterkommere. Det var hans 25 oldebørn (7b-z), hvoraf 18 er vokset op i Danmark, og ialfald 13 af disse har fået efterkommere. Det er hans tipoldebørn (over 30 i Danmark), eller 8. generation, hvis den ældste Chr. Fr. Kunrau sættes som 1. generation. - Også 9. generation er startet, med foreløbig een dansk repræsentant.

## Erhvervs-karakteristika

I vore dage er det - bl.a. på grund af mobilitet, uddannelsesmuligheder og almindelig demokratisering i samfundet - vanskeligt at sætte en familie eller slægt i erhvervsmæssig bås, omend der stadig kan konstateres et niveau-præg. Går man derimod nogle generationer tilbage, bliver traditionerne fastere, og man kunne tale om præsteslægter, handelshuse, landbo-slægter osv.

Conrau'ernes første kendte tradition var drejerfaget, som ovennævnte Christian Frederik C. med kongelig tilladelse overførte fra sin hjemegn til Slesvig, hvor den fastholdes helt op til vore dage i et vægtmager-firma.

En senere Christian Frederik C. (3f) - sønnesøn af den første - brød i 1829 ud af denne tradition ved at flytte til Flensborg som handelsmand - mægler - Vestindien-købmand. Denne drejning i familien - antagelig bestyrket af klimaet i det vindskibelige Flensborg - medførte en åbning mod, hvad man tilsammen kunne kalde handel-industri-søfart, herunder det nye vidunder jernbanedrift, som dengang ikke var en etat, men en interesse-styret forretning. Den medførte også en drejning fra det tysksindede Slesvig til det dansksindede klima i Flensborg.

Tilknytningen til industri, handel og tekniske uddannelser er fremherskende også i de nulevende generationer, men med en tiltagende spredning til sektorer som sundhed, militær, skole m.m.

Springet fra (kunst-)håndværker-miljøet i Slesvig til det mere konjunktur-prægede Flensborg gav mulighed for en formuedannelse, som den dynamiske Gustav Conrau byggede videre på - med både vinding og tab, - og som i det hele taget på godt og ondt prægede de næste generationers liv.

## Flensborg

Da visse hovedpersoner i slægten havde nær tilknytning til denne by, kan der være grund til kort at opridse byens situation i 1. halvdel af det 19. århundrede:

I løbet af det 18. århundrede havde byens driftige købmandsstand med handels- og rederivirksomhed placeret byen som den betydeligste handels- og søfartsby mellem Hamborg og København, - bl.a. byggende på trampfart i Middelhavet og en næsten monopol-agtig beherskelse af forsyninger til det norske marked. Dette spoleredes ganske af det danske engagement i Napoleon-krigene. Store dele af byens handelsflåde og kapital gik tabt ved krigshandlinger og statsbankerot, og ved Kiel-freden 1814 berøvedes man det norske marked.

Købmandshusene gav dog ikke op, men satte alt ind på at genopbygge flåden og skabe et andet marked. Her kom det tilpas, at dansk Vestindien blev åbnet for fri handel i 1815, og der udvikledes i 1820'erne og -30'erne en betydelig trafik med levnedsmidler fra byens opland til St. Thomas og St. Croix, hvor man opkøbte sukker, rom og andre produkter, der hjemførtes til videre forarbejdning (sukkerraffinaderier) og salg i Danmark og Østersø-landene.

3-års-krigen i 1848-50 viste Flensborgerne som overvejende dansk-sindede - i modsætning til f.eks. byen Slesvig, - men gav naturligvis afbræk og en del politisk uenighed. Da jernbanefebere begyndte at brænde her som i alle andre egne af Vesteuropa, var man f.eks. ikke enige om, hvorvidt man ønskede det nye instrument benyttet til at styrke forbindelsen med Hamborg - eller netop til at forhindre den. Skulle Flensborg orientere sig mod syd (Jylland spillede endnu ingen større rolle i planerne), - eller skulle man etablere en øst-vest-linie mellem Østersøen og de oversøiske områder (for derved f.eks. at undgå Øresundstolden)?

Det sidste synspunkt sejrede, for så vidt som den i 1854 åbnede sydslesvigske jernbane anlagdes mellem Flensborg og vestkysthavnene Husum og Tønning, - idet stærke hjemlige og engelske kræfter dermed håbede at etablere en ny handelsrute med lave transit-omkostninger. - De engelske jernbanebyggere og -administratorer kom til at præge byen. De udbyggede havnefaciliteterne i begge ender af banen, og skabte megen aktivitet i Flensborg omkring den "engelske" banegård (som var tegnet af Thorvaldsen-museets arkitekt, Gottlieb Bindesbøll). Men al-

lerede 1857 faldt hammeren igen: Sundtolden ophævedes, og en økonomisk verdenskrise indtrådte, - begge dele bevirkede et nyt tilbageslag for Flensborg. Banen hvilede nu på ændrede forudsætninger, og man måtte snarest igang med at tilbygge en strækning til Slesvig-Rendsborg, hvorved man var inde på det europæiske net. Samtidig startede de engelske entreprenører på opbygning af det nørrejyske jernbanenet, og det voksende nationale pres mod de dansksindede gjorde det let at rekruttere sydslesvigske jernbanefolk til hurtigt advancement på de nye stationer, - i en sådan grad, at det prægede hele den første generation af dansk jernbaneledelse. Een af dem, der opgav Flensborg, da den første jyske strækning Århus-Randers åbnede i 1862, var Gustav Conrau (4f), - en anden var hans hidtidige og kommende ældre kollega og overordnede, Frederik Møller, der senere giftede sig med hans søster, Emma (4d).

## Christian Frederik Kunrau og hans efterkommere - 1. - 4. generation

I den følgende gennemgang af slægten (den ældste og dennes efterkommere) er hvert medlem tildelt en kode, bestående af generationsnummer (hvor Chr. Fr. Kunrau sættes som 1. generation) og et litra, fortløbende inden for en generation og byggende på kronologisk rækkefølge blandt søskende.

### 1a. Christian Frederich Kunrau,

Født 17-- i eller ved Oberfeld v. Brandenburg,

død 29/8 1787 i Slesvig by,

forældre ?

gift 4/11 1760 i .... m. Katharina Clasen, død 2/8 1787 i Friedrichsberg  
v. Slesvig

børn 2a-b (antagelig flere).

En kongelig dispensation, givet 27/4 1761 på Jægersborg slot af Frederik V, kontrasigneret af udenrigsminister v. Bernstorff, tillader drejer-svendten C.F.K. uden fremlæggelse af fødsels- og lærebrev at slå sig ned som mester i Slesvig. - Dispensationen blev registreret i Slesvig 16/6 samme år. Han kan have vandret som håndværker nogle år, og herunder fundet Slesvig mere egnet at slå sig ned i end hjemegnen, som var i krig (preussiske 7-års-krig). Dette kan også have været årsagen til, at han ikke kunne fremskaffe sine papirer. - Han har ikke manglet kvalifikationer, thi i 1767 blev han sit laugs oldermann. - Han, og de af efterkommerne, der fastholdt og udviklede drejer-håndværket, er omtalt i et manuskript i Slesvigs byarkiv, "Schleswiger Kunsthandwerker in drei Jahrhunderten" af H. Philippsen og Ernst Petersen.

### 2a. Gabriel Hinrich Conrau,

født 20/9 1765 i Slesvig, (folketælling i 1803 angiver 42 år),

død 25/9 1808 i Slesvig,

forældre 1a,

gift 179- m. Anna Johanna Paulsen, f. ca. 1768,

børn 3a-d.

Ved faderens død 1787 efterfulgte denne søn ham som drejermester. Han står allerede i 1784 noteret som ejer (sammen med broderen 2b) af ejendommen VIII. kvarter 63, nu Friedrichstrasse 99. Samme bopæl 1803. Antagelig har han - eller måske allerede faderen - ændret stavemåden på slægtsnavnet. fødselsåret 1765 er oplyst af Heinrich C. (5b) i en anetavle.

2b. Peter Christian Conrau,  
født 1764 i Slesvig,  
død 1823 i Slesvig,  
forældre 1a,  
gift 179- i .... m. Kathrine Christiane Grimm, f. 1774,  
børn 3e-g.

Uddannet i drejerhåndværket ligesom broderen (2a), med hvem han også havde ejendomsfællesskab i 1784. 1803 boede han med sin familie på egen adresse, 8. kvarter nr. 141, med tjenestepige. På dette tidspunkt ernærede han sig som brygger og brændevinsbrænder, og havde sin yngre svoger i huset som bryggersvend (Nicolay Grimm, f. 1777).

Han fik (senere?) ansættelse ved det Gottorp'ske fyrstehof (hos den kongelige danske statholder, landgreve Carl af Hessen) som fontæne-mester med ansvar for de mange springbrønde og vandkunster i parken.

Det vides ikke, om han fastholdt sit brænderi, men det var omkring år 1800 meget udbredt både i Slesvig og Flensborg at have en sådan "nebengeschäft" (2% af befolkningen, - i 1846 faldet til 1 promille).

Hustruens navn ses i kirkebogsudskrift 1840 som Maria Grimm.

3a. Maria Amalie Conrau,  
født 1792 i Slesvig,  
død ....  
forældre 2a.

3b. Johann Friedrich Conrau,  
født 1796 i Slesvig,  
død....  
forældre 2a,  
gift 182- i .... m. Antoinette Diederike Böhrensen, f. .... datter af ....  
børn 4a, (se også 4g).

1830 borgerret i Slesvig som drejer. Ved sønnens bryllup 1854 nævnes han som drejermester, men da hustruen nævnes først, er han muligvis død på det tidspunkt.

3c. Sophus Christian Conrau,  
født 1798 i Slesvig,  
død ....  
forældre 2a,

3d. Heinrich Nicolaus Conrau,  
født 19/9 1800 i Slesvig/Friedrichsberg,  
død 19/2 1887 i Slesvig,  
forældre 2a,  
gift 184- i .... m. Anna Christine Lehmkuhl, født 12/7 1811 i Norderstapel  
død 15/4 1869 i Slesvig, datter af...  
børn 4b.

Efter vandrings-tiden blev han låsesmed for godset Nør hos Friedrich v. Schleswig-Holstein. - 1848 tilbage til Slesvig, 1851 borgerret som låsesmed. Bopæl Reiferbahn 12 ("Conraus Gang") i bydelen Altstadt.

3e. Peter Conrau,  
født 1798 i Slesvig,  
død ....  
forældre 2b.

3f. Christian Friedrich Conrau,  
født 1801 i Slesvig, familienotater angiver 1800,  
død 14/4 1840 i Flensborg/St. Johannes,  
forældre 2b,  
gift ca. 1829 i Flensborg m. Henriette Emilie Joost, f. 25/9 1796 i Flensborg, d. 188- i Århus? datter af skibskaptajn Nicolay Petersen Joost og Catharina Wulff, Flensborg (evt. Cathr. Melffsen),  
børn 4c-f.

Om hans barndom og ungdom vides intet, udover at en del må være forløbet i Slesvig, evt. omkring Gottorp slot. Muligvis har faderens død i 1823 motiveret ham til at bryde op fra familiens traditionelle tilholdssted. I 1829 fik han borgerret i Flensborg som småhandlende (krämer), og ved sin flytning til denne mere dansksindede by kan man sige, at han lagde grunden til den senere danske gren af slægten. 2 af hans børn flyttede til Danmark, de to andre gik til søs, og ingen af dem vendte tilbage til Flensborg, efter det foreliggende. Han nævnes senere som (skibs-)mægler (Makler), og



sønnen Gustav (4f) skriver i sin levnedbeskrivelse, at faderen var købmand i Flensborg og supercargo på St. Thomas (en mand, der havde overopsyn med et skibs ladning og dens rette salg og levering efter losningen). - Ifølge et familienotat (H.C. Bechmann, 6h) skal han have levet mest i Vestindien. Det er ikke lykkedes at bekræfte disse oplysninger om et vestindisk engagement, men den Flensborg'ske Vestindien-fart var betydelig, og det betragtedes som et godt led i en købmandsuddannelse at have været derude nogen tid.

Der findes i familien en overlevering (bl.a. byggende på nedarvede skibstegninger), gående ud på, at han skulle have været ejer af ca. 12 skibe. - Trods mange eftersøgninger i folketællingslister, kirkebøger, arkiver, adressebøger, litteratur om skibsfart og -redere m.m. har heller ikke noget sådant kunnet bekræftes, eller blot sandsynliggøres.

Ved en folketælling kort før hans død 1840 nævnes han som "Leihbibliothekar", hvilket vanskeligt kan forklares på anden måde, end at en sygdom har tvunget ham ud af beskæftigelse, og at han derfor nævnes ved, hvad der i virkeligheden var hustruens "forretning". I alfald fortsætter hun efter hans død med lejebiblioteket og læsekreds, indtil hun i begyndelsen af 1870'erne flytter til Århus for at bo hos sin datter Emma (4d), se nærmere under 4d. - Det kan i forbindelse med hendes biblioteksvirksomhed nævnes, at man (f.eks. Orla Lehmann) i slutningen af 1830'erne arbejdede med planer om at sende danske bøger til grænselandet. Redaktør P.C. Koch ved "Dannevirke" skrev bl.a.:

"Der gives mænd, som villig påtage sig årligt den byrde at udlåne disse bøger og føre et nøjagtigt låneregister". - I 1839 stiftedes "Foreningen til dansk Læsnings Fremme i Slesvig". I Sydslesvig glippede dog de fleste forsøg, undtagen i Flensborg og Medelby.

Ved mandens tidlige død (han var 39 år - evt. kan en hjembragt tropesygdom have medvirket) sad Henriette tilbage med 5 børn i alderen 2-14 år. Den ældste, Johan Carl Heinrich Wulff, f. 1825 ?, stammede fra hendes første ægteskab med skibsmægler W. Henriette kendte denne situation fra sin egen barndom, da hun som 11-årig mistede sin far, kaptajn Nicolay Joost. Han døde i engelsk fangenskab i 1808 efter at være blevet opbragt med sit skib i Kattegat i 1807. Om sin skæbne skrev han hjem til Flensborg til en svigersøn, Joachim Jacobsen, - "men til min gode Hustru og Børn har jeg ikke skrevet; thi hvad skal jeg skrive til den stakkels Kvinde og Børnene. Naar de intet veed om mine Lidelser, er det jo bedre". - Brevet blev bevaret

i familien, og over 100 år senere fik hans datterdatter Emma (4d) brevet bragt i Aarhus Stiftstidende den 27/10 1912 med et billede af den gamle kaptajn.

Trods de manglende beviser på et højt socialt niveau, og trods det korte liv, må Chr. Fr. Conrau have nået at skabe familien en vis position i byen, som hans enke, der selv var af kendt Flensborg-familie, formåede at fastholde. Det ses bl.a. af det gode parti, som sønnen Gustav (4f) gjorde ved sit ægteskab i 1861. (Ægteskabet var måske dog lige så meget fremkaldt af, at de unge forelagde et "fait accompli").

Også familiens boliger har formentlig været standsmæssige - i al fald på den sydlige af de 2 hovedgader, som den L-formede by grupperede sig om (nuværende Angelburgerstrasse nr. 25 i 1830'erne og nr. 81 i 1840'erne.) Efter hans død flyttede enken dog yderligere 4 gange i Flensborg. Han kan i sin barndom og ungdom have færdes på eller ved slottet Gottorp, hvor hans fader var fontænemester, og dér eventuelt have etableret gode forbindelser. - Hans jævnaldrende fætter Heinrich (3d) var låsesmed for godset Nør.

I folketællingslisten for 1835 står hans navn (tydeligt læseligt) som Carl Friedrich Conrau. - Der kan være tale om en afskriftfejl, idet flere sider med ensartet skrift tyder på, at rigsarkivets eksempler er en afskrift efter personlige "kladder".

Oplysningen om, at Henriette Conrau havde et lejev bibliotek, bekræftes af familieoverleveringen (7L), der oplyser, at drengene i familien blev sendt ud til kunderne med bøger. Var det mørkt, havde de en lygte med, som stadig findes i familien.

Hverken faderens død i 1840 eller sønnens bryllup i 1861 blev omtalt i byens aviser (Flensburger Zeitung og Flensburg'sches Wochenblatt für Jedermann).

3g. Andreas Burchard Theodor Conrau,  
født 1800 i Slesvig,  
død....  
forældre 2b

Efter alderen skulle 3f og 3g ombyttes, men de er her nævnt i den rækkefølge, hvori de forekommer i folketællingslisten 1803.

4a. Heinrich Theodor Friedrich Conrau,  
født ca. 1830 i Slesvig,  
død efter 1858,  
forældre 3b.  
gift 16/4 1854 i Flensborg/St. Nicolai med Johanna Maria Dohm, født ca. 1819, d. 14/7 1858 i Flensborg/St. Johs. Datter af skræddermester Chr. Fr. Wilhelm D. og Maria Margaretha Andersen, Flensborg.  
børn 5a.

Brød ligesom farbroderen (3f) op fra traditionerne i Slesvig, omend først efter dennes død, og tilsyneladende med knap så meget held. Hans hustru var enke efter en arbejdsmand Claus Lage, med hvem hun havde 2 børn, Anne Cecilie Henriette og Erich Peter Friedrich Lage. - Da Conrau selv efter kun 4 års ægteskab blev alene, var det altså med 3 uforsørgede børn. Da han ikke mere figurerer i adressebøger for Flensborg, kan han være vendt hjem til Slesvig, eller ikke ligget højt nok på "rangstigen" til at være med i adressebøgerne; han nævnes i 1854 som drager ("Litzenbruder"), - i 1855 får han borgerskab som høker, og i 1858 betegnes han som handelsmand.

4b. Hans-Friedrich Theodor Conrau ("Fritz"),  
født 10/11 1844 i Krusendorf ved godset Nør,  
død 5/3 1933 i Slesvig,  
forældre 3d, opvækst i Slesvig by  
gift 19/8 1877 i .... med Johanna Dorathea Bruhn, f. 11/5 1848 i Bredstedt,  
død 3/5 1918 i Slesvig. Datter af ....  
børn 5b.

Låsesmed, - æresmedlem af lauget. - 1900 - 1912 stadsjustermester for vægte, - 1864 medstifter af mandskoret "Germania" i Slesvig.

4c. Peter Hermann Theodor Conrau,  
født ca. 1830 i Flensborg,  
død efter 1855,  
forældre 3f, opvækst i Flensborg,  
gift: efter det foreliggende ugift og barnløs.

Som 15-årig boede han endnu hjemme hos sin moder, - i 1855 nævnes han som sømand i Californien, men stadig hjemmehørende i Flensborg. Hos familien (7p) findes et lille foto eller daguerrotypi, indrammet i et æskelåg, hvor han betegnes som styrmand.

4d. Emma Catharina Maria Conrau,  
født den 25. oktober 1831 i Flensborg/St. Marien, døbt den 25/11 s.a.s.  
sted, \*)  
død 23/9 1914 i Århus/St. Pouls,  
forældre 3f, opvækst i Flensborg,  
gift 1.g. 16/1 1853 i Flensborg/St. Marien m. korkfabrikant Eduard Wilhelm  
Julius Thamsen, født 1831 i Flensborg, meldtes 1855 i Australien,  
- søn af toldkontrollør Adolf Gottfried T. og Christiane Lorenzen,  
Haderslev.  
børn 5c,  
gift 2.g. 1872 i Århus? m. Frederik Møller, født 27/10 1828 i Gram eller  
Københoved/Skrave, død 12/5 1913 i Århus, - søn af Frederik M.  
og Lene Bennetsen, Skodborg,  
børn 5d.

Efter sit første ægteskab må hun enten være blevet skilt, eller - mere sandsynligt - enke (evt. efter dødsformodningsdom). Moderen tog sig af hende og sønnen (5c).

Frederik Møller, der senere blev en af DSB's topfigurer (trafikchef for Jylland-Fyn), havde i sin ungdom været på et af de første hold på Rødding Højskole og meldte sig som frivillig i 1848. Senere blev han ansat ved det slesvigske gendarmeri, og kom derfra til den i 1854 åbnede sydslesvigske jernbane, - først som overkonduktør, og fra 1857 som stationsforstander i Flensborg. En af hans medarbejdere dér og senere i Jylland var hans sene-

-----

\*) Fødselsåret 1831 stemmer med kirkebogsudskrift og folketællingslisterne fra hendes barndom. I listerne fra 1895 og 1901 skriver hun (eller hendes mand) derimod 1833.

re svoger Gustav Conrau. Begge flyttede til Århus i sommeren 1862 ved åbningen af strækningen Århus-Randers. Møller blev driftsinspektør, senere overdriftsinspektør og endelig i 1892 trafikchef indtil afsked i 1896. Bortset fra en kort periode i Odense (1868) forblev han i Århus fra 1862 til sin død i 1913.

Møllers første ægteskab (med Ansine Marie Sjøgaard Lorenzen, født 1835, datter af Søren Nielsen Sjøgaard) var indgået i Flensborg/St. Johannis 26/11 1856 og ophørte antagelig ved hustruens død i Århus først i 1870'erne. Der var mange børn, og Emma Conrau måtte i det nye ægteskab tage sig af dem som sine egne. De blev også af Emmas søskendebørn (Gustav C.'s børn) regnet for fætre og kusiner, så meget desmere som Emma i dette ægteskab selv kun fik et enkelt barn (5d), der døde i en tidlig alder. Der kan derfor være grund til at nævne så mange af Møllers børn af første ægteskab, som der foreligger oplysninger om:

Dagmar født 9/9 1857, (endnu) hjemmeboende i 1901,

Axel Helge født 7/12 1862, maskinmester ved DSB fra 1891.

Ragnhild Thyra født 2/12 1863, efter 1890 gift med rentemester Marcus-  
sen i Haderslev - død som enke nov. 1908,

Helfried Bothild født ca. 1865, endnu hjemmeboende i 1880,

Hakon født 20/8 1866, endnu hjemmeboende i 1880

Agnes Helena Thyra født 12/9 1868, gift Hæhnel, var enke marts 1904,

Ellen Ansine Marie født ca. 1869, endnu hjemmeboende i 1880.

Ragnhild og Agnes boede som enker 1904-8 hos Gustav Conrau (4f).

Møller var frimurer i St. Andreas-ordenen. Endvidere var han biavler og valgtes i 1893 til formand ved dannelsen af en kreds af Dansk Biavlerforening. - Ved afskeden fra DSB den 30/4 1896 udnævntes han til kommandør af dannebrog. Der holdtes en festmiddag på pavillonen i Riis Skov med taler og overlevering af et maleri, "udsigt fra havbakkerne i marselisborg skov" af maleren Andr. Fritz.

Han havde i sine 42 år ved jernbanerne gjort udviklingen med fra de første spa-destik i Slesvig og Jylland, hvor man måtte lære englænderne kunsten af, indtil et landsomfattende net med pålidelig og relativ hurtig trafik var etableret. For denne udvikling havde han en væsentlig del af æren i det jysk-fynske område og havde også herunder en del oplevelser.

Englænderne havde deres egen måde at drive virksomhed på. Det fortælles, at Møller ved forfremmelsen fra stationsforstander i Flensborg til at være den

første driftsinspektør i Jylland udbad sig instrukser for det nye embede. "Instructions!" svarede John Louth, der var øverste leder, "I can only say, do your best!".

Indvielsen af den første nørrejyske strækning i 1862 mellem Århus og Randers skete under meget festlige former, og de to byer stod på den anden ende. Møller havde ansvaret for arrangementet, herunder indvielsestoget med Frederik VII og grevinde Danner, mens hans senere svoger Conrau regerede på Århus station og gav afgangssignal. Et stykke uden for Langå blev der stukket et rødt flag ud fra kongevognen. Toget standsede brat, og driftsinspektør Møller løb hen og spurgte, hvad majestæten ønskede. - "Min kone og jeg ønsker gerne at se egnen her ved Gudenå", sagde kongen, "og derfor ikke køre så hurtigt". Så måtte farten sættes ned.

Da krigen i 1864 trak op gennem Jylland, medførte det store omvæltninger for jernbanerne. Hærens overkommando overtog den øverste ledelse ved kontrolingeniøren Kaptajn Niels Holst (senere DSB's første generaldirektør). Fra jernbanernes side deltog driftsinspektør Møller. Da tyskerne nåede til Langå, sprængte de den nye jernbanebro over Gudenå, så der måtte gennemføres færefart mellem to trætrapper, bygget nedad de to jernbanedæmninger. Det var en meget besværlig overførsel af passagerer og gods, nu under den tyske kommandos ledelse. - Overfarten blev brugt, til der efter fredsslutningen var anbragt en interimistisk træbro. Straks efter freden blev den endog passeret af Kong Christian IX med følge. Ved den lejlighed fik Møller sølvkorset (dannebrogsmænd). Senere blev han ridder af Dannebrog og kommandør ved sin afsked.

Om Emma Conraus mor, Henriette (se 3f), har stadsarkivet i Flensborg oplyst, at hun er registreret i byen i 1868, men ikke i 1874. Sammenholdt med folketællingen i 1880, der registrerer hende som svigermor hos Fr. Møller i Århus, lader dette formode, at hun, da Emma i 1872 rejste til Århus og giftede sig med Møller, ret hurtigt afsluttede sit 76-årige, virksomme liv i Flensborg og rejste efter datteren.

Den i 1876 fødte datter blev så opkaldt efter sin mormor, Henriette Emilie. Barnet levede i 1880, men ikke i 1890. - Dette år var der derimod en adoptivdatter, Frieda Møller, født 3/12 i Mysunde, Slesvig. - I 1892 døde Emmas søn af første ægteskab (5c) i New York, og hun var derefter, bortset fra adoptivdatteren, barnløs, og det var hende nok en sorg, "thi jeg kan så godt lide børn", som hun skrev i 1909, da hun tog en skoledreng i pension. - I 1901 havde de 2 pensionærer boende foruden tjenestepiger.

I 1906, hvor broderen Gustav Conrau nok har haft de første tegn på sin senere dødbringende sygdom, havde Emma rykket sin svigerinde "højst utaalmodig, at hun ikke høre noget om hendes Broder, hun kan ikke sove for det om Natten" refererer svigerinden og fortsætter sit brev derom til datteren Frieda (5h): "og saa meldte hun sig her hos os i Paasken, om vi ville have hende. Jeg skrev straks igen til hende, at Papa havde den største Taalmodighed og vi ogsaa, - der var ikke noget at fortælle om hans Æidelser, og for besøget vilde vi helst være fri, indtil Papa og Agnes (Emmas steddatter, der passede Conrau) kom hjem, - det manglede kuns, at vi skulde have hende her i Paasken, jeg er mangen Gang saa træt, at jeg hverken kan gaa eller se og tale. Tante er jo ikke som andre Gæster, hun forlanger saa meget, og det passer ikke Hilda (Ragnhild, en anden af Emmas steddøtre, - enke ligesom Agnes) og mig, vi lever som vi bedst kan."

Emma og hendes mand omtaltes altid i familien som "Tante Møller" og "Onkel Møller" ("vore fædre elskede den gamle tante og hendes mand" skriver Gesche Priemé (7L)). - Emma underskrev sig konsekvent i breve - også til børn - "Emma Møller født Conrau".

Møllers boede indtil 1890 til leje i "Ll. Rosenborg", Hads Herredsvej 12, og flyttede i 1891 i villa ("Brejdablik", Marselisborg Alle 30, nedrevet 1920).

4e. Otto Friedrich Conrau,

født den 19/10 1834 i Flensborg/St. Nicolai, døbt 7/12 s.a.s. st,

død .... (forsvundet 1858-9)

forældre 3f, opvækst i Flensborg

gift: efter det foreliggende ugift og barnløs.

1855 matros på skibet "Hercules" i England, evt. beskadiget eller erklæret usødygtig til farten (på Vestindien?). Forlod 1858 skibet "Hindoo" i Singapore, - oplyst at sejle med skibet "Camilla" den 7/5 1858 mod Europa, - derefter ingen efterretninger, hvorfor overformynderi-protokollen i Flensborg den 27/7 1859 har slettet hans formue på godt 160 rigsdaler og udbetalt dem til moderen imod hendes kvittering (dokumentet findes i Stadtarchiv Flensburg).

4f. Gustav Adolph Frederik Ludvig Conrau,

født den 12/5 1837 i Flensborg/St. Nikolai - døbt 20/5 s.a.s.st.,  
død 16/5 1908 i København (Rovsings klinik), gravsat i Randers den 23/5 s.år.  
forældre 3f, opvækst i Flensborg

gift 21/3 1861 i Flensborg/danske kirke med Gesche Ernestine Lorenzen, født  
9/8 1840 i Christian-Albrecht-Koog i Nordfriesland, - død 5/6  
1908 på Dyrehaugegaard, den 10/6 s.å. overført til og gravsat  
den 11/6 i Randers, - forældre m.fl: se nedenfor, afsnittet  
"Ægteskab",

børn 5e-q.

Stamfader til den danske del af slægten, nedenfor benævnt G.C. Hans fornavnes  
rækkefølge er oftest angivet som oven for, G.A.F.L. - I registrene i Flensborg  
(til og med vielsen i 1861) er rækkefølgen F.L.G.A. - Selv underskrev han sig  
Gustav Conrau eller G. Conrau. I folketællingslisten 1901 angiver han selv ræk-  
kefølgen som G.A.L.F.

Vielsesdatoen fremgår af kirkebogen. Selvom man kunne forestille sig en fejl-  
skrivning, så bekræftes tidspunktet omtrentligt af de vedføjede aldersangivel-  
ser, 20½ for bruden og 23½ for brudgommen. Ikke desto mindre nævner G.C. flere  
steder (levnedsbeskrivelsen til ordenskapitlet og folketællingen 1901), at han  
blev gift 1860 (uden datoangivelse).

Antal børn i alt 13. G.C. har selv i 1901 angivet 6 levende og 7 døde.

Flensborg: (maj 1837 - august 1862)

Skønt G.C. blev faderløs, inden han fyldte 3. år, har hans opvækstår sikkert  
været præget af det miljø, som faderen har bevæget sig i, og som også moderen  
var tilknyttet fra sit hjem og sit første ægteskab: handel, søfart, den nye  
tids muligheder. Selvom konjunkturerne gik op og ned, må Flensborg på den tid  
have været fuld af eventyr og opbyggelse for en dreng med et vågent sind.

Endnu da han gik i sit 8. år, havde han sine 4 ældre hel- og halvsøskende om-  
kring sig i hjemmet midt i byen, foruden moderen Henriettes samlende skikkelse.  
Men i de følgende år, mens han sled sig igennem hoved-borgerskolen, flyttede  
de 4 antagelig alle hjemmefra. Hans 2 helbrødre, Herman og Otto, gik til søs,  
og hvor meget mere han så til dem, ved vi ikke, - næppe meget. Hans søster,  
Emma, blev gift, men blev i byen, og flyttede antagelig hjem igen med sin lille  
dreng, da hendes mand tog til Australien. De to søskende forblev livet igennem  
på flere måder nært knyttet til hinanden, omend hans omtale de senere år af  
"die liebe Emma" godt kunne have et ironisk anstrøg.



Med Flensborgs hoved-borger-skole afsluttede G.C. sit livs teoretiske uddannelse og gik løs på det praktiske liv. Planerne om anlæggelse af en jernbane fra Flensborg til vestkysten var under fuld udfoldelse, og banen indvi-edes i oktober 1854, da G.C. var 17½. Han har på eget eller familiens ini-tiativ været til ansættelsessamtale hos selskabets "general manager", eng-lænderen John Louth. En sådan samtale gik for Louth hovedsaglig ud på at få fastslået, om manden kunne tale engelsk og ellers så fornuftig ud.

G.C. blev ansat som elev i 1854 ved "det engelske kontor", - i 1855 benæv-nes han som skriver og i 1861 telegrafist. Banen var efter knap et år uden intern kommunikation blevet udstyret med Wheatstone-telegrafapparater, hvorved trafikken kunne styres fra Flensborg. Under betegnelsen "telegra-fist" kan der derfor godt have skjult sig en trafikleder-funktion. I al fald ansås G.C. i 1862 for tilstrækkelig erfaren til at blive flyttet til Århus som byens første stationsforstander.

Ægteskab: (marts 1861 - maj 1908)

Ifølge "Heiratsregister der Dänische Kirchengemeinde Flensburg" viedes G.C. den 21. marts 1861 til "Fräulein Gesche Ernestine Lorenzen, (tochter) der Witwe Doctorinde Botilla Friedericha Schmidt, geboren Marcussen, früher verheiratet mit dem verstorbenen Herrn Hans Ludwig Lorenzen in Chr. Al-brechts-Koog". Det fremgår, at moder og datter boede i Flensborg, (medens afdøde Dr. Schmidt formodentlig har haft sin praksis i Dedsbøl, Vestslesvig).

Hvem kan have været til stede ved brylluppet?

Brudgommen var faderløs og havde ingen levende bedsteforældre heller, men hans mor Henriette født Joost (64 år) har sikkert været med og været godt tilfreds med forbindelsen. Søsteren Emma (29 år, antagelig enke eller for-ladt) har sikkert også været til stede, hvorimod brødrene må formodes for-svundet, hhv. søfarende. På Conrau-siden var der i øvrigt ingen eller kun fjerne slægtninge i Flensborg (4a?). I Slesvig var der muligvis farbrødre (3 e,g) og i al fald en fars-fætter (3d), men at dømme efter de optegnelser, der er modtaget fra Slesvig-grenen, var der ikke megen kontakt med Flensborg-linien (måske har den senere tydelige sindelagsforskel allerede gjort sig gældende i 1861).

Den senere forflytning til Århus sandsynliggør, at G.C. havde markeret sig heldigt i tjenesten ved "det engelske kontor" (jernbanestationen), og det er vel ikke udelukket, at hans stationsforstander Frederik Møller (også

tilhørende den danske menighed) har været til stede med sin hustru Ansine, født Sjøgaard Lorenzen (hvorvidt hun var beslægtet med bruden, vides ikke). - Møller har derved kunnet hilse på sin senere anden hustru Emma.

Brudens afstamning skal kort opridses:

Fader: Landmand Hans Ludewig Lorenzen, født 10/3 1812 i Tønder, død 14/4 1844 i Alt. Chr. Albr. Koog. Såvel far som datter var enebørn. - Bopæl Chr. Albrechts Koog, 53. gård, i Nordfriesland, - én af slægtens udstrakte besiddelser. Kaldtes "den lille godsejer", da han vel stod i skygge af sin fader.

Moder: Bothilla Frederike Marcussen, født den <sup>18/5</sup> 16/5 1807 i <sup>Daler S., Tønder</sup> .... død 27/2 1890 i Randers, begravet samme sted den 4/3. - Efter Hans Ludewigs tidlige død flyttede hun med sit enebarn til Dedsbøl, hvor hun giftede sig med en doctor Schmidt, der dog tilsyneladende gjorde hende til enke igen inden 1861. - Moder og datter fulgtes stort set livet igennem, idet "Bedstemor Schmidt" ifølge folketællingslister boede som "pensionær" hos sin datter og svigersøn i alt fald i Randers 1880 og -90, men sandsynligvis allerede i Viborg 1870. Om hendes forældre vides intet, udover et billede af moderen (hos 7n).

Betegnelsen "pensionær" viser, at hun kunne betale for sig. I det af hendes svigerforældre oprettede fideicommis - først og fremmest til fordel for hendes datter - tilstås hende selv en årlig livsvarig pension på 400 rigsbankdaler. Hun nåede at oppebære den i 45 år. Hun har utvivlsomt overværet brylluppet.

Faders forældre:

Advokat og dommer, senere koog-inspektør, justitsråd Jacob Heinrich Lorenzen født 27/8 1779 i Uhlebüll ved Niebüll i Nordfriesland, - død 26/3 1847 i Nordfriesland.

Gift den 9/12 1810 med Gesche Ernestine Bojsen, født den 6/2 1787 i (Møgel-) Tønder, - død 7/3 1869 i Nordfriesland. Trods hendes dødsdato findes der i familien (7q) en guldske med inskriptionen "Geburtsgeschenk v. G.E. Lorenzen an Hugo Cornelius Conrau 14/3 1869" (se 5j).

Hun var datter af koog-inspektør Hans Bojsen (broder til den Lolland-Falsterske biskop Peder Outsen Boysen).

J.H. Lorenzen var søn af Lorenz Jensen og blev sendt i skole i Flensborg - afsluttet 1801 - og derefter indskrevet ved det juridiske fakultet i Kiel. Han afsluttede som cand.jur. i 1806, og blev samme år underretsadvokat i Tønder. Hans akademiske borgerbrev, udstedt i oktober 1801 af prorektor i Kiel A.J. Cramer, findes i familien (7n). Heri benævnes han som "Tonderanus", - Tønder var altså hans hjemsted allerede da.

Han var endnu i Tønder 1818, men 1819 overtog han det koog-inspektorat, som tidligere hans svigerfader havde haft. Han beholdt det antagelig til sin død, - i al fald boede han endnu i 1845 i 38. inspektorbolig ifølge folketællingslisten. Enken boede i 1860 i 34. gård (samme kilde). Melfsen oplyser imidlertid i sin "Geschichte der Häuser im Christian Albrechts Koog", at de beboede hus nr. 36b, så længe de levede, og at huset derefter ifølge testamente blev brudt ned, og værften, hvorpå det lå, blev udjævnet. Ifølge et maleri i familiens eje (7m) bar huset navnet "Ludewigsgabe" efter deres tidligt afdøde søn. En kilde i Niebüll nævner en gård ved navn "Ludwigslust" som værende fideicommiss'ets hovedgård (ikke nedbrudt).

Som visenere skal vende tilbage til, oparbejdede Lorenzen en anseelig formue af jordbesiddelser i de inddæmmede områder vest for Niebüll (Alte og Neue Chr. Albr. Koog, Marienkoog, Gotteskoog), og dannede deraf i 1844 et fideicommiss til fordel for det eneste barnebarn og hendes efterkommere. Trods de begrænsninger, der ved fideicommiss-formen lå i dispositionsretten, må hun alligevel siges at have været et godt parti for en bejler. J.H. Lorenzen, der døde i 1847, nåede ikke at kende den kommende de-facto-bestyrer af fideicommiss'et, G.C. - Hans enke har derimod ikke kunnet undgå at høre om ham, selvom hun boede langt fra Flensborg. Det ville være interessant at vide, hvilken reputation man har forebragt hende om den unge brudgom, og om hun har umaget sig i sit 75. år til "hastebryllup" i Flensborgs danske menighed for at lykønske de unge med begivenhederne, - hendes sønnetatter var i 5. måned.

Som antydnet var brylluppet nok ret stilfærdigt. Det foregik en torsdag, og byens avis "Flensburger Zeitung" havde intet derom. - Alligevel vidner breve og erindringer om, at ægteskabet var lykkeligt (selvom G.C. i familien går for at have været lidt af en hustryran), - og det varede for begges vedkommende livet ud - godt 47 år, til de døde med små 3 ugers mellemrum i sommeren 1908. Da havde de sammen oplevet blomstrende liv og lønnende foretagsomhed, men også ne-

derlag og skuffelser. Den sidste var vel, at de ikke kunne være sammen i den sidste tid. Han lå på Rovsings klinik i København, hvorfra han sendte et gribende afskedsbrev til hendes sygeleje på Dyrehaugegaard.

Alt, hvad der videre skal berettes om G.C. var hun altså med i: 6 bopæle, 5 flytninger, store stillinger med selskabelighed, store tab og bekymringer, 13 børnefødsler, 7 af børnene lagt i graven igen osv.

Ved folketællingen i 1880 bestod husstanden f.eks. af husfaderen (for hvem "baglandet" helst skulle være i orden, for at han kunne fungere, "altid iført elegante sribede benklæder og høj hat"), husmoderen, der derfor måtte holde styr på det hjemlige, 4 teenagerbørn, 4 andre børn mellem 2 og 12 år samt et spædbarn, - endelig den 73-årige "Bedstemor Schmidt" og 3 tjenestepiger. Og husmoderen var endnu ikke fyldt 40! - I det flere andre steder citerede brev, som hun i april 1904 skrev til datteren Frieda i Randers, beretter hun også om forskellige "gebrækkeligheder":

"Med mit Befindende gaar det langsomt fremad. Lægen overdriver vist ogsaa en Del, - nu maa jeg ikke gaa for meget, jeg maa ikke overanstrenges mig, jeg maa ikke faa mine Tænder trukken ud hverken under Bedøvelse eller uden, og jeg havde dog saa godt Mod på det i denne Tid, jeg har en Del Tandpine. Tiden skal jo vel læge min sygdom. Jeg ved vel, hvad den bedste Medicin var for mig, men den kan ingen skaffe mig. Det var, at det gik alle mine børn vel, saa skulle jeg snart blive rask".

#### Århus: (september 1862 - januar 1869)

Det verdensomspændende engelske jernbane-entreprenør-firma Peto, Brassey & Betts, der havde bygget den sydslesvigske jernbane, havde også af den danske regering fået i konsession at anlægge og drive jernbaner i Nørrejylland, og i sommeren 1862 var den første strækning, Århus-Langå-Randers færdig til indvielse. Her som i Sydslesvig var den engelske indflydelse stor, også rent sprogligt, idet også de nørrejyske strækninger indtil 1867 blev ledet fra Flensborg af den engelske "general manager" John Louth, og baneanlægningen stod under ledelse af overingeniør Frederick Rowan.

Til den nye stræknings stationer skulle bruges 8 forvaltere (stationsforstandere). Der var stor interesse for at opnå "funktionær - stilling", men jernbaneerfaring fandtes jo ikke i Jylland. Derfor

blev de 4 vigtigste besat med folk fra den sydslesvigske jernbane, og G.C. tiltrådte i Århus den 1/9 1862.

Fruen var nedkommet 14 dage før med barn nr. 2 (5f), som blev døbt i oktober i Flensborg. Det må derfor formodes, at familien først er blevet samlet i Århus sidst på året.

Det var i mange betydninger et banebrydende arbejde at etablere og praktisere en pålidelig kørsel i et hidtil baneløst land og med daltidens kommunikationsmidler. Man stillede den gang urene efter lokal tid inden for hver landsdel, hvilket f.eks. betød, at København var ca. 10 minutter foran Århus. Men det nye "væsen" brugte landstid (= Københavns-tid), hvilket betød, at århusianerne altid kom for sent til toget og klagede til den nye stationsforstander over, at de var draget forgæves den lange vej ud forbi Søren Frich's nye smedie (ved nuværende Regina-kryds) og over markerne til den nye bane-gård.

Men først og fremmest kom både G.C. og hans overordnede og senere svoger driftsinspektør Fr. Møller i ilden under krigen i 1864, hvor de alt efter som krigen bølgede frem og tilbage skulle stå til rådighed og skaffe transportkapacitet for de danske og tyske styrker. Det var ganske vist ikke svært at skaffe jernbanekyndigt personale nu, for en del dansksindede assistenter fra den sydslesvigske bane var fulgt med de danske styrker op gennem Jylland og stillede sig til rådighed, - men de var mere optaget af - som en anden Churchill-klub - at drille og genere tyskerne med falske opslag, ukvemsord på murene og sabotage, - så de på et vist tidspunkt måtte melde til Conrau, at nu gik de under jorden.

I 1867 overtog staten de jysk-fynske baner fra det nu krakkede engelske entreprenørfirma, og i 1869 blev Møller overdriftsinspektør for hele området, hvorved Conrau rykkede op som driftsinspektør for de nordjyske strækninger, med sæde i Viborg.

I Århus fødtes barn nr. 3-6 (5g-j), hvoraf ét døde som barn.

### Dampskibet "Hammer"

Den 20. maj 1865 bragte Aarhus Stiftstidende følgende notits: "Efter hvad vi erfare, har stationsforvalter ved den herværende Jernba-

ne, Hr. Conrau tilkøbt sig Dampskibet "Hammer" og agter at lade Skibet under Navnet "Nordfriesland", ført af Capt. Lind, optage regelmæssige Farter mellem Husum og Nordsøbadene Vyk og Sild".

Dette hjuldampskib, der var af størrelsesordenen 100 br-tons og ca. 45 m. langt - altså et ret lille skib, havde hidtil haft følgende historie:

Bygget i 1857 i Newcastle og leveret til dampskibsselskabet for Slesvigs Vestkyst, Husum, til rutefart mellem Højer, Husum og de nordfriesiske øer, under kaptajn C.C. Lind. I 1862 var skibet under samme rederi og kaptajn, og samme navn, "Hammer". I disse år var der i Nordfriesland en kendt - og blandt de dansk-sindede meget populær skikkelse, kaptajnløjtnant og toldinspektør O.C. Hammer, en dygtig og viljestærk mand, der i 1848-50 havde været en glimrende forsvarer af de nordfriesiske øer og hele den slesvigske vestkyst. Selvom der ikke foreligger egentlige tegn derpå, er det en nærliggende tanke, at han har været primus motor ved dannelsen af det nævnte rederi og bestillingen af skibet.

I 1864 lå skibet i en lang periode oplagt i Husum, først på grund af is, senere med demonteret maskine på grund af krigen (på initiativ af Hammer, der igen ledede et energisk forsvar af øerne). I ventetiden gik kapt. Lind i tjeneste hos Hammer, som flere gange forsøgte at nyttiggøre skibet på dansk side, men forgæves.

Efter krigens ophør ændredes skibets (eller rederiets) tilhørsforhold, idet det nu er et A/S i Flensborg ved skibsreder Louth, - sikkert den tidligere omtalte englænder John Louth, der i egenskab af "general manager" for banerne i Slesvig og Jylland var Conraus øverste chef.

Bekendtskabet med Louth har vel været baggrunden for, at Conrau i foråret 1865 overtog eller indgik i rederiet. Avisomtalen antyder, at skibet endnu ikke var kommet i fart, men nu skulle det være, og da dets traditionelle fart-område nu var tysk, gik det udpræget danskvenlige navn ikke mere an. Derfor fik skibet nyt navn "Nord-Friesland", og rederiet fik - at dømme efter kontorflaget - samme navn.

At kontorflaget er kendt skyldes et maleri af skibet, malet i 1866. Maleriet befinder sig på Handels- og Søfartsmuseet på Kronborg, hvortil det ved museets jubilæum i 1965 (50 år) kom som gave fra Tåsinge Skipperhjem og Folkemindesamling. Bag på billed-rammen læses med svag blyantskrift: Hr. Hans Conrau, Nyborg, - altså må det formodes, at billedet har været i deres (5e) eje, - antagelig arvet fra Dyrehaugegaard.

Mens maleriet altså har forladt familien, findes der stadig (hos 7q) en model, der er uden tidsangivelse, men bærer navnet "Nord-Friesland". Modellen er uden hjul og hjulkasser, men også uden skrue.

Conrau skilte sig igen af med skibet i 1869 eller senest 1872, hvor det registreres solgt for 10.000 rigsbankdaler til rederiet A/S "Hanherred" i Ålborg, og nu bærende navnet "Hanherred". Allerede i 1873 kom skibet til København under navnet "Roar", og i 1874 tilbage til Husum.

#### Viborg (februar 1869 - marts 1873)

Der foreligger ikke mange oplysninger om familiens liv eller Conraus tjeneste som trafikinspektør i Viborg, udover at barn nr. 7, 8 og antagelig 9 fødtes her (5k-m), hvoraf kun 5k overlevede de første år. - Udover familien var der 3 tjenestepiger. Som det var tilfældet i Århus, har det sikkert også været i Viborg, at tjeneste-kontoret lå i banegårdsbygningen, og vi kan derfor ikke dvæle ved nogen af stederne, thi de gamle bygninger er for længst erstattet af nye, - i Viborg endda på et helt andet sted. Derimod kendes familiens bolig, idet man af en fuldmægtig Hjorth lejede St. Mogensgade 29, Karnapgården.

Karnapgården er en af Viborgs kendte ejendomme, der i årenes løb har været beboet af en række af byens kendte borgere, f.eks. den formodede bygherre, embedslægen Christen Schytte, der i 1638 kom til byen fra Ålborg, - senere blev den bispegård for Henrik Gerner. - Gården er bygget i 1640'erne af materialer fra byens mange nedlagte katolske kirker.

#### Det Lorenzen'ske fideicommis \*)

Under omtalen af G.C.'s ægtefælle og hendes familie er det nævnt, at hun som universalarving til et fideicommis nok måtte betragtes som et godt parti. Set fra ægtemandens side gjaldt det i hine tider så meget des mere, som

han var selvskreven som bestyrer af hustruens ejendomme, - ja han fik simpelthen på sine ældre dage, da han ikke mere var direktør, tillagt titlen "fideicommissbesidder". Som omtalt var hustruen, Gesche Ernestine Lorenzen, allerede blevet faderløs inden sin 4 års dag, og hendes farfar, justitsråd Jacob Heinrich Lorenzen, følte vel derved et særligt ansvar for sin eneste efterkommer, - og vel også for sin formue. - Han var en kendt mand på den slesvigske vestkyst, - sagfører og dommer og koog-inspektør. De 2 Christian Albrecht-Koog havde dengang egen jurisdiktion, hvorfor inspektøren måtte være jurist. - I det følgende skal gives en forkortet oversættelse af et uddrag af et skrift om egnens historie, - Melfsens "Geschichte der Häuser der Christian Albrechts Köge":

"Hus nr. 36b i Neu. Chr. Albr. Koog erhvervedes ved en offentlig auktion af Hans Boisen, der på det tidspunkt var koog-inspektør. Men da han døde i januar 1813, efterlod han sig så rodede formueforhold, at han svigersøn (og senere efterfølger i embedet) Jacob Heinrich Lorenzen overlod boet til konkurs. Af kreditorerne købte han derefter huset med tilliggende, og han forstod bedre end sin forgænger at drive forretning, og udvidede fra 1819 til 1843 stadig sine besiddelser gennem opkøb, særlig fra konkursboer, hvortil de daværende dårlige landvæsens-forhold kun alt for ofte gav anledning.

Han beboede hus 36b til sin død den 26/3 1847, og efter ham hans enke, Gesche Ernestine, født Boisen, indtil også hun afgik ved døden godt 82 år gammel den 7/3 1869. Efter ægteparrets testamentariske bestemmelse blev huset, der bar navnet "Ludwigsgabe" efter den tidligt afdøde søn, jævnet med jorden sammen med værften, som det lå på. Jordtilliggendet blev tillagt familiefideicommiss'et som sidefideicommiss eller forsørgelses-fond".

Det Conrau'ske fideicommiss (som det fra 1869 må kaldes) var til stadighed bortforpagtet, og blev forvaltet af en generalbefuldmægtiget fra Chr. Albr. Koog. Da besidderen til stadighed boede i udlandet, blev ingen bygningsmæssige forandringer foretaget.

Efter Hans Conraus død (1929) blev fideicommiss'et i henhold til lov opløst. Den sidste forpagter, Jacob Harksen, købte visse områder i Gotteskoog. Lorenzen Conrau arvede ifølge testamente de øvrige landområder. Kontant-beholdningen tilfaldt hans søster. (Der må her være tale om Hans Conraus søn, Gustav, der altså måske var døbt Gustav Lorenzen Conrau, og søsteren, Ebba).

Fideicommiss'et blev oprettet den 26/8 1844 og kongeligt konfirmeret den 30/8 1845. Dets ydelser til besidderen skulle være afkastet af nogle landejendomme i Nordfriesland, hovedsageligt beliggende i Alte og Neue Christian Albrechts Koog, som var blevet inddiget ved oktroj fra hertug Chr. Albr. af Gottorp i henholdsvis 1682 og 1706. - Stiftelses-papiret findes i familien (i afskrift hos 7n), og indeholder følgende hovedpunkter:

-----

\*) Ved et fideicommiss (= betroet gods) forstås en båndlagt kapital, hvoraf besidderen kun disponerer over afkastet, og som arves ved fastlagt, begrænset arvefølge.

-----



Testamentarische Fideicommissstiftungsacta

(oversat uddrag)

Stiftende personer:

Justitsråd, inspector, dommer Jacob Heinrich Lorenzen, Gesche Ernestine Lorenzen, født Boysen.

Ønsker at oprette:

et hoved- og et bifideicommis,

Foranlediget af:

Deres eneste søns, gårdejer i Gamle Chr. Albr. Kog, Hans Ludevig Lorenzens, uventet tidlige død,

§ 1 Ifølge tidligere oprettet testamente disponerer vi selv indtil den længstlevendes død,

Universalarving er derefter vort barnebarn, Gesche Ernestine Lorenzen, der endnu umyndig bor i Gamle Chr. Albr. Kog hos sin moder, Thilde Frideriche Lorenzen,

§ 2 Landområder: Hovedfideicommis 182 Demat i Gamle Chr. Albr. Kog og Gotts Kog,  
Bifideicommis 51 Demat i Nye Chr. Albr. Kog og Marien Kog,

med bygninger,

forventet ren indtægt pr. år: henholdsvis 2100 og 750 rigsbankdaler,

§ 3A Årlig livsvarig pension 400 rbd til Thilde Friederiche Lorenzen,

B Universalbesidder: Vort barnebarn. Fra hendes bryllupsdag skal dog bifideicommis'ets indkomst sættes på rente.

C Arveregler, hovedfideicommis

D " bifideicommis

E-F " når livsarvinger er uddøde (sidegrene)

G " når sidegrene er uddøde (Chr. Albr. Kog's hovedparticipanter),

§ 4 Forvaltning:

- a. Ved overdragelsen til ny arving
- b. Jordens benyttelse
- c. Bygningernes vedligehold og benyttelse
- d. Særligt tilsyn med bifideicommis
- e. Hovedparticipanternes indsigt.

§ 5 Ændringer i fundatsen, - kgl. confirmation, - underskrift den 26/8 1844  
af stifterne, vidner, kurator og not.publ.

Først i 1869 overtog G. C. fideicommis'et, nemlig da den længstlevende af stifterne, Gesche Ernestine Lorenzen døde den 7/3 1869. Han kæder det i sin levnedbeskrivelse sammen med, at han i 1881 købte Dyrehauegaard, men ellers har vi ikke megen indsigt i, hvad det levestandard-mæssigt betød for familien. I 1876 var han i stand til at opfylde betingelsen for at blive direktør for Scandia, nemlig at være i besiddelse af kr. 10.000 i selskabets aktier, men allerede i 1865 havde han kunnet tilkøbe sig et skib, hvis pris lå i samme størrelsesorden eller mere.

Overtagelsen skete under familiens Viborg-tid, men gav sig tilsyneladende ikke udslag i lokalt engagement, som f.eks. ejendoms køb eller lignende.

Fredericia (april 1873 - juli 1876)

Conrau skriver i sit "Levnetsløb":

"1873 forflyttedes jeg som Driftsinspecteur paa derom af Directeuren for de danske Statsbaner fremsat Ønske og Indstilling til Ministeriet - til første Section, Strækningen Skanderborg - Vamdrup og Dronning Louises Bane Nyborg - Striib".

Heller ikke fra Fredericia-tiden foreligger der oplysninger om familiens forhold udover, at barn nr. 10 (5n) kom til verden her (måske også nr. 9, 5m). Han, Ubbe Conrau, var den sidste af de børn, der nåede ud over barnealderen.

Conrau var nu en trænet jernbane-tjenestemand med et stort ansvarsområde, der f.eks. også kunne omfatte sædeligheden på stationerne, som det ses af følgende skrivelse til Middelfart station den 9/13 1875:

"Restaurationens opvartningspige har tidligere givet mig Anledning til at maatte foreholde hende det Upassende i sin Opførsel i Venteværelset, og at paa-lægge Stationen at holde strengere Tilsyn med hende.

Efter Stationens Indberetning af Dags Dato driver hun sin Uanstændighed saa vidt, at hun endogsaa bruger Ventesalen dertil. Stationen vil ret vide at bevise Rigtigheden af denne Indberetning og i saa Fald forbyde Pigen oftere at opholde sig som Opvartningspige i Ventesalen. Restaurateuren vil have at sørge for anstændig Betjening overfor de Reisende og de Ansatte, og anmodes Stationen at lade ham paategne denne Skrivelse, som derefter bedes remitteret".

Conrau havde naturligvis ogsaa korrespondance med sin overordnede, overdriftsinpektør Fr. Møller i Århus, der nu ogsaa var blevet hans svoger, - f.eks. om personalet. En assistent, der ikke vil have 10-11 timers tjeneste, anmoder han om at få forflyttet fra Lunderskov, thi "saadanne Svæklinge kan jeg ikke bruge paa min Sektion!". - Forvalteren i Taulov havde 21 timers tjeneste, og til ham beder Conrau om assistance, "thi han er nu en ældre Mand". (meddelt af Conraus seneste efterfølger i embedet, trafikinspektør F. Degener).

For en jernbanemand af Conraus niveau var det naturligvis ikke ubekendt, at der i Randers var en jernbanevogn-fabrik (endnu ikke benævnt SCANDIA). Han har vel endda haft forhandlinger med dens ejer, englænderen William Rowan, om passage af nye vogne til strækninger på øerne. Herunder kan Conrau være kommet med den bemærkning, der udløste Rowans brev den 16/3 1876:

"My dear Sir

You spoke the other day of the possibility of my getting you something to do. I could offer you a good place, independent and for life if you were inclined to leave the Ry service .....

Det fremgår derefter af diverse telegrammer og breve, at de to herrer mødtes nogle gange, når Rowan passerede Fredericia, og efterhånden blev enige, så Rowan den 6. juni kunne skrive:

"My dear Sir

I have yours of 3rd inst. & now consider the matter fully settled ..... If you can enter on your new duties earlier than Sept 1st I shall be glad".

Allerede forinden (nemlig den 1. juni) havde Conrau anset sagen for "fully settled" og ansøgt "det høie Indenrigsministerium om Afsked af Statsbanernes Tjeneste fra den 1. ste August eller fra den 1. ste September dette Aar at regne".

Afskeden blev bevilliget fra 1. august 1876, "ledsaget af en smigrende skriftlig Tilkjendegivelse om pligtstro, tjenstivrig og nidkær tjeneste", som han

selv skriver i sit "Levnetsløb". Derefter skulle han have afviklet i Fredericia, hvilket i kopibogen giver sig to udslag:

En anmodning til Indenrigsministeriet om, "at det ifølge Bestemmelserne om Alderdomsforsørgelse m.m. for Undertegnede opsparede Beløb maatte blive udbetalt til Undertegnede den 15de September dette Aar. Underdanigst C. Conrau",

Samt et andragende samtidig tilstillet svogeren i Århus og

"Høivelbaarne, Herr Etatsraad Holst, Directeur for de danske Statsbaner" om, at der - da familiens og bohavets flytning til Randers først kunne foregå til oktober flyttedag - "indtil da gunstigst maatte forundes mig Benyttelse af mit og de reglementerede Familie-Fripas som hidtil."

Det sidste synes ikke at være lykkedes, idet han den sidste

tjenestedag, 1. august, "har den Ære at tilstille Herr Overdriftsinspecteuren (svogeren) de mig i sin Tid tilstillede Fripas for indeværende Aar, nemlig: 1 for de danske Statsbaner, 1 for de holstenske Baner, 1 for de forenede Dampskibsselskab, 1 for den lolland-falsterske Jernbane".

Hermed endte den del af Conraus karriere, som han fandt det umagen værd at berette om i sit "Levnetsløb", da han 12 år senere på Chr. IX's 70-års dag blev benådet med ridderkorset. Man må dog nok regne med, at de følgende 18 år i Randers blev den vigtigste og mest krævende periode i hans liv.

#### Randers (august 1876 - oktober 1894)

Conrau tiltrådte ved "Randers Jernbanevogn-Fabrik" een af de første dage i august (navnet "Scandia" var endnu ikke indført), og familien fulgte efter i løbet af efteråret (hustru, 8 børn og svigermor). - Randers-perioden skulle med sine 18 år blive den længste, og på mange måder også den vigtigste periode i familiens liv og i Conraus karriere. Rowan havde tilbudt ham en årlig gage, der med sine 5.000 kr. + 6% tantieme var ca. en 4-dobling af, hvad statsbanerne havde givet ham i een af de betydeligste poster. Den nye direktør-stilling tillod ham - og krævede vel også af ham, at familien levede i standsmessige omgivelser, og til den ende lejede han 1. salen af ejendommen Vestergade 28.

I en historisk-topografisk beskrivelse af Randers fra 1924 omtales ejendommen således:

"Som en værdig pendant til Håndværkerforeningens stilfulde bygning ligger på gadens modsatte side nr. 28. Det er uden tvivl byens smukkeste ejendom. Den ro, harmoni og balance, der er i denne arkitektur, er så velgørende, at man forundret spørger, hvorfor der ikke er flere bygninger af den art. Den er opført 1855 af branddirektør C.W. Jacobsen (22/9 1805 - 29/2 1877), med murermester Fugl og tømrermester Pott som bygmestre." - I 1877 sad altså branddirek-

tørens enke tilbage med et for stort hus, og det kom tilpas for familien Conrau. Der udviklede sig et venskab mellem familierne, - f.eks. ses det, at branddirektørens søn, distriktslæge Gustav Adolf Jacobsen, der overtog ejendommen ved sin mors død 1894, sammen med 2 søstre deltog i den sølvbryllupsmiddag, som Conraus datter Frieda og hendes mand, Lauritz Bechmann holdt på skydepaviljonen i Randers i 1919.

Her levede den store familie sit liv med de mange forskellige begivenheder, hvoraf nogle opremses i det følgende:

Indflytningen blev måske fejret i forbindelse med

- 12/5 77 G.C.'s 40 års fødselsdag, - eller
- 16/5 77 Svigermor, "Bedstemor Schmidt's" 70 års fødselsdag
- 12/10 77 Christian Frederik født
- 14/1 79 "Käti" Gertrude begravet, 5 år
- 1/2 80 Udøbt pige nævnt, ant. født og død jan.-feb. 80
- 21/3 81 Christian Frederik begravet, 3 år
- 8/8 81 Anna født (evt. først 1882 eller 83)
- 9/2 84 Anna begravet
- 30/9 84 "Erna's" bryllup med konsul Petersen's Jørgen Eilert
- 21/3 86 Papas og Mamas sølvbryllup (ikke fejret!)
- 12/5 87 Papa fylder 50
- 16/5 87 Bedstemor fylder 80
- forår 88 Hugo Cornelius student fra latinskolen
- forår 89 Oliver student fra latinskolen
- 27/2 90 Bedstemor Schmidt død
- 9/4 90 4 begravede børn flyttet til nyt gravsted (fjernet 197- ?)
- ? 91 Helge Steens bryllup, hos Schlimper i Tyskland
- 27/10 91 Hans' bryllup, hos slagtermester Schultz
- 20/9 92 Hans' søn Gustav født
- 16/1 94 Hans' datter Ebba født
- 17/7 94 Frieda's bryllup med ingeniør Bechmann v. Scandia
- 29/7 94 Deputation af Scandia-medarbejdere overrækker gave
- 9/10 94 Festmiddag på Martens Hotel

Efterhånden tyndede det ud i børneflokken. Ved flytningen fra Randers til Dyrehaugegaard i oktober 1894 havde de gamle kun bofællesskab med Ubbe, - måske var han endda allerede flyttet, og måske var det ved denne lejlighed, han rejste til Amerika. Fornemmelsen af, at familien var "afblomstret", var måske

medvirkende til, at Conraus tålmodighedstærskel overfor vanskelighederne på "Scandia" blev overskredet, og at han derfor valgte at rykke teltpælene op og trække sig tilbage til sin "borg" ved Nyborg, - hvorfra man skulle høre mere til ham.

Scandia (i store træk byggende på G. Nørregårds jubilæumsbog)

D'herrer Rowan og Conrau var i foråret 1876 blevet enige om følgende memorandum vedrørende "Jutland Company, Randers Works":

"Direktørens gage kr. 5.000 + 6% af dividenden, årligt.

Dividende er alt overskud, efter at 5% er betalt på den af fabrikken anvendte kapital, såvel anlæg og maskiner som driftskapital. Det kan i store træk opstilles således:

Anlæg inklusive 30 jernbanevogne, dampere etc. ....	350.000
gennemsnitlig driftskapital .....	250.000

Der afskrives årligt 5% på anlæg.

Direktøren forventes at være i besiddelse af kr. 10.000 i selskabets aktiver, så længe han beklæder posten."

Fabrikken havde i en årrække, under forskellige navne, været på engelske hænder, - først jernbane-entreprenørernes chef-ingeniør Frederick Rowan, senere hans ovennævnte søn William. Denne ønskede under indtryk af en lavkonjunktur-bølge i midten af 1870'erne at omdanne firmaet til et aktieselskab, hvorved det formelt ville blive et dansk selskab. Dette stiftedes 3/11 1876 under navnet "Scandia". Conrau blev fabriksdirektør og Rowan administrerende direktør, og selskabet fik derfor hovedsæde i dennes lejlighed i Frederiksborggade i København. I bestyrelsen sad bl.a. W. Danchell, der gennem sin mor var beslægtet med Hambro'erne, og som havde været knyttet til jernbanevognfabrikken fra begyndelsen.

Rowan havde taget patent på en type lette damp-motorvogne (dampsporvogne), der skulle beføre lokale baner og sporveje. Systemet blev indført i flere lande (danmark/Hadsundbanen og Gribskovbanen, Rusland, Sverige, Tyskland samt Australien), og der blev fremstillet Rowan'ske dampsporvogne til Berlin, Moskva, Stockholm, Budapest, Wien og Napoli.

Herudover indgik alle slags hestekøretøjer, såvel arbejds- som luksusvogne i produktionen. Mest interesse havde direktør Conrau så afgjort for luksusvognene. Når der kom kunder fra omegnens herregårde, indførte han med omhu alle

detaljer vedrørende bestillingerne i ordrebogen. Efter øjenvidners beretning var Scandias fine vogne noget af det nydeligste, man kunne se for sine øjne, og når Conrau færdedes på fabrikken, og så de nydelige resultater af arbejdet, kunne han udbryde: "Smukke vogne, smukke vogne!".

Et særligt speciale havde man i stole. Man havde jo snedkere og sadelmagere på fabrikken, og i perioder, hvor der ikke var noget at gøre ved vognbygningen, var det rart at have arbejde til folkene, så de ikke trak bort og var rejst fra byen, når man igen fik store vognordrer. I kataloget omtales stole og sofaer, som gik under betegnelsen Excelsior, og man solgte en del.

Blandt mere mærkelige ting, der er udgået fra Scandia, kan nævnes korset på ligkapellet på Randers kirkegård, efter tegning af arkitekt Uldall.

Rowan havde dog måske spredt sig over for mange initiativer, og kørte træt. Han trådte i 1880 tilbage fra posten som administrerende direktør og erstattedes af Danchell. Rowan afstod sine sidste aktier i Scandia i 1887 til Conrau, der i hans sted indtrådte i bestyrelsen. Hovedkontoret i København flyttede i 1880 fra Frederiksborggade til Købmagergade, hos firmaet Danchell.

I 1884, på et tidspunkt, hvor man havde mange bryderier og ringe eller intet udbytte, lykkedes det dog Conrau at få udskiftet en fortidig og nedslidt dampmaskine med en ny på 75 HK, og det lykkedes at få tilladelse til at installere den i et nyt kedelhus på den af Randers Hospital udlejede grund, som Scandia efterhånden fyldte helt ud med bygninger.

I efteråret 1885 gik Scandias største långiver, vekselerer-firmaet H.P. Hansen jr. i København fallit. Scandia skyldte 518.000 kr. foruden 565.000 kr. til anden side, og truedes derfor med at blive draget med i afgrunden. Rowan havde endnu på dette tidspunkt aktiemajoriteten, og det lykkedes (ham) at opnå aftaler, så man red stormen af, men en sammenligning mellem aktiver og passiver viser, at aktieselskabet i virkeligheden var kaput og aktierne værdiløse. Direktør Conrau klagede i sin årsberetning over, at ordrene fra 1885 på grund af den voldsomme konkurrence var modtaget til slette priser, og da han i 1887 overtog Rowans sidste aktier, - en post på kr. 227.000, måtte han overdrage dem videre med stemmeret til den øvrige bestyrelse, der havde garanteret for et lån på kr. 150.000 i Randers Discontobank.

På grund af den usikkerhed for fabrikkens fremtid, der lå i, at man byggede på lejet grund (Randers Hospital), - at lejemålet kun løb til 1891, og hospita-

let var ret utilfreds med den støjende og forurenende nabo, måtte Conrau udfolde megen diplomati for at tage de gnidninger, der opstod, og han havde en heldig virkning på hospitalslederen. Men usikkerheden voksede, og i december 1887 forhørte Conrau sig, om lejemålet kunne forlænges til år 1900. Der kom forhandlinger i gang, - hospitalet havde også ønsker, og man enedes om en ny kontrakt i 1890. Men det var klart for Scandias ledelse, at det ikke i længden lod sig gøre at blive, hvor man var. Man samlede sig om at finde en passende ny placering udenfor byen.

De umiddelbare økonomiske trusler over fabrikken var i slutningen af 1880'erne drevet over. Der kom mange ordrer, især fra statsbanerne, - man forbedrede hele tiden waggonerne, - men det økonomiske udbytte var og blev problematisk. Krisen og gælden fra 1885 var ikke til at komme ud af. I et forsøg på at redde sig ud af vanskelighederne indgik 3 bestyrelsesmedlemmer, direktør Conrau, jernbaneentreprenør N. Andersen (Hadsundbanen) og administrerende direktør W. Danchell samt den sidstes broder grosserer C.H. Danchell den 31/8 1891 et interessentskab med ligelig fordeling (dette er et samarbejde, der i modsætning til et aktieselskab forpligter hver deltager ubegrænset over for eventuelle kreditorer). Hensigten var, bl.a. ved et lån i Landmandsbanken på kr. 200.000, at opkøbe samtlige Scandia-aktier til en kurs af ikke over 25, og derefter likvidere selskabet incl. en fabrik i Hamborg, som tilhørte koncernen.

Hamborg-fabrikken blev solgt, men et endeligt resultat nåede interessentskabet aldrig frem til. I 1893 gik W. Danchell konkurs, og der blev konstateret bedragerier over for Scandia. Conrau overtog posten som administrerende direktør. Man opnåede ikke fuld dækning for bedragerierne, og Conrau sad nu med en overvældende byrde som administrerende direktør og fabriksdirektør i et bedraget selskab, hvis finanser stod slet.

Skønt han endnu kun var i halvtredserne, blev dette for meget. Han solgte sine aktier - sikkert med stort tab - og nedlagde direktørposterne. I en smukt kalligraferet skrivelse, dateret den 1. juli 1894, meddeler han dette til selskabets forskellige forretningsforbindelser med tak og venlig hilsen.

Conrau valgte vel datoen den 1. juli til offentliggørelsen af sin beslutning under hensyntagen til, at et kongebesøg på fabrikken af Christian IX med følge skulle afvikles den 29. juni. - Han havde sikkert allerede tidligere truffet sin beslutning, så meget des mere som andre kræfter (bl.a. den følgende direktør N.P. Bruun) allerede i løbet af foråret havde fået skaffet penge blandt



formående Randers-borgere til en saltvandsindsprøjtning til det betrængte selskab. Randers kunne ikke leve med, at Scandia skulle lukke.

Når Conrau ikke var med i den nye kreds, kan det have haft flere årsager. At sidde i en aktieselskabs-bestyrelse uden at være formuende lader sig gøre i dag (medarbejder-repræsentanter), men ikke den gang, og Conrau havde vel ikke tabt alt, men dog mange penge. Endvidere var han - det indtryk får man ad flere veje - en retlinet karakter, der måske har følt sig belastet af sit samarbejde med bedrageren Danchell. Endelig kan der, som tidligere antydet, have været familiemæssige følelser inde i billedet, - eller andre person-orienterede følelser. Hvad dølger der sig bag følgende passus i et brev, han 2 år senere sendte sin svigersøn Bechmann ved Scandia:

"Det er jo glædelige Efterretninger Randers Avis fra Tid til anden har bragt mig om Scandia, jeg kunde saa rimelig ønske at arbejde med som for 5 Aar siden, men under de nye Forhold paa ingen Maade. Hovér mig ikke, jeg fortryder ikke, at jeg fastholdt at gaa, og gik. Der har været Tider hvor jeg har ment at føle det Særegne - som om det var forbudt at skrive noget om Scandia og mig, og denne Følelse stod saa atter i logisk Strid med al den Interesse jeg saa uegennyttig har ydet samme, ikke mindst ogsaa det nye Selskab. Men nok om dette, til vi kunne tales ved."

Ved sin afrejse fra byen blev han fejret af borgerne ved en stor festmiddag på Martens Hotel. De mange lovord, der blev talt om ham, - som kom både fra almindelige borgere og matadorer, fra kirken og den konservative klub, og som også omfattede hans familie, - var ikke bare festlyrik. Han var en meget agtet mand, havde ofte optrådt velgørende, både over for sine egne arbejdere og over for byen i almindelighed. (se side 38)

Ved fabriksjubilæet 1961 huskedes han endnu af ældre Randers-borgere. Han var altid iført elegante sribede benklæder og høj hat og havde paraplyen i hånden, selv når han gik rundt på fabrikken. Når han var på vej hjem fra klubben om morgenen, kunne det godt falde ham ind med uret i hånden at overvåge, hvem der mødte til tiden. Ikke desto mindre nød han stor agtelse blandt arbejderne. Ved hans afsked sendte de en deputation med et smukt ciseleret drikkehorn med inskription (findes hos 7n). De følte en særlig taknemmelighed over for ham, fordi han havde hjulpet dem smukt, bl.a. den foregående vinter, da begge fabrikkers kedler var sprunget ved juletid. Conrau mente ikke, at arbejderne kunne tåle tabet ved at "spadsere" under den lange reparation. Han skaffede derfor to store lokomobiler som trækraft. Arbejderne fik deres løn, og Conrau tog tabet.

Som afslutning på afsnittet om Scandia kan det være passende at referere en artikel i "Dansk Jernbaneblad", som ved et mærkeligt tilfælde (eller med vilje?) udkom netop den dag (1/7 1894), hvor Conrau offentliggjorde, at han ville trække sig tilbage. Artiklen var skrevet af godsekspeditør Parelus i Randers, og er en meget rosende gennemgang af Scandia's status under direktør Conrau. Den nævner ikke med et ord fabrikkens økonomiske trængsler eller dens rekonstruktion, - ej heller Conraus situation, på vej ud.

Artiklen gennemgår bl.a. de over 2000 Scandia-byggede vogne, der på det tidspunkt var i drift på de danske Statsbaner, og nævner det som udtryk for den grundfæstede tillid, fabrikkens produkter nu nød ud over landets grænser, -

"Scandia's Virksomhed er en Ære for Randers og selvfølgelig af stor Betydning for Byen, idet Fabrikken Aaret rundt beskæftiger indtil ca. 300 Mand daglig. - Der er Liv og Fart i Virksomheden paa Scandia, mange Arbejder ere under Udførelse, og meget Arbejde ligger for. --- Det virker derfor oplivende for Tiden at vandre gennem Scandia's mange og store Værksteder og iagttage de flittige Arbejdere og de mange fortrinligt konstruerede Maskiner.

"Jernbanebladet" omtaler jævnligt fremragende Mænd indenfor Etaten. Ifølge Sagens Natur vil Bladet derimod sjældent faa Lejlighed til at omtale Mænd af Etaten, der have forladt denne og dernæst ere blevne fremragende Mænd ude i Livet i andre Stillinger.

En saadan Exception ligger dog imidlertid netop for her. - Direktør Conrau er oprindelig Jernbanemand, og naaede hurtigt frem til den betroede Stilling som Driftsinspektør. Hans senere Virksomhed har yderligere højet den Anseelse, han vandt ved Statsbanerne. Hr. Conrau, hvem Hs. Maj. Kongen for et Par Aar siden skænkede Ridderkorsset, er endnu en Mand i sin bedste Alder, altid Gentleman, en energisk Karakter og lige elskværdig overfor høje som lave. Dertil er han bekendt for at besidde et eminent Kendskab til Indkøb af de ofte enorme Partier af forskellige Materialer, der tilflyde Fabrikken fra Udlandet, - alt Egenskaber, der i en væsentlig Grad ere komne Scandia til Gode."

Heroverfor står Nørregårds mere mol-stemte efterrationalisering:

"Uden tvivl havde han søgt at holde sammen på Scandia, så langt hans kræfter rakte, men han havde haft tiderne og omstændighederne imod sig."

## Politisk engagement m.m. i Randers

Så vidt det kan konstateres var Conrau aldrig politisk aktiv, hverken i landspolitik eller kommunalpolitik. Der er derimod ingen tvivl om, hvor hans sympatier lå. Hans engagement i erhvervslivets højere lag og hans bekendtskab med kongefamilien placerede ham eentydigt i højre side af spektret, i en periode, hvor venstre side udgjordes af landbruget i en nødtvunget alliance med det nye socialdemokrati. - Provisorie-tiden faldt sammen med sidste halvdel af Conraus Randers-periode.

Der findes 2 udtryk for hans hældning til højre:

Nørregård skiver i Scandia-bogens kapitel om fagforeningerne:

At arbejdsforholdene på Scandia endnu ved midten af 80'erne var rolige, antydes af en annonce, hvor syge arbejdere takker for den hjælp, som de har fået fra direktøren og arbejdskammeraterne.

Først i slutningen af 80'erne sporedes bevægelse blandt mandskabet. Det tidligste tegn derpå var vel nok begivenhederne omkring lysegildet i efteråret 1887. Direktør Conrau holdt da en tale, der gik ud på, at den man kunne takke for, at fabrikken havde fået de gode statsbaneordrer, var indenrigsminister H.P. Ingerslev. En af arbejderne foreslog derefter, at man skulle sende ministeren et takketelegram, og sådan skete det. Men derefter opstod der en bladpolemik om, hvorledes man lavede telegrammet, og 84 af Scandias arbejdere følte sig foranlediget til at indrykke en erklæring om, at de ved afsendelsen af telegrammet aldeles ikke havde handlet under tryk. Nogen må derfor have ment det modsatte.

Nørregård fortsætter med at berette om fagforeningernes første angreb på Scandia i begyndelsen af 90'erne for at komme til at dække dette betydelige område, men først i 1896 kom det afgørende gennembrud for fagbevægelsen på fabrikken.

I Randers Amtsavis' referat af de nørrejske konservative klubbers store fællesmøde i Randers i juni 1890 (hvor ovennævnte H.P. Ingerslev var en af hædersgæsterne) læses følgende:

Der var Fællesspisning i det nye Ridehus. For Midten af den ene Længdevæg var anbragt en ny og særlig smuk Talerstol, en Foræring til Klubben af Direktør Conrau.

Ved det tidligere nævnte festmåltid 9/10 1894 på Martens Hotel i Randers i anledning af Conraus bortrejse fra byen, var en af festtalerne justitsråd Boldsen, der på den konservative klubs vegne takkede for Conraus velvilje for den konservative sag. Han mindede særlig om det store møde i 1890.

Om Conraus øvrige engagement i byens liv, medens han var i Randers, vides ikke meget andet end, hvad man kan gætte sig til på grundlag af hans stilling som leder af byens største virksomhed. - En smule kan læses i referatet af afskedsfesten den 9/10 1894. Hovedtalerne var:

Toldinspektør Billenstein, velkomst,

Konsul Michaelsen, officiel afskedshilsen ("Da han kom hertil, var han en slank ung mand i statsbanernes uniform-", -"forstod at skaffe fabrikatet et godt navn, særligt i udlandet, og at holde et godt forhold til arbejderne."),

Mægler Andersen, for Fru Conrau,

Godsekspeditør Perelius, om Scandias historie og Conraus personlige egenskaber, (se side 36).

Toldinspektør Billenstein, for Conraus børn, særligt henvendt til svigersønnen, Hr. Bechmann,

Direktør Chr. Møller,

Etatsråd Ankerstjerne (byens matador, ligesom ovennævnte mægler Andersen medlem af den nye Scandia-bestyrelse),

Skomager Kjær,

Toldkontrollør Wellejus,

Mægler Hasager, takkede for betydelige gaver til kirken,

Justitsråd Boldsen, tak fra den konservative klub,

Overretssagfører Elle,

Købmand Joh. Koch, om Direktør Conraus hjem.

En anden avisomtale kaster et glimt af eventyr over Conrau:

"Han har rejst meget og set sig om i fremmede Verdensdele, og han tog ofte paa Langfart i sit eget Skib." (fra nekrologen i Randers Amtsavis den 18/5 1908).

Som leder af et firma, der eksporterede rullende materiel også til fremmede verdensdele (f.eks. Australien og New Zealand), har han sikkert foretaget forretningsrejser til sådanne lande, - men sjældent var det dog på det tidspunkt, - og vel endnu mere sjældent at foretage langfarter på sit eget skib. - Det har ikke været muligt at skaffe nærmere belysning af avisens meddelelse, men tanken har nok ikke været Conrau fjern, - han holdt meget af skibe, og han havde i sin ungdom som nybegt stationsforstander i Århus set den engelske "jernbanekonge" Sir Morton Peto komme sejlende til indvielse af strækningen Århus-Randers på sin damp-yacht "The Norseman".

Scandia havde i flere perioder i 1870'erne og -80'erne eget dampskib, beregnet til at bugsere store pramme med nyt jernbanemateriel, - f.eks. PIONEER eller PLUCKY. Muligvis har Conrau af og til rejst på et af disse skibe.

Dyrehaugegaard (Oktober 1894 - maj 1908)

(Vinding Herred, Hjulby sogn/Nyborg Landsogn)

Beliggende i Nyborgs sydlige udkant ved landevejen til Svendborg, adresse Dyrehavevej 54, 5800 Nyborg. På denne adresse findes hovedbygningen endnu, - stadig bærende navnet (på en sten ved vejen) og Gustav Conraus "ordsprog" "Frygt Gud - Elsk og værn Din Konge og Dit Fædreland" (på en bjælke over hoveddøren). - Avlsbygningerne er nedrevet i 1970'erne og erstattet af parcelhuse.

Gården nævnes som krongods omkring år 1500. Omkring 1750 ejedes den af general v. Eickstedt (kendt fra hofrevolutionen 1772 mod Struense), og 3 malerier af generalen, hans hustru og søn hører til hovedbygningen. Der skal endvidere være et af dronning Caroline Mathilde.

Efter skiftende ejerforhold, ofte i tilknytning til det nærliggende Holckenhavn, købte Gustav Conrau gården den 23/7 1881 af proprietær Niels Bruun for 140.000 kr. - Efter Conraus og hans enkes død i 1908 forsøgte boet (ved executorerne distriktslæge Dons og sagfører Metz) at sælge til Nyborg kommune, men byrådet forkastede tilbudet. Derefter solgtes gården den 2/10 1908 til en lidt lavere pris - 130.000 - til den hidtidige forpagter, P.J.N. Holm, - tinglyst pr. 26/6 1909. \*)

Billeder af gården og beskrivelse af landbruget (80 tdr. land) findes i forskellige værker, f.eks. "Danmarks større gårde". Interiør-fotografier findes i familien (Helge Bechmann, 7n). - ligeledes en tegning af hovedbygningen, som Conraus 18-årige søn Helge Steen (5g) har signeret i 1882.

1. marts 1890 nedbrændte udbygningerne, og nyopførtes samme år. I Ernst Frandsens bog om digteren Sophus Claussen omtales gården således:

"Med henblik på sønnens politiske løbebane havde Rasmus Claussen købt Nyborg Dagblad, som han overtog den 1. marts 1888 - . Sommermånederne tilbragte Rasmus Claussen i Nyborg. Han havde lejet Dyrehavegårds hovedbygning og samlede gennem flere år børn og børnebørn dér i ferien. Udenfor ferien havde Sophus hele herligheden for sig selv. Gården lå den gang som nu syd for byen på skrænten ved bugten, hvid og stor med en blinkende morgenstjerne på frontespicen, midt i en dejlig have, - Svendborgvejen skiller den fra markerne mod øst. Fra altanværelset på 1. sal, som digteren beboede - man husker det fra Johs. Jørgensens "Sommer", - ser man ud over Slipshavns røde tage og Storebælt".

-----  
\*) Holm havde overtaget forpagtningen 1898 efter Hans Conrau.

Stemningen omkring gården og byen findes også i Sophus Claussens bog "Kitty".

Conrau skriver i sin levnedbeskrivelse til ordenskapitlet: "Efter at jeg i 1869 overtog de min hustru - tilfaldne - fideicommissar, købte jeg i 1881 Dyrehauegaard ved Nyborg." Dette kan være en rent sproglig sammenkædning af en kronologisk rækkefølge, - men kan også udtrykke en årsagssammenhæng: Fideicommissets afkast skulle anbringes i en investering, der samtidig kunne fungere som sommer- og alderdomsbolig.

Conrau rejste sikkert en del i embeds medfør og havde endda i årene 1873-76 Nyborg inden for sit ansvarsområde. Desuden kendte han fra Århus den engelske maskininspektør Wood i Nyborg, så han har haft god mulighed for at kende gården på forhånd.

Da gården blev købt i 1881, var endnu ingen af børnene fyldt 20 år, og Conrau var selv optaget af fabrikken i Randers. Derfor måtte Dyrehauegaards landbrug bortforpagtes, og i perioder har altså hovedbygningen været udlejet, som f.eks. til familien Claussen omkring år 1890. Rasmus Claussen var en kendt politiker og bladudgiver, der på den tid arbejdede tæt sammen med en anden kendt politiker, Frede Bojsen, - fjernt beslægtet med fru Conrau.

Efter at Conrau i juli 1894 havde afviklet sin direktørpost ved Scandia, flyttede familien endeligt til Dyrehauegaard i oktober samme år, efter diverse festlige sammenkomster, bl.a. datteren Friedas bryllup med civilingeniør og senere direktør, Lauritz Bechmann. Børnene var nok i det hele taget fra hånden, så det kun var de to gamle, der flyttede ind.

I al fald boede de gamle alene i 1901, - med 3 tjenestepiger og en gartner, - men i 1906 boede 2 "niecer" Møller hos dem (se 4d), den 42-årige enke Ragnhild Marcussen og den 37-årige enke Agnes Hähnel. Agnes boede der allerede i 1904, og hun var især den, der under sygdomsperioder tog sig af Conrau. Han udtrykte derfor som sit sidste ønske (i afskedsbrevet til hustruen), at Agnes årligt skulle modtage en livrente på kr. 50,- idet han dog - praktisk til det sidste - tilføjer, at den eventuelt kan erstattes af et eengangsbeløb.

Da sønnen Hans Conrau blev gift i 1891, var hans stillingsbetegnelse "magasinforvalter" (kan have været ved Scandia), men man er nok ret snart blevet enige om, at de nygifte kunne flytte til Dyrehauegaard som forpagterfolk. \*). Dette måtte opgives i 1895 eller -96. Faderen skriver i sit tidligere omtalte brev af 22/5 1896 til svigersønnen Bechmann:

-----  
\*) Deres børn (6b-c) er dog begge født i Randers 1892 og -94.

"Stakkels Hans har faaet en Hjertefejl, fik ogsaa Ansigtsrosen, led meget, men er nu G v l. paa gode Veje og deltager efter Evne i lettere arbejder. Det var jo en drøi Tid for mig, midt i Saaetiden og nær Skiftedagen at staa aldeles uden Bestyrer og uden nye Karle, saadanne kunne næsten ikke faaes for Penge. Godt er det, jeg i mange Aar har sat mig grundig ind i Landvæsenet, og at jeg har Øje og Forstand paa selv at kjøbe mig de bedste Malkekøer. I forrige Uge var jeg atter til Kvægmarkedet i Odense og udsøgte mig tre Pragtdyr. Det morer mig, men nægtes kan det jo ikke, at Samtalen med den ærede Sælger, og at jeg maa føle på Køernes Mave for at bedømme Yverets, Patternes og Mælkeaarernes ydeevne, give og faa Klask i Hænderne eller Haanden, er af anden Karakter end fordums Bevægelser og Transactioner. Dog der føre mange Veje til Rom, og skal Maalet naaes maa man udruste sig "før Tilfældet" og være glad ved om man kan undgaa at tage til Canossa."

Det kunne dog ikke fortsætte, - i 1898 overtog den "professionelle" P.J.N. Holm forpagtningen.

Årene på Dyrehaugegaard var nok - trods de standsmæssige omgivelser, præget af bekymringer, - for børnene og for økonomien, - og de to ting havde en sammenhæng deri, at økonomien forhindrede de gamle i at hjælpe børnene så meget, som de gerne ville.

Som omtalt kostede G.C.s afgang fra Scandia ham ikke blot direktør-gage, men også et betydeligt tab ved salg af aktierne. Tilbage var efter de foreliggende oplysninger det lille provenue, som aktiesalget trods alt må have givet, de konjunkturbestemte indkomster fra fideicommiss'et i Nordfriesland (oprindeligt i 1844 skønsmæssigt sat til 2100 rigsbankdaler årligt), samt afkastet fra Dyrehaugegaard, - dvs. forpagtningsafgift minus gælds- og skatteforpligtelser.

Der skulle nok tænkes over tingene, og den dynamiske G.C. tænkte, som det fremgår af følgende:

Nyborg Avis skriver ved hans død:

"Conrau var en driftig mand, der ikke godt kunde ligge stille. I 1896 -7 udkastede han et stort Projekt, gaaende ud paa at anlægge et Jernskibsværft paa Avernakke (den lille halvø udfor Dyrehaugegaard, som han dagligt så ud over, når hans blik søgte ud over Store-Bælt). Fra flere Sider blev der vist dette Projekt stor Interesse. Saaledes sendte Flensborg Skibsværft en Repræsentant til Nyborg for at forhandle nærmere om Planens Realisation. Sagen syntes nær ved at gaa i Orden, da der i sidste Øjeblik fra anden Side blev rejst saa megen modstand, at Flensborg Skibsværft opgav planen".

Selv omtaler han det således i et brev til svigersønnen L.F. Bechmann den 22/5 1896:

"For øvrigt har jeg syslet længe med en Plan om et større industrielt Anlæg her, og jeg arbejder endnu paa at fremme Tanken til Udførelse, men da Anlægget vil betinge større Kapital end en stor Waggonfabrik vil jeg kun indskrænke mig til at sige - Udførelsen er vanskelig men Muligheden ikke udelukket - og da - ja da kunde, ja vilde der have Brug for en Del særdeles dygtige theoretiske som praktiske Ingeniører".

Nyborg Avis den 25/10 1901:

"Avisen erfarer, at A/S Nyborg Jernstøberi og Maskinfabrik har taget det første Skridt til Realisation af en i den seneste Tid forberedt Plan, idet Ingeniør Ammentorp har paabegyndt Opmaalingen af Pladsen bag Jernstøberiet, hvor Aktieselskabet vil opføre en Fabrik for Jernbanevogne."

Conrau var ikke nævnt i denne forbindelse, men det skulle være mærkeligt, om hans ekspertice vedrørende sådan fabrikation ikke var indblandet. - Også dette projekt blev opgivet.

29/3 1904 skrev Gesche Ernestine (Erne) til datteren Frieda:

"Papa har det travlt i denne Tid med Hvilen. Han er sædvanlig en par Gange om Dagen derover, det er ogsaa forfærdelig hvor Haandværkerne kan drive Tiden hen, men den bliver nu ogsaa pæn fra Top til Taa, jeg synes næsten Papa gør for meget ud af det, den er endnu hverken solgt eller udlejet."

Det lyder til at være en villa, som G.C. har ladet bygge på en udstykket grund for at skaffe indtægter.

Endelig i 1907 begynder hans kræfter at tage af, og han overvejer at skille sig af med gården. Han skriver 27/5 1907, - kort efter sin 70-års dag - til Frieda:

"Der er flere Tilbud fra Liebhave, der ville købe Dyrehaugegaard og ret antagelige Bud, men jeg kan ikke saa let bekvemme mig til at sælge, thi jeg har ligefrem elsket Ejendommen, inden jeg kunde købe den, og nu har jeg ejet den i ca. 26 Aar. Ogsaa den kjære Mama vilde savne sine 16 Værelser, sin 5 Tdr. Lands Have osv. osv. Men maaske 170.000 Kr. kunde friste og vi da maa finde os en anden Rede på ca. 8 Værelser. Hvad siger du, jeg skulde gjøre? Nu er Konjunkturen gunstig for Salg, det er den jo ikke altid."

Gården blev dog først afhændet af hans dødsbo 1½ år senere, og kun for 130.000 kr. - Den havde da i mange somre været samlingssted for børn og børnebørn, og



mange erindringer om den og dens gamle ejer-par bragtes derved videre. Når der var fest, foregik det f.eks. således, som G.C. beskriver sin 70-års dag i ovennævnte brev:

"Dagen, som var ledsaget af yndigt Sommervejr (12. Maj), forløb meget hyggeligt lige fra Frokosten, Postejer, Portvin, Kaffe med Tilbehør, og indtil seent Aften, tyve tilbords som var meget animeret og endte med at Damer tog Herretøj paa og Herrer Dameovertøj, kurtiserede ved et lille Bager og Cigarret i Haven som stedvis var yndig belyst af den kjære Maane, medens andre Steder havdes yndig Skygge.

Helge, ja selv den kjære Onkel Møller, og alle morede sig godt, Helge maatte endogsaa have Fornøjelsen at følge nogle Damer hjem. Det bedste for mig var at den kjære Mama holdt tapper ud, ja morede sig med som før. ---- Tænk, jeg fik flere foræringer. Foruden af Eder (sølv-tændstikæske) fik jeg af Agnes et smukt Lupe-glas, af Hans og Wilhelmine 1 kasse fortrinlige Cigarer, af Mama et nydeligt Skrivebordstæppe og en fix Papirkniv, af Tante Sophie fortrinlige Photographier af hendes mig saa kjære Forældre, som nu vilde have været 122-127 Aar gl om de havde levet. Af Fru Haugsted, Photographi af hendes lille Ingeborg, min Guddatter, og af lille Frk Magna Schultz, som konfirmeredes dette Foraar, og i hvilken Fest Mama, Agnes og jeg deltog i Odense, hendes Photographi, og saa en Del Bouquetter. Sig saa der ikke viistes mig Opmærksomhed." -

Lad denne idyl slutte kapitlet om Dyrehaugegaard. - Den sidste sommer, 1908, efter begge de gamles død, samledes familien til fotografering foran hovedbygningen, - (findes hos 7L), - se billedside.

### Kongeligt bekendtskab

I ovennævnte brev til datteren Frieda (maj 1907) fortsætter Conrau sin beretning fra 70-års dagen således:

"Ja fortrolig meddelt havde jeg den store Ære og Glæde af H Kgl. H. Kronprinsen (den senere Chr. X) at modtage et foretrinligt Photographi af Kronprinsen, Kronprinsessen, mine yndlinge de unge Prinser, Frederik og Knud, og vel og mærke med egen Underskrift af hvert Medlem, og naturligvis ledsaget af en overordentlig elskværdig lille Skrivelse. Var det ikke smukt?"

Den glade beskrivelse af en dejlig fest endte altså med et fortroligt meddelt lille indblik i en ellers hemmeligholdt, men uomtvistelig kontakt med kongehuset, - i al fald den daværende kronprins-familie. Lad os straks supplere med, hvad der yderligere foreligger derom:

19/6 1907 skriver G.C. (igen til Frieda, som muligvis var den eneste, der blev indviet i disse ting):

"Vi have det ganske hyggelig. Jeg har dog fremdeles en Del Smerte, og hvor nødig jeg vil er jeg paa en Maade nødt til at prøve paa at tage til Faaborg paa Lørdag for at hilse på min dyrebare Kronprins + høje Gemalinde. Jeg maa vise det høje Par min Taknemlighed overfor al den store Ære og Sympati imod mig i flere Aar, saa maa jeg besøge mine søde Prinser Frederik og Knud engang i Aar i deres Hjem."

En uge senere omtalte Erne det således (også til Frieda):

"Papa rejste Fredag til Faaborg til Jubilæums Dyhrskue, hvor han hilste på Kronprinsen og Kronprinsessen, som vare overordentlig elskværdige. Papa har jo faaet Deres og de smaa Prinsers Billede og da han gjerne personlig vilde takke derfor lod Kronprinsen ham sige at han kom jo til Faaborg hvor han bedst kunde træffe ham."

Endelig skriver Randers Amtsavis efter G.C.s begravelse i Randers den 23/5 1908:

"I det Hav af Kranse, der dækkede Kisten, bemærkede vi bl.a. (en) signered fra Hs. Kg. Højhed Kronprinsen."

På et tidspunkt kan G.C. som present fra Kronprinsen have modtaget det sølvbæger, som nu findes i familien (Poula Bechmann, 6g), og som ved sin inskription viser historisk tilknytning til kongehuset, men hvis konkrete historie (mærker, fremstillingstid- og sted m.m.) endnu ikke er nærmere undersøgt.

Fra Scandia-bogen kan følgende citeres:

"Der er ingen tvivl om, at han nød omgivelsernes tillid. I 1888 var han blevet ridder af Dannebrog. I 1892 aflagde prins Christian, den senere Kong Christian 10, besøg på Scandia, det var i den periode, prinsen havde tjeneste i Randers. En af de sidste dage, Conrau var på fabrikken (juni 1894), kom selveste kong Christian 9. med følge for at bese den."

Den skriftlige dokumentation af bekendtskabet daterer sig altså fra 1907-8, men det må formodes at være ældre (Conrau skriver selv "flere år"). Det er i sig selv af personalhistorisk interesse at prøve at finde tilbage til dets oprindelse, men noget konkret foreligger foreløbig ikke.

Den ældste af de her nævnte "kongelige relationer" er - idet vi må se bort fra det nævnte sølvbæger - udnævnelsen i 1888 til ridder af Dannebrog. Udnævnelsen skete 8/4, på Chr. IX's 70 års fødselsdag, og der var mange andre udnævnelser samme dag. Indstillingen kom for Conraus vedkommende fra indenrigsministeriet (under hvilket de offentlige arbejder den gang hørte), - var dateret 6/4 1888 og lød i sin reference sådan:

"Fideicommissbesidder Conrau, der er født i Flensborg, har haft Ansættelse ved Jernbanevæsenet fra 1854 til 1872, senest som Driftsinspektør, dels i Jylland, dels i Fyen. Han har stedse vist sig nidkjær

og pligtopfyldende i sin stilling, som han efter eget Ønske opgav. Efter Overtagelsen af et slesvigsk Familiefideicommiss købte han i 1881 sin nuværende Ejendom, særlig for at kunne knytte sine Børn til Danmark."

Det fremgår heraf, at i al fald den officielle begrundelse for udnævnelsen var Conraus fortjenester ved jernbanerne (som jo sluttede 1876 og ikke 1872), - hvorimod det tilsyneladende skulle være en hemmelighed, at han fra jernbanerne var flyttet over i en 4 gange så højt gageret stilling i Randers, hvori han stadig befandt sig ved udnævnelsen. Også Conraus egen levnedbeskrivelse til ordenskapitlet går omhyggeligt udenom disse år, og er underskrevet med stedbetegnelsen "p.t. Randers".

Der er næppe tvivl om, at statsbanerne var utilfredse med, at han som 39-årig havde afbrudt en lysende karriere i etaten, og man var på det tidspunkt ikke sindet at indstille ham til nogen ordens-tildeling.

Hvem der så - med 12 års forsinkelse - har foranlediget sagen taget op i 1888, vides ikke, men det kan næppe have været prins Christian, der på det tidspunkt kun var 17 år.

I visse grene af slægten (især efter Frieda Bechmann (5h), som måske var den, der særlig havde faderens fortrolighed) vil overleveringen vide, at Conrau var af illegitim, fyrstelig afstamning, - nærmere betegnet af huset Glücksborg. Sligt kan på forskellig måde sandsynliggøres eller usandsynliggøres, og nærmere kan man ikke komme.

Det må straks konstateres, at fremgangsmåden i givet fald har været usædvanlig, idet sådanne "fejltrin" normalt bortadopteredes, og altså derved formelt adskilte sig fra den familie, de blev anbragt hos. I Conraus tilfælde fortæller kirkebogen, at han blev født 12/5 1837 (altså avlet i august 1836) som ægtefødt (eheleiblicher) søn af C.F. Conrau og Henriette f. Joost. - Dette kunne præsten med fuld ret skrive, når blot Henriette var mor til barnet ("pater-est-reglen"). Det er imidlertid næppe sandsynligt, at en 40-årig kone af byens borger-skab skulle have en affære med en langt yngre hertug af Glücksborg (en snes km øst for Flensborg). Det er heller ikke særlig sandsynligt, at hun over for sin familie og omgivelser i Flensborg pludselig skulle præsentere en "ægtefødt" søn uden forudgående svangerskab. Hvad der derimod kan være en mulighed er, at hun har båret sin mands barn og bragt det ikke-levedygtigt til verden, hvorefter læge eller jordemor har talt med hende og "ordnet" en bytning med et barn af f.eks. en stuepige på Glücksborg eller en pige fra Flensborg. Man kan knap

nok kalde det kirkebogs-falskneri, da præsten sikkert har været i god tro.

Hvem på Glücksborg kan komme på tale som mulig fader? Den gamle hertug Wilhelm af Glücksborg var død i 1831 (for øvrigt ikke særlig gammel) og efterlod sig en 42-årig enke og 10 børn, - deraf 4 sønner, der efter alderen kunne komme på tale som barnefader i 1836. Den ældste, Carl, arvede slot og titel efter faderen og blev samtidig kaptajn i det oldenborgske infanteriregiment i Rendsborg, hvilket for ham blev vejen til at stå sammen med Danmarks fjender i 1848 og -64. Han har utvivlsomt færdedes jævnligt på Glücksborg, indtil han i 1838 giftede sig og flyttede til Kiel slot. Han var i 1836 23 år.

Den næstældste søn, prins Friedrich, var et år yngre, og blev som broderen Carl hurtigt gjort til regulær holstensk officer, med samme resultat i de slesvigske krige. Han var derfor allerede i 1831 flyttet hjemmefra til Itzehoe som ritmester, men færdedes vel af og til også på Glücksborg. Han giftede sig i 1841.

Den 3. bror, Wilhelm, var i 1836 20 år, men var på det tidspunkt trådt i østrigsk krigstjeneste, efter at have gennemgået militær uddannelse i København under Frederik 6.'s velvillige tilsyn.

Den 4. var født i 1818 og meget forudseende døbt Christian. Den sønneløse danske konge Frederik 6. havde allerede fra Christians drengeår sat ham højest af hele den Glücksborg'ske børneflokk, og ønskede ham til København som en slags plejesøn. Det skete i 1832. Han gennemgik en ren dansk uddannelse og var f.eks. 1836-43 ritmester ved hestgarden og boede i Frederiksholms Kanal. - Han blev senere dansk konge, Christian 9.

Brødrenes mor, enkehertuginde Louise Caroline, var straks efter sin mands død 1831 flyttet til Gottorp ved Slesvig for at passe sin far, den 86-årige statholder, landgreve Carl af Hessen (hos hvem Conraus "farfar-ifølge-kirkebogen" - havde været fontainemester). Han døde i slutningen af august 1836, og først derefter kunne Louise Caroline vende tilbage til Glücksborg. De mindre børn fulgte hende til Gottorp og tilbage.

I august 1836 må man derfor nok regne med, at hertug Carl havde Glücksborg så nogenlunde for sig selv, når han ellers var hjemme. Han var ikke hverken under sin moders eller nogen hustrus daglige opsyn. Ser man bort fra ekstreme muligheder og tilfældigheder, kan hans brødre nok lades ude af betragtning, - så meget des mere som forfatteren til "Huset Glücksborg", Bo Bramsen, efter sit

kendskab til denne "farveløse og mærkværdigt golde børneflokk" udtaler, at Carl nok var den eneste, der kunne forventes at gå lidt udenfor reglementerne. - Hertug Carl døde i 1878 af sukkersyge, - et punkt, hvor Conrau efter det foreliggende ikke var arveligt belastet. Hvad udseende angår må man derimod sige, at visse fotografier viser umiskendelige lighedstræk.

Det må til syvende og sidst blive en individuel vurdering, om man på grundlag af de her anførte betragtninger finder det sandsynligt eller usandsynligt, at Gustav Conrau skulle være af Glücksborg'sk afstamning.

Det står derimod fast, at de stærke påvirkninger, som et barn modtager og præges af under sin opvækst, for Conraus vedkommende skyldtes de forældre, som kirkebogen knytter ham til, - vel især den længstlevende, Henriette Conrau, f. Joost, - og de grundpiller, som deres hjem var bygget op på (og som vi i øvrigt desværre ikke ved ret meget om).

### Eftermæle

De egenskaber, som Conrau efter den ene eller anden påvirkning udviklede, fremgår ret enslydende (omend med nødvendige forbehold) af fotografier, - af breve, og af hans hele livsforløb: velbegavet og ret selvsikker, en dynamisk leder, der krævede meget, men som af retsindighed også røstes af andres vanskeligheder. Af ydre optræden en verdensmand. På de ældre dage mildnet, men stadig foretagsom. Lidt selvhøjtidelig, men hvilken "pater familias" var ikke det i de dage. Skriften fast og letlæselig. (Om fotografier: se fortegnelse side 81).

Erindringer i familien tyder på, at han også i det daglige kunne være lidt af en selvhersker. Når det lød gennem huset: "Så går vi tur, Erne!", så måtte Fru Conrau smidde, hvad hun havde mellem hænderne og komme med. - Og om sommeren, når børn og børnebørn var på besøg på Dyrehaugegaard, var det endnu tidligt på aftenen, når den gamle meddelte, at nu kunne de godt forføje sig ovenpå, "nu vil Mama og jeg gerne have lidt ro".

Erindringerne beskæftiger sig også med boopgørelsen efter de gamles død i 1908. De går dels på, at gården nok blev solgt lidt for billigt, og at sagføreren (Metz) i det hele taget ikke blev populær hos arvingerne, - og dels at der dog til hver af de 6 efterladte børn blev omkring 75.000 kr., - altså et bo på op i nærheden af ½ million, - det var dog noget, dengang.

Conrau havde været syg i flere perioder i de sidste år, og havde lidt voldsomme smerter de sidste 6 måneder, da han den 11/5 1908 fra Rovsings klinik i

København skrev hjem til Erne på Dyrehaugegaard. I brevets indledning står der vel, at "vist saa er der Haab, saa længe der er Liv", - men i slutningen beder han hende sige dem alle, "hvor bittert sørgeligt det er for mig nu allerede at maatte skilles fra Eder alle, I kjære." - Brevet slutter med praktiske anvisninger på en livrente til niecen Agnes (født Møller), der havde passet ham, - kr. 50 årligt.

Ved hans begravelse i Randers efter 14 års fravær fra byen huskedes han stadig, som det fremgår af "Randers Amtsavis" reportage den 23/5 1908:

"Direktør Conraus Jordefærd foregik i Dag fra Kapellet ved Kirkegaarden.

I Følget saas bl.a. fhv. Overdriftsinspektør Møller fra Aarhus foruden en hel del af Jærnbanens Veteraner, der har staaet under Conrau som Trafikinspektør.

I det Hav af Kranse, der dækkede Kisten, bemærkede vi bl.a. signerede fra Hs. kgl. Højhed Kronprinsen, fra "Værkstedsfunktionærerne paa Scandia", "De gamle Arbejdere" samt Selskabet Scandia.

Pastor Wilhjelm holdt Talen og mindede bl.a. om, at den afdøde havde hørt til de ledende og styrende, idet han havde staaet i Spidsen for en af de største Virksomheder i vort Land. Han var en afholdt Mand, og mange af hans gamle undergivne bevarer ham i venlig Erindring. - Endelig berørte Pastoren den smertelige Sygdom, afdøde var bukket under for. Han havde lidt saa meget, at man næsten ikke kunde ønske ham livet.

Under tonerne af "Dejlig er Jorden" bares Kisten derpaa ud af Værkstedsfunktionærerne.

Ved Graven forrettede Pastor Wilhjelm først Jordpaakastelsen og bad derpaa en hjertelig bøn for afdødes Hustru, der ligger meget syg.

Derpaa takkede en af Direktør Conraus Sønner, Ingeniør Conrau, for den store Deltagelse (må have været Helge Steen). I anledning af begravelsen var Fabrikken "Scandia" standset i 3 Timer. Arbejderne fik dog alligevel deres dagløn."

Man må formode, at flere børn og svigerbørn umiddelbart efter begravelsen tog over til den sengeliggende moder på Dyrehaugegaard. Hun var ifølge det meddelte ligesom sin mand ramt af kræft, - vistnok i struben, og havde svært ved at tale. Det lakkede hurtigt mod enden, og den 5. juni døde hun. Den 10. juni var familien samlet på gården omkring hendes bære, inden den skulle overføres til begravelse i Randers, og pastor N. Ravn talte om den stilhed, sagtomdighed og ydmyghed, der var karakteristisk for den afdøde. Børnene har vel gjort sig deres indvendige kommentarer, som man gør i sådan en situation, for der må nødvendigvis i Gesche Ernestine Conraus 67-årige liv - med den børneflokk, det ty-

endehold og den husholdning, hun havde ansvaret for - have været stunder, hvor hun ikke kunne klare sig alene med de 3 nævnte egenskaber.

Om hendes død har svigerdatteren Sophie ("Kis", g.m. 5k) berettet, at hendes mands dominans var så stærk, at hans død gjorde det umuligt for hende at leve videre. "Pludselig udstødte hun et skrig og var død, - hendes hjerte var bristet".

Måske er dette dramatiseret, - men hendes død kan godt være kommet uventet trods hendes sygdom, - for sønnen Helge Steen og hans kone var på vej hjem til Tyskland og blev kaldt tilbage fra Fredericia banegård.

Uden tvivl efterlod hendes mand sig et enormt tomrum som familiens og slægtens faste midtpunkt.

4g. Elsabedine Helene Bernhardine Conrau,

født

død

forældre ukendt, evt. 3b,

gift 1859? i ..... m. Johan Theodor Fremming, f.13/6 1824 i

død 1899, søn af

børn?

Hendes tilknytning til den her behandlede slægt Conrau kan ikke bekræftes, men næppe heller betvivles. Hun blev gift efter kongelig tilladelse af 20/10 - 26/10 1859 (giftermålstilladelse for officerer og ligestillede), idet hendes mand var hærofficer. - Hendes far nævnes som "afd. Mechanicus Conrau". Blandt de kendte medlemmer af 3. generation kan dette passe på 3b, der muligvis allerede var død 1854 eller før, og hvis drejermestervirksomhed med lidt god vilje godt kan berettige betegnelsen "Mechanicus". - Der kan dog også være tale om 3c, 3e eller 3g, om hvem vi intet ved.

J. Th. Fremming gjorde tjeneste ved bataljoner i Slesvig indtil sin afsked fra hæren i 1864.



## 5. generation

5a. Heinrich Julius Ludwig Conrau,  
født 28/2 1856 i Flensborg/St. Johannis, døbt 11/4 s.a.s.sted,  
død  
forældre 4a,

Ingen yderligere oplysninger foreligger, - eventuelt død som barn.

5b. Heinrich Emil Ferdinand Conrau,  
født 19/11 1883 i Slesvig (Reiferbahn/Altstadt),  
død efter 1958 i Slesvig ?  
forældre 4b, opvækst i Slesvig by  
gift 3/10 1911 i Nübel/Slesvig m. Meta Dorathea Schmidt,  
f. 8/7 1883 i Nübel, død  
datter af  
børn 6a.

Låsesmedemester i Slesvig, - grundlagde firmaet H. Conrau & Sohn, Hesterberg 1, Slesvig, - bygning, reparation og registrering af vægte, - medlem af Schleswiger Gesangverein og Schleswig-Holsteinischer Heimatbund. Flere familiemedlemmer (f.eks. 7d) har på ferierejser set og kontaktet firmaet og modtaget slægtsoplysninger, f.eks. kopi af den under 1a nævnte kongelige dispensation.

5c. Eduard Andreas Henning Christian Tamsen,  
født 6/7 1853 i Flensborg/St. Marien, døbt 27/9 s.a.s.sted  
død 12/10 1892 i New York,  
forældre 4d/1, opvækst i Flensborg

Emma Conraus eneste voksne barn rejste til USA som ingeniør. Han var af hendes første ægteskab, men i dødsannoncen, indrykket af "Trafikchef Møller og Hustru" nævner de ham som "vor elskede søn". - Der foreligger intet om ægteskab eller børn.

5d. Henriette Emilie Olga Kirstin Møller,  
født omkring 1876 i Århus,  
død sandsynligvis inden 1890 i Århus, men efter 1880,  
forældre 4d/2,

Antagelig opkaldt efter sin mormor, der boede hos familien. Hun døde antagelig som barn, og "i stedet for" hende adopterede Møllers en pige fra Slesvig, Frieda, født den 3/12 1884.

5e. Hans Conrau,

født 8/8 1861 i Flensborg/danske kirke, døbt 25/9 s.a.s.sted,

død 24/9 1929 i Nyborg, begravet samme sted,

forældre 4f, opvækst i Århus, Viborg, Fredericia og Randers,

gift 27/10 1891 i Randers m. Wilhelmine ("Mine") Beate Schultz, f. 26/3 1855

i Randers, d. 2/8 1945 i Nyborg, begr. 6/8 s.a.s.sted. -

Datter af slagtermester og kreaturhandler Peter Mortensen S.

Børn 6b-c.

og Marie Kirstine Møller

Ville som ung gerne til søs, men faderen fik arrangeret en så strabadserende "stroppetur" til St. Petersborg (Leningrad), at Hans opgav søen. Han fik derefter ingen uddannelse, men var prædestineret til at blive fideicommiss-besidder efter sin mor.

Ved brylluppet 1891 nævnes han som magasinforvalter (ved Scandia). De 2 børn blev født i Randers 1892 og -94, - derefter flyttede familien sandsynligvis over i forpagterboligen på Dyrehaugegaard, idet Hans skulle bestyre gården for sin far, men han måtte opgive det i begyndelsen af 1896 på grund af sygdom (hjertefejl, ansigtsrosen). - Faderen tog sig derefter selv af gården, indtil han i 1898 fandt en forpagter (P.J.N. Holm). - Hans og hans familie måtte derved rykke ud af deres bolig, og flyttede sandsynligvis over på den anden side af landevejen, hvor faderen havde planer om at udstykke grunde til villaer (Birchs Alle).

Familiens økonomiske forhold var ikke de bedste. Hans' moder skriver i et brev til hans søster Frieda i Randers i 1904:

"Papa kunde nemlig ikke have, at de nu allerede skyldte læge for flere Aars Honorar (familiens læge Dr. Dons). - Saa bød Papa ham 100 Kr. derfor, om han ville nøjes dermed. - Det gik han ind paa, men vi maatte ikke fortælle dem det --- ellers var hun i Stand til at ville laane dem fra ham. Saaledes er stakkels Wilhelmine kjendt her i Byen."-

Senere i samme brev:

"Hos Hans ser det sørgeligt ud. Wilhelmine har nu til Maj een eneste, der spiser hos dem og ingen logerende. Samtidig forlader Hans sin Plads, - der skal Datteren nu føre Bøger."

Wilhelmine har altså holdt pensionat, - nu sandsynligvis inde i Nyborg (Torvegade ?), - og Hans har haft skiftende stillinger.

Under den voldsomme inflation i Tyskland under og efter 1. verdenskrig sank værdien i danske kroner af fideicommiss'ets udbytte så meget, at det blev

nødvendigt for Hans og Wilhelmine (børnene var vel flyttet hjemmefra) at bo på en af fideicommis' ets gårde i Nordfriesland. - I midten af 20'erne flyttede de igen til Nyborg, men de økonomiske omvæltninger havde taget stærkt på Hans. Efter hans død i 1929 blev Wilhelmine boende i Nyborg, men skiftede bopæl 3 gange. (se billedside).

5f. Gesche Ernestine ("Erna") Conrau,

født 16/8 1862 i Flensborg/St. Nicolai, døbt 5/10 s.a.s.sted,

død .... 194- i USA, urnen hjemført til det Petersen'ske mausolæum i Randers, forældre 4f, - opvækst i Århus, Viborg, Fredericia og Randers,

gift 30/9 1884 i Randers m. løjtnant Jørgen Eilert Petersen,

f. 20/12 18- i Randers, d. .... i USA, søn af skibsreder, senere grosserer i Randers konsul Peter Tobias P. og Karen Marie Thomsen,

Børn 6d.

Jørgen Eilerts far, konsul Petersen, havde i løbet af 1850'erne og 60'erne startet og opbygget en dampskibsroute mellem Randers og København. Da denne i 1870 sammen med andre provinsruter anekteredes af Tietgens nye "Forenede Dampskibsselskab", gik han over i tømmer-branchen.

Direktør-datteren Erna fra Scandia, der var meget smuk og af og til kunne ses som amatørskuespillerinde (billede i "Jul i Randers 1924"), måtte også regnes for et godt parti, men muligvis på grund af en lille "uregelmæssighed" for brudgommen tog det unge par straks efter brylluppet til USA og bosatte sig der. Jørgen Eilert blev efter overleveringen skibskaptajn, måske i DFDS' Amerika-fart, hvilket kunne forklare Ernas hyppige rejser til og fra Danmark som fri-rejser.

Hun var fast gæst i et pensionat i Bredgade i København, men kom ofte på familiebesøg i København og Randers, - som et pust udefra med store hatte og store indkøb (ref. 7L). - Midt under den tyske besættelse overvandt hun alle formaliteter og rejste til USA via Schweiz.

2 fotografier af familien uden for det lidt nybyggeragtige hus i USA (?) findes hos familien (7p) sammen med bl.a. et kort fra 1907 fra Muskegon i Michigan.

Jørgen Eilert fik muligvis sin beskæftigelse som kaptajn i 1918, idet et kort fra en nevø (6h) omtaler, at han overraskende har fået arbejde. - Han

døde antagelig inden 1930. DFDS' arkiver har ikke kunnet bekræfte hans ansættelse.

5g. Helge Steen Conrau,

født 29/11 1863 i Århus,

død .... 1928 i Tyskland,

forældre 4f, - opvækst i Århus, Viborg, Fredericia og Randers

gift 1891 i Mittweida/Sachsen m. Frida Schlimper, f. 7/10 1868 i Tyskland,

d. 194- i Tyskland, datter af?? Schlimper

og Clara??

Børn 6e-f.

Studerede til ingeniør i Mittweida (sydøst Leipzig), hvor han traf sin kone. Udviklede sig desuden som en sprogbevagelse, der i en årrække fungerede som tolk ved de årlige messer i Leipzig. - Det kneb dog med beskæftigelse og økonomi, - i april 1904 skriver hans mor derom til datteren i Randers:

"Paasken var nu sørgelig og trist. Vi havde nemlig Brev fra Helge, han er nu uden Plads og kan ingen faa som han skriver, saa vil han selv have noget, og jeg tror ogsaa det vilde være det bedste for ham, naar han havde Penge dertil, men det har han jo ikke. Først vilde han, at Papa skulde laane ham 20.000 Mk, saa 10.000 og nu endelig 5.000, men Papa har jo ingen Penge, og laane dem til ham er jo ogsaa en anden Sag, vi ere bange at det dog blev Papa der skulde betale dem, det er sørgeligt at man ikke kan stole på sine egne Kjære, men vi ved jo aldrig hvorledes det forholder sig med Helge".

Omkring dette tidspunkt gik de 2 sønner på engelsk kostskole, idet Helge havde en 5-årig ansættelse ved en tysk filialfabrik i England, og det er vel ved denne ansættelses ophør, at de sørgelige tidender er indløbet til Dyrehaugegaard. Senere (bl.a. 1910) fik han ansættelse ved den svenske fabrik for jernbanemateriel i Arlöf ved Malmø, også her i 5 år. I nogle år omkring 1919 var han ved Norddeutsche Wagonfabrik i Bremen, inden han i 1920 købte en armaturfabrik i Altenburg (syd Leipzig) og flyttede ind i en stor villa sammen med sin svigermor og den ene af de 2 gifte sønner, som fik ansættelse ved fabrikken.

Efter Helge Conraus død sidst i 1920'erne gik fabrikken konkurs, og familien mistede alt. De forbedrede konjunkturer i 30'ernes Tyskland kan have hjulpet sønnerne videre, - i al fald fremgår det af breve, at de gik ind for det nye Hitlerstyre. Både Frida og sønnerne savnede den afbrudte kontakt med familien i Danmark. - Frida døde under krigen i en lille lejlighed. Hos familien (6k, 7n, 7p, m.fl.) findes diverse fotos og breve, samt en tegning af Dyrehaugegaard, signeret Helge Conrau 1882.

5h. Frieda Henriette Bodild Conrau,  
født 25/2 1865 i Århus,  
død 4/3 1946 i Randers, begravet dér,  
forældre 4f, opvækst i Århus, Viborg, Fredericia og Randers,  
gift 17/7 1894 i Randers/St. Morten m. ingeniør cand. polyt Lauritz Frederik  
Bechmann, født 28/1 1866 i Byrum/Læsø, død 5/6 1942 i Ran-  
ders, søn af præsten Rasmus Quotrup Bechmann og 2. hustru  
Petrea Smith,  
børn 6g-h.

Gik på husholdningsskole i Jelling 1884. - Tegtede og malede meget hele sit liv, især blomstermotiver på kakler, lærred eller porcelæn. En del findes i familiens eje. - Hun modtog undervisning af maleren K.G. Klausen.

Lauritz Bechmann blev polyteknisk kandidat (M) 1887, ansattes 1888 ved DSB (maskinforvaltning Sjælland) og kom 1/5 1891 til Scandia som konstruktør. At han forsøgte en arbejdsplads i Randers var vel ikke helt tilfældigt. Han og hans søskende var vokset op i Vejlbj på Djursland, og flere søstre var gift i Randers. - Han viste hurtigt store evner og interesse for fabrikkens tekniske produktion af jernbanevogne. Også fabrikkens udflytning til den nuværende placering ved Udbyhøjvej gav ham store beregningsopgaver. Han avancerede til ledende værkstedsingeniør, og blev i 1914 fabriksdirektør og virksomhedens daglige leder, indtil han trak sig tilbage i 1929.

Han huskes i familien som en måske lidt fjern, men mild og venlig bedstefar, der elskede teknik og elskede at snedkerere. Han havde desuden store naturhistoriske, slægtshistoriske og filatelistiske interesser. Hans frimærkesamling findes i familien hos Troels Bechmann (søn af 7n).

Frieda Bechmann, der kaldte sin mand "B" og var et år ældre end han, var ikke dominerende af skikkelse, men nok undertiden af temperament. Hun havde vel arvet en del af sin fars sikkerhed og viljestyrke. Hun havde godt råd, og brugte ofte sine midler gavmildt på de mennesker i og uden for familien, som hun mente trængte til det.

Deres hjem på Udbyhøjvej nr. 7 (villa LEBATON, navngivet efter hans valgprog "lykken er betinget af tilfredshed og nøjsomhed") var kendt i byen og et samlingssted for familien. Adskillige fotografier, breve og avisartikler findes forskellige steder i Bechmann-familien.

Nekrolog over L.F. Bechmann i "Ingeniøren" 1942, side 161. - Bordplan fra deres sølvbryllup 1919 findes, - ligeledes lykønskningstelegrammerne dertil.

Frieda og hendes ægteskab var et lyspunkt for hendes forældre, som ellers i deres otium på Dyrehaugegaard ikke var fri for bekymringer. I deres sidste 10 leveår var hun den eneste af deres børn, der til stadighed boede i landet og var ved godt helbred og i gode kår, og hun blev tilsyneladende i visse forbindelser deres fortrolige. Hun modtog i 1904 et brev fra sin moder på Dyrehaugegaard (omtalt under 5e og 5g), der slutter således:

"Dog nu, stakkels Frieda, har jeg vel nok klaget dig for. I er den eneste Lyspunkt vi have. Gud give, at I maa blive ved med at have det godt og lad os haabe paa en lysere fremtid for dem Alle."

5i. Gustav Conrau,

født 1866 eller -67 i Århus,

død som barn,

forældre 4f.

5j. Hugo Cornelius Conrau,

født 14/3 1868 i Århus,

død 20/2 1897 i Århus, begr. 24/2 s.a. i Randers,

forældre 4f, opvækst i Viborg, Fredericia og Randers,

1888 student fra Randers latinskole.

1896 cand.med. fra Københavns universitet, - kandidat på Øresundshospitalet,

1/2 1897 reservelæge på garnisonssygehuset i Århus, - nåede ikke 3 ugers tjeneste ved sygehuset, inden han blev smittet af en patient og døde.

Hans forlovede, Emma, blev senere gift med sin første "svigerfar"s (4f) efterfølger som direktør for Scandia, Niels Peter Bruun.

I familien (7q) findes en guldske, som han fik på sin 1-års fødselsdag af sin mors farmor.

5k. Oliver Conrau,

født 22/9 1869 i Viborg/Frue sogn, Karnapgården,

død 30/6 1946 i København,

forældre 4f, opvækst i Viborg, Fredericia og Randers,

gift 1.g. 25/2 1898 i Frederiksted/St. Croix m. Hedevig Sofie Steenberg

("Kis"), f. 21/9 1873 i København/Chr.havn, skilt 1923, død 24/11 19-

62 i Randers, - datter af prof. N.G. St. og Anna D. Holten, - stud. polyt.

børn 6i-k,

gift 2.g. 19/5 1923 i Tårnby med Ellen M. Jacobsen f. Sørensen, f. 29/6 1875 i Vordingborg, d. 195- i Hellerup, datter af tømmerhandler m.m. Philip S. & Louise Gümoes.

1889 student fra Randers latinskole,

1895 cand.polyt. (kemi) fra Polyteknisk Lærestalt, København,

1896-1908 bestyrer af sukkerfabrik la Grange og G.A. Hagemanns plantager på St. Croix. Boede det meste af tiden på plantagen "Prosperity" uden for Frederiksted. Var en tid formand for colonialrådet på St. Croix.

1908-12 i Mundelstrup og 1912-28 i Kastrup som bestyrer af svovlsyrefabrikker, senere ved B & W og Øresunds Kemiske Fabrik. - 1916-32 kommunalpolitiker i Tårnby.

Der foreligger forlovelsesfoto (fra Neuhaus, København) af Sophie og Oliver, hos datteren Erna (6k), - ligeledes Sophies erindringer fra St. Croix. - Nekrolog m. foto i "Ingeniøren" 17/8 1946. Bopæl de senere år: Aurehøjvej, Hellerup. - Sophie C: Tietgensgade 70. - Hun døde dog i Randers (hos datteren Gudrun ).

Om navnet Oliver fortælles det i familien, at drengens fødsel kom lidt overraskende, - man løb til faderens kontor på Viborg banegård og overbragte den glædelige nyhed, og spurgte hvad han syntes barnet skulle hedde. Conrau var vant til at træffe beslutninger, løftede kort hovedet fra papirerne og sagde: "Kald ham Oliver!".

I folketællingslisten 1870 skriver faderen navnet "Ollivier".

5L. Kathrine Conrau,

født 2/10 187- i Viborg,

død som barn,

forældre 4f.

5m. Kathrine Gertrude Conrau ("Käti"),

født 1873 i

død januar 1879 i Randers, begr. 14/1 s.a.s.st.,

forældre 4f.

- 5n. Ubbe Conrau,  
født 1/8 1875 i Fredericia,  
død 13/11 1951 i Århus,  
forældre 4f, opvækst i Randers,  
gift 191- i.... m. Ane Kirstine? (Evt. fra Seem ved Ribe)  
f. 9/6 1887 i Århus, død den 20/12 1953 i Århus, datter af ?  
børn 6L.

Der foreligger kun spredte, ubekræftede oplysninger om hans liv. Han skal have haft et svageligt helbred, og fik en del støtte fra sin søster Frieda i Randers. Var en tid i Amerika (1904). Hans beskæftigelse nævnes i familien som revisor eller bog-/tobakshandler. Århus vejviser angiver i 1897: kommis, Ryesgade 43, - 1915: rentier, Niels Juelsgade 4, - 1917: fhv. detailhandler, Høegh Guldbergsgade 107. - Alt dette ligger antagelig før ægteskabet, idet datteren Ulla blev født i 1918. - Broderen Oliver hjalp ham med at holde styr på pengesager, med skiftende held. Han blev muligvis uddannet som boghandler i de unge år i Randers, inden han rejste til USA, hvorfra han vendte meget medtaget hjem. Rejsen kan være foranlediget af et dårligt forhold til faderen. - I de senere år var han teknisk tegner hos firmaet Bruun og Sørensen i Århus.

- 5o. Christian Frederik Conrau,  
født 12/10 1877 i Randers,  
død marts 1881 i Randers, begr. 21/3 s.a.s.st.,  
forældre 4f.

- 5p. Anna Conrau,  
født 8/8 1878 ? i Randers,  
død februar 1884 i Randers, begr. 9/2 s.a.s.st.,  
forældre 4f.

Annas placering i rækkefølgen af søskende (taget fra familiens notater) er lidt tvivlsom. - En oplysning i familien går ud på, at hun døde som 5-årig, hvilket sammenholdt med begravelsen i februar 1884 giver, at fødselsåret må have været 1878, - stemmende med placeringen i rækkefølgen. Imidlertid figurerer hun ikke ved folketællingen februar 1880, hvilket indikerer, at hun først blev født 8/8 1881 eller -82 eller -83. I så fald er hun ikke den næstsidste, men den sidste i rækken.

- 5q. Udøbt pige,  
født januar 1880 i Randers, evt. december -79, - levede 1/2 1880,  
død som spæd,  
forældre 4f.



## 6. Generation

### 6a. Willi Thoma Conrau,

født 15/11 1912 i Slesvig,

død .... levede 3/2 1982,

forældre 5b, opvækst i Slesvig by,

gift 6/7 1943 i Slesvig m. Elfriede (Conrau?), f. .... i ....

børn 7a. datter af ....

Vægtmager i Slesvig, (med-) indehaver af det af faderen startede firma "H. Conrau & Sohn", Hesterberg 1, Slesvig.

Meddelte oplysninger 3/2 1982. - Adr. Hesterberg 1, 2380 Slesvig, tlf. 04-62i/2534.

### 6b. Gustav Conrau, - evt. Gustav Lorenzen Conrau,

født 20/9 1892 i Randers,

død 1962 i København,

forældre 5e, opvækst i Nyborg,

gift 1.g. m. Inge Blichfeldt, kontordame ved Politiken skilt,

gift 2.g. m. Elna Amalie Olsen, f. 4/10 1899 på Amager,  
fra 1920 og endnu i 1933 kontorist ved DSB's  
banetjeneste i København, senere pensioneret

skilt,

gift 3.g. m. Else ? død 31/5 1981 i København.

Ingen børn. - Han arvede ved faderens død i 1929 de slesvigske ejendomme i slægtens nu frigjorte fideicommiss, og hans liv synes at have være præget deraf. Profession: Bankmand i København. Ved DSB i 1930'erne.

Elna C. levede endnu i februar 1982 (Toftegårds Alle 29, 4., 01 16 01 87),

Else C's sidste adresse: Ordrupvej 41 C,

Med sin første kone boede han i Brogade (ved Knippelsbro), - senere bopæl i Valby. - Boede en overgang i Paris. (se billedside).

### 6c. Ebba Ernestine Christine Conrau,

født 16/1 1894 i Randers,

død 8/4 1968 i Århus,

forældre 5e, - opvækst i Nyborg,

gift 12/7 1919 i Nyborg m. gårdejer Holger Frederik Thomsen,

f. 5/6 1889 på Halvagergård v. Randers,

d. 31/5 1974 i Århus, søn af proprietær Niels

N. Th. og Anna Abrahamsen,

børn 7b-d.

Hun lærte husholdning i Holte og gik på Askov højskole. Familien boede først i Randers, derefter på gården "Højvang" ved Skejby/Århus, og senere i Århus.

Hun arvede ved sin faders død 1929 en sum (ca. 100.000 kr.) fra det nu frivogne fideicommis. (se billedside).

- 6d. Peter Tobias Conrau Petersen,  
født 188- i USA,  
død ....  
forældre 5f, opvækst i USA,  
gift .... i USA m.  
børn 7e-h.

Levede i USA. - Mistede en arm i "subway"en i New York, og rejste til Randers for at få protese, men uden held. Ingeniør v. gasværket i Pittsburg, Pennsylvania. (se billedside).

- 6e. Gustav Friedrich ("Helgfried") Conrau,  
født 2/6 1892  
død  
forældre 5g, opvækst i Tyskland, England, Sverige,  
gift 192- i Bremen m.  
børn 7i-j.

Var i 1920'erne ingeniør i faderens fabrik i Altenburg (S. Leipzig). Svi-gerinden Ingeborg (6f) mener, at hele familien forsvandt i 1945, da det senere Østtyskland blev besat.

Gik på kostskole i England under faderens tjeneste dér.

- 6f. Curt Werner Conrau,  
født 2/9 1893  
død  
forældre 5g, opvækst i Tyskland, England og Sverige.  
gift 1.g. /8 1919 tyske kirke i København m. Ingeborg Christensen,  
f. 2/11 1897 i Kousted v. Randers, - skilt 1927, datter af  
tømrer Jens Chr. og uddeler Christine E. Jacobsen,  
børn 7k,  
gift 2.g. 28/4 1940 ved Leipzig m. Johanna?

Gik som broderen på kostskole i England.

Var i 1919 (før brylluppet) for en tid optaget som medlem af sin faster Friedas familie (5h) i Randers, - derefter en tid ansat hos Carlsberg i København (bogholder?). Da det kneb med at finde en bolig i København, tog de i 1921 til Altenburg (S. Leipzig), hvor Werner og hans bror blev ansat på faderens fabrik for armatur. Familien boede i en stor villa sammen med forældrene og mormoderen.

På grund af Werners drikkeri blev de skilt i 1927, - Ingeborg blev biograf-kassererske og tog i 1930 til Danmark, hvor hun sammen med datteren slog sig igennem i København med en systue. Hun boede en årrække i Nansensgade 74, København, men flyttede i 1981 til Varbergvej 25, Haderslev, hvor datteren bor.

Werners sidste kendte adresse var Wyhra 29, Bornaland, Leipzig, hvorfra han den 10. april 1940 skrev til sine tidligere "plejeforældre" i Randers om sit forestående bryllup med Johanna, og tilføjede: "Ihr habt jetzt ja auch grosses Ereignis in Dänemark". Derefter ophørte forbindelsen.

#### 6g. Hans Gram Bechmann

født den 27/7 1895 i Randers/St. Morten,

død 18/6 1965 i København,

forældre 5h, opvækst i Randers,

gift 15/12 1928 i København m. Poula Petrine Jensen, f. 18/9-99, civilingeniør, datter af maler Poul J. og Petrine Marie Nielsen.

børn 7L-m.

1913 student fra Randers latinske skole,

1920 cand. polyt (M), 1920-35 diverse ansættelser i ind- og udland, bl.a. ved glasværket i Ålborg 1927, - fra 1935 leder af Skandinavisk Gummifabrik i Søborg.

Bopæl de senere år: Eriksensvej 10, Gentofte, hvorfra Tante Poula i 1982 er flyttet til Nærum, Ystadvej (02 80 32 03).

Navnet Hans Gram er gennemgående i Bechmann-slægten, - oprindelsen er historikeren professor Hans Grams udtalelse til sin protegé, Morten Lauritzen Bechmann fra Vendsyssel, da denne giftede sig i 1740'erne: "Naar De nu har faaet flere sønner, end De veed Navn til, saa kan De give een af dem mit Navn!". Navnet bruges som kaldenavn (Hans-Gram).

Poula B. blev student 1918 fra Ingrid Jespersens skole, cand.polyt i 1923 (kemi), og virkede derefter som lærer og kemiker, til hun giftede sig, - 1956 overtog hun ledelsen af Skandinavisk Gummifabrik.  
(se billedside).

- 6h. Hugo Cornelius Bechmann,  
født den 12/5 1898 i Randers,  
død den 25/3 1971 i Ålborg,  
forældre 5h, opvækst i Randers,  
gift 1.g. 5/6 1926 i Randers m. Anna Dorthea (Anthea) Aaboe Christensen  
f. 17/6 1906 i Hellerup, d. 8/3 1942 i Ålborg, datter af skole-  
inspektør Georg Ludvig Albert Christensen, Randers, og Anna  
Mette Marie Kobbarnagel,  
børn 7n-q.  
gift 2.g. 16/5 1944 i Nr. Sundby m. Olga Katrine Tøttrup f. Sørensen, f.  
27/5 1909, d. 5/7 1979 i Ålborg, datter af Søren og Christine  
S., Ålborg, - han var møllersvend,  
børn 7r.

1916 student fra Randers latinskole,  
1921 cand.polyt. (B). - Derefter ved DSB København, bl.a. med udstikning  
af den kommende nærtrafiklinie Vanløse-Nørrebro. Fra 1922 ansat, fra 1925  
som baneingeniør ved Ålborg privatbaner indtil tiltagende blindhed tvang  
ham til pensionering i 1960'erne. Konsulent for flere nordjydske privatbaner.

Bopæl: Rolighedsvej 18, m.fl., Nr. Sundby, - senere Jennysvej 19, Hasseris.  
Navnet Hugo Cornelius fik han under moderens stærke indtryk af, at hendes  
yngre broder (5j) året før så pludseligt var blevet standset ved starten  
af sin karriere.  
(se billedside).

- 6i. Svend Gustav Conrau,  
født 9/8 1901 på St. Croix,  
død 7/12 1902 i Frederikssted/St. Croix,  
forældre 5k/1,

Drengens tidlige død skyldtes planteforgiftet komælk.

6j. Gudrun Conrau,  
født 9/9 1904 på St. Croix,  
død 23/12 1966 i København,  
forældre 5k/1, opvækst i St. Croix, Mundelstrup, Kastrup,  
gift 22/10 1927 i København m. oberst Carl Gustav Grüner Schölller, f. 22/5  
1903 i København, d. 25/8 1981 i Odense, skilt 1965, søn  
af grosserer Kai S. og Inger Voigt.  
børn 7s-t.

Efter nogle år i København og Viborg var Schölller en årrække chef for Jydske Ingeniørregiment i Randers (afsked 1965). Han deltog aktivt i modstandskampen under besættelsen (jernbanesabotage) og var forsvarspolitisk engageret. Efter skilsmissen flyttede Gudrun til Søborg, men levede kun et års tid derefter.

Nevøen Didier (7v) skriver om dem:

"Gudrun, - - en livlig og morsom, elskværdig og hyggelig moster for mig og mine søskende," - "Jeg har mange gode erindringer om min onkel (Schölller). Det var spændende at komme på ferie hos ham og moster".  
(se billedside).

6k. Erna Conrau,  
født 20/9 1906 på plantagen "Prosperity", St. Croix,  
død .... sammen med 6a sandsynligvis eneste nulevende (1983) af 6.  
generation  
forældre 5k/1, opvækst i Mundelstrup, Kastrup,  
gift 1.g. 12/4 1927 i København med generalmajor Aage Højland-Christensen,  
f. 8/5 1902 i Hvam, død august 1961 i Århus,- skilt før 1936,  
søn af grosserer Carl Johan C. og Marie Højland-C.  
børn 7u,  
gift 2.g. 3/5 1938 i Randers med politimester Kurt Walther Gautier, f. 20/6  
1902 i København, død 10/10 1965 i Hurup/Thy ved trafikulykke, -  
søn af stabsdyrlæge Gotfred G. og Anna Larsen.  
børn 7v-x.

Erna C. var efter studentereksamen sekretær ved Carlsberglaboratoriet og senere ved Københavns Telefon. Hendes første mand var ligesom svogeren (Schölller) officer af hæren, - endte i en chefstilling og deltog aktivt i modstandskampen. Med sit andet ægteskab kom hun til Randers, hvor slægten i forvejen havde holdt til siden 1876. - 1948 flyttede familien til Hurup i Thy.

Nuværende adresse: Opnæsgård 55, Hørsholm (02 57 18 54).  
(se billedside).

6L. Ulla Conrau,  
født 11/8 1918 i Århus,  
død 17/7 1968 i Århus,  
forældre 5n, opvækst i Århus,  
gift sommeren 1944 i Århus med handelsskolelektor Niels Einar Kristensen,  
f. 28/9 1919 i .... søn af skrædder Anton Christensen og skrædder Anna  
Nielsen,  
børn 7y-z.

Hun først ansat i Jydsk Telefons administration, - senere uddannet og ansat  
som børnehavelærer.

Han oprindelig kommunelærer i Århus. - Nuværende adresse: Kantorparken 14,  
8240 Riisskov, tlf. 06 21 19 28.

## 7. Generation

7a. Friedrich-Jürgen Conrau,  
født 29/6 1944 i Slesvig,  
forældre 6a, opvækst i Slesvig by,  
gift .... i .... m. Renate?  
datter af ....

skilt.

Renate Conrau lever som fraskilt (apr. 1982) i Hamborg. Friedrich-Jürgen kan være den F. Conrau, der ifølge telefonbogen for Hamborg og omegn lever i Pinneberg (Schnelsenerweg 24).

børn:

7b. Hugo Conrau Thomsen,  
født omkring nytår 1920/21, begravet 4 måneder gammel 12/5 1921 i Conrau-  
gravstedet i Randers.  
forældre 6c.

7c. Anna Conrau Thomsen,  
født 9/2 1922 i Århus,  
forældre 6c, opvækst i Århus,

1959 sygeplejerske i Korea. Senere mobil fysioterapeut i Århus, Dalgas Avenue 25 (06 12 83 07).

Fagligt navn: Anna Conrau.

7d. Inger Wilhelmine Conrau Thomsen,  
født 4/1 1924 i Århus,  
forældre 6c, opvækst i Århus,  
gift 28/12 1950 i Århus m. Artur Bugsgang, f. 29/3 1925 i Wien, søn af Hermann B. og Käthe Weiner.

Mobil fysioterapeut i Odense, Kildebakken 1, Sct. Clemens, 5260 Odense S (09 15 03 41).

Han Cand. agro. kontorchef, konsulent for Teknologisk Institut i Odense.

Børn: 8a: Rudi B. f. 6/6 1952 i Faxe, restaurantsleder i Hamborg.

8b: Hans B. f. 8/9 1955 i Nyborg, lærer i København.

8c: Artur B. f. 6/7 1957 i Ringe, stud. jur. og seminarieelev.

- 7e. Gesche Petersen,  
født .... i .... USA  
forældre 6d, opvækst i USA,  
Bor sandsynligvis i USA. - Billede findes hos Helge B. (7n).
- 7f. Kathleen Petersen ("Käthe"),  
født .... i .... USA,  
forældre 6d, opvækst i USA,  
I øvrigt som 7e. - Sidst kendte adresse: Box 165, Mars PA 16046, USA.
- 7g. Dorothea Petersen,  
født .... i .... USA,  
forældre 6d, opvækst i USA,  
I øvrigt som 7e.
- 7h. Hugo Petersen,  
født .... i .... USA,  
forældre 6d, opvækst i USA,  
I øvrigt som 7e. - gift.
- 7i. Helge Conrau,  
født 192- i .... Tyskland,  
forældre 6e, opvækst i Tyskland,  
Forsvundet? 1945 i Østtyskland sammen med forældrene.
- 7j. Lilian Conrau,  
født 192- i .... Tyskland,  
forældre 6e, opvækst i Tyskland,  
som 7i.
- ~~Annemarie Conrau~~
- 7k. Annemarie Conrau,  
født 17/9 1920 i Kousted v. Randers,  
forældre 6f/1, opvækst i Tyskland og København,  
gift 10/11 1951 i København/Fruer m. Barthold Krarup Feidenhansl, radiofor-  
handler, f. .... i Østrig,  
søn af ....

Radiofirmaet Feidenhansl har hjemsted i Haderslev, bl.a. Radiocentralen,  
Vestergade 2, (04 52 32 55).



Ved forældrenes skilsmisse i 1927 var Annemarie på kostskole. Senere holdt hun sammen med moderen en systue i København.

Børn: 8d: Susanne F., f. 12/1 -53, studerende, gift i Haderslev med ingeniør Jørn Skrøder, Taulov. - 1 barn, Marie Skrøder, f. 24/6 1981 i Århus.

8e: Barthold F., f. 15/4 -55, studerende i København.

7L. Gesche Marie Bechmann,

født 18/8 1930 i København/Frederiksberg (Solbjerg sogn),

forældre 6g, opvækst i København/Gentofte,

gift 30/6 1959 i Gentofte m. Jørn Priemé, f. 6/2 -30 på Frederiksberg. Søn af afd. chefredaktør Ernst P. og Ruth Hanssen (datter af H.P. Hanssen/Nørremølle).

Han cand. polit., cand. agro, direktør for jordbrugsdirektoratet.

Hun tandlæge under Gentofte kommune, filialleder.

Bopæl: Lysagervej 11, Charlottenlund (01 64 25 05).

Børn: 8f: Helene Priemé, f. 14/1 1962 i København,

8g: Hans Gram Priemé, f. 4/11 1965 i København.

7m. Jørgen Eilert Bechmann,

født 23/11 1933 i København/Hellerup,

forældre 6g, opvækst i København/Gentofte,

ugift,

1952 student i Gentofte, 1959 cand. polyt (M). Beskæftigelse: se Dansk Ingeniørstat. - Nu projektleder i Nordisk Kabel og Tråd. Administrerer A/S Skandinavisk Gummifabrik ( ) efter at fabrikken brændte.

Bopæl: Ystadvej 7, Nærum (02 80 47 81).

7n. Helge Bechmann,

født 4/4 1927 i Nr. Sundby,

forældre 6h/1, opvækst i Nr. Sundby,

gift 10/10 1952 i Thisted m. Ellen Rigmor Poulsen, f. 9/9 -27 i Tinglev, datter af pens. stationsforstander Morten Poulsen og Ingeborg Hanssen (broderdatter af H.P. Hanssen/Nørremølle).

Hun uddannet syerske og senere beskæftigelsesmedhjælper, - nu ansat ved geriatrisk afdeling (sygehus) Ålborg.

Han cand. mag. m. historie, religion (guldmedalje ved Århus Universitet), - adjunkt og senere studielektor ved Ålborghus gymnasium.

Fra august 1981 sognepræst i Gunderup-Nøvling sogne,

Bopæl: Splinten 16, Gistrup (08 31 52 26).

Børn: 8h: Troels B., f. 5/8 -53 i København, læge cand. med. i Århus 1982, samlever med Hanne Pedersen.

8i: Anna Dorthea (Dorthe) B., f. 10/6 -57 i Ålborg, stud. polyt.

8j: Marianne B., f. 6/2 -59 i Ålborg, stud. agro.

7o. Hugo Steen Bechmann,

født 15/6 1929 i Nr. Sundby,

forældre 6h/1, opvækst i Nr. Sundby,

gift 12/12 1956 i Gentofte med Hanne Briegel-Müller, f. 12/12 1932 i København, d. 1/8 -82 i Usserød, begr. 5/8 -82 i Farum. Datter af civiling. cellist Arne Br.M. og pianistinde Birg. Sørensen.

1955 cand. polyt. (E), - forskellige ansættelser ved KTAS, Kirk m.fl. - Fra 1972 eget importfirma DATATRONIC i Farum.

Adresse: Birkevænget 25, Stavnsholt/Farum (02 95 42 35).

Børn: 8k: Karen Birgitte Bechmann, f. 10/1 -59 i Herlev, studerer i Kbh.

8L: Anne Bolette Bechmann, f. 3/11 -63 i Farum, student, bibliotekselev

7p. Kirsten Elisabeth Bechmann,

født 8/3 1934 i Ålborg,

forældre 6h/1, opvækst i Nr. Sundby,

gift 28/2 1959 i Ålborg/Budolfi m. Edvard Bull Paludan, f. 15/1 1925 i Århus, søn af læge Julius P. og Marie-Louise Bull (fra Oslo).

Seminarieuddannet fra Th. Lang/Silkeborg og Zahle/København/1956, forskellige ansættelser ved skoler og andet pædagogisk arbejde.

Han radiotelegrafist-certifikat fra Københavns navigationsskole 1949, - sejlede (A.P. Møller) 1950-53, derefter ansat i forsvaret, København.

Adresse: Søndersø Park 6, Værløse (02 48 04 72).

Børn: 8m: Marie-Louise Bull Paludan, f. 14/4 1960, kontorassistent i Kbhvn.,  
8n: Ulrik Torkil Paludan, f. 1/10 1961, elektronik-udd. KTAS, i Kbh.,  
8o: Ida Elisabeth Paludan, f. 29/1 1965, afsluttet 10. klasse.,  
8p: Anna Charlotte Paludan, f. 2/5 1971, skoleelev.

7q. Torkil Bechmann,

født 2/6 1935 i Ålborg,

forældre 6h/1, opvækst i Nr. Sundby,

gift 6/11 1965 i Ø. Jølby/Mors m. Kirsten Smed Kristensen, f. 30/4 1944 i  
Thisted, datter af cigarhandler Chr. Smed K. og Karen Marie  
Sørensen, Nykøbing Mors.

1962 cand. polyt. (B), - ansættelser ved havnevæsen m.m. i bl.a. Frederiks-  
havn, Godthåb og fra 1972 i Københavns Havn.

Hun teknisk tegner, - 1977 uddannet Mensendieck-lærer (egen praksis).

Adresse: Lærkehaven 11, Kokkedal (02 24 68 98).

Børn: 8q: Thorbjørn Bechmann, f. 26/8 1966, skoleelev,

8r: Gorm Bechmann, f. 17/4 1969, skoleelev,

8s: Kåre Bechmann, f. 25/4 1975, skoleelev

7r. Karen Bechmann,

f. 10/4 1947 i Nørresundby,

forældre 6h/2, opvækst i Hasseris,

gift 23/1 1965 i Nørresundby m. Erik Meldgaard (Christensen), f. 12/9 1946  
i Ålborg, søn af ejendomsfunktionær Børge Meldgaard og Edith  
Iversen.

Lægeseekretær - Merkonom i markedsføring, ansat i Mercuri Management Center,  
Århus.

Han direktionssekretær Frederikshavn Værft A/S, - marketingsleder på Ths.  
Sabroe A/S, - informationschef på Grindsted Products A/S, Århus, - fra 1983  
marketingdirektør på Nordisk Gummibåd-Fabrik i Esbjerg.

Adresse: Damgårdsvej 8A, 8260 Viby J. (06 11 02 39)

Børn: 8t: Jens Meldgaard, f. 28/3 1965 i Ålborg, skoleelev,

8u: Karin Meldgaard, f. 16/3 1971 i Ålborg, skoleelev,

8v: Anne Meldgaard, f. 13/7 1974 i Frederikshavn, skoleelev

**7s. Hans Christian Grüner Schöller,**

født 27/4 1931 i København,

forældre 6j, - opvækst i København, Viborg, Randers,

gift 1.g. den 30/7 1954 i Vinding m. Inger Marie Bagh, f. 24/2 1931 i?

datter af fabrikant Axel Bagh og Karen Nyboe. - Skilt.

børn: 8w.: Johanne Birgitte Schöller, f. 16/8 1955 i København, sejler som radiotelegrafist i ØK, - bopæl i Strib.

8x.: Inger Merete Schöller, f. 30/1 1959 i København, kontoruddannet bopæl i København.

gift 2.g. den 7/7 1962 på Margaard, Fyn m. Birthe Jørgensen, f. 11/9 1943

i København, - datter af kriminaloverbetjent Yvon J. og Agnes

Kristine Thomsen, - skilt, - ingen børn.

Har været ansat i forsvaret og politiet, - senere landbrugsuddannet og inspektør på Margaard 1962-67. Derefter regnskabsfuldmægtig i Købmandskæden HOKI, indtil han i 1982 købte gården Stenagergaard, Voerbjerg; 8752 Østbirk, 05 67 12 75.

**7t. Carl-Gustav Grüner Schöller,**

født 25/6 1935 i København,

forældre 6j, - opvækst i København, Viborg, Randers,

gift den 5/11 1960 i Randers m. Ester Maria Kristensen, f. 5/12 1933 i Vi-

borg, datter af rutebilejer Hans Christensen og Ane

Dorthea Jensen,

børn: 8y.: Charlotte Elisabeth Grüner S., f. 18/3 1963 i

8z.: Christian Grüner S., f. 21/2 1966 i

8æ.: Susanne Louise Grüner S., 16/12 1971 i

Oberstløjtnant, - adresse: Kajerødvej 36, 3460 Birkerød, 02 81 10 67.

7u. Jørgen Højland-Christensen,

født 11/1 1928 i København,

forældre 6k/1, opvækst i København og Jylland,

gift 1.g. september 1952 i .... m. Agnes Marie Birgitte Buemann, født 26/8  
1932 i Nykøbing F., datter af tandlægerne Anton B. og Agnes Lützhøft, - skilt

børn: 8ø: Hanne Højland-Christensen, f. '8/5 1954 i Næstved, kunsthåndværker  
i Esbjerg, - 1 søn Tajs Højland-Christensen f. aug. 1980 Esbjerg,

8aa: Steen Højland-Christensen, f. 11/12 1957 i Næstved, elev på Kunst-  
håndværkerskolen, - bor hos sin mor i Nærum.

8bb: Jens Højland-Christensen, f. 2/10 1964 i København, skoleelev,  
bor hos sin mor.

gift 2.g. 13/10 1966 i Helsingør med Karin Hedvig Høegh-Guldborg, f. 7/1  
1943 i København, - datter af Christian H.-G. og Gudrun Reedz-  
Thott.

børn:8cc: Christina Charlotte Højland-Christensen, f. 26/7 1967 i Esbjerg,

8dd: Niklas Christian Aage Højland-Christensen, f. 18/7 1970 i Køben-  
havn (døbt i Rendsborg), skoleelev.

Officer, senere oberstløjtnant af reserven. - Nu personalechef i Maersk-  
Air. - Bopæl: DeMezasvej 4, 3000 Helsingør, tlf. 02 10 18 48.

7v. Didier Gautier,

født 30/1 1939 i Randers,

forældre 6k/2, opvækst i Randers og Thisted,

gift 29/3 1964 i Haslev m. Solveig Feldbæk Nielsen, f. 17/7 1941 i Hjem-  
bæk, datter af provst Sv. Å. N. og Ellen Erica Petersen,  
Haslev.

1962 cand.polyt. (kemi), ansat Mærsk og Danfoss, derefter 4 år som gymna-  
sielærer i Nigeria Efter at have gennemgået kirkeministeriets særuddan-  
nelse ansat 1/11 1979 som sognepræst i Bjerreby/Landet på Tåsinge.

Hun uddannet sygeplejerske.

Adresse: Bjerrebyvej 44, pr. Svendborg, tlf. 09 54 12 17.

Børn: 8ee: Anna Birgitte Gautier, f. 11/3 1965, Skoleelev,  
8ff: Christian Pierre Didier Gautier, f. 6/4 1968, Skoleelev,  
8gg: Maria Louise Gautier, f. 11/6 1972, skoleelev.

7w. Jacqueline Gautier,  
født 13/9 1941 i Randers  
forældre 6k/2, opvækst i Randers, Thisted,  
gift 14/12 1963 i Hellerup m. Niels Gustav Bardenfleth, afdelingschef, f.  
31/12 1934 på Frederiksberg, søn af direktør Hemming Løven-  
ørn B. og Elisabeth Sophie Holm.  
Korrespondent.  
Adresse: Vangebovej 59, Holte, tlf. 02 80 42 56.

7x. Yvonne Gautier,  
født 24/2 1943 i Randers,  
forældre 6k/2, opvækst i Randers og Thisted,  
gift 1.g. 3/8 1963 i Visby (v. Hurup) m. Lars Tange Christensen, reklame-  
konsulent, f. 17/3 1940 i Nykøbing M, søn af bogholder  
Viggo T. Chr. og Ebba Johanne Jeppesen, - skilt  
børn 8hh: Henrik Gautier, f. 25/9 1965, skoleelev, f. på Frederiksberg,  
8ii: Lise Gautier, f. 28/1 1969, skoleelev, f. på Frederiksberg.  
  
gift 2.g. 2/1 1976 i .... m sin fætter, ingeniør Mogens Bjarnov, f. 15/11  
1941, i .... søn af læge Sven Valdemar B. og Sonja Gau-  
tier.  
Kalder sig fortsat Yvonne Gautier, er uddannet assistent,  
Adresse: Hyldekrogen 1, Hørsholm, tlf. 02 86 54 37.

7y. Hans Conrau Kristensen,  
født 20/3 1948 i Århus,  
forældre 6L, opvækst i Århus,  
gift: samlever m. frisør Else Leth Fagot, der driver frisørsalon i Grenå.  
børn: ingen.  
  
Tandlæge, udgået fra Århus Tandlægehøjskole i 1973. har tidligere arbejdet  
som tandlæge i Horsens og Kiruna.  
Adresse: Forsythiavej 42, Grenå, tlf. 06 32 43 80. Navn: Hans Conrau.

7z. Ole Conrau Kristensen,  
født 23/12 1953 i Århus,  
forældre 6L,  
Blev hjerneskadet ved fødslen, - lever på institution.

Slægten Conrau - oversigt for 1.-7. generation

G E N R	L E T N R	navn ved dåb	født	af for- ældre	G E N R	L E T N R	navn ved dåb	født	af for- ældre
	1a.	Christian Fr. Kunrau	17--			6c.	Ebba Ernestine Chr. C.	1894	5e.
	2a.	Gabriel Hinrich C.	1761	1a.		6d.	Peter Tobias Petersen	188-	5f.
	2b.	Peter Christian C.	1764	1a.		6e.	Gustav Friedrich C.	1892	5g.
	3a.	Maria Amalia C.	1792	2a.		6f.	Curt <u>Werner</u> C.	1893	5g.
	3b.	Johan Friedrich C.	1796	2a.		6g.	Hans Gram Bechmann	1895	5h.
	3c.	Sophus Christian C.	1798	2a.		6h.	Hugo Cornelius - " -	1898	5h.
	3d.	Heinrich Nicolaus C.	1800	2a.		6i.	Svend Gustav C.	1901	5k/1
	3e.	Peter C.	1798	2b.		6j.	Gudrun C.	1904	5k/1
	3f.	Christian Friedr. C.	1801	2b.		6k.	Erna C.	1906	5k/1
	3g.	Andr. Burch. Theodor C.	1800	2b.		6L.	Ulla C.	1918	5n.
	4a.	Heinrich Theodor Fr. C.	1830	3b.		7a.	Friedrich-Jürgen C.	1944	6a.
	4b.	Hans-Friedrich Th. C.	1844	3d.		7b.	Hugo Conrau Thomsen	1921	6c.
	4c.	Peter Hermann Th. C.	1830	3f.		7c.	Anna Conrau Thomsen	1922	6c.
	4d.	Emma Cathr. Maria C.	1833	3f.		7d.	Inger Conrau Thomsen	1924	6c.
	4e.	Otto Friedrich C.	1834	3f.		7e.	Gesche Petersen	19--	6d.
	4f.	Gustav Adolf Fr. L. C.	1837	3f.		7f.	Kathleen Petersen	19--	6d.
	4g.	Elsabedine Helene C.	18--	3b?		7g.	Dorothea Petersen	19--	6d.
	5a.	Heinrich Julius L. C.	1856	4a.		7h.	Hugo Petersen	19--	6d.
	5b.	Heinrich Em. Ferd. C.	1883	4b.		7i.	Helge C.	192-	6e.
	5c.	Eduard Thamsen	1853	4d/1		7j.	Lilian C.	192-	6e.
	5d.	Henriette E.O. Møller	1876	4d/2		7k.	Annemarie C.	1920	6f/1
	5e.	Hans C.	1861	4f.		7L.	Gesche Marie Bechmann	1930	6g.
	5f.	Gesche <u>Ernestine</u> C.	1862	4f.		7m.	Jørgen Eilert Bechmann	1933	6g.
	5g.	Helge Steen C.	1863	4f.		7n.	Helge Bechmann	1927	6h/1
	5h.	Frieda Henr. Bodil C.	1865	4f.		7o.	Hugo Steen Bechmann	1929	6h/1
	5i.	Gustav C.	186-	4f.		7p.	Kirsten Elisabeth "	1934	6h/1
	5j.	Hugo Cornelius C.	1868	4f.		7q.	Torkil Bechmann	1935	6h/1
	5k.	Oliver C.	1869	4f.		7r.	Karen Bechmann	1947	6h/2
	5L.	Kathrina C.	187-	4f.		7s.	Hans-Chr. Schöller	1931	6j.
	5m.	Kathrina Gertrude C.	1873	4f.		7t.	Carl-Gustav Schöller	1935	6j.
	5n.	Ubbe C.	1875	4f.		7u.	Jørgen Højld.Chr'sen	1928	6k/1
	5o.	Christian Frederik C.	1877	4f.		7v.	Didier Gautier	1939	6k/2
	5p.	Anna C.	1878?	4f.		7W.	Jacqueline Gautier	1941	6k/2
	5q.	Udøbt pige	1880	4f.		7x.	Yvonne Gautier	1943	6k/2
	6a.	Willi Thoma C.	1912	5b.		7y.	Hans Conrau Kr'sen	1948	6L.
	6b.	Gustav (Lorenzen) C.	1892	5e.		7z.	Ole Conrau Kr'sen	1953	6L.

## Slægten Conrau - Oversigt for 8. og 9. generation

Nr.	Navn ved dåb/navngivning	Født	af	Gift/samlever m.	Bor i	Børn (9. generation)
8a.	Rudi Bugsgang	060652	7d.		Hambg.	
b.	Hans Bugsgang	080955	7d.		Kbh.	
c.	Artur Bugsgang	060757	7d.		Kbh.	
d.	Susanne Feidenhansl	120153	7k.	Jørn Skrøder	Taulov	Marie S. 240681
e.	Barthold Feidenhansl	150455	7k.		Kbh.	
f.	Helene Priemé	140162	7l.		Kbh.	
g.	Hans Gram Priemé	041165	7l.			
h.	Troels Bechmann	050853	7n.	Hanne Pedersen	Århus	
i.	Anna <u>Dorthea</u> Bechmann	100657	7n.		Kbh.	
j.	Marianne Elisabeth "	060259	7n.		Kbh.	
k.	Karen <u>Birgitte</u> Bechmann	100159	7o.		Kbh.	
l.	Anne <u>Bolette</u> Bechmann	031163	7o.			
m.	Marie-Louise B. Paludan	140460	7p.		Kbh.	
n.	Ulrik Torkil Paludan	011061	7p.		Kbh.	
o.	Ida Elisabeth Paludan	290165	7p.			
p.	Anna Charlotte Paludan	020571	7p.			
q.	Thorbjørn Bechmann	260866	7q.			
r.	Gorm Bechmann	170469	7q.			
s.	Kåre Bechmann	250475	7q.			
t.	Jens Meldgård	280365	7r.			
u.	Karin Meldgård	160371	7r.			
v.	Anne Meldgård	130774	7r.			
w.	Johanne Birg. Schöller	160855	7s/1		Strib	
x.	Inger Merete Schöller	300159	7s.		Kbh.	
y.	Charlotte E .Gr. Schöller	180363	7t.			
z.	Christian .Gr. Schöller	210266	7t.			
æ.	Susanne L.Gr. Schöller	161271	7t.			
ø.	Hanne Højland-Christensen	080554	7u/1		Esbjerg	Tajs H.-C. --0880
aa	Steen Højland-Christensen	111257	7u/1			
bb	Jens Højland-Christensen	021064	7u/1			
cc	Christina Charl. --	260767	7u/2			
dd	Niklas C(hristian A(age) Højland-Christensen	180770	7u/2			
ee	Anna Birgitte Gautier	110365	7v.			
ff	Christian P.D. Gautier	060468	7v.			
gg	Maria Louise Gautier	110672	7v.			
hh	Henrik Gautier	250965	7x/1			
ii	Lise Gautier	280169	7x/1			



Kildefortegnelse (ikke komplet i detaljer)

De ældste slægtled, Slesvig-grenen:

Anetavle m.m. fra Heinrich Conrau (5b), videregivet af Inger Bugsgang (7d), samt folketællingslister 1803.

Flensborg-grenen:

Kirkebøger, folketællinger m.m., delvis refereret af Didier Gautier (7v), samt materiale fra arkiver i Flensborg og Slesvig.

Lorenzen-Boisen-familierne, fideicommis'et:

Melfsen: "Geschichte der Häuser der Chr. Albr. Köge", uddrag videregivet af Gesche Priemé (7L), N.A. Jensen: "Godt Mod" (Tønder 1935). Endvidere oplyser Kriesarchiv Nordfriesland i Husum at besidde materiale vedr. fideicommis'et.

Flensborg by:

Brockstedt: "Die Schifffahrts- und Handelsbeziehungen Schleswig-Holsteins nach Lateinamerika 1815-1848" (Köln 1975), - Bohljahn m.fl.: "Die Eisenbahn in Flensburg 1854-1979" (Freiburg 1979), - Stadtarchiv Flensburg: "Flensburg, Geschichte einer Grenzstadt" (Flensburg 1966).

Jernbaner i Jylland, Conraus og Møllers tjeneste:

Bernhard Jensen: "Da jernbanerne kom til Jylland" (Århus 1962), - Parbøl: "Jernbanerne i krigen 1864" (København 1964), - H.H. Rambusch; "En gammel jernbanemands erindringer" (København 1916), - Aarhus Stiftstidende - tidsskriftet "Signalposten", samt oplysninger og kopier fra driftsinspektør F. Degener, Fredericia.

Dampskib "Hammer":

O.C. Hammer: "Vesterhavsoernes Forsvar" (København 1865) samt oplysninger fra Handels- og Søfartsmuseet på Kronborg, og fra skibshistorikeren F. Frederichsen, Lyngby.

Viborg, - Karnapgården:

Chr. Bokkenheuser: Kronik i Jyllandsposten 30/5 1942.

Randers, Vestergade 28 m.m.:

Aage Brunoe: "-- Beskrivelse af Randers", 1924, - Randers Amtsavis.

**Scandia:**

Georg Nørregård: "Vognfabrikken Scandia 1861-1961", - Randers Amtsavis,  
- tidsskriftet "Dansk Jernbaneblad".

**Dyrehaugegaard:**

Traps "Danmark", "Danmarks større Gaarde", - Nyborg Avis, - Ernst Frandsen: "Sophus Claussen" (1950).

**Glücksborg:**

Bo Bramsen: "Huset Glücksborg" (København 1975), - Alex Thorsøe: "Fra Kong Christian den 9.'s yngre dage" (København 1913).

**Personregister, incl. ægtefæller, svigerforældre m.fl., refererende til  
slægtskode eller sidetal. - gifte kvinder ved pigenavn.**

Abrahamsen, Anna	6c.		
Ammetorp, (ingeniør)	42	Bruun, Niels J.	39
Andresen, Maria M.	4a.	Bruun, Niels Peter	34 5j
Bagh, Inger Marie	7s.	Bugsgang, Arthur (far og søn)	7d, 8c
Bagh, Axel	7s.	Bugsgang, Hans	7d, 8b
Bardenfleth, Hemming Løvenørn	7w.	Bugsgang, Hermann	7d
Bardenfleth, Niels G.	7w.	Bugsgang, Rudi	7d, 8a
Bechmann, Anna <u>Dorthea</u>	7n/8i	Bull, Marie-Louise	7p
Bechmann, Anne <u>Bolette</u>	7o/8L	Böhrensen, Antoinette D.	3b
Bechmann, Gesche Marie	7L.	Carl, Landgreve af Hessen	2b, 46
Bechmann, Gorm	7q/8r	Carl, Hertug af Glücksborg	46
Bechmann, Hans Gram	6g.	Christensen, <u>Anna Dorthea Aboe</u>	6h
Bechmann, Helge	7n.	Christensen, Anton	6L
Bechmann, Hugo Cornelius	6h.	Christensen, Carl Johan	6k
Bechmann, Hugo Steen	7o.	Christensen, Georg Ludvig Albert	6h
Bechmann, Jørgen Eilert	7m.	Christensen, Ingeborg	6f.
Bechmann, Karen	7r.	Christensen, Jens	6f.
Bechmann, Karen <u>Birgitte</u>	7o/8k	Christensen, Hans	7t.
Bechmann, Kirsten Elisabeth	7p.	Christian, IX og X, 16, 34, 43, 44	
Bechmann, Kåre	7q/8s	Clasen, Katharina	1a
Bechmann, Lauritz Frederik	5h.	Clausen, Rasmus	39, 40
Bechmann, Marianne Elisabeth	7n/8j	Clausen, Sophus	39, 40
Bechmann, Morten Lauritzen	6g.	Conrau, Andreas Burchard Th.	3g
Bechmann, Rasmus Quotrup	5h.	Conrau, Anna	5p
Bechmann, Thorbjørn	7q/8g	Conrau, Anna (f. Thomsen)	7c
Bechmann, Torkil	7q.	Conrau, Annemarie	7k
Bechmann, Troels	7n/8h	Conrau, Christian Frederik	5o
Bennetsen, Lene	4d.	Conrau, Christian Friedrich	1a
Bjarnov, Mogens	7x.	Conrau, Christian Friedrich	3f
Bjarnov, Sven Valdemar	7x.	Conrau, Curt Werner	6f
Blichfeldt, Inge	6b.	Conrau, Ebba	6c
Boisen/Boysen, <u>Frederik E.</u>	40	Conrau, Elsabedine Helene	4g
Boisen/Boysen, Gesche Ernestine	20	Conrau, Emma Cathrine	4d, 18 - 20
Boisen/Boysen, Hans	20,26	Conrau, Erna	6k
Boisen/Boysen, Peder Outsens	20	Conrau, Frieda Henriette	5h,42 - 3
Briegel-Müller, Arne	70	Conrau, Friedrich-Jürgen	7a
Briegel-Müller, Hanne	70	Conrau, Gabriel Hinrich	2a
Bruhn, Johanna Dorathea	4b.	Conrau, Gesche <u>Ernestine</u>	5f

Conrau, Gudrun	6j	Eickstedt, Hans Henrik V.	39
Conrau, Gustav	5i	Fagot, Else Leth	7y
Conrau, Gustav Adolf F. L.	3f, 4d, 4f 5e, 5g, 5n	Feidenhansl, Barthold	7k, 8e
Conrau, Gustav (Helg-)Friedrich	6e	Feidenhansl, Barthold Krarup	7k
Conrau, Gustav Lorenzen	6b	Feidenhansl, Susanne	7k, 8d
Conrau, Hans	5e, 40, 41	Feldbæk Nielsen, Solveig	7v
Conrau, Hans (f. Kristensen)	7y	Feldbæk Nielsen, Svend Åge	7v
Conrau, Hans-Friedrich	4b	Frederik, VII	4d
Conrau, Heinrich Emil	5b	Fremming, Johan Theodor	4g
Conrau, Heinrich Julius	5a	Frich, Søren	23
Conrau, Heinrich Nicolaus	3d	Friedrich, prins af Nør	3d
Conrau, Heinrich Theodor	4a	Fritz, Andreas	4d
Conrau, Helge	7i	Gautier, Anne Birgitte	7v, 8ee
Conrau, Helge Steen	5g	Gautier, Christian Pierre	7v, 8ff
Conrau, Helgfried (Gustav)	6e	Gautier, Didier	7v
Conrau, Hugo Cornelius	5j	Gautier, Gotfred	6k
Conrau, Johan Friedrich	3b	Gautier, Henrik	7x, 8hh
Conrau, Kathrina	5L	Gautier, Jacqueline	7w
Conrau, Kathrina Gertrude	5m	Gautier, Kurt Walther	6k
Conrau, Lilian	7j	Gautier, Lise	7x, 8ii
Conrau, Maria Amalia	3a	Gautier, Maria Louise	7v, 8gg
Conrau, Ole (f. Kristensen)	7z	Gautier, Sonja	7x
Conrau, Oliver	5k	Gautier, Yvonne	7x
Conrau, Otto Friedrich	4e	Gerner, Henrik	25
Conrau, Peter	3e	Gram, Hans	6g
Conrau, Peter Christian	2b	Grimm, Kathrine Christ'e	2b
Conrau, Peter Hermann	4c	Grimm, Maria (samme?)	2b
Conrau, Sophus Christian	3c	Grimm, Nicolaus/Nicolay	2b
Conrau, Susanne (Australien)	4	Gümoes, Louise	5k
Conrau, Svend Gustav	6i	Hammer, O.C.	24
Conrau, Ubbe	5n	Hanssen, H.P. (Nørremølle)	7L, 7n
Conrau, Ulla	6L	Hanssen, Ingeborg	7n
Conrau, Willi Thoma	6a	Hanssen, Ruth	7L
Cramer, A.J.	21	Harksen, Jacob	26
Danchell, Ch. og W.	32-34	Haugsted, Ingeborg	43
Degener, F.	29	Hjorth, (fuldmægtig)	25
Dohm, Christian Fr.	4a	Holm, Elisabeth Sophie	7w
Dohm, Johanne Maria	4a	Holm, P.J.N.	39, 41
Dons, (distriktslæge)	39	Holst, Niels	4d, 30
		Holten, Anna Dorothea	5k

Hähnel, (g.m. Agnes Møller)	4d	Meldgård, Karin	7r, 8u
Højland-Christensen, Jørgen	7u	Melfsen, (lokalhistoriker)	21, 26
Højland-Christensen, Marie	6k	Metz, (sagfører)	39, 47
Højland-Christensen, Åge	6k	Møller, Agnes Helena	4d, 40, 48
*) Jacobsen, Carl Wilhelm	30	Møller, Axel Helge	4d
Jacobsen, Christine	6f	Møller, Dagmar	4d
Jacobsen, Gustav Adolf	31	Møller, Ellen Ansine Marie	4d
Jacobsen, Joachim	3f	Møller, Frederik	4d, 19-23, 29-30, 43, 48
Jensen, Edith	7r	Møller, Frieda	4d
Jensen, Lorenz	21	Møller, Hakon	4d
Jensen, Poul	6g.	Møller, Helfrid Bothild	4d
Jensen, Poula P.	6g.	Møller, Henriette Emilie	5d
Jensen, Ane Dorthea	7t.	Møller, Marie Kirstine	5e
Jeppesen, Ebba Johanne	7x.	Møller, Ragnhild Thyra	4d, 40
Joost, Henriette Emilie	3f, 4d, 18, 19, 47	Nielsen, Anna	6L
Joost, Nicolay Petersen	3f	Nielsen, Christine	6h
Jørgensen, Johannes	39.	Nielsen, Petrine Marie	6g.
Jørgensen, Birte Yvon	7s	Nyboe, Karen	7s.
Kobbernagel, Anna Mette Marie	6h	Olsen, Elna Amalie	6b.
Koch, P.C.	3f.	Paludan, Anna Charlotte	7p, 8p
Kristensen, Hans Conrau	7y.	Paludan, Edvard Bull	7p
Kristensen, Niels Einar	6L	Paludan, Ida Elisabeth	7p, 8o
Kristensen, Ole Conrau	7z.	Paludan, Julius Gustav	7p
Kristensen, Ester Maria	7t.	Paludan, Marie-Louise Bull	7p, 8m
Kunrau, Christian Friedrich	1a.	Paludan, Ulrik Torkil	7p, 8n
Lage, Anna Cecilie H.	4a	Pedersen, Hanne	7n
Lage, Claus	4a	Petersen, Dorothea	7g
Lage, Eric Peter Fr.	4a	Petersen, Ellen Erica	7v
Larsen, Anna	6k	Petersen, Gesche	7e
Lehmkuhl, Anna Christine	3d	Petersen, Hugo	7h
Lind, C.C.	24	Petersen, Jørgen Eilert	5f
Lorenzen, Ansine M. Sjøgaard	4d	Petersen, Käthe	7f
Lorenzen, Christiane	4d	Petersen, Peter Tobias	5f
Lorenzen, Gesche Ernestine	4d, 4f	Petersen, Peter Tobias Conrau	6d
Lorenzen, Hans Ludevig	20, 26	Poulsen, Anna Johanna	2a
Lorenzen, Jacob Heinrich	20-1, 26-8	Poulsen, Ellen Rigmor	7n
Louth, John	4d, 19, 22, 24	Poulsen, Morten	7n
Marcussen, Bothilde Fr.	20, 22, 28, 31	Priemé, Ernst	7L
Marcussen, (g.m. Ragnh. Møller)	4d	Priemé, Hans Gram	7L, 8g
Meldgård, Anne	7r, 8v	Priemé, Helene	7L, 8f
Meldgård, Børge	7r	Priemé, Jørn	7L
Meldgård, Erik	7r		
Meldgård, Jens	7r, 8t		

Rowan, Fr. og W.	29, 32, 33	Thomsen, Niels N.	6c.
Schlimper, Frida	5g	Thomsen, Agnes Kristine	7s.
Schmidt, T.? (Dr.med.)	20	Voigt, Inger	6j.
Schmidt, Meta Dorothea	5b	Weiner, Käthe	7d
Schultz, Magna	43	Wood, J.S.	40
Schultz, Peter Mortensen	5e	Wulff, Catharina	3f
Schultz, <u>Wilhelmine</u> Beate	5e	Wulff, Johan Carl Heinr.	3f
Schöller, Carl-Gustav Grüner	6j	Wulff, (skibsmægler)	3f
Schöller, Carl-Gustav Grüner	7t	Aaboe, <u>Anna</u> <u>Dorthea</u>	6h
Schöller, Charlotte E. Grüner	7t, 8y		
Schöller, Christian Grüner	7t, 8z	*)	
Schöller, Hans-Christian Grüner	7s	Høegh-Guldberg, Karin Hedvig	7u.
Schöller, Johanne Birgitte	7s,8w	Høegh-Guldberg, Christian	7u.
Schöller, Kai	6j	Buemann, Agnes Marie Birgitte	7u.
Schöller, Inter Merete	7s, 8x	Buemann, Anton	7u.
Schöller, Susanne L. Grüner	7t, 8æ	Lützhøft, Agnes	7u.
Sjøgaard, Søren Nielsen	4d	Reedz-Thott, Gudrun	7u.
Skrøder, Jørn	7k	Højland-Christensen, Hanne	7u, 8ø
Skrøder, marie	7k	Højland-Christensen, Tajs	7u, 8ø
Smed Kristensen, Christian	7q	Højland-Christensen, Steen	7u,8aa
Smed Kristensen, Kirsten	7q	Højland-Christensen, Jens	7u,8bb
Smith, Petrea	5h	Højland-Christensen, Christina	7u,8cc
Steenberg, Hedevig <u>Sophie</u>	5k	Højland-Christensen, Niklas	7u,8dd
Steenberg, Niels George	5k		
Sørensen, Birgitte	7o		
Sørensen, Ellen (Jacobsen)	5k		
Sørensen, Karen Marie	7q		
Sørensen, Olga Kathr. (Tøttrup)	6h		
Sørensen, Philip	5k		
Sørensen, Søren	6h		
Tamsen, Adolf Gottlieb	4d		
Tamsen, Eduard	5c		
Tamsen, Eduard Wilhelm	4d		
Tange Christensen, Lars	7x		
Tange Christensen, Viggo	7x		
Thomsen, Anna Conrau	7c		
Thomsen, Holger Frederik	6c		
Thomsen, Hugo Conrau	7b		
Thomsen, Inger Wilh. Conrau	7d		
Thomsen, Karen Marie	5f		

### Fortegnelse over kendte billeder af 4f, Gustav A.F.L. Conrau

Conrau voksede op med fotograferingen, og bortset fra nedenævnte tegning (snit) i Aarhus Stiftstidende kendes kun fotografier af ham. - Kun eet, det sidste, ser ud til at være, hvad man forstår ved et amatør-foto.

1. ca. 1860, stående, uden skæg. Findes hos 7n.
2. 1860-61, sammen med Gesche Ernestine, uden skæg, forlovelsesbillede eller efter første fødsel. - Findes hos 7L.
3. 1861-62, som togfører i Slesvig, uniform og kasket, fra højre side. Findes i Århus lokalhistoriske arkiv, billedsamlingen, - i bogen "Da jernbanen kom til Jylland", samt i kopi hos flere familiemedlemmer. - Nu med skæg.
4. 1862-65, på baneterrænet ved Århus banegård, foran et lokomotiv ("Canada"-maskine) sammen med de 2 bekendte og foresatte Fr. Møller og J. Louth. Ansigtet kan ikke skelnes. Findes i Rambusch' "En gammel jernbanemands erindringer" samt ovennævnte "Da jernbanen kom til Jylland".
5. 186-?, civilklædt, håret i urede, fra venstre side, næsten forfra. Findes hos 7L. Gengivet i værket "Danmarks Jernbaner".
6. 186-?, tegning/snit i Aarhus Stiftstidende den 25/6 1912 ved en artikel om jernbanens 50 års jubilæum. Kan være lavet efter nr. 5. (Håret noget forskønnet).
7. 187-?, som driftsbestyrer, uniform uden kasket, fra venstre, hænger på trafikledelsens kontor på Århus Hovedbanegård. - Nu lidt fyldigere i ansigtet.
8. 187-?, meget lignende nr. 7., men ikke identisk med det, - et af de bedste. Viljestyrke lyser ud af det hvasse blik. Hænger på trafikledelsens kontor på Fredericia banegård.
9. 187-?, civilklædt (kjole), - fra venstre side. Taget hos fotograf Brandt i Flensborg. Der findes et foto i samme format af Conraus kone, også taget hos Brandt, men noget senere (Brandt har fået en medejer). Efter alderen at dømme må begge være taget i Fredericia-tiden eller Randers-tiden, og de har altså fundet det naturligt at tage en tur til Flensborg, og bl.a. gå til fotografen. - Findes hos Erna Gautier (6k).
10. 1878, som direktør f. Scandia, stående, en face, mellem 2 siddende tyske ingeniører. - Findes hos 7n.
11. 188-?, fabriksfoto fra Scandia af nybygget sporvogn til Helsingfors, med diverse honoratiores. Conrau til venstre iført høj hat, stok og lang frakke. Findes hos 7n. - Flere sådanne fabriksfotos findes antagelig i Scandias arkiver (på fabrikken eller i Erhvervsarkivet, Århus).
12. 189-?, ant. endnu som Scandia-direktør, men mere "afdæmpet", tilknapet jakke. Gengivet i en artikel om Scandia i "Jul i Randers 1927".
13. 1903, officielt fotografi til ordenskapitlet, nu det Kgl. Biblioteks billedsamling, taget af fotograf Nørmark, Nyborg. Næsten profil, fra venstre side, - iført kjole og ridderkors. På det indsendte eksemplar har Conrau selv skrevet sit valgsprog samt navn og adresse. Kopi hos flere familiemedlemmer. Hænger i Scandias kontorbygning. Gengivet i Scandia-bogen.

14. 1903?, sammen med Gesche Ernestine, antagelig taget ved samme lejlighed som nr. 12. - Findes hos 7n.
15. 190-?, lille blegt privat-foto (?) fra de sidste år, hos 7p, modtaget fra Ingeborg C. (6f). - Iklædning hjemmejakke, udtrykket fortsat beslutsomt.



## Tilføjelser

### Side 10, 3f. ægteskab:

Henriette Wulff og Chr. Fr. Conrau må have giftet sig den 6. november 1829 eller umiddelbart efter, idet de på denne dato oprettede en ægtepagt, ifølge hvilken Henriettes i ægteskabet indbragte "Mobilier og Effecter" (møbler, sengetøj, husgeråd, sølvtøj etc., - alt omhyggeligt opremset, men tilsyneladende ingen egentlig formue) skulle holdes uden for det i øvrigt respekterede almindeligt gældende fælleseje (se nedenfor).

I 1831 var Conrau i nærheden af en konkurs på grund af nogle hurtigt optagne "ikke ubetydelige" lån, og Henriette ansøgte Kg. Majestæt om konfirmation af ægtepagten for at gøre den retsgyldig mod eventuelle kreditorer.

Efter sædvane afgav magistraten i Flensborg og den slesvigske overret på Gottorp indstilling til København om ansøgningen. Magistraten fandt, efter granskning af gamle statutter, at ægtepagten ikke i 1829 var blevet forskriftsmæssigt oprettet, og at man derfor ikke nu, hvor den økonomiske situation sikkert havde foranlediget ansøgningen, kunne anbefale denne til imødekomme. Overretten tilsluttede sig dette.

Det har nok hastet for Conraus, thi efter godt 3 måneders forløb rykkede Henriette i en ny ansøgning for en afgørelse. Svaret kendes ikke, men det må formodes at have været negativt.

Kopier af papirerne er modtaget fra landsarkivet på Gottorp. I dem alle omtales Conrau som "Kaufmann".

### Ægtepagt:

Abschrift 1829

Kund und zu wissen sei hiemit einem jeden, dem daran gelegen:

Da der Kaufmann, Herr Christian Friedrich Conrau in Flensburg, und die Frau Wittwe Henriette Wulff geb. Jost, daselbst, eine Ehe mit einander einzugehen gewilliget sind, so haben beide künftige Ehegatten RESP.CUM CURATORE, dem Kaufmann Herr Hans Peter Hansen, allhier, nachstehenden, auf diese Ehe sich beziehenden Vertrag unwiderrüflich (?) geschlossen und unteren heutigen untengesetzten DATO errichtet.

§1. Die im Herzogthum Schleswig stattfindende, und besonders in der Stadt Flensburg statutarisch angeordnete allgemeine gütergemeinschaft unter Ehegatten, soll in dieser Ehe auch stattfinden, - jedoch mit nachfolgender Einschränkung und Ausnahme.

- §2. Es sollen nemlich nachstehende, von mir, der Braut in die Ehe mitzubringende Mobilien und Effecten, als (opremsning, se nedenfor)- nicht in die Gemeinschaft der Güter fallen, sondern mein privatives Eigenthum auch nach Vollziehung der Ehe verbleiben, und daher meinem Bräutigam und künftigen Ehemann an diese eingebrachten Mobilien und Effecten durchaus keine Eigenthumsrechte zustehen.
- §3. Sowie ich, der Bräutigam, vorstehende Bestimmungen meiner Braut und künftigen Ehefrau hiemit acceptire, so erkläre ich durch dieses, dass das von mir etwa mit in die Ehe zu bringende keine ausnahme von der allgemeinen Rechten und Statuten dieser Stadt machen, vielmehr in die Gütergemeinschaft fließen soll.
- §4. Die Pacticanten versprechen dem Inhalte des vorstehenden Vertrags in allen Punkten, unter Verzfändung ihrer sämtlichen ---abe und Güter, CUM CONSENSU PROTOCOLLANDI genau nachzukommen und nachzuleben. - Urkündlich haben Beikommende desselben, RESP. CUM CURATORE in Gegenwart zweier dazu erbetener (An)zeugen eigenhändig unterschreiben und gesiegelt und demnächst von einem Königlichen NOTARIO verordnungsmässig attestiren lassen.

So geschehen Flensburg den 6. Nov. 1829:

N. Thamsen  
Aug. H. Friedrichsen

C.F. Conrau  
Henriette Wulff

H.P. Hansen  
(erbetener Curator)

Dass die Pacticanten, Hrr Kaufmann C.F. Conrau und dessen Braut, die Frau Wittwe Henriette Wulff geb. Jost, beide hieselbst, bei guter Vernunft sowohl vorstehende Acta für ihre wahre Willendmeinung erkannt, als auch dieselbe mit und nebst den Zeugen, RESP. C. CUR. eigenhändig untergeschrieben und besiegelt haben, und das dieses alles in ihrer allerseitigen Gegenwart geschehen sei, solches wird hiedurch Amtswegen von mir attestirt.

ACTGUM FLENSBURGI DATUM UT SUPRA, in fidem, D. Harries, NOT.REG.PUBL.

-----  
(Opremsning i §2:)

1 Cylinder

1 Kommode

18 Stühlen nebst Lehnstuhl

1 polirten Tisch

3 gemalte Tisch

2 Bettstellen

3 Betten

2 Bettenhänge

2 grosse Spiegel

1 kleinen Spiegel

16 Schildereien

- 4 Gipsfiguren
- 1 Kleiderschrank
- 1 Leinenschrank
- 24 Kissenbühren
- 26 Bettlaken
- 12 Tischtüchen
- 24 Servietten
- 32 Handtüchen
- 11 silberne Esslöffel
- 1 silberne Fischlöffel
- 1 silberne Potagelöffel
- 1 silberne Rohmlöffel
- 12 silberne Theelöffel
- 2 silberne Zuckerzangen
- 1 silberne Thedose
- 2 Christallene in Silber eingefasste Salzbössen
- 1 porcellanen Theeservice
- 2 grosse lakirte Theebretter
- 1 grosse Theebretter
- 1 kleines Theebretter
- 1 lakirter Brotkorb
- 6 glattirte Leuchten
- 6 zinnerne Leuchten
- 1 messingene Leuchten
- 1 eisener Leuchten
- 3 Lichtscheeren
- 2 Bricken
- 1 Dutzend Gläser
- 5 kupferne Töpfe
- 1 kupferne Casserolle
- 1 kupferne Blase
- 1 kupferne Kessel
- 1 messingene Kessel
- 1 messingene Durchschlag
- 1 messingene Brotreibe
- 1 Wasserkelle
- 1 Schaumlöffel
- 5 kupferne Deckel
- 1 metallener Mörsler
- 1 blechen Buddingform
- 1 blechen Kehrrechtschaufel
- 1 blechen Krussm--ss
- 1 blechen grossen Teichter
- 1 zinnerne Schaale
- 1 Laterne
- 2 messingene Spucknäpfe
- 1 Terrinn mit Unterschüssel
- 3 dutzend Teller
- 6 Salatiers
- 6 grosse Schüssel
- 1 Dutzend Messer & Gabel
- 1 Kückentisch
- 1 kleiner Kuckentisch
- 3 Wassereimer
- 1 Waschballie
- 1 Hölzerner Stuhl
- 4 Waschkübel
- einiges Töpfergut
- 4 Koffer
- 1 kupferner Thekessel
- 1 kupferner Theekanne
- 1 kupferner Theemaschine
- 4 karte
- 1 seiden Regenschirm
- 2 eiserne Feuerzangen
- 1 eiserne Feuerschaufel
- 1 Bett- mit Bettzeug
- 3 Parr fester Gardinen
- 3 Platteisen
- 2 Feuchtkürbe
- 1 Hackmesser
- einiges Holzzeug
- 1 silberne Taschenuhr
- 1 Guitarre und
- 1 lakirte Lampe

Side 17, 4d:

Det fortælles om Emma Møller, at hun ikke var så nem altid, - kom let på tværs af andre, i en sådan grad, at det opfattedes som en afværgeforanstaltning fra de hinsidige magter, da et pludseligt stormvejr i september 1914 væltede et træ henover en nygravet grav - og derved forhindrede hendes planlagte begravelse.

Side 20, 4f, brudens afstamning:

Brudens bedstemor, Gesche Ernestine Lorenzen var som nævnt datter af koginspektør Hans Boisen. Det ligger ikke helt klart, hvem hendes mor var, I familiens optegnelser nævnes Ulrica Augusta, f. Zoëga, og det kan også bekræftes, at Hans Boisen blev gift med en dame af dette navn den 8. januar 1794. Imidlertid er der flere oplysninger, der samstemmende viser, at Gesche Ernestine Lorenzen, f. Boisen, var født 1787, vistnok den 6. februar, hvorimod hendes 2 yngre (Halv-)søskende er født i midten af 1790'erne.

Landsarkivet i Åbenrå har fået forelagt problemet, men har ikke kunnet besvare spørgsmålet.

Side 21, 4f, brylluppet i Flensborg:

De 2 unge var altså begge faderløse siden 3 års-alderen (begge fædre døde den 14. april, hhv. 1844 og 1840), - men begge har kunnet have deres mor til stede. De to mødre/svigmødre sås senere ved forskellige familiebegivenheder, f.eks. da deres fælles barnebarn Erna (5f) blev gift i Randers 1884.

"Bedstemor Schmidt" og "Bedstemor Conrau" tilbragte deres alderdom hos deres respektive døtre i Randers og Århus. Frederikke Schmidt f. Marcussen døde den 27/2 1890 og begravedes i det Conrauske gravsted i Randers.

Det vides ikke, hvor og hvornår Henriette Conrau f. Joost døde, men det må have været sidst i 1880'erne.

Side 30, 4f, Randers, Vestergade 28:

Huset eksisterer endnu i 1982 som forretningsejendom i noget ændret skikkelse, - lidt for opstadset.

Side 39, Dyrehaugegaard:

Huset ejes og bebos fra 1/10 1982 af et kollektiv af efterskolelærere, som selv er interesseret i husets historie, og gerne viser det frem, - tlf. 09 31454}.

Side 45, kongelig afstamning?:

Nogle mener, det ikke drejer sig om 4f Gustav, men om hans far 3f Chr. Fr. Conrau, - hvorved "hændelsen" rykkes tilbage til omkring år 1800, og vel geografisk skal henlægges til Gottorp ved Slesvig i stedet for Glücksborg ved Flensborg.

På Gottorp residerede på den tid den 56-årige hertug Carl af Hessen som den danske konges statholder i hertugdømmerne.

Christian Frederiks "officielle" far (2b) var ifølge folketællingen 1803 brygger og brændevinsbrænder i Slesvig. Han var (samtidig eller senere) fontænemester på Gottorp. - Moderen Kathrine (eller Marie) f. Grimm, var i år 1800 26 år og kan vel tænkes at have haft illegitime forbindelser på slottet, men den slægtsmæssige afstand til kongehuset bliver temmelig stor. Der er heller ikke meget i Christian Frederiks korte liv, der tyder på, at han blev "båret frem" af skjulte ressourcer på samme måde, som det kan fornemmes for Gustavs vedkommende.

## Efterskrift

Jeg takker de familiemedlemmer, der med oplysninger, kopimateriale og erindringer har hjulpet mig med at samle sammen til et overblik over Conrauslægten.

En enkelt person uden for familien - slægtsforskeren F. Degener, Fredericia, vil jeg takke for hjælp og oplysninger.

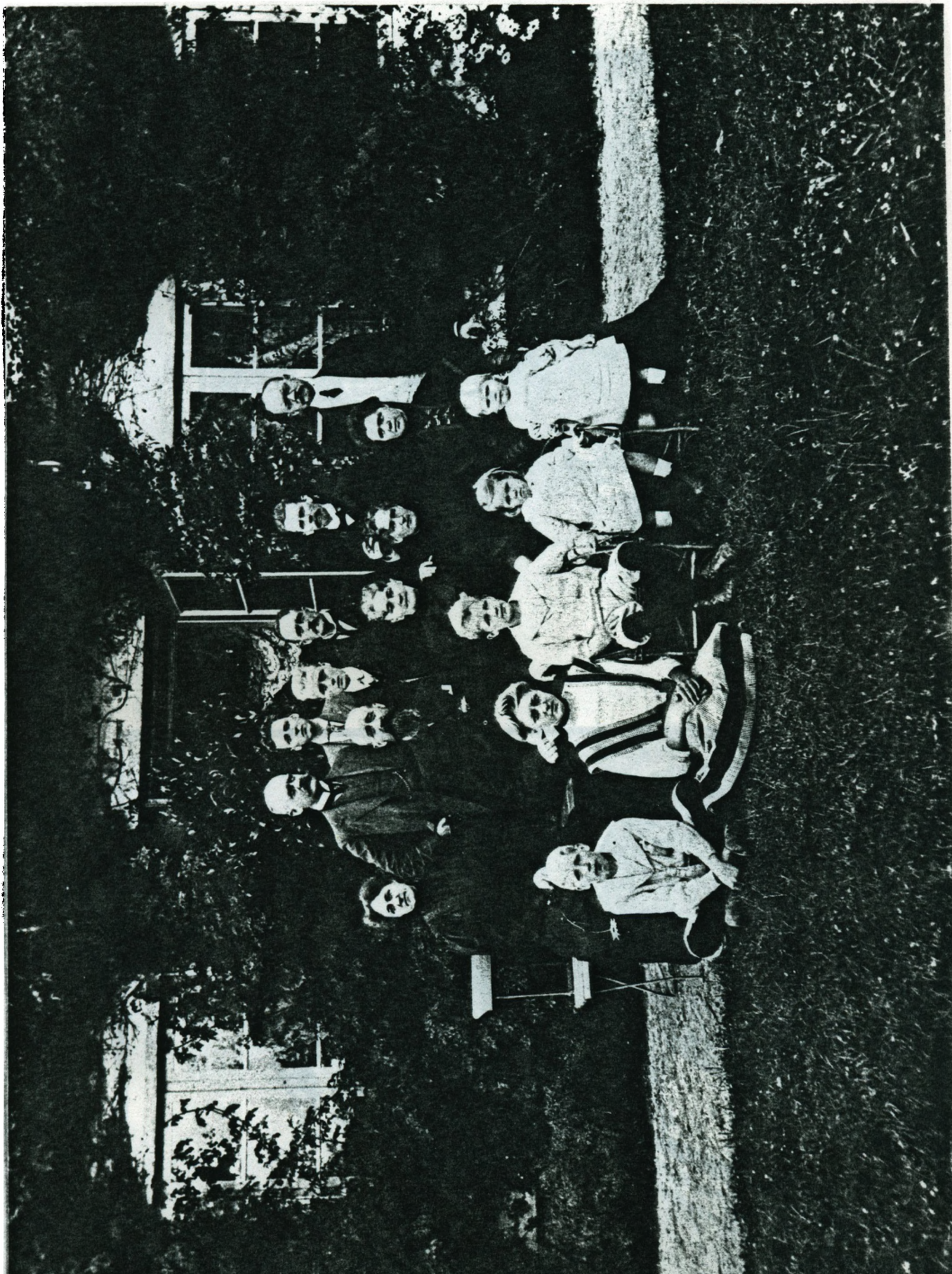
Min datter Marie-Louise Paludan har været utrættelig med at renskrive, kopiere m.m.

Det er et spændende arbejde at gå i gang med, og det er som antydnet slet ikke færdigt. Det er ikke (og bliver aldrig) for sent at supplere, og jeg påtager mig gerne at udsende korrektioner og tilføjelser til disse foreløbige blade.

Jo længere man kommer op i generationerne imod vor tid, - des mere lever erindrungen om dem stadig. Der burde derfor - udover hvad jeg har kunnet samle sammen af livsdata - kunne gives kortere (eller gerne længere og grundigere), karakteriserende eller blot fortællende indslag om de "numre", som endnu huskes, - og de bør fortrinsvis skrives af dem, der husker.

Stående: Helge/5g - Peter/6d - Gustav/6b - Ubbe/5n - Laurits(5h) - Oliver/5k  
Siddende: Erna/5f - Hans/5e - Wilhelmine(5e) - Frieda/5h - Sophie(5k)  
Børn: Hans Gram/6g - Ebba/6c - Hugo/6h - Gudrun/6j - Erna/6k

Børn, svigerbørn og børnebørn samlet foran havedøren på Dyrehaugegaard i sommeren 1908, efter at begge forældre (4f) var døde. - Af mulige tilstedeværende manglede kun Helges (5g) familie og Ernas (5f) mand, som alle opholdt sig i udlandet.



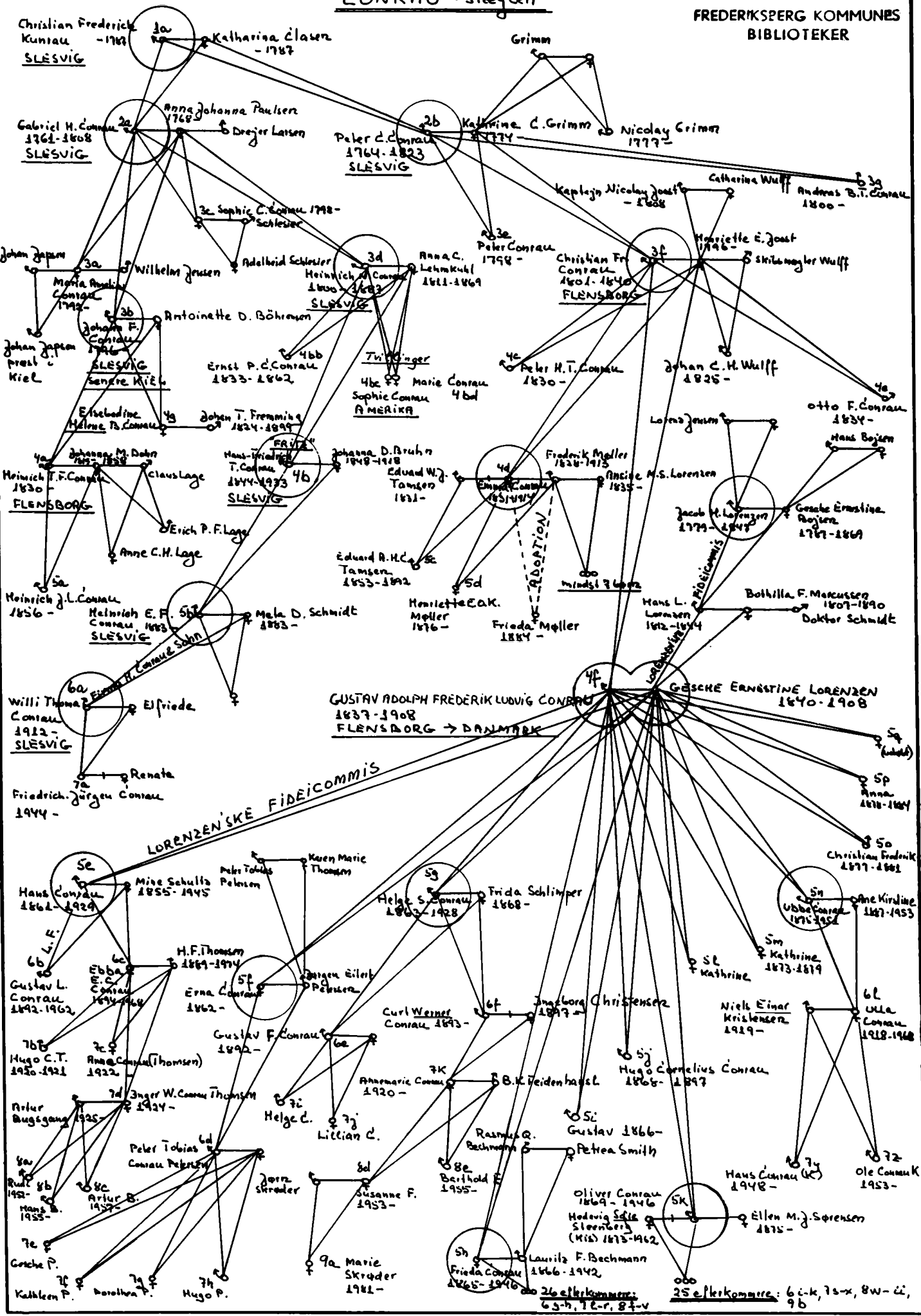


Gustav Conrau (4f) som hhv. 25 årig og 65 årig (ca.), -  
se side 81, nr. 3 og 13.



# CONRAU - slægten

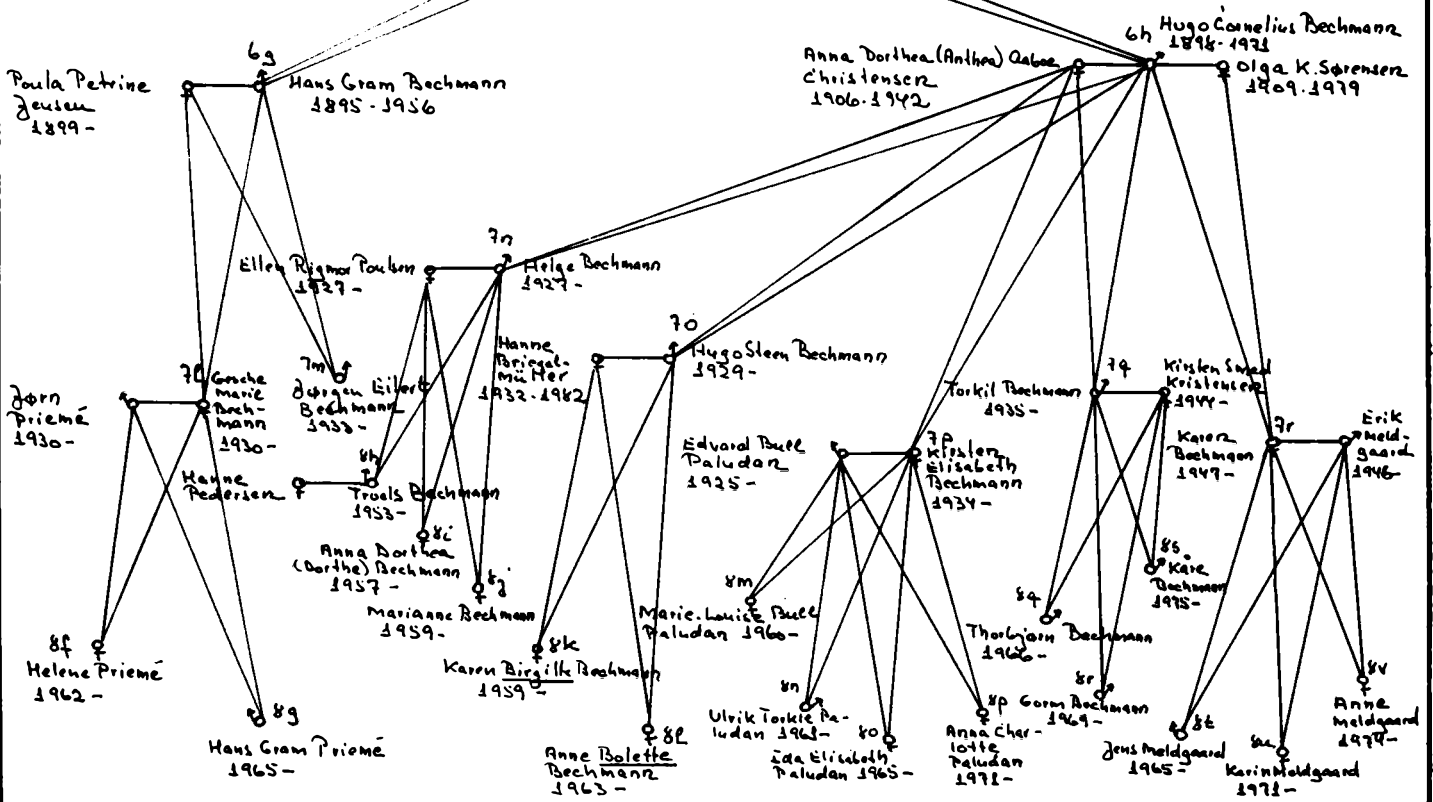
FREDERIKSBERG KOMMUNES  
BIBLIOTEKER



CONRAU - slægten

FREDERIKSBERG KOMMUNES  
BIBLIOTEKER

Frieda Henriette Bodild Conrau 1865-1946  
Lauritz Frederik Bechmann 1866-1942



Oliver Conrau 1869-1946  
Hedvig Sofie Steenberg (Kis) 1873-1962  
Ellen M. J. Sørensen 1875-

