



Danskernes Historie Online

Danske Slægtsforskeres Bibliotek

Dette værk er downloadet fra Danskernes Historie Online

Danskernes Historie Online er Danmarks største digitaliseringsprojekt af litteratur inden for emner som personalhistorie, lokalhistorie og slægtsforskning. Biblioteket hører under den almennyttige forening Danske Slægtsforskere. Vi bevarer vores fælles kulturarv, digitaliserer den og stiller den til rådighed for alle interesserede.

Støt Danskernes Historie Online - Bliv sponsor

Som sponsor i biblioteket opnår du en række fordele. Læs mere om fordele og sponsorat her: <https://slaegtsbibliotek.dk/sponsorat>

Ophavsret

Biblioteket indeholder værker både med og uden ophavsret. For værker, som er omfattet af ophavsret, må PDF-filen kun benyttes til personligt brug.

Links

Slægtsforskeres Bibliotek: <https://slaegtsbibliotek.dk>

Danske Slægtsforskere: <https://slaegt.dk>

SØNDERJYSK



MÅNEDSSKRIFT



Jens Lampe: Urmageriet i Tønder amt

Ulrich Holstein: Nordslesvigske baneanlæg

H. P. Jensen: Mikkil Ries stiller stedfortræder

Marguerite Hahnemann: Sønderjysk Teaterforening 50 år

Per Jespersen: Guldhornene

Bog anmeldelser

Grænselandsdagbog

MAJ

5 · 1979

55. ÅRGANG

Indholdsfortegnelse til Sønderjysk Månedsskrift

Udarbejdet af overbibliotekar Niels Henrik Kragh Nielsen, Rødding.

Herved er samtlige årgange 1924–1974 registreret.

Den sidste indholdsfortegnelse, der omfatter årene 1945–1974, har emne- og forfatterregister.

Den kan bestilles hos:

Historisk Samfund for Sønderjylland,
Ekspeditionen, Haderslevvej 45, 6200 Åbenrå.

Telefon (04) 62 46 83.

Prisen er 30.– kroner, for medlemmer af Historisk Samfund og abonnenter på Sønderjysk Månedsskrift dog kun 20.– kroner.

Bymuseet i Flensborg

Udstilling 27.5. 1979 – 16.6. 1979:

Nikolaus Störtenbecker: Malerier – tegninger – grafik.

Museet er åbent daglig (undt. mandag) kl. 10–13 og 15–17. Søndag kun kl. 10–13. Lukket pinsesøndag. Åbent 2. pinsedag.

»Den 20. december 1855 skrev Fr. Meyer til Regenburg: »Er det ikke muligt at kaste det uhyre ned ad trapperne [Raasløff]. Det er jo dog en mageløs tanke at ville røre ved, hvad fornuftige folk har opbygget og nu i 4 år daglig har arbejdet på«.

De tre departementschefer slap for at skulle kaste deres minister ned ad trapperne. I begyndelsen af 56 tog Raasløff så stærk afstand fra sin kollega Scheeles skarpe reskript til den holstenske stænderforsamling, at det medførte hans afgang som minister den 18. februar« – –

Læs om baggrunden for striden, der udløste det dramatiske forslag, og læs videre om de nye divergenser, der opstod i

Holger Hjelholt: A. Regenburg

Udgivet af Historisk Samfund for Sønderjylland.

Bogen koster 80.– kroner, men medlemmer af Historisk Samfund og abonnenter på Sønderjysk Månedsskrift kan købe den for 40.– kroner hos ekspeditionen, Haderslevvej 45, 6200 Åbenrå. Telefon (04) 62 46 83.

Sønderjysk Månedsskrift

udgives af Historisk Samfund for Sønderjylland, men alle kan tegne abonnement, uanset om man er medlem eller ikke.

SØNDERJYSK MÅNEDSSKRIFT koster 58.– kroner årlig (heri er medregnet MOMS og porto-udgifter). Enkeltnumre kan købes for 6.– kroner stykket, større særnumre eller dobbelthæfter beregnes der dog en særlig pris for.

SØNDERJYSK MÅNEDSSKRIFT kan bestilles hos Historisk Samfunds ekspedition, Haderslevvej 45, 6200 Åbenrå. Telefon (04) 62 46 83.

SØNDERJYSK MÅNEDSSKRIFTs redaktion:

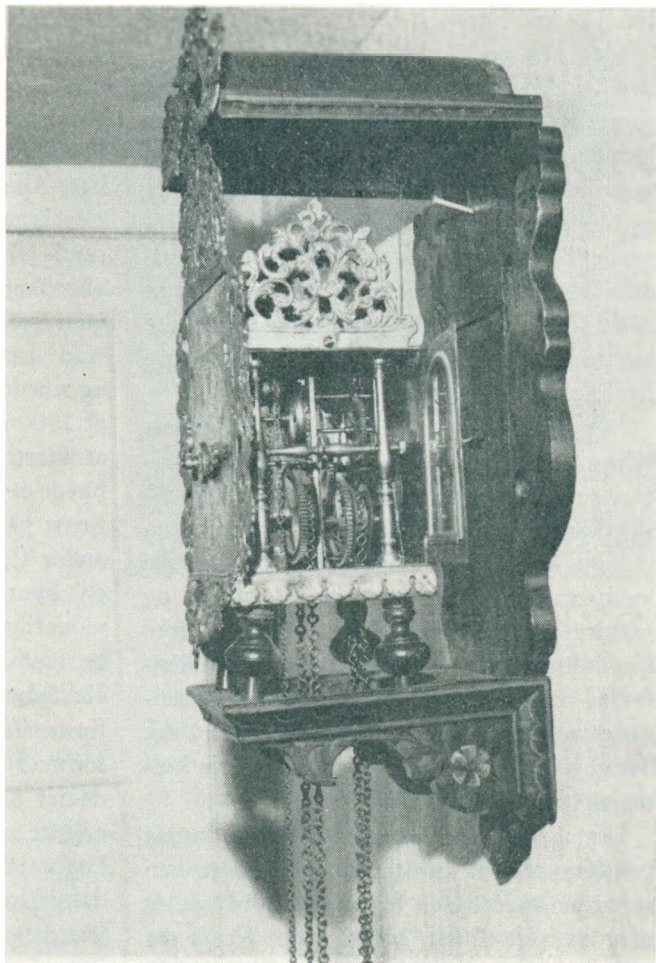
Werner Christiansen, Brorsonsvej 37, Tønder. Tlf. (04) 72 18 78.

Christian Stenz, Tøndervej 173, Åbenrå. Tlf. (04) 62 14 50.

Inger Bjørn Svensson, H. P. Hanssensvej 9, Haderslev. Tlf. (04) 52 17 37.

Prøvehæfter (overskudshæfter) sendes gratis og gerne efter anmodning.

Friserur fra Vidding herred set fra siden. Foto: Dan Helles.



Urmageriet i Tønder amt

AF JENS LAMPE

Jens Lampe, tidligere Vester Sottrup, nu Beder, har skrevet en artikel om urmageriet i det gamle Tønder amt. I næste nummer følger en udførlig liste over de enkelte urmagere.

Hvem der har opfundet de første tidsmålere, såsom solure, vandure, olieure, timeglas og mekaniske hjulure, ved vi så godt som intet om – lige så lidt som man ved, hvem der har

opfundet så nyttige genstande og redskaber som hjulet, hammeren, tangen, saven, væven, tandhjulet, kilen, skruen eller løftestangen. Men heller ikke tidsmålingens udvikling i vore hjemlige egne er helt klarlagt og vil næppe blive det, så derfor giver denne redegørelse kun et beskedent bidrag, fragmenter, og mellem de dokumenterede kendsgerninger er hullerne forsøgt udfyldt med forsigtige formodninger og antydninger, thi »bedre er

tyndt øl end tomt kar«.

Med hensyn til udstrækningen af begrebet Tønder-egnen forstås her Tønder amt, som det var fra 1920–70, nemlig Tønder købstad, Højer og Løgumkloster flækker, samt herrederne: Tønder, Hviding, Lø, Højer og Slogs og det nu syd for landegrænsen liggende Tønder sønderamt, bestående af Vidding herred, Bøking herred, Kær herred samt øerne Sild, Før og Amrum med de to mindre købstæder Vesterland og Vyk og de større handelsbyer Nibøl og Læk.

Dette område har som det øvrige Sønderjylland fra oldtiden af været den faste landbro, som Danmark havde med det europæiske kontinent, og derfor har denne region indtaget en vigtig stilling i hele det nordiske kulturområde. Som gennemgangsland og kulturvej har Sønderjylland haft sin store betydning som et forbindende og formidlende led mellem de nordiske lande og de engang mere fremskredne kulturområder i det øvrige Europa. Her omsattes fremmede kulturimpulser til et nordisk formsprog.

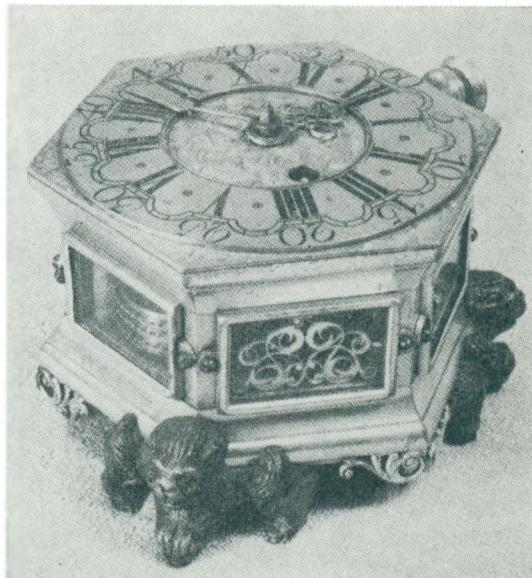
Urmageriet, som på mange måder kunne betragtes som et kunsthåndværk, fulgte som så meget andet vejen fra syd til nord, sjældnere fra vest til øst. Meget tyder på, at det mekaniske ur er dukket op omkring 1280 under renæssancens mere udviklede pengeøkonomi, den renæssance, som også var opfindelsernes første glansperiode. Dante Alighieri (1265–1321), som tælles blandt verdens største og berømteste digtere, nævner det mekaniske ur i »Den guddommelige Komædie«, som menes at være skrevet mellem 1312 og 1318. I Milano nævnes der tårnure 1309 og 1336. I England kan der påvises tårnure på katedralen i Exeter 1284, Sct. Paulskirken i London 1286, som følges af lignende ure i Frankrig, Spanien og Tyskland. 1382–83 får Hamburg et tårnurværk, og Ribe domkirke får efter al sandsynlighed sit som den første købstad i Danmark i 1401, endda fire år før domkirken i Lübeck.¹

Med hensyn til tidsmålingen er der ingen

tvivl om, at den katolske kirke og de forskellige munkeordener har øvet en vigtig indflydelse. For kirker og klostre betød en vis præcision meget, thi dagens pligter: arbejdet, de faste bønner og messer skulle passes punktligt. Allerede i 1120 nævnes ure hos cistercienserne, men om det har været vand-, olie-, sand- eller solure, vides ikke, da det latinske »horologium« kan tolkes efter behag, men man ved, at munkene i Kimberworth i England drev en omfattende jernværksindustri og smedede rammer til tårnure i begyndelsen af 1300-årene.² Det kan også dokumenteres, at klosteret i Cluny i Øst-Frankrig allerede havde et mekanisk ur i 1340, og dette kloster tjente på mange måder som et forbillede for andre klostre i det daværende katolske Europa, hvortil Danmark jo også hørte.³ Vi har vidnesbyrd om, at Sct. Claræ kloster i København, dominikanerklosteret i Holbæk og Helligåndsklosteret i Fåborg havde forskellige former for tidsmalere,⁴ derfor tør vi også nok formode, at det af cistercienserne under Valdemar den Store i 1173 oprettede kloster i engene omkring Brede-åen, Locus Dei eller Løgum, har rummet tidsmalere. Det var et datterkloster af Herrevad i Skåne, som igen var datter af Citeaux, ordenens moderkloster i Øst-Frankrig. Det blev et af landets rigeste og mest ansete klostre og et vigtigt dansk

1. Ernst von Bassermann-Jordan: »Uhren«, Braunschweig, 1969, s. 353 ff. og E. J. Tyler: »European Clocks«, London, 1968, s. 7–8.
2. Georg Schindler: »Uhren«, München, 1975, s. 13.
3. E. J. Tyler: »The Craft of the Clockmaker«, London, 1975, s. 7–12.
4. »Kulturhistorisk Leksikon for nordisk Middelalder«, spalte 354 (ure), jf. »Kancelliets Brevbøger«, Sj. R. 12, 528 b (14. 5. 1586), Christian Waagepetersen: »Gamle Ure i Danmark«, Kbhvn. 1966, s. 9, H. C. Bering Liisberg: »Urmagere og Ure i Danmark«, Kbhvn. 1908, s. 127, 159 og »Katalog over Ure i Møntergården«, Odense, 1975, s. 6.

Bordur af Fr. Chr. Matthiesen, Tønder. Diam. 12 cm, højde 8 cm. Befinder sig på Museum für Kunst und Gewerbe, Hamburg.



kulturcentrum, hvor munkene af hensyn til klokkeringningerne syv gange i døgnnet må have haft forskellige tidsmålere. Desværre har vi ingen levninger, spor eller arkivalier, der kan bevise dette.

Fem år før Tønder blev købstad – i 1238 – grundlagde ridder Hans Navnesøn og hustru et gråbrødre kloster i byen. Dette franciskannerkloster kom til at ligge i Vestergade, og klosterkirken indviedes 1247. Det ville være mærkeligt, om ikke også dette kloster havde haft et ur, men da klosteret blev ophævet 1530, munkene fordrevet og bygningerne siden blev nedrevet, ved vi heller ikke meget om det.⁵

Derimod ved vi med vished, at Tønder slot i 1533 havde et ur eller »sejgerværk«, dvs. sejerværk, som man oprindeligt kaldte jernurene, for i dette år blev lodderne til uret forsynet med nye reb, og ifølge regnskaberne måtte urværket i 1535 hos »sejermaker den Seier wedder ferdigen«, som det hedder på den tids plattysk. Urklokken kunne ikke høres over hele den langstrakte by, hvorfor

5. Ludwig Andresen: »Geschichte der Stadt Tondern«, Flensburg, 1939.

nattevægteren i 1580 forsynedes med et timeglas, købt hos købmand Lütke Behr i Tønder, så nattevægteren, når han var i byens udkanter, alligevel kunne holde rede på timerne og syngesine vægtervers på de rette tidspunkter.⁶

Tønders Kristkirke, som blev indviet den 4. oktober 1592, fik sit tårnure fremstillet af en dygtig sejermager fra Husum, Michel Dirichsen eller Dirksen, som døde 1654 på klosteret i sin hjemby. Han har leveret ure til de fleste kirker på halvøen Ejdersted, og uret i Tønder stammer antagelig fra 1630'erne. I løbet af 1600-årene kom der tårnure i kirkerne i Ballum, Døstrup, Ravsted, Møgeltønder, Nørre Løgum, Løgumkloster og Højer.⁷ I Tønder sønderamt er man åbenbart kommet senere med. Nibøl fik først et ur på kirkens tagrytter mod vest i 1839. Hvad an-

6. Samme: s. 169.

7. Om solure, timeglas og tårnure i kirkerne på Tønder-egnen se Nationalmuseets værk Danmarks Kirker«. Tønder amt, Carsten Petersen: »Slesvigske Landsbykirker«, 1942, og Richard Haupt: »Die Bau- und Kunstdenkmäler der Provinz Schleswig-Holstein«, bd. I–IV, 1887–90.

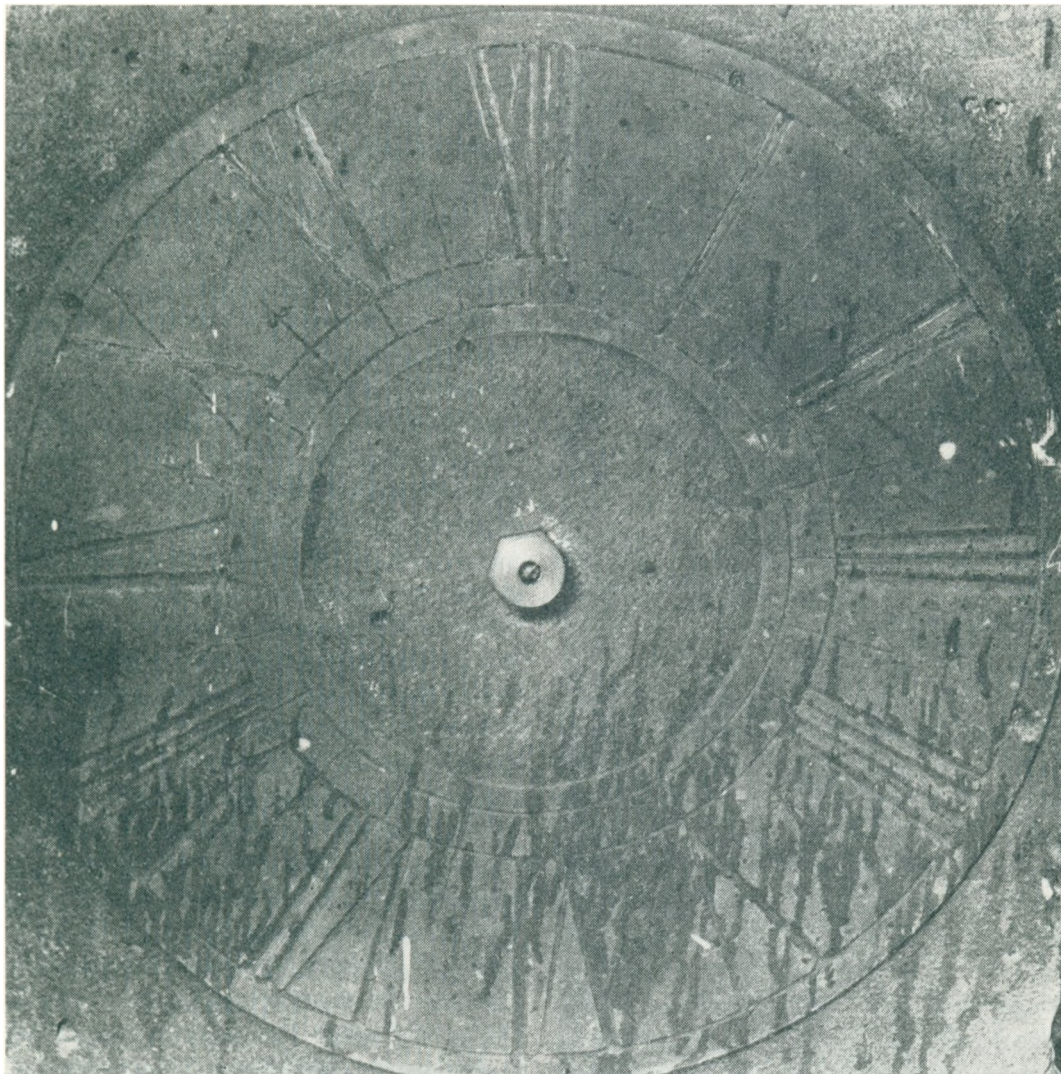


Urskiven på Kristkirkens tårn i Tønder. Det oprindelige værk er fra 1592. Der er 4 urkviste, kronet med forgyldte kugler og trekantsgavle med malede guirlander og vase i Louis Seize-stil. Muligvis malet af Jacob Lorentzen i 1797.

går verdslige bygninger havde Trøjborg slot i Visby sogn et tårnur, der efter sin konstruktion at dømme antagelig er nogenlunde samtidig med det første Trøjborg, ca. 1580, idet det er samlet uden anvendelse af skruer, men med kiler. Skruer fortrængte kilerne i årene fra ca. 1480 til ca. 1550 og hørte helt op omkring 1600.

Trøjborg-uret, som har spindelgang, blev

taget ned omkring 1800 og gemtes på lade-gårdens loft, indtil det i 1926 blev fundet og til alt held kom til ære og værdighed på Tønder Museum. Det er i sin robuste og enkle konstruktion af forbavsende lighed med de engelske tårnure fra Cassiobury Park i Hertfordshire og Dover Castle i England og minder også meget om verdens ældste, sikkert daterede ur, som står i Salisburys domkirke i



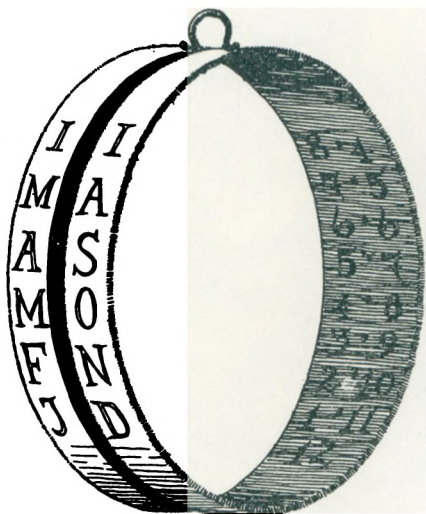
Urskiven af sandsten til Trøjborg slots tårnur, som må anses for at være et af Danmarks ældste. Findes på Tønder Museum.

Syd-England.

Når urmagerkunsten vandt relativt hurtigt frem på Tønder-egnen, skyldes det sandsynligvis, at egnens befolkning var henvist til handel og søfart. Fra Højer, Emmerlev og Ballum udskibedes kvæg og granitsten til Holland. Via Nordsøen var der ikke langt til Hamburg, Amsterdam, Rotterdam, Antwerpen eller London, som alle hørte til verdens største handelscentre og havnebyer og samtidig var sæder for dygtige håndværkere,

ikke mindst urmagere. Over land modtog man i århundreder stærke påvirkninger fra Lübeck, hovedbyen for hansaen, hvorfra udgik mange dygtige håndværkere og kunstnere. Dette gælder også staden Slesvig,⁸ hvor

8. »Gemessene Zeit. – Uhren in der Kulturgeschichte Schleswig-Holsteins«, Slesvig, 1975, s. 65–106. Artikel af Ernst Schlee: »Die Bedeutung des Herzoghofes von Schleswig-Holstein-Gottorf für die Geschichte des Uhrenbaus«.



Solring, ca. 10 cm i tværmål. Brugtes som tidsmåler, især af hyrdedrenge i Jylland. Tegning af J. P. Jungreen Have.

især hertugerne Adolf (1526–86), Johann Adolf (1590–1616) og Frederik III (1616–59) gjorde Gottorp slot til et nordeuropæisk centrum for kultur og teknik, ikke mindst ved at indkalde urmagere fra Sydtyskland, Böhmen, Schweiz, Frankrig og England. Endelig udgik der naturligvis også tilskyndelser fra Ribe, som var stiftsby for det vestlige Sønderjylland til og med Møgeltønder, foruden for det nordlige Sild, Før, Vesterland og Amrum. De $\frac{2}{3}$ af Ribes opland var sønderjysk område. Forbindelsen til den sønderjyske østkyst markeres ved, at Green-ure fra Åbenrå og Hohwy-ure fra Gråsten jævnligt forekommer i vestslesvigske hjem.

Urmageriet er som alle metalforarbejdende fag udgået af smedehåndværket. De første urmagere var grovsmede og klejnsmede og derfor medlemmer af smedelavet, men senere finder vi det jævnligt kombineret med guld- og sølvmedefaget, juvelér-, ciselør-, gravør-, instrumentmager-, kompassmager-, bøsse-mager-, blikkenslager-, gørtler-, rothgeter- (metalstøber), drejer-, knappestøber-, snedker-, glarmester- og bandagistfaget, og i 1900-

årene kombineret med optiker- og tandteknikerfaget. På landet var urmageriet ofte kombineret med et mindre husmandsbrug.

På øerne i vadehavet fra Rømø til Amrum finder vi af og til fingernemme søfolk som urmagere. De var gennem deres uddannelse i navigation blevet vant til matematiske målinger og beregninger, og deres erfaringer med hensyn til ebbe og flod gjorde dem interesseret i astronomi og tidsmåling.⁹ De sejlede om sommeren og fik vintertiden til at gå med at lave ure og nautiske instrumenter. To præster fra Sct. Laurentii på Før, Richard Petersen Dagebøl (1598–1678) og sønnen Bertel Richardsen (ca. 1650–89) samlede i vinteraftnerne sømændene på øen til frivillig undervisning i matematik, astronomi, navigation og geografi og lagde dermed grunden til en højere undervisning, som i høj grad gav incitamenter til bl.a. fremstilling af nautiske instrumenter og ure. En lignende undervisning gaves i Nørre Sejerslev. Endnu i 1811 skrev en skoleholder fra Emmerlev sogn til skoledirektionen, at han i ti vintre havde undervist unge mennesker i sit hus i »købmandsregning og navigation«.¹⁰ Også på Rømø syslede søfolkene med den slags emner. Øen fik så tidligt som i 1697 en navigationsskole med Jesper Ørum som lærer. Det bør nok i denne forbindelse noteres, at en skipper fra Rømø, Christen Pedersen, i 1642 forlod øen og bosatte sig i Århus, hvor sønnen, den senere så berømte astronom og fysiker, Ole Christensen Rømer, fødtes 1644. Nogle af Rømers mange fortjenester var, at han påviste, at cykloiden var den mest rationelle form for et tandhjulstænder, og at han var den drivende kraft med hensyn til indførelsen af den gregorianske kalender i Danmark år 1700.

Allerede i 1679 virkede Rømer i urmageriets tjeneste, idet han under sit ophold i

9. Sdj. Mds.skrift, årg. 1962, s. 29–35 og 82–85.

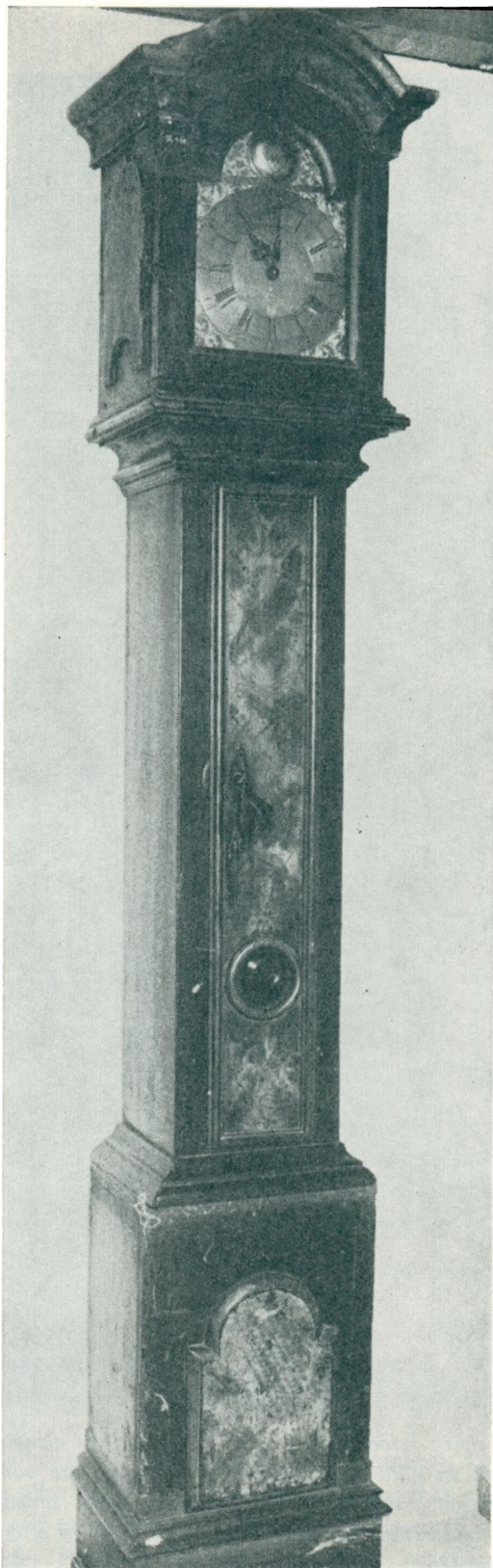
10. »Tønder-Bogen«, 1926, s. 56.

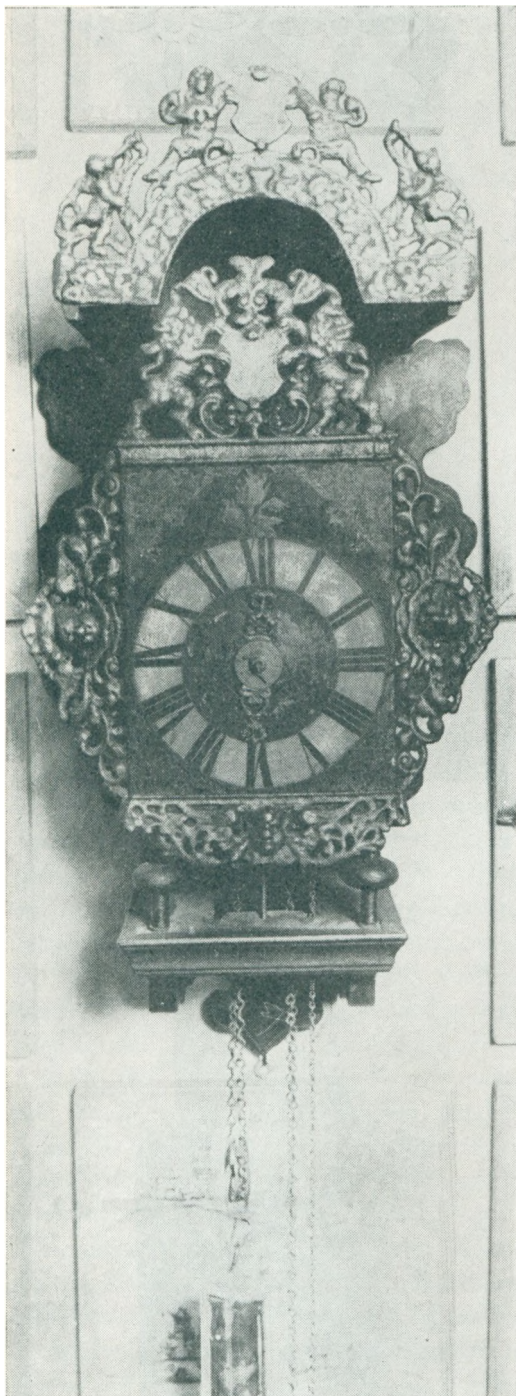
Usigneret standur i fyrretræskasse fra Brede, dat. 1687.

Frankrig af Paris-Akademiet fik til opgave at tage til London for at studere sekundpendulet der. Hans store interesse for tidsmåling førte til, at han korresponderede med den store hollandske fysiker, Christiaan Huygens. Hvad dette kommer emnet ved? Jo, der er ingen tvivl om, at faderens tilknytning til det rømøske skippermiljø har virket ansporende på sønnens interesse for astronomi, fysik og tidsmåling.

I landsbyerne inde på det faste land var urmageriet næsten altid knyttet til et mindre landbrug eller gæstgiveri (kro).

I middelalderen var urmageriet som nævnt nært knyttet til kirken, der faktisk var den eneste institution, som kunne beskæftige faget. Efter reformationen drog også de adelige og større godsejere urmagerne til sig, dels fordi det var blevet mode at anskaffe sig kunstfærdige indretninger og dels af videnskabelig interesse. Men den store jævne befolkning i byerne måtte nøjes med at lytte til kirkeurene, når de skulle tage vare på tiden, og landbefolkningen måtte orientere sig ved at iagttage solens stilling på himlen i forhold til visse punkter i terrænet og af solstrålers og skyggers retning inde under husets lyrehul og skårene i vindueskarmen. Kun få havde solringe eller timeglas. En af årsagerne til, at man i Vestslesvig byggede solret var netop, at man så kunne bruge skyggen som tidsmåler. Først i 1700-årene begynder de mere velhavende borgere, præster, skippere og storbønder at anskaffe sig ure. Det var den livlige og ret omfattende skipper- og bondehandel i Vestslesvig og kniplingefremstillingen, der bragte velstand til landsdelen. På Rømø, Sild, Før og Amrum var der især gode indtjeningsmuligheder på hvalfangsten ved Grønland og fiskeriet ved Island, og adskillige tog hyre i et hollandsk selskab, som var dannet 1614. I 1777 var der således på





Frisisk »stoelklok« fra ca. 1650. Det har hængt på en gård i Viddingherred. Sådanne ure var meget populære i vestslesvigske hjem, inden standurene (»bornholmerne«) blev moderne efter ca. 1750.

Rømø 40 kommandører og 4–500 søfolk, og mange af dem kom jævnligt til Holland, hvor urmageriet havde en blomstringstid, efter at Huygens opfandt pendulet og balancefjederen i 1657. Tønders velstand hang i høj grad sammen med den kendsgerning, at byen var centrum for oksehandelen i det nordlige marskområde, hvilket oplandet også nød godt af, men også Højer, Emmerlev og Ballum havde livlige handelsforbindelser til Nordtyskland, Frisland og Holland. De fede stude, der græssede i marsken, udskibedes fra Ballum og Hviding nakke, og for pengene, de hjembragte, købtes bl.a. friserure eller hollandske standure af høj kvalitet. Hollandske urmagere var i 1600-årene blandt verdens bedste urmagere, og hollandsk viden og dygtighed har påvirket kontinentalt og britisk urmageri. Det gælder såvel med hensyn til konstruktion af urværker som med hensyn til formgivning af urkasser.

De to første urtyper, vestslesvigerne bragte hjem fra Nederlandene var Zaandam-klokken og friseruret, eller som hollænderne kaldte det: »stoeltjes-klok«, fordi værket var anbragt på en »stol«. Zaandam-uret var et vægur med spindelgang, kort pendul og pæreformede messinglodder og fremstilledes i Zaandam fra ca. 1670–1750. Friseruret må nok siges at være ophavet til standuret, og det ligner da også en »bornholmer«, som er taget ud af kassen. Bag en bemalet skive sidder urværket, synligt fra siden, og det ses, at værket har spindelgang med kort pendul. Det flankeres af to figurer, ofte havfruer eller løver, og over det er et »tag«, som skal beskytte værket for støv, spindelvæv o.l. Taget kan bestå af metal, støbt med ornamenten. Friseruret blev fremstillet ikke blot i Holland, men også i de frisiske egne mellem Husum og Tønder. Friserure fra Sild og Før kan ses i Morsum-stuen på Flensborg Stadsmuseum og på det slesvig-holstenske landsmuseum på Gottorp slot i Slesvig.

Standuret (»bornholmeren«) eller slåkkloken, som man oftest sagde i Sønderjylland,

bliver først indført i Danmark omkring 1740 i større målestok. I 1744 indvandrede urmageren Peter Green fra Liverpool til Åbenrå med hustru og børn, og omtrent samtidig begyndte man på Bornholm at fremstille standure. Den ret usikre overlevering går ud på, at et engelsk skib på vej til Rusland strandede på øen i 1740'erne. Blandt det bjergede strandingsgods var også nogle fine engelske standure, som blev købt af nogle fingernemme og mekanisk interesserede folk. Blandt disse var brødrene Peter og Otto Arboe (begge af ærøsk afstamning), som menes at have været rokkedrejere, men som sikkert også havde udført ure, lavet af træ. De to brødre begyndte nu at efterlave de engelske ure, og faktum er, at deres ure var gode, så gode, at der i løbet af få år opstod en hel industri eller rationel arbejdsdeling på dette grundlag.

Lommeurets nuværende form blev skabt omkring 1675–1700. Dets øgede praktiske anvendelsesmulighed gjorde, at man som regel bar det i lommen, men med en synlig urkæde. Henimod midten af 1700-årene bliver det imidlertid moderne at bære uret i en chatelaine, i hvilken ikke bare uret, men også urnøgle, nipsegenstande og signet blev båret. Omkring 1850 forsvandt urnøglen og blev afløst af en optræksknop i urets bærebøjle, den såkaldte pendant. Samtidig får lommeuret større udbredelse. Om de forskellige urformers udbredelse på Tønder-egnen har man ikke meget andet at holde sig til end skifterne ved dødsfald. I sin omtale af Frisland skriver R. Mejborg (1845–98): »På hylden over vråskabet står spændebibelen og timeglasset. Hos folk, som er forud for alle andre, hænger et viserværk eller et slagur på væggen.«¹¹ Oplysningerne stammer fra tiden ca. 1860. Men af skifterne fra tiden 1725–1825 fremgår det, at ure endnu blev betragtet som luksus eller statussymboler for at bruge et senere

11. R. Mejborg: »Nordiske Bøndergaarde« bd. I Slesvig, s. 217.



Hængeur i hollandsk-frisisk stil fra Vester Anflod. Uret har døgnværk og er fra ca. 1670.

udtryk, men som er ganske betegnende. Den rige sognepræst Peter Stavning, som døde i Mjolden 1725, efterlod sig både et »klokkestueur« og »en liden klokke« (lommeur). I et skifte fra Daler fra samme år nævnes »et sølf-taske uhr« = sølvommeur. Pastor Broder Pedersen Brorson, der døde i Ballum

1732, efterlod sig en »slåkløkke«.¹² I Rømø-præsten Andreas Ambders skifte fra 1733 nævnes »et urværk med hus« = standur, og i Ballum-præsten Frederik Blechingbergs skifte fra 1743 nævnes et »Emmerlevlommeur« til 52 mark. Uret er formentlig fremstillet af den samme urmager, som leverede sejerværket til Ballum kirke.

Kaptajn Martin Knuten fra Før, som var grønlandsfarer og førte det hollandske skib »De Stadt Zwolle«, modtog af sin reder i 1765 et sølvur med graveringen »Für glückliche Fahrt mit 5¹/₂ Fischen« (hvaler). Om kommandør Jürgen Nickelsen, Før, ved vi, at han i 1777 ejede et standur, og efter den tid dukker flere og flere ure op i skifterne.¹³

Den første indfødte urmager fra Tønderegnen, som kendes, er Hans Smed i Ballum, der reparerer tårnuret i Ribe domkirke 1649.¹⁴ En sejmager fra Arnum i Højrup sogn reparerer samme ur 1651, men hans navn nævnes ikke i domkirkens regnskaber, og da kirkebøgerne i Ballum og Højrup først begynder henholdsvis 1681 og 1765, har det ikke været muligt at finde de to urmageres data. Bedre kendt er Marten Iversen fra Tornskov i Nørre Løgum sogn. Han må være født ca. 1674 og døde 1705, var søn af Iver Andersen, Asset, og gift med Marie Gødertsdatter fra Søndergård i Emmerlev sogn. Marten Iversen har konstrueret og opsat tårnurene i Ribe (1696) og Haderslev domkirke, og de to urværker må siges at være af usædvanlig fin kvalitet. Ribe-uret er efter alt at dømme det ældst daterede pendulur i Danmark og kun ca. 15 år yngre end de første praktisk anvendelige pendulure i England. Vi ved desværre ikke, hvor Marten Iversen har fået sin uddannelse. Man kan gætte på,

12. Samme: s. 97.

13. »Das Buch von Föhr«, 1960, s. 53. L. Braren: »Geschlechterreihen St. Laurentii-Föhr«, Teil I og II, München, 1949–51.

14. Hans Stiesdal: »Ure i Ribe domkirke« i »Fra Ribe Amt«, bd. XIX, Festskrift til H. K. Kristensen, 1975, s. 290–306.

at en munk i Løgumkloster gennem et par ukendte led har ført urmagertraditionen videre i sognet, men det er kun gætteværk.

Et vægur med værk af jern i en kasse af egetræ og dateret 1692 fra Hviding bærer signaturen M.I. og er muligvis også fremstillet af Marten Iversen, men ellers ved man ikke, hvilke ure han har efterladt sig. I Kjærgård, Emmerlev sogn, virkede urmager Hans Laustsen fra ca. 1650 til sin død i 1731, og i Tønder nævnes Johann Jensen Uhrmacher 1705 som født i byen, og derefter nævnes han igen i årene 1706–17. I Lindholm nævnes 1706 urmageren Ketel Boy Steenholt, og 1729 og -35 nævnes urmageren Johan Jensen i Løgumkloster. Han afløses af Johan Wulf, men ellers træffer vi først urmagere i en lidt større målestok fra ca. 1760–1860. Den første urmager, der får borgerskab som sådan i Tønder (12. april 1710) var indvandret fra Torgau i Sachsen og hed Anton Keyser.¹⁵ En ældre bror til ham, Christian Keyser, fik borgerskab i København 1703. På Før var der i 1797 to urmagere, en på Østerland og en på Vesterland. Sild fik sin første fastboende urmager i 1790.

Det er da også typisk for udviklingen, at Danmarks første og hidtil eneste urmagerlav, Københavns, først blev stiftet 1755. De københavnske urmagere havde hidtil stået i lav sammen med smedene og andre metalforarbejdende håndværk. Adskillelsen var ret naturlig, eftersom urmageriet havde udviklet sig til i det væsentlige at blive finmekanisk arbejde. Nu fremstilledes flere og flere taffel-, lygte-, væg- og standure, hvor hjul og værkplader var af messing og drevene af hærdet stål. Samtidig var det blevet mere almindeligt at forarbejde lommeure eller dele af dem, hvor delene jo ikke var større, end at der måtte bruges lup for at udføre arbejdet. Urmagerlavet havde pligt til at optage mestrene i provinserne, altså også i Norge, Is-

15. Ludwig Andresen: »Bürger- und Einwohnerbuch der Stadt Tondern bis 1869«, 1937.

land og hertugdømmet Slesvig, når mestrene kunne bevise, at de havde borgerskab og i øvrigt kunne præstere et forsvarligt mesterstykke, men kun få urmagere uden for hovedstaden benyttede sig af denne ret. De fleste urmagere på Tønder-egnen stod stadig som medlemmer af smedelavet eller var overhovedet ikke organiseret. I 1710, da Tønder havde ca. 1700 indbyggere, var der i byen to urmagere, som hver betalte 4 rdlr. i skat. Det var samme antal som i Kiel. Købmænd, bryggere, gæstgivere og adskillige håndværkere lå over dem i rang, men skolemestre og daglejere under. I perioden 1700–1869 var 10 af urmagerne i Tønder indvandret og 10 fra selve købstaden. Ved folketællingen i 1803, da Tønder havde 2579 indbyggere, var der beskæftiget 4 urmagermestre og 3 medhjælpere. Det samme antal registreredes i 1860, da indbyggertallet var steget til 3216.

Urmagerne i Tønder købstad vogtede med nidkærhed på deres privilegier, men det lykkedes dem aldrig at holde urmageriet borte fra bondelandet, hvor lovgivningen egentlig kun tillod håndværksfag, hvis tilstedeværelse ansås for påkrævet til dækning af bøndernes nødtørftigste behov for håndværksarbejde, men myndighederne tildelte liberalt koncessioner til urmagere på landet. Fik man ikke koncession, hed det sig, at man »kun« drev erhvervet som husflid, og det kunne ingen forbyde.

Lærlingene fik naturligvis både kost og logis hos deres læremestre samt pleje i sygdomstilfælde. Læretiden blev altid aftalt privat og kunne variere fra 4–7 år efter lærlingens alder og forudsætninger, og den påbegyndtes efter en temmelig kort prøvetid. I læretiden oplærtes drengen i faget, men en stor del af hans dag gik med at hjælpe til i mesterens hjem og husholdning.

Konkurrencen mellem urmagerne kunne være meget skarp, fordi antallet af urmagere som regel var betydeligt større end behovet trods lavenes restriktioner. I Tønders opland var der i perioden 1725–1850 fem urmagere,

der endte deres liv som fattiglemmer, men om det skyldtes ringe fortjeneste, drukken-skab eller andre årsager melder akterne intet om.

I Tønder amt (kreds) var der i 1907 40 virksomheder, der drev guldsmede- og urmagerhåndværk.¹⁶ Desværre differentierer statistikken ikke mellem disse vidt forskellige erhverv, som jo ikke altid var kombineret, selv om det oftere var tilfældet i hertugdømmerne end i kongeriget.

Omind en vis form for arbejdsdeling grænsende tæt op til industrialisering allerede begyndte for urmageriets vedkommende i hertugdømmerne omkring 1720 med urfabrikker i Flensborg (Detlev Sieverts) og Christiansfeld (brødremenigheden) i 1770'erne, fortsatte den håndværksmæssige produktion af ure til årene mellem 1840–60. Det var maskinerne og det tekniske gennembrud, der skabte den moderne verden, hvor »time is money«, og hvor en præcis tidsmåling kom til at spille en afgørende rolle. Den selvejede bedrift, hvor mester, svend og lærling forarbejdede varerne til det nærmeste markeds behov, blev udsat for en stærk konkurrence fra fabrikker i USA, Tyskland og Schweiz, og urmagerens arbejde indskrænkedes til at reparere, efterse, rense, justere og afprøve de indleverede ure. Det blev altså et udpræget handels- og servicefag med salg af fortrinsvis importerede fabriksure.

Trods industrialiseringen og mekaniseringen er der kun få håndværk, som stadig stiller så store krav om en kombination af præcis teoretisk viden og nøjagtig og omhyggelig praktisk færdighed som urmageriet.

16. »Berufs- und Betriebszählung, 1907« i »Statistik des deutschen Reiches«, bd. 218, s. 287 ff.

Iøvrigt er benyttet kirkebøger, Lø herreds provsteprotokol, skifteprotokoller og folketællinger fra det nævnte område.

Nordslesvigske baneanlæg

AF ULRICH HOLSTEIN

Ulrich Holstein, Holsteinborg, fortsætter sin gennemgang af de militære jernbaneanlæg og behandler her Nordslesvig.

Så sent som 1928 var man i Danmark endnu ikke kommet bort fra ideerne om militære jernbaner og supplementer til civile jernbanenet. Af en fortroligt-stemplet plan udarbejdet af Generalstaben i 1928 fremgår det, at der sydvendt tværs over Sønderjylland var planlagt en stilling med artillerilinjier, infanterilinjier etc., samt hér ikke mindst et militært jernbanenet supplerende det eksisterende civile. Planen var nærmest en spejlvending af Sicherungsstellung Nord fra 1918.

De militære linjer var i denne plan tænkt som følger:

1435 mm (normalspor) forbindelseslinje: Nr. Lerte – DSB østlige længdebane, 1000 mm (Amtsbane-sporvidde) forbindelseslinjer: Holsted–Rødding, Brændstrup–V. Lindet (sportrekant hér), Jels–Ø. Lindet (sportrekant hér), Vejen–Skodborg, Nustrup–Jegerup, Taps–Christiansfeld, Christiansfeld–Hjernstrup og Hejlsminde–Fjelstrup (sportrekant hér), samt 1000 mm (Amtsbane-sporvidde) batterilinjier: Simested–Ringtved batterier og Moltrup–Østerskov batterier.

Disse linjeføringer var alene lagt ud fra et militært sigte; der er ingen sammenhæng mellem disse baner og f.eks. de mange planer, der fremkom i Den Sønderjyske Jernbanekommissions betænkning af 1923.

Allerede i tiden før første verdenskrig havde Tyskland forberedt sig på muligheden af militære forviklinger på nordflanken med Danmarks eller fremmede – for eksempel England – landes fremstød herigennem. Verdenskrigens udbrud gjorde disse tanker aktuelle igen.

Overalt i Slesvig-Holsten indkaldtes mænd til tjeneste i Landwehr eller Landstorm samt i IX. Korps, der med generalkommando i Altona var opstillet i hertugdømmerne. Da Danmark viste sig at være neutralt indstillet, blev IX. Korps sendt til Vestfronten. Bevogtningen af nordgrænsen blev klaret af Landwehr og Landstorm samt IX. Reservekorps, der blev holdt i beredskab indtil slutningen af september 1916.

Dette år skærpedes situationen i og den strategiske værdi af Tysklands nordflanke, og kravet om en styrkelse af et eventuelt forsvar her blev rejst. Generalkommandoen i Altona gav i begyndelsen af september 1916 ordre til at sikre denne front med færrest mulige tropper og etableringen af Sicherungsstellung Nord blev straks påbegyndt. En udførlig redegørelse for denne stilling står trykt i Sønderjysk Månedsskrift 3/75: Sicherungsstellung Nord.

Organisation

I forbindelse med bygningen af Sicherungsstellung Nord og for den senere brug deraf anlagdes militære jernbaner. Større militære forbindelsesbaner blev anlagt, idet man tog hensyn til de eksisterende amtsbanesystemer samt de normalsporede østlige og vestlige længdebane. Imellem de to amtsbanesystemer (Haderslev og Åbenrå) anlagde man en metersporet forbindelseslinje mellem Branderup Mølle og Øster Terp. Og mellem Døstrup på den vestlige længdebane og Branderup anlagdes en omtrent 22 km lang metersporet bane, der indledningsvis blev drevet med lejet materiel fra Flensburger Kreisbahn; senere anvendte man blandt andet lokomotiver nr. 12–15 fra Haderslev amts jernbaner.



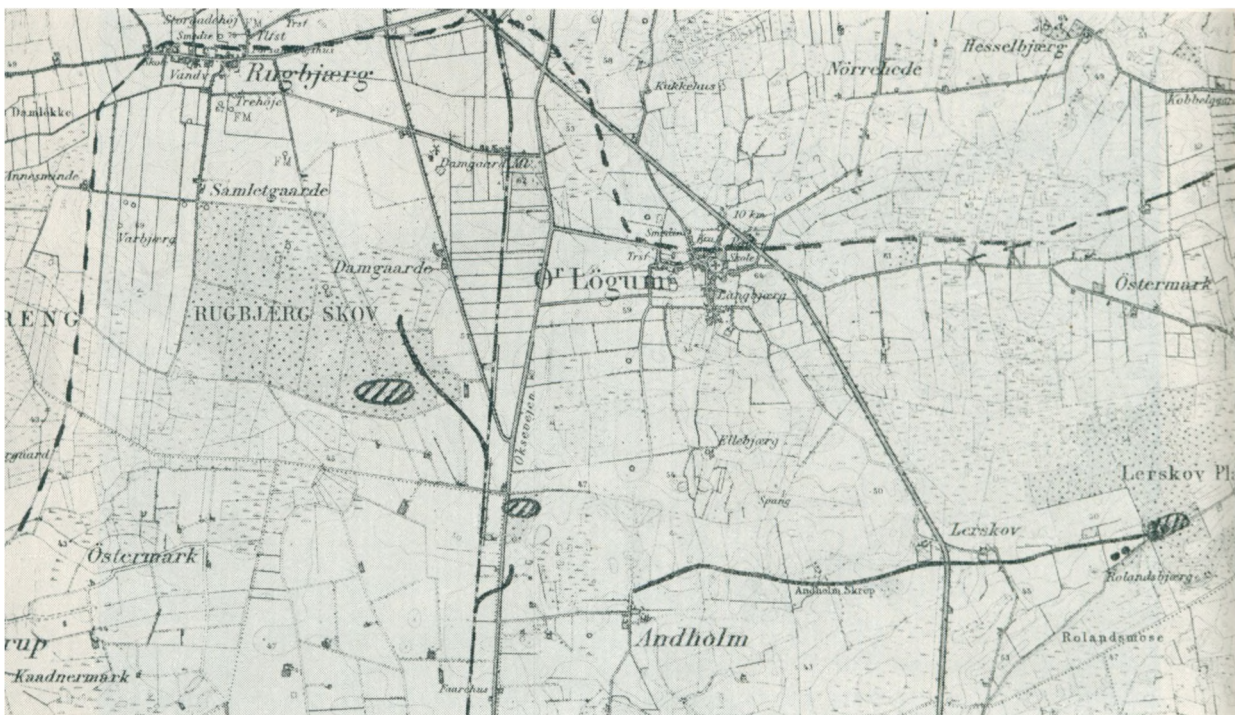
Gammelskovbatteriet havde 10 stk. 24 cm Marine-kanoner i panserskjold. Bemærk, at bevoksningen bag artilleristen er skåret ned af hensyn til skydningen.

Militære jernbaner hørte normalt under et lands øverste militære ledelse. I fredstid varetog militærjernbanestyrelsen uddannelsen af specialafdelinger (jernbanetropperne), udviklingen af materiel etc., således at disse enheder i krigstid effektivt kunne varetage jernbaners bygning, istandsættelse og drift. De militære jernbaner i Sicherrungsstellung Nord var underlagt Oberkommando der Küstenverteidigung. Linienkommandantur i Altona varetog den daglige koordination og ledelse både under opbygningen af jernbanerne og senere driften deraf.

De mange militære jernbaner blev hovedsagelig drevet med amtsbanernes materiel, men med brug af militært togpersonale. Eksempelvis startes den 7 km lange Hovslund-Skovby metersporede linje med en

skriftlig bekræftelse af 2.11.16 fra Oberkommando der Küstenverteidigung til Linienkommandantur Altona: Tre værkstedsfolk skal afsendes til denne banes bygning, og to dage senere følger en lokomotivfører og to fyrbødere – alle seks lige fra fronten – samt et lokomotiv, en togførervogn og otte åbne vogne. 13.12.16 er banen delvis farbar og et lokomotiv lejes hos Åbenrå amts jernbaner. Udgifterne bæres af hærforvaltningen. Da militærbanens ledelse 18.06.17 foreslog, at der skulle etableres personbefordring ved tilkobling af en personvogn til de regelmæssigt afgående tog, afslog den befuldmægtigede generalstabsofficer ved feltbanekommissionen dette uden nogen begrundelse.

Forholdet mellem de civile amtsbaners administration og den militære drift af baner i



De militære banestrækninger til 24 cm batterierne Rugbjerg, Andholm og Lerskov.

området med udlånt amtsbanemateriel gav løbende anledning til mange problemer, men i krigsperioder som denne havde de militære behov fortrinsret.

Den 1.2.17 får Åbenrå amts jernbaner besked fra Liniekommandantur Altona om, at de fra amtsbanerne udlejede vogne ikke kan tilbageleveres, og den 22.3.17 får man besked om, at lokomotiv nr. 3 skal overgives til Bygningskommando Døstrup.

Den 21.3.17 beder Liniekommandantur Altona Åbenrå amts jernbaner om at overtage driften af Hovslund–Skovby banen og sender samtidig udkast til overenskomst til også Døstrup–Arrild banens overtagelse. Hvis man ikke selv har personale nok, vil sådant vederlagsfrit blive stillet til rådighed af statsbaneforvaltningen ved hærforvaltningens mellemkomst. Alle udgifter hertil udredes af sidstnævnte. – Driften af begge banerne blev overtaget af amtsbanerne den 1.4.17. Alle militærbaner afvikledes ved

fredsslutningen i 1918 og var helt væk i 1920, da området gik tilbage til Danmark.

Det eksisterende, civile jernbanenet

Nordslesvigs jernbaner havde i tiden 1864 til 1914 gennemgået en stærk udvikling ved udbygning af det normalsporede jernbanenet. Omkring 1910 havde landsdelen nået den maksimale banelængde, der gav den en jernbanetæthed, som var ganske bemærkelsesværdig (ialt 592 km jernbaner).

De normalsporede jernbaner (1435 mm) var 1920 følgende (med indvielsesår i parentes):

Padborg–Farris (grænsen) (1864), Vojens–Haderslev (1866), Tinglev–Tønder (1867), Åbenrå–Røde Kro (1868), Tønder–Hvidding (grænsen) (1887), Bredebro–Løgumkloster (1888), Tønder–Højer Sluse (1892), Flensborg–Sønderborg (1901), Tinglev–Tørsbøl (1901) og Vester Sottrup–Skelde (1910).



Hovslund station. Militærsporet ligger i forgrunden – det går mod øst.

Smalsporede baner kunne ikke alene klare en betydelig større stigning end de normalsporede baner, men de kunne også tage kurver, hvis mindsteradius kun var ca. halvt så stor, som radius til de kurver, der var nødvendige for de normalsporede jernbaner.

Amtsbanelinjerne var:

Åbenrå amts jernbaner:

Åbenrå–Hovslund–Løgumkloster (1901) og Åbenrå–Gråsten (1899).

Haderslev amts jernbaner:

Haderslev–Christiansfeld (1899), Vojens–Gram–Rødding (1899), Haderslev–Vojens (1899), Haderslev–Årøsumund (1903), Ustrup–Over Jerstal–Toftlund (1904), Haderslev–Sommersted–Skodborg (1905) og Toftlund–Gramby (1910) og Arnum–Skærbæk (1911).

De militære jernbanestrækninger

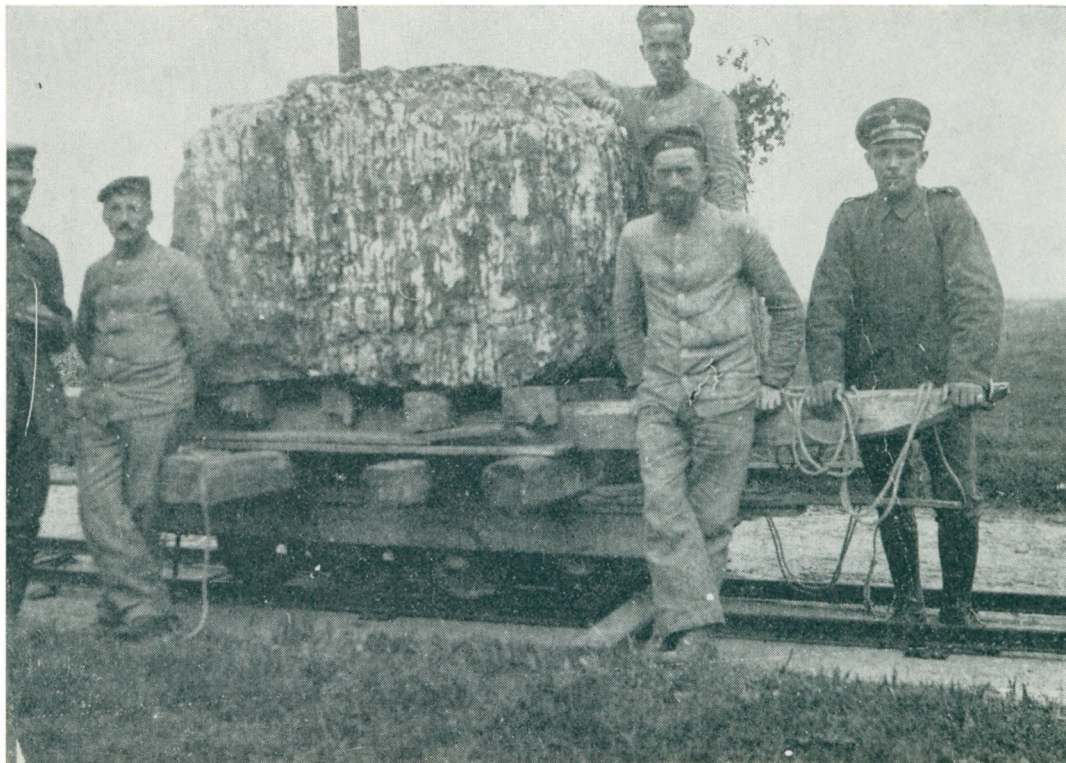
Feltjernbanevæsenet uddannede tropper blandt andet til bygning af jernbanelinjer under krig, enten som permanente linjer af

sværere eller lettere karakter eller som smalsporede baner.

For at udnytte de faste, civile net effektivt var disse derfor suppleret med en række militære linjer, der alt efter hvad de var tilsluttet og eventuelt skulle anvendes til havde følgende dimensioneringer:

Kortere stræk normalspor (1435 mm) udgående fra de østlige og vestlige længdebaner, smalsporede baner med sporvidden 1000 mm til suppleret af amtsbanenettet og med disse baners materiel, og endelig feltspor (600 mm), der navnlig blev brugt som midlertidige arbejdsspor med motordrift eller mandtrukne.

Disse militære banelinjer supplerede det civile net både med stillingernes løbende brug for øje og med rene arbejdsspor til brug ved materialernes tilførsel, hvor man næsten udelukkende anvendte disse skinneveje. Disse militære baner havde i Sicherungsstellung Nord følgende funktioner:



»Den store sten« blev trukket ved håndkraft fra Stenhøj ved Hovslund.

De permanente linjer

A: Først arbejdsspor, siden forsyningsspor for de tunge 24 cm og 28 cm batterier; de førte direkte fra det civile net, og var permanente:

Genner 1000 mm (?), Lerskov 1435 mm (?), Andholm 1435 mm, Rugbjerg 1435 mm, Strandelhjørn 1000 mm, Gammelskov 1000 mm, Drenghsted 1435 mm og Ottersbøl 1435 mm.

B: Først arbejdsspor, siden permanente forsyningsspor fra det civile net med brug af dette materiel til pionerdepoterne eller ammunitionsdepoterne:

Skovby 1000 mm, Arrild 1000 mm og Skærbæk 600 mm.

C: Først arbejdsspor, siden rene, permanente forbindelsesspor:

Døstrup–Arrild 1000 mm og Brenderup Mølle–Øster Terp 1000 mm.

D: Anvendelse af både det civile net og de

militære linjer til mobilt artilleri for hurtig indsats fra vilkårlige steder. En given størrelse artilleris anvendelsesmulighed og formål var afhængig af graden af dets bevægelighed. Jernbanetrasket artilleri anvendtes derfor normalt ved de største skytskalibre. Piecerne (kanonerne) kunne ved denne transportmåde enten bringes til forud beredte standpladser (som i Danmark langs Vestencienten), eller også kunne de være fast indbygget på jernbanevognen, således at der kunne skydes direkte fra denne.

De midlertidige arbejdsspor

Under udførelsen af stillingens anlæg har der været midlertidige hovedarbejdsspor fra de store materieldepoter til de forskellige mindre depoter med støbepladserne helt ude i forreste stillingslinje. Disse 600 mm spor havde motortrækraft:

Skovby (?), Hovslund–Høptrup batteriet (?), Arrild–Lindet skov, Arrild–Svinshøj og Skærbæk–Gasse/Ulleruplund.

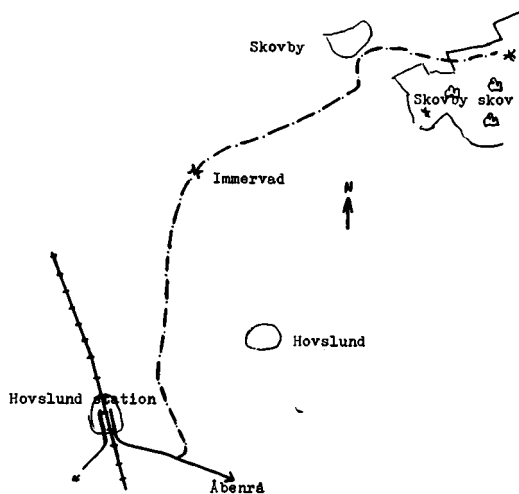
Endvidere var der skinneveje, som i udstrakt grad blev anvendt til transport af materialer fra de små depoters støbepladser ud til hver eneste bunkers («rum») arbejdssted. Efterhånden som arbejdet skred frem, blev sporene til bunkerne lagt, således at byggematerialerne via skiftespor førtes derud direkte fra hovedarbejdssporene eller fra støbepladserne. Der er oplysninger om spor af denne art til:

Skovby-området, Pothøj, Hyrup-området, Linnet skov, Alleruplund, Toftlund, Hønning og Karlebo skov.

Jernbanelinjernes kvalitet vekslede meget og var afhængig af hver enkelt linjes prioritet og det deraf følgende til rådighed værende materiel og den afsatte arbejdstid. Som et eksempel på en banelinje af dårligere kvalitet skal nævnes Døstrup–Branderup/Arrild banen efter en besigtigelse, der fandt sted den 24.3.17:

Denne militærbanes udførelse lod ikke så lidt tilbage at ønske, idet der blandt andet anvendtes skinner af forskellig profil – især krumme. Desuden var sporet anlagt og understøttet som vinterarbejde, hvilket gjorde, at det ikke lå godt, men måtte befærdes med stor forsigtighed. Dog: »Es trifft das Baukommando kein Verschulden...« – Der manglede som et minimum underlagsplader i kurverne, og der burde på lige strækninger mindst for hver tredje svelle fæstnes med »Tirefonds«. Svelleafstanden var i øvrigt 60 cm. Da der ikke forefandtes udligningsskinner, lå stødene næsten overalt ude af vinkel, og der var heller ikke overalt taget temperaturhensyn. Største stigning var 1:60 (et sted dog 1:55) og mindste radius 100 m (et sted dog 80 m).

Fredstraktaten af 1918, artikel 238 omfattede tilbagelevering til Tyskland af 100 mm spormaterialer, og fra den 19.1.1919 foreligger der opgørelse over det materiel, der



Skitse af militærbanen Hovslund–Skovby.
1:80.000.

ialt er på lager fra militære smalsporede baner i Nordslesvig.

I Hovslund lå for eksempel:

1101 skinner, 1000 sveller, 230 lasker, 460 laskebolte, 6000 spiger, 1 højreskifte og 1 venstreskifte, og i Døstrup:

2044 skinner, 1033 sveller, 868 lasker, 630 laskebolte, 7378 spiger, 8620 svelleskruer, 6 højreskifter og 2 venstreskifter.

Som følge heraf blev for eksempel Døstrup–Arrild banens største opgave ikke at være alternativ forbindelsesbane, men derimod evakueringen af alt det, der »hjemførtes« i forbindelse med afgivelsen af Nordslesvig. Også sporet blev optaget og pr. tog ført over den nye grænse via Døstrup.

Hovedmaterieledepoter

Sådanne fandtes nogle steder noget bag de forreste stillingslinjer. De forsynede hver en del mindre depoter med betonblandingspladser helt ude ved de forreste anlæg.

Skovby.

Fra Hovslund har der været ført en bane til Skovby og derfra videre mod øst ind i skoven. I Skovbys nordøstlige hjørne var der

station med alt, hvad dertil hører og stort materieldepot; herfra gik der så mindre baner til forskellige af områdets stillinger, mens hovedbanen fortsatte mod øst ind i skoven, hvor den endte i en lysning. Man havde formentlig tænkt sig hér at have udladningsstation for krigsfornödenheder. – Det var sandsynligvis dette hovedmaterieldepot, der mentes, når det den 13.9.18 blev meldt, at der var tilbageleveret forskelligt materiel fra militærbanen/Byggeafdeling 162 Hovslund.

Arrild.

Hoveddepotet for afsnittet og tillige endestation for amtsbanerne var på en mark i Arrild vest for kirken.

Skærbæk.

I Skærbæk by oprettedes efter 1915 parkplads, kontor, materielskure og ammunitionbarakker lige øst for amtsbanernes station.

Døstrup.

I Døstrup var der for militærbanen anlagt to statsbanespor (1435 mm); desuden var der bygget en træbygning til den nødvendige stations- og ekspeditionstjeneste, en remise og en vandstation.

Mindre depoter med betonblandepladser

Disse forsynedes bagfra af hovedmaterieldepoterne i tilfælde, hvor disse lå for langt fra støbestederne. De sendte den færdigblandede beton ud til de enkelte støbepladser ad 600 mm-spor. Eksempelvis fandtes et sådant mindre depot ved Lindet skov. Her havde man for at skaffe vand til betonblandingen ført en minebrønd seks meter ned og deri opstillet en pumpe.

Grusgravning

Nødvendigt både til banebygning og betonstøbning var grus og sand. De store mængder, der skulle bruges, hentedes fra

gravstederne ad sidespor, nemlig Arrild–Døstrup banen, hvor der øst for Døstrup var anlagt et 150–200 m stikspor til sandbakkerne, Arrild–Svinshøjsporet, hvor der fra arbejds sporet til Svinshøj gik stikspor af mod vest til en grusgrav, og Øster Terp–Branderup Mølle banen, hvor sand- eller grusgraven i Øster Terp anvendtes.

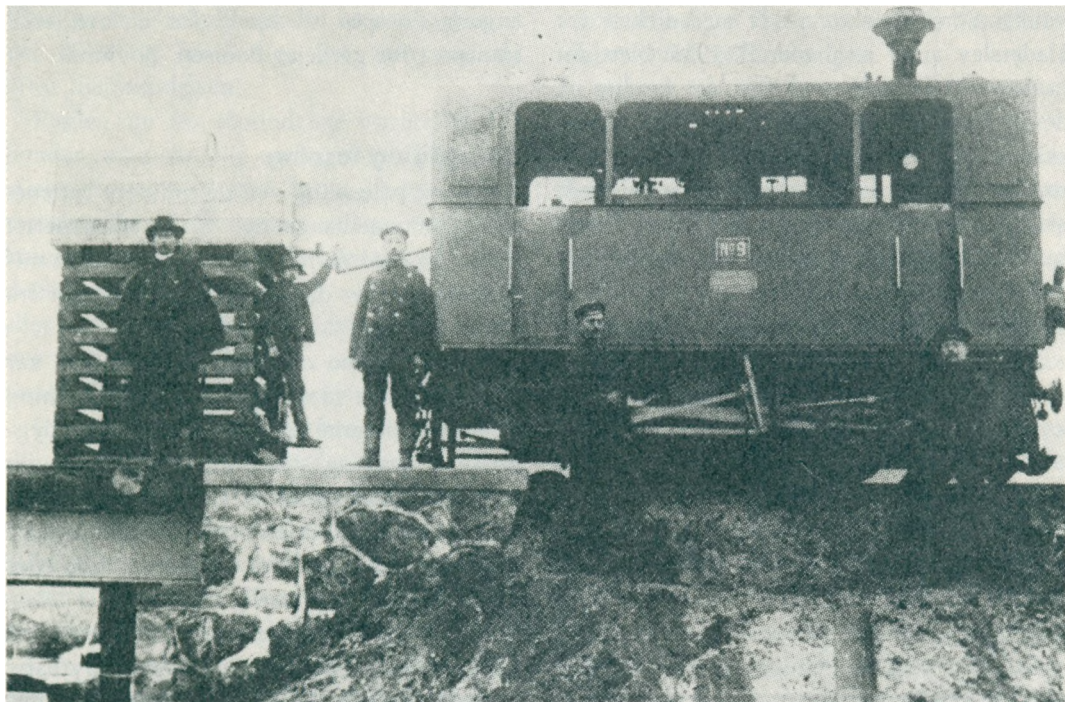
Broer

Feltbroer var broer, som byggedes under feltforhold i militært øjemed enten af det materiale, der kan skaffes til veje på stedet (ofte da kaldt nødbroer) eller af det forud tildannede og afpassede materiel, som medførtes af hærenheder eller tilførtes på anden måde. Efter konstruktionen kan feltbroer deles i: Broer uden mellemunderlag, der føres i ét spænd fra bred til bred, broer med faste underlag, såsom bukke, pæleåg, stabler af tømmer eller jernbanesveller, vogne, skansekurve o.lign., og broer med flydende underlag, der imidlertid ikke var repræsenterede i Sicherrungsstellung Nord.

Grundet jernbanernes store betydning indførtes der endvidere i slutningen af 1800-tallet i stormagternes hære et bromateriel, bestemt til bygning og retablering af jernbanebroer. Dette materiel bestod af ensartede af profil- eller pladejern konstruerede elementer, der forholdsvis let lod sig sammensætte til en jernbanebro med den ønskede spændvidde. Materiellet var for svært til at følge felthæren, og måtte, når det skulle anvendes, føres frem på jernbane.

Måske var det en bro af sidstnævnte type, der i forbindelse med batteriet ved Hoptrup blev bygget af pionererne som en spændbro over den dybe slugt ved Hoptrup. Det er dog usikkert, om der skulle føres en banelinje fra Hovslund over slugten, selvom dette er angivet på et enkelt kort.

Eksempler på tyskernes militære brobyggeri findes i hvert fald bevaret i to »signerede« eksempler, begge betonstøbte broer



Et af amtsbanernes tidlige lokomotiver (Hagens) tanker vand ved Musvang i 1904.

over vandløb, men dog ej til jernbaner:

Ved Hjartbro byggede man i (antagelig armeret) beton en vejbefæstet bro med et spænd på 7,2 m og rækværk samt indskriften på siden »Erbaut Ersatzpionierkomp. 10 1918«. Den var et virkeligt gedigent udført arbejde. Og ved Tørninghus vandmølles dybe fald ved møllesøens bagvandssluser er dæmningen med sluser i og vejoverføringen lavet som militært byggeri. Indskriften på østsidens betonsøjler til rækværket melder: »Erbaut im Jahre 1918 von der Pionier-Kompanie Minden« og »Törning Mühlen Brücke«.

Almindeligvis var de militære jernbaners broer enkelt og til tider nødtørftigt udført, blot med anvendelse af de i området for hånden værende materialer. Det gælder for eksempel Døstrup–Branderup banen. Broerne var lavet af træ, men var angiveligt stærke nok til at bære Haderslev amts jernbaners lokomotiver, der havde syv tons akseltryk

med 1,10 m hjulafstand; den maksimale hastighed var 15 km i timen.

Der var bro over bækken 1½ km øst for Døstrup; denne bro bestod af fire lodret satte bjælker, hvorpå var lagt to vandrette bjælker. Herpå lå skinnerne. »Alt fjernedes efter krigen – vi manglede jo brændsel«. Overgangen over Lobæk er i dag ikke til at finde, formentlig fordi vandløbet er rettet ud nu.

Overgangen over Bredeå kan i dag blot stedfæstes gennem den ca. to meter høje dæmningsrest, der findes på vestsiden.

Sidespor

Sporskifter fandtes nødvendigvis alle steder, hvor militære spor veg af fra det civile, faste net. Men på de længere militære banestræk var det nødvendigt ikke alene med krydsningsspor med visse mellemrum, men også på de steder, hvor der, som ved Lobæk

på Døstrup–Branderup banen, var indrettet vandstation for lokomotiver med ejektor fra Haderslev amts jernbaner. I 1917 blev det bestemt, at de stubsporskifter, der fandtes på denne bane, skulle erstattes med tungespor-skifter. Den 14,3 km lange Døstrup–Branderup/Arrild bane havde eksempelvis følgende sidespor fra Døstrup mod øst: Laurup, Overby, Nørreløgum og Lobæk–Bro. Her veg Branderup banen fra, og her fandtes et krydsningsspor samt et vognopstillingsspor.

Ved Lobæk var indrettet vandstation.

Tre km fra Lobæk lå Roost, og videre syv km fra Lobæk lå Branderup. Her var sportilslutning til det civile banenet planlagt i 1917, men var da udført så militærjernbanen løb direkte ud i hovedsporet. Ind i krydsningssporet i Branderup kunne det ikke udmunde, da der regelmæssigt fandt togkrydsninger sted, og dette spor måtte holdes frit.

Der blev derfor planlagt et særligt spor syd for krydsningssporet; det kunne samtidig anvendes som krydsningsspor for militærjernbanen og via to sporskifter sættes i forbindelse med det civile net.

Krydsningsstationerne var anlagt for hver ca. tre km, og de havde alle telefon. På Øster

Terp–Branderup Mølle banen blev der lagt et engangssidespor til hjælp for en ren civil transport for gårdejer Poulsen, Bovlund.

Læsning og løsning

Af- og pålæsning ved de militære banenet skete fra statsbanenettet til amtsbanenettet og herfra med dettes materiel over på de militære spor eller direkte til et militærspor fra amtsbanenettet.

På stationerne og nogle holdepladser var der lavet faste ramper til ind- og udladning af vogne, materiel og dyr. Faste ramper byggedes af jord og sten som et skråplan, der fører fra læssevognen til en platform i højde med vognbunden. Men også bevægelige ramper – en flage på hjul bygget af træ eller jern – har der formentlig været.

Til på- og aflæsning anvendtes kraner, på stationer fast byggede, i terrænet flytbare, eventuelt bygget på jernbanevogne. En militær kran omtales i forbindelse med Døstrup–Arrild/Branderup banens tilbagelevering af Flensburg Kreisbahn's materiel, idet dette blev foreslået omlæsset til statsbanerne i Over Jerstal ved hjælp af en militærkran.

Mikkel Ries stiller stedfortræder

AF H. P. JENSEN

I 1815 indgik Mikkel Ries af Stenderup en kontrakt med Christian Sørensen, Haderslev, i følge hvilken den sidste lover at overtage den førstes militære forpligtelser mod en kontant godtgørelse. H. P. Jensen, Agerskov, gengiver kontrakten og skriver om baggrunden.

I 1789 gennemførte det danske monarki en ny hærplan. Et af dens væsentligste elementer var en værnepligt, som udelukkende på-

hvilede landets bønder, der ved fødslen indførtes i en lægdsrulle. Såfremt de unge landmænd var tjenstdygtige, hvilket da som nu blev bedømt på session, blev de udskrevet i 21 års alderen med en tjenestepligt på otte år. Selv om så lang fortsat tjeneste hørte til sjældenhederne, bevirkede de urolige år efter den franske revolution dog jævnligt meget lange tjenestetider. Jørgen Fausbøll fælder ved flere lejligheder en hård dom over den lange militærtjenestes dårlige indflydelse på

landbougdommen. Lediggang, drikkeri og hårdhændet disciplin gjorde ofte uskikket til det stille og bestandige liv, som ventede efter hjemsendelsen.

Reglen om den almindelige værnepligt for bønder rummede dog undtagelser. Gifte husmænd, fortrinsvis med børn, gammel gårdmands eller gårdbrugende enkes eneste søn kunne således stille stedfortræder ved anden duelig mand. Bondesønner, der studerede, eller under tjenesten ved faderens død skulle overtage dennes selvejer- eller fæstegård, kunne ligeledes ansøge om hjemsendelse.

Den 10. april 1786 hjemsender den sessionsdeputerede i amtet Hadersleben på Kongens vegne således den »Mandhafte Mousqetér Laurids Madsen, fød udi Stenderup, ved Slesvigske geworbene Infanterie-Regiment under Generalmajor Prins Friederich af Hessen-Cassel, hvor Laurids Madsen havde tjent i 6 år. Da han nu antager sin Gaard, og da han har været en ærlig og tro, ærkiær og tapper Soldat, saa bliver hannem herved meddelt hans velfortiente Afskeed«.

Afskeden er meddelt på et fornemt dokument med både dansk og tysk tekst og underskrevet og forseglet af:

C. L. von Steemann.

F. J. von Bechtolsheim. von Wildenrad.

Laurids Madsen overtager samme år ifølge skøde og fæstebrev faderens ejendom i Stenderup. Året før havde han indgået ægteskab med pigen Malena Mikkelsdatter af Stenderup, og med hende får han to børn, Elsbe og Mikkel Lauridsen Ries, den sidste født 1793.

I 1815 er militærtjenesten forfalden for Mikkel. Allerede 1809 var faderen død, og den eneste søn kunne vanskeligt undværes på den store gård.

Det lykkes Mikkel Lauridsen Ries, der i øvrigt skrev sig Michel Ries, at erhverve sig en stedfortræder, med hvem han indgik efterstående kontrakt. (Teksten er gengivet uændret). Stedfortræderen hed Christian Sørensen og boede i Haderslev. Hans omstæn-

digheder kendes ikke, men de har nok ikke været de bedste. Hans underskrift har måttet afgives med vedholden pen.

Leie Contract.

Imellem Michel Ries af Stenderup, Toftlund Sogn, som den der leier for sig og Christian Sørensen af Haderslev, som den der lader sig leie, er følgende forening eller Contract slutet.

1. Jeg Christian Sørensen lover og forpligter mig til at overtage Militær-Tienesten for ovenbemeldte Michel Ries som Stedfortræder i den Annecterte Tieneste, saa længe som Hans Majestæt Kongen maatte forlange, at Michel Ries skal tiene ved benævnte Tieneste, saa at benævnte Michel Ries stedse skal være fri for Tienstestens tiltale.
2. For saadan Tienstestens paatagelse og fuldbyrdelse lover jeg Michel Ries at udbetale til benævnte Christian Sørensen den summa 90 daler slesvig-holstensk courant eller 144 Rigsbankdaler Sølvmynt, enten saa Tienesten maatte vare længe eller kort, som betales i følgende Terminer, strax ved Contractens Underskrivelse 10 daler slesvig-holstensk courant eller 16 Rigsbankdaler, den 14. Mai d.A. ligeledes 10 daler eller 16 Rigsbankdaler og saa fremdeles hvert Aar samme Dato at erlægge 10 daler slesvig-holstensk courant eller 16 Rigsbankdaler til ovennævnte Summa er udbetalt. Den resterende Summa forrentes aarligt med 4 pro Cent. Naar Christian Sørensen skulde være fraværende saa betales Pengene til hans Kone, hvis quittering skal være gældende. Skulde Christian Sørensen ved Døden afgaa, saa udredes Resten af den forakkorderede Summa til hans Arvinger efter Contractens Indhold. I fald Stedfortræderen skulde forandre sit Opholdssted og Bopæl, da er han forpligtet at tilmelde Stilleren det til Efterretning. At saadant af Parterne ubrydeligt skal holdes og efterleves, stadfæstes med vore Hæn-

Ligeledes for 4
 Ma. Elise Ries - 1 1/2 Aar
 Anna Ries - 3 3/4 -
 Magdalene Ries - 6 -
 Klement Christian Rie: 9 1/2
 Andreas Ries - 11 1/4 -
 Lorenz Ries - 13 -
 5. 1/2
 Ligeledes for 4

Mikkel Ries døde
 40 år gammel fra seks
 uforsørgede børn -
 den ældste var da
 tretten år, den yngste
 kun 1 1/2 år. Kort før
 sin død skrev han
 denne liste på en lille
 lap gråt papir.

ders Underskrift.

Haderslev, den 7de April 1815.

Christian Sørensen (med vedholden Pen)
Michel Ries.

Til Vitterlighed:

Peter Petersen. C. Krimling.

Ovennævnte 10 daler s.h. courant eller 16 RBD som skulde betales strax er mig rigtig bleven betalt, hvorfor quitteres datum ut supra.

Christian Sørensen (med vedholden Pen).

Kontraktens bestemmelser følges derefter
 punktligt, idet Christian Sørensen dog ved
 flere lejligheder beder om forskud. Fra maj
 1818 kvitterer Christian Sørensens kone
 Inger Maria imidlertid. Hun har øjensynlig
 samtidigt givet transport på pengene til en
 Niels Lauridsen, der fra 1819 kvitterer alene
 og aftalen ud.

Christian Sørensen kan da være afgået ved
 døden og Niels Laridsen være hans arving.
 Det er dog tænkeligere, at den fattige soldat
 har solgt sin ret eller givet transport på
 denne til en pengeudlåner.

Mikkel Ries døde kun 40 år gammel i 1833.
 Hans enke, Anne Marie, født Kjær, fra Ør-
 derup sad en årrække i uskiftet bo og opdrog
 seks umyndige børn.

Kort før sin død gjorde Mikkel Ries testa-
 mente og opregnede da børnenes aldre på en
 lap papir. Den yngste var 1 1/2 år, den æld-
 ste 13.

I testamentet formanede han hustruen:
 Sørg for at børnene bliver godt opdraget og
 vænnet til arbejde. Thi lediggang virker ube-
 standighed.

Soldat ville Mikkel Ries ikke være, men
 døden så han i øje med sjælsstyrke.

Sønderjysk Teaterforening 50 år

AF MARGUERITE HAHNEMANN

Lørdag den 7. april 1979 fejrede Sønderjysk Teaterforening sit 50-års jubilæum, og i det lille festskrift, der blev udgivet i den anledning, har en af de drivende kræfter inden for foreningens virke, Marguerite Hahne-mann, Åbenrå, blandt andet skrevet:

Man forbavsnes over, at der allerede nu er gået 10 år, siden Sønderjysk Teaterforening i april 1969 fejrede sit 40 års jubilæum, som fra visse sider formodedes at skulle blive det sidste. Når dette tidsrum virker så kort, skyldes det sikkert, at disse 10 år har været den vel nok mest omtumlede periode i foreningens historie efter 40 års roligt og støt arbejde. Landsdelsscenen Enten-Eller, der uanset en årrækkes forarbejder resulterede i en nulstilling, og indførelsen af den landsdækkende abonnementsordning har været de to store elementer, som især har været bestemmende for Sønderjysk Teaterforenings vilkår og aktiviteter i det sidste tiår.

Siden 1963 har foreningens bestyrelse været sammensat af en repræsentant for hvert af de 7 dengang eksisterende »større spillesteder« plus en repræsentant for de »små spillesteder«. Efter at Vojens nogle år senere etablerede sig som »større spillested«, udvidedes bestyrelsen til 8 fra de store steder og 1 fra de små. Ved overgangen til den landsdækkende abonnementsordning under Sønderjyllands Amtskommunes regie (1975) har Sønderjysk Teaterforening formået at fastholde sin position som et kollektivt led af det amtskommunale »Teaterfællesudvalg«. Organisationens S.T. er således intakt, men i forbindelse med nyordningen fra sæsonen 1975/76, der alene var gennemførlig for de store spillesteder, er de »små steder« gledet ud af den tidligere så tætte sammenhæng.

Det er derfor nu ved 50-års jubilæet nærliggende at se tilbage på foreningens særlige initiativer med hensyn til begrebet »de små spillesteder«, nærmere betegnet landsdelens forsamlingshuse og de lokalforeninger, der gennem årene har samlet deres medlemmer til arrangementer omkring ordets og musikens kunst. Turnéerne til disse steder har været et vigtigt led i Sønderjysk Teaterforenings arbejde så at sige fra dets begyndelse og i øvrigt i sin art helt enestående inden for Danmarks grænser.

Indledningsvis etableredes 12 »sceneområder« omfattende foreninger knyttet til områderne Gråsten, Højer, Løgumkloster, Nordborg, Padborg, Rødding, Skærbæk, Tinglev samt til de 4 købstæder. Foreningerne indmeldte sig kollektivt i Sønderjysk Teaterforening mod et kontingent af 10 øre pr. medlem, og efterhånden som interessen bredte sig, kom flere og flere områder og foreninger til, således at man en overgang var oppe på ca. 100 tilknyttede foreninger.

Dette var den publikumsmæssige side af sagen.

Med hensyn til engagement af kunstnere knyttede Sønderjysk Teaterforening forbindelse med undervisningsministeriets departementschef Graae, med komponisten Peder Gram og med Dansk Skolescenes leder Thomas P. Hejle, og ved hjælp af disses råd og dåd skabtes kontakt til videre kunstnerkredse, således at der kunne gennemføres en række afvekslende kunstaftner med små ensembler egnet for forsamlingshusene.

Den første oplæsnings- og underholdningsturné havde premiere 1. december 1930 og gik til 6 steder: Padborg, Højer, Nordborg, Tandslet, Døstrup og Vojens. Ensem-

blet bestod af skuespiller ved Det kgl. Teater Thorkild Roose, solodanserinden Irene Graae og pianisten Elof Nielsen.

I de følgende år udsendtes tilsvarende turnéer med kendte kunstnere, og antallet af spillesteder voksede, indtil tallet i 1941 ved Jacob Texières H. C. Andersen-oplæsning for disse turnéers vedkommende kulminerede med 41 spillesteder. Oplæsnings- og underholdningsaftenerne fortsatte år for år til 1974, da der sluttedes med Emil Hass Christensens oplæsning af »En landsbydegns dagbog«.

Jævnside med oplæsnings- og underholdningsaftenerne, der almindeligvis var henlagt til januar-februar, gennemførtes små teaterturnéer – oftest i oktober-november. Den første af disse bragtes dog i januar 1931 – Svend Wedels turné med »Brødrene Østermans Huskors« til Tinglev, Nordborg, Skærbæk og Løgumkloster – men i oktober 1932 gæstede Erik Lassen-turnéen 9 steder med »Vi som går køkkenvejen«.

Skuespilleren Ejnar Juhl stod i en årrække for efterårturnéen, afløst af Kai Holm og senere af Harald Jørgensen. Også her voksede antallet af spillesteder støt, f.eks. til 44 i 1939 med turnéen »Det drager«, skuespil af amtsrådsmedlem Alfred Kristensen, Tønder Amtsråd. I årene 1958–1973 var det hovedsagelig Tudlik Johansen som chef for Dansk Folkescene, senere Det Danske Teater, der varetog denne opgave.

Endelig udfoldede Sønderjydske Teaterforening en tredje aktivitet – Sommerspillene. Man allierede sig med Dansk Skolescene ved Th. P. Hejle, og »Eventyr på fodrejsen«, opført 13 steder i juni/juli 1933, blev det første i en række smukke friluftsspil. Den påfølgende sommer spillede skolescenen »Ambrosius« 29 steder, og følgende ord af Th. P. Hejle i forestillingens program taler tydeligt om den gensidige glæde skuespiller og tilhørere kan opleve i hinandens selskab om-

kring den sceniske kunst:

»Eventyrturnéen er Dansk Skolescenes første turné til Sønderjylland blevet kaldt af dem, der var med, og dette sigter ikke blot til, at det var »Eventyr på fodrejsen«, der spillede, men er langt mere en bekendelse af, at det for kunstnerne blev en eventyrlig tur, takket være al den hjertelighed, de mødte alle vegne.

Det er derfor med en vis nervøsitet, vi drager af sted i år igen; thi det, som én gang har været så skønt, er det som bekendt farligt at gentage. Tør vi tro, at vi blot i nogen måde kan opfylde den tillidsfulde forventning, som er strømmet os i møde fra det øjeblik, turnéen blev bekendtgjort? Skal det atter lykkes, som det skete sidste sommer hvert eneste sted, at få skuespillere og tilskuere, kunst og virkelighed til at forenes i lykkelig harmoni? Vi håber det inderligt, og på ærlig vilje skal det i hvert fald ikke skorte.«

De økonomiske vilkår for sommerturnéen og de fastsatte betingelser er ikke uinteressante, set gennem 1979-briller:

- 1) Hvert sted påtager sig at indkvartere deltagere gratis.
 - 2) Hvert sted sørger for befordring af skuespillerne til næste spillested.
 - 3) Hvert sted sørger for passende plads til forestillingen samt at dekorationer opstilles og nedtages, besørger afspærring og stiller et brugbart klaver til rådighed.
 - 4) Til turnéen betales 50 øre pr. voksen tilskuer og 25 øre for hvert barn. Derudover intet honorar. Entréen må dog intetsteds overstige 1 kr. Hvert sted afregner med turnéens leder.
 - 5) Der skal ikke stilles nogensomhelst garantium, idet turnéen selv bærer hele risikoen.
- og en vigtig passus: I tilfælde af ugunstig vejr må forestillingen kunne forlæg-

ges til det stedlige forsamlingshus eller andet sted, hvor der findes scene.

Med Kai Holm som leder gik friluftsspillene videre til og med sommeren 1946, hvorefter Odense Teater på lignende vilkår fortsatte til og med sommeren 1960. Så længe kunne den private indkvartering bibeholdes. De nævnte økonomiske vilkår måtte dog ændres i takt med omkostningsniveauets stigning. F.eks.

gik man over til busbefordring af turnéen, og efterhånden måtte den private indkvartering bortfalde på grund af mindre medhjælp på landboernes gårde.

Det sidste sommerspil bragtes af Det Danske Teater til 11 steder i sommeren 1965 med »Det gamle spil om Enhver«. Her satte økonomien en stopper for denne side af Sønderjydsk Teaterforenings virksomhed.

Guldhornene og den jordnære kultur

AF PER JESPERSEN

Livet er mangfoldigt. Det kan vise sig i talrige skikkelser og hændelser, der griber ind i hinanden i et sælsomt system, som vi små mennesker ikke forstår at tyde. I lykkelige glimt kan vi undertiden forstå – i heldige øjeblikke står en fleg af sandheden åben for os, indtil livet atter trækker tæppet for og lader os tumle videre, halvt i blinde.

Alle livets mangfoldigheder griber ind i hinanden, forårsager hinanden, og modsiger hinanden. Og alle disse mangfoldigheder er hele tiden udtryk for den store, overordnede tanke, der styrer selv vore ubetydeligste tanker.

I 1802 blev Danmarks mest gådefulde oldtidsfund, de to guldhorn fra Gallehus, stjålet fra Kongens Kunstkammer af Niels Heidenreich, der senere smeltede hornene om, formodentlig i spækhøkerinden Karen Nørregaards køkken.

Denne hændelse, i sig selv et simpelt og gement tyveri, greb den unge digter Adam Oehlenschläger dybt og skabte for alvor digteren i ham. Han skrev digtet Guldhornene, der blev indledningsdigtet til den romantiske periode i dansk litteratur. Romantikken, den

holdning, der finder forgange tiders begivenheder vigtige og nærværende, og som omgærder fortidens skikkelser med glorie og ja, nostalgi, dette nye begreb, der i virkeligheden blot er Romantikkenes moderne renæssance i en tid, hvor fremmedgørelse, centralisering og datamatstyring gør mennesket sky også for sig selv.

For Oehlenschläger var guldhornenes findere, Kirsten Svendsdatter og Erik Lassen, romantiske skikkelser. Den unge pige, der jomfrueligt svæver over engen, mens guderne lader hende »snuble over« skatten. Og den unge bondeknøs, der bag sin plov finder det andet guldhorn næsten hundrede år senere. Erik Lassen pløjede dog ikke, da guderne lod det andet horn finde igennem ham, men han gravede ler til sin ovn.

Vi er nok endnu i vor tid vant til at opfatte disse to mennesker som romantiske skikkelser, det kan være svært at frigøre sig fra Oehlenschlägers billede, der er kendt af enhver.

Og dog søger guldhornsspillet at se på guldhornene fra Gallehus på en anden måde. I spillet følger vi hornenes skæbne fra old-

tiden, hvor Lægæst gøres til konge, der på sin egen måde søger at indføre et tidligt og spinkelt demokrati og ofrer hornene med det håb, at senere tider må begribe hans tanke dermed: at mennesker på tværs af sociale skel hver især har et bud til hinanden.

Vi følger det ene horn igennem Kirsten Svendsdatter i Østerby i 1639, der ikke blot og bart er den unge pige, men som lige så meget er det menneske, der i sin holdning til sin plejemoder og sine søskende viser menneskeligt samværs mange muligheder.

Vi følger det andet horn til Erik Lassen i Gallehus i 1734, der ud fra en kolossal hjemmets varme, som stråler langt udover hans eget hjemms fire vægge, må blive den næste finder.

Og vi følger tilsidst hornenes eftermæle i guldhornsstenene i Gallehus igennem en scene, hvor naturlig, jordbunden og umiddel-

bar kulturfølelse konfronteres med den moderne »finkultur« – en konfrontation, der får Lægæst til at gribe ind og for første gang i halvandet årtusinde at sige sin og guldhornenes dybe intentioner.

I spillet kommer skikkelsen Erik Lassen til at stå som hovedskikkelsen, der i et lykkeligt glimt har begrebet, at hans lille verden er hele verden, og at netop denne styrke kan bære også til andre mennesker, blandt andet når han ved måltidet i Gallehus umiddelbart før sit store fund kan synges:

Her på mit lille sted,
hvor livet stille glider
i dagligdagens gry,
er hver dags største gave
at vågne op påny.
Hvor er her godt at være.

Boganmeldelser

Benedicte Mahler: Badegæster i Sønderho 1908–1929.

Udgivet af Historisk Samfund for Ribe Amt. 1978. 128 sider. Indb. Ill. Pris 74,50 kr. Medlemspris 58,50 kr.

»Min Ungdoms forjættede Land«, således kaldte tanterne deres sommerparadis i Sønderho i den faste tro, at Gud havde gemt netop dette sted til glæde og gavn for dem og de mennesker, de holdt af.

Således skriver Benedicte Mahler i indledningen til bogen om et sommerkollektiv fra århundredets begyndelse.

Faster Gerda (Thorsen) var en af otte unge københavnske lærerinder, der tog eksamen i 1899, og så godt var sammenholdt mellem disse otte, at de i fællesskab kunne erhverve et hus i Sønderho. Købet fandt sted i 1908, og huset, som de kaldte Ottekanten, kostede 450.– kroner alt i alt.

Tante Hanne (Mourier), som kom på besøg, blev så glad for Sønderho, at hun året efter købte Klithuset – det kostede hende

350.– kroner, men så fulgte alle møblerne også med.

Nogle år senere købte forfatterindens forældre selv hus i Sønderho, og støttet til egne erindringer, fotografier, protokolreferater fra Ottekantens ejermøder, gamle regninger og breve giver Benedicte Mahler nu en charmerende beskrivelse af livet i hendes barnheds sommerland.

Bogen er en varm skildring af de ferierende Københavneres møde med Sønderhoningerne, og en af dens store værdier ligger i den indgående beskrivelse af begge parters dagligdag. Netop nu, hvor man i Sønderho klager over, at det meste af byen står tom uden for ferietiden, er en bog som denne en fin kilde til bevarelse af minder og kendsgerninger fra den tid, hvor Sønderho til-



Forfatterinden og hendes søster Ingeborg skulle fotograferes sammen med fårene, hvilken var en meget omstændelig affære:

»Faster Gerda havde det som kunstnere, hun havde altid en ganske bestemt fornemmelse af, hvad hun tilstræbte med sine billeder, og mange betingelser skulle opfyldes, før den ydre ramme var i orden.

I dette tilfælde skulle det foregå i klitterne, der skulle helst være sol, endvidere ønskedes to forskelligt udseende får, der var tamme nok til at vi turde nærme os dem, og endelig måtte vi ikke glemme brødet, som vi skulle fodre dem med.

Omsider var alt klart, belysningen var, som den skulle være, – og så indtraf katastrofen: Jeg havde spist brødet. Lynhurtigt ændrede faster Gerda kompositionen i billedet, og jeg blev anbragt bagved holdende op i kjolen, som om der var brød i den.

hørte og bar præg af »de indfødte«, mens feriegæsterne var en lille minoritet. Lige meget hvor omsorgsfuldt husenes nye ejere hæger om de gamle huse, vil det egentlige og oprindelige være forsvundet for stedse. Byen hedder stadig Sønderho, men det særegne ved det gamle Sønderho har måttet vige for noget andet, der stiltfærdigt, langsomt og effektivt slog det ihjel, de nye beboere netop var kommet for at glæde sig over.

Bogen slutter sommeren 1929 med den store sommerfest, men forinden har læseren glædet sig over og levet med i en stiltfærdig feriedagligdag, hvor den ene sommer lignede den anden.

Et særligt islæt var de kunstnere, der fandt vej til Sønderho dengang – flere havde til-

knytning til Sønderjylland, således August Wilkens (fra Kabdrup), Heinrich Dohm (der maledet det kendte billede af Christian X, da han red over grænsen i 1920), Jacob Nøbbe fra Flensborg og Reinhard Heinemann, der var født i Altona.

Den humoristiske sans, som forfatterinden fremhæver, hendes tanter ejede, synes at være en familiearv, der direkte eller indirekte åbenbart er gået videre til hende selv. Det er jo ikke nok at skrive indholdet af gamle papirer og regninger af i en bog som denne, men den vanskelige kunst består i at kæde de tørre kendsgerninger sammen med stiltfærdigt humoristiske kommentarer til et læseværdigt hele. Og den kunst behersker Benedicte Mahler til fulde.

ibs

Holger Rasmussen: Dansk bondekultur før 1900.

Udgivet af Nationalmuseet 1979. 92 sider. Ill. 38.– kroner.

Bogen er tænkt som en vejleder til Nationalmuseets bondesamling, et katalog over de genstande, man ser i de enkelte egnsstuer og de ting, der vises i landsrummene med almene arbejdsprocesser, for eksempel bagning, højtider og mærkedage, etc.

Det er selvsagt umuligt at gå i dybden på så begrænset en plads med den mangfoldig-

hed af emner, men bogen er som alle museets publikationer en fin publikation med alsidige kommentarer og mange og gode billeder. For den videbegærlige er der fyldige litteraturhenvisninger.

En virkelig appetitvækker – men hvor finder kunderne den danske bondesamling??? En adresseangivelse ville vist være praktisk.

Grænse-landsdagbog

VED FR. RUDBECK

SYD FOR GRÆNSEN

1. marts: Redaktør Ole Smith, Flensborg Avis, afløses i chefredaktionen af redaktør Rudolf Mach, der samtidig bliver chefredaktør Karl Otto Meyers stedfortræder.

Efter salget af sine ejendomme, blandt andre Grænseborgen i Kollund, kan Det unge Grænseværn årligt stille ca. 50.000 kr. til rådighed for dansk ungdomsarbejde i Sydslesvig.

Landdagen i Kiel afviser at gå ind for et forslag om oprettelse af en ombudsmandsordning efter skandinavisk mønster, men vil overveje mulighederne for gennemførelse af folkeafstemninger.

2. marts: På generalforsamlingen i Fælleslandboforeningen for Sydslesvig foreslår landdagsmand Karl Otto Meyer, at de kunstige grænser inden for tysk landbrug fjernes, således at ikke kun landbrug over 25 ha anses som tilskudsberettigede.

3. marts: Landdagspræsident dr. Helmut

Lemke siger i et interview til Der Nord-schleswiger, at Karl Otto Meyer ifølge den særlige aftale, hvorpå hans mandat beror, først og fremmest må betragtes som det danske mindretals talsmand og derfor ikke skal se det som sin opgave at støtte eller styrte en regering.

På et af 200 tillidsmænd besøgt møde for Flensborg amt i Tarp frabeder Karl Otto Meyer sig kraftigt Gerhard Stoltenbergs og dr. Lemkes indblanding i, hvordan SSV bør forholde sig.

Formanden for Sydslesvigsk Forening i Gottorp amt, Andres Lorenzen, peger på Sydslesvigsk Forenings generalforsamling på et problem, nemlig vanskeligheden ved at fastholde danske forældre, hvis børn har forladt skolen, i det danske foreningsarbejde. Med 94 nyoptagelser og et medlemstal på 2651 var der sidste år alligevel et nettotab på 41.

7. marts: Sydslesvigsk Erhvervsfond har haft en tilgang på 211 andele og en stigning i balancen til 2.331.000 DM. Der er i årets løb ydet 19 lån på ialt 426.000 DM.

Undervisningsminister Walter Braun meddelte, at landsregeringen i Kiel ikke vil tage initiativer til opnåelse af fuld tilskudsydelse til de danske skolars elevkørsel. Der findes ikke i skoleloven en bestemmelse om privatskolars krav på støtte til elevtransport. Landsregeringen vil derfor kun følge sin hidtidige praksis at bevilge et beløb over budgettet. Resten må der forhandles med kommunerne om.

I en regeringserklæring fastslår landsregeringen, at den økonomiske krise i Slesvig-Holsten er blevet bedre overvundet end i andre tyske delstater. Karl Otto Meyer peger på, at landsdelen Sydslesvig stadig ligger 7 pct. under den fremgang, landet i gennemsnit roser sig af.

Driften af de seks danske fritidshjem i Flensborg koster tilsammen 1.151.000 DM, hvoraf 814.000 DM er lønninger. Fra Flensborg by modtog man i tilskud 76.000 DM, mens der i kontingenter blev indbetalt 86.000 DM.

300 danske statsborgere i Sydslesvig har anmodet om at blive optaget på den danske valgliste til EF-valget.

Den socialistiske gruppe i EF-parlamentet besøger danske institutioner i Sydslesvig. Desuden har man inviteret Flensborgs overborgmester og bypræsident til Strasbourg for at gøre rede for mindretalsproblemerne i det dansk-tyske grænseland.

9. marts: Det meddeles, at førstepæsten i Sydslesvig, provst Ingemann Christensen, efter 23 års præstegerning i Sydslesvig trækker sig tilbage.

Ved et gæstespil af den kongelige ballet og en sammenkomst i Borgerforeningen markeres, at det er 50 år siden, Det kgl. Teater første gang gav gæstespil i Sydslesvig.

10. marts: Med en forhøjelse på 2,4 mill. DM til 4 mill. skal et specialforskningsområde ved Kiels universitet bearbejde forholdene vedrørende de skandinavisk-tyske for-

bindelser og undersøge muligheden for en udvidelse af dem.

12. marts: Nordfrisland er ved at blive nationens alderdomshjem. Mange unge forlader amtet på grund af for få arbejdspladser og manglende fremskridtsperspektiver. Derfor må Bonn yde større tilskud til vestkysten, sagde CDU's repræsentant på et diskussionsmøde i Læk arrangeret af CDU, SPD, FDP og SSV.

På en af 500 deltagere besøgt byfest for SSF/SSV i Flensborg understreger Karl Otto Meyer, at kan en ministerpræsident ikke skaffe sig et flertal alene, må han forhandle, og ikke benytte sig af trusler og advarsler. Det samme gælder i givet fald oppositionsføreren.

13. marts: Af 215 sydslesvigske kommuner, der er anmodet om tilskud til det danske skolevæsens elevtransport, har kun to reageret positivt, mens én tilbyder en foreløbig ordning. Ifølge SSV's landsformand har 39 kommuner svaret negativt, mens 24 har udsat afgørelsen.

16. marts: Strukturforandringer inden for mejeribrug i Slesvig-Holsten har ført til, at af de 536 mejerier, der fandtes for 23 år siden, er kun 102 tilbage.

17. marts: Dansk Spejderkorps i Sydslesvig kan med 356 aktive spejdere glæde sig over en pæn fremgang.

19. marts: Kiel-regeringens politik over for landbruget er helt forkert, mener formanden for Fælleslandboforeningen i Sydslesvig, gårdejer Peter Andresen, Agrtrup, som peger på, at mens prisen for smågrise i 1977 endnu lå på over 100 DM er den nu faldet til omkring 60 DM. Kødpriserne er faldet med ca. 40 Pf. i gennemsnit pr. kg. Kun mælkeprisen har haft en beskedent stigning på 1,5 Pf. pr. liter.

Fødselstallet i Slesvig-Holsten faldt i 1978 med 0,8 pct. mod 0,3 pct. på forbundsbasis.

20. marts: Skulle SSV efter valget den 29. april blive tungen på vægtskålen og bidrage til at vælte CDU-regeringen, vil CDU gøre gengæld. Det vil da være sidste gang, at SSV som mindretalsparti fritages for 5 pct.s spærereglen, siger CDU-forretningsfører Günter Podschun ved en pressekonference i Kiel. Han trækker dog siden i land ved at henvise til, at Flensburg Avis' korrespondent som følge af sproglige vanskeligheder må have misforstået ham. Karl Otto Meyer behøver ingen skolemesteragtige belæring om, hvordan han skal forholde sig efter valget, hævder SPD's ministerpræsidentkandidat Klaus Matthiesen.

Mens SSV protesterer, vil FDP rejse retssag imod den nordvesttyske radio, dersom de to partier ikke får TV-tid.

21. marts: På en pressekonference i Flensburg advarer ministerpræsident Gerhard Stoltenberg påny SSV, som kan komme til at stå overfor en yderst vanskelig afgørelse og derfor ikke vil gøre klogt i at styrte en siddende landsregering.

Flensburg Avis finder disse udtalelser fra CDU-politikere som værende i yderst dårlig overensstemmelse med hævdelser af grænselandet som en model for andre med hensyn til behandling af nationale mindretal.

21. marts: Tyske arkæologer er i Vadehavsområdet vest for Pelvorm stødt på rester af en bebyggelse fra det 9. århundrede, som blandt andet viser, at man ud til Vadehavet først på et senere tidspunkt er begyndt at bygge huse på kunstige forhøjninger, de såkaldte varfter.

Kun i Flensburg, hvor SSV er tungen på vægtskålen, er der nedsat et udvalg som beskæftiger sig med det principielle i ydelsen af tilskud til danske organisationer og institutioner.

De sydslesvigske danske Ungdomsforeningers blad Treklagen udtrykker på grundlag af gennemførte beregninger frygt for, at der efterhånden vil blive stadig større forskelle mellem byens tilskud til børnehaver og fritidshjem.

22. marts: Det sydslesvigske spejdercenter Tydal ved Eggebæk er udbygget for 530.000 DM, hvoraf det sydslesvigske spejderkorps selv har skaffet 238.000 DM og ydet en betydelig frivillig arbejdsindsats.

Hagekors og naziparoler smøres på det tyske fagforeningshus i Husum. Gerningsmændene er ukendte.

Ministerpræsident Gerhard Stoltenberg tager i en samtale med Flensburg Avis afstand fra truslen om at ophæve SSV's fritagelse for 5 pct.s spærreklausulen, dersom et eventuelt regeringsskifte fremkaldes af SSV's stemme. Valgloven står overhovedet ikke til diskussion, siger ministerpræsidenten.

23. marts: Dansk Skoleforening oplyser, at en kommende dansk efterskole vil få plads til mellem 50 og 70 elever. Dens endelige placering er endnu ikke afgjort.

24. marts: De 40 »Nyboder-huse« i Kobbermølle, opført af Christian IV, sikres gennem en nænsom sanering mod forfald.

26. marts: Ministerpræsidenten i Nordrhin-Westfalen, Heinz Kühn, orienterer sig i Nordfrislands amt om det grænseoverskridende samarbejde med Sønderjyllands amt på baggrund af det hen over den tysk-hollandske grænse etablerede Euregio-samarbejde.

28. marts: Den sidste store vandrekliit på Sild ved List skal nu sikres gennem beplantning.

Som ny forstander på Jaruplund højskole udnævnes den 46-årige lærer Arne Hyldkrog, Snedsted, Thy.

29. marts: Ved en festgudstjeneste i Slesvig domkirke indsættes Slesvig stifts nye biskop, Karlheinz Stoll, i sit embede.

NORD FOR GRÆNSEN

1. marts: Den slesvigholstenske landdags udvalg for det tyske mindretal holder møde i Sønderborg. Mindretallets budget i en størrelse af 21,3 mill. DM forelægges. Der forventes tilskud på 6,4 mill. fra forbundsrepublikken, 1,8 mill. fra landet Slesvig-Holsten, 7,8 mill. af den danske stat og 2 mill. fra amt og kommuner, mens egne bidrag og private tilskud beløber sig til 3,1 mill. DM.

De slesvigholstenske politikere vil undersøge, om lærere ved de tyske skoler i Nord-slesvig kan bevare både tysk og dansk statsborgerskab.

Over for udvalget beklager formanden for de tyske nordslesvigere, gårdejer Gerhard Schmidt, at henstillingen om ligestilling af de tyske biblioteker med de danske stadig ikke er fulgt.

2. marts: Hele landet skal kende sandheden om Højer-diget. Kommuner, erhvervsliv og fagforbund står bag en oplysningskampagne for at imødegå forskellige organisationers hetz imod diget, som skal sikre 12.000 mennesker på Tønderegnen.

Havde man ventet, at Slesvigsk Parti til Europavalget vil give Centrum-Demokraterne en særlig anbefaling, tager man fejl, og det vil være i modstrid med partiets selvstændige holdning, skriver Der Nordschleswiger. Vælgerne bør stemme på de kandidater, der vil varetage mindretallets og grænse-landets interesser i det kommende Europa-parlament.

Folkegruppens nedtur gør sig særlig bemærket derved, at det absolut ikke er uvidende, ej heller ubelastede, der bærer ansvaret, skriver Jep Nissen, Lille Jydevad, i et

læserbrev i Der Nordschleswiger.

3. marts: Den tyske Skole- og Sprogforening meddeler, at der allerede nu er tilmeldt flere elever til tyske skoler end i det foregående år. Tallet var i fjor 106 og er allerede nu på 111. Andelen af tyskunderviste elever inden for Sønderjyllands amt, som ifølge statistikken for 1978 var på 3,18, er nu oppe på 3,7 eller det samme som i 1970.

6. marts: Det tyske roforbund i Nordslesvig tæller i år 998 medlemmer og råder over 103 både.

7. marts: Landeværnet medvirkede i 1978 ved mange generationsskift, og der ydedes 45 lån til ialt 2.167.000 kr. eller 318.000 kr. mere end forrige år.

8. marts: Sønderjyllands amtsråd bevilger 20.000 kr. til udgivelse af en jysk ordbog, som ifølge landsarkivar Peter Kr. Iversen vil kunne bidrage til at skabe fornyet interesse for det sønderjyske folkemål.

Efter en samtale mellem Peter Wilhelmsen og Helge Wolffhechel i Radio Syd på baggrund af en Wolffhechelartikel, hvori han betegnede medlemmer af mindretallet, der havde samarbejdet med Værnemagten som kollaboratører, får Peter Wilhelmsen flere anonyme opringninger med opfordring om at forsvinde sydpå. Er det »frit at tænke, tro og tale«, spørger Der Nordschleswiger.

9. marts: Kongeåmuseet i Vamdrup vil arbejde på at sikre minder om den gamle grænse og opfordrer egnens befolkning til at være med.

13. marts: Danmark vil, dersom det kommer til et folketingsvalg, sætte sin kreditværdighed i udlandet på spil, erklærer folketingsmand Jes Schmidt, der samtidig meddeler, at han i tilfælde af valg vil stille op for fjerde gang.

99 pct. af det tyske mindretal støtter Danmarks tilslutning til fællesmarkedet, erklærer redaktør Siegfried Matlok på et møde i Husum. Det er en klar anbefaling i modsætning til det danske mindretal, som ikke ved, hvilket EF-ben det skal stå på.

15. marts: Flere tyske børnehaver og daginstitutioner holdes lukket i forbindelse med de af Børne- og Ungdomspædagogernes Landsorganisation bebudede aktioner med henblik på lukning af danske institutioner.

Mens budgettet for det tyske mindretal for 1979 er på 57,5 mill. kr. vil det i 1980 stige til 59,7 mill. kr., oplyses det fra et forretningsudvalgsmøde i Bund deutscher Nordschleswiger. Forbundets særlige garantifond har siden 1958 ydet ialt 232 kautionslån til ialt 112 landbrugere, 56 håndværkere og 9 personer i det frie erhverv.

Der bør være en ventil, hvorigennem Europas mindretal kan få direkte kontakt med EF-parlamentet, eventuelt et samarbejdsorgan for alle Europas mindretal, siger Socialdemokratiets og Venstres kandidater i Sønderjylland til Europavalget under et pressemøde i Åbenrå.

17. marts: Elevtallet ved den tyske skole i Lunden på Als vil i år vokse til 37 og dermed nå det højeste tal i de sidste 7 år.

Vor skole har ændret sig i de sidste år, skriver næstformanden for den tyske skole i Lunden, Heinrich Jepsen, Lysholm. Fra at være en skole forbeholdt mindretallets børn, er den blevet en åben og fri skole, der ikke følger ensidige nationale eller partipolitiske mål.

20. marts: Skal vort politiske liv ikke nærme sig Weimar-tilstande, bør man overveje en ændring af valglovens 2 pct.s regel, siger fhv. folketingsmedlem Jens Bladt i et læserbrev i Jydske Tidende, idet han peger på den tyske 5 pct.s regel.

Socialdemokratiet i Augustenborgkredsen

har på sit repræsentantskabsmøde opfordret til, at man optager spørgsmålet vedrørende valgloven til en realitetsdrøftelse på højeste plan.

På et dansk-tysk politiseminar i Sankelmark fremsættes en række krav om mere ensartede regler på områder, der sorterer under politiet, inden for EF-landene.

Under byggearbejder i Hansborggade i Haderslev findes betydelige rester af det i 1700-tallet nedrevne Hansborg slot.

21. marts: For en pris af 33 mill. kr. overtager fjordrederiet i Flensborg færgeruten Rømø-Sild.

Også den tyske skole i Sønderborg melder om en betydelig stigning i næste års elevtal, som forventes at komme op på 170, og dermed sit højeste tal i efterkrigsårene.

22. marts: Institut for Grænse-regionsforskning vil foretage en undersøgelse af arbejdstageres bevægelighed over EF-grænserne og derefter drage sammenligninger med bevægelserne over den dansk-tyske grænse.

I et foredrag for Bund deutscher Nordschleswigers hovedstyrelse peger formanden for Deutscher Jugendverband Armin Nickelsen på, at mens de danske sydslesvigeres forhold til moderlandet synes ubrudt – fra Sydslesvig rejser man »hjem til Danmark« – har Tyskland og Slesvig-Holsten ikke den samme tiltrækningskraft på unge tyske nordslesvigere. Han rejser spørgsmålet, om det tyske fadderskabsarbejde kun består på funktionsnærplan.

Udbygningen af den tyske skole i Sønderborg finansieres uden danske byggelån, men med tilskud fra Bonn. I Åbenrå skal den tyske skole udbygges for 6,5 mill. kr.

27. marts: Mens Højer med 18,2 pct. indbyggere over 65 år har det forholdsvis største antal ældre inden for Sønderjyllands amt, har Skærbæk kommune med 15,4 de højeste indlæggelsestal på amtets sygehuse.

OUGAARDS

Boghandel

Vi har altid det bedste af den nye og den ældre litteratur på hylderne

Haderslev - Tlf. 82 25 71

Grønlandets Iiv Grønlandets sang

møder De i

Jydske Tidende


Syd- og Sønderjyllands store blad

Vi skaffer penge til huse.

København: Tlf. (01) 12 53 00
Århus: Tlf. (06) 12 53 00
Herning: Tlf. (07) 12 53 00
Aalborg: Tlf. (08) 12 53 00
Odense: Tlf. (09) 12 53 00



Kreditforeningen-Danmark



CHECK KONTO

De har hørt om det penge-
løse samfund... det er noget
med checks... det er noget
nemt... noget der holder
orden i det økonomiske.
Tal med banken
- de taler Deres sprog.

SYDBANK

- den sønderjyske bank

BOGTRYK . OFFSET . BOGBIND

Th. Laursens Bogtrykkeri A/S

Jernbanegade 8, Tønder, tlf. 72 15 50

Sønderjyllands Lånecasse

Nørregade 21 . Haderslev . Telefon (04) 52 66 33

Kontortid: kl. 9-12

Alt i kontorudstyr

P. J. Schmidt A/S
Vestergade 14, 6500 Vejens
Telf. (04) 54 12 28



ANDELSBANKEN

Sønderjyske afdelinger

Ladelund Landbrugs- og Mælkeriskole

Brørup station

Jyllands Kreditforening

HADERSLEV
TELEFON NR. (04) 52 70 00

MORSØ STØBEGODS

Aktieselskabet
N. A. Christensen & Co.
Kongelig Hofleverandør
NYKØBING MORS

A/S Sønderjysk Frøforsyning

Frøavl & Frøhandel

Aabenraa

Selskabs- og udflygtkørsel

Ruteautomobil-Aktieselskabet
for Haderslev Amt og By
Haderslev, tlf. (04) 52 38 55

Spare- og Laanekassen for Hobro og Omegn

OVE ARKIL A/S
CIVILINGENIØR - ENTREPRENØR
HADERSLEV



Mød Bankrådgiveren i PRIVATbanken