



Danskernes Historie Online

Danske Slægtsforskeres Bibliotek

Dette værk er downloadet fra Danskernes Historie Online

Danskernes Historie Online er Danmarks største digitaliseringsprojekt af litteratur inden for emner som personalhistorie, lokalhistorie og slægtsforskning. Biblioteket hører under den almennyttige forening Danske Slægtsforskere. Vi bevarer vores fælles kulturarv, digitaliserer den og stiller den til rådighed for alle interesserede.

Støt vores arbejde – Bliv sponsor

Som sponsor i biblioteket opnår du en række fordele. Læs mere om fordele og sponsorat her: <https://slaegtsbibliotek.dk/sponsorat>

Ophavsret

Biblioteket indeholder værker både med og uden ophavsret. For værker, som er omfattet af ophavsret, må PDF-filen kun benyttes til personligt brug.

Links

Slægtsforskernes Bibliotek: <https://slaegtsbibliotek.dk>

Danske Slægtsforskere: <https://slaegt.dk>

FRA BONDESTAND TIL BORGERSKAB

Landsbyen Birkerød



BIRKERØD LOKALHISTORISKE FORENING OG ARKIV

1962 - 1987

FRA BONDESTAND TIL BORGERSKAB

Landsbyen Birkerød

BIRKERØD LOKALHISTORISKE FORENING OG ARKIV

1962 - 1987

Udgiver: Birkerød Lokalhistoriske Forening og Arkiv (BLFA)
»FRA BONDESTAND TIL BORGERSKAB – Landsbyen Birkerød« er udgivet i forbindelse med BLFA's 25-års jubilæum den 17. oktober 1987.
Forfattere: Hanne Mikkelsen, Inge Pedersen, Marius Hansen, Tormod Hessel.
Redaktion: Peter Kristiansen, Jørgen Schmidt, Jonna Rohde og forfatterne.
Trykt hos: Strandberg Bogtryk/Offset a/s
ISBN: 87-87087-049
Bogen udgives med økonomisk tilskud fra:
Sparekassen SDS, Provinsbanken, Hewlett-Packard, Handelsbanken

Indholdsfortegnelse

Forord	4
En tur gennem Birkerød	5
Mennesker i byen	9
Borgerskabet flytter ind	11
Omkring et borgerhus	16
Fra korn til tegl	22
Teglproduktionen	25
Birkerød Lokalhistoriske Forening og Arkiv i 25 år	26
Ordlister	30

Illustrationsfortegnelse:

Udsnit af kort over Birkerød ca. 1780. Matrikelarkivet	14
Udsnit af kort over Bistrup og Birkerød 1781. Matrikelarkivet	13
Udsnit af matrikelkort over Birkerød 1812. Matrikelarkivet	12
De tre kort er gengivet med tilladelse af Matrikeldirektoratet.	
Udsnit af Geodætisk Instituts kort over Birkerød 1935	23
Gengivet med instituttets tilladelse A 403/85. Copyright.	
Kort over Birkerød by o. 1800 med påskrevne stednavne	6
Kortdetalje med Cathrinelyst, tegnet efter kortet 1781	16
Kortdetalje – Kildevejen	18
Birkerød kirke med kroens længe til venstre	7
Tegning af A. P. Madsen 1868. Nationalmuseet 2. afd.	
Gengivet med tilladelse af Nationalmuseet.	
Foto af Hovedgaden (Sognevejen) ved Majpladsen o. 1900	10
Foto af Cathrinelystallé o. 1900	8
Foto af teglværket »Store Værk« o. 1915	24
Foto af »Lauritzens Teglværk« o. 1900	24
Foto af Cathrinelyst o. 1900	20
Foto af lokalhistorisk arkiv 1981	29
Foto af lokalhistorisk arkiv 1985	4
Ejerliste for Cathrinelyst	21
Ejerliste for Søborggård	8
Maleri af småhuse ved Birkerød kirke	17
Maleri af Cathrinelyst	19

Alt illustrationsmateriale findes (evt. i kopi) på lokalhistorisk arkiv.

Forord

Denne jubilæumsbog er ikke en udtømmende sognehistorie, og den er ikke dækkende for Birkerød Lokalhistoriske Forening og Arkiv (BLFA)'s geografiske arbejdsområde.

Bogen skal markere, at det i 1987 er 25 år siden, BLFA startede sit arbejde. Vi vil i denne bog fortælle om nogle af resultaterne fra dette arbejde. Vi har valgt at fortælle om Birkerøds udvikling fra bondeby til borgerskabets by.

Og vi har valgt at lægge hovedvægten på »Cathrinelyst«.

For det første har byens lokalhistoriske arkiv til huse i Cathrinelyst.

For det andet har Cathrinelyst og dens ejere gennem tiderne været med til at præge Birkerøds udvikling.

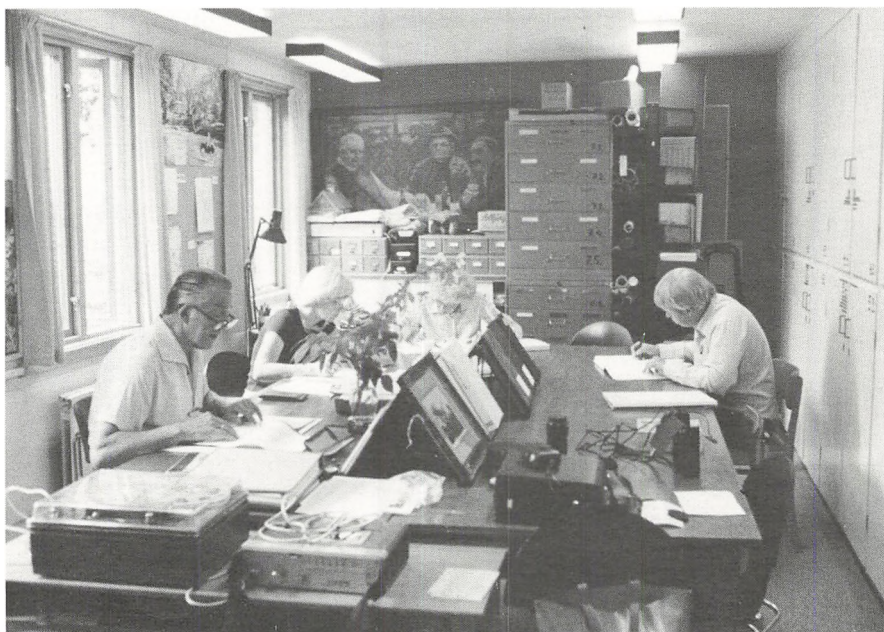
Og for det tredje har Cathrinelyst en helt anden historie end den, som tidligere historikere har tillagt den.

Da der i citater og fortællinger fra ældre skrifter kan være ord, som ikke umiddelbart kendes af den moderne læser, har bogen en mindre ordliste.

I dag – som for 25 år siden – er BLFA's formål først og fremmest at indsamle lokalhistorien, gemme den og gøre den let tilgængelig for samtiden såvel som for eftertiden.

Vi håber med dette indblik i Birkerøds historie at have skabt interesse for og omkring lokalhistorien.

Alle er velkomne i byens lokalhistoriske arkiv.



En tur gennem Birkerød

Først vil vi gå en tur rundt i det, som var Birkerød by omkring år 1800 kort efter, at byen var udskiftet.

Vi starter fra Kongevejen og går op ad Sognevejen. Lidt inde til højre ligger en dam. Ovenfor den springer en kilde og forsyner en brønd, hvorfra byens beboere henter deres vand.

Lige ovenfor kilden ligger en lille trelænget gård, der kaldes Kildehøj.

Det er besværligt at komme op ad den grusede Sognevej, som er meget stejl på dette sted. Bakken kaldes Sandgravsbanken, da der lige til højre for vejen findes en fælles sandgrav, hvor byens borgere kan hente, hvad de har brug for af grus og sand.

Oven for bakken munder Kildevejen ud i Sognevejen, således at der dannes et trekantet areal mellem de to veje. Arealet, der er tilgroet med ukrudt, er et lille stykke overdrevsjord, som bruges til får og svin.

Til venstre strækker sig store marker, som går over i eng og skov. Nogle af byens borgere er utilfredse med opkørslen til byen. De synes, den ser rodet og snusket ud. Men inde til højre bag det stengærde, som løber langs Kildevejen, skimtes noget, der ser anderledes ud, end hvad man ellers ser her i byen: En stor og smuk, nærmest parklignende have med mange gamle, sjældne træer, blomsterbede og buksbomgange. Midt i det hele ligger en stor ejendom, Enigheden, bestående af 7 længer. Den ligner ikke en helt almindelig bondegård fra den tid, for stuehuset er et »købstadshus« i 2 etager med 3-fags kviste og tegtag; og der er 3 skorstene. Avlsbygningerne er også meget længere end almindeligt for en bondegård. Det er denne ejendom, der senere kommer til at hedde Cathrinelyst.

Mellem ejendommen og vejen ligger en dam, som alle fra byen kan bruge til vandingssted.

Fra Enigheden går vi videre op ad Sognevejen.

På venstre side har vi først et pottemagerværksted og kort efter på højre side et lille hus. Ellers ser vi ingen huse, før vi når hen til kroen ved Majpladsen.

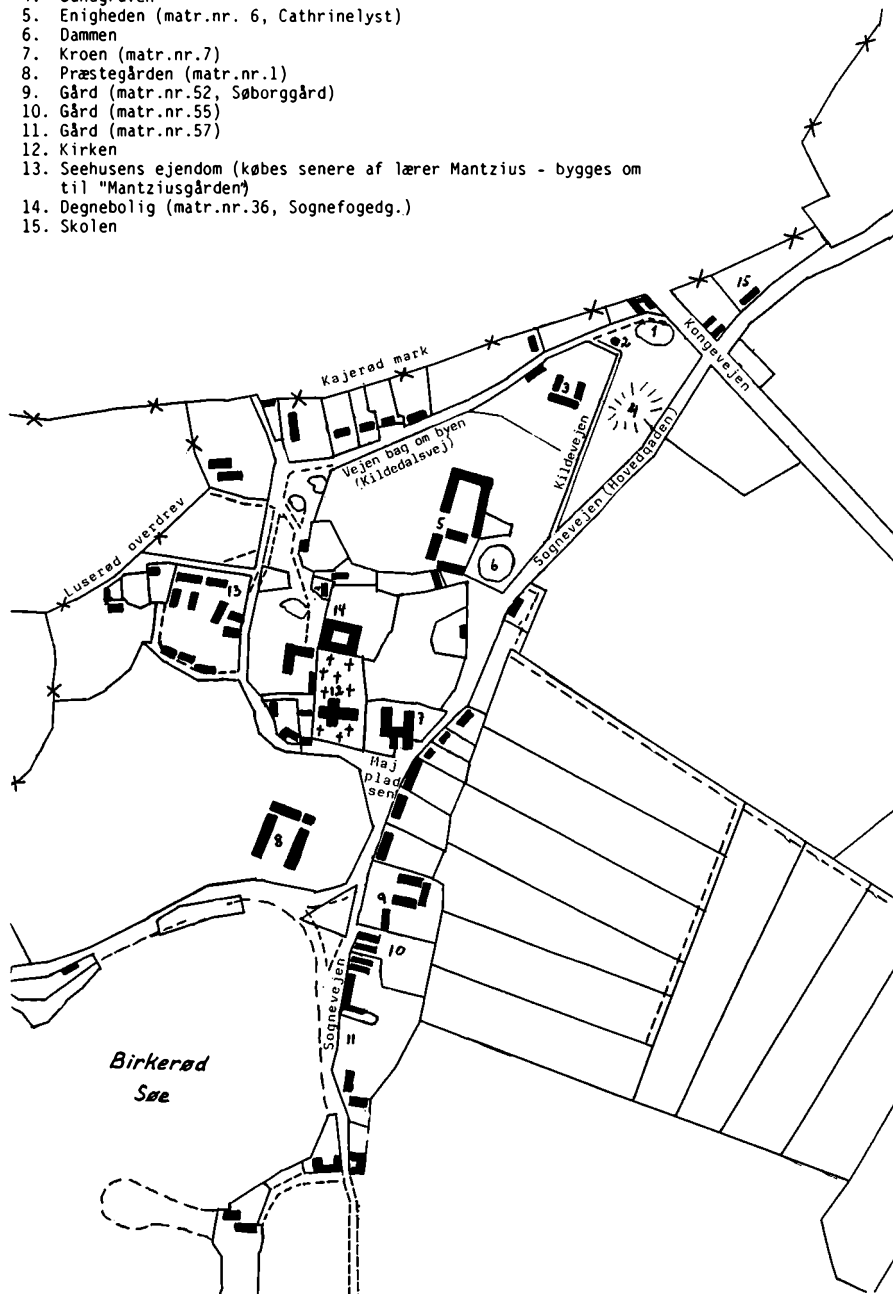
Herfra begynder Sognevejen at ligne en hovedgade. Der ligger små og større huse tæt sammen langs venstre side af vejen. Det er håndværkere og småhandlende, der bor her – f.eks. finder vi en smedie og et bageri liggende lige overfor byens kro.

På højre side af vejen – lidt tilbagetrukket i en stor haveagtig lund – ligger præstegården. De to af længerne ser forholdsvis nye ud, mens den tredje er meget gammel. Da præstegården brændte i 1730-erne, var denne længe den eneste, der blev reddet. Den har bl.a. været rammen om nogle af de begivenheder, Gerner oplevede under Svenskekrigene i 1600-tallet.

Efter husene ligger på venstre hånd 3 rigtige gårde; markerne og engene, der strækker sig ned øst for byen, tilhører disse. Ved udskiftningen var det nemlig præstegården og de 3 gårde, som delte størsteparten af Birkerøds jorder mellem sig. Den første gård (senere Søborggård) var i slutningen af

Kort over Birkerød by o. 1800 (I parentes angives senere navne)

1. Dam (Grams dam)
2. Kilden
3. Gården "Kildehøj" (matr.nr.8, Gammelgård, Tværvej 4)
4. Sandgraven
5. Enigheden (matr.nr. 6, Cathrinelyst)
6. Dammen
7. Kroen (matr.nr.7)
8. Præstegården (matr.nr.1)
9. Gård (matr.nr.52, Søborggård)
10. Gård (matr.nr.55)
11. Gård (matr.nr.57)
12. Kirken
13. Seehusens ejendom (købes senere af lærer Mantzius - bygges om til "Mantziusgården")
14. Degnebolig (matr.nr.36, Sognefogedg.)
15. Skolen



1760-erne blevet købt af en meget rig enke, kammerherreinde Bertouch. Efter at hun havde afhændet den i 1777, havde den skiftet ejer et par gange og ejes nu af en bager Richard fra København. De 2 andre gårde ejes af Birkerød-bønderne Ole Larsen og Anders Andersen.

Vi fortsætter langs med Birkerød sø til de yderste huse, som bebos af blegmænd. De store græsarealer ned til søen er velegnede til at brede tøj ud på, når det skal bleges.

Vi vender tilbage til Majpladsen og drejer hen ad vejen forbi kroen og den gamle kirke. Ved siden af kirken ligger 2 mindre huse – i det ene er der et skomagerværksted.

Hvor vejen krummer, løber en sti til venstre med en række småhuse. De ser usle ud; det er daglejere og andre fattigfolk, der bor her.

Lidt længere oppe ad bakken – stadig på venstre hånd – ligger derimod et par større, flerlængede ejendomme, der ser pæne og velholdte ud. Det er folk fra borgerskabet, der bor i disse bygninger, bl.a. kobbertrykker Seehusen. På højre side af vejen – ovre ved kirkegården – ligger 2 mindre gårde. Den bageste af dem er degneboligen. Degnen har derudover en lille jordlod ved Sognevejen på den anden side af Kongevejen. Derude ligger også skolen. Efter Seehusens ejendom breder gadejorden sig ud til et større, åbent areal med græs og vandhuller. Vejforløbet bliver til stier nedslidt i græsset.



A. P. Madsens tegning af Birkerød kirke og kroens avslænge set fra Sognevejen.

De fleste af husene er små og dårlige inderste-huse, som folk selv har bygget på fæstegrunde til de store ejendomme. Mange af disse beboere er daglejere eller folk, der ernærer sig ved at sy, spinde, hugge sten, plukke grønt osv. Arealet åbner sig ud mod vest, hvor nabobyen, Luserøds, overdrev strækker sig helt op til Birkerøds baghaver. Mod nord fører en sti ud af Birkerød by til Kajerød. Den kaldes Kirkestien, fordi Kajerødboerne går ad den til kirke. I øvrigt er det Kajerøds marker, der når helt ind til haverne langs »Vejen bag om byen«. Denne vej drejer vi ned ad. Langs venstre side ligger der huse, mens hele højre side er kantet af et stengærde. Bag stengærdet ligger Enighedens store have, som vi så fra Sognevejen før.

Lige inden vi når helt ned til Kongevejen, løber en sti til højre hen til kilden. Fra denne fører den såkaldte Kildevej op til Sognevejen. Og rundturen gennem Birkerød er sluttet.

Ejerliste for Søborggård

Peder Pedersen 1742	Kabinetsskurer Brummer 1780
Jens Larsen 1767	Bager Thomas Ulrich Richard 1784
Kammerherreinde Bertouch 1777	Kammerjunkerinde von Pfuhl ?
Kabinetsskurer Brummer	Klaus Thaae



*Cathrinelystallé
set fra Sognevejen.*

Mennesker i byen

På turen rundt i Birkerød hørte vi om små huse, gårde og større ejendomme. Vi hørte også lidt om enkelte af de mennesker, som boede i byen.

Hvis vi ser på de andre landsbyer i sognet i første del af 1800-tallet, kan vi konstatere, at så godt som alle i landsbyerne lever af jorden (agerbrug). Beboerne er opdelt således, at en trediedel af byens husstande er gårdejere, knap to trediedele er husmænd, og et par stykker er uden eget hus. Håndværkere er der næsten ingen af, og de få, som findes, arbejder med klæde og sko. Kun Høsterkøb skiller sig lidt ud, idet der her bor velhavende folk med indtægter udefra. Og så har Høsterkøb en smedie.

I Birkerød er billedet meget anderledes. Af de 79 husstande, som findes i landsbyen, er der kun 1 gårdbeboer og 4 husmænd, som alene lever af deres jord. Byen har 14 husstande, som må regnes til det bedrestillede borgerskab, og som alene eller hovedsageligt har indtægter fra andet end byens landbrug. Hertil kommer 17 husstande, som har personer, der er eller har været ved militæret. Flere af disse lever helt eller delvis af den pension, de oppebærer fra etaten. Der er 26 husstande med håndværkere, og de repræsenterer 13 forskellige fag. Her findes 1 bager og 2 slagtere, som forsyner byens husholdninger, ligesom der til husenes vedligeholdelse er hjælp at hente fra 2 murere og 1 tømmermand. Den personlige påklædning bliver vedligeholdt af 3 skræddere og 3 skomagere. En smed ville landsbyen vel have haft under alle omstændigheder, men når der både findes 1 karetmager, 2 hjulmænd og 1 sadelmager, kan det skyldes, at borgerskabet kræver mere af hestevogne og seletøj end det almindelige landbrug gør.

Fra 1700-tallet ved vi, at Birkerøds pottemagere leverede deres varer i København. Så når byen har ikke mindre end 3 pottemagere, skyldes det nok mere det gode ler i byens jord, end at byens gårde var på vej ud af bondeje.

Endelig har Birkerød 2 bødkere, 3 blegmænd og 1 blegkone. Disse 2 håndværk kendes ikke af mange i dag, men omkring år 1800 var de almindelige og kendt af alle.

Blegfolkene, som nærmest er en forløber for senere tiders vaskerier, hentede tøj i København og andre steder. De vaskede og blegede det ved Birkerød sø. Til vask kunne købes soda eller sæbe, men nogle steder lavede blegmændene deres egen sæbe af selvdøde svin. Et helt almindeligt vaskemiddel var »askelud«. Luden blev lavet af asken fra det bøgetræ, som man havde fyret med i ildstedet.

Det var ikke kun et ønske, at tøj blev rent – det skulle helst også være helt hvidt. Det måtte ofte bleges, for at det ønskede resultat kunne nås. Der kunne købes midler til blegning, f.eks. »blånelse«. Bedst var det at vaske i askelud og derefter brede tøj ud på en mark i stærk sol. Der skulle hældes rent vand på, så det hele tiden var fugtigt. Nogle steder havde man en speciel bleghave ved gården.

Bødkerne fremstillede de store trækar, som blegfolk og andre brugte til vask.

Men også sulekar, beholdere og dritler til husholdning og landbrug blev fremstillet hos bødkeren.

Ud over de allerede nævnte befolkningsgrupper, fandtes der i Birkerød et stort antal jordløse husmænd og inderster, der levede som daglejere. Mange af disse daglejere arbejdede med tørvefremstilling. I 1800-tallet var det et af Birkerøds største erhverv.

Selv om landsbyen Birkerød på mange måder var anderledes end sognets andre landsbyer, var der dog fællestræk. F.eks. var størrelsen på en husstand i alle sognets landsbyer knap 5 personer, og overalt måtte de fleste af »småfolkene« have dagleje ved siden af deres erhverv.



Sognevejen ved Majpladsen.

10 Til venstre ses smedien og til højre købmandsbutikken foran kroen.

Borgerskabet flytter ind

At borgerskabet så tidligt har »fortrængt« Birkerød-bønderne, har interesseret lokalhistorikerne gennem tiderne, og især har ejendommen Cathrinelyst været kædet sammen med borgerskabets indflytning i byen.

Birkerød Lokalhistoriske Arkiv er i de sidste par år kommet i besiddelse af meget og godt kildemateriale. Det har gjort det muligt for os at arbejde ud fra førstehåndsoplysninger og ikke bare stole ubetinget på ældre autoriteter som kammerråd C. Christensen og museumsleder H. C. Rosted. Ved at sætte spørgsmålstegn ved ejendommeligheder og ved at kombinere oplysninger fra gamle kort, fæsteprotokoller, skøde- og panteprotokoller, kirkebøger, folketællingslister, forsikrings- og taksationsprotokoller, dagbøger, erindringer osv., har vi kunnet danne os vort eget billede af Birkerød.

Og det er et billede, der på væsentlige punkter adskiller sig fra de tidligere beskrivelser. Vi vil derfor i anledning af jubilæet videregive dette nye billede af byen og ejendommen Cathrinelyst. Vi vil samtidig prøve at vise, hvordan vi er nået frem til det og dermed fortælle om, hvad det er at arbejde med lokalhistorie.

Først skal vi kort gengive den traditionelle opfattelse:

Det står fast, at landsbyen Birkerød siden 1600-tallet har bestået af 3 gårde foruden præstegården og nogle huse. I 1800-tallet kommer der så flere gårde og især flere huse til. Men da der ikke fandtes matrikelnumre før omkring 1800, er det ikke så ligetil at fastslå, hvilke 3 gårde der er de oprindelige. C. Christensen skriver i sin bog »Hørsholms Historie« fra 1878:

»Byen (Birkerød) blev allerede 1770 udskiftet af fællesskabet, men op-hørte også tidligt at være en bondeby. Allerede i 1769 havde kammerherreinde Bertouch købt den gård, der senere kaldtes Cathrinelyst . . . Forst-væsenet købte i 1780 for 400 rd. og indlagde under Bistrup Skov en anden gård i anledning af skovudskiftningen, og den tredie blev købt af kroman-den.«

Rosted fortæller i et foredrag fra 1962 om de 3 gårde og om Cathrinelyst-familien Bertouch:

»Den første gård gik altså til kromanen, den anden købte skovvæsenet og lagde ind under Bistrup Skov, dengang man i 1780 foretog den store skovregulering, og endelig den tredie gård, den købte en meget rig dame, kammerherreinde de Bertouch. Hun og hendes mand var kommet hertil fra Brabant, hvor Bertouch'erne stammede fra. Det var en meget fornem familie, ja, De får måske et indtryk af, hvor mægtig den har været, når De hører, at deres familiegods dernede omfattede 25 kvadratmile. Så det var jo et stort areal.

Men så kom i 1685 ophævelsen af det såkaldte Nantes-edikt. Det vil sige, at huguenotterne måtte ikke have deres tro i fred og måtte flygte . . . og familien her (Bertouchs forældre) flygtede først til Tyskland og kom derfra til Danmark. Kort efter døde Bertouch, og kammerherreinden købte en gård, som blev kaldt op efter hende og kom til at hedde Cathrinelyst.«

Som det ses af matrikelkortet 1812, var Cathrinelyst en anselig ejendom med store jordlodder (matrikelnummer 6). Det var derfor nærliggende at tro, at Cathrinelyst var en af de 3 oprindelige gårde, der delte hovedparten af Birkerøds jorder mellem sig ved udskiftningen. Et kort fra 1781 med ejernavne på hovedlodderne viser, at en stor del af det senere matr. nr. 6 ejedes af en mand, der hed Richard. Skøde- og panteprotokollerne viser en lige linie i gårdhandel fra Richard og tilbage til Bertouch. Det ser virkelig besnærende ud, at Cathrinelyst skulle være en af de 3 gamle gårde, og at den blev købt af Bertouch og dermed kom ud af bondeej.

Men der var noget, der undrede os:

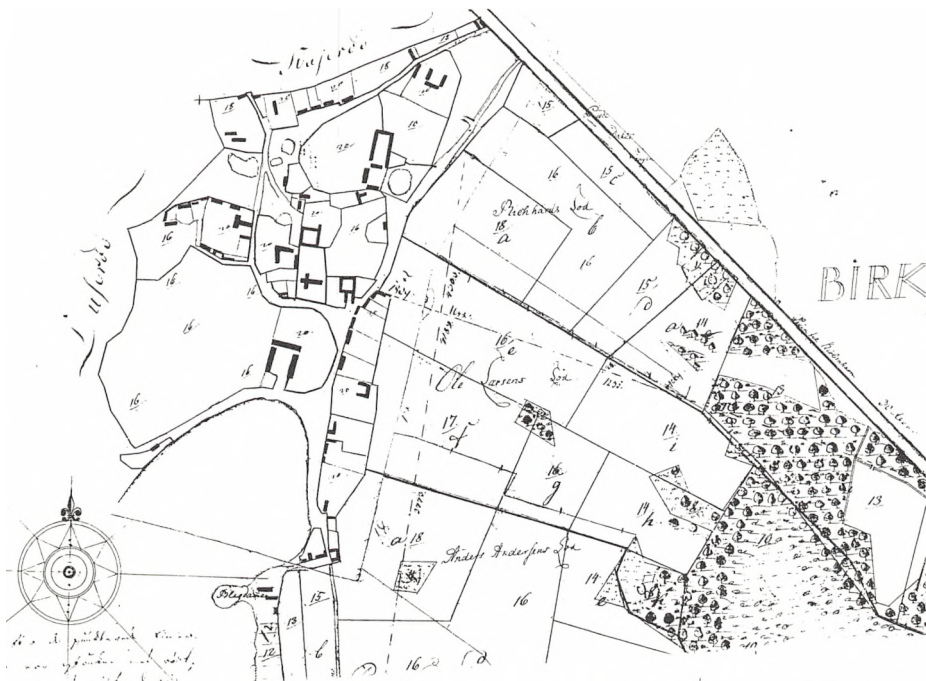
For det første at Cathrinelyst og kroen havde fået matrikelnumrene 6 og 7. Det var almindeligt, at præstegården fik matr.nr. 1, den største gård nr. 2 osv., når matrikelnumrene skulle fordeles i en landsby.



Matrikelkort opmålt 1812 under forarbejdet til matriklen, der trådte i kraft 1844.

Kortet er ajourført m.h.t. udstyknings m.m. i perioden 1812-60.

12 *Det meste af jorden øst for byen hørte under Cathrinelyst (matr.nr. 6 – skraveret).*



Kort 1781, der viser, hvem der ejede hovedlodderne i Birkerød.

For det andet at der slet ikke er nogen gårde, der har nr. 2, 3 og 4 på det ældste matrikelkort – kun et par overdrevslodder på den anden side af Kongevejen. I vores forsøg på at finde forklaring på disse ejendommelige forhold opdagede vi, at flere og flere af de oplysninger, som vi regnede for helt givne, ikke kunne holde. Hverken Cathrinelyst eller kroen kan høre til de oprindelige 3 gårde, der ved udskiftningen delte Birkerøds jorder mellem sig. Og hverken Bertouch eller Richard kan have boet på Cathrinelyst.

Dette er dog ikke ensbetydende med, at vi så ikke kender Cathrinelysts historie nu. Op af de gamle dokumenter er nemlig efterhånden dukket et helt nyt Cathrinelyst, som under ingen omstændigheder er mindre interessant. Og bager Richard og kammerherreinde Ulrikke Catharina Bertouch er ikke af den grund ude af historien. De viser sig blot at høre til på en anden gård. Lad os først se på et kort fra ca. 1780, som arkivet har købt for nylig.

Vi er så heldige, at her er ejernavne – ikke blot på jordlodderne, men også på de tilhørende bygninger. Det er der ikke på 1781-kortet. Godt nok ser bygningerne noget skematiserede ud, men ved at sammenligne med 1812-kortet, kan vi se, hvilke ejendomme det drejer sig om: Matr.nr. 52 (senere Søborggård), matr.nr. 55 (senere slagter Gudmar Rasmussens ejendom) og matr.nr. 57 (lå på Søvej). Alle 3 gårde er i dag nedrevet.

Den første gård, Søborggård, ejes af Richard og har tidligere, som vi har set, været ejet af kammerherreinde Bertouch. Kammerjunkerinde von Pfuhl, som

har gården efter Richard, sælger imidlertid jorderne fra – halvdelen til Cathrinelyst og halvdelen til kroen.

Den anden af gårdene ejes af Ole Larsen, men bliver senere overtaget af Jens Hansen. Han sælger i 1805 jorderne til vinhandler Bøcher, der kort forinden har købt Cathrinelyst.

Den tredje gård, Anders Andersens, må være den, hvis jord blev solgt til skovvæsenet og inddraget under Bistrup Skov. Det ses dog, at noget af jorden er overtaget af præsten.

Det var altså Søborggård – og ikke Cathrinelyst – der var den gamle gård, som Catharina Bertouch ejede.

Og det var matr.nr. 55, som var den anden af de 3 gamle jordbesiddende gårde. Kroen får først sin jord omkring år 1800.

Vi ved nu, hvilke gårde der var de 3 oprindelige, og hvordan det er gået dem: De har solgt deres jord fra – det meste til Cathrinelyst, resten til kroen – før det ældste matrikeltkort blev fremstillet år 1812. Som jordløse ejendomme har de så fået tildelt de høje matrikelnumre 52, 55 og 57; og kun nogle overdrevslodder har bibeholdt numrene 2, 3 og 4.

Cathrinelyst er altså ikke en af de gamle jordbesiddende gårde, men en oprindelig jordløs ejendom, der inden færdiggørelsen af matrikeltkortet har tilkøbt sig størstedelen af Birkerøds marker.



Kort ca. 1780, der viser jordfordelingen efter Birkerøds udskiftning.

Med navne er angivet, hvilke jorder der hørte til hvilke gårde.

Det, som kaldes »præstens lod«, har tidligere været delt mellem præstegården og Anders Andersens gård.

Alligevel kan vi se, at Cathrinelyst allerede i 1700-tallet bygningsmæssigt var en usædvanlig stor ejendom. Der er noget mærkeligt ved, at en så anselig ejendom, centralt beliggende i byen, ikke havde anden jord end den store have, den lå midt i. Dengang måltas folks rigdom på landet jo i deres hartkornsstørrelse.

Hvad var Cathrinelyst da for en ejendom?

I skøde- og panteprotokollerne støder vi mange gange på et lyststed, der hed Enigheden. Vi har ikke hidtil vidst, hvad det var for et »sted«. Enigheden blev i 1728 af kronprinsen (senere Chr. VI) fæstet til en løjtnant Beisner. Men allerede i løbet af et år overtages ejendommen af Wilhelm Lemvig, som har stedet næsten et halvt århundrede. Lemvig kæmpede sammen med Tordenskjold under Store Nordiske Krig og blev ligesom Tordenskjold udnævnt til viceadmiral. I en kilde fra 1760 hedder det: »Hr. viceadmiral Lemvig bebor et hus (Enigheden i Birkerød), hvorpå af ham selv er bekostet og opsat en købstadsbygning bestående af 3 længer, altsammen med murede tavl og teglsten behængt – alt i forsvarlig stand«. Lemvig har altså selv bygget 3 længer til den allerede eksisterende ejendom. Men hvordan bliver Enigheden til Cathrinelyst?

Før vi i arkivet fik fat i skøde- og panteprotokollerne, havde vi hørt om Lemvig og troet, at det var Kildehøj, han boede på. Men ud fra disse protokoller kan vi sammensætte en fuld ejerliste for den ejendom, der benævnes »Kildehøj«. Og den har ikke noget med Enigheden og dens ejere at gøre. Men nu er vi så heldige, at vi har andre arkivalier med ejerlister, der starter, hvor skøde- og panteprotokollen stopper. Det viser sig, at der er en lige linie fra Enigheden og over i Cathrinelyst. Sidste gang vi støder på navnet Enigheden, er i 1791. I begyndelsen af 1800-tallet ændres navnet til Cathrinelyst.

Efter Lemvig overtages stedet af søstersønnen etatsråd Peder Hoppe, og det betegnes som gård og lyststed. I 1774 køber landsdommer Klingenberg ejendommen. Om ham ved vi kun, at han i 1776 gifter sig med »dydædle jomfru Karen Lund fra Birkerød«. Senere er det geheimerådinde Linstow, der ejer Enigheden. Hun sælger den 1791 til landinspektør Nicolaj Hass Munk. I øvrigt er hun svigerinde til kammerherre Linstow fra Friheden i Høsterkøb.

Ved Munks overtagelse af Enigheden gives der følgende beskrivelse: »Den er af mur- og bindingsværk, har 8 kakkelovne, have med frugttræer, et vænge og en lille lund plantet for enden af haven, alt er indhegnet med stengærde« (se Kildedalsvej i dag). I 1805 købes ejendommen af en vinhandler Ulrich Bugge Bøcher, som var en meget driftig mand. Medens han ejer stedet, sker der store ændringer: Halvdelen af Søborggårds lod kommer til, og det er også ham, der køber al jorden fra Jens Hansen, efterfølger af Ole Larsen fra matr.nr. 55. Herved er over halvdelen af byens agerjord kommet ind under Enigheden, der således bliver »rigtig« gård fra begyndelsen af 1800-tallet. Det er sandsynligvis også nu, at navneforandringen fra Enigheden til Cathrinelyst sker, da Bøchers hustru, som i øvrigt er datter af naboen på Kildehøj, Simon Lang, hedder Anna *Cathrine* Lang.

Omkring et borgerhus

Efter at Bøcher i 1810 havde solgt Cathrinelyst, skiftede ejendommen ejer adskillige gange gennem de følgende år. Men fra 1819 til 1851 ejedes den af familien Ferrall, der kom til Birkerød fra St. Croix.

Familien bestod af James Ferrall, hans mor, enkefru Mary Ferrall, og hans to ugifte søstre Anna og Marie og et par andre damer, Kirstine Colbjørnsen og jomfru Harboe.

Til at forestå husholdningen og gårdens drift boede der en husjomfru og 7 tjenestefolk på gården.

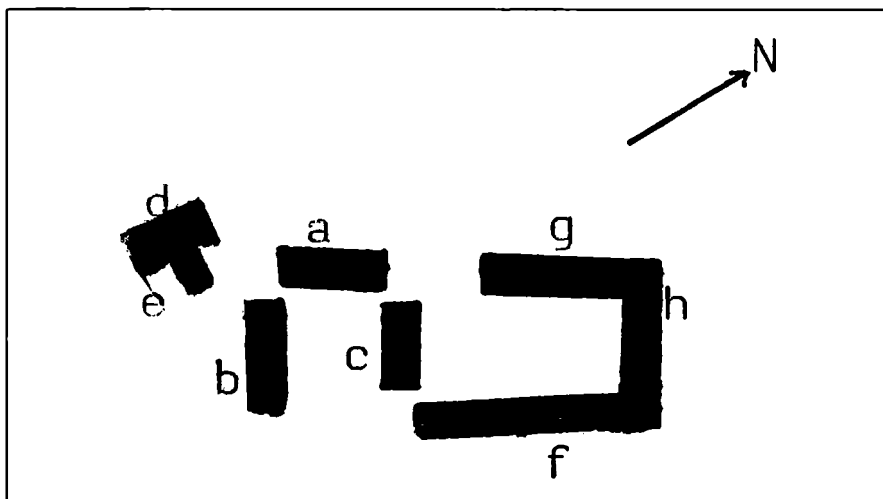
Cathrinelyst havde på den tid et stort landbrug. I de travleste perioder måtte daglejere træde til, og desuden har der været en form for hoveriarbejdere.

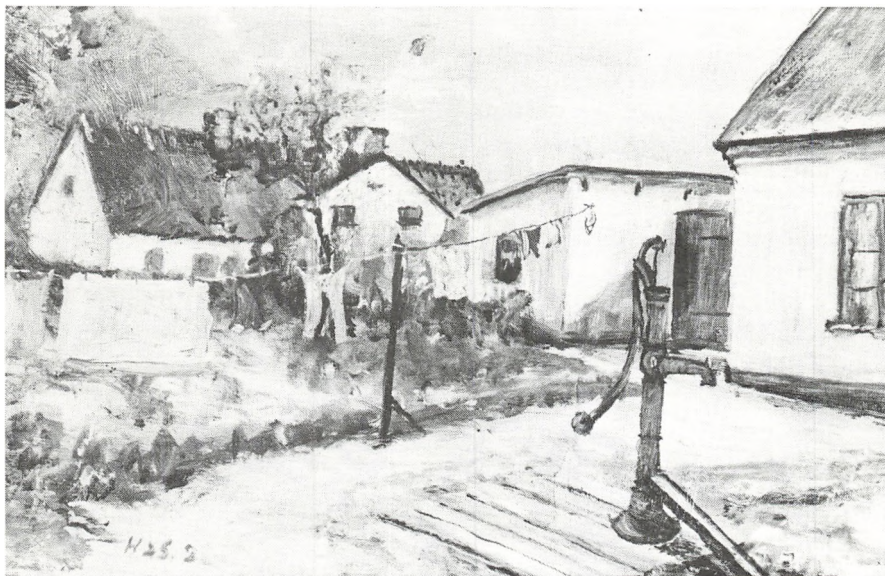
Til ejendommen Cathrinelyst hørte nemlig det meste af 1800-tallet en lang række grunde, som var blevet fæstet bort. Fæsterne, der ofte selv havde bygget huse på grundene, betalte grundskyld til Cathrinelyst. Det kunne være 1, 2, 3 eller 4 rigsdaler om året; men derudover betalte nogle af dem med arbejdsdage, som f.eks. 3 mejedage og 6 slådage.

At det daglige arbejde i og omkring bygningerne også må have været krævende, kan ses af deres størrelse og antal.

Der var et stuehus i to etager med 14 værelser, køkken og spisekammer (a). I syd var et sidehus, der blev brugt som vognremise (b), og i nord et, som blev brugt til bryggers og folkestue (c). I baggården mod vest var der hestestald, og i huset mod øst skærelø, kostald (d), hugge- og brændehus (e).

Hele den lange 3-længede bygning var indrettet til lo og lade (f, g, h), og desuden fandtes en meget smuk og velholdt have på 2 tdr. land. Den var adskilt fra kostald og mødding med et langt plankeværk.





Småhuse ved Birkerød kirke o. 1900. Tidligere fæstehuse.

Besætningen var på 6 heste, 20 køer og 8 svin.

Der har været nok at se til.

Om dagligdagen på gården ved vi ikke ret meget; men Ferrall sender i 1843 et klagebrev til politiretten, der fortæller noget om ham selv og om byen.

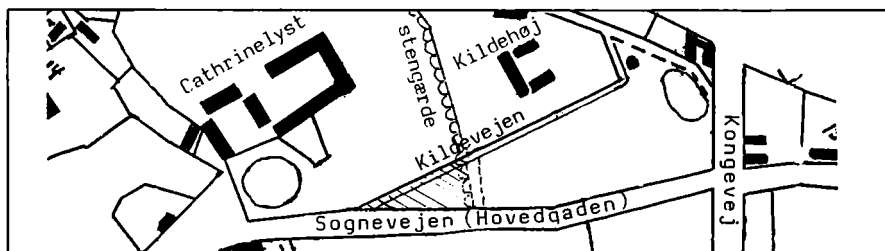
Af brevet fremgår det, at han havde fået tilladelse af sogneforstanderskabet til at inddrage lidt af den vinkel overdrevsjord, der lå, hvor Sognevejen og Kildevejen mødtes. Hans hensigt var at bidrage til »forskönnelsen af opkørslen til denne by ved udplanering og en hensigtsmæssig anvendelse af en del af byens derved beliggende overdrev, Sandgravsbanken.« Han sløjfede derfor Kildevejen langs Cathrinelyst, og forlængede det stendige, som dannede skel mellem Cathrinelyst og Kildehøj. I stedet anlagde han et nyt stykke vej langs det forlængede dige vinkelret ud på Sognevejen.

Men denne ændring af vejforløbet gav ham åbenbart problemer, for i sin klage til politiretten skrev han (let omredigeret):

»Selv om jeg således efter anlæggelsen af en forsvarlig Kildevej måtte anse mig fuldkommen berettiget til at opføre et nyt stengærde over den afskaffede vej, fik jeg lørdag aften besøg af parcellist Niels Petersen og blegemand Ole Rasmussen. De fortalte, at flere ejere af tørvemoser, som kørte fra disse med ler igennem Birkerød by, fandt det besværligt at komme op ad den egentlige Sognevej, og at de derfor ville vedblive at køre ad den gamle Kildevej, som var meget fastere. Derfor var de nu mødt flere mænd, som havde i sinde at nedbryde mit nylig opførte stengærde, som standsede passagen. Denne nedbrydning udførte de øjeblikkelig og vedblev at køre over det nævnte jordstykke. Jeg tillader mig at bemærke, at dersom man finder Sognevejen for svær, da er der en anden vej, som går bag om Birkerød, og at der således gives to veje op

gennem byen foruden den afskaffede Kildevej. Tillige må jeg bemærke, at de fleste af disse voldsmænd var udenbys mænd. Dog finder jeg med forundring, at to af disse, Wilhelm Gotfred og pottemager Hammer var herfra byen og for kort tid siden havde fraskrevet sig ret til vejen. Til sidst må jeg bemærke, at gårdejer Hesselberg (Kildehøj) er i besiddelse af et dokument, som hjemler ham ret til at forlænge sit stengærde ud over den omtalte Kildevej. Og det er hans hensigt nu at gøre denne ret gældende. Denne vej vil således under alle omstændigheder blive afskaffet, selv om mine bymænd ikke havde fraskrevet sig ret til at benytte den.«

Af et brev fra Ferrall til sogneforstanderskabet seks år senere fremgår det, at striden hævedes ved makadamisering af den del af Sognevejen, som fører op ad Sandgravsbanken.



Kortskitse som viser Ferralls omlægning af Kildevejen. Den skraverede trekant viser det inddragne jordstykke. De stiplede linier mellem Kildevejen og Sognevejen angiver det ny vejstykke.

I 1848 tænkte Ferrall på at sælge. Den 26/2-1848 kunne man læse i Frederiksborg Amts Avis:

»Cathrinelyst agtes solgt under hånden. 80 tdr. land af de fortrinligste jorder. På 5 tdr. land findes i betydelig dybde ler tjenlig til teglfabrikation. Overflødig af tørv.

Hovedbygningen består af 13 værelser, kælder og andre appartentier og afgiver en særdeles komfortabel bolig for en herskabelig familie. Haven indtager et areal af 2 tdr. land, støder umiddelbart op til hovedbygningen og er beplantet med en mængde frugttræer og vækster.

Udhusene er usædvanlig store og velholdte.«

Det var imidlertid først i 1851, Ferrall fik solgt sin ejendom, som han da delte i to store lodder. Bygningerne og lodden langs Kongevejen (Søndervang) blev solgt til Schebel, mens den sydlige del (Toftevang) blev solgt til bager Theter i Hovedgaden.

En del af denne lod blev senere brugt til det største af Birkerød-teglværkerne, »Store Værk«.

I 1865 solgte Schebel Cathrinelyst til proprietær Hagenstrøm, som boede her med sine 3 ugifte søstre og 4 tjenestefolk i en halv snes år. Hagenstrøm tog ivrigt del i byens liv og var fra 1864-70 medlem af sogneforstanderskabet, hvor han dels reviderede fattigregnskaber og dels fungerede som skolepatron og dermed havde tilsynet med skolevæsenet.

Et af sine værelser lejede han ud til Birkerøds pogeskole.

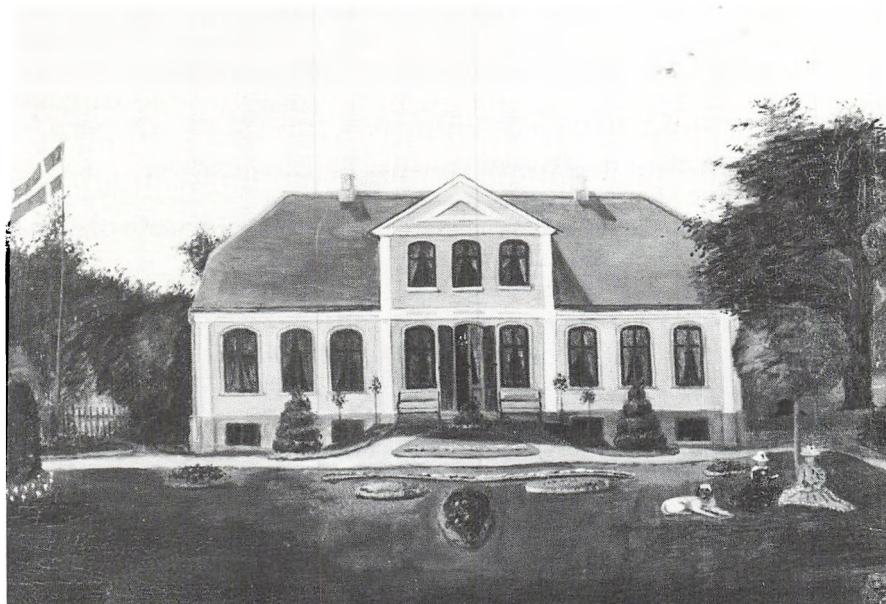
Om familien Hagenstrøm fortalte sognepræstens søn, Holger Begtrup, i sin levnedsskildring:

»Emma Hagenstrøm, som holdt huen ved min dåb, fik jeg endnu mere at gøre med til daglig, da hun boede sammen med sin mor og sine ugifte søskende i Birkerød. Hun var den yngste og smukkeste af de tre søstre Hagenstrøm, de havde et dejligt hjem på gården »Kathrinelyst« midt i byen. Deres far havde været en velhavende fabrikant i Odense, og hele familien talte med en behagelig fynsk accent. De levede nu af deres formue og var overmåde elskværdige mennesker at omgås, ikke mindst for os børn i præstegården, som de forkælede på en morsom munter måde.

Hagenstrøms kom tit til os, men endnu oftere kom vi børn hos dem. Det var hyggeligt at være i deres velmøblerede gammeldags stuer, hvor der stod en stor kinesisk krukke med tørrede rosenblade, og hvor der lugtede så lunt af lavendler og kongerøgelse. Men allerbedst var det at løbe om i deres dejlige have, hvor vi færdedes lige så frit som i vores egen. Den var næsten lige så stor som præstegårdshaven og meget bedre holdt, med klippede buksbombhække, kanaler og mange smukke gamle træer.«

Det lyder, som om de to familier (på Cathrinelyst og i præstegården) har haft meget med hinanden at gøre – såvel selskabeligt som i det daglige. I øvrigt sad Begtrup og Hagenstrøm også i sogneforstanderskabet sammen.

I 1876 solgte Hagenstrøm bygninger og have til L. Gabe, mens jorderne blev splittet op og solgt, dels til Jens Lauritzen og dels til L. Nielsen. Hermed er



Cathrinelyst med haveanlæg o. 1900.

Cathrinelysts (storheds)tid som landbrugsejendom slut, og den blev igen, som oprindeligt, et lyststed for folk med andet erhverv end landbrug.

Jorderne, der blev stykket fra, anvendtes til teglværker. »Lauritzens Teglværk« og »Lille Værk« opførtes på disse jordstykker.

Cathrinelystbygningernes ejer L. Gabe havde et par år tidligere lejet den jord, som bager Theter købte af Ferrall. Her påbegyndte han den teglproduktion, der senere blev til »Store Værk«.

Efter at have haft Cathrinelyst i få år solgte Gabe ejendommen til Kähler. Omtrent samtidig overtog Kähler og tre andre Gabes lejekontrakt til teglværksgrunden, og i 1880 købte de både grund og teglværk.

De tre andre var Petersen, Frimodt og Fussing. Det var disse fire mænd, der i 1889 dannede aktieselskabet »Ny Kalkbrænderi«, der fra o. 1900-1911 ejede de 3 af Birkerøds 4 teglværker.

Teglværksejer Kähler kom til Cathrinelyst fra Korsør, hvor Kählerfamilien ejede et teglværk. Kähler havde i Korsør indført de nyeste og mest moderne principper for teglproduktion. Han brugte sine erfaringer derfra til at ombygge og modernisere Birkerøds teglværker.

I 1891 flyttede Kähler til Friheden i Høsterkøb.

Meget tyder på, at Cathrinelyst nedbrændte et par år tidligere, og at kun stuehuset blev reddet eller genopført. Det kan være årsagen til, at Kähler valgte at flytte til Friheden, der var en stor gård.

Efter nogle få år solgte den nye ejer af Cathrinelyst en del af haven fra. Skellet mellem de to grunde kom til at gå igennem den plads, hvor de lange staldbygninger lå. Her blev opført en stor rødstensvilla – den villa, der senere blev politistation.

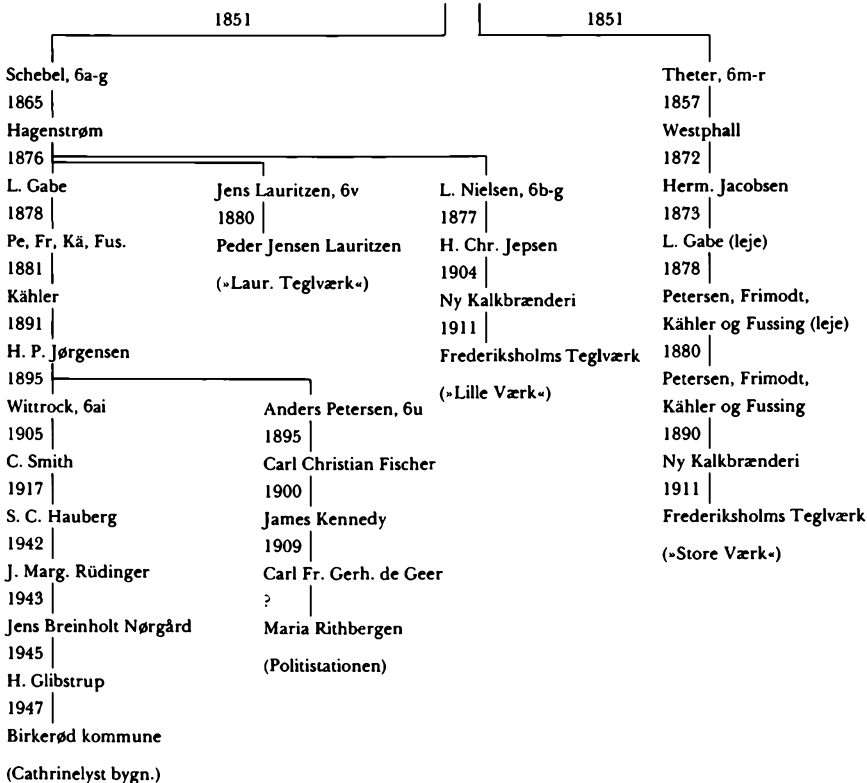
I første halvdel af 1900-tallet har Cathrinelyst haft mange ejere, indtil ejendommen i 1947 købtes af Birkerød kommune. Kommunen anvendte den til administrationsbygning – først for teknisk forvaltning og senere for skatteforvaltningen. Da det nye rådhus blev bygget i 1980, og hele forvaltningen samledes der, fik bl.a. Lokalhistorisk Arkiv lokaler i Cathrinelyst.

Ringene er sluttet; Cathrinelyst, der startede som en jordløs offentlig ejendom (ejet af enevoldskongen) er endt, som den begyndte – som en jordløs offentlig ejendom (ejet af kommunen).



Ejerliste for Cathrinelyst (tidligere Enigheden)

Løjtnant Beisner
1728 |
Viceadmiral Wilhelm Lemvig
? |
Etatsråd Peder Hoppe
1774 |
Landsdommer Jacob Klingenberg
? |
Geheimerådinde von Linstow, matr. nr. 6
1791 |
Landinspektør Nicolaj Hass Munk
1805 |
Ulrich B. Bøcher
1810 |
G. L. Schreiber
1813 |
Vinhandler Ole Lind
1819 |
Mary Ferrall
1846 |
James Patrick Ferrall, 6a



Fra korn til tegl

Den jord, som kom til at høre til Birkerød landsby, da denne opstod omkring år 1000, lå i området mellem Birkerød sø og Rude Skov.

Den vestlige del havde mange små vandhuller omkring den rende, som løb fra Birkerød sø via Langedam til Sjælsø.

Den østlige del var et fladt, højtliggende areal velegnet til landbrugsland.

Landsbyen fik gennem tiderne kirke, præstegård, 3 gårde, skole, kro, samt en del huse i området ved de mange vandhuller, medens hele det østlige område gennem mange hundrede år var landsbyens marker.

Det normale for en dansk landsby var, at markerne blev delt i 3 vange. Disse vange blev så på skift brugt til rug, byg og græsning, således at landsbyen altid havde en vang med en af delene. Men Birkerød-landsbyen har kun haft 2 vange, nemlig »Søndervang« (arealet mellem Søndervangen og Højbjerg) og »Toftevang« (arealet mellem Søndervangen og Bistrup). 3-vangsbruget blev i Birkerød praktiseret ved at dele »Toftevang« i 2.

Udover ovennævnte 2 vange havde Birkerød et fælles overdrev på området nord for Kongevejen.

Oprindelig blev markerne dyrket af hele landsbyen i fællesskab, idet hver gård havde nogle lange, smalle strimler, som hørte til gården.

Senere, da jorderne skulle deles op på de enkelte gårde ved udskiftningen, kom det meste af Toftevang under den gård, Ole Larsen ejede, det meste af Søndervang under den gård, som ejedes af Richard (se kort side 14), og den tredje gård blev nedlagt. Præst, degn og kroejer fik jord andre steder.

Det var næsten sådan, at Hovedgaden eller Sognevejen, som den hed i 1800-tallet, dannede grænse mellem landsbyens huse og landsbyens jorder, idet hele arealet øst for Sognevejen gennem flere hundrede år lå med bølgende kornmarker og kreaturer på græsning.

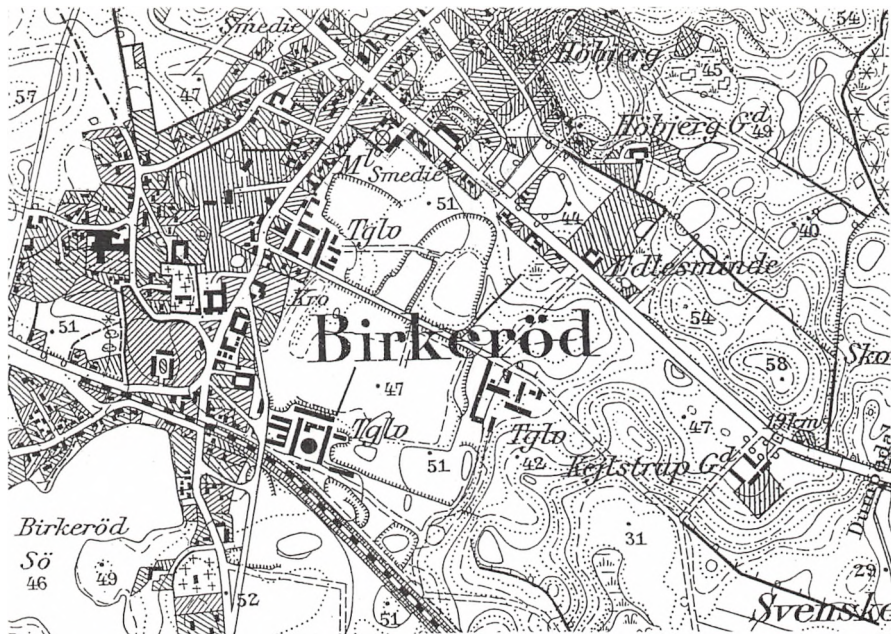
Først op i 1800-tallet og længe efter, at byfolk er begyndt at bosætte sig i Birkerød, kommer der nye ideer til udnyttelse af byens jorder. På et kort dateret 1812 ser vi en udstykningsplan for den del af Toftevang, som ved udskiftningen tildeltes Ole Larsen. Planen er indføjet på kortet o. 1850. Udstykningen omfatter 19 parceller, og hver parcel er 5-6 gange så stor som en almindelig have i Birkerød på den tid.

De 19 parceller fylder hele arealet, hvor der i dag er skole, sports- og svømmehal, fodboldbaner og kolonihaver. Planen indeholder også det nødvendige vejanlæg. Men den blev ikke gennemført.

Jorden havde på dette sted meget fint ler til teglproduktion, og Københavns eksplosive vækst i 1800-tallet stillede øgede krav om tegl i form af mursten og tagsten.

Vi ved, at der fra 1700-tallet har været mange pottemagere i Birkerød, og i 1848 anfører en sælger i en annonce (salg af Cathrinelyst), at der her findes ler til teglproduktion.

22 På et kort dateret 1852 (med rettelser 1877-81) kan vi se 2 teglværker afsat på



Kortudsnit fra 1935, der viser Birkerøds 3 teglværker øst for byen. Nærmest Hovedgaden ses Lauritzens Teglværk, ved jernbanen Store Værk og længst mod øst Lille Værk.

Toftevang – det ene med en ringovn – og 1 teglværk afsat på Søndervang lige ved Sognevejen. Et eller flere af teglværkerne kan – ifølge dette kort – stamme fra før 1852. Men de kan også være indføjet på kortet så sent som i 1881. Derfor må vi se på de andre oplysninger, der ligger i det lokalhistoriske arkiv, hvis vi vil vide, hvornår teglværkerne er bygget.

Vi ved:

- At Københavns udbygning krævede store mængder af tegl i 1800-tallet.
- At Nordbanen bliver åbnet gennem Birkerød i 1864.
- At Gabe, som havde Toftevang fra 1873, fabrikerede tegl i Birkerød.
- At Kähler, som havde Cathrinelyst og Toftevang fra 1878, i 1867 byggede Danmarks første ringovn i Korsør.

Ovennævnte oplysninger – sammenholdt med ejerliste for Cathrinelyst – giver os rimelig grund til at antage, at Birkerøds tid som teglværksby er startet mellem 1850 og 1873.

De 3 teglværker, som lå øst for Sognevejen i Birkerød, blev kort før århundredskiftet suppleret med et fjerde værk ca. 1 km vest for byen (Tornevang Teglværk).

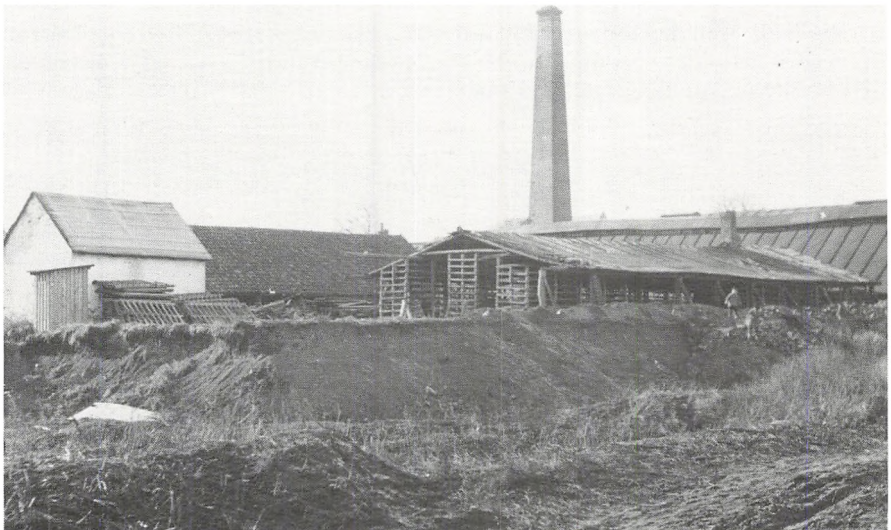
Alle 4 teglværker arbejdede efter ringovnsprincippet, men kun »Store Værk« havde en cirkulær ovn.



*Billedet viser de store lergrave i landskabet øst for Birkerød.
Til venstre bag lergravene ses Store Værk. Lauritzens Teglværk anes omtrent midt i billedet.*

De 3 ældste var oprindelig ejet og drevet af 3 forskellige personer – senere lagdes de 2 værker sammen, og fra 1911 blev alle drevet af »Frederiksholms Teglværker«.

Tornevang Teglværk eksisterede helt op til 1960-erne, hvorimod de 3 ældste alle blev nedlagt før 2. verdenskrig med »Lille Værk« først, så »Store Værk« og sidst »Lauritzens Teglværk«.



24 *Lauritzens Teglværk med tørrelader og lergrav.*

Teglproduktionen

I en periode fra omkring 1870 og ca. 60 år frem blev jorden øst for Birkerød Hovedgade brugt til teglværker og lergrave for samme. De 3 teglværker lagde ikke alene beslag på det meste af jorden, som hørte til landsbyen Birkerød. De krævede langt flere arbejdere, end »den lille landsby« kunne levere.

Hvordan arbejdede så disse teglværker?

Et teglværk krævede først og fremmest nogle jordområder med godt ler, dvs. fed ler uden for mange sten og andre urenheder. Det krævede et anlæg til at rense, forme og tørre råmaterialerne. Det krævede et stort, meget effektivt brænde-anlæg. Det krævede transportmuligheder, både under produktionen og når stenene senere skulle ud til brugerne, og det krævede et erfarent mandskab og en stor arbejdsstyrke.

I lergravene blev leret læsset på »tipvogne«.

Ad et mindre jernbanespor trak hestevognene leret hjem til teglværket. Her blev vognene ved hjælp af et spil trukket op på en rampe, så leret kunne tippes direkte ned i et knuseanlæg, hvor sten blev knust. Leret blev herfra ført til en æltemaskine for så, når det havde fået en god konsistens, at blive presset ud i en form, som var bestemt af produktionen. F.eks. kom ler til mursten ud som en lang firkantet »pølse«. Denne blev så skåret til med »klavertråd«. Tagstenene derimod blev støbt i pres mellem 2 gipsforme.

Når leret var formet og skåret til, blev det lagt til tørre på plader i tørrelader. Her lå det nogle få dage.

Der blev hele sommeren igennem tørret flere sten, end brændeovnene kunne klare, således at der var et lager til brænding vinteren igennem, når frost og kulde lukkede lergravene og forhindrede tørring af stenene.

Under brændingen i de store ovne krævedes der stadigt tilsyn af erfarne fagfolk. Ovnene skulle holdes på en fast temperatur, da det var vigtigt, at denne ikke svingede for meget af hensyn til kvalitet og størrelse. Når stenene var færdigbrændte, skulle de holde faste mål og kunne stå for en vandtrykprøve. Herefter blev stenene kørt til forhandleren, ofte via Birkerød station.

Medens de enkelte teglværkers faste mandskab på ca. 25 mand kunne klare arbejdet i vinterhalvåret, måtte arbejdsstyrken næsten fordobles i sommerhalvåret. Det blev i Birkerød klaret ved at hente arbejdskraft ude fra – fra andre steder i Danmark, fra Polen og især fra Sverige.

I Birkerød – som så mange andre steder – kom landskabet til at bære præg af teglværksindustrien. Ikke blot i teglværksperioden, men også efter at teglværkerne var nedlagt, lå arealerne gennemhullerede af de store lergrave.

Da den store udbygning startede i begyndelsen af dette århundrede, kunne byen derfor ikke vokse mod øst.

I stedet kom udbygningen af »Birkerød« til at foregå på Kajerøds, Luserøds og Bistrups jorder.

Først fra midten af dette århundrede voksede Birkerød ud over de tidligere teglværksarealer.

Birkerød Lokalhistoriske Forening og Arkiv i 25 år

For lidt mere end 25 år siden startede en af aftenskolerne i Birkerød et kursus om Birkerøds historie, og dér mødtes en del tilflyttere med nogle af de gamle »rødder« for sammen at opdage, at der egentlig ikke var nogen, der vidste ret meget om Birkerøds historie; og i hvert fald var det såre lidt, der var skrevet ned. Og så var det alligevel ikke helt rigtigt, for der var naturligvis nogle, der vidste noget om fiskedammene i Rude Skov, og nogle, der kunne huske teglværkerne og slagteriet ved jernbanen; men samling var der ikke over det, og i løbet af nogle år ville en del af det være gået tabt i den stærke udvikling, som byen var inde i.

Med udgangspunkt i dette aftenkursus var der så en lille kreds, der mødtes hos bibliotekar Sv. Aa. Balle Andersen og drøftede dannelsen af en egnshistorisk klub. Klubben blev dannet den samme aften, den 17. oktober 1962, og kom til at hedde Birkerød Egnshistoriske Studiekлуб. Dette navn markerede, at egnens historie skulle studeres, da der tilsyneladende forelå så lidt materiale om emnet. Der skulle nemlig studeres, graves stof frem og registreres. Større foredrag om byen og egnen kunne man ikke stable på benene som i foreningerne i vore nabobyer, Hørsholm, Lyngby og Søllerød. Formand for klubben blev Marius Hansen, der var blevet Birkerød-boer i 1958. Studiekлубben gik i gang med at læse og registrere historier fra aviser, at transskribere sogneforstanderskabets protokoller, at indsamle gamle billeder og hvad der i øvrigt fandtes om Birkerød og omegn. Et arkiv var der endnu ikke tale om.

Klubben afholdt medlemsaftener en gang om måneden, hvor man fortalte om det, man havde fundet ud af siden sidst, eller man bad »fremmede« komme og fortælle om det, de vidste. En del af disse aftener med ældre borgere blev optaget på bånd, selv om nogle var lidt betænkelige ved at fortælle de »gode« historier, når de blev optaget.

Det første udadrettede tiltag, som byens borgere kom til at mærke, var udgivelsen i 1965 af løjtnant von Benzons kort fra 1823 over egnen. Kortet, som blev fundet af C. C. Tscherning, fremstilledes i et smukt flerfarvet tryk og udsendtes i 500 eksemplarer.

Samme år blev der udgivet et 123-siders hæfte med en gengivelse af mødeprotokollerne fra sogneforstanderskabets møder i perioden 1841-1863. Det var første gang, at en sådan protokol blev transskriberet (fra den ikke så let tilgængelige gotiske håndskrift) og udgivet.

Efter disse udgivelser, hvor klubben havde påtaget sig forpligtelser og fået et overskud, blev dens aktiviteter formaliseret. Der blev udarbejdet vedtægter.

Klubben blev medlem af Sammenslutningen af Lokalhistoriske Foreninger (SLF) og drøftede også en nærmere tilknytning til Hørsholm Egn Museumsforening, der i sin formålsparagraf også ønskede at dække Birkerød-egnen. Dette samarbejde blev forkastet.

Det viste sig at være svært at holde dampen oppe fra de første år i klubben, da nogle af bestyrelsesmedlemmerne havde meget andet at se til. Interessen og materialeindsamlingen fortsatte dog. Men først i 1975 blev der påny taget alvorligt fat i arbejdet. Tormod Hessel blev valgt til formand og Erling Brask til kasserer; begge havde været med i bestyrelsen siden starten i 1962.

I 1977 udgav »Studieklubben« sin første egentlige bog: »Birkerød, som det var og er«. Initiativet til bogen kom fra Birkerød Boghandel og Turistforeningen. Det satte skub i en idé, som længe havde ulmet i klubben. Bogen er en billedbog, hvor billeder fra før Birkerød blev grebet af den omfattende tilflytning og udbygning er sammenstillet med billeder fra tilsvarende steder i 1977. Bogen blev nærmest revet væk og gav påny Egnshistorie-klubben en beskedent kapital at arbejde med. Forfatterne til værket var den nuværende og den tidligere formand.

For at bringe klubbens navn på linie med andre tilsvarende foreningers ud over landet, ændredes navnet i 1978 til »Birkerød Lokalhistoriske Forening«. Da foreningen i 1980 meldte sig ind i Sammenslutningen af Lokalhistoriske Arkiver (SLA) blev »og Arkiv« føjet til dette navn. 1980 var også året, hvor foreningen fik sit særprægede bomærke. Motivet er taget fra et af kalkmalerierne i Birkerød Kirke og viser middelalder-kunstnerens opfattelse af et »elefantdyr«.

Der var gået mange år med ansøgninger og diskussioner, inden »Birkerød Lokalhistoriske Forening og Arkiv« (BLFA) med Tormod Hessel som formand og arkivleder i 1980 kunne åbne byens lokalhistoriske arkiv i en del af ejendommen Cathrinelyst. Denne begivenhed gav store ændringer i BLFA's daglige liv og ansvar. Nu var foreningen ikke blot ansvarlig over for medlemmerne, men også over for byen og de borgere, der overgav vigtige papirer til arkivet.

Den afgørende nyskabelse – et offentligt tilgængeligt arkiv – skabte en markant stigning i interessen for bevarelse af de kulturelle værdier i Birkerød kommune.

Da arkivet var en realitet, forestod et større opbygningsarbejde. Det første blev overflytningen til arkivet af de allerede indsamlede arkivalier, som indtil nu havde været opbevaret på formandens private bopæl. Dernæst blev et kursus i registrering arrangeret, og hertil meldte sig de af foreningens medlemmer, som havde tid og lyst til at deltage i arkivets drift. En mindre gruppe på en halv snes personer startede med at registrere det allerede indsamlede materiale. Besøgstallet voksede, og flere fandt ud af, at det her var spændende at være med i.

Af hensyn til arbejdsgruppen og for at gøre det lettere for de besøgende vedtog man at give arkivet en fast åbningstid hver onsdag eftermiddag og aften. Det var dog helt fra starten muligt at komme i arkivet på andre tider, hvis dette blev aftalt i forvejen.

Efter et par år fik arkivet god hjælp af langtidsledige, som tog sig af de praktiske opgaver. Mange af disse langtidsledige viste stor interesse og var til stor hjælp for arkivet.

Det stod hurtigt klart, at skulle brugernes ønsker om oplysninger vedrørende gamle ejendomme og slægter i Birkerød opfyldes, måtte der anskaffes kopier af arkivalier fra statens arkiver. Det er foregået løbende, således at der nu på arkivet findes folketællinger, kirkebøger, skøde- og panteprotokoller, fæsteprotokoller, brandtaksationsprotokoller m.m. En stor del af disse arkivalier er blevet transskriberet fra gotisk håndskrift og afskrevet på maskine. Desuden findes en stor kortsamling dækkende perioden fra omkring 1650 til i dag.

Nogle båndoptagelser af samtaler med ældre mennesker i kommunen fulgte med fra studieklubben tid, og mange flere er kommet til. Disse bånd er alle afskrevet, så historierne kan læses. Endelig er der opbygget en samling af tidskriftsartikler vedrørende Birkerød – den ældste fra 1806.

I 1982-83 foretog alle de lokalhistoriske arkiver i Frederiksborg Amt en fælles registrering af »foreningsarkiver«. Birkerød Lokalhistoriske Forening og Arkiv fik et pænt resultat ud af denne kampagne. Vi mener dog stadig, der er mange foreninger, hvis arbejde fortjener at blive husket.

Medens indsamling og registrering gennem de første år var overladt til de enkelte medlemmer, har formidlingen helt fra starten i 1962 været den fælles aktivitet, som holdt studieklubben sammen. Formidlingen har gennem tiderne været praktiseret på mange måder – fra starten især ved:

- at de enkelte medlemmer fortalte hinanden om det, de havde fundet, udflugter på egnen,
- udgivelse af småskrifter til medlemmerne
- samt udgivelse af et kort og en bog til salg.

Efter 1970 blev formidlingen mere målrettet på et bredere publikum. Dette blev yderligere forstærket efter åbningen af arkivet i 1980 ud fra erkendelsen af, at en god formidling fra arkivet vil inspirere flere til at aflevere materialer, de evt. har liggende.

Aktiviteterne omfatter mange projekter spændende lige fra det mere saglige som bogudgivelser, artikelsier, kronikker, udstillinger og undervisning, til det mere underholdningsprægede som foredrag, film og lysbilleder.

Bogudgivelserne omfatter:

- | | |
|--|--------|
| Sogneprotokollen 1841-63 | (1965) |
| Transskription: K. A. Bilgrav, Tormod Hessel m.fl. | |
| Birkerød – som det var og er | (1977) |
| Tekst og billeder: Tormod Hessel og Marius Hansen. | |
| Træk af Birkerød sogns historie | (1979) |
| Forfatter: J. Røssel. | |
| Omkring Birkerød Kirke | (1980) |
| Forfattere: J. Røssel, Chr. Schultz og E. Hiort. | |
| Fra det nu forsvundne Birkerød | (1985) |
| Forfattere: Hanne Mikkelsen og Tormod Hessel. | |
| Sogneprotokollen 1863-73 | (1986) |
| Transskription: Hanne Borup. | |

Da Lokalradioen kom til Birkerød, gik BLFA med og stod for en ugentlig udsendelse om Birkerød-egnens historie.

Fra arkivet åbnede i efteråret 1980, har især 2 store grupper været flittige brugere af dette:

Kommunens skoler og de mange foreninger, institutioner og firmaer. Men også et stigende antal enkeltpersoner kommer hvert år – så mange at BLFA alene i jubilæumsåret kan regne med, at over 3000 har haft glæde af samlingerne i Lokalhistorisk Arkiv.

I modsætning til alle vore nabokommuner har det lokalhistoriske arkiv i Birkerød ingen lønnede personer.

Arkivets drift og åbningstider er helt overladt til frivillig, ulønnet arbejdskraft (foreningens medlemmer).

Bestyrelsen består i dag af: Hanne Mikkelsen, Inge Pedersen, Tormod Hessel, Christian Schultz og Peter Kristiansen.



Bestyrelsesmøde i arkivet kort efter at dette var blevet indrettet i Cathrinelyst september 1980.

Ordliste

Appartenentier:

Appartementer: Værelser.

Appertinentier: Tilbehør.

Blånelse:

Kemisk middel til brug ved blegning.

Brabant:

Dengang fransk område – i dag nederlandsk område.

Christensen, C., kammerråd (1824-91):

Udgav i 1878 bogen: »Hørsholms Historie«. Denne bog omhandler også Birkerød sogn.

Daglejere:

Personer, som blev lejet for kortere tid – f.eks. en dag – til arbejdsopgaver på landet.

Driller:

Tønder brugt til opbevaring af smør.

Etaten:

En stats forvaltningsgren.

Fattigmødet:

Møde vedrørende hjælp til fattige – efter 1841 holdt i forbindelse med sogneforstanderskabets møder.

Fiskedamme:

I Rude Skov havde kronen nogle damme til fiskeavl.

Folketællinger:

Siden slutningen af 1700-tallet er der af hensyn til skatteudskrivningen foretaget folketællinger i Danmark. Fra 1787 er der for Birkerød sogn ført lister over alle personer i landsbyerne.

Forsikrings/taksationsprotokoller:

Protokoller med beskrivelse og værdiansættelse af hver enkelt forsikret ejendom.

Fæste:

Leje et hus eller en grund.

Fæsteprotokol:

Protokol, hvori kontrakter mellem fæstere og ejere er indskrevet.

Gadejord:

Den udyrkede fællesjord foran og mellem gårdene/husene i en landsby.

Geografisk arbejdsområde for BLFA:

Hele Birkerød kommune.

Gotisk håndskrift:

Skrift, som blev brugt indtil slutningen af 1800-tallet.

Hovedlodder:

Egentlig den del, som fremkommer, når man deler en formue eller et br efter hoveder. Her: Det betydeligste af de jordstykker, der ved udskiftning .n blev tildelt hver gård.

Hoveri:

Betaling for fæste i form af arbejdsydelser.

Husmænd:

Personer med eget hus. De kunne have jord, som familien eventuelt kunne leve

af. Men ofte var husmændene daglejere eller håndværkere ved siden af.

Inderste:

Person, som ikke ejede, men lejede en del af eller et helt hus.

Kildemateriale:

Originalmateriale – f.eks. gamle protokoller og breve.

Kirkebøger:

Bøger over præsternes kirkelige handlinger (dåb, bryllup, begravelse m.m.).

Makadamisering:

Speciel vejbelægning (Mac Adam 1756-1836).

Matrikelkort:

Kort, hvorpå hver enkelt ejendom med matrikelnummer er indtegnet.

De ældste matrikelkort blev tegnet (nyt eller på gammelt kort) ved udskiftningen for at markere, hvilke jordstykker, der hørte til de enkelte ejendomme. Der var påført matrikelnumre og ofte navne.

Mejedage:

Hoveridage, hvor kornet skulle mejes (skæres).

Overdrev:

Jord, som ikke dyrkes, men altid bruges til græsning for en eller flere byers kreaturer i fællesskab.

Parcel (parcellist):

Et af de mindre jordstykker, som fremkom ved deling af en større jordlod. Ejeren af et sådant jordstykke kan betegnes som parcellist.

Pogeskole:

Skole for mindre børn.

Ringovn:

En type teglværksovn, hvor brændingen af tegl sker i en ring (cirkulær eller aflang). Færdige teglsten tages ud og nye sættes ind i ovnen, medens brændingen vandrer videre i ringen.

Rosted, H. C., museumsleder (1891-1968):

Stifter af Hørsholm Egns Museum, som han var leder af til sin død. R. skrev en del om Birkerød-egnens historie.

Skolepatron:

Tilsynsførende for skolens bygninger og inventar.

Skøde- og pantebøger:

Bøger, hvori dokumenter over køb og salg af fast ejendom er indført.

Slådage:

Hoveridage, hvor der skulle slås hø.

Sogn (Birkerød sogn):

Verdslig og gejstlig-administrativ inddeling. Før 1790 omfattede Birkerød sogn både nuværende Birkerød kommune og nuværende Hørsholm kommune – efter 1790 hele nuværende Birkerød kommune + dele af Hørsholm kommune. I dag er sogn en ren kirkelig opdeling.

Sogneforstanderskab:

Tidlig betegnelse for sogneråd; senere kommunalbestyrelse eller byråd.

Sulekar:

Stort trækar brugt i husholdningen – f.eks. til opbevaring af kødvarer.

Tavl:

Væggen mellem 2 stolper i bindingsværk.

Teglsten behængt:

Belagt med teglsten (som tagbelægning).

Transskibere (gotisk skrift):

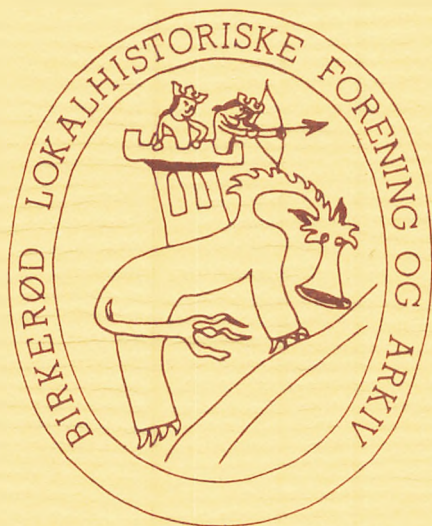
Omskrive de gamle håndskrevne dokumenter til moderne (maskin)skrift.

Udskiftning:

Deling af den fælles bymark, så hver bonde fik sin jord samlet.

Vange:

Største opdeling af landsbyens jorder før udskiftningen. En vang var et indhegnet jordstykke. Det blev delt i åse, som igen blev delt i agre.



I 1980 besluttede Birkerød Lokalhistoriske Forening og Arkiv (BLFA) sig for et bomærke.

BLFA kontaktede Birkerød-kunstneren Josef Salamon og bad ham om at komme med forslag. Motivet skulle tages fra kalkmaleriet over prædikestolen i Birkerød kirke. Omtalte kalkmaleri viser et dyr, som formodentlig skal være en elefant med tårn på ryggen.

En af Nationalmuseets historikere skriver (under en gennemgang af kalkmalerierne):

»Livstræet, som flænses af et plettet vildsvin, gråt og rødbrunt. På den anden side af det bøjede, gule egetræ med grønne blade står et rødbrunt dyr på store, stive stolpeben, det har lang bøjet hals med manke og et troldeagtigt hoved, som ender i en stor tragt. Dyret bærer et borgtårn med en dronning og en konge, denne retter sin bue og pil mod vildsvinet. Vildsvinet, som ødelægger livstræet, er en billedlig fremstilling af Davids 80. salme vers 14. Det mærkelige dyr er den nordiske malers opfattelse af en elefant. Gruppen omkring træet betegner kampen mellem det onde, vildsvinet, og det gode, elefanten.«