



Danskernes Historie Online

Danske Slægtsforskeres Bibliotek

Dette værk er downloadet fra Danskernes Historie Online

Danskernes Historie Online er Danmarks største digitaliseringsprojekt af litteratur inden for emner som personalhistorie, lokalhistorie og slægtsforskning. Biblioteket hører under den almennyttige forening Danske Slægtsforskere. Vi bevarer vores fælles kulturarv, digitaliserer den og stiller den til rådighed for alle interesserede.

Støt vores arbejde – Bliv sponsor

Som sponsor i biblioteket opnår du en række fordele. Læs mere om fordele og sponsorat her: <https://slaegtsbibliotek.dk/sponsorat>

Ophavsret

Biblioteket indeholder værker både med og uden ophavsret. For værker, som er omfattet af ophavsret, må PDF-filen kun benyttes til personligt brug.

Links

Slægtsforskeres Bibliotek: <https://slaegtsbibliotek.dk>

Danske Slægtsforskere: <https://slaegt.dk>



EJBY

BYDELEN I NORD

EJBY – *bydelen i nord*

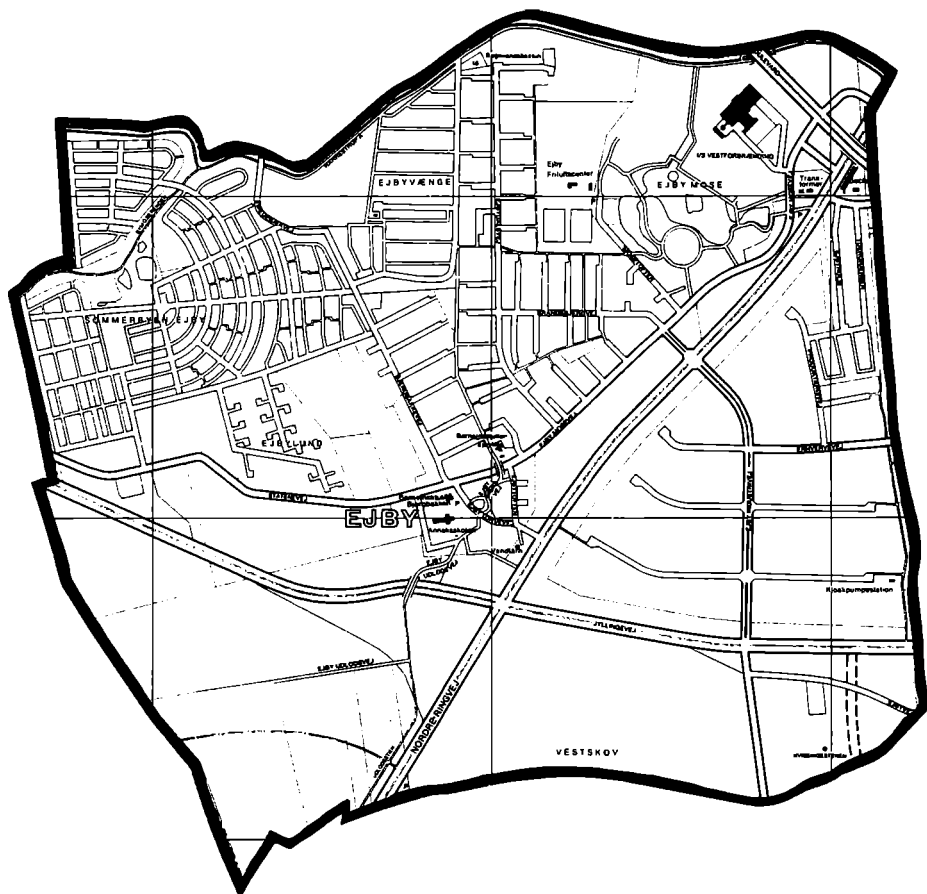


GLOSTRUP LOKALHISTORISKE ARKIV

1990

Forside:

Ejbygård ca. 1900.

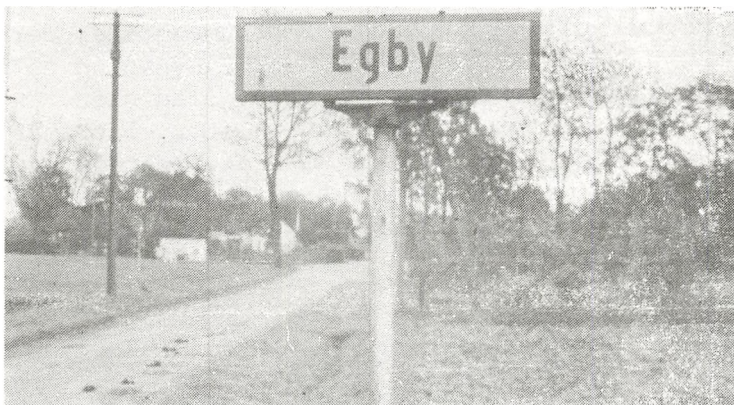


Kortet viser det område, som Ejby ejerlav omfatter. Begrebet ejerlav er oprindelig defineret som en gruppe personer, der er fælles om udnyttelsen af et bestemt landbrugsareal. Fra at være knyttet til persongruppen er betegnelsen gradvist gået over til at betegne selve arealet.

OPRINDELSE

Glostrup kommune består af 3 byer: Glostrup, Hvissinge og Ejby. Hvissinge er den ældste (år 500 e.Kr.), Ejby daterer sig tilbage til vikingetiden, o.800-1000, mens Glostrup som den yngste menes at være grundlagt i midten af 1100-tallet.

Den ældste navneform, vi kender, er Egby - formentlig på grund af en nærliggende lund eller skov af ege. Ordet lund - rester af storskov - der forekommer i Markbogen 1682, kan indicere et skovrigt område.

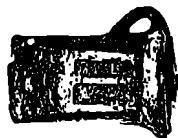


Vejskilt ved den nuværende Statenevej 1944.

Den officielle navneform har fulgt skiftende praksis mellem Eiby, Egby og Ejby. I Trap: Danmark, 4. og 5. udgave (1920 og 1960) er Ejby den eneste form, og denne synes, siden 1960'erne at ligge fast.

ARKÆOLOGI OG GEOLOGI

Ejby-celten



I sommeren 1961 fandt man ved Kolbes Tapetfabrik i Ejby en bronzecelt fra yngre bronzevalder (o.1000-500 f.Kr.). En celt er et arbejdsredskab på ca.10 cm's længde. Ejbycelten er en forholdsvis sjælden type. Hvad en celt egentlig brugtes til, har de lærde været uenige om i mange år. Men celten har formentlig været en økse til arbejdsbrug.

Marknavne

Navnene Brandsbjerg, Brandspiels Agere og Mukebrands Agere i Markbogen 1682 indicerer, at der her har været svedjebrug i gang, men hvor og hvor længe, det har været i funktion, er ikke klarlagt. Svedjebrug er en agerdyrkningsmetode, hvor man ved afbrænding rydder jorden for plantevækst (skov, krat og lign.) og samtidig gøder den med den derved dannede aske.

Gamle marknavne, i hvilke ordet dysse indgår, tyder på, at sådanne oldtidsminder engang fandtes i området omkring Ejby Industrivej, men vi har ingen yderligere efterretninger om disse høje.

Et helt specielt marknavn var Smørkageagrene, der lå umiddelbart syd for det sted, hvor Ejbyskolen nu ligger. På denne ager fandtes en stor, flad sten. En lun, solrig forårsdag lagde man en stor klat smør - en såkaldt kage - på stenen. Smørret smeltede og løb ned ad stenens sider for at blive optaget i muldjorden og derved frugtbargøre den. Denne ældgamle skik praktiseredes helt op i forrige århundrede.



Hvissingestenen 1977.

Sjællands største sten

Ved gravearbejde til en hovedvandleddning ved Gl.Kru-segård, der ligger på Ejbyvej, stødte man på det, der skulle vise sig at være Sjællands største sten, Hvissingestenen kaldet - selvom den altså ligger i Ejby.

Hvissingestenen, en kæmpemæssig vandreblok fra istiden, vejer ca 250 tons og måler 5 x 6 x 3.5 m. Dens overflade er poleret af isen og har tydelige skurestriber. Stenen lå i vejen for ledningsarbejdet, så entreprenøren tog straks skridt til at få den sprængt bort. Hvis man kravler op på stenen, kan man endnu se de udborede dynamithuller. Et hurtigt initiativ fra Danmarks Naturfredningsforening og Københavns amt stærkt støttet af Glostrup kommune reddede den, så der opnåedes fredning af dette enestående fund. Stenen blev flyttet ca 90 m til et sted, hvor den ikke ville komme til at ligge i vejen for en planlagt motorvej - der imidlertid nu er opgivet.

EN VEJSTRID

I 1630'erne havde man i Ejby et problem med uvedkommende trafik. Når Ledøjebønderne skulle til torvet i København, kørte de efter gammel skik ad Ejby Torvevej. I Ejby syntes man imidlertid, at det blev for meget af det gode og anlagde sag mod Ledøjefolkene for at tvinge dem til at køre ad Roskildevejen. Da retssagen gik Ejbyfolkene imod, tog de sagen i deres egen hånd. I 1638 gravede de en bred grøft tværs over Ejby Torvevej. Men den gik ikke; de måtte pænt dække grøften til igen og sætte vejen i stand. Men 339 år senere blev Ejby Torvevej alligevel lukket; det skete i 1977.

I begyndelsen af 1600-tallet var Ejby iøvrigt et retsligt hovedsæde, idet Smørum Herreds tinghus var placeret i den såkaldte Lund, der lå mellem Ejby landsby og Ejby mose. Her anvendtes den meste tid på civile sager, men også alvorlige kriminelle sager kunne behandles.

GÅRDE OG HUSE

Ifølge Markbogen 1682 var jorden i Ejby 75% god jord, 22% middel og kun 3% karakteriseredes som "ond agerjord". Ejby er således et frugtbart område, der har kunnet danne grundlag for landbrug og gartneri. Parcelhusbyggeri og udbygning siden 1960'erne med skoler og institutioner har medført, at der kun er få gårde og gartnerier tilbage.

Ved udskiftningen af Ejby i 1794 var der 15 gårde og 12 husmandssteder. Til sammenligning kan nævnes, at Hvissinge ved udskiftningen i 1787 havde 14 gårde og 14 husmandssteder, mens Glostrup ved udskiftningen i 1792 havde 9 gårde og 13 husmandssteder.

Det er matriklen 1844, der er grundlag for ejendommens nummerering. Udfra de nævnte matrikelnumre, vil man kunne finde frem til, hvilken gård ens ejendom er udstykket fra.

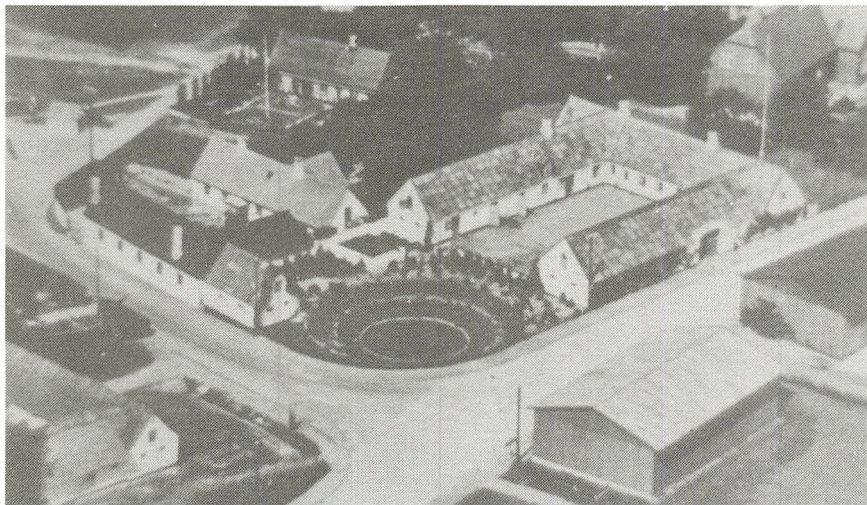


Ejby Mosegård 1970.

Ejby Mosegård (matr.nr.7b) blev revet ned 1971 som en af de allersidste gårde, der måtte vige for vejudvidelserne. Mellem Ringvejen og Ejby Industrikarter var det nødvendigt at plante et skærmbælte, og her lå Ejby Mosegård, lidt nord for Ejby Industrivejs udmundning i Nordre Ringvej.

Holmegård (matr.nr.7a) måtte 1971 vige for opførelsen af Vestforbrænding.

Gl.Krusegård (matr.nr.3), som ligger på Ejbyvej, er bevaret. Den ejes nu af Statsskovvæsenet, der bruger den som bolig for skovarbejdere. Høhøsten på slettearealet i Vestskoven bruges som dyrefoder og opbevares i gårdens udlænger.



Hjørnegård til venstre, Båndsagergård til højre, 1938.

Båndsagergård (matr.nr.5a) - idag Ejbytoften 10. Navnet menes at komme af bånd = bund, en lille jordfordybning, et lavt terræn. Gården blev købt 1929 af Vilvorde Planteskole i Ordrup til udvidelse af produktionen, især af azalea. Båndsagergård er derfor i nyere tid blevet kaldt Vilvordegård. Planteskolen ved Vald. Jensen købte i 1949 Jespersens gård, også kaldet Hjørnegården, hvoraf hovedbygningen endnu eksisterer på Ejby Torvevej 3, bag Egby Smedie og Maskinværksted.

Ejbygård (matr.nr.1a) blev revet ned i 1977 og har givet plads for en privat bebyggelse, hvor man ved planlægningen har prøvet at bevare fornemmelsen af den firlængede gård omkring en stor gårdsplads.

Stuehuset til Lykkeseje (matr.nr.10f), Ejby Mosevej 9 og Jansgården (matr.nr.18c), Ejbytoften 4 eksisterer stadig.

Egelykkegård (matr.nr.7f), der lå på Ejby Mosevej lige over for Ejby Mosegård er revet ned og af Laybourns gård (matr.nr.6a) er kun stuehuset, Ejby Mosevej 13 bevaret. Det ejes af kommunen og fungerer som fritids- og ungdomsklub.

Brandsbjerggård (matr.nr.8) lå lidt vest for krydset Ejbydalsvej/Brandsbjergvej. Gårdens jorder udstykkedes til gartnerier 1938-39; i begyndelsen af 1960'erne indlemmedes den sydlige del af jorderne i byzoneområde og udstykkedes til parcelhusbebyggelse. Omkring 1968 blev den nordlige del udstykket. Gårdens længer nedbrændte 1968, stuehuset ligger stadig Ejbydalsvej 103.



Spirgården 1943.

Spirgården (matr.nr.2a), som lå på hjørnet af Nordre Ringvej og Jyllingevej, hvor Daells Bolighus nu ligger, er udflyttet fra Ejby landsby, nærmere betegnet Ejby Torvevej 5, hvor stuehuset er bevaret.

Statenegård (matr.nr.13) - navnet menes at hentyde til gården, der står alene, ligger ensomt - var i en sørgelig forfatning, da Sommerbyen Ejby overtog den og dens jorder. Længerne blev revet ned, tilbage er kun stuehuset, hvor der i 1970 etableredes kontor- og selskabslokaler, som stadig benyttes af sommerbyens beboere, vel beliggende ved Dührings plads lige ved havebyens købmand.



Bjergbakkegård 1944.

På Bjergbakkegårds jorder (matr.nr.14a) ligger nu Ejbyskolen, Ejby Torvevej 13 og Aage Petersens gård (matr.nr.11a) har givet plads for daginstitutionen Bjergbakken, Ejby Torvevej 15.

Vestergård (matr.nr.14b) brændte 1931. Ny Vester-gård, Statenevej 125, nu gartneri, er bevaret.

Eriksgård (matr.nr.15a) lå lige syd for den nye Ejbyskole. Den ejedes af gartner Mohr, blev siden overtaget af kommunen og revet ned 1979.

Ved gadekæret kan man endnu se Lindquists gamle smedie, Ejbykørsvej 3, "Fiskemandens Hus", Ejby Torvevej 11, som nu er bolig for Ejbyskolens skolebetjent samt "Tækkemandens Hus", Ejby Torvevej 20.

På Ejby Torvevej 10 havde P.Pettersson i mange år sit møbelsnedkeri.

SKOLEFORHOLD

Fra 1722 til 1814 gik børnene fra Ejby i skole i Hvissinge. I 1806 kom der ganske vist en forordning om at, da børnetallet var steget til 120, skulle der oprettes en skole i Ejby. Det nye skoledistrikt kom foruden Ejby også til at omfatte størstedelen af Islemark i Rødovre sogn.

Men først i 1819 fik Ejby sin egen selvstændige skolebygning. Den blev restaureret adskillige gange indtil 1911, hvor der byggedes en ny skole på omtrent samme sted som den gamle, ved gadekæret. Bygningen er bevaret, Ejbytoften 6, men blev nedlagt som skole, da Nordvangskolen i Hvissinge blev taget i brug 1950. Så gik de Ejby-børn igen i skole i Hvissinge.

I 1977 blev den nyeste skole i Ejby taget i brug, Ejby Torvevej 13. Dens arkitekt er Erik Rasmussen, Glostrup. Den har børnehaveklasse og 1.-3.klassetrin, derefter fortsætter børnene på Nordvangskolen. Ejby-skolen har lærerstab og administration fælles med Nordvangskolen. Børnenes skolevej til Nordvangskolen er sikret ved anlægget af Ejby Udlodssti.

Foran Ejbyskolen blev Poul Hansens bronzefigur: Over Muren opstillet i 1983.



Ejbyskolen 1983



Ejby skoleklasse 1926/27.

SOCIALE FORHOLD OG FORENINGER

I Ejby er der 4 integrerede daginstitutioner samt en fritids- og ungdomsklub.

Omkring Ejby Friluftscenter i Ejby Mose er der boldbaner og klubhuse samt en hytte for spejderne. Selve centerbygningen, Mosetoften 37, opført 1976 indeholder opholdsstue med pejs, materialerum, køkken og toiletter.

Ejby har ca 16 forskellige have- og grundejerforeninger.

REKREATIVE OMRÅDER

Ejby Mose

Ejby Mose var i gammel tid tørveskær for Ejbys beboere. Dette fortsatte til omkring slutningen af 2.verdenskrig, samtidig med, at man fra ca 1935 begyndte aflæsning af affald på området.

I 1949-50 eksproprierede kommunen størstedelen af mosen, og deponeringen af affaldet antog karakter af en regulær losseplads, som i dag repræsenteres af de op til 7 meter høje bakker langs den nordlige bred af den større sø.

Omkring 1968 begyndte byggeriet af Vestforbrænding, som blev taget i brug i 1970. Så var der ikke mere behov for en losseplads; affaldet udformedes til bakker og volde, som dækkedes med muldjord og tilplanledes. De spredte vandhuller omdannedes til en sammenhængende sø. I 1976 var mosen udlagt til rekreativt område. Der er plantet eg, poppel, slåen, hylde, tjørn og ahorn; der er et rigt fugle- og dyreliv og mange sjældne planter. Der er anlagt kondibane og opsat mål til boldspil, og der drives vintersport, kælkning og skøjteløb.

Efter at der i 1985 var foretaget undersøgelser om mosens naturværdier og biologiske tilstand, der viste en vis forurening, udsendte kommunen en rapport herom (David Guterbaum: Ejby mose - tilstand og pleje. 1986).

Fra den højeste bakke i mosen har man udsigt mod de to kunstigt skabte høje i Vestskoven: Oxbjerget i Hvissinge og Herstedhøje i Albertslund. Mod nord og øst ser man, hvor Glostrup kommune mødes med Ballerup, Herlev og Rødovre kommuner.



1982.

Sommerbyen Ejby

Til det grønne område i Ejby hører også Sommerbyen Ejby på den gamle Statenegårds jorder. Arealet (120 td.) ejes af Statens Jordlovsudvalg under Landbrugsministeriet.

Sommerbyen blev til i 1961, da Husum-haverne blev hjemløse ved Tingbjergs bebyggelse. Statens Jordlovsudvalg overdrog i 1968 området til Kolonihaveforbundet, der nu administrerer det. Sommerbyen blev færdigkloakeret i slutningen af 1977.

Haveforeningerne Ejbyholm og Islevdal ligger i den nordøstlige del af Ejby, ved Produktionsvej tæt ved grænsen til Rødovre kommune. Ejbyholm blev kloakeret i 1974 og er byggemodnet til helårsbeboelse.

Vestskoven

Det største rekreative område i Ejby er Vestskoven. Etableringen af Vestskoven vedtoges 1967. Anlægget og plejen af Vestskoven hører under Statsskovvæsenet. Der anlægges stier og plantes træer og buske efter en samlet plan, ligesom der drives vildtpleje. Vestskovens samlede areal er på 1200 hektarer, heraf ligger de 212 hektarer i Glostrup kommune.



1976.

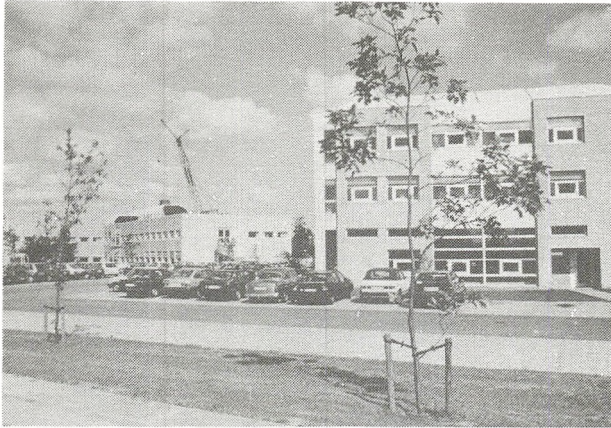
Gadekæret

Omkring gadekæret i Ejby er der endnu lidt idyl tilbage. Der har iøvrigt en tid - op til 1960'erne - været to gadekær. Det lille lå, hvor nu Ejby Mosevej løber, lige ud for Ejby Minimarked.

VIRKSOMHEDER

Ejby Industrikvarter

Det godt 750 000 m² store område mellem Jyllingevej og Ringvej B3 med grænse mod øst til Rødovre kommune blev 1969 udlagt til håndværker- og industricenter som Ejby Industrikvarter. De første planer til projektet blev lagt så tidligt som i 1961.



Produktionsvej 1989.

Ved udlægningen til industriområde ejedes arealet for størstedelen af handelsgartner O.Mohr, planteskole-ejer Vald.Jensen, Vilvorde, Snedkermestrenes Træ- og Finerskæreri samt Lerche Lerchenborg, Gl.Krusegård. Ved etableringen af industrikvarteret blev der stillet krav om, at der skulle være et 50 m bredt grønt bælte med karakter af skovplantning ud mod Jyllingevej og Ringvejen.

Vestforbrænding

Vestforbrænding med sin 150 m høje skorsten blev påbegyndt 1967 i samarbejde med 12 andre kommuner, til afbrænding af affald fra Hovedstadsområdet og som erstatning for lossepladsen, der så kunne omdannes til rekreativt område.

Vestforbrænding blev indviet 1970.

Købmænd

En kort overgang var der 3 købmænd i Ejby. Købmand Kn.Andersen, Ejbydalsvej 13, havde forretning i Ejby fra 1953 til slutningen af 1950'erne.

Da købmand N.M.Dinesen, Ejby Torvevej 7, ved nytårstid 1973 efter 46 år på stedet sagde farvel, og købmand Chr.Lassen, Ejby Torvevej 22, 1.marts 1973 efter 30 års virke gjorde ligeså, kunne det se ud til, at Ejby i løbet af kort tid skulle stå uden indkøbsmuligheder af dagligvarer.



Ejby Torvevej 7 ca. 1932.

Med kort varsel overtog Leif Nielsen fra Tåstrup så Dinesens købmandshandel, der blev til Ejby Minimarked. Det flyttede i 1977 til Ejby Mosevej 7, til et areal, der var tre gange større end forretningen ved gadekæret.

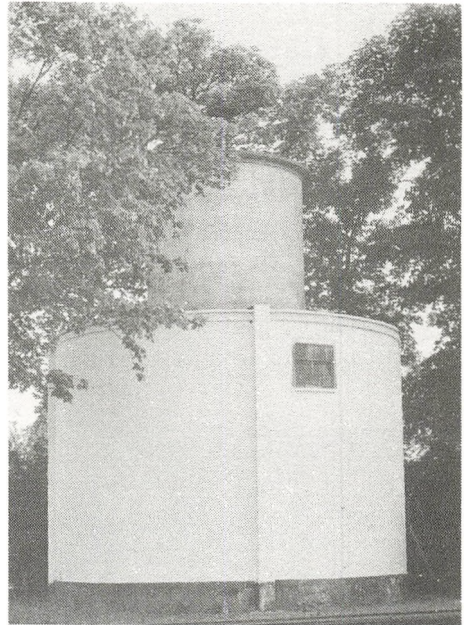
På initiativ fra grundejerforeningerne i Ejby åbnes der i 1984 mulighed for postekspedition fra minimarkedet.

Fra april 1989 har Glostrup kommune hos købmændene i Hvissinge og Ejby opstillet standere med informationsmateriale om kommunen.

Ejby havde selvstændig telefoncentral "Egbylille" indtil 1956. Den betjentes fra købmand Lassen.

Egby Vandværk

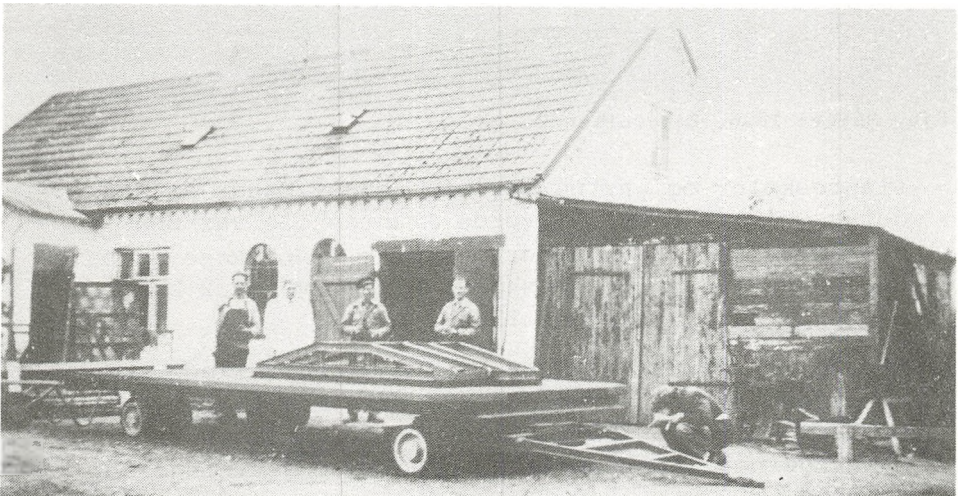
Andelsselskabet Egby Vandværk stiftedes 1907. I 1976 blev vandværket overdraget til kommunen, og andelsselskabet omdannedes til Grundejerforeningen Det Gamle Egby. Vandværksbygningen er bevaret og ligger bag Egby Smedie og Maskinværksted.



Vandværket 1982.

Smedien

Den gamle Ejby smedie, Ejbykørsvej 3, er ophørt som smedie. Her havde smed Edvin Lindquist i mange år sin virksomhed. I begyndelsen af 70'erne flyttede virksomheden til Ejby Torvevej 3 som Egby Smedie og Maskinværksted.



Ejbykørsvej 3 ca. 1950.

Mejerier

Ejby har haft 3 mejerier: Christian "Ejby" Christensen, som boede i det senere "Fiskemandens Hus", Ejby Torvevej 11, Heggelunds mejeri, som lå på det nuværende Jansgården, Ejbytoften 4 og endelig Martin Larsens mejeri, Ejbytoften 2. Disse tre mejerier ophørte 1940 i forbindelse med den Storkøbenhavnske Mælkeordning, hvor ca 90 mejerier i Storkøbenhavn blev nedlagt, dels af hygiejniske grunde, dels for at rationalisere mejeridriften.



Ejby Mejeri 1890, Ejbytoften 2.

Planteskoler og gartnerier har gennem mange år sat deres præg på Ejby. Vilvorde Planteskole var den største. Der er endnu gartnerier på Ejby Mosevej og Statenevej. Ejby Planteskole, Statenevej 112 kunne fejre 10 års jubilæum i 1983.

Ejbyholm Glasværk på Ejby Mosevej fremstillede under 2.verdenskrig glas ved genbrug af gammelt glas. Virksomheden ophørte 1951. Kolbes Tapetfabrik overtog bygningerne. Tapetfabrikken ophørte i slutningen af 60'erne.

UDBYGNINGEN

Ejby lå oprindeligt i den såkaldte yderzone, men i begyndelsen af 1960'erne gav byudviklingsudvalget dispensation til parcelhusbebyggelse, og "det store spring fremad" fra landsby til havernes by tog fart i 1960'erne og 1970'erne med udstykningen af Brandsbjerggård og Lykkeseje i parceller. Statenegårds jorder var i 1960'erne overgået til udnyttelse for Sommerbyen Ejby.

Kommunens nyeste lokalplanforslag (E 18) 1989 for Ejby Butikscenter går ud på at udvide arealanvendelsen ved minimarkedet, så det kan fungere som landsbycenter, med mulighed for at placere liberalt erhverv og boliger med landsbykarakter inden for området. Der anlægges et boligområde syd for Ejby Butikscenter, og Ejby Mosevej omlægges for at dæmpe trafikken.

Ejby må i hovedtræk siges at være udbygget.

Imod nord har vi Ejby Mose, omkranset af rekreative arealer, der via et beplantningsbælte langs Ringvejen knytter an til det andet store rekreative område: Vestskoven.

Klart afgrænset af trafikårenerne Nordre Ringvej og Jyllingevej ligger Ejby Industrikvarter, og rundt om den gamle landsby har et parcelhuskvarter med tilhørende haver udviklet sig, så det danner en naturlig og harmonisk overgang til kolonihaveområdet Ejby Sommerby.



GLOSTRUP LOKALHISTORISKE ARKIV forsøger med denne pjece at imødekomme et ønske fra tilflyttere om at få lidt mere konkret viden om det sted, hvor de nu har fået deres hjem.

Vi håber, at også borgere, der har boet en årrække i Ejby samt andre Glostrup-borgere, vil have glæde af at læse lidt om denne kommunens nordlige bydel.

Under udarbejdelsen af pjecen har vi opdaget, at arkivet har adskillige huller i sit materiale om Ejby.

Skulle De ligge inde med billeder, materiale eller oplysninger om Ejby, så kontakt venligst Lokalhistorisk Arkiv. Vi affotograferer og kopierer gerne det materiale, De ikke vil overlade til arkivet.



Ejby landsby. Årstal ukendt.

GLOSTRUP LOKALHISTORISKE ARKIV

Hovedvejen 134
2600 Glostrup
43.43.58.38.

Man.: 12-17
Tir.: Lukket
Ons.: 12-17
Tors.: 15-20
Fre.: 12-16

