



# Danskernes Historie Online

Danske Slægtsforskeres Bibliotek

## Dette værk er downloadet fra Danskernes Historie Online

**Danskernes Historie Online** er Danmarks største digitaliseringsprojekt af litteratur inden for emner som personalhistorie, lokalhistorie og slægtsforskning. Biblioteket hører under den almennyttige forening Danske Slægtsforskere. Vi bevarer vores fælles kulturarv, digitaliserer den og stiller den til rådighed for alle interesserede.

### Støt vores arbejde – Bliv sponsor

Som sponsor i biblioteket opnår du en række fordele. Læs mere om fordele og sponsorat her: <https://slaegtsbibliotek.dk/sponsorat>

### Ophavsret

Biblioteket indeholder værker både med og uden ophavsret. For værker, som er omfattet af ophavsret, må PDF-filen kun benyttes til personligt brug.

### Links

Slægtsforskeres Bibliotek: <https://slaegtsbibliotek.dk>

Danske Slægtsforskere: <https://slaegt.dk>

# Sønderjysk Månedsskrift

6 · 2019



# I dette nummer

**Da togene standsede i  
Over-Jerstal . . . . . 203**  
Ole Edvard Mogensen

**Skolebyggeri på landet som  
fortykningsproces. . . . . 212**  
Helge C. Jacobsen

**Friedrich Büchert 2. del . . . . . 220**  
Hans Wolf

**Grænselandskronikken . . . . . 228**  
Poul-Erik Thomsen

**Det sker i Museum  
Sønderjylland . . . . . 238**  
Anne Blond

**Bagsiden om forsiden . . . . . 240**  
Henrik Harnow

**Forsidebilledet**  
Damplokomotiv med personale  
ved Statsbanegården i Vojens.

Foto: C.C. Biehl, Museum Sønderjylland

Næste nummer udkommer  
omkring d. 6. oktober 2019.

## Kolofon

### Sønderjysk Månedsskrift

Udgivet af Historisk Samfund for Sønderjylland i samarbejde med Museum Sønderjylland og Sønderjysk Kulturfællesskab.

**Pris for medlemskab** af Historisk Samfund for Sønderjylland inkl. Sønderjysk Månedsskrift: 325 kr. årligt inkl. moms og forsendelse.

**Ekspedition:** Historisk Samfund for Sønderjylland. Tlf. 7462 4683. Mail: hssdj@hssdj.dk. www.hssdj.dk.

**Layout:** Tekst & Design, Haderslev.

**Tryk:** Mohr dieck Tryk A/S, Aabenraa.

### Redaktion

Lisette Juhl Hansen (ansv.)  
Museum Sønderjylland - ISL-Lokalhistorie www.msj.dk  
Tlf. 2422 4360. Mail: ljh@msj.dk

Lennart Madsen  
Museum Sønderjylland - Arkæologi  
Haderslev.

Elsemarie Dam-Jensen  
Museum Sønderjylland - Kulturhistorie Tønder.

© Sønderjysk Månedsskrift og forfatterne.

# Da togene standsede i Over-Jerstal

Af fhv. trafikregionschef Ole Edvard Mogensen

*Synet af den fungerende stationsbestyrer, som på stationen kom ud på perronen og gav afgang til togene, er for længst gået over i historien. Mekaniske sikringsanlæg med trådtræk og armsignaler findes i dag kun på museum. Jernbaneforfatter og fhv. trafikregionschef Ole Edvard Mogensen fortæller om, hvordan dagligdagen var på landstationen Over-Jerstal for omkring 60 år siden. Artiklen har tidligere været bragt i Årbog for Lokalhistorisk Forening for Vojens-området.*

I 1950'ERNE HOLDT DSB styr på togene på samme måde, som man havde gjort gennem årtier. Enhver station havde en person, der havde ansvaret for sikkerheden. Han blev i daglig tale kaldt den fungerende. I datidens sikkerhedsreglement var han benævnt den fungerende stationsbestyrer. Han var manden med ansvaret. Det var ham, der bestemte. Han var ansvarlig for, at togene kom sikkert ind på og ud af stationen.

Han havde også ansvaret for, at to tog ikke på samme tid kørte i retning mod hinanden mellem to stationer på den enkeltsporede bane. Det skete ved brug af meldinger mellem stationerne. Ønskede Vojens Station at afsende et tog mod Over-Jerstal, blev toget afmeldt til Over-Jerstal. Havde Over-Jerstal Station ikke noget at indvende, blev der kvitteret. Når toget var ankommet til Over-Jerstal,

blev det af Over-Jerstal Station tilbagemeldt til Vojens Station. Banestykket mellem de to stationer var atter frit, og et nyt tog kunne afsendes fra en af de to stationer.

Oprindelig var telegrafene blevet brugt til meldingerne. Ønskede en af nabostationerne at få kontakt med Over-Jerstal Station, så kaldte man ved hjælp af morsealfabetet Over-Jerstals stationsforkortelse, som var Ov, altså (- - - . . . -). Herefter meldte Over-Jerstal Station sig. På modtageapparatet kunne man høre signalet, som bestod af prikker og streger. Disse blev også registreret på en papirstrimmel. Hermed var sikkerhedsmeldinger dokumenteret. DSB ophørte med at bruge telegrafene i 1958. Herefter blev meldinger udvekslet pr. telefon.

Alle meldingerne noterede den fungerende i en journal, der kaldes *togjournalen*. Sikkerheden bestod i, at den fungerende, inden tog afsendtes, kiggede efter i journalen for at sikre sig, at der ikke var andre tog på linjen, og at det tog, der skulle afsendes, var afmeldt. Han havde ingen tekniske hjælpemidler at støtte sig til. Sikkerheden beroede alene på den menneskelige faktor. Der var ikke plads til fejl.

## Sikringsanlægget

På stationen i Over-Jerstal blev spor-skifter og signaler betjent ved hjælp



Over-Jerstal Station i 1961. Dengang var der endnu et sidespor på vestsiden af perronerne. Til højre for sidesporet ses gavlen på hus 43. Det var lejebolig for DSB-personale. Bygningen til venstre for sporene er kartoffelpakhuset.

af et mekanisk apparat. Det var et centralapparat, der havde en lang række håndtag på et stativ. Håndtagene kunne bevæges op og ned og stod gennem trådtræk i forbindelse med sporskifter, som kunne omstilles, og signaler, som kunne bringes til at vise *Kør* eller *Stop*. Centralapparatet var således indrettet, at signallerne kun kunne vise en køretilladelse, når sporskifterne stod rigtigt. Når der blev vist en køretilladelse mod et kommende tog, kunne sporskifterne ikke omstilles. Elementært og ganske sikkert. Det var ren mekanik det hele. Den fungerende skulle, før togene fik lov til at køre ind på eller ud af stationen, sikre sig rent visuelt, at sporet på stationen var frit. Den fungerende kunne godt have en portør til at

hjælpe sig med betjeningen af centralapparatet. Men så skulle portøren have lov af den fungerende i hvert enkelt tilfælde.

Sikringsanlægget omfattede en kommandopost, Post 1, placeret i karnappen ved stationskontoret, samt en såkaldt detacheret post, Post 2, beliggende ved de sydligste sporskifter. I hver post var der et centralapparat.

Den detacherede post var normalt ubemandet. Skulle den betjenes, måtte en portør fra stationen begive sig ud til posten. Fra Post 2 skete aflåsningen af de sporskifter, som gav adgang til stationens sidespor fra sydenden. Derfor var det nødvendigt at bemane posten, når der skulle rangeres i sydenden af stationen.

Alle signalerne blev betjent fra kommandoposten. De to poster var i elektrisk indbyrdes afhængighed af hinanden ved en såkaldt blokforbindelse. Den elektriske blokforbindelse mellem de to poster fungerede ved, at de to poster gav elektriske meldinger til hinanden. Det blev gjort ved, at betjeneren skulle trykke på en knap og samtidig dreje ti omgange på et stort håndtag, som ved hjælp af en induktor (en lille, hånddrevet dynamo) frembragte den strøm, som gav den elektriske melding til den anden post. Da de to centralapparater, der hørte til det mekaniske sikringsanlæg, blev ibrugtaget i 1929 var elektricitet og elektronik ikke noget, der blev brugt i sikringsteknikken på en landstation. Derfor måtte der produceres strøm ved håndkraft.

Gennem den elektriske blokforbindelse var de to poster i afhængighed af hinanden. Fra kommandoposten kunne der ikke stilles signal, før der var modtaget en elektrisk melding fra den detacherede post om, at sporskifterne i sydenden stod rigtigt

**Centralapparatet på Over-Jerstal Station var af denne type, kaldet *Enhedstypen*.**

og var låst i den rigtige stilling. Når kommandoposten havde stillet et signal på *Kør*, kunne den detacherede post ikke låse sporskifterne til sidesporet op, så de kunne omstilles.

### Signalerne

Over-Jerstal station var dækket af signaler. Der var for hver køreretning et indkørselssignal med gennemkørselsangivelse, samt tilhørende fremskudt signal. Det fremskudte signal skulle sikre, at lokomotivføreren kunne nå at bremse toget, hvis indkørselssignalet viste *stop*. For hvert spor og hver køreretning var der udkørsels-signaler, der kunne give lokomotivføreren tilladelse til at afgå fra stationen. Alle signaler var armsignaler. De første armsignaler havde olielamper til belysning. Der var kun lys i armsignalerne, når det var mørkt. Da signalerne blev bygget om til danske signaler efter Genforeningen, fik de elektrisk lys. Så kunne man tænde lyset i signalerne blot ved at tænde en kontakt på stationskontoret. Tidligere måtte en portør den lange vej ud til

**Stationens afgangstilladelse til toget blev givet med afgangsstokken, populært kaldet *spejlægget*.**

Foto: Søren E. Levinsen.



Foto: Danmarks Jernbanemuseum.

Da togene standsede i Over-Jerstal

signalerne for at tænde olielampen, og næste morgen måtte man samme tur for at slukke lamperne.

Når tog skulle afsendes fra Over-Jerstal Station, kom den fungerende ud på perronen og gav *Afgang* til togføreren med afgangsstokken, populært kaldet spejlægget. Togføreren spillede dengang en noget større rolle i den sikkerhedsmæssige afvikling af trafikken, end vi kender det i dag. Togføreren var således ansvarlig for togets førelse og sikkerhed, mens lokomotivføreren var ansvarlig for lokomotivets førelse og sikkerhed.

### Togekspeditionen

Mange tog passerede Over-Jerstal Station uden standsning. Det kunne

være godstog, eksprestog, iltog og lyntog, der kun standsede ved bystationerne. De første tog, der standsede i Over-Jerstal på morgenvagten, var typisk et persontog fra Fredericia til Padborg samt et tilsvarende persontog i den modsatte retning. Det var omkring klokken halv syv og halv otte. Disse tog standsede ved mellemstationerne. Dem var der dengang flere af. Bl.a. Farris, Sommersted og Hovslund. Nu begyndte de første rejsende at dukke op på stationen. Det var dem, der skulle på arbejde eller i skole. Nogle havde togkort, andre købte billet.

Endvidere var der også i mange persontog ind- og udlæsning af stykgods og post. Udover billetsalg var

Post 2, den detacherede post i stationens sydende. Indretningen i forgrunden, der spærrer den ene skinnestreg på de to sidespor, er såkaldte afløbssko. De sørger for, at vogne på sidesporene ikke utilsigtet kan løbe ind i de spor, hvor togene kører. I baggrunden ved sporet ses gavlen af vogterhus 44.



Foto: J. Guldbæk Christensen 1961, Arkiv JMJK.

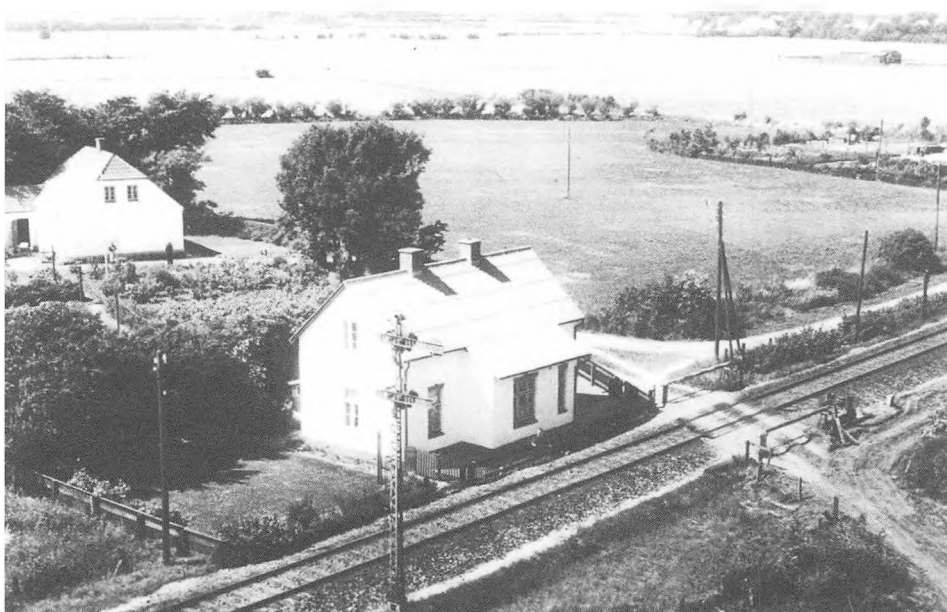


Foto: Arkiv Ole Edvard Mogensén.

Her ses indkørselssignalet fra syd. Når én arm var hejst, måtte toget køre ind på stationen. Når begge arme var hejst, betød det, at toget måtte køre igennem stationen. Bygningen ved sporet er vogterhus 44 og overkørslen havde nummer 129.

der også ekspedition af rejsegods og fragtbreve at tage vare på, samt almindelige kontoropgaver, som f.eks. regnskab og bogføring. Sidst i 1960'erne blev der solgt omkring 3.000 billetter og 150 togkort om året på stationen.

Ved Hovedgaden var der manuelt betjente bomme. Når der kom tog, skulle personalet rulle bommene ned og efter togets passage op igen. Bommene blev betjent ved hjælp af et bomspil, der var placeret ved stationsbygningen. Bomspillet stod ved hjælp af trådtræk i forbindelse med bommene. Når bommene blev rullet ned, var der et forspil. Ved bommene var der anbragt en klokke, der bimplede, når bommene var på vej ned. Så blev de vejfarende advaret

om, at bommene snart gik ned. Meningen var, at vejtrafikken skulle holde tilbage, så ingen kom i karambolage med bommene. Sådan gik det imidlertid ikke altid. Det hændte, at nogle mente, at de da nok lige kunne nå over, inden bommene gik ned.

### Godstransporterne

På begge sider af de to spor ved peronerne var stationens sidespor placeret. De var et såkaldt offentligt læssespor. Det betød, at alle, der ønskede at sende eller modtage gods i vognladningsvisse forsendelser, kunne læsse eller tømme godsvogne her. Det blev tidligere brugt i stort omfang af godskunder i såvel stationsbyen som fra oplandet. Gennem mange år var Ry Mølles imprægne-

Da togene standsede i Over-Jerstal



ringsanstalt en stor godskunde hos jernbanen. Asfaltfabrikken Colas havde i mange år eget sidespor. Korn- og foderstofforretningen var også banen en god kunde. Endelig var der i stationens sydende en kartoffelcentral, der også brugte banen meget. Ry Mølle havde en kran ved læssevejen, og der var også en brovægt.

Den store militærrampe øst for sporrene fra 1914-18 blev under besættelsen brugt som læsserampe for tørv. Der blev udvekslet omkring 40 vogne pr. dag, da trafikken var størst. Ved det vestlige sidespor var der en kreaturrampe. Her havde der tidligere været læssespor fra amtsbanen.

Et lokalgodstog fremført af rangermaskinen fra Vojens Station sørgede for vognudveksling ved landstationerne. Alle de store godstog var gennemkørende i Over-Jerstal. Gods til Toftlund og de vestlige bebyggelser gik også via Over-Jerstal Station.

### **Jernbanepostekspedition**

Udover at være jernbanestation var Over-Jerstal Station også posthus. Jernbanepostekspedition som det hed i fagsproget. Stationsforstanderen kunne derfor også smykke sig med titlen jernbanepostekspeditør. Han havde overfor den foresatte postmester ansvaret for postforretningerne. Og dem var der en del af. Det var der, dels fordi der var en del erhvervsvirksomheder i Over-Jerstal, og dels fordi der efterhånden var bygget nye boliger i Over-Jerstal.

På stationen var det DSB's personale, som varetog postforretningerne. Om morgenen skulle posten sor-

teres op til de enkelte bude. Der var breve, småpakker, aviser, ugeblade og tidsskrifter. Værdiforsendelser og anbefalede breve skulle føres i kontrabøger. Det samme skulle postanvisninger og udbetalinger. De beløb, som budene skulle udbetale, skulle tælles op og føres på en kvitteringsliste. Var der ikke kontanter nok i pengekassen, hvilket kunne forekomme, hvis der var en større udbetaling til en af de erhvervsdrivende, kunne stationen udstede en check. Som statsinstitution havde postvæsenet konto hos Danmarks Nationalbank. En check fra Danmarks Nationalbank var ikke noget, beløbsmodtageren så hver dag. Fornem så den ud. Og der var aldrig nogen, som spurgte, om der nu også var dækning.

På stationen var der postbokse. Så kunne de erhvervsdrivende hente deres post tidligt, når posten var sorteret op. Postboksene var placeret, så de var tilgængelige fra forhallen.

Formiddag og eftermiddag var der åbent for postforretninger på stationskontoret. En kontorassistent passede postforretningerne ved skranken. Tidligere var giro den mest anvendte form for betalingsoverførsel i Danmark. Både for erhvervslivet og private. Et girokort skulle stemples både på selve kortet og på kvitteringsdelen med såvel ekspeditionsstedets datostempel som en nummeratør. Alle dagens girokort, og det kunne på store dage være flere hundreder, skulle manuelt på en regnemaskine slås op på en blanket med plads til 100 poster. Det var et større arbejde, også fordi der på bagsiden

af blanketten skulle slås kontrol. Det hele skulle passe. På de dage, hvor moms, skat og månedsregninger forfaldt til betaling, kunne der være mange indbetalingskort. Så var der travlt, og der var en omsætning i millionklassen. Alle girokortene blev indsendt til Postgirokontoret og dagens regnskab til det foresatte postkontor. Udover girokortene var der også anbefalede breve, salg af frimærker, samt oplysninger om og ekspedition af både breve og pakker til det store udland.

Skulle man sende en postpakke, skulle man udfylde et adressekort med bl.a. afsenders og modtagers postadresse. Såvel adressekort som pakke blev påklæbet et registreringsnummer. Frimærker, med en værdi svarende til prisen for forsendelsen, blev klistret på adressekortet. Når

pakker ankom til landstationen, skulle de afkonfereres med adressekortene. På adressekortet blev det noteret, når pakken var udleveret til modtageren. Der blev holdt nøje regnskab med hver en pakke. Anbefalede breve, værdibreve og værdipakker blev der også holdt nøje regnskab med.

Der var fire postbude ved stationen. De havde hver en rute på 30-35 km. Oprindeligt kørte postbudene på cykel. Postruterne blev motoriseret i 1963.

Når postbudene kom hjem igen om eftermiddagen, skulle de girokort og opkrævninger, som de havde fået betaling for, afregnes. Det kunne godt være mange og indebære betydelige beløb. Anbefalede breve, som posten havde haft med ud om morgenen, skulle enten være udleveret

**Over-Jerstal Station set fra gadesiden i 1968.**



Da togene standsede i Over-Jerstal

til modtageren mod kvittering, eller de skulle være anmeldt og tilbageleveres til postekspeditionen, hvor de senere kunne afhentes.

Først på eftermiddagen kom den lokale aftenavis. Flere bundter aviser blev læsset ud på stationen. Nogle var til avisbudene, som straks gik i gang med omdelingen i selve stationsbyen. Enkelte, som ikke fik avisen med avisbud, kunne finde på selv at hente avisen på stationen. Ellers blev de øvrige aviser fordelt til de forskellige postbude, som så havde avisen med på turen næste dag.

### Personalet

I de sidste år af stationens levetid, hvor der var bemanning af hensyn til sikkerhedstjeneste, billetsalg, gods-

ekspedition og postekspedition, var der på stationen en stationsforstander, tre trafikekspedienter, en kontorassistent og tre portører. Stationsforstanderen og de tre trafikekspedienter havde på skift vagter som fungerende.

### Rationalisering på landstationer

I efterkrigstiden havde DSB travlt med at rationalisere og effektivisere på alle fronter. Man var hårdt trængt af konkurrencen fra bilerne, især på de kortere afstande. Økonomien kneb det også med, priser og lønninger var stigende. Landstationerne var i søgelyset. Nogle blev helt nedlagt, mens andre blev nedsat til trinbræt uden bemanning. De, der blev tilbage, fik reduceret bemanning. Et af

Mens der endnu var standsende persontog i Over-Jerstal, var stationen udstyret med flere stationsskilte, så de rejsende kunne orientere sig.



Foto 1968: J. Guldback Christensen, Arkiv JMJK.

midlerne til at opnå besparelser på bemanningen var fjernstyring. Det begyndte DSB med i 1956. Ved hjælp af moderne relæteknik fik landstationen et elektrisk sikringsanlæg med lys signaler, som kunne give togene tilladelse til kørsel både ind og ud af stationen. Inden der blev givet signal til togene, undersøgte det elektriske sikringsanlæg, om sporet var frit. Over-Jerstal Station blev ombygget og fik til at begynde med et midlertidigt sikringsanlæg i 1959. Samtidig blev de gamle manuelt betjente bomme ved hovedgaden erstattet af et nyt automatisk bomanlæg. Siden fulgte i 1964 et nyt relæsikringsanlæg, der kunne fjernstyres.

Nu var det ikke længere nødvendigt med stedligt jernbanepersonale for at kunne afvikle toggangen. Alt blev nu fjernstyret fra fjernstyringscentralen i Vojens. Over-Jerstal Station skiftede status. Det vil sige, at persontogene stadig standsede i Over-Jerstal, men at personalet på stationen ikke havde noget med sikkerhedstjenesten at gøre. Der var stadig en stationsmester og en medhjælper. De tog sig af billet salg og post. I de første år efter fjernstyringen var stationen stadig betjent fra klokken seks morgen til klokken otte aften.

Posten til og fra Over-Jerstal blev dog stadig befordret med togene. Der var udveksling af post ved flere tog i løbet af dagen. Om aftenen blev postkassen på stationen tømt klokken lidt før ti af personale i toget. Det var dengang muligt at sende breve fra Over-Jerstal, indtil post-

kassen blev tømt sidste gang. Så var brevet fremme næste dag.

Ekspeditionstiden blev efterhånden reduceret til dagtimerne. I 1973 trak DSB sig ud af bemanningen af stationen. Stationsbygningen var dog i brug som postekspedition endnu i nogle år. Posten blev nu transporteret med bil. Stationsbygningen blev nedrevet i 1983.

Ved skiftet til sommerkøreplanen i 1974 var det slut med standsende tog i Over-Jerstal. DSB indførte dengang et nyt koncept med såkaldte intercitytog, der kun skulle standse på de store stationer. For at reducere rejsetiden blev de mindst benyttede standsningssteder nedlagt. Det gik ud over Over-Jerstal. DSB fandt, at der var for få rejsende, der brugte Over-Jerstal Station. Der var vel en 30-40 stykker pr. dag på hverdage. Men at der ikke var flere, der brugte banen, var DSB nu langt hen ad vejen selv skyld i. Efterhånden var køreplanen skåret ned til kun at have fem-seks tog i hver retning om dagen, der standsede. Så selv om der var nogen, der gerne ville bruge toget i bolig-arbejdssted trafikken, kunne det være svært at finde et tog, der passede. Og man skulle komme til tiden. Kom man for sent, og var toget kørt, var der ofte flere timer til det næste tog.

Godstrafikken svandt også ind. Tidligere havde der været mange vogne til og fra stationen hver eneste dag. Til sidst var der i bedste fald i gennemsnit en vogn om ugen. I 1977 blev sidesporet nedlagt. ■

Da togene standsede i Over-Jerstal

# Skolebyggeri på landet som fortidskningsproces

Af forfatter & fhv. skolepsykolog Helge C. Jacobsen

## De slesvigske skoler i perioden 1866 til 1895

**D**A PRØJSEN I ÅRENE efter 1866 implementerede prøjsiske skolelove og cirkulærer i Slesvig, fortsatte man selvfølgelig undervisningen i de forhåndenværende skoler, der var blevet opført i årtierne efter den almindelige undervisningspligt i Hertugdømmet Slesvig ved lov blev gennemført i 1814. Denne lov medførte, at der skulle bygges skoler i samtlige sogne, og hver større landsby fik sin.

En sådan landsbyskole var oftest en lav hvidkalket, stråttækket længebygning med klasseværelse i den ene ende og en beskeden lærerbolig i den anden. Kun få af disse skoler overlevede den tyske tid, da de var opført i en kvalitet og udformning, der gjorde, at de enten var nedslidte eller stærkt utidssvarende efter 50-60 år. Det var de færreste af disse skoler, der kunne honorere de prøjsiske *Allgemeine Bestimmungen* af 15. oktober 1872 vedrørende skolebygninger og deres indretninger, hvorfor der i perioden fra 1872 til 1895 blev opført godt 60 nye landsbyskoler i Nordslesvig.

## De prøjsiske krav af 1895 til skolebyggeri på landet

I 1895 blev *Allgemeine Bestimmungen* af 1872 erstattet af et nyt cirkulære

på 15 tætskrevne sider om skolebyggeri på landet. Dette cirkulære løfte- de skolebyggeriets kvalitet betragteligt. Det beskrev detaljeret, hvorledes en skolebygning skulle opføres og indrettes. Der var dog tolkningsmuligheder, da byggeriet skulle kunne opføres i et bjerglandskab såvel som i en marsk. De vidtgående krav til størrelse og kvalitet sikrede, at de lokale myndigheder ikke sparede for meget. I cirkulæret var der afsnit om grunden, brønden, skolebygningen, boliger for gifte og ugifte lærere, undervisningslokaler, gang- og trappearealer, aftrædelsesbygning, udhuse, skoleplads, gymnastikplads osv.

Skolegrunden skulle placeres midt i skoledistriktet helst i nærheden af en bebyggelse. Adgangen til skolen måtte ikke hæmmes af vandløb eller jernbane. Grundvandet skulle muliggøre en brønd med fint drikkevand, men måtte ikke ligge højere end 0,50 m under jordoverfladen. Grunden måtte ikke være forurennet af losseplads eller industri, og den skulle være let skrånende, så regnvand nemt kunne løbe bort. Placeringen af skolen på grunden skulle tilgodese frisk luft og lys på bygningen. I perioden af grunden måtte der gerne være beplantning, der gav læ, ligesom enkelte skyggegivende træer på grunden ville være hensigtsmæssig.



Foto: Historisk Arkiv for Vojens og Omegn.

**Vedsted gamle skole er opført omkring år 1800. Skolen rummede skolestue og lærerbolig.**

Grunden skulle være så stor, at den kunne rumme skolebygning, aftrædelseslokaler, udhuse samt en brønd alt sammen liggende på tilbørlig afstand fra hinanden. Grunden skulle også kunne rumme en lærerhave, en skolehave, en skoleplads samt en gymnastikplads. Skoleplads og gymnastikplads skulle tilsammen have en størrelse på otte m<sup>2</sup> pr. elev.

Selve skolens størrelse og udformning var afhængig af det antal elever, der skulle undervises. En- og toklassede skoler skulle altid opføres i en-etages bygninger med høj tagrejning. Hvis antallet af klasser krævede større skoler, kunne disse opføres i to etager, men lærerboligerne måtte aldrig placeres under klasseværelser. Såfremt læreren drev havebrug eller et mindre landbrug, skulle boligen placeres i stueetagen.

Der skulle være adskilt adgang til undervisningslokaler og lærerboliger. Skolen skulle planlægges på en sådan måde, at den uden besvær kunne udvides. Ved ombygning og tilbygning af ældre skoler, skulle nybyggeriet anvendes til undervisningslokaler, og den gamle skole skulle ombygges til lærerbolig. Skolen skulle retningsbestemmes således, at klasseværelsernes vinduer lå mod øst eller vest. Undervisningslokalerne skulle bygges over en krybekælder på mindst 0,50 m. Under lærerboligen måtte der bygges kælder, men dennes gulv skulle ligge mindst 0,30 m over grundvandspejlet, og kælderen skulle drænes og isoleres, så der ikke trængte vand ind. Mellem fundament og murværk skulle der isoleres, så fugt ikke havde adgang til murværk.



**Aastrup skole efter ombygningen i 1894. Den gamle skoles lærerbolig blev bevaret, men skoleklassen blev erstattet af en ny undervisningsbygning, der rummede to klasselokaler og en lærerindebolig under taget.**

Ydermure skulle opføres massive i ikke-brændbare materialer. Såfremt der anvendtes tegl, skulle murene fuges og ikke pudses bortset fra gesims, dørindfatninger etc. Til tagmaterialer skulle der anvendes tegl eller skifer. Cementtagsten måtte kun undtagelsesvis anvendes.

Bygningen skulle i sin udformning have genkendelighed som skole og offentlig bygning med et passende forhold mellem bredde og højde samt en skikkelig fordeling af vinduer og døre. Dørene skulle være udadgående og for at beskytte dem, skulle de trækkes ind i et vindfang. Blindvinduer skulle undgås, og hvis klasseplaceringen fik til følge, at der opstod vinduesløse facader mod vejen, skulle disse udsmykkes med inskriptionstavler eller beplantes med vin eller espalierede frugttræer.

Klasseværelsernes størrelse skulle være afhængig af antal elever. Hver elev skulle have mindst 2,25 kubikmeter, og der skulle være en loftshøjde på mindst 3,20 m. Vinduesarealet skulle være mindst 20 % af gulvarealet. Vinduernes overkant skulle være lige eller fladbuede ikke rundbuede. Tagudhæng måtte ikke hæmme for lyset. Klasseværelsets indretning var beskrevet til mindste detaljer, det være sig afstandene fra pultene til dørene, til ovnen og til lærerpodiet, målene på skolepultene var angivet (tre størrelser) og det samme afstandene mellem pultene. Der var anvisning på gardiner, og hvorledes skolepultene placeredes i forhold til lysindfald. Eleverne skulle kunne se bøgerne, og læreren måtte ikke have modlys, når han iagttog eleverne.

Der var ligeledes detaljeret anvis-

ning på udformning og indretning af gangarealer, garderobeophæng, trappeudformninger etc.

Skolen skulle rumme en eller flere lærerboliger. En gift lærer havde krav på en bolig på 80 til 110 m<sup>2</sup> fordelt på tre – fire stuer og værelser, et køkken dertil nødvendige kælder-, vaske- og bryggersrum. Vaskerummet måtte ikke ligge i kælderen, men skulle placeres i udhuset. Alle værelser og stuer skulle kunne opvarmes for at holde bygningen i sund stand. En ugift lærer skulle have en stue på 18 til 25 m<sup>2</sup>, et værelse på 15 til 18 m<sup>2</sup>, et lille køkken samt om muligt et lille kammer.

### Skolebyggeri som faktor i fortyskningsprocessen efter 1903

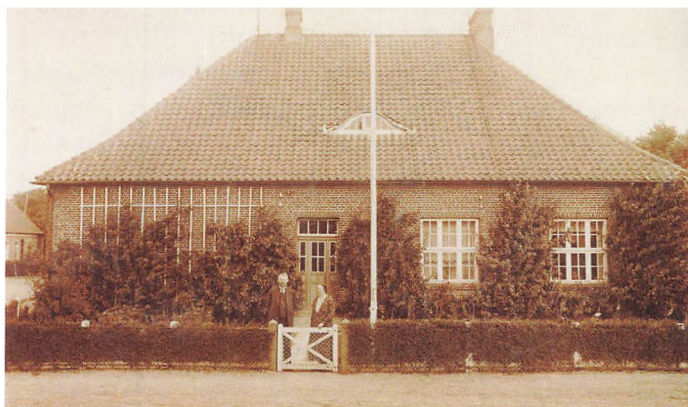
I forhold til Danmark stillede Prøjsen langt flere specifikke krav om indretning og kvalitet, hvilket tydeligt kunne aflæses på de nye skolebygninger i Nordslesvig. Prøjserne var tydeligt stolte af deres skoler, og også den danske befolkningsgruppe satte pris på de fine nye skolebygninger. Det benyttede prøjserne sig af i den nationale kamp, da denne i 1903 skiftede karakter. Slesvig-Holstens prøjsiske overpræsident von Köller var blevet erstattet af von Bülow. Dette skifte medførte, at den tyske undertrykkespolitik overfor de dansksindede i Nordslesvig, en politik, der havde

**Aastrup skole fik ny lærerbolig i 1914. Den statelige bygning er tegnet af arkitekt Peder Gram.**

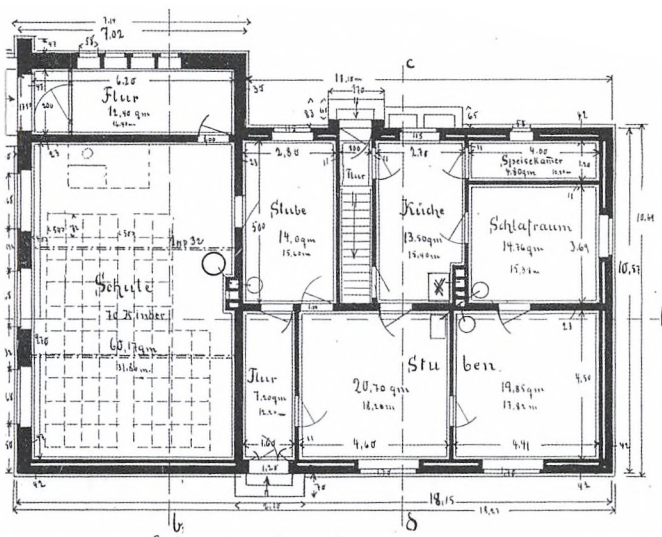


Foto: Helge C. Jacobsen.





Aarø skole fra 1909 er et godt eksempel på en lille enklasset skole.



Plantegning over Aarø skole.

vakt vrede ude i Europa, i Danmark og blandt liberale politikere og opinionsdannere i Tyskland, blev erstattet af et kulturelt fremstød, som blandt andet omfattede intensiveret skolebyggeri på landet i landsdelen.

På en opgørelse over opførselsåret for Nordslesvigs landsbyskoler sluttende ved 1920 kan man se, at ud af ca. 270 skoler er ca. 70, altså 26 % opført før 1864. I perioden fra 1895-cirkulærets ikrafttrædelse til 1904, da den nye strategi for fortykning blev

påbegyndt, blev der opført ca. 30 skoler, altså omkring 11 %. Fra 1904 til 1914 blev der opført ca. 120, altså ca. 44 %. Opgørelsen viser en intensivering af skolebyggeri de sidste 10 år før verdenskrigen. Opgørelsen viser også, at i daværende Haderslev Kreds var 55 % af skolerne opført i de sidste ti år. I Aabenraa, Sønderborg og Tønder kredse var det 33 %. Det er tydeligt at se, at det tyskkulturelle fremstød i form af opførelsen af nye landsbyskoler var

mest intens i de dansk dominerede områder, stærkest i Haderslev Kreds. Æren for denne indsats er blevet tildelt landråd Dryander, også dette kan aflæses af tallene. I perioden fra 1904 til 1908, året Dryander blev landråd i Haderslev, blev der i Haderslev Kreds opført ti landsbyskoler, mellem 1908 og 1914 blev der opført 45 skoler.

### Landråd Dryander og skolebyggeriet i Haderslev Kreds

Den kongeligt udnævnte landråd (amtmand) var som leder af både kredsens (amtets) politiske råd og administration den vigtigste person i lokalområdet, når der skulle bygges skoler. Landrådets engagement var altafgørende. Landråden i Haderslev Kreds fra 1908 var Godtfried Ernst Hermann von Dryander, der fødtes i Bonn i 1876. Fra 1906, til han blev landråd i Haderslev, var han konstitueret landråd i Aabenraa. Som historikeren Lars N. Henningsen skriver, erkendte Dryander lige som von Bülow, at kun et kulturelt fremstød,

kun åndelige våben kunne sikre tyskhedens position. For ham gjaldt det om i Haderslev Kreds at vinde sjælene for tysk åndsliv ved skolernes hjælp. Derfor gik han særligt stærkt ind for at udbygge undervisningsvæsenet med det formål at skaffe det tyske åndsliv faste støttepunkter i de små dansksindede kommuner. Da Dryander i 1908 blev landråd, blev han hurtigt klar over, at mange af kredsens skoler led under meget store klassekvotienter og gamle udtjente skolebygninger. Uformelt og alene besøgte han kommunerne for ved selvsyn at vurdere skolernes tilstand. I hans korte embedstid opførtes eller planlagdes 45 landsbyskoler, herudover blev fire-fem skoler moderniseret og udbygget.

Når man iagttager de 120 sønderjyske skoler, der er opført mellem 1904 og 1914, vil man meget nemt kunne se et stilskifte i arkitekturen. Skolerne fra før 1908 er alle opført i historicisme. En del er hvide med røde teglstensbånd. Skolerne fra 1908 er stort set alle opført i slesvig-

Vedsted skole er opført i 1912. Den rummede to klasselokaler, en lærerbolig og en lærerindebolig. Skolen er tegnet af arkitekt Peder Gram.

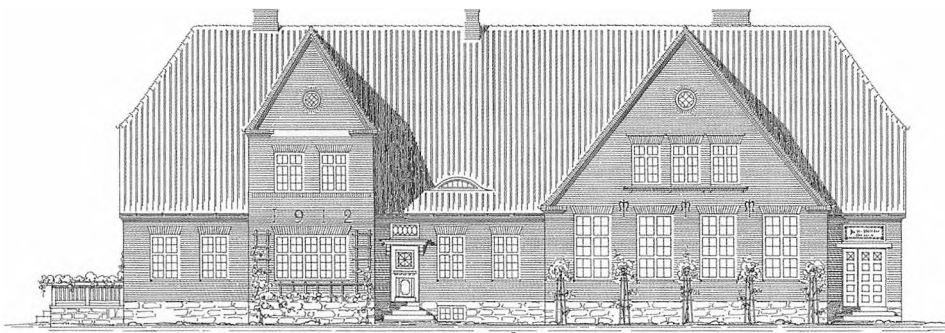


Foto: Arkitekt Peder Grams tegnearkiv ved Henrik Gram.

holstensk hjemstavnsstil. De står i røde sten, tækket med røde eller blådæmpede teglsten og med hvide opsprossede vinduer. Det er bemærkelsesværdigt, at selv om skolerne er opført til fremme for tyskheden, er der intet specielt tysk i deres fremtoning. Det tyske kunne kun ses på flagstangen.

De prøjsiske skolemyndigheder anvendte både tysk- og dansksindede arkitekter til at tegne skolerne. Blandt arkitekterne finder man de dansksindede Peder Gram og Mathias Gydesen fra Haderslev, L.H. Aakjær fra Rødding, Jep Fink fra Aabenraa. Blandt de tysksindede finder man F.W. Jablonski, Albin Walther og Walther Czygan fra Haderslev samt Laurits Thaysen fra Tønder.

### Landsbyskolernes kvaliteter

Når man i dag betragter de mange

landsbyskoler opført mellem 1904 og 1914, glædes man over bygningernes æstetik og kvalitet. Sammenlignet med nutids murstensbyggeri forundres man over de fantastiske mønstre og detaljer, man finder i murværk, på gesimser samt ved døre og vinduer. Kvaliteten i skolebyggeriet skal for en stor del tilskrives de centrale byggekrav, den arkitektoniske æstetik skyldes mestendels de dygtige arkitekter, men håndværkermestrene og deres svende må ikke glemmes. Deres faglighed var på et højt niveau. Nogle af håndværkerne var tysksindede, men de fleste følte sig danske. Det er dog sikkert, at hverken håndværkere eller arkitekter skilte sig under byggeprocessen, men da gulvet i skoleklassen på Kastrup skole skulle lægges, da skolen blev opført i 1910, kunne tømmerne

**Hjerndrup Skole er opført i 1912 efter tegninger af arkitekt W. Czygan. Skolen rummede to klasser samt en lærerbolig og en mindre bolig til lærerinden. Skolen står stadig meget autentisk og er nok den bedst bevarede landsbyskole fra før 1920.**



Foto: Møgstrup-Hjerndrup Lokalarkiv.

Mathias P. Høegh fra Tirslund og Magnus Bekke fra Hyrup ikke nære sig, de skrev på et gulvbræts underside *"Sønderjylland er for tiden under Tysk herredømme, men folket er Dansk med liv og sjæl"*. Brættet blev fundet, da skolen skulle renoveres, og befinder sig i dag på Lokalhistorisk Arkiv for Gram og Omegn.

Opførelsen af de mange moderne landsbyskoler i årene efter 1900 kunne nok glæde befolkningen, men flytte dens nationale tilhørsforhold lykkedes ikke. Det viste afstemningen i 1920.

Skolernes gedigne kvalitet og gode indretning gjorde, at det danske skolevæsen efter 1920 uden problemer kunne fortsætte med anvendelsen af dem. På grund af befolknings-tilvækst og dermed et større elevtal fik enkelte af dem en tilbygning. Andre blev af praktiske grunde bygget om i mindre omfang. Den første reelle trussel mod skolerne kom i 1937 med den nye skolelov, der stillede krav om faglokaler i sløjld og husgerning samt en gymnastiksal. Dette krav fremmede byggeri af centralskoler. Moderniseringerne blev dog de fleste steder forsinkede på grund af besættelsen. Men 1937-loven medførte, at mange af de små skoler blev nedlagt, og andre blev stærkt om- og tilbyggede. Næste trussel mod de små skoler kom med 1958-loven, der krævede faglokaler til naturfagene, hvilket medførte yderligere centraliseringer og dermed skolenedlæggelser til følge. I de seneste år har man ligeledes kunnet iagttage skolenedlæggelser på landet, hvilket skyldes vigende elevtal og krav om



Foto: Helge C. Jacobsen.

Dover Skole er nu efterskole, men landsbyskolens bygninger står som en del af efterskolen, og man har bevaret dens to fine døre, der ligesom skolen er tegnet af L.J. Aakjær.

rationalisering og besparelser.

Derfor anvendes kun få af skolerne til undervisning i dag. De fleste anvendes til boliger, enkelte til erhverv, andre står tomme og nogle ganske få er borte på grund af brand eller nedrivning. En del står stadig i fin og autentisk stand, ganske mange kan reddes. Nogle kan ikke reddes på grund af meget store bygningsændringer, og andre kan ikke reddes på grund af forfald. De bedst og mest autentisk bevarede er de skoler, der blev nedlagt i forbindelse med loven i 1937. De har i store træk undgået tilbygninger, før de blev omdannet til boliger. ■

#### Litteratur

Helge C. Jacobsen: *Dryanders Skoler*. Haderslev, 2018.

# Friedrich Büchert - En ung dansksindet sydslesviger på Østfronten i 1. Verdenskrig 2. del

Af dr.med. & cand.mag. Hans Wolf

*I den tidligere artikel, i Sønderjysk Månedsskrift nr. 5/2019, blev der fokuseret på Friedrichs oplevelser og erfaringer på Østfronten og moderens, Marie Bücherts, omsorg og bekymringer for sin søn, således som det fremgår af deres breve til hinanden fra hans indkaldelse i december 1914 til hans død på Østfronten den 2. marts 1915.*

*I denne anden artikel skal hans dansksindede familiære baggrund, hans nationale sindelag, hans relation til sin forlovede, Anna Margrethe Poulsen, og hans forhold til den kristne tro beskrives.*

## Büchertfamiliens dansksindede baggrund

**F**RIEDRICH BLEV FØDT den 17. februar 1893 på Sophienhof, en bondegård i den lille landsby Munkwolstrup tæt på Jaruplund lidt syd for Flensborg.

Han var søn af Johan Georg Büchert (1864-1943) og Marie Christine f. Budach (1869-1940). Han var nummer to i en søskendeflok på seks drenge og en pige, Christine (f. 1897). Den ældre bror Erich Jacob (f. 1891) og en yngre bror Johann Georg (f. 1894) deltog også i 1. Verdenskrig, men på Vestfronten. Begge brødre overlevede. Yngre brødre var Carl Peter (f. 1900), Johannes Heinrich (f. 1907) og Nicolaus (f. 1913).

Forældrene stammede fra to familier Büchert og Budach, som sammen med flere andre familier var blevet tilkaldt fra Sydtyskland til Sydslesvig under Frederik V (1723-1766) for at opdyrke mose- og hedearealer, hvor der skulle dyrkes kartofler. På samme tid kom på den jyske hede en gruppe tyske emigranter, de senere såkaldte kartoffeltyskere.

Büchertfamiliens ældste kendte forfader er Hans Ullrich Bücher (1634-1701), der stammede fra Kanton Zürich i Schweiz. Sønnen Hannâ Heinrich Bücher (Büchert) (1673-1733) flyttede til Conweiler i Würtemberg, hvor familien gennem to generationer boede. Herfra kom en efterkommer Georg Jacob Büchert (1738-1829) i 1761 til Munkwolstrup, og i 1763 erhvervede han Sophienhof. Tre generationer senere var Friedrichs farfar Johann Georg Büchert (1830-1864) ejer af Sophienhof.

Johann Georg Büchert deltog i slaget ved Dybbøl i 1864, hvor han blev såret og døde på et lazaret i København. Han var gift med Anna Maria f. Andresen (1828-1910), som efter mandens død i 1865 ægtede Erich Thomsen (1830-1918), kaldet *Opa*. Friedrichs far Johann Georg Büchert (1864-1943) blev født samme år, som faderen døde, og blev opkaldt efter faderen. Han var arving til Sophien-

hof, men da han kun var et år gammel, da faderen døde, blev Erich Thomsen *Setzungsmann* (bestyrer) af gården. I 1881 overtog Friedrichs far, da han var blevet 18 år, Sophienhof. Den 10. juni 1891 giftede han sig med Marie Christine Budach (1869-1940) fra nabogården.

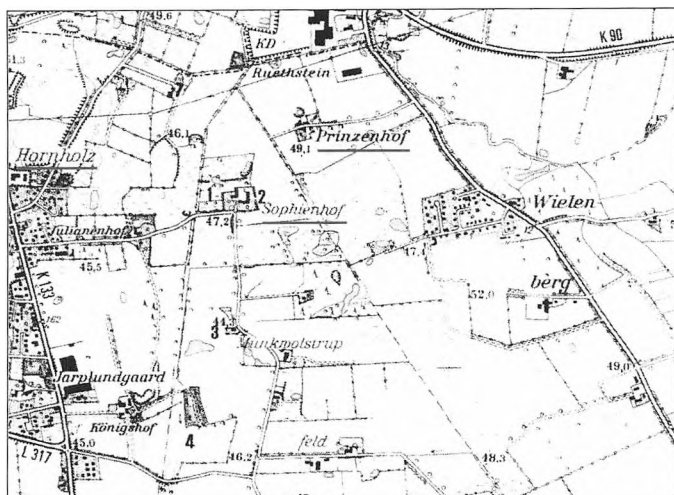
Budachfamilien, som ligeledes var immigreret fra Sydtyskland, havde fra 1700-tallet ejet en gård i Hornholz ved Jaruplund. Familien blev i 1865 knyttet til *Prinzenhof*, idet Friedrich Johann Budach (1846-1912) ægtede Maria f. Lauer (1840-1926). Parret var Friedrich Bücherts morforældre. Maria Budach var ene-arving til gården, og ved giftermålet overtog Friedrich Johann Budach således Prinzenhof.

En bror til Friedrich Johann Budach, Georg Budach (1831-1909) var, da Slesvig fra 1866 var blevet indlemmet i Preussen, aktiv i den danske bevægelse i Sydslesvig. Han var som dansksindet med i bestyrelsen af den i 1875 oprettede Spare- og Laanekasse for Flensborg og Omegn. Denne var oprettet af Gustav Johannsen (1840-1901), der var redaktør for den danske avis *Flensborg Avis* og rigsdagsmand i Berlin. I bestyrelsen repræsenterede Georg Budach land-distrikterne. Han var tillige bestyrelsesmedlem i Landboforeningen for Flensborg og Omegn og medlem af Vælgerforeningens tilsynsråd. Efter Georg Budachs død overtog sønnen Peter Budach (1864-1947) gården og mange af Georg Budachs tillids-

Fotografi af Friedrich (1893-1915). Tidspunktet for billedoptagelsen er ikke kendt. Måske drejer det sig om et konfirmationsbillede.



Foto: DCBIB, P255.



Kort over Munkmølstrup med de tre omtalte gårde, Sophienhof, Prinzenhof og Hornholz.

hverv. Peter Budach sørgede for sammenholdet mellem de dansksindede familier, hvortil Büchertfamilien også hørte. De to familier værnedede om de danske værdier i Sydslesvig. Deres sprog var som i sognene syd og vest for Flensborg plattysk.

Friedrichs bror Erich Jacob (1891-1947) havde i 1906 sammen med andre dansksindede unge mænd været inviteret af foreningen *To Løver* til København. Navnet *To Løver* sigter til de to løver i det slesvigske våbenskjold. Denne forening i København støttede bevarelsen af det danske sprog i Slesvig og støttede dansksindede studenter ved tyske universiteter økonomisk. Erich Jacob kom godt efter det at tale dansk, som Jonas Collin fremhævede, men som Erich Jacob, der talte plattysk, sagde: *“Det kan ikke nytte at ville gennemføre at tale dansk til daglig også med tysktalende naboer”*. Derfor er der, som det senere skal ses, en god grund til, at Friedrich og hans moder, som også talte plattysk, skrev

deres breve på tysk. I øvrigt var skolesproget siden 1880 både i Sydslesvig og Nordslesvig tysk.

Andreas Büchert, et andet familie-medlem, har i 1937 detaljeret berettet om sit og sin families liv i bogen *En Sydslesvigers Genforening med det danske Folk*. I denne bog fortæller han om, hvorledes han lærte sig dansk.

### Om Friedrichs nationale sindelag

Der synes, således som det fremgår af det ovenstående, ikke at være tvivl om, at Friedrichs baggrund var præget af danskheden til trods for, at han ligesom moderen skrev sine breve på tysk. Til daglig talte de plattysk. Til trods for sit danske sindelag deltog han ligesom mange dansksindede nordslesvigske soldater aktivt i krigen og satte sit liv på spil i den tyske hær ligesom de fleste dansksindede indkaldte i den tyske hær. Opfattelsen blandt de indkaldte, den dansksindede befolkning i både Nord- og Sydslesvig og i øvrigt resten af Tyskland var, at Tyskland ville vinde krigen. Ud-

sigten til, at Nordslesvig sammen med Flensborg og omegn igen skulle blive dansk, var utopisk. Håbet om en afstemning i det nordslesvigske område, som var forudsat i § 5 i Pragfreden mellem Preussen og Østrig fra 1866, var svundet med tyskernes ensidige annullering i 1878 og den danske regerings godkendelse heraf i 1907. For de dansksindede slesvigere gjaldt deltagelse i krigen om at bevare deres ejendom og borgerlige rettigheder i Tyskland, når krigen engang var afsluttet med en tysk sejr. Denne holdning stemte overens med de dansksindede ledes officielle linje bl.a. af H.P. Hansen (1862-1936), der var formand for vælgerforeningen og under krigen rigsdagsmand i Berlin.

I de i Flensborg og omegn boende dansksindedes overvejelser indgik tilfældigt det forhold, at de følte sig nært knyttet til de dansksindede nordsles-

vigere. I Flensborg blev den dansksindede avis *Flensborg Avis* udgivet, og her boede avisens daværende chefredaktør og rigsdagsmedlem i Berlin for Slesvig Jens Jessen (1854-1906) indtil sin død. Han havde ikke opgivet håbet om evt. genforening med Danmark, og at også Flensborg og omegn igen skulle blive en del af Danmark. Jens Jessen var indtil sin død i 1906 hovedredaktør i den såkaldte *Flensborgbevægelse*, hvis hovedsigte var, at Flensborg sammen med Nordslesvig igen skulle blive dansk. Efter hans død fulgte den nye chefredaktør for Flensborg Avis Ernst Christiansen (1877-1941) den samme linje.

### Om Friedrichs forlovede Anna Margrethe Poulsen

Der er ikke bevaret korrespondance mellem Friedrich og hans forlovede

Fotografi af Friedrichs forældre, Johann Georg Büchert (1864-1943) og Marie Chrestine f. Budach (1869-1940), sammen med Friedrich (1893-1915) til venstre og Friedrichs bror, Erich Jacob (1891-1947), til højre.



Foto: DCBIB, 255.



Anna Margrethe Poulsen, men både Friedrich og hans mor nævner hende imidlertid flere gange i deres brevveksling. Hos Friedrichs forældre forventedes Anna Margrethe således at komme på besøg i julen 1914, idet Friedrich den 26. december fra Lockstedt skrev til moderen: *“Når Anne Margrethe kommer, så lad hende dog også en aften besøge Bedstemor”* (dvs. Maria Budach på Prinzenhof, der på det tidspunkt var blevet enke). Den 4. januar 1915 skrev Friedrich: *“[...] Fra Anna Margr. har jeg fået flere breve [...]”*. Disse breve er dog ikke bevaret.

Derimod er der bevaret originale breve fra Anna Margrethe til svigerforældrene. Anna Margrethe boede hos forældrene i Tralskov per Gra-

venstein og var således nordslesviger. Tralskov ligger et par km. nord for Graasten. Familien havde telefon nr. 85, hvilket afspejler familiens økonomiske status. Der foreligger fire breve til svigerforældrene. De tre første er skrevet på dansk, på næsten fejlfrit dansk. Det vidner om, at Anna Margrethe foruden skolegang i den lokale tyske skole, hvor al undervisning foregik på tysk, som mange unge dansksindede nordslesvigere fra de velhavende familier havde været på efter- og/eller højskole i Danmark. Det sidste bevarede brev til svigerforældrene er fra den 10. maj 1915 dvs. længe efter, at Friedrich var faldet. Brevet er affattet på et ligeså fejlfrit tysk. I brevet skrev hun: *“Jeg var meget bedrøvet over, at jeg ikke*

**Fotografi af Friedrichs fødested *Sophienhof* i Munkwolstrup, nær Jaruplund, lidt syd for Flensborg. Til venstre står Marie Christine (f. 1897), Friedrichs søster, derefter moderen Marie Christine (1869-1940), foran hende Johannes Heinrich (f. 1907), Friedrichs bror, siddende Erich Thomsen (1830-1918), som blev kaldt *Opa*, i højre side af billedet Johann Georg (1864-1943), Friedrichs far, og endelig foran ham Carl Peter (f. 1900), Friedrichs bror.**



Foto: DCBIB, P255.

Fotografi af Friedrich Bücherts mor, Marie Christine (1869-1940), som barn sammen med Friedrichs morforældre, Friedrich Johan Budach (1846-1912) og Maria Budach f. Lauer (1840-1926), samt Marie Christines søskende. Marie Christine står mellem faderens ben. Billedoptagelsen er fra ca. 1875.



Foto: Ute Levisen, Historisk Arkiv for Haderslev Kommune.

*kom med til sørgegudstjeneste. Jeg har det så svært ved rigtig at fatte, at min elskede Friedrich ikke kommer mere [...] i stedet for lettere at glemme bliver det meget, meget sværere for mig, jo længere tid, der går. Jeg kan heller ikke glæde mig over den netop nu så vidunderligt skønne natur, hvor ville Fr. have glædet sig over at have set alt det nye liv. Jeg glæder mig ret så inderligt kære forældre, at I snart kommer her [...]"*

### Om Friedrichs og Marie Christines religiøsitet

Under hele korrespondancen mellem Friedrich og hans mor spillede for dem begge troen på Gud og hans beskyttelse af Friedrich en stor rolle. Denne tro kom til orde i alle brevene. Friedrichs tro kom allerede til udtryk i de første breve til forældrene. Friedrich var medlem af *Ev. Luth. Jüngl. und Männerverin*, en slags KFUM, og fra togrejsen til Lockstedt

Lager skrev han: *"Det berørte mig på en mærkelig måde, da en soldat undervejs pludseligt sang julesange, som vi alle andægtigt istemte"*.

Allerede under opholdet i Lockstedt Lager skrev Friedrich den 4. januar 1915: *"Gud, til Dig hengiver jeg mig, Fader før mig"*. I sit brev fra den 10. februar skrev han, efter at han havde beskrevet sine ubeskrivelige Strapazen: *"Jeg ved, at jeg stod under beskyttelse af en højere, ellers var jeg ikke kommet tilbage"*. Efter at han i brevkortet fra den 25. februar har beskrevet sin patruljegang, skrev han: *"[...] jeg er dog fuld af tak til Gud, der så vidt nådigt førte og værnede mig"*, og efter endnu en patruljegang skrev han den 26. februar: *"[...] Også denne gang lykkedes min færd over forventning godt med Guds hjælp [...]"*. Under hvilke omstændigheder, han mistede livet den 2. marts, vides ikke. Måske skete det under endnu en patruljegang.



På et familiebillede fra omkring 1910 fremgår den tætte relation mellem de to familier, hvor medlemmer af de to familier er samlet. Billedet viser på forreste række fra venstre Friedrichs morforældre, Maria Budach f. Lauer (1840-1926) og Friedrich Johann Budach (1846-1912). De øvrige på billedet er medlemmer af de to familier.

I brevet til Friedrich den 24. februar kom der dog hos Marie Christine en usikkerhed om Guds gode vilje til orde, idet hun skrev: “[...] Men vi ved jo ikke, hvad det er godt for og vi vil have fast tillid til den kære Gud, der altid tilskikker os det bedste, og hjælper med at bære det svære og sidst men ikke mindst tager byrden fra os. Vi kan jo slet ikke forstå, hvorfor den kære Gud tillader en sådan skrækkelig krig, men vi skal jo tro fast på ham, også hvor vi ikke forstår, han, der alene kan hjælpe. Hold dig blot til ham, kære Friedrich. De hjertelige hilsner fra os alle. Den kære Gud vil beskytte dig og igen føre dig sund til os, stol kun fast på ham. Som også din mor gør”.

Det var skæbnens ironi, at hun den 8. marts, efter at Friedrich havde

mistet livet den 2. marts, i sit brev til Friedrich skrev: *“Og endnu mere [takker vi] den kære Gud, som indtil nu så nådigt har taget dig i sin almægtige beskyttelse. Hvor har jeg været bekymret for dig og været nervøs for dig, thi vi har allerede hørt, at I har haft så svære tab”.*

Til trods for troen på Gud og hans beskyttende hånd måtte Friedrich sammen med mange andre troende ofre livet for Det tyske Kejserrige i denne grusomme krig. Troende eller ej måtte flere tusinde unge dansksindede mænd fra det slesvigske område ofre livet for en sag, der ikke var deres. De delte skæbne med andre fra de af Tyskland okkuperede lande, Polen og Alsace-Lorraine, og med tusinder af allierede unge soldater, der

ofte heller ikke kunne se meningen med en krig langt fra hjemmet og for nogles vedkommende endog i en fremmed verdensdel.

### Om Friedrich

Brevene fra Friedrich efterlader det indtryk, at han var en usædvanlig tiltalende ung mand, der havde stor hengivenhed over for hjemmet, og for hvem troen spillede en stor rolle. Han omtalte hyppigt sin forlovede, Anna Margrethe, og sin mormor, Maria Budach, som han var meget hengiven.

Han havde evnen til detaljeret at beskrive de kamphandlinger, han var med i. Han blev udtaget til patruljetjeneste, hvorunder han udmærkede sig således, at han hurtigt blev udnævnt til *Gefreiter*. Han udfyldte således sin pligt i den tyske hær, selv om han var dansksindet, ligesom mange dansksindede nordslesvigere gjorde. Men som disse og de menige soldater i den tyske hær ønskede han krigens snarlige ende og beklagede de store tab af menneskeliv, som han var vidne til. Beretningerne om kamphandlingerne på Østfronten giver et levende billede af, hvor rædselsfulde de var. De fleste af hans breve er kortfattede, men de længere breve er indholdsrige og informative om hans situation.

Sammen med tusinder af unge mænd mistede han livet i denne ulyksalige krig. Hans fremtidshåb og

-drømme om et liv sammen med sin forlovede Anna Margrethe blev med et slået itu. ■

### Litteratur

- Budach, F.: *Stammbaum der Familie Budach*. DCBIB. 1970.
- Büchert A. L.: *En Sydslesvigsk Genforening med det danske Folk*. DCBIB P488.
- Büchert D.: *Büchertfamilien i Søndermosen Jaruplund Mark*. DCBIB P352.
- Christiansen A.: *Chronik der Gemeinde Jaruplund-Weding*. Clausen & Borse. 1999.
- Clausen W.: *Ergebeker Heimatbuch. Chronik der Dörfer Keelbeck-Tornschau, Espertoft-Hünding, Bollingstedt, Langstedt, Jerrishoe, Eggebeck*. Schleswiger Druck und Verlagshaus. 1980.
- Det danske Centralbiblioteks arkiv nr. P255.
- Hansen H. S.: *Danskheden i Sydslesvig 1840-1918. Som folkelig og national bevægelse*. Studiefællesskabet ved Dansk Centralbibliotek for Sydslesvig. 1990.
- Hansen J.: *Chronik der Gemeinde Sankelmark*. 2009.
- Schracke K.: *Geschichte der deutschen Feldpost im Kriege 1914/18*. Verlag der Reichsdruckerei. 1921.
- Schwarte M. (Hrsg.): *Der große Krieg 1914/1918. 2. Band. Der große Landkrieg. Erster bis Dritter Teil*. Johann Ambrosius Barth. Leipzig. 1921-1925.
- Wolf H.: *Sønderjyder på Østfronten i 1. Verdenskrig*. Syddansk Universitetsforlag. 2017.

# Grænselandskronikken

Af redaktør Poul-Erik Thomsen

Med bopæl i Tinglev i mere end et halvt århundrede har Poul-Erik Thomsen fulgt det sønderjyske og slesvigske grænseland på nærmeste hold. Og det både på arbejde og i fritid. Kronikken bygger hovedsageligt på historier fra landsdelens dagblade, men også på egne iagttagelser.

Grænselandskronikken er udtryk for forfatterens egne betragtninger, der ikke nødvendigvis deles af Historisk Samfund for Sønderjylland.

## Damerne først

“Ghita Nørby løftede fortællingerne til langt over gulvniveau med en ofte dramatisk diktion med overbevisende timing og nuancer i stemmens klang. Og så oven i købet med en klarhed og en tydelighed. Ak ja, et værdifuldt levn

fra gamle dage, fra tiden før moderne danske film, hvor man ofte ikke kan høre, hvad skuespillerne mumler”.

Et citat fra Hans Christian Davidssens anmeldelse i Flensborg Avis af den store danske skuespillerindes optræden på Flensborghus. Nu er Ghita Nørby måske ikke fast abonnent på Flensborgs danske lokalavis, men forhåbentlig er der én, der har sendt anmeldelsen til hende.

Den kom kort tid efter, at Ghita Nørby tændte helt af under et interview med en medarbejder fra Radio 24/7, og hvor hun blev kastet ud i noget af en shitstorm. Men i Flensborg forstår de altså at værdsætte en dejlig diva.

Flensborg Avis har i øvrigt et godt øje til kvinder. I serien *Mindretallets rygrad* skriver Trine Flammings et portræt over den 86-årige Lis Suhr. Hun var ti år, da hun sammen med far-mor, forældre og tre mindre søskende flygtede ud af et Hamborg i flammer, og selv om Lis Suhr i første omgang kom i tysk skole, så skiftede

Foto: Hans Christian Davidssens, Flensborg Avis.



Ghita Nørbys optræden på Flensborghus.



Foto: Der Nordschleswiger.

**Jørgen Møllekær, Flensborg Avis; Stefan Kläsener, Schleswig-Holsteinische Zeitungsverlag; Peter Orry Jensen, JydskeVestkysten/Jysk-Fynske Medier og Gwyn Nissen, Der Nordschleswiger i forbindelse med prisoverrækkelsen.**

hun og kom på Duborg, og lige siden har hun været et værdifuldt medlem af det danske mindretal i Sydslesvig.

I en anden serie, *Mindretalsliv*, fortæller Flensborg Avis om Sybilla Nitsch, der lagde det danske mindretal bag sig, da hun i 8. klasse flyttede fra Sydslesvig til Berlin. Troede hun. For Sybilla Nitsch er vendt tilbage, og ud over at være lærer på mindretallets skoler, så er hun også formand for SSW i Nordfrisland, medlem af amtsrådet og en del af mindretalspartiets landsstyrelse.

### **Grænseoverskridende samarbejde**

Og så til eine Männersache. For når fire chefredaktører i grænselandet bliver fotograferet, så er der tale om

en ren herrekvartet. Jørgen Møllekær, Flensborg Avis, Stefan Kläsener, Schleswig-Holsteinische Zeitungsverlag, Peter Orry Jensen, JydskeVestkysten/Jysk-Fynske Medier og Gwyn Nissen, Der Nordschleswiger, var samlet i forbindelse med en prisoverrækkelse.

Faktisk var det JydskeVestkysten og SHZ, der modtog de europæiske mindretals pris efter indstilling fra samarbejdspartnerne Flensborg Avis og Der Nordschleswiger.

Et grænseoverskridende samarbejde, som ikke mindst er præget af Peter Orry Jensens fodspor. Han er esbjergenser, og han gik ind i samarbejdet uden grænselandets forhistorie i sagsmappen. Det har gjort et samarbejde muligt med en avis som

Flensburger Tageblatt, der ellers sjældent har lagt en dæmper på et modspil til danskheden.

Samarbejdet må i dag betegnes som en succes. For JydskeVestkysten har det betydet, at landsdelens største dagblad i dag har en klart bedre dækning af naboskabet lige syd for grænsen end tidligere.

Fælles for Der Nordschleswiger, Flensborg Avis og JydskeVestkysten er, at antallet af faste abonnenter på papiraviserne er faldet dramatisk. Det er ikke mindst et problem for de to mindretalsaviser, der nærmer sig en form for *spærregrænse*. Det er egne medlemmer af mindretallet, der svigter, og det er - for nu at skrive det lige ud - for svagt.

Et tilbageblik over de seneste 100 år i grænselandet viser, at netop de

lokale aviser - og især Flensborg Avis, Der Nordschleswiger og Jydske Tidende/JydskeVestkysten og tidligere Dybbøl Posten og Hejmdal - har spillet en endog meget vigtig rolle i hele den dansk-tyske debat. Derfor denne opfordring til læserne: Pas nu lidt bedre på de dagblade.

### Endnu en flagkrig

Pastor Peder Kristiansen fra Øsby fik den idé, at grænselandet skulle have sit helt eget flag. Han præsenterede også en udgave af flaget, der er gult med en blå stribe, der markerer korset. Grænselandsflaget skulle indgå i festlighederne for Sønderjyllands genforening i 2020.

Det er dog ikke et flag, som Flensborgs tidligere overborgmester og nuværende leder af genforenings-

**Pastor Peder Kristiansen med sit forslag til et grænselandsflag.**



Foto: Der Nordschleswiger.

sekretariatet, Simon Faber, kan se for sig. Det er der ikke noget at sige til. Selvfølgelig er det Dannebrog, der er flaget i en genforeningsfest.

Grænselandsflaget udløste i øvrigt ingen større debat. Det skete derimod, da Grænseforeningens magasin, *Grænsen*, stillede spørgsmålet, om det tyske mindretal skal have en udvidet ret til at flage med det tyske flag. I samme magasin svarer et fremtrædende medlem af mindretallet i Sønderjylland, Siegfried Matlok, at Dannebrog *ikke er hans flag*. Hvorfor dog ikke?

Men bemærk lige: Det er altså ikke det tyske mindretal, der her kommer med et forslag om at få lettere adgang til at hejse det tyske flag. Af-sender af den debat er Grænseforeningen. Det udvikler sig dog hurtigt til, at det er mindretalsledelsen, der nu bliver beskyldt for at ville styrke den tyske profil, og flagstriden bliver kædet sammen med forslaget om tysksprogede byskilte, som vitterligt kommer fra Bund Deutscher Nord-schleswiger.

Selvfølgelig svarer mindretalsfor-manden Hinrich Jürgensen, da han efter artiklerne i *Grænsen* bliver spurgt: *“Ja, vi vil gerne have lettere adgang til at flage med det tyske flag ved vore institutioner ved særlige begivenheder og ved besøg af fremtrædende personligheder fra Tyskland”*, men som han også siger, så har det tyske mindretal allerede en fast tilladelse foran hovedbygningen i Vestergade i Aabenraa, og det får aldrig afslag på forespørgsler.

Det handler altså ikke så meget om

at ville flage mere, men om at få en lettere sagsbehandling.

Debatten kørte så alligevel fuldstændigt af sporet og blev helt utilgiveligt primitiv, da en læserbrevs-skribent foreslog, at Hinrich Jürgensen bare kunne rejse tilbage til Tyskland, hvis han så gerne vil flage med det tyske flag. Hinrich Jürgensen er født på den sønderjyske egn, hvor han bor den dag i dag. Han er dansk statsborger, og hans førsteflag er Dannebrog, men selvfølgelig skal han også kunne hejse det tyske flag ved siden af. Og fortsat være en ægte sønderjyde.

Andre negative reaktioner viser, at det skønmaleri, der males af det dansk-tyske forhold og af grænselandet har en meget tynd overflade, og der skal ikke ret meget til, før der kradses i den.

### Debatten fortsætter

Grænsekontrol og vildsvinehegn. To sider af samme sag, der fortsat giver anledning til debat. Især på tysk side. Slap nu af. Hverken politi og soldater ved grænsen eller et hullet vildsvinehegn er nogen som helst forhindring for et godt dansk-tysk naboskab og for mindretalenes sam-hørighedsmuligheder.

Den nye socialdemokratiske regering med statsminister Mette Frederiksen i spidsen har bekræftet, at Danmark fortsat skal være en del af Schengen-området, og dermed er et forslag fra valgkampen om en permanent grænsekontrol fejlet af bordet.

Noget tyder da også på, at rege-



ringen vil arbejde hen mod det, der betegnes som en intelligent grænsekontrol. Det kan tolkes som en model, der placerer den bedst mulige teknologiske overvågning på selve stregen, mens politiet vender tilbage til grænsens bagland.

Det er der god logik i. Et stærkt politi i baglandet kan også dæmme op for sydfrakommende overløbere, og samtidig er det også en bedre kontrolmulighed i forhold til forbrydere, der på flugt er på vej mod syd med deres udbytte.

Og så vil det fortsat være muligt i en given situation at rykke helt frem til selve grænsen og kontrollere indrejse, som nu.

For vildsvinehegnet gælder, at det er et projekt, der burde placeres på landbrugets og slagteriernes markedsføringsbudget. Det er mere symbol, end det er videnskab, men Danmark vil tjene udgiften hjem mange gange, hvis det i sidste ende lykkes at holde afrikansk svinepest ude af danske svinestalde.

Flensborg skal lade være med at blande sig i, hvor det omstridte hegn placeres i Kollund Skov. Givet er det, at det ikke placeres på en sådan måde, at det forhindrer flensborgerne i at færdes frit i skoven, og det må være det vigtigste.

### **To gode udvalg**

Langt vigtigere end grænsekontrol og vildsvinehegn er det at se, hvem der efter folketingsvalget med et regeringsskifte placeres i de to udvalg, der har stor betydning for det danske mindretal i Sydslesvig og det ty-

ske mindretal i Sønderjylland. Her er det bemærkelsesværdigt, at det nyvalgte konservative folketingsmedlem, Niels Flemming Hansen fra Vejle, er med både i Sydslesvigudvalget og i Kontaktudvalget for det tyske mindretal. Gengangere i begge udvalg er også den radikale Lotte Rod, Enhedslistens Christian Juhl og Venstres Anni Matthiesen - alle tre med stort kendskab til grænselandet.

Gengangerne er vigtige. Folketingsmedlemmer, der er medlem af både Kontaktudvalget og Sydslesvigudvalget, har alle muligheder for at kunne følge tæt, hvad der rører sig i grænselandet på begge sider af stregen.

Ny i Sydslesvigudvalget - ud over Niels Flemming Hansen - er SF'eren Karina Lorentzen Dehnhardt fra Kolding. Endnu er der i skrivende stund ikke sat navn på formanden for det udvalg. Mest sandsynligt er det, at den ny kulturminister Joy Mogensen udpeger en socialdemokrat, og i givet fald bliver det Troels Ravn fra Vejen, der overtager formandsposten.

I Kontaktudvalget har en partiformand fået sæde. Det er Pernille Vermund fra Nye Borgerlige. Selv om sønderjyden Jesper Petersen overtager en toppost i den socialdemokratiske folketingsgruppe, så er han fortsat også med i det tyske mindretals udvalg, der i øvrigt også tæller markante politikere som Henrik Dahl fra Liberal Alliance og Karsten Hønge fra SF.

### **Peter Mads Clausen i hovedrollen**

Jørgen Mads Clausen har normalt hovedrollen i Danfoss-familiedy-

stiet. Han er tidligere administrerende direktør, og han er nu bestyrelsesformand i Danfoss. Det er også Jørgen Mads Clausen, når det gælder om at få en motorvejsforbindelse, en bro mellem Fyn og Als eller en større lufthavn.

Lillebror Peter Mads Clausen er formand for to store Danfoss-fonde, og han går normalt lidt mere stille med dørene, men på det seneste har han også fået en fortjent hovedrolle. I øvrigt i et godt selskab med en privat ven, Linak-chefen Bent Jensen.

Det er med millioner fra Danfoss og Linak, der nu er pustet liv i drømmen om et stort feriecenter ved Nordborg. Og det er en idé og en investering, som området i den grad har brug for.

Nordborg er en tidligere centerby i den daværende Nordals Kommune. Mens der de seneste år har været stor fokus på købstædernes udvikling og på landdistrikter, så er de tidligere hovedbyer i de dengang mindre kommuner gledet i glemmebogen siden 2007. Flere af dem er i dag nødlidende, og i Nordborg var der

mere behov for at rive boliger ned end at bygge nye.

Med et nyt feriecenter får Nordborg-området en vitaminindsprøjtning. Og Peder Mads Clausen viser, at han fuldt og helt lever op til forældrene Bitten og Mads Clausens ønske om at styrke lokalområdet.

### To helt på toppen

For det tyske mindretal er et bjerg, selv efter beskeden dansk målestok, et meget naturligt højdepunkt som samlingssted. *Knivsberg*, som det hedder på tysk, er da også under udvikling. Ikke sådan, at Knivsbjerg bliver højere. Men stedet bliver bedre. Får en større tiltrækningskraft.

Knivsbjerg er udset til at være sommerens kulturelle festival for det tyske mindretal. Og det er efterhånden et ganske imponerende program, der tilbydes de besøgende, der også igen er i stigende antal.

Så stor er succesen, at der opstår et stigende parkeringsproblem. Det skaber flere gange farlige situationer på den gamle hovedlandevej, og derfor er det et problem, som Knivsbjerg

**Visualisering af hvordan Nordals Ferieresort kan komme til at se ud.**

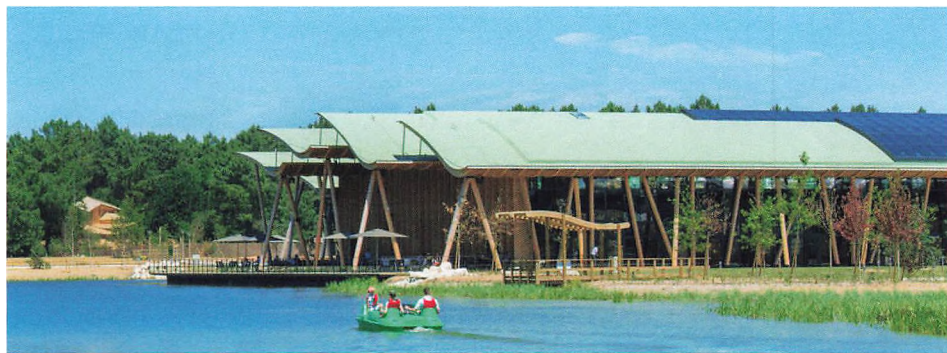


Foto: Nordals Ferieresort/Bitten & Mads Clausens Fond.

## Knivsbergfest 2018.



Fotos: Der Nordchleswiger.

bjerg-organisatorerne må finde en bedre løsning på.

Men ingen tvivl om, at Knivsberg nu får en større betydning for det tyske mindretal. Som en magnet, der holder fast i nye generationer.

Og til sidst til noget andet, der dog også er på toppen. Og så også med en forskel. For hvor det går ned ad bakke for de ellers så berømte håndboldturneringer på Knivsbjerg, så holder Flensburg sig helt på toppen i tysk håndbold, og SG Flensburg-Handewitt har genvundet det tyske mesterskab.

Det er ganske imponerende, at det lykkes for en klub i det høje nord at klare sig i en liga, der betegnes som den måske bedste i verden, og samtidig er mesterholdet også en skandinavisk integrationssucces. I en propet Flens-Arena er der da også mange tilskuere, der kommer nord fra grænsen, og publikumsinteressen betyder, at der nu er planer om at udvide hallen, så der bliver plads til 7.000 tilskuere.

Den danske stjernespiller Rasmus Lauge har forladt Flensburg efter mesterskabssæsonen, men andre danske stjerner som blandt andre Lasse Swan er der stadig, og SG Flensburg-Handewitt har efter en kort men velfortjent sommerferie allerede indledt forberedelserne til næste sæson.

Og her er der tale om en begejstring, der er helt uden grænsekontrol.

### Der er langt til Berlin

Skal de dansksindede og frisernes politiske parti, Sydslesvigsk Vælger-

forening (SSW), forsøge at få en plads i Forbundsdagen i Berlin? Spørgsmålet er noget nær eviggjældigt og har været rejst flere gange i Sydslesvig. Senest i 2009, hvor et flertal altså vendte tommelfingeren nedad til forslaget.

Nu er der så igen åbnet for debatten: Er tiden inde til, at SSW igen deltager i et forbundsdagsvalg? Landsformand Flemming Meyer stiller spørgsmålet. Han svarer også selv: *"Fremtiden er nu"*. Flemming Meyer begrundet sit ja til en opstilling med, at: *"hver gang vi undlader at opstille til et valg, sender vi et signalement til vore vælgere om, at det er ok at stemme på andre partier; at andre kan gøre det lige så godt. Men det kan de ikke"*.

Den politiske leder henviser også til, som et argument for at forsøge at blive medlem af Forbundsdagen, at: *"når der deles penge ud, så flyder de som regel uden om Slesvig-Holsten. Vi har brug for et regionalt, miljøbevidst og socialt alternativ, der i Berlin kæmper for regionen og mindretallene. Og det kan kun være os"*.

Landsstyrelsen i SSW anbefaler formandens forslag. Alligevel er det ikke dermed afgjort, at der også er flertal for Berlin-udfordringen blandt vælgerforeningens medlemmer. De kritiske spørgsmål er: Har SSW kræfter til opgaven? Kan SSW finde den markante spidskandidat, der også har en chance for at tiltrække kryds fra flertalsbefolkningen?

Under alle omstændigheder er det indlysende rigtigt at rejse spørgsmålet. At stille sig selv foran udfordrin-

gen. Med deltagelse i en delstatsregering i Kiel har SSW vist, at det kan mere end bare være en lokal interesseorganisation. Debatten bliver interessant at følge.

### Og en dame til sidst

Der er grund til at holde lidt fast i en betragtning, som Mette Bock kom med som afgående kulturminister. Hun fandt det mærkeligt, at man tager ud i verden og fortæller om det dansk-tyske grænseland som en succeshistorie, når det danske mindretal har så store problemer med at samarbejde. Det var en kommentar, der kom, efter at Sydslesvigsk Forening (SSF) havde udtrykt ønske om at ud sætte en strukturdebat i Sydslesvig til 2021.

Mette Bock har ret. Det er altid kun en nødløsning at sparke et problem til hjørnespark. I stedet kunne det fremme en nødvendig proces, hvor slutresultatet på forhånd så absolut ikke er givet, at det danske mindretal måske bad netop Mette Bock om at stille sig i spidsen for en kommission, der kunne komme med et forslag.

Mindretallet selv kan ikke løse pro-



Fhv. kulturminister Mette Bock.

blemstillingen. Dertil er uenigheden mellem især skoleforeningen og kulturforeningen ganske enkelt for stor. Derfor kunne en Mette Bock være en mulig løsning. Hendes indsigt i grænselandet er ubestridt, og hun har som kulturminister i en treparti-regering med Dansk Folkeparti som nødvendigt i et flertal fået en stor erfaring i vanskelige forhandlinger med forlig som et mål. ■

# KOM OG VÆR MED I ET GRÆNSELØST FÆLLESSKAB

**Vil du være med til at støtte danskheden i grænselandet?**

Så bliv medlem af Grænseforeningen og deltag i spændende aktiviteter i din lokalforening. Du får også tilsendt Grænsen, et magasin om mindretal, sprog og kultur, der udkommer seks gange om året.

Meld dig ind via vores hjemmeside eller kontakt en lokalforeningsformand i dit område.

## **Aabenraa**

Jens Overgaard • jensovergaard49@gmail.com • tlf. 4010 8142

## **Haderslev**

Peter Popp Andersen • kapopp@outlook.dk • tlf. 7456 2277

## **Sønderborg**

Kirsten Fanø Clausen • kifanoe@gmail.com • tlf. 6177 8515

## **Tønder**

Marie Stamp • stamp.marie02@gmail.com • tlf. 2074 6088

## **Rødning - Vejen**

Hans Harald Sørensen • hhs111@gmail.com • tlf. 5154 2075

## **Kolding og omegn**

Henning Haugaard • haugaardkolding@mail.tele.dk • tlf. 7550 4339

**[www.graenseforeningen.dk](http://www.graenseforeningen.dk)**

**GRÆNSEFORENINGEN**  
FOR EN ÅBEN DANSKHED



Det er Grænseforeningens formål at støtte danskheden i grænselandet, særligt syd for grænsen, at udbrede kendskabet til grænselandets forhold samt at bevare og styrke dansk sprog og kultur.

Ny kunstudstilling på Sønderborg Slot

## Hans Horn - billeder fra krigens rædsler

Af enhedsleder Anne Blond

MUSEUM SØNDERJYLLAND præsenterer fra efteråret 2019 en helt særlig kunstudstilling på Sønderborg Slot. I samarbejde med bestseller-forfatteren Tom Buk-Swienty har museet fået adgang til en hidtil ukendt samling af akvareller, som lægen Hans Horn malede i sin tid i tysk krigstjeneste 1940-1945.

De groteske, gruopvækkende, men også farverige og humoristiske skildringer af krigen viser på en gribende måde et menneskes kamp for at forstå og bearbejde krigsoplevelserne ved at skrive om dem og male dem.



Foto: Museum Sønderjylland.

Arbejdet med tekst og billeder gjorde det muligt for Hans Horn at komme igennem hårde kvæstelser, traumatiserende oplevelser ved fronten og ikke mindst oplevelserne i krigslazareterne, hvor Hans Horn i slutningen af krigen arbejdede som kirurg. Hans Horn skildrede det hele i sine optegnelser og i sine akvareller – rått for usødet og uden filter.

På udstillingen vises et stort udvalg af Hans Horns stærkeste akvareller, suppleret med hans egne beskrivelser og sat ind i en historisk ramme.

Efter krigen blev Hans Horn dansk statsborger og arbejdede som læge i Padborg, hvor han boede til sin død i 1989. Han efterlod sig et enormt værk og et manuskript, som dannede ramme for Tom Buk-Swientys bog *Det ensomme hjerte* fra 2017.

Udstillingen kan opleves på Sønderborg Slot fra den 11. oktober 2019. ■

# Museum Sønderjylland

Hvornår	Udstillinger	Hvor
12.10.18 – 20.10.19	Derfra hvor vi stod - Sønderjyderne i 1960'erne og 1970'erne: Hverdag	Arkæologi, Haderslev
12.10.18 - 20.10.19	Derfra hvor vi stod - Sønderjyderne i 1960'erne og 1970'erne: Musik	Kulturhistorie, Aabenraa
12.10.18 - 20.10.19	Derfra hvor vi stod - Sønderjyderne i 1960'erne og 1970'erne: Bolig	Kulturhistorie, Tønder
29.05.19 - 01.03.20	Rosengrund og bitre mandler - Tønderkniplingernes historie	Kulturhistorie, Tønder
02.04.19 - 29.03.20	Torchon - kniplinger	Drøshes Hus, Tønder
08.06.19 - 15.03.20	Givet med glad sind - Kunstnergaven til Sønderjylland	Brundlund Slot, Aabenraa
22.06.19 - 01.03.20	Essens - Hovedlinjer i nord-europæisk kunst	Kunstmuseet, Tønder
14.09.19 - 01.03.20	Sigurjón Ólafsson - Mangfoldige Former	Kunstmuseet, Tønder
11.10.19 - 15.03.20	Hans Horn - billeder fra krigens rædsler	Sønderborg Slot
	<b>Arrangementer og aktiviteter</b>	
21.09.19 - 22.09.19	Hvalfestival	Gram Lergrav
	<b>Foredrag</b>	
24.09.19	Femernprojektet - Foreløbige resultater fra Danmarkshistoriens største stenalderudgravning	Arkæologi, Haderslev
08.10.19	Det ældste Ribe - Resultater fra en forskningsudgravning 2017-18	Arkæologi, Haderslev
	<b>Vandringer</b>	
11.09.19	Holbøl, Søgård og Klipleve Kirke	Søgård Kaserne
12.09.19	Byvandring til 1960'erne og -70'ernes byggeri i Tønder	Tønder Rutebilstation
06.10.19	Svampetur	Gram Slotskro

Læs mere på [www.msj.dk](http://www.msj.dk)



# Bagsiden om forsiden

## Anlæggelsen af jernbaner i Sønderjylland - hovedbanerne i 1860'erne

Af museumsdirektør Henrik Harnow

DE SØNDERJYSKE OG SLESVIGSKE jernbaner kan godt give grå hår i hovedet, når man forsøger at danne sig et overblik. Ikke blot blev Altona-Kiel (1844) og Den slesvigske bane, Flensborg-Husum-Tønning (1854) anlagt tidligt. Efter den preussiske overtagelse i 1864 begyndte et helt andet kapitel af jernbanehistorien for Sønderjylland - stærkt præget af anlæggelsen af ca. 400 km billige, smalsporede baner (Kleinbaner) fra 1892 og frem.

De danske hovedbaner var under anlæggelse, da konflikten med Tyskland brød ud. De preussiske tropper overtog i 1864 en banestrækning, der var tænkt ind som en del af det danske jernbanenet, som var under opbygning efter forlængelsen af banen fra Roskilde til Korsør i 1856.

De sjællandske baner blev anlagt af det store engelske entreprenørfirma Fox, Henderson & Co., mens anlæggelsen på Fyn og i Jylland var i hænderne på verdens største entreprenørfirma, Peto, Brassey & Betts. Samme firma havde anlagt den slesvigske bane.

Længdebanen Fredericia-Kolding-Flensborg med sidebaner til den ny-anlagte Esbjerg og Haderslev (1866), Aabenraa (1868) og Tønder (1867) skabte et transportlandskab, der har præget byernes udvikling helt frem til i dag. Haderslev og Aabenraa lå ikke på hovedbanen, mens Kolding

gjorde. Det betød også, at Vojens, Rødekro og Tinglev blev nye, vigtige knudepunkter.

Da tyskerne rykkede op gennem Jylland, overtog man en delvist færdig bane og helt nye lokomotiver. De virkede bare ikke - vitale dele til lokomotiverne var fjernet og blev opbevaret i København. Tyskerne straffede denne handling ved den 26.-29. juni at gennemføre en sprængning af den flotte, helt nye jernbanebro over Gudenåen ved Randers, som efterfølgende blev rejst igen og i dag er bygningsfredet.

Genforeningen førte til, at DSB overtog driften af alle baner i Sønderjylland natten mellem den 16. og 17. juni 1920. Det var en næsten uoverskuelig opgave at overtage de nedslidte og på flere måder afvigende baner fra tyskerne. Den sønderjyske Jernbanekommission fremkom i 1923 med en plan for banernes modernisering. Haderslev og Aabenraa havde drømt om bedre forhold, men blev endnu engang tabere i kampen om jernbanen.

I dag ses interessante levn fra denne tid i de små remiser, boliger, vejformer og krydsninger fra de smalsporede baner og i form af Tønders anden jernbanestation, en tysk bygning fra 1890 i en stærkt udtrykfuld rundbuestil i gult og rødt mønstermurværk. ■