

Dette værk er downloadet fra Danskernes Historie Online

Danskernes Historie Online er Danmarks største digitaliseringsprojekt af litteratur inden for emner som personalhistorie, lokalhistorie og slægtsforskning. Biblioteket hører under den almennyttige forening Danske Slægtsforskere. Vi bevarer vores fælles kulturarv, digitaliserer den og stiller den til rådighed for alle interesserede.

Støt vores arbejde – Bliv sponsor

Som sponsor i biblioteket opnår du en række fordele. Læs mere om fordele og sponsorat her: <https://slaegtsbibliotek.dk/sponsorat>

Ophavsret

Biblioteket indeholder værker både med og uden ophavsret. For værker, som er omfattet af ophavsret, må PDF-filen kun benyttes til personligt brug.

Links

Slægtsforskeres Bibliotek: <https://slaegtsbibliotek.dk>

Danske Slægtsforskere: <https://slaegt.dk>

Sønderjysk Månedsskrift

8 · 2019



I dette nummer

Christian Stöckler - en skæbne fra Rørkær 283
Knud Madsen

Ormehullet - Skæbnefællesskab 18. april 1864 289
Frank Petersen

Ballum - Mærsk Historien, gårdene og slægterne 1. del 294
Andreas Jacobsen

Grænselandskronikken 308
Poul-Erik Thomsen

Det sker i Museum Sønderjylland 318
Birgitte Hjort

Bagsiden om forsiden 320
Hanne C. Christensen

Forsidebilledet
Sønderjyske krigsfanger ankommer til Randers med skibet *St. Thomas* den 13. juli 1919.

Foto: Ukendt fotograf, Museum Sønderjylland.

Næste nummer udkommer omkring den 9. februar 2020.

Kolofon

Sønderjysk Månedsskrift

Udgivet af Historisk Samfund for Sønderjylland i samarbejde med Museum Sønderjylland og Sønderjysk Kulturfællesskab.

Pris for medlemskab af Historisk Samfund for Sønderjylland inkl. Sønderjysk Månedsskrift: 325 kr. årligt inkl. moms og forsendelse.

Ekspedition: Historisk Samfund for Sønderjylland. Tlf. 7462 4683. Mail: hssdj@hssdj.dk. www.hssdj.dk.

Layout: Tekst & Design, Haderslev.

Tryk: Mohrdieck Tryk A/S, Aabenraa.

Redaktion

Lisette Juhl Hansen (ansv.)
Museum Sønderjylland - ISL-Lokalhistorie www.msj.dk
Tlf. 2422 4360. Mail: ljh@msj.dk

Lennart Madsen
Museum Sønderjylland - Arkæologi
Haderslev.

Elsemarie Dam-Jensen
Museum Sønderjylland - Kulturhistorie
Tønder.

© Sønderjysk Månedsskrift og forfatterne.

Christian Stöckler - en skæbne fra Rørkær

Af Knud Madsen, Tønder

DEN 8. DECEMBER 1914 mødtes tyske og britiske flådestyrker i det sydlige Atlanterhav, hvor de udkæmpede et slag, der faldt ud til briternes fordel og siden kendes som *Falklandsslaget*. To danskere bidrog på hver sin vis ved begivenheden. På tysk side var det sønderjyden Christian Stöckler fra Rørkær, der gjorde tjeneste på *SMS Dresden*. På engelsk side var det sømanden Christian Andreasen, født i Horsens 1887, der havde slået sig ned på Falklandsøerne og tilsluttet sig *Falkland Island Defence Force*. I denne artikel fokuseres først og fremmest på Christian Stöckler.

Christian Stöckler blev født 1. april 1894 i Rørkær, Hostrup sogn ved Tønder, som søn af gæstgiver Johann Eberhard Stöckler og hustru Martha Eline Lucie Haase. Familien var dansksindet. Stöckler blev konfirmeret 4. april 1909. Herefter kom han i smedelære i Haderslev. Den 1. oktober 1913 blev han indkaldt til den tyske

flåde, hvor han gjorde tjeneste som fyrbøder på krydseren *Dresden*. Dvs., han var beskæftiget med det hårde og beskidte arbejde med at skovle kul ind i fyrene.

Kort efter nytår 1914 ankom *Dresden* til Vestindien for at beskytte tyske interesser under den Mexicanske Revolution. Da oprøret var endt, sejlede *Dresden* Mexicos faldne diktator Victoriano Huerta til Jamaica, hvor han havde fået asyl.

Den tyske Stillehavsflåde.

Ved 1. Verdenskrigs udbrud den 1. august 1914 havde Tyskland et antal krigsskibe stationeret ved Kinakysten og landets kolonier i Stillehavet. Det drejede sig om *Scharnhorst*, *Greisnau*, *Nürnberg* og *Leipzig*, hvortil kom hjælpefartøjer. De blev nu samlet i en eskadre under admiral von Spee, hvorefter det var hensigten at sejle rundt om Kap Horn og op gennem Atlanten til Tyskland. Undervejs

FAKTA

Dresden

Den lette krydser *Dresden* blev bygget hos Blohm og Voss i Hamburg og afleveret til den Kejserslige Marine i 1908. *Dresdens* displacement (dvs. vægten af den vandmasse, som skibet fortrængte) udgjorde 4.268 tons. Fartøjets længde var 118,3 m, bredden 13,5 m og dybgangen 5,53 m. Bevæbningen bestod af ti 10,5 og otte 5,2 cm kanoner, hvortil kom to torpedorør. Skibet, der var udstyret med dampmaskiner, kunne skyde en fart på 24 knob, og rækkevidden var 6.700 km ved 12 knob. Besætningen bestod af 18 officerer og 343 underofficerer og menige.

gennem Stillehavet benyttede man lejligheden til at ødelægge fjendtlige radiostationer, sænke fjendtlige handelsskibe og beslaglægge kul.

Dresden skulle egentlig returnere til Tyskland for eftersyn; men da krigen udbrød, blev fartøjet under kaptajn Fritz Lüdecke sendt i kaperfart ned langs Sydamerikas østkyst, og i september rundede skibet Kap Horn og stod ud i Stillehavet. Den 12. oktober 1914 sluttede *Dresden* sig til von Spees eskadre, som opholdt sig ved Påskeøen. På engelsk side var man foruroligede over de tyske krigsskibes ødelæggelser, og derfor blev chefen for Storbritanniens Sydamerikanske Eskadre, kontreadmiral sir Cradock,

beordret til at uskadeliggøre von Spees flåde.

Om aftenen den 1. november mødtes de to flåder ud for Coronel på Chiles kyst. På ti kilometers afstand indledte de et søslag, som kostede briterne dyrt. Krydserne *Monmouth* og *Good Hope* blev sænket med tabet af over 1.600 sømænd, heriblandt sir Cradock. Det lykkedes *Glasgow* og *Otranto* at undslippe. Efter et besøg i Valparaiso sejlede den tyske flåde mod syd, rundede Kap Horn og satte kurs mod Falklandsøerne, hvor det var hensigten at ødelægge radiostationen i Port Stanley, tage guvernøren til fange og sikre sig kul.

SMS Dresden sejler på Kielerkanalen omkring 1908-09.

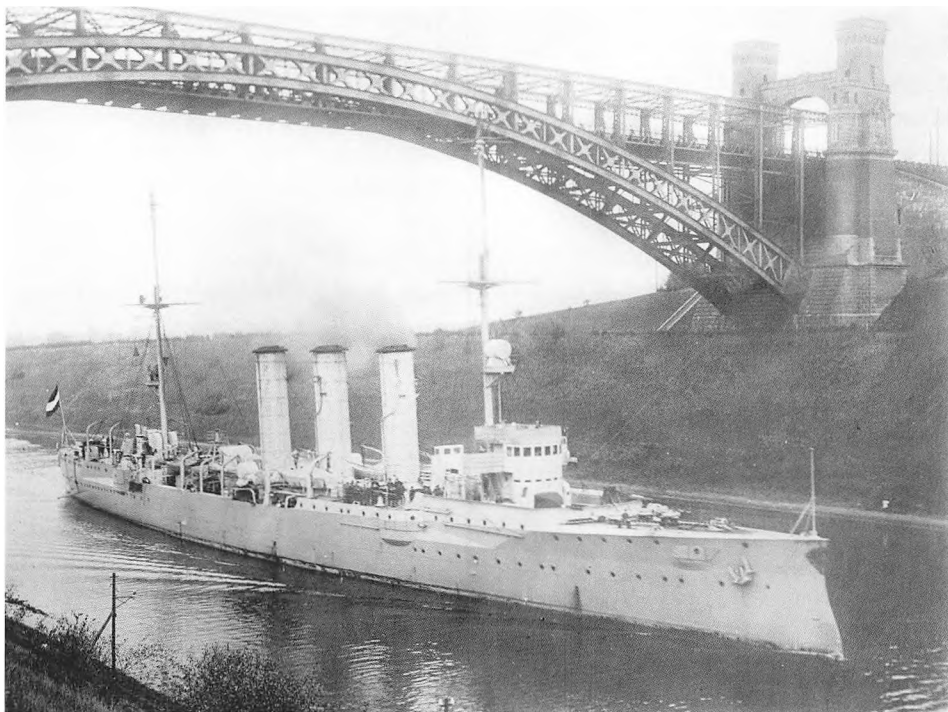


Foto: Wikimedia Commons.

Slaget ved Falklandsøerne den 8. december 1914

Den tyske sejr ved Coronel vakte stor bekymring i det engelske admiralitet, og i al hemmelighed sendte man under kommando af admiral Sturdee slagkrydserne *Invincible* og *Inflexible* til Sydamerika. Undervejs fik de tilslutning af andre britiske flådefartøjer, og den 7. december lå skibene samlet ved Port Stanley.

Den 8. december var den tyske eskadre nået til Falklandsøerne, og *Gneisenau* og *Nürnberg* fik til opgave at angribe Port Stanley. Som tidligere nævnt havde danskeren Christian Andreasen sluttet sig til *Falkland Island Defence Force*. Han var samme dag på udkigstjeneste på Sapper Hill, en bakketop lidt vest for Port Stanley. Her observerede han de tyske skibe, velsagtens først deres røgfaner, og var i sin egenskab af sømand i stand til løbende at give meldinger om skibenes afstand, kurs og fart. Disse blev videresendt til admiral Sturdee.

Da det gik op for von Spee, at han stod over for en overlegen styrke, forsøgte han med sin eskadre at flygte, men blev indhentet af de hurtigere og langt mere slagkraftige britiske skibe, og inden dagen var til ende, lå fire tyske krigsskibe på havets bund. Kun *Dresden* lykkedes det at undslippe. Slaget kostede over 1.850 tyske søfolk livet, heriblandt admiral von Spee og hans to sønner. Ifølge hjemmesiden *Den store Krig* var der blandt de omkomne tolv personer, som var født i Nordslesvig eller på anden vis havde tilknytning til lands-

delen. Briternes tab var ti dræbte.

Christian Andreasens observationer var en medvirkende årsag til, at briterne slog den tyske flåde, og da admiral Sturdee efter slaget returnerede til Port Stanley, inviterede han Andreasen om bord på *Invincible*, hvor han belønnede ham med fem £. Siden modtog Andreasen et guldur fra admiralitetet. Christian Andreasen døde 1962 i Port Stanley. Som et kuriosum kan nævnes, at han i 1915 fik en søn, som fik fornavnet Sturdee.

Dresdens flugt og endeligt

Dresden flygtede sydover og bunkrede kul i Punta Arenas i Magellanstrædet. Via radio fik man ordre om at søge til Tyskland; men skibets maskiner var nedslidte og kulforsyningen usikker. Man skjulte sig i Ildlandets afsides bugter og nåede den 9. marts 1915 frem til den chilenske ø Mas a Tierra, hvor man ankrede op i Cumberland-bugten. Her blev *Dresden* opdaget den 14. marts og beskudt af krydserne *Glasgow* og *Kent*, skønt skibet befandt sig på chilensk, dvs. neutralt område. *Dresden* var hurtigt uskadeliggjort, og da det efter en forhandling med chefen på *Glasgow* stod klart, at fartøjet efter ordre skulle sænkes, valgte man på *Dresden* under beskydning at evakuere besætningen og selv sænke skibet.

Internerer

Dresdens overlevende besætning, omkring 300 mand, hvoriblandt var Christian Stöckler, blev trods tysk protest interneret og på den chilens-

(DRESDEN CLASS—2 SHIPS.)

EMDEN (May, 1908), **DRESDEN** (October, 1907).

Normal displacement, 3600 tons. Complement, 321.

Length (waterline), 387 feet. Beam, 43½ feet. Maximum draught, 17¾ feet. Length over all, 395 feet.

Guns:

10—4.1 inch, 40 cal.

8—5 pdr., 55 cal.

4 Machine.

Torpedo tubes (17.7 in.):

2 submerged

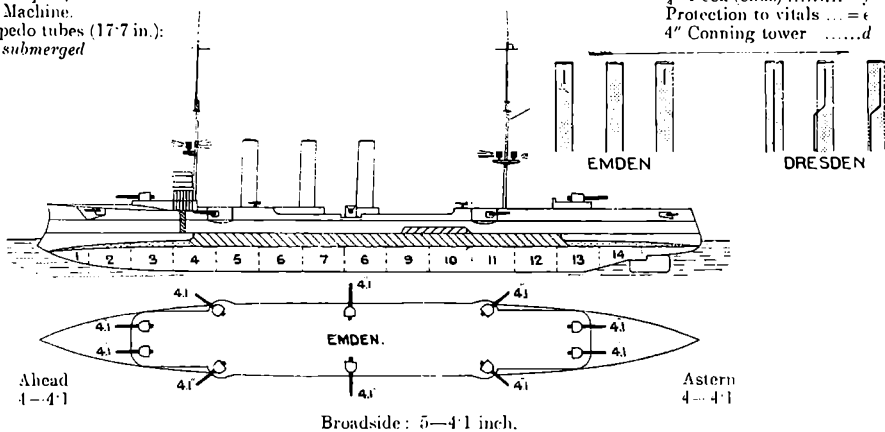
Armour (Krupp):

2" Deck (amidships) ... = e

3" Deck (ends) ... = f

Protection to vitals ... = t

4" Conning tower ... = d



Machinery: *Emden*, reciprocating; *Dresden*, Parsons turbine. Boilers: 12 Schulz-Thornycroft. Designed H.P. 13,500 = 24.5 kts. Coal: normal 400 tons; maximum 900 tons.

Tegning af SMS Dresden og SMS Emden som de blev afbildet i opslagsværket *Jane's Fighting Ships* fra 1914.

ske krydser *Esmeralda* via Valparaiso sejlet til øen Quiriquina. Det følgende årelange ophold foregik under militær disciplin; men forholdene blev med tiden ret frie. Mange anlagde i deres fritid haver, byggede lysthuse og dyrkede grøntsager eller holdt fjerkræ i større stil. Produktionen blev solgt til de interneredes eget forbrug og til befolkningen på fastlandet. Det gav mange en god skilling. Der var ikke mangel på levnedsmidler, og når man i breve hørte om sulten og nøden hjemme i Tyskland, gav det dårlig samvittighed.

Især de unge følte, at deres liv gik til spilde. Nogle få havde held til at flygte hjem til Tyskland, bl.a. den se-

nerede bekendte Hitler-modstander Wilhelm Canaris. Stöckler havde under opholdet forskellige arbejdsopgaver, oftest som messemand for officererne. Først den 19. oktober 1919 kunne man forlade Quiriquina. Hjemrejsen gik tværs over Sydamerika til Buenos Aires og derfra med skib til Rotterdam. Tilbage i Tyskland blev besætningen dekoreret med jernkorset og rejste så hver til sit. Stöckler ankom til barndomshjemmet i Rørkær den 10. januar 1920.

Efter hjemkomsten

Stöckler vendte tilbage til Haderslev. Folketællingen 1921 fortæller, at han boede i Højgade med stillingsbetegnelsen klejnsmed. Den 22. maj 1926

blev han gift i Skagen kirke med Bertha Laurine Pedersen Houkjær, født 22. oktober 1903 som datter af fisker i Højen, Peder Pedersen Houkjær, og hustru Mette Marie Hansen. Familien fik tre børn. I Skagen forsøgte Stöckler at skabe sig en tilværelse, bl.a. som mekaniker, cykelhandler og vulkanisør; men han var til tider syg, præget som han var af sine oplevelser under krigen, og han måtte opgive egentligt arbejde. Under opholdet på Quiriquina var Stöckler i en periode voldsomt syg. Han fortæller, at det skyldtes malaria, som blev bragt om bord under *Dresdens* ophold i Mexico. Han fortæller endvidere, at flere af de internerede på Quiriquina døde af sygdommen. Måske led han selv af tilbagefald. Han fik en lille kiosk ude på Grenen, hvor han solgte souvenirs til turisterne.

Stöcklers erindringer

Christian Stöckler nedskrev i otte hæfter sine erindringer om tiden på *Dresden* og interneringen på Quiriquina. På grundlag af disse samt samtaler med journalisten Christen P. Christensen, skrev denne to spænd-

ende og velskrevne bøger: *Kejserens sidste kaperkrydser*, Martins Forlag, 1934, og *Fire år på Quiriquina*, Martins Forlag, 1935. De blev oversat til tysk: *Letzte Kaperfahrt nach Quiriquina*, Drei Masken Verlag, 1936. Skønt dansksindet fremstår Stöckler som en loyal soldat, der kom godt ud af det med sine tyske kammerater og uden beklagelse fandt sig i sin skæbne. Christen P. Christensen havde tyske sympatier; men om det muligvis har præget bøgerne, vil kræve en sammenligning med Stöcklers nedskrevne erindringer. Sine sidste år levede Christian Stöckler som invalidepensionist. Han døde den 17. april 1948 på Skagen Sygehus.

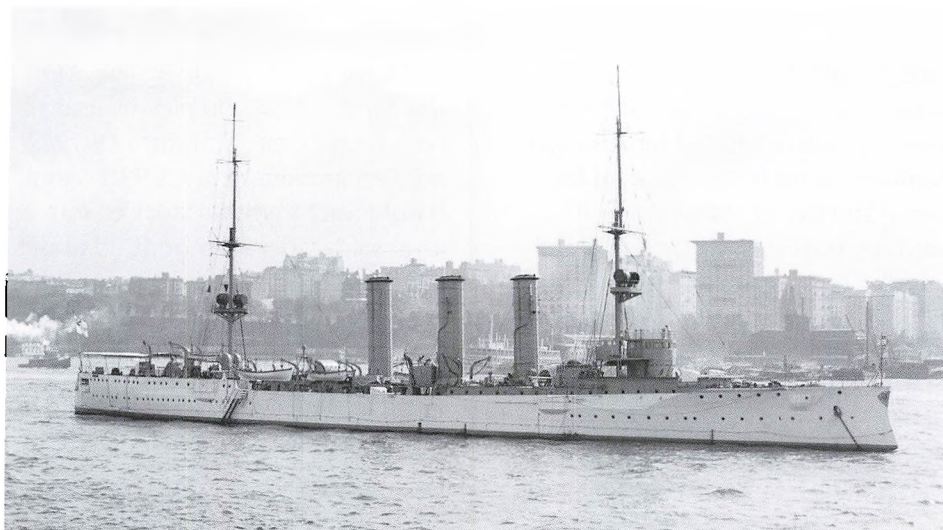
Hæder

På hjemmesiden *Den Store Krig* fortæller Thorkild Vejen, at Christian Stöckler i følge *Skagen Avis* i 1936 blev inviteret "til mindefest i Hamburg for de faldne i Falklandsslaget. Det var efter Hitlers magtovertagelse, og man prøvede at genoprette militærets omdømme. "Mindedagen sluttede med en aftenfest, hvor Chr. Stöckler som æresgæst var genstand for den største ven-

FAKTA

Hvem var Christen P. Christensen?

Christen Pedersen Christensen var født 1898 i Kamstrup ved Roskilde. Student 1917. Deltog i den estisk-russiske krig 1919-20. Han blev siden journalist. Han genfortalte endnu et par sønderjyders krigserindringer: *Sønderjyder forsvarer Vøstafrika 1914-18*, 1937, og *8 mand savnet*, 1938. I 1940 meldte han sig ind i DNSAP. Redaktør af *Folket* i 1942-43 og medarbejder ved *Fædrelandet* i 1943-45. Efter befrielsen blev Christensen under det følgende retsopgør dømt. Han har i romanen *Manden der forrådte*, 1949, beskrevet, hvorledes landssvigerne efter hans opfattelse blev behandlet. Han døde i 1956.



Dresden i New York i oktober 1909.

lighed. En af hans skibsofficerer udtalte, at Stöcklers bøger var den bedste skildring indenfor den ret store Dresden-litteratur. Endogså for en tilstedeværende admiral blev Stæckler præsenteret og modtog komplimenter for den smukke indsats, han - skønt udlænding - havde gjort for at få sandheden frem om disse mindeværdige søkammer”. ■

Kilder

DNSAP medlemskartotek i uddrag: <https://dis-danmark.dk/bibliotek/911000.pdf>
 Ellegaard Larsen, Peder: De var to (i: *Marinehistorisk tidsskrift*, 2012, 45. årg. nr. 3, s. 12-21).
 Kleiner Kreuzer Dresden (I):

http://www.kleiner-kreuzer-dresden.de/html/s_m_s__dresden_.html
 Christensen, Christen P.: (i: Lauridsen, John T: *Dansk nazisme 1930-45 - og derefter*, 2002, s. 483-484).
 Mortensøn, Ole: Sømanden som blev krigshelt (i: *Marinehistorisk tidsskrift*, 2011, 44. årg., nr. 4, s. 37-41).
 Peter Lille [= Christian P. Christensen]: *Manden der forrådte*, 1949, 228 s.
 Den Store Krig 1914-1918: <https://denstorekrig1914-1918.dk/soenderjyder-oversigt/soenderjyder-s/stoekler-christian-1948/> Den Store Krig 1914-18: <https://denstorekrig1914-1918.dk/wp-content/uploads/2018/04/faldned%C3%B8dsdato-version-9-april-2018.pdf>
 Christen P. Christensen (i: Sørensen, H.E.: *Alle de skjalde*, 2015, s. 442-443).

Ormehullet - Skæbnefællesskab

18. april 1864

Af Frank Petersen, Løjt Kirkeby

På samme dag udkæmpes to slag i hver sin del af verden. Det ene ved Dybbøl, det andet ved Poison Spring i Arkansas, USA. Ved et af historiens luner mødes de to krige i et punkt i tiden.

SAMTIDIG MED, AT VI I 2014 mindedes 150-året for slaget ved Dybbøl, blev der lavet en mindehøjtidelighed i byen Camden, Arkansas. Det drejede sig om slaget ved Poison Spring. Byen genkalder hændelsen hvert år, akkurat som det sker i Dybbøl. Et tidsormehul forbandt den 18. april 1864 slaget ved Dybbøl med det for os mindre kendte slag ved Poison Spring. Der blev kæmpet på samme tidspunkt i to helt adskilte krige om to helt forskellige sager.

I den amerikanske borgerkrig var der omkring 10.500 slag i perioden 1861 til 1865 med et samlet tab på 620.000 menneskeliv.¹⁾ 384 af disse slag er kategoriseret som *signifikante* ifølge Civil War Sites Advisory Commission (CWSAC), der var en kommission nedsat af den amerikanske stat til redegørelse for og sikring af historiske kampscener. Den kom med sin redegørelse i 1992. Slaget -

Plakat fra Camden, USA. Hvert år den 18. april mindes indbyggerne i Camden, Arkansas, slaget ved Poison Spring. Her en plakat fra mindehøjtideligheden i 2014, 150-året. Samme dag samledes godt 10.000 mennesker ved Dybbøl.

eller rettere en større træfning - ved Poison Spring tælles ikke med som et af de store eller strategisk vigtige i den amerikanske borgerkrig blandt de 384. Slaget skyldtes også mest tilfældighedernes træf, to mindre hære, der pludseligt stødte på hinanden. Hvor slaget ved Dybbøl var forberedt over lang tid, med store styrker opmarcheret og sågar tysk militærmusik komponeret specielt til lejligheden, skyldtes træfningen i Poison Spring en manøvre, hvor en nordstatsgruppe drog ud for at skaffe mad til sine styrker og pludselig blev konfronteret med en talmæssigt overlegen sydstatsgruppe. Nordstats-

OUACHITA COUNTY
CAMDEN, AR

CIVIL WAR SESQUICENTENNIAL WEEK

Commemorating the 150th anniversary of the Battle of Poison Spring and the Occupation of Camden during the Civil War

Civil War Exhibit
Monday April 14th - 4:00pm - 6:00pm
Location: Leakey-Deffen Building next to the Sammie McCaskey Childrens Room
"Letters from the Civil War"
presented by the Three Rail Chapter 543
Monday April 14th 6:00pm
Location: on the outside stage at the Parkman's Civil Cemetery Camden
Free Movie screening of GLORY
Tuesday April 15th 6:00pm
Location: Ball Center in Camden, Ar
"Living History" costumed re-enactors
telling the stories of living through the occupation as citizens and soldiers.
Friday April 18th 9am - 4pm & Saturday April 19th 9am - 3:00pm
Location: Troops of re-enactors will be camped along Interstate 49 between Camden and Camden
Battle of Poison Spring Civil War re-enactment
Saturday April 19th 9am
Location: Poison Spring Background State Park
Closing Ceremonies
Saturday April 19th 6pm
Location: Coliseum Stadium in Camden
ALL FREE!

APRIL 14-19 **Y95** **97**

For more information, contact the Ouachita County Historical Society at 870-836-9213 or online at www.ouachitacountyhistoricalsociety.org

Foto: Forfatteren.

gruppen på 1.134 mand under ledelse af oberst James M. Williams blev angrebet af sydstatsgruppen - de konfødererede - på 3.335 mand ledet af brigadegeneralerne Marmaduke og Samuel Maxey, der vandt en overlegen sejr. Vi vender tilbage til detaljerne om lidt.

Der er hyppigt foretaget sammenligninger mellem det dansk-preussiske opgør 1864 og den amerikanske borgerkrig 1861-1865. Og der er mange ligheder. Når man kigger på de sort-hvide fotografier af en Dybbøl forskansning og en amerikansk forskansning, er der næsten ingen forskel. Krigens teknologi er den samme på begge sider af Atlanten, også de teknologiske ulemper. Preusserne kom med bagladegeværer, der kunne affyres fem gange i minuttet mod danskens ene skud i forladegeværet, den såkaldte tapriffel. Samme forskel gjorde sig i den senere del af borgerkrigen gældende, hvor nordstaterne hurtigere end sydstaterne fik den nye bagladeteknologi indført. Men der er også store forskelle på de to krige, ikke mindst den sag man

slås for. Det er underligt at tænke på, at der var danskere med i den amerikanske borgerkrig på samme tid, som vi sloges mod Preussen og Øst-rig. Man kunne måske godt have brugt deres kræfter herhjemme, men de sloges for en anden sag, nemlig at undgå den amerikanske unions opsplitning og ikke mindst for opløsningen af slavesystemet, der havde martret USA siden den endelige adskillelse fra England i 1783. Danskernes og skandinavernes deltagelse i borgerkrigen er de senere år blevet godt beskrevet i dansk historieforskning. Anders Bo Rasmussen har skrevet bogen *I krig for Lincoln* (2014),²⁾ og Jacob M. Jensens *Dengang jeg drog afsted - danske immigranter i Den Amerikanske Borgerkrig* (2012).³⁾ De, der kan huske Max von Sydow som Karl Oscar i filmatiseringen af Wilhelm Mobergs *Nybyggerne* fra 1972, vil erindre, at Karl Oscar slår sig ned i Minnesota og på et tidspunkt vil melde sig som frivillig i nordstatshæren. Han bliver dog kasseret ved sessionen på grund af sit dårlige ben. Der er imidlertid intet,

Foto: Ukendt fotograf, Library of Congress.



Selvom mængden af fotos fra den amerikanske borgerkrig er overvældende, eksisterer der ingen fotos fra træningen i Poison Spring 18. april 1864.

Fotoet viser i stedet en klassisk borgerkrigsforskansning, 3. april 1865.

Danske soldater
ved skanse på
Dybbøl før
stormen i 1864.



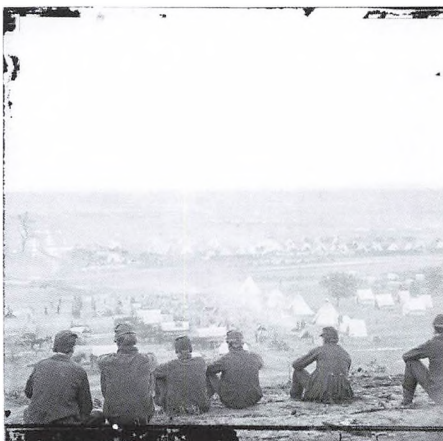
Foto: Ukendt fotograf, Museum Sønderjylland.

der tyder på, at der den 18. april 1864 ved Poison Spring deltog danskere eller andre skandinaver i træfningen. Ingen af de skandinaviske regimente - for eksempel *15th Wisconsin* infanteriregiment oprettet 1861 - er nævnt på mindetavlerne i Poison Spring. I alt deltog mere end 1.000 danskere i øvrigt i den amerikanske borgerkrig. Tilsvarende har der også været preussere og østrigere med, og de har nogle gange kæmpet mod danskere og sikkert også nogle gange *med* danskere.

Tilbage til det konkrete slag. Poison Spring var dengang ligesom i dag et spredt bevokset skovområde. Den nærmeste by er Camden beliggende 50 kilometer nord for delstaten Louisiana og ca. 100 kilometer øst for Texas. Unionshæren er på en større operation i dette område og trænger ind i Texas, Louisiana og Arkansas.⁴⁾ Efter et nederlag ved Mans-

field den 8. april 1864 trækker unionshæren sig tilbage til området omkring Camden. Arkansas er for unionshæren indbegrebet af fjendeland, og man har lange forsyningslinjer nordfra. Maden rækker ikke, og en ekspeditionstyrke på 1.134 mand bliver den 17. april sendt afsted for at hente mad hjem til hovedstyrken. Man har under den tidligere fremrykning set store mængder af opmagasineret korn og majs ca. 35 kilometer væk. Majsens opspores og lastes på omkring 200 vogne, og om morgenen den 18. april 1864 igangsætter oberst Williams hjemturen til byen Camden, hvor hovedstyrken ligger.

Hvis man regner med en tidsforskel på seks timer mellem Sønderjylland og Arkansas, er klokken omtrent mellem 12 og 13 i Dybbøl. De danske styrker er nu ved at vige for overmagten og trækker sig tilbage fra



De konfødererede staters hærs lejr ved Cumberland Landing i maj 1862.



Brohovedskansen i Dybbøl den 19. april 1864.



skanserne ned mod brohovederne på vej til Als.⁵⁾

Tilbage i Arkansas sender sydstatsbrigadegeneralerne Maxey og Marmaduke en styrke efter nordstaternes ekspeditionsstyrke, idet man allerede den 17. april blev opmærksomme på deres bevægelse. Ved Poison Spring møder sydstatshæren op med 3.800 mand. Klokkeren er nu omkring 10 i Arkansas og 16 i Dybbøl, hvor stormen mod skanserne er overstået. Men prøjsernes artilleri skyder fra Sundevedsiden mod Als, hvor den danske hovedstyrke nu er samlet.

På selvsamme tidspunkt er kampen ved Poison Spring nu i fuld gang, og slaget varer i ca. fire timer frem til kl. 14.00 (Arkansas tid eller kl. 20.00 Dybbøl tid). Nordstatsoberst Williams har sat *1st Kansas Colored Volunteers* til at skærme hovedstyrken, der fortsætter med vognene og skyndsomst iler i retning af deres lejr i Camden, hvor der venter sikkerhed og 13.000 mand. Efter at have afværget to angreb kan bagtroppen *1st Kansas* dog ikke holde stand længere. Den løbes over ende, og Maxey forfølger nordstatsgruppen over en længere strækning, indtil han indstiller forfølgelsen.

På deres tilbagevej kommer det til de skændslers, som vistnok står som

De amerikanske unionsstyrker tillod i 1863 oprettelsen af regimentter med afroamerikanske soldater. *1st Kansas Colored Volunteers* deltog i slaget ved Poison Spring den 18. april 1864. Billedet her er fra 1864-65 og forestiller den afroamerikanske soldat Kager Mays.

Geografisk kort der viser, hvor Camden ligger i Arkansas, USA.



Foto: Forfatteren.

ubestridte i dag: De sårede nordstatssoldater bliver straks dræbt, mange bliver skalperet og torteret, og lig skændet.⁶⁾ Disse handlinger får sorte nordstatssoldater ved senere slag til at råbe "*Remember Poison Spring*" under deres storm. Slaget ved Poison Spring har i øvrigt også fundet vej ind i de første minutter af Steven Spielbergs spillefilm *Lincoln* fra 2012. Når det kunne komme til sådanne skændige handlinger, skyldes det selvfølgelig krigens uvæsen; efter tre års krig var hadet rødglødende. Men også det faktum, at nordstatshæren ved Poison Spring bl.a. bestod af *1st Kansas Colored Volunteers*, som - fordi de var sorte og hyppigt ex-slaver - i sydstaten Arkansas var særligt uglesete.

Udfaldet af slaget blev, at unionshæren havde 236 døde, 65 sårede, mens 125 blev taget til fange. De tilsvarende tal for sydstatshæren var 16 døde, 88 sårede og ti savnede. En stor sejr til de konfødererede. Sammenlignet med Dybbøl er slaget ved Poison Spring væsentligt mindre. I alt var der her ca. 5.000 involverede soldater mod ca. 67.000 i Dybbøl.⁷⁾ Som en afsluttende note kan nævnes, at dagen den 18. april 1864 bød på endnu

to træfninger i det amerikanske Syden: den ene ved Boykin's Mills, South Carolina, og den anden ved Decatur i Alabama.⁸⁾ ■

Noter

- 1) The Library of Congress: *Illustrated Timeline of the Civil War*. USA, 2011.
- 2) Anders Bo Rasmussen: *I krig for Lincoln*. Informations Forlag, 2014.
- 3) Jacob Munkholm Jensen: *Dengang jeg drog afsted - danske immigranter i Den Amerikanske Borgerkrig*. Books on Demand GmbH, 2012.
- 4) Ira Don Richards: *The Battle of Poison Spring*. *The Arkansas Historical Quarterly*, Vol.18, No.4, 1959. s. 338-349. Richards giver en grundig gennemgang af bevægelserne i slaget.
- 5) Tom Buk-Swienty: *Slagtebænk Dybbøl*. Gyldendal 2008. s. 261 ff.
- 6) Ira Don Richards: *The Battle of Poison Spring*. *The Arkansas Historical Quarterly*, Vol.18, No.4, 1959.
- 7) Tom Buk-Swienty: *Slagtebænk Dybbøl*. Gyldendal 2008. s. 15.
- 8) Ronald A. Mosocco: *The chronological tracking of the American Civil War per the official records of the war of the rebellion*. James River Publications, Williamsburg, Virginia, s. 220-221.

Ballum - Mærsk

1. del

Historien, gårdene og slægterne

Af Andreas Jacobsen, Hellerup

Der er sagt og skrevet meget om Hr. Møller, skibsreder Mærsk Mc-Kinney Møller (1913-2012). At hans slægt har rødder tilbage til bosteder på Rømø og i Ballum i 1700-tallet, er almindeligt kendt.

I den følgende fortælling påvises, at hans slægt med stor sandsynlighed kan føres tilbage til de såkaldte fire Mærsk-gårde, der blev opført på værfter i Ballum-marsken, formentlig i 1200-tallet. Slægtsnavnet og det sønderjyske ord Mærsk betyder jo Marsk.

Fortællingen er opdelt i tre artikler. Nærværende artikel indeholder en beskrivelse af Vadehavets og marskens geologiske og maritime dannelse og bosættelser mv. I den næste artikel beskrives udvalgte kulturhistoriske temaer med udgangspunkt i bosætningen i Ballum-marsken i middelalderen og frem til 1800-tallet. Den tredje og sidste artikel bygger på årelange slægts-historiske undersøgelser, der nu er ført et par århundreder længere tilbage i tiden, til beboerne på de fire Mærsk-gårde i 1500-tallet.

NØGLEN TIL LOKALISERING af de fire Mærsk-gårde blev fundet i en afhandling af præsten M.H. Nielsen om Stormfloden i 1634 i Sønderjyske Årbøger fra 1901: "Ude i Ballum Enge laa der paa den Tid 4 Gaarde, de saakaldte Merskgaarde. De to Værfter, paa hvilke Gaardene har ligget, er

temmelig store, nemlig henved halv-andet hundrede Alen i Diameter, og ligger umiddelbart Syd for Bredeaa i en Afstand af omtrent 1.000 Alen fra hinanden".

På basis af historiske landkort, bl.a. det preussiske målebordsblad fra 1888 og Slots- og Kulturstyrelsens kort over fredede fortidsminder, var det derefter ret nemt at stedfæste de to værfter. I den nordlige del af Ballum-marsken vest og syd for Brede Å findes i dag ingen andre gamle værfter i Ballum Sogn.

Brede Å var/er på flere måder en grænseflod, en slags skæbnestrøm. Indtil Ballum Sluse blev bygget i 1915, havde åen et ejendommeligt nordgående løb på ca. to km før dens udmunding i Vadehavet. Lige øst for dette nordgående åløb lå landsbyen Misthusum med 11 gårde på otte værfter i Skærbæk Sogn i Hviding Herred i Tørning Len, senere Haderslev Vesteramt, der hørte under hertugdømmet Slesvig. Syd for åen lå de fire Mærsk-gårde og andre gårde i Ballum Sogn i Lø Herred, en af de Kongerigske Enklaver.

Området omkring Brede Ås munding har siden jernalderen haft en væsentlig merkantil og politisk betydning. Det har handelsmæssigt haft karakter af en ladeplads, en transithavn på søvejen mellem Ribe og handelsbyerne i Tyskland og Hol-

land. Her har fladbundede mindre skibe lagt til og besørget varetransporter op og ned ad åen og ud og ind ad Listerdyb og Juvre Dyb til de store søgående handelsskibe i List Havn på Sild. Her har den danske konge og hans mænd i århundreder stridt med de gejstlige i Ribe og Løgum Kloster samt med fyrster og stormænd i Slesvig og Holsten om ejerskab og brugsret til jorder, kirker og gårde mv.

Vadehavets og Marskens dannelse

Den følgende beskrivelse er et bud på, hvordan Vadehavet og de tilhørende marskområder blev dannet og efterhånden beboet af mennesker.

Vadehavet, som vi kender det i dag, er opstået efter den sidste istids afslutning for omkring 13.500 år siden, hvor isskjoldet over Skandinavien var i gang med at smelte. Efter istiden skete der en gradvis relativ

stigning af havspejlet på omkring 50 meter. Over denne lange periode har den relative havspejlsstigning, som er summen af den absolutte vandstandsstigning og den absolutte landsænkning, ikke haft et jævnt forløb. I perioder blev stigningen afbrudt af stilstand eller beskedne sænkninger af havspejlet. Det skete for eksempel under den såkaldte *lille istid* fra 1300-tallet til omkring 1850, en periode med voldsomme stormfloder og temperaturer, der gennemsnitligt var 0,5 -1,0 grader lavere end i dag. Forud indtraf der i vikingetiden og ældre middelalder perioder, hvor klimaet var forholdsvis mildt med et svagt stigende havspejl.

Efterhånden nåede havet ind til det nuværende kystlandskab, hvor bakkeøerne lå som moræneaflejringer fra forrige istid, og bredte sig langsomt ind over de lavere liggende hedesletter, der var dannet som smeltevands-

**Ballum Sluse,
der blev
bygget i 1915.**



Foto: Ukendt fotograf, Museum Sønderjylland.

stand. Derved blev lagunen efterhånden til det landskab, vi i dag kender som Vadehavet med tilhørende marskområder.

Det skal bemærkes, at der i forskerkredse i dag er divergerende opfattelser af forløbet af den relative havspejlsstigning og af de lavere temperaturer i Danmark under *den lille istid*. Angivelserne i nærværende artikel bygger på hidtil anerkendt lærdom, der nu må tages med et vist forbehold grundet tolkningen af nye forskningsresultater.

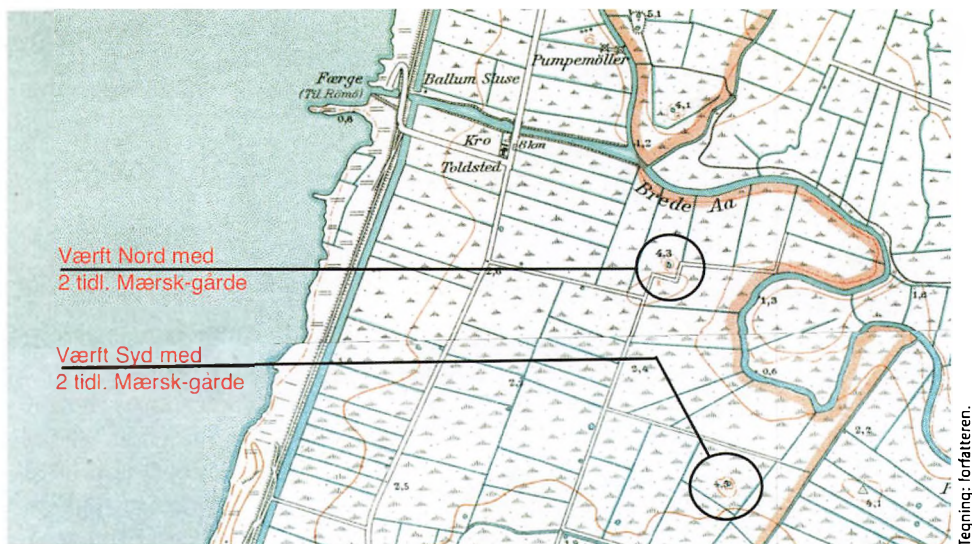
Bopladser i Vadehavet og Marsken

Siden yngre stenalder (bondestenalder, ca. 3900-1700 f. Kr.) har der levet mennesker i vadehavsområdet. Som beskrevet ovenfor lå vandstanden i Nordsøen dengang fire-fem meter lavere end i dag. Den ydre kystlinie lå 10-15 km længere mod vest. Mange af bopladserne fra sten-

alderen er senere blevet begravet under hav- og flodsedimenter eller overgroet med mose og sumpvegetation, efterhånden som havspejlet steg. Bopladserne og de senere bebyggelser lå ved geestranden på moræneknolde og sandbanker. Fra bronzealderen (ca. 1700-500 f. Kr.) er fundet kulturspor i form af hustomter bl.a. nord og øst for Ribe, ved Hjemsted samt på Sild og Amrum.

Fund fra jernalderen (500 f. Kr.-700 e. Kr.) fortæller, at bakkeølandskaberne i de kystnære områder har været tæt bebygget i tiden omkring år 0 (Kristi fødsel). Omkring år 400 e. Kr. etablerede friserne en statsdannelse i den nordlige del af det nuværende Holland. I de følgende århundreder ekspanderede friserne mod øst og nord til vadehavsområderne i Tyskland, Holsten og Slesvig, hvor de efterhånden flyttede længere ud i marsken og udviklede

Udsnit af det lave målebordsblad fra 1940 med værfter i Ballum-marsken markeret.



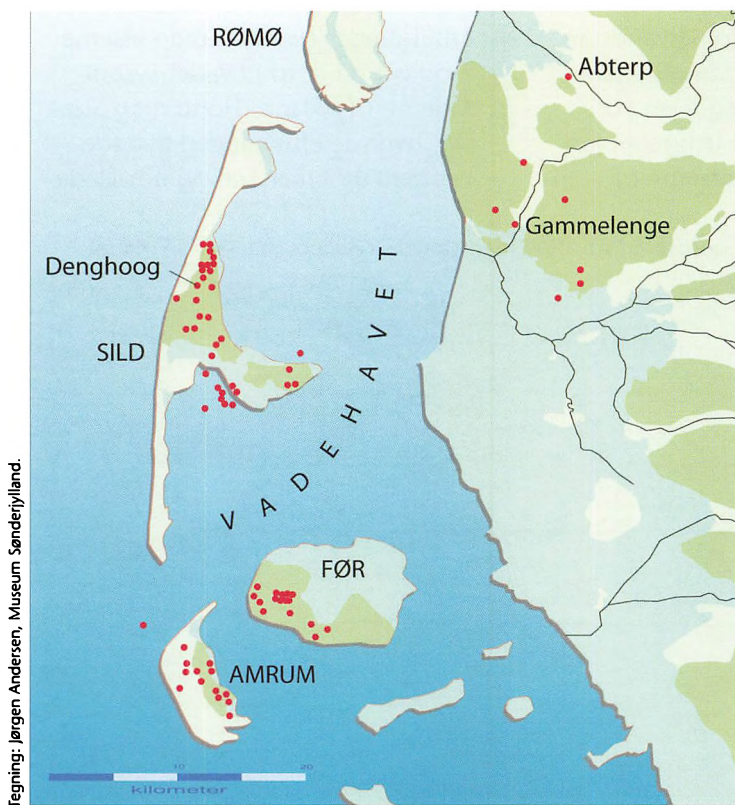
en bosætningskultur på værfter. Udflytningen bredte sig fra Ditmarsken i Holsten til halvøen Ejdersted, øen Alt-Nordstrand og de øvrige marsklands-kaber i Sydslesvig. Nordgrænsen for den frisiske ekspansion i Slesvig angives i mange kilder at ligge ved Vidåen. Men grænsen er selv-sagt ikke skarp, den frisiske påvirkning findes i et vist omfang også nord for Vidåen.

Friserne var selvbevidste og frihedselskende handels- og søfolk, der havde samkvem med en række europæiske lande, baseret på en voksende flåde af handelsskibe. Ribe, Nordens ældste by, opstod omkring år 710 som en markedsplads for fri-

siske, jyske og lokale handelsfolk.

I marskegnene i Nordslesvig findes eller fandtes i alt ca. 70 værfter, heraf ca. 40 i Ballum-marsken. De fleste er gårdværfter, hvor der har ligget eller ligger en enkelt eller to gårde, de øvrige er såkaldte landsbyværfter, hvor der har ligget eller ligger mindst tre gårde eller huse, som i Rudbøl, Udbjerg, Sæd og Mjolden.

En lang række arkæologiske undersøgelser siden 1930'erne peger på, at de nederste dele af værfterne i Nordslesvig stammer fra ældre middelalder, 1100- og 1200-tallet. I denne sammenhæng bemærkes, at både Mjolden Kirke og Randerup Kirke er anlagt på værfter.



Fordelingen af kendte storstensgrave i området mellem Amrum og Rømø. Der ligger mange på vadehavsværterne, men enkelte er også lokaliseret ude i Vadehavet eller i marsken.

Værftsopbygningen og gårdbyggeriet er foregået i etaper i takt med det stigende havspejl og efter ødelæggelserne under de ekstreme stormfloder i 1362 og 1634, se principskitsen på side 257.

Selve værftet og gården med dens drikkevandsforsyning og landbruget samt stormfloder er nærmere beskrevet i den næste artikel.

I dag kan vi se tilbage på en enestående kulturhistorie, der udspringer af en hårdfør befolknings overlevelse i et amfibielandskab. Hav og tidevand har gennem århundreder opbygget frugtbar marsk, men havet har også under katastrofale stormfloder voldt store ødelæggelser med tab af menneskeliv, husdyr og ejendom. Havet har været og er stadig befolkningens ven og fjende.

Den politiske og økonomiske udvikling i Vestslesvig

I det følgende afsnit optegnes med grove penselstrøg et baggrundsbillede af omstændigheder og hændelser, der har været bestemmende for menneskenes tilværelse i Ballummarsken siden den ældre middelalder. Billedet er i sagens natur brudstykkeagtig og usammenhængende.

Den ældre middelalder er præget af erobringstogter, korstog, interne krige og fejder konger og fyrster imellem, bl.a. om magten i landskaberne Slesvig og Holsten. Men den var samtidig en periode, hvor ensartede landskabslove blev forfattet og nedskrevet, og hvor nye skatter blev sat i fast system.

Ribe, Danmarks ældste by, grund-

lagt omkring 710, udviklede sig til at blive det danske riges vigtigste havn for ind- og udførsel sydvestover, fordi den altid havde kongens - og kirkens - særlige bevågenhed. Man udskibede især heste, kvægprodukter, korn og sild og importerede i stedet fine varer som klæde, vin, bly og møllesten. Selv om byen lå syd for Kongeåen, blev den aldrig en del af hertugdømmet Slesvig; Ribe og omegn blev en kongerigsk enklave.

Bag Ribes og Vestslesvigs fremgang lå dels de gode muligheder for landbrugsdrift i de frugtbare marskområder, dels en betydelig befolkningstilvækst tilbage fra vikingetiden, herunder en frisisk indvandring af en vis størrelse.

Middelalderens havspejlsstigning, den voldsomme stormflod i 1362 og epidemier af byldepest (den sorte død) samt politisk ustabilitet med lokale fejder og egentlige krigshandlinger i 1300- og 1400-tallet medførte, at marskområder blev mere eller mindre affolket. Efter afslutningen af konflikterne mellem den danske konge og de holstenske grever blev perioden fra omkring 1430 til slutningen af 1500-tallet præget af genopbygning og økonomisk fremgang.

I Sydslesvig og Holsten blev diger repareret eller forstærket samtidig med, at nye marskområder blev indiget (kog). Landbruget, især kvægavlen, var i kraftig vækst, der medførte en lukrativ handel med blandt andet hanseatiske opkøbere. Fra begyndelsen af 1400-tallet blev området for opkøb af kvæg fra Slesvig og Holsten udvidet til Nordjylland og

Fyn. Det blev begyndelsen på stude-
drift ned gennem Jylland ad okseveje
(drivveje) til de nordtyske markeder.

I den hanseatiske periode blev
Ribe, Hamborg, Stade, Lübeck, Bre-
men og Groningen betydelige centre
for handel og søfart. Senere blev
Amsterdam Europas vigtigste marked
for hvalolie og andre produkter fra
den arktiske hvalfangst, der blev ind-
ledt i begyndelsen af 1600-tallet.

Tredveårskrigen (1618-1648) med-
førte en midlertidig stagnation og
tilbagegang for vadehavsområdet,
bl.a. som følge af plyndringer, sørøveri
og naturkatastrofer. Stormfloden i
oktober 1634 ødelagde store marsk-
områder, herunder de fire Mærsk-går-
de og landsbyen Mithusum. På Fanø,
Mandø, Rømmø og Sild hærgede
sandflugten og efterlod forarmede
landbrug.

Ved slutningen af 1600-tallet blev

nedgangstiden atter afløst af frem-
gang og velstand med ekspanderen-
de handel og søfart samt en indbrin-
gende hvalfangst. I det danske vade-
havsområde blev perioden fra mid-
ten af 1700-tallet desuden præget af
en blomstrende søfart fra Fanø med
skibsbygning og en hastigt voksende
flåde af handelsskibe.

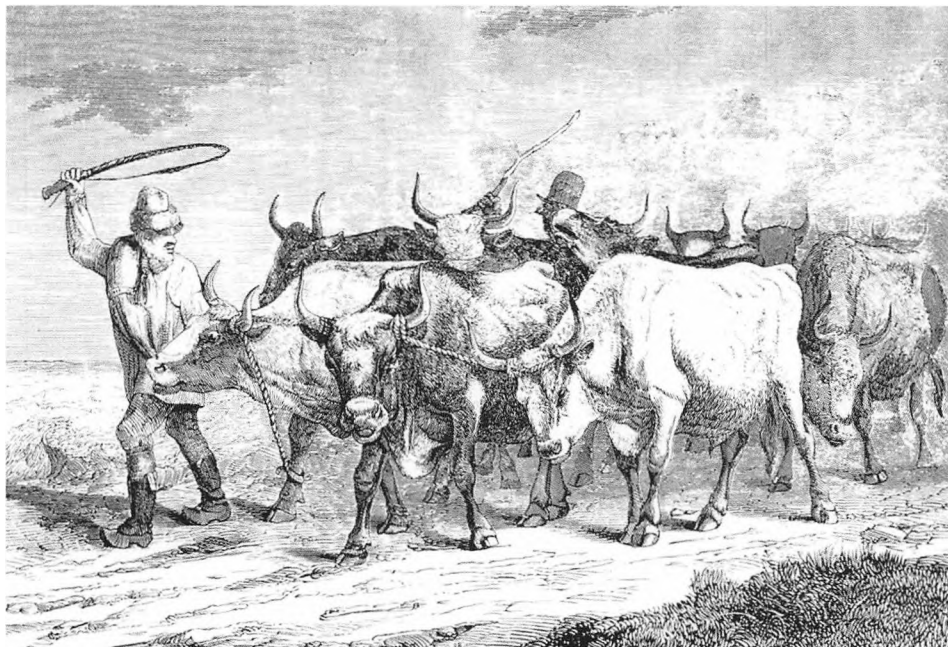
Årene efter 1807 blev en ny ned-
gangstid som følge af krigen mod
England (1807-1814). I krigsårene
blev i alt 75 af Fanøs skibe kapret af
engelske orlogsfartøjer, mens op
mod et par hundrede søfolk fra Fanø
tilbragte lang tid ombord på engel-
ske fangeskibe. Frem til omkring
1840 faldt skibsbyggeriet og den
oversøiske handel, men i sidste halv-
del af 1800-tallet var Fanøs skibsfart
igen præget af fremgang.

I 1800-tallet var kvægavl samt eks-
port af stude til markederne i Sles-

Den marskdækkede jættestue fra o. år 3000 f.Kr. i Gammeleng øst for Højer. Jættestuen
begyndte at blive dækket af klæg omkring midten af ældre bronzealder (1500 f.Kr.).



Foto: Erik Jørgensen, Museum Sønderjylland



Oxer på vandring, drevet frem af stuedrivere.

vig-Holsten og Nedersaksen fortsat en vigtig indtægtskilde for bønderne i Vestjylland og Slesvig.

Kirkerne i Vestslesvig

Med kong Harald Blåtand (ca. 940-985) fik kristendommen fodfæste i Danmark, selv om det vist er en overdrivelse, når han på den store Jellingesten siger om sig selv, at "*han gjorde danerne kristne*". På hans tid blev enkelte trækirker opført, idet de ældste danske stenkirker først blev opført omkring 1080.

Hovedparten af de danske middelalderkirker er opført i tiden 1150-1250 i mange forskellige byggematerialer, herunder granit.

Fra Ringkøbing Fjord til Sydslesvig findes i alt 83 kirker, der helt eller delvis er bygget af tufsten i tiden

1175-1250. Tufstenene består af hærdet vulkansk aske fra Andernach, 75 km længere op ad Rhinen end Köln. Transporten af stenene til kirkerne i det nuværende danske område har rundt regnet omfattet 300-400 skibslaster af middelalderlig normalstørrelse, hver på 20-30 tons svarende til 10-15 læster.

Tegl har kun været anvendt i et forholdsvis lille omfang i de ældste danske stenkirker. Kunsten at fremstille tegl ved at brænde ler i teglove kom formentlig fra Lombardiet i Norditalien omkring 1160. De to ældste store kirker i Ringsted og Sorø er bygget af teglsten (*munkesten*) og påbegyndt i 1160'erne. Kong Valdemar den Store (1157-1182) forstærkede Danevirke med en mur af brændte teglsten. Kirken i Nørre Løgum er byg-

get af tegl omkring 1190 som en af de ældste af Jyllands teglstenskirker.

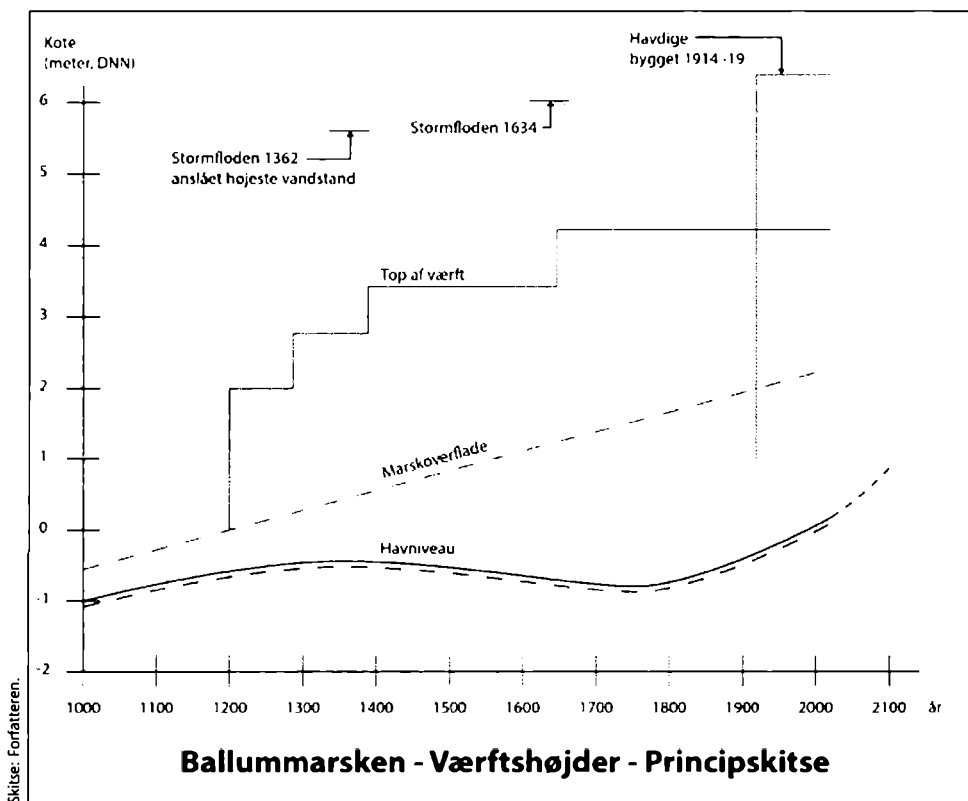
De ældste kirker er bygget i eller under indflydelse af den romanske stil, rundbuestilen, der er kommet til landet ad to veje, først over England og dernæst over Tyskland. De romanske kirker er karakteriseret ved to uadskillelige bygningsdele, det temmelig kvadratiske kor i østenden og det bredere og højere skib i vestenden.

Omkring år 1250 begynder en overgangstid, hvor den romanske stil langsomt fortrænges af den gotiske stil, spidsbuestilen, der bliver fremherskende de næste 300 år. Karakte-

ristisk for gotikken er enhedskirken, hvor skib og kor er samlet under samme tag og har samme højde og bredde. Den gotiske kirke virker med dens højere og slankere mure, indbyggede hvælvninger, større vinduer og stejlere tag lettere og mere himmelstræbende end den *tunge* romanske kirke. I den gotiske periode forsynes et stort antal romanske kirker med tilbygninger: Tårne, våbenhuse og sakristier.

I kirkernes, klostrenes og borgenes færdige murværker af granit, tuf og tegl indgår kalkmørtel som det særdeles vigtige byggemateriale, der

Principskitse over værftshøjder.



binder alle mursten sammen.

Normalt fremstilles kalkmørtel ved brænding og pulverisering af kalksten, hvorefter der tilsættes sand og vand i de rette forhold. I Vestjylland, som af geologiske grunde er fattig på kalksten, måtte man ty til en anden af naturens kalkholdige ressourcer, nemlig muslingeskaller fra Vadehavet, helst skaller af hjertemuslinger frem for skaller af blåmuslinger.

Indsamlingen og brændingen af muslingeskaller samt selve fremstillingen af kalkmørtel er et så stort og fagligt betonet emne, at det falder uden for denne artikels pladsmæssige rammer. Det skal dog anføres, at kalkmørtlen gennem hele middelalderen og frem til 1700-tallet blev fremstillet ved tørlækning, dvs. ved tørblanding af sand og brændt kalk, efterfulgt af vandtilsætning (lækning). I 1700-tallet og fremefter gik man uden for Vestslesvig grundet

knaphed på kalksten over til vådlækning, hvorved mørtlen blev fremstillet med lagret vådlæsket kullekalk. Denne mørtel havde dog ikke de samme gode egenskaber som den tørlæskede mørtel, da dens kalkindhold var væsentligt lavere.

At muslingeskaller har været et særdeles værdifuldt råstof i Vestslesvig ved opførelsen af kirker, klostre og borge fremgår af en overenskomst fra 1299 mellem abbeden i Løgum Kloster og biskoppen i Ribe. Klosteret købte sig hermed fri for dets byrdefulde forpligtigelse til hvert år i tre uger at underholde biskoppen i Ribe, når han med sit følge kom på gæsteri. Som erstatning måtte klosteret bl.a. afstå dets jordegods i Ballum-marsken. Men klosteret beholdt sig retten til fortsat at opsamle muslingeskaller (scillæ) på stranden og at lægge dem på landet. Ligeledes skulle klosters folk i den tid, de

I Nr. Løgum Kirke findes denne teglsten indmuret. I det våde ler er der med runer indridset navnet på det nye byggemateriale, tihlsten, dvs. teglsten.



Foto: Lennart S. Madsen, Museum Sønderjylland.



Ballum Kirke, set fra sydøst. Det er en klassisk romansk kirke, opført i den importerede tufsten. Det senmiddelalderlige tårn er derimod opført i tegl.

opholdt sig i marsken, have ret til at lade deres heste græsse på fælleden.

I dag vidner stednavnet *Skilbanke* i nærheden af de fire Mærsk-gårde og Forballum om den fordums indsamling og eventuelle brænding af muslingeskaller på dette sted.

Ballum Sogn - en af de Kongerigske Enklaver

De Kongerigske Enklaver eller *De Blandede Distrikter* var fra senmiddelalderen så spredte, at det ikke var muligt at angive deres nøjagtige afgrænsninger på et oversigtskort.

Enklaverne på vadehavsøerne uden for Slesvigs vestkyst omfattede øen Amrum, den vestlige del af Føhr, den nordlige del af Sild (landskabet List), Mandø og den sydlige del af Rømmø. På fastlandet var forholdene endnu

mere udviklede og uoverskuelige. Her bestod Enklaverne af hovedparten af Riberhus Birk, Lø Herred samt Møgeltønder og Ballum Birk. Hertil kom mange spredte småområder, der ofte kun omfattede enkelte gårde eller ubebyggede jordstykker.

En del af Enklaverne var gamle friseregne. Oprindelsen til disse enklaver må bl.a. søges i den omstændighed, at friserne blev draget ind i den strid, som i århundreder stod mellem danskere og tyskere om herredømmet over Slesvig, det smalle landområde mellem Kongeåen og Ejderen, der forbinder Danmark og Tyskland.

Den ældste af de Kongerigske Enklaver var sandsynligvis Ribe By, der siden Valdemarstiden (1157-1241) har udgjort en Enklave i hertugdømmet Slesvig. Herfra udgik foranled-

ningen til nogle af de andre Enklavers opståen, idet kong Erik Menved i 1292 inddrog halvøen List og Mandø direkte under kronen samtidig med, at han i nævnte år tilstod borgerne i Ribe *”fri besiddelse af deres forstrand List, Mandø og alle kyster, som ligger mellem fornævnte steder og Ribe”*.

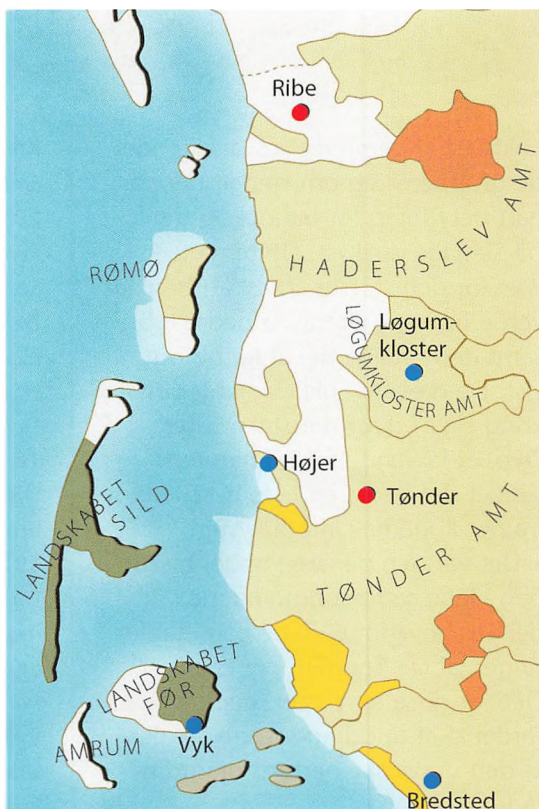
Ved fremkomsten af de øvrige Enklaver spillede en herremandslæggt fra det sydligste Slesvig, Limbæk, en væsentlig rolle. Den forstod at skaffe sig godser mange steder og var snart med og snart imod den danske konge i kampen om herredømmet over hertugdømmet Slesvig samt de friske øer. I 1407 købte dronning Mar-

grethe 1. (1387-1412) af Claus Limbæk Trøjborg Slot med Lø Herred og overlod det til bispestolen i Ribe sammen med Amrum, Vesterland-Føhr, List, Syd-Rømø og Mandø.

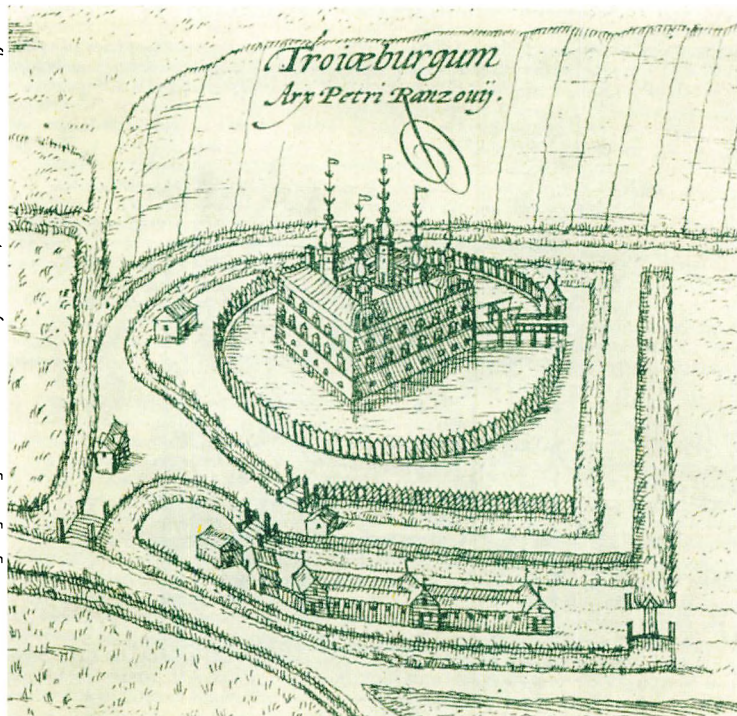
Enklaverne forblev under Ribe bispestol, indtil reformationstiden gjorde en ende på det katolske bispedømmes magt, hvorefter de inddroges direkte under kronen i 1536. Enklavernes historie efter denne tid og frem til 1864 skal ikke omtales her. Ved freden i Wien i oktober 1864 måtte Danmark efter krigsnederlaget afstå hertugdømmet Slesvig med de Kongerigske Enklaver, Holsten og Lauenburg til Preussen og Østrig.

Beliggenheden af de Kongerigske

Kort over den nordvestlige del af hertugdømmet Slesvig. De områder, der hørte til De Kongerigske Enklaver, er markeret med hvidt.



Tegning: Jørgen Andersen, Museum Sønderjylland.



Trøjborg, afbildet på prospektet over Tønder.

Enklaver er bemærkelsesværdig, idet de grupperer sig om steder, der har haft betydning for handel og trafik på Slesvigs vestkyst. Dette gælder især for den største af fastlandsenklaverne omkring Brede Ås nedre løb samt den sydlige del af Rømmø og List. De nævnte Enklaver ligger omkring eller ud for det store Lister Dyb, et farvand, der fra naturens side er det bedst egnede til sejlads fra det åbne hav ind til kysten.

Det var den danske konge, biskoppen i Ribe samt købmændene i Ribe, der var hovedmændene bag etableringen af De Kongerigske Enklaver. Det var disse tre parter, der havde en fordel af at unddrage større arealer af den slesvigske hertugs magtområde. ■

Kilder og litteratur

Sønderjyllands Historie I indtil 1815, HSFS, 2008.

Sønderjylland A - Å, HSFSJ, 2011.

Sønderjyske Årbøger.

Det Sønderjyske Landbrugs Historie, Jernalder, Vikingetid og Middelalder, HM og HSFS, 2003.

Det Sønderjyske Landbrugs Historie 1544-1830, Carsten Porskrog Rasmussen, HSFS, 2013.

Brodersen, J.: *Fra gamle dage*, København 1912.

Danmarks Kirker, Sønderjylland, Nationalmuseet, 1963.

Enemark, Poul: *Om problemer vedr. friserhandelen*, Jyske Samlinger 5, 1961.

Eskildsen, Claus: *Dansk Grænselære*, 7. Udgave, 1946.

Eskildsen, Claus: *Tønder 1243-1943*,

Tønder 1943.
Exner, Johan: *400 danske landsbykirker*, 1968.
Helms, Jacob: *Danske tufstens-kirker 1 og 2*, Kjøbenhavn 1894.
Iversen, Peter Kr.: *Træk af Ballums historie indtil 1660*, SM 1944.
Jacobsen, N.H.: *Skibsfarten i det danske Vadehav*, 1937.
Jørgensen, A.D.: *Frisernes indvandring i Sønderjylland*, SÅ 1893.
Kirkens murværk, Nordisk Arbejdsgruppe for bevaring af kirker, 1985.
Kirkens mørtel og kalk, Nordisk Arbejdsgruppe for bevaring af kirker, 1990.
Koehn, Henry: *Die Nordfriesischen Inseln*, Hamburg 1961.
Kristensen, H.K.: *Gamle sydvestjyske fiskerlejer*, Varde 1965.
Kristensen, Hans Krongaard: *Klostre i det middelalderlige Danmark*, 2013.
Kürstein, Poul: *Nørre og Sønder Gøs Herred*, Flensborg 1969.
Landet bag digerne, Hjemstavnsbog for Tønder Amt og By, Tønder 1965.
Lauridsen, Peter: *Om Nordfrisernes Indvandring i Sønderjylland*, Historisk Tidsskrift Bd. 6 række 4, 1892.
Lausten, Martin Schwarz: *Danmarks kirkehistorie*, 2004.
Lausten, Martin Schwarz: *Kirkens historie i Danmark*, 2018.
Madsen, Lennart S.: *Undersøgelser af værfter i den danske marsk*, SM 1997.
Meier, Dirk et al.: *Der Küstenatlas*, Heide 2013.

Møller, Andreas: *Både og bådfolk i marsken*, 1973.
Möller, Theodor: *Die Welt der Halligen*, Kiel 1924.
Nationalpark Vadehavet, Magasiner og Temahæfter, Rømø 2011-2018.
Nielsen, M. H.: *Fra Ballum Enge*, SM 1948.
Nielsen, M. H.: *Stormfloden 1634*, SÅ 1900 og 1901.
Nordmann, V.: *Arkæologiske-geologiske undersøgelser ved Misthusum i Skærbæk Sogn*, Aarbøger for nordisk Oldkyndighed og Historie, København 1935.
Pedersen, Kai: Det tabte land i vest, Esbjerg 1977.
Rank, Hans Jacob: *Forballum*, Døstrup 2017.
Rasmussen, Alan Hjorth: *Frisiske kulturelementer*, Folk og Kultur, 1973.
Ribe Bys Historie 1, 710-1520, Esbjerg Kommune 2010.
Siewertsen, Benny: *Friserne vore glemte forfædre*, 2004.
Sterum, Niels T.: *Løgum - Kloster, Slot og By, 'Pionerer i ødemarken', del I*, 2010.
Trap, J.P.: *Danmark, Tønder Amt*, København 1966.

HSFSI = Historisk Samfund for Sønderjylland.
HSFS = Historisk Samfund for Sønderjylland.
HM = Haderslev Museum.
SÅ = Sønderjyske Årbøger
SM = Sønderjysk Månedsskrift

Grænselandskronikken

Af redaktør Poul-Erik Thomsen

Med bopæl i Tinglev i mere end et halvt århundrede har Poul-Erik Thomsen fulgt det sønderjyske og slesvigske grænseland på nærmeste hold. Og det både på arbejde og i fritid. Kronikken bygger hovedsageligt på historier fra landsdelens dagblade, men også på egne iagttagelser. Grænselandskronikken er udtryk for forfatterens egne betragtninger, der ikke nødvendigvis deles af Historisk Samfund for Sønderjylland.

Dronningen af Sydslesvig

Selv de største forventninger viste sig at være for små. Selvfølgelig så det danske mindretal i Sydslesvig hen til dronning Margrethes besøg, men det

viste sig at blive endnu mere berigende end forudset. Fordi dronningen ganske enkelt overgik sig selv med en hjertevarme og en energi, der næsten kunne tage pusten fra mange yngre. Dog ikke fra 18-årige Johanne, der holdt en helt enestående takketale til Danmarks majestæt, til de danske sydslesvigeres dronning.

Dronning Margrethe mødte også det officielle Slesvig-Holsten, og hun viste, at hun også kan tale på tysk, men selvfølgelig var det især mødet mellem dronningen og det danske mindretal, der fyldte et endog meget tætpakket program, der ville tage pusten fra mange andre. Men ikke fra dronning Margrethe.

Dronning Margrethe besøgte Risum Skole i forbindelse med besøget i Sydslesvig den 4. september 2019.



Foto: Martin Ziemer, Flensborg Avis.



Johanne Olsen der holder tale på Duborg Skolen i forbindelse med dronningens besøg i Sydslesvig.

“Det har rørt mig dybt” sagde dronningen om mødet med de danske syd for grænsen, og hun havde også et meget klart budskab: *“Det er vældig væsentligt at komme her og ikke blot sige, I skal ikke blive glemt, men I er ikke glemt. Vi husker på jer”*.

På Duborg-Skolen var det 18-årige Johanne Juul Olsen, der på vegne af eleverne holdt talen til dronningen.

*“Fordi det er, hvad Danmark er for os. Ikke en bopæl eller adresse, heller ikke en regering eller et kongehus eller for den sags skyld et simpelt naboland. Nej, Danmark er et sted, som vi som danske mindretalsborgere kan kalde hjertehjem. Et sted, der giver os tryk-
hed, muligheder, og som favner os med gavmildhed og åbenhed, som jeg ved, vi sætter stor pris på”*, sagde den unge elev i en tale, der i den grad

blev modtaget med stor beundring af dronningen.

Ich bin, du bist ... und so weiter
“Fravalg af tysk er fatalt”, lyder en overskrift fra JydskeVestkysten. Lederen er skrevet af Peter Gram, der i øvrigt selv behersker det tyske sprog. Samme dag - det var den 7. august i år - var overskriften på den ledende artikel i Der Nordschleswiger: *“Mit Deutsch kommt man weiter”*. Skrevet af Gwyn Nissen, der har tysk som det ene af to modersmål med den sønderjyske dialekt som et kompromis.

Synspunkterne kommer frem, fordi det endnu engang bliver tydeligt, at det tyske sprog har det mere end svært i Danmark. Endda også i Sønderjylland, hvor det ellers er lettere tilgængeligt.

Selvfølgelig er det et problem. Tyskland er Danmarks vigtigste samhandelspartner, og der kan altså ligge rigtig mange gode aftaler i at kunne tale tysk med en tysker.

Den meget tyskkyndige Lykke Friis har også udtrykt sin bekymring.

"Tysk sprog er ved at uddø i Danmark, og det værste er, at folk ikke kan indse, at det er et problem. Men for at forstå kulturen må man forstå sproget", mener Lykke Friis.

Løsningen er ikke at true med negative konsekvenser af ikke at lære tysk. I stedet skal de unge lokkes til at vælge tysk, før de forsøger sig på spansk eller kinesisk.

Sagen er jo den, at vi er flere generationer, der slæber rundt med dårlige

erindringer om tysktimer med grammatisk mareridt. Tyskundervisningen skal altså tænkes ind i en ny fortælling, hvor det - som vel også i engelsk - bliver mere vigtigt, at du kan gøre dig forståelig, end at du lige nøjagtigt kan verberne forfra og bagfra.

Prøv måske at søge inspiration på Deutsche Nachschule Tingleff. På efterskolen i Tinglev har de fået et afspændingsmiddel ind i det tyske sprog, og der er det muligt at få dansk og tysk til - også i *buchstaveligste* forstand - at gå hånd i hånd.

Ny formand er ræverød

Ny formand for Sydslesvigudvalget blev ikke som ventet Troels Ravn fra

Udenrigskorrespondent i Berlin for Berlingske Tidende Lykke Friis frygter, at det tyske sprog er ved at uddø i Danmark.



Foto: Flensborg Avis.

Christian Juhl fra Enhedslisten er blevet ny formand for Sydslesvigudvalget.



det regerende socialdemokrati. I stedet har kulturminister Joy Mogensen udpeget Christian Juhl. Han har et indgående kendskab til det dansk-tyske grænseland, og han har også siddet i Folketingets præsidium. Christian Juhl er således kvalificeret til posten. Alligevel er han ikke blevet modtaget med begejstring alle steder.

Christian Juhl er nemlig også røved. Han står som folketingsmedlem for Enhedslisten. Og det har så fået Dansk Folkepartis enlige medlem af Sydslesvigudvalget, Martin Henriksen, der i øvrigt ikke selv blev valgt til Folketinget, op i det røde felt. Henriksen mener, at der nu er en risiko for, at *"Danmarks indgangsvinkel til mindretallet vil blive socialistisk og ekstremt venstredrejet"*.

I et læserbrev i Flensborg Avis forholder Torben Ravn fra Løgumkloster sig også kritisk til udnævnelsen af Christian Juhl.

"Det er muligt, at kulturministeren med sit formandsvalg har styrket båndene mellem den socialdemokratiske regering og dens støtteparti Enhedslisten, men jeg kan ikke se, at man har styrket båndene mellem Dan-

mark og Sydslesvig. Det, at formanden nu kommer fra et af Folketingets mindste partier, gør ham svag", skriver Torben Ravn i sit læserbrev.

Han har selvfølgelig en pointe i, at udvalget ville se stærkere ud, hvis dets formand var direkte i lige linje med regeringspartiet. Alligevel kan Christian Juhl blive en udmærket formand for Sydslesvigudvalget. Også selv om hans kommunistiske fortid nu graves frem. Også selv om han åbent erkender, at han er socialistisk. Hvilket vel heller ikke kan være en overraskelse.

Vigtigere end hans socialistiske, politiske tankegang er det, at han fra sin tid i Folketingets præsidium har en væsentlig erfaring i dansk folkestyre, og så kan det også komme Christian Juhl til gode, at han ganske enkelt har et indgående kendskab til Sydslesvig.

Altafgørende bliver det dog, at han kan fortsætte det brede samarbejde, der hidtil har kendetegnet udvalget. Det er på det, Christian Juhl skal måles og vejes.

Grænsestriden 99 år efter 1920

Det, at den dansk-tyske landegrænse er resultatet af to folkeafstemninger i 1920, har vist sig at gøre den stærkere end alle forsøg på at ændre den. Især i 1920'erne og fra 1939-1946 blev der gjort talrige forsøg på at flytte den enten mod nord eller syd.

En grænse mellem to tidligere fjender, der i dag mere er en bro, hvor det gode naboskab kan gå over. Og en grænse, som derfor også indgår i glansbilledet af grænselandet. Men der er ridser i billedet. Og 99 år efter 1920 kan skillelinjen fortsat give anledning til strid.

Den strid har tidligere været udløst af en skærpet dansk grænsekontrol. Kritikken kom fra delstaten Slesvig-Holsten og ikke fra Berlin, hvor forbundspolitikere godt ved, at Tyskland også selv havde en øget tilstedeværelse ved grænseovergange mod syd.

Naturligvis blev det bemærket, at det danske mindretal deltog i kritikerkoret. I hvert fald medlemmer af Sydslesvigsk Vælgerforening.

Den tyske modstand mod vildsvinehegn er velkendt. Og vedholdende. Nu nærmer utilfredsheden fra tysk side med den danske fortolkning af grænsen sig det kuriøse. Det kommer til udtryk i en artikel i JydskVestkysten den 21. august.

"FDP: Krav om dansk erstatning for krondyrs appetit på tyske afgrøder". Det var overskriften på en historie, der er virkelig vanskelig at tage alvorligt.

Fra tysk side gøres der opmærksom på, at den danske opsætning af

et vildsvinehegn betyder, at de tyske kron dyr ikke så let kan komme ind i Danmark og derfor nu spiser mere af de tyske afgrøder. Det får den landbrugspolitiske ordfører i Landdagen i Kiel, FDP'eren Oliver Kumbartzky, til at kræve erstatning.

"Det må være den danske regering, der står til regnskab for alle ulemper forbundet med hegnet", lyder det fra Kiel.

Formanden for SSW, Flemming Meyer, forsømmer naturligvis ikke en lejlighed til at udtrykke sin utilfredshed med en dansk regeringsbeslutning, og han gentager sit krav.

"Den ny regering bør pille hegnet ned igen. Der er jo fortsat ingen svinepest i Tyskland", siger partiformanden for det danske mindretal i Sydslesvig.

Danmarks endnu nye socialdemokratiske regering med statsminister Mette Frederiksen i spidsen har vist, at den er parat til at ændre beslutninger, som den tidligere borgerlige Lars Løkke Rasmussen-regering har gennemført. Det gælder eksempelvis for øen Lindholm, der nu ikke skal huse kriminelle udviste. Så selvfølgelig er der også en mulighed for - andre vil sige en risiko for - at S-regeringen beslutter at pille et helt nyt hegn ned langs med den dansk-tyske grænse.

Det er dog ikke så sandsynligt. Men skulle det ske, så skal Meyer med flere nok forvente et erstatningskrav fra danske landmænd, hvis et stigende antal fra den tyske kron dyrsbestand så løber frit over grænsen og mætter sig. Noget for noget.

Gruppeformanden for SSW Lars Harms protesterer mod tyske planer om at oprette CO₂-lagre.

Så er der langt mere alvor over tyske planer om at placere atomaffald i Harrislee og dermed meget tæt på Danmark. Som også vindmøller blev stillet op få meter fra grænsen. Selvfølgelig skal det anerkendes, at der er tale om et tysk anliggende, men at vedtage så afgørende beslutninger uden at tage hensyn til naboen er kynisk.

Og passer slet ikke til idealbilledet af grænselandet og det gode dansk-tyske naboskab. Det er også uværdigt for 1920-grænsen.

Det er i øvrigt ikke kun atomaffald, der kan komme i nærheden af grænsen. På tysk side arbejdes der også med planer om at oprette CO₂-lagre, og det kan altså blive i naboens undergrund eller under Nord-søen.

Protest, lyder det fra gruppeformanden i SSW, Lars Harms. Hans modstand kommer til udtryk i en artikel i JydskeVestkysten med overskriften: "*Dansk politiker raser mod ide om CO₂-lagre*".



Foto: Wikimedia Commons.

En lille detalje og et spørgsmål til den ene af to forfattere til artiklen: Peter Gram: Er det rigtigt at betegne Lars Harms som en dansk politiker? Partiet SSW betegnes ofte som det danske mindretals politiske organ, men partiet tæller altså også friserne. Og er Harms ikke friser?

Historisk mod i mindretal

Hut ab! Der er grund til at lette på klaphatten for en beslutning i Bund Deutscher Nordschleswiger. Topledelsen har besluttet at investere 600.000 kroner i et samarbejde med Syddansk Universitet i Odense med henblik på at komme endnu dybere ned i en stærkt belastende fortid.

En beslutning, som chefredaktør Gwyn Nissen bakker op i en leder i Der Nordschleswiger med overskriften: "*Geschichte entwickelt sich*".

Han stiller selv indledningsvis

spørgsmålet, som andre - ikke mindst de ældste i det tyske mindretal - også kommer med: Er det virkelig endnu engang nødvendigt at grave ned i en historie fra krigsårene, der afdækker nazismens brune farve?

Svaret i lederen er, at det er det. Fordi historien hele tiden udvikler sig. Og Gwyn Nissen henviser til den danske 1864-fortælling, der er gået fra udelukkende at være en heltebeskrivelse til også at se kritisk på det danske overmod fra regeringens side og en fejlslagen strategi i hærledelsen, der forvandlede Dybbøl til en slagtebænk.

Mindestedet på Knivsbjerg er udgangspunkt for det nye forskningsprojekt. På bronzeplader er der fjer-

net flere navne på faldne fra det tyske mindretal i anden verdenskrig. I bøger blev det afsløret, at de slettede navne kunne sættes i forbindelse med krigsforbrydelser.

Det var også i den forbindelse, at det tyske mindretal - ikke uden modstand - besluttede at ændre Ehrenhain til mindelund. Nu er det tyske mindretal parat til at gå et skridt - måske endda to - videre.

Fra æreslund til mindelund med mulighed for undervisning og frem til en fredsplads. Det er især et ønske fra yngre generationer i det tyske mindretal, at fortællingen udvides på Knivsbjerg: Hvad var det, at de navne, der står på bronzepladerne, gjorde? Og hvem var ofrene?

Mindesten i Ehrenhain på Knivsbjerg i 1990'erne. Mindestedet på Knivsbjerg er udgangspunkt for et ny forskningsprojekt.



Foto: Ukendt fotograf, Museum Sønderjylland.

Chefredaktør Gwyn Nissen bakker op om beslutningen om at afsætte midler til at forske i mindretallets fortid.



Foto: Karin Riggelsen, Der Nordschleswiger.

Et af de navne, der ikke står på tavlerne på Knivsbjerg, er Andreas Jochens. Han overlevede krigsdeltagelsen, og han står til stadighed på vagt for sine gamle kammerater. Så mange år senere kan han stadig rejse sig op i forsamlinger og forsvare fortiden - og samtidig også udtrykke forståelse for omgivelsernes reaktion.

"Jeg og de fleste i det tyske mindretal var i 1940 overhovedet ikke bevidst om og heller ikke i stand til at sætte os i vores danske naboers indstilling. Vi var udelukkende begejstret for den tyske indmarch i 1940", har Andreas Jochens fra Sønderborg sagt for kort tid siden på et møde i Haus Quickborn, hvor historikeren Henrik Skov Kristensen endnu engang stillede det tyske mindretal til regnskab for fortidens nazistiske fejltagelser.

I den ledende artikel skriver Gwyn Nissen, at mindretallets omgang med egen historie ingen ende har, og intet vil være mere forkert end et forsøg på at begrave fortiden. Også selv om ny forskning kan vise sig at være smertefuld.

Vergangenheitsbewältigung er ikke længere et ord, der skrives med småt i det tyske mindretal i Sønderjylland. Det er respektabelt.

En ny fortælling om Nolde

Dr. Christian Ring har ikke kun venner. Direktøren for Nolde Stiftelsen og museet i Seebüll har modtaget vrede og forbitrede breve, efter at han i sin forskning nåede frem til, at den ellers så populære dansk-tyske maler, Emil Nolde, også har en nazistisk fortid.

Nolde yndede selv at fremstille sig som en af nazismens ofre, fordi der blev langt hindringer i vejen for hans udstillinger af egne værker. Forskningen afslører nu, at Emil Nolde ikke var offer, men en ivrig nazist og tilhænger af det tredje rige.

Den fortid har museumsdirektøren orienteret Slesvig-Holstens kulturmi-

nister Karin Prien om, og hun vil nu tage initiativ til, at fortællingen om Nolde korrigeres i de slesvig-holstenske skolebøger.

Og som kulturministeren siger, "så må også Noldes tilhængere komme overens med de knap så flatterende erkendelser om kunstneren".

Emil Nolde blev født i den sønderjyske landsby Nolde vest for Bylderup-Bov mod Tønder, og han regnes for en af de helt store kunstnere både nord og syd for grænsen. I protest mod afvandingen af Tøndermarsken flyttede Nolde efter 1920 til Seebüll få kilometer syd for grænsen.

En fremtrædende ekspressionistisk maler, der efter sin død nu også får skrevet nazist og antisemit ind i sin biografi.

Den rigtige fortælling

Deadline er flagskibet i DR2 og sendes hver aften 22.30. En nyhedsudsendelse, der er redigeret ud fra væsentlighed frem for hurtighed. I den skabelon har det danske mindretal i Sydslesvig også fået plads. Først med en historisk gennemgang af Axel Johnsen fra Museum Sønderjylland. Og så med de to medlemmer af Sydslesvigudvalget, Martin Henriksen, Dansk Folkeparti, og Christian Juhl, Enhedslisten, i studiet. Indslaget mødte efterfølgende kritik. Primært med henvisning til, at det i alt for høj grad - og nærmest udelukkende - kom til at handle om penge. Om det økonomiske tilskud fra

den danske statskasse til Sydslesvig.

Kritikken er berettiget. Indslaget levede ikke op til *Deadline*-standard. For selvfølgelig er det danske mindretal syd for grænsen ikke blot en økonomisk sag.

Mindretallet er dog ikke uden skyld i, at indslag i tv eller i dagblade ofte bliver kædet sammen med de omkring 600 millioner kroner, der hvert år sendes til Sydslesvig.

Mindretallet kan ikke præsentere en éntydig ledelse. Der er ikke den personlighed, som kan blive stor også nord for grænsen. Et forbillede. Og mindretallet har aldrig fundet den helt rigtige kommunikationsstrategi, der kan udbrede kendskabet til *Danmarks europæiske forhavn*.

De erfaringer og idealer, som skoleforeningen i Sydslesvig har, kunne i langt højere grad udnyttes i dansk skolepolitik, der i stedet leder efter eksempler i Kina eller Finland.

I stedet er det det danske mindretals kritiske betragtninger omkring et vildsvinehegn, til dansk grænsekontrol og til den danske flygtningepolitik, der dominerer. Det skaber på ingen måde en større indsigt i mindretallet.

Heldigvis står indslaget i *Deadline* ikke alene. Dronning Margrethes besøg syd for grænsen blev vist på alle tv-kanaler og i aviser og ugeblade, og det var et berigende dansk mindretal i bedste udgave, der tog imod en dronning i verdensklasse. ■

KOM OG VÆR MED I ET GRÆNSELØST FÆLLESSKAB

Vil du være med til at støtte danskheden i grænselandet?

Så bliv medlem af Grænseforeningen og deltag i spændende aktiviteter i din lokalforening. Du får også tilsendt Grænsen, et magasin om mindretal, sprog og kultur, der udkommer seks gange om året.

Meld dig ind via vores hjemmeside eller kontakt en lokalforeningsformand i dit område.

Aabenraa

Jens Overgaard • jensovergaard49@gmail.com • tlf. 4010 8142

Haderslev

Peter Popp Andersen • kapopp@outlook.dk • tlf. 7456 2277

Sønderborg

Kirsten Fanø Clausen • kifanoe@gmail.com • tlf. 6177 8515

Tønder

Marie Stamp • stamp.marie02@gmail.com • tlf. 2074 6088

Rødding - Vejen

Hans Harald Sørensen • hhs111@gmail.com • tlf. 5154 2075

Kolding og omegn

Henning Haugaard • haugaardkolding@mail.tele.dk • tlf. 7550 4339

www.graenseforeningen.dk

GRÆNSEFORENINGEN
FOR EN ÅBEN DANSKHED



Det er Grænseforeningens formål at støtte danskheden i grænselandet, særligt syd for grænsen, at udbrede kendskabet til grænselandets forhold samt at bevare og styrke dansk sprog og kultur.

Den grænseløse påvirkning

Af formidlingsinspektør Birgitte Hjort

UANSET HVOR I DANMARK, vi kaster blikket hen, ser vi menneskeskabte objekter, bygninger og landskaber. Hele landet er et kulturlandskab, formet mere eller mindre bevidst af mennesker gennem tusinder af år. Noget af det mest karakteristiske og noget, der berører os alle hver eneste dag, er bygningerne - vi bor i dem, arbejder i dem, og de udgør sammen med deres omgivelser et lærred til vores liv.

Den bygningskultur, der er opstået fra de tidligste huse og bygninger, vi kender tilbage fra stenalderen, og helt frem til i dag, er ikke formet og udviklet i et lukket rum, men i en evig dialog med omverdenen - mere eller mindre faste grænser har ikke kunnet ændre på det forhold. Hver tidsalder er optaget af sig selv og overvurderer ofte ændringer og forandringer og ser dem som særlige for deres tid. I dag har vi en udbredt globalisering, mobiltelefonen når fjerne afkroge af verden på et øjeblik, men Danmark og danskerne har altid været i kontakt med deres omverden.

Så hvad er egentlig dansk bygningskultur? Med udstillingen *Græn-*

seløs Påvirkning - den grænseløse påvirkning af dansk bygningskultur gennem århundreder viser vi, at det vi opfatter som dansk ikke kunne eksistere uden kontakt med og påvirkning fra udlandet.

Grænseløs Påvirkning er en moderne, nærværende og samtidsrelevant udstilling med en samling af fremtrædende, meget varierede og overraskende eksempler og temaer spredt over flere tusinde år på den udenlandske indflydelse, der har præget og formet dansk bygnings-

kultur, og gør det i en både smuk og provokerende form, der giver grundlag for at diskutere og forstå, hvad det danske egentlig er.

Udstillingens vægt ligger særligt på kulturlandskaber, bebyggelsesmiljøer og bygninger.

Grænseløs Påvirkning er et udstillings-

og formidlingsprojekt, der retter sig mod alle og har særlige tilbud til skoler og uddannelsesinstitutioner. Udstillingen skabes i et samarbejde mellem Europa Nostra Danmark og Museum Sønderjylland og kan opleves fra den 22. november 2019. ■

Foto: Flemming Weibel



Museum Sønderjylland

Hvornår	Udstillinger	Hvor
29.05.19 - 01.03.20	Rosengrund og bitre mandler - Tønderkniplingernes historie	Kulturhistorie Tønder
02.04.19 - 29.03.20	Torchon - kniplinger	Drøhses Hus, Tønder
08.06.19 - 15.03.20	Givet med glad sind - Kunstner-gaven til Sønderjylland	Brundlund Slot, Aabenraa
22.06.19 - 01.03.20	Essens - Hovedlinjer i nord-europæisk kunst	Kunstmuseet, Tønder
14.09.19 - 01.03.20	Sigurjón Ólafsson - Mangfoldige Former	Kunstmuseet, Tønder
11.10.19 - 15.03.20	Hans Horn - og den evige krig	Sønderborg Slot
22.11.19 - 18.10.20	Grænseløs Påvirkning - den grænseløse påvirkning af dansk bygningskultur	Arkæologi Haderslev
Arrangementer og aktiviteter		
12.11.19 - 01.03.20	Se Bjerndrupskatten	Arkæologi Haderslev
Foredrag		
26.11.19	Strikkecafé: Detektorarkæologi - historien gemmer sig i mulden	Kulturhistorie Tønder
28.11.19	Den tyske side i afstemnings-kampen 1918-20	Kulturhistorie Tønder

Læs mere på www.msj.dk

Bagsiden om forsiden

Identifikation af sønderjyske krigsfanger

Af samlingsmedarbejder Hanne C. Christensen

“SØNDERJYDERNES ANKOMST til Odense blev et Triumftog”
skrev *Fyens Venstreblad* den 14. april 1919 om festlighederne, da skibet St. Thomas den 13. april 1919 bragte sønderjyder fra krigsfangelejren i Aurillac, Frankrig, til Odense. Omkring 20.000 fynboer skønnedes at have overværet modtagelsen af krigsfangerne og optoget gennem byen.

Festlighederne i Odense varede i tre dage og er udførligt beskrevet i samtidige aviser, lige fra forberedelserne med blandt andet indsamling af beklædning til krigsfangerne, indkvartering, organisering og afvikling af koncerter og andre arrangementer til uddrag eller længere referater af de mange taler.

Denne ankomst var dog ikke enestående, idet der i løbet af foråret og sommeren 1919 ankom flere skibe med krigsfanger fra England og Frankrig til havne i blandt andet København, Aarhus, Vejle, Randers, Esbjerg og Svendborg. I disse byer blev der afholdt tilsvarende festligheder, hvilke ligeledes er fyldigt beskrevet i de respektive aviser.

Kan krigsfangerne identificeres?

Det er næppe muligt at identificere hver person på forsidebilledet, som stammer fra Randers, men der er kil-

der, der kan hjælpe med at indsnævre kredsen af relevante personer. Avisartiklerne nævnte navnene på nogle få sønderjyder, men generelt lå vægten af artiklerne naturligt på beskrivelserne af festlighederne. Heldigvis er der bevaret en række kilder, der kan hjælpe med at afklare, hvem der ankom hvornår til hvilken by. Mogens Tvermoes (1927-2013) udarbejdede på baggrund af en lang række kilder lister over krigsfanger på de enkelte skibe. Navnelister, som blev offentliggjort i f.eks. Aurillac-Tidende, erindringer trykt i DSK Årbøgerne eller navnelister over medlemmer af foreningerne for forhenværende krigsfanger i henholdsvis Aurillac og Feltham er ligeledes gode kilder.

De ca. 7.300 kartotekskort som Det Midlertidige Ministerium for Sønderjyske Anliggender, Krigsfangekontoret udarbejdede og ajourførte i 1919-1920 med oplysninger om, hvor den enkelte var krigsfange, evt. hvilket skib han var på, og i hvilken by han blev modtaget, kan også hjælpe. Kartotekskortene ligger fysisk på Rigsarkivet. Disse er blevet digitaliseret og desuden transskriberet af frivillige, således kan man nu kan sidde hjemme og søge i kortene via Rigsarkivets website. ■

Se mere på:

www.denstorekrig1914-1918.dk