



# Danskernes Historie Online

Danske Slægtsforskernes Bibliotek

## **Dette værk er downloadet fra Danskernes Historie Online**

**Danskernes Historie Online** er Danmarks største digitaliseringsprojekt af litteratur inden for emner som personalhistorie, lokalhistorie og slægtsforskning. Biblioteket hører under den almennyttige forening Danske Slægtsforskere. Vi bevarer vores fælles kulturarv, digitaliserer den og stiller den til rådighed for alle interesserede.

### **Støt vores arbejde – Bliv sponsor**

Som sponsor i biblioteket opnår du en række fordele. Læs mere om fordele og sponsorat her: <https://slaegtsbibliotek.dk/sponsorat>

### **Ophavsret**

Biblioteket indeholder værker både med og uden ophavsret. For værker, som er omfattet af ophavsret, må PDF-filen kun benyttes til personligt brug.

### **Links**

Slægtsforskernes Bibliotek: <https://slaegtsbibliotek.dk>

Danske Slægtsforskere: <https://slaegt.dk>

# Sønderjysk Månedsskrift

1 · 2019



Historisk Samfund  
for Sønderjylland



# I dette nummer

## Vildsvinene kommer tilbage . . . . 3

Hans Kristensen

## Arkitekt Niels Jacobsens bygninger i Sønderjylland . . . . . 9

Helge C. Jacobsen

## Rømøs alder og udvikling . . . . 17

Mikkel Fruergaard og Morten Pejrup

## En lægekredsforening der kom på tværs... . . . . . 26

Johannes Brix

## Bognyt . . . . . 35

## Det sker i Museum Sønderjylland . . . . . 38

Ny kunstudstilling: Kvindernes Surrealisme

## Bagsiden om forsiden . . . . . 40

Sønderjyske muremesterhuse

## Forsidebilledet

Præstegårdsvej 16 i Christiansfeld tegnet og opført i 1936 af Herbert Grell. Foto: Helge C. Jacobsen, 2019.

## Fra redaktionen

Redaktionen er blevet gjort opmærksom på, at der var byttet om på billedteksterne i Carsten Bach-Nielsens artikel *Fra Venezia til Tønder* i sidste nummer af månedsskriftet. Vi beklager fejlen.

Næste nummer af Sønderjysk Månedsskrift udkommer omkring den 10. marts 2019.

# Kolofon

## Sønderjysk Månedsskrift

Udgivet af Historisk Samfund for Sønderjylland i samarbejde med Museum Sønderjylland og Kulturfokus.

## Pris for medlemskab

325 kr. årligt inkl. moms og forsendelse.  
Tlf. 7462 4683 · [www.hssdj.dk](http://www.hssdj.dk)

## Redaktion

Lisette Juhl Hansen (ansv.)  
Museum Sønderjylland - ISL-Lokalhistorie  
[www.msj.dk](http://www.msj.dk) · Tlf. 2422 4360 · [ljh@msj.dk](mailto:ljh@msj.dk)

Lennart Madsen

Museum Sønderjylland - Arkæologi  
Haderslev.

Elsemarie Dam-Jensen

Museum Sønderjylland - Kulturhistorie  
Tønder.

© Sønderjysk Månedsskrift og forfatterne.

## Layout

Tekst & Design, Haderslev.

## Tryk

Mohrdieck Tryk A/S, Aabenraa.





# Vildsvinene kommer tilbage

Af forfatter og jæger Hans Kristensen, Lydersholm

*Vildsvinene i grænselandet har været et hedt debatteme i både 2017 og 2018. Forfatter og jæger Hans Kristensen har undersøgt vildsvinenes historie i Sønderjylland, som er ældre end mange tror.*

**N**ÅR DER I NUTIDEN findes en lille vildsvinebestand i Sønderjylland, er der tale om genindvandring af en art, der tidligere var almindeligt udbredt i området. At arten ud-døde i Sønderjylland i midten af 1700-tallet, skyldes et samspil af en række naturlige og menneskeskabte faktorer: Det nødvendige skovdække

var nede på et minimum, og i de tilbageværende skove konkurrerede tamsvin med vildsvinene om træernes olden. Temperaturerne var lige en anelse lavere, end arten ynder. Og en mere rationel tidsalders tænke-måde gjorde, at man ikke længere holdt hånden over arten af jagtlige årsager, men tværtimod efterstræbte vildsvinene intensivt på grund af de skader, som de var årsag til i mark-afgrøderne.

Denne udvikling kendes ikke kun fra Sønderjylland. I begyndelsen af 1800-tallet forsvandt de sidste vildsvin også fra området nord for Kon-

Både i 2017 og i 2018 har vildsvinehegnet skabt debat.



Foto: Richard Bartz, Munich Makro Freak, Wikimedia Commons.



Skovfoged William Davidsen med den unge keiler, som han i 1948 nedlagde i Rens Hedegård Plantage lige nord for den dansk-tyske grænse.

geåen. I Tyskland har arten været tilsvarende trængt, idet der kun var spredte småbestande, der klarede sig i tætte skovområder.

I Slesvig og Holsten fandtes der i 1800-tallet således praktisk talt ikke vildsvin. Frem til midten af 1900-tallet skulle man helt ned til det skovrige Lauenburg ved Elben for at møde arten.

Men fra 1939 ændrede situationen sig. Vildsvinene fra Lauenburg rykkede fra krigsårene og frem ind i stadig større dele af Holsten, og unge keilere, dvs. hanner, der som cirka ét-årige bliver udstødt fra familieflokkene, strejfede endnu længere omkring.

Men mindst ét dyr var endnu tidligere på stikkerne.

### Det første vildsvin

I november 1920 stødte et jagtselskab på et vildsvin inde i den tætteste del af Hjartbro Skov ved Toftlund i det centrale Sønderjylland. Det var første gang i nyere tid, at arten igen var at finde i Sønderjylland. Det uventede møde overraskede jægerne. Flere af dem så dyret, men ingen fik skudt. Så selv om de fem mest troværdige jægere fra gruppen stod frem og bevidnede hændelsen, blev meldingen alligevel mødt med nogen skepsis. Bladet *Dansk Jagttidendes* redaktør skrev i en kommentar, at det naturligvis ikke var en umulighed, at et vildsvin var vandret fra skov til skov op gennem Holsten. Men han foreslog samtidig, at der jo også bare kunne være tale om et

undsluppet tamsvin, der havde rullet sig i sort mudder. Ja, faktisk kunne det også bare være en hare, mente han, for i tåge eller dårligt lys kunne sådan en se meget større ud, end den faktisk var.

I den efterfølgende vinter blev der imidlertid meldt om flere nye observationer af vildsvinet i Hjartbro-området. Samtidig kom det også frem, at der var nedlagt et vildsvin mellem Husum og Flensborg i Sydslesvig, hvor arten heller ikke havde været at finde i umindelige tider. Det øgede sandsynligheden for, at jægerne fra Hjartbro havde set rigtigt. I foråret 1921 fik man fuld vished, da vildsvinet blev skudt i nærheden af Lindet Skov. *"Det viste sig, som vi formodede, at være en stor orne, noget over 200 kg vægtig"*, skrev redaktøren af jagtbladet, der nu havde lagt al skepsis på hylden.

### Svinene ved Sommersted

Derefter var der en lang periode, hvorfra der ikke kendes meldinger om sønderjyske vildsvin. Først 20 år senere, i det tidlige efterår 1942, blev det næste vildsvin observeret, denne gang ved Sommersted nordvest for Haderslev. Også dette dyr formåede længe at holde sig skjult. En septemberdag fandt ejeren af

**Skræddermester Niels Hansen (t.v.) nedlagde i 1942 en vandrende keiler ved Sommersted i Sønderjylland. Her ses han med gårdejer Peter Henningsen, på hvis jord dyret blev nedlagt.**

ejendommen *Slaugård* imidlertid tydelige spor efter vildsvinet i en af sine roemarker, der lå op mod Revsø Plantage. Det store dyr havde rodet flere rækker af rodfrugterne op i sin søgen efter føde.

To lokale jægere lavede sig et skjul og satte sig om eftermiddagen til at vente på vildsvinet. Da dyret - igen en ung keiler - dukkede op, blev det skudt. *"Da det rygtedes, at dyret var faldet, var der søndag eftermiddag en sand valfarten af folk til Slaugård for at tage det meget sjældne jagtbytte i øjesyn. En sådan fangst var jo virkelig noget af en oplevelse, især for de gæve jægersmænd. Det er ikke nogen hverdagsbegivenhed at nedlægge den slags vildt"*, lyder det i en samtidig avisartikel.

Siden kom der flere vildsvin til. De opsøgte blandt andet de samme



Foto: Bo Kragelund. Privat.

områder som deres forgængere. Både i 1948 og i 1950 blev der således nedlagt unge keilere i Rens Hedegård Plantage, og i 1954 blev der nedlagt endnu et vildsvin ved Sommersted, da det forsøgte at forcere hegnet ind til nogle tamsøer. Der blev også set vildsvin andre steder i Sønderjylland: *“Ofte har man sammenkaldt jægere, når der er observeret et vildsvin, men de hurtige dyr er drevne nok til ikke at komme på skudhold”*, kunne avisen *Jydske Tidende* melde.

### Fremgang i Slesvig-Holsten

Årsagen til, at man stadigt hyppigere mødte vandrende vildsvin i Sønderjylland, skal findes syd for grænsen. Vildtudbyttestatistikken for Slesvig-

Holsten bevidner om den udvikling, der har fundet sted dér. Omkring 1960 passerede det årlige udbytte af vildsvin i Slesvig-Holsten 1.000. Omkring 1980 passerede det 2.000, og omkring 1990 passerede det 4.000. Lige efter årtusindskiftet blev der for første gang nedlagt over 10.000 vildsvin i Slesvig-Holsten, og de nyeste tal viser et udbytte på 19.000 vildsvin i delstaten, der er cirka halvt så stor som Jylland.

Den øgede afskydning er en følge af, at den slesvig-holstenske vildsvinebestand har bredt sig nordpå. Omkring årtusindskiftet krydsede arten Kielerkanalen, og i dag findes der bl.a. en fast bestand i et område på sydkysten af Flensborg Fjord.

Af samme grund er der også sket

**Et af mange nedlagte sønderjyske vildsvin gennem tiden. Dette dyr blev nedlagt for 50 år siden i Frestrup Plantage ved Tinglev, hvor dyret havde opholdt sig gennem en længere periode.**



Foto: C.C. Christiansen, Tønder Jagtforening.

en ændring i mønsteret for vildsvine-nes indvandring til Danmark. Frem til for ganske få år siden var der kun tale om lejlighedsvis besøg af yngre keilere, sådan som de beskrevne eksempler viser. Sådan er det også stadig i hele det store område langs med landegrænsen. Men i de østligste løvskove, i området nord for Flensborg Fjord, er der i de allersene- ste år nu og da også set søer med grise.

Det er denne udvikling, der er årsagen til, at man har besluttet at bygge det stærkt kritiserede vildsvinehegn hele vejen langs grænsen for at forsøge at hindre yderligere indvan- dring. Vildsvinenes tilstedeværelse kan nemlig give de danske svinebøn- der problemer med at opretholde en sygdomsfri status, der er vigtig for erhvervets indtjening. Af samme grund har regeringen også taget ini- tiativ til at forsøge at udrydde de vildsvin, der findes i Danmark.

### Keileren fra Rens

Nutidens danske myndigheder og svineavlere ville derfor have glædet sig over det engagement, der blev lagt for dagen, da man blev op- mærksomme på en nyligt indvandret vildornd ved Rens omkring juletid i 1947. Men den var nu også særligt styg. I hvert fald hvis man skal tro smedemester Johan Meyer fra Frøslev, der efterfølgende skrev dyrets saga:

*“En fredelig juledag ved morgengry mødte en grænsegendarm inde i plan- tagen et stort, sort dyr, ganske ukendt på disse egne. Dyret var forsynet med*

*frygtelige hugtænder. Det rev træer op med rode, opførte sig som besat. Gen- darmen flygtede og snart vidste alle beboerne i Rens, hvad der foregik i plantagen og på markerne ved natte- tid. Julefreden var ødelagt, folk turde ikke færdes ude efter solnedgang”,* ly- der det med et glimt i øjet, hvorefter forfatteren lige giver beretningen en yderligere stramning:

*“Efter at uhyret havde taget nogle børn og en soldat, steg panikken til det højeste. Gårdene faldt i pris, be- folkningen rejste derfra. Markerne, som blev sået til om dagen, blev øde- lagt om natten. Situationen var værre end i pestens tid”.*

I foråret 1948 samledes en lille gruppe jægere derfor i Rens Hede- gård Plantage for at få keileren skudt. De fik kontakt med dyret, da det kort efter solopgang kom ud på den skovvej, som skovfoged William Davidsen fra Fårhus havde stillet sig i kanten af.

### Begravet i sovs

Mens keileren gik og rodede jorden op med sin stærke tryne, hævdede Davidsen sin riffel og lod skuddet runge i den stille morgen. Men der- med var det naturligvis ikke slut med sagaen om vildornen fra Rens. Ifølge Johan Meyer, der selv deltog i jag- ten, havde hændelsen følgende gri- bende efterspil:

*“Bisættelsen skete den 8. maj kl. 18.00 i jagtstuen på Frøslev Kro i dyb stilhed. De nærmeste var mødt. Sogne- fogeden optrådte som ceremonimester og indledte med en stor og hjertelig tak til svinets banemand”,* fortælles der.





Med trynen vendt mod nord: En undersøgelse af de registrerede meldinger om vildsvin i Sønderjylland viser, at arten påbegyndte genindvandringen op over grænsen allerede i 1920.

Derefter holdt en jæger en mindetale for det nedlagte bytte. *“Aldrig nogensinde”,* lød det i Meyers efterfølgende referat, *“har noget svin fået så mange skønne ord med på vejen. Øjnene var fyldt med tårer. Han mindedes svinets færden her på jorden og særligt i Rens. Dets gerninger, både onde og gode. Svinets efterladte blev også smukt omtalt, alle var dybt grebet. Til sidst trådte skovfogeden fra Fårhus frem og kastede sovs på”...*

Om det i nutiden vil være muligt at få nedkæmpet keileren fra Rens’ mange efterfølgere i grænseegnen, må tiden vise. Nemt bliver det næppe. I forhold til sidste gang, arten blev udryddet her, er meget ændret. Bl.a. er skovarealet fordoblet, og der er ikke længere tamsvin derude til at

æde de mange olden. Gennemsnitstemperaturen er også steget siden 1700-tallet til et niveau, der passer vildsvinene godt. Og så er landbruget begyndt at dyrke majs i stor stil, hvilket vildsvinene trives med, fordi netop denne afgrøde både giver arten føde og skjul gennem hele sommerhalvåret.

Det vil derfor kræve en meget omfattende indsats at få udryddet de vildsvin, som allerede findes og yngler i det sønderjyske. Og om et vildsvinehegn kan gøre nogen forskel på den fremtidige indvandring, er der stærkt begrundet tvivl om.

Så måske skal vi bare til at vænne os til, at vildsvinet er tilbage i den sønderjyske natur. ■

# Arkitekt Niels Jacobsens bygninger i Sønderjylland

Af fhv. skolepsykolog Helge C. Jacobsen

*Alle arkitektur- og bygningsinteresserede mennesker i Odense kender arkitekten Niels Jacobsen. Aktuelt arbejdes der på at få en af hans bygninger, Fyns Kunstmuseum, fredet. Bevæger man sig rundt i Odenses centrum, falder man næsten over de bygninger, han har tegnet: Grand Hotel, Fyns Kunstmuseum, Teknisk Skole, Fyns Forsamlingshus, Ansgar Kirke og mange flere. At Odenses mest kendte arkitekt også har leveret værker til Sønderjylland, og at han havde stærke relationer til landsdelen er imidlertid mindre kendt. Helge C. Jacobsen har set på Niels Jacobsens indflydelse og bygningsværker i Sønderjylland.*

**I** SØNDERJYLLAND HAR Niels Jacobsen tegnet fire fremtrædende bygninger: Frimenighedskirken i Skærbæk, Skt. Jørgens Kirke i Aabenraa, Den Nordslesvigske Folkebank i Aabenraa og den store forretningsejendom, Storegade 14 i Haderslev.

At den meget produktive arkitekt og også byrådsmedlem i Odense kom til at tegne bygninger i det daværende tyske Nordslesvig, skyldtes hans fødsel og opvækst i Aabenraa.

Niels Jacobsen fødtes i Aabenraa i 1865, hans forældre var skibsbygmester Niels Jacobsen og hustru Marie. Efter endt skolegang kom han i murerlære, som han afsluttede i 1885. Han har givet modtaget undervisning i

Åpenrader Fortbildungsschule, om han også har frekventeret en videregående teknisk skole som eksempelvis teknikum i Eutin eller håndværkerhøjskolen i Eckernförde, hvilket var udbredt for unge nordslesvigske håndværkere, der ønskede videreuddannelse, vides ikke. Det er dog sandsynligt, da Weilbachs Kunstnerleksikon angiver, han har bestået eksamen på teknisk skole i 1885. Det var meget brugt, at man læste på en byggeteknisk højskole de sidste tre vintersemestre, man var i lære, hvis man havde til hensigt at nedsætte sig som bygmester eller arkitekt. Efterfølgende drog han til København for at uddanne sig til akademisk arkitekt på Kunstakademiets Arkitektskole, hvor hans vigtigste lærer var arkitekten Hans J. Holm. Her fik han sin eksamen i 1890.

Inden han i 1893 oprettede tegnestue i Odense, nåede han dog at arbejde hos tre kendte københavnske arkitekter, J.D. Herholdt, Ferdinand Meldahl og Martin Nyrop. Han må dog have haft tid til at besøge Nordslesvig for i 1893, samme år, som han etablerede sig i Odense, giftede han sig med købmandsdatteren Christiane Sophie Magdalene Bertram Petersen Møller fra Gråsten. Det unge par var engageret i den grundtvigske bevægelse i Odense, hvilket kan have haft betydning for hans interesse i kirkebyggeri.

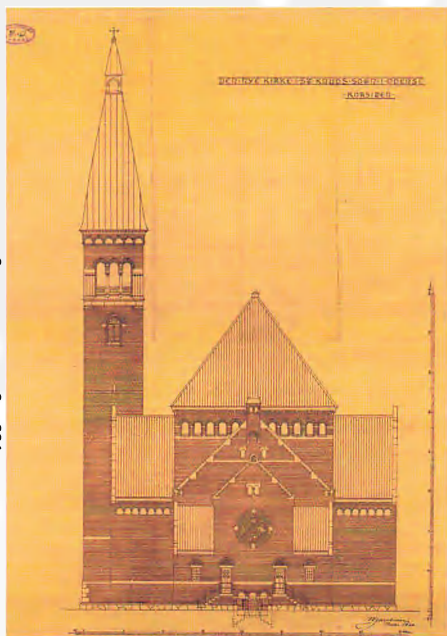


**Frimenighedskirken i Skærbæk, også kaldet Emanuelskirken.**

Det er ingen tvivl om, at Niels Jacobsen har opfattet sine korte ansættelsesforhold hos datidens tre mest kendte københavnske arkitekter som videreuddannelse. J.D. Herholdts tid var ved at rinde ud. Han var 72 år

og var, mens Jacobsen var ansat hos ham, ikke længere engageret i større opgaver. Frederik Meldahls tegnestue var optaget af at få gjort Marmorkirken færdig, indrette udstillingslokaler på Frederiksborg Slot samt restaurere Kronborg. Martin Nyrops tegnestue var stærkt optaget af at tegne Københavns Rådhus.

Som murerlærling, på teknisk skole, på akademiet og på tegnestuerne i København blev han skolet i historicismen. Hos Nyrop fik han forkærlighed for røde teglstenshuse. Netop i disse år blev byggeri i røde teglsten ofte pyntet med trukne gesimser, facadebånd og formsten meget moderne. Alt dette kan aflæses i de fleste af Jacobsens første byggerier i



**Niels Jacobsens tegning af Ansgar Kirke i Odense fra 1902.**

Odense, og det kan også ses på to af hans bygninger i Nordslesvig.

Niels Jacobsen fulgte ligesom alle andre arkitekter moden. Der var ikke megen selvstændig nytænkning i hans produktion. I begyndelsen tegnede han historicistiske bygninger inspireret af barokkens formsprog. Senere var han inspireret af italiensk renæssance. Ansgar Kirke i Odense kunne ikke være tegnet uden bevidstheden om Københavns Rådhus.

Da han efter opfordring i 1902 tegnede sit konkurrenceforslag til en dansk frimenighedskirke i sin fødeby Aabenraa, lod han sig imidlertid inspirere af klassisk dansk kirkearkitektur med romansk kor, skib og tårn med pyramidetag. Det dansk nationale skulle uhæmmet trænge igennem. Kirken blev pudset og kalket hvid samt tækket med røde teglsten.

Han tilførte dog også kirken moderne elementer. Tårnet er bygget sammen med skibet, indgangsdøren er flankeret af solide forskudte granitkvadre, på dem er der placeret en udhugget overligger, også i granit. Portalen har nok reference til romanske dørportaler, men har tidens udformning, det samme gælder for det cirkelformede vindue med en krum tandsnitsfrise, de grønne glaserede sålbænke samt de to relieffer i gavlen. De forestiller en engels ansigt i profil med bølget hår og store vinger. Jacobsen var bekendt med jugendstilen.

At Niels Jacobsen kom til at tegne Frimenighedskirken i Aabenraa var ingen tilfældighed. Han vandt den lille konkurrence mellem tre indbudte, en arkitekt fra København, en lokal bygmester C. Iversen og så Ja-

**Frimenighedskirken i Aabenraa, også kaldet Sct. Jørgens Kirke, kort efter Genforeningen.**



Foto: Otto Overbeck. Museum Sønderjylland.



cobsen, men vigtigt var også, at han var dansk statsborger og boede i Danmark. De tyske myndigheder modarbejdede stærkt, at den danske befolkningsgruppe i Nordslesvig oprettede frikirkemenigheder og opførte kirkebygninger. Måske derfor var de dansksindede arkitekter, såsom Jep Fink i Aabenraa, Peder Gram og Mathias Gydesen i Haderslev samt L.P. Aakjær i Rødding ikke særligt interesserede. De tyske myndigheder gav dem jo mange opgaver, som de ikke kunne undvære. I stedet kom Martin Nyrop til at tegne kirken i Stenderup på Sundeved, Andreas T. Hagerup kirken i Haderslev, Andreas Bentsen kirken i Bovlund, Magdahl Nielsen kirken i Rødding og Niels Jacobsen tegnede kirkerne i Aabenraa og Skærbæk.

I årene efter 1900 var der opbrud i den nordeuropæiske arkitektur, og

arkitekterne i Danmark fulgte med. Der opstod en utilfredshed med historicismen, der var den stilart, der havde præget alt byggeri siden midten af 1800-tallet. Historicismen var en arkitekturform, hvor man frit brugte og blandede elementer fra tidligere historiske arkitekturperioder. Man kunne nemt og uhæmmet placere dekorationer fra gotik, renæssance og barok på samme bygning. De unge arkitekter i slutningen af det nittende og i begyndelsen af det tyvende århundrede fandt ikke disse bygninger charmerende, de mente, at arkitekturen var blevet uren og uklar ved at have fjernet sig fra den oprindelige lokale, regionale eller nationale byggestil. Et populært slogan på denne tid lød: *Ud med Italien - leve Møgeltønder!*

De unge københavnske arkitekter og arkitektstuderende, der senere var

**Blåtryksskopi af Niels Jacobsens facadetegning til Storegade 14 i Haderslev.**



med til at etablere foreningen *Bedre Byggeskik*, lod sig nemlig inspirere af Møgeltønder. De drog blandt flere steder til slotsbyen for at lære den vestslesvigske byggeskik, som af de danske opfattedes som oprindelig dansk arkitektur, at kende ved at fotografere og opmåle de mange huse og gårde. Denne bevægelse var baggrunden for, at Akademisk Arkitektforening i 1907 etablerede *Tegnehjælpen*, der tilbød hjælp til bygmestre og ubemidlede bygherrer med henblik på endelig udformning af mindre byggeri, således disse kom til at fremstå i en smuk og hensigtsmæssig arkitektur, der passede med egnens oprindelige byggeskik. *Tegnehjælpen* udviklede sig til foreningen *Bedre Byggeskik*, der blev stiftet i 1915 af blandt andet arkitekterne

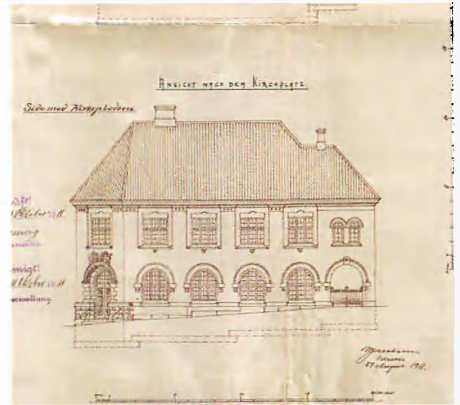
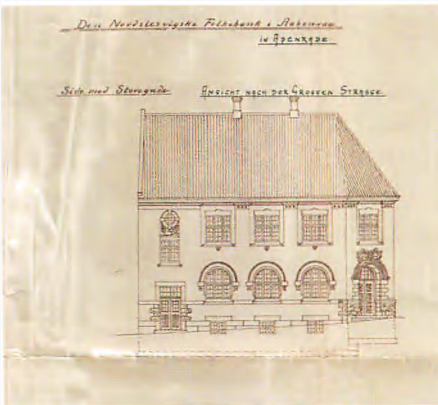
Ivar Bentsen, P.V. Jensen-Klint, Martin Nyrop, Hack Kampmann, Poul Baumann, Poul Holsøe, Harald Nielsen og Carl Brummer. Niels Jacobsen kendte disse arkitekter, og han fulgte dem. Som sønderjyde har han givet også kendt udviklingen i Slesvig-Holsten, hvor arkitekturen på samme tidspunkt flyttede sig fra historicisme til slesvig-holstensk hjemstavnstil, en arkitekturform, der lignede *Bedre Byggeskik* til forveksling, og som også hentede inspiration i de klassiske vestslesvigske bygninger.

I årene 1907-08 tegnede Niels Jacobsen to bygninger, der skulle opføres i Nordslesvig. I Skærbæk havde der i flere år været en dansk frime-nighed, der holdt gudstjenester i den gamle landevejskro. I 1901 opførte menigheden en præstebolig,

Købmand H. Frees' store  
forretningsejendom  
Storegade 14 i Haderslev.



Foto: Historisk Arkiv for Haderslev Kommune.



## Niels Jacobsens facadetegninger til Den Nordslesvigske Folkebank.

tegnet af Martin Nyrop. Derefter begyndte man at samle penge ind til en kirke. Da man havde 23.000 mark, lavede man en aftale med Niels Jacobsen om at tegne kirken. Han udførte arbejdet og undlod at tage honorar. Selvom kirken på flere måder kom til at ligne kirken i Aabenraa, blev den alligevel helt anderledes. Kirken kom i større udstrækning til at ligne kirken i Ommel på Ærø, som Jacobsen havde tegnet i 1893. Inspirationen blev fortsat hentet i den romanske kirke, men de nye strømninger i arkitekturen satte sine spor. Kirken med kor, skib, tårn og to våbenhuse blev opført i blank rød tegl uden pynt i murværket. Usædvanligt var det, at kirken blev tækket med zinkplader. Som ved Jacobsens kirke i Aabenraa er tårnet her også integreret i skibet. De to symmetriske våbenhuse ved kirkens sydvestgavl med tårn får den i forvejen meget brede kirke til at virke imponerende bred. Vinduerne er rundbuede og som i Aabenraa med grønne glaserede sålbænke, vestfacaden har et rundt vindue, og korets

gavlmur er pyntet op med en stor cirkelrund blænding med korsmarkering, akkurat som kirken i Aabenraa er pyntet med runde vinduer.

På samme tid tegnede Jacobsen en meget stor forretningsejendom til den dansksindede købmand Herman Frees i Haderslev. Bygningen *Storegade 14* eksisterer stadig, og der er ikke foretaget væsentlige ændringer af dens udseende. Den store symmetriske bygning i tre etager har seks store butiksvinduer samt indgangsparti i stueetagen, to frontkviste med karnapper på første og anden sal og rundbuede vinduer på anden sal. Bygningen er opført i røde teglsten med rødt tegltag og er ligesom kirken i Skærbæk stærkt påvirket af de nye strømninger, dog har Jacobsen valgt at påføre enkelte historicistiske elementer, der minder om nybarok, blandt andet den imiterede sandstensudsmykning. Vinduerne er alle udførte som berlinervinduer med store glasflader.

I 1910 fik Jacobsen atter en stor opgave i Nordslesvig. Da banken

skulle flytte ind i egne og større lokaler end de lejede på Skibbroen. Bestyrelsen for Den Nordslesvigske Folkebank bad ham tegne bankens nye hovedsæde på Storegade. Bygningen, en stor hjørneejendom med afskåret hjørne, hvor hovedindgangen er placeret i en sandstensportal, hvorpå der står to løver, der holder byens våbenskjold, de tre makreller. Den solide bygning i to etager hviler tungt på et solidt granitfundament. Bygningen er opført i røde sten og tækket med tegl. Vinduerne er rundbuede i stueetagen, og de er alle opsprossede. Taget bæres af en dyb, hvidkalket gesims. Et interessant træk ved bygningen er det tilbagetrukne murværk omkring overetagens bygninger, som får den øvrige del af murpillerne til at fremstå som brede risalitter, der bærer sandstengesimsen. Bygningen passede fint ind i den række store officielle og forretningsmæssige bygninger, der blev opført i slesvig-holstensk hjemstavnsstil i de nordslesvigske købstæder i årene omkring 1910, men som også findes i en række større danske købstæder.

Få år før bankbygningen blev opført, havde Jep Fink, der blev Aabenraas førende arkitekt, etableret sin tegnestue. Han har givet fulgt byggeriet indgående, da han kendte Niels Jacobsen. Jep Fink ejede nemlig en byggeforretning sammen med sin bror, og deres forretning havde året før opført frimenighedskirken i Skærbæk.

Det vakte opmærksomhed blandt indbyggerne i Haderslev, at stor-

købmanden Herman Frees nedrev sin store ejendom fra midten af 1800-tallet for i stedet at opføre en supermoderne meget imponerende forretningsejendom med store butiksvinduer i facaden. Nye tider var kommet til byen, og Storegade 14 inspirerede andre. Pottemager Rathenburg i Storegade og gæstgiver Hans Thede i Nørregade henvendte sig begge kort tid efter til byens førende arkitekt Mathias Gydesen med henblik på at få opført hver sin store forretningsejendom, gerne i en stil, der lignede Storegade 14. Gydesen påtog sig opgaverne. Han var godt nok ikke uddannet fra en akademisk arkitektskole, men fra den kongelige preussiske byggehøjskole i Eckernförde, men tegne huse, det kunne han, og han var ikke bange for at lade sig inspirere. Det havde han vist, da han tegnede bygningerne Jomfrustien 3, 5 og 10.

Pottemager Rathenburgs store forretningsejendom, Storegade 87, opført i 1911 har en symmetrisk opbygget facade med indgangsparti i midten. På begge sider af hoveddøren er der et forretningsvindue, og til venstre er der yderligere to store trefags rundbuede vinduer. Til højre er der et vindue og en port. På første og anden sal er der ligesom ved Storegade 14 to gennemgående karnapper, der ender i hver sin frontkvist. Karnapperne bærer på tredje sal en altan. Vinduerne er alle berlinervinduer.

Gæstgiver Hans Thedes ejendom, Nørregade 42, kom til at ligne Storegade 87 til forveksling. Den blev også med en stor symmetrisk facade





**Pottemager Rathenburgs store  
forretningsejendom Storegade 87 i  
Haderslev kort efter 1920.**

med indgangsparti i midten samt tre store forretningsvinduer og en port i stueetagen. Også her var der gennemgående karnapper på første og anden sal bærende altaner til lejlighederne på tredje sal. Jo, Mathias Gydesen havde lært af Niels Jacobsen. De to bevægede sig begge ind i den nye arkitekturform, men kunne ikke slippe mange historicistiske elementer.

Jacobsens virke i Haderslev blev bemærket af arkitekturinteresserede i Nordtyskland. Storegade 14 blev omtalt i det tyske byggetidsskrift *Bau-Rundschau* (10/1912) udgivet i Hamborg. Omtalen var en del af en artikel, der behandlede spørgsmålet, om man kunne iagttage nationale forskelle i tidens byggeri i Haderslev.

Det mente forfatteren. Forretningsejendommen var efter hans opfattelse et stykke arkitektur over gennemsnittet, men var også udtryk for en ren dansk stil. Dette var tidens vurdering, mens den nationale kamp stod på. En mere nøgtern vurdering i dag viser, at det ikke er muligt at skelne mellem *danske* og *tyske* bygninger opført i hjemstavsstil mellem 1910 og 1914, og dette uanset om arkitekten var hjemmehørende i Odense, Nordslesvig eller Berlin. ■

Tak til Leif Thøgersen!

**Litteratur**

Inger Lauridsen: *De sønderjyske friemenigheder og deres kirker*. Aabenraa, 2009.

# Rømøs alder og udvikling

Af ph.d. Mikkel Fruergaard og  
prodekan Morten Pejrup, Københavns Universitet

*Morten Pejrup og Mikkel Fruergaard fra Københavns Universitet fortæller om forskningsprojektet på Rømø, hvor man undersøgte øens dannelse, og kommer desuden med et forsigtigt bud på øens fremtid.*

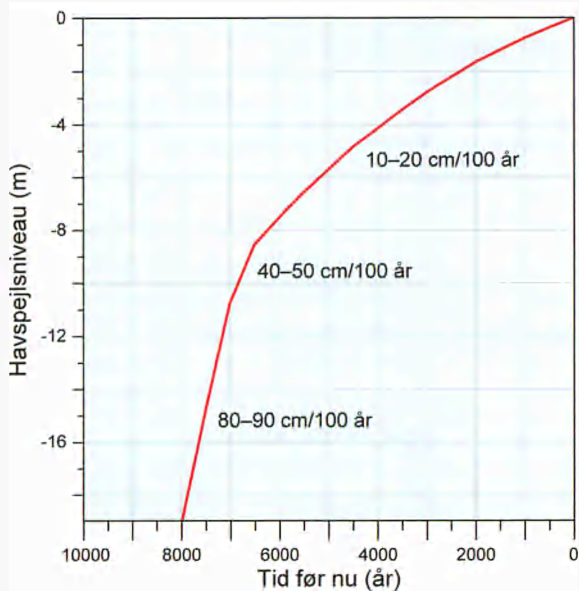
**D**ET EUROPÆISKE VADEHAV er et af verdens vigtigste kystnære vådområder. Det strækker sig ca. 500 km fra Blåvands Huk i nord til Den Helder i Holland i syd. Det samlede areal af Vadehavet er ca. 8.000 km<sup>2</sup>. Vadehavet er et fladvandet kystnært havområde, der ligger bag en række langstrakte øer, barriereøer, som ligger parallelt med kysten. De er overvejende dannet efter den seneste istid Weichel, der varede fra ca. 100.000 år før nu og indtil for 10.000 år siden. I denne periode var vandstanden i verdenshavene ca. 120 m lavere end i dag. Da de store iskapper, som dækkede store dele af Nordamerika og Skandinavien, begyndte at smelte for ca. 18.000 til 20.000 år siden, begyndte havet at stige. Først meget hurtigt og senere i et lidt langsommere tempo (se figur 1). Havets stigning og efterfølgende oversvømmelse af det glaciale landskab dannet af isen og smeltevandet førte til dannelse af den række barriereøer, der i dag er Vadehavets grænse mod Nordsøen. Der er i alt 25 barriereøer, hvoraf de 17 er be-

boede, og hertil skal man lægge 13 store sandlegemer uden vegetation, der med tiden har potentiale til at udvikle sig til barriereøer.

Barriereøkysten er ikke så almindelig i Danmark, men ser man på kyster på en global skala, er det en kysttype, der findes langs næsten 15 % af verdens kyster. Så det er altså en ret almindelig kysttype. Øerne har mange forskellige funktioner i den moderne verden som f.eks. rekreation og turisme, beboelse, samt som områder, hvor man gennem naturbeskyttelse søger at opretholde biodiversiteten, ikke mindst for fugle. Det er derfor vigtigt at vide, hvordan øerne er dannet, og hvad det er, der kan påvirke deres stabilitet og fremtidige udvikling. På den måde bliver der bedre muligheder for at planlægge, hvordan man skal forholde sig f.eks. med hensyn til kystbeskyttelse i et fremtidsscenario med et højere havniveau og ændrede vindmønstre.

## Øernes alder

For de fleste af Vadehavets øers vedkommende har man ikke præcise estimater af, hvornår og hvordan øerne er dannet. Men der er enighed om, at de er dannet relativt tidligt under den stigning af havspejlet, som har pågået i de sidste 10.000 år. De er dog ikke alle dannet samtidig.



**Figur 1.** I løbet af de seneste 8.000 år er det relative havspejlsniveau i Vadehavet steget med ca. 19 m. Hastigheden, hvormed havet er steget, har været gradvist aftagende.

Nogle er ganske unge og andre tusinder af år gamle. For at opnå en bedre og mere detaljeret viden om, hvornår og hvordan barrierøerne blev dannet, startede en forskergruppe fra Københavns Universitet og Danmarks og Grønlands Geologiske Undersøgelse i 2006 et forskningsprojekt, hvis formål var at bestemme alderen og dannelsesprocessen af de danske vadehavsøer: Skallingen, Langli, Fanø, Mandø og Rømø. Der blev i starten især fokuseret på Rømø (se figur 2).

### Øernes stabilitet

De fleste af Vadehavets øer består af sand, der dels kommer ude fra bunden af Nordsøen og dels er transporteret langs kysten, hvor bølgerne har eroderet kysten mod nord og har ført sandet mod syd, hvor det så til sidst er blevet aflejret. Men en barrierø er en dynamisk størrelse, og det

er hele tiden balancen mellem tilførslen af sand på den ene side, og havets niveau og bølgernes erosion af kysten på den anden side, der bestemmer, om en barrierø opbygges eller nedbrydes. Den kan bygge hurtigt op i en periode med overskud af sand, men hvis vindretningen skifter, eller hvis der pludselig tilføres mindre sand, så kan den begynde at blive eroderet og måske helt forsvinde. Erosion af kysterne har aktuelt vist sig på den nordligste halvø Skallingen, hvor kysten de sidste ca. 40 år er rykket omkring 100 meter tilbage.

Det siges ofte, at når havet stiger, så bliver kysterne eroderet, og øer kan faktisk forsvinde helt. Det skete f.eks. med halligen *Jordsand*, som var en marskø beliggende sydøst for Rømø, der forsvandt fra landkortet omkring år 2000 (Se SM, 2017, s. 88ff). Men sådan er det ikke altid, hvilket Rømøs historie er et eksempel

på. Dannelsen af Rømø startede for ca. 8.000 år siden, da havets niveau var ca. 19 meter lavere end i dag. Dengang var øen smal og kort. I dag 8.000 år efter ville man forvente, at øen var *sunket i havet*, men der er sket det stik modsatte. Rømø er blevet længere, bredere og højere. Vi vil i det følgende prøve at forklare, hvorfor Rømø har udviklet sig, som den har, på trods af den kraftige stigning af havets niveau.

### Rømøs dannelse

I 2006 startede forskningsprojektet på Rømø, hvor der blev udført boringer til en dybde af 20 til 30 meter. Både på tværs af øen og på langs af øen (se figur 2). De dybe boringer blev udtaget i plastikrør af en meters længde, og de blev efterfølgende bragt hjem til laboratoriet, hvor røre-

ne blev skåret igennem på langs. Den ene halvdel blev brugt til at beskrive sedimentet (= den geologiske aflejring) og tolke de forskellige aflejningsmiljøer, som boringen passerede på vej ned gennem øen: Sand, tørv og mudder fra disse boringer blev beskrevet detaljeret, så man kunne sige, hvad der var havbund, strand, klitter og mose. Fra den anden halvdel blev der udtaget prøver til aldersbestemmelse. Sandet er blevet dateret med en ny dateringsmetode, der kaldes *Optisk Stimuleret Luminescens*. Det er en metode, der direkte kan bestemme, hvornår de enkelte sandkorn blev aflejret. Det virker på den måde, at kornene ophober energi, når de ligger i mørke. Jo længere tid sandet er begravet, jo mere energi kan der ophobes. Man kan næsten sige, at når et lag sand



Figur 2. Oversigtskortet ovenfor viser Vadehavet, som strækker sig mellem Blåvands Huk i Danmark og Den Helder i Holland. Satellit-fotografiet til højre viser hvor på Rømø, der er boret kerner og målt med georadar.

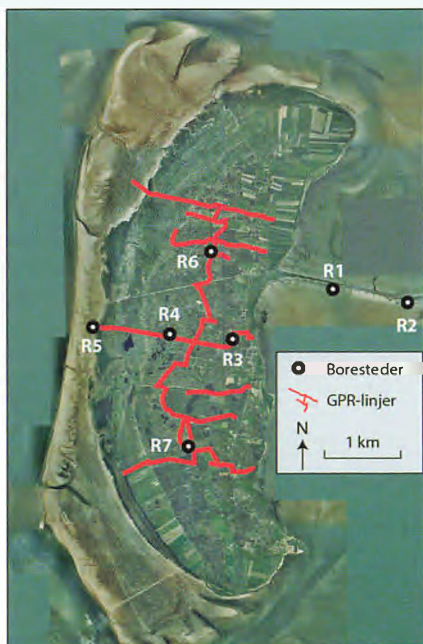


Illustration: Mikkel Fruergaard.



bliver dækket til af det næste lag sand, så går et ur i gang. Energien kan efterfølgende frigives igen, når kornene igen belyses. Så jo mere energi, der frigives, jo længere tid er det siden, at sandet blev aflejret og dækket til af det næste lag sand. Det er en ret ny metode, og i modsætning til den mere almindelige kulstof-14 dateringsmetode behøver man ikke finde en træstump eller en muslingeskal i sedimentet, som man kan bestemme alderen på. Man kan direkte bestemme alderen af det sand, som opbygger øen, og det er en langt mere direkte og præcis metode. Og så har den også den fordel, at man kan foretage en kontinuert aldersbestemmelse og ikke kun kan

datere der, hvor man tilfældigvis finder et stykke træ eller en muslingeskal. Og så kan man også datere over længere tidsrum med OSL-metoden, som rækker fra ca. 10 år til 250.000 år tilbage i tiden.

### Hvordan udføres borearbejdet?

Det første, man gør, er at danne sig et overblik over øens overflade og dernæst omhyggeligt udvælge steder, som vurderes at være repræsentative for et større område af øen. Når boringernes placering er besluttet, får man et borefirma til at lave en boring ned til den ønskede dybde, som i dette tilfælde er den gamle landskabsoverflade, som blev overskyllet af havet, da Rømø begyndte

Billede 1. Borefolkene i aktion på Rømø.



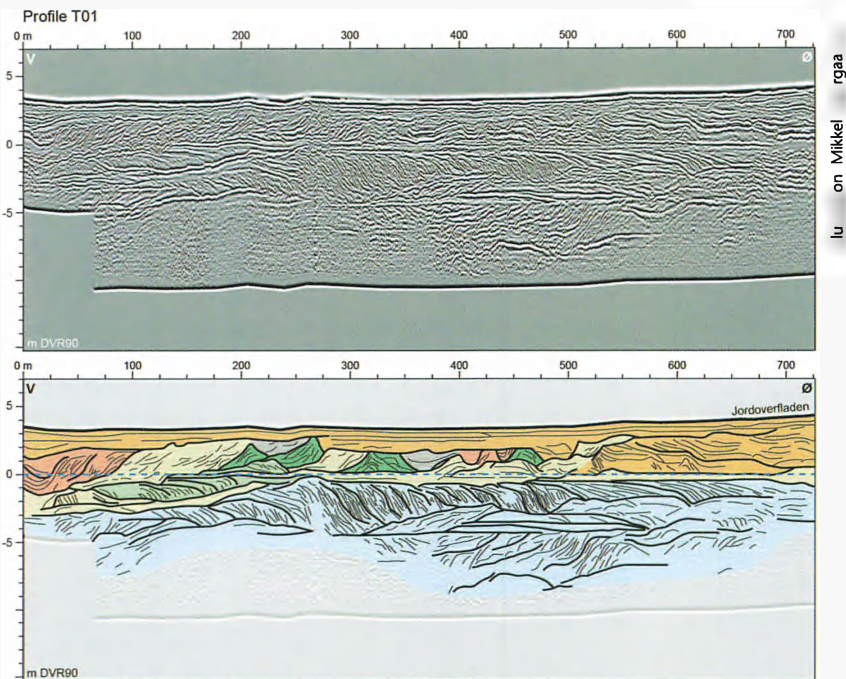
Foto: Morten Pejrup.



**Billede 2. Georadaren trækkes hen over jordoverfladen på Rømø.**

at blive dannet (se figur 4). Sandet fra borerne udtages som nævnt i længder a 1 meter i et plastikrør, som senere bliver skåret igennem, så man kan beskrive, hvilket aflejningsmiljø den kommer fra, og så der kan udtages prøver, der kan aldersbestemmes. På denne måde får man bestemt alderen af sandet fra den nuværende overflade og ned til den gamle overflade, så man har alderen som funktion af dybden under overfladen. Dette skal så omsættes til et referenceniveau. Det betyder, at man er nødt til at indmåle niveauet af borehullerne, så man til enhver tid ved,

hvilket niveau de forskellige prøver er udtaget i, så de kan sættes i relation til den kendte kurve over havniveauet. Når man gør dette for en række borer på tværs af øen, kan man beskrive sandlagenes alder både lodret og vandret. Og på denne måde kan man lave en todimensional beskrivelse af øens udvikling gennem hele dens dannelseshistorie. Man kan så sammenholde alderen af sandlagene med den viden, man i forvejen har om havets niveau på det tidspunkt, da sandet blev aflejret, så man kan kontrollere om disse to uafhængige oplysninger passer sam-



lu on Mikkel rgaa

**Figur 3.** Vest-øst orienteret georadarprofil fra den nordlige del af Rømø. Øverst ses et utolket profil og nederst det tolkede profil. Farverne repræsenterer forskellige aflejningsmiljøer. Flyvesand (orange); tidevandskanal (rød); strandplan og strand (gul); klit (mørkegrøn); overskylstunge (= stormflodsaflejret sand) (lysegrøn); tidevandsdyb og delta (lyseblå).

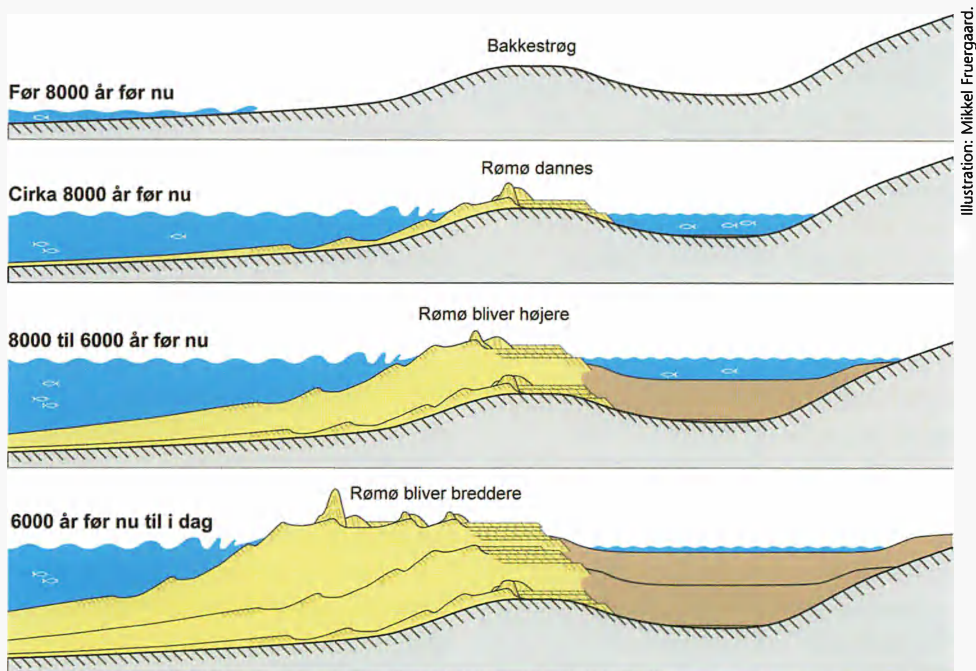
men. Hvis man i sine borer har beskrevet nogle aflejringer, der stammer fra en tidevandsstrand, f.eks. som den man finder på Rømøs vestkyst i dag, så skal alderen på denne aflejring gerne være sådan, at den passer nogenlunde med havets niveau. Og det dur f.eks. ikke, at man beskriver klitaflejringer i sin boring, hvis det viser sig, at det modsvarer et niveau, som ligger under det daværende havspejlsniveau.

På figur 2 kan man se et satellitfoto af Rømø med angivelse af de syv borer, som vi foretog på Rømø i foråret 2007. Som det ses, er der fo-

retaget to borer ude på Rømø-dæmningen. Placeringen her skyldes, at det er meget vanskeligt og dyrt at få det tunge boregrej ud på vaderne. Ved i stedet for at bore på dæmningen, slipper man for dette besvær. Dæmningen har kun været der i ca. 70 år, mens resten af Rømø og Vadehavet er mange tusinder år gamle. Så hvis man ser bort fra de øverste par meter, får man en fin borekerne ved at bore gennem dæmningen.

Som det ses af figuren, er der placeret tre borer på tværs af Rømø. Borerne 3, 4 og 5. På billede 1 ses borefolkene i aktion ved boring 3.





Figur 4. Figuren viser udviklingen af Rømø fra bakkestrøg til barrierør i løbet af 8.000 år. Den store tilførsel af sand i området betyder, at Rømø har kunnet følge med havspejlsstigningen og endda udvikle sig til en af de bredeste barrierører i verden.

Men en boring er bare et enkelt punkt, så man skal udvælge sig placeringen omhyggeligt. Og selv om man gør det, kan man ikke være sikker på, hvordan lagene ser ud mellem borerne. Derfor har vi også undersøgt lagene med en såkaldt *georadar*. Det er et instrument, der sender elektromagnetiske bølger ned i sedimentlagene, der reflekterer disse bølger afhængig af vandindhold og sedimenttype. På denne måde får man en slags røntgenbillede af sedimentlagene, idet man kan se overgangen mellem lagene og nogle steder også strukturer i lagene som f.eks. skrålejninger i strandsedimentet. På billede 2 kan

man se, hvordan georadaren køres langsomt hen over overfladen for at indsamle data, og på figur 3 er der vist et eksempel på såvel rådata som de tolkede resultater. Det er kombinationen af borer, der giver meget præcise oplysninger i ét punkt, og målingerne med georadaren, der giver mindre præcise oplysninger, som til gengæld beskriver sedimentets udvikling rummeligt, som gør det muligt at rekonstruere dannelsen af Rømø.

### Historien om Rømø

På grundlag af de syv borer og ca. 30 km georadar-målinger på kryds og tværs af Rømø kan man



med god sikkerhed beskrive Rønmø dannelseshistorie.

Historien starter for ca. 8.150 år siden, hvor øen Rønmø endnu ikke var dannet, og hvor havet og kystlinjen var beliggende vest for det sted, hvor Rønmø findes i dag. Landskabet var et kystlandskab med klitter og ferskvandssøer, som formentligt lignede det, som kan opleves langs den jyske vestkyst i dag. På dette tidspunkt indtraf der et meget stort undersøisk jordskred ud for Norges vestkyst, som sendte enorme mængder af sediment ned af Norges kontinentalsokkel og udløste en kraftig tsunamibølge. Fra skredet udbredte bølgen sig mod vest og nord ud i Nordatlanten og mod syd ned i Nordsøen. På trods af den lavvandede Nordsø bevægede bølgen sig hele vejen ned til, hvor Rønmø er i dag, og med stor kraft oversvømmede den det lavtliggende kystlandskab. Tsunamibølgens højde var mellem 1,5 og 5,5 meter høj, da den ramte kysten, og den transporterede store mængder af havvand, sand og organisk materiale ind over land, hvor en del blev fanget i det daværende kystlandskabs ferskvandssøer, hvoraf en tilfældigvis blev ramt af én af vores boringer.

Lidt efter denne hændelse for ca. 8.000 år siden var havet steget så meget, at det nåede helt ind til, hvor Rønmø ligger i dag. Mere præcist er de første tegn på havaflejringer fundet i boring 3 ved et bakke drag på den præ-Holocæne (= tiden før afslutningen af sidste istid) overflade beliggende omtrent under Kongs-

mark, og disse aflejringer er som sagt ca. 8.000 år gamle. Bølger og strøm transportererede sand til øen, der langsomt voksede vertikalt i takt med, at havet steg. Sandet blev aflejret som tunger af sand skyllet op af bølgerne, der så senere blæste sammen til små klitter. Denne proces stod på i perioden 8.000-6.000 år før i dag, og der blev aflejret op mod fem meter sand. Udviklingen kan ses på figur 4, som er baseret på de fem boringer på tværs af Rønmø.

Samtidig med dannelsen af denne nye ø, som lå parallelt med den jyske fastlandskyst, blev området mellem barriereøen og fastlandskysten oversvømmet, og Vadehavet begyndte at blive dannet. Den brune farve på figuren angiver, at det var mudder, der blev aflejret inde i Vadehavet. Udviklingen er fortsat helt frem til i dag. Havet stiger stadig, og sandet sørger for, at Rønmø vokser lige så hurtigt, som havet stiger. Ja i perioder faktisk hurtigere, hvilket betyder, at Rønmø de sidste 6.000 år faktisk er vokset ud i Nordsøen.

### **Hvordan er Rønmø fremtid?**

Som det fremgår, har Rønmø eksisteret i 8.000 år, og den har overlevet en stigning af havspejlet på 19 meter. Men klimaet forandrer sig jo fortsat, og isen på polerne smelter så hurtigt, at alle forskere forventer en betydelig stigning af havets niveau inden for de nærmeste årtier. Stigninger på op til en meter inden år 2100 forekommer ikke helt usandsynlige. Kan Rønmø også modstå sådan en havspejlsstigning?



### Rømøs idylliske sommerhuse har fremtiden for sig ...

Gennem de sidste 50 år er havet også steget med 10-20 cm i området, men alligevel kan man med det blotte øje se, at Rømø fortsat vokser mod vest ud i havet. Og ser man på de sidste 2.000 år, hvor havet er steget med næsten to meter, har Rømø bevæget sig to km ud i havet, og en række nye klitter er dannet oven på strandsedimenterne. Så lige nu ser det ud til, at overskuddet af sand i området omkring Rømø er så stort, at øen vil kunne modstå en stigning

i den rate, som havet stiger med i øjeblikket. Så en forsigtig konklusion er, at man godt kan investere sine sparepenge i et sommerhus på Rømø. Øen holder længere end huset. Anderledes ser det dog ud for Skallingen, hvor havets tilførsel af sand altid har været og stadig er væsentlig mindre end ved Rømø. Stiger havet med omkring én meter i løbet af de næste 100 år, betyder det med stor sandsynlighed, at kysterne her vil rykke hurtigt tilbage. ■

# En lægekredsforening der kom på tværs ...

Af Johannes Brix, Aabenraa

*Johannes Brix fra Aabenraa har været i arkiverne og har undersøgt tiden efter Genforeningen for de sønderjyske lægeforeninger, og hvordan man i foreningerne i Tønder, Aabenraa, Sønderborg og Haderslev organiserede sig.*

**G**ENFORENINGEN I 1920 krævede en omstilling i den sønderjyske lægeverden. I Den almindelige danske Lægeforening (DADL) blev der indledt en række aktiviteter, hvis formål det var at få lægerne i den nye landsdel integreret i foreningen. I dag er det imidlertid meget svært at få et indblik i, hvad der konkret er foregået, og hvilken betydning disse aktiviteter fik for såvel de nye medlemmer som for selve foreningen. Det skyldes, at der efter alt at dømme ikke er bevaret kildemateriale i lægeforeningens regi for tiden før 1944. Arkivet gik tabt, da lægeforeningens daværende bygning i Amaliegade 5 i København natten mellem 17. til 18. juni 1944 blev udsat for et brandattentat, der definitivt tilintetgjorde foreningens arkivmateriale.

I det følgende gøres et forsøg på at beskrive, hvordan foreningen og de implicerede medlemmer agerede i forbindelse med genforeningsprocessen. Da det centrale kildemateriale er borte, sker det ud fra sekundærkilder, og de er mildest talt sparsomme og findes meget spredt og er

desuden unøjagtige. At heller ikke alle kredsforeningernes medlemmer har tænkt på at opbevare arkivalier, kan man se deraf, at selv meget lokalt materiale iflg. mundtlige udsagn er blevet destrueret af forskellige kredsforeningsformænd.

## Lægerne i Sønderjylland før 1920

Næsten alle læger i Sønderjylland før 1920 var uddannet i Tyskland og var tysksprogede, enkelte var dog dansk-sindede. I takt med, at sygekasserne i slutningen af 1800-tallet fik en stor indflydelse på sundhedsområdet i Tyskland, begyndte lægerne at slutte sig sammen i faglige organisationer for bedre at kunne håndtere de konflikter, der let kunne opstå på det overenskomstsmæssige område. I 1872 etablerede læger i det tyske rige en række lokale lægesammenlutninger, som i 1872 blev forenet under navnet *Deutscher Ärztevereinsbund* i Leipzig. Set med mange lægers øjne viste den sig at være for svag i konflikten med de nyetablerede sygeforsikringsordninger, der begyndte at opstå i 1883.

I 1876 blev dr.med. Johannes Lorenz Carl Hasselmann (1841-1900) udnævnt til Kreisphysicus i Haderslev. Han var læge fra Kiels Universitet 1864. Samme år han kom til Haderslev, stiftede han lægeforening for Kreis Hadersleben, hvilket i store

*Tre gamle Skippere ved Laugsfesten 1952*



Foto: Ukendt fotograf, 1952. Museum Sønderjylland.

Læge Johan Krey, der ses i midten af billedet, var fra Sønderborg og blev den første kredsforeningsformand i Lægekredsforeningen for Haderslev, Aabenraa og Sønderborg i 1920-1922.

træk svarede til Haderslev Amt efter Genforeningen. Ärztverein des Kreises Hadersleben blev i øvrigt den første lægekredsforening i hertugdømmet Slesvig. I 1887 sluttede Aabenraa lægerne sig til denne forening. 1890 blev foreningen i Sønderborg etableret (Ärztverein des Kreises Sonderburg). Kort tid herefter blev samarbejdet tættere, da man dannede Nordostschleswigscher Ärztverein og senere Nordschleswigscher Ärztverein. Den sluttede sig til Leipziger Ärztverein, som var blevet en faglig lægeorganisation for hele den tyske rige. Den forhandlede honorarer med de nyoprettede sygekasser og blev kendt for at være en

hård forhandler. I 1900 etablerede lægerne desuden foreningen *Hartmann Bund* opkaldt efter grundlæggeren Hermann Hartmann (1863-1923).

I lægeforeningen i København har man utvivlsomt op til 1920 været bekendt med disse organisationer og gjort sig overvejelser over, hvad det var for læger, der ved Genforeningen skulle integreres i det danske sundhedssystem. Men grundet det tidligere nævnte brandattentat mod lægeforeningen i 1944, ved vi ikke noget konkret. Faktuelt drejede det sig om ca. 70 nye læger. Den almindelige danske lægeforening DADL havde dengang 1.930 medlemmer.

En lægekredsforening der kom på tværs ...

Et spørgsmål var, hvilke forventninger lægerne i Sønderjylland havde til den danske lægeforening som fagforening? Om de overhovedet ville være medlem af lægeforeningen, vidste man heller ikke.

Man må have drøftet det internt i foreningen, idet man ved repræsentantskabsmødet i 1919 diskuterede, hvordan man skulle/kunne håndtere den unikke situation, foreningen nu blev stillet overfor. Da man anså sagen for meget betydningsfuld for

foreningen, blev det besluttet, at forhandlingerne med lægerne i Sønderjylland skulle ledes af formanden. Imidlertid var formandsperioden for den daværende formand, overlæge dr.med. Victor Scheel (1869-1923) ved at udløbe. Scheel havde da været formand i DADL siden 1914. Han var overlæge ved Bispebjerg Hospital i København og havde været formand for Københavns lægekredsforening fra 1910 til 1913. Gennem sine talrige hverv i lægeforeningsregi

Ribe og Tønder Amters Lægekredsforening strakte sig over et stort geografisk område, på kortet afgrænset af den kraftigt optrukne sorte linje. Fra Ølgod i nord, til Sæd i syd og fra Blåvands Huk i vest til området vest for Kolding i øst.

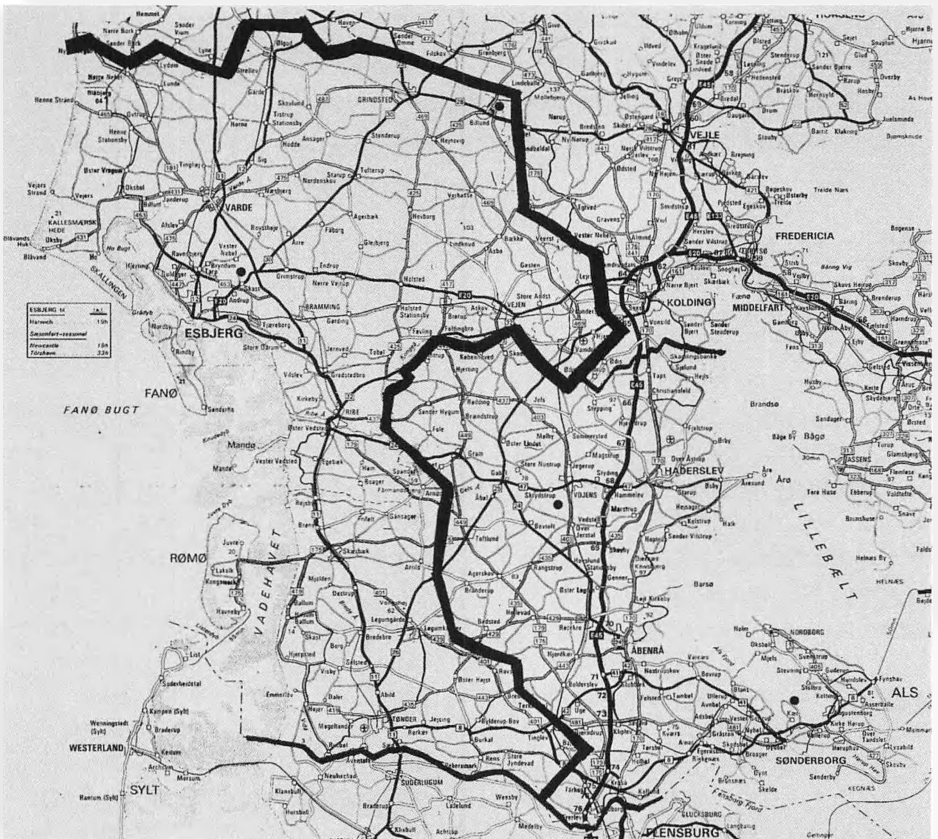


Illustration: lens Møldrup.



havde han stor erfaring i at få løst vanskelige problemstillinger. Denne erfaring ønskede man at kunne gøre brug af og foreslog derfor en ændring af foreningens vedtægter, som ville gøre et genvalg af Scheel mulig for yderligere en tre-årig periode.

## **Den sønderjyske Lægekredsforening**

For Den almindelige danske Lægeforening blev det en stor opgave ved Genforeningen at få de sønderjyske læger meldt ind i lægeforeningen og integreret i det danske sundhedsvæsen. Man havde af gode grunde ingen erfaring på dette felt. Først ønskede lægeforeningen dog at lodde stemningen blandt lægerne i det sønderjyske, i hvilken udstrækning de overhovedet havde til hensigt at blive medlem af lægeforeningen, og på hvilken måde man ønskede at blive integreret i det danske sundhedsvæsen. For at få et indtryk af dette indkaldte lægeforeningen derfor lægerne fra Haderslev, Aabenraa, Sønderborg og Tønder amter til et møde, som blev afholdt i Tinglev den 6. juni 1920.

Man må antage, at de forhandlere, der blev sendt af sted til mødet, kunne tale og forstå tysk. Hvor mange af de sønderjyske læger, der kunne dansk, vides ikke. Hvad der var nok så vigtigt for mange af de sønderjyske læger var, at de alle var dr.med.'er. Det gjaldt kun et fåtal af tilflytterne nordfra, end ikke alle overlægerne havde denne grad. At være dr.med. blev dengang anset for et kvalitetsmærke med større vægt end

cand.med.-graden, og betegnelsen blev gerne benyttet ved annoncering, især i tysksprogede områder.

Fra lægeforeningen deltog ud over formand Victor Scheel endvidere Ernst Henrik Viggo Christophersen (1862-1957), som var sekretær i DADL og yderligere havde flere tillidshverv i lægeforeningssammenhæng. Fra de tilgrænsende amter havde lægeforeningen medtaget Hother Adam Tolderlund (1870-1958). Han var født i Sønderjylland i nærheden af Aabenraa, hvor faderen havde ejet Aarup herregård. Han var formand for Vejle Skanderborg lægekredsforening fra 1919 til 1924. Endvidere deltog formanden for Ribe Amts Lægekredsforening, overlæge ved Sct. Josephs Hospital i Esbjerg Christian Jensen Vestergård (1870-1921), i mødet.

Mødet blev godt besøgt og forløb efter sigende i en noget speciel stemning. Således ønskede en del af de fremmødte sønderjyske læger, at forhandlings sproget skulle være tysk, hvilket man dog ikke kunne enes om, og mødet forløb så efter sigende sprogligt blandet.

På et efterfølgende møde i Aabenraa 24. oktober 1920 var der stemning for, at lægerne i amterne Sønderborg, Aabenraa og Haderslev ville slutte sig sammen under navnet *Lægekredsforeningen for Haderslev, Aabenraa og Sønderborg*. Kredsforeningen bestod således af de tre amters lægeforeninger, der hver især havde valgt en formand. Disse tre dannede tilsammen kredsforeningens bestyrelse. Blandt disse udpegede man hvert andet år ved efter-

årsmødet kredsforeningens formand. Den første kredsforeningsformand fra 1920 til 1922 var Johan Krey (1864-1957), der var praktiserende læge i Sønderborg.

Det vil i realiteten sige, at disse tre amter fortsatte det samarbejde, de havde haft i tysk tid.

Den eksisterende protokol for Aabenraa by giver et interessant indblik i lægernes hverdag. I begyndelsen blev protokollen ført på tysk. Den første gang, protokollen blev skrevet på dansk, var ved et møde den 15. december 1920. Det hyppigste og mest kontroversielle diskuterede emne havde indtil Genforeningen været samarbejdet eller manglen på samme med sygekasserne. Sygekasserne havde i det Tyske rige haft en langt stærkere position end de tilsvarende danske sygekasser. Lægekredsforenings-fagpolitiske spørgsmål fyldte ikke ret meget i diskussionerne og

er kun refereret med få sætninger i protokollerne. Aabenraa-lægerne meldte sig en bloc ind i DADL.

Allerede i 1921 henlagde den almindelige lægeforening sit almindelige lægemøde med ordinært repræsentantskab til Sønderborg. Der mødtes 125 deltagere af lægeforeningens dengang ca. 1.930 medlemmer.

### Ribe og Tønder Amters Lægekredsforening 1922 til 1932

Tønder-lægerne valgte at tilslutte sig Ribe lægerne. Ribe Lægekredsforening var dannet i 1862 på opfordring af den daværende formand for Den almindelige danske Lægeforening, kancelliråd Christian Andreas Ditzel (1805-1893). Det skete ved et møde 8. april 1862 i Ribe. I dette møde deltog ni læger. I 1876 meldte foreningen sig ind i DADL og blev således en lægekredsforening i lægeforeningen. En livlig for-

### Invitation til Ribe og Tønder Amters Lægekredsforenings forårsmøde (med damer).

**Ribe og Tønder Amters Lægekredsforening**  
afholder sit ordinære Forårsmøde med Damer Søndag den 12. Juni paa „Hotel Tønder“ i Tønder.

**Program:**

Deltagere fra Ribe Amt mødes Kl. 9 $\frac{1}{2}$  ved „Hotel Dagmar“ i Ribe, hvorfra der køres samlet til Tønder Kl. 10 præcis.

Frokost paa „Hotel Tønder“ Kl. 12:

Koldt Bord med varm Ret, Øl og Kaffe.  
Møde Kl. 2.

Middag Kl. 5:

Suppe, Hummer naturel, Kalveryg, Is, Rødvin, Rhinskvin, Sherry, Kaffe.

Prisen for Frokost og Middag (alt iberegnet) er 20 Kr.  
Der vil blive sørget for Udflugt for Damerne under Mødet.  
Anmeldelse om Deltagelse maa ske inden d. 10. Juni til Dr. Nissen, Tønder, eller sekretæren.

Dagsorden vil senere blive tilsendt.  
Forslag, der ønskes paa Dagsordenen, bedes tilstillet Sekretæren inden d. 4. Juni



Statshospitalet i Vester Vedsted blev i 1923 omdannet fra stationsbygning til psykiatrisk hospital. I tiden umiddelbart efter Genforeningen måtte patienterne hele vejen til Statshospitalet i Middelfart.

eningsaktivitet synes der ikke at have været set med nutidige øjne. Hverken vejenes tilstand, vejrforholdene eller afstandene indbød til hyppig rejseaktiviteter, især ikke i vintermånederne.

Hvad der bevægede Tønder-lægerne til at gå sammen med Ribe-foreningen, står hen i det uvisse. Samarbejdet kom til at vare i ti år. Det begyndte, da lægerne fra Tønder Amt blev indlemmet ved dannelsen af Ribe og Tønder Amters Lægekredsforening på et møde i Bramminge den 8. august 1920. En af drivkræfterne til sammenlægningen skal have været den daværende formand for Ribe Lægekredsforening overlæge Christian Jensen Vestergård (1870-1921). Han ønskede at få lægerne

sydfra integreret i det danske sundhedssystem hurtigst muligt.

For Tønder-lægerne har et af motiverne for sammenslutningen formentlig været, at de mente, at forhandlingerne vedr. honorarerne med sygekasserne ville forløbe mere gunstigt, såfremt man allierede sig med en forening, der var kendt med forholdene i Danmark og havde flere medlemmer.

Lægekredsforeningen havde derefter 63 medlemmer. Fra Tønder Amt var der i midten af 1920'erne 12 læger i den nye kredsforening. I Ribe var der alene i Esbjerg-området 12 læger i samme periode.

Fra Tønder indlagde lægerne patienter på Tuberkulose Hospital i Aabenraa, der var bygget 1908, såvel



**Tuberkulosehospitalet i Aabenraa blev blandt andet brugt af lægerne i Tønder til patientindlæggelser.**

som på sygehuset i Spangsbjerg, hvor overlægen Nis Lorenzen (1892-1971) i øvrigt var født i Tønder. Den gamle grænseovergangsstation i Vester Vedsted blev bygget om til det psykiatriske hospital *Statshospitalet i Vester Vedsted*, som blev taget i brug 1923. Det var en fordel for de psykisk syge patienter, der havde behov for stationær behandling i Tønder lægekredsförening. Før Genforeningen havde man i Sønderjylland ved behov for indlæggelse af psykiatriske patienter måttet benytte sindsygeanstalten Slesvig som psykiatrisk sygehus, umiddelbart efter Genforeningen havde eneste mulighed været statshospitalet i Middelfart.

Vores viden om det *indre* liv i Ribe og Tønder Amters Lægekredsföre-

ning er meget sparsom. Forhandlingsprotokollerne for perioden 1920 til 1932 er ikke særlig fyldige. Påfaldende i forhold til i dag er, at kredsforeningsmøderne hyppigt blev afholdt på søn- og helligdage, og at ægtefællerne ofte deltog. Man priorerede åbenbart det sociale samvær højt.

En sag lidt ud over det sædvanlige oplevede foreningen i 1926, da der den 19. december 1926 blev afholdt et ekstraordinært kredsforeningsmøde i Bramming. Inden mødet havde man modtaget et brev fra lægerne i Tønder, der meddelte, at man anså det bestyrelsesvalg, der var afholdt den 28. november 1926, for at være ulovligt, idet man mente at foreningens paragraffer var tolket forkert.

Konsekvensen blev, at praktiserende læge Skat Mynster Illum (1895-1959) fra Løgumkloster trådte tilbage som bestyrelsesmedlem. For at undgå lignende situationer blev der nedsat et udvalg, der skulle arbejde med problemstillingen. Desværre fortæller protokollen hverken, hvad der var den konkrete årsag, eller hvilket resultat udvalget kom til.

Som efterfølger indvalgte man overlæge dr.med. Nis Lorenzen (1892-1971). Endvidere indvalgte man praktiserende læge Peter Jepsen (1891-1971) fra Tønder. Langt de fleste sager, der omtales i forhandlingsprotokollen, drejer sig i øvrigt om uenighed med sygekasserne.

Foreningen havde imidlertid også to medlemmer, der ideligt lå i indbyrdes strid, hvorfor foreningen konstant måtte mægle, ikke altid med held. Ikke sjældent havde et eller begge medlemmer sager kørende samtidig i såvel lægeforeningen som kredsforeningen og havde samtidig tvister med sygekasserne. Kredsforeningen nedsatte et udvalg, der udelukkende beskæftigede sig med disse to kamphaner, der boede i Sønderjylland! Udvalget bar disse to personers efternavne som sit navn.

Ellers er det ikke indtrykket, at der har været mange alvorlige stridigheder mellem medlemmerne. Og dog. Lidt må der have været. Således drøftede man på det ordinære møde den 30. november 1930 udtalelser, som praktiserende læge Harry Hansen i Tandslet var fremkommet med nemlig, at lægerne i Ribe Amt ikke

praktiserede på en fair måde. I protokollen anføres, at man straks ville svare, men en kopi af den fremsendte skrivelse synes ikke at være bevaret og ej heller svaret.

Ved generalforsamlingen den 1. oktober 1932 spurgte et kvindeligt kredsforeningsmedlem, om det var rimeligt, at gifte kvinder skulle have den samme praktiserende læge som deres ægtefælle. Også her er der ikke anført, hvilken holdning der var fremherskende i lægekredsforeningen.

### **Man skilles**

Ved det ordinære efterårsmøde den 20. november 1932, som blev afholdt i Varde, havde man modtaget en skrivelse fra praktiserende læge dr.med. Christian Madsen Paulsen (1880-1961) i Skærbæk. Han meddelte, at samtlige læger i Tønder Amt havde givet ham fuldmagt til at melde dem ud af Ribe og Tønder Amters Lægekredsforening og melde dem ind i Aabenraa- Haderslev- Sønderborg Lægekredsforening. Han pointerede, at udmeldelsen ikke var udtryk for utilfredshed og ej heller havde nationale årsager, men udelukkende byggede på, at lægerne i Tønder Amt i mange henseender var mere knyttet til Haderslev, Aabenraa og Sønderborg. Man besluttede sig derfor for at foretage de nødvendige ændringer ved næste møde i 1933. Resultatet blev en udramatisk afslutning på en forbindelse, som havde vist sig upraktisk for Tønder lægerne.

Ved en ekstraordinær generalforsamling i Sønderjyllands Lægekredsforening, som blev afholdt på det



daværende Grand Hotel i Aabenraa nu Hotel Europa, den 6. november 1933 meddelte formanden, at lægerne i Tønder Amt havde meldt sig ind i lægekredsforeningen for Aabenraa, Haderslev og Sønderborg amter. Fra Tønder deltog lægerne Christian Madsen Paulsen fra Skærbæk og dr.med. Franz Brenner (1889-1975) fra Tønder. Det nævnes, at læge Paulsen fra Skærbæk redegjorde for, hvorfor man havde meldt sig ud af Ribe og Tønder Amters Lægekredsforening. Desværre rummer referatet intet nærmere. Man vedtog at kalde foreningen Den Sønderjyske Lægekredsforening. Paulsen nævnte, som en nok så vigtig information, at Tønderlægerne ikke medbragte nogen formue. Ikke desto mindre besluttede man at holde et møde i Tinglev den 11. januar 1933 og slutte af med en festmiddag med deltagelse af ægtefællerne.

Samarbejdet med lægerne i den nye sønderjyske lægekredsforening blev uden de store problemer. Mange kendte hinanden fra studietiden i f.eks. Kiel. Lægerne, der havde været

ansat før 1. Verdenskrig, havde alle været en tid ved militæret, idet der var en slags turnusordning, hvor også praktiserende læger i kortere perioder f.eks. i nogle måneder blev indkaldt til tjeneste ved feltlazaretterne i 1. Verdenskrig.

Formand for den nye lægekredsforening blev dr.med. Hans August Andersen, der var formand indtil 1934. Han var praktiserende læge i Broager. For lægekredsforeningerne var det nok så vigtigt, at ordningen blev godkendt af lægeforeningen, hvilket skete ved repræsentantskabsmødet på Bornholm ultimo 1933. ■

#### **Utrykte kilder**

Rigsarkivet Viborg.

Lægekredsforeningen Ribe m.fl. forhandlingsprotokol (1862-1947).

Ribe og Tønder Amters Lægekredsforeningens forhandlingsprotokoller.

#### **Trykte kilder**

Christoffersen, V.: *Den almindelige Danske Lægeforening 1857-1932*. København, 1932.



**Gunnar Solvang: En sønderjysk rømningsmand i Grønland.** Historisk Samfund for Sønderjylland, 2018. Ill. 72 sider. Pris 148 kr. Medlemspris 98 kr.

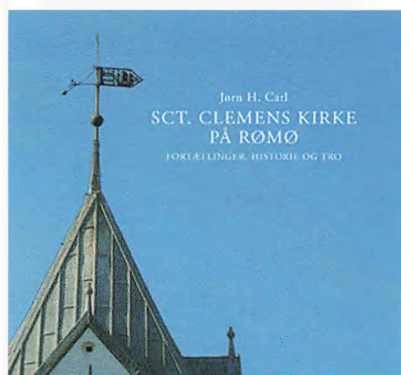
Forfatter og forhenværende museumsinspektør Gunnar Solvang fortæller i denne udgivelse historien om sin onkel, Jens Jepsen, fra Bylderup, der som 19-årig under 1. Verdenskrig rømmede over grænsen til Danmark og efterfølgende tog til Grønland.

Opholdet i Grønland kom til at vare i tre år, hvor han arbejdede som minearbejder i en kryolitmine i Igvigut i den sydlige del af Grønland.

Historien fortælles gennem bevarede breve og notater fra en lommebog. Gunnar Solvang supplerer desuden historien med forskellige artikler om Jens Jepsen og hans rejsekammerat Harald Johansen, der ligeledes kom fra Sønderjylland.

Sidstnævnte havde et kamera med på turen og fotograferede ivrigt deres liv i Grønland. Hvilket er baggrunden for, at bogen er rigt illustreret med fantastiske billeder fra deres ophold, som bidrager til at gøre fortællingen levende og nærværende.

*Lisette Juhl Hansen*



**Jørn H. Carl: Sct. Clemens Kirke på Rømø. Fortællinger, historie og tro.**

Rømø Menighedsråd, 2018. Ill. 140 sider. Pris 149,95 kr.

Med afsæt i kirkebygningen, dennes inventar og kirkegården skildrer bogen såvel kirkens som øens historie fra middelalder til nutid. Møntfund på kirkegården danner således udgangspunkt for den tidlige handelshistorie, kirkeskibet Flora er med til at fortælle om hvalfangsten og dens betydning, grave med britiske soldater giver anledning til beretningen om øen under Anden Verdens-

krig, for blot at nævne nogle eksempler. Sammenfletningen af tros liv og historie er overordentlig vellykket.

Bogens anden halvdel omhandler specifikt de imponerende kommandørsten på kirkegården. Efter en overordnet gennemgang af temaer, tekster og billedverden følger en udførlig omtale af 40 udvalgte sten. I dette afsnit gemmer der sig en stor personalhistorisk viden.

Under læsningen bliver man klog på mange ting. Og hele vejen igennem er det en fornøjelse at fordybe sig i den velskrevne og velredigerede

bog, der med sine talrige fotografier, de fleste i farver, er indbydende som en billedbog. Her er noget at hente for såvel den historisk interesserede og slægtsforskeren som for turisten, der vil have en erindring med hjem fra Rømø.

Bogen foreligger tillige i en tysk version, oversat af Eberhard Harbsmeier. Takket være økonomisk støtte fra forskellig side er prisen lav for den smukke publikation, der varmt kan anbefales.

*Britta Bargfeldt*

**DERFRA HVOR VI STOD** 12. oktober 2018 - 20. oktober 2019  
Sønderjyderne i 1960'erne og 1970'erne.

**MUSIK BOLIG HVERDAG**

# KOM OG VÆR MED I ET GRÆNSELØST FÆLLESSKAB

**Vil du være med til at støtte danskheden i grænselandet?**

Så bliv medlem i Grænseforeningen og deltag i spændende aktiviteter i din lokalforening. Du får også tilsendt Grænsen, et magasin om mindretal, sprog og kultur, der udkommer seks gange om året.

Meld dig ind via vores hjemmeside eller kontakt en lokalforeningsformand i dit område.

## **Aabenraa**

Andreas Brandenhoff • a\_brandenhoff45@hotmail.com • tlf. 7464 6502

## **Haderslev**

Peter Popp Andersen • kapopp@outlook.dk • tlf. 7456 2277

## **Sønderborg**

Kirsten Fanø Clausen • kifanoe@gmail.com • tlf. 6177 8515

## **Tønder**

Marie Stamp • stamp.marie02@gmail.com • tlf. 2074 6088

## **Rødding - Vejen**

Hans Harald Sørensen • hhs111@gmail.com • tlf. 5154 2075

## **Kolding og omegn**

Henning Haugaard • haugaardkolding@mail.tele.dk • tlf. 7550 4339

**[www.graenseforeningen.dk](http://www.graenseforeningen.dk)**

**GRÆNSEFORENINGEN**  
FOR EN ÅBEN DANSKHED



Det er Grænseforeningens formål at støtte danskheden i grænselandet, særligt syd for grænsen, at udbrede kendskabet til grænselandets forhold samt at bevare og styrke dansk sprog og kultur.

## Kvindernes surrealisme. Franciska Clausen, Rita Kernn-Larsen og Elsa Thoresen

Af museumsinspektør Søs Bech Ladefoged

**D**EN 2. FEBRUAR åbnede Kunstmuseet i Tønder dørene op for en udstilling, der sætter fokus på tre markante kunstnere. Franciska Clausen, Rita Kernn-Larsen og Elsa Thoresen repræsenterer de kvindelige surrealistere i den danske kunsthistorie. En kunsthistorie, som har gemt dem alle af vejen i årtierne efter surrealismens storhedstid til trods for deres repræsentation på toneangivende udstillinger, hvor deres værker blev vist side om side med de største stjerner på samtidens internationale kunstscene. Siden 1980'erne er de dog langsomt begyndt at komme frem i lyset igen, og med *Kvindernes surrealisme. Franciska Clausen, Rita Kernn-Larsen og Elsa Thoresen* er det første gang, at de tre kunstnere præsenteres samlet i en udstilling, der fokuserer på dem og deres surrealisme.

Selvom værkerne af de tre kunstnere viser tre forskellige formelle tilgange til maleriet, opstår der gennem surrealismen et fællesskab, der binder dem sammen. Dette fællesskab er personligt gennem deres bekendtskab og netværk, men det kan også spores i motiverne, som adskil-

ler sig fra de mandlige surrealistere. På den måde repræsenterer Franciska Clausen, Rita Kernn-Larsen og Elsa Thoresen deres egen surrealisme: Kvindernes surrealisme.

Surrealismen fremstår som en af de mest markante af avantgardens retninger i begyndelsen af det 20. århundrede. Den præsenterer ikke blot en kunstnerisk stil, men en ideologi med et ønske om at forbedre verden og frigøre mennesket fra fornuftens lænker gennem det underbevidste. Med surrealismen får de kvindelige kunstnere også en mulighed for at deltage med et oprør, der for dem handler om en seksuel frigørelse af kvinden samt en frigørelse fra familien og samfundets forventninger til dem.

Udstillingen er blevet til i et samarbejde mellem Kunstmuseet i Tønder, Kunstmuseet Brundlund Slot, Kunstforeningen Gl. Strand og kunsthistoriker Johan Zimsen Kristiansen og kan opleves på Kunstmuseet i Tønder 2. februar - 2. juni 2019. Den 26. februar 2019 afholdes der desuden foredrag om udstillingens tema. ■



# Museum Sønderjylland

Udstilling (U), Arrangement (A), Foredrag (F), Omvisning (O)

- Arkæologi Haderslev**  
12. okt. 2018 - 20. okt. 2019 Derfra hvor vi stod - Sønderjyderne i 1960'erne og 1970'erne: Hverdag (U)  
12. feb. 2019 - 17. feb. 2019 Hold hjernen varm og i gang! (A)  
12. feb. 2019 Derfra hvor vi stod - Hvor stod du? (F)  
26. feb. 2019 Da ungdommen slog sig løs (F)  
5. marts 2019 Bålets betydning - hvordan brændte man de døde i oldtiden? (F)
- Drøhses Hus**  
17. aug. 2018 - 2. mar. 2019 Farveflor - Håndarbejdets Fremme 90 år (U)
- Gram Lergrav**  
11. feb. 2019 Stjernekeg i Gram Lergrav (A)  
11. feb. 2019 - 15. feb. 2019 Is og sne - når naturen er kold (A)
- Kulturhistorie Aabenraa**  
12. okt. 2018 - 20. okt. 2019 Derfra hvor vi stod - Sønderjyderne i 1960'erne og 1970'erne: Musik (U)
- Kulturhistorie Tønder**  
12. okt. 2018 - 20. okt. 2019 Derfra hvor vi stod - Sønderjyderne i 1960'erne og 1970'erne: Bolig (U)  
20. feb. 2019 Franciska Clausen: Danmarks svar på avantgarden (F)  
26. feb. 2019 Kvindernes surrealisme (F)  
28. feb. 2019 De middelalderlige købstæder i Hertugdømmet Slesvig (F)
- Kunstmuseet Brundlund Slot**  
18. nov. 2018 - 31. mar. 2019 Vores kollektive hukommelse - Gitte Kath's værksted 1976-2018 (U)  
18. nov. 2018 - 28. jul. 2019 Old News - Nye værker fra Guldalderen (U)
- Kunstmuseet i Tønder**  
24. nov. 2018 - 28. apr. 2019 Sigurjon Ólafsson - mangfoldige former (U)  
24. nov. 2018 - 1. sep. 2019 First Movers (U)  
2. feb. 2019 - 2. jun. 2019 Kvindernes surrealisme (U)
- Sønderborg Slot**  
11. feb. 2019 - 15. feb. 2019 Gratis omvisninger på Sønderborg Slot (O)  
28. feb. 2019 Min ungdom i 1960'erne og 1970'erne (F)

Læs mere på [www.msj.dk](http://www.msj.dk)

## Sønderjyske murermesterhuse

Af fhv. skolepsykolog Helge C. Jacobsen

**B**ETEGNELSEN MURERMESTERHUS lyder noget nedladende, men den nedladende holdning til disse murermesterhuse er ikke rimelig. Deres arkitektoniske udformning er oftest afdæmpede udgaver af den slesvigske hjemstavnsstil og fra 1920 mest *Bedre Byggeskik*.

De to meget sammenfaldende arkitekturformer var den fremherskende arkitektur i Sønderjylland fra omkring 1910 til slutningen af trediverne. Husenes kvalitet i form af materialevalg, håndværksmæssige opførelse samt den arkitektoniske udformning er næsten altid god. Desværre er mange af disse fine murermesterhuse senere ødelagte på grund af ufølsom ombygning.

Årsagen til de sønderjyske murermesterhuses høje kvalitet er bygmestrenes uddannelse. I Nordslesvig såvel som i alle andre dele af Prøjsen kunne man før 1920 ikke uden videre nedsætte sig som bygmester. Man skulle have bestået en bygmesterprøve. For at kunne indstille sig til denne prøve skulle man have gennemgået en teoretisk uddannelse omfattende mindst to vintersemestres undervisning på en byggeteknisk højskole eller tilsvarende. Efter 1920 var der i Sønderjylland mange håndværkere, der fortsatte denne tradition med at læse et par semestere på en byggeteknisk skole, før man nedsatte sig som mester.

Håndværkerne uddannede sig på

så forskellige steder som f.eks. bygmesterhøjskolerne i Eckernförde, Eutin, Kolding, Sønderborg, København eller på danske højskoler med håndværkerlinje f.eks. Vallekilde, Ollerup eller Haslev. Efter uddannelse nedsatte de sig som mestre, byggematerialeforhandlere, arkitekter, og mange af dem blev lærere på lokale sønderjyske tekniske skoler.

I det gamle Haderslev Amts små byer og landsbyer finder man fine murermesterhuse tegnet af bl.a. Hannibal Dahl, Årøsum; Jens Lorenzen, Sdr. Vilstrup; Johannes Dixen, Anslet; Hans Ahrndt, Sillerup; Herbert Grell, Christiansfeld; Julius Hallenberg, Vojens; Martin J. Madsen, Mølby; Hans Nissen, Nustrup og L.H. Aakjær, Rødding. Tilsvarende var situationen også i det øvrige Sønderjylland.

På forsiden af dette nummer ses Præstegårdsvej 16 i Christiansfeld, tegnet og opført i 1936 af Herbert Grell fra Christiansfeld. Grell levede fra 1903-1980 og kom efter endt skolegang i lære hos den kendte bygmester og arkitekt A.H. Andersen, Christiansfeld. Derefter uddannede han sig til bygmester på Kolding Tekniske Skole, hvorefter han blev bygmester og arkitekt i Christiansfeld. Ligesom sin læremester Andersen tegnede han overvejende huse i *Bedre Byggeskik* stærkt inspireret af herrnhuterhusene. ■