



Danskernes Historie Online

Danske Slægtsforskeres Bibliotek

Dette værk er downloadet fra Danskernes Historie Online

Danskernes Historie Online er Danmarks største digitaliseringsprojekt af litteratur inden for emner som personalhistorie, lokalhistorie og slægtsforskning. Biblioteket hører under den almennyttige forening Danske Slægtsforskere. Vi bevarer vores fælles kulturarv, digitaliserer den og stiller den til rådighed for alle interesserede.

Støt vores arbejde – Bliv sponsor

Som sponsor i biblioteket opnår du en række fordele. Læs mere om fordele og sponsorat her: <https://slaegtsbibliotek.dk/sponsorat>

Ophavsret

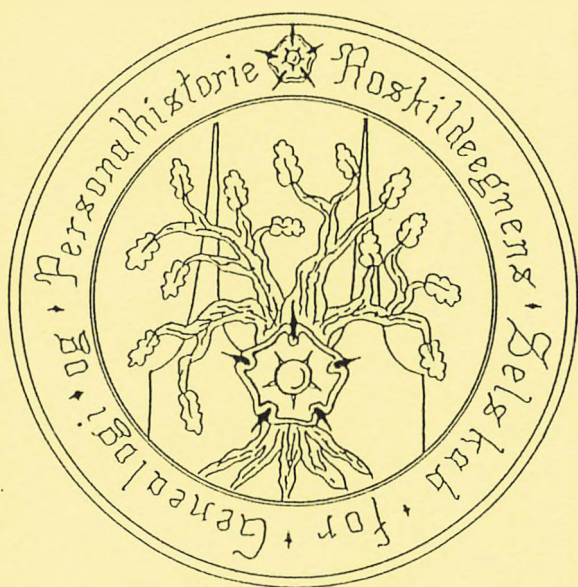
Biblioteket indeholder værker både med og uden ophavsret. For værker, som er omfattet af ophavsret, må PDF-filen kun benyttes til personligt brug.

Links

Slægtsforskernes Bibliotek: <https://slaegtsbibliotek.dk>

Danske Slægtsforskere: <https://slaegt.dk>

Årsskrift 1989



2. Årgang

Roskildeegnens Selskab
for
Genealogi og Personallistorie

Årsskrift 1989

2. årgang

Udgivet af **Roskildeegnens Selskab**
for
Genealogi og Personalhistorie

på **Forlaget Herold**
Søbredden 47, Svogerslev
4000 Roskilde

Redaktion **Bjarne Linnet**
Henning Kiilerich

Enhver form for gengivelse fra dette årsskrift
må kun ske med angivelse af kilden

Indhold

Formandens beretning 1988/89	side	3
Jens V. Olsen		
Tamperretten 1542-1799	"	5
Klaus Haubroe		
Den rette forståelse	"	8
En natlig oplevelse	"	9
Jens V. Olsen		
Ægteskabsannonce	"	12
Folketælling 1787	"	13
Kjeld W. Rasmussen		
Nye venner	"	17
Karna Hansen		
En udvandrerskæbne	"	19
W. W. Schuhmacher		
Bryllupsdage	"	20
Arv og myndighed	"	21
Henning Kiilerich		
Afveje	"	25
Kit Bisgård		
Gravstensindskrifter	"	28

Formandens beretning 1988/89

Jens V. Olsen

Ifølge selskabets formålsparagraf skal vi støtte udgivelsen af genealogisk og personalhistorisk litteratur. Med dette som udgangspunkt har vi besluttet at udgive et årsskrift, hvori især medlemmerne kan fremkomme med mindre slægtshistoriske bidrag, oplevelser i forbindelse med slægtsforskning eller spændende og morsomme detaljer fra arkiverne.

Selskabets aktiviteter efter sommerferien 1988 begyndte som det efterhånden er tradition med udstillingen ved Roskilde Banks indgang i samarbejde med Roskilde Aftenskole i dagene 15. til 31. august. Vi mødtes og besøgte udstillingen, hvorefter der var hyggemøde på Gråbrødre skole. Her viste Henning Kiilerich en videooptagelse af en TV-udsendelse i Roskilde lokale TV, hvor han en morgen havde fortalt om slægtsforskning og havde nævnt vort selskab.

Den 14. september havde vi besøg af forhenværende registrator Niels Rickelt, der fortalte livligt om sine oplevelser som registrator ved bl.a. Landsarkivet i København.

Den 13. oktober besøgte vi Matrikelarkivet i København, hvor arkivar H.E.Jensen indledte med at fortælle om matrikelvæsenet og arkivets indhold, hvorefter vi besøgte selve arkivet, hvor enkelte forudbestilte kort og sogneprotokoller var fremlagt.

Den 11. november var der foredrag om tidligere tiders skolegang. Den oprindelige foredragsholder måtte desværre melde afbud. Vi var dog så heldige at kunne indkalde lektor Ingrid Markussen fra Institut for Dansk Skolehistorie. Hun havde forinden skrevet bogen "Visdommens Lænker" om tidligere tiders skolegang og holdt et interessant foredrag om 1800-tallets skolevæsen i Danmark.

Julemødet den 6. december var et hyggemøde med emnet "at dele med andre".

Året 1989 indledtes med et foredrag den 12. januar, hvor Grethe Madsen fortalte om skæbner på Sankt Jørgensbjerg.

Efter hyggemødet den 15. februar, var der den 20. marts ekskursion til mormonernes arkiv i København, hvor der var adgang til mikrofilm og microfiche af genealogisk kildemateriale fra det meste af verden. Henning Kiilerich og Anne Margrethe Krogh-Thomsen demonstrerede registrene, hvorefter

selskabets medlemmer gik på opdagelse ved læseapparaterne.

Den 11. april var der planlagt et foredrag af Ingeborg Christmas-Møller om Roskildes Købmandsfamilier. Hun har desværre måttet udsætte arrangementet til efterårssæsonen. I stedet skulle vi den 24. april besøge Det gule Palæ i Roskilde, hvor Lotte Fang ville vise os og fortælle om Palæsamlingen. Desværre var samlingerne i disse dage under flytning, og da de øvrige lokaler i palæet er under restauration, måtte vi med ganske kort varsel aflyse besøget. En del af de fremmødte medlemmer tog derefter med formanden hjem til et improviseret hyggemøde, hvor vi blandt andet talte om hjælpemidler til forberedelse af arkivbesøg og så på kopier af kilder fra Fuur-samlingen.

Sæsonen 1988/89 afsluttedes som vedtægterne siger med generalforsamling den 11. maj, hvor vi forventer at fremlægge 2. årgang af årsskriftet.

I den forløbne sæson har vi måttet slette en del medlemmer på grund af kontingentrestancer, så medlemstallet ved årsskiftet var 32, en mindre nedgang i 1988. Foråret 1989 viser dog påny en optimistisk fremgang - flere nye har vist interesse for at være med.

Vort selskab er medlem af Sammenslutningen af Slægtshistoriske Foreninger i Danmark, der for nylig har udgivet en lille pjece: Slægtsforskning - Din Danmarkshistorie, som bl.a. vil kunne bruges i forbindelse med en medlemskapring.

SSF holdt årsmøde i Fredericia den 15. april 1989, hvor formanden deltog som repræsentant for vort selskab. I dag omfatter SSF 22 slægtshistoriske foreninger med henved 2000 medlemmer fordelt over hele landet.

Sammenslutningens aktiviteter omfatter bl.a. medudgivelse af Hvem Forsker Hvad og arrangement af de årlige weekend-kurser på Båring Højskole. Det meddeltes, at kurset i år finder sted i tiden 6.-8. oktober 1989 med temaet: sol-dater i slægten.

På årsmødet accepterede Århus-foreningen at arrangere det næste Slægtsforskertræf, der vil finde sted i november 1990.

Om den kommende sæson kan fortælles, at vi i selskabet forventer at holde samme antal arrangementer som i den forløbne sæson. Et er dog sikkert: vi får ingen udstilling i Roskilde Bank i 1989. Alt er allerede optaget af aftenskolerne. Vi vil dog i stedet forsøge at lave en udstilling i Roskilde Bibliotek og vil her få god brug for hjælp fra selskabets medlemmer.

Tamperretten 1542-1799

Klaus Haubroe

Separation forekommer i det danske samfund både før og efter reformationen i 1535.

Skilsmisse blev først mulig efter 1535.

I den katolske tid gjaldt den kanoniske ret, ifølge hvilken ægteskabet var helligt og ikke kunne opløses. Hvis grove forseelser gjorde ægteskabet ukristeligt, kunne parterne separeres, men de måtte aldrig gifte sig igen.

Grove forseelser var hor, rømning, påtvunget forbindelse eller visse førægteskabelige sygdomme. Altså de samme årsager til ægteskabs ophævelse, som lagdes til grund siden.

Luther havde principielt samme opfattelse, men fandt dog, at hvis et ægteskab var ukristeligt, burde det kunne ophæves definitivt. I Danmark accepterede den verdslige magt, Kongen, dette synspunkt.

Ifølge kirkeordinansen af 1539 skulle "trætte eller forargelse i ægteskabet" henvises til kongen eller lensmanden - i købstæder borgmester og byråd. Disse sidste havde dog ingen bemyndigelse til at opløse ægteskaber.

Der synes at have hersket usikkerhed om, hvorledes disse nye love skulle administreres. Der var behov for specialister på området. Den 4. maj 1542 trådte "Riberartiklerne" i kraft, hvorved der oprettedes en ny domstol: Tamperretten. Den skulle tage sig af separationer og skilsmisser.

Retten kaldtes således, fordi den holdtes på de 4 kvattemperdage, oprindelig fastedage, som faldt på onsdagen efter 1. søndag i fasten, pinsedag, 13. søndag efter Trinitatis og 3. søndag i Advent. Retten holdtes i hvert af landets stifter. I kirkeordinansen af 19. juni 1582 fastsattes yderligere regler for denne rets virke. Riberartiklernes bestemmelser om ophævelse af ægteskab overførtes næsten uforandrede i Chr. V.s Danske lov 1683.

Tamperrettens dommere skulle i henhold til Riberartiklerne være stiftsbefalingsmanden (lensmanden/amtmanden) og domkapitlet, medens superintendenten (biskoppen) kun skulle medvirke i særlig vanskelige sager.

Retten sammensætning ændredes i de godt 250 år, den bestod. Biskopperne blev faste bisiddere i en årrække; stiftamtmandene, der afløste lensmændene, ligeledes. I Roskilde

indtrådte tre universitetsprofessorer en tid, og hvor der var latinskole indtrådte ofte nogle af lærerne eller rektoren. Ved reskript af 20. december 1681 blev Sjællands tamperret henlagt til universitetet for at spare professorerne rejsen til Roskilde. Til gengæld ophørte biskoppen, der boede i Roskilde, med at deltage.

Bornholm fik i 1680 sin egen tamperret bestående af amtmanden, landsdommeren, provsten og viceprovsten. To årlige retsdage ansås for tilstrækkelige her.

Efter mange sådanne ændringer fastslog Danske Lov 1683 1-2-17, at stiftbefalingsmanden skulle dømme sammen med de nærmestboende lærde mænd eller sognepræster.

Halvfems procent af ansøgningerne om ægteskabs opløsning kom fra landbefolkningen. Dette svarer nogenlunde til befolkningens fordeling mellem land og by i 1600-tallet.

Vi ved ikke hvilke personer i landbefolkningen, der ansøger, da materialet ikke omtaler det. I byerne var det hovedsageligt håndværkere og tjenestefolk, men dog også enkelte embedsmænd og folk af handelsstanden.

Fordelingen af skilsmisseansøgere svarer nogenlunde til befolkningens fordeling på land og by og erhverv. I begyndelsen af perioden ses lige mange mænd og kvinder mellem ansøgerne, men derefter dominerer kvinderne. Dette er bemærkelsesværdigt og viser, hvor stor en belastning visse ægteskaber kan have været, idet den enlige kvinde på denne tid kun kunne finde beskæftigelse som tjenestepige, tigger-ske eller ved prostitution.

De vigtigste årsager til kravet om ægteskabs opløsning var stadig hor, rømning, brudt ægteskabslofte og tvungen trolovelse. Det sidste var allerede forbudt i Jydske Lov fra 1241. I tidens løb kom også begrebet "gemytternes uoverensstemmelse" samt druk og vold med som årsager til separation.

Trolovelse i nærværelse af en præst og 5 vidner krævedes af alle, der ikke var af rang eller adel, og betragtedes som lige så bindende som ægteskab. Egentlig skilsmisse kunne derfor dreje sig om ophævelse af både ægteskab og trolovelse. Trolovelse som officiel funktion ophævedes ved forordning af 4. januar 1799 omtrent samtidig med Tamperrettens nedlæggelse.

Mere end halvdelen af alle skilsmissesager drejede sig om rømning. I begyndelse lige mange mænd og kvinder, senere hovedsageligt mænd. Danske Lov gav klare bestemmelser på dette punkt i 3-15-15, der senere blev fulgt op med forordningen af 29. maj 1750.

Det krævedes, at den rømte skulle have været borte i det mindste tre år. I denne tid måtte den forladte ikke indlade sig med nogen anden. I praksis så man stort på, om personen efter de tre år levede sammen med en anden. I mange tilfælde ansøgte først om skilsmisse efter betydelig længere åremål. Formodentlig fordi den forladte nu ønskede at indgå nyt ægteskab. Kunne vedkommende bevise at have levet i "cølibat" de første tre år, bevilgedes skilsmisse.

Selv om tamperrettens dommerkollegium bestod af mænd, synes der ikke at have været tale om kønsdiskriminering ved afsigelse af dommene. I rettens sidste tid blev dog det juridiske tovtrækkeri meget omfattende og flere og flere gik over til at søge kongelig bevilling.

Skilsmisse ved bevilling blev kun givet til personer fra de første rangklasser. Separationsbevillinger brugtes oprindeligt som dispensation fra de i loven anførte grunde og blev givet til alle. De begynder at dukke op i slutningen af 1600-tallet. Efterhånden blev både separation og skilsmisse ved bevilling mere og mere almindelig og kom til at gælde for personer fra alle klasser. I 1760 var antallet af kongelige bevillinger til separation så stort, at oversekretæren i Danske Kancelli fik overdraget underskrivelsen af disse. Kun skilsmissebevillinger krævede kongelig underskrift.

Tamperrettens oprindelige eneret på separation og skilsmisse ændredes i 1700-tallet til kun at omfatte de ægteskabssager, der afsluttedes ved dom.

Da Tamperretten kun afholdtes fire gange årligt og kun i stiftsbyerne, og da antallet af kongelige bevillinger voksede stærkt, blev denne ret efterhånden så lidt benyttet, at den ophævedes ved forordning af 1. februar 1797.

Tamperrettens protokoller er i en del tilfælde bevarede tilbage til 1645.

Litteratur: (se også næste side)

J. NELLEMANN: "Ægteskabsskilsmisse ved kongelig Bevilling" Kbh 1882

H. RØRDAM: "Danske kirkelove 1536-1683" I-III, Kbh. 1883-89

GUSTAV BANG: "Kirkebogsstudier", Kbh. 1906.

- Georg Hansen: "Sædelighedsforhold blandt landbobefolkningen", Kbh. 1957
- Anne Riising: "Tamperrettens funktion og domspraksis" i Festskrift til Johan Hvidtfeldt, 70 år, 12/12-1978, side 393-412.
- G. Bonderup: "Skilsmisse i Århus 1645-1900" i HISTORIE, udg. af Jysk Selskab for Historie. Jyske Samlinger, ny række XVI, 1985-87, side 493-518



Den rette forståelse

Den ny, meget ivrige og succesfulde kvindelige slægtsforsker havde i vinterens løb tilbragt mange timer og dage på arkiver i sin målbevidste søgen efter forfædrenes spor.

Der blev trukket store veksler på den stakkels, ensomme ægtemands tålmodighed.

En solrig forårsdag, hvor fuglene kvidrede og forårsblomsterne lyste i gule og blå farver, fandt forskeren anledning til at opmuntre sin blege ægtemage med ordene: "Åh, nu er foråret ved at være her. Se, hvor solen skinner. Nu varer det ikke længe, før vi sammen skal ud og nyde den friske luft og arbejde i haven," hvortil ægtemanden melankolsk svarede: "Ja, og du skal selvfølgelig ud og grave efter dine rødder."



En natlig oplevelse

Jens V. Olsen

Den 16. december 1800 indgik Danmark i det væbnede neutralitetsforbund og kom derved i åben konflikt med England. Få måneder senere, den 2. april 1801, oplevede vi slaget på Reden, hvor vi måtte kapitulere til admiral Nelson. Allerede tidligt på året toges initiativ til en række frivillige forsvarsanstalter langs den jyske vestkyst for at forhindre en eventuel engelsk landgang. Således tilbød Fanøboerne gennem stiftamtet, at de frivilligt - alle som én, også kvinderne - ville bidrage efter bedste evne til at forsvare øen, hvis blot de kunne få en officer, der kunne øve dem i våbenbrug.

Der blev etableret vagttjeneste langs kysten, som ville kunne alarmere, dersom engelske fartøjer nærmede sig.

Efter slaget på Reden blev der dog snart forholdsvis roligt igen, og først i august 1807 kom vi atter i krig med englænderne, da de den 16. august gik i land ved Vedbæk. Siden oplevede vi bombardementet af København sluttende med rovet af flåden. Allerede den 19. august 1807 udgik ordre fra birkedommeren til Fanøs sognefogeder, at da krigen nu er udbrudt, så skal "sognefogederne snarest muligt beordre og opstille befalede vagter, alt efter samme orden og omgang, som i 1801 fandt sted, da man intet øjeblik ved sig fri for fjendtlig overfald." Geværerne, der i 1803 var opmagasineret, blev nu atter udleveret og vagttjenesterne genoptoges.

Alt dette kan der læses om, bl.a. i N.M.Kromanns "Fanøs Historie." I landsarkivet i Viborg ligger et par pakker (B87-176/177) med reglementer, mandskabslistes og indberetninger. Her har jeg bl.a. fundet følgende indberetning om en natlig episode i sommeren 1809:

P.M.

Natten imellem den 5-6 Juli red vores Patrolerings Vagt paa Stranden. Kl. 2½ Røkkede mandskab af deres Post og forsamlede baade fra Nord og Søndén, ved Kierkevejen. Vinden SSO Gandske tykt og taaget og havde ingen sigt paa søn haft. Jeg og Underofficer Jeger var gaet lidet før op i Vagthaus, men havde ikke ventet Mandskab fra deres Post. Vi gik straks til Mandskabet og ieg befalede at det halve

skulle gå Nord ud, det andet halve Sønden, siden det var saa tykt, at man ikke kunne se Vandet fra bjergene. Jeg fik til svar, at de holdt Vagt som var, og de ville rejse hjem. Jeg gik ned paa Stranden, men ingen efter mig, jeg maatte reyse ind ad bjergene med Vredhed; Og sagde dersom de ikke kom sendte jeg strax bud til Odden om mandskab i det tykke Vejr, som behøvedes nøje Patroullering, og sagde til dem om de viste hvad følger kunde blive om der passerede noget. Opper mændene i dette sammenrokkende var Jens Ludvig og Mattis Hansen Nørbye. Den første sagde rent ud, ville jeg slaas, saa skulde jeg komme til ham. Den anden gav mig skændigt for, om de ogsaa skulde lyde mig siden deres Vagt var ude. Niels Hansen Sørensen var en stor medholder til dem. Dog vi kom afsted med stor klammer(i). Vi gik paa Stranden; men kort, saa klarede det op, og (vi) fik mange sejlere uden for Sønderho at se, og straks kom Signalfalg paa Kierkebjerg. Ved vores samling hjem efter, sagde jeg til Mandskabet, om de nu kunde se, hvordan vi kunde have forladt Vagten og ej vist om de Blanke Nesar som gik ind til Sønderho, ej heller om Søen kort at sige efter min mening. Som Skjælmen Jens Ludvig sagde rent ud, at det var en tosse som satte flag til paa Kierkebjerg, og var ikke andet for, som at sætte folk i uro. Over Jæger Anders hørte paa en del af dette. Jeg og han gjorde aftale og maatte reyse hjem og bestille en Peletone saa snart han kunde for at afløse dersom det tykke luft skulle blive.

Fanø d. 8. Juli 1809. - Morten Jessen Rødgaard.

Alt overanførte tilstaar jeg ogsaa - og bevidner om forlanges.

Hans Morten Rødgaard

Under Officer i samme 4de Peletone.

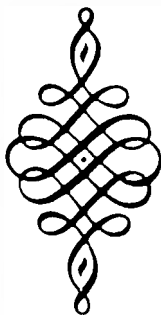
Grunden til, at jeg især interesserer mig for ovenstående indberetning er, at Jens Ludvig optræder på min anetavle. Der kommer herved liv "kød" på personen, selv om omtalen ikke er særlig positiv. Man kan dog godt forestille sig, hvorledes folkene længe efter midnat og i tæt tåge var trætte efter vagten og ikke særligt motiverede til at gå ned til stranden og spejde ud over vandet. Der var nu gået næsten to år siden de alvorlige episoder med englænderne, og det menige mandskab havde vel svært ved at holde gejsten oppe.

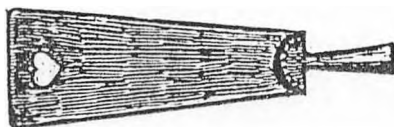
Jens Ludvig har især givet en del problemer på grund af hans navn. I de fleste kilder kaldes han Jens Christensen. Ved hans vielse i 1799 kaldes han Jens Ludvig Christensen,

og i en fattigkommissionsprotokol: Jens Ludvigsen - han har en almisselem boende mod en årlig ydelse på 9 skp rug, 5 skp byg, 4 skp malt og 2o Rdl, samt brugsret over hendes 2 får. Ved hans død skriver præsten: Jens Christensen Ludvig, tømmermand og husmand i Rindby - søn af Christen Ludvig. Han er ikke født på Fanø; men heldigvis finder vi i sølægdsrullen 1802 (den ældste), at han er født i Jerne sogn han udgår af rullen i 1802.

I Jerne kirkebog finder vi så Jens, født 16. oktober 1769 i Vognsbøl som søn af Christen Gregersen. Moderen Mette Jensdatter dør 50 år gammel i 1783.

Det nærmeste jeg kan komme Ludvig-navnet er dette: Christen Gregersen var først gift med Maren Pedersdatter, der var enke efter en Ludvig Lambertsen i Vognsbøl. Det er muligt, at skrædder Christen Gregersen i daglig tale har fået tilnavnet Ludvig efter konens første mand, hvorefter sønnen af andet ægteskab har overtaget det.





ÆGTESKABSTILBUD

En ung Enkemand af den dannede Klasse søger en Livsledsagerinde. Det maa være en Pige ei over 25 aar og i Besiddelse af en Jernconstitution, saa at hverken Kulde eller Varme, Regn eller Blæst anfægter hende, ei heller maa hin besidde svage Nerver. Paa Formue og Skønhed sees ikke saa meget, men vedkommende maa være vel bygget og i besiddelse af et indtagende Ydre samt tilhøre den dannede Klasse; dog maa hun ikke være frekventeret nogen »højere Dannelsesanstalt« eller spille paa Fortepiano. Hun maa forstaae Huusholdning og Madlavning til fuldkommenhed samt lave en god Toddy. Det vilde være ønskeligt om hun tillige forstod at lave svensk Banco, Æggepunsch, Champagne og forskellige andre Drikkevarer; thi Theevand og tyndt skaaret Smørrebrød er banlyst fra Ansøgers Bord. Det kan være det samme om hun ikke forstaaer sig paa Modepynt, da det helst sees at hun gaaer klædt i Bloomerdragt, saa at hun desto lettere kan følge sin Mand baade tilhest og tilvogns. Krinoline maa hun under ingen Omstændigheder bære. Tillige bemærkes at skjøndt hun maa forstaae at sætte sig i respekt hos Tjenestefolkene, maa hun ligeoverfor sin Mand være af et søjeligt og blidt Temperament og ikke have nogen anden Villie end hans. Hun maa hverken sværme for at male, læse aviser, synge, gaae paa Baller eller Comedie, men kun passe sit Huus. Dersom en saadan Dame skulde findes, da er Ansøgeren vis paa at komme til at elske hende og beder hende da om at indlægge Billet paa dette Blads Kontor mkt. »Lykke« med Opgivelse af hvor man kan træffes.

Folketællingen 1787

Smørum herred og Sokkelund herreds vestlige del

Kjeld W. Rasmussen

Folketælling er i forskelligt øjemed blevet anvendt igennem tiderne. En af de første, som er virkelig veldokumenteret, fandt sted for omtrent 3300 år siden, da Moses førte sine landsmænd ud i ørkenen og bort fra Ægyptisk trældom.

Medens vore forfædre levede langs de solbeskinnede kyster i bronzealderens milde Danmark, har tællingskommissærerne haft travlt med at optegne de mange tusinde våbenføre mænd i den store israelitiske teltlejr på Sinaihalvøen. Resultatet kan ses i den 4. af Moses dagbøger, som han omhyggeligt førte i de 40 år, han var profet og leder i Israel.

Vi skal godt 3000 år frem i tiden for at finde en lignende mandtalsliste i Danmark. I de Oederske efterretninger fra 1771 er husfaderen nævnt med alder og stand.

Men folketællingen 1. juli 1787, som netop fandt sted året før stavnsbåndets ophævelse, er den første samlede registrering, hvor hele husstanden med forældre og børn samt tjenestefolk og eventuelle lejere (inderster) blev optegnet med navn og alder, familiære såvel som sociale stilling.

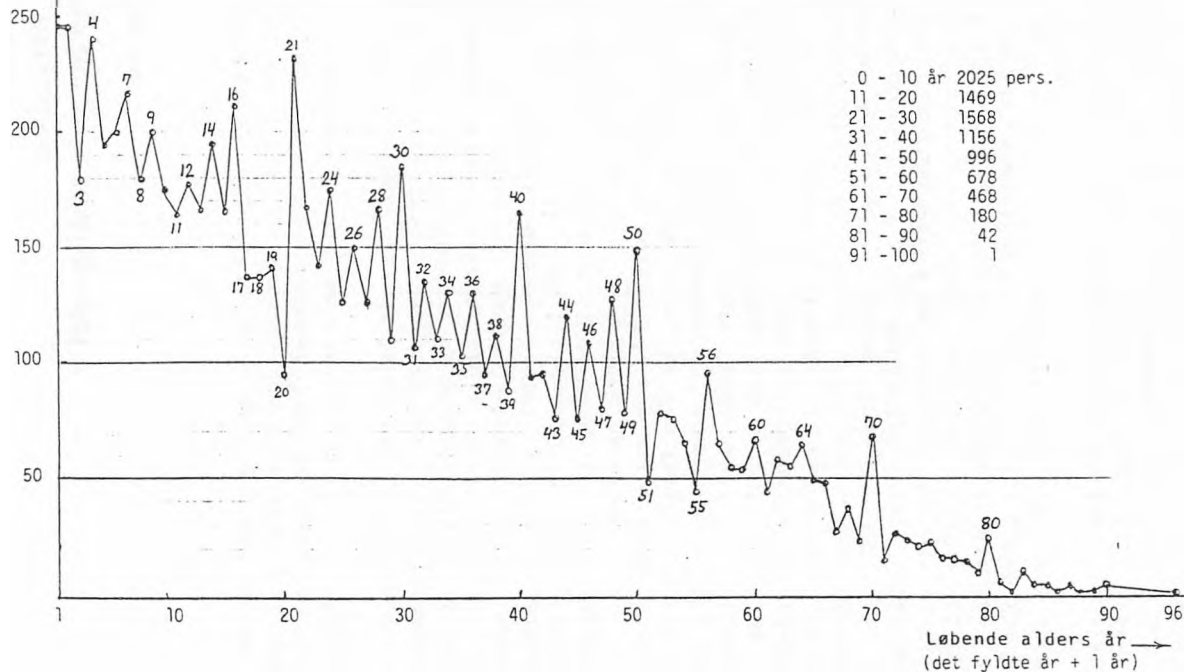
Denne folketælling er den mest interessante for slægtsforskere, idet den rummer de fleste "levende" aner. En nulevende person på 50 år har ca. 100 aner, som levede i 1787, medens en skoleelev vil kunne finde 200-300 aner.

Befolkningstallet i det her behandlede Vestkøbenhavnske område nemlig Smørum Herred og Sokkelund Herreds vestlige del er steget stærkt fra 8583 personer i 1787 til ca. 26.000 i 1916. I dag (1989) er vi 350.000 i dette ca. 280 km² store område, som strækker sig fra Valby bakke til Hedehusene og fra Værløse i nord til Køge bugt, som danner grænsen mod syd.

Aldersangivelsen i de tidligere folketællinger er ikke i alle tilfælde helt præcis, og de 12 forskellige præster, som har fungeret som tællingskommissærer, måtte også i flere tilfælde skønne de omhandlede personers alder, hvilket den omstående viste figur tyder på. Nogle årsager hertil kan bl.a. have været:

Antal
personer

ALDERSFORDELING 1ste juli 1787 i
Smørum herred og Sockelund herred vest
8583 personer.



1. Det er husfaderen, som præsten har indkaldt til at svare for sin husstand. (Da jeg selv for nylig blev spurgt om mine børns alder, afgav jeg ikke mindre end to forkerte svar af fire mulige. Afvigelsen var forøvrigt 1 henholdsvis 2 år).
2. I nogle tilfælde har den pågældende måske ikke engang kunnet gøre rede for sin egen alder grundet svigtende hukommelse eller måske fordi vedkommende sjældent eller næsten aldrig har tænkt derover; der var andre og livsvigtige ting at beskæftige sig med. Som det fremgår af tællingslisterne ne har kampen for det daglige brød i flere tilfælde været så hård, at forældrene har sendt deres børn ud for at betle.
3. Grundet fravær har præsten selv måttet skønne familiedlemmernes alder.

Med uanset hvad grunden til uregelmæssighederne kan have været, fremgår det tydeligt, at der har været en stor forkærlighed for de lige tal. Disse fremkommer nemlig 20-30% hyppigere end de ulige tal. Og de runde tal 30, 40, 50, 60, 70, 80 og 90 fremkommer mere end dobbelt så hyppigt som de nærmeste ulige tal 31, 41, 51 o.s.v.

En mærkelig undtagelse fra ovennævnte findes dog ved de 19 og 20 årige. Tilsyneladende har ikke mindre end 230 opgivet at være fyldt 20 år, og er altså blevet registrerede i deres 21. år, medens kun 95 har opgivet at være fyldt 19 år.

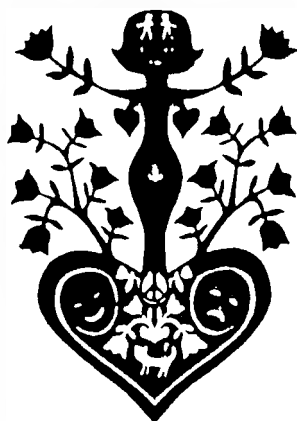
Jeg vil slutte disse betragtninger med at afgive et "kvalificeret" gæt eller skøn over afvigelsernes størrelse og hyppighed. (En korrekt fejlvurdering bør støtte sig til de 18 sognes kirkebøger).

Korrekt ansat	60%
1 års afvigelse	20%
2 " "	10%
3 " "	6%
4 " "	3%
5 " " eller mere	1%

I denne folketælling forekommer der 91 forskellige kvindename og 143 forskellige mandnavne. Om navnehypigheden kan siges, at de hyppigst forekommende fornavne er:

kvindenavnene:	Anna, Anne, Ane	717 - 17%
	Karen	440 - 10%
	Kirsten	415 - 10%
	Margrethe	232 - 5%
	Birthe	208 - 5%
mandsnavne:	Peder, Per	591 - 13%
	Jens	521 - 12%
	Hans	485 - 11%
	Lars, Laurs, Laves	351 - 8%
	Anders	318 - 7%

Mange andre interessante oplysninger kan udtrages fra denne folketælling, som udkommer i bogform i efteråret 1989. Bogen består af to hovedafsnit: tællingen som den forekommer i originalen, men skrevet med maskinskrift så den er læselig for alle, samt et navnerregister i alfabetisk orden. Endvidere er medtaget kort over hver af de gamle sognebyer, gårdnavne og matrikelnumre samt kirkebogsoversigter. Bogen kan forudbestilles hos udgiveren, Kjeld W. Rasmussen, Skebjergvej 32, 2750 Ballerup. Prisen er 70 kr. incl. forsendelse.



Nye venner

Karna Hansen

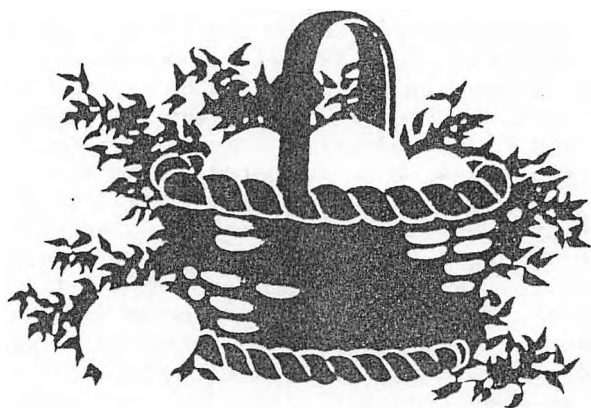
Som slægtsforsker kan man opleve mange sjove ting, og det gjorde jeg for et par måneder siden, hvor jeg modtog et brev fra en mig ubekendt dame på Langeland. Hun var i gang med at skrive landsbyhistorie, og hvert medlem i en gruppe havde fået forskellige emner. En skulle skrive om mejeriet, en anden om gårde og huse i Helletofte, én om Bøstrup Sønderkov, én skulle afskrive folketællingerne for Emmerbølle o.s.v. Den dame, der kontaktede mig, hed Mona og hun skulle skrive om Emmerbølle, hvor min far var født og levede hele sin barndom. Hun havde hos min kusine set den beretning, som jeg i 1985 havde skrevet om mine bedsteforældre fra Emmerbølle i Bøstrup sogn på Langeland, og hun ville nu spørge, om hun måtte citere noget af det, jeg havde skrevet. Det måtte hun selvfølgelig gerne.

Senere havde vi en lang telefonsamtale, hvor hun kunne supplere mine skildringer med nogle historier om min fars familie og nogle breve fra min fars tante til de bedre stillede gårdmænd om hjælp til mad og tøj til børnene. Hun oplyste også, at hendes mor var født i 1905 på gården ved siden af min fars barndomshjem. Min far var født i 1901, så de kendte hinanden. Mona var i besiddelse af en kopi af et postkort, som en af hendes bekendte tilfældigt havde fundet i en antikvitetsforretning i Svendborg. Postkortet fra ca. 1910 var et parti fra Emmerbølle, forestillende gadekæret med min fars fødehjem i baggrunden. Der var flere personer på billedet, bl.a. min far, min farmor og oldemor. Monas mor er med på postkortet, men er faldet ud på kopien. Mona har nu også sendt mig en kopi af dette postkort samt et billede af mine bedsteforældre fra deres yngre dage, et billede, som jeg ikke selv var i besiddelse af, så det er jeg selvfølgelig meget glad for.

Jeg forventer at modtage et eksemplar af det lille hefte om Emmerbølle og omliggende landsbyer, når gruppen er blevet færdig med det. Desuden var Mona bestyrelsesmedlem i Lokalhistorisk forening for Nordlangeland, og vi kan nu udveksle materiale af person- og lokalhistorisk art vedrørende denne egn.

Det er en stor opmuntring, når nogen kan drage nytte af det arbejde, man har gjort, og det giver lyst til at arbej-

de videre og få noget gjort færdigt, især når det samtidig kan medvirke til, at man selv får flere oplysninger. Det håber jeg også vil blive tilfældet med min næste udgivelse, der handler om min morfar fra Svallerup sogn i Holbæk amt, og som indeholder en efterslægtstavle for to af mine tip-tipoldefædre. Jeg håber herigennem at finde frem til nulevende slægtninge, som jeg på nuværende tidspunkt ikke kender noget til.



En udvandrerskæbne

W.W. Schuhmacher

Gennemgår man Københavns amts eksekutorboer til ca. 1930, er det påfaldende at se, at så mange af arvingerne skal søges i USA, hvor de i enkelte tilfælde har været vanskelige at spore.

C.I. Hedemann, den danske konsul i Honolulu, havde dog ikke nogen vanskelighed ved at foretage arveudbetalingen i boet efter frk. Hermine Marie Baggesen af Frederiksberg, der den 1. juli 1925 var afgået ved døden på Frederiksberg hospital.

Frederik Christian Wittrock, hvis fjerne tante den afdøde havde været, var allerede død i Honolulu den 23. april 1923. Han, der i 1922 var Deputy Sheriff i Hana på øen Maui, havde været gift med Susan Kepano, en indfødt, med hvem han havde seks børn. Enken levede i 1926 sammen med to døtre i Honolulu. De øvrige fire børn var anbragt på karantænestation for spedalske på øen Molokai.

Med de mange kinesiske indvandrere, der for over 100 år siden var kommet til Hawaii-øerne for at arbejde på planterne der, var også kommet spedalskheden (lepra, morbus Hansen). Derfor også kaldet den "kinesiske syge" af de indfødte. Først i 1873 opdagede den norske læge Armauer Hansen bakterierne der forårsager sygdommen, som kan have en inkubationstid på årtier.

De syge på Hawaii-øerne blev bragt til et isoleret sted på øen Molokais nordkyst - leprakolonien der blev oprettet i 1865 - hvor de måtte leve, indtil de for de flestes vedkommende døde her.

Også Wittrock-børnene skulle aldrig mere forlade Molokai. Det fandt jeg ud af under et senere ophold i Honolulu, hvor jeg også besøgte State Archives. I 1936 var alle fire døde. Ifølge konsulens indberetning levede familien i 1926 under meget fattige forhold, således at også det ringe beløb, den fik udbetalt - kr. 183,36 med arveafgiften fratrukket - må have været meget velkommen.



A decorative border of stylized flowers and leaves surrounds the text. The border consists of a repeating pattern of small flowers and leaves connected by a thin vine.

bryllupsdage

1 år - Papirbryllup	14 år - Elfenbensbryllup
2 år - Bomuldsbryllup	15 år - Krystalbryllup
3 år - Læderbryllup	20 år - Porcelænsbryllup
4 år - Blomsterbryllup	25 år - Sølvbryllup
5 år - Træbryllup	30 år - Perlebryllup
6 år - Sukkerbryllup	35 år - Koralbryllup
7 år - Uldbryllup	40 år - Rubimbryllup
8 år - Bronzebryllup	45 år - Safirbryllup
9 år - Pjlbryllup	50 år - Guldbryllup
10 år - Tinbryllup	55 år - Smaragdbryllup
11 år - Stålbryllup	60 år - Diamantbryllup
12 år - Silkebryllup	65 år - Krondiamantbryllup
12½ år - Kobberbryllup	70 år - Jernbryllup
13 år - Kniplingsbryllup	75 år - Atombryllup

Arv og myndighed

Henning Külerich

Som slægtsforsker undgår man ikke - helt op i det tyvende århundrede - at støde på nogle familieretlige forhold, som ikke er umiddelbart indlysende for vor generation. Disse forhold træffer vi især på i skiftebrevene.

Jeg tænker her på de i vore øjne mærkelige og for kvinderne diskriminerende arve- og myndighedslove, som ligger til grund for skifteforvalternes afgørelser om arv og rådighed over arv. Disse love gav kvinderne en meget uselvstændig stilling i samfundet.

Alle levende, ægtefødte børn er som regel nævnt i et skifte. Uægte børn havde arveret efter deres mor og hendes frænder, men kun i særlige tilfælde efter faderen. Men hvem har ikke oplevet at læse et skiftebrev, hvor døtrene slet ikke er nævnt, hvorimod svigersønnerne optræder med navns nævnelse som modtagere af deres kones arv?

Det har en naturlig forklaring: døtrene var nemlig umyndige og kunne derfor ikke råde over deres retmæssige arv.

Hvis en kvindelig arving var gift, optrådte hendes mand på hendes vegne, og han havde den fulde rådighedsret over fællesboet, altså også over sin hustrus arv. Var en kvinde enke, fik hun beskikket en lavværge til at tage sig af hendes økonomiske dispositioner. Var hun ugift skulle der udpeges en værge for hende, og han skulle tage sig af alle hendes økonomiske og personlige dispositioner.

Allerede nu har jeg benyttet en del udtryk, som anvendes i forbindelse med et skifte. Slægtsforskere må have et vist kendskab til disse udtryk - og til nogle af de begreber og lovregler - der ligger til grund for et skifte, for at forstå de afgørelser, der forekommer i et skiftebrev. I det følgende vil jeg derfor i en meget forenklet form prøve at redegøre for en del af disse forhold.

Myndig = en person, der ifølge loven har ret til at træffe dispositioner for sig selv med deraf følgende retslig virkning.

Her må skelnes imellem personlig myndighed og formueretlig myndighed. Først så sent som i 1976 blev aldersgrænsen for de to former for myndighed sammenfaldende, nemlig ved det fyldte 18 år.

Personlig myndig = personen kan træffe beslutninger vedrø-

rende sin egen person, men kan ikke disponere over sin formue med retsvirkning.

Formueretlig myndig = personen har fuld råderet over sin formue og kan træffe økonomiske dispositioner med retsvirkning.

Umyndiggjort = en person, der har opnået den krævede alder for myndighed, men som er frakendt denne myndighed, som regel på grund af manglende evne til at træffe dispositioner eller til at bære følgerne af sine dispositioner.

Mindreårig = personer i alderen imellem den personlige myndighedsalder og den formueretlige myndighedsalder. Udtrykket ses også anvendt for personer, som ikke har opnået myndighedsalderen.

Umyndige = umyndiggjorte og personer under myndighedsalderen samt i nogle tilfælde mindreårige.

Indtil 1857 skulle en mand være fyldt 18 år for at være personlig myndig og 25 år for at være formueretlig myndig. I alderen imellem 18 og 25 år var han mindreårig.

En kvinde var ikke tildelt nogen myndighed og var derfor aldeles umyndig uanset alder.

Når en kvindes far/mand døde, og hun således stod uden mulighed for at disponere, måtte der udpeges en mand til at træffe dispositioner for hende eller i det mindste godkende hendes dispositioner. Det samme gjaldt for en umyndig eller mindreårig mand.

For sådanne personer udpegede man derfor en mand, der fik betegnelsen værge, lavværge, formynder eller kurator.

I henhold til "Ordbog over det danske Sprog", 1934 udgaven, er disse funktioner defineret således:

Værge = person, der bestyrer en umyndigs formue og indgår kontrakter på hans vegne (og evt. har forældremyndighed over ham eller en lignende ret til at træffe bestemmelser om hans personlige forhold). I samme betydning brugtes (især udenfor juridisk sprog) ordet Formyndet. I love fra omkring 1800 betyder Værge: Kurator for mindreårige (18-25 årige).

Lavværge = person, der af øvrigheden beskikkes til rådgiver og hjælper (i sager angående formuen, retslige forpligtelser og lignende) for en enke (fast lavværge), eller som (indtil 1922) valgtes af enken selv (valgt lavværge). I første tilfælde således at enken ikke kan råde over sin formue eller forpligte sig ved retshandler uden dennes

samtykke; nu (efter lov nr. 277, 30/6-1922 § 54) også om beskikket rådgiver for andre kvinder og for mænd.

Formynder = værge for umyndige, se forordning af 12/9-1792 § 7.

Kurator = (juridisk forældet) person, der af det offentlige var beskikket til at bistå med forvaltning af en andens formue, når denne (som fraværende, mindreårig og lignende) ikke selv var i stand dertil. (Juridisk) person, der på kreditorers vegne foretager afvikling af konkursbo, også om den, der i et dødsbo fungerer som skifterettens medhjælper.

Når man læser et skiftedokument, må man derfor holde rede på arvingernes alder og kvindelige arvingers ægteskabelige stilling for at forstå, hvad det er for personer, der omtales i dokumentet, og hvorfor de optræder.

Som regel blev en værge eller tilsvarende udpeget af den familie, der skiftede, men han skulle godkendes af skifteretten. Ofte var værgen et familiemedlem i forældregenerationen. Derfor kan et skifte nu og da give genealogiske oplysninger af stor værdi.

Så til et andet problem: fordelingen af arven.

Så langt tilbage i tiden, man kan spore, har der været forskel på en mands og en kvindes arvepart. En mand arvede det dobbelte (broderlod) af det, en kvinde arvede (søsterlod).

Ved arveforordningen af 1845 skete der en ændring af denne arvefordeling, idet man ved arv til sidelinier, fx mellem søskende, gik over til en lige fordeling til mand og kvinde. Men ved arv i nedadstigende linie, det vil sige, når børn arvede fra forældre eller bedsteforældre, så blev princippet om broderlod og søsterlod stadigvæk anvendt. Dog kunne forældrene have bestemt, at døtrene skulle arve lige med sønnerne.

I 1857 skete der store forandringer med både arvelove og myndighedslove. Lige fordeling til mandlige og kvindelige arvinger blev gennemført, og det ældgamle princip med broderlod og søsterlod var dermed historie.

Arbejdet for kønnenes ligestilling var nu for alvor kommet igang. Samme år - 1857 - fik ugifte kvinder myndighed efter samme principper som manden, det vil sige personlig myndig som 18-årig og formueretlig myndig som 25-årig.

Udviklingen indenfor myndighedsalderen ser derefter således ud:

År	personlig myndig	formueretlig myndig
før 1922	18 år	25 år
1922	18 år	21 år
1969	18 år	20 år
1976	18 år	18 år

Efter 1857 var den gifte kvinde stadig umyndig, og når en myndig, ugift kvinde indgik ægteskab, afgav hun sin myndighed til ægtemanden, og derefter var hun igen aldeles umyndig.

Fra langt, langt tilbage i tiden har ægtemanden været familiens overhoved. Han havde hals- og håndsret over sin hustru, deres børn og hans tjenestefolk. Denne ret svækkedes efterhånden og overgik til statsmagten. Men endnu i 1700- og 1800-årene var det naturligt, at manden besad en husbondmyndighed, der tillagde ham suveræn dispositionsmagt af både formueretlig og personlig art for hele familien.

Husbondmyndigheden fortsatte uændret efter 1857. Ægtemanden optræder stadigvæk i skifteforretningerne på sin hustrus vegne.

I 1880 kommer en lov, der beskytter en gift kvindes indtægt ved selverhverv. Et ægteskab betyder jo fælles bo og fælles formue, hvis ikke andet er kontraktligt bestemt, og den personlige myndighed er derfor i høj grad indskrænket. Hvis man derfor kan tale om personlig myndighed i et ægteskab, så får den gifte kvinde det i 1880.

Vi skal helt frem til 1899, før de gifte kvinder opnår formueretlig myndighed på lige fod med ugifte kvinder og med mænd, når talen er om arv. Og fra nu af er der ikke i skiftedokumenterne forskel på opremsningen af mandlige og kvindelige arvinger, og de kvindelige arvingers ægtemænd spiller nu ingen rolle ved udbetalingen af arven. En enke kan dog fortsat ikke sidde i uskiftet bo uden at der tilskikkes hende en lavværge. Dette ændres først i 1926.

At ægtemanden alene helt indtil 1926 havde fuld rådighedsret over fællesformuen, bortset fra fast ejendom indbragt i ægteskabet af hustruen, kommer jo ikke læsningen og forståelsen af de gamle skiftobreve ved, så det må jo være en helt anden historie.



Afveje

Kit Bisgård

Vi slægtsforskere kender alle den følelse af fryd, vi oplever, når vi er kommet på sporet af noget hidtil ukendt. Men den kan, i hvert fald for en ikke alt for erfaren, hurtigt fordufte.

Da jeg startede forskningen for nogle år siden, vidste jeg intet som helst om min mormors slægt, ja, min mor var end ikke sikker på sin mormors navn. Jeg gik derfor hurtigt i gang med udforskningen af hende, og da jeg vidste, at min mormor var født på gården Votkjær i Sønder Borris i Ringkøbing amt i 1861, var det ikke svært ved hjælp af folketællingslisten fra 1870 at finde frem til, at hendes mor var født i Egvad sogn i Ringkøbing amt. Hun hed Nielsine Marie Nielsdatter og var 43 år. Da jeg gik i gang med folketællingen i 1834 for Egvad, ledte jeg selvfølgelig efter en husfader ved navn Niels, og derfor havde jeg nær aldrig fundet hende, men heldigvis havde hun jo et lidt usædvanligt navn, så endelig fandt jeg da den niårige pige som plejebarn på en gård. Hvad var nu det for noget, og hvordan kom jeg videre?

Jo, i folketællingen 1870 stod nederst i familien en svigerinde, Jensine Marie Nielsen, som var 38 år. Min mormors ældste søster var endda opkaldt efter hende. I folketællingen 1834 var det let at finde svigerinden som treårig med hele resten af familien; faderen hed Niels Eskildsen, moderen Else Marie Thomasdatter.

Nu kom mine "geniale" detektiviske evner rigtigt i brug. Hvorfor var Nielsine Marie anbragt som plejebarn i nærheden? Jo, det var let at se. Hun var tvilling, idet der også var en niårig Grethe i familien, der både var børnerig og sikkert fattig, idet faderen var husmand og daglejer. Yderligere kunne jeg regne ud, at Nielsine Marie var anbragt hos sin farmor, der hed Maren Nielsdatter. Nielsine Maries ældste søster hed Maren, og Niels Eskildsen var selvfølgelig opkaldt efter sin morfar. Farforældrene havde ganske givet tilbudt at tage den ene tvilling for at aflaste familien. Alt passede som fod i hose. Jeg brugte så en dagstid på arkivet med Nielsine Maries forældre, og havde meget besvær med hendes far, som jeg ikke kunne finde nogen op-rindelse til.

Den følgende gang i arkivet gik jeg i lag med kirkebogen

for at finde fødselsdato for tvillingerne. De stod også smukt under hinanden, men - og her gav jeg vist et højlydt gisp fra mig - de var født med tre måneders mellemrum!!!

Det stod helt stille i hovedet på mig et øjeblik, før jeg kastede mig i udtydningen af forældrenes navne. Min oldemor havde helt andre forældre! Hendes mor hed således Sidsel Kirstine Sørensdatte. Så vidste jeg, at jeg var på rette spor, da jeg selv er opkaldt efter min mormor, der hed Sidsel Kirstine. (Senere har jeg fundet Sidsel Kirstine Sørensdatte's mormor, der hed Sidsel Kirstine Hansdatte, så vi har en ubrudt linie fra mor til datte i 7 generationer, hvor hveranden hed Sidsel Kirstine, bortset fra mig, der kun hedder Kirstine. Desværre kan linien ikke fortsættes, idet jeg er min mormors eneste datte-datte, og jeg har ingen døtre.)

Jeg måtte nu ved hjælp af kirkebogen finde opklaringen på, at min oldemor var plejebarn. Det var ikke svært. Hendes mor var død i en alder af 26 år, efterladende sig den ni måneder gamle datte. Tre år efter døde den unge fader, kun 25 år gammel. Så tog den halvgamle mormor og hendes mand nr. 2 den lille forældrelose til sig. Hun har sikkert haft et godt hjem hos dem indtil mormoderen døde, da hun var 20 år. Jeg har senere, da jeg måske var blevet bedre til tyding af den gotiske håndskrift, igen set på folketællingen 1870, som jeg startede med. Nu kunne jeg tydeligt se, at der ikke stod svigerinde ud for Jensine Marie, men logerende!! Senere har jeg flere gange været ude for, at jeg har været lidt for hurtig til at drage slutninger, men fejltagelserne har ikke været helt så morsomme som den første. Jeg vil dog alligevel fortælle om dem.

I Hjerm-Gimsing i Ringkøbing amt har jeg en tiptiptip og tiptiptiptipoldefar ved navn Niels Andersen Kjærgård (at han er i to forskellige generationer skyldes, at min farfar giftede sig med sin kusines datte). Kirkebogen begynder 1741 og i 1743 fandt jeg, at Niels Andersen i Kjærgård havde mistet sin hustru, Maren Hansdatte, 53 år gammel. Da deres ældste datte hed Maren, var der ingen tvivl mulig, og jeg satte en fin beretning op med de to forældre som overskrift.

Imidlertid var jeg så heldig, at vor selskabsmedlem, Karna Hansen, skulle til slægtsforskertræf, og til den ende havde hun fået en liste, hvori deltagerne havde skrevet i hvilke sogne, de forskede. Jeg fik lov at se den og fandt, at Marie Nielsen fra Viborg havde ganske meget tilfælles med mig, så jeg skrev til hende og fik et utroligt opløf-

tende brev tilbage. Det viste sig, at hun vidste en masse om min familie, som jeg ikke selv vidste. Hun havde således fundet et skifte fra 1737 efter Niels Andersen Kjærgårds kone Maren Lauridsdatter, naturligvis med alle børnene nævnt. Så den stakkels Maren Hansdatter, der jo altså var kone nr. 2, måtte ryge ud og min beretning forandres, hvad der heldigvis ikke var så svært, da jeg har anskaffet en datamat til mine slægtsskriverier.

Marie Nielsen havde også et skifte fra 1692 efter Niels Mortensen i Vester Schouling i Sahl i Ringkøbing amt. Hans ældste søn hed Gregers Nielsen, og da jeg har en tiptiptip-tipoldefar fra Vester Schouling ved navn Gregers Christensen, passede det på bedste måde, at Gregers Nielsen var hans farfar. Jeg ændrede straks min beretning om Gregers Christensen og indsatte den formodede farfar, dog med forbehold; lidt klog af skade er jeg da blevet.

Så gik jeg på arkivet for at prøve at udrede trådene. Heldigvis går Sahl kirkebog helt tilbage til 1673, så der var nok at tage fat på. Jeg fandt hurtigt Gregers Christensens fødsel i 1701, men ak - hans far hed Christen Christensen Feld og hans farfar også, idet der til Gregers og hans brøders dåb var en Christen Feld, som jeg senere fandt død under navnet Christen Christensen Feld, Vester Schouling. Nu blev jeg faktisk lidt gal på mig selv. Jeg har altid skummet, når man regnede mere med fædrene end med mødrene i slægtsforskning, og var det ikke det, jeg her havde gjort? Gregers Nielsen kunne jo akkurat lige så godt være drengens morfar, og så indsatte jeg i min beretning Gregers Nielsen som formodet morfar. Det kunne næsten ikke slå fejl, idet Gregers Christensen var ældste barn, og barn nr. 2 hed Christen efter sin farfar. Den tredje og sidste søn hed Anders.

Jeg er så gået videre med forskningen i Sahl kirkebog, og her har jeg endelig fundet navnet på Gregers Christensens mor, som jo meget gerne skulle hedde Gregersdatter til efternavn. Heldigvis stod der ved hendes død ikke kun Chr. Felds kone, nej, hun var nævnet med navn og hed Margrethe Andersdatter! Så nu er familien Gregers Nielsen helt ude af billedet, og jeg må for tredje gang revidere min beretning.

Som et kuriosum kan jeg da for øvrigt nævne, at min farfar har en forfader, der har gjort som han, idet ovenomtalte Gregers Christensens kone, Mette Pedersdatter, har en fætter, Niels Christensen Feld, der har giftet sig med Gregers og Mettes datter, Margrethe Gregersdatter.

Gravstensindskrifter

Vel født er vel en trøst
Men bedre vel opdragen
Vel gift er livets lyst
Vel død er hele sagen

Tilskrives Ambrosius Stub, 1705-58.
Første gang brugt på en ligsten
dateret 1763, Kallerup kirkegård,
Hundborg herred, Thisted amt.

Bruges også i nogle kirkebøger som
indholdsfortegnelse, hvor hver linie
betegner afsnittene:
fødte, konfirmerede, copulerede, døde



Træt og mæt af dage
lægger jeg min vandringsstav.
Ånden giver jeg Gud tilbage,
legemet til denne grav.

Fundet på gravsten på Oksby
gamle, fredede kirkegård.



Forlaget

Prold

ISBN 87-8

ISSN 0904