



Danskernes Historie Online

Danske Slægtsforskeres Bibliotek

Dette værk er downloadet fra Danskernes Historie Online

Danskernes Historie Online er Danmarks største digitaliseringsprojekt af litteratur inden for emner som personalhistorie, lokalhistorie og slægtsforskning. Biblioteket hører under den almennyttige forening Danske Slægtsforskere. Vi bevarer vores fælles kulturarv, digitaliserer den og stiller den til rådighed for alle interesserede.

Støt vores arbejde – Bliv sponsor

Som sponsor i biblioteket opnår du en række fordele. Læs mere om fordele og sponsorat her: <https://slaegtsbibliotek.dk/sponsorat>

Ophavsret

Biblioteket indeholder værker både med og uden ophavsret. For værker, som er omfattet af ophavsret, må PDF-filen kun benyttes til personligt brug.

Links

Slægtsforskeres Bibliotek: <https://slaegtsbibliotek.dk>

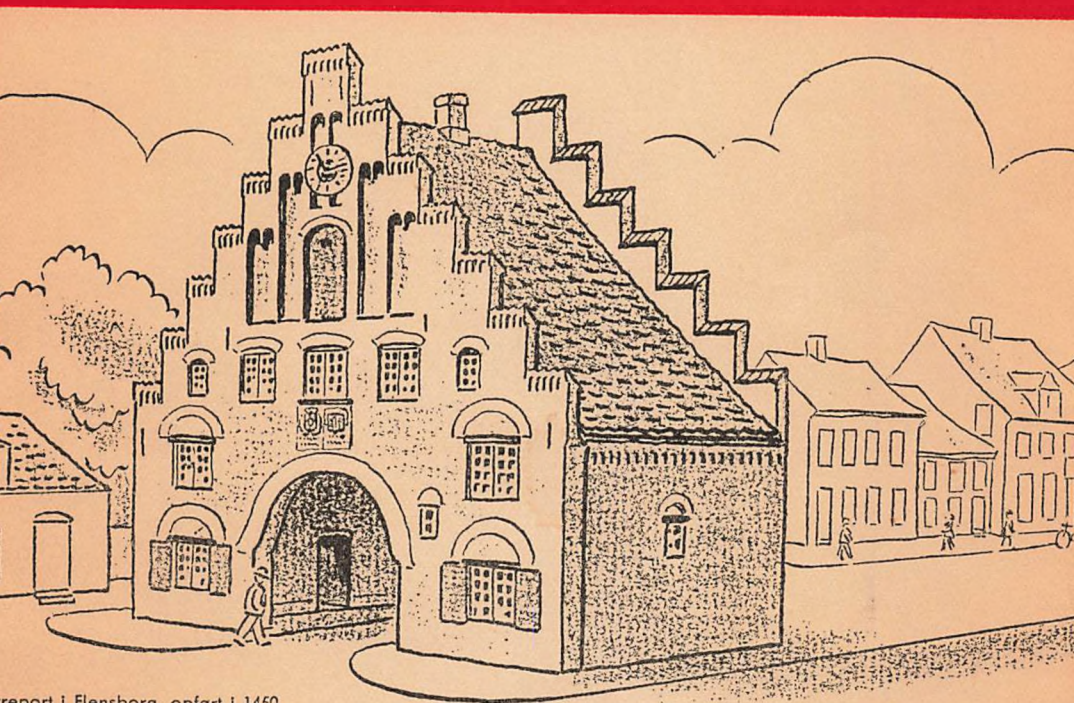
Danske Slægtsforskere: <https://slaegt.dk>

No. 8

CLAUS ESKILDSSEN

Kortfattet

DANSK GRÆNSELÆRE



report i Flensborg, opført i 1450

Enhver, der ønsker udtømmende Oplysning vedrørende den sønderjydske Befolknings Oprindelse, Historie, Sprog, Levevis, Sæd, Skik, Byggesæt m. m., henvises til at læse Claus Eskildsens Bog »Dansk Grænselære«, hvoraf denne Pjece er et summarisk Uddrag.

Kortfattet
DANSK GRÆNSELÆRE

CLAUS ESKILDSEN

Kortfattet

DANSK GRÆNSELÆRE

UDGIVET AF
FLENSBORG-SAMFUNDET

C. A. REITZELS FORLAG · KØBENHAVN

1945.

INDHOLD

1.	Stat og Folk	7
2.	Det sønderjydske Spørgsmaals Betydning	9
3.	Sønderjylland: Grænser	12
4.	Sønderjylland geografisk	14
5.	Sønderjyllands Jord: Stednavne	16
6.	Den sønderjydske Befolknings Æt: Personnavne	18
7.	Sønderjyllands Bondegaard: Dansk og tysk Byggemaade	21
8.	Folke-Underbevidsthed i Sønderjylland	26
9.	Folkesproget i Sønderjylland	30
10.	Sønderjyllands Historie i Middelalderen	32
11.	Sønderjyllands Historie fra 1460—1864	35
12.	Sønderjyllands Historie efter 1864	38
13.	Grænsekampen i Nordslesvig	40
14.	Grænsekampen i Sydslesvig	43
15.	Det danske Folks Opgave	45

Kort over Sønderjylland — se bag i Bogen

1. Stat og Folk.

Saa længe der har været Folk til, har man ogsaa kendt en *Nationalfølelse*, d. v. s. en Fællesskabsfølelse hos et Folks enkelte Medlemmer. Man behøver blot at tænke paa Jødefolket fra Moses's Tid til vore Dage. Fællesskabsfølelsen havde sit Grundlag i Forestillingen om fælles *Oprindelse* og i Bevidstheden om fælles *Sprog*. Saa godt som alle Folk ejer gamle Myter og Sagn om en Nedstamning fra en fælles Stamfader. Saaledes fører Jøderne deres Oprindelse tilbage til Abraham; Czekere og Polakker har et gammelt Sagn om, at de nedstammer fra to Brødre, hvis Veje engang skiltes paa Beskidernes Ryg; Germanerne afledede iflg. Tacitus deres Oprindelse fra en Stamfader Mannus, hvis tre Sønner blev Stamfædre til Ost-, Nord- og Sydgermanerne. Endnu stærkere knyttede Sproget Menneskene sammen til et Folk; det dannede tillige et klart Skel over mod de Mennesker, hvis Tungemaal man ikke forstod, og som man ikke kunde tale med.

I Løbet af Middelalderen og nyere Tid blev disse naturlige Folkeskel udviskede ved *Statsdannelser*, der enten greb ud over Folkeskellene eller delte et Folks Omraade i flere Stater. Et Folk blev mere og mere betragtet som lig med en Fyrstes Undersaatter; en dynastisk Troskabsfølelse fortrængte delvis den naturlige Fællesskabsfølelse mellem Mennesker af samme Æt og Sprog. Som et Eksempel blandt mange kan nævnes den preussiske Stat, der omsluttede tysk-, vendisk-, polsk- og litavisktalende Mennesker, sammenfattede ved Lydighed mod Fyrstehuset og skilt fra andre Mennesker med samme Modersmaal.

Henimod Midten af det 19. Aarhundrede skete der overalt i Europa et stærkt Gennembrud for Nationalfølelsen. Aarsagerne var dels *Demokratiets* Tanker om det suveræne Folk i Modsætning til den suveræne Fyrste, dels *Napolconstidens* blodige Ofre og unaturlige Statsdannelser, dels *Romantikens* Fremdragen af de gamle Folkekendemærker, endelig

Liberalismens Frigørelse fra gammel Tvang og Forkyndelse af Enernes og Folkenes Selvbestemmelsesret. Man saa nu klart de mange Uoverensstemmelser mellem Folkenes og Staternes Grænser. Italieneren *Mancini* opstillede omkring 1850 som Fremtidens Maal: Hvert Folk skal have sin selvstændige Stat, og denne skal omfatte hele Folket! Dette vilde altsaa sige, at ogsaa de undertrykte Folk (Litavere, Polakker, Czekere o. s. v.) skulde have deres egen, frie Stat, og at de splittede Folk som Italienerne og Tyskerne skulde sammenfattes i een Stat. *Mancini* tilføjede: En hellig Folkebefrielseskrig skal engang hidføre denne Idealtilstand i Europa.

Fredsslutningerne efter den første Verdenskrig bragte Europa et stort Skridt frem mod Maalet, idet de skænkede Folkefriheden til over 60 Mill. Mennesker, som hidtil havde levet i national Undertrykkelse. Men Folkene var saa indfildrede i hinanden, at det paa dette Tidspunkt var umuligt at trække Statsgrænser saaledes, at der ikke opstod *nationale Mindretal*. Saaledes havde ogsaa efter denne Krig saa godt som alle europæiske Stater endnu nationale Mindretal inden for deres Grænser, og da der fra disse udgik en Agitation som aldrig før oplevet, var Mindretalsspørgsmaalene Hovedaarsagen til den Tilstand af Uro og Utryghed, som prægede Tiden mellem de to Verdenskrige. Stærkere end før traadte det for Dagen, at de Baand, der knyttede Menneskene til deres Folk, var stærkere end Statsbaandene.

Samtidig opstod der ved Fascismens og Nationalsocialismens Lære Uenighed om, efter hvilket *Kendemærke* man kan bestemme, om Mennesker horer til dette eller hint Folk. I Modsætning til Liberalismen, der hævdede den enkeltes Ret til frit at tage nationalt Standpunkt og altsaa betragtede det nationale *Sindelag* som ene afgørende, forkyndte Nationalsocialismen i sit Program: »Folkefælle kan kun den være, der er af tysk *Blod*«. Iflg. Nationalsocialismen bliver man *fodt* ind i et bestemt Folk, og Folkeafstemninger om dette Spørgsmaal er derfor meningsløse. Man lægger Mærke til, at ingen af de to Aandsretninger holder paa *Sproget* som det afgørende Folkekendemærke.

Modsætningen mellem de forskellige Opfattelser skyldes, at der ved en historisk Udvikling mange Steder er opstaaet Konflikter mellem oprindelige, *naturlige Folkedannelser*, — bestemte ved fælles Jord og Æt (Blod) og derfor med fælles Folkeinstinkter (Byggemaade, Redskabsformer, Arbejdsvaner, Sæd og Skik m. m.) — og *historiske Skæbnefællesskaber*, hvor fælles historiske Oplevelser og Kulturpaavirkninger har knyttet Mennesker af vidt forskellig Oprindelse sammen til Folk, bestemte ved det nationale Sindelags Baand. Som Eksempel kan nævnes,

at det tyske Folk omsluttede Mennesker af dansk, frisisk, vendisk, polsk, litavisk, czekisk, slovakisk, serbisk og kroatisk Rod og Modersmaal, medens andre af tysk Æt og med tysk Modersmaal stod skarpt afvisende.

Sønderjylland er et godt Eksempel paa det samme Forhold. En Betragtning af det sønderjydske Spørgsmaal og det dansk-tyske Grænseproblem er derfor vel egnet til at give Forstaaelse for europæiske Grænse- og Mindretalsspørgsmaal i Almindelighed. Men der er desuden vigtige Forbindelser mellem dette lille Lands Skæbne og europæisk Storpolitik.

2. Det sønderjydske Spørgsmaals Betydning.

Da man i 1815 paa Wien-Kongressen skulde til at bygge et nyt Europa op efter Napoleonstidens frygtelige Hjem søgelser, var naturligvis det vigtigste Spørgsmaal: Hvorledes kan vi hindre, at Europa en anden Gang styrtes ud i Strømme af Blod; hvorledes kan vi skabe en Ordning, der sikrer stabile Forhold og evig Fred i Europa? Vejen syntes klar: Aldrig mere skulde en enkelt Stormagt — som Napoleons Frankrig havde gjort det — føle sig fristet til at terrorisere alle de andre Stater, Europas store og smaa Folk! Derfor skabte man »den europæiske Balance«, der altsaa ikke, som mange tror, er en engelsk Opfindelse til Dækning af egen Ryg. Alle europæiske Stormagter skulde være lige stærke, og i Særdeleshed skulde Nabomagterne holde hinanden i Ligevægt to og to. I Vesteuropa skulde Frankrig og England være lige stærke; derfor behandledes Frankrig saa mildt og blev ikke beskaaret i sit Landomraade. I Mitteleuropa skulde Preussen og Østrig holde Ligevægt; derfor blev Preussen styrket ved nye Landomraader. I Østeuropa skulde Rusland og Tyrkiet vel nærmest kunne holde hinanden Stangen; men iøvrigt regnede man med, at Rusland var den svageste af Stormagterne og ikke trængte til en Kontrollør. I én højtidelig Erklæring forkyndtes »den hellige Alliance«, idet Fyrsterne forpligtede sig til at gribe ind alle som een, hvis en af Magterne skulde prøve paa at sprænge denne Balancetilstand, og ligeledes at gribe ind, hvis indre Uroligheder truede med at sprænge dette Forhold.

At dette var en god Ordning bevises ved, at den i det væsentlige holdt Fred i Europa i et halvt Aarhundrede, en lang Tid. I Aaret 1848 greb tyske Forbundstropper under Preussens Ledelse ind i Slesvig-Holstenernes Opstand mod Danmark; men de andre Stormagter

gjorde deres Pligt: England, Frankrig og Rusland, støttet af Østrig, tvang Preussen til at trække sig ud af Kampen, og dette første preussiske Forsøg paa at sprænge Balancetilstanden blev hindret.

1864 kom det andet preussiske Overfald paa Danmark, og denne Gang havde Bismarcks Statskunst vundet Krigen, inden den blev aabnet. Østrig var lokket med; Rusland havde man vundet ved at støtte det mod de oprørske Polakker, Frankrig ved Løfter om øget Indflydelse i Italien, England ved Indvirkning paa den tyskvenlige Dronning. De fire Stormagter svigtede den Pligt, de havde paataget sig i 1815. Resultatet blev, at Preussen fik Fodfæste paa den jyske Halvø og kunde bygge Kiels Krigshavn og Kanalen fra Østersø til Vesterhav. Det første Skridt til den attraaede Plads som Førermagt i Europa var taget, Balancen var brudt. Hvis Stormagterne i 1864 havde gjort deres Pligt og ikke havde svigtet Danmark, vilde Bismarck være blevet styrtet; man havde ikke faaet Krigen i 1866 og 1870; man havde næppe haft behov at ofre Strømme af Blod i Verdenskrigene 1914—18 og 1939—45. Fædrenes Synder hjem søges paa Børnene: der fører en direkte Linie fra 1864 til de to Verdenskrige.

Dette ene Eksempel viser klart, hvilken Betydning det sønderjydske Spørgsmaal har haft for europæisk Politik. Det er imidlertid kun et af mange Eksempler. Det sønderjydske Spørgsmaal tændte den Store nordiske Krig, som satte en stor Del af Europa i Brand. I Løbet af de sidste 300 Aar har Svenskere, Englændere, Hollændere, Fransk-mænd, Spaniolere, Tyskere fra alle Tysklands Stammer, Polakker, Russere, Kosakker ført Krig paa Slesvigs Jord!

Aarsagen til dette Spørgsmaals store Betydning er dels Sønderjyllands *centrale* Beliggenhed midt imellem Stormagtsomraaderne, dels Danmarks og Hertugdømmerne Slesvig og Holstens vigtige *strategiske* Beliggenhed.

Inden for en Cirkel med Slesvig som Centrum og med en Radius af blot 900 Kilometer ligger Hovedstæderne for næsten alle Stormagter i den nyere Historie: Stockholm, Amsterdam, London, Paris, Berlin, Wien, Varsjava. — Sønderjylland danner Fodstykket af den jyske Halvø, om hvilken den engelske General Homer Lea har sagt: »Danmark sidder inde med en af de vigtigste Pladser i Europas strategiske Omraader og er lige saa betydningsfuldt for Tysklands Magt i Nordeuropa, som Besiddelsen af Gibraltar for Englands Herredømme i Middelhavet . . .«

»Vi kan kalde Jylland Tysklands Tommelfinger. Et Jylland i Tysklands Haand vilde være i Stand til at knuse den stærkeste Land- og

Sømagt.« . . . Jylland danner sammen med de danske Øer den Bom, der lukker for Østersøen, og er tillige Broen, der forbinder Central-europa med Nordeuropa. De danske Bælter og Sunde kaldte man for 100 Aar siden »Nordens Dardaneller«; Englænderen F. Borkenau har skrevet: »Det danske Sund og Dardanellerne har altid været Verdenshistoriens Korsveje.« Til Preussen-Tysklands førende Magtstilling hører Fodfæstet Nord for Elben; man tænke sig Tyskland skruet tilbage til Elben, uden Kiel og Kanalen! Det vilde være det samme som ikke mere at have Hovedet oven Vande.

Forholdet Tyskland-Danmark og det sønderjydske Spørgsmaal er saaledes et Problem, der i høj Grad angaar i første Række England og Rusland, i anden de øvrige Stormagter. Danmark blev, svigtet af England og Rusland, i de sidste Menneskealdre tvunget til at tage meget stærkt Hensyn til Tyskland og militært følge tyske Diktater, helt tydeligt siden 1907 og tydeligst under den anden Verdenskrig. Anderledes kunde det lille Danmark ikke handle; det staaer til Stormagterne, om dette skal blive en varig Tilstand.

Samtidig med dette Afhængighedsforhold har Danmark været tvunget til at værge sig haardnakket mod tysk Ekspansion ved sin Grænse. Denne Kamp er altsaa ikke blot en dansk-tysk Kamp; det er en Del af Kampen om Førerstillingen i Europa, der er lagt paa det lille danske Folks Skuldre.

Den dansk-tyske Grænsekamp er dog frem for alt et Spørgsmaal om Liv eller Død for det *danske* Folk. Fra tysk Side har man tidligere mange Gange forkyndt, at en Genoprettelse af Kongeaagrænsen er Maalet for den tyske Kamp. Hvis man som Svar derpaa paa dansk Side vilde give sig til at drøfte Spørgsmaalene: »Kan Danmark taale at miste Sønderjylland for anden Gang?« »Hvad Gavn har vi egentlig af Sønderjylland?« — saa vilde man være et Folk uden Livsvillie og uden Retten til at leve som frit og selvstændigt Folk. Det eneste afgørende Spørgsmaal er: Er Sønderjylland dansk med Rette; er det et Stykke af vort Folkelegeme? Et levedygtigt Folk vil saa tage Kampen op ud fra en sund Selvhævdelsesdrift, uden anden Tanke end denne: Denne Bostavn er vor, og vi værger den mod enhver, der vil tage den eller blot det mindste Stykke af den fra os!

Hvorledes end Ordningen efter den anden Verdenskrig bliver, vil det danske Folk og det tyske Folk vedblive at være Naboer. Vi haaber at kunne bevare et godt Naboforhold; men vi maa ogsaa tage den anden Side af Naboskabet: den *Grænsekamp*, der iflg. Naturens Love *skal* staa der, hvor to sunde Folk støder sammen. Vi kan tage denne

Kamp med den bedste Samvittighed, uden at attraa fremmed Jord, thi Grænsekampen staar i Dag paa dansk Jord, midt i det gamle danske Sønderjylland.

3. Sønderjylland: Grænser.

Jylland gaar fra Skagen i Nord til Ejder i Syd. Den naturlige *Ejdergrænse* i Syd dannedes oprindeligt dog ikke af selve Ejderfloden, men af et næsten uigennemtrængeligt Spærrebælte, bestaaende af Jernskoven i Øst, l. o. Hede og Krop Hede i Midten, Stapelholms Sumpe i Vest. Ejdergrænsen var saaledes en klar *geografisk* Grænse. Indtil Ejder naaede den danske Bebyggelse, Syd for Ejder boede der Mennesker af tysk og vendisk Æt. Ejdergrænsen var altsaa ogsaa en klar *Folkegrænse* (etnografisk Grænse). Ved Ejder laa i hele 1000 Aar Grænsen mellem den danske Stat og tyske Stater. Ejdergrænsen er altsaa ligeledes en *historisk* Grænse.

Paa hosstaaende Kort er Ejdergrænsen betegnet med Tallet 5.

Jylland blev i tidlig Middelalder ved en historisk Udvikling delt i



et større Norrejylland og et mindre Sønderjylland. *Sønderjylland er Landet mellem Kongeaa og Ejder.* Grænsen mellem Hertugdømmet Sønderjylland og Norrejylland, *Kongeaa*grænsen, gik i en lige Linie næsten stik Øst—Vest fra Kolding Fjord til Kongeaaens Udløb. Her laa i Øst den store Farris-Skov, i Midten og Vest Kongeaaadalens brede Engstrækninger. I Modsatning til Ejdergrænsen

førte der dog flere gamle Veje over Kongeaagrænsen, og den var heller ingen Folkegrænse, idet der boede Mennesker af dansk Æt og med dansk Modersmaal paa begge Sider.

Den gamle historiske Kongeaagrænse er paa Kortet betegnet med Tallet 1.

I Aaret 1864 blev Statsgrænsen mellem Danmark og Tyskland fra Ejder flyttet op til Kongeaa, og samtidig blev *Kongeaagrænsen ændret*, idet 8 Sogne Syd for Kolding og nogle Sogne omkring Ribe blev udskilt fra Sønderjylland og forblev ved Danmark, som Erstatning for de paa slesvigsk Omraade liggende norrejydske Enklaver, der sammen med Hertugdømmet Slesvig blev afstaaet til de tyske Stormagter. Ved Nordslesvigs Genforening med Danmark 1920 bibeholdt man denne ændrede, uhistoriske Kongeaagrænse med Hensyn til Amts- og Valgkredse m. m. Sønderjylland er altsaa i Dag Landet mellem denne ændrede Kongeaagrænse og den gamle Ejdergrænse.

Den i 1864 ændrede Kongeaagrænse er paa Kortet betegnet med Tallet 2.

Navnet *Sønderjylland* er det oprindelige, rigtige Navn, der brugtes gennem den største Del af Middelalderen. Efter Aar 1300 begyndte Hertugerne efter tysk Fyrsteskick at give deres Hertugdømme Navn efter deres Residensby; de kaldte altsaa Sønderjylland *Hertugdømmet Slesvig*. Dette meningsløse Navn fortrængte efterhaanden mere og mere det rigtige, saa Sønderjylland næsten overalt i Udlandet kaldes Hertugdømmet Slesvig. Tyskerne kalder altid Sønderjylland »Schleswig«.

Sønderjylland eller det tidligere Hertugdømme Slesvig har siden 1920 ved en Statsgrænse fra Flensborg Fjord langs med Skelbæk—Sønderaa—Vidaa og gennem Vadehavet til List Dyb været delt i to omtrent lige store Dele: *Nordslesvig*, der hører til Danmark og i officiel Sprogbrug kaldes »*De sonderjydske Landsdele*«, og *Sydslesvig*, der hører til Tyskland. Den nye Grænse fører gennem store Eng- og Kærstrækninger, som danner et naturligt geografisk Skel mellem Nord- og Sydslesvig. Denne *Skelbækgrænse* er imidlertid ingen Folkegrænse, thi der bor Mennesker af dansk Æt paa begge Sider, og langs den største Del af Grænsen har Befolkningen ogsaa dansk Modersmaal paa begge Sider af Grænsen. Den er heller ikke en historisk Grænse, thi der har aldrig før 1920 været nogen Grænse her. Men Skelbækgrænsen er en *Sindslagsgrænse*. Langt de fleste Mennesker i Nordslesvig elsker Danmark som deres Fædreland, de fleste i Sydslesvig holder af Tyskland.

Skelbækgrænsen, den nuværende Statsgrænse mellem Danmark og Tyskland, er paa Kortet betegnet med Tallet 3.

Sproggrænsen mellem Dansk og Tysk gik oprindeligt ved den gamle Ejdergrænse, saa langt Bebyggelsen nordfra gik ned mod Ejder. Endnu i Dag findes der danske By- og Marknavne helt nede i det sydligste Sønderjylland. Omkring Aar 1000 indvandrede dog *Nordfriserne* til Sønderjylland og bosatte sig paa Vesterhavsoerne op til Midten af Øen Sild og paa Vesterhavskysten tæt op til Tønder og Højer. Friserne er ikke en tysk Stamme, men et *Folk*. Deres Sprog hører hverken til de nordiske eller tyske Mündarter; frisisk Sprog er nærmest beslægtet med Old-Engelsk, i anden Række med Flamsk-Nedertysk, men det er ogsaa beslægtet med Nordisk og har i Tidens Løb optaget mange danske Laaneord.

Sproggrænsen mellem det danske og det tyske Sprog gik omkring Aar 1800 langs med Slien og Landevejen Slesvig—Husum. Siden da er det plattyske Sprog trængt saa langt mod Nord, at Sproggrænsen i Dag omtrent gaar med en Linie Flensborg—Læk—Nykirke—Rodenæs. Det tyske Sprog arbejder sig dog stadig længere nordpaa og nærmer sig Skelbækgrænsen. En klar Sproggrænse kan ikke trækkes op, idet der findes Sogne og Byer, hvor Befolkningen taler Dansk og Plattysk ved Siden af hinanden.

Den omtrentlige Sproggrænse af i Dag er paa Kortet betegnet med Tallet 4.

4. Sønderjylland geografisk.

Den Del af *Vesterhavet*, der ligger inden for Øerne, kaldes *Vadehavet*. Ved Ebbe er der tørt langt ud, og den øvrige Del af Vadehavet kan man vade igennem. Men ind i Vadehavet skærer dybe Fjorde, hvor man kan sejle ogsaa ved Ebbe. Man kalder dem *Dyb*. De største Dyb er Juvre Dyb mellem Mandø og Rømø, List Dyb mellem Rømø og Sild, Fartrap Dyb mellem Sild og Før.

Mellem Vadehavet og det egentlige Vesterhav ligger en Række *Øer*, nemlig Rømø og de nordfrisiske Øer: Sild, Før, Amrum, Nordstrand, Pelworm og Halligerne. En Hallig er en uinddiget Marskø; Marsken bestaar af meget frugtbar Klægjord (Ler), uden Sand og Sten, der er afsat af Havet og derfor er fuldstændig slet, uden Bakker. Nordstrand, Pelworm og Halligerne er Rester af gammelt Fastland, som Vesterhavet har slaaet i Stykker i voldsomme Stormfloder. Sild er forbundet med Fastlandet ved en 11 km lang Jernbanedæmning (Hindenburgdæmningen). For Tiden bygger den danske Stat en Vejdæmning fra Ballum

Sluse, Vest for Skærbæk, til Rømø. — Den eneste *Halvø* paa Sønderjyllands Vestkyst er Ejdersted.

Østersøen danner mange *Fjorde* ved den sønderjydske Kyst. De vigtigste er fra Nord til Syd: Haderslev Fjord, Genner Bugt, Aabenraa Fjord, Augustenborg Fjord (i Forbindelse med Als Sund), Flensborg Fjord, Sli, Eckernførde (= Egernfjord) Fjord og Kiel-Bugten. Derved dannes følgende *Halvøer*: Haderslev Næs, Løjt Land, Sundved med Broagerland, Angel, Svans eller Svansø (tysk »Schwansen«) og Danskerskoyen (tysk »Dänischwohld«). — Den største *Ø* er Als med Halvøen Kegnæs; mindre *Øer* er Aarø og Barsø.

Sønderjyllands højeste *Bakker* er Knivsbjerg (96 m) ved Genner Bugt og Hütten-Bjergene (106 m) i Sydslesvig. Skamlingsbanke (113 m) ligger paa sønderjydsk Grund, men i de 8 Sogne, der i 1864 kom til Nørrejylland.

De største *Aaer* er Kongeaa, Ribe Aa, Brede Aa, Vidaa, Soholm Aa og Ejder med Treene (Træaa). Disse Aaer har alle deres Udløb i Vesterhavet, fordi Vandskellet holder sig tæt til Østkysten.

I *geologisk* Henseende viser Sønderjylland alle danske Landskabsformer. Østkysten er bakket Morænejord med Bøgeskove og levende Hegn. Endemorænen fra sidste Istid indtegner man ved at trække en Linie Rødding—Rødekro—Rendsborg. Vest for denne Linie ligger sandede »Hedesletter«, afbrudt af lerede, afslebne »Bakkeøer« fra næstsidste Istid og gennemstrømmet af talrige Aaer, der er indfattet af grønne Enge. Større Lyngheder findes ikke i Sønderjylland. Længst mod Vest ligger den lave og flade Marsk, skærmet mod Havet ved høje Diger.

Hele Sønderjylland er 9.000 km² stort. Nordslesvig er 4.000 km² stort og har 185.000 Indbyggere. Sydslesvig er 5.000 km² stort og har ca. 300.000 Indbyggere.

Nordslesvig er inddelt i følgende *Amter*: Haderslev Amt, Aabenraa Amt, Sønderborg Amt og Tønder Amt. Aabenraa og Sønderborg Amter har fælles Amtmand med Bopæl i Aabenraa. I *Sydslesvig* hedder Amterne *Kredse*. Der er følgende: Flensborg Bykreds, Flensborg Landkreds, Slesvig Kreds, Eckernførde Kreds, Sydtønder Kreds, Husum Kreds og Ejdersted Kreds.

I *Nordslesvig* findes der 4 *Købstæder*: Haderslev (16.000 Indb.), Aabenraa (11.000 Indb.), Sønderborg (13.000 Indb.) og Tønder (6.000 Indb.), samt 5 *Flækker* (= smaa Købstæder): Christiansfeld, Augustenborg, Nordborg, Løgumkloster og Højer. Større *Landsbyer* med købstadmæssig Bebyggelse i Nordslesvig er Rødding, Gram, Toftlund,

Skærbæk, Graasten og Broager. Vigtige Stationsbyer er Vojens, Rødekro og Tinglev.

Sydslesvig har følgende *Købstæder*: Flensborg, Lyksborg, Slesvig, Eckernförde, Kappel, Bredsted, Husum, Tønning, Garding, Frederiksstad. De største af disse er Flensborg med 66.000 og Slesvig med 22.000 Indbyggere.

De vigtigste *historisk mindeværdige Steder* i Sønderjylland er: Danevirke (800 — 1864), Slesvig-Gottorp (o. 1000 — 1864), Lyrskov Hede (1043), Lø Hede (1261), Sehested (1814), Bov (1848), Isted (1850), Frederiksstad (1850), Sankelmark (1864), Dybbøl (1864).

5. Sønderjyllands Jord: Stednavne.

Naar vi kører med Toget fra Tønder østpaa, passerer vi følgende Stationer: Rør-kær, Jejs-ing, Bylde-rup, Terkels-bøl, Ting-lev, Bjern-drup, Klip-lev, Lund-toft, Tørs-bøl, Rinke-næs o. s. v. Kører vi fra Tønder nordpaa, træffer vi følgende Stationer: Vis-by, Brede-bro, Vollum, Døs-trup, Skær-bæk, Brøns (= Brydes-næs), Rejs-by, Hvid-ing (Veel-sted) o. s. v. Her har vi, ligesom trukket op paa en Snor, to Rækker af typiske danske *Bynavne*, kendetegnet ved Endelserne: ing, sted, lev, um, by, bøl, rup (trup, drup, strup), toft, bro, kær, bæk, næs o. s. v.

Fra enhver Egn paa dansk Omraade kan man paa lignende Maade udskrive typiske danske *Marknavne*, kendetegnet ved Endelserne: ager, bakke, bjerg, brink, dam, eng, have, holm, høj, klint, krat, kær, lund, løkke, made, mark, mose, næs, pold, pyt, ris, ryd, sig, skaar, skifte, spang, toft, vad, vang, ved, vraa o. s. v.

Kommer vi til Tyskland, finder vi helt andre Stednavne. Som Eksempel nævnes følgende *Bynavne* fra Omegnen af Bamberg: Bam-berg, Geisfeld, Werns-dorf, Butten-heim, Hall-stadt, Harns-bach, Trossen-furt, Schön-brunn, Zentbech-hofen, Jägers-burg, Neu-haus, Planken-fels, Wüsten-stein, Buch-au. Tyske *Marknavne* kendetegnes ved Endelserne: acker, berg, feld, furt, horst, hügel, kamp, koppel, moor, ried, rode, tal, teich, wiese o. s. v.

Paa lignende Maade kan vi efter Kort og andre Kilder udskrive By- og Marknavne fra hvilke som helst andre Lande, og vi vil faa Øje paa den meget vigtige *Stednavnelov*: Hvert Folk har sine typiske By- og Marknavne, der i deres Helhed er forskellige fra alle andre Folks.

Stednavnene er *Jordens Tale*. Den er ældre end de Ord, der lyder fra gamle Dokumenter og andre Kilder, thi Stednavnene blev hæftede til Jorden, da den blev taget i Eje ved Opdyrkning og Bebyggelse. Derfor fortæller Jorden gennem sine By- og Marknavne, hvilket Folk der sidder med den *ældste Ret* paa dette Sted.

Vi forstaar vore danske By- og Marknavne og kan sige, hvad de betyder. For en Tysker, en Polak, en Italiener o. s. v. er vor Hjemstavns Jord derimod stum; de forstaar ikke dens Tale. Hjemstavns Jord stempler dem som fremmede her, som vi er fremmede paa deres Jord. I et omstridt Grænseland er derfor Stednavnene af den allerstørste Betydning. De fastslaar med uomtvistelig Klarhed, hvilket Folk der har den ældste Hjemstavnsret, og hvilket Folk der er *det fremmede* paa denne Plet.

Undersøger vi nu Landsbynavnene og Marknavnene i *Sønderjylland*, kommer vi til følgende Resultat: Danske Stednavne gaar nordfra ned til den gamle Ejdergrænse. Friserne paa Vestkysten har dog deres egne Navne, og Syd for en Linie Eckernförde—Slesvig—Danevirke findes der kun spredte danske Navne ved Siden af mange tyske. Dette sidste hænger sammen med, at Omraadet mellem Sli—Danevirke og Ejder i Aaret 1260 af Hertug Abels Søn blev afstaaet til de holstenske Grever. Dengang var Svans allerede bebygget, hvad alle de danske Stednavne dér endnu vidner om. Det øvrige Omraade var derimod endnu fyldt af Skove og Ødemarker, som blev opdyrket af tyske Nybyggere, der kaldtes ind i Landet af de holstenske Grever. Paa denne Maade blev altsaa Omraadet mellem Eckernförde—Slesvig—Danevirke og Ejder et dansk-tysk Blandingsland.

Som Illustration til det, der lige er sagt, bringes her 2 Kort, et med den danske Bynavneendelse -by, og et med den tyske tilsvarende Endelse -dorf. Kort med de andre danske og tyske Stednavne vilde vise samme Resultat: 1) Nord fra og ned til Linien Eckernförde—Slesvig—Danevirke har vi rent dansk Jord. 2) Syd fra og op til Ejder har vi rent tysk Jord. 3) Omraadet mellem Danevirke og Ejder er blandet, idet der ved Siden af nogle gamle danske Stednavne findes mange nyere tyske.

Det er endnu nødvendigt at fremhæve to Ting: 1) Stednavnene i Sønderjylland er nøjagtigt de samme som *overalt paa dansk Omraade*. Der kan næppe nævnes et Bynavn i Sønderjylland, der ikke i samme eller meget nærliggende Form genfindes andre Steder i Danmark. 2) I Virkeligheden er det en Grænse mellem *Nordisk* og Tysk, der ligger



ved Ejder (henholdsvis Danevirke), thi de svenske, norske og danske Stednavne er af meget ensartet Støbning.

Sønderjyllands Jord fortæller altsaa tydeligt, at det *dansk* Folk har den *ældste* Ret her. Fordi en Tysker ikke uden Forklaring ved, hvad by, eng, kær, skov, lund, toft o. s. v. betyder, har den sønderjydske Jord stemplet ham som den fremmede. For den Grænsekamp, der føres i Sønderjylland, er dette af den allerstørste Betydning. Vi fører Kampen paa vor egen Grund, paa gammel dansk Jord; vi har i bogstavelig Forstand *fast Bund* under Fødderne i vor nationale Kamp.

6. Den sønderjydske Befolknings Æt: Personnavne

Telefonabonnenterne under *Dostrup* Central i *Sønderjylland* har følgende Navne: Andersen, Beck, Brandt, Brodersen, Callesen, Christensen, Clausen, Due, Ebbesen, Enemark (2 Gange), Ewaldsen, Frisk, Hansen (7 Gange), Helms, Jacobsen (2 Gange), Jensen (4 Gange), Knudsen, Kristensen, Lassen, Lausten, Madsen, Nielsen (5 Gange), Nissen (2 Gange), Olesen (5 Gange), Paulsen; Petersen (5 Gange) o. s. v. Paa en helt enkelt Undtagelse nær er dette typiske danske Navne, frem for alt kendetegnet ved det aldeles overvejende Antal af Slægtsnavne, der ender paa *-sen* (oprindelig *-søn*).

Telefonabonnenterne under *Rickling* Central i *Holsten* har følgende

Navne: Ackermann, Carstens, Dannerberg, Goebel, Greve (2 Gange), Harder, Harm, Heberlein, Heinrich, Hintze, Hülsenberg, Kaack, Kracht, Lamezan, Lemcke, Meyer, Mohr, Ralf, Ramm, Schareika, Schümann, Teegen, Thege, Tinim, Troch, Witthöft. Dette er en Række typiske tyske, rigtigere nedertyske Navne, blandet med enkelte højtyske og et enkelt litavisk Navn. En Dansker vil lægge Mærke til, at -sen-Navne fuldstændigt mangler i Rækken.

Hvis vi efter Aviser, Bøger og lignende Kilder skriver Personnavne ud og ordner dem i Grupper efter Folk, vil vi lære følgende, meget vigtige *Personnavnelov*: Hvert Folk har sine typiske Personnavne, som adskiller dette Folk fra alle andre. Personnavnet fortæller altsaa, af hvilket Folk den enkelte er rundet. Vil vi finde Grænsen mellem to Folk med Hensyn til Æt og Rod («Blod»), vil vi vide, om et bestemt Landomraade beboes af det ene eller det andet af to Folk, saa skal vi agte paa Befolkningens Navne.

Den første her meddelte Navnerække var fra Døstrup i *Sønderjylland*, den anden fra Rickling i *Holsten*. Undersøger vi Befolkningens Navne fra Sogn til Sogn, faar vi følgende Resultat: 1) Nord fra og ned til Linien Sli—Danevirke er Befolkningen aldeles overvejende af dansk Æt. 2) Syd fra og op til Ejder er Befolkningen af tysk Æt. 3) Mellem Danevirke og Ejder er det store Flertal af tysk Æt, men et Mindretal (o. 20 %) er af dansk Æt.

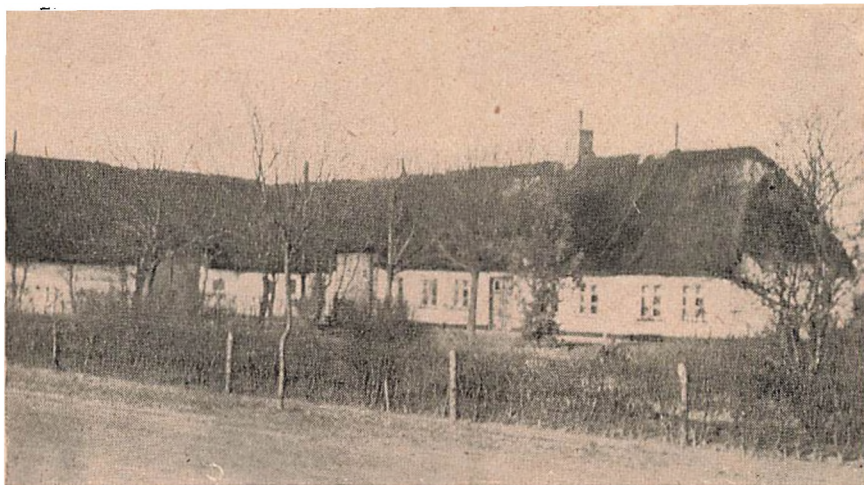
Man maa ikke lade sig forvirre af, at de gode danske Navne i Sønderjylland i tidligere Tid af tyske Præster og Skrivere har faaet lidt »finere« tysk Tilpudsning, saa de f. Eks. skrives: Adzersen, Eschelsen, Franzen, Jürgensen, Knutzen, Lorenzen, Matzen, Ohlsen, Otzen, Schau o. s. v. En saadan Skrivemaade ændrer naturligvis ikke det mindste i Bærernes danske Oprindelse.

Friserne paa den slesvigske Vestkyst kendes let paa deres Navne. Telefonabonnerterne i *Dagebøl* i Nordfrisland hedder: Andresen, Bendixen, Bonnichsen, Carstensen, Hansen, Hecht, Ingwersen, Jensen, Ketelsen, Lange, Lorenzen, Nielsen, Oldsen, Petersen, Plön, Siewertsen, Thomsen. Typiske frisiske Navne er: Bahnsen, Brodersen, Bonnichsen, Carstensen, Feddersen, Ingwersen, Ketelsen, Mammsen, Mommsen, Nannsen, Oldsen, Siewertsen, Sönnichsen, Volquardsen o. a. Navnerækken fra Dagebøl viser altsaa, at den frisiske Befolkning er stærkt blandet med Mennesker af dansk Æt, medens det tyske Islæt er ringere.

Som Illustration til det, der her er sagt om den sønderjydske Befolkningens Æt, bringes Billeder af 2 Mindestene over faldne fra den 1. Verdenskrig 1914—18. I Navnerækken fra *Humtrup* Sogn i Sydtønder

7. Sønderjyllands Bondegaard:

Dansk og tysk Byggemaade.



Fra Jydeved. Typisk dansk Gaard.

Som ethvert Folk har sine særlige Stednavne og Personnavne, saaledes har det ogsaa sin egen Maade at bygge sine Hjem paa. I Købstæderne mærkes dette ikke tydeligt i Dag; men paa Landet er Forskellene mellem de forskellige Folks Byggemaade endnu meget store.

De tre Billeder viser en gammel dansk Bondegaard, en ny dansk Gaard og et dansk Husmandsbrug. De er alle ens i de væsentlige Træk, alle tre typisk danske.

Den danske Gaard er smal og lav. Derfor er Længden det mest fremtrædende ved den; den er absolut mere lang end bred og høj. De fleste Gaarde bestaar af flere Længer. Vi har enkelte smaa enlængede Gaarde, men de fleste er to-, tre- eller firelængede. Alle Længer anbringes ved den danske Gaard altid symmetrisk, i en



Typisk dansk Nybyggergaard, opført 1934 i Jelsing af Kreditinstitut Vogelgesang.



Typisk dansk Husmandsbrug. Fra Solsted ved Tønder.

ret Vinkel (90°) til hinanden, ordnede som Indfatning omkring en Gaardsplads.

Den danske Gaard bestaar af tre skarpt adskilte Dle: Stuer, Stald, Lo-Lade. Man er i en dansk Gaard aldrig i Tvivl om, om man staar i en Stue, i en Stald eller i en Lade.

Den danske Gaard vender helst Stuefronten mod Syd. Hvis den afviger fra denne »solrette« Orientering, søger den at vende den pæne Side, Vinduessiden, ud mod Vejen.

Hovedskillevæggene i den danske Gaard ligger paa tværs af Længderetningen. Dette kommer i det ydre til Udtryk derved, at Indgangsdøren er anbragt paa Langsiden, og at den gamle Tærskelo, der oprindelig laa mellem Stuer og Stald, gaar tværs gennem Huset.

Den danske Gaard har i umindelige Tider haft Skorstene, der altid



Fra Jevenstedt i Holsten. Typisk Saksersgaard.

var anbragt oppe paa Mønningen.

Den østdanske Gaard (Sjælland-Skaane) har lige Gavle, den vestdanske har Valmgavle, som det ses paa de tre ovenstaaende Billeder.

Af de forskellige tyske Gaardtyper er *Saksergaarden* den, der grænser op til dansk Omraade. Billederne viser en gammel Saksergaard, en ny tysk Gaard og et tysk Husmandsbrug.

Saksergaarden er bred, høj, kraftig; Længden er langtfra saa fremtrædende som ved den danske Gaard. Den søger at forene alle Gaardens Dele i een Længe, under eet

Tag. Naar der rejses Udhuse, anbringes disse uden Hensyn til en bestemt Grundplan; en Gaardsplads i dansk Forstand kender Saksergaarden ikke.

Saksergaarden er et stort Etrumshus. Den minder i sin Inddeling om en treskibet Kirkebygning. Midterskibet, den største Del af Huset, indtages af den store Lo, der gaar paa langs gennem Huset. I Side-skibene paa begge Sider af Loen er der Stalde, Brændselsrum, Kamre. Midt for Enden af Loen staar den aabne Arne, Husets Midtpunkt. Folk og Fæ færdes altsaa sammen i eet stort Rum; naar man staar oppe foran Arnen, kan man ikke med Bestemthed sige, om man befinder sig i en Stue, en Stald eller en Lo. I Forlængelse af dette store Rum har Saksergaarden dog i de senere Aarhundreder faaet tilbygget to eller tre Stuer; men man færdes endnu mest i det store Fællesrum.



Typisk ny Gaard i Jevensstedt i Holsten.



Typisk ny Husmandsbygning i Gr. Wittensee (tysk).

Saksergaarden tager ikke Hensyn til Verdenshjørner. Den retter sig i sin Beliggenhed altid efter Vejen, idet den lægger sig hen med den brede Gavl ud mod Vejen. Hovedskillevæggene gaar i Saksergaarden paa langs gennem Huset. Dette kommer til Udtryk derved, at man ikke som ved den danske Gaard skal ind gennem en Dør paa Langsiden, men gennem en bred Port midt i Gavlen.

Den gamle Saksergaard havde aldrig Skorstene. Endnu i Dag findes der Bøndergaarde, men navnlig mange Smaahuse, som er »Røghuse«, d. v. s. hvor Røgen fra Arne og Bilæggere ikke fores op gennem en Skorsten, men fylder Huset og søger ud gennem Porten eller »Uglehullet« oppe i Gavlen. Som den skraa Valm er typisk dansk, saaledes er det skarpe Knæk oppe i Gavlen med »Uglehullet« (Aabningen) ty-

Dansk
Forsamlings-
hus
i Jynde vad. |



Tysk
Forsamlings-
hus
i Jynde vad.



pisk tysk. I nyere Tider har de fleste Saksergaarde faaet Skorstene; disse sidder dog langt fra altid oppe paa Mønningen, men stikker op gennem Taget paa forskellige Steder.

Disse gennemgribende Forskelle i dansk og tysk Byggemaade findes ikke blot hos Bondens og Husmandens Gaarde. De viser sig ogsaa i andre Bygninger paa Landet og kan ogsaa ses i Købstæderne.

De fire ovenstaaende Billeder viser det danske og det tyske Forsamlingshus i Grænsebyen Jynde vad, en dansk og en tysk Skole paa Landet i Tønder Amt. Man ser det typisk danske baade i Forsamlingshuset og i

Skolen: de holder sig »paa det jævne«, minder stærkt om et tølænget Husmandsbrug, har Valm, har Skorstenene anbragt paa Mønningen o. s. v. Ligesaa typisk tyske er baade den tyske Forsamlingsbygning og den tyske Skole: brede, høje, ikke delt i flere Længer, Forsamlingshuset med »Uglehul« og med Skorstene stikkende op gennem Taget neden for Mønningen. Dette tyske Forsamlingshus og denne tyske Skole staar i en klar Modstrid med dansk og derfor ogsaa sønderjydske Byggemaade og viser klart, at alt tysk Væsen er fremmed i dette Land.

I Sønderjylland hører nemlig den *danske* Byggemaade hjemme. Nordfrisernes Gaarde og Huse viser ogsaa de danske Ejendommeligheder. I Middelalderen trængte Saksergaarden dog et Stykke op over Ejderen



Den danske Kommuneskole i Kløjing, Tønder Amt.



Den tyske Privatskole i Skærbæk.

og indtog Sydslesvig op til Linien Sli—Danevirke og et enkelt Sogn (Ostenfeld) Nord for denne Linie. I den senere Tid *er dansk Byggemaade igen rykket mod Syd*, saa Grænsen mellem dansk og tysk Byggemaade i Dag forløber noget Syd for Linien Sli—Danevirke. Denne Grænse med Hensyn til Byggemaade er i Dag den mest iøjnefaldende af alle Grænser mellem Dansk og Tysk; en Turist kan selv ved en flygtig Gennemrejse ikke undgaa at lægge Mærke til dette Skel.

Sammen med Stednavne og Personnavne vidner Sønderjyllands Bondegaard om, at Grænselandet Sønderjylland er *ægte dansk Land*.

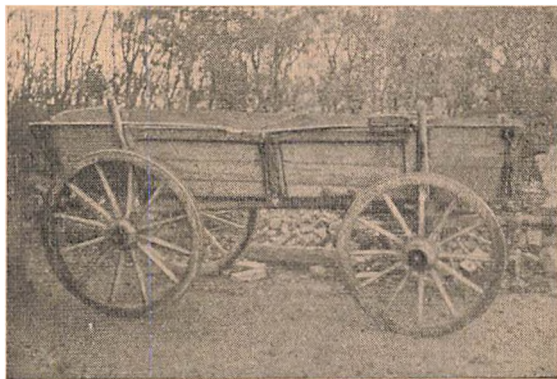
8. Folke-Underbevidsthed i Sønderjylland.

Fra vi staar op og til vi gaar i Seng, viser vi Døgn efter Døgn Aaret rundt paa mangfoldig Maade — uden at vi aner noget om det — at vi tilhører det danske Folk. Vi tænker, føler, spiser, klæder os og opfører os saadan, som kun danske Mennesker kan gøre det, forskelligt fra alle andre Folk. Da dette sker rent instinktivt, uden at vi selv ved af det og er klar over det, kan vi kalde dette mærkelige, som sætter saa dybe Skel mellem Folkene, *Folke-Underbevidsthed* eller Folkeinstinkt. Tyskerne kalder det »Volkstum«.

Den Forskel i Byggemaade, der er omtalt i det foregaaende Kapitel, er et typisk Udslag af denne Folke-Underbevidsthed. Rent instinktivt bygger en Dansker og en Tysker hver paa sin Maade. Andre Udslag af den folkelige Underbevidsthed er Indretning og Brug af Arbejdsredskaber, bestemte Arbejdsvaner, Maaden at klæde sig paa, Forkærlig-

hed for visse Madretter og Tillavning af Maden, Sæd og Skik og Festtraditioner, Folkeerfarengens Udtryk i Ordsprog og Mundheld, men frem for alt den for Folket særegne Maade at tænke og føle paa.

Da Befolkningen i Sønderjylland ætzmæssigt set hører til det



Arbejdsvogn fra Angel (dansk).

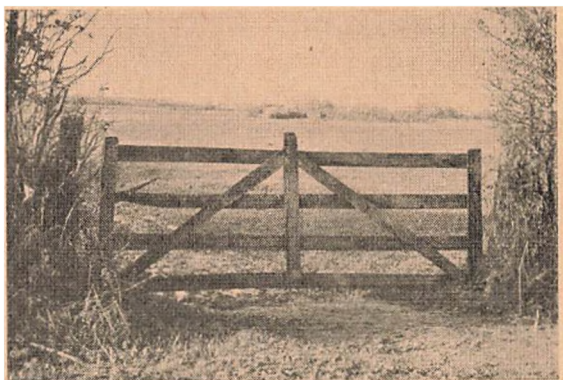
danske Folk, er det naturligt, at den ogsaa med Hensyn til Folke-Underbevidsthed er dansk. Nogle Eksempler skal vise dette.

De to ovenstaaende Billeder viser en Arbejdsvogn fra Sønderjylland og en fra Holsten. De er forskellige i Formen, men det mærkeligste er, at der endnu i Dag er Forskel i Sporvidden. Vognene Syd for Ejder er endnu i Dag en halv Fod bredere af Spor end Vognene Nord for Ejder; dette ved alle Landmænd paa begge Sider Ejder meget nøje. Paa Østkysten gaar den brede Vogn dog op til Slien.

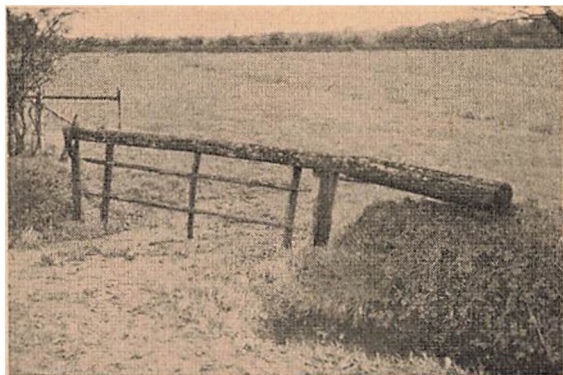
De to næste Billeder viser et typisk dansk Markled, som man finder det overalt paa dansk Omraade, ogsaa i Sønderjylland, og et tysk Markled, egentlig en Bom, som optræder i stort Tal, saa snart man kommer Syd for Ejder, men som ogsaa forekommer i det syd-



Arbejdsvogn fra Holsten (tysk).



Markled fra Angel (dansk).



Markled fra Midtholsten (nedersaksisk).



Kvinde ved Markarbejde. Bellin ved Selent Sø.

ligste Sønderjylland, saa langt som tysk Blod og tysk Bygge- maade er trængt op.

Paa lignende Maa- de er der Skel mellem Arbejdsredskaber og Arbejdsmaade. Man moder et andet Le- skaft, naar man kom- mer Syd for Ejder, Høstvognen ser helt anderledes ud, Maa- den at køre Hestene

paa, at svinge Plejlen paa og meget andet er anderledes end Nord for Ejder.

Særlig paafaldende for os Danske er det, at Kvinderne Syd for Ej- der (delvis Syd for Linien Sli—Daneverke) paa helt anden Maade end hos os tager Del i alt udendørs Arbejde i Landbruget, kører Heste, tærsker med Plejl og meget andet. Et Billede som det, der ses her, kan enhver tage overalt i Tyskland.



Mand med Træsko. Fra Angel.



Mand med Klodser ved Siden af bredsporet Vogn. Fra Svans.

Meget paafaldende er Forskellene i Klædning, Mad og Drikke. I gamle Dage, da man havde Folkedragter, kunde man straks se, om en Mand eller Kvinde horte til det danske eller det tyske Folk; men ogsaa endnu i Dag kan man i mange Tilfælde bestemme en Mands Nationalitet ved hans Paaklædning. Bedst kendt er Skellet mellem den danske Træsko, der er helt ukendt paa tysk Omraade, og de tyske Mandfolke-Klodser, som vi Danskere ikke kender. Med Hensyn til Træsko-Klodser gaar Skellet mellem Dansk og Tysk ved Sli—Danevirke-Linien.

Hvert Folk har sin særlige Smag for Mad og sine særlige Nationalretter. Tyskeren ynder meget mere end vi det fede, det blodige (Blodpølser, Blodbudding o. l.), det sødt-sure (Kraasesuppe o. l.). Som Danskernes vigtigste Dagligret var og er Grød, saaledes er Tyskernes Klumper (meget store og faste Melboller) med Flæsk. Vi elsker Rødgrød, for en tysk Mave er den et Brækmiddel. Vi har Mælkeretter og søde Supper som Formad (henholdsvis Efterret), Tyskeren bruger fede Supper.

Skellet mellem Dansk og Tysk ligger i alle disse Tilfælde enten ved den gamle Ejdergrænse eller ved Sli—Danevirke-Linien. Omraadet mellem disse to Linier har siden Middelalderen været et tysk-dansk Blan-

dingsland, et Grænsebælte mellem det danske Nord for Danevirke og det rent tyske Syd for Ejder.

Sønderjylland hører ligeledes med til dansk Omraade med Hensyn til Sæd, Skik, Udtryksmaade i Ordsprog og Mundheld, men frem for alt i Tænken og Følen. Fællesfølelsen, Trangen til at hjælpe andre, Respekt for andres Frihed og derfor Hensyntagen til andre, Sans for Lune og meget andet er meget stærkere paa dansk Folkeomraade end paa tysk. Til Gengæld synes Tyskerne, at Danskeren er for veg, ikke aaben, ikke handlekraftig nok, og at han ikke har Sans for Underordning og Disciplin. — Interessant er det i denne Forbindelse at sammenligne danske og tyske Sange, i Særdeleshed *Fædrelandssange*, som Udtryk for dansk og tysk Følelsesliv. Forskellen er, som enhver kan konstatere, meget stor. (Eks. Deutschland über alles — Der er et yndigt Land.)

Utallige Udtalelser viser, at Befolkningen paa begge Sider af Ejderskellet har en klar Opfattelse af, at en Slesviger og en Holstener er dybt forskellige af Sindsindstilling. En tysksindet Amtsforsander fra Angel sagde saaledes i 1920: »Holstenerne er en helt anden Slags Folk end vi.« Ved officielle dansk-tyske Grænseforhandlinger i 1920 udtalte en tysk Skoleraad: »De fleste aner ikke, hvor stor Forskellen er mellem Slesvigerne og Holstenerne. Vi mærker allerede denne Forskel i Skolen. De slesvigske Børn skal behandles paa en helt anden Maade end de holstenske.«

9. Folkesproget i Sønderjylland.

Da Præsterne i Sønderjylland i Aaret 1846 skulde indberette om Sprogforholdene i deres Sogne, gav den kongelige Amtmand Warnstedt i Flensborg dem følgende Instruktion: »Det er mig meget magtpaaliggende, at jeg til denne Beretning om Sprogforholdene i Flensborg Amt bliver forsynet med tilstrækkeligt Materiale til at bevise, at det Dansk, der tales paa Landet i Flensborg Amt, ikke kan gøre Krav paa at gælde for virkeligt Dansk, men at tværtimod *dette gamle Folkesprog er en korrumpet Sprogblanding*.« Denne kongelige Amtmand stod ikke ene med sin Dom om det danske Folkesprog i Sønderjylland. Tværtimod var alle tyskdannede Kredse dengang enige om, at det var »et Ravnedansk«, »et forfærdelig korrumpet Sprog«, et »hæsligt klingende, plat Sprog«. Dannede danske Kredse dømte dengang ikke meget mildere.

Det danske Syn paa sønderjydske Folkemaal ændredes fuldstændigt, da Sprogforskeren Lyngby og Præsterne Hagerup og Kok mellem Krigene 1850 og 1864 ved grundige Undersøgelser kunde fastslaa, at Sønderjydske var godt gammelt Dansk. I Dag er man klar over, at man intet Steds paa dansk Sprogomraade hører saa *gammelt* Dansk som i Sønderjylland, reneest Syd for det gamle Kulturskel Flensborg—Tønder, hvor man har været afskaaret fra det danske Rigsmaals Paa-virkning, og hvor Folkemaalene derfor endnu med Hensyn til Lydforhold, Køn, grammatiske Former og enkelte Ord er i paafaldende Overensstemmelse med det Dansk, der for o. 500 Aar siden taltes overalt, hvor den danske Tunge lød.

Særlig interessant er det, at det sønderjydske Folkemaal i mange Tilfælde har holdt sig mere fri for tyske Laaneord og i Særdeleshed for de plattyske og højtyske Forstavelser be-, an-, er-, for- og andre end selve Rigsmaalet. Sønderjydske Folkemaal er ikke blot gammelt Dansk, men det er ogsaa *godt og rent* Dansk.

Det ældste Dansk fra Sønderjylland lyder til os fra Bynavnene og Marknavnene helt ned til det gamle Ejderskel; det klinger fra Gallehus-Guldhornt og gamle Runestene; vi kan læse det i Sprogprøver fra Angel og Fjorde og andre Egne, hvor det nu er uddødt. Hvorfra det end kommer, og under hvilken Form det end er overleveret, saa er Præget det samme: et gammelt, godt, rent dansk Sprog.

Det taltes oprindeligt saa langt mod Syd, som den danske Bebyggelse gik, d. v. s. sammenhængende ned til Linien Eckernførde—Slesvig—Danevirke og spredt Syd for denne Linie.

Efter at Omraadet mellem Sli—Danevirke og Ejder i Aaret 1260 var blevet afstaaet til de holstenske Grever og — saa vidt som det paa dette Tidspunkt ikke allerede var bebygget — var blevet koloniseret ved tyske Nybyggere, trængte det plattyske Sprog frem nordpaa. Omkring Aar 1780 taltes der dog endnu Dansk i den nordligste Del af Svans, særlig i Byerne ud til Slien.

I Løbet af Middelalderen, i Hansebyernes Stortid, bredte det neder-tyske Sprog sig i Købstæderne. Eckernførde og Husum har vist altid været tysktalende Byer, i Flensborg talte man paa Reformationstiden Dansk og Tysk mellem hinanden, som Christiern Pedersen udtrykker det.

Ved *Kirkereformationens Gennemførelse* blev Tysk Kirke- og Skolesprog i alle sønderjydske Købstæder og paa Landet op til en Linie Flensborg—Tønder. Det danske Modersmaal holdt sig dog som Folkesprog ved Siden af det tyske Kultursprog. Omkring 1800 fulgte den

dansk-tyske Sproggrænse Slien til Slesvig, og derfra fulgte den Landevejen Slesvig—Husum vestover.

Det er først i Løbet af de sidste 140 Aar, at Størstedelen af Omraadet mellem Danevirke og den nuværende Statsgrænse er gaaet tabt for det danske Sprog. Sprogskiftet satte først ind i Angel. Omkring 1890 gik Sproggrænsen fra Flensborg i en dyb Bue sydpaa ned til Fjælde og derfra op til Rodenæs. I Løbet af de sidste 50 Aar er ogsaa denne Bue blevet fjernet, saa den dansk-tyske Sproggrænse i Dag omtrent kan trækkes med en lige Øst—Vest-Linie Flensborg—Læk—Rodenæs. Der er Tilløb til et Sprogskifte Nord for denne Linie, men til Gengæld forstaar mange Dansk Syd for den.

Det gamle Modersmaal har dog *efterladt sig mange Spor* i den Del af Sønderjylland, der er erobret af det tyske. Plattysk Nord for Ejder og i Særdeleshed Nord for Danevirke er ret forskelligt fra Sproget i Holsten. Det har mange danske Laaneord, delvis dansk Ordfølge i Sætningerne, men udtales frem for alt med dansk Mundlag. Noget lignende gælder i høj Grad det Højtyske, der tales paa begge Sider af Statsgrænsen. Folkesproget er som Følge af en historisk Udvikling og lange Tiders kulturelt Vanstyre i en stor Del af Sønderjylland ikke mere i Overensstemmelse med Befolkningens Rod og Æt. Men som Jorden stadig taler Dansk, saaledes vidner ogsaa det tillærte Plattyske og Højtyske om, at vi i Sønderjylland befinder os paa gammel dansk Grund.

10. Sønderjyllands Historie i Middelalderen.

Det gamle Ejderskel kan følges helt tilbage til *forhistorisk Tid*. Det maa have vist sig allerede i den yngre Stenalder, thi den sydligste Jættestue af særpræget nordisk Form ligger i Isted Skov lidt Nord for Slesvig. Alle sønderjydske Fund fra Bronzeralderen stemmer nøje overens med Fundene fra det øvrige nordiske Omraade. Den ældgamle Inddeling i Herred og Syssel findes i Sønderjylland som overalt paa dansk Omraade; men Syd for Ejder kender man den ikke. Guldhornindskriften fra Gallehus (fra omkring Aar 430) er nordisk præget. Alle gamle Folkesagn (om Uffe o. a.) viser tydeligt, at den sønderjydske Befolkning regnede sig som hørende til det danske Folkefællesskab.

I Aaret 811 mødtes den danske Konge Hemmings Sendebud med Frankerkejseren Karl den Stores ved Ejder; der laa Danmarks Syd-

grænse. Kort før havde Kong Gudfred bygget det første Danevirke.

Ved den historiske Tids Begyndelse var Sønderjylland altsaa en Del af det danske Omraade, lige saa dansk som ethvert andet Stykke Danmark. Folkegrænse og Statsgrænse faldt sammen ved Ejder.

De foregaaende Afsnit har vist, at den sønderjydske Jord endnu taler Dansk (Stednavne), at den sønderjydske Befolkning endnu er af dansk Æt (Personnavne), at Byggemaade, Sæd og Skik, Tænken og Følen (Folke-Underbevidsthed) endnu er danske. Dertil svarede altsaa den oprindelige historiske Tilstand ved vor Histories Gry, omkring Aar 800. Hvorledes er det saa gaaet til, at dette kærnedanske Land i Dag er halvt overskaaret ved en Statsgrænse, en Sproggrænse og en Sindelagsgrænse? Det er en Følge af en lang *historisk* Udvikling, som nu skal opridses Skridt for Skridt.

De danske Konger færdedes personligt i Krig og Fred i Sønderjylland som i enhver anden Del af Danmark. Saaledes kæmpede Harald Blaatand og Svend Tveskæg ved Danmarks Sydgrænse; Magnus den Gode slog i Aaret 1046 Venderne paa Lyrskov Hede lidt Nord for Slesvig; Svend Estridsøn døde i Aaret 1076 paa Kongegaarden Søderup ved Hjordkær. Den danske Konge kunde dog ikke altid personligt være ved Grænsen. Derfor sad der i Ufredstider ved Danmarks Sydgrænse — som ved andre Grænser — en *Jarl* som Grænsevogter. Hans faste Grænsevagt var alle vaabenføre Mænd i de tre sydligste jyske Sysler: Barved-, Ellum- og Isted-Syssel. Dermed opstod det første Skel mellem et *Jarledømme Sønderjylland*, med sit særlige Landsting paa Urnehoved, og det øvrige Jylland. Men dette betød endnu ingen Adskillelse, thi Jarlen var ikke andet end Kongens Embedsmand og Statholder, og der var ikke engang altid en Jarl i Sønderjylland.

Disse Forhold blev afgørende ændrede, da Sønderjylland blev et *Hertugdømme*, og alle Sønderjyllands Ulykker gaar tilbage til dette. Jarlen var en Embedsmand, men Hertugen var en *Lensfyrste*, d. v. s. han havde »laant« dette Omraade, havde Brugsret over det, som om det var hans eget, selv om den danske Konge var hans Overhoved og den egentlige Ejer. Hertugen var den overste Dommer; der opkrævedes Skatter i hans Navn; meget tidligt indrettede Hertugerne en Toldgrænse ved Kongeaaen. Naar Kongen nu kom til Sønderjylland, betragtedes han i Fredstider som Hertugens Gæst, i Krigstider som Fjende. Menigmand kunde ikke skelne mellem Eje og Laan; i hans Bevidsthed stod Hertugen som retmæssig Fyrste og Kongeaaen som en Statsgrænse.

Den første, der kaldte sig Hertug, var *Knud Lavard* (1115—1131). Han var dog ikke Hertug, men Jarl. Det var først *Valdemar Sejf*, der gjorde Sønderjylland til et Fyrstelen i sine Sønners Haand (1218). Hans Søn *Hertug Abel* (1231—1250) var den første, der virkelig regerede som Hertug.

Efter hans Død i 1252 gjorde hans Børn Krav paa at faa Sønderjylland som et *arveligt* Len, og efter Slaget paa Lo Hede i Aaret 1261 maatte Kong Kristoffers Enke gaa med dertil. *Abelslægten* handlede til Stadighed mod Lenspligten, laa altid i Strid med den danske Konge, støttede sig til de holstenske Grever og gav alle store Godser i Sønderjylland til holstenske Herremænd. Saaledes blev *Herremandsklassen* i Sønderjylland tysk. 1260 afstod Abels Børn endog Sydslesvig mellem Danevirke og Ejder til de holstenske Grever, og disse lod holstenske *Bønder* bosætte sig der. Saaledes blev det sydligste Sønderjylland et Blandingsland, og Ejdergrænsen var ikke mere en klar Folkegrænse. Desuden indkaldte Hertugerne tyske *Købmænd* og *Haandværkere* til de vigtigste Byer, som de derefter gav Købstadrettigheder, og disse fremmede Tyskere blev i mange Tilfælde Borgerskabets førende Mænd.

Da den sidste Hertug af Abels Slægt døde i Aaret 1375, erobrede de *holstenske Grever* Sønderjylland, og Dronning Margrete maatte 1386 give dem Sønderjylland som Arvelen. For første Gang i Historien fik dermed *det danske Sønderjylland* og *det tyske Holsten fælles Herre*, selv om Sønderjylland vedblev at være et Len under den danske Krone. Erik af Pommerns Kamp for at fordrive de holstenske Erobrere mislykkedes, skønt den tyske Kejser Sigismund som Voldgiftsmand i Aaret 1424 efter meget grundige Undersøgelser fældede den klare Dom, »at hele Sønderjylland altid har tilhørt og endnu tilhører og fremdeles skal tilhøre Danmark, saa de holstenske Grever hverken har ejet eller ejer nogen som helst Ret eller Adkomst til dette Land!« De holstenske Grever blev siddende paa Gottorp som Hertuger over det danske Len Sønderjylland og Grever over det tyske Len Holsten. Deres Embedsmænd styrede Sønderjylland paa Tysk og for-tyskede de gamle Navne.

Sønderjylland blev altsaa i *Løbet af Middelalderen* et Hertugdømme under den danske Krone. Alle Hertuger søgte at gøre deres Hertugdømme saa selvstændigt som muligt ved at trække et Skel op ved Kongeaa (Toldgrænse, Retssprog o. s. v.) og ved at knytte Forbindelser over Ejder til det tyske Holsten. Fra 1386 styredes Sønderjylland sammen med Holsten af en fælles Fyrste. Forvaltnings- og

Retssproget blev Tysk. Herremandsklassen paa Landet og en Del af Borgerstanden i Købstæderne blev Tyskere eller tysk indstillede. Friserne indvandrede til Vestslesvig og tyske Bønder til det sydligste Sønderjylland.

11. Sønderjyllands Historie fra 1460-1864.

Efter Hertug Adolfs Død i 1459 valgte de tyske Herremænd — det saakaldte slesvig-holstenske Ridderskab, der ejede Jord paa begge Sider af Ejder — den *danske Konge* Christian I til Greve (senere Hertug) over Holsten og Hertug over Sønderjylland (nu kaldt Slesvig). I Ribe underskrev Kongen i 1460 en Overenskomst, hvorefter Slesvig og Holsten skulde blive »evig sammen udelte«. Sønderjylland beholdt dog dansk Lov og Ret, Holsten tysk.

Ved *Reformationens Indførelse* blev Sønderjylland og Holsten i Aaret 1542 slaaet sammen til et fælles Landskirke-Område; Sønderjyllands ældgamle kirkelige Forbindelse med Norden, med Ærkebispedømmet Lund, blev skaarret over; Tysk blev Kirkesproget og som Følge deraf senere Skolesproget i hele den sydlige Halvdel af Sønderjylland op til den nuværende Grænse og desuden i Nordslesvigs Købstæder. Det var altsaa Luthers Reformation, der første Gang trak en Grænse gennem Sønderjylland paa det Sted, hvor Statsgrænsen gaar i Dag. Den Del af Befolkningen, som derved fik tysk Kultursprog, blev afskaarret fra dansk Kultur og følte sig derfor senere knyttet til det tyske Folks Aandsliv og derved til det tyske Folk selv.

I Modstrid med Overenskomsten i Ribe delte de danske Konger Sønderjylland, for at deres Sønner kunde indrette sig Fyrstehoffer. Fra 1581—1721 sad *Gottorperne* som Hertuger over en Del af Sønderjylland. Deres Maal var at faa Lensforholdet afløst af suverænt Eje. Derfor fortsatte de den Politik, Abelslægten havde ført, idet de fremmede Fortyskningen og gik i Forbund med den danske Konges Fjender.

1721 blev Sønderjylland samlet som udelt Hertugdømme under den *danske Konge*; men Fortyskningen blev fortsat: Slesvig og Holsten styredes som »Kongens tyske Lande« af et »Tysk Kancelli« i København; Embedsmændene var tysk uddannede; Tysk var Retssprog i hele Sønderjylland; Tysk var Skole- og Kirkesprog i den sydlige Halvdel af Landet; alle højere Skoler var tyske; Tysk var det fine Sprog; der var Toldgrænse ved Kongeaa, men ingen Toldgrænse ved Ejder;

Hertugdømmerne havde deres eget Møntsystem og meget andet, der skilte Sønderjylland fra Danmark og knyttede det til Holsten. Dog følte baade Tyskere og Danskere sig som den danske Konges loyale Undersaatter.

I de første Tiaar efter 1800 møder vi i Sønderjylland en glødende dansk *Patriotisme*, udtrykt paa tysk *Sprog*.

»Wie gut ist es ein Däne sein,
und sich des Vaterlands zu freun!«

sang man. I tyske Sange pristes ikke blot det danske Kongehus, men ogsaa det danske Fædreland, danske historiske Helte, dansk Frihed, de gode Kaar under dansk Styre, og man udtrykte sin Glæde ved Bevidstheden om at have dansk Blod i Aarerne. Rester af denne Indstilling holdt sig gennem de følgende Tider i Sydslesvig. Ved Siden af en ny, tysk Slesvigholstenisme og en nyvakt Danskhedsfølelse levede der stadig i Sønderjylland en »Tredje Retning«, der holdt fast ved den gamle Indstilling: Kærlighed til tysk Kultur og tysk Modersmaal forenet med Trofasthed mod Danmark og Samhørsfølelse med Norden. Ved Folkeafstemningen i 2. Zone i 1920 viste det sig, at disse gamle Strenges ikke helt havde mistet deres Klang endnu; f. Eks. havde By ved By paa Vesterland-Før, det tidligere Enklaveomraade, store danske Stemmetal og delvis dansk Flertal.

I Hovedsagen blev den gamle Helstatsindstilling dog sprængt, da den nye *Nationalfølelse* efter 1830 brød frem overalt i Europa. De sejrrikt frembrydende demokratiske og liberale Idéer kom til Sønderjylland som *tyske* Idéer. Det Danske kom i Begyndelsen til at staa som Udtryk for Reaktion, Censur og Tvang, Embedsmandsdiktatur og — i Mindet om Statsbankerotten — som økonomisk Elendighed, medens det Tyske i Slesvigholstenismens Skikkelse stod som Frigørelse ved Folkefrihed og Folkestyre, som overlegen i kulturel og økonomisk Henseende. Derfor sluttede saa godt som alle dannede Kredse, Amtmænd, Herredsfogeder og Advokater, Læger og Præster, de førende Borgere i Købstæderne og Storbønderne paa Landet, sig til Slesvigholstenismen og krævede med den en fælles fri Forfatning for begge Hertugdømmerne og Slesvigs Indmeldelse i det tyske Forbund. Der var stor Fare for, at det danske Styres Fejl gennem Aarhundrederne nu vilde medføre hele Sønderjyllands Tab.

At det lykkedes at frelse Nordslesvig og dér at fremkalde en meget frodig dansk *national Vækkelse* skyldtes forskellige Omstændigheder og navnlig enkelte Personers Virksomhed. Købmand Peter Chr. Koch

i Haderslev og Urmager Frederik Fischer i Aabenraa appellerede i deres Aviser («Dannevirke» af 1838 og »Aabenraa Ugeblad« af 1839) til den jævne Mands Danskhedsbevidsthed og Kongetroskab, ivrigt og dygtigt støttede af de to Professorer Christian Paulsen og Christian Flor i Kiel. Den danske Nationalliberalisme gjorde en Ende paa den Opfattelse, at alt Dansk var ensbetydende med Reaktion, og at Fremskridt kun var tænkeligt i Forbindelse med det Tyske. Det klare Gennembrud hidførte Købmand Peter Hiort Lorenzen fra Haderslev, da han den 11. Nov. 1842 talte Dansk i Slesvigs Stændersal. At Rigets Sprog, der dengang taltes af Halvdelen af den slesvigske Befolkning, ikke maatte bruges i Landets Stændersal, var en saa indlysende Forhaanelse af alt Dansk, at enhver kunde forstaa det. Denne Dag nyskabte Danskhedsfølelsen og Interessen for Sønderjylland i hele det danske Folk. De store Skamlingsbankemøder, især det andet den 4. Juli 1844, satte Spor ud over hele Landet. Den 7. Nov. 1844 aabnedes i Rødding den første Folke-Højskole i Norden; en dansk folkelig Kultur, stærkt præget af Grundtvig, gjorde det af med Myten om den tyske Kulturs store Overlegenhed. Den kunde imidlertid kun modtages, af dem, der ved dansk Kirke og Skole havde Forbindelse med dansk Aandsliv. Skellet mellem dansk og tysk Nationalbevidsthed kom derfor i Hovedsagen til at følge det gamle Kulturskel, som Luthers Reformation havde sat ved Linien Flensborg—Tønder.

Det Sindelagsskel, der fra nu af gik midt igennem Sønderjylland, skærpedes stærkt ved det slesvig-holstenske Oprør, der udbrød i 1848; men Trearskrigen knyttede tillige de stærkeste Baand mellem Sønderjylland og det øvrige Danmark. Slaget ved Isted den 25. Juli 1850 hidførte Slesvig-Holstenernes Nederlag. Efter Krigen gennemførtes for første Gang en høvidst dansk national Regeringspolitik i Sønderjylland med det Maal at genvinde Mellemslesvig. Men Tiden blev for kort. Stormagterne Preussen og Østrig rykkede i 1864 over Ejderen. Dannevirke maatte opgives, Dybbølstillingen faldt den 18. April 1864, og efter Preussernes Overgang til Als den 29. Juni maatte Danmark bede om Fred. Ved Freden i Wien den 30. Okt. 1864 blev Sønderjylland sammen med Holsten afstaaet til de to tyske Stormagter, og efter Krigen mellem Preussen og Østrig i 1866 blev de to Hertugdømmer indlemmet i Preussen som »Provinz Schleswig-Holstein«.

12. Sønderjyllands Historie efter 1864.

Preusserne søgte med haard Haand at udrydde Danskheden i Nordslesvig. Ved en Forordning af 15. Dec. 1888 blev Modersmaalet ud-drevet af alle Skoler; de smaa Børn skulde nu lære alt paa det fremmede tyske Sprog. Mange danske Sange maatte ikke synges, danske Møder blev opløste, danske Redaktører fik haarde Fængselsstraffe, mange danske blev udviste. Særlig haardt gik det til i den saakaldte »Köllertid« omkring 1900, da v. Köller var Overpræsident i Hertugdømmerne. Det preussiske Tvangsherredømme i Nordslesvig blev kendt i hele Europa.

Den danske Befolkning lod sig imidlertid ikke kue. 1880 oprettedes »Foreningen til det danske Sprogs Bevarelse i Nordslesvig« (i Dag »Sprogforeningen«), der udbredte dansk Læsning i Nordslesvig. 1892 oprettedes »Nordslesvigs Skoleforening« (i Dag »Sønderjydsk Skoleforening«), der sendte Børn fra danske Hjem paa Efter- og Højskoler i Kongeriget. »Vælgerforeningen« havde den politiske Ledelse, og »Landeværnet« søgte at bevare dansk Jord paa danske Hænder. De danske Aviser stred trods Forfølgelser tappert for den danske Betolknings Ret, og i den tyske Rigsdag talte de danske Rigsdagsmænd J. P. Junggreen, Gustav Johannsen, Jens Jessen og H. P. Hanssen Danskhedens Sag. Gode danske Mænd i hele Kongeriget støttede med store Ofre Nordslesvigernes Forsvarskamp. Efter 50 Aars Adskillelse fra Danmark var Nordslesvig i 1914 mere dansk end nogen Sinde før. De mægtige Preussere havde tabt Slaget, takket være jævne danske Borgeres, Bønders og Arbejderes Trofasthed og sejge Udholdenhed.

I den første Verdenskrig 1914—18 maatte danske Nordslesvigere kæmpe paa alle Fronter som tyske Soldater. Der faldt over 5000 fra Nordslesvig, de fleste af dem var dansksindede.

Fredsslutningerne efter den første Verdenskrig gav mange undertrykte Folk og Folkedele deres Frihed. Blandt disse var Nordslesvingerne. Ved *Folkeafstemningen* i Nordslesvig (»1. Zone«) den 10. Februar 1920 stemte 75.000 for Danmark, 25.000 for Tyskland. Ved Afstemningen i Mellemslesvig (»2. Zone«) den 14. Marts 1920 stemte 12.800 for Danmark, 51.700 for Tyskland; Flensborg Købstad gav 25 % for Danmark. Den nye Statsgrænse mellem Danmark og Tyskland blev lagt efter den nationale Bekendelse, der havde vist sig i Afstemningerne. Siden 1920 har Sønderjylland altsaa været delt ved en Stats-

grænse, idet Nordslesvig hører til Danmark, Sydslesvig til Tyskland.

Tiden fra 1920—40 kalder Nordslesvigerne »*de 20 gode Aar*«. Under det frie danske Styre har Danskere og Tyskere uhindret kunnet pleje deres Kultur. Befolkningen er vokset stærkt. I Købstæderne er der opstaaet helt nye Bydele og nye Industrier. Paa Landet er der rejst 1600 nye Hjem, nye Mejerier, nye Slagterier. Der er blevet merglet, drænet, plantet; 100.000 Hektar Jord er blevet afvandret; der er bygget nye Diger og Afvandingskanaler. Det store Højspændingsværk i Aabenraa sender Lys og Kraft ud til 600.000 Lampesteder. Produktionen er blevet flerdoblet. Nye, gode Veje forbinder Landsdelens enkelte Egne og har lukket forsømte Omraader op.

Sygehusene er blevet stærkt udvidede, de hygiejniske Forhold forbedrede, Dødeligheden er faldet betydeligt. Der er bygget 3 nye Kirker, mange nye Skoler, nye Efterskoler, 4 Højskoler, en Landbrugsskole, en Haandværkerskole, over 50 nye Forsamlingshuse. Det danske Biblioteksvæsen er udbygget over hele Landsdelen, og Trangen til at læse har været større end i det øvrige Land.

Dette lyse Billede viste dog *to mørke Pletter*: Landbrugskrise og Arbejdsløshed. Det nordslesvigske Landbrug blev med korte Mellemrum ramt af tre haarde Slag. Under Verdenskrigen 1914—18 blev Jorderne udpinte, Bygningerne forfaldt, Besætningerne blev plyndrede; men til Gengæld havde man mange Penge i Banker og Sparekasser. Saa kom *Inflationen* (Pengeforringelsen, Pengeværdiløsheden) i Krigens Fodspor og slog en Streg over alle Pengene, ialt 260 Mill. Mark, hvoraf den danske Stat erstattede de 60 Mill. Nordslesvig blev fra et velhavende Land forvandlet til et Land uden Kapital.

Ved Genforeningen i 1920 maatte man derfor laane 500 Mill. Kr. til at bringe alt paa Fode igen og til Omlægning af Driften efter dansk Mønster. Saa kom *Kronestigningen* i 1925, der havde til Følge, at Nordslesvigs Bønder maatte forrente 200 Mill. Kr. mere, end de som Følge af den lave Pengekurs i 1920 havde faaet udbetalt som Laan.

Det tredje haarde Slag var *Verdenskrisen* med de smaa Priser for Landbrugsvarer. (Flæskeprisen var 1920: 4,50 Kr. pr. kg, 1932 kun 0,62 Kr.). Denne Krise maatte som Følge af den store Gæld ramme særlig haardt i Nordslesvig, hvor ogsaa *Arbejdsløsheden* som Følge af Landbrugets Vanskeligheder hele Tiden var særlig trykkende.

Trods Landbrugskrise og Arbejdsløshed oplevede Nordslesvig dog fra 1920—40 et *økonomisk* og kulturelt *Fremskridt* og en Højnelse af *Levefoden* som aldrig før i Landsdelens Historie.

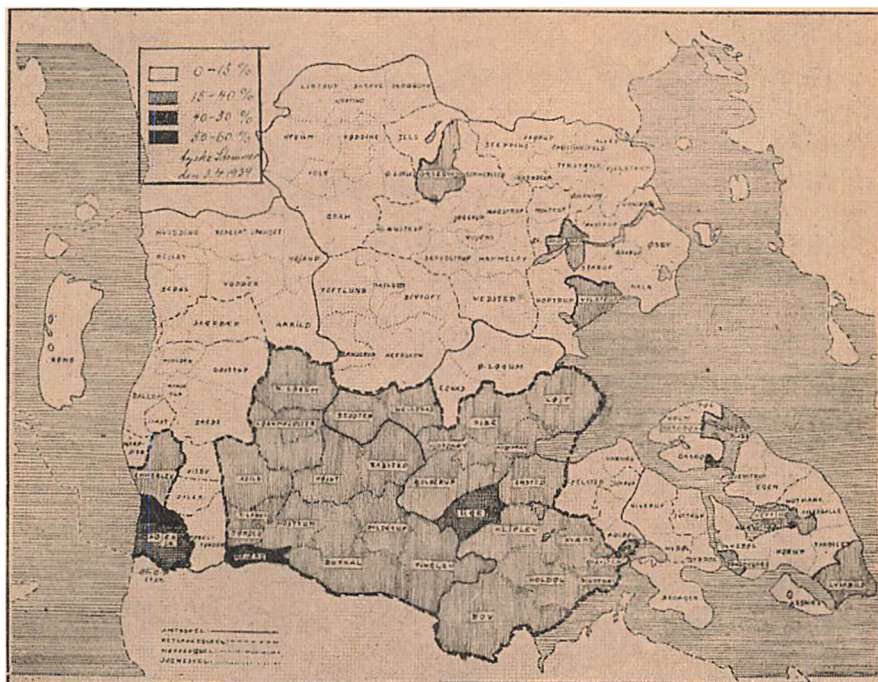
Den *nationale Kamp* mellem Dansk og Tysk gik videre mellem de

to Krige. Hvorledes den nationale Stilling er i Dag, skal vises i det næste Kapitel.

Den 9. April 1940 rykkede tyske Tropper over den dansk-tyske Grænse og besatte hele Danmark. Nordslesvig kunde under *Besættelsestiden* dele Kaar med det øvrige Danmark; men Sydslesvig maatte som Del af det tyske Rige bringe store Ofre i den anden Verdenskrig.

13. Grænsekampen i Nordslesvig.

Ved Folketingsvalget den 3. April 1939 stemte 15,9 % af alle Nordslesvigs Vælgere paa den tyske Liste. Man kan derfor regne med, at der i Nordslesvig bor op imod 30.000 tysksindede og rigelig 150.000 dansksindede Mennesker. Det *tyske Mindretal* bestaar af to forskellige Grupper. Omtrent en Tredjedel er indvandrede Tyskere med tysk Modersmaal, tilflyttet i Preussertiden, og deres Børn. Omtrent to Tredjedele er saakaldte »Hjemmetyskere«, d. v. s. tysksindede Sønderjyder af

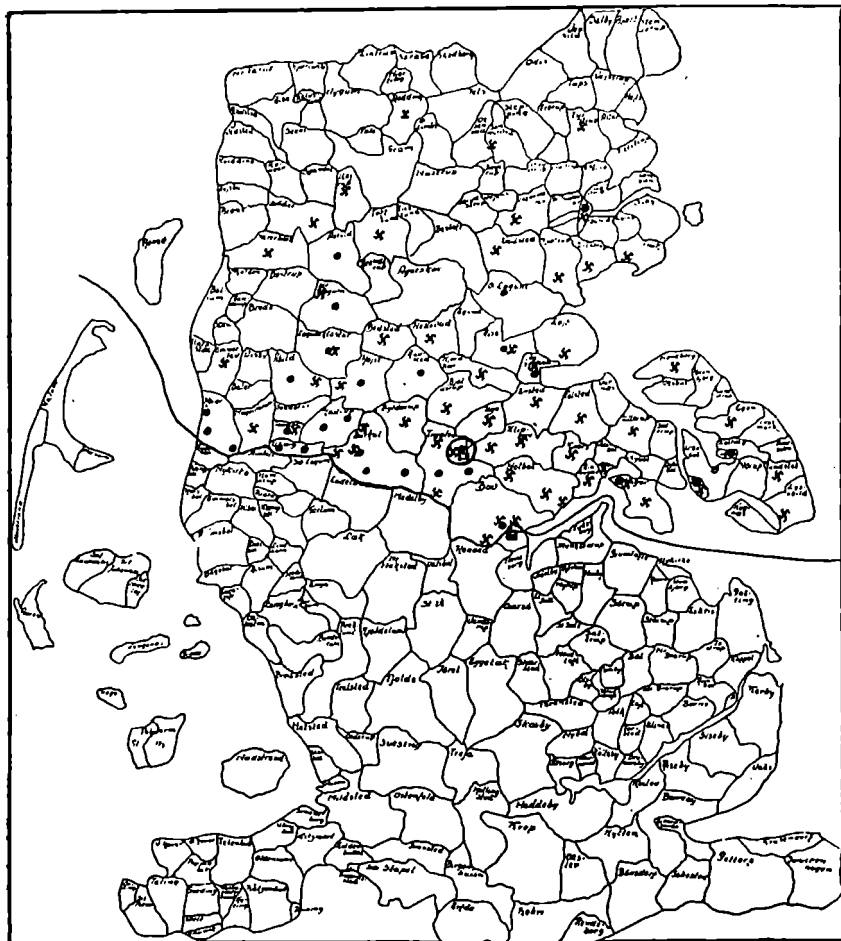


Valget 1939. Den tredje Firkant.

dansk Æt og med dansk Modersmaal. De første bor fortrinsvis i Købstæderne, Hjemmetyskerne fortrinsvis paa Landet.

Disse Tyskere er imidlertid ikke jævnt fordelt over hele Landsdelen, men samler sig — bortset fra Købstæderne — hovedsagelig i den sydlige Del, der tidligere var gottorpsk Omraade. Paa Kortet ses de Sogne, der ved Valget i 1939 havde over 15 % tyske Stemmer. Den sammenhængende Hovedgruppe, der tydeligt ses paa Kortet, danner den saakaldte »truede Firkant«.

Tyske Skoler i Nordslesvig 1935



- Tyske Kommuneskoler.
- ✕ Tyske Privatskoler.
- Tyske Højskoler og Landbrugsskoler.

Medens al Skoleundervisning i den preussiske Tid skulde foregaa paa Tysk, og al Privatundervisning var forbudt, har Tyskerne efter 1920 haft fuld Frihed til at indrette deres *Skolevæsen* efter eget Ønske. Der findes i Dag 30 tyske Kommuneskoler og 60 tyske Privatskoler, alle med Tilskud fra den danske Stat. Kortet viser, hvor Skolerne ligger. Desuden er der et tysk Gymnasium i Aabenraa. De tyske Skoler besøges i Dag af 4.000 Børn, hvilket svarer til det tyske Procenttal i 1939.

Der findes desuden 18 tyske *Børnehaver* i Nordslesvig. 5 tyske *Præster* arbejder inden for den danske Folkekirkes Rammer, 7 andre virker som Frimenighedspræster. Den *tyske Ungdom* er organiseret i Dreng- og Pigeafdelinger. De fleste voksne er Medlemmer af »Tysk nationalsocialistisk Arbejderparti Nordslesvig« med Dyrkløge, Dr. Jens Møller i Graasten som »Landsfører«. Tyskernes Avis »Nordschleswigsche Zeitung« trykkes i Aabenraa.

Alt det tyske Arbejde er godt organiseret og drives med stor Kraft.

Det *danske Arbejde* i Nordslesvig staar dog ikke tilbage for det tyske. Saa godt som alle voksne er i Dag organiserede i »Danske Samfund«, der tæller 80.000 Medlemmer. Sprogforeningen udbreder dansk Læsning, Sønderjydsk Skoleforening yder Hjælp til Ophold paa danske Efter- og Højskoler, og begge disse Foreninger støtter ogsaa Oprettelsen af Forsamlingshuse og andet nationalt Arbejde. Ved Siden af dem arbejder »Dansk Nordisk Ungdomsforbund« (»Det unge Grænseværn«) særlig blandt de unge. »Grænseforeningen«, der tæller over 100.000 Medlemmer over hele Danmark, støtter i første Række det danske Arbejde Syd for Grænsen, men yder ogsaa Hjælp til nationalt Arbejde i Nordslesvig.

Det danske Arbejde i Nordslesvig har i særlig Grad de *danske Forsamlingshuse* som Midtpunkter. Det ældste danske Forsamlingshus byggedes 1892 i Skrave. Indtil Verdenskrigen var det lykkedes at rejse ialt 48 danske Forsamlingshuse. Efter 1920 er der bygget over 50, saa der nu ialt findes over 100 Forsamlingshuse, der tjener dansk kulturelt og nationalt Arbejde.

14. Grænsekampen i Sydslesvig.

Naar man tænker paa det danske Styres Forsømmelser gennem Aarhundrederne, undrer man sig ikke over, at Tyskheden, har erobret det halve Sønderjylland. Der er mere Grund til at beundre de danske Nord-slesvigeres Trofasthed, og mest maa vi se op til *Danskerne i Sydslesvig*, som til Trods for store Vanskeligheder og Lidelser holder fast ved deres Danskhed.

Ved Afstemningen i 2. Zone den 14. Marts 1920 blev der afgivet 12.800 Stemmer for Danmark, svarende til et Mindretal paa godt 25.000 Mennesker. Ved det sidste Valg i Sydslesvig (i 1933) blev der afgivet 4.500 danske Stemmer. Dette Tal viser, at o. 10.000 dansk-sindede i Sydslesvig til Trods for haardt Tryk har Mod til at bekende sig som Danskere. De har ikke haft samme frie Kaar som Tyskerne i Nordslesvig. Trykket har været særlig haardt i de senere Aar, og Børnetallet i Skolerne er derfor gaaet stærkt tilbage. Den anden Verdenskrig fra 1939—45 har bragt nye store Lidelser over det danske Mindretal. Over 160 unge er faldne, o. 70 er savnede.

I Sydslesvig findes der 1 dansk *Kommuneskole* i Flensborg. Desuden findes der danske *Privatskoler* i Købstæderne Flensborg (Durborgskolen), Slesvig (Ansgarskolen) og Tønning, samt paa Landet i Tarup, Harreslev Mark, Langbjerg (alle ved Flensborg), Jaruplund (Oversø Sogn) og Ladelund. Det samlede Elevtal i disse Skoler er i Dag op imod 600. Flere Vandrelærere underviser Born i spredtliggende Hjem.

Der findes i Sydslesvig 7 danske *Børnehaver*: i Flensborg (3), Harreslev Mark, Adelby, Slesvig og Tønning. — 3 danske *Præster* virker i Sydslesvig.

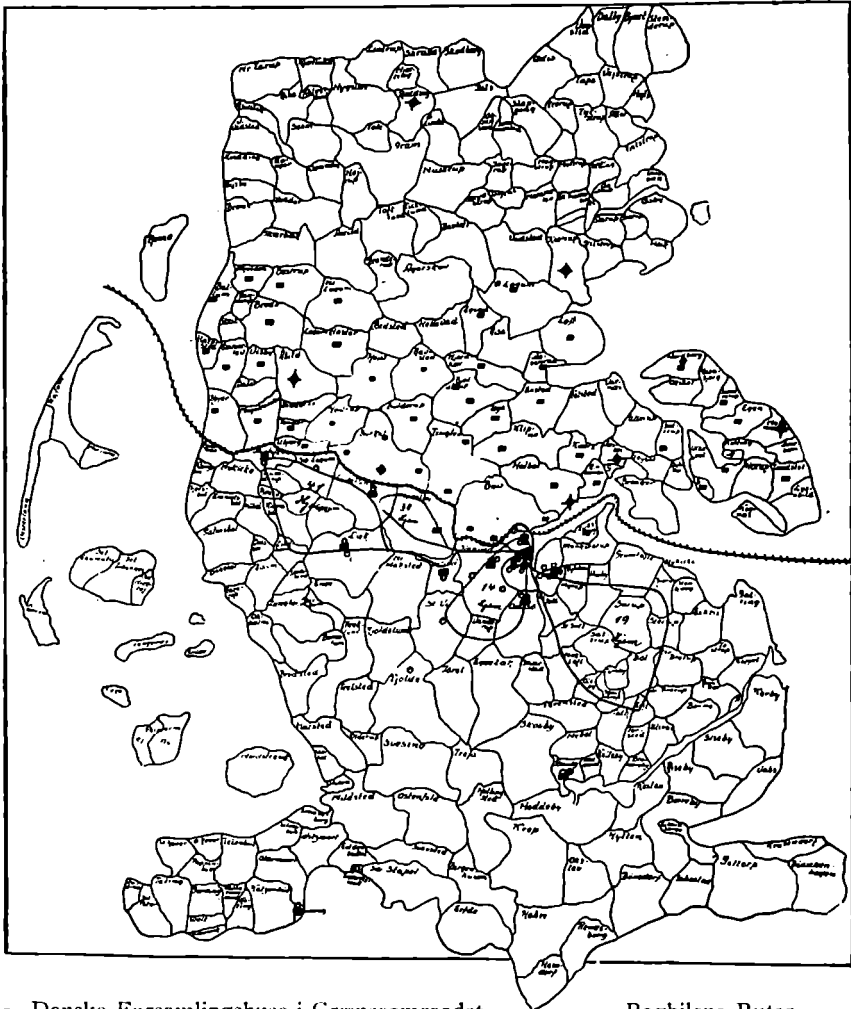
Danske *Forsamlingshuse*, der ogsaa tjener som Kirkesale, er indrettet i Flensborg (3), Kobbermøllen, Harreslev, Langbjerg, Tarup (alle ved Flensborg), Ladelund, Tætvang (ved Læk), Aventoft, Valsbøl, Lyksborg, Jaruplund, Slesvig og Tønning.

Den danske Bog har haft meget stor Betydning for Danskhedens Vækst og Bevarelse i Sydslesvig. Det største *Bibliotek* er »Flensborg-hus-Bogsamling«. Dagbladet »*Flensborg Avis*«, Redaktør Jens Jesens gamle Blad, er Bindeled mellem alle Danskere Syd for Grænsen og Budbringer fra dem til det øvrige danske Folk.

Det danske Arbejde i Sydslesvig støttes særlig af »*Grænseforeningen*«; men Sprogforeningen, Skoleforeningen, Flensborg-Samfundet,

Slesvig-Ligaen, Dansk Nordisk Ungdomsforbund og andre hjælper ogsaa til.

Den danske Front 1935.



- Danske Forsamlingshuse i Grænscomraadet.
- ◆ Danske Højskoler og Landbrugsskoler.
- Efterskoler.
- Danske Skoler Syd for Grænsen.

- Bogbilens Ruter.
- Danske Vandelæreres Virksomhed.

15. Det danske Folks Opgave.

Overalt, hvor to Folk støder sammen, opstaar der en Grænsekamp. I Sønderjylland, hvor Dansk og Tysk mødes, har der gennem Aarhundrederne været ført en saadan Kamp. Halvdelen af det gamle danske Land Sønderjylland er blevet tysk Rigsomraade, og Tyskerne lægger ikke Skjul paa, at de agter at tage det hele. Vi maa derfor forsvare det danske Folks ældgamle Ret til dette Land.

Den aldrig livlilende Grænsekamp mellem to Folk er ikke en Kamp med ydre Krigsvaaben, men en Aandens Kamp. Her kan derfor et lille Folk være lige saa stærkt og stærkere end et stort. Uanset Størrelse vil det Folk staa stærkest, der har den fasteste Tro paa sin Ret og ejer den højeste Kultur, den største indre Styrke og Sundhed og den fasteste Kampvilje.

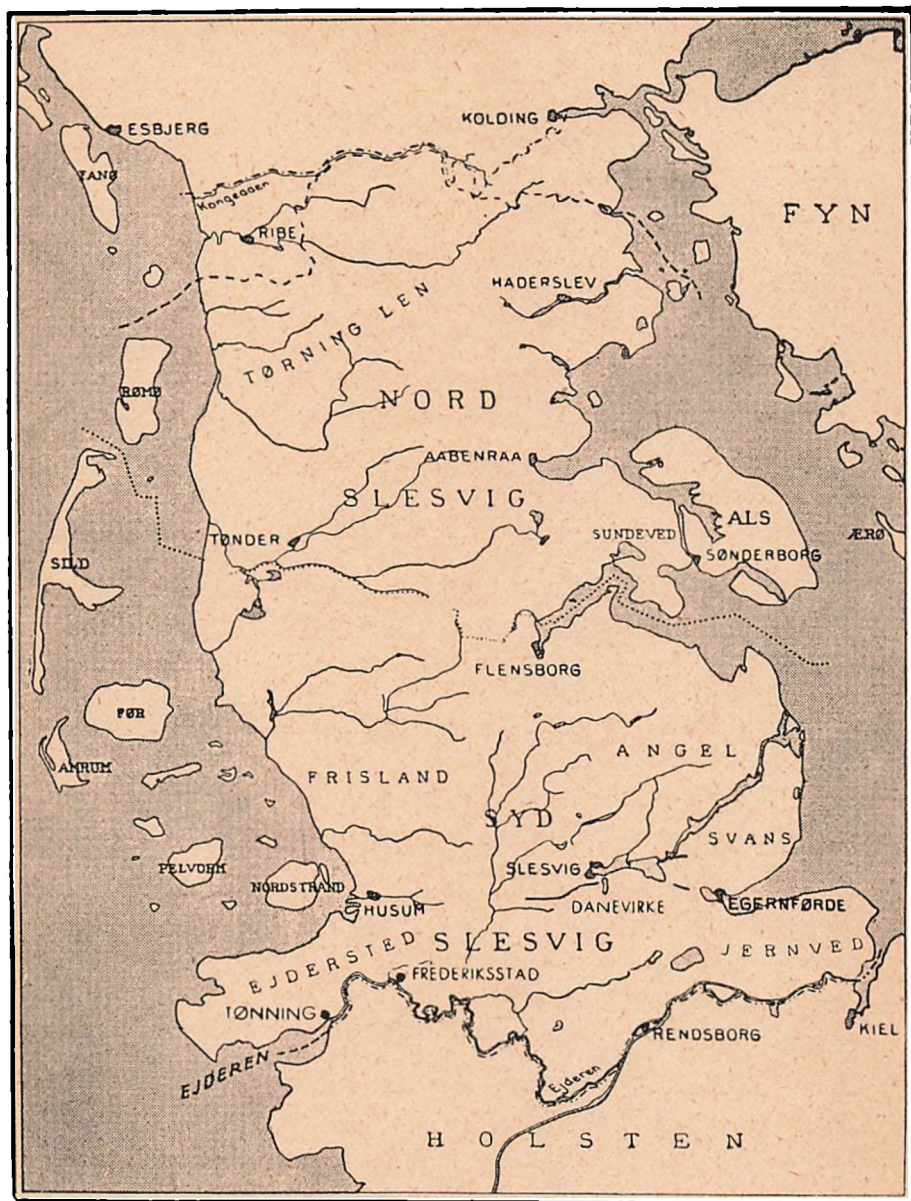
Derfor er ogsaa enhver, der hører til det danske Folk, voksne og Børn, med i Grænsekampen mellem Dansk og Tysk. Ethvert Arbejde, der tjener til Ære for det danske Folk, styrker Grænsefronten, enhver Gerning, der sætter en Plet paa det danske Navn, svækker den.

Man kan dog ogsaa direkte støtte Grænsekampen. Enhver voksen Dansker bør føle det som en selvfølgelig Pligt at være Medlem af en eller flere nationale Foreninger. Naar der hvert Aar sælges Mærker til Dybbøldagen, kan selv Børn gøre et godt Arbejde som tapre Medkæmpere i Grænsefronten. Danske Hjem kan tage imod sønderjydske Feriebørn og sende Tøj og Bøger ned til Grænselandet. Naar de nationale Foreninger kalder til Møder, bør alle, gamle og unge, møde op.

Hovedsagen er dog ikke ydre Ting som Penge, Tøj, Bøger o. lign., men *Kærlighed* til dette omstridte Land, en Kærlighed, der tænder en Ildhu for at være med til at værne, hvad der tilhører os. Her er Spørgsmaalet ikke: Hvad kan det nytte? Hvad Gavn har vi af dette Land? Her gælder alene Spørgsmaalet:

Tilhører dette omstridte Land med Rette os, det danske Folk?

Svarer man ja til dette Spørgsmaal, saa vedkender man sig sit danske Ansvar: *at være med i Arbejdet for at værne det, der med al Ret tilhører os!*



- - - - - Sonderjyllands Nordgrænse for 1864
 Sydgrænse
 - . - . - . Sterngrense 1864
 ————— 1920

Oplysning om Sydslesvig

I-VI

Økonomi:

- I. cand. polit. H. Engberg Pedersen: »Slesvigs Økonomi«.

Historie:

- II. Adjunkt Jørgen Hatting: »Sønderjylland gennem 1000 Aar«.
- III. cand. mag. Knud Fanø: »Sønderjylland i Afstemningstiden 1918-20«.
- IV. En Stemme fra Sydslesvig: Johan-Ernst Christiansen skriver om »Sydslesvig 1920-45«.

Sprog:

- V. Rektor, Dr. phil. Karl N. Bock skriver om »Sprogforholdene syd for Skelbækken«.

I Dag og i Morgen:

- VI. cand. jur. Franz Thygesen, Grænseforeningens Generalsekretær i Flensborg, skriver om »Stillingen i Sydslesvig i Dag og Landsdelens Fremtid«.

Enhver Dansk kan i Løbet af kort Tid blive nødt til at tage personlig Stilling til Spørgsmaalet om Danmarks Forhold til Sydslesvig.

Sydslesvigs Fremtid afhænger i høj Grad af den danske Befolknings Stilling — og

Danmarks fremtidige Politik vil blive præget af den Afgørelse, det danske Folk træffer i dette Spørgsmaal.

En Række Ekspertter giver i en Form, der er hævet over Døgnets Propaganda, i disse smaa Pjecer paa hver ca. 50 Sider en alsidig, faglig Fremstilling af Forholdene i Sydslesvig og Forudsætningerne for dem.