

**Dette værk er downloadet fra Danskernes Historie Online**

**Danskernes Historie Online** er Danmarks største digitaliserings-projekt af litteratur inden for emner som personalhistorie, lokalhistorie og slægtsforskning. Biblioteket hører under den almennyttige forening Danske Slægtsforskere. Vi bevarer vores fælles kulturarv, digitaliserer den og stiller den til rådighed for alle interesserede.

**Støt vores arbejde – Bliv sponsor**

Som sponsor i biblioteket opnår du en række fordele. Læs mere om fordele og sponsorat her: <https://slaegtsbibliotek.dk/sponsorat>

**Ophavsret**

Biblioteket indeholder værker både med og uden ophavsret. For værker, som er omfattet af ophavsret, må PDF-filen kun benyttes til personligt brug.

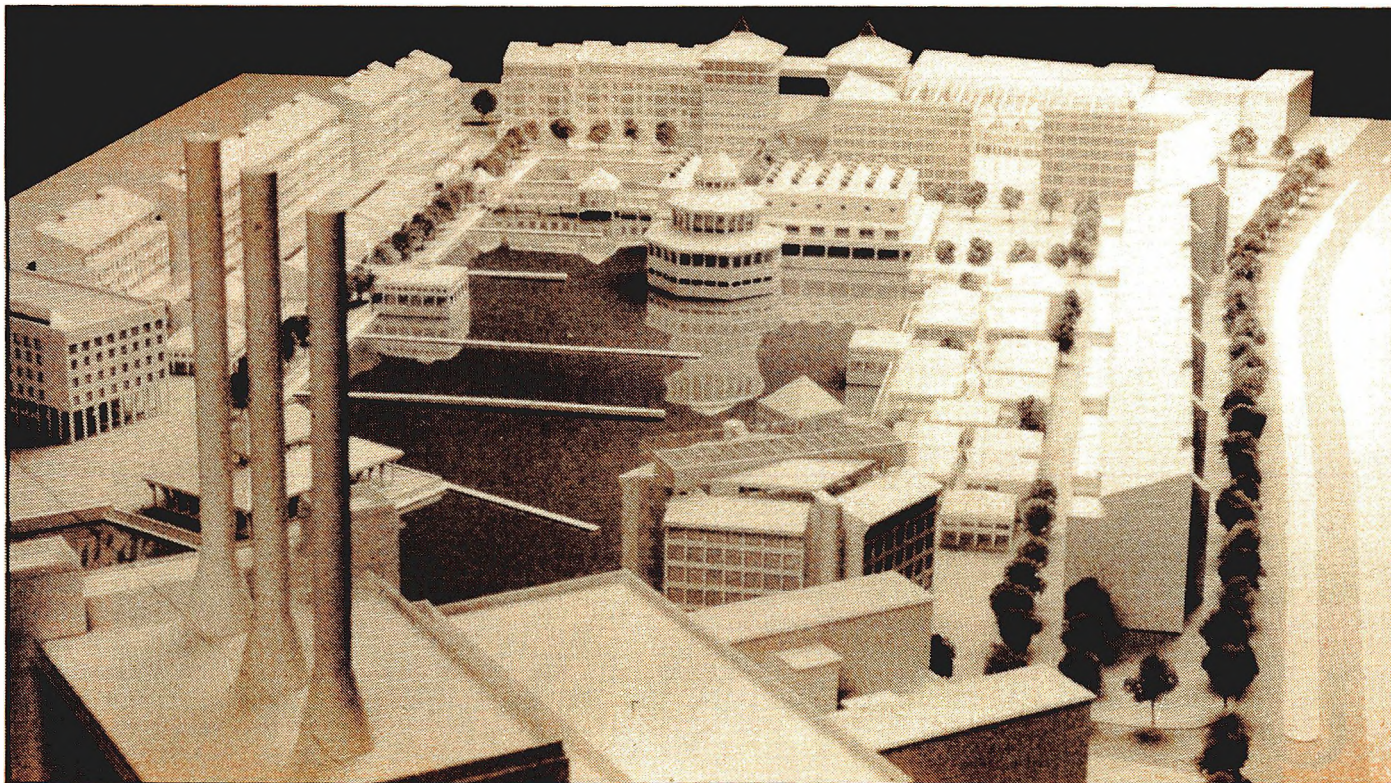
**Links**

Slægtsforskerens Bibliotek: <https://slaegtsbibliotek.dk>

Danske Slægtsforskere: <https://slaegt.dk>

# Københavns Ny Havn

Projekt fra Islef og Jørn Utzon:



## Sådan kan Kalkbrænderihavnen blive en ny bydel fyldt med aktivitet og oplevelser

**Stort byggeudviklingsprojekt kombinerer marina og havnemiljø med en blanding af boliger, kontorer, butikker, restauranter, cafeer, kunst og kulturelle aktiviteter.**

Kalkbrænderihavnen kan blive en ny spændende bydel i København, fyldt med liv, aktiviteter og oplevelser i stedet for, at den som nu ligger hen i stilhed og forfald. Med udgangspunkt i denne vision har byggeudviklingsfirmaet Islef i samarbejde med arkitekt Jørn Utzon udarbejdet et projektforslag, som indebærer, at Kalkbrænderihavnen kan udvikles til at blive et nyt kraftcenter i København og samtidig et trækplaster for både københavnere og for turisterne.

Projektet på 90.000 m<sup>2</sup> til en værdi af 1,5 mia kr. blev tirsdag præsenteret for offentligheden ved en sammenkomst i en udstillingshal på hjørnet af Kalkbrænderihavnsgade og Sundkrogsgade, hvor et lysshow og en udstilling om projektet frem til udgangen af juni vil være åben for alle, der interesserer sig for havnen og dens fremtid.

Islef's og Utzon's projekt tager udgangspunkt i, at havnebassinet og den eksisterende marina kan indgå som en integreret del af den nye helhed og med sit havnefrontsmiljø bidrage til at skabe en spændende og unik stemning. Projektet strækker sig fra Svanemølleværket langs Kalkbrænderihavnsgade, rundt om Sund-

krogsgade helt frem til Paustian's nye hus, som også er tegnet af arkitekt Jørn Utzon. Hele byggeriet kommer til at ligge som et U omkring havnebassinet.

### Attraktivt miljø

Det er tanken at genskabe Kalkbrænderihavnen som et moderne, attraktivt bymiljø med den store vandflade som et stemningsfyldt centrum omgivet af 5-etages murede bygninger, der danner en bymur rundt om. Ifølge projektforslaget skal området bebygges med en blanding af beboelsesejendomme, kontorbygninger, butiksområder, restauranter, cafeer, marina, udstillings- og basarområder og et museum. Denne blanding vil kunne skabe baggrund for mangeartede aktiviteter - både erhvervsmæssige og kulturelle - og samtidig danne rammen om et attraktivt fredfyldt miljø ned til vandet.

Projektforslaget begynder med et stort kontorhus ved siden af Svanemølleværket ned til indsejlingen til havnen. Langs med Kalkbrænderihavnsgade helt frem til Sundkrogsgade bliver der en lang bygning med kontorer, og indenfor skal der langs med denne bygning ligge et glasoverdækket areal med butikker og grønne områder lige ned til vandet. På hjørnet ved Sundkrogsgade bliver der endnu en karrebygning med et stort overdækket torv med tilknyttede forretninger, udstil-

lingslokaler og kontorer. Ved siden af - helt ned til havnen - skal der være en udstillingsbygning og en ottekantet bygning ud i havnen med cafeteria, restaurant og bar. En indgangsport og to tårnhuse markerer hovedindgangen fra Sundkrogsgade. Videre langs med Sundkrogsgade runding skal der placeres en række kombinerede erhvervs- og beboelsesejendomme, som afsluttes med en bygning med forretninger og hotellejligheder over for Paustian's hus. På indersiden af disse ejendomme skal der ligge et handelsområde med en række servicevirksomheder som marineshop, sejlløft og bådudstyr samt cafeer og en sejklub - alt sammen bundet sammen af glasoverdækkede gader. Projektet slutter med en pavillonbygning med museum over for kontorhuset og Svanemølleværket på den anden side af indsejlingen til havnebassinet. I selve havnen skal der laves en række bådebroer med plads til de lystbåde, der er hjemmehørende i marinaen.

### Isoleret del

Langs med hele projektet skal der anlægges grønne områder, små parker og en overdækket gangbro over bassinet. Hele området vil således blive et spændende miljø, hvor københavnere vil kunne promenerer, og hvor beboerne og erhvervsdrivende samtidig vil kunne trives og glæde sig over lysets spil i vandet og det

trylleri, der herved opstår og skifter med årstiderne.

- Når vi har valgt Kalkbrænderihavnen som rammen om dette projekt, skyldes det, at der er tale om en isoleret og afsidesbeliggende del af Københavns Havn, som indbyder til at blive genoplivet så hurtigt som muligt, uafhængigt af den overordnede planlægning for den centrale del af Københavns Havn, siger Islef's administrerende direktør Tom Petersen.

- Vi synes, der ligger en spændende udfordring i at genoplive Kalkbrænderihavnen, fordi der er så gode muligheder for her at skabe en hel ny og spændende bydel fyldt med aktivitet, som kan blive en virkelig attraktion både for københavnere og for turisterne, siger Tom Petersen videre. Vi har fra vor projekter i Londons dokker fået en masse erfaring i, hvordan man ved hjælp af gamle havnemiljøer kan skabe nye og attraktive bolig- og erhvervsmiljøer og dermed skabe en fremtid for de gamle havneområder som alternativ til det, at de ligger ubenyttede hen og langsomt forfalder.

Islef har sikret sig samarbejde med grundejerne og option på de virksomheder, vil være nødvendige for at realisere projektet, og med etableringen af udstillingen på hjørnet af Kalkbrænderihavnsgade og Sundkrogsgade vil Islef give københavnere og myndighederne mulighed for at se projektforslaget i dets rette omgivelser og tage en personlig stilling til det.

**Paustian: Utzon kan skabe unik ny bydel**

Læs side 2

**Havnen ideel til integreret projekt**

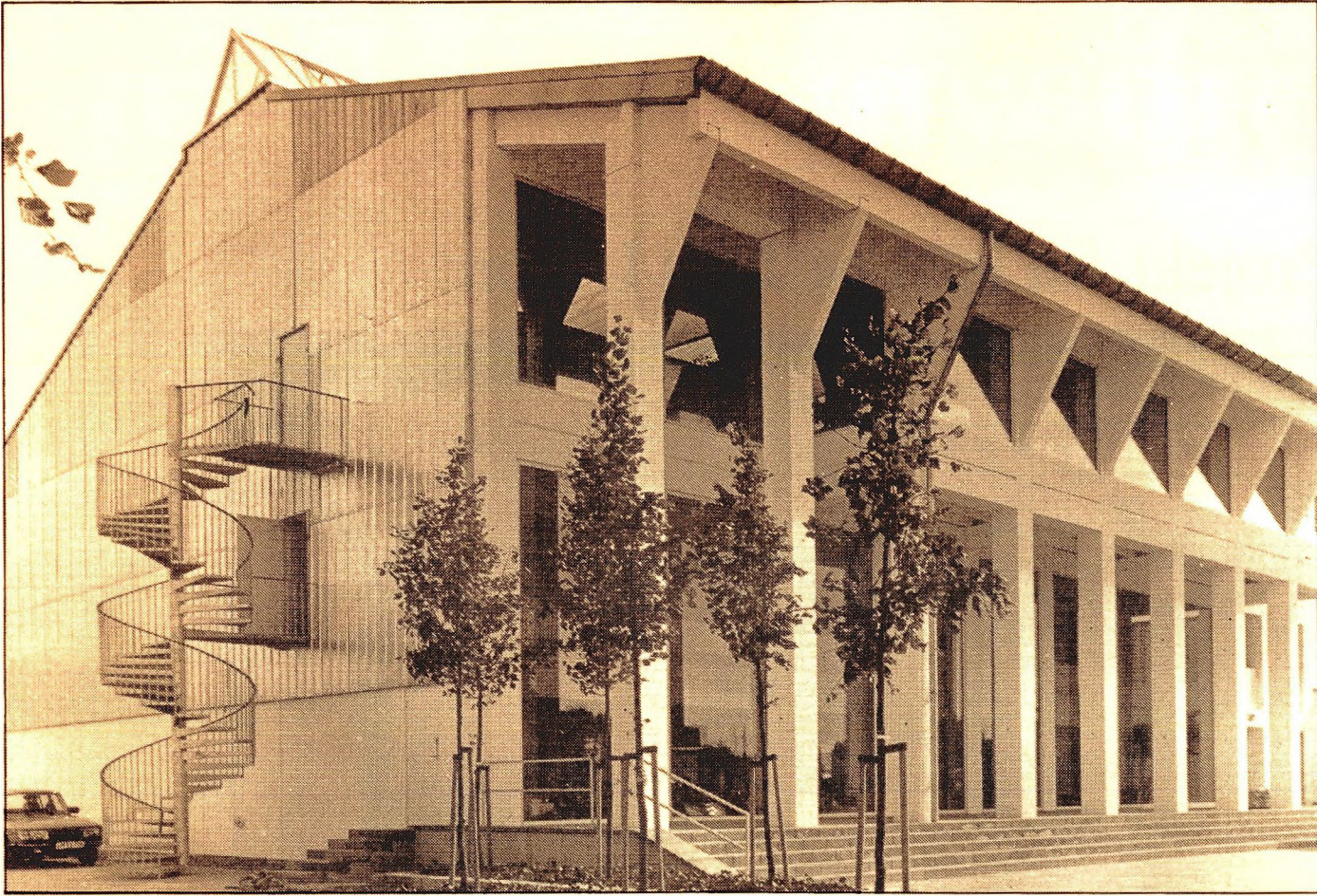
Læs side 7

**Kom og se udstillingen i havnen**

Læs side 8

**Weidekamp: København må ikke forslumme**

Læs bagsiden



Paustians Hus tegnet af Jørn Utzon er et af de første tegn på en ny udvikling i Kalkbrænderihavnen.

# Jørn Utzon kan skabe en unik ny by i København



Ole Paustian: Ser frem til at få Islefog Utzons store projekt til nabo

**- Hvad Jørn Utzon og hans to arkitektsønner har skabt for mig, kan de tegne større, smukkere, mere varieret, udfordrende og fyldt med oplevelser for hele den danske hovedstad, siger Ole Paustian, hvis Utzon Hus er blevet et arkitektonisk mesterværk.**

Kalkbrænderihavnen er en lille naturperle i udkanten af det nordlige København. Fyldt med charme, miljø og muligheder. Det så den kendte møbelmand Ole Paustian for flere år siden, og uden smålig skelen til de mange politiske særinteresser i København, bad han Jørn Utzon og

dennes to arkitektsønner, Jan og Kim Utzon, om at tegne sig et møbelhus.

- De ikke alene tegnede et hus - de skabte et arkitektonisk mesterværk. Den perfekte ramme om det miljø og den møbelstil, jeg står for, siger Ole Paustian.

Ole Paustian har i mange år været en større importør af den verdensberømte finske arkitekt Alvarto Altos møbler end hele det nordamerikanske kontinent.

- Vi har chancen nu - med Utzon mere inspirerende og kreativ end nogensinde - for at skabe et miljø, en helt ny by i Kalkbrænderihavnen. Utzon's samlede projekt her har reelt ikke det mindste med den samlede havneplanløsning at gøre,

som nogen gerne ser skabt, inden der bliver givet grønt lys for at bebygge Københavns »Waterfront«. Kalkbrænderihavnen er en selvstændig del af det nordlige København og bør derfor ikke indgå i nogen politisk helhedsplan, der vil blive præget af utallige særinteresser, som vil forhale og forpasse tiden. Der skal handles nu, og hvor smukt, etisk perfekt projektet kan blive, kan allerede ses hos mig selv, hvor rum og funktion smelter sammen. Jørn Utzon og hans to sønner fik fuldstændig frie hænder til at bygge, og jeg forstår, at de har fået fuldstændig samme frihed i Kalkbrænderihavsprojektet.

## Evne til at skabe

- Utzon har en forunderlig evne til at skabe, siger Ole Paustian. Han formulerer sine ting, skarpt, kompromisløst, og det er det, der betager alle ved hans arbejder. Han er original og oprigtig, og jeg kan ikke ønske mig noget bedre for København som by, og som hovedstad, end at Jørn Utzon får mulighed for at udforme det lille stykke Venedig, vi har liggende i og omkring Kalkbrænderihavnen. Vi har brug for nytænkning og begavet inspiration i vore byggerier - og især omkring løsningen af en så krævende opgave som den, han nu har fået overdraget.

Blandt de utallige hædersbevisninger, Jørn Utzon gennem årene har modtaget, er bl.a. årets betonelementpris. Den fik han for Paustian's Møbelhus i Kalkbrænderihavnen, og i begrundelsen for udvælgelsen hed det bl.a.:

- Med sin renhed, styrke og anvendelighed er Paustian's hus i realiteten blevet det bedst tænkelige indlæg i debatten om havnens fremtid. En bygherre, der har mod og initiativ, og en arkitekt, - der har evnen til at turde og ville lave det bedste på et sted, hvor der ikke i forvejen er tradition for højarkitektoniske kvaliteter, har slået en breche i nogle fordomme, og ved hjælp af det prægtige hus med sine enkle betonelementkonstruktioner vist, - hvor lødigt miljøet i Københavns Havn kan blive, når man har vilje, evner og talent til at skabe arkitektur på højt plan. Her er storslåede muligheder for et nyt københavnermiljø - men kom selv ud og se, fornem og oplev! Mange gode kræfter er involveret i det store Utzon projekt, og ingen ønsker, at dert skal inddrages som en del af den politiske debat om en total løsning af havnen. Kalkbrænderihavnen ligger rent geografisk uden for den egentlige havn og som en lille isoleret ubrugt perle af det yderste Østerbro.

## Kvalitetsbevidsthed er den røde tråd

**Kvalitet og oplevelse skal gå hånd i hånd i Kalkbrænderihavnsprojektets tilbud til borgerne. Det mener Institut for Centerplanlægning, som har kortlagt mulighederne i »den nye bydel«.**

- Vi startede med at analysere befolkningstæthed og -sammensætning, men fandt hurtigt ud af, at det er en alt for snæver vinkel at anlægge på dette enestående tilbud til Københavnsområdet. Der er nemlig tale om et initiativ med en meget bred og unik appel, som rækker længere end til blot en enkelt befolkningsgruppe eller en enkelt del af hovedstaden, mener mændene bag Institut for Centerplanlægning, Ole Kerndal og Per Nyborg. Institutet har siden begyndelsen af 1960'erne været med i planlægningen af

de fleste større centre bl.a. Lyngby Storcenter, Rødovre Centrum m.fl.

- Men alt andet lige, så er dette projekt noget helt for sig. Byggeriet, arkitekturen og vandet skaber et miljø, som i sig selv er en oplevelse, og som det gælder om at udnytte. Derfor er der heller ingen ide i at opføre et traditionelt butikcenter, så i stedet har vi valgt at udforme et handelsmiljø, der er præget af kvalitet i alt inden for boligindretning og design, siger eksperterne i centerplanlægning.

I forvejen har Ole Paustian til huse i Kalkbrænderihavnen, og hvis planerne gennemføres kan virksomheder som f.eks. Lysberg, Hansen & Terp, Den Permanente, et B & O Center og Georg Jensen blive naboer. Institut for Centerplanlægning har henvendt sig til et udsnit af de relevante butikker, og har fundet stor tilslutning til ideen og generel interesse for at deltage i projektet. Ikke mindst kan be-

ligheden vise sig at være et salgsargument, fordi Kalkbrænderihavnen bliver en attraktion i sig selv, men også stor praktiske hindringer som f.eks. de manglende parkeringsmuligheder i den indre by vil med et slag være overvundet.

Det kan lyde som et eksklusivt selskab, men i virkeligheden henvender vi os ikke kun til de øverste sociale samfundslag, siger Ole Kerndal, - der er tværtimod en tendens i tiden, som går på tværs af alle samfunds- og indtægtsgrupper, og det er kvalitetsbevidstheden. Det er den vi vil imødekomme.

Foruden de maritime butikker, som placeringen naturligt lægger op til, foreslår Institut for Centerplanlægning, at der etableres udstillingsfaciliteter, minimarked, posthus, pengeinstitut og restauranter for kompleksets besøgende, arbejdende og faste beboere. I alt forudser man, at mere end 3000 mennesker vil få deres daglige gang i den nye bydel.

At der er tænkt på at skabe mange forskellige spisemuligheder illustreres bl.a. af, at Institut for Centerplanlægning udover de tre påtænkte restauranter, også foreslår et spisested efter selvbetjeningsprincipper.

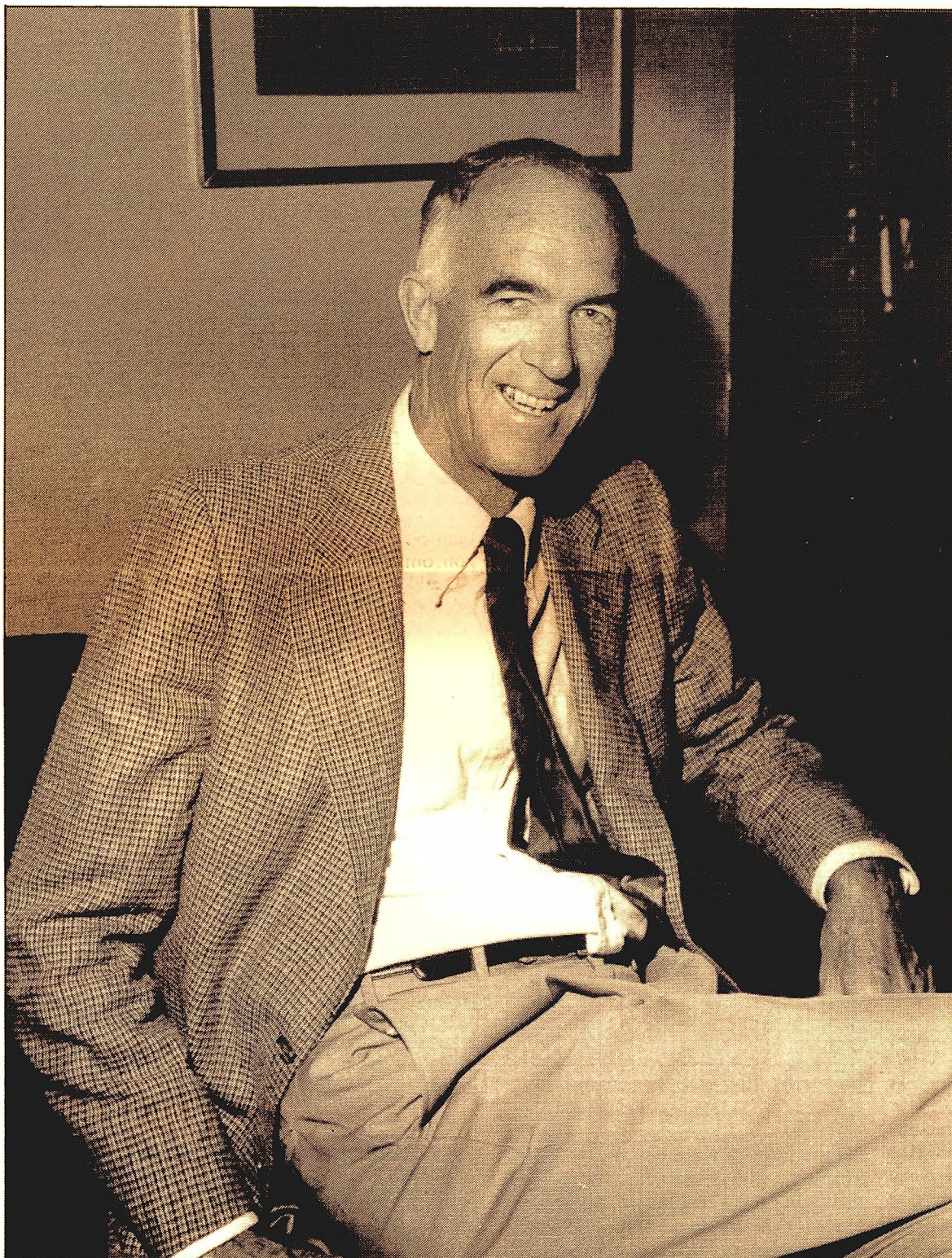


Ole Kerndal og Per Nyborg fra Institut for Centerplanlægning har analyseret mulighederne i Islef's Kalkbrænderihavnsprojekt, som de finder rummer enestående muligheder.

Det skal efter planerne indrettes, så en række forskellige restauratører deles om samme restaurationslokale, så gæsterne selv kan vælge mellem f.eks. salatbar, mexikansk, fransk eller italiensk køkken.

# Mulighederne i Kalkbrænderihavnen

Projektbeskrivelse af arkitekt Jørn Utzon



**V**i har forsøgt at se på hele Københavns Havn og fandt ud af, at den store helhedsplan, som er ønsket for havnen, under alle omstændigheder må blive opdelt i mange små planer, fordi havnens karakter skifter helt utroligt fra den indre havn ved broerne og ud forbi Langelinie til Frihavnen, både hvad angår havnens forhold til landarealet ud mod Amager (altså bredden

af vandspejlet), og havnearealernes forhold til byen bagved.

En rigtig plan for Københavns Havn må jo forsøge at udforme arealet mellem havnen og byen på hvert enkelt sted, således at man får den fineste overgang til byen.

Der er ingen tvivl om, at kritikken af, at man stykvis bygger i havnen, er rigtig, men det er nemt at kritisere, det er uhyre

vanskeligt at afgrænse et område og sige, at de, der bor inden for dette område, skal følge den og den plan, og derved sikre sig en helhed.

Den indsats, som man har gjort fra Islefs' side for at samle Kalkbrænderihavnens naturligt afgrænsede område i en plan, vil kunne udmunde i en ny homogen bydel, som vil være både spændende og oplevelsesrig for københavnere at færdes i.

## Kalkbrænderihavnen

Kalkbrænderihavnsområdet ligger i den nordligste del af Københavns Havn og er et naturligt afgrænset område med forskelligt tilfældigt byggeri omkring det centrale havnebassin.

Området afgrænses mod vest af Kystbassens vold og Kalkbrænderihavnsgade

(som begge er store støjkluder). Mod syd og øst ligger den ligeledes stærkt trafikerede Sundkrogsgade og Frihavnens åbne og tilfældige areal.

Mod nord domineres havneområdet af Svanemølleværket, og mod nordøst ligger Paustian's hus som afslutning

### Bebyggelsen ved vandet

Alle bygninger, der er bygget omkring dette vandareal, bliver på samme måde som Paustian nøje planlagt, sådan at man har fornøjelsen af at se vandfladen. Det indgår som den måske vigtigste del i det indre miljø.

Det er åbne bygninger og ikke det lukkede pakhushjør, som jo tilhørte den svundne tid, hvor pakhuse var lagre for varer, der ikke måtte få lys.

Det var store tunge konstruktioner, fordi varerne vejede meget, og det var store dybe lokaler, da varerne ikke tålte lys. Det er ikke rigtigt at kopiere pakhustidens arkitektur, men det var en vidunderlig arkitektur med mange pragtfulde rumoplevelser, og man har været heldig og lavet nogle af de huse om til velfungerende og spændende miljøer.

I princippet må vi lave vore egne rammer til de funktioner, vi lægger ud i havnen i dag.

Vi mener, at vi med de erfaringer, vi har fra Paustian's hus, Operahuset i Sydney og Parlamentet i Kuwait, kan se, at der er store muligheder for at skabe nogle fabelagtige fine rum nede ved havnen, hvis man sætter sig ind i, hvordan det er at opholde sig i niveau med vandet eller nogle meter oppe og gå rundt mellem bygninger, hvor der pludselig dukker et glimt af en stærkt belyst vandflade frem som en sø mellem nogle tætte skovtykninger, eller man opholder sig flere etager oppe, hvor vandspejlet danner forgrund for vide udsigter over byen, havnen og Øresund, og hvor man om aftenen vil gå langs en olieagtig flade, hvor hvert enkelt lys skinner i overfladen.

### Bymuren

Ved at placere nogle 5-etagers murede længder langs Kalkbrænderihavnsvej og Sundkrogsgade afskærmer vi området fra vejenes støj og Frihavnens åbne og tilfældige arealer og danner derved en væg, som omgiver og freder Kalkbrænderihavnens bugt.

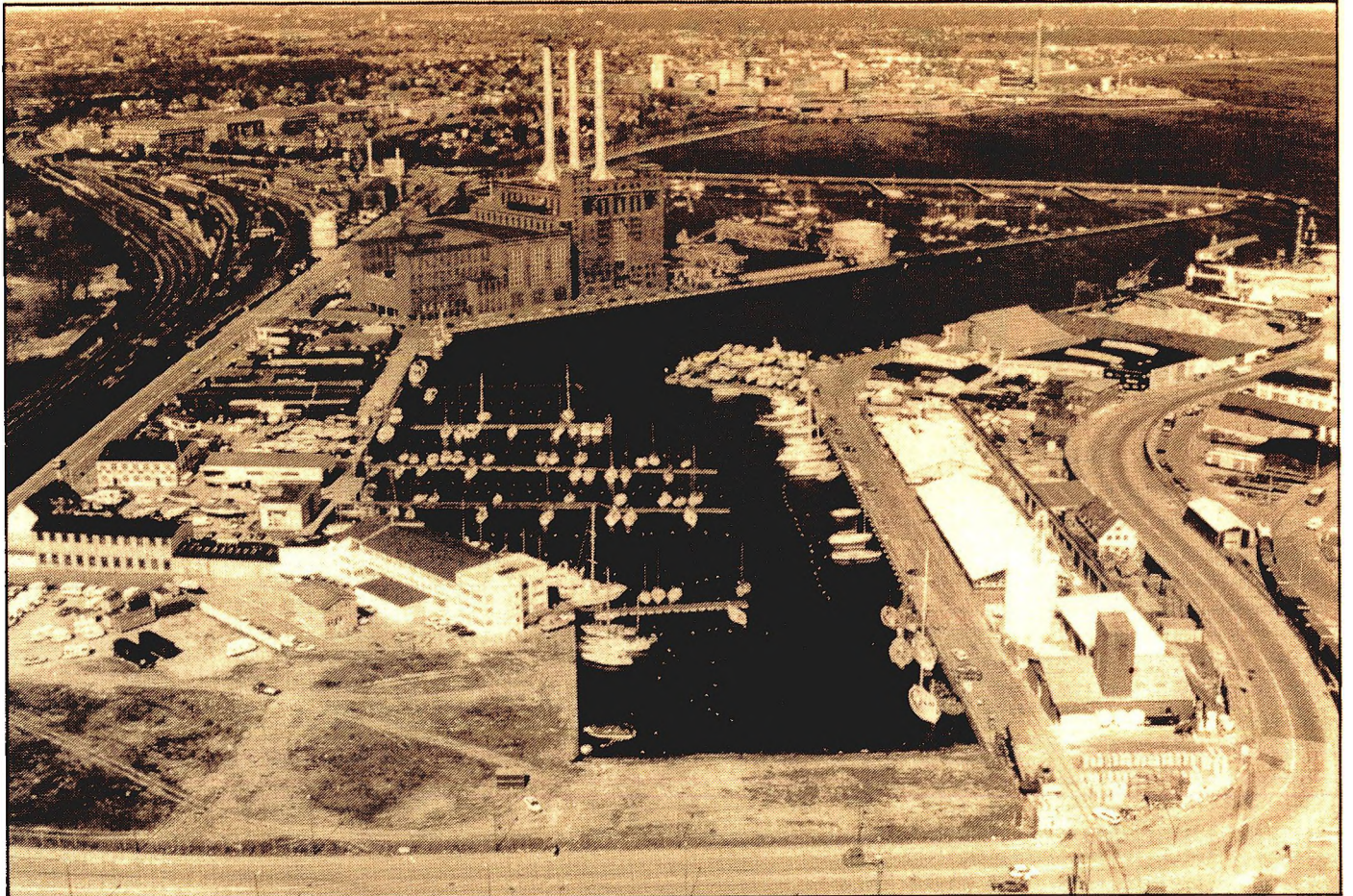
Det er som en bymur, der danner en lille, indelukket bydannelses, hvor man har fuldkommen fred, både arkitektonisk i den forstand, at de enkelte bygninger, man former, får en vis karakter af familieskab med hinanden, og fred, fordi lyd og støj lukkes ude.

Man kender mange bymure i Europa, den smukke bymur omkring Peking i Kina, og her i Skandinavien kender man bymuren i Visby på Gotland.

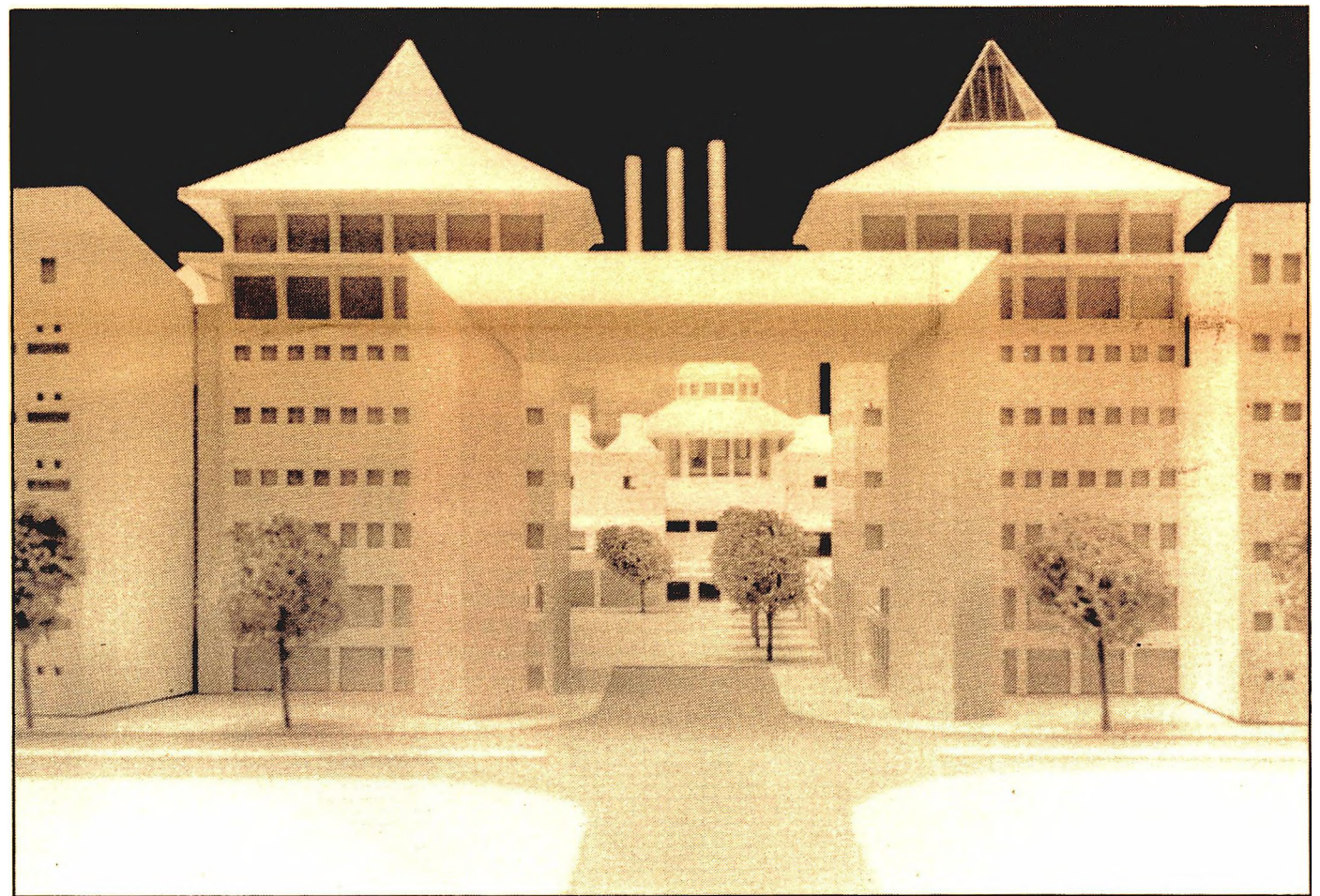
Vi har også i København meget fine omsluttede gaderum. Amalienborg er et pragteksemplar. Når man står på Amalienborg slotsplads generes man ikke af fremmed bebyggelse, for Amalienborg blev bygget så højt, at bebyggelsen afsluttedes mod himmelrummet med Marmor kirken som dominerende baggrund. Og i Nyhavn har man to lige store, høje sider på begge sider af en kanal med gader på begge sider, som danner et fint rum, Sct. Annæ Plads, de små torve i byen, Gråbrødre Torv osv. Det er en sådan enhed, en bydannelses, vi har isoleret, skåret ud og bygget omkring, så det er en ny lille bydel i København.

Det giver en meget fin karakter, at man afslutter et areal af en eller anden art og får et torv eller, som her, en bugt omgivet af et havneareal, der er afsluttet af en mur.

Denne bydel vil blive stærkt knyttet til Østerbros kæmpe boligområde og vil



Sådan ser Kalkbrænderihavnen ud i dag.



Indkørslen til projektet foregår gennem dette monumentale portparti.

kunne tilføre denne del af København mange attraktive kvaliteter, ved at der på kajarealerne mellem muren, bestående af boliger og kontorhuse, skabes et parkagtigt handels- og sejlmagere, udstillingsbygninger, restauranter og cafeer, der danner et spændende og levende miljø omkring havnebassinet.

Arkitekturen er meget lukket på ydersiden og meget åben på indersiden mod havnen, og det er et miljø, som er helt specielt. Hvis man kunne opdele Københavns Havn i sådanne miljøer, som hver for sig havde en bestemt karakter og et formål, som hang sammen på en god måde med den eksisterende by, så ville man få et meget smukt tilskud til livet i København.

### Områdets bestanddele

Muren består af nogle kontorblokke og

nogle boligblokke, som er delt op i mindre, små bygninger med brandtrapper imellem. Brandtrapperne markerer sig meget tydeligt på vest-, øst- og sydsiden som nogle fremstikkende voluminer, der bryder den store mur. Muren mod vest og syd har meget små vinduer, så murkarakteren er meget udpræget. Og disse kontorer er godt beskyttet mod støj og sol fra syd og vest. Man har meget store vinduesarealer ind mod havnen i de samme kontorbygninger, hvor man har øst- og nordvendte rum.

Disse kontorhuse er 18 meter brede, og der er 36 meter mellem trapperne, i 5 etager, med parkering i stueetagen. Nogle etager med udsigt hen over tagene på de markeds-/shoppinghaller, der ligger foran, og øverst oppe er der en tilbagetrukket etage med terrasse foran. Sådan et kontorhus kan indrettes på mange måder og være en attraktiv arbejdsplads.

Vores akustiske ekspert har beregnet støjniveauet fra veje og banen, og de meget lukkede facader mod syd og vest med små vinduesåbninger vil give mulighed for at have et roligt kontormiljø, hvorimod vi ikke ville kunne opnå at have boliger mod Kalkbrænderigade, da støjniveauet her er for højt.

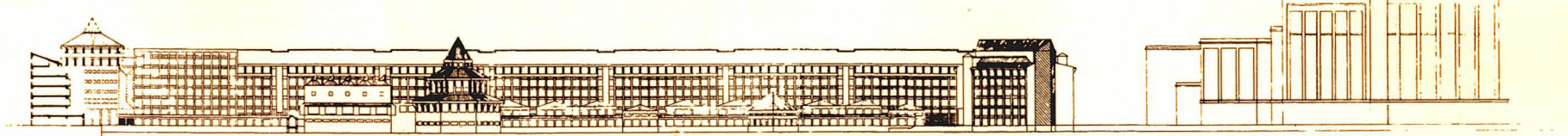
### Kareen

På hjørnet mod syd og vest danner kontorbygningerne et stort glasoverdækket torv, der er beplantet med træer, og hvis sydlige side ligger parallelt med Marina Parks bygninger, og mod nord og øst lukkes torvet af nogle udstillingsbygninger med glas i gebbe sider, hvor der kunne være kunststillinger o.lign. Disse bliver tilgængelige for publikum på en meget elegant måde, idet man imod det store orangeri promenerer af en stor rampe fra

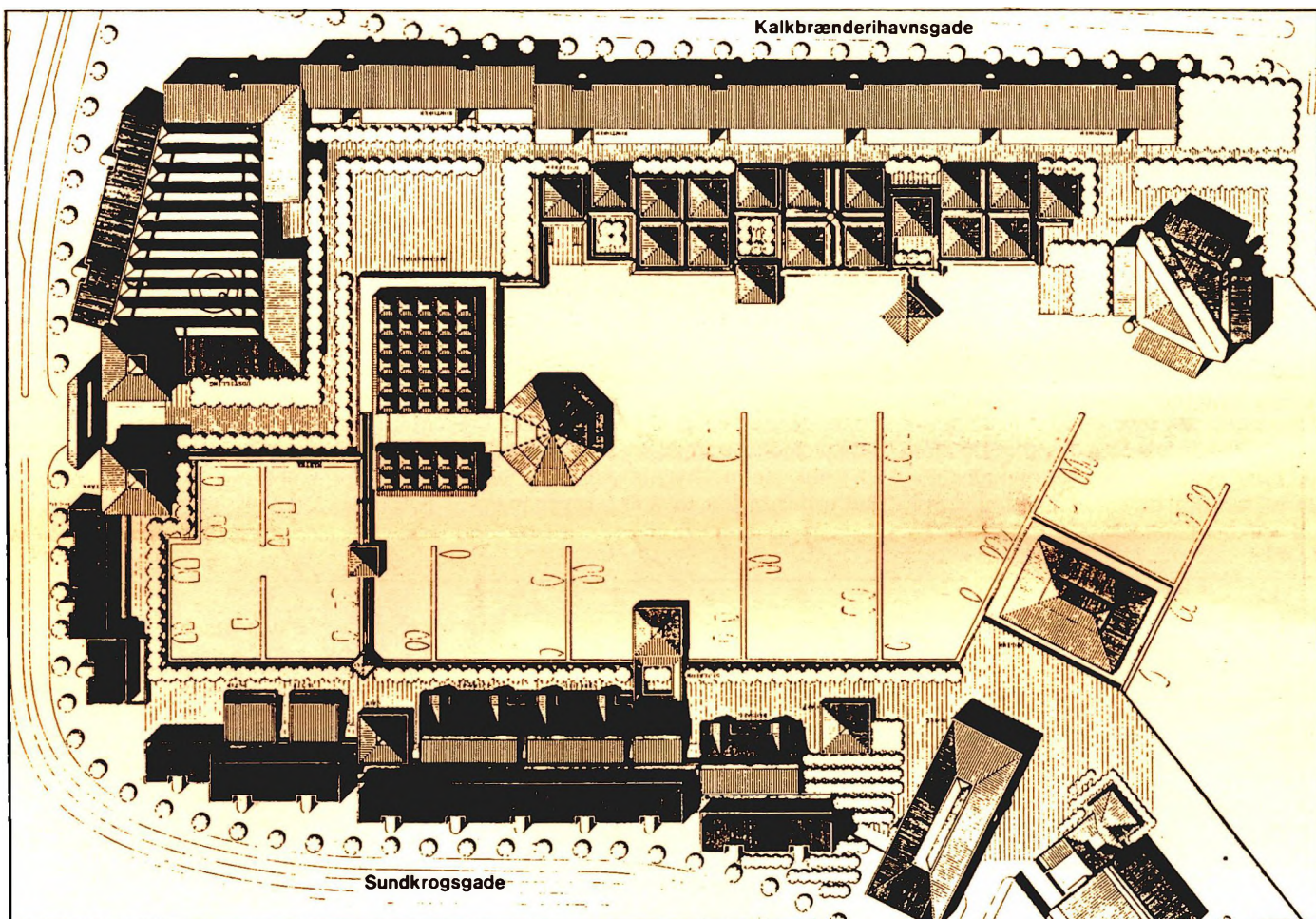
FACADE MOD SYD



INDVENDIG FACADE MOD ØST



INDVENDIG FACADE MOD VEST



etage til etage, eller benytter elevatorer og indvendige trapper.

Dette er igen et meget fint miljø, som henvender sig til havnen på den ene side og vender sig indad mod et indre rum, hvor man kan besøge udstillinger og få kontakt med forretninger - overdækket i det dårlige danske klima.

Gulvet i den indre gård er en etage over jorden med parkering i stueetagen.

### Indgangsporten, tårnhusene og marinaen

Man ser allerede ud fra Kalkbrænderihavns-gade den store indgangsport og de to tårnhus markere hovedadgangen til hele arealet.

Der er boliger i tårnhusene, i hvis underste etage der ligger butikker og et informationsrum. Herfra kan man gå ad en pergola langs vandet og over en bro mod øst til et maritimt centrum, som ligger i haller.

På kaj siden er en glasoverdækket gade med butikker i underetagen af de boligblokke, der danner ryg ud imod Sundkrogsgade i øst og syd.

Det er et miljø som det vil være nemt og oplevelsesrigt for folk at komme til. Man kan nyde at gå i et beskyttet gadeareal

med udsigt til havnen mellem hallerne. Det er et ideelt udstillingsareal for både og maritime sager. Man bliver afbrudt af cafeer og restauranter. Her på denne side af havnen ligger sejlbådene med sejlklubben som samlingssted ude i bassinet.

### Boligerne

Boligerne har vi udformet, således at man udnytter solen og udsigten over havnen, og man beskytter sig mod støj fra vejene. Vi har lavet en type vinduer i form af nogle små glaskarnapper, der hænger udenpå bygningerne, som kan lukke solen ind i lejlighederne og ventilere disse, og man kan lukke helt tæt for støjen, idet man har et ekstra dørparti i plan med ydermuren. Disse lejligheder går tværs gennem huset og har således udsigt over havnen, Frihavnen og ind over byen og nordpå over Øresund, og vil p.g.a. deres orientering få meget fine forhold til solen hele dagen.

### Shoppingcentret

På vestsiden af havnen ligger der på kajen foran kontorhusene et shoppingcenter, hvor den besøgende vil blive ført ad en glasoverdækket gade gennem spændende

rumforløb mellem en- og to-etagers haller med udstillinger af forskellig art, butikker og restauranter, samtidig med at man hist og her kommer ud til kajkanten og kommer i kontakt med vandet og udsigten nordpå.

### Restauranten

På denne side af havnen er kajen fri for både, og der er således fri udsigt fra et stort kongrescenter nordpå over vandspejlet til Øresund.

Kongrescentret består af en stor og en mindre udstillings- og forsamlingshal beliggende på 1. sal med garderobe, toilet og værksteder under og en restauration med cafeteria i kajplan, en eller flere restauranter på 1. sal og øverst en bar.

Det er en markant tårnagtig bygning, og den vil være en levende belyst og festlig bygning, der ligger ideelt placeret i centrum af havnen med en pragtfuld udsigt over havnen og byen.

### Bebyggelsens afslutninger mod nord

Mod nordvest har vi lagt en kontorbygning, der kunne være et eksportcenter med udstillinger i stueetagen i den centrale hal og med kontorer omkring hallen på alle etager.

Det bliver en stor bygning, der stikker ud i havnebassinet og tager voldsomheden af Svanemølleværket og afslutter den side af kajen.

Men vi på den anden side af havnen afslutter bebyggelsen med et hotel over mod Paustioan's hus, hvor værelserne omslutter et indadvendt, glasoverdækket atrium med butikker og restaurant foran hotellet. På knasten, der stikker ud i havnebassinet, har vi placeret en pavillon, som ville kunne bruges som markedshal, ankomsthall for turistbåde eller til et museum.

### Eksisterende bygninger

CBC's bygning på kajen vest for havnebassinet kan bevares og indgå i anlægget som en lille pavillon, der ligger i sin egen gård. Gården er dannet af publikumsvejen, nemlig den overdækkede arkade, der forbinder de mange forskellige haller og bygninger på denne side af havnen.

På østsiden af havnen har man i to beskudne træbygninger sejlmagerne og den maritime forretning. De vil også kunne indgå i anlægget og få kontakt med den glasoverdækkede gade, der løber langs husrækken med boligerne.

Resten af de eksisterende bygninger er absolut intet værd.

### Byggeteknik

Bymurens bygninger, dvs. kontorhuse og boliglængder, tænkes opført af betonelement, søjledrager og dæk skalmuret mod vejene i en sart gul sten, hvor trappetårnene vil fremstå i kraftigt relief mod de lukkede facader. Imod havnen åbner disse bygninger sig med store glasfacader.

De mindre bygninger på kajerne mellem bymuren og havnebassinet, og bygningerne der stikker ud i havnen, kunne ligeledes være konstrueret af hvidmalede betonelementer med lette tagkonstruktioner i stål.

Alle tage vil være af faldede metalplader i en grå farve.

Belysningen af hele området vil give et væld af muligheder for afvekslende aftenbelysning med smukke refleksioner i vandet fra de mange glasbygninger, som vil kunne forstærke det levende miljø, man her vil skabe.

# Tror ikke på en samlet bebyggelsesplan for hele Københavns havnefront

- Vigtigt at have klare overordnede mål for udnyttelsen af havnearealerne, men derfor kan man godt gå i gang med at udvikle et veldefineret område som Kalkbrænderihavnen, siger direktør Hans Hartvig Skaarup, Dansk Arkitekturcenter.

- Det er lykkeligt, at der nu skal nedsættes et overordnet koordinerende og planlæggende udvalg for Københavns Havn. Men jeg synes ikke, der er noget i vejen for, at man i et så veldefineret havnevarter som Kalkbrænderihavnen laver en udviklingsplan med en målsætning, der spiller op til det, man gerne vil have i Københavns Havn.

Det siger direktør Hans Hartvig Skaarup, Dansk Arkitekturcenter Gl. Dok, i en kommentar til Islef's og Jørn Utzon's projektforslag for udvikling af Kalkbrænderihavnen. - Jeg har aldrig personligt troet på, at man kan lave en samlet bebyggelsesplan for den totale københavnske havnefront. Men man kan lave nogle overordnede mål for udnyttelsen af havnens arealer, således at man sikrer sig mod, at det bliver tilfældighederne, der kommer til at råde, siger Hans Hartvig Skaarup videre.

## Åbent for alle

- Jeg er overbevist om, at det ville være det lykkeligste, hvis de disponible arealer omkring havnen bliver anvendt til funk-



Direktør Hans Hartvig Skaarup foran Gl. Dok

tioner, der vil være åbne for alle. Det bør ikke blive sådan, at bestemte områder bliver reserveret til bestemte funktioner, der kun vedkommer nogle få. Gl. Dok er i sig-

selv et godt eksempel på, hvordan man i en smuk gammel bygning kan indrette en kulturinstitution, hvor der sker en masse, og hvor der kommer mange mennesker.

## Samlet plan

- I Dansk Arkitekturcenter og i arkitektkredse har vi gennem længere tid været meget optaget af de ting, der begyndte at ske i Kalkbrænderihavnen. Da Paustian's hus tegnet af Jørn Utzon var en realitet, gjorde vi over for myndighederne gældende, at det var vigtigt, at grundene omkring havnebassinet såvidt muligt blev anvendt efter én samlet plan. Hvis man overlod udviklingen af dette spændende område til tilfældighederne, kunne man frygte, at det ville ende som et andet klondike. Samtidig havde Danske Arkitekters Landsforbund, Praktiserende Arkitekters Råd og Arkitektens Forlag, som i øjeblikket bor to forskellige steder, tanker om at flytte sammen i et Arkitekternes Hus. Det skulle gerne ligge et sted med stor skønhedsværdi, og en af de mulige beliggenheder, vi havde i tankerne, var i Kalkbrænderihavnen.

## Store forventninger

- Men da vi hørte om Islef's og Utzon Associates' planer om et udviklingsprojekt for hele området, indstillede vi vore forundersøgelser, fordi det tegnede til at blive et spændende eksperiment. Og sådan som projektet er udformet, vil der også blive mulighed for, at arkitekternes organisationer kan få mulighed for at samle deres aktiviteter i dette projekt. Så det er med stor forventning, at vi imødeser den fremtidige udvikling i Kalkbrænderihavnen, siger Hans Hartvig Skaarup.



Plandirektør i Københavns kommune, Knud Rasmussen, er en begejstret tilhænger af projektet i Kalkbrænderihavnen, som ligger tæt på eksisterende tilkørselsveje.

# Islef's projekt passer som fod i hose til kommuneplanen

Plandirektør i Københavns Kommune, Knud E. Rasmussen, hilser Islef's projekt for Kalkbrænderihavnen velkommen.

Kommuneplanens store krav har Islef's arkitekter, Utzon Associates, tilfulde honoreret, siger plandirektøren, og peger specielt på, hvordan vandet er inddraget som en integreret og naturligt del i projektet. Det passer som fod i hose til kom-

muneplanen, siger Knud E. Rasmussen. I forslaget til kommuneplanen, som det meste af 1987 var til høring i offentligheden, hedder det om bl.a. Kalkbrænderihavnen: - Disse nye områder for serviceerhverv er karakteristiske ved specielle, attraktive beliggenheder, og udnyttelsen af byggemulighederne vil stille store krav til udformning af bebyggelsens og omgivelsernes bymæssige miljø.

Knud E. Rasmussen forklarer, at Kalk-

brænderihavnen ligesom i sin tid Nyhavn ikke længere er egnet til erhvervsmæssigt havneanvendelse, og derfor bør den indtages som et attraktivt erhvervs-, bolig- og fritidsområde for hele byens befolkning.

Såfremt kommunens planlægning går efter hensigten, og borgerrepræsentationen vedtager planen i løbet af efteråret, kan plandirektoratet udarbejde den nødvendige lokalplan. - Dermed skulle vejen

være banet for den endelige realisering af det imponerende projekt omkring årsskiftet 1989-90, siger plandirektør Rasmussen.

Han glæder sig iøvrigt over, at en kommunalplan, der er blevet kritiseret for fantasiløshed, kan afføde visioner som denne: - Det er rart at se, at de retningslinier og rammer for byudviklingen, som er nedfældet i kommuneplanforslaget, i alt fald kan inspirere byggesektorens mere praktiske og fantasifulde kræfter, siger han.

Når der alligevel skal gå så lang tid med gennemførelsen af et så fornyende og realistisk forslag til hele Kalkbrænderihavnens udnyttelse, skyldes det den komplicerede planlægningslovgivning fra 1977. En proces, som kræver høring af stat, regioner, kommuner og befolkning på hver sit niveau, og som i følge overborgmester Egon Weidekamp truer med at kvæle Københavns udvikling i bureaukrati.

- I teorien virker systemet både demokratisk og retfærdigt, siger Knud E. Rasmussen, men i praksis bliver hele processen ofte yderst tidskrævende. Dermed bidrager den til usikkerhed og tilbageholdenhed hos investorer og initiativtagere, og hæmmer derigennem den udvikling og fornyelse, den skulle anspore, mener plandirektøren.

Derfor fremhæver han også det mod og den virkelyst, som har fået folkene bag Kalkbrænderihavnens-projektet til at skyde millioner af kroner i en ide, som risikerer at blive sinket eller umuliggjort af bureaukratiet.

- Jeg tror dog alligevel, at dette projekt er så overbevisende rigtigt, at både befolkningen og beslutningstagerne vil støtte det, så vi kan se frem til en realisering inden for en overskuelig tid, siger plandirektør Knud E. Rasmussen.

# Kalkbrænderihavnen er ideel til et stort integreret projekt

Jørn Utzon er den rette til at udnytte mulighederne, og Islef har de rigtige erfaringer fra havnefrontprojekterne i Londons dokker, siger indehaveren af CBC Marina, Rud Christiansen.

- Kalkbrænderihavnen er et smørhul i København. Det har jeg ment i mange år, og det har indtil nu været vanskeligt at få andre til at se de muligheder, der ligger for at udvikle den til en spændende ny bydel. Det siger indehaveren af CBC Marina, Rud Christiansen, der sammen med sin kone Lottie som de første så mulighederne i en udvikling af Kalkbrænderihavnen og for ti år siden fik etableret den nuværende CBC Marina på det gamle Nordhavnsværfts område. Her er den siden vokset til at blive en af de betydeligste lystbådehavne på Sjælland og et af de største kraftcentre inden for søsporten i Danmark. Her er plads til 250 lystbåde, og på CBC Marinaens område på land er der en række værksteder og forretninger med tilknytning til søsporten. Der er bl.a. marineshop, sejlløft, bådsalg og -udlejning, maskinværksted og sejlklub.

## Store muligheder

- Jeg ser store og positive muligheder i det projekt, som Islef og Jørn Utzon nu har

lagt frem, siger Rud Christiansen videre. Islef har jo store erfaringer for, hvordan man kan bygge spændende nye havnefrontmiljøer fra deres projekter i Londons dokker. Derfor synes jeg, at Islef, som også er et seriøst firma, er bedst egnet til at udvikle de muligheder, der ligger i Kalkbrænderihavnen. Desuden har Islef jo allieret sig med en af vores allerstørste arkitekter, og det må siges at være en virkelig god kombination til dette formål.

## Alsidigt projekt

Når Kalkbrænderihavnen er et smørhul, så er det, fordi det er et af de få steder i København, som danner en naturlig lystbådehavn, som udenom i hesteskoform har et landareal. Denne kombination er den ideelle ramme om et integreret projekt, og der har da også været flere forskellige investorer, der har været interesseret i at omdanne området til mange forskellige ting, siger Rud Christiansen. Når jeg synes, at Islef's og Utzon's projektforslag er spændende, så skyldes det, at det er meget alsidigt. Det tager hensyn til, at der skal være plads til alt lige fra vores marina og de tilhørende håndværkere og servicefag til boliger, butikker og kontorbygninger. Og oveni får hele projektet så foræret et dejligt miljø med udsigt til Øresund og marinaen og de rekreative værdier, det indebærer for alle mennesker, der skal



Indehaverne af CBC Marinaen Rud og Lottie Christiansen, der for ti år siden som de første så de udviklingsmuligheder, som ligger i Kalkbrænderihavnen.

færdes og bo her - eller som kommer for at opleve de rekreative og arkitektoniske værdier.

## Gode trafikforhold

Desuden er der nogle praktiske hensyn, som taler kraftigt for at udvikle Kalkbrænderihavnsområdet, siger Rud Christiansen videre. Set i lyset af debatten om at undgå for megen trafik i og gennem den indre by ligger Kalkbrænderihavnen vældig godt placeret i udkanten af byen og lige ud til en ringvej. Det betyder, at trafikken til og fra havnen ikke vil belaste den indre by. Og samtidig er der vældig gode offentlige trafikforbindelser - der er S-togsstation Nordhavn og tilhørende busstoppested i umiddelbar nærhed.

## Vi skal bruge vandet

Med hensyn til fremtiden på CBC Marinaen må vi se i øjnene, at de fleste af vore bygninger - bortset fra den nyeste - ikke kan leve op til de krav om byggestandard, som vil slå igennem de kommende år. Fremtidens byggerier vil komme til at tage mere hensyn til de mennesker, der skal bo i dem eller bruge dem. I de fleste af de bygninger, vi overtog fra Nordhavnsværftet, har vi jo måttet gå den anden vej og prøve at tilpasse menneskene til de eksisterende bygninger. Derfor er det også vigtigt at understrege, at lystbådehavnsområdet bliver bibeholdt og endda udvidet i det nye projektforslag. Det er den helt rigtige vej at gå. Vi skal bruge de eksisterende vandarealer i havnen og inkorporere dem i nye udviklingsplaner.

Råd fra London:

# Lad ikke Københavns Havn forfalde mens tiden går med debat

- I 20 år fulgte den ene plan for Londons Dokker den anden uden at noget skete, siger Reg Ward - manden bag strategien for genskabelsen af Londons Dokker som en unik ny bydel.

Londons Dokker, der strækker sig over 20 kvadratkilometer midt i London, var indtil for få år siden et område i forfald. Ingen ønskede at bo der og ingen virksomheder ønskede at sætte noget i gang midt i al forfaldet. I dag er Londons Dokker en af verdens største byggepladser, og allerede i dag er der skabt en række nye beboelses- og industrikvarterer bestående af en blanding af nyt byggeri og moderne arkitektur og nænsom restaurering af det bedste fra den gamle havn. Strategien bag denne udvikling, den tidligere direktør for London Docklands Development Board, Reg Ward, opfordrede ved åbningen af Islef's udstilling »Køben-



Strategien bag genoplivningen af Londons Dokker. Reg Ward (th) ser på Kalkbrænderihavnsprojekt-modellen sammen med Islef's administrerende direktør, Tom Petersen

havns Ny Havn« i Kalkbrænderihavnen de danske myndigheder til ikke at begå de samme fejltagelser, som man begik i London.

- Over en periode på ca. 20 år fulgte den ene velmente plan den anden, og intet skete, sagde Reg Ward. Der var ikke noget behov for at bygge, ingen efterspørgsel. Det var fordi arealerne ikke havde nogen værdi. Ingen ønsker at sætte ny aktivitet i gang midt i et forfaldent område. Først da man erkendte, at hele området måtte gøres attraktivt, og der blev åbnet op for en blanding af privat initiativ, som det Islef og Utzon har udvist her i Kalkbrænderihavnen og støtte fra myndighederne, kom der gang i udviklingen. Og i dag er Londons Dokker et af de mest spændende udviklingsområder i verden.

- Lær af vores erfaringer i London, sagde Reg Ward videre. Lad ikke tiden gå med endeløse diskussioner. Lad folk med ideer og visioner komme til.

- Der skal initiativ og fantasi til, og med den nedarvede danske sans for designkvalitet har I i København alle muligheder for at udvikle havneområdet til en virkelig attraktion for byen. Både her i Kalkbrænderihavnen og i den øvrige havn ligefrem skriger områderne på at blive udviklet. Lad ikke mulighederne drukne i langtrukne diskussioner, men lad privat og offentligt initiativ gå hånd i hånd og udnyt de mange spændende muligheder, der ligger for at udvikle Københavns Havn, sagde Reg Ward.





Overborgmester Egon Weidekamp (midten) ser på modellen af Kalkbrænderihavnsprojektet sammen med Islefs administrerende direktør, Tom Petersen (tv) og prominente gæster fra åbningen af Islefs udstilling. Egon Weidekamp er begejstret for projektet og sagde ved åbningen, at han håber det kan realiseres.

Overborgmester Egon Weidekamp:

## København må ikke forslumme på grund af langsommeligt planlægningsarbejde

- Vi skal have gang i udviklingen af de mange muligheder, der er i København, sagde overborgmester Egon Weidekamp, da han åb-

nede Islefs udstilling i Kalkbrænderihavnen.

- Sammenligner man udviklingen i København gennem de sidste 10-15 år med

udviklingen i Stockholm, Oslo og andre europæiske storbyer, så må vi konstatere, at vi desværre er sakket agterud, sagde overborgmester Egon Weidekamp, da

han åbnede Islefs af arkitekt Jørn Utzon's projektforslag til udvikling af Kalkbrænderihavnen.

Med de muligheder, vi har i København, burde vi ligge i spidsen hvad angår udvikling. Vi skal ikke kopiere alt, hvad der sker andre steder, men vi kan lære meget af det initiativ og den virkelyst, som har præget udviklingen i f. eks. Stockholm, Oslo og andre store europæiske byer de seneste år, sagde overborgmesteren videre.

- I København går alt i slow motion, og derfor vil jeg gerne takke Islef for det nye initiativ, som dette projekt er udtryk for. Jeg håber, at Islefs initiativ vil understrege nødvendigheden af, at de forældede bestemmelser for planlægning bliver revideret, så nogle af de storstilede tanker kan realiseres.

- Vi begyndte allerede i 60'erne at konvertere de dele af havnen, der ikke havde havnemæssig betydning. Der er bl.a. bygget tre enestående sociale boligbyggerier på Christianshavn. Vi har angivet tendensen, men vi har ikke kunnet følge det op - bl.a. på grund af mange bureaukratiske spærringer - senest nedsættelsen af det overordnede havneudvalg på folketingets foranledning.

Jeg håber ikke, at dette udvalg på nogen måde vil virke forsinkende på alle de private initiativer, der vil dukke op i den kommende tid.

Det værste der kan ske er, at den slow motion udvikling, der har været i gang længe vil blive forstærket af en række på hinanden følgende udvalg, som vi er så gode til at nedsætte i Danmark. Det er afgørende for stemningen i befolkningen - både de, der bor i København og de 360.000 mennesker, der arbejder i byen - at de oplever, at byen ikke er i tilbagegang, men stadig er aktiv og blomstrende.

Man taler om en helhedsplan for havnen, men det er en forkert betragtning. For Københavns Havn er ikke nogen helhed. Kalkbrænderihavnen har ikke nogen forbindelse til Frihavnen og slet ikke til den øvrige del af Københavns Havn. Kalkbrænderihavnen ligger i et område, der er knyttet til Østerbro, og jeg håber, at alle vil medvirke til, at vi kan gennemføre Islefs og Utzon's spændende projekt.

## Kom og se udstillingen Københavns Ny Havn

Tegninger og lysshow beskriver Islefs og Jørn Utzon's projektforslag til udvikling af Kalkbrænderihavnen - Åbent for offentligheden til sidst i juni - kom med din mening

For at give københavnere mulighed for selv at komme og danne sig en mening om det projektforslag til udvikling af Kalkbrænderihavnen, som Islef og Jørn Utzon har udarbejdet, er der opført en hal på grunden Kalkbrænderihavngade 22 over for Marina Park.

Her er tegningerne til projektforslaget samt en model af hele projektet udstillet frem til udgangen af juni i år, hvor københavnere kan komme og se forslaget og tage stilling til de ideer, det bygger på og kombinere indtrykkene med at se på havnen, sådan som den ser ud i dag. Udstillingen omfatter også et lysshow, der skal

supplere tegningerne og give publikum et billede af, hvilke muligheder der ligger i Kalkbrænderihavnsområdet.

### Tag selv stilling

Baggrunden for udstillingen er et ønske om at give københavnere så grundig information om projektforslaget som muligt, således at de selv kan tage stilling til projektets mangeartede muligheder og de funktioner eller mangel på samme, som havnen i dag udfylder.

Det nye projektforslag vil indebære, at Kalkbrænderihavnen bliver en helt ny og spændende bydel i København fyldt med aktiviteter og muligheder for en blanding af beboelse, håndværk, kontorer, butikker og en fortsættelse og udbygelse af den marina, som i øjeblikket udgør den væsentligste del af havnens funktion. Det nye projekt vil omdanne Kalkbrænderihavnen til en seværdighed, som vil



I denne bygning vises Islefs og Utzon's projektforslag for udvikling af Kalkbrænderihavnen frem til slutningen af juni. Gratis entre.

komme både københavnere til gode, og som vil kunne trække turister til området. Kom selv og se udstillingen og dan din mening om forslaget og havnens udviklingsmuligheder. Diskuter projektet med familie og naboer og lad resultatet gå videre til Islef, tlf. 02 81 68 00, Bent Otkjær eller Marianne Petersen.

### Åbningstider

Udstillingen har åben alle hverdage fra nu af og frem til den 30. juni fra kl. 11 til 19. Lørdage og søndage i samme periode er der åbent fra kl. 11 til kl. 16. Entreen er gratis.