



Dette værk er downloadet fra Danskernes Historie Online

Danskernes Historie Online er Danmarks største digitaliseringsprojekt af litteratur inden for emner som personalhistorie, lokalhistorie og slægtsforskning. Biblioteket hører under den almennyttige forening Danske Slægtsforskere. Vi bevarer vores fælles kulturarv, digitaliserer den og stiller den til rådighed for alle interesserede.

Støt vores arbejde – Bliv sponsor

Som sponsor i biblioteket opnår du en række fordele. Læs mere om fordele og sponsorat her:
<https://slaegtsbibliotek.dk/sponsorat>

Ophavsret

Biblioteket indeholder værker både med og uden ophavsret. For værker, som er omfattet af ophavsret, må PDF-filen kun benyttes til personligt brug.

Links

Slægtsforskernes Bibliotek: <https://slaegtsbibliotek.dk>
Danske Slægtsforskere: <https://slaegt.dk>



Carsten Teilman Hald

VESTJYSKE ADELSFOLK
DEN GJELLERUPHOLMSKE SAMLING

VESTJYSKE ADELSFOLK

*Den Teilmanske portrætsamling
på Gjellerupholm*

VED

CARSTEN TEILMAN HALD

*Min moder
tilegnet*

SMÅSKRIFTER, NR. 4

UDGIVET AF
HISTORISK SAMFUND FOR RIBE AMT
VARDE 1966

FREDERIKSBORGMUSEET,
DER HAR BETALT KLICHEERNE,
DAGBLADET VESTKYSTENS
KULTURFOND OG
SYDVESTJYDSK SAMFUND,
DER HAR YDET STØTTE TIL TRYKNINGEN,
BRINGER HISTORISK SAMFUND
FOR RIBE AMT
HERVED SIN ÆRBØDIGSTE TAK

»So eine Arbeit wird eigentlich nie fertig. Man muss sie für fertig erklären, wenn man nach Zeit und Umständen das Möglichste getan hat.«

Goethe.

Forord

Ved udsendelsen af denne bog er det mig en kær pligt at bringe museumsdirektør Jørgen Paulsen og museumsinspektør Poul Eller min dybtfølte tak for den hjælp, de har ydet ved at supplere min manglende kunsthistoriske viden samt ved billedfremskaffelsen.

Ligeledes takkes byantikvar Mogens Bencard for beredvillig hjælp. En speciel tak skylder jeg førstelærer H. K. Kristensen, der med virksom interesse og utrættelig iver har fulgt denne bog fra dens første tilblivelse.

Endelig bringer jeg en tak til min familie, der har hjulpet mig med oplysninger og fotografier.

Carsten Teilman Hald.

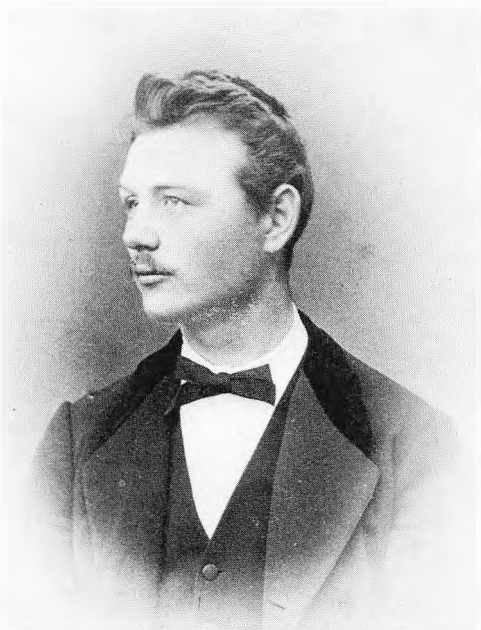
Den Teilmanske portrætsamling på Gjellerupholm

Ved midsommertid i året 1891 holdt *Tøger de Teilman* og hans hustru *Hertha Othilie Schæff* deres indtog på Gjellerupholm, og i det følgende kvarte sekel opbyggede han i den gamle gård en antiksamling, der efterhånden gjorde hans navn kendt viden om. I en gæstebog, han førte i årene 1899-1912, findes navne på læge og lærde, indlændinge såvel som folk fra Tyskland, Holland, England, Sverige, U.S.A., Brasilien, ja endog Kina. Henvend 2000 mennesker har søgt dertil, ikke til jagtselskaber eller store middage, men for at se hans samling.

Tøger de Teilman tilhørte de jyske patricierslægter og var næsten ene arvtager til de kulturtraditioner, hans forfædre, bl. a. af slægterne Krag, Gersdorff, Rosenkrantz, Rosenørn, Reenberg og Teilman, gennem århundreder havde skabt i Ribe amt. Han var den sidste mand af den ældre, adelige linie af slægten Teilman, der oprindelig kom fra Holland til Ribe og 1751 blev optaget i den danske adelstand. Han følte arven som en forpligtelse. Og i hele sin levetid indsamlede han alt, hvad han kunne få fat på af møbler, malerier og snurrepiberier, navnlig fra vestjyske herregårde, ting, som havde været i hans slægts eje eller i tilknytning til denne. Resultatet blev en samling på 1400 genstande, vel nok den største private antiksamling i Vestjylland. Ved dens opløsning i 1912 vurderede Nationalmuseet den til 60.000 kr.

Tøger de Teilman — eller rettere Tøger Hans de Teilman — fødtes den 31. januar 1850 på *St. Hebo i Janderup sogn*, som søn af kaptajn Tøger Reenberg de Teilman og Kristine Marie Knudsen.

Faderen døde, da Tøger de Teilman kun var få år gammel, og sammen med sin mor og sin søster flyttede han til Varde. Herfra sendtes han til Herlufsholm, for sidenhen at komme til landvæsenet. Han blev landbrugskandidat og forvalter på Juellund ved Køge, hvorefter han i 1876 blev forpagter på den under stamhuset Nørholm hørende *Armvanggård* med *Lunderuplund teglværk* og *pottemageri* ved Varde. Gårdens bygninger var nyopførte og bestod bl. a. af et anseligt stuehus. Til gården hørte 630 tdr. land hede, af hvilke kun ca. 50 tdr. land kort før var taget under ploven, samt 80 tdr. land eng. Besætningen bestod til at begynde med kun af fire køer og fire magre heste. Det blev her, Tøger de Teilman skabte begyndelsen til sit livsværk, som igen var en fortsættelse af hans forfædres: Opdyrkningen af Vestjyllands hedeland. Uden penge, uden andre midler end sine hænder begyndte han det brydsomme arbejde, og med sin jyske sejghed og stædighed, med slid og møje lykkedes det ham i løbet af 10 år at opbryde og kultivere omtrent 300 tdr. land hede og at forøge gårdens besætning til 60 kreaturer og 10 heste, samtidig med at han havde lagt så mange penge til side, at han i 1891 var i stand til at købe *Gjellerupholm* med dertil hørende jorder, som han en kort overgang drev sammen med *Armvanggård*. I 1893 brændte *Armvanggård*, ved hvilken lejlighed stuehuset brændte totalt ned. Det meste af det kostbare indbo blev reddet, men en del uerstattelige ting blev luernes bytte, bl. a. 8 store portrætmalerier, deriblandt billederne af *provstiskriver Niels Nielsen til Endrupholm* og hustru *Anna Stephansdatter* og parrets søn, den berygtede *Stephan Nielsen Ehrenfeld*, og et portræt af general *Niels Rosenkrantz's* hustru *Berte Skeel*, samt enkelte møbler, deriblandt et chatol, der havde tilhørt hertugen af Augustenborg. Her til kom et bibliotek på 600 bind, hvoraf de 50 var indbundet i pergament, samt en bunke breve til general *Friederich von Gersdorff til Kærgård* fra forskellige fyrstelige personer, bl. a. fra den navnkundige prins Eugen af Savoyen. Efter branden købte Tøger de Teilman *Armvanggårds* jorder, som han derpå solgte med god for tjeneste, hvorpå han sammen med sin hustru Hertha, der var hans



Tøger de Teilman.

kusine, og med hvem han var blevet gift i 1886, tog ophold på Gjellerupholm. Her fortsatte han sit opdyrkningsarbejde, og i løbet af en snes år kørte han ikke mindre end 16.000 læs mergel ud. Foruden at opdyrke beplantede han henved 40 tdr. land med træer; plantagen bærer i dag hans navn »Teilmans Plantage«. Foruden landbrug drev Tøger de Teilman også visse årgange teglværk og pottemageri. Han ejede også *Årre kirke*, men denne besiddelse blev hverken til glæde for ham selv, endsige for sognet, idet der mellem ham og menigheden til stadighed var divergenser om, hvad der burde gøres og anskaffes til kirkens sømmelige vedligeholdelse, og ikke mindst de løbende udgifter til gudstjenesterne kviede han sig ved at afholde. Men selv om kirken ikke gav ham det overskud,

som han kunne ønske, så blev hans udgifter opvejede af »Det Fischerske Legat«, som han oppebar, idet dette blev udredt af Årre kirkes kongetiende.

Den del af sit virke, Tøger de Teilman selv satte højest, var skabelsen af antiksamlingen, der skulle gøre hans og gårdens navn bekendt viden om. Det var hans eget værk, thi fra sine forældre havde han hverken arvet gods eller penge, kun sit adelskab. Og hvad hans fader, Tøger Reenberg de Teilman til St. Hebo, havde spredt og ladet forsvinde, formåede han at samle og endda mere til. Thi »Den Gjellerupholmske Samling« kom til at indeholde sjældne og skønne portrætter og malerier, adskillige pragtmøbler, antikviteter af elfenben, skildpadde, guld, sølv, diamanter, persisk og kinesisk porcelæn, Kellinghusen fajance, flora danica porcelæn, glas, krystal, silke, brokade, træskærerarbejder, broderier etc.

Blandt møblerne skal der kun nævnes nogle enkelte, som f. eks. et egetræsskab, belagt med skildpadde, ibenholt og messing, samt en buffet, der viser Tøger de Teilmans skaberglæde, men tillige forfærder museumsfolk, idet han uden hensyn til de gamle tings oprindelige formål og stil har omdannet dem efter sit eget hoved. Buffeten består nemlig af udskåret egetræ, hvoraf den underste del oprindelig var en kiste, der stammede fra *Hyllerslev*, medens midterpartiets søjler stammede fra den nu forsvundne *Sct. Nicolai kirkes* altertavle i Varde, og buffetens overdel fandtes på en gård ved Armvang. Dette møbel står i dag på Varde museum, dog uden overdel (s. 13). Desuden kan nævnes et stort barokt egetræs linnedskab, der var udskåret med tre ranker, samt et sølvtøjskab med bibelske motiver (begge dele i dag på Varde museum). Endnu kan nævnes, at der fandtes 3 dragkister, 5 kister, 2 antikke sofaer, hvoraf den ene siges at stamme fra Rosenborg slot (cfr. billedet s. 13 med tekst), 6 antikke stole, hvoraf den ene menes at have tilhørt admiral Gabel på Bramminge Hovedgaard (s. 13), i dag på Varde museum, 6 forskellige borde med eller uden marmor- og messingplader, samt ikke mindre end 6 standure og ét lygteur i ibenholtskasse. Således kunne man blive ved med at remse op fra de største



Gjellerupholm i Teilmans tid.

til de mindste ting. Af smykker var der dog ikke mange. Man kan af herresmykker dog nævne syv slipsnåle af guld og ædelstene. Hvad damesmykker angår, er kun ét værd at nævne, nemlig et pragtsmykke af en ring med tretten diamanter indfattet i platin. Denne ring stammede fra generalinde Edele Margrethe Krag, gift v. Gersdorff, som i sin ungdom havde modtaget den fra Christian V, der var dybt forelsket i den vidunderskønne »jomfru Edele«; hun var datter af kancellisekretær Erik Krag til Endrupholm, Bramminge Hovedgård etc. Denne ring er blevet båret af alle fruene Teilman på deres bryllupsdag.

I samlingen fandtes der ikke færre end 60 portrætmalerier af hedengangne adelsmænd og deres fruer, hovedsagelig vestjyske herremænd og forfædre til Tøger de Teilman. Vel stammede nogle af disse malerier fra hans barndomshjem St. Hebo, men også i dette tilfælde skyldes deres tilstedeværelse hans samlerglæde. For at

erhverve portrætterne brugte han alle kneb — fine såvel som ufine — og forskellige historier går om, hvorledes han snød sin fætter, læge, dr. phil. Gabriel Michaël Friis, Tønder, ved et arveskifte efter den sidste Gersdorff på Serridslevgård, thi resultatet blev, at Tøger de Teilman hjemførte bl. a. de under 17 og 18 nævnte malerier, adskillige silhouetter samt forskellige pergamentsdokumenter, deriblandt den Gersdorffske ahnetavle, der i dag findes på Varde museum, medens fætteren, der var lige så arveberettiget, kun fik to perlemorstabatiører og nogle ligegyldige spyd til små stege. Men Tøger de Teilman følte sig faktisk som enearving til alt, hvad der tidligere havde været i hans families eje.

Grundstammen i portrætsamlingen udgøres af de Teilmanske ahneportrætter, dvs. amtmand Christian Teilman og hans første hustru Christine Maria Reenberg (1 & 2) og deres descendenter. Gennem amtmandens første ægteskab kom de Reenbergske portrætter og gennem hans andet de Ehrenfeldske til samlingen. Hans søn, Tøger Reenberg de Teilman til Endrupholm, giftede sig anden gang ind i den Gersdorffske slægt, og fra denne slægt fandtes der på Gjellerupholm adskillige portrætter, idet der med de Gersdorffske ahneportrætter også fulgte portrætterne af slægterne Rosenørn, Krag og de Lasson. Fra amtmand Christian Teilmans datter, Ingeborg Christiane de Teilman, gift Wormskiold, og hendes gren fandtes der også et par portrætter, bl. a. visse af forfædrene på spindesiden til slægten Worm — se bl. a. portrætterne 26 og 27, til trods for, at Tøger de Teilman slet ikke nedstammer fra disse mennesker, men ikke desto mindre havde han købt dem af sin kusine, stamhusbesidderinde Ingeborg Kristiane Rosenørn-Teilmann til Nørholm, hvis retmæssige forfædre det var. Ved senere generationers ægteskab kom bl. a. malerierne fra slægten Bering von Beringskiold til.

Udover disse portrætters rent genealogiske betydning viser de eksempler på portrætmaleri gennem forskellige tidsaldrer, fra renessancens riddere og 300 år frem i tiden. Af malere finder vi bl. a. den hollandsk-danske kunstner *Jacob Coning* (ca. 1648-1724),



Tøger de Teilman blandt sine antikviteter, ca. 1900.

Buffeten i baggrunden består af udskåret egetræ, hvoraf den underste del er en kiste, der stammer fra Hyllerslev. Overdelen, der har siddet indmuret på en gård ved Armvang, bæres af to søjler, som stammer fra Sct. Nicolai Kirke i Varde. Blandt det øvrige skal nævnes, at sofaen i billedets højre hjørne har tilhørt Christian VIII's søster, prinsesse Louise Charlotte. I midten et gammelt egetræsbord fra den gamle herregård Visselbjerg. Den tomme armstol ved siden af bordet har tilhørt admiral Carl Christian von Gabel på Bramminge Hovedgaard; armstolen foran det store portræt er strandingsgods fra Vesterhavet. Alle disse møbler – sofaen undtagen – findes i dag på Varde museum. I baggrunden portrætterne 17 og 18. Portrætterne på væggen til højre er fra øverste venstre til nederste højre hjørne: 28, 8, 7, 22, 59, 34, 21, 19, 10, 50 og 16.

Andreas Brünniche (1704-69) og *Hans Hansen* (1769-1828). Desværre kender man ikke mesteren for den dejlige pastel af hofjægermester A. C. de Teilman til Kærgaard (12). Af lokale kunstnere kan nævnes *Jeppe Staun*, der omkring år 1800 opholdt sig hos familien Teilman på Endrupholm, og hvis selvportræt fandtes i Gjellerupholmsamlingen.

I 1912 solgte Tøger de Teilman Gjellerupholm, hvorved han på grund af pladsmangel måtte afhænde mange ting, men portrætsamlingen formåede han at bevare så nogenlunde udelt, idet største delen af de 60 portrætter i dag findes spredt i hans fem nulevende børnebørns hjem. Thi ved Tøger de Teilmans død den 9. februar 1936 og ved hans hustrus den 4. oktober samme år gik malerierne i arv til deres døtre, *Edele Margrethe Kragh Reenberg de Teilman*, gift med overlæge *Albert Marius Hald*, og *Sophie Amalie Gersdorff Reenberg de Teilman*, gift første gang med sagfører *Lauritz Frank Worsøe* og anden gang med kgl. translatør, dr. phil. h. c. *Carl Bratli*. Ved de to søstres død i 1940'erne overgik portrætsamlingen til deres arvinger.

I det følgende vil hvert portræt fra »Den Teilmanske Portrætsamling på Gjellerupholm« blive nævnt med en kort angivelse af de til hvert portræt hørende data, idet hensigten med dette arbejde ikke er at gennemgå den Teilmanske slægts historie i alle dens forgreninger til Skjalm Hvide, til Niels Bugge på Hald og den midaldlerlige danske kongefamilie, til forskellige landflygtige skotske og franske konger etc., men hensigten er kun at opregne, hvilke portrætter der fandtes på Gjellerupholm, hvorfra og hvordan Tøger de Teilman var kommet i besiddelse af dem, samt så vidt det er muligt at angive, hvad der blev deres skæbne efter 1912, da Tøger de Teilman solgte Gjellerupholm på grund af alder og svigtende helbred, idet han, som ikke ualmindeligt for slægten Teilman, ældedes ret tidligt.

I april 1900 udarbejdede Tøger de Teilman en summarisk fortegnelse over portrætsamlingen med en kort beskrivelse af hvert billedes farver og dragter, så man kunne kende det. Den er hoved-

kilden til vor viden om portrætternes identitet. Desuden står der bag på næsten alle billederne de portrætteredes navne, men kun sjældent oplysninger om kunstneren. Hvem de har været, oplyses i mange tilfælde af familietraditionen, der i første omgang går tilbage til Tøger de Teilman selv. Hans hjemmelmænd var bl. a. kammerherre Rosenørn-Teilmann, Nørholm, hofjægermesterinde Dorthea de Teilman og priorinde Anna de Teilman, Vemmetofte, der alle har givet oplysninger, bl. a. om de Teilmanske, Wormskioldske og Ehrenfeldske malerier. Fra frk. Charlotte von Gersdorff, Serridslevgaard, der ligesom sin fader, major Poul von Gersdorff, Hanstedgaard, var meget genealogisk og heraldisk interesseret, stammer oplysninger om de Gersdorffske portrætter. For de Rosenørnske portrætters vedkommende, bl. a. portrætterne af Margrethe von Rosenørn (nr. 19) og Sophie von Dyre (nr. 31) kan som kilde for traditionen anføres meddelelser fra den Rosenørnske slægts Ulriksholmlinie, af hvilken Tøger de Teilman har kendt nogle enkelte.

Af yderligere kilder skal nævnes et brev fra kaptajn Tøger Reenberg de Teilman, St. Hebo (nr. 60), til etatsråd P. G. Thorsen, der bl. a. omhandler portrætterne Erik Krag (nr. 20), Franz Rantzau von Benzon (nr. 25) og Jørgen Krag (nr. 59). — Numrene er tilføjet af nærværende forfatter.

Da hovedparten af de i bogen nævnte personer findes i Dansk Biografisk Leksikon, skal der blot som kilde for de genealogiske oplysninger henvises til dette og dets fortegnelse over yderligere litteratur.



Den følgende oversigt kan også forhindre, at visse portrætter erklæres for »forsvundne«, hvad der er sket med portrættet af magister Morten Reenberg (22).

Gennem ni generationer blev det forundt den Teilmanske slægt, at være med til at skabe vestjysk historie, og gennem dens trehundrede års eksistens levede den bevidst eller ubevidst efter det

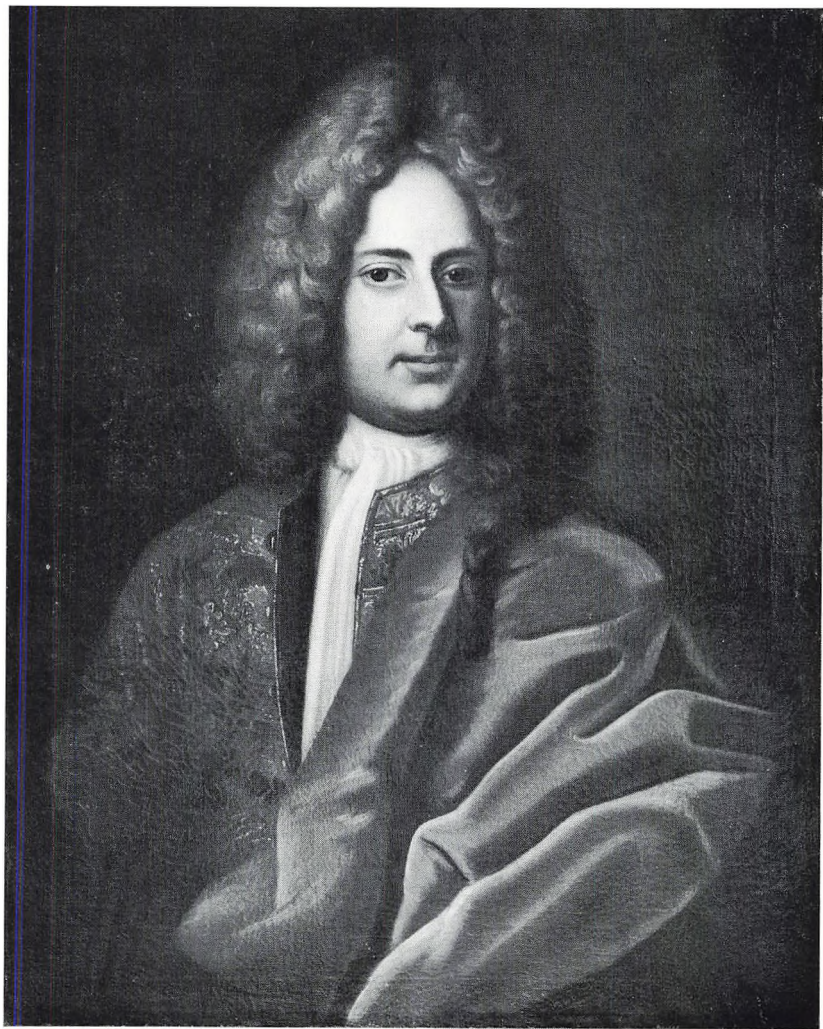
vers, A. C. de Teilman i 1759 lod sætte over porten på Nørholm, et vers, der udtrykker denne slægts storhed såvel som svaghed:

Hvad Gud os vil ved Flid og Sved
og lovligen beskjære,
det Arvinger i tusind Led
berige, glæde, ære.
Men hvad med Uret vundet er,
lad Vand og Ild fortære,
og kuns de næste Arvinger
som Tyve Mærke bære.

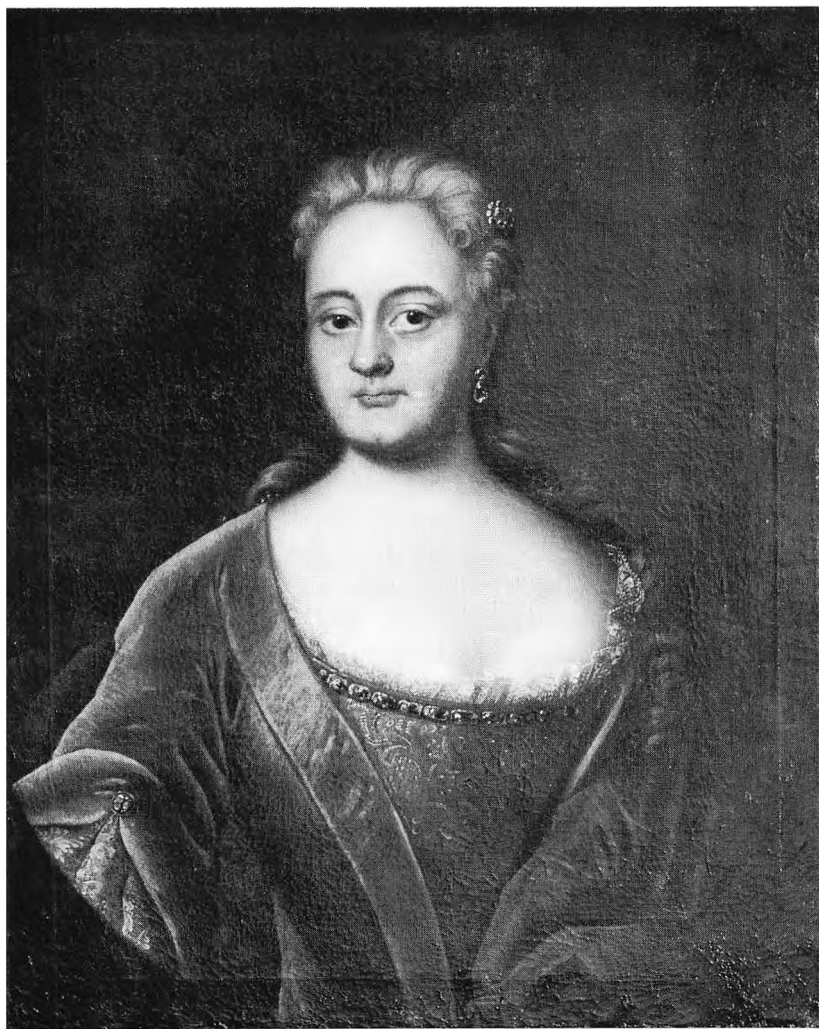
Nr. 1. *Christian Hansen Teilman* til Skrumsager, Nørholm, Lunderup, Agerkrog og Endrupholm, f. 31/3 1689 + 2/1 1749, søn af købmand Hans Nielsen Teilman og Johanne Christensdatter Mulvad, Ribe, amtmand over Lundenæs og Bøvling amter. Olieportræt i halv figur, 77×61 cm; blå øjne, hovedet let drejet mod højre på mørk baggrund. Dragten består af en overbroderet rød vest, og over venstre skulder bæres en mørkerød kappe. På hovedet en allongeparyk og om halsen en halsklud. Navn er fra gammel tid påmalet på portrættets bagside. Tilskrives ifølge en gammel familietradition en i dag ukendt kunstner ved navn Gylich eller Gullich, der omkring 1720 fik 80 rdl. for 40 portrætter af den Reenbergske familie. Maleriet er restaureret i 1947 af konservator Sigvart Lund, København. Rammen, der ikke er den originale, er mørk og omkranses af et udskåret gyldent snoreværk. Hang indtil 1833 på Endrupholm, hvorfra det overflyttedes til St. Hebo, og derfra kom det til Gjellerupholm. Nu hos Hellen M. Wied, København. Se tillige nr. 2.

Nr. 2. *Christine Maria Reenberg*, f. 7/1 1688 + 4/12 1734, datter af Tøger Reenberg, nr. 9, og Magdalene Broberg, nr. 10, gift 7/10 1714 med Christian Hansen Teilman, nr. 1. Han blev 2^o gift med Anna Marie Schultz, datter af amtsforvalter Christian Ulrik Schultz til Brejninggaard, og hun var 1^o gift med Stephan Nielsen Ehrenfeld til Nørholm, Lunderup, Agerkrog og Endrupholm, † 1741. Ved dette ægteskab kom de tidligere Ehrenfeldske besiddelser til slægten Teilman.

Pendant til foregående. Olieportræt i halvfigur, 77×61 cm; blå øjne, hovedet let drejet mod venstre på mørk baggrund. Drag-



Nr. 1. Amtmand Christian Hansen Teilman til Skrumsager, Nørholm, Lunderup, Agerkrog og Endrupholm, † 1749.



Nr. 2. Christine Maria Reenberg, † 1734.

ten består af en rød overkjole af silke med et snøret liv, hvorunder en perlebroderet underkjole kommer til syne, der øverst er besat med hvide kniplinger. Håret har lange krøller, der hænger ned over skuldrene. I ørerne bæres brillantørenringe, og de halvlange ærmer er pyntet med kniplinger.

Navn fra gammel tid påskrevet portrættets bagside.

Kunstner, tilstand m. m. som nr. 1.

Nr. 3. *Tøger Reenberg de Teilman* til Endrupholm, f. 1721 (fremstillet i kirken i okt.) † 20/12 1788, søn af amtmænd Chr. Hansen Teilman, nr. 1, og Christine Maria Reenberg, nr. 2, etatsråd, kaptajn af infanteriet, adlet 1751; udgav i 1769 *Tøger Reenbergs »Samlede Poetiske Skrifter«* og er forfatter til biografien samme steds samt bidrager til Pontoppidans *Danske Atlas* og forfatter til et manuskript om Skast herred.

Olieportræt i halvfigur, ovalt, 69×54 cm; blå øjne, hovedet drejet mod højre på mørk baggrund, bærende en hvid pudret paryk med nakkehåret samlet i en pung med silkesløjfe, iført en rød uniformsjakke under hvilken en harnisk med Frederik V's spejlmogram skimtes, foroven dækkes den af en rød vigende vestekrave; et halsbind og kalvekrøsets kniplinger ses og over venstre skulder en pelsbesat kappe.

Navn er fra gammel tid påmalet portrættets bagside. Tilskrives Andreas Brünniche og er malet i 1765. Maleriet er restaureret i 1947 af konservator Lund, København. Den originale ramme er medaljonformet og belagt med bladguld. Ejerforhold som nr. 1. Nu hos Ebba M. M. Hald, København. Se tillige nr. 4.

Nr. 4. *Sophie Amalie von Gersdorff* til Endrupholm og Kærgaard, f. 7/4 1743 † 1/5 1801, datter af oberstløjtnant Christoffer Fr. v. Gersdorff, nr. 18, og Margrethe von Rosenørn, nr. 19, gift 27/1 1769 med Tøger Reenberg de Teilman, nr. 3, der 1^o 15/4 1757 var gift med Margrethe Franzdatter v. Benzon, f. 1/5 1722 † 21/5 1759,

datter af oberstløjtnant Franz Rantzau von Benzon, nr. 25, og Talke Marie Werkmeister.

Pendant til nr. 3. Olieportræt i halvfigur, 67×54 cm, en face; et blegt ansigt med blå øjne, mørk baggrund. Dragten er en hvid voileskjole med en Berthakrave, kantet med en blonde, og fortil på brystet en buket af røde og hvide blomster. På hovedet en let sommerhat af samme stof som kjolen.

Navn fra gammel tid påskrevet bag på. Portrættet er malet af Hans Hansen, der 10. juni 1794 gjorde de første skitseudkast hos hendes broder, kammerherre Chr. Chrff. von Gersdorff til Ussinggaard og Merringgaard ved Horsens.

Tilstand og ejerforhold som nr. 3. Se tillige nr. 15.

Nr. 5. *Andreas Charles de Teilman* til Nørholm, Lunderup og Agerkrog, f. dec. 1723 † 27/7 1790, søn af amtmand Chr. Hansen Teilman, nr. 1, og Christine Maria Reenberg, nr. 2, etatsråd, adlet 1751, cand. jur. og theol, nationaløkonomisk skribent, forfatter og oversætter, erektor af stamhuset Nørholm og af Det Teilmanske Fideicommis, »Vestjyllands største landbrugsgeni.« Ugift.

Olieportræt i halvfigur, 77×61 cm; blå øjne, hovedet drejet mod højre, hvidpudret, krøllet paryk. Dragten består af en mørkegrøn jakke og vest med blanke knapper, kalvekrøs og om halsen et sort bånd. Over højre skulder bæres en rød, pelsbesat kappe. I baggrunden ses den nyanlagte, store gårdsplads på Nørholm, og i øverste venstre hjørne det Teilmanske våben og tidsangivelsen: Natus 1723, Æt. 42.

Maleriet er signeret A. Brünniche og er udført i 1765. Restaureret 1947 af Statens Museum for Kunst. Navn fra gammel tid påskrevet bagsiden. Original ramme med guldbronze. Tilstand og ejerforhold som nr. 1, ejes nu af Vibeke Strømø, Rønne.

Nr. 6. *Ingeborg Christiane de Teilman*, f. 1720 † 4/5 1785, datter af amtmand Chr. Hansen Teilman, nr. 1, og Christine Maria Reenberg, nr. 2, gift 5/9 1749 med kancellisekretær, cand. theol. Henrik



Nr. 3. Tøger Reenberg de Teilman til Endrupholm, † 1788.



Nr. 4. Sophie Amalie von Gersdorff til Endrupholm og Kærgaard, † 1801.



Nr. 5. Andreas Charles de Teilman til Nørholm, Lunderup og Agerkrog, † 1790.



Nr. 6. Ingeborg Christiane de Teilman, † 1785.

Christian Worm til Bramminge Hovedgaard, 1757 adlet under navnet Wormskiold, søn af købmand Peder Worm, Aalborg, og Abigaël Marie Cornelisen.

Olieportræt i halvfigur, 77×61 cm; mørkeblå øjne, hovedet drejet lidt mod venstre. Dragten består af en grøn silkekjole med rokokomønster, der foroven afsluttes med en rund kniplingsbesat udkæring, og de 3/4 lange ærmer ender i store kniplingsflæser. Over venstre skulder bæres en blågrøn kappe med pelsbesætning, i ørerne diamantørenringe og i håret et blomsterformet diadem. Baggrunden viser et rokokolandskab og i øverste venstre hjørne det Teilmanske-Wormskioldske alliancevåben og Nat. 1720, Æt. 45.

Udført 1765 af A. Brünniche. Navn fra gammel tid påmalet bagsiden. Den originale ramme er ibenholtssort med en gylden liste. Tilstand og ejerforhold som nr. 3. Se endvidere nr. 56.

Nr. 7. *Morten de Teilman* til Skrumsager og Ristrup, f. 1725 † 10/5 1781, søn af amtmand Chr. Hansen Teilman, nr. 1, og Christine Maria Reenberg, nr. 2, justitsråd, adlet 1751, gift den 27/8 1756 med Mette von Gersdorff, nr. 8.

Olieportræt i halvfigur, 77×61 cm; blå øjne, hovedet let drejet mod højre og bærende en hvidpudret paryk. Dragten er rød, over venstre skulder en rød kappe med en pelskant. Store knapper på ærmets opslag. I øverste venstre hjørne det Teilmanske våben. Navn fra gammel tid på bagsiden. Tilskrives A. Brünniche af Statens Museum for Kunst, der 1947 restaurerede maleriet. Rammen, der ikke er den originale, er mørk og omkranses af et gyldent snoreværk. Tilstand iøvrigt samt ejerforhold som nr. 5.

Nr. 8. *Mette von Gersdorff*, f. 25/5 1735 † 18/6 1757, datter af Chrff. Fr. v. Gersdorff, nr. 18, og Margrethe v. Rosenørn, nr. 19, gift 27/8 1756 med justitsråd Morten de Teilman, nr. 7.

Pendant til nr. 7. Olieportræt i halvfigur, 77×61 cm; mørkeblå øjne, hovedet drejet lidt mod højre. Dragten består af en grøn silkekjole med rokokomønster, der foroven afsluttes af en rund knip-

lingsbesat udskæring. På begge arme hviler en blågrøn pelsbesat kappe, der ligesom er gledet ned fra skulderen, på hovedet et diadem, og om overarmen ses en perlekæde. I øverste venstre hjørne det Teilmanske-Gersdorffske alliancevåben. Tilskrives A. Brün- niche af Statens museum for Kunst, der 1947 restaurerede maleriet. Rammen, der ikke er den originale, er mørk og omkranses af et udskåret gyldent snoreværk. Tilstand iøvrigt og ejerforhold som nr. 5.

Overleveringen fortæller, at Mette von Gersdorff blev kvalt under nydelse af æbleskiver.

Nr. 9. *Tøger Reenberg* til Ristrup, f. 10/10 1656 † 24/6 1742, søn af borgmester Claus Christensen og Mette Løvenbalk, landsdommer, cand. theol., justitsråd og kendt digter, gift 1685 med Magdalene Broberg, nr. 10.

Olieportræt i halvfigur, 76×60 cm; blå øjne, hovedet vendt mod højre. Dragten skjules af en rød kappe, der er draperet over begge skuldre, således at kun en hvid halsklud kommer til syne. På hovedet en paryk og oven på denne en trekantet hat. Navn fra gammel tid påmalet bagsiden. Tilskrives ifølge familietraditionen kunstmaleren Gullich, jvf. nr. 1. Tilstand og ejerforhold som nr. 1, ejes nu af Ulla O. de Teilman, Glæsborg Kær.

Nr. 10. *Magdalene Broberg*, f. ca. 1667 † 27/12 1729, datter af dr. jur. Mathias Broberg til Sjellerskovgaard, gift 1685 med Tøger Reenberg, nr. 9.

Olieportræt i halvfigur, 76×60 cm; blå øjne, hovedet drejet til venstre, baggrunden mørk.

Dragten består af en dybt nedskåret kjole af silke, pyntet med kniplinger og anden besætning. Over hendes ene skulder hviler en mørk kappe. Hun har naturligt hår.

Navn fra gammel tid påmalet portrættets bagside. Tilskrives ifølge familietraditionen kunstmaleren Gullich, jvf. nr. 1. Tilstand, ramme og ejerforhold som nr. 9.



Nr. 7. Morten de Teilman til Skrumsager og Ristrup, † 1781.



Nr. 8. Mette von Gersdorff, † 1757.



Nr. 9. Tøger Reenberg til Ristrup, † 1742.



Nr. 10. Magdalene Broberg, † 1729.

Nr. 11. *Charlotte Amalie Reenberg*, f. 9/1 1702 + 20/4 1770, datter af landsdommer Tøger Reenberg, nr. 9, og Magdalene Broberg, nr. 10, gift den 4/9 1744 med etatsråd Christian Fischer til Allinggaard og Vinderslevgaard, † 1774, søn af Daniel Fischer til Silkeborg og Else Linde, der 1^o var gift med Marie Kristine Paulsen, der var hendes barndomsveninde; Christian Fischer blev adlet i 1719.

Olieportræt i halvfigur, 76×60 cm; et blegt ansigt med blå øjne og langt hår; iført en brunlig kjole med et overbroderet bryststykke, der er udstafferet med perler. Kjolens firkantede udskæring er smykket med kniplinger. Omkring hende er der hyllet en stor rød kappe. Navn fra gammel tid påmalet portrættets bagside. Kunstner, tilstand og ejerforhold som nr. 9.

Charlotte Amalie blev lemlæstet i sit sjette år, om hvilket faderen beretter følgende: »1707, den 4. nov. Min Charlotte mistede den højre Arm ved et Skud, da hun leegte med Friederich [hendes broder], som tog en ladt Flint udi Giestekammeret . . . Flinten vidste ingen var ladt, siden Christian [en ældre broder] var her i landet.«

Til hendes forsørgelse indstiftede faderen den 14. januar 1739 et legat, der endnu findes i den Teilmanske slægt, det såkaldte »Reenbergiske Legat«; senere indstiftedes også det såkaldte »Fischeriske Legat« ligeledes til hendes underhold, og også dette findes endnu i den Teilmanske slægt.

Hun skal have været forlovet med viceadmiral Peder Tordenskjold, en tradition, der kan spores tilbage til omkring hendes dødsår, og som har vandret uafhængig af hinanden i de Teilmanske, Rosenørnske og Wormskioldske slægter. Traditionen bekræftes yderlig af en lille seddel, der er fundet blandt de Rahbekske papirer på Det kgl. Bibliotek, der fortæller om den samme tradition. Desuden tjener det til bekræftelse af traditionen, at Tordenskiolds portræt i sin tid hang side om side med hendes på Nørholm.

Nr. 12. *Andreas Charles de Teilman* til Kærgaard, f. 24/6 1786 † 10/12 1852, søn af Tøger Reenberg de Teilman, nr. 3, og Sophie Amalie von Gersdorff, nr. 4, hofjægermester, ornitolog og forfatter.

En pasteltegning i halvfigur, 28×21 cm; blå øjne, halvprofil mod venstre, let krøllet hår. Iført en mørk jakke, hvid vest, hvid skjorte og halsbind. Om halsen et guldkors, der var en gave til ham fra hertuginde af Devonshire. Navn påskrevet rammens bagside.



Nr. 11. Charlotte Amalie Reenberg, † 1770.

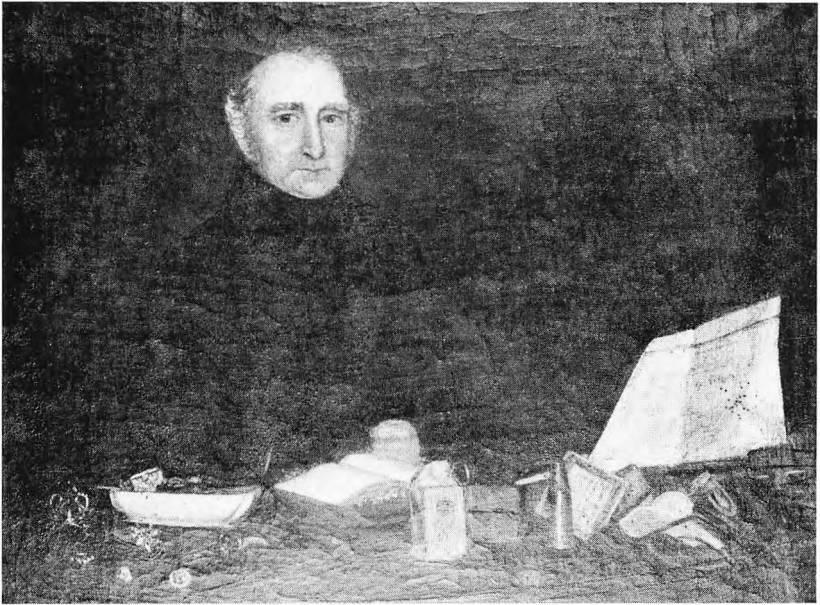
Pastellen skal være udført omkring 1829, og ifølge en indskrift på rammens bagside, der daterer sig fra 1891, skal dette billede være udført af C. W. Eckersberg, hvilken oplysning næppe kan være rigtig, da Eckersberg så vidt vides aldrig har malet med pastel. Hvorvidt der på selve pastellen findes en signatur, er aldrig blevet undersøgt, da denne aldrig har været åbnet. Kunstneren vil formentlig ikke være at søge blandt vore hjemlige portrætmalere, men snarere i England, hvor Teilman opholdt sig omkring 1829,



Nr. 12. Andreas Charles de Teilman til Kærgaard, † 1852.

og dette ville kunne forklare, hvorfor han bærer det oven for nævnte kors om halsen.

Pastellen er helt intakt og indfattet i en firkantet hvid ramme med ovalt udsnit. Hofjægermesteren gav den til søsteren Ingeborg Christiane, nr. 49, hvorfra den kom til datteren Othilia Augusta Petersen, hvis datter Hertha Othilia Schæff ved sit ægteskab med Tøger de Teilman bragte den til Gjellerupholm. Ejes nu af Hellen M. Wied, København. Se endvidere nr. 13.



Nr. 13. Andreas Charles de Teilman til Kærgaard, † 1852.

Nr. 13. *Andreas Charles de Teilman* til Kærgaard, samme som nr. 12, gift 1^o 17/6 1808 med Elisabeth Christine Margrethe von Wedelsparre, f. 29/4 1784 † 13/5 1823, datter af kammerherre Ditlev Beringskiold von Wedelsparre og Christine Elisabeth Paulsen, nr. 14; gift 2^o 4/10 1825 med Sophie Dorthea von Bardenfleth, f. 28/5 1803 † 28/8 1826, datter af kontreadmiral Johan Frederik von Bardenfleth og Augusta Wilhelmine von Hellfried; gift 3^o 27/7 1843 med Frederikke Dorothea Leschly, f. 1/7 1817 † 29/6 1888, datter af bogholder Frederik Werner Leschly og Frederikke Amalie Raspe.

Et oliemaleri, 31×38 cm, der viser de Teilman som gammel, iført en sort frakke, og om halsen har han et sort halsbind. På bordet et gammelt vendesignet, der stammer fra amtmand Christian



Nr. 14. Christine Elisabeth Paulsen, † 1808.

H. Teilman, på venstre hånds pegefinger den Teilmanske signetring, begge eksisterer endnu, en skål med skriverekvisitter, en sandbøsse, endnu et signet, en bog og et kort. Maleren til dette ultraditionelle billede er ukendt; på bagsiden findes datoen d. 24. juni 1841 og »til Ingeborg Christiane Petersen fød Teilman.« Bevaringstilstanden dårlig, ejerforhold som nr. 12.

Nr. 14. *Christine Elisabeth Paulsen*, f. 1749 † 1808, gift med kammerherre Ditlev von Wedelsparre til Rønnebæksholm og Sortebrødregaarden ved Næstved, søn af kammerherre Magnus Bering von Beringskiold og Maren Kirstine von Cappeln.

Pastel, $6\frac{1}{2} \times 7\frac{1}{2}$ cm; et ansigt med blå øjne og gråhvidt hår drejet mod venstre. Dragten består af en lyserød silkekjole besat med lyseblå sløjfer og med blå besætninger på det stramme liv. Baggrunden dannes af søjler med draperier. På et bord ved siden



Nr. 15. Sophie Amalie von Gersdorff til Endrupholm
og Kærgaard, † 1801.

af hende står der et stort sølvskrivetøj, og i hånden holder hun et stykke papir med ordene: »A Mons. Beringskiold«.

Kunstneren ukendt, er malet før 1783, idet slægten i dette år tog navneforandring til Wedelsparre, et navn, der er opstået som en sammensætning af Sparresholm, hvilket gods svogeren ejede, og af Wedel-Jarlsberg, svigerindens navn. Pastellen har tilhørt hof-

jægermester A. C. de Teilman, (cfr. nr. 12 og 13), hvorfra den i 1888 kom til Den Gjellerupholmske Samling. Ejes nu af Ebba M. M. Hald, København.

Nr. 15. *Sophie Amalie von Gersdorff* til Endrupholm og Kærgaard, f. 7/4 1743 + 1/5 1801, samme person som nr. 4.

Miniaturemaleri på elfenben, 7 × 5 cm, der viser et mod venstre drejet ansigt med blå øjne og stor opsat frisure, antagelig over en høj hestehårspude på issen og fæstnet med nåle, sådan som tiden krævede det — Louis XVI-stil. Om halsen bæres en perlekæde og på dragten en tøjblomst. Kunstneren ukendt.

Miniaturen er restaureret i 1964; rammen er af sølv.

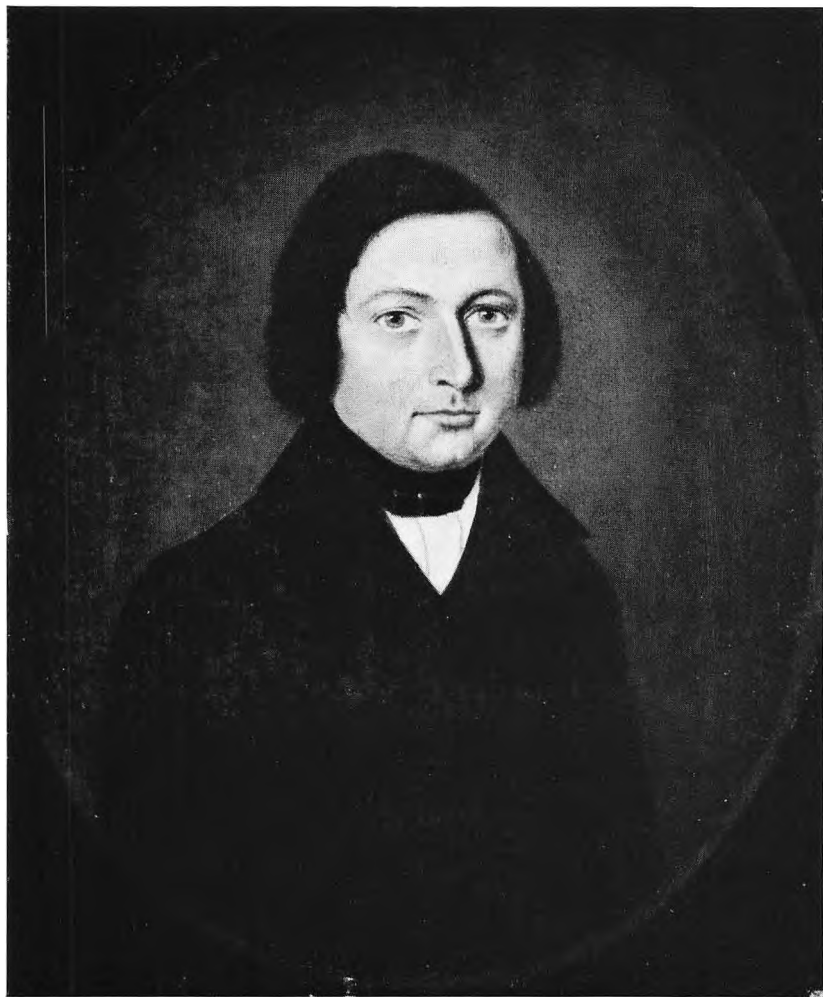
Tilhørte indtil 1888 A. C. de Teilmans bo, jvf. nr. 12 og 13, hvorfra den overdroges til Gjellerupholmsamlingen. Ejes nu af Ulla O. de Teilman, Glæsborg Kær.

Nr. 16. *Jens de Teilman*, f. 5/12 1811 + 6/4 1869, søn af Tøger de Teilman til Endrupholm (1776-1827) og Else Hansen, nr. 38, cand. phil. og fiskemester på Nørholm; ugift. (Sønnesøn af nr. 3 og 4).

Olieportræt, 28 × 22 cm, der forestiller en sorthåret ung mand i sort frakke og med sort halsbind. Navn fra gammel tid påmalet bagsiden. Kunstneren er ukendt; maleriet er restaureret i 1947 af konservator S. Lund, København. Rammen, der er den originale, er belagt med bladguld.

Billedet har hængt på St. Hebo, hvorfra det overflyttedes til Gjellerupholm. Ejes nu af Ebba M. M. Hald, København.

Nr. 17. *Friederich von Gersdorff* til Kærgaard, Urup, Bramstrup etc., f. 11/6 1651 + 6/5 1724, søn af oberstløjtnant Chrff. Fr. v. Gersdorff til Obersitz i Sachsen og Tobersø i Norge og Dorthe Gjedde, generalløjtnant, geheimeråd, hvid ridder, næstkommanderende og til sidst øverstbefalende for de danske tropper i den spanske arvefølgekrig.



Nr. 16. Jens de Teilman, † 1869.



Nr. 17. Friederich von Gersdorff til Kærgaard, Urup, Bramstrup etc., † 1724.



Nr. 18. Edle Margrethe Krag, † 1739,
og Christoffer Friederich von Gersdorff, † 1748.

Olieportræt i legemsstørrelse, 234×161 cm; dragten består af en rød uniformsfrakke, lang brun vest, store ridestøvler, over højre skulder de hvide ridderes ordensbånd og ordensstjernen på uniformens højre side, venstre hånd på hoften ved den lange kårde, højre hånd udstrakt med kommandostaven. På hovedet bæres en allongeparyk og trekantet hat, der er skubbet ned i panden. I baggrunden byen Szibo i Ungarn, som generalen indtog med storm den 11. november 1705, og for denne hans livs største bedrift fik han i 1707 ridderordenen. Bag generalen to trommer, over dem en fane; i billedets nederste venstre hjørne ser man hans adjutant føre en frisk hest frem, hvilket skal hentyde til, at v. Gersdorffs egen blev skudt under ham i slagets hede. Himlen er blå, men fuld af truende skyer — lidt af denne er vist bortklippet. Se endvidere nr. 18, og begge disse malerier er formentlig udført af Jacob Coning omkring 1710.

Nr. 18. *Edele Margrethe Krag*, f. 14/9 1663 + 17/3 1739, datter af Erik Krag, nr. 20, og Vibeke Rosenkrantz, gift 30/12 1685 med Friederich v. Gersdorff, nr. 17, der 1^o 21/4 1683 med baronesse Ide Sophie Juel (+ 1685), og sønnen *Christoffer Friederich von Gersdorff*, oberstløjtnant og herre til Kærgaard, f. 19/11 1699 + 1/5 1748, gift 13/3 1733 med Margrethe von Rosenørn, nr. 19.

Pendant til 17. Olieportræt i legemsstørrelse, 234×161 cm; siddende i interiør, blå øjne, hovedet en face, med højt opsat hår, en slags fontange med pandehåret krøllet og lange slangekrøller over venstre skulder. Hun bærer en grøn atlaskkjole med stor vidde, men stramt liv, dybt nedskåren og besat med påsyede perler. Under kjolen stikker en broderet tøffel frem. Til højre står sønnen, Christoffer Friederich, der er klædt som page i rød dragt med gylden besætning og med blåt skærf omkring livet. Han rækker en frugtkurv frem mod moderen, der tager af den. I det øverste højre hjørne skimter man en mand på en sky. Et rødt tæppe er lagt over hendes stol.

Nr. 17 og 18 er ret medtagne. De hang indtil 1786 på Kær-



Nr. 19. Margrethe von Rosenørn til Kærgaard, † 1786.

gaard, kom derfra til Hanstedgaard og senere til Serridslevgaard, hvor de i 1882 købtes ved auktion af Tøger de Teilman. Ejes nu af Ebba M. M. Hald, København.

Nr. 19. *Margrethe von Rosenørn* til Kærgaard, »Mejlgaards Rose«, f. 17/8 1715 † 24/5 1786, datter af generalmajor Poul von Rosenørn til Katholm og Mejlgaard og Mette von Benzon, gift den 13/3 1733 med oberstløjtnant Christoffer Friederich von Gersdorff, nr. 18.

Olieportræt i halvfigur, 74×60 cm; blå øjne og hovedet er drejet mod venstre, gråhvidt hår, i hvilket der sidder et perlediadem, og i ørerne hænger diamanbesatte ørenringe. Dragten består af en enkel rund udskåren kjole, over denne hviler en mørk kappe, kantet med hermelin. I øverste venstre hjørne det Gersdorffske-Rosenørnske alliancevåben samt hendes navn. Familietraditionen tilskriver Andreas Brünniche maleriet. Det er ret medtaget, men med den originale ramme i behold, der er en enkel træramme. Ejerforhold som nr. 1.

Nr. 20. *Erik Krag* til Endrupholm, Kærgaard, Bramminge Hovedgaard, Vardho, Selsø etc., f. 1620 † 22/7 1672, søn af Christen Krag til Lydum og Ellen Vind til Strellev Kærgaard, geheimeråd, hvid ridder, kansler, oversekretær, højesteretsassessor, gift den 28/8 1653 med Vibeke Rosenkrantz til Dansted (levede endnu i 1688), datter af Palle Rosenkrantz til Ørup og Ingeborg Krabbe til Vesløs-gaard.

Oliemaleri i 3/4 figur, 110×68 cm; mørke øjne, ansigtet drejet mod højre, langt mørkt hår og mørkt overskæg. Iført sort dragt, trøjen med slidser i ærmerne og åbenstående foran og forneden samt slidser højere oppe, glat hvid lærredskrave, hvorunder en snor, hvis kvaster ses. Hænderne er behandskede, den højre støttes i siden, den venstre griber om en stav. Baggrunden er mørk, øverst til venste ses Krag'ernes våben, til højre Vind'ernes. Under Krag'ernes våben står: *Aetatis suæ 27, anno 1647*. Kunstneren er ukendt, maleriet restaureret og rammen ny. Ejerforhold som nr. 1, dog vendte maleriet i 1912 atter tilbage til Endrupholm, hvor det nu findes.



Nr. 20. Erik Krag til Endrupholm, Kærgaard, Bramminge,
Vardho, Selsø etc., † 1672.

Nr. 21. *Poul von Gersdorff* til Kærsgaard ved Raadvedmark, f. 15/9 1737 + 11/12 1822, søn af oberstløjtnant Chrff. Fr. von Gersdorff, nr. 18, og Margrethe von Rosenørn, nr. 19, major i Det oldenburgske Kavaleri og hospitalsforstander for Hanstedgaardstiftelsen, gift den 17/5 1799 med Karen Pauline Lillienkiold, f.27/6 1773 + 24/2 1842, datter af kammerherre Hans Gustav Lillienkiold til Lilliendal og Charlotte von Heltzen.

Olieportræt i halvfigur, 75×61 cm; et ansigt med blå øjne drejet let mod venstre, bærende en hvidpudret paryk med nakkehåret samlet i en pung med silkesløjfe. Iført en rød uniformsjakke med gul krave og opslag; på jakken er der med sølvtråd broderet et stiliseret motiv. Under jakken skimtes en harnisk med Frederik V's spejlmonogram, der foroven dækkes af en rød vigende vestekrave med et sort halsbind, der er bundet om en hvid flip. Under venstre arm holdes en uniformshue. I baggrunden en reol og øverst til venstre det Gersdorffske våben ledsaget af ordene: Nat. 1737, Æt. 28.

Maleriet er restaureret i 1947 af konservator S. Lund, København, og det tilskrives Andreas Brünniche. Rammen er den originale, og den er belagt med guldbronze.

Maleriet er vistnok oprindelig blevet givet af Poul v. Gersdorff til nevøen, hofjægermester A. C. de Teilman til Kærsgaard, nr. 12 og 13, hos hvem han blev opdraget. Da Kærsgaard solgtes i 1828, er maleriet antagelig blevet givet til nevøen Tøger Reenberg de Teilman til Endrupholm, nr. 60 og 38, hvorfra det i 1833 kom til St. Hebo og derfra til Gjellerupholm. Ejers nu af Ebba M. M. Hald, København.

Dette maleri er fejlagtigt blevet opgivet som værende oberstløjtnant Chrff. Fr. von Gersdorff, nr. 18, i Poul von Reitzels bog: »Blade af en slægts historie«.

Nr. 22. *Morten Reenberg*, f. 18/6 1660 + 23/2 1736, søn af borgmester Claus Christensen og Mette Løvenbalk — og broder til nr. 9



Nr. 21. Poul von Gersdorff til Kærsgaard, † 1822.

— sognepræst ved Helligåndskirken senere stiftsprovst ved Frue kirke, København, gift i 1694 med Marie Margrethe Bagger † 2/5 1739, datter af professor Ole Bagger og Marie Lauridsdatter.

Olieportræt i halvfigur, 75 × 61 cm; et ansigt med mørke øjne og hvid allongeparyk. Iført en sort dragt med et hvidt halsbind. Baggrunden sort.

Navn fra gammel tid påskrevet bagsiden.

Maleriet er signeret af Johan Herman Coning, og på bagsiden står der skrevet et latinsk vers. Efter dette maleri udførte O. H. de Lode i 1746 et kobberstik.

Maleriet er nogenlunde intakt; den originale ramme er gået til og er blevet erstattet af en mørk, der omkranses af et udskåret gyldent snorværk.

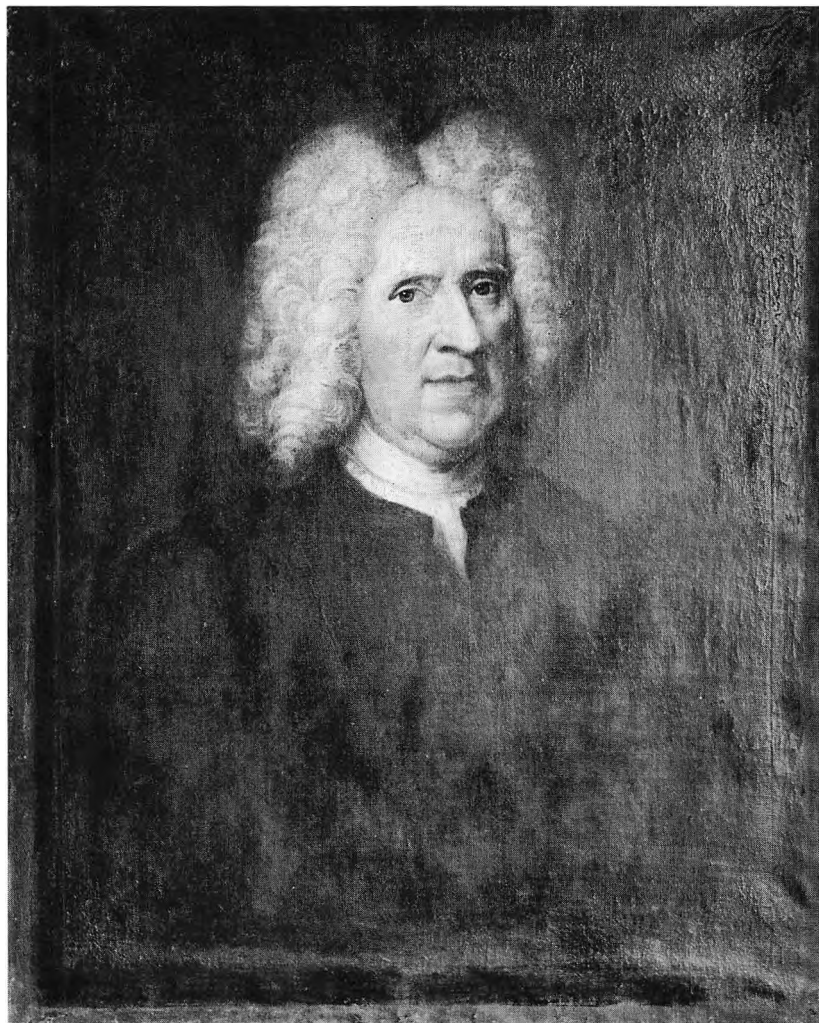
Maleriet har hængt på Ristrup, hvorfra det på et ukendt tidspunkt er kommet til Endrupholm. Herfra er det i 1833 blevet overført til St. Hebo og derfra til Gjellerupholm. Ejers nu af Hellen M. Wied, København.

Nr. 23. *Benedicte Antoinette von Rosenørn*, f. 6/8 1720 † 13/5 1783, datter af oberst Mathias von Rosenørn til Aakjær, Damgaard og Hvidbjerggaard og Hedvig Margrethe Bornemann, enke efter etatsråd Bendix Lassen til Aakjær; Benedicte von Rosenørn var en helkusine til Margrethe von Rosenørn til Kærgaard, cfr. nr. 19. Hun blev gift med etatsråd Tøger de Lasson til Aakjær og Dybvad, nr. 24.

Olieportræt i halvfigur, 68 × 55 cm; et mod venstre drejet ansigt med en lille paryk. Iført en blå nedringet kjole. Navn fra gammel tid påskrevet på bagsiden.

Kunstneren er ukendt; bevaringstilstanden er nogenlunde, og rammen er den originale.

Hang indtil 1880erne på Nørholm, hvorfra det blev overført til Den Gjellerupholmske Samling. Ejers nu af Bente M. Bojesen-Koefoed, Rønne.



Nr. 22. Stiftsprovst Morten Reenberg, † 1736.



Nr. 23. Benedicte Antoinette von Rosenörn, † 1783.



Nr. 24. Tøger de Lasson til Aakjær, Dybvad og Herningholm. † 1772.

Nr. 24. *Tøger de Lasson* til Aakjær, Dybvad, Herningholm, f. 1706 + 8/7 1772, søn af kancelliråd Peder Thøgersen Lasson og Anne Jensdatter til Gudumlund, gift den 7/10 1740 med Benedicte Antoinette von Rosenørn, nr. 23. Han var farbror til Axel Rosenkrantz de Lasson, nr. 30.

Olieportræt i halvfigur; 68×55 cm; pendant til nr. 23; et ansigt med blå øjne vendt mod højre med en lille paryk. Dragten er grågrønlig uden særlig udsmykning. Tilstand og ejerforhold som nr. 23.

Nr. 25. *Frantz Rantzau von Benzon* til Aagaard og Hegnet, f. på Havnø 1692 + 3/1 1755, søn af kancelliråd Peder Benzon til Aagaard og Margrethe von Rantzau, oberstløjtnant af kavaleriet, deltog i slaget ved Braband under Den Spanske Arvefølgekrig, 1712 fanget i slaget ved Gadebusch. Gift med Talke Marie Werkmeister, f. 16/2 1689 + 1725. Frantz Rantzau von Benzon var far til Margrethe von Benzon, f. 1/5 1722 + 21/5 1759, der i 1757 ægtede Tøger Reenberg de Teilman, jvf. nr. 3 og 4, og broder til Mette Rantzau von Benzon, der blev gift med generalmajor Poul v. Rosenørn til Katholm og Mejlgaard, der blev forældre til Margrethe von Rosenørn, nr. 19.

Olieportræt i halvfigur, 75×61 cm; et kraftigt ansigt med blå øjne, drejet mod højre på mørk baggrund, bærende en hvid pudret paryk. Iført en rød uniformsjakke, under hvilken der bæres en rød vest med vigende krave, op over hvilken der stikker en kalvekrøs frem. Baggrunden mørk. I øverste venstre hjørne det Benzonske våben. Navn fra gammel tid påskrevet bagsiden.

Tilskrives ifølge traditionen Andreas Brünniche. Tilstand og ejerforhold som nr. 1. Ejers nu af Ulla O. de Teilman, Glæsborg Kær.

Nr. 26. *Christian Cornelisen*, (afstamning ukendt, vistnok dansk) + 1684; gift 1^o med Marie Morjan, nr. 27, 2^o i 1670 med Anne Jensdatter Grove, f. 1630 + 1705, der var enke efter tolder Jonas



Nr. 25. Frantz Rantzau von Benzon til Aagaard
og Hegnet, † 1755.

Clausen Heinemark, guvernør i svensk tjeneste på Carolusborg på Guinea, siden hen i dansk tjeneste og kommandant på fortet Christiansborg. Efter seks års tjeneste i udlandet fik han i 1673 bestalling som »fyringsforvalter« ved Skagen og Anholt. Var en dygtig og retskaffen mand. Omtales i Mallings »Store og gode Handlinger«.



Nr. 26. Guvernør, kommandant, fyringsforvalter
Christian Cornelisen, † 1684.

Olieportræt i trekvartfigur, 130×90 cm; en stor kraftig mand med et stort hår, mørke øjne og iført en rød frakke.

Kunstneren er ukendt, men formentlig dansk, jvf. nr. 27; rammen er af gammel dato, og portrættets bevaringstilstand er dårlig. Navn på bagsiden. Ejerforhold som nr. 23. Ejers nu af Ulla O. de Teilman, Glæsborg Kær.



Nr. 27. Marie Morjan,
† tidligst 1682.

Slægten Cornelisen blev stamfædre til den Wormskioldske familie på spindesiden, jvf. nr. 6.

Nr. 27. *Marie Morjan*, afstamning ukendt og levede endnu i 1682, gift med guvernør Christian Cornelisen, nr. 26, hvem hun var utro under hans lange fravær; ægteskabet blev opløst, og hun bortvist

fra Danmark; i 1682 vendte hun tilbage, men blev atter bragt ud af landet.

Pendant til nr. 26. Olieportræt i trekvartfigur, 130×90 cm; et mod venstre vendt ansigt med blå øjne; iført en blågrøn atlaskkjole, og i hånden holder hun en perlekrans. Om halsen har hun en række perler, i hvilken der fortil hænger et anker.

Kunstneren er ukendt, men må være dansk, da hun så vidt vides ikke, medens hun var gift med Cornelisen, har forladt landet. 26 og 27 har vistnok oprindeligt været et stort lærred, hvilket vil kunne forklare hendes dårlige placering på lærredet, hvor hun er malet i det nederste venstre hjørne.

Tilstand og ejerforhold som nr. 26.

Nr. 28. *Nicolai Maximillian baron von Gersdorff* til Marselisborg, f. 5/1 1725 + 26/9 1802, søn af stiftamtmand Niels von Gersdorff og Louise von Boineburg, general, hvid ridder, gift 7/10 1761 med comtesse Sophie Magdalene Reventlow, døbt 18/3 1741 + 6/3 1811, datter af geheimeråd Conrad greve Reventlow og Vilhelmine Augusta, prinsesse af Slesvig-Holsten-Sønderborg-Plöen.

Oliemaleri i halvfigur, 74×59 cm; ansigtet en face med hvid paryk og hvidt halsbind. Dragten består af en rød frakke, bærende et blåt ordensbånd »l'Union Parfaite«.

Portrættet blev i juli 1914 afhændet til »Den Gamle By« i Århus. Maleriet stammer fra Kærgaard, hvorfra det blev solgt ved en auktion — vistnok i 1786 — siden hang det på gården Gersdorffsgave i Nørre Farup ved Ribe, hvorfra det i slutningen af det nittende århundrede kom til Den Gjellerupholmske Samling.

Nr. 29. *Antoinette Elisabeth von Rosenørn*, f. 12/10 1745 + 23/10 1769, datter af konferensråd Peder Otto von Rosenørn og Eva Margrethe Grüner, gift den 21/10 1768 med etatsråd Axel Rosenkrantz de Lasson til Astrup, nr. 30.

Olieportræt i halvfigur, 80×60 cm. I øverste venstre hjørne det Lassonske våben. Et blegt ansigt, hvid paryk med kappe og diadem



Nr. 28. Nicolai Maximilian baron von Gersdorff til Marselisborg, † 1802.



Nr. 29. Antoinette Elisabeth von Rosenörn, † 1769.



Nr. 30. Axel Rosenkrantz de Lasson til Astrup, † 1813.

med dertil svarende ørenringe. Om halsen er sort bind og en kniplingskrave. Den lyse rokokokjoles ærmer ender i en flæse, og selve den lyse kjole er smykket med småbuketter og snorværk.

Ifølge traditionen skal dette portræt være malet, da hun var død, hvilket passer smukt overens med hendes alt for korte ægteskabelige liv.

En anden tradition fortæller, at hun er blevet begravet i Århus

Domkirke, og det er formentlig denne tradition, der har forårsaget, at man har antaget, at dette portræt skulle forestille Hedvig Margrethe de Lasson, f. 10/2 1743 † 14/6 1785, datter af 23 og 24, hvis evigt blomstersmykkede grav findes i domkirkens venstre tværskib. Og som følge af denne misforståelse har Danmarks Adels Aarbog i 1951 publiceret dette portræt som forestillende Hedvig Margrethe de Lasson, der var en kusine til Axel Rosenkrantz de Lasson.

Portrættet har hængt på Nørholm, hvortil det er kommet via Ristrup-Hersomgaard. I 1880'erne blev det inddraget i Gjellerupholm samlingen. I juli 1914 blev det afhændet til »Den Gamle By« i Aarhus, hvor det hænger i Borgmestergaardens stengang, som Hedvig Margrethe de Lasson.

En broder til Antoinette Elisabeth von Rosenørn, kammerherre Christian von Rosenørn til Hersomgaard (1741—1812) blev gift med stamhusbesidderinde Christine Marie von Wormskiold til Nørholm (1752—1817), datter af Ingeborg Christiane de Teilman, nr. 6, og kancellisekretær Henrik Wormskiold til Bramminge Hovedgaard.

Nr. 30. *Axel Rosenkrantz de Lasson* til Astrup, f. 22/1 1740 † 13/4 1813, søn af Mathias de Lasson til Bjørnholm og Rødslet m. m. og Birthe Cathrine Rosenkrantz, gift 1° Antoinette Elisabeth von Rosenørn, nr. 29, 2° Margrethe von Gersdorff, 8/3 1744 † 23/6 1794, datter af Chrff. Fr. von Gersdorff, nr. 18, og Margrethe von Rosenørn, nr. 19.

Olieportræt i halvfigur, 72×56 cm; blå øjne, drejet lidt mod venstre og bærende en lille hvidpudret paryk med pisk og sløjfe i nakken; iført en brunrød frakke, under hvilken en grå broderet vest. Baggrunden mørk og på bagsiden fra gammel tid påmalet »junkers Lassen«.

Kunstneren ukendt, fra omkring 1760'erne; maleriet lettere medtaget, og rammen er den originale. De ældste ejerforhold som nr. 29. Ejes nu af Ulla de Teilman, Glæsborg Kær.



Nr. 31. Sophie Amalie von Dyre, † 1770.

Hos cand. jur. Børge Rosenkrantz de Lasson findes et manddoms-portræt af Axel Rosenkrantz de Lasson og hans anden hustru.

Nr. 31. *Sophie Amalie von Dyre*, f. 1704 † 1770, datter af justitsråd Palle Dyre og Margrethe Rodsten. Faderen, Palle Dyre, har erhvervet sig en vis berømmelse på grund af sit ægteskab med Marie Grubbe, som dennes anden mand; han blev selv dræbt i en duel. Sophie Amalie von Dyre blev 1^o gift den 18/9 1739 med major Johan Nicolai von Rosenørn til Mejlgaard, f. 15/7 1710



Nr. 32. Lauritz Pogwisch til Skrumsager, † 1667.

† 23/6 1747, søn af generalmajor Poul von Rosenørn til Katholm og Mejlgaard og Mette von Benzon — broder til Margrethe von Rosenørn, nr. 19, 2^o den 10/12 1752 med generalløjtnant Otto Christoffer von der Osten, f. 6/4 1707 † 5/7 1773.

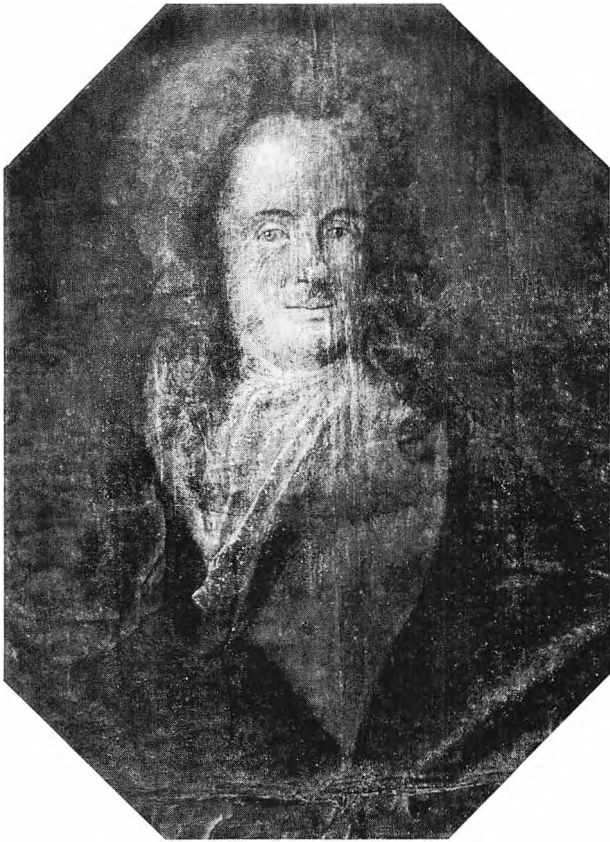
Olieportræt i halvfigur, 86×67 cm; et ansigt med blå øjne let drejet mod venstre med et beskedent hvidt hår. En kort hals og med dobbelt hage. Om halsen sidder et tætsluttende halssmykke. Dragten består af en dybt nedskåren blålig kjole besat med en kniplingsflæse; på ærmerne store kniplingsmanchetter og på brystets venstre



Nr. 35. Et genremaleri.

side »l'Union Parfaite ordenen.« Over højre skulder bæres en hermelinbesat kappe. Baggrunden er et rokokolandskab og i øverste venstre hjørne sidder Dyrernes våben. Navn fra gammel tid påmalet portrættets bagside. Portrættet tilskrives Andreas Brünniche.

Maleriet er blevet restaureret i 1950'erne af konservator Steensen i Randers. Rammen, der er sort med en spinkel gylden kant, er ny.



Nr. 39. Bypræsident, forfatter Carsten Worm, † 1750.

Portrættet, der oprindeligt har hængt på Mejlgaard, kom ved den portrætteredes død til Endrupholm, idet hun var gudmor til Sophie Amalie von Gersdorff, nr. 4, hvor det hang indtil 1833, og hvorfra det blev overflyttet til St. Hebo, og derfra kom det til Gjellerupholm. Ejes nu af Ulla O. de Teilman, Glæsborg Kær.

Af hendes første mand, Johan Nicolai Rosenørn, eksisterer der



Nr. 40. Cathrine Nielsdatter Endorph, † 1705.

et barnebillede i trekvart legemsstørrelse i den Rosenørnske slægt, og af hendes anden mand, O. C. v. d. Osten, hænger et portræt på Endrupholm, idet kaptajn T. R. de Teilman i 1833 lod dette blive hængende, da han flyttede fra gaarden, på grund af dets miserable tilstand.

Nr. 32. *Lauritz Pogwisch* til Skrumsager, f. ca. 1607 † 1667, søn af Hans Pogwisch til Dambo og Lisbeth Rosenkrantz, officer, 1661 oberst til fods, ridder, gift med Kirsten Lange, † 1656, datter af

Niels Lange til Skrumsager og Tjerred (Rønnovholm) og Juline Jespersdatter Vognsen. Han er kendt for sin indsats i slaget ved Frederiksdodde 1657 og ved stormen på København i 1659.

Olieportræt i halvfigur, 79×63 cm; mørke øjne, mørkt hår og mørkt overskæg; iført en sort rustning og ved hånden ses skjortens kniplinger; halstørklædet, der er sammenholdt af et spænde, breder sig vifteformigt over brystet. Ved hans side står en hjelm med fjerbusk.

Navn fra gammel tid påmalet bagsiden. Kunstneren ukendt, rammen den originale. Portrættet har oprindeligt hængt på Skrumsager, hvorfra det i det 18. århundrede kom til Nørholm og derfra i 1880'erne til Gjellerupholm. Ejers nu af Ulla O. de Teilman, Glæsborg Kær.

Nr. 33. *Et portræt af en mand i rød frakke* med hvidt halsbind — dårligt malet og stammer fra Krogsgaard. Ingen yderligere oplysninger om dette portræt kan fremskaffes, og dets skæbne efter 1912 er ukendt.

Nr. 34. *Christine Barbara Rantzau*, f. 1683 † 16/2 1747, kusine til nr. 25, datter af generalløjtnant Johan Rantzau til Bidstrup, Bramminge Hovedgaard etc. og Sophie Amalie Friis, gift 1^o med Verner Parsberg, 2^o med Claus Reventlow til Astrup.

Identifikationen er meget tvivlsom, idet traditionen betegner portrættet som forestillende en kvinde af Rantzauslægten, hvis fader var en berømt mand og ejede Bramminge Hovedgaard.

Portrættet viser en kvinde i rødbrun kjole med lange krøller. Det stammer fra Faaborg Kro, hvortil det skal være kommet i pastor Fabricius's tid, da dennes hustru, Ingeborg Margrethe Øllgaard, var en niece af Terman Øllgaard til Bramminge Hovedgaard, hvem hun senere arvede.

Portrættets tilstand og skæbne efter 1912 er ukendt.

Nr. 35. *Et genremaleri*, der af traditionen betegnes som »den gale junker«, halvfigur, 43×32 cm; et mørkt ansigt med mørke øjne



Nr. 41. Datter af dr. Johannes Müller og
Cathrine Nielsdatter Endorph.

og mørkt hår. Han er iført en brun hollandsk dragt med en kridtpibe hængende i knaphullet. Baggrunden er mørk. Kunstneren er ukendt, formentlig tysk, og bevaringstilstanden er god. Rammen er den originale. Stammer fra Bramminge Hovedgaard. Ejes nu af Hellen M. Wied, København.

Nr. 36 og 37. *To små empiredamportrætter*, der er købt på Assi-stenshuset i København omkring århundredskiftet. Bevaringstilstanden er god. Kunstneren er ukendt og identifikation er umulig. Ejes nu af Ulla O. de Teilman, Glæsborg Kær.



Nr. 42. Cathrine Nielsdatter Endorph, † 1705.

Nr. 38. Portrættet, 110×60 cm, forestiller en moder med sin søn; hun er iført en nedskåret grøn kjole og drengen en grå dragt. Maleriet er nogenlunde intakt; rammen vistnok den originale, og kunstneren er ukendt. Det er købt på en auktion i København. Ejes nu af Hellen M. Wied, København.

Identifikationen af dette portræt er i høj grad tvivlsom, idet det



Nr. 43. Nielsdatter Endorph, f. 1672.

snart har været tilskrevet Tøger Reenberg de Teilman, St. Hebo og Søviggaard (se nr. 60) og moderen Else Hansen, f. 22/6 1780 † 17/5 1825, snart medlemmer af slægten Rosenørn.

Nr. 39. *Carsten Worm*, f. 28/3 1676 + 7/11 1750, søn af bypræsident Mathias Worm og Margrethe de Hemmer, bypræsident i Ribe,

forfatter, oversætter og heraldiker, gift 1° med Cathrine Nielsdatter Endorph, nr. 40 og 42, og 2° med Christine Marie Foss, f. 3/4 1684 † 9/11 1750.

Olieportræt i halvfigur, 76×61 cm; et en face vendt ansigt med blå, myndige øjne; på hovedet en allongeparyk. Dragten består af en rød kappe, halsklud og kalvekrøs. Navn fra gammel tid påmalet på bagsiden.

Kunstneren ukendt; rammen er af gammel dato — ottekantet — men ikke den originale, idet portrættet er malet til firkantet ramme. Maleriet hang indtil 1880erne på Nørholm, hvorfra det kom til Den Gjellerupholmske Samling. Ejes nu af Hellen M. Wied, København.

Nr. 40. *Cathrine Nielsdatter Endorph*, f. 25/8 1674 † 16/12 1705, datter af provstiskriver Niels Nielsen til Endrupholm og Anna Stephansdatter, gift 1° med amtsinspektør, dr. Johannes Müller, Haderslev, søn af Johannes Müller og Agnete v. d. Lippe. 2° 11/12 1703 med præsident Carsten Worm af Ribe, nr. 39.

Pendant til nr. 39; olieportræt i halvfigur, 73×60 cm; ret stort hår, blå øjne, iført en grå kjole med rødt slag og særkens ærmer afsluttes med flæser ved albuen. På bagsiden står malet: Ehrenfelds søster. Kunstneren er ukendt, men formentlig er det den samme, der er ophavsmand til nr. 39, 40, 41 og 44, og disse billeder må da have været malet i hendes korte ægteskab med Carsten Worm mellem 1703 og 1705. Gammel ottekantet ramme, der ikke er den originale, da portrættet er malet til en firkantet. Dets tilstand er meget dårlig. Maleriet har hængt på Nørholm, og derfra kom det i 1880erne til Den Gjellerupholmske Samling. Ejes nu af Ulla O. de Teilman, Glæsborg Kær.

Nr. 41., datter af dr. Johannes Müller og Cathrine Nielsdatter Endorph, nr. 40. Maleriet er gået under betegnelsen Carsten Worms datter, men da han ikke vides at have haft nogle børn, hverken af første eller andet ægteskab, kan der kun være tale



Nr. 44. Johannes Müller til Lunderup, Hesselmed
og Brejninggaard, † tidligst 1726.

om, at det er Cathrine Nielsdatter Endorphs barn af første ægte-
skab, og det vides, at hun ved sin død efterlod sig to børn, af hvilke
man kun kender sønnen, Johannes Müllers skæbne, nr. 44. Ingen
yderlige oplysninger kan tilvejebringes vedrørende datterens navn,
fødselsår, dødsår etc., da kirkebøgerne er brændte, og arkivstudier
har til dags dato ingen oplysninger kunne bringe.

Olieportræt i halvfigur, 73×60 cm; iført en rød og blå kjole. Om halsen har hun en perlekæde og i ørerne nogle ørenringe. Kjolen er nedskåren og besat med kniplinger; ansigtet, der har et noget forstyrret udseende, er drejet let mod venstre; mørk baggrund.

Kunstner, ramme, bevaringstilstand og ejerforhold som nr. 40.

Nr. 42. *Cathrine Nielsdatter Endorph*, samme person som nr. 40 og søster til 43. På maleriets forside: Aetatis 15, anno 1689.

Olieportræt i halvfigur, 73×60 cm. En kniplingsbesat kjole, og særkens ærmer går ned over albuen og afsluttes med en blonde; i højre hånd holder hun en fjerformet vifte. Maleriets fremragende udførelse minder om Jacob Coning, hvem det formentlig kan tilskrives.

Bevaringstilstand, ramme og ejerforhold som nr. 40. Ejers nu af Hellen M. Wied, København.

Nr. 43. *Nielsdatter Endorph*, f. 1672, ældste datter af provstiskriver Niels Nielsen til Endrupholm og Anna Stephansdatter, søster til Cathrine Nielsdatter Endorph, nr. 40 og 42. Hun er død ung og ugift, men yderligere oplysninger mangler.

Olieportræt i halvfigur, 73×60 cm; figuren drejet let mod venstre og iført en grønlig kjole med kniplingsbesætning, nedskåren i halsen, og om denne bærer hun en perlekæde og et ædelstensbesat smykke. På maleriets forside findes tidsangivelsen: Aetatis 17, Anno 1689.

Kunstneren er den samme som nr. 42, ligesom bevaringstilstand, ramme og ejerforhold svarer til dette.

Nr. 44. *Johannes Müller* til Lunderup, Hesselmed og Brejninggaard, søn af amtsinspektør, dr. Johannes Müller og Cathrine Nielsdatter Endorph, nr. 40 og 42.

Olieportræt i halvfigur, 76×61 cm; dragten er et såkaldt heroisk



Nr. 46. Christian Barneckow til Gl. Køgegaard,
Vidskøtke, Lillo etc., † 1666.

costume besat med kniplinger; på hovedet bæres en paryk, og omkring kroppen er der svøbt en kappe.

Kunstner, ramme, ejerforhold og bevaringstilstand, se nr. 40.
Ejes nu af Hellen M. Wied, København.

Nr. 45. *Otto Frederik Müller*, f. 23 1730 † 26 12 1785, søn af hoftrumpeter Joachim Nicolai Müller og Margrethe Henriette Vol-

sen, cand. jur., konferensråd og naturforsker, gift med Anna Carlsen (1735—87).

Et herreportræt med grøn frakke og hvid paryk. Yderligere oplysninger haves ikke, og portrættets skæbne efter 1912 er ukendt. Det kom til Den Gjellerupholmske Samling fra etatsråd, professor Peder Goth Thorsen (1811—83), der var født i Varde, og som har kendt og korresponderet med flere medlemmer af den Teilmanske slægt.

Nr. 46. *Christian Barnekow* til Gl. Køgegaard, Vidskøfle, Lillø, Ørtofte og Løberød, f. 13/12 1626 + 14/4 1666, søn af Hans Barnekow til Birkholm og Elsebe Bille, vicepræsident ved Gøta Hofret, gift 1° den 14/9 1651 med Else Rammel, f. 12/2 1633 + 8/3 1658, 2° den 5/8 1660 med Birgitte Skeel, f. 23/12 1638 + 7/11 1699, der efter hans død giftede sig med greve Christoffer Parsberg og 3° med geheimeråd Knud Thott til Gaunø og Knudstrup.

Fra hans søn Kjell Christoffer Barnekow (1663—1700), der var gift med grevinde Margrethe Ascheberg, nedstammer de nulevende svenske grever og baroner Barnekow.

Olieportræt i halvfigur, 20 × 16,5 cm. Et ansigt med mørke øjne let drejet mod højre; iført sort frakke og hvidt halsbind.

Kunstneren er ukendt; bevaringstilstanden er nogenlunde, og den originale ramme er i behold. Navn påskrevet bagsiden fra gammel tid.

Portrættet har tilhørt etatsråd P. G. Thorsen (1811—1883), fra hvem det kom til Gjellerupholmsamlingen. Tilhører i dag Hellen Wied, København.

Nr. 47. *Finnur Jónsson*, biskop over Skalholt stift, f. 16/1 1704 + 1789, søn af pastor Jón Halldórsson og gift i 1734 med Gudridor Gisladatter.

Olieportræt i halvfigur, 13,5 × 10,5 cm; et ansigt med blå øjne, han er iført en sort præstekjole med hvid præstekrave. Tilstand og ejerforhold som nr. 46.



Nr. 47. Biskop Finnur Jónsson, † 1789.

Finnur Jónsson er blevet berømt for sit store værk »*Historia Ecclesiastica Islandiæ*«. Han var en ven af Arne Magnussen, hvis berømte håndskriftssamling han frelste under Københavns brand i 1728.

Nr. 48. *Eriksen* fra Silkeborg, frk., familieforhold ukendte såvel som kunstner. Portrættet er malet i nyklassistisk stil,

29×21 cm; hun er iført en hvid kjole med korte ærmer, og i højre hånd holder hun en blomst. Ret dilettantisk. Oprindelse og ældre ejerforhold er ukendte. Ejes nu af Vibeke Strømø, Rønne.

Nr. 49. *Ingeborg Christiane de Teilman*, f. 18/3 1780 + 1863, datter af Tøger Reenberg de Teilman, nr. 3, og Sophie Amalie von Gersdorff, nr. 4, gift den 21/4 1804 med pastor Peter Petersen, nr. 50.

Miniaturemaleri på elfenben, udført af Jeppe Staun omkring 1805; et mod højre drejet ansigt, blå øjne og stærkt røde læber. Iført en blå empirekjole med næsten firkantet udskæring, og om håret har hun et pandebånd. Den originale ramme er gået til grunde, og kun den højre halvdel af miniaturen er i behold, 6×3½ cm.

Fra Ingeborg Christiane de Teilman kom miniaturen til datteren Othilia Augusta Petersen, hvis datter Hertha Othilia Schäff medbragte den i sit ægteskab med Tøger de Teilman, Gjellerupholm. Ejes nu af Ebba M. M. Hald, København.

Nr. 50. *Peter Petersen*, f. 20/12 1779 + 13/7 1849, søn af gartner Andreas Petersen og Susanne Marie Petersdatter, præst til Hellevad-Egvad 1806—17, til Varnæs menighed i Sønderjylland 1818—49, gift 21/4 1804 med Ingeborg Christiane de Teilman, nr. 49.

Pendant til nr. 49, miniaturebillede på elfenben, 6×3½ cm, der er udført af Jeppe Staun omkring 1805. Han er iført en mørk frakke og har blå øjne. Den originale ramme er i behold. Vedrørende ældre ejerforhold se nr. 49. Ejes nu af Vibeke Strømø, Rønne.

Nr. 51. Et i dag *forsvundet miniaturemaleri* på elfenben af en ukendt dame.

Nr. 52. *Jeppe Staun*, født i juli 1747 + 29/9 1826, familieforhold ukendte. Han opholdt sig siden 1789 og indtil sin død på Endrupholm, hvor han gjorde tjeneste som kunstmaler og altnuligmand.



Nr. 48. Eriksen fra Silkeborg.

Portrættet er et selvportræt, 12×8 cm, udført på elfenben; han er iført en brunlig frakke og en hvid halsklud. På portrættets bagside har A. C. de Teilman til Kærgaard, nr. 12 og 13, skrevet hans biografi, hvor det bekræftes, at han lærte malerkunsten hos W. Elermann.

Blandt Jeppe Stauns kunstneriske efterladenskaber skal her blot nævnes: 34 fuglebilleder, der er udført som farvelagte papirsteg-



Nr. 49. Ingeborg Christiane de Teilman, † 1863.

ninger — ikke som oliemalerier, som det altid bliver anført. Af hans fisketegninger vides kun tre i behold og af hans dyretegninger to. Hertil kommer forskellige landskabsbilleder fra egnen omkring Endrupholm, af hvilke der i dag vides at eksistere fem. Ligeledes



Nr. 50. Sognepræst Peter Petersen, † 1849.

har han skåret signeter samt små ravmindestøtter over de forskellige døde medlemmer af familien Teilman; de var formet som en oval empirevase på en firkantet fod. Der foreligger også fra hans hånd forskellige silhouetter. Som portrætmaler har han bl. a. udført de under Den Gjellerupholmske Samling nævnte nr. 49, 50, 52 og 60. Fra hans hånd foreligger også oliemalerier med religiøse motiver som Den Hellige Grav, Peters Fornægtelse samt et maleri af en alkymist.



Nr. 57. Elisabeth Pedersdatter Hebo, † 1703.

Portrættet har tilhørt hofjægermester A. C. de Teilman til Kærgaard, efter hvis enkes død i 1888 det kom til Den Gjellerupholmske Samling. Ejers nu af Ulla O. de Teilman, Glæsborg Kær.

Nr. 53. *Julius Haar*, indehaver af et sukkerkogeri i København. Portrættet blev af Tøger de Teilman til Gjellerupholm købt på en gård ved Hyllerslev. Det blev efter 1912 afhændet til den Haarske familie.

Nr. 54. *Johanne Gjelstrup* fra Skjærbæk, datter af sognepræst Johannes Gjelstrup i Skjærbæk (1750—1833).

Akvarel, der forestiller en lille pige i rød kjole.



Nr. 58. Kong Frederik VI af Danmark,
† 1839.

Billedet er blevet købt af en frk. Marianne Nissen og indlemmet i Gjellerupholm Samlingen før år 1900.

Yderligere oplysninger har det ikke været muligt at fremskaffe, hverken med hensyn til den portrætterede eller med hensyn til akvarellens skæbne efter 1912.

Nr. 55. *Gerhardine Jochomine von Gersdorff*, f. 1779 † 1826, datter af Christian Christoffer von Gersdorff til Merringgaard og Ussinggaard og Bodil de Lichtenberg, gift med generalkrigskommissær I. L. Bruno de Serène d'Acqueria.

Et miniatureportræt på en rød saffiansæske, formentlig udført af generalkrigskommissæren selv, der var en habil miniaturkunstner. Dette miniaturebillede blev vist nok givet til Sophie Amalie von Gersdorff, nr. 4, der var hendes faster. Skæbne efter 1912 er ukendt.

Nr. 56. *Ingeborg Christiane de Teilman*, jvf. nr. 6, samme person. Dette billede er en kopi af ældre dato, formentlig efter nr. 6, men den kunstneriske udførelse er meget ringe; 77×61 cm. Ejers nu af Hellen M. Wied, København. Dette billede skal ifølge traditionen have hængt på toilettet på Endrupholm, idet Endrupholm-linien af slægten Teilman følte sig snydt over, at A. C. de Teilman, Nørholm, nr. 5, oprettede stamhuset Nørholm til fordel for hendes efterslægt; det er vist også et udslag af dette raseri, der har givet hende det lidet smigrende tilnavn »Pulverheksen«.

Nr. 57. *Elisabeth Pedersdatter Hebo*, f. 1643 † 1703, datter af sognepræst Peder Clausen Fanøe og Maren Nielsdatter, gift 28/7 1661 med Niels Nielsen til St. Hebo † 1667. Hun er kendt for sine åndelige digte og salmer.

Oliemaleri, 13×10 cm; iført en sort kjole og en lille hat, i hånden holder hun et indskriftsbånd. Maleriet hænger i den originale ramme og kom til Den Gjellerupholmske Samling i 1883, købt på auktionen efter etatsråd Thorsen (cfr. nr. 45). Ejers nu af Bente M. Bojesen-Koefoed, Rønne.

Det vides, at Tøger de Teilmans onkel, proprietær Søren Sørensen til St. Hebo, som han havde overtaget efter Tøger de Teilmans morfar, var i besiddelse af et billede af Elisabeth Hebo, der beskrives som dette, og det må derfor formodes, at være det samme bil-



Nr. 59. Jørgen Krag til Endrupholm og Rolsogaard, † 1643.



Nr. 60. Tøger Reenberg de Teilman til St. Hebo og Søviggaard,
tidligere til Endrupholm, † 1852.

lede, der er tale om, idet det omtales i hans besiddelse efter 1912, og som følge heraf velnok udlånt ham af nevøen.

Nr. 58. *Frederik VI* af Danmark; et lille oliemaleri, 27×19 cm, der blev købt på Assistenshuset i København, og som i dag befinder sig i »Den gamle By« i Aarhus.

Nr. 59. *Jørgen Krag* til Endrupholm og Rolsøgaard, f. 1589 † 1643, søn af Erik Krag til Kjellingbjerg og Anna Juel, lensmand på Dueholm Kloster, gift 11/6 1609 med Anne Vind, † 1667, datter af Kristen Vind og Margrethe Rantzau.

Olieportræt i trekvartfigur, 112×68 cm; hovedet let drejet mod højre med stort hår og fuldskæg, i ørerne hænger der ørenringe.

Iført en sort, højhalset dragt med en stor pibekrave, der fortil er knappet med guldknapper; disse fandtes på Serridslevgaard indtil 1882; Krag bærer kårde og har ved siden en hund. På hans tommelfinger sidder en blå signetring med Krag'ernes våben; signetet eksisterer endnu. I højre hjørne er det Krag-Juelske alliancevåben og tidsangivelsen: »Aetatis suæ 36, Anno 1625«. Kunstneren er ukendt, rammen gammel, vistnok den originale. Navn fra gammel tid påskrevet bagsiden. Maleriet blev restaureret omkring 1960. Maleriet hang indtil 1833 på Endrupholm, kom derfra til St. Hebo, for siden hen at blive indlemmet i Gjellerupholmsamlingen. Ejes nu af Bente M. Bojesen-Koefoed, Rønne.

Nr. 60. *Tøger Reenberg de Teilman* til Store Hebo og Søviggaard, tidligere til Endrupholm, f. 20/9 1805 † 14/12 1852, søn af Tøger de Teilman († 1827) og Else Hansen, kaptajn, gift 1° med Hansine Vistesens, f. 22/9 1804 † 5/4 1839, datter af kammerråd Vistesens og Else Bach, 2° med Kristine Marie Knudsen, f. 5/3 1826 † 21/12 1917, datter af proprietær Knud Andersen til St. Hebo og Grydvad Mølle og Anne Marie Hansen.

Et miniatureportræt, $3\frac{1}{2} \times 3\frac{1}{2}$ cm, der i 1817 blev udført af Jeppe Staun. Det viser den 12 år gamle dreng med lokket hår, blå øjne og iført en mørk jakke og »Byronkrave«; baggrunden er blå. Dette miniaturebillede er intakt og indrammet i den originale guld-kapsel og kom til Gjellerupholmsamlingen i 1880'erne. Ejes nu af Hellen M. Wied, København.

☆

Vedrørende portrætterne af provstiskriver Niels Nielsen og hustru, Anna Stephansdatter, samt sønnen Stephan Nielsen Ehrenfeld, se indledningen side 8, hvor også portrættet af Berte Skeel er omtalt samt endnu fire herregårdsportrætter, hvis identitet ikke kendes.



Tøger Hans de Teilman til Gjellerupholm, † 1936.

Teilman, der blev den sidste mand af sin slægt i Vestjylland, er her malet i 1920'erne af Jes Laurentius Christensen, der har formået at gengive de for Tøger de Teilman karakteristiske træk: Den lidt krogede ryg, de store øjenbryn, de tunge øjenlåg og øjnene med det lune blik, der normalt blev indrammet af monoclen. Og således så han virkelig ud, denne næsten to meter høje mand, der viede sit liv til hedens opdyrkning og beplantning, og som gennem hele livet nærrede en varm kærlighed til Vestjylland og dets historie.

Excursus

Uden for Den Gjellerupholmske Portrætsamling findes forskellige gengangere og kopier af samlingens portrætter samt enkelte andre portrætter af slægten *Teilman*, som ikke fandtes i denne samling.

Hos *Ebba M. M. Hald*, København, findes foruden de nævnte også kopier af nr. 1 og 2. De er blevet udført for apotheker H. C. A. Friis, Varde, efter Gjellerupholmsamlingens.

Hos *Ebba Hald* findes desuden portrætteret af Wenzel Rothkirch til Krogsgaard (1597—1655), af amtsforvalter, justitsråd Rasmus Nielsen, Ribe, (1765—1839), og af dennes datter Augusta Tuxen. Desuden en pastel af Lauritz Frederik Lautrup til Estrup (1778—1838), samt en kopi af etatsråd Steen de Steensen til Aunsbjerg († 1800). Hertil kommer et portræt af tysk oprindelse, som forestiller borgmester og rådsherre David Heinrich af Lüneburg (1595—1648), hvis oldefader, herredsfoged Nis Henriksen til Haistrupgaard, i 1524 blev adlet af Frederik I.

Hos *Bente Bojesen-Koefoed*, Rønne, findes en pastel af Edele Margrethe Kragh Reenberg de Teilman (1888—1942), datter af Tøger de Teilman til Gjellerupholm og gift med overlæge Albert Hald.

Hos *Hellen Wied*, København, findes foruden de nævnte malerier en pastel af Sophie Amalie Gersdorff Reenberg de Teilman (1890—1944), datter af Tøger de Teilman til Gjellerupholm, og gift anden gang med dr. phil. Carl Bratli.

Hos *Ulla de Teilman*, Glæsborg Kær, findes udover de under Den Gjellerupholmske Samling nævnte malerier en kultegning af Tøger Reenberg de Teilman til St. Hebo og Søviggaard (1805—

52), samt en tegning af hans hustru, Kristine Marie Knudsen (1826—1917).

Hos Ulla de Teilman findes desuden portrættet af generalmajor Poul von Rosenørn til Katholm og Mejlgaard (1670—1737), samt portrættet af datteren Antoinette von Rosenørn (1717—1752), gift med amtmand Christian von Gersdorff til Vosnæsgaard. Samme sted findes portrættet af Tøger de Teilman til Gjellerupholm (1850—1936).

Hos hofjægermester, lensbaron *Otto Rosenørn-Lehn*, Orebygaard og Berritzgaard findes nr. 1, 2, 3, 5, 6, 7, 8, 9, 10 og 11, samt portrættet af Margrethe Franzdatter von Benzon (cfr. nr. 3 og 4) og af Margrethe Mette de Teilman (1757—1837), datter af nr. 7 og 8. Disse portrætter har tidligere tilhørt stamhuset Nørholm.

Hos fuldmægtig *Holger Lerche Teilmann*, København, findes nr. 3, 5, 6, 7, 8, der tidligere har tilhørt hofjægermester Andreas Charles de Teilman til Kærgaard (cfr. nr. 12 og 13), samt kopier efter Gjellerupholm Samlingens nr. 1, 2, 9, 11, der er blevet malet for Holger Lerche Teilmann. Samme sted findes også maleriet Margrethe Franzdatter von Benzon, (cfr. nr. 3 og 4), og portrættet af Andreas Charles de Teilman til Kærgaard (1786—1852), der viser denne i hofjægermesteruniform og er malet af C. A. Jensen.

Hos *Kirsten Hasselbalck*, København, findes nr. 1, 2, 3, 9, 10, samt portrættet af Margrethe Franzdatter von Benzon (cfr. 3 og 4).

Hos *Edith Friis*, Varde, nr. 3, 4, 11, der er blevet kopieret for apotheker H. C. A. Friis, Varde, efter Gjellerupholmsamlingens. Samme sted findes et miniaturebillede af Tøger de Teilman til Endrupholm, (1776—1827), der er malet af Jeppe Staun.

Hos slægten *Heering* findes der et maleri af Margrethe von Rosenørn til Kærgaard (1715—1786), (cfr. nr. 19).

På *Vemmetofte Kloster* findes et maleri af priorinde Anna de Teilman, (1809—1877), datter af Tøger de Teilman til Endrupholm og Else Hansen.

På *Roskilde Kathedralskole* findes nr. 5, givet af den afbildede selv.

På *Endrupholm* findes portræterne af Niels Nielsen til Endrupholm († 1708), af hans hustru Anna Stephansdatter († 1717) og deres søn, Stephan Nielsen Ehrenfeld († 1741). Tilsvarende portrætter fandtes også i Gjellerupholmsamlingen, men gik til ved Armvanggaards brand. Her findes portrættet af Vibeke Rosenkrantz, der er en kopi af ældre dato, samt Gjellerupholmsamlingens portræt af hendes mand, Erik Krag, nr. 20. Ligeledes findes her portrættet af Otto Christoffer von der Osten (1707—1773), der var gift med Sophie Amalie von Dyre, nr. 31.

Alle disse portrætter — Erik Krag-portrættet undtaget — lod kaptajn Tøger Reenberg de Teilman til St. Hebo († 1852) blive hængende på gården, da han solgte den i 1833. En senere ejer, kammerråd J. H. Jespersen, har siden hen bestemt, at disse portrætter ikke må bortsælges fra gården.

På Det nationalhistoriske Museum på *Frederiksborg* findes der et portræt af Erik Krag, (cfr. nr. 20), og et af hans hustru, Vibeke Rosenkrantz til Dansted, hvoraf det førstnævnte er en kopi og sidstnævnte en original efter og af Abraham Wuchters. På dette portræt vises Erik Krag med ridderordenens hvide bånd over højre skulder. Disse portrætter stammer fra Kærgaard, hvor de hang indtil 1786, kom herfra til Hanstedgaard og siden til Serridslevgaard.

Endrupholmportrættet af Vibeke Rosenkrantz er en ældre kopi af Frederiksborg museets.

På *Sørbytorp* i Skåne findes et portræt af Christian Barnekow (nr. 46), der er malet af Abraham Wuchters i 1646.

Register over portrætterne og tilhørende beskrivelser.

	Nr.	Side
Barnekow, Christian	46	74
von Benzon, Frantz Rantzau	25	52
Broberg, Magdalene	10	27
Cornelisen, Christian	26	52
Dyre, Sophie Amalie	31	61
Endorph, Cathrine Nielsdatter	40, 42	70, 72
Endorph, ? Nielsdatter	43	72
Eriksen, ?	48	75
Frederik VI af Danmark	58	84
von Gersdorff, Christoffer Friederich	18	42
von Gersdorff, Friederich	17	38
von Gersdorff, Gerhardine Jochomine	55	82
von Gersdorff, Mette	8	26
von Gersdorff, Nicolai Maximilian baron	28	56
von Gersdorff, Poul	21	46
von Gersdorff, Sophie Amalie	4, 15	20, 38
Gjelstrup, Johanne	54	80
Haar, Julius	53	80
Hansen, Else	38	68
Hebo, Elisabeth Pedersdatter	57	82
Jónsson, Finnur	47	74
Krag, Edele Margrethe	18	42
Krag, Erik	20	44
Krag, Jørgen	59	84
de Lasson, Axel Rosenkrantz	30	60
de Lasson, Tøger	24	52

	Nr.	Side
Morjan, Marie	27	55
Müller, Johannes	44	72
Müller, Otto Frederik	45	73
Müller, ?	41	70
Petersen, Peter	50	76
Poulsen, Christine Elisabeth	14	36
Pogwisch, Lauritz	32	65
Rantzau, Christine Barbara	34	66
Reenberg, Charlotte Analic	11	31
Reenberg, Christine Maria	2	17
Reenberg, Morten	22	46
Reenberg, Tøger	9	27
von Rosenørn, Antoinette Elisabeth	29	56
von Rosenørn, Benedicte Antoinette	23	48
Staun, Jeppe	52	76
de Teilman, Andreas Charles, Kærgaard	12, 13	32, 35
de Teilman, Andreas Charles, Nørholm	5	21
Teilman, Christian Hansen	1	17
de Teilman, Ingeborg Christiane (gift Petersen)	49	76
de Teilman, Ingeborg Christiane (gift Wormskiold)	6, 56	21, 82
de Teilman, Jens	16	38
de Teilman, Morten	7	26
de Teilman, Tøger Reenberg, Endrupholm	3	20
de Teilman, Tøger, Gjellerupholm		7, 11, 86
de Teilman, Tøger Reenberg, St. Hebo	38, 60	68, 85
Worm, Carsten	39	69
Genremaleri	35	66
Uidentificerede malerier	33	66
»	36	67
»	37	67
»	51	76