



# Danskernes Historie Online

Danske Slægtsforskeres Bibliotek

## Dette værk er downloadet fra Danskernes Historie Online

**Danskernes Historie Online** er Danmarks største digitaliseringsprojekt af litteratur inden for emner som personalhistorie, lokalhistorie og slægtsforskning. Biblioteket hører under den almennyttige forening Danske Slægtsforskere. Vi bevarer vores fælles kulturarv, digitaliserer den og stiller den til rådighed for alle interesserede.

### Støt vores arbejde – Bliv sponsor

Som sponsor i biblioteket opnår du en række fordele. Læs mere om fordele og sponsorat her: <https://slaegtsbibliotek.dk/sponsorat>

### Ophavsret

Biblioteket indeholder værker både med og uden ophavsret. For værker, som er omfattet af ophavsret, må PDF-filen kun benyttes til personligt brug.

### Links

Slægtsforskeres Bibliotek: <https://slaegtsbibliotek.dk>

Danske Slægtsforskere: <https://slaegt.dk>

# *Slægten Bertelsen*

---

Efterkommere efter

*Ferdinand Thorvald Bertelsen*

født 1835

## INDHOLDSFORTEGNELSE.

Forord.....	side	3
Hartkorn - landgilde.....	side	5
Arkivarbejde .....	side	8
Anetavle for Ferdinand Thorvald Bertelsen.....	side	16
Efterkommere efter Ferdinand Th. Bertelsen.....	side	38
I. Marie Bertelsen.....	side	39
II. Steffen Bertelsen .....	side	39
III. Steffen Bertelsen.....	side	40
IV. Grethe Bertelsen.....	side	65
V. Jens Bertelsen .....	side	65
IV. Thora Bertelsen .....	side	65
Register .....	side	66
Supplement.....	side	70
Blade til videreførelse .....	side	72

## FORORD.

Denne slægtsbog er blevet til gennem et samarbejde mellem Jydsk Slægtsforskning, Viborg, og en del af slægtens medlemmer.

Ved udarbejdelsen af anetavlen er anvendt kirkebøger, folketællingslister, lægsruller, skifteprotokoller, skøde- og panteprotokoller, fæsteprotokoller, justitsprotokoller, tingbøger, jordebøger og skattemandtal m.m.

Hver slægtslinie i anetavlen er fuldt så langt tilbage, som det har været muligt ved hjælp af de bevarede kilder, og når en linie standser helt op, må det derfor forstås således, at enten svigter kilderne helt - kirkebøger og andre arkivalier findes ikke - eller de pågældende personer ses ikke døbt i det sogn, hvori de har levet, ligesom heller ikke deres forslægt har nogen tilknytning til sognet. I sådanne tilfælde er også alle omliggende kirkebøger undersøgt.

Hvor gamle dokumenter citeres, gengives ordstilling og stavemåde korrekt, og de fejl m.v. der forekommer i originalen, vil altså også forekomme i afskriften. I lister over faddere og forlovere anvendes almindeligvis den samme angivelse og stavemåde, som er benyttet i den pågældende kirkebog, da det vil føre for vidt at forsøge på identificering af hver enkelt fadder eller forlover.

Efterkommeroversigten er for de nulevendes vedkommende hovedsaglig udarbejdet på grundlag af de pågældendes egne oplysninger, idet der er rettet henvendelse til alle medlemmer af slægten, der er over 21 år. Disse slægtsmedlemmer er blevet opfordret til at fortælle om deres personlige forhold og endvidere i flere tilfælde om deres forældre og søskende. Hovedparten af disse henvendelser er sket ved personligt besøg, men hvor dette ikke har været muligt, er der rettet skriftligt henvendelse. Hvor der er mangler, skyldes dette altså forkerte eller mangelfulde adresser og - desværre - nogle helt negative forespørgelser.

Navne og data på nulevende personer er så vidt muligt anført



efter egne opgivelser, og der forekommer derfor tilfælde, hvor søskendes efternavne er stavet forskelligt.

Med hensyn til opbygningen af anetavlen skal nævnes, at alle mandspersoner er opført med lige numre, mens hustruens nummer er det efterfølgende ulige nummer. En persons far findes ved at gange denne persons nummer med to, hvorved f.eks. ane nummer 4's far er ane nr. 8, moder nr. 9 - ane nr. 8's forældre er nr. 16 og 17 etc.

Efterslægtstavlen er opbygget efter det system, at børnene af det ægtepar, der betegnes som stamforældrene er betegnet med romertal, romertals børn er betegnet med store bogstaver, store bogstavets børn med arabertal, arabertals børn med lille bogstav, og små bogstavets børn med arabertal efterfulgt af en parentes. I øvrigt må der henvises til det alfabetiske register, som findes bag i bogen.

Til slut udtrykker vi ønsket om, at denne slægtsbog må blive til glæde for såvel nulevende som kommende generationer.

Jydsk Slægtsforskning

### Hartkorn - landgilde m. v.

Hartkorn var oprindelig fællesbetegnelsen for de afgifter, bønderne ydede i naturalier - landgilde - til godserne. De forskellige afgifter var i godsernes jordebøger angivet i forhold til 1 td. rug eller byg, der var "hårdt" korn i modsætning til havre, "blødt korn".

Forholdene på de forskellige godser var afvigende, men normen for den almindelige beregning var følgende:

1 td. rug eller byg.....	1 td. hartkorn
1 " gryn eller hvedemel.....	2 " "
1 " hvede eller ærter.....	1 $\frac{1}{2}$ " "
1 " havre.....	$\frac{1}{2}$ " "
1 " humle.....	$\frac{1}{2}$ " "
4 læs enghø.....	1 skp. "
12 gæs.....	1 td. "

Efter enevældens indførelse 1660 indkaldtes jordebøgerne, og på grundlag heraf udarbejdedes en fælles jordebog for alle landets ejendomme, den såkaldte matrikel af 1664, hvori ejendommene skyldsattes i hartkorn.

Denne skyldsætning viste sig snart at være uretfærdig, idet ligheden på godserne som nævnt havde været noget forskellig, og man påbegyndte derfor i 1681 udarbejdelsen af en matrikel baseret på jordens ydeevne - bonitering - der sattes i forhold til arealet og således angav det hartkorn, der skulle svares.

Ved boniteringen sattes agerjorden i klasse efter godhed, enge, overdrev og skove takseredes efter det udbytte, de kunne frembringe, f. eks. antal hølæs, græsning, svins-olden m.m. Også mølleriet og enkelte andre erhverv blev inddraget heri og vurderedes efter indtægt, men enhedsbetegnelsen var stadig hartkorn. Trods mangelfuld opmåling og kortlægning var denne hartkornsskyldsætning i begyndelsen god og retfærdig, men da den i halvandet hundrede år blev benyttet som basis for grundskatten på landet, blev den på grund af jordenes forbedring m.m. efterhånden mere og mere uretfærdig, hvorfor man i årene 1806-1822 udarbejdede Danmarks sidste matrikel, der dog først kom til at gælde fra 1844. Boniteringen var denne

gang langt mere omhyggelig, og al agerjorden sattes i takst fra 1 til 24. Af de bedste jorder beskattedes 6  $\frac{1}{6}$  td. land (a 14.000 kvadratalen) til at yde 1 td. hartkorn. På Lolland og Falster gik der 9  $\frac{4}{5}$  td. land og i Ringkøbing amt 45 td. land til 1 td. hartkorn. Gennemsnittet for hele landet var 18 td. land pr. td. hartkorn.

Vurderingen tog ikke hensyn til beliggenheden, hvilket i forbindelse med den tekniske udvikling medførte, at de dårlige jorders værdi ved opdyrkning, transportanlæg m.v. steg stærkt, uden at dette medførte takstændring og følgelig heller ikke skatteforøgelse. Hartkornskatten blev derfor utidssvarende, hvorfor man i 1903 vedtog loven om ejendomsskyld, hvilket betød en fuldstændig ophævelse af hartkornet som grundlag for skatter til stat og kommune.

I ældre dokumenter træffer man ofte betegnelsen "gæsteri", hvilken betegnelse dækker bondens pligt til at modtage jorddrottens folk, heste og hunde i indkvartering og underholde dem. Gæsteri havde endnu betydning under Christian d. 111, men senere tabte det interessen for godsejerne og blev da i reglen afløst af en årlig afgift. Den regnes som regel ikke som hørende med til den egentlige landgilde og blev derfor ikke sat i hartkorn. Hestegæsteriet - pligten til at underholde hovheste - havde særlig betydning på kronens godser og blev ofte her afløst af en havreydelse.

Den i gammel tid omtalte "herlighed", betegner den ejendomsret til jordegods og de deraf flydende indtægter og rettigheder, som kronen ved love eller privilegier overdrog til private. Kronens herlighed over selvejere kunne overgå til private, der så kunne købe bondeskylden. Herligheden omfattede alle faste indtægter af fæstegods - landgilde - og udbyttet af skov, jagt, fiskevand, forstrandsret, lyngslet o. s. v. og alt hoveri eller hoveriafløsning. Dernæst var herlighed de uvisse indtægter af stedsmål, sagefald m.m. Endelig var myndigheden over vornede eller stavnsbundne en del af herligheden. Kronen kunne sælge eller overlade herlighedsrettigheder som birkeret eller patronatsret til private. Med herlighedsretten fulgte pligten til at holde fæsterne i forsvar, rejse tiltale og opkræve ekstraskatter. Herligheden var ikke nøje afgrænset, men hertil må vistnok regnes håndfæstningernes bestemmelse om, at adelen måtte gøre sig sit gods lige så nyttigt som kongen. Ved salg til selveje kunne sælgerne forbeholde sig herligheden eller en del deraf, såsom jagt og fiskeret. I anetavlen forekommer flere steder betegnelsen trolovelse, hvilket var en kirkelig handling, der før

i tiden gik forud for den kirkelige vielse. Trolovelsen kendtes allerede i middelalderen og var en ægteskabsstiftende handling. Efterhånden fik den kirkelige vielse dog større og større betydning, og ved ordinans af 19. juni 1582 bestemtes det, at et ægteskab skulle fuldbyrdes af præsten. Før den kirkelige vielse blev foretaget, skulle der dog finde trolovelse sted i overværelse af præsten og fem andre personer. En sådan trolovelse var forpligtende for begge parter og kunne kun ophæves efter kongelig bevilling. Efter loven skulle præsterne "alvorligen forbyde de trolovede personer at søge seng sammen, før end de i kirken retteligen blive samlede", men blandt almuen overholdt man ikke denne lovbestemmelse, idet man bibeholdt den gamle opfattelse af trolovelsen som den egentlige ægteskabsstiftende handling. I året 1799 blev trolovelser helt afskaffet ved kongelig reskript af 4. januar, men trolovelsesskikken fortsatte dog - uden at være ægteskabsstiftende - og er i vore dage afløst af forlovelsen. Som et ydre tegn på trolovelse bar den trolovede - ihvertfald hvis det var en mere fornem person - en fingerring af guld, der blev anbragt på fjerde finger, "thi viise Mestre og Læger skriver, at der ganger en Åre fra Hjertet op til den fjerde Finger".

### ARKIVARBEJDET.

Vi har bedt vor genealog, H.P. Aagaard, om at fortælle lidt om de problemer, forskerne møder i sit daglige arbejde i arkiverne illustreret med fotoaftryk af forskellige arkivalier fra Landsarkivet i Viborg:

I det følgende vil jeg prøve at redegøre for fremgangsmåder og problemer ved udarbejdelse af en forslægt for en række nulevende personer:

Kildematerialet fra 1820 og op til vor tid er så fyldestgørende, at det normalt ikke volder forskerne større vanskeligheder med at finde de første slægtsled. Har man en nulevende persons fødested- og år indledes undersøgelsen med opslag i det pågældende sogns kirkebog. Man kontrollerer, om de opgivne data stemmer og foretager udskrift af dåbsindførslen, der på grund af lov om mere fyldestgørende kirkebogsføring fra og med 1891 giver en række vigtige oplysninger, nemlig: Faderens stilling, deres bopæl, moderens alder (og fra ca. 1925 også faderens alder) samt i flere tilfælde hvor og når forældrene er viet. De opgivne fadders navne kan ofte være en hjælp til at finde forældrenes vielsessted.

Når det er fundet, søger man at finde de fire bedsteforældre. Ofte prøver man at finde dødsindførslerne, der efter 1891 giver oplysninger om den afdødes fødested, år og dato samt forældres navne. Ofte oplyses også om ægtefællen lever, hvornår den evt. er død samt sidste fælles bopæl.

Hvis vi således er nået tilbage til de otte oldeforældre, der skønsmæssigt kan være født omkring 1820, begynder vanskelighederne for alvor at melde sig. Ikke blot er arkivalierne nedskrevet med gotiske bogstaver, men oplysningerne er nu meget sparsomme. Hvis slægten har boet i samme sogn i generationer, lettes forskningen naturligvis meget, men er de rejst fra sognet, kan de være meget vanskelige at finde, og man kan blive nødt til at benytte en række sideløbende kilder, f.eks. Folketællingslisterne, der fra 1845 kan give oplysning af fødested, samt Skøde- og panteprotokol-

lerne og skifteprotokollerne.

Mange af disse kilder er dog gennem årene gået tabt, og for den fattige og ubemidlede del af befolkningen findes de ikke. Lægdsrullerne, der er bevaret fra og med 1790, kan ofte for mænds vedkommende give oplysning om fødested og faderens navn.

Kirkebøgerne er dog stadig hovedkilderne tilbage til sidste halvdel af 1700-tallet, og man må være fortrolig med datidens navne- og opkaldelses-skik. Indtil ca. 1855 blev faderens fornavn som regel omdannet til efternavn. Hed faderen Mads, kom sønnen til at hedde Madsen og indtil ca. 1830 datteren til at hedde Madsdatter.

Generelt fik ældste søn farfaderens fornavn, næste søn morfaderens, og den samme rækkefølge var gældende for døtrenes vedkommende. Ofte fik tredje søn og datter henholdsvis farfars fars og farfars mors navn, ligesom man ofte brugte opkald efter senest afdøde nære slægtninge. Man ser også i flere tilfælde opkald efter herremand og frue, under hvem de var fæstere, efter stedets præst eller andre af rang og stand.

Næsten uløselige opgaver opstår ved fødsler uden for ægteskabet med "udlagt barnefader", der kan være en helt fremmed og ofte måske fuldstændig opdigtet. Det hænder dog også, at barnefaderen er en fra egnen, der senere gifter sig med pigen.

Siden 1814 har der været påbudt dobbelt kirkebogsføring, men før den tid er mange kirkebøger gået tabt. Alene i Nørrejylland er bøgerne i 50 sogne gået tabt indtil 1814. Kirkebogsføringen blev påbudt 1646, men i en snes tilfælde går kirkebøger tilbage til 1573. I Nørrejylland er Sønderho på Fanø fra 1614, i Ribe fra 1625, i Kolding fra 1635 og i Janderup-Billum fra 1638. Senere kan der være kortere eller længere perioder, hvor kirkebøger mangler.

Godsarkiverne er også vigtige forskningskilder, da en overvejende del af landbefolkningen var fæstere under en eller anden herregård. De kan indeholde meget gamle fæste- og skifteprotokoller. Også her er meget gået tabt med årene mindre i Østjylland med de større godser end i Vestjylland, der til gengæld kan opvise en langt tidligere overgang til selveje.

Skifte- og panteprotokoller blev påbudt i 1738. Skifte og arvegang skal søges i amtsskifteprotokollerne.

Der findes folketællingslister fra 1787, 1801, 1834 og 1840 med oplysning om navn, alder og stilling.

Kan man føre en almindelig almue- og landboslægt tilbage til 1600-tallet, må det absolut siges at være heldigt. Større muligheder har man, hvis man støder på: Degne, præster, proprietærer, godsejere, officerer og embedsmænd i by og land. Her kan man ty til allerede trykt stof og kildemateriale. Ligeledes hvor folk af stand har antaget et slægtsnavn, hvor man har fået udarbejdet stamtavler, og drejer det sig om adelsslægter, kan der være mulighed for at føre slægten tilbage til det gamle kongehus og til utallige europæiske fyrstehuse helt til 3-400 år efter Kristi fødsel.

Fortællestof om enkelte forfædre kan ofte findes i sogne- og egnsbeskrivelser og i de forskellige historiske årbøger, "Personalhistorisk Tidsskrift", "Jydske Samlinger" og utalligt anden litteratur som f.eks. privat udarbejdede stamtavler, stater, håndværkerhistorier, jubilæumsskrifter, avisartikler, degne- og præstehistorier, og meget mere.

Det er umuligt at nævne alt og vide alt, hvorfor en forsker må bruge megen tid på gennemgang af talrige kilder, selv om det måske intet resultat giver.

Tingbøger og retsprotokoller kan bringe detaljeret og interessant stof om ejendomsforhold og retssager og jordbøger og brandtaxationerne kan fortælle utroligt meget om de gamle gårde.

Ovennævnte kan kun give et meget mangelfuldt indtryk af forskningsarbejdet. Der findes tonsvis af materiale bag arkivernes mure. Meget privat stof, der aldrig er blevet udgivet havner på arkiverne og bliver til stor nytte for forskerne. Der findes landsarkiver i Viborg (for Nørrejylland), i Åbenrå (for Sønderjylland), i Odense (for Fyn med øer) og i København (for Sjælland). Desuden er der Rigsarkivet i København og Statsbiblioteket i Aarhus, og alle disse arkiver bliver jævnligt benyttet af forskerne.

H. P. Aagaard



2018 E. 1185. Konge og Rigsråd. Konge og Rigsråd. Konge og Rigsråd.

Medt. Almindelig. Gode og Guds barmhjertige. Gode og Guds barmhjertige. Gode og Guds barmhjertige. Gode og Guds barmhjertige. Gode og Guds barmhjertige.

En side af en skøde- og panteprotokol



8. 5. 16. Januarius, indfandt mig mig som Skattefoged med Lovens  
 og den 16. Januarius 1815. og som Skattefoged og som Skattefoged i  
 og den 16. Januarius 1815. og som Skattefoged og som Skattefoged i  
 og den 16. Januarius 1815. og som Skattefoged og som Skattefoged i

	skilling	penning		Ridd. Skilling
1. 1. 16.	4		1/2 skilling	3
2. 1. 16.	3		1/2 skilling	3
3. 1. 16.	8		1/2 skilling	1
4. 1. 16.	3	3	1/2 skilling	3
5. 1. 16.	1		1/2 skilling	2
6. 1. 16.	6		1/2 skilling	7
7. 1. 16.	3		1/2 skilling	5
8. 1. 16.	5		1/2 skilling	10
9. 1. 16.	1	8	1/2 skilling	4
10. 1. 16.	1	3	1/2 skilling	4
11. 1. 16.	5		1/2 skilling	3
12. 1. 16.	3		1/2 skilling	1
13. 1. 16.	4	8	1/2 skilling	1
14. 1. 16.	1	2	1/2 skilling	2
15. 1. 16.	1	8	1/2 skilling	3
16. 1. 16.	1	6	1/2 skilling	2
17. 1. 16.	2		1/2 skilling	2
18. 1. 16.	1	8	1/2 skilling	10
19. 1. 16.	2		1/2 skilling	298
20. 1. 16.	10		1/2 skilling	139
21. 1. 16.	4		1/2 skilling	20
22. 1. 16.	4		1/2 skilling	20
23. 1. 16.	4		1/2 skilling	20
24. 1. 16.	15	3	1/2 skilling	20
25. 1. 16.	2	8	1/2 skilling	20
26. 1. 16.	1	8	1/2 skilling	20
27. 1. 16.	7		1/2 skilling	20
28. 1. 16.	1	7	1/2 skilling	20
29. 1. 16.	2		1/2 skilling	20
30. 1. 16.	1	8	1/2 skilling	20
31. 1. 16.	3	3	1/2 skilling	20
32. 1. 16.	3	8	1/2 skilling	20
33. 1. 16.	16		1/2 skilling	20
34. 1. 16.	8		1/2 skilling	20
35. 1. 16.	20		1/2 skilling	20
36. 1. 16.	4		1/2 skilling	20
37. 1. 16.	5		1/2 skilling	20
38. 1. 16.	6		1/2 skilling	20
39. 1. 16.	2		1/2 skilling	20
40. 1. 16.	3		1/2 skilling	20
41. 1. 16.	1	2	1/2 skilling	20
42. 1. 16.	5		1/2 skilling	20
43. 1. 16.	5	7	1/2 skilling	20

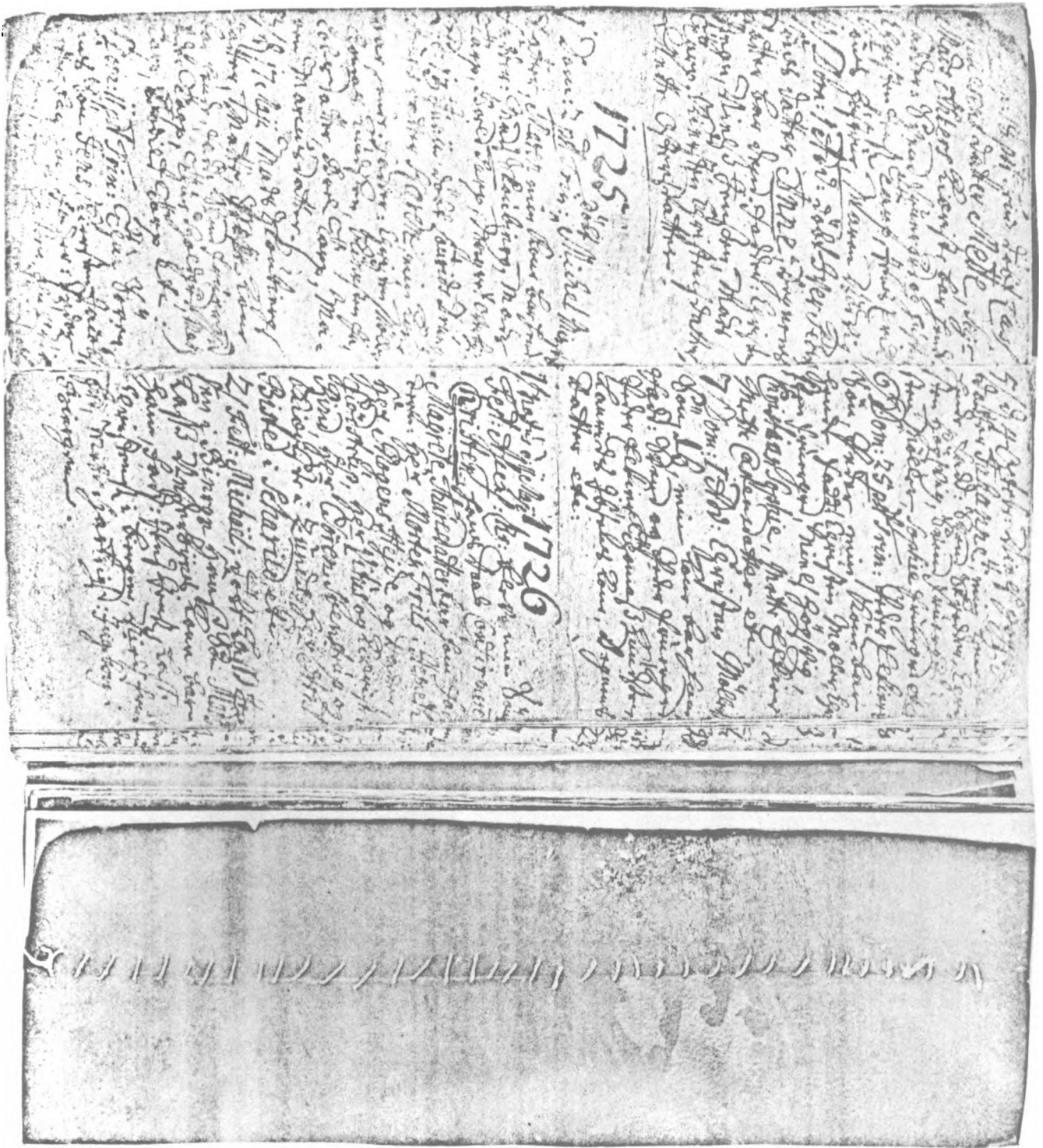
1  
 Jeg underskriver hermed Jernlov Christiansteden til Rindlygaard  
 Peder og hustru Jernlov til Rindlygaard, som Jernlov gaard  
 land i Rindlygaard i Dals sogn og by, i Dalsens amt, indboer, og  
 mig nu tilføjer; Loven nu Landmaalinges Matrikel under  
 N. 1. - 3te Hefte; 2te alt. Jernlov; Dalsens amtlig Loven  
 moderation paa Jernloven, som Jernlov; 2te alt. Dalsens amtlig  
 Loven som Jernlov, 2te alt. Loven, 2te alt. Jernlov gaard Jernlov  
 som Jernlov til sal i Jernlov, som Jernlov maark, det Jernlov  
 Dalsens amtlig og afsigt som Jernlov Loven, og indboer  
 som Martini-dag eller 11. November aarlig, af indboer, og  
 gaarden skal som Jernlov, og idet Loven som Jernlov bogning  
 eller noget af indboer Loven, som Jernlov, men intet alt Jernlov  
 Jernlov Jernlov-afboer som Jernlov, som Jernlov, og Jernlov Loven  
 som Jernlov, og Jernlov Jernlov, som Jernlov, og Jernlov  
 som Jernlov, og Jernlov som Jernlov som Jernlov, til  
 Loven som Jernlov. Dated Rindlygaard d. 30. November A. 1719.

H. S. Jernlov

Jernlov Kongelig Forordning af 23. Februar A. 1719. skal som min  
 Korte, som Dals, som min Jernlov af mit til mig som Jernlov  
 Original som Jernlov, som Jernlov mig og min ansette til Jernlov  
 Loven som Jernlov i alle maader, og jeg Loven som Jernlov mig noget  
 Loven som Jernlov, og min Jernlov, vil, at indboer alt Jernlov mig  
 til Jernlov som Jernlov Loven, Jernlov som Jernlov mig og Jernlov  
 min Jernlov, mig i Jernlov Loven Jernlov-dag, som Jernlov.  
 Og Jernlov mig som Jernlov Loven som Jernlov af Dals og Jernlov  
 Loven som Jernlov, som Jernlov mig til Jernlov, at indboer  
 Dated Rindlygaard d. 30. Jernlov.

J. I. S.  
 til Jernlov som Jernlov.  
 Jernlov som Jernlov. Christian Jernlov som Jernlov som Jernlov som Jernlov

2  
 Jeg underskriver hermed Jernlov Christiansteden til Rindlygaard  
 Peder og hustru Jernlov til Rindlygaard, som Jernlov gaard  
 land i Rindlygaard i Dals sogn og by, i Dalsens amt, indboer, og  
 mig nu tilføjer; Loven nu Landmaalinges Matrikel under  
 N. 1. - 3te Hefte; 2te alt. Jernlov; Dalsens amtlig Loven  
 moderation paa Jernloven, som Jernlov; 2te alt. Dalsens amtlig  
 Loven som Jernlov, 2te alt. Loven, 2te alt. Jernlov gaard Jernlov  
 som Jernlov til sal i Jernlov, som Jernlov maark, det Jernlov  
 Dalsens amtlig og afsigt som Jernlov Loven, og indboer  
 som Martini-dag eller 11. November aarlig, af indboer, og  
 gaarden skal som Jernlov, og idet Loven som Jernlov bogning  
 eller noget af indboer Loven, som Jernlov, men intet alt Jernlov  
 Jernlov Jernlov-afboer som Jernlov, som Jernlov, og Jernlov Loven  
 som Jernlov, og Jernlov Jernlov, som Jernlov, og Jernlov  
 som Jernlov, og Jernlov som Jernlov som Jernlov, til  
 Loven som Jernlov. Dated Rindlygaard d. 30. November A. 1719.



1725  
Dom: Petrus: 20. d. Sept. 1725  
Kans: Jakes: 21. d. Sept. 1725  
Kans: Jakes: 22. d. Sept. 1725  
Kans: Jakes: 23. d. Sept. 1725  
Kans: Jakes: 24. d. Sept. 1725  
Kans: Jakes: 25. d. Sept. 1725  
Kans: Jakes: 26. d. Sept. 1725  
Kans: Jakes: 27. d. Sept. 1725  
Kans: Jakes: 28. d. Sept. 1725  
Kans: Jakes: 29. d. Sept. 1725  
Kans: Jakes: 30. d. Sept. 1725

Dom: Petrus: 1. d. Sept. 1725  
Dom: Petrus: 2. d. Sept. 1725  
Dom: Petrus: 3. d. Sept. 1725  
Dom: Petrus: 4. d. Sept. 1725  
Dom: Petrus: 5. d. Sept. 1725  
Dom: Petrus: 6. d. Sept. 1725  
Dom: Petrus: 7. d. Sept. 1725  
Dom: Petrus: 8. d. Sept. 1725  
Dom: Petrus: 9. d. Sept. 1725  
Dom: Petrus: 10. d. Sept. 1725

Dom: Petrus: 11. d. Sept. 1725  
Dom: Petrus: 12. d. Sept. 1725  
Dom: Petrus: 13. d. Sept. 1725  
Dom: Petrus: 14. d. Sept. 1725  
Dom: Petrus: 15. d. Sept. 1725  
Dom: Petrus: 16. d. Sept. 1725  
Dom: Petrus: 17. d. Sept. 1725  
Dom: Petrus: 18. d. Sept. 1725  
Dom: Petrus: 19. d. Sept. 1725  
Dom: Petrus: 20. d. Sept. 1725

Dom: Petrus: 21. d. Sept. 1725  
Dom: Petrus: 22. d. Sept. 1725  
Dom: Petrus: 23. d. Sept. 1725  
Dom: Petrus: 24. d. Sept. 1725  
Dom: Petrus: 25. d. Sept. 1725  
Dom: Petrus: 26. d. Sept. 1725  
Dom: Petrus: 27. d. Sept. 1725  
Dom: Petrus: 28. d. Sept. 1725  
Dom: Petrus: 29. d. Sept. 1725  
Dom: Petrus: 30. d. Sept. 1725

Kirkebogsside fra Sdr. Feldings ældste kirkebog

**ANETAVLE**

for

**FERDINAND THORVALD BERTELSEN**

og

**MAREN PEDERSEN<sup>s</sup>**

**BØRN**

o o o

Ane 2      FERDINAND THORVALD BERTELSEN

er født d. 21. juni 1835 i Vejle, og han døde d. 21 januar 1912 i Ormslev sogn.

Han blev døbt d. 25. juli 1835 i Vejle, og faddere ved dåben var klejnsmedemester Bertelsens hustru Christiane fra Fredericia, skomager Morten Andersens datter Dorthea, murermester Johan Henriksen, snedkermester Jens Christian Sørensen og smedemester Svendsen.

Ferdinand Thorvald Bertelsen blev gift d. 23. november 1864 i Ormslev med

Ane 3      MAREN PEDERSEN

Forlovere ved brylluppet var Jens Sørensen og Jens Pedersen.

Maren Pedersen er født d. 15. oktober 1838 i Ormslev sogn, og hun døde d. 12. august 1925 samme sted.

Hendes dåb fandt sted d. 16. december 1838 i Ormslev kirke, og faddere ved dåben var husmand Niels Christiansens søn Lemming, Søren Sønderskov og Christen Simonsen i Ormslev, gårdmand Peder Thøgersens hustru Kirsten Pedersdatter samt gårdmand Rasmus Nielsens hustru Maren Rasmusdatter af Lemming.

Ferdinand Thorvald Bertelsen tjente i sine unge dage på Sjælland og var bl. a. i Søllerød, hvor han var tjenestekarl. Herfra flyttede han 1859 til Ormslev sogn, hvor han ernærede sig som høker.





EO. Ferdinand Bertelsen

Ane 4        STEFFEN BERTELSEN

der også kaldes Stephan Bertelsen, er født 1797 i Fredericia. Han blev døbt i Skt. Michaelis kirke: "Anno 1797 d. 18de February blev Borger og Kleinsmed Christen Bertelsen Hiemmedøbte Barn, navnl. Steffen i Kirken, fremstillet af Jørgen (Steffensen) Kleinsmeds Kone, Faddere: Ingeborg Rebs-  
torff, Hans Jørgensen sadelmager, Frederik Hilkenær, Parykmager og Felt-  
skærersvend Jensen."

Steffen Bertelsen var gift med

Ane 5        PETRINE GRØNDAL

om hvis herkomst man intet ved. Dog må man formode, at hun stammer fra Sjælland, hvor der levede personer med dette sjældne tilnavn, som stammer fra Island.

Steffen Bertelsen og hustru boede først i Fredericia og bosatte sig derpå i Vejle, hvor han også virkede som klejnsmedemester. Ægteparret må i tidsrummet 1835-1840 være rejst fra Vejle, da de ikke nævnes i folketællingen 1840, men hvortil de flyttede, har det ikke været muligt at konstatere.

Skøde- og panteprotokoller er forgæves gennemgået for at finde eventuelle dokumenter til Steffen Bertelsen, ligesom også hans borgerskabsbrev forgæves er eftersøgt.

Ane 6        JENS PEDERSEN

er født d. 17. maj 1801, og han blev hjemmedøbt samme dag. Dåben blev confirmeret 2. pinsedag 1801; gudmor var Johan Andersens kone Kirsten Madsdatter af Jeksen.

Jens Pedersen døde d. 29. juni 1879 på Ormslev mark og nævnes da med tilnavnet Lysholt. Den 18. september 1832 blev Jens Pedersen gift i Ormslev kirke med

Ane 7        MAREN NIELSDATTER

Forlovere ved brylluppet var avlsforvalter F. Sørensen og tjener Simon Andersen, begge på Konstantinsborg.

Maren Nielsdatter er født 1802 i Lemming, Kolt sogn, og hun døde d. 2. januar 1867 på Ormslev mark.

Maren Nielsdatter blev hjemmedøbt d. 15. marts 1803 og frem-

stillet i kirken Maria bebudelsesdag. Hun blev båret af Jens Nielsens kone af Lemming, og faddere var Knud Michelsen, Rasmus Mortensen, Anders Loft, Niels Andersen samt smeden, alle af Lemming.

Den 16. juli 1836 fik Jens Pedersen tinglæst skøde på et hus beliggende på Ormslev mark. Der var et tilliggende på 1 skp. 2 fjdkr. og  $1\frac{1}{4}$  alb. Købesummen androg 100 rdlr. Den 9. juli det følgende år ses Jens Pedersen at udstede et gældsbevis på 125 rdlr. til gårdmand Søren Madsen i Kolt. Som sikkerhed for beløbets betaling gav han pant i huset på Ormslev mark.

Jens Pedersen drev nu ejendommen til d. 23. november 1855, da han for en købesum på 250 rdlr. afstod ejendommen til sønnen Rasmus Jensen, med hvem han oprettede en aftægtskontrakt.

Ifølge denne kontrakt skulle Jens Pedersen og hustru have 2 fag hus til beboelse samt 1 udhus til brænde. De skulle desuden have et stykke jord på ca. 3 fjdkr. land uden for den østre ende af haven. I årlig ydelse skulle de have 1 td. rug, 1 td. byg, og 1 skp. malt. I de fire sommermåneder skulle de daglig have 1 potte nymalket mælk, og derefter skulle de have en  $\frac{1}{2}$  potte mælk daglig. Endvidere havde aftægtsfolkene ret til at have 2 høns frit gående i gården.

Ovennævnte ydelser skulle svares indtil den sidstlevendes død. Efter den sidstlevendes død skulle Jens Pedersens 3 andre børn dele efterladenskaberne, idet sønnen Rasmus Jensen og dennes kone blev udelukket fra arven.

Det var på de tider almindeligt, at aftægtsyderen skulle udrede bekostningen ved aftægtsfolkernes begravelse, men Rasmus Jensen blev fritaget herfor, og denne byrde blev pålagt de 3 andre arvinger.

Af hensyn til stempelafgiften blev aftægtsydelsens værdi ansat til 100 rdlr.

Aftægtskontrakten tilføjes en bestemmelse om, at aftægtshuset skulle vedligeholdes af Rasmus Jensen, og det tilføjes endvidere, at de betingede varer skulle leveres aftægtsfolkene på deres bopæl efter deres forlangende, når de selv ønsker det. Mælken var Rasmus Jensen kun forpligtet til at levere i 4 måneder med  $\frac{1}{2}$  pot daglig, og de øvrige 4 måneder skulle der ikke leveres nogen mælk. Hvorledes leveringen af mælken skulle finde sted, måtte bero på den orden, hvori Rasmus Jensen ko kælvede.

Aftægtsydelsen skulle prioriteres i det Rasmus Jensen tilhørende



hus matrikel nr. 20 b. af hartkorn 1 skp. 2 fjdkr.  $1\frac{1}{4}$  album. med gammel skat 2 rdlr., hvilket hus var beliggende på Ormslev mark.

Ane 8           CHRISTEN BERTELSEN

er født ca. 1757, men ikke i Fredericia, hvor han døde d. 17. marts 1831.

Han blev ca. 1790 gift med

Ane 9           ANNE STEFFENS DATTER

der er født 1762 i Trinitatis sogn, Fredericia. Hun døde d. 30. april 1847 i Fredericia.

Hendes dåb fandt sted d. 13. april 1762; gudmor var Rasmus Skous hustru, og faddere var Peder Bang, Hans Bager, Peder Sørensen Bockholt, Henrik skomagers hustru og Cathrine Christensdatter.

Christen Bertelsen er sikkert søn af den Bertel Christensen, der ved folketællingen 1787 var bosat i Kirkestræde 291 i Fredericia. Bertel Christensen betegnes da som husbonde, 74 år, gift tredje gang, værtshusholder. Hans kone var Kirsten Kiær, der var 51 år gammel.

De øvrige beboere i ejendommen var:

Iver Bertelsen, 20 år, deres søn.

Abraham Boller, 36 år, enkemand og brændevinskarl.

Inger Pedersdatter, 37 år, tjenestepige.

Mogens Nielsen, 28 år, profos, indlogeret.

Det har ikke været muligt at finde dokumenter udstedt til Christen Bertelsen. Han betegnes i folketællingen 1801 som husbonde og klejnsmed. Han boede da i Danmarksstræde nr. 474. Ægteparret havde følgende hjemmeværende børn:

Gregers Christensen, 13 år.

Niels Christensen, 11 år.

Else Marie Christensdatter, 8 år.

Karen Christensdatter, 6 år.

Stephan Christensen, 4 år.

Christen Christensen, 2 år.

Desuden boede den 24 årige smedesvend Jens Nielsen hos Christen Bertelsen.

Ane 12          PEDER JENSEN

er født 1773 i Lillering, Framlev sogn, og han døde samme sted d. 4. oktober 1820.

Han blev døbt d. 7. april 1773 i Framlev kirke, båret til dåben

af Ole Poulsens datter Kirsten. De øvrige faddere nævnes ikke.

Den 19. marts 1799 blev Peder Jensen "efter foregående Til-  
lysning af Prædikestolen" viet til enken

Ane 13      SIDSEL SØRENSDATTER

Forlovere ved brylluppet var Peder Olesen og Anders Sørensen, begge  
gårdmænd i Lillering.

Sidsel Sørensdatter var enke efter Knud Henriksen i Lillering,  
som døde d. 11. marts 1797, 63 år gammel.

Sidsel Sørensdatter døde d. 21. august 1835 i Lillering og an-  
gives da at være 71 år gammel.

Hun er formodentlig identisk med den tjenestepige Sidsel Søren-  
datter, der opføres i folketællingen 1787 som tjenestepige hos Ane Johans-  
datter, gårdmandsenke i Lillering. Sidsel Sørensdatter siges da at være 22  
år gammel. Hendes fødsel er imidlertid ikke fundet indført i Framlev og  
omliggende sognes kirkebøger.

Den 6. oktober 1820 afholdtes der skifte i boet efter afdøde selv-  
ejergårdmand Peder Jensen i Lillering, der ved sin død efterlod sig enken  
Sidsel Sørensdatter samt børnene: Jens Pedersen, 19 år, Johanne Marie  
Pedersdatter, 16 år, og Knud Pedersen, 12 år gammel.

Enken antog som sin lavværge gårdmand Jens Andersen i Lille-  
ring, og som kurator for børnene blev antaget Niels Jensen af Virring i  
Frøering sogn, som kaldes den afdødes ældste og nærmeste svoger.

Af værdier i boet kan nævnes: 1 egetræsbord på fod med 2 bæn-  
ke, 2 armstole, 1 gl. fyrretræschartol, 1 malmmorter med støder, 2 mes-  
singlysestager, 1 jernkakkellovn med kobberør, 4 messingskillerier, 1 vise-  
værk (ur), 8 malkebøtter, 1 bibel, nogle gamle bøger, 1 uldsax og 1 dejg-  
trug.

I et alkovesengested fandtes: 1 forhæng, 1 rød- og blåstribet  
olmerdugsoverdyne, 1 blåstribet do. underdyne, 1 do., 1 rødstribet hoved-  
pude, 1 grå vadmels hovedpude og et par blågarnslagner.

Af øvrige værdier kan nævnes: 1 lyseblå fyrretræskiste, 1 kob-  
berkedel i gruen, 1 beslagen vogn med tilbehør, vurderet til 40 rdlr.

I stalden stod der 4 heste, 9 får med lam, 6 køer, 2 kvier og  
2 grise. Det nævnes, at der var 2 plove, som var gården tilhørende.

Om ejendomsforholdene oplyses det, at den afdøde havde andel

i Smedehuset med hartkorn og endvidere, at stervbogården med hartkorn 5 tdr. 5 skpr. 3 fjdkr. 1 alb. er takseret til en værdi af 3500 rdlr. Man opgjorde herefter boets samlede værdi til 4104 rdlr. 4 mk. 2 skill.

Til gengæld var der en del gældsposter i boet: Gårdmand Niels Nielsen i Framlev havde et tilgodehavende på 3000 rdlr., Niels Jensen Lemming i Aaby havde 633 rdlr. tilgode, boet skyldte 90 rdlr. til tjenestekarlen Erik Larsen og 50 rdlr. til Søren Knudsen i Sabro. Det sidstnævnte beløb var Søren Knudsens fædrende arv efter enkens første mand Knud Henriksen.

#### Ane 14      NIELS LARSEN

der var gårdmand i Lemming, Kolt sogn, døde d. 28. december 1848 som opholdsmand (aftægtsmand) hos sønnen Rasmus Nielsen i Lemming. Han siges da at være 90 år gammel og skulle således være født 1858. Aldersangivelsen er måske noget ukorrekt; ihvertfald siges han 1785 ved skiftet efter faderen at være 25 år gammel og skal således være født 1760. Det er formodentlig den sidstnævnte aldersangivelse, som er den rigtige, idet han ved folketællingen 1787 angives at være 27 år gammel. Han var da tjenestekarl hos gårdmandsenken Anne Andersdatter i Lemming.

Niels Larsen var gift med

#### Ane 15      MAREN RASMUSDATTER

der er født 1762 i Lemming. Hun døde d. 14. januar 1867 samme sted og angives da at være 75 år gammel.

Niels Larsen og Maren Rasmusdatter var blevet trolovet d. 8. april 1791. Som forlovere medvirkede Anders Laursen og Rasmus Sørensen af Lemming.

Niels Larsen var som nævnt gårdmand i Lemming. Hans adkomstdokument til gården er i uddrag gengivet i skiftet efter svigerfaderen (ane 30).

Ane 18      STEPHAN NIELSEN

der også benævnes Steffen Nielsen, er født omkring 1705, men hans dåb ses imidlertid ikke indført i Fredericias kirkebøger. Han døde d. 16. januar 1778 og angives da at være 72 år gammel.

I Fredericia skøde- og panteprotokol 1750-1761, fol. 359 ses følgende dokument indført: "Kiendes ieg underskrefne Stephan Nielsen, Borger og Kleinsmed her i Fredericia og hermed for mig og mine Arvinger tilstår sand vitterlig at være skyldig til Sr. Rasmus Madsen Skov, Borger og Indvaaner her ibidem og hans Arvinger den Summa 30 Rdlr., siger Tredive Rixdaler Courant Myndt, som hand mig Dags Dato efter min indstændige Begjæring i rede Penge laant og medforstrakt have, hvilke Penge, saalænge de hos mig bliver bestaaende, ieg aarlig med 5 Procentum til hannem eller Arvinger haver at Forrente, mens naar en af os til Sinds vorder bemte. Capital, enten ej længer at vil have eller lade henstaae, skal vi hverandre derom  $\frac{1}{4}$  Aar tilforn lovl. lade advare og Capitalen løskyndige, da samme med sine resterende Renter af mig eller Arvinger rigtig skal blive erlagt og betalt, i Fald ieg og ikke Renten i rette Tide hvert Aar skulle erlægge, skal samme tillige med Capitalen straxen uden nogen foregaaende Opsigelse være forfalden og af mig eller Arvinger at betales. Og på det mere fornævnte Sr. Rasmus Madsen Schow og hans Arvinger af mig eller Arvinger om skadesløs Betaling i sin tid kan være forsikret, pansætter jeg herved fra mig og mine Arvinger til hannem og Arvinger efterskrevne mine egne og tilhørende Meubler, nemlig: 1 Blæsbølge, 1 Ambolt, 2 Forhamre, 3 Smedetænger, 3 Fiilklover, 2 Spærhager, 3 Haandhamre, 2 Reifklover, 1 kvart Tøndes Messingkedel, 2 mindre Do., 1 Egetræssengested uden Loft, til at trække ud, en seng, bestaaende af en ny Olmerdugs Overdyne, 1 sribet Bolsters Underdyne, 1 ny lang og 2 mindre do. Olmerdugs Hovedpuder, item 1 pr. Hørgarnslagner og 1 dito Pudevaar, 1 Seng bestaaende af en Olmerdugsoverdyne, 1 Bolsters sribet Underdyne, 2 Olmerdugs Hovedpuder og dertil 1 pr. Blagarnslagner, 1 stor og en lille Jerngryde, 1 Kobber Thekedel,  $\frac{1}{2}$  Dusin Tintallerkener, 1 stort og et mindre Tinfad, 1 Tinlysestage, 1 nyt Fyrbækken, 1 brunt Egetræsskab, 1 Do. Hængeskab, 1 lidet do. af Fyretre, 1 Fyretreæsslagbænk, 1 Bænkekiste m. 2 Rum, 1 Seng, bestaaende af 1 Olmerdugsoverdyne, 1 hvid Bolsters Underdyne, 2 do. Hovedpuder, item et par Blagarns Lagner, 1 ny sort Mandsklædning, 1 do. blaa Klædning, 1 blaa anstrøgen Fyretreæs-

halvkiste, 2 Æsketræsstole, 1 Mælkeskab, 1 Stueuhr, udi hvilke forbe- nævnte specificerede Mobilier alt er første prioriteret og panteberettiget indtil han eller de for indbemeldte Capital og paaløbende Renter i alle maa- der skadesløs er fornøyet og afbetalt.

Til Bekræftelse haver jeg denne min Panteobligation selv egen- hændig underskreven, saa og venligen ombedet undertegnede tvende Borge- re og Dannemænd her af Staden med mig til Vitterlighed at underskrive, og kand samme uden mig derfor at give nogen Varsel til Tinge læses og pro- tocolleres naar Behages.

Fredericia d. 7. Juli 1755.

Stephan Nielsen

Til Vitterlighed

Johannes Lobcdantz Peder Dinnesen

Ovenstaaende Dokument blev Udslettet d. 30. Marts 1818 ifølge Mortification.

I samme Skøde- og Panteprotokol indføres fol. 58 følgende:"  
Jeg underskrevne Stephan Nielsen, Kleinsmid, borger og Indvaaner her i Fredericia, kiendes hermed og tilstaar, ret vitterlig giæld skyldig at være til hoyædle og velbaarne Frue Anna Marie Fester, sal. Oberst Brinches, dend Summa 75 Rdlr., hvilke halffierdsindstyre og Fem Rixdaller ieg her- med lover og tilforpligter mig og mine Arvinger, een for alle og alle for een igjen aarlig og redelig at betale med deraf gaaende og paaløbende Ren- te aarlig 5 procento til Højædle og velbaarne Frue Oberstinde Brinck eller ordre, og Capitalen mig et fjerdingsaar forud lovligen opsagt, Og paa det Capitalen detz sikrere hos mig kand blive bestaaende, pantsætter jeg her- ved for mig og Arvinger til højædle og velbaarne Frue Oberstinde Brinck og hendes Arvinger eet mig tilhørende Huus, beliggende paa den østre Side i Kiøbmagergade med den halve ---, beliggende ved den nordre Ende af samme Huus samt dertil liggende Grund tilligemed en i Huuset befindende Jernkakkelovn alt mig efter Skiødet af Dags Dato meddelt.

Og tilforpligter ieg mig aarlig paa Capitalen at erlægge og be- tale 5 Rdlr., Siger Fem Rixdaller; Forresten pantsætter ieg alt hvad ieg ejer og eyendes vorder, hvilket alt, saavel bemeldte Huus som alt andet højædle og velbaarne Frue Oberstinde Brinck allene skal være og blive første Prioritet og panteberettiget, indtil hun skadesløs vorder afbetalt, og maae dette til Tinge læses, naar behages.

Til Bekræftelse under min Haand.

Datum Fredericia d. 29. May 1752 Stephan Nielsen."

Under Dokumentet ses følgende Anmærkning indført: "Aar 1818 30te Marts er denne Obligation efter Kgl. Bevilling og tinglæste Indkaldelse i Aviserne ved Rettens Dom mortificeret, hvorfor den herved udslettes. Stockflith, constitueret."

Det omtalte Skøde, der ligeledes findes indført i Fredericia Skøde- og Panteprotokol 1750-1761, fol. 58, har følgende ordlyd: "Jeg Anna Maria Fester, sal. Oberst Brinckes, kiendes hermed og vitterliggiør at have solgt Skiødet og afhændet, som ieg og hermed sælger Skiøder og afhænder fra mig og mine Arvinger til Stephan Nielsen Kleijnsmid her i Staden og hans Arvinger Et mig tilhørende Huus, beliggende udi Kiøbmagergade, bestaaende af Fire og et halvt Fag Vaaningshuus med Fem Fag deroverliggende Loft med een i Huuset befindende Jernkakkellovn, og den halve -----, som ligger ved Huuset paa den nordre Ende næst op ved Marie Væverkones Huus og plads paa dend østre Side udi bemelte Kiøbmagergade, hvilket Huus, som her foran er anført, ieg fra mig og mine Arvinger aldeles bortskiøder og afhænder og bemelte Stephan Nielsen Kleijnsmed og hans Arvinger tilskiødes og tilhiembler, saaledes som det forefindes udi den Stand det er og foranført, samt i Brandassurance assureret.

Dets til Bekræftelse under min Haand og Zignete.

Fredericia d. 29. May 1752.

Anna Maria, sal. Oberst Brinck.

Som Lavvæрге Søren West Lindberg."

Ane 24 JENS PEDERSEN

Der var gårdmand i Lillering, døde d. 12. juli 1802 i Lillering og angives da at være 81 år gammel. Han begravedes d. 19. juli. Hans fødsel og herkomst er forgæves søgt i Fremlev og omliggende sogne.

Jens Pedersen blev d. 15. februar 1765 trolovet til

Ane 25 JOHANNE JENSDATTER

Der opgives at være fra Lillering. Hun døde d. 3. april 1799 og begravedes d. 12. april, 60 år gammel.

Jens Pedersen opgives ved trolovelsen at være fra Vilhelmsborg. Derefter betegnes han som gårdmand i Lillering.

Ved folketællingen 1787 havde ægteparret 3 hjemmeværende børn: Peder, 13 år, Birthe, 17 år, Kirsten, 11 år.

Ane 28 LARS MADSEN

er født 1702 i Lemming, Kolt sogn, og han døde 1786 samme sted og blev begravet d. 9. juni.

Hans dåb fandt sted d. 30. april 1702, fremgår det af kirkebogen. Der nævnes ingen faddere.

Lars Madsen var gift første gang med Maren Michelsdatter, der blev begravet midfaste søndag (d. 12. marts) 1747, 36 år + 3 uger gammel. Efter hendes død giftede han sig anden gang med Anne Jensdatter, der døde 1748 og blev begravet d. 22. juni, 36 år gammel. Han giftede sig derpå tredje gang omkring 1750 med

Ane 29 MAREN PEDERSDATTER

der døde 1785 og blev begravet d. 3. juni, 63 år gammel.

Den 6. juli 1785 afholdtes der skifte i boet efter gårdmand Lars Madsens afdøde hustru Maren Pedersdatter i Lemming, med hvem han havde børnene:

Anders Laursen, 29 år.

Niels Laursen, 25 år.

Rasmus Laursen, 23 år.

Anna Laursdatter, gift med Rasmus Sørensen i Lemming.

Den afdødes bror Michel Pedersen i Lemming var nærværende ved skifteforretningen, der blev forestået af fuldmægtigen Hans Høyer på Konstantinsborg. Det oplyses, at enkemanden er 83 år gammel, og at han i mange år har været sengeliggende. Endvidere oplyses det, at sønnen Rasmus Laursen er af et noget svageligt helbred. Sønnen Anders forpligtede sig til at pleje og passe den syge bror. Iøvrigt bestemtes det, at sønnen Niels af boet skulle have udleveret: 1 sengested med 3 dyner, 2 puder, 2 par lagner samt 1 kiste eller i dets sted i penge 3 rdlr. Sønnen Mads, der var af



enkemandens første ægteskab, havde et tilgodehavende på 24 rdlr. 4 mk. 8 skl., hvilket beløb var blevet ham tillagt på skiftet efter moderen Maren Michelsdatter d. 22. marts 1747.

Skifteforretningen er indført i Konstantinsborg skifteprotokol 1762-1814, fol. 322.

Ane 30 RASMUS SØRENSEN

er født 1720 i Lemming, Kolt sogn, og han døde 1801 i Lemming by og blev begravet d. 27. december.

Han blev døbt anden søndag efter Hellig tre Konger (Dom. 2 p. Epiph.) i Kolt kirke. Joen ladefogeds hustru af Lemming holdt ham over dåben, og faddere var Rasmus Sørensen, Mads Sørensen, Lemming, Jens Rasmussen af Ormslev og Peder Ovesens datter af Kolt samt Maren Pedersdatter.

Rasmus Sørensen blev gift første gang d. 20. juni 1747 i Kolt kirke med

Ane 31 JOHANNE SØRENSDATTER

Hun er født 1723 i Lemming, og hun døde 1775 og blev begravet d. 26. februar.

Hendes dåb fandt sted d. 14. marts 1723, og gudmor var hr. Terkel Nissens kiæreste (kone). De øvrige faddere nævnes ikke.

Efter Johanne Sørensdatters død giftede Rasmus Sørensen sig anden gang med

ANNE LASDATTER

der efter aldersangivelsen ved folketællingen 1787 er født 1751.

Rasmus Sørensen var fæster af en gård i Lemming by under Konstantinsborg gods. Denne gård blev efter hans død overtaget af svigersønnen Niels Larsen, som var gift med datteren Maren.

Den 10. marts 1775 afholdtes der skifte i boet efter Rasmus Sørensens afdøde hustru Johanne Sørensdatter i Lemming, der foruden enkemanden efterlod sig datteren Maren Rasmusdatter, der var 12 år gammel. For hende blev antaget som formynder morbroderen Rasmus Sørensen, der var gårdmand i Kolt. Endvidere var nærværende som tilsynsværge farbroderen Marcus Sørensen i Endslev. Boet var ret fattigt, og den mest vær-

difulde ting var 1 kobberkedel, som vurderedes til 5 rdlr. Den afdødes klæder bestod af 1 brunt livstykke med 8 sølvknapper, 1 kartuns kåbe, 1 sort hjemmegjort kjole samt 1 rødt og 1 grønt skørt.

Gårdens besætning bestod af: 1 sort hoppe, 9 år, 10 rdlr., 1 sort do., 4 år, 6 rdlr., 1 brun do., 4 år., 4 rdlr., 1 gul hest, 8 år, 8 rdlr., 1 sort do., meget gammel, 2 rdlr., 2 køer, 2 kvier, 2 studekalve, 4 får og 4 svin.

Værdien af boet beløb sig til 109 rdlr. 12 skl., mens gælden androg 53 rdlr. 3 mk.

Skiftet er indført i Konstantinsborg skifteprotokol 1762-1814, fol. 129.

Den 28. december 1801 afholdtes der skifte i boet efter afdøde gårdfæster Rasmus Sørensen i Lemming. I sit første ægteskab med forlængst afdøde Johanne Sørensdatter efterlod han sig datteren Maren Rasmusdatter, som var gift med Niels Larsen, der opholdt sig i Stervbogården.

Skifterforretningen blev forvaltet og fremmet af fuldmægtigen Jørgen Soetmann fra Konstantinsborg, bistået af sognefoged Jens Nielsen og lægdsmand Jens Mikkelsen, begge af Kolt.

Der blev foretaget registrering og vurdering af boets ejendele.

I dagligstuen fandtes: 1 fyrretræsbord på fod og 2 bænke, 1 tinramme, 1 jernbilæggerkakkellovn, 1 fyrretræsskammel til fødevarer, 1 fyrbækken, 1 liden egetræsdragkiste med 3 skuffer, 1 fyretræsstandskab, 1 fyretræshalvkiste, 5 træstole med bagkast, 1 fyretræsskammel, 1 do. hyldefjæl, 1 knivtang, 5 par karter, 1 uldsaks, 1 bliktragt, 1 salmebog, 1 fyrretræsstolpesengested med omhæng, hvorpå fandtes: 1 gammel rødtribet olmerdugsoverdyne, 1 blåtribet bolsters underdyne, 1 gultribet do., 1 gammel blåtribet olmerdugs do., 2 blåtribede hoveddyner, 1 gul-hvid do. med betræk, 1 par blålærredslagner, 1 egetræsstolpesengested med omhæng med 1 blåtribet olmerdugsoverdyne, 1 do. underdyne, 1 hvid bolsters do., 2 do. hoveddyner, 1 hvid do. med betræk, 1 rød olmersdugs do. samt et par blågarnslagner.

I en anden stue var der: 1 rødmalet fyrretræsbord på krydsfod, 2 træstole med bagkast, 1 hængeskab med initialerne: N.S.S. og årstal 1781, som Niels Larsen angav at være ham tilhørende. Der var desuden 1 egetræsdragkiste med 4 skuffer, lås og nøgle, som han angav at være

hans hustru tilhørende. Endvidere fandtes 1 grønmalet fyrretræssengested med omhæng med 4 rødstribede olmerdugsdynner, 5 blåstribede bolsters do., 3 rødstribede olmerdugshoveddynner, 1 par blågarnslagner, 1 fyrretræshængeskab med lås og nøgle, 1 do. kiste, hvori fandtes 1 fladt tinfad, 3 do. tallerkener, 3 hvide stentallerkener, 4 blå og hvide do., 1 do. fad, 1 øltønde på stol, 1 rødmalet fyretræskiste med lås og nøgle, 1 kerne med stav, 1 haspe, 1 garnbindel, 1 spinderøk, 1 gryntønde, 1 par støvler, 2 sorte boutellier og 1 madkurv.

I køkkenet var der: 1 stor messingkedel, 1 do. mindre, 1 jernpande, 1 lampe, 1 bliklysestage, 1 do. rivejern, 1 puster, 1 jerngryde, 1 peberkværn, 1 træstol, 1 ildklemme, 1 kedelkrog, 1 jerntréfod, 1 strippe, 2 mælkekar, 1 lidet fyretræsskrin, 1 halvt sengested af fyr med 1 rødstribet olmerdugsoverdyne, 1 gulstribet bolsters underdyne, 1 rødstribet olmerdugshoveddyne og et par blågarnslagner.

I bryggerset fandt man 1 kobberkedel i grue på  $\frac{1}{2}$  tøndes rum, 1 øltønde, 2 sold, 1 maltkværn, 1 bagtrug og 1 loftsstige.

I gården stod der: 1 beslagen vogn med brunmalede hauger og tilbehør, 1 do. med møgkjælde, 1 jernharve, 2 træharver, 2 jernhøgafler, 2 trægrebe, 2 hakker, 2 skovle, 2 økser, 2 navere, 2 høleer, 1 sav, 1 slibesten og 2 hugjern.

Gårdens besætning bestod af: 1 rødblisset hoppe, 13 år, 1 sort do., 12 år, 1 sortbrun do., 12 år, 1 brunblisset hesteplag, 2 år, 1 rød mærplag, 1 år, 1 sort kvie, 2 år, 1 sorthjelmet ko, 14 år, 1 do., 11 år, 1 hvid do. med sort hoved, 16 år, 1 sort do., 12 år, 1 sorthjelmet kvie, 4 år, 1 do., broget, 2 år, 1 sortbroget ko, 1 år.

I fårestien var der 9 får, 1 vædder og 1 blakhjelmet kvie på 2 år.

I laden fandt man 6 traver rug, 30 traver byg og 20 traver havre.

Ved en påfølgende vurderingsforretning d. 29. januar 1802 blev køerne vurderet til fra 8 til 12 rdlr. pr. stk., mens kvierne ansattes i pris fra 2 til 8 rdlr. Kobberkedlen i gruen ansattes til 6 rdlr., 1 fyrretræskiste til 3 rdlr. og 2 olmerdugsdynner til 16 rdlr. Boets hele værdi opgjordes til 205 rdlr. 2 mk. 2 skl.

Ved den afsluttende skiftebehandling d. 18. marts 1802 fremstod svigersønnen Niels Larsen og tilkendegav, at der imellem ham og Konstan-

tinsborgs ejer under d. 1. marts 1802 var oprettet en købekontrakt ifølge hvilken stervbogården i Lemming med tilhørende besætning og inventarium var ham til ejendom overdraget for en købesum på 1200 rdlr.

En kopi af købekontrakten ses indført i Konstantinsborg skifteprotokol 1762- 1814, og det fremgår heraf, at Hans Frederik Fædder Carisius til Konstantinsborg overdrager til Niels Larsen til ejendom den gård i Lemming under Konstantinsborg, som Rasmus Sørensen var fradød. Gården stod for hartkorn 3 tdr. 7 skpr. 1 fjdkr.  $1\frac{1}{4}$  alb. og skovskyld 3 fjdkr.  $2\frac{3}{7}$  alb..

I overdragelsesdokumentet bestemmes det, at køberen fra 1. januar 1803 blev fritaget for hoveriarbejde, men dog skulle han fortsat efter forudgående tilsigelse forrette 2 rejser årlig til Horsens eller Aarhus.

Købesummen 1200 rdlr. skulle betales i Viborg omslagstermin 1803 med renter for 1 år og 6 uger efter 4 pct. pro anno. Udgiften ved kontraktens udfærdigelse 1 rdlr. pr. 100 rdlr. købesum skulle Niels Larsen selv betale.

Ane 56 MADS SØRENSEN

er født 1660, og han døde 1740 i Lemming, Kolt sogn, og blev begravet d. 24. januar.

Han blev d. 20. august 1693 trolovet og Skt. Michelsdag samme år viet i Kolt kirke til

Ane 57 MAREN SIMONSDATTER

der døde 1751 i Lemming og blev begravet d. 15. januar, 84 år gammel.

Ane 60 SØREN RASMUSSEN BØDKER

er født 1688, idet han ved sin begravelse d. 18. juli 1756 i Kolt angives at være 68 år gammel. Ved begravelsen talte præsten over teksten: Ps. 116 V. 7, 8 og 9.

Søren Rasmussen Bødker var gift med

Ane 61 MAREN MARCUSDATTER

Hun er født 1689, og hun døde 1765 og blev begravet d. 19. juli.

Den 12. august 1756 blev der foretaget skifteforretning i boet efter Søren Rasmussen Bødker i Enslev, der ved sin død efterlod sig en-

ken Maren Marcusdatter samt børnene: Niels Sørensen, boende i Åbo, Marcus Sørensen, 35 år, hjemmeværende, Rasmus Sørensen, 33 år, hjemmeværende, Søren Sørensen, 26 år, hjemmeværende, og Maren Sørensdatter, gift med Rasmus Knudsen i Ingerslev.

Der blev ikke foretaget registrering og vurderingsforretning i boet, idet det blev oplyst, at kun sønnen Søren havde noget tilgode i boet, nemlig 20 slettedaler, der var lig med hvad sønnerne Niels og Rasmus forlængst havde fået udbetalt af deres bror Marcus Sørensen, som havde overtaget gården. Datteren Maren og hendes mand havde fået 1 brændevinskobberkedel med piber.

Ane 62      SØREN RASMUSSEN

er født omkring 1690 i Lemming, Kolt sogn, og han døde formodentlig i tidsrummet 1757-1763, da der en lakune i kirkebogen.

Søren Rasmussens kone er formodentlig den enke Maren Thomasdatter af Lemming, der blev begravet d. 20. oktober 1774, 86 år gammel.

Ane 124 RASMUS SØRENSEN

der var bosat i Lemming, Kolt sogn, døde 1738 og blev begravet d. 16. februar. Han angives da at være 85 år og 3 mdr. gammel og er således født 1653.

Rasmus Sørensen nævnes i matriklen 1688 som beboer af en gård i Lemming. Gården stod for hartkorn 7 tdr. 1 skp. 2 fjdkr. og skovskyld 1 skp. 3 fjdkr.

Rasmus Sørensen var gift med

Ane 125 JOHANNE OVESDATTER

der er født 1669. Hun døde 1724 og blev begravet d. 16. juli på Kolt kirkegård.

Ane 248 SØREN BØDKER

der er født Søren Poulsen, er født 1612, og han døde 1701 og blev begravet "Paa Taksigelsens Fest", formodentlig d. 11. februar.

Søren Bødgers hustru, hvis navn ikke kendes, blev begravet freddag før pinse, d. 10. juni, 1698 og angives da at være 80 år gammel. Hun er således født 1618.

Søren Bødker er identisk med den Søren Poulsen, der 1664 opføres i matriklen som fæster af en gård i Lemming med hartkorn 9 tdr. 3 skpr.  $2\frac{1}{2}$  fjdkr. Gården ejedes af greve Friis. Der svaredes årlig i landgilde 2 ørtug byg, 2 ørtug havre, 1 fjerd. smør, 1 svin, 1 lam, 1 gås, 2 høns, 4 tdr. gæsterihavre. Det anføres, at gården havde skov til 3 svins olden.

En af Søren Bødgers sønner må være den Poul Sørensen, der 1688 sad som fæster af samme gård. Sønnen Rasmus var som nævnt fæster af en anden gård i Lemming, og en tredie søn er muligvis den Mads Sørensen, der er opført som ane nr. 56.

Ane 250 OVE PEDERSEN

er født 1609, og han døde 1692 i Stavtrup, Kolt sogn, og blev begravet d. 22. juni. Hans hustru

Ane 251 ZIDSEL RASMUSDATTER

blev begravet d. 21. februar 1699 på Kolt kirkegård, 73 år gammel.

Ove Pedersen opføres i matriklen 1688 som fæster af en Konstantinsborg tilhørende gård i Stavtrup. Gården stod for hartkorn 17 tdr. 2 skpr. 3 fjdkr. 2 alb. og skovskyld 5 skp. 2 fjdkr. 2 alb. Som medfæster i gården nævnes en Rasmus Jensen. Ove Pedersen opføres også i matriklen 1664 som beboer af en selvejergård i Stavtrup sammen med en Peder Jensen. Denne gårds hartkorn var 14 tdr. 3 skpr.  $2\frac{2}{3}$  alb. De årlige afgifter af gården var til lensmanden på Aarhusgård 3 skl. og 1 alb. leding, 1 td. rug, 1 td. 2 skp. byg, 6 tdr. 2 skpr. havre, 1 td. honning, 1 svin, 1 lam, 1 gås, 4 høns og 29 skl. penge.

I betragtning af, at Ove Pedersen har en søn ved navn Michel Ovesen er der af god grund til at tro, at Ove Pedersen var gift med en datter af den Michel Rasmussen, der var beboer af gården 1634. Michel Rasmussen var ikke ene her, der boede også en Jens Lauritsen, som vist

var gift med en søster til Michel. Afgifterne til lensmanden på Aarhusgård var 1634 stort set de samme som ved matrikuleringen 1664.

Helt udelukket er det vist ikke, at Michel Rasmussen er i slægt med den Else Michelsdatter, enke efter Laurits Pedersen (Kruse), der i 1478 pantsatte Nørgård i Stavtrup til sønnen Peder Lauritsen Kruse og svigersønnen Anders Launkjær.

Den 19. september 1692 blev der afholdt skifte i boet efter Ove Pedersen, som boede og døde i Stavtrup. Han efterlod sig enken Zidsel Rasmusdatter samt børn af to ægteskaber. Navnet på hans første kone nævnes ikke i protokollen, men det ses, at der i dette ægteskab var en søn Peder Ovesen, der var 40 år gammel og bosat i Stavtrup, samt sønnen Mogens Ovesen, der var 32 år gammel og endvidere datteren Anne Ovesdatter.

I andet ægteskab var der datteren Maren, som var død men havde været gift med Morten Poulsen i Stavtrup. Endvidere var der datteren Johanne, som var gift med Rasmus Sørensen i Lemming, sønnerne Peder, Lars og Mogens Ovesen og endelig datteren Ingeborg.

Enken antog som sin lavværges Anders Christensen i Jegstrup.

Der blev foretaget registrering og vurdering af boets værdier, hvoraf kan nævnes: 1 esketræsskive på åben fod, 1 gammelt fyrrétræsskab 1 egetræskiste uden lås, 1 kobberbryggerkedel, der vejede 63 pund og som vurderedes til 13 rdlr. 12 skl., 1 håndkværn med sten, 1 messingkedel med jerngreb, 1 do. mindre, 3 høleer og 2 tinfade.

Gårdens besætning bestod af: 1 brun hest, 9 rdlr. 2 mk., 1 skimlet do., 6 rdlr. 4 mk., 1 brun hoppe, 6 rdlr., 1 sort do., 5 rdlr. 2 mk., 1 sort blind do., 2 rdlr., 1 grå do., 2 rdlr. 4 mk., 1 gammel sorthjelmet ko, 2 rdlr., 1 do., 3 rdlr. 2 mk., 1 do., 1 grå stud, 3 rdlr., 1 sorthjelmet do., 10 rdlr., 1 sort do., 4 rdlr., 1 studenød, 1 blakket kvie, 2 stude ungnød, 2 sorthjelmede kvier, 1 ungnød, 1 kalv, 6 får af 3 mk., 4 lam af  $1\frac{1}{2}$  mk., 2 væddere, 2 søer, 5 polte, 1 galtgris, 4 gamle gæs og 10 unge do.

I laden fandt man: 28 traver rug af 3 skpr. liges med 10 tdr. af 7 mk., 12 rdlr. 3 mk., 36 traver havre af 5 skpr.,  $22\frac{1}{2}$  tdr. af  $2\frac{1}{2}$  mk., 9 rdlr. 2 mk. 4 skl., 40 traver byg af 3 skpr., 15 tdr. af 5 mk., 12 rdlr. 3 mk., 15 traver hvede af 4 skpr.,  $7\frac{1}{2}$  td. af 4 mk., 5 rdlr.

Værdien af hele boet androg 179 rdlr. 2 mk. 14 skl., hvorfra



skulle trækkes gældsposterne: Sønnen Lars Ovesen havde i mødrende arv 20 rdlr. 6 skl. indestående i stervboet. Beløbet havde været indestående i boet i 24 år siden skiftet blev afholdt d. 7. april 1663 og havde forrentet sig med 25 rdlr. Endvidere havde Lars Ovesen 10 rdlr. 4 mk. tilgode i boet, som han havde udlånt til samme. Til begravelsen var medgået 3 rdlr. 2 mk. Mogens Ovesen havde renter tilgode af hans mødrende arv 15 rdlr. 1 mk., Morten Poulsen i Stavtrup havde 7 rdlr. 2 mk. tilgode, og Peder Hansen havde 1 års løn, nemlig 1 rdlr. 2 mk. tilgode i boet. Også tjene-stepigen Maren havde et løntilgodehavende, nemlig 1 rdlr. Desuden havde datteren Ingeborg 6 rdlr. 4 mk. tilgode i løn. Restancerne til husbonden var på 2 rdlr. 3 mk. 2 skl., og landgilderestancen androg 4 skpr. rug, 5 skpr. byg, 8 tdr. 3 fjdkr. havre,  $\frac{1}{2}$  svin,  $\frac{1}{2}$  gås,  $\frac{1}{2}$  lam, 2 høns, 2 skl. leding, 1 rdlr. 14 skl. i arbejdspenge, og hertil kom et tilgodehavende på 1 mk. 8 skl., som Rasmus Jensen i Stavtrup havde tilgode. Endvidere var der en skatterestance på 10 rdlr., og endelig var der udgifterne i forbindelse med den sal. mands begravelse, som beløb sig til 9 rdlr. 2 mk. samt  $\frac{1}{2}$  skp. byg til birkefoged og  $1\frac{1}{2}$  skp. byg til degnen for hans tjeneste.

Ialt beløb gældsposterne til 129 rdlr. 5 mk. 1 skl., og der blev således til rest af deling mellem enken og børnene 49 rdlr. 3 mk. 13 skl. Omstående gengives i foto indledningen af det ovenfor citerede skrifte.



Efterkommere

efter

FERDINAND THORVALD BERTELSEN

og

MAREN PEDERSEN

0 0 0

I. MAREN BERTELSEN

er født d. 20. december 1864 i Ormslev by og sogn. Hun blev gift d. 24. juni 1883 i Ormslev med maskinist Karl Adolf Kristiansen af Aarhus, som da angives at være 21 år gammel. Der siges at have været 3 sønner i ægteskabet.

II. STEFFEN BERTELSEN

er født d. 14. august 1869 i Ormslev by og sogn. Han døde som lille.



1. Maren Bertelsen med ægtefælle og børn

### III. STEFFEN BERTELSEN

er født d. 8. april 1871 i Ormslev sogn, og han døde d. 10. april 1953 samme sted. Han blev gift d. 16. november 1897 i Ormslev med Mary Kristine Laursen. Hun er født d. 14 juni 1879 i Hørslev,, Framlev sogn, som datter af smed Kristoffer Laursen og hustru Mette Marie Kirstine Fjeldrad, og hun døde d. 9. marts 1942 i Ormslev.

Bosat: Ormslev.

Steffen Bertelsens skudsmål-bog fortæller, at han blev konfirmeret i Kolt kirke d. 12. april 1885, ved hvilken lejlighed han fik karakteren mg i kundskab og mg i opførsel. Samme kilde fortæller, at han d. 26. april 1885 rejste fra Ormslev sogn til Kragerø i Norge, hvor han påmønstrede et skib til Stetin. Senere sejlede han med dampskibet Victoria og fortsatte som sømand til 31. august 1887, da han blev afmønstret i Laurvig.

En avisomtale fortæller, at Steffen Bertelsen sejlede med de store sejlskibe og var jorden rundt flere gange. Omkring århundredeskiftet begyndte han en dagvognsrute fra Ormslev til Aarhus, og denne udvidedes senere til en betydelig vognmandsforretning med tilknytning til Aarhus amts vejvæsen. I ægteskabet var børnene III.A. -III.L.

### III.A. FERDINAND THORVALD BERTELSEN

Er pensioneret maskinmester og bor i Oslo. Han er gift med Helga, med hvem han har datteren Edith, der er gift med Alf. (Se supplement).

### III.B. MARY KRISTINE BERTELSEN

er født d. 27. oktober 1900 i Ormslev sogn. Hun blev gift d. 18. marts 1921 i Adslev kirke med Karl Damgaard Nielsen, der er født d. 21. oktober 1894 i Edslev, Kolt sogn, som søn af gårdejer Søren Damgaard Nielsen og hustru Juliane Pedersen.

Bosat: Jeksen pr Stilling.

Karl Damgaard Nielsen har i en årrække virket som arbejdsmand. I ægteskabet er børnene III.B.1. -III.B.5.





III. Mary og Steffen Bertelsens solvbryllup 16.-11.-1922.  
 Bageste række fra venstre: Karl Damgaard, Kaja, Grethe, George og Marie.  
 Forreste række: Edith, Mary, Jens, Mary Kristine, Steffen Bertelsen med  
 Betty, Maren Bertelsen med Svend og Hovard.



III. Mary Kristine Bertelsen og Karl Damgaard Nielsen



III. Steffen og Mary Bertelsen



III. Steffen Bertelsens første bil



III. Steffen Bertelsens ejendom

III. B. 1. MARIE DAMGÅARD NIELSEN

er født d. 5. september 1921 i Jeksen, Adslev sogn. Hun blev gift d. 8. november 1942 i Adslev kirke med Viggo Pedersen, der er født d. 15. september 1920 i Adslev sogn som søn af Henry Pedersen og hustru Anne.

Bosat: Adslev pr. Hørning.

Marie Damgaard Nielsen gik i skole i Jeksen. Efter skolegangen fik hun plads hos morbroderen George Bertelsen, hvor hun var et par år, og derefter tjente hun 4 år hos købmanden i Jeksen indtil giftermålet.

Viggo Pedersen gik i skole i Adslev. Han blev uddannet ved landbruget og var elev på Asmild Kloster Landbrugsskole, hvorefter han blev selvstændig landmand.

I ægteskabet er børnene III. B. 1. a. - III. B. 1. b.

III. B. 1. a. ANNALISE PEDERSEN

er født d. 29. marts 1943 i Adslev sogn. Hun blev gift d. 2. november 1963 i Adslev kirke med Anders Mortensen, der er født d. 9. juni 1941 i Fruering som søn af Jens Peter Mortensen og hustru Frida Viola Pedersen.

Bosat: Fruering pr. Skanderborg.

Annalise Pedersen gik i skole i Virring, Adslev, Borum og Grundfjør. Hun var en tid på telefoncentralen i Jeksen, kom derefter til Harlev central og var sidst på Hørning central.

Anders Mortensen gik i skole i Fruering. Han havde forskellige pladser ved landbruget og begyndte senere som arbejdsmand.

III. B. 1. a. 1) INGE MARIE MORTENSEN

er født d. 20. april 1964 i Fruering.

III. B. 1. b. JYTTE PEDERSEN

er født d. 30. august 1944 i Adslev sogn. Hun blev gift d. 12. november 1966 i Adslev kirke med Bent Nielsen, der er født d. 12. august 1945 på Firgårde mark, Dover sogn, som søn af murermester Helge Victor Gudmund Nielsen og hustru Anna Margrethe Pelsen.

Bosat: Skovbakkevej 4, Firgårde pr. Ry.

Jytte Pedersen gik i skole i Borum, Grundfjør, Adslev og Hørning, hvor hun tog realeksamen. Hun blev derefter kontoruddannet ved fir-



maet Tolstrup i Hørning.

Bent Nielsen gik i skole i Firgårde samt i Ry. Han lærte tømrer- og snedkerfaget i Ry, hvorefter han læste på bygningskonstruktørskolen i Aarhus og dimiteredes som arkitekt 1968.

III. B. 1. b. 1) JAKOB NIELSEN

er født d. 6. januar 1969 i Firgårde. .

III. B. 1. c. BENT PEDERSEN

er født d. 19. februar 1946 i Adslev sogn.

Bosat: Åbybro.

Bent Pedersen er teknisk tegner.

III. B. 1. d. JØRGEN PEDERSEN

er født d. 1. februar 1948 i Ørting.

Han er landmåler.

III. B. 2. MAJA KRISTINE NIELSEN

er født d. 17. august 1924 i Jeksen, Adslev sogn. Hun blev gift d. 12. juni 1948 i Adslev kirke med Peer Balshøj Sørensen, der er født d. 4. maj 1921 i Søften som søn af gårdejer Georg Sørensen og hustru Petra Marie Andersen.

Bosat: Nygård Tværvej 4, Rold pr. Odder.

Peer Balshøj Sørensen er inseminør.

I ægteskabet er børnene III. B. 2. a. - III. B. 2. c.

III. B. 2. a. ELSE BALSHØJ SØRENSEN

er født d. 7. april 1949 i Rold. Hun er gift med maler Keld Møller.

Bosat: Skolegade 46, Odder.

III. B. 2. b. STEEN BALSHØJ SØRENSEN

er født d. 31. oktober 1950 i Rold.

III. B. 2. c. TOVE BALSHØJ SØRENSEN

er født d. 26. maj 1955 i Rold.

III. B. 3. SØREN DAMGAARD NIELSEN

er født d. 12. september 1926 i Jeksen, Adslev sogn. Han blev gift d. 15. juli 1956 i Holbæk, Ørsted sogn, med Aase Jensen, der er født d. 20. april 1936 i Holbæk som datter af tømrer Rasmus Jensen og hustru Andrea Augusta Andreasen Bech.

Bosat: Solvang, Bøsbrovej 132, Vorup pr. Randers.

Søren Damgaard Nielsen blev uddannet som inseminør på Malling Landbrugsskole og fik 1953 ansættelse ved Randers kvægavlforening. Familien boede 1956-1961 i et hus i Vorup og købte derefter landejendommen Solvang, der har et tilliggende på 6 tdr. land.

I ægteskabet er børnene III. B. 3. a. - III. B. 3. c.

III. B. 3. a. PETER DAMGAARD NIELSEN

er født d. 8. januar 1957 i Vorup.

III. B. 3. b. INGE DAMGAARD NIELSEN

er født d. 13. juni 1960 i Vorup.

III. B. 3. c. TORBEN DAMGAARD NIELSEN

er født d. 19. juni 1966 i Vorup.

III. B. 4. ARNE DAMGAARD NIELSEN

er født d. 8. december 1927 i Jeksen, Adslev sogn. Han blev gift d. 16. januar 1954 i Aarhus med Annemarie Skaarup, der er født d. 30. december 1932 i Stavtrup som datter af fabrikant Valdemar Skaarup og hustru Anna Sørensen.

Bosat: Stavtrupvej 53, Stavtrup pr. Viby J.

Arne Damgaard Nielsen gik i skole i Jeksen og var senere elev på Kolt efterskole. Han tjente et par år ved landbruget, hvorefter han 1944 kom i lære som vogn- og beslagsmed. Han blev udlært 1948 og aftjente derefter sin værnepligt i København samt ved Det danske Kommando i Tyskland. Derefter arbejdede han et års tid som svend i Stavtrup, var en kort tid på skibsværftet i Odense og begyndte derefter som reparatør i entreprenørfirmaet O.N. Haugård i Aarhus, hvor han var til 1956. Han var siden været karosseribygger på Stavtrup karosserifabrik. - Arne Damgaard Nielsen har været medlem af bestyrelsen for Stjær idræts- og ungdomsfor-



III. A. Ferdinand Bertelsen med hustru og datter



III. B. I. a. Annalise Pedersen og Anders Mortensen



III. B. I. a. "Fire generationer"



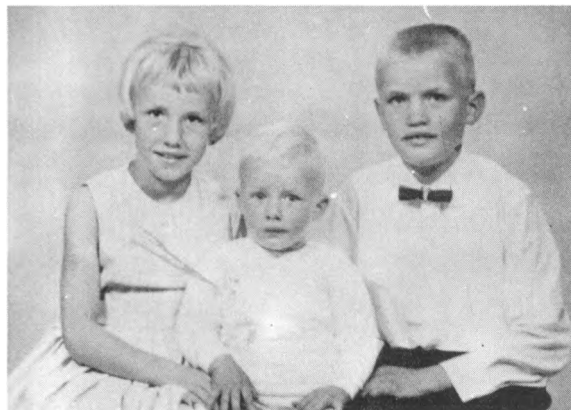
III. B. I. b. Jytte Pedersen og Bent Nielsen



III. B. 2. Maja Kristine Nielsen med familie



III. B. 4. Arne Damgaard Nielsen og hustru



III. B. 4. Arne Damgaard Nielsen's børn



III. B. 5. Margit Damgaard Nielsen og ægtefælle

ening, har været aktiv fodboldspiller og dyrker desuden badminton og gymnastik.

Annemarie Skaarup gik i skole i Stavtrup og derefter på Elise Schmits skole i Aarhus, hvor hun bestod realeksamen 1949. Hun var derefter en tid i en skotøjsforretning og kom derpå i lære som konditor hos Lilly og Petra Nielsen i Aarhus, hvor hun udlærtes 1954.

I ægteskabet er børnene III. B. 4. a. - III. B. 4. c.

III. B. 4. a. LARS DAMGAARD NIELSEN

er født d. 20. oktober 1955 i Stavtrup.

III. B. 4. b. KARIN DAMGAARD NIELSEN

er født d. 1. december 1956 i Stavtrup.

III. B. 4. c. KLEMEN DAMGAARD NIELSEN

er født d. 9. april 1964 i Stavtrup.

III. B. 5. MARGIT DAMGAARD NIELSEN

er født d. 30. august 1940 på Skanderborg sygehus. Hun blev gift d. 16. marts 1963 i Adslev kirke med Thorkild Tømmerby Laursen, der er født d. 15. juni 1939 i Sdr. Vissing som søn af gårdejer L. P. Tømmerby Laursen og hustru Karen Sørensen.

Bosat: Tønning pr. Brædstrup.

Margit Damgaard Nielsen havde ansættelse på Jeksen telefoncentral i 3 år, var derefter 2 år på Sdr. Vissing central og derefter telefonist på Skanderborg central  $1\frac{1}{2}$  år. Hun har været elev på Silkeborg husholdningsskole.

Thorkild Tømmerby Laursen blev uddannet ved landbruget i forskellige pladser og var elev på Bygholm Landbrugsskole. Den 1. november 1962 købte han gård i Tønning. Sin værnepligt aftjente han ved livgarden.

I ægteskabet er børnene III. B. 5. a. - III. B. 5. b.

III. B. 5. a. LONE TØMMERBY LAURSEN

er født d. 31. januar 1964 i Tønning.

III. B. 5. b. NIELS TØMMERBY LAURSEN  
er født d. 10. juni 1966 på Brædstrup sygehus.

III. C. GEORGE CHARLES BERTELSEN  
er født d. 19. december 1901 i Ormslev. Han er gift med Kirstine Amitsbøl-Nielsen, der er født d. 17. februar 1904 i Koed sogn som datter af handelsmand Amitsbøl-Nielsen og hustru.

Bosat: Edslev pr. Hørning.

George Charles Bertelsen er rutebilejer.

I ægteskabet er børnene III. C. 1. - III. C. 5.

III. C. 1. VIGGO BERTELSEN  
er født d. 27. september 1924 i Ormslev. Han blev gift d. 28. december 1947 i Kolt kirke med Ruth Mary Madsen, der er født d. 24. marts 1929 i Skt. Johannes sogn, Aarhus, som datter af Mads Madsen og hustru Marie Andersen.

Bosat: Ormslevvej 478, Ormslev.

Viggo Bertelsen gik i skole i Ormslev, hvorefter han arbejdede ved landbruget til sit 18. år. Han virkede som chauffør forskellige steder 1942-1945 og etablerede sig som selvstændig lastbilvognmand i Hasle 1945. Han fik næringsbrev 1951. Han udvidede med entreprenørvirksomhed og havde egen grusgrav samt brændselshandel. Forretningen omfatter lastvogne, traktorer og rutebiler, bl.a. ruten Ormslev- Skanderborg, Aarhus-Stjær-Galten og Aarhus-Lillering-Galten.

Ruth Mary Madsen gik i skole i Viby samt i Ormslev, hvorefter hun blev uddannet ved husgerning indtil giftermålet.

I ægteskabet er børnene III. C. 1. a. - III. C. 1. b.

III. C. 1. a. SUSSI JETTE RUTH BERTELSEN  
er født d. 7. marts 1949 i Hasle.

Bosat: Herredsvej 9, Aarhus V.

Sussi Jette Ruth Bertelsen gik i skole i Hasle samt i Brabrand og var senere på handelsskole. Hun er uddannet som kontorassistent hos A/S Frichs, Aarhus.

III.C.1.b. JOAN RUTH BERTELSEN

er født d. 21. maj 1952 i Hasle.

Bosat: Ormslevvej 478, Ormslev.

Joan Ruth Bertelsen er kontorassistent.

III.C.2. PREBEN GEORGE BERTELSEN

er født d. 7. april 1926 i Ormslev. Han blev gift d. 8. maj 1948 i Kolt kirke med Doris Viola Ragnhild Sørensen, der er født d. 20. april 1928 i Stouby som datter af arbejdsmand Søren Sørensen og hustru Agnes Margrethe Jørgine Rasmussen.

Bosat: Søkildevej 34, Ry.

Preben George Bertelsen gik i skole i Ormslev samt i Åbo. Han tjente en tid ved landbruget, bl. a. på Dørup Skovgård og på Pinds Mølle, hvorefter han igen tjente på Dørup Skovgård. Den 21. april 1944 begyndte han som chauffør hos en købmand i Hasselager og var her i 1 års tid, og derefter var han  $\frac{1}{2}$  år hos sin onkel Hovard Bertelsen. Han havde nu plads som chauffør hos Ejegod Mortensen 6 mdr. og var derefter chauffør hos onklen Jens Bertelsen indtil militærtjenesten, som han aftjente på Ryvangens kaserne samt i Skrydstrup. Under militærtjenesten var han chauffør for Dansk militærkontrol og var her under med til flygtningetransport. Efter hjemsendelsen var han chauffør hos faderen til d. 10. februar 1950, da han købte Ry-Aarhus rute- og fragtbil. I 1956 begyndte han rutebilkørsel til Brædstrup og solgte samme år fragtruten. Preben George Bertelsen er medlem af bestyrelsen for Aarhus rutebilstation. I 1945 var Preben George Bertelsen med ved redningsaktionen med De hvide busser til koncentrationslejren Neuengamme.

Doris Viola Ragnhild Sørensen gik i skole i gammelty og havde derefter forskellige pladser ved husgerning indtil giftermålet.

I ægteskabet er børnene III.C.2.a. - III.C.2.c.

III.C.2.a. ULLA BIRGITTE BERTELSEN

er født d. 17. august 1947 i Hornsyld. Han blev gift d. 22. marts 1969 i Ry kirke med Poul Holst Nielsen, der er født d. 17. april 1945 i Ry som søn af fabrikant Hans Nielsen og hustru Edith Pedersen.

Bosat: Klostervej 23, Ry.

Ulla Birgitte Bertelsen gik i skole i Ry. Hun virkede et par år

som ekspeditrice i en herreekviperingsforretning i Aarhus og lærte derefter kontorfaget på Ry Konfektionsfabrik, hvor hun udlærtes 1967. Hun fik derefter ansættelse i Ry boghandel.

Poul Holst Nielsen gik i skole i Ry. Han virkede en tid som trædrejer i faderens virksomhed, hvorefter han fik ansættelse som repræsentant ved Eskofot A/S, Aarhus. - Poul Holst Nielsen er aktiv fodboldspiller og dyrker desuden badminton og har været amtsmester i Aarhus badmintonklub.

### III.C.2.b. JAN PREBEN BERTELSEN

er født d. 26. juni 1951 i Ry.

### III.C.2.c. ANNETTE MARIANNE BERTELSEN

er født d. 29. marts 1958 i Ry.

### III.C.3. HOVARD GEORGE BERTELSEN

er født d. 25. marts 1931 i Ormslev. Han blev gift d. 26. maj 1951 i Tiset kirke med Jonna Andrea Elisabeth Lauridsen, der er født d. 9. december 1932 i Lyngby som datter af arbejdsmand Laurids Peder Lauridsen og hustru Kristiane A. Clausen.

Bosat: Vestervej 18, Harlev J.

Hovard George Bertelsen gik i skole i Åbo. Han virkede som arbejdsdreng  $\frac{1}{2}$  år og kom derefter i mekanikerlære hos F. Bülow & co., Aarhus, hvor han blev udlært d. 1. januar 1950. Han fortsatte samme sted som svend 1 år, var derefter  $\frac{1}{2}$  år på De forenede Automobilfabrikker og var dernæst svend  $\frac{1}{2}$  år hos O. Sørensen. Derfra kom han til Børge Andersen i Hasselager og var her  $\frac{1}{2}$  år, hvorefter han aftjente sin værnepligt ved Jydske Trainregiment. Han var bl.a. tjenestegørende i Itzehoe. Efter militærtjenesten virkede han som chauffør hos broderen Preben Bertelsen og var senere chauffør hos faderen. Den 1. oktober 1955 oprettede han sammen med broderen Viggo ruten Ormslev-Stjær-Skanderborg, og virksomheden udvidedes d. 1. april 1956 med ruten Galtens-Stjær-Aarhus. Brødrene drev virksomheden i fællesskab i 10 år, hvorefter Hovard George Bertelsen begyndte virksomhed med turistforretning og skolekørsel.

Jonna Andrea Elisabeth Lauridsen gik i skole i Ingerslev, hvorefter hun havde forskellige pladser ved husgerning indtil giftermålet.





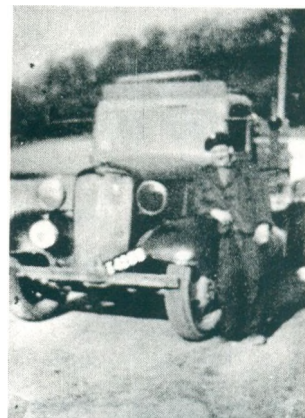
III. B. 5. Margit Damgaard Nielsens børn



III. C. George Bertelsen



III. C. 1. Viggo Bertelsen med familie



III. C. 1. Viggo Bertelsens første bil



III. C. 2. Doris og Preben Bertelsen



III. C. 2. a. Ulla Bertelsen



III. C. 2. a. Poul Nielsen



III. C. 2. b. Jan Preben Bertelsen



III. C. 2. c. Annette Bertelsen



III. C. 4. Ivan George Bertelsen med familie under ferietur



I ægteskabet er børnene III. C. 3. a. - III. C. 3. c.

III. C. 3. a. HELLE JONNA BERTELSEN  
er født d. 5. november 1951 i Edslev.

III. C. 3. b. CONNIE JONNA BERTELSEN  
er født d. 31. juli 1954 i Pinds Mølle.

III. C. 3. c. LILLIAN ELNA BERTELSEN  
er født d. 9. maj 1956 i Pinds Mølle.

III. C. 4. IVAN GEORGE BERTELSEN  
er født d. 1. januar 1935 i Ormslev. Han blev gift d. 10. juli 1957 i Grejs kirke med Inger Jensen, der er født d. 19. juli 1934 i Kollerup som datter af Ejnar Jensen og hustru Ane Pedersen.

Bosat: Jeksen pr. Stilling.

Ivan George Bertelsen gik i skole i Åbo. Han blev uddannet som væver på Hørning tekstilfabrik, var færdiguddannet 1953 og virkede derpå 1 år som fiskerimedhjælper på Pinds Mølle dambrug. Derefter var han chauffør hos forskellige familiemedlemmer 3 år og var sidst hos sin far, indtil han d. 17. maj 1965 købte sin første rutebil. - Ivan George Bertelsen er medlem af bestyrelsen for forældreforeningen i Hørning og er desuden formand for Jeksen vandværk.

Inger Jensen gik i skole i Fløjstrup, Grejs og Skovbølling. Hun tjente en tid som husassistent og var 1950 elev på Vesterlund Ungdomsskole. Hun var 1 år på Holtum telefoncentral og var siden 1½ år på Hørning central. Hun havde derefter plads som husassistent indtil giftermålet, bl.a. 3½ år hos en grosser Hoffman i Aarhus.

I ægteskabet er børnene III. C. 4. a. - III. C. 4. c.

III. C. 4. a. HANNE DITTE BERTELSEN  
er født d. 30. november 1958 i Vrold.

III. C. 4. b. LARS GEORGE BERTELSEN  
er født d. 21. juli 1961 i Vrold.

III.C.4.c. BENTE KIRSTEN BERTELSEN

er født d. 16. marts 1966 i Jeksen.

III.C.5. DITTE HERTHA BERTELSEN

er født d. 24. august 1943 i Pinds Mølle, Kolt sogn. Hun blev gift d. 30. januar 1965 i Kolt kirke med Ole Friis Sørensen, der er født d. 22. marts 1938 i Hasselager, Kolt sogn, som søn af gårdejer Søren Friis Sørensen og hustru Kirsten Marie Vestergaard.

Bosat: Toftevænget 5, Hasselager.

Ditte Hertha Bertelsen gik i skole i Åbo, på Hasselager central-skole samt i Viby, hvor hun bestod realeksamen. Hun gennemgik derefter bankuddannelse, var  $3\frac{1}{2}$  år i handelsbanken, Aarhus, og efter en kortere periode i handelsbanken i Odense havde hun ansættelse i Næstved Diskontobank 2 år. Hun var derefter 1 år i Landbosparekassen i Aarhus.

Ole Friis Sørensen gik i skole i Hasselager samt i Kragelund skole, hvor han tog realeksamen. Han kom derefter på Aarhus Katedral-skole og tog studentereksamen 1958, hvorefter han læste ved Polyteknisk Lærestanstalt i København, hvorfra han dimitteredes som civilingenør 1965. Han har desuden taget HD. Han beskæftiger sig med EDB. - Ole Friis Sørensen sejlede tidligere som maskinassistent. Sin værnepligt aftjente han ved flyvevåbnet.

I ægteskabet er børnene III.C.5.a.-III.C.5.b.

III.C.5.a. JAKOB FRIIS SØRENSEN

er født d. 27. juni 1966 i Næstved.

III.C.5.b. MORTEN FRIIS SØRENSEN

er født d. 15. februar 1968 i Hasselager.

III.D. MARIE KIRSTINE BERTELSEN

er født d. 28. marts 1903 i Ormslev. Hun blev gift d. 20. august 1926 i Skanderup kirke, Skanderborg, med Ejnar Eskildsen, der er født d. 20. september 1899 i Gram-Stilling som søn af landpostbud Rasmus Eskildsen og hustru Rasmine Hallberg.

Marie Kirstine Bertelsen gik i skole i Ormslev, hvorefter hun havde forskellige pladser ved husgerning indtil sit giftermål.

Ejnar Eskildsen gik i skole i Stilling. Han kom i købmandslære hos L.I. Pedersen i Stilling og var her  $2\frac{1}{2}$  år, hvorefter han var 4 år på Jeksen handelsplads. Han var i  $1\frac{1}{2}$  år som uddeler i Adslev og havde derefter købmandsforretning i Søballe ved Skanderborg 3 år. Han virkede en tid som ejendomshandler og bosatte sig derefter i Balling, hvor han i 2 år virkede som førstemand i Balling købmandshandel. Derefter drev han i 3 år Oddense købmandshandel og bosatte sig 1936 i Skive, hvor han i 30 år havde ansættelse på Skive Markfrøkontor.

I ægteskabet er børnene III. D. 1. - III. D. 3.

### III. D. 1. GRETHE HALLBERG

er født d. 21. januar 1931 i Balling. Hun blev gift d. 7. april 1955 i København med Christian Erik Kragelund Larsen, der er født d. 22. april 1933 i København. Ægteskabet blev opløst d. 20. januar 1964, hvorefter hun antog navnet Grethe Hallberg. (f. Eskildsen).

Bosat: Husumvej 135, Brønshøj.

Grethe Hallberg bestod realeksamen 1948 og handelsmedhjælpereksamen 1951. Hun har i en årrække været bogholder i en trælasthandel. I 1970 tog hun handelsfaglærereksamen.

Børn: III. D. 1. a. - III. D. 1. b.

### III. D. 1. a. HENNING HALLBERG

er født d. 6. oktober 1955 i København.

### III. D. 1. b. PETER HALLBERG

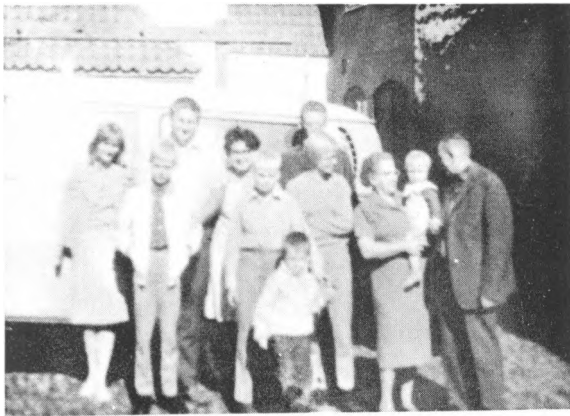
er født d. 18. september 1957 i København.

### III. D. 2. ERIK RASMUS ESKILDSEN

er født d. 15. november 1935 i Skive. Han blev gift d. 8. juni 1963 i Chicago, Illinois med Lynne Donnette Schneider, der er født d. 7. august 1944 i Chicago som datter af mejerist Charles Eugene Schneider og hustru Elaine Sophie Bergan.

Adresse: Route 2, Peshtigo, Wis. 54 157, USA.

Erik Rasmus Eskildsen er gartneriejer, og hans hustru er blomsterbinderske.



II. Familien Eskildsen



III. D. Forretningen i Søballe



III. D. Børnebørnene



III. D. Marie Kirstine Bertelsen og Ejnar Eskildsen



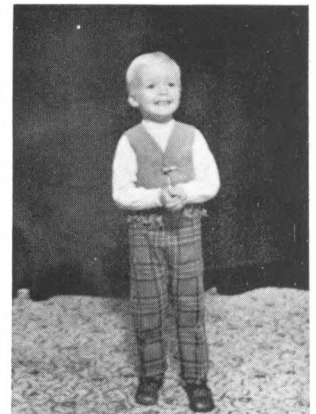
III. D. Vivi Marie Eskildsen



Jørn Erhardsen



III. D. 1. -2. -3. -Marie K. Bertelsen og Ejnar Eskildsens børn



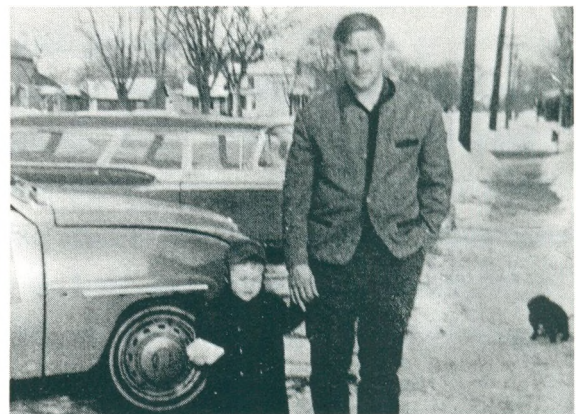
III. D. 1. Jesper Erhardsen



III. D. 1.a. Henning Hallberg



III. D. 1. b. Peter Hallberg



III. D. 2. Erik Eskildsen



III. D. 2. a. DANIEL ERIK ESKILDSEN

er født d. 14. juni 1964 i Chicago.

III. D. 3. VIVI MARIE ESKILDSEN

er født d. 24. januar 1945 i Skive. Hun blev gift d. 6. maj 1967 i Skive med Jørn Erhardtsen, der er født d. 7. oktober 1939 i Nykøbing Mors som søn af arbejdsmand Sigurd Erhardtsen og hustru Margit Viola Knudsen.

Bosat: Mølletofte 2, Svenstrup, Nordborg Als.

Vivi Marie Eskildsen bestod realeksamen 1962 og besøgte 1962-1963 gymnastikhøjskolen i Viborg. Hun gennemgik læreruddannelse på Skive seminarium 1964-1968 og fik derefter ansættelse ved Svenstrup skole, hvor hun blev fastansat 1970.

Jørn Erhardtsen tog realeksamen 1956 og havde 1956-1963 ansættelse i Morsø bank. Han besøgte Krabbesholm højskole 1963-1964 og læste derefter ved Skive seminarium, hvorfra han dimitteredes 1968. Han fik derefter ansættelse ved Svenstrup skole og blev fastansat samme sted 1970. Han blev samme år sekretær ved Nordals skolevæsen.

I ægteskabet er sønnen: III. D. 3. a.

III. D. 3. a. JESPER ERHARDTSEN

er født d. 23. oktober 1967 i Skive.

III. E. ESTER MARGRETHE THERESE BERTELSEN

er født d. 4. april 1906 i Ormslev. Hun blev gift d. 12. juni 1928 i Ormslev kirke med Michael Kjeld Hansen, der er født d. 1. oktober 1900 i Skt. Pouls sogn, Aarhus, som søn af arbejdsmand Jens Hansen og hustru Poulina Rasmussen.

Bosat: Ribevej 9, Løsning.

Ester Margrethe Therese Bertelsen gik i skole i Ormslev, hvorefter hun gennemgik huslig uddannelse indtil giftermålet.

Michael Kjeld Hansen gik i skole i Aarhus og senere i Katstrup skole. Han arbejdede en tid ved landbruget og kom derefter i lære som maskinarbejder i Hørning. Han blev udlært på Aarhus maskinfabrik 1921 og fortsatte derefter et par år som svend. Derefter kom han til entreprenørfirmaet Wright, Thomsen & Kier, hvor han var maskinarbejder til 1928. Han arbejdede derpå i Vejle til 1940 og bosatte sig så i Løsning,

hvor han havde arbejde til 1961. Han har været medlem af bestyrelsen for socialdemokratisk forening samt for idrætsforeningen i Løsning.

I ægteskabet er børnene III. E. 1. - III. E. 2.

### III. E. 1. FINN KJELD HANSEN

er født d. 9. august 1934 i Vejle. Han blev gift d. 7. januar 1961 i Skt. Hans kirke med Ruth Sarlej, der er født d. 12. august 1939 i Birkum, Fraugde sogn, som datter af chauffør Richard Madsen og Mathilde Hansen.

Finn Kjeld Hansen gik i skole i Vejle og derpå i Hedensted private realskole. Han udlærtes som typograf på Horsens Folkeblad 1954 og aftjente derefter sin værnepligt i Hvorup til 1955. Han gennemgik derefter uddannelse som reklamekonsulent og virker nu som reklamechef. - Han er medlem af bestyrelsen for Lindvedparkens grundejerforening.

Ruth Sarlej gik i skole i Odense. Hun blev uddannet som ekspeditrice og virkede som sådan indtil giftermålet.

I ægteskabet er børnene III. E. 1. a. - III. E. 1. b.

### III. E. 1. a. JAN KJELD HANSEN

er født d. 12. november 1963 i Thorsvang.

### III. E. 1. b. BO KJELD HANSEN

er født d. 19. oktober 1965 i Thorsvang.

### III. E. 2. POVL KJELD HANSEN

er født d. 2. august 1943 i Vejle. Han blev gift d. 7. januar 1967 i Bording kirke med Inga Ruth Gammelgaard, der er født d. 7. maj 1946 i Ravnholt, Bording sogn, som datter af Anders Gammelgård og hustru Marie Jensen.

Bosat: Bredgade 48, Bording.

Povl Kjeld Hansen gik i skole i Løsning, hvorefter han kom i bagerlære. Senere tog han til søs og sejlede i 6 år, hvorefter han marts 1967 begyndte som tilskærer.

Inga Ruth Gammelgaard gik i skole i Bording, hvorefter hun havde plads som husassistent. Derefter kom hun på tekstilfabrik i Ikast.

I ægteskabet er børnene III. E. 2. a. - III. E. 2. b.

III. E. 2. a. LARS KJELD HANSEN

er født d. 7. juli 1967 i Haslund.

III. E. 2. b. BERIT ANNISSETTE KJELD HANSEN

er født d. 11. april 1969 i Herning.

III. F. HELGA JOHANNE BERTELSEN

er født d. 17. november 1908 i Ormslev. Hun blev gift d. 21. august 1930 i Aarhus med Peter Arno Nielsen, der er født d. 21. september 1907 i Haldum som søn af arbejdsmand Henrik Nielsen og hustru Marie.

Bosat: Ormslev.

Helga Johanne Bertelsen gik i skole i Ormslev, hvorefter hun havde forskellige pladser som husassistent indtil giftermålet.

Peter Arno Nielsen gik i skole i Ingerslev, hvorefter han kom ud at tjene ved landbruget. Han havde forskelligt arbejde indtil 1955, da han blev kirkebetjent i Ormslev.

I ægteskabet er børnene III. F. 1. - III. F. 5.

III. F. 1. MONA MARIE NIELSEN

er født d. 31. oktober 1930 i Ormslev. Hun blev gift d. 20. november 1948 i Ormslev kirke med Hans Henning Krone Rasmussen, der er født d. 27. maj 1926 i Hørning sogn som søn af husmand Anius Peter Rasmussen og hustru Ane Kirstine.

Bosat: Hertzvej 83, Åbyhøj.

Mona Marie Nielsen gik i skole i Ormslev, hvorefter hun havde et par pladser som husassistent. Hun lærte derefter syning på Aarhus kjolefabrik og var her til januar 1949.

Hans Henning Krone Rasmussen gik i skole i Ormslev. Derefter arbejdede han et par år ved landbruget, hvorefter han kom i smedelære og udlærtes d. 1. november 1948. Han fik derefter ansættelse som kedelsmed ved DSB centralværksted i Aarhus. - Hans Henning Krone Rasmussen er ivrig jæger. Han har tidligere været aktiv inden for cykelsporten.

I ægteskabet er børnene III. F. 1. a. - III. F. 1. d.

III. F. 1. a. ANETTE ALFHILD KRONE RASMUSSEN

er født d. 10. april 1949 i Ning. Hun blev gift d. 21. marts 1970 i Aaby

med Keld Gliskov Kristensen, der er født d. 16. juni 1947 i Sct. Lukas sogn som søn af repræsentant Gunner Kristensen og hustru Lilly Ingeborg Petersen.

Bosat: Olaf Rudes Vej 23, Højbjerg.

Anette Alfhild Krone Rasmussen bestod realeksamen fra Åby skole og blev derefter kontoruddannet ved firma Jysk Autoskræderi, Åbyhøj, hvorefter hun fik ansættelse ved Aarhus Stifttidende.

Keld Gliskov Kristensen tog realeksamen fra Åby skole og aftjente derefter sin værnepligt som konstabel ved Telegraftropperne. Efter hjemsendelsen påbegyndte han seminarieuddannelse.

III. F. 1. a. 1) LARS GLISKOV KRISTENSEN  
er født d. 29. december 1970 i Aarhus.

III. F. 1. b. PETER KRONE RASMUSSEN  
er født d. 20. maj 1953 i Åbyhøj.

III. F. 1. c. SUSANNE KRONE RASMUSSEN  
er født d. 17. september 1957 i Åbyhøj.

III. F. 1. d. LENE KRONE RASMUSSEN  
er født d. 23. januar 1962 i Åbyhøj.

III. F. 2. STEFFEN BARTHELS NIELSEN  
er født d. 25. januar 1932 i Ormslev. Han blev gift d. 11. december 1954 på Aarhus rådhus med Jytte Jensen, der er født d. 6. april 1932 i Væggerløse som datter af arbejdsmand Robert Jensen og hustru Inger.

Bosat: Anker Jensens Vej 16, Åbyhøj.

Steffen Barthels Nielsen gik i skole i Ormslev. Han arbejdede 1 års tid hos en cyklehandler i Ormslev og var derefter på Brdr. Abrahamsens Vægtfabrik i Aarhus, indtil han 16 år gammel blev arbejdsdreng ved DSBs Rutebiler i Aarhus. Her var han i 5 år, og derefter aftjente han sin værnepligt i Padborg samt i København og hjemsendtes som korporal. Efter hjemsendelsen fik han ansættelse på Viby gummifabrik og var her i 6 år, og siden har han været kørselsleder ved Christoffersens eftf.

Jytte Jensen gik i skole i Nysted, hvorefter hun gennemgik hus-



lig uddannelse indtil giftermålet. Hun har bl.a. været et par år på et børnehjem i Nysted.

I ægteskabet er børnene III. F. 2. a. - III. F. 2. c.

III. F. 2. a. BENTE KAJA NIELSEN

er født d. 5. april 1955 i Åbyhøj.

III. F. 2. b. ULLA NYBØLLE NIELSEN

er født d. 12. september 1957 i Åbyhøj.

III. F. 2. c. FRANK BARTHELS NIELSEN

er født d. 9. oktober 1962 i Åbyhøj.

III. F. 3. ANNA LISE NIELSEN

er født d. 17. februar 1933 i Ormslev. Hun blev gift d. 3. maj 1952 i Ormslev med Villy Pedersen, der er født d. 5. august 1927 i Aarhus som søn af vognmand Hans Petrus Pedersen og hustru Astrid Jensine Jørgensen.

Bosat: Ormslev.

Anna Lise Nielsen gik i skole i Ormslev. Efter skolegangen fik hun ansættelse på centralen i Ormslev, hvor hun var i  $1\frac{1}{2}$  år, og derpå arbejdede hun  $2\frac{1}{2}$  år på Brdr. Jacobsens Chokoladefabrik i Aarhus.

Villy Pedersen gik i skole i Harlev og var senere elev på Kolt efterskole samt på Klank efterskole. Han arbejdede ved landbruget til sit 18. år og virkede derpå i 7 år som chauffør i Ormslev. Derefter begyndte han som selvstændig vognmand. - Villy Pedersen har i nogle år været medlem af bestyrelsen for brugsforeningen og har desuden i en årrække været medlem af bestyrelsen for borgerforeningen.

I ægteskabet er børnene III. F. 3. a. - III. F. 3. e.

III. F. 3. a. ERIK SØBALLE PEDERSEN

er født d. 17. september 1952 i Ormslev.

III. F. 3. b. JAN SØBALLE PEDERSEN

er født d. 29. april 1954 i Ormslev.

III. F. 3. c. NIELS SØBALLE PEDERSEN

er født d. 22. april 1955 i Ormslev.

III. F. 3. d. BIRTHE SØBALLE PEDERSEN

er født d. 22. august 1958 i Ormslev.

III. F. 3. e. HANS SØBALLE PEDERSEN

er født d. 26. september 1963 i Ormslev.

III. F. 4. PER AAGE NIELSEN

er født d. 2. august 1937 i Ormslev. Han er gift med Lis Ruth Andersen og har 2 børn.

Bosat: Ormslev.

Per Aage Nielsen er vognmand.

III. F. 5. INGER MARGRETHE NIELSEN

er født d. 13. august 1945 i Ormslev. Hun er gift med chauffør Søren Koch Sørensen og har 1 barn.

Bosat: Ormslev.

III. G. EDITH MAGDA JENNY BERTELSEN

er født d. 12. oktober 1911 i Ormslev. Hun blev gift d. 9. april 1949 i Bering Valgmenighedskirke med Donald Christiansen, der er født d. 26. februar 1907 i Odense som søn af restauratør Christian Christiansen og hustru.

Bosat: Østerbæksvej 163, Odense.

Edith Magda Jenny Bertelsen gik i skole i Ormslev, og efter konfirmationen kom hun ud at tjene, bl.a. som barnepige. Senere opholdt hun sig  $\frac{1}{2}$  år hos broderen i Norge. Hun har været kasserske på banegårdsrestautionen i Aarhus og har i en årrække været servitrice i Aarhus. Hun har desuden været i lære som damefrisør.

Donald Christiansen bestod realeksamen fra Mulernes Legatskole i Odense 1923 og kom derefter i kontorlærer. Sin værnepligt aftjente han 1927. Han var ansat på Krügers Strømpefabrik i Odense til 1931 og begyndte derefter selvstændig engrosvirksomhed med strømper i København. Han har i nogle år drevet grossistvirksomhed med udenlandsk agentur.



III. E. 1. Finn Kjeld Hansen og hustru



III. F. Helga Johanne Bertelsen og Peter Arno Nielsen m. børn



III. F. 1. Mona Marie Nielsen



III. F. 1. Hans Henning Krone Rasmussen



III. F. 1. Mona Marie Nielsen med de to yngste børn



III. a. Anette Alfhild Krone Rasmussen



III. F. 1. a. Keld G. Kristensen



III. F. 1. a. Anette Alfhild Krone Rasmussen og Keld Gliskov Kristensen



III. F. 1. a. 1) Lars Gliskov Kristensen



III. F. 1. b. Peter Krone Rasmussen



III. G. Edith Magda Jenny Bertelsen

III. G. 1. KIRSTEN MARY BERTELSEN

er født d. 15. februar 1933 i Oddense. Hun blev gift d. 14. november 1954 i Kolt med Ove Glerup Nielsen, der er født d. 11. juni 1932 i Ousted som søn af handelsmand Aksel Nielsen og hustru Maren Jensine Glerup.

Bosat: Klosterbanken 58, Slagelse.

Kirsten Mary Bertelsen fik folkeskoleuddannelse og tjente derefter 1 års tid som husassistent, hvorefter hun var på telefoncentral i 4 år. Senere syede hun på en fabrik i Skanderborg.

Ove Glerup Nielsen gik i skole i Ry. Han lærte tømrerfaget og var på teknisk skole i Horsens. Sin værnepligt aftjente han i Randers 1954-1956. Han læste derefter til arkitekt.

III. G. 1. a. CLAUD GLERUP NIELSEN

er født d. 26. april 1955 i Randers.

III. H. HOVARD STEFFEN BERTELSEN

er født d. 6. marts 1914 i Ormslev. Han blev gift d. 30. juni 1937 i Ormslev med Ellen Marie Fink Poulsen, der er født d. 17. juni 1917 i Hørning som datter af lærer Poul Keldsen Poulsen og hustru Olivia Petra Olsen Fink.

Bosat: Skrænten 15, Birkerød.

Hovard Steffen Bertelsen er chauffør.

I ægteskabet er børnene III. H. 1. - III. H. 3.

III. H. 1. POUL FINK BERTELSEN

er født d. 30. april 1938 i Ormslev. Han blev gift d. 21. juli 1962 i Kolt kirke med Aase Skoubo Cristensen, der er født d. 16. september 1941 i Hasselager som datter af tømrermester Alfred Cristensen og hustru Anna Katrine Jensen.

Bosat: Gartnervænget 14, Tranbjerg.

Poul Fink Bertelsen gik i skole i Ormslev og derefter i Aarhus, hvor han bestod præliminæreksamen 1955. Han kom i lære som elektromekaniker og udlærtes 1958, hvorefter han læste til ingeniør og dimitteredes 1961. Han har ansættelse ved firma Sabro. - Poul Fink Bertelsen har bl.a. rejst i Kina og Indien.

Aase Skoubo Cristensen gik i skole i Katstrup samt i Aarhus og

tog realeksamen 1958, hvorefter hun blev uddannet i handelsbanken.

I ægteskabet er børnene III.H.1.a.-III.H.1.b.

III.H.1.a. HELLE FINK BERTELSEN

er født d. er født d. 26. februar 1964 i Odense.

III.H.1.b. LONE SKOUBO BERTELSEN

er født d. 14. januar 1968 i Tranbjerg.

III.H.2. KAI HOVARD BERTELSEN

er født d. 2. februar 1943 i Åbyhøj. Han blev gift d. 22. april 1967 i *Malling med Connie Kirsten Rasmussen, der er født d. 20. juli 1943 i Norsminde som datter af pedel Rasmus Henry Rasmussen og hustru Johanne Danielsen.*

Kai Hovard Bertelsen er ingeniør, og Connie Kirsten Rasmussen er bogholderske.

III.H.3. ELLEN ELISABETH BERTELSEN

er født d. 29. august 1953 i Stavtrup.

Bosat: Ormslevvej 78, Viby J.

Ellen Elisabeth Bertelsen har været elev på handelsgymnasiet i Aarhus.

III.J. JENS BERTELSEN

er født d. 12. juli 1916 i Ormslev. Han blev gift d. 25. oktober 1938 i Sjelle kirke med Beda Kathrine Rasmussen, der er født d. 24. november 1917 i Jeksen, Adslev sogn, som datter af gårdejer Søren Peter Rasmussen og hustru Nilia Jensen.

Bosat: Aarhusvej 70, Galten.

Jens Bertelsen gik i skole i Ormslev. Efter skolegangen hjalp han til i faderens vognmandsforretning, bortset fra  $\frac{1}{2}$  år, da han arbejdede på et teglværk. I 1936 aftjente han sin værnepligt som marinesoldat og var tjenestegørende på stationsskibet Hekla som fyrbøder. Han hjemsendes 1937 og vendte derefter tilbage til faderens virksomhed, som han kort efter overtog og drev til 1955. Han oprettede derpå ruten Galten-Skovby-Aarhus, som han drev til 1968. Han har siden drevet virksomhed med skolekørsel.



- Jens Bertelsen var 1954-1956 medlem af komunalbestyrelsen. Under krigens var han brandfoged, og han har desuden været vagtværnschef. Jens Bertelsen har været aktiv fodboldspiller og har i en årrække været formand for Ormslev boldklub.

Beda Kathrine Rasmussen gik i skole i Kattrup og i Herskind. Hun fik derefter huslig uddannelse i forskellige pladser indtil sit giftermål.

I ægteskabet er børnene III. J. 1. - III. J. 3.

### III. J. 1. OLE BERTELSEN

er født d. 23. september 1939 i Ormslev. Han er gift med Elin Pedersen, der er født d. 21. januar 1940 i Skovby som datter af Jakob Pedersen og hustru Ida Møller.

Bosat: 31 Spruceside, Hamilton, Ontario, Canada.

Ole Bertelsen gik i skole i Ormslev samt i fru Laursens real-skole, hvor han bestod realeksamen. Han blev udlært som maskinarbejder på DSBs værksted i Aarhus. Efter at have aftjent sin værnepligt ved marinen emigrerede han 1961 til Canada, hvor han begyndte i et traktor og maskinfirma. Han kom senere til Westinghouse i Hamilton og fik derpå ansættelse i American Steel Compagny, hvor han siden 1967 har beklædt en overordnet stilling.

Elin Pedersen gik i skole i Skovby og blev derefter uddannet inden for kjolebranchen, bl.a. hos Tolstrup i Hørning. Han har bl.a. haft ansættelse i en fransk modeforetning i Halmilton.

I ægteskabet er børnene III. J. 1. a. - III. J. 1. b.

### III. J. 1. a. STEPHEN BERTELSEN

er født d. 25. februar 1964 i Dundas, Ontario.

### III. J. 1. b. ROBERT BERTELSEN

er født d. 4. marts 1967 i Halmilton, Ontario.

### III. J. 2. PETER BERTELSEN

er født d. 24. oktober 1940 i Ormslev. Han blev gift d. 8. maj 1965 på Skanderborg Rådhus med Henny Sørine Kristensen, der er født d. 10. september 1942 i Galten som datter af Marinus Kristensen og hustru Petra

Albertsen.

Bosat: Holstebrovej 26, Herning.

Peter Bertelsen gik i skole i Ormslev samt i Hasselager centralskole. Han tjente en tid ved landbruget og var derefter medstarter af firmaet Dansk Vacuum Plastic. Senere lærte han blikkenslagerfaget i Galten og tog derpå til søs og sejlede bl.a. på Østen. Han blev nu chauffør hos faderen og var beskæftiget herved i  $7\frac{1}{2}$  år. Derefter havde han en anden chaufførplads et  $\frac{1}{2}$  års tid og forpagtede derefter en Shell Service station i Herning.

Henny Sørine Kristensen gik i skole i Galten og bestod realklassen, hvorefter hun gennemgik kontoruddannelse.

I ægteskabet er børnene III. J. 2. a. - III. J. 2. b.

III. J. 2. a. DORTHE BERTELSEN

er født d. 4. oktober 1961 i Aarhus.

III. J. 2. b. LENE BERTELSEN

er født d. 25. april 1966 i Galten.

III. J. 3. JYTTE BERTELSEN

er født d. 27. juli 1947 i Ormslev. Hun blev gift d. 8. juli 1967 i Ormslev med Flemming Ormslev Christensen, der er født d. 25. februar 1944 i Aarhus som søn af taxavognmand Knud Ragner Ormslev Christensen og hustru Thyra Elisabeth Nystrøm.

Bosat: Julianehåb, Grønland.

Jytte Bertelsen er damefrisør, og Flemming Ormslev Christensen er kontorleder.

I ægteskabet er sønnen III. J. 3. a.

III. J. 3. a. THOMAS ORMSLEV CHRISTENSEN

er født d. 26. juni 1970.

III. K. ERNA BETTY BERTELSEN

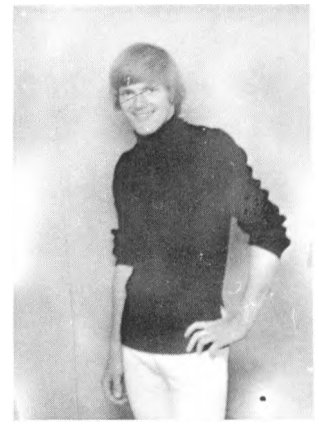
er født d. 30. september 1919 i Ormslev. Hun blev gift d. 10. juli 1943 i Ormslev kirke med Aage Nielsen, der er født d. 24. marts 1915 i Lemming som søn af slagtermester Rasmus Peter Nielsen og hustru Cecil Ma-



III.V. Donald Christiansen



III.G.1. Kirsten Mary Bertelsen og Ove Glerup Nielsen



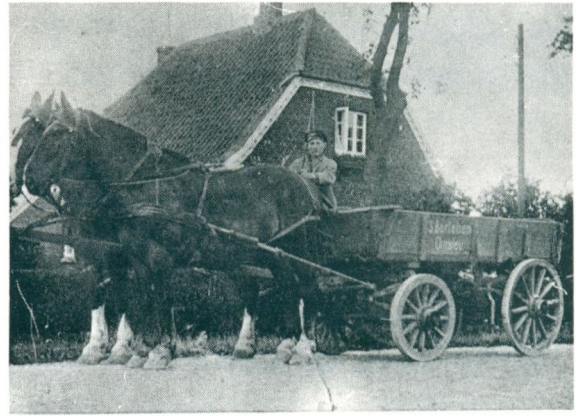
III.G.1.a. Claus Glerup Nielsen



III.H.1. Poul Fink Bertelsen og hustru



III.H.2. Kaj Hovard Bertelsen og hustru



III.J. Jens Bertelsen



J. Jens Bertelsen med sin første bil



III.J. Jens Bertelsen og hustru



III.J.1. Ole Bertelsen og hustru



III.J.2. Peter Bertelsen og hustru



III.J.3. Jytte Bertelsen og Flemming Ormselv Christensen



rie Hansen.

Bosat: Poppelvej 19, Hasselager.

Erna Betty Bertelsen gik i skole i Ormslev, hvorefter hun gennemgik huslig uddannelse, bl.a. hos forældrene, som hun har plejet i 10 år. Hun har siden 1954 arbejdet på Viby Gummifabrik. Hun interesserer sig en del for politik og er tillidskvinde i Ormslev-Kolt socialdemokratiske forening samt formand for kvindeudvalget.

Aage Nielsen gik i skole i Katstrup og var senere elev på Kolt Efterskole. Han kom i lære som gartner og tjente desuden forskellige steder ved landbruget. Senere arbejdede han i Aalborg og fik derefter arbejde ved Ormslev-Kolt kommune.

I ægteskabet er børnene III.K.1. - III.K.3.

### III.K.1. INGE-LISE BERTELSEN

er født d. 28. juni 1941 i Aarhus. Hun blev gift d. 13. februar 1958 i Kolt med Ib Olsen, der er født d. 26. marts 1934 i Aarhus som søn af bygningsnedker Alfred Olsen og hustru Helga Jensen.

Bosat: Kirkedammen 24, Aarhus C.

Inge-Lise Bertelsen gik i skole i Ormslev samt i Katstrup og Hasselager. Hun tjente en tid som husassistent og var derefter på efterskole, hvorefter hun igen havde plads som husassistent. Derpå var hun i købmandsforretning et par år inden giftermålet.

Ib Olsen gik i skole i Aarhus, og efter skolegangen kom han i lære som glarmester og udlærtes 1954. Sin værnepligt aftjente han ved Jydske Trainregiment i Padborglejren.

I ægteskabet er børnene III.K.1.a. - III.K.1.c.

### III.K.1.a. FINN STEFFEN OLSEN

er født d. 7. maj 1959 i Aarhus.

### III.K.1.b. HANNE OLSEN

er født d. 6. august 1960 i Aarhus.

### III.K.1.c. SØREN ALFRED OLSEN

er født d. 25. oktober 1961 i Aarhus.

III.K.2. MARY KRISTINE NIELSEN

er født d. 18. december 1943 i Ormslev. Hun blev gift d. 29. oktober 1966 i Ormslev kirke med Hans Steinmeier, der er født d. 12. marts 1941 i Brabrand som søn af arbejdsmand Aksel Heinrich Ludvig Steinmeier og hustru Marianne Nielsen.

Bosat: Storeskovsvej 75, Ormslev.

Mary Kristine Nielsen gik i skole i Kattrup samt i Aarhus. Hun tjente en tid på Hasselager kro, hvorefter hun virkede et par år som husbestyrerinde i Aarhus.

Hans Steinmeier gik i skole i Brabrand, hvorefter han havde forskellige pladser ved landbruget. Senere fik han arbejde på Dansk Tvistindustri.

I ægteskabet er børnene III.K.2.a. - III.K.2.b.

III.K.2.a. LENE STEINMEIER

er født d. 21. april 1967 i Lemming.

III.K.2.b. DORTE STEINMEIER

er født d. 3. november 1969 i Ormslev.

III.K.3. ANNE MARIE NIELSEN

er født d. 20. juni 1946 i Ormslev. Hun har været gift Jensen.

Bosat: Marselisborg alle 1 C, Aarhus C.

Anne Marie Nielsen har gennemgået folkeskoleuddannelse og virker nu som syerske.

III.K.3.a. JOY JENSEN

er født d. 6. august 1966 i Hasselager.

III.L. SVEND EGON BERTELSEN

er født d. 3. december 1922 i Ormslev. Han blev gift d. 13. august 1942 på Aarhus rådhus med Karen Margrethe Ringtved, der er født d. 8. april 1922 i Søften som datter af dræningsmester Ingvald Børge Ringtved og hustru Louise Martha Katrine Svendsen.

Bosat: Skærvad pr. Grenå.

Svend Egon Bertelsen gik i skole i Ormslev. Han arbejdede en

tid på Brabrand Hesteskofabrik og var derefter et par år som medhjælper hos broderen Jens Bertelsen. Han fik nu plads som chauffør på mejeriet Enigheden og var her i 5 år. Sin værnepligt aftjente han ved søværnet. Han kørte 1 år som chauffør hos broderen George Bertelsen på ruten Pinds Mølle-Aarhus og virkede derpå som chauffør ved DSB i 10 år. I 1957 blev han depotindehaver ved Dansk Esso, Grenå.

Karen Margrethe Ringtved gik i skole i Borum, hvorefter hun havde forskellige pladser ved husgerning indtil giftermålet, bl. a. på Pinds Mølle.

I ægteskabet er børnene III. L. 1. - III. L. 5.

### III. L. 1. IB RINGTVED BERTELSEN

er født d. 14. november 1942 i Årslev. Han blev gift d. 28. december 1963 i Fjellerup kirke med Grethe Jørgensen, der er født d. 14. juni 1945 i Tranehuse som datter af savskærer Jørgen Jørgensen og hustru Magda Nielsen.

Bosat: Fjellerup pr. Tranehuse.

Ib Ringtved Bertelsen gik i skole i Grenå. Han virkede en tid som bud og kom derefter i lære på Grenå Svineslagteri, hvor han blev udlært i april 1961. Han arbejdede en kort tid ved forskelligt og aftjente 1962-1963 sin værnepligt i Viborg. Efter hjemsendelsen var han slagtersvend hos E. Laursen i Grenå indtil d. 1. november 1963, da han selv købte forretning i Fjellerup. - Ib Ringtved Bertelsen har været medlem af bestyrelsen for idrætsforeningen i Fjellerup.

Grethe Jørgensen gik i skole i Fjellerup, og efter skolegangen virkede hun som ekspeditrice i forskellige forretninger indtil giftermålet.

### III. L. 2. BIRGIT RINGTVED BERTELSEN

er født d. 14. december 1945 i Åbyhøj. Hun var gift med styrmand Henning Munk.



III. K. Erna Betty Bertelsen og Aage Nielsen



III. K. J. Inge-Lise Bertelsen og Ib Olsen



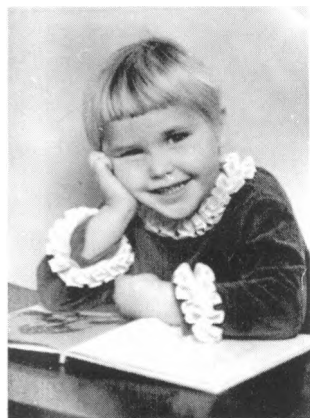
III. K. I. Inge-Lise Bertelsen



III. K. 2. Mary Kristine Nielsen



III. K. 3. Anne Marie Jensen



III. K. 3. a. Joy Jensen



III. L. Svend Egon Bertelsen og hustru



III. L. Svend Egon Bertelsen med sin første tankvogn



III. L. Hanne Ringved og Jens Christia Svidt

III. L. 3. HANNE RINGTVED BERTELSEN

er født d. 8. april 1948 i Pinds Mølle. Hun blev gift d. 6. maj 1967 i Grenå kirke med Jens Christian Svidt, der er født d. 13. april 1946 i Ålsrode, Ålsø sogn, som søn af vognmand Søren Axel Svidt og hustru Gudrun Valborg Robdrup.

Bosat: Frejasvej 29, Grenå.

Hanne Ringtved Bertelsen gik i skole i Grenå Øster skole samt på Grenå Gymnasium. Hun kom derefter i lære som ekspeditrice i kjoler og konfektion og udlærtes d. 31. august 1967.

Jens Christian Svidt gik i Grenå Vestre skole. Han kom i lære som murer og udlærtes 1964, hvorefter han arbejdede som svend til d. 1. februar 1968, da han købte Acton Nielsens vognmandsforretning, Grenå.

I ægteskabet er børnene III. L. 3. a. - III. L. 3. b.

III. L. 3. a. TINA RINGTVED SVIDT

er født d. 27. oktober 1967 i Grenå.

III. L. 3. b. SØREN RINGTVED SVIDT

er født d. 31. marts 1970 i Grenå.

III. L. 4. LARS RINGTVED BERTELSEN

er født den 23. april 1954 i Grenå. Han er i mekanikerlære.

III. L. 5. GITTE RINGTVED BERTELSEN

er født den 28. september 1958 i Grenå.

IV.           GRETHE BERTELSEN

er født d. 12. maj 1873 i Ormslev. Hun ses konfirmeret 1887 i Ormslev, men familien oplyser, at hun døde som ung af tuberkulose.

V.             JENS BERTELSEN

er født d. 2. januar 1875 i Ormslev, og han døde d. 19. august 1911 samme sted. Han var gift med Martha Christensen.

Bosat: Ormslev.

Jens Bertelsen blev udlært som skomager d. 25. april 1894 og ses 1900 at være skomager i Ormslev. Ved sin død betegnes han som købmand i Ormslev.

Han havde sønnen: V.A.

V.A.          JENS FERDINAND BERTELSEN

er født d. 19. januar 1908 i Ormslev. Han var skipper.

VI.           THORA BERTELSEN

er født d. 5. maj 1878 i Ormslev, og hun døde d. 3. marts 1879 samme sted.

R E G I S T E R

=====

I nedenstående register er medtaget direkte efterkommere efter Ferdinand Thorvald Bertelsen (født 1835) samt disse ægtefæller.

For personer der er omtalt i forslægten henvises til oversigtstavlen.

Amitsbøl-Nielsen, Kirstine	III.C.
Bertelsen, Anette Marianne	III.C.2.c.
- Bente Kirsten	III.C.4.c.
- Birgit Ringtved	III.L.2.
- Connie Jonna	III.C.3.b.
- Dorthe	III.J.2.a.
- Edit Magda Jenny	III.G.
- Ellen Elisabeth	III.H.3.
- Erna Betty	III.K.
- Ester Margrethe Therese	III.E.
- Ferdinand Thorvald	III.A.
- George Charles	III.C.
- Gitte Hertha	III.C.5.
- Grethe	IV.
- Hanne Ditte	III.C.4.a.
- Hanne Ringtved	III.L.3.
- Helga Johanne	III.F.
- Helle Fink	III.H.1.a.
- Helle Jonna	III.C.3.a.
- Hovard George	III.C.3.
- Hovard Steffen	III.H.
- Ib Ringtved	III.L.1.
- Inge-Lise	III.K.1.
- Ivan George	III.C.4.
- Jan Preben	III.C.2.b.
- Jens	V.
- Jens	III.J.
- Jens Ferdinand	V.A.
- Joan Ruth	III.C.1.b.
- Jytte	III.J.3.
- Kaj Hovard	III.H.2.
- Kirsten Mary	III.G.1.
- Lars George	III.C.4.b.
- Lene	III.J.2.b.
- Lillian Elna	III.C.3.c.
- Lone Skoubo	III.H.1.b.
- Maren	I.
- Marie Kirstine	III.D.
- Mary Kirstine	III.B.



Bertelsen, Ole Skoubo	III.J.1.
- Peter	III.J.2.
- Preben George	III.C.2.
- Robert	III.J.1.b.
- Steffen	II.
- Steffen	III.
- Stephen	III.J.1.
- Sussi Jette Ruth	III.C.1.a.
- Svend Egon	III.L.
- Thora	VI.
- Ulla Birgitte	III.C.2.a.
- Viggo	III.C.1.
Christensen, Aase Skoubo	III.H.1.
- Flemming Ormslev	III.J.3.
- Thomas	III.J.3.a.
Christiansen, Donald	III.G.
Erhardsen, Jørn	III.D.3.
- Jesper	III.D.3.a.
Eskildsen, Daniel Erik	III.D.2.a.
- Erik Rasmus	III.D.2.
- Vivi Marie	III.D.2.b.
Gammelgaard, Ruth	III.E.2.
Hallberg, Grethe	III.D.1.
- Henning	III.D.1.a.
- Peter	III.D.1.b.
Hansen, Berit Anisette Kjeld	III.E.2.b.
- Bo Kjeld	III.E.1.b.
- Finn Kjeld	III.E.1.
- Jan Kjeld	III.E.1.a.
- Lars Kjeld	III.E.2.a.
- Michael Kjeld	III.E.
- Poul Kjeld	III.E.2.
Jensen, Aase	III.B.3.
- Inger	III.C.4.
- Joy	III.K.3.a.
- Jytte	III.F.2.
Jørgensen, Grethe	III.L.1.
Kristensen, Henny Sørine	III.J.2.
- Keld Gliskov	III.F.1.a.
- Lars Gliskov	III.F.1.a.1)
Laursen, Kirstine	III.
- Lone	III.B.5.a.
- Niels	III.B.5.b.
- Thorkild Tømmerby	III.B.5.
Lauridsen, Jonna Andrea Elisabeth	III.C.3.
Madsen, Ruth Mary	III.C.1.
Mortensen, Anders	III.B.1.a.
- Inge Marie	III.B.1.a.1)



Nielsen, Aage	III.K.
- Anna Lise	III.F.3.
- Anna Marie	III.K.3
- Arne Damgaard	III.B.4.
- Bent	III.B.1.b.
- Bente Kaja	III.F.2.a.
- Claus Glerup	III.G.1.a.
- Frank Barthels	III.F.2.c.
- Inge Damgaard	III.B.3.b.
- Inger Margrethe	III.F.5.
- Jacob	III.B.1.b.1).
- Karin Damgaard	III.B.4.b.
- Klemen Damgaard	III.B.4.c.
- Lars Damgaard	III.B.4.a.
- Maja Kristine	III.B.2.
- Mary Kristine	III.K.2.
- Margit Damgaard	III.B.5.
- Mona Marie	III.F.1.
- Ove Glerup	III.G.1.
- Per Aage	III.F.4.
- Peter Arne	III.F.
- Poul Holst	III.C.2.a.
- Peter Damgaard	III.B.3.a.
- Søren Damgaard	III.B.3.
- Steffen Barthels	III.F.2.
- Torben Damgaard	III.B.3.c.
- Ulla Nybølle	III.F.2.b.
- Karl Damgaard	III.B.
- Marie Damgaard	III.B.1.
Olsen, Finn Steffen	III.K.1.a.
- Ib	III.K.1.
- Hanne	III.K.1.b.
- Søren Alfred	III.K.1.c.
Pedersen, Annalise	III.B.1.a.
- Bent	III.B.1.c.
- Birte Søballe	III.F.3.d.
- Elin	III.J.1.
- Erik Søballe	III.F.3.a.
- Hans Søballe	III.F.3.e.
- Jan Søballe	III.F.3.b.
- Jytte	III.B.1.b.
- Jørgen	III.B.1.d.
- Niels Søballe	III.F.3.c.
- Viggo	III.B.1.
- Villy	III.F.3.
Poulsen, Ellen Marie Fink	III.H.
Rasmussen, Anette Alfhild Krone	III.F.1.a.
- Beda Kathrine	III.J.
- Connie Kirsten	III.H.2.
- Hans Henning Krone	III.F.1.
- Lene Krone	III.F.1.d.
- Peter Krone	III.F.1.b.

Rasmussen, Susanne Krone	III.F.1.c.
Ringtved, Karen Marie	III.L.
Sarlej, Ruth	III.E.1.
Schneider, Lynne Donette	III.D.2.
Skaarup, Annemarie	III.B.4.
Steinmeier, Dorte	III.K.2.b.
- Hans	III.K.2.
- Lene	III.K.2.a.
Svidt, Jens Christian	III.L.3.
- Søren	III.L.3.b.
- Tina Ringtved	III.L.3.a.
Sørensen, Else Balshøj	III.B.2.a.
- Jacob Friis	III.C.5.a.
- Morten Friis	III.C.5.b.
- Ole Friis	III.C.5.
- Peer Balshøj	III.B.2.
- Steen Balshøj	III.B.2.b.
- Tove Balshøj	III.B.2.c.
- Viola Ragnhild	III.C.2.

0000000000  
00000000  
000000

# SUPPLEMENT

0 0 0

S U P P L E M E N T  
=====

Nedenstående oplysninger er indgået efter redigeringens afslutning.

III.A. FERDINAND THORVALD BERTELSEN

er født den 7. juni 1898 i Aarhus. Han blev gift den 28. juli 1928 i Oslo med Helga Mathilde Martinsen, der er født den 20. marts 1900 i Oslo som datter af Minius Martinsen og hustru Maren Habberstad.

Bosat: Liaveien 2, Lysaker, Bærum, Norge.

Ferdinand Thorvald Bertelsen rejste som ung til Norge, hvor han i en årrække har været rejsende. Han er nu pensioneret.

I ægteskabet er datteren:

III.A.1. EDITH MARGRETHE BERTELSEN

er født den 26. oktober 1928 i Oslo. Hun blev gift den 19. maj 1956 i Oslo med Alf Blyverket, der er født den 24. marts 1929 i Oslo som søn af tømremester Georg Blyverket og hustru Camilla Granum.

Bosat: Liaveien 2, Lysaker, Bærum, Norge.

Edith Margrethe Bertelsen har gået på realskole og har desuden besøgt handelsgymnasiet. Hun virkede en tid som sekretær i en bank og er nu lærerinde.

Alf Blyverket er musikuddannet og har ansættelse som basunist ved den norske radio.

I ægteskabet er børnene III.A.1.a. - III.A.1.b.

III.A.1.a. PÅL BLYVERKET

er født den 27. september 1957 i Oslo.

III.A.1.b. LARS BLYVERKET

er født den 25. august 1961 i Oslo.

Til supplementer, korrigeringer, videreførelse, fotos, avisudklip