



# Danskernes Historie Online

Danske Slægtsforskeres Bibliotek

## Dette værk er downloadet fra Danskernes Historie Online

**Danskernes Historie Online** er Danmarks største digitaliseringsprojekt af litteratur inden for emner som personalhistorie, lokalhistorie og slægtsforskning. Biblioteket hører under den almennyttige forening Danske Slægtsforskere. Vi bevarer vores fælles kulturarv, digitaliserer den og stiller den til rådighed for alle interesserede.

### Støt vores arbejde – Bliv sponsor

Som sponsor i biblioteket opnår du en række fordele. Læs mere om fordele og sponsorat her: <https://slaegtsbibliotek.dk/sponsorat>

### Ophavsret

Biblioteket indeholder værker både med og uden ophavsret. For værker, som er omfattet af ophavsret, må PDF-filen kun benyttes til personligt brug.

### Links

Slægtsforskeres Bibliotek: <https://slaegtsbibliotek.dk>

Danske Slægtsforskere: <https://slaegt.dk>



FRA  
KOMMIS  
TIL  
MUSEUMSLIDER

SØREN MANØE



# **Søren Manøe**

**Fra kommis til museumsleder**

30 år med Vestjyllands historie

Udgivet af Historisk Samfund for Ribe Amt

1994

Søren Manøe: Fra kommis til museumsleder  
Udgivet af Historisk Samfund for Ribe Amt  
© Historisk Samfund for Ribe Amt og Søren Manøe  
Forsidelayout: Arkitekt Else Kierstein, Esbjerg  
Sat med Palatino  
Tryk: Nordhjems Bogtrykkeri, Varde  
ISBN: 87-87490-37-4

Oplag: 2.500 eksemplarer

Bogen kan købes ved henvendelse til:

Historisk Samfund for Ribe Amt - Ekspeditionen  
Ejvind Busk Jensen  
Gl. Præstevej 16  
Ounbøl  
6800 Varde

Pris: 98,00 kr. (incl. moms, men excl. forsendelse)

Bogen udgives med støtte fra:

Bikuben, Ølgod  
Blåbjerg Kommune  
Blåbjerg Museum  
Blåvandshuk Museum  
Claus Sørensens Fond, Esbjerg  
Flensted A/S, Ansager  
Lise og Aage Dahls Fond, Ølgod  
Primo Plast, Tistrup  
Sindberg A/S, Ølgod  
Skads Herreds Brandkasses Fond  
Skovlund Andelskasse  
Sydbank, Ølgod  
Varde Byråd  
Varde Museums Fond  
Ølgod Grønt  
Ølgod Kommune  
Ølgod Museums Fond

Omslagfoto: Personalet i Brugsforeningen Frem, Nørrebrogade, Esbjerg julen 1953 eller 1954. Fra venstre chauffør Poul Hansen, kommis Flemming Andreassen, kommis Søren Manøe og førstekommiss Niels Lykke.

Indsat foto: Museumsleder Søren Manøe ved runestenen på Ølgod Museum. Foto: Torben Elliot Meyer 1994.



# Indhold

Forord .....	5
Indledning.....	7
Min baggrund.....	9
Den historiske interesse vågner .....	15
Historisk Samfund.....	19
Holger Øllgaard og Ølgod Museum .....	35
Tilknytningen til Ølgod Museum.....	39
Hodde Skolemuseum.....	43
Hjedding Mejerimuseum .....	45
Ølgod lokalhistoriske arkiver .....	47
Ølgod gamle Vandværk.....	49
Museumslov og folkelig opbakning .....	51
Museumsfællesskaberne grundlægges med Varde Museum .....	57
Blåvandshuk museumsvæsen .....	69
Blåbjerg museumsvæsen .....	75
Samarbejdet på amtsplan .....	81
Statens Museumsnævn .....	85
Afslutning .....	87
Søren Manøes forfatterskab - En bibliografi.....	89

# Forord

I følge Søren Manøe fortæller man om Vestjyllands store lokalhistoriker H. K. Kristensen, at han kendte alle folk i Ribe Amt efter år 1400 og vidste, hvad de havde bedrevet.

Om Søren Manøe kan man til gengæld sige, at alle nulevende folk i Ribe Amt kender ham. I mange år har han gennem sit lokalhistoriske arbejde og sin museumsvirksomhed fået berøring med mange mennesker, og han er en meget anvendt og skattet foredragsholder overalt i amtet. Emnerne er mange og meget forskellige, spændende fra voldsteder langs Varde Å til fattigvæsenets historie. Er emnet sørgeligt, formår Søren Manøe at tilsætte det krydderi og farve, som gør det interessant og vedkommende for mange at høre på. Han er god til at formidle historie, og man kan høre på måden, han gør det på, at han nyder det.

At være igangsat, få nye ideer og se dem virkeliggjort er også karakteristisk for Søren Manøe, og derfor er han stadig nyskabende på museumsområdet, selv om han har været i gang i mere end 25 år. Hans fleksibilitet og kreativitet har vundet ry viden om, ikke mindst i forbindelse med etableringen af et museumsvesen på tværs af kommunegrænser. »Museumsgrosserer« lød det med slet skjult misundelse fra museumskolleger.

Mange i Ribe Amt har meget at takke Søren Manøe for. Mest af alle vel Historisk Samfund for Ribe Amt, for hvem han har arbejdet energisk i mange forskellige sam-

menhænge i over 30 år. Derfor var det oplagt for bestyrelsen for Historisk Samfund for Ribe Amt at tage initiativ til en form for hyldest til Søren Manøe, da han efter 30 år i bestyrelsen og de sidste syv som formand besluttede sig for at forlade dette arbejde. At finde på noget var ikke så svært, for Søren Manøe har i mange år i spøg opfordret kolleger til at skrive til sit festskrift, og allerede for nogle år siden meldte han ud, at han var i gang med bidrag til bind II!

Derfor måtte det blive noget i den retning, der skulle laves, men i stedet for at bede andre skrive valgte vi at lade ham selv fortælle om sit liv og sit arbejde med historien i Ribe Amt gennem mange år. Han har mødt mange markante personer, og der er sket en betydningsfuld og markant udvikling i samfundet og på museumsområdet i de år, han selv har været aktiv, og endelig var vi overbeviste om, at han kunne fortælle med lune og vid.

Vi gav ham derfor ordet og pennen selv, og vi er glade for, at han med det korte varsel tog udfordringen op og skrev sine "historiker-erindringer", som Historisk Samfund har fornøjelsen at udgive i anledning af hans 60 års fødselsdag d. 3. august 1994.

Også en tak til fonde og virksomheder som gennem støtte har gjort denne udgivelse mulig.

Esbjerg i april 1994

*Jørgen Dieckmann Rasmussen*  
Formand for Historisk Samfund  
for Ribe Amt

Tilgnet min trofaste støtte: Grethe.



# Indledning

I 1964 holdt Historisk Samfund for Ribe Amt sit årsmøde i Grindsted.

Uden at jeg på forhånd vidste noget om det, blev dette årsmøde en skelsættende begivenhed i min tilværelse. Forud for årsmødet havde bestyrelsen holdt et møde, hvor man bl.a. havde drøftet nyvalg til bestyrelsen. Endnu husker jeg tydeligt, at min kone og jeg kom til årsmødet, netop som bestyrelsen havde afsluttet sit møde i et andet lokale. Jeg blev mødt af lederen af Ølgod Museum, Holger Øllgaard, som kom hen til mig og sagde: »Til lykke - nu kommer du i Historisk Samfunds bestyrelse - en post som jeg aldrig har haft«.

Det var ganske tydeligt, at det glædede ham meget. Hvad angår Øllgaards sidste bemærkning, så mener jeg at vide, at han havde haft tilbuddet tidligere, men havde sagt nej tak. Han var revisor i Historisk Samfund og deltog på lige fod med bestyrelsen i bestyrelsesmøderne, hvilket vel i øvrigt er en enestående skik, Historisk Samfund har.

På det efterfølgende årsmøde blev jeg foreslået og valgt, og det blev starten på en spændende tid, som kom til at strække sig over mere end 30 år.

Historisk Samfund har netop afsluttet sit årsmøde for 1994. Traditionen tro var det med en stor deltagelse, såvel til årsmødet som det ligeså traditionelle ledsagende foredrag. For bestyrelsen står et nyt arbejdsår for døren med nye udfordringer og måske nyvurderinger af virksomheden og aktiviteterne i en gammel, hæderkronet forening, der i øvrigt er Danmarks ældste amtshistoriske samfund.

For mig personligt blev dette årsmøde også en skelsættende begivenhed, for det betød afskeden med et bestyrelsesarbejde, som gennem 30 år har fyldt en væsentlig del af min tilværelse.

Når man forlader et foreningsarbejde, som har optaget halvdel af ens liv og som har givet adgang til så mange oplevelser, er det naturligt at sætte klokken i stå og lade tankerne finde tilbage.

Mange mennesker og mange begivenheder har krydset min vej, hvilket ikke blot har givet mig oplevelser og indhold, men været med til at forme min tilværelse indenfor lokalhistorien.

Historisk Samfunds bestyrelse har bedt mig skrive mine erindringer fra disse år, hvilket jeg tøvende har sagt ja til. Ifølge forslaget skulle beskrivelsen ikke blot omfatte arbejdet i Historisk Samfund, men også mit museumsarbejde på Varde og Ølgod museer samt min tilknytning til lokalhistorisk arbejde i Ribe Amt i en bredere forstand.

At det trods betænkelighederne alligevel blev et ja, skyldes først og fremmest min taknemmelighed for, hvad Historisk Samfund har givet mig, men også min opfattelse af, at det er vigtigt at videregive den næste generation en beskrivelse af vores egen periode. Også i den forbindelse har betænkelighederne været store. Var jeg den rette? Kunne jeg løse opgaven, når jeg ikke har ført nogen form for dagbog gennem disse mange år? Nævnes skal endvidere angsten for at overse væsentlige begivenheder eller afgørelser samt ængstelsen for at glemme personer, hvis indsats har været med til at



præge det historiske arbejde i Sydvestjylland i denne periode.

Den efterfølgende beskrivelse er tænkt og udformet som en nedfældning af erindringsglimt fra disse mange år, nærmest et kalejdoskopisk vue. Det vil måske forekomme en og anden noget ego-centrisk, men det kan skyldes, at der gik mange år, inden der kom faguddannede kolleger på museerne i Ribe Amt, så længe stod jeg alene med museumsarbejdet uden

at have nogle at drøfte ideer og udføre dem sammen med.

At nogen vil savne denne eller hin begivenhed, andre føle sig glemte, og atter andre finde unøjagtigheder, - ja, der må jeg bede om overbærenhed, for der er, som nævnt, tale om erindringsglimt.

Jeg anerkender og værdsætter den tillid og påskønnelse, der ligger bag bestyrelsens initiativ og håber at have opfyldt forventningerne.

# Min baggrund

Til læserens orientering skal jeg ganske kort opridse mine personlige data.

Jeg kom til verden den 3. august 1934 i Sig, en lille landsby syv km nordøst for Varde. Min far var ansat ved Sydvestjyllands Andels Elektricitets Forsyning (S.A.E.F.) som kabel- og liniemester. Han var født på Estvadgårds Mark ved Skive, hvor hans forældre havde et lille husmandssted. Slægten har været bønder så langt tilbage, jeg har kendskab til.

Min mor var født i Bramming, hvor hendes far var snedkermeister. Begge hendes forældre stammede fra Fanø. Han var skipper søn og hun kaptajnsdatter.

**Skolegang og valg af uddannelse**  
Efter fem års skolegang i Sig Skole begyndte jeg i 1947 i mellemsko-

len på Esbjerg Statsskole, hvorfra jeg tog realeksamen i 1951.

Efter eksamen var jeg meget i tvivl om, hvilken uddannelse jeg skulle vælge. Det blev handelsvejen, og jeg kom i lære i Brugsforeningen Frem i Nørrebrogade i Esbjerg. I 1954 blev jeg udlært og dimitterede fra Esbjerg Handelsskole.

Selvbetjening i forretningerne slog igennem i Danmark i begyndelsen af 1950'erne, og Esbjerg og Omegns Brugsforening (E.O.B.) var først i Danmark med selvbetjeningsbutikker. Denne nye forretningsform ville jeg gerne prøve at arbejde i, og jeg blev ansat i E.O.B.s afdelinger i Storegade i Jerne og på Gl. Vardevej. Ansættelsen kom dog kun til at vare forholdsvis kort tid, for forretningsformen tiltalte mig ikke. Jeg sav-



*Der arbejdes flittigt på Esbjerg Handelsskole i 1953.*



*Bag disken i den nymoderniserede butik i Brugsforeningen Frem i Skolegade, Esbjerg, ca. 1956.*

nede at handle med folk og have den direkte kontakt med kunderne. Man fik mange sjove episoder med, når man det meste af tiden opholdt sig i forretningslokalet, hvilket følgende lille oplevelse fra Brugsforeningen Frem i Nørrebrogade kan illustrere. Som i andre landforretninger var der en bænk i forretningslokalet, på hvilken der blev vekslet nyheder og sladder. En dag kom Chr. Pedersen, der var sognefoged i Jerne Sogn og dermed havde myndighed som betjent, til at diskutere med den kendte gårdejer Peder Gyde om, hvem af de to der havde mest at sige. Chr. Pedersen var mest fremfærende, men samtidig en hyggelig og gemytlig mand, der især elskede at fortælle om sin rejse til USA, hvor et af hans børn boede. »A hå'r nu mjest aa sej, Peder, fo a æ betjent, o når a sejer, a du æ an-

holdt, så æ du kat'me anholdt«. - »Nej, Chresten, der tar du fejl, du glemmer, at a æ ligsynsmand, o når a sejer, te du æ dø, så æ du kname død, Chresten.«

Jeg fik derefter tilbudt en stilling som klerk i Brugsforeningen Frem's hovedafdeling i Skolegade. Mit arbejde bestod i at være sælger til kutterflåden. Vi havde over 100 af Esbjergs daværende store kutterflåde som faste kunder. I sommerhalvåret betjente vi endvidere mange af de kuttere, der kom til Esbjerg fra Lundeborg, Rødvig, Bogense, Rudkøbing o.s.v. for at fiske.

I 1957 blev stillingen som førstekommis i Guldager Brugsforening opslået, og jeg fik den. Guldager Brugsforening var en udpræget landbrugs, og den dækkede et stort område, der strakte sig fra Bryndum til Sjelborg.

## På skolebænken igen

Jeg var nu blevet så gammel, at jeg måtte overveje fremtiden nøje - også fordi jeg var blevet forlovet med Grethe Jæger fra Ølgod.

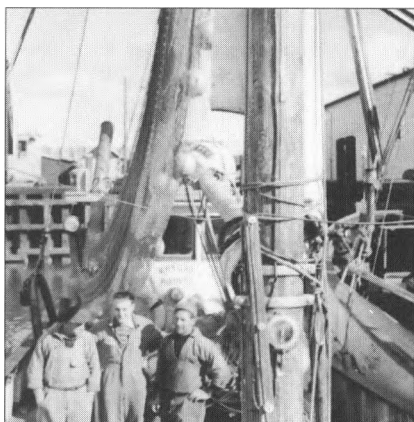
Mine interesser var blevet mere og mere boglige, og da jeg erfarede, at der var blevet oprettet et aftenseminarium i Esbjerg, søgte jeg ind og blev optaget. Da min realeksamen var blevet for gammel, måtte jeg have ca. et halvt års forberedelse i det, man kaldte forpræp.

Jeg forlod kort efter mit job i Guldager, og jeg blev endeligt optaget på seminariet i august 1959.

Optagelsen på seminariet betød, at jeg måtte se mig om efter arbejde, som kunne hjælpe med at klare det økonomiske.

På daværende tidspunkt var der stor lærermangel, hvorfor det var let for alle med interesse for undervisning at skaffe sig en plads som lærer i folkeskolen. Jeg havde hørt, at der skulle oprettes en ny stilling ved Hoven Skole, 10 km nordøst for Ølgod. Jeg kontaktede skolekommissionsformanden pastor A. Bøgebjerg Andreassen, der tilbød mig en drøftelse. Vi aftalte at mødes om aften en uge forud for sommerferiens slutning.

Grethe og jeg fik forevist skolen, idet førstelærer H. Winther endnu ikke var vendt tilbage fra ferie, hvilket dog skete, mens vi var der. Vi blev budt inden for i førstelærerboligen til en snak om ansættelsen. Da Winther blev præsenteret for mine planer om at starte på aftenseminariet i Esbjerg om små 14 dage og samtidig have fuldt lærerjob, udbrød han: »Sig mig, unge mand, har du lægeattest på, at du kan holde til det«? Det var jeg ikke i tvivl om, og samarbejdet de næste to år blev til stor glæde for mig og betød et



*Som klerk ombord på kutter Kryger K. 350 af Rødvig. Fiskerihavnen, Esbjerg ca. 1956.*

venskab, der strakte sig ud over ansættelsen.

Her underviste jeg 33 timer ugentlig fra kl. 8-15, hvorefter jeg kørte til Ølgod for at spise, så jeg kunne være fremme på seminariet i Esbjerg klokken 16.30.

Undervisningen varede til kl. 22.15, hvorefter de 50 km til Ølgod blev tilbagelagt. Så skulle der læses lektier til seminariet og forberedes til næste dags skolearbejde i Hoven.

Aftenstudierne betød et økonomisk problem for mange, og især for de mange, der havde stiftet familie. I min klasse var gennemsnitsalderen mellem 30 og 40 år. De studerende kom fra alle samfundslag. Der var kontordamer, lærerkoner, bogholdere, skræddere, landarbejdere, vejmand o.s.v. Ja selv en forfatter følte sig fristet.

Da aftenseminariet ikke var godt kendt som støtteberettiget til Statens Uddannelsesstøtte, fik vi ingen hjælp ad den vej. Først det sidste af de fem år, hvor vi studerede om dagen, blev vi anerkendt som førsteårs studerende. Vi kunne så få det mindste beløb, der var



et lån på 1.000 kr.

Der var store udgifter til bøger, men også skolepenge, idet Esbjerg Aftenseminarium var privat. Den største udgift var for mange transporten til seminariet.

Mange måtte stoppe allerede i løbet af de første år, og hovedårsagen var økonomien. Af det hold, jeg begyndte på, var der kun to, der fuldførte.

Som nævnt skiftede jeg - ligesom de fleste andre - over til et job i folkeskolen - og som næsten alle andre på fuld tid. Økonomien måtte vi se at klare os om ved. Jeg måtte anskaffe mig en bil, dels til skolen i Hoven, dels til seminariet i Esbjerg - en daglig tur på 120 km.

Vi anskaffede os en ny Folkevogn, der senere udskiftedes med en Opel Rekord og sidst en Opel Kaptajn. Nogle af mine klassekammerater var ansat i den nordlige del af Ribe Amt i Krusbjerg, Tistrup og Varde. Jeg lavede en

kørselsaftale med dem, så bilen var fyldt op og de således bidrog til at dække transportomkostningerne.

Da levevejen nu syntes sikret, giftede vi os.

Min kone og jeg supplerede indtægterne på anden måde. Dels boede vi gratis i en lille lejlighed hos mine svigerforældre, dels havde min kone arbejde i slagterforretningen hos sin far og tjente en løn, plus hvad der faldt af i et gæstfrit hjem. Hertil kom, at vi investerede i en udlejningsbil, som min kone passede.

Disse indtægter supplerede vi i sommertiden. Sommerturismen var i sin vorden, og da der var mulighed for at leje en kiosk ved havet lidt nord for Nymindegab, var der udsigt til en ekstra skilling.

Straks fra skoleferien startede og til den sluttede, kørte jeg daglig fra Ølgod til Nymindegab og var der fra kl. 8 - ca. 19. Stedet var



*Opel Kaptajnen, som var helt nødvendig for transporten til seminariet i Esbjerg.*



Sommerkiosken ved Hegnet nord for Nymindegab. "Indehaveren" sammen med Edith Reinecke, Hamburg.

nu mere end en kiosk, idet jeg handlede med alt inden for kolonial: Mel, gryn, øl og vand, brød og blade. Om morgenen havde jeg helt friske grønsager og slagtervarer med fra Ølgod, således at vareudbuddet var bredt og dækkende. F.eks. kan nævnes, at jeg dagligt solgte ca. 700 rundstykker, når turistsæsonen toppede. I week-enderne var Grethe med - det blev vores form for sommerferie. Fortjenesten var ganske god, for det var i årene lige før omsen og moms.

Disse »ferier« var ganske sjove, bl.a. fordi vi mødte en masse hyggelige mennesker. Mange kom for at slå en sludder af eller for at nyde en øl på bænken foran forretningen eller i butikken. Mange sjove indslag fra den tid kunne opregnes, men lad mig nævne en enkelt. En dag blev et af sommer-

husene i butikkens nærhed udlejet til en skatteinspektør fra en af vore større købstæder. Han gad ikke gå med sin kone til havet, men dukkede op i butikken, så snart hun var gået. Jeg var ikke helt stolt af situationen. Han elskede »Piratos«-lakrids samt øl. Han kunne sidde halve dage og snakke og var egentlig en hyggelig fyr. En dag sagde han til mig: »Det er en god forretning, du har her. Når du kommer til aften, har du så og så mange penge i kassen« - og nævnte et beløb. Jeg slog det hen med en bemærkning om, at man jo gerne måtte betale for at have en hobby. Manden fik ret. Da jeg gjorde kassen op, differerede det ikke 50 kr. I øvrigt betalte jeg alle hans »Piratos« og øl.

Det sidste år, jeg læste, havde jeg droppet handlen, og i stedet prøvede jeg en sommer at være

rejsleder for Skjern Rejser og rejste på Oberammergau og Innsbruck.

Studietiden varede til 1964, hvor jeg dimitterede. I mellemtiden havde jeg skiftet fra Hoven Skole til Grønfelt Skole i Ølgod Kommune.

En lille pudsighed overraskede mig ved min ansættelse ved skolen. En dag blev jeg opsøgt af det lokale skolekommissionsmedlem Thomas Vad. Han sagde, at skolekredsen gerne ville have, at jeg søgte den ledige stilling ved skolen. Jeg svarede, at jeg havde været glad for mine to år som vikar ved skolen og også gerne ville vende tilbage hertil, især når ligefrem skolekredsen ønskede det.

»Ja«, sagde han, »vi stiller to be-

tingelser: At du ikke er missionsk og at du ka' spille kort«. Det mente jeg nok at kunne opfylde, selv om jeg sandt at sige havde ventet at blive spurgt om noget i retning af mine holdninger til skolearbejdet eller lignende.

Efter studietiden vendte vi tilbage til Grønfelt Skole, hvor vi flyttede ind i en ny lærerbolig. Jeg blev andenlærer og fra 1966 første- lærer. Den stilling beholdt jeg indtil 1968.

Skolenedlæggelser fandt sted i stort mål i disse år, hvor central-skoler afløste de små landsbyskoler. Grønfelt Skole skulle også nedlægges, og jeg blev forflyttet til Ølgod Byskole, hvor jeg var ansat fra 1968-1973. Vi flyttede også bopæl til Ølgod by.

# Den historiske interesse vågner

I mit barndomshjem var interessen for historie meget beskedent. Min far havde ingen interesser i den retning. Han interesserede sig mere for sit arbejde, politik og fremtiden, men gav mig til gengæld så megen anden ballast. Min mor følte stærke bånd til søfartsslægterne på Fanø, noget som hendes far dyrkede en del. De mange ferier i det gamle Fanøhus i Nordby forstærkede min interesse for slægterne derovre.

## Det første møde med Historisk Samfund

Mens jeg gik i Sig Skole, fik jeg fat i Historisk Samfunds nye bogudgivelse *Øster Horne Herred* af H. K. Kristensen. Jeg husker, at jeg især blev grebet af beretningen om Sct. Gertruds Kilde og Kapel, som lå umiddelbart ved min skolevej fra Karlsgårde til Sig. Jeg fandt rester-



*Fra barndomshjemmet i Sig. Min mor drev her Tatol-forretning, medens min far var ansat ved S.A.E.F.*

ne af kapellet, men kunne ikke finde kilden, som på daværende tidspunkt vist var blevet fjernet af Varde Å.

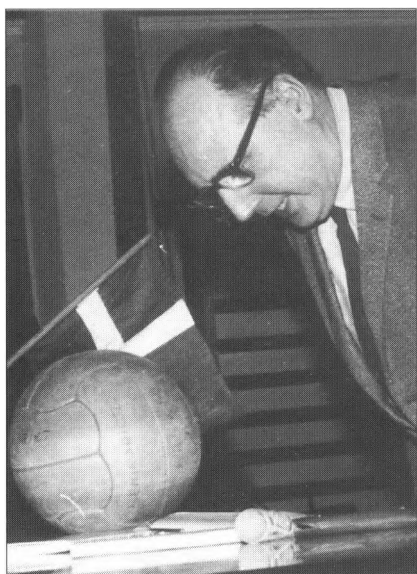
Interesseret læste jeg om herregården Nørholm og dens energiske ejer Andreas Charles Teilmann, hvis epitafium findes i Thorstrup Kirke, som vi for øvrigt betragtede som vores sognekirke, selv om vi egentlig hørte til Øse Kirke. Begejstret blev jeg især for at læse om den forsvundne borg Knubholm eller Karlsgård, som lå få hundrede meter fra mit barndomshjem i Karlsgårde, hvortil vi var flyttet i 1936.

## Mellemskole- og seminarietiden

Efter de første års skolegang i Sig Skole fortsatte jeg som nævnt i mellemskolen på Esbjerg Statsskole for at tage realeksamen. På statsskolen havde vi lektor Bue Kaae til historie. Hans undervisning har ganske givet været interessant, men greb mig ikke voldsomt dengang. Måske var jeg ikke moden, måske var det ikke hans force at undervise børn og unge.

Ganske anderledes stillede det sig, da jeg fik ham til liniefag i historie på aftenseminariet. Han var en glimrende underviser, vel nok den dygtigste og mest vidende lærer, jeg nogensinde har mødt. Han forlangte en helhjertet indsats, præcision og kildekritik. De, der interesserede sig for faget, vandt hans ubegrænsede tillid, og han øste gerne af sin store viden. Han krævede en utrolig indsats af sine elever og var ikke sen til at rose for det. Var man derimod på holdet, hvor historie var noget sekundært, eller man ikke afleverede sine opgaver til tiden, var han





*Bue Kaae måtte som det øvrige personale ved Esbjerg Seminarium lide den tort at blive konfronteret med sine yndlingsversioner ved de årlige revyer. Foto 1964.*

ubønhørlig streng.

Bue Kaae var speciel, og diplo-

mat var han ikke. Sport, præster, og Palle Lauring havde han et anstrengt forhold til. En lille episode fra denne tid står ganske klar. På grund af seminariets succes blev lokaleforholdene for trange, hvorfor der blev opstillet et par træbarakker ved seminariet. Hver fredag aften kl. 20 var der fællessamling med meddelelser, der sluttede med en aftensang/-salme. Umiddelbart derefter havde vi Bue Kaae til liniefag i et af baraklokalerne. I lokalet ved siden af havde de religionsundervisning ved pastor Herluf Eriksen, der begyndte med en salme. Da det var en stor klasse, og lydisolering var et ukendt begreb i bygningen, generede det os og Kaae især. Han udtrykte det således: »Hva' fanden tror han, han får sine penge for? Nu har vi lige sunget aftensalmer alle sammen - skal han så bruge tiden på det?«. Bue Kaae lagde herefter en slagplan, som vi alle troligt fulgte. Næste fredag aften havde han til os ni på holdet



*Bue Kaae med sit liniefagshold på ekskursjon til Ribe.*



*Esbjerg Seminarium tager nye lokaler i brug i overværelse af bl.a. Julius Bomholt og seminaristerne.*

fået fremskaffet højskolesangbøger, så da Herluf Eriksen inde ved siden af skulle til at begynde på en salme, brølede vi alle med øredøvende kraft »Den gang jeg drog afsted« med alle vers og omkvæd, så det blev umuligt for Herluf Eriksen og naboklassen at få ørenlyd. Det hjalp.

Kaae var en flittig historieforsker, der byggede sin viden og forskning på eksakte kilder. Gisninger og lignende var bandlyst. Palle Laurings populære historieskrivning kunne han ikke acceptere. Et af hans slagord lød: »Vi forsøger Palle Lauring og alle hans gerninger og al hans væsen«.

Kaae forstod at inspirere og tog os med på historiske ekskursioner rundt om i landet. Disse ture var berigende, lærerige og bestemt ikke kedelige.

Han var den, der for alvor gav mig interessen for historien, åbnede historiens skatkiste. Han og jeg fik et godt forhold til hinanden, og endnu husker jeg hans ord, da vi tog afsked efter seminarietiden: »Nu forventer jeg fremover artikler fra din hånd«.

Det var også Kaae's undervisning, der indirekte fik mig ind i museumsverdenen og i Historisk Samfund for Ribe Amt. I undervisningen blev vi præsenteret for én af klassikerne i dansk arkæologi: Bøllundbopladsen ved Ølgod. Pladsen blev udgravet af museumsinspektør C. L. Vebæk, Nationalmuseet, i 1939, og blev da dateret til at være Sydvestjyllands ældste boplads fra 7.000 år f. Kr. I forbindelse med Kaae's undervisning herom opsøgte jeg det lokale museum, Ølgod Egnsmuseum, og

traf der museumsleder, lærer Holger Øllgaard, der i den grad blev

afgørende for min videre løbebane, men herom senere.

# Historisk Samfund

Min indgang til Historisk Samfund gik som nævnt også gennem Bue Kaae, der i sin undervisning brugte mange artikler og specielle emner, især mange fra Historisk Samfunds årbog *Fra Ribe Amt*.

## H. K. Kristensen

Det blev Holger Øllgaard, der - som tidligere nævnt - var med i arbejdet i Historisk Samfund, som førte mig sammen med H. K. Kristensen, der da var pensioneret lærer fra Lunde, men nu bosat på Dybdalsvej i Varde.

Aldrig er jeg blevet mødt mere inderligt af et »Velkommen Søren Hansen, kom med ind« end her, hvorefter man begav sig ind i hans beskedne arbejdsværelse, der var fyldt med bøger fra gulv til loft. Aladdins hule ville blegne i sammenligning hermed. Selv i soveværelset var der bøger.

Kort efter man var ankommet, indfandt hans kone Gudrun sig med kaffe og småkager. Hun var en elskelig gammel kone, men desværre meget tunghør og led meget af Ménière's sygdom. Hun dyrkede tiden i Lunde, børnene samt børnebørnene.

Hurtigt blev jeg medlem af Historisk Samfund, og da man der havde indført, at studerende kunne blive medlem til halv pris og at de foruden årbogen fik Ribe amt-udgaven af *Danmarks Riges Breve*, var det attraktivt med et medlemskab. På seminariet lykkedes det mig at tegne godt og vel 100 studerende for ordningen, noget der passede H. K. vældigt, især da jeg yderligere kunne distribuere bøgerne uden omkostninger for foreningen. Man måtte så blot håbe på, at de ville fortsætte medlemskabet, når de blev ansat i folkeskolen.

Disse mange besøg hos H. K. Kristensen betød et nært venskab med familien. Gennem årene fik jeg megen hjælp og mange kildeoplysninger hos H. K.

At H. K. Kristensen er blevet karakteriseret som Ribe Amts største historiker er ikke uden grund. Hans forfatterskab er belyst i *Fra Ribe Amt* 1975 og 1982 og overvælder ganske, ikke blot i omfang, men også i emner.

H. K. byggede sin viden, sine artikler og bøger på troværdige kilder. Han havde en streng selvdisciplin, og havde han den mindste tvivl om sin oplysning eller kilde, blev den udeladt.

Han var af den gamle skole: Sparsommelig, men ikke nærig. Når jeg modtog breve fra ham, var de ofte skrevet på tyske formularer, han havde fundet på loftet i Lunde Skole efter besættelsen.

En dag gjorde jeg ham opmærksom på, at nu blev genbrugt for galt, idet jeg modtog breve skrevet bag på dødsattester fra Lunde-Outrup Pastorat. Det var tiloversblevne attester fra hans tid som degn ved Lunde Kirke. Han benyttede også opsprættede kuverter eller skrev på bagsiden af kuverterne, når ét eller andet faldt ham ind, efter at brevet var lukket til. F.eks. husker jeg en bagside med teksten: »Lovløsheden bliver værre og værre. I nat har de plyndret Åbenrå Museum«.

Hans litterære produktion er enorm, især når man tænker på, at han kun havde sin fritid til at udføre det i. Han havde et kolossalt kartotek med oplysninger. Man sagde, at H. K. kendte alle mennesker i Ribe Amt efter år 1400 og vidste, hvad de havde bedrevet.



Talemåden var ikke ganske uden grund.

En gang spurgte jeg H. K.: »Hvordan har du fået tid til alt dette?«, hvortil han svarede: »Jo, se - Søren Hansen, vi havde jo lange skoleferier dengang.«

Han var utrolig flittig. I sommerferierne sad han på Rigsarkivet i København, Landsarkivet i Viborg eller Åbenrå og gennemgik arkivalier. Han skabte sig overblik og lavede registre. Som én af de meget få havde han tilladelse til direkte hjemlån af arkivalier fra de statslige arkiver. Det beviser den respekt, hans produktion blev omgærdet med.

Til at belyse hans viden kan nævnes, at rigsarkivar Johan Hvidtfeldt i lang tid havde arbejdet med retsinddelingen på Amrum og Føhr, men havde opgivet at udrede de indviklede forhold, der herskede mellem de hertugelige og kongelige områder på øerne. H. K. påtog sig opgaven og løste problemet efter en utrolig arbejdsindsats, der strakte sig over flere år.

Han havde en ganske ejendommelig måde at skrive artikler og bøger på. Hans kartoteker bestod af kladderhefter og løse sedler i cigarkasser. Disse stod i stabler på hylden over hans skrivebord eller på reoler indenfor rækkevidde. Når han skulle skrive en artikel eller en bog, gennemgik han disse hæfter og sedlerne i cigarkasserne. Derfra valgte han sine sedler ud, sorterede dem i emnerækkefølge, lavede et hul i dem og trak dem på en snor. Så tog han seddel for seddel, fandt kildehenvisningerne frem og skrev. At sedlerne var genbrugspapir fra breve, kuverter og lignende var en selvfølge.

## Bestyrelsen

Kontakten til Historisk Samfund var skabt, men alligevel blev det en stor overraskelse for mig, at jeg som nævnt i indledningen blev indvalgt i bestyrelsen i 1964. Noget sådant var ikke blevet nævnt på forhånd, og min vurdering er, at Holger Øllgaard ville trække sig - ikke så meget på grund af alder, men fordi han gerne ville føre mig ind i Historisk Samfund. Derfor trak han sig som revisor og havde vel ventet, at jeg skulle afløse ham, men da der blev et par bestyrelsesposter ledige, så har han og måske også H. K. Kristensen peget på mig.

Begge var stolte, og jeg glad, men betænkelig. Dagen efter kunne man læse i avisen, at jeg var blevet valgt - i øvrigt som landets yngste bestyrelsesmedlem i et Historisk Samfund (jeg var da 30 år). Sidste bemærkning må avisen selv stå for. Jeg tror ikke, der var belæg herfor.

På generalforsamlingen i 1964 trak formanden, forfatteren Salomon Frifelt, Ølgod, sig, og redaktør ved Vestkysten i Varde, Peder Friis. Frifelt havde da været Historisk Samfunds formand gennem ikke mindre end 27 år.

Frifelt havde i sine unge år været journalist ved dagbladet Vestkysten, men ernærede sig som forfatter af en lang række historiske bøger om folkeskikke, hedeboendernes barske liv, personskildringer og folkløse. Desuden skrev han historiske romaner m.v.

Salomon Frifelt blev en højt elsket forfatter og har gennem sine bøger og foredrag været med til at skabe en stærk historisk interesse, ikke blot i Ølgod-området, men i hele Vestjylland. Han dyrkede interviewet mere end skriftlige kilder, hvilket fik en kritiker til at si-

ge, at Frifelt mere skrev historier end historie.

Frifelt havde jeg lært at kende gennem museumsarbejdet i Ølgod Museumsforening, hvor jeg en overgang var kasserer og Frifelt revisor. En gang, hvor han skulle revidere foreningens regnskab, og hvor vi ikke kunne få aftalt et tidspunkt, sagde jeg til ham, at jeg kunne lægge regnskabet ind på biblioteket, så kunne han hente det, næste gang han kom der. Han svarede mig hvast: »Det er ikke et sted, jeg sætter mine ben!«. Jeg tænkte ikke over striden mellem forfatterne og bibliotekernes udnyttelse af deres værker.

Jeg kom så ind i bestyrelsen, i følge avisen som ung mand, og jeg må erkende, at der i alder var langt op til de nærmeste. Bestyrelsen bestod udelukkende af ældre mænd, men hvis historiske erfaring og indsigt gav respekt, og som jeg lærte meget af. Foruden mig kom overlærer Valdemar Andersen, Bække, i bestyrelsen. Sparakassefuldmægtig Clausen Nielsen, Ribe, blev valgt til formand. Næstformand var pastor Knud Høgsbro Østergaard, Åstrup. Desuden bestod bestyrelsen af snedkermester og formand for Esbjerg Museum, Niels Thomsen, rektor Svend Mogensen, Ribe, Christa og John Kvist, Kragelund og H. K. Kristensen, Varde.

H. K. Kristensen og Valdemar Andersen var begge store lokalhistorikere. Af væsen var de meget forskellige. Valdemar Andersen var den alvorlige, sagligt tørre og uden humor, der holdt på, at gårdhistorien var lokalhistoriens kerne. H. K. Kristensen havde et andet og meget lysere sind med meget humor og smil parret med historisk saglighed. Deres historiesyn var på mange felter forskel-

ligt, men et havde de til fælles: Saglighed og kildekritik.

### Arbejdsopgaver

Også dengang var der tale om en meget aktiv bestyrelse med en masse opgaver. Fra det første bestyrelsesmøde kan nævnes, at der arbejdedes med planer om rejsningen af en mindesten for afdøde Tobiasen-Kragelund, bevaring af gamle gravsten på vore kirkegårde i amtet, noget biskop Dons Christensen i øvrigt støttede, samt en sommerudflugt til Vester Vedsted-Hviding Kirke. Af bogudgivelser arbejdedes der med *Biskop Hegelunds dagbøger* ved Bue Kaae, Carsten Teilmann Halds bog *Vestjyske Adelsfolk*, en bog om kunstmaler Holbak i lighed med bogen om C. Lyngbo, et samarbejde med Skibelundforeningen om et 100-års jubilæumsskrift og naturligvis den kommende årbog. Af andre aktiviteter kan nævnes tabet af historiske minder ved militærets planer om ekspropriationer ved Oksbøl, fredning af digevoldinger i Gammeltoft ved Henne samt forårsmødet, hvor man ville bede dr. Marschallack, Jever, om at holde et foredrag. Hertil kom, at bøgerne *Gamle sydvestjyske fiskerlejer* af H. K. Kristensen og Gunde Pedersens bog *En styrmands selvbiografi* var under udsendelse.

Det var en omfattende aktivitet, der videreførtes de næste 15-20 år, og som kan betegnes som Historisk Samfunds guldalderperiode.

Kendetegnende for arbejdet i Historisk Samfund var, at alle påtog sig omfattende opgaver. Karakteristisk var dog også, at alt byggede på tiden før 1800, og at nyere og nyeste tid var emner, som endnu ikke var historisk interessante. Den folkelige side kom ikke til udtryk i Historisk Sam-

funds publikationer, men derimod i foredragene og udflugterne.

### Christa og John Kvist

Det er ikke tanken her at skrive Historisk Samfunds historie, men dog vil jeg nævne visse personer, som jeg fik særlig tilknytning til.

Det gælder bl.a. Christa og John Kvist. Han havde været første-lærer og vist nok enelærer i Kragelund Skole ved Bække. 27 år gammel blev han blind. Det forhindrede ham dog ikke i at undervise i sin skole, til han faldt for aldersgrænsen. Hans kone Christa stod ved hans side i timerne og støttede ham, når der skulle skrives på tavlen o.s.v. John Kvist var en historisk begavelse med en enorm hukommelse.

Han skrev artikler til bl.a. *Fra Ribe Amt*, men også sognebøgerne om *Bække Sogn*, *Veerst Sogn* og sidst *Egtved Sogns historie* i to bind. Han besøgte Rigsarkivet i København og Landsarkivet i Viborg. Hans kone læste de arkivalier, han havde udvalgt, hvorefter han udarbejdede et stort kartotek til brug for sin historieskrivning. Han var meget folkelig og tog meget ud at holde foredrag. En gang fortalte han mig, at foredragene var det sværeste, da han skulle lære sig det hele udenad på forhånd, da han jo ikke kunne støtte sig til et manuskript. »Men«, tilføjede han, »så har jeg jo andre fordele, som under et foredrag i Hovborg, hvor lyset pludselig gik ud. Så sagde jeg til den lyttende forsamling: Ja, jeg ved ikke, om det generer jer, mig er det uden forskel, hvorefter jeg fortsatte mit indlæg«.

En gang deltog vi sammen i et kursus på Landsarkivet i Viborg, og da han havde hørt om de nye udgravninger ved Hvolris nord for Viborg, kørte vi efter kurset

dertil. Vi fik anlægget forevist af en af udgraverne. Der var bl. a. en stor stenkreds, som man mener har haft en funktion lig Stonehenge i Sydengland og anvendt til astronomiske observationer, blot er stenene miniputter i forhold til det engelske anlæg. Pludselig lagde Kvist sig ned og kravlede på alle fire den store stenkreds rundt, hvorefter han sagde: »Nu ved jeg, hvordan det ser ud«.

Han beklagede aldrig sin skæbne og var noget af det mest positive, man kunne møde. Et glad og taknemmeligt menneske. Han havde en styrke, som var værd at tage ved lære af.

### Mogens Bencard

En anden person, som kom ind i Historisk Samfunds bestyrelse næsten samtidig med mig, var Mogens Bencard, som var den første faguddannede museumsinspektør, der kom til amtet, idet han blev ansat som leder af Den antikvariske Samling i Ribe. Samlingen var på dette tidspunkt udpeget til Landsdelsmuseum, som opnåede et særligt tilskud fra Staten, hvilket indebar, at Bencard skulle rådgive og hjælpe amtets museer med deres problemer. En opgave han mere end til fulde indfrie.

Bencard var nyuddannet og kom hurtigt med i Historisk Samfunds arbejde, og da der i 1965 blev en bestyrelsespost ledig, blev han foreslået af bestyrelsen. Det fik et tidligere bestyrelsesmedlem til på generalforsamlingen at gå imod bestyrelsens forslag med ordene: »Jeg bryder mig ikke om embedsmænd«. Bencard valgtes dog med et stort flertal, som der står refereret i bestyrelsesprotokollen.

Bencard var et friskt pust at få

ind i det historiske arbejde i amtet. Hans faglige dygtighed, glæde ved arbejdet, folkelighed og evnen til at få folk med forskellige opfattelser til at samarbejde smittede af på det historiske arbejde i amtet. Hertil kom en række friske, perspektivrige initiativer, hvoraf kan nævnes amtsmuseumsrådet, konserveringsanstalten samt Mark og Montre - områder som bragte os et langt stykke foran andre dele af landet, og som vi stadig nyder godt af i amtet.

Hans udforskning af Ribe bys historie blev også til gavn for Historisk Samfund, der nød godt af artikler i årbogen, og hans viden blev også anvendt i redaktionsarbejdet med publikationer.

### De gyldne tider

Den nyvalgte formand Clausen Nielsen fik kun knap et år på posten, da han pludselig måtte forlade sit job i Ribe. H. K. Kristensen overtog derefter formandshvervet, indtil amtmand Morten Edelberg blev valgt i 1969.

Med ham kom der en ny periode i Historisk Samfund. Hans position og dens indbyggede indflydelse kom i høj grad arbejdet i Historisk Samfund til gode.

Jeg glemmer aldrig det første bestyrelsesmøde, som blev afholdt med Edelberg i formandsstolen. Dagsordenens punkter blev gennemgået kort og præcist på en meget håndfast måde, som adskilte sig fra den sædvanlige meget frie facon, som indtil da havde hersket. Inden vi så os om, var mødet afsluttet.

Ved starten af næste bestyrelsesmøde indledte Edelberg med at sige, at han havde opdaget, at dette var en bestyrelse, hvor man skulle have tid til at drøfte emnerne mere frit, samt også skulle hyg-

ge sig, så han ville anlægge en anden kurs, end hvis det havde været amtsrådet. Han var nemlig vant til, at amtsrådsmøderne skulle være korte og afsluttet til et bestemt tidspunkt, idet amtsrådsmedlemmerne som regel havde efterfølgende møder, som de skulle nå frem til. Derfor blev bestyrelsesmøderne fremover henlagt til sidst på eftermiddagen, og mange blev afholdt i amtsgården i Ribe, af og til afsluttet med middag i amtmandsboligen, hvor Lise Edelberg hyggede om os med god mad og vin.

Edelbergs position affødte en naturlig respekt, hvor vi altid var De's, men i øvrigt i et meget frit forhold til hinanden. Jeg fik et fortrinligt og nært samarbejde med ham, idet jeg havde overtaget kasserer- og ekspeditionsposten, som jo affødte et nært samarbejde med formanden.

Edelberg var yderst korrekt, for der skulle ikke kunne sættes en finger på hans embedsførelse. Det gjaldt naturligvis også forholdet til Historisk Samfund. Det kan illustreres ved et lille eksempel.

Når vi havde deltaget i møder ude i landet, eller som en enkelt gang i Dansk Historisk Fællesforenings udflugt til Sverige, modtog jeg en opgørelse over hans udlæg til rejse og fortæring - ikke noget med diæter. Nederst på regningen stod skrevet: » - minus sparet hjemmeforbrug - så og så meget«, som så var fratrukket hans udgifter.

Årene med Edelberg blev rige år for Historisk Samfund. Økonomi var ikke noget problem, for han kunne få fondsdørene til at åbne sig. Støtten fra amtets kommuner og pengeinstitutter forøgedes, hvilket resulterede i, at bestyrelsens mange initiativer i form af

publikationer kunne føres ud i livet. Hans motto var, at vi altid skulle have mindst 100.000 kr. i kassen, så vi kunne påtage os en opgave uden først at skulle skaffe penge.

Medlemstallet voksede også i hans periode fra ca. 1.100 til omkring 1.700, og det gav os en dejlig opbakning.

Hans interesse for historien og ikke mindst lokalhistorien var varm. Var man ude med ham et eller andet sted i landet, f.eks. til årsmøder, blev der ikke megen tid til morgensøvn. Han sagde gerne: »Jeg har noget, jeg gerne vil vise jer her i byen og på egnen. Skal vi mødes kl. 7.30, så kan vi være tilbage til mødet kl. 10«. Så fik man del i hans viden om stedets historie og fornemmede den glæde, han havde ved at delagtiggøre andre i sin viden og give dem en oplevelse.

Noget lignende gjorde sig gældende på en tur til Sverige. Edelberg havde undersøgt, hvilken vej bussen skulle køre næste dag. Denne rute ville ikke være særlig interessant, mente han. Vi kunne imidlertid køre en anden vej og se noget mere spændende. Som sagt så gjort. Næste dag kørte vi gennem et meget smukt og spændende landskab, hvor Edelberg fortalte om dette og hint. Da vi var ved at være fremme, hvor vi skulle støde til det øvrige selskab, sagde Edelberg: »Dér er det«. Et stykke fremme over en bjergkam vajede det svenske flag. Det styrede vi efter - for at havne på en fodboldbane! Nu måtte kortet frem, og vi fandt frem til de andre. Det ærgrede Edelberg som det præcise menneske, han var, men han kunne dog se det komiske i situationen.

### Festskriftet til H. K. Kristensen

Den 13. september 1975 fyldte Historisk Samfunds nestor H. K. Kristensen 80 år. I den anledning blev der udgivet et festskrift dediceret til ham, hvori en række af hans venner og kolleger fra det historiske arbejde bragte ham deres hilsen.

Forud for udgivelsen af festskriftet udspandt der sig en lille episode. H. K. og jeg havde et meget fortroligt forhold til hinanden. Han havde bedt mig om at varsko ham, når han i andres øjne blev for gammel, senil, eller han ikke selv kunne træffe velovervejede beslutninger, så han kunne forlade denne og hin forening eller bestyrelse, som han var medlem af, herunder altså også Historisk Samfund for Ribe Amt.

Da vi nu i bestyrelsen havde besluttet at udgive et festskrift til ham i anledningen af hans runde fødselsdag, opstod problemet med ikke at fortælle ham det, idet det skulle være årbogen, som blev gjort til festskriftet. Når vi valgte årbogen og ikke et særskilt skrift, skyldtes det, at han igennem mange år havde været redaktør af årbogen samt at han havde været den flittigste bidragyder af artikler til den. Problemet var imidlertid, at han stadig var redaktør af årbogen og ihærdigt arbejdede på 1975-årgangen.

Længe undgik vi at bringe årbogen på bane på bestyrelsesmøderne, men til sidst besluttede formanden og jeg, at vi ikke længere kunne holde det hemmeligt for ham. På DHF's årsmøde i Holstebro blev vi enige om at fortælle ham om bestyrelsens planer. Om aftenen sad H. K., Edelberg og jeg alene ved vores aftensmad på Hotel Schaumburg. Edelberg og jeg sad ved den ene side af bordet og

H. K. Kristensen lige overfor Edelberg. På et tidspunkt løftede Edelberg så sløret: »Ja - H. K. Kristensen, vi må ærligt erkende, at vi har holdt nogle bestyrelsesmøder uden Deres tilstedeværelse«. Min placering overfor H. K. Kristensen gjorde, at jeg kunne iagttage hans reaktion, - og endnu ser jeg for mig, at han blev - om ikke ligbleg - så dog bleg og yderst chokeret. Det kom ganske overraskende for ham, og han så tydeligvis i øjnene, at han var blevet for gammel og måtte forlade bestyrelsesarbejdet i Historisk Samfund. Dog vendte hans kulør tilbage, da Edelberg fortsatte: »Vi har nemlig holdt Dem udenfor redaktionsarbejdet med næste årbog, da vi har ønsket, at det skal være et festskrift til Dem i anledning af Deres 80 års

fødselsdag«. Sjældent har jeg set så glad et menneske - og han for-tjente det om nogen.

**Edelberg som historiens forsvare**r Edelbergs position udnyttede jeg nogle gange. Lad det være nævnt her som sidespring, der belyser hans interesse for historien og den indflydelse, han havde.

Menighedsrådet i Ho ville i 1973 sælge den gamle præstegård, da det ville blive for dyrt at restaurere den. Som leder af museumsvæsenet i Blåvandshuk foreslog borgmester Egon Jensen mig, at vi sammen skulle bese den for eventuelt at bruge den til museum.

Præstegården er udført i en meget fornem vestjysk byggestil og ligger smukt ned til Ho Bugt. Jeg



*H.K. Kristensen i sit kontor med festskriftet.*

kunne ikke rigtig forstå menighedsrådets beslutning, ej heller efter at have drøftet sagen med menighedsrådsformanden.

Jeg kontaktede derfor Edelberg, som qua sin stilling som stiftamtmand fik sådanne sager forelagt. Han sagde: »Den sag har ikke været over mit bord. Jeg skal undersøge det og tage mig af sagen«. Salget blev ikke til noget!

En anden gang opdagede jeg, at man i stiftelsen Varde Hospital var i færd med skifte de gamle småsprossede vinduer ud med store vinduer. Igen ringede jeg til Edelberg, der som stiftamtmand havde indflydelse på gamle stiftelser som hospitalet. Han bad mig undersøge, om samtlige vinduer var udskiftet. Jeg tog ned i Vestergade, kiggede på bagsiden af huset, hvor de originale vinduer endnu sad i, og meddelte ham derefter resultatet af rekognosceringen. - Bygningen fik igen småsprossede vinduer i ud mod Vestergade.

Et sidste eksempel. En lørdag morgen kom en af vore gode bekendte, læge Bendt Øllgaard, suse ind i gårdspladsen til vort hus. »De har ødelagt en jættestue«, sagde han ophidset. Han var kommet forbi et nyt vejanlæg ved Gårde Skole og havde observeret nogle meget store sten. At det er usædvanligt i Vestjylland at finde flere store sten sammen, er troligt nok, men jeg søgte at berolige ham, hvorpå jeg selv kørte derud. Ganske rigtigt: Store sten var lagt om bag en jordvold. Hvor stenene havde ligget, var der en del trækulsrester, så meget tydede på, at manden havde ret. Lige så ophidset som Bendt Øllgaard ringede jeg i min nød til Mogens Bencard, Ribe, der sagde: »Ja, ja, det er nok ikke så slemt, men jeg

kommer«. Da han så ødelæggelsen, blev han aldeles rasende. Nationalmuseet kunne vi ikke få fat i en lørdag, så han fattede ideen at ringe til stiftamtmand Edelberg, da der var tale om et amtsligt vejanlæg. Edelberg var endvidere formand for fredningsmyndigheden. Han tog sig sagen på.

Mandag morgen havde jeg vejentreprenøren i telefonen. Vi kunne få alle de maskiner og vejarbejdere, vi ønskede. Edelberg havde ladet sin galde løbe ned ad rangstigen.

Der var virkelig tale om en jættestue. Stedet blev udgravet af arkæologer fra Moesgaard ved Århus. De fandt et par økser samt skår. Vejentreprenøren måtte betale udgravningen. Senere opdagede vi dog, at jættestuen var blevet ødelagt allerede engang i 1930'erne af den daværende ejer, men det er en anden sag.

### Udflugterne i Edelbergs tid

Edelberg satte også sit præg på Historisk Samfunds udflugter, hvor han udnyttede sin position til at åbne selv meget tunge døre. Jeg husker oplevelsen på Schackenberg i Møgeltonder, hvor grevparret viste os gennem slottet med deres private rum, fortalte om slottets spændende historie og den betydning, slægten havde haft for Sønderjylland.

Eller besøget på herregården Margård ved Odense, Gyldensten og Sandagergård ved Bogense, hvor greven fortalte om bygningsernes historie og tog os med ud i de store indvundne arealer ved godset og berettede om godsdriften.

Det var også i hans formands-tid, helt præcist i 1972, hvor én af vore udflugter væltede alle planer. Jeg havde foreslået at lave en ud-





*Stiftamtmand M. Edelberg fortæller deltagerne på udflugten i 1976 om priel og diger på Rømø.*

flugt til Karlsgårde Vandkraftcentral og derefter besøge herregården Nørholm. Edelberg havde god kontakt til tidligere højskoleforstander J. Th. Arnfred, Askov Højskole. Arnfred var egentlig uddannet civilingeniør og havde været en af idémændene bag opførelsen af kraftværket og anlæggelsen af den kunstige sø, der blev til Ribe Amts største sø. Arnfred var en yderst respekteret og højt agtet person samt en glimrende fortæller. Da vi mødtes ved dæmningen nedenfor Karlsgårde Sø, var der mødt en enorm mængde mennesker. Edelberg bød velkommen. Hans stemme kunne slet ikke nå ud til yderkredsene i modsætning til Arnfred, som klart og tydeligt fortalte om stedets historie. Uden manuskript og uden at rette sig selv en eneste gang, fortalte han om elektrificeringen af Sydvest-

jylland ved oprettelsen af S.A.E.F., opbygningen af kraftværket og anlæggelsen af søen - klart og præcist. En flot præstation af en mand på 90 år. Selv om hans indlæg ikke var præget af humor, husker jeg dog et udtryk om ham selv. Han nævnte bl.a., at det havde været svært for ham, som bondesøn (fra Sønderbøl ved Oksbøl), at være med til at omdanne landbrugsjord til en kunstig sø. Ved anlæggelsen af Karlsgårde Sø skulle to gårdbrug nemlig nedlægges og oversvømmes i stedet for som hidtil at brødføde et par familier. Bønderne var da også vrede på ham, fortalte han, og nogle udtrykte det på den måde: »Bare der kommer så meget vand i søen, at vi kan drukne Arnfred«.

Efter at vi havde været samlet ved søen og været inde på kraftværket, var det planen at køre tu-

ren over Nørholm Hede ad den gamle, smalle møllevej til Nørholm Vandmølle. Midt på heden skulle vi gøre holdt, hvor H. K. Kristensen så ville fortælle om heden. Dette punkt måtte vi aflyse på grund af den store tilstrømning. Bilkortegen fyldte den flere kilometerlange vej over heden. Da vi gjorde holdt i avlsgården til Nørholm, talte vi godt 220 biler og beregnede, at vi måtte være mindst 600 mennesker. Baron Rosenørn-Lehn bød os indenfor i hovedbygningen, hvilket skete i en lang slange. Værre problemer opstod ved besøget i Hodde gl. Skole. Her måtte vi også give en almen orientering, hvorefter folk fordelte sig i skolen og kirken. I Letbæk Mølle skulle vi drikke kaffe, og under kaffen ville H. K. Kristensen fortælle. Vi havde bestilt kaffe og brød til 125, og flere kunne de ikke klare, så vi måtte sende folk til Tistrup og Sig for at få kaffe.

En sådan succes er vi siden sluppet for, men dog kommet tæt på ved et arrangement i Lønne i 1986. Vi var først i Lønne Kirke, hvor jeg fortalte om kirken og især om dens forgænger, der blev revet ned i 1903. Derefter forlagdes mødet til Lønne Højskole, som netop var blevet startet af Charlotte og Poul Erik Søe. Han fortalte om de nordiske myter. Alle højskolens lokaler måtte tages i brug for at rumme den store forsamling, og det udviklede sig nærmest til et helt bibelsk arrangement for at få kaffe og brød til at slå til.

Arnfred var også medvirkende til en overvældende interesse for et af vore andre arrangementer. Selv havde Arnfred givet udtryk for, at han stod i gæld til sin gamle læremester, professor Paul la Cour, Askov Forsøgsmølle. Arnfred kom

dertil som nyuddannet ingeniør og deltog i la Cour's forsøg med elektricitetsforsyning samt uddannelse af elektrikere på landet.

Vi bad ham skrive en artikel i årbogen samt holde et foredrag ved vores årsmøde i 1976 på Hotel Hjedding i Ølgod. Deltagerantallet var så stort, at folk fyldte samtlige rum, og nogle stod helt ud på gaden. Da jeg spurgte Arnfred, om han ikke ville bruge mikrofonanlægget, som hotellet havde, sagde han med sin dybe, langsomme røst: »Ikke for min skyld, jeg kan sagtens tale denne sal op«, hvilket han til fulde indfriede.

Omtalen af mødet i Ølgod bringer også minderne frem om, at det blev Edelbergs sidste. Kort efter blev han indlagt med en svulst på hjernen og døde d. 9. februar 1977.

### **Ekspeditionen**

Igennem mange år havde jeg foruden kassererjobbet også ekspeditionen af vore mange publikationer.

Der var næsten daglig bogekspeditioner, men den store hurtel var, når årbogen eller en ny publikation skulle udsendes. Vi boede dengang i et hus, hvor der på loftet var megen plads til rådighed for bl.a. Historisk Samfunds omfattende boglager.

Når den store udsendelse skulle finde sted, blev hele familien trommet sammen. Grethe, vore tre piger og jeg selv var i fuld sving. Pigerne lagde brochurerne i årbogen, Grethe girokort, medens jeg skrev adresserne, i alt ca. 1.800 stk. Vi skulle rubbe fingrene for at kunne pakke dem på to dage. Det var et familieteam, og for at bevare tålmodigheden måtte pigerne af og til styrkes med is eller andet opmuntrende.

## Det historiske arbejde fra slutningen af 1970'erne

Seminarielektor Verner Bruhn, Esbjerg, efterfulgte Edelberg på formandsposten i Historisk Samfund.

Gennem sit virke som seminarielektor på Esbjerg Seminarium med undervisning i historie blev nyere og nyeste tid en naturlig del af Historisk Samfunds virke, hvilket straks afspejlede sig i artikler i årbogen og de publikationer, som blev udgivet.

Verner Bruhns formandsperiode blev præget af mange aktiviteter og nye initiativer. Han var myreflottig og bar hovedparten af læsset, når noget skulle gøres.

## H. K. Kristensen-prisen

Det er også Verner Bruhns fortjeneste, at Historisk Samfund indstiftede H. K. Kristensen-prisen. Det er en pris, der uddeles af bestyrelsen til en person eller en institution, der har gjort en fortjenstfuld indsats for det lokalhistoriske arbejde i Ribe Amt.

Prisen blev bekendtgjort på årsmødet i Føvling d. 19. september 1978, hvor Verner Bruhn udtalte følgende ord til H. K. Kristensen:

»Kære H. K.

I 1931 trådte du ind i ledelsen af Historisk Samfund for Ribe Amt, og du har siden ubrudt været med - i bestyrelsen, som formand, som redaktør, ja i perioder endda flere af disse tillidsposter på samme tid. I 47 år har Historisk Samfund og du været en del af hinanden, både i styrelsesarbejdet, men der til gennem din skribentvirksomhed, som har gjort dig til årbogens flittigste bidragsyder.

Stiftamtmand Edelberg skrev i en fødselsdagsartikel til dig for

nogle år siden, at vi ikke rigtig kunne tænke os Historisk Samfund dig foruden, ord som jeg fuldt ud kan gøre til mine. Men nu trækker du dig tilbage fra din sidste tillidspost som medlem af redaktionen, fordi du finder, at med en alder på 83 år kan det være nok. Vi synes, at dit sind endnu er ungdommeligt, at du endnu har lune - ja næsten kådhed i dig, og at du endnu tænker både lyst og klart.

Nu må vi så se at klare os dig foruden. Det gør vi sikkert også, for vi kan bygge på et solidt fundament, på gode traditioner og på en goodwill og respekt i vide kredse, som din indsats først og fremmest har været med til at skabe.

Du er forlængst udnævnt til æresmedlem, og for tre år siden udgav vi et festskrift til din ære. Andre har sørget for, at dit portræt er blevet malet, og fra højeste sted er du blevet benådet med ridderkorset. Vor fantasi rækker ikke til at finde på en gave til dig, vi vil nøjes med at forsøge at videreføre arbejdet, så du kan glæde dig over det.

Men vi vil gerne sætte dig et minde - ikke en mindsten, men knytte dit navn til Samfundet, og vi har derfor besluttet, at den lokalhistoriske pris, som vi har stiftet, skal bære dit navn og hedde H. K. Kristensen-prisen.

Jeg tror, du vil modtage denne form for hyldest i den ånd den er tænkt. Idet jeg overrækker dig et eksemplar af fundatsen, siger jeg dig tak for lang og trofast tjeneste«.

Som den første modtog første lærer Jens Hedegård Rasmussen, Darum, H. K. Kristensen-prisen.



*H.K. Kristensen gratuleres efter indstiftelsen af H.K. Kristensen-prisen.*

### **Registreringsopgaver og indsamlingsarbejder**

Af større og nyere opgaver var registrering af amtets mindesten, nedlagte skoler, forsamlingshuse, missionshuse, mejerier og indsamling af arkivalier fra andelstiden.

Når disse emner blev aktuelle, skyldtes det de store forandringer i vort samfund, som netop fandt sted i de år. Det var vigtigt, at nogen forsøgte at registrere disse forandringer.

Da tilmed arbejdsløsheden steg, og det blev muligt at udnytte arbejdsløshedsordningerne til at skaffe arbejdskraft til ekstraordi-

nære arbejdsopgaver, kunne vi ansætte en person til at lede dette arbejde.

At også mindestenene kom med, skyldtes en tilfældighed. I sin tid havde Historisk Samfund foranlediget, at der blev rejst en mindesten ved Skads Herreds gamle tingsted ved Kors Kroen. En meddeler havde gjort bestyrelsen opmærksom på, at stenen var overhældt med maling. Igennem sit mangeårige virke havde Historisk Samfund rejst en række mindesten over hele amtet, og ikke blot Samfundet, men også en række sogneråd, foreninger og lignende havde foranlediget sten opsat til minde om skelsættende begivenheder, markante personer o.s.v. Den tid sluttede for Historisk Samfunds vedkommende i 1965 med afsløringen af mindestenen for Tobiasen-Kragelund.

Ved hver eneste afsløring var stenen blevet overdraget til sognerådet eller en anden instans, som lovede at værne om stenen.

Da de mange små sogneråd forsvandt ved kommunalreformen i 1970, glemte de nye storkommuner forpligtelsen overfor disse mange mindesten. Historisk Samfund påtog sig at få dem registreret samt at få lavet aftaler om deres fremtidige tilhørsforhold og vedligeholdelse.

Udgivervirksomheden fortsatte i Verner Bruhns tid, og det blev næsten en regel, at vi hvert år kunne forære vore medlemmer en gratis publikation. Af nye tiltag kom Historisk Søndag, som stadig lever videre blandt vore arrangementer.

### **Tilbagegangen melder sig**

Det gik næsten for godt, men først i 1980'erne kom dykket. Medlems-tallet fik en tilbagegang. Landbru-

get gennemgik mange sammenlægninger, og der blev færre tilbage på gårdene, og da hovedparten af vore medlemmer var landmænd, kom de nye tider til at ramme os hårdt.

Salget af vore bøger gik dårligere, og et dårligt salg for to bøger med brevsamlinger kostede os mange penge. Skattereform, kartoffelkur, arbejdsløshed og færre midler i det hele taget indvirkede naturligt på vores virksomhed.

Hertil kom, at Historisk Samfund ikke længere var enerådende om at udgive historisk litteratur om amtet. De fremvoksende museer og lokalhistoriske arkiver var begyndt at udgive bøger og udsende årsskrifter. En bog som *Vestjyder fortæller*, ja egnsbøger i det hele taget, faldt i manges smag, og den saglighed, der kom til udtryk i vores årbog og andre udgivelser, havde ikke længere samme tag i amtets befolkning som tidligere. TV og lokal-tv optog en større og større del af folks fritid, og læselysten reduceredes.

Verner Bruhn og bestyrelsens vurdering var at satse på mere læsebart og nærværende stof fra nyeste tid i vore årbøger, men uden at slække på kravene til et højt, fagligt niveau.

Også udflugterne ændrede karakter, så de ikke blot fandt sted i amtet, men også gik til andre landsdele samt til det gamle land syd for grænsen.

### **En eklatant fadæse**

Fra min kasseretid i Historisk Samfund mindes jeg stadig en brøler, som fandt sted ved årsmødet i Billund i oktober måned 1977.

Formanden Verner Bruhn var ved at aflægge sin beretning, da jeg pludselig opdagede, at jeg

havde fået det forkerte regnskab med, nemlig regnskabet fra det forrige år.

Gode råd var dyre. Jeg nåede lige at sætte Verner Bruhn ind i situationen, inden jeg besteg talerstolen og aflagde forrige års regnskab - én gang til. Uden bemærkninger af nogen art blev dette regnskab godkendt - for anden gang, mens det rigtige regnskab aldrig er blevet godkendt. Det er dog optrykt i årbogen for 1977 og viser et overskud på næsten 110.000 kr. mod det to gange godkendte overskud for året før på 46.668 kr.

### **Verner Bruhn forlader bestyrelsen**

Verner Bruhn ønskede at udtræde af bestyrelsen i 1987 på grund af et stort arbejdspress samt hans princip om kun at sidde i bestyrelser i ca. otte år. Vi havde dog den glæde at udnytte hans store indsats gennem 14 år. Hans formandsperiode blev en rig, produktiv og nyskabende tid for Historisk Samfund. På årsmødet i Varde blev han derfor også hyldet for sin dygtige ledelse af foreningen.

### **De seneste år**

På det efterfølgende bestyrelsesmøde blev jeg valgt til formand. Det tilkommer ikke mig at vurdere denne periode.

Dog vil jeg nævne, at vi i bestyrelsen har bestræbt os på at skabe en egenkapital, så vi er i stand til at påtage os nye, store opgaver uden først at skulle ud og samle penge. Det er lykkedes nu, takket være en stram styring af økonomien og en stor indsats af hvert enkelt bestyrelsesmedlem. Desuden kan vi glæde os over, at medlems-tallet atter har stabiliseret sig.



*Historisk Samfunds årsmøde i Arnbjerg, Varde, 1987. Den afgangende formand Verner Bruhn takkes for den store indsats, han har ydet Historisk Samfund for Ribe Amt.*

### **Årbogen ændres**

Den stærke konkurrence, som vi er blevet påført fra forskellige andre bogudgivelser af lokalhistorisk art, har vi forsøgt at imødegå ved at sprede artiklerne i årbogen mere i tid - gerne fra arkæologi til nyeste tid - samt ved at sørge for at dække amtet nogenlunde i geografisk henseende. Læserne skulle gerne kunne finde emner og lokalstof i årbogen, som netop interesserer dem.

### **Flygtninge og begravelsesskikke**

Historisk Samfund udfører stadig undersøgelser. Det er måske noget enestående for et Historisk Samfund, men på et tidspunkt fandt vi, at der burde laves en samlet oversigt over de lejre for tyske flygtninge, der var i Ribe Amt fra 1945-1949. Fhv. oberstløjtnant L. G. Ipsen, Oksbøl, påtog sig opgaven og har udført et stort arbejde hermed, hvilket har givet os et

langt mere dækkende billede af disse lejre og deres funktion, men også et indblik i en række menneskeskæbner. Undersøgelsens resultater er løbende blevet publiceret i årbogen.

Nu mangler kun det store arbejde med den største af alle lejrene, Oksbøllejren, der i 1945 kom til at rumme ikke færre end 35.000 tyske flygtninge og med et slag gjorde Oksbøl til Danmarks sjette største by.

Vores sidste rejse - begravelsen - er et andet emne, som i disse år danner baggrund for en undersøgelse. Pastor emeritus Anders Futtrup, Esbjerg, har påtaget sig at udføre undersøgelsen af begravelsesskikke med døderingning, bedeslag o.s.v., og de første resultater heraf er allerede bragt i årbogen.

**Færre bøger, men altid en årbog**  
 Publikationsvirksomheden har vi

været nødt til at reducere, men glædeligt var det, at vi for to år siden atter kunne forære vore medlemmer en bog gratis. Det var *Billedhistorier fra Ribe Amt*.

Glemmes må heller ikke redaktørerne af årbogen, ikke blot H. K. Kristensen, men også Valdemar Andersen, Bække, som førte den på daværende tidspunkt traditionelle stærkt faglige linie, hvor tiden indtil år 1800 havde eneret. Efter ham kom Kirsten Agerbæk, Ribe, som energisk fornyede årbogen og tilpassede dens indhold til nutiden.

Svend B. Troelsen, Vester Vedsted, gjorde en stor indsats for den sydlige del af amtet og var desuden en flittig skribent. Nævnes skal også borgmester A. Chr. Andersen, Grindsted, der arbejdede for den nordøstlige del af amtet, og som stod fadder til udgivelsen af flere publikationer i denne del af vores område. Jens Kusk, der i

mange år har været en trofast revisor, har især ydet en værdifuld indsats som medlem af redaktionen samt udført det store arbejde med bøgerne fra Tjæreborg og Sneum Sogne.

Den nuværende bestyrelse gør et fornemt stykke arbejde, et arbejde som jeg og vore medlemmer alle påskønner, men som det er traditionen i et sådant tilbageblik, udelader man altid de nuvirkende.

### **Fremtiden**

Historisk Samfund har 92 års fødselsdag i år, og årbog nummer 91 udkommer til september. Det er altså en gammel forening, men en forening fuld af livskraft og energi, men vigtigst af alt med en medlemsopbakning, der forpligter bestyrelsen til at fortsætte det historiske arbejde i amtet.

Igen gennem alle disse år har foreningen forstået og formået at til-



*Den 7. april 1994 holdt Historisk Samfund for Ribe Amt årsmøde på Hovborg Kro. Undertegnede er i færd med at aflægge min sidste beretning som formand.*

passer sig de nye tider. Også nu har Historisk Samfund behov for en analyse af sin virksomhed. Nye tanker og nybrud må være løsenet for det fremtidige arbejde, uden at man dog giver slip på alle sine traditioner.

Den nye bestyrelse skal have lejlighed til at vurdere fremtiden, dens muligheder og behov.

Mit ønske er, at der stadig må være brug for en amtshistorisk forening til at »vække og nære den historiske sans og interesse for den lokale historie og værne om de historiske minder, som findes i amtet«, som det så rigtigt er anført i foreningens formålsparagraf.



# Holger Øllgaard og Ølgod Museum

»Hver spån, du finder i Danmarks jord, er sjæl af dem, der har bygget riget.«

Disse ord stod at læse over oldtidssamlingen i det første rum på det gamle Ølgod Museum. Og disse ord blev indgangen til min tilknytning til museet.

Museet var åbnet i 1954 og lå da i bygningen i Vestergade 49, der nu er museets magasin og værksted.

Hvordan jeg blev tilknyttet museet skal refereres ganske kort. Da Holger Øllgaard, museets stifter og leder fra 1954-1969, skulle pensioneres efter 40 års gerning som førstelærer ved Hejbøl Skole i Ølgod Østersogn, stod han med en stor samling museumsgenstande, som på en eller anden skulle finde

et blivende sted. Der var tale om, at Varde Museum kunne udvide med en Ølgod-afdeling. Esbjerg Museum tilbød gennem en bekendt til Øllgaard at købe samlingen. Øllgaard svarede, at hvad han havde fået foræret, ville han ikke tjene penge på. Skulle samlingen noget sted hen, blev det som en gave.

Samlingen var blevet skabt ved, at folk i Hejbøl og senere i Ølgod-Strellev-området havde skænket ham deres gamle ting. Egentlig var det begyndt med, at Øllgaard i sin undervisning manglede undervisningsgenstande, når han skulle fortælle børnene om et emne som f.eks. stenalderen. Han spurgte da børnene, om der ikke hjemme lå en stenøkse, en flintkniv eller lignende på skrivebor-



*Museumsleder Holger Øllgaard ved jydepottesamlingen. Foto ca. 1960. .*

det eller i vindueskarmen, og om de måtte låne det med i skole. Mange fandt, at Øllgaard kunne indlemme disse ting i sin samling.

Samlingen voksede støt, især da Øllgaard begyndte at samle landbrugsredskaber og husgeråd ind fra det gamle landbrugssamfund, som var i opløsning på grund af nyudvikling med elektricitets indtog på gårdene.

Da han skulle slutte lærergeringen i Hejbøl i 1953, afholdt han en udstilling, der ganske fyldte skolens gymnastiksal. Udstillingen afspejlede ikke blot samlingens kvalitet, men også det forestående problem: Hvad skulle der blive af den i fremtiden?

Nogle personer i Ølgod-Strellev-området fandt, at samlingen burde sikres for lokalområdet, hvorfor de indkaldte til et offentligt møde. Ved en skriftlig afstemning var der 55 stemmer for et museum i Ølgod og 23 for en flytning til Varde Museum. Ved et offentligt møde d. 10. august 1954 stiftedes Museumsforeningen for Ølgod og Omegn.

Ølgod Sogneråd støttede oprettelsen af et museum med 15.000 kr. under forudsætning af, at en indsamling gav mindst et tilsvarende beløb.

Den fysiske placering skulle der også findes en løsning på. Der arbejdedes på at placere museet ved mejerimuseet i Hjedding, men denne plan frafaldt man, da Ølgod Menighedsråd stod og ville sælge kapellanboligen i Vestergade, hvilket man fandt var en bedre løsning på museumsproblemet.

Huset blev sat i stand, og samlingen kunne præsenteres for offentligheden i september året efter. Øllgaard var såvel stifter som leder og kustode.

## Øllgaard som museumsleder

Da jeg, som tidligere nævnt, havde hørt om Bøllund-fundet gennem historieundervisningen hos Bue Kaae på seminariet, var det naturligt, at jeg opsøgte Ølgod Museum for at se, hvad de havde fra dette fund.

Genstandsmæssigt var der ikke meget, men vigtigere for mig var, at jeg mødte Øllgaard. Han var den fødte museumsmand, fagligt meget vidende og en gudbenådet fortæller, fyldt med humor og lune. En rundgang i museet med ham var en oplevelse, man aldrig glemmer. Tingene fik liv, når han ledsagede dem med fortællingen om deres brug, deres tidligere ejeres anvendelse af dem, erhvervelsen til museet o.s.v. Han var en naturlig del af museet og omvendt.

Selv kritiske fagfolk lod sig rive med, når han fagligt og kyndigt berettede om samlingen. Mogens Bencard udtrykte det en gang således: »Denne samling burde aldrig forøges, røres, ja egentlig burde den forsegles for fremtidige vandaler, og så åbnes efter 100 år. Så ville man have noget ganske unikt i dette land«.

Dette råd blev dog ikke fulgt og var slet ikke i Øllgaards ånd. For som Øllgaard selv annoncerede i Ølgod Ugeblad ved museets start: »...for ikke at skuffe for mange, må jeg gøre opmærksom på, at den (dvs. samlingen) ikke må betragtes som et færdigt museum, men som et grundlag, hvorpå der kan bygges videre i fremtiden«. For ham var det vigtigt, at et museum altid var under udvikling.

Han skabte sin store viden gennem faglitteraturen samt gennem sine mange museumsbesøg. Han nævnte, at han havde besøgt alle Danmarks daværende museer

med undtagelse af Bornholms. Hertil kom hans værdifulde evne til at lytte til de gamle på egnen, som jo også var hans barndoms-egn.

Alt dette fik min kone og jeg del i, når han besøgte os, og det skete ugentligt. Han satte sig godt til rette i gyngestolen, vi fik en kaffepunch eller to, og så var det bare med at lytte. Det var som »Sesam«, der lukkede sig op og krydredes med hans vestjyske lune, som han ikke kunne skjule, men som tydeligt gav sig til kende i de spillevende øjne.

Øllgaard kunne fortælle mig, hvor bopladsudgravningen i 1939 havde fundet sted, samt også fortælle, hvorledes han var kommet under vejr med fundet. I 1938 var museumsinspektør C. L. Vebæk, Nationalmuseet, blev kaldt til undersøgelsen af en gravhøj i Grimlund ved Hoven. Øllgaard, som da var kontaktmand til Nationalmuseet, deltog selv i udgravningen. De fandt kun en pung med en tysk 5-pfennig.

Hvad der var mere interessant var, at Øllgaard var kommet i besiddelse af nogle ejendommelige flintstykker fra en gdr. Lundgaard i Bøllund. På en mark havde han to gravhøje liggende. Ulovligt havde han gravet i den ene høj og der fundet de omtalte flintstykker.

Da Vebæk så de to flintstykker, blev han meget interesseret. De svarede til et netop gjort fund ved Klosterlund ved Silkeborg, en boplads som da regnedes for en af Danmarks ældste. Vebæk lovede at se igennem fingre med, at der ulovligt var gravet i højen. Fredningen af gravhøje havde fundet sted få år forinden. Bopladsen blev undersøgt og udgravet, og beretningen herom findes i *Fra Ribe Amt* 1940.

Da jeg selv fik interesse for fundet, opsøgte jeg gården, som nu var overtaget af sønnen. Han huskede godt, at der i hans barndom havde været en udgravning på markerne, men hvor huskede han ikke. »Du kan bare gå om på den anden side af stuehuset, så finder du nok et og andet«. Jeg håbede jo på, at der på Vebæks udgravning var glemte noget. Og stor blev min forbavselse, da jeg snart havde alle lommer fyldte. Det viste sig, at der kun var ét sted på markerne, hvor jeg intet fandt - her var det, at bopladsgravningen havde fundet sted i 1930'erne. Alt havde da ligget i hede, og Øllgaard fortalte, at de havde gravet nogle søgehuller i området, men ikke gjort nogen fund, som kunne tyde på, at bopladsen strakte sig ud over deres udgravning.

Bopladsen viste sig imidlertid at have været mange gange større, end fundet fra 1939 viste.

At der ikke var grundlag for en ny udgravning skyldtes, at Hedeselskabet havde dybdepløjet hele området, så alt var blevet endevendt.

### Samarbejdet med Øllgaard

Øllgaard og jeg fandt sammen i et hjerteligt samarbejde. Han hjalp mig med oplysninger til opgaverne på seminariet og skolen samt gav mig en viden om ikke blot lokalområdets historie, men også om de spændende og særprægede personer, som havde levet på egnen.

Især husker jeg en travetur rundt på Ølgod Kirkegård, hvor gravstenenes navne fik fylde, og der blev uddelt ros og ris og sjove bemærkninger. Gud ske lov kunne de døde ikke svare igen.

Jeg hjalp Øllgaard lidt på museet samt forestod nogle små arkæo-



*Feltarbejde under V. Vedsted-kurset 1967. Der vurderes på en gravhøj under nedbrydning ved Hjerpsted.*

logiske forundersøgelser, når fund af denne karakter blev anmeldt.

### **Uddannelse af museumsmedarbejdere**

Midt i 1960'erne begyndte Dansk Kulturhistorisk Museumsforening med uddannelse af museumsmedarbejdere, de såkaldte Vester Vedsted-kurser, som blev klassikere i dansk museumsverden. Øllgaard fandt, at det var vigtigt, at jeg deltog.

Det første år var jeg på et arkæologisk udgravningskursus hos Poul Kjærum, Århus, og året efter hos Olfert Voss. Næste år deltog jeg i et kursus i etnologi hos Poul Strømstad, hvor vi opmålte snedkermester Daus hjem i Sønderportsgade i Ribe. Året efter var det igen etnologien, der trak, og denne gang hos Bjarne Stoklund, hvor vi lavede undersøgelser på øen Manø.

**Ølgod Museums fortsatte vækst**  
Ølgod Museum udviklede sig stærkt efter etableringen i 1954. Samlingerne voksede, og det blev nødvendigt med en tilbygning. En del af samlingerne blev omrokeret og nye interiører kom til. En glædelig begivenhed for museet, og da især for Øllgaard, var statsanerkendelsen i 1966. Hans indsats var blevet værdsat på højeste faglige plan, noget der glædede ham usigeligt. Fire år tidligere var han blevet tildelt fortjenstmedaljen i sølv.

I 1968 fyldte han 80 år og blev ved den lejlighed hyldet af Ølgod Kommune. Museets gave bestod af et maleri af ham set stående i sine samlinger.

Efter et kort sygdomsforløb døde Øllgaard d. 15. januar 1969.

Den mest betydningsfulde epoke i museets historie var hermed slut. Der er mennesker, som man synes fortjener at leve evigt - Øllgaard var ét af dem.

# Tilknytningen til Ølgod Museum

Da Øllgaard døde, lå det i luften, at jeg ikke blot skulle overtage hans formandsplads i museumsforeningen, men også den daglige ledelse af museet. Også det havde han forberedt, idet han overfor bestyrelsen havde givet udtryk for, at han nu havde fundet sin kronprins, som han udtrykte det, og jeg indvilgede i det uden betænkning.

Hvad dette ja kom til at betyde, anede mig ikke på det tidspunkt. Det blev indledningen til travle, men rige og afgørende år for mig.

## På jagt efter runesten

Arkæologien blev indgangen til museumsarbejdet på Ølgod Museum. I de første mange år varetog jeg denne opgave, også efter at jeg overtog ledelsen efter Øllgaard.

Det blev til mange spændende udgravninger i Lyne, Tarm, Odderup, Grimlund, Ølgod o.s.v. Skal jeg fremhæve én frem for de andre, må det blive fundet af runestenen.

Det er de færreste beskåret at finde en runesten, og når det lykkedes, skyldtes det, at andre havde været på sporet før.

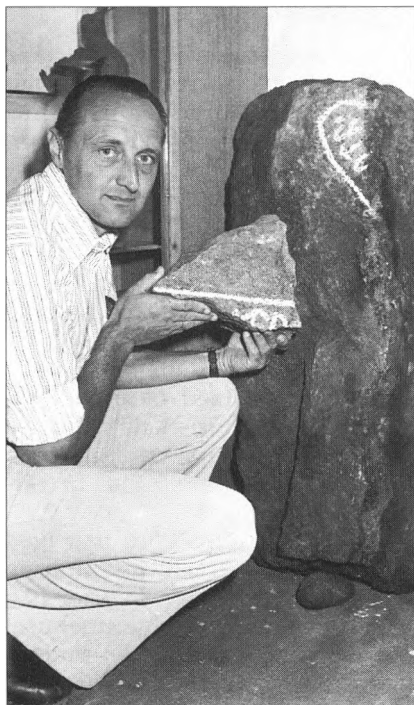
I Nationalmuseets beretningsarkiv fandt jeg under gennemgangen et brev fra 1903 fra en tidligere Ølgod-borger, som var flyttet til Salling. I brevet nævnte han, at nogle bønder omkring 1850 gravede i en gravhøj i Vallund, og at de på højens bund fandt en sten med tegn og omløbende bånd.

En runesten? Ja, måske, men på bunden af en høj? Runesten plejer at markere sig ved vejforløb, eventuelt på toppen af en forhøjning, men gravet ned i en høj lød my-

stisk. Tegnene og de omløbende bånd talte imidlertid for en runesten.

Han fortæller videre, at bønderne slog stenen i stykker for at bruge den som syld i en nyopført hedegård. Heldigvis angav han såvel højen, hvor stenen skulle være fundet, som gården hvor stenene skulle være placeret.

Jeg ansøgte Nationalmuseet om frigivelse af højen, så vi kunne undersøge den. Jeg tænkte, at såfremt de havde slået den i stykker på stedet, måtte der være stenrester i højfylden. Landmanden gav sin tilladelse til, at vi måtte udgrave højen. Han ville også gerne af med den, da den lå uheldigt i kanten af marken.



Runestenen fra Vallund. Foto 1975

Højen så ikke godt ud. Der var et stort hul i midten, antagelig et plyndringshul, måske lavet af Vorbassedrengene, én af de bander, der i forrige århundrede drog rundt i Midt- og Vestjylland og røvede gravhøje. I østsiden var der en mægtig afgravning, og i de andre sider var der huller efter kuler, antagelig kartoffelkuler eller teglovne.

Vi gravede hele højen bort uden at finde det mindste spor af runestenen. Et noget nedslående resultat, som dog opvejedes noget af, at vi fandt rester af to grave med stridsøkser fra enkeltgravstiden.

Højen var nu borte, men landmanden var i mellemtiden blevet så interesseret, at han fandt, at han ville savne sin høj. Derfor genopførte vi den af den udgravede fyld, men flyttede den blot nogle få meter udenfor den dyrkede mark.

Nu var vi lige vidt.

I sit brev nævnte anmelderen imidlertid, at man udefra kunne skimte få tegn i syldstenene. Nationalmuseets inspektør Norling-Christensen havde i 1952 frilagt sylden, dog uden at finde spor efter runer. Gården kunne vi jo ikke rive ned, men fik dog indføjjet i skødet, at når det en gang måtte ske, skulle museet tilkaldes.

I 1975 kom gårdens nye ejer for at rådføre sig med os om en restaurering af gården. Jeg rådgav, så godt det lod sig gøre, men inderst inde ønskede jeg at få gården revet ned.

Nogen tid efter kom han igen og meddelte, at en restaurering ville blive alt for dyr, hvorfor han havde planer om at rive stuehuset ned og bygge nyt. Med let sind erklærede jeg, at det kunne jeg kun bifalde, når det ikke kunne være anderledes. Og sådan blev det.

Vi var med fra morgenen af, da maskinerne begyndte at rive skorsten og mure ned. Det spændende øjeblik kom, da syldstenene blev taget op og lagt for sig. Intet spor, ud over at vi kunne se, at en del af stenene havde samme struktur, altså måtte stamme fra samme sten.

Det var en dejlig sommeraften, så vi sad i al vor nedslåethed og trøstede hinanden med en øl eller to.

Pludselig faldt solens aftenstråler i en bestemt vinkel på én af stenene, hvilket gjorde, at jeg syntes at kunne se et tegn.

Nu gik den vilde jagt med at spule stenene, og ganske rigtigt: Der var to sten med i alt fem runer samt rester af omløbende bånd.

Brevet talte sandt.

Når vi intet fandt i højen i sin tid, kan det skyldes to ting. Enten var stenen slået i stykker et andet sted end i højen, eller også havde vi fået udpeget den forkerte høj. Min vurdering er, at der er tale om det sidste. Alene stenens størrelse støtter denne teori. Af de andre sten med samme struktur, som vi fandt, kan vi se, at det har været en kæmpe stor runesten.

Hvor de andre runestykker findes, er fortsat en gåde. Måske dukker de op i andre hedegårde på enen.

Runestenen findes i dag i Ølgod Museums samlinger. De få tegn siger desværre intet om, hvad der har stået på stenen.

### Andet end arkæologi

Fra de andre sider af museumsarbejdet kunne der fremdrages mange andre spændende episoder, f.eks. om sørøveren fra Strellev, kaptajn Jens Sørensen, som skulle have faret på Kinakysten sidst i



**DERAF NAVNET**  
Ølgod museum har fået nogle runesten - men kender  
endnu ikke teksten.

*Fundet af runestenen gav anledning til megen omtale, også megen munter omtale som her i Landsbladet d. 29. august 1975.*

1700-tallet. Vore undersøgelser af hans liv og færden aflivede dog disse myter, da det viste sig, at han aldrig kom længere end til Middelhavet, samt at han ikke havde været sørøver.

Om stenen, der blev lagt over den levende begravede hest. Om tyggemaskinen til ældre menne-

sker eller om kylekæppen, hrydens forlængede arm o.s.v.

Det vil dog føre for vidt her blot at medtage en lille del af de historisk interessante oplysninger om vore genstande, så jeg vil i stedet opfordre læserne til at besøge museet og studere dets samlinger.



*Liv i Hodde Skolemuseum - dog ikke for helt så mange år siden, som det umiddelbart ser ud. Undertegnede optræder i mit gamle fag til brug for Elfagmandens Kalender 1991.*



# Hodde Skolemuseum

Ved dannelsen af Ølgod storkommune sidst i 1960'erne gjorde jeg daværende borgmester Alfred Jepsen opmærksom på, at den lille skole ved Hodde Kirke nu var kommunens ejendom.

Skolen var fra 1831 og stod med sit inventar urørt fra ca. 1890. Undervisningen var ophørt i 1955. Borgmester Alfred Jepsen, som sad i museets bestyrelse, var faktisk ikke klar over, at skolen tilhørte kommunen. Han spurgte mig: »Hvad skal vi stille op med den skole?«

Jeg foreslog ham, at den forblev kommunens ejendom, men at vi kunne drive skolemuseum i bygningen, som i øvrigt kun er 6x9 m. i udvendige mål. Det syntes han var en god idé.

Vi satte bygningen i stand med

nyt stråtag, malede vinduer og døre og satte et skilt udenpå, hvorpå der stod: SKOLEMUSEUM. Ellers ændrede vi intet ved skolen. I 1976 blev der konstateret svamp i bygningen, hvilket gjorde, at vi efter istandsættelsen indlagde centralvarme i den.

Den lille skole er en typiske repræsentant for det specielle vestjyske skolebyggeri, der fandt sted efter skoleloven i 1814. Det viste sig endvidere senere at være det eneste skolemuseum, der er indrettet i en original bygning på sit oprindelige sted.

En lille pudsig episode udsandt sig kort efter, vi havde overtaget skolen til museum. Jeg blev ringet op af Dommerkontoret i Varde, der oplyste, at Ølgod Kommune var ved at sælge den



*Hodde Skolemuseum.*

lille, fredede skole ved Hodde Kirke. Det stod jeg meget uforstående overfor, så meget mere som vi netop havde indrettet os, og at skolen var en fredet bygning.

Sagen opklaredes dog til alles tilfredshed. Ølgod Kommune var rigtig nok i færd med at afhænde Hodde Skole, men det var den anden Hodde Skole, som lå 1 km længere øst på i Hessel. Denne skole var dog ikke fredet.

Fejltagelsen var opstået ved, at da den lille skole ved Hodde Kirke skulle fredes i 1950'erne, havde man ikke bemærket, at den ikke var særskilt matrikuleret, men lå på kirkens jord. I 1831 var det gjort af økonomiske årsager, så man kunne spare udgiften til en grund til skolen. Derfor fjernede man et stykke af kirkegårdsdiget, så skolen kunne opføres på kirkens grund. Da man så fredede skolen, så man øjensynlig, at den lå på matr.nr. Hessel 1A. Det var imidlertid skolen i Hessel, der

blev fredet, uden at man var klar over, at det var den forkerte skole. Den lille skole ved kirken blev altså først endeligt fredet ved vores mellemkomst på baggrund af fejltagelsen.

I 1964 var det 150-året for skoleloven af 1814. Her kom Hodde Skole til at spille en mindre rolle, idet den blev motivet for det frimærke, der blev udgivet i den anledning.

I 1981 fejrede vi 150 året for Hodde Skoles opførelse. Det skete på Ølgod Museum med en særudstilling af al det meget undervisningsmateriel, vi har indsamlet igennem årene. I dagens anledning udgav vi særkuverter med de gamle frimærker fra 1964. Senere lavede vi en vægplade med skolen.

At vi overtog den lille skole har betydet, at vi er blevet museum for den vestjyske skoleordning, men også er indtrådt i et udvalg for Dansk Skolehistorie.



*Jubilæumskuvert for Hodde Skolemuseum 1981.*

# Hjedding Mejerimuseum

Ved min tiltrædelse som leder fandt jeg, at det var mærkeligt, at der i vort område lå et museum, som vi ikke havde et samarbejde med.

Ganske vist havde der, som tidligere nævnt, været planer om at placere Ølgod Museum i forbindelse med mejerimuseet. Ja, der havde endda været planer om at flytte mejerimuseet til Ølgod Museum i Vestergade 49, hvor det kunne blive placeret i haven. Gud ske lov blev ingen af disse planer til noget.

En henvendelse til Mejerikontoret i Århus blev meget positivt modtaget, og jeg fik sammen med Rosager fra Mejerikontoret oprettet en god overenskomst, som in-

debærer, at vi forestår den daglige drift efter et af dem godkendt budget, men at de refunderer os omkostningerne. Bygningerne tilhører fortsat De danske Mejerier.

## Andelsmejeriernes 100-års jubilæum

I 1982 fyldte dansk mejeribrug 100 år, hvilket vi selvfølgelig måtte fejre, da andelsmejeriernes vugge stod i Hjedding. Sammen med Mejerikontoret, Ølgod Kommune og Hjedding Mejeri blev der lagt et festprogram. Mejerikontoret var imidlertid af den formening, at jubilæet burde fejres i Århus. Det var vi meget afvisende overfor, og mejerikontoret gav sig.

Dagen blev fejret i Ølgod under



*Fhv. mejeribestyrer Hans Linding og undertegnede foran mindestenen ved Hjedding Mejerimuseum.*

stor festivitas med festtale af Folketingets formand Svend Jakobsen. Dronningen var blevet inviteret med over et halvt års varsel, men sendte afbud tre uger før. Det betød, at programmet måtte ændres. Vi var meget skuffede, idet det ville have kastet ekstra glans over ét af de få områder, Danmark virkelig er kendt for i det store udland. Vi havde nok også lidt svært ved at forstå begrundelsen, som var, at en af prinserne skulle konfirmeres den dag - en torsdag! Nå, vi havde en pragtfuld dag - som vi senere trøstede os med.

Ølgod er i øvrigt ikke blevet overrendt af royale besøg, idet det kun er sket én gang, nemlig da Vestbanen blev indviet i 1875. Da var Chr. IX og kronprinsen med festtoget fra Varde til Tarm.

Også Hjedding Mejerimuseum kom på frimærke, idet postvæsenet på dagen udgav et frimærke med mejerimuseumsbygningen og smørkærnen som motiv. Førstedagsstempel hørte med til udgivelsen, men vi fik Ølgod Postkon-

tor til også at lave et særstempel til dagen. Museet lavede desuden særkuverter med frimærket, foruden at der blev udgivet en vægplade med mejerimuseet som motiv.

Hele byen og egnen var på den anden ende, og der var masser af særarrangementer i dagens anledning.

Næste dag var der stor festlighed i Århus med modtagelse på rådhuset og festaften i Vejlbyskovhallen.

Vi praler jo lidt af, at vi har hele to ud af vore tre museer på frimærke. Hjedding har desuden også dannet motiv for et lokalt julemærke.

Mejerimuseet er et godt aktiv for Ølgod Museum, men har også givet os forpligtelsen til at være landsdækkende for de danske andelsmejerier, noget som vi har svært ved at leve op til alene af den grund, at genstandene efterhånden er voldsomt store samt at de fleste andelsmejerier nu er nedlagt.



Jubilæumskuvert for Hjedding Andelsmejeri 1982.

# Ølgod lokalhistoriske arkiver

En anden af museets afdelinger er Ølgod Lokalhistoriske Arkiv, der er langt ældre end museet, idet en kreds af lokalhistorisk interesserede personer allerede i 1921 oprettede et Historisk Samfund for Ølgod Sogn, vel nok et af landets ældste lokalarkiver.

Dette initiativ siger også lidt om, at der tidligt har været en historisk interesse i området. Jeg tror, det skyldes personer som førstelærer Bloch, Ølgod, boghandler Hans Nielsen (kaldet »Ølgods Sokrates«), forfatteren Salomon Frifelt og Holger Øllgård. Det er også klart, at H. K. Kristensen og andre fremtrædende folkelige historikere i amtet som Niels Thomsen i Esbjerg, Rosenstand,

Ribe m.fl. i højeste grad har virket ansporende.

Det er i øvrigt noget, jeg mener at kunne spore, da jeg blev kasserer i Historisk Samfund, hvor jeg havde overblik over hele medlemskredsen i amtet. Det var tydeligt, at medlemsskaren havde størst tyngde i den nordlige del af amtet, ned langs kysten, over Varde, Esbjerg og til Ribe, hvorimod den østlige del af amtet var tyndt repræsenteret. Jeg tror, at den personlige appel og markante personers indsats har smittet af.

Foreningen Historisk Samfund for Ølgod Sogn indsamlede historisk materiale om sognet.

Dette arkiv fungerede sideløbende med museet, og først i 1968 Ø



*Ansager Lokalhistorisk Arkiv.*

indgik det som en del af museet.

I 1954 opstod der interesse for et arkiv i Tistrup på initiativ af Kr. Haahr, og i 1969 blev det en afdeling af museet.

På forslag fra museet fik vi oprettet et arkiv i Ansager og sidst et i Skovlund, således at kommunen nu er dækket.

Ikke altid slår éns intentioner til. Det var min mening, at vi var nødt til at lave denne konstellation, hvor arkiverne er placeret i lokalområderne, så længe storkom-

munen var ny, og de tidligere sogne ikke følte sig som en naturlig del af den nye kommunestruktur. Efter ca. 10 års forløb skulle vi så samle arkiverne i et stort lokalar-kiv for hele kommunen. Det ville betyde bedre faciliteter, men også lette det for brugerne af arkiverne. Realiseringen af denne plan, tror jeg dog ikke, jeg kommer til at opleve, og jeg mener heller ikke, at tiden eller indstillingen er for en sådan ordning.

# Ølgod gamle Vandværk

Ølgod gamle Vandværk er vor senest etablerede afdeling.

I 1989 lod andelsselskabet Ølgod Vandværk forlyde, at man ville rive vandtårnet ned. Tårnet og pumpehusene havde ikke været i brug til deres egentlige formål i årevis.

En kreds af borgere samt museets bestyrelse fandt, at det ville være kedeligt, hvis vandtårnet, der nærmest var blevet byens var-tegn, blev revet ned.

Sammen med vandværkets bestyrelse udarbejdedes derfor en redningsplan, som gik ud på, at de ville sætte bygningerne, tårn og grund i stand, hvorefter det hele skulle overdrages til museumsforeningen for 1 kr. Museet betingede sig, at der yderligere fulgte en sum på ikke under 200.000 kr. med.

Dette blev fremlagt på vandværkets generalforsamling, hvor ordstyreren Aage Dahl under dette punkt sagde: »Museumsforeningen vil overtage vandværket, såfremt hver vandforbruger giver 25 kr. om året i fem år. Min kone siger, at det kun er en pakke cigaretter. Skal vi gå over til næste punkt på dagsordenen«.

210.000 kr. lød checken på.

Ved overdragelsen skulle vi så betale 1 kr. I museets gemmer fandt jeg en 1 kr.-seddel fra 1914, det år hvor vandtårnet blev opført. Et gammelt foto fra tårnets opførelse blev indrammet tillige med 1 kr.-sedlen og højtideligt overrakt formanden for vandværket Regnar Hundebøll af museets formand, Poul E. Jørgensen.



Ølgod gamle Vandværk, tegnet af Gustav Holgersen 1994.



*Museumsforeningen på udflugt til Nordsjælland d. 15.-16. juni 1991. Der blev gjort stop ved Fjenneslev Kirke, hvis smukke kalkmalerier blev ivrigt studeret.*



# Museumslov og folkelig opbakning

Museet har ifølge loven fire opgaver: Indsamle, undersøge og forske, opbevare og formidle. Lige fra museets start har disse emner været en naturlig del.

Hvad angår det sidste, lagde Øllgaard vægt på, at den folkelige side var en meget vigtig del af museets virke. Den folkelige tilknytning til museet er også for mig alt afgørende. Det må være sådan, at egnens befolkning føler, at det er deres museum, at egnens historie opbevares her, hvad enten det drejer sig om genstande, oplysninger, optegnelser eller arkivalier.

## Foreningsdrevet museum

Derfor er det vigtigt med en bred og levende museumsforening, og det er da også lykkedes at få en god medlemstilgang gennem årene. Ved museets start i 1954 var der 213 medlemmer, og i dag har vi ca. 800 medlemmer, som bakker op bag museet. Det mener jeg er flot i betragtning af, at Ølgod Kommune har ca. 11.000 indbyggere. Retfærdigvis må det nævnes, at vi har en del medlemmer udenfor kommunen, ja faktisk spredt over hele landet, men langt de fleste medlemmer bor i det lokale område.

Vi har forsøgt at styrke tilknytningen til egnens befolkning ved bl.a. at udgive et årsskrift med beretninger om museets aktiviteter, garneret med artikler om emner fra vort område. Vi har så også haft den glæde, at årsskriftet, som blev til i 1964 og dengang var et duplikeret hæfte på otte sider, har vokset sig til en årbog på næsten 100 sider.

Foredragsvirksomheden har altid været en vigtig del af formidlingen. I de første mange år var der et enkelt foredrag ved generalforsamlingen, men over årene er det vokset til en fast praksis med ca. seks foredrag vinteren igennem. Det skal også nævnes, at det er en naturlig forudsætning, at museets personale holder foredrag i museumsforeningen eller hos andre foreninger, ikke blot i kommunen, men ud over hele landet.

Hertil kommer vore fire-fem årlige sommerudflugter til historiske steder i kommunen eller steder rundt i landet og også syd for grænsen.

Særudstillinger har altid været en væsentlig del af vort udadvendte arbejde, men var næsten umuligt at lave de seneste år på det gamle museum, hvor alt stod pakket som sild i tønde. For at gøre opmærksom på os selv, lavede vi derfor små særudstillinger på plejehjemmene i kommunen, dyrlægekantoret, i lukkede butikker o.s.v.

Kontakten til skolerne har altid været et vigtigt element for museet. Derfor var vi glade for den ordning, som Ribe Amt tilbød museerne, nemlig at de kunne få en lærer knyttet til sig som museums-pædagog.

I den nordlige del af amtet fik vi rig hjælp af lærer Ejvind Busk Jensen fra Thorstrup. I 1982 knyttede han en frivillig lærergruppe til sig, og meget godt undervisningsmateriale blev udarbejdet af gruppen under hans kyndige ledelse. I 1988 blev stillingen desværre sparet væk.

Ølgod Museum har altid været et foreningsdrevet museum, noget jeg værdsætter utroligt højt, og som har med den folkelige tilknytning at gøre.

At vi så også har et byråd, som i lige så høj grad værdsætter, at der er en institution, som varetager denne væsentlige side af kulturen, kan vi kun hilse med tilfredshed.

### **Første højdepunkt - Statsanerkendelsen**

Ølgod Museum har oplevet to højdepunkter i sit 40-årige liv, som har været afgørende for dets museumsarbejde.

Det første var i 1966, da museet blev statsanerkendt. Ud over at staten yder et årligt driftstilskud til museet, betyder det også, at samlingerne er sikret og beskyttet i henhold til museumsloven. Samlingerne tilhører det offentlige eller os alle, om man vil, og kan ikke gøres til genstand for handel og deslige.

Det betyder, at samlingerne har en status, som vi kun kan være stolte af. Desuden er vi på lige fod med andre og en del af det offentlige museumsvesen og dermed en del af det danske museumsnetværk.

### **Andet højdepunkt - Nyt museum**

Det andet højdepunkt er museets placering i Kulturhuset. Som jeg har antydnet, var pladsproblemerne voksende efter 1970, og omkring 1974 blev de helt umulige.

Museets største problem mærkedes mere og mere: Vi havde pladsproblemer. Museet var fyldt til bristepunktet og lignede efterhånden mere og mere et magasin end en udstilling.

Inden vi fik mulighed for at flytte til Kulturhuset, måtte vi be-

tjene os af midlertidige magasinrum. En overgang havde vi magasin under den gamle skole ved kirken. Den var lejet ud - som oftest til nyansatte lærere, der ikke var helt tilfredse med, at deres kælderrum var fyldt op med museumsgenstande.

En kort overgang var en del af magasinet flyttet til loftet i vor privatbolig for senere at blive opbevaret i nogle store bilhaller, der lå, hvor Kulturhuset ligger i dag. Her var der plads nok, men opbevaringsforholdene var utroligt dårlige. Sikkerheden var lig nul - det var nærmere at betegne som et åbent magasin. I øvrigt delte vi disse haller med flere private firmaer, som så også havde adgang til vore samlinger.

Bestyrelsen arbejdede på flere planer, f.eks. en tilbygning til det gamle museum. Pludselig opstod en ganske anden mulighed. Ølgod Bibliotek, som holdt til i Vestergade 5 i en tidligere lægebolig, stod i samme situation som os. Erik Jørgensen, der var nyansat bibliotekar, og jeg satte os sammen for at drøfte muligheden for at placere de to kulturinstitutioner i forbindelse med hinanden. Vi kunne drage nytte af hinanden, mente vi. Planerne blev forelagt museets bestyrelse, som fandt dem værd at arbejde videre med.

Erik Jørgensen og jeg opsøgte daværende borgmester Alfred Jepsen, som var positiv. »Det lyder interessant. Gå hjem og tegn på det og kom så igen.«

Det gjorde vi så. Vi beregnede arealbehovet for biblioteket og museet, men fandt også, at huset skulle rumme lokalarkivet, en foredragssal til 150-200 mennesker, et undervisningslokale til ca. 40 personer, der også kunne bruges som mødelokale, et mindre møde-

lokale til ca. 20-25 personer samt en forhal, som kunne bruges til skiftende udstillinger. Forhuset, som nu rummede biblioteket, kunne så bruges til terapilokale for de ældre.

Alfred Jeppesen så på planerne og sagde: »Det ser fornuftigt ud. Nu sætter vi en arkitekt på«.

Alfred Jeppesen lod museet forstå, at det var nødvendigt, at vi skaffede midler udefra til vores del af byggeriet. I den anledning rejste museets daværende formand Niels Kr. Madsen samt bestyrelsesmedlem, amtsrådspolitiker Hans T. Kristensen og jeg til København, hvor vi forud havde fået en aftale med Kulturministeriet om, at vi kunne drøfte spørgsmålet om et ekstraordinært tilskud med kulturminister Niels Mathiassen.

Vi indfandt os i Kulturministeriet og blev modtaget af kontorchef Thrane, hvis afdeling vi sorterede under.

»Ja, det var jo ikke så godt, for der var forespørgselsdebat i Folketinget, og der var mange spørgsmål til kulturministeren, så han kunne ikke få tid til at snakke med os i dag«, var Thranes modtagelse.

Niels Kr. Madsen lod Thrane forstå, at vi blev i byen, til ministeren havde tid til at snakke med os.

Vi gik derefter over på Christiansborg, hvor vi satte os i venteposition. Niels Mathiassen var blevet orienteret om, at vi var der og vel også, at vi agtede at blive der, til han havde tid at tale med os.

Ved ti-tiden om aftenen kom han ud til os, idet han sagde, at nu var der en pause i forespørgselsdebatten. Han fik forelagt vores andragende og tilbød os 240.000 kr., men det kunne først blive i

1982. Det sagde vi, at vi ikke kunne vente på, for så ville vi ikke få del i byggeriet. Han tilbød os så 2 x 75.000 kr. i 1977 og 1978, hvilket vi godtog, drog hjem og forelagde det for kommunen, der var tilfreds med resultatet. Byrådet blev så ansøgt om igangsætningstilladelse. Det fortælles, at da sagen kom i byrådet, blev der spurgt til, hvad sådan et byggeri kom til at koste, hvortil Alfred Jeppesen skulle have sagt: »Min søn er ved at bygge et værksted til ca. 400.000 kr. Det her kommer til at koste lidt mere«.

Prisen blev på ca. fire millioner kroner. Dog må man huske på, at det var i de rige år, hvor også Ølgod Kommune var godt konsolideret.

Vi flyttede nu ind i dejlige lokaler og ansatte etnolog Marianne Zenius til at forestå opbygningen af udstillingen sammen med museets personale.

Den 15. juni 1979 kunne vi åbne for publikum, og på museets 25-års dag d. 10. august samme år blev Kulturhuset med udbygningen, der rummer Konserveringsanstalten for Ribe og Ringkøbing amter, indviet med festtaler af daværende socialminister Nathalie Lind, formanden for Statens Museumsnævn Else Marie Boyhus og bibliotekskonsulent Elisabeth Lylloff.

Det var den rigtige beslutning at flytte museet til Kulturhuset, hvor bygningen summer af liv dagen igennem, og om aftenen er lokalerne optaget af møder og foredrag.

Vi er nu en del af alle de arrangementer, som bygningen giver mulighed for, ligesom vi kan tilbyde foreninger og skoler gode faciliteter ved besøg.

Hvor vi før havde 800 besøgen-



*Undertegnede og Marianne Zenius i den nye udstilling på Ølgod Museum august 1979.*

de om året, steg tallet det første halve år til 6.352. Siden da har besøgstallet stabiliseret sig omkring 9.000.

Ved indflytningen i Kulturhuset fik vi endvidere frigjort det gamle museum til magasinbygning

### **Malerisamlingen**

Den, der i dag besøger Ølgod Museum og Kulturhuset, vil her finde en temmelig stor malerisamling.

Det er noget, som er kommet til i min tid, og inspirationen skyldes egentlig en tilfældighed. En dag modtog jeg en opringning fra Hellerup om, at der lå ca. 200 tegninger og malerier af en malerinde ved navn Marie Hatting, født i Ølgod, til afhentning. Jeg tog over og hentede samlingen hjem. Malerierne er ophængt og tegningerne

udstillet med jævne mellemrum.

Det blev anledningen til, at vi besluttede at samle på kunstværker af lokale kunstnere eller værker fra Ølgod Kommune.

I dag er samlingen så stor, at vi udover de udstillede værker i mødelokalerne har mange malerier ophængt på kommunens plejehjem og rådhuset til glæde for de mennesker, der færdes der.

### **Ølgod Kommunes Kunstsamling**

Af initiativer, der ligger i udkanten af vores virkefelt, kan nævnes Ølgod Kommunes Kunstsamling, som jeg fik ideen til under en togrejse til København. Så snart jeg var kommet hjem, kontaktede jeg borgmesteren, og sammen med fuldmægtig Harald Jørgensen udfærdigede vi vedtægterne for et

kommunalt udvalg.

Udvalget har siden indkøbt kunstværker til kommunens institutioner.

### **Bevaringsudvalget**

En anden idé, som også blev født under en togrejse, var Bevaringsudvalget for Ølgod Kommune.

Udvalgets arbejde består i rådgivning og vejledning i restaureringsarbejder for kommunen og private samt i at være bygningsrådgiver i byggesager, hvor det drejer sig om bevaringsværdige ejendomme. Når der skønnes at være grundlag for det, kan udvalget uddele en bevaringspris for velrestaurerede ejendomme eller en bygningspris for smukt nybyggeri.

### **Ølgod Museums Fond**

Ovrraskelser hører med til jobbet. En dag i 1980 kontaktede en dame i København mig. Hun var født i Strellev og havde været sygeplejerske på Grønland og Færøerne. Nu var hun blevet ældre, og da hun ingen børn havde, ønskede hun at overdrage nogle obligationer til museet.

Jeg havde tidligere været i forbindelse med hende, da hun ville udgive sine erindringer. En del af overskuddet tilfaldt museet og resten børnearbejdet på Grønland og Færøerne.

Hun overdrog os en obligationsbeholdning på 79.900 kr. samt et pantebrev på 20.000 kr.

Det blev anledningen til oprettelsen af Ølgod Museums Fond, hvis midler kun kan anvendes til specielle formål.

Jeg må sige, at vi virkelig har haft fornøjelse af denne fond. Ophørte hesteavlsforsikringer, lystfiskerforeninger, brandforsikringselskaber og biblioteksforeningen

har lagt deres midler i fonden, der også er suppleret med testamentariske beløb.

I dag rummer fonden 1/2 mill. kr., efter at der gennem årene er ydet betragtelige beløb til publikationer og indkøb af museumsgenstande. Midler som er svære at tage ud af den daglige drift eller som slet ikke findes der.

### **Karlsgårde Informationscenter**

Som det er fremgået, havde jeg mine barndomsår i Karlsgårde, noget som jeg har skrevet om i *Vestjyske fortællere* 1992, hvoraf det fremgår, at jeg føler mig meget knyttet til stedet og dets historie.

Jeg har altid gerne set, at andre også skulle få lejlighed til at opleve stedet og dets værdier.

Da der ved omlægningen af de tekniske installationer blev lokaler ledige i kraftværkets fordelingsårn, foreslog jeg, at man her lavede et informationscenter for de mange, der efterhånden har fundet denne vestjyske perle.

Idéen blev positivt modtaget hos Forsyningsvirksomhederne i Esbjerg Kommune, som værket hører under, og fik bl.a. en god opbakning fra den daglige administrator Stig Frederiksen.

Der blev nedsat et udvalg, som skulle forberede sagen, planlægge og beregne, hvorefter forslaget blev behandlet i forsyningsvirksomhederne. Jeg blev valgt til formand for udvalget.

Etnolog Mette Guldberg blev ansat til at forestå planlægningen, og ved forelæggelsen for udvalget og forsyningsvirksomhederne blev indstillingen fulgt. Udvalget måtte selv forsøge at skaffe en væsentlig del af økonomien, og ved hjælp fra mange sider kom den også på plads, så vi kunne gå i gang med selve den praktiske del.

På grund af tidnød gik jeg af som formand, og borgmester Betty Carstensen, Varde, blev min afløser.

Karlgårde Informationscenter blev en realitet, hvilket har glædet mig meget. Det kunne åbnes for publikum i 1992.

### **Museumsleder og formænd**

Lederårene på Ølgod Museum har været spændende og afvekslende. Næppe noget andet job giver indblik i alle livets forhold og giver hverdagen værdi, ja fylder ens tilværelse som netop museumsjobbet. Noget jeg ikke er alene om, men som også synes at gælde personalet på museet: Det er vores museum.

En sådan indstilling glæder naturligvis en leder, som endvidere altid har følt en værdifuld opbak-

ning fra bestyrelsen og personalet - også når der var ting, der krævede råd og støtte. Lederen har naturligvis et nært samarbejde med sin bestyrelsesformand, og jeg har haft den lykke kun at have velmenende formænd, som ikke har været præget af nostalgi, men hvis varme følelser er kommet museumsarbejdet til gode.

Nogle har beskyldt mig for selv at have valgt dem, og det er vel heller ikke helt forkert, men det har været gode valg af førstelærer Niels P. Mølgaard, Lyne, lærer Niels Kr. Madsen, Tistrup og gårdejer Poul Jørgensen, Hejbøl. Et bevis herpå er vel, at jeg i mine 25 år i lederstolen kun har haft tre formænd, hvoraf Niels Kr. Madsen desværre døde få år efter, at han var tiltrådt.

# Museumsfællesskaberne grundlægges med Varde Museum

Øllgaard havde siden 1942 været medlem af bestyrelsen for Varde Museum, og da han blev pensioneret i 1953, blev han også den daglige leder af dette museum.

Ved Øllgaards død stod også Varde Museum uden leder. H. K. Kristensen påtog sig midlertidigt lederjobbet, men antydede overfor bestyrelsen, at det kun blev for en kort periode.

Da der til Varde Museum indløb en fundanmeldelse i forbindelse med en byggemodning ved Roustvej, kontaktede H. K. Kristensen mig for at høre, om jeg kunne foretage en undersøgelse af stedet.

Jeg accepterede det, idet det kunne foregå i skoleferien, samt at jeg kendte flere amatør-arkæologer, som gerne ville hjælpe til. Også tidligere havde jeg foretaget et par småundersøgelser for Varde Museum, bl.a. i 1967, hvor jeg sammen med Svend Holm, Janderup, fremdrog et ravdepot på Holmen i Janderup Enge. Tidligere i 1969 havde jeg også været lidt indblandet i Lønne-fundet og et par andre gravninger.

Når vi amatører overhovedet fik lov at grave, skyldtes det Nationalmuseets mangel på arkæologer og økonomi. Hver gang jeg meddelte, at der var gjort et fund i vort område, lød der altid den samme besked tilbage: »Vi har ingen penge og ingen folk. Kan du ikke selv klare det?«

Udgravningen var ikke uden udbytte. Vi fremdrog en del bopladsgruber fra førromersk jernalder. Af oldsager blev der bl.a. fundet en af de ret sjældne kogegry-

der med »svaleredeører«. Forresten morede vi os senere en del over, at det sted, hvor vi - en række interesserede frivillige gravede - fik vejnavnet Energivej. Om det skyldes vores indsats, skal jeg lade være usagt!

I sommerens løb blev det også til andre småopgaver, og de blev klaret i den lange ferie, jeg dengang havde som lærer i folkeskolen.

## Leder af Varde Museum

Da udgravningerne var afsluttet, bad H. K. Kristensen mig hjælpe ham lidt i det daglige, hvilket jeg gjorde. Denne lillefinger greb bestyrelsen, og i 1969 blev jeg også ansat som leder af Varde Museum. Af personale var der museets dygtige kustode, Anna Lemming, og i øvrigt ikke andre. Som det ses af en notits i Dagbladet Vestkysten d. 8. november 1969 lovede jeg dengang kun rent midlertidigt at efterfølge Holger Øllgaard. Det blev dog en sandhed med modifikation, idet den »midlertidige ansættelse« kom til at vare godt 16 år. 16 begivenhedsrige, spændende, og for mig meget berigende år.

Ved min ansættelse i 1969 som leder af såvel af Ølgod som Varde museer opstod der helt naturligt et behov for en aftale imellem de to museer. Da Blåvandshuk og Blåbjerg museerne hurtigt kom til, blev det også nødvendigt med en klar administrativ og økonomisk aftale dér.

Selv synes jeg, at vi fik lavet noget af et Columbusæg. En aftale, der gav frihed og ansvar til hver enkelt kommune/museum, og en

aftale, som også gav mulighed for udvidelse og udtrædelse uden store ændringer.

Det viste sig i praksis, da Helle Kommune i 1985 ønskede at indtræde i Museumsforbundet, som vi kaldte det, og da Ølgod Museum pr. 1. januar 1986 ønskede at udtræde. Begge dele kunne gøres ved en beslutning i de respektive bestyrelser og i Museumsforbundets bestyrelse, som bestod af repræsentanter for alle museerne.

I praksis kunne det også gøres uden problemer, idet hver enkelt kommunes museumsvesen fungerede som en enhed, ligesom samlingerne havde hver sin registrering.

På Varde Museum var der tidligere ikke noget kontor, men H. K. Kristensen havde i sin korte lederperiode fået indrettet et arbejdsrum i kælderetagen. Her fik jeg så residens, og i hvilket godt selskab kom jeg nu? Niels Finsen, H. C. Ørsted, Oehlenschläger og andre - ja, selv Chr. IV kunne kigge mig over skulderen fra boghylder og vindueskarme. Disse gipsbuster af berømte danske mænd var mit første selskab på Varde Museum.

Jeg overtog imidlertid et velordnet museum, hvor Holger Øllgaard gennem sit dygtige virke havde afstukket linier, der rakte væsentligt ind i fremtiden. Fra starten koncentrerede jeg mig derfor om en videreførelse i overensstemmelse med den hidtidige planlægning, hvilket bl.a. bestod i en opprioritering af museets arbejde med skolerne samt andre initiativer, der kunne være med til at øge den almindelige interesse for museet. I Øllgaards tid var man så småt begyndt med særudstillinger og foredrag, aktiviteter som jeg ligeledes søgte at udbygge.

Samtidig ønskede jeg selv at tage en helt anden opgave op. Enhver museumsleder har - tror jeg - følt, hvor svært det er at få skabt virkelig forståelse for museet i den mere perifere del af dets virkeområde. I byen og nærmeste omegn er de naturlige kontakter normalt en selvfølge, men med afstanden til museet svækkes relationerne. Jeg anså det imidlertid for yderst væsentligt at styrke museet overalt i lokalområdet, så det i langt højere grad blev hele egnens museum. Opgaven tegnede sig svær, men tiden skulle vise, at andre og helt vedkommende faktorer kom til at yde deres væsentlige bidrag til løsningen.

Da jeg tiltrådte i 1969, var kommunesammenlægningerne i fuld gang. De gamle sogneråd blev nu afløst af en kommunalbestyrelse, ja, såmænd om man ikke nogle steder faldt for udtrykket »byråd«, og disse fik som regel sæde i en fjerntliggende by i den nye storkommune. Den nære forbindelse mellem sognets beboere og politikerne blev med et slag fjernet. Kommunekontoret lå måske langt borte, og man betjentes af ukendte mennesker, når man henvendte sig. Det følte svært for mange og var i hvert fald en omvæltning for de fleste. Imidlertid medførte ændringerne også en bevidsthedsgørelse, som man ikke tidligere havde kendt. Alle blev pludselig mere historisk bevidste end nogensinde før: Man måtte bevare det nære - lokalhistorien fik gyldne år. Egns-museer, lokalhistoriske arkiver og historiske foreninger opstod overalt, og politikerne følte, at disse nye tiltag var værd at støtte.

Den øgede historiske interesse virkede således som en art ny »Holger Danske«. Derfor var det en forholdsvis ubesværet sag at få



skabt de egns museer og lokalhistoriske arkiver, som på få år blev opbygget i Blåvandshuk og Blåbjerg kommuner. Initiativerne opstod selv i lokalområderne, men det blev Varde Museums bestyrelse og ledelse, der fik organiseret det samarbejde, som vi nu bagefter kan se var den bedst tænkelige løsning på dette tidspunkt.

Det blev naturligvis år, hvor denne opbygning tærede hårdt på museets kræfter. For at der også skulle ske noget på selve Varde Museum, arrangeredes der her en række særudstillinger. Samtidig blev der dog alligevel tid til at vise omgrupperinger af de permanente udstillinger, navnlig i museets kælder. Allerede i min forgængers tid var vognrummet sat i stand, medens resten af lokalerne omtrent så ud som ved museets start i 1914. De okkerkalkede kælder-rum med cementgulvene var ikke just indbydende, og derfor påbegyndtes istandsættelsen her.

Skønt der gennem de seneste år var foretaget store vedligeholdelsesarbejder på museet, var dets samlinger dog stadig udsat for nedbrydning, især på grund af utætte tage og kviste. Imidlertid var borgmester Chr. Nielsen blevet indvalgt i museets bestyrelse, og efter et selvsyn anbefalede han museets ansøgning om nyt tegltag. Dette arbejde, der udførtes i 1970-1971, var yderst tiltrængt, men medførte samtidig meget besvær, især for museets kustode. Museumsgenstande måtte afdækkes, støv og håndværkere var der overalt, så ikke mindst for fru Lemming betød det en stor lettelse, da arbejdet var overstået.

I forbindelse med tagets renoivering var loftsetagen blevet isoleret, og der kunne nu indrettes nye magasiner i hovedbygningen.

Der blev også ryddet lidt ud i samlingerne. Museets stifter, Cornelius Stau, havde i sin tid fået en del genstande fra samlingerne på Rosenborg deponeret på Varde Museum. Der var bl.a. tale om en stor model af et orlogsskib, skueretter m.v. Disse genstande blev nu tilbageleveret for at få bedre plads til egnsprægede genstande, der var mere selvfølgelige for Varde Museum.

### **Museumsleder på fuld tid**

Som omtalt blev det travle år for lederen. Jeg havde jo også Ølgod Museum at passe foruden et lærerjob. Efter et kort sygehusophold foreslog Varde Museum i maj 1970, at jeg skulle frigøres noget mere fra min ansættelse ved Ølgod Byskole. Resultatet blev en halvtids lærerstilling, hvilket imidlertid ved skoleårets begyndelse i august 1973 udviklede sig til, at jeg helt trådte ud af skolen for udelukkende at hellige mig de tre museer i Ølgod Kommune (Ølgod Egnsmuseum, Hodde Skolemuseum og Hjedding Mejerimuseum), Varde Museum samt Blåvandshuk Egnsmuseum.

Senere skulle der komme følgende til: Blåvand Museum 1974, Blåbjerg Egnsmuseum i Nr. Nebel 1976, Blåvand Redningsbådsmuseum 1978 og Nymindegab Redningsbådsmuseum 1979.

Til museerne blev der yderligere knyttet lokalhistoriske arkiver: Ølgod, Tistrup, Ansager og Skovlund under Ølgod Museum, Blåvandshuk Lokalarkiv i Oksbøl, Blåbjerg Lokalarkiv i Nr. Nebel, og hertil kom, at Vardearkiverne fra 1976 organisatorisk hører under museet. Det drejer sig om følgende: Alslev, Janderup, Horne, Thorstrup samt hovedarkivet Varde Lokalhistoriske Arkiv.

Da der ikke var økonomisk mulighed for at ansætte personale til hjælp ved de mange opgaver, som skulle løses, fik museet udstationeret militærnægtere, der udskiftedes med ca. et års mellemrum. Der var således til stadighed en ansat, og vi havde gode erfaringer hermed. Efterhånden som antallet af militærnægtere faldt, og arbejdsløsheden samtidig steg, fik vi fra kommunerne stillet arbejdsledige til rådighed, en ordning, som for det meste også har virket tilfredsstillende.

I september 1975 lykkedes det at få oprettet en stilling som museumsassistent inden for fællesskabet.

Den påbegyndte foredragsvirksomhed videreførtes, bl.a. med museumsdirektør Poul Ellers foredrag i februar 1971 om portrætter af Chr. IV. I 1974 blev disse aktiviteter sat i mere faste rammer gennem et samarbejde med LOF. Fra og med 1981 arrangeredes der, med museumsinspektør Ole Faber som inspirator, årligt tilbagevendende, tematiske foredragsrækker på museet. Endvidere søgte vi at gøre museet mere kendt ved at arrangere småudstillinger ude i byen, bl.a. i biografernes foyerer og i pengeinstitutterne, et samarbejde der i høj grad også var i museets interesse.

### Arkæologien

Arkæologiske udgravninger blev også min indgangsvinkel til Varde Museum, og på den front dukkede der til stadighed nye opgaver op. Byarkæologien var ikke tidligere blevet tilgodeset i Varde, men byens virkelige alder afhang af arkæologiske beviser. Da »Magasin« på hjørnet af Torvet og Kræmmergade i 1969 nedbrændte, fik vi der mulighed for en undersøgelse på

et strategisk sted imellem byens to gamle kirker. Resultatet blev skuffende. Allerede ca. 40 cm. nede var der rå, urørt jord. Vi havde håbet på forhold som i Ribe, hvor der er konstateret op til fem m. tykke, fundrige kulturlag, og derfor var det nedslående med dette magre resultat. En kælderbygning rakte dog ned i en dybde på ca. 1 m, men opløftende var det just ikke på bunden af det pigstensatte kældergulv at finde en Carlsbergpatentprop!

Første gang Varde nævnes i skriftlige kilder er i året 1107, og byen må således have sat sig spor gennem mindst 900 år. Her tænkes bl.a. på de mange store bybrande. Derfor har museet da også forsøgt at udnytte enhver mulighed, der skabtes ved nedrivninger og lignende. Alle steder har det imidlertid givet et tilsvarende, ringe resultat, men en dag må løsningen komme! Tilstedeværelsen af en kongelig borg så tidligt som 1100-tallet samt byens status som administrativt centrum for hele Varde Syssel må i hvert fald betyde, at byen allerede på dette tidspunkt har eksisteret gennem en længere periode.

Enkelte resultater er det dog blevet til, bl.a. i Nygade, hvor Jydsk Telefon A/S skulle udvide. Her undersøgte vi i 1977 et område og fandt den gamle Sct. Nikolai kirkegårds sydlige afgrænsning. Dette fund blev senere suppleret, idet middelalderarkæologen Mogens Vedsø i 1981-1982 for museet undersøgte et større areal længere mod nord og her påviste selve fundamenterne til Sct. Nicolai Kirke samt flere hundrede grave.

I september 1977 undersøgte arkæologerne Hellmuth Andersen og Hans Jørgen Madsen, Forhistorisk Museum, Moesgård, for Var-

de Museum stedet, hvor man formodede, at det ældste Vardehus havde ligget. Ganske rigtigt fandt man her, for enden af Vestervængget, i engen og tæt ud til åen, selve borgbanken. Den viste sig at være over 50 m. i diameter og må have udgjort fundamentet til et ganske betydeligt fæstningsanlæg. Et stykke bygningstømmer, som fremkom ved undersøgelsen, daterer borgen til ca. 1216. Dette anlæg er antagelig blevet nedlagt omkring 1300, og den kongelige borg er på det tidspunkt blevet flyttet til det voldsted, der i dag kan ses i engen overfor Handelsskolen. Alt tyder således på, at byen i sig selv er meget gammel, men trods ihærdig søgen må vi blot erkende, at det endnu ikke er lykkedes at finde det ældste Varde.

De spændende resultater fra borgbanken var i øvrigt medvirkende til, at vi i 1979 og efterfølgende år i samarbejde med Nationalmuseet ved museumsinspektør Hans Stiesdal fik undersøgt en hel række borganlæg langs Varde Å og rundt omkring i vort område.

Ejeren af Visselbjerg Herregård havde i 1975 fået tilladelse til nedrivning af hovedbygningen. Vi opmålte og gennemfotograferede derfor stuehuset. Endvidere blev der foretaget en arkæologisk undersøgelse under selve bygningen, som viste sig at være opført oven på en opfyldt voldgrav. I denne voldgrav fremkom der dele af gulvfliser, teglsten, potter m.m. samt brudstykker af et vognhjul. Ved undersøgelsen påvistes det, at hovedbygningen antagelig var opført omkring 1760.

Udgravningen kan stadig give mig kuldegysninger. Ved undersøgelsen fik vi en rendegraver til

at lægge et snit på ca. 1 m i bredden over den tilkastede voldgrav og et stykke ind på voldplateauet. I den gravede rende fandt vi en egetræsspærring, som skulle forhindre voldstedets sider i at skride ud i voldgraven. Egetømmeret var meget kraftigt og bestod af nedrammede stolper med tværgående brædder af genanvendte egeplanker.

Museumsmedhjælper Bent Sørensen og jeg havde netop finpudset voldgravens bund omkring spærringen for at opmåle og fotografere træspærringen. Bunden og siderne var blevet rensat af med skovle og til sidst finpudset med murskeer.

Da vi var færdig med fotograferingen, gik vi hen i den anden ende af den gravede rende, da vi bag os pludselig hørte et vældigt sus. Da vi vendte os om, så vi, at hele udgravningen var skredet sammen, hvor vi netop havde ligget på alle fire.

Som ansvarlig leder af gravningen burde jeg have afstivet udgravningen, og især de tre-fire meter høje skrænter med den opgravede jord.

Ved et tilfælde slap vi med livet i behold, men det skal indrømmes, at hjertet slog nogle ekstra slag.

Vore skovle og graveskeer blev afskrevet og ligger godt gemt til senere tider. Det var billigt sluppet.

Også andre steder i omegnen foretog museet undersøgelser. F.eks. udgraves i sommeren 1971 to højrester ved Øse i forbindelse med en vejforlægning. I højene afsløredes grave med økser, lerkar og ravperler samt rester af en bulkiste.

## Ansættelse af en arkæolog

I 1975 havde amtet og Varde Kommune planer om en ny omfartsvej øst og nord om byen. I den forbindelse ville en række forhistoriske mindesmærker blive berørt. Da omfanget af det forudgående arkæologiske undersøgelsesarbejde var uoverkommeligt for museet, engagerede vi mag. art. Ole Faber til at forestå udgravningerne.

Dette projekt blev indledningen til Ole Fabers møde med Sydvestjylland og endvidere det, der i januar 1978 førte til hans ansættelse som museumsinspektør ved museumsfællesskabet og nu senest dets leder fra 1. januar 1986.

Hermed begyndte en ny epoke i Varde Museums historie, hvor Ole Fabers mange initiativer og ideer kom museet og egnen til gode. For mig selv betød det en støtte i det daglige arbejde, bl.a. at jeg nu helt kunne frigøres for de tids- og arbejdsmæssigt så krævende udgravninger.

På denne tid forestod netop flere store projekter, først og fremmest indretning af de to redningsbådsmuseer samt flytningen af Ølgod og Blåvandshuk egns museer til nye og større forhold.

Der var nok at tage fat på, og administrationsarbejdet steg voldsomt i disse år. For at lette denne byrde ansattes i 1977 en kontorassistent.

## Nyindretning og sølvsamling

Med udbygningen af personalestaben blev vi også i stand til at løse langt flere opgaver. I museets permante udstilling skete der adskillige ændringer. Således kunne vi i 1974 præsentere »Mathilde Sørensens stue« på 1. sal. Interiøret, som giver indblik i et beskedent borgerhjem i Varde omkring 1920, var nedtaget i Nørre-

gade, hvor hun boede, og blev genopstillet på museet i nogenlunde samme form. Varde-stuen med forskellige genstande fra byen blev ligeledes indrettet på denne etage tillige med en permanent udstilling om borganlæggene langs Varde Å. Tanken var, at førstesalen skulle rumme egnsprægede samlinger, medens stueetagen var helliget stilinteriører og kunstindustri.

Med hensyn til sidstnævnte kan det nævnes, at bl.a. museets porcelænstue samt ur- og våbensamling blev nyopstillet i disse år. Foranlediget af en større donation, hovedsagelig bestående af guld- og sølvgenstande, skænket af en tidligere Varde-dreng, fhv. guldsmed Sven Thorum, Roskilde, blev ligeledes museets sølvstue omordnet i 1982, idet man ved opstillingen fulgte helt nye principper.

I den forbindelse bør netop museets store sølvsamling særligt fremhæves. Gennem årene voksede repræsentationen af Varde-sølv ganske pænt. Ved Ole Fabers ansættelse i 1978 faldt hans interesse imidlertid på sølvforskningen og her ikke mindst Varde-sølvet.

Ved en utrolig ihærdig indsats lykkedes det ham at få samlingen suppleret med talrige arbejder af såvel kendte som hidtil ukendte mestre fra byen og egnen. Den blev hermed hævet til at være en repræsentativ samling, stort set dækkende alle vore lokale sølv-mestre. Via Ole Fabers forskning er der således samlet en viden om gammel guldsmedehåndværk, ikke alene fra Varde, men på landsplan, hvilket har styrket museets anseelse overalt i kunstindustrikredse. Som et håndgribeligt resultat af dette arbejde kunne Varde Museum i januar 1984 præsen-

tere det fornemme bogværk *Varde Sølv*, forfattet af Ole Faber og Bo Bramsen.

I 1974 holdt museet en mindeudstilling i anledning af 100-året for professor P. O. Pedersens fødsel i Sig. Herved kom jeg i tæt forbindelse med P. O. Pedersens enke fra andet ægteskab samt den øvrige familie. I 1982 overdrog familien museet indbo, genstande og bøger med tilknytning til P. O. Pedersen. Værelset blev indrettet på 1. sal og indviet i forbindelse med et besøg af hans søn, fhv. generaldirektør for Post- og Telegrafvæsenet, Gunnar Pedersen og frue.

### Radio og TV

Også hos medierne vakte museet interesse. Gennem årene har museerne indenfor fællesskabet leveret stof til adskillige udsendelser i

Radio Syd, og i marts 1977 blev Varde Museum præsenteret i TV sammen med et par andre provinsmuseer i udsendelsen »Tag med på museer«.

Særlig tæt var forbindelsen med radioen. En dag - jeg husker ikke i hvilken anledning - blev jeg kontaktet af Gerald Langgård fra Varde. Han hører til de mennesker, man aldrig glemmer, og som man priser sig glad for at have mødt. Han ejede det vestjyske lune og vid og var en gudbenådet selvlært mand med sin båndoptager.

Egentlig var han udlært boghandler - hos Ebbe Clausen i Varde, hans fødeby. Senere blev han udlært mejerist på Hjedding Mejeri i Ølgod. En overgang var han grænsegendarm, for at blive skotøjshandler i Varde, men han



*Fra optagelserne i Varde til den første lokal tv-udsendelse i Danmark. Fra venstre: Producer, skotøjshandler Gerald Langgaard, byrådsmedlem Knud Raunkjær, stadsingeniør Holger Pedersen, undertegnede og en tekniker.*

brændte for journalistikken. Han var free-lance journalist ved Danmarks Radio, senere Radio Syd.

Han var for lokalradioen, hvad Chr. Krüger var for TV. Han kunne finde de rette mennesker til de rette emner, og han kunne få folk til at lukke sig op og fortælle, så man blev grebet om hjertet.

Han nød at fortælle jyske oplevelser og kunne imitere folks stemmer, som gjorde beretningerne endnu mere autentiske. Der kunne og burde skrives en bog om ham og hans liv, men jeg skal her indskrænke det til et par glimt.

Han kontaktede mig, fordi jeg havde beskæftiget mig lidt med overtro, da vi på museet havde forskellige genstande, der henførte sig til de »sorte kunster«. Vi skulle lave en udsendelse, og jeg skulle fortælle om museets genstande, hvorledes de blev brugt og hvorfor. Da det hele gerne skulle have et skær af uhygge over sig, fandt Langgård på, at jeg skulle indtale det i mikrofonen, som han anbragte nede i køkkenvasken i lejligheden over skotøjsforretningen. Virkningen var der. Udsendelsen blev så vellykket, at DR har genudsendt den flere gange, hvilket jeg har opdaget ved at blive ringet op af folk rundt om i landet, der »lige har hørt ... og i øvrigt kan bidrage med« uden at man aner, at genudsendelsen lige har fundet sted.

En anden gang lavede vi en udsendelse om voldstederne langs Varde Å, et emne jeg dyrkede meget en overgang.

Jeg fortalte om voldstedet og herregården Hesselmed, om Elkjærhøj ude i Hyllerslev Enge, om de to voldsteder i Varde og den smukke herregård Nørholm på det middelalderlige voldsted o.s.v. Malende beskrev jeg, at nu står vi

her på voldstedet, hvor Vardehus har ligget. I baggrunden har vi den gamle middelalderlige købstad, og der lige til højre Jacobi Kirke o.s.v. - Det hele lavede vi i en grøft ved Janderup Kirke. Ja - radioen kan være taknemmelig.

Langgaard var med, da fjernsynet dukkede op. Som det første sted i landet blev der lavet lokal-tv, og jeg blev opfordret til at være med i den første udsendelse, der gik i luften. Jeg skulle fortælle lidt om det ældste Varde - tror jeg det var. Det var sjovt også at prøve dette nye medie, hvilket jeg kom til adskillige gange.

Som sagt kunne han imitere. En dag fortalte han mig med H. K. Kristensen stemme: »Man driver ikke gæk med Danefæ«.

Det hele kom sig af, at han lavede et indslag til radioen d. 1. april. Det hele skulle være en »alvorlig« spøg. Da han henvendte sig til H. K. Kristensen, fik han ovennævnte svar. I stedet fik han snedkermeister Niels Thomsen, Esbjerg Museum, og antikvar Mogens Ben-card fra museet i Ribe til at deltage. De fortalte, at man i dag havde »fundet« et guldhorn her ude ved Sneum Å, ikke langt fra Sneum Kirke.

Mange hoppede på den, og der fortælles, at pastor Ejlif Krogager i Tjæreborg også hørte det, hvorefter han og et middagsselskab straks tog ud til stedet - trods fru Gormas protester, da hun var klar til at servere den varme mad.

Senere lavede han flere 1. april-jokes, og alle var yderst vellykkede.

Hans vestjyske historier er mange - om »Kræ Riwer« og rejselederen Spies, om da »Kræ Riwer« brugte cyklepumpen for at lette hørelsen o.s.v.

Et godt og nært samarbejde med pressen var en naturlig ting. Hver gang der var en udgravning eller når vi åbnede en særudstilling blev dagspressen kontaktet og altid fik vi en meget positiv omtale. Jeg påtalte en gang overfor journalist nu redaktør Flemming Vestergård fra Vestkysten det mærkelige i, at vi altid fik rosende ord for hvad vi lavede.

Han forsvarede sig med, at journalister ikke havde forstand på museumsformidling eller kendskab til genstandenes historie.

Sidstnævnte fik jeg belyst, da vi skulle indvi museet i Blåvand. Dagen før åbningen mødte Flemming Vestergård op, og vi gik en tur rundt i udstillingen. Jeg fortalte rørende historier om de mest værdifulde ting, medens han noterede for fuld kraft.

Pludselig spurgte han: »Hvad er det for nogle mærkelige støvler?« I samlingen var der et par lange læderstøvler påmonteret et par skiagtige aflange kasser med runde snuder.

»Jo - ser du«, sagde jeg, »her ude i Blåvand er der jo ofte sne på klitterne om vinteren. Så spænder de disse på fødderne og står så på ski ned af bjergene (sådan kaldes klitter af kystens befolkning)«.

Flemming Vestergård noterede ivrigt ned. Da jeg så, at han tog ordene for pålydende måtte jeg sige: »Nej - det må du ikke skrive - og du tror da vel ikke på den skrøne? Det er mudderskøjter til brug i Ho Bugt, når man skal færdes hen over mudderbankerne«. Det voldte mig endnu større anstrengelse at overbevise ham om, at det virkelig var mudderskøjter - iøvrigt en lokal opfindelse af en mand i Ho.

## Kommuneplaner m.m.

Museet blev i disse år involveret i mange andre gøremål. Ved udarbejdelse af regionsplan, kommuneplan, fredningsplan o.s.v. var det naturligt, at museet ud fra egne præmisser forsøgte at påvirke dette arbejde for på den måde at være med til at bevare bl.a. de kulturhistoriske værdier i området. Med tiden blev det endog helt selvfølgelig for amts- og byråd, den kommunale administration, institutioner og foreninger m.fl. at søge museets rådgivning i forskellige sammenhænge. Demokratiseringen i den offentlige administration blev således også museernes sag.

Varde Museum var i 1974 blandt initiativtagerne til *Bevaringsplan og registrant for Varde By*, der udkom i 1976. Museet blev fra starten i 1975 repræsenteret i bestyrelsen for Bevaringsforeningen for Varde og har som en helt naturlig ting også sæde i den nyoprettede bevaringsfond.

Museet har endvidere markeret sig på anden vis. I august 1982 stiftedes således Varde Museums Fond, hvis midler ifølge fundatsen må anvendes til indkøb af museumsgenstande og til udbredelse af kendskabet til egnens historie, f.eks. støtte til publikationer med lokalhistorisk indhold.

Som det seneste tiltag står oprettelsen af Museumsforeningen for Varde By og Omegn. Det var egentlig en idé, der allerede i 1970 blev udkastet af gdr. Svend Holm, Janderup, men som først for alvor lod sig realisere i 1985. Foreningen er tænkt som et direkte kontakttled mellem museerne og den store gruppe af kulturhistorisk interesserede inden for virkeområdet.

Mangt og meget ligger forude, som ikke blev løst i min periode.

Et andet projekt er nu definitivt opgivet. I 1975 opstod ideen om et landbrugsmuseum. Byrådet erhvervede i juni 1975 Mads Nielsen Madsens ejendom, Lundbækgård, i Mejls. Det var en typisk vestjysk bondegård fra omkring 1860. På grund af besparelser blev gården imidlertid lagt i »mølpose«, idet den dog anvendtes som magasin for gamle landbrugsredskaber m.m. Varde Byråd havde antagelig forventet amtsrådets økonomiske tilslutning til et fælles landbrugsmuseum for hele amtet, men ideen opnåede aldrig for alvor amtsrådets interesse, og tanken blev derfor igen skrinlagt - ikke mindst på baggrund af 1980'ernes sparebestræbelser. I 1985 tilbageførtes gården til Varde Kommune, der afhændede den i 1986 efter dog først at have ladet den frede. De indsamlede landbrugsredskaber/-maskiner blev uddeponeret til museet på Karensminde ved Grindsted og et tilsvarende museum i Egtved.

Uløste opgaver inden min fra-trædelse fra Varde Museum var dels opførelsen af tre esehuse ved redningsbådmuseet i Nymindesgade og dels virkeliggørelse af planerne om et artillerimuseum i Varde. Hvad sidstnævnte angår, fik Varde Museum i oktober 1977 en henvendelse om drøftelse af et artillerimuseum i byen og gerne i tilknytning til museet. Flere lokale bygninger var i den forbindelse på tale, bl.a. museets nabobygning, det gamle bibliotek. Biblioteket stod netop da foran flytning til Torvet, men da museet i højeste grad selv manglede plads, mente bestyrelsen ikke, at de lokaler, man eventuelt i den forbindelse fik stillet til rådighed, kunne afses til den nye aktivitet, som et artillerimuseum ville være. Militæret

løste imidlertid i første omgang selv problemet ved at placere udstillingen i en af kasernens egne bygninger. Artillerimuseet åbnedes for offentligheden i august 1984. Et nyt artillerimuseum blev bygget på stålværksgrunden i 1992.

Adskilligt mere kunne berettes om disse 16 år. Meget er udeladt, andet er glemt. Rutinearbejdet har kun været strejft i denne gennemgang, men om ikke andet, så vidner de tørre tal dog om, at der også er sket noget i det daglige. Museerne i de tre kommuner, Varde, Blåvandshuk og Blåbjerg, har således i den pågældende periode tilsammen fået tilført mere end 10.000 protokolnumre, og hertil kommer så yderligere 8.000 numre for Ølgod Museums vedkommende.

Fra årsskiftet 1985/86 blev Hel-le Kommune optaget i museumsfællesskabet. Samtidig havde Ølgod Museum valgt at blive selvstændigt og trådte derfor ud af samarbejdet. Jeg fulgte Ølgod Museum, idet jeg længe med utilfredshed havde følt, hvorledes en voksenede administrationsbyrde var med til at fjerne mig fra det, jeg anså for det væsentlige: Primærarbejdet med museumsgenstandene og lokalhistorien. Ledelsen af Varde og de andre museer blev overdraget til min nære medarbejder gennem flere år, Ole Faber, og der ansattes yderligere en ny museumsinspektør, cand. mag. Hasse Neldeberg Jørgensen, som kom fra Randers.

Lad mig afslutte disse strejftog i museets historie med følgende. I juni 1976 skulle Varde have droningebesøg. Majestæten ville komme for at overvære dyrskuet m.m. Ved den lejlighed var det planen, at også Varde Museum skulle ha-





*Edith Friis har netop afsløret portrættet af H.K. Kristensen.*

ve visit. Museet blev i den anledning gennemgået fra kælder til kvist. Døre og vinduer blev malet, bygningens hvide felter kalket o.s.v. Også indvendigt blev adskiligt sat i stand. Den røde løber var anskaffet, og der blev bestilt tre gaver: En smuk blomsterbuket, en dug med tilhørende dækkeservietter, fremstillet af beboerne på Lunden ved hjælp af museets gamle trykklodser fra det Schmidt'ske farveri i Storegade, og sidst en »fyrkage« - Vardespecialiteten. Frk. Friis, vor eventyrlige formand, skulle byde majestæten velkommen - alt var klart - ja selv museumsskiltet ud for hovedindgangen var flyttet 90 cm, så dronningens bildør kunne lukkes helt op.

Desværre for dronningen og os døde arveprins Knud et par dage i forvejen, og der blev derfor dekretet hofsorg, hvilket igen indebar,

at besøget måtte aflyses.

Dronningen gik glip af sine gaver. Buketten blev således afbestilt, dugen og servietterne solgt til anden side, og fyrkagen fik også sin bekomst. Frk. Friis tog den resolut under armen, og da Varde Museums nye afdeling, Blåbjerg Egnsmuseum, få dage senere skulle indvies, blev kagen et festligt indslag ved det efterfølgende kaffebord, hvor frk. Friis selvfølgelig ikke undlod at berette dens historie. Dette var egentlig frk. Edith Friis i en nøddeskal. Slagfærdig, vidtfavnende og brændende af interesse for »sine« museer, for egen og købstaden. Ja, alt dette elskede hun og forfægtede det med myndighed, hvor sagen skulle fremmes. Hun udtalte ofte, at hun var museets »rambuk«. Varde Museum og Edith Friis var vel nærmest analoge med hinanden. Da hun fyldte 80 år, blev festen holdt

på Vejers Strandhotel. Ved den lejlighed fik hun - »rambukken« - en 4 m lang, spids og hul »pæl«, hvis indhold var ni flasker vin: En fra hver af »hendes« museer.

Hun blev desuden i 1983 hædret med Varde Bys pris, og ved sin afgang fra museet blev hun den 4. januar 1986 hyldet for sin indsats gennem de mange år.

Frk. Friis og jeg havde et dejligt samarbejde. Varde Museum og senere dets filialer var hele hendes tilværelse. Hun fulgte med i alt og havde en stor omsorg for os alle.

I den meget travle tid med opbygningen af museerne brugte hun ofte udtrykket om mig: »De ligner en hængt kat«! Eller når jeg i travlheden havde glemt at informere hende om udtalelser til pressen. Når hun så museerne omtalt i avisen, ringede hun næste morgen - ved halv otte tiden. Tog Grethe telefonen, lød det: »Godmorgen

Kære! - Hvor har De ham«?, og så fik jeg en opsang, efterfulgt af kærlige skulderklap.

Hun havde et stort hjerte, ikke blot for museerne, men også for de små i samfundet. Ofte har jeg haft pakker med fra hende til tidligere Varde-børn, der nu boede i Ølgod-området. Hendes tid i børneværnet havde præget hende for livet. Man sagde om hende som konservativt byrådsmedlem i Varde Byråd, at hun var den bedste socialdemokrat, Varde har haft. Noget var der om det.

Altid havde hun gaver med, små og store, til mig, min kone og vore piger. Ja, selv hunden blev betænkt.

Som formand for museets bestyrelse afløstes Edith Friis af kulturudvalgsformand Betty Carstensen, Toftnæs.

Edith Friis døde den 13. april 1986 i en alder af 82 år.

# Blåvandshuk museumsvæsen

Den 13. juli 1973 fik Blåvandshuk Kommune sit egnsmuseum. Grundlaget for museets oprettelse, såvel selve initiativet som et energisk arbejde, hidrørte fra G. K. Borg og hans hustru Gusta Borg. Borg havde gennem en årrække været skoleinspektør ved Oksbøl Skole. Han var meget lokalhistorisk interesseret, og da militæret i 1966 eksproprierede store arealer i kommunen til øvelsesformål, så Borg med bekymring, at man i den forbindelse måtte nedlægge en række gårde og landsbyer i området. Han begyndte derfor en indsamling fra de gårde og huse, der nu skulle tømmes, idet han kontaktede ejerne og erhvervede en lang række kulturhistoriske genstande fra det bonde- og fiskermiljø, der stod for at skulle forsvinde.

Borgs mål var, at de indsamlede genstande skulle sikres for egnen, og han havde planer om oprettelse af et egnsmuseum i lighed med det, han i 1954 havde set sin gode ven Holger Øllgaard indrette i G. K. Borgs eget fødesogn, Ølgod. Han kontaktede Øllgaard og fik råd om genstandenes istandsættelse m.v. Noget formaliseret samarbejde med Varde Museum var der dog ikke tale om.

H. Øllgards død i 1969 betød som nævnt, at jeg overtog ledelsen af Varde Museum, og Borg kontaktede mig for en nærmere drøftelse af forholdene. I Varde Museums bestyrelse diskuterede man Borgs initiativ, og jeg erindrer en enkelt udtalelse om, at vi burde samle genstandene på Varde Museum og ikke være med til at starte små enkeltmandsmuseer, der - når initiativtageren var borte - ville stå i stampe og støve til. Jeg

fremførte derimod argumentet, at uanset hvad vi mente, kunne vi i vort område ikke forhindre et museum i at opstå. Endvidere så jeg hellere et samarbejde, hvor vi kunne være med til at påvirke og styre udviklingen, end at der en dag - hvor initiativtageren var død - holdt en lastvogn uden for museet med et læs genstande, hvis proveniens og historie vi intet vidste om. Endelig måtte det erkendes, at beboere i et museumsområdes yderkreds kun sjældent ville afgive deres sager til Varde Museum, der lå langt borte, og hellere så, at genstandene forblev på et museum i hjemkommunen.

Argumenterne holdt, og samarbejdet viste sig at blive til gavn og glæde for såvel Varde Museum som Blåvandshuk Kommune.

For mig personligt blev denne afgørelse indledningen til et dejligt samarbejde og venskab med Gusta og G. K. Borg. Ca. hver 14. dag kom jeg sammen med en militærnægter for at hjælpe med registrering, afhentning af genstande, besigtigelse m.m. Jævnside hermed foregik der forhandlinger med Blåvandshuk Kommunalbestyrelse via kulturudvalgsformanden, major J. Laurvig Pedersen. Vi måtte løse flere afgørende spørgsmål. For det første oprettelse af et egnsmuseum med alt hvad det indebar af økonomi, lokaleforhold m.v. Samtidig skulle der findes frem til en styrelsesform, enten alene eller i samarbejde med Varde Museum.

Kommunalbestyrelsen i Blåvandshuk valgte samarbejdet med Varde Museum, vel ikke bare ud fra den erkendelse, at kommunen

var for lille til, at man kunne løse opgaven alene, men måske også fordi man på andre områder havde et velfungerende samarbejde med Varde Kommune. Endelig var der da også den fordel, at man kunne opnå del i statstilskuddet, hvis man ville indgå som en afdeling af Varde Museum.

Der blev nu udformet vedtægter, som indebar, at Blåvandshuk Museum blev en filial af Varde Museum, idet museet dog var kommunal ejendom, og Blåvandshuk Kommune skulle stille den fornødne økonomi til rådighed for driften. Varde Museum forpligtede sig på sin side til at yde faglig bistand og i øvrigt varetage museets administration. Blåvandshuk Kommune skulle således deltage i aflønningen af det fælles personale, d.v.s. sammen med Varde og Ølgod museer betale min løn. Andet fælles personale var der nemlig ikke på det tidspunkt. Desuden skulle en repræsentant for kulturudvalget og den daglige leder, G. K. Borg, være medlem af Varde Museums bestyrelse.

Alt dette gik glat igennem i kommunalbestyrelserne såvel i Blåvandshuk som i Varde og Ølgod, hvor aftalen skulle konfirmeres. Det viste sig at være en model, som var brugelig. Den gav frihed for den enkelte kommune, men bindinger til og for hovedmuseet. Uden at vi vidste af det, havde vi her lavet en ordning, som senere skulle blive efterlignet flere steder i landet.

Det blev starten til travle, men spændende og interessante år og til en udvikling i museumsarbejdet, der næsten tog pusten fra os. Der indledtes samtidig et fortrinligt samarbejde med kommunen, og her ikke mindst kulturudvalgsformændene, J. Laurvig Pedersen,

klitplantør Niels Raun-Petersen og materielforvalter Egon Pedersen, der i enhver henseende støttede museums- og arkivsagen.

Som et kuriosum kan det nævnes, at kort efter starten kom J. Laurvig Pedersen en dag glædestrålende og meddelte mig: »Nu er vi på budgettet!« Han mente naturligvis det kommunale budget. »I går indstillede kommunalbestyrelsen, at vi får 34,50 kr. til konserveringsvæske.« Det var nok ironisk ment, men vi var med!

Kommunen havde ejendommen Skolegade 2. Det var en tidligere lærerindebolig, som stod tom. Denne bygning blev nu stillet til museets rådighed, og vi indrettede egnsmuseum i stueetagen. På 1. sal var der to rum, hvoraf det største blev brugt til besættelsestidsamlingen og minder fra den store flygtningelejr i Oksbøl 1945-1949, medens det andet rum var tænkt som lokale for det lokalhistoriske arkiv. Arkivet var skabt af borgmester Egon W. Jensen, og det var hans hensigt her at ville registrere og behandle de mange arkivalier, han gennem årene havde indsamlet. Desværre døde Egon W. Jensen kort efter, og arkivarbejdet blev sat i stå for en årrække.

Som allerede nævnt kunne egnsmuseet indvies den 13. juli 1973. Det blev en stor dag for Gusta og G. K. Borg. Resultatet af deres fælles indsats lå nu i faste rammer og blev påskønnet. Museets samlinger var sikret for egnen og eftertiden. Festdagen blev markeret sammen med en række gæster, og ved det efterfølgende arrangement blev der bragt en række lykønskninger. Bl.a. sagde historikeren, førstelærer H. K. Kristensen, til Borg: »Hvor ær et godt, te di er té, dær vil det gam'l bevar«, og tilføjede, at han i sine

ynge dage havde været modstander af små museer, hvor værdifulde ting blev udsat for forfald. »Museumsinteressen, forskningen i det gamle, er nu blevet demokratiseret, og det gør, at minder fra fortiden lettere lader sig bevare«, sagde han videre. Henvendt til Gusta og G. K. Borg udtalte borgmester Egon W. Jensen bl.a.: »Det er jeres flid og store arbejde, der nu er belønnet med egns museet i Oksbøl«.

Egns museet var nu en realitet, og antallet af genstande steg støt. Allerede ved museets indvielse var det - også for kommunalbestyrelsens medlemmer - klart, at der her enten var tale om et midlertidigt sted, eller at en udvidelse hurtig måtte komme på tale.

Lærer Borg virkede fra begyndelsen også som kustode ved museet. Han viste stolt sin samling frem og gav gerne de besøgende uddybende forklaringer til de enkelte ting. Desværre blev Borg kort tid efter ramt af sygdom og måtte indlægges på Hesselmed Plejehjem, hvor han døde i januar 1977.

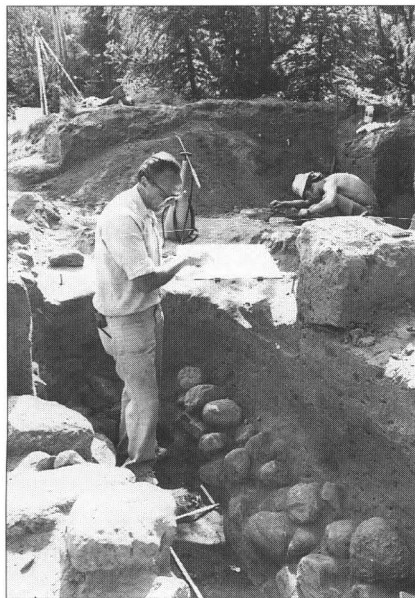
### Et museum i Blåvand-området

Nogen tid før indvielsen af egns museet i Oksbøl havde borgmester Egon W. Jensen, J. Laurvig Pedersen, boghandler Brinch-Fischer, Esbjerg, og undertegnede haft en snak om oprettelse af et museum i Blåvand-området.

Kommunen var her ejer af den gamle, stråttækte Oksby Skole ved kirken. Skolen var lejet ud til beboelse. Ribe Amt ønskede bygningen nedrevet, så amtsvejen kunne rettes ud. Egon W. Jensen var af en anden mening. Han havde tilbudt den til turistforeningen, der ikke lod til at være interesseret, hvorfor man nu foreslog den an-

vendt til museumsformål. Brinch-Fischer, der dengang repræsenterede Blåvand Grundejerforening, og jeg fandt, at bygningen ville være velegnet - i dette turistområde - til at vise noget om egnens særpræg: Natur, byggeskik, fiskeri, søfart, sandflugt, redningsvæsen, Blåvand Radio, fyret o.s.v. Vi mente, at det måtte ske i et samarbejde med Blåvandshuk Museum og Fiskeri- og Søfartsmuseet i Esbjerg. Sidstnævnte lå nemlig inde med mange genstande fra området. For at fremme sagen blev der nedsat et udvalg med repræsentanter for de implicerede museer, grundejerforeningen samt Blåvandshuk kommunalbestyrelse.

Det skal her indskydes, at Ho Præstegård i 1973 havde været på tale som museum for egnen. Der var dog en del problemer heri, og selv om sagen året efter afslutte-



Med de nye museer udvidedes også den arkæologiske virksomhed. Billedet her er fra udgravningen af en bronzealderhøj i Oksbøl by i juli 1976.

des med, at der ikke blev museum i bygningen, så var vores indblanding måske en medvirkende årsag til, at menighedsrådet valgte at istandsætte præstegården til sit egentlige formål, hvilket vi i dag, ikke mindst fra museal side, må bifalde. Der findes næppe smukkere beliggende præstegård i Ribe Amt.

Selv om aftalen blev, at det nye museum i Blåvand skulle indrettes af Fiskeri- og Søfartsmuseet og Varde Museum i fællesskab, må det dog retfærdigvis bemærkes, at sidstnævnte forestod hele indretningen mod, at Fiskeri- og Søfartsmuseet blot uddeponerede en række genstande, som stammede fra kystegnene. Museet i Blåvand kunne åbnes hen på sommeren 1974, men den officielle indvielse fandt af praktiske årsager først sted i juni det følgende år.

### **Blåvand Redningsbådsmuseum**

Næppe var arbejdet med indretningen af dette museum tilendebragt, før næste museum i området blev aktuelt. Allerede nogen tid forinden havde stiftamtmand Morten Edelberg, Ribe, som jeg som tidligere nævnt havde et tæt samarbejde med gennem Historisk Samfund for Ribe Amt, hvi-sket mig i øret, at der i de kommende år skulle ske en reorganisering af det danske redningsvæsen, hvilket kunne betyde, at en lang række - om ikke alle - kystredningsstationerne ville blive nedlagt.

I fællesskab med daværende kulturudvalgsformand Niels Raun-Petersen og borgmester Egon W. Jensen overvejede jeg derfor at udnytte Blåvand Redningsstation, der var fra 1851 og dermed en af landets ældste, til et redningsbådsmuseum.

Egon W. Jensen og jeg tog i den anledning kontakt til Farvandsdirektoratet, og ved et efterfølgende møde i København blev det stillet os i udsigt, at vi kunne overtage stationen med alt materiel, når nedlæggelsen blev effektueret.

Desværre var selve redningsbåden bortsolgt allerede i 1963, hvor efter stationen kun havde fungeret som raketstation. Der stod dog en båd i Vejers Redningsstation, og den kunne vi blot hente, hvilket skete i april 1976.

Farvandsdirektoratet ville gerne have foræret kommunen inventar, båd, hus og grund, men var klar over, at Statskattedirektoratet ikke ville godkende en sådan transaktion. Forslag om leje i 99 år for 1 kr. og andre »julelege« gik heller ikke. Grund og hus blev vurderet som sommerhus, og det skønt der i overdragelsesbetingelserne indgik, at huset kun måtte anvendes som redningsbådsmuseum. Prisen blev således vanvittig høj, selv på trods af, at Ribe Amts Skyldråd gennem en ny vurdering gav anledning til en vis reduktion. Kommunen valgte imidlertid at anerkende prisen, og ved stationens nedlæggelse i 1975 overtog museet opgaven med at indrette bygningen til Blåvand Redningsbådsmuseum. Der skulle dog gå endnu et par år, inden formaliteterne var i orden, og først i 1977/78 kunne selve arbejdet udføres. For mig personligt blev det en stor oplevelse at arbejde sammen med redningsmændene på kysten fra Skallingen til Nymindøgab. Et resultat heraf blev bogen om strandingerne i området og det lokale redningsvæsens arbejde i perioden 1852-1975.

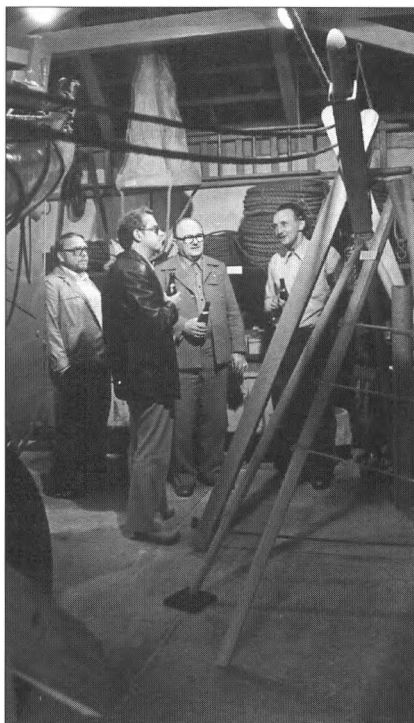
Nu er det ikke så enkel en sag at sætte en hel redningsstation i stand, især ikke båden. Imidlertid

var det så heldigt, at der netop i Varde boede en håndværker, Hubert Tversted, som i perioden 1925-1973 havde vedligeholdt redningsstationer og -udstyr for redningsvæsenet. Han viste sig imødekommende. Ved hjælp af denne ekspert og bistået af dygtige militærnægtere og langtidsledige blev såvel stationen som båden istandsat på bedste måde. Det var en fornøjelse at opleve, hvorledes redningsbåden blev tømt, gennemgået og repareret, og man kom herved til at nære virkelig respekt for bådens konstruktion og håndværksmæssige udførelse. Intet steds blev der anvendt moderne malervarer, kun selvblandet oliemaling og lak, for blot at nævne en detalje. »Bådens overflade er som englehud«, bemærkede en af gæsterne ved museets åbning i sommeren 1978.

Den officielle indvielse fandt imidlertid først sted det følgende år. Grunden var, at Hubert Tversted og hans medhjælper straks var gået løs på en ny opgave, nemlig også at istandsætte Nymindegab Redningsstation. Vi valgte derfor at indvi begge redningsbådmuseer på én og samme dag, og i strålende forårsvejr deltog en række indbudte gæster den 31. maj 1979 i festlighederne.

### Nyt museum

Ja, fra det ene til det næste! I maj 1979 havde Blåvandshuk kulturudvalg indstillet til kommunalbestyrelsen, at det tidligere kommunekontor i Oksbøl kunne overgå til museum og arkiv, når kommunen flyttede sine aktiviteter til den nyopførte administrationsbygning. Indstillingen blev imødekommet, og snart forestod opgaven med indretning af endnu et museum. I forbindelse med den netop tilen-



*Fra Blåvand Redningsbådmuseum juli 1978.*

debragte nyopstilling af Ølgod Museums samlinger havde man i etnologen Marianne Zenius haft en dygtig, faglig bistand. Vi hyrede derfor atter hende til sammen med museets øvrige personale at forestå indretningen af det nye Blåvandshuk Egnsmuseum.

I februar måned påbegyndte Marianne Zenius og jeg planlægningen, og snart var hele personalet inddraget i arbejdet. Med flytningen fik museet betydelig mere plads, og en del af de mange genstande, der siden starten var kommet til, kunne nu præsenteres under andre og langt bedre forhold. En fremtrædende plads indtager således afdelingen med mange og fornemme minder fra den lokale herregård Hesselmed. Overetagen

blev forbeholdt en udstilling om besættelsestiden og flygtningelejrperioden 1945-49, hvor Oksbøl havde ca. 35.000 flygtninge og dermed var Danmarks 6. største by. Det lokalhistoriske arkiv blev nu fysisk udskilt fra museet og etableret på 1. salen i nabohuset, Kirkegade 3, hvor Turistforeningen havde indrettet sig i stueetagen. Arkivet forblev dog fortsat en afdeling under kommunens museumsvesen.

Den 13. juli 1980, netop på syvårsdagen for indvielsen af det første egnsmuseum, kunne vi slå dørene op til det nye museum, hvis emnemæssige opstilling gav langt bedre mulighed for at belyse egnens historie.

Under indvielsen blev vi alle overrasket af et festligt indslag ved fruene Gusta Borg og Grethe Guldager, der mødte op udklædt henholdsvis i moden á la 1900 og folkedragten fra Blåvandshuk. I museets gård havde militæret beredvilligt opstillet et stort telt, som dannede rammen om en festlig sammenkomst med lykønskninger og gaver til det nye museum.

Fra åbningen i 1974 stod museet i Blåvand nogenlunde uændret i henved 10 år. Udstillingen var efterhånden ved at være nedslidt, hvorfor vi atter engagerede Marianne Zenius til at modernisere og

nyopstille samlingerne. Dette arbejde blev udført i 1983-84, og ved turistsæsonens start kunne man præsentere udstillingerne i en ny og spændende form.

Blåvandshuk Kommune stod nu med tre nyindrettede museer samt et godt og velfungerende lokalhistorisk arkiv. Altsammen resultatet af en dyb historisk interesse hos lokalbefolkningen i kombination med en kommunalbestyrelse, der havde forståelsen for det værdifulde i at bevare sin kulturelle og historiske identitet.

Udbygningen af samlingerne fortsatte, og uden at forklejne nogen ønsker jeg at nævne den store gave, museet i Blåvand har modtaget i form af minutiøst udførte modeller af fisker- og redningsbåde, alle bygget af fhv. stationsmester Hans Damgaard, Filskov.

I tilknytning til Oksbøl-museet er der i de senere år påbegyndt opbygning af en malerisamling med kystmotiver. Eksempelvis kan nævnes N. P. Mols' Redningsbåden vender hjem (1910) og Johs. Larsens Fugle ved Filsø (1926).

Min sidste opgave for Blåvandshuk Museum blev planlægningen for udbygningen af det lokalhistoriske arkiv, der fra 1986 fik rådighed over hele bygningen i Kirkegade 3.



# Blåbjerg museumsvæsen

Måske delvis inspireret af G. K. Borgs tidlige museumsinitiativ i Blåvandshuk Kommune samlede lærer Rathe Andersen, Nørre Nebel, omkring 1970 nogle interesserede for sammen med dem at søge skabt baggrund for en egnshistorisk samling.

Dette selvbestaldede udvalg indsamlede ivrigt genstande fra lokalområdet, og på et tidspunkt var samlingerne blevet så omfattende, at der måtte skaffes lokaler til opbevaring af de mange genstande. Udvalget henvendte sig til Blåbjerg Kommune, hvor kulturudvalgsformand Niels Henry Andersen tog sig af sagen. Initiativet havde hans store interesse, men han ønskede kommunal tilknytning og samtidig en mere formel organisering af museumsiderne.

I august 1971 sendte udvalget en invitation til Varde Museums bestyrelse, der kort efter besøgte samlingen og derpå havde en drøftelse med udvalget. Undertegnede deltog i mødet og tilrådede museumsbestyrelsen en ordning svarende til den, som gjaldt for Blåvandshuk Museum. Samlingen havde på dette tidspunkt af kommunen fået stillet lokaler til rådighed i den nedlagte Lydum Skole.

I efteråret 1973 fremsendte Varde Museum til Blåbjerg Kommune forslag til et museumssamarbejde i lighed med Blåvandshuks. Denne aftale blev godkendt på et følgende kommunalbestyrelsesmøde, og der nedstattes i den anledning et museumsudvalg, hvor borgmester Poul Quessel blev indvalgt. Varde Museum var hermed indtrådt i det daglige arbejde, og der forestod straks en stor opgave med registreringen af de mange indsamlede genstande.

## Lokaler til museet

Lokalerne i Lydum gamle skole var blevet istandsat med henblik på en permanent udstilling. Imidlertid fandt det nye udvalg beliggenheden noget uhensigtsmæssig, ikke mindst fordi man i kommunalbestyrelsen også ønskede museet som et tilbud for egnens mange turister. Vester møllen i Nr. Nebel, en stråetækt ejendom i byens vestlige udkant, samt en landbrugsejendom lige syd for byen var i den forbindelse på tale.

Løsningen blev dog en ganske anden. Ved siden af kommunkontoret lå Håndværkerstiftelsen, Bredgade 76, der havde rummet fire lejligheder for ældre håndværkere, men som nu var blevet overtaget af kommunen. En af lejlighederne blev midlertidigt anvendt til undervisningsformål, medens Nr. Nebel Skole var under udbygning. Da det således så ud til, at hele huset snart ville være ledigt, blev der forespurgt om bygningsegnethed til museumsformål, og jeg bekræftede overfor kulturudvalget, at en eventuel indretning til egnsmuseum var absolut mulig. Lydum gamle skole blev hermed definitivt opgivet, og samlingerne blev overflyttet til de istandsatte rum i Håndværkerstiftelsen. Såvel placeringen som selve husets udformning gjorde det til en langt bedre løsning, og samtidig kunne museet her være med til at bevare et smukt og karakteristisk stationsbyhus.

En stor og krævende opgave forestod nu med museets indretning, men takket være velvilje og støtte fra såvel kommunalbestyrelse som udvalg, blev arbejdet gennemført, og den 16. juni 1976

kunne vi i Nr. Nebel indvi Blåbjerg Egnsmuseum. Endnu et led var hermed knyttet til den sydvestjyske museums-kæde.

### **Museumsvæsenet organiseres**

Her i Blåbjerg mente kommunalbestyrelsen, at der burde stå et bredt udvalg bag museums- og arkivvirksomheden. Der valgtes derfor to repræsentanter fra hvert af kommunens syv sogne. Udvalgets medlemmer blev fra begyndelsen opdelt i forskellige arbejdsgrupper. F.eks. stod nogle for den omfattende registrering af de mange genstande i Lydum gamle skole. En lille gruppe påtog sig arkivarbejdet, og atter andre forestod indsamlingsarbejdet i kommunen. Udvalgets første formand var fhv. førstelærer H. Uhre Schmidt.

Også i Blåbjerg valgte man at gøre museumsvæsenet kommunalt med nogenlunde tilsvarende vedtægter som Blåvandshuk og med samme tilknytning til Varde Museum. Repræsentationen i Varde Museums bestyrelse kom til at bestå af Niels Henry Andersen fra kommunalbestyrelsen og H. Uhre Schmidt som repræsentant for museum-arkivudvalget.

### **Fortsat vækst**

Egnsmuseets samlinger voksede støt, og det blev efterhånden nødvendigt at inddrage magasinlokaler, først i Nr. Nebel Skoles kældere, senere i kælderen under det tidligere alderdomshjem.

Med tiden trængte også den første opstilling af museets samlinger til fornyelse, og i 1981 ændredes en væsentlig del af udstillingen, idet der først og fremmest opstilledes en helt ny oldtidsafdeling med bl.a. de fornemme fund fra langdyssen i Henneby, Blåbjerg-gravhøjen og Dejrup-bopladsen.

### **Nymindegab Redningsstation**

Ligesom i Blåvand reagerede man også i Nymindegab på planerne om redningsstationernes ophør. Her var det Nymindegab Borger- og fiskeriforening, der tog initiativ til at søge oprettet et museum i Nymindegab Redningsstation.

Forhandlingerne desangående blev ført af Blåbjerg Kommune ved borgmester P. Quesel og kulturudvalgsformand N. H. Andersen, suppleret med undertegnede. Igen viste Farvandsdirektoratet samme generøse holdning som i Blåvand, og atter var det Stats-skattedirektoratet, der ville ansætte vurderingssummen for hus og grund til fuld sommerhusværdi. Overfor Skyldrådet, der kom til at behandle sagen, fremførte vi, at prisen var urealistisk, så meget mere som store dele af grunden ikke var til stede, men i dag lå i Nymindestrømmen. Prisen kom da også noget ned, og kommunen afsluttede handelen, idet købet blev støttet med væsentlige midler fra Kr. Høys Fond.

Heller ikke på stationen her i Nymindegab var der længere nogen redningsbåd. Den var allerede i 1966 blevet overdraget Dansk Fiskeriforening, der havde en museumssamling deponeret på Nationalmuseet i Brede. Der blev derfor indledt forhandlinger mellem Nationalmuseet, formanden for Dansk Fiskeriforening, Søren Knudsen, Skagen, og Blåbjerg Kommune. Disse drøftelser blev bl.a. besværliggjort ved et modsætningsforhold mellem Dansk Fiskeriforening, der repræsenterer fiskeriinteresser i de indre danske farvande, og Dansk Havfiskeriforening, der »siddet« på Vestkysten. Forhandlingerne endte dog med det resultat, at Nymindegab Redningsbåd forblev Dansk Fiskeri-

forenings ejendom, men udlåntes til Blåbjerg Kommune for en længere periode.

Det var en festdag den 17. december 1977, da Varde-Nr. Nebelbanens transport nåede frem til Nymindegab. Byen var festligt pyntet med flag, og næsten alle borgerne var nødt op. Dertil kom borgmester og byrådsmedlemmer, presse, museumsfolk og vigtigst af alt, hele det gamle redningsmandskab. Man havde skaffet heste til transporten frem til redningsstationen, og i båden på vognen blev redningsmandskabet placeret - en gammel skik der brugtes ved øvelser. Men ak - båden havde i årene på Nationalmuseet stået udendørs i en gård kun med en presenning over, og regnvand havde svækket det ene baghjul, der nu truede med at bryde sammen. En nødreparation blev udført, og den tømte båd kørte derefter til redningsstationen, hvor den kom sikkert i hus. Borgmester Quesel holdt en velkomsttale, og mange af de tilstedeværende lagde mærke til et lille skilt udført af børn. Teksten var slet og ret: »Velkommen hjem - redningsbåd«.

Også her i Nymindegab blev det fagmanden Hubert Tversted, der sammen med unge arbejdsløse kom til at sætte bygningen og båden i stand. Denne, Danmarks ældst bevarede redningsbåd, var ligefrem smuk, da den i maj 1979 stod færdigrenoveret. Nogenlunde sådan må den have taget sig ud, da den i året 1890 blev leveret fra Orlogsværftet. Det øvrige inventar og selve stationshuset var ligeledes i fin stand, og den 31. maj 1979 kunne redningsbådsmuseet indvies. For redningsfolkene blev det en ganske særlig dag, og her vel især den tidligere opsyns- og redningsmand Kr. Høy, hvis

fond havde ydet væsentlige bidrag til det opnåede resultat. Nymindegab var nu en attraktion rigere, og som en af redningsmændene sagde: »Båden er igen hjemme - og her bliver den - for her hører den til«. Festdagen sluttede med en sammenkomst på Nymindegab Kro, hvor der serveredes kaffepunch og bakskeuld.

### **Blåbjerg Kommunes Lokalhistoriske Arkiv**

I lighed med andetsteds blev det lokalhistoriske arkiv i Blåbjerg Kommune også en afdeling under museet. Efter et kortere ophold i museumsbygningen fik arkivet overladt nogle kælderlokaler under det tidligere alderdomshjem i Nr. Nebel.

### **Jernbaneudstillingen**

I 1978 fejrede Varde-Nr. Nebelbanen sit 75 års jubilæum. Der blev i den anledning arrangeret en særudstilling på Varde Museum. En anden, delvis tilsvarende udstilling blev sat på hjul - i en af banens vogne - og præsenteredes derpå efter tur på samtlige banens stationer.

Ved den lejlighed udgav Varde, Blåvandshuk og Blåbjerg museer Bent Sørensens bog *En vestjysk privatbane 1978*. I forbindelse med jubilæet fostredes i øvrigt også planerne for en mere permanent udstilling om Vestbanen, og med velvilje fra baneledelsens side blev der i de kommende år indsamlet en lang række genstande. Resultatet var, at vi den 28. juni 1984 kunne åbne Vestbaneudstillingen på Blåbjerg Museum. Når det blev Blåbjerg og ikke Varde Museum, skyldtes det, at initiativet til banens oprettelse hovedsagelig kom fra det vestlige opland. Udstillingen, der illustrerer banens historie, er suppleret med adskillige

genstande samt et rekonstrueret interiør fra et ældre stationskontor.

### **Malerisamlingen**

Nyminddegab-området har - omend i mindre målestok - ligesom Skagen og Sønderho, tiltrukket kunstnere, og gør det i øvrigt stadig. Malere som G. F. Clement, L. Tuxen og en hel række andre kom her fra sidst i 1800-tallet. Det lille fiskerleje og folkelivet i den storlåede natur blev skildret i alle aspekter. Det var derfor også naturligt, at Blåbjerg Egnsmuseum tog dette emne op. På museet hænger der således i dag en repræsentativ samling af disse malerier suppleret med lokale kunstneres værker.

Et par af højdepunkterne blandt erhvervelserne fortjener nærmere omtale. I 1982 blev G. F. Clements maleri fra 1896 af Fiskerpige fra Nyminddegab udbudt på Bruun Rasmussens auktioner i København. Undertegnede og daværende kulturudvalgsformand og senere borgmester, Søren Hübschmann, tog derover. Vi aftalte, at jeg skulle byde op til en vis grænse. Dertil nåede vi hurtigt, og glad var jeg, da min ledsager et par gange hviskede mig i øret: »Byd igen!«. Det endte med, at vi fik maleriet med hjem. Prisen blev måske lidt højere, end vi oprindeligt havde tænkt os, men det glemmes jo heldigvis hurtigt i glæden og inflationen. Også i dette tilfælde blev det Kr. Høy's Fond, der betalte »gildet«. Det samme gælder i øvrigt for et andet maleri, nemlig Oscar Mathiesens monumentale billede fra 1914, hvis motiv er: »Nyminddegab redningsbåd trækkes på land«.

### **Arkæologiske undersøgelser**

For Blåbjerg Museum blev der og-

så tale om arkæologiske undersøgelser. Mest kendt er vel Lønne Hede-fundet, en kvindegrov med bevarede dragtdele, og disse endog med farverester - vistnok de førstfundne i Danmark. »Lønnepigen«, som vi ynder at kalde hende, havde ved gravlæggelsen været ikklædt en smuk blå dragt. Rav- og sølvsmykker fik hun med i graven tilligemed et helt service af smukt dekorerede lerkar. Graven tilhører tiden umiddelbar efter Kristi fødsel. Fundet blev gjort i maj 1968 af Jens Jensen, Lønne Hede, der under pløjningen var stødt på en stenpakning, hvori der fandtes lerkar. Han anmeldte sit fund til Varde Museum, hvorefter jeg straks besøgtede stedet. Her kunne jeg umiddelbart konstatere, at trækisten var yderst velbevaret. Den stod i grundvand, og træet forekom forbavsende nok ganske frisk. Sagen, der nærmest måtte betegnes som helt enestående, blev overdraget til Mogens Ben-card, Ribe, der sammen med kolleger fra Nationalmuseet gennemførte denne spændende, men også yderst vanskelige undersøgelse.

En helt uvæsentlig, men i øvrigt ganske pudsigt episode opstod i forbindelse med fundet af Lønnepigen. Dagen efter min besigtigelse af graven kunne man - uden at jeg på nogen måde havde kontak-tet dagspressen - i Dagbladet Vestkysten læse, at der i går var fundet »et knækket skovlskaft ... fra romersk jernalder« på Lønne Hede. Ak ja! Det er yderst begrænset, hvor mange skovlskafter, der er bevaret fra oldtiden, og i hvert fald kendes der slet ingen fra Lønne Hede.

Adskillige andre steder i kommunen blev der i disse år gjort fund. Nævnes kan f.eks. Nationalmuseets undersøgelse af en tilsan-

det gravhøj i Blåbjerg Plantage, hustomter i Nebel Mærsk samt byhøje i Houstrup og Klinting.

Selv fik jeg lejlighed til at gøre et par fine fund ved en undersøgelse af et byggemodningsområde på Kløvbakken vest for Ourtrup By. I foråret 1977 gjorde museets gode ven og meddeler, Leo Rubek, Hodde, os opmærksom på stedet. Jeg foretog udgravninger på lokaliteten og fandt bl.a. en brønd samt en del sjælden keramik fra yngre bronzealder. Fundene findes i dag udstillet på Blåbjerg Egnsmuseum.

En dag bragte arkæologien mig til Henne. Museets gode meddeler, dræningsmester Lykkegård fra Nr. Nebel, var i færd med at kloakere et sommerhusområde i Henneby. I et par meters dybde var han stødt på flere store sten, hvilket var så meget mere mærkeligt, som geologerne havde fortalt os, at i stenalderen lå havlinien lige inde under Blåbjerg. Her var vi en lille kilometer længere mod vest, altså i et tidligere havområde.

Tilfældigvis var arkæolog Svend Erik Albrechtsen fra Nationalmuseet i området. Jeg spurgte ham, om han ville med, hvad han gerne ville. Kort forinden havde han udgravet en tilsandet gravhøj på vestsiden af Blåbjerg. Gravhøjen var ganske skjult i klitdannelserne, men da Klitvæsenet gravede i området, trillede en lille urne fra toppen af højen. Ganske uskadt lå den og vidnede om et fortidsanlæg.

Da vi nåede frem, mødte der os et syn af meter-store sten liggende lidt hulter til bulter. Lykkegård og ejeren, strandfoged Thomas Jensen og flere modtog os og fortalte, at de ved gravningen var stødt på disse store sten, som jo er usædvanlige i

den vestjyske jord og så i en dybde af 2-2 1/2 m og tilmed i ren klitsand.

Efter nogen vurdering afsagde Svend Erik og jeg afgørelsen: Der var her tale om store sten væltet rundt af isen under forrige istid. Thomas Jensen - denne hyggelige, lune vestjyde - gik rundt i udgravningen mellem stenene, og pludselig rakte han hånden frem mod os oppe på kanten af udgravningen. »Hvad er så det her?« Han havde hånden fuld af lerkarskår fra jættestuetid.

Med blussende ører måtte vi både videnskaben i os.

Den efterfølgende udgravning afslørede en stor, velbevaret jættestue med fund af en mængde fine lerkar af Hagebrogård-typen, flintøkse, dolk og ravperler. Det hele var dele af en stor langdysse, som vi på grund af økonomi, men også af naturmæssige årsager ikke kunne afgrænse.

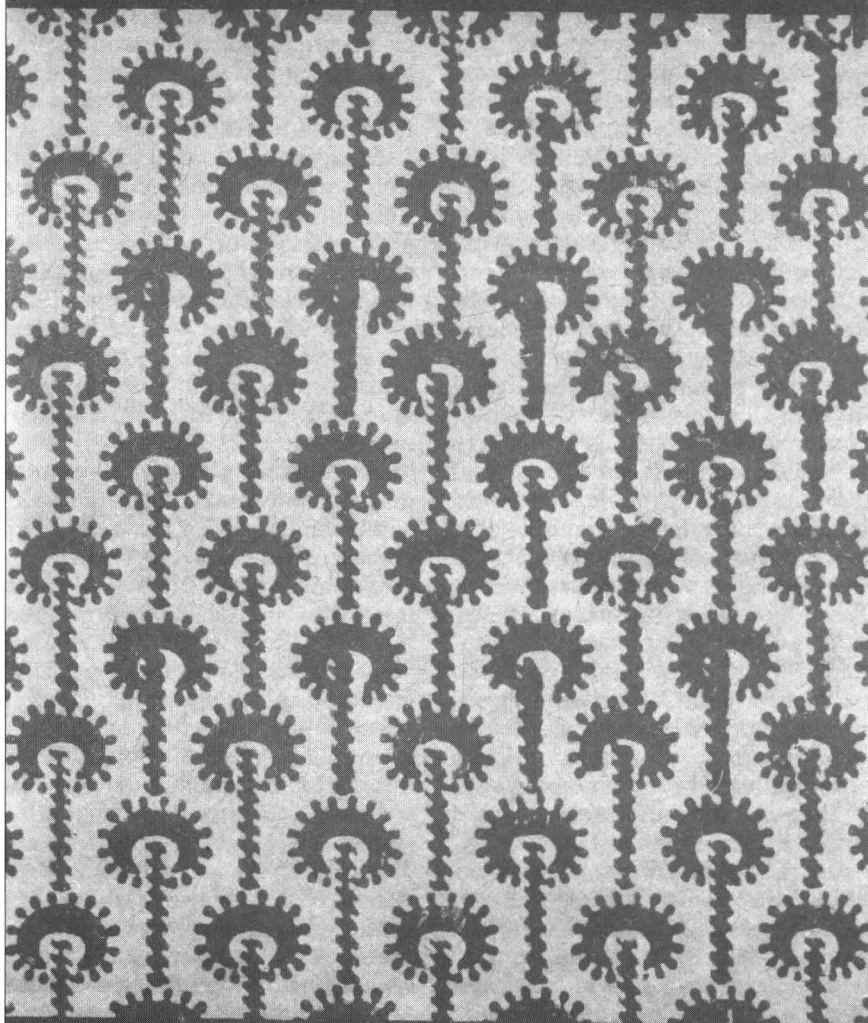
Senere blev der kun få meter derfra fundet endnu et gravanlæg, som Ole Faber udgravede med epokeyørende fund.

Også disse meget fornemme fund kan nu ses på Blåbjerg Egnsmuseum.

## Opbakning

At museum og arkiv kom godt fra start i Blåbjerg Kommune skyldes for en stor del den helhjertede opbakning, vi fik fra de folkevalgte side. Kulturudvalgsformændene Niels Henry Andersen og senere Søren Hübschmann samt borgmester Poul Quesel var altid museets varme fortalere. Men at alt lykkedes så godt på de relativt få år, må vel i lige så høj grad tilskrives den stærke historiske bevidsthed, der i øvrigt er kendetegnende for hele det sydvestjyske område.

# MARK OG MONTRE



Fra sydvestjyske museer 1965

*Mark og Montre 1965 - det første udtryk for samarbejdet mellem museerne.*

# Samarbejdet på amtsplan

I de år, jeg har været med i museumsarbejdet her i Ribe Amt, har der fundet en vældig vækst sted, ikke blot på det lokale område, men også i samarbejdet mellem museerne i amtet. Også i den udvikling kom Holger Øllgaard og Mogens Bencard til at spille afgørende roller.

Allerede omkring 1964 tog Holger Øllgaard initiativ til, at de kulturhistoriske museers bestyrelser mødtes for at drøfte fælles problemer og interesser.

## Mark og Montre

Det blev indledningen til et frugtbart samarbejde på tværs af museumsgrenser. Bencard støttede Øllgaards initiativ og blev den, der i praksis formede fællesskabet. Han fandt, at et fælles museumsskrift var en af vejene til et samarbejde. Han trak det store læs med at få museumspublikationen *Mark og Montre* - straks af vittige hoveder døbt »Montmartre« - stablet på benene.

## Undervisningsmateriale og museumspædagoger

Tidligt fandt Mogens Bencard og jeg sammen om undervisningstilbud til amtets skoler. Der var opstået et behov for at få museerne inddraget i skoleundervisningen.

På det tidspunkt var der lærere, der interesserede sig for emnet. En af dem var skoleinspektør Birkebæk i Vamdrup. Ham opsøgte vi og så hans materiale, hvorefter vi drog hjem og udformede de første undervisningskasser. Ølgod og Varde museers første kasser omhandlede oldtiden, og Ølgod Museums er stadig i brug.

## Amtsmuseumsrådet

En anden indsats fra Bencards side var at få museernes fællesmøder til at fortsætte og fungere som et fællesorgan i amtet. Altså etablere et organ, som kunne forhandle med Ribe Amtsråd om tilskud til museerne, samarbejde med fredningsmyndighederne o.s.v. samt styrke museernes position i regionen.

På hans forslag stiftedes Amtsmuseumsrådet. Det var et frivilligt organ, der senere skulle blive lovfæstet med museumsloven i 1970. Det var også Bencard, der fik kunstmuseerne med ind i rådet, noget mod min vilje, men i dag helt naturligt, at de deltager. Senere blev også Ribe Amts Lokalarkiver samt Historisk Samfund for Ribe Amt repræsenteret.

Det blev ikke nogen let opgave for Bencard. Han var den eneste faguddannede på noget museum i amtet og blev derfor ofte mødt med den skepsis, som dengang hyppigt forekom overfor professionelle, hvad enten det nu var indenfor vores egen verden eller udenfor.

Hertil kom, at museernes bestyrelser, som jo selv drev museerne og også gjorde det daglige arbejde på institutionerne, følte deres selvtilstrækkelighed. Bedre for klimaet var det heller ikke, at museerne i de to gamle købstæder Varde og Ribe følte sig presset, ja ligefrem generet af Esbjerg Museum.

På Esbjerg Museum sad Niels Thomsen og forsøgte at skabe sig et stærkt arkæologisk museum med et dertil hørende geografisk virkeområde. De to gamle købstadsmuseer havde delt amtet imellem sig - der var jo ikke andre

museer, før Esbjerg dukkede op. Senere kom så Ølgod og Grindsted til, men de lå i periferen ligesom Fanø Museum og var derfor uden betydning i denne sammenhæng.

Esbjerg måtte simpelt hen kile sig ind mellem de to gamle museer. Det kostede om ikke blod, sved og tårer, så gnubbede ord og mistemning, når de mødtes. Især husker jeg verbale slagsmål mellem Thomsen og Peder Friis, der da var formand for Varde Museum. Ingen af dem var diplomater.

Bencards og Øllgaards rolige og venlige væsen gød olie på vandene, men af og til skød galden frem, som da den første udgave af *Mark og Montre* i 1965 blev præsenteret på et fællesmøde i Varde. Peder Friis og Esbjerg-folkene faldt over Bencard med beskyldninger om, at Ribe havde fået alt for megen plads i heftet i forhold til de annoncer, hvert museum skulle tegne. Angrebene var ubehagelige at være vidne til og værst for Bencard. På daværende tidspunkt var jeg ikke vant til at tage ordet i forsamlinger, og jeg husker stadig, at jeg her fandt det for groft og gik ind og forsvarede Bencard. Hvad jeg sagde, og hvilken virkning det havde, erindringer jeg ikke.

Hele denne strid om, hvem der tog fra hvem, var en kilde til evig splid, og det mærkeligt nok i en tid, hvor ingen af museerne var i stand til at tage vare på deres egne områder og opgaver. Knuderne løstes efterhånden, som der kom faguddannet personale på museerne, og bestyrelserne koncentrede sig om deres bestyrelsesopgaver.

Det var heller ikke let for de unge nyuddannede kandidater at komme på et bestyrelsesdrevet mu-

seum, og specielt ikke på Esbjerg, hvor der yderligere var en fraktion i bestyrelsen, som så det uheldige i, at fiskeri- og søfartssamlingen blev ledet af personer med arkæologien som baggrund. Først da Aino Kann Rasmussen kom til Esbjerg, og fiskeri- og søfartssamlingen var blevet udskilt, forsvandt problemerne. Hun var en stærk pige, der dygtigt ledede sit museum og klart opdeltede personalets og bestyrelsens opgaver. Hun kom også til at præge amtsmuseumsrådsarbejdet efter Mogens Bencard, hvor hun med sikker hånd videreførte den forsoningslinje, som Øllgaard og Bencard havde lagt.

Nøgleordet i amtsmuseumsrådets arbejde blev gennem årene samarbejde, såvel imellem amtets museer som i forholdet til offentlige myndigheder.

På Ølgod Museum følte vi dog, at vi ved siden af amtsmuseumsrådet havde brug for at mødes med kollegerne på de andre museer for i et mindre formelt og mere uforpligtende forum at kunne drøfte faglige problemer og oplæg til amtsmuseumsrådet. Ideen vandt tilslutning, og i dag mødes museumsinspektørerne to-tre gange årligt.

Ribe Amts Museumsråds betydning for det fælles museumsarbejde har efter min mening været alt afgørende for vor placering ikke blot regionalt, men i ligeså høj grad på landsplan.

I modsætning til så mange andre af amtterne fungerer amtsmuseumsrådet her i amtet, og det løser ikke blot sine lovbundne opgaver, men også sine mange egne initiativer med stor dygtighed.

Amtsmuseumsrådet har gennem årene pålagt sig egne opgaver som Vadehavsprojektet, hvor



amtsmuseumsrådet i samarbejdet med Amtsmuseumsrådet i Sønderjylland gennemførte en række undersøgelser af Vadehavskulturen i mands minde og afrundede dem med publikationer som *Fanø* i sejlskibstiden og *Manø* i 100 år. Husmandskolonierne er også blevet undersøgt, og også disse undersøgelser er blevet afsluttet med en bog med titlen *Vi startede med en ko og en kat*. Endvidere er der gennemført en landsbyundersøgelse, som førte til udgivelse af bogen *Vestjyske småbyer i udvikling eller afvikling?* Endvidere skal det nævnes, at museernes fællesskrift *Mark og Montre* troligt er udkommet siden 1965. Af registreringsprojekter kan nævnes *Kunst i offentlig eje*. Senest har amtsmuseumsrådet været engageret i det store projekt *Vestjylland og Verden*, som gennemføres i et samarbejde med Ringkøbing Amts Museumsråd.

Hertil skal føjes succesen *Kend dit amt*, en amtsmuseumsdag med amtets politikere og embedsmænd, som er planlagt til at skulle fortsætte, samt *Amtsmuseumsdagen*, hvor museernes bestyrelser og personale mødes til en orienteringsdag på et af amtets museer.

### **Konserveringsproblemerne løsning**

I 1971 rejste Mogens Bencard problemet med museernes konserveringsbehov. Chefkonservator Bent Hacke fra Fælleskonserveringen i Århus gennemgik konserveringsbehovet på amtets museer og udarbejdede en rapport, som blev lagt frem for bestyrelser, amtsmuseumsråd og politikerne i Ribe Amtsråd.

Bencards tanke var at skabe en fælles central anstalt, hvor museerne kunne få dækket en stor del

af deres konserveringsbehov. Bencard fandt, at oprettelsen af en konserveringsanstalt ikke blot var en amtsopgave, men en fællesopgave for to eller flere amter.

Derfor henvendte man sig til museerne i Sønderjyllands Amt, der var interesserede, men ikke kunne deltage på grund af museumsstrukturen i amtet. De etablerede sig senere med en mindre anstalt i Gram.

Museerne i Vejle Amt var også stærkt interesserede, men valgte at lave deres egen anstalt på Koldinghus.

### **Aftale med museerne i Ringkøbing Amt**

Museerne i Ringkøbing Amt henvendte sig derimod for at spørge om mulighederne for et samarbejde, og deres henvendelse blev meget positivt modtaget i Ribe Amtsmuseumsråd.

Den økonomiske byrde ville blive ca. 1 mill. kr. for hvert af amtterne, og driftsomkostningerne til administration skulle begrænses så meget som muligt. Derfor skulle museerne ikke betale for arbejdets udførelse, hvorved man sparede arbejdet med timesedler, regninger og administration. Museerne betroede anstaltens leder og personale at fordele arbejdet retfærdigt imellem museerne, en ordning, der mig bekendt ikke har været anfægtet eller givet anledning til kritik fra nogen side.

### **Placeringen af konserveringsanstalten**

Placeringen af anstalten var derimod lidt af et problem. Da der var tale om en institution for to amter, var det nærliggende at placere den nogenlunde centralt. Anstalten skulle ligge i tilknytning til et museum, men dette museum måt-

te ikke dominere anstaltens arbejde til utilfredshed for nogen. Der blev først set på nogle af amtets ledige bygninger i Ribe, men hverken bygningerne eller deres placering var hensigtsmæssig.

Da Ølgod Kommune gik med planer om at opføre et nyt kulturhus, hvor museet var lovet nye lokaler, pegede jeg på Ølgod som den bedste placering. Byen ligger nemlig midt mellem de to amter. Yderligere ville anstalten få nye lokaler, som man selv kunne være med til at udforme. Endelig var vi så lille et museum, at vi ikke på nogen måde kunne dominere anstalten.

Der dukkede imidlertid også planer op om at indrette konserveringsanstalten i en ledig fabriksbygning tæt ved Herning Museum.

Forhandlingerne trak ud, og Ølgod Kommune ventede på en afgørelse, da kulturhusbyggeriet skulle til at gå i gang. Der skulle nemlig føres større ledninger og rør m.v. frem, såfremt anstalten skulle indarbejdes som en del af byggeriet.

Jeg holdt vores borgmester Alfred Jeppesen orienteret om sagen.

Vi blev enige om, at jeg skulle forlange en endelig afgørelse af udvalget ved næste møde. Forinden ville Alfred Jeppesen udarbejde et lejetilbud. Jeg husker, at jeg nævnte for ham, at ville Ølgod have anstalten med de følgevirkninger som handel og skatter fra et personale ville give, måtte han komme med et tilbud, der kunne sige spar to til de andre. Det næste og afgørende møde blev holdt på Herning Museum, hvortil Hernings daværende borgmester N. O. Hansen kom til stede. Ølgods tilbud var i forvejen tilsendt udvalget og var således kendt af alle. Der lå ikke andre tilbud på bordet, og da N. O. Hansen kom og så Ølgods tilbud, sagde han: »Der kan vi overhovedet ikke være med, så lad endelig Ølgod få det«, hvorefter han gik. Mødet med ham varede kun få minutter, hvorefter vi kunne afslutte sagen med Ølgods lejetilbud.

Ølgod Kommune kom ikke til at spinde guld på denne aftale, som løb nogle år, hvorefter den blev fornyet og blev en bedre forretning for kommunen.

# Statens Museumsnævn

I Statens Museumsnævn fik jeg lejlighed til at være med i det landsdækkende arbejde. Statens Museumsnævns medlemmer vælges dels af statsmuseerne og dels af amtsmuseumsrådene ved hemmelige valg hvert fjerde år.

I 1988 trådte jeg ind i nævnet som suppleant for amtspolitikeren Gunhild Due, Vejle, som ikke kunne afse den fornødne tid til også at tage del i dette arbejde, som i øvrigt interesserede hende meget.

For mig selv kom det som en overraskelse, da jeg ikke var klar over, at jeg stod som suppleant. At det så også kom samtidigt med, at jeg som suppleant indtrådte i Ølgod Byråd hvilket betød nye græsgange og mange nye arbejdsopgaver.

Ved valget til Statens Museumsnævn i 1990 fik jeg et ualmindeligt godt valg med stemmer i samtlige amtsmuseumsråd i landet og det største antal stemmer

blandt nævnsmedlemmerne. Det gjorde, at der var nogen, der pegede på mig som formandskandidat. Inden jeg sagde ja til at stille op, tog jeg min bestyrelse og Ølgod Byråd i ed. Afgørende for at det overhovedet kunne lade sig gøre var, at vi netop havde fået en stilling igennem og ansat Mette Guldberg som museumsinspektør. Arbejdet i nævnet ville kræve, at jeg skulle være en del i sekretariatet i København samt rejse til møder rundt om i landet og også på enkelte rejser til udlandet. Som afbigt for den megen fravær ville Ølgod Museum så modtage en kompensation svarende til halvdelen af min løn, mens formandshvervet i sig selv er ulønnet.

Ved konstitueringen af Statens Museumsnævn blev jeg valgt som formand.

De næste fire år blev meget spændende og lærerige år, hvor jeg fik lejlighed til at se den dan-



*Fhv. Kulturminister Grethe Rostbøll ved Statens Museumsnævns årsmøde i Svendborg 1991.*

ske museumsverden oppe fra, få indblik i alt, der rørte sig af initiativer og ideer i vores verden.

Det blev krævende arbejdsår, men oplevelsesrige. Mange problemer kom over bordet, også udviklede og ubehagelige, men dygtige medarbejdere i sekretariatet forberedte og lettede sagerne utroligt.

Skal jeg fremhæve rejser, som har betydet store oplevelser, må

det blive rejsen til Grønland i 1990 og til Letland og Estland i 1992 samt deltagelsen i de norske museers årsmøde 1993 med sammenfaldende jubilæum, hvor jeg udover at overbringe nævnets og de danske museers lykønskning også fik lejlighed til at hilse på den norske dronning og kulturminister.

Den 1. juli 1994 sluttede nævnsperioden, og jeg valgte ikke at genopstille.



*Statens Museumsnævn 1990 - 1994*

# Afslutning

Set i bakspejlet erkender og støtter jeg værdien af, at de sydvestjyske museer fik faguddannet personale.

Sådan som museumsverdenen har udviklet sig til et stort velfungerende samarbejdsorgan, ville vi aldrig have kunne løst vores del af opgaven uden denne ekspertise. Vi fik også professionelle museumsledere og medarbejdere, der forstod at værdsætte den folkelige tilknytning til museerne samt formåede at være dygtige samarbejdskolleger. Det har betydet, at

museumsarbejdet i Ribe Amt har haft en lykkelig udvikling og at museerne er blevet uundværlige kulturinstitutioner.

Mit livsforløb har været præget af store skift fra handel over lærergerningen til museumsverdenen og Historisk Samfund.

Selv føler jeg, at det blev tilfældigheder, der kom til at præge min tilværelse. Begivenheder og personer, der krydsede min vej, kom til at stikke forløbet ud, og det er jeg dem dybt taknemmelig for.



*Bag skrivebordet på Ølgod Museum.*

# Søren Manøes forfatterskab

## En bibliografi

1964

»Hør og hørforarbejdning« i Ølgod Museums Årsskrift s. 4-6

1965

»Den arkæologiske arbejdsmark« i Ølgod Museums Årsskrift s. 7

»Minder fra en sommerferie« i Ølgod Ungdomsskole. Udg. af Ølgod Ungdomsskole s. 25-26

1966

»Fra marken« i Ølgod Museums Årsskrift s. 5-7

»Lidt om moderne kunst« i Ølgod Ungdomsskole. Udg. af Ølgod Ungdomsskole s. 20-22

1967

»Fra marken« i Ølgod Museums Årsskrift s. 7-9

»Juleaften« i Ølgod Ungdomsskole. Udg. af Ølgod Ungdomsskole s. 20-22

»Museets ansigt udadtil« i Ølgod Museums Årsskrift s. 9-10

1968

»Fra arkivet« i Ølgod Museums Årsskrift s. 6-7

»Fra marken« i Ølgod Museums Årsskrift s. 8-9

»Husets ansigt udadtil« i Ølgod Museums årsskrift s. 10-11

»Jordfund« i Fra Ribe Amt s. 151-154

»Nyt om gammelt« i Ølgod Museums Årsskrift s. 7-8

»Årets gang« i Ølgod Museums Årsskrift s. 4-6

1969

»Fra marken« i Ølgod Museums Årsskrift s. 14-15

»Hodde Skole« i Ølgod Museums Årsskrift s. 5-6

»Holger Øllgaard - Mindeord« i Mark og Montre s. 7-8, ill.

»Mere om Niels Hansen Uhds mindebrev« i Mark og Montre s. 55-57, ill.

»Undersøgelser« i Ølgod Museums Årsskrift s. 14-15

»Årets gang« i Ølgod Museums Årsskrift s. 3-4

1970

»Hodde Skole« i Mark og Montre s. 47-57, ill.

Hodde Skole 1831-1955. 12 s., ill. Særtryk af artikel i Mark og Montre.

»Årets gang« i Ølgod Museums Årsskrift s. 2-4.

1971

»En deponering« i Ølgod Museums Årsskrift s. 7-12

»En levende begravet hest« i Mark og Montre s. 54-58, ill.

»Sprede træk af kommunens historie« i Ølgod Kommune 1971-1972 s. 15-21

»Tanker om fremtidig pædagogisk arbejde ved Ølgod Museum« i Saga. Udg. af Helsingør Kommunes historiske Samling s. 22-24.

»Undersøgelser« i Ølgod Museums Årsskrift s. 23-24

Ølgod Kirke. Udgivet af Ølgod Museum. 24 s.

»Årets gang« i Ølgod Museums Årsskrift s. 2-5

#### 1972

»Betydningsfulde højrester i Øse« i Mark og Montre s. 14-19, ill.

»En aftægtskontrakt« i Ølgod Museums Årsskrift s. 12-17

»En Fanøkapitajn og hans hustru« i Fra Ribe Amt s. 102-111, ill.

»Kylekæppen - hyrdens lange arm« i Mark og Montre s. 57-61, ill.

»Landbrugsomlægningen« i Hjedding Andelsmejeri 1882-1905 s. 7-10

»Mindeord over H. Dejligbjerg og Salomon Frifelt« i Ølgod Museums Årsskrift s. 3.

»Per Hollensen - en sydvestjysk landbygmester« i Ølgod Museums Årsskrift s. 5-6

#### 1973

»En lille krans« i Ølgod Museums Årsskrift s. 20-24

Glimt fra Ribe Amts fortid. Udgivet af Historisk Samfund for Ribe Amt. 36 s., ill. <Flere forfattere>.

»Hovmærker« i Ølgod Museums Årsskrift s. 12-17

»Undersøgelser« i Ølgod Museums Årsskrift s. 26-27

#### 1974

»Den vestjyske længdebane« i Ølgod Museums Årsskrift s. 4-7

»En runesten i Vallund?« i Mark og Montre s. 17-19, ill.

»Et skjøde« i Ølgod Museums Årsskrift s. 16-18

»Et teglværk« i Ølgod Museums Årsskrift s. 19-20

»Fra Ølgod Stationsbys første år« i Ølgod Museums Årsskrift s. 8-12

»Historiske glimt fra Blåvandshuk Kommune« i Velkommen til Blåvandshuk Kommune 1974-75 s. 56-58

»Køgeborgmesterens ligsten i Ål Kirke« i Fra Ribe Amt s. 473-479, ill.

»Salget af Strellev Kirke i 1789 og 1810« i Ølgod Museums Årsskrift s. 15-18

»Undersøgelser« i Ølgod Museums Årsskrift s. 3

#### 1975

»Et mindeblad over Mette Laasbye og Peder Moldrup til Vestervig« i Historisk Årbog for Thy og Mors og V. Hanherred s. 61-67, ill.

»Lærer Kristen Jensen, Strellev« i Fra Ribe Amt s. 106-114, ill.

»Nogle optegnelser om præsten Pertou« i Ølgod Museums Årsskrift s. 20-22

»Runestenen fra Oddum« i Ølgod Museums Årsskrift s. 5-7

»Runestenen fra Vallund« i Ølgod Museums Årsskrift s. 4-5

»Træk af museernes arbejde 1965-75« i Mark og Montre s. 17-21, ill.

»Undersøgelser« i Ølgod Museums Årsskrift s. 7-8

## 1976

- »En skudsmålsbog« i Ølgod Museums Årsskrift s. 13-21
- »Lidt om Vardes historie - i kort perspektiv« i Bevaringsplan og registrant 1976. Udg. af Varde Kommune s., 13-14, ill.
- »Pottekoner og -mænd i Ølgod Sogn« i Ølgod Museums Årsskrift s. 11-13

## 1977

- »Kopskatteudskrivningen i Ho-Oksby sogne 1718« i Fra Ribe Amt s. 538-541, ill.
- »Mejerimuseet Hjedding« i Industrialismens bygninger og boliger. 1977, nr. 1. s. 40
- »Mindeord om gdr. Niels P. Nielsen« i Ølgod Museums Årsskrift s. 3
- »Nationalhaven i Ølgod« i Ølgod Museums Årsskrift s. 11-18
- »Om genbrug og rebmageri« i Mark og Montre s. 77-80, ill.
- Strandinger og redningsaktioner fra Skallingen til Nymindegab 1852-1975. 1977. Udgivet af Historisk Samfund for Ribe Amt. 260 s., ill.

## 1979

- »25 års dagen, 10. august 1979« i Ølgod Museums Årsskrift s. 9-12
- »Fra museets historie 1954-1979« i Ølgod Museums Årsskrift s. 18-24
- »Fællesskabet, amtsfællesskabet« i Ølgod Museums Årsskrift s. 28
- »Hodde Skole - Hjedding Mejerimuseum« i Ølgod Museums Årsskrift s. 27
- »Foretagsvirksomhed« i Ølgod Museums Årsskrift s. 32
- »Om bjergningsretten til Skallingen« i Fra Ribe Amt s. 322-325, ill.
- »Personalia« i Ølgod Museums Årsskrift s. 33
- »Publikationer og artikler« i Ølgod Museums Årsskrift s. 34-35
- »Ølgod lokalhistoriske Arkiver« i Ølgod Museums Årsskrift s. 29-31

## 1980

- »En begravelse i Ølgod Kirke« i Ølgod Museums Årsskrift s. 13-14
- »Om stolestaderne i Ølgod Kirke« i Ølgod Museums Årsskrift s. 10-13
- »Urmageren i Ekknud« i Ølgod Museums Årsskrift s. 17-18

## 1981

- »Arnbjerganlægget« i Minibyen og Arnbjerganlægget i Varde. Udg. af Varde Byråds ejendomsudvalg s. 10-12
- »Dødemandsbjerge« i Fra Ribe Amt s. 177-194, ill.
- »Egns museet« i Træk af Oksbøl Bys Historie. Udgivet af Oksbøl Borgerforening s. 149-150, ill.
- »En koffardikaptajn fra Strellev« i Mark og Montre s. 23-31, ill.
- »Omkring oprettelsen af Ansager-Ølgod kommuners fattig- og arbejdsanstalt« i Ølgod Museums Årsskrift s. 20-30, ill.

## 1982

- »Bibliografi, H. K. Kristensen« i Fra Ribe Amt s. 400-401
- »Blytækkerne fra Strellev« i Mark og Montre s. 70-80, ill.
- »En udvandrer skæbne« i Vestjyder fortæller. Udg. af Lions i Varde s. 11-40, ill.



»Før de plantede« i Ølgod Plantage 1882-1982 s. 6-9, ill.

### 1983

»Glimt fra museerne« i Mark og Montre s. 68-69, 71-73, ill.

»Mindeord over Niels Kr. Madsen« i Ølgod Museums Årsskrift s. 3  
Outrup Kirke. Udgiv. af Outrup Menighedsråd. 8 s., ill.

»Togsammenstød ved Ølgod i 1908« i Ølgod Museums Årsskrift s. 25-29,  
ill.

»Varde indenfor voldene« i Varden - Livstegn fra et område. Udg. af Po-  
litisk Værksted, Medborgerhuset, Varde s. 4-9, ill. <Medforfatter>

»Vardes historie i kort perspektiv« i Varden - Livstegn fra et område.  
Udg. af Politisk Værksted, Medborgerhuset, Varde s. 4-5, ill.

### 1984

»Bryllup i Ølgod Skole« i Ølgod Museums Årsskrift s. 20-23

Dorte Margrethe Rosenbergs Farvebog 1752. Udg. af Blåvandshuk Muse-  
um. 57 s., ill. <Redaktør>

»Egekistebeskatningen i Ribe Amt 1717-1721« i Fra Ribe Amt s. 129-142,  
ill.

»Ekstraskatteudskrivningen i 1743-44 for Ho-Oksby og Henne-Lønne  
sogne« i Fra Ribe Amt s. 143-153

»Fra Hejbøl og Påbøl plantager i 1903« i Ølgod Museums Årsskrift s. 23-  
25

»Klokkeskatten i Ribe Amt 1526-29 og 1601« i Fra Ribe Amt s. 165-170

»Mindeord over Kristian Ude Haahr« i Ølgod Museums Årsskrift s. 3

### 1986

Arkitektur i Ribe Amt. Udg. af Ribe Amtsråd. 25 s., ill. <Medforfatter>

Da Ølgod blev by. Udg. af Ølgod Museum. 75 s., ill.

»Driftsberetning« i Ølgod Museums Årsskrift s. 4-5

Morten Hansen Raunkjær. »Fortæl om Hjemm!«. Udg. af Ølgod Muse-  
um. 61 s., ill. <Redaktør>

»Årsberetning« i Ølgod Ungdomsskole. Udgivet af Ølgod Ungdomssko-  
le

### 1987

»Blåbjerg Museumsvæsen« i Varde i billedkunsten. Varde Museum 1912-  
1987. Udg. af Varde Museum s. 58-67, ill.

»Blåvandshuk Museumsvæsen« i Varde i billedkunsten. Varde Museum  
1912-1987. Udg. af Varde Museum s. 49-58, ill.

»Bonden og stavnsbåndet« i Ølgod Museums Årsskrift s. 19-30, ill.

»Driftsberetning« i Ølgod Museums Årsskrift s. 56-60, ill.

»Et af Danmarks sidste rejsebude« i Ølgod Museums Årsskrift s. 9-15, ill.

»Foreningens virksomhed« i Fra Ribe Amt s. 120-121.

Fra det gamle Ølgod og opland. Udg. af Ølgod Museum. 79 s., ill.

»Landbrugsomlægningen« i Hjedding Andelsmejeri 1882-1905. Udg. af  
Ølgod Museum s. 7-10, 2. udg.

»Mindeord over Arne Chr. Buch« i Ølgod Museums Årsskrift s. 52, ill.

»Perioden 1953-1969« i Varde i billedkunsten. Varde Museum 1912-1987.  
Udg. af Varde Museum s. 29-38, ill.

»Perioden 1969-1986« i Varde i billedkunsten. Varde Museum 1912-1987. Udg. af Varde Museum s. 38-49, ill.

»Årsberetning« i Ølgod Ungdomsskole. Udg. af Ølgod Ungdomsskole

#### 1988

»Da Gårde fik sin jernbanestation« i Ølgod Museums Årsskrift s. 49-58, ill.

»Den sorte potte - jydepotten« i Sydslesvig Forenings julehæfte, Husum Amt, s. 11-14, ill.

»Den sporløse jernbane Sdr. Omme-Ølgod-Lunde banen« i Fra Ribe Amt s. 199-215, ill.

»Driftsberetning« i Ølgod Museums Årsskrift s. 78-82, ill.

»Foreningens virksomhed« i Fra Ribe Amt s. 254-255

»Kulbrænding i Paabøl Plantage« i Mark og Montre s. 14-21, ill.

»Museets nye bomærke« i Ølgod Museums Årsskrift s. 7, ill.

»På hat med pastor Olrik« i Ølgod Museums Årsskrift s. 27-32, ill.

Ølgod Sogns Gård- og Slægtshistorie. Af Tage Olesen. Udg. af Ølgod Museum. 672 s., ill. <Redaktør>

»Årsberetning« i Ølgod Ungdomsskole. Udg. af Ølgod Ungdomsskole

#### 1989

»Beretning for 1988« i Fra Ribe Amt s. 421-422»

»Bondedrillerier, episoder fra Nørholm« i Vestjyder fortæller. Udg. af Lions i Varde s. 75-79, ill.

»Driftsberetning« i Ølgod Museums Årsskrift s. 101-109, ill.

»Ekstraskatteudskrivningen 1743-44 på Mandø« i Mandø-Posten nr. 111 s. 145-148

»Ny referencegruppe for nyere tids kulturhistorie« i Danske Museer nr. 6 s. 21

»Salget af øen Langli 1913« i Fra Ribe Amt s. 357-361, ill.

»Skatten på Langli« i Skalk. nr. 2 s. 32, ill.

»Ølgod-uheldet d. 10. marts 1908« i Togfløjten. Udg. af Lokomotivførerklubben KLK. nr. 1 s. 17-21, ill.

»Årsberetning« i Ølgod Ungdomsskole. Udg. af Ølgod Ungdomsskole

#### 1990

»Bestyrelsens beretning for 1989« i Fra Ribe Amt s. 132-133

»Driftsberetning« i Ølgod Museums Årsskrift s. 88-94, ill.

»Fra teknisk skole til rådhus« i Mark og Montre s. 49-52, ill.

»H. K. Kristensen-prisen 1990« i Fra Ribe Amt s. 123-124, ill.

»Med livet som indsats - en episode fra den 9- april 1940« i Ølgod Museums Årsskrift s. 58-62, ill.

»Mindeord over Gunnar Knudsen« i Ølgod Museums Årsskrift s. 83, ill.

»Mindeord over Tage Olesen« i Ølgod Museums Årsskrift s. 84, ill.

»Årsberetning« i Ølgod Ungdomsskole. Udg. af Ølgod Ungdomsskole

#### 1991

»Beretning for Statens Museumsnævn« i Danske Museer særnr. maj s. 3-6, ill.

»Beretning for året 1990« i Fra Ribe Amt s. 281-282

- »Driftsberetning« i Ølgod Museums Årsskrift s. 76-81, ill.
- »Hvad med beskæftigelsesmidlerne« i Danske Museer, nr. 2 s. 2
- »Nekrolog: A. Chr. Andersen 1912-1990« i Fra Ribe Amt s. 271, ill.
- »Nekrolog: John K. Kvist 1891-1990« i Fra Ribe Amt s. 272-273, ill.
- »Rådighedssumfordelingen for 1991« i Danske Museer, nr. 1 s. 16-21 ill.
- Træk af Strellev Sogns historie. Af Anton Andreas Olesen. Udg. af Ølgod Museum. 223 s., ill. Redaktør
- »Årsberetning« i Ølgod Ungdomsskole. Udg. af Ølgod Ungdomsskole

## 1992

- »Beretning for Statens Museumsnævn« i Danske Museer særn. maj s. 3-7, il.
- »Beretning for året 1991« i Fra Ribe Amt s. 436-438
- »Driftsberetning« i Ølgod Museums Årsskrift s. 76-81, ill.
- »Forord« i Danmarks Museer, Danish Museums, Museos Danese. Udg. af Statens Museumsnævn s. 2
- »H. K. Kristensen-prisen 1992« i Fra Ribe Amt s. 427-428
- »Højspænding - Fra min barndom i Karlsgårde« i Vestjyske fortællere. Udg. af forlaget Edithor. Varde. s. 9-30, ill.
- »Højspænding - Fra min barndom i Karlsgårde« i SAEF 1918-1993. Spredte træk af el-forsyningens historie i Sydvestjylland. Udg. af Sydvestjyllands Andels El-forsyning. s. 17, 27-31, 37-38, ill. Uddrag af Vestjyske fortællere. Udg. af forlaget Edithor. Varde. 1992 s. 9-30, ill.
- »Mindeord over Gjertrud Marie Gravesen« i Ølgod Museums Årsskrift s. 70-71, ill.
- »Årsberetning« i Ølgod Ungdomsskole. Udg. af Ølgod Ungdomsskole

## 1993

- »Beretning for Statens Museumsnævn« i Danske Museer særn. april s. 5-8, ill.
- »Beretning for året 1992« i Fra Ribe Amt s. 127-129
- »Driftsberetning« i Ølgod Museums Årsskrift s. 67-72, ill.
- »Mindeord over Harald Jørgensen« i Ølgod Museums Årsskrift, s. 61-62
- »Minimumsstandarder for statsstøttede museer« i Danske Museer 1993 nr. 4 s. 3-4, ill.
- Museerne i det europæiske marked i M for Museum, Museumsmonstring 1993. Udg. af Norske Kunst og Kulturhistorisk Museer Oslo s. 136-140.
- »Prospekttegner og husmand C. J. Jespersen efterlyses« i Mark og Montre s. 77-82, ill.
- »Publikationer og artikler« i Ølgod Museums Årsskrift. s. 97-110
- »Register 1954 -1994« i Ølgod Museums Årsskrift, s. 88-119
- »Årsberetning« i Ølgod Ungdomsskole. Udg. af Ølgod Ungdomsskole

## 1994

- »Beretning for Statens Museumsnævn« i Danske Museer særn. Maj 1994 s. 6-8, ill.
- »Kridthus og ølkrus« i Mark og Montre (under udgivelse)



CORN FLAKES  
CORN FLAKES  
CORN FLAKES  
CORN FLAKES

DAVRE  
DAVRE  
DAVRE  
DAVRE  
DAVRE  
DAVRE  
DAVRE  
DAVRE

DAVRE  
DAVRE  
DAVRE  
DAVRE  
DAVRE  
DAVRE  
DAVRE  
DAVRE

CORN FLAKES  
CORN FLAKES  
CORN FLAKES  
CORN FLAKES  
CORN FLAKES  
CORN FLAKES  
CORN FLAKES  
CORN FLAKES

POSKA  
POSKA  
POSKA  
POSKA  
POSKA  
POSKA  
POSKA  
POSKA

POSKA  
POSKA  
POSKA  
POSKA  
POSKA  
POSKA  
POSKA  
POSKA

SOL  
SOL  
SOL  
SOL  
SOL  
SOL  
SOL  
SOL

SOL  
SOL  
SOL  
SOL  
SOL  
SOL  
SOL  
SOL

