



Dette værk er downloadet fra Danskernes Historie Online

Danskernes Historie Online er Danmarks største digitaliseringsprojekt af litteratur inden for emner som personalhistorie, lokalhistorie og slægtsforskning. Biblioteket hører under den almennyttige forening Danske Slægtsforskere. Vi bevarer vores fælles kulturarv, digitaliserer den og stiller den til rådighed for alle interesserede.

Støt Danskernes Historie Online - Bliv sponsor

Som sponsor i biblioteket opnår du en række fordele. Læs mere om fordele og sponsorat her: <https://slaegtsbibliotek.dk/sponsorat>

Ophavsret

Biblioteket indeholder værker både med og uden ophavsret. For værker, som er omfattet af ophavsret, må PDF-filen kun benyttes til personligt brug.

Links

Slægtsforskeres Bibliotek: <https://slaegtsbibliotek.dk>

Danske Slægtsforskere: <https://slaegt.dk>

BRUDOTYKKER

AF ET SOGNS HISTORIE



SMEDIER I RAMLØSE
BAKKESMEDEN
PEDER SMED
SMEDEN VED
KRÆMMERLEDET

BRUDSTYKKER AF ET SOGNS HISTORIE

Smedierne i Ramløse:

BAKKESMEDEN

PEDER SMED

SMEDEN VED KRÆMMERLEDET

Sats: IBM 196 C Courier 10

Tryk: Bwi Tryk, Helsingør

Papir: 100 gr. G-Print

Omslag: Lay-out, klip, overlærer Jørn Peter Lærkesen

Tilrettelæggelse: Overlærer Ingeborg Clusen,

Fru Bertha Jensen, Arkivleder og

Museumsinspektør Anders Friedrichsen

Illustration: Overlærer Jørn Peder Lærkesen

Kunstmaler Aksel Kjems

Gårdejer Svend H. Larsen

Foto: Fotograf Klaus Bentzen, Assistent Leif Ziegler

c 1984 Helsingør Kommunes Lokalhistoriske Arkiv, 3200 Helsingør

ISBN 87 87861-10-0

BRUDSTYKKER AF ET SOGNS HISTORIE



HELINGE LOKALHISTORISKE ARKIV 1984

**SMEDER I RAMLØSE
BAKKESMEDEN
PEDER SMED
SMEDEN VED
KRAMMERLEDET**

INDHOLDSFORTEGNELSE

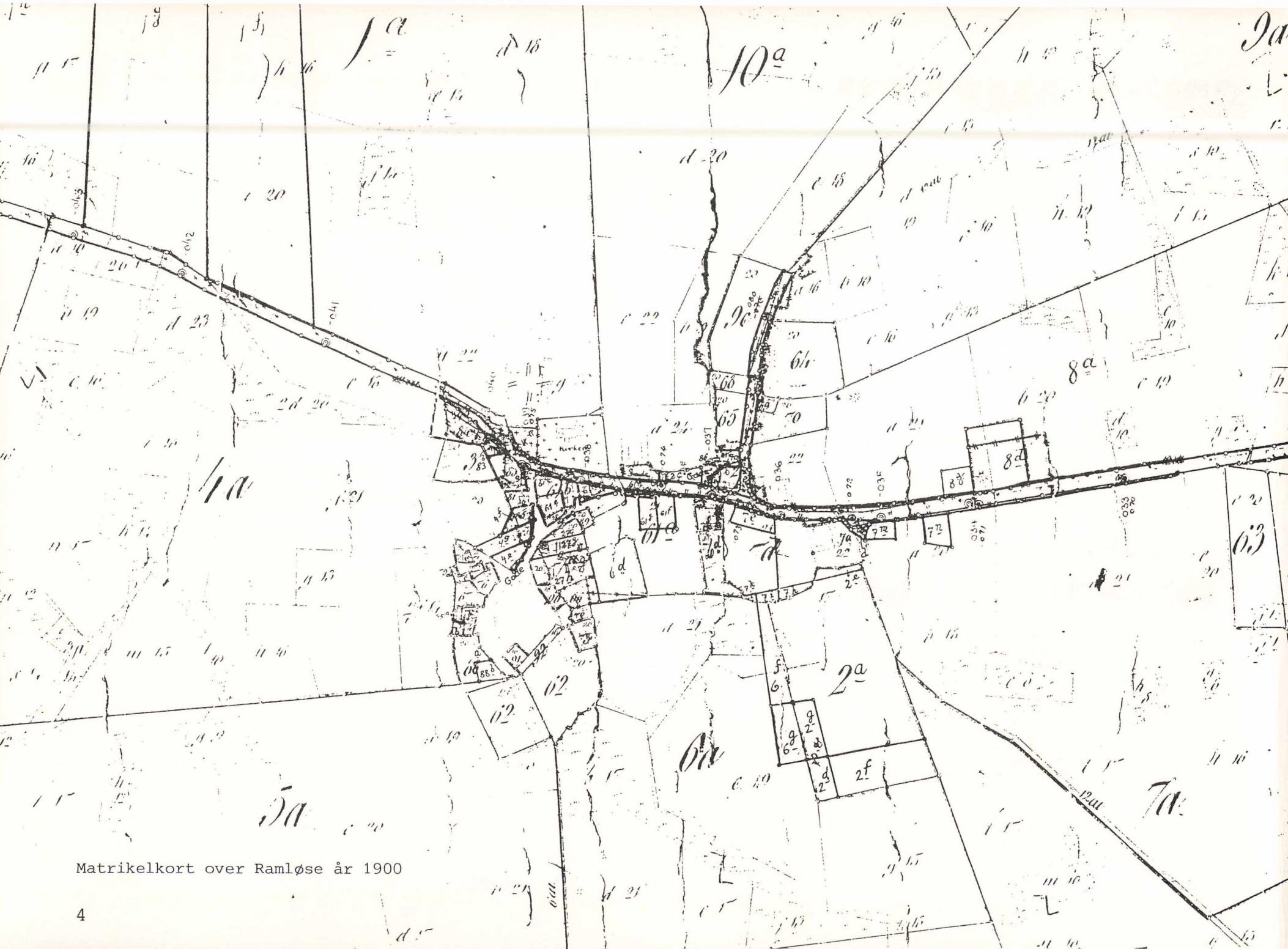
Forord	side 3
Matrikelkort over Ramløse år 1900	side 4
Bakkesmeden af gårdejer Svend H. Larsen	side 5
Peder Smed af fru Bertha Nielsen	side 9
Smeden ved Kræmmerledet af gårdejer Svend H. Larsen	side 15
Billedmosaik	side 17

FORORD

Den stadigt stigende strøm af ændringer i nutidsmenneskets hverdag har øget interessen for fortiden. Denne lille publikation om Ramløses smedjer er baseret på et studiekredsarbejde i Ramløse i løbet af vintrene 1981/1982 og 1982/1983. Det er vort håb, at både den ældre og yngre generation vil sætte pris på og anvende dette lille historiske tilbageblik i hverdagens søgen efter "Fortidens rødder".

Redaktionsudvalget

Ingeborg Clausen, Anders Friedrichsen, Bertha Jensen



Matrikelkort over Ramløse år 1900

BAKKESMEDEN

Smeden på Frederiksværkvej (nuværende nr. 85) kaldtes fra gammel tid for Bakkesmeden.

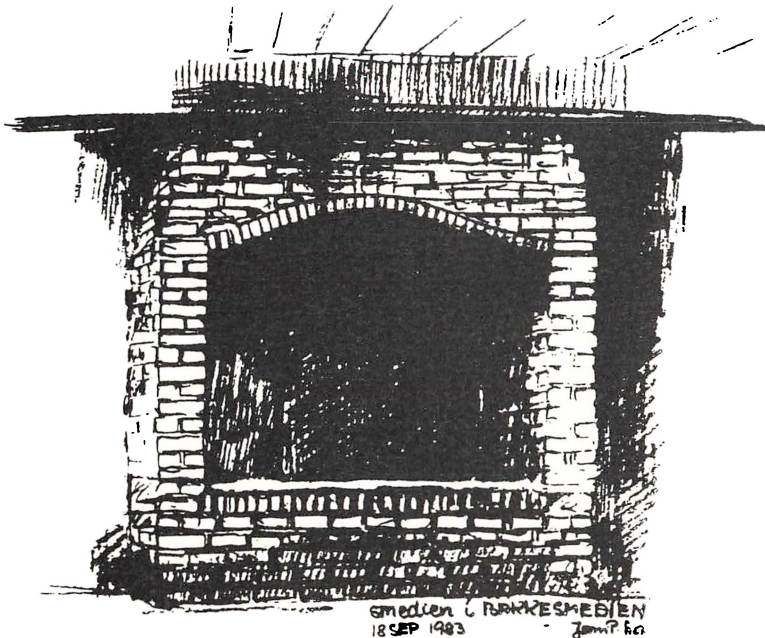
Smedjen, der i dag ejes af familien Jørgen og Ulla Frederiksen, har da også haft en høj og fri beliggenhed - på højderyggen mellem Arresøen og Kattegat og ved Frederiksværk-Helsingør landevejen.

Smedjen har eksisteret med nogle ældre bygninger, hvoraf man i dag kun mener at have en eneste bygning tilbage, nemlig den nordre del af vestre længe. Men netop denne del af de gamle bygninger har været den gamle smedjes "hjerne", nemlig selve smedjen med essen. Længen har selvfølgelig lidt en del af "tidens tand", men dens solide støbte vægge står endnu pænt mod himlen. Vel er der revner; men det er revner, der fortæller os om alderdom og aktivitet.

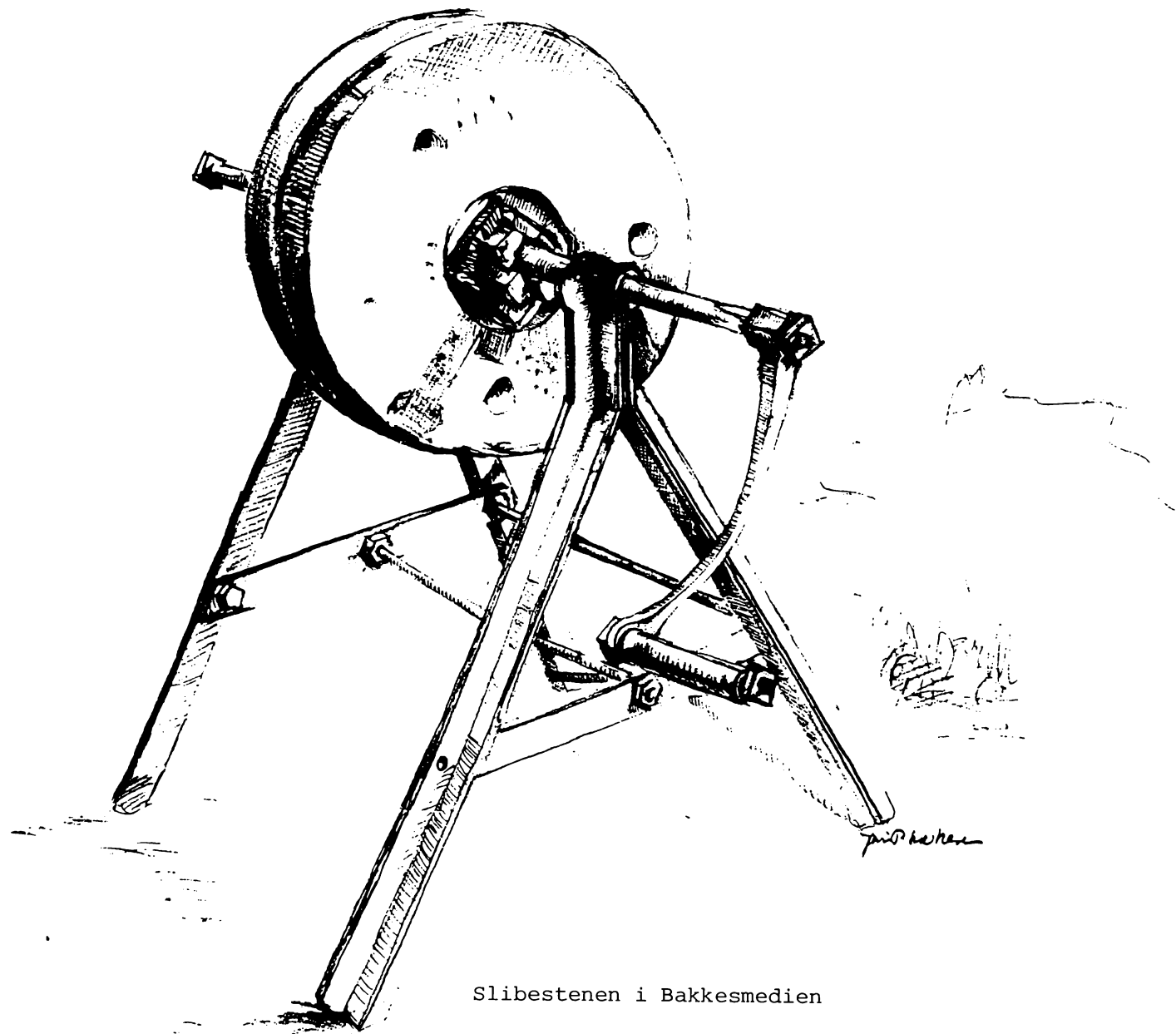
Går man indenfor i længen, ser man stadig den store esse, der dominerer bygningens endevæg.

I endevæggen ses 2 andre åbninger: en i essens bund (til at skubbe gløder og slagge ud af) og en åbning ved siden af essen - igennem denne åbning kunne man skubbe lange jernstykker ind i selve smedjen. Bygningens vinduer er originale, og endog slibestenen findes, dog placeret i haven.

I den sydlige længe var der en stor bagport ud til et grønt område, så hestevognene kunne få nem tilkørsel til smedjen.



Den gamle esse

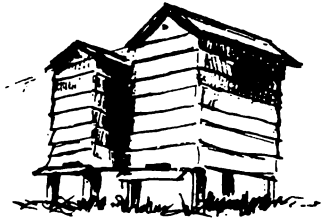


Slibestenen i Bakkemedien

Efter år 1900 byggede man til smedjen. Man fik kostald, lade, vognrum og beboelse.

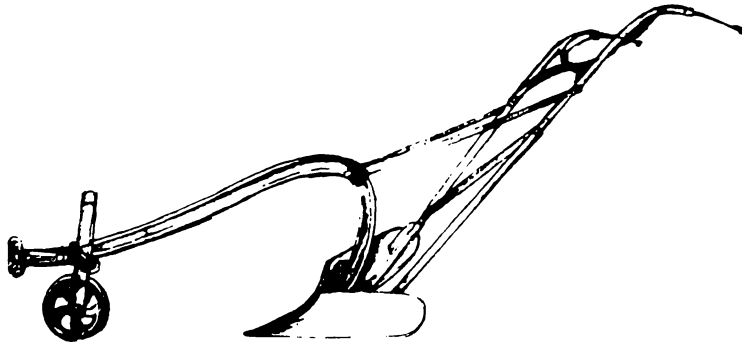
EN LANDSBYSMEDS ALSIDIGE VIRKE

Da de nuværende ejere overtog smedjen (i 1969) fandt man mange spor af en yderst arbejdsom og alsidig smedefamilie. Man har således taget imod røgvarer fra omegnens bønder, idet man fandt resterne af en temmelig stor røgeovn (døren ind til ovnen var omkring 1,25 meter i højden).

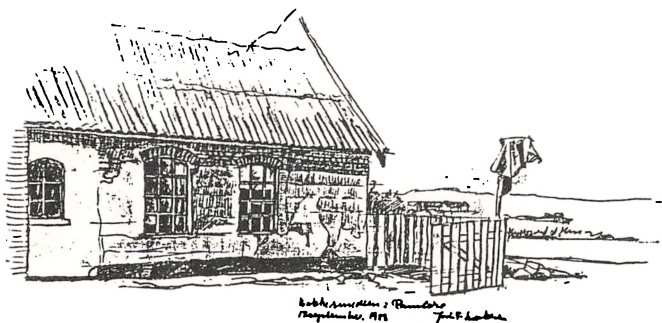


På loftet fandt man adskillige bitavler, der vidnede om smedens bihold. Udover denne alsidige produktion har man på smedjen - indtil 1935 - haft et stort hønsehold og et alsidigt landbrug med køer, grise og får.

Vor bakkemed har "spillet på mange økonomiske strenge" gennem sit virke.



SMEDESLÆGTEN PEDERSEN



Bakkesmedjen har som tidligere nævnt været aktive rammer for en slægts virke. Det ældste navn vi kan hæfte på smedjen er Lars Peter Pedersen (1854-1943), som var gift med Margrethe Hansen (1858-1946). Ægteparret fik 6 børn, 3 sønner og 3 døtre. Alle børnene boede gennem flere år i Ramløse og nærmeste omegn. Hans Peter arbejdede således som smed i Ørby smedje. Denne smedje blev dog solgt i 1928, hvorefter han bosatte sig som husmand i Ramløse. En datter, Marie, blev gift med ejeren på Tjørnemosegaarden. En søn, Jens, blev lokomotivfører. De andre 3 børn blev boende hjemme i smedjen. Sønnen Alfred (1892-1974), arbejdede sammen med sin far i smedjen. Men fadereens helbred viste sig at være bedre end sønnens. Da Lars Peter Pedersen døde i 1943 kunne Alfred Pedersen ikke klare jordens drift længere. Hans to søstre, Hansine og Laura Margrethe, var handicappede og kunne ikke hjælpe. Smedjen og de tilhørende bygninger gik nu hurtigt i forfald og jordarealerne blev forpagtet ud.

I sine sidste 5 leveår boede smeden på plejehjem i Hundested. Han blev begravet på Ramløse kirkegård. Med denne smeds død led også selve det gamle smedehåndværk ubodelig skade - kunsten at sætte faste gummiringe på hjul kender de fleste af nutidens mennesker ikke til. Kun de endnu eksisterende bygninger vidner for os om endnu et halvglemte og hastigt døende håndværk.

PEDER SMED

Smedjen på Ellemosevej lå, hvor nu vognmand Bent Larsen har sine garager. Bent Larsens nuværende adresse er Ellemosevej nr. 3.

Smedjen blev bygget i 1914, og den daværende ejer hed Oluf Larsen.

PEDER SMED

Smed Peder Marius Olsen blev født i Ramløse Nordkrog (nuværende nr. 5) 10. april 1896. Han blev i 1919 gift med Margrethe Larsen, født 5. december 1897, datter af Christoffer Larsen, Aagerup. Nytår 1919 var Peder Olsens fader efterhånden blevet gammel og svagelig. Han havde svært ved at drive jorden, og da Peder også gerne ville have sin egen smedje, solgte han ejendommen i Ramløse Nordkrog (Skomagerbakken nr.5), til smed Oluf Larsen, og sønnen Peder Olsen overtog så smedjen på Ellemosevej.

OLUF SMED

"Oluf Smed" blev nu husmand i Nordkrogen og gik fra smedehåndværket over til murerfaget, idet han ved siden af landbruget hjalp til som murer og medhjælper hos sin svoger, murer Laurits Andersen.

MURER LAURITS ANDERSEN

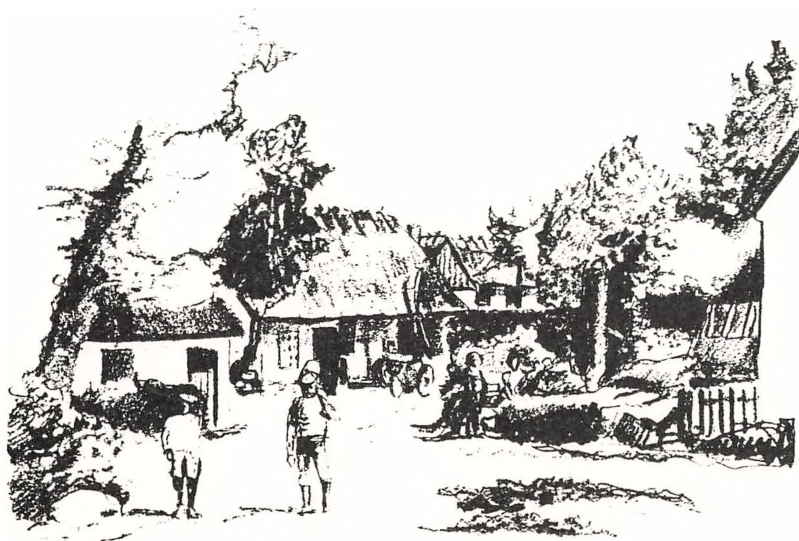
Laurits Andersen havde også en lille landejendom, som blev drevet ved siden af håndværket. Landejendommen lå i Nordkrogen.

Både Oluf Larsen og Laurits Andersen flyttede med familie til Ramløse by, hvor de købte hvert sit hus (Laurits V. Andersen på Frederiksværkvej 133).

VEJEN TIL TAAGERUP OG AAGERUP

Da Peder Olsen overtog "Oluf Smed"s smedje, gik Ellemosevejen fra Frederiksværkvej mellem Den gamle Rytterskole og Forskolen (Frøkenskolen), dér hvor Shelltanken nu ligger og familierne Serup bor. Ellemosevejen var dengang bare vejen til Nordkrogen, Taagerup og Aagerup. Det var en almindelig landevej, der efter den tid var temmelig bred.

Først på vejens sydvestlige side lå smedjen og på vejens modsatte side lå huset, hvor smeden boede.



LANDSBYSMEDEN

BESLAGSMED OG GROVSMED

"TIL SMEDJE"

SMEDENS HUS

Landsbysmeden kunne lave så at sige alting!
Her blev repareret landbrugsredskaber, smedet beslag af alle arter og skoet heste fra hele omegnen. Skafter blev sat på skovle, river og spader. Værktøjer, der skulle rettes op, fik "en tur i varmen" (essen).

Kobbersmedearbejde med lodning og flikning klarede "Peder Smed" selvfølgelig også!
Cykler blev lappet - i begyndelsen for den formidable pris af 25 øre.

På den tid var det fest at komme "til smedje", for her traf man altid nogen at snakke med. I smedjen blev der fortalt nyheder og masser af gode historier. Når så farmand havde været "til smedje", var der derfor altid nyt at høre og tit en hilsen til mor fra andre bekendte.

Smedens hus var et gammelt langt hus med stråtag. Huset var placeret med gavlen ud mod vejen. En lille tilbygning fra husets vestre ende frem mod syd lige ved vejen indeholdt både en lille stald og en lille lade.

Familien havde en mindre hest, høns og duer. Der hørte også et jordstykke (en lille lod) til smedjen. Det lå inde i den nuværende udstykning, hvor Torben Larsen, Møllevænget 9-11, og Kurt Petersen, Ellemo-sevej 2 A, bor.

Huset på Møllevænget 7 har stadig det store kastanjetræ stående fra Peder Smeds tid.

SMEDENS "DOGCART"

Smeden havde en rigtig fornem vogn, en "Dogcart", som han kørte "til stads" med. Denne var forspændt hans kønne lille hest.

Smeden dyrkede selv marken, indtil han solgte jorden.

HJEMMET OG BØRNENE

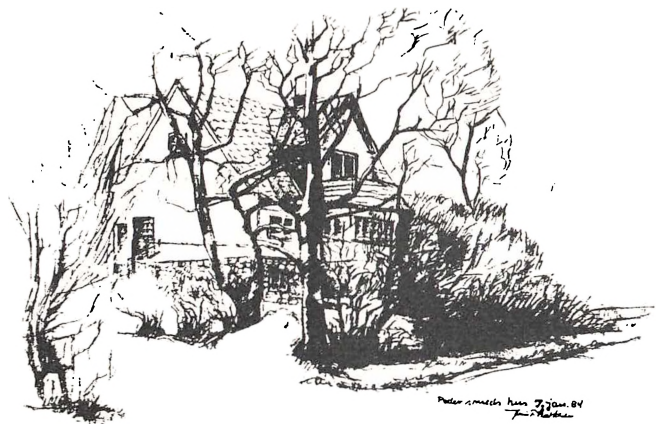
Et nyt hus med kælder, kvist og veranda blev bygget omkring 1930, og det ligger i dag på Ellemosevej 2. Der voksede en børneflokk på 6 børn op i hjemmet. De to af sønnerne blev smede, og sønnen Poul hjalp sin far hjemme i smedjen på Ellemosevej i en del år.

MEKANISERINGEN

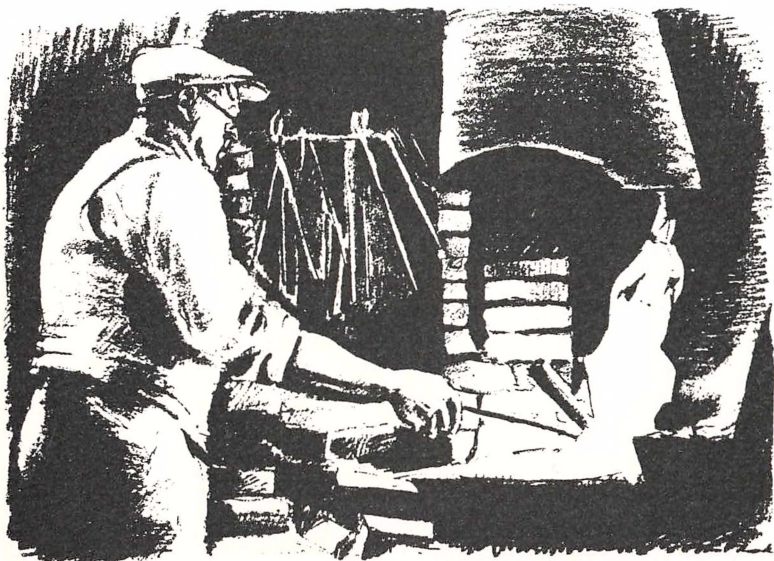
Efter første verdenskrig begyndte udviklingen, hvor alt blev mekaniseret. Hestene forsvandt og dermed de hestetrukne landbrugsredskaber. Landbrugsvognene blev nu med gummihjul og kunne bruges både efter traktorer og heste.

Smeden fik nu også opgaver med varmeanlæg og vandværker.

SMEDENS SIDSTE ÅR



Peder Smeds hus

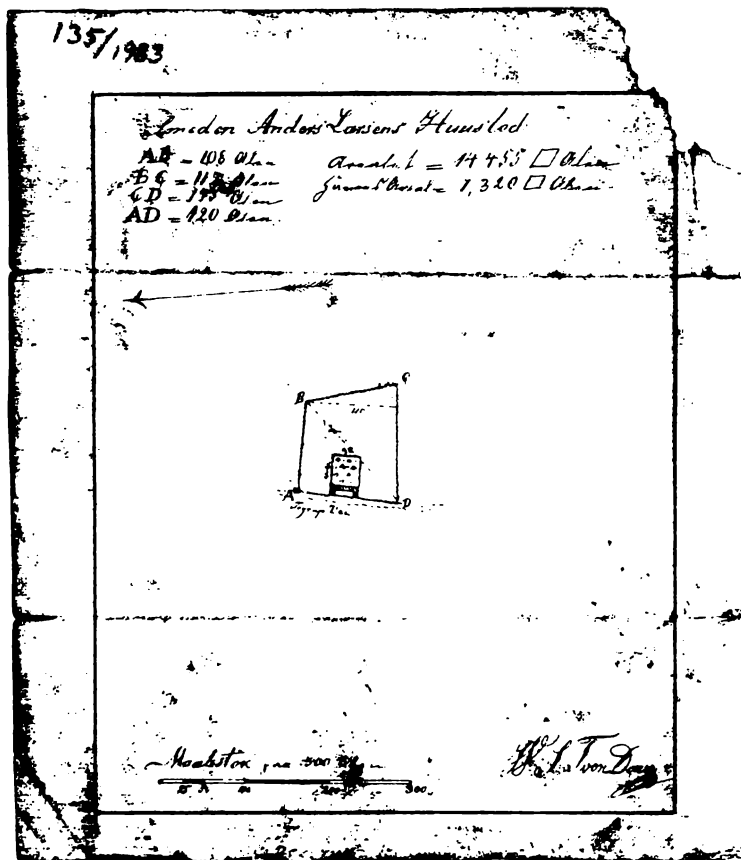


Omkring 1970 hørtes stadig den hyggelige lyd fra ambolten, når Peder Smed arbejdede, selv om han nu var alene i smedjen. Der var stadig nogen, der kom med plovskær der skulle hvæsses, eller harvetænder, der skulle "lægges lidt på", som det hed dengang (harvens tænder fik i essen svejset nyt jern på spidserne).

I 1971 solgte Peder først smedjen og senere i 1977 også huset, hvorefter han og Margrethe flyttede til Vinderød ved Frederiksværk.

Peder Smed døde pludselig i 1979 i sit hjem omgivet af sine børn og børnebørn.

De gamle landmænd i Ramløse savner ham stadig!



Smeden Anders Larsens Huuslod
ved Togrups Vei før aar 1900

SMEDEN VED KRÆMMERLEDET

SMED ANDERS LARSEN

SMEDJENS VIDERE HISTORIE



Den tredje smedje i Ramløse var placeret ved Kræmmerledet. Den nuværende adresse ville have været Møllebakken nr. 16 (matr.nr. 90).

Vi ved, at smedjen var en firkantet bygning i bungalowstil med tegltag. Den var opført på Kræmmergaardens jord i markskellet.

Denne smedje har virket i flere generationer, men kun navnet på den sidste smed kendes: Anders Larsen. Anders Larsen har også haft lejet et stykke jord på den modsatte side af vejen. Vi ved ikke rigtig, hvad han skulle bruge jordstykket til, men vi kender lejen dels for jorden, hvor smedjen lå på, og dels for jordstykket på den anden side af vejen: 3 Mark (3 kr. 33 øre) pr. år!

Smeden havde 3 børn: 2 drenge ved navn Jens og Hans og en datter ved navn Karen.

Hvornår smedjen her holdt op med sit virke kan ikke efterspores. Vi ved, at smedens datter Karen blev gift med murer Carlsen. Denne mand havde en trelænget landbrugsejendom tæt ved smedjen.

Smedjen blev nu ikke brugt længere til sit oprindelige formål.

Murer Carlsen byggede i 1915-1917 det nuværende Ellemosevej nr. 10 (matr.nr. 64a Ramløse). Disse bygninger ses endnu den dag i dag. Dog bestod bygningerne dengang af en beboelsesbygning og en lille staldbygning. I et hjørne af denne ejendoms jorder

må vi forestille os den gamle smedjes slidte bygninger.

I 1920, da Strø-Holbo Herreds Elektricitetsforsyningsselskab førte strøm til Ramløse, blev de sidste rester af smedjen fjernet, og en transformator blev opført hvor smedjen havde ligget. Denne transformator blev atter fjernet i 1948 på grund af at NES A/S overtog elforsyningen af byen.

Denne smedjes historie kan næsten stå som et symbol på de moderne tiders kræfter. Lidt af et paradoks synes det at være, at en transformator i en årrække skulle stå som en slags gravmonument for "en død smedje".





Ramløse ca. 1910. Vejen til Agerup og Taagerup.
Smedjen i baggrunden og Rytterskolen til højre.

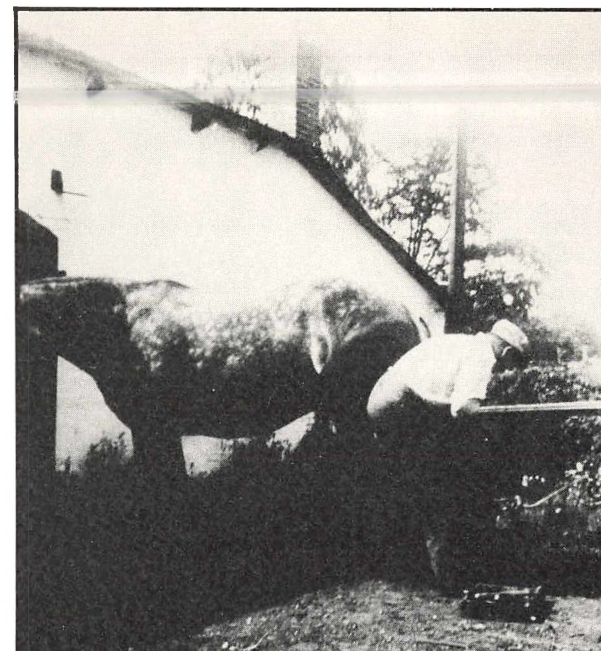
1. Bakkesmedien med fast tag 1969
2. Bakkesmedien 1972
3. Peder Smed med beslagkassen 1943
4. Peder Smed med sønnen Poul 1957
5. Smedien på Agerupvej 1935



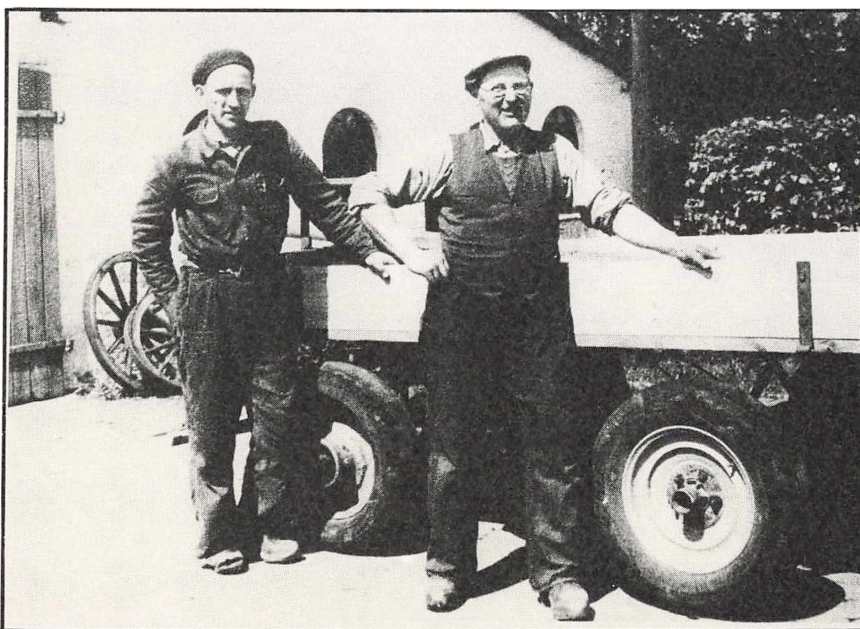
1



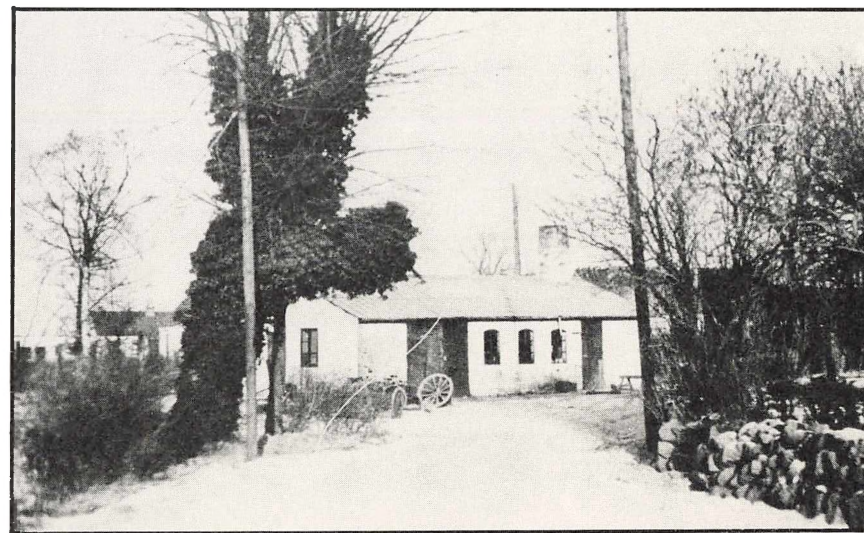
2



3



4



5



Bakkesmeden set fra vest
september 1983 - Jørn P. Hertzsen.