



## Dette værk er downloadet fra Danskernes Historie Online

**Danskernes Historie Online** er Danmarks største digitaliseringsprojekt af litteratur inden for emner som personalhistorie, lokalhistorie og slægtsforskning. Biblioteket hører under den almennyttige forening Danske Slægtsforskere. Vi bevarer vores fælles kulturarv, digitaliserer den og stiller den til rådighed for alle interesserede.

### Støt Danskernes Historie Online - Bliv sponsor

Som sponsor i biblioteket opnår du en række fordele. Læs mere om fordele og sponsorat her: <https://slaegtsbibliotek.dk/sponsorat>

### Ophavsret

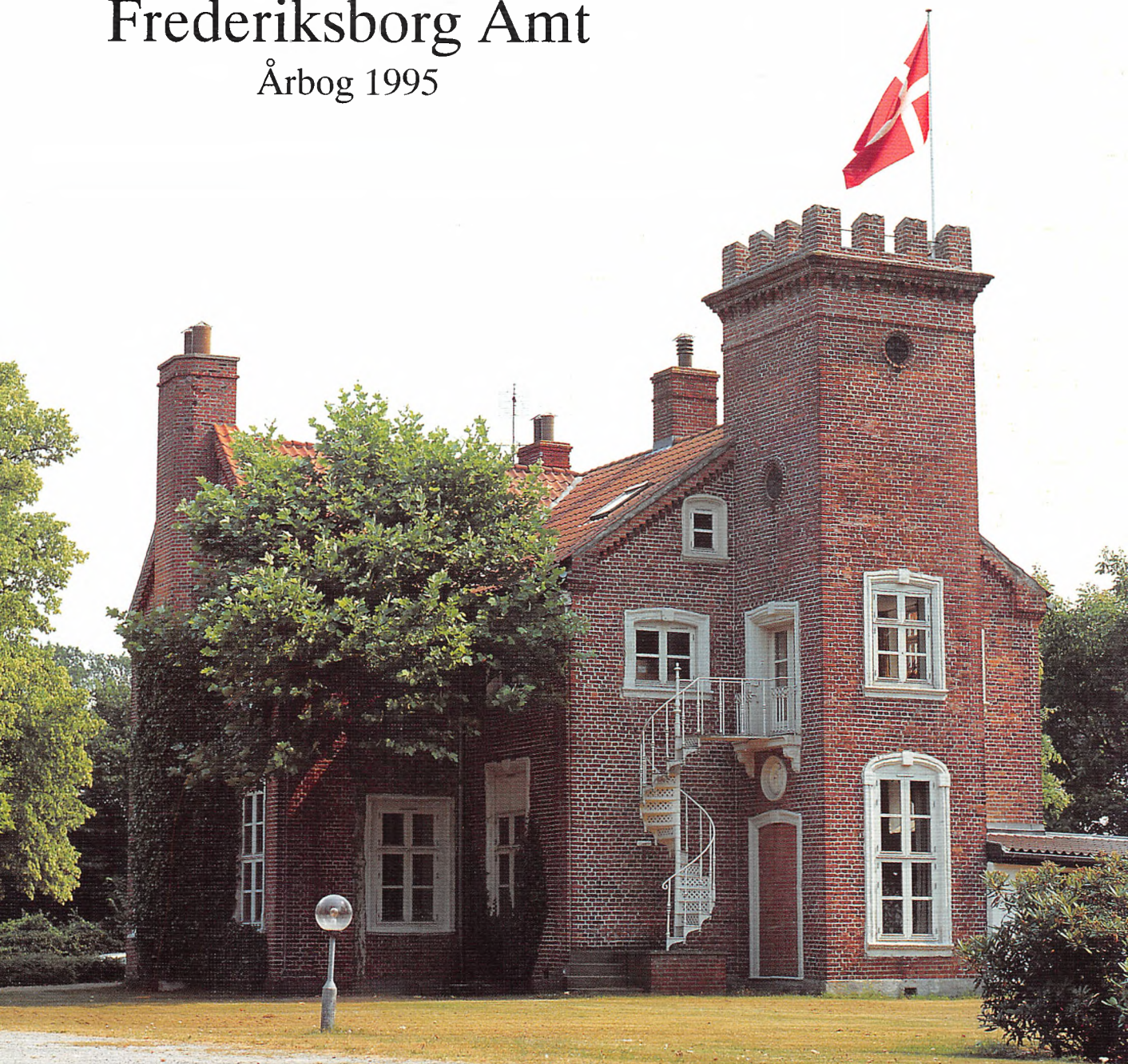
Biblioteket indeholder værker både med og uden ophavsret. For værker, som er omfattet af ophavsret, må PDF-filen kun benyttes til personligt brug.

### Links

Slægtsforskernes Bibliotek: <https://slaegtsbibliotek.dk>

Danske Slægtsforskere: <https://slaegt.dk>

Fra  
Frederiksborg Amt  
Årbog 1995



Frederiksborg Amts Historiske Samfund

# Indhold

<i>Lars Bjørn Madsen</i> Landstedet Eriksholm .....	5
<i>Bent Waagepetersen</i> Et hus i Espergærde og dets historie i 100 år .....	41
<i>Annie Christensen</i> Frederiksborghaverne, sådan lidt efter lidt .....	47
<i>Kenno Pedersen</i> Poul Korse (1938-1995) .....	62
Foreningsmeddelelser fra Frederiksborg Amts Historiske Samfund .....	63

# Landstedet Eriksholm

af Lars Bjørn Madsen



Landstedet Eriksholm ved Kongevejen få kilometer uden for Helsingør er en besynderlig bygning. En stilhistorisk udefinerlig sag bestående af en collage af bygningsdele, som er sat sammen til et umiddelbart billede af noget, der med det firkantede bastante tårn som dominerende element, kunne ligne en middelalderborg. Et billede, som i hvert fald de vejfarende bevarer i hurtig forbifart. Et nærmere kig forvanser imidlertid billedet af middelalderborgen og giver os snarere indtrykket af et engelsk landsted fra sidste halvdel af forrige århundrede. Går vi helt tæt på bygningen, er der dog flere detaljer, som forstyrrer forsøget på at placere den i rette arkitekturhistoriske sammenhæng. Vinduernes knækkede og rigt profilerede indfatninger og de stærkt forvitrede ioniske guirlandekapitæler, der kroner de røde murstenspilastre, hører ligesom ikke rigtig hjemme i bygningens arkitektur.

Spørger man sig for i nabolaget, får man da også at vide at bygningen er opført af materialerne fra Øresunds Toldkammer i Helsingør<sup>1</sup>. Eriksholm skulle altså være resultatet af genbrug! Jeg har ofte tænkt på dette mærkelige hus på mine cykelture i Rørtangs omegn og fik snart en kærlighed - ikke til huset - men til Øresunds Toldkammer. Kunne det virkelig være tilfældet, at en af Danmarks fornemste bygninger, som skammeligt blev nedrevet så langt tilbage som i 1859, stadig eksisterede, omend i fornyet skikkelse, genopstået som en Fugl Fønix? At vinduesindfatningerne og de forvitrede guirlandekapitæler i så fald var hugget af en af landets ypperste stenhuggere Jacob Fortling, og havde siddet

på facaden af Øresunds Toldkammer og været vidne til det blomstrende liv, som udspandt sig i den florissante sundtoldsby Helsingør?

Jeg måtte have de forvitrede sandsten til at fortælle deres historie. Det resulterede i første omgang i en afhandling om Øresunds Toldkammer og min indtræden i akademikernes rækker<sup>2</sup>. Stadig var sandstenene imidlertid tavse. Arkivmaterialet om Øresunds Toldkammer havde ganske vist været overvældende stort, men det var ikke her, man skulle finde bevis på samhørigheden mellem Øresunds Toldkammer og Eriksholm. Det var på Eriksholm.

Takket være Oticon Fonden blev det mig muligt at gennemgå det meget spredte kildemateriale til dette særprægede landsteds historie. Jeg fandt ikke helt, hvad jeg søgte, men det lykkedes at få sandstenene i tale. Og så har landstedet Eriksholm i sandhed en lang og spændende historie at fortælle.

## Landsbyen Rørtang

Eriksholm har i dag postadresse i Snekkersten, men ejendommen ligger rent faktisk i Rørtang. Denne lille landsby få kilometer vest for fiskerlejet Snekkersten er imidlertid slettet af det storkommunale register og indgår i dag i det store Snekkersten-boligområde. Kun landsbyens overdrevsjorder har fået lov at beholde navnet Rørtang Overdrev. Lands-

byen Rørtang eksisterer ikke destomindre i bedste velgående, og dens historie er en væsentlig del af Eriksholm.

Rørtang kan, ligesom de fleste andre landsbyer i det gamle Tikøb Sogn, findes blandt det mægtige Esrom Klosters besiddelser i middelalderen. I klosterets privilegier og adkomstbreve, der er bevaret til i dag, finder vi en kort beskrivelse af Rørtang i året 1497, hvor vi får at vide, at landsbyen har 4 gårde. Efter reformationen har kongen overtaget gejstlighedens besiddelser og Tikøb Sogn bliver krongods. Det understreges eksempelvis i 1579, hvor toldskriveren ved Øresunds Toldkammer i Helsingør, David Hansen, modtager et forleningsbrev af kongen på 3 af Rørtangs gårde uden afgift. Han må selv bruge den ene af gårdene, hvis han da ellers kan få den bonde, der bor i gården, til godviljig at rømme den. Historien melder intet om, hvad der siden sker<sup>3</sup>.

Navnet Rørtang, der i 1500-årene skrives »Røertange«, »Roertangh« eller »Rørthonnge«<sup>4</sup>, har naturligvis intet med blikkenslagerens værktøj at gøre, men må forklares ud fra sine to stavelser, nemlig rør, som i sin tid utvivlsomt har kunnet høstes i overdrevets søer og moser, og en tange, som måske kan forklares ved landsbyens beliggenhed i forhold til de omgivende mose- og engarealer.

Markbøgerne fra 1681 giver os den ældste udførlige beskrivelse af Rørtang. Disse er resultatet af en opmåling, beskrivelse og vurdering af Danmarks agerjord foretaget 1681-83; for Rørtangs vedkommende i juni 1681. Beklageligvis blev der aldrig som tiltænkt udarbejdet de tilhørende kort, som ellers ville have været en uvurderlig kilde i dag, men til gengæld har vi bevaret det her gengivne udskiftningskort over Rørtang fra 1789, der kompenserer godt herfor. For at forstå, hvordan landsbyen og ikke mindst dens omgivelser så ud dengang, må vi imidlertid forestille os et ganske andet kulturlandskab, end det vi i dag ser, når vi kører gennem vor egn. De store dyrkede marker afgrænset af stengærder og levende hegn og med gårde og huse spredt i landskabet var et ukendt syn dengang, ligesom de klart afgrænsede og afdelingsvis opdelte skovstykker indhegnet mod markerne af maleriske stengærder.



På dette kort, som er et udsnit af Videnskabernes Selskabs kort fra 1771, får man et indtryk af, hvordan Rørtang dengang var omgivet af skove, selv om der kun var tale om et smalt skovstykke mod nordøst.

Tikøb Sogn var anderledes barskt dengang. Her fandtes nemlig Nordsjællands største overdrev; et uendeligt ingenmandsland af ene, birk, elle-, pilekrat og andet buskads. Hvor lyngklædte bakker omkransede moser og søer. Et overdrev som næppe havde været dyrket siden oldtiden, og som kun bøndernes flokke af kreaturer hindrede i at vokse i eet med de mange skove, som frem for alt karakteriserede dette kongelige jagtområde. Særdeles ugæstfrit har dette vildnis virket - i hvert fald set med datidens øjne - ikke mindst på de få fremmede, der vovede sig ad de sandede hjulspor ud i området: »Jo længere man kommer bort fra Guresøen, jo mere øde bliver landet mod Helsingør, og snart uddør al kultur på denne skrækelige sumphede«<sup>5</sup>. Oaserne i området var derimod landsbyerne, hvis stråtede bindingsværksgårde og -huse romantisk klyngede sig sammen midt i bymarken, som ved gærder eller flethegn var afgrænset fra overdrev og skov. På Rørtangs 4 gårde boede Jens Svendsen, Rasmus

Jensen, Peder Jensen og Jens Nielsen. Bønder, der knoklede for et magert udbytte af kongens gods. Også markerne så helt anderledes ud dengang, ganske enkelt fordi man dyrkede dem på en helt anden måde. De større landsbyer i sognet, som eksempelvis Borsholm, Saunte, Mørdrup og Tibberup, havde bymarken opdelt i 3 vange, hvor den ene vang hovedsagelig var besået med rug, den anden med eksempelvis byg eller havre, medens den tredje var udlagt til græs, hvor bøndernes kreaturer kunne græsse. Man skiftede med en tre-årig rotation for ikke at udpine jorden, således at en vang det ene år var rugvang, det andet år byg- eller havrevang og endelig det tredje år græsvang. Denne dyrkningsform kalder man for trevangsbrug. Rørtang havde imidlertid kun to vange og her har man måske haft alsædbrug, hvor begge vange blev tilsået hvert år<sup>o</sup>. Landsbyernes vange havde altid navne. Rørtangs 2 vange hed Birkebjergs Vang mod nord og Bougne- eller Bavnevang - senere mere praktisk kaldet Søndre Vang, da den lå mod syd<sup>7</sup>. Vangene bestod af et antal åse af uregelmæssig størrelse og form. Også åsene havde navne, som for Rørtang eksempelvis var Kjeldsbjergs Aas, Mellembæks Aas og Birkebjergs Aas i Birkebjergs Vang og Ristofte Aas og Bougne Aas i Bougnevang.

Åsene var atter delt i adskillige agre, som var lange smalle opdyrkede jordstrimler. I Rørtang havde man i 1681 ialt 22 åse, hver med et antal agre, der varierede fra 20 agre i Birkebjergs Aas til 2 agre på den mere magre Sandholms bakke. Hver gård i landsbyen havde een eller flere agre i hver ås, hvorved den enkelte gård havde sine agre spredt ud over hele bymarken. Disse agre har fremtrådt som markante pletter i en ellers uopdyrket bymark, der på mange måder har lignet det omgivende overdrev. Da taksationsfolkene i sommeren 1681 besigtigede Rørtang, kunne de i hvert fald konstatere, at store dele af bymarken var sprunget i skov eller bevokset med elleris og tjørnekrat så tæt, at nærmere opmåling var ganske umulig. Desuden var der mange større eller mindre søer og moseområder spredt i området. Rørtang Dam<sup>8</sup>, som i dag er både udtørret og glemt, var den største sø og lå ud til Kongevejen med sin nordøstlige ende inde på Helsingørs overdrev. Søerne, og især moserne, var sær-

deles vigtige for landsbyen, idet man herfra fik tørv til brændsel og rør til tagdækningen. Rørtang var beriget med en ganske stor mose på ca. 30 tønder land, men denne kom på et tidligt tidspunkt, måske i forbindelse med kong Frederik den Andens store kultiveringsarbejder i Helsingørs omegn, til at høre under Kronborg Teglværk, der selvsagt havde brug for store mængder tørv til teglbrænding. Skovene var jo kongens, og det gjaldt også den såkaldte Rørtang Skov, der i midten af 1500-årene blev holdt under skarpt opsyn af »Kronens Tienner« Willom Persen, der boede i Rørtang. Hård straf fik den, der vovede at hugge brænde eller andet i skoven<sup>9</sup>. Selv om Rørtang således havde både skov og mose, var det ingen garanti for, at bønderne fik glæde af disse herligheder. Med engområderne stillede det sig anderledes. Her kunne Rørtangs bønder ifølge taksationsfolkene høste ialt 50 læs hø til de 24 stykker kvæg, der i sommerhalvåret 1681 græssede i det nærliggende overdrev.

I 1679 finder vi oplysninger om Rørtang, der fortæller, at gårdene ikke er i alt for god en stand, idet 3 af de 4 gårde har flere brøstfældige længer. Denne tilstand var ikke ny for Rørtang. Svenskekrigene i 1644-45 og atter i 1657-60 havde sat sine spor overalt i landet, og tiderne var i det hele taget ikke særlig gunstige for landbruget. Rørtangs »forarmede« bonde Peder Sørensen var i 1647 allernådigst blevet fritaget for at betale 1 fjerding smør, 1 tønde havre og et lam i landgilde til kongen. Fattigdommen blandt krongodsets bønder kunne ifølge lensmanden på Kronborg Arent von der Kuhla skyldes deres overtagelse af de gårde, som svenskekriegen havde lagt øde, eller fordi deres gårde var nedbrændt<sup>10</sup>. Lensmanden tænkte næppe på, hvor irrationelt jorderne dengang blev dyrket.

Uagtet materielt, og ifølge J. Junge<sup>11</sup> også åndeligt armod, levede bønderne ikke destomindre i et nært, og sikkert i mange måder sundt fællesskab i landsbyen, men driften af jorderne ansås efterhånden som meget uhensigtsmæssig.

Ophævelsen af fællesskabet ved en udskiftning af bondegårdens jorder er det vigtigste kapitel i dansk landbohistorie. For Rørtangs vedkommende skete denne store forandring i bøndernes dagligdag det Herrens år 1790. Omkring 1750 havde man

Cart

over  
 Noortang By  
 paa  
 Bæverbjerg Amt  
 opmaalt 1789

af  
 O. W. Rynde



12-02

--	--	--	--	--	--	--	--	--	--	--	--

nemlig fundet ud af, at det danske landbrug måtte underkastes store ændringer, hvis jorden skulle kunne dyrkes rationelt. De mange uopdyrkede områder, specielt de store naturskønne overdrev, var særdeles dårlig økonomi, mente de lærde, og landsbyfællesskabet med gårdene liggende samlet i landsbyen, medens hver gård havde sine agre spredt ud over hele bymarken, fandt man ligeledes særdeles upraktisk. Ved en forordning af 13. maj 1776 fastsatte man derfor, at enhver lodsejer i landsbyen kunne kræve sin andel af bymarken udskiftet fra de andre ejeres jorder, og en forordning af 23. april 1781 fremmede yderligere udstykningsmulighederne.

Princippet i udskiftningen var, at hver gård skulle have al sin jord samlet, helst på eet sted, og det ideelle var, at gården kom til at ligge midt i sine egne marker. For at kunne opnå dette resultat, måtte en udskiftning for de større landsbyers vedkom-

#### **Modstående side:**

*Udstykningskort over Rørtang by fra 1789. Kortet viser tydeligt den næsten cirkelrunde bymark med landsbyens 4 gårde og et hus i midten. Gårdene syd for landsbygaden (nuv. Rørtangvej) er Sandholm til venstre og Hasselgaard til højre. Nord for gaden, lidt længere inde på marken ses Kjeldsberggaard til venstre og Spurupgaard til højre. Kun gårdene syd for gaden eksisterer endnu. Østligst i landsbyen ses 2 mindre huse. Landsbyens 2 vange er ikke navngivet på kortet, men det er Birkebjergs Vang nord for Rørtangvejen og Bougne Vang eller Søndre Vang mod syd. Trods kortets mange stednavne, er ikke alle med. Et af de mere pudsige navne, som mangler er »Lille Helvede«, som ligger umiddelbart øst for Ryds Tofte. På dette areal ligger i dag den vestlige del af parcelhusbebyggelsen mellem Løntoften og Piletoften. I Enghaven ses en bæk, som kaldtes Enghavebækken og siden Egebækken. Øverst ses kongevejen med Bomhuset, som ligger lige ud for bymarkens vestlige gærde. Eriksholm er af gode grunde ikke med på kortet, men kom til at ligge på det trekantede grundstykke mellem førnævnte gærde og Kongevejen, som på kortet angives som en del af overdrevet. Cart over Røertang Bye paa Cronborg Amt, opmaalt 1789 af O. Kynde. Kort- og Matrikelstyrelsen.*

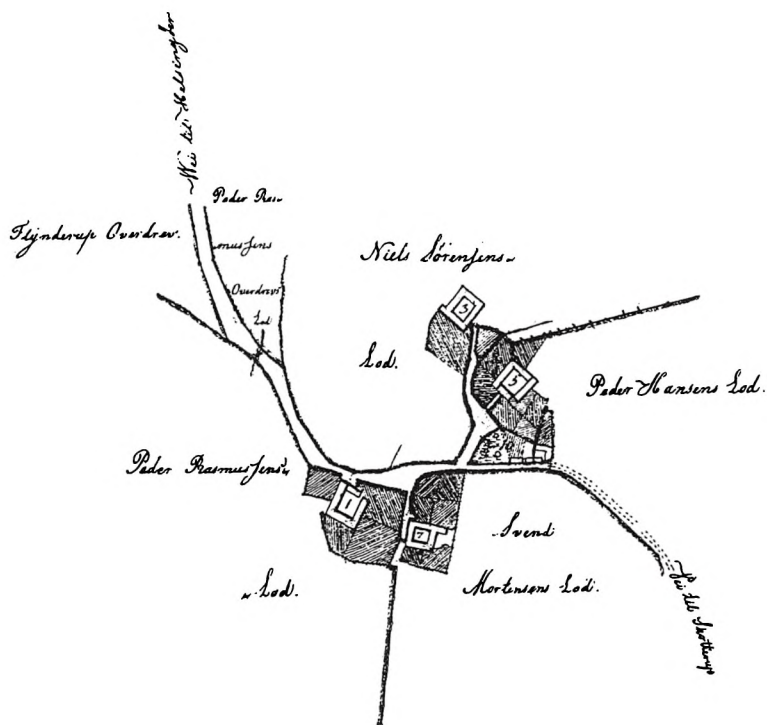
mende nødvendigvis forbindes med en udflytning af nogle af gårdene fra landsbyen. Dette var et særdeles håndgribeligt brud på landsbyfællesskabet, som naturligvis medførte en del problemer, ikke kun af praktisk art, men i høj grad også følelsesmæssigt. Mange bønder i Tikøb Sogn var imidlertid tilfredse med udskiftningen og kunne dårligt vente til turen kom til deres landsby, ikke mindst fordi fællesskabet ofte medførte ufred på markerne. Morten Andreasen på Rørtangs Hasselgaard indgav således i 1777 ansøgning om, i henhold til forordningen, at måtte få sin jord udskiftet og indhegnet for sig selv ved gården<sup>12</sup>.

Rørtang slap for udflytning af sine 4 gårde, da turen kom til den i 1790, men gårdene, der ivotrigt hed Sandholm, Hasselgaard, Spurupgaard og Kjeldsbjerg<sup>13</sup>, fik tildelt deres egen jord med hver en husmandslod, og disse nye matrikelstel markeredes i terrænet enten ved opsætning af stengærder, som skulle være »10 Qvarter høje« (ca. 2-3 alen), eller jordvolde med grøfter eller flethegn. Stengærderne finder vi stadig for en stor dels vedkommende bevaret som maleriske elementer i landskabet godt overgroet af træer og buske. Ved udstedelse af arvefæste og skødebreve fik bønderne det håndgribelige bevis på deres ny status som selvejerbønder. De kunne nu stort set råde frit over såvel bygninger som jord; blot havde kronen stadig jagtretten på jorderne og bønderne var stadig forpligtede til at stille arbejdskraft og materiel til rådighed for kongen, når dette fordredes. De kunne også frit sælge gården eller udstykke en vis procentdel af jorden 6 år efter udstedelsen af arvefæste og skødebrevet, og netop friheden til udstykning af jorden fik væsentlig betydning for det nye kulturlandskab og bebyggelsesmønster. I løbet af århundredet opstod helt nye gårde, landsteder og huse på Rørtangs overdrevsjorder, og hermed begynder for alvor historien om Eriksholm, der sammen med Landlyst, Clausenborg, Ørnsholm, Rolighed, Dutterupgaard, Brobyhus og Andreasminde var håndgribelige resultater af gårdenes udstykninger.

#### **Matrikel nr. 1c af Rørtang By.**

I 1789 var den nye vej til Helsingør »i Continuation af den fra Kiøbenhavn til Hirschholm anlagte Vei«,





Æ 12 - 02

Maalstokk paa 1000 Alen.

Kort  
 over  
 Rørtang Bye  
 beliggende i  
 Frederiksborg Amt, Cronborg District  
 og Tikiøb Sogn.  
 Opmaalt i Aaret 1810 af  
 T. Møller.

som man kaldte Helsingørvejen eller Kongevejen omsider blevet færdig efter at have været under arbejde i næsten 10 år<sup>14</sup>. I forlængelse af Rørtangs gamle gårde mod vest ved Kjeldsbjergs og Mellembæks agre (senere skellet mellem Kjeldsbjerggaard og Sandholmgaard) opsattes en bom på Kongevejen, og et bomhus til bomforpagteren blev opført på den anden side af vejen, dér, hvor »Dutterup« nu ligger. Det var nemlig ikke gratis at køre på de nye fine chausséer, thi det var jo de vejfarende som »have Nytte og Brugen« af vejen og derfor

Kort over Rørtang efter udskiftningen. Gårdene er betegnet med numre: 1) Sandholmgaard, 7) Hasselgaard, 3) Kjeldsbjerggaard og 5) Spurupgaard. Kjeldsbjerggaard brændte i 1865 og en ny gård med samme navn blev omkring 1880 bygget på den østlige del af gårdens jorder. Spurupgaard eksisterer ikke længere. Eriksholm blev opført i den nordlige ende af »Peder Rasmussens Overdrevslod«.

Kort over Rørtang Bye beliggende i Frederiksborg Amt, Cronborg District og Tikiøb Sogn. Opmaalt i Aaret 1810 af T. Møller. Kort- og Matrikelstyrelsen.



*Udsnit af nutidigt kort, hvor Rørtangs jorder er markeret. Den gamle bymark genkendes syd for Kongevejen, omend den er gennemskåret af Nordbanen og voldsomt bebygget i den sydøstlige del. Nord for Kongevejen ligger overdrevet med Kronborg Teglværks mose op mod Gurrevej.*

måtte betale til vejenes fremtidige vedligeholdelse. Brugerbetalingen blev opretholdt indtil 1854 på dette sted. Kongevejen havde delt Rørtang effektivt i 2 dele, den sydlige del med landsbyen og den oprindelige bymark, og den nordlige, som var overdrevsjorderne og nogle af gårdenes husmands-lodder. En sidevej fra Kongevejen, den nuværende Rørtangvej, førte ned til landsbyen, medens de yderste overdrevsjorder og et par husmands-lodder lå ud mod den nuværende Gurrevej. Alle landsbyens gårde havde ved udskiftningen fået lige del i bymark og overdrev. Langs Rørtangs vestlige gærde mellem Helsingør Hospitals Klostervang (nu Flynderupgaard's jorder) og Gurrevejen fandtes gården Sandholms jorder, der som den største gård ved udskiftningen havde fået matrikelnummer 1.

Den 28. januar 1796 fik bonden Rasmus Pedersen arvefæste og skødebrev på Sandholm<sup>15</sup> og husmanden Lars Hansen fik tildelt en lod, hvorpå var opført et stråtekt stuehus og sidelænge<sup>16</sup>.

I oktober 1807 overtog sønnen Peder Rasmussen gården, og i hans tid sælges en del af overdrevsjorden fra. I 1813 sælger han matr. nr. 1b ved Gurrevej til forstmanden Vilhelm Ørn. Endelig sælger han den 30. oktober 1815 den trekantede parcel 1c på hjørnet af Kongevejen og Rørtangvejen til den helsingørske købmand og agent Erich Engelbrecht Holm. Den var ubebygget og delvis bevokset med skov, idet arealet før udskiftningen var en del af overdrevsjorden udenfor bymarken.

### **Familien Holm**

I november 1816 fik Erich Engelbrecht Holm endeligt skøde på sin nye ejendom ved Kongevejen. Familien Holm var allerede på det tidspunkt en kendt og velanskreven købmandsslægt i Helsingør, der kunne føre sine aner tilbage til 1730'erne, hvor farfaderen Engelbrecht Olsen Holm ankom til sundtoldsbyen Helsingør fra sit fædreland Norge. Her købte han i 1737 brygger og herbergerer Henrich Høppeners hus og bryggeri i Strandgade 78, der lå, hvor Helsingør Toldkammer (nuv. Kulturhus) sidenhen blev opført<sup>17</sup>. I ejendommen, der skulle blive familien Holms domicil i godt og vel 135 år, indrettede han øltapperi, men han gik snart over til også at ernære sig ved ølbrygning og brænde-

vinsbrænderi, værtshushold, skipperherberg og ikke mindst skibsproviantering. Han blev efter nogle kontroverser optaget i købmandslavet i 1746 og drev sine forretninger med stort udbytte til sin død i 1764, hvor han efterlod sig en formue på ikke mindre end 12.456 rigsdaler. I købmandslavets papirer kan man bl.a. finde følgende oplysning om Holm: »Engelbrecht Holm overgaar dem alle i Øltapperie Næring, saa ingen Borger udi heele Byen, har saa profitable Wehrtshuusholden og Herbergerie som han har med fremmede Skippere og andre, at han ernærer sig rigelig.«<sup>18</sup> Trods disse flotte ord, var Holms virksomhed ingeniende noget særsyn i sundtoldsbyen. Velhavende købmænd og skibsklarerere fulgte naturligt i kølvandet på Øresundstolden, hvor alverdens skibe pligtskyldigt måtte ankre op ved Helsingør for at betale told af den last, de førte med gennem Øresund. Helsingør så ganske vist ikke skyggen af toldindtægterne. De tilfaldt ene og alene kongen. Det var derimod handelen med skibene, der gjorde Helsingør rig. Der opstod ligefrem et sundmarked, som var noget helt specielt for Helsingør.

Sønnen Christopher Holm levede snildt op til familiens gode ry. Han deltog endog i det kommunale styre som eligeret borger, og i 1787 blev han valgt til oldermann i købmandslavet, et hverv han dog kun nåede at bestride i kort tid, da han døde i 1788. Familiens formue var da vokset til 72.913 rigsdaler foruden et rigt indbo. Han efterlod sig 2 sønner og 6 døtre. Den ældste søn Erich Engelbrecht Holm, var kun 14 år gammel ved faderens død. Moderen, Inger Lovise Warnheim giftede sig nu med vinkyper, justitsråd, kasserer ved Øresunds Toldkammer og fremfor alt forretningsmand, Joachim Barner Paasche Høst, der sammen med hende drev forretningen videre under navnet Louise sal. Holms Enke & Comp. Sidenhen kunne Erich Engelbrecht Holm fortsætte sin faders virke i forretningen.

### Landstedet Eriksholm

Erich Engelbrecht Holm blev gift med Helsingørs borgmester Bertel Bjørnsens datter Frederikke og fik dermed fribillet til det fornemme selskabsliv, som udspillede blandt sundtoldsstadens bedre borgerskab. Her manglede intet på de veldækkede bor-



*Kgl. Agent Erich Engelbrecht Holm (1773-1819). Efter Victor Thalbitzer: En helsingørsk Købmandsfamilie.*

de. Om sommeren henlagdes selskabeligheden for en stor del til de fredelige og naturskønne omgivelser på landet, en skik der var opstået i slutningen af 1700-årene, hvor det blev almindeligt at erhverve sig landsteder udenfor byens tætte bebyggelse. Nærmest Helsingør kunne man i den første halvdel af århundredet finde herligheder som eksempelvis Belvedere (J.P. Lundwall), Fredsholm (N.P. Kirck), Rolighed (J.J. Claessen, Charles Fenwick) og Montebello (Bretton, Fenwick). I nabosognet Tikøb fandtes Claythorpe (Brown), Fairyhill (Charles Fenwick), Gurrehus (John Good, D. Brown), Borsholmgaard (Good), Kvistgaard (J.J. Claessen, B. Bjørnsen), Louisenlyst (Joachim Høst), Ørsholt (Glørfelt, Michael Liebmann), Sindshvile (Bjørnsen, Lassen), Hellegaard (Classen) og endelig de i Rørtang beliggende landsteder Landlyst (Claus Plum, Eckardt, Krogh) og Ørnsholm (W. Ørn).

Erich Engelbrecht Holms fader (Christoffer



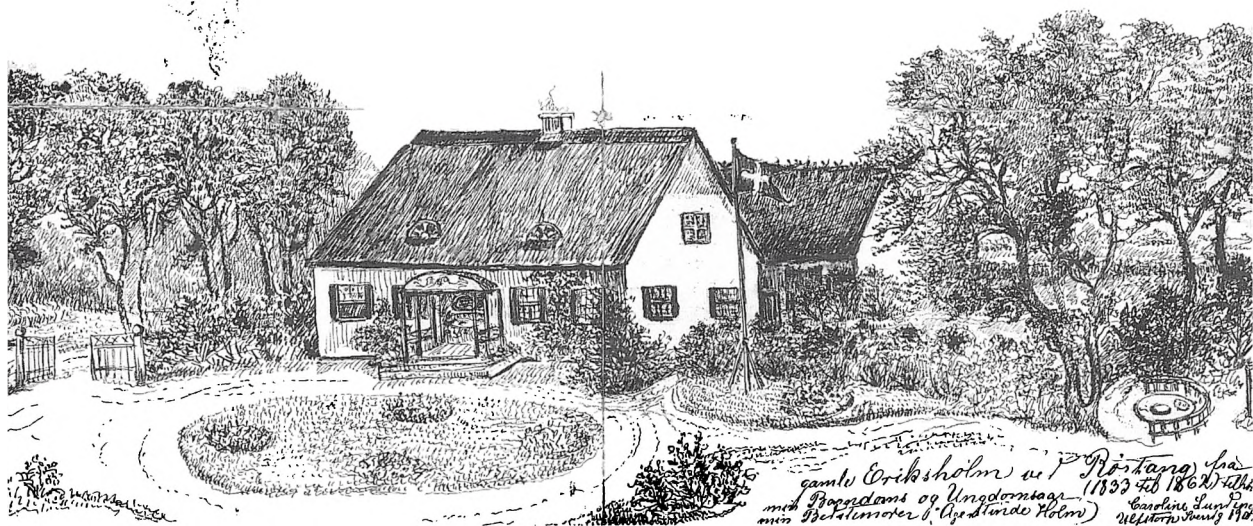
*Peter Louis Holm (1802-1868). Fotografi efter maleri af ukendt. Privateje.*

Holm), hans kone Lovise, børn og børnebørn tilbragte i årenes løb mange dejlige somre på Sindshvile og Kvistgaard. På den store firelængede gård Sindshvile i Nyrup, der i første halvdel af århundredet var ejet af Bjørnsen, fortsatte selskabslivet ufortrødent, og ikke mindst børnene havde en herlig tid herude. Til undtagelserne hørte måske lige middagene. Værtinden var nemlig af den gamle skole og holdt således strengt på, at »Ungdommen skulle sidde ranke, kun tale naar de besvarede Ældres Henvendelse til dem, og iagttage den høieste Grad af Høflighed og Hensynsfuldhed«. Først efter middagen fik børnene lov til at gå ud og tumle sig frit i haven og skoven, gerne ledsaget af tjeneren<sup>19</sup>. Med datidens køretøjer tog rejsen herud en rum tid, hvorfor gæsterne ofte overnattede, hvis det blev sent. På hjemturen passerede familien Holm Kongevejens rundel i Nyrup, hvor Københavnsvejen mødte Hillerød-Helsingørvejen. Her hændte det ofte, at de så slaver fra Kronborg i færd med at banke deres fangejern over, hvorfor det ikke var uden nervøsitet at disse kriminelle passeredes<sup>20</sup>.

Erich Engelbrecht Holm havde længe ønsket sig sit eget landsted, et ønske der nu blev opfyldt med købet af det nævnte stykke af gården Sandholms jord ved Kongevejen nær bomhuset. Her lod han opføre en stråtækt hovedbygning med facade ud mod Kongevejen og en mindre staldbygning bag denne. Han fik dog kun kortvarig glæde af de landlige omgivelser, thi han døde allerede i 1819. Hans kone Frederikke blev til gengæld siddende i uskiftet bo, og hun boede herude hver sommer omgivet af familie og venner til sin død i 1861. Som et minde om hendes afdøde mand, blev landstedet kaldt Eriksholm. Deres ældste søn Peter Louis Holm skulle blive den næste til at overtage virksomheden, og det var nok også ham, der foranledigede Eriks-holm ombygget i 1833.

Fra den tid og årene derefter har vi en beskrivelse af Eriksholm takket være Peter Louis Holms ældste datter Caroline Lunding. Hun skrev beretningen i marts 1907 i en alder af 73 år, ikke kun efter sin egen erindring, men også ud fra de oplysninger som ældre familiemedlemmer havde kunnet give hende, hvorfor vi må betragte det som et sandfærdigt og værdifuldt kildemateriale om landlivet hos en af Helsingørs velhavende købmandsfamilier omkring midten af forrige århundrede:

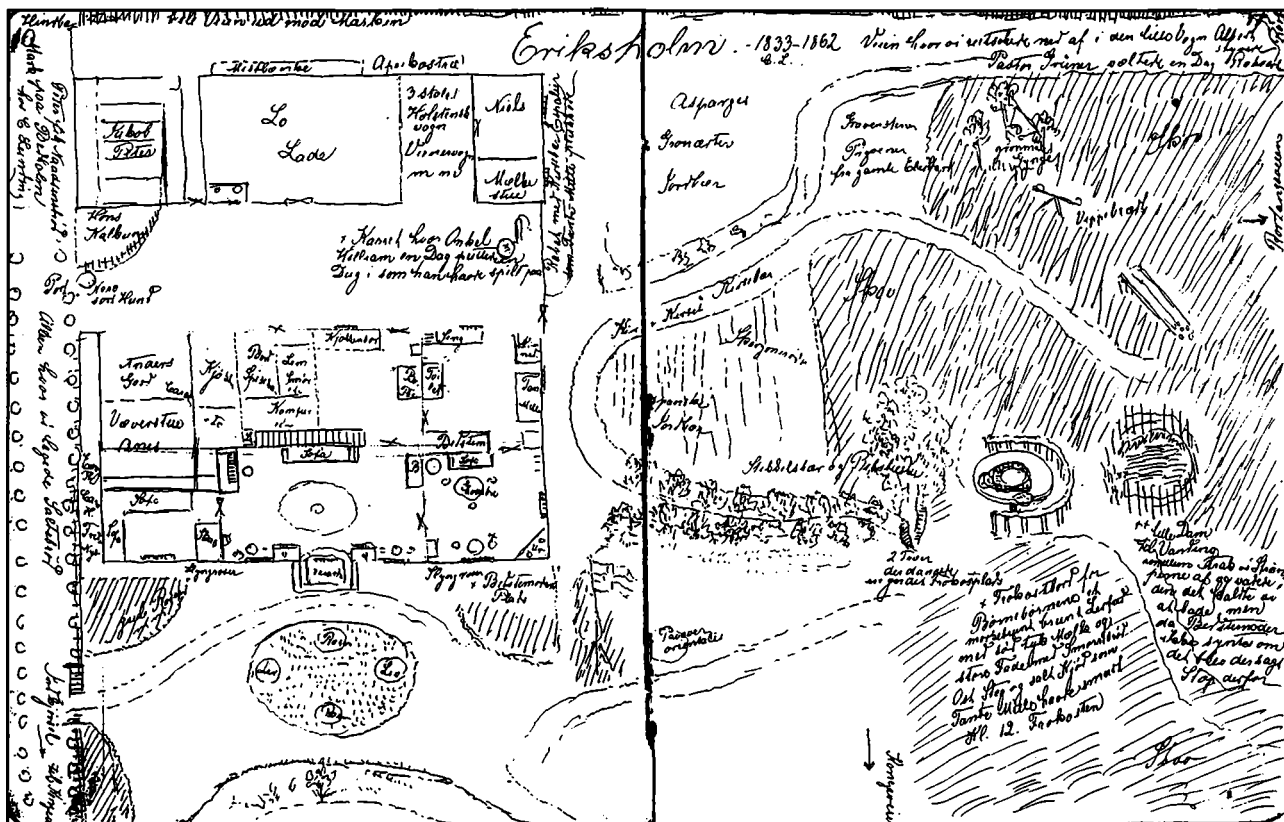
»Eriksholm laa ved Kongevejen, hvor dens lille Skov<sup>21</sup> danner Grænsen mod Rørtangsvejen, og Rørtangs Storbønder Svend Nielsen (Hasselgaard) og Svend Mortensen (Sandholm) havde deres Jorder tæt op til Eriksholm. Bedstemoder (Frederikke Bjørnsen) boede hos Svend Mortensen, da Eriks-holm blev ombygget i 1833. Vi Børn vare ofte der, og efter Kaffe med frisk Sigtebrød m.m. kom Turen til Blomme- og Pæretræerne og hvad Aarstiden ellers bød. Nær Landstedet laa ogsaa dengang en Bom, hvor der erlagdes Betaling, og jeg erindrer endnu gamle Kirsten, der vævede, og som boede tæt ved. Til selve Reisegildet var jeg med og havde, som Fader fortalte, paa Ammens Arm raabt Hurra saa godt jeg kunde; jeg var da kun et halvt Aar gammel. Bedstemoder samlede i sit gjæstfri Hjem ikke alene Børn, Svigerbørn og Børnebørn, foruden mange andre, der senere nævnes, men hun udfoldede tillige en hjertevarm Gjæstfrihed mod dem, der i mindre blide Kaar trængte til frisk Landluft og hyggelig



Caroline Lunding havde til sin søster Frederikke Jørgensen i 1907 udført et lille maleri af »Eriksholm, Bedstemor Holms og den trofaste Tante Mille Knophs Sommerbolig, det gjæstfri Hjem for Slægt, Venner, Børnebørnene og ikke faa i mindre blide Kaar«. Maleriet er tilsyneladende forsvundet, men oplysninger om det findes på en seddel i familien Jørgsholms arkiv. Året efter udførte Caroline Lunding den her gengivne tegning med samme motiv. Tegningen er selvsagt lavet efter hukommelsen og stemmer ganske overens med grundplanen på modstående side. Bygningerne følger umiddelbart landlig byggeskik, men de hollandske skydevinduer er et fremmed element. Under stråtaget findes småpigernes værelse med vindue i gavlen, drengenes mod gården og et pigekammer mod haven. Til højre ses naturlysthuset med børnenes »Favoritplads i de 2 sammenvoxede Træer«. Tegningen venligst udlånt af Jørgen Schütt, Snekkersten.

Venlighed, og heri bistodes hun af vor uforglemmelige Tante Mille Knoph, hendes Søsterdatter.

I Hovedbygningen, (der havde stråtag og de for Helsingørsmrådet så specielle engelske skydevinduer) bestod den underste Leilighed af Havesal, møbleret med en Sofa med hørødt Betræk, i hvilken der for Enderne var anbragt Skabe til Børnenes Lecture. Ovenover og midt for Indgangen hang et stort Speil i forgyldt Ramme. Et Klaver, som benyttedes flittigt, havde sin Plads paa den venstre Væg ved Døren til Kabinettet. Paa den høire Side af Sofaen førte en Dør ud til Kjøkkenet; ved Væggen tilhøre Anretterbord og Dør ind til Dagligstuen. Midt i Kjøkkenet var et Spisebord, der om Søndagen altid prydedes af fine Blomster satte i en Blikkrands, franske Kobberstik forærede af Onkel Admiral v. Dockum prydede Væggene og imellem Vinduerne var anbragt Skabe, hvis Døre var isat hørødt lægget Tøi og i disse opbevaredes Porcelain, Glas m.m., hvis Aftørring til Bordet efter Tante Milles Anvisning besørgedes af os Børn. Stole med rødt Betræk og Taburetter med do. udgjorde det

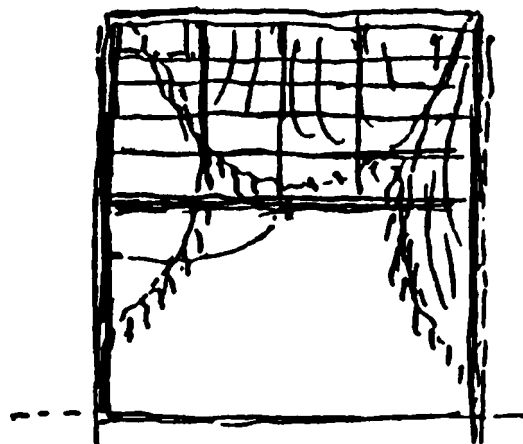


Øvrige Møblement. Paa Skabene stode 2 Vaser, der om Søndagen tilligemed Krystalvaserne i Dagligstuen, af Bedstemoder paa det smagfuldste pyntedes med Blomster, hvortil Børnene havde hentet Bregneblade fra Rørtangsveien. Det 3die Fag i Havesalen var en Glasdobbeltør, der førte ud til Verandaen. Denne var forsynet med Tag prydet med en lille Frontespids. Der var Bænke paa Siderne og nogle Trappetrin førte ned til Jorden, og paa den ydre Side var anbragt Kasser til Blomster, særlig Hortensier. Saavel Døren som Vinduerne vare forsynede med Skodder, og disse lukkedes udvendig fra med en stor Jernskruer. Paa Havestuedøren havde man ofte det Særsyn, at saasart der musiceredes, anbragte Snoge sig paa Listerne af Trædøren, men forsvandt naar Musikken ophørte! Paa Verandaen stod altid Bedstemoder om Søndagen i sin sorte Kjole med hvid Kappe etc. for at ønske sine

Caroline Lundings grundplan af ejendommen Eriksholm, som den så ud i perioden 1833-1862, er usædvanlig detaljeret og oplysende. Tegningen viser den del af ejendommen der ligger nærmest Rørtangvejen (angivet yderst til højre), medens vi ikke ser de i den forbindelse mindre vigtige landbrugsjorder, som findes sydøst og nordøst herfor. Til venstre er den træbevoksede indkørselsallé fra Kongevejen (nederst) angivet. Eriksholms to bygninger ses til venstre på tegningen, og haven med skovstykket til højre. Hovedbygningen vender sin facade mod Kongevejen og bag denne ligger stald- og ladebygningen. De to bygninger er forbundet med hinanden ved et plankeværk med port mod alléen og med et espalier af kirsebærtræer mod haven. Haven er anlagt i tidens stil med snoede gange, og her findes såvel prydhave, køkkenhave som et romantisk skovareal på et kuperet terræn ud mod Rørtangvejen.

Gjæster velkommen. Børnebørnene havde jo i forveien havde travlt med at være paa Udkik efter dem og aabnet Indkjørselsporten. Blomsterbedene havde Tante Mille altid ordnet og Niels revet Gangen og klippet Hækken ved Veien. I Dagligstuen (Hjørneværelset) havde Bestemoder sin Plads ved Vinduet mod Veien og her nød hun tillige sin Kaffe-frokost. Jeg har endnu den Bakke, hvorpaa den altid bødes hende, og jeg har malet Blomster paa den. Ved det andet Vindue, der altid var forsynet med usøgte Potteplanter, stod en Sofa, som ogsaa benyttedes til lidt Eftermiddagshvile. Bordet foran var dels dagligt Spisebord, dels anvendtes det til en l'homme eller Boston. Familien var nemlig bekjendt som fine Kortspillere. I Sovekammeret ved Siden af stod Bestemoders Seng ind mod Dagligstuen, Tante Milles stod ud mod Haven, og en Seng til at slaa ned, som jeg ofte har ligget i, vendte ud mod Gaardsiden. Et stort Linnedskab, hvori der tillige opbevarede Frugt, hjemmebagte Kager i Blikdaaser, stod paa den ene Side, medens et stort Speil med tilhørende Toiletudstyr m.m. stod paa den anden Side. Døren førte til Dagligstue og Kjøkken. Dette havde Udgang og Vinduer til Gaarden, og en Trappe aflukket med en Lem førte ovenpaa. Nærmest Sovekammeret var et Bord, hvor vi Børn, efter at have hilst godmorgen, fik vor Morgenthe af dekorerede Kopper med Afbildninger af monumentale Bygninger (Den med Amalienborg skyndte den førstkomende af sikre sig). I Spisekammeret ved Siden af var der desuden anbragt en Lem, hvorunder fandtes et noget køligere Opbevaringssted for Smør etc., og hvor uartige Børn truedes med at blive sat ned. Kun Louise Thalbitzer siges at have været paa Nippet dertil. Trappen i Kjøkkenet førte op til Loftsleiligheden, hvor der i Gavlen mod Haven var indrettet et stort Værelse for Pigebørnene, medens Drengene Albert og Charles Thalbitzer samt Edouard Nyeberg havde et skraat Værelse ud mod Gaarden. I det store Værelse var et Skab ved Vinduet med 2 runde Servanter og Sengene benyttedes af Emmy Thalbitzer, Caroline Holm og Frederikke og Ida Nyeberg, senere af yngre Børn. Naar Ungdommen blev for livlig ovenpaa, bankede Tante Mille altid i Loftet; ligesaa naar det blev Tordenveir; saa skulle alle øieblikkelig komme ned til Bestemoder, thi der var

*Hollandsk Vindue  
aabent*



*so lubbet*

kun een Nedgang oppefra langs Skorstenen, og Huset var jo straatækt. Garderobes fandtes ved Siden; desuden fandtes Pigekammer, Forraadskammer m.m. Ved en stor Luge ud mod Alléen (indkørslen fra Kongevejen) børstedes Sko af Kudsken til Alle; havde man brug for flere end de reglementerede, maatte man selv pudse dem. Børnene fik hver Dag sin lille Kurv Frugt af Bestemoder, ligemeget til hver. Det var nemlig ikke tilladt selv at plukke i Haven. Kun de Hindbær, der hang ud over Stakittet ved Marken, samt enkelte Stikkelsbærbuske maatte Børnene plukke.

Sommerferien tilbragtes helt paa Eriksholm, og naar den trestolede Holstenskvogn kom for at hente os, var der stor Glæde paa færde. Dagligdragten med Bosseronder samt Søndagsnedringede lyse Kjoler, hvorover anbragtes et saakaldet Spencer af klart Moll og Kniplinger samt langærmet med et lille Skjød med diverse andet, havde vore Mødre sendt i forveien.

Haven, der laa op til Kongeveien var ved en Grøft og en Tjørnehæk skilt derfra, og Skraaningen

til den Gang nærmest derved, var benyttet til Jordbær, som gav udmærket Udbytte. Nærmest ved Alléen, der førte fra Kongeveien ind til Stedet, laa et lille Lysthus, og Gangen afsluttedes ved »Emilie-høi«, hvor den lille Skov endte ved Rørtangveien. »Marianehøi« var en Bænk inde i Skoven, behagelig til at sidde med sit lille Arbeide. Mellem Huset og Alléen havde vi vore smaa Haver, som interesse-rede os meget: Emmy Thalbitzers, Caroline Holms og Frederikke Nyeborgs. Om Aftenen gik Tappenstrengen Albert Thalbitzer med Flag i Spidsen; vi andre var Soldater og Alle sang vi saa godt vi kunde, hver med sit lille Næb. En lille Vogn med 4 Hjul og Stang til at styre var ogsaa til megen Fornøielse. Blandt anden Anvendelse fandt Albert ogsaa paa at rutsche ned med den ad den store Bakke, som i Skoven førte ned mod Rørtangveien. Han styrede, og saa skiftedes vi andre til at sidde bagved, jo det gik! Selv de Ældre lod sig lokke af denne Sport, men ikke altid med lige stort Held. Engang væltede Onkel Grüner Rækværket ud mod Marken. Ringspil fandtes ogsaa ligesom Kegelbane, Vippe og Gyngebraedt, samt en grønmalet Gyng med Rygstød, og hvor fornøjeligt var det ogsaa at kjøre paa Hølæs m.m. En yndet Leg var Saltebrød (når man leger skjul) i Alléen fra Træ til Træ.

I Staldbygningen havde Jacob og Peter deres Plads. Peter, der havde været med til saa mange Familiehøjtideligheder, endte sine Dage paa Bedholm, men da den, der spiste Naadsens Brød, ikke mere kunne tygge sit Foder, ønskede min Fader dens Liv afsluttet. Man vil ogsaa kunde se paa den lille Tegning [gengivet side 15], hvor Vognene vare anbragte, Niels' Kammer, Mælkestue og i Midten Loen, hvor den lille Afgrøde af de 6 Tdr. Land aftærskedes. Dette tog lang Tid, da Tærskemanden, foruden en høi Betaling, ekstra tracteredes af Bedstemoder med varm og kraftig Mad hver Dag, og saa trak det naturligvis i Langdrag.

Jeg husker endnu ved Bedstemoders Ind- og Udflytning en stor grøn- og hvidtærnet Pose med Nøgler og Smaasager, samt Uret fra Hjørneskabet i Dagligstuen, der stod imellem de to Krystalvaser, som Tante Mille holdt. Flagstang med Dannebrog fandtes i Haven og der flagedes ved alle Høitids- og Søndage. Onkel William havde altid fine Cigarer

med til Herrerne paa Spadsereturene. Det syntes jeg var behageligt. Til Høitider medbragte han ofte smaa Fyrværkerier, som afbrændtes paa Marken ligeoverfor. Blev det stærkt Regnveir, naar man skulde køre hjem, tracteredes med Punsch og Kager. Hjemvendende Fredensborg-Lystreisende tilraabte Onkel fra Verandaen med Glas i Haand: »Hallo!« Og naar Vognene saa standsede, sagde han: »Aah, jeg vilde blot drikke Deres Skaal.« Ærgerlige kørte de videre i de aabne Vogne. Klaveret var til megen Fornøielse, og naar Onkel William, Tante Angélique Thalbitzer eller Tante Mille Nyeborg spillede (Familien er i det Hele musikalsk), fik vi Børn os en rask Svingom rundt om Græsplainen udenfor, og vi spillede ofte selv derpaa. Engang da jeg var nogle Aar ældre, spillede jeg en Eftermiddag paa Klaveret, da jeg pludselig mærkede, at nogen stod lige bag mig, og idet jeg vendte mig om, stod den kjendte »Gulvmaattemand« bag mig. Han var høi, stærktbygget og mørk, en gammel frigiven Tugthusfange, der solgte Maatter forarbejdet af ham selv, og som han falbød paa Gaderne. Her havde man Leilighed til at høre hans usædvanlige Sangstemme, en dyb klangfuld Bas, som under alle andre Forhold kunne være kommet til sin Ret. Han havde vist ikke tænkt paa at gjøre mig noget Ondt, men det er jo muligt, at min Musik har lokket ham ind. Bedstemoder aabnede imidlertid Dagligstuedøren og spurgte, hvad han vilde søge. »Natlogis«, svarede han. »Det faas ikke her«, sagde hun og beordrede Niels til at følge ham paa Vei.

Søndagsgjæsterne hentedes sommetider i 2 Hold fra Byen - Thalbitzers havde dog selv Kjoretøi - og Middagen bestod af 2 Retter Mad: Kyllinger og Lammesteg; derefter Stikkelsbærgrød, Jordbær med Fløde, oplagt Mælk, delicat Rødgrød og senere Æblegrød med Faaremælk og syltede Brombær. Var der ekstra Gjæster: kogt varm Skinke, Oxetunge med Reier og Asparges. Vi Børn vare smaae Reiepilemaskiner; Spinat revlede vi ogsaa og pillede naturligvis Ærter. At plukke dem selv bleve vi ikke betroede. Til disse Gjæster hørte gamle Fru Schierbeck, Gjødeseus, Bedstemoder Trojel og Tante Bollette (Edsberg), Raffelbergs, Simonys, v. Dockums, Bauditzes, Dirckinck Holmfeldts, General Rothe, Kircks og mange flere. Bedstemoders Svigerinde



Tante Mariane, Enke efter Consul Holm, hørte ogsaa til de jævnligere Gæster. Tante Mariane tilbragte altid længere Tid om Sommeren paa Eriksholm (hun boede ellers i den Eckardtske Stiftelse) og boede i det lille Kabinet ved Siden af Havesalen, det samme sted, hvor Børnene, naar det store Spisebord var optaget, holdt Taffel. Skud holdt Tante Mariane, som flere af os Andre, ikke af. Naar drengene Albert og Charles Thalbitzer samt Eduard Nyeberg afyrede deres smaa Kanoner dér, hvor hun spadserede i Haven, udraabte hun saa: »Uh! de slemme Dreng«. Engang skulde hun ved Hjemkørslen til Byen iføre sig sin graa Kammerdugs Hat, men kunde ikke finde den. Ungdommen søgte den ogsaa forgjæves. »Ih her er den«, sagde hun saa endelig. Paa Hjemveien mødte hun gamle Fru v. Aller kjørende med sin Datter Commandørinde Fæster, som straks udbrød: »Men Mariane, hvordan ser Du dog ud! Du har jo to Hatte paa!«. Hun havde nemlig gaaet omkring med sin egen Hat paa Hovedet, hvor ingen jo søgte den, og senere ogsaa taget Bedstemoders, ligedanne graa Kammerdugs Hat paa.

En Nat vaagnede Bedstemoder ved at Nogen gik i Havesalen. »Det er bestemt Tyve, Mille«, sagde Bedstemoder, hvorpaa Tante Mille i et lettere Costume med Lys i Haanden begav sig ind i Havesalen for at undersøge Terrainet. »Aah, det er kun mig«, sagde Tante Mariane. Hun var nemlig lidt vildfarende kommen ud fra Kabinettet gaende rundt om det store Bord uden at kunne gjenfinde sin Seng. Stemningen blev dog snart atter beroliget. En Aften da Tante Mariane var i Besøg paa Bergmandsdal ved Helsingør hos Onkel Carl v. Docum, viste der sig et Meteor i Form af en Le (vi iagttog det ogsaa paa Eriksholm), hvorved hun udbrød: »Ih, der faldt Maanen ned«. De øvrige studede lidt ved denne Yttring, men beroligedes dog hurtigt. Alle disse smaa Træk med undertiden lidt komisk Anstrøg maa ikke betragtes som noget nedsettende om den gamle Tante, mange gode Sider hos hende ufortalte.

Som en mindre Fortsættelse af Rørtangveien gik en smal Vei langs Nyrophegn til det saakaldte »Røverhegn« (Folkenavn), hvor for nogle Aar siden en Cyclon havde oprykket en Snes store Træer, der laa væltede. En lille Pige førtes et Stykke med

op i Luften, men kom lykkeligt ned igjen. Veien fortsattes nordpaa forbi Landlyst, hvor Kammerjunker v. Krogh og Hustru af Baronesse Løvenskjold fra Kulhusene boede. Saavel Fru Krogh som Broderen Herman Løvenskjold interesserede sig for min Musik og bad om nogle Smaastykker, som de ogsaa fik. Kroghs kom imellem til Bedstemoder, og efter dennes og Fru Kroghs Død, tog Tante Mille dertil som Værtinde. Fortsatte man ad Kongeveien sydpaa passerede man langs Nyrop Hegn forskjellige Steder, Nøisomhed og Nykro, og var man saa sammen med Onkel William Thalbitzer, tracterede han os med de velrenommerede Peberkager, der solgtes i Alenvis i nævnte Kro.

Undertiden boede Moder med os Sødskene hos Bedstemoder udenfor Sommerferien, og for at komme i Skole, kørte jeg saa ud og ind med »Mæl-kemaren«, der befordrede Nyropgaard's Mælk til Byen. Grev Trampe, Auditør ved Regimentet, tilbragte Sommeren paa Flynderupgaard for sin svaagelige Hustrus Skyld, og benyttede da, skjøndt det kneb lidt med Pladsen, samme Befordring, og hans Dreng Fritz, Christoffer, Jørgen og Sofus skulle jo ogsaa med. Jeg ventede tit paa Maren hos Spækhøker Riis, hvis lille nydelige Pleiedatter Hanne, jeg da legede med. Engang syntes jeg det kunne være morsomt at gaa fra Eriksholm til Byen. Jeg gik da først om ad Strandveien, hvor Præsten og Digteren Kaspar Johannes Boye og Hustru født Collin vinkede ad mig. Husets gamle Veninde H. Gynther kom med Chokolade og Kager og det var jo herligt syntes jeg. Derfra gik Turen til Bergmandsdal, hvor v. Dockums boede den Sommer, og hvor den gamle venlige Louise Bauditz, der strikkede Jeunessen Ørevarmere til hele Familien, var i Besøg.

Min Moder boede en Sommer hos Skovfoged Bruns (i Nyruphus på den anden side af Kongevejen skråt overfor Eriksholm) tæt ved Nyrop Hegn for sit Helbreds Skyld. Det var rare Mennesker, hvor hun befandt sig vel. Fader havde ladet bygge et transportabelt Lysthus med Brædegulv og Tag over. Det kunde beqvemt flyttes for Sol og Vind i Skoven, og om Søndagen kunde Moder jo være ovre hos Familien paa Eriksholm, om hun følte sig rask nok dertil. Paa Moders Baare havde de i oktober 1859 henlagt en Krands af fint Skovgrønt og Mos fra det Sted i

Skoven, hvor hun pleiede at sidde. Det var en smuk, venlig Tanke.

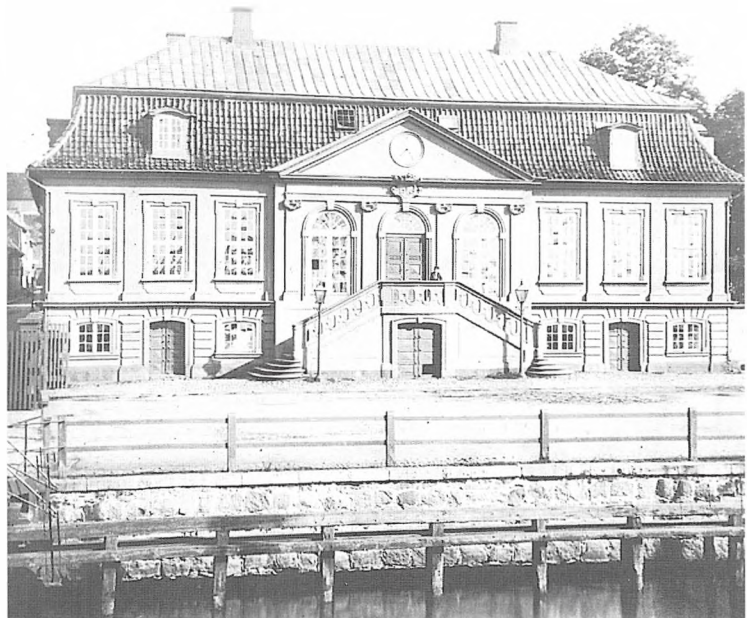
Bedstemoder, der døde i en Alder af 81 Aar, [1861] var kun syg et Par Dage. Jeg vaagede de 3 sidste Nætter sammen med Tanterne over hende, men jeg var dog den eneste, der stod ved hendes Leie, da hun indslumrede midt om Natten. Hun var saa aandsfrisk, at hun endnu Dagen før sin Død gav Kudsken Ordre til Indkjørsel af Materiale til et nyt Stakit paa Eriksholm«.

### **Øresunds Toldkammer og Eriksholm**

Efter Frederikke Holms død i 1861 overtog hendes børn ejendommen med Peter Louis Holm i spidsen<sup>22</sup>. Han fandt hurtigt ud af, at bygningerne var angrebet af svamp, hvilket troligt nok har givet ham en kærkommen undskyldning for at lade dem nedrive og erstatte af det nybyggeri han længe har haft i tankerne.

Historien om det ny Eriksholm begynder med Øresundstoldens ophævelse i 1857. Øresundstolden

havde i århundreder været kilden til de danske kongers velfærd, idet denne særegne told blev opkrævet alle skibe, som passerede Øresund på det smalle stykke mellem Helsingør og Helsingborg. Selv efter tabet af Sverige fortsatte Danmark opkrævningen af tolden, og de søfarende nationer fandt sig endog i stadig øgede toldsatser. Hvorom alting er, måtte skipperne pænt ankre op for at betale deres told på Øresunds Toldkammer i Helsingør, og da alverdens fremmede dermed frekventerede byen, anså kongen det for vigtigt, at Øresunds Toldkammer, i hvert fald i sin arkitektur, skulle være en værdig repræsentant for Danmark. I 1740-42 blev Øresunds Toldkammers fornemme bygning derfor opført som afløser for et ældre, muligvis senmiddelalderligt, bygningskompleks på hjørnet af Strandgade og Sophie Brahes Gade. Den prægtige barokbygning var tegnet af den forholdsvis ukendte murmester Nicolas Basse og var en af de første bygninger i Helsingør, der havde træk af den nye rokokostil<sup>23</sup>. Sundtolden gjorde indirekte Helsingør til en af landets rigeste



*Et af de få fotografier, der er optaget af Øresunds Toldkammer viser tydeligt facaden, hvor flere af Eriksholms bygningsdele genkendes. Ikke kun midtpartiets ioniske guirlandekapitæler men også flere af vinduernes indfatninger. F. Henschel fot. 1856. Nationalmuseet.*

byer, idet de mange skippere ligeså godt kunne benytte det ufrivillige ophold i Helsingør til at proviantere hos byens mange købmænd og skibsklarere, og det er derfor ikke uden grund, at byen stadig kan fremvise så mange gamle fine huse af en arkitektonisk kvalitet, som ellers kun findes i København. Familien Holm var således blot een af mange familier, hvis velstand byggede på Øresundstolden. En stor katastrofe var det derfor for Helsingør, da sundtolden langt om længe blev afskaffet i 1857, og arkitekturhistorisk set var det yderligere en katastrofe, at den prægtige toldkammerbygning to år senere blev nedrevet for at gøre plads til en udvidelse af havnen. Havneudvidelsen var til gengæld nødvendig for byen, hvis den hurtigst muligt skulle finde en anden indtægtskilde.

Indenrigsministeriet, der stod for havneudvidelsen, købte derfor Øresunds Toldkammer med sidebygning og direktørbolig af finansministeriet, og kunne den 11. juni 1859 sætte toldkammerbygningen på auktion til nedrivning. Kobbetaget blev solgt til blikkenslagermester Pullich fra Helsingør for 904 rigsdaler, og rygterne vil vide, at dette fik en ny tilværelse på taget af en bygning i Købmagergade i København<sup>24</sup>. Toldkammerbygningens fine ur fra 1831, der var opsat i frontispicen, købtes af Helsingør Havnekomité for 572 rigsdaler og blev opsat på deres hus på havnen ved siden af det store toldbodpakhuis. Selve toldkammerbygningen købtes af tidligere ben- og kludehandler, nu fjerhandler H. F. Black fra København for 2.050 rigsdaler<sup>25</sup>. Hvad der har fået denne 55 årige fjerhandler til at drage til Helsingør i et sådant ærinde, har kilderne ikke kunnet oplyse, men han har vel været klar over den berømte bygnings arkitektoniske kvalitet og dermed let omsættelige byggematerialer. I august begyndte man nedrivningen af toldkammerbygningen, og annoncerne i Helsingør Avis forkyndte, at interesserede kunne købe gode bygningsmaterialer på stedet ved henvendelse til »Hr. Reiffenstein, som daglig er tilstede«.

En af køberne den sommer i 1859 må nødvendigvis have været P. L. Holm, da det i dag er en kendsgerning, at Eriksholm for en stor del er bygget af materialer fra Øresunds Toldkammer. Det har ganske vist ikke været muligt, at finde arkivalske

oplysninger, som kan bekræfte dette, men en nøjere undersøgelse af bygningsdelene på Eriksholm lader ingen tvivl mulig. Takket være sammenligning med det ene af kun 2 bevarede fotografier af Øresunds Toldkammer, et knivskarpt billede af facaden (side 19), kan man tydeligt genkende toldkammerbygningens 4 karakteristiske joniske guirlandekapitæler af gotlandsk sandsten på Eriksholms facade mod Kongevejen, ligesom også 2 baser røber deres oprindelige proveniens. Ganske vist har Kongevejens biltrafik med sin luftforurening vansiret kapitælernes fine stenhuggerarbejde, men deres former er stadig relativt tydelige. Ligeledes kan 5 af vinduernes sandstensindfatninger genkendes ved hjælp af fotografiet. Så sent som i efteråret 1994 dukkede endnu et vidnesbyrd om P.L. Holms bygningsgenbrug op. Ved planeringsarbejde på grunden øst for Eriksholm i forbindelse med udvidelse af haven, fandt man en del sandstensfragmenter, nemlig en mindre del af vinduernes indfatninger<sup>26</sup>. Nogle havde udgjort den lodrette del af indfatningerne i toldkammerets hovedtages vinduer, andre sålbænken, medens en enkelt kunne genkendes som værende fra et af de fladbuede vinduer eller døre i underetagen<sup>27</sup>. Forklaringen må være den simple, at vor ven Holm, efter at have købt et righoldigt parti bygningsdele fra Øresunds Toldkammer, har ladet dem bringe ud til oplagring på Eriksholm. Hans moder levede jo endnu, og det er næppe troligt, at hun har ønsket ændringer af sin elskede sommerbolig. Foruden sandstenene har der nok været tale om et anseeligt parti mursten, en del tømmer og nogle indvendige døre.

Det prægtige og verdensberømte Øresunds Toldkammer er således ikke helt forsvundet takket være Peter Louis Holm.

### Det ny Eriksholm

P.L. Holm opførte sit nye landsted i 1862<sup>28</sup> og det er ikke utænkeligt, at han selv har leveret skitserne hertil. Arkitekturen peger i hvert fald næppe på en af Kunstakademiets lærde. Kravet har været fuld udnyttelse af de materialer, som Holm erhvervede ved nedrivningen af Øresunds Toldkammer, måske endog suppleret med brugbare materialer fra det gamle Eriksholm. Holm har ikke ønsket en kopi af



*Øverst: En søjlebase fra Øresunds Toldkammer lever videre på Eriksholms facade mod Kongevejen.*

*Nederst: De gamle vinduesindfatninger fra Øresunds Toldkammer er stærkt forvitrede, men stadig kan den berømte billedhugger Jacob Fortlings værk studeres nærmere her på Eriksholm. Lars Bjørn Madsen fot. 1995.*

Øresunds Toldkammer, men en romantiseret middelalderborg i røde mursten, tegltag og udkgistårn. Et magtfuldt monument over en Helsingør-købmand, der ikke ville give op trods dårlige tider efter sundtoldens ophør. En mand, der måske vemodigt har ønsket et dagligt minde om sundtoldens gyldne år ved anbringelsen af hofstenhugger Jacob Fortlings smukke sandstensarbejder fra Øresunds Toldkammer på sin facade mod Kongevejen<sup>29</sup>. De 5 vinduesindfatninger, 4 kapitæler og 2 baser var i så fald et smukt og velment symbol på købmandslægten Holms succes, men hofstenhuggeren ville nok have fået et mindre chok, om han havde set sine arbejder genanvendt på denne måde. Man kan undre sig over, at Holm ikke har købt alle 18 vinduesindfatninger fra toldkammerbygningen, men det kan måske skyldes, at de fleste er gået til under nedrivningen i forsøget på at få dem hele ud af murværket. Kapitælerne er fuldtallige, men 2 baser mangler, og det har næppe heller været med Holms gode vilje. De er simpelthen gået tabt.

De resterende vinduer fik i stedet indfatninger af cement eller karnisprofilerede gråmalede formsten, der kun tilnærmelsesvis kom til at ligne forbillederne. De røde formsten fandtes i de helsingørske teglværkers kataloger som en nyhed, der gav tidens arkitekter rig mulighed for at lege med historicismens detaljer. Den lokale pionér på dette område var nok brygger Carl Wiibroe, der i 1861 med sin svoger N.P.C. Holsøe som arkitekt lod opføre en nygotisk villa med det rigeste udvalg af formsten, som kunne fremvises i Helsingør. Så vidt gik Holm ikke. En karnisprofileret rød mursten kunne bruges til såvel vinduer som til gavlenes gotiserende afslutning mod taget. Det er ikke utænkeligt, at Holm har fundet formstenene på det nærliggende Klostermosegaard Teglværk, der sukkede efter ordre i denne byggefattige periode. Almindelige røde mursten har teglværket i så fald ikke fået mulighed for at levere mange af.

Det ny Eriksholm blev flittigt brugt hver sommer af Peter Louis Holm. Han havde været enkemand siden 1859, men hans 3 døtre, Frederikke, Caroline og Louise, der nu var voksne piger i 20'erne frekventerede alle Eriksholm så ofte de kunne. Carolines herlige beskrivelse af livet på det gamle Eriksholm



er desværre aldrig blevet fulgt op med det ny Eriksholm, hvilket nok skyldes, at hun rejste til Sverige efter at være blevet gift med kaptajn, senere general, Lunding, som ejede Ulfstorp ved Jönköping. Også Louise flyttede fra byen efter at være blevet gift med dr. phil. Peter A. Heiberg. Kun Frederikke blev boende i Helsingør, og fra hendes hånd har vi bevaret en del breve, skrevet til hendes mand Jørgen P. Jørgensen, medens denne tjente som stabslæge i Sønderjylland i krigsåret 1864. Han var 31 og hun 22 år. Hver dag skrev hun til ham, også da hun en varm sommerdag var flyttet ud på Eriksholm: »Min egen kjære Husbond. Her sidder jeg da i mit Sovekammer paa Eriksholm i en umaadelig Varme og skriver til min egen Ven. Vi kom her ud igaar Middags. Her var Selskab, saa jeg har først nu faaet pakket ud og indrettet mig lidt og benytter det

*Eriksholm er i sandhed en særpræget bygning.  
Carsten Møller fot. 1984.*

første rolige Øieblik til at skrive, naar jeg nu blot kan faa Brevet ind til Byen, saa det kan komme med Posten idag, ellers er jeg bange for Du skal blive urolig for mig igjen. Nu jeg først er kommen, er jeg glad for at være her. Igaar og idag har det været det mest fortryllende Veir, saa jeg nyder rigtig den friske Landluft, og hvilken Nydelse er det dog ikke at være i den frie Natur.«<sup>30</sup> Dagligdagen var ikke forandret på det ny Eriksholm. Familie og venner strømmede til det gæstfri hus, og mon ikke P.L. Holm med slet skjult stolthed har vist sin nye bolig frem. »En yndig Tour« i Nyrup Hegn stod dog sta-



*Øresunds Toldkammers fine guirlandekapitæler, hugget af Jacob Fortling i 1741 har fået lov til at leve videre på Eriksholm, i hvert fald indtil Kongevejens trafik har fået bugt med dem. Stadig kan de stærkt forvittrede kapitæler genkendes på fotografiet til venstre, som er et udsnit af Henschels fotografi (gengivet side 19). Carsten Møller fot. 1984 (t.h.).*

dig på dagens program for at skærpe appetitten til aftenens veldækkede bord.

Holm var 60 år gammel, da det ny Eriksholm stod færdig og han havde allerede da afviklet en del af sine forretninger. Endnu manglede bryggeriet i Strandgade, som var ganske velanskrevet, vel ikke så meget for dets egne produkter som for det bayerske øl, som blev leveret fra Carlsberg. Holm var nemlig god ven af brygger J. C. Jacobsen. I juli 1865 udlejede Holm sit bryggeri tillige med en beskeden bolig til cand. pharm. Carl Hassing<sup>31</sup> og dermed kunne Holm nyde sit korte otium.

#### **Eriksholm efter Peter Louis Holms død.**

Den 19. december 1868 døde Peter Louis Holm, og hans 3 døtre stod som umiddelbare arvinger. Det var imidlertid Holms ønske, i hvertfald på et tidspunkt, at datteren Caroline skulle overlades Eriks-

holm ved et gavebrev som »vederlag for hendes Besvær med at bestyre min Huusholdning«, og det bemærkes i det stadig eksisterende, men desværre udaterede, udkast til gavebrevet, at Holm ønsker, at ejendommen holdes uden for formuefællesskabet ved datterens eventuelle ægteskab<sup>32</sup>. Holms gavebrev kunne antyde en form for splid i familien, men det må stå hen i det uvisse. Et faktum er det, at ingen af døtrene ønskede at overtage Eriksholm. Caroline og Louise var jo flyttet fra Helsingør og det kan være forklaringen for deres vedkommende. Derimod kan det undre, at Frederikke og hendes mand, førnævnte korpslæge Jørgen P. Jørgensen, ikke havde interesse i at overtage Eriksholm. Økonomien var nemlig ingen hindring, idet han ikke alene havde en stor praksis, men tillige var en god forretningsmand; bl.a. var han medinteressent i Marienlyst Kur- og Søbadehotel og andre foretagender. Des-

uden var han stærkt interesseret i havebrug, specielt forædling af roser, og denne hobby burde Eriks-holms store have give ham de bedste betingelser for at dyrke. Ikke destomindre havde parret valgt at købe skibsklarer Georg Wrights ejendom i Alléen, en smuk rødstensbygning, der blev nedrevet for få år siden<sup>33</sup>. J.P. Jørgensen repræsenterede til gengæld Holms bo som formel ejer af Eriksholm, da man i februar 1869 kunne indrykke følgende avertissement i Helsingør Avis: »Det afdøde Capitain Raadmand P.L. Holms Bo tilhørende, ved Nyrups Hegn, 1/2 Miil herfra Byen og tæt ved Hovedlandeveien beliggende Lyststed »Eriksholm« kaldet, agte Arvingerne underhaanden at afhende. Til Eiendommen, hvis Hovedbygning er opført for et Par Aar siden, og hvorfra haves en smuk Udsigt saavel ud over Sundet som ind over Landet, hører en smuk lille Lystskov, ca. 7 Tdr. Land Eiendomsjord med Ladebygning og 3 Tdr. Land Leiejord med et Huus til Udleining«.

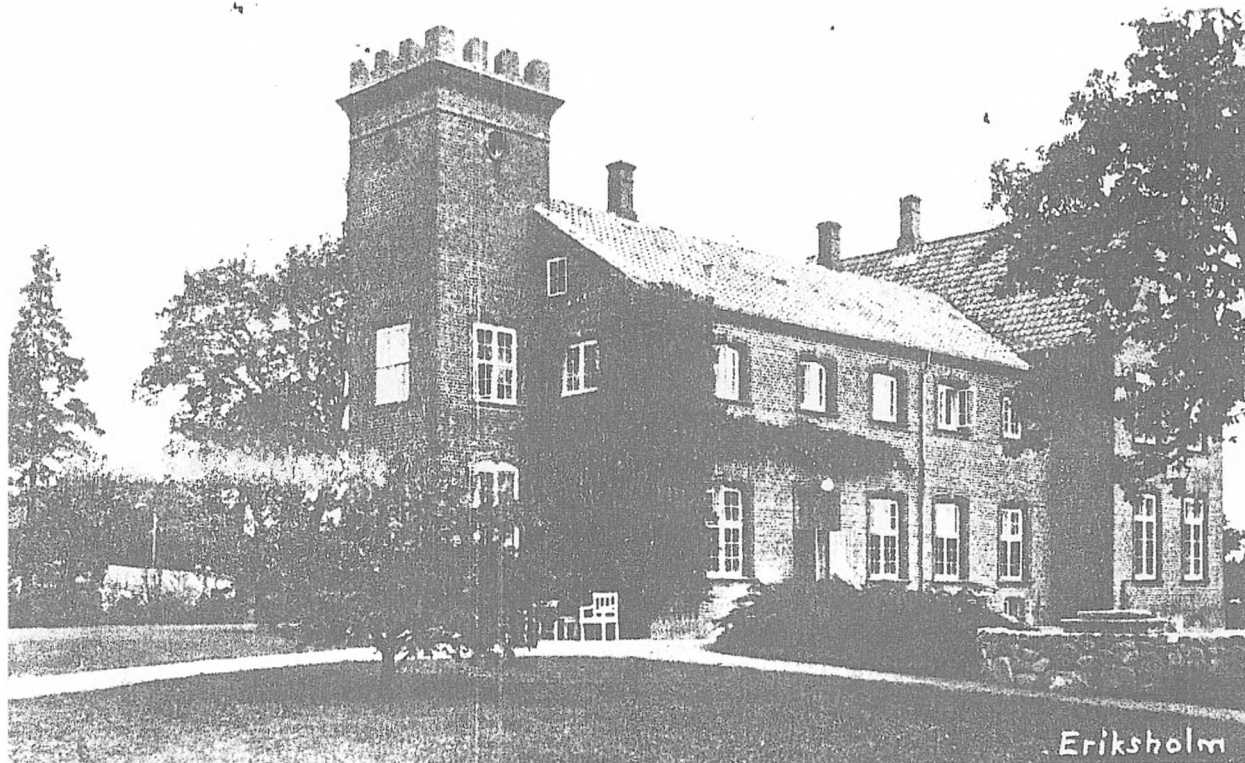
Værtshusholder Anders Larsen reflekterede på annoncen i Helsingør Avis og overtog ejendommen den 31. juli 1869. Det blev begyndelsen på en særdeles omskiftelig tilværelse for landstedet Eriks-holm i de følgende 53 år, hvor ikke mindre end 11 ejere fik lejlighed til at sætte deres præg på ejendommen. Værtshusholderens bekendtskab med Eriksholm var dog slut allerede året efter, idet en hr. Jens Jensen købte den ved skøde af 21. januar 1870. I maj 1877 solgte han til bundtmager Charles L. Kellermann. I april 1884 blev Helsingør-købmanden J.C. Brammer ejer for en kort stund, inden han i september samme år solgte til N.P.R. Bøberg.

I februar året efter sælges Eriksholm til proprietær C.F. Sørensen, der var søn af den berømte marinemaler af samme navn. Sørensen, der som sangskriver og romanforfatter, kaldte sig »Peter Kronborg«, blev senere (1896-1912) forpagter af Kronborg Ladegaard. Han ejer dog kun Eriksholm i kort tid, idet proprietær Carl Edward Arnold Carstensen (død 1902) allerede i sensommeren 1885 køber ejendommen. Han flytter tilsyneladende hurtigt ind med sin hustru Catharina, som i august føder deres datter Ebba<sup>34</sup>, den senere så bekendte kunstmaler. Hun voksede op på Eriksholm, som familien ejede i 11 år, og her har hun fået den kærlighed til naturen og landlivet, som senere kom til at præge en stor del

af hendes iøvrigt brogede malerkunst. Hun havde bl.a. været elev hos sin fætter, maleren Sigurd Wandel, som boede i Helsingør.

I juli 1897 får Frederik G. Knudtzon (1843-1917) skøde på Eriksholm. Denne ny ejer var et ganske spændende menneske med en noget usædvanlig karriere. Efter studentereksamen fra Herlufsholm og et par afstikkere til Rom, blev Knudtzon i 1871 magister i æstetik fra Københavns Universitet. En uddannelse, som han blot var den tredje i rækken der tog. Herefter gjorde han flere rejser til Italien, ikke kun til Rom, men også Perugia, Assisi, Siena og flere andre byer, og disse rejser har utvivlsomt betydet meget for hans senere kunsthistoriske forfatterskab. Det var den ældre italienske malerkunst, der betog ham, og dét så meget, at han i 1875 blev dr. phil. på en afhandling om 1400-tallets store maler Masaccio og den florentinske malerkunst på hans tid<sup>35</sup>. Han var iøvrigt en af de første herhjemme, som erhvervede doktorgraden i et kunsthistorisk emne! Knudtzon var ikke mere optaget af sine kunsthistoriske sysler, end han samtidig ville sikre sig en sikker levevej, og her havde bogtrykkerfaget, som det håndværk, der stod litteraturen nærmest, hans åbenbare interesse. Selvsamme år som han havde forsvaret sin disputats, grundlagde han derfor firmaet Fr.G. Knudtzons Bogtrykkeri i Toldbodgade i København. Knudtzon fik en godt 20 år lang og strålende karriere i erhvervslivet, før han atter lod kunsthistorien indtage hovedrollen i hans liv. Den gang blev det fra hans nyerhvervede Eriksholm, som han selv drev i forening med de kunsthistoriske studier. I 1907 solgte han ejendommen og flyttede til Sortedams Dossering i København og senere til Hellerup, hvor han tilbragte sine sidste år med at nedskrive sine erindringer<sup>36</sup>. Et beskedent minde om Frederik Knudtzons tid på Eriksholm må være den todelte granitsten, der indkapslet i en cementblok, er anbragt foran bygningen med teksten »Eriksholm 1897« indhugget.

Justitsråd Anton v.d.Aa. Berthelsen blev ny ejer af Eriksholm. 10 år efter, i juni 1917, solgte han den til Justitsråd Anton v.d. Aa. Berthelsen blev ny ejer af Eriksholm. 10 år efter, i juni 1917, solgte han den til grosserer Alfred Georg Christensen fra firmaet Glud & Marstrand, velkendt for den emaillede



køkkenserie »Madam Blaa«. Alfred Christensen boede ikke længe på Eriksholm. I 1922 solgte han ejendommen og flyttede til Mørdrup, hvor han boede i den stadig eksisterende villa »Molo« ved siden af Søbækgaard (nuv. Fredensvej 9). Det var en fornem villa med hestestald, stor park og et passende antal tjenestefolk. Alfred Christensen blev hurtigt kendt i Mørdrup som »Grossereren på Molo«. Han boede her til sin død i 1944. Køberen af Eriksholm i 1922 var Jean Schalburg og hans formuende hustru Bertha Eriksholm. Ægteparret, der havde et vinfirma i Stormgade i København, agtede at benytte Eriksholm som landsted, men efter mandens død, bosatte Bertha Schalburg sig på Eriksholm. Hun led ingen nød herude med selskabsdame, husjomfru, tjener, kusk og 2 heste. Desuden havde hun sine 4 børn boende. Bertha Schalburg blev desværre alvorligt syg og sat under lavværge i januar 1926, hvorefter der blev indgået forpagtningskontrakt med parcellist Nikolaj S. Helms i 9 år

*Eriksholm foreviget på et udateret postkort. Fotografiet, der kan være optaget i 1920'erne, måske et par tiår senere, viser en høj tværbygning, som ikke hører til det oprindelige Eriksholm. Den skal være nedrevet omkring 1949 af den daværende ejer Gunnar Bratvold, der benyttede materialerne til opførelse af en villa på Hvilevej i Snekkersten. Den må være opført ved århundredskiftet. Det er fristende at tro, at førortalte granitsten med årstallet 1897 kunne stamme fra denne bygning og dermed angive opførelsesåret, men det har ikke været muligt at få bekræftet. – Fotokopi.*

indtil 1935. Han var den sidste landmand på Eriksholm, idet landbrugspligten for ejendommen blev ophævet ved kaptajn Carsten A. Reimann-Hansens køb af Eriksholm i november 1938. Carsten Reimann-Hansen havde trukket sig tilbage fra sin officersgerning i hæren og valgte nu en helt anden levevej ved anlæggelsen af »Eriksholm Frugtplantage« på den østlige del af ejendommen.



## Mødestedet Eriksholm

I juli 1946 køber den da 37-årige bladforlægger Gunnar Bratvold Eriksholm, og med denne dynamiske mand som ejer i de næste 18 år indskrives det gamle landsted sig på en helt ny måde i kulturhistorien. Gunnar Bratvold var søn af forlæggeren og redaktøren af det københavnske forlag »Petersen og Bratvold«, der udgav adskillige fagblade, vel omkring 30 forskellige; fra »Snedkermesteren« til »Maskinindustrien«. Petersen sørgede for annoncerne og faderen for det faglige indhold. Gunnar Bratvold fik en uddannelse i manufakturbranchen, men valgte sidenhen den boglige linie; tog studentereksamen og begyndte at læse til cand. polit., iøvrigt sammen med J.O. Krag, men ved faderens død måtte han opgive studiet for at fortsætte faderens virke i forlaget, der dengang havde til huse i Dronningens Tværgade 59<sup>38</sup>. Hans talent for forretning giver sig hurtigt tilkende, og virksomheden går strygende, hvilket købet af Eriksholm synes at bekræfte. I sine første år som ejer af Eriksholm lever Bratvold i umiddelbar anonymitet, i hvert fald i forhold til lokalsamfundet. Virksomheden i København tager vel det meste af hans tid, og fritiden på Eriksholm bruges til at endevende og forbedre alt; et næsten sygeligt behov, han havde haft alle steder, hvor han havde boet.

Bratvold havde stor interesse for antikviteter. Moderne møbler derimod kedede ham! Hans forhold til kulturhistorien var dog af en ganske særegen karakter; han formede den helst efter behov. At save benene af et gammelt chatol for dernæst at mure det ind i væggen, kunne næppe andre end Bratvold finde på! Han havde nærmest en mani med at mure alt ind i væggene, hvilket senere skulle give sig tydeligt tilkende. Bratvold havde mange planer for Eriksholm og de kostede penge, måske flere end han havde. I 1948 udstykkede han derfor den østlige ende af den store grund med frugtplantagen, som under det nye matr.nr. 1ø solgtes til frugtavlser Cai F. Hansen. Denne byggede sig et hus på grunden og drev Eriksholm Frugtplantage videre. I dag nyder Cai Hansen sit otium efter i 1994 at have solgt sin ejendom til den nuværende ejer af Eriksholm.

I 1954 beslutter Bratvold sig for at flytte sin trykkeri- og forlagsvirksomhed til Eriksholm og påbe-



*Gunnar Bratvold er her fotograferet med Eriksholm som malerisk baggrund. Han gik altid rundt på Eriksholm med pibe i munden og fez på hovedet. Louis Schnackenburg fot. 1964.*

gynder en ombygning af den gamle hestestald og vognport sydøst for hovedbygningen til det ny formål. Det er snedkermester Svend Jensen fra Espergærde, der får denne opgave overdraget, som omfatter en forlængelse af bygningen, således at den foruden garagen kan rumme trykkeri og sætteri. Med 2 gamle trykkemaskiner, gik Bratvold i gang med sit dristige eksperiment, nemlig at skabe et

tidsskrift for møbelkunst, som han kaldte for »Mobilia«. Redaktionen havde fortsat til huse i Dronningens Tværgade, medens produktion og distribution af bladet skete fra Eriksholm.

Det var lidt af et spring fra de veletablerede overskudssikre tidsskrifter til denne nyskabelse i bladverdenen. Bratvold havde imidlertid øjnet de muligheder, der lå i Danmarks verdensberømmelse indenfor møbelkunsten, en berømmelse der stille og roligt var kommet med Københavns Snedkerlaugs årlige udstillinger, som blev præsenteret første gang i 1927. Og hvad var mere naturligt end at lade et præsentabelt flersproget tidsskrift følge i kølvandet på de ny danske møbler? Det var i hvert fald naturligt for Bratvold. Umiddelbart syntes Mobilia ganske vist at være en skør idé forretningsmæssigt betragtet. Ingen i denne verden kunne da leve af et tidsskrift som dette, mente man med henvisning til det tyske tidsskrift »Magnum«, der udkom i 35.000 eksemplarer med et stort underskud hvert år som resultat. Mobilia, der blot udkom i et oplag på blot 4.000 skulle derimod vise sig at indfri Bratvolds optimistiske forventninger. Det krævede dog annoncer i bladet. Mange annoncer. En dag blev han spurgt om, hvorfor man altid skulle blade igennem så mange annoncer, før man kom til den egentlige tekst. Så standsede Bratvold trykkemaskinerne, smed det nytrykte oplag i papirkurven og placerede annoncerne bagest i bladet<sup>39</sup>. Og netop sådanne spontane handlinger skulle der være plads til i Mobilia. Derfor var siderne ikke paginerede, »så vi kan vende op og ned på det hele lige til sidste sekund«<sup>40</sup>. Principet bag Mobilia var ifølge Bratvold ganske enkelt: »At vi ikke har noget princip!«.

Møbelarkitekten og designeren Grete Jalk, der i perioden 1956-61 var med i redaktionen, fortæller om Mobilia:

»Efter et par år i et ret stort format, blev Mobilians form ændret af en dygtig tysk grafiker og fik sin egen specielle størrelse og et fast skema, som billeder og tekst blev sat efter. Billederne var det vigtigste, og der var derfor altid knyttet en række meget dygtige fotografer, bl.a. Jesper Høm og Louis Schnackenburg, til bladet. Teksten var minimal og sat med store bogstaver, således at den kunne læses uden briller. Snedkerlaugets udstillinger i Kunstin-

ustrimuseet hørte naturligvis Mobilians spalter til, men efterhånden tilførtes bladet også mere udenlandsk stof, bl.a. fra de store møbelmesser i Køln, Paris, Utrecht, Milano, London, Stockholm og naturligvis også den danske i Fredericia; senere i Københavns Bellacenter. Der blev lavet reportager fra udenlandske møbelbutikker, som handlede med danske kvalitetsmøbler og fra de møbelfabrikker i Danmark, som eksporterede disse møbler. En stor gevinst for Mobilia var allerede i begyndelsen bekendtskabet med maleren Gunnar Aagaard Andersen, kunstneren og senere tegneren Rolf Middelboe, forfatteren Thomas Winding og Unika-Vævs direktør, den kreative og humoristiske spasmager, grosserer Robert Percy von Halling-Koch, arkitektparret Tove og Edvard Kindt-Larsen og endelig arkitekten, lysmageren og samfundsrevseren Poul Henningsen«<sup>41</sup>. Poul Henningsen var netop udvandet til Menton ved den franske Riviera i vrede over skattemyndighedernes behandling af ham, da han i toget på vejen derned møder Bratvold. Det var i 1959, og forfatteren Paul Hammerich fortæller den herlige historie i sin bog »Lysmageren«:

»Julen skulle holdes i sydens sol, men sædvanen tro fik Inger [PH's kone] høj rejsefeber, og først juledag kørte de den toppakkede Prutsofie op i biltoget fra Hamburg til Torino. På toget var også en dobbelt så lang Mercedes Benz 180 SL med danske nummerplader. I spisevognen gjorde ejerne venlige tilnærmelser til vore udvandrere. Hun lignede en væn mø, han en vikingehøvding, to af dansk kunsthåndværks internationale figurer, arkitekten Grete Jalk og hendes mand Gunnar Bratvold, udgiveren af det opsigtsvækkende firsprogede møbeltidsskrift, Mobilia. De var på vej til ferie i Bordighera. I toget blev to borde til et, for sympatien og sammenfaldet i interesser og behov var påfaldende: Poul trængte til et sikkerhedsnet her midt i sin geografiske saltomortale, og Bratvold trængte til en førende pen i sit ambitiøse blad. Det endte med at de to kørte i kortege fra Torino til Menton, hvor Bratvold hørte operamusik på det flade tag, og Poul modtog et nedslående brev fra Erik Seidenfaden: Information havde ikke længere brug for en udlandsdansk [PH var fast kommentator i Information]. Så den velfortjente ferie var bare timer gammel, da Poul



satte sig og skrev den første artikel til Mobilia: Tanker om et skohorn - nu fast pensum for enhver vordende formgiver. Han blev hurtigt medlem af Mobiliens redaktion og skrev i de næste 4 år 40 artikler med et bredt emnevalg - Teltet som arkitektur, Picasso i København, Barnet og den tredje dimension. Bratvold hentede Poul i privat chartret fly, så han kunne dække Kölner-messen for bladet. Siden lavede de sammen en udstilling i Zürich med Grete Jalks møbler og PH's lamper. Mobilia blev lyspunktet i den formørkede misforståelse Menton.<sup>42</sup>

Også maleren Per Arnoldi, der dengang var ganske ukendt, blev for et halvt års tid knyttet til Bratvolds medarbejderstab som »fastansat kunstmaler«: »Vi var to malere i hans stald og opgaven var for såvidt meget enkel. »Mal, hvad I vil«, lød ordren i

*Efter at medarbejdernes »geniale tanker« var omsat i håndværkeriets kvalitetsarbejde, klarede de gode gamle maskiner trykningen af bladets sider fire og fire ad gangen efterhånden som redaktionen fik dem gjort færdige, naturligvis uden paginering.*

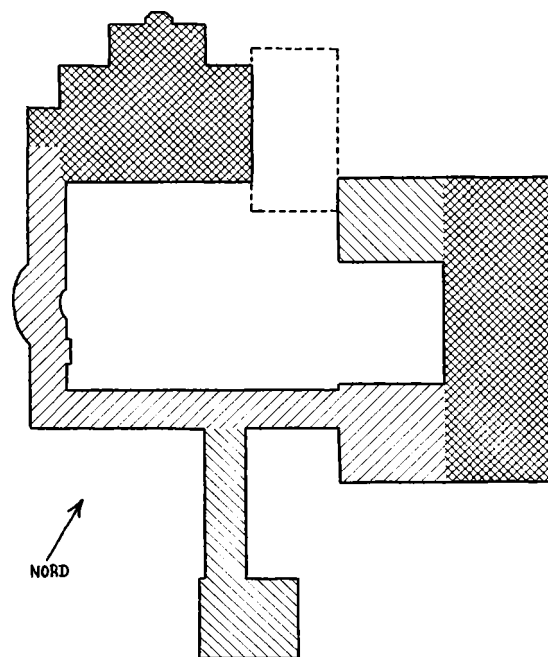
*Louis Schnackenburg fot. 1963.*

al sin korthed. Og når det væltede ind med gæster fra ind- og udland, slog han stolt ud med hånden og sagde: »Her skal I se mine malere«, med streg under mine.<sup>43</sup>

Mobiliens succes og Bratvolds ambitioner krævede udvidelse af Forlagstrykkeriet »Eriksholm«, hvor alle aktiviteter nu var samlet. I 1960 fik Brat-

vold derfor Snekkersten-arkitekterne Niels Basse og Ole Grenness til at omdanne Eriksholm til et firfløjet anlæg i Bratvoldsk harmoni med den gamle hovedbygning. Det skete ved at udvide trykkeriet med en sidebygning i den søndre ende i tidstypisk parcelhusarkitektur dækket af et eternittag og forbinde denne til hovedbygningen ved en lang, lav og smal vinkelbygning med halvtag af eternit. Denne vinkelbygning var et typisk Bratvold-produkt, som næppe alene kan tilskrives de to arkitekter. Bygningerne var nemlig et produkt af Bratvolds skræddersyede kulturhistorie; fortidens mystik på det gamle Eriksholm skulle fastholdes ved turen gennem de lange tøndehvælvede gange med alentykke ujævne mure, som i vestfløjen passende måtte slynge sig rundt om en brønd fra det gamle Eriksholm og dermed affødte betegnelsen »kassematten«. De tykke mure, som også hovedbygningen var blevet beriget med, var rendyrket Bratvoldsk romantik. De var nemlig lavet af træ fra de kasser, Mobilias papir leveredes i. »Det skærer mig i hjertet at smide noget væk«, sagde Bratvold. Han kunne genanvende alt. En stor lysekrone, der hang på Eriksholm, da Bratvold flyttede ind, blev eksempelvis delt op i 27 dele og forvandlet til romantiske lampetter til brug i de hvælvede gange. Når maskinsatsens bly var slidt ned til det ulæselige, kunne blyet passende genanvendes som fuger mellem Ølands-fliserne foran husets pejse. Og hvad var mere naturligt end at genbruge en gammel snoet jernvindeltrappe fra en københavnsk vintage-sporvogn linie 3 på Eriksholm. Bratvold kunne også finde på at købe et faldfærdigt hus blot for at udnytte de gode materialer, hvorved han - vel nok ubevidst - fulgte Eriksholms oprindelige tradition op: Et sammensurium af alskens genbrug og arkitektonisk stilforvirring. Genbruget afspejlede også andre sider hos Bratvold. Han brød med konventionsmønstrene på alle tænkelige måder, også økonomisk. Genbrug var billigt. Myndighederne var altødelæggende for hans dynamik og skattevæsenet dræbende - det kunne han snakke længe om med PH!. Bratvold havde mere end svært ved at acceptere diverse krav om sikkerhed på arbejdspladsen og gode garderobeforhold. »Bygherrens mangel på orden« sinkede ofte myndighedernes forretningsgang og gjorde Bratvold

ganske upopulær i Tikøb Kommunes bygningskommission. Han var til gengæld omgivet af en stab af medarbejdere, som accepterede hans nærmest arkartistiske facon. Per Arnoldi husker ham som en god arbejdsgiver: »Vi eksperimenterede (med maleri) fra morgen til aften for den fyrstelige løn af kost og logi og et passende pengebeløb tilsat whisky, som det aldrig skortede på. Han var en fremragende specialist i at få folk til at gøre deres yderste - mere eller mindre gratis. Alt var baseret på hans geni og utrolige energi. Jeg vil også gerne sige, at hans form for kunststøtte var ikke så lidt mere inspirerende og givende end hvis den var kommet fra en fond«<sup>41</sup>.



Grundplan visende Eriksholm i Bratvolds tid. De ældste bygninger (hovedbygning og stald/vognport) er markeret ved krydsskrævering. Med stiplede linie er angivet den på side 25 omtalte tværbygning. Med lys skrævering er angivet de bygninger, som Bratvold lod opføre i løbet af 1960'erne. – Tegn. af forf.

## Mobilia-Club - Danmarks første kulturhus

Eriksholm var efterhånden blevet en lidt for stor økonomisk belastning for Bratvold - efter hans eget udsagn takket være skattevæsenet - og han tænkte alvorligt på at afhænde hovedbygningen ved udstykning af ejendommen i 2 parceller<sup>45</sup>. Imidlertid havde Bratvold ved Mobilia efterhånden skabt sig endog meget stor respekt blandt de mange, hvis interesseområder bladet berørte, og hans vennekreds var stor på det altid gæstfri Eriksholm. Da rygter om salgsplanerne blev kendt, fik Bratvold - utvivlsomt på eget initiativ - hurtigt serveret en utraditionel og dristig redningsplan: Etableringen af et udstillingssted for moderne brugskunst på Eriksholm med tilhørende restaurant. Der blev nedsat en komité og »det gav hurtigt det ventede resultat i form af herlige skænderier, der hver gang endte med, at komitéen bestemte et og chefredaktøren gjorde noget helt andet. I visse tilfælde lykkedes det komitéen at få gennemført særlig vigtige sager ved at gå stærkt imod dem«<sup>46</sup>. Den kontroversielle Bratvold fik konsumeret et betydeligt kvantum whisky i tågerne fra Poul Henningsens evindelige cigaretter før planen kunne offentliggøres på Mobilia-trykkeriets grove papir:

»Tilfældet, udviklingen og skattevæsenet synes tilsammen at give os muligheden for snart at kunne mødes under festlige, men rimelige former i selskab med gode venner, gode kunder, gode kunstnere og god brugskunst. Forhistorien er, at Gunnar Bratvold tænkte på at sælge hovedhuset på Eriksholm, men denne kreds som står Mobilia nær, forelægger herved en anden løsning. Undertegnede som har erklæret os villige til at tegne den fornødne aktiekapital, foreslår stiftelsen af et aktieselskab, som skal gøre Eriksholm hovedbygning til et internationalt og hjemligt mødested, hvor man oplever dansk brugskunst i brug. Vi vil henvende os til en række firmaer først og fremmest indenfor møbelkunsten, men der skal også udstilles tekstiler, glas, porcelæn, belysning o.s.v. - for derigennem at møblere hovedbygningen som et gyldigt udtryk for dansk kunnen. To arkitekter tænkes i samarbejde at stå for udvælgelsen. Lokalerne og de udvalgte ting bruges i det daglige af en klub med navnet Mødestedet Eriksholm. De udstillede firmaer, som betaler et

## Mødestedet Eriksholm



*Forsiden til projektbeskrivelsen gengiver Eriksholm i en blød, løs streg, hvor tegneren utvivlsomt har benyttet sig af det på side 25 gængs postkort. Tegneren har fjernet tværbygningen men glemt at tilføje Bratvolds kassematilbygning.*

*Helsingør Kommunes Bygningsinspektors arkiv.*

årligt kontingent på kr. 3.000,- for at deltage, er dermed selvsikrede medlemmer af klubben og kan til enhver tid tage deres kunder i ind- og udland ud til en spisning eller en drink, men de kan ikke være aktionærer. Desuden vil aktieselskabets bestyrelse foreslå op til et par hundrede medlemmer, som for et årligt kontingent på kr. 200,- skal have adgang til at mødes og mod lavest mulige betaling nyde, hvad der måtte falde for. Et par mennesker vil være fast ansat til at lede den daglige servering. Spisesedlen tænkes kort, men forhåbentlig så meget des bedre, og der skal hverken tjenes på mad eller drikke. Samtlige medlemmer betaler ved indtegningen et depositum på kr. 100,- 200,- og får tilsendt månedsregning. Aktierne tænkes på kr. 500,-. Udbytte betales ikke. Bestyrelsen er ulønnet. Eventuelt overskud går til fremme af dansk brugskunst efter bestyrelsens skøn. Vi tror at udstillingen BRUGSKUNST I BRUG og klubben MØDESTEDET ERIKSHOLM vil være en forstandig økonomisk disposition for

udstillere og medlemmer. Vi håber, at det vil blive en oplevelse for udlændinge at komme der. Vi venter at det bliver inspirerende for dansk kunstindustri.«<sup>47</sup>

Pjecen var underskrevet af Gunnar Bratvolds gamle venner, maleren, billedhuggeren og formgiveren Gunnar Aagaard Andersen, arkitekt Jacob Blegvad, designeren Nanna Ditzel, arkitekt Poul Henningsen, sølvsmed Søren Georg Jensen, arkitekt Svend Erik Møller, arkitekt Edvard Kindt-Larsen, arkitekt Verner Pantan og endelig Bratvold selv. Mobilia-Club skulle ifølge initiativtagerne ikke direkte sælge folk møbler, glas og bestik. »Vi skal sælge en hyggelig stemning til dem og bagefter kan de købe det de er faldet for i forretningerne«<sup>48</sup>.

Der var lagt op til et utraditionelt salgskoncept: »Min vigtigste tanke med denne klub var at aktivere eksporten«, fortæller Percy von Halling Koch og fortsætter: »Hvad skal en stakkels køber fra udlandet gøre? Han kommer hertil med visse adresser, går pligtskyldigst på Den permanente og finder må-

*Trappen fra 1. sal til loftsetagen havde Bratvold skaffet fra en gammel vintage sporvogn mærket Linie 3. Den er desværre senere fornyet. Rummet er møbleret med Bratvolds egne møbler. På væggen til venstre hænger billeder udført af kunstneren Aagaard Andersen.*

*Louis Schnackenburg fot. 1963.*





*Denne dør i stueetagen stammer utvivlsomt fra Øresunds Toldkammer og står i skarp modsætning til resten af interiøret. Foran spejlet ses en mobil skulptur af Jean Tinguely. Den blev vartegnet for Mobilia Club: Ingen forstod den! I spejlbilledet ses i baggrunden den store, stadig eksisterende kamin i opholdsstuen, hvor planerne blev lagt for Mobilia Club. Poul Henningsen havde vistnok en finger med i spillet, hvad angik kaminens udformning. Louis Schnackenburg fot. 1963.*

ske også et par af de førende møbelforretninger. Men ellers er han overladt til sig selv, skønt der jo er en fantastisk masse mennesker, der producerer noget af kvalitet i dette land. Her i Mobilia-Club har tingene en chance for at blive samlet under et, her kan man ikke bare se alt det bedste, men man kan også bruge det. Det er ti gange bedre end almindelige show-rooms og museer« Restauranten blev betragtet som en væsentlig ingrediens i Mobilia-Club-konceptet: »Jeg er overbevist om, at der findes mange mennesker, som vil være interesserede i at hygge sig med deres venner og forretningsforbindelser under disse helt andre og meget bedre omstændigheder. Her kan man komme helt ubundet og frit uden

at mærke surhed fra tjenere, der ikke synes, at man nyder nok, og under menneskelige former. Der er sikkert også mange, der vil være interesserede i at arrangere selskaber heroppe, og det vil altid være et ekstra plus, at der i Mobilia-Club i modsætning til i de fleste restauranter, er gode og sympatiske omgivelser«. Eriksholms beliggenhed forholdsvis langt fra kulturens København bekymrede ikke initiativtagerne: »Louisiana har vist, at folk ikke er bange for at køre et stykke vej ud i landet. Jeg tror ikke der var mange, der havde regnet med Louisianas store succes, men jeg tror også, at en af hemmelighederne er, at man skal holde tingene levende. Ikke nødvendigvis med koncerter og den slags, men måske spe-

*Parti af hovedbygningens stueetage set fra »Kassematten«. I baggrunden en af Bratvolds gamle porcelænsovne, som Poul Henningsen havde ombygget til et åbent ildsted. Louis Schnackenburg fot. 1963.*



cialudstillinger - der må ske noget hele tiden. Stedet her har jo atmosfære«<sup>49</sup>.

Bratvold havde formelt lejet hovedbygningen ud til »A/S Eriksholm«, men betingede sig, at han kunne bo i eet år i tagetagen, som han havde indrettet til formålet med adgang via den tidligere omtalte sporvognstrappe. Den fremtidige bolig skulle være et ombygget arbejdsskur i ejendommens nordøstlige hjørne, hvortil Bratvold den 16. januar 1963 indgav ansøgning med følgende for Bratvold så karakteristiske begrundelse:

»Da jeg har to arbejdsfolk fast ansat på Eriksholm, ville jeg bruge disse to folk, som jeg ellers er nødt til at afskedige, til at sætte arbejdsskur med

omliggende gang i stand i løbet af et års tid, hvis jeg kunne få byggetilladelse. Det vil altså sige, at bortset fra håndværkere til sanitet og elektricitet, ville jeg kunne undgå anden anvendelse af håndværkere til udførelse af arbejdet. Da jeg ligeledes har materialer liggende, idet jeg påtænker at anvende de kasser, som jeg får papir hjem i fra Tyskland, vil materialeforbruget heller ikke blive betydeligt, ligesom jeg har en hel del gamle døre og vinduer, som jeg kan anvende. Jeg synes, man må kunne give tilladelsen på baggrund af, at det er ydre omstændigheder, der gør, at jeg om et år bliver boligløs«.<sup>50</sup> Bratvold opgav imidlertid hurtigt tanken om at blive boende på Eriksholm og lejede sig efter eta-



bleringen af aktieselskabet ind hos godsejer Iver H. Hasselbalch på Borupgaard, hvortil trykkeriet også blev flyttet.

Bratvolds ny aktieselskab blev i juni 1963 en realitet under navnet »Mobilia-Club, Udstillingsaktieselskab«, der også kom til at omfatte den planlagte restaurant. Bestyrelsen kom foruden Bratvold til at bestå af Percy von Halling Koch, fabrikant Poul Helge Kold og et par af initiativtagerne, nemlig Erik Møller, Poul Henningsen og Nanna Ditzel<sup>51</sup>. Allerede i juli var Bratvold klar til opførelse af en helt ny udstillingsfløj til Eriksholm. Han havde fået vennen, arkitekt og professor Ole Wanscher til at give forslag til bygningen, som skulle gå vinkelret ud fra den søndre »kassemat«. Wanschers bygning, hvori der naturligvis skulle indgå diverse genbrugs-materialer fra et hus, som Bratvold i foråret havde købt i Helsingør, blev aldrig realiseret. Det blev Bratvolds gamle arkitekter Basse og Grenness, der i stedet fik opgaven. Resultatet blev den stadig eksisterende tilbygning. Restauranten, som også pålagdes de to arkitekter, blev indrettet i det tidligere trykkeris lokaler i den gamle stald og vognport. Køkkenet var - naturligvis - genbrug.

Den 30. august 1963 kunne Mobilia-Club indvie sine nye lokaler på Eriksholm. Bratvold havde atter gjort det umulige muligt, og det kunne Poul Henningsen skrive under på: »Han er i mine øjne et geni med ganske usædvanlige evner til at gennemføre tilsyneladende vanvittige og håbløse planer. Nu er det igen lykkedes ham at trodse almindelig sund fornuft ved at gennemføre Mobilia-Club. Gunnar Bratvold og jeg har samme smag overfor værtshuse, og han har på Eriksholm ramt min smag fuldstændig, uden at jeg har haft noget med det at gøre«. Med Mobilia-Club - Brugskunst i Brug havde Helsingør-området fået Danmarks vel nok første kulturhus - længe inden kulturhuse blev en nødvendighed i enhver ordentlig by.

### Restaurant Eriksholm

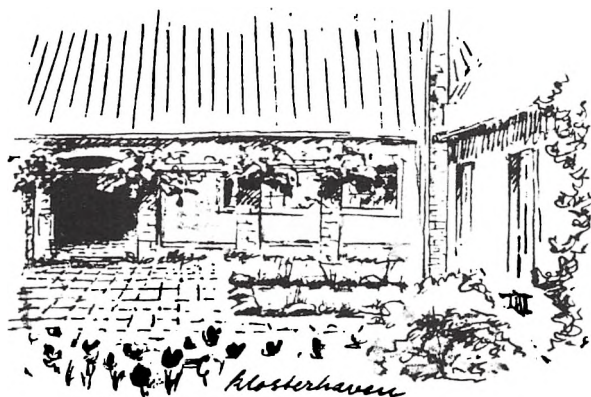
Mobilia-Club fik desværre ingen lang levetid. Årsagerne kan være mange, og meningene ligeså, men der er næppe tvivl om, at tiden endnu ikke var moden til den slags. Een ting var Eriksholms store succes som samlingspunkt omkring privatpersonen



*Mobilia-Clubs gamle restaurant blev istandsat af de samme arkitekter, som i sin tid havde tegnet denne ombyggede staldbygning for Bratvold, nemlig Basse og Grenness. Her er bygningen tegnet til en brochure for Restaurant Eriksholm.*

Bratvold. Noget ganske andet var det professionelle kulturhus Mobilia-Club. Det kunne måske være gået i København, men ikke her i provinsen. Senere forsøg på at etablere decideret restaurant og hotel på stedet viste sig således også, hvad der fremgår af det følgende, at være uden positive resultater.

I november 1964 overtog direktør Erik Kallfoed, som drev forretningen Marginal i Helsingør, Eriksholm med henblik på at genåbne restauranten med selskabslokaler. Et par mindre ombygninger blev overladt til de stedkendte arkitekter Basse og Grenness, hvorefter Restaurant Eriksholm kunne slå dørene op for gæsterne i foråret 1965: »Det internationale køkken på Eriksholm har altid noget ekstra godt at byde på. Udsøgte specialiteter fra charcoal-grill'en, tournedos, saftige stege, fisk og fjerkræ - alt serveret med garniture efter årstiden. På vinreolen finder De et udvalg af vinkælderens herligheder. Fra restauranten er der udsigt til den lille idylliske klosterhave med yppig vegetation og vandbassin med levende forreller, som De selv kan fiske og få tilberedt«<sup>52</sup>. Kallfoed satsede virkelig stort på sin ny



*Gårdspladsen bag hovedbygningen, som Bratvold havde romantiseret, blev passende benævnt »Klosterhaven«. Her havde gæsterne mulighed for at opleve en næsten sydlandsk stemning, når ellers det lunefulde danske vejr artede sig derefter.*

restaurant. Den såkaldte klosterhave var en arv fra Bratvold, hvor forellerne må have ført en kummerlig tilværelse i den lille brønd fra det gamle Eriksholm, som var blevet romantiseret til lejligheden. Selv om restaurantens brochure optimistisk forkyndte, at »det i dag er et af Nordsjællands bedste madsteder«, blev det aldrig et rentabelt foretagende. Kallfoed valgte derfor i marts 1966 at sælge Eriksholm for 1,2 millioner kroner. Køber var Dansk Esso A/S, og dette mægtige foretagende havde naturligvis en klar plan for Eriksholm. Projekteringen af den længe ønskede forlængelse af Hørsholm-motorvejen til Helsingør var nu så langt fremme, at man kun manglede at fastlægge motorvejens afslutning i Helsingør. Denne sidste etape var imidlertid også ganske problematisk, da det i høj grad afhang af de endelige planer for en fast Øresundsforbindelse. I 1963 var man overbevist om, at en fast forbindelse over Øresund mellem Højstrup og Sofiero var den eneste rigtige, og det betød, at motorvejen skulle føres nord om Eriksholm for at komme uden om Helsingør gennem Nyrup Hegn og

Teglstrup Hegn til Højstrup. Esso havde i disse planer, der stadig var aktuelle med en reserveret trafikkorridor, øjnet muligheden for at imødekomme de fremtidige trafikanters behov for overnatning i bekvem nærhed af motorvejen på bedste amerikanske manér, og her ville et »Motel Eriksholm« have den helt rigtige beliggenhed. Esso kunne derfor straks efter købet meddele pressen, at man allerede det kommende efterår ville påbegynde opførelsen af et helt nyt 2-etages motel med 55 værelser ved siden af de eksisterende bygninger. Så let skulle det imidlertid ikke gå, idet den faste forbindelse over Øresund i første omgang blev skrinlagt. En nedføring af motorvejen til Søndre Strandvej og videre til en eventuel ny sydhavn var det ny alternativ. Tikøb Sogneråd kunne i november 1967 informere Esso om disse planer, som betød, at motorvejen i så fald skulle føres syd om Eriksholm. Denne udvikling tiltalte bestemt ikke Esso, officielt fordi tilkørselsforholdene dermed ville blive væsentligt forringede, hvorfor man nu kunne meddele sognerådet, at »vi må tage vore hotelplaner op til kritisk revision«<sup>53</sup>. For at udnytte ejendommen bedst muligt indtil den endelige løsning for motorvejens linieføring var fundet, valgte Esso derfor at genåbne restauranten efter en mindre renovering.

Esso fik aldrig serveret den endelige løsning - og løsningen er jo som bekendt stadig ikke fundet. I 1970 opgav man og solgte ejendommen til Erik August Rasmussen. Denne dynamiske købmand var ejer af Smörna i Helsingør, en butik som hovedsageligt henvendte sig til svenske husmødre og iøvrigt blev drevet i skarp konkurrence med førnævnte Erik Kallfoeds købmandsforretning Marginal. Erik Rasmussen drev tilsvarende forretninger i København og Dragør, hvortil svenskerne også gerne kom for at handle. Rasmussen satsede stort på svenskehandelen, hvorfor han havde købt en halvpart i »Centrumlinien«, som med 3 både sejlede mellem Malmö og København i skarp konkurrence med DSB. Siden indgik han aftale om sejlads på Tyskland, hvor han også havde fundet et kundegrundlag efter samme recept. På sin vej fra kontoret i København til Helsingør passerede han selvsagt daglig Eriksholm, som »med dens dejlige park tiltalte mig, så da den en dag annonceredes til salg, tog

jeg kontakt med ejendomsmægleren«. Om sit første besøg på Eriksholm fortæller Rasmussen: »Da jeg med ejendomsmægleren inspicerede ejendommen, var jeg straks ved at melde fra som køber. Alt var misligholdt. Køkkenet bestod af en cementplade med et gasapparat, toiletet i hovedbygningen var kassabelt. Her var intet badeværelse og de før så smukke parketgulve i skakmønster var miserable, ikke mindst fordi huset var underforsynet med sanitet til opvarmning. For blot at nævne nogle af manglerne. Man skulle være meget tændt, for ikke overfor ejendomsmægleren at beklage, at man forgæves havde ulejliget ham. Imidlertid var min interesse for Eriksholm alt for stor til at afslå, så det endte med at jeg overtog stedet fra Esso for 750.000 kr.«

Og Erik Rasmussen fortæller videre: »Herefter var det med at indkalde alle håndværksmestre til et møde, hvor vi efter bedste evne lagde en slagplan, som resulterede i, at eksempelvis malerne var beskæftiget i mere end et år. Centralvarmeanlægget uvidedes, så man kunne opnå en tålelig varme i huset (Bratvold har nok hovedsagelig skaffet sig varme ved de 7 kaminer, som fandtes). Et nyt Poggenpohl-køkken blev installeret ligesom der blev indrettet et moderne badeværelse og et gæstetoilet. Desuden blev gulvene på alle 3 etager afhøvlet og nye elinstallationer oprettet. Også den smukke park blev grundigt renoveret af en anlægsgartner og blev endvidere indhegnet af et smedejernsstakit med porte og tilhørende belysning, hvilket alene kostede ca. 80.000 kr. Alt i alt kom renoveringen af Eriksholm til at koste mig omkring 800.000 gode 1970-kroner«. <sup>54</sup> Bratvolds gamle sporvognstrappe forsvandt under renoveringen til Erik Rasmussens store beklagelse: »Trappen var fjernet, da vi en dag inspicerede arbejderne. En kunstmaler havde henvendt sig til en af håndværkerne, som imod et trommesalsmaleri havde givet trappen i bytte. I stedet måtte vi installere en ny jerntrappe«. Det kunne være spændende at vide, hvor trappen nu befinder sig, hvis den da ellers har overlevet endnu et genbrugsforsøg.

Eriksholm skulle blive Erik Rasmussen og hans hustrus nye vinterbolig, medens sommeren tilbragtes på landstedet »Skovvang« i Hundested. Den omtrent 1000 kvadratmeter store bolig blev forsynet med tæpper overalt og selvsagt et om-



*Interiør fra Eriksholm, da det var i direktør Erik Rasmussens eje.*

fattende møblement. Ejheller et stort billard manglede i vinterboligen. Imidlertid blev det for omfattende for Erik Rasmussen at opretholde 2 boliger, og ikke mindst trafiklarmen fra Kongevejen, der stedse tiltog, »var medvirkende til at vi kapitulerede«. Og Erik Rasmussen slutter: »Mit ønske om at få Eriksholm blev opfyldt - jeg fik min lyst styret«.

I 1975 fik Petri Jensen i Gentofte betinget skøde på Eriksholm. Hun havde planer om at genoplive restauranten og desuden ville hun drive handel med campingvogne og biler på stedet. Skødet blev aldrig tinglyst, og i stedet solgte Erik Rasmussen Eriksholm til den 57 årige fabrikant Erik Møller, der ønskede at indrette Mobilia-Clubs gamle restaurantbygning til en vinstue med servering af kolde anret-

ninger samt hotel med 5 værelser. Der kunne være plads til 60 mennesker i restauranten, som skulle møbleres med stole og borde, som Erik Møller havde købt fra Hotel Kystens Perle. Han var selv flyttet ind i hovedbygningen. »Senere kunne jeg måske tænke mig at indrette en klub for ældre i stueetagen af huset. Jeg har indtryk af, at mange ældre føler en utrolig ensom tilværelse, og det problem kunne en sådan klub måske være med til at løse«, sagde Erik Møller om sine videre planer for Eriksholm<sup>55</sup>. Også Erik Møller måtte hurtigt sande, at Eriksholm ikke kunne drives, hverken som restaurant, hotel eller klub.

### Eriksholm bliver forskningsinstitution

I maj 1976 begyndte et helt nyt kapitel i Eriksholms historie, da det gamle landsted blev købt af firmaet Oticon A/S, på det tidspunkt verdens største producent af hjælpemidler til hørehæmmede, noget Danmark iøvrigt er lige så kendt for i den store verden, som Schweiz er for sine ure. Oticon manglede en

forskningsafdeling. Det hæderkronede firma havde hidtil satset på høreapparater af minimal størrelse ud fra kundernes ønske om, at sådanne apparater ikke skulle ses. De tunghøres rent høremæssige behov havde man næsten glemt i kampen om de rent teknologiske landvindinger. Naturligvis fik de hørehæmmede stor glæde heraf, men stadig manglede man en ligevægtig satsning på apparaternes rent høremæssige - eller de såkaldte akustiske og audiologiske - kvaliteter. Dette behov skulle ses i sammenhæng med en ny og hurtigt tiltagende forskning indenfor dette specielle emne. Oticon manglede ganske enkelt en forskningsafdeling, hvor man kunne følge og selv udføre relevant psykoakustisk og dertil hørende elektronisk forskning til brug for yderligere udvikling af Oticons produkter. Forskningsafdelingen kunne med fordel indrettes i en »ældre patriciervilla«, hvor rummernes normalt større loftshøjde kunne tilfredsstille behovet for eksempelvis indretningen af et særligt lyd dødt rum. Eriksholm viste sig ved nærmere eftersøgning at

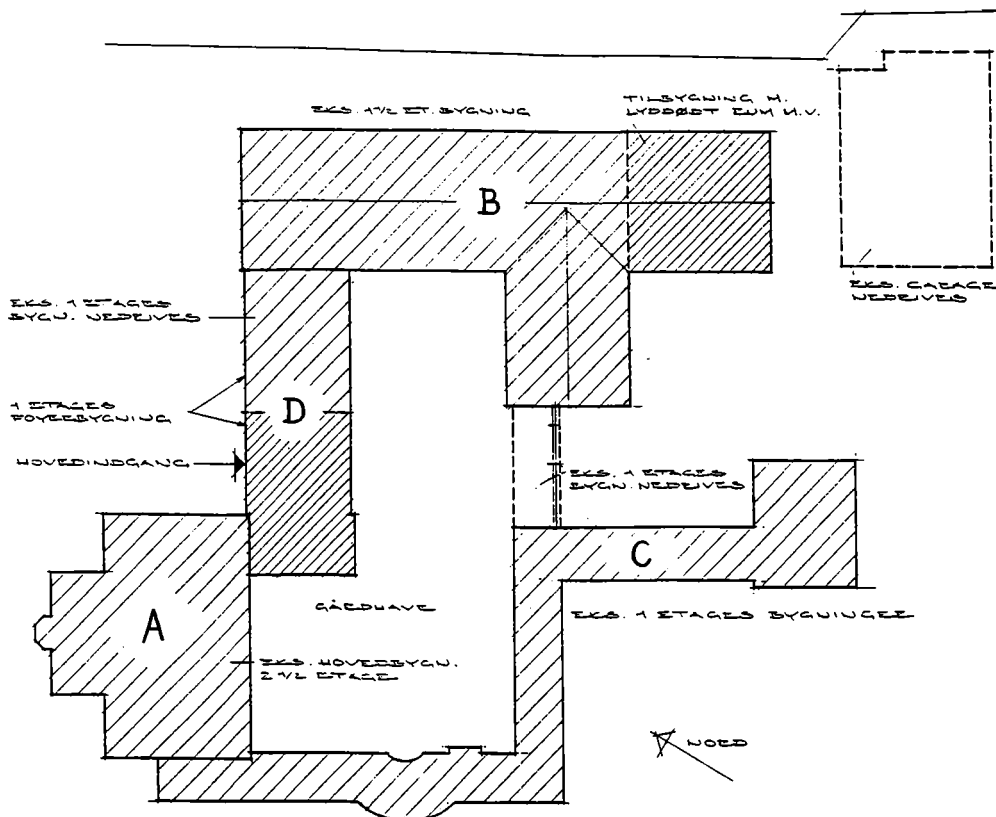
Grundplan over bygningerne i forbindelse med ombygningen i 1976-77:

A: Hovedbygningen er indrettet til selskabslokaler for op til 50 gæster.

B: I Bratvolds gamle trykkeri og senere restaurant indrettes bl.a. en afdeling for psykoakustisk forskning med laboratorium og et lyd dødt rum i nyopført sydlig forlængelse af bygningen. Desuden showroom kontorer, møderum, og arkiv.

C: Bratvolds »Kassematter« forbliver uændret. Her indrettes bibliotek og høreapparatmuseum.

D: Nyopført foyerbygning til modtagelse af gæster.



være det rette sted, såvel i pris som med lokaleforhold.

Eriksholm skulle gennemgå en større renovering og ombygning før ejendommen var tjenlig til sit nye formål. Alene omkring 200 kvadratmeter bebygget areal skulle nedrives og erstattes med nyt, hvilket kunne godkendes af såvel Helsingør Kommune som det daværende Hovedstadsråd. Arkitekter på ombygningen var firmaet Ortving & Friis A/S<sup>6</sup>. Selve hovedbygningen værnedes Oticon pietetsfuldt om, hvorfor man her kun foretog helt nødvendige

forbedringer og stort set lod Bratvolds romantiske efterladenskaber urørt. I oktober 1976 gik byggearbejderne i gang, og disse omfattede i store træk de på tegningen side 37 viste ændringer<sup>7</sup>.

Den 16. september 1977 kunne Oticons administrerende direktør Bent Simonsen byde de mange indbudte gæster velkommen til firmaets nye forsknings- og informationscenter på Eriksholm. Den betrængte Helsingør Kommune var blevet en virksomhed rigere og Eriksholms kulturhistorie var sikret endnu et kapitel.

## NOTER

- <sup>1</sup> Der findes mange fantasifulde forslag til Eriksholms oprindelse. Her er et par eksempler: »Ejendommen blev oprindeligt bygget som toldforvalterbolig, og var ved århundredskiftet et samlingssted for kunstnere og skønånder« (Brochure for Restaurant Eriksholm, 1965). »Navnet Eriksholm skal stamme fra det faktum, at Erik af Pommern byggede Sundtoldkammeret. Kaffegrosserer Brun ejede en stor del af området omkring Rørtang og Gurre og han købte toldbygningen til nedrivning. Det tog 10 år at rejse det nuværende Eriksholm, som skulle være en bryllupsgave til grosserer Bruns datter« (Claus Nielsen, Oticon A/S i samtale med tidligere medarbejder på Eriksholm, 1994). »Hovedhuset er opført 1853 af en helsingørsk tolder. Det var oprindeligt sæde for sundtolden i Helsingør, men blev af toldereren flyttet 4 km syd for byen ad Kongevejen. Her byggede han huset op igen i en slags ny-renæssance og forsynede den med et firkantet fæstnings- eller skydetårn for det tilfælde, at der alligevel skulle blive brug for lidt kanonild« (Journalist Ruth Nørthen i Aktuelt 16. juli 1961).
- <sup>2</sup> Afhandlingen er ikke publiceret, men dele af forfatterens arbejde med Øresunds Toldkammer er publiceret i tidsskriftet Zise: Øresunds Toldkammer 1681-1739 (Zi-

se nr. 3/1983); Øresunds Toldkammer 1740-1859 (Zise nr.2/1984).

- <sup>3</sup> Kancelliets Brevbøger: Forleningsbrev af 7. august 1579.
- <sup>4</sup> Rådstueprotokoller og tingbøger for Helsingør.
- <sup>5</sup> Karl Victor von Bonstetten: Neue Schriften, København 1799.
- <sup>6</sup> Det bør nævnes, at landbrugshistorikerne endnu ikke føler sig sikre på, hvordan landbruget egentlig er blevet drevet i Tikøb Sogn før udskiftningen. Denne væsentlige del af krongodset kan ikke uden videre sammenlignes med områder, hvor trevangsbrug var normen. Litt.: Anne Majken Snerup Rud i: Frederiksborg Amts Historiske Samfund, Aarbo 1988, s. 33 ff.
- <sup>7</sup> Kort- og Matrikelstyrelsens arkiv: På matrikelkort over Sønderskov, Snekkersten, Rørtang m.fl. fra 1780 ses navnet Søndre Vang.
- <sup>8</sup> Kort- og Matrikelstyrelsens arkiv: Angivet med navn på matrikelkort over Sønderskov, Snekkersten, Rørtang m.fl. fra 1780. På Johs. Goos kort over div. landsbyers overdrev i Tikøb Sogn fra 1788 kaldes samme sø for Fisker Dam, hvilket snarere er en betegnelse for dens nytte og brug end et stednavn.
- <sup>9</sup> Helsingør Stadsbog. Rørtang Skov er muligvis identisk

- med den på ovennævnte matrikelkort fra 1780 angivne Strandskov øst for bymarken, som efter skovseparationen blev en del af Borupgaards markjorder.
- <sup>10</sup> Kancelliets Brevbøger: Missiv til lensmanden på Kronborg af 12. april 1647.
- <sup>11</sup> J. Junge: Den nordsjællandske Landalmues Character, Skikke, Meeninge og Sprog. København 1798.
- <sup>12</sup> Birte Stig Jørgensen: Udskiftningen af krongodset i Nordsjælland. Frederiksborg Amts Historiske Samfund 1967, s. 78. Kort over Hasselgaardens jorder efter udskiftningen er gengivet i Anne Majken Snerup Rud: Frederiksborg Amts Historiske Samfund, Aarborg 1988, s. 33.
- <sup>13</sup> Sandholm og Hasselgaard eksisterer endnu. Kjeldsbjerggaard er efter en brand i 1865 (oplysning fra artikel i Helsingør Dagblad 20/12 1927 skrevet af gårdejer Chr. Hansen, Ørnholm) flyttet ud til sin nuværende plads omkring 1880, på hvilket tidspunkt Spurupgaard synes at være nedrevet.
- <sup>14</sup> Lars Bjørn Madsen: Svingelport, historien om Helsingørs gamle hovedindgang. København 1933.
- <sup>15</sup> LA: Kronborg Østre Birk: Realregister for Tikøb Sogn. G5, gl. række. Gårde. Helsingør Kommunes Museer: »Arvefæste og Skødebrev for Gaardmand Rasmus Pedersen i Tikiøb Sogn og Rørtang Bye paa Cronborg Amt, paa Gaarden Sandholm, som bestaaer af Hartkorn, Ager og Eng 3 Tønder, 4 Skiepper«. Div. papirer vedr. Sandholmgaard beroende på Flynderupgaard Museet.
- <sup>16</sup> Helsingør Kommunes Museer: Syns- og skønsforretning af 11.1. 1797 på Lars Hansens husmandssted i Rørtang.
- <sup>17</sup> Borgerskab som herbergerer i 1712. Høppener stammer fra Lübeck. LA: Helsingør Byfoged: Skøde- og Panteprotokoller, bd. 1a-3 og 2, hhv. fol. 557 og 472. Om Strandgade 78 findes væsentlige oplysninger i Caroline Lundings erindringer (se note 19). Også beskrevet i Lars Bjørn Madsen: Helsingør Toldkammer, Helsingør 1991.
- <sup>18</sup> Helsingør Købmandslav. Uddrag af memorial til kongen af 20. juli 1745. Udskrift i Helsingør Bymuseums arkiv.
- <sup>19</sup> Caroline Lunding: Smaa Erindringer. Upubliceret manuskript 1907. Familien Holms arkiv venligst stillet forf. til rådighed af familien Jørgsholm i Fredensborg.
- <sup>20</sup> Samme.
- <sup>21</sup> Et af de ældste bøgetræer måtte i vinteren 1995 fældes på denne del af ejendommen. Det viste sig at være 198 år gammelt og var dermed sået eller plantet umiddelbart efter udskiftningen af Rørtang.
- <sup>22</sup> LA: Skøde- og panteprotokol nr. 5, 1859-62; 3. april 1861: Efter Frederikke Holms død i 1861 overtog hendes søn kaptajn og rådmann P. L. Holm, samt hendes døtre Emilie Annette Holm (g. m. justitsraad, by- og herredsfoged G. Nyborg) og Angelique Frederikke Erikke Holm (g. m. konsul N.W. Thalbitzer) ejendommen.
- <sup>23</sup> Lars Bjørn Madsen: Øresunds Toldkammer 1740-1859. Upubl. manuskript 1985.
- <sup>24</sup> Disse har ikke kunnet be- eller afkræftes af Københavns Stadsarkiv eller Københavns Bymuseum.
- <sup>25</sup> LA: Helsingør Byfoged, auktionsvæsen: Auktionsprotokol, F. 15, 1858-70.
- <sup>26</sup> Fundet af vinduesindfatningerne skyldtes firmaet Oticons medarbejder Claus Nielsen, der under gravearbejdet i oktober 1994 havde besluttet sig for indimellem at liste ud og se, om der dukkede noget af interesse op af jorden. Han fandt et par profilerede sandsten, og hans tanke faldt da straks på historien om Øresunds Toldkammer, hvorfor han kontaktede Helsingør Kommunes Museer, der ved denne artikels forfatter besøgte stedet. Snart dukkede endnu flere profilerede sandsten op, et par af dem så lange, at der kunne være tale om vindues- eller dørindfatninger. Alt det fundne blev bragt til Helsingør Bymuseum og opmålt, hvorefter materialet blev sammenholdt med et samtidigt fotografi af Øresunds Toldkammer, der tydeligt viser detaljerne på facaden. Der kan ikke herske tvivl om, at såvel de jordfundne, som de genanvendte indfatninger om nogle af vinduerne på Eriksholms facade mod Kongevejen, stammer fra Øresunds Toldkammer. De jordfundne indfatninger bekræfter formodningen om, at bygningdele fra Øresunds Toldkammer er købt til Eriksholm og oplagret herude en tid inden byggeriet er blevet påbegyndt.
- <sup>27</sup> De fundne fragmenter er afleveret til Helsingør Bymuseum og registreret under følgende HM-inv.nr.: 28.300, 28.301, 28.302 og 28.303.
- <sup>28</sup> En annonce i Helsingør Avis i februar 1869, som senere omtales, fortæller at Eriksholm »er opført for et par Aar siden«, hvilket sprogligt burde tolkes som 1867. Caroline Lunding fortæller imidlertid i en note til hendes erindringer, at »et nyt (Eriksholm) med Taarn byggedes i 1862«. Vi må vælge at tro hende, da en gennemgang af relevante sager i Tikøb Kommunes Arkiv i LA, ikke har kunnet bekræfte årstallet.
- <sup>29</sup> De bevarede regnskaber fra Øresunds Toldkammer fortæller os, at indfatningerne er lavet af gotlandsk sandsten og hugget af hofstenhugger Jacob Fortling i København. (RA: Partikulærkammerets arkiv; regn-

- skaber over Ø:T. 1740-43: Regning af 16. oktober 1741 fra Jacob Fortling: ».....18 grosse Fenster-Gerichte in der Haupt-Etage....von Gottländer Sandstein«).
- <sup>30</sup> Jørgsholms samling af arkivalier vedr. Holm: Diverse breve fra Frederikke Holm til Jørgen P. Holm. Brev dateret Eriksholm d. 11/7 1864.
- <sup>31</sup> Helsingør Kommunes Museer: Helsingør Byfoged; Kopier af tinglyste Dokumenter 1862-65.
- <sup>32</sup> Jørgsholms samling af arkivalier vedr. Holm: Udateret koncept til gavebrev til Caroline Petrea Frederikke Holm.
- <sup>33</sup> Adressen var Allégade 25. Wright ejede også de overfor liggende ejendomme, Allégade 24 og 26.
- <sup>34</sup> LA: Skøde- og panteprotokoller XVII s. 57; skøde på Eriksholm dat. 19/9 1886. Ifølge Kraks Blaa Bog 1921 er Ebba Carstensen født på Eriksholm 23.8. 1885. Iflg. Weilbachs Kunstnerleksikon er hun imidlertid født i Skåne. Usikkerheden betyder dog kun noget for, hvornår Carl E.A. Carstensen kan være flyttet ind på Eriksholm, nemlig enten i 1885 eller året efter, hvor skødet tinglyses.
- <sup>35</sup> Frederik G. Knudtzon: Masaccio og den florentinske Malerkonst paa hans Tid. Disp. 1875. Publ.
- <sup>36</sup> Fr. G. Knudtzon: Ungdomsdage. Memoirer og Breve udg. af J. Clausen og P. Fr. Rist; bd. XLIX, København 1974 (fotografisk genoptryk). Knudtzons efterladte manuskript, der her blev udgivet i relevante uddrag, nævner desværre intet om tiden på Eriksholm, da han aldrig nåede så lang med sine skrivelser.
- <sup>37</sup> LA: Skøde- og panteprotokoller XII, s. 720, XVI, s. 147, 149, 437, XVII, s. 57, XXI, s. 57. Helsingør Dommerkontor: Tingbog.
- <sup>38</sup> De biografiske oplysninger er givet forf. af Grete Jalk og sammenholdt med samtidige avisartikler, bl.a. i Aktuelt d. 16. juli 1961.
- <sup>39</sup> Interview med Bratvold i Aktuelt den 16. juli 1961.
- <sup>40</sup> Interview med Bratvold i Politiken den 16. december 1962.
- <sup>41</sup> Venligst meddelt forf. af Grete Jalk i juli 1995.
- <sup>42</sup> Paul Hammerich: Lysmageren. En krønike om Poul Henningsen. København 1986.
- <sup>43</sup> Politiken 1970. Udklip uden nærmere datering.
- <sup>44</sup> Politiken 1970. Udklip uden nærmere datering.
- <sup>45</sup> Helsingør Kommunes Bygningsinspektorats arkiv: Udskrift af fredningsbog for Frederiksborg Amts nordlige del, 23. januar 1963. Udstykningen godkendes, men yderligere bebyggelse ville kræve dispensation.
- <sup>46</sup> Arkitekt Svend Erik Møller i Mobilia nr. 100, nov. 1963.
- <sup>47</sup> Helsingør Kommunes Bygningsinspektorats arkiv: Pjecen bilagt bygningansøgning.
- <sup>48</sup> Helsingør Dagblad 31. august 1963.
- <sup>49</sup> Arkitekt Edvard Kindt-Larsen i Mobilia, november 1963.
- <sup>50</sup> Helsingør Kommunes Bygningsinspektorats arkiv: Brev fra Bratvold til bygningsinspektør Jørgensen, Tikkøb Kommune, d. 16. januar 1963.
- <sup>51</sup> Helsingør Dagblad juni 1963.
- <sup>52</sup> Kallfoed lavede ialt 2 foldere fra Restaurant Eriksholm. Et eksemplar er i Oticons eje og et andet i direktør Erik Rasmussens eje.
- <sup>53</sup> Helsingør Kommune, Teknisk Forvaltning, Bygningsinspektoratets arkiv: Brev fra Dansk Esso A/S til Tikkøb Sogneråd af 24. november 1967.
- <sup>54</sup> Meddelt forfatteren af Erik Rasmussen i november 1995.
- <sup>55</sup> Helsingør Dagblad d. 19. december 1975.
- <sup>56</sup> Arkitekterne Bent Ortving og Ole Friis Jørgensen.
- <sup>57</sup> Helsingør Kommune, Teknisk Forvaltning, Bygningsinspektoratets arkiv: Diverse materiale.

# *Et hus i Espergærde og dets historie gennem 100 år.*

af Bent Waagepetersen

Det siges, at folk i dag bor på Strandvejen, til de bliver afsløret, men familien Tvede har klaret det i snart 100 år. I 1892 startede morfar, I.C. Tvede Netfabrikken "Danmark" i Helsingør. Hans fædrene virksomhed, "Tvedes Bryggerier" på Vesterbrogade i København var takket være den entreprenante Tietgen blevet sammensluttet med en halv snes andre bryggerier til "De forenede Bryggerier", der i dag bærer navnet "Carlsberg A/S". Men for ikke at sidde med hænderne i skødet, fandt han på at lave en fabrik, der maskinelt kunne fremstille fiskenet, hvilket tidligere var kendt fra udlandet, (og stedet for hans nye virke faldt på Helsingør). Han havde stærk tilknytning til Helsingør, her havde hans farfar i sin tid overtaget Galschiøts brændevinsbrænderi i Sudergade, som hans yngste farbror, I.L. Tvede senere drev frem til det velrenomerede "Helsingørs Spritfabrik". Selv havde han stået i lære hos sin anden farbror, der drev en maskinfabrik på hjørnet af I.L. Tvedesvej og Stjernegade. Her fandt han også sin fremtidige kone i maskinfabrikantens næstældste datter, den smukke Othilia, kaldet "Helsingørs Skønhed".

Således var han godt kendt med de helsingørske forhold og valgte en grund på Grønnehave til sin fremtidige virksomhed, der blev grundlagt i 1892.

Da familien stadig blev boende i villaen på Platanvej, der stødte op til det gamle bryggeri på Vesterbrogade, fandt man det praktisk om sommeren at bo nærmere den nye virksomhed, hvorfor man i sæsonen lejede sig ind hos fiskerbefolkningen enten i Skotterup eller Espergærde.

Nu var det vanskeligt med familiens mange børn at finde passende logementer, og da fabrikken i Helsingør syntes at fungere godt, besluttede man selv at bygge en sommerbolig og valgte en grund, der var til salg ved vandet overfor dér, hvor Egebæksvang Kirke senere kom til at ligge.

Den attraktive kyst langs Øresund ville blive mere tilgængelig ved den nye Kystbane, man var ved at anlægge. Hidtil havde landliggerne måttet nøjes med de to hjuldampere Gefion og Gylfe, som befordrede passagerer til de små havnebroer langs kysten. Kun Snekkersten havde en rimelig forbindelse med hovedstaden ved den i sommeren 1864 åbnede Nordbane, og selvom familien Tvede havde eget hestekøretøj, lå Espergærde dog en dagsrejse fra København.

Men med en hurtig forbindelse til Byen var Espergærde ved at blive omdannet fra et fiskerleje og bondeby til et eldorado for landliggerne med sin kølige, friske strand og de bagvedliggende udstrakte skove, som omkransede det frie landbrugsland med de maleriske stråtte bondegårde, en enkel herregård, Krogerup og de gamle engelske landsteder, Gurrehus, Fairy-Hill og Claythorpe og selvfølgelig den gamle Sundtoldsby Helsingør med sin dengang uspolerede bebyggelse i bekvem nærhed. Den grund, morfar bestemte sig for var en del af et strandareal, som ifølge et gammelt kort fra 1794 i Krogerup godsarkiv var betegnet som "Et øde Stykke Jord skal tilhøre Kongen".

Den lidt usikre betegnelse "skal" skyldes naturligvis, at den bagved liggende skov, Egebæks-





vang var under kronen, og hvor der stadig findes brolagte rester af den for de kongelige anlagte vej, der i begge ender var afspærret med bomme, så de stakkels beboere måtte nøjes med den sandede og ret ufremkommelige vej langs stranden.

Hans "gale majestæt", Chr. d.7., der på det tidspunkt i 1794 var konge og som af og til i lyse øjeblikke underskrev sig "Chr. Rex og co." har næppe anet hvilket herligt stykke jord, han var i besiddelse af og har næppe heller haft brug for det. Men vi der nu beoer ejendommen har dog af pietet hængt hans portræt op som en tidligere ejer af arealet.

Arealet på en tønde land var tidligere ved en skovauktion erhvervet af en restauratør C.J. Gravesen, men en halv snes år efter solgte hans enke den attraktive grund.

Nu var det en stor bid, så man blev enige med en børstefabrikant, Budde Lund om at købe det i fællesskab og dele det midt over. Ved lodtrækning fik

*Strandvejen var allerede i 1894 ved at være tæt bebygget. På arealet til venstre blev Egebaeksvang Kirke opført i 1896-97.*

morfar den nordligste del. For ham kom den halve tønde land til at stå ham i næsten fem tusinde kroner.

- Ti øre per kvadratalen! - var der en bekendt af familien, der hovedrystende bemærkede - Det er jo vanvid! -

Men mormor ville gerne bo ved vandet. Efter mange børnefødsler trængte hun til frisk luft og kølighed.

Samme år, i 1895 blev huset påbegyndt, så det kunne stå færdigt til den følgende sommer. Kønt blev det ikke, morfar tegnede det selv, men det blev stort og rummeligt med en staldbygning til morfars heste og køretøjer. Morfar var en stor hesteelsker og



var således medgrundlægger og den første formand af "Det danske Travselskab".

Regnskabet ifølge morfars notater fra 1896 ser således ud:

Grund 4669,00  
 Villa 7105,61  
 Staldbygning 1605,32  
 Udhus 444,14  
 Jordarbejder 303,00  
 Haveanlæg 348,25  
 Kloak og indhegning 483,37  
 Meubler m.m. 1968,65  
 ialt 16927,34

Det lyder selvfølgelig ikke af så meget, men der kom mere til: En dørklokke (ikke elektrisk, men en

*Huset ser som nybygget i 1896 lidt øde og trist ud. Til venstre ses staldbygningen til morfars heste og køretøjer. Erik C. Møller fot. 1896*

slags cykelklokke til at dreje på): 1,20 kr., køkken-tøj: 49,25 kr., porcelæn: 63,55 kr. (det er formodentlig det fajancestel, Villeroy og Boch, som stadig bruges her, og vel oprindeligt har været til 24, men nu er smadret ned til 12), en kommode og to vaskeborde: 24,00 kr. (det er en af den slags kommoder, der i dag i afsyret stand koster op mod 5000 kr.).

Alt i alt synes det vanvittig billigt, at man i 1896 for knapt syttentusinde kunne få et rummeligt hus på en strandgrund i Espergærde; men når man tager tidens økonomiske forhold i betragtning, vil jeg tro, at de syttentusinde svarer til godt tre millioner i vore

dages penge, men også det er billigt for et nybygget hus på en strandvejsgrund. Samtidig var det godt bygget, det sørgede murerfirmaet Andersen i Espergærde for, et firma familien stadigt har benyttet gennem dets næste tre generationer.

Møbleringen blev ret spartansk, de gamle spise- og sovestuemøbler fra villaen på Frederiksberg og nogle gamle, nu umoderne dagligstuemøbler suppleret med kurvemøbler, udgjorde bohavet i de to stuer. Til de seks soveværelser og kuskens kammer blev der indkøbt jernsenge og tangmadrasser. Madrasser, der hurtigt blev skjoldet af rust fra sengenes jernbund i forbindelse med madrassernes saltholdige indhold.

En del malede kommoder og umalede vaskeborde blev også købt. De sidste blev forsynet med hvide forhæng og vaskesæt af udekoreret fajance. Badeværelse var der ikke tale om, man havde jo vandet lige uden for døren, og til aftrædelse var der et gammeldags lokum i sidebygningen. Muligvis har de også haft en natstol i selve villaen, og så var der natpotter under alle sengene.

Alt i alt meget spartansk, for man gjorde jo dengang ikke så meget ud af et hus, der højst skulle bruges et par sommermåneder. Det var jo som mormor også sagde, kun en "knaldhytte"!

Efterhånden blev forholdene dog forbedrede, morfar lod foretage en såkaldt artesisk boring udfor køkkenet, og brønden, familien sagde altid var fyldt med tudser, blev opfyldt, så kildens stille rislen var altid det sidste, man hørte, inden man som barn faldt i søvn, efter kirkens skratne støbejernsklokke havde ringet solen ned.

Senere blev der indlagt kommunevand, så der kunne laves et rigtigt WC, som desværre fik afløb i stranden lige udenfor huset. Der kom gas og verandaen blev udvidet og forsynet med glas.

Men sorgen kom til det ellers så lykkelige hus. Den eneste søn blev syg en sommer med vrangforestillinger. Han blev sendt til en nerveklínik i Hornbæk, men der var intet at gøre, så han blev erklæret uhelbredelig sindssyg.

Om vinteren i 1909 døde morfar, en sorg mormor aldrig kom over og gik sørgekædet resten af sit liv i de godt 25 år hun overlevede morfar, med det lange enkeslør hængende ned fra kapokhatten når

hun gik ud. Forøvrigt forlod mormor aldrig huset gående om sommeren. Kun en gang erindrer jeg, at jeg som lille ved mormors hånd gik gennem skoven for at besøge mormors ugifte søster, Laura i villa "Romny" oppe ved den nuværende Jernbane allé. Det var så usædvanligt, at jeg tænker på det næsten hver gang, jeg nu går gennem skoven op til Centret.

Intet måtte ændres, alt skulle forblive som i morfars tid, så træerne, han havde plantet, og som skulle have været tyndet ud, fik lov at gro, så de næsten var ved at kvæle huset. Den eneste ændring var at der under den Første Verdenskrig blev indlagt elektrisk lys på grund af den "Uindskrænkede ubådskrig", hvor det var næsten umuligt at få petroleum til lamperne.

I mange år beholdt mormor også hestene og vognene selvom hun nærede en sand rædsel for hestekøretøjer. Men i 1919 gav mormor op, nu skulle det besværlige hestehold høre op, efter en datters bryllup sidst på året, hvor landauerer skulle benyttes som brudekaret, men så skulle det være slut og dermed forsvandt vel et af de sidste private hestekøretøjer i København.

I 1919 var krigen slut, så mormor risikerede ikke at hendes heste kom med i krigen, for selvom mormor afskyede heste, skulle hendes dog ikke lide døden på slagmarkerne.

Så den sommer, hvor min bror og jeg fik lov at køre med, var sidste gang mormor foretog den besværlige og farefulde dagsrejse for at nå ud til sommerens ophold på landet.

På den sidste tur til Espergærde med hestene hentede mormor min bror og mig på Fælledvej ved Nørrebrogade, hvor vi dengang boede. Den korteste vej fra mormors villa på Frederiksberg var Blågårdsgade, men i den gade kom mormor ikke mere. Som ung havde mormor haft den ubehagelige oplevelse, da hun kørte med morfar i deres tohjulede gig, at hesten i Blågårdsgade slog op med bagbenene, så vognstængerne brækkede, og det unge par faldt baglæns ned på stenbroen. Det får så så være, men at alle slagterne i den da kendte slagtergade stod i deres butiksdøre og grinede, det tilgav mormor aldrig Blågårdsgade og kom der aldrig siden. Så ad en omvej kom mormor og hentede os.

Ad Nørreallé og gennem Dyrehaven kom vi ud



på Strandvejen ved Springforbi. Af gammel vane ønskede mormor ikke at køre det inderste stykke af Strandvejen på grund af den frygtede Dampsporvogn, alle hesteejeres skræk. Min gamle faster hævdede at hun endnu i sin høje alderdom, kunne mærke sin bedstemors fingre i sine knæ, da de kørte løbsk på Strandvejen.

Det hvæsende uhyre havde forlængst kørt sin sidste tur, men af gammel vane - og så var der jo de mange cykler, som hestene heller ikke kunne lide.

Så først ved Springforbi kom vi ud på den dejlige Strandvej, hvor gruset knasede under vognhjulene og den hyggelige duft af råddent tang slog os imøde ved Vedbæk og bragte budskab om alle sommerens glæder.

I Vedbæk var der et andet problem, hestene

*Huset og staldbygningen set fra vandsiden. Mellem de to bygninger skimter man svagt Egebæksvang Kirke, der er under opførelse. Den stod færdig i 1897.  
Erik C. Møller fot. 1896.*

trængte til at hvile, og vi skulle have noget at spise, så det var nærliggende at tage ind på det daværende, senere nedbrændte badehotel. Her havde min sky mormor engang haft en meget ubehagelig oplevelse. De dengang syv-otte børn var ved et tilfælde kommet ind efter alder, alle ens klædte, for det var jo det nemmeste, og da de første to-tre var ankommet begyndte gæsterne at tælle højt, og da den sid-

ste var ankommet skoggerlo hele spisesalen. Selvfølgelig kom børnene aldrig til at gå ens klædt mere, og det var jo nu så længe siden, så vi dristede os ind, og vi var jo kun os to børnebørn nu.

Uden pinlige oplevelser nåede vi sent, efter otte timers kørsel det forjættede Espergærde, trætte og støvede. Dengang blev man altid dækket af støv på Strandvejen af hestenes trampen på den ikke asfalterede vej.

Da jeg er født den 25. juli, var jeg ikke fyldt fire år den smukke junidag i 1919, vi kørte med mormor på landet, men jeg husker det stadig, som var det i går.

Men jeg husker længere tilbage. Det må have været året før, hvor vi var kommet med mor med toget. Alt var så fremmed, men står klart for mig, den kølige oliemalede vestibule, hvor en trappe snoede sig op, her var man ligesom fortabt, men så kom mormor og nogle af mostrene, som vi jo kendte så godt, og så var alt dejligt.

Jeg blev vel hurtigt puttet i seng oppe i et hjørneværelse, men om morgenen kunne jeg, når jeg stod op i min tremmeseng se ned på en plads, hvor der gik mennesker og bagved en mindre bygning, staldbygningen, lidet anende, at det engang skulle blive ens fremtidige hjem.

Årene gik, og vi havde mange dejlige sommerferier med fætre og kusiner hos mormor på landet, der altid afsluttedes med mormors fødselsdag den 14. august, for den næste dag begyndte skolen.

I 1935 døde vores elskede mormor, men fem af

døtrene beholdt huset, og den Anden Verdenskrig kom med alle dens rædsler, som vi heldigvis blev delvis forskånet for. Vore både måtte vi aflevere, og tyskere med stålhelme gik vagt på stranden foran det mørkelagte hus, hvor vi kun kunne glæde os over den venligt oplyste svenske kyst i det frie land, hvor nogle af familiens medlemmer havde søgt tilflugt. En tid tjente staldbygningen som skjulested for jøder, der ventede på skibslejlighed til det forjættede land.

Da der kun var tre døtre tilbage, blev ejendommen i 1950 delt. Min mor fik staldbygningen og frugthaven mod Strandvejen. Den blev så solgt fra, så der kunne blive penge til at bygge staldbygningen om som sommerbolig for mor. I 1956 overtog jeg den, da mor holdt op som daglig leder af Netfabrikken i Helsingør, og da mor efterhånden ikke kunne klare at bo alene om vinteren, besluttede vi at ombygge huset så vi kunne overvintre. Da mor så døde ikke så længe efter, skippede vi lejligheden i København og tog fast ophold i Espergærde, hvor vi i år kan fejre 100-året.

Måske bliver det den 14. august, da vi jo ikke har en fast dato, men den 14. august har familien altid været samlet og fejret mormors fødselsdag i snart 100 år i den spisestue, hvor den altid er blevet holdt i det store hus, som nu tilhører min kusine og hendes søn.

Forøvrigt har jeg beskrevet mine morforældres vinterbolig i bogen "Min mormors hus".

# *Frederiksborghaverne sådan lidt efter lidt*

af Annie Christensen

I mange år har man talt og skrevet om kaskaden i haven ved Frederiksborg Slot, men tilsyneladende har temmelig få interesseret sig for haven, der dog må være en forudsætning for kaskaden.

Da det blev besluttet at reetablere kaskaden, var man i Inspektoratet for de Kongelige Haver heldigvis rigtige gartnere, derfor stillede man spørgsmålet: Ved man overhovedet, hvad der voksede i haven? Hvilke planter var den opbygget af.

Med det formål at klarlægge, hvilke planter, der blev anvendt ved anlæggelsen af den nye have ved Frederiksborg i 1720'erne, gennemsøgte jeg de bevarede arkiver ikke blot for Frederiksborg, men for alle de kongelige haver, også før og efter selve anlæggelsen.

De bedste oplysninger om plantebestandene findes i gartnerens inventarier. Sådanne skulle optages hvert år med oplysninger om afgang og tilgang, men desværre er disse inventarier meget sjældent bevaret. Synsforretninger over plantebestanden blev også optaget i forbindelse med boopgørelser og retssager. Sådanne detaljerede retsdydige synsforetninger er gerne opbevaret i forbindelse med sagen, til gengæld er der ikke så mange boopgørelser og retssager.

Vil man vide noget om havernes plantebestand, er man for det meste henvist til de i regnskaberne opførte udgifter til planteindkøb. Er man rigtig heldig, er bilagene til regnskaberne bevaret.

Gennemgangen gav et nogenlunde overblik over plantebestanden i de kongelige haver i første fjerdedel af 1700-tallet, men det er vanskeligt at få klar-

hed over, hvordan haverne var tilplantet. Det klarste billede får man af en synsforretning optaget i Sofie Amaliehaven i 1685. Den have var da Danmarks mest avancerede, men siden havde Frederik IV været to gange i Italien og gartneren J.C. Krieger været på uddannelsesrejse i Europa.

Krieger havde rejsepas til England, Holland, Frankrig, Italien og Tyskland. Man må ret sikkert kunne gå ud fra, at Krieger har været i England. Som man ved, var prins Georg og dronning Anne Frederik IV's onkel og tante. Det ville være helt naturligt, om Krieger med sig havde en introduktion til deres gartnerier. I det meget planteinteresserede England kunne han lære de nyeste dyrkningsmetoder og det nyeste plantesortiment. I Holland og Tyskland kunne han udbygge sine erfaringer. Klimatet i Frankrig og Italien gav ham ingen mulighed for at lære en gartneriteknik, som kunne bruges i Danmark. Der samlede han viden om havestil.

Med relation til Frederiksborghaverne fandtes i arkiverne mange interessante oplysninger, men det er altid kun glimt. Spredte glimt er imidlertid ikke så helt dårlige til at give en fornemmelse af de gamle haver. Her fremlægges de glimt af udviklingen af Frederiksborghaverne, som jeg er støt på.

## **Begyndelsen**

Den 24. april 1607, året efter hans rejse til England, skriver Christian IV i sin dagbog, at han har fortinget med Martin Graffver, at denne skal grave en grøft omkring den nye have. Den skal begynde ved den gamle grøft, som går igennem Dyrehaven, og

ende ved vejen, som går til Badstuenn. Graven skal være 24 sjællandske alen (alen = 63 cm) bred og 4 alen dyb. Dette er begyndelsen til den have, man ser afbildet langs vejen fra Mønten til Sparepenge.

Denne have hører man atter om i 1631. Fra april graves syv grøfter i gangene i urtehaven bag Mønten. De skal være 2 alen brede og 1½ alen dybe<sup>1</sup>. I maj begynder tømrerne at lægge 7 små broer over disse grøfter<sup>2</sup>. Den 22. januar 1632 får Thomas Hanssen voldmester kontrakt<sup>3</sup> på at opfylde de 16 kvarterer med en blanding af halvt møg og halvt jord. Laget skal være en alen tykt. Hvert af de 16 kvarterer er 36 rod af 6 alen. Det må betyde, at hvert kvarter er 22,7 x 22,7 m. Arbejdet skulle være fuldført inden 1. april.

Det er klart, at området var meget vandlidende. Man var blevet klar over, at det var nødvendigt at dræne og hæve terrænet, hvis man ville nå et rimeligt dyrkningsresultat. På den tid var det helt almindeligt at anlægge haver i sådanne meget fugtige engområder. Også Rosenborghaven, Gottorps gamle have og Sofie-Amaliehaven blev anlagt på sumpet terræn. Måske fordi man derved mente at spare arbejde med vanding. Snarere var det nok fordi man ikke ville afstå arealer, der var egnet til dyrkning af korn, der var landbrugets mest indtægtsgivende produkt. I byområder drejede det sig om arealer, der ikke egnede sig til bebyggelse. Problemet med overskudsvæden løste man ved at forme bedene som lave volde, sådan set de buede agre in miniature. I Middelhavslandene, hvor problemet var vandmangel, forsøgte man derimod bedene i terrænet.

### **Haven på skansen bag slottet, Dronningens Have**

I matrialregnskabet for Frederiksborg Slot ses i 1680'erne og 1690'erne, at en bro til skansen bag slottet løbende reparerer<sup>4</sup>. Ligeledes vedligeholdes rækværket omkring haven<sup>5</sup>. I 1698 tog man fat på at reparere skansens murværk<sup>6</sup>. Skansen bag slottet er den lille desværre meget forsømte ø, der ligger i slotssøen nord for slottet.

Sådanne reparationer<sup>7</sup> og reparation af murværket omkring skansen<sup>8</sup> ses i lensregnskaberne allerede i begyndelsen af 1630'erne. I samme lens-

regnskaber ses, at et nyt langt hus bygges på skansen<sup>9</sup>. Huset synes at være af bindingsværk<sup>10</sup>. En murmester lægger fliser i to kamre<sup>11</sup>. Ligeledes nævnes broen, som går fra slottet til skansen<sup>12</sup>, og en trappe<sup>13</sup>.

Så sent som i 1738<sup>14</sup> og 1740<sup>15</sup> reparerer broen og i 1741 vedligeholder man stadig rækværket<sup>16</sup>.

Indtil ind i 1680'erne betegnes lokaliteten skansen nord for kongens gemak. Fra 1693 skrives dronningens have på skansen bag slottet.

Om denne lille have er temmelig mange detaljer bevaret. Inventariet, der er optaget i 1705 og løber til 1728, oplyser, at billedhuggeren Thomas Qvillin har leveret 10 små marmorbilleder<sup>17</sup>, det vil sige små statuer. De står på postementer i Dronningens Have. Desuden står i haven 75 store hollandske urtepotter, der ligeledes er opstillet på postementer. Af et bilag ses, at disse urtepotter er leveret i 1705.

*Ltr A: Af de 75 stoere Hollandske Urhte potter, som til hendis Majt: Dronningens liden haug Aar 1705 her blef udsendt, ere twende, som stoed paa dend yderste pynt ud til Söen af en sterch paakommende storm, nedblæst og i stöcher slagen, derforuden endnu twende i stöcher slagen af Staldfolchet, som twende gange om aaret bærer samme urhte=potter fra anmelte haug til gewext Huuset, og derfra igien til haugen, for hwilche 2de potter Hans Kongl: Majt: allernaadigst har forskaanet og befriet de twende Karle, som dem i sönderslog, uden videre betaling. Endnu findis de iblandt samme urhte=potter 6 ganske skröblige og saa got som ubrugelige, hwilchet saaledis at være rigtig.*

*Hans Jörgen Wilken, Sparepenge 12. november 1719.*

I 1727 oplyses, at endnu 25 urtepotter er nedblæst og ødelagt eller stærkt beskadiget, således at kun 46 kan bruges<sup>18</sup>. I en specifikation<sup>19</sup> til inventariet pkt. 4 oplyses, at i 1735 er kun 41 potter tilbage.

I 1705-inventariet oplyses, at i 1723 blev 2 af de små marmorstatuer afleveret til Fredensborghaven<sup>20</sup>.

*Ltr X: Af De i Hendis Majt: Dronningens Liden Haug paa Friderichborg staaende Marmor Billeder ere Twende strk til Fredensborg ved min Befaling Henførte. Nach allernedigsten Möntlichen befehl geschen Friedensborg 2. juni 1723. IC Krieger*

I 1735 foretog man en revision. Da opstod den store forvirring. I 1705-inventariet står, at 10 små

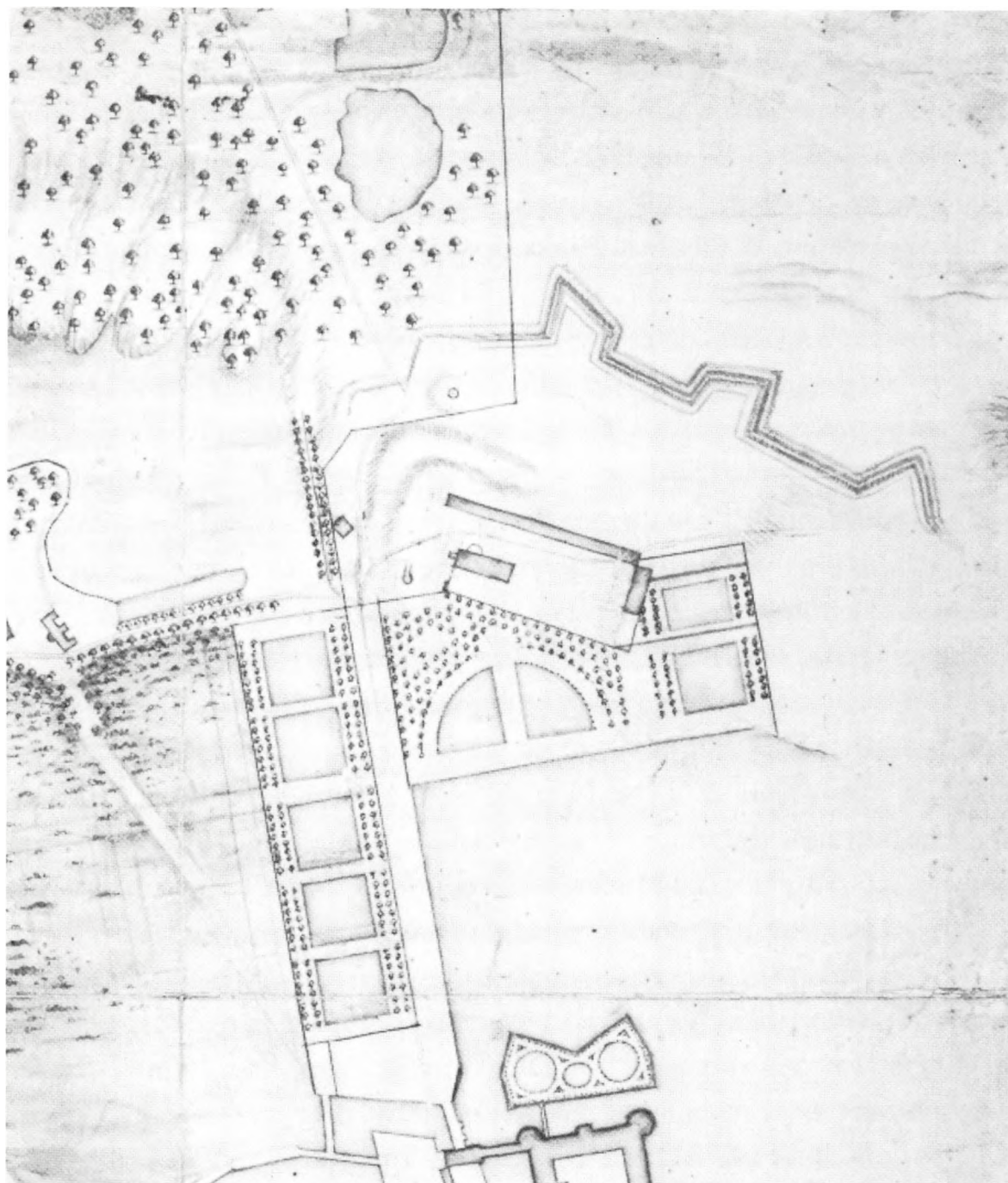


Fig. 1. Udsnit af plan fra omkring 1700 af Frederiksborg Slot med det nord for liggende haveanlæg. Tegnet af kartografen H.H. Scheel. Haveanlægget består af køkkenhaven vest for Møntportvejen/Fredensborgvejen, Dronningens Have på skansen nord for slottet og den halvcirkulære have mellem Slotssøen og Sparepenge. Nord herfor ses en næsten oval sø, der senere blev til den Ovale Dam. Øverst en sø der senere blev til Hesteskodammen. (Københavns Stadsarkiv).



marmorstatuer er kommet til haven i maj 1705. 2 små marmorstatuer er afgået til Fredensborg i juni 1723, bliver til virkelig inventar: *8 stk marmorbilleder i Dronningens Liden Hauge*. Revisionen spørger i sine antegnelser post 1.pkt.1. til de 10 små statuer og den nye forvalter svarer, at i haven står 9 statuer og at *der ej har været flere end samme*. Kopi af en regning, der viser, at Thomas Qvillin i oktober 1705 har fået 600 rd. for 9 hvide marmorbilleder fremlægges<sup>21</sup>, og gartnerens attest<sup>22</sup> på, at der aldrig har været flere. Men forvalteren er nyansat i 1728 og gartneren i 1734, så de har ingen personlig kendskab til forhistorien. Endnu i 1740 spørges til de 10 små marmorstatuer. Hvordan man end vender og drejer sagen, er der noget galt.

I inventariet, der optages 1744, står p. 234 og p. 555 pkt. 3, at i Dronningens Have står 68 store og små blå og hvide urtepotter, hvoraf 12 er brøstfældige, og pkt. 4 nævner 9 stk. hvide marmorbilleder. Deraf må man slutte, at nye urtepotter er anskaffet og, at 9 hvide marmorstatuer er til stede i haven. Det må betyde, at haven på øen endnu i 1744 blev vedligeholdt, som den var tænkt i 1705. Det vil sige, sådan som den er vist på Scheels plan.

Der er ikke tvivl om, at haven kan have været yndig. I 1705 betaltes Peter Schnekel for at have leveret 75 planter, laurbær, myrter, jasmin, rosmarin, nelliker og lignende<sup>23</sup> til Frederiksborg. Samme år leverer han 2500 hollandske løg og flere nelliker<sup>24</sup>. Nogle af disse vækster må man forestille sig placeret i dronningens nyistandsatte lille have på øen, hvilket bekræftes af, at staldkarlene tabte to urtepotter under transporten til det stedlige gewexthuis.

Foruden planterne leverede Schnekel 100 rød- og hvidmalede stokke til plantestøtte<sup>25</sup>. Urtepotterne synes at have været temmelig store, da de kostede 40 rd. for stykket<sup>26</sup>.

### Sparepengehaven

Om Sparepengehaven ved jeg temmelig lidt i 1600-tallet, men det ville være højst besynderligt, om dronning Sofie Amalie ikke havde sat sit fingeraftryk også på denne have. Overalt, hvor hun færdedes, blev haver istandsat eller nyanlagt. Formodningen bestyrkes af, at gartneren på Frederiksborg Hendrich Olpmann fik bestalling til også at passe

Dronningens Have udenfor Vesterport. Dronningen må have vidst, at han var dygtig og haft tillid til ham. I løbet af 1660'erne, da han fik ro og tid, viste også Frederik III stor interesse for anlæggelse af haver.

I materialregnskabet anvendes "allé" som lokalitetsbetegnelse fra 1685. Denne allé synes at gå fra Sparepengehaven til Badstuen<sup>27</sup>. 1687 nævnes en allé fra slottet til Sparepenge<sup>28</sup>. Det stemmer meget godt med, at det synes at være Christian V, der bragte dette stilelement til Danmark. Umiddelbart efter hans hjemkomst fra Frankrig blev 300 linde indkøbt til Rosenborghaven.

I 1693 anmoder gartneren om at få soldater til hjælp ved omlægning af kvartererne i lysthaven<sup>29</sup> og i 1698 nævnes arbejde med et rækværk langs den store allé ved den nyanlagte have<sup>30</sup>.

Det har ikke været muligt at opklare hvilken træart, der blev anvendt til de nævnte alléer. Christian V's kammerregnskab nævner allerede i 1680 indkøb af lindetræer til Jægersborg<sup>31</sup> og i 1694 indkøb af lindetræer til plantning af Jægersborg Allé mod Lyngby<sup>32</sup>. Alléen mod Gyldenlund/Charlottenlund plantes af Frederik IV. I 1686<sup>33</sup>, 1697<sup>34</sup> og 1698<sup>35</sup> indkøbtes træer til Frederiksborg, men de specificeres ikke.

En gennemgang af amtsregnskaberne fra 1682 til 1685 nævner ikke indkøb af træer, men fra 18. april til 11. november 1682 arbejdede 301 soldater i området<sup>36</sup> hjulpet af 7 heste og 1 æsel for *Störd Kirere och Steen wognene*<sup>37</sup>. Det kan tyde på et større vejarbejde. Årene før og efter arbejder kun omkring 30 soldater på stedet. Det skal dog bemærkes, at i 1682 arbejdede man også med at placere springvandshjorten i søen. Fra september 1682 til december 1683 var Ole Römer involveret i at lægge renderne dertil<sup>38</sup>. I 1684 arbejdede enkedronningens fontainemester Otto Grott med hjortespringvandet<sup>39</sup>.

I materialregnskaberne ses et enkelt glimt af arbejdet i Sparepengehaven. Januar til maj 1684 arbejder Anders tømmer med *dend fürkandted Dambs Tralwerck wed Sparpeng som blef gjort udi Sexten Kandter*<sup>40</sup>. Af dette treillageværk var i forvejen fremstillet en model.

Som ovenfor nævnt blev atter fra 1693 foretaget en omlægning af Sparepengehaven. Tager man i

betragtning, at Christian V i et par perioder i de sidste tiår af 1600-tallet besatte Gottorp og indimellem tog ophold der, er det nok værd at overveje, om hans pludselige haveinteresse skyldes inspiration fra de pragtfulde haveanlæg ved Gottorp.

Frederik IV arbejdede straks med haveanlægget ved Frederiksborg. Den lille have på skansen i søen er allerede omtalt. Om arbejderne inde på land foreligger ikke så mange detaljer, da gartnerens inventarier ikke er bevaret, men indkøbene af planter er nok så interessante.

I 1703 betaltes for 2 gange 8000 avnbøg samt 44 lindetræer<sup>41</sup>. I 1705 ankom 5238 elm til hæk<sup>42</sup>. 1706 kommer endnu 4000 avnbøg<sup>43</sup>. 1707 ankom 1796 uspecificerede træer<sup>44</sup> samt 1632 avnbøg og andre træer<sup>45</sup>. 1713 ankom 39 linde samt 50 æbletræer, 15 kirsebærtræer og et pæretræ<sup>46</sup>. 1717 kom 154 linde fra Wismar<sup>47</sup>, i 1718 indkøbes 432 linde til Frederiksborg<sup>48</sup> og 1719 leverede gartner Peter Höök 167 linde<sup>49</sup>. 1719 kom 201 tax fra Holland samt 16 ferskentræer og 16 abrikostræer<sup>50</sup>.

Det betyder, at inden Sparepenge er nedrevet i slutningen af 1720<sup>51</sup> er plantet 836 linde, op mod 2000 uspecificerede træagtige planter, over 20.000 avnbøg og over 5000 hækelm, foruden 201 tax og 98 frugttræer. Fra 1718 kan Krieger tænkes at have haft indflydelse på udformningen af haven.

Man kan i høj grad undre sig over, hvor alle disse vækster er plantet. Hvordan så den have ud, der udvikledes i de to første tiår af 1700-tallet? Naturligvis må man gøre sig klart, at en stor del af planterne tog så meget skade under transporten, at de ikke kom i vækst. Alligevel må det have krævet et temmelig stort anlæg at få så mange planter placeret. Kun alléen fra Møntporten mod nord og alléen mod Badstuen, samt en allé, der nævnes i 1721, mod Præstevangen kunne plantes, før de mange bygninger ved Sparepenge blev fjernet. Deraf var i det mindste noget af de første alléer plantet allerede af Christian V. En mulighed er, at Christian V kan have anvendt elm som allétræ, hvilket ikke var helt usædvanligt på hans tid. I landlege omgivelser ofrede man ikke de kostbare importerede lindetræer. Da moden med lindealléer greb om sig, satte planteskojerne en masseproduktion i gang, hvilket naturligvis medførte et prisfald. Ligeledes blev kvaliteten med

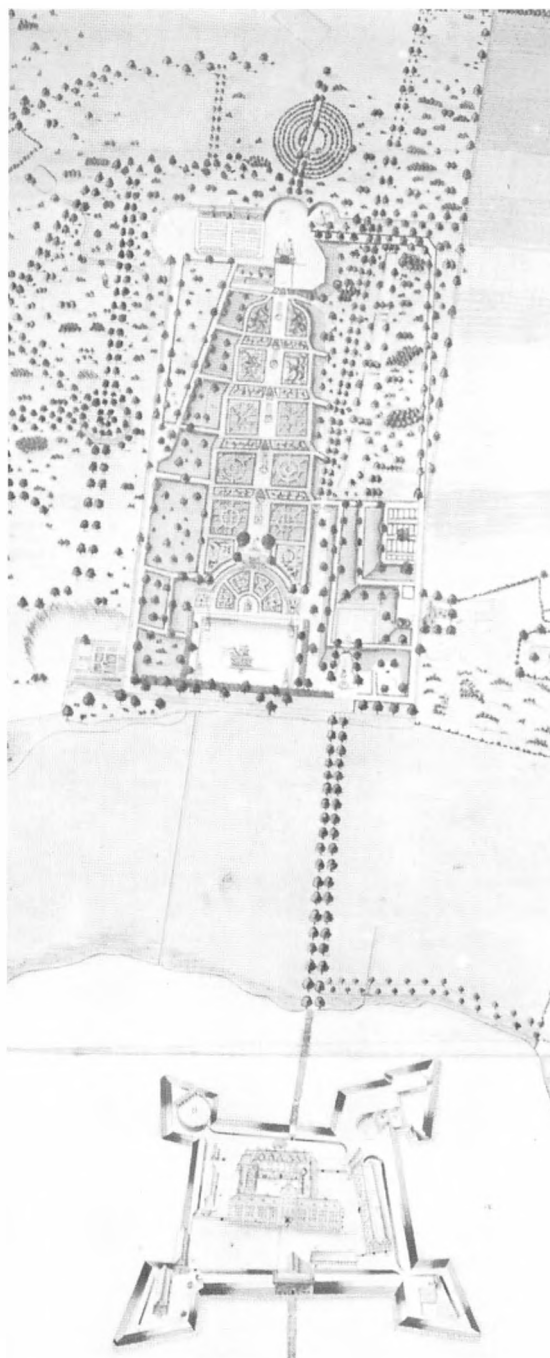


Fig. 2. Udsnit af plan af Gottorp Slot med det nord for liggende haveanlæg. Opmålt 1707 af Mathias Dallin. (Rigsarkivet, Hærens arkiv).

erfaringen bedre. Frederik IV kan have ønsket at gøre anlæget mere kongeligt, hvorfor han kan have udskiftet elmene med lind.

De mange hækplanter er næppe anvendt til indhegning af haven, thi haven var afgrænset af et hegn af enebærstager og det vedligeholdes løbende. Hækkene har været et element i havens opbygning. Det kan ikke ganske afvises, at buskettet langs slotssøen neden for Jægerbakken blev plantet allerede på det tidspunkt, da det virker mere gammeldags i sin udformning.

### Det nye anlæg

I 1712 besatte Frederik IV Gottorp. Af kabinetsregnskaberne ses, at kongen fra 1713 til 1717 hvert år opholdt sig der i længere perioder<sup>52</sup>. Terrænet omkring Gottorp minder meget om terrænet omkring Frederiksborg. Slottet er omgivet af en sø, på hvis nordside rejser sig en høj skråning. På denne skråning over for slottet på den anden side af søen var fra 1638 blevet anlagt en pragtfuld terrasseret have. Dette anlæg kan have åbnet Frederik IV's øjne for, at man ikke behøvede en bjergskråning for at få en italiensk inspireret terrassehave. Han opdagede de muligheder, der lå i skråningen over for Frederiksborg, hvor Sparepenge lå.

I løbet af 1720 lod han Sparepenge nedrive og i 1721 gik et stort antal soldater i gang med jordarbejder. Det blev til 44.800 mandedage fra 8. maj til 8. november. Mandedage var dengang fra solopgang til solnedgang. Udgiften til soldaterne blev 3047 rd<sup>53</sup>. Sidst i bilag 414, pkt. 70, står *Herforuden efter Mons Johan Corneli Kriegers foranstaltning og Gartneren M Hans Jørgen Wilckens attester for arbeide udi samme Hauge og er til Matrosser og Soldater Som har optaget og flöttet nogen derud staaende store Linde*. Fra 4. april til 10. maj blev det til 362 mandedage. Man flyttede omkring med sin plantebestand, man kasserede den ikke, blot fordi haven skulle omlægges. Den gang var man i høj grad indstillet på genbrug. Det var råmaterialerne, i dette tilfælde planterne, der var kostbare at anskaffe. Arbejdskraften var billig.

Det var en del af det sociale system at give folk arbejde og dermed det daglige brød. Det ses klart af en anekdote om anlæggeren af haven ved Villa

Lante. Nogle bebrejdede kardinalen, at han ødslede så mange penge på sit haveanlæg. Han svarede dem, at han gav sine bysbørn arbejde, det var bedre end at give dem almisse.

Indtil 1. juli 1722 leverede soldaterne yderligere 3079 mandedage i haven, 192 rd<sup>54</sup>. Derefter og indtil 7. december forøgedes arbejdsstyrken, 567 rd<sup>55</sup>. I denne periode arbejdedes både med haven og med kaskadeanlægget. I denne forbindelse er det interessant, at en fontainemester A. Hamburger den 24. juli 1722 får dækket rejseudgifter fra Schleswig<sup>56</sup>. På Gottorp fungerede en fontainemester Hamburger i slutningen af 1600-tallet. I de efterfølgende år arbejdede stadig soldater i haven, men ikke i så stort et antal.

I 1721 var blevet leveret 300 linde til Fredensborg. En påtegning af Krieger oplyser, at nogle af disse linde blev anvendt til udbedring af alléerne i Frederiksborghaven<sup>57</sup>. Det må betyde alléer plantet før, man påbegyndte det nye anlæg.

1722 leverede Krieger 604 frugttræer:

*150 niedriche Apfel, 150 do Birn, 200 do Kirschen, do 25 Mispeln, 6 do Mandel, 37 gepfropte Langebahrts Nusse, 11 halbstämige pflaumen, 25 do quitten*<sup>58</sup>.

I december 1722 påtegner Krieger en regning fra Johann & Matthias Klefecker i Hamborg<sup>59</sup>. 1000 storbladede linde, 199 taxus pyramider, 4 alen høje, og 268 vinstokke kom til Frederiksborg

Den 13. april 1723 sender samme firma

*68 hochst: birnbaum, 68 dito apfelbaum, 68 Kirschbaum, 57 halbst: Kirschbaum, 55 niedrige birnbaum, 63 do Kirschbaum, 57 do apfelbaum*<sup>60</sup>.

Den 16. december ses en ny regning fra Klefecker i Hamborg. Af disse modtager gartner Wilcken på Frederiksborg

*476 linden, 24 kastanien, 10 hochst: birn, 54 halbst: Kirschen, 27 niedrige franche birn, 5 niedrige franche Kirsch, 100 Taxus pyramiden, 311 weinreben*<sup>61</sup>.

1724 sender Klefecker 1000 linde og 10 morbærtræer. De fordeles mellem Rosenborg, Fredensborg og Frederiksborg. Desværre er fordelingen ikke specificeret<sup>62</sup>, men 27. april 1725 lod Krieger 250 linde køre fra København til Frederiksborg. Det kan være disse. Samtidig sørgede han for 250 enebærpæle til støtte<sup>63</sup>.

I 1725 leveres frugttræer fra Peter Höök, men an-

FRIEDERICHS-BURGER-GARTEN.

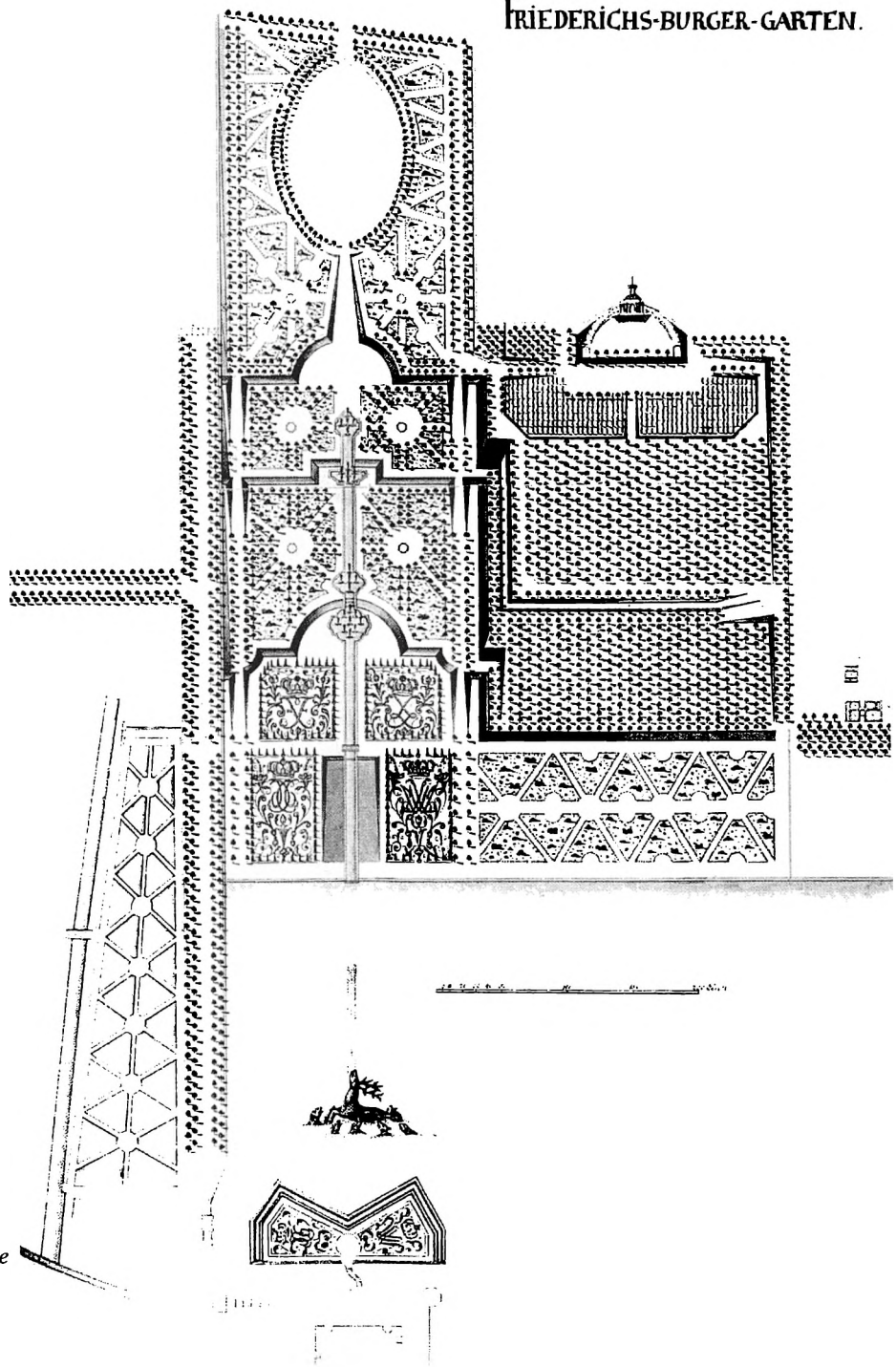


Fig. 3.  
Johann Cornelius  
Kriegers plan af  
Frederiksborg Slotshave  
fra omkring 1740.  
(Det kgl. Bibliotek,  
Frederiks V's Atlas,  
bd. 37, pl. 14).

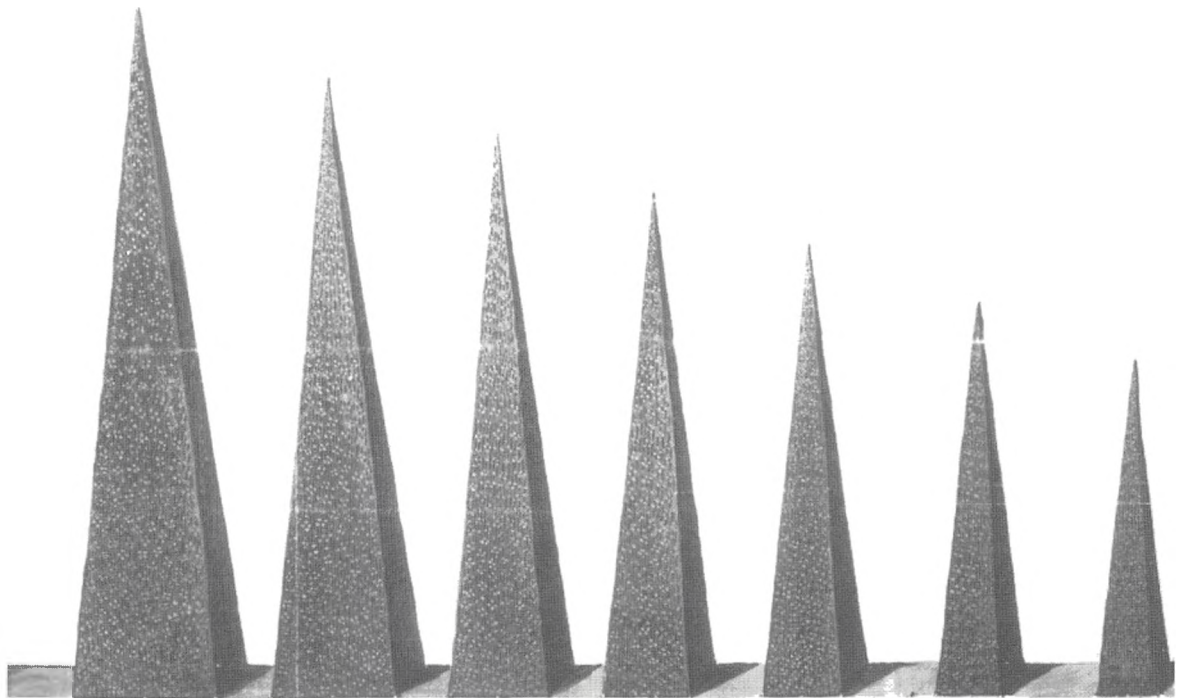


Fig. 4. Tegning til takstræer klippede som pyramider af forskellig højde. Tegning fra 1741. (Rigsarkivet)

tallet oplyses ikke<sup>64</sup>. Samme år ses desuden leverance af 21.800 avnbøg *so zu dem neuen Plantagie im garten*<sup>65</sup>.

I 1728 leveres 27 taxpyramider og 31 linde<sup>66</sup>. Om de har skullet erstatte udgåede planter, kan ikke ses. I denne sending leveredes desuden 34 frugttræer: 6 højstammede kirsebær, 6 do pære, 3 do æble, 6 lave kirsebær, 6 do æble, 3 do pære samt 4 høje kastanier. Da kastanierne medregnes under frugttræerne, må det formodes at være ægte kastanie.

Dermed har vi et overblik over, hvad det nye haveanlæg er opbygget af. Dertil er leveret mindst 1750 linde og mindst 1166 frugttræer, desuden 24 hestekastanier og 4 ægte kastanier, 326 tax, 579 vinstokke og måske 10 morbærtræer samt 21.800 avnbøg til hækplantning.

Den bevarede plan til Frederiksborghaven lider som de fleste af de fra Kriegers hånd bevarede planer af den skavank, at den ikke er ledsaget af be-

plantningsanvisning. Til hjælp har vi kun en synsforretning foretaget i begyndelsen af 1740'erne af hans 4 plantager i Rosenborghaven og hans egen planteanvisning på planen til haven ved Prinsens Palæ. De signaturer Krieger anvender på planen til palæhaven minder meget om Frederiksborgplanen og ligeledes om planen til de 4 plantager. Ser man på planen til palæhaven pkt. 9 plantagen, anviser Krieger, at den skal bestå af høje hække mellemplantet med frugttræer. Signaturen for områderne indenfor hækkene minder stærkt om pkt. 8, der betegnes som *kleines Gehöltze*, altså træ- og buskvækster.

Da der ikke findes oplysninger om yderligere plantemateriale i forbindelse med Frederiksborghaverne og vi samtidig går ud fra, at regnskaberne er ordentlig ført, vil det være rimeligt at antage, at de godt 1750 linde er brugt til alléerne i det nye anlæg. Busketterne har været indrammet af avnbøghække

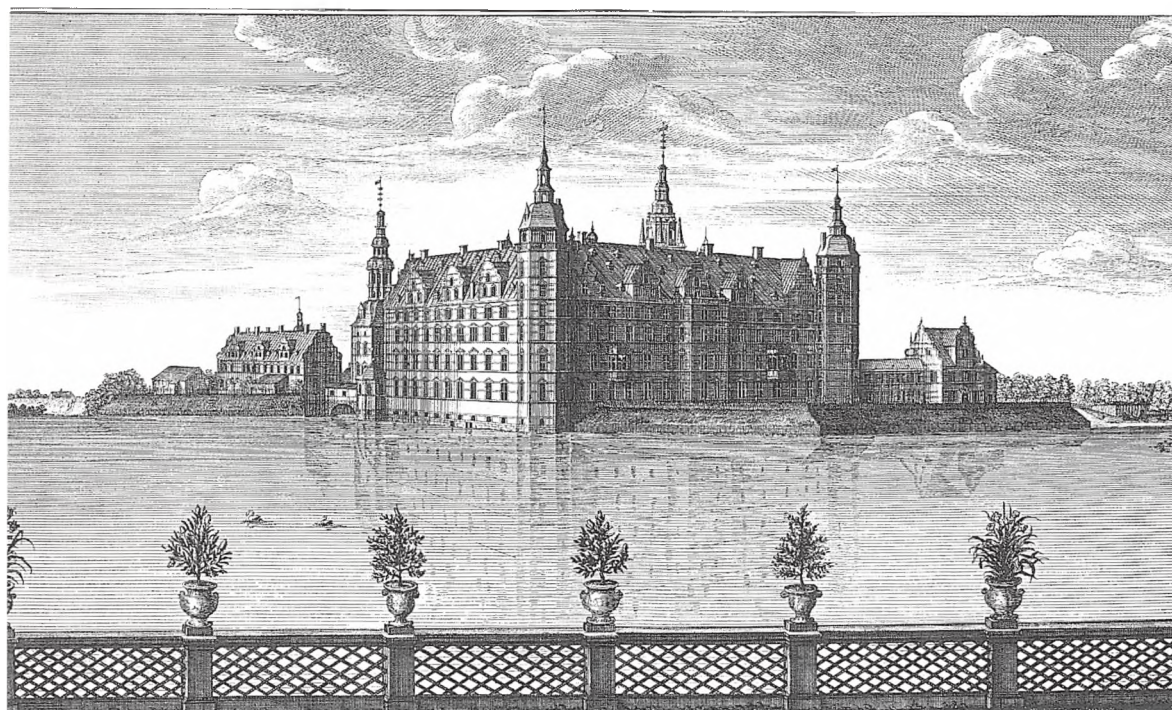


Fig. 5. Frederiksborg Slot set fra haven. I forgrunden rækværket mod søen med store blomsterpoter. Stik i *Den Danske Vitruvius II*, 1749.

enten mellemlantede med linde eller, som Krieger selv anviser, med frugttræer. Disse træer har naturligvis været holdt formklippede, så de harmonerede med hækkene. Det var i forvejen ikke usædvanligt at beskære frugttræer som pyramider, en buissons.

Problemet med "indmaden" i busketterne er faktisk det største. På Kriegers plan ser det ud som om, det var solitærtræer eller -buske i græs, men det synes ikke rigtig sandsynligt på det tidspunkt i Danmark. Det er formodentlig blot den signatur, Krieger brugte for buskadsler. Planer skal tage sig ud, ellers sælger de ikke.

Man ser ikke leverance af buskvækster såsom tjørn, hassel, syren, hunderose, kvalkved, slåen, kræg, hylde og lignende; man må derfor gå ud fra, at sådanne planter kunne leveres fra den gamle Sparepengehavn. Man erindrer, at i 1707 ankom op mod 2000 uspecificerede træer. Den gang blev også

buske betegnet som træer. Med træer tænkte man på træagtige planter contra urter, der visnede væk om vinteren. Skulle beplantningen være lavere brugte man ribs, berberis og stikkelsbær aldrig solbær, da man ikke kunne lide lugten.

De gamle forvoksede buxbomhække, der stod øverst på skråningerne endnu i 1994, har været plantet ved havens anlæggelse. Disse buxbomplanter har kunnet hentes i den gamle Sparepengehavn.

I parterret er de 326 alen (2,52 m) høje, taxpyramider placeret. Buxbom til kantplantning har kunnet leveres fra Sparepengehaven. Fra Sparepengehaven har ligeledes kunnet leveres stauder og løg. Hvis sommervækster er blevet anvendt, har gartneren fremdrevet dem fra frø, han selv havde produceret og indsamlet året før.

Indtil begyndelsen af 1730'erne fandtes et *gewexthuus* med ovn i forbindelse med haven. I 1705 var, som nævnt, leveret en del skærmvækster, det

vil sige planter, der skulle beskærmes om vinteren. De kunne ved god pleje have været i live endnu. Det er muligt, at de i deres potter eller baljer er sat ud i parterret om sommeren. Nøjagtig som man gjorde det i dronningens lille have på øen.

De fleste af de over 1100 frugttræer er plantet i frugthaven, men nogle kan, som nævnt, være fordelt i hækkenne omkring busketterne. En sydvendt skråning regnedes for ideel til frugthave. Alle træerne havde mulighed for fuld sol. Nord for frugthaven ses på planen en vingård. Her er de 579 vinstokke placeret og måske også 4 ægte kastanier og 10 morbærtræer. Et minde om Italien.

En detaljeret regning på indhegningen af haven dateret 20. december 1721 viser,

*Nach der Castanien Alee als von der Trallwerck an biss an den Ersten Terras ist die länge 160 el solche soll nach Aller Gnädigste Befehl ein Stagit Werck sein, 4 el á fach, thut auf 160 el 40 fach<sup>67</sup>*

I 1723 nævnes en kastanieallé fra Møntbroen<sup>68</sup>. Denne kastanieallé må, ifølge ovenstående, være plantet inden man begyndte omlægningen af Sparepengehaven, men der ses ingen indkøb af kastanie-træer til Frederiksborg før 1721.

Imidlertid ses i regnskabet for Rosenborg, at Klefecker i Hamborg i 1715 leverede 1215 kastanietræer dertil<sup>69</sup>. Muligvis er et overskud af kastanietræer sendt til Frederiksborg. I 1715 og 1716 er regnskaberne for Frederiksborg ikke detaljerede. Om de 24 hestekastanier, der blev leveret direkte til Frederiksborg i 1723, har suppleret alléen fra Møntbroen eller om de er blevet plantet et andet sted, kan ikke ses.

I hele anlægsperioden indtil Frederik IV's død nævnes J.C. Krieger enten som leverandør eller som ordregiver. Straks fra 1731 er det slut. Haven istandsættes, men med en anden ordregiver. Krieger havde derefter kun ansvaret for kaskadeanlægget, grotten og renderne. Dette arbejde havde han kontrakt på fra 28. april 1725 til 140 rd. årlig<sup>70</sup>. Ikke desto mindre er vi i besiddelse af en plan af Frederiksborganlægget, der angiver bogstaverne i monogrammerne som C, SM, F og L d.v.s. tegnet efter Christian VI's tronbestigelse. Denne plan tilskrives Johan Cornelius Krieger.

Jeg vil tolke det således, at Krieger straks ved

Frederik IV's død udarbejdede denne situationsplan. Den angiver, hvorledes anlægget på det tidspunkt så ud. Kun har han ændret parterret og anlægget på skansen i søen, så det passede til den nye konge. Nu skulle initialerne være C for kongen, SM for dronningen, F for sønnen Frederik og L for datteren Louise. Krieger har forestillet sig, at han skulle fortsætte sit arbejde i Frederiksborghaverne, men sådan skulle det ikke gå.

Regnskaberne for tiden 1731-1736 er temmelig spredte, men i 1732 betales en porcelænsfabrik 117 rd. for 44 store blomsterpotter<sup>71</sup>. Da bestanden af potter i dronningens lille have i 1735, som nævnt, kun var på 41 potter, kan disse nye potter ikke være anvendt der. De kan være opstillet i parterret eller, som en enkelt gengivelse viser, på stolperne i stakittet mod slotssøen. Da *gewext huuset* blev nedrevet i begyndelsen af 1730'erne, kan i potterne kun have vokset planter, der kunne nøjes med at vinteropbevares i en frostfri kælder, eller de er blevet tilplantet med sommerplanter hvert år.

I 1734 ses leverance af 230 hestekastanier *zu einer Allée geliefert*<sup>72</sup>.

Da haven i de første år af 1730'erne blev istandsat, ændrede man, som allerede nævnt, ikke dronningens lille have på øen. Kongeparret har tilsyneladende ønsket at bevare haven, som den var anlagt i 1705, enten de nu opfattede den som dronning Louises eller bedstemoderen Charlotte Amalies have.

### Haven bag det kinesiske lysthus

Nord for den ovale dam har ligget et udefineret vandområde, der fungerede som reservoir for vandforsyningen til kaskadeanlægget, nøjagtig svarende til reservoirer i Søndermarken til forsyning af fontainen i Frederiksborgshaven.

Den 18. september 1743 oprettes en kontrakt med en tømrer om bygningen af et lysthus. Det skulle ligge lige nord for den ovale dam og være færdig i juni 1744<sup>73</sup>. Af slutopgørelsen over bygningsudgifterne<sup>74</sup> fremgår, at fundamentet måtte gøres væsentlig dybere end beregnet, 1113 kvadratalen, på grund af *dem morastigen Grunde*.

Noget kunne tyde på, at den allé, Krieger afslutter sit haveanlæg med, forløb på en dæmning. Måske var det en gammel vej. Helt ubegribeligt er

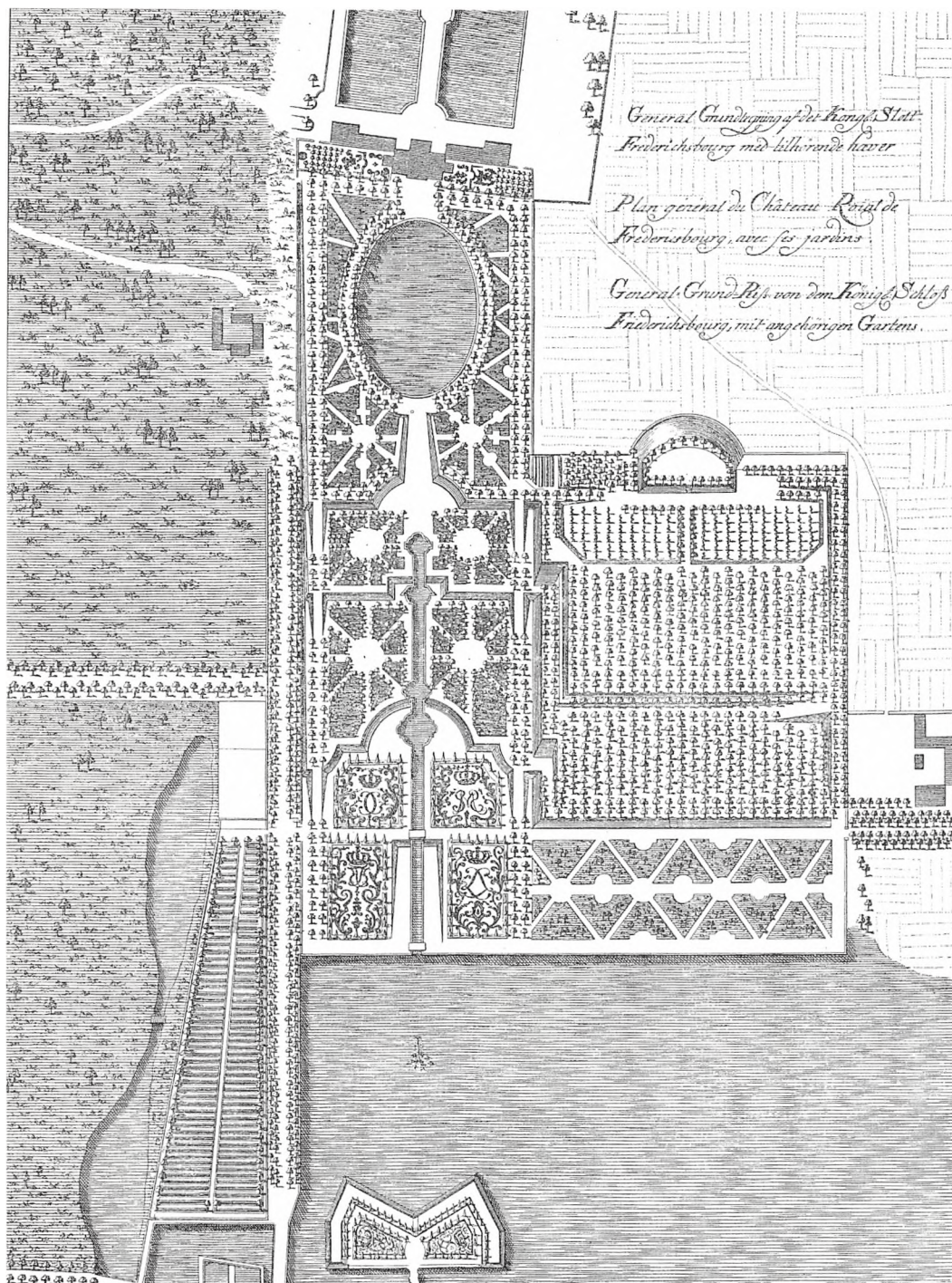


Fig. 6. Udsnit af plan af Frederiksberg Slotshave. Efter Den Danske Vitruvius II, 1749 af Laurids Thura.



det, at Krieger accepterede, at alléen forløb skævt i forhold til havens akse og den rettedes ikke en gang op, da lysthuset byggedes, hvorved også dette kom til at ligge forkert. Det er som om man helt afsondrede sig fra Frederik IV's pragtanlæg. Man ønskede kun et kig ud over den ovale dam til slottet.

Den 12. november 1743 begyndte et stort hold soldater at arbejde for gartner Geish. Først fyldte man jord op omkring lysthuset<sup>75</sup>. Jeg tror, at denne opfyldning er sket på nord-, øst- og vestsiden af huset. Derefter fortsatte man med opfyldning af en skydebane<sup>76</sup>. Det må være den halvø, der i dag strækker sig ud i det, man i dag kalder den hesteskoformede sø. I en skrivelse fra hofbygningsinspektør Soherr, der stod for arbejdet med hele anlægget, ses

*9. april habe ich die damm Arbeit oder Auffüllung der Schiess-bahn im köngl. Friderichburger Schloss-Garten im Persohn untersucht, und befunden, dass in Vollenführung dieser Arbeit wenigstens noch 100 rd und mehr auf Tagelöhner über den bisherigen Vorschus forderlich fallen*<sup>77</sup>

Af en skrivelse fra Soherr af 21. maj 1744 ses, at arbejdet blev så stort, at kongen måtte gribe ind *In Conformité Ihro konigl: Maytt: allergnädigste Resolution vom 12te Maji a:c: zu weiterer Vollenführung des Ausfüllens der Schiessbahne hinter dem neuen Gebäude im Friderichburger Lust-Garten*<sup>78</sup>.

Hele dette arbejde fra 12. november 1743 til 25. juli 1744 kom til at koste 541 rd.<sup>79</sup>

En skrivelse fra Soherr af 3. september 1744 viser

*Demnach Ihro Köngl: Maytt: unterm 21ten August dieses Jahrs allergnädigst befohlen dass die erforderl: Auffüllung in dem kleinen neuen Garten beym Schloss Friderichburg*<sup>80</sup>

Dette arbejde strakte sig til 7. november og kom kun til at koste 100 rd<sup>81</sup>. Gartner Geish kvittering oplyser, at det drejede sig om opfyldning til anlæggelse af 2 haver. Det må være opfyldning af området mellem huset og alléen til de to små haver, der ses på Thuras plan i Den Danske Vitruvius.

Til det nye haveanlæg leverer Andreas Behrend 1. april 1745 34 lave kirsebærtræer, 20 pæretræer, 12 aprikoser, 16 fersken og 4 højstammede *Maykir-schenbäume*<sup>82</sup>. Et andet bilag viser, at fra Bart von

Rolch i Holland leveres løg- og knoldvækster, tulipaner, hyacinter og ranunkler for 106 rd.<sup>83</sup>

Desværre er ikke bevaret bilag til bygningsregnskaberne for 1745 og 1746, men selve regnskabet viser, at bygningen i 1745 tilføjes 2 pavilloner udover det oprindelig approberede forslag og at facaden på det oprindelige lysthus udbygges. Det må være facaden mod nord. Interessen var rettet imod det nye anlæg.

Fra 13. april 1745 fik gartner Geish igen soldater til arbejde i haven.

*Wegen der Erd-Arbeit zur Vergrößerung der Seen um die Schiess-bahne, wie auch zur versetzung der Kamp-Stinen und belegung derselben mit Waaser*<sup>84</sup>,

Dette arbejde strakte sig fra august 1745 til august 1746, 6112 sommerarbejdsdage og 1213 vinterarbejdsdage, og kostede 507 rd.<sup>85</sup>. Dermed har den hesteskoformede sø fået den størrelse, den har i dag.

I 1746 betalt en snedker for at have fremstillet 2 ottekantede lysthuse. Det ene af disse blev atter nedtaget og oplagret hos gartner Geish<sup>86</sup>.

Med dette haveanlæg bag det kinesiske lysthus er man på vej væk fra den stive barok, hvor alt centrerer mod herskabet placeret på slottet. Det nye anlæg virker afslappet udformet til leg. Det er temmelig tydeligt, at området udenom den hesteskoformede dam overhovedet ikke har Thuras interesse. Var Christian V på vej ind i den romantiske engelske landskabsstil, eller som den senere kaldtes på kontinentet Anglo-Chinois? Havde den nye engelske kronprinsesse bragt nye impulser? Ikke længe efter tog Frederik V skridtet fuldt ud og åbnede haven ved Fredensborg ud imod naturen.

Al interesse samlede sig derefter om Fredensborghaven. Herfra gled interessen over på haverne ved Marienlyst og Frederiksberg. I mellemtiden gik Frederiksborghaven i forfald.

### Eftertanke

Det er muligt, at læseren har svært ved at acceptere, at en del af planterne fra Sparepengehaven blev genbrugt, da den nye have blev anlagt, men det var ganske almindeligt at flytte fuldvoksne træer og buske. Netop om de her omtalte kastanietræer ved man, at Mansa i slutningen af århundredet ikke fæl-

dede dem, men flyttede dem til andre haver. Hvis træer har været holdt klippet, er deres rodnet tilsvarende lille, hvorfor det ikke er helt så vanskeligt at flytte dem.

Både i England og i Japan flyttede man fuldvoksne træer, hvis de var meget sjældne eller hvis man fandt deres vækstform særlig smuk. I Japan siges det at koste arbejdslederen hovedet, hvis så meget som en gren brækkede.

Da L'Notre gjorde klippede træer til mode, har det sandsynligvis været af praktiske årsager. Da han fik pålagt at anlægge haven ved Versailles, skulle det gå stærkt. Kongen var utålmodig og han skulle hurtigt se resultater. L'Notre har derfor hentet store træer ind i haven. Der var naturligvis grænser for, hvor stor en rodklump han kunne få med fra et vildtvoksende træ. For at få træet til at overleve flytningen måtte han derfor skære kronen tilbage, så den svarede til rodnettet. Man må have opfattet det som selve ideen i hans nye anlæg og så blev det mode. Nøjagtig som det blev mode at snøre kineserindernes fødder, da kejseren fik en datter med klumpfødder.

### Personliste

*Peter Höök* efterfulgte Peter Schnekel som hofgartner i Sofie Amaliehaven.

*Johann Cornelius Krieger, 1683-1755, gartner, overlandbygmester.*

Den 12. juni 1711 fik han overdraget at fortsætte arbejdet med anlæggene på Kongens Nytorv og i Ridebanehaven. Det betyder, at arbejdet var i gang tidligere, vist nok under Peter Schnekel. Den 1. oktober fik Krieger tillagt 100 rd. årlig for dette arbejde.

Den 1. juli 1711 fik han kontrakt på vedligeholdelsen af haven ved Palais hinter der börse, 100 rd. årlig. Tidligere er Peter Schnekel set i forbindelse med denne have. Palæet var fra november 1709 blevet indrettet til grevinde von Schindel. I 1712 flyttede hertuginde af Slesvig Anne Sofie født Reventlow ind.

1.10.-1.12.1711 fik Krieger 50 rd. for at passe orangeriet i Rosenborghaven. Derefter betaltes han 500 rd. årlig for at passe orangeriet og anlæggene på

Kongens Nytorv og i Ridebanehaven.

Fra 1. april 1718 overtog Joachim Nicolaus Roggenkamp pasningen af orangeriet til en årlig løn af 100 rd. Krieger beholdt sin løn, men blev pålagt mere overordnet arbejde på kontrakter, især med palæhaven.

Fra begyndelsen af 1722 lønnes Krieger med 375 rd. i kvartalet. Først den 23. juni fik han bestalling til lysthaven og køkkenhaven ved Rosenborg, 1500 rd. årlig.

Roggenkamp fik den 23. juni 1722 bestalling til orangeriet i Rosenborghaven til samme løn, som Krieger havde tidligere, 500 rd. årlig. Som Krieger skulle han samtidig passe Kongens Nytorv og Ridebanehaven. Ligeledes fik han bestalling til Palæhaven, 100 rd. årlig.

Derefter udnævnes Krieger til Overlandbygmester.

Den 28. april 1725 fik han kontrakt på vedligeholdelsen af kaskade, grotte og render på Frederiksborg. Han fik dertil 140 rd., for hvilket han skulle holde en opsynsmand på stedet. Han beholdt kontrakten til slutningen af 1740'erne, men fra 1731 ser man ingen udbetalinger.

Både Kriegers og Roggenkamps bestillinger fornyedes i 1731. Roggenkamp skulle herefter ikke referere til Krieger, men til generalbygmester Ernst.

Krieger fik i 1731 også fornyet sin bestalling som Overlandbygmester. Han færdiggjorde derefter sine kontraktlige arbejder, men blev ikke af kongen pålagt nye opgaver udover i Rosenborghaven.

1749 afskediges Krieger i nåde og med pension.

*Johann Ludvig Mansa, 1740-1820, gartneruddannet i Tyskland, kom til Danmark 1762.*

Slotsforvalter og gartner på Marienlyst 1784, hvor han sammen med Frederik VI anlagde den romantiske have på bakken.

Slotsforvalter og gartner på Frederiksborg 1794-1799, hvor han efter Frederik VI ordre skulle indrette planteskole for trævækster egnede til de romantiske haver, der nu var blevet mode.

Slotsforvalter og gartner på Fredensborg 1799 til sin død.

Bedømte sammen med botanisk gartner F.L. Holböll planerne til omlægning af Frederiksborg

Have og Søndermarken til den romantiske stil, men fik til sin skuffelse ikke lov til at omlægge Fredensborghaven til landskabsstil efter sit eget udkast. Ikke fordi det var dårligt, men fordi Frederik VI afskyede Fredensborg.

1787 udgav han Hauge Katechismus, 5. oplag og i 1798 udgav han Udkast til Hauge-Anlæg i den engelske Smag, samt Anviisning til at inddele og beplante smaa Partier. Denne bog udkom også på tysk og fransk.

Mansa regnede Christian Conrad Sophus Danne-schiold-Samsøe på Gisselfeld for at være en fremragende anlægger af have i den engelske smag. Greven udlagde Gisselfelds omgivelser i denne stil fra 1796 til 1822.

*Ole Christensen Rømer, 1644-1710, astronom, tekniker, fysiker.*

Opholdt sig i Frankrig 1672-1681 og rejste igen til Frankrig på kongens regning, (3985 rd.), fra april 1687 til ind i 1688.

Under sit første ophold i Frankrig blev han af Ludvig XIV overdraget at lægge renderne til springvandene i Versailleshaven. Derfor var det naturligt at lade ham lægge renderne til hjortespringvandet på Frederiksborg.

1690 udarbejdede han planen til omlægning af Amalienborghaven. Købte i den forbindelse en grund af geheimeraad Plesse for 2500 rd. Fra november 1690 til juli 1695 fik han udbetalt mindst 24.000 rd. til denne omlægning.

*Thomas Qvillin (Quellinus), 1661-1709, billedhugger, Antwerpen. Kom til Danmark 1689.*

*Hans Heinrich Scheel, 1668-1738, ingeniørofficer, kartograf.*

Peter Schnekel var hofgartner i Sofie Amaliehaven indtil sin død i 1711. På grund af de der beliggende store pommerantzhus/væksthuse, havde han stor erfaring i dyrkning af varmekrævende planter.

*Johann Adam Soherr, bestalling som bygningsinspektør 1733.*

*Laurids Thura, 1706-1759, arkitekt.*

Efter uddannelse i udlandet blev han 1732 Oberconducteur og 1733 hofbygmester på Sjælland.

Udgav Den Danske Vitruvius 1746.

## Anvendte kilder

Rigsarkivet

*Lensregnskaber*

A Frederiksborg lensregnskab

*Partikulærkammer*

B Kasse- og Bygningsregnskaber 32

C Partikulærkammerregnskaber 38

D Bilag til Partikulærkammerregnskaber 39

E Regnskaber 1670-1699 31

*Bygningssager*

F Bygningsregnskaber 86

G Bilag til Bygningsregnskaber 87

*Rentekammer Reviderede Regnskaber*

Slotsregnskaber

H Frederiksborg Slots Inventarieregnskaber

I Frederiksborg Slots Materialregnskaber

*Rentekammer*

J 222.5 Danske Assignationskontor

Kgl. Resolutioner på indkomne Suppliker nr. 90

K Krigskancelliet, Indkomne sager, Marts-April, brev nr. 225

*Hofetaten*

L Kabinetskassen

Lüders Kabinetskasseregnskab 1702-1727

M Frederik IV's Kabinetsarkiv

Specificationer af Partikulærkammerets

Bygningsudgifter 1724-1726

*Amtsregnskaber*

N Frederiksborgs Amtsregnskaber

PS Lensregnskaber og amtsregnskaber er ikke gennemgået systematisk

## Noter

<sup>1</sup> (A/1631II/ og 1632/b1)

<sup>2</sup> (A/1631II og 1632/b9 og 12)

<sup>3</sup> (A/1632/nr 2 og b2)

<sup>4</sup> (I/1681/p28.1693/p30.1696/p 22.1698/p20)

<sup>5</sup> (I/1681/p23.1694/p19.1695/p 25.1698/p30)

<sup>6</sup> (J og I/1698/p46 og Ltr A)

<sup>7</sup> (A/1632I/159)

<sup>8</sup> (A/1632/b14)

<sup>9</sup> (A/1631I/b185)

<sup>10</sup> (A/1631I/b361)

- <sup>11</sup> (A/1631III.1632/b19)  
<sup>12</sup> (A/1632/b16)  
<sup>13</sup> (A/1631I/b159)  
<sup>14</sup> (I/1738/Ltr B nr 14)  
<sup>15</sup> (I/1740/Ltr E nr 1 og 5)  
<sup>16</sup> (I/1741/Ltr B nr 1)  
<sup>17</sup> (H/p515)  
<sup>18</sup> (H/LtrB)  
<sup>19</sup> (H/pkt4LtrC)  
<sup>20</sup> (H/Ltr X)  
<sup>21</sup> (H/LtrA)  
<sup>22</sup> (H/LtrB)  
<sup>23</sup> (F/1705/pkt275)  
<sup>24</sup> (F/1705/pkt276)  
<sup>25</sup> (F/1705/pkt275)  
<sup>26</sup> (F/1705/pkt277)  
<sup>27</sup> (I/1685/p 16v,33h.1686/p13v,14)  
<sup>28</sup> (I/1687/p18v.1698/p6h)  
<sup>29</sup> (K)  
<sup>30</sup> (I/1698/p64 og b8)  
<sup>31</sup> (E/1680/p 129)  
<sup>32</sup> (E/1694/22.nov.)  
<sup>33</sup> (E/1686/p 14v)  
<sup>34</sup> (E/1697/p125v)  
<sup>35</sup> (E/1698/p 143)  
<sup>36</sup> (N/1682/b 93 og Ltr R nr 163)  
<sup>37</sup> (N/1682/b113)  
<sup>38</sup> (N/1682/b42)  
<sup>39</sup> (I/1684/p12)  
<sup>40</sup> (I/1684/p llv)  
<sup>41</sup> (C/1703/pkt110)  
<sup>42</sup> (F/1705/pkt276)  
<sup>43</sup> (F/1706/pkt225)  
<sup>44</sup> (F/1707/pkt305)  
<sup>45</sup> (F/1707/pkt306)  
<sup>46</sup> (G/1727/b517)  
<sup>47</sup> (F og G/1717/b141)  
<sup>48</sup> (C/1718/pkt280)  
<sup>49</sup> (F/1719/pkt72)  
<sup>50</sup> (F/1719/pkt71)  
<sup>51</sup> (G/1721II/b404)  
<sup>52</sup> (L/1713-1717)  
<sup>53</sup> (G/1721II/b414)  
<sup>54</sup> (G/1722II/b210)  
<sup>55</sup> (G/1722II/b211 og 212)  
<sup>56</sup> (C/1722/pkt 297)  
<sup>57</sup> (G/1721III/b468)  
<sup>58</sup> (F og G/1722I/209)  
<sup>59</sup> (D/1722/b 313)  
<sup>60</sup> (D/1723/b 407)  
<sup>61</sup> (D/1723/b 408)  
<sup>62</sup> (C/1724/ pkt 369)  
<sup>63</sup> (M/1725/p 101)  
<sup>64</sup> (F/1725/pkt251)  
<sup>65</sup> (F/1725/pkt250)  
<sup>66</sup> (F og G/1729/172)  
<sup>67</sup> (G/1723/b193)  
<sup>68</sup> (G/1723/b181)  
<sup>69</sup> (G/1715/b85)  
<sup>70</sup> (F/1734/p66,1736/p44)  
<sup>71</sup> (B/1732/p217)  
<sup>72</sup> B/1734/p105)  
<sup>73</sup> (F/1743/p99)  
<sup>74</sup> (F/1746/p171)  
<sup>75</sup> (G/1743/b303,1744/b9)  
<sup>76</sup> (G/1744/b102)  
<sup>77</sup> (G/1744/b112)  
<sup>78</sup> (G/1744/b186,196)  
<sup>79</sup> (G/1744/b339LtrA)  
<sup>80</sup> (G/1744/b273).  
<sup>81</sup> (G/1744/b339 LtrB,C)  
<sup>82</sup> (D/1745/b1320)  
<sup>83</sup> (D/1746/b370)  
<sup>84</sup> (F/1745/p77)  
<sup>85</sup> (F/1745/p78,1746/p188)  
<sup>86</sup> (F/1746/p180)

# Poul Korse 1938-1995

af Kenno Pedersen



Den 31. marts 1995 døde museumsformidler Poul Korse, 57 år gammel. Helsingør Kommunes Museer mistede hermed en nær og agtet medarbejder og en uforlignelig formidler af lokalsamfundets kulturhistorie.

Med sin medrivende fortællekunst og forrygende engagement blev Poul Korse hurtigt efter sin tiltræden i 1984 en institution i institutionen. Det var Poul man ville høre, når der skulle berettes om Helsingørs historie. Utallige har de foredrag og omvisninger på museerne derfor været i de forgange 11 år. Legendariske er tillige hans byvandring, som han elskede og selv blev elsket for. Det er vel således de færreste historieformidlere beskåret sådan uden videre at få 120 mennesker til i øsende regn i 1½ time begejstret at trave omkring i gader og stræder intetst lyttende. Det fortæller en hel del om Pouls evner og format som historieformidler.

Hertil var Poul vidtfavnende i sin historiske interesse og viden. Uforlignelige oplevelser har han således bibragt mangan en deltager i sine historiske rejser til sit elskede Italien, men i høj grad også ved de mere nære rejsemål, hvad enten det var rundt på Sjælland eller i Skåne eller på Gotland. Begejstrede frasagn går endvidere om turene til hjemstavnen i det sønderjyske. Sønderjyllands historie lå forståeligt Poul meget på sinde, og adskillige er de artikler, som er blevet skrevet. Senest i anledning af 75-året for Genforeningen - selvfølgelig set fra Helsingør. Poul har i det hele taget været en flittig skribent og historieskriver i de lokale aviser og tidsskrifter. Forfatterskabet omfatter endvidere et par mindre bøger.

Selv lagde Poul større vægt på den række af fornemme årbøger, som han redigerede og tilrettelagde for Frederiksborg Amts Historiske Samfund og årbøgerne for Helsingør Kommunes Museer. Poul var en drivende kraft i begge disse foreninger.

Kunsten at udtrykke sig i skrift og tale beherskede Poul. Altid formfuldendt var hans sproglige formulering, der præcist og lødigt omfattede akkurat det, som skulle fortælles. Overflødige og indforståede ord var ikke Pouls stil. Tegnsætning var et andet hjertensbarn. Mangan en gang har Poul, som den skolemester han også var, velvilligt og behørigt hjulpet en medarbejder med at få sat komma'erne de rigtige steder og stavet ordene korrekt.

Poul var et roligt og gemytligt menneske, der skulle trædes meget nært personligt for at blive vred. Anderledes temperament kunne anes, når det gjaldt museerne og det museumsfaglige. Ligeledes var ærlighed og loyalitet for Poul en uomgængelig betingelse for et godt samarbejde.

Trods svær sygdom, som udviklede sig hastigt, mødte Poul troligt og helt afklaret hver dag op på sit kontor på Bymuseet, hvor den karakteristiske lyd fra tasteturet til hans PC'er kunne høres dagen lang. Der var endnu så meget spændende og interessant, der måtte og skulle formidles.

Poul vil virkelig blive savnet ikke alene på museerne men i vide kredse, og selvfølgelig ikke mindst i familien der er og vil være i vore tanker.

Det har været en stor oplevelse og et privilegium at have arbejdet sammen med Poul. Æret være hans minde.

# Formandsberetning 1995

I 1996 kan Frederiksborg Amts Historiske Samfund fejre 90 års jubilæum. Dette vil selvfølgelig blive søgt markeret på behørig vis.

Et 90 års jubilæum er en milepæl, som det nok også er værd at stoppe op ved. En anledning til at se hvor vi står idag, kigge fremad og være åben over for de muligheder, der ligger i fremtiden. En fremtid hvor verden stedse synes at blive mindre og mere tilgængelig, altimegens de administrative regioner skal blive større. Måske kan det snart blive aktuelt at ændre navnet på vor agtværdige gamle forening til noget, der indledes med ordene "Fra det tidligere" Frederiksborg Amt.

Det forgangne år 1995 har været et besynderligt år, som i mangt og meget kan hidkalde billeder fra den berømte nytårssketch: 90 års fødselsdagen. Vi bliver uafvendelig ældre. Vi bliver også uundgåelig færre om bordet. Vi lever i minderne om de store og gode dage, og beretter i sagens natur om det forgangne uden at have overvældende mange tilhørere, og da slet ikke fra den yngre generation. Ligeledes, om end af noget andre årsager, fornemmes også en vis lighed i situationen med tjeneren ved bemeldte fødselsdagsfest, der ustandselig er ved at snuble i et isbjørneskind på gulvet i bestræbelsen på at servere, hvilket bliver stadig mere anstrengt. Her tænkes naturligvis på årbog 1995, hvor skriftudvalget med formanden i spidsen gang på gang har været ved at snuble i misligholdte aftaler, men desuagtet trolig betrådt samme vej uden at tage konsekvensen og gå andre veje.

I erkendelse af, at der således ikke kom nogen årbog i 1995 med det programsatte indhold af

kunsthistorisk art, har skriftudvalget med bestyrelsens godkendelse pragmatisk valgt at lade årbog 1995 omfatte indholdet af den planlagte årbog 1996, som derfor blev sat iværk i slutningen af 1995, og som nu er trykt og udsendt til medlemmerne.

Turudvalget har bevæget sig i anderledes smult vande. Med en betydelig ballast af erfaring og et uvurderligt engagement har udvalget i 1995 arrangeret et par spændende og fornøjelige ture med et aldrig svigtende gedigent og lødigt indhold. Således gik forårsturen til Nivaa og Karlebo, hvor først verdens ældstbevarede ringovn besigtigedes under kyndig vejledning af Anton Benkjær. Herfra kørte deltagerne til Karle Mølle, hvor formanden for Karlebo lokalhistoriske Forening viste rundt og fortalte møllens historie. Karlebo Kirke blev forevist af sognepræst Preben Juhl Jensen inden der var kaffebord på kroen. Her berettede borgmester Henry Hansen om kommunen i nutid og nærmeste fremtid. Sensommerturen gik til Frederiksberg Slot som i øjeblikket er under udvendig restaurering. Turens mål var selvfølgelig at se en række af de oprindelig velbevarede interiører, heriblandt slotskirken, der rummer nogle af de fornemste barokinteriører i landet, dronning Sofie Magdalenens charmerende lille tekøkken og ikke mindst Caroline Mathildes nok så berømte marmorbad. Efter en tur gennem Søndermarken var der kaffebord i Petersens Familiehave i Pile Allé.

Jeg vil derfor også i denne sammenhæng rette en stor og varm tak til Turudvalget, som stille og roligt arrangerer den ene tur og oplevelse efter den anden.

Det sker absolut ikke ubemærket. Antallet af deltagere taler i den henseende sit tydelige sprog. Hertil kommer de mange positive og begejstrede udsagn, som formanden med glæde gang på gang må lægge øren til. Ofte bliver disse tilkendegivelser iøvrigt kædet sammen med ønsket om endnu flere arrangementer.

Historisk Samfunds formål er som bekendt at vække og nære den historiske sans ved at fremdrage den stedlige historie i Nordsjælland. Dette søges opnået bl.a. ved: At påtage sig udgivelsen af lokalhistoriske skrifter, herunder en årbog; at arrangere medlemsaktiviteter som foredrag og udflugter af lokal eller almen historisk interesse; at virke for de historiske interesser i Nordsjælland; at søge samarbejde med de nordsjællandske museer, arkiver og historiske foreninger.

Historisk Samfund har siden 1906 udgivet en årbog. Samlet omfatter årbogsrækken i dag omkring 10.000 sider med oplysninger om historiske hændelser, steder og personer i Frederiksborg Amt. Ikke alene afspejler dette amtets identitet, men er en helt uvurderlig kulturhistorisk skat.

Frederiksborg Amts Historiske Samfund skulle selvfølgelig meget gerne kunne fortsætte med denne udgivelse af årbogen. Grundet et vigende medlemstal må oplaget naturligvis reduceres tilsvarende med det resultat at stykprisen pr. bog stiger. Historisk Samfund må med andre ord ikke alene konstatere faldende kontingentindbetalinger men samtidig stigende omkostninger pr. medlem. Seneste forhøjelse af medlemskontingentet, der p.t. udgør

100 kroner, resulterede skønmæssigt i udmeldelse af omkring 50 medlemmer. Medlemstilbagegangen har fortsat, idet afgangens langtfra opvejes af nyttilgangen. Dette er et alvorligt problem også på kort sigt, hvilket bestyrelsen har klart for øje, vel vidende, at det i høj grad er et spørgsmål om synlighed og markedsføring. Et professionelt tiltag på dette område kan Historisk Samfund ikke umiddelbart magte økonomisk. Bestyrelsen har derfor i dette øjemed i første omgang ansøgt Frederiksborg Amts Udvalg for almen Kultur om støtte.

Det blev meget skuffende et blankt afslag. Endnu mere skuffende forekommer det unægtelig, at man fra amtets side tillige afslog at yde et årligt tilskud til en forening, der er og har været så nært knyttet til amtet. Men i alle tilfælde giver det grundlag for eftertanke. Derimod besluttede udvalget, at Frederiksborg Amt, efter at have skrinlagt et årligt drifttilskud på 6000 kr. atter vil yde et årligt tilskud.

Sluttelig vil jeg rette en varm og dybtfølt tak til vore trofaste støtter – medlemmerne, Kulturministeriet, Frederiksborg Amt, Unibank og Antikvarboghandler Carl Julius Petersens Hjælpesfond. En stor tak skal også lyde til Bent Jeppesen, der med tillidsskabende omhu har varetaget opkrævningsfunktionen på Helsingør Teaterkontor. Endelig vil jeg også som formand sige mine kolleger i bestyrelsen tak for altid godt og berigende samarbejde.

*Kenno Pedersen  
Formand  
14. januar 1996*

## *Bestyrelsen*

Formand: Museumschef Kenno Pedersen,  
Helsingør Kommunes Museer  
Hestemøllestræde 1, 3000 Helsingør  
tlf. 49 21 00 98 eller privat 49 21 12 15

Kasserer: Bankdirektør Bent Laurents  
Ørøvej 14, 3140 Ålsgårde  
tlf. 42 10 77 45

Cand.mag. Henrik A. Bengtsen  
Kofod Anchersvej 46, 3060 Espergærde  
tlf. 42 23 43 31

Museumsinspektør Flemming Beyer  
Nordsjællandsk Folkemuseum  
Helsingørsgade 65, 3400 Hillerød  
tlf. 42 26 43 79

Bibliotekar Eva Stennicke  
Snerlevej 2, 2., 3000 Helsingør  
tlf. 49 20 21 15

Arkivleder Anna Esbech  
Ryttervænget 9, 3650 Ølstykke  
tlf. 42 17 86 00 biblioteket (arkivet)

Museumsinspektør Lars Bjørn Madsen  
Eremitvej 2B, Højstrup, 3000 Helsingør  
tlf: 49 21 23 75

Stadsbibliotekar Erik Buch Vestergaard  
Krøyerparken 24, 3000 Helsingør  
tlf: 42 22 46 85

Overlærer Gudrun Lund Meyer  
Vejgaardspark 11  
3520 Farum  
tlf: 42 95 32 05

Cand.pharm. Aase Zinck  
Platanvej 36  
3600 Frederikssund  
tlf: 42 31 13 85

### **SEKRETARIAT**

***Alle henvendelser vedr. medlemskab  
og salg af Samfundets bøger til:  
Helsingør Kommunes Museer  
Hestemøllestræde 1  
3000 Helsingør  
tlf.: 49 21 00 98***