



# Danskernes Historie Online

Danske Slægtsforskeres Bibliotek

## Dette værk er downloadet fra Danskernes Historie Online

**Danskernes Historie Online** er Danmarks største digitaliseringsprojekt af litteratur inden for emner som personalhistorie, lokalhistorie og slægtsforskning. Biblioteket hører under den almennyttige forening Danske Slægtsforskere. Vi bevarer vores fælles kulturarv, digitaliserer den og stiller den til rådighed for alle interesserede.

### Støt Danskernes Historie Online - Bliv sponsor

Som sponsor i biblioteket opnår du en række fordele. Læs mere om fordele og sponsorat her: <https://slaegtsbibliotek.dk/sponsorat>

### Ophavsret

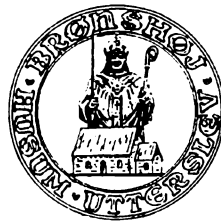
Biblioteket indeholder værker både med og uden ophavsret. For værker, som er omfattet af ophavsret, må PDF-filen kun benyttes til personligt brug.

### Links

Slægtsforskeres Bibliotek: <https://slaegtsbibliotek.dk>

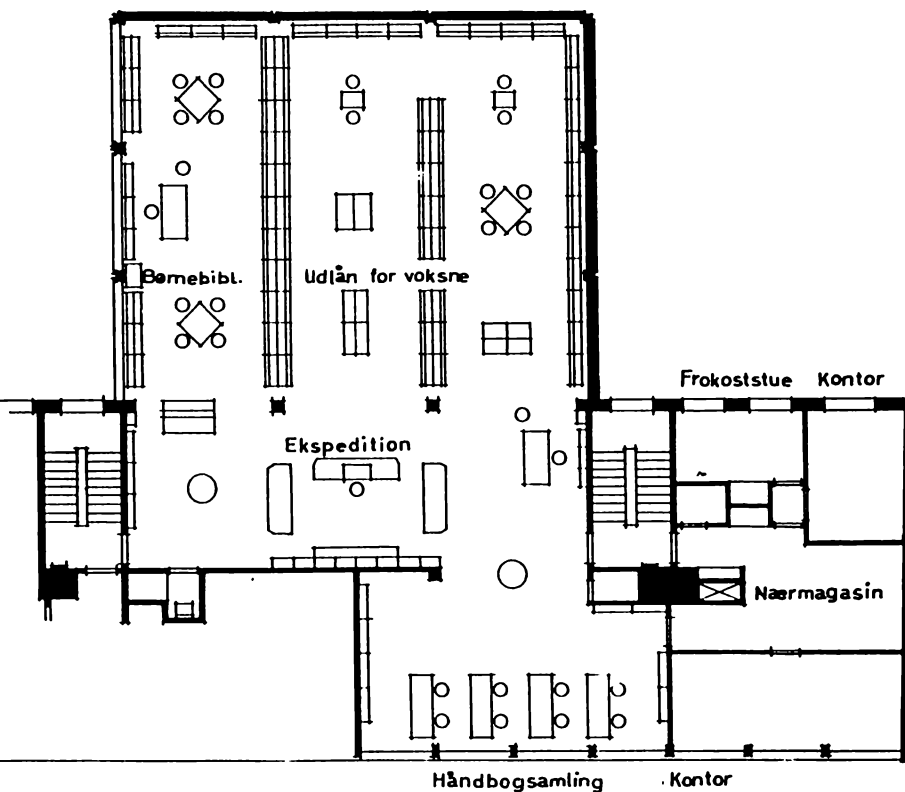
Danske Slægtsforskere: <https://slaegt.dk>

# NYT FRA LOKALHISTORIEN



UDGIVET AF LOKALHISTORISK SELSKAB FOR BRØN SHØJ, HUSUM OG UTTERSLEV

## striktsbiblioteket Frederikssundsvej 322



**læs om Husum Biblioteks historie inde i bladet**

# Generalforsamling i SLAK

selektivt uddrag af Jens Peter Gjaldbæk

Midt i maj måned blev der afholdt generalforsamling i SLAK. SLAK er en forkortelse af S sammenslutningen af Lokalhistoriske foreninger og Arkiver i Københavns kommune. Der er i alt 17 medlemsforeninger fordelt i hele byen, og der var mødt 9 foreninger op til generalforsamlingen.

Formanden, Jørgen Hansen, fortalte om en undersøgelse af lokalesituationen for arkiverne i Københavns kommune, hvor det fremgik, at forholdene var meget forskelligt for de enkelte arkiver, og at forsøgsbydelene havde tilgodeset deres "egne" arkiver med lokaler og økonomi. I den efterfølgende debat blev det udtrykt stor bekymring fra arkiverne på Østerbro og i Valby, som begge har haft gode lokaler, om mulighederne for at fortsætte deres arkivvirksomhed.

Formanden nævnte, at der afholdes en udstilling på Rådhuset i efterårsferien, hvor de enkelte arkiver kan deltage. Udstillingen kaldes "Da København fik vokseværk". (Bestyrelsen i Lokalhistorisk Selskab vil undersøge om vi har mulighed for at deltage. )

Det nedsatte IT-udvalg havde afholdt en række møder for at finde ud af en hensigtsmæssig måde at registrere arkivalierne på EDB. Udvalget var ikke tilfreds med de eksisterende muligheder, og overvejede selv at fremstille en brugbar database ud fra Microsofts Acces. Udvalget undersøger også økonomien i projektet, herunder de nødvendige licenser.

Kontingentet til SLAK er fortsat 150 kr. pr. forening, og dækker udgifter til gebyrer, porto, kuverter, kopier, generalforsamlingen og til møder.

I år var der kampvalg til de tre personer til ledelsen af SLAK, og jeg havde den glæde at blive valgt, således at Bjarne Madsen, Nørrebro, Niels Groth, Christianshavn og Jens Peter Gjaldbæk, Brønshøj-Husum, er de nye medlemmer af ledelsen.

Der var stor interesse for valget til arkivudvalget. Arkivudvalget er nedsat af Københavns kommune med en repræsentant for Københavns Bymuseum og en repræsentant for Stadsarkivet i København samt tre repræsentanter for de lokale lokalhistoriske foreninger og arkiver i København. Til dette valg stillede 8 af de 9 fremmødte foreninger op. Efter nogle skriftlige afstemninger blev Bjarne Madsen, Nørrebro, Jens Peter Gjaldbæk, Brønshøj-Husum og Jørgen Thomsen, Østerbro valgt til arkivudvalget.

Som formand for Lokalhistorisk Selskab i Brønshøj, Husum og Utterslev ser jeg frem til et år med et udvidet samarbejde med de øvrige lokalhistoriske foreninger og arkiver i Københavns kommune.

## HUSUM BIBLIOTEK

*Kilde: Kredsbibliotekar Erling Kehlet-Hansen artikel i "Særtryk af Historiske Meddelelser om København 1985". Tilføjet fundne notater og oplysninger fra lokalhistorien ved Svend Olsen.*

Da Husum i 1901 blev indlemmet i Københavns kommune, overtog kommunen et landsbysamfund, som havde været uændret i århundreder. Langt op i dette århundrede bevarede bydelen noget af sit landlige præg: sidst i 30'erne var Husumvej stadig en landevej med grøftekanter langs siderne, så sent som i 40'ere fandtes der kornmarker, og først op i 70'erne forsvandt den sidste klynge af over 100 år gamle, stråttækte huse. Befolkningstallet var ved indlemmelsen så lille, at det overhovedet ikke kom på tale at oprette et bibliotek på stedet, og der skulle gå over 30 år, før bydelen fik sit eget bibliotek.

### LÆSESTUE I HUSUM ASYL

I September 1911 var Asylet i Husum blevet en kendsgerning, man havde skaffet midler til veje så en bestyrelse kunne begynde at se sig om efter et hus. Nu passede det så godt på denne tid at gæstgiver Madsen som ejede "Lindely", på Frederikssundsvej 298 at han var ved at køre træet. Han var ikke utilbøjelig til at ville og sælge efter nogle forhandlinger gik salget i orden. Først var der bolig for daglejere, ikke mindre end 3 familier boede der og med børn og voksne var de over 20 personer her. Brygger Christensen og hans bestyrelse de havde købt "Lindely", huset blev altså købt og gjort i stand til sit nye formål.

I Husum var en kortvarig gæsteoptræden i bibliotekshistorien under den første verdenskrig, hvor de indkaldte sikringsstyrken blev indkaldt fra gårdene i bydelen og dens omegn. For at skaffe de indkaldte ved sikringsstyrkerne på Vestvolden adgang til læsning i deres fritid blev der oprettet læsestuer i Husum, Brønshøj, Vanløse, hvor der blev stillet aviser og tidsskrifter til disposition. I stadsbibliotekarens årsberetning for 1914-15 hedder det: "I Husum og Vanløse findes tillige et Håndbibliotek, der bl.a. omfatter Hagerups Konversations leksikon, Opfindelsernes Bog, en juridisk Håndbog, en Brevbog, Vejviseren m.v." En vandrebogsamling på 600 bind gjorde det muligt at hjemlåne bøger, men dette gjaldt kun de indkaldte - der forlyder intet om, at den lokale befolkning kunne nyde godt af dette tilbud. Læsestuen i Husum var indkvarteret i Husum Asyl, og den fik følgende pæne ord med på vejen i den ovenfor citerede årsberetning fra stadsbib-

liotekaren: "Den mest benyttede Læsestue, I Husum Asyl, er bleven brugt af de i Omegnen indkvarterede 300 Soldater, der fra September til April har aflagt hen ved 11.000 Besøg på den, eller 40-60 Besøg daglig". Efter verdenskrigens slutning forsvandt læsestuen, og dermed sluttede Husums første, om end glørværdige gæsteoptræden i bibliotekshistorien.

## Husum i hurtig vækst

I løbet af 20erne voksede indbyggertallet i Husum med forbløffende hast. Et kæmpemæssigt villakvarteret skød op, og selv om mange landlige islæt i bybilledet bevarede, fik bydelen dog mere og mere præg af forstad til en storby. Befolkningstilvæksten i 20erne og 30erne gjorde Brønshøj--området til København folkerigeste bydel, men ikke desto mindre måtte området helt frem til 1933 klare sig med ét bibliotek - den alt for lille udlånsfilial på Brønshøj Torv.

Intet under at der først i 30erne hævede sig røster, som krævede oprettelse af et bibliotek i Husum, og disse henvendelser fra borgerne var så vedholdende og så åbenlyst rimelige, at stadsbibliotekaren til sidst fik myndighedernes tilladelse til at se sig om efter egnede lokaler til et bibliotek.

## Husums første Bibliotek

Egnede lokaler for en offentlig institution var imidlertid ikke så ligetil i dette udprægede villakvarter, og man måtte tage til takke med hvad der blev betinget som midlertidigt husly, i nogle små lokaler på loftet i Husum kirkes menighedshus på Husumvej 115, blev den første rigtige bibliotek blev åbnet i nogle små lokaler på loftet i Husum kirkes menighedshus. Husum Bibliotek blev åbnet for publikum den 4. marts og der var åbent et par dage om ugen, den første måned var der tilmeldt 75 lånere, og 562 bind blev udlånt. Endnu et eksempel på det næsten symbiotiske forhold mellem kirke og bibliotek, som prægede Københavns Kommunebibliotekers historie i næsten trekvart århundrede. Bogbestanden i det nye bibliotek var overskuelig, 3.450 bind.

Som i alle andre af institutionernes små filialer var åbningstiden begrænset til nogle få dage om ugen, og det gjorde, at én bibliotekar kunne bestride arbejdet i to biblioteker. For Brønshøj-området betød det således, at den samme bibliotekar bestyrede både Husum og Bispebjerg-filialerne. Den begrænsede åbningstid og den lille bog bestand gjorde imidlertid, at biblioteket på kirkeloftet aldrig nåede at blive nogen udtalt succes. I de syv år det eksisterede, lå det årlige udlån på kun godt 15.000 bind, og i slutningen af 30erne konstateredes oven købet en nedgang i udlånet, som affødte over-

vejelser om, hvorvidt biblioteket burde nedlægges. Biblioteket måtte imidlertid flytte ud i slutningen af 193, da sognepræst Munker i slutningen af 1939 ikke længere kunne afse den afståede plads.

Sognepræsten kunne dog tilbyde institutionen et andet lejemål i en villa, som han selv ejede, ligesom der var også meget prompte kom tilbud på et lejemål i et planlagt nybyggeri på Frederikssundsvej, men villaen viste sig at være total uegnet til biblioteksformål, og nybygningen var endnu kun på planlægningsstadiet, så det kom som en lettelse, da stadsbibliotekaren omkring 1. juli meddelte at man fra Rådhuset havde henledt opmærksomheden på en 3½ værelses lejlighed på Islevhusvej, som var ledig, og som kunne erhverves til bibliotek.

## Husum andet Bibliotek åbner

Lejligheden var beliggende i stuetagen og på med en ganske central beliggenhed, om end det var lovlig nær på kommunegrænsen. Der var kun få skridt til sporvognens endestation på Husum Torv og bydelens forretningssentrum, ligesom der heller ikke var langt til den planlagte S-togstation. Ved at fjerne væggene mellem de tre store rum kunne man få et udlånslokale på ca. 50. m2, ganske vist vinkelformet, men fuldt overskueligt fra skranken, og det lille værelse kunne bruges som kontor og magasin. Fordelene ved dette lejemål var så åbenlyse, at institutionen øjeblikkelig slog til. Det nye bibliotek, som blev åbnet den 8. oktober 1939, var holdt i den for tiden karakteristiske biblioteksstil med mørkt bejdsede reoler og møbler, men udlånslokalet var hyggeligt og lyst, og der var sørget for en større bogbestand end den, de gamle lokaler havde kunnet rumme. Alt i alt betød flytningen en kendelig forbedring af biblioteksforholdene i Husum, men som stadsbibliotekaren sukkede i sin årsberetning for 1940-41: "til Læsestue, Afdeling for Børn eller Studiekredsarbejde er her ingen Plads". Der skulle næste gå 20 år, før bydelen fik sit eget børnebibliotek.

Husum-borgerne værdsatte det nye bibliotek, for allerede det første år på Islevhusvej steg udlånstallet kraftigt, til trods for at åbningstiden stadig var begrænset til nogle få dage om ugen, og den traditionelle lukning af biblioteket i juli måned blev bibeholdt. Presset på biblioteket var så stærkt, at afdelingsbibliotekaren i Brønshøj, Johannes Blauenfeldt, under hvem Brønshøj-området biblioteker sorterede, allerede efter et halv års forløb kunne skrive i sin indberetning til stadsbibliotekaren: "I Husum er både Lånertal og navnlig Udlånene vokset stærkt, siden vi flyttede ind i de nye Lokaler, og der har været fremsat Ønske om, at få de knappe Åbningstider udvidet. Til-

strømningen er også så stærk, at det volder stor Vanskelighed at betjene effektive Udvidelse af Åbningstiden består i 3 Dages Aftenudlån ugl. (mod i Øjeblikket 2), men det kræver en Assistent for Husum alene -. Og den assistent, som menige bibliotekarer betegnedes dengang, var der ikke udsigt til at få foreløbig, for også i krigsårene kendte man begrebet personaleloft.

Udlånet i krigsårene fulgte det samme mønster i Husum som i alle andre københavnske biblioteker: en enorm stigning i de først tre år og derefter et gradvist fald i de to sidste. I 1941-42 nåede udlånet op på 25.658 bind, et imponerende resultat når man tager i betragtning, at det klaredes med få åbningsdage om ugen, og der har været god grund til afdelingsbibliotekarens ovenfor citerede hjertesuk i sin indberetning til stadsbibliotekaren. Bortset fra travlheden og den gradvise nedslidning af bogbestanden gled krigsårene ellers umærkeligt hen over Husum, men behovet for et bibliotek i bydelen var nu en fastslået kendsgerning, og i 1945 lykkedes at få bevilling til fuldtidsbemanding af biblioteket med tre dages aftenåbent og to dage med åbningstiden kl. 13-16. Torsdag var biblioteket lukket ligesom andre mindre filialer, og endnu i mange år opretholdtes lukningen i hele juli måned.

Indtil 1950 bevarede bydelen sit præg af villakvarter, men i årene derefter påbegyndtes opførslen af nogle store beboelseskomplekser, Voldparken, Kobbelvænget og Arildsgård, som skulle genhuse familier, der flyttede ud fra saneringskvarterne på Nørrebro og Vesterbro, og det kom til at præge arbejdet i biblioteket. Det var et helt nyt klientel, med helt andre krav til deres bibliotek end dem, de fredelige havedyrkere havde stillet. Tilflytterne var børnerige familier, og det betød øget behov for bøger til fritidslæsning til børn og litteratur egnet til støtte i skolearbejdet. Men til trods for en kraftig stigning i biblioteksbenyttelsen bevarede Husum endnu i mange år sit præg af sognebibliotek. Bibliotekaren kendte stadig de fleste af lånerne og fulgte med i og huskede at spørge til familiebegivenheder. Unge bibliotekarer, der blev sendt ud til Brønshøj for at afløse, fandt stedet lidt stille sammenlignet med travlheden i kredsbiblioteket, men de lærte at værdsætte arbejdsformen og nød at kunne give sig tid til ekspeditionen af lånerne.

### **Husum 3. Bibliotek**

I året 1956-57 nåede udlånet op på næsten 58.00 bind, og lokalerne var ved at håbløst små. Ikke mindst mærkedes manglen af et børnebibliotek. Det var derfor yderst belejligt, da der viste sig mulighed for at få lokaler i et nybyggeri, som skulle opføres på en grund på Husum Torv

(Frederikssundsvej 322), hvor der tidligere havde ligget en tømmerhandel. Bortset fra af lokalerne lå på første sal var beliggenheden ideel, og bibliotekernes arkitekt kom så betids ind i billedet, at rumudformningen kunne ske i overensstemmelse med de krav der måtte stilles til bibliotekslokaler. Biblioteket blev indrettet som et ét-rumsbibliotek, en foretrukken bibliotekstype i de år, og i de godt 150 m<sup>2</sup> store publikumslokale var der plads til både børne- og voksenudlån foruden en mindre håndbogs- og tidsskriftafdeling med 8-10 læsepladser. Derudover rådede biblioteket over to loftslokaler, hvor der blev indrettet magasin og et studiekredslokale.

### ***Fra indflytnings folderen:***

*"På den nye adresse i en forretningsejendom, hvor man nu på 1. salen disponerede over tidssvarende og centralt beliggende lokaler på i alt 400 m<sup>2</sup>.*

*Bibliotekets hovedrum er et ca. 150m<sup>2</sup> stort udlånslokale, af hvilke den en tredjedel er indrettet som børnenes afdeling, mens det øvrige rummer bogbestanden for voksne og den fælles udlåns ekspedition. Såvel i børnenes som i de voksnes afdeling findes der læsepladser for publikum, kartoteker over hele borgbestanden - og bibliotekarer, der vil hjælpe publikum af finde de bøger eller de oplysninger, man søger.*

*Til venstre for indgangen, ud mod Frederikssundsvej, er 45 m<sup>2</sup> afsat til særlig tidsskrifts- og håndbogsafdeling med foreløbig 8 læsepladser. I forlængelse af denne afdeling findes personalets arbejdsrum, frokoststue samt nærmagasin og herfra er der borgelevator til to rum på 3. sal, på tilsammen 50m<sup>2</sup> der tjener som fjernmagasin.*

*Bibliotekets borgbestand udgjorde ved overflytningen ca. 9.000 bind, hvortil kom det nyoprettede børnebibliotek på 3.000 bind. Da det distrikt, biblioteket skal betjene, har over 30.000 indbyggere, kan det forudses, at en forøgelse af borgbestanden vil vise sig nødvendig.*

*Bygningen er projekteret af arkitekt B. Brangstrup. Stadsarkitektens direktorat har foreslået indretningen med arkitekt Agner Christoffersen som leder af dette arbejde.*

*Hvor nyt inventar er anskaffet er der anvendt samme type (stålreoler fra K.A. Hartmann fra RESKA) som i hovedbiblioteket. Københavns Kommune håndværksafdeling har udført udlånsranken samt istandsat det inventar, der er overført fra de tidligere lokaler. En del af det løse inventar er leveret af Illums Bolighus.*



*Til indretning af biblioteket har kommunalbestyrelsen bevilliget kr. 99.000 samt kr. 30.000 til oprettelse af et børnebibliotek og kr. 9.000 til forøgelse af borgbestanden for voksne.*

*Husum Biblioteks åbningstider vil for fremtiden være:*

*Udlån for voksne: Mandag til Fredag kl. 13-20. Lørdag kl. 10-16.*

*Børne biblioteket: Mandag, Onsdag, Fredag kl. 14-19½. Tirsdag, Torsdag, Lørdag kl. 13-16.*

*Bibliotekets personale består af bibliotekarerne Irmelin Nordentoft (leder), Birte Rump (børnebibliotekar) og Mary Jensen samt 2 kontorassistenter”.*

## **Lokal begejstring**

Lånerne tog med begejstring mod det nye bibliotek, der åbnede i juni 1959. Som venteligt var det ikke mindst børneafdelingen, der satte sit præg på arbejdet i de første år. På Islevhusvej var børnene blevet spist af med et par hylder og nogle bogkasser med billedbøger, men nu havde de adgang til alt, hvad et moderne børnebibliotek kan byde på, inkl. Eventyrtimer og filmforevisninger, og de benyttede i rigt mål tilbuddet. Der indledtes samarbejde med skolerne i området, så at børnene allerede fra de første skoleår blev gjort opmærksom på biblioteket. Også aktiviteten i udlånet for voksne steg betragteligt, ikke mindst fordi der nu kom mange, som havde fundet bogbestanden på Islevhusvej for utilstrækkelig og derfor havde tyet til kredsbiblioteket i Brønshøj. Det lille studiekredslokale i loftsetagen blev regelmæssigt benyttet i vinterhalvåret. Og selv om udlånslokalerne ikke var særlig velegnet til det brug, blev der af og til afholdt velbesøgte låneraftner.

Op igennem 60erne og et stykke ind i 70erne var udlånsaktiviteten i stadig vækst, og den kulminerede i 1972.73 med at å op på 200.220 udlån. Derefter fulgte nogle år med stærkt faldende biblioteksbenyttelse, hvilket sammen med øget tilgang havde til følge, at det begyndte at knibe med pladsen i det før så rummelige bibliotek. Til sidst blev det nødvendigt at udskifte alle reolerne i begge udlån og erstatte dem med nye og højere reoler. Derved mistede biblioteket det overordentligt velproportionerede og overskuelige præg som det oprindeligt havde haft, men det ser ud ikke ud til, at æstetiske hensyn afholder Husum-borgerne fra at være flittige biblioteksbenyttere, for udlånet har i de senere år stabiliseret sig på godt 175.000 bind om året.

*Det er ganske vist*

I 1996 flyttede Husum Bibliotek til Frederikssundsvej 290 ind i den nye bygning "Gadelandet", som ligger ganske tæt på hvor den første læsestue blev indrettet. Nu er Biblioteket at finde hvor Husum landsby med gadekæret har ligget op i dette århundrede. Biblioteket blev på ca. 650 m<sup>2</sup> med elevator, parkeringsmuligheder og et arrangements lokale. /SvO - 2001

## Klip fra BELLA – 1920:

### 50 AAR.



Murermester og Formand for Sociemokratisk Vælgerforenings 12. Kr., Brønshøj—Husum, H. K. Jensen, Haulstrupvej 18, fylder 50 Aar d. 2. Nov. I. K. Jensens Fader var Murermester paa Ærø. Selv er han født i Bregge By samme Sted og lærte Provisionen i Faaborg. Han flyttede i 1870 til København og giftede sig i 1872. Fem Aar senere flyttede Fami-

lien ind i sit eget Hus i Brønshøj, hvor dens 5 Sønner og 2 Døtre voksede op og af hvilke de 6 endnu er hjemme.

Hr. Jensen tog fra Begyndelsen ivrig Del i Brønshøjs Foreningsliv. 1914 blev han valgt ind i Vælgerforeningens Bestyrelse, for hvilken han blev Formand i 1920, afløsende Borgerrepræsentant Arnkov. Som Formand har Hr. Jensen gjort et stort Arbejde.

Desuden var Hr. Jensen Medstifter og i Bestyrelsen af Brønshøj Brugsforening og ligeledes af Forældreforeningen, den nuværende Lærer- og Forældreforening ved Brønshøj Skole. Han var i flere Aar Medlem af Brønshøj Menighedsraad og gik, ved Husums Udskillelse fra Brønshøj, over til Husum Menighedsraad, hvori han er Formand for den socialdemokratiske Gruppe.

Blandt andre Tillidshverv, som Murermesteren indehaver, er han Magistratsvurderingsmand i Formynderisager samt Vurderingsmand for »Den almindelige Brandforsikring for Landbygninger«.

---

***Herunder bringes andet og sidste uddrag af Lov om Brøndshøj Sogns indlemmelse under Staden Kjøbenhavn – fra § 11 og frem.***

*Tak til Brønshøj Bibliotek (svk) for, at have hjemtaget kopierne af loven til optagelse i "Nyt fra Lokalhistorien". Det har været et større taste arbejde at indskrive disse mange sider af loven, der er trykt med gotiske bogstaver. Jeg håber læseren vil studere indlægget og benytte registret i første omgang til at studere dette lovkompleks. Svend Olsen / februar 2001.*

---

§ 11.

Med hensyn til Lægds- og Sessionsvæsnet samt Indkvarteringsvæsnet har det for Brøndshøj Sogns vedkommende indtil videre sit forblivende ved de hidtil gældende regler, dog således, at de to sognes valgte Borgerrepræsentanter, jf. § 5, ved Sessionen træde i stedet for de mænd, der efter lov af 6. Marts 1869 § 9 skulle vælges henholdsvis af Kjøbenhavns Amtsråd og af Sognerådet. De land-kommunerne efter loven om indkvarteringsvæsnet påhvilende forpligtelser overtages for Brøndshøj Sogns vedkommende af Kjøbenhavns Kommune.

§ 12.

De beboere i Brøndshøj Sogn forinden indlemmelsen i Kjøbenhavn udfærdigede Næringsadkomster kunne vedblivende benyttes i samme omfang og inden for samme territoriale område som tidligere. Derimod blive de afgifter, der skulle svares af næringen, for så vidt denne udøves i Brøndshøj Sogn, at beregne efter de for Kjøbenhavn gældende regler, så snart det treår, for hvilket de umiddelbart før indlemmelsen gældende afgifter er fastsatte, er udløbet, medmindre Kommunalbestyrelsen med Indenrigsministeriets samtykke måtte indrømme lempelser.

Efter Sognets indlemmelse i Kjøbenhavn kan der ikke uden for de i Pl. af 10. Februar 1890 ommeldte tilfælde meddeles næringsadkomst på de i næringsloven af 29. December 1857 § 58 ommeldte næringsveje, medmindre anderledes bestemmes af Kommunalbestyrelsen med Indenrigsministerens billigelse.

De for Københavns vedkommende udfærdigede næringsadkomster kunne også benyttes i Brøndshøj Sogn, for så vidt de ikke efter deres indhold ere knyttede til et bestemt sted. De for beboere af Brøndshøj Sogn før indlemmelsen udfærdigede næringsadkomster kunne ombyttes med næringsadkomster, gældende for hele Staden, mod erlæggelse af et gebyr, svarende til forskellen mellem det tidligere erlagte og det, der for lignende adkomst svares i København. De i henhold hertil udfærdigede ny adkomster kunne skrives på ustempet papir.

Har en næringsdrivende forinden af den i § 1 ommeldte kongelige resolution erhvervet Nærings-adkomst både i Brøndshøj Sogn og i Københavns Kommune, beholder han, også efter at indlemmelsen har fundet sted, de deraf flydende rettigheder til at drive næring begge steder.

Så snart den i § 1 ommeldte kgl. Resolution er bragt til almindelig kundskab, påhviler det Brøndshøj Sogns uopholdelige og senest inden af Justitsministeriet foreskrevne frist at gøre de i lov om handelsregistre, firma og prokura af 1. Marts 1889 påbudte anmeldelser til Handelsregisteret i København. For indregistreringen bliver der dog ikke erlægge nogen betaling, når det godtgøres, at sådan allerede tidligere er erlagt.

### § 13.

Inden indlemmelsen i København finder sted, blive det af Justitsministeren, efter indstilling fra Københavns Kommunalbestyrelse, at bestemme, om de for København gældende Poli- og Sundhedsvedtægter helt eller kun visse modifikationer skulle komme til anvendelse i Brøndshøj Sogn. - De hidtil gældende regler for snekastning på vejene i Brøndshøj Sogn, jf. Lov nr. 68 af 99. April 1891, blive ind videre stående ved magt, således, at det i § 5 ommeldte udvalg overtager de Sognerådet efter loven påhvilende forretninger, medens den samlende Magistrat træder i Amsrådet sted. Når det måtte blive bekendt, at Københavns Kommune for visse driftens vedkommende skal overtage dagrenovationens udførelse, ophører loven dog at gælde for disse drifter.

Så længe bestemmelserne om slagtekvæg ikke ere bragte til anvendelse i Brøndshøj Sogn, bliver dette med hensyn til indførelse af kød til staden at behandle som fremmed kommune.

### § 14.

Retssager vedrørende beboerne af Brøndshøj Sogn, der er indbragte for Københavns Amts nordre Birks Retter forinden Indlemmelses dagen, blive

der at behandle til ende efter de hidtil gældende regler. Derimod blive alle efter indlemmelses dagen opstående sager at behandle ved de kjøbenhavnske Retter efter de for disse gældende regler, dog at en forinden indlemmelsen foretagen forligsmand skal forblive gyldig, når sagen senere indbringes for en kjøbenhavns Ret.

Justitsministeren træffer fornøden foranstaltning til de indlemmede ejendommers overførelse til de kjøbenhavnske Skøde- og Panteprotokoller. De hermed udgifter afholdes af Københavns Kommune.

### § 15.

Så snart indlemmelsen har fundet sted, henlægges Skolevæsnet i Brøndshøj Sogn under Københavns Skoledirektion, og der udnævnes for hver skole i sognet en skolekommission efter de for København gældende regler. Det bestemmes i øvrigt af Ministeriet for Kirke- og Undervisningsvæsnet efter indstilling fra Københavns Kommunalbestyrelse, hvorvidt og i hvilket omfang der kan gives udsættelse med hensyn til gennemførelsen af de for skolevæsnet i København gældende regler. Udsættelsen må dog ikke strække sig ud over et tidsrum af 3 år efter indlemmelsen. Indtil den fuldstændige indordning har fundet sted, bliver der af Staten at udrede tilskud til Brøndshøj Sogns Skolevæsen efter de for sådanne tilskud til Kommunerne uden for København til enhver tid gældende regler. Derefter forhøjes Statens tilskud til Københavns Skolevæsen med et beløb svarende til 50 øre for hvert i Brøndshøj Sogn efter den i året 1901 stedfirdende folketælling boende individ. Ministeren for Kirke- og Undervisningsvæsnet afgør de med hensyn hertil opståede spørgsmål.

Når den fuldstændige indordning af Skolevæsnet i Brøndshøj Sogn under Københavns Skolevæsen har fundet sted, og hører den hidtidige forbindelse mellem skolen og kirken med hensyn til skole-lærerens forpligtelse til at udføre visse kirkelige tjenester og deres ret til at oppebære de hermed forbundne indtægter. Ministeren for Kirke- og Undervisningsvæsnet bestemmer nærmere, hvorledes forholdet i sidstnævnte henseende da sk ordnes.

### § 16.

Med hensyn til ordningen af Skattevæsnet m.v. fastsættes følgende regler

#### A. *Skatter og afgifter til Staten*

- 1) Fra den dag, indlemmelsen af Brøndshøj Sogn i Københavns Kommune finder sted, fritages

Brønshøj Sogn grunde for Gammelskat og for de skatter til Statskassen, der hvile på Hartkorn, og samtlige disse hartkornsafgifter overtages af Københavns Kommune og udredes af dens kasse.

- 2) Fra samme dag at regne overgår retten til at oppebære de på de indlemmede grunde hvilende Jordebog afgifter fra Statskassen til Københavns Kommune, der til vederlag herfor halvårlig indbetaler til Statskassen et fast beløb, der svarer til den samlede halvårlige sum af Jordebog afgifterne. Retten til at opkræve den på de indlemmede grunde hvilende rekognition ved ejerskifte overgår ligeledes til Københavns Kommune, der som vederlag derfor kontant betaler en gang for alle til Statskassen det samlede beløb af Rekognitionerne, taget 2 ½ gange.
- 3) Med hensyn til Bygningsafgiften skal Regeringen være bemyndiget til at indvillige i, at den for de ved Indlemmelsen eksisterende bygninger vedkommende beregnes efter de for Landbygningers ansættelse til sådan afgift gældende regler i et tidsrum af 10 år, efter Indlemmelsen har fundet sted.

#### *B. De kommunale Skatter*

Den for Københavns gældende lovgivning om kommunale skatter bliver fra Indlemmelses dagen også anvendelig på Brøndshøj Sogn. Der fastsættes i så henseende følgende regler:

- 1) Så snart der er erhvervet kgl. Resolution for sognets indlemmelse i København, blive der fra Magistraten side at træffe foranstaltning til, at ejendommene kunne blive ansatte i grundskat og areal skat så betimelig, at skatterne kunne beregnes inden udgangen af det 1. kvartal efter Indlemmelsen.

Grundskatten fastsættes efter reglerne i lov af 14. December 1857, jf. lov af 19. Februar 1861 § 4, dog således at mindst 2 af de tre af Kommunalbestyrelsen valgte medlemmer af den i førstnævnte § 9 omhandlede Kommission skulle være boende i Brøndshøj Sogn i stedet for på Stadens udenbys grunde, samt således at det tillades at benytte matrikelkortene med tilhørende areal beregninger ved skyldsætningens foretagelse.

Arealskatten beregnes efter de for Københavns gældende regler, således at der ved beregningen af Arealskatten i forhold til Bygningsafgiften gås ud fra det beløb, denne ville have, andraget, hvis ejendommens ansættelse hertil skule ske efter de i København gældende regler, uden hensyn til, om de er fri for Bygningsafgift eller erlægge denne med et mindre beløb. Skure og interimistiske. Ikke til beboelse indrettede bygninger, der måtte fore-

findes måtte på Indlemmelses tiden blive dog ikke ansatte i arealet, selv o dette ellers måtte være ved de gældende love. - De med hensyn hertil mu ligen opstående spørgsmål afgøres endelig af Justitsministeren.

For begge fornævnte skatters vedkommende bringes de for Københavns gældende lempelser til anvendelse.

- 2) For det første kvartal efter Indlemmelsen skal det påhvile beboerne i Brøndshøj Sogn at svare samme personlige skat til Kommunen, som c have været ansatte til for det umiddelbart foregående kvartal. For den derefter følgende tid bliver der derimod svare indkomstskat til Kommu- nen gældende regler. Så snart den kgl. Resolution om indlemmelse er erhvervet, træffes der fra Magistratens side alle de foranstaltninger, de er fornødne for, at skatteligningen i Brøndshøj Sogn kan finde sted samtidig med ligningen for den øvrige del af København.
- 3) De i København gældende bestemmelser om Hundeafgift skulle fra In dlemmelses dato være anvendelige for hele Brøndshøj Sogn, dog således, at den forhøjede Hundeafgift først kan kræves, når nyt Hunde- tegn skal løses.

Efter indstilling fra Kommunalbestyrelsen kan Justitsministeren for et tidsrum af 5 år ad gangen bestemme, at der for visse dele af sognet med hensyn til beregningen af Hundeafgiften skal fastholdes efter reglerne i lov nr. 46 af 12. April 1889 § 6.

### § 17.

Så længe der af ejendomme i Brønshøj svare afgifter, der ved udflytninger blive at fordele efter Hartkornet, bliver der med hensyn til fremgangsmåder ved behandlingen af Udstyknings- og Magelægsager at forholde efter de for landet uden for København gældende regler, dog med følgende afvi- gelser:

- a) De Amtet i henhold til Lov nr. 81 af 11. Maj 1897 påhvillende forret- ninger henlægges under Københavns Magistrat.
- b) Hartkornsfordelingerne foretages altid i Landbrugsministeriet på grund- lag af Matrikel statusserne .
- c) Der vedlægges den pågældende udflytning et særligt kort over den par cel, der skal fraskilles, til brug for Stadskonduktøren ved fordelingen af grundskatten.
- d) Landbrugsministeren bestemmer i øvrigt nærmere, hvorledes der skal forholdes med behandlingen af de herboende sager.



## § 18.

Med hensyn til vandløb i Brøndshøj Sogn, der er eller senere måtte blive optagne mellem de mindre vandløb, der stå under det offentlige tilsyn, vedblive den for landet uden for København gældende lovgivning indtil videre at være gældende med følgende ændringer:

- 1) Brøndshøj Sogn stilles i den herom handlede henseende lige med købstadskommuner.
- 2) Den byrådene tilkommende myndighed udøves af det i § 5 om meldte udvalg.
- 3) De for Brøndshøj - Rødovre Kommune valgte Vandsynsmænd føre de til dem forinden Brøndshøj Sogns indlemmelse i København henviste sager til ende, også for det nævnte sogns vedkommende.

Senere opstående sager behandles derimod af de vandsynsmand, der straks efter indlemmelsen blive at vælge særlig Brøndshøj Sogn.

For appel af Vandsyns mændenes kendelser gælder bestemmelsen i Lov Nr. 14. Af 27. Januar 1872 § 72.

- 4) De udgifter, der for de mindre offentlige vandløbs vedkommende forskudsvis eller endelig skule udredes af kommunen, afholdes for Brøndshøj Sogns Vedkommende på samme måde af Københavns Kommunes kasse.

Tilsynet med de mindre offentlige vandløb, der ved indlemmelsen findes i skellet mellem Brøndshøj Sogn og nabokommunerne, udøves af disse sidstes Kommunalbestyrelsen.

I øvrigt komme de for København gældende bestemmelser om vandløb, vandafledning og kloakanlæg, deriblandt også lov af 30. November 1896, til anvendelse i Brøndshøj Sogn.

Lov nr. 60 af 24. April 1896 om benyttelse af Vandforsynings anlæg bliver fremdeles stående ved magt for Brøndshøj Sogns vedkommende.

## § 19.

For den forøgede kommunale afgiftsbyrde, som ved Indlemmelsen måtte påføres ejendommen i Brøndshøj Sogn, bliver der at tillægge vedkommende grundejere erstatning. Såfremt der ikke er truffet anden overenskomst, blive de årlige afgifter og byrder til Sogne - og Amtskommune, der i det Indlemmelsen umiddelbart foregående år er udbrede af hver enkelt ejendom, samt den denne påhvildende Gammelskat, Landskat og Ligningskat på den ene side og de ydelser, der efter § 16 B. 1 ville være at svare til Københavns Kommune, på den anden side, at ansætte i penge,



hvorefter da det 25 - dobbelte af det beløb, hvorved sidstnævnte ydelser overstige hine, bliver den sum, der tilkommer ejeren i erstatning.

Ved opgørelsen bliver der dog ikke at tage hensyn til den areal skat, der måtte komme til at påhvile en bygning, når det oplyses, at denne først er påbegyndt 3 måneder, forinden den i § 1 ommeldte kgl. Resolution er bekendtgjort. Består en ejendom af flere, særlig skyldsatte lodder, bliver den ved opgørelsen at betragte som en helhed.

De ovennævnte værdiansættelser blive om fornødent at foretage 3 dertil beskikkede mænd, af hvilke Indenrigsministeren udnævner den ene, der tillige fungerer som formand, medens de 2 andre vælges henholdsvis af Københavns Kommunalbestyrelse og Brøndshøj - Rødovre Sogneråd. De af mændene truffe afgørelse kan for hver enkelt ejendoms vedkommende inden 4 uger indankes for Indenrigsministeren, der da afgør sagen. Den til lagte erstatning betales kontant af Københavns Kommunes kasse. Udbetalingen kan dog, hvis ejendommen er behæftet med pantegæld, kun ske ejeren med pantehaverne samtykke. Hvis dette nægtes, udbetales beløbet som afdrag p den pante-gæld, for hvis vedkommende der ikke er givet samtykke. Have flere panthavere nægtet samtykke er den, der er først i prioritetsordenen , fordringsberettiget til afdraget. Samtykke fra pantehaveren til udbetaling af beløbet behøver ikke at påtegnes obligationer eller at tinglæses for at være gyldigt, og det er stempelfrit. Oplysning af panteregistrene, som i fornævnte anledning måtte blive begæret om de ejendomme påhvilende pantehæftelser, meddeles uden gebyr.

## § 20.

Fra Indlemmelses datoen udtræder Brøndshøj Sogn af forbindelsen med Københavns Amt og Københavns Amtsråd og Amtets Skoleråd, alene med de udtagelser, som måtte følge af bestemmelserne i foranstående paragraffer.

I mangel af mindelig overenskomst mellem Københavns Kommunalbestyrelse og Københavns Amtsråd og Amtets Skoleråd ordnes afviklingen af det økonomiske og øvrige mellemværende imellem disse af 3 dertil beskikkede mænd, af hvilke Indenrigsministeren udnævner den ene, der tillige fungerer som formand, medens de to andre vælges af Københavns Kommunalbestyrelse og Københavns Amtsråd. De af mændene truffe afgørelse kan enten af Københavns Kommunalbestyrelse eller af Københavns Amtsråd indankes for Indenrigsministeren , der da afgør sagen. Særlig bemærkes, at de i sognet værende landevejsstrækninger fra Indlemmelses dagen overgå til Københavns Kommune, samt at den på

Lyngbyvej værende bom samtidig flyttes til Amtsgrænsen. I fornødent fald kan Amtsrådet ekspropriere den til opførselen af et nyt Bomhus nødvendige grund, således at erstatningen efter de for afståelse af grund til det offentlige almindelig gældende regler. Udgifterne herved, såvel som ved bommens flytning i det hele, refunderes af Københavns Kommune, mod at det nuværende Bomhus med tilhørende grund bliver dennes ejendom.

#### § 21.

Ejendomme i Brøndshøj Sogn, der forinden Indlemmelsen i København er stillede i pant til kredit-foreningen af ejere af landejendomme, kunne efter det nævnte tidspunkt uden hensyn til ejerskifte bibeholdes som panter til forretningerne, overensstemmende mod disse gældende almindelige statutmæssige bestemmelser.

#### § 22.

Denne lov bortfalder, hvis Indlemmelsen ikke er fuldbyrdet med de tvende andre Indlemmelses love ad d.d. foreliggende andragende fra pågældende Kommunalbestyrelser om Indlemmelse af Sundby og Natanael Sogne og en del af Hvidovre Sogn under Staden København. Det nuværende Sognerråd for Brøndshøj - Rødovre Sognekommune vedbliver at fungere indtil indlemmelses dagen, selv om funktionstiden for nogle af medlemmerne måtte udløbe forinden dette tidspunkt.

#### § 23.

Den nuværende Amtsforvalter for Københavns Amtstue kreds tillægges der et beløb af 350 kr. årlig som erstatning for tab i embedsindtægter, han vil lide som følge af bestemmelsen i § 6 i slutningen. Den nuværende Disreks læge i Københavns Amt nordre læge distrikt tillægges der for hans embedstid et beløb af 72 kr. årlig i erstatning for tid i embedsindtægter som følge af Indlemmelsen. Forannævnt beløb udredes af Københavns Kommunes kasse.

Indenrigsministeren er bemyndiget til at træffe bestemmelser med hensyn til bevarelsen af de nuværende Landinspektørers virksomhed i de indlemmede distrikter og om Stadskonduktørens stilling til disse.

Hvorefter alle vedkommende sig have at rette.

**Givet på Amalienborg, den 3die April 1900.  
Under vor Kongelige Haand og Segl.  
Christian R.  
(L. S.)**

**L. Bramse**

---

Bekendtgørelse  
angaaende

**Indlemmelse i verdslig henseende under Staden Kjøbenhavn af  
Brøndshøj Sogn.**

På Indenrigsministeriets derom nedlagte allerunderdanigste forestilling ha det under 17. d. m. behaget Hans Majestæt Kongen allernådigst at bifalde at Brøndshøj Sogn overensstemmende med de i lov nr. 52 af 3. April 1901 derom foreskrevne nærmere regler i verdslig henseende indlemmes i Kjøbenhavns Kommune fra den 1. Januar 1901 at regne.

Denne bekendtgørelse træder straks i kraft.

Hvilket herved bringes til almindelig kundskab.

Indenrigsministeriet, den 18. April 1900.

**L. Bramsen / Schou.**

Klip fra BELLA – 1920:

**BLANDEDE.**

Kommunebiblioteket, Vibevej 52  
er aabent for Udlaan: Mandag fra 5–8, Onsdag  
1–4 og Fredag 5–8.

---

**Bogføring og Revision**  
udføres f. 60 Kr. aarl. K. Elstorph, Landskronag. 6.  
Telf. Strand 1599 y.

---

**Lomme- og Stueure reparerer.**  
Nye Ure leveres. Alt til smaa Priser.  
A. Rasmussen, Urmager, Bakkevej 17.

---

**Al Kørsel besørger.**  
Havegrus og Slagger leveres.  
Vognmand Marius Thomsen, Godthaabsvej 211  
Telf. Godth. 4645.

---

**Mandolin – Violin – Klaver.**  
VICTOR BECKER, Mirabellevej 8  
(Grøndalsvænge). Godth. 2559.

---

**Rørsæder flettes.**  
Kurve og Kurvemøbler reparerer.  
Grysagervej 16 St. Telf. Godth. 3320 y.

## Arrangementer i Lokalområdet:

**Brønshøj Museums Venner:** lørdag den 1. december kl. 10 – 13: julestue på museet.

Traditionen tro, afholdes der igen i år julestue. Juletræet er pyntet med datidens julepynt. Gløgg og æbleskiver samt små julegaver kan købes.

Museets udstilling: Dansk legetøj fra omkring 1900 kan beses.

Mødested: Brønshøj Museum.

**Brønshøj Museums Venner:** mandag den 21. januar kl. 19.30: Københavns vands historie.

Sognecenteret vil igen danne rammen om en spændende aften. Bent Petersen, der så levende fortalte om: Det grønne renseanlæg ved Utterslev Mose, vil denne aften fortælle om Københavns Vands historie.

Mødested: Brønshøj Sognecenter på Præstegårds Allé.

---

## Klip fra BELLA – 1920:

.....  
Restaurant  
**BRØNSHØJ TIVOLI**  
*anbefaler sine Diner Transportable  
til store og smaa Selskaber.  
Middag: 2 Retter Mad 1 Kr. 25 Øre  
(ogsaa ud af Huset).*  
Kegle- og Skydebaner.  
Telf. Bella 91 & Bella 225.  
.....

●  
Fodboldklubben »Brønshøj Kammeraterne« spiller imod »Todo« i Vognmarken d. 8. ds. Kl. 11<sup>3</sup>/<sub>4</sub>.

★  
Brønshøj Sommerteater havde Søndag d. 25. Aug. en vellykket Benefice som Slutstenen paa Revyens gode Sæson.

Direktør Otto Petersens lille Selskab har vundet sig mange Venner herude ved dets energiske og morsomme Spil.  
●