



Danskernes Historie Online

Danske Slægtsforskeres Bibliotek

Dette værk er downloadet fra Danskernes Historie Online

Danskernes Historie Online er Danmarks største digitaliseringsprojekt af litteratur inden for emner som personalhistorie, lokalhistorie og slægtsforskning. Biblioteket hører under den almennyttige forening Danske Slægtsforskere. Vi bevare vores fælles kulturarv, digitaliserer den og stiller den til rådighed for alle interesserede.

Støt Danskernes Historie Online - Bliv sponsor

Som sponsor i biblioteket opnår du en række fordele. Læs mere om fordele og sponsorat her: <https://slaegtsbibliotek.dk/sponsorat>

Ophavsret

Biblioteket indeholder værker både med og uden ophavsret. For værker, som er omfattet af ophavsret, må PDF-filen kun benyttes til personligt brug.

Links

Slægtsforskeres Bibliotek: <https://slaegtsbibliotek.dk>

Danske Slægtsforskere: <https://slaegt.dk>

NYT FRA LOKALHISTORIEN



UDGIVET AF LOKALHISTORISK SELSKAB FOR BRØNSHØJ, HUSUM OG UTTERSLEV



På hjørnet af Tranevej og Frederikssundsvej ligger der en *Dreng med Ged*, som billedhuggeren Otto Evens, 1826-1895, skabte, da han var bare 28 år gammel.

En hel generation af billedhuggere efter Bertel Thorvaldsen tænkte, at hvis de gjorde lige som Mesteren, ville det ikke blive nær så godt; men hvis de gjorde noget andet, ville det slet ikke kunne du til noget.

Det var ikke nemt for dem, men der kom da lidt pæne ting ud af det, for eksempel denne dreng i idyllisk hvile med sin ged

– med trafikken buldrende forbi

NYT FRA LOKALHISTORIEN udkommer fire gange om året. Eftertryk er tilladt efter aftale og med kildeangivelse. Bladet modtager meget gerne indlæg fra medlemmerne, men redaktionen påtager sig intet ansvar, hverken for indhold eller for korrektur.
Redaktion: Thomas Viggo Pedersen (ansvarsh.).

Indhold

Min farmors hus	side	3
Spørgehjørnet		
Husum Skole	side	8
Mystiske høje	side	8
Grundejerforeningen ved Bellahøj	side	9
Emdrup Søpark	side	13
Slægtsforskning	side	45
Bøllegårdene	side	19
Husum Skole under Besættelsen	side	20
Møder	side	24
Adresseliste	side	24

Lokalhistorie og *lokalhistorier* er to forskellige ting, selv om der kun er et bogstavs forskel i stavningen. Lokalhistorier er historier, der er foregået i lokalområdet, og Mogens Bille er smækfuld af muntre fortællinger fra kanten af Utterslev Mose i tiden 1936 og fyrre år frem. Men bag løjerne er der også en duft af den tids stramme økonomi og forslagene hittepåsomhed.

En anderledes mørk tone er der over Ada Andersens beskrivelse af Besættelsen set fra Husum Skoles nedslidte klasseværelser og beskyttelsesrum med angstebørn. Men trods fattigdom og iskolde klasseværelser røber beretningen også en vilje hos børn og voksne til at klare dagen og vejen og suge muligheder ud af de givne forhold.

Indimellem øser Christian Kirkeby af sin store viden. Det er jo rigtig lokalhistorie.

MIN FARMORS HUS

af Mogens Bille

Forleden dag stod mit lille barnebarn, Ronja, oppe i vores fjernsynsstue i Dragør og kiggede eftertænksomt på det gamle hvide karlekammerskab, som jeg har arvet efter min farmor. Som en del af de tilstedeværende formentlig vil erindre stod det tidligere i soveværelset på Rådvalsvej 34 hos vore bedsteforældre. Pludselig gik hun hen og åbnede det og stadig uden et ord kiggede hun ind i det gamle skab, som om det bar på den dybeste hemmelighed. Først blev jeg nervøs for, at et eller andet familiemedlem skulle fare frem fra mørket og sige ”BØH” eller kaste et mørkt, ildelugtende tæppe over mit kære barnebarns uskyldige hoved – men intet skete – altså lige bortset fra de minder og billeder der pludselig væltede frem i hovedet på mig. Nedenstående er et skønsomt udvalg af disse billeder.

Min farfar havde ladet ejendommen på Rådvalsvej opføre i 1936 – efter i mange år at have opfostret og brødfødt syv børn og én hustru på Tranegårdsvej i Hellerup – i stueetagen i en køn tofamiliers villa fra slutningen af 1800-tallet. Han var brødforhandler og en dygtig forretningsmand, så det har været et stolt øjeblik for ham, da han kunne byde familien velkommen til Utterslev i en nyopført villa med centralvarme – et centralvarmeanlæg som jo må have virket på et tidspunkt - men dog næppe efter 2. verdenskrig til min farmors store fortrydelse. I kælderens var der foruden fyrrummet en vaskekælder, som dog tidligere også blev anvendt som lager for ølkasserne fra henholdsvis Roskilde Bryghus og Thor Bryggerierne i Randers – idet min farfar i samarbejde med sine to sønner Aksel og Poul havde depot for først Roskilde Bryghus og siden Thor. I kælderens var der desuden et WC, som i lighed med centralvarmeanlægget næppe har været funktionsdueligt efter 2. verdenskrig. Hvis man gik op ad trappen, kom man op i en lille gang med indgang til et lille køkken, hvor der altid var koldt samt til spisestuen og dagligstuen, hvor der ligeledes altid var koldt. Fra den lille gang kom man op ad trappen til første sal, hvor min far havde boet i det lille nordvendte værelse ind mod hr. og fru Jacobsen (hun var polak), og som i øvrigt havde en logerende på første sal ved navn frk. Michelsen, som var helt utroligt skeløjet. I det midterste værelse boede onkel Aksel – og så var der så soveværelset med en dobbeltdør ud til en lille terrasse (som vi i øvrigt aldrig måtte gå ud på, idet den efter sigende kunne styrte sammen, hvad øjeblik det skulle være). Terrassen vendte mod syd ind mod hr. og fru Nielsen.

I forhaven mod vest ud mod Rådvalsvej var der et stort blommetræ med en gyngesving og mod syd en garage, der oprindeligt havde fungeret som stald for den hest, der trak ølvognen. Fra omk. 1950 rummede stalden, der nu var forvandlet til garage, en Studebaker – årgang 1932 med klapsæder og plads til 6 – 9 personer alt efter størrelse og alder – og som i øvrigt havde kørt som taxa i København. I baghaven

mod øst var der stikkelsbærbuske, æbletræer og et stort kirsebærtræ – og så var der en sandkasse op ad husmuren under det store vindue i dagligstuen. På et tidspunkt havde min farfar lavet små haver til alle børnebørnene, hvor vi selv havde sået radiser og morgenfruer. Bagest i haven kunne man stå og se ind i hr. Jacobsens hønsehus – og efter sigende kogte fru Jacobsen suppe på fødderne fra de af-livede høns – men hun var som sagt også polak.

Min farfar var som allerede nævnt en meget dygtig og – ikke mindst - sparsom-melig forretningsmand – så med flid og møje havde han erhvervet en ejendom med tårn på inde på Nørrebro i Baldersgade, hvor han ejede tre opgange: nr. 18, 20 og 22. Her kørte han ned hver dag på sin noget faldefærdig herrecykel, som flere steder blev holdt sammen med sejlgarn. Min farfar havde set, at der i de tid-lige efterkrigsår fra omk. 1950 var en forretning i at leje garager ud til motorcyk-ler, idet mange mennesker havde fået råd til en Nimbus, Jawa, AJS eller Triumph,



inden det blev almindeligt at kø-be bil. Min farfar startede med at udbygge den eksisterende gara-ge til en dobbeltgarage, hvor Ni-elsens søn August (der var be-demand) fik lov til at parkere sin nyerhvervede bil ved siden af Studebakeren – et klogt træk idet garageudvidelsen lå et godt stykke på den forkerte side af skellet ind mod Nielsens. Men her standsede min farfar ikke! Beruset af den lykkelige garage-udvidelse gik han i et sandt cre-

scendo af kreativ arkitektur samt byggeteknik i gang med at opføre garager i hele baghaven på kryds og tværs – alle opført af brædder, papkasser og lægter, som han havde fundet på sine cykelture på Nørrebro – og alle byggematerialer blev fragtet hjem til Rådvalsvej hos fam. Bille Jensen på hans cykel. Når han var færdig med et nyt skur, blev det malet rødt og forsynet med et nummer, som blev på-ført med sort maling – evt. en rest tjære. Da byggeriet kulminerede, var tallet 24 taget i brug. Og til allersidst lavede farfar et skilt der blev sat op på havelågen ud mod Rådvalsvej, hvorpå der stod: ”Garage for to motorcykler til leje! 2 kr om ugen”. Det kalder jeg kreativitet og iværksætterånd for en mand på 75 – 80 år.

Ingen skal påstå, at min farfar lå på den lade side fra han om morgenen fik sin morgente i spisestuen kl. 8.30 og til han godt 12 timer senere gik i seng efter sin aftente. Men det ville være synd at sige, at min farmor ligefrem påskønnede min farfars flid, sparsommelighed og iværksætterånd. Hun var i forvejen – med stor

ret – voldsomt irriteret over et gennemkoldt køkken, et ikke fungerende centralvarmeanlæg samt et toilet, der kun periodevist kunne trække ud. Garageprojektet var ligesom dråben ”der fik bægeret til at flyde over”. Min farmor kom fra en agtværdig, socialdemokratisk smedestægt fra det pæne Østerbro – nærmere bestemt Landskronagade – og min farfars hittepåsomhed og iværksætterånd formåede hun ikke at påskønne efter fortjeneste. Hun kunne sagtens komme for skade at udbryde: ”Årh – din gamle idiot !” Min farfar grinede blot i sit ikke-eksisterende skæg og udrød sit evindelige ”Jah – jah” – en fast kommentar han havde til stort set alt – specielt efter at hørelsen blev tiltagende dårlig. Men over for os børnebørn var han elskelig og meget rundhåndet med at uddele en ”Daler”, som han udtalte med et dybt A langt tilbage i halsen ligesom i ”Jah – jah”. Da vi begyndte at gå i skole og få karakterbøger, var der altid stensikkert en ”Daler”, når vi havde vist ham karakterbogen. Tokronen blev møjsommeligt hevet frem fra pungen med min farfars stærkt rystende fingre, hvoraf han mest anvendte pegefingeren, når han læste sin Berlinger og lod fingeren følge aktie- og obligationskurserne.

Familiesammenkomsterne bestod i en stor julefrokost anden juledag samt en pinsefrokost, som dog fra den sidste halvdel af 50’erne blev henlagt til sommerhuset i Rågeleje. Men udover disse højtider så var Rådvalsvej ligeledes samlingspunkt søndag eftermiddag fra omkring kaffetid til spisetid. Onkel Aksel rejste meget i Tyskland, hvorfra han foruden spiritus, cigaretter og chokolade hjembragte spændende mekanisk legetøj til os børn – samt andre tekniske vidundere. Det mest magiske var et stort tysk ølkrus, der kunne spille *Lorelei*, når man hævdede kruset fra bordet for at drikke af det. Fjederen i mekanikken blev hurtigt slap og musikken gik langsomt i stå – men så fik vi børn lov til på skift at trække spilleværket op igen med en lille nøgle – og snart fyldtes spisestuen på Rådvalsvej igen af de smukkeste toner. Ufatteligt hvad teknikken har kunnet udrette.

Den første julefest jeg husker er lidt traumatisk, idet jeg blev så voldsomt skræmt ved synet af julemanden (som var min onkel Aksel), at jeg (3-4 år gammel) brød ud i gråd. Juletræet var anbragt i dagligstuen – og efter en gigantisk julefrokost med et væld af varme og lune retter blev der så danset om træet, og hvor vi altid sluttede af med *Bro, bro, brille* samt *Jeg gik mig over so og land* – sange som vel næppe kan kaldes for deciderede julesalmer – men som var vældigt populære hos familien Bille Jensen.

Familien Bille Jensen bestod – foruden af min farmor, farfar og deres hjemmeboende søn og ungkarl, Aksel – af den ældste søn Kresten, hans kone Karen (han havde dog på forskellige tidspunkter i sit liv tre andre koner ved navn Julle, Evelyn samt Møster). Karens børn Monna og Leif fra et tidligere ægteskab havde Kresten adopteret, så de var også med ved de højtidelige og festlige lejligheder. Fra Hvidovre kom faster Gudrun og onkel Otto med deres børn Ole og Annelise, faster Rigmor og onkel Viggo med deres børn Poul, Preben og Birgit. Fra Vanløse

kom faster Ella og onkel Axel med Jan og Sus, som i øvrigt hed Ulla. Onkel Jørgen og tante Christa kom fra Kastrop med deres tre piger Hanne, Inge og Lise – og så var der så min far og mor (Poul og Karen), mig selv samt min søster Grethe. Vi kom lige ovre fra Hyrdeleddet - en spytklat væk fra Rådvalsvej.

Når vi børn ved julefrokosten var blevet affodret med frikadeller, røde pølser samt gule, røde og grønne sodavand (næppe økologiske) – blev vi lukket ind i dagligstuen, hvor de store kusiner Annelise, Grethe, Sus og Hanne indøvede cirkusnumre med de mindre fætre og kusiner: Poul, Preben, Inge, Lise, Birgit samt mig selv. Når forestillingen mentes færdiginstrueret, blev der solgt billetter til onklerne, som sad i en ufattelig tyk cigarrøg i spisestuen – enkelte af dem i gang med et slag Canasta med min farfar. Flere af dem – specielt kortspillerne - lagde ret store beløb for at blive fri for at se forestillingen, som dog som regel blev gennemført med i hvert fald fastrene, tanterne, mostrene samt min farmor som tilskuere.

Indimellem når vi kedede os, så stod vi og bankede i klaveret, som formodentlig var Nordvest-områdets mest ustemte – efter de mange år med frostgrader i dagligstuen. Farmor sagde altid, at onkel Jørgen skulle arve det, når hun var død. Han så ikke særligt lykkelig ud ved tanken!

De voksne kunne også slippe for at se cirkus ved i stedet at komme i spøgelsestogget oppe i min farfar og farmors soveværelse, hvor onklerne med bind for øjnene blev ført rundt i soveværelset og udsat for de værste prøvelser som f.eks.: at få kastet et tæppe over hovedet, at blive begramset på benene af et uhyre, der var anbragt under dobbeltsengen – men hvor højdepunktet af disse horrorbegivenheder indtraf, når de intetanende passerede det gamle hvidmalede karlekammerskab, hvis dobbeltdøre pludselig blev smækket op af en Lauritz Jensens børnebørn, der inde fra buldermørket blandt min farmors laksefarvede underkjoler, strømper af samme mørkebrune kulør som hendes sovs samt min farfars sorte jakkesæt, der dog kun var til pænt brug – udstødte et uhyggeligt skrig – evt. efterfulgt af et BØH. Onklerne måtte selvfølgelig ligeledes lægge penge for denne gyseroplevelse.

Hvis den aktuelle begivenhed var pinsefrokosten var der udendørs aktiviteter f.eks. ovre på ”Marken” - Brønshøjs Boldklubs fodboldbaner på Rådvalsvej – hvor vi legede *To mand frem for en enke*. Der blev også arrangeret kapløb ude på fortovet, hvor børnebørnene to og to på skift løb om kap med start oppe fra Ravnholmvej og med mål ud for nr. 34 på Rådvalsvej. Det sidste var der ikke meget ved – for Inge vandt hver gang. Præmien var en ”Daler”, som min farfar havde udsat.

Fra 1953-54 begyndte familien Bille Jensen at blive motoriserede – ud over min farfars Studebaker. Onkel Jørgen – der ejede et lille maskinværksted - fik først en lille sort Ford Standard med kuffert på bagsmækken, onkel Viggo – indehaver af

et ismejeri på Hvidovrevej - en crémegul tysk Adler af den type, som Gestapo havde kørt i. Onkel Kresten – brødforhandler som sin far - skiftede sin hestetrukne brødvogn ud med en lille varebil af ukendt mærke – og faster Ella og onkel Axel – indehavere af en skotøjsforretning på Jernbane Allé i Vanløse - fik en meget flot, splinterny, lyseblå Ford Taunus. Først et par år senere fik faster Gudrun og onkel Otto – malermester - i fællesskab med sin kompagnon og min fætter Ole en fin blå varebil af mærket Commer – og sidst kom vi – øldepot i Ballerup - omk. 1958 med en gammel sort Ford V8. Men indtil dette tidspunkt der jo varslede velfærdssamfundets forestående ankomst – så måtte Lauritz Jensens børn og svigerbørn lade sig nøje med at låne Studebakeren til deres søndagsudflugter – udflugter der stort set altid endte med punkteringer, knækkede bagaksler eller kølersammenbrud. Bilparken blev dog i de næste år udskiftet med nye eller nyere bilmodeller.

I 1964 døde min farfar pludselig på en kaffebar på Nørrebrogade – efter aftenen forinden at have været til gule ærter og flæsk hos faster Gudrun og onkel Otto sammen med alle sine børn og svigerbørn. Han var på cykel på vej ned til sin ejendom for at inspicere bygningerne og evt. kigge efter affaldstræ. Iflg. servitricen var den gamle, venlige mand en regelmæssig gæst på kaffebaren, hvor han altid fik en kop kaffe og en ostemad. Mærkeligt – på Rådvalsvej 34 skulle han altid have te!? Måske har han slet ikke brudt sig om te!? Min farfar blev 85 år.

Nøjagtig ti år senere døde min farmor efter at have solgt Baldersgade, fået renoveret centralvarmeanlægget på Rådvalsvej, fået nye møbler samt et fjernsyn. MEN – som det allerførste havde hun sørget for, at alle 24 garager blev revet ned og fjernet samt kørt på lossepladsen på toppen af min fars ølbil. Ejendommen på Nørrebro indbragte ca. ½ million kroner, som dengang var en meget stor sum penge. I flere omgange delte hun rundhåndet ud til sine børn og så derved, at pengene skabte glæde. Da hun var blevet 92 år, lå hun en junimorgen i sin seng i stuen og var død. Nærmere kan det vist ikke være.

Et års tid efter blev huset solgt – og en søndag i 1976 var vi alle inviteret ind for at dele indbo og andre efterladenskaber. Efter at have skilt karlekammerskabet ad og anbragt det på tagbagagebæreren af min Morris 1000 stationcar – sad jeg i baghaven i aftensolen med de to Aksler (Lyse Aksel og Sorte Axel) og nød en sidste afskedsøl med Rådvalsvej 34 – da jeg fik øje noget der var sat til udsalgspris ved skraldespanden: det tyske, mekaniske ølkrus! Hvordan kunne nogen finde på, at det skulle smides ud – vor barndoms underholdningsmæssige højdepunkt på linje med Far til Fire-filmene! Jeg reddede kruset – men har aldrig fortalt hverken søster, fætre eller kusiner om mit ”kup” – det kan så nemt give splid i en familie.

SPØRGEHJØRNET

Husum Skole under krigen

Hej Christian

Jeg er medlem af Husum skole, har gået der 1952-1959 og faldt i dag over Københavns stadsarkiv, hvor man fortalte, hvornår Husum skole var opført, samt at den var besat af den tyske besættelsesmagt fra 29.3.1945 til 8.9.1945 og blev brugt til tyske flygtninge.

Dette har skabt en del debat på Husum skoles side – nogle mener den blev brugt til fængsel, hospital etc., og den var besat meget længere.

Er det noget du ved noget om? der efterlyses også foto fra perioden.

Mvh Birgit Jeppesen

*

Svar:

Formanden for Skolebestyrelsen, Brian H. Jacobsen har venligst sendt os artiklen på side 20. Det siger vi tak for og spørger, om nogen af læserne har fotografier fra Husum Skole fra krigens tid.

✂

Mystiske høje

Kære Christian Kirkeby,

Forleden gik jeg tur med min kæreste, og ved krydset mellem Bellahøjvej og Slotsherrensvej, lige over for Adventskirken og skråt over for Marie Christensens plads, stødte vi på et græsareal med nogle besynderlige små høje. Der var fire, så vidt jeg husker, med en betonkonstruktion på hver og to aflåste 'kælderlåger', der førte ned under højene. Min kæreste og jeg er begge nysgerrige unge mennesker, men vi har ikke kunnet finde ud af, hvad de er. Den mest simple forklaring ville nok være noget omkring vandledninger, el-kabler eller generatorer, men vores fantasi har også strakt sig til noget som eksempelvis gamle beskyttelsesrum el.lign. Kan du gøre os lidt klogere?

Mvh. Liv Søndergaard

*

Kære Liv Søndergård

Det er helt klar det vi kalder bunkers, beskyttelsesrum, som blev opført under krigen. Så vidt jeg kan se på KRAKs luftfoto er der fire bunkers. De fire betonklodser på højene er luftventiler. Man er begyndt nu at fjerne disse, da de ikke mere tjener deres formål, som var beskyttelse under luftangreb under krigen. Men nogle

bliver forsat brugt til for eksempel depoter og enkelte vist nok til øvelokaler til rockmusikere m.m. – Ja, I må vist være meget unge.

Hilsen, Christian Kirkeby, Lokalthistorisk Selskab for Brønshøj, Husum og Utterslev

✂

Grundejerforeningen ved Bellahøj

Kære Christian Kirkeby

Jeg sidder i et udvalg til udarbejdelse af et jubilæumsskrift i anledning af Grundejerforeningen ved Bellahøjs 100-års jubilæum og prøver at finde rede i områdets forhistorie.

I den forbindelse har jeg på nettet fundet frem til *Lokalthistorisk Selskab for Brønshøj, Husum og Utterslev* og ikke mindst dig, som der henvises til ved lokalhistoriske spørgsmål.

Jeg tillader mig derfor at rette henvendelse for at bede om nogle oplysninger vedr. ejendommen, hvorfra vores grundejerforenings parceller i sin tid er udstykket fra, nemlig mart. 7 (matr. 7-r).

På Rigsarkivet, hvor jeg arbejder, har jeg fundet forskellige skøder og fornyligt også nogle oplysninger fra realregistre.

I en artikel i Jeres blad ”Nyt fra lokalhistorien” nr. 78, kan jeg se at gården matr. 7 først blev flyttet ud i 1840, og at det det var *Bakkegården*.

Ellers har jeg fundet ud af, at den oprindelige gård lå der, hvor Krabbesholmvej 5 ligger i dag – den tidligere Brønshøj Fødeklínik. Men det er F. Kjærbølling fra *Julianehøj* matr. 8, som den 11/6 1900 sælger matr. 7-r til ”A/S Annasvej”, altså bl.a. det område, hvor grundejerforeningens parceller ligger (Del af Arnesvej og del af Degnemose Allé).

Jeg må indrømme, at jeg har svært ved at overskue områdets ejendomshistorie, da det ser ud til at der mange gange er solgt og udstykket op gennem 1800-tallet og 1900-tallet.

Hvis du har viden og kendskab til områdets historie og måske også ved, om der er billeder af *Bakkegården* og måske endda af den oprindelige gård m.m., hører jeg meget gerne fra dig.

Jeg bor selv på Arnesvej 44 og mine børn er 5. generation på denne parcel, idet mine oldeforældre købte grunden 1920, og den er siden gået i arv.

Med venlig hilsen, Peter Wodskou Christensen

*

Kære Peter Wodskou Christensen

Den bedste kilde om selve Brønshøj Bakkegård er Asger Fogs lille bog: *Landsbyen Brønshøj for 1900* fra det tidligere Brønshøj Museum. I den kan du se, hvornår de fleste grundejerforeninger og vejlaug fik deres servitutter. Jeres grundejerforening er fra 1903

Udstykningerne skete i Brønshøj først omkring Degnemosen (Brønshøj Villaby, syd for jer) og Præstegårdens jorder. Brønshøj Præstegård ejede oprindeligt det meste af jorden nord for Frederikssundsvej. Udstykningerne skete så tidligt, at der ikke blev tinglyst medlemskab af grundejerforening for udstykningen, som der ellers blev i de fleste tilfælde i Husum. Så der var i flere tilfælde frivilligt medlemskab af vejlaug. (Hvordan er medlemskab hos jer i g/f Ved Bellahøj?). Derfor er mange ejendomme nord for Rostgaardsvej, som man kan kalde for villalejlighedsejendomme på 3-4 etager. Brønshøj vest for Brønshøjvej til Havdrupvej, som er den oprindelige landsbygrænse til Husum landsby jorder, blev ikke bebygget før ca. 1930, fordi kommunen ikke kunne blive enig med grundejerne om, hvor meget der måtte bebygges. Desuden skulle man også have plads til Brønshøj Skole. Derfor voksede bebyggelsen i Brønshøj ind over Husums jorde. Mod øst var landsbyens grænse Degnemosen; mod vest gik grænsen vest for Bellahøj Skole og Hyrdevangen til Utterslev Mose. Brønshøj regnes også topografisk med til Grøndalskvarteret, som både er dele af Brønshøj og Utterslev jorder omkring Godthåbsvej. Bellahøjhusene ligger på Utterslev landsbys jorder på Bellahøjgårds jord, der som den første gård blev flyttet ud fra Utterslev landsby, vistnok i 1792.

Jeg må indrømme, at du er mere inde i de enkelte udstykninger af Brønshøj Bakkegårds jorder, end jeg er. Så det er jeg da meget opsat på at høre mere om. Det må vi tale om på et tidspunkt. Lokalhistorisk Selskab er meget interesseret i jeres jubilæumsskrift, når I bliver færdige, og vi vil også gerne bistå undervejs. Sognemæssigt mener jeg, at I hører til Bellahøj Kirke. Du har ganske ret i, at grænse-udtegningen mellem området vejlaug og grundejerforeninger er ret kompliceret. Jeg kan nævne, at Næsbyholmvej oprindeligt hed Bakkegårdsvej.

Hilsen, Christian Kirkeby, tlf.: 25 46 89 17

*

Kære Christian

Tusind tak for dit fine og ikke mindst meget hurtige svar.

Det er en rigtig god information vedr. ”Brønshøj Bakkegaard”, og det bekræfter, hvad jeg har haft som formodning.

Jeg har i mellemtiden fået has på sammenhængen mellem de mange udstykninger og de oprindelige jorder. Det var mig en gåde, hvorfor dele af matr. 7 blev solgt

videre af ejeren Kjærbølling fra matr. 8. Det viser sig, at der i 1863 har fundet et mageskifte sted mellem matr. 7 og 8, hvilket fremgår af realregistret.

Når jeg har fået sammenskrevet informationerne, vil jeg meget gerne sende det til dig, da jeg kan forstå, at det kan have interesse.

Vores grundejerforening er ikke stiftet 1903, men ved generalforsamlingen den 18. april 1913. Men jeg vil prøve at finde den oprindelige servitut til forpligtelse til at være medlem af en grundejerforening. Der er en deklaration om udlæg af arealer til gader fra 9/2 1903 som jeg også vil prøve at finde.

Hvordan ligger det med adgang til billeder af bl.a. ”Brønshøj Bakkegaard” og ”Julianehøj” m.m. Har Brønshøj Museum stadig sin billedsamling, eller er den flyttet til Københavns Bymuseum?

Endnu engang tusind tak for din hjælp og imødekommenhed.
Mange hilsner, Peter

*

Kære Peter Wodskou Christensen

Servitutter er ét og dannelse af grundejerforening noget andet. Der går ca. 10 år efter deklarationernes tinglysning til at vejene er anlagt og grundene udstykket. Jeres deklaration fra 1903 nr. B 120, plan 19 & 20 indeholder kun vejudlæg; men også andre begrænsninger kommer til - som at der kun må være et hus i højst 2 etager med højst 2 boliger, og at der ikke måtte være erhvervsmæssige værksteder. Bestemmelserne udover vejudlæg kommer vistnok først i 1938 med byplansloven og med Københavns byggelov af 1939, med en byplansvedtægt.

Herom hedder det i Stadsingeniørens bog side 157 København 1942: *Kvarteret ved Degnemose Alle m.m., Brønshøj* (aktuelle Byplansarbejder 1942):

Bebyggelsen veksler fra 4-Etages huse til Villabebyggelse, idet Området syd for Rostgaardvej udelukkende er Villabebyggelse. Gaderne er udlagt og anlagt i ca. 12,5m med undtagelse af den nærmest Frederikssundsvej liggende Strækning (60 m) af Haabets Alle. Under Hensyn til Forskelligheden i Bebyggelsen Syd og Nord for Rostgaardvej er der ved Gadernes foreslaaet Byggeforshold B₁, (fritliggende Huse med højst 2 Familier i hvert Hus, samt mindre Udhuse til Beboernes Behov) –, medens der Nord for denne Gade for Degnemose Alle er forslaaet Byggeforshold B₆ (Bebyggelse med højst 3 fulde Beboelseslag samt Kvistetage og Vinkeltag), – for Arnesvej Byggeforshold B₅ (Bebyggelse med højst 3 Beboelseslag) og for Haabets Alle Bebyggelsesforshold B₈ (Bebyggelse med højst 4 Beboelseslag).

Dette citat er fra 1941, og området nord for jer er den tidligste udstykning af matr. nr. 8, der skete i Brønshøj-Rødovre Sognekommunes tid - altså før i 1901. Derfor skrives deres matrikelnumre også anderledes (f. eks. 8^{cl}), medens jeres kun er med tal.



Byplansvedtægtens illustration. Fra Stadsingeniørens bog fra 1942. Spørgsmålet er, om den er blevet gennemført og evt. hvornår?

- 1) Jeres grundejerforening er den ældste deklARATION (i dag lokalplan) B120 i Brønshøj med tinglysning fra 1903. Matr. 7r Brønshøj
- 2) Derefter kommer Brønshøj Villaby med tinglysning fra 1906 med vejudlæg og beboelsesindskrækning. Det er syd for jer på Degnemose Allé. Grundejerforeningen eksistere vist nok ikke mere efter min liste fra kommunen. Det er matr. nr. 7a Brønshøj
- 3) Der er grundejerforeningen Karlstad matr. 7 b + 8a + 8s Brønshøj med deklARATION med tinglysning 1908, som har areal både i matr. 7 og matr. 8. DeklARATION II 2047.

- 4) Brønshøj Parcelhusforening deklaration III 3321. Tinglyst 1915 er på matr. nr. 6 Brønshøj ud til Brønshøjvej og rundt om Brønshøj Vandtårn.
- 5) Kærshøj Grundejerforening på den nordlige del af Sparreholmsvej er vistnok både matr. 6 og 7?
- 6) Der er vistnok en eller anden form for vejlaug på Næsbyholmvej fra Bellahøjvej til krydset med Sparreholmsvej, men jeg er lidt usikker på det
- 7) Sjovt nok er der ingen grundejerforening omkring Karlstads Allé og Svend Gønges Vej, som vel består af ca. 10 parceller.

Nå, men det er så den uddybning på din sidste mail. Hvis du ønsker nærmere uddybning, kan vi tales ved. Vi er interesseret i, at jeres jubilæumsbog bliver så god som mulig. Jeg har en speciel indfaldsvinkel til lokalhistorien, der er meget byplansmæssig. Vores bog i Lokalhistorisk Selskab *Emdrup og Oppe på Bjerget* behandler netop også det der med deklarationer, servitutter og byplanlægning i Brønshøj Sogn.

Valby og Sundby havde deres egne bygningsreglementer, som blev til et fælles reglement for de indlemmede distrikter, for så i 1940 at komme helt under København nye Byggeslov fra 1939 med tilhørende bygningsreglement.

Christian Kirkeby, Ernst Meyers Gade 20, Humleby – 1772 København V. tlf.: 25 46 89 17

✱

Emdrup Søpark og omegn

Hej Christian,

Jeg er Henriette Andersson, studerende ved Københavns Erhvervsakademi. I denne uge deltager vi i Ecoweek. Du kan læse mere om Ecoweek på nedenstående link, <http://www.kea.dk/da/ecoweek/>

Jeg og mit hold er på en workshop, som omhandler Emdrup Søpark og omegn.

Jeg skriver til dig, da vi har været i kontakt med Tanja Møller Jensen, fra Bispebjerg Lokaludvalg, som henviste mig til dig. Vi er interesseret i, at høre om / få viden om den historie, som Emdrup Søpark og omkringliggende område har.

Så sent som i dag snakkede jeg med en ældre dame, som kunne fortælle mig, at Emdrupborg efter krigen blev brugt af tyske flygtninge. Vi er meget interesseret i at høre mere om dette, og vi vil også gerne høre om den historie, der har været fra efter krigen og til nu. - Er det noget du kan være behjælpelig med?

Vi er meget interesseret i den udvikling, der har været i området.

Mvh, Henriette Andersson, KEA - Bygningskonstruktør Studerende

*

Kære Henriette Kirsti Højgaard Hesselholdt Markussen Andersson.

Det var et meget langt navn og såvidt jeg kan se med 4 efternavne.

I kan på biblioteket låne Lokalhistorisk Selskab bog *Emdrup og Oppe på bjerget*. Undertegnede er forfatteren. Her kan I læse alt om Emdrups Historie, med den første gård og landsby med dens seks gårde, med Lundehus og Søborghus Kro og Emdrupborg. Endog med fotografi af tyskerspiret, der var på nuværende Emdrupborgs tårn. Der er alle grundejerforeningerne med deres historie og placering, placering af alle de store sociale byggerier og deres historier. Kirkerne, herunder også Grundtvigskirken. Desuden Emdrup Grundejerforenings historie med alle de konflikter, der har været. Der er historien om byggelovgivning, servitutter (nuv. Lokalplaner) med vejbredder og fællesarealer i grundejerforeningerne, og hvor meget man måtte bygge.

Emdrup Søpark er Københavns Kommunes første byplanvedtægt fra 1925. Så kan I få at vide, hvad formålet var med øen med træet midt ude i Emdrup Sø, og I kan finde Emdrup Søes udløb. Man kan faktisk høre, at vandet løber ned i et underjordisk rør.

Når I kun har én uge, har I travlt, men bogen har en detaljeret indholdsfortegnelse, så I kan slå op på det emne, I ønsker. Bogen kan lånes på Biblioteket på Rentemestervej og på Rådhusbiblioteket. Selvfølgelig kan I købe bogen hos Lokalhistorisk Selskab. Den koster 160, – kr. og købes hos mig. Men det er jo ikke en doktorafhandling, I skal lave. Så drøn ned på Biblioteket på Rentemestervej og lån bogen.

Christian Kirkeby, Lokalhistorisk Selskab for Brønshøj, Husum og Utterslev. bestyrelsesmedlem. Tlf.: 25 46 89 17

✂

SLÆGTSFORSKNING

Kære Christian Kirkeby,

Jeg har med interesse været inde på lokalforeningens hjemmeside i forbindelse med min slægtsforskning og vil i den forbindelse spørge om foreningen ligger inde med billedmateriale og info om

- ① Frederikssundsvej nr. 19 omkring 1893
- ② Frederikssundsvej nr. 103 og 104 omkring 1906 - 1909
- ③ Petersens ejendom, øst for vej Utterslev 1908
- ④ samt hvorvidt der fandtes gartnerier i området 1908.

Kort fortalt flyttede min farfars mor Ane Sofie Pedersen i 1894 ind til sin mor Karen Sofie Christensen på Frederikssundsvej 19, hvor hun fødte min farfar.

Såvel Ane som Karen kom fra Stevns.

Jeg ved min farfar Peder Pedersen og hans bror Viggo boede hos moderen frem til 1919 hvor Peder bliver gift.

Peder kommer senere til at arbejde på Mejeriet Enigheden, men det lå jo på Nørrebro og ligger vel noget uden for lokalforeningens område.

Jeg har i øvrigt i en årrække selv boet i Brønshøj, Nordfeldtsvej og Degnemose Allé og kan jo ved selvsyn konstatere, at området har ændret sig bare siden 1980'erne, hvor jeg slog mine folder i bydelen.

Med venlig hilsen, Peter Pedersen, Bengtstasvej 2 st.tv, 2900 Hellerup, 2060 4440

*

Kære Peter Petersen

I din mail spørger du om forskellige adresser. Ingen af disse eksisterer i dag. Men de fleste steder på nær ét kan jeg lokalisere.

Du nævner Mejeriet Lygten, som ikke ligger på Nørrebro, men i Nordvestkvarteret på Lygten på hjørnet af Rentemestervej. Der er nu flere "High Tech" virksomheder. Det er højbanen, der i dag adskiller Bispebjerg-Nordvest fra Nørrebro. Vestsiden af Nørrebro Station er Nordvestkvarteret, og her begynder Frederikssundsvej.

① **Frederikssundsvej 19:** billedet er set fra nuværende Vibevej mod Nørrebro Station



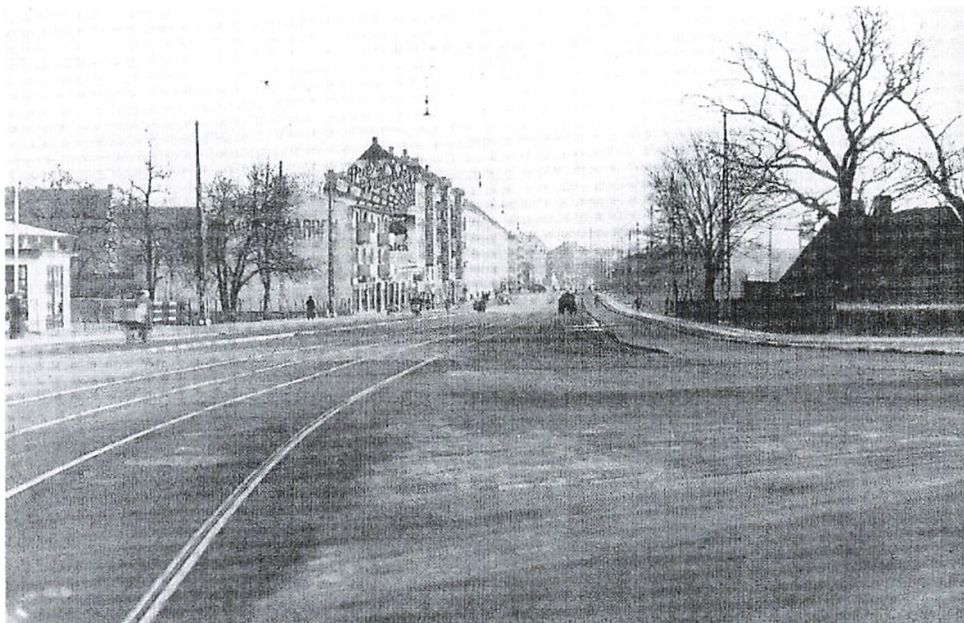
Vestre hjørne af nuværende Hejrevej er nr. 17 og højre er nr. 23. På billedet er stedet med den bagerste gavl, hvor nr. 19 må være det lave hus, som kan anes. Gavlen yderst til højre, med det store B er Hotel Børsen, og derefter kommer Wallmanns pottевærksted. Det er den lave bygning, hvor nu Vibevej munder ud i Frederikssundsvej over for Frederiksborgvej.

Postkortet er fra omkring år 1900 og passer med din tidsangivelse.

Selskabets bog: Historisk Notat nr. 10: Fra Utterslev Mark til Nordvestkvarteret skildrer dette område. Kvarteret skildres også i Historisk Notat nr. 14: Erindrings-samtaler fra Nordvest-Bispebjerg (kompendium i A4-format). En af samtalerne er netop fra kvarteret

Du kan se omtale af bøgerne og kompendierne på vores hjemmeside www.lokalhistorie.webbyen.dk

② Vedrørende Frederikssundsvej 103-104:



Jeg går ud fra, at husnumrene er nogenlunde de samme i dag som den gang. Nr. 104 er ikke eksisterende, men i Lars Cramer-Petersens bog om Frederikssundsvej fra Lygten... tror jeg, at jeg kan lokalisere stedet og nr. 103 på hans billeder fra denne bog på bakken fra Hulgårdsvej op til Borups Alle til Bellahøj.

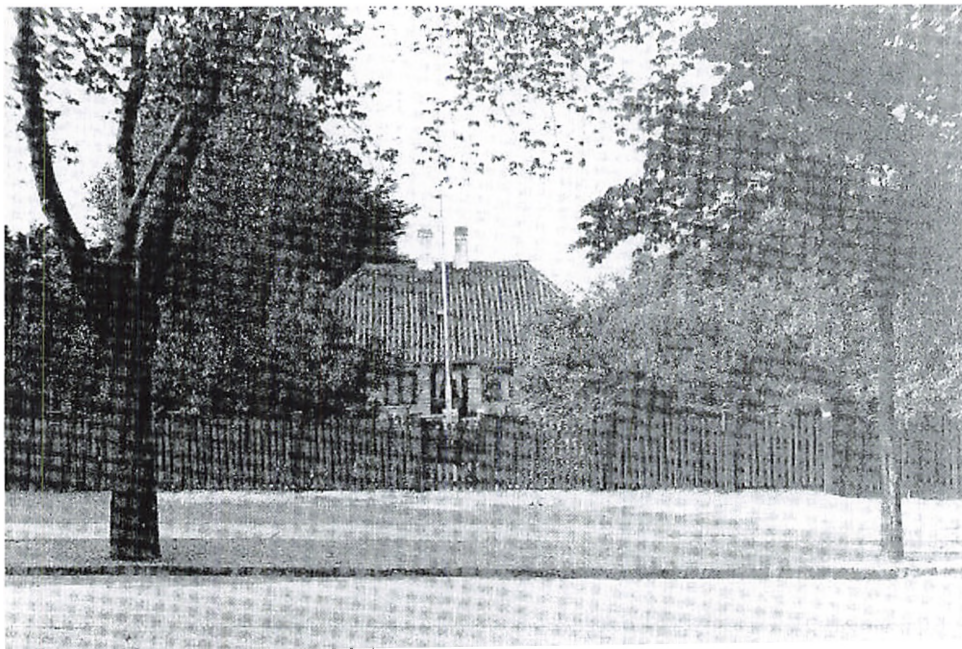
Her er jeg meget usikker. Billedet er fra 1938, og på begge sider af Frederikssundsvej på Bakken ned mod Hulgårdsvej besidder boligselskabet FSB afd. 29 Munkevangen, som er bygget i 1943-44.

Venstre side ned til nr. 100 ved huset bag træet og gavlen helt til terrænet er afdelingens blok ud mod Frederikssundsvej, der har husnumrene Sokkelundsvej 2-10, da opgangene er på bagsiden. Husene bag den høje gavl vil jeg skønne opført efter 1906-09, så det lille billede som Lars Cramer angiver som nr. 100, men nr. 104 må være to småhuse op ad bakken som må ligne dette lille hus. Du kan gøre billedet større.

Højre side af Frederikssundsvej skimtes Tomsgårdens Brandstation, som er Frederikssundsvej 83 og op til det stråtrækte Hus yderst til højre kaldes for kaldes for Elmely angiver Lars Cramer-Petersen for nr. 115, men mellem brandstationen og Elmely er der ingen bebyggelse. På mit matrikelkort over Brønshøj Sogn fra 1914 er der her kun brandstationen i trekanten Frederikssundsvej, Hulgårdsvej og Bo-

rups Alle plus Elmely. Så det må være Elmely, der er nr. 103, hvis dit husnummer 103 er korrekt.

Dette spørgsmål har været meget svært at besvare.



③ Det sidste spørgsmål om Petersens ejendom på vej øst for Utterslev er for upræcist til at lokalisere. Det kan være Skoleholdervej, oprindelig Utterslevvej, Dortheavej eller Rentemestervej. Vi har ikke navnene på folk fra 1908 med adresser fra 1908.

④ Der var mange gartnerier omkring Utterslev Torv. Vest for Gadekæret på vej til Nebbegården i Brønshøj Matrikelkvarter (oprindelig Brønshøj Mark) har vi "Karsekongen" og øst for var der bag Bispebjerg Kirkegård indtil flere gartnerier.

Det har vi skildret i Historisk Notat nr. 8: *Utterslev fra Landsby til Åndehul i Storbyen* og historisk Notat nr. 13: *Erindringssamtaler fra Utterslev mere end 100 år tilbage*. Her er mange billeder og kort i disse bøger.

Ж

Bøllegårdene

Kære Christian Kirkeby

Jeg har et spørgsmål vedr. mit lokalområde i Emdrup.

Jeg har læst, at der lå to gårde i nærheden af Skovstjernevej. Har du mulighed for at undersøge, hvem der boede på gårdene i slutningen af 1800 tallet – begyndelsen af 1900 tallet. Var der en af gårdejerne, der kom alvorligt til skade med sit ben?

Jeg vil være meget taknemmelig, hvis du har mulighed for at undersøge ovenstående, når du har tid og mulighed herfor.

Mange hilsener, Torben H. D. Petersen, Skovstjernevej 3, 2400 København NV

*

Kære Torben H.D. Petersen

Der var to gårde Vestre Bøllegård og Østre Bøllegård. Du bor inden for den første gårds område. Den blev senere døbt om til Emdruphøj Handelsgartneri; her blev Emdrup Grundejerforening dannet.

Du kan købe hos Selskabets bog om hele Emdrup, nemlig: *Emdrup og Oppe på Bjerget*, se herom på vores hjemmeside. Her er priser m.m. Bestillingen er hos undertegnede. Der fremsendes med bogen en giro.

Selve gårdene lå inde på Kantorparkens område, så det er derfor din parallelvej hedder Bøllegårds Alle. Vestre Bøllegårds ejer hed Jeppe Sørensen, og Østre Bøllegårds hed A.P. Andersen. I ovennævnte bog kan du læse alt om Emdrup Grundejerforenings historie og dens vejlaug, herunder dit vejlaug *Bispebjerg Ny Villa-kvarter*. Om Jeppe Sørensen har haft brækket sit ben ved jeg ikke og har ikke mulighed for at finde ud af det.

Hvem de øvrige beboere er der omkring 1901, da Emdrup Grundejerforening blev dannet, kan du se i Kraks Vejviser for de pågældende år. Den er på Stadsarkivet inde på Rådhuset; ellers se *Arkivalier online*, som er hører under Statens Arkiver og se også efter folketællinger på nettet.

Med venlig hilsen, Christian Kirkeby

✂

HUSUM SKOLE UNDER BESÆTTELSEN

af Ada Andersen

Viger ej ud af spor, thi vi kender det ord,
det har slet ingen hast for dem, der tror.

Den danske Folkeskoles lærere og hermed også Husum skoles lærere betragtede det efter den 9. april 1940 som deres vigtigste opgave at holde sammen på børnene og at gennemføre undervisningen så uberørt af krigsbegivenhederne, som det lod sig gøre.

Ved Danmarks Lærerforenings første repræsentantskabsmøde efter besættelsen oktober 1940 blev følgende resolution vedtaget:

”Den slægt, der skal bygge fremtidens Danmark, vil mere end nogensinde tidligere få brug for al sin kunnen og villen. Folkeskolens opgave er derfor større end nogensinde før, og for at opgaven kan løses, bør der i videst muligt omfang stilles midler til rådighed til bevarelsen og udviklingen af den standard, vor Folkeskole har i dag. En enig lærerstand tilsiger fortsat sin medvirken ved opdragelsen af en ungdom, der kan og vil bygge videre på vor tusindårige kultur. Gennem solide kundskaber i skolens elementære fag skal den rustes til at fylde sin plads ved arbejdet og gennem de stærke toner, der klinger i vore salmer og sange, i vor historie og vor digtning, skal den fremdeles på kristendommens grund opdrages som en bevidst dansk ungdom, der vedkender sig fædres arv. Det er dagens gerning, og den vil Danmarks lærere øve i sikker tillid til, at Danmarks fremtid må forme sig i frihed og selvstændighed.”

Med denne resolution for øje blev dagens gerning gjort. Perioden indtil nytår 1943 forløb relativt roligt, skønt vi utallige gange måtte ned i cykelkælderens under overflyvninger. Denne var forsvarligt stivet af med tykke bjælker og forsynet med siddepladser til de fleste af skolens elever. Ved luftalarm tømtes klasseværelserne med ro og værdighed, og efter en nærmere fastlagt plan begav man sig til beskyttelsesrummet forsynet med læse- og skrivermateriale. Af hensyn til toiletbesøg var det heldigt, at opholdet som regel var af kortere varighed.

De tre strenge vintre 1939-40, 1940-41 og 1941-42 skabte brændselsvanskeligheder, der greb ind i skolens hverdag. Det var således ikke tilladt at opvarme gymnastiksalene, og der kunne blive så koldt i klasseværelserne, at man var nødt til at give eleverne ”kuldeferie”. Også mørklægningen skabte problemer, idet man i vintermånederne måtte afkorte de sidste to timer for at få børnene hjem, inden mørket faldt på.

Materiemangelen gik særlig ud over fagene husgerning, sløjd og håndarbejde, men ved en utrolig opfindsomhed og dygtighed hos de respektive faglærere lyk-

kedes det med små midler at holde undervisningen i gang og få indøvet den teknik, som var obligatorisk på de enkelte klassetrin.

Efter jødedeportationen i oktober 1943 begynder besættelsen at gå eleverne på nerverne. På grund af talrige luftalarmer om natten er børnene ikke udhvilede, når de kommer i skole, de er uoplagte og har svært ved at koncentrere sig. Deres fodtøj er i en elendig forfatning, og tøjet er slidt og stoppet, eller erstattet af maksimaltøj, celluld, der knap tåler en omgang vask. Med renligheden er det også så som så, idet håndsæben, der kun indeholdt 20% fedtstof og nærmest lignede en brosten, havde en meget ringe vaskeevne. Luseplagen stiger, og sundhedsplejersken får travlt.

Den 19. september 1944 (2000 politibetjente deporteres til Tyskland) oplevede vi den længste luftalarm – omkring to timer – og den var noget af en prøvelse for både elever og lærere. Børnene, som var påvirkede af den øgede sabotage- og terrorvirksomhed, var urolige og nervøse og løb uafsladligt på toilettet og spurgte med ængstelige øjne, hvad vi troede, at tyskerne nu foretog sig. Vi beroligede dem, så godt vi kunne; nogen mening om, hvad der skete, havde vi ikke, der gik jo så mange rygter.

Omkring nytår 1945 fik vi nogle meget skræppe varmerestriktioner (kulimporten fra Tyskland standses totalt), med meget lave varmegrader klasseværelserne, således at både lærerpersonalet og eleverne måtte sidde med overtøjet på i timerne, og nogle lærere trak til moro for eleverne sivsko uden på deres almindelige fodtøj. Det var også svært for børnene at holde på pennekraften med de stive, blåfrosne fingre. Trods disse ubehageligheder fortsatte undervisningen til påskeferien. Da var flygtningestrømmen fra Tyskland blevet en lavine, der oversvømmede landet og beslaglagde et utal af skoler. Vi var nu klar over, at det kun drejede sig om dage, ja måske om timer, før tyskerne lagde deres klamme hånd på vor skole.

Ved en lille afskedsfest på skolen dagen før påskeferien for vor gamle skolebetjent Ludvig Albrechtsen var vi så nervøse, at synet af et par herrer i guldtræssede kasketter i skolegården fik en af lærerne til at udbrude: ”Så nu er de der!” Da det senere viste sig, at det var et par funktionærer fra belysningsvæsenet, lettede det lidt på situationen, men da vi mødte efter påskeferien, var beslaglæggelsen af skolen en fuldbyrdet kendsgerning, og hermed begyndte den værste periode under besættelsen.

Skolens daværende inspektør, Ludvig Petersen, mødtes med sit personale og skolens elever på sportspladsen bag skolen. Her fortalte han om den alvorlige situation, der var opstået, men samtidig udtrykte han sin glæde over den beredvillighed, Husums borgere og institutioner havde udvist; thi ved deres hjælp var det lykkedes at få lokaler til samtlige skolens klasser.

Jeg startede som fastansat på Husum skole den 1. april 1945 (ansættelsesbrev d. 9. april 1945) uden skole. jeg fik tildelt omklædningsskuret på sportspladsen, og her skulle jeg holde til med en 1. klasse på 38 små drenge. Der var intet andet i rummet end to rækker bænke, og der var kun ly i lokalet, når døren blev lukket op tud til det fri, og selvfølgelig ingen varme. Børnene skulle undervises i dansk og regning, men det var jo helt umuligt. Jeg underholdt dem ved at fortælle eventyr og sagn fra den danske mytologi, og en del af tiden opholdt vi os i det fri, hvor vi legede og spillede bold. (Godt at det gik mod den lyse og varme tid). Undervisningen her fik en brat ende, idet et par små tvillingedrenge fra min klasse skulle gøre parkbetjenten kunststykket efter og brænde det opsamlede affald af. Drengene kom for tæt til skuret, og en morgen var der kun en brandtomt.

Så blev undervisningen flyttet til en kælder på Merløsevej. Her var bedre plads, men ikke meget mere lys, og et betongulv er koldt, så vi måtte medbringe aviser til at sidde på.

Til sidst endte vi på Vallekildevej, hvor en familie havde ryddet en stue, og hvor der var opstillet bukke, plader og stole. Der var plads til halvdelen af eleverne ved disse plader, mens den anden halvdel måtte sidde på gulvet med bøgerne på knæene. Når den første time var gået, byttede eleverne pladser. Jens Jensen lavede en lille tavle 1m x 1m til os, så nu følte vi virkelig, at vi havde et velindrettet undervisningslokale.

På lignende måde undervistes skolens øvrige klasser. Ingen klasser havde naturligvis fuldt skema. De ældste elever havde flere timer end de yngre, og alle elever blev undervist i dansk, skrivning og regning, hvis det på nogen måde var muligt.

Efter at flygtningene havde forladt skolen, og denne var blevet gjort grundigt i stand, vendte vi atter tilbage. Den 1. oktober 1945 kunne vi igen sætte foden under eget skolebord, og det var en glædens dag for både lærere, elever og forældre. Undervisningen blev dog ikke helt normal, idet vi i ca. et halvt år måtte dele skole med Kirkebjerg, der ventede på, at deres skole skulle blive frigivet. Vi læste korte timer og gik i skole fra 8.00 – 12.30, mens Kirkebjerg gik fra 12.30 til 17.00.

Da undervisningen under skolens beslaglæggelse havde været ret mangelfuld, besluttede skoledirektionen, at skoleåret for fremtiden skulle starte den 12. august og ikke som tidligere den 1. april. Herved kom samtlige elever til at gå 15 måneder på samme klassetrin, hvorved noget af den forsømte undervisning indhentes.

Man regner med, at ca. 1500 lærere deltog på udsatte poster i det væbnede opgør med tyskerne. 10 folkeskolelærere døde, 19 sad i kortere eller længere tid i tyske koncentrationslejre, mens ca. 100 sad fængslet i Danmark, og mange gik under jorden eller tog til Sverige. Ingen af Husums lærerpersonale kom i direkte konflikt

med besættelsesmagten, men mange deltog mere eller mindre aktivt i modstandskampen, bl.a. ved distribution af illegale blade og bøger, ved at give penge til det illegale arbejde eller ved at huse folk, der måtte gå under jorden.

Fire af skolens tidligere elever satte livet til under besættelsen. En lille pige på 4-klasseetruinnet, der kort før bombardementet af Shellhuset var indmeldt i Den franske Skole, mistede livet, da RAF¹ på grund af en fejlmanøvre bombarderede kvarteret omkring Den franske Skole.

De tre øvrige er alle drenge:



Paradoksalt nok døde de to sidste lige omkring befrielsen.

Hermed afsluttedes et sort kapitel i Husum skoles historie, et kapitel med store vanskeligheder, sorger og nederlag, men også et kapitel, hvor lærere og elever stod sammen og viste mod og styrke til at gennemføre en undervisning, der trods alt gav børnene et godt fundament, der kunne bygges videre på de kommende år.

Guds fred med vore døde
i Danmarks urtegård,
Guds fred med dem, der bløde
af dybe hjertesår.

¹ det engelske luftvåben, Royal Air Force

MØDER OG ARRANGEMENTER

Mandag den 30. september 2013 kl. 16.00 til 18.00: Brønshøj Kirke og Kirkegård. Provst Karsten A. Woll vil vise rundt og fortælle om berømte personers begravelser og gravsteder. Brønshøj Kirke er Københavns ældste kirke og var krudtlager under den svenske belejring i Brønshøj.

Onsdag 6. november 2013 kl. 19.00: Aktivitetscentret Sct. Joseph , Griffenfeldtsgade 44. 1ste sal: Lokalhistorisk møde. Vi indbydes til en lille dukketeaterforestilling: *Med Paw og Rosa på byvandring*. De 2 dukketeaterdamer Anette og Grete fører os tilbage til København for 200 år siden. Dekorationerne er de gamle, skabt af en af Dansk Modelteaters pionerer: Alfred Jacobsen.

Der arrangeres en guidet sightseeing tur på Sct. Joseph. Klerkesalen er utrolig smuk, og det liv, der er levet i de smukke gamle bygninger er et væsentligt stykke Københavnerhistorie. Efter teater og rundvisning er der kaffe og kage. Linie 3A går til døren. Arrangementet er gratis. Dog betales kr. 20 til kaffe og kage.

Lokalhistorisk Selskab for Brønshøj, Husum og Utterslev

Hjemmesider: www.lokalhistorie-bhu.dk og www.lokalhistorie.webbyen.dk

Formand: Bo Ohrstrøm, Dyssevænget 74, 2700 Brønshøj, tlf. 4046 9984
e-mail: bo.ochrstroem@gmail.com

Næstformand: Manfred Crety, Bjernedevej 13, 2700 Brønshøj, tlf. 3871 4485
e-mail: mcrety@gmail.com

Christian Kirkeby, Ernst Meyers Gade 20, 1772 Kbh. V, mobil 2546 8917,
e-mail: chr.kirkeby@live.dk

Kasserer: Anne Brix Christiansen, Dyssevænget 74, 2700 Brønshøj,
tlf. 3150 9205, e-mail: anne.brix.christiansen@gmail.com

Anne-Lise Crety, Bjernedevej 13, 2700 Brønshøj, tlf. 3871 4485
e-mail: alk.cre@gmail.com

Helge Baun Sørensen, Upsalagade 4, st.tv., 2100 København Ø,
tlf. 3542 7625, e-mail: hbs@nr83.com

Redaktør af Nyt fra Lokalhistorien:

Thomas Viggo Pedersen, Tagensvej 256, st.tv., 2400 København NV,
tlf. 3581 1233 / 2812 4024, e-mail: thomas@viggopedersen.dk

Suppleant:

Sven Ole Nielsen, Birkedommervej 93, 1, 2400 København NV, tlf.
3887 1049, e-mail: svole@gmail.com

Hvis man ønsker at modtage e-mails om Selskabets arrangementer, bedes man indsende egen e-mail-adresse til bo.ochrstroem@gmail.com

Kontingent for 2012: 125 kr. for enkeltmedlemmer, 175 kr. for husstands-medlemskab og 175 for foreninger/institutioner.

Bankkonto ved kontingentindbetaling: [reg.nr. 9570.konto.4.99.24.58](http://reg.nr.9570.konto.4.99.24.58)