



# Danskernes Historie Online

Danske Slægtsforskeres Bibliotek

## Dette værk er downloadet fra Danskernes Historie Online

**Danskernes Historie Online** er Danmarks største digitaliseringsprojekt af litteratur inden for emner som personalhistorie, lokalhistorie og slægtsforskning. Biblioteket hører under den almennyttige forening Danske Slægtsforskere. Vi bevarer vores fælles kulturarv, digitaliserer den og stiller den til rådighed for alle interesserede.

### Støt Danskernes Historie Online - Bliv sponsor

Som sponsor i biblioteket opnår du en række fordele. Læs mere om fordele og sponsorat her: <https://slaegtsbibliotek.dk/sponsorat>

### Ophavsret

Biblioteket indeholder værker både med og uden ophavsret. For værker, som er omfattet af ophavsret, må PDF-filen kun benyttes til personligt brug.

### Links

Slægtsforskernes Bibliotek: <https://slaegtsbibliotek.dk>

Danske Slægtsforskere: <https://slaegt.dk>

# NYT FRA LOKALHISTORIEN



UDGIVET AF LOKALHISTORISK SELSKAB FOR BRØNSHØJ, HUSUM OG UTTERSLEV



**Lokalhistorisk Selskab på besøg i Rigsarkivet. Arkivar Ulf Kyneb står iført bomuldshandsker og fremviser Christian d. 5's Danske Lov fra 1683 i originaludgaven - en kæmpe sølvindbundet og håndskrevet bog. Det var her i Harsdorffsalen vi osse fik lov at besigtige de gamle pavebreve og fine gamle landkort fra englændernes belejring af København, fra Carlstad og spændende nyere kort af vores områder med Vestvolden, da den var ny. Der blev knipset flittigt med mobiltelefonerne.**

NYT FRA LOKALHISTORIEN udkommer fire gange om året. Eftertryk er tilladt efter aftale og med kildeangivelse. Bladet modtager meget gerne indlæg fra medlemmerne, men redaktionen påtager sig intet ansvar, hverken for indhold eller for korrektur.

Redaktion: Thomas Viggo Pedersen (ansvarsh.).

## Indhold

Anders Bundgaard - hvem?	2
Besøg i Rigsarkivet	7
Glud & Marstrand 1914 - 1945	10
Brønshøj Vandtårn - nyt kultursted	19
Generalforsamling	20
Spørgehjørnet	21
Arrangementer og møder forår 2018	21
Åbent i Lokalhistorisk Arkiv hver torsdag	23
Adresser	24

## Anders Bundgaard - hvem?

Tekst og foto: **Helge Baun Sørensen**

Bundgaard er et velkendt dansk efternavn, som vi forbinder med adskillige kendte personer. Poul Bundgaard - folkekær skuespiller og sanger, Søren Bundgaard - sangskriver fra Melodi Grand Prix, Peder Bundgaard - tegner og forfatter, Erling Bundgaard - TV-vært i bl.a. 'Lørdagshjørnet', Klaus Bundgaard Poulsen - vært i TV-Avisen. Men så er der ....

### Billedhuggeren

Anders Bundgaard (1864-1937), som er navnet på en af de helt store danske billedhuggere, virksom i årene 1900-1937 og kendt for at mestre skulpturer i granit. Hans kendteste værker er 'Gefion-Springvandet' og 'Cimbrertyrer' i Aalborg - og så siger vi: nårh ja. Og dertil er han meget aktuel, eftersom han er mester for den meget omtalte skulptur 'Granskende Pige', der blev opstillet i Husum i 1935.

Anders Bundgaard voksede op i Himmerland i et fattigt hjem, men viste stort talent for at tegne. Han uddannede sig og blev opdaget af Martin Nyrop, der engagerede ham til at udsmykke Københavns Rådhus. Når jeg stiller min cykel på hjørnet ud til Lurblæserne, kigger jeg på en typisk Anders Bundgaard, et grotesk

og venligt fabelansigt, som der findes mange af rundt om på det imponerende bygningsværk. Han var med, da Christiansborg skulle have udført monumentale indgangspartier og fik i 1897 bestilling på Gefionspringvandet, som blev indviet næsten ti år senere i 1908.

### **Ved Rold Skov**

Tæt ved sit barndomshjem erhvervede Anders Bundgaard i 1926 Thingbæk Kalkminer, som han overlod sønnen Christian at bestyre. Dengang var den en levende virksomhed, hvor den hvide kalk blev hugget ud til brug for byggeindustrien. Efterhånden som man gravede, opstod gigantiske haller, som billedhuggeren så muligheder i. Her kunne man nemlig opstille de store gipsfigurer, som han altid skabte som udgangspunkt for sine bronze- eller granitskulpturer, og derved kunne de bevares for eftertiden.

I dag rummer Thingbæk Kalkminer et Anders Bundgaard Museum, hvor modeller af Gefionspringvandet og Cimbrertyren kan opleves. Det ligger ved Rold Skov og Rold Storkro, tæt ved Gravlev, hvor han hviler under et stort smukt granitmonument sammen med sin kone, Elisabeth.

Adresse: Røde Møllevej 4, 9520 Skørping. Åbent: 1. april-31.oktober. Se hjemmeside: [www.rebildcentret.com](http://www.rebildcentret.com)

### **Værker af Anders Bundgaard i vores lokalområde**

For tiden kan vi ikke besøge den Granskende Pige i Husum, men Anders Bundgaard er repræsenteret med andre værker i lokalområdet:



#### **Fundament og kumme til Lille Gefion, Bispebjerg Hospital.**

En lille udgave af det berømte Gefionspringvand kan ses i et af bedene mellem bygningerne.

Den er 1/6 størrelse af originalen - 530 x 400 x 90 cm,

og stod i mange år i Solgårdsparken ved Strøby Egede

og har siden 1985 haft sin nuværende plads midt i hospitalet.

Kan man ikke få øje på den, kan den være taget ind for vinteren.



Foto: Helge Baun Sørensen

**Lille pige med krukke, befinder sig på Grøndal Torv, det trekantede anlæg mellem Godthåbsvej og Rønnebærvej.**

**Der er nok ikke mange, der har bemærket hende tæt ved Linje 2's stoppested, men hun var måske værd at give en chance.**

**Monumentet er fra 1935, samme tid som Granskende Pige.**

**”En lille, nøgen pige knæler halvt på bassinets kant og hælder vand fra en krukke ned i et lille trekantet bassin”, som den er beskrevet på Københavns Kommunes hjemmeside over byens kunst.**



Foto: Helge Baun Sørensen

**Der er osse Anders Bundgaard i Emdrup Søpark tæt ved Emdrupvej/Tuborgvej.**

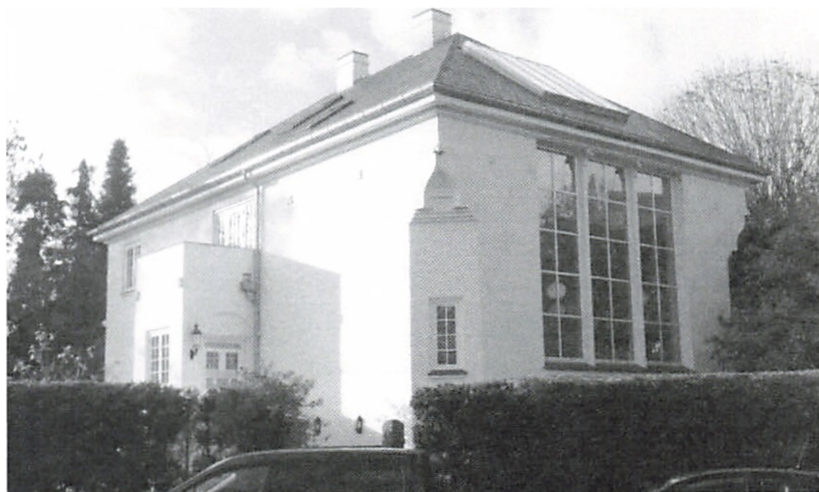
**'Sneen smelter' er skabt i 1912 og opstillet i 1941.**

**Den på en gang elegante og bastante skulptur forestiller en fyldig, sammenbøjet, nøgen kvinde, der er ved at vågne af dvale.**

**Den har osse titlen 'Jætten Gjerrøds datter' efter et sted i den nordiske mytologi.**

## Granskende pige II.

På Frederiksberg Ældre Kirkegård er arkitekten Aage Langland-Mathiesen (1868-1933) begravet. Han er kendt for især nyrokoko-bygninger i indre København. På hans overdådige gravsted befinder sig en Granskende Pige i marmor, jovist, skabt af selvsamme Anders Bundgaard og bestilt af arkitektens enke. Den blev opstillet et års tid, før Københavns Kommune købte bronzעדgaven af vores flittigt omtalte, videbegærlige pige.



Svanemøllevej 11. Ved samme tid som indvielsen af Gefionspringvandet fik Anders Bundgaard bygget en vældig villa i Ryvangen, hvor han og familien boede til hans død i 1937. Kør forbi og betragt den imponerende bygning med de høje vinduer, der afslører, at der har boet en kunstner med behov for meget naturligt lys inden døre. Villaen har i mange år været beboet af efterkommere af Bundgaard-familien.

”Bundgaard blev af sine samtidige betegnet som et meget venligt og rart menneske. En jyde med begge ben solidt plantet på jorden, som havde for vane i sit hjem på Svanemøllevej i København først at arbejde, når aftenens ro havde sænket sig. Når tiden nærmede sig kl. 22, tændte han ild på en stor cigar, hentede arbejdskitlen og begav sig ind i sit atelier. Der arbejdede han så uforstyrret i en 5 til 6 timer uden at indtage nogen form for væske eller føde.” - Citat fra Lars Rigborg: Og dagen rinder. Et opdateret portræt af billedhuggeren Anders Bundgaard, Rebildcentrets Forlag, 2016. Udsnit af farvestrålende oliemaleri af Johannes Nielsen.

## **"Granskende pige" vender hjem til Husum**

Det var overskriften i Brønshøj-Husum Avis d. 26. december 2017.

"Som en nytårsgave til bydelen, besluttede politikerne i Teknik- og Miljøudvalget på Københavns Rådhus på sit sidste møde, inden et nyt udvalg nedsættes, at skulpturen "Granskende pige" skal vende tilbage til den park, der nu betegnes Husum Bypark."



**Vi siger tillykke til Sonja Carlsen,  
som gennem mange år har kæmpet ihærdigt og stædigt  
for at få skulpturen tilbage til bydelen.**

**Tro det eller ej, men hun oplevede selv,  
at den i sin tid under stor festivitas med flaghejsning  
og taler af borgmester og formand for grundejerforeningen  
blev opstillet i anlægget ved Korsager Allé.**

**Det foregik d. 5. juni 1935  
med efterfølgende reportager i Berlingske Tidende og Socialdemokraten.  
Skulpturen vil blive opstillet i Husum en gang til foråret.**

# Besøg i Rigsarkivet

Tekst og foto af **Helge Baun Sørensen**

## Kilometer af dokumenter

Rigsarkivet har de seneste godt 300 år ligget tæt op ad Københavns Slot, i dag lige overfor Christiansborg Slots hovedindgang. Hvis man ikke ved det, er det ikke til at se.

Men inde bag de tykke gamle mure har man gennem tiderne opbevaret dokumenter, der vedrører rigets og statens virke, udenrigspolitik, indvandrersager, konfiskeringer, alle ministeriernes sagsbehandlinger og kommunernes med. Og som man kan tænke, er det gennem årene blevet til adskillige hyldekmeter, som man nu opregner i tusinder, dvs. hyldekilometer.

## Velkommen

Ulf Kynneb, der til daglig er ansat arkivar i Rigsarkivet, bød velkommen udenfor i Tøjhusgade. Han tog os med en tur om i Bibliotekshaven, hvorfra vi kunne betragte hele det smukke bygværk, der er beliggende mellem Tøjhusmuseet og Proviantgården. Her var der vand, havn og skibe i gamle dage, hvor der nu er idyllisk park med bænke og springvand. Vi fik peget de enkelte historiske bygninger ud, som siden 1600-tallet har været arkiv for riget og er blevet udvidet og ændret i takt med kravet om mere plads.

Vi gik indenfor og efter at have hængt overtøj i garderoben og afleveret tasker, bemærker man først og fremmest de uendelige krinkelkroge, trapper, afsatser, tunge døre, rum med reoler og dertil de smukke kig ud af vinduerne dels til bibliotekshaven, dels til Christiansborg. Mange af de gamle hylder er tomme, fordi den store overflytning af arkivalier til afdelingen på Kalvebod Brygge er begyndt. Folketinget ønsker at overtage de gamle lokaler, og derfor er det besluttet, at Rigsarkivet skal ud, hvad medarbejderne er meget kedde af, når nu arkivet alle dage har haft til huse netop her.

## Gammel porno

Vi fik vist interessante sager, - en politimesters forslag til hvordan man kunne straffe en horekvinde ved at udstille hende på offentligt sted i et bur. Vi fik kigget i en sag med en stalker anno 1811, en svensk officer, der gentagne gange havde forsøgt at skaffe sig adgang til Amalienborg, fordi han var vild med prinsesse Juliane. Han blev anholdt og sendt direkte i Kuppet, hvor han døde. Sagen var vedlagt delikate, pornografiske billeder.

Det er ikke til at se, hverken udefra eller indvendig, at Rigsarkivets midterste bygning oprindeligt har været et mesterværk af et smukt bibliotek. Med en kæm-



pesal med søjler, balkoner og marmorgulv, indrettet til den kongelige bogsamling. Huset blev bygget voldsomt om i 1912, hvor der skulle renoveres, al indmad blev fjernet, flere vinduer blev isat, etageadskillelser støbt i beton, støbejernsgulve - efter manges mening det rene galmandsværk. En del af søjlerne blev genbrugt i salen på Nationalmuseet, mens marmorgulvet blev genbrugt på Christiansborg.

## Succes

Rundvisningen i Rigsarkivet d. 25. januar var et tilløbsstykke med 25 engagerede deltagere og venteliste. Besøget i de gamle bygninger blev derfor besluttet gentaget, sådan at alle interesserede medlemmer af selskabet får mulighed for at se det, inden det lukkes for ombygning (se Arrangementer og møder forår 2018). På hele turen omkring i Rigsarkivet fulgte Peter Wodskou, som har været ansat derinde i mange , og som er medlem af vores selskab.

## Fakta

Rigsarkivet, Tøjhusgade 1. De historiske bygninger har været kongens og rigets arkiv siden 1682 og er blevet udvidet og ændret stærkt gennem tiderne. Senest i 1912, hvor mure og etageadskillelser blev forstærket med beton og reoler opsat magen til dem, man finder i det gamle Kgl. Bibliotek. Den nuværende læsesal med de hvide vægge, beliggende i Proviantbygningen, blev taget i brug i 1993.

Rigsarkivets nye afdeling ligger på Kalvebod Brygge 32 ved den tidl. postterminal. Den blev indviet i september 2009 af kulturminister Carina Christensen og rummer 350 kilometer hyldeplads med reoler op til 12,5 meters højde. Arkivalierne findes frem via strekkoder. Hele det gamle Rigsarkiv skal overflyttes hertil.

'Daisy' er navnet på Rigsarkivets søgedatabase, find den på nettet. Her kan man søge efter alt, hvad der er opbevaret i Rigsarkivet. Noget er digitaliseret, andet findes fortsat kun som rigtige papirdokumenter. Kirkebøger og Folketællinger er tilgængelige på nettet og kan søges fra hjemmecomputeren, hvilket utallige slægtsforskere benytter sig af.

Skriv 'folketælling' i Google og vips, er du fremme ved indgangen til en guldgrube af data. Det samme med kirkebøgerne. Folketællinger til og med 1940 er tilgængelige fra hjemme-PC. Er du interesseret i nyere folketællinger, kan du møde op i Rigsarkivet og få skriftlig tilladelse til at kigge.



Harsdorffsalen er det gamle Rigsarkivs klenodie. Et vidunderligt smukt og harmonisk rum, som er blevet brugt til konferencer, foredrag og udstillinger gennem tiderne. Her fik vi alle lov til at kigge (ikke røre) på de fornemste arkivalier fra den danske historie i originaludgave lagt frem på bordene. Egentlig er dette anneks til Rigsarkivet tegnet af hofbygmester C. J. Zuber i 1780'erne og kaldes osse internt 'den zuberse bygning', men han ragede uklar med Harsdorff og blev afskediget, hvorfor man siden har kaldt den 'Harsdorff-salen'.

Jeg kneb mig selv i armen, da vi i den smukke Harsdorffsal havde direkte og uindskrænket adgang til at se det mere end 800 år gamle brev fra pave Urban III til den danske kong Valdemar den Store.



Selvste det brev, der er blevet sendt fra Rom og fragtet nordpå med ridende bud op gennem hele Europa, mens korstogsriddere var på vej i modsat retning, med en godkendelse af biskop Absalons adkomst til jorder omkring København. Faktisk et ret uanseligt brev på størrelse med et A4 ark, svøbt i syrefrit papir og lagt i en dertil konstrueret papæske og til daglig opbevaret i de lukkede magasiner. Brevet kaldes Brønshøj Kirkes dåbsattest og er dateret Verona 21. oktober 1186.

# Glud & Marstrand 1914 - 1945

Tekst af Svend Ole Nielsen

## Generationsskifte og 1. verdenskrig

I 1914 fratrådte Troels Marstrand sin stilling som administrerende direktør i Glud & Marstrand (G & M), og han blev i stedet medlem af firmaets bestyrelse, hvori han sad til sin død i 1929. Poul Glud fortsatte som enedirektør fra 1914-18 og efter 1918 som førstedirektør og med 3 underdirektører: nevøen cand.polyt. Hans Glud, repræsentant Sigfred Hartvig og værkfører Jacob Rasmussen. Efter Poul Gluds død i 1924 udnævntes Sigfred Hartvig til førstedirektør. Han døde imidlertid allerede 3 år senere, og han efterfulgtes da af den 53-årige elektroingeniør Otto Meyer, der fra 1924 havde været medlem af G & Ms bestyrelse. Udbruddet af 1. verdenskrig ændrede meget for G & M, som for andre metalvarefabrikker, fordi deres produktion var afhængig af import af råvarer. Krigsudbruddet fik importen af råvarer fra kontinentet til næsten at gå i stå, og man var derefter henvist til forsyninger fra England. Som krigen skred frem indskrumpede importen også herfra. Og i foråret 1916 kunne virksomheden konstatere, at visse materialer var steget med helt op til fem gange det normale, mens andre varer slet ikke kunne fremskaffes. Det medførte, at virksomheden måtte indskrænke og nedskære arbejdsstyrken samt rationere varer til deres kunder. Spørgsmålet, om der nu skulle investeres i den givtige krigsindustri, blev et aktuelt spørgsmål for firmaet, men det blev affærdiget af Poul Glud, der nærede en vis modvilje mod at levere til militæret. Han valgte at holde G & M helt ude af krigsproduktion og afslog bl.a. at levere stålhelme til den danske hær. Til gengæld kom det de faste kunder til gode, som han valgte at prioritere betjeningen af.

## Nye tider, nye produkter

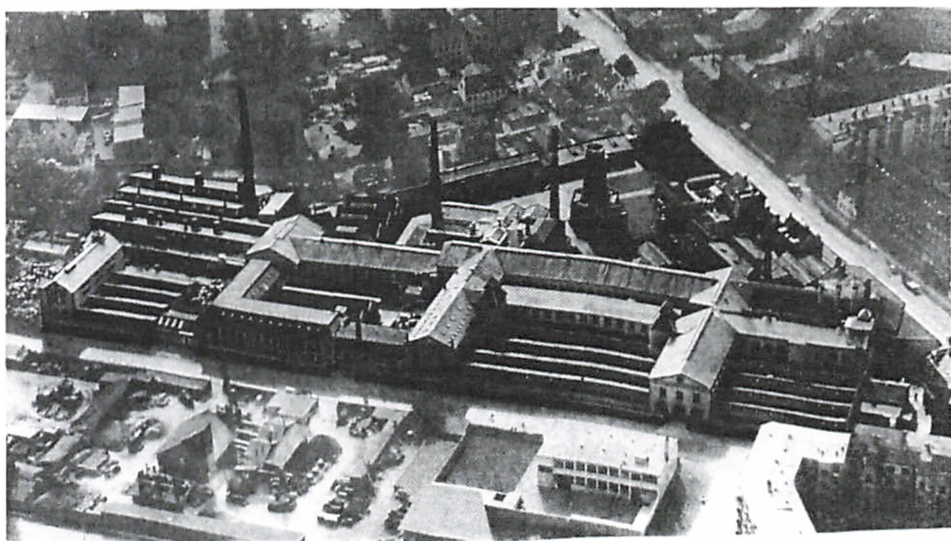
I løbet af 1920-erne steg antallet af motorkøretøjer stærkt, og det medførte naturligt nok et voksende behov for benzin og smøreliefer. Produkter, der også i stigende grad blev nødvendige i industriproduktionen. G & M så muligheden for et nyt marked her ved at igangsætte en produktion af emballager til de to olieprodukter. En ny form for emballage, der kunne afstedkomme en større afsætning i fremtiden. Hidtil var jerntromler til dette formål blevet importeret fra Tyskland og Holland, men sådanne lange transportere af store og tomme emballager var stærkt varefordyrende. Derfor påbegyndte G & M en produktion af jerntromler i 1928, og det lykkedes snart at udkonkurrere de udenlandske rivaler på det danske marked. Og det gjaldt jerntromler i et stort antal og i mange forskellige størrelser.

Et andet nyt produkt der blev satset på i midten af 1920-erne var DANIA gasapparaterne, der også havde fået et godt resultat fra Statsprøveanstalten, hvor nyt-

tevirksomheden var blevet målt til 71.5%. I 1926 introduceredes et DANIA apparat med to blus forsynet med messinghaner og aftagelige ribber.

### **Sammenlægningen med Carl Lund**

Fabrikken på Rentemestervej var omkring 1930 relativt moderne, idet der her var investeret for 600.000 kr. i bygninger og maskiner i de sidste 3 år. På generalforsamlingen i A/S G & M i marts 1931 kunne den administrerende direktør Otto Meyer i sin beretning og fremlæggelse af regnskabet for 1930 konstatere, at virksomheden var i en stabil gænge. I det forløbne år var der taget en nybygning i brug, som havde svaret til forventningerne. Et betydeligt antal nye maskiner var anskaffet, og adskilligt var foretaget for at ruste sig til den stadigt skarpere konkurrence. Moderniseringer i emaljeafdelingen var under forberedelse, og det krævede en del henlæggelser.



**Luftfoto af fabrikken på Rentemestervej, som den så ud midt i 1930-erne. Vejen, der løber skråt i øverste højre side, er Frederiksborgvej.**

Fra midten af 1920-erne havde der i ledelsen været planer om at sammenlægge to konkurrerende virksomheder under G & Ms ledelse. De to virksomheder, det drejede sig om, var dels Carl Lunds fabrikker, der lå i Uplandsgade på Amager, dels virksomheden "Dansk Blikemballage Fabrik A/S". Planerne var langsigtede og der var visse anstødssten, der skulle fjernes inden de kunne realiseres. De to virksomheder havde gennem 1920-erne været i økonomiske vanskeligheder. I første omgang indgik G&M et samarbejde med Carl Lund om at overtage en af de mindre konkurrerende virksomheder inden for branchen, "Dansk Emalje". Opkøbet havde udelukkende til formål at opnå kontrol med virksomheden for

derefter at lukke den. Resultatet heraf var også, at der kunne registreres en øget efterspørgsel hos G & M i 1927. Bare et par år senere blev ”Dansk Blikembal-lage Fabrik A/S” overtaget af G & M, der demonterede fabrikken i 1929 og in-korporerede den i G & M. Dog beholdt G & M navnet til eventuelt senere brug. I øvrigt havde den netop nedlagte fabrik været ledet af to personer, der tidligere havde været ansat hos G & M, nemlig blikkenslager Christian Jensen og fra 1928 cand.polyt. H. Kjølser. Hvad angik planerne om overtagelsen af Carl Lunds fabrikker måtte man konstatere, at det efterhånden så mere kritisk ud. På grund af svære økonomiske vanskeligheder var Carl Lunds råderet midlertidigt blevet pantsat i Handelsbanken. Fra 1921 til 1930 havde der kun været 3 år med et mindre overskud, men gennem de øvrige år var Carl Lunds tab løbet op til 1,8 millioner kr. I 1928 købte G & M for 1,2 millioner kr. præferenceaktier i Carl Lunds fabrikker, og samtidig indledte de to fabrikker et teknisk samarbejde.

I 1931 forsøgte G & M at få en nedsættelse i Carl Lunds bankgæld hos Han-delsbanken men uden noget resultat. Alligevel fortsatte G & Ms ledelse i juni 1931 forhandlingerne med Carl Lund om en sammenlægning. De to virksomhe-der endes da også om at arbejde for en sammenslutning af de to virksomheder. En forudsætning for sammenlægningen var dog, at Carl Lunds gæld til Han-delsbanken blev bragt ud af verden. En anden vigtig forudsætning for sammen-lægningen af de to virksomheder var, at der kunne foretages et gunstigt salg af G & Ms fabriksanlæg og kontorer på Kapelvej.

Carl Lunds gæld til Handelsbanken kunne bringes ud af verden ved en udvidelse af G & Ms aktiekapital. Da der samtidig blev indgået en salgsaftale med et svensk konsortium om overtagelsen af komplekset på Kapelvej, var der åbnet for et opkøb af Carl Lunds fabrikker. På en ekstraordinær generalforsamling 9. december 1931 blev bestyrelsen bemyndiget til at foretage et salg af Kapelvej og til en overtagelse af Carl Lunds danske afdeling. Den formelle overtagelse fandt sted 1. januar 1932. Med overtagelsen af Carl Lund var G & M kommet op på i alt 1200 ansatte og blev dermed også en af Danmarks største virksomhe-der inden for jern- og metalindustrien. Med overtagelsen fordoblede G & M sin aktiekapital med 4,5 millioner kr. Og i de følgende år steg beskæftigelsen stadig og nåede i 1939 op på 1.450 ansatte.

### **Omorganisering og rationalisering**

Overtagelsen af Carl Lunds fabrikker lagde naturligt op til, at der skulle foreta-ges en omorganisering og rationalisering af hele produktionen. Med til samkø-ringten hørte også, at det dobbelte salgs- og distributionsnet blev afviklet. Men først og fremmest skulle der flyttes en del rundt, og forskellige afdelinger skulle slås sammen. Således blev Carl Lunds fabrikation af emaljerede og galvaniserede varer flyttet til G & Ms fabrik på Rentemestervej, mens blikvarefabrikationen blev samlet på Amager, hvor den overtagne fabrik fra Carl Lund var beliggende.

På Rentemestervej var der i 1932 bl.a. blevet installeret et nyt anlæg med kontinuerligt vandrede brænde- og tørreovne. Og allerede i 1933, hvor hele den nye maskinpark var færdiginstalleret, kunne effekten af virksomhedens omorganisering og indkøb af nye maskiner registreres. I 1932 blev der således produceret 364 tons emaljevarer, og denne produktion var i 1933 næsten blevet fordoblet til 680 tons.

### De emaljerede reklameskilte

Købet af Carl Lund havde også givet G & M adgang til et marked for emaljerede reklameskilte, og umiddelbart efter overtagelsen flyttedes Carl Lunds skilteafdeling til G & Ms emaljeværksted på Rentemestervej, og samtidig udnævntes N.M. Pedersen til chef for hele afdelingen, der nu bestod af en emaljeafdeling med 170 ansatte plus 30 i skilteafdelingen.



Reklameskilt fra 1934. Den glade husmor betragter med et stort smil de mange rare køkken-ting fra G & M.

For at fremme salget af emaljeskilte ansattes en grosserer Lönqvist til at forestå salget af skilte i store partier. Der produceredes gadeskilte, husnumre, dørskilte og ikke mindst skilte til reklamering af produkter. Resultatet af hans indsats kunne snart ses, idet der overalt på købmandsgavle og jernbanestationer dukke-

de skilte op for Premiere is, Raadvad barberblade, Rød Tuborg, Stjerne øl, Persil, Daells Varehus og mange andre skilte over hele landet. Sådanne skilte produceredes sædvanligvis i oplag på mellem 500 og 1000. Allerede året efter overtagelsen indeholdt kataloget 309 forskellige emaljeskilte. Et almindeligt husnummer kunne dengang fås for bare 40 øre.

Reklameskiltningen tog efterhånden et sådant omfang, at den også bredte sig til naturomgivelser og langs vejene, hvad mange tog anstød af. I 1937 vedtog Folketinget en naturfredningslov, der forbød friluftsklamer uden for bymæssig bebyggelse. Skiltningen blev derfor begrænset til byområder, hvor det specielle design således kun kom til at præge bybilledet.

Også offentlige institutioner begyndte i 1930-erne at efterspørge G & Ms skilte. Således påbegyndte DSB i 1930'erne en designmæssig fornyelse. Den omfattede bl.a. skiltningen. De gamle træskilte skulle skiftes ud med emaljeskilte fra G & M. Desuden blev der bestilt "rigsvåben" til danske og udenlandske ambassader samt skilte til postvæsenet og andre etater. Og lige efter besættelsen i 1940 bestilte Indenrigsministeriet 20.000 skilte, der skulle henvise til beskyttelsesrum, samaritervagter og lignende til ophængning overalt i landet.

Vejvæsenet indhentede også store ordre hos G & M på tidssvarende vejvisere, der skulle kunne ses på lang afstand. Det blev til de rød/hvide skilte i emalje på galvaniserede standere. Før 1932 opstilledes vejskilte af private eller af bilistorganisationerne. Således producerede G & M allerede i begyndelsen af 1920-erne vejskilte til Kongelig Dansk Automobil Klub til opsætning langs vejene. Med færdselsloven af 1932, hvor det offentlige overtog ansvaret for skiltningen, indførtes rød/blå/hvid emaljerede vej- og afstandsskilte. G & M fik den store ordre på skiltene, men emaljeafdelingen på Rentemestervej ærgrede sig samtidig over at gå glip af de nye sort/hvide nummerplader. Den gik nemlig til Schous fabrikker og deres fabrik i Ravnholm.

### **Dekorativ udsmykning af produkter**

G & M indledte i begyndelsen af 1930-erne et samarbejde med nogle af tidens førende kunstnere med henblik på at lægge større vægt på den dekorative udsmykning af bl.a. køkkenting som kaffekander og kagedåser og af botaniserkasser m.m. Jais Nielsen, Jensenius og Albert Naur var de mest fremtrædende blandt disse kunstnere. Den sidstnævnte blev i 1940 spurgt om, hvad han mente om at skulle være "ophængt" i isenkramforretninger. Dertil svarede han, at han betragtede det som en vigtig opgave for kunsten at bidrage til, at dagliglivets ting som f.eks. de små billige redskaber blev smukke og hyggelige og ikke bare nødvendige. Han fremhævede, at "en kunstnerisk dekoration" skaber en gave ud af en almindelig brugsgenstand, og han mente ikke, at man kunne komme anstiggende med en blank blikdåse som foræring. En opfattelse og holdning som vi

også kan genkende i dag, selv om det måske er mere i den formmæssige udformning, at den kommer til udtryk.



**Kvindelig blikkenslager i færd med at lodde kroppen på en kaffekande.**

### **Besættelsestiden og dens følger**

Da 2. verdenskrig brød ud i september 1939 kunne G & M se tilbage på det forløbne årti med stor fremgang på alle områder. Virksomheden stod stærkt med henblik på at møde fremtiden. Og så blev der i september 1940 indviet en ny imponerende "Folkebygning" på Rentemestervej. Den var blevet påbegyndt godt et år tidligere, men den blev noget forsinket på grund af den strenge vinter med lange frostperioder. Bygningen bestod af en stue, 1. og 2. sal med et samlet grundareal på 420 kvadratmeter. I stuen var der driftskontorer og en fuld moderne skadestue. På 1. sal var der omklædningsrum, og på 2. sal en spisesal for de mandlige arbejdere. Til de kvindelige arbejdere blev der allerede for nogle år tidligere indrettet spiselokaler og omklædningsrum. I de nyindrettede omklædningsrum fandtes 470 stålskabe til arbejdernes tøj, vaskeskummer i rustfrit stål og et stort antal flot indrettede styrtebade. I spiselokalerne var der ved de lange borde plads til 350 personer. I tilslutning hertil fandtes et marketenderi, som li-



geledes var udstyret med rustfri borde. Spiselokalene og trappepartiet var beklædt med vægfliser.

Det skulle snart vise sig, at krigen ville medføre store problemer på en række områder. Først og fremmest opstod der hurtigt problemer med at fremskaffe de nødvendige råstoffer. Det var især produktionen af emaljeverer, der blev hårdt ramt.

Umiddelbart efter krigsudbruddet ophørte tilførslen af hvidblik, der var tynde forfinede jernplader, som var grundlaget for en stor del af produktionen. I første omgang forsøgte man at erstatte hvidblikket med sortblik, der kunne bruges til tekniske emballager efter en overfladebehandling i form af lakering. Sortblikket blev imidlertid også snart en mangelvare. Derpå forsøgte man sig med zink, som der kunne leveres tilstrækkeligt af de første par krigsår, hvorefter det også blev en mangelvare. For at dække behovet for metalemballage gik man til sidst over til pap.



No. 1587.  
Brutto: Kr. 7,- pr. Stk.

**G & M Nyhed!**

## **PAP-VANDSPANDE**

med galvaniseret Jærnrånd foroven og forneden  
og galvaniseret Jærnhank.

Sælges med Garanti for Tæthed ved Modtagelsen,  
men uden Garanti for Holdbarheden.

Forsendes til Provinsen i 6 Stk. Kartoner à Kr. 0,65  
og 12 Stk. Kartoner à Kr. 1,00.

**AKTIESELSKABET GLUD & MARSTRANDS FABRIKER**

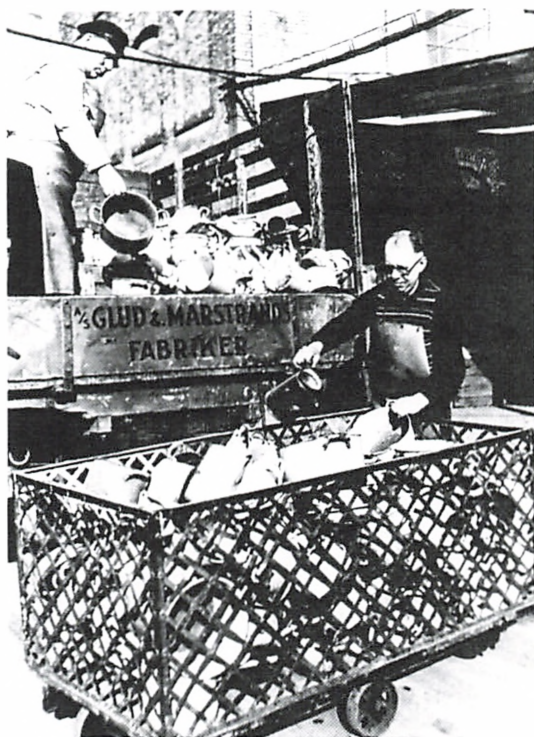
**Papvandspand. Annonce fra 1943. G & M garanterede, at den var tæt ved modtagelsen.  
Mere turde man ikke love.**

Civilingeniør N.M.E. Pedersen, som fra 1938 til 1966 var leder af G & Ms emaljeverk på Rentemestervej, har berettet om de store problemer, der var med at skaffe jern under besættelsen, men til erstatning herfor blev der efterhånden fremskaffet en betydelig mængde af gamle og kasserede varer. I første omgang begyndte de på at "om-emaljere" gamle emner.

### **Ny type råvarer og om-emaljering**

Det hele tog sin begyndelse med, at nogle arbejdsløse gravede sig igennem en gammel losseplads i Bispebjerg for at finde gamle kasseroller og kaffekander, som de så solgte videre til G & M. Disse brugte emaljeverer kom ind i ovnen, og efter en kraftig opvarmning kom de direkte ned i koldt vand, der medførte at emaljen sprang af. M.N.E. Pedersen beretter videre: "De blev sandblæst og

eventuelle huller blev punktsvejset. Så blev de emaljeret igen - på fabrikken hed det "om-emaljering".



**Indsamlet brugt køkkentøj, som er ved at blive gjort klar til at blive bragt ind til om-emaljering.**

Selve processen omkring emaljefabrikationen måtte dog først lægges om på grund af mangel på visse kemikalier. Også dåser, der ikke skulle bruges som køkkentøj, blev først og fremmest indsamlet af LAB, Landsforeningen til Arbejdsløshedens Bekæmpelse, som leverede dem i tusindvis. De blev vasket i kogende vand og derefter tørret med bunden i vejret. Arbejdsdreng skar den øverste kant af, og kvinder udbertlede og påsatte en tryklågsring. Efter påsættelse af et tryklåg havde man en "ny" dåse, der var velegnet til farve. Mangel på jern i årene efter besættelsestiden gjorde den ovennævnte proces rentabel i flere år efter krigen, og den ophørte først i begyndelsen af 1949. De svigtende leverancer af råvarer og råmaterialer bestod næsten udelukkende af importerede produkter før besættelsen, men i besættelsestiden begyndte man også at eksperimentere med bornholmsk kvarts og dansk ler dog uden større held.

Ikke bare de manglende leverancer af råmaterialer var et problem for virksomhedens produktion. Manglen på brændsel blev også hurtigt mærkbar. Tilførslen af kul svigtede, og de sparsomme mængder blev snart rationeret. Det manglende brændsel blev snart erstattet af tørv og brunkul. Men anvendelsen af disse brændselstyper forårsagede også problemer i form af tilsoedning af trækkanaler og ovne, hvilket krævede ekstra arbejdskraft til daglig vedligeholdelse.

I formand og direktør Henry P. Ladings beretning på G & Ms generalforsamlingen i marts 1942 kunne han angående fremtidsudsigterne ikke være særlig præcis. Han turde dog godt konkludere, at så længe købekraften holdt sig, ville det udelukkende være omfanget af tilførte råvarer, der ville være afgørende for virksomhedens drift.

### **Beskæftigelse og sabotage**

I de første år af besættelsen prøvede G & M at ansætte så stort et antal arbejdere som muligt bl.a. ved at indføre arbejdsdeling for arbejderne, mens funktionærerne i første omgang gik fri. Dog har det hurtigt kunnet konstateres, at graden af beskæftigede var i stærk tilbagegang. I 1940 havde man trods indførelse af arbejdsdeling en tilbagegang af beskæftigede på 21%. I 1942 var tilbagegangen 40 % af førkrigsniveauet, og 1945 var tilbagegangen på hele 70%.

Krigstiden medførte også andre konsekvenser for G & M. En ting var at overvinde alle de praktiske problemer med hensyn til levering af råstoffer og at finde erstatning af for de gamle leverancer heraf. Noget andet var at komme ud af det med besættelsesmagten, som efterhånden meldte sig med krav om leverancer. De afgav bestillinger på køkkenudstyr, men de bestilte også tromler, der kunne anvendes til krigsformål. Det var en ubehagelig situation for virksomheden, og ledelsen var meget betænkelig ved at efterkomme de tyske krav. Det var især bestillingerne af genstande til krigsformål, der vakte bekymring. Direktør Wantzin deltog i forhandlingerne med tyskerne, hvor han af tyskerne blev mødt med krav om levering af tromlerne. I første omgang undskyldte Wantzin sig med mangel på råvarer, men tyskerne gav straks tilladelse til import af det nødvendige kvantum råvarer. Da Wantzin derpå hævdede, at der ikke kunne skaffes spunsere, dvs. låg til tromlerne, skruede de tyske forhandlere bissen på og det så meget, at de fik leveret det, som de havde bedt om.

Modstandsbevægelsen havde fået nys om de ovennævnte krigsleverancer til den tyske besættelsesmagt og gik i aktion natten til 23. juni 1943, hvor virksomheden blev udsat for en sabotageaktion. Her trængte en kommandoenhed ind på fabrikken på Rentemestervej og afvæbnede de tilstedeværende fabriksvagter, hvorpå de anbragte sprængmateriale omkring maskincentralens motorer og dynamoer. Braget fra eksplosionen var så voldsomt, at en meget stor del af ruderne på facaden ned langs Frederiksborgvej på den anden side af fabrikken blev knust. Det skete dog først efter, at sabotørerne havde bragt sig selv og fabriks-

vagterne i sikkerhed. Kraftstationen var dermed sat ud af funktion for en tid, og arbejdet på Rentemestervej kom først i gang igen i slutningen af august måned samme år.

En anden følge af besættelsestiden, der også fik betydning for G & M, var aktionen mod jøderne i oktober 1943. Da måtte de to direktører Otto Meyer og Knud Hannover, der begge havde jødiske aner, flygte til Sverige. Direktør Otto Meyer nærmede sig sin pensionering, idet han fyldte 70 år i 1944. Man valgte dog at vente med at udnævne en ny administrerende direktør til efter den tyske kapitulation 4. maj 1945, så de to direktører kunne nå at vende hjem fra Sverige. Her pegede Otto Meyer selv på sin efterfølger på et bestyrelsesmøde 20. juni 1945, og det blev netop den person, som han flygtede med i 1943: Knud Hannover, der altså fik til opgave at lede firmaet i de vanskelige efterkrigsår.

## **BRØNSHØJ VANDTÅRN - NYT KULTURSTED**

### **Den gode idé**

Brønshøj Vandtårn er 40.000 borgeres nye vartegn og kulturelle samlingssted. Tårnets indre har en overvældende katedrallignende stemning - akustisk og visuelt. Rummets imponerende søjlerum skal bruges til koncerter, forestillinger og eksperimenter med lys, lyd og bevægelse. Kun 50 personer må pt. - på grund af adgangsforholdene - opholde sig i rummet samtidigt. Vi vil udvide og forbedre adgangsforholdene, så langt flere mennesker lokalt, nationalt og internationalt kan opleve og bruge tårnet til koncerter, dans, cirkus, teater, udstillinger, undervisning og meget mere.

### **Projektets fysiske rammer**

Vandtårnet er fredet og står tomt. Et pionerværk i dansk arkitektur, opført 1928 i jernbeton og stilistisk inspireret af den nye internationale modernisme. Tårnet er 34 m højt med en diameter på 25,5 m. Arkitekten er inspireret af et maritimt sprog og bølgebevægelser. Runde vinduer snor sig i spiral rundt om tårnet, vindeltrappen midt i tårnet snor sig hele vejen op igennem tårnet til taget med imponerende udsigt over Storkøbenhavn. Den indvendige konstruktion er unik for sin tid med 48 betonsøjler placeret i 4 ringe som bærere af vand.

### **Det omfatter projektet**

Med støtte fra Københavns Kommunes Borgerrepræsentation og Underværker skal tårnet åbnes for offentligheden. Den gamle tekniske bygning skal godkendes som forsamlingslokale, og adgangsforholdene skal forbedres bl.a. gennem etablering af en ekstra indgangsdør, sliske til brug for handicappede og gangbesværede samt nye elinstallationer. Desuden etableres en ydre glasfoyer, der som et vindskjold understøtter åbningen af vandtårnet og inviterer indenfor i det sto-

re rum. I foyeren bliver plads til billetsalg, salg af drikkevarer og til introduktion til forestillinger og rundvisninger i tårnet.

## **Organisering af projektet og involvering af frivillige**

Det kommunale kulturhus Pilegården er ansvarlig for den daglige drift og administration af tårnet. Brønshøj-Husum Lokaludvalg - der repræsenterer lokalområdet frivillige organisationer – er den primære drivkraft bag ønsket om en foyer. En følgegruppe med repræsentanter fra Lokaludvalget og Pilegården er projektansvarlige. Følgegruppen er sat i verden for at sikre lokalt input til udviklingen af vandtårnet. Følgegruppen har samlet gruppen "Vandtårnets Venner", der står klar til at bidrage med frivillig arbejdskraft og udvikling af egne kulturelle projekter, så snart tårnet åbnes op.

## **Relationen til lokalsamfundet**

Udviklingen af vandtårnet som et nyt kultursted er et højt prioriteret indsatsområde for bydelens borgere. Brønshøj-Husum Lokaludvalg har siden 2011 arbejdet for at åbne tårnet for offentligheden. Borgermøder om og events i vandtårnet har været velbesøgte, og en undersøgelse i Lokaludvalgets borgerpanel har vist, at 83% af de 2.900 respondenter har interesse i kulturelle aktiviteter i tårnet. Mere end 760 personer ønsker at blive aktivt involveret i aktiviteter i vandtårnet. Tårnet vil blive et nyt vartegn for bydelen Brønshøj-Husum og give området en ny national profil.

**Kontakt:** Kirsten Vibeke Møller, [kirsten.v.moller@gmail.com](mailto:kirsten.v.moller@gmail.com), tlf. 21419428

## **GENERALFORSAMLING**

i Lokalhistorisk Selskab for Brønshøj, Husum og Utterslev – 8. februar kl. 19.00 i Cafe Bjerget, Bispebjerg Torv 8, 2400 København NV.

25 medlemmer deltog i generalforsamlingen. Formand Bo Öhrström bød velkommen, og næstformand Helge Baun Sørensen fortalte om, hvordan vi holder generalforsamling forskellige steder i Selskabets område. Thomas Viggo Pedersen fortalte om Cafe Bjerget, der er en del af "kransen" omkring Grundtvigskirken. Derefter viste Helge i form af en mini-billedaften lokalhistoriske film, eksempler på gode arkivalier, som er tilgængeligt arkivet, samt fotos fra flere af selskabets arrangementer.

Herefter blev generalforsamlingen afholdt i henhold til vedtægterne. Et fuldstændigt referat af aftenen herunder formandens beretning samt kassererens regnskab 2017 og budget 2018 kan findes på hjemmesiden eller rekvireres hos formand Bo Öhrström, se bagsiden af bladet.



Undervejs ved generalforsamlingen blev der vist fotos fra Selskabets område og fortalt om forfatteren Axel Sandemoses forhold til Bispebjerg.

## SPØRGEHJØRNET

ved **Helge Baun Sørensen**

Hej Bo,

Jeg skriver til dig, for at høre om i noget materiale fra 1943-1950 i området om-handlende Ringen/Efterretningstjenesten afdeling Brønshøj? På jeres Lokalhistoriske Arkiv.

Med venlig hilsen, Sine Rasmussen, Svendborgvej 385, 4700 Næstved

\*

Hej Sine

Du spørger om Ringen og efterretningstjeneste i Brønshøj.

Umiddelbart tænker jeg, modstandsgruppen 'Ringen' der var aktiv indtil 1945.

Jeg har talt med en ældre, lokalkyndig mand, der ikke husker noget specifikt om 'Ringen' i Brønshøj.

Så desværre kan vi ikke hjælpe. God jagt! med venlig hilsen, Helge

## ARRANGEMENTER OG MØDER forår 2018

**Tirsdag d. 20. marts 2018 kl. 14-16**

Rundvisning i Rigsarkivet på Slotsholmen (2. gang)

Vi gør det igen, da det var så stor en succes med besøget d. 24. januar. Vær med og oplev det gamle Rigsarkiv på Slotsholmen. Det har ligget der i 400 år og skal nu flytte, foreløbig til magasiner på Kalvebod Brygge. Folketinget ønsker at udvide sine lokaliteter, og Rigsarkivets bygninger ligger netop i forbindelse med Christiansborg. Kom og bliv vist rundt mellem ældgamle, historiske arkivalier. Få pladser tilbage! Kun for medlemmer. Mødested: Tøjhusgade 1 (overfor indgangen til Folketinget). Mødetid: Kl. 13.50. Tilmeld: [info.lhsbhu@gmail.com](mailto:info.lhsbhu@gmail.com)

### **Onsdag d. 11. april kl. 14-16**

Besøg i en lejlighed i Bellahøjhusene

Punkthusene på Bellahøj blev bygget i 1950'erne og var dengang topmoderne byggeri, der gav indblik om New York og det store udland. De var på forkant med hensyn til indretning og byggeteknik og står den dag i dag smukke og velproportionerede som arkitektoniske perler på rad.

Vi skal på besøg hos Margrethe, der har boet i lejligheden i det smukke byggeri i mere end en menneskealder.

Begrænset antal deltagere. Kun for medlemmer.

Tilmelding: info.lhsbhu@gmail.com eller pr. tlf./sms til Bo Öhrström tlf. 40 46 99 84.

Mødetid og sted: Kl. 13.50 foran Bellahøj Kirke.

### **Tirsdag d. 15. maj 2018 kl. 19-21**

Billedaften. Skoler i Husum

I 1925 var der ingen skole i Husum. Børn, der boede der, måtte flere kilometer til skole i Brønshøj. I 1930 blev Husum Skole bygget, og sidenhen kom Korsager Skole, Voldparken og Tingbjerg til. Kom og se billeder af de arkitektoniske perler tegnet af de bedste arkitekter, hør om skolernes historie, se fotos fra gamle dage, lærere og elever.

Sted: Cafén, Kulturhuset Pilegården, Brønshøjvej 17

Gratis adgang, alle er velkomne.

### **Lørdag den 2. juni 2018 kl. 10-16**

Sommerfest ved Grundtvigs Kirke

Lokalhistorisk Selskab har på pladsen en stand sammen med Foreningen Kulturturnet. Kig forbi! Café, boder, loppemarked, live musik, varme pølser, børnetheater, Det grønne Hjørne, Naturdans, kagekonkurrence og meget andet.

### **Lørdag den 9. juni kl. 10-16**

Kulturdag 2700 Brønshøj

Brønshøj-Husum Lokaludvalg afholder den årlige kulturdag på Brønshøj Torv i samarbejde med Kulturhuset Pilegården. 2700Kulturdag er en tilbagevendende kulturbegivenhed i lokalområdet, der er med til at skabe liv i bydelen. Lokalhistorisk Selskab medvirker med en stand, hvor alle kan få en snak, købe bøger og kigge billeder.

## **NYT! Åbent i Lokalhistorisk Arkiv hver torsdag**

Arkivet befinder sig på 1. sal i Kulturhuset Pilegården, hvor alle er velkomne til at kigge forbi, når vi holder åbent hver torsdag kl.18-20. Arkivet rummer en stor billedsamling, som man kan gå på opdagelse i, og dertil en imponerende samling af lokalaviser, Brønshøj-Husum Avis 1922-2016, Nordvest Avisen fra 1960-95, Husum Bladet og Husum Avis samtlige numre.

Kig forbi, få svar på spørgsmål, få en hyggelig sludder og en kop kaffe. Vi tager desuden med kyshånd imod gamle fotos fra lokalområdet og arkivalier af alle slags.

Adresse: Lokalhistorisk Arkiv. Kulturhuset Pilegården, Brønshøjvej 17, 2700 Brønshøj.

Åbent alle torsdage kl. 18-20.



# Lokalhistorisk Selskab for Brønshøj, Husum og Utterslev

Hjemmeside: [www.lokalhistorie-bhu.dk](http://www.lokalhistorie-bhu.dk)

Facebook: Lokalhistorisk for Brønshøj, Husum og Utterslev

*Formand:* Bo Öhrström, Dyssevænget 74, 2700 Brønshøj, tlf. 4046 9984  
e-mail: [bo.ochstroem@gmail.com](mailto:bo.ochstroem@gmail.com)

*Næstformand:* Helge Baun Sørensen, Upsalagade 4, st.tv., 2100 Kbh. Ø  
tlf. 2423 8280, e-mail: [hbs@nr83.com](mailto:hbs@nr83.com)

*Kasserer:* Anne Brix Christiansen, Dyssevænget 74, 2700 Brønshøj  
tlf. 3150 9205, e-mail: [anne.brix.christiansen@gmail.com](mailto:anne.brix.christiansen@gmail.com)

Anne-Lise Crety, Bjernedevej 13, 2700 Brønshøj, tlf. 3871 4485  
e-mail: [alk.cre@gmail.com](mailto:alk.cre@gmail.com)

Svend Ole Nielsen, Birkedommervej 93, 1, 2400 København NV  
tlf. 2084 0553, e-mail: [svole2@gmail.com](mailto:svole2@gmail.com)

Carsten Yssing, Højlandsvangen 18 st., 2700 Brønshøj, tlf. 2324 6318  
e-mail: [carsten.yssing@gmail.com](mailto:carsten.yssing@gmail.com)

*Redaktør af Nyt fra Lokalhistorien:*

Thomas Viggio Pedersen, Tagensvej 256, st.tv., 2400 København NV  
tlf. 3581 1233, e-mail: [thomas@viggopedersen.dk](mailto:thomas@viggopedersen.dk)

*Suppleanter:*

Karen Højgaard, Fjenneslevvej 14, 3.th., 2700 Brønshøj  
tlf. 4141 8518, e-mail [huleboer@youmail.dk](mailto:huleboer@youmail.dk)

Manfred Crety, Bjernedevej 13, 2700 Brønshøj, tlf. 3871 4485  
e-mail: [mcrety@gmail.com](mailto:mcrety@gmail.com)

*Lokalhistorisk konsulent:*

Christian Kirkeby, Ernst Meyers Gade 20, 1772 København V,  
tlf. 2546 8917, e-mail: [chr.kirkeby@live.dk](mailto:chr.kirkeby@live.dk)

Hvis man ønsker at modtage e-mails om Selskabets arrangementer, bedes man indsende egen e-mail-adresse til [bo.ochstroem@gmail.com](mailto:bo.ochstroem@gmail.com)

Kontingent for 2018: 150 kr. for enkeltmedlemmer, 200 kr. for husstandsmedlemskab og 200 for foreninger/institutioner m.m.

Bankkonto ved kontingentindbetaling: reg.nr. 9570, kontonr. 4 99 24 58  
Tryk: Tryk & Kopiservice, Toftemosevej 35, 2650 Hvidovre, tlf. 2713 2020