



Danskernes Historie Online

Danske Slægtsforskeres Bibliotek

Dette værk er downloadet fra Danskernes Historie Online

Danskernes Historie Online er Danmarks største digitaliseringsprojekt af litteratur inden for emner som personalhistorie, lokalhistorie og slægtsforskning. Biblioteket hører under den almennyttige forening Danske Slægtsforskere. Vi bevarer vores fælles kulturarv, digitaliserer den og stiller den til rådighed for alle interesserede.

Støt Danskernes Historie Online - Bliv sponsor

Som sponsor i biblioteket opnår du en række fordele. Læs mere om fordele og sponsorat her: <https://slaegtsbibliotek.dk/sponsorat>

Ophavsret

Biblioteket indeholder værker både med og uden ophavsret. For værker, som er omfattet af ophavsret, må PDF-filen kun benyttes til personligt brug.

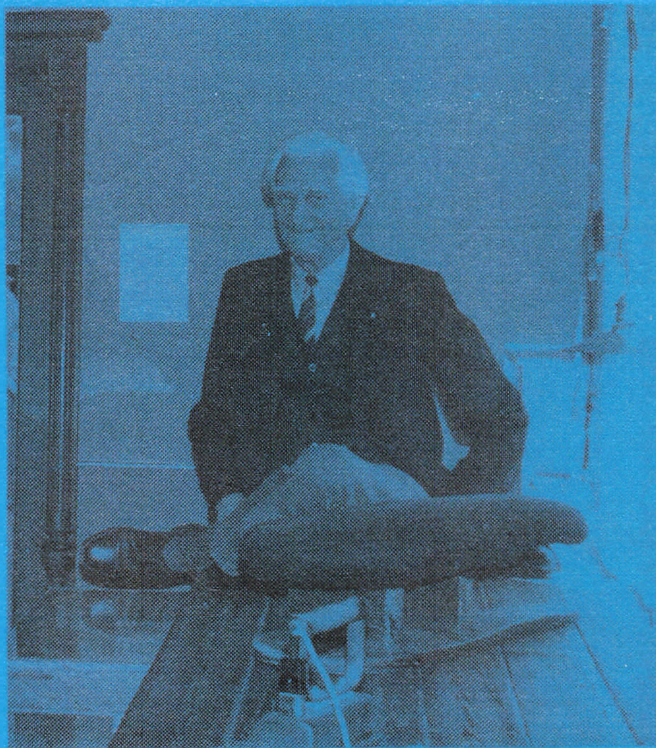
Links

Slægtsforskeres Bibliotek: <https://slaegtsbibliotek.dk>

Danske Slægtsforskere: <https://slaegt.dk>

Egebækken

nr. 3 august 1987



HISTORISK FORENING
FOR
TIKØB & OMEGN

museumsnyt...

ESPERGÅRDE:

EGEBÆKSVANG KIRKE OG DENS SOGN.

På Espergærde Bibliotek åbner den 17. august en udstilling om kirken og dens sogn. Udstillingen markerer kirkenes 90-års dag og er lavet i et samarbejde mellem Egebæksvang Kirke og Helsingør Kommunes Museer (Flyndererupgård Museet).

HELINGØR BYMUSEUM, KARMELOITERHUSET:
DUKKERNES VERDEN.

Den 10. juli åbnede udstillingen, som er lavet af 'dukke-doktoren fra Lappen' Else Egedam. Udstillingen viser mere en 100 dukker opstillet i tableauer, der hver viser dukkernes egenart og dukkelegens fantasiverden. Udstillingen er åben året ud.

HELINGØR KOMMUNES MUSEER:

Gratis adgang til alle.

FLYNDERUPGÅRD MUSEET, åbent dagligt 12 - 16.
(02 - 23 56 20)

HELINGØR BYMUSEUM, åbent dagligt 12 - 16.
(02 - 21 00 98)

MARIENLYST SLOT, åbent hverdage 12 - 16,
(02 - 21 16 27) åbent lørd-sønd. 13 - 15.

Forsidefoto: Skræddermester Jens Skov, Tikøb ved indvielsen af skrædderværkstedet på Flynderupgård Museet.

I EGEBÆKKEN nr. 3 kan De finde

Ud af montren	s. 1
Vedtægter for foreningen, I	s. 3
Sommerudflugt	s. 4
Mødekalendar, efterår 1987	s. 5
Vedtægter for foreningen, II	s. 6
Lokalhistorien	s. 7

ud af montren...

... eller ind på museet var måske en bedre overskrift. Der sker så meget nyt på Flynderupgård Museet, som det er vigtigt at omtale her i EGEBÆKKEN, at det tilsyneladende er svært at få plads til en omtale af de ting, der længe har været på museet. Således også denne gang.

SKRÆDDERVÆRKSTEDET FRA TIKØB.

I disse måneder må Flynderupgård Museet undvære sin skolestue, for at vi kan glæde os over en midlertidig opstilling af skrædderværkstedet fra Tikøb. Skræddermester Jens Skov, Tikøb, lukkede sin forretning i januar 1987 - til stor beklagelse for sin kundekreds, for hvor finder man i dag en skrædder, der kan klare alle de syopgaver, som vi ikke selv har lært at mestre? Der er ikke mange af den slags forretninger tilbage, og derfor er det en lykke, at Flynderupgård Museet fandt kræfter og muligheder for at flytte værkstedet ind på museet, mens det var intakt. Endnu heldigere var det, at skræddermesteren omend ikke selv flyttede med sit værksted på museum, så kunne følge det på vej og være specialisten, der kunne fortælle, hvordan værkstedet fungerede, hvor alle ting skulle stå, for at være rigtigt placeret, hvordan de enkelte redskaber skulle anvendes, og give alle de små og store oplysninger, der gør, at værkstedet i sin fremtid på museet kan stå som et rigtigt værksted og ikke bare være en samling interessante enkelt dele fra et skrædderværksted.

Selvom opstillingen er midlertid og hverken tilfredsstillende Jens Skov eller museet fuldt ud, så har vi mulighed for i dag at få et godt indblik i, hvordan sådan et mindre skrædderværksted var indrettet for at give skrædderen de bedste betingelser for at betjene sin kundekreds.

Udover skrædderbordet - med de forskellige småredskaber i skufferne - pressejern, stofprøver, trådruller og tøj på forskellige stadier i syprocessen er der også lavet en plancheudstilling med billeder fra skrædderiet i Tikøb, som det så ud indtil for få måneder siden, og med skrædderiets historie. Vil man gerne have lidt med hjem, kan man få det i form af en lille folder om skrædderiet. Anne Mejken Snerup Rud har skrevet og Rita Vogensen Jensen har illustreret med fine tegninger af skrædderens vigtigste arbejdsredskaber.

Til hverdag kan man ikke møde Jens Skov i skrædderiet, men da foreningen i maj var på besøg på Flynderupgård Museet, kom skræddermesteren selv og demonstrerede, at han skam stadig kan springe op på bordet og sidde i 'skrædderstilling', selvom han må indrømme, at han bliver træt efter nogle timers forløb. Det forstod tilskuerne godt.

Til lykke til Flynderupgård Museet med dette kup og tak til skræddermester Jens Skov, fordi vi nu kan få del i denne side af livet i vor kommune fra før tøjfremstillingen blev en industriproduktion.

Birgitte Jørkov

 **m**aterialisten
Espergærde

Espergærde Centret Tlf. (02) 23 10 33

V E D T Æ G T E R

for

HISTORISK FORENING FOR TIKØB OG OMEGN

Helsingør kommune

NAVN

Foreningens navn er HISTORISK FORENING FOR TIKØB OG OMEGN
- Helsingør kommune. Dens hjemsted er Espergårde.

FORMÅL

Foreningens formål er

at søge forøget oplysning om egnens fortid ved afholdelse
af møder, udflugter m.v., og
at virke til støtte for Helsingør Kommunes historiske sam-
ling, Flynderupgårdmuseet.

GENERALFORSAMLING

Generalforsamlingen er foreningens øverste myndighed.
Generalforsamlingen afholdes i april måned og indkaldes af
bestyrelsen med 14 dages varsel. På dagsordenen optages
følgende punkter:

1. Valg af dirigent
2. Formandens beretning
3. Aflæggelse af årsregnskab
4. Valg til bestyrelsen, herunder suppleanter
5. Valg af to revisorer samt suppleant
6. Fastsættelse af kontingent
7. Indkomne forslag fra medlemmerne
8. Eventuelt

Indkomne forslag fra medlemmerne skal indsendes inden 15.
marts.

Beslutninger på generalforsamlingen træffes ved almindeligt
stemmeflertal.

Ekstraordinær generalforsamling indkaldes, hvis bestyrelsen
eller 1/4 af medlemmerne ønsker det.

S O M M E R U D F L U G T

Søndag den 16. august til

KØBENHAVNS LANDBEFÆSTNING - VESTVOLDEN.

Siden Erik Wassard besøgte vor forening med sin dejlige film om Vestvolden, har det været et stort ønske at se den med vore egne øjne, så derfor gå dette års sommerudflugt til Vestvolden.

Det bliver en pæn lille travetur langs voldanlægget, så fornuftigt fodtøj må anbefales i alle tilfælde, og hvis meteorologerne ikke lige lover hedebløge, så er en vindjakke eller lignende nok god at have med. Vi regner dog med at vejret bliver til frokost i det grønne, så medbring madpakke og drikkevarer. Nær volden ligger en restaurant, så ønsker man at spise med kniv og gaffel, er dette også muligt.

TRANSPORT:

De selvkørende kan tage Motorringvejen og køre af ved enten Jyllingevej eller Roskildevej.

De tog/bus-kørende kan tage Kystbanen til Københavns Hovedbanegård (afg. Helsingør 8.53, ank. København H 9.40) og herfra tage bus 41 (afg. Hovedbanen 10.04) til Rødovre Parkvej (ank. ca. 10.40).

Vi mødes alle ca. 10.45 for enden af Rødovre Parkvej, umiddelbart efter rundkørslen, hvor Korsdalsvej krydser Rødovre Parkvej.

Turen slutter på samme sted som vi mødes.

 **TÆRSBØL**
ISENKRAM

Espergærde Centret - Tlf. 02 23 32 08

E F T E R Å R S P R O G R A M 1 9 8 7.

Mandag den 19. oktober

DANSKERNES SLAVER OG DEN VESTINDISKE VIRKELIGHED.

I kølvandet på Peter von Scholten-filmen.

Antropolog Karen Fog Olvig, Københavns Universitet holder et lysbilledeforedrag om antropologernes opfattelse af virkeligheden bag og omkring Peter von Scholten-filmen.

Tirsdag den 17. november

MADAMMER OG JOMFRUER.

Kvindelivsformer inden for handel og håndværk i 1700-årene i Nordsjælland.

De fleste af os tror vist, at kvinder i 'gamle dage' var nogle passive og usynlige væsener, men etnologen Kirsten Rykind-Eriksen, Nationalmuseet, kan fortælle en helt anderledes historie om vore formødre i Nordsjælland.

Foredraget ledsages af lysbilleder.

Mandag den 7. december

TØM KOMMODESKUFFEN.

Sidste gang Piet van Deurs og hans hold af veloplagte eksperter vurderede vore fund i kommodeskufferne kom vi slet ikke til bunds. Der var - og er stadig - mange ting i vore gemmer, som godt kunne fortjene at blive vurderet, vist frem og fortalt om. Derfor holder vi endnu en gang TØM KOMMODESKUFFEN med Piet van Deurs og ekspertholdet, så find de ting frem, som De længe gerne har villet vide lidt mere om, eller find de ting frem, som De selv og ikke mange andre ved en masse om og kom og delagtiggør os andre.

Alle møderne afholdes på biblioteket i Espergærde og begynder kl. 19.30. (NB! mødetidspunktet. Det er som vedtaget på sidste generalforsamling : 19.30)

SPAREKASSEN

sds

BESTYRELSEN m.v.

Bestyrelsen består af 7 medlemmer, valgt for 2 år, således at skiftevis 4 og 3 medlemmer nyvælges på den årlige generalforsamling. Foreningen har desuden 2 bestyrelsessuppleanter samt 2 revisorer og 1 revisorsuppleant.

Revisorer samt suppleanter vælges for 2 år.

Genvalg af bestyrelsesmedlemmer, revisorer og suppleanter kan finde sted.

Bestyrelsen vælger selv formand, næstformand, sekretær og kasserer.

Regnskabsåret er fra 1. april til 31. marts.

I bestyrelsens møder træffes alle beslutninger ved almindeligt stemmeflertal, og i tilfælde af stemmelighed gør formandens stemme udslaget.

VEDTÆGTSÆNDRINGER

Ændringer af vedtægterne kræver tilslutning fra et flertal på den årlige generalforsamling.

FORENINGENS OPHØR

Beslutning om foreningens ophør og om anvendelse af foreningens midler kan træffes af generalforsamlingen med 2/3's flertal. Foreningens midler skal anvendes til kulturelle formål.

Disse lover er vedtaget på foreningens generalforsamling den 15. april 1986. De afløser love af 19. marts 1958 med senere ændringer.



**Raavigs
Boghandel ApS**

Vester Torv
Espergærde Center
3060 Espergærde
Telf. 02 23 19 46

lokalhistorien...

Da folkeskolen kom til Tikøb sogn.

Rytterskolerne.

Det første byggeri på folkeskolens område var Frederik d.IV' såkaldte "Rytterskoler" fra tiden omkring 1721. I årene 1717 og 18 blev de kgl. godser i Danmark opdelt i militære distrikter, som de kaldte Rytterdistrikter. I disse områder blev der opført 240 kgl. skoler. Tikøb sogn fik tildelt 2 skoler, en i kirkebyen Tikøb og en i Borsholm. Der viste sig snart væsentlige mangler ved rytterskole-ordningen. De blev overfyldte med børn, og der var alt for lange skoleveje især for børnene ude fra kysten. Der var mange forsømmelser, børnene blev holdt hjemme til markarbejde og fiskeriet. Men ved forsømmelsen i skoleprotokollen stod: "Ingen grund".

Den kgl. Lerskole i Snekkersten. Den senere Frederik d.VI' lod i 1785 nedsætte en kommission, hvor i bl.a. sad de to brødre Reventlow, der havde skoler og ordnet undervisning på deres godser. Kommissionen arbejdede på en forbedring af fæstebøndernes og husmændenes kår på krongodserne i Frederiksborg og Kronborg amter, herunder skulle også hele skoleordningen revideres. Det førte til, at der for kongens regning skulle opføres 69 folkeskoler i de to amter. I Snekkersten blev skolen opført på en "kullet bakke" nord for Borupgård i 1795. (Iå for enden af Parkvej). Distriktet til "Lerskolen" var meget stort. Det skulle dække børn fra: Mørdrup, Tibberup, Espergærde, Boerup, Skotterup, Dalsborg, Rørtang, Kronborg teglhuse og Snekkersten. Også Lerskolen i Snekkersten blev hurtigt overfyldt med børn i de to klasser, yngste og ældste. Et tilfældigt år 1826 viste, at ældste klasse havde 32 drenge og 29 piger, ialt 61 børn i een klasse. Yngste klasse havde 51 børn, nemlig 26 drenge og 25 piger.

Lerskolens lærerstab. Børnene gik i skole hver anden dag, da der kun var een lærer ansat, en ordning, der bestod i hele skolens hundredeårige historie. Skolens første enelærer i 1795 hed Jens Smidt, han var søn af en fattig husmand på øen Gjøl i Limfjorden. Øens præst fik drengen på Blaa-gaard seminarium (det senere Jonstrup), hvorfra han dimitteredes i 1794 med første karakter. Han var ved Snekkersten skole til 1801 hvor han blev forflyttet til Esbønderup. Hans efterfølger var seminarist Hans Elberg, skolelærer og kirkesanger fra Kvislemark. Han var sønderjyde, født i Løjt 1777. Han var ved skolen i 3 år, hvorefter han fik embede i Blidstrup. I skolekommissionens protokol nævnes en lærer Jacobsen, som er ved skolen til 1815. Den næste lærer i rækken var Peder Larsen født i 1791 på Veile-gården i Måløv. Han dimitteredes i 1815 fra Jonstrup med første karakter.

og blev samme år enelærer i Snekkersten. Peder Larsen var gift tre gange. Hans tredje kone, Ane Marie Bjørn var datter af en bådfører i Hornbæk, Jens Bjørn. I 1850 kom en lærer, Knud Henrik Broust. Han blev født i Hedsbjerg i Søborg sogn, hvor hans far Joachim Broust var skolelærer.

Allerede ved ansættelsen var Broust en syg mand, han søgte bl.a. naturlæge i Sverige. I 1864 tog han sin afsked og flyttede til Helsingør, hvor han døde i 1869. Broust blev efterfulgt af Hans Steffensen, der var tysk født sønderjyde fra Slesvig. Han blev fordrevet i 1864 af de tyske kirkevisitatorer i Flensborg. Han var født i Boel (Bøl), Neudorf i Gottorp amt 1831, og fik lærereksamen i 1853 på seminariet i Lyngby, Aarhus stift. Han var ved skolen i Snekkersten til 1895 hvor han tog sin afsked p.g.a. sygdom. Lærer Steffensen døde hos sin søn, pastor Christian Steffensen på Hald præstegård ved Randers, i 1913.

Hundrede år efter Lærskolens oprettelse fik denne påny en lærer fra øen Gjøl. I juni 1895 blev lærer Johan Pedersen ansat ved skolen. Han var født på Gjøl i 1867 og fik sin uddannelse på Ranum seminarium i 1891, blev andenlærer i Tikøb i 1892, hvorefter han blev enelærer i Snekkersten i 1895.

Den hundredeårige Lærskole blev nedlagt og solgt i 1897, hvorefter der kom to nye skoler i stedet: en på Rørtangvej (nu Klostermosevej) og en på Stokholmsvej i Espergærde. Begge skoler eksisterer endnu stærkt udbygget.

Folkeskolens udvikling og virke er en meget omfattende historie, som ikke lader sig forklare på nogle få sider, hvorfor det her skrevne kun vil være et lille hastigt overblik.

Christian Sørensen, Espergærde.



Den Kgl. Lærskole i Snekkersten, opført 1795, nedlagt som skole 1897, nedrevet i 1960'erne.

BESTYRELSEN FOR HISTORISK FORENING FOR TIKØB ...

Formand: Inge Schjellerup, Strandvangsvej 4,
3060 Espergærde, 02 - 23 23 85

Poul Eilersen, Løntøften 45, 3070 Snekkesten,
02 - 22 02 98.

Birgitte Jørgov, Dortevej 23, 3060 Espergærde,
02 - 23 13 00 (Sekretær).

Vagn Mathiassen, Toeltvej 4, Solgård, Langerød,
3480 Fredensborg, 02 - 19 38 37.

Alice Nissen, Fredensborgvej 18, 3080 Tikøb,
02 - 24 82 84 (Kasserer).

Kenno Pedersen, Helsingør Bymuseum, Hestemølle-
stræde 1, 3000 Helsingør, 02 - 21 00 98.

Christians Sørensen, Grydemosevej 95 BH, 3060 Es-
pergærde, 02 - 23 15 24.

Suppleanter:

Poul Olsen, Svinget 38, 3060 Espergærde,
02 - 23 27 35.

Jette van Deurs, Gl. Skovvej 1, 3060 Espergærde
02 - 23 10 13.

Revisor:

Søren Larsen.

KULSVIER LANDET.

Ca. 200 sider. Subskriptionspris inden 1. okt.: 135 kr.

Ordinær udsagspris: 198 kr.

Bogen er et led i Kulsvier Projektet, som en række in-
stitutioner og foreninger i Frederiksborg Amt har gen-
nemført i løbet af de sidste par år. Den består af en
samling artikler skrevet af fagfolk, bl. a. på grund-
lag af den nye viden, de sidste års arbejde med emnet
har givet.

Subskriptionsfolder kan fås ved henvendelse til:
Poul Vestergaard, Skoletjenesten, Teknisk Museum,
3000 Helsingør, Tlf. 02 - 21 71 53.



Redaktion af dette nr. af EGEBÅKKEN:
Birgitte Jørgov, Espergærde
Christian Sørensen, Espergærde

Indmeldelse i foreningen sker ved henvendelse til
Alice Nissen, Fredensborgvej 18, 3080 Tikøb, 02-248284

s.e.b. tryk+reklame - 02-23 55 75