



# Danskernes Historie Online

Danske Slægtsforskeres Bibliotek

## Dette værk er downloadet fra Danskernes Historie Online

**Danskernes Historie Online** er Danmarks største digitaliseringsprojekt af litteratur inden for emner som personalhistorie, lokalhistorie og slægtsforskning. Biblioteket hører under den almennyttige forening Danske Slægtsforskere. Vi bevarer vores fælles kulturarv, digitaliserer den og stiller den til rådighed for alle interesserede.

### Støt Danskernes Historie Online - Bliv sponsor

Som sponsor i biblioteket opnår du en række fordele. Læs mere om fordele og sponsorat her: <https://slaegtsbibliotek.dk/sponsorat>

### Ophavsret

Biblioteket indeholder værker både med og uden ophavsret. For værker, som er omfattet af ophavsret, må PDF-filen kun benyttes til personligt brug.

### Links

Slægtsforskernes Bibliotek: <https://slaegtsbibliotek.dk>

Danske Slægtsforskere: <https://slaegt.dk>



**MEDLEMSBLAD FOR  
HISTORISK FORENING  
FOR ESPERGÆRDE OG OMEGN**

NR 57  
DEC.  
2014

# Landliggerliv ved Espergærde



Foto fra Højvang, 1949

**Læs i dette nummer Klaus Ebbesens meget  
velskrevne erindringer om sin barndoms landligger-  
liv på gården Højvang ved Hovvej - se side 3.**

**Læs også i dette nummer:**

**Side 24: Historien om Kronborg Teglværk  
og 350 års stridigheder mellem Helsingør og Tårn.**

**Side 52: Nyt om Kartoffelgaardene ved Reerstrup.**

# Historie - et brødløst fag?

Udtrykket blev brugt af undervisningsminister Sofie Carsten Nielsen, da hun i efteråret bekendtgjorde, at nu skulle universiteterne skære ned på en række fag, så der ikke blev uddannet så mange kandidater til "brødløse fag"!

Rent bortset fra, at det var den modsatte holdning politikerne havde blot to år før, hvor den daværende undervisningsminister erklærede, at han ville arbejde for endnu flere optagne på universiteterne, så er det jo en sag med konsekvenser for mange unge. Erhvervsorganisationerne klappede straks i hænderne og bifaldt den nye politik.

Historiestudiet er ikke umiddelbart i den kategori, der skal skæres ned på, men det er især fagene indenfor humaniora, som erhvervsorganisationerne ønsker beskåret - ud fra en tyrkertrø på, at de unge så vil vælge fag, som direkte er rettet mod erhvervslivet.

Spørgsmålet er imidlertid, om det nu også bliver en realitet. En ung student begynder vel ikke at læse til ingeniør, hvis vedkommendes interesse er sprog eller historie? Og tænk hvis han/hun gjorde det? Så skulle studenten altså igennem 5-6 års studier, som ikke rigtig interesserer - og derefter resten af livet arbejde med et fag, som vedkommende i bund og grund ikke kan lide. Det er da dømt til fiasko.

Men lad os så antage - hvad der i øvrigt ikke er gjort noget for fra regeringens side - at studenten i stedet vælger et fag, hvortil der er lettere adgang, f.eks. at læse en halvlang uddannelse som bachelor. Det vil imidlertid betyde, at der vil blive flere interessererede i at søge ind på halvlange uddannelser. Men der er som bekendt adgangsbe- grænsning på mange studier, og de unge, som ikke kom ind på drømmeuddannelsen, presser nu andre ud af den uddannelse, som egentlig var deres drømmeuddannelse.

De som nu ikke kom ind på den ønskede halvlang uddannelse, må så finde en anden mindre attraktiv uddannelse, hvor de igen er med til at presse en svagere gruppe ud. Til sidst står vi med en gruppe unge, der aldrig får en uddannelse. Og hvad koster denne gruppe af unge ikke samfundet - ikke blot nu og her - men mange år frem?

Gad vide om det så ikke alligevel var billigere at uddanne folk på universiteterne? Især fordi det jo viser sig, at de unge for langt de flestes vedkommende faktisk finder et arbejde - måske ikke i første omgang direkte indenfor det område, som de er uddannede til.

Det er faktisk sådan det går for mange historiekandidater. Selvom historiefaget primært er en uddannelse, der retter sig mod, at kandidaten bliver gymnasielærer eller museumsansat, så har undersøgelser vist, at mellem en fjerdedel og halvdelen af kandidaterne faktisk finder arbejde indenfor det private erhvervsliv eller i interesseorganisationer. Og her arbejder de typisk med research, formidling, kommunikation, administration, rådgivning, IT eller undervisning - altså fag erhvervslivet kan bruge!

/KD

---



---

# Landliggerliv ved Espergærde

af Klaus Ebbesen

Tiden efter 2. verdenskrig var hård for landbruget. Ikke mindst for de mindre husmænd. En af dem var Christian Mathiesen og hans familie på "Højvang", Hovvej 10, i Mørdrup. (I dag: Hovvej 36)

De havde tidligere haft en noget større gård i Øerne, men forbyggede sig ved en ildebrand. Efter Mathiesens ofte udtalte forklaring, fordi hans kone, Mary Mathiesen, ikke kunne få stuehuset stort nok.

De rykkede så ind i det forfaldne husmandssted på kun 16 tønder land – endda ret dårlig jord.

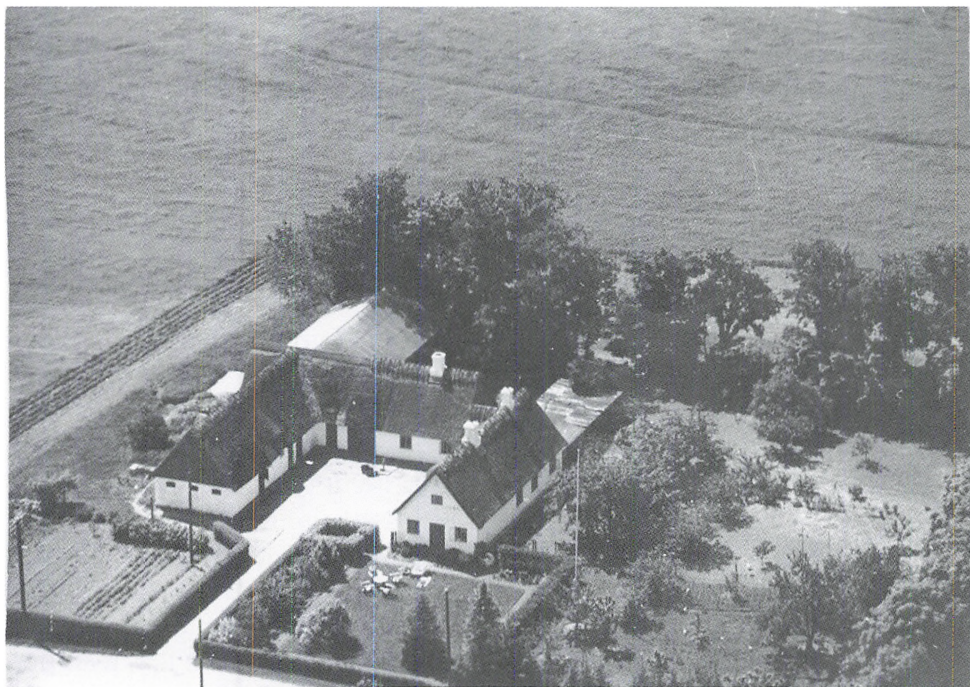
Det er her min familie og jeg kommer ind i billedet. For at få økonomien til at hænge sammen, besluttede Mathiesens at leje ud til sommergæster. Min familie rykkede ind i halvdelen af stuehuset i sommeren 1949, og i de næste 12 år tilbragte vi tiden fra 15. maj til 15. august på "Højvang" i Espergærde. Alle min barndoms somre er derfor forbundet med Mørdrup

og Espergærde, som dengang stadig var bondeland.

## Det gamle "Højvang"

Det startede faktisk før jeg kan huske. Og meget dramatisk. For lynet slog ned i "den gamle gård", som brændte helt ned allerede den følgende vinter. Mathiesens kunne naturligvis fortælle meget om den nat, hvor gården brændte. Øjenvidneberetninger, som jeg mange år senere brugte, da jeg i mine skolebøger skulle fortælle om, hvordan det var, når jernalderens gårde og landsbyer brændte ned.

Jeg fik også forklaringen på, hvorfor enhver bonde har en stærk, meget skarp kniv liggende på en bjælke i kostalden. Den skal bruges til hurtigt at skære køer og heste fri, for de er mest værdifulde. Da Mathiesens gamle gård brændte, kunne det ikke undgås, at nogle grise indebrændte. Deres hvin var hjerteskerende. Derimod flakkede hønsene forvirret rundt, mens kattene ikke kunne komme tæt nok til den dejligt varme ild – men



*Parcellist- eller husmandsstedet "Højvang" fotograferet få år før hele ejendommen nedbrændte efter et lynnedslag i vinteren 1949-50.*

til gengæld fik svedet pelsen. Behjertede naboer hjalp med at redde så meget løvsøre ud som muligt. Men det var ikke meget, som blev reddet. Brandbilerne kom også til at køre en af kørerne ned på vejen. Men heldigvis har moderne automobiler jo en kofanger, – som den vinternat kom til at leve op til sit navn.

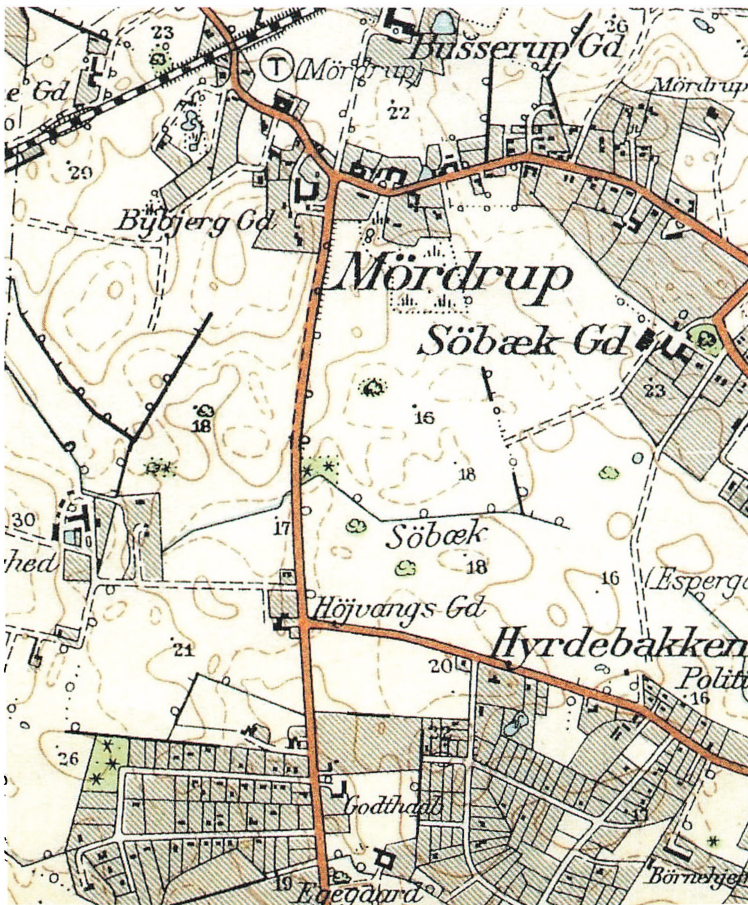
### **Det nye "Højvang"**

"Højvang" blev hurtigt bygget op igen, så vi allerede næste sommer igen kunne tage til Espergærde.

Hvert år var rejsen næsten en hel ekspedition.

Det startede dagen efter min fødselsdag. Alt sølvtøj blev samlet sammen og lagt i en solid papkasse. Den blev forseglet med morfars gamle segl og lagt i en bankboks nede i Sparekassen. Her lå i øvrigt også familiens eneste aktie, vistnok anskaffet for at man kunne prale med, at vi var kuponklippere.

Så skulle sengelinned og alt sommertøj – men intet legetøj! - pakkes



På dette kort, tegnet i 1948, ses Højvang umiddelbart ud for Stokholmsvej, der indtil 1964 forbandt Strandvejen med Hovvej. Øverst på kortudsnittet ses Mørdrup landsby og yderst til venstre ses gården Rolighed.

sammen i 3 store stivkufferter. Der var aldrig plads til det hele, selvom vores nabokone blev kaldt til hjælp. Hun var ikke så høj, men havde det manglende i omkreds. Hun satte sig på kufferterne – og straks kunne de lukkes!

Med hoveddøren forsvarligt aflåst gik det så tidligt om morgenen af sted til Hovedbanegården i en taxa.

Eneste gang om året, hvor vi havde den luksus. På Hovedbanegården var der dengang stadig dragere, som mod betaling tog sig af kufferterne og kørte dem ned til sidste vogn i Kystbanetoget. Den var reserveret rejsegods. Begrebet findes ikke mere, men dengang kunne man få indskrevet sit gods, herunder også cykler, på samme tog, som man selv var med. –

Den DSB-service holdt dog snart op, hvorefter stivkufferter og cykler måtte sendes med vognmand i forvejen.

Vel ankommet til Espergærde Station steg vi af toget. Her ventede Mathiesen med stadsvognen forspændt med de to heste. Kufferter mv. blev læsset på vognen og vi andre bag efter. – Så gik det med piskesmæld, sang og højt humør ud i den danske sommer.

### Gårdens indretning

Stuehuset på "Højvang" var indrettet, så det kunne rumme to familier efter datidens standarder. Der var to stuer mod vejen, hvor vi havde stadsstu-

en. Om vinteren blev den kun brugt af Mathiesens, når der var gæster. I vores del tillige et toilet med brusebad og et almindeligt køkken med køleskab og gaskomfur (kosangas). I Mathiesens del et grovkøkken med gammeldags jernkomfur og kobbertøj samt en forråds-kælder. På det gamle komfur kunne Mary Mathiesen i det hele taget bedst lide at lave mad. Familien vaskede sig i stalden. På 1. sal var der et stort soveværelse, hvor hele familien Mathiesen sov; de to drenge – Jens og Henning – i hver sit skunkrum. Mine forældre, Sven og Gudrun Ebbesen, havde et soveværelse med altan mod vejen; min



Højvang tegnet af Axel Melskens i første halvdel af 50'erne.

storebror, Finn og jeg delte ét værelse i gavlen, mens min storesøster, Birgit (senere gift Grodal), havde sit eget værelse! Vores tjenestepige sov i et skunkrum på gangen. Familien Mathiesen skulle godt nok gennem vores del af huset, når de skulle i seng. Til gengæld fik de hurtigt fjernsyn, som vi så kunne se og høre! - Vi var tæt på hinanden, men alt gik udmærket. Vi betalte 1000 kr. i husleje for sommeropholdet. Heri var også inkluderet Giro 413 hver søndag. Der var også radio i vores del af huset, men den brugte vi næsten aldrig. Til husets beboere hørte også en godmodig schæferhund "Rollo", som jeg holdt meget af. Den kunne lave masser af "hundekunster".

Ved siden af stuehuset havde "Højvang" naturligvis både hønsegård og andegård. En sommer havde jeg taget mig særligt af en lille and, som havde brækket det ene ben. Så til jul kom en lille pakke og et af fru Mathiesens lejlighedsdigte:

*"Her kommer jeg den lille And  
Til Byen ind fra dejligt Land  
Jeg på min Krop har magert Sul  
Men dog jeg ønsker dig en dejlig Jul"*  
- Den and smagte mig ikke særlig godt!

Mary Mathiesen var kendt vidt omkring som lejlighedsdigter. Skulle der laves sange til festlige lejligheder, gik der altid bud til hende. Men også det



*Mary Mathiesen og hunden Rollo, som var god til "hundekunster".*

daglige arbejde på gården fik ofte en sang med på vejen. Der var fest og glæde, hvor fru Mathiesen kom frem.

### Skoleårene

I de første år blev jeg simpelt hen taget ud af skolen, den dag vi flyttede på landet. Men da jeg i 1958 startede i 1. mellem på Frederiksberg Gym-





*Forfatterens mor, Gudrun Ebbesen, på vej til stationen i 1951 på sin Velo Solex - en af de første, der blev solgt i Danmark. Stedet er Stokholmsvej - til venstre skimtes Hovvej. På marken med korn ligger i dag Søndermarkens blokbebyggelse.*

nasium, satte rektor Erik Oxenvad en stopper for det. Så måtte jeg i skoleperioden pendle frem og tilbage lige som de andre. Så det var op kl. 6.00; på cykel ned ad Stokholmsvejen, som dengang mundede ud i Hovvej lige overfor "Højvang"; op ad Jernbane Alle til stationen og med toget, som ikke sjældent blev trukket af et gammelt damplokomotiv. Turen til Hovedbanegården med sådan et køretøj tog knap 1 time. I dag er rejsetiden kun lidt mindre! – Men det siger nok mest

noget om den måde, som DSB behandler Kystbanen og dens brugere på.

Min far pendlede ind på Københavns Rådhus, hvor han var jurist, hver dag undtagen i de to ferieuger. Min mor, som var redaktionssekretær på "Trap Danmark", kunne i sommerperioden nøjes med at komme på kontoret én gang eller to om ugen. For at lette turen til stationen købte de nogle af de første rigtige knallerter (VeloSolex), som kom til Danmark. De

kunne maksimalt køre ca. 25 km. i timen, men krævede kørekort. Min far dumpede 1. gang. Det drillede min mor ham med i årevis. Selv havde hun før krigen taget et kørekort til bil, som kunne bruges. Ét fedt om bil eller knallert.

### Arbejdet på gården

På "Højvang" gav vi en hånd med i det daglige arbejde i såvel stald som på marken. Det er ikke for meget sagt, at opholdene hos Mathiesens har betydet uendelig meget for min forståelse for landmandens livsvilkår.

Det gælder naturligvis først og fremmest som arkæolog, når fundene fra de arkæologiske udgravninger skulle fortolkes og omskrives til levende betydeligheder om bøndernes tilværelse gennem årtusinder. Men også, når jeg som politiker skulle tage stilling til landbrugspolitikken, der indtil EF-medlemskabet var en stor del af den politiske dagsorden. På "Højvang" fik jeg livet i det traditionelle bondesamfund ind under huden. Jeg lærte at malke, at flytte køer, at muge ud i stalden, slå med le, ride, passe en have, kalke, at stakke hø og korn, at



*Som husmand havde man ikke altid råd til at købe de helt rigtige maskiner. Her er således en simpel løsning på hvorledes man kan jævne en mark uden en tromle.*



*Enhver gårdejer - stor eller lille - med respekt for sig selv, kalkede bygningerne hvert år, så de var flotte til pinse.*

tærse og alt det andet arbejde, som var på gårdene i gamle dage. Jeg er særlig stolt af, at jeg kan pløje lige med to heste for. Navnlig arbejdet med at lue roer med hakkejern gav ømme rygge. Chr. Mathiesen drev sit landbrug i traditionel vekseldrift, så 1 ha. var altid udlagt til roer. En anden hektar var udlagt til græs. Her stod gårdens 8 køer i dagtimerne - sammen med tyren, indtil han blev sendt

på slagteriet. Så overtog dyrlægen at befrugte køerne samt gårdens to søer. På markerne dyrkedes ellers rug og blandingssæd (byg og havre). Skikken med en årlig brakmark blev sjældent brugt.

### Høsttiden

På landet er høsten den dejligste tid på året. Når der skulle høstes, var der brug for alle. På "Højvang" foregik det lige til det sidste med selvbinder. Den bliver trukket af tre heste. Og Mathiesens havde kun to. Men syd for bækken boede en endnu mindre husmand, Marius (daværende Hovvej 16). Han havde kun 5-6 tønder land og én hest. Så i høsttiden lånte man hans ene hest, mod at han senere lånte Mathiesens to til sin høst. Det blev naturligvis lettere, da vi fik traktor. Det tog flere dage at gøre selvbinderen klar. Alt skulle efterses og smøres. Navnlig er det vigtigt, at sejlene er hele. For ellers bliver de revet i stykker under arbejdet. Det var min opgave at gå bagefter selvbinderen og råbe gevalt, hvis snorene ikke fungerede, eller der var andet i vejen. Jeg har stadig lugten af selvbindergarn i næsen.

Når vi var færdige med en mark, blev negene med kornet straks sat i hove. Det hjalp vi med alle sammen, også min mor, som godt kunne lide høstarbejdet. I høsten var der travl-



*Så er der spændt tre heste for selvbinderen. Det var muligt, fordi Christian Mathiesen slog sig sammen med naboen, som kun havde én hest. Når naboen skulle have høstet, lånte han så Mathiesens to heste.*

hed fra tidlig morgen til sen aften. Så fru Mathiesen kom i marken med en stor madkurv med mad til os alle. Der var også kaffe og sodavand til os børn samt en håndbajer til Mathiesen og min mor. I 50'erne vakte det nogen opsigt, at en fin dame fra København drak øl af flasken!

### **Tærskningen**

Var det en god sommer, var vi også med til at køre kornet ind. Så gjaldt

det netop om at få fanget så mange mus som muligt. De havde kronede dage i hovene, men skulle helst ikke med hjem i laden. Ikke sjældent blev der også tærsket med det samme. Chr. Mathiesen havde hovedopgaven med at komme kornet i tærskøværket. Kernerne kom i sække, som Jens tog på nakken og bar på kornloftet. Her blev kornet væltet ud i en stor dyng. Avnerne blev blæst sammen i en dyng på loftet, mens halmbal-



*På dette foto fra sommeren 1952 er Christian Mathiesen igang med at slå med le. Men sådan høstede man ikke normalt - det har sandsynligvis været et hjørne eller det har været nødvendigt "at tage for", for at der var plads til at selvbinderen kunne køre første omgang.*

lerne på en stige blev presset op på loftet over kostalden. Her var det vi børns opgave at tage fra og stable halmballerne tæt helt op til tagspærene. Også dengang sluttede høsten med et gilde og et bal. – Det var kun i de sjældent gode somre, at vi var med til det. Laden blev pyntet op med kornblomster og georginer. Der blev dækket et langbord i laden. Så blev der spist, drukket og danset til næsten midnat. Et år, kan jeg huske, at jeg skulle stå for at udlevering af øl

og vand. Det fik jeg 2 kr. for.

På "Højvang" malede man ikke selv kornet. Det blev kørt det lille stykke vej til Bybjerg Mølle i Mørdrup. De to sønner på "Bybjerggaard" havde delt den fædrene arv sådan, at storebror overtog gården og aftægten af deres forældre, mens lillebror fik møllen. Det kunne han ikke leve af, men tog også job på Helsingør Skibsværft. Han cyklede på arbejde, og ofte også med lidt ekstra metal med hjem. Om aftenen malede han korn for de an-

dre bønder. Møllen tabte vingerne i løbet af 50'erne, men det gamle mølleværk blev drevet af el – helt som i "den gamle mølle på Mols". Mølleren havde en yndlingssang om sin kone:

*Hun er en satans kælling*

*En eddikesur madam ...*

- og sådan fortsatte det til sidste verselinje, hvor konen altid samler sine ben! – Skilsmisser var ikke noget, man brugte så meget dengang.

### Livet på Højvang

Det var sjældent, at der blev hjemmeslagt på "Højvang". Det foregik altid om efteråret, hvor grisene var rig-

tig fede. En professionel slagter blev tilkaldt og stod for udskæringen. For os børn var det dramatisk at se på, at slagteren stak grisen, og blodet pumpede ud af halsen. Når slagtingen var færdig, blev kødet kørt op til frysehuset i Mørdrup. Det havde bønderne i Mørdrup bygget i fællesskab få år efter krigen, og hver havde en aktie.

Naturligvis blev der også tid til at nyde sommeren. Foran stuehuset lå en stor have, hvor vi kunne sidde og læse samt slikke solskin. Men i min barndom regnede det nu næsten altid! Vi startede med at bade i Øresund, når vandet blev 18 grader og



Mary Mathiesen fodrer i hønse- og andegården. Året er 1953.

fortsatte, til vi rejste hjem. Hver dag, uanset vejret, cyklede vi ned ad Stokholmsvejen til stranden ved Espergærde Havn. Dengang var vandet her fyldt med kolibakterier og anden djævelskab. Men det tog vi os ikke af. Når der var rigtig godt vejr, cyklede vi gennem Nyrup Hegn til Hornbæk. Her var vandet, strand og alting meget bedre, - hvad det stadig er. Og så kunne man få Brostræde Is, hvis vafler simpelt hen er de bedste!

En sommer byggede vi sæbekassebiler sammen med Jens og Henning. Så var der bilrace ned ad markvejen, for vi måtte ikke køre ude på Hovvej.

Det var for farligt med al den biltrafik!

Sammen med andre "sommerferiebørn" spillede vi også badminton om aftenen. Det fik vi megen tid til at gå med.

Selve Espergærde var også dengang et lille bysamfund. Byens biograf lå på hjørnet ved Gefionsbakken (dengang Gefionsvej). Det kostede kun et par kroner. Så det blev til rigtig mange biografture i løbet af sommeren. Der så jeg de fleste af Morten Koch-filmene, - selvom min far var modstander af at bruge penge på sådanne underlødige film!



*Roehøsten var også en del af arbejdet på en gård i efteråret. Her køres et læs roer hjem til Højvang - og selvfølgelig sad landliggerbørnene med på læsset!*

## Kartoffelferien

Midt i august vendte vi hjem til vores lejlighed på Godthåbsvej 30, 2.tv., Frederiksberg. (I øvrigt en gammeldags Københavner-lejlighed, som min morfar lejede i 1905, og hvor min mor boede hele sit liv). Men allerede i efterårsferien var vi tilbage igen på "Højvang". Denne gang uden betaling. Til gengæld skulle der arbejdes i marken med at tage roer og kartofler op. En sjælden gang også med at redde det sidste af kornet. Kartoffelferie kaldte man dengang uge 42, men ugen stod nu mest i roernes tegn.

Sukkerroerne og kålrabi blev behandlet forskelligt. Sukkerroerne blev taget op manuelt med et roejern, bladene blev hugget af, og roerne lagt i lange rækker, som derefter blev smidt op på vognen (stivvogn), og kørt hjem til roekulen. På kålrabierne kunne den første del af processen klares af roeoptageren. Et lavteknologisk landbrugsredskab, drevet frem af én hest. Vi gik så bagefter med høtve og smed de opgravede roer op på stivvognen. Samt gravede de roer op, som af en eller anden grund havde unddraget sig optageren. Roerne blev kørt hjem i roekulen.



*I kartoffelferien - som nu kaldes efterårsferien - var en af de vigtige afgrøder naturligvis kartofler. Christian og Mary Mathiesen får her hjælp af Birgit og Klaus Ebbesen.*





*Et glimt fra høsten på Højvang, 1954.*

Roekulen blev anlagt på samme måde år efter år – og som roekuler var blevet det i mindst ét århundrede. Man graver en halvkælder ca.  $\frac{1}{2}$  m ned i jorden. Her bliver roerne lagt i en stor bunke, indtil ca. 1 m over jordoverfladen. Der lægges et tykt lag halm omkring til isolering, og det hele bliver igen dækket med et tykt lag jord. Når man så skulle bruge roer i løbet af vinteren til dyrefoder, åbnede man i den ene ende, tog de roer man skulle bruge og lukkede til efter sig.

Kartoffelhøsten foregik på samme måde. En såkaldt kartoffelplov, forspændt med en hest, pløjede kartof-

lerne op og spredte dem efter sig i et ca. 1 m bredt bælte til højre side. Her gik vi børn så og samlede dem op i store kurve. Sent på eftermiddagen kom Mathiesen med en stivvogn og hentede kartoflerne. De blev kørt hjem i kartoffelkulen. Den var anlagt på helt samme måde som roekulen. Og gav også plads til rødbederne. Princippet er helt det samme som i svenskernes murede potatiskällere. Hvis kartoffelkulen ikke blev anlagt godt nok, fik kartoflerne frost, blev blå og smagte forfærdeligt. Så vi skulle nok sørge for at gøre arbejdet ordentligt.

Som reglen var vejret, som det plejer at være i oktober måned. Så det var en meget våd, ofte også kold omgang. Samt selvfølgelig også ganske hårdt arbejde. Nogle gange stod en del af roemarkerne under vand. Det var selvfølgelig særlig sjovt for os børn. - Lige indtil vandet løb ovenind i gummistøvlerne! Men på sådanne vanddrukne marker er et forspand heste i øvrigt langt at foretrække frem for en traktor.

### Vintertiden

I efterkrigstiden var hele Europa plaget af mange, alvorlige sygdomsepidemier. De dræbte tusindvis af udtærede mennesker i det krigsødelagte Centraleuropa. Men Danmark gik heller ikke forbi. I de situationer blev lille Klaus, der endnu ikke gik i skole, sendt på landet til Mathiesens. Jeg husker ikke meget fra disse vinterophold, som varede indtil epidemien havde lagt sig. Der blev samlet sten af markerne, hvor jeg hjalp til med de mindre. I det tidlige forår blev der også kørt møg ud og pløjet ned. En enkelt gang fald jeg i møddingen! Det var forfærdeligt. Selv om fru Mathiesen gav mig min barndoms største og hårdeste bad, kunne det lugtes i flere dage derefter. Vi holdt os i så forsvarlig afstand fra gårdens åbne ajlebeholder, at ingen af os druknede der. Men det var dengang en risiko på

alle gårde. Også dengang stank det forfærdeligt, når der blev kørt ajle ud på markerne om foråret. Det foregik ret primitivt ved, at den aflange ajletønde med ajle og en tapspreder i enden blev kørt op og ned af markerne på en stivvogn.

### Mask fra Wiibroe

Bedst husker jeg turene til Wiibroe-bryggeriet i Helsingør efter mask. Det foregik onsdag formiddag. Vi, dvs. Mathiesen og jeg, startede hjemme fra gården tidligt om morgenen. Vi kørte med stadsvognen (som havde firkantet lad, kuskebuk og fjedre ned til hjulene) og med to heste for. Så gik det op gennem Mørdrup, ud på Kongevejen, og de ca. 10 km. til Helsingør. Undervejs blev vi overhalet af en enkelt bil eller to. På bryggeriet havde vi tid kl. 11.00. Bryggeriarbejderne kastede masken op på hestevognen, og imens fik Mathiesen sig en øl eller to på bryggeriets regning. Jeg måtte vælge mellem alle sodavanderne, lige den som jeg helst ville have. Og der var rigtig mange at vælge imellem. Ofte faldt valget på den grønne – for de var ellers næsten umulige at få.

På vej hjem gjorde vi holdt ved pølsevognen på Akseltorv. Her bestod frokosten af 2 røde pølser og 1 brød. – Den rene svir. En gang imellem også endnu en sodavand og en øl

til Mathiesen.

Vinterdage kunne det være meget koldt på disse ture til Helsingør. Navnlig når det blæste fra nordøst. Vi havde tykke kavajer på samt hue og handsker. Men på hjemvejen lagde jeg mig på et dækken omme i masken. Der var dejlig varmt. Masken blev brugt som vinterfoder til dyrene, suppleret med hø og halm. Hestene fik dog havre.

### 1950'erne

Op gennem 1950'erne skete naturligvis mange ændringer. Først holdt

malkemaskinerne deres indtog. Derefter kom en af Marshall-hjælpens grå Ferguson-traktorer, og hestene blev sendt på slagteriet. Nationalmuseet lavede for nogle år siden en udstilling, som netop havde en Ferguson-traktor som vartegn. Straks væltede minderne frem – og til mine gode kollegers forbløffelse havde jeg end ikke i 2010 besvær med at håndtere en Ferguson. På "Højvang" blev der dengang stadig høstet med selvbinder og senere tærsket i loen, for en mejetærsker var for dyr. Også de andre gamle landbrugsredskaber



*"Den grå Ferguson" betød en revolution for mange mindre landbrug. Nu kunne man skippe hestene og i stedet bruge denne lille pålidelige traktor som trækraft. Her viser Henning Mathiesen stolt køretøjet frem i midten af 50'erne.*

blev stadig brugt. Den første, som fik bil var i øvrigt gårdens yngste søn, Henning. Han købte en gammel Fordvogn for 100 kr. Senere blev Henning Mathiesen en velrenommeret vognmand i Espergærde. Men hans forældre synes dengang, det var noget pjat at bruge penge på en bil. Derimod syntes de unge piger, at det var rigtig sejt. De flokkedes om ham – og det var sikkert også meningen. Men et af hr. og fru Mathiesens principper var, at deres sønner ikke skulle komme slæbende med en ny kæreste hver weekend. Kun den eneste ene fik adgang til barndomshjemmet. For storebror Jens vedkommende var det Gerda. Som han holdt sig til hele livet. En virkelig sød og dejlig kvinde, som jeg selvfølgelig også var hemmelig forelsket i.

### Fru Mathiesens pels

Økonomien strammede stadig til. Hvert forår vandrede fru Mathiesens pels til pantelåneren og kom først tilbage efter høst. Det hjalp selvfølgelig lidt på økonomien, indtil pelsen var slidt op af den trafik. I hvert fald så jeg kun fru Mathiesen bruge pelsen, når den skulle til og fra pantelåneren. Når det kneb rigtig med kontanter, "rev fru Mathiesen hovedet af en høne". Det var altid den dårligste æglægger, som måtte lægge hoved til. Det skete ikke sjældent,

at der blev spist høns på "Højvang". Derimod stod der næsten aldrig fisk på menukortet. Det regnede gårdens mandlige beboere ikke for mad. Så det gav altid anledning til brok. Ellers var maden som på andre gårde dengang. En enkelt rundtenom om morgenen, før turen gik i stalden til malkningen. Derefter et solidt morgenmåltid med havregrød, æg, ost, pølseadder og eventuelt rester. Midt på dagen spistes varm mad og frugtgrød til dessert. Og sent på aftenen igen smørrebrød og rester. Brødet fik vi fra Hollandske Mølle i Helsingør, som kom kørende en gang om ugen. Boller og andet hjemmebag lavede man selv. Selvfølgelig var der også kaffepauser midt på formiddagen og eftermiddagen. Øl og vand blev leveret lige til døren af Usserød Bryggeri.

### Kløvermarken

For at få mere jord lejede Mathiesens i en årrække området omkring den vej, der senere blev kaldt Kløvermarken. Her gjaldt det om at sætte høstakkerne i ærbødig afstand fra Kystbanen. Der kørte man stadig engang imellem med damplokomotiv, som spyede ild, røg og stor brandfare omkring sig. Høstakkerne var af den gammeldags, massive slags. Så det var først mange år senere, at en sød pige i Vestjylland lærte mig om høstakkenes romantik og hemmeligheder. – Men da var



*Det nye stuehus på Højvang i sommeren 1950. Gården var da netop blevet genopbygget efter den fatale brand, der lagde hele ejendommen i aske.*

høstakkene også udviklet sådan, så man kunne krybe ind i dem, og ingen kunne se, hvad man lavede. Vidunderligt var og bliver dog duften af det dejlige hør. På Kløvermarken væltede jeg i øvrigt engang med et hølæs. Det var, mens vi stadig havde heste, så der skete ikke alverden. Det var der, hvor Espergærde Bibliotek nu ligger.

På Kløvermarken var der også en cirkusplads. Hver sommer kom flere omrejsende cirkus, som gav forestilling i nogle dage. Det betød lidt ekstra indtægt til Mathiesen og fribilletter til os! Der var løver, heste, elefanter, cir-

kusprinsesser og alt, hvad der hører et cirkus til. Et lille cirkus, "Dannebrog", havde en meget stor og stærk fakir ved navn Abdullah. Alle de store drenge skulle op at stå på ham. Jeg fik lov at komme med Jens. Det var en stor oplevelse, som jeg stadig husker tydeligt. Så da jeg på Københavns Universitet årtier senere skulle have besøg af en IT-teknikker ved navn Abdullah, var min forbløffelse stor, da der viste sig en lille, spinkel pige!

Sct. Hans er et af højdepunkterne i den danske sommer. På "Højvang" havde vi vores eget Sct. Hansbål

omme bag ved laden. Det var vi ret stolte af. Vi sang midsommervisen, fik æbleskiver og drak sodavand/øl. – Men ofte kneb det med at få ilden til at brænde i det våde kvas. Desværre et ikke sjældent fænomen, som knytter sig til Sct. Hans i vort land.

### Bærplukning

For at forbedre gårdens økonomi omlagde Mathiesens en del af produktionen. På ca. ½ - 1 ha. blev der plantet jordbær og hindbær. Det gav meget mere arbejde, men også en langt bedre økonomi. Hvis sommeren da ikke var så regnfuld, at de fleste

jordbær rådtede. I begyndelsen var det mest Dybdal-jordbær, men senere også mere forædlede sorter som singa-singana. Vi børn fik nu job som jordbær- og hindbærplukkere. Det gav et dejlig tilskud til de ugentlige lommepege, som for mit vedkommende var 2 kr. om ugen. Ved bærplukning kunne vi tjene 5-10 kr. i timen. Jordbærpengene, som vi kaldte dem, var en stor indtægtskilde for os børn. De kunne med lidt sparsommelighed strække hele vinteren, i hvert fald til jul. Det var min far, som administrerede dem (- og glemte at opgive dem til skattevæsenet).



*Landliggerfruen, Gudrun Ebbesen, hjælper til med bærplukningen, sommeren 1954.*

Det glade landliggerliv fik en brat ende. I efteråret 1961 døde min far pludselig en nat af en blodprop i hjertet. Det var forståeligt nok et hårdt slag for vores familie. Samme år solgte Mathiesens al jorden til

kommunen. Store erhvervsbygninger med Aa. Louis Hansen (senere kaldt "Coloplast") i spidsen rejste sig der, hvor vi tidligere havde høstet korn eller plukket jordbær. - Barndommens sorgløse tid var forbi.

## Om forfatteren



Klaus Ebbesen (f. 1946) er søn af cand.jur. Sven Ebbesen og hustru cand. mag. Gudrun Ebbesen (f. Nissen). Familien boede på Godthåbsvej, Frederiksberg, men tog hver sommer på landet. I årene efter krigen tog familien til Apperup, men fra 1949 var ejendommen "Højvang" i Mørdrup målet.

Klaus Ebbesen blev mag. art i arkæologi 1974 og dr. phil. i 2006. Adjunkt og senere lektor ved Københavns Universitet 1974-2000. Siden 2000 leder og senere ejer af Akademos-koncernen ([www.akademos.dk](http://www.akademos.dk)). Folketingskandidat for socialdemokraterne på Frederiksberg 1967-81 og indsuppleret medlem af Folketinget 1978-79.

Har skrevet talrige videnskabelige bøger og artikler, skolebøger, populærvidenskabelige bøger samt kronikker og artikler. - Er en kendt og meget benyttet foredragsholder i hele landet om vores fortid og kulturhistorie. Yderligere oplysninger: [www.klaus-ebbesen.dk](http://www.klaus-ebbesen.dk)

# Om Højvanggaarden

Ude på Mørdrups mark lige ved Hovvejen, udstykkedes i 1852 15 tdr. ld. af Bybjerggaards jorder til en mindre gård - et såkaldt parcelliststed. Køberen var bror til gårdmanden på Bybjerggaard og havde allerede, da købekontrakten blev underskrevet, dyrket jorden og opført bygninger på stedet.

Den lille gård var stor nok til i mange år at brødføde en familie, og der var da også landbrug på stedet helt frem til 1960'erne - dog blev indtægterne efterhånden suppleret med andre gøremål, for at det kunne løbe rundt.

Gårdens første ejer hed Rasmus Nielsen. Han solgte i 1886 til staldmester Jørgen Hansen, hvis slægt stadig bor i området, selvom ejendommen gled ud af familiens eje i 1918. Fra 1949 hed ejeren Christian Mathiesen. Han var landmand og drev gården sammen med hustruen, men for at få økonomi i driften, blev der lejet ud til landligere eller sommergæster hver sommer.

Sommergæsterne var ofte trofaste og kom tilbage år efter år. Således også her på ejendommen, som



*Foto fra 1949 af den gamle gård. I døren sommergæsten Sven Ebbesen.*

først engang i 1900-tallet fik navnet "Højvang". Landliggerne var familien Ebbesen, som hvert år lejede sig ind, men i 1950 skete imidlertid en katastrofe. Gården brændte totalt ned - og en ny måtte opføres. Ved den lejlighed blev stuehuset flyttet til at ligge mod øst, fremfor tidligere mod nord.

Christian Mathiesens søn, vognmand Henning Mathiesen var den sidste private ejer af gården. Efter hans død blev gården købt af naboen Coloplast, og i 2013 blev stuehuset revet ned for at give plads til P-pladser m.v. for den nye Fakta-forretning, som blev bygget på arealet nord for gården. Udlængerne eksisterer dog stadig.



---



---

# Striden om Kronborg Teglværk

Umiddelbart hvor Stubbedamsvej løber ud i Strandvejen, ligger et stort gammelt, gult hus, der ligner stuehuset til en gård. Det var det også tidligere, men oprindeligt blev det bygget som hovedbygning til det forlængst nedlagte Kronborg Teglværk, der eksisterede fra 1621 til 1880.

Indtil 1970 hørte gården og dens jorder til Tikøb Kommune og Egebæksvang Sogn. Men da havde tilhørsforholdet givet anledning til splid mellem Helsingør og Tikøb i 350 år!

*Af Kjeld Damgaard*

Christian den 4. kender de fleste som en ivrig bygherre og en dårlig krigsleder. Utallige slotte og bygninger knyttes til Christian 4, men Kronborg Teglværk har dog kun indirekte noget med Christian 4 at gøre.

Foruden byggerier og mislykkede krige var Christian 4. nemlig også en stor nyder af god mad og god vin. På Frederiksborg Slot havde han derfor ansat en vintapper, som havde til opgave at sørge for vinen til kongens måltider. Denne person hed i starten af 1600-tallet Anders - og selvfølgelig

blev han kaldt Anders Vintapper.

Vi ved desværre ikke meget om denne Anders, men han må jo have behaget kongen, for i 1621 fik han som gave et areal mellem Helsingør og Snekkersten. Her kunne han frit anlægge et teglværk, og hermed var Kronborg Teglværk en realitet.

## Navnet

Der knytter sig mange spørgsmål til teglværket i dets første år. Et af dem er navnet. Hvorfor Kronborg Teglværk - det ligger jo et par kilometer



*Således husker nok de fleste ejendommen - placeret lige hvor Strandvejen og Stubbedamsvej løber sammen. Siden foråret 2014 har huset været under ombygning og er i dag "smykket" med et stort stillads.*

fra Kronborg?

Forklaringen skal måske ses i det forhold, at der var en aftale om, at teglværket skulle levere sten og tegl til Kronborg Slot - som ganske vist på dette tidspunkt var bygget færdigt, men som til stadighed behøvede nye tilførsler af sten til reparationer m.v.

Imidlertid savner vi en klar dokumentation på dette, selvom der er forlydender helt op til vor tid, om at de færdige mursten m.v. blev sejlet fra Teglværket til Kronborg. Det skete via

en udskibningsbro, som der endnu skal være rester af under en bro, som findes ud for Kronborg Teglværk.

### **Privilegiet**

Desværre findes kun meget lidt materiale om Teglværkets drift i 1600-tallet. I det oprindelige privilegium hedder det bl.a. at "*os elskelig Anders Vintapper udi vor Wiinkælder paa vort Slot Friderichsborg*" får en en grund "*liggende uden for vor Kiøbstad Helsingør ved den næste Broe*



*Dette uddrag af et dokument stammer fra 1767, men er en afskrift af det originale privilegium, som Anders Vintapper fik i 1621.*

ved Snedkersteen og strækker sig ud med Weien og med den Side Broen til fornævnte vor Kiøbstad Helsingør, fiire Hundrede Toe og Tive Ruder i Længden og Atten Ruder udi Bredden". Hvor meget en "rude" er står lidt uklart - faktisk strides man i retsager kun 100 år efter hvad man forstår ved en "rude".

I privilegiet står endvidere, at grunden tilfalder Anders Vintapper "uden al Tynge" - d.v.s. at han ikke skal betale skatter og afgifter.

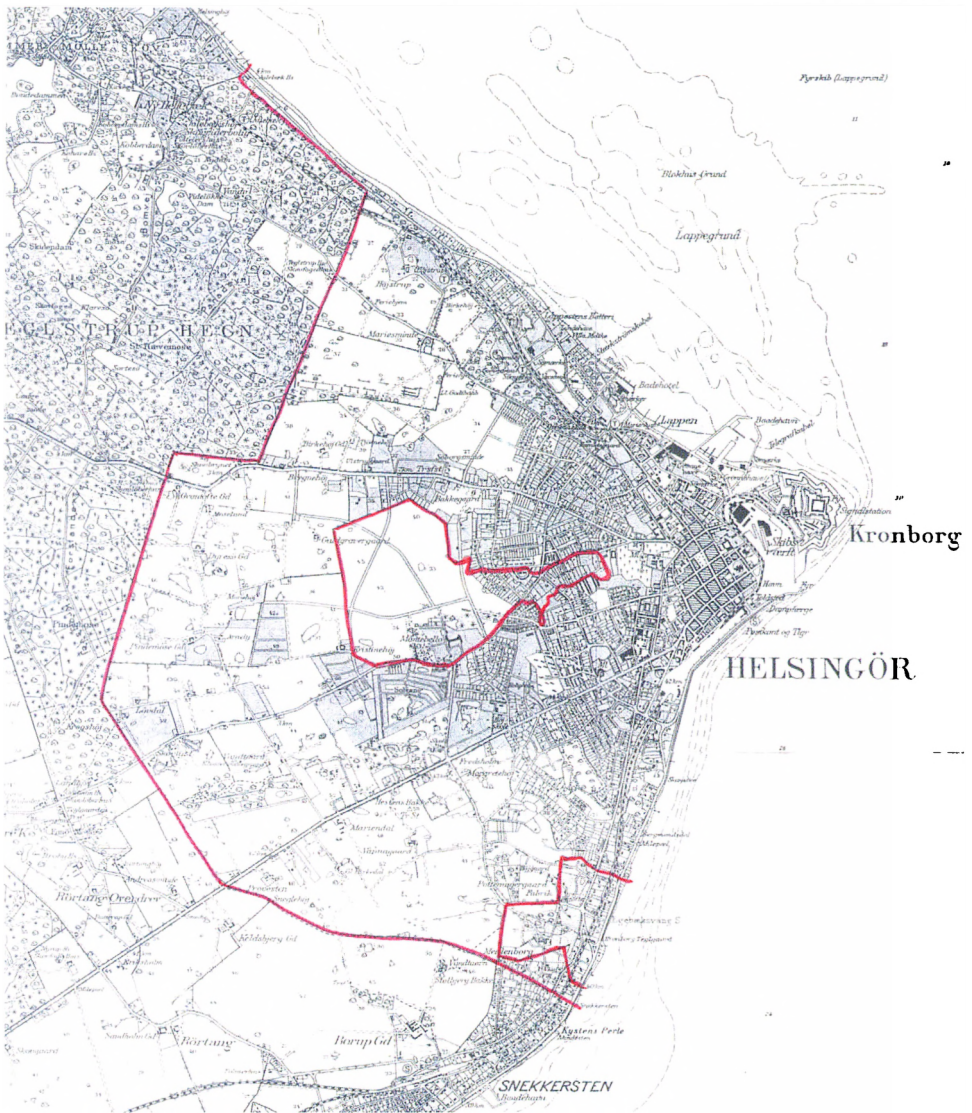
Anders Vintapper får grunden til "evindelig Eiendom", men dog med den begrænsning at hvis han eller hans arvinger ønsker at afhænde

ejendommen, skal den først tilbydes kongen. Kun hvis kongen siger nej til at overtage stedet, vil det kunne sælges til anden side.

Dette privilegium er udstedt den 7. september 1621 på Københavns Slot. Desværre får vi ikke at vide hvilke tjenester Anders Vintapper har gjort Christian 4.

## Nye ejere

I 1633 er Anders Vintapper tilsyneladende død. I alt fald har hans arvinger solgt Kronborg Teglværk til øverste toldskriver ved Helsingør Toldkammer, Willum Rosenvinge Mortensen. Han var født i 1587 og blev tolder i



På dette kort fra 1948 er vist den gamle kommunegrænse mellem Helsingør og Tikøb, således som den blev fastlagt i 1777. De to tikøbske enklaver er mod syd Kronborg Teglværk (med Meulenberg) og mod nord Kronborg Ladegaard. Begge enklaver hørte til Tikøb Kommune frem til 1877.

Helsingør i 1628. Han var gift med Birgithe Sinnisdatter (1550-1634) - en datter af borgmester Frederik Leyel. Willum var således ud af en kendt helsingoransk tolder- og borgmester-slægt.

Han døde i 1637, og hans fire arvinger overtog gården og teglværket, og beholdt det i alt fald nogle år derefter. I 1668 ses Corfitz Rasmussen som ejer, men der kan udmærket have været flere ind i mellem.

I 1681 og i 1683 er ejeren af teglværket assessor Christen Simonsen. En assessor var i datiden en dommer ved en domstol, hvor der var flere dommere.

### Teglværket 1681

Fra Assessor Simonsens tid findes en beskrivelse af teglværket. Den er fra Markbogen for Helsingør, som jo beskrev alle jorder og ejendomme.

Den transkriberede oversættelse lyder: *"Folkene på Teglgaarden kan ved deres daglige arbejde, årlig forarbejde 10 ovne teglsten á 10.000 stk. og 10 ovne mursten á 7.000 stk. når vejliget er godt. Derimod om foråret og efter høsten, når frosten kommer - eller om sommeren, hvis storm og regn indtræffer - vil stenen skændes og så vil man kun kunne brænde 8 eller 9 ovne og så vil der endda blandt disse sten være 1.-2.000 dårlige sten. Disse sten skal tages ud af ovnen og*

*da der tilmed er mangel på ler, så leret skal findes længere væk, så er det usikkert hvad teglværket i fremtiden vil give. I øvrigt giver forpagteren en årlig forpagtningsafgift på 200 rigsdaler."*

Denne beskrivelse er dateret 11. juni 1681, og giver os trods alt et par oplysninger. Dels fortælles, hvor stor kapaciteten var på den tid: Maksimalt 100.000 tagsten og 70.000 mursten om året. Det siger jo ikke så meget om størrelsen, med mindre man ved, hvad andre teglværker kunne producere. Det ældste teglværk i Karlebo, "Dronningens Teglværk" kunne således i 1693 producere 203.000 sten. Og i 1702 kunne Nivaagaard Teglværk med sine to ovne producere 6-700.000 sten.

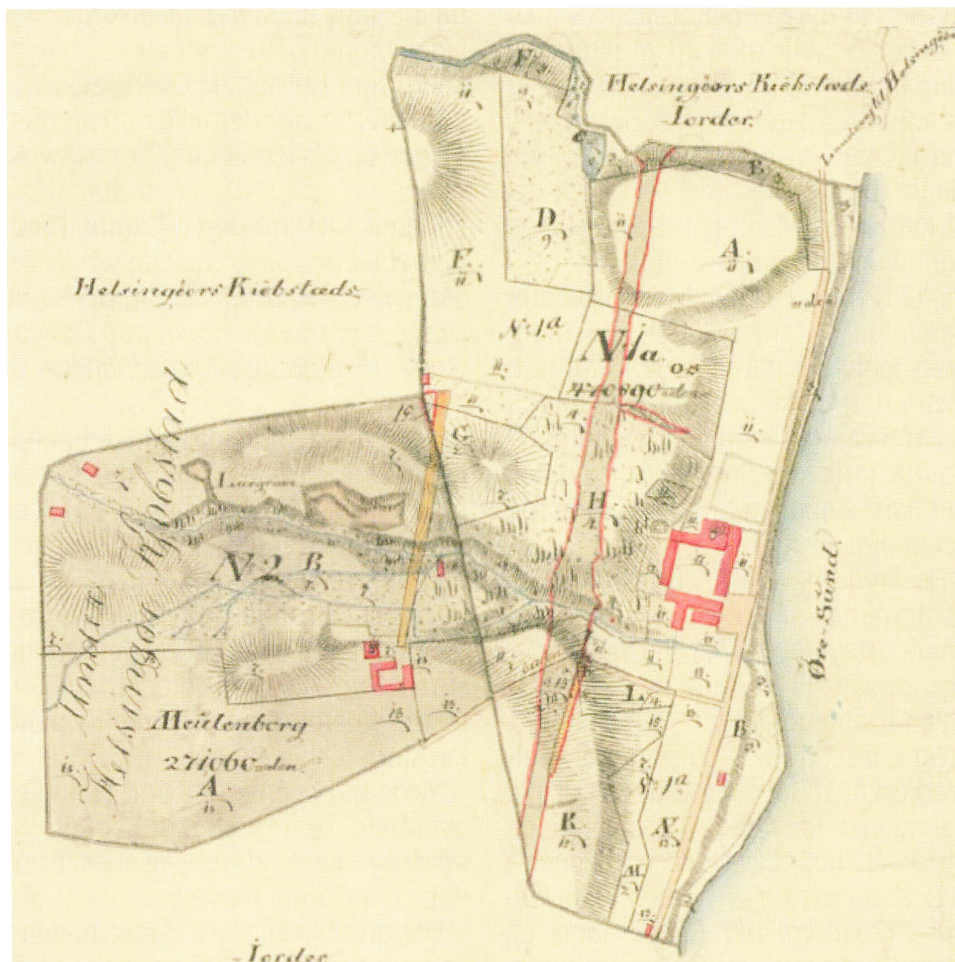
Vi må altså konstatere, at Kronborg Teglværk med sin ene ovn, var et mindre teglværk i datiden.

### Hvor lå teglværket?

Selve teglværket lå nord for den hovedbygning, som stadig findes.

Men et mere interessant spørgsmål er, i hvilken jurisdiktion teglværket egentlig lå.

Hvis man læser det oprindelige privilegium fra 1621, står der klart og tydeligt: "Liggende uden for vor Købstad Helsingør ved den næste bro ved Snekkersten..." Altså lå teglværket ikke i købstaden, men på amtets/



Ved sammenligning med kortet på forrige side, kan man let se enklaven med Kronborg Teglværks beliggenhed. Kortet her er tegnet i 1810, men rettet i forbindelse med anlæggelsen af Nordbanen i starten af 1860'erne (den lange røde markering).

I mangel af rigtige billeder eller malerier af teglværket giver dette kort et indtryk af teglværkets størrelse og udseende. Længst mod nord ses tydeligt ovnen, der omgives af tørrelader.

Den mindre ejendom mod vest er Meulenberg, der grundlagdes i 1750'erne. Området hørte under Helsingør jurisdiktion, men i verdslige og gejstlige forhold under Kronborg Amt og senere Tikøb Kommune.

sognets jord ved Snekkersten.

Dermed skulle man tro, at sagen var klar. Imidlertid bliver der tvivl om sagen, idet Teglværket jo er beskrevet i markbogen for Helsingør i 1681. Den skulle jo egentlig have været en del af Markbogen for Tikøb Sogn, som jo var en del af Kronborg Amt.

I 1712 blev det slået fast af Rentekammeret (= ministeriet), at Kronborg Teglværk måtte være fri for indkvartering af soldater fra Helsingør. I selve Helsingør kunne ingen derimod undgå indkvartering af de soldater, der var stationeret i byen eller på Kronborg.

Da Frederik 4. i 1720 udstedte en konfirmation på privilegier m.v. angående teglværket, er det helt tydeligt angivet til at ligge ved Snekkersten i Kronborg Amt.

Og i forbindelse med salget af Teglværket i år 1800, udfærdiges en række betingelser for salget. I indledningen til disse betingelser ("conditioner") står: *"...Cronborg Teglggaard, som ligger i Cronborg Amt, Tikiøb Sogn, en Halv Fierding Wey uden for Helsingørs Svingelpport ved Strandweien.."*

Senere opstår yderligere splid om dette forhold. Det vender vi tilbage til senere i artiklen.

### **Overdrevet - et specielt problem**

Hertil kom det helt specielle forhold, at Kronborg Teglværk allerede i 1668

havde fået tilladelse til at grave ler i det område, som senere er blevet kendt som Helsingørs Overdrev.

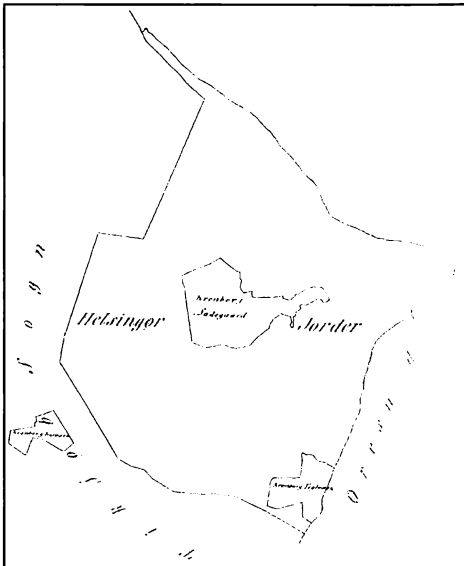
Imidlertid står der ikke i privilegiet, at det er på Helsingørs Overdrev at denne ret gives. Derimod står der i kongens brev fra den 24. april 1668: *"...bemeldte Corfitz Rasmussen til forskrevne Værks Brug her foruden lade grave Leer paa de Steder paa Fælleds Grund hvor det bæst og tienligst er at finde."*

Det er med andre ord kun defineret, hvor lergravningen må finde sted, med ordene "Fælles Grund". Det er utvivlsomt overdrevet, der tales om, men fælles grund for hvem?

Sagen er sandsynligvis, at på det tidspunkt var overdrevet, der strakte sig fra Gurre i vest til Svingelpport i øst, ikke defineret som hverken tilhørende købstaden eller sognet.

Med andre ord: Det var et fælles overdrev, som anvendtes både af landsbyerne mod vest og af købstadens befolkning mod øst.

Det giver jo så også bedre mening at give Kronborg Teglværk lov til at grave ler hvor som helst, hvis man anså overdrevet som en del af det naturlige opland for Teglværket. Man betragtede med andre ord overdrevet omkring teglværket som en naturlig del af Tikøb Sogn.



*Til Indenrigsministeriets behandling af sagen om indlemmelse af de "tikøbske enklaver" i Helsingør Købstad var ovenstående kort blevet udarbejdet. Bemærk, at Kronborg Teglværks område i selve Tikøb Sogn også er indtegnet. Måske indgik det i ministeriets overvejelser, at der ville være kommet en "helsingoransk enklave" i Tikøb Kommune, hvis Teglværks-enklaven var blevet indlemmet i Helsingør Kommune.*

### **Delingen af overdrevet**

Imidlertid skulle det snart vise sig, at Helsingør Købstad havde en anden mening om dette. Helsingør Købstad havde således allerede i 1760 forsøgt at få en afklaring af, hvor skellet mellem byens overdrev og sognets overdrev gik. I sommeren 1773 tog

en helsingoransk borger imidlertid et stykke af overdrevet i besiddelse. Men denne selvtaget førte blot til at gøre det klart for alle parter, at sagen ikke var så enkel.

Nogen afgørelse kunne man ikke finde frem til. I en skrivelse til Stiftamtmanden den 2. juli 1774 lovede Rentekammeret, som var blevet inddraget i striden, blot at man snarest ville foranstalte en forhandling mellem amtets lodsejere og byens lods-ejere om delingen af arealerne.

I 1777 indledtes disse forhandlinger endeligt. Den nordlige del af grænsen var man hurtigt enige om - d.v.s. den grænse, der blev trukket langs Teglstrup Hegns østskel.

Men da man kom til den sydlige del af overdrevet, opstod uenighederne. Amtmand Lewetzau måtte derfor skære igennem og afsætte grænsen, og det førte til, at grænsen blev fastsat til at gå til "Bakken mellem Snekersten og Kronborg Teglværk".

Samtidig blev Kronborg Teglværks grænser mod byens jorder fastsat, og endelig blev det stadfæstet, at Kronborgs privilegier til at grave ler på overdrevet fortsat bestod.

### **Fortsatte uoverenstemmelser**

Dette skulle så have været afslutningen på den allerede da langvarige strid. Men sådan kom det ikke til at gå. Især Tikøb Sogns bønder var til-





Kortet er fra 1860'erne, men indtegnet er to pile, der viser placeringerne af de to broer, som tvisten handlede om. Gik grænsen ved Slibebroen eller ved Skellebæksbroen?

fredse og ankede over, at grænsen mellem sogn og by var lagt mellem Snekkersten og Teglværket, når nu Teglværket beviseligt var en del af Tikøb Sogn. Otte bønder fra Tikøb sendte derfor en klage til Rentekammeret og bad om, at der måtte blive nedsat en ny uvildig kommission til at udføre en mere retfærdig deling - og henviste bl.a. til, at der endnu levede mænd, der kunne huske, at der mel-

lem de to teglværker (d.v.s. nord for Kronborg Teglværk og syd for Bergmannsdal Teglværk). ved Slibebroen havde stået en bro med rødmalet træværk og med påskriften: "Her er Helsingørs Skjel".

### De eligerede borgere svarer

Rentekammeret sendte klagen til udtalelse ved Helsingør Magistat. Her overlod man klagen til de 16 eligerede (= udvalgte) borgere, som var datidens byråd. De eligerede borgere henviste til, at den fastsatte grænse var i overensstemmelse med den landmålingsforretning, som havde fundet sted i 1686, og som havde afsat grænsen nærmest som en halvcirkel udenom købstaden i omtrent samme afstand fra nord- til sydkyst. Man påberåbte sig også, at både kong Frederik d. 2. og kong Frederik d. 3. havde foræret byen arealer til græsning for kreaturer - og at disse arealer nødvendigvis måtte være lig med det område, som nu var udlagt til Helsingørs overdrev.

De eligerede borgere mente tillige at kunne henvise til, at Kronborg Teglværk i "fordums Tider" både i gejstlig og i verdslig henseende havde hørt til Helsingør, men at en senere ejer havde fået det tillagt amtet.

Det famøse skilt ved Slibebroen havde man efter de eligerede borgeres mening ikke kunnet læse i 50 år



*Carl Baagøes maleri af "Stranden ved Teglgaardshusene" fra 1887 viser området lige ud for Teglgaarden. Desværre er Teglgaarden ikke med på dette billede eller på noget andet kendt billede. Husene til højre i billedet hørte til teglværket, og her boede fiskerfamilier, som arbejdede for teglværket med fiskeri m.v.*

og hævdede i øvrigt at skiltet dannede skel mellem Helsingør og Kronborg Teglværk - ikke mellem Helsingør og sogn eller amt.

De konkluderede derpå, at det var en fejl, at Teglværket ikke hørte til Helsingør, og at Skellebækken, som navnet angav, var den rigtige grænse.

### **Ny besigtigelse**

Rentekammeret måtte indrømme at sagen var kompliceret, og sendte derfor en ny landinspektør til overdrevet,

med henblik på at vurdere sagen endnu engang.

Landinspektøren finder dog ikke anledning til at ændre på de allerede fastsatte grænser, og ved et åsteds-møde den 14. september 1778 ved Snekkersten, blev de sidste detaljer med placering af gærder m.v. fastsat.

### **Teglværkets privilegium giver nye problemer**

Nu var det altså endelig fastslået, hvad der hørte til Helsingør, og hvad der hørte til Tikøb. Men dermed var

problemerne ikke løst. Helsingørs overdrev var jo ikke udskiftet, og nu var problemet, om overdrevet tilhørte byens borgere under ét eller det kunne udstykkes i parceller i forhold til ejendommene i Helsingør.

Tikøbs overdrev blev i de følgende år udskiftet i forhold til gårdenes størrelse og placering. Desuden udlagdes en hel del husmandssteder.

Men på Helsingør Overdrev blev sagen først afgjort i 1798 af stiftamtmanden, der fastslog, at overdrevet tilhørte samtlige borgere i Helsingør og ikke kunne udskiftes til de ca 600 lodsejere, der var i byen.

Blandt betænkelighederne havde stiftamtmanden da også især én indvending. Han skrev nemlig at: *"...da der paa Overdrevet hefter den Servitus, Kronborg Teglværks Eier, i Følge sit Privilegium, maae derpaa grave Leer, hvor han lyster, hvilken Herlighed han neppe saa lettelig lader sig afkjøbe"*.

### **Teglværket får kompensation**

Det var med andre ord en uholdbar situation i længden, og Helsingør by arbejdede i de følgende år konstant for at finde en ordning. Og i 1809 blev der udstedt et kongeligt reskript, som indeholdt en aftale mellem ejeren af Kronborg Teglværk og Helsingør, om hvorledes sagen skulle løses.

Aftalen betød, at teglværket afgav

sin ret til lergravning, græsgang og tørveskær på overdrevet på en række vilkår.

Det vigtigste vilkår var, at Teglværket fik tillagt 27 tdr. ld. af overdrevet til "Fuldkommen Ejendom". Det betød altså, at teglværkets eget område forøgedes med disse arealer. Det andet væsentlige vilkår var, at teglværksejer Jürgens fik lejlighed til at udpege fire områder på det øvrige overdrev, hvor han ville grave ler. Der skulle sikres, at der var vej til lergraven, men når leret var bortgravet, skulle arealerne tilbageleveres til Helsingør.

### **Tørvemose ved Rørtang Overdrev**

Allerede i 1633 havde Kronborg Teglværk fået privilegium på et moseareal *"...oppe i Skoven noget fra vort Slot Cronborg, kaldes Ellenholm..."*

Det var jo vigtigt at have ordentligt tørveskær - idet brænding af mursten var og er en varmekrævende proces. Hvis man som teglværksejer ikke havde adgang til tørv, så kunne produktionen ikke gennemføres. Det var derfor afgørende for teglværkets fremtid, at det allerede 12 år efter starten fik dette privilegium.

For at have adgang til dette sted blev anlagt en vej langs sogneskellet frem til tørvegraven.

Dele af dette område blev senere solgt fra og udgør i dag det område, der er kendt som Julianelund - et



*På dette kort er markeret placeringen af den tørvemose, som Kronborg Teglværk havde fået tildelt allerede i 1633.*

fritidshave-område beliggende på hjørnet af Ørnholmvej og Gurrevej. Resten af området henligger, endnu delvis som uopdyrkede moser og lave områder - kun med spredt bebyggelse.

Herude byggedes før år 1800 et lille hus, kaldet "Ellenholm-huset" - antagelig er det det hus, som - i betydelig større og mere moderne udgave - endnu eksisterer under navnet "Teglgaardshus" eller i nyere tid: "Teglgaarden" (Ørnholmvej 17).

### **Teglværkets ejere gennem tiden**

Allerede den første ejer, Anders Vin-

tapper, var jo en mand med forbindelserne i orden - han havde jo fået hele herligheden af kongen personligt. De næste kendte ejere, var også personer med en vis status i samfundet. Det gælder toldskriver Willum Rosenvinge Mortensen, assessor Christian Simonsen, madame Barbara Schäffer, der var enke efter overjæger Johan Henrik Schäffer, og Jean Arnold Jean, der var storkøbmand i København. Hans svigersøn, krigskommissær Abel de Lafont og dennes søn, der var løjtnant ejede også teglværket. Endelig skal nævnes regimentskvartermester Johan C. Raupack.

Først med Arloff Jürgens overtagelse i 1801 synes det som om, at ejerne i 1800-tallet var lidt mindre indflydelsesrige. Det betyder ikke, at de tilhørte samfundets nederste lag, men det ser ud til, at der herefter var tale om folk, der i et vist omfang selv havde arbejdet sig opad i hierakiet. Det gælder bl.a. nævnte Jürgens, der var ejer fra 1801 til 1841 og det gælder landbrugskandidat Carl J. Fahnøe, som ejede teglværket fra 1879 til 1928.

### **Sådan så teglværket ud i år 1800**

Dagen før juleaften år 1800 blev der foretaget en taksation af Kronborg Teglværk og Teglgaards udseende og indretning. Her gengives nogle af ejendommens huse:

*"Et grundmuret hus på 17 fag og*

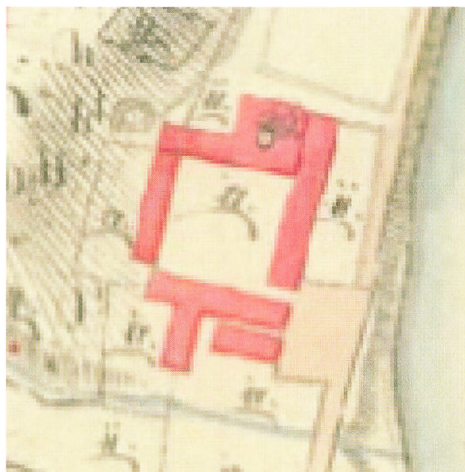
12 alen dybt med dobbelt kvist på 3 fag indrettet til 6 værelser, køkken og spisekammer, hvoraf 4 værelser er med gibsdække, bræddegulve, engelske vinduer og hollandske døre. Værelserne var med ovne af forskellige slags" - det er den endnu eksisterende hovedbygning, som antagelig stammer fra 1780'erne.

"Et hus vesten for den vestre ende af hovedbygningen på 8 fag og 8 alen dybt. Opført i egebindingsværk med murede vægge og stråtag. Indrettet til hestestald, foderlo, karlekammer og brændehus.

Et lokum ved den søndre ende af førnævnte hus.

Et hus i beliggende øst-vest, grundmuret på 29 fag og 8 alen dybt, opført i egebindingsværk og tækket med strå. De 12 fag var indrettet til værelser: 5 værelser ved bræddeloft-er og bræddegulve, køkken, bryggers og spisekamre. Diverse ovne i værelserne og i bryggerset. Kælder under 5 fag. De øvrige 17 fag indrettet til lo og lade, indkørselsport samt lokum.

Et hus med enderne i syd og nord på 28 fag, 8 alen dybt. Indrettet til beboelse med kvist på 3 fag. De 8 fag indrettet til 3 værelser, køkken og spisekammer. Værelserne indrettet med bræddegulve- og lofter og i hver en bilæggerovn. Desuden en grundmuret skorsten. De øvrige 20 fag in-



Taksationen fra år 1800 kan sammenlignes med denne tegning af teglværk og gård fra 1810.

drettet til hestestald, foderlo, hugge- og materialhus."

De to sidstnævnte huse indeholdt en række værelser. Der kan være grund til at tro, at det har været til udlejning til teglværkets ansatte, men da værelserne er forsynede med bræddegulve og med lofter og en ovn i hver, så er det - efter tidens standard - næsten for fornemt til almindelige arbejdere, der normalt blot blev stuvet sammen i uopvarmede rum og med plads til flere i hvert rum.

"Et hus med enderne i øst og vest på 10 fag, 11 alen dybt. Grundmuret og stråtækt indrettet til indkørselsport og kohus.

*En teglovn, 14 alen x 7½ alen, af mur, tømmer og tagsten med grundmurede tørreskure om ovnen. I den ene ende var der indrettet et smedeværksted.*

*Pandelade 37 fag, 9 alen dyb, opført af fyrretømmer og belagt med strå* - en "pandelade" må forstås som en tørrelade til tagsten.

### Jürgens' panoramatapeter

Den påbegyndte restaurering af den gamle hovedbygning, afslørede i 2014 rester af omkring 200 år gamle tapeter i bygningens østlige stue.

Tapeterne har været skjult under mange lag nyere tapet, men erkendes ganske tydeligt især i et hjørne af stuen.

Panoramatapeter eller landskabs-



*Dette foto fra den store stue i hovedbygningen er taget i sommeren 2014, da fragmenter af de gamle tapeter var kommet frem i lyset i forbindelse med den påbegyndte restaurering af bygningen. Desværre havde håndværkerne ikke været opmærksomme på de sjældne tapeter, så de fleste steder er de desværre revet ned. Men her i hjørnet kan man endnu få et indtryk af tapeternes udseende.*



*Nærbillede af den bedst bevarede del af panorama-tapetet.*

tapeter, som de også kaldes blev introduceret i Frankrig omkring år 1800. De blev markedsført ved hjælp af små tryksager, der fortalte om motiverne.

Tapeterne var yderst kostbare, da de var håndtrykte. Den mest kendte fabrikant hed Zuber, og her fabrikeredes en lang række af forskellige tapeter med scenerier af haver eller mere eller mindre utopiske landskaber. De var især beregnet til hall'er eller spisestuer, hvor man så kunne

sidde og betragte den store verden. Der var således også mytologiske serier, prospekter af byer og havne samt skildringer af eventyrlige opdagelsesrejser til fremmede verdensdele.

Flere af disse tapeter kom til Danmark, bl.a. findes en tidlig serie beva-ret i ejendommen "Frieboeshvile", som i dag er Byhistorisk Samling i Lyngby. Serien stammer fra før 1808 og er udført i grisaille, hvilket serien fra Kronborg Teglgård også er. Grisaille er et maleri, hvor lysere grå farver males på mørkere grå farver. Teknikken har været kendt helt tilbage i middelalderen, hvor den typisk blev anvendt på fløjaltertavlernes ydersider. Senere anvendtes den også som udmykning på dørstykker.

Præcis hvornår Arloff Jürgens har ladet stuen dekorere med disse kostbare tapeter vides ikke, men de kendes andre steder i Danmark fra 1806 - og de blev fremstillet frem til 1830, så opsætningen er sandsynligvis sket i denne periode.

### **Fiskeriet**

Blandt privilegier, som Kronborg Teglværk i tidens løb havde erhvervet, var også retten til fiskeri langs den kyst, der hørte til teglværket. Privilegiet blev udstedt i 1633 og havde som eneste betingelse, at ejeren af teglværket i fremtiden skulle vedligeholde den bro, som førte Strandve-

FOR DOCUMENTER AF  
FØRSTE KLASSE,  
som angaa 250 Krosor.  
Stempel-Tarif N<sup>o</sup> 7.



FOR DOCUMENTER AF  
ANDEN KLASSE,  
som angaa 1000 Krosor.  
Taxt: 1 Kr. 65 Øre.

### Contract

hemefta jeg undatogede N. C. Schiern, Eier af Kong-  
borg Teglgaard antage Fiskerne Svend Olsen, Anders  
Nielsen, Niels Peder Jensen, og Jens Frederik Jensen  
af Teglgaards Huse og Sønnen af mine aldre Fiskere,  
til at forestaa mit Saltrandsfiskeri i Gressund fra  
1<sup>te</sup> Mai d. A. paa følgende Vilkaar.

En del af forsiden på den kontrakt, der blev indgået i 1877 mellem teglværksejer N. C. Schiern og fire fiskere fra Teglværkets huse om fiskeriet ud for Teglværkets grund.

jen over den bæk, der løb ud ved Teglværket.

Det må antages, at dette fiskeri har været bortforpagtet i en stor del af perioden. Fra 1776 ses således en forpagtningskontrakt mellem den daværende ejer, Susanna Maria Lafont og fiskerne Niels Olsen og Ole Andreasen om fiskeriet. Kontrakten lød på 6 år, og som betaling skulle fiskerne erlægge en årlig afgift på 90 rigsdaler samt betale til præsteembe-

det i Tikøb.

I 1812 måtte en strid med Snekkerstens fiskere om, hvor grænsen mellem fiskestadernes placeringer og Teglværkets fiskerettigheder var afgøres ved en åstedsforretning.

Et senere eksempel på, at fiskeriet var bortforpagtet, findes fra 1877. Her er det fiskerne Svend Olsen, Anders Nielsen, Niels Peder Jensen og Jens Frederik Jensen, som boede i de såkaldte Teglgaardshuse. De skulle



nu forestå det såkaldte saltvandsfiskeri i Øresund - d.v.s. bundgarnsfiskeri og rusefiskeri. Til gengæld for fiskeriretten fik fiskerne fri bolig og tørv til opvarmning. Fortjenesten ved fiskeriet blev imidlertid fordelt med kun en fjerdedel til fiskerne og 3/4 til Schiern.

### **Stadige diskussioner om overdrevet**

Selvom diskussionerne om anvendelsen af overdrevet og retten til lergravning egentlig burde have været afsluttet med aftalen i 1809, så viste det sig alligevel, at der var en hel del efterdønninger.

Således i 1813, hvor der er en strid om, hvorvidt Jürgens skal betale afgifter til Helsingør af de områder, som Teglværket fik tildelt ved aftalen i 1809. Sagen blev afgjort ved Overretten, der svarer til nutidens Landsret - og Jürgens fik ret i, at han intet skulle betale.

I 1814-15 kører en tvist om, hvorvidt Teglværket skal betale for stengærder, bl.a. ved Snekkersten Skole.

I 1823 afsiges der dom i en sag mellem Jürgens og ejeren af Borupgaard. Striden står om retten til den vej, som gik langs Borupgaards skel fra Teglværket til Kongevejen. Jürgens fik dom på, at han havde ret til at benytte vejen. Desuden havde han ret til at benytte vejen fra Kongevejen til Ellenholm Mose - d.v.s. den vej,

som vi i dag kender som "Ørnholmvej".

I 1823 har vognmand Schmidt fra Helsingør uberettiget taget noget jord ved Meulenberg, som tilhører ejeren af Kronborg Teglværk.

I 1844 måtte der atter en retssag til for at få en afgørelse af, hvor der måtte graves ler, og hvordan vejadgangen dertil skulle være. Parterne indgik forlig.

Og i 1859 måtte der atter forhandlinger til, førend ejeren af Kronborg Teglværk kunne blive enige med ejeren af Klostermosegaards Teglværk om retten til at grave ler i overdrevet. Parterne indgik en overenskomst, der behørigt blev skrevet ind som servitut i skøde- og panteprotokollen.

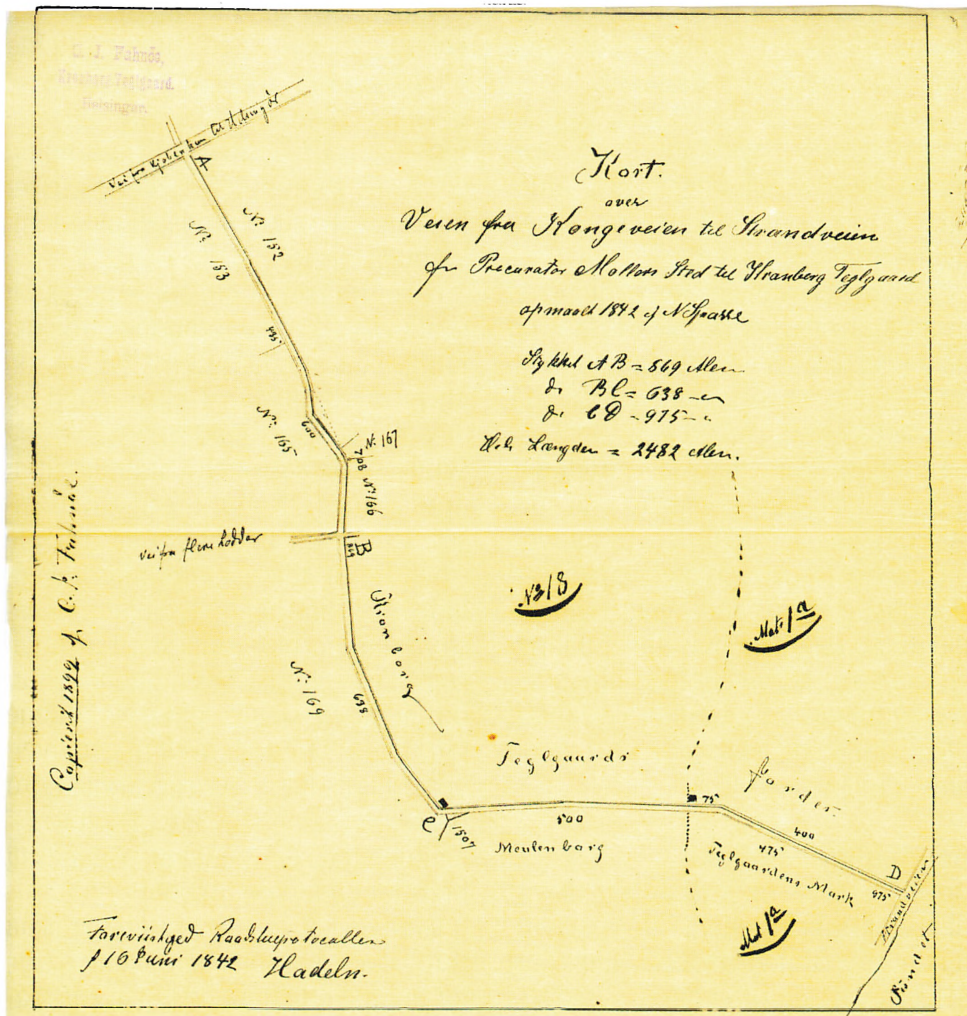
En uenighed mellem Teglværket og Helsingør By i 1866 handlede om, hvem der skulle betale for vejvedligeholdelsen til og fra Kronborg Teglværk.

Og endelig i 1868 afløses retten til at færdes ad en vej over Borupgaards jorder af en ny vejret på en vej, som Borupgaard anlægger.

Dette er kun de kendte stridigheder. Måske har der været andre, som ikke længere kan dokumenteres.

### **Selve teglværket i 1878**

Desværre er der ikke bevaret meget materiale om teglværkets drift igennem årene. Det er kun enkelte glimt



Kortet viser vejen fra Kongevejen til Strandvejen opmålt i 1842. Det var den vej, som Kronborg teglværk havde ret til at benytte for at kunne komme ud til Ellenholm Mose, hvor tørvegravningen jo fandt sted. Punkt A på kortet er ved Kongevejen skråt overfor nuværende Ørnholmvej. Punkt B viser stedet, hvor vejen gik til det forlængst forsvundne Borupshus (tidligere kaldt Cathrineslyst). Punkt C viser vejknækket ved Starredamshus (omtrent det sted hvor Borgmester Christenens Sti krydser den gamle kommunegrænse). Punkt D er det sted, hvor i dag Strandvejen nr. 100 B ligger.

vi får af virksomheden. Men en vurderingsforretning fra 1878 beskriver, hvorledes teglværket da så ud:

Selve teglloven var 21 alen lang og 12½ alen dyb – det svarer til ca. 13x8 meter. Den var indrettet med 2 afdelinger, hver til ca. 5000 mursten, med gennemgående fyrsteder.

Over ovnen var en overbygning af grundmur med vinkeltag i 8 fag, og på dens fire sider et grundmuret skur, 29 alen dyb, 16 alen langt (ca 18 x 11 m) med tegltag, i alt 56 fag.

Desuden var der to tørrelader, næsten lige store: 31 meter x 11 meter. Den ene var opført på 18 murede piller med 7 hoved-midterstolper med skråstivere. Over laden var et vinkeltag (d.v.s. sadeltag, hvis flader danner en (næsten) ret vinkel med hinanden ved rygningen). Det andet var opført på nedgravede stolper i 21 fag og taget dækket med strå.

### Det daglige arbejde

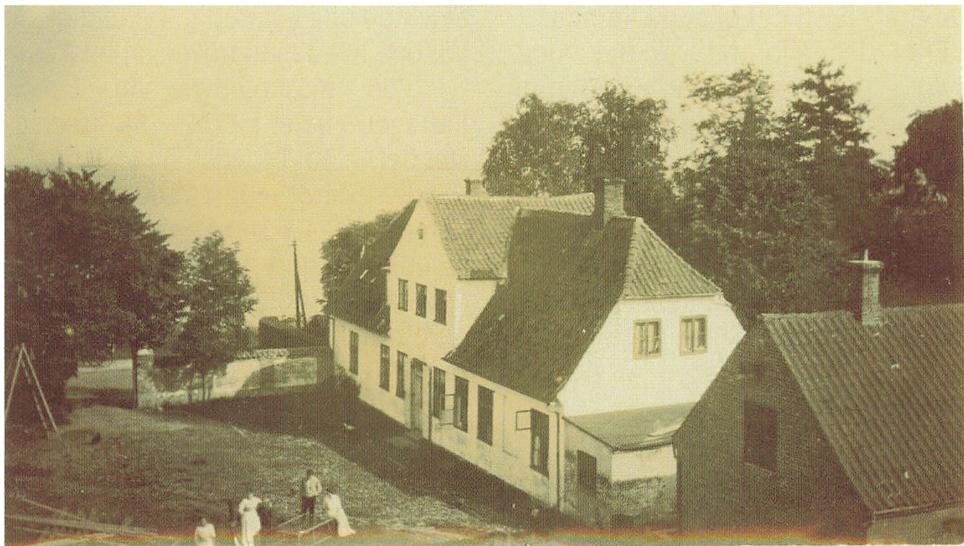
Også fra 1878 findes bevaret en arbejdskontrakt mellem den daværende ejer af Teglværket, Niels Carl Schiern og teglbrænder O. Andersson. Vi kender desværre ikke yderligere til Andersson, men mon ikke han har været af svensk/skaansk afstamning? Der kom mange sydsvenske indvandrere til Nordsjælland i slutningen af 1800-tallet, så dette kunne være en af dem.

Andersson indgik imidlertid en kontrakt med Schiern om forpagtning af teglværket. Det har sikkert været det mest almindelige - ofte har ejeren ikke haft kendskab til brænding o.s.v., så en forpagter eller bestyrer har der nok været i næsten hele teglværkets levetid.

I kontrakten stod, at Andersson skulle skaffe den fornødne arbejdskraft, bl.a. to klapstensstrygere og en murstensstryger. I alt 6 mand og 3 drenge var mandskabet, og de skulle starte sæsonen i slutningen af april måned. Dernæst skulle Andersson stå for alt det praktiske arbejde - helt fra at afhente leret i lergraven, lade det forarbejde i møllen, selve strygningen, beskæringen, tørringen samt ikke mindst brændingen. Efter brændingen skulle Andersson sørge for at lade de færdige sten sortere og opsætte i stakke. Ovnene skulle også passes og vedligeholdes. Dårlige eller ødelagte sten skulle atter males til brug for en ny produktion.

Sand og kalk skulle Andersson også sørge for - ligesom han skulle sørge for at lade murstenene læsse på vogne og transportere til jernbanevognene.

På den anden side forpligtede Schiern sig til at betale et bestemt beløb for de færdige mursten, for den brændte kalk, for pålæsningen på jernbanevogne o.s.v. Schiern skulle



*Kronborg Teglværks gamle hovedbygning stammer antagelig fra 1780'erne. Her er bygningen fotograferet omkring 1915, kort efter at udlængerne var nedbrændt. Fotografen har stået på jernbanedæmningen og taget billedet, så man ser Sundet i baggrunden.*

også stille de fornødne redskaber, heste, brændsel m.v. til rådighed, ligesom han også stillede logi til rådighed for mandskabet.

Af denne aftale fremgår det således, at teglværket i 1878 kun fremstillede mursten - ikke tagsten, rør eller andet. Desuden fremgår det, at teglværkets fabrikation blev solgt til brug et stykke væk fra fabrikken. Ellers var der jo ingen grund til at læsse murstenene på jernbanevogne.

### **Branden**

I 1879 havde landbrugskandidat Carl Johan Fahnøe overtaget Kronborg

Teglværk. Han havde imidlertid kun ejet teglværket i et års tid, da katastrofen indtraf.

Den 11. september 1880 udbrød der brand i gårdens bygninger - og inden dagen var omme var hele teglværket samt de bygninger, der rummede avlsdriften brændt ned. Kun hovedbygningen og antagelig den østlige længe undgik flammerne. Branden var formentlig opstået i en skorsten, i den ene fløj, som var udlejet til sommergæster.

De fleste af gårdens dyr var ikke opstaldet, så kun fire grise indbrændte. Desuden brændte 4 sædstakke - det

var årets høst, der gik op i flammer.

Efter denne brand var det endegyldigt slut med teglværksdriften på Kronborg Teglværk - og efterfølgende begyndte ejeren (og andre) at kalde ejendommen for Kronborg Teglgaard. Det var jo nu landbrugsdriften, der blev det primære på ejendommen.

Men snart skulle Fahnøe få en endnu bedre indtægtskilde.

## Meulenberg

I starten af 1750'erne var det område, som senere blev til Meulenberg en del af det overdrevsområde, som blev anvendt af både Helsingørs borgere og Tikøbs bønder.

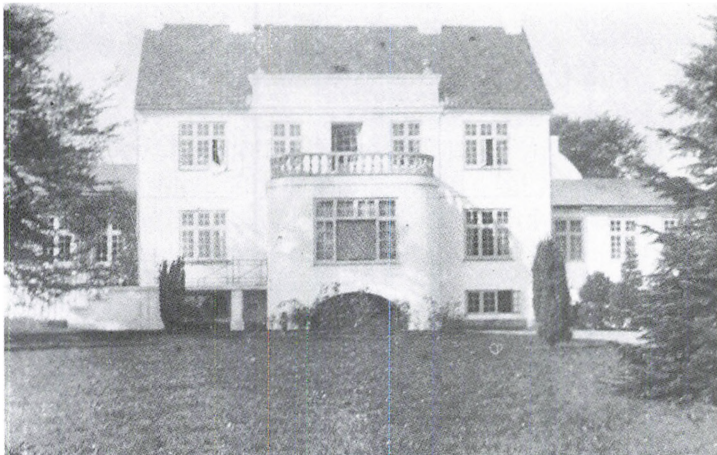
Som nævnt andet sted blev det først i 1777 præciseret, hvor grænserne mellem overdrevet og hhv. Kronborg Teglværks område og Meulenburgs område. Indtil da var skellene sværere

at kende ude i området. Det handlede lidt om, hvad man troede og huskede.

I 1755 - måske havde han allerede indtaget arealet i 1752 - fik fiskemester Bernhardt Diderich Bode kongelig tilladelse til at lade et 140 gange 90 favne (250 m x 160 m svarende til ca 40.000 m<sup>2</sup>) stort areal indhegne mod at betale en indfæstningsafgift.

Det var imidlertid først, da prokurator Niels Hansen i 1774 ejede ejendommen, at der blev bygget en ny hovedbygning. Denne eksisterede helt frem til nedrivningen af Meulenberg i 1994.

I en kort periode - fra 1823-33 - havde Meulenberg fælles ejer med Kronborg Teglværk, men senere skiltes de to ejendomme på mere end én måde. Men endnu her i midten af 1800-tallet hørte Meulenberg også til Tikøb Kommune og Tikøb Sogn.



*Den centrale del af Meulenburgs hovedbygning stammede fra 1774. På dette foto fra 1898 ses bygningen, inden den blev ombygget i årene umiddelbart derefter.*

### ”Magtens tredeling”

Helsingør By var imidlertid ”fly forbandet” over de såkaldt ”tikøbske enklaver”, der lå som to øer i det område som var blevet tildelt Helsingør i 1777.

Som allerede nævnt var der evige stridigheder om stort og småt mellem byen og teglværket og mellem Helsingør og Tikøb.

Datidens administration af lokalområder var imidlertid opdelt i tre dele:

1. Den gejstlige, der handlede om hvilken kirke beboerne skulle betjenes af - d.v.s. hvor man gik i kirke, blev døbt, begravet m.v.

2. Den juridiske, der handlede om under hvilken domstol og politimyndighed beboerne hørte.

3. Den verdslige, der handlede om under hvilken civil myndighed, et område blev administreret - d.v.s. en kommune eller et amt.

### Kronborg Ladegaard

Forholdene for de to tikøbske enklaver var forskellige. Det skyldtes Helsingør bys evige arbejde på at få indlemmet enklaverne i Helsingør by. Det lykkedes i et vist omfang - men ikke helt:

Ladegaarden, som lå oppe ved Gurvejen (det er der hvor nu Montebello ligger) var den anden af de to tikøbske enklaver. Den tilhørte indtil

1819 Tikøb Sogn, men overgik da til Sct. Olai Sogn.

I 1835 henlagdes både Kronborg Fæstning, Kronborg Slot, Marienlyst, Kronborg Ladegaard, Kronborg Teglværk samt Meulenberg til Helsingør i juridiske anliggender. Indtil da havde disse områder hørt til Kronborg Østre Birk.

Men endnu i mange år efter 1835 hørte begge enklaver i verdslig henseende til Frederiksborg Amt og Tikøb Kommune. Det var til stadighed en torn i øjet på Helsingør. -

I 1865 var der således en korrespondance mellem de to kommuner, men Tikøb afviste sagen. Men et par år senere blev sagen atter taget op - og Tikøb Sogneråd besluttede at opgive modstanden og overgive Kronborg Ladegaard til Helsingør - under indtryk af, at de derværende lodsejere ønskede dette og under indtryk af, at man længe havde været i tvivl om denne ejendoms rette tilhørsforhold, skatteudskrivning m.v.

### Helsingør får 1½ enklave

Denne fremstrakte lillefinger fik Helsingør Byråd til at gribe hele hånden og foreslå, at begge enklaverne (d.v.s. også Kronborg Teglgård og Meulenberg) blev indlemmet i købstaden. Heri var Tikøb Sogneråd imidlertid ikke enige og meddelte byråd, amtet og indenrigsministeriet, at det kunne

man under ingen omstændigheder gå ind på.

Helsingør Byråd skyndte sig at gøre opmærksom på, at alle ejendomme, der måtte blive indlemmet i købstaden, selvfølgelig ville få alle de privilegier, som loven indeholdt. Det betød bl.a. fritagelse for en række pligter og afgifter i op til 15 år.

Imidlertid ønskede hverken ejeren af Meulenberg, generalkonsul Frans Ewerlöf eller ejeren af Kronborg Teglgård, N.C. Schiern, at deres ejendomme blev en del af Helsingør Kommune.

Helsingør Byråd sendte derfor en delegation til hhv. Ewerlöf og Schiern for at overbevise dem om herlighederne ved at overgå til Helsingør Kommune. Man lokkede således med 15 års skattefrihed - og netop det overbeviste Ewerlöf om at overgå til Helsingør. Schiern lod sig derimod ikke overbevise.

Helsingør byråd ville imidlertid ikke acceptere afslaget og lod sagen oversende til Indenrigsministeriet, der lod sagen gå til udtalelse i både Justitsministeriet, Ministeriet for Kirke- og Undervisningsvæsen samt Finansministeriet. Sagen endte med, at Schierns protest blev taget til følge og den 1. januar 1877 overgik hhv. Kronborg Ladegaard og Meulenberg til Helsingør Kommune.

Dermed var der ro om Kronborg

Teglgårds tilhørsforhold i en år-række.

### **Sagen genoptages**

I begyndelsen af 1930'erne tog Helsingør Byråd atter sagen op. Baggrunden var, at Helsingør Byråd til stadighed var irriteret over, at Kronborg Teglværk lå og spærrede for veje, byggerier, udvidelser m.v. Desuden var det til stadigt besvær, når der skulle tages stilling til vejreparationer, skolegang, brandslukning m.v.

Helsingør Byråd argumenterede derfor, at Kronborg Teglværk er et areal, der ganske omsluttes af Helsingør Kommune, og at det i højeste grad ville være ønskeligt, om indlemmelse i Helsingør Kommune ville kunne finde sted.

Frederiksborg Amt behandlede sagen og fandt, at det måske ville være lige så smart at man mageskiftede nogle arealer, således at dele af Meulenberg blev indlemmet i Tikøb Kommune. Så trak Helsingør Byråd følehornene til sig. De forudså nemlig, at sagen nu nemt kunne ende med, at den smalle stribe Helsingørjord mellem Snekkersten Kronborg Teglværk skulle overdrages til Tikøb!

Med mellemrum dukkede debatten atter op i aviser og andre steder, men i løbet af 1960'erne tog debatten en anden karakter.



*Den unge Carl Johan Fahnøe (1849-1928) fotograferet omkring 1875 - få år før han købte Kronborg Teglværk. Han var landbrugsuddannet og blev landbrugskandidat i 1879.*



*Mertha Johanne Jørgine Rasmussen (f. 1854) blev i 1880 gift med Carl Johan Fahnøe. Sammen fik parret to børn: Olivia (f. 1882) og Mærtha (f. 1889).*

### **Teglgården udstykkes**

Inden denne udvikling skal omtales, skal vi lige lidt tilbage i tiden. Proprietær Fahnøe havde jo i 1880 mistet sit teglværk ved en stor brand. Gårdens jordtilliggende blev herefter den primære indtægtskilde på gården, men snart begyndte Fahnøe at udnytte jordernes fordelagtige beliggenhed tæt ved Øresundskysten.

I slutningen af 1800-tallet var det jo blevet en ny trend "at ligge på landet" - og flere og flere københavnere

købte en grund ved kysten og byggede her et sommerhus.

Og således også ved Kronborg Teglgård. Fahnøes udstykninger foregik således allerede fra 1880'erne og fortsatte helt frem til hans død i 1928. Der var således ikke tale om nogen plan for udstykningen - det var et spørgsmål om udbud og efterspørgsel.

Omkring 1920 var stort set hele området langs kysten udstykket og bebygget, medens der endnu var ledige områder på vestsiden af jernbanen.



### Branden i 1913

Medvirkende til denne udvikling var, at der den 13. april 1913 opstod ild i de bygninger, der var blevet opført efter branden i 1880.

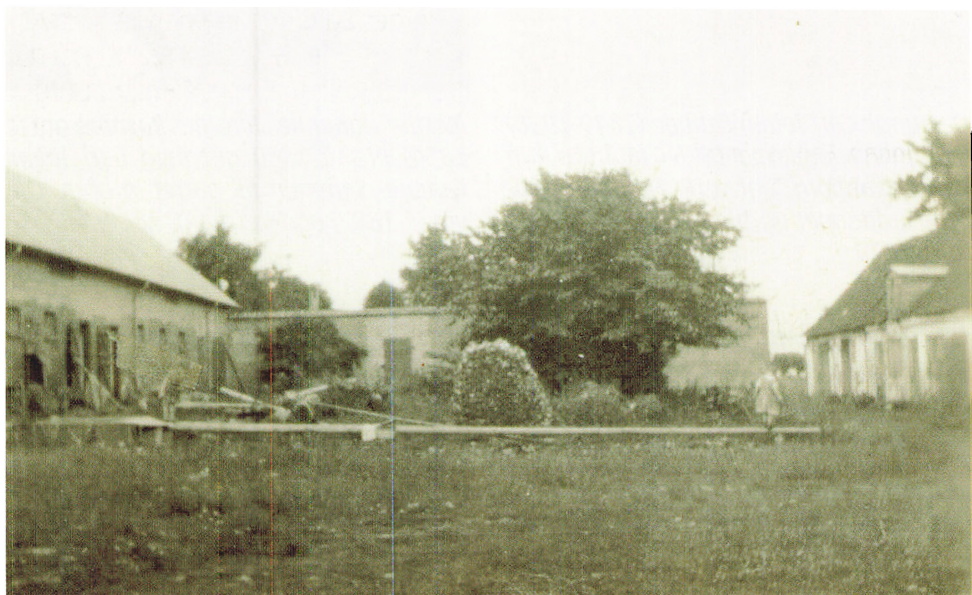
Efterfølgende mente man, at branden var opstået som følge af en gnist fra et forbigående tog. Følgen blev, at gårdens lade- og staldbygninger totalt nedbrændte. Det lykkedes at redde alle dyr ud af bygningerne, men en stor del af gårdens maskiner og redskaber brændte. En ældre byg-

ning langs Strandvejen blev reddet, trods at der flere gange udbrød brand i dele af bygningen. Gårdens hovedbygning blev også reddet fra flammerne i denne omgang.

Efter branden genopførtes en stor lade, hvorimod staldbygninger ikke blev genopført.

### Tiden med rutebilerne

I 1936 overtog rutebilejer Holger Salomon Kronborg Teglgård, som den nu kaldtes. I praksis var det kun selve



*Kronborg Teglgårds gårdsplads således som den så ud i begyndelsen af 1920'erne. Gården havde da været udsat for brand to gange - og foruden hovedbygningen, som ligger bag fotografens ryg, overlevede kun den lave bygning til højre. Den kombinerede lade og stald til venstre blev senere til to villaer. Bag muren lå selve teglværket, indtil det brændte i 1880.*



*Carl Johan Fahnøe med sin datter i haven ved Kronborg Teglgaard. Den flotte hæk mod Strandvejen var et kendt landemærke.*

hovedbygningen han købte.

Den gamle lade var blevet delt op i to selvstændige bygninger, og indrettet til villaer. Den gamle bygning langs Strandvejen var revet ned, og tilbage var således kun hovedbygningen og et mindre udhus mod vest. Syd for hovedbygningen lå endnu den store have, som strakte sig helt ned til Abildgaards have.

Men det var en stakket frist. I 1939 blev store dele af haven eksproprieret til fordel for anlægget af en ny vej og viadukt under Kystbanen. Tilbage var

*Holger Salomon (1893-1979)*



kun en lille del af haven og en smal stribe af den oprindelige gårdsplads.

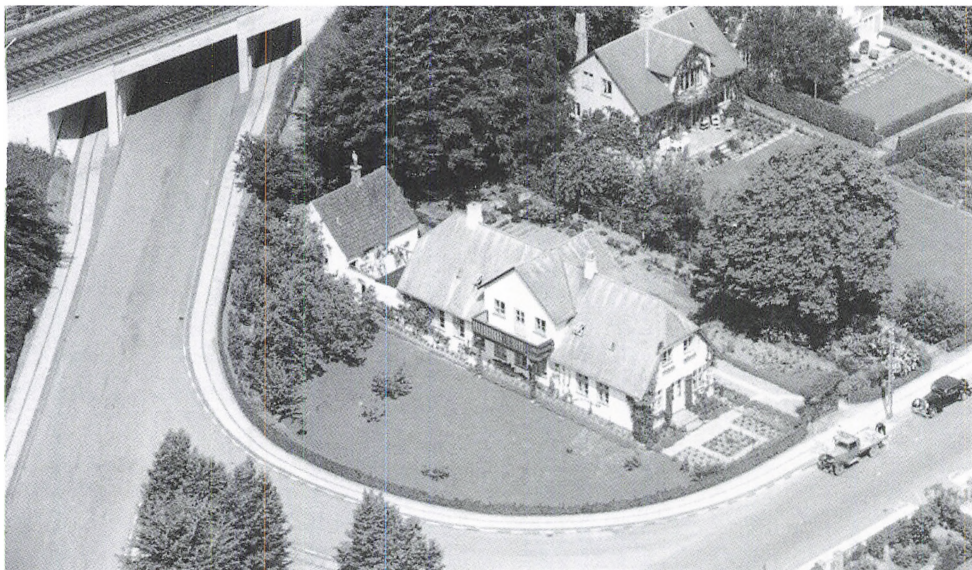
Holger Salomon havde i 1931 overtaget driften af Strandvejsbusserne mellem Helsingør og Klampenborg.

Ejendommen blev nu hovedkontor for "Helsingør Omnibil Selskab" som selskabet hed da.

I 1975 blev HT dannet, og forud for dette var en lang række forhandlinger. I den sammenhæng mødtes Holger Salomon med Poul Knudsen, der

*Poul Knudsen blev den nye ejer af Strandvejsbusserne i 1975.*





*Kronborg Teglgaards gamle hovedbygning fotograferet fra luften i 1948. Gårdens have var blevet noget minimeret ved anlægningen af Stubbedamsvej i 193... På dette tidspunkt er alle avlsbygninger revet ned eller ændret til villaer.*

i forvejen drev "De Hvide Busser" i Hørsholm. Salomon tilbød Knudsen at overtage Strandvejsbussen, hvilken Knudsen sagde ja til, og efter kun 14 dage var handlen en realitet.

Det passede Holger Salomon særlig godt, at han kunne sælge til en privat busejer - han havde hele sin liv kæmpet mod, at det offentlige drev busdrift.

Poul Knudsen overtog også Kronborg Teglgaard ved den lejlighed, men Salomon fik lov at blive boende i ejendommen indtil sin død i 1979. Herefter flyttede Poul Knudsen og hustruen Ritta ind i den gamle hoved-

bygning. Poul Knudsen døde i 1989, og efter Ritta Knudsens død, blev ejendommen i 2014 solgt til et selskab, der har planer om at omdanne bygningen til lejligheder.

### **Kommunesammenlægningen 1970**

Som afslutning på historien om Kronborg Teglværk hører også historien om, hvordan den 350 år gamle strid mellem Teglværket og Helsingør By endelig blev bilagt.

Det var i virkeligheden en udvikling andre steder i Danmark, som var årsag til løsningen. Forklaringen var, at der adskillige steder i Danmark var

mange små kommuner, som havde det problem, at de var for små til at klare nye opgaver. Mange steder var købstæderne også helt fyldt op med byggeri og de havde derfor brug for udvidelsesmuligheder, men omegnen lå ofte i små, mindre kommuner.

Regeringen barslede derfor med en kommunalreform, der skulle sikre større kommuner, og at de gamle købstadskommuner havde udvidelsesmuligheder.

Problemstillingen var imidlertid en anden for Tikøb Kommune, der var blandt landets største i både udstræk-

ning og indbyggertal. Kommunen kunne sagtens klare de nye krav fra staten, så af den årsag var der ikke grund til at lægge den sammen med andre kommuner. Imidlertid følte Helsingør sig lukket inde, og ønskede derfor en sammenlægning. Parterne stod stejlt overfor hinanden, og striden blev først løst som den allersidste kommunesammenlægning i 1969, da indenrigsministeren fastslog, at kommunerne skulle lægges sammen.

Dermed var det slut med enklaven Kronborg Teglværk - efter lige knapt 350 år!

#### Kilder til denne artikel:

Dokumenter, skrivelser, kort m.v. fra perioden 1721-1928 afleveret til Helsingør Kommunes Museer af Finn Stær Knudsen i 2013.

Frederik Thaarup: "Helsingørs-Vennen" (1818)

Arnholtz & Lassen: "Bidrag til Byens Helsingørs Historie" (1866-77)

Laurits Pedersen: "Helsingør i Sundtoldstiden", bd 1-2 (1926-29)

"Helsingør Byråds Forhandlingsprotokoller", trykt udgave i Hels. Kommunes Museer "Indenrigsministeriets Kommune Kontor", sag nr.601/1875 i Rigsarkivet

Michael Sinding: "Strandvejsbussen" (1986)

Kjeld Damgaard: "Tikøb - Danmarks største sognekommune" (2008)

Michael Hansen (red): "De Hvide Busser - 50 år på landevejene 1963-2013" (2013)

Speciel tak til Finn Stær Knudsen og Knud Hansen for god hjælp.

#### Vil du se mere?

### KRONBORG TEGLVÆRK OG MEULENBORG

- er emnet for en plancheudstilling på Flynderupgaard Museet i perioden  
22. januar til medio marts 2015.

---

---

# Kartoffelgårdene i Reerstrup

I den litteratur, der hidtil har beskrevet de to kartoffelgårde ved Reerstrup, har det indtil nu været antaget, at de to tyske familier kom til Nordsjælland for at lære de lokale bønder at dyrke kartofler.

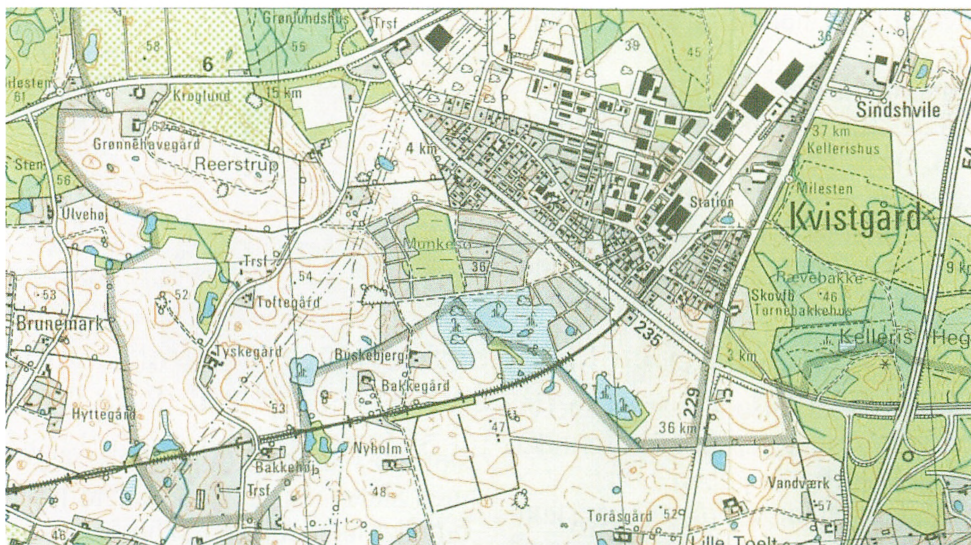
Via foreningen "Kartoffeltyskere på Alheden" er der imidlertid dukket en række nye oplysninger frem, som dokumenterer, at de to gårde blev anlagt for at kongen personligt kunne følge med i forsøget.

*af Kjeld Damgaard*

Det har været en almindelig antagelse helt tilbage til de første beskrivelser af kartoffeltyskerne i Reerstrup. at de kom til egnen for at de kunne lære nordsjællænderne at dyrke kartofler. Det har imidlertid været en udokumenteret påstand, som nu må revideres.

Ganske vist fremgår det af en beretning fra 1806, at den lokale gårdmand, Niels Olsen i den nærliggende landsby, Nyrup hurtigt lærte kartoffeldyrkningen, og at han få år efter fik overtalt de øvrige gårdmænd i

landsbyen til at gøre det samme – i et fælles vænge, som kan ses på udskiftningskortet over Nyrup. Allerede i starten af 1780'erne var kartoffelavl således en almindelig foreteelse på egnen. Den bredte sig hurtigt til de nærliggende landsbyer, bl.a. Daugeløkke og Tikøb. Fra sidstnævnte sted beretter den lokale lærer Niels C. Liebe, at han straks efter udskiftningen af jordene i 1787 begyndte kartoffelavl – dog i de første år uden det helt store held.



På dette kort fra 1985 ses Reerstrup beliggende vest for Kvistgaard. De to kartoffelgårde lå hhv. vest og øst for den gård, der på kortet er betegnet "Tyskegaard". Begge gårde er i dag helt forsvundet.

### Nyt syn på gårdenes oprindelse

Men en henvendelse fra foreningen "Kartoffeltyskerne på Alheden" har medført et helt nyt syn på meningen med opførelsen af de to gårde.

Det hele skyldes udgivelsen af en ny bog i 2012. Den er skrevet af Dr. Alexander Eichhorn, Dr. Jacob Eichhorn og Mary Eichhorn og hedder:

*"Die Einwanderung deutscher Kolonisten nach Dänemark und deren weitere Auswanderung nach Russland in den Jahren 1759-1766"*.

I denne tysksprogede bog er der et afsnit om Johann Heinrich Gottlob von Justis rapport 1758 vedrørende

kultivering af den jyske hede.

Heri fortælles, at Johann Heinrich Gottlob var en førende tysk national-økonom. Han fik af den danske regering til opgave at undersøge, hvad der kunne gøres for at bedre de økonomiske forhold i Jylland. 1758 afleverede han en rapport, hvori han på det varmeste anbefaler en opdyrkning af de jyske heder, som han mener, ikke er ringere end den jord, der allerede er opdyrket i Holsten. Han mente, at 10.000 kolonister kunne bebo området, og at investeringerne ville være tilbagebetalt på 5 år. Rapporten indeholder også andre anbefalinger in-

denfor f.eks. handel og skattepolitik.

### Forsøgsgårde?

Interessant i denne sammenhæng er det, at Eichhorneerne skriver, at samme år, altså 1758, blev der, tæt på kongens sommerresidens i Fredensborg, bygget to gårde på hedejord til indvandrere fra Pfalz, for at demonstrere overfor kongen, at det var muligt at gennemføre hedeprojektet. Videre skriver de, at forsøget var en succes, og var årsagen til, at koloniseringen af de jyske heder påbegyndtes.

Kilderne til disse oplysninger stammer fra Adam Gottlob Moltke, som på den tid var Frederik d. 5's overhofmarskal. Han var stærkt optaget af de spirende landboreformer i midten af 1700-tallet. Han efterlod sig en række skrifter, og disse var senere gået i arv til barnebarnet, statsminister Adam Wilhelm Moltke. Han havde givet tilladelse til, at disse skrifter blev udgivet i bogform. Det skete i 1871 - dog først efter at A. W. Moltke var død.

De tre tyske forfattere havde imidlertid fundet bogen på universitetsbiblioteket i Toronto i Canada (!), og kunne nu dokumentere sammenhængen.

Men er det virkelig troværdigt, at det i 1758 blev besluttet, at der skulle bygges to gårde, når den massive hvervning til den jyske hede allerede



*Adam  
Gottlob  
Moltke  
- hvis  
erindringer  
har  
bragt nyt  
lys over  
historien i  
Reerstrup.*

startede i foråret 1759? Tilmed ved vi med sikkerhed, at de to første tyske familier først ankom i 1760-61.

Konklusionen må derfor være et klart nej, også selvom der skulle have været ukendte personer på gårdene, inden de to tyske familier ankom.

De tre tyske forfattere har med andre ord fortolket meningen med de to gårde forkert.

Men hvad var så meningen?

### Adam Gottlob Moltkes erindringer

Ja, forfatterne giver i virkeligheden selv svaret i bogen, hvor de citerer Adam Gottlob Moltkes erindringer fra året 1758:

*Det blev ellers endnu i dette år besluttet, at kongen ville lade gøre et forsøg, for om muligt at befolke og opdyrke alle uopdyrkede heder og jorder både i Holsten og Jylland. Grev Levetzau, der dengang sad i økonomikollegiet, gav den første plan*

dertil. Kongen lod gøre det første forsøg, så han selv kunne følge det og endda nær ved Fredensborg. Et anseligt stykke af den derværende hede blev lagt under plov af 2 emigranter fra Pfalz. Man lod bygge 2 bondegårde til dem, og tildelte dem så meget jord, som der almindeligvis tillægges en bondegård. Dette forsøg havde den bedste udvikling, og disse beboere har indtil nu klaret sig godt. Men da man indså, at man ikke ville finde det nødvendige antal mennesker her, og også desuden troede, at det kunne have sin nytte, hvis man fra de lande, hvor agerdyrkning foregår på bedste måde, indkaldte folk, som kunne udføre dette vanskelige arbejde godt, og desuden ved deres eksempel og flid kunne vise vore bønder, at bearbejdelsen af deres jorder stadig kunne forbedres og indrettes bedre, så bestræbte man sig på at indkalde sådanne folk fra fremmede lande. Det lykkedes også så godt, at man i kraft af legationsråd i Frankfurt am Rhein Moritz' bestræbelser fik fat i vel ca. 400 til 500 mand, og da kongen med mange omkostninger havde indkaldt disse folk og også lod bygge huse til dem på de ubeboede steder og heder, og også gav dem al mulig hjælp, hvorved de blev sat i stand til for jorden at gengælde kongens nådige sindelag, så blev denne gode hensigt dog kun delvis opnået,

idet der blandt disse folk har været mange, som slet ikke forstod sig på agerdyrkning, og andre som var så tilbøjelige til uvirksomhed og dovenskab, at fortsættelsen af dette vigtige arbejde kun gik langsomt. De flittige mennesker og de, der forstod sig på agerdyrkning, gjorde imidlertid deres pligt, og en anselig del jord i Jylland og Slesvig blev i løbet af nogle år gjort frugtbar og blev opdyrket. Jeg går ind for, at hvis denne aktivitet i fremtiden bliver bedst muligt understøttet, at de dårlige beboere bliver fjernet og gode sat i deres sted, at dette i mange henseender vil have sin store nytte og vil bringe gode resultater.

### **Kongens ønske: - at kunne følge forsøget**

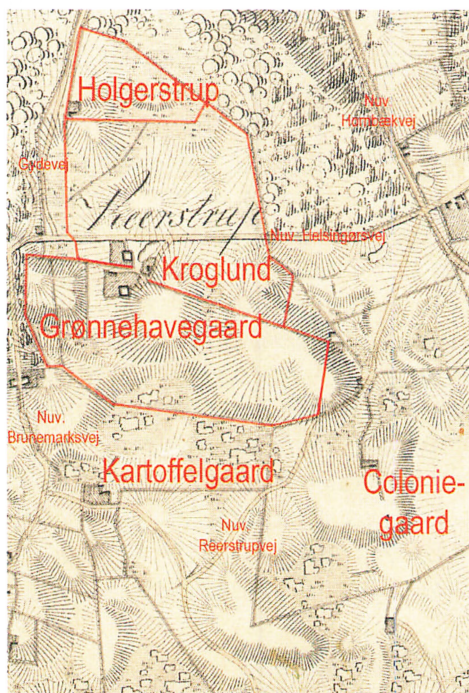
Det skal her huskes, at Moltke skrev disse papirer i en sen alder og tilsyneladende blander et par ting sammen. Bl.a. var det ikke i heder i Holsten, der skulle opdyrkes, men i Slesvig - og det var ikke Frankfurt am Rhein men derimod Frankfurt am Mainz, som Moritz kom fra.

Men tilbage står, at de to gårde altså blev bygget for, at kong Frederik den 5. personligt kunne følge forsøget her kun 5-6 km fra Fredensborg Slot.

### **Familierne May og Pfatteiger**

Det var i første omgang de to tyske familier May og Pfatteiger, der som de





Kortet fra 1824 viser de to kartoffelgårdes placering i forhold til den lille landsby Reerstrup, der ligger ved vejen til Fredensborg. Bemærk, at de to gårde samlet kaldtes "Tyskergaardene", men havde hver sit navn.

første kom til Reerstrup og fik tildelt hver en gård til dyrkning af kartofler. Senere - i 1778 - gifter en datter af Pfatteiger sig med en fra Würtz-familien, som på det tidspunkt var bosat på Frederikshede i Jylland.

De to gårde blev bygget på Reerstrups sydligste jorder. Den vestligste af de to gårde kaldtes for "Kartoffel-

gaard", den østlige for "Coloniegaard". I daglig tale blev begge gårde imidlertid hurtigt kaldt for Koloniegaardene eller Tyskergaardene. Begge gårde blev senere overtaget af Würtz-familien, og engang i løbet af 1800-tallets første halvdel nedlægges den østre gård. Tilbage er den gård, som snart bliver kaldt "Tyskergaarden", men som ikke må forveksles med den gård, der endnu benævnes Tyskergaarden.

### Nyere tid

Den oprindelige "Kartoffelgaard" eller "Tyskergaard" blev imidlertid ramt af en ildebrand i 1897 - og gården, der lå helt vestligst ved skellet til Brunemarken, nedbrændte totalt - og i dag er der intet spor tilbage af ejendommen.

Gården blev efterfølgende genopbygget, men nu et helt tredje sted: Ved den nuværende Reerstrupvej, hvor ejendommen siden har været anvendt til bl.a. planteskolevirksomheden "Krydderriget".

Tak til Foreningen "Kartoffeltyskerne på Alheden" ved Kjeld Munch, der har stillet disse oplysninger til rådighed. Også tak til Per Brogaard, der har oversat Moltkes 1700-tals tysk til forståeligt nutids-dansk.



*Her ved søen lå den vestlige "Kartoffelgaard", men hele gården er i dag forsvundet.*



*Efter at "Kartoffelgården" brændte i 1897, genopførtes gården 400 meter mod syd-vest - og kaldtes nu for "Tyskergården". Men dens udseende minder på ingen måde om de oprindelige gårde, der var langt mere beskedne. (Foto 2011).*

---



---

# Møder og arrangementer

**Tirsdag den 20. januar 2015:**

## Spillet om Danmarks befrielse 1945

Vi ved alle fra historiebøgerne, eller det er selvoplevet, at befrielsen kom til Danmark den 4/5 maj 1945 som en jublende og glædelig begivenhed. Men det kunne være gået meget anderledes. Den tyske værnemagt forberedte sig så sent som i april på kamp til sidste patron. Det officielle Danmark frygtede for, at sammenbrud og kaos ville provokere modstandsbevægelsen, og her især kommunisterne, til et kup – og ruste sig, hertil. Og hvem ville befri os, englænderne eller russerne? Det kunne blive afgørende for hele udviklingen efter krigen.

I anledning af at det er 70 år siden, Danmark blev befriet, har vi fået besættelseshistorikeren **Hans Kirchhof** til at komme og fortælle, hvorfor det endte i fred og fest.

**Tid og sted:** tirsdag d. 20. jan. 2015  
kl. 19.15 på Espergærde Bibliotek.

**Tirsdag den 24. februar 2015:**

## Hvordan en giraf væltede verden

Alle kender Zoologisk Have. Men kun

få kender til det store videnskabelige arbejde, der ligger bag. Ikke desto mindre hører Zoo København til en af de bannerførende i Europa med naturbevarelsesprojekter i fem verdensdele, eget dna-laboratorium og en række vigtige poster i det internationale avls-samarbejde for truede dyrearter. Men Zoo har også en enorm opgave inden for formidling af et sundt natursyn, der bygger på naturens unikke væsen på godt og ondt. Zoologisk Haves videnskabelige direktør, **Bengt Holst**, fortæller i foredraget om udviklingen frem til nu, med udgangspunkt i blandt andet girafsagen fra februar 2014 og om de etiske dilemmaer, der løbende skal tages stilling til. Bengt Holst er en fremragende foredragsholder, så glæd jer.

**Tid og sted:** tirsdag d. 24. febr. 2015  
kl. 19.15 på Espergærde Bibliotek.

**Tirsdag den 17. marts 2015:**

## Hørsholms 3 dronninger i 1700-tallet

3 danske dronninger i 1700-tallet var særlig knyttet til Hørsholm: Den første var Frederik 4.'s dronning Louise, den anden var Christian 6.'s

dronning Sophie Magdalene, og den sidste var Christian 7.'s dronning Caroline Mathilde.

Du kan høre om de tre meget forskellige dronninger og kvindeskæbner, hvis du denne aften kommer til foredraget med historiker **Lisbet Hein**, der er ledende museumsinspektør ved Hørsholm Egns Museum.

**Tid og sted:** tirsdag d. 17. marts 2015  
Kl. 19.15 på Espergærde Bibliotek.

**Tirsdag den 21. april 2015:**

## Generalforsamling

I henhold til foreningens vedtægter afholdes der generalforsamling denne aften, hvor kun medlemmer har adgang.

I pausen er der kaffe og kage på foreningens regning.

Efter pausen viser vi en film om Helsingør Skibsværft med **Georg Poulsen**.

**Tid og sted:** tirsdag d. 21. april 2015  
kl. 19.15 på Espergærde Bibliotek

**Fredag den 5. juni 2015:**

## Grundlovsdag

Nærmere program vil fremgå af dagspressen i dagene op til arrangementet. Traditionen tro fortsætter samarbejdet mellem flere foreninger omkring

afholdelse af upolitiske grundlovs-møder. Det forventes også, at borgmester Benedikte Kiær på vegne af Nellemann-fonden vil foretage den årlige uddeling af fondsmidler.

**Tid og sted:** fredag den 5. juni 2015  
på Flynderupgaard.

**Søndag den 21. juni 2015:**

## Byvandring i Gurre

Byvandringen starter fra parkeringspladsen ved Gurre Borgruin. Men egentlig kommer byvandringen kun i mindre omfang til at handle om "Gurre Slot". Fokus vil i stedet være på landsbyen og de bygninger og steder, som i århundreder naturligvis var under indflydelse af borgen og dens liv, men som egentlig har deres egen historie. Byvandringen vil vare omkring 2 timer, og vandringen vil enkelte steder ikke egne sig for gangbesværede.

Guide på turen er lokalhistoriker **Kjeld Damgaard**.

Deltagelse i byvandringen er gratis for medlemmer, men koster 20 kr for øvrige deltagere.

**Tid og sted:** Søndag den 21. juni 2015

kl 14.00 fra Gurre Slots P-plads.

## 2014: Espergærde Centret fyldte 50 år



Foto: Lilly Sørensen

I november 2014 kunne Espergærde Centret fejre sit 50 års jubilæum.

Den ældste del af centeret blev således taget i brug i starten af november 1964, men siden er centeret blevet udvidet adskillige gange. I perioden fra 1964 til 1967 blev således både Vestre Torv og Østre Torv færdiggjort. Dog blev indretningen af det nye Favør Supermarked m.v., der ses til venstre på billedet ovenfor først færdig i foråret 1969.

Billedet er netop taget i foråret 1969 og viser hvorledes centeret da sluttede med et plankeværk, der hvor trappen til Nørre Torv i dag begynder. Sådan var situationen frem til 1977, da første del af Nørre Torv stod færdig. 2. del af Nørre Torv stod klar i 1992.

Bemærk i øvrigt, at man i baggrunden kan skimte dele af Mørdrupparken (Rugmarkens blokke) under opførelse.

Læs mere om Espergærde Centrets historie på:  
[www.tikobkommune.dk/espergerde-centret.html](http://www.tikobkommune.dk/espergerde-centret.html)

**Historisk Forening for Espergærde og Omegn**  
**Årligt kontingent:**  
kr 125,- pr. medlem  
kr 210,- for ægtepar/samboend  
som indbetales på konto.nr.  
1551-0006043151, Danske Bank

### **Bestvelse:**

**Formand:** Preben Poulsen,  
Dyremosevej 6, Tibberup, 3060  
Espergærde, tlf. 49132354,  
[prebenpoulsen@mail.dk](mailto:prebenpoulsen@mail.dk)

**Næst.fmd.:** Sidsel Mondorf  
Rugmarken 49, Mørdrup, 3060  
Espergærde, tlf.: 49132233  
[sidselmondorf@yahoo.dk](mailto:sidselmondorf@yahoo.dk)

**Kasserer:** Lars Vange, Søndermarken 3, Mørdrup, 3060  
Espergærde, tlf 49131740,  
[lars.vange@webspeed.dk](mailto:lars.vange@webspeed.dk)

**Sekretær:** Mads P. Vej-Hansen,  
Fredensvej 71, Mørdrup, 3060  
Espergærde, Tlf. 49132467,  
[mads@vej-hansen.dk](mailto:mads@vej-hansen.dk)

**Best.medl.:** Ruth Sølvhøj, Mørdrupvej 77 A, Mørdrup, 3060  
Espergærde, Tlf. 49132115,  
[r.solvhøj@stofanet.dk](mailto:r.solvhøj@stofanet.dk)

**Suppl.:** Kirsten Aagaard,  
Vildrosevej 5, Mørdrup, 3060  
Espergærde, tlf. 49131241,  
[paag@post.tele.dk](mailto:paag@post.tele.dk)

**Suppl.:** Jan Kruse, Strandbakk  
16, Mørdrup, 3060 Espergærde  
Tlf. 30952296

[s.j.kruse@stofanet.dk](mailto:s.j.kruse@stofanet.dk)

### **EGEBÆKKEN**

Udgives to gange årligt  
som medlemsblad for  
Historisk Forening.

### **Redaktion:**

**Ansvarsh.:** Kjeld Damgaard,  
Helgavej 8, Mørdrup, 3060  
Espergærde, tlf 49135297,  
[damgaard@tikobkommune.dk](mailto:damgaard@tikobkommune.dk)

Preben Poulsen,  
[prebenpoulsen@mail.dk](mailto:prebenpoulsen@mail.dk)

[www.egebaekken.dk](http://www.egebaekken.dk)

**Web-red.:** Mads P. Vej-Hansen,  
[mads@vej-hansen.dk](mailto:mads@vej-hansen.dk)