



# Danskernes Historie Online

Danske Slægtsforskeres Bibliotek

## Dette værk er downloadet fra Danskernes Historie Online

**Danskernes Historie Online** er Danmarks største digitaliseringsprojekt af litteratur inden for emner som personalhistorie, lokalhistorie og slægtsforskning. Biblioteket hører under den almennyttige forening Danske Slægtsforskere. Vi bevarer vores fælles kulturarv, digitaliserer den og stiller den til rådighed for alle interesserede.

### Støt Danskernes Historie Online - Bliv sponsor

Som sponsor i biblioteket opnår du en række fordele. Læs mere om fordele og sponsorat her: <https://slaegtsbibliotek.dk/sponsorat>

### Ophavsret

Biblioteket indeholder værker både med og uden ophavsret. For værker, som er omfattet af ophavsret, må PDF-filen kun benyttes til personligt brug.

### Links

Slægtsforskeres Bibliotek: <https://slaegtsbibliotek.dk>

Danske Slægtsforskere: <https://slaegt.dk>

NR 62  
JUNI  
2017

EGEBÆKKE

# Gården, der gav byen Kvistgaard navn



Ludvig Lichtenberg var medlem af Helsingør Skydeselskab og fik fremstillet denne skydeskive i 1880. Den viser hovedbygningen på Kvistgaard Hovedgaard - læs artiklen s. 3

Læs også i dette nummer:

**Side 38: Egebæksro - en landliggervilla i Espergærde**

**Side 53: Historien om Gleerustol**

**Side 55: Købmandsbutikker på Nørrevej i Snekkersten**

## Et levn fra fortiden?

Enhver grundejer har igennem århundreder haft den mulighed at pålægge sin ejendom en servitut. Servituten er dog i praksis blevet anvendt mest ved udstykninger, således at den nye grund f.eks. ikke kunne bebygges med høje huse, til fabriksfremstilling eller husdyrhold. Eller med pålæg om at afvande området, placere hegn eller lignende bestemmelser. Sådanne servitutter eksisterer stadig i stort antal på rigtig mange ejendomme, og man gør meget klogt i – forud for et køb – at undersøge nøje, hvad sådanne servitutter indebærer af begrænsninger.

Det vil i praksis ofte være den oprindelige parcel (eller udstykninger derfra), der har påtaleretten. Det betyder i praksis at man måske skal spørge sin nabo inden man f.eks. bygger et hus med udnyttet tagetage.

Det er i nogen tilfælde kommet bag på den nybagte ejer, at han skal have en sådan tilladelse, men det sikrer jo den oprindelige parcells ejer, at der f.eks. fortsat er udsigt over vandet – eller at det ikke bliver muligt for den nye nabo at sidde på en altan og kigge lige ind i stuen hos naboen.

Så selvom mange byplanlæggere og politikere betragter sådanne servitutter som fortidslevn, der ikke hører hjemme i moderne byplanlægning, så er der jo alligevel flere gode grunde til at de skal tages alvorligt. De blev jo til i en tid hvor – forudseende – udstykkere gerne ville have hold i udviklingen i nabokvarteret. En tid hvor byplanvedtægter eller lokalplaner slet ikke var opfundet.

I moderne byplanlægning er det imidlertid blevet muligt uden videre at fjerne alle gamle servitutter indenfor et lokalplanområde. Det sker f.eks. i det lokalplanforslag der p.t. er under behandling for den gamle Tekniske Forvaltning. Her blev der i år 1900 – af den oprindelige ejer, tømmerhandler J. F. Fenger - udarbejdet en servitut for en udstykning af en del af arealet. Denne udstykning, matr. nr. 2 g, Espergærde, er sidenhen udstykket i et stort antal parcelhusgrunde. Alle disse udstykninger har den samme servitut tinglyst. Heraf fremgår bl.a., at der ikke må bebygges i området i mere end i 1. sals højde. Som bekendt skal der nu bygges i tre etagers højde på den gamle Tekniske Forvaltnings grund.

Rent teknisk ophæver lokalplanen imidlertid denne bestemmelse med et pennestrøg for de parceller, der ligger indenfor lokalplanens område. Og så regner byplanlæggerne med, at så er den ged barberet. Imidlertid er der jo stadig omkring 15 andre grunde, der ligger udenfor lokalplanens område. Disse grundejere har imidlertid stadig påtaleret overfor byggeri over 1. sals højde, så egentlig er der jo tale om en ekspropriation af en ret for disse ejendomme.

Det vil kommunen naturligvis ikke mene, men det er bekymrende, at der bliver lagt så lidt vægt på disse "fortidslevn", som nogen også vil hævde vil kunne spærre for al udvikling i fremtiden. Omvendt har det dog vist sig, at der for ikke så længe siden er faldet dom i Højesteret i en tilsvarende sag, hvor det blev fastslået, at der ved "ophævelse af tilstandsservitutter i en lokalplan var tale om ekspropriation".

# Gården, der lagde navn til en by

## Fra Munkegaarde over Nyrup til Kvistgaard

Af Kjeld Damgaard

*Denne overskrift skal beskrive den udvikling, der har været for det sted, der nu kendes som gården Kvistgaard – men som oftest benævnes "Kvistgaard Hovedgaard" – for at skille den fra stationen Kvistgaard og byen Kvistgaard.*

### Middelalderen

Da munkene fra Esrom Kloster i løbet af middelalderen fik tildelt store arealer af Nordsjælland, indgik også et areal syd for landsbyen Nyrup. Om der var en landsby eller en gård, før munkene overtog stedet, vides ikke, men i slutningen af 1400-tallet eksisterede den lille landsby og bestod af 3 gårde. I Esrum Klosters Brevbog fra 1497 er byen således nævnt, og heraf fremgår, at klosteret hvert år skulle have 1 mark (= 16 skilling) og yde

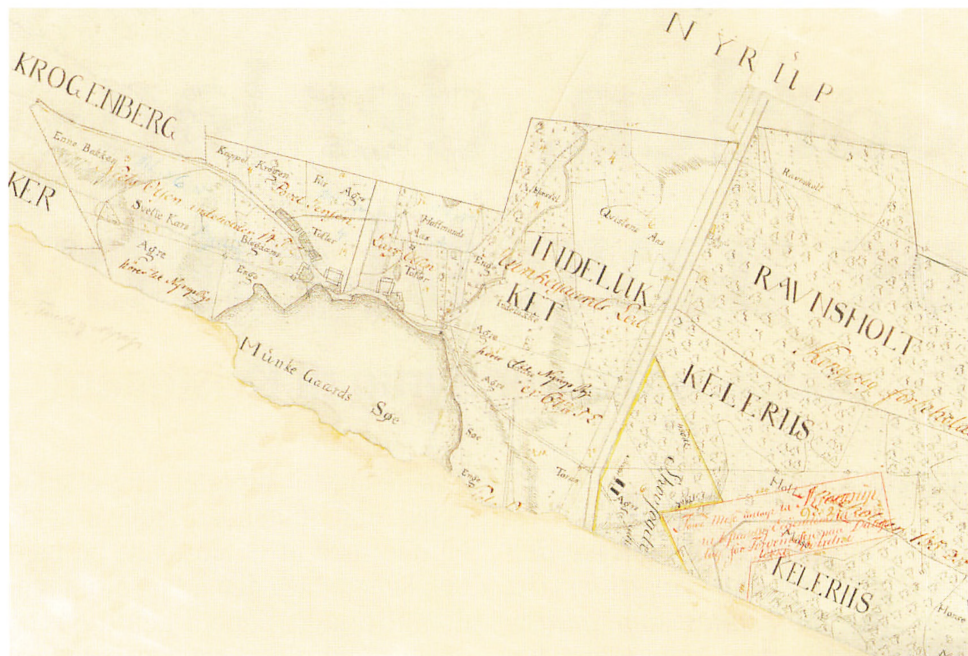
2 slettedage til klosteret. En slettedag betød, at gårdmanden skulle arbejde en dag med at få klosterets hø bjerget. Senere blev den årlige afgift ændret til 4 skære-dage, 1 lam, 1 gås og 10 læs ved. En skæredag betød, at gårdmanden skulle arbejde en dag i selve høsten for klosteret.

### Landsbyen Munkegaarde

Landsbyen Munkegaarde havde sine arealer indenfor et område, der nu i store træk kan afgrænses af Munkegaarde Hegns nordgrænse, mod øst omtrent af den nuværende motorvej gennem Kelleris Hegn, mod syd af den nuværende kommunegrænse mod Toelt, mod sydvest til Reerstrup og mod vest et stykke inde i Krogenberg Hegn.

Efter reformationen i 1536 overgik klosterets ejendomme til kongens eje – d.v.s. statens. Munkegaarde var i



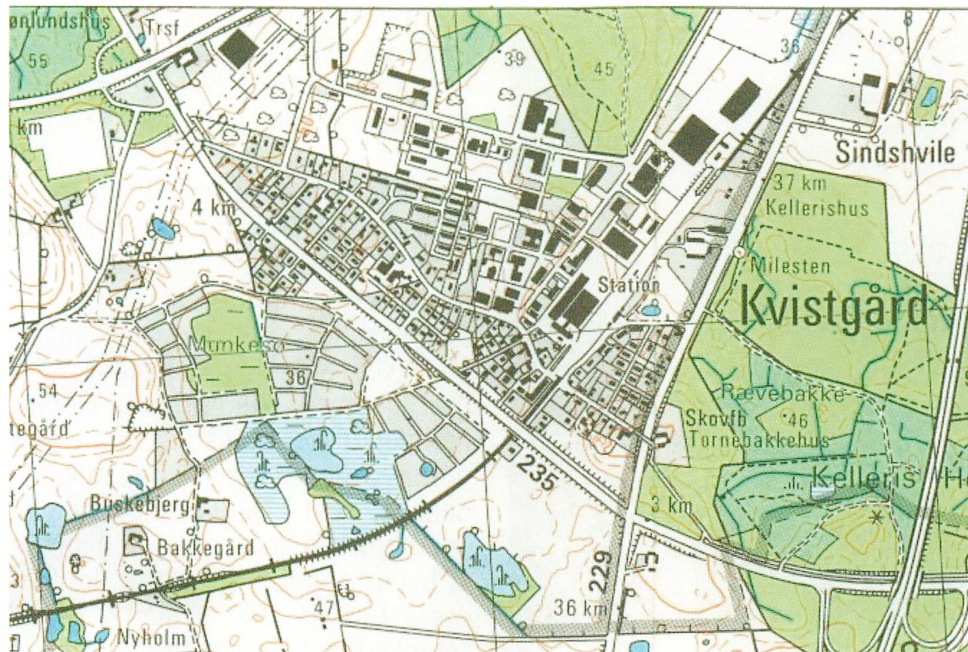


*Det ældste, kendte kort over Munkegaard er tegnet i 1788 - før beslutningen om at nedlægge landsbyen. Desværre mangler en del af kortet, men selve landsbyen ses tydeligt, ligesom Qvistens Aas er tydelig angivet lige vest for Kongevejen. Kortet er drejet, så det er blevet nordvendt.*

1681 skrumpet ind til kun 2 gårde – gårdmændene var dengang Jørgen Andersen og Hans Jensen. Vi ved, at driften af de to gårde skete i tre vange, nemlig hhv. Birkevangen (mod nordøst – delvist det nuværende Munkegaard Hegn), Heine Vangen (ant. mod vest – det senere Krogenberg-område) og Kelleris Vang.

Sidstnævnte vang er den interessante i denne sammenhæng. Denne vang omfattede nemlig et område,

der i store træk strakte sig fra landsbyen mod øst omtrent til den nuværende motorvej. Denne vang var igen delt op i åse – i alt 5. Disse havde hver sit eget navn, nemlig Sortelands Aas (omtrent arealet mellem Nordbanen, Kongevejen, Hornbækvej og kommunegrænsen), Tornebakke Aas (genfindes i navnet på bakken hvor det gamle Kvistgaard-kryds lå), Baase-ager Aas (omtrent arealet mellem nuværende Nordbanen og Nyvej/



*Dette kortudsnit angiver omtrent samme område i 1885. Bl.a. ses Kelleris Hegns nordgrænse, Kongevejen og det meste af Munkegaardsvej at være uændret. Munkesø er dog i mellemtiden næsten forsvundet - og store dele af arealet er i dag bebygget med boliger og erhvervsvirksomheder.*

Taarnevj), Ravnsholt Aas (et område i det nuværende Kelleris Hegn, allerede den gang sprunget i skov) og endelig den sidste aas, kaldet Qvistens Ager eller Aas

Qvistens Ager lå i store stræk mellem den nuværende Kongevej og mod nordvest til nuværende Egeskovvej. Navnet på ageren kan tydes til "Kvie-stenens ager" – altså den sten hvor kvierne samles eller færdes. Vi må altså tro, at der her lå en sten,

som marken har fået navn efter.

### Landsbyen nedlægges

I forbindelse med de store jordreformer i slutningen af 1700-tallet blev det besluttet, at den beskedne landsby Munkegaard skulle nedlægges og jorden fordeles til andre ejerlav eller udlægges til skov. I praksis betød det, at de to gårde ganske rigtigt blev nedlagt som gårde – det kunne man jo gøre uden større problemer, da det



*På en lille høj sydvest for gården står endnu denne sten, som har givet navn ikke blot til gården, men også til station og by.*

jo var statens ejendomme. Gårdmændene var fæstere, og havde godt nok gårdene på livstid, men selv om de som oftest gik i arv til en søn, havde man intet krav herpå.

Men landsbyen blev alligevel ikke helt nedlagt, selvom det meste af jorden blev tillagt Nyrup landsby. En lille gård samt nogle huse blev tilbage, og byens jorder blev kraftigt beskårede. To nye skove opstod, nemlig Kelleris Hegn og Munkegaarde

Hegn. Munkegaarde Hegn blev til en indhegnet skov og en mindre del af arealerne mod vest blev inddraget til Krogenberg Hegn.

### **Munkegaards-lodden til Nyrup**

Kelleris Hegn opstod af Ravnsholt Aas og delvist af Tornebakke Aas og fik en naturlig vestgrænse ved den nye Kongevej, der blev anlagt i 1780'erne. Resten af Kelleris Vang blev derimod tillagt Nyrup Ejerlav, heriblandt "Qviestens-ageren". Og da gårdmændene i selve Nyrup allerede den 12. april 1790 var blevet enige om at udskifte jordene og udflytte tre af byens 6 gårde, så tilfaldt de tidligere Munkegaarde-arealer – kaldet "Munkegaards-lodden" således Niels Olsens gård i Nyrup.

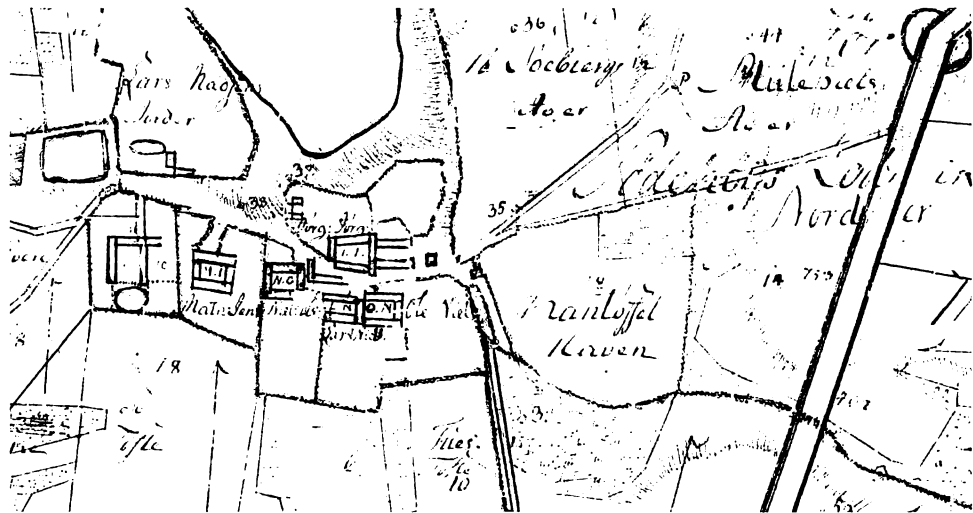
Niels Olsens gård lå egentlig i selve Nyrup landsby omtrent på nuværende adresse Krogenbergvej 11. Gården havde antagelig været i familiens brug igennem flere generationer. Faderen var Ole Mouritzen, farfaderen Mouritz Olsen. Dennes fader var antagelig Ole Nielsen – som i markbogen fra 1681 optræder som fæster af en gård i Nyrup.

### **Niels Olsen og "kantøflerne"**

Men det blev den fremskridtsvenlige og meget innovative Niels Olsen, der skulle komme til at flytte gården ud fra landsbyen. Hvornår det nøjag-







Kortet viser Nyrup landsby i 1788. Landsbyens seks gårde lå endnu tæt langs landbygaden (= nuv. Krogenbergvej). Længst til højre ses tydeligt den nyanlagte Kongevej mellem Hirshholm og Helsingør. Øverst til højre ses Nyrup Runddel (= nuv. Nyrup kryds). Mellem byen og Kongevejen ses den mark, hvor Niels Olsen dyrkede kartofler - efter at have fået idéen af kartoffeltyskerne i Reerstrup. Niels Olsens gård - der efter udflytningen fik navnet Qvistgaard - ses midt i byen med initialerne N.O.

tigt skete vides ikke, men antagelig i starten af 1790'erne. Niels Olsen var da en mand i 60'erne, og overtog i 1795 gården til selveje. Han har antagelig ikke været utilfreds med at skulle udflytte sin gård. Som alle andre, der skulle udflytte sin gård fra en landsby, fik bonden flyttehjælp, bl.a. til hegning, grøftegravning og bygning af stenkister (i alt 208 rdl.), men herudover fik Niels Olsen også 50 rdl. samt et læs langhalm i extra-hjælp fra en af de gårdmænd, hvis gård

ikke skulle udflyttes. Og endelig fik Niels Olsen tilkendt 160 læs gødning, som skulle leveres af to af de gårde, som blev liggende i Nyrup by.

Qvistgaard fik tillagt et stort areal - ikke af den bedste jord, men mon ikke Niels Olsen har set store muligheder i den nye beliggenhed? I sine yngre dage, var han i alt fald hurtigt med på de nye tider. Således så han som den første sjællandske bonde mulighederne i at dyrke kartofler. Kartoffelavlens havde han lært af de



Kort over egnen - dateret år 1800. Kortet er drejet 90 grader for at gøre det nordvendt - og dermed mere sammenligneligt med de øvrige kort i denne artikel. Kongevejen mellem Hirschholm og Kronborg ses tydeligt, ligesom Nyrup landsby syd for Nyrup Sø. Resterne af Munkesgaard landsby ses lige nord for Munkesø og de to kartoffelgårde eller tyskergårde ses til venstre. Gården Kvistgaard er ligeledes tydeligt angivet helt tæt på Kongevejen.

tyske bønder, der kom til Reerstrup i 1760'erne for at dyrke kartofler på samme måde som de jyske "kartoffeltyskere". Disse kartoffeltyskere blev placeret ved Reerstrup, fordi stedet lå tæt ved Fredensborg Slot. På den måde kunne kongen følge udviklingen ved selvsyn.

På Niels Olsens jord – der hvor senere ejendommen "Baunegaard" (Krogenbergvej 1) – blev bygget, anlagde han således en "Kantøffel-have", og fandt hurtigt på nye redskaber og maskiner til driften af denne afgrøde. Blandt andet opfandt han en slags kartoffel-plov, som han fik megen ros af hos Det Kgl. Landhusholdningsselskab, hvortil han indsendte tegninger af opfindelsen. Og sandsynligvis var disse opfindelser og ideer også en medvirkende årsag til, at Niels Olsen allerede inden udskiftningen fik de øvrige bønder i Nyrup til at dyrke kartofler i fællesskab på en indhegnet mark.

### Den nye gård

Med indkørsel fra den nye Kongevej, anlagde Niels Olsen i starten af 1790'erne en helt ny firelænget gård og kaldte den Qvistgaard. Vi kan med stor sikkerhed fastslå, at det var det sted, hvor "Kvie-stenen" lå – og vi kan også med nogen sikkerhed fastslå, at det er den sten, der endnu findes på ejendommen på en lille høj omgivet

af lindetræer.

Gårdens oprindelige udseende kender vi ikke i detaljer, men gården var firelænget, antagelig med stuehuset mod syd. Den var sikkert opført i bindingsværk og med stråtag. Gården var opført som et avlsbrug, men allerede i 1802 solgte Niels Olsen gården. Den nye ejer var den helsingoranske købmand J. D. Belfour, som var engelskfødt og oprindelig kom til Helsingør som skipper. Her byggede han bl.a. en del af det senere rådhus på Stengade og var blandt de første til at købe landejendomme, som man så flyttede ud til om sommeren. Det var en forholdsvis ny foreteelse – men det "at ligge på landet" blev hurtigt en meget populær sommerbeskæftigelse for de helsingoranske rigmænd.

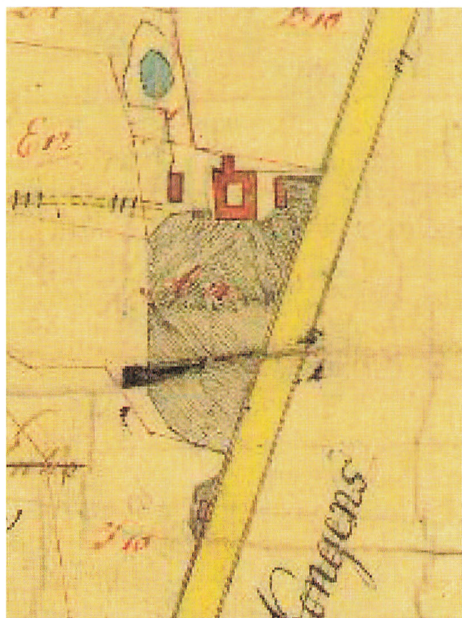
### Beboelse udenfor bondestanden

I 1809 overtog kaptajn Jens Jensen Berg Qvistgaard og fandt formodentlig stuehuset for ringe. Han byggede derfor en helt ny hovedbygning på 17 fags længde og 16 alens dybde. Et fags længde varierede en del, men var typisk omkring 2 alen (= ca. 1,25 m). Vi kan altså se, at hovedbygningen havde ydre mål på ca. 21 x 10 meter – altså en ret stor bygning efter datidens forhold. Men nu også en bolig indrettet til beboelse udenfor bondestanden – som det hed i de tider.

Indretningen af det nye hus kender







*Der findes ingen billeder eller malerier af Qvistgaard i 1800-tallets be-  
gyndelse. I stedet får man et lille ind-  
tryk ved at se dette uddrag af et kort  
fra 1816. Den oprindelige fir-længede  
gård ses tydeligt. Mellem gården og  
Kongevejen ses en bygning = det  
nye stuehus bygget i 1812.  
Det enlige hus syd for gården var  
indrettet til smedje.*

vi en del til, da det er beskrevet i en  
taxationsforretning fra 1812, umid-  
delbart efter at det nye hus var færdigt.  
Taxationen blev foretaget i forbindelse  
med, at ejendommen blev  
nyforsikret. Af denne fremgår det, at

huset var grundmuret, forsynet med  
tegltag, 1 etage højt med halv kvist  
over 3 fag. Under 8 fag af huset var  
der en stensat kælder. I stueetagen  
var der 8 værelser og i kvistetagen 5  
værelser. Det fremgår også, at byg-  
ningen var forsynet med såkaldte  
engelske vinduer – en type, hvor den  
nederste halvdel kan skydes op.

Det fremgår også af taxationen, at  
den søndre længe stadig var beboel-  
se. Den var omtrent 10 x 6 meter op-  
ført i bindingsværk og forsynet med  
stråtag. Bygningen, der antagelig var  
det oprindelige stuehus, var på dette  
tidspunkt indrettet med 3 værelser, 2  
køkkener og bageovne.

Længen mod vest var lidt mindre  
og indrettet til hestestald og lade.  
Huset mod nord var af samme stør-  
relse og indrettet til lo og lade. Des-  
uden var der en længe mod øst ind-  
rettet til kostald, en tilbygning af træ  
mod nord indrettet til tærskemaski-  
nen. Desuden lå der et stykke nord  
for gården et hus, som også tilhørte  
ejendommen.

### **Bygningerne forandres**

En tilsvarende taxation fra 1840, da  
proprietær Carl Schultz havde overta-  
get gården, viser at hovedbygningen  
nu var vokset til 19 fag – altså ca. 23-  
24 meters længde. Mærkværdigvis er  
huset nu tækket med strå, indrettet  
til 4 værelser, folkestue, karlekammer



## *Carl H. August Schultz*

*- var født omkring 1794 i København og blev i 1826 i Hørsholm gift med Sophia C. Bergmann, (f. 1803). Parret fik syv børn. Carl Schultz døde i 1847. I perioden 1840-47 ejede og drev han Qvistgaard. Efter hans død fortsatte enken i endnu fire år, før hun solgte ejendommen.*

og køkken. På kvisten var der også 4 værelser.

Også de øvrige bygninger var vokset med nogle fag – især bygningerne mod hhv. vest og øst. Det ses også, at udlængen mod nord bl.a. var indrettet til kvægstald og fårehus. Længen mod øst var indrettet til hestestald, kørelo, svinehus og huggehus. Også en længe nord for de øvrige bygninger var indrettet til svinehus.

To dage før juleaften 1860 opstod der ild i vaskehuset i den søndre bygning, hvorefter længen aldeles nedbrændte. I stedet opførtes på brandtomten en betydeligt større bygning, nu på 32 x 8 meter. Huset var grundmuret og forsynet med stråtag. Huset var indrettet til bl.a. mælkehus, oste-kammer, pigekammer, huggehus, rullestue, bryggers samt tørre- og brændehus. Det er efter al sandsynlighed det hus, der endnu er den sydlige længe på Qvistgaard.

## **Nordbanen anlægges**

I 1862-63 anlagdes Nordbanen, og det fik konsekvenser for ejeren af Qvistgaard. Jorden vest for den nye jernbane skulle man nu køre over til - via en ny overkørsel, der etableredes i lavningen lige vest for gården. Til gengæld måtte ejeren nu etablere en ny markvej (den såkaldte "markvej" fra gården til stationen), der blev ydet erstatning for tabet af det vandingssted, som jernbaneanlægget ødelagde, ligesom der naturligvis blev ydet erstatning for den jord, som banen og stationen skulle ligge på.

Alligevel var ejeren, E. L. Lichtenberg ikke helt tilfreds. Han mente nemlig, at det led, der skulle etableres ved den nye private overkørsel

## *Thorvald Gundestrup*



*(1836-95) var søn af en grosserer i København. Han var ejer af Qvistgaard i perioden 1857-61, men fra 1862 begyndte han at drive boghandlerforretning i Odense. Han*

*forhandlede både bøger, papir samt især handel med musikinstrumenter. Efter at have afhændet boghandlen fortsatte han med især fortepianoer og orgler. Medens han boede på Qvistgaard var han gift med Juliane S. Krog (1838-67).*

burde stå åbent, når der ikke var tog i nærheden – og kun lukkes, når der kom tog. Det blev naturligvis den omvendte løsning – det ville ellers have været en nyskabelse !

Desværre er det ikke lykkedes at lokalisere brandtaxationerne for tiden 1872 til 1898, så det er ikke muligt at finde et nærmere årstal for, hvornår den imponante stenlade er opført. Alt tyder imidlertid på, at den først kan være opført i 1870'erne af den foretagsomme ejer på den tid, bagermester Ernst Ludvig Lichtenberg.

### **Kvistgaard får teglværk**

Lichtenbergs var nemlig blevet ejer i 1861 og anlagde nogle år senere bl.a. et nyt teglværk tæt ved gården (på nuværende adresse Munkegaardsvej 21). I midten af 1870'erne blev han kendt for sine gode evner til at bedømme landejendomme og indvalgte derfor i Østifternes Kreditforening, hvor han allerede i 1883 avancerede til formand for repræsentantskabet. Fra 1890 blev han direktør i Kreditforeningen og forblev på denne post til sin død i 1907. Til at drive Kvistgaard havde han derfor ansat sin søn, Sophus som forvalter.

Da stenladen ikke optræder i brandforsikringsarkivalierne før 1872 må bygningen var blevet opført i Lichtenbergs ejerperiode. At en teglværksejer skulle have opført en lade

## *Ernst Ludvig Lichtenberg*



*Ernst Ludvig Lichtenberg (1830-1907) var oprindelig uddannet bager, ved hvilken profession han slog sig ned i Helsingør. Han slog sig snart på landvæsenet og købte som kun 31-årig gården Kvistgaard. Han lod Stenladen opføre og oprettede tillige Kvistgaard Teglværk. Hans gode evne til at bedømme landejendomme førte ham ind i Østifternes Kreditforening, hvor han fra 1890 var direktør. Som følge af dette job, overtog Lichtenbergs søn den daglige drift af Kvistgaard Hovedgaard.*





*På skydeskiven fra Skydeselskabet i Helsingør blev der i 1880 malet dette lille billede af Kvistgaard Hovedgaard - set fra Kongevejen. Bemærk udlængen til venstre. Den var oprindelig opført med samme murværk som den modsatte ende af bygningen endnu er.*

af kampesten, kan imidlertid nok undre og betyder med stor sandsynlighed, at den er opført før teglværkets ibrugtagning.

Og teglværket er det faktisk nu også lykkedes at sætte omtrentlig dato på. Det har nemlig vist sig, at der i sommeren 1875 blev antaget et meget stort antal svenske teglværksarbejdere. I årene forud blev der ikke antaget en eneste, mens der i årene efter 1875 jævnlige blev givet arbejdstilladelse til et mindre antal svenske teglværksarbejdere.

Med sikkerhed vides det også, at Kvistgaards hovedbygning, der jo stammede fra 1812, blev ombygget i 1883. Hovedbygningens arkitekt var

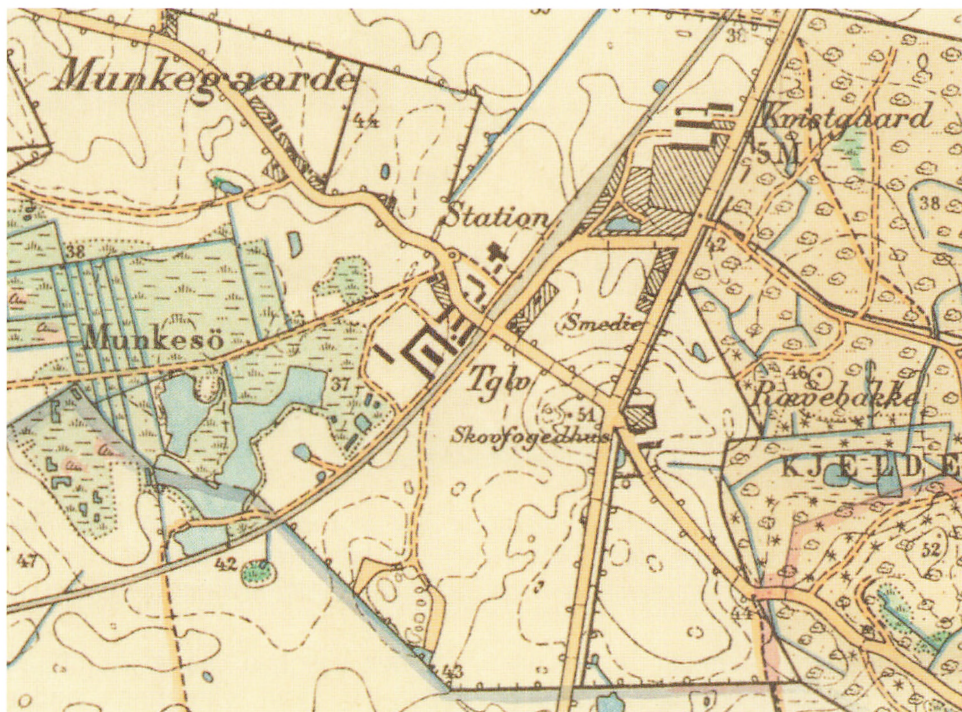
ved den lejlighed Charles Abrahams (1838-93), som vurderingsmanden Lichtenberg sandsynligvis har kendt som arkitekt af andre gårde i Nordsjælland, bl.a. Gurrehus. Hvor store forandringerne af Kvistgaards hovedbygning blev ved den lejlighed, vides dog ikke.

### **Dramaet om den skønne Pauline**

Den 1. november 1889 blev 39-årige og ugifte Ole Hans Olsen ansat som forkarl på Kvistgaard Hovedgaard. Han stammede fra Halsnæs og havde arbejdet primært på større gårde rundt i Danmark.

På den tid var der adskillige ansatte på gården. Foruden ejerens søn, So-





*På dette kort fra 1898 ses teglværket tydeligt placeret syd for Munkegaardsvej og vest for Nordbanen. Søerne sydvest herfor var da fyldt med vand og i stedet havde man påbegyndt lergravning på den såkaldte "Kongevejsmark". Her ses en vej, der på det første stykke er identisk med Jernbanestien. Senere anlagdes et tipvognsspor på strækningen, og da lergravningen ophørte, løb lergraven fuld af vand og blev til den såkaldte "Laksedam".*

phus Lichtenberg, der havde overtaget driften efter faderen, så var der underforvalter Hans Helmuth Schöller samt husjomfruen Anna Marie Nielsen. Derudover var der yderligere 11 ansatte, foruden en række daglejere. At blive ansat som forkarl var derfor en tillidserklæring til en person, som

man anså for den dygtigste og stærkeste blandt karlene.

Blandt de ansatte var en hel del svenskere og skåninger. De var udvandrede fra det dengang ludfattige Sverige, og selv et lavstatusjob i Danmark var bedre end tilværelsen i Sverige. En af de ansatte var 17-årige Pauline



*Denne mursten blev produceret på Qvistgaard Teglværk i Lichtenbergs ejerperiode. Stemplede mursten var ganske almindelige, og på bagsiden af denne er stemplet LL - initialerne for Ludvig Lichtenberg.*

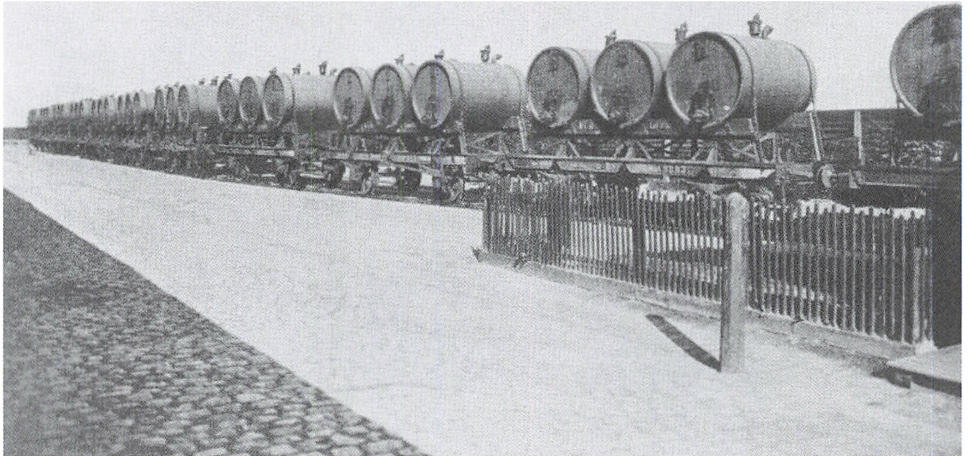
Pehrson - i daglig tale kaldt Line.

Hende forså Ole Hans Olsen sig snart på - og forsøgte at gøre tilnærmelser. Pauline var dog ikke til sinds at indlade sig med den væsentligt ældre Ole. Men endnu værre var det, at Ole troede, at en anden ansat, Johan Bagge var forlovet med Line. Det gjorde Ole helt dårlig af skinsyge.

Affæren kulminerede juleaftensdag 1890, da Ole endnu engang forsøgte sig hos Line, men fik blankt afslag. Juledag blev det til et kort klammeri med Johan. Og en urolig Lichtenberg forsøgte nu at tale med Ole. Han hæf-

tede sig ikke ved Oles trusler, men kørte ham dog til politistationen i Fredensborg. Politiet mente imidlertid ikke, at Ole havde begået noget kriminelt og løslod ham straks. Tilbage på Kvistgaard blev Lichtenberg mere og mere urolig for Oles sindstilstand og låste ham inde på et badeværelse. Ole krøb dog ud af vinduet.

Kort efter kl 11 juledag opdagede en af tjenestepigerne, at Ole stod med - hvad hun troede var en stav - i den anden ende af gårdspladsen. Kort efter hørtes et brag, og Ole styrtede om. Han havde skudt sig selv - af kærestesorg!



*Disse latrinovogne er de oprindelige, der kørte fra Lersøen og til Kvistgaard Station i 1890'erne. Disse latrinovogne var udformet efter tysk forbillede og blev senere overført til Amagerbanen hvor de er fotograferet omkring 1910. Latrinovognene blev efter 1906 brugt til udkørsel af latrin alene på Amager.*

### **Kvistgaard – et centrum for fækalier**

Sammen med et par andre stationer i Københavns omegn blev Kvistgaard Station udset til at modtage Københavns natrenovation fra 1889. Det var "Kjøbenhavns Grundejeres Renholdningsselskab" som forestod opsamlingen og bortkørslen af Københavns store latrinmængder. Disse fækalier blev så solgt til landmændene i Nordsjælland og på Amager. Og på Kvist-

gaard Station skulle fækalierne så omlastes fra DSB's jernbanevogne til bøndernes åbne hestevogne. Det gav en ulidelig stank i området, men var en god forretning og et kærkomment gødningstilskud for landmændene.

Egentlig var det stationsforstanderen på Kvistgaard Station, som stod for salget af denne latrin, men i en periode omkring århundredeskiftet var det ejeren af Kvistgaard Hoved-



gaard, der stod som den person man skulle kontakte for at købe latrin. Der er således ingen tvivl om, at den daværende forvalter på Kvistgaard Hovedgaard, Johnsen, har været dybt involveret i denne sag. Og vi ved da også, at han i 1904 (efter at være flyttet til Lillerød, der også modtog latrin) - udtog patent på en ny opfindelse: En gødningsspreder.

Og selve drejeskiven og omladningen foregik da tilsyneladende også meget tæt på Kvistgaard Hovedgaard. endnu i 1970'erne var der således rester af aflæsningsstedet, som man skulle køre til ad "markvejen" fra Sta-

## Valdemar Jenssen



*Valdemar Jenssen blev født i 1856 i Næstved som søn af vejasistent Jens Jenssen og hustru Eline f. Laurberg. Som ganske ung blev*

*han skriver på godskontoret på Skjoldenæsholm, men måtte p.g.a. en øjensygdom opgive arbejdet og kom derefter til landvæsenet. Men i 1875 blev han atter ansat ved kontorjobs. I 1879 tog han forberedelseseksamen, blev exam.jur. i 1880 og i 1883 sagfører i Rudkøbing. I 1896 flyttede Valdemar Jenssen til Hestkøbgaard ved Bistrup. Han var i 1882 blev gift med Laura Møller, men hun døde allerede i 1889. I 1890 giftede han sig med Johanne Rasmussen, der stammede fra Skrøbelevgaard på Langeland. I 1902 flyttede parret til Kvistgaard Hovedgaard, som han havde købt fire år i forvejen. Efter afhændelsen af Kvistgaard Hovedgaard flyttede han af helbredshensyn til Italien, men kom i 1911 til Danmark og slog sig ned i Strib. Fra 1913 til 1915 havde han bopæl i København og i perioden 1915-20 havde han sagførervirksomhed i Fjerritslev. Herefter tog han ophold i Genua i Italien, hvor han døde i 19XX.*

## Løssøre-Auktion paa Quistgaard.

**Freddag den 30. d. M., Form. Kl. 10 $\frac{1}{2}$ .** Løder Proprietær Valentiner-Branth vaa Grund af Ejendomsjalg, afholde offentlig Auktion paa „Quistgaard“ ved Kvistgaard Station over **1 Pengesfab, 1 Sovesofa, forst. Skabe, en Del Sengenklæder, Folkelagner og Kof-fentøj m. m.**

Endvidere vil blive opbraabt: en rød, 6 Mar gl. Blodshoppe og **1 Arbejdsbest.**

Betalingen erklægges til **Fuldmægtig Hofing i Fredensborg**, der giver ham befærdte, vederhæftige Købere Kredit i 6 Uger.

Kronborg østre Birk, Fredensborg, den 22. Oktober 1896.

**F. Moltke.**

*Annonce om auktion i forbindelse med salg af ejendommen i 1896.*



## Latringødning.

Bestilling paa Latringødning, at afhente ved Kvistgaard Station, modtages af Ejeren af „Qvistgaard“, Hr. Premierløjtnant v. Irgens-Bergh.

Prisen er 45 Øre pr. Td.

Da Renovationskompagniets Materiel er blevet forøget, kunne Bestillingerne effektueres uden Ophold.

**Kjøbenhavns  
Renovationskompagni.**

*Annonce i Helsingør Avis den 7. november 1896.*

tionen til Kvistgaard Hovedgaard.

I 1906 ophørte latrintransporterne fra Lersøen i København - og kun transporterne fra et tilsvarende sted på Amager fortsatte med driften - men ikke længere til Kvistgaard.

### **Kvistgaard omkring århundredeskiftet**

Den første større industri-virksomhed, der blev anlagt ved Kvistgaard Station var som nævnt teglværket. Først i 1897 kom den næste større virksomhed. Fabrikant Emil Brüel, der ejede Havreholm Fabrikker i Havreholm, flyttede efter en brand hele virksomheden til et areal lige vest for Kvistgaard Station. Det var det første frasalg til industri fra Kvistgaard Hovedgaard, men det blev ikke det sidste.

”Havreholm Fabrikker” eksisterede kun i ca. 9 år, men beskæftigede i perioder op imod 100 ansatte. Fabrikken fremstillede alt indenfor trævarer, bl.a. rundstokke, dritler og træuld.

Sagfører Valdemar Jenssen var ejer af Kvistgaard Hovedgaard i knapt 10 år fra 1898. Han boede oprindeligt på Hestkøbgaard ved Birkerød, men flyttede omkring 1902 til Kvistgaard.

### **Valdemar Jenssen forsøger at bygge kro**

Valdemar Jenssen havde store planer for egnen. Allerede i 1899 havde han således planer om at oprette et hotel eller gæstgiveri i nærheden af Kvistgaard Station. I første omgang fik han nej af Tikøb Sogneråd, men Valdemar Jenssen var ikke en mand, der gav op så let. Han skrev en ny ansøgning, hvori han særligt fremhævede bevilningens betydning for det udsalgssted af gødning, som Kjøbenhavns Renovationselskab havde etableret ved Kvistgaard Station. Ønsket om en kro eller lignende ved Kvistgaard Station var ledsaget af en erklæring fra ikke færre end 60 landmænd fra omegnen, der støttede forslaget.

Efter nogen diskussion endte sognerådet med at anbefale andragenet under forudsætning af, at kroen lå umiddelbart i nærheden af gødningsdepotet, og at der i forbindelse med



*Der findes desværre ikke rigtig gode billeder af Kvistgaard Teglværk. Men her er dog et billede af dele af personalet omkring 1908, medens teglværket endnu var i drift. Netop i 1908 havde Valdemar Jenssen store økonomiske problemer - og driften har måske været indskrænket.*

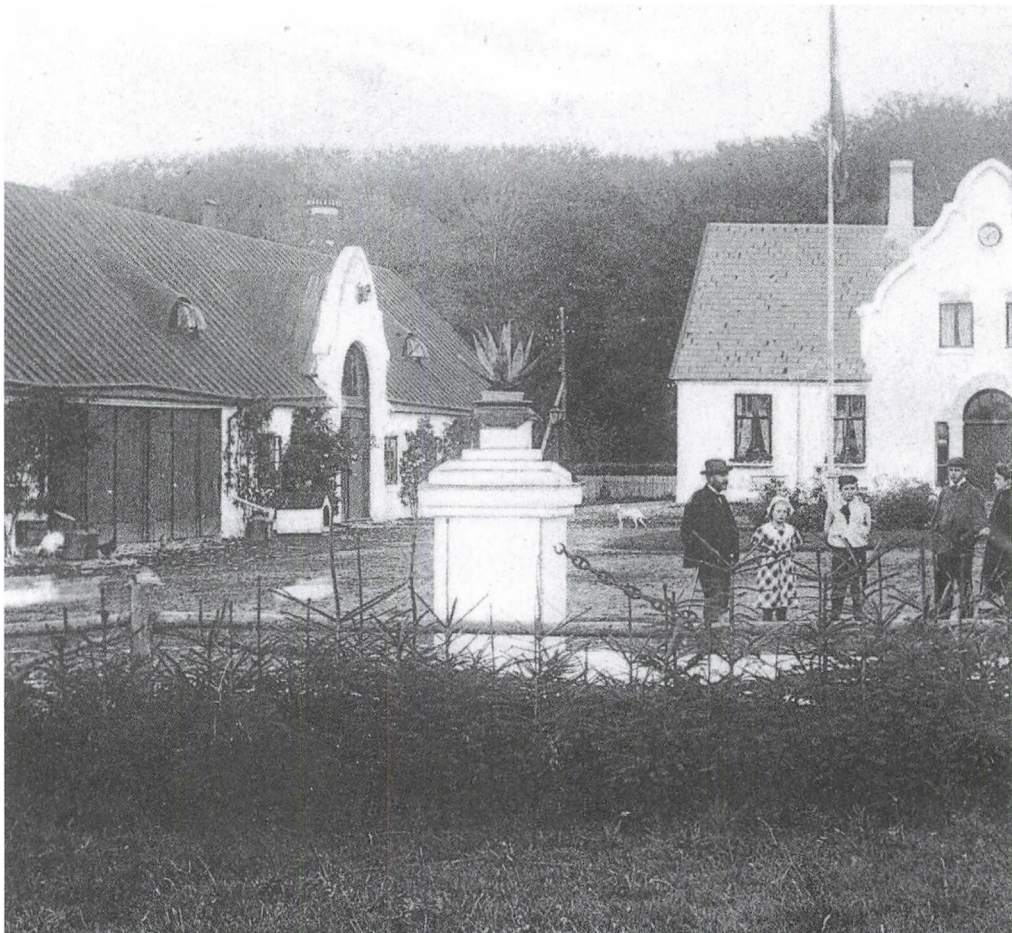
kroen skulle bygges og vedligeholdes en rejsestald til mindst otte par heste.

Imidlertid kom der straks en modreaktion fra beboerne i nærheden af Kvistgaard Station. De ønskede ikke en kro og de gener, den måtte afstedkomme. Ejheller den lokale birkedommer kunne tiltræde ønsket om en kro. Og på grundlag heraf nægtede Frederiksborg Amtsråd, der var den afgørende instans, at godkende forslaget.

### **Arbejdsvægringen i 1907**

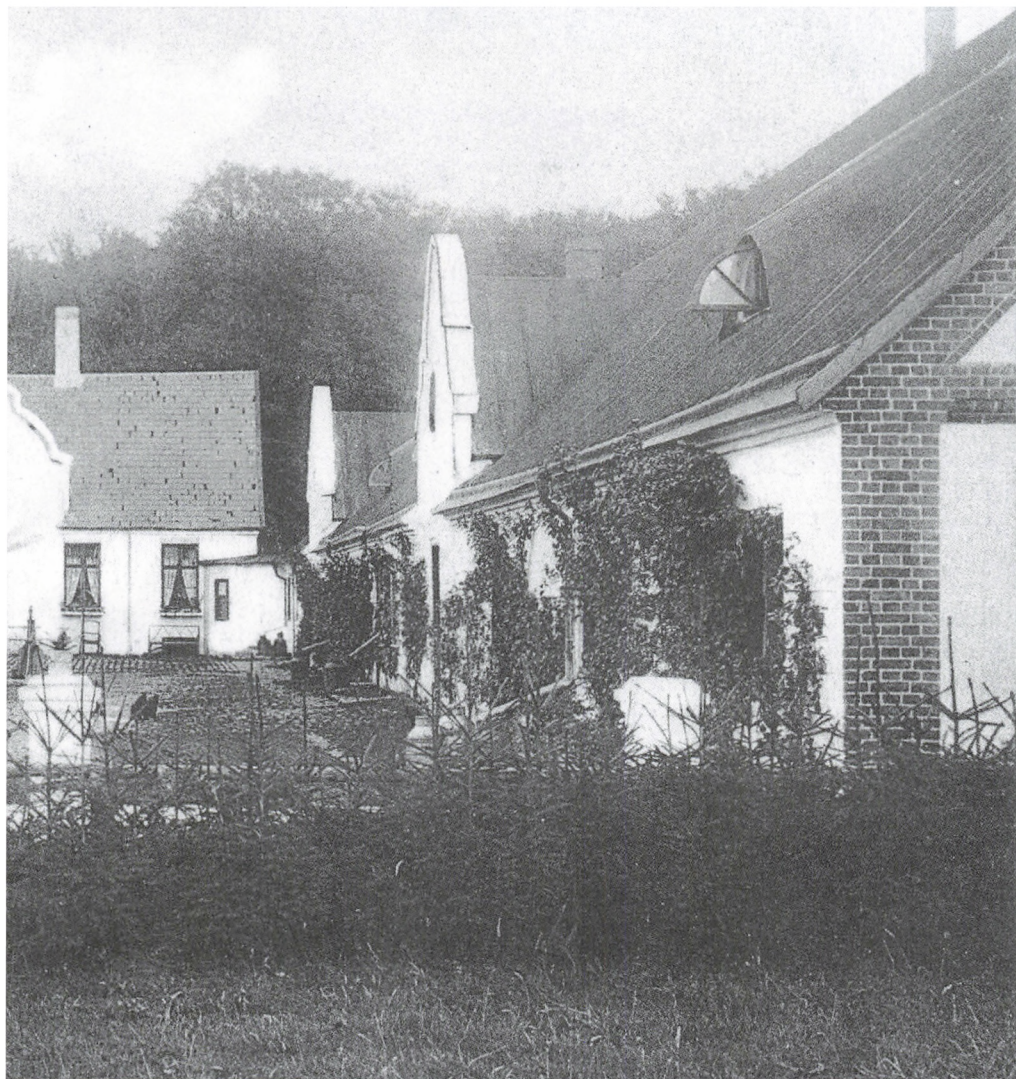
Der opstod i øvrigt en ret omfattende tvist i forbindelse med antagelsen af en stribe polske teglværksarbejdere i 1906-07.

Historien er i korthed den, at Valdemar Jenssen i januar 1907 havde fæstet 50 polske arbejdere m.h.p. at disse skulle arbejde på teglværket. Arbejderne ankom i april måned, men kort efter forlod 41 af dem igen arbejdspladsen. Jenssen mente, at

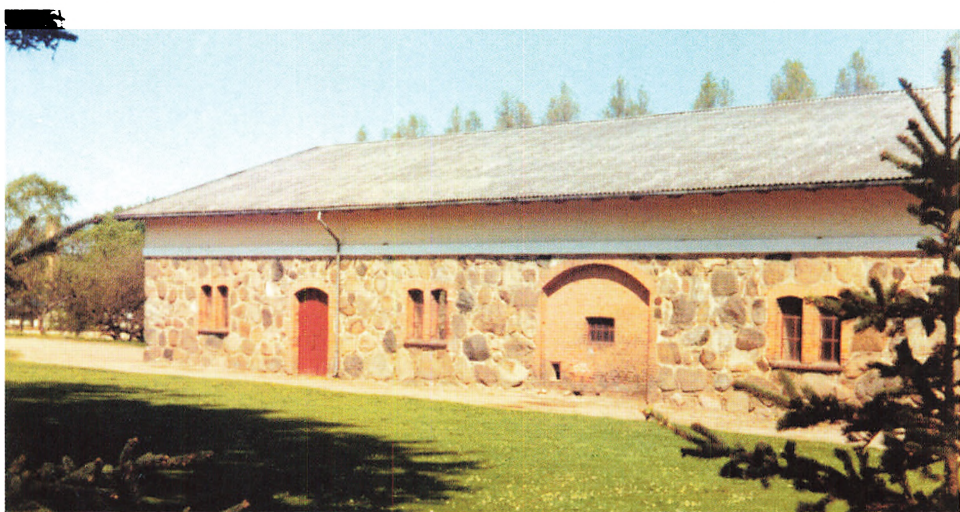


*Gårdspladsen på Kvistgaard Hovedgaard fotograferet omkring 1912. Bygningen til højre er ny - den nuværende. Bygningen til venstre er siden bygget mindre. Bygningen er kaldt Klenke - fra venstre: proprietær Friederich Klenke, dernæste tre af hans børn, ant*





Den venstre er siden ombygget. Hovedbygningen nedbrændte i 1926 og i stedet er opført til højre eksisterer endnu, dog nu uden de to kviste. På gårdspladsen ses familien nemlig Marie, Gustav og Frederik. Længst til højre hustruen, Katarina.



*Den store stenglade er opført i slutningen af 1860'erne eller i begyndelsen af 1870'erne af Ludvig Lichtenberg. Efter en brand i 1917 genopførtes laden i denne udformning - her fotograferet i 1972. Laden stammer således ikke fra middelalderen, som det har været antydnet af diverse forfattere.*

det var brud på den indgåede aftale, der bl.a. indebar, at han skulle betale for rejsen m.v. Og så skulle polakkerne afdrage med arbejde i de første 6 uger. Nu stod Jenssen imidlertid uden arbejdere og med et tab på 1.000 kr til rejseomkostninger m.v.

Imidlertid kunne Jenssen ikke præsentere en underskrevet kontrakt, som han havde sendt til Polen, men ikke fået retur.

Det var bestyreren af teglværket, Friederich Klenke, der personligt havde været i Wilhelmsbrücke for at afhente arbejderne. I den forbindelse havde han lagt omkring 400 kr ud.

Penge som selvfølgelig skulle betales tilbage via det arbejde, der skulle udføres på teglværket.

Polakkerne protesterede over lønforholdene og leveomkostningerne, der var anderledes, end de havde fået at vide på forhånd. Da de fleste ikke kunne læse, var forholdene imidlertid først gået op for dem, da den russiske konsul fra Helsingør havde læst kontrakten op for dem. Og først da havde de nedlagt arbejdet og nægtet at underskrive. Det betød imidlertid at Jenssen nægtede at udbetale løn for de første dages arbejde.

Efter flere mæglingforsøg rejste

## Filippa-æbletræerne

*På et stort areal grænsende op til den nu nedrevne naboejendom, "Kellerhus", blev der omkring 1920 plantet en hel del æbletræer. Heraf var en del Filippa-æbler - og det var ikke så sært: Gårdens ejer på det tidspunkt, Borghard Johannsen, var nemlig bror til Filippa-æbletræets "moder". Datteren af læreren i Hundstrup på Sydbyn, Filippa Johannsen såede således omkring 1880 et par kerner fra et æble, hun havde fundet i skoven. Da det efter nogle står klart, at det er et meget fint æble, som træet bærer, bliver der bl.a. sendt en kurv med æbler til kongen og faderen begyndte en opformering af æblesorten. Allerede i 1888 tildelte Det kgl. Danske Haveselskab sit certifikat af 1. klasse til træet. I samme anledning blev Filippa-æblet anbefalet til plantning i haver og opnåede på kort tid en stor udbredelse i Danmark.*



*Træerne på Kvistgaard Hovedgaard, der utvivlsomt stammede fra søstrens og faderens*

*planteskole, har imidlertid nu måttet lade livet. I stedet er der opført bygninger til skolebrug på arealet.*

polakkerne tilbage til Polen eller Tyskland og hverken Jenssen eller Klenke fik godtgjort deres udlæg. Omvendt fik arbejderne heller ingen løn for det arbejde, de rent faktisk havde udført.

Valdemar Jenssens hustru arvede en del gods på bl.a. Langeland, men de måtte alligevel sælge Kvistgaard i 1907 - så vidt det kan ses - af finansielle årsager. Af senere ejere skal bl.a. nævnes førnævnte Fr. Klenke, hvis døtre senere drev flere manufakturforretninger rundt om i Nordsjælland.

### Teglværket nedlægges

I 1917 - i Borghard Johannsens ejerperiode - brændte stenladen, men genopførtes, idet kampestensmurene ikke tog skade af branden. Samme år opgav man at drive Kvistgaard Teglværk videre - der var for store problemer med at skaffe ler, bl.a. var lergravene i den tidligere Munkesø løbet fuld af vand, og der kunne ikke skaffes overenskomst med nabo-lodsejerne om tilladelse til at grave ler dér. Teglværket blev derfor nedlagt og bygningerne solgt til kartoffelmelsfabrik.

### Ny hovedbygning

I februar 1926 havde Johannsen netop udlejet hovedbygningen og var selv flyttet over i den søndre længe, da lejerens fhv. forpagter Valdemar Nielsen, måtte se alt sin indbo gå op



## August Liebmann



*(1864-1952)  
var skuespiller  
og debut-  
rede på Det kgl.  
Teater i 1890.  
Han optrådte  
hovedsageligt  
her eller på  
Dagmarteatret*

*- i slutningen af sin karriere dog  
også på Folketeateret. Liebmann  
optrådte også i provinsteatrene  
på turné bl.a. med Poul Reumert,  
Bodil Ipsen og Liva Weel. I mange  
år var han tillige hyppigt anvendt i  
Statsradiofonien.*

*Han lå ofte på landet i Nordsjæl-  
land, bl.a. i Hellebæk, og købte i  
1928 Kvistgaard Hovedgaard, som  
han dog overlod til sønnen at drive.*

i røg sammen med hovedbygningen.

En ny hovedbygning udført i røde teglsten – den nuværende – blev opført på tomten. Kun 9 måneder senere brændte den nordre længe – staldlængen – og efter den begivenhed ombyggedes også denne længe. Den forkortedes og blev gjort smallere, således at den fik den nuværende størrelse. Bygningen indrettedes ved den lejlighed til heste- og kostald samt til beboelse i den østre ende.

## Liebmann-familien

Den følgende ejer var kgl. skuespiller August Liebmann, der imidlertid ikke selv havde lyst til eller mulighed for at drive landbrug. I stedet indsatte han sin søn, Carl Axel Liebmann, til at være bestyrer af Kvistgaard Hovedgaard.

Datteren Clara "Bebber" Liebmann (g. Kongsted), har i 2003 fortalt sine erindringer i en artikel med titlen "Barndommens træ". Heri fortæller hun bl.a. om hovedbygningens indretning i 1930'erne:

*"I hovedbygningen kom man ind i en hall, og til venstre lå køkkenet med fadebur, en stor folkestue samt køkkentrappe og nedgang til kælderren. Til højre i hallen lå et gæstetoilet samt min fars kontor. Fra hallen førte trappen op til 1. sal, hvor der foruden forældresoveværelse var en række værelser samt badeværelse. Min søster Suss og jeg havde hver vort værelse, og der var også værelser til tjenestepiger og en pensionær.*

*På hovedbygningens haveside lå der 3 stuer en suite. Den første var spisestuen, der naturligvis lå lige ud for køkkenet. I midten havde vi havestuen, hvorfra der var udgang til en dejlig terrasse og en stor smuk have. Til højre lå dagligstuen, som vi kaldte "Den franske Stue", idet den var fransk møbleret."*



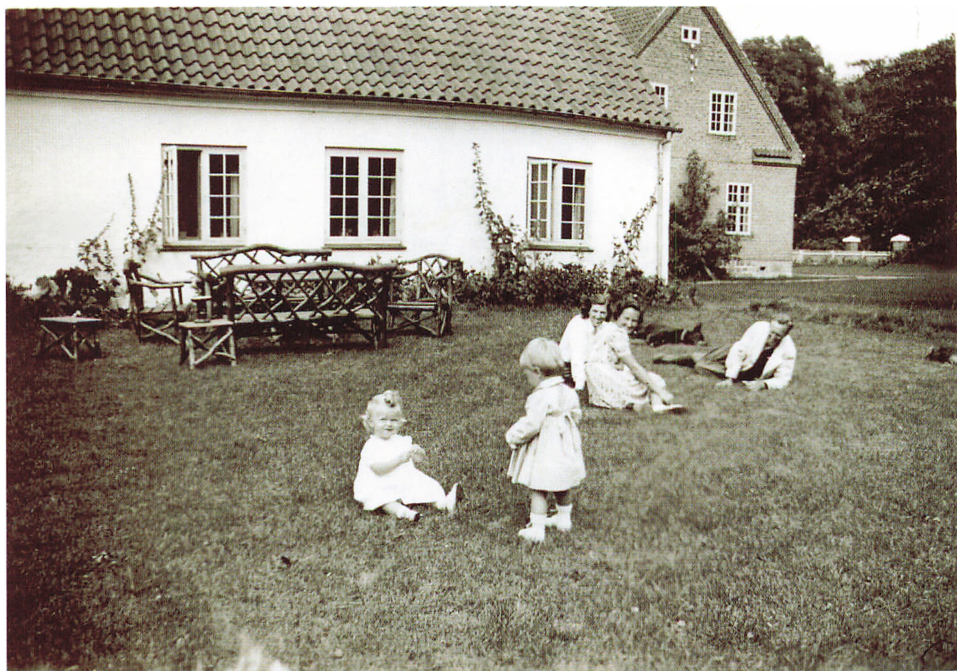


## Sommergæster og elever

Bebber Liebmann fortæller også om de øvrige beboere på gården. Det var bl.a. en familie, der lejede sig ind i den søndre længe. Familien hed Bach - en af sønnerne, Svend Bach, byggede senere hus på Jernbanestien, og endnu bor denne familie i omegnen. Der var også en pensionær, landbrugselever og husholdningselever. Om sommeren var der også udlejet til sommergæster (landligere) - ofte skuespillere eller musikere, som kendte August Liebmann.

## "Tordenskjolds køer"

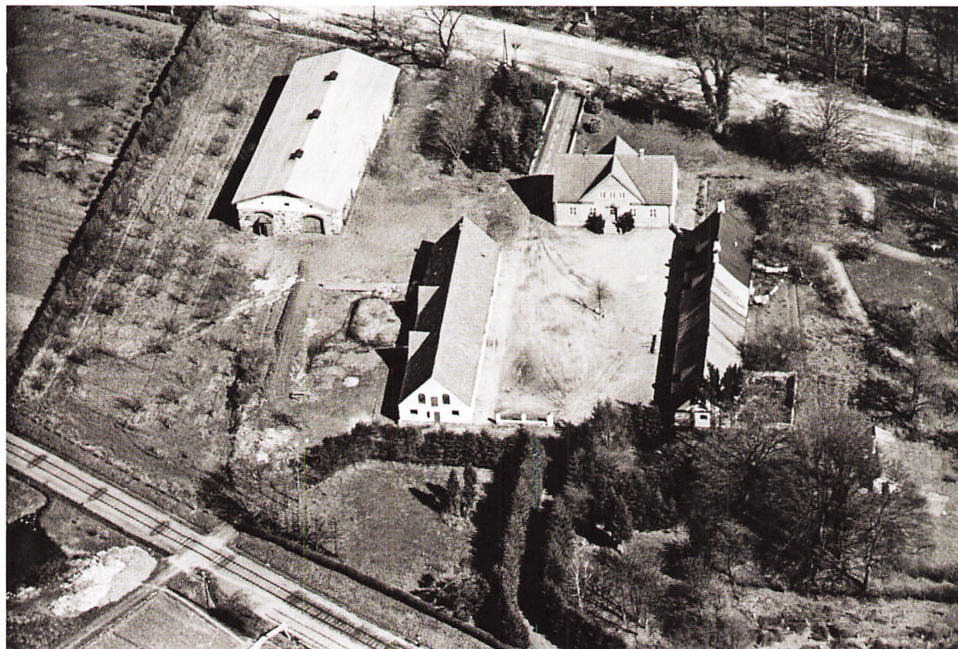
Det var imidlertid næppe en rigtig god løsning. Liebmann fik økonomiske problemer og måtte derfor sælge ud af køerne for at kunne betale regningerne. Da faderen imidlertid kom på besøg og forlangte at se kvægholdet var gode råd dyre. Imidlertid huskede sønnen sin danmarkshistorie - og benyttede et gammelt kneb: "Tordenskjolds køer". Efter at faderen havde set køerne på en mark, kørte de hen og så på afgrøderne et andet



*Fra haven på Hovedgaarden i sommeren 1941. Forrest den søndre længe - til højre gavlen af stuehuset. I baggrunden ses længst til venstre Karen Hansen f. Roikiær, deres to børn samt to gæster.*

## Valdemar Hansen

Lizzie og Valdemar Hansen var ejer af Kvistgaard Hovedgaard fra 1937, men boede på Nybogaard, som de også ejede. Nevøen, Vilhelm Hansen, drev Hovedgaarden frem til 1957. Valdemar Hansen var søn af en tømrermester, blev handelsuddannet og drev grosse-  
 rervirksomhed. Allerede i 1906 - som 36 årig - blev han direktør for De forenede Glasværker, en post han beholdt til 1949. Desuden var han medlem af Sø- og Handelsretten. Valdemar Hansen døde i 1951, Lizzie Hansen i 1971.



Kvistgaard Hovedgaard fotograferet fra vest omkring 1937 - omkring det tidspunkt hvor Valdemar Hansen fra Nybogaard overtog ejendommen.



## Tietgens karet

Lizzie Hansen var datter af konsul Georg Fife, der igen var ud af en berømt karetmagerfamilie. Familien stammede fra Skotland, men havde fra 1796 bygget kareter til bl.a. det danske kongehus. En karet bygget til C. F. Tietgen blev i begyndelsen af 1900-tallet købt af Lizzie Hansen - tilbage til familien, som man sagde. Kareten blev herefter anvendt til bryllupskørsel og andre særlige begivenheder i familien. Når den ikke var i brug, var den placeret i et særligt lukket rum på Kvistgaard Hovedgaard. Her stod vognen helt frem til midten af 1960'erne, da Lizzie Hansen forærede den fornemme vogn til Teknisk Museum i Helsingør, hvor den stadig kan ses.



*Her er Tietgens fornemme karet i brug ved Vilhelm Hansens bryllup med Karen Roikier i 1939 på Nybogaard.*

sted, og i mellemtiden flyttede staldkarlen så køerne til en ny mark, således at det for faderen så ud som om der var dobbelt så mange køer som der reelt var.

I 1937 solgte August Liebmann Kvistgaard Hovedgaard og Carl Axel Liebmann og hans familie måtte flytte fra ejendommen.

I 1938 ombyggedes den søndre længe, der indtil da kaldtes økonomibygningen, til maskinhus og garage, og desuden blev den eksisterende beboelse moderniseret. Og endelig opførtes i 1939 en svinestald vest for de øvrige bygninger.



*Kvistgaard Hovedgaard fotograferet fra den såkaldte "markvej", der førte fra gården. En lang årrække havde opsyn som inspektør med driften af Esrumgaard. Foto fra ma*

### **Kvistgaard Hovedgaards sidste landmænd**

I perioden fra 1937, hvor Kvistgaard var ejet af Lizzie og Valdemar Hansen fra Nybogaard, blev ejendommen drevet af deres nevø, Vilhelm Hansen,

der dog i 1957 opgav landbrugsdriften og udvandrede til Canada.

Herefter overtog den tidligere forpagter på Borsholmgaard, Frederik Elgaard, Kvistgaard Hovedgaard. Imidlertid bestyrede Fr. Elgaard sam-





*direkte hen til Kvistgaard Station. Gården var da ejet af Frederik Elgaard, der tillige i s 1971.*

tidig Borsholmgaard, hvorfor den daglige drift blev varetaget af forvalteren, Karl Jensen.

I forbindelse med overtagelsen blev den nordre længes heste- og kostalde ændret til svinestald. Efter få år blev

de oprindelige fordybninger i laden fyldt op, således at laden kunne anvendes til kornoplæg. Landbruget maskiniseredes fuldt ud, således at driften nu kunne varetages af tre mand. Omkring 1960 bortsolgtes en



*På hel traditionel og gammeldags manér er gårdens traktorer her linet op i december 1971 foran Stenladen. Bag rattet ses fra venstre Karl M Jensen, Peter Poffler og Kjeld Damgaard.*

## *Frederik Elgaard*

*Margaretha (kaldet Margit) og Frederik Elgaard fotograferet i 1976. Frederik Elgaard (1905-88) var landmand og kom til Borsholmgaard i 1949 som forpagter. Fra 1957 til 1974 ejede parret Kvistgaard Hovedgaard, men drev i en lang årrække tillige Esrumgaard. Margit Elgaard f. Helander (1917-92) var født i Finland, men kom som ung til Danmark umiddelbart efter krigen. Efter at have solgt Kvistgaard Hovedgaard i 1974 drev Fr. Elgaard gårdens jorder videre indtil 1981/82, da landbruget endelig afvikledes i forbindelse med forvalter Karl Jensens sygdom og død.*





del, jord som anvendtes til det nye Kvistgaard industriområde, og som følge deraf nedlagdes den overkørsel, der var etableret 100 år før. I midten af 1970'erne blev svineholdet opgivet, og alene markdriften bibeholdtes. Til gengæld forpagtedes en del jord således at der på dette tidspunkt blev dyrket omkring 140 tdr. land. Omtrent samtidig solgtes gården og dens jorder til "Omegnens Fritidshaveforening", der ønskede at oprette fritidshaver (kolonihaver) på gårdens jorder. Det blev dog alene til virkelig-

hed i det gamle mose-område, der oprindeligt var Munkesø.

I bygningerne lejede Rudolf Steiner Skolen sig så ind i 1978, og begyndte at opbygge den skole, som i dag har til huse i alle gårdens bygninger. Den første 1. klasse startede således den 12. august 1978. Men det skete først efter, at Skoleforeningen bag projektet havde fået afslag både fra Helsingør Byråd, der ikke ønskede etablering af friskoler i kommunen - og afslag fra Frederiksborg Amtsråd. Først da der dukkede en gammel godkendelse om



*I august 1978 indviedes Rudolf Steiner Skolen på Kvistgaard Hovedgaard. De indbudte gæster bliver her budt velkommen foran hovedbygningen.*





*Rudolf Steiner Skolens allerførste 1. klasse fotograferet kort efter at skolen var taget i brug den 12. august 1978. Læreren hed Sigurd Frank.*

at oprette en slags hjem for psykisk handicappede (det havde der været planer om allerede i begyndelsen af 1970'erne), så kunne myndighederne ikke længere stoppe projektet.

### Landbruget nedlægges

Frederik Elgaard fortsatte dog driften af gårdens jorder + en del forpagtninger i samarbejde med Karl M Jensen helt indtil 1981/82, da landbruget på Hovedgaarden endelig nedlagdes. Men i mellemtiden udviklede Rudolf Steiner Skolen sig og "Omegnens Fritidshaveforenings" interesse i at beholde gårdens bygninger blev mindre.

### Rudolf Steiner Skolen køber gården

I 1981 blev de tilbageværende jorder derfor udskilt og selve gården med tilhørende have m.v. solgt til Rudolf Steiner Skolen, som var blevet til på initiativ af bl.a. Bjørn Ramnæs og Jens-Erik Nielsen som formand for Skoleforeningen.

Efter den beskedne start i 1978 med kun én klasse, udvidedes med en ny klasse hvert år. Der kom dog bump på vejen - f.eks. i november 1982, afskedigedes en klasselærer! Det blev forældrene til børnene i klassen så vrede over, at de tog alle børnene ud af skolen. Det var et alvorligt knæk, men det lykkedes at få skolen genoprettet.

Skolens indretning er gennem årene sket med stor hjælp fra forældrene og

en række ildsjæle, samt ikke mindst rækken af lærere. Efterhånden var gårdens oprindelige bygninger ikke nok til at rumme det antal klasselokaler m.v., der var brug for. Derfor er der bygget flere nye bygninger, bl.a. i den gamle kalvefold ud imod Stationsvejen og i den tidligere æblehave ved Stenladen.

Rudolf Steiner Skolen er derfor nu en fuldt udbygget friskole, der tilbyder undervisning fra børnehaveklasse til og med 12. klasse.

Undervisningen bygger på tre grundlæggende elementer:

- *det intellektuelle område*
- *det kunstneriske område*
- *og det praktisk/håndværksmæssige område*

- idet tankerne hos Rudolf Steiner i sin tid var, at disse tre sider af elevernes evner gensidigt styrker hinanden.

### Skolens værdier

Den bærende idé i Steiner skolen er troen på det enkelte menneskes mange muligheder. Alle børn har evnen til at udvikle sig, være skabende, blive begejstrede, tilegne sig nye evner og færdigheder, og det er skolens opgave at sørge for, at disse behov tilfredsstilles. Med de hastige forandringer, der sker overalt, er der ingen, der ved, hvordan fremtidens samfund vil komme til at se ud. Der er dog god grund til at antage, at der vil blive hårdt brug for mennesker med





*I 1982 arrangerede Kvistgaard Ungdoms Klub den største koncert i byens historie. Det var tidens store band "Tøsedrengene", der spillede - og det gjorde de i Stenladen på Kvistgaard Hovedgaard, som ejeren havde udlånt til formålet.*

fantasi, social fornemmelse, evne til at se helheder, samt mod og handlekraft – egenskaber, der grundlægges allerede i barndommen.

Steiner skolen har et 12-årigt skoleforløb, som udgør en samlet enhed. Steiner skolen er eksamensfri, og der gives ikke karakterer. Derimod gives der hvert andet år et vidnesbyrd beskrivende elevens faglige og sociale udvikling, dens stærke og svage sider m.m.

Vidnesbyrdet stiles i de mindre klasser til forældrene, senere til den unge

selv. I 12. klasse udarbejder eleverne efter eget emnevalg en selvstændig årsopgave ved siden af det almindelige skolearbejde. Opgaven omfatter en skriftlig del og en praktisk/kunstnerisk del. Ved skoleforløbets afslutning efter 12. klasse udarbejdes et særlig omfattende vidnesbyrd, der sammen med årsopgaven er en vigtig dokumentation ved elevens videre valg af uddannelse eller erhverv.



## Forældrenes indsats

Steiner skolen lægger vægt på et tæt samarbejde med forældrene. Der afholdes typisk 4 forældremøder årligt. Konsultationer og skole/hjem-samtaler foregår 1-2 gange på hvert klassetrin, og samtaler mellem forældre og lærere afholdes efter ønske og behov. Hver klasse vælger to forældrerepræsentanter, som udgør et naturligt kontakttled mellem forældrene og klasselæreren. Forældrene deltager i mange af skolens tilbagevendende begivenheder: julebasar, påskefest, sommerafslutning, høstfest, skuespilforeførelser, koncerter og andre former for elevoptræden. Rengøring, vedligeholdelsesopgaver og klargøring af klasseværelser udføres i fællesskab.

### KILDER:

- Peter Aagaard m.fl. (red.): "25 års skoleliv" (2003).
- [www.steinerskolen-kvistgaard.dk](http://www.steinerskolen-kvistgaard.dk)
- [www.myheritage.com](http://www.myheritage.com)
- *Bebber Kongsted*: "Barndommens træ" i "25 års skoleliv", 2003.
- *Realregistre og Skødeprotokoller i Rigsarkivet*.
- "Dansk Biografisk Leksikon", div. bd.
- *Kjeld Damgaard*: "Nybogaard..." i "Folk og Minder fra Nordsjælland", 2000.
- *Illustreret Tidende*, 28.07.1907
- *Folketællinger og kirkebøger i Rigsarkivet*
- *Brandtaksationsprotokoller*
- *Oplysninger fra Christina Grandjean Gleerup, Hobro.*
- *Oplysninger fra Jens Chr. G. Gleerup, Hvidovre.*
- *Oplysninger fra Poul Mortensen, direktør i Nordcoll A/S, Kvistgaard.*

*Materiale og fotos i Kjeld Damgaards arkiv samt oplysninger fra familierne Elgaard, Malherbe, Johannsen og Poulsen. Desuden materiale om Omegnens Fritidshaveforening.*

### HOVEDGAARDENS FÆSTERE OG EJERE:

-1681-	Ole Nielsen ?
	Mouritz Olsen
-1757	Ole Mouritzen
1758-1768	Lars Andersen
1768-1802	Niels Olsen
1802-1806	Johan Daniel Belfour
1806-1809	v. Krogh
1809-1814	Jens Jensen Berg
1815-1818	Frederikke Claesen
1818-1820	Jean Claesen
1820-1827	Carl v. Beck
1827-1829	C. Schubel
1829-1840	C. J. Møller
1840-1847	Carl H. A. Schultz
1847-1851	Sophia Schultz
1851-1854	H. v. Hadeln
1854-1857	Jacob A. Zøylner
1857-1861	Ludvig E. Gundestrup
1861-1893	E. L. Lichtenberg
1893-1896	W. Valentiner Branth
1896-1898	Th. v. Irgens-Bergh
1898-1907	Valdemar Jenssen
1907-1908	Hansen-Vinding
1908-1911	Friederich Klenke
1911-1928	B. Johannsen
1928-1937	Aug. Liebmann
1937-1951	Valdemar Hansen
1951-1958	Lizzie Hansen
1958-1975	Frederik C. Elgaard
1975-1981	Omegnens Fritidshaveforening
1981-1981	Kvistgaard Hovedgaardens Jorder
1981-	Rudolf Steiner Skolen

## Historien om Gleerustol

**I perioden fra omkring 1950-60 boede Peter Gudi Grandjean Gleerup i den søndre længe på Kvistgaard Hovedgaard. Her er den 'pudsige' historie!**

Peter Gudi Grandjean Gleerup (født i 1890 i Aalborg) fik i slutningen af 1940'erne mulighed for at fremstille et "vidundermiddel" i form af et produkt, der både kunne bruges som rustfjerningsmiddel og som pudsemiddel.

Gleerup fik kendskab til det via sin anden hustru, den østrisk fødte Elisabeth - i Danmark dog kaldt Else. Hun havde to brødre, der forhandlede et tysk produkt - muligvis et produkt, der blev fremstillet i Sachsen og blev kaldt "Elsterglanz". Ved sammenligning af produktinformationerne viser de sig dog ikke at være helt ens, men det kan de jo godt have været oprindelig.

Denne pasta var således ikke hans egen opfindelse, men et resultat af et agentur. Han overtog forhandlerrettighederne i Danmark og begyndte selv fremstillingen - og opkaldte produktet efter sig selv: "Gleerustol"!

Hvornår produktionen startede, kendes ikke med sikkerhed, men omkring 1950 flyttede han som nævnt - sammen med hustruen, Else til Kvistgaard Hovedgaard. Her blev sydlængen udlejet af den daværende ejer af gården, Valdemar Hansen eller af forpagteren, Vilhelm Hansen. Produktionen var dengang beskeden. Så meget tyder på, at produktionen rent faktisk skete på selve denne bopæl, hvor der var et temmelig stort vaskehus. At Gleerup kaldte virksomheden for "Gleerups Fabrikker" var nok et udtryk for, at det skulle lyde af lidt mere end den forholdsvis beskeden produktion egentlig berettigede til.

Omkring 1960 døde den da handicappede Peter Gleerup, og enken fraflyttede lejligheden på Hovedgaarden og bosatte sig i Fredensborg, hvor hun fortsatte produktionen i en garage ved det hus, hun boede i.

Omkring 1976 overtog Peter Gleerups barnebarn, Christina Grandjean



Gleerup produktionen af Gleerustol. Hun boede da i Lerup Købmandsgård i nærheden af Brovst i Nordjylland.

Christina Gleerup oplyser, at produktionen af produktet da var ganske beskedent, men da en nabo omkring 1988 overtog produktion og salg fik han øget omsætningen. De solgte dog videre til en ny ejer, som i 2011 solgte videre til firmaet Nordcoll A/S.



Dette firma hed tidligere A/S F. Heymann & Co. - også kendt under navnet Andersson & Sperling A/S. Det havde indtil 1963 haft til huse i Hillerød, men byggede det år ny fabrik på Egeskovvej i Kvistgaard. Det var ledet af Bent Pagh Sperling og Robin Andersson - med sidstnævnte som daglig leder. Produktionen var limprodukter. I 1992 døde Robin Andersson og enken Karen Andersson, der indtil da havde været skolelærer, besluttede at fortsætte ledelsen af virksomheden. Som en følge af videreudvikling og forskning opfandt virksomheden den såkaldte "Gorilla Glue". som især slog an i USA. Dermed var Karen Andersson sammen med sin nye mand. Poul Mortensen, igang med at opbygge en ny kemisk industri i Danmark. I årene herefter opkøbtes en lang række andre kemiske virksomheder, bl.a. "Boesens Fabrikker", der er specialiseret i blanding og fyldning af flydende produkter, "Flexfilling" specialiseret i pulverprodukter, "Samson Enviro Industries" (afrensningsmidler), "Sparmasan Kemi" (rensevæsker mv), "Slipol" (biplejemidler) samt - som nævnt - "Gleerustol", der jo er et rustfjernings- og poleremiddel. Fabrikken har siden skiftet navn til "Nordcoll A/S" og ligger omtrent 100 meter fra det sted, hvor Peter Gleerup boede i 1950'erne. Det kan man da kalde en pudsighed!



# "Egebæksro" - en land- liggervilla i Espergærde

**Helt nordligst i Espergærde - lige op til Skotterups ejerlavsgrænse - på Strandvejen 133 D, ligger stadig hovedbygningen af den oprindelige store ejendom Egebæksro. Her har boet adskillige interessante personer og familier i tidens løb.**

*af Kjeld Damgaard*

Når en offentlig myndighed mangler penge har det igennem tiden været "god politik" at sælge ud af den faste ejendom eller de virksomheder man har. Og således var det også i midten af 1800-tallet, hvor den kongelige kasse var slunken. Den kongelige kasse var dengang, det vi i dag ville kalde statskassen.

## **Byggepladser til salg**

I 1856 indrykkede staten således en annonce i en række dagblade og annoncerede, at interesserede nu kunne byde på i alt 9 byggepladser (byggegrunde) ved Egebæksvang ved Espergærde fiskerleje.

Det var bl.a. en betingelse, at køberen indenfor to år skulle opføre en ejendom på grunden - en ejendom, som mindst skulle forsikres for 200 rdl.

## **Auktionerne**

Den 19. december 1856 var der således auktion i Espergærde Hegnshus - d.v.s. det skovløberhus der lå hvor kirkegården nu ligger.

Den første grund - matr. nr. 4f, blev opråbt til salg, og Morten Jensen fra Skotterup bød 30 rdl. Han blev imidlertid overbudt af justitsråd P. G. Gynther fra København. De bød herefter hinanden op, således at Gynther til sidst stod med hammerslaget på 150 rdl.

På denne grund lå dengang endnu resterne af en lille bastion, som sandsynligvis var blevet opført i forbindelse med Store Nordiske Krig i begyndelsen af 1700-tallet. På et kort fra 1713 benævnes en skanse således omtrent samme sted Schrøders Skanse. Nabogrunden matr. nr. 4g, blev tilige købt af Gynther - dog måtte han denne gang op på 152 rdl.





*På dette maleri af Vilhelm Petersen fra 1872 ses "Egebæksro" som den høje røde bygning næsten ude ved vandet til højre i billedet. Maleren har stået omtrent, hvor det nuværende sognehus er beliggende, og de få øvrige huse på billedet er mindre ejendomme på landsiden af Strandvejen. Hvor det store træ står ligger i dag Egebæksvang Kirkegård - og til højre ligger "Brændepladsen" - i dag kendt som "Kirkestranden".*

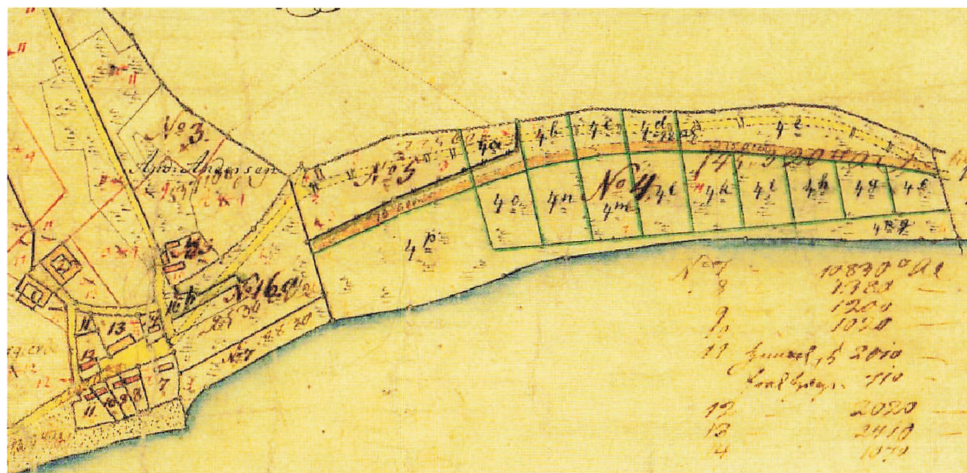
Den næste grund, matr 4h, havde husmand Peder Hendriksen som byder. Han bød 30 rdl, men Gynther bød også ham op - og fik ligeledes her hammerslag på 152 rdl.

### **Kun tre bud godkendtes**

Gynthers bud blev alle approberede (d.v.s. godkendt), men endnu manglede seks grunde at blive bortauktion-

neret.

På disse bød hhv Peder Hendriksen i Skotterup 70 rd., Smed Sandberg i Rørtang 34 rd., Jens Jonassen i Skotterup 54 rd, Morten Jensen i Skotterup 44 rd., samt Hans Andreas Nielsen fra Mørdrup på de sidste to grunde hhv 30 og 34 rd. Imidlertid godkendtes disse bud ikke af "Ministeriet for Monarciets fælleds indre Andliggeder".



Matrikelkortet viser det areal, som i 1856 delvis blev solgt af Statskassen. Peter Georg Gynther bød på de tre nordligste (til højre på kortet) grunde, matrikel numrene 4 f, 4 g og 4 h, Espergærde. Egentlig skulle han have bebygget alle grundene, men kun på den nordligste af grundene blev der bygget.

## Peter Georg Gynther

Peter Georg Gynther (1796-1864) var født i København og blev i 1833 gift med Charlotte Amalia Lundell (f. 1809). Han var da fuldmægtig i "Det Kgl. Overhofmarschallats Contoir" med titel af Kammersecretair - og boede da i Kongens Palæ.

Han var med andre ord ansat ved hoffet, og det forklarer, at han senere fik titlen justitsråd - en titel, der gav adgang til rangklasserne - dog højst 4. eller 5. rangklasse. Titlen blev netop tildelt som påskønnelse ofte til embedsmænd.

Det ser ud til, at han anvendte huset

i Espergærde som helårshus igennem hele ejerperioden. I alt fald boede han her, da han den 18. marts 1864 døde af en hjerneblødning.

## Militær karriere

I en ganske kort periode i 1864 blev "Egebæksro" overtaget af premierløjtnant Vilhelm Adolph Top (1817-95), men han sælger allerede samme år ejendommen til major Sophus Julius Wedege. Han var født på Frederiksberg i 1819, og kun 13½ år gammel blev han kadet i militæret! Hele hans karriere blev således ved militæret, og han deltog både i 1. og





*Major Sophus Wedege - ejer af "Egebæksro" 1864-69.*

2. slesvigske krig - først som premierløjtnant siden som kaptajn. Han blev afskediget efter 1864-krigen med rang af major. Uden af være i tjeneste udnævntes han i 1869 til oberst. Han var i perioden 1867-69 medlem af Ti-køb Sogneråd.

### **Baronerne overtager Egebæksro**

Som det allerede fremgår var det ikke en ejendom, hvor samfundets nederste lag boede - tværtimod. Der var

tale om repræsentanter fra en lille del af befolkningen som havde ekstra på kistebunden - og det fremgår da også af ejerlisten, at der var tale om mennesker fra samfundets øverste lag, der boede her.

I december 1869 solgte oberst Wedege således Egebæksro for 7.500 rbd. Til sammenligning tjente en faglært arbejder dengang omkring 250-300 rbd. om året!

Ny ejer blev Oscar Waldemar Her-



*Baron Oscar Waldemar Løvenskiold - ejer af Egebæksro i perioden 1869-74.*



*Adelsslægten Løvenskiolds våben*

man Leopoldus baron Løvenskiold (1837-1913). Han var gift med Julie Wihelmine Hochschild - datter af en svensk gesandt. Han blev uddannet officer og deltog i 2. slesvigske krig som sekondløjtnant. I 1888 blev han hofjægermester.

Parret ejede Egebæksro i fem år, hvorpå de solgte til Oscar Løvenskiolds fader, Herman Frederik baron Løvenskiold.

### **Den insolvente baron**

Herman baron Løvenskiold (1805-77) var søn af lensbaron Carl Severin C. H. Løvenskiold og hustru Frederikke. Han blev uddannet cand. jur. i 1830 og overtog året efter baroniet Løvenborg vest for Holbæk. Desuden blev han senere ejer af Gislingegaard og



*Baron Herman Frederik Løvenskiold ejede "Egebæksro" 1874-77.*

af Holbæk Ladegaard. Løvenskiold udnævntes endvidere til hofjægermester, kammerherre og Ridder af Dannebrog.

Efter hans død i 1877 viste det sig imidlertid, at baroniet Løvenborg var insolvent, og hele hans bo blev derfor taget under fallitbehandling. Dermed blev familien Løvenskiold i en lang årrække frataget indflydelsen på ba-



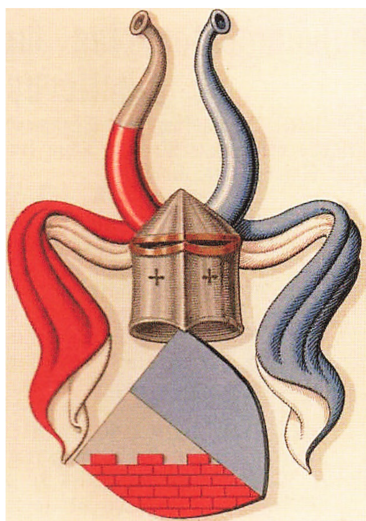
*Baron Holger Stampe - her fotograferet med hustruen Caroline - var ejer af "Egebæksro" i årene 1877-94.*

roniets drift.

For Egebæksros vedkommende blev ejendommen året efter Løvenskiolds død bortsolgt af Executor Testamenti i Løvenskiolds dødsbo.

### **Lensbaron Stampe**

Den nye ejer var også baron. Han hed Holger Frederik Christian baron Stampe (1822-1904) og stam-



*Adelsslægten Stampe havde også sit våben, som medlemmerne af familien kunne anvende på brevpapir m.v.*

mede fra baroniet Stampenborg, der bestod af hovedgårdene Nysø og Jungshoved ved Præstø. Holger Stampe var ikke ældste søn, men da broderen i 1892 døde, overtog Holger Stampe lensbarontitlen. I 1895 tiltrådte han også fideikommisset Constantinsborg og ændrede derfor sit efternavn til Stampe-Charisius. Men da havde han allerede året før afhændet Egebæksro.

Han var fra 1868 gift med Caroline Bardenfleth.





## Dagvognsbefordring mellem Helsingør og Snekkertøen, Skotterup samt Egebæksro.

Efter Overenskomst med Vognmand A. Jensen i Helsingør vil der blive etableret en Dagvogns-  
kørsel paa ovennævnte Route i Tiden fra 1ste Juni til 30te September d. A. med de nedenfor  
angivne Afgangstider, nemlig:

### A. 3 Juni og September.

Fra Helsingør Kl. 9<sup>3</sup>/<sub>4</sub> Form., 1<sup>1</sup>/<sub>4</sub> og 7<sup>3</sup>/<sub>4</sub> Efterm.  
• Egebæksro Kl. 8 og 11 Form. samt 7<sup>1</sup>/<sub>2</sub> Efterm.

### B. 3 Juli og August.

Fra Helsingør ca. Kl. 9<sup>3</sup>/<sub>4</sub> Form., 1<sup>1</sup>/<sub>4</sub>, 6 og 7<sup>3</sup>/<sub>4</sub> Efterm.  
• Egebæksro Kl. 8 og 11 Form., 3 og 7<sup>1</sup>/<sub>4</sub> Efterm.

Priserne for enkelt Tur ere:

Imellem Helsingør og Snekkertøens Havn .....	25 Ore
do. og Skotterup .....	35 —
do. og Egebæksro .....	50 —

For Væsen imellem 2 og 12 Mar betales Halvdelen af disse Priser.

For mindre Stykker Rejsesøj, som de Rejsende kunne medføre i Vognene, betales Intet; for  
Kuffetter, Matsække og dsl. betales 10 a 20 Ore uden Hensyn til Vej længden.

Billetter faaet ved Billetudfolgene paa Kjøbenhavn, Hillerød og Fredensborg Stationer.

U.n.m. For disse Befordringer overtager Jernbaneselskabet ikke noget direkte Ansvar.

Direktionen for de Jællandske Jernbaner, den 28de Maj 1877.

*Denne annonce fra Helsingør Avis i maj 1877 viser med al tydelighed, at man endnu på den tid ikke regnede Espergærde fiskerleje for noget af betydning. En Dagvogn (datidens hestetrukne busser) afgik flere gange om dagen fra Helsingør ud ad Strandvejen - for at have endestation ved ejendommen "Egebæksro". Herfra kunne man så tage dagvognen den modsatte vej. De få og fattige fiskere i fiskerlejet regnede man ikke med ville få brug for dagvogne - derimod tænkte man, at landliggervillaerne i Skotterup - og altså også Egebæksro - kunne få brug for denne transportmulighed.*

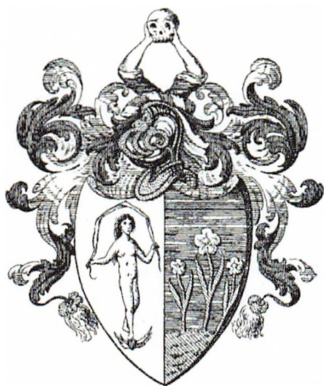
### Endnu en familie fra samfundets top

Den næste ejer i rækken var den kø-  
benhavnske grosserer, Martin Frederik Olivarius. Men det var næppe no-  
gen tilfældighed, at han blev den nye  
ejer. Familierne Olivarius og Stampe  
havde været gift ind i hinanden ved  
at par lejligheder, så køber og sælger

kan meget vel have kendt hinanden.  
Holger Stampes oldemor var således  
født Olivarius.

Slægten Olivarius, der bl.a. også  
førte eget våbenmærke, var med an-  
dre ord også en af datidens velstil-  
lede familier.

Martin Frederik Olivarius ses også  
optegnet som tømmerhandler i sine



*Slægten Olivarius' segl - her dog gengivet uden farver.*

unge dage.

Om Olivarius har boet i Egebæksro gennem hele sin ejerperiode, vides ikke med sikkerhed. I nogle perioder lejede han i hvert fald ejendommen ud. Det skete bl.a. i 1901, hvor det var den engelske legationssekretær, der lejede ejendommen. I september 1901 kunne man således opleve, at den engelske kong Edward besøgte Egebæksro "med automobil", som aviserne skrev.

### **En af landets rigeste**

I 1916 købte en af Danmarks dengang rigeste erhvervsledere ejendommen Egebæksro nemlig Aage Heyman. Han var søn af Philip Heyman, der især var kendt som en af Tuborg Bryggeriets grundlæggere og



*Fabrikant og fabriksejer Aage Heyman var ejer af "Egebæksro" i perioden 1916-24.*

som manden bag hhv. Rød og Grøn Tuborg. Philip Heymann havde startet sin karriere med at eksportere smør til England - bl.a. var han den første til at pakke smør i dåser, så det kunne eksporteres over længere afstande. Men han havde også grundlagt Københavns Svineslagteri samt flere andre slagterier i hhv. Varde, Assens og Malmø.

Sønnen Aage Heyman overtog faderens virksomheder, der var samlet under firmanavnet "Philip W. Hey-



*Ejendommens hovedbygning fotograferet omkring 1940, medens ejeren endnu var Mathilde Sørensen. Hendes da afdøde mand, Olaf Sørensen, havde indtil sin død haft tandlægeklinik i fløjen til højre i billedet. Denne del af hovedhuset blev dog fjernet i forbindelse med de øvrige udlængers nedbrydning i 1944.*

man" - dog ikke direktørposten i Tuborg, der gik til en svoger, Benny Dessau.

Aage var oprindelig uddannet på Varde Svineslagteri samt i USA. Fra 1891 var han prokurist i faderens firma og blev endelig indehaver i 1893 ved faderens død. Han overtog dermed svineslagterierne i Danmark og Skaane og oprettede endnu et i Skæl-

skør. I 1901 oprettedes tillige et datterselskab i Melbourne i Australien. Han var tillige stifter af A/S Danske Svineslagterier. Derudover havde han en række andre bestyrelsesposter og tillidshverv.

Senere afhændede Heyman svineslagterierne og koncentrerede sin virksomhed i fabrikken på Strandboulevarden i København. Denne





*På dette luftfoto fra 1937 ses hele ejendommen, som den så ud indtil 1944, hvor hele det trelængede gårdanlæg nord for (til højre på billedet) hovedhuset blev nedrevet. Disse bygninger havde oprindeligt været anvendt til stalde og som domestikbygninger.*

virksomhed producerede grøntkonserver, marmelade, saft, camembertost m.v. - hovedsagelig beregnet til det indenlandske marked.

### **Heymans boliger**

Som en af sin tids rigeste erhvervsledere lod Heyman i 1907 et palæ på Strandvejen 93 (hjørnet af Rosbækvej) i Ryvangen opføre ved arkitekt

Carl Brummer. Han solgte imidlertid huset i 1916 - og købte i stedet Egebæksro i Espergærde.

Allerede i 1918 lod han et nyt palæ opføre på Øster Allé 33 i København denne gang tegnet af arkitekt Gotfred Tvede. Grunden i randen af Fælledparken havde han mageskiftet med Københavns Kommune, der købte Københavns Svineslagteris grund til



*Tandlæge Olaf Sørensen med barnebarnet Jan på armen.*

brug for en fremtidig forlængelse af Strandboulevarden mod nord. Forlængelsen blev dog aldrig til noget, da Østre Gasværk lå i vejen.

Meget tyder således på, at Aage Heyman alene anvendte Egebæksro til sommerbolig.

### **Klinik og pensionatsvirksomhed**

I 1924 solgte Aage Heyman Egebæksro. Ny ejer var Mathilde C. Sørensen f. Hemmingsen.

Hun var gift med tandlæge Olaf Sørensen, der oprindeligt var uddannet som cand.pharm i 1882. I 1889 tog han tillige tandlægeeksamen og havde siden praksis i hhv. Slagelse, København og Nykøbing F.

Da han sammen med hustruen flyttede ind i Egebæksro indrettede han sig i den nordre fløj af ejendommens



*I foråret 1944 blev det trefløjede gårdanlæg på Egebæksro nedrevet. Herefter udstykkedes flere grunde.*





*Dette maleri af en ukendt kunstner, viser Mathilde Sørensen foran Egebæksros hovedbygning. I baggrunden til venstre gårdenlæggeret med stalde, garager m.v. Mathildes eneste barnebarn, Jan Kofoed, ses stående på stolen. Maleriet er fra slutningen af 1920'erne.*

hovedbygning. Her drev han tandlægeklinik indtil sin død i begyndelsen af 1930'erne.

Hustruen, Mathilde, sad dog ingenlunde på hænderne medens manden så patienterne efter i gummerne. Hun indrettede den øvrige del af den store ejendom til pensionat. Hun var således en skattet værtinde for de som-

mergæster, der lejede sig ind i husets 1. sal.

Blandt de sommergæster, der år efter år kom på sommerferie her, var familien Mejer, der havde en datter der hed Birgit. Hun blev senere bosat i området, hvor hun boede til sin død i 2015. Hun var da kendt som forfatter til flere historiske bøger under navnet

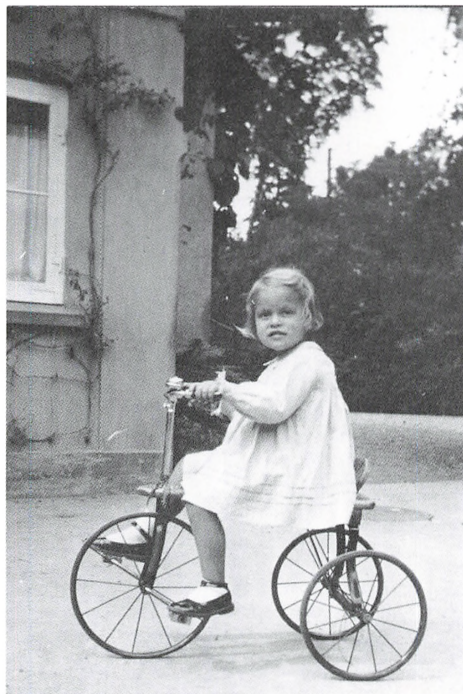




*Mathilde Sørensen fotograferet omkring 1930 - fruhen var værtinde for en del pensionærer i løbet af sommeren, men der blev åbenbart også tid til at slappe lidt af.*

**Birgit Pouplier Nielsen.**

Om tandlæge Sørensen huskes bl.a. at han havde - en for den tid usædvanlig ting - nemlig en sort tjener. Som en særlig ting huskes det, at denne unge mand ikke havde kørekort, så det var Sørensen selv, der kørte i sin bil - med tjeneren siddende



*Blandt de somerpensionærer, der kom tilbage år efter år var familien Mejer. Her ses Mejers datter, Birgit på gårdspladsen - på sin trehjulede cykel.*

bag i bilen iført liberi.

Efter mandens død fortsatte Mathilde med at drive pensionatsvirksomhed i endnu en halv snes år. Men i 1942 solgte hun ejendommen.

**Afslag på hoteldrift**

Hun solgte til norskfødte Kjell Stub



*Mathilde og Olaf Sørensen  
s datter, Asta overtog  
i 1943 Egebæksro og  
indrettede nogle år senere  
ejendommen til tesalon.*

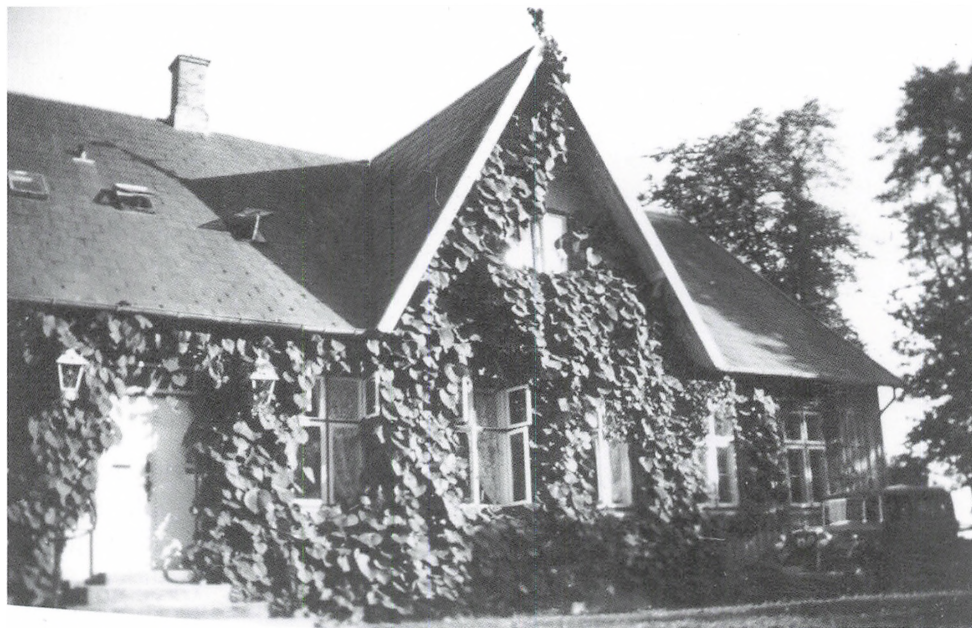
*Ejendommen  
fotograferet i  
1950'erne - efter  
at der var byg-  
get nye huse på  
de udstykkede  
grunde.*



Koren, som var en person, som drev pensionats- og hoteldrift forskellige steder. bl.a. "Øresundslust" i Skotterup. Han havde købt Egebæksro med den hensigt at nedrive de gamle bygninger og i stedet opføre et moderne Strandhotel og Restauration. Da imidlertid Tikøb Sogneråd lod sig overbevise af de øvrige hotelejere langs kysten om, at der allerede var nok hoteller, fik han afslag.

### **Tesalon**

Mathilde Sørensen's datter, Asta, der nu var gift Koefoed, købte i stedet ejendommen tilbage, da hun havde føjet moderen, der brændende ønskede at tilbringe sine sidste år på



*Egebæksro - set fra Strandvejssiden - fotograferet i 1951.*

dette herlige sted. Imidlertid havde Kjell Stub Koren allerede påbegyndt nedrivningen af staldbygningen. Og for at få økonomien til at hænge sammen lod Asta Koefoed i 1944 staldbygningen, et udhus samt den nordre udbygning til hovedhuset nedrive og samtidig frasolgte en række parceller både nord og syd for havnen.

I 1952 fik Asta Koefoed så tilladelse til at indrette tesalon i den tilbageværende hovedbygning.

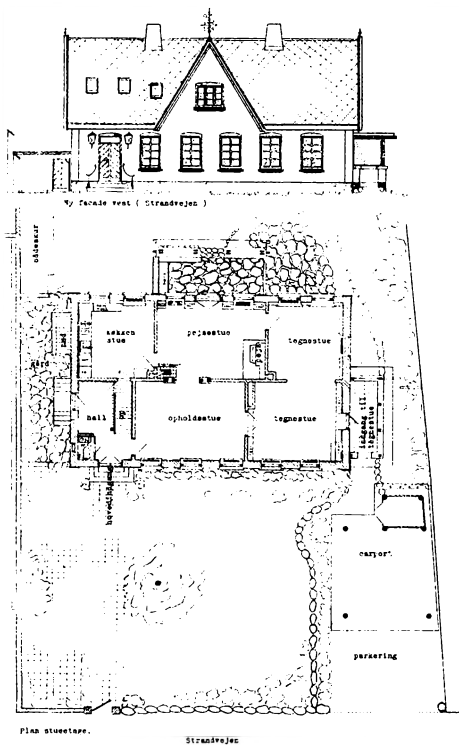
Tesalonen fik dog kun en kort levetid. Allerede i 1954 måtte Asta Kofoed atter sælge Egebæksro.

### **Nye ejere**

Herefter indrettedes huset til almindelig beboelse for de efterfølgende skiftende ejere. Den næstlængste ejerperiode - fra 1969 til 1983 - indehaves af arkitekt Jørgen Langmann. Nuværende ejer er Hanne Reppien, der gennem 23 år var skoleleder i Københavns Kommune.

Hanne Reppien blev ansat som viceskoleinspektør 1. august 1992 på den daværende Enghave Plads Skole. Efter ét år blev hun skoleleder og har blandt andet været med til sammenlægningen af Enghave Plads Skole

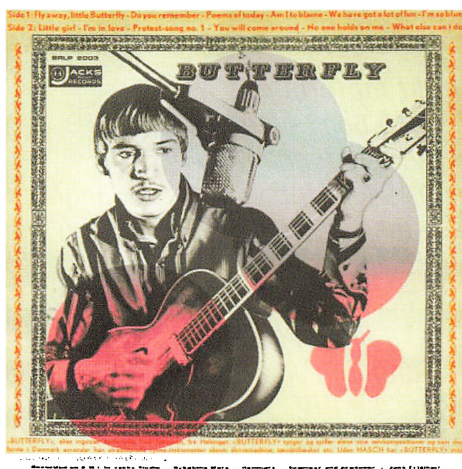




Det var ark. Jørgen Langmann, der i sin ejerperiode dokumenterede huset og dets indretning med denne tegning.

og Matthæusgades Skole, der i 2008 blev til Tove Ditlevsens Skole.

Hendes mand er Poul Starch Sørensen, der er uddannet akademiingeniør og siden 1981 har drevet egen virksomhed "Data Design", der bl.a. har udviklet lønsystemer til virksomheder. Men han er dog mest kendt som musikeren "Poul Butterfly", der



Husets nuværende beboer, Poul Starch Sørensen indspillede sin første plade i 1967: "Butterfly".



Egebæksros nuværende ejer, fhv. skoleinspektør, Hanne Reppien (foto 2015).

siden 1960'erne har været aktiv på den lokale musikscene. Mange har også kendt Poul Sørensen som underviser i guitar på Helsingør Ungdomsskole i en 30 års periode til slutningen af 1990'erne.

## Kilder til denne artikel:

### Trykt materiale:

- "Blaa Bog" - årgang 1960
- "Adelsaarbogen" 1949
- KTAS telefonbøger, div. årgange
- "Kraaks Vejviser for København" diverse årgange
- V. Richter: "Den Danske Landmilitær etat" 1801-94 (1977)
- "Candidati og Examinati Juris 1736-1936" bd I-IV, (1954-59)
- L.H.F. de Fine Olivarius: "Stamtavler for slægterne Olivarius og De Fine" (1894)
- "Dansk Biografisk Leksikon", div. bd.
- Krak: "Danmarks ældste Forretninger", 1940.

### På nettet:

- [www.myheritage.com](http://www.myheritage.com)
- [www.da.wikipedia.org](http://www.da.wikipedia.org)

### Utrykt materiale:

- Realregistre og tingbøger for Kronborg Østre Birk og Helsingør Ret
- Skøde- og Panteprotokoller, Kronborg Østre Birk
- Diverse Folketællingslister
- Diverse Kirkebøger

Diverse oplysninger og fotos i Kjeld Damgaards arkiv

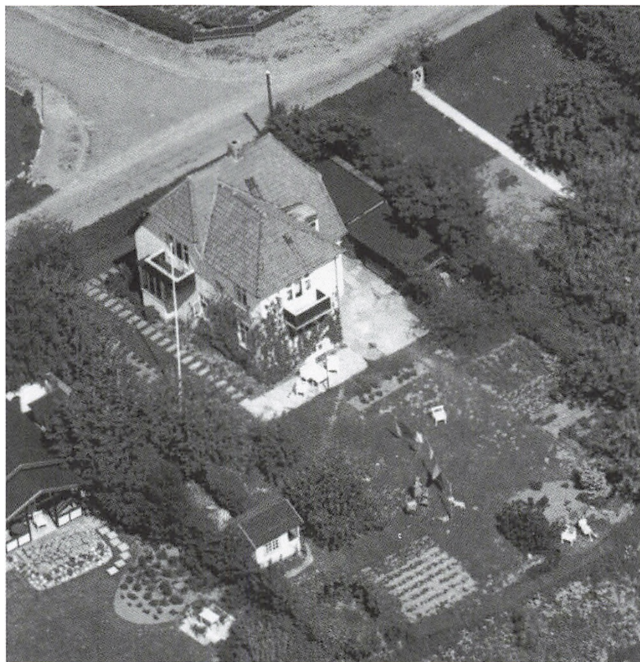
## Ejere af Egebæksro

- 1857-1864 justitsråd P. G. Gynther
- 1864-1864 prem.løjt. Vilhelm A. Top
- 1864-1869 kapt. Sophus J. Wedege
- 1869-1874 baron Oscar Løvenskiold
- 1874-1878 baron Hermann Løvenskiold
- 1878-1894 baron Holger Stampe
- 1894-1916 Martin Frederik Olivarius
- 1916-1924 Gross. Aage Heyman
- 1924-1942 Mathilde C. Sørensen
- 1942-1943 Kjell Stub Koren
- 1943-1954 Asta Alice Martha Kofoed
- 1954-1956 Karen Møller
- 1956-1959 Malin Hansdatter Richert
- 1959-1968 eksp.sekr. C. Vincent
- 1968-1969 Inge Løndorf
- 1969-1983 Jørgen Langmann
- 1983-1993 John Per Christensen
- 1993-2001 John P. Christensen og Susanne Christensen
- 2001- Hanne Reppien

# Villa "Termin" var oprindelig købmandsbutik

af Kjeld Damgaard

Nørrevej opstod som vej i 1890'erne, efter at Nordbanen var blevet flyttet til dens nuværende tracé ca. 100 meter længere mod øst i 1891. Årsagen til flytningen var, at man ønskede at føre banen ned til Helsingør Havn og for at opnå en tilpas jævn stigning måtte Nordbanen ombygges fra Rørtangvej (nuv. Løntofte) og hele vejen til Helsingør. Den gamle banestrækning blev imidlertid udnyttet til vej på hele strækningen. Længst mod syd blev den til Poppel Allé (den nuværende cykel- og gangsti parallelt med Nørrevejs sydlige ende). På strækningen fra nuværende Rønnebær Allé næsten hen til Stubbedamsvej er det Nørrevej, der er den gamle jernbane, og den sidste

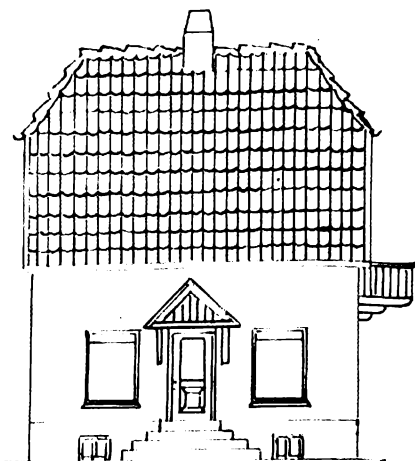


*Villa "Termin" på Nørrevej 27 blev bygget i 1922 som købmandsforretning og bolig til købmand Erhardt Jensen. Foto fra 1949.*

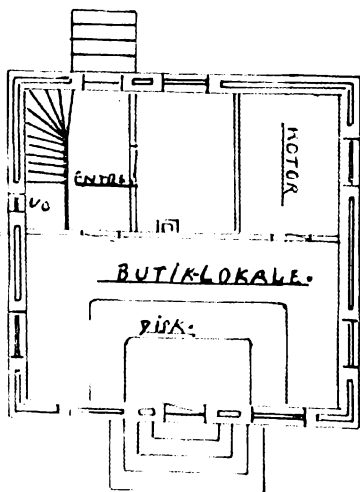
strækning af den oprindelige Nordbane frem til den gamle Helsingør Banegård på Trækbanen, er identisk med den nuværende Stubbedamsvej. Ved indkørslen til den nuværende



Meulenberg Park, ses endnu tydeligt den gamle banedæmning.



FACADE MOD VEJEN - VEST.



PLAN AF STUEN.

Tegninger af ejendommen, som den blev indrettet i 1922.

### Nummereringen af Nørrevej

Da Tikøb Kommune efter folkerestitutionslovens indførelse i 1923 begyndte at indføre vejnumre, var det naturligt, at Nørrevej blev nummereret fra den ende, hvor stationen lå. Dermed fik den store gamle gård, Borupgaard, adressen Nørrevej nr. 1. Selvom den nordlige ende af Nørrevej lå i Helsingør Kommune fik disse ejendomme blot numre i fortsættelse af Tikøb Kommunes nummerering. Et par år efter kommunesammenlægningen i 1970, var der imidlertid behov for at rydde op i de mange A- og B-numre, der var opstået som følge af udstykninger af de store gamle grunde – og da man tillige planlagde at forlænge Nørrevej med strækningen mellem Stationen og Klostermosevej (tidligere Rørtangvej), så benyttede man lejligheden til at ændre nummereringen helt, idet man nu begyndte numrene fra den modsatte ende – altså fra Stubbedamsvej.

### Huset bygget i 1922-23

Det er derfor vi må konstatere, at den gamle købmandsforretning på Nørrevej nr. 27 tidligere havde nr. 50. Ejendommen er bygget i 1922-23 på en udstykning med matrikelnummeret 2 cp, Snekkersten – en del af den



*Købmand og skibsprovianteringshandler Erhardt Jensen var meget aktiv i modstanden mod den tyske besættelse. Men han var også kritisk mod de danske myndigheder - og havde i tidens løb adskillige tvister med Tikøb Sogneråd.*

jord, der oprindeligt havde hørt til Snekkersten Kro. Bygherren var den unge købmand Hans Erhardt Jensen (1900-1962), som dog kaldte sig selv

Erhardt Jensen. Han var da så ung, at det var hans fader, der måtte stå som den officielle indehaver af købmandsbutikken.

### **Købmandshandel og kadrejeri**

Den nye ejendom på Nørrevej blev indrettet med købmandsbutik og kontor i stueetagen. I kælderen var der lagerrum, medens tagetagen blev udnyttet til bolig. Bygmesteren var tømrermester Viggo Andersen fra Helsingør. Den energiske Erhardt Jensen begyndte senere at drive en moderne form for kadrejeri – d.v.s. handel med de skibe, der lagde til eller sejlede forbi i Sundet. Til hjælp i denne forretning havde han en af Snekkerstens berømte indbyggere på den tid. Det var Louis Petersen – kaldet "Lyssemand". Det var ham der sejlede ud fra Snekkersten Havn med varerne til skibene, som enten lå for anker eller drev langsomt

forbi, medens de ventede på varerne. Det fortælles, at han engang skulle gå ombord i sin båd på Snekkersten Havn med favnen fuld af rugbrød.



*Louis Petersen (1887-1970) boede i "Hildas Minde" på Strandvejen - lige overfor havnen. Han var egentlig uddannet bådbygger, men arbejdede primært med fiskeri og kadrejeri. Han arbejdede for købmand Erhardt Jensen og handlede ofte med finske skibe på Sundet. Derfor blev han også kaldt "Den finske Konsul". Han havde også andre øgenavne, bl.a. "Flyveren", fordi han engang hoppede ud fra altanen for at komme på Skotterup Kro, selvom hans mor havde forbudt det. Det mest almindelige øgenavn var dog "Lyssemand" - afledt af hans fornavn.*

*Louis Petersen var ugift og havde stor talent for skuespil og spillede gerne med i revyer og dilettant.*

Imidlertid gled han og faldt i vandet. Han blev dog hurtigt halet op – men han havde ikke givet slip på rugbrødene, som han stadig holdt i favnen! På vej ud til skibet på Sundet lå rugbrødene i solen og tørrede – og på skibet blev brødene afleveret uden

at Lyssemand sagde noget om vandgangen. Lyssemand havde normalt aldrig travlt med at komme fra borde, men den dag skal han efter sigende have haft meget travlt med at komme af sted – inden nogen begyndte at smage på brødene!





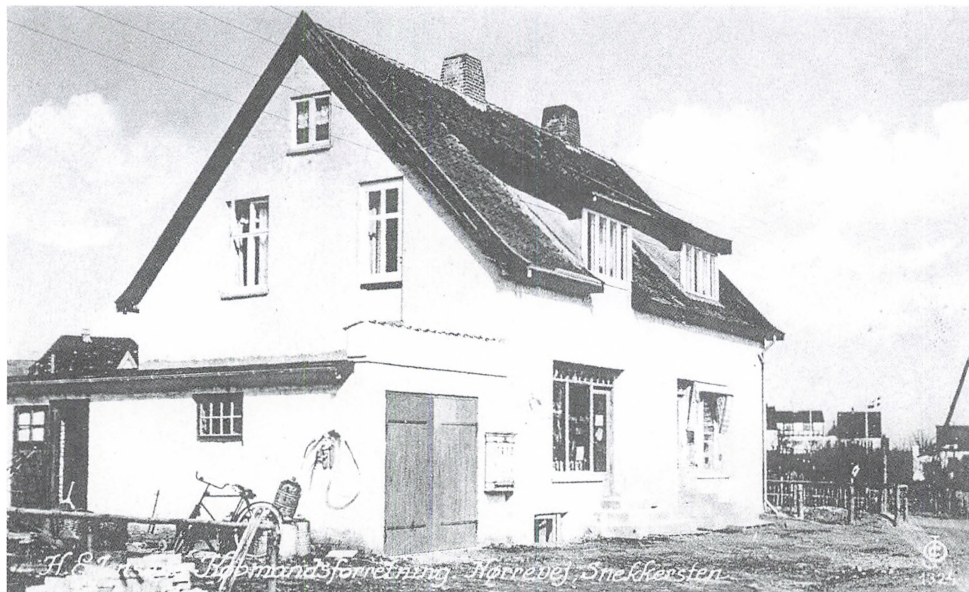
*Villaen på Nørrevej 27 bærer ikke længere navnet "Termin". (Foto 2005).*

### **Forretningen flyttes**

I forbindelse med denne skibsprovi-  
anteringshandel solgte han allerede  
små 10 år efter opførelsen ejendom-  
men på Nørrevej 27 til anlægsgartner  
Niels Selander – og flyttede til Stub-  
bedamsvej 105, som også dengang  
lå i Tikøb Kommune. Han fik derpå  
indrettet et lagerlokale i Toldkamme-  
ret i Helsingør, og herfra drev han i  
mange år en omfattende skibsprovi-  
anteringshandel. Men forretningen i

Snekkersten blev drevet videre – men  
nu i nye lokaler på den anden side  
af vejen, i nuværende Nørrevej nr. 60.  
Og nu kun meget sjældent med Er-  
hardt Jensen bag disken. Han havde i  
stedet kommis'er til at drive forretning-  
gen, medens han selv koncentrerede  
sig om forretningen i Helsingør.

**Illegalt arbejde under besættelsen**  
Imidlertid huskes Erhardt Jensen især  
for sin indsats under besættelsen.



*Postkort, der viser H. E. Jensens købmandsforretning på Nørrevej 60. Denne forretning afløste forretningen på Nørrevej 27.*

Med hans gode forbindelser indenfor skibsfart og med mange internationale kontakter var han næsten selvskreven til at være blandt de aktive indenfor de illegale transporter til Sverige. Bl.a. købte han en motorbåd, det tidligere stenfiskerfartøj "Stella", som han i samarbejde med bl.a. lægen Jørgen Gersfelt, anvendte til utallige illegale transporter over Sundet. Bl.a. Snekkersten og Humlebæk havne blev anvendt til transporterne, der dog fik en brat ende, da Erhardt Jensen i slutningen af besættelsen blev anholdt og sendt til Frøslevlejren.

Heldigvis kom befrielsen kort efter, så skibsprovianteringshandler Jensen nåede ikke at blive sendt videre til KZ-lejrene i Tyskland.

### **Ny købmand**

Forretningen på Nørrevej nr. 60 drev Erhardt Jensen frem til 1947, hvorefter den blev overtaget af købmand Aage Frydenlund Jensen, der sammen med sin hustru Tove, drev den til 1983.

### **"Termin" udvidet**

Det kan tilføjes, at Niels Selander ef-



*Billedet viser Nørrevej ud for nr 60 - egentlig kaldte villa "Højvang" - omkring 1980, medens købmand Aage Frydenlund drev butikken.*

ter overtagelsen lod ejendommen på Nørrevej nr. 27 udvide med en vinkelbygning mod sydøst i 1934-35, og at senere ejere har udvidet med yderligere en udbygning mod vest i 1979.

### ***Villa Termin's ejere:***

*1923-1929 Købmand H. E. Jensen*

*1929-1938 Gartner Niels Selander*

*1938-1973 fru Therese Selander*

*1973-2002 Inger Thomassen*

*2002- Karina Ejstrup Hansen  
og Jan Lykke Thomassen*



---



---

# Møder og arrangementer

**Søndag den 17. september 2017:**

## Byvandring i Mørdrup

Med mødested på hjørnet af Agnetevej (udfor Kærsgaardsvej) vil lokalhistoriker **Kjeld Damgaard** fortælle om mennesker og huse i dele af Mørdrup landsby og nærmeste omegn. Turen er tilrettelagt så både nye og "gamle" beboere vil kunne få noget ud af turen, som vil tage ca 2 timer og vil slutte i nærheden af startstedet.

Medlemmer af Historisk Forening kan gå gratis med - andre betaler 20 kr pro persona.

**Tid og sted: søndag den 17. september 2017, kl 14.00 på hjørnet af Agnetevej (udfor Kærsgaardsvej).**

**Tirsdag den 19. september 2017:**

## Gravhøjens mennesker

Denne aften kommer mag.art. og dr phil. **Klaus Ebbesen** igen for at bygge videre på sit tidligere foredrag hos os: "Døden i Mosen"

om mosefolket. Denne gang vil Klaus Ebbesen fortælle om "Gravhøjens mennesker", deres liv og hverdag. Det bliver uden tvivl som sidst et spændende og livligt foredrag.

**Tid og sted:**

**tirsdag den 19. september 2017,  
kl. 19.15 på Espergærde  
Bibliotek.**

**Tirsdag den 17. oktober 2017:**

## Horserødlejrens historie

I anledning af at Horserødlejren har eksisteret i 100 år vil **Kjeld Damgaard** fortælle om historien bag. Fra humanitær lejr efter Første Verdenskrig over feriekoloni til fængsel bl.a. for kommunisterne under Anden Verdenskrig og senere for kriminelle.

Som sædvanlig vil foredraget blive ledsaget af en lang række billeder fra stedet.

**Tid og sted:**

**tirsdag den 17. oktober 2017,  
kl. 19.15 på Espergærde  
Bibliotek.**



**Tirsdag den 28. november 2017:**

## **Den russiske Revolution**

Det er i år 100 år siden den russiske revolution brød ud i Sct. Petersborg. I den anledning har vi fået lektor **Erik Kulavig** til at komme denne aften fra Assens til Espergærde og fortælle om dette spændende kapitel af Ruslands historie. Erik Kulavig har skrevet en meget rost bog om emnet.

**Tid og sted: tirsdag den 28. november 2017, kl. 19.15 på Espergærde Bibliotek.**

**Tirsdag den 12. december 2017:**

## **Juleafslutning**

Også i år vil vi – traditionen tro – afvikle julehyggemøde med æbleskiver og solbærrøm, samt portvin på foreningens regning. Aftenens program vil omfatte julesalmer og –sange, lidt kulturelt og - ikke at forglemme – den populære historiske quiz under ledelse af **Kjeld Damgaard**.

**Tid og sted:  
tirsdag den 12. december 2017,  
kl. 19.15 på Espergærde  
Bibliotek.**

**Tirsdag den 23. januar 2018:**

## **Beretning om en ekspedition til Nordgrønland**

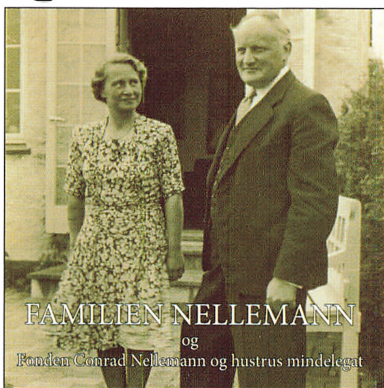
Et af foreningens medlemmer, **Erik Reime**, har tilbudt at fortælle historien om en kortlægningsekspedition til Nordgrønland, som han var med på i 1976. Washingtonland var stedet, og området ligger ca. 500 km nord for Thule.

Erik Reime vil ud fra omkring 200 billeder, som er sat sammen til et PowerPoint show med indlagte små filmklip fortælle om turen. Foredraget vil blive krydret med oplæsning fra Nares, Knud Rasmussen og John Andersen.

**Tid og sted:  
tirsdag den 23. januar 2018,  
kl. 19.15 på Espergærde  
Bibliotek.**



# Nellemannfonden - og familien bog



I forbindelse med den nyligt overståede grundlovsfest på Flynderupgaard, blev der præsenteret en ny lille bog om Nellemannfonden og familien bog. Bogen beskriver dels Conrad Nellemanns familie, dels Ingeborg Nellemanns familie. Sidstnævnte var født Deublein - og ligesom Nellemannfamilien har Deubleinfamilien flere efterkommere på egnen endnu i dag.

Bogen beskriver også Ingeborg og Conrads plan-teskole i Tibberup, samt ikke mindst baggrunden for fondens oprettelse. Desuden gengives fondens fundats samt en kort beskrivelse af hvem, der har fået tildelt midler igennem fondens historie fra 1999 til 2016. Endelig er der en kort beskrivelse af fondsbestyrelsen.

Bogen bliver ikke til salg, men kan erhverves ved henvendelse til fondens sekretær, Jens Abildgaard. Henvendelsen skal ske på mail:

[jaj63@helsingor.dk](mailto:jaj63@helsingor.dk)

I mailen bedes man anføre baggrunden for ens interesse i at erhverve bogen, der er skrevet af Kjeld Damgaard.

**Historisk Forening for  
Espergærde og Omegn**  
**Årligt kontingent:**  
kr 150,- pr. medlem  
kr 250,- for ægtepar/samboende  
som indbetales på konto.nr.  
1551-0006043151, Danske Bank

## **Bestyrelse:**

**Formand:** Preben Poulsen,  
Dyremosevej 6, Tibberup, 3060  
Espergærde, tlf. 49132354,  
[larsenpoulsen@mail.dk](mailto:larsenpoulsen@mail.dk)

**Næst.fmd.:** Jan Kruse, Strand-  
bakken 16, Mørdrup, 3060  
Espergærde, tlf. 30952296  
[s.j.kruse@stofanet.dk](mailto:s.j.kruse@stofanet.dk)

**Kasserer:** Lars Vange, Søn-  
dermarken 3, Mørdrup, 3060  
Espergærde, tlf 49131740,  
[larsvange42@gmail.com](mailto:larsvange42@gmail.com)

**Sekretær:** Mads P. Vej-Hansen,  
Fredensvej 71, Mørdrup, 3060  
Espergærde, Tlf. 49132467,  
[mads@vej-hansen.dk](mailto:mads@vej-hansen.dk)

**Best.medl.:** Ruth Sølvhøj, Mør-  
drupvej 77 A, Mørdrup, 3060  
Espergærde, Tlf. 49132115,  
[r.solvhoj@stofanet.dk](mailto:r.solvhoj@stofanet.dk)

**Suppl.:** Kirsten Aagaard,  
Vildrosevej 5, Mørdrup, 3060  
Espergærde, tlf. 49131241,  
[paag@post.tele.dk](mailto:paag@post.tele.dk)

**Suppl.:** Lone Sallerup  
Kløvermarken 13, 2., Mørdrup,  
3060 Espergærde, tlf. 29722918  
[losa0801@gmail.com](mailto:losa0801@gmail.com)

## **EGBÆKKEN**

Udgives to gange årligt  
som medlemsblad for  
Historisk Forening.

## **Redaktion:**

**Ansvarsh.:** Kjeld Damgaard,  
Helgavej 8, Mørdrup, 3060  
Espergærde, tlf 49135297,  
[damgaard@tikobkommune.dk](mailto:damgaard@tikobkommune.dk)

Preben Poulsen,  
[prebenpoulsen@mail.dk](mailto:prebenpoulsen@mail.dk)

[www.egbaekken.dk](http://www.egbaekken.dk)  
**Web-red.:** Mads P. Vej-Hansen,  
[mads@vej-hansen.dk](mailto:mads@vej-hansen.dk)