



Dette værk er downloadet fra Danskernes Historie Online

Danskernes Historie Online er Danmarks største digitaliseringsprojekt af litteratur inden for emner som personalhistorie, lokalhistorie og slægtsforskning. Biblioteket hører under den almennyttige forening Danske Slægtsforskere. Vi bevarer vores fælles kulturarv, digitaliserer den og stiller den til rådighed for alle interesserede.

Støt Danskernes Historie Online - Bliv sponsor

Som sponsor i biblioteket opnår du en række fordele. Læs mere om fordele og sponsorat her: <https://slaegtsbibliotek.dk/sponsorat>

Ophavsret

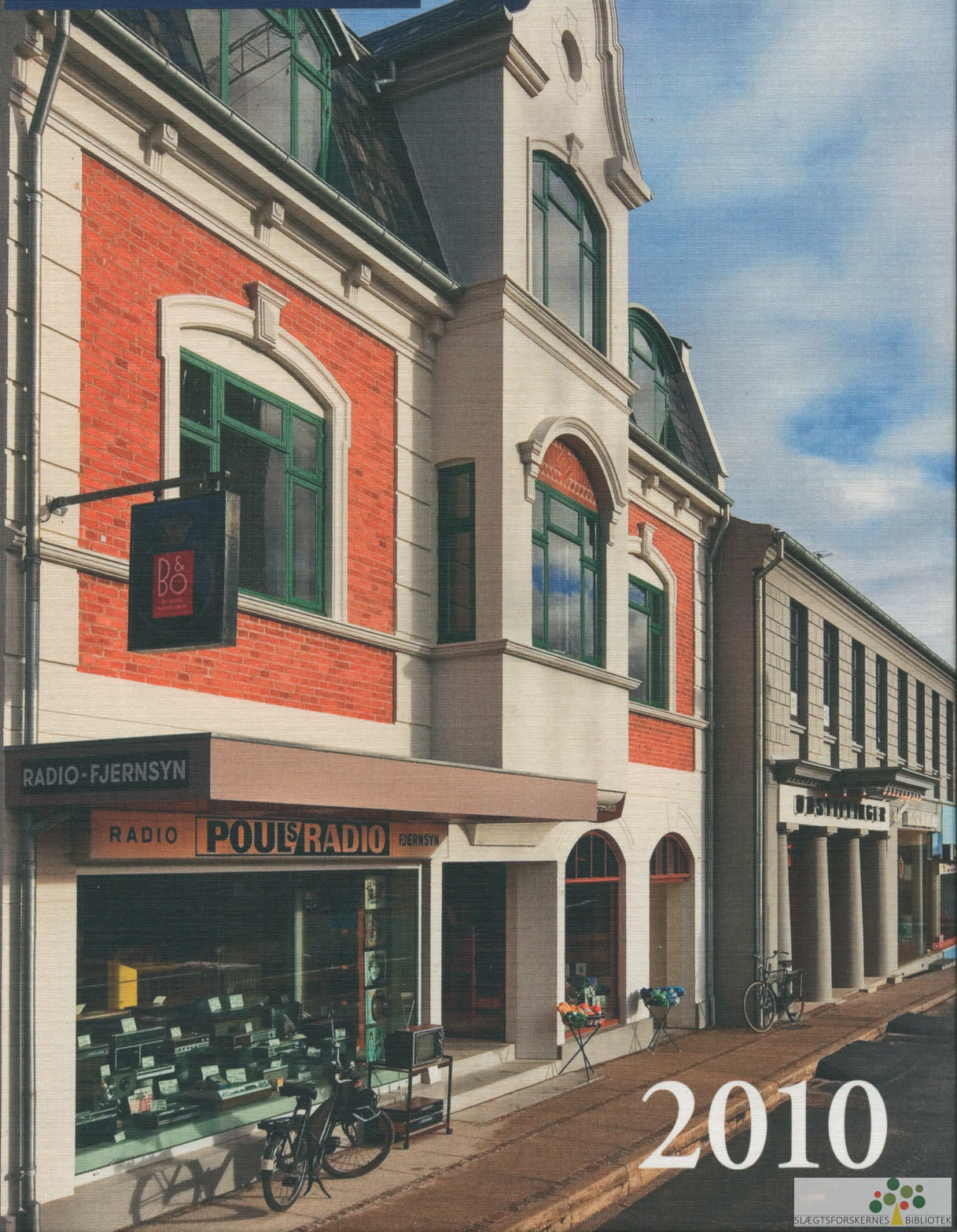
Biblioteket indeholder værker både med og uden ophavsret. For værker, som er omfattet af ophavsret, må PDF-filen kun benyttes til personligt brug.

Links

Slægtsforskernes Bibliotek: <https://slaegtsbibliotek.dk>

Danske Slægtsforskere: <https://slaegt.dk>

Den Gamle By



2010

Offentlige tilskudsgivere

Kulturministeriet

Århus Kommune

Donationer til store aktuelle projekter

Den Moderne By	A.P. Møller og Hustru Chastine Mc-Kinney Møllers Fond til almene Formaal
Kunstkammer	Annie og Otto Johs. Detlefs Fonde OJD
Gade- og bymiljø 1927	Arbejdsmarkedets Feriefond
Hus fra Skanderborg	Købmand Herman Sallings Fond
Brand og tyverisikring	Tryg Fonden
Erindringshus	Oticon Fonden
	The John and Birthe Meyer Foundation
	Tryg Fonden
	Sportgoods Fonden
Forskning	Inge og Asker Larsens Fond til støtte af almenyttige formål
Udvikling	Bodil Christiane Kolding Sneums Fond
	Julius Christian Gårdbo og Ketty Laura Gårdbos Fond
Personbåren formidling	Arbejdsmarkedets Feriefond
Efteruddannelse	Foreningen Plan-Danmark
Butikker	Arbejdsmarkedets Feriefond
	C.A.C. Fonden
Nye fortællinger	Arbejdsmarkedets Feriefond
Bygningsdokumentation	NorCap A/S
	A. Enggaard A/S

Hovedsponsorer


MORGENAVISEN
Jyllands-Posten

Danske Bank

Den Gamle By 2010

Den Gamle By er under protektion af
Hendes Majestæt Dronning Margrethe II

Redaktion	Elsebeth Aasted Schanz og Thomas Bloch Ravn
Papir	135g Satimat Club
Skrift	Adobe Garamond
Opsætning	Narayana Press og Elsebeth Aasted Schanz
Oversættelse	Heidi Flegal
Tryk	Narayana Press
ISBN	978-87-89328-54-6
ISSN	0909-945x
©	Den Gamle By og forfatterne
Omslagsbillede	Butiksfacaderne fra 1974 i Sønderbrogade. Foto Thomas Kaare Lindblad

Indhold

Af Thomas Bloch Ravn Forskningen bag formidlingen	7
Af Nina Seirup Gadebilledet i 1927	13
Af Jesper Bækgaard Butiksfacader og gademiljø i 1974	26
Af Berit Guldmann Andersen Nye butikker i gadebilledet	33
Af Mette Tapdrup Mortensen Paneret flæsk og sveskegrød i danske pensionater	41
Af Jesper Bækgaard Julen i byrummet i 1927 og 1974	53
Af Elsebeth Aasted Schanz Passion for plakater	61
Søren Bitsch Christensen Årsberetning Dansk Center for Byhistorie	72
Af Thomas Bloch Ravn Årsberetning Den Gamle By	84
Sponsorer	124

Forskningen bag formidlingen

Af Thomas Bloch Ravn

Det er Den Gamle Bys ønske og ambition, at museet ikke skal virke akademisk og elitært. Men det er på den anden side af stor vigtighed, at publikum ved, at der ligger viden og forskning bag alt, hvad vi foretager os, skriver museumsdirektør Thomas Bloch Ravn i denne introduktion til forskningen i Den Gamle By.

Hvordan klædte en køkkenpige sig, når hun arbejdede i køkkenet i 1864? Hvordan så en typisk gavltreklame ud i begyndelsen af 1970'erne? Hvornår blev det almindeligt at dyrke hvidkål i danske haver? Hvilke typer fliser brugte man til fortov i 1920'erne? Hvorfor er mørtel fra 1600-tallet mere elastisk end moderne mørtel? Hvor tørrede man sit vasketøj i midten af 1800'erne?

Bag fremstillingen af Den Gamle Bys dragter til Levende Museum ligger der et solidt forarbejde. Dragterne er rekonstruerede ned til mindste detalje på baggrund af grundige undersøgelser af originale dragter. Nedenfor ses original bluse og troje og til venstre ses de rekonstruerede dragter.



Museumsinspektør og siden direktør for Den Gamle By Helge Sogaard forsvarede i 1940 sin doktordisputats "Haandværkerlavene i Aarhus under enevælden". Her ses han til venstre i billedet under forsvaret. Foto Universitetshistorisk Samling, Århus.



Det er nok de færreste, der tænker over det, men under Den Gamle Bys charmerende overflade er der et solidt fagligt fundament i form af dokumentation, undersøgelser og forskning.

Hvilke typer signaturer brugte danske urmagere i begyndelsen af 1700tallet? Hvordan ser det klassiske funkishus ud i en dansk provinsby? Hvordan så den typiske gadelampe ud i 1927 eller i 1974? Hvilke butikker var mest udbredt i 1927? Hvilke varer havde man i et typisk minimarked i 1974? Hvordan kan den storpolitiske udvikling aflæses i produktionen af legetøjsubåde?

Helt fra Den Gamle Bys tidligste år har museet lagt vægt på, at det faglige fundament er i orden. At det fortsat er sådan, fremgår bl.a. af flere af artiklerne i denne årbog.

Doktordisputatser

I 1940 fik Den Gamle By sin første dr.phil., da daværende museumsinspektør Helge Sogaard forsvarede sin doktordisputats om Håndværkerlavene i Århus under enevælden. Det foregående ti-år havde Sogaard indsamlet både værksteder, lavgenstande og lavenes arkiver, og det var som led i dette

Museumsinspektør Erna Lorenzen forsvarede i 1975 doktordisputatsen "Folks tøj i og omkring Århus 1675-1850". Foto Karin Munk.



arbejde, at han 19. oktober 1940 kunne sætte kronen på værket med den første doktordisputats, der blev forsvaret ved Aarhus Universitet.

I 1946 blev museumsdirektør Peter Holm udnævnt til æresdoktor ved Aarhus Universitet for sit livslange arbejde med byernes historic, og 1975 forsvarede museumsinspektør Erna Lorenzen sin doktorafhandling om folks tøj i og omkring Århus 1675-1850.

Det er her en pointe, at alle tre dokortitler baserer sig på et mangeårigt arbejde med kerneområder i Den Gamle By.

Principper

I Den Gamle By er forskningen ikke fritsvævende og heller ikke et mål i sig selv. Nej, Den Gamle Bys forskning er defineret af museets indsamling og formidling, som den skal give kvalitet og fagligt fundament.

Forskningen i Den Gamle By er primært udviklingsorienteret. Man kan måske sige, at museets forskning har samme funktion som udviklingsafdelingen har hos Novo Nordisk, Nokia og Bang og Olufsen.

Fokus er derfor i ligeså høj grad på de små styrtdyk som på de store udredninger, alt afhængig af, hvad der er behov for i museets almindelige arbejde.

Dansk Center for Byhistorie

I 2001 etablerede Aarhus Universitet og Den Gamle By i fællesskab Dansk Center for Byhistorie med det for øje at styrke samarbejdet mellem de faglige miljøer på henholdsvis universitet og museum.

For Den Gamle By har det bl.a. haft den positive effekt, at der skrives flere studenteropgaver og specialer om emner, der er aktuelt interessante for museet. Centret har endvidere et enestående netværk af byforskere, nationalt såvel som internationalt, og udgiver der ud over en række vægtige forskningspublikationer.

Ph.d. afhandlinger

om pensionater og om byplanlægning

De senere år har Den Gamle By også i samarbejde med universitetet kunnet ansætte tre ph.d. stipendiater, som over en periode på tre år gennemfører et fokuseret forskningsarbejde.



Konservatorerne gennemgik nøje Montmestergården, da den skulle genopføres og fandt bl.a. en stump af det originale tapet. På denne baggrund rekonstruerede man tapetet ned til mindste detalje og med anvendelsen af gamle teknikker, som blev genopfundet til lejligheden.

To af stipendiaterne har i år færdiggjort og forsvaret deres afhandlinger.

Mette Tapdrup Mortensen har forsvaret en afhandling med titlen: "Et hjem i byen? Pensionatet som urbant mikrokosmos 1880-1960'erne". Og Jeppe Norskov Stockholm har forsvaret en afhandling, der bærer titlen: "Den moderne byplanlægnings fødsel i Danmark 1860 til 1920". Begge afhandlinger, der er blevet til i forbindelse med en ansættelse ved Dansk Center for Byhistorie, er og har været med til at skabe et godt fagligt fundament for Den Gamle Bys arbejde med at skabe to moderne bykvarterer som et supplement til den eksisterende Den Gamle By.

Ph.d. om dramatiseret museumsformidling

Med støtte fra Kulturarvsstyrelsen opslug Den Gamle By i foråret 2008 et ph.d. stipendium i dramatiseret museumsformidling og living history.

Den Gamle By havde da i nogle år arbejdet med forskellige former for levendegørelse, og vi følte, at det var ved at være på tide at gøre status og evaluere den levende formidling. Samtidig fandt vi det vigtigt at få inspiration til den videre udvikling.

Da Kulturarvsstyrelsen bragte støtte til ph.d. stipendier i spil, var det derfor med at slå til med det samme. Ph.d. stipendiat skal forankres på universitetet, og vi var glade for at Center for Museologi ved Aarhus Universitet ville stå for den formelle del af projektet.

1. juni ansattes Ingrid Vatne til at forestå et projekt om dramatiseret museumsformidling og living history, som forventes færdiggjort ved udgangen af 2011.

Detailhandel og bolighistorie

I disse år sætter ikke mindst projektet med de moderne bykvarterer dagsordenen for mange undersøgelser i Den Gamle By. Og det er egentlig utroligt, hvor meget viden vi mangler, selv når det drejer sig om perioder, der mere eller mindre ligger inden for mands minde.

Med generøs støtte fra Inge og Asker Larsens Fond til støtte af almennyttige formål gennemfører cand. mag. Berit Guldmann Andersen over tre år forskning, undersøgelser og indsamling vedrørende dansk detailhandels historie.



Indretningen af de kommende hjem i 1974-kvarteret kræver grundige undersøgelser, der bl.a. omfatter studiet af private fotografier.

Tilsvarende gennemfører cand.phil. Anne Cathrine Lorentzen et treårigt projekt med forskning, indsamling og indretning af boliger til det kvarter fra 1974, som er under etablering. Projektet er generøst finansieret af Bodil Christiane Kolding Sneums Fond.

Styrtdyk

En række fonde, puljer med videre har også doneret midler til forskellige mindre undersøgelser, hvor Den Gamle By kommer ned på et detaljeringniveau, som man nok ikke på forhånd forestiller sig, men som har vist sig uomgængeligt.

Hvordan julepynten så ud i gaderne i 1974, fortovsfliserens størrelse, belægningen ved havneanlæg, vinduesudsmykning hos fotohandleren 1974 og så videre.

En række af disse undersøgelser er nedfældet som rapporter med billedmateriale og tilgængelige på Den Gamle Bys hjemmeside.

Det er vores ønske og ambition, at Den Gamle By ikke skal virke akademisk og elitær. Men det er på den anden side af stor vigtighed, at publikum ved, at der ligger viden og forskning bag alt, hvad vi foretager os.

English summary

The research done at Den Gamle By is defined by the museum's collection and communication of knowledge, to which it must bring a high quality and professional depth. This has been the case since the museum's earliest beginnings, and over the years countless papers and studies have

Den Gamle By udveksler viden og erfaringer med museumsfolk fra hele verden. Her en gruppe kolleger fra Norsk Folkemuseum på besøg i Den Gamle By.



been based on work done in core areas of Den Gamle By. Topics range from the broadest thematic reviews to in-depth investigations of the tiniest details.

The establishment of the Danish Centre for Urban History in 2001 marked the beginning of a special working relationship with Aarhus University, and recent years have seen the completion of several PhD theses dealing with subjects in the museum's focus areas. The extensive project that is currently expanding the museum grounds with two new, modern urban quarters is linked to numerous studies that will provide a firm foundation for our work. Although we do not want Den Gamle By to seem academic and elitist, we do find it extremely important for our visitors to know that everything we are, and everything we do, is firmly supported by factual knowledge and solid research.

Gadebilledet i 1927

Af Nina Seirup

I løbet af det sidste års tid er der sket mange forandringer i gaderne omkring Isenkrammeren og Musæet. Et nyt gadebillede er ved at skyde frem med afløbsriste, telefontårn og kantsten. Søndergade, Havbogade og Dytmærskens omformes til en 1927-bydel. Undersøgelsen af gadebilledet i 1927 er foretaget af medarbejder i markedsføringsafdelingen, Nina Seirup, der er cand. mag. i historie og engelsk samt master i management fra Harvard University.

Når man læser de danske ekspressionisters digte, som Tom Kristensens *Fribytterdrømme* fra 1920 og Emil Bønnelyckes *Asfaltens Sange* fra 1918, bliver man slået af glæden ved trafikens fart og kaos. Digtene kredser om gadebilledets nye elementer som buelampen, telefonledninger, cykler og sporvogne. Denne fascination er indlysende, når man tænker på udviklingen i de danske byers udseende i de foregående årtier. Væk var pigstenene – bedre kendt som toppede brosten – på gade og fortov. Væk var de åbne rendestene. Hestevognene havde fået selskab af biler, sporvogne og cykler. Selv for fodgængere var det nye tider. Nu behøvede gående ikke længere at forvente plørede støvler under regnskyl, efter at kantsten, fortove og kloakfløb havde moderniseret og effektiviseret gadebilledet. Forandringerne lovede for ekspressionisterne en ny tid.

Den nye tid

Det er netop denne fornemmelse af modernitet, som gaderne i det nye 1927-kvarter skal give museets besøgende. Når museets gæster går fra Torvet, der er fastfrosset i 1864, til Søndergade i 1927, skal de have fornemmelsen af at bevæge sig ind i en ny tid. Pludselig vil det blive lettere at bevæge sig på gadebelægningen. Man kan søge ly for trafikken på et rigtigt fortov med kantsten og fliser. Kigger man op, kan man se ledninger og gadelamper, og idet man drejer om hjørnet, vil

man støde ind i benzinstanderen. 1927-kvarteret kommer til at dække den eksisterende Søndergade med Boghandlaren og Isenkrammeren, Havbogade med Musæet, Dytmærskens med Posthuset og endelig en nyanlagt gade, der med stor sandsynlighed kommer til at hedde Nygade.

Fra grønsvær til asfalt

1920'erne var præget af intense eksperimenter med nye belægninger til vejbanen. I arkiverne for byernes vejudvalg findes brochure efter brochure, der med billeder og tekst omhyggelig forklarede fordele ved forskellige typer vejbelægninger. Asfalt og tjæreblandinger konkurrerede med traditionelle vejbelægninger såsom chaussesten og brosten. I fagblade var der heftige diskussioner af forskellige vejbelægningers styrker, svagheder og naturligvis omkostninger. Der var mere på spil end blot en vej – det var moderniseringen af Danmark, det gjaldt.

Det betød dog ikke, at gaderne i danske byer var homogene og afspejlede de sidste nye vejtekniske landvindinger. Sidegaderne haltede efter og bestod mange steder stadig endnu kun af grus eller sammentromlede skærver – også kendt som makadam opkaldt efter skotten McAdam, der opfandt meto-

*Gadebillede af Norretorv i Vejle
1926. Foto Vejle Stadsarkiv.*





den. Faktisk afslører en opgørelse over vejbelægninger, at 3/5 af byernes gader stadig bestod af grus og makadam i 1927. Stærkt trafikerede veje havde derimod vejudvalgenes fulde opmærksomhed.

Langt de fleste centrale gader havde brolægning, men i løbet af 1920'erne udviklede asfalten sig så afgørende, at den efterfølgende blev den foretrukne belægning.

Asfalten blev mere og mere slidstærk, og var et symbol på fremskridtet – både for menigmand og de ekspressionistiske digtere. “Er Asfalten ikke en morsommere Ting end Grønsværen?”, spørger Emil Bonnelycke således i sit prosadigt *Aarhundredet* fra 1918. Asfalten var effektiv og kunne lægges på industriel facon med store maskiner, der tog halve gader af gangen. Den var forholdsvis billig, fordi brolæggere ikke skulle lægge hver sten manuelt. Og endelig behøvede man ikke at gøre noget ved den eksisterende belægning. Asfalten kunne lægges ovenpå et hvilket som helst underlag. Det kan man blandt andet se på Trøjborg i Århus den dag i dag, hvor den er lagt over brostenene.

1927 må på mange måder karakteriseres som en overgangperiode. De foregående års eksperimenter med asfalten havde endnu ikke udmøntet sig i kilometervis af asfalterede

Trafikken domineres af cyklister og fodgængere. Der ligger hestepærer midt på gaden. Kongens Gade i Esbjerg 1925. Foto Det kgl. Bibliotek.

gader, men i løbet af 1930'erne blev asfalt mere og mere populært. Eksperimenterne med belægninger bliver også reproduceret i 1927-bydelen, hvor Nygade, som endnu ikke er anlagt, bliver asfalteret, mens de eksisterende gader Dyt-mærskens, Havbogade og Søndergade har den traditionelle og udbredte brolægning.

Skidtet der forsvandt

Udviklingen i belægninger var dog langt fra den mest dramatiske forskel på gadebilledet i slutningen af 1800-tallet og 1927. Forandringen er næsten umulig at få øje på med moderne øjne, for den vigtigste forskel er det, der er forsvundet: rendestenene. Der var ikke længere en stank af rådne møddinger, husholdninger der smed opvaskevand ud af vinduerne og sjatter af latrinindhold på gaden, der blandede sig med regnvand og hestepærer.

I 1927 var kloakeringen hovedsagelig lagt under jorden, ligesom der var kommet zinkspande i baggårdene, som blev hentet af renovationen. Spildevand og regnvand blev ledt igennem rør under jorden. Rotter og sygdomme som kolera havde ikke længere gode spredningsforhold igennem beskidt vand og skrald på gaderne – her var kun hestepærerne tilbage.

Beviserne må næsten kaldes undseelige, for hvor mange tænker over den virkelige betydning af brøndkarme og rendestensriste? Udseendet på disse to har da heller ikke forandret sig nævneværdigt i forhold til i dag. Både den runde brøndkarm med mæanderbort og den firkantede, som vi kender i dag, går tilbage fra før 1927. Den eneste forskel mellem i dag og 1927 er rendestensristene, der lå med rillerne langs med vejen og nærmest indbød til, at cykeldækkene kørte ned i dem.

Fortove i fri fantasi

Mange af tendenserne inden for vejbelægning gik igen ved lægningen af fortove. Også her blev der eksperimenteret med forskellige belægningstyper lige fra sand til støbte fliser og klinker, og resultaterne blev grundigt gengivet i samtidens lærebøger.

Ligesom byens hovedstrøg leverede de bedste forhold for trafikken, så havde også fodgængerne her de bedste fortove.

De var ofte flisebelagte eller af klinker, men kun sjældent af asfalt. Når byerne ofte prioriterede fliser frem for f.eks. asfalt, så var det af hensyn til gasledningerne. Kom der en lækage, ville gassen forsvinde op imellem flisernes revner frem for at sive ned i kældre og forårsage eksplosions- og forgiftningsfare. Desuden kostede det færre penge at flytte fliserne end at brække asfalt op og lægge nyt, når der skulle føres eller repareres ledninger og rør. Det eneste problem ved fortovsfliser eller klinker var, at hestene ikke stod særlig godt fast på fliserne, når de skulle køre ud fra baggårdene. Derfor havde man brolægning ud for porte og på nedkørsler.

Også for fortovene var 1927 en overgangstid, og ikke alle steder i byen var fortovene ens. Først i løbet af 1900tallet begyndte byrådet at indføre normer for fortovene. Indtil da var det op til den enkelte grundejer, hvordan fortovet foran hans grund skulle se ud – eller om der overhovedet skulle være fortov. Det betød, at grundejerne lagde den type fortov, som passede til deres smag eller pengepung, og det var ikke nødvendigvis det samme som naboens. Men i løbet af de første årtier af 1900tallet begyndte byrådene at sætte standarder for fortovene, også kaldet normalfortov. I 1927 var alle fortov endnu ikke blevet omlagt til normalfortov, og man kan således på nogle af samtidens fotos se skiftende fortovsbelægninger ud fra hver enkelt grundejer. Det er netop det forhold, som er blevet genskabt ned langs Havbogade.

Kantsten

En vigtig detalje på fortovet er kantstenen. Efter at kloakeringen havde vundet indpas i slutningen af 1800tallet, blev det muligt at lede regnvandet væk fra gaderne. Her sikrede kantstenen, at vandet fra vejen blev stoppet og ledt mod kloakkernes afløb frem for ned i kældrene. Derudover havde kantsten den fordel, at fodgængerne blev sikret mod den stigende færdsel. Kantstenens opspring på 10-12 cm kender vi også i dag. Skal man tro V. Malling, der skrev et indlæg i Dansk Vejtidskrift i 1928, så er denne afstand ikke en tilfældighed:

“En Kantsten [har] et Opspring paa 10-12 Cm. Med større Opspring faas en mere virkningsfuld Beskyttelse [af fodgængerne], men man kunne dårligt gaa højere op med Datidens lange, upraktiske Damekjoler. Den nu herskende



Fortov med forskellige typer af belægning i Jernbanegade i Nykøbing Falster 1928. Foto Det kgl. Bibliotek.

Mode, den smukke knæfri Kjole hindrer ikke længere Damerne i at tage lange Skridt, og det har da ogsaa været foreslaaet f.eks. i Paris at gaa over til et Opspring paa 17-20 Cm. Men Kjolerne skulde da nødigt blive lange igen – og dog – et stort Opspring og lange Kjoler vilde tvinge Damerne til at færdes mere fornuftigt”.

Lamper og ledninger

Der var ikke mange af de foregående årtiers tekniske landvinninger, som ekspressionisterne ikke besang, og det gjaldt også gadelamperne, som her i Emil Bønnelyckes prosadigt Aarhundredet, hvor han fremfører påstanden “Er Telegraferne, Telefonerne, Buclamperne, (...) ikke en Blomstring [...]?”.

1927 var også en overgangsperiode, hvad angik gadelamperne. Den samme by kunne både have gadelygter på pæl og ophængte gadelamper, og samtidig understøtte gas og elektricitet. Gassen og elektriciteten var inde i et kapløb, og endnu var der ingen vinder.

I 1927-bydelen er der dog taget en principbeslutning om at fokusere på elektriske gadelamper, da gadelygterne i den eksisterende Den Gamle By er kopier af gaslamper. Gadelampenes udseende afhang af placeringen i byen. Hovedgaderne havde de fleste og de flotteste lamper, mens der var færre og mere beskedne lamper i sidegaderne.

Med til gadelamperne og det stigende forbrug af elektricitet i 1920ernes hjem hørte ledninger og master. Telegrafene og telefonen havde deres egne ledninger, der blev ført sideløbende



*Elektricitetsmast og ledninger
i Søndergade i Herning 1927.
Foto Det lokalhistoriske Arkiv i
Herning.*

bende med elektriciteten. Alle disse ledninger var enten ført fra hus til hus eller via master. Telefonmasterne kunne altid kendes på, at de lignede en gaffel med adskillige separate ledninger. Master var ikke nødvendigvis opstillet på fortovet, som vi er vant til i dag, men stod også til tider på vejbanen eller i baggårde.

Telefoncentralen var altid nem at genkende, for på taget stod et firkantet tagstativ, hvorfra alle telefonledningerne udgik. Telefonmasterne var i træ, mens elmasterne i byerne oftest var jern- eller betonkonstruktioner.

Trafikregulering

Ekspressionisternes beskrivelser af trafikens fart og kaos kan gøre læseren fuldstændig svedt. Så voldsomt var det dog kun i København. Samtidige fotos af danske provinsbyer afslører, at langt det meste trafik bestod af gående og cykler iblandet hestevogne og enkelte biler. Kun større provinsbyer som Århus kunne bryste sig af sporvogne på linje med København.

Byerne havde ikke meget hjælp til trafikken i form af færdselstavler. På særlig udsatte steder havde politiet med loven om motorkøretøjer fra 1913 haft mulighed for at sætte henstillinger op som "Kør langsomt". I loven var langsom kørsel defineret som: "Der må ikke køres med Større Fart, end at en voksen Mand i rask gang kan følge ved siden af Køretøjet", hvilket var ca. 8 km i timen. Disse skilte suppleredes af de ældre "Skridt om Hjørnet"-skilte, der var monteret på de mange hestevogne.

Først den 22. december 1927 blev der for første gang indført en omfattende lovgivning om færdselsskilte, hvor staten havde ansvaret. De konkurrerende interesseorganisationer for bilister, KIDAK og FDM, havde dog allerede fra 1911-1912 for egen regning opsat internationale advarselstavler f.eks. ved vejkryds og jernbanecrossinger på landevejstrækningerne. Endnu var der ikke tænkt på at afmærke veje med striber, fodgængerfelter og svingbaner, hvilket kunne gøre trafikken til et sandt virvar af fodgængere, cyklister, biler og hestevogne. Afstriking blev først formaliseret med vejreglerne i 1943. I nogle byer blev de såkaldte ballonvejvisere sat op for at hjælpe fremmede med at finde vej. Ballonvejvisere blev i 1923 forsøgt gjort til international standard, dog uden held.



Skilt med teksten "Langsom Kørsel" ved Hotel Alssund i Sønderborg 1927 og "Skridt om Hjørnet" i Brogade i Saks-købing 1926. Foto Det kgl. Bibliotek.



Benzinstander på fortovet uden for købmand Borch, Vesterbrogade i Vejle 1925. Foto Vejle Stadsarkiv.

Benzin må der til

Bilernes indtog betød nye erhvervs muligheder for salg af benzin og for reparationer. I 1927 var tankstationer stadig sjældne – landets første var åbnet nord for København i 1923. Langt de fleste benzinstandere stod på fortovet ud for den butik, som ejede standeren. Alle typer erhverv kunne opstille benzinstandere, og der er eksempler på alt fra købmænd over malermestre til ølhåndlere. I begyndelsen af 1900-tallet var der ingen regulering af benzinstanderne, men i 1920'erne var benzinstanderne blevet så populære, at byrådene begyndte at nægte nyopstillinger samt sætte krav til placeringerne, så de ikke var til gene for den stigende trafik. Standerne blev opsat i samarbejde med landets tre største olieselskaber. D.D.P.A., Det Danske Petroleumskompagnis Aktieselskab, var landets ældste og så sin begyndelse allerede i 1889 med sammenlægningen af adskillige storkøbmænds petroleumsforretninger. Allerede i 1892 fik de eneforhandling på Standard Oils produkter. Shell havde en dansk afdeling fra 1913 under navnet Dansk-Engelsk Benzin & Petroleumskompagniet. Først i 1944 skiftede de navn til Shell. Endelig åbnede BP en afdeling i Danmark i 1921 under navnet D.F.O.K., Det Forenede Oliekompagniet. Konkurrencen synes at have været nogenlunde jævnbyrdig imellem disse tre olieselskaber. Hørsens byråd kunne i 1927 opgøre de forskellige mærkers benzinstandere til 7 fra Shell, 12 fra D.D.P.A. og 11 fra D.F.O.K.

Op på pedalerne

Danmarks udvikling som cykelnation tog for alvor fart i mellemløbetiden, og det satte sit naturlige spor i gadebilledet. Overalt på samtidens fotografier ses cykler – enten i fuld fart op af broen, henslængt op af huse, eller sat på plads i cykelstativer. Her er dog en af de mest synlige forskelle til gadebilledet i dag. I 1927 stod cykelstativerne nemlig ude på selve gaden, for her var de mindst til gene. Endnu var det gående og cyklende folk det dominerende. Cykelstativerne fungerede til tider som markører for den nærmeste forretning – enten med tekster á la ”Kiosken” eller med de kendte symboler fra hængeskiltene f.eks. det dybe fad for barberen.



*Østergade i Assens 1927 med
cykelstativer ude på gaden. Foto
Det kgl. Bibliotek.*

Reklamens magt

Reklamens magt er ubestridelig, og det vidste man også i 1920'erne, hvor reklameringen allerede var temmelig sofistikeret. De fleste produkter havde unik typografi, der blev understøttet af letgenkendelige sloganer og "maskotter" som f.eks. Persils hvide dame. Denne branding, som det jo i virkeligheden var, blev placeret på udvalgte steder i byen.

Kobmænd kunne opslå farvestrålende emaljeskilte på deres facade, og mange af de største producenter fik malet en hel husgavl med reklame. Mindre erhvervsdrivende var også opmærksomme på reklamens magt og fik malet reklame for deres forretning på deres gavl. I byens centrale gader havde butikkerne også ofte store malede butiksskilte, der stolt annoncerede butikkens navn og de vigtigste varegrupper.

Der blev heller ikke sparet på fint arrangerede vinduesopstillinger. Især omkring jul var der konkurrence mellem byens handlende om det smukkeste pyntede vindue, og byens indbyggere trykkede næsen mod ruden for at nærstudere alle herlighederne. Vinduesudstillingerne omkring jul var så stor en begivenhed, at de lokale aviser omtalte kvaliteten af udstillingerne.

Et velkendt fænomen på nutidens fortove i byerne er diverse sandwich-skilte, avisernes spisesedler og stativer med

tøj, sko og andre varer. Dette ses ikke i gadebilledet i 1927. Udstilling af varer foregik fortrinsvis i butiksvinduerne. De eneste undtagelser er isenkræmmerforretningerne, der stillede en lille del af sortimentet ud langs deres vinduer samt stofforretninger, hvor flere butikker satte en lille skammel ud eller opslog små hylder ved indgangen, hvor stofrullerne blev præsenteret.

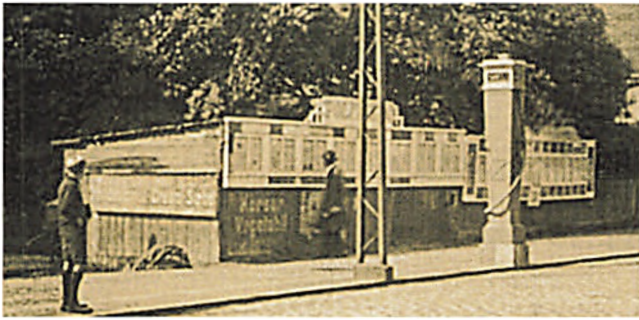
Vinduesudstillingerne var tidskrævende at sætte op, og varerne skulle naturligvis beskyttes mod sollys. Stort set alle butikker havde lyse, oftest hvide, markiser, der kunne slås ud på solrige dage. De mest avancerede butikker havde også elektrisk lys på vinduesudstillingerne, så varerne også kunne tage sig bedst mulig ud efter lukketid. Endelig begrænsede butikkerne sig ikke til handel i åbningstiden. Især kolonialhandlere havde ofte adskillige automater hængende på husmuren, der solgte cigaretter og aviser.

Telefonkiosken

Enkelte af gadeelementerne i 1927 er tiden løbet fra – bl.a. telefonkiosken. I 1927 var telefoner i hjemmene ofte begrænset til byens mere velstillede borgere. Derfor var telefonkiosken en central del af de fleste byer. Digteren Emil Bønnelycke skrev et helt digt om telefonkiosken, hvoraf begyndelsen lyder:

“Med farvede Ruder den brænder sin dæmpede Fakkell,
den brogede Kiosk, hvor Alverden gaar oprømt forbi.
Den stirrer med Øjne og lytter til Gadens Spektakel
og føler sig tvunget i Slægt med dens Disharmoni.
Det er sært, siger Kiosken, men Publikum har mig vist kær.
Hvis Søgningen til mig blir ved, blir jeg snart populær.
Det er sært, at jeg snart har Besked til „Levinsen og Cohn“
Og saa til en Konfirmation -.
Saa nu ringer det i mig. Hallo.
Det er min Telefon”.

Telefonkiosken var kort sagt stedet, hvor byens indbyggere fik nyheder enten igennem køb af aviser, igennem telegrammer eller telefonen, hvis man endnu ikke havde en derhjemme.



Avisudhængsskabe i Jernbanegade i Frederikshavn omkring 1920. Ud mod vejen står en benzinstander. Foto Christensen og Haunstrup: "Bygningen Danmarksgade 48 i Frederikshavn" s.15.

Avisudhængs- og brandskabe

I 1927 var brandalarmeringsanlæg også ganske udbredte – mindst 29 byer havde dem i 1927. En by som Århus kunne prale af ikke mindre end 44 separate skabe fordelt rundt om i byen. Disse brandskabe var opsat enten på husmure eller på separate master og var placeret centrale steder i byen. Ved brand kunne man med et tryk alarmere brandvæsenet. Dog måtte selv brandvæsenet indrømme, at telefonen var langt den mest almindelige alarmeringsform, selvom den endnu langt fra fandtes i alle hjem.

Endelig havde alle byer også avisudhængsskabe. De fleste byer havde op til fire lokale aviser. Hver dag blev den seneste avis slået op i et udhængsskab, så byens borgere gratis kunne holde sig orienteret om nyhederne – men det kunne være en kold fornøjelse at spare på pengene. Der er også flere eksempler på, at hastemeddelelser blev slået op i skabene. Bl.a. havde Christian X en tendens til under sommertogterne med Dannebrog at lægge til byerne med meget kort varsel. Her kom avisernes udhængsskabe i brug som orientering, hvor hastehenstillinger om flagning og rengøring af gader og veje blev bragt.

Lovprisning af fremskridtet

De ekspressionistiske digte afslørede et nyt gadebillede, der var præget af den moderne teknik både med biler, cykler, asfalt og telefonmaster. Ekspressionisterne var ikke alene fascineret af trafikken og teknik, men af hele bylivet, der udfoldede sig for deres øjne. Både menneskemylderet på gaden, og som det udfoldede sig bag butikkernes ruder.

For ekspressionisterne såvel som for de mange almindelige mennesker, der arbejdede med veje enten som politikere eller vejinspektører, var gaden mere end blot en rute med belægningstyper og biler. Det var en indikation på fremtidens muligheder og et bevis på, hvor langt man kunne nå i løbet af få årtier. Det var moderniseringen af Danmark, der for de ekspressionistiske digtere gjorde sig gældende igennem asfaltens sange og markiserens smil, som det bl.a. fremgår af Tom Kristensens digt Middag fra 1920 fra digtsamlingen *Fribyterdrømme*:

“Asfalten flammed af Sted med Trafikken,
med Cykler, med Biler. Af Sted! Af Sted!
Gammel og gul og gnaven stod Krikken
og stemte sin Ende mod Færdselens Skred.
“Hej, kan du ræbbe dig, fjottedes Kusk!
Giv den for Satan som Satan på To’sken!”
Og som en Skygge det flimred forbi:
det var en Dreng fra Kiosken.

Egerne gnistred, og Fælgene suste,
og Klokken gav Klang og hidsige Skrald.
Latteren højt imod Himmelen bruste,
når der var godt med Punktéringers Knald.
Kællingen, som i Trafikken blev stiv,
Slaget af Rædsel, blev rædsomt besudlet.
“Fanden til Møjtrammer! Skimlede Siv!”
Skældsord og Eder sprudled”.

English summary

Den Gamle By is currently expanding the existing museum with a twentieth-century urban district that portrays 1927 and 1974.

The street furniture unmistakably illustrates the transition as visitors proceed from the 1864 town square to the 1927 street of Søndergade.

Conditions for the growing volumes of traffic improved in the 1920s, as cobblestones gave way to sidewalks, paving stones and tarmac. Open gutters were replaced by sewer systems and refuse collection, and the stench and disease-ridden puddles in the streets disappeared. Streetlights appeared every-

where, reflecting the intense race between gas and electricity. In 1927, new types of vehicles had appeared in the streets. Traffic seemed chaotic and unregulated, as indeed it was. Not until December 1927 did Denmark get its first comprehensive Road Traffic Act, along with a variety of official traffic signs. The new forms of transportation also made their definitive mark on the appearance of the streets with petrol pumps and bicycle racks becoming a natural part of the street scene.

To the people of 1927, the rapid street improvements signified more than just development. They signalled the modernization of Denmark – an enterprise that gave people a sense of pride and hope for the future.

Butiksfacader og gademiljø i 1974

Af Jesper Bækgaard

I fremtiden vil man som gæst i Den Gamle By kunne gå på opdagelse i historiske butikker, værksteder og interiorer fra 1974. Projektmedarbejder, cand.mag. Jesper Bækgaard fortæller her om det omfattende billedmateriale, der bl.a. ligger til grund for indretningen af kvarteret.

Et karakteristisk træk ved bybilledet i 1974 er variationen i butikkernes facadebeklædning. To facadetyper var specielt typiske: træpaneler og klinker. Billedmaterialet leverer talrige eksempler på butikker, der på dele af eller hele facaden var beklædt med træpaneler. I størstedelen af tilfældene er der tale om mørke brædder, der sidder vertikalt uden på den oprindelige husmur. Denne indretningstendens ses blandt flere forskellige butikstyper, men specielt hyppigt forekommer den blandt blomsterforretninger, garn- og broderiforretninger samt tobaksforretninger.



Det farverige og kaotiske gademiljø i 1970erne med skilte, flag og baldakiner. Algade, Nykøbing Mors. Foto Morsø Lokalhistoriske Arkiv.

Udover træpaneler var klinker eller fliser et yndet materiale til dekoration af butiksfacader i 1970'erne. Der forekommer eksempler på facader med neutrale, lyse flisetyper og eksempler på facader dækket af farverige, spraglede mosaikker. Klinker og fliser var mest anvendt blandt bagere, slagter og optikere.

Markiser og baldakiner

En anden iøjnefaldende tendens er butikkernes solafskærmende foranstaltninger. I 1927 var det udbredt blandt handlende at forsyne butiksfacader med markiser. Der var i 1974 fortsat et stort antal butikker med markiser, men markiserne er blevet markant kortere og har i modsætning til i 1927 som regel ingen sider.

Noget nyt i 1974 i forhold til 1927 var fremkomsten af baldakiner. Massive træbaldakiner i alle tænkelige længder, bredder og tykkelser var typiske i 1970'erne og prægede bybilledet i handeleggaderne. Baldakinerne kæmpede side om side med markiserne om at være den foretrukne udbygning af butiksfacaderne, og der er omtrent lige mange af hver i bybilledet. Baldakinerne var hyppigst forekommende blandt minimarkeder, kaffeforretninger, radio/tv-forhandlere og tøjforretninger, mens markiser oftest var at finde hos optikere, slagtere og garn- og broderiforretningers facader.

Skilteskoven i fuldt flor

Den kommercielle skiltning i bydelene med butikker var massiv i 1974. Et veritabelt virvar af skilte, store og små, nye og gamle, i neon, plexiglas og plastik, professionsskilte og varemærkeskilte hang tæt og tilfældig mellem hinanden. Det var en hel skilteskov.

Et af de mest karakteristiske træk ved skiltningen i 1970'erne var det store antal af udhængsskilte. De sad 90 grader ud fra husmurene og var oftest placeret i 1. sals højde over den butik, de skulle reklamere for. Fotoforretninger, bladkiosker, radio/tv-forretninger, rejsebureauer og legetøjsforretninger havde varemærkeskilte fra kommercielle mærker som Agfa, BT, Philips, SAS og Lego. Frisører, bagere, blomsterforretninger og slagtere havde i overvejende grad skilte over deres forretninger, der slet og ret beskrev deres profession. En stor del af såvel udhængsskiltene som facadeskiltene



Baldakin og markiser i Næstved, 1970. Foto Næstvedegnens arkiv.

Skilteskoven i fuldt flor. Bredgade, Herning, 1975. Foto Lokalhistorisk Arkiv, Herning.



var af plexiglas eller plastik og havde lyskilder indbygget, hvorved der ved mørkets frembrud kom lys i skilteskoven.

Kamp om opmærksomheden

Billederne fra hande­lsgaderne viser, at butikker i 1974 ikke var blege for at udstille deres varesortiment på for­tovene. I 1927 var isenkrømmerbranchen kuriøs i den forstand, at denne butikstype var en af de eneste, der stillede varer ud på for­tovet foran butikken. I 1974 var det snarere reglen end undtagelsen, at varerne kom uden for på for­tovet. Specielt tojforretninger, skobutikker, garn- og broderiforretninger samt blomsterforretninger udstillede udendørs.

Mørke træpaneler, klinkefacader, massive baldakiner, korte markiser, en lysende skov af skilte og varedisplay på for­tovene er fællestræk for hande­lsgadernes udseende i 1974. Og de er alle indikatorer på, at kampen om forbrugernes opmærksomhed var skarp og intens. Alle forretningsdrivende gjorde deres til, at netop deres butik blev set. Resultatet blev et meget farverigt, forskelligartet og – set med nutidens øjne og æstetikopfattelse – kaotisk gademiljø.

Gademiljøet ændres

Butikkerne i hande­lsgaderne havde således ændret radikalt udseende fra 1927 til 1974. Men det var langt fra det eneste i byrummet, der havde ændret sig. Der var kommet nye, fa-

Der blev kæmpet om forbrugernes opmærksomhed, bl.a. via lysende udbængsskilte. Frederiksbavn, 1975. Foto Bangsbo Arkiv.



ste elementer til og andre ting var forsvundet. TV-antenner, kabelskabe, trafikregulering og telefonbokse var almindeligt forekommende i byrummet i 1974, men var ikke noget byboeren i 1927 kendte til.

Til gengæld begyndte antallet af ledninger at blive reduceret fra gadebilledet i 1974, da eksempelvis telefonledninger blev gemt væk i jorden. Billedmaterialet åbner mulighed for at udtrække viden om en lang række forhold i de danske byers gademiljø. Man kan således rekvirere viden om alt fra nedløbsrør, brøndkarme og brandhaner til skraldespande, bænke og stakitter. I denne artikel begrænser vi det dog til gadebelysning, master, fortove, cykelstativer, gavltreklamer og beboelsesvinduer.

Lys over land

Gadebelysningen i 1974 var udelukkende drevet af elektricitet. I 1927 fandtes der stadig gaslamper, men de var helt forsvundet i 1974. Den mest udbredte gadebelysning bestod af bardunophængte, rektangulære gadelamper. Gadelamperne hang på tværs af kørebanen mellem boligkarréerne, hvor barduner var fastspændt på husmurene. De hang i otte til ni meters højde, og afstanden mellem lamperne var omkring 25 meter.

Udover de ophængte lamper bestod gadebelysningen af lamper på mast eller pæl. Lamperne kunne både være fæstnet på toppen af gittermaster i form af en to til tre meter lang arm eller på en støbt metallytrepæl.

Sammen med gadebelysningen blev el-ledningerne ofte ført enten langs husmure eller via gittermaster. Gittermaster var også den mest almindelige ledningsførende foranstaltning i 1927, men i 1974 var masterne i hovedregelen svejsede og ikke nittede. De mest almindelige gittermaster havde en rektangulær form og stod oftest på fortovene ud imod kørebanen. Der ses dog også eksempler på trekantede og kvadratiske gittermaster.

Fortove ensrettes

Også fortovenes udseende havde ændret sig i forhold til 1927. I 1974 var fortove for længst blevet et kommunalt anliggende, og der var derfor ensartet belægning i de enkelte gader. Der var dog stadig variation i belægningen. Eksem-



Radio- og tv-antenner på hus-tagene var et fast indsalg i bybilledet i 1970'erne. Hjørring, Sct Olai Stræde 1975. Foto Vendsyssel Historisk Arkiv.



Gavlreklame for Jolly Cola, Frederiks Allé, Århus, 1977. Foto Ole Linnaa Jørgensen.

Der er ikke længere plads til cykelstativerne ude på gaden. De er derfor kommet op på fortovene. Søndergade, Horsens, 1974. Foto www.horsensbilleder.dk



pelvis ses de fineste fortove i centrumkvarterer, hvor mindre fliser blev benyttet, mens større betonfliser og asfalt var udbredt i udkanten af byerne. Det typiske fortov i 1974 bestod af rektangulære betonfliser med chaussésten imellem og betonkantsten frem for tidligere tiders granitkantsten.

I 1927 stod cykelstativer oftest på selve kørebanen, men i 1974 var kørebanen forbeholdt bilerne, og cyklisterne måtte nu parkere jernhestene i cykelstativer på fortovene. De mest almindelige cykelstativer bestod af bøjet rundjern, hvori cyklernes forhjul kunne sættes. Stativerne var enten opsat på husmurene, så cyklerne stod parkeret i en 45 graders vinkel ud fra husmurene, eller stativerne stod i rækker på fortovene.

Gavlreklamer

En karakteristisk del af byrummet i 1974 var de mange reklamer, der prydede husgavlene. Det var ikke noget nyt, at blottede husgavle i byerne blev benyttet til reklameeksponering. Der skete imidlertid et skred i afsenderen af gavlreklamerne fra 1927 til 1974. I 1927 var det typisk en butik i umiddelbar nærhed af gavlen, der stod bag reklamen. Men i 1974 havde de landsdækkende, kommercielle varemærker fortrængt den lokale butik fra pladsen på husgavlene. I 1974 var det især drikkevarerproducenter, der købte eksponeringspladsen. Jolly Cola, Carlsberg og Ceres var typiske motiver at finde på gavlreklamerne. Men også BT, Bang og Olufsen og SAS ses som gavlreklamer i materialet.

Beboelsesvinduer

Beboelsesvinduerne ud mod gaden var også med til at sætte deres præg på bybilledet i 1974. Lejlighederne i 1974 var indrettet på en anden måde, end de er i dag. De mest udbredte gardintyper var gennemsigtige polyestergardiner, ofte forsynet med blonder eller mønstre. Gardintypen formåede at dæmpe sollyset og skærme mod uønskede blikke fra gaden. Polyestergardinerne var helt typiske for perioden og sad i omkring 80 % af vinduerne. Vinduer med polyestergardiner havde oftest en gardinkappe bagved de gennemsigtige gardiner, så der ved aftenstide kunne lukkes helt af for lys udefra og forhindres indkig i boligen, når lyset blev tændt.

Polyestergardinerne blev kaldt stores, solgardiner eller røvballer-gardiner. Røvballer-gardinerne var den type, hvor



I 1970'erne var det almindeligt med polyesterstores og pottplanter i vinduerne. Assens, Ny Adelgade 35, 1975. Foto Assens Lokalhistoriske Arkiv.

gardinet var delt på midten og samlet i hver sin side af vinduet, så de havde en form, der i folkemunde gav dem deres navn.

Der findes også eksempler på, at lejlighedsvinduerne i beboelsesejendommene havde mønstrede bomuldsgardiner og persiener. Billedmaterialet viser endvidere, at det var ganske almindelig at have pottplanter i vinduerne. Af typiske planter kan nævnes væddeløber, svigermørs skarpe tunge og præstehavre.

En afgørende forskel på handlungadernes udseende i 1974 i forhold til 1927 er, at den ensartethed man kan erfare i 1927 er helt og aldeles borte i 1974. Variation og forskellighed er i sig selv et kendetegn ved 1970'ernes byrum.

Kildemateriale

Grundlaget for ovenstående konklusioner er omkring 1300 unikke billeder af bymiljøer indsamlet fra forskellige danske byer fra perioden 1970-76. Billederne er indsamlet ved arkivbesøg i Frederikshavn, Hjørring, Nykøbing Mors, Skive, Vejle, Kolding, Esbjerg, Sønderborg, Assens, Svendborg,

Maribo, Nykøbing Falster, Næstved og Nykøbing Sjælland samt fra følgende billeddatabaser på internettet: www.danskebilleder.dk, www.horsens.varberg.dk, www.aarhusbilleder.dk, www.billedarkiv.esbjergkommune.dk, www.fynskebilleder.dk, www.museum.odense.dk/odensebilleder. Billedmaterialets størrelse og geografiske spredning giver et solidt fundament for at udtrække repræsentativ viden om gademiljø og butiksinterior i 1974.

English summary

In the future, the museum's visitors will be able to explore the recent past in historical shops, workshops and interiors from 1974. The new town district has been outfitted and furnished based on extensive source material. This article explains how it was quite common in 1974 to see Danish shopfronts fitted with wooden panelling, awnings and canopies. The streets were full of signboards and electric signs, and sales bins outside the shops abounded. Another common sight was large end-wall murals advertising various products. By 1974, the bicycle racks had moved from the street itself and onto the pavement. The streets had electric lights and streetlamps suspended above the road, on wires stretching between the residential buildings on either side. Diversity and variation typified the urban spaces of the 1970s.

Nye butikker i gadebilledet

Af Berit Guldmann Andersen

I denne artikel fortæller forskningsstipendiat Berit Guldmann Andersen om nogle af de undersøgelser, der ligger til grund for indretningen af butikkerne i Den Gamle Bys 1927- og 1974-kvarterer. I artiklen holdes fokus på tre årstal nemlig 1845, 1927 og 1974 med Møllergade i Svendborg og Lovegade i Slagelse som udgangspunkt.

I de senere år har Den Gamle By skullet tage beslutning om, hvilke butikker, der ønskes indrettet i 1900tals-kvartererne. For at gøre gadebilledet så realistisk som muligt blev der iværksat undersøgelser af erhvervsfordelingen i udvalgte gader i otte købstæder fordelt over hele landet ved brug af folketællinger og vejvisere.¹ Samtidig blev flere tusinde fotografier af husfacader og gademiljøer gennemgået på en lang række arkiver.²

Undersøgelsernes resultater og fotografierne vidner om en markant forandring i byernes gadebillede over tid. Fra få synlige butikker i gaderne i midten af 1800'erne over tætte rækker af butikker i 1920'erne og til forskellige gadeudviklinger i byerne i 1970'erne. Nogle af de valgte gader var gradvist blevet til byernes hovedstrøg, mens andre var blevet til gennemkørselsveje.

Året 1845

Svendborg havde i 1845 knap 3.900 indbyggere. Heraf var 839 bosiddende i Møllergade. Møllergade havde 133 husstande og heraf var 19 købmænd, ti bagere og fire guldsmede. Desuden var der en kommissionær, en modehandlerinde, en værtshusholder, en brændevinsbrænder, en ølbrygger, en boghandler, et apotek, en urmager, en handlende, en spækhøker, og fra en husstand blev der drevet herberg. I langt de fleste husstande var husfaderen beskæftiget med et håndværk, og han havde et større eller mindre antal svende, lærlinge og drenge beskæftiget.

Løvegade i Slagelse var i 1845 domineret af håndværkere, og i gadebilledet var der blot syv købmændsgårde, en bager og et par slagtere. Det havde forandret sig fuldstændigt i 1920'erne, hvor butikkerne nu lå virkelig tæt. Foto Slagelse Lokalkariv.



Der var mange typer håndværk repræsenteret, eksempelvis skrædderen, kobbersmeden, glarmesteren, bundtmageren, drejeren, tømreren og rebslageren. Enkelte steder i gaden var der begyndende industri, da der her fandtes to tobaksfabrikker og flere garverier.³

I 1845 boede godt 3.500 mennesker i Slagelse, og den ca. 800 meter lange, ikke fuldt udbyggede, Løvegade var beboet af 406 indbyggere. I gaden fandt man syv købmænd, et bageri og to slagtere. Desuden var der et væld af håndværkere, hvor folketællingen dog ikke afslører, om de havde indrettet egentlige butikker eller ej. I gaden boede i alt fald hattenmageren, hjulmanden, optikeren, pottemageren, rebslageren, skrædderen, stokkemanden, smeden og flere bødkere, snedkermestre, skomagere, sadelmagere og vævere.⁴

Året 1927

Rykker man nogle år frem i tiden, nemlig til 1927, så var folketallet i Svendborg vokset eksplosivt til godt 14.400, og Møllergade havde forandret sig voldsomt. Nu var håndværkerne i absolut mindretal, mens et væld af butikker havde åbnet for handel, og liberale erhverv var nu også at finde i gaden.

I 1927 kunne man eksempelvis gå til frisøren eller fotografen og man kunne handle hos frugt- og grønthandlen, manufakturhandleren, trikotagehandleren, isenkrammeren, materialhandleren, sæbehuset, smørforretningen eller oste-



handleren. Var man sulten, så var der flere caféer og restauranter, og havde man brug for assistance med pengesager eller papirer, så var der en revisor og en sagfører til hjælp i Møllergade. Læge og tandlæge kunne også besøges, og så vidner erhvervsangivelsen "automobilkørsel" om, at hyrevognskørsel, og dermed biler, var kommet til byen.⁵

I 1927 var gadebilledet i Slagelse også blevet et ganske andet end i 1845. Købstaden havde nu mere end 13.800 indbyggere, og Løvegade var blevet tæt besat med butikker med et righoldigt udbud af varer. Hvis man ville købe fødevarer, kunne man besøge adskillige købmænd, der var bagerier, slagtere, brugsforeninger, fiskehandlere, frugt- og grønthandlere, kaffehandlere, konfektforretning, ostehandel, smørforretning, mejeri og viktualiehandlere. I gaden var der blandt andre også frisorer, broderiforretning, cigar- og tobakshandlere, modevarer, trikotagehandel og et vaskeri. En del håndværkere var stadig at finde i gaden, men slet ikke i samme omfang som førhen.⁶

De nu nærmest glemte Schous Sæbehuse var meget synlige i gadebilledet i 1927. Hele 8-16 sæbehuse var der rundt om i Danmark – til sammenligning er der knap 300 Mutas-butikker i dag. Schous Sæbehus solgte produkter som kamme, hårnet, søber, tandpasta, opvaskeborster og vaskemidler. Foto Sønderborg Lokalarkiv.

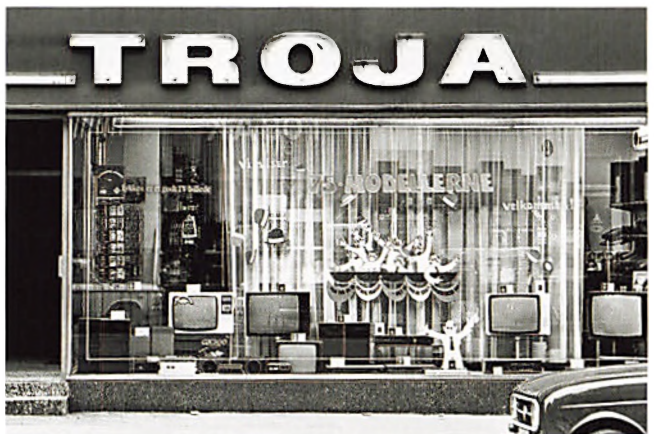
Begge gaders handelsudvikling er ganske typisk for udviklingen i alle de otte undersøgte købstæder. Den teknologiske udvikling gik rigtig stærkt. I løbet af 1800'erne blev kommunikation lettere med opfindelsen af telegraf og siden telefonen. På nyudviklede maskiner kunne alskens varer masseproduceres hurtigt og billigt på byernes fabrikker, og takket være nye transportmuligheder med rutebåd, tog og lastbiler kunne den handlende hurtigt få varer hjem fra nær og fjern.

Tiden var løbet fra købmandsgårdene og håndværkernes bestillingsarbejder. I stedet kom en mængde specialbutikker med masseproducerede varer til. Husmoderen kunne i sin egen gade købe hvad der skulle bruges i husholdningen; det var blot at besøge butik efter butik, hvor de kyndige ekspedienter bag disken kunne vejlede ved købet af den helt rigtige vare blandt mange.

Året 1974

Godt 24.200 boede i begyndelsen af 1970'erne i Svendborg. Møllergade havde udviklet sig til at blive en udpræget centrumgade. Håndværkerne og fødevarerbutikkerne var blevet få i gadebilledet, mens liberale erhverv og anden detailhandel havde taget over. Flere banker og advokater, et forsikringselskab, en fysioterapeut, en revisor og en tandtekniker var repræsentanter for de liberale erhverv. Tøjbutikkerne var blevet rigtig mange, der var flere boghandlere, frisører, isenkræmmere, urmagere, guldsmede og tobaksforretninger. En del

Salg af forbrugsgoder som fjernsyn, køleskabe og vaskemaskiner havde fået plads i gadebilledet i 1974. Her ses butikken Troja på Trøjborg i Århus. Foto Helmer Laursen.





butikker i Møllergade solgte forbrugsgoder såsom radio-TV, møbler, gulvtæpper, gardiner, hårde hvidevarer og køkkeninventar. Og så var gaden også blevet hjemsted for hele fem restauranter eller udskænkingssteder.

I starten af 1970erne var Slagelses indbyggertal vokset til 26.900. I 1974 var Løvegade ikke længere præget af butikker, der nærmest lå oven i hinanden. Gaden havde fået karakter af en tilkørselsgade til Slagelses centrumgader. Omkring halvdelen af husene var nu alene beboelse, og der lå oftest kun en enkelt virksomhed i hver bygning. Endnu havde gaden en del forskellige forretningstyper. Der var få håndværkere tilbage, en snedker, en møbelpolstrer og nogle malere og blikkenslagere. Man kunne købe isenkram og lidt tøj; der var kun en enkelt købmand tilbage, suppleret af en kiosk, en konfekturforretning og en fiskehandel.

Der var kommet flere serviceerhverv til, såsom sparekasse, vaskeri, fotokopiering og flyttemand. De fleste af butikkerne i gaden solgte ikke længere varer, som indgik i den daglige husholdning. Som i Svendborg forhandlede flere butikker også her forbrugsgoder som for eksempel møbler, hårde hvidevarer, biler tillige med radioer og fjernsyn.

Selas-købmanden på Trøjborg i Århus er et godt eksempel på, at der skulle tages kraftige virkemidler i brug, hvis man skulle ses i gadebilledet i 1970erne. Her benyttes neonskilte, trapaneler og opslag med slagtilbud. Foto Helmer Laursen.



I 1974 var de små dagligvarebutikker blevet langt færre i gadebilledet. Supermarkeder med selvbetjening fik i 1950'erne og 1960'erne vind i sejlene. Købmand Herman Salling var på den tid en af de absolutte foregangsmand på dagligvareområdet, og han åbnede i 1960 den første fotex med salg af fødevarer og non-food i Guldsmedgade i Århus' bymidte. Foto Poul Pedersen.

Udviklingen i Svendborg og Slagelse viser, at man i 1974 ikke længere kunne være sikker på at få opfyldt alle dagligdagens indkøbsbehov i én og samme gade. For en stigende del af befolkningen gjorde det nu ikke så meget. Mange husmødre havde fået arbejde og der var ikke længere tid til at besøge mange butikker. Man foretrak at kunne gøre sine indkøb få steder. Familierne havde fået flere penge mellem hænderne og der var blevet råd til køleskab, TV og bil. Mange butikker flyttede på den tid enten ud til billige, store grunde ved trafikknudepunkter i forstæderne eller koncentrerede sig snævert i centrum omkring de nye gågader.

De vigtige undersøgelser

Den udvikling, der har fundet sted i Møllergade i Svendborg og Løvegade i Slagelse er repræsentativ for en lang række byer og skildrer dermed en typisk dansk købstad, som den så ud i årene 1845, 1927 og 1974.

I Den Gamle Bys arbejde med at genskabe to moderne

bykvarterer fra henholdsvis 1927 og 1974 skal der konstant vælges til og fra. Museet får løbende tilbudt effekter og helheder, og her er det af afgørende betydning, at der siges ja tak og nej tak de rigtige steder, idet de to bykvarterer ellers kan risikere at komme til at afspejle, hvad museet er blevet tilbudt og ikke, hvad der var typisk og repræsentativt i de to udvalgte nøgleår.

Den Gamle Bys forskellige undersøgelser og forskningsresultater giver et solidt fundament for arbejdet med opbygningen af de nye kvarterer. På grundlag af disse undersøgelser foretages der løbende prioriteringer, således at der foreligger lister med både første, anden og tredje prioritet, som er afgørende for, hvad der kommer til at indgå i den nye del af Den Gamle By.

Noter

1. De undersøgte købstæder er Assens, Esbjerg, Frederikshavn, Køge, Silkeborg, Slagelse, Svendborg og Sønderborg. Kilder har været folketællinger og lokale vejvisere.
2. Billederne blev gennemgået på arkiver i Frederikshavn, Hjørring, Nykøbing Mors, Skive, Vejle, Kolding, Esbjerg, Sønderborg, Assens, Svendborg, Maribo, Nykøbing Falster, Næstved og Nykøbing Sjælland. Der blev endvidere studeret billeder på disse billeddatabaser på internettet: www.danskebilleder.dk, www.horsens.varberg.dk, www.billedarkiv.esbjergkommune.dk, www.fynskebilleder.dk, www.museum.odense.dk/odensebilleder.
3. Folketællingen i 1845 for Svendborg; Carl Dalgas: Svendborg amt beskrevet 1837, udg. 1992, s. 268-273.
4. Folketællingen i 1845 for Slagelse.
5. Kongeriget Danmarks Handels-Kalender. Kbh. 1927.
6. Kongeriget Danmarks Handels-Kalender. Kbh. 1927; Nina Seirup: Detailhandel i danske byer. 2008; Richard G. Nielsen: Mennesker og miljøer i det gamle Slagelse. 1976, s. 74.
7. Slagelse Vejviser 1973/1974.

English summary

In the summer of 2009, Berit Guldmann Andersen embarked on a three-year research project to investigate the development of Danish shop retailing, and thereby enhance

the quality of the museum's work to exhibit shops and shop-window displays.

Chronologically, the article focuses on three points in time: 1845, 1927 and 1974. It takes a closer look at the main commercial streets in two medium-sized Danish towns – Møllergade in Svendborg, and Løvegade in Slagelse – sketching out a course of development that is representative of many urban communities.

The scholarship, studies and research findings generated at Den Gamle By provide a solid foundation on which to base the museum's work with the new quarters. Employing the knowledge thus obtained, the museum regularly makes and readjusts its priorities. This means that at any given time it has a list of first, second and third priorities that will be crucial in deciding which elements will eventually become part of the new quarters in Den Gamle By.

Paneret flæsk og sveskegrød i danske pensionater

Af Mette Tapdrup Mortensen

I dag findes der ikke længere pensionater, men i første halvdel af 1900tallet var de i alle danske byer. Mette Tapdrup Mortensen, blev ph.d. ved Dansk Center for Byhistorie på en afhandling om pensionater, der skal danne grundlag for projektet om et pensionat i Den Gamle By. Mette Tapdrup Mortensen, der nu er museumsinspektør på Kroppedal Museum, fortæller her om måltidet og dets betydning på datidens pensionater.

I 1953 skulle en ung, jysk typografelev på et 5 ugers kursus på Teknisk Skole i Århus. I Jyllandsposten fandt han en annonce for et pensionat i Frederiksgade, hvor han flyttede ind sammen med en ven, der skulle gå på samme kursus. De fik et dobbeltværelse under taget og havde fuld kost og logi: "En ny og anderledes pensionatsverden stod åben", skriver den unge mand i sine erindringer om pensionatet.¹

Eftermiddagskaffe i et københavnsk pensionat i begyndelsen af 1900tallet. Selvom det ser hyggeligt ud, får pensionatsmaden følgende karakteristik: "Pensionatet med sin sluskede og forjagede Tjenestepige, sit Førsteklasses-Køkken, tilberedt af anden Klasses Sager, sin Margarine, sine sejge Bøffer." Billedet er fra bogen Stor-København fra 1907.



Jysk mad borgede for tradition og kvalitet, men et pensionat skulle også kunne tilbyde moderne bekvemmeligheder som varmt vand og telefon, som det fremgår af dette visitkort fra Pension Studion.



Marie Andersens pensionat i Frederiksgade

På pensionatet, der blev drevet af Marie Andersen, boede også nogle ungarke, der var i 30erne og 40erne, en ung pige, der var til genoptræning for børnelammelse og et forlovet par i 20erne. Derudover kom der hver dag 15-20 mennesker udefra, heraf de fleste ungarke, der spiste tre daglige måltider i pensionatet.

Omkring middagsbordet hos Marie Andersen sad derfor et bredt udvalg af byens studerende, arbejdere, funktionærer og pensionister; langt de fleste mænd:

“Der var altid højt humør omkring det lange bord, hvor der blev fortalt om arbejdets velsignelser. Skomager, bogholdere, læsende folk, sækkekompagnibestyrer, kontorfolk, en broget skare”.

Spisepensionærerne havde typisk lejet et privat værelse ude i byen uden køkkenadgang. Selv hvis der havde været køkkenadgang, var der mange mennesker i den moderne by, der ikke kunne eller havde tid til at lave mad. Hvis de ikke boede i en husstand, hvor kosten var inkluderet, måtte de altså selv sørge for den. Der var behov for steder, hvor man kunne få faste måltider i ordentlige rammer, og pensionatet var en god, prisbillig og populær mulighed.²

Middagsmad og mundvand

Når tidligere pensionærer skal fortælle om deres pensionatstid, er maden meget fremtrædende, og et område som ingen har glemt. Pensionater er indimellem blevet fremstillet satirisk som steder med nærige værtinder og uspiselig mad.

Nogle pensionærer klagede for eksempel over, at maden var lavet hurtigt uden omsorg, af én kaldet "Galopmad".³ Andre klager gik på, at maden var decideret dårlig eller fordærvet som på et københavnsk pensionat, hvor der blev serveret "Smørrebrød med hele Kolonier af Madiker...".⁴

Men langt de fleste mennesker husker pensionatstiden som en sjov tid med fællesskab, kærlig omsorg og madgryder, der var mør værdige. Manges mundvand løber i vand, når de genkalder sig retterne i et pensionat. En informant fortæller om tiden som seminarieelev og pensionær i Ranum i 1940'erne:

"Maden – jo den var såmænd udmærket, jeg husker endnu en super-dejlig ret: Hjerter i flødesovs, (jeg får "blø" vand i munden endnu)".⁵

En anden fortæller om tiden hos Fru Madsen i Ålborg i slutningen af 1950'erne, hvor han var journalistelev:

"Men fru Madsen! Jeg husker endnu de store opsatser midt på bordet, metalstativerne med holdere til skåle og asietter, som man ellers kun oplevede til familiefesterne udenfor hjemmet... Uden betydelig selvbeherskelse ville man ikke være i stand til at rejse sig fra bordet... De måltider står levende i min erindring og gjorde det lettere at kæmpe sig igennem dagligdagen på avisen".⁶

Fællesnævneren for alle, der satte deres ben i et pensionat var, at de spiste mindst et dagligt måltid dér. Mest almindeligt var fuld kost med tre daglige måltider, men hvis pensionatet lå lidt væk fra det værelse, man lejede, holdt flere sig selv med "tør kost" om morgenen. Det vil sige brød eller havregryn med mælk, der blev indtaget på værelset. Ligeledes blev madpakken smurt af simple ingredienser, hvis man havde mulighed for at opbevare dem, eller den blev sparet væk, købt i en kaffevogn, hos slagteren eller en af de mange smørrebrødsforretninger, der dukkede op i løbet af 1900'årene.

Varm eller kold mad

Om der var varm mad til middag eller til aften skiftede i løbet af første halvdel af 1900-tallet og var også forskelligt i hovedstad og provins. I hovedstaden var det almindelige allerede i de sidste årtier af 1800-tallet, at der var varm mad til aften. Med udbygningen af brokvartererne og siden forstæderne og udflytning af industrielle arbejdspladser til særlige

områder, blev afstanden mellem hjem og arbejde for stor til, at der kunne indtages varm mad midt på dagen.

Ligeledes svandt frokostpausens længde ind i takt med, at arbejdsdagen blev kortere, og med ottetimersdagens indførelse i 1919 var frokostpausen nede på en halv time. I provinsen var det anderledes. En kvinde (f. 1914) fortæller, at det i begyndelsen af 1930'erne ikke var almindeligt med varm mad til aften i provinsen:

“For nu i Odense, der spiste vi varm mad til middag, for det ville min far have. Men det kunne ikke lade sig gøre i København”.⁷

I Skørping Stationsby var der i begyndelsen af 1960'erne to pensionater. Kunderne begge steder var enlige mænd, der arbejdede på byens savværk, som chauffører, eller som var pensionister. På det ene pensionat blev der serveret varm mad til middag, og pensionærene kunne lige netop nå at spise i deres frokostpause. Det andet sted blev der serveret varm mad om aftenen.

I de større provinsbyer som for eksempel Thisted, hvor Frk. Jensby, fra sit pensionat i centrum, serverede mad igennem fire årtier fra 1930 og frem, blev der serveret varm mad til middag. Kunderne var fra byens forretninger og kontorer og havde højest nogle hundrede meter at gå, hvorfor de kunne nå den varme mad i pausen midt på dagen. Og pensionater var populære i første halvdel af 1900-tallet. Nogle pensionater, som for eksempel Frk. Jensbys, havde i perioder op mod 100 daglige pensionærer, der spiste i hold.

Madplaner

Som eksempler på, hvad det var for noget mad, pensionaterne serverede, er på næste side gengivet to ugeplaner. Den ene ugeplan er fra Fru J.S. Smiths Pensionat i København (1905), der var for den pænere middelstand, og den anden ugeplan er fra et pensionat i Nordborg på Als (1965), der serverede mad for enligstillede Danfoss arbejdere.

Det var mere undtagelsen end reglen, at pensionater havde ugeplaner. Pensionaternes kunder forpligtede sig ofte for en måned af gangen, og derfor var der ingen grund til at love noget, værtinderne eventuelt ikke kunne holde. De manglende ugeplaner hang også sammen med, at planlægning længere frem end et par dage var vanskelig uden køleskab og

	December 1905, København	December 1965, Nordborg
Søndag	– Bouillon med ristet Brød – Gåsesteg med brunede Kartoffler og Rødkål	– Flæskesteg, rødkål – Gul Budding
Mandag	– Legeret Grønærtesuppe – Kogt Vesterhavstorsk med revet Peberrod, Smør og Sennepssauce	– Frikadeller – Hyldebærssuppe
Tirsdag	– Byggrynssuppe med syltede Kirsebær og Blommer – Engelsk Beuf	– Paneret Flæsk – Sveskegrød
Onsdag	– Flæskesteg med Rødbeder og Kartoffler – Æblegrød med Fløde	– Gullasch – Citronsuppe
Torsdag	– Gule Ærter med Skinke – Æbleskiver med syltede Hindbær	– Stegt Fisk – Kærnemælkssuppe
Fredag	– Risengrød med Øl – Stegte Rødspætter	– Kødrand – Ærter + gulerødder – Æblesuppe
Lørdag	– Hvid Sagosuppe – Fylt Hvidkålshoved	– Medister m. rødkål – Øllebrød

To eksempler på kostplaner i hhv. 1905 og 1965. Kilde: Pensionatet, nr. 2, 1905, s. 6. MTM, 3608-a.

fryser, og dagens menu afhæng af årstiderne, vareudbuddet, dagspriserne og gårsdagens menu.

Økonomisk madlavning handlede om ikke at smide ud, men at planlægge og benytte rester klædt i nye gevanter. Det var netop evnen til at udnytte stordriftsfordelene, der gjorde, at de bedst drevne pensionater var rentable og udover livsgrundlaget for typisk en enligstillet kvinde, kunne give hende en opsparring til for eksempel at købe et lille hus.

De fleste pensionater serverede to retter mad. En hovedret og enten en forret eller en efterret, hvilket vekslede. I nogle pensionater var der tre retter om søndagen, og i ganske få luksuspensionater tre retter dagligt.

I de første årtier af 1900-tallet var konventionen for varm og kold søbemand, at det varme blev serveret før hovedmåltidet og det kolde efter. Det vil typisk sige grød og varme supper til forret, mens grød og supper af bær og frugter, hvis de var kolde, blev serveret til efterret.⁸ Som madplanerne viser, har den praksis ændret sig, og i 1965 er der også varm mad til dessert.

Menuen i de danske pensionater lignede menuen ved andre danske middagsborde, og den ændrede sig ikke radikalt i perioden 1880-1960. Der var forandringer i mulighederne for at producere og opbevare mad; det sidste særligt da de

Artikel for Dansk Pensionat-Bureau bragt i fagtidsskriftet Pensionatet i 1905. Som det fremgår af annoncen koordinerede bureauet væreker i pensionater for enligstillede mennesker med et travlt urbant liv.



Sig mig, hvor skal jeg bo?

Mine Herrer!

De gaar hjem fra Deres Kontorer — fra Deres Forretninger. De er træt efter Dagens Møje og Besvær. Ærgrelse og Bryderier har De døjet og De længes efter et fredeligt Tildugststed, et hyggeligt Hjem, hvor De kan hvile ud og samle Kræfter til næste Dags Arbejde.



De er ikke tilfreds med Deres nuværende Bopæl — den er ikke tidsvarende, ikke moderne og komfortabelt udstyret. De ønsker kort sagt Forandring, men da De fra tidligere Lejligheder har Erfaring for, hvor vanskeligt det er at finde noget, der netop passer for Deres personlige Smag, opgiver De Taaken og finder Dem i det vundgsaelige.

Vi skaffer Dem ganske gratis udsørlige Oplysninger om ethvert Pensionat her i Byen. Vi anviser møblerede Værelser med og uden Pension overalt i Kjøbenhavn.

Dansk Pensionat-Bureau,

Telefon 55 90.

Vestervoldgade 4, Mezz. B.

kollektivt drevne frysehuse med hastig vækst dukkede op i det danske landskab fra slutningen af 1940'erne.

Der kom også en større variation i retterne og mere fokus på ernæring og vitaminer, men det var småting i forhold til den udvikling, der skete i perioden fra 1960 og frem. Med køleskabets og de industrielt producerede varers indtog i de danske køkkener og husmødrenes genindtog på arbejdsmarkedet, forandrede vilkårene for madlavning og husholdning sig markant.

Måltidets sociologi

Maden i danske pensionater kan ganske kort opsummeres som borgerlig kost med smør, sødmælk, svinekød og årstidens grønt som grundpiller. Den ser måske ikke spændende ud med nutidige øjne, men huskes som fremragende i mange erindringer.

Erindringer handler ikke kun om madens materielle karakterer som det, der skal stille sulten, men også om madens symbolske karakter som inkarnation af hjemmet.⁹ Altså det primære hjem som man har forladt, og som blev forsøgt genskabt i pensionatet. Derfor var maden, måltidet og fællesspisningen central i mange pensionater.

Fællesspisningen er blandt andet temaet i den tyske sociolog Georg Simmels lille fremragende essay "Måltidets sociologi". Han tager udgangspunkt i det paradoks, at mad og drikke er det, alle mennesker er mest fælles om, men samtidigt den mest egoistiske handling:

"...det, den enkelte spiser, kan ingen andre under nogen omstændigheder spise. Det forekommer ikke på nogen af de andre højerestående områder, at det den ene absolut skal have, må den anden absolut give afkald på".¹⁰

Fordi det at spise og drikke er så almenmenneskeligt, foregår det ofte i selskab med andre, og Simmel skriver videre:

"Personer, der ikke har særlige fælles interesser, kan finde hinanden ved et fælles måltid. I denne mulighed, der er knyttet til en primitiv materiel interesse og derfor alment gældende, ligger måltidets store sociologiske betydning".¹¹

Mennesker, der spiser og drikker sammen, går også igenem noget sammen. Der er en slags rites de passage over måltidet, og at spise sammen fordrer en vis form for social solidaritet.¹² Ligesom måltidet har stor sociologisk betydning, har det også stor symbolsk betydning, hvilket man blandt andet kan se ved det faktum, at kvinder, børn og tjenestefolk i perioder af historien ikke har siddet med til bords.¹³

At pensionatets fællesspisning foregik på et bestemt tidspunkt var et praktisk anliggende, der skulle sikre, at mange mennesker kunne få den mad, de havde betalt for, og gerne varm. Men gennem måltidet forsøgte værtinderne også at skabe og opretholde følelsen af et hjem og en familie; strukturer, der netop var defineret af gentagelse, regelmæssighed og uforanderlighed.



Avisartikel fra 1948, der viser, at livet som pensionær ikke altid var trygt og godt. Den omtalte sag var begyndt med, at pensionærerne var utilfredse med maden. Den københavnske værtinde ønskede ikke noget brok i sit pensionat, og sagde derfor pensionærerne op.

Et middagsbord og dets sammensætning afspejlede også en bestemt samfundsplacering. Nogle pensionater var blandede, mens andre mest var for arbejdere, men flertallet af pensionaterne serverede mad for middelklassen. Når byens enligstillede i velansete job sad om middagsbordet i provinsen, var der derfor også et element af performance af klasse.

TV-serien *Matador* benyttes ofte som referenceramme til dansk kultur, når det handler om performance af klasser i en provinsiel sammenhæng i mindre skala. I *Matador* findes der få steder, hvor man kan spise mad. På Jernbanerestauranten serverer tjener Boldt dagens ret for byens arbejdere, håndværksmestre og landmænd, mens Korsbæks elite manifesterer deres samfundspostion på Postgaarden, hvor også Jørgen Varnæs bor og spiser gennem en længere årrække. Endelig har danselærerinden frk. Violet et pensionat.

Måltidet er ikke kun arena for klasseperformance, men også for klasseforsoning, hvilket pensionatet var et godt eksempel på.¹⁾ I mange pensionater sad meget forskellige mennesker omkring bordet. Særligt fra midten af 1900tal-

Pensionærerne er samlet til kaffe og fotografering i Fru Jespersens Pensionat i Viby, Århus, 1940'erne.



let, hvor pensionaterne blev mere blandede. Pensionaterne havde dermed også en opdragende og socialiserende karakter. Flere erindringer skriver om, at middagsbordet i et pensionat var et sted, hvor man lærte at diskutere, konversere og forsvare sig, og hvor man fik gode råd til at begå sig i det urbane miljø.

Pensionatsarme

Måltidet er over tid blevet civiliseret, og Simmel peger på to væsentlige elementer i den proces. Det ene, at måltiderne har fået en større regelmæssighed, hvilket i høj grad også hænger sammen med industrialiseringen og den generelle accept af døgnets timeopdeling. Det andet, at måltidet er blevet tiltagende stileret og indlejret i regler, hvilket, mener Simmel, mest finder sted i de højere samfundslag, hvor det er vigtigst at hæve sig over madens materialitet og forfine den sociale kontekst.

Blandt bonden og arbejdere er det madens materialitet, der er i fokus, særligt fordi der i så stor en del af historien har været for lidt af den til denne gruppe. Civilisering og mådehold er svære discipliner for den, der er sulten, men for alle samfundsgupper skete der en tiltagende civilisering og demokratisering.

“Man langer ikke længere tilfældigt og uden regler til fadet, men overholder en bestemt rækkefølge, når man betjener sig”.¹⁵

Begrebet pensionatsarme, der fandt vej ind i det danske sprog i slutningen af 1800tallet, vidner imidlertid om, at god bordskik ikke var at finde i alle pensionater. I erindringer genfindes ordet ofte og henviser til mennesker, der ikke kunne administrere fadservering, og som drevet af angsten for, at der ikke var nok mad til alle opførte sig uciviliseret, hvilket ikke var velanset og blev kommenteret.¹⁶

Hos frk. Jensen i Bygårdsstræde i centrum af Køge i 1955, fandt følgende ordveksling sted mellem anlægsgartner Mortensen og en yngre forsikringsmand med slips: Mortensen dissekerer maden, og da forsikringsmanden skuler, synes Mortensen, at en kommentar er nødvendig. Han siger “Ja, jeg kan nu bedst li’ det sådan”, hvortil slipsemanden svarer: “Bevares, bevares, men vil De ikke hellere ha’ tallerkenen ned på gulvet?”¹⁷



Julekort fra en kryptisk pensionær sendt til Sigrid A.J. Olsens spisepensionat på Vesterbro, København. Heldigvis var postbudet god til at gætte rebus.

Karneval i Sigrød A. J. Olsens spisebureau på Vesterbro i København i 1949. Værtinden blev kaldt Bobbe, og mange af pensionærerne var DSB-arbejdere.



Også typografeleven hos Marie Andersen i Frederiksgade stiftede bekendtskab med fænomenet pensionatsarme og skriver i sine erindringer:

“Jeg havde hørt om pensionatsarmen, men var ikke helt klar over betydningen. Det fandt jeg ud af, ellers blev det kun til sorgelige rester på tallerkenen. Så hurtig på aftrækkeren skulle man være”.¹⁸

Fælleshusholdninger som pensionater har været et vigtigt fænomen, fordi de udgjorde en god og praktisk boform for mange enligstillede, der brugte en stor del af dagen på at arbejde, ofte ikke havde adgang til et køkken og heller ikke havde tid og kræfter til rengøring, indkøb og madlavning. For yngre pensionærer var det også trygt for både dem og deres forældre i provinsen, at de unge boede et sted med honnøret ambitioner og et vist opsyn.

I dag findes der ikke længere pensionater, hvilket har forskellige årsager. En er de forbedrede boligvilkår for den danske befolkning – først med fokus på familier og senere fra slutningen af 1960erne også med fokus på enligstillede. Dertil var mobile kogeplader, køleskabe, supermarkeder, færdigretter og forøgede mængder af kantiner og spisesteder med til at gøre pensionaterne overflødige og gammeldags. Ligeledes fik kvinderne bedre muligheder på arbejdsmarkedet, og det var ikke længere en attraktiv karrieremulighed at være pensionatsværtinde.

Et pensionat i Den Gamle By

Den Gamle Bys medfinansiering af ph.d. projektet, der har undersøgt fænomenet pensionater nærmere, gør at museet nu er i besiddelse af et materiale, der har så mange detaljerede oplysninger om pensionater i Danmark, at det på sigt vil være muligt at genskabe et i Den Moderne By. Her vil duften af pa-neret flæsk og sveskegrød og indtagelsen af selvsamme måltid omkring fællesbordet blive en væsentlig del af formidlingen.

Noter

1. Mette Tapdrup Mortensens pensionatssamling (MTM), 1108-a. Erindringerne om at bo på pensionat blev indsamlet i 2008 i forbindelse med et ph.d. stipendiat ved Dansk Center for Byhistorie, Aarhus Universitet.
2. Artiklen bygger på Mette Tapdrup Mortensen: Et hjem i byen? Pensionatet som urbant mikrokosmos ca. 1880-1960'erne. Ph.d. afhandling, Dansk Center for Byhistorie, Århus 2010.
3. Københavns Stadsarkiv, Prisudvalget, jour. nr. 5342.
4. Københavns Stadsarkiv, Prisudvalget, jour. nr. 5044.
5. MTM, 4608-a.
6. MTM, 1808-a.
7. MTM, 2608-c.
8. Se Pensionats-Bladet nr. 4, 1917.
9. Niels Kayser Nielsen: "Maden og hjemmet" i Niels Kayser Nielsen: Madkultur: opbrud og tradition, Århus 2003, s. 124.
10. Georg Simmel: Hvordan er samfundet muligt?: Udvalgte sociologiske skrifter. København 1998, s. 135. ("Måltidets sociologi").
11. Simmel 1998, s. 136.
12. Stephen Mennell (et al.): "Conclusion: Commensality and Society", *Current Sociology*, nr. 40(2), 1992, s. 115.
13. Lotte Holm: "Måltidet som socialt fællesskab" i Lotte Holm: Mad, mennesker og måltider – samfundsvidenskabelige perspektiver. København (2003) 2005, s. 26.
14. Mennell s. 115 og efterfølgende.
15. Simmel s. 134.
16. Se for eksempel MTM, 2908-c.
17. MTM, 2008-c.
18. MTM 1108-a.

English summary

This article tells the story of the food and meals served at Danish boarding houses during the first half of the twentieth century. Once, the boarding house was a modern phenomenon that arose in step with urbanization, and yet at the same time such places sought to create a home-like, safe and familiar atmosphere rooted in the virtues of pre-modern times. Boarding houses and other types of communal households were an important element in urban life, providing pleasant and practical living quarters for many single individuals who spent much of their day at work and often had no access to a kitchen, much less the time and energy to clean, shop and cook. Many young lodgers – and their parents back home – appreciated the security of boarding with a decent, respectable landlady under a certain degree of supervision.

Thanks to Den Gamle By's involvement in co-financing a PhD project on boarding houses, the museum now possesses a body of material with so much detailed information on boarding houses in Denmark that in the future we will be able to recreate such a house in the modern town district.

Julen i byrummet i 1927 og 1974

Af Jesper Bækgaard

Jesper Bækgaard, der er cand.mag. i historie og projektmedarbejder i Den Gamle By, har gennemført en undersøgelse af julen i gaderne og butikkerne i de to skæringsår 1927 og 1974. Her bliver julen stadig mere synlig i gadebilledet med lys, gaver og udsmykning.

Julen i Den Gamle By er en tradition og et kardinalpunkt på museumsåret. De 25 interiører, der fortæller julens historie, er allerede veludviklede og konsoliderede. Derimod har der ikke været meget jul i gaderne i Den Gamle By af den simple årsag, at julen ikke blev fejret udendørs før 1900. Men med Den Moderne By får museet nu mulighed for at vise julen i gaderummet.

Butiksvinduerne

Det helt centrale element i byrummets juleudsmykning i 1927 var juleudstillingerne i butiksvinduerne. Butikkernes arrangementer i de oplyste vinduer var det store trækplaster og tilløbsstykke for byens borgere. Butikkerne afslørede deres juleudstillinger søndag 4. december om eftermiddagen, skønt butikkerne ikke havde åbent om søndagen. Til trods for at ingen kunne begynde deres juleindkøb denne dag, var der en kødrand af mennesker foran vinduerne med de sirligt opstillede varer. Det vidner om juleudstillingernes tiltrækningskraft og om den status juleudstillingerne havde som den vigtigste markør for julens komme.

Fælles for butikkernes juleudstillinger var, at der var fuld knald på de elektriske lamper og farver, at de indeholdt nisser og juleskilte og endelig, at de havde en kunstfærdig og massiv udstilling af butikkens salgsvare. Citater fra en række aviser belyser dette forhold:

“Butikkerne straalere som Eventyrhaver fulde af kostelige Skatte” (Nykøbing Falster Tidende, 1927).

Juleudstilling i et købmandsvindue i 1919 i Assens. Foto Assens Lokalhistorisk Arkiv.



“...og samtidig brød et skarpt elektrisk Lys ud fra Butiksvinduerne over hele Byen. Det var et flimrende, glitrende Lyshav” (Odsherreds Avis, 1927).

“Butikkernes Juleudstilling er Gadens Julelys. De tændtes nu ét efter ét i Aarets mørkeste Maaned” (Silkeborg Avis, 1927).

“Nu kommer Julen snart igen, det varer ikke længe, jeg ser de første Nissemand i Vinduerne hænge” (Skive Folkeblad, 1927).

“‘Billige Julegaver’, ‘Køb Deres Julekort her’ – ‘Kom og smag min Juleost’, ‘En stor Julegave for smaa Penge’ – saaledes skrider skiltene med de røde Nisser ud mod Gadernes endeløse Rækker af Mennesker” (Social-Demokraten, 1927).

“Alt hvad Butikkerne rummer, var for en Gangs Skyld taget ned af de Hylder, hvor de til dagligt stuves hen og derved unddrages Publikums Blikke, og arrangeret i mægtige Udstillinger, der ofte omfattede Butikkerne i hele deres Dybde” (Aarhus Stiftstidende, 1927).

Byens torve

Udover butiksvinduernes lyshav ved juletid var også byens torve et af de steder, hvor julen var synlig. De store juletræer prægede byrummet ved juletid i 1927. Træerne var forsynede med elektriske lys, og det var omkring disse juletræer, Frelsens Hær spillede og samlede ind til samfundets trængte sjæle. Traditionen med juletræer og Frelsens Hær går tilbage til begyndelsen af 1920'erne.

Byens torve var derudover hjemsted for en omfattende juletræhandel igennem hele december måned. Der er talrige eksempler på, hvorledes torvepladser blev omformet til grønne plantager i takt med, at et stort antal juletræshandlere slog sig ned på torvet med deres sortiment af juletræer. Aarhus Stiftstidende skriver i 1927:

“...og i den sidste Uge har Domkirken, hvor en meget stor Del af Juletræhandelen i Aarhus foregaar, været omgivet af grønne Graner, saa at kun Kirkens Indgange er fri”.

Endelig var der i de sidste dage op i mod jul ofte ande- og gåsemarked på torvene.

Gran i gaden

Nyt i 1920'erne var, at der blev pyntet med gran udendørs ved juletid. Der findes flere eksempler på, at butikker i 1927 udsmykkede deres facader med granguirlander med elektriske lys. Guirlanderne hang i buer langs butiksfacaderne og havde en lysende stjerne som fængende pynt.

At granudsmykningen hang langs en butiksfacade og ikke på tværs af gaderne mellem butikkerne, harmonerer fint med den generelle tendens i forhold til juleudsmykningen af byrummet i 1927. Det var et anliggende for den enkelte handlende og den enkelte butik at sprede julestemning i julemåneden. Det blev altså ikke varetaget kollektivt af handelsstandsforeninger og gadeforeninger, som tilfældet er senere i det 20. århundrede.



Juletræssalg på Bispetorv i Århus 1928. Foto Århus Lokalhistorisk Samling.

Fattigdom og krise

Endnu et markant træk ved julen i byrummet er sprællemandsælgerne i gaderne. I skarp kontrast til det glitrende lyshav og de overdådige vareudstillinger fra butikkerne, står avisernes beskrivelse af samfundets svageste ved juletid. Forhulede børn der solgte sprællemænd var en del af julens udtryk i gaderne i 1927 og ligeså var lirekassemænd og kvinder i laser, der især i december måned forsøgte at tigge en skilling fra byens borgere.

1927 var et år med økonomisk krise. Arbejdsløsheden var høj, lønningerne blev reduceret og året blev kaldt et nedgangs- og nedskæringsår. En konsekvens af dette ses i borgernes indstilling i 1927. Betoningen af billige, nyttige gaver og lokale, danske varer frem for udenlandske varer købt i hovedstaden, er tydelig. Sparsommelighed, nyttigværdi og lokalpatriotisme var ansete dyder i julen 1927 og parolen synes at have været: Køb dansk, køb i din by og køb ting, der er billige og nyttige.

Julen i 1974

I 1974 var det blevet gadens oppyntning og belysning, der i folks bevidsthed indikerede, at julen var nær.

Strøgforeninger og handelsstandsforeninger, og ikke den enkelte butiksindehaver, varetog nu ansvaret for, at det illuminerede byrum blev en realitet. Udover granguirlanderne, der nu hang på tværs af gaderne, bestod udsmykningen i byrummet også af gran andre steder. Gran på butiksfacader, gran snoet på master og juletræer med lys på butikkernes baldakiner var karakteristisk i 1974.

Forskellen mellem juleudsmykningen i 1927 og 1974 er ganske iøjnefaldende. Kort sagt kan forskellen beskrives ved, at julen i 1974 nu er flyttet massivt ud i gaden. Elektrisk lys og farvestrålende figurer lyste byrummet op og sammen med granguirlanderne overdækkede de gaderne til en sand tunnel af julelys.

Granguirlander

Det klart mest distinkte træk ved byernes juleudsmykning i 1974 er granguirlander med elektriske lys, ophængt på tværs af gadeforløbet. Dette ses i 13 af de 14 byer i det billedmateriale, der belyser perioden.

Granguirlander og masser af elektrisk lys præger julens gadebillede i 1970'erne. Her kunstig gran, plastikpynt og julelys ved stormagasinet Salling i Søndergade i Århus 1972.





Granguirlanderne adskilte sig imidlertid i form og udstyr betragteligt fra hinanden fra by til by. Nogle byer havde traditionelle, enkle og ægte granguirlander med lys hængt i buer, eventuelt suppleret med grove granhjerter og granstjerner som pynt. I andre byer var guirlanden ikke af ægte gran, men lavet af kunststof eller plastik og som pynt var der ophængt farverige og lysende stjerner, hjerter, snekrystaller eller lanterner i glas, plastik eller metal.

Jul i vinduerne

De enkelte butikkers vinduesudstillinger til jul modtog ikke meget opmærksomhed i avisspalterne i 1974. Billedmaterialet viser dog, at der var masser af jul også i butiksvinduerne. Materialet viser endvidere, at variationen i butiksudstillingerne var ganske omfattende. Nogle butikker havde julepynt med kringler og æbler i røde snore i vinduerne, andre havde glitrende julekugler og nisser i alle afskygninger. Atter andre havde mere moderne udsmykning med mekaniske nisselandskaber og ruderne klistret til med kommercielle juleklistermærker.

Juleudsmykning med granguirlander på butiksfacaderne i Ryesgade i Århus 1925. Foto Århus Lokalhistorisk Samling.



I 1970'erne er det blevet almindeligt med granguirlander spændt ud tværs over gaden. Esbjerg 1973. Foto Esbjerg Byhistoriske Arkiv.

Julemænd og lykkkehjul

I 1927 er København det eneste eksempel på, at julemanden færdes i gaderne. Julemanden var i 1927 ikke en figur, der almindeligvis blev levendegjort i byerne. I 1974 var julemanden derimod ofte at se i gaderne. Han uddelte godter og tog imod ønsker fra børn, og i hans følge var et optog af nisser og et orkester, der spillede julens sange. – "Julemanden og hele hans familie gjorde deres for at sætte et festligt præg på dagen, og postorkestret spillede tappert en række kendte julemelodier". fortæller avisen Vestkysten 2. december 1974. Julemanden og juleoptog var med andre ord blevet en fast del af juletraditionen i handelsgaderne i 1974. Især syntes den sidste søndag for jul at have været den store dag for særarrangementer og liv i gaderne.

Et andet element, der er nyt i julemåneden anno 1974, er forskellige typer af julelotterier etableret af byens handelsstandsforeninger. Julelotterierne gik ud på, at man ved køb i en række forretninger fik lodsedler og herved deltog i kon-



*Ophængning af julepynt over
Algade i Skive i begyndelsen af
1970'erne. Foto Skive Byhistori-
ske Arkiv.*

kurrencen om forskellige præmier. I Vejle opstillede strøgforeningen et stort lykkehjul, som kunderne kunne satse deres spillepoletter ved. Spillepoletter fik man ved køb i én af de forretninger, der var med i strøgforeningen.

Lotterier og lykkehjul vidner om, at handelsstandsforeningerne var særdeles kreative og pågående for at få kunder til at gøre deres juleindkøb i netop deres butik og i netop deres by. Argumentationen var ikke, som i 1927, sparsommelighed, nyttigværdi og lokalpatriotisme. Snarere var det udsigten til hurtige gevinster og gratis gaver, der skulle friste den massekonsumerende forbruger i 1974.

Kildemateriale

Kildematerialet til undersøgelsen af julehøjtiden i byrummet i 1927 er 20 forskellige aviser fra danske byer i november og december 1927. Billedmaterialet er yderst sparsomt, men der er derimod fine beskrivelser i aviserne af jule-festlighederne på gaderne og især i butikkerne.

Følgende aviser er brugt til at belyse julen i 1927: Assens Amtsavis, Berlingske Tidende, BT, Frederikshavns Avis, Hjørring Social-Demokrat, Jyllandsposten, Morsø Folkeblad, Nykøbing Falster Socialdemokrat, Næstved Tidende, Ods-herreds Avis, Silkeborg Avis, Skive Folkeblad, Skive Socialdemokrat, Socialdemokraten, Svendborg Avis, Tidende for Nakskov, Mariibo og Rodby, Vejle Amts Folkeblad, Vestkysten (Esbjerg), Århus Stiftstidende.

I modsætning til 1927 viste det sig nemmere at finde billedforlæg for julen i 1974. Ved arkivbesøg 14 forskellige steder i Danmark fremkom således ikke mindre end 92 billeder fra juletiden i begyndelsen af 1970'erne. Dette billedmateriale har sammen med aviser fra 1974 dannet kildemateriale for undersøgelsen.

Følgende aviser er brugt til at belyse julen i 1974: Frederikshavns Avis, Fyns Amts Avis – Svendborg Avis – Sydfyns Tidende, Vejle Amts Folkeblad, Vestkysten.

Der er foretaget arkivbesøg med billedsøgning i: Frederikshavn, Skive, Nykøbing Mors, Hjørring, Vejle, Kolding, Esbjerg, Sønderborg, Assens, Svendborg, Maribo, Nykøbing Falster, Næstved, Nykøbing Sjælland.

English summary

Christmas was not celebrated outdoors until about 1900, so until now there has been little external evidence of the merry season in the streets of Den Gamle By. However, the two years that define the upcoming, modern town districts – 1927 and 1974 – will allow the visitors to see how Christmas gradually became more visible in the streets with lights, gift ideas and decorations.

Central to urban Christmas decoration practices in 1927 were the seasonal displays in shop windows. Beyond their bright and dazzling temptations, Christmas was also visible elsewhere, notably in the town squares. Christmas time in 1927 also meant grand public Christmas trees, as well as another new outdoor element: evergreen clippings. Curving garlands of spruce twigs hung along the shopfronts, accented with a shining star.

In 1974, the ultimately distinguishing feature of urban Christmas decoration was spruce garlands with electrical lights, suspended across the thoroughfare. The difference between the decorations in 1927 and 1974 was quite obvious. By 1974, Christmas had moved massively into the streets. Electric lights and vividly coloured figures lit up the urban space, and along with the evergreen garlands they transformed the streets into a veritable tunnel of Christmas lights.

Passion for plakater

Af Elsebeth Aasted Schanz

Dansk Plakatumuseum blev 1. januar 2006 en del af Den Gamle By. Hermed kom Den Gamle By i besiddelse af en enestående samling på internationalt plan. Museumsinspektør, ph.d. Elsebeth Aasted Schanz fortæller her Plakatumuseets historie samt om åbningen af plakatumuseets nye udstillingsbygning i Den Gamle By 31. oktober 2009.

Det begyndte med en gal samler og endte med et statsanerkendt museum. Som så mange andre blev plakatumuseets skaber, Peder Stougaard, fanget af en særlig interesse, som blev hans hobby og passion. Det er der ikke noget usædvanligt i. Der findes utallige samlere på verdensplan og karakteren af samlingerne er uendelig lige fra brandbiler over sølvtoj og kodbakkemaskiner til figurer fra Kinderæg og plastikstrips fra rugbrødspakker. Kun den menneskelige kreativitet sætter grænser og den har som bekendt vide rammer.

Fra privatsamling til museum

På museerne kender vi dem meget godt, de ivrige samlere, der i princippet er parat til at slå ihjel for at tilføre deres samling endnu en lille perle. Vi er dem tit stor tak skyldig, for det er dem, der sidder inde med en specialiseret ofte smal ekspertviden, og det er dem, der overdrager deres samlinger til museerne, hvis de vil sikre dem for eftertiden og ikke risikere, at arvingerne, som ikke nødvendigvis er grebet af den samme begejstring, skal sprede dem for alle vinde.

Fælles for rigtig mange af samlingerne er, at de først og fremmest har til formål at glæde og berige samlerens egen hverdag og verden. I princippet er samlingerne en personlig og privat lidenskab, som i bedste fald kan deles i mindre interessefællesskaber, men ofte er mest interessant for samleren selv.

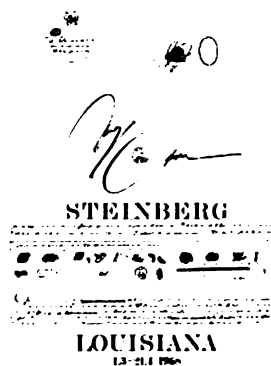
Det usædvanlige ved Peder Stougaards samling af plakater er, at den blev til et ekspanderende museum, at samleren her

Peder Stougaard har grundlagt Dansk Plakatumuseum med udgangspunkt i sin private samling.





YVES KLEIN · LOUISIANA
17. FEBRUAR - 17. MARTS · 1968



Peder Stougaards to første plakater købte han på Louisiana i 1968. Det var dog ikke disse plakater, der blev starten på samlingen, skønt de naturligvis i dag er en del af den. Øverst plakat af Yves Klein, nederst af Saul Steinberg.

formåede at gøre sin hobby til et levebrød. Samlingen udviklede sig og voksede fra det private til det offentlige rum, fra en enkelt mands fascination til et stort publikum. Det er trods alt kun få samlinger forundt. At det er tilfældet, skyldes naturligvis i høj grad samlingens karakter, der rammer bredt både kultur- og kunsthistorisk, men også omfanget og kvaliteten af plakaterne spiller ind og så naturligvis drivkraften bag samlingen: Peder Stougaard.

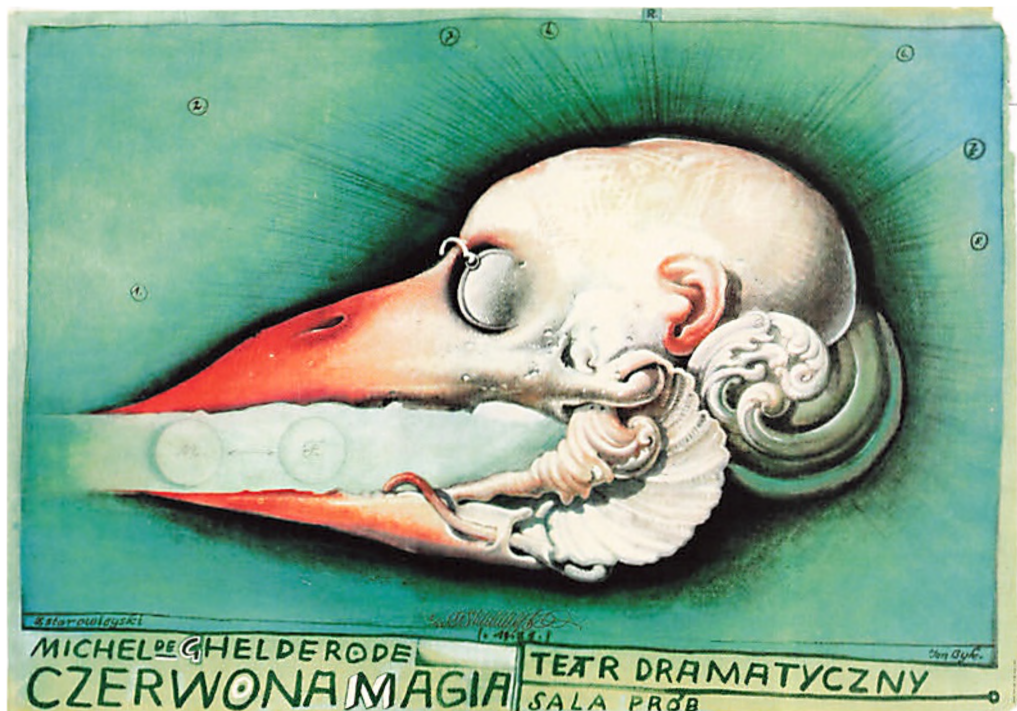
Hvordan det hele begyndte

Som så mange andre vigtige begivenheder i tilværelsen, var det en ren tilfældighed, der gjorde, at Peder Stougaard kom til at interessere sig for plakater. Sine første to plakater med motiver af Yves Klein og Saul Steinberg købte Stougaard på Louisianamuseet i 1968, da han var 22 år gammel. Men én svale gør ingen sommer, og plakaterne tændte ikke på det tidspunkt nogen gnist hos den kommende samler. De dækkede et behov for dekoration til væggene derhjemme, ikke andet.

Begivenheden, der startede det hele, foregik først i begyndelsen af 1970'erne, da den unge Peder forsøgte at klare til dagen og vejen ved at drive et lille galleri samtidig med, at han gik på Kunstakademiet. Det blev mildt sagt ikke til de store indtægter, så det var nødvendigt at tænke i alternative indtjeningsmuligheder. Et forslag om at lave en udstilling med polske plakater, kunne muligvis være indbringende, for "det var meget trendy dengang", som Peder Stougaard siger og udtalelsen fortsætter: "Men jeg anede ikke en dyt om plakater".

Gennem den polske ambassade får Peder samlet plakater sammen til en stor udstilling, som også rent økonomisk viser sig at blive indbringende. "Jeg fandt jo ud af, at når det handler om plakater, interesserer det mange forskellige mennesker", fortæller Peder Stougaard og det var til en begyndelse således mere købmanden end samleren, der så mulighederne i plakaterne.

Med den gode erfaring i bagehovedet bliver det til endnu en plakatudstilling af russiske plakater et halvt år senere, og nu har Peder Stougaard for alvor fået blod på tanden. I 1974 laver han en omfattende udstilling af plakater fra hele verden i Århus Kunstbygning. Og herfra er der ingen vej



tilbage. Stougaard er blevet bidt af plakater. Passionen er gået ham i blodet og en samler er født. Det er både plakaten som kunstnerisk udtryk og de holdninger den udtrykker politisk og socialt, der tiltaler Stougaard, altså plakaten som gadens parlament og som et demokratisk medie.

Et plakatumuseum bliver til

I 1981 opstod ideen om at gøre den private samling til et offentligt tilgængeligt museum. Møde efter møde blev afholdt med en kreds af plakantusiaster, og så endelig i 1986 etableres samlingen som en selvejende institution med navnet Dansk Plakatumuseum og der nedsættes en bestyrelse.

Gennem 80erne samler Stougaard på alle de plakater, han overhovedet kan få fingre i. Det bliver til 15.000 plakater, som hober sig op i bunker overalt i hans lejlighed. Da samlingen runder de 90.000 plakater, kan den ikke længere være i lejligheden. Det lykkes i 1986, da samlingen er blevet til en selvejende institution, at få bevilget offentlige midler til opbevaring af plakaterne i et arkiv i Åbyhøj i tilknytning til



Det var en udstilling med polske plakater, der for alvor fik Peder Stougaard sporet i retning af plakatkunsten og som blev startskuddet til det senere Dansk Plakatumuseum. Øverst plakaten Czerwona Magia af Franciszek Starowieyski og nederst plakaten Cyrk udført af Waldemar Świerzy.



*De to store og lyse udstillings-
sale, som Plakatmuseet nu har
til sin rådighed, kan rumme
omkring 350 plakater, når
arealet udnyttes fuldt ud.*

biblioteket. Arkivet er fortsat hjemsted for samlingen, der på nuværende tidspunkt menes at omfatte omkring 400.000 plakater fra hele verden fra en periode, der strækker sig fra sidst i 1800tallet op til i dag.

Men det nyetablerede museum mangler et væsentligt aktiv, nemlig en bygning, der kan være hjemsted for skiftende plakatudstillinger. Det skulle vise sig at blive en lang og sej kamp at få tilkendt en bygning til formålet. I 1992 er Stougaard ved at opgive det hele. Kampen fylder efterhånden for meget, og den æder af hans livsglæde. "Man kan jo godt gå hen og blive små-autistisk og holde fokus så stramt, at man ikke kan få øje på noget andet", reflekterer han og oplever, hvordan han bliver kendt som den gale eller småtossedede plakatsamler, der evig og altid render myndighederne på dørene, stiller krav og råber højt.

Et vendepunkt

Vendepunktet kommer, da Vagn Simonsen på TV2 vælger at lave en udsendelse om den enestående plakatsamling og om samlerens kamp for at få lov til at dele den med et stort publikum. Prompte bliver den gale samler kontaktet af en museumsmand fra Skjern, der tilbyder ham et hus til museet, en million kroner og i tilgift en privat bolig. "Han kunne jo se, at byen ville få et ikon med et internationalt plakatmuseum", pointerer Stougaard.

Gode tilbud ruller nu også ind fra Herning, København, Odense og fra i alt 15 andre byer, der kan se mulighederne i plakatmuseet. Det får Århus til at se på Dansk Plakatmuseum med nye øjne og fører til et gensyn med Århus Kunstbygning. I 1993 får museet til huse i en tilbygning til Kunstbygningen samt en kommunal bevilling på 2,7 millioner kroner i ryggen. Samtidig vælger Peder via et gavebrev at overdrage sin private samling til institutionen Dansk Plakatmuseum. Det første slag er vundet og et foreløbigt klimaks er nået. Museet har fundet sig et hjem og en udstillingsbygning, som bliver dets base igennem 13 år.

Til Den Gamle By

I 2002 opstod tanken om at lægge Dansk Plakatmuseum og Den Gamle By sammen til ét museum. Den daværende kulturrådmand Torben Brandi formulerede ideen, der naturligvis krævede en del overvejelser og forhandlinger. Men i 2006 var alt faldet på plads og Dansk Plakatmuseum rykkede 1. januar sammen med Peder Stougaard teltpælene op og flyttede ind i Den Gamle By. Et par år efter opnåede Plakatmuseet en blåstempling som statsanerkendt museum. Peder Stougaard og hans bestyrelse overdrog nu Plakatmuseet til Den Gamle By og samlingen fik et nyt officielt navn, som omfattede de to museer i ét, nemlig Dansk Plakatmuseum i Den Gamle By. For Peder Stougaard er det lykkelige ægteskab mellem de to museer det endelige klimaks i hans store arbejde for og med plakaterne. Han er efter næsten 40 års ihærdig kamp for og med kærlighed til plakaterne nået i havn med sin dyrebare skat.

Udstillingslokaler i Den Gamle By

I de første 3 år i Den Gamle By lavede Stougaard skiftende plakatudstillinger i museets eksisterende udstillingslokaler.

Plakatomuseets udstillingsbygning er i det ydre udformet som en biograf fra 1922. Bygningen ligger i det moderne bykvarter, der er under opførelse i Den Gamle By.



Kosmo-Palæet fra 1922 i Randers har dannet forlæg for facaden til Dansk Plakatomuseums nye udstillingslokaler.



Men som kronen på værket fik plakatomuseet i 2009 sit helt eget udstillingsareal i to etager, et lyst og åbent rum, der er bygget og tænkt specielt til plakaterne. Udstillingslokalernes indre er tegnet af arkitektfirmaet C.F. Møller og opført i samarbejde med Den Gamle Bys bygningsafdeling og ingeniørfirmaet Viggo Madsen. Den nye udstillingsbygning til 17 millioner kroner har udelukkende kunnet realiseres takket være velvillig støtte fra Århus Kommune, Arbejdsmarkedets Feriefond, Augustinus Fonden og Vilhelm Kiers Fond.

Udadtil kan bygningen godt ligne en gammel biograf, som den stadig kunne have set ud i 1974. For Plakatomuseets udstillingslokaler ligger nemlig i den moderne bydel, som i øjeblikket er ved at blive opført i Den Gamle By, og hele indgangspartiet er en rekonstruktion af facaden på Kosmo-Palæet fra 1922, der oprindeligt lå i Randers, men som i dag ikke længere eksisterer.

Når man går ind i bygningen, ændrer den udtryk fra det historiske og åbenbarer en række moderne, velproportionerede udstillingslokaler. Fra indgangspartiet træder man ind i en entre, der henholdsvis fører ned til en topsikret kælder, som fra 2011 kommer til at rumme et Kunstkammer med solvtøj, ure, porcelæn og fajance, og ind til Plakatomuseets to venlige lyse sale i åben forbindelse mellem stueetagen og 1. salen. Rummene fremstår med hvide lofter og pudsede vægge. Gulvene er af sæbebehandlede 30 cm brede douglasplanker. Især lysindfaldet fra de store atelieragtige ovenlysvin-



duer i bygningens tag, gør lokalerne indbydende og synes at indgå i en symbiose med den visuelt stærke plakatkunst. Det samlede udstillingsareal strækker sig over 360 m².

Åbningsplakater

Plakatumseets udstillingslokaler blev indviet 31. oktober 2009 med et brag af en udstilling, hvis omfang blev antydet i titlen Plakaternes Verden. Åbningsudstillingen viste omkring 350 af de nyeste og bedste plakater udført af 100 plakatkunstnere fordelt på 34 lande med en geografisk spændvidde fra Norden over Rusland, Balkan og Mellemøsten til Afrika, USA, Kina og Japan. Der blev udgivet et fyldigt katalog i forbindelse med åbningsudstillingen.

I anledning af åbningen havde tre vidt forskellige kunstnere indvilget i at lave hvert deres bud på en åbningsplakat. Den ene af de tre kunstnere var den danske og århusianske Hans Krull, der med sit personlige kendskab til Peder Stou-

Ved Plakatumseets åbningsudstilling blev der fremstillet tre åbningsplakater. Øverst ses en plakat af finnen Pekka Loiri og under den japaneren Norio Fujishiros plakat. Til venstre Hans Krulls plakat af Peder Stougaard som arbejdsbi.

gaard og Plakatmuseet, fremstillede Peder som en gul og hektisk svirrende arbejdsbi i energisk aktivitet. Den anden plakatkunstner stammede også fra Norden, idet finske Pekka Loiri leverede en abstrakt kubistisk inspireret plakat med en sort sprællemandslignende figur på en kraftig rød baggrund brudt af farvefelter, der skal minde om plakater ophængt på en mur. Endelig bidrog en plakatkunstner fra Asien, nemlig den japanske Norio Fujishiro med en plakat med typisk japansk symbolik. En sort høg, hvis hoved er formet som den hellige vulkan Fujiyama og som bærer de spæde spirer til en ægplante i næbet, dominerer plakaten. Både høgen, Fujiyama og ægplanten er lykkebringende symboler i den japanske kultur, mens de mange forskellige flag i fuglens næb klart nok indikerer, at dette er en international udstilling og et internationalt museum.

Indvielsen af den nye udstillingsbygning

Ved åbningen af den nye udstillingsbygning bød direktøren for Den Gamle By Thomas Bloch Ravn velkommen og understregede i sin tale, at Peder Stougaard igennem næsten 40 år havde gjort en kæmpe indsats for at sikre bevarelsen af en lang række betydningsfulde plakater. "Samlingen er i dag både mangfoldig og ganske omfattende", fortsatte han og



Borgmester Nicolai Wammen holdt åbningstalen ved Plakatmuseets indvielse. Han kaldte bl.a. samlingen for en guldgrube.



Den internationalt anerkendte plakatkunstner Per Arnoldi holdt en begejstret tale ved indvielsen af Plakatumseets nye udstillingsbygning. Arnoldi er en mangeårig ven af både Peder Stougaard og Dansk Plakatumseum.

fremhævede Plakatumseet som “en ny, anderledes og vigtig brik i Den Gamle By af de museer, vi har i museet”. Dermed hentydede Thomas Bloch Ravn til de samlinger i Den Gamle By, der er så omfattende, at de på det nærmeste udgør hele små museer i sig selv. Det gælder f.eks. Danmarks Urmuseum og Danmarks Tobaksmuseum.

Åbningstalen og indvielsen af de nye udstillingslokaler blev forestået af borgmester Nicolai Wammen, der priste Peder Stougaard for hans vedholdenhed og indsats. “Det er en fantastisk dag i dag”, udbød Wammen glad og fortsatte, “i dag bliver din drøm til virkelighed, Peder, og at mærke dit engagement har været helt enestående. Du startede med to plakater og i dag er der hundrede tusinder af plakater, og det er den største samling af sin art i verden. Det er en guldgrube kunstnerisk og kulturhistorisk i forhold til både ind- og udland, som nu får sit hjem her i Den Gamle By”.

Også plakatkunstneren Per Arnoldi holdt en veloplagt tale og fremhævede Plakatumseets betydning for hele standen af plakatkunstnere. “Det er jo en stor dag for Den Gamle By, og det er en stor dag for Århus, og det er en stor dag for Peder, og det er en stor dag for så mange, men jeg synes alligevel, at I skulle prøve at forestille jer, hvad det her er for en dag for plakatkunstnerne. Flygtige kunstarter har trofaste elskere, og plakaten har altid lidt under, eller i alt fald levet

med og måske også levet af at være en flygtig kunstner. Og i dag bliver det i virkeligheden bevist, at den altså også, i alt fald i Peder, har en 40 års trofast, stor elsker. Vi har her en sekundær kunstner, der spiller med så mange muskler, så veloplagt og med så stort et publikum. Og der er jo det interessante ved plakaterne – og det er jo nok derfor vi kan lide at lave dem og nogen kan lide at elske dem -, at der altid er flere mennesker involveret. Det er aldrig et egotrip, det er ikke et billede “se mit maleri”. Det er altid “hør denne fortælling”, som kunden eller en sag eller en institution vil fortælle. Derfor er der måske 400.000 plakater i samlingen, men så er der 800.000, som kommer til orde i de plakater og så kald det flygtig en gang til. Lad det ord blive glemt. Men i alt fald er vi enige om, at Peder nok er den mest trofaste elsker nogen “købesild” som os, har kunnet ønske sig”, sluttede Arnoldi, inden han med eftertryk sagde tillykke.

Fremtiden

Med opførelsen og åbningen af de nye udstillingslokaler og tilknytningen til Den Gamle By har Plakatumseet nu endelig fundet et blivende hjem og behøver ikke længere kæmpe for sin eksistens. Samlingen er sikret for eftertiden. Der er kommet ro på, og kræfterne kan koncentreres om den fortsatte indsamling af plakater på både nationalt og internationalt plan og om udstillingerne, hvor emnerne er legio, fordi Plakatumseets samling har en spændvidde, så den kan belyse snart sagt ethvert emne.

Det er meningen at en del af udstillingsbygningen fremover skal rumme en fast udstilling af de danske plakatklassikere, der er de plakater, som vi alle kan nikke genkendende til og som vi synes, vi altid har kendt. I foråret åbnede Plakatumseet udstillingen Genkendelsens Glæde med en bred vifte af de mest elskede plakatklassikere, og det er et udvalg af disse plakater, som kommer til at udgøre den fremtidige basisudstilling. Resten af udstillingsbygningen vil imidlertid fortsat blive brugt til skiftende udstillinger med forskellige temaer, der omfatter danske og internationale, kendte og ukendte, kommercielle og kunstneriske plakater.

Fremtiden ser således lys og lovende ud for Dansk Plakatumuseum og for det plakatinteresserede publikum. Arkivet under Åbyhøj Bibliotek bugner af plakater med et væld af

forskellige fortællinger, som kun venter på at blive foldet ud og komme til at udmønte sig i en lang række af udstillinger. I den vibrerende zone mellem kunst, dekoration, information, mission, reklame og provokation henvender plakaten sig til alle, når den ruller sig ud som fortæller. Så selv om plakaten her har forladt sit oprindelige miljø på gaden og er rykket ind i udstillingsbygningens herskabelige omgivelser, rammer den fortsat et bredt publikum og holder fast ved sit særkende som gadens parlament.

English summary

The Danish Poster Museum began as a private collection founded by the director of the poster museum, Peder Stougaard, in the early 1970s. Since then it has gradually grown to encompass a current total of around 400,000 posters. The poster museum became an independent institution in 1986. Initially the poster museum held exhibitions at the Århus Art Building, but was incorporated into Den Gamle By in 2006.

Last year, on 31. October 2009, the Danish Poster Museum held an inaugural opening in new exhibition rooms in a modern, contemporary facility in Den Gamle By. The floor space totals 360 square meter, distributed on two connected storeys. Here, visitors can enjoy a permanent exhibition featuring Danish poster classics, along with a variety of changing exhibitions.

Årsberetning

Dansk Center for Byhistorie

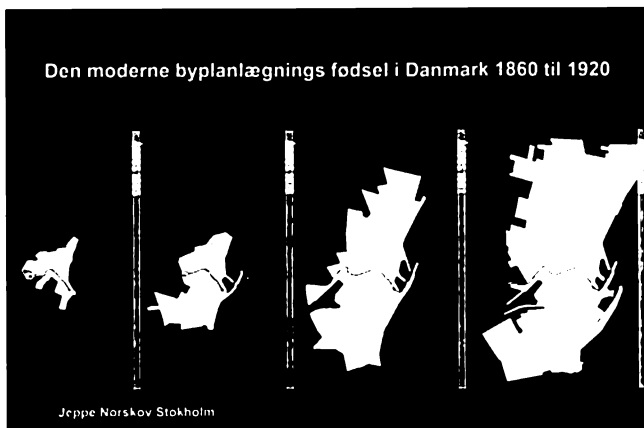
Soren Bitsch Christensen

Dansk Center for Byhistorie drives af Den Gamle By i fællesskab med Institut for Historie og Områdestudier ved Aarhus Universitet. Det ledes af lektor, ph.d. Soren Bitsch Christensen. Aktiviteterne i 2010 er præget af flere bogudgivelser samt to færdige og godkendte ph.d.-afhandlinger.

2010 viste sig at blive året, hvor en række aktiviteter kulminerede efter flere års tilløb. Det kan i den akademiske verden være sådan, at der er år, hvor der falder flere bøger og afhandlinger af end normalt, og år, hvor der ikke kommer noget ud, men hvor der til gengæld laves forberedelser til kommende udgivelser. I skrivende stund tegner det til, at centret i 2010 alene eller i samarbejde med andre udgiver tre bind om Ribes historie, en bog om bevarede industriminder i Århus og en bog om renessancens befæstede byer. Dertil kommer to færdige og godkendte ph.d.-afhandlinger.



Mette Tjødrup Mortensen under sin fremlægning ved forsvaret af hendes ph.d.-afhandling 29. april 2010. Foto Anker Mortensen.



*Jeppe Nørskov Stokholms
ph.d.-afhandling "Den moderne
byplanlægnings fødsel i Dan-
mark 1860 til 1920", forsvaret
i maj 2010.*

Ph.d.-afhandlinger forsvaret

Mette Tapdrup Mortensen kunne 29. april forsvare sin ph.d.-afhandling "Et hjem i byen? Pensionatet som urbant mikrokosmos 1880-1960'erne". Afhandlingen var forud for forsvaret blevet omtalt i flere landsdækkende medier, og Mette Tapdrup Mortensen kunne i øvrigt møde frem til forsvaret som nyansat museumsinspektør ved Kroppedal Museum. Forsvaret forløb godt med interessante diskussioner med medlemmerne af bedømmelsesudvalget. Diskussionerne handlede blandt andet om, hvad der har kendetegnet det moderne byliv i forhold til ældre tiders boformer, og om livet som enligstillet – som i høj grad var et resultat af den moderne by efter industrialiseringen – var et gode eller et onde. Afhandlingen bygger i vid udstrækning på erindringsmateriale, og derfor bliver den også et bidrag til, hvordan man som historiker skaffer kilder til hverdagslivets historie og mentalitetshistorien. Mette Tapdrup Mortensen havde valgt pensionaterne som spejlbillede på den historie om enligstillede og det omskiftelige, men også individuelle og frie byliv, som hun ønskede at beskrive.

12. maj var det Jeppe Nørskov Stokholms tur til at forsvare sin afhandling med titlen "Den moderne byplanlægnings fødsel i Danmark 1860 til 1920". Jeppe Nørskov Stokholm kommer i sin store, grundige afhandling rundt om byplanlægningens historie og udenlandske forbilleder og teorier, inden han med udgangspunkt i tre byer – Aalborg, Odense og Aarhus – foretager et dybt spadestik ned i det danske kil-

demateriale. Han viser, at den store befolkningstilgang og de voksende sociale, hygiejniske og teknologiske problemer tvang kommunerne og private til at tænke i byplanlægning, længe før man fik de store love herom. Men denne byplanlægning havde mange former, var ikke sammenhængende og var frem til omkring 1910 stærkt domineret af grundejernes interesser.

De to ph.d.-afhandlinger er desværre ikke blevet afløst af nye ph.d.-projekter – endnu da, for der er blevet gjort nogle forsøg på at skaffe midler til nye stipendier.

Specialer

Begge ph.d.-afhandlinger omhandlede byernes forhold i tiden efter industrialiseringen og urbaniseringen fra omkring 1870 og frem. Det samme gør de i år to afsluttede specialeafhandlinger. Her ser vi nok en tendens, der vil vare ved, for den mere eller mindre umiddelbare fortid appellerer til de studerende. En del af forklaringen er, at specialerne ofte spiller sammen med Den Gamle Bys projekt Den Moderne By og dermed automatisk vil omhandle det 20. århundrede. En anden forklaring er det, der ofte kaldes bylivets genkomst, den opblomstring, byerne og den urbane kultur fik, da konjunkturerne vendte omkring 1990. Det blev herefter anset for afgørende for bylivets tiltrækningskraft og for konkurrencen mellem byer, at der var attraktive bymiljøer og helst i en form, der forenede fortid og nutid. I Århus har genåbningen af Århus Å været en del af denne udvikling, og Signe Wiese har derfor skrevet speciale om åens rolle som redskab for at opnå forskellige tiders mål med byplanlægningen. Det har vist sig, at denne historie slet ikke var kendt i detaljer, hvad man måske ellers skulle tro.

Casper Juhl Thomsen har taget fat på et andet Århusfænomæn, renæssancen for de gamle bro- eller arbejderkvarterer. Han har skrevet om Øgadekvarteret, som er et kvarter ganske tæt ved midtbyen i Århus. Det var i 1960'erne et nedslidt og forsømt kvarter, som var ved at blive forladt på grund af folks udflytning til forstæderne, og derfor var det i flere store kommunale planer et oplagt mål for sanering og gadegenembrud. Udviklingen blev dog en ganske anden, for en ny middelklasse flyttede ind i kvarteret, og det blev med kommunen som både med- og modspiller i løbet af 10 til 20 år forandret til et renoveret højstatuskvarter med sin egen, lidt



Redaktøren Søren Bitsch Christensen præsenterer Ribe Bys Historie bind 1 ved en reception i Det Gamle Rådhus i Ribe. Foto Esbjerg Kommune.

rustikke karakter. Forandringen beskrives ved hjælp af det såkaldte gentrificerings-begreb, som dækker over middelklassens "overtagelse" af bycentre. Der er tale om en udvikling, der genfindes i det meste af den vestlige verden.

Specialer, der er undervejs, henter også inspiration fra city-livet. Cykling som transport og som city-kultur er et eksempel på dette.

Særlige udfordringer for den allernyeste byhistorie

Man skulle tro, at det blev nemmere og nemmere at skaffe dokumentation for byernes historie, jo nærmere man kommer til vores egen tid. Det er både rigtigt og forkert. Det er rigtigt, når det gælder tiden fra slutningen af 1800tallet og frem til cirka 1970. I denne periode vokser det kommunale og statslige bureaukrati, og da arkivalierne fra disse myndigheder tilgode er afleveret til de offentlige arkiver, er det en god periode for studerende at kaste sig over. Statens Arkiver især har yderligere digitaliseret eller webpubliceret en række af de kilder, der benyttes mest, især folketællinger. For tiden efter cirka 1970 findes der sikkert flere data end for nogen anden tid i vor hi-

storie, men de er ikke altid til at finde. Arkiverne er som oftest ikke afleveret endnu, så de studerende må gang på gang selv troppe op hos kommunen for at spørge om adgang til at se materiale, der ligger der. Edb-registrene blev indført ved samme tid, og derfor ligger en masse oplysninger, især statistiske, i utilgængelige standarder. Et andet, måske lidt pudsigt forhold er, at folk holder op med at præsentere sig med erhverv og titel i telefonbøger, vejvisere, korrespondance og læserbreve, så i lighedens navn forringes det historiske kildemateriale.

Centrets studerende anvender ofte Århus som eksempel, og de oplever derfor jævnligt de problemer, det giver, at byen ikke har et velbemandet moderne stadsarkiv. Det skal siges, at de ansatte, der tager vare på byens arkiv, altid er beredvillige. Det ville ikke desto mindre være en forbedring af det historiske arbejde i byen, hvis arkivområdet blev moderniseret, hvad nylige byrådsbeslutninger da også tyder på vil ske.

Ribe

2010 har stået i Ribes tegn. I domkirkebyen har et utal af arrangementer markeret, at man fejrer sit 1300-års-jubilæum i år. Dansk Center for Byhistorie har som omtalt i sidste års beretning været engageret til at redigere og være medudgiver af *Ribe Bys Historie* i tre bind. I skrivende stund er bind 1 udkommet, mens bind 2 og 3 vil ligge klar før jul.



Esbjerg Byhistoriske Arkiv udleverer Ribe Bys Historie til de første købere. Arkivet fungerer som forlag for udgivelsen. Foto Esbjerg Kommune.



Esbjerg Kommunes borgmester, Johnny Sottrup, overrækker Hendes Majestæt Dronning Margrethe og Hans Kongelige Højbed Prins Henrik et eksemplar af Ribe Bys Historie bind 1. Regentparret besøgte Ribe 29. juli. Foto Torben Meyer, Esbjerg Kommune.

De tre bind er tematisk opbygget, og de har på den måde en næsten identisk disposition fra bind til bind. Redaktionen forsøgte med denne fremgangsmåde at skabe en overskuelig form, som både den almindelige og den professionelle læser kan være tilfreds med. Den knapt tilskårne form lægger også op til, at man udelader unødige detaljer og koncentrerer sig om fortællingen og pointerne, ligesom den gør det nemmere at orientere sig i et emne fra bind til bind og gerne skulle forhindre, at bestemte vinkler kommer til at overskygge alle andre. I den første anmeldelse af værket havde anmelderen da også blik for både styrker og svagheder ved denne form, således hed det på historie-online.dk i august: "Den tematiske opbygning frem for en kronologisk medfører uundgåeligt nogle gentagelser i teksten, men giver samtidig plads til de enkelte forfatteres specialviden. Et stort antal illustrationer, ikke mindst af de mange arkæologiske fund, understøtter teksten på bedste vis. Udgivelsen af Ribes historie er således en flot markering af Danmarks ældste bys 1300 års jubilæum, og hvis man holder samme kvalitet, er der god grund til at se frem til de to øvrige bind".

Med mere end tyve forfattere har det været et større arbejde at koordinere fremstillingen, og udgivelsen af tre bind om samme bys historie inden for et halvt år er vist også rekord. Arbejdet kunne da heller ikke være lykkedes uden en professionel medvirken fra Esbjerg Kommune med grafiker og Esbjerg Byhistoriske Arkiv med billedredaktion og fotograf. Det har været interessant at arbejde med Danmarks ældste bys historie og forsøge at omsætte nogle af de tanker om byhistorisk formidling, som er gjort ved centret, til praksis. Vi vil gerne kaste os ind i et sådant projekt en anden gang, hvis det er til gensidig fordel.

Industrien og byen

Industrihistorien og byudviklingen er de senere år blevet lidt af et kerneområde for centret.

21. januar arrangerede centret i samarbejde med Dansk Komité for Byhistorie seminaret Byen, industrien og velfærden siden 1945. Medlemmer af museernes industri- og håndværkspulje havde også været med til at lægge planerne for dagen. Formålet med seminaret var at sætte fokus på samspillet mellem de danske byers fysiske udvikling, strukturændringerne inden for industrien samt udbygningen af velfærdsstaten. Industrien var jo længe den afgørende faktor i danske byers økonomiske liv, men fra slutningen af 1960'erne har man været vidne til nedlæggelse af industrivirksomheder eller reduktion af de egentlige industriarbejdspladser her til lands, mens der til gengæld er kommet flere ansatte inden for industriens servicefunktioner. Denne udvikling, som man kalder afindustrialiseringen, har sat sig tydelige spor i de danske byer i samme periode.

Oplægsholderne på seminaret var først specialkonsulent Caspar Jørgensen, Kulturarvsstyrelsen, om Postindustrielle landskaber? Velfærdsstatens industriområder 1945-2005, efterfulgt af centrets egen medarbejder Sebastian Fogh Nordentoft, der talte om afindustrialisering og byudvikling 1960-2000. Ph.d.-stipendiat Kristoffer Jensen fra Industri-museet og Center for Industri- og Erhvervshistorie, Syddansk Universitet, fremlagde resultater fra sin forskning, centreret om tekstilindustriens udvikling, og museumsinspektør Morten Pedersen, Nordjyllands Museum, præsenterede resultater fra sin bog om velfærdsstatens industrilandskaber – om efter-

krigstidens industrikvarterer i Nordjylland. Museumsinspektør Lene Skodborg, Kroppedal Museum, tog udgangspunkt i sit museums arbejde med områdets industrihistorie under overskriften Den funktionsopdelte by under transformation. Fingerplanens industrikvarterer – nu uden industri. Ph.d.-stipendiat Jens Toftgaard, Syddansk Universitet, havde i sin præsentation fokus på udviklingen i centrum under overskriften Industrien ud af centrum – fra fabrik til service, boliger og kultur. Søren Bitsch Christensen rundede dagen af med en perspektivering og opfordrede blandt andet til at kaste sig over detailstudier af 1960ernes byudvikling og hele samspillet mellem industriens udflytning, de gamle kvarterer i byen og de nye kvarterer uden for de gamle bydele.

Seminaret var meget velbesøgt, og det viste sig – egentlig ikke overraskende – at den industrielle udvikling og kulturarv tiltrækker sig interesse fra mange andre end historikere, for eksempel fra arkitekter, kulturlivsplanlæggere og en række museumsfolk i øvrigt. Centret agter at følge seminaret op i 2011, og her vil vi sammen med vores samarbejdspartnere gerne lægge mere vægt på forhold i andre lande og invitere udenlandske eksperter. Søren Bitsch Christensens deltagelse i det projekt om de europæiske byer og afindustrialiseringen, som forestås af det byhistoriske center ved Stockholms Universitet, har stået lidt stille for hans vedkommende i år på grund af andre opgaver, men vi håber meget at kunne vende tilbage til dette netværk i slutningen af året og dermed også kunne trække det ind i et arrangement i 2011.

Bevarede industriminder i Århus

I løbet af foråret viste der sig en mulighed for at omsætte vores industrihistoriske interesse til en publikation – men så skulle der handles hurtigt. Århus Kommune bevilgede et beløb til undersøgelse af de fysiske spor efter industriens historie i Århus. Udgangspunktet var et privat arbejde af seniorforsker Kenn Tørbensen fra Erhvervsarkivet, ligesom det lå i tiden, at man burde se nærmere på denne del af byens historie. Således har bybevaring været i fokus, både ved rejsningen af en statue over Århusborgmester Bernhardt Jensen (1910-1978) som markering af hans indsats for midtbyens historiske miljø og ved udarbejdelsen af en lokalplan for Latinerkvarteret.

Centret arbejdede i sommeren og efteråret 2010 på at dokumentere de tilbageværende industribygninger i det gamle Århus. Det skete for midler fra Århus Kommune, og i samarbejde med Århus Byhistoriske Fond blev det til en bogudgivelse. Industriminder vil ofte vække til debat – for hvad skal vi gemme? Fortidens industrilandskab var gråt og beskidt, som det ses her på det udaterede billede af Chokoladefabrikken Elvirasmindel i Århus. Foto i Erhvervsarkivet.

Midlerne fra Århus Kommune gjorde det muligt at ansætte vores forskningsmedarbejder Kristian Buhl Thomsen til at deltage som forfatter sammen med Kenn Tarbensen til en bog, redigeret af Søren Bitsch Christensen og udgivet af centret sammen med Århus Byhistorisk Fond. Bogen er ved at blive lavet, mens disse linjer skrives, men den tegner til at blive en spændende gennemgang af hen ved 30 industrimiljøer i Århus. Bygningernes historie beskrives især på grundlag af kommunens byggesagsarkiv og forsikringspapirer i øvrigt. Der suppleres med stedets erhvervshistorie, mens forfatterne vurderer af, om stedet er ordentligt bevaret, ofte indgår til sidst.

Det handler ikke om at komme efter de nuværende eller tidligere ejere med kritik af, at de i fortiden ikke har haft blik for deres steds historiske kvaliteter. Formålet med bogen er at skærpe indbyggernes forståelse af, at hvis vi ønsker at overbringe en bestemt kulturarv til kommende tider, så er det op til os selv at gøre en indsats for det, for det kommer



ikke af sig selv. Det, der ikke tages hånd om nu, forsvinder. Der er både for Århus' og mange andre byers vedkommende i virkeligheden tale om, at nu, hvor bymidterne efterhånden er gennemrenoverede, og den historiske sans for deres bevaring er vakt på et generelt plan, så har dagsordenen næsten umærkeligt flyttet sig over til næste punkt, den industrielle arv. Heldigvis taler arkitekturen til fordel for dens bevaring, for de industrielle bygninger har ofte en rustik og funktionel arkitektur, der har vist sig at appellere til kreative erhverv, undervisningsmæssige formål, til beboelse og til kulturliv.

Den Digitale Byport

Hjemmesidearbejdet har ikke været prioriteret højt i år på grund af de mange andre opgaver. Det nye design med en ny præsentation af vores centervirksomhed og af det historiske indhold i Den Digitale Byport blev som omtalt i sidste års beretning taget i anvendelse kort før årsskiftet, og det er vores indtryk, at det har fremmet brugervenligheden, og i det hele taget præsenterer os bedre.

Den Digitale Byport er blevet udvidet med en grundig præsentation af de danske byers historie gennem 1300 år, skrevet af Kristian Buhl Thomsen. Vi – og formodentlig også vores brugere – havde længe savnet en sådan samlet fremstilling, og vi har blandt andet gjort brug af kort og materiale samlet ind i forbindelse med vores forskningspublikationer. Undersitet Danmarks Købstæder er blevet udvidet med præsentationer af de sønderjyske flækker (de købstadslignende byer i hertugdømmerne) og enkelte nedlagte danske købstæder, så det hele nu er tæt ved at være komplet. Det er også blevet til en grundig revision af de erhvervs- og befolkningsstatistikker, der er lagt ud for alle byer, så materialet er helt retvisende efter Dansk Statistiks retningslinjer.

Vores mål for 2011 er at udvikle en ny form for billed-database i Den Digitale Byport. Sammen med Den Gamle By foretog vi for et par år siden de første forberedelser til at indsamle kopier af de ældste fotografier af danske købstæders byrum, og sammen med en samling af historiske prospekter kunne man opbygge en interessant database. Det kunne være interessant at udvikle et nyt værktøj til at vise historiske billeder på en baggrund af billeder af dagens byer. Et andet mål er at samle midler til at videreføre Byhistorisk Bibliografi,

som viser sig år for år at være blandt de benyttede ressourcer på vores website. Et tredje mål er at digitalisere dele af et tidligere middelalderprojekt, Projekt Middelalderbyen fra 1970'erne og 1980'erne.

Vores overordnede site www.byhistorie.dk har et stabilt besøgstal på 122.547 forskellige besøgende, mens tallet inklusive gengangere er 149.803 årlige besøgende. De har ønsket at se 442.000 sider og har i gennemsnit opholdt sig tre minutter på sitet.

Internationalt samarbejde

Søren Bitsch Christensen deltog i første uge af september i den store konference, der hvert andet år afholdes af European Association of Urban History, og denne gang i Gent. Han har sæde i bestyrelsen for foreningen og deltog i denne forbindelse i bestyrelsens arbejde. I øvrigt var der en ganske pæn repræsentation af danskere ved konferencen. Et andet medlem af bestyrelsen, ungareren Gábor Sonkoly, Eötvös Loránd Universitet i Budapest, deltog i øvrigt i centrets årsmøde og fik her lejlighed til at præsentere sin forskning i centraleuropæiske byer og kulturarv for repræsentantskabet.

Andre internationale samarbejdsprojekter ser ud til at løbe mod enden i år med afsluttende publikationer. Det gælder Søren Bitsch Christensens deltagelse i en bog, redigeret af forskere ved Universität Potsdam, med titlen *Umstrittene Sicherheit. Militärische Mobilisierung, gesellschaftliche Ordnung und politische Partizipation in der Neuzeit (1500-2000)*, til hvilken han har skrevet om danske borgervæbninger. Dertil kommer hans bidrag til flerbindsværket om *Comparative Rural History of the North Sea Area* (kaldet CORN), hvis skandinaviske bind om *The agro food-market* redigeres af Bjørn Poulsen og rummer hans bidrag om danske og norske land-by forbindelser 1750-1880.

Seminar om 1700tallets bykultur

15. oktober afholdtes seminaret Magt, ret og kultur i enevældens by- og industrisamfund. Det skete i samarbejde med Dansk Komite for Byhistorie og Nationalmuseet/Frilandsmuseet, Brede Værk og fandt sted i de smukke omgivelser ved Brede Værk. Seminaret satte fokus på magtudøvelse, social interaktion og kulturelle ytringer og var arrangeret for dels at

følge op på de senere års opblomstrede byhistoriske forskning i 1700tallet, dels for at præsentere nogle helt nye projekter.

Kulturen i de tidlige industribebyggelser var emnet for det første foredrag, holdt af stadsarkivar Jeppe Tønsberg fra Lyngby-Taarbæk Stadsarkiv, efterfulgt af ph.d.-stipendiat Jørgen Mührmann-Lund, Aalborg Universitet om 1700tallets politi- og adfærdskultur; et emne, som seniorforsker Karl Peder Pedersen, Statens Arkiver, førte videre til 1800tallets København. Mette Frisk Jensen fra Aarhus Universitet talte om korruption i købstæderne, inden det blev tid til præsentationer af to nye byhistoriske ph.d.-stipendiater, Camilla Pryds Schjerning, Københavns Universitet, om sociale distinktioner og moral i København cirka 1770-1855 og Peter Wessel Hansen, Københavns Universitet og Statens Arkiver, om fattigdomskultur 1770-1850.

Organisation

Centrets bestyrelse er fortsat ledet af formanden, museumsdirektør Thomas Bloch Ravn, mens Institut for Historie og Områdestudier ved Aarhus Universitet er repræsenteret ved institutleder Jan Ifversen (næstformand) og professor Bjørn Poulsen. Den Gamle Bys anden repræsentant er lektor André Wang Hansen, Aarhus Universitet, og Dansk Komite for Byhistories formand, seniorforsker Jørgen Mikkelsen, er som altid også repræsenteret i bestyrelsen.

Centret har som nævnt taget afsked med sine ph.d.-stipendiater i år. Kristian Buhl Thomsen har været ansat det meste af året som web- og forskningsmedarbejder, mens Rasmus Braad Christensen, Lars Kjær og Sebastian Fogh Nordentoft har haft korterevarende ansættelser. Centret ledes af lektor Søren Bitsch Christensen.

English Summary

The Danish Centre for Urban History has finalized the publication of the three volume town history of Ribe, the oldest town in Denmark. The edition was the result of collaboration with the municipality of Esbjerg. This stands as the major effort of the year, supplemented by the publication of an examination of the industrial heritage in Aarhus and two PhD theses that were successfully defended.

Årsberetning Den Gamle By

Af Thomas Bloch Ravn

Ovenpå et overordentligt godt jubilæumsår 2009 tegner 2010 til en ikke ubetydelig besøgstilbagegang for Den Gamle By. Det kan desværre næppe undgå også at få økonomiske konsekvenser.

Ikke desto mindre er vi optimistiske og har store forventninger til fremtiden. Baggrunden er, at vi har gang i en hel række store projekter, der hver for sig vil tilføre museet noget kvalitativt nyt og anderledes og som forventeligt vil bringe Den Gamle By i kontakt med nye, store publikumsgrupper.

Det stiller store krav til organisationen at håndtere de mange projekter, og vi er helt på det rene med, at det bliver brydsomt, og der vil sikkert også komme til at mangle penge undervejs. Men vi tror fuldt og fast på, at vi med de forskellige projekter er i gang med at lægge nogle solide skinner, der vil føre Den Gamle By succesrigt ind i fremtiden som et højtprofileret museum, der giver historiske oplevelser med indhold til rigtig mange mennesker.

Ved redaktionens slutning vedtog Århus Byråd at overføre funktioner og opgaver fra Århus Bymuseum til Den Gamle By. Denne sag vil blive behandlet yderligere i årbogen for 2011.

Fra forløbet "En skoledag i 1864".



Regnskab og besøgstal

Den Gamle Bys regnskab for 2009 udviser en omsætning på kr 45.928.314 (2008: 39.134.366) og et resultat på kr 74.471. Resultatet anses for tilfredsstillende.

I driftregnskabet er inkluderet investeringer i en række projekter og basale støttefunktioner. Til dette kommer en række større projekter, der har hver deres særlige regnskab.

Besøgstallet nåede i 2009 op på 361.941, hvilket er det næstbedste resultat nogensinde og knap 30.000 over 2008. Det er et meget tilfredsstillende resultat i en krisetid med et presset og stadig mere konkurrencepræget museums- og attractionsmarked.

Baggrunden for det positive resultat er antagelig den store opmærksomhed og de mange arrangementer og nye publikumstilbud, der kendetegnede museets hundredårsjubilæum i 2009.

Følgende resumé af regnskabet er angivet i tusinder:

Indtægter

Offentlige tilskud	23.701
Entré	17.216
Butiksdrift	3.061
Den Gamle Bys Venner, årbog m.v.	387
Forpagtningsafgift	249
Renteindtægter	193
Diverse	1.121
Indtægter i alt	45.928

Udgifter

Personale	31.392
Vedligeholdelse og drift af bygninger	4.906
Udstillinger og arrangementer	1.747
Administration og markedsføring m.m.	3.925
Øvrige driftsomkostninger	337
Restaureringsprojekter m.m.	1.350
Projektomkostninger Møntmestergården	1.187
Renteudgifter	426
Afskrivninger	348
Dansk Center for Byhistorie	236
Udgifter i alt	45.854

<i>Overskud</i>	74
-----------------	----

Den Gamle By vil ikke kunne opfylde sine forpligtelser som museum uden en meget betydelig egenindtjening, og museets økonomi er derfor overordentlig følsom over for udsving i besøgstallet. Det skal også bemærkes, at realisering af udviklingsprojekter er helt afhængig af betydelige eksterne sponsorer og donationer.

Driftstøtte og sponsorer

Den Gamle By modtager driftstøtte fra såvel Kulturministeriet som Århus Kommune. Der ud over har museet selv en ikke ubetydelig egenindtjening. Men en fornuftig drift og udvikling beror i meget høj grad på sponsorstøtte fra firmaer og donationer fra fonde og private.

Den Gamle Bys to hovedsponsorer er Morgenavisen Jyllands-Posten og Danske Bank.

Sydbank sponsorerer sommerens promenadekoncerter i Traktorstedet Simonsens Have, Carlsberg sponsorerer festugen i Den Gamle By, Stark Århus sponsorerer Håndværksdage og Falck sponsorerer Legedage.

Der ud over har museet en række hussponsorer og produkt sponsorer, som trofast bakker op og er med til at sikre

Formanden for Købmand Herman Sallings Fond, administrerende direktor Erling Jensen ser stedet, hvor huset fra Adelgade i Skanderborg om nogle år vil blive genopført.



Den Gamle Bys virke. Se listen over sponsorer bagerst i denne årbog.

Den Gamle By er alle stor tak skyldig.

Støtte og donationer

Købmand Herman Sallings Fond har doneret 6,7 mio kr til dokumentation og hjemtagelse, genopførelse og indretning af hus fra Skanderborg (se nærmere senere).

Fra Arbejdsmarkedets Feriefond har museet modtaget 4.650.000 kr til at opdatere og optimere håndværkerudstillingerne i Den Gamle Bys Vestergade og Algade.

Julius Christian Gårdbo og Ketty Laura Gårdbos fond har doneret 1.594.520 kr til en dispositionsfond for Den Gamle Bys arbejde med skabelsen af to moderne bykvarterer. Fonden har der ud over doneret 750.000 kr til forbedring af Den Gamle Bys indgangsforhold.

Bodil Christiane Kolding Sneums Fond har bevilget i alt 961.552 kr til undersøgelser, efterlysning og indsamling vedrørende boligkulturen i 1970erne samt til udgivelse af bog med danske turistplakater i serien Den Gamle Bys Lommebibliotek.

C.A.C. Fonden har bevilget 600.000 kr til indretning af Pouls Radio og Broderiboden i museets 1970er kvarter. Der ud over har C.A.C. Fonden doneret et rådighedsbeløb på 25.000 kr til indkøb af museumsgenstande.

Fra Inge og Asker Larsens Fond har Den Gamle By modtaget 530.000 kr til gulvvarme og glastag i Pavillonen.

En anonym fond har doneret 503.039 kr til møblering af Entré Cafeen og Bendtsens Pakhus med møbler, designet af Arne Jacobsen.

Sportgoods Fonden har doneret 280.000 kr til indretning af erindringslejlighed for ældre, der er ramt af demens.

Aarhus Stiftstidendes Fond har doneret 100.000 kr til trykning af kataloget til udstillingen Genkendelsens Glæde – Danske plakater klassikere 1900-1988. Fonden har endvidere bevilget 25.000 kr til foredragsrække om rock- og beatmiljøet i 1960erne og 70erne.

Grosserer, konsul N.C. Nielsens Fond til støtte for almenyttige formål har støttet udgivelsen af bogen Skomageren med 100.000 kr. i serien Den Gamle Bys Lommebibliotek.

Vif og Hans Dissings Fond har bevilget et beløb på



I den bagerste del af den tidligere Restaurant Prins Ferdinand er indrettet en ny café, Entré Cafeen, som vil være åben hele året.

94.000 kr. til udgivelse af bogen Mekanisk legetøj, der udkommer i serien af Den Gamle Bys Lømmebibliotek.

Ny Carlsbergfondet har bevilget et beløb på op til kr. 85.000 til indkøb af hofjuveler A. Michelsens juleskeer af forgyldt sterlingsølv 1910-2009.

Kulturarrvsstyrelsen støtter museernes dragtpulje, hvis drift varetages af Den Gamle By, med 30.000 kr. Desuden har Kulturarrvsstyrelsen støttet, at Erik Thorell fra Skansen i Stockholm kunne give et indlæg om brugen af dragter i museernes levendegørelse på dragtpuljens landsmøde 5.-6. august 2010. Endelig har Kulturarrvsstyrelsen dækket flybilletter i forbindelse med studie- og møderejser til USA og til Slovakiet og Tjekkiet.

Aage og Ulla Filtenborgs Fond af 8. november har bevilget 25.000 kr til afholdelse af julearrangementer i Den Gamle Bys teater. Og endelig har Den Gamle By modtaget en testamentarisk donation på 20.000 kr fra boet efter Bodil Rask Nielsen.

Den Gamle By er taknemmelig for denne markante opbakning fra mange sider, som er en afgørende forudsætning for museets fortsatte udvikling.

Ny indgang, reception og café

For publikum har adgangsforholdene til Den Gamle By længe været særdeles pauvre, både hvad angår synlighed og faciliteter, og museet har længe ønsket at forbedre forholdene.

Tanken har været at flytte indgangen til hjørnet af Viborgvej og Eugen Warmingsvej, til arealet mellem teatret og restaurationsbygningen. Det er blevet muligt i og med, at museet har overtaget hele restaurantvirksomheden og dermed fået rådighed over den nu lukkede Restaurant Prins Ferdinand.

I første omgang er etableret to billetsalg i den tidligere restaurant, og det er planen at etablere to mere, som vil blive placeret i forbindelse med foyeren til Helsingør Theater. Derved bliver der også adgang for publikum til de toiletter, der er i teatrets kælder, ligesom der bliver mulighed for at opstille bagagebokse.

I den tidligere restaurant er også indrettet en reception, hvor publikum kan få svar på spørgsmål, bestille arrangementer, indlevere genstande til museet og tegne sig som medlemmer af Den Gamle Bys Venner.

Passagen mellem teatret og receptionen vil blive overdækket, der vil blive indført et moderne billetsystem, og der vil blive opsat fyldestgørende publikumsinformation.

I den bagerste del af den tidligere Restaurant Prins Ferdinand er indrettet en ny café, Entré Cafeen. Der er tale om en moderne café med både salater, pommes frites og espresso kaffe, mens museets øvrige restauranter fortsat vil have et historisk islæt.

Pavillon fra 1909

En af de markante nyheder i 2009 var åbningen af Anton Rosens cirkulære pavillon fra Landsudstillingen 1909. Pavillonen ligger nu som en slags prik over i'et for enden af den nyanlagte Sønderbrogade og som et smukt point de vue set fra Ceres-krydset.

Midlerne til flytning og genopførelse af pavillonen er doneret af Inge og Asker Larsens Fond.

Pavillonen åbnede 31. oktober 2009 med en udstilling med de originale konkurrenceforslag til en udstillingsplakat til Landsudstillingen 1909. Fra 4. september 2010 har publikum her kunnet se udstillingen My Generation med pladecovers 1965-74.

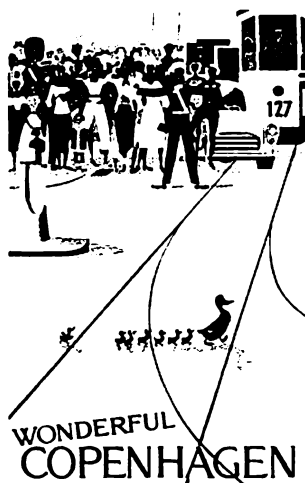
Fra 4. september 2010 har publikum i pavillonen kunnet se udstillingen My Generation med pladecovers 1965-74.





Ved åbningen af udstillingen "Genkendelsens Glæde" med danske plakatklassikere holdt plakatkunstneren Per Arnoldi åbningstalen.

Viggo Vagnbys plakat *Wonderful Copenhagen* var blandt de plakatklassikere publikum kunne se på udstillingen "Genkendelsens Glæde". På denne plakat fra 1957 har han moderniseret publikums påklædning i forhold til den oprindelig plakat fra 1953.



I løbet af sommeren 2010 er der blevet genskabt en af de ting, der ikke var bevaret i den ellers meget originale pavillon, nemlig en kioskabning med en markant dekoreret facade. Kioskfacades er rekonstrueret ud fra de originale bygningstegninger fra 1909 og fra gamle fotos.

Pavillonens tag har hen over sommeren også fået den gule farve, som var et gennemgående karaktertræk på udstillingsbygninger, der stod i Århus i 1909.

Nyt Plakatmuseum og skiftende udstillinger

Efter flere års arbejde med fundraising, planlægning og byggeri kunne Dansk Plakatmuseums udstillingsbygning 31. oktober 2009 slå dørene op med en flot åbningsudstilling Plakatens Verden – World of Posters med bidrag fra flere af verdens førende plakatkunstnere. Åbningen blev markeret med taler ved blandt andre Århusborgmester Nicolai Wammen, museets leder Peder Stougaard og plakatkunstneren Per Arnoldi. Den nye museumsbygning lyse indre er tegnet af Arkitektfirmaet C.F. Møller. Til udstillingen er udgivet et omfattende katalog. Flere af de bidragende kunstnere var til stede ved åbningen.

Plakatmuseets bygning er blevet til med vægtige bidrag fra Århus Kommune, Augustinus Fonden, Arbejdsmarkedets Feriefond og Vilhelm Kiers Fond.

Til påske 2010 åbnede udstillingen Genkendelsens Glæde med en lang række af de danske klassikere, som rigtig mange vil kunne huske. Til udstillingen blev udgivet et særligt katalog. Det er tanken, at et udvalg af disse klassikere vil være at se i plakatmuseet som permanent udstilling.

En planlagt udstilling med plakatgruppen Surrend måtte aflyses, da kunstnerne brød en række aftaler og lavede skandale ved at gå til pressen bag om ryggen på museet.

Facade med butikker og lejligheder

Siden åbningen af udstillingsbygningen til plakatmuseet har der været arbejdet på at færdiggøre den butiksfacade, som er lagt udenpå udstillingsbygningen i cirka 70 centimeters dybde. Facaden, der er skabt med forlæg fra en nu forsvundet biograffacade i Brødregade i Randers, er nu færdig.

Idéen med facaden er dobbelt. Dels at kamuflere den moderne udstillingsbygning, der ikke passer i det 1974-miljø,

der er ved at blive opbygget. Dels at skabe den ene side af gademiljøet i Sønderbrogade anno 1974.

I denne facade har Den Gamle By kunnet installere tre vinduesudstillinger i stueetagen og lejligheder og liberale erhverv på førstesalen.

Selv om der er tale om en udstillingsvæg, er der blevet gennemført en række interessante håndværksarbejder, som f.eks. trækning af gesimser, murværk med kehlede fuger, ligesom der er arbejdet med en række discipliner indenfor skiltefremstilling, som der også vil blive brug for i de kommende projekter i det moderne bykvarter.

Midlerne til den historiske udstillingsfacade er doneret af Arbejdsmarkedets Feriefond.

Hus fra Korsør

Ind mod den eksisterende del af Den Gamle By er der nu opført et muret hus i 2½ etage med karnap og mansardtag tækket med skifer.

På husets førstesal vil blive indrettet en lejlighed til brug for erindringsformidling for ældre, der er ramt af demens, mens stueetagen rummer de to butikker Pouls Radio og Broderiboden.

Der er tale om en kopi af et byhus fra Korsør, opført i 1903. Dog er huset spejlvendt i forhold til sit forbillede, og indretningen er tilpasset de særlige krav, som de planlagte interiører stiller, bl.a. indretning af handicaptilet i tilknytning til erindringslejligheden. At opføre huset som en kopi har i øvrigt givet den sidegevinst, at museets håndværkere har fået udfordringer og sidenhen erfaringer med, hvordan man byggede huse for 100 år siden.

Midlerne til dette erindringshus er doneret af Oticon Fonden, The John and Birthe Meyer Foundation og Tryg Fonden.

Pouls Radio

12. juni åbnede Pouls Radio som den første 1974-butik i Den Gamle By.

Åbningen blev foretaget af popmusikkens egen radiovært, Jørgen de Mylius, der klippede spolebåndet og markerede, at Den Gamle By har taget fat på at fortælle historien i mands minde. Han blev suppleret af Torben Lendager Band, der lod



På førstesalen af butiksfacaden bor også en tandtekniker.



Ind mod den eksisterende del af Den Gamle By er der nu opført et muret hus i 2½ etage med karnap og mansardtag tækket med skifer.

de gamle Walkers sange som Little Kitty og Sha-la-la-la-la lyde over Den Gamle By.

Pouls Radio byder indenfor i en analog verden, der nu er historie. Her kan man sætte pic'up på en vinylplade og bånd på en spolebåndoptager.

Butikken fortæller også om en tid, hvor mediebilledet eksploderede og hele verden kom hjem i stuen i form af tv, radio og musik. I værkstedet i baglokalet har radioteknikere loddet og repareret de apparater, der ikke virkede. For i 70erne var radio/tv-apparater en investering, som det kunne betale sig at få repareret. Et farve-tv kunne let koste en månedsløn i 1974 svarende til cirka 30.000 kr. i dag.

Det er lykkedes at indrette Pouls Radio med det helt tidstypiske inventar. Loftet af rå brædder er nedsænket og har lysstofrør, mens gulvet er beklædt med brunt nålefilt. Når ekspedienten i 70erne skulle demonstrere lyden på apparaterne, gav et gulvtæppe nemlig den optimale akustik.

Tidens musik er også en vigtig side af radio/tv-forretningen, og der lægges vægt på populærmusikken i form af navne som Abba, James Last, Shubidua, The Walkers, Johnny



Pouls Radio blev åbnet af Jørgen de Mylius, som også har bidraget med unik viden om tidens hitlister.

Reimar og Freddy Breck i butikkens udvalg af LP'er og kassettebånd. Forskelligt tilbehør som pladerens, mikrofoner og pick-ups er også en del af butikkens sortiment.

Forud for åbningen havde Den Gamle Bys konservatorer arbejdet intenst med at klargøre genstande til butikken. Dermed bevægede Bevaringsafdelingen sig ind på et helt nyt område rent konserveringsmæssigt. Den store udfordring var og bliver fortsat konservering af plastik. Det har krævet og vil fortsat kræve en del research og efteruddannelse, da der utvivlsomt vil komme mange genstande af plastik, der skal konserveres i de kommende år.

I 1974 var der kun få danske radio- og tv-producenter tilbage. Så de udenlandske mærker dominerer på hylderne.

I forberedelserne til åbningen af Pouls Radio har Den Gamle By haft et tæt samarbejde med Radiohistorisk Forening Ringsted, der dels har leveret størstedelen af apparaterne til butikken, dels har bidraget med uvurderlig teknisk viden. Desuden har Poul Erik Pedersen, som i sin tid var indehaver af den oprindelige Pouls Radio i Holstebro, doneret det meste af det originale inventar heriblandt facadeskilte og hylder.

Før at sikre et historisk og teknisk velfunderet grundlag for den fremtidige formidling af især reparationsværkstedet i baglokalet, har Den Gamle By startet en frivilliggruppe, som hovedsageligt består af teknikere, som skal bemante værkstedet på udvalgte dage.

Midlerne til indretning af Pouls Radio og den nedenfor omtalte Broderiboden er doneret af C.A.C. Fonden.



Konserveringsassistent Birgitte Havndal renser tv med en svag sæbeopløsning og nænsom hånd til Pouls Radio.



En stor del af publikum kunne ikke genkende til de udstillede varer fra 1974 i Pouls Radio.

Broderiboden

Ved siden af Pouls Radio er museets udstillingsfolk i skrivende stund i færd med at indrette en broderiforretning, som en sådan kunne tage sig ud i 1974. Vareudvalget skulle tilfredsstillende både de traditionsbevidste kunder og de unge, der var med på noderne og strikkede hønsestriik.

Butiksskiltet stammer fra Broderiboden i Jægergårdsgade 37 i Århus, hvor det sad over butikken fra 1959 til 1987. Inventar og varelager stammer hovedsagelig fra Krasuld-Hansens forretning i Resenstad ved Struer, der efter 90 års virke lukkede i 2002.

Foto-borgen

Første forretning i facaden, der er lagt uden på udstillingsbygningen til plakatmuseet, er den genskabte fotoforretning fra Trøjborg i Århus, Foto-borgen. Foran tidens fotoreklamer med halvnøgne kvinder finder man 1974-konfirmandens højeste ønske, et idiotsikkert Kodak Instamatic-kamera side om side med spejlreflekskameraer, småfilmsfremviser, fremkalderudstyr og andre fotoremedier fra dengang både film og billeder skulle fremkaldes manuelt.

Foto-borgen lå i Tordenskjoldsgade 33 fra 1961 til 1. april 2009. Butikken har haft én indehaver, Helmer Laurson. Foto-borgen var – og fremstår derfor også i Den Gamle By som – en typisk fotoforretning med et bredt sortiment af både dyre og billige kameraer, mørkekammerudstyr, småfilmsoptagere mm. Ved lukningen fik Den Gamle By overdraget facadeskiltet, noget inventar og en række af apparaterne i vinduet samt en del genstande, der ikke er udstillet i øjeblikket. Udover disse originale genstande har Helmer Laurson doneret en stor samling fotos af facaden med forskellige butiksudstillinger. Endelig bistod Helmer Laurson museet med at skrive prisskiltene i butiksvinduet, der således fremstår som dengang forretningen lå i Tordenskjoldsgade.

Bækgaards Rejsebureau

Mens Foto-borgen i sit ydre fremstår som en tidstypisk butik fra overgangen mellem 1960erne og 70erne, bringer nabobutikken, Bækgaards Rejsebureau, snarere minder om 1950ernes facader.



Bækgaards Rejsbureau og Foto-borgen viser facader og butiksudstillinger anno 1974.

Butikkens eksterior er modelleret over et forlæg fra København, Jørgensens Rejsbureau. Vinduesudstillingen viser et rejsbureau, som det kunne have præsenteret sig i 1974.

Branchen var dengang meget sammensat, og noget egentligt typisk rejsbureau kan ikke udpeges. Den Gamle By har derfor valgt at præsentere et bredt spekter af rejsehistorien i 1974. Bækgaards Rejsbureau er derfor et såkaldt IATA-agentur, som både kunne udbyde eksklusive rejser fra eksempelvis SAS, Lufthansa og Swissair og samtidig forhandle busrejser og charterrejser med fly til et langt bredere publikum.

Krampaus Eftf

Først på efteråret var glarmester Krampaus originale facade fra 1910 klar med udstilling af blyindfattede ruder, malerier og plakater, som udgjorde en del af sortimentet hos langt de fleste provinsglarmestre i 1974. Krampaus Eftf. udgør den tredje butik i den historiske udstillingsfacade.

Facaden lå frem til 2006 på Frederiksberg Alle 54 på Frederiksberg, men blev nedtaget i forbindelse med en renovering af ejendommen. Forretningens indehaver, Flemming Hansen, donerede udhængsskabe, skilte og markise – men beholdt dog butikkens dør og vindue på Frederiksberg, hvor han fortsat driver forretning. Disse dele er derfor kopieret af Den Gamle By.



Direktør for A.P. Møllers Fonde, Henrik Tvarno, var på besøg i Den Gamle By netop den dag i januar piloteringen blev afsluttet.

Kunstkammeret på vej

I undergrunden under hele det i det foregående omtalte bygningskompleks er Den Gamle Bys kunstkammer bygget og nu ved at blive indrettet.

Kunstkammeret vil rumme tre vægtige museer, nemlig et solvmuseum, et urmuseum og et porcelæns- og fajancemuseum. På alle tre områder har Den Gamle By samlinger, der ikke bare er landsdækkende – de hører også til blandt de absolut bedste i landet. Udstillingerne i Kunstkammeret er det største udstillingsprojekt i Den Gamle Bys historie.

Det har været vanskeligt at udvælge netop de genstande, der skal udstilles i de nye rammer. Når tingene er valgt ud, har konservatorerne taget over for at klargøre de ure, det sølvtoj og de fajancer, der skal indgå i Kunstkammeret.

Kunstkammeret, der er doneret af Annie og Otto Johs. Detlefs' Fonde, OJD, er planlagt til åbning i påsken 2011.

Havnegadetafen i 1974-kvarteret

Arbejdet med Havnegadetafen, som er doneret af A.P. Møllers Almenfond, har i det forløbne år især drejet sig om projektering af de første to af de i alt fem historiske bygninger, som etappen omfatter. Arbejdet er udført af Den Gamle Bys egen tegnestue, og har omfattet projektering af genopførelsen af Hjørninghuset, så det kommer til at fremstå med alle dets oprindelige skævheder og småfejl, og af Helsingørhjørnet der udføres som en kopi af et oprindeligt hus i Helsingør. Huset bliver dog modificeret, så det blandt

Model af havnegadetafen i 1974-kvarteret.



andet kan rumme et enestående velbevaret konditori fra Aabenraa.

Bygningsmæssigt er den underjordiske bygningsbasis for de historiske huse blevet færdig, genopførelsen af Hjørringhuset er indledt og kvarterets historiske bro er opstillet.

Direktør for A.P. Møllers Fonde, Henrik Tvarnø, var på besøg i Den Gamle By netop den dag i januar piloteringen blev påbegyndt.

Nygadebro og Info-center

Broen har fået navnet Nygadebroen, idet den kommer til at ligge for enden af en ny gade, Nygade. Broen er en tillempet kopi af en bro, der siden 1882 har ligget for enden af Museumsgade i Århus. Nygadebroen er nittet sammen, ganske som den oprindelige, og i det hele taget er alle synlige dele udført med samme teknik som den oprindelige.

I tilknytning til broen vil der blive anlagt en kopi af en bådebro med næsten samme udformning som i 1927 samt et lille anlæg med borde og bænke.

En nyskabelse i året er et Info-center, hvor der dels fortæles om de forskellige aspekter af det moderne bykvarter, dels vises en detaljeret kopi af kvarteret i størrelsesforholdet 1:87. Modellen er udført af Bent Jensen, der også er manden bag en række fine modeller af Møntmestergården.

Nye tider i 1927

Arbejdet med at omdanne det kommende 1927-kvarters gademiljø er fortsat i 2010. Brolægning og lægning af fortov er afsluttet, og i gademiljøet er i løbet af efteråret etableret en række karakteristiske gadeelementer fra mellemkrigstiden såsom elektriske gadelamper, telefontråde, gavlreklame, benzintank, cykelstativer og cykler.

Derved skulle museets gæster gerne opleve kvarteret som en slags trædesten mellem 17-1800tallets købstad med bindingsværk og toppede brosten og 1974-kvarterets asfalterede gader og murstenshuse.

Midlerne til gade- og bymiljøet i 1927 er doneret af Arbejdsmarkedets Feriefond.



*1927-kvarteret blev indviet
18. oktober.*

I huset fra Havbogade, på hjørnet af Søndergade og Havbogade er der blevet plads til en ny butik, idet facaden fra Schous Sæbehus i Stoholm ved Viborg er genskabt. Foto Mie Boggild.



Schous Sæbehus

En ny butik er der også blevet plads til, idet facaden fra Schous Sæbehus i Stoholm ved Viborg er genskabt. Det er sket i huset fra Havbogade, på hjørnet af Søndergade og Havbogade.

De sorte skilte med guldbogstaverne er rekonstruktioner efter fotos fra 1925, mens vinduer og dør stammer fra den oprindelige forretning. Museet har ligeledes hjemtaget interiøret fra forretningen med hylder, disk osv, men da vi endnu ikke



Centralspecialisterne Leif Winkler og Ernst Brinks er i gang med at installere krydsfeltet.

råder over de mange forskellige varer, der stod på hylderne i et Schous Sæbehus 1927, kan forretningen kun ses udefra.

Telefoncentral

Bag Schous Sæbehus er installeret en telefoncentral, der bliver hjertet i det telefonsystem, som tænkes etableret i kvarteret.

Telefoncentralen og det tilknyttede telefonanlæg med kobberluftledninger bliver uden tvivl det sidste af sin art, der opbygges her i landet. Det praktiske arbejde udføres af fem pensionerede telefonmontører fra Fyn i et tæt samarbejde med Post- & Tele Museum. De fynske specialister går til opgaven med stor ildhu og deler rundhåndet ud af deres viden om luftledninger, træstænger, gavlspir og store tagstativer. Derved er museet også med til at bevare værdifuld specialisten om historiske telefonanlæg.



Med støtte fra købmand Herman Sallings Fond er Den Gamle By ved at nedtage og flytte et lille hus fra Adelgade 61 i Skanderborg. Det flotte glasloft er bevaret i butikken i stueetagen.





I Skanderborghuset leder farve-konservator Nynne Raunsgaard Sethia efter spor af ældre tapeter under det eksisterende.

En af telefonlinjerne er forbundet med den historiske blad- og telefonkiosk, som i løbet af året er flyttet fra sin placering på hjørnet af Viborgvej og Eugen Warmingsvej til det nye Telefontorvet. Dette torv vil udgøre en slags stødpude mellem 1927- og 1974-kvartererne.

Salling Fond donerer hus fra Skanderborg

I skrivende stund er museets fagfolk i færd med at nedtage og flytte et lille, unikt og velbevaret byhus fra Adelgade 61 i Skanderborg. Huset skal indgå i 1970er kvarteret og placeres på den vestlige side af Sønderbrogade.

De i alt 6,7 mio. kr, som dokumentation, nedtagning og genopførelse koster, er doneret til projektet fra Købmand Herman Sallings Fond. Formanden for fonden, Dansk Supermarkeds administrerende direktør Erling Jensen sagde i anledning af donationen: "Vi fandt, at fonden burde træde til og sikre, at huset kan få et nyt liv. Samtidig er Den Gamle By et af landets mest populære og kundenvenlige museer – det nærmeste, man kommer et museum for dansk detailhandel. Så det var egentlig en oplagt sag for os at støtte – især i et år, hvor både Føtex og Bilka fejrer jubilæum".

Erling Jensen nævnte også, at det spiller ind, at det historiske og bevaringsværdige byhus må fjernes for bl.a. at give plads til et nyt Føtex-varehus i Skanderborg.

Byhuset i Skanderborg er på flere punkter ganske særligt. Det er smalt – 4,8 meter, hvilket gør det let at indpasse i museets kommende, nye bykvarter. Det er yderst velbevaret med mange fine bygningsdetaljer – blandt andet en trekantet karnap og et flot glasloft i butikken. Og det udgør en optimal ramme for fortællingen om butiksejeren, der bor med familien ovenpå forretningen.

Hjemtagning af frisør, dagligvareudsalg og vuggestue

Bag de forskellige nyåbninger ligger et omfattende arbejde i form af forskning og undersøgelser samt identifikation og indsamling af de rigtige ting til de butikker, boliger og andet, som de genopførte huse skal rumme.

Fra Balle på Djursland har museet hjemtaget en komplet frisørsalon med borde med spejle, frisørstole, tørrehjelm, curlere, hårclips, krøllejern og meget mere. Salonen har tilhørt Annie L. Pedersen, og som det ikke var ualmind-

ligt dengang, blev salonen i 1971 indrettet i en ombygget garage. Salonen blev udstyret med brugt inventar fra en anden salon, som var fra 1960. Salonen var i brug helt frem til 2010, hvor museet med sin hjemtagelse sikrede den for eftertiden. Nu venter vi blot på at finde det rette hus til at indrette salonen i.

I skrivende stund er museet blevet tilbudt inventaret fra et lille forretningslokale i Randers med to butikker: en kolonialhandel og et mælke- og brødudsalg. Udformningen er interessant, da der i 1920'erne var lovkrav om, at mejeriprodukter skulle sælges separat fra andre varer. Det løste man i Randers-butikken med en skillevæg mellem butikkerne, men fra privatboligen bag butikkerne var der nedgang til dem begge. Forretningen ligger i Randers, og har været drevet af familien Andersen fra slutningen af 1920'erne frem til begyndelsen af 1980'erne.

I februar i 2010 hjemtog museet inventar fra Vuggestuen Bispehaven i Hasle i Århus. Vuggestuen blev oprettet i 1973 og blev de første par år drevet af Røde Kors. Der er bl.a. hentet børnestole og -borde, legetøj, knagerækker, reoler, kommoder såvel som krybber og firehjulede cykler – det hele fra vuggestuens start. Planen er, at der i Den Gamle Bys 1970'er kvarter skal ligge en børneinstitution, som illustrerer, hvordan familiemønstret blev ændret, da kvinderne for alvor kom ud på arbejdsmarkedet.

Undersøgelser og dokumentation

I Den Gamle By ønsker vi ikke, at museet skal virke akademisk og elitært, men publikum skal vide, at der er forskning og undersøgelser bag alt, hvad vi foretager os. Det gælder i al almindelighed, og det gælder ikke mindst i forbindelse med projekter, hvor vi går ind på områder, der hidtil har været fremmede for Den Gamle Bys stab.

Således er der foretaget en række indledende undersøgelser af, hvordan vi i Den Gamle By bedst udnytter de nye formidlingsmuligheder, der følger i kølvandet på etableringen af de moderne bykvarterer. I 1927-kvarteret gælder det f.eks. tidens nye medieplatforme som radioudsendelser, aviser i udhængsskabe, grammofonplader, telefoner og ophængte plakater. I 1974-kvarteret er de samme platforme suppleret af tv-udsendelser, båndoptagelser og smalfilm. Undersøgelserne



Fra Balle på Djursland har museet hjemtaget en komplet frisørsalon med borde med spejle, frisørstole, tørrehjelm, curlere, hårclips, krollejern og meget mere.

er foretaget af cand.mag. Jesper Bækgaard og cand.mag. Erik Johan Nellemann Nielsen.

En tyrkisk lejlighed

Mag.art. Danielle Guldmann Sekwati gennemfører en undersøgelse af de første tyrkiske gæstearbejders boligforhold med henblik på at indrette en lejlighed i det moderne bykvarter fra 1974. Den Gamle By har længe haft ønske om at formidle gæstearbejdernes boligforhold 1968-1974.

Undersøgelsen er økonomisk støttet af Kulturarvsstyrelsen og Bodil Christiane Kolding Sneums Fond og foregår i samarbejde med tyrkiske foreninger i Danmark. Gennem undersøgelsen opnår museet både kvalificeret viden om tyrkiske gæstearbejders boligforhold i den pågældende periode og et kvalificeret grundlag til at foretage indsamling og møblering af lejligheder.

Undersøgelsen viser, at flere mænd typisk boede sammen på få kvadratmeter. De arbejdede ofte som uflaglærte i jern- og metalindustrien eller på byggepladser, levede sparsommeligt i Danmark og sendte penge hjem til deres familier i Tyrkiet.

Indretningen var præget af få møbler, købt på loppemarkeder eller hos marskandiser. Sovesofaer var meget benyttede, dels for at have mange sengepladser, dels for at give plads til gæster. Lejligheden duftede af "kolonya", dvs. citron, der svarer til vores eau de cologne, men mest brugtes til hænderne. Der duftede også lidt fremmedartet i køkkenet af krydderier, som man ikke fandt i dansk madlavning i begyndelsen af 70'erne.



Tyrkisk gæstearbejder bolig i Horsens 1971. Ved bordet til venstre ses Hasan Tanriveri, som er på sygebesøg hos sin kammerat, der har mistet en finger.

Bygningsundersøgelser

I forbindelse med hjemtagning af bygninger arbejder Den Gamle Bys bevaringsafdeling løbende med dokumentation af farvelag i husene. I 2010 er der således foretaget undersøgelser på huset fra Wenbovej i Hjørring og huset fra Algade i Skanderborg.

Den Gamle By har endvidere gennemført en bygnings- og farvearkæologisk undersøgelse af teatersalen i Østergades Hotel, Århus. Salen skulle rives ned i forbindelse med et nyt hotelbyggeri, men forinden fik museet mulighed for både at dokumentere bygningen og hjemtage enkelte eksempler på bygningsdele, således at det vil være muligt på et senere tidspunkt at rekonstruere salen i Den Gamle By eller andetsteds.

Bevaring og magasiner

Bevaringsafdelingen arbejder løbende med klargøring af genstande og effekter til brug i nye udstillinger og interiører. Men afdelingen har i 2010 også sat fokus på eftersyn og vedligeholdelse af genstande i eksisterende udstillinger. Gennemgangen er mundet ud i en liste over konserveringskrævende genstande, som afdelingen herefter har taget fat på.

Museet har også i en årrække været i gang med en løbende udflytning af samlinger fra gamle magasiner på lofter i Den Gamle By til bedre forhold uden for byen. Det er et ganske omfattende arbejde, der ud over flytning af genstande også omfatter fastlæggelse af principper for magasineringen og procedurer for indlevering og udlevering, færdsel på magasinerne og meget andet.

Samtlige genstande bliver i forbindelse med flytningen rengjort, gennemgået for skader og skadedyr, de fryses eventuelt og pakkes til fremtidig opbevaring.

Den nu nedlagte udstilling af kirkehistoriske genstande i Aalborggården har været en helt særlig opgave, idet der er tale om skrøbelige og svært håndterbare genstande. Ud over rengøring og pakning, har der her været behov for fastlæggelse af farvelag og limning af løse dele, for at sikre sig mod tab af farvelag og andre skader under flytningen, og for at sikre genstandenes fremtidige bevaring.



Konserveringsassistent Kari Helene Berg fastlægger de løse farveskaller på en puttofigur fra kirkesamlingen.

Bevaringsafdelingen har arbejdet på at klargøre genstandene til Kunstkammeret, som åbner i 2011. Her renses en sølvkande.



Sikringsprojekt

I år afsluttes Den Gamle Bys store sikringsprojekt, hvortil størstedelen af midlerne er bevilget af Tryk Fonden. Projektet har bl.a. resulteret i, at Den Gamle By nu har et af de nyeste og bedste sikringsanlæg, der findes på markedet.

Projektet har strakt sig over tre et halvt år. I løbet af den periode er sikringen blevet markant forbedret i museets 75 bygninger med mere end 500 rum, ligesom et utal af møbler, redskaber og genstande alle er blevet beskyttet mod brand og tyveri.

Museets har valgt at gennemføre projektet ved at ansætte egne teknikere og håndværkere. Det har været den bedste løsning i forhold til den nænsomhed og fleksibilitet det kræver at installere i de gamle huse, uden at ødelægge bygninger, lofter og vægge.

Byggeri og vedligeholdelse

Som beskrevet i det foregående har Den Gamle Bys håndværkere haft store opgaver med at færdiggøre byggeri og hjemtage historiske huse til 1974 kvarteret. Der er dog også blevet tid til udvalgte vedligeholdelsesopgaver.

Sidste år tog håndværkerne fat på at istandsætte skorsten og tagværk på smedjen, og dette arbejde er nu blevet afsluttet. På Dampværeriet var vinduerne i meget ringe forfatning, og det er i år lykket at få dem alle repareret og malet. Og her i efteråret er der blevet taget fat på at skifte tag på Sprøjtehuset, og arbejdet forventes afsluttet inden årets udgang.

I 2010 er også gennemført det store bygningssyn, hvor bygningschef og håndværksformænd gennemgår alle bygninger og alle rum. Alle mangler noteres ned, og der foretages en prioritering af de kommende års arbejde med vedligeholdelse.

Endelig er regnskabsafdelingens kontorer på førstesalen af Århus Mølles maltmøllebygning renoveret, så lokalerne nu lever op til moderne standard, ligesom også førstesalen af Aalborggårdens Grotomgadefløj er istandsat og indrettet til kontorer for tegnestue og sekretariat for Den Moderne Byprojektet.

Julen

I ugerne op mod jul lægger hele personalet kræfterne i for at servicere de mange gæster. Julen er nemlig blevet Den Gamle Bys absolutte højsæson, og på de sidste seks uger af 2009 blev museet besøgt af godt 120.000 gæster fra nær og fjern.

Årets juleudstilling 2009 havde titlen Nisserier og åbnede 21. november. Her blev der i seks forskellige rum vist, hvor stor en indflydelse nisser i alle afskygninger egentligt har haft på den danske jul. I et af rummene blev vist første afsnit af Danmarks Radios julekalender Jul i Gammelby, der som bekendt tager afsæt i Den Gamle By. 2009 var 30-året for første visning af den populære julekalender.

Ud over årets særudstilling kunne de besøgende opleve tableauer af julens historie, levende museum, julepyntede butikker, boder i gaderne, teater og forskellige former for optræden.

Årets juleudstilling 2009 havde titlen Nisserier og åbnede 21. november. Her blev der i seks forskellige rum vist, hvor stor en indflydelse nisser i alle afskygninger egentligt har haft på den danske jul.





Til salg i julen 2009 blev der i samarbejde med Mediemuseet genoptrykt mere end 50 forskellige jule- og nytårskort fra Den Gamle Bys samling.

Til salg i julen 2009 blev der i samarbejde med Mediemuseet genoptrykt mere end 50 forskellige jule- og nytårskort fra Den Gamle Bys samling.

Teater

Året på Helsingør Theater blev indledt med et samarbejde med Det Jyske Musikkonservatorium, hvor fremtidens unge operasangere og musikere opførte Tiggeroperaen af Benjamin Britten. Herefter optrådte Kunstnerhuset Karavana med forestillingen Århus by Karavana. Karavana er et professionelt teater for voksne med nedsat psykisk og fysisk funktionsniveau.

Sommeren på Helsingør Theater stod traditionen tro i operaens tegn, da Aarhus Sommeropera opførte Mozarts Figaros Bryllup.

Efteråret bød på Holbergs komedie Plutus ved Teaterselskabet Pulchra Semper Veritas, forkortet til PSV, opført med musik af C.A. Thielo.

Aarhus Internationale Guitarfestival fandt igen i år sted på teatret i efterårsferien, hvor man kunne lytte til guitarmusik i topklasse ved i alt otte koncerter.

Ved juletid er teatret pyntet op til jul, og man kan opleve en række julekoncerter med Herrekoret Arion samt nyde Holbergs komedie Jule-stuen, opført af Teaterselskabet PSV.

Det historiske teater danner ikke kun ramme om kunstneriske arrangementer, men også om en række erhvervsarrangementer, hvor firmaer, der ønsker et anderledes og stemningsfyldt rum, har holdt konferencer, produktlanceringer, kundearrangementer og andet. Ofte kombineret med en historisk middag på museet.

Det er ikke kun det historiske teater, der bruges til skuespil i Den Gamle By. I Århus Festuge i september dannede Bryggergården atter ramme om Spektakelteatrets opførelse af Smeden og Bageren, mens Teaterselskabet PSV i juli opførte Don Juan af Johan Ludvig Heiberg i Traktørstedet Simonssens Have.

Temadage og arrangementer

I lighed med tidligere år er der afholdt en række temadage og arrangementer, store som små, hvoraf mange efterhånden er ved at være en tradition.

I foråret var der Kagedage, Legedage og Soldaterdage.



Ved museets Havedage i efteråret var der bl.a. salg af snapsurter.

Sommeren blev traditionen tro indledt med, at Herrekoret Arion pinsemorgen sang solen op, og hver søndag eftermiddag frem til første weekend i september var der promenadekoncert på musiktribunen i Traktorstedet Simonsens Have.

Efteråret indledtes med Havedage, som blev efterfulgt af Festugemarked, Håndværksdage og Bryggedage.

I skoleferierne arrangeres der særlige aktiviteter for børn, og i sommerferien deltog mere end 800 børn i aktiviteterne. Fra maj til september og igen i juleperioden er festpladsen åben.

I de weekends, hvor der ikke er særlige arrangementer, er der tilbud om rundvisninger over udvalgte temaer.

Rock'n' Brunch

En foredragsrække markerede i efteråret under overskriften Rock'n' Brunch, at Den Gamle By nu for alvor er på vej ind i 1970erne.

Åbningen af Pouls Radio gjorde det oplagt at sætte fokus på netop musikken, som for mange unge i 1960erne og 70erne var et vigtigt identitetsskabende element, og under overskriften Rock'n' Brunch holdt fire danske rock-dinosaurer over fire lørdage i september-oktober foredrag om den rockmusikalske revolution fra midten af 1960erne og frem til begyndelsen af 70erne. Peder Bundgaard, Jan Sneum, Ole Reitov og Carsten Vogel deltog enten aktivt i musiklivet, bidrog med andre kunstneriske udtryk eller rapporterede fra



Museumsdirektør Thomas Bloch Ravn med sin højt skattede plade My Generation af The Who.

miljøet i radioen. Foredragene blev afholdt i Hobrohuset og blev ledsaget af Entré Cafeens lørdagsbrunch.

My Generation

Årtiet 1965-74 var også tiden, da pop- og pigtrådsmusik blev et selvstændigt kulturudtryk i form af beat og rock, og 4. september åbnede i Pavillonen udstillingen My Generation, der har fået titel efter The Whos generationsstatement fra 1965. På udstillingen vises LP-omslag, som er udvalgt med gefühl af medlemmer af Den Gamle Bys stab, der føler, at musikken og omslagene er en del af deres generation.

1960erne og begyndelsen af 70erne var ungdomsoprørets epoke. Her opstod en ny, selvstændig identitet hos de store ungdomsårgange, der blev født efter Anden Verdenskrig og blev voksne i årtiet 1965-1974. Tiden var præget af en voldsom økonomisk fremgang. Alle så de voldsomme TV-billeder fra USAs krig i Vietnam. Og både østens mystik og kulturrevolutionen i Kina fremstod for mange som mulige alternativer til den vestlige kultur.

LP-plader blev gradvist vigtigere end singler, og rockmusikken skabte flere og flere concept-albums. Samtidig udviklede LP-omslaget sig fra ren emballage til både reklamesøjle og selvstændig kunst.

Erindringsformidling for ældre, der er ramt af demens

Den Gamle By arbejder med formidling på mange forskellige områder, og fællesnævneren er, at historien skal gøres tilgængelig og vedkommende for så mange som muligt. I år har Den Gamle By således indgået et samarbejde med Århus Kommune om at tilbyde kommunens lokalcentre gratis erindringsformidlingsforløb til glæde for ældre, der er ramt af demens. Århus Kommune har i 2010 købt 44 forløb af museet, som herefter klarer det administrative samt den praktiske afvikling af de forskellige besøg.

De enkelte forløb foregår i museets smedje og i hjemmet i Havbogade. Der har ofte været to forløb pr. dag. For at have de rette folk til at stå for disse forløb er der blevet uddannet 14 medarbejdere. Den Gamle By har også glæde af frivillige, som indgår i forløbene.

I samme tidsrum har Den Gamle By afviklet flere erindringsformidlingskurser for social- og sundheds assistent

elever fra en lang række af de jyske SoSu-skoler. Disse kurser er et udviklingsområde, der er i kraftig vækst.

Vi har i øvrigt med glæde noteret, at forskere ved Aarhus Universitet er begyndt at interessere sig for denne særlige formidling, og det er håbet, at vi i årbogen for 2011 kan orientere yderligere herom.

Teater i undervisningen

Teater i undervisningen er et koncept, hvor publikum inddrages som medvirkende og efterfølgende deltager i et forum, hvor teaterdelens temaer og dilemmaer diskuteres.

Kulturarvsstyrelsen har finansieret udviklingen af projektet "Forbrydelse, retfærdighed og straf", som med udgangspunkt i en retssag fra 1813-14 gør eleverne til historiens aktører, der skal tage stilling til en ung piges skæbne. Forløbet skal vise relevansen af at tage stilling og handle, og ikke mindst skal linjerne i det efterfølgende diskussionsforum trækkes op til nutiden.

Efter prøveperioden, som er i begyndelsen af oktober, hvor der skal indhentes erfaringer, evalueres og justeres, er det hensigten, at forløbet skal være et fast tilbud til ungdomsudannelserne.

Ny hjemmeside

Arrangementer, temadage, særudstillinger og meget andet annonceres bl.a. på museets hjemmeside, som efter 12 år nu endelig er blevet opdateret til en udgave, som i langt højere grad lever op til tidens behov og teknologiske muligheder.

I udviklingsarbejdet er der lagt vægt på, at hjemmesiden er let at overskue og orientere sig i for både det publikum, der planlægger et besøg, og for dem, der ønsker at vide mere om museet og dets arbejdsområde. Der er endvidere lagt vægt på, at det på forsiden skal fremgå, at Den Gamle By er et museum, der rummer mange forskellige oplevelser.

Hjemmesiden er lavet i et system, hvor det er muligt at føje nye elementer til. I første omgang er der lagt vægt på at forsyne siden med de væsentligste informationer for det besøgende publikum og presse, og der er lagt vægt på at opbygge en dansk udgave af hjemmesiden.

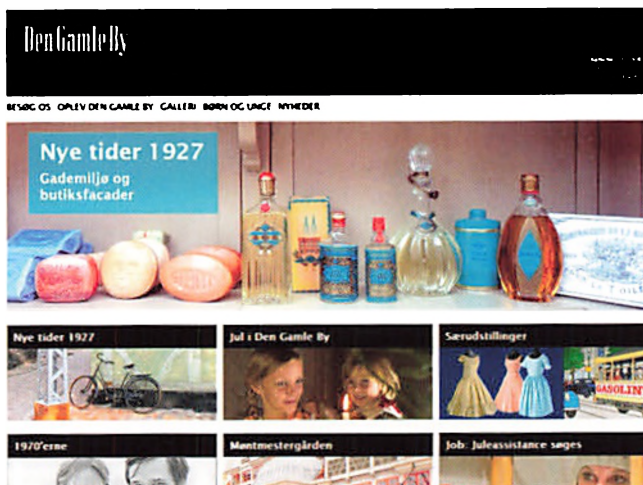
I den kommende tid vil hjemmesiden blive udbygget med yderligere lag af informationer og en basisudgave vil



Kulturarvsstyrelsen har givet 333.000 kr. til Den Gamle By til udvikling af projektet "Forbrydelse, retfærdighed og straf", som med udgangspunkt i en retssag fra 1813-14 gør eleverne til historiens aktører, der skal tage stilling til en ung piges skæbne. Her Henning Lindberg og Christin Vesterager Clausen fra Skoletjenesten i rolle.

Museets hjemmeside er efter 12 år nu blevet opdateret til en udgave, som i langt højere grad lever op til tidens behov og teknologiske muligheder.

2010 var året da museets protektor Hendes Majestæt Dronning Margrethe II fyldte 70 år. I den anledning udgav Den Gamle By en bog om Møntmestergårdens detaljer og dekorationer, som er særligt tilegnet Dronningen.



blive oversat til engelsk og tysk – og måske også til andre sprog.

Hilsen til museets protektor

2010 var året da museets protektor Hendes Majestæt Dronning Margrethe II fyldte 70 år. I den anledning udgav Den Gamle By en bog om Møntmestergårdens detaljer og dekorationer, som er særligt tilegnet Dronningen.

I bogen fokuserer en række af museets fagfolk på forskellige af de detaljer, som Møntmestergården er så rig på, og som Dronningen interesseret har fulgt tilblivelsen af. Bogen, der er trykt i 5.000 eksemplarer, er på 74 sider og rigt illustreret.

Det er nu godt 62 år siden, at den dengang 8-årige prinsesse Margrethe for første gang skrev sit navn i Den Gamle Bys gæstebog. Siden er det blevet til utallige besøg og mange signaturer i gæstebogen. Privat og officielt, som prinsesse og som dronning. I 2002 sagde Dronningen ja til at blive protektor for Den Gamle By.

“I Den Gamle By er vi glade for og stolte af Deres engagement i museet og det store projekt Møntmestergården”, skriver bestyrelsesformand Jørgen Andersen og museumsdirektør Thomas Bloch Ravn i bogens forord. “For os har det været et særligt privilegium med jævne mellemrum at kunne vise frem, spille ping-pong og diskutere med Deres Majestæt. For i Dem har vi haft en ualmindeligt vidende, interesseret og engageret dialogpartner. Vi husker, at De engang har be-

mærket, at De jo selv bor i 1700tals huse og at De har fulgt restaureringen af adskillige af dem. Det har vi godt kunnet mærke, og det har det store projekt nydt godt af”.

Bogfokus

Hilsenen til Dronningen udgives som bind 7 i serien Den Gamle Bys Lommebibliotek. I serien udkommer i dette efterår yderligere tre bind: Skomageren, Danske turistplakater og Mekanisk legetøj.

Der ud over er udgivet kataloget Genkendelsens Glæde med danske plakat klassikere 1900-1988.

I november 2009 deltog Den Gamle By for første gang med en stand på Bogforum, som er den store bogmesse i Forum i København, hvor museet bl.a. bød sig til med serien Den Gamle Bys Lommebibliotek, bogen om Møntmestergården, kataloget for Plakatmuseets åbningsudstilling samt postkort, plakater og småting fra Butikken.

Også i 2010 vil Den Gamle By være til stede med en stand på Bogforum.

Over 7.000 venner af Den Gamle By

Der bliver flere og flere venner af Den Gamle By. I skrivende stund er det samlede antal venner 7.035, hvilket er det største antal nogensinde. Vi kan konstatere, at flere og flere tegner medlemskab som par; vi er nu oppe på i alt 540 par-medlemsskaber. Også antallet af studerende er i vækst og nu oppe på 360 studerende.

Medlemskab af Den Gamle Bys Venner giver gratis adgang til Den Gamle By året rundt, særlige tilbud i løbet af året, herunder også studieture, gratis tilsendelse af Den Gamle Bys årbog samt 10 pct rabat i museumsbutikken.

Der ud over giver forevisning af medlemskort til Den Gamle Bys Venner gratis adgang for en person til i alt ti af de førende frilandsmuseer i Norden: Maihaugen i Lillehammer, Norge, Norsk Folkemuseum i Oslo, Norge, Sverresborg i Trondhjem, Norge, Klosterbacken i Åbo, Finland, Jamtli i Østersund, Sverige, Kulturen i Lund, Sverige, Gamla Linköping, Sverige og Skansen i Stockholm samt til Hjerl Hede.

Som noget nyt i år giver medlemskab af Den Gamle Bys Venner 50 pct rabat på entré og turband til Tivoli Friheden.

Det begyndte med bryggerlavet

– frivillige i Den Gamle By

For ni år siden blev Den Gamle Bys frivillige bryggerlav dannet, og museets gæster har siden i udvalgte weekends året rundt kunnet følge bryggeprocessen, som den blev praktiseret i midten af 1800tallet.

Efter nogle år fik bryggelavet følge af en anden gruppe frivillige, nemlig Torsdagsklubben, som udgøres af ni snakke- og strikkeglade damer samt en enkelt herre, der mødes i Lemvighuset en gang om ugen, hvor de med flittige hænder fremstiller håndarbejder og rekvisitter til undervisningsafdelingen og Levende Museum.

En tredje gruppe frivillige er børneaktørerne, som museets gæster kan møde i små historiske rollespil eller i leg rundt omkring i gaderne i skolernes sommerferie og i juleweekenderne.

Den nyeste gruppe frivillige i Den Gamle By er en gruppe radioeksperter, der har ydet en stor indsats i forbindelse med indretningen af Pouls Radio i 1974-kvarteret, og som publikum af og til kan møde i værkstedet i radio-tv-butikken.

Ud over grupperne arbejder en del frivillige enkeltpersoner rundt om i museets afdelinger. En registrerer museumsgenstande, en syr dragter, to arbejder i de historiske træværksteder, en arbejder med erindringsformidling, en arbejder i Plakatmuseets arkiv, en fungerer som kustode i Musæum 1927 og en laver historisk mad i hjemmet i Havbogade.

Alle frivillige yder en stor, ulønnet indsats, som gør det muligt for Den Gamle By at gennemføre formidling og projekter, som ellers ikke var blevet realiseret. Der skal derfor lyde en stor tak til alle Den Gamle Bys frivillige.

Særlige gæster

Den 1. december var Århus vært ved et møde for Danmarks seks største kommuner, og i den forbindelse blev der holdt festmiddag i Møntmestergårdens gobelinsal. Til stede var borgmestre og ledende embedsmænd fra København, Århus, Odense, Aalborg, Esbjerg og Randers.

I år har Den Gamle By endvidere haft besøg af Østrigs ambassadør Daniel Krumholtz, Frankrigs Bérengère Quincy samt Cyperns ambassadør Georg Kasoulides.

Året igennem modtager museet mange pressedelegationer fra nær og fjern.



*Skansens chefgruppe på besøg
1. oktober. Øverst til højre
Skansechefen John Brattmyhr.*

Faglige besøg

Ligesom personale fra Den Gamle By henter inspiration hos kollegamuseer rundt om i verden, er der året igennem også mange museumskolleger, der besøger Den Gamle By.

Således var hele personalet fra MuseumsCenter Hanstholm på besøg 3. december 2009 for at høre om Den Gamle By og museets planer for de kommende års udvikling, 15. april 2010 var personalet fra Estlands nationale frilandsmuseum i Tallin på besøg, og 9. juni var det hele personalet fra svenske Vallby i Västerås, der besøgte Den Gamle By.

2. september stod sektionsleder Morten Bing i spidsen for en delegation fra Norsk Folkemuseum, der studerer modeller for formidling af boligkultur, og 1. oktober var hele ledergruppen fra Skansen i Stockholm på besøg med skansenchef John Brattmyhr i spidsen.

I øvrigt har det navnlig været Den Gamle Bys juletilbud og arbejdet med erindringsformidling for ældre, der er ramt af demens, der har interesseret de besøgende kolleger og forskere. Således svenske kolleger fra Jamtli, Kalmar Lensmuseum, Västerbotten Lensmuseum, hollandske kolleger fra Nederlands Openluchtmuseum i Arnhem, engelske kolleger fra Beamish, norske kolleger fra Bymuseet i Bergen samt fra Danmark psykologiprofessor Dorte Berntsen.

Forskning og publikationer

- Christensen, Søren Bitsch (red.): Ribe Bys Historie 1-3, udgivet af Esbjerg Kommune og Dansk Center for Byhistorie 2010.
- Ingvordsen, Jens: Mekanisk legetøj, bd. 10 i Den Gamle Bys Lommebibliotek.
- Ravn, Thomas Bloch: The Mintmaster's Mansion. From New Copenhagen to Den Gamle By in Aarhus, Klematis 2009.
- Ravn, Thomas Bloch: Denmark's "Old Town", Museum Practice Magazine, London, Winter 2009 (om erindringsformidling i Den Gamle By).
- Ravn, Thomas Bloch: A szabatéri múzeumok egy új kor hajnalán, Különnyomat a Ház és Ember 21 side 163-68, Szentendre 2009 (publikation af forelæsning i Ungarn om frilandsmuseerne i fremtiden).
- Ravn, Thomas Bloch: Museet er musernes tempel, Kronik i Information 29. december 2009.
- Ravn, Thomas Bloch: Villaen og parcelhuset skal på museum; JPÅrhus 20. februar 2010.
- Ravn, Thomas Bloch: Sats på det unikke, Århus, JPÅrhus' serie om Kultur som profil, 5. marts 2010.
- Ravn, Thomas Bloch: Helt almindelige menneskers helt almindelige liv, Kronik i Weekendavisen 19. marts 2010.
- Ravn, Thomas Bloch: Nykøbenhavns deroute og destruktion, Weekendavisen 7. maj 2010.
- Ravn, Thomas Bloch: Mønstret på væggen, Weekendavisen 28. maj 2010.
- Ravn, Thomas Bloch: A Den Gamle By megújítása. A száz éves dán Szabadtéri Múzeum története és jövője. Trykt i antologien Szabadtéri Múzeumok Európában. Szerk.: Cseri Miklós-Sári Zsolt, Szentendre, 2010 side 39-56 (artikel om Den Gamle Bys historie og fremtidsplaner).
- Ravn, Thomas Bloch: En serie artikler om The Whos koncerter i Århus 1965 og 1970, JP Århus 12. september 2010
- Ravn, Thomas Bloch: Forskningen bag formidlingen, Den Gamle Bys årbog 2010 side 7-12.
- Schanz, Elsebeth Aasted og Birgitte Olsen: Genkendelsens Glæde. Danske plakater klassikere 1900-1988. Udstillingskatalog.
- Schanz, Elsebeth Aasted: Skomageren, bd. 8 i Den Gamle Bys Lommebibliotek.

Schanz, Elsebeth Aasted: Danske turistplakater, bd. 9 i Den Gamle Bys Lommebibliotek.

Schanz, Elsebeth Aasted: Passion for plakater. Fra privatsamling til plakatmuseum, Den Gamle Bys årbog 2010 side 61-71.

Sethia, Nynne Raunsgaard: Industrially produced paint and the perspective of its reconstruction. I: Incredible Industry – preserving the evidence of industrial society, NKF Conference Proceedings, side 165-174.

Skjernov, Lisbeth: Café Bonnick – et konditori i Aabenraa, i Historier fra Bybakken. Årsskrift for Aabenraa Byhistoriske forening, 2009 side 31-38.

Faglige hverv

Museumsdirektør Thomas Bloch Ravn

Præsident for Association for European Open Air Museums. Adjungeret lektor i historie ved Aarhus Universitet. Formand for bestyrelsen for Dansk Center for Byhistorie. Medlem af Dansk Komité for Byhistorie, Århus Byhistoriske Fond, Universitets-Samvirket i Aarhus, Folkeuniversitetets Programudvalg og bestyrelserne for Emanuel Sejrs Mindefond og Bodil Christiane Kolding Sneums Fond. Er der ud over medlem af Kulturministeriets Referencegruppe vedr Fremtidens museumslandskab.

Publikumschef og museumsinspektør Trine Loch Elkjær

Medlem af Aarhus Sommeroperas bestyrelse. Medlem af museernes landbrugspulje. Medlem af planlægningsgruppen for 1700tals festivalen.

Bygningschef arkitekt maa Niels Meyer

Medlem af Association of European Open Air Museums, af Museernes Møllepulje samt af Forum for restaureringsarkitekter.

Projektchef og museumsinspektør Allan Leth Frandsen

Medlem af Dansk Komité for Byhistorie og af Håndværks- og Industripuljen.

Lektor Søren Bitsch Christensen

Medlem af Dansk Komité for Byhistorie, af bestyrelsen for the European Association of Urban Historians og formand for Dansk Historisk Fællesråd. Ydermere medlem af repræsentantskabet for tidsskriftet TEMP, redaktionen af Kulturstudier og menigt medlem af Landbohistorisk Selskab. Har



I henholdsvis juni og august var Den Gamle Bys faste personale på studietur til Nederlands Openluchtmuseum i Arnhem i Holland, Westfälisches Freilichtmuseum für Handwerk und Technik i Hagen i Tyskland samt Westfälisches Freilichtmuseum für Volkskunde i Detmold i Tyskland.

været formand for bedømmelsesudvalget for Jeppe Norskov
Stokholms ph.d.-afhandling, Aarhus Universitet, 12. maj.

Museumsinspektør Elsebeth Aasted Schanz

Medlem af museernes håndværks- og industripulje samt af
Det Lærde Selskab i Aarhus. Censor ved Institut for Æsteti-
ske Fag, afdelingen for Dramaturgi på Aarhus Universitet og
ved Institut for Kunsthistorie og Teatervidenskab på Køben-
havns Universitet.

Museumsinspektør Tove Engelhardt Mathiasen

Sekretær for De danske Museers dragt- og tekstilpulje. Med-
lem af de danske museers boligpulje og havepuljen, af ICOM
Costume og BIN-Norden samt fra januar 2010 af CIETA
(Centre International d'etude des Textiles Anciens).

Museumsinspektør Jens Ingvorsen

Bestyrelsesmedlem i Vif og Hans Dissings Fond.

Konservator Nynne Raunsgaard Sethia

Bestyrelsesmedlem i KEP, Konservatoreernes Efteruddannelses
Pulje.

Konferencer, studierejser og foredrag

I henholdsvis juni og august var størstedelen af Den Gamle
Bys faste personale på studietur til Nederlands Openlucht-
museum i Arnhem i Holland, Westfälisches Freilichtmuseum
für Handwerk und Technik i Hagen i Tyskland samt Wes-
stfälisches Freilichtmuseum für Volkskunde i Detmold i
Tyskland.

Året igennem deltager museets medarbejdere i møder i
museernes puljer og arbejdsudvalg, i turistpolitiske sammen-
hænge og omkring lokale udviklingsprojekter. Mange medar-
bejdere holder foredrag i Folkeuniversitetet og i foredragsfor-
eninger, ligesom der gennemføres et stort antal omvisninger
og introduktioner i Den Gamle By. Der ud over afvikles
interne personalekurser samt brand- og førstehjælpskurser.
Ud over ovenstående skal følgende nævnes:

Museumsdirektør Thomas Bloch Ravn

Rundrejse i Slovakiet og Tjekkiet 28. april-2. maj med hen-
blik på planlægning af konference i regi af Association of
European Open Air Museums i 2011. Besøg, pressekontakt
og officielle taler 25.-30. juni i anledning af 70 års jubi-
læet for åbningen af Håndværksmuseet på Klosterbacken i
Turku, Finland. Besøg og officiel tale i anledning af 50 året



Museumsdirektør Thomas Bloch Ravn er president i Association of European Open Air Museums, som i foråret 2010 mødtes i Slovakiet og Tjekkiet. Her er bestyrelsen fotograferet.

for grundlæggelsen af Westfälisches Freilichtmuseum für Volkskunde i Detmold, Tyskland.

Publikumschef og museumsinspektør Trine Loch Elkjær

Tur til Søby Brunkulstjer, Herningholm og Tekstilforum med Den Gamle Bys venner 13. maj.

Projektchef og museumsinspektør Allan Leth Frandsen

Foredrag og rundvisning om Den Moderne By i regi af Dansk Center for Byhistorie 17. september 2009. Året igennem flere foredrag og rundvisninger om emnet. 7.-9. oktober 2009 deltagelse i Nordisk FRI, Trondheim, Norge om kulturhistorisk handel, erfaringer med finanskrisen og den nordiske lovgivning om frilandsmuseer. 20.-24. juni deltagelse samt indlæg på Association for Living History, Farm and Agricultural Museums (ALHFAM) Annual Meeting and Conference, Worchester, USA samt foredrag på konferencen om Den Moderne By-projektet. Efter konferencen studietur til frilandsmuseer og genstandsmuseer på USAs nordøstkyst bl.a. med besøg på museer i Plymouth, Mystic, New York og Washington fra 25. juni-6. juli. 1.-5. september studietur til de britiske frilandsmuseer, Beamish, Black Country og Blists Hill.

Lektor Søren Bitsch Christensen

Medarrangør af seminarerne Byen, industrien og velfærdens siden 1945, Aarhus Universitet, 21. januar, og Magt, ret og kultur i enevældens by- og industrisamfund, Brede Værk,

15. oktober. Deltaget i the European Association of Urban Historians' konference i Gent, 31. august-4. september, i netværket Gender in European Towns, Syddansk Universitet, Kolding, 2.-3. juni og 4.-5. november, holdt foredrag om borgervæbninger ved et seminar om hæren, borger og bønder på Aalborg Universitet 7.-8. oktober samt været deltager ved seminar om branding på Industrimuseet, 21. maj. Har holdt foredrag om lokalhistorie for Historisk Samfund for Sydøstjylland på Koldinghus, 6. februar, om byhistorie på Handelsskolen i Lemvig, 22. april og i Stautrup Sognegård, 20. maj og om Ribes historie, Ribe, 25. november.

Museumsinspektør Elsebeth Aasted Schanz

Deltog i BogForum i Forum i København 12.-14. november 2010 med stand for Den Gamle By. Foredrag på Holstebro Museum om tobakkens historie 27. oktober 2010.

Museumsinspektør Tove Engelhardt Mathiasen

Foredrag om Historiefortælling, kostumer og kilder på Fri-landsmuseet 6. august 2010. I forbindelse med Copenhagen Fashion Week deltagelse i rundborde diskussion om Fashion in Museums med modeforskere i Danmark og direktør for The Museum at Fashion Institute of Technology, New York, Dr. Valerie Steele 13. august 2010 på Kunstindustrimuseet i København.

Museumsinspektør Jens Ingvordsen

Foredrag om Tiden og uret på museum, Silkeborg Museum 15. marts 2010. Medvirkede i TV-kanalen DK4 med en række indslag med afsæt i bogen Ting og sager fra H.C. Andersens eventyr.

Ph.d.-studerende Ingrid Vatne

Deltaget i referencegruppemøde ved Nordisk Center for Kulturarvspædagogik, 2.-3. dec. 2009 i Östersund i Sverige, i seminaret By, kunst og medieteknologi, på Aarhus Universitet, 10. marts 2010, i seminaret Hvornår giver det mening? oplevelse og læring som strategiske værktøjer 16.-17. marts 2010 i Nyborg samt i MUSKO-seminaret Rollespil. Har været på studieophold i Holland, Tyskland og England i 2010.

Farvekonservator Nynne Raunsgaard Sethia

Deltaget i Seminarium om färgarkeologiska undersökningar afholdt på Färgforum, Riksantikvarieämbetet i Gotland 30. november og 1. december 2009. Indlæg på David Harris Conference 16. april 2010 på London Metropolitan Uni-

versity om udfordringerne ved præventiv konservering på et frilandsmuseum.

Konserveringstekniker Ole Hertzum

Deltog i KEP symposiet, Skadefri skadedyrsbekæmpelse 23.-24. marts 2010.

Museumlærer Marianne Bager

Deltog i LLOAM konferencen 23.-25. september 2010 på Hungarian Open Air Museum, Szentendre i Ungarn.

Pressekoordinator Merete Pallesen

Deltog i BogForum i Forum i København 12.-14. november 2010 med stand for Den Gamle By. 1.-5. september studietur til de britiske frilandsmuseer, Beamish, Black Country og Blists Hill.

Den Gamle Bys bestyrelse

Formand for Den Gamle Bys bestyrelse er direktør Jørgen Andersen og næstformand er direktør Peter Kjær, formand for Erhverv Århus. De udgør sammen med dekan Bodil Due, Det humanistiske Fakultet ved Aarhus Universitet, museets forretningsudvalg.

Derudover består bestyrelsen af forhenværende folketingsmedlem Elisabeth Arnold, formand for Kommune-kontaktrådet i Region Midtjylland Anders G. Christensen, folketingsmedlem Jonas Dahl, formand for Aarhus Haandværkerforening, malermester Søren Dyhr, formand for regionsrådet i Region Midtjylland Bent Hansen, administrerende direktør i Aktieselskabet Carl Christensen Thomas Jensen, LO-formand Anders Munk samt tømmerformand Ejvind Maltesen, som er repræsentant for Den Gamle Bys personale.

Personale

Museumsdirektør er mag.art. Thomas Bloch Ravn, og civiløkonom Jørgen Laurits Pedersen er vicedirektør.

Ud over direktionen består den daglige ledelse af publikumschef, cand.mag. Trine Locht Elkjær, projektchef, cand.phil. Allan Leth Frandsen og bygningschef, arkitekt maa Niels Meyer.

Museumsdirektør Thomas Bloch Ravn har det overordnede ansvar for museale principper, udvikling og strategi samt for eksterne kontakter. Ud over ledelsen refererer

Den Gamle Bys forretningsudvalg består fra venstre mod højre af direktør Peter Kjær (næstformand), dekan for Det humanistiske Fakultet ved Aarhus Universitet Bodil Due og direktør Jørgen Andersen (formand).



følgende til museumsdirektøren: vikarierende direktionssekretær, cand.mag. Berit Guldmann Andersen, pressekoordinator Merete Pallesen, museumsleder Peder Stougaard, Dansk Plakatmuseum, og lektor, ph.d. Søren Bitsch Christensen, som er leder af Dansk Center for Byhistorie samt museumsinspektørerne ph.d. Elsebeth Aasted Schanz, cand.phil. Tove Engelhardt Mathiassen og cand.mag. Jens Ingvordsen samt bibliotekar Anne-Grete Roed Jensen, gartnerformand Gitte Kidmose Røn og kulturhistorisk konserveringstekniker Karen Woer.

Pressekoordinator Merete Pallesen leder afdelingen for markedsføring og information. Afdelingen består endvidere af markedsføringskoordinator Lotte Waltersdorff-Lassen (barselsorlov) og cand.mag. Nina Seirup samt af informationsassistenterne Kamma Mogensen, Ettie Schack Krarup og Anne Fuglsang Jensen samt af webassistent Vibe Halbirk.

I Dansk Plakatmuseum er foruden museumsleder Peder Stougaard ansat museumsassistenterne Birgitte Olsen, Stig Bek og Pierre P. Briand de Crevecoeur.

Dansk Center for Byhistorie ledes af lektor, ph.d. Søren Bitsch Christensen. Derudover har Kristian Buhl Thomsen været ansat som forskningsmedarbejder i perioden 1. januar – 1. november 2010.

Ansvarlige for Den Gamle Bys samlinger og udstillinger er museumsinspektørerne Elsebeth Aasted Schanz, Tove Engelhardt Mathiassen og Jens Ingvordsen. Museumsassistenter er Jane Brügger, Lorents Larsen, Lone Engelbrecht, Tina Asferg Jakobsen, Mie Bøggild, Henrik Bavnild Jensen og Bodil Brunsgård Nielsen. Der ud over indgår ph.d. studerende Ingrid Vatne i denne afdeling.

Anne-Grete Roed Jensen er Den Gamle Bys bibliotekar og har samtidig ansvaret for Den Gamle Bys Venner.

Gartnerafdelingen består af formand Gitte Kidmose Røn og af medhjælperne Frank Kristensen, Laurits Nørgaard Petersen, Elva Anette Jespersen, Nanna Moltke Holm og Rasmus Holm Petersen.

Bevaringsafdelingen ledes af kulturhistorisk konserveringstekniker Karen Woer. Afdelingen består derudover af konservator, cand.scient. Nynne Raunsgaard Sethia, grafisk konserveringstekniker Ole Hertzum, møbelkonservator Torsten Mcinert Johnsen, malerikonserveringstekniker Agnes

Naja Mikkelsen samt konserveringsassistenterne Edel Kragh, Birgitte Haundal Sørensen og Kari Helene Berg.

Vicedirektør Jørgen Laurits Pedersen er ansvarlig for økonomi, personale samt museets almindelige drift.

Økonomifunktionen består af bogholder Aase Back Kjeldsen, bogholderiassistenterne Merete T. Lantz, Finn Haim, Karin Christiansen, Lene Frederiksen, Dorthe J. Andersen, Lone Gallø Sørensen, Kirsten Woetmann og Anne Grethe Holm Nielsen. Lisbeth Poulsen og Bogdan Jachowski er ansat som kontormedhjælpere. Derudover korrespondent Irmelin Kielsgaard, kontorassistent Jane Brahe og Connie Witting. Personalsekretær er Claus Ronlev.

Vagtafdelingen består af vagtmester Jan Peter Thingvad Olsen og vicevagtmester Michael Calaminus. Derudover er ansat driftsassisterne Dan Christensen, Rene Christensen, Brian Hansen, Jørn Brøndberg og Per Ammitzbøl Sørensen.

Rengøringsformand er Anne Mette Worm Hansen og assistenterne er Anette Vraa Jung, Bente S. Rind Jensen, Betina Jacobsen Busk, Ejvind Jæger Iversen, Jane Heiberg Johansen, Karsten Nielsen, Kim Pape Andersen, Maibritt Hauballe Schmücker og Immaculate Calor Pedersen. Rengøringsgruppen suppleres i højsæsonerne med et antal medhjælpere.

Publikumschef Trine Loch Elkjær er ansvarlig for billet salg, butikker, Levende Museum, børneaktiviteter, undervisningsafdeling, systue samt oplevelser og salg.

I billetsalget er ansat publikumsassistent Bjarne Brun Bjerg. Butiksafdelingen ledes af butiksbestyrer Helle Vester Jensen. Desuden er ansat indkøber Bente Snedker, lagermedhjælper Jytte Nielsen, bagerne Henning Løbner og Helle Skovbjerg, butiksassisterne Dorthe Gaarsvig Døssing og Leila Ostenfeldt samt butiksmehjælperne Karen Holst Rasmussen og Jeanette Andersen. Personalet i både billet salg og butikker suppleres med et større antal medhjælpere.

Afdelingsleder Henning Lindberg er ansvarlig for Levende Museum, og Den Gamle Bys undervisningsafdeling ledes af afdelingsleder Marianne Bager. Til de to afdelinger er knyttet udviklingsmedarbejder Christin Vesterager Clausen, projektmedarbejder Anne Marie Løfting, skuespiller Ingrid Dal og museumsassistent Bent Bauning. Personalet i undervisnings-



Samlingen af dragter og tekstiler bliver hvert år udvidet indenfor fokusområderne. I år har museet indsamlet to spændende karnevalsdragter fra Hjortholm Gods på Langeland. Pigen Gutten var hyrdinde som 6 årig i 1929 og Amagerpige i 1934. Foto Thomas Kaare Lindblad.



I 1800-tallet blev juletræet pyntet med f.eks. figurer.

afdelingen og Levende Museum suppleres med et større antal medhjælpere.

Den Gamle Bys systue ledes af afdelingsleder Hanne Melvej Lyngbye. Museumsassistenter er Inger Marie Petre Askov Johnsen, Connie Hoffmann, Lise Andersen Rendbæk og Birthe Brandt.

Oplevelses- og salgsafdelingen består af afdelingsleder Marianne Gjørtz Hougaard, museumsassistent Jens Kristian Boll, projektmedarbejder Malene Andersen samt publikumsassistenterne Lone Kjeldgaard Klein, Tina Jønsson, Bodil Hansen og Jytte Hansen.

Restauratør Allan Thallaug har frem til 31. oktober stået for Den Gamle Bys restauranter. Det faste personale udgøres af Niels Kaarøe, Rikke Pedersen, Birgitte Dolleris Thomsen, Anne Kathrine Gundestrup, Anna Marie Pedersen, Maj Romilly Nielsen og kokkeelev Thomas Søndergaard Kristiansen. Personalet i afdelingen suppleres i højsæsonerne af et stort antal medhjælpere.

Den Moderne Bys sekretariat ledes af projektchef Allan Leth Frandsen. Der ud over er ansat projektkoordinator, cand.mag. Lisbeth Skjernov, bygningsarkæolog Erik Bjerre Fisker, arkitekt maa Jonas Rump Nielsen, cand.phil. Anne Cathrine Lorentzen, cand.mag. Berit Guldmann Andersen, cand.mag. Erik Nellemann Nielsen, antropolog Danielle Guldmann Sekwati samt museumsassistent Rikke Hartmann Andreasen.

I juni modtog Lisbeth Skjernov et legat fra Birte og Peter Jensens Fond. Legatet blev givet til en medarbejder i Den Gamle By, som har udvist et særligt engagement og ydet en særlig indsats.

Bygningschef Niels Meyer har ansvaret for museets tegnstue, bygningsafdelingerne, teknik og udstillingsafdelingen samt en række projekter.

På Den Gamle Bys tegnstue er ansat arkitekt maa Karen Marcmann, arkitekt maa Susanne Mikkelsen, teknisk assistent Lise Kjær Danslev, museumsassistent Solveig Kirstine Kristensen og bygningskonstruktør Martin Sommer. Her ud over bygningsarkæolog, cand.mag. Erik Bjerre Fisker og arkitekt Jonas Rump Nielsen. De to sidstnævnte indgår også i afdelingen for Den Moderne By.

Den Gamle Bys IT- og sikringsafdeling ledes af tekniker

Ole Bojesen. I afdelingen er ansat Jesper Langberg Olesen, Christoffer Rasmussen og Jan Detlefsen Krog.

Murerafdelingen ledes af formand Hans Bendix Weiss, og han har i afdelingen ansat Bjarne Andersen, Carl Henrik Vammen, Erik Hansen, John Nielsen, Karsten Kure Jensen, Kjeld Nielsen, Lars Fabricius og Niels Kure Jensen.

Tomrerne ledes af formand Ejvind Maltesen. I denne afdeling er Christina Rebecca V. Jensen, Gert Rasmussen, Lars E. Jacobsen, Lasse Ebbesen, Rasmus Vinther, Thomas Bortal og lærling Mathias Emil L. Andersen.

Malerafdelingen ledes af formand Torsten Lykke Nielsen, og i afdelingen er ansat Anne Mette Strandgård Sørensen, Ditte Marie Skjødt, Klaus Jensen og Dorthe Kristensen Beaudhots.

I museets afdeling for udstilling og vedligeholdelse er ansat udstillingstekniker Kurt Edelhardt Eriksen, museumssmed Gunnar Olsson, museumsassistent Edith Palermo, skiltemaler Lars Ørbæk Laursen og Bjarne Maj.

English summary

Following an exceedingly successful jubilee year for Den Gamle By in 2009, visitor numbers are looking significantly lower for 2010. The museum can hardly hope to avoid being adversely impacted financially as a result of this situation.

Even so, we are optimistic and maintain our great expectations for the future. We base this on the variety of major projects that are currently under way, each of which will bring its own new and different qualitative contribution to the museum. These initiatives are expected to bring Den Gamle By into contact with large new visitor groups.

Managing so many projects is a demanding task for our organization, and we are fully aware of the difficulties and potential lack of financing we face. We still firmly believe, however, that with these various projects we are paving the way to enable Den Gamle By to move successfully into the future as a high-profile museum that gives meaningful historical experiences to a very large audience.

As this volume was going to print, the city council of Århus decided to transfer functions from the city museum, Århus Bymuseum, to Den Gamle By. This development will be dealt with in the yearbook for 2011.



Ved rundvisningen "Lys i mørket" spiller det levende lys en stor rolle for stemningen.

Sponsorer

Hovedsponsorer

Danske Bank
Åboulevarden 69
8000 Århus C

Morgenavisen Jyllands-Posten
Grøndalsvej 3
8260 Viby J

Arrangementssponsorer

Carlsberg Danmark A/S
Vesterfælledvej 100
1799 København V

Festugemarkedet

Falck A/S
Falck-Huset
Polititorvet
1780 København V

Legedage

Post Danmark A/S
Viby Centrets Posthus
Viby Ringvej 10
8260 Viby J

Posthusets drift

STARK Århus
P.O. Pedersens Vej 5
8200 Århus N

Håndværksdage

Sydbank
Store Torv 12
8100 Århus C

Promenadekoncerter

Produktsponsorer

Carlo Gavazzi Handel A/S
Over Hadstenvvej 38
8370 Hadsten

Dupline-komponenter til
intelligente bygnings-
installationer

Dinesen
Klovtoftvej 2, Jels
6630 Rødding

Nilfisk gulvmaskine og
forbrug af sæbe

Energi Danmark
NRGi a.m.b.a.
Dusager 22
8200 Århus N

Energistyresystem

Primagaz Danmark A/S
Sandvadsvej 11
4600 Køge

Gaslys

Rambøll Danmark A/S
Oluf Palmes Allé 22
8200 Århus N

Drift og vedligeholdelses-
program indenfor
bygningsvedligeholdelse

Siemens A/S
Building Technologies
Bredskifte Allé 15
8210 Århus V

Installation, servicering
og vedligeholdelse af
servicesystem

Hussponsorer

BDO statsautoriseret
revisionsaktieselskab
Kystvejen 29
8000 Århus C

Aalborggaarden,
Stenhuset

BDO statsautoriseret
revisionsaktieselskab
Kystvejen 29
8000 Århus C

Sadelmagerens Hus

BioMar Group A/S
Værkmestergade 25, 6.
8000 Århus C

Købmandsgården 1864

Boghandlerforeningen
Langebrogade 6, opg. 1J
1411 København K

Boghandlen

C.A.C. Fonden
Agerøvej 49
8381 Tilst

Helsingør Theater

C.A.C. Fonden Agerøvej 49 8381 Tilst	Møntmestergården
Danske Bank Kannikegade 4 8100 Århus C	Kannikegadehuset
Danske Guldsmede og Urmagere Kongevejen 270 2830 Virum	Guld, sølv- og ursamlingerne
FL:CON Elinstallation A/S Finlandsgade 20 8200 Århus N	Svendborghuset/ Fichs Gaard
Energi Danmark NRGi a.m.b.a. Dusagervej 22 8200 Århus N	Uldspinderiet og Dampværveriet
G4S Jens Baggesens Vej 53 8200 Århus N	Århus Mølle, Maltmøllen
Grundfos Poul Due Jensens Vej 7 8850 Bjerringbro	Vandmøllen
Julemærkefonden Brolæggerstræde 14 1158 København K	Aabenraahuset
Lautrup. Dansk Administrationsselskab A/S Børglumvej 13 8240 Risskov	Viborghuset med cykelsmeden
Jens Meyer Jacob Adelborgs Allé 32 8240 Risskov	Randershus med Garveriet
Jens og Fritse Meyer Jacob Adelborgs Allé 32 8240 Risskov	Aabenraahuset

Nordea
Sankt Clemens Torv 2-6
8100 Århus C

Empirhuset,
Aalborggården

OK a.m.b.a.
Åhave Park Vej 11
8260 Viby J

Sønderborghuset,
Havbogade 29

Knud Pedersen A/S
City Vest
8220 Brabrand

Renæssancehus fra Århus/
Frands Hansens Hus

Realkredit Danmark
Åboulevarden 69
8100 Århus C

Århus Mølle

Royal Unibrew A/S
Faxe Allé 1
4640 Faxe

Hvidtølsbryggeriet

STG's Gavefond
Scandinavian Tobacco Group
Sydmarken 42
2860 Søborg

Tobaksspinderiet,
Tobaksladen

Spar Nord Århus
Sønder Allé 11
8000 Århus C

Grotum-fløjen,
Aalborggården

Steff Houlberg
Tulip Food Company
Tulipvej 1
8940 Randers

Musiktribunen,
Traktørstedet

Stribo A/S
Axel Kiers Vej 11
8270 Højbjerg

Bogtrykkeriet

Unilever Danmark A/S
Frisko Is A/S
Sdr. Ringvej 41-45
2605 Brøndby

Allinghuset,
Simonsens Have

AS Vesterbro Trælast
STARK
Daugbjergvej 17
8100 Århus C

Aarhus Mølle,
Kostald og hestestald